

PARIS: en métro et à pied



Geneviève TARDIF
Collaboration spéciale

La France, c'est connu, est un pays où l'industrie touristique est très développée. Sa capitale Paris est à la base de cette réputation internationale. La Ville lumière est remplie de richesses historiques et de divertissements.

Il faudrait des semaines pour découvrir tout ce que Paris peut offrir. Toutefois, en favorisant une approche systématique autour de six grands secteurs de la ville, on peut s'assurer de voir l'essentiel en six ou sept jours.

Première suggestion: utilisez les transports en commun et marchez!

Secteur Montparnasse

La Tour Montparnasse est l'endroit tout indiqué pour débiter votre voyage à Paris. Le 56e étage de l'édifice offre une vue d'ensemble de la ville et de ses monuments. A 209 mètres au-dessus de Paris, notre vue peut porter jusqu'à 40 kilomètres. En balayant le paysage, on peut voir la Tour Eiffel, les Invalides, l'Arc de Triomphe, le Musée du Louvre, la cathédrale Notre-Dame et une foule d'autres édifices, monuments et endroits stratégiques de Paris sans oublier le coup d'oeil sur l'ensemble de l'aménagement urbain de cette ville extraordinaire.

Tout à côté de la Tour, il faut s'arrêter au Cimetière du Montparnasse où reposent des célébrités comme Beaudelaire, Jean-Paul Sartre et Guy de Maupassant.

Toujours à pied, une visite au Palais du Luxembourg s'impose. Le magnifique édifice, qui abrite le Sénat de France, possède des jardins impressionnants par leur beauté et leur étendue. Si Joe Dassin a chanté les Jardins du Luxembourg, les habitants de Paris adorent s'y retrouver particulièrement le dimanche où l'animation est à son mieux, le plus souvent, avec des groupes de musiciens.

Secteur Tour Eiffel

La Tour Eiffel est indissociable d'une visite de Paris. Le monument a été érigé pour l'Exposition universelle de 1889 et il commémore le centenaire de la Révolution française. Gustave Eiffel a créé ce symbole de Paris connu à travers le monde.

Après une autre marche agréable pour traverser le Champ de Mars, voisin de la Tour Eiffel, l'Hôtel national des Invalides est un site à visiter.

Avec le dôme doré de son église, l'Hôtel national des Invalides attire les regards et suscite l'admiration. C'est en 1671 que le roi Louis XIV exprima le souhait de bâtir cet hôtel en l'honneur de ses militaires et y accueillir ceux qui étaient blessés. Aujourd'hui encore, une partie de l'édifice abrite un hôpital pour les personnes handicapées.

L'ensemble des Invalides comprend le Musée de l'Armée qui relate les grands événements de l'histoire militaire de la France et de l'Europe. Une autre partie, l'Église du Dôme, contient l'imposant tombeau de l'Empereur Napoléon Ier. L'architecture de l'Église et de sa chapelle épatent les visiteurs.

A quelques minutes des Invalides, soit l'autre côté de la rue, se dresse le réputé Musée Rodin. On y retrouve principalement des sculptures et des dessins d'Auguste Rodin ainsi que des oeuvres de Camille Claudel, son élève, modèle et amante. De superbes photographies et des toiles de grands maîtres tels Monet, Renoir et Van Gogh occupent des salles d'expositions.

Si la qualité des oeuvres exposées est unique, que dire de l'édifice du musée sinon qu'il est lui-même une oeuvre d'art! Construit en 1728, l'ambition de son propriétaire, le riche financier Abraham Peyrenc de Moras, était d'édifier «la plus superbe maison de Paris». Les jardins du musée ajoutent à la qualité exceptionnelle des lieux. Une visite du Musée serait incomplète sans une photo à côté de la sculpture du Penseur de Rodin au milieu des jardins...

De l'autre côté de l'Île de la Cité, il

un hommage à l'histoire militaire de la France. N'hésitez pas à gravir l'escalier de 284 marches qui mène à son sommet. Vous y aurez une autre vue phénoménale. Autour de l'Arc de Triomphe s'élancent dans la ville douze voies principales dont les Champs Élysées.

Évidemment, il faut marcher les Champs Élysées en prenant le temps d'observer les somptueuses vitrines, les nombreux restaurants, terrasses et places d'affaires. L'environnement paysager nous fait presque oublier que nous sommes sur une des plus grandes avenues de la planète.

Arrivés à Place de la Concorde, vous constaterez que la circulation y est affolante. Au centre de la place, se dresse un obélisque couvert de hiéroglyphes. Il s'agit du plus ancien monument de Paris.

Notre marche nous mène ensuite à travers le magnifique Jardin des Tuileries qui va jusqu'à l'entrée du plus grand musée du monde, celui du Louvre.

Le Musée du Louvre comprend 30 000 oeuvres dont plusieurs sont reconnues à travers le monde. C'est le cas de la Joconde et de l'Aphrodite, dite la Vénus de Milo. Les oeuvres sont réparties en sept collections permanentes. Le Louvre compte également plusieurs espaces d'expositions temporaires et une section relatant l'histoire du musée. Il serait facile de consacrer plusieurs jours à une visite du Louvre mais il est possible d'avoir une bonne idée de son ampleur et de sa qualité en quatre ou cinq heures, sans trouver le temps long.

Même la station de métro Louvre-Rivoli, un véritable petit musée, est un endroit à visiter...

Secteur Grand Arche

Dans ce secteur, vous avez quitté le Paris historique. Vous aurez l'impression d'être dans une autre ville, au coeur des affaires d'une grande ville américaine... Des édifices ultramodernes de Place de la Défense témoignent de la prospérité de Paris. Un de ces édifices, la Grande Arche, attirera votre attention.

L'édifice est un immense cube de 300 000 tonnes recouvert de verre et de marbre. Son grand vide intérieur pourrait contenir la cathédrale Notre-Dame de Paris en hauteur et les Champs Élysées en largeur. L'édifice a été construit à l'occasion du Bicentenaire de la Révolution française et il ferme l'axe historique amorcé par l'Arc de Triomphe.

La partie supérieure de la Grande Arche, haute de 110 mètres, comprend des salles d'expositions et donne une vue incomparable sur l'axe historique. Les côtés de l'édifice sont occupés par différents ministères où travaillent 4 000 personnes.

Secteur Île de la Cité

Après une marche à la place de l'Hôtel de ville, un autre édifice impressionnant, il faut traverser sur l'Île de la Cité. C'est sur cette île qu'est née Paris, au milieu de la ville actuelle. Des ponts (qui ne connaissent pas les ponts de Paris?) permettent d'accéder à l'île où l'on retrouve la célèbre cathédrale Notre-Dame. Tout le quartier vit à l'heure de ce monument historique de réputation mondiale. La cathédrale figure sûrement parmi les églises les plus photographiées au monde.

En poursuivant la visite du quartier, le Palais de Justice constitue un arrêt intéressant. Juste à côté, la Sainte-Chapelle est un chef d'oeuvre de l'art gothique qui mérite l'attention des visiteurs.

De l'autre côté de l'Île de la Cité, il



Du haut de la Tour Montparnasse, la vue de Paris est superbe. La Tour Eiffel domine le paysage.

suffit de prendre un autre joli pont pour passer dans Saint-Germain des Prés, encore un quartier typique de Paris avec ses petits hôtels, ses places, ses café-bistros et plein de touristes qui se laissent charmer par un environnement agréable.

Secteur Montmartre

Montmartre est un autre quartier où les artistes peintres et les spécialistes du dessin pratiquent leur art en toute liberté à Place du Tertre, près de la basilique du Sacré-Coeur qui surplombe la ville.

Ce monument visité, sautez à nouveau dans le métro pour aller plus à l'ouest de la ville. Place de la Bastille et, surtout, le Cimetière du Père-Lachaise sont des endroits qui méritent des arrêts. Au sujet du Cimetière du Père-Lachaise, n'oubliez pas de vous procurer le guide du site en vente à bon prix chez le fleuriste en face de l'entrée principale. La carte du site est nécessaire pour apprécier une marche dans le vaste cimetière où reposent une foule de célébrités dont Mozart, Molière et

La Fontaine et des personnalités contemporaines comme Simone Signoret et Yves Montand.

Et encore

Visiter Paris d'une façon aussi intensive n'empêche pas d'ajouter un musée ou telle exposition, comme par exemple celle du Cycle des Nymphéas de Monet au Musée de l'Orangerie, près de la Place de la Concorde.

Et, vous ne pouvez pas visiter Paris sans vous rendre, via le train de banlieue, au Château de Versailles. Le déplacement en vaut amplement la peine. Le Château et ses jardins qui requièrent du travail pour 80 personnes, le Grand et le Petit Trianon compléteront votre tournée à merveille.

Si jamais, en touriste déterminé que vous êtes, vous voulez ajouter à votre séjour, pourquoi ne pas vous offrir une escapade d'une journée à Londres. A partir de la Gare du Nord de Paris, l'Eurostar, un train à grande vitesse, vous y mènera en trois heures atteignant 300 km/heure, notamment pour traverser la Manche.

À Londres, question de faire changement du métro et de la marche, vous devrez prendre l'autocar pour avoir un aperçu de la ville. C'est sur le toit de ces autobus caractéristiques de Londres que l'on se rend bien compte que la meilleure façon de visiter une grande ville, c'est à pied...

Autre texte et photos en page F-6

GASTON L'ÉTOILE directeur

COURTIERS VOYAGES

WINDSOR

21, rue St-Georges, Windsor

Pour combler tous vos besoins en voyage

- VOL SEUL
- FORFAIT
- CIRCUIT
- AUTO, TRAIN
- CROISIÈRE
- ASSURANCE-VOYAGE
- SPÉCIAUX DERNIÈRE MINUTE
- CIRCUIT D'UNE JOURNÉE
- ET PLUS...

VOYAGE DE GROUPE
11 août - Île d'Orléans et feux d'artifice aux Chutes Montmorency

TOUT À UN SEUL ENDROIT
1 seul numéro pour un bon prix
845-3317
1-888-927-STAR (7827)
• Téléc.: 845-3318

CET AUTOMNE, PROLONGEZ VOTRE ÉTÉ!

LES ÎLOTS QUÉBÉCOIS AVEC DENYSE BERNARD

RABAIS DE 100 \$ si réservé avant le 16 août!

LA TUNISIE Hôtel Hammamet **NOUVEAU PRIX!** Rabais 5% Membres FAODD

29 octobre au 19 novembre (22 jours, 2 repas/jour) 8 places! **1 599 \$**

Prix par personne en occ. double incluant transport, hébergement guide et taxes.

GROUPE VOYAGES QUÉBEC INC.
Composez sans frais: **1-800-463-1598**
ou **1-800-667-6070**

Détenteur des permis du Québec

CLUB VOYAGES ESCAPADE 2000

VACANCES Tourbec

46 King Est 563-4474

NOMINATION

Club Voyages Escapade 2000 est heureux d'accueillir **Madame Micheline Binette** à titre d'accompagnatrice et agent extérieur.

Très reconnue de sa clientèle pour son dynamisme, vous pouvez maintenant la joindre au: **821-8181**

VOYAGE 1 JOURNÉE

12 octobre: Cap Tormente et circuit guidé de la Côte de Beaupré, dîner à l'Auberge Baker. Acc. Micheline Binette.

14 octobre: Casino de Charlevoix, dîner au restaurant Thomas Tam et souper au Manoir Richelieu. Acc. Micheline Binette.

2 novembre: Montréal. Spectacle au Centre Molson pour souligner l'Année internationale des aînés. Acc. Thérèse St-Laurent-Gagnon.

VOYAGE 2 JOURS ET PLUS

17 et 18 octobre: Manoir Richelieu. Acc. par Thérèse St-Laurent-Gagnon.

24 et 25 octobre: Manoir Richelieu. Acc. par Micheline Binette.

GROUPE AVION

7 au 21 janvier: République dominicaine Puerto Plata. Acc. Nicole Demers

12 au 26 février: Acapulco Paraiso Acapulco. tout inclus Acc. Thérèse S. Gagnon, 845-4173

HORAIRE ESTIVAL
Du lundi au vendredi, de 9 h à 17 h 30. Fermé samedi et dimanche.

46, rue King Est **563-5344** 2626, rue King Ouest **566-7603** 90, rue Child, Coaticook **849-2715**

CROIX BLEUE

AGENCE DE VOYAGES CAA QUÉBEC

VOYAGES AU COEUR DE L'EUROPE avec Trafalgar

25 septembre au 10 octobre '99
Départ de Sherbrooke garanti

4 PLACES DISPONIBLES

Bruxelles, Munich, Vienne, Budapest, Prague, Amsterdam
Accompagné par M. Claude Laffage

POUR INFORMATION: Claude Raymond (819) 566-5132

Secteur des Champs Élysées

L'Arc de Triomphe est un monument érigé dans le but de rendre

HOUDE

Gilles


INFO-TOURISME
 Collaboration spéciale

Manitou-Ewitchi-Saga

Selon une des légendes de nos autochtones, la montagne tremblante était appelée Manitou-Ewitchi-Saga, la montagne du manitou redouté, manitou étant le Dieu des grandes étendues sauvages (God of the Wilderness).

C'est la légende que raconta, sans doute, Tom Wheeler à son client Joe Ryan, qui regardait attentivement les hauts sommets situés en face du Gray Rocks, ancien moulin à bois converti en

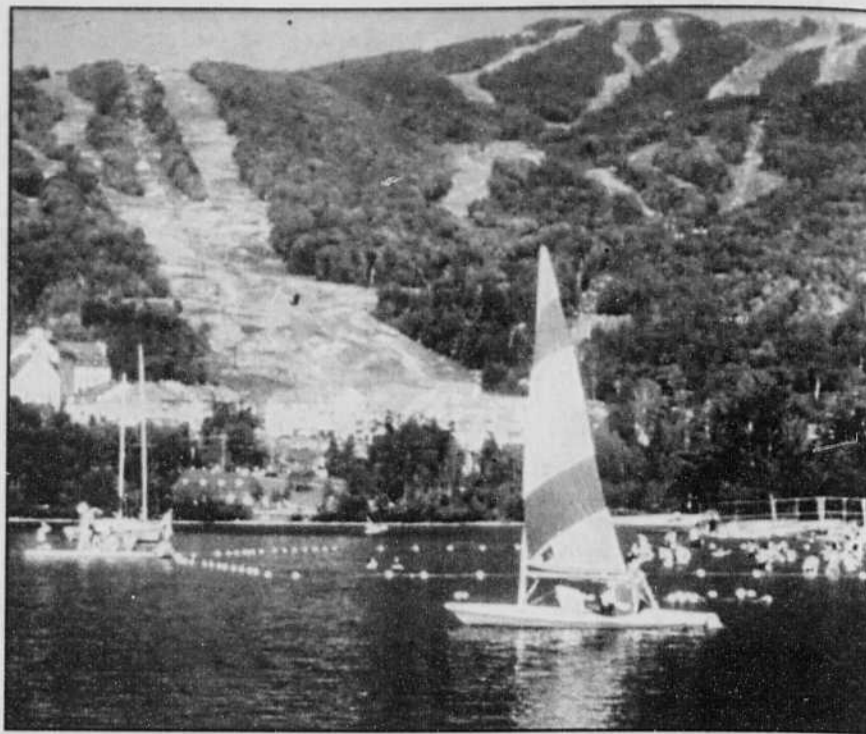
auberge par la famille Wheeler. Nous sommes en 1937, en plein hiver.

Joe Ryan, jeune millionnaire de New-York, loue une place à bord d'un avion des Wheeler, se fait déposer sur la glace au bas des pentes de ski d'aujourd'hui et avec quelques autres skieurs, habitués de skier à Mont-Saint-Sauveur, grimpent au sommet de la montagne Tremblante, après plusieurs heures d'une marche très sportive mais très épuisante et longue.

On rapporte que Joe Ryan dit alors à ses compagnons: «depuis le temps que je parcours le monde, je n'ai jamais rien vu d'aussi impressionnant et beau. Cependant ça prend beaucoup trop de temps pour monter ici et c'est beaucoup trop difficile! Je pense que je vais arranger cela.»

C'est ainsi, bien brièvement raconté, que Joe Ryan construisit une des plus prestigieuses stations touristiques, à l'est de l'Amérique du Nord.

Joe Ryan, sa femme Mary et leur fils Peter sont inhumés à côté de la jolie chapelle au toit rouge située au pied des pentes. Cette chapelle est une réplique exacte de l'église de Saint-Laurent de l'île-d'Orléans, construite en 1670.



Le lac Tremblant est aux habitants de la magnifique région Saint-Jovite-Tremblant ce qu'est le lac Memphrémagog à ceux des Cantons-de-l'Est.

Plage, tennis et golf

Le lac Tremblant est aux habitants de la magnifique région Saint-Jovite-Tremblant ce qu'est le Memphrémagog dans les Cantons. Une plage au sable doré et à l'eau cristalline, offrant une multitude de services tels que tous les sports nautiques, croisières variées, casse-croûte, club des Jeunes, 13 tennis en terre battue et, spectaculaire coucher du soleil!

À quelques pas du CPTT, une piste multifonctionnelle pavée de 10,2 kilomètres qui relie le centre de villégiature Tremblant à la piste du parc Linéaire, qui fait 200 km entre Saint-Jérôme et Mont-Laurier sur l'ancien chemin de fer.

Tout autour de Tremblant, il me faut aussi vous rappeler les beautés pittoresques des lacs Ouimet et Mercier avec les municipalités de Saint-Jovite et de Tremblant. C'est au bord du lac Ouimet que l'on trouve les fameux centres de vacances Grey Rocks et Villa-Bellevue.

À Saint-Jovite, une visite de l'église s'impose tout comme un «magasinage» au plus joli et petit centre commercial original que je connais.

Tous les promoteurs de centres commerciaux du Québec devraient se créer l'obligation d'aller à Saint-Jovite. Cela les empêcherait peut-être de «dévisager» nos petites villes et villages comme ils l'ont fait trop longtemps avec des bureaux de postes et des Caisses Populaires... enfin!

De magnifiques terrains de golf

Je n'ai pas la compétence de notre expert du golf, Denis Messier, mais j'ai suffisamment voyagé et joué (mal) au golf pour affirmer ceci: le plus laid des terrains de golf est encore plus beau qu'un carrefour en béton!

Imaginez alors le spectacle que peuvent offrir quatre des plus majestueux terrains du Québec, situés l'un à côté de l'autre. D'un côté, le Géant, un parcours grandiose sculpté à même la montagne et offrant des panoramas à couper le souffle. De l'autre côté de la rivière du même nom, le Diable, un autre 18 trous se frayant un chemin au cœur d'une forêt de pins, truffée de fosses de sable rouge. Un parcours si stimulant qu'il a été choisi récemment pour accueillir le Skins-Game 99.

L'Auberge Gray Rocks offre aux golfeurs un premier et vieux terrain qui convient à tous les niveaux de jeu dans un décor typique des Laurentides, ce terrain s'appelle la Belle. Enfin, le dernier-né de la région, toujours à Gray Rocks et longeant la rivière du Diable, se nomme la Bête, un vrai parcours de championnat développé par l'architecte bien connu Graham Cooke.

Pour réservations et forfaits sur les 4 parcours, on fait: 1-800-567-6760.

L'écoZone pour mieux connaître la nature

Voici une activité éducative qui vous en mettra plein les yeux.

Jusqu'à la mi-octobre, le sommet du Mont-Tremblant se transforme en un véritable centre-nature avec l'écoZone, un concept éducatif et divertissant qui permet aux visiteurs de mieux connaître le milieu naturel des Hautes-Laurentides tout en profitant du plein air.

Accessible par les télécabines panoramiques, l'écoZone déborde d'activités avec un vaste réseau de sentiers de randonnée dont l'écoTour, sentier d'interprétation d'un kilomètre situé au sommet. De plus, au sommet vous aurez accès au théâtre écoVision avec un film sur l'écosystème des Laurenti-

des, des guides qualifiés et une nouvelle Tour d'observation de 12 mètres de haut qui vient s'ajouter aux 968 mètres d'altitude du sommet. Mon hôte d'un jour, la dynamique et efficace Catherine Giroux, tient à ajouter à ce qui précède la conclusion suivante au sujet de l'écoZone: «le point culminant de la visite est certes l'escalade de la Tour, sans toit car elle permet de contempler à loisir et sans obstacle, un panorama s'étendant sur 360 degrés, s'ouvrant le jour sur le long manteau plissé des Laurentides, jonché de ses multiples lacs, rivières, ruisseaux et cascades, ou de profiter, les soirs d'août, de la pluie des Perséides qui tombe d'un ciel étoilé.»

Peter Ryan, fut un coureur automobile aussi populaire que Gilles Villeneuve et malheureusement, comme ce dernier, il perdit la vie durant une course à Monaco, je crois! Quant à la famille Wheeler, elle nous donna Lucille, la première médaillée d'or canadienne en ski alpin, aux Jeux Olympiques de Cortina d'Ampezzo, Italie 1956.

Un monde à découvrir

Depuis que la compagnie Intrawest a investi plus de 600 millions de dollars, il est très difficile de décrire l'ampleur du Mont-Tremblant d'aujourd'hui, tellement c'est énorme, joli, varié, protégé, animé, et cela durant toute l'année.

Il vous faut y aller ne serait-ce que pour quelques heures, pour comprendre vraiment ce que je veux dire. A Tremblant, contrairement à ce que l'on pense, il y a des activités pour tous les goûts et des possibilités de forfaits pour toutes les bourses. Pour renseignements 1-800-567-6760.

Au cours des quatre dernières années, nous dit avec fierté Paul Wilson, le directeur des communications, Tremblant a été voté trois fois le centre de villégiature numéro 1 dans l'est de l'Amérique du Nord.

À Tremblant, c'est le Vieux Québec multicolore, c'est l'Europe des Alpes, c'est l'Amérique du Nord moderne, mais c'est aussi le Vieux Tremblant de la famille Ryan, avec ses petites maisons aux couleurs pastel. Tremblant, c'est aussi «se sentir l'âme à se gâter, si loin de l'ordinaire et si près de tant de plaisirs». Découvrez le charme pittoresque et l'animation à la base de la montagne; plus de 70 restos, plus de 70 boutiques, un cinéma, des bars et des terrasses accueillants sans oublier les antiquaires de Saint-Jovite et les nombreuses affiches originales aux devantures des commerces. Autrement-dit, il n'y a ni laideurs, ni vétustés ici dans le village. Bravo!

Camper à Paris? C'est possible!

Mélanie BOURGEOIS

Collaboration spéciale

Rien ne ressemble plus à un camping qu'un autre camping... Mais le camping du Bois de Boulogne a tout de même l'avantage d'être situé... à Paris!

On y dort à peu de frais que l'on choisisse de planter sa tente ou de stationner sa caravane. On peut même, pour un peu plus cher, louer une roulotte ou un chalet.

Le camping est ouvert à l'année et il est préférable de réserver. «L'été, c'est presque toujours complet. Souvent, les gens ne trouvent plus de place dans les hôtels et se rabattent sur le camping», raconte Joachim Périnet, préposé à l'accueil.

De la place, ici, il y en a. Près de 700 si on compte les roulettes et les chalets. Pourtant, l'endroit est relativement paisible même si les familles y sont nombreuses et que les jeunes ont adopté l'endroit. «Nous ne sommes ici que depuis deux heures mais ça a l'air calme», confie les Coatsman, arrivés d'Angleterre.

- Est-ce le cas des autres campings européens? «Non, certains sont bruyants. Si les gens rient, on les averti doucement», ajoute le préposé à l'accueil.

Une navette vous fait faire le trajet de quatre kilomètres entre l'entrée du camping et le métro Porte Maillot pour 11 francs (plus ou moins 3 dollars). Des tarifs plus avantageux sont aussi offerts. N'hésitez pas à demander. Un truc, cependant, à une dizaine de minutes de marche, vous pouvez emprunter un autobus urbain pour encore moins cher.

Sur le site du camping: un dépanneur, deux laveuses-sècheuses, un snack bar... et quelques consignes. C'est propre, les emplacements sont de taille raisonnable, certains sont boisés. La Seine n'est pas loin. Malheureusement, le bruit des voitures non plus. Nous sommes à Paris après tout...

POUR TOUS VOS PROJETS DE VOYAGES

consultez notre équipe de confiance:

• Marthe
• Jacques
• Renée

• Clotilde
• Marie-Josée
• Geneviève



LOUISE DROUIN
accompagnatrice
ESPAGNE
29 septembre au 15 octobre 1999

ESCAPADE À LAS VEGAS
25 au 29 octobre 1999

LAS VEGAS « FÉRIÉ DE NOËL »
13 au 17 décembre 1999

AUSTRALIE, NOUVELLE-ZÉLANDE ET FIJI
10 mars 2000

TOURS CHANTECLERC
la qualité à tous prix.



LOUISE GOULET-LECOURS
accompagnatrice
CROISIÈRE MÉDITERRANÉE ET MER NOIRE

22 septembre 1999 (12 jours)
Ports: Venise, Athènes, Kusadasi, Odessa et Yalta (Ukraine), Constanta (Roumanie), Nessebur (Bulgarie) et Istanbul (Turquie).

Holland America
americanada



BOUTIQUE DU VOYAGE
Sherbrooke (819) 563-7343
2339, Promenades King
Asbestos (819) 879-7188
525, 1re Avenue
Permis du Québec 01441

À CHACUN SON BOUT DU MONDE!

Consultez notre site
Internet: www.voyagesbellevue.ca

EN AOÛT, VOYAGES BELLEVUE VOUS PROPOSE:

Samedi 7 août, **SERGE LAMA** Symphonique
Dimanche 8 août, **LES MISÉRABLES** au Centre Molson
10 au 15 août, **ABITIBI ET BAIE JAMES**
Jeudi 19 août, **Théâtre de Rougemont**, « Les Belles Ratoueuses » avec Suzanne Champagne
21 et 22 août, le **BAS-SAINT-LAURENT**, de Trois-Pistoles à Kamouraska
Samedi 28 août, Exposition **NAPOLÉON** et **IMAX**

Et déjà SEPTEMBRE est à nos portes:

4 au 6 septembre, **TORONTO** à la Fête du Travail
6 au 10 septembre, **WILWOOD ET ATLANTIC CITY**
Mercredi 8 septembre, la **CITÉ DE L'ÉNERGIE** à Shawinigan
Dimanche 12 septembre, **FESTIVAL WESTERN** de St-Tite
Samedi 18 septembre, les **ECLUSES DU RICHELIEU** et **UNIBROU**
Mercredi 22 septembre, **PAVILLON DE LA FAUNE** et **ASTROLAB** du Mont-Mégantic. Une journée toute en couleurs!
23 au 26 septembre, **NIAGARA**, Welland et Ste Catharines
25 septembre au 10 octobre, Angleterre, Irlande, Écosse
Mardi 28 septembre, **AU PAYS DE LA CANNEBERGE** et de l'**ÉRABLE**
Mercredi 29 septembre, **OPÉRA DE MONTRÉAL**, **SALOME**
Jeudi 30 septembre, **THÉÂTRE DES VARIÉTÉS** et la revue **CABARET SUR GLACE**

MAROC, séjour à Agadir, départ 26 octobre pour 3 semaines
Voyage accompagné par Suzanne et Paul-Hubert Halleé
Rencontre d'information: mercredi 4 août à l'Auberge Élite, 19 h 30

Plusieurs départs en octobre et novembre, demandez notre programmation détaillée.

Sherbrooke
1650, boul. Portland
(819) 566-8663

Lac-Mégantic
5335, rue Frontenac
(819) 583-2801

voyages
bellevue inc.
Permis du Québec

Voyages
Orford

Carlson
Wagonlit
Travel

DÉPARTS DE GROUPES // THÉÂTRE DE ROUGEMONT 5 AOÛT 1999

- **Nouveau-Brunswick et I.P.E.**
8 au 13 août, avec Robert DeCourcel
- **Italie à son meilleur** - 16 jours
Départ le 30 sept., avec Marjo Loubier
- **Espagne, Costa Del Sol** - 3 semaines
Départ le 4 oct., avec Robert Guimond
- **Espagne, Costa Del Sol** - 3 semaines
Départ le 20 oct., avec Léo Desmarais
- **Tunisie, séjour + circuit** seulement 3 places
Départ le 22 oct., avec Marjo Loubier
- **Croisières de Santo Domingo**
23 janvier 2000, avec Robert Guimond
12 mars 2000, avec Albéo Desjardins
Rabais réserver-tôt
- **Oberammergau 2000 + circuit**
Incluant: Vienne, Prague, Budapest...
Avec Robert DeCourcel, départ sept. 2000

756, 12e avenue Nord, Sherbrooke 564-4433
2876, boul. Portland, Sherbrooke 563-7131
Galeries Orford, Magog 843-4747

Permis du Québec



PROMOTIONS SEPTEMBRE-OCTOBRE

HOLGUIN	CAYO GUILLERMO
Covarrubias 1 sem. 747 \$ 3 étoiles +. Tout inclus	Club Cayo Guillermo 1 sem. 847 \$ 3 étoiles +. Tout inclus
PUNTA CANA	PUERTO VALLARTA
Fiesta Complexe 1 sem. 997 \$ 4 étoiles. Tout inclus	DeCameron Tropical 1 sem. 897 \$ 4 étoiles. Tout inclus
PUERTO PLATA	SOSUA
Club on the Green 1 sem. 797 \$ 3 étoiles +. Tout inclus	Tropicclub Almendros 1 sem. 697 \$ 2 étoiles +. Tout inclus

LES SPLENDEURS DE BALI

Incluant: avion + hôtel + transferts + petits déjeuners + 5 excursions
1767 \$
2 sem. (départs 15 janvier au 15 mai)
Possibilité de prolongation au Japon, en Thaïlande, en Malaisie et au Vietnam.

LA FLORIDE EXPRESS (autobus)

Pour Daytona Beach, Orlando, Miami
aller-retour
Départ à partir du 18 décembre
299 \$

OUVERT LE SAMEDI 219, rue Wellington Sud
566-5595

LA PAGE

LES DÉBROUILLARDS

L'expérience des Débrouillards

Le goût de la science

C'est un beau matin. Le déjeuner est servi. Tiens, pourquoi ne pas faire une petite expérience ? En voici une qui te donnera... le goût de la science !

- beurre d'arachide
- lait au chocolat
- jus d'orange
- eau



Que s'est-il passé ?

Le jus d'orange est un peu acide. Quand on le boit après un aliment sucré, son acidité ressort et il nous semble encore plus sûr. Le beurre d'arachide neutralise le goût du chocolat. C'est pourquoi il nous permet d'apprécier à nouveau le goût du jus d'orange. Les papilles gustatives de notre langue ne perçoivent que quatre saveurs : l'acide, le sucré, l'amer et le salé. C'est pourquoi, lorsqu'on a le rhume, on ne goûte pas grand-chose. Tu peux aussi faire une autre expérience : brosse-toi d'abord les dents puis, tout de suite après, prend une gorgée de jus d'orange (ou du jus de pamplemousse). Tu constateras que le jus est très sûr. C'est dû à une substance présente dans le dentifrice. Cette substance, un détergent, affecte temporairement notre sens du goût.

Q'est-ce qui se passe dans le Club?

DERNIÈRE CHANCE Il reste quatre places pour la semaine de camp débutant lundi. Pour vous y inscrire, présentez-vous au local D7-419 du pavillon Marie-Victorin de l'Université entre 8 h et 9 h. Si il reste encore des places dans nos groupes, il nous fera plaisir de vous accueillir. Nous sommes à préparer la semaine de robotique ayant lieu entre le 9 et le 13 août. Les débrouillards y sont inscrit en grand nombre. Notre 300^e campour est enfin arrivé. Merci beaucoup de la confiance que vous nous accordez.

Le prof te répond

Les virus informatiques

Qu'est-ce qu'un virus informatique?

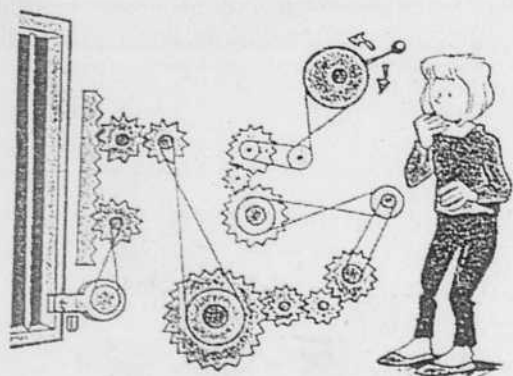
Un virus informatique est un programme d'ordinateur très particulier. Premièrement, il est capable de se copier lui-même, très discrètement, d'une disquette à l'autre, et de s'installer sur un ordinateur sans qu'on s'en aperçoive. Deuxièmement, il est invisible par les autres programmes et par la personne qui utilise l'ordinateur où il s'est niché. Une fois copié, un virus a deux étapes dans sa vie : pendant un certain temps, il reste là et ne fait rien; on dit alors qu'il hiberne. Puis un jour, selon la façon dont il a été programmé, le virus se réveille. Et alors là, attention! Certains virus sont vraiment méchants : ils effacent tous les programmes et toutes les données qui se trouvent dans l'ordinateur. D'autres le sont un peu moins, et font croire que l'ordinateur est en panne. D'autres enfin ne font que des plaisanteries, comme d'afficher sur l'écran des petits dessins, ou imprimer «coucou!». Les virus informatiques donnent souvent des cheveux blancs aux responsables des systèmes informatiques des compagnies! Imagine par exemple un virus qui effacerait toutes les données de l'ordinateur d'une banque...



Les jeux de l'esprit

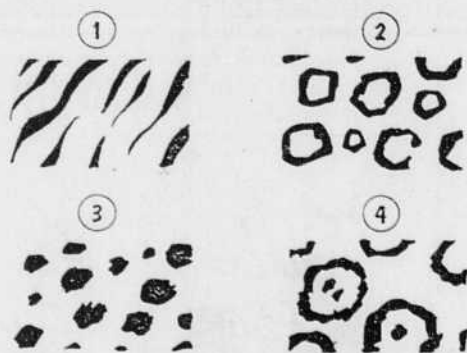
EN HAUT OU EN BAS ?

Dans quel sens Kim doit-elle pousser la manette pour ouvrir la porte de la cage?



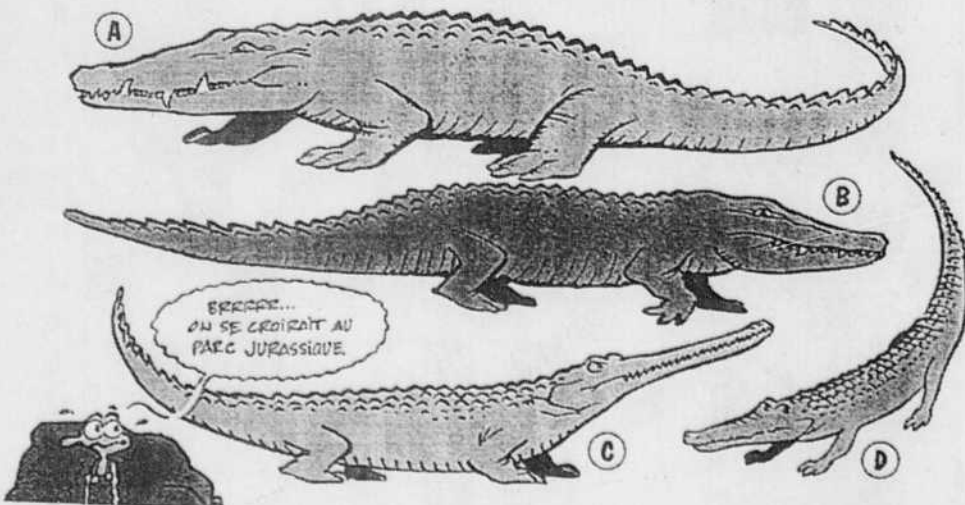
QUESTION DE TACHES

On peut reconnaître le guépard, le tigre, le jaguar et le léopard par leurs taches. Peux-tu trouver lequel de ces animaux se cache derrière chacun de ces dessins ?



C'EST « CAÏMAN » PAREIL !

Peux-tu identifier le caïman, le crocodile, l'alligator et le gavial ?



SUR INTERNET

Pour nous écrire : clse@altavista.net

Le tout nouveau site de la série télé : www.débrouillards.com

Les expos de Montréal : www.montrealxpos.com

LE RENDEZ-VOUS : www.LESDEBROUILLARDS.QC.CA

RÉPONSES DE LA SEMAINE DERNIÈRE

Quiz

1. En 1957 (le 4 octobre)
2. Sputnik I
3. En 1961 (le 12 août)
4. Yuri Gagarine (1934-1968)
5. Vostok I
6. La soviétique Valentina Tereshkova
7. L'astronote américain Neil Armstrong (le 21 juillet 1969)

Qu'ont-ils en commun?

Les objets d'un groupe commencent par la lettre C et les autres par la lettre P.

À chacun son métier

1e, 2a, 3f, 4c, 5b, 6d

Mots croisés météo

	1	2	3	4	5	6	7	8	9	10
1	T	R	O	M	B	E		C	A	
2		N	A		P	I		T		
3	R	A	D	A	R		R		M	
4	L	E	O		E		D	O		
5		I		M	A	S	S	E	S	
6	O	Z	O	N	E		S	A		P
7	E		T		E	T		H		
8	E	S	T		R		U	S	E	
9	A		M	E	S		U	R	E	R
10	U		T	A		P	I	E	C	E

Quiz des apprentis Scientifix

- Que sont le LOGO, le PASCAL et l'ALGOL?
- Qui inventa la logique symbolique?
- Comment désigne-t-on le système de numération en base 2?
- Combien y a-t-il d'octets dans un kilooctet?
- Nom donné aux circuits intégrés construits sur une pastille de silicium, dont on se sert pour fabriquer les micro-ordinateurs?
- Quel nom porte la partie de l'ordinateur où sont effectuées toutes les opérations?

Questions tirées du jeu « L'apprentis Débrouillard »

Jean-Paul Ricard

BRANCHÉ

SUR LE

MUNDE

jpricard@videotron.ca



L'informatique à la portée de tous

Les mercredis dans **LaTribune**

Opinions

La Loi 42 et la primauté du droit

M. Jacques Brassard
Ministre des Ressources naturelles

Objet: projet de loi 42 intitulé «Loi concernant la construction par Hydro-Québec d'infrastructures et d'équipements par suite de la tempête de verglas survenue du 5 au 9 janvier 1998».

Nous avons pris connaissance du projet de loi 42 mentionné en rubrique et nous jugeons important de vous faire part de nos préoccupa-



Jacques Brassard

tions à ce sujet. Nos préoccupations concernent les rapports entre l'exécutif, le législatif et le judiciaire ainsi que le respect du principe de la primauté du droit.

En janvier 1998, le Québec a connu une des pires catastrophes naturelles de son histoire. Plus de la moitié de la province fut affectée d'une façon ou d'une autre par les panes d'électricité causées par le verglas. À la suite de la tempête de verglas, le Conseil exécutif du gouvernement québécois a adopté plusieurs décrets visant à consolider le réseau hydroélectrique de la société d'état Hydro-Québec. Suite à ces décrets, Hydro-Québec a procédé à la construction d'infrastructures et d'équipements dans plusieurs régions administratives du Québec. Des acquisitions d'immeubles et de droits réels

ont été réalisées par la société d'état par voie d'expropriation. Ces constructions et acquisitions ont été réalisées sans que n'aient été suivies les exigences de la Loi sur la protection du territoire et des activités agricoles, de la Loi sur l'aménagement et l'urbanisme et de la Loi sur la qualité de l'environnement.

Le projet de loi 42 a pour objet d'assurer la légalité de la construction de ces infrastructures et équipements et de ces expropriations et acquisitions par Hydro-Québec. Plusieurs inquiétudes se soulèvent à la lecture de ce projet de loi. Au premier chef, la portée des articles 2, 3, 5 et 6 du projet de loi ne va-t-elle pas au-delà de ce qui était requis pour assurer la légalité des travaux et opérations faits avant le 11 mars 1999? Qu'est-ce qui justifie de soustraire tous les travaux énumérés à la partie de l'annexe de l'ensemble des dispositions des lois les plus fondamentales constituant les régimes d'aménagement et de protection environnementale en vigueur au Québec? Qu'est-ce qui justifie de soustraire tous ces travaux de la juridiction de la Régie de l'énergie nouvellement créée en particulier en ce qui concerne les éléments que la Régie doit prendre en considération pour établir la base de tarification (article 6)? Par ailleurs, en vertu des dispositions du deuxième alinéa de l'article 3, le projet de loi vise même des opérations à être réalisées dans le futur, opérations qui nous semblent décrites de façon imprécises. En outre, les dispositions du projet de loi font perdre des recours légitimes à des citoyens qui voudraient faire valoir leurs droits à l'encontre de travaux ou d'opérations réalisés en contravention de la loi (article 9).

Cette législation soulève également des inquiétudes en regard du principe de l'égalité devant la loi. En matière de protection du territoire agricole notamment, des centaines de milliers de citoyens sont assujettis au contrôle exercé par la Commission de protection du territoire agricole sur le moindre projet d'intervention en zone agricole, si minime que soit son impact réel. Lorsqu'il s'agit d'un mandataire du gouvernement, des implantations aussi lourdes de conséquences que celles des lignes de transport d'énergie électrique sont rétroactivement



exemptées de l'application de toutes les dispositions de la loi. N'y a-t-il pas là un déséquilibre qui pourrait être de nature à miner la crédibilité du principe de l'égalité de tous les citoyens devant la loi?

La légalité des décrets du gouvernement a été attaquée en Cour supérieure dans l'affaire Coalition des citoyens et citoyennes du Val Saint-François c. Québec. La Cour a déclaré que ces décrets outrepassaient les pouvoirs du Conseil exécutif, étaient illégaux, inapplicables, inopérants et sans effet. Selon la Cour, «le gouvernement devait agir en conformité avec les lois. Il ne pouvait invoquer la situation de crise pour les ignorer, y passer outre ou ne les respecter qu'en apparence. Le gouvernement a fait en sorte que les régimes prescrits par ces législations ont été neutralisés pour être remplacés par un régime fait sur mesure mais n'offrant pas les garanties de processus similaires.» Pour la Cour, «d'autres moyens existaient pour permettre une action rapide en toute légalité.» Cette décision n'a pas été portée en appel.

Le projet de loi 42 constitue une loi rétroactive qui annule les effets

d'une décision judiciaire, affecte les droits des citoyens et accorde à une société d'État, d'importantes exemptions en matière environnementale dont la justification reste à démontrer. Le Barreau du Québec s'inquiète de cette façon de légiférer. Le respect du principe de primauté du droit constitue une condition incontournable de la liberté des individus dans notre société et l'État, comme toute autre personne, y est assujéti. En matière de respect des lois, nous croyons que le gouvernement a une obligation d'exemplarité.

Les lois du Québec relatives à la protection du territoire agricole, à l'aménagement et l'urbanisme et à la qualité de l'environnement contiennent toutes des dispositions qui permettent au gouvernement et à ses mandataires, lorsque l'intérêt public le commande, d'assurer la réalisation d'opérations ou de travaux urgents ou agricoles ou des instances politiques régionales et locales. Toutefois, avant que le gouvernement ne puisse ainsi imposer sa volonté, ces lois, et tout particulièrement la Loi sur l'aménagement et l'urbanisme, obligent l'exécutif à respecter un certain nombre d'exigences procédurales dont le but est

d'encadrer et de normaliser les relations entre les autorités gouvernementales et leurs mandataires et les instances régionales et locales. Par le projet de loi numéro 42, l'exécutif demande au législateur d'écarter en sa faveur des régimes juridiques de contrôle auxquels restent assujettis les instances régionales et locales avec lesquelles il devrait normalement dialoguer.

En somme, la Loi sur la qualité de l'environnement, la Loi sur l'aménagement et l'urbanisme et la Loi sur la protection du territoire et des activités agricoles comportent déjà des mécanismes qui auraient permis au gouvernement d'agir rapidement en toute légalité.

Nous vous avons fait part de nos préoccupations au sujet du projet de loi 42 et nous vous offrons notre collaboration pour procéder à sa révision à la lumière de principes de droit et de justice que nous avons toujours défendus.

Veillez agréer, Monsieur le ministre, l'expression de nos sentiments distingués.

Denis Jacques
Bâtonnier du Québec

Domtar fausse le débat

Chef M. Pierre Trudel,

Dans la controverse qui fut soulevée dans le canton de Potton est ses environs, le fond de la question sont les coupes à blanc injustifiées effectuées par Domtar, non pas des coupes techniques. Tout le reste est accessoire et vous essayer de vous excuser et de faire belle figure en faussant le débat par des arguments ou de la publicité de diversion. Je fais référence à votre récente lettre publiée dans le Devoir et à votre publicité dans le Reflet du Lac.

D'abord, l'Association du patrimoine de Potton inc. a obtenu ses lettres patentes le 1992/04/10 au livre C-1388, folio 38 et un rapport annuel est remis au Gouvernement tous les ans. De toute façon, votre commentaire sur l'existence conforme de notre Association n'est que dilatoire par rapport à la question de vos coupes de bois.

La publicité de Domtar publiée dans le Reflet du Lac du 19 juin dernier est trompeuse mais les gens de Potton ne sont pas dupes de ces belles photos. Plutôt que d'illustrer une belle forêt non perturbée, ayez donc le courage de montrer un belle photo de vos coupes à blanc sur le mont Signer!

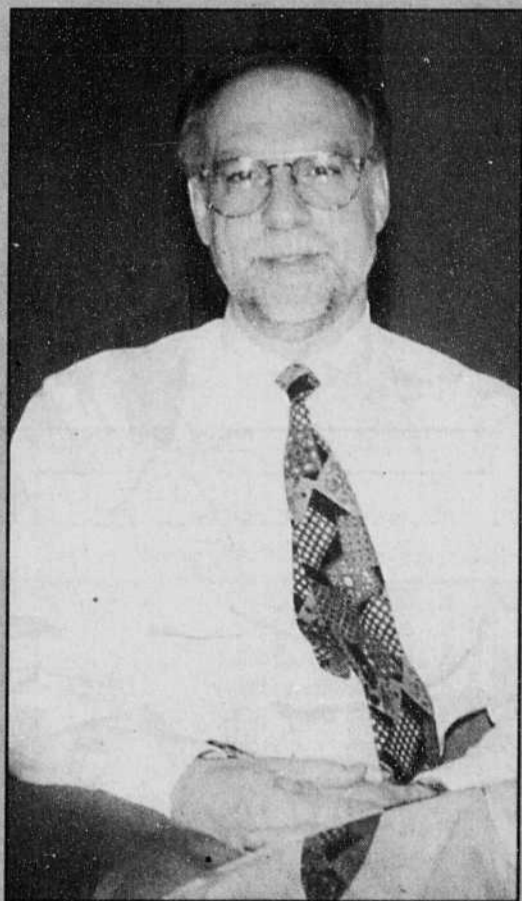
Vous vous en prenez à ceux qui ne sont pas allés sur le terrain pour voir vos coupes à blanc. Ce n'est pas nécessaire d'y aller car on les voit à des kilomètres de distance! Que vous ayez pris soin de minimiser les perturbations sur le terrain, on vous le concède, mais vous essayez de leurrer le public en dehors de la question. La contestation s'est faite et se poursuit contre les coupes à blanc. Légales? Oui, mais dévastatrices.

C'est justement ici le poids de la responsabilité qui pèse sur le conseil de la municipalité du Canton de Potton. Domtar et les autres exploitants forestiers ont obtenu des permis de coupes à blanc qui n'auraient jamais dus être accordés. Le verglas fut une excuse. Si le verglas a causé des pertes économiques aux entrepreneurs forestiers, ils doivent les assumer et non pas la collectivité.

Nous savons que le verglas de 1998 a endommagé vos arbres mais rien ne prouve qu'ils vont mourir car personne ne sait encore comment la forêt se remettra des ces dommages. Apparemment très bien. Par contre, pour justifier votre intervention de coupe de récupération (coupe à blanc) vous invoquez, sans aucune évidence à l'appui, les dangers de maladies, d'infestations, de feux de forêt (vous savez très bien que la probabilité de feux de forêt dans nos régions est minime). La nature ne s'autodétruit pas mais vous dramatisez pour vous justifier. Donnez donc une chance à la nature de s'occuper de ses problèmes. Elle en a vu bien d'autres avant aujourd'hui.

Vous parlez de protection des cours d'eau et de la limpidité des ruisseaux sur vos terrains au mois de mai dernier. Encore là, c'est de la publicité trompeuse car l'hiver 1999 a reçu très peu de neige et le printemps et le début de l'été furent anormalement secs. Il n'y aura pas d'érosion s'il n'y a pas d'eau! Attendez après les orages d'été et vous verrez! C'est comme la protection contre le feu. On ne saura jamais si elle est efficace tant qu'il n'y aura pas eu un incendie.

La municipalité de Potton doit revoir sa politique de gestion forestière car notre canton n'est



Pierre Trudel

plus une concession forestière au profit de l'industrie. Il y a ici une nouvelle population qui paye ses taxes non seulement pour avoir des routes et autres services municipaux, mais aussi pour bénéficier d'une qualité de vie offerte par un environnement naturel d'une exceptionnelle beauté, un environnement qui appartient à toute la collectivité. Ce point est très ironique étant donné le statut spécial dont vous jouissez, à savoir que vos taxes foncières (municipale et scolaire) déjà très basses, vous sont remboursés par le Gouvernement du Québec en tant que «producteur forestier» et ce, au moment où vous endommagez nos routes et la qualité de notre environnement.

Pour les mêmes raisons que l'on ne peut pas bâtir n'importe quoi sur son terrain, on ne peut pas faire n'importe quoi dans son boisé sans tenir compte des autres citoyens, et ceci inclus les problèmes causés à la qualité de vie par le transport intensif du bois de coupe.

Je termine par une citation tirée d'une brochure de la Fondation de la Faune du Québec et commanditée par l'Association des industries forestières du Québec et par l'Association des manufacturiers de bois de sciage du Québec. En autres objectifs, «l'industrie forestière s'engage à: Intégrer les préoccupations des autres utilisateurs de la forêt dans la planification de ses opérations».

Il incombe à la municipalité du Canton de Potton et à la MRC Memphrémagog de voir à ce que cet engagement soit respecté.

Sincèrement vôtre,

Gérard Leduc,
président de l'Association
du patrimoine de Potton inc.

Une pilule trop dorée

La population du Québec accorde, sans équivoque, son appui aux infirmières en grève. Elle croit que les infirmières méritent de meilleures conditions de travail et un salaire plus élevé. Le gouvernement du Québec fait valoir, pour sa part, qu'il ne peut consentir plus de 5 % d'augmentation. Mais ce que le gouvernement évite soigneusement de dire, c'est qu'il applique, année après année, une politique de remboursement des médicaments (couverts par l'assurance-médicaments) par laquelle il «subventionne» les richissimes multinationales pharmaceutiques à coup de 25 millions \$ par année.

En effet, en plus des très généreux crédits d'impôts qu'on leur accorde et d'une protection des brevets de 20 ans (par le gouvernement fédéral), les grandes multinationales étrangères voient leurs dispendieux médicaments remboursés au plein prix, et ce, même si des génériques (coûtant jusqu'à 50 % moins cher et de valeur

thérapeutique absolument égale) sont disponibles. En d'autres mots, alors que les hôpitaux du Québec utilisent massivement des génériques, le même gouvernement refuse de faire de même pour le remboursement des médicaments inscrits au formulaire.

Permettez-nous, comme les infirmières, de mettre en doute les affirmations voulant que le gouvernement n'ait pas les moyens d'accorder plus de 5 %. Nous savons, nous, où il peut immédiatement, sans réduire aucun service, sans ajouter à la tâche de qui que ce soit, trouver 25 millions de \$ par année. Il faudrait peut-être mieux le donner aux infirmières que de l'envoyer en Suisse ou aux États-Unis où aboutissent, en fin de compte, les astronomiques profits des multinationales.

Jim Keon
président, ACFP

VOULEZ-VOUS UN CARICATURISTE POUR VOS ÉVÈNEMENTS ?

PATRICK LARAMÉE
569-4036

AUSSI CARICATURE AVEC PHOTOS.

TOURNOI DE GOLF, PARTY, CONGRÈS, MARIAGE, ETC...

La musique et la misère du métro de Paris

Geneviève TARDIF

Collaboration spéciale

Il y a de la vie dans le métro de Paris. Le métro compte plus de 200 stations. Il s'agit du meilleur moyen pour se déplacer partout dans la ville et dans la banlieue avec les lignes de trains.

Même avec un plan détaillé, il faut être prudent quand on y voyage pour s'assurer de prendre la bonne direction.

Ce qui caractérise le métro de Paris, c'est qu'il y a de la vie. Il y a beaucoup de monde et on entend parler en plusieurs langues.

Comme à Montréal, les musiciens sont nombreux dans le métro. Rencontré au cours de nos déplacements, un véritable «band», un groupe d'une dizaine de musiciens, qui donnait un très bon spectacle.

Il y a, par ailleurs, dans le métro, des signes beaucoup moins joyeux.

Bien sûr, il faut faire attention aux pick-pockets. À la station Père-Lachaise, les hauts-parleurs transmettent le message en cette fin d'après-midi: «Il y a des pick-pockets dans la station, donc soyez prudents.» Et, il y a des situations très tristes.

Un soir, une femme s'adressait aux voyageurs en disant qu'elle était une mère de deux enfants et qu'elle avait besoin d'argent pour les nourrir. Elle offrait en vente des feuillets touristiques de Paris.

L'autre jour, c'est un homme d'une cinquantaine d'années qui a carrément demandé aux gens

de lui donner de l'argent parce qu'il était sans emploi.

Et, il y a cette fois, en plein coeur de l'après-midi, au bas d'un escalier roulant où un homme âgé était là sans dire un mot, assis sur un tabouret avec devant lui une assiette pour accueillir les francs avec l'inscription «Sans emploi».

Des scènes comme celles-là sont nombreuses et elles montrent bien que, même avec toutes ses splendeurs, la Ville lumière ne peut pas cacher le quotidien difficile de bon nombre de gens.

Graffitis et cellulaires

Trois autres observations qui seront évidentes pour tous les touristes-marcheurs à Paris:

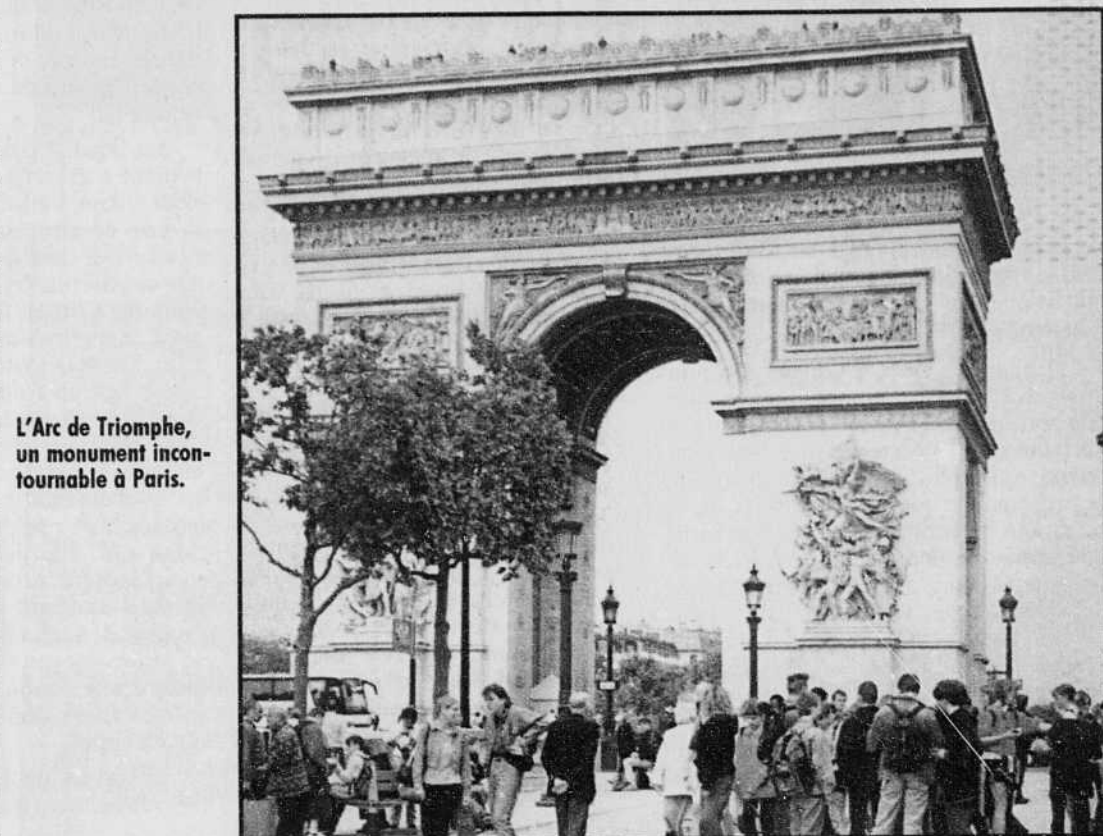
- Dommage, mais les graffitis sont partout, sur des murs, des espaces publics, même sur les ponts de métro quand les wagons sortent du Paris souterrain pour rouler à l'extérieur.

- Le stationnement des automobiles est quelque chose à voir. À certaines places, les autos (en grande majorité petites) sont entassées les unes sur les autres.

- Les téléphones cellulaires sont tellement nombreux qu'il est permis de penser que tout le monde en a un. Où le phénomène surprend encore plus, c'est quand bon nombre de jeunes dans la vingtaine, ou moins, marchent tout en parlant dans leur cellulaire. Chez des gens d'affaires, l'explication est possible, mais chez autant de jeunes qui semblent seulement échanger avec des amis... Vu un jeune en planche à roulettes avec son téléphone cellulaire!



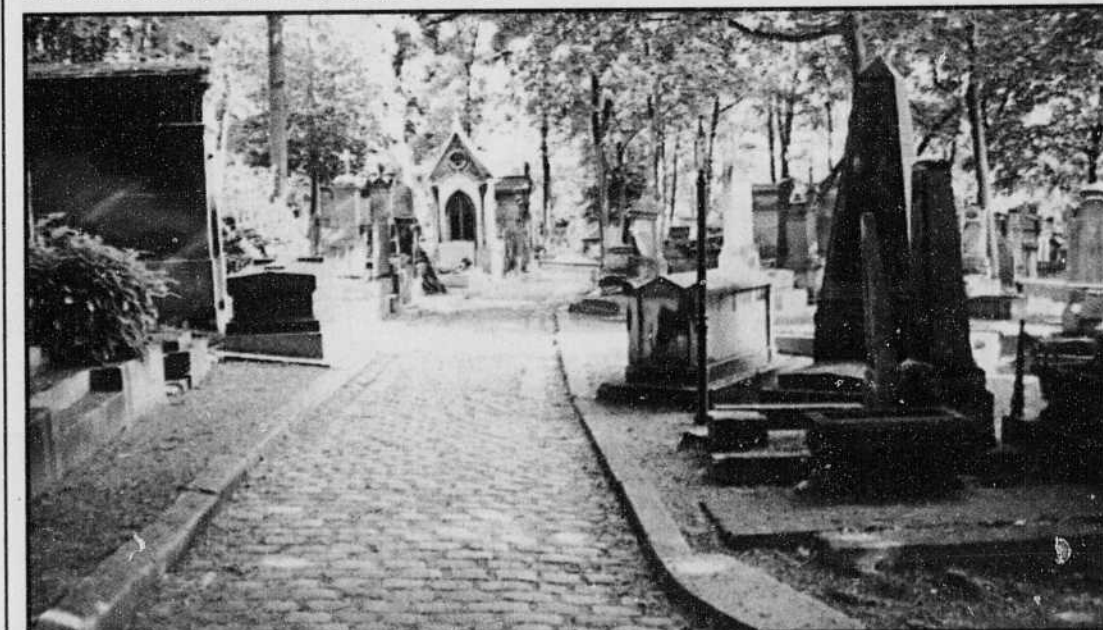
La galerie des glaces du Château de Versailles donne le ton à une série impressionnante de découvertes.



L'Arc de Triomphe, un monument incontournable à Paris.



Le Musée de Rodin, la «plus belle maison» de Paris.

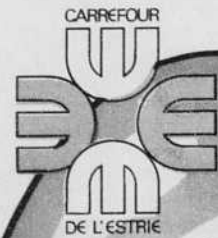


Une allée du Cimetière du Père-Lachaise.



La Grande-Arche, au coeur du Paris des affaires.

CONCOURS LA RENTRÉE au Carrefour de l'Estrie



La Rentrée

c'est pour toute la famille!
Et le rendez-vous familial,

c'est le

CARREFOUR DE L'ESTRIE



Bientôt, les GRANDES VACANCES seront derrière vous et il vous faudra penser à la rentrée.

Le Carrefour de l'Estrie vous propose plus de

190 BONNES RAISONS

pour que cette période ne soit pas un casse-tête!

vous pourriez gagner :

2000\$

1er prix : 1000\$ 2e prix : 500\$ 3e prix : 500\$
en bons d'achats du Carrefour de l'Estrie

Remplissez et déposez le coupon de participation: ci-dessous au bureau de l'administration, près du mail central (563-1907), au Carrefour de l'Estrie, avant le 16 août, 11 h 00

Concours La Rentrée, c'est pour toute la famille!

Nom :

Adresse :

Ville :

Code postal : Téléphone :

CARREFOUR DE L'ESTRIE LaTribune