


Les Publications Appalaches, prop.  
 Rédaction et administration  
 à Plessisville  
 .35 cents la copie

# La Feuille d'Erable



1 cahier - 36 pages - Vol. 37, No. 35,  
 mercredi, 24 décembre 1980

# Joyeux Noël



## Un tricycle bien spécial pour Jean Benoit

**PLESSISVILLE (JF)**—Profitant de la fête du Père Noël chez les membres Optimistes de Plessisville, M. Marcel St-Laurent de l'École des Métiers de Plessisville a remis au jeune Jean Benoit Brissette un tricycle bien spécial. Ne pouvant utiliser ses jambes, le jeune Brissette pourra néanmoins se promener à tricycle comme les autres enfants en utilisant ce petit véhicule modifié par les élèves de l'École des Métiers. On a en effet supprimé les pédales ordinaires pour les remplacer par un agencement d'engrenage, de chaîne et de manivelles.



Au C.L.S.C.

## Un NOEL SPECIAL pour les malades

Page 8

# EA

On ne pourra jamais TAXER l'économie  
que vous réaliserez à votre

## ENTREPOT D'ALIMENTATION

<b>Marinades sucrées</b> Bick'S Pot 750 ml.	<b>1.17</b>	<b>Papier de toilette</b> Blanc, bleu ou jaune White Swan Roul. 4	<b>1.27</b>	<p><i>Meilleurs Souhaits de Joyeux Noël Bonne et Heureuse Année</i></p> <p><b>Fruits et Légumes</b></p> <p>Laitue pommée Variété Iceberg Importée de Californie Grosneur 24 <b>.49</b> ch.</p> <p>Oranges Sunkist Navel Importées de Californie Grosneur 138 <b>.75</b> dz.</p> <p>Brocoli frais Importé E.U. Grosneur 18 <b>.78</b> ch.</p> <p>Concession Désiré Sévigny <b>Viandes</b> 362-7348</p> <p>Poulet pané Flamingo 9 mcx <b>4.39</b></p> <p>Epaule de porc fumée <b>1.09</b> lb.</p> <p>Lard haché à pâté <b>1.39</b> lb.</p> <p>Pâté Moderne <b>1.49</b> ch.</p> <p>Bologna <b>1.09</b> lb.</p>
<b>Essuie-Tout</b> Blanc, décoré ou couleurs variées White Swan Roul. 2	<b>1.27</b>	<b>Détersif en poudre</b> Tide Boîte 4,8 kg.	<b>6.87</b>	
<b>Cornichons à l'aneth</b> Petits réguliers Bick's Pot 750 ml.	<b>1.17</b>	<b>Cornichons Yum Yum tranchés</b> Bick's Pot 750 ml.	<b>1.17</b>	
<b>Papier-Mouchoirs</b> Blanc ou rose White Swan Boîte de 200	<b>.77</b>	<b>Papier d'aluminium</b> Alcan Roul. 45cmx10m	<b>1.87</b>	
<b>Serviettes de table</b> Blanches ou couleurs variées White Swan Pqt de 60	<b>.57</b>	<b>Savon de toilette</b> Coast Pain 3	<b>1.47</b>	
<b>Biscuits Goglu</b> Lido Cello 350 g.	<b>.79</b>	<b>Chips Humpty Dumpty</b> Rég. B.B.Q. ou Ondulées Sac 200 gr.	<b>.89</b>	

**CHEZ VOTRE ENTREPOT D'ALIMENTATION**  
**1534 ST-LOUIS PLESSISVILLE**

Prix en vigueur jusqu'à la fermeture, Samedi le 27 décembre. Nous nous réservons le droit de limiter les quantités.  
 Si parfois une erreur se glissait au niveau des prix, la correction sera faite immédiatement au magasin suivant la liste de prix émise.

# La création de la M.R.C. de l'Erable autour de Plessisville-Princeville Une étape importante est franchie

Par Léo Fradette

**HOTEL DE VILLE**—Le Conseil Municipal de la Ville de Plessisville a franchi une étape importante la semaine dernière adoptant une résolution faisant état d'un appui technique, monétaire et «moral» à un Comité formé de citoyens représentant divers groupements en vue de promouvoir la création d'une Municipalité Régionale de Comté autour de Plessisville-Princeville.

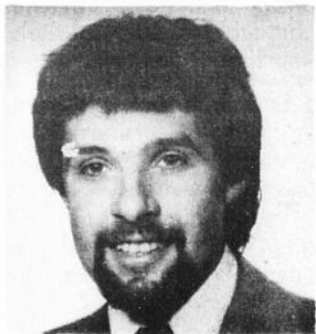
Le Comité, chargé de faire la promotion, est composé de Messieurs Jean-Louis Fradette, Jean-Marc Nault, Michel Jalléo, Réal Campagna, Mme Solange Gagnon, Normand Isabel, Raymond Hinse, Marcel Vigneault, Pierre Dickner, Jean-Claude Boivin, Yves Lauzon et Adrien Coriveau.

De plus, le Comité pourra compter sur une aide technique (tel les bureaux de l'Hôtel de Ville) et monétaire. En fait, le Conseil a consenti un budget au montant de 5,000\$ maximum en réserve pour le fonctionnement du Comité. Ce montant servira à défrayer les coûts relatifs à la publicité, de la papeterie, au téléphone, etc...

Les conseillers municipaux, en adoptant la résolution, ont mentionné qu'ils étaient heureux qu'un Comité de citoyens prenne ainsi position afin de promouvoir la création d'une M.R.C. autour de Plessisville-Princeville. «Le temps est maintenant venu qu'une décision soit prise en regard de cette première phase de la découpe régionale». (Voir également la lettre que le Maire, M. Jean-Marie Fortier, a fait parvenir).

## La M.R.C. de l'Erable:

La M.R.C. de l'Erable sera vraisemblablement le nom officiel s'il y a une M.R.C. de créer autour de Plessisville-Princeville. La semaine dernière, le Conseil a fait sien la proposition d'appellation de la Municipalité Régionale de Comté, formulée par la Municipalité de Notre-Dame de Lourdes, soit «la M.R.C. de l'Erable» et demande au Comité local de retenir cette appellation dans la poursuite des buts visés. Il est à noter que le Comité en question utilise



M. Jean-Marc Nault  
Membre du Comité de promotion

déjà, à l'intérieur de sa publicité, l'appellation désignée ci-haut.

## Les raisons justifiant cette proposition de découpage et le choix des Municipalités, sont les suivantes:

Selon la proposition du Conseil: «La région de Plessisville-Princeville constitue un pôle d'attraction et d'appartenance naturel si on examine les facteurs suivants: Commission Scolaire, Services agricoles (Office du Crédit Agricole, S.C.A., Agropur), C.L.S.C., Ministère des Transports, Radio et Journal, Industrie, Centres commerciaux, commerces, loisirs, Clubs sociaux, Bureau d'enregistrement, Centre de Main d'Oeuvre, Enfouissement sanitaire, Tourisme, Secteur culturel, Postes, Services financiers, Professionnels.

La résolution mentionne également que «l'identité propre de cette région, qui n'a que peu ou pas de dénominateur commun avec Victoriaville, entraînerait une participation plus active des municipalités qui ont par le passé des laissées-pour-compte».

Enfin, on souligne que «la mise en commun des ressources amènerait le développement de secteur plus faible ne jouissant pas d'infrastructures actuelles (surtout l'industrie)».



M. Jean-Louis Fradette sera le représentant de la Ville auprès du Comité de promotion

## Le Conseil de la Ville de Plessisville présente sa position relative à la région M.R.C. environnant Plessisville:

Le Comté qui s'est constitué sous le titre de «Le Comté sur la Municipalité Régionale de Comté de l'Erable» a été agréé par notre Conseil, lors de sa séance du 16 décembre, en y adjoignant un conseiller municipal, Monsieur J.-L. Fradette.

Il est donc agréable et même très utile de recevoir une telle coopération, aussi, notre Conseil lui confie un mandat précis pour la bonne marche et l'aboutissement de ce dossier.

J'attire donc l'attention

## Le territoire proposé en vue de la formation d'une M.R.C. de l'Erable autour de la région de Plessisville

Nom	Nombre de citoyens
Ste-Agathe (Village et Paroisse)	1122
Canton de Nelson	190
Fortierville	427
Val-Alain	979
Villeroy	535
Manseau	643
Ste-Philomène de Fortierville	357
Bernierville	2182
Halifax-Nord	480
St-Janvier de Joly	954
Joly Ste-Françoise	514
Ste-Sophie de Mégantic	266
Inverness (Village et Canton)	1027
Halifax-Sud (Partie Sud-Ouest)	220
St-Jean-Baptiste Vianney	610
St-Louis de Blandford	605
Lemieux	310
St-Norbert	930
Villeroy	535
St-Joseph de Blandford	534
Princeville (Ville et Paroisse)	5482
Plessisville (Ville et Paroisse)	9650
Notre-Dame de Lourdes	722
Lyster	2009
Laurierville (Ste-Julie)	865
St-Pierre Baptiste	545
<b>Total de municipalités: 30</b>	
<b>Total de population: 32,693</b>	

des citoyens des municipalités concernées dans ce projet sur l'information qu'apportera le Comité.

«La Feuille d'Erable» publiée le 16 décembre dernier apportait abondamment de renseignements et d'arguments soumis à notre attention.

C'est donc avec la collaboration de tous que nous connaissons un bon issu à ce projet qui doit prendre forme prochainement.

Jean-Marie Fortier  
Maire, Ville de Plessisville

## La Municipalité Scolaire de Jean Rivard fait connaître son point de vue concernant le découpage régional

Lors de la séance du Comité Exécutif de la Municipalité Scolaire de Jean Rivard le premier décembre dernier, celui-ci faisait connaître sa position relativement à la création d'une M.R.C. autour de la région de Plessisville.

Dans sa proposition, il est

quéés, tous les services inhérents à cette institution.

La proposition du Comité Exécutif de la M.S. de J.R. faisait suite à la consultation que le Comité de promotion de la M.R.C. de l'Erable a effectué auparavant. Toutefois, la proposition ajoute que si le découpage n'est pas tel que recommandé, (Voir ci-haut), la M.S. de J.R. exige d'être consultée à nouveau.

## Les citoyens peuvent donner leur opinion

La consultation auprès des Conseils et des citoyens, en vue de la création d'une Municipalité Régionale de Comté (M.R.C.), fait suite à l'adoption de la Loi 125, adoptée en avril 1980. Cette loi touche l'aménagement et l'urbanisme du territoire québécois.

De par la Loi et ses articles qui la composent, le gouvernement est tenu de procéder à une consultation auprès des conseils muni-



M. Jean-Claude Boivin de l'AGAP siègera sur le Comité de promotion

cipaux et des citoyens des municipalités locales et de comté. Si ces deux derniers ne se prononcent pas, c'est le gouvernement qui en décidera en dernier ressort. A vous la parole!

Si vous voulez faire connaître votre opinion, vous pouvez adresser votre opinion directement aux représentants municipaux de votre localité ou encore au Comité de consultation (Hôtel de Ville de Plessisville, a/s M. J.L. Fradette).

## A la T.V.C.P. ce soir

# «L'Environnement, c'est l'affaire des Gens»

**PLESSISVILLE**—Cette semaine, la Télévision Communautaire de Plessisville vous invite à assister à une table ronde formée de gens de l'Association des Riverains du Lac William. Ceux-ci nous feront part des actions entreprises pour la dépollution du lac, comment ils entrevoient la possibilité de faire retrouver au lac son aspect naturel, augmentant la qualité de l'eau par une forme de reboisement, végétation et aménagement des rives.

Pour faire suite, Michel Béliveau nous présentera «RECUPERATION BOIS-FRANCS», véhicule d'un nouveau mode de vie axé vers une société de conservation. Il nous entretiendra de points tels: le tri à la

source, le gaspillage, destruction de l'environnement, le besoin de recycler, le processus de récupération: compression, triage...

En dernière partie, le Club 4H, oeuvrant surtout à la sensibilisation des jeunes à la conservation de l'environnement, nous fera part de son slogan, ses buts et de leur attention particulière à la protection de l'arbre.

Une émission à ne pas manquer ce soir, mardi le 23 décembre au Canal 3 à 19:00 heures, pour les abonnés (e) s au câble.

Vos commentaires seront les bienvenus en communiquant au numéro: 362-7063, du lundi au vendredi entre 13:00 et 17:00 heures.

## Manque d'espace

Cette semaine, faute d'espace à l'intérieur du journal, nous avons dû retrancher quelques articles. Nos excuses auprès des personnes ou groupes concernés. La semaine prochaine, nous comptons bien passer les textes et photos des événements ayant été couverts.

Le Directeur de l'information

# L'Observateur

## Conte de Noël

Arthur était malheureux comme un roi. Comme le roi Arthur, sans doute. Et Dieu sait qu'il aurait du être heureux comme Job son voisin. Car lui, il y a longtemps qu'il a cessé d'être malheureux.

Au fait, il faut que je vous dise comment j'en suis arrivé à observer la tristesse d'Arthur et la bonne mine de Job. Car n'allez pas croire qu'Arthur était en pleurs et Job pouffait de rire. C'eût été probablement trop facile de faire erreur.

Toujours est-il que je rencontrais Arthur et Job, ainsi que leurs épouses, en grande conversation entre deux emplettes de Noël.

Arthur avait bien hâte que Noël soit passé. Il venait de terminer la Guignolée qu'il avait «passée» avec grand cœur. Son épouse vante sa spécialité en faveur des démunis. Il a collecté pour les Cambodgiens, les Haïtiens, les enfants pauvres aidés par le Richelieu, les enfants infirmes du Timbre de Noël; il a donné

aux scouts, aux majorettes, aux rythmix, aux 4H; il s'est montré généreux lors du dernier carême de partage, des collectes missionnaires, des oeuvres pontificales et diocésaines.

Et Arthur d'expliquer comment il est important de lutter contre le cancer, l'arthrite, les maladies de l'oeil et de l'oreille, de faire sa part volontaire puisque l'Etat ne peut pas payer toutes les recherches. Il faut en garder pour l'armée.

Job l'a appuyé, encouragé. Il n'a pas pu être sur la route autant qu'Arthur. Il a été quelque peu malade. Lui et son épouse ont aussi été occupés à quelques reprises par leur travail bénévole à la coopérative et, surtout, par leur équipe de réflexion sur les problèmes de notre société.

C'est à ce moment qu'est passé l'ange de la distinction entre le bonheur, l'espérance et le malheur, la tristesse de la vie.

Arthur a dit: «Job, j'te comprends pas. Il me

semble que c'est déjà assez difficile de quêter pour les pauvres. Quand tu as fait ça, tu devrais voir comme c'est bon de se reposer la tête puis d'avoir la paix. Moi c'est ce que je fais pour m'éviter la dépression.»

Job esquissa un sourire. Il aurait voulu raconter qu'il aidait les enfants pauvres mais qu'il cherchait à enrayer les puissantes machines qui roulent avec la chair des pauvres.

Il aurait voulu parler d'un enfant pauvre qui connaissait l'endroit d'un trésor, qui était encensé pour ses merveilles, et dont la myrrhe guérissait bien des maux.

Le jour où ce pauvre voulu s'exprimer sur les causes de la pauvreté, une voix monta du peuple: «Crucifiez-le, on veut la paix avec César».

Paix aux hommes qui ont la volonté d'aller au bout de leur charité.

Denis Prescott

## OPINIONS du lecteur

### Réflexion sur la justice des hommes

En ce temps de Noël où tout ne devrait être que «Paix» et «Amour», il m'a été donné de réfléchir sur ce que les hommes vivent en tant que «justice».

Une personne très près

de moi s'est vue décerner la mention «COUPABLE» par un «très digne juge» de la Cour des Petites Créances, alors qu'elle n'était pas coupable des faits dont on l'accusait.

Dans un premier temps tout le côté humain de ma personne s'est senti glisser vers la haine, la vengeance...et le désir d'en savourer d'avance les résultats. C'est si facile de détester!...Pourquoi?... Ce n'est sûrement pas cela que Jésus nous a apporté en naissant et qu'il a voulu nous laisser en mourant sur la croix...lui qui n'est que «Paix» et «Amour».

C'est donc vers lui que je me suis tournée, sachant très bien que toute seule je n'allais pas dans la bonne direction!...Mais ce n'est pas sans efforts et sans peines qu'on arrive à surmonter des sentiments qui font partie intégrante de ce véhicule terrestre qu'est le corps humain; et j'ai dû me faire la guerre! J'en suis sortie gagnante et combien heureuse!...Personne ne peut nous la donner cette paix intérieure, il nous

appartient de la chercher dans la justice et dans l'Amour.

Au fond, qu'importe les jugements injustes rendus ici-bas puisque ce ne sont que des hommes qui les rendent! Préparons-nous plutôt au jour du vrai jugement, celui que rendra Dieu le Père lorsque nous retournerons à lui. Car nous y retournerons tous; pas un seul d'entre nous n'y échappera, peu importe son âge, son rang social, ses convictions et sa situation financière. Ça c'est de la justice divine!...

A tous ceux qui m'ont lu et qui me liront, ainsi qu'à Johanne Poisson et à son père (les artisans de ma réflexion), mes voeux pour un Noël et une année remplis de «Paix» et d'«Amour».

Madame  
Jean-Paul Goudreault.

## Piste de Réflexion

### Pauvre Eau

Ne vous en déplaie, j'ai beaucoup de sympathie pour l'eau. Eh oui, pour l'eau.

Des quatre éléments, c'est le plus abondant. Ne dit-on pas qu'il y a 3 fois plus d'eau que de terre et que le corps humain est composé de 70% d'eau?

Cependant, on ne reconnaît pas la valeur de l'eau. C'est pourtant une matière bien précieuse.

On parle constamment des pierres précieuses et de leur valeur, on distingue bien la valeur de l'or, de l'argent, du diamant, mais quand donc l'homme sortira-t-il de sa gangue la matière la plus riche d'éléments évolutifs, notre soeur, l'eau?

Parce qu'on ne peut la façonner en objet d'art dans le sens que nous concevons l'art aujourd'hui, on ne lui croit aucune valeur artistique, sauf quelques louables initiatives telles que les fontaines lumineuses et les «jeux d'eau, lumières et sons» du genre présentés lors d'Expo 67.

Nous sommes favorisés d'une telle abondance d'eau et nous ignorons tellement tout des éléments évolutifs qu'elle contient et de tout ce qui grouille et se forme dans son sein, que, pour employer une expression «courante»... on passe à côté sans la reconnaître comme élément vital et en

la croyant sans beauté mesurable.

Pourtant à quel prix d'or, le voyageur assoiffé ne s'en procurerait-il pas?

Des savants nous disent qu'il y a 32 sortes d'eau allant jusqu'à «l'eau lourde» D20 et «l'eau hyperlourde» T20.

D'autres savants la reconnaissent comme le dissolvant le plus universel.

L'eau depuis les temps les plus reculés, est reconnue comme propice à la purification. On sait maintenant, par la science, que c'est parce qu'elle «prend» et «absorbe».

On peut même magnétiser l'eau, c'est-à-dire, l'imprégner de particules de nous-mêmes, de notre vitalité, pour changer le mouvement de ses propres particules et l'harmoniser à nos ondes spécifiques, ce qui déclenche une libération des énergies qu'elle contient pour nous en imprégner à son tour.

Enfin, l'eau peut être spiritualisée comme le fait le prêtre à la messe et de d'autres manières.

Et dire que pour tant de gens, de l'eau c'est de l'eau...et pis après? Y'a rien là!

On reparlera de l'eau. Il y a tant à dire à son sujet.

J.P. Pageau

## La Feuille d'Erable

Fondée en 1945 par Jean-Paul Houde

C.P. 160 - 1646 St-Laurent - Plessisville - Tél. (819) 362-7049

Publiée par «Les Publications Appalaches Ltée», Plessisville, Qué.

Imprimée aux ateliers de «L'IMPRIMERIE D'ARTHABASKA INC.»

ARTHABASKA André Lavigne, Rep.



Courrier de la  
deuxième classe  
Enregistrement  
No 0592



Tous droits réservés sur la reproduction des annonces  
ou des nouvelles de notre journal

Président: (Publications Appalaches Ltée): Gaston Bergeron  
Assistante-gérante: Sylvie Tremblay  
Publicitaire: Michel Bourgouin  
Directeur de l'information: Léo Fradette  
Responsable sports et loisirs: Jean Fontaine  
Composition-production: Sylvie Drolet - Danielle Roy  
Collaborateur: Georges A. Béchard, Princeville  
Comptabilité: Andrée Wright

Abonnements: Canada: \$10.00 pour 1 an - \$6.00 pour 6 mois  
Etats-Unis: \$11.00 pour un an.



Année internationale  
des personnes handicapées



Coiffure & Esthétique  
XX<sup>e</sup> Siècle

NOËL\*

C'est un parfum qui  
dure toute l'année

Un visage que la  
jeunesse ne veut pas  
quitter

Des cheveux dont  
vous êtes fiers  
Votre Noël  
entièrement pour vous



Grain de Sable

Nicky Verfaille  
Paris

362-6329-20

# Animalerie Le Cou-Cou



4 jours  
seulement:  
23-24-26-27  
décembre

# 10%

de réduction  
sur

cage - aquarium ou  
tout autre  
accessoires pour  
vos petits animaux

FAITES DES HEUREUX  
A NOËL!



TIRAGE 24 DECEMBRE

## GROS LOT DE \$1,000.



Les Galeries  
de l'Erable Enr.

Plusieurs prix pour le concours de dessins Venez chercher le vôtre

A tous nos clients!



# Meilleurs vœux

Vendredi  
26 décembre de  
1h. à 5.30h.

# 33 1/3 %

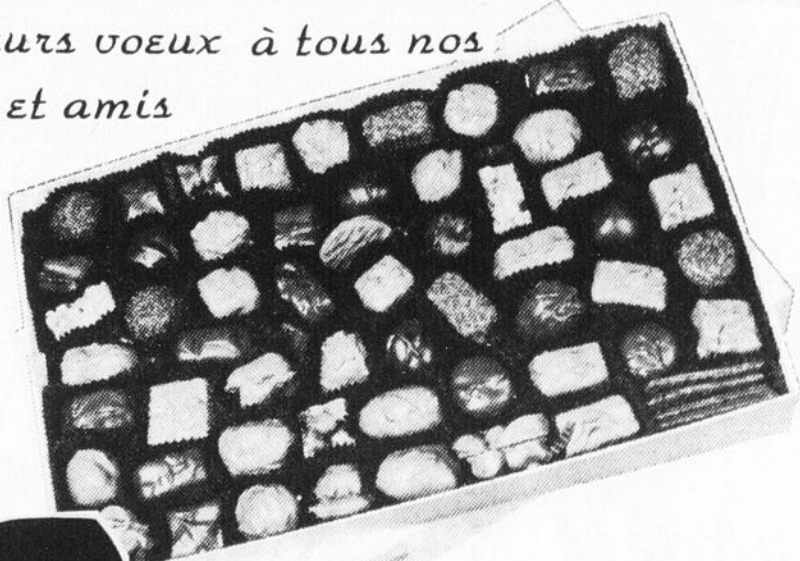
Vente sur les  
articles de Noël

**TOME 2**  
Librairie  
Papeterie  
Cadeaux

GALERIES DE L'ERABLE  
1971, rue Bilodeau PLESSISVILLE, Qué.

Pour le petit  
cadeau de dernière minute  
nous avons ce qu'il faut

Meilleurs vœux à tous nos  
clients et amis



# 10%

d'escompte sur tout  
le chocolat en boîte

En spécial jusqu'au  
10 janvier

## Tabagie du Centre Enr.

## - Investissement de 204,000\$ - Création de 6 nouveaux emplois

# Industries Machinex Inc. de Plessisville s'agrandit

Par Léo Fradette

**HOTEL DE VILLE**—C'était un jour important mercredi dernier à Plessisville. En fait, ce fût, à notre connaissance, la première fois qu'une industrie plessisvil-loise faisait connaître, en conférence de presse régionale, un changement important au sein de son entreprise.

Organisée par la Corpora-tion de Développement Economique des Bois-Francis (C.D.E.B.-F.), M. Germain Massicotte, président de «Industries Machinex Inc.», a fait connaître qu'une subvention de 40,800\$ du programme de dévelop-pement régional (MEER) du Gouvernement Fédéral. Un

montant de 33,000\$ non-annoncé officiellement, est prévu par la Société de Développement Industriel (S.D.I.) du Québec. Enfin, le Crédit Industriel Desjardins devrait également participer au financement de l'entre-prise.

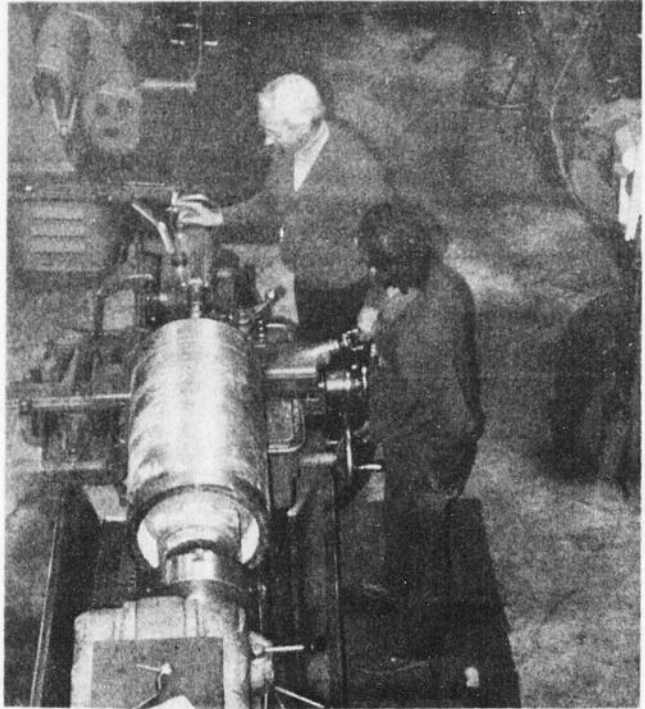
L'entreprise «Industries Machinex Inc» est spéciali-sée dans la fabrication d'équipement de meunerie, de centres de criblage et de centres régionaux de traitement des grains.

La subvention accordée la semaine dernière servira à agrandir la bâtisse, située dans le parc industriel à Plessisville. Ce projet permettra ainsi de moderniser l'équipement de l'entreprise.

D'une superficie actuelle de 5,000 pieds carrés, la nouvelle bâtisse atteindra 10,000 pieds carrés, dès que les travaux seront terminés (1983). Le début des opéra-tions est prévu pour février 1981.

Le projet d'investisse-ment, 204,000\$ au total, entraînera la création de 6 emplois et plus d'ici 1983. La masse salariale devrait passer de 250,000\$ en 1980 à 350,000\$ d'ici trois ans.

C'est en 1970 que M.



Une vue de l'intérieur à l'industrie «Machinex» située dans le parc industriel à Plessisville. Sur la photo, M. Germain Massicotte en compagnie d'un des 12 employés de l'industrie.



Lors de la signature du Livre d'Or de la Ville mercredi dernier. De gauche à droite: M. Léopold Corriveau (député de Frontenac à la Chambre des Communes); M. Jean-Marie Fortier, Maire de la Ville, Mlle Mireille Massicotte secrétaire-trésorière à «Machinex» et Mario Massicotte, vice-président de l'industrie. A l'avant, M. Germain Massicotte, président et fondateur de «Industries Machinex Inc.»

Germain Massicotte, ancien employé de la Forano, a commencé ses opérations dans un petit atelier situé au coin des rues Savoie et St-Laurent, à l'arrière de la Société Coopérative Agricole de Plessisville.

En 1973, M. Massicotte achète une partie de la division Meunerie de Forano. Finalement en 1976, il se porte acquéreur de toute la division Meunerie Forano. Enfin, en 1978, l'entreprise se relocalise dans le parc industriel à Plessisville dans le but de fabriquer l'équipement de meunerie.

Au début, la fabrication des produits de l'entreprise (produits d'usinage) permettait la vente sur le marché québécois. Aujourd'hui, le marché atteint le Québec, l'Ontario et les Maritimes.

L'entreprise est adminis-trée par M. Germain Massicotte, président; M. Mario Massicotte, vice-président directeur général et Mme Mireille Massicotte, secrétaire-trésorière. Une histoire de famille quoi! Cette dernière (Mireille) occupe sa position depuis 6 ans. Elle s'occupe principale-ment de la comptabi-lité au sein de l'entreprise.

Grâce à cette équipe et avec l'aide du comptable M. Jacques Potvin de la Firme Rouleau, Potvin, Pellerin et Associés de Victoriaville (celui qui a mis au point le projet) ainsi que 12 employés qui travaillent actuelle-ment à l'entreprise, on peut croire que le rayonne-ment de «Industries Machinex Inc.» s'étendra dans notre région et à l'extérieur?

Mercredi dernier, lors de la conférence de presse, plusieurs personnalités de notre région se sont dépla-cées pour venir dire quelques mots de «bon succès» à l'équipe qui dirige «Industries Machinex Inc.»

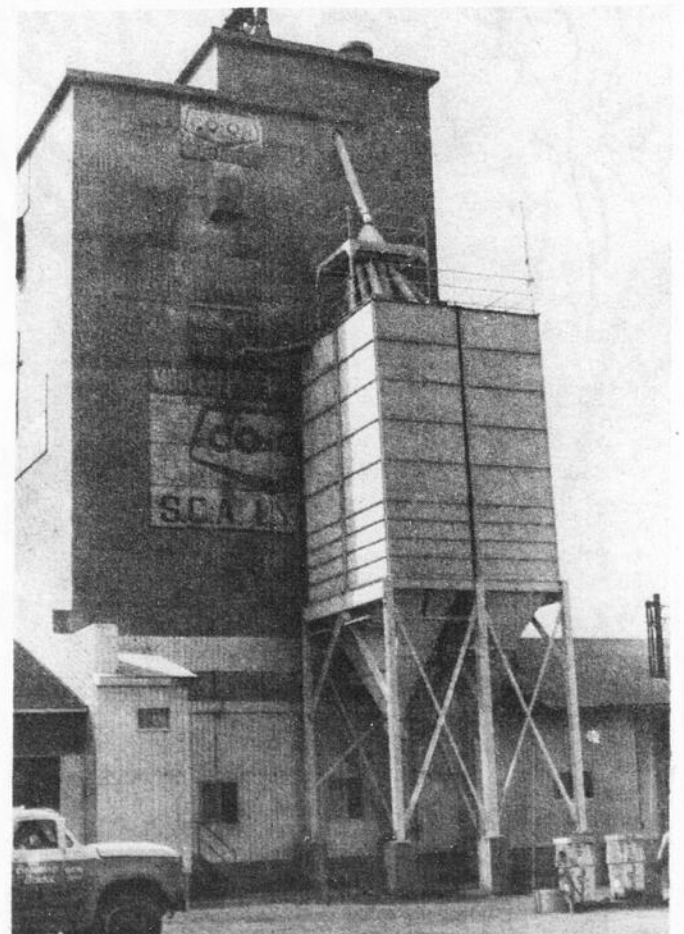
Ainsi, M. Léopold Corri-veau, député de Frontenac à

la Chambre des Communes et porte-parole du Gouvernement Fédéral dans ce projet d'investis-sissement, a mentionné que M. Massicotte avait eu raison, en considération des exigences des années '80, de spécialiser les produits de son entreprise. Il a ajouté que «la région avait besoin de ce genre de personne, tel M. Massicotte, pour continuer à innover.»

M. Louis-Edouard Pres-sault, représentant de la Corporation (C.D.E.B.-F.) a mentionné que «la corpora-tion s'efforce, depuis sa création en 1977, de favoriser l'expansion des entreprises qui sont établies dans son territoire. La raison est bien simple, les conditions économiques que nous avons connues n'encoura-geant pas les entrepreneurs

à débiter de nouvelles entreprises. Il faut alors orienter nos efforts vers des objectifs beaucoup plus appropriés, surtout si nous tenons compte qu'environ 75% des nouveaux emplois au Québec sont créés par les entreprises existantes». M. Pressault était contrôleur (pour Forano) et un ami de M. G. Massicotte.

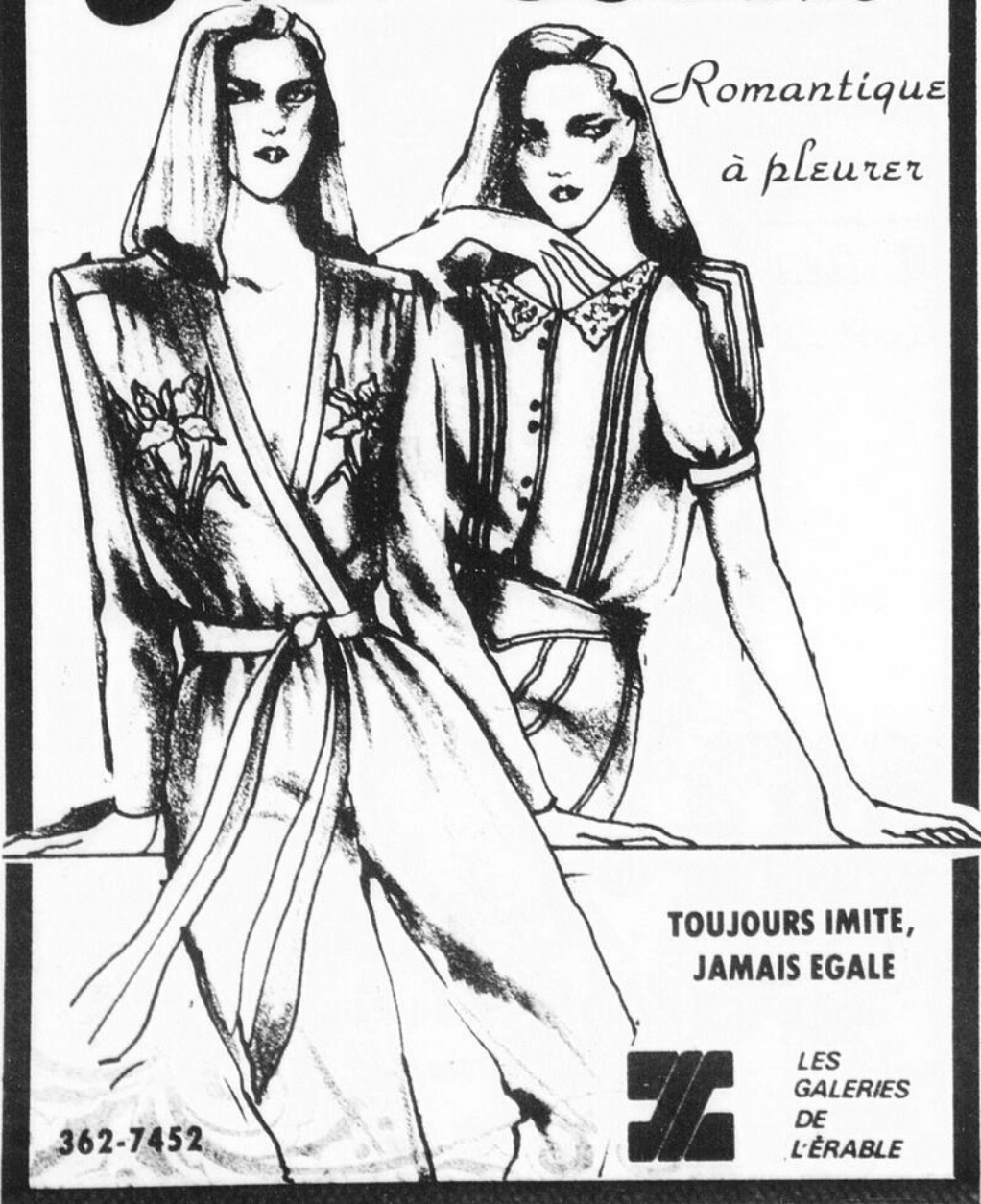
Pour sa part, M. Jean-Marie Fortier, maire de la Ville de Plessisville, a tenu à mentionner que «M. Massicotte a été l'un des premiers à s'installer dans le parc industriel et par conséquent à bénéficier des services qui y sont dispensés». Selon M. Fortier, «la création de 6 nouveaux emplois en plus d'un investis-sissement de l'ordre de 200,000\$. constituent des points positifs pour la région».



Voici une des réalisations de l'entreprise «Machinex». A l'avant de la Meunerie, Société Coopérative Agricole de Lyster, on peut voir 4 réservoirs servant à l'entreposage et au pesage électronique des grains avec système hydraulique. Réalisation de l'an dernier.

## Mod Look

Romantique  
à pleurer



TOUJOURS IMITE,  
JAMAIS EGALE



LES  
GALERIES  
DE  
L'ÉRABLE

362-7452

Joyeuses  
Fêtes



# SUPER PROMOTION DE NOËL

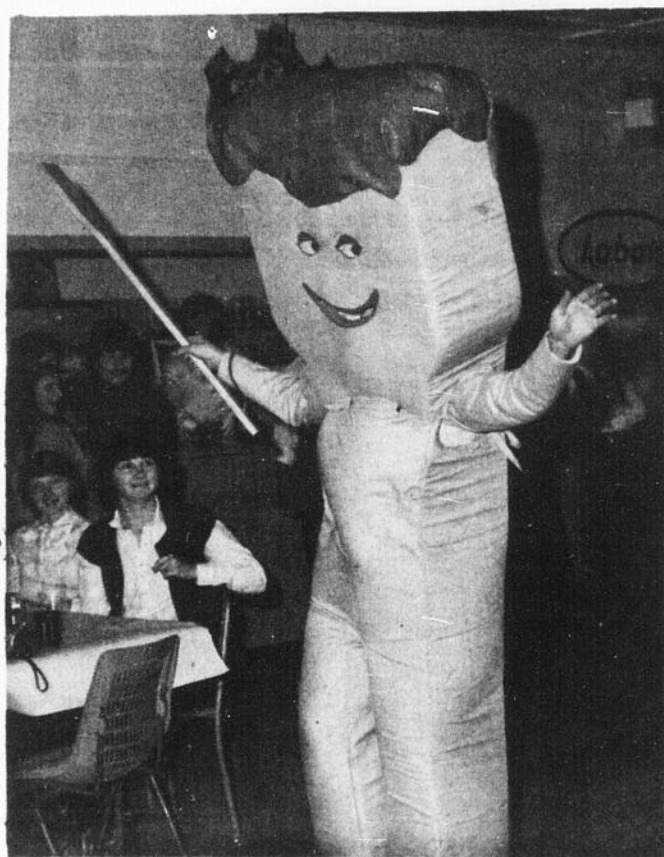
## HEURES D'OUVERTURE

Mardi 23	9h30 à 21h
Mercredi 24	9h30 à 17h
Vendredi 26	1h à 21h
Samedi 27	9h à 17h

# \$2,400.00

en argent à dépenser aux  
Galeries de l'Erable

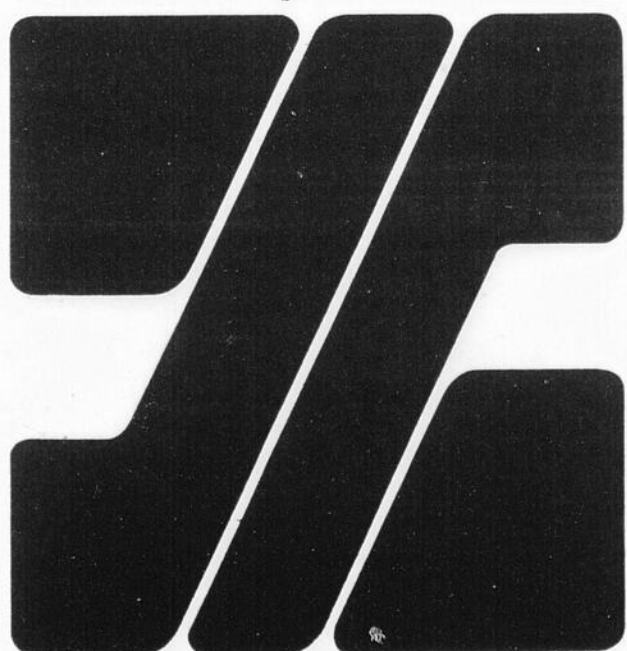
Profitez des  
spéciaux de  
tous les  
marchands  
à compter du  
26 décembre



## TIRAGE DU GROS LOT \$1,000.00

24 DECEMBRE A 16 HRES  
Par le Bonhomme  
Palette du Festival  
de l'Erable

Plusieurs prix seront attribués  
par le Père Noël pour le  
concours de dessins.  
Venez chercher le vôtre.



# Les marchands des Galeries de l'Erable

# Fête de Noël pour les malades chroniques du C.L.S.C.

Par Léo Fradette

**PLESSISVILLE**—Qu'est-ce que prendre quelques instants de son temps pour offrir du bonheur et de la joie à des personnes qui, lors de grandes fêtes, sont parfois délaissées par la population active. Jeudi dernier au C.L.S.C. de l'Erable, des activités spéciales étaient organisées en l'honneur des malades chroniques de l'établissement.

En grande partie, ce sont des chants, des danses folkloriques, et des pièces musicales qui ont été présentées au public. Le groupe, formé de quelques 30 étudiants (es), est supervisé par Mme Odette Doyon. Depuis le 13 décembre dernier, ils ont présenté des spectacles un peu partout dans la région. Ainsi, le 13 décembre ils ont visité le «Pavillon des Champs»; le 18, le C.L.S.C. de l'Erable; le 20, les Foyers de Laurierville et de Lyster; le 22, le Foyer Plessis; le 23,

le Foyer des Bois-Francis. Ceci dans le but d'apporter un peu de joie aux personnes qui en ont besoin. Le groupe est attaché avec la «Jeunesse Internationale».

Une messe de Noël a également été célébrée par le curé de St-Calixte, M. le curé Fecteau. Au fur et à mesure que la messe fut célébrée, des étudiants (es) arrivaient revêtus de costumes rappelant la naissance du Christ. Ce qui n'a pas manqué d'ailleurs de rappeler des souvenirs aux malades.

Employés et parents ou amis (es) s'étaient donnés le mot afin d'offrir la meilleure des Fêtes de Noël aux personnes malades qui, durant toute l'année, peuvent attendre ces quelques moments. Parfois, il suffit de quelques heures pour réussir à redonner espoir et joie de vivre à ces personnes. Joyeux Noël!



Deux personnes, originaires du Cambodge, ont présenté quelques chansons de leur pays.



1000 mots



Quelques chansons d'occasion, histoire de créer une ambiance de la fête de Noël.



Des petits anges sont venus agrémenter la présentation visuelle de la messe.

## Place à la créativité et à l'expression Au delà des examens et des cours

Par Léo Fradette

**PLESSISVILLE**—Ça fait du bien de penser que les examens sont passés. Que, pendant quelques semaines, on va se reposer et penser à autres choses que les cours et les examens.

Jeudi et vendredi derniers (18 et 19 décembre), la polyvalente «La Samare» était en fête. Durant ces deux jours, plusieurs manifestations ont été organisées par et pour les étudiants. On dit parfois qu'une période de «stress» (les examens) amène un plus grand défoulement. Certes, ce fût le cas pendant les deux jours où la créativité et l'expression étaient laissées à l'imagination des étudiants.

### Les enfants d'adaptation scolaire:

Il y a bien eu d'abord jeudi en matinée, l'activité où la

section commerciale de la polyvalente avec la collaboration avec le Club Lions de Plessisville, ont organisé une «Fête de Noël» en l'honneur des enfants d'adaptation scolaire de niveau primaire et secondaire.

Cette «Fête de Noël» à la cafétéria de la Polyvalente, a été précédée d'un souper la veille au soir, (le mercredi) organisé et préparé par les enfants d'adaptation scolaire. Tour de force extraordinaire, vous direz? Non, car le souper a été préparé avec «AMOUR et TENDRESSE». Soeur Marie-Rose Pelletier, responsable de la Vie étudiante à la Polyvalente, a mentionné que «le repas était tout simplement fantastique, bien préparé et bien présenté». Même que plusieurs personnalités de la C.S.R. des Bois-Francis ont participé à la fête.

Jeudi en matinée, entre



MM. André Proulx du groupe Commerce et Claude Dallaire du Club Lions posent ici avec le Père Noël, la Fée des Glaces et l'un des jeunes de l'enfance inadaptée.

9:30h. et 11:00h. les étudiants (es) d'adaptation scolaire ont pu s'amuser, rire et participer à diverses activités. Parmi les plus importantes, il y a eu de la musique, jouée par un orchestre formé d'étudiants. De même, ceux-ci avaient préparé quelques chansons ainsi que des danses pour leur auditoire. Le Père Noël et la Fée des Étoiles se sont joints à la

fête en distribuant des cadeaux aux enfants. Environ une centaine de personnes ont participé à la fête.

### Un groupe à connaître: «GEMINI»

«Gemini», c'est 5 étudiants (es) de la polyvalente ayant formé un groupe récemment. Il est composé de Nancy Laliberté (vocale), Serge Trépanier (guitare et

vocale), Dany Roberge (guitare et vocale), Jacques René (basse guitare) et Jacques Bouchard à la batterie.

Jeudi dernier à la discothèque «DISCO-CHUM» de la polyvalente, le groupe, dont l'âge varie entre 16 et

Suite page 11

**DERNIERE CHANCE**

*Nicole Coiffure*

**1018 Des Cèdres Plessisville**

Confiez votre tête à une coiffeuse ayant sept années d'expérience et la technique pour réaliser les derniers modèles.

MODELING · BRUSHING · COUPE STYLISEE · COUPE AU RASOIR · MECHES SOLEIL · FER · TRAITEMENT CAPILLAIRE

SPECIALITE: Coupe pour enfant

Profitez de nos spéciaux uniques d'ouverture à l'occasion du temps des Fêtes.

Permanente incluant la coupe **\$25.**

Mèches soleil **\$25.**

*Joyeux Noël et Bonne Année*  
à tous nos clients

**362-7976**

Films (avec possibilité d'abonnement), Boîte à Chanson et un spectacle de Jacques Michel

## Le Comité Culturel de Plessisville présente...

Il me fait grand plaisir aujourd'hui de vous présenter la programmation de nos activités pour les premiers mois de l'année 1981.

### 1. Ciné Mundo: Les grands explorateurs

Le Comité Culturel s'efforçant de présenter à la population des spectacles variés, touchant toutes les sphères de la culture, nous inscrivons à notre programme six (6) films d'exploration de la série «Les Grands Explorateurs». Ces six films seront présentés, à raison de deux par soirée, les mardis 20 janvier, 3 et 17 février 1981 à l'Auditorium de la Polyvalente de Plessisville. L'admission est de \$3.00 pour les adultes et \$2.00 pour les étudiants par soirée de deux films. Mais il vous est possible de vous abonner pour les 3 soirées, c'est-à-dire pour les six films au coût de \$6.00 pour

les adultes et \$4.00 pour les étudiants. De cette façon vous vous assurez la possibilité d'assister aux six films pour le prix de quatre. Les cartes-abonnement seront en vente très bientôt aux endroits habituels. Surveillez la publicité. Les films au programme seront:

Mardi le 20 janvier 81: Fantastique Ile de Pâques. 1ière et 2ième parties. Mardi 3 février 81: Joyaux de la Mer de Corail. Libye désert vivant. Mardi 17 février 81: Trésors de la Vallée des Rois. Les Rescapés de la Préhistoire.

Plus de détails sur chacun de ces films vous seront donnés ultérieurement.

### 2. Soirée «Boîte à Chanson»

Le vendredi 30 janvier 81 se tiendra à la Salle des Chevaliers de Colomb de Plessisville notre soirée «Boîte à Chanson». C'est presque une tradition, à chaque année le Comité

Culturel donne la possibilité à des artistes de chez-nous de se produire. Cette année nous recevons, Mlle Hélène Pilote, un groupe formé de Mlles Maryse Bélisle, Nancy Laliberté et M. Pierre Bécotte, et un duo composé de Mlle France Dubuc et M. Jocelyn Nadeau.

### 3. Spectacle de Jacques Michel

Le samedi 4 avril 81, nous aurons le grand plaisir de vous présenter en spectacle M. Jacques Michel. Tous connaissent le grand talent de cet auteur-compositeur-

interprète québécois. Aussi c'est avec joie que nous vous offrons la possibilité de venir l'entendre à l'Auditorium de la Polyvalente de Plessisville.

Voilà en gros quelques unes de nos activités prévues pour 1981. Nous vous en reparlerons plus en détails dans les semaines qui viennent. En terminant, nous vous rappelons que la carte de membre du Comité Culturel de Plessisville est toujours en vente et ce jusqu'au 31 décembre 1980. Merci.

Le Comité Culturel de Plessisville  
Suzanne Vigneault,  
Publiciste 362-7648

### Les comptes de taxe... informatisés

Par Léo Fradette

PLESSISVILLE--Les citoyens de la Ville de Plessisville pourront recevoir bientôt leur compte de taxe à partir d'un système informatisé. C'est du moins ce qu'a laissé entendre le Conseil de Ville la semaine dernière, lors de sa séance régulière. En fait, le Conseil a autorisé le Service

Technique à aller en soumission pour la fourniture d'un système informatisé (ordinateur).

Ce système est devenu une nécessité a déclaré le Maire, M. Jean-Marie Fortier à la question d'une citoyenne qui demandait à quoi allait être utile un ordinateur à la Ville? Tous les comptes seront dorénavant insérés et codés à partir de l'ordinateur.

**CENTRE DE LA  
VIANDE PLESSIS  
1575 ROUSSEAU  
PLESSISVILLE 362-6140**

Dinde, catégorie A	.99 lb.
20 lbs et plus	1.09 lb.
6 lbs à 20 lbs	1.29 lb.
Bacon Californie	1.29 lb.
Pqt de 500 gr.	
Jambon Midget	1.69 lb.
Cubes à fondue	3.99 lb.
ou à brochettes	

**BRAULT, GUY, O'BRIEN INC.**  
Courtiers placements - agents de change  
● Actions ● Certificats de dépôt ● Obligations

*A tous nos  
clients et amis*

*Joyeux Noël et  
Bonne Année*



Consultez-nous pour l'administration de votre portefeuille.

Bur. (819) 758-6231  
Rés. (819) 752-6822

J. DENIS BELIVEAU  
Directeur régional  
**BRAULT, GUY, O'BRIEN INC.,**  
197, Notre-Dame est  
Place Luxor, Victoriaville

OFFREZ-LUI DES FÊTES...

**PARFUMÉE**  
Chez Alain Tanguay

**Vous serez bien servis**

Vaste choix de colognes, parfums, savons de toilette, lotions après rasage, etc...choisis parmi les meilleures

Lise Watier  
Andrade, Aphrodisiac, Harmonies  
Andrade pour hommes

Houbigant  
Chantilly, Quelques fleurs, Musk,  
Monsieur Houbigant

Joyeuses Fêtes à tous  
nos clients et amis

Alain Tanguay 1590 St-Louis Plessisville

**UNIPRIX**



**Nous vous attendons**

**AGAP**

DE PLESSISVILLE INC.

**HEURES D'OUVERTURE  
POUR  
LA PERIODE  
DE NOEL**

**A PARTIR DU JEUDI 11 DECEMBRE,  
JUSQU'AU 23 DECEMBRE,  
DE 9 HRES A 9 HRES,  
AINSI QUE LE SAMEDI.**

**LE LENDEMAIN DE NOEL, NOUS  
SOMMES OUVERTS 13 HRES.**

**LE LENDEMAIN DU JOUR DE L'AN,  
NOUS SOMMES FERMES**

# A propos d'un «petit remue-ménage au centre ville»

Par Léo Fradette  
**PLESSISVILLE**—La semaine dernière, un article paru dans «La Feuille d'Erable» faisait état d'un «Petit remue-ménage au centre ville». (Voir La Feuille d'Erable, page A-20). L'article en question mentionnait, entre autres points: «Avec l'ouverture des magasins des Galeries de l'Erable et le déménagement de certains commerces à cet endroit, est-ce que nous verrons d'autres commerces fermés boutiques?» (En référence avec la fermeture de la «Boutique Fem Enr.»).

Or, il semble que cette partie du texte ait été mal interprété et ce, contre la volonté de l'auteur. En ce sens, que la question pouvait laisser entendre qu'il existait une compétition entre les magasins des Galeries de l'Erable et ceux du centre ville. Ou encore que des magasins du centre ville fermeraient boutique, à

cause des Galeries de l'Erable.

Selon notre point de vue et celui du président de l'Association des Gens d'Affaires de Plessisville (AGAP), M. Jean-Claude Boivin, il n'y a pas de véritable compétition entre les deux groupes au point que l'un voudrait éliminer l'autre. Au contraire, selon M. Boivin et selon nous, la compétition est honnête et bénéfique en ce qui a trait à l'essor de Plessisville et des commerces mêmes. La véritable compétition s'orienterait plutôt vers Victoriaville.

Même si le centre ville subit des changements, tel que des commerçants décident de vendre ou de s'agrandir, ou encore que des commerces connaissent une meilleure année qu'une autre, on peut dire que la situation est à peu près identique dans n'importe quelle ville au

Québec. C'est d'ailleurs pour cette raison que la dernière partie du paragraphe du texte de la semaine dernière peut paraître superflue, voir non nécessaire, à moins d'établir de véritables preuves faisant foi que les magasins des Galeries de l'Erable influencent à un tel point, que des magasins du centre ville fermeraient leurs portes. Ce qui n'est pas le cas, à moins de preuves contraires.

Cependant, l'origine ou plutôt l'objectif que visait l'auteur dans l'article de la semaine dernière était le suivant: A l'origine, il y avait trois magasins du centre ville qui, de sources différentes, laissaient supposer d'une fermeture prochaine. Après vérification auprès des personnes concernées, avant d'aller sous presse, l'un affirmait qu'une telle rumeur était fautive, tandis qu'une autre changea d'avis après avoir annoncé sa fermeture. Alors, pris dans

ce contexte, pouvait-on se demander si la fermeture du ou des magasins était (ent) liée avec l'ouverture des Galeries de l'Erable? Pouvait-on éveiller la population face à ce supposé remue-ménage? Comme il n'y en a qu'un seul commerce qui annonce sa fermeture, nous sommes loin de pouvoir établir un tel lien.

En rencontrant le président de l'AGAP la

semaine dernière, celui-ci a mentionné qu'il avait constaté depuis quelques années une participation plus active des commerçants du centre ville vis-à-vis, d'une part leur Association et d'autre part, leurs propres commerces en vue de s'adapter davantage aux nouvelles techniques de gestion. Même que certains commerçants voient dans l'Association un outil utile à leur expansion,

à leur promotion, ainsi qu'à leur protection en tant que groupe.

Si la dernière partie de l'article de la semaine dernière a pu paraître inopportun (avec raison sans aucun doute), nous croyons, par ailleurs, que celui-ci peut ajouter ou même compléter l'information et ce, pour une meilleure compréhension de chacun (e).

## Le Conseil de Ville appuie fortement la formation de la «Coopérative d'Habitation - Domaine des Pionniers Plessisville»

Par Léo Fradette  
**HOTEL DE VILLE**—Le Conseil de la Ville de Plessisville, lors de sa séance de mardi dernier, a appuyé fortement la formation de la Coopérative d'Habitation «Domaine des Pionniers Plessisville», en souhaitant que cet organisme puisse opérer le plus prochaine-

ment possible.

Le Conseil a adopté cette résolution en considérant qu'un groupe de citoyens se sont dits intéressés à constituer une Coopérative d'Habitation et que le besoin de logements est grand à Plessisville, particu-

lièrement pour les personnes âgées.

Rappelons que les Gouvernements Provincial et Fédéral, par leurs Ministères respectifs, encouragent et favorisent la formule coopérative pour solutionner le problème du logement.

### Joyeuses Fêtes



Nous offrons à tous nos clients  
 et à la population  
 nos meilleurs  
 voeux de santé, joie et prospérité

Gaston Bergeron,  
 président journal La Feuille d'Erable



## Suggestions DE CADEAUX

Montres Longines - Wittnauer - Cyma -  
Valgine - Timex

Perle d'eau douce, de culture Melisa  
Choix de bagues pour tous

Articles en cuir Verre taillé  
Bijoux en or Porcelaine Lladro  
Horloges - Réveils Etc...

Fonte émaillée Le Creuset

Articles en bois  
Caméra - Ciné-caméra  
Projecteur à films  
Finition de films

**VOS VIEUX BIJOUX  
EN OR OU ARGENT,  
ACCEPTES EN PAIEMENT**

**BIJOUTERIE PELLETIER**  
 1457 ST-EDOUARD PLESSISVILLE  
 TEL.: 362-2667

17 ans, a présenté les meilleures pièces de son répertoire de chansons. Environ 40 chansons sont jouées par le groupe actuellement. En particulier, ce sont des chansons de «Rock» qui ont été interprétées, tel celles des Beatles pour ne nommer que ce groupe.

«GEMINI» a offert son troisième spectacle jeudi dernier. Beaucoup de possibilités sont offertes au groupe. Même s'il ne font que débiter, le talent et le potentiel sont là. D'ailleurs, à voir les étudiants (es) participé (es) au spectacle, on aurait cru voir un tout autre «show» tellement l'enthousiasme régnait. C'est un groupe de l'école mais qui ira peut-être plus loin que la polyvalente?

### Le secondaire 2 en fête

Vendredi, 19 décembre, la dernière journée avant les vacances. «Wash», quelle journée spéciale! En entrant à l'école, on pouvait remarquer une toute autre atmosphère. Celle d'une fête. Des costumes et des maquillages plein la vue. Des activités partout dans l'école.

Mentionnons d'abord l'activité ou plutôt le spectacle offert par les élèves du secondaire 2. C'est un spectacle qui se veut amateur dans lequel près de 80 étudiants (es), sur une possibilité d'environ 200 participant à la réalisation. Les professeurs collaborent et participent à l'organisation.

Le spectacle a été offert vendredi dans la journée pour les étudiants du secondaire 2. En soirée, le spectacle était présenté aux parents et amis des étudiants (es).

Vendredi dernier, c'était la troisième année consécutive qu'une telle activité est présentée. L'an passé, le spectacle a été concentré sur la présentation d'un spécial «soirée canadienne», style de l'émission à Télé 7 portant le même nom. Cette année, l'accent a été mis sur la danse.

En grande partie, le spectacle comprenait des numéros d'instrumentistes, de gigueurs, d'imitation, de danse folklorique, du ballet jazz et des sketches, etc. Ce spectacle est à la fois amateur et un peu plus. En ce sens que ces étudiants ont mis beaucoup de temps et d'énergie à le préparer. C'est à ce stade que le niveau «amateur» ne correspond plus exactement à ce dont on voudrait le qualifier. Disons simplement que c'est plus et très bien présenté.

### Le «Préau» reçoit

Le Café «Le Préau» s'est agrandi vendredi dernier. En fait, les responsables ont ouvert les portes pour donner dans le grand gymnase, histoire d'accueillir un plus grand nombre d'étudiants. Il faut dire que la journée était un peu

spéciale, puisque dans l'après-midi, les cours ont été dispensés aux étudiants du secondaire 5. De plus, une grande fête était organisée au gymnase avec la participation d'un groupe de musiciens «folkloriques» de Trois-Rivières.

Durant tout l'après-midi, étudiants et professeurs, dans une très grande majorité étaient déguisés, ont dansé au rythme de la musique folklorique. Superbes ces petites fêtes! Surtout après les examens.

### Le secteur Commercial dans la partie

Un peu plus loin de la Polyvalente, dans un autre local, celui des Chevaliers de Colomb, le groupe de la section Commerciale de la Polyvalente s'était réuni, histoire de fêter la fin des cours.

Professeurs et étudiants (es) ont organisé plusieurs activités au cours de la journée. Chansons, «sketches», petits numéros humoristiques, distribution de cadeaux, etc., figuraient au programme.

### Une phrase à se dire

Eh oui, pourquoi pas se faire un cadeau. Un tout petit cadeau qui n'est pas beaucoup mais qui en dit long: Bravo à la créativité et à l'expression.



LE SECONDAIRE 2 EN ACTION: Un groupe d'étudiantes a présenté une pièce de ballet-jazz.



LE SECONDAIRE 2 EN ACTION: Un orchestre formé d'étudiants (es) a présenté quelques morceaux.



LE SECTEUR COMMERCIAL: Voici les personnes impliquées dans la présentation des activités au cours de la journée de vendredi.



Une des activités organisées au cours de la journée de vendredi. Sur la photo, M. A. Proulx et M. Daigle (professeurs).



LE SECONDAIRE 5: Durant l'après-midi, des danses folkloriques étaient à l'honneur.



On peut remarquer que beaucoup d'étudiants (es) se sont costumés pour la journée de vendredi.



Le groupe GEMINI formé d'étudiants (es) de la polyvalente. A l'avant, Nancy Laliberté (vocale), de gauche à droite, Dany Roberge (guitare et vocale), Jacques Bouchard (batterie), Serge Trépanier (guitare et vocale) et Jacques René (guitare-basse).

## Marcel Veilleux D.C. Johanne Malenfant D.C.

Docteurs en chiropratique  
**HEURES DE BUREAU:**

Du lundi au vendredi  
 De 10:00 hres à 12:00 hres  
 De 14:00 hres à 15:00 hres  
 De 18:30 hres à 21:00 hres  
**SAMEDI:**

De 9:00 hres à 12:00 hres  
**1457 AVE. ST-EDOUARD**  
**PLESSISVILLE, QUE.**  
**(819) 362-6161**

Que la mode soit nouvelle vague  
 ou rétro

PANTALON PLESSIS  
 a toujours  
 le dernier mot!

VOICI LES ANNEES '80.  
 VOICI VENIR LE DERNIER CRI.  
 POUR UNE SELECTION VRAIMENT  
 «DANS L'VENT»,  
 PANTALON PLESSIS EST AU PREMIER  
 RANG.  
 CAR, QUEL QUE SOIT LE COURANT  
 DE LA MODE  
 PANTALON PLESSIS EN A  
 TOUJOURS VENT.



**PANTALON PLESSIS**

1571 ST-LOUIS PLACE DU CENTRE PLESSISVILLE

MEMBRE DE L'UNIVERS  
 DU JEANS

## Dieu parmi les hommes Il est le Messie: Le Seigneur

(Resp. Jos. Michaud)

Chaque année, à l'occasion de Noël, le Seigneur ramène en nous la joyeuse espérance du Salut. Comment accueillons-nous cette espérance? C'est dans la simplicité, sans tambour ni trompettes, que Jésus vient jusqu'à nous. Accueillons avec humilité et foi, en vivant avec amour son message, pour que sa démarche de Salut devienne vraiment pour tous une réalité vivante.

Né de la Vierge Marie, il est pour nous un don gratuit qui nous vient du Ciel, il vient parmi nous pour vivre sur notre terre, pour nous enseigner le chemin qui ramène à la maison, notre maison, celle du Père.

notre monde moderne saisisse bien que c'est maintenant que s'accomplit et se réalise la Grande Merveille du Salut.

A nous revient la Mission de le réaliser, de nous mettre en marche à sa suite sur la route qui monte; assuré que toujours il sera là pour nous épauler, nous avons sa promesse.

### La Noël de nos familles

La famille a toujours été et demeure encore la base, le rempart qui rend solide une société. Pourquoi ne pas prendre pour modèle la famille de Nazareth? Où Dieu a voulu établir avec chacune de nos familles,

comme des liens de parenté, des liens d'une profondeur difficile à définir.

En regardant vivre Jésus avec Joseph et Marie, nous découvrons l'estime, l'attente que Dieu nourrit pour la famille humaine, qu'il a voulu établir sur le modèle même de la Trinité Sainte.

Vatican 11 nous le rappelle. La famille, c'est l'Eglise qui se continue pour que par elle, l'Evangile vécue, rayonne dans nos milieux de vie. Le coeur de l'Eglise est là où l'on prie, aime, donne et pardonne. Elle est là, où on accepte et

offre le vécu quotidien en union avec Jésus notre Sauveur.

Rendons grâce au Seigneur en demandant de faire que notre famille tisse entre nous des liens solides d'amour, de foi et de solidarité. Avec des yeux neufs, émerveillés, des yeux d'amoureux, pleins de compréhension, je regarde ma famille, mon entourage pour repartir avec des sentiments tous neufs sur la route qui monte et me ramène vers la maison du Père.

Bonne et Heureuse Année à tous.

Redis-nous Seigneur, le pourquoi de ta venue, notre responsabilité d'être des signes de toi, des témoins vivants, des fruits de ton Esprit-Saint, afin que tu puisses renaître et vivre en plénitude dans le coeur et la vie de tous les hommes. Toi, le doux et humble de coeur. Dieu, fait homme, qui veut nous voir crier, proclamer au monde d'aujourd'hui la Bonne Nouvelle du Salut. Donne-nous de le faire dans le langage et la vie de tous les jours, pour que





Assurance-vie, accident, maladie  
Nous avons des contrats avec plusieurs compagnies à taux très compétitifs.

**Avant d'acheter... 2151 St-Louis Plessisville**  
**téléphonez-nous...**

**RICHARD PEPIN, Courtier**  
Tél: 362-3069

Restaurant



## La Soupière

**1777 St-Calixte Plessisville**  
**362-2036**

*vous souhaite un*  
**Joyeux Noël**  
*et que l'An Nouveau*  
*vous apporte paix,*  
*santé et prospérité*

**Heures d'ouverture:**  
Nous serons ouverts les 24 et 30 décembre  
Ouverts le JOUR DE NOEL ET LA JOURNEE DU JOUR DE L'AN  
De 11 hres à 24 hres

# Chez Niko

Visa - Master Charge      362-6125  
Plan mise de côté

15%



sur blazers  
de velours

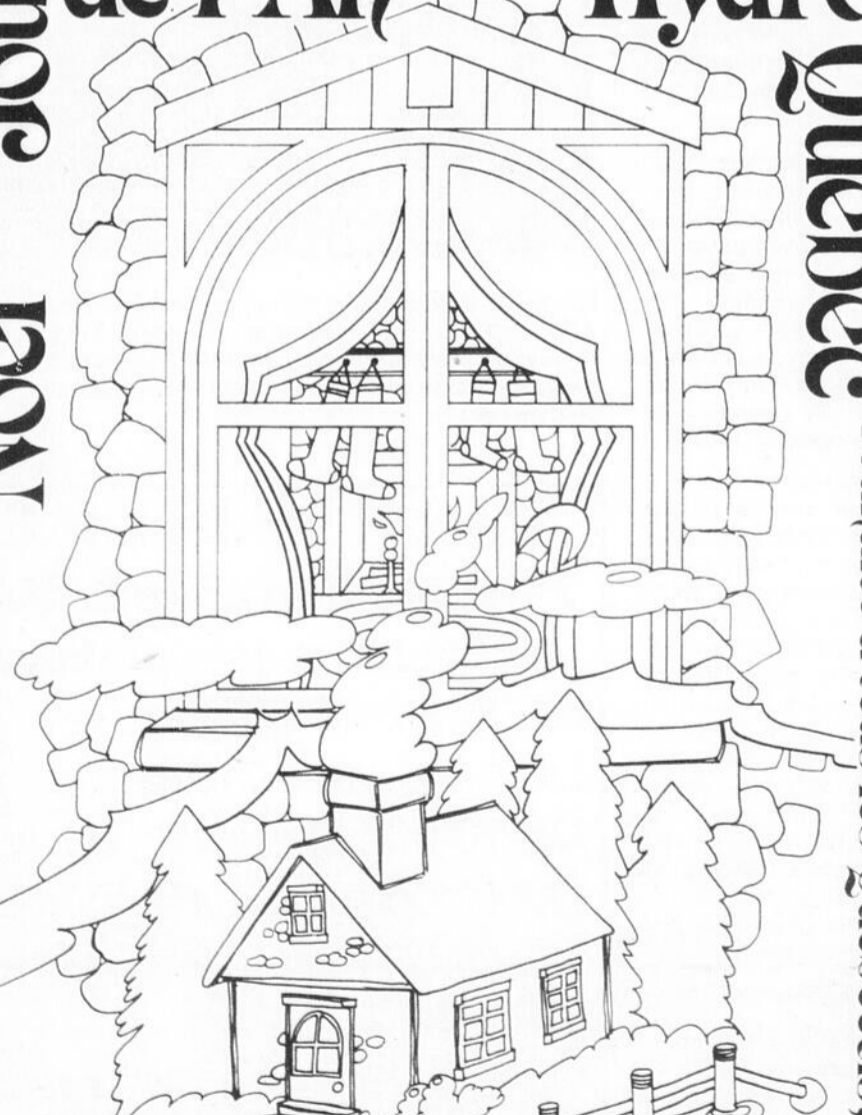


LES GALERIES DE L'ÉRABLE



A l'occasion de Noël et du Jour

# de l'An



Hydro-Québec

santé et bonheur

**Du 24 juin au 6 juillet 1981**

# Le 125ième anniversaire de Ste-Sophie

Par Léo Fradette  
STE-SOPHIE---Le village

de Ste-Sophie fêtera son  
125ième anniversaire de  
fondation du 24 juin au 6

juillet 1981. Déjà un comité  
et en voie de formation afin  
de préparer et d'organiser  
les activités qui marqueront  
cet événement.

difficile car cela demande  
beaucoup de recherches et  
de temps pour le réaliser.

Mme Fernand Pellerin  
agira à titre de secrétaire du  
comité. Pour l'instant, le  
comité n'est pas complète-  
ment formé. D'autres  
personnes se rajouteront en  
janvier prochain. D'autres  
informations vous seront  
communiquées ultérieure-  
ment. En attendant, nous  
pouvons souhaiter bonne  
chance aux personnes qui  
se chargeront de souligner  
cet événement de grande  
envergure.

M. Roland Blondeau, a  
été nommé responsable de  
l'organisation du 125ième  
anniversaire de Ste-Sophie.  
Pour l'aider dans sa tâche,  
M. et Mme Ernest et Dolorès  
Pellerin seront respon-  
sables pour la rédaction  
d'un livre reflétant l'histoire  
du village de Ste-Sophie, de  
l'origine à nos jours. Selon  
Mme Pellerin, la rédaction  
de ce livre sera la plus

## La «fête» à l'A.F.E.A.S. de Ste-Sophie

Par Léo Fradette

STE-SOPHIE---On peut  
croire qu'en assistant et en  
participant aux soirées de  
groupes ou d'associations,  
qu'elles finissent par se  
ressembler? Pourtant non,  
chacune ayant sa particula-  
rité, tant par le contenu que  
la forme des soirées.

La semaine dernière,  
l'A.F.E.A.S. de Ste-Sophie  
fêtait, à sa façon, la fête de  
Noël. Au programme de la  
soirée figurait plusieurs  
activités, dont un échange  
de cadeaux entre les  
membres, tirage de prix de  
présence, des chansons à  
répondre, des histoires, des  
jeux de société. Bref, des  
activités qui ont permis aux  
membres de mieux se  
connaître et de profiter de  
l'occasion pour se retrouver  
un moment, histoire de se  
féliciter du travail réalisé.

Un point, peut-être à  
souligner, fût celui que les  
maris étaient invités à  
participer à la fête. A  
souligner car il est peut-être  
peu habituel que les hom-  
mes participent aux activi-  
tés organisées. Selon des  
commentaires, la fête a  
semblé être très appréciée  
par les participants (es).

A la fin de la soirée, un  
goûter a été servi. En fait,

c'était un repas auquel la  
grande majorité des  
membres ont participé en  
amenant chacune une  
spécialité qu'elle aimait  
préparer. Vous pouvez vous  
imaginer ce que pouvait  
contenir une table lorsqu'il  
y a un peu plus de 35  
membres qui étaient  
présents, lors de la soirée.

Les activités de l'Associa-  
tion reprendront en janvier  
prochain. Le 21 janvier, un  
invité, comme à chaque  
3ième mercredi de chaque  
mois, viendra présenter un  
sujet. A cette soirée, Mme  
Nicole Gosselin parlera de  
l'A.F.E.A.S. de Ste-Sophie  
depuis les 5 dernières  
années.

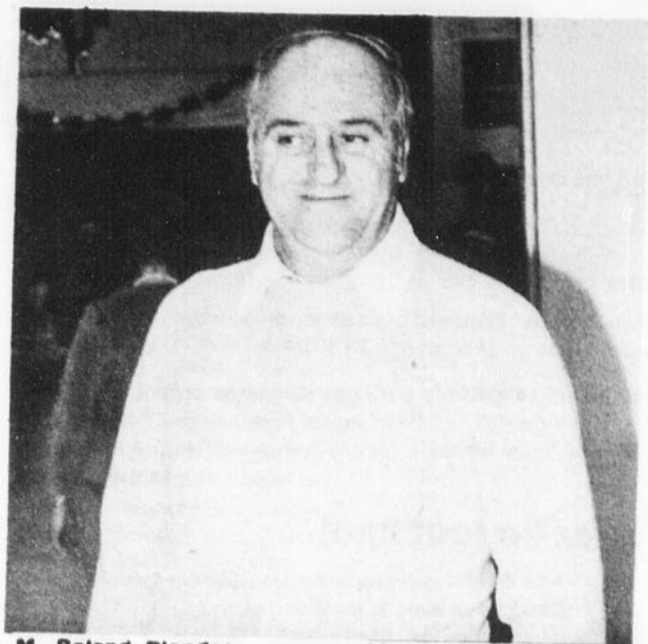
Enfin, mentionnons que,  
parmi les cadeaux remis au  
cours de la soirée, Mlle  
Céline Paradis, de Ste-  
Sophie, s'est méritée une  
«courte-pointe», réalisée à  
la main par les membres de  
l'A.F.E.A.S. De plus, Mme  
Thérèse Bergeron,  
présidente et Mme Lise  
Goudreault, secrétaire ont  
reçu de très beaux cadeaux  
offerts par les membres.  
D'autre part, Mmes Gisèle  
Gosselin, Colette Béliveau  
et Louise Martineau ont  
reçu, pour leur part, des  
cadeaux pour le tirage des  
prix de présence.



Sur la photo: (De gauche à droite): Mme Thérèse Bergeron (présidente) et Mme Lise Goudreault (secrétaire) de l'Association viennent de recevoir de très beaux cadeaux de la part des membres.



Une des activités qui a marqué la soirée «Fête de Noël» à l'AFEAS de Ste-Sophie. Sur la photo, les personnes jouaient au «genoux» musicaux.



M. Roland Blondeau, responsable de l'organisation des activités du 125ième anniversaire qui auront lieu du 24 juin au 6 juillet 1981.

## Bar Salon «Le Plaisantin»

(Anciennement Roule Ta Boule)

vous offre

**l'opportunité de venir  
terminer  
l'année ensemble  
LE 31 DECEMBRE**

**MUSIQUE DE DANSE MODERNE  
ET CANADIENNE DANS UN  
DECOR TOUT A FAIT SPECIAL**



*Goyeuse* **ANNEE**  
**1981**

# Des EVENEMENTS et des GENS

## Cette semaine.

**27 décembre** - Cueillette de papier, carton, verre, Samedi le 27 décembre 1980. Déposez vos paquets bien à la vue avant 9 hres. **Scouts Récupération**

**28 décembre** - Bénédiction des enfants, aura lieu à l'Église St-Calixte le 28 décembre à 13.30 hres. **La Direction**

Veillez noter qu'il n'y aura pas de soirée organisée par le Club de l'Age d'Or au Festival de l'Erable les 27 décembre 1980 ni le 3 janvier 1981. La prochaine soirée aura lieu le 10 janvier. **La publiciste.**

## Parlez-en tout haut...

**Club de l'Age d'Or** - Les membres qui désirent travailler en étroite collaboration avec le Bureau de Direction, en faisant partie de divers comités, sont priés de donner leur nom, le plus tôt possible au numéro 362-7190 ou 362-7014.

## COURS DE DANSE - CLUB OPTIMISTE INVERNESS

Il y aura possibilité d'avoir des cours de danse s'il y a assez d'inscriptions. Ceci est une initiative de notre président, avec qui on vous demande de communiquer si vous êtes intéressés (7790) et j'ai ouïe-dire qu'il tient mordicus à ces cours car il désire ardemment participer au prochain dansethon et ce, en faisant le moins de faux pas possible. S.V.P. aidez-le!

## TOURNOI DE CARTES - CLUB OPTIMISTE INVERNESS

Il se prépare un tournoi de cartes mixte. Ceux et celles qui désirent y participer sont priés de communiquer avec Lucien Pomerleau (453-2209). De plus amples informations vous seront fournies un peu plus tard. Egalement Jacques Cullen. (453-7797).

Demande pour des pompiers-volontaires. Date limite d'inscription: Le 31 décembre 1980. S'adresser à: **L'Association des Pompiers, M. Adrien Drolet, 1700 St-Calixte, Plessisville.**

# chronique CHIROPRAATIE

## LA CHIROPRAATIE DE 0 A 6 ANS

Soigner le système colonne-bassin du nourrisson, de l'enfant et de l'adolescent est l'une des tâches les plus importantes incombant à la chiropratique. Ce qui est vrai d'un point de vue psychologique, à savoir que la phase de 0 à 6 ans durant la période de croissance est déterminante, l'est également sur le plan physiologique. Le bon fonctionnement du système nerveux étant au centre de toutes les activités du nourrisson, de l'enfant et de l'adolescent, au même titre que chez l'adulte, il va de soi que tous les mécanismes s'y rattachant, plus particulièrement le système colonne-bassin, doivent être au meilleur de leur forme. De ce point de vue, la responsabilité du chiropraticien ne se limite pas exclusivement à pratiquer des manipulations correctives mais à jouer un rôle préventif de premier plan.

## La chiropratique et les «désordres fonctionnels»

Il importe de souligner que les interventions du chiropraticien ne se limitent pas seulement à corriger des déviations ayant une influence directe sur le développement et la croissance normale du squelette vertébral et pelvien de l'enfant. Plusieurs autres affections résultent du mauvais fonctionnement de l'une ou l'autre partie du système nerveux central dont la qualité de fonctionnement est étroitement liée à la colonne vertébrale qui sert d'étui protecteur à la moelle épinière.

L'expérience clinique chiropratique permet de citer de nombreux exemples de «désordres fonctionnels» des différents systèmes du corps de l'enfant et de l'adolescent où le chiropraticien peut intervenir avec succès. A titre d'exemple mentionnons l'asthme bronchitique nerveux simple, la constipation, les gastralgies (douleurs à l'estomac), différents types d'érunésie, (incontinence urinaire), certaines catégories de troubles nerveux épileptoïdes, des vertiges d'origine statique, sans oublier certaines formes de strabisme.

Suite la semaine prochaine



# 'N'OUBLIEZ PAS DE COUPER LE GAZON!'

“Avec le directeur de notre caisse populaire, mon mari et moi, nous avons parlé d'épargne-logement... et d'aménagement de terrain!”

L'épargne-logement, à la caisse populaire, permet de réaliser, d'une façon profitable, votre rêve de devenir enfin propriétaire.

En adhérant à un plan d'épargne-logement, non seulement vous accumulez un bon capital, mais vous bénéficiez également d'intéressantes réductions d'impôts.

Les contributions à votre épargne-logement sont, en effet, déductibles de votre revenu imposable. Le 31 décembre est la date limite pour la contribution annuelle.

L'épargne-logement de la caisse populaire... comme si vous commenciez déjà à bâtir votre maison!

Venez et parlons-en!

**PARLONS D'ARGENT.**



la caisse populaire  desjardins

Bar  
**La Boustifaille**  
**1423 St-Louis Plessisville**  
**362-6987**

vous souhaite un  
*Joyeux Noël et une  
Heureuse Année*  
Que '81 vous apporte  
la paix, la joie et la  
prospérité



# ASSOCIATION

## Mot du Président

### Club Optimiste d'Inverness



#### Bien chers amis Optimistes

Il m'est agréable en cette période des plus spéciales de l'année, de vous exprimer toute ma reconnaissance pour le dévouement et l'appui inconditionnels que vous m'avez accordés depuis le début, de même qu'à vos charmantes épouses de notre Club Optimiste.

En effet, j'ai été à même de constater avec plaisir toutes les qualités de nos membres qui nous étaient inconnues jusqu'alors et qu'ils nous ont été des plus

appréciées et profitables. Il va de soi que je compte encore sur vous tous pour terminer cette année en beauté, et je profite de l'occasion au nom de Fernande et moi-même d'offrir aux membres de l'exécutif, ainsi qu'à vous tous et vos familles nos meilleurs «VOEUX POUR UN JOYEUX NOEL DE JOIE» et une année 1981 des plus heureuses. J'espère que tous ensemble nous vivrons le thème de l'Optimiste International que nous irons tous main dans la main pour un meilleur succès possible.

Raymond, président.

#### Déjeuner hebdomadaire

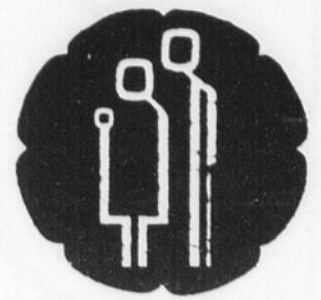
Nous débuterons le premier déjeuner de l'année avec le déjeuner père-fils, dimanche, le 4 janvier '81. Le critiqueur sera François Brière et la lecture du credo sera par Jean Tétreault.

#### Souper mixte

Samedi, le 10 janvier '81, à 18h00 au restaurant «Le Dauville», route 116, Plessisville, conférencier invité.

François, éditeur.

## Club de l'Age d'Or de Plessisville



PLESSISVILLE...A la salle de l'Age d'Or St-Calixte a eu lieu mercredi dernier, comme d'habitude, un souper préparé par chacun des membres qui ont le goût de souper en compagnie pour faire place à la solitude.

Ensuite, quelques tours de bingo pour continuer par

le jeu de cartes qui est le jeu favori de tous. Un excellent goûter fut préparé avec beaucoup d'amour, d'attention et de variété de bons plats préparé par le comité de la salle. Vient le temps du dépouillement de l'arbre de Noël, des noms tirés au hasard, ont permis à toutes les personnes présentes, environ soixante,

de repartir avec un souvenir.

Ce fut ensuite le moment de chanter et conter des histoires, une agréable veillée du temps des Fêtes. Je souhaite à tous un Joyeux Noël et une Sainte Année.

Thérèse Lemire  
Publiciste



## Cercle Yvonne Marie No. 1118 Lyster

LYSTER...Comme à chaque mois de décembre, les Filles d'Isabelle du Cercle Yvonne Marie célébrant leur soirée des Fêtes.

Notre digne Régente Soeur Yolande Bolduc reçut la froide température, environ cent membres s'étaient rendus à cette dernière soirée de l'année qui s'achève. Notre digne Régente souhaita particulièrement la bienvenue aux nouveaux membres qui sont venues rejoindre les rangs de notre association.

Notre aumônier, M. l'abbé Paul-Eugène Roy, nous honora de sa présence. Il nous fit lecture des statistiques de la paroisse à l'occasion de sa première visite paroissiale à Lyster. Il nous fit remarquer qu'il fut accueilli avec chaleur chez tous ses paroissiens.

Ensuite, nous avons eu le dévoilement des soeurs secrètes, avec échanges de cadeaux. Ce fut une surprise pour plusieurs.

Comme le mois de décembre est consacré à l'achat des cadeaux, préparatifs en vue du réveillon, etc..., il ne faut pas oublier aussi de semer la joie autour de nous, penser à ceux qui sont plus démunis au point de vue santé et argent.

C'est pourquoi les Filles d'Isabelle ont passé la guignolée le 15 décembre. Cet argent recueilli servira à ceux qui en ont le plus besoin au cours de l'année. Nous n'oublierons pas nos aînés, ceux du troisième âge. Le 17 décembre, nous sommes allées au Foyer de Lyster. Avec de la musique et quelques chansons d'aujourd'hui et d'autrefois,

nous avons égayé ce court temps passé avec eux. Nous avons remis à chacun, un cadeau de Noël comme souvenir de notre amitié.

Pour la partie récréative de la soirée, nous avons fait un petit sketch. Nous avons personifié une très grande famille d'autrefois, quelques-unes ont récité des monologues et d'autres ont chanté, ce petit sketch fut répété au foyer. La soirée se termina par un petit réveillon préparé par le comité de réception. C'est avec appétit que nous avons dégusté de bons petits plats préparés avec soin et goût.

A chacune, un Joyeux Noël et on se retrouve le 14 janvier 1981 au début de l'an nouveau.

Julia Plante, rédactrice



## Le Mouvement Participation Femmes

PLESSISVILLE...Mardi le 16 décembre, Participation Femmes tenait sa dernière rencontre pour l'année 1980. Mais nous serons de retour le 13 janvier 1981 au Centre d'Etudes à 1 hre 30.

L'après-midi commence par la conférence donnée par André Vigneault «L'esprit des Fêtes». N'ayant pu venir au début de l'assemblée, Clément et Jean-Luc vinrent nous rejoindre au cours de l'après-midi, en participant avec les dames pour la chanson, la danse et le jeu.

Vint par la suite, Mme Bernier avec son très joli monologue «La Charlotte prie Notre-Dame.»

Nous pouvions pas faire le Party de Noël sans inviter le bon Père Noël qui a pris un peu de son temps pour venir nous voir. Non pas seul, il était accompagné d'un de ses petits Lutins. Son nom: Nicolas Henri qui a distribué des cadeaux aux enfants et aux dames.

En terminant, je voudrais dire un gros merci à l'équipe de Participation Femmes pour le beau travail qu'ils

font, et à vous Mesdames, qui êtes là à toutes les semaines. C'est grâce à vous si le mouvement est une réussite. Je vous dit Bravo et vous encourage de continuer.

Je vous souhaite à tous une Bonne et Heureuse Année.

La pensée de cette semaine: «Le temps des Fêtes est le temps des réjouissances. Où peut-on être mieux qu'au sein de sa famille».

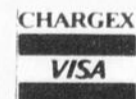
Noëlla Henri, publiciste

## Noël Pour votre homme, suggestions - cadeaux



### VASTE CHOIX

- Robes de chambre
- Pyjamas
- Chemises et cravates
- Pantalons
- Ceintures
- Gilets
- Chapeaux et cols de fourrure
- Manteaux
- etc. etc.



### Faites une mise de côté

LES MERCERIES

# OUELLETTE

1078, Notre-Dame est  
— Victoriaville —  
762-7319



LES GALERIES DE L'ERABLE

Plessisville  
362-2448

# Leopoles



## GALERIES DE L'ERABLE

12 rouleaux 25"x600" **3<sup>99</sup>**

5 rouleaux 26"x250" **1<sup>99</sup>**

4 rouleaux 20"x200" **1<sup>0</sup>**

25 feuilles motifs assortis **1<sup>99</sup>**

10 feuilles plus 10 étiquettes **1<sup>19</sup>**

### VENTE SUR EMBALLAGE DE NOEL

Choix de 5 paquets pour envelopper tous vos cadeaux. Achetez maintenant pour une meilleure sélection.

Remise postale de **\$3.00** maximum

sur tout le papier d'emballage, les cartes et décorations de Noël\* achetés dans ce magasin avec trois de ces quatre produits.

OBTENEZ LES DÉTAILS ICI **\$1.19** **\$2.19** **\$1.69** **\$2.33**

\* avant le 31 décembre 1980



Saviez-vous que...

## A ma mort, qu'elle sera la part de mon héritage, qui ira à l'impôt?

Voilà une question qui revient très souvent, lorsque les gens pensent à faire leur testament. Disons, tout d'abord, que la loi qui s'applique en l'occurrence à ce cas, s'appelle: «La loi sur les droits successoraux». C'est une loi provinciale et c'est la seule qui s'applique actuellement, puisque le fédéral ne taxe pas les successions comme telles, présentement.

Autrefois, le paiement des impôts était calculé sur la masse totale de la succession, c'est-à-dire que Monsieur X mourait et laissait pour \$10,000.00 de biens, dès lors le gouvernement prélevait un pourcentage sur cette masse, indépendamment des personnes à qui ces biens étaient dévolus.

Actuellement, il n'en est plus de même, car ce sont les héritiers qui paient les droits successoraux, en fonction de leur lien avec le défunt. Ainsi:

a) Lorsque le conjoint

hérite du tout: Aucun droit sur les successions à payer.

b) Lorsqu'un enfant hérite: Il paiera des impôts sur ce qui dépasse \$85,000.00.

c) Lorsque toute autre personne hérite: (Ex.: les pères et mères): Elle paiera les impôts sur ce qui dépasse \$15,000.00.

Ainsi il peut se trouver des successions très volumineuses sur lesquelles aucun

prélèvement d'impôt ne se fera, compte-tenu du choix des héritiers et du montant qui leur est accordé.

N.B.: Pour beaucoup, la seule évaluation qu'ils font est celle de leurs biens, ils omettent très souvent que les produits des assurances qui iront à leurs héritiers entrent dans le calcul de la valeur imposable.

Je vous souhaite à tous, le plus joyeux des Noël.

Paule Lavigne, notaire.

FAITES UN DON DE SOUFFLE ET DE VIE À LA CAMPAGNE DU TIMBRE DE NOËL



Association Pulmonaire du Québec



*Futurs Mariés*

*Défilé de modes*

*Réservez immédiatement pour le superbe défilé de modes*

*présenté par*

*Confection Dubois  
168 St-Louis  
Warwick*

*Heubles Desharnais  
581 boul Bois-Francis sud  
Arthabaska*

*chez Heubles Desharnais & Fils Ltée.*

*581 boul. Bois-Francis sud Arthabaska*

*Le 10 janvier, nombre de places limité,*

*appelez pour réservation*

*Heubles Desharnais 357-2488*

*Confection Dubois 358-2919 358-6555*



# \$5,450

EN PRIX

3 BONS D'ACHAT DE  
\$1,000.00

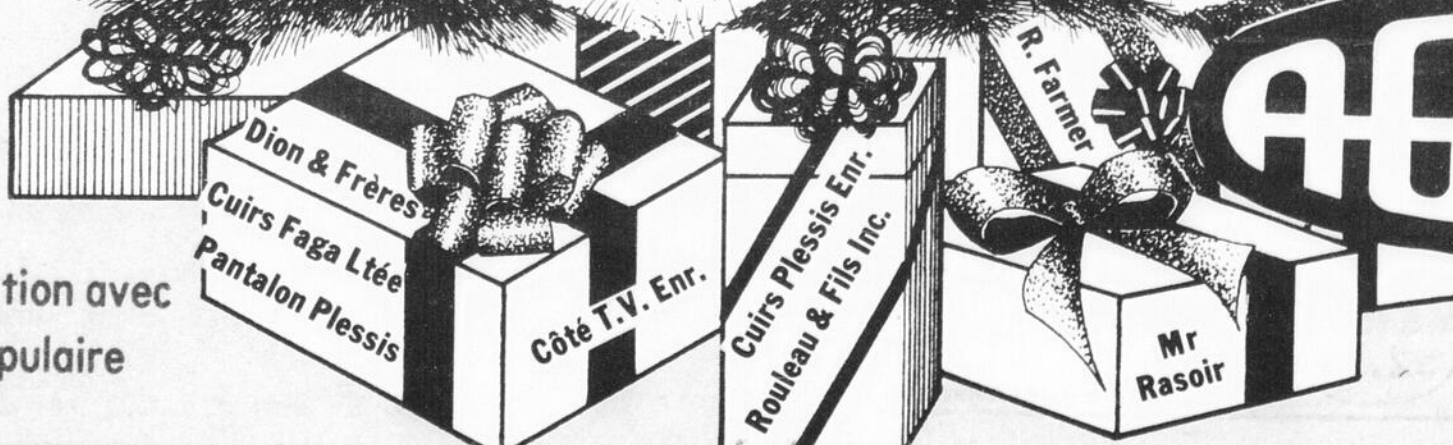
49 prix individuels  
de \$50.  
Bons d'achat

N'OUBLIEZ PAS  
LE TIRAGE

mardi le 23 décembre  
21 hres  
à l'Aréna  
de Plessisville



# Joyeuses Fêtes



En collaboration avec  
la Caisse populaire  
Plessisville

# coop : cooprix :::

## épicerie



## LA CONSERVATION DE LA DINDE

Une fois le service terminé, il faut retirer la farce de la dinde et la conserver réfrigérée dans un récipient à part. La farce se conserve **2 jours au réfrigérateur** et **2 mois au congélateur**.

La dinde se conserve **3 à 4 jours au réfrigérateur** et **1 mois au congélateur**.

### UTILISATION DES RESTES :

Avec la carcasse et la peau, on peut confectionner un bouillon ou consommé et s'en servir pour les soupes, potages, crèmes...

On peut utiliser les morceaux de dinde en sauce, en casserole avec légumes ou avec pâtes alimentaires, en fondue à la dinde, en escalopes à la dinde, en croquettes de dinde...

### LÉGENDE

- (1)(2)  
 ● ○ fruits et légumes  
 ■ □ pain et céréales  
 ▲ △ viande et substituts  
 ● ○ lait et produits laitiers  
 (1) une **grande** valeur nutritive  
 (2) une **certaine** valeur nutritive

Poires bartlett de choix  
Ardmona

bte 28 oz **1.05**

Maïs en grains

Niblets 14 oz. **.56**

Détergents en poudre  
Sunlight

bte 6 L **3.19**

Margarine molle  
Fleischmann

carton 2/8 oz **1.15**

Sauce pour sandwichs chauds

Habitant bte 14 oz **.35**

Beurre de sucre  
Map-O-Spread

bte 28 oz **1.59**

Champignons entiers  
Slack

bte 10 oz **.79**

Jus d'oranges pur

F.B.I. sucré ou non sucré bout 64 oz **1.39**

Maïs en crème  
Idéal

bte 19 oz **.42**

Fèves au lard  
Libby's

« Bien mijotées »  
bte 19 oz **.69**

Sirup de maïs  
Bee Hive

bout 1 L **1.59**

Arachides Krispy Kernels  
espagnole B B Q ou blanche  
sac 275 g **1.55**

Litière pour chats  
Saular

sac 2 kg **.77**

Biscuits pour chiens  
Croque Saveur

Milk Bone bte 800 g **1.15**

Jus de légumes  
ED Smith 28 oz.

**.93**

Jus d'oranges  
congelé York

can 12 oz **.85**

Eau minérale  
St-Yorre

bout 909 mL **.69**

Combustible à fondue  
Marco

bout 450 mL **.75**

Nettoyeur à toilette  
Sani Flush

cont 34 oz **.93**

Champignons Coop  
En morceaux 10 oz.

**.87**

Sardines Millionnaire

bte 100 g **1.08**

Substitut de sel  
Adolph

env. 3.3 oz **.89**

Nettoyeur à tuyaux  
Plombex

bout 455 mL **3.29**

Croustons Brownberry  
assaisonnés, salade-César,  
oignon & ail.

bte 6 oz **.99**

Soupe aux palourdes  
Howard Johnson's

bte 14 oz **1.09**

Mélange à soupe Roberto  
macaroni & légumes

bte 737 g **1.19**

Sauce à sundae  
Shirriff

saveurs assorties boc 250 mL **.85**

Noix de grenoble  
Chien d'Or

en morceaux sac 227 g **1.59**

Toast melba Old  
London régulières

bte 369 g **1.39**

Biscuits Goglu  
Lido

bte 350 g **.85**

Tartinade Grenache  
caramel, fudge ou  
sucre

cont 907 g **1.85**

Lait condensé  
Eagle Brand

cont 2 300 mL **2.95**

Jus ananas  
Del Monte 48 oz.

**1.12**

Biscuits digestif Peek  
Frea enrobés  
de chocolat

cello 200 g **1.19**

Liqueurs Coke

- dépôt carton 6 750 mL **2.28**

### produits coop

Pois verts assortis  
Coop

bte 19 oz **.39**

Café moulu régulier  
Coop

sac 1 lb **2.98**

Pain de viande  
Coop

bte 12 oz **1.19**

Haricots assaisonnés  
Coop jaunes ou verts

bte 14 oz **.36**

Ketchup rouge  
Coop

bout 32 oz **1.29**

### santé-beauté

Purificateur d'air Double  
Fraîcheur parfums assortis

cont 25 g **1.15**

Pêches Coop

Demies ou tranchées 28 oz. **1.05**

Shampooing pour cheveux  
Breck gras,  
secs ou réguliers

bout 400 mL **2.69**

Lotion à mains  
Vaseline

bout 200 mL **1.39**

Lames Trac II  
Gillette

carton 5's **1.39**

Crème à barbe Foamy  
tropic ou régulière

cont 300 mL **1.65**

## HEURES D'OUVERTURE

Mardi	23 décembre 1980	8:30h. à 21:00h.
Mercredi	24 décembre 1980	8:30h. à 17:00h.
Vendredi	26 décembre 1980	13:00h. à 21:00h.
Samedi	27 décembre 1980	8:30h. à 17:00h.

En vigueur du 22 au 27 décembre 1980. Nous nous réservons le droit de limiter les quantités.



# JOYEUX NOËL!



## Votre menu équilibré:

### DÉJEUNER

Sections d'orange  
Pain de blé entier grillé  
Cretons  
Thé — café — lait

### DÎNER

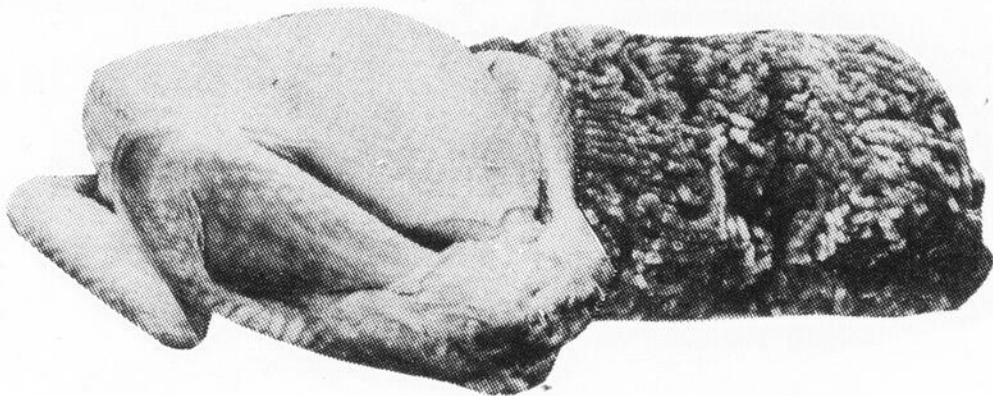
\*Tranches de hareng sur craquelins  
Fèves au lard  
Tranche de pain — beurre ou margarine  
Salade verte  
Pommes au four  
Thé — café — lait

### SOUPER

Crème de céleri — bouquet de persil  
\*Croquettes à la dinde —  
canneberges en gelée  
Pomme de terre en escalopes  
Haricots verts  
Pain aux noix  
Thé — café — lait

\* Recette de "croquettes de dinde" disponible dans toutes les coopératives participantes.

## viandes



**Dinde**  
**Catégorie A** ▲  
20 à 24 lb      6 à 20 lb

lb **.89**      lb **.99**

**Picnic de porc fumé** ▲  
**Maple Leaf** lb **1.19**

**Bacon Maple Leaf** ▲  
empaqueté à vide  
régulier, épais, érable 500 g **1.99**

**Saucisse fumées** ▲  
**Maple Leaf** régulières ou tout boeuf 16 oz **1.59**

**Bologne** ▲  
**Maple Leaf** fumé ou ciré lb **1.09**

**Tourtière Roy** ▲  
500 g **1.49**

**Porc haché** ▲  
lb **1.35**

**Saucisse porc et boeuf Roy** ▲  
lb **1.63**

**Pâté à la viande** ▲  
**Bilopage** (bte de 4) 16 oz **1.89**

**Pâté impériaux** ▲  
(egg-roll) **Bilopage** bte de 6 **1.29**

**Cretons Coop** ▲  
283 g **1.49**

**Tête fromagée** ▲  
**Coop** 283 g **1.19**

**Pâté de foie** ▲  
**Tour Eiffel** lb **1.49**

CES ITEMS SONT DISPONIBLES DANS LES COOPÉRATIVES AYANT UN SERVICE DE BOUCHERIE

## fruits et légumes



**Oranges « Sunkist »** ●  
**Navel**  
Produit Californie  
gr: 113  
emballage 12 **1.25**

**Raisins verts** ●  
Produit Californie  
Canada no 1  
lb **.89**

**Canneberges fraîches** ●  
Produit des États-Unis  
Canada no 1  
emballage 1 lb **.99**

**Céleris** ●  
Produit Californie  
gr: 24 Canada no 1  
chacun **.89**

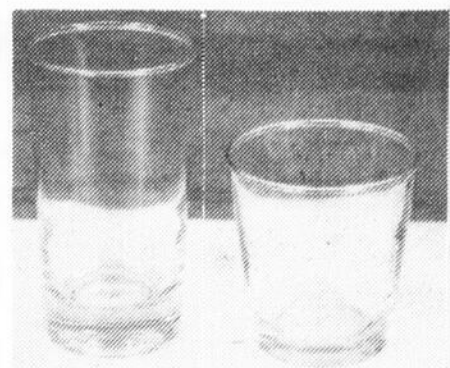
**Pommes vertes « Granny Smith »** ●  
Produit France gr: 125  
Canada de fantaisie  
lb **.55**

**Persils frais** ●  
Produit Floride  
pqt **.29**

## non-alimentaire

**Verre de 6 1/2 oz**  
**(Eldorado #234)**  
pour appétitif  
chacun **.39**

**Verre de 9 1/2 oz**  
**(Eldorado #232)**  
pour boisson  
chacun **.39**



\* Disponible en magasin ou sur commande

**Commande téléphonique**  
Tél: **362-6357**

**Service à l'auto**  
**Livraison à domicile**

**MAGASIN COOP**  
1971 Rue Bilodeau  
Plessisville

En vigueur du 22 au 27 décembre 1980. Nous nous réservons le droit de limiter les quantités.

# Horoscope

## Du 24 au 31 décembre

**CAPRICORNE: (22 décembre au 20 janvier)**  
La chance vous sourira. Prenez les choses plus aisément. Quelques ennuis dus au système digestif. Attention à ce que vous mangez. Les efforts de vos proches vous donneront une idée plus claire de la vie.

**VERSEAU: (21 janvier au 19 février)**  
Rencontre d'une personne qui vous fera beaucoup de bien sur le côté du cœur. Vos relations amicales seront au beau fixe par votre bonne humeur. Oubliez vos rancœurs. Le passé est le passé. Vivez au jour le jour.

**POISSONS: (20 février au 20 mars)**  
Saisissez les occasions de vous faire valoir. Ne les laissez pas passer. Vous aurez des élans de tendresse. Journées importantes du côté du travail.

**BELIER: (21 mars au 20 avril)**  
Attention, limitez vos dépenses. Vous trouvez bien des choses insupportables. Au lieu de vous culpabiliser, soyez un peu plus optimiste. Vous avez de bons réflexes. Evitez de disperser vos efforts.

**TAUREAU: (21 avril au 20 mai)**  
Vous avez le sens de l'économie. Si vous êtes seul, vous trouverez la personne qui vous rendra heureux. Au contraire, si vous n'êtes pas seul, la personne chère aura des soucis. Sur le plan du travail, tout va pour le mieux.

**GEMEAUX: (21 mai au 21 juin)**  
Vous avez l'impression que rien ne vous réussit. Votre entourage se montre très attachant. Chances de bonheur à l'horizon. Evitez les repas un peu trop riches en calories. Contacts agréables.

**CANCER: (22 juin au 22 juillet)**  
Vous gagnez beaucoup d'argent par votre travail et cela vous donne le sourire. Vous manquez de maturité dans votre comportement amoureux. Essayez de vous contrôler. On ne vous veut que du bien. Rapprochement avec une personne que vous aimez bien.

**LION: (23 juillet au 23 août)**  
Le travail pour vous, c'est toute votre vie. Vous vous sentez bien, vous vous jetez dans le travail. Ne prenez aucune décision concernant la maison. Soleil et ciel bleu dans votre cœur.

**VIERGE: (24 août au 22 septembre)**  
Ne vous découragez pas. Essayez de voir les choses sous un autre angle. Faites preuve d'objectivité. Ne dites pas n'importe quoi, soyez modéré. Attention à votre langage à la maison. Vous pouvez blesser quelqu'un.

**BALANCE: (23 septembre au 22 octobre)**  
Vous éprouverez plusieurs petites joies sentimentales. Vous serez plus confiant. Faites preuve d'application à votre travail. Evitez les confidences. Essayez de rendre service à la maison. On l'appréciera.

**SCORPION: (23 octobre au 22 novembre)**  
Vous faites de gros efforts pour essayer de maintenir une harmonie parfaite. Vous faites des sacrifices pour atteindre le but que vous vous êtes fixé. En amour, si vous voulez réussir, ayez plus de confiance pour la personne chère.

**SAGITTAIRE: (23 novembre au 21 décembre)**  
Vous avez besoin de confrontation. Essayez de raisonner un peu plus objectivement. Vie sentimentale qui traversera des courants chauds. Discussion qui peut entraîner une rupture d'amitié.

# Naissances

**Lundi 15 décembre 1980**  
Mme Michel Noël, Arthabaska, garçon: 3 kilos 400 gr.  
Mme Pierre Boulanger, Arthabaska, garçon: 3 kilos 390 gr.  
Mme Yvon Beauchesne, Ste-Gertrude, garçon: 3 kilos 460 gr.  
Mme Yvon Lampron, Ste-Séraphine, fille: 3 kilos 050 gr.  
Mme Michel Bergeron, Arthabaska, fille: 3 kilos 890 gr.  
Mme Yves Dion, Plessisville, garçon: 3 kilos 160 gr.  
Mme Normand Laroche, Warwick, fille: 3 kilos 400 gr.  
Mme René Brûlé, Victoriaville, garçon: 3 kilos 050 gr.  
Mme Pierre Proulx, St-Ferdinand, garçon: 4 kilos 050 gr.  
Mme Jacques Bilodeau, Victoriaville, garçon: 3 kilos 660 gr.  
Mme Léo Lessard, St-Albert, garçon: 3 kilos 125 gr.  
Mme Pierre Langlois, Victoriaville, fille: 3 kilos 260 gr.  
Mme Johanne Vallée, Victoriaville, fille: 3 kilos 120 gr.  
Mme Rosanne Côté, Plessisville, garçon: 3 kilos 140 gr.

**Mardi 16 décembre 1980**  
Mme Charles Poirier, Princeville, garçon: 3 kilos 340 gr.  
Mme Réal Bernier, Princeville, garçon: 3 kilos 190 gr.  
Mme Jean-Marc Marcotte, Ste-Gertrude, fille: 3 kilos 660 gr.

**Mercredi 17 décembre 1980**  
Mme Claude Fortier, Princeville, fille: 2 kilos 920 gr.  
Mme J-Paul Mercier, Lyster, garçon: 3 kilos 355 gr.  
Mme J-Marc Anger, Victoriaville, fille: 3 kilos 065 gr.

**Jeudi 18 décembre 1980**  
Mme Serge Demers, Arthabaska, garçon: 3 kilos 710 gr.  
Mme André Beaudoin, Laurierville, fille: 2 kilos 640 gr.  
Mme Claude Bachand, St-Norbert, fille: 3 kilos 860 gr.

**Vendredi 19 décembre 1980**  
Mme Gilles Brisson, St-Pierre Baptiste, garçon: 3 kilos 560 gr.  
Mme Guy Rheault, Victoriaville, garçon: 3 kilos 630 gr.

# Nécrologie

**DECES DE M. MARCEL LAINE**  
A Plessisville, accidentellement, le 13 décembre 1980, est décédé à l'âge de 58 ans, M. Marcel Lainé, époux de dame Yvette Savaria, domicilié au 1968 Des Erables à Plessisville.

Les funérailles ont eu lieu mardi le 16 décembre 1980 à 14 heures à l'église St-Calixte de Plessisville. Il était le père de André de Plessisville, Guy de Valcourt, Lise, Jacques, Denis, Diane et Claude, tous de Plessisville.

## Voeux de Noël des autorités locales

Tous les citoyens de Plessisville, ville et paroisse, désireux de connaître les souhaits formulés par les maires respectifs, pourront synthétiser la station CKTL, le jour de Noël et du Nouvel An. M. Jean-Marie Fortier diffusera son message entre 12:00h. et 12:30h. M. Jean-Paul Dubois, entre 13:30h. et 13:45h.



## Super party des Fêtes avec Lazer Box

**Vendredi le 26 décembre 1980 à la Salle du Festival de l'Erable de Plessisville**  
Admission: \$2.50  
Bienvenue à tous!

**VENEZ DEFONCER LA NOUVELLE ANNEE AVEC NOUS A L'HOTEL DES VALLONS DE STE-SOPHIE**  
Orchestre: La Furie  
*Joyeux Noël et Bonne Année à tous!*

**Location de salle** (2 salles à votre disposition)  
Pour réceptions de tous genres, décès, noces, banquets, enterrements de vie de garçon, réunions de famille, etc...  
**OUVERT A L'ANNEE**  
Cabane 4-7 Inc.  
Rte Kelly  
**Réservations: 362-7263**

**Remerciements**  
Madame Marguerite Beauchesne et ses enfants remercient bien sincèrement les personnes qui leur ont témoigné de la sympathie soit par offrandes de messe, tributs floraux, affiliations de prières, dons à l'Association Pulmonaire du Québec, cartes de condoléances, visites au salon, assistance aux funérailles, etc... lors du décès de  
**HERVE BEAUCHESNE**  
survenu le 22 novembre à l'âge de 62 ans.  
A tous, un cordial merci

**ORCHESTRE LA NATION**  
Noces - Showers - Réceptions  
Pour réservations:  
**752-5193**

**LOCATION DE SALLE**  
Salle du Festival de l'Erable  
Si vous voulez louer une salle pour toutes sortes de réceptions: Décès - Noces - Banquets - Enterrements de vie de garçon - Réunion de famille.  
**Nouvellement aménagée**  
**Communiquez: (819) 362-6984**  
ou **362-7557**

**Remerciements**  
La famille de Gérard Grégoire remercie bien sincèrement toutes les personnes qui leur ont témoigné des marques de sympathie soit par offrandes de messe, tributs floraux, messages de condoléances, visites au salon ou assistance aux funérailles lors du décès de  
**MME HELENE GRENIER GREGOIRE**  
le 21 octobre à l'âge de 59 ans  
Veuillez considérer ces remerciements comme personnels

**Réveillon chaud à la dinde à la Salle de l'Erablière de St-Pierre Baptiste**  
Après la messe de minuit  
**LE 24 DECEMBRE**  
Réservations limitées à 150 personnes  
Réservations jusqu'au mercredi midi  
**Orchestre au programme Adm: \$6.00 ch.**

**HOTEL LAURIER LAURIERVILLE**  
Jusqu'au 17 décembre et 30-31 décembre  
**ORCHESTRE: «CH'PAS QUI»**  
Simon St-Pierre et son trio  
**VEILLEE DU JOUR DE L'AN, NOUS DEFONÇONS L'ANNEE**

**Remerciements**  
La famille Antonio Demers désire remercier toutes les personnes qui leur ont témoigné des marques de sympathie soit par offrandes de messe, tributs floraux, messages de condoléances, visites au salon ou assistance aux funérailles lors du décès de  
**ROLLANDE CHAMPAGNE DEMERS**  
décédée le 26 août à l'âge de 49 ans à l'Hôpital d'Arthabaska. Veuillez considérer ces remerciements comme personnels.



# 20%

## SUR TOUS LES MANTEAUX D'HIVER



### Profitez-en pour vos cadeaux de Noël

**Au Coin de L'Habit**  
 Plessisville 1548 St-Louis 362-6111  
 Laurierville 515 Provencher 365-4336

# 10 A 50%

## SUR TOUTE LA MARCHANDISE



### LOT DE PANTALONS

# 14.95

## HABITS 30%

## LOT DE JACKETS 50%

# Avis, Carrières & Professions

## Pour Plessisville et la région

1 Directeur de la production. Capable de monter un système de prix de revient.

1 Technicien en temps et mouvement avec au moins un an d'expérience dans le vêtement. Devra concevoir, diriger, contrôler les études de coûts. C. Vitae requis.

1 Décorateur intérieur d'expérience et avec connaissances en dessin.

1 Représentant d'assurance-vie.

1 Cuisinier de cuisine chinoise. Travail de soir. Du jeudi au dimanche inclus.

## Pour quelques endroits au Québec

1 Technicien en architecture. DEC requis plus expérience. Pour un bureau d'architectes de Baie Comeau. On exige un «Curr. Vitae».

1 Dessinateur industriel pour Drummondville.

1 Technicien de traitement de l'eau. DEC plus permis de conduire pour LG-3 (Baie James).

1 Premier chef. Avec cours et 10 ans d'expérience en fine cuisine canadienne et

fruits de mer. Pour Sherbrooke.

1 Contremaître de montage de véhicules de transport en commun pour La Pocatière.

1 Outilleur ajusteur pour Granby.

1 Mécanicien monteur de métier pour une imprimerie de St-Hyacinthe.

1 Mécanicien de machines fixes. De classe 2. Salaire intéressant plus boni de vie chère pour Port Cartier.

**Toutes ces offres sont valables pour les hommes et les femmes.**

## Chronique Photographique

Pour cet article d'avant-veille de Noël, nous vous proposons quelques conseils qui, nous l'espérons, sauront vous aider à la réussite de vos photographies du temps des Fêtes.

Etant donné qu'il est très onéreux de nos jours de faire de

la photographie, il ne faudrait pas s'amuser à faire des clichés pour le simple plaisir de passer pour la vedette de la famille ou encore de la réunion. Il ne faudrait pas être désigné comme celui qui, l'appareil photographique toujours à la main, prend des clichés de n'importe quoi.

Lorsque vous présenterez vos photographies du temps des Fêtes, il vaudrait mieux être satisfait de votre travail que de chercher des excuses pour vos photographies manquées.

Si vous nous le permettez, voici quelques suggestions:

Premièrement, vérifiez les batteries de votre appareil et celles de la lampe éclair; nettoyez vos lentilles de caméra, vérifiez votre provision de films; choisissez le film approprié, pour la période des Fêtes nous vous suggérons du 100 ISO (ASA) en passant ISO veut dire: International System Organization et remplace ASA qui voulait dire AMERICAN STANDARD ASSOCIATION. Poursuivons nos suggestions. Lorsque vous prenez des clichés, essayez d'éviter que le sujet soit devant une glace, un cadre, une télévision ou toutes autres matières réfléchissantes. De cette façon vous éviterez de mauvaises réflexions. Cependant si vous n'aviez pas le choix placez-vous à angle avec votre sujet. Jugez si vous deviez prendre quatre ou cinq clichés de votre sujet développant son cadeau. Essayez d'attendre l'expression désirée, soit l'effet de surprise. C'est vrai qu'aujourd'hui les secrets ne sont plus aussi bien gardés. Ne tenez pas toujours votre appareil horizontalement, parce que le tenant ainsi vous manquez peut-être votre meilleure photographie. Jugez si vous deviez reculer d'un pas ou deux. Surveillez vos doigts afin qu'ils n'obstruent pas la lentille. Tenez fermement votre appareil en rapprochant les coudes le long de votre corps (au moins un coude bien appuyé contre vous). Encore mieux, prenez appui sur un meuble, un mur enfin sur quelque chose de stable. Le jour si votre sujet était dos à une fenêtre, utilisez votre lampe éclair et placez-vous à angle avec votre sujet.

C'était là quelques suggestions photographiques pour le temps des Fêtes. Ces dernières s'adressaient à la généralité, pour les photographies d'intérieur. Nous espérons et vous souhaitons de bonnes photographies. N'oubliez pas de charger votre appareil.

Joyeux Noël à tous.

André Photo Service Enr.

PROVINCE DE QUEBEC  
DISTRICT D'ARTHABASKA  
VILLE DE PLESSISVILLE

## AVIS PUBLIC

Avis public est donné par la présente que lors de sa séance du 16 décembre 1980, le Conseil de Ville a adopté une résolution visant à amender le règlement no. 346, afin d'éliminer la zone Rc-14 et la remplacer par une zone unifamiliale Ra-18. Ladite zone Rc-14 est constituée des terrains no. 6-1-62 à 6-1-78 inclus et situés de chaque côté de l'av. Tardif, entre les rues St-Calixte et Vaillancourt, moins les terrains ayant front sur ces dernières rues.

Une soirée d'information concernant ce projet de règlement, se tiendra le 20 janvier 1981, entre 20 h 30 et 22 h 30, en la salle des délibérations de l'Hôtel de Ville.



Donné à Plessisville,  
ce 19ième jour de décembre 1980.

M. René Turcotte, Sec.-trés.

MUNICIPALITE DE LA PAROISSE DE STE-JULIE  
COMTE MEGANTIC  
PROVINCE DE QUEBEC

## Rapport sur la situation financière de la Municipalité de Ste-Julie

D'après les vérificateurs de la Corporation, les états financiers pour l'année 1979 représentent fidèlement la situation financière des différents fonds.

Revenus de l'année 1979:	94,857.
Dépenses pour l'année 1979	131,521.
Excédent des dépenses sur les revenus	36,664.

### Concernant l'année en cours: (au 30 nov. 1980)

Revenus	141,258.90
Dépenses	145,598.01
Excédent des dépenses sur les revenus	4,339.11

### Pour l'année prochaine, soit 1981:

Revenus	123,944.99
Dépenses	123,938.68
Excédent des revenus sur les dépenses	6.31

Il serait à prévoir une baisse du taux de taxation de \$1.40 à \$1.25 du cent dollars d'évaluation. Cette baisse est due au fait que le déficit accumulé prévu dans le budget de 1980 n'y est plus et qu'il n'y a pas d'autres achats en capital prévus en 1981.

Donné le 30 novembre 1980

Lauréat Michaud, maire



VILLE DE PLESSISVILLE

## APPEL D'OFFRES

### Achat d'un système informatisé

N/Dossier: 100-01

#### PROMOTEUR:

La Corporation Municipale de la Ville de Plessisville  
a/s Monsieur René Turcotte, Secrétaire-trésorier  
Hôtel de Ville  
1700, St-Calixte  
PLESSISVILLE (Québec)  
G6L 1R3

#### DEVIS:

Monsieur Claude Boulé, t.p.  
Bureau du Service Technique  
(Même adresse que ci-haut)  
Tél.: (819) 362-3284

#### PROJET:

Le présent projet comprend la fourniture d'un système informatisé, incluant la programmation, l'installation, la mise en marche, l'entraînement du personnel et toutes autres exigences mentionnées aux documents de soumission.

#### CONDITIONS:

Les Soumissions devront être présentées dans des enveloppes scellées portant l'inscription «**Soumission pour système informatisé**» et remises avant le 15 janvier 1981 à 14 h 00. Ces soumissions seront ouvertes à l'Hôtel de Ville au 1700 rue St-Calixte à Plessisville, à 14 h 30.

Seuls sont admis à soumissionner, ceux qui ont obtenus les documents et qui ont, de préférence, leur établissement principal dans la Province de Québec.

Toute soumission, pour être valide, devra être accompagnée d'un dépôt de soumission présenté sous la forme d'un cautionnement de soumission ou d'un chèque certifié. Ce cautionnement sera fait à l'ordre de la «Ville de Plessisville», devra être valide pour quatre-vingt-dix (90) jours après la date d'ouverture des soumissions, être conforme aux documents de soumissions et être égal à 10% du montant soumis.

#### DOCUMENTS:

Les documents de soumissions peuvent être obtenus au bureau du Secrétaire Général des Services, à compter du 17 décembre 1980.

#### ADJUDICATION:

La Corporation Municipale de la Ville de Plessisville ne s'engage pas nécessairement à accepter ni la plus basse, ni aucune des soumissions reçues, ni à encourir aucun frais, ni aucune obligation d'aucune sorte envers le ou les soumissionnaires.

PLESSISVILLE, le 17 décembre 1980.

VILLE DE PLESSISVILLE

René Turcotte

Secrétaire-trésorier

PROVINCE DE QUEBEC  
DISTRICT D'ARTHABASKA  
VILLE DE PLESSISVILLE

## AVIS PUBLIC

Avis public est donné par la présente que lors de sa séance du 16 décembre 1980, le Conseil de Ville a adopté une résolution visant à amender le règlement no. 346, afin d'interdire la construction de bâtiments en forme de dôme; et ce, dans toutes les zones de la ville.

Une soirée d'information concernant ce projet de règlement, se tiendra le 20 janvier 1981, entre 20 h 30 et 22 h 30, en la salle des délibérations de l'Hôtel de Ville.

Donné à Plessisville,  
ce 19ième jour de décembre 1980.

M. René Turcotte, Sec.-trés.



PROVINCE DE QUEBEC  
MUNICIPALITE DE ST-PIERRE BAPTISTE

Aux Contribuables de la susdite municipalité

## AVIS PUBLIC

**EST PAR LES PRESENTES DONNE** par le soussigné, secrétaire-trésorier de la susdite municipalité, QUE:-

Le Conseil, suite à l'adoption par résolution 330, d'un projet de modification de règlement lors de la séance spéciale du 15 décembre 1980, tiendra une assemblée publique de consultation le 5 janvier 1981 à compter de 20 heures à la Salle Municipale.

La modification du règlement, consiste à modifier la superficie des lots dans les zones agricoles afin de répondre aux normes de l'environnement. Articles 8 et 12 de la partie «L» du règlement 79A.

Au cours de cette assemblée, le maire expliquera la modification du règlement et les conséquences de son adoption et entendra les personnes et organismes qui désirent s'exprimer.

La modification du règlement est disponible pour consultation au bureau de la Municipalité

Fait et donné à St-Pierre Baptiste, ce 16e jour de décembre mil neuf cent quatre-vingt.

Colette Côté, sec. trés.



## Ligue Intercité des Cantons de l'Est

### Richmond - Plessisville

**ATOMES:** Richmond 1, Plessisville 1. Pour Plessisville: Stéphane Fillion 1 but.

**BANTAM:** Plessisville 2, Richmond 10. Pour Plessisville: Stéphane Boulanger et Daniel St-Pierre 1 but chacun. Richard Bolduc 1 passe.

**MIDGET:** Plessisville 2, Richmond 8. Pour Plessisville: Christian Bellerose a réussi les 2 buts. Denis Daigle, Eric Bergeron et Jean Mercier ont hérité d'une passe chacun.

### Plessisville - Princeville

**ATOMES:** Plessisville 3, Princeville 2. Pour Plessisville: Martin Labrecque 1 but, Dany Nolet 2 buts. Martin Labrecque et

Stéphane Fillion 1 passe chacun.

**PEE WEE:** Plessisville 2, Princeville 1. Pour Plessisville: André Doyle 2 buts. Eric Girard, Guy Gosselin et Eric Tardif 1 passe chacun.

**BANTAM:** Plessisville 1, Princeville 3. Pour Plessisville: Dany Gosselin 1 but. Michel Cormier et Martin Normand 1 passe chacun.

**MIDGET:** Plessisville 3, Princeville 1. Pour Plessisville: André Lair, Charles Bérubé et Yves Bélanger 1 but chacun. André Lair, Mario Fortier, Denis Daigle et Jean Mercier 1 passe chacun.

### Windsor à Princeville

**ATOMES:** Princeville 2, Windsor 3. Pour Princeville:

André Chabot et Eric Grondin 1 but chacun.

**PEE WEE:** Princeville 4, Windsor 3. Pour Princeville: Daniel Marois 1 but, Marco Grondin 1 but-1 passe, Dany Gervais, Serge Bizier, Michel Turgeon 2 passes, Richard Poudrier, Stéphane Lemieux, Brian Rancourt chacun 1.

**BANTAM:** Princeville 6, Windsor 6. Guy Fortier, Simon Moreau, Sylvain Asselin 2 buts. Sylvain Beauvillier 2 buts-2 passes, Joel Verville 3 passes. Denis Lecompte 2 passes, Claude Neault, Luc Lecours chacun 1.

**MIDGET:** Princeville 1, Windsor 4. Pour Princeville: Dany Pellerin aidé de Denis Côté.

### Plessisville à Princeville

**ATOMES:** Plessisville 3, Princeville 2. Pour Princeville: Eric Grondin, François Simard 1 but chacun.

**PEE WEE:** Plessisville 2, Princeville 1. Pour

Princeville: Brian Rancourt 1 but.

**BANTAM:** Plessisville 1, Princeville 3. Pour Princeville: Joel Verville 3 buts. Denis Lecompte l'a aidé 2 fois. Sylvain Beauvillier et Luc Lecours chacun 1 fois.

**MIDGET:** Plessisville 3, Princeville 1. Pour Princeville: Pierre Fortier a marqué.

### Prochaine partie

Le 28 décembre 1980, Richmond sera à Princeville.

## Plessisville remporte une autre victoire sur Asbestos

Par Jean Fontaine

**PLESSISVILLE**--Le Carrefour Sport Expert de Plessisville, malgré une défaite la semaine dernière, a réussi à reprendre du poil de la bête et à remporter une intéressante victoire de 11-7 sur le Asbestos dimanche le 21 décembre dernier.

Plessisville a marqué 6 de ses 11 buts en quelques 6.55 minutes dès le premier engagement. D'ailleurs, 7 de leurs buts ont été marqués en 8.58 minutes. Ils ont été réussis par Renaud Langevin, 4 buts-1 passe, Alain Provencher 3 buts-1 aide,

Mario Allaire 2 buts-1 passe, Gilles Breton 1 but-3 aides, Daniel Gagnon 1 but, Réjean Lecompte et Rock Hunter 2 assistances, Aurèle Sévigny, Pierre Provencher et Normand Moreau chacun une mention d'assistance.

Asbestos a tenté un coup de force en troisième avec 4 buts en 3.22 minutes dont 3 en 1.24 minutes. Plessisville a toutefois réussi à endiguer ce flot adverse et à l'emporter. Une mêlée générale a éclaté à la fin de la deuxième période et les officiels ont décerné pas moins de 144 minutes de

punitions. Cette partie marquait le retour au jeu de Alain Provencher et Gilles Breton après une absence de 4 joutes.

### Changements Junior C Mercredi 7 janvier '81

Plessisville VS Asbestos. 20h30 à Warwick. Joute du 24 janvier '81.

### Samedi 3 janvier '81

Windsor VS Plessisville (4 catégories). Programme du 24 janvier '81.

### Samedi 10 janvier '81

Plessisville VS Princeville (Bantam). Remise à une date ultérieure. Cause: Tournoi.

## Une chasse à Anticosti



(Photo Plessis - Michel Carrier)

**PLESSISVILLE (JF)**--On dit souvent que la chasse à l'île d'Anticosti en était une très facile. Ce n'est toutefois pas l'opinion d'un groupe de chasseurs de la région de Plessisville qui s'est rendu dans cette lointaine contrée au cours des dernières semaines. Cependant, eux, ils ne sont pas revenus bredouille. Ils ont en effet abattu 8 chevreuils, 6 mâles et 2 femelles. On voit ici sur la photo Philibert Martineau, Raymond Martineau, Jean-Guy Dubuc et Martin Bourque. Le groupe s'était rendu à Ste-Anne des Monts pour ensuite prendre un avion privé à destination de l'île d'Anticosti pour ramener ces spécimens pesant de 175 à 180 lbs pour les mâles et de 125 à 130 lbs pour les femelles.

## La Finale Régionale Hiver '81

# Les Caisses Populaires et Coke collaborent

Le Conseil Régional de Loisirs Centre du Québec est heureux d'annoncer la participation de deux importants commanditaires pour la réalisation de la Finale Régionale Hiver '81 des Jeux du Québec.

En effet, la Fédération des Caisses Populaires Desjardins du Centre du Québec a pour une 3e année accepté d'apporter sa collaboration au programme des Jeux pour notre région. Cette institution publiera un pamphlet comprenant le programme complet de la finale ainsi qu'une affiche invitant toute la population à venir fêter à Nicolet lors de la Finale Régionale Hiver '81 qui se tiendra comme on le sait du 30 janvier au 8 février 1981.

Les Caisses Populaires ont de plus accepté de défrayer le coût du transport de tous les athlètes vers la finale régionale. C'est donc avec comme point de ralliement,

la caisse populaire locale, que se coordonnera tout le transport des participants vers Nicolet.

La Compagnie F.X. Gagné Limitée, embouteilleur Coca-Cola pour la région de Nicolet, s'est engagée pour sa part à fabriquer des panneaux de signalisation indiquant le programme de la Finale Hiver '81. Ces panneaux seront installés à différents points stratégiques de la ville de

Nicolet durant les Jeux.

La grande famille des Jeux du Québec désire remercier et féliciter ces deux institutions de notre région pour leur support. L'implication sociale qu'elles démontrent permettra, encore une fois cet hiver, à de nombreux jeunes de notre région de connaître l'expérience des Jeux du Québec.

**Robert Comeau**  
Coordonnateur régional

## Hockey Mineur Maison

20 décembre

### Bantam:

Denco 0, Artisans Coop 1.

Raymond St-Pierre 2, Optimistes 2.

### ATOMES

Coop 3, Placage Paquet 1.

Alcan 1, John Jalléo 4.

### MIDGET

Fernand Labbé 2, Filature Plessis 2.

21 décembre 1980

### ATOMES

Alcan 1, Caisse Pop 4.

Placage Paquet 0, Matériel Plessis 10.

## Le ski dans la région

### Mont Apic St-Pierre Baptiste

On attend un peu de neige, mais tout est prêt

### Aux Versants Ste-Sophie

Fermé pour la saison

### La Loutre Plessisville

Ouvert

### Princeville

Ouvert

## Ligue Old Timers

Par Yves «Ti-Casque» Tardif  
**PLESSISVILLE**—Les semaines se suivent et ne se ressemblent pas n'est-ce pas? Pour confirmer la règle, mercredi le 17 décembre, en première joute, les Ass. R. Pépin ont eu raison du Forand Auto au pointage de 5 à 1. (Ça arrive dans les meilleures familles) et en 2e joute, le Carrefour a renversé La Soupière au compte de 5 à 3. Félicitations.

On demande votre attention spéciale. Ti-Casque a perdu son «stock». Description: Contenant en toile bleu royal, 2 gances (1 de chaque côté), 3 pieds de long, 2 pieds de large et 1 pied en hauteur. Attention! **Ne pas ouvrir.** Si quelqu'un d'attaché à ce dernier, prime supplémentaire. Merci.

Un repos bien mérité est accordé aux vétérans durant la période des Fêtes. Toutefois, les jeunes pourront se délasser les 26 décembre et 2 janvier de 1.30 hres P.M. à 3.00 hres p.m. Votre responsable d'équipe vous contactera le 26 en avant-midi ou donnez votre nom à 362-3703. Les supporteurs, supporteuses sont non seulement bienvenus, mais invités.

Prochaines rencontres, le 7 janvier 1981. A 8.30 hres

p.m. le Forand Auto visitera le Carrefour et à 10.00 hres p.m. La Soupière fera de même avec les Ass. R. Pépin.

	CLASSEMENT					PTS
	PJ	V	D	N		
Ass. R. Pépin	15	10	3	2		22
Forand Auto	15	6	6	3		15
Le Carrefour	15	6	7	2		14
La Soupière	15	3	9	3		9

## Les sept (7) commandements des Fêtes

- 1° Assis je boirai  
Sur une chaise et non au volant
- 2° Au ski et au patin je m'adonnerai  
Au rythme de mon âge évidemment
- 3° Des cadeaux et des étrennes je donnerai  
Bien sûr, fabriqués intelligemment
- 4° Des pâtés et des ragoûts je mangerai  
Avec mesure, s'entend
- 5° Ma maison et les alentours je décorerai  
Avec des produits non-flambants
- 6° Des parents et des amis je recevrai  
Avec un plaisir communicant
- 7° Des joies des Fêtes je profiterai  
Pour me reposer également

Michel Hébert  
 Conseil Régional des Loisirs  
 Région Centre du Québec

Utilisez les timbres de Noël  
 C'est une question de souffle et de vie.



## Horaire pour la période des Fêtes

Mercredi 24 décembre	3 hres p.m. FERME
Jeudi 25 décembre	Noël FERME
Vendredi 26 décembre	FERME
Samedi 27 décembre	FERME
Lundi 29 décembre	OUVERT
Mardi 30 décembre au 4 janvier inclusivement	
Réouverture lundi 5 janvier 1981	

*Nous profitons de l'occasion pour souhaiter à nos clients et amis de « Joyeuses Fêtes »*

**L. Drolet & Fils Inc.**

1245 Av. FORAND - PLESSISVILLE, 362-7331

unitotal

## Bercethon des basketteuses



(Photo Plessis - Jean Fontaine)

PLESSISVILLE—Dimanche dernier le 14 décembre, un groupe de 12 jeunes filles ont mené à bien un bercethon au profit de l'équipe Eclairs Plessis qui évolue dans la Ligue Régionale de Basketball catégorie Cadette. Avec l'aide de généreux commanditaires, ces jeunes ont amassé des sommes d'argent pour l'achat de «Jackets». Le responsable de cette formation de basketball, Serge Barthell, a tenu à remercier tous ceux et celles qui ont rendu possible cette activité qui s'est tenue à la Salle du Festival de l'Erable.

## Tournoi de pool chez les Gaulois



(Photo Plessis - Jean Fontaine)

PLESSISVILLE—Les Gaulois de Plessisville ont tenu en fin de semaine, samedi plus précisément, un tournoi régional de pool à leur local du 5ième rang. On voit ici les organisateurs Alain Desmarais et Mario Bourque avec les vainqueurs, Claude «Ben» Ruel qui a finit premier et Jean-Guy Laliberté qui a terminé second. Un total de 30 joueurs étaient inscrits.

# HOMELITE

Le Maître de la Forêt

Les Homelite, des scies à chaîne qui mordent dans le bois. Elles sont très sécuritaires puisqu'avec leur Safe-T-Tip il n'y a aucun risque de recul soudain. Voyez dès aujourd'hui toute la gamme des produits Homelite chez votre dépositaire.

Économisez \$15.00



XL  
Lame de 12"

\$114.<sup>95</sup>

Rég. \$129.95



XL-2  
Lame de 14"

\$144.<sup>95</sup>

Rég. \$159.95



SUPER 2  
Lame de 16"

\$169.<sup>95</sup>

Rég. \$184.95



•Textron Canada Limitée usager inscrit

Cette offre se termine le 31 décembre

## PETITES MECANIKES ENRG.

PROP. J. P. PARADIS VENTE ET SERVICE

SCIES A CHAINE, TONDEUSES, BECHEUSES, BICYCLETTES, SOUFFLEUSES A NEIGE

LAURIERVILLE TEL: 365-4676

# Ligue de Hockey Bonne Entente Molson Normand Paris en tête des compteurs Première défaite du L. Thibeault

Par Jean Fontaine

**PLESSISVILLE**---C'est Normand Paris du Epicerie Laurent Thibeault qui domine actuellement le classement des compteurs de la Ligue de Hockey Bonne Entente. Paris avait, après 10 joutes, 9 buts et 15 passes pour 24 points.

Dans le classement des équipes, ce sont toujours les joueurs du Thibeault qui sont en tête avec 18 points soit 8 d'avance. Suivent le Garage Guy Painchaud, le L. Drolet et Fils et le Houle Supérieur Muffler avec respectivement 10-9 et 7 points.

Pour ce qui est des parties du 13 décembre, voici quelques détails. Dans la première, L. Drolet a vaincu le Laurent Thibeault 5-3 pour leur infliger un premier revers cette saison. Normand Paris avec 1 but et Réjean Drouin avec 2 ont été les seuls à trouver le fond du filet du Drolet alors que pour les vainqueurs, les marqueurs ont été Yves Lamontagne avec 2 buts,

Luc Thibeault, René Drolet et Réjean Lemay.

Dans la joute suivante, il y a eu 6 buts de chaque côté. Pour le Houle Muffler: Donald Roy 3 buts, Claude Brassard 1 but, Rémi Garneau 2. Pour le Garage Painchaud: Alain Rivard 2 buts, Guy Vigneault, Marquis Lachance, Noël Bourque et Jean-Claude Lemire. Le Houle Muffler menait 6-3 au milieu du dernier tier mais s'est laissé remonté 6-6.

### Statistiques

Par Mario Bourque

### Moyenne des gardiens

	PJ	V	P	N	BP	BC	MOY.
Donald Bourque LT	10	8	0	2	55	21	2.10
Yvan Gosselin GP	10	4	5	1	39	49	4.90
Marquis Jacques HM	10	3	7	0	42	53	5.30
Normand Côté LD	9	3	5	1	42	50	5.56

### Après 11 joutes

	PJ	V	D	N	PTS
L. Thibeault	11	8	1	2	18
G. Painchaud	11	4	5	2	10
Drolet et Fils	11	4	6	1	9
Houle Muffler	11	3	7	1	7

### Meilleurs compteurs

### Après 10 joutes

	B	A	PTS
Normand Paris LT	9	15	24
Yves Lamontagne LD	10	10	20
Réjean Drouin LT	10	10	20
Luc Thibeault LD	8	11	19
Réjean Bellemare LD	8	11	19
Réjean Bourque LT	6	11	17
Pierre Garneau GP	6	10	16
Ronald Fortin HM	10	5	15
Rémi Garneau HM	7	8	15
Alain Rivard GP	6	9	15
Guy Vigneault GP	4	10	14
Jocelyn Bradette LT	9	4	13
Réjean Gendron HM	1	9	10
Daniel Michaud GP	5	4	9

†
Aidez à lutter  
CONTRE LES MALADIES  
RESPIRATOIRES
†

**UTILISEZ LES TIMBRES DE NOËL**

# Ligue Industrielle de ballon sur glace Molson Les Warriios se retrouvent

Par Jean Fontaine

**PLESSISVILLE**---Derniers au classement général de la Ligue de ballon sur glace Industrielle Molson de Plessisville, les Warriios de St-Pierre Baptiste ont réussi le 14 décembre dernier à mettre en échec la puissante formation du Caisse Pop de St-Ferdinand et à livrer un match nul de 1 à 1. Par ailleurs, le Vigneault Hotel St-Pierre a vaincu le Gaston Nadeau de St-Sophie 3-1 pendant que le Restaurant Perron de Ville-roy enlevait les honneurs 5-4 devant le Auto Electrique.

Ce sont Sylvio Larose pour le St-Ferdinand et Pierre Vigneault pour le St-Pierre Baptiste qui ont compté dans le match nul 1-1.

André Martel a mené l'attaque du Vigneault Hotel St-Pierre avec 2 buts tandis que Dominic Nadeau enregistrait l'autre. Mario Bédard a évité le blanchissage au Gaston Nadeau.

Dans la dernière partie, Yvon Paquet et Bertrand Ouellet ont signé chacun des doublés pour propulser le Restaurant Perron de Ville-roy à un gain de 5-4 sur le Auto Electrique. André Turcotte a complété le compte. Pour les perdants: Aurèle Tousignant 2 filets, Bernard Fortier et Bernard Gingras chacun un.

### CLASSEMENT

	PJ	V	D	N	PTS
Gaston Nadeau	14	10	4	0	20
Caisse Pop	14	8	3	3	19
Hotel St-Pierre	14	9	5	0	18
Rest. Perron	14	4	8	2	10
Auto Electrique	14	4	9	1	9
Warriios	14	3	9	2	8

### Compteurs

	B	A	PTS
André Marcoux Caisse	14	10	24
Réjean Gingras GN	5	16	21
Mario Blier Hotel	10	10	20
Vital Gardner Caisse	7	13	20
Claude Paradis GN	10	9	19
François Thomassin GN	8	9	17
Michel Tremblay Hotel	10	6	16
Marcel Ouellet Auto E.	7	7	14
Richard Gingras GN	6	8	14
Dominic Nadeau Hotel	10	3	13

# Club Gerris de Plessisville Horaire du Patinage Artistique durant les Fêtes

22 décembre  
9.00 à 10.30h.  
10.30 à 12.00h.  
15.00 à 20.15h.  
23 décembre  
8.00 à 12.00h.

Danses: Préparation des tests  
Style libre: Préparation des tests  
Tests danses et style libre

Préparation du spectacle de l'AGAP  
Patineurs invités

Pratique des solos Séniors  
Pratique des solos Juniors

Solos Séniors  
Solos Juniors

Solos Juniors  
Gerriettes Juniors  
Gerriettes Séniors  
Solos Séniors

Solos Séniors  
Solos Juniors

Solos Juniors et Séniors  
Gerriettes Séniors  
Patinage libre  
Gerriettes Juniors

# Du nouveau Les Automobiles Mailhot Inc. Du nouveau

située rte 116 entre Princeville et Plessisville

offre maintenant un

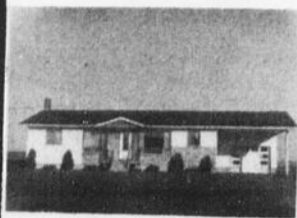
# SERVICE DE REMORQUAGE



# 364-3114

## Activités hivernales 1980-1981 du M.L.C.P. Des idées vacances

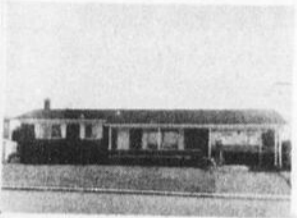
### PROPRIETES A VENDRE



**25 St-Hilaire Princeville**  
Bungalow 28'x44' - 1976  
Garage - Abri d'auto.



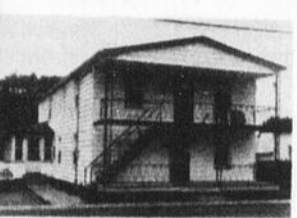
**2187 DES VIOLETTES PLESSIS.**  
5 1/2, 25'x43', alum. 1974, terrain 83'x100' paysagé.



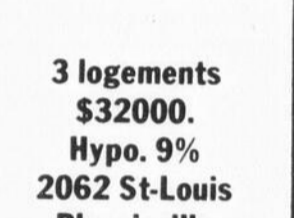
**2244 DES LILAS PLESSIS.**  
25'x43' - 5 1/2 - Briques, terrain 75'x100' paysagé



**1488 DU COLLEGE PLESSIS.**  
2 log. 5 1/2 - 4 1/2 garage. Alum. Terrain 75'x100' paysage



**1381 CORNIER PLESSIS.**  
2 log. 6 1/2 - Clab. venyl. Terrain 77'x145'. Près CLSC



**1893 VAILLANCOURT PLESSIS.**  
IDEAL POUR COMMERCE. Rén. 78 Centre-ville. Faut voir.



**LYSTER 465 LAURIER (FAUT VOIR)**  
28'x70' 13 pc. s.sol fini - Foyer - Terrain 37,600 pi.ca. boisé.

**ERABLIÈRE 6000 ent. Ste-Sophie.**

**TERRAIN ENV. 30 acres 7 rg Près golf Plessis.**

**SHERBROOKE**  
53 logements - Brique - 1973 Revenus an. \$103,000.

**961 PRINCIPALE LYSTER**  
Garage et entrepôt

**362-2237**  
GROUPE trans-action  
SERVICES IMMOBILIERS INC.

**CHARLES & BEAULIEU INC.**  
Courtiers 2281 St-Calixte Plessisville



Jacques Vallée

300 agents au Québec, à votre service

**M.L.C.P. Trois-Rivières--**  
La direction régionale du ministère du Loisir, de la Chasse et de la Pêche annonce l'ouverture de la saison hivernale de la région administrative 04 dans les parcs et les réserves. La saison débutera le 13 décembre 1980 et se terminera le 15 mars 1981.

Cet hiver, les amateurs de plein air pourront pratiquer leurs activités préférées au Parc des Voltigeurs, à la réserve faunique de Mastigouche, à la réserve faunique de Saint-Maurice et au Parc des Chutes de Shawinigan.

#### Parc des Voltigeurs

ACTIVITES: Ski de randonnée, raquette, glissade (pente naturelle).

HORAIRE: 08h00 à 21h00.  
SERVICES: Casse-croûte, location d'équipements de ski de randonnée, stationnement gratuit.

SECURITE: Patrouille en motoneige et gardiennage.

#### Réserve faunique de Mastigouche

ACTIVITES: Motoneige, ski de randonnée et raquette.

HORAIRE: 08h00 à 21h00.  
SERVICES: 4 refuges

chauffés. Pour passer la nuit dans ces refuges, veuillez réserver à: 1 (819) 265-2098.

SECURITE: Une équipe de patrouilleurs circule dans les sentiers de 09h00 à 17h00.

#### Réserve faunique de Saint-Maurice

A cet endroit, la saison hivernale débutera le 2 janvier 1981 et se terminera à la mi-mars selon les conditions du pont de glace.

ACTIVITES: Ski de randonnée et raquette.

HORAIRE: 08h00 à 16h00.

SERVICES: Cafétéria (Sur semaine seulement). Hébergement en salle communautaire (2,00\$ par personne), location de chalets aux lacs Inman et Dunbar. Réservations: 1-800-462-5349.

SECURITE: Une équipe de patrouilleurs circule dans les sentiers de 08h00 à 16h00.

#### Parc des chutes de Shawinigan

GESTION: Municipalité de Shawinigan Sud.

ACTIVITES: Ski de randonnée et raquette.

HORAIRE: 08h00 à 19h00.

SERVICES: Stationnement, 1,00\$.

SECURITE: La patrouille de ski de l'Ambulance St-Jean circule dans les sentiers les fins de semaine et pendant la période des Fêtes de 10h00 A.M. à 16h00

P.M.

La direction régionale du ministère du Loisir, de la Chasse et de la Pêche invite les amateurs de plein air à être prudents et leur souhaite une bonne saison hivernale.

## Ligue Industrielle de Hockey de Princeville

### Jeudi 18 décembre

Prince Fibre 5, St-Norbert 6. Pour Prince Fib: Denis Bazin 2 buts, Daniel Grondin, J. Yves Laroche et Raymond Bazin 1 but chacun.

Pour St-Norbert: René Tardif 3 buts, Sylvain Prince, Pierre Moreau et Bruno Lamontagne 1 but chacun.

René Sévigny: 2, Princeville Furniture 9. Pour René Sévigny: Germain Daigle et René Simard 1 but chacun. Pour Princeville Furniture: Jacques Coulombe, Gilbert Turmel, Gaétan Cloutier 2 buts chacun, Mario

Dufresne, Réjean Bergeron et Alain Michel 1 but chacun.

Brasserie Campagnard 7, Meubles Estrie 6. Pour Brasserie: Gilles Boucher 3 buts, Alain Rivard 2 buts, Mario Sévigny et Daniel Baillargeon 1 but chacun.

Pour le Meubles Estrie: Michel Boisvert 3 buts, Simon Daigle 2 buts et Fernand Raymond 1 but.

## Hockey Mineur Maison

10 décembre 1980  
ATOMES: Alcan 4, Placage Paquet 3.

13 décembre 1980  
ATOMES: Placage Paquet 0, John Jalléo 3. Alcan 2, Matério Plessis 2.

BANTAM: Sport Denco 2, Quincaillerie R. St-Pierre 0.

14 décembre 1980  
PEE WEE: Pompiers Princeville 2, Pharmacie Demers 3.

MIDGET: Fernand Labbé 2, Savoie Pizza 4.

## Denis Breton Construction Inc.

879 Ave-Louis

Plessisville

Construction résidentielle ou commerciale

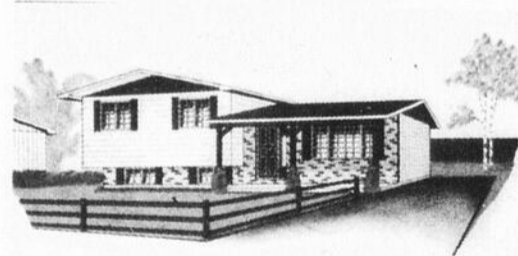
Maisons neuves à vendre rue St-Charles

Terrains disponibles pour construction sur la rue Théodore

Sur rendez-vous, tél:

362-7862

Estimation gratuite



### MAISONS NEUVES

### A VENDRE

### POUR INFORMATIONS

TEL: 362-3580

(Soir)

364-2397

(Jour)

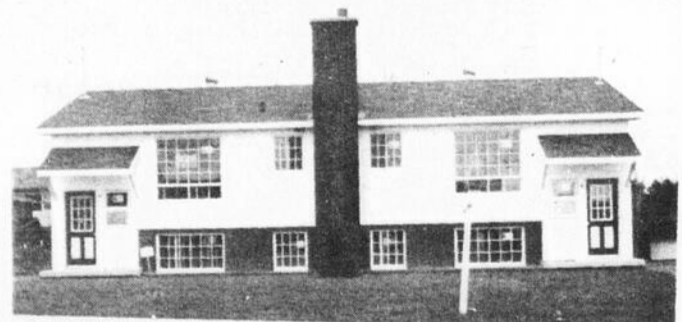
(OU SUR RENDEZ-VOUS)



DENIS ST-PIERRE  
Conseiller en habitations



1645 Boulanger Plessisville



Maison jumelée rue Rousseau 1753-1759

## Jacques Construction (1977) Inc.

60 Saint-Pierre - Princeville - Tél: 364-2397



# Ligue Intercités de ballon balai Molson de Princeville Le Garage Smith et les Autobus Roy causent des surprises

Par Louis Baillargeon  
**PRINCEVILLE**—Dans les parties présentées, le Garage Smith a défit les Rockets et les Autobus Roy remportent leur première victoire.

## Hommes «A»

Dans le premier match de cette classe, les Cocus de Parisville a eu raison du Lyster 2 à 1. Bernard Fortier et Jean-Marie Habel ont marqué les filets des vainqueurs. Réal Fillion a répliqué pour Lyster.

Dans une autre partie, les Blanchette Camionneurs de Lemieux a disposé facilement du Opti-Sport de Plessisville par le compte de 3 à 2. Martin Blanchette avec 4 buts, s'est avéré le joueur du match. Gaétan Blanchette, 2 buts, Daniel Bilodeau et Michel Fortin ont complété le pointage pour Lemieux. Michel Tremblay et Mario Blier ont marqué les buts du Opti-Sport.

Dans la dernière joute de la journée, le L.P. Therrien de Victoriaville a défit le Bar Chez Johanne de Villeroz par le compte de 3 à 1. Gérald Fleury 2 buts, et Ange-Albert Côté ont permis cette importante victoire au L.P. Therrien.

Réjean Gingras a été l'unique marqueur du Bar Johanne.

## Hommes «B»

Dans la première rencontre de la journée, le Caisse Pop a remporté la victoire, 4 à 2, aux dépens des Farfelus de Manseau. François Gendron, André Turcotte, Yvan Paquette et Bertrand Hamel ont compté pour la Caisse Pop. François Lemelyn et Richard Pépin ont donné la réplique du Manseau.

Dans un autre match, les Gaulois de Lyster ont dû s'avouer vaincu, 3 à 1, face aux Studs Jacques Vigneault de St-Ferdinand. Alain Vigneault, Dominic Nadeau et Jacques Faucher ont marqué les filets des vainqueurs. Benoit Fillion a évité le zéro aux Gaulois.

Dans une autre joute, le Bar Chez Dédette de St-Rosaire a disposé facilement des Castors de Fortierville par la marque de 7 à 1. Marcel Pratte, Yves St-Laurent et Maurice Blais ont réussi deux buts chacun dans la victoire des leurs. Richard Blais a complété pour les gagnants. Gilles Pressé a été l'unique marqueur des Castors.

Dans une autre partie, les Braves de St-Valère ont arraché la victoire difficilement, 2 à 1, à l'Armée Rouge de Laurierville. Yvan Houle et Rolland Vigneault ont

pour les Pions. Louis Baillargeon, Mario Gagnon et Rolland Latulipe ont riposté pour Princeville.

## Femmes

Dans le premier match, le Garage Smith de St-Louis-de-Blandford a défit les Rockets de St-Célestin, 1 à

0. Micheline Rodrigue a réussi l'unique filet de la rencontre.

### Hommes "A"

Noms d'Équipes	PJ	PG	PP	N	BP	BC	Points
1. Villeroz	13	7	5	5	30	25	17
2. Parisville	13	5	5	5	31	24	15
3. Lemieux	13	5	3	5	31	25	15
4. Lyster	13	3	4	6	22	20	12
5. Plessisville	13	3	6	4	24	36	10
6. Victoriaville	13	3	7	3	23	31	9
7.							
8.							
9.							
10.							

Noms de Joueurs	Club	BUTS	ASS.	POINTS
1. Claude Guay	Parisville	11	7	18
2. Luc Brochu	Lyster	8	7	15
3. Michel Tremblay	Plessisville	5	10	15
4. Gaétan Blanchette	Lemieux	10	4	14
5. Réjean Gingras	Villeroz	8	6	14
6. François Tomassin	Villeroz	6	7	13
7. Gérald Fleury	Victoriaville	4	9	13
8. Martin Blanchette	Lemieux	7	5	12
9. Daniel Bilodeau	Lemieux	3	9	12
10. Bertrand Ouellet	Villeroz	7	4	11

### Hommes "B"

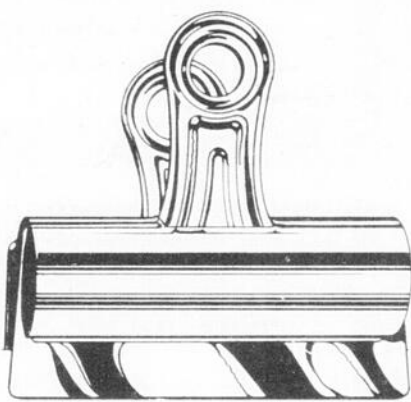
Section Molson Noms d'Équipes	PJ	PG	PP	N	BP	BC	Points
1. St-Rosaire	13	9	3	1	38	21	19
2. St-Valère	13	8	1	5	32	12	19
3. Princeville	13	5	2	6	43	21	16
4. Deschallons	13	3	6	4	31	34	10
5. Fortierville	13	-	13	-	11	71	0
6.							
7.							
8.							
9.							
10.							

Noms de Joueurs	Club	BUTS	ASS.	POINTS
1. Gilbert Demers	Deschallons	15	8	23
2. Bernard Fortier	St-Ferdinand	11	8	19
3. Rolland Latulipe	Princeville	8	11	19
4. Yves St-Laurent	St-Rosaire	8	8	16
5. Maurice Blais	St-Rosaire	7	9	16
6. Richard Gingras	Lyster	8	7	15
7. Louis Baillargeon	Princeville	8	7	15
8. Rolland Vigneault	St-Valère	7	8	15
9. Mario Gagnon	Princeville	7	8	15
10. Fran Paquette	Villeroz	9	5	14

Suite page 29

enregistré les filets des Braves. Bruno Bilodeau a marqué pour Laurierville.

Dans une autre joute, les Pions de Deschallons et le Bar Salon Carli de Princeville ont fait match nul 3 à 3. Léo Dubuc, 2 buts, et François Demers ont marqué



# AVIS

FERME A COMPTER DU 24 DECEMBRE  
A 3 HRES AU 28 DECEMBRE INCLUS  
ET DU 31 DECEMBRE A 3 HRES AU  
4 JANVIER INCLUS



Joyeux Noël  
Bonne et Heureuse Année

Nos vœux les plus sincères à l'occasion de la  
période des Fêtes



**MATERIO PLESSIS 362-6333-4-5-6**  
2014 St-Calixte Plessisville

# ÉPARGNEZ

# \$600<sup>†</sup>

## SUR ULTRA SONIC\*

# ÉPARGNEZ \$500<sup>†</sup>

SUR SUPER SONIC - GRAND PRIX SPECIAL  
FUTURA L/C - FUTURA 500 Tant qu'il y en aura en stock!



**moto-ski**

<sup>†</sup> Sur le prix suggéré au détail  
<sup>\*\*</sup> Marques de commerce de Bombardier Limitée

**ANDRE BIZIER SPORTS**  
INVERNESS, CTE MEGANTIC 453-7787

## DU 1<sup>er</sup> AU 22 DÉCEMBRE 1980

### Le Spécial du Père Noël

TOUS CES MODELES SONT NEUFS ET GARANTIS

Futura 1979 - 400 E	\$1,625.00
Futura 1979 - 440 E	\$1,775.00
Futura Liquid - 444	\$2,150.00
G.P.S. Grand Prix Sport 500	\$1,750.00

EN QUANTITE LIMITEE



## Cartes professionnelles

### ASSURANCES

#### MAURICE HOULE

Assurances générales  
commerciales et résidentielles

REP.: LE GROUPE LA LAURENTIENNE

VIE, FEU, VOL, AUTOS, ETC.

Du lundi au vendredi de 9h. a.m. à 1h. p.m.

Tous les soirs

1244, St-Calixte - Tél.: 362-2177 - Plessisville



#### La Société Mutuelle d'Assurance contre l'incendie

des comtés de Lotbinière et Mégantic  
(St-Pierre Baptiste) Tél.: (418) 453-2638

ASSURANCES:

FEU

VENT

RESPONSABILITE

MAISON PRIVEE

FOUDRE

COLLISION

ANIMAUX

RISQUE DE FERME

FLORENT LESSARD, gérant 453-2638

### NOTAIRES

#### Chartier, Chartier & Gagné

Notaires et Conseillers juridiques

Benoit Chartier, B.A., LL.L., Gilles Poulin D.E.C., LL.B., D.D.N.

Jean Gagné D.E.C., LL.L., D.D.N.

Concessionnaires

L.R. GUILBAULT (1900-1933)

des greffes

C.E. GOSSELIN (1894-1945)

des notaires

CHS-EUG. GOSSELIN (1933-1954)

1578, Ave St-Edouard - Plessisville, P.Q. - 362-3224

#### Tétreault & Lauzon

NOTAIRES CONSEILLERS JURIDIQUES

Tél.: (819) 362-7314

Me Jean Tétreault,

Me Yves Lauzon,

B.A., LL.D.

DEC., LL.L., D.D.N.

BUREAU A: Inverness, St-Jacques de Leeds,

St-Ferdinand, St-Pierre de Broughton

#### Paule Lavigne

Notaire & Conseiller juridique B.A., LL.L., D.D.N.

Heures de bureau: Lundi au vendredi de: 9:00h. à 12:00h.

13:00h. à 17:00h. excepté le mercredi matin, le bureau est fermé

Jeudi et vendredi soir: De 7:30h. à 9:00h.

Autres soirs: Sur rendez-vous.

1704 St-Louis - Plessisville - (819) 362-6837

LUTTEZ  
CONTRE  
LES ENNEMIS  
DU POUMON

Utilisez les timbres de Noël  
C'est une question de souffle et de vie

### CHIRURGIEN-DENTISTE

#### Dr. Jacques Fortier

CHIRURGIEN-DENTISTE

1457 Avenue St-Edouard (Edifice Pelletier)

Apt. 2 Plessisville, P.Q.

HEURES DE BUREAU: Jour: Lundi au vendredi, de 8:30 à 5:00h.

362-6553

### AVOCATS

#### Moisan, Bellavance, Aubert, Lemelin, Labbé, Poirier

AVOCATS ET PROCUREURS

1457, St-Edouard - Plessisville - 362-7929, 3219, 3210

HEURES DE BUREAU

Lundi au vendredi: de 9:00 heures a.m. à 5:00 heures p.m.

Jeudi soir: de 7:30 heures p.m. à 9:00 heures p.m.

Autres soirs: sur rendez-vous

ARTHABASKA: tous les jours, 9h. a.m. à 5h. p.m. 357-8266

#### Les avocats Baril, Belisle, Lassonde, Roy & Neault

Me Jean-Marc Neault, D.E.C., LL.L. Maîtrise en fiscalité

Me Jean Lassonde, D.E.C., LL.L.

Heures de bureau:

Lundi au vendredi: 9:00 à 4:30 heures

Jeudi soir: 19:30 à 21:00 heures

Autre soir sur rendez-vous seulement

67 Girouard

Arthabaska, Qué. G6P 5T3

TEL: 357-9216

1628, rue St-Louis

Plessisville, Qué.

TEL: 362-3201

### INGENIEURS-CONSEILS



LES CONSULTANTS SBCS INC

ADRIEN CORRIVEAU, Ing.

INGÉNIEUR-CONSEIL

1457, AVENUE ST-EDOUARD

PLESSISVILLE G6L 2K4

(819) 362-7903

MUNICIPAL

Génie municipal - Administration  
Traitement et épuración des eaux  
Urbanisme et aménagement

BATIMENTS

Publics, industriels, commerciaux  
Fondations - Aménagements extérieurs

DIVERS

Routes et transport  
Drainage et fondations  
Fosses septiques et champs d'épuration

Gérance de projets et expertises

Conservation d'énergie

### MEDECINS

#### Dr. Gabriel Giguère

SPECIALISTE EN CHIRURGIE GENERALE

Certifié du Collège des Médecins et Chirurgiens de la Province

de Québec et du Collège Royal du Canada

BUREAU SUR RENDEZ-VOUS SEULEMENT

Lundi après-midi et lundi soir

Mardi après-midi et jeudi après-midi

Vendredi après-midi et vendredi soir

1565 Avenue St-Edouard - Tél: 362-7777 - Plessisville

#### Dr. Anne Bruneau, M.D.

Médecine générale

1628 St-Louis, apt. 3

Plessisville

Heures de bureau:

Lundi au vendredi de: 13.30 - 17.00h.

En soirée: Lundi et jeudi: 19.00 - 21.00h.

Tél: Bur: 362-8112 - Rés: 362-8172

#### Dr. Berthold Harvey

Médecine Générale - Obstétrique

198 Notre-Dame Est Victoriaville

(A côté du magasin Langlois Fourrures)

Mardi soir - Jeudi soir - Vendredi soir

7.00h. à 10.00h.

Mercredi matin - Jeudi matin

9.00h. à 12.00h.

Jeudi après-midi - Vendredi après-midi

2.00h. à 5.00h.

Pour rendez-vous:

Tél: 758-3165

### ARPEUTEUR-GEOMETRE

Tél. 362-3633, Plessisville

#### Michel Benjamin

ARPEUTEUR - GEOMETRE

Cessionnaire du greffe de Jean-Marie LAIR, a.g.

1945, avenue Painchaud - C.P. 40 - Plessisville

### VETERINAIRES

#### 362-2621 Clinique vétérinaire de Plessisville

Docteur

Jacques Baron

MEDECIN - VETERINAIRE

1820 St-Calixte

Plessisville

P.Q.

Tél: 362-2728

#### Clinique Vétérinaire

#### DR. JOSEPH BELANGER

MEDECIN VETERINAIRE

1251 St-Louis Plessisville

### OPTOMETRISTES

EXAMEN DE LA VUE

VERRES DE CONTACT

#### Dr. Yvon Bédard, o.d.

OPTOMETRISTE

1484 Ave. St-Louis

Plessisville

Tél: 362-3939

EXAMEN DE LA VUE

LUNETTES

#### Dr. Jean-Denis Mauger, o.d.

OPTOMETRISTE

1457, Avenue St-Edouard

Tél: 362-2188

Plessisville

### COMPTABLES

#### Guillemette, Longchamps

et Associés

COMPTABLES AGREES

Phil GUILLEMETTE, C.A.

Clermont LONGCHAMPS, C.A.

2284, rue Coop

Plessisville

Tél.: 362-2837

G6L 1X2

#### Roy, Desrochers, Dumont

& Pellerin Comptables Agréés

4 rue de l'Exposition

VICTORIAVILLE

Tél: 758-1544

Jean Roy, syndic, c.a.

René Desrochers, c.a.

Donald Dumont, c.a.

René Pellerin, c.a.

Tél. (418) 335-7511 Théberge, Daigle

#### Grondin & Houde C.A.

COMPTABLES AGREES

Goëtan Théberge, C.A., Fernand C. Daigle, C.A.

Rénoald Grondin, C.A., Gilles Houde, C.A.

257, Notre-Dame Sud

Thetford Mines

#### Tardif, Lafontaine, Charland

& Associés

Comptables agréés

GASTON TARDIF, C.A.

MARC LAFONTAINE, C.A.

JACQUES CHARLAND, C.A.

63, rue Girouard Arthabaska, Tél: 357-9222

# Ligue de Hockey des Chevaliers de Colomb Molson Encore une défaite pour le Dubois et Frères

Par Jean Fontaine

**PLESSISVILLE**—Mardi dernier le 16 décembre, dans la Ligue des Chevaliers de Colomb, les équipes Autobus Bois-

Francs et Drolet et Fils sont demeurés à égalité au second rang ayant remporté chacun un gain.

Dans un premier cas, le Autobus Bois-Francs l'a

emporté 5-3 sur le Dubois et Frères pour qui c'était leur neuvième défaite. Pierre Bellemare a inscrit 2 buts en premières sur des passes de Jacques Fortin et Rémi Garneau. Pour le Autobus Bois-Francs, Jacques Fortin aidé de Denis Cloutier et Clément Bourque en a marqué un en deuxième. Pierre Bellemare a récidivé en troisième avec Fortin et Garneau. Jean Brière a marqué le dernier avec Bruno Lamontagne et Raymond Létourneau.

Les compteurs des per-

dants ont été Richard Lemelin aidé de Gaby Savoie et Roland Fradette, Michel Gosselin assisté de Normand Gagné ainsi que Richard Lemelin flanqué de Alain Vaillancourt et Simon Vigneault.

Le Drolet et Fils, lui, a gagné 3-1 sur le Machinerie B.V. André Côté a marqué 2 fois, Jacques Gauvreau à 1 but et 1 passe, Marcel Guay, Donald Claveau et Jacques Rouillier chacun une passe.

Pour le Machinerie B.V., Lionel Pouliot assisté de Pierre Garneau et Jacques

Houde a été celui qui a évité le blanchissage.

	PJ	V	D	N	PTS
Machinerie BV	13	8	4	1	17
Autobus BF	13	6	5	2	14
Drolet et Fils	13	6	5	2	14
Dubois et Frères	13	3	9	1	7

## CLASSEMENT

## Relocalisation des bureaux de la direction régionale du M.L.C.P.

**M.L.C.P. - Trois-Rivières**—

La direction régionale du ministère du Loisir, de la Chasse et de la Pêche désire informer la population de la relocalisation de ses bureaux à Trois-Rivières.

Depuis le 3 décembre dernier, ses bureaux du 225 Des Forges, 3e étage (Edifice Pollack) ont été transférés au 100 rue Laviolette, 3e étage (Edifice Capital). Cependant, les

bureaux satellites du M.L.C.P. de la région 04 demeurent en opération et continuent d'offrir les mêmes services à la population.

Il est à noter que depuis l'intégration du Haut-Commissariat à la Jeunesse, aux Loisirs et aux Sports, le service du Loisir est maintenant localisé à la direction régionale du M.L.C.P. (Edifice Capital).

## Le Garage Smith...Suite

**Hommes "B"**

Section Laurentide

Noms d'Équipes	PJ	PG	PP	N	BP	BC	Points
1 St-Ferdinand	13	10	0	3	45	16	23
2 Lyster	13	6	5	2	26	18	14
3 Manseau	13	5	7	1	21	30	11
4 Villeroy	13	5	8	-	28	39	10
5 Laurierville	13	3	8	2	20	33	8
6							
7							
8							
9							
10							

**Femmes**

Noms d'Équipes	PJ	PG	PP	N	BP	BC	Points
1 St-Célestin	13	12	1	-	92	4	24
2 St-Louis-de-Blandford	13	9	3	1	49	11	19
3 Princeville	13	3	9	1	11	49	7
4 Laurierville	13	1	12	-	4	92	2
5							
6							
7							
8							
9							
10							

Noms de Joueurs	Club	BUTS	ASS.	POINTS
1 Sylvie Joyal	St-Célestin	19	16	35
2 Claudette Bergeron	St-Célestin	16	17	33
3 Isabelle Boisvert	St-Célestin	17	11	28
4 Hélène Desbarats	St-Célestin	10	17	27
5 Lynda Daneau	St-Célestin	12	13	25
6 Jacinthe Bergeron	St-Célestin	4	17	21
7 France Tourigny	St-Louis-de-Blandford	7	11	18
8 Micheline Rodrigue	St-Louis-de-Blandford	12	5	17
9 Nicole Forest	St-Célestin	6	10	16
10 Madeleine Hébert	St-Louis-de-Blandford	9	6	15

**LUTTEZ CONTRE LES ENNEMIS DU POUMON**

Utilisez les timbres de Noël  
C'est une question de souffle et de vie

On vous en souhaite une bonne!

DE QUALITÉ SUPÉRIEURE • A SELECTION OF THE FIN.

**Labatt**

BIÈRE

**50**

ALE

341 ml 5% alc. vol.

TRADITIONNEL QUÉBÉCOIS • BRASSEUR DEPUIS 1828 • Q.C.

Gaétan Lafard et son équipe

Agent, La Brasserie Labatt Limitée

 **Cartes commerciales et industrielles**

 **Grenier Ruel et Cie Inc.**  
 Membres de l'Association Canadienne des Courtiers en Valeurs Mobilières  
 2 AV. CHAUVEAU QUEBEC 4 TEL.: 522-5251

**OBLIGATIONS**  
 5 ans 13 3/4%  
 Echéance 10 ans 14%  
 Int. semi-annuel  
 Négociable en tout temps au prix du marché.  
 Représentant HENRI-PAUL DION  
 1570 ST-LOUIS, PLESSISVILLE  
 Bureau 362-2450 Rés: 362-2669

**Mr. Rasoir**  
**VENTE ET REPARATION D'ACCESSOIRES ELECTRIQUES LE SPECIALISTE**  
 1494 ST-LOUIS PLESSISVILLE 362-6231  
**Pour faire la cuisine comme par magie**

Pour vous aider à vous détendre, des cours de  
**HATHA YOGA**  
 vous sont offerts au  
**FOYER YOGA 1768 ST-CALIXTE PLESSISVILLE**  
 Tous les lundis et mardis soirs: 19:15h. à 22h.  
 Tous les mercredis de: 14 à 15h.  
**Inf: 362-7438**  
 Bienvenue aux intéressés.


Association des Gens d'Affaires  
**AGAP**  
 de Plessisville  
 Bureau d'affaires situé au  
**Tél: 362-6762**  
 Jean-Claude Boivin, prés. Gynette O. Simoneau, secr.

**TRICOT-TISSAGE la MACRAME filandière.**  
 1783 ST-CALIXTE - PLESSISVILLE - G6L 2Y7  
 C.P. 183 (819) 362-6739

**LUXOR CHESTERFIELD**  
 Rémi Martineau, prop.  
**REMBOURRAGE GENERAL TRANSFORMATION ET FABRICATION**  
 TISSUS A LA VERGE - FOAM  
**ENCADREMENTS DE TOUS GENRES - MIROIRS**  
**1527 ST-JEAN TEL.: (819) 362-7858 PLESSISVILLE**

 **Si t'as besoin d'un bon tuyau!**  
*Plomberie*  
*Marcel Boulé*  
**1932 St-Charles Plessisville**  
**Tél.: 362-7697**  
 Main d'oeuvre et matériel à prix très compétitifs

**Fernand Laflamme**  
 Entrepreneur Electricien  
 1633 Dupuis Plessisville Tél.: 362-2292  
 - Réparation...  
 - Rénovation...  
 - Installation de votre nouvelle maison...  
 - Chauffage électrique.  
 Service prompt et courtois

 **André Photo Service Env.**  
 1310 St-Calixte Plessisville P. Q. G6L-1P3  
 Andre Bolduc prop. P.P.Q. - P.P.C. 819-362-6291  
 Spécialités: Portraits - Mariages et anniversaires de mariage

**Meunier & Frère enr.**  
 136, route 116 est Princeville  
**Tél.: 364-5767**  
 Nous lui remonterons le moral...ainsi qu'à vous

**Dubois et Frères**  
 Venez rencontrer nos vendeurs  
 GERARD HOULF  
**Dubois** FRERES LTEE  
 PLESSISVILLE, QC  
 2194 rue St-Calixte, Plessisville, QC Tél: 362-7377-71

 **Blais & Brassard Electricque Enr.**   
 ENTREPRENEURS ELECTRICIENS  
 Résidentiel - Commercial - Industriel  
 Estimation gratuite  
**Service 24 heures - 362-6476**  
 1876 rue St-Alfred - Plessisville, Qué.  
 NOEL BLAIS 362-7389 MICHEL BRASSARD 362-2820

**SERVICE de LAVEUSE PLESSIS**  
 REPARATION de laveuses, sècheuses et cuisinières de toutes marques y compris marque «Inglis» après garantie. Réparation à domicile et à l'atelier.  
**YVON PARENT**  
**909, ST-CALIXTE**  
**TEL.: 362-7984**  
**PLESSISVILLE, P. Q.**

**Bijouterie Labrecque**  
  
 Spécialités: Vente et Réparation  
 1571, Ave. St-Louis Ancien magasin Coop  
 362-3778 Plessisville

**LAVAGE MAURICE COTE**  
  
**LAVAGE GENERAL 362-2305**

**Rouleau, Potvin, Pellerin & Associés CA.**  
 Comptables agréés  
 117 est, Notre-Dame Case postale 36  
 Tél.: 758-3161  
 Victoriaville, Qué. G6P 6S4  
 Roger Rouleau, C.A.  
 Jacques Potvin, C.A.  
 Yvon Pellerin, C.A.

**Fleuriste Plessis**  
 UBALD PELLERIN, propriétaire  
 1735 rue St-Calixte Plessisville, P. Q.  
 Tél. 362-7567  
 Fleurs naturelles et séchées, présentées avec art et bon goût.  
 Fleurs télégraphées dans le monde entier. Prix raisonnable.  
 A votre service depuis 1953. Venez nous voir ou consultez-nous.  
 Avons à notre disposition pour MIEUX vous servir TROIS ARTISTES DIPLOMES de l'Ecole Moderne d'Art Floral

**Maisons Sectionnelles**  
 Avec ou sans fondation  
 Plusieurs modèles différents avec ou sans abri - Plans approuvés par la SCHL  
 S'adresser à:  
**ROBERT FILLION**  
 Réparations de tous genres  
 Plessisville - Tél. 362-7506  


**Jean-Jacques BERGERON**  
 Diplômé de l'Ecole Moderne d'Art Floral  
 Fleuriste  
 R.R. No. 2 365-4643  
 Laurierville P. Q.  
 Fleurs coupées pour toutes occasions  
 Plantes, couronnes  
 Arrangements floraux  
 Ouvert de 9 a.m. à 9 p.m.  
 Livraison à domicile  
 Plessisville, Laurierville, Lyster, Ste-Julie, Inverness, Ste-Anastasia, Princeville, Ste-Sophie, St-Ferdinand, Lourdes, St-Pierre Baptiste.



## La relève agricole Aux futurs exploitants agricoles

Par Léo Fradette

**PLESSISVILLE**...A partir de janvier prochain, la Commission Scolaire Régionale des Bois-Francis (C.S.R.B.F.), Service de l'Education aux Adultes, offrira des «sessions de formation pour la relève agricole», si, toutefois, il y a suffisamment de demandes.

Les sessions de formation se divisent en quatre sessions successives échelonnées sur deux ans. Si la demande est suffisante la première session débutera à une date qui conviendra à tous ceux qui

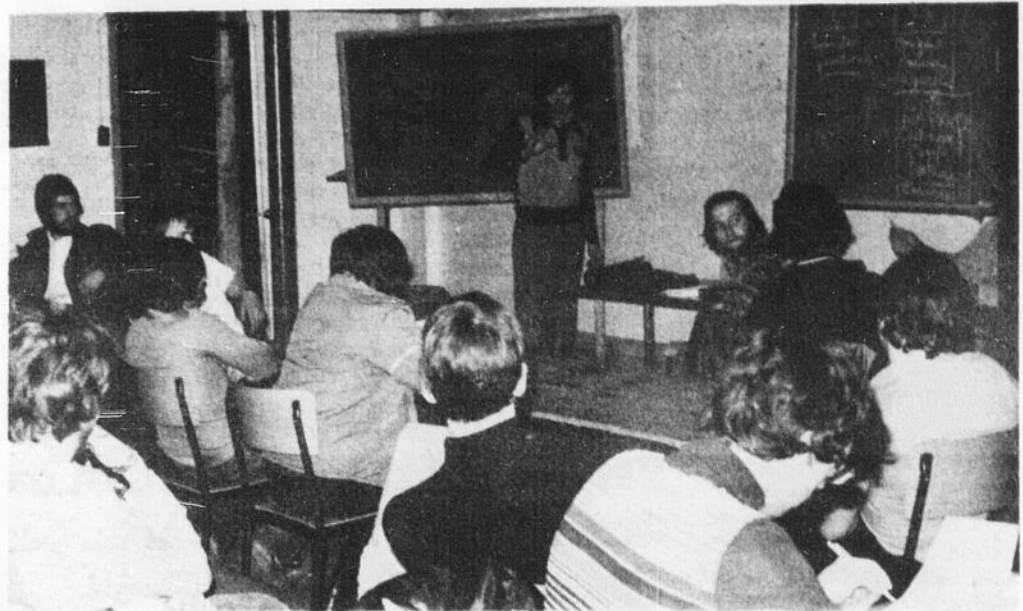
se seront inscrits (en janvier).

Tout jeune de milieu rural de 17 ans et plus qui a quitté les études depuis au moins un an et désire s'établir éventuellement à son compte est éligible.

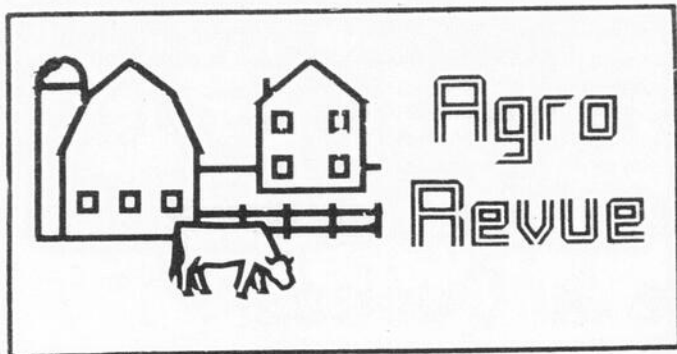
La première session, d'une durée de 90 heures, traitera de la «connaissance de soi, ses goûts et aptitudes». La deuxième session, d'une durée de 120 heures, traitera du «Milieu agricole et de ses ressources». La troisième session (180 heures) traitera, tant qu'à elle, de la «comptabilité et

de la gestion d'une entreprise agricole». Enfin, la quatrième session (120 heures) visera à «préparer son projet d'établissement en agriculture».

L'horaire des cours est de 3 et 4 jours par semaine de 9:00h. à 16:00h. Les cours de formation peuvent être suivis à Plessisville ou à Victoriaville. On peut obtenir plus de renseignements en s'adressant à: «Service de l'Education aux Adultes, C.S.R.B.F., C.P. 40, Victoriaville, P.Q., ou en téléphonant au numéro de téléphone suivant: 758-7201.



Voici quelques personnes intéressées à la relève agricole. Le coordonnateur M. Claude Champigny donne des informations sur le contenu des sessions.



Veillez prendre note que les bureaux du Ministère de l'Agriculture, des Pêcheries et de l'Alimentation de Plessisville, seront fermés les 24, 25, 26, 31 décembre 1980 et 1, 2 janvier 1981. Le personnel profite de l'occasion pour souhaiter à tous les agriculteurs ses meilleurs voeux à l'occasion de Noël et de la Nouvelle Année.

**Service de fiscalité agricole**  
Cette année encore, des représentants du Service de Fiscalité Agricole seront présents dans les municipalités du territoire pour rencontrer les producteurs agricoles.

**6 janvier 1981**  
A Ste-Agathe, dans l'avant-midi, au poste d'incendie (8:30 à 11:30).

**27 janvier 1981**  
A Inverness (St-Pierre Baptiste), dans l'après-midi, au bureau d'enregistrement (13:30 à 16:00).

**10 février 1981**  
A Laurierville, (Ste-Julie, Lyster, Ste-Anastasia), dans l'avant-midi, au sous-sol du presbytère (8:30 à 11:30).

**10 février 1981**  
A Plessisville (Ste-Sophie, Lourdes, Villeroy), dans l'après-midi à la Salle de la Coopérative (13:30 à 16:00).

**11 février 1981**  
A Plessisville - Toute la journée à la Coopérative (8:30 à 16:00).

**3 février 1981**  
Assemblée annuelle de la Société Ayrshire, à Drummondville.

**17 février 1981**  
Dîner-causerie et assemblée annuelle des Eleveurs Progressifs du comté de Mégantic, à la Salle du Festival de l'Erable à 10:00. Conférencier invité: M. Pierre Léonard, agronome.

**A venir:**

1. Concours de tonte (clipping) organisé par Raymond Larochelle de Lyster. Date à déterminer plus tard.

2. Visite de groupe d'éleveurs de Ste-Sophie et de Plessisville vers la mi-janvier. Date à déterminer plus tard.

Par Léo Fradette  
**PLESSISVILLE**...M. Rémi Brochu a obtenu en 1979, la meilleure M.C.R. (Moyenne Comparée à tous les autres producteurs régionaux), c'est-à-dire la meilleure augmentation du M.R.C. au point de vue régionale avec un + 53.

Ayant débuté avec 14 vaches qu'il acheta de son père en 1969 et ayant un quota fixé à 98,000 lbs à l'époque, Rémi Brochu possède aujourd'hui 27 vaches de race Holstein. Le «quota» est fixé à 393,000 lbs, soit 4 fois plus de lait qu'en 1969.

Sa ferme, située dans le 10e rang de Plessisville, (à la limite de Plessisville, Laurierville et St-Pierre Baptiste), s'étend sur 123 acres. La production pour ses animaux atteint l'auto-suffisance, c'est-à-dire qui se suffit. Les principaux produits de culture sont l'ensilage de maïs, le foin sec et la moulée.

Selon Rémi Brochu, le succès obtenu l'an dernier est dû en grande partie, d'une part, à la sélection de son troupeau (de bonnes vaches productrices) et, d'autre part, à l'ensilage du maïs qu'il donne à ses animaux.



M. Rémi Brochu photographié à sa ferme dans le 10ème rang de Plessisville.



Une partie du troupeau de M. Rémi Brochu. Les animaux sont de race Holstein.

**ABATTEZ VOTRE BOEUF**  
Pour votre débitage  
Soyez les bienvenus à la  
**Boucherie Bergeron**  
Plessisville 362-2773



# Perspectives agricoles canadiennes pour 1981

Le revenu agricole net canadien est maintenant estimé à \$3,5 milliards pour 1980, soit 3% de moins qu'en 1979.

Toutefois, en 1981, le revenu agricole net pourrait augmenter de 13% par rapport à cette année, pour atteindre \$4 milliards.

Cette année, les revenus agricoles bruts atteindront \$15,6 milliards. L'an prochain ils pourraient augmenter de 19% pour se situer aux environs de \$18,5 milliards.

On s'attend à des prix plus fermes pour le boeuf et le porc l'an prochain à cause de la baisse de la production porcine.

Les prix du blé augmenteront de 10 à 15% en 1980-1981, en raison de la forte demande mondiale et de la baisse des stocks mondiaux. Pour les mêmes raisons, les prix des céréales secondaires connaîtront aussi des hausses marquées par rapport à 1979-1980.

Les prix de la pomme de terre se raffermiront au cours de la prochaine année suite à une baisse des approvisionnements.

Par ailleurs, l'importance des stocks de pommes aura un effet modérateur sur les prix de cette denrée.

Les prévisions concernant les revenus agricoles et les perspectives des prix et des disponibilités de chaque denrée sont discutées lors de la Conférence d'Agriculture Canada sur les perspectives agricoles qui a lieu les 8 et 9 décembre.

Cette conférence réunit les représentants des gouvernements fédéral et provinciaux, des organismes agricoles, des divers secteurs de l'industrie agro-alimentaire, des universités, des groupes de consommateurs et des observateurs d'autres pays.

## BLE

A cause de la très forte demande et de la baisse des

stocks au niveau mondial, les prix canadiens du blé pour 1980-1981 dépasseront en moyenne de 10 à 15% les cours pratiqués l'année précédente.

En 1980-1981, la production mondiale de blé devrait atteindre 428 millions de tonnes avec la récolte américaine record de 64,3 millions de tonnes. Toutefois, malgré l'importante récolte mondiale, les disponibilités mondiales sont inférieures à celles de l'an dernier à cause de la baisse

des stocks de report. Cette situation se traduira par des disponibilités réduites pour les marchés d'exportation et des prix plus fermes que l'an dernier pour le reste de la campagne.

La production canadienne de blé pour 1980-1981 atteindra 19,1 millions de tonnes, soit 888 000 tonnes de blé d'hiver, 1,9 million de tonnes de blé dur et 16,3 millions de tonnes de blé roux de printemps et autres types de blé.

Avec des stocks de report

estimés à 10,6 millions de tonnes, les disponibilités canadiennes en 1980-1981 seront de l'ordre de 29,7 millions de tonnes, plus de deux millions de tonnes de moins qu'au cours de la campagne précédente.

En général, la qualité de la récolte canadienne de blé a été réduite par la sécheresse qui a sévi dans l'Ouest et le mauvais temps qui a prévalu en Ontario, au Québec et dans l'Ouest au moment de la récolte. Etant donné l'importance du

volume de blé de moindre qualité, la quantité de blé fourrager sera probablement plus élevée cette année.

Si au début de la campagne 1981-1982 les stocks sont réduits à huit millions de tonnes, le volume de blé canadien disponible pour l'exportation sera d'environ 16 millions de tonnes.

En évaluant les besoins intérieurs à 6 millions de tonnes, la récolte de 1981-

1982 devra dépasser les 22 millions de tonnes pour pouvoir accroître les exportations et les stocks.

Si les rendements sont moyens, les emblavures canadiennes devront atteindre 29 millions d'acres, soit 6% de plus qu'en 1980.

**LA SEMAINE PROCHAINE, NOUS PARLERONS DES CÉRÉALES, DES OLEAGINEUX ET LE BOEUF.**

## Le Ministre de l'Agriculture, des Pêcheries et de l'Alimentation du Québec, Monsieur Jean Garon et Monsieur Jacques Baril, député du comté d'Arthabaska, annoncent la réalisation des travaux de drainage du cours d'eau Verville et branches 1 et 1A dans les municipalités de Chenier et de Saint-Christophe d'Arthabaska (Paroisse).

**QUÉBEC**—Le Ministre de l'Agriculture, des Pêcheries et de l'Alimentation du Québec, Monsieur Jean Garon et Monsieur Jacques Baril, député du comté d'Arthabaska, annoncent la réalisation des travaux d'amélioration du cours d'eau Verville et branches 1 et 1A dans les municipalités de Chenier et de Saint-Christophe d'Arthabaska (paroisse) dans le comté d'Arthabaska. Les travaux de creusage et de nettoyage de ce cours d'eau municipal seront effectués au coût de 29 306,47\$ par la compagnie Excavation A. Lachapelle Inc. de la municipalité de Princeville dans le comté d'Arthabaska.

### Délai de deux ans

Avant l'accession au pouvoir du Parti Québécois, le délai moyen entre la demande des agriculteurs et l'exécution des travaux d'amélioration d'un cours d'eau était en moyenne de 7 ans. Ce délai moyen a été ramené à moins de deux ans grâce à différentes modifications apportées au programme SOL PLUS afin d'en accroître l'efficacité et d'en exclure le favoritisme et l'arbitraire.

La décentralisation du

service de l'Hydraulique agricole a eu lieu au printemps 1978. Le personnel est maintenant dans différents bureaux de renseignements agricoles ce qui permet d'accélérer l'exécution de ces travaux. Cette décentralisation a permis au service de l'Hydraulique agricole de se rapprocher davantage de ses usagers.

### Programme SOL PLUS

Le creusage des cours d'eaux municipaux constitue un des principaux volets du programme SOL PLUS du ministère de l'Agriculture, des Pêcheries et de l'Alimentation du Québec. Le programme SOL PLUS a pour but d'améliorer la qualité et le potentiel du sol. Les principaux moyens techniques sont le drainage souterrain, les travaux mécanisés, l'aménagement des cours d'eau municipaux et le creusage d'étang de ferme pour fin d'irrigation.

**Hydraulique agricole: \$53,7 millions**

En 1980-81, le ministère de l'Agriculture, des Pêcheries et de l'Alimentation consacrera plus de \$53,7 millions au service de l'Hydraulique agricole dont \$33 millions seront affectés

au programme SOL PLUS en subventions directes aux producteurs agricoles ou sous forme de prise en charge de travaux pour l'aménagement de cours

d'eaux municipaux.

En raison même de l'importance de ces mesures pour l'accroissement de notre auto-suffisance alimentaire, le

ministre, monsieur Jean Garon, a apporté plusieurs modifications majeures au programme SOL PLUS au cours des trois dernières années.

## Production et consommation de fromage au Québec

Nous présenterons d'ici la fin de l'année le «Rapport sur la mise en marché du fromage au Québec». Nous profitons de ce bulletin pour en extraire quelques données concernant la production et la consommation.

### La production

Notre industrie fromagère s'est développée considérablement au cours de la dernière décennie en terme de capacité de production. Nos fromagers ont investi énormément afin d'être en mesure de produire davantage de fromage en un nombre plus grand de variétés. C'est ainsi qu'en 1979, le Québec produisait, en 53 variétés de fromage, 75 705 tonnes dont 27 645, soit 36,5%, étaient composées de variétés autres que le cheddar.

TABLEAU -1: Production de fromage, Québec et Canada 1979

	Québec en tonnes	Canada en tonnes	Qué/Can %
Cheddar	48 060	97 039	49
Autres	27 645	65 333	41
<b>Total</b>	<b>75 705</b>	<b>162 372</b>	<b>46</b>

Sources: Statistique Canada

### La consommation

Les consommateurs ont bien accepté le fromage et exercent une demande de plus en plus diversifiée. Les variétés autres que le cheddar, parties timidement dans les années '50,

rapportent un succès qui s'est constamment maintenu en terme de progression des ventes. De plus en plus, ces fromages fins, de préférence en meule, occuperont un comptoir bien à eux, voisin des charcuteries.

TABLEAU - 2: Consommation per capita de fromage au Canada

Année	cheddar en kg	fondu en kg	cottage en kg	spécialité en kg	total en kg
1968	1,51	1,38	0,75	1,21	4,85
1970	1,88	1,43	0,92	1,48	5,71
1979	2,01	1,97	1,11	3,33	8,42

Source: Statistique Canada

Le bagage culturel des Québécois s'affirme de plus en plus en terme de connaissance du fromage. C'est ainsi que le Québec a des fabricants de plus en plus sophistiqués et des consommateurs de plus en plus raffinés. Le contexte fait que la demande pour les variétés nouvelles est dynamique, et que cette tendance devrait se maintenir encore longtemps, si on compare que notre consommation devra doubler pour atteindre celle de la France.

semble y avoir un problème au niveau de l'organisation du commerce de gros: comment rapprocher les fromagers des consommateurs, autrement dit, comment rendre plus efficace la mise en marché du fromage?

Est-ce que le système actuel favorise le maximum d'économies au niveau des intermédiaires?

Nous espérons que notre rapport sur la mise en marché présentera des données susceptibles d'aider à la réflexion des intéressés sur ce problème.

A l'heure actuelle, il

Nos certificats d'épargne a terme de vous offrent maintenant beaucoup de souplesse dans le versement des intérêts.

**13 1/2%**

1 an Intérêts versés annuellement

**13%**

5 ans Intérêts versés semi-annuellement

**A VOS CAISSES POPULAIRES**

D'autres taux d'intérêts vous sont aussi offerts pour des périodes de 30 jours à 5 ans. N'hésitez pas à communiquer avec nous pour plus de renseignements.

Ces taux sont en vigueur pour les Caisse Populaires affiliées à l'Union Régionale de Québec des Caisse Populaires.



Utilisez les timbres de Noël



## Production et utilisation d'alcool combustible à la ferme

Avec la hausse des coûts des produits pétroliers, la production de «gasohol» et de carburants alcoolisés à la ferme attirent de plus en plus d'agriculteurs canadiens.

Toutefois, l'information disponible peut porter à confusion. On oublie souvent d'énumérer tous les renseignements que l'agriculteur devrait connaître pour prendre la bonne décision.

Agriculture Canada a récemment publié une brochure qui décrit le procédé de fabrication de même que les possibilités et les limites de ce nouveau combustible.

On y explique en détail le type d'équipement nécessaire et les étapes à suivre pour produire du carburant à la ferme. On y décrit également comment entreposer l'alcool et la vinasse, le résidu de la

matière non fermentée, riche en protéines, qui peut être servi aux animaux dans leur ration.

Comme la production de carburant peut s'avérer onéreuse, la publication discute de certains points auxquels les agriculteurs devraient s'arrêter avant de se lancer dans cette production. Ainsi dès le début, il est important d'établir ses besoins en combustible et en vinasse et d'être totalement auto-suffisant en matières premières. De plus il est nécessaire de prendre en considération certains coûts. Ainsi il faut entre autre tenir compte du coût de l'investissement initial, de l'amortissement, de l'exploitation, des intrants énergétiques et des produits chimiques. Ces coûts doivent être comparés aux profits afin d'établir si la production d'alcool combustible et de vinasse pour l'alimentation

du bétail sera rentable.

La publication expose également les dangers possibles que présentent la production et le stockage de l'alcool. L'éther produit lors de la distillation peut être fatal pour l'homme et constitue aussi des risques considérables d'incendie ou d'explosion. C'est pourquoi les mesures de sécurité de même que la réglementation doivent être bien suivies.

Pour obtenir une copie gratuite de la publication 1712, «Production et utilisation d'alcool combustible à la ferme», adressez-vous aux:

Services d'information  
Agriculture Canada  
Edifice Sir John Carling  
Ferme expérimentale  
centrale  
Ottawa, Ontario  
K1A 0C7

## Développement de la production de raisin de table

Pour l'instant, les amateurs de raisin du Canada qui veulent satisfaire leur goût pour ce fruit frais, doivent se tourner du côté des importations. Toutefois, cette situation pourrait bientôt changer.

En effet, le Fonds pour l'implantation de nouvelles cultures d'Agriculture Canada ainsi que l'Office de commercialisation des producteurs de raisin frais de l'Ontario financent présentement un programme pour la production du raisin pour le marché en frais.

Les chercheurs de l'Institut de recherches horticoles de l'Ontario à la Station de Vineland participent également à ce programme.

L'an dernier, les agriculteurs ontariens ont produit pour \$1,7 million de raisin pour le marché en frais tandis que nos importations de ce produit atteignaient les \$80 millions.

L'offre de raisin de production intérieure est restreinte pour plusieurs raisons. Ainsi, la variété la plus courante, Fredonia, est caractérisée par une production irrégulière. Certaines années, elle est à peu

près inexistante. En outre, lorsque la demande de la part des fabricants de vin est forte la majeure partie des stocks vont à la vinification. Le nouveau programme quinquennal cherche donc à aplanir ces difficultés en augmentant la production nationale et en réduisant l'instabilité des approvisionnements du raisin de table.

La première partie du programme sera consacrée à l'essai de nouvelles variétés de façon à prolonger la saison de croissance de l'espèce.

La plupart des variétés cultivées actuellement en Ontario sont du type labrusca, c'est-à-dire à peau détachable. De nouvelles variétés labrusca sont présentement à l'essai à l'Institut de recherches horticoles.

Les chercheurs étudient également les types de raisin à peau croquante, rarement cultivés au Canada mais dont plusieurs variétés rustiques ont donné des résultats prometteurs lors des essais. Ainsi pour l'année prochaine, on prévoit aménager des parcelles expérimentales de nouvelles variétés chez des exploitants du sud de

l'Ontario, membres de l'Office de commercialisation des raisins frais.

La deuxième étape du programme consistera à faire des essais de marché. On effectuera également des études pour sonder les possibilités commerciales et évaluer les systèmes de conservation ainsi que les modes d'emballage et d'étiquetage du nouveau produit.

### 13e J.H.O.

## Un avenir prometteur attend l'horticulture ornementale

QUEBEC---«Vous vendez de la vie, de la beauté, de la gaieté, alors ne craignez pas d'affirmer votre enthousiasme et votre optimisme, ce ne peut être que bénéfique pour votre entreprise.»

Tel est le mot d'ordre, ou plutôt la médication prescrite aux fleuristes, pépiniéristes, serristes, étudiants et autres professionnels du milieu venus plus nombreux que jamais prendre part aux Journées horticoles ornementales, à Saint-Hyacinthe. L'auteur de ce message, M. Ronald Tassé, de Dollard-des-Ormeaux, a rappelé aux participants que de nos jours les gens recherchent la qualité. «Or, a-t-il ponctué, la qualité, ça se vend, ça ne se donne pas, et c'est là une condition essentielle du succès.»

Pour sa part, le directeur de l'Institut de technologie agricole et alimentaire de Saint-Hyacinthe, M. Lionel D'Amour, a cité ces journées comme étant la grande activité de l'année pour le monde horticole. «C'est une rencontre propice aux échanges de connaissances mais surtout pour apprendre des choses nouvelles qui contribueront à la promotion du secteur de l'horticulture ornementale.»

### Techniques de production

Dans son exposé sur l'amélioration des techniques de production, M. Philippe Martin, agronome du bureau régional du ministère de l'Agriculture, des Pêcheries et de l'Alimentation, à Saint-Hyacinthe, a noté que les insectes

et les maladies sont faciles à identifier en autant que l'on sache développer son sens de l'observation. C'est à cette condition, selon lui, qu'il est possible d'apporter la solution appropriée aux problèmes rencontrés.

Un spécialiste de Saint-Thomas, M. Roland Harnois, a informé les pépiniéristes qu'au cours des prochains mois, des efforts seront concentrés sur des méthodes d'uniformisation dans les travaux d'irrigation afin d'en retirer des économies de temps et d'argent.

### Problèmes phytosanitaires

Le principal problème rencontré de nos jours au niveau de la protection des plantes ornementales en est un d'éducation, selon un agronome d'Agriculture-Canada, M. Pierre Martel.

«Il faut parvenir à faire comprendre aux citoyens que la présence d'insectes ne veut pas nécessairement dire la mort prochaine de leurs arbres et arbustes. Lorsqu'il reste un fort pourcentage de feuilles intactes, une intervention chimique risque de débalancer l'équilibre biologique et de provoquer des dégâts encore plus sérieux pour l'arbre», d'expliquer le conférencier.

Après avoir noté qu'il existe des plants qui sont soit résistants, soit tolérants à certaines maladies ou insectes, M. Martel a opiné qu'il faudrait sans doute développer et vendre ces plants plutôt que des lignées plus susceptibles ou marginales.

### Autres activités

Un succès remarquable a marqué les activités de l'école florale. Une centaine de participants ont été captivés par l'enseignement dispensé par neuf dessinateurs.

Les ateliers portant sur l'arboriculture, la floriculture, la jardinerie, les pépinières, les espaces verts municipaux et les terrains de golf ont également suscité les commentaires les plus élogieux.

Les élèves en horticulture ornementale de l'I.T.A.A., fréquentant les classes de 2e et 3e année, ont bénéficié de bourses offertes par l'Association des surintendants de golf et la maison H.P. Faucher, de Laprairie. Cet argent est destiné à des activités collectives.

### Hommages à l'I.T.A.A.

En clôturant ces assises le représentant du ministère de l'Agriculture, des Pêcheries et de l'Alimentation, M. Jean-Guy Charbonneau, sous-ministre adjoint, a tenu à rendre hommage à l'I.T.A.A. de Saint-Hyacinthe et particulièrement à M. Daniel Séguin pour avoir tenu à eux seuls le flambeau de l'horticulture ornementale au Québec pendant très longtemps. M. Séguin est effectivement président du Comité organisateur des Journées horticoles ornementales depuis leur avènement, il y a 13 ans.

### Avenir prometteur

M. Charbonneau a mis en relief les mesures et

Suite page 35

### Luttez contre les ennemis du poumon . . .

l'emphysème, l'asthme, la tuberculose, la bronchite chronique, la pollution de l'air



## UNE ÉDUCATION SANS ÉGAL

Les Collèges Militaires vous offrent une éducation sans égal, une bourse d'études avantageuse ainsi qu'une généreuse allocation mensuelle, tous les frais de scolarité, les livres et fournitures, la pension, l'habillement, l'équipement sportif... un emploi d'été garanti et même des vacances payées!

L'enseignement universitaire dispensé sur le campus des Collèges couvre, entre autres: génie, sciences, mathématiques, lettres.

La vie au Collège Militaire est équilibrée en fonction d'un programme complet de formation d'officiers de carrière. Le curriculum comprend: 1 - formation universitaire 2 - conditionnement physique 3 - formation de chef

Pour plus de précision concernant les Collèges Militaires, communiquez avec le Centre de recrutement le plus près (l'adresse apparaît dans les pages jaunes à la rubrique «Recrutement»).

### IMBATTABLE LA VIE DANS LES FORCES



LES FORCES ARMÉES CANADIENNES

NOM \_\_\_\_\_

ÂGE \_\_\_\_\_ TEL \_\_\_\_\_

ADRESSE \_\_\_\_\_

NIVEAU SCOLAIRE \_\_\_\_\_ Date limite d'inscription: 1<sup>er</sup> février

# PETITES ANNONCES...

 **La Feuille d'Érable**

## A VENDRE

DIVERS A VENDRE- Pianos neufs Lesage, ameublements neufs, usagés, sets de chambre et cuisine, poêles, sets de salon, commodes, secrétaires, chaises pivotantes, filières. Robert Bourque 1435 Ave. St-Edouard - 1510 Ave. St-Louis à Plessisville. Tél: 362-2781 ou 362-2031. (21-11-JNO)

A VENDRE-PRINCEVILLE AMEUBLEMENTS usagés, à vendre, nous achetons, échangeons meubles, ameublements de chambre, de salon, de cuisine, poêles et réfrigérateurs, stéréo, chaises de toutes sortes, matelas, bicyclettes et T.V. en couleur, noir et blanc, lit d'hôpital, humidificateurs, ameublements d'enfants, lits superposés, caisse électrique, frigidaire à crème glacée 7 pieds, frigidaire à légumes 9 pieds de long, moteur de compresseur 3 forces, 2 moteurs 1 force (frigidaire). Tél: 364-5374 ou 364-5315. (16-01-JNO)

A VENDRE-Métier à tisser neuf, réduit de \$100.00. 362-3305 ou 362-3108. (31-12-P)

MEUBLES A VENDRE-Set de salon et table à cartes à 8 côtés, en très bon état. 362-2852. (03-12-JNO)

A VENDRE-Tables de billard neuves ou usagées, toutes grandeurs et de tous genres. 362-2743. (03-12-JNO)

DIVERS A VENDRE-Accordéon Messervier, peu d'usage. Souffleur à neige 30 pouces, 12 forces, démarreur électrique et chaîne. Prix: \$700.00. Poêle et réfrigérateur Roy. Aussi Foyer Franklin. Villeroi 385-4795. (17-12-P)

A VENDRE-Maison neuve, 1954 Bélanger. S'adresser à Claude Lafond 362-7962 ou Jean Mathieu 362-7563. (10-12-JNO)

A VENDRE-Maison en briques à Plessisville, construction récente, 5 pièces plus sous-sol avec foyer en pierres. Haie de cèdre, terrain 77' de largeur. Piscine hors terre. 1242 Painchaud. 362-3791. (10-12-JNO)

A VENDRE-Télévision couleur, modèle 26 po. avec meuble. Renseignements: 365-4517. (23-12-C)

A VENDRE-Terrain de 100x220, pour construction résidentielle. Situé rue Forand Plessisville. Pour informations: 362-3580 - 362-6526. (10-12-JNO)

A VENDRE-2 Bombardiers Olympique, 1 1977, 340cc, à slide et élect. 1 1971, 300 cc, avec une courroie neuve. Les 2 en parfaite condition. Pour informations: Le midi 1-819-362-7824. (24-12-P)

A VENDRE-Radio AM-FM cassettes-stéréo pour auto, automatique radio, 2 hauts-parleurs, 3 ans d'utilisation. Prix: \$150.00. Tél: Soir 357-2601. (07-01-P)

A VENDRE-Chalet. Pourquoi ne pas offrir à votre famille pour Noël un chalet? Prix: \$8,900. 418-744-3344 ou 418-842-3909. (31-12-P)

A VENDRE-Camion Chevrolet 1968, 4 tonnes, moteur 16,000 milles. Bulldozer TD14A, bulldozer TD14-142. 362-3961 après 6 hres. (06-01-P)

A VENDRE-Ski doo Bombardier 1970, parfaite condition ainsi qu'une remorque double pour ski-doo. 362-7767. (30-12-P)

## A LOUER

A LOUER-Maison jumelée 5 1/2 pièces, près du centre-ville, rue Rousseau Plessisville. \$325. par mois. Informations: Jour: 364-2397 Soir: 362-3580. (02-09-JNO)

A LOUER-Chambre meublée, chauffée, éclairée, située 1735 St-Louis. S'adresser au 1733 St-Louis 362-3610. (10-12-JNO)

LOGEMENT-3 1/2 pièces, meublé, \$150.00 par mois. Pour renseignements: 362-6828. (24-12-P)

LOGEMENT-3 1/2 pièces, meublé, chauffé, dans un bas, grand stationnement. Situé rue Napoléon. Libre immédiatement. Aussi logement 4 1/2 pièces, aux Appartements Yvonne. 362-6286. (14-01-P)

LOGEMENT-4 1/2 pièces, plus sous-sol. 362-7164 ou 362-3212. (07-01-P)

LOGEMENT-4 1/2 pièces, chauffage électrique, entrée laveuse-sécheuse. Libre le 1er janvier 1981. Informations: 362-3501. (31-12-P)

A LOUER-2 bureaux au centre-ville. 362-6852 ou 362-7712. (23-12-JNO)

LOGEMENT-Au 1555 St-Charles, 5 1/2 pièces, chauffé, eau chaude fournie. Libre le 1er janvier 1981. 362-2436 ou 362-2435. (31-12-P)

LOGEMENT-4 1/2 pièces, meublé, tapis mur à mur. S'adresser à 362-7712 ou 362-6852. (23-09-JNO)

## DIVERS

DIVERS-Vous désirez conserver ou améliorer votre santé, peu importe votre état actuel? Confidenciel, satisfaction garantie, demandez Gérard. (819) 353-2831. (31-12-P)

DIVERS-Offre d'emploi. Une division de la Corporation de Consolidated Foods Ltd a besoin de représentants (es) à temps plein ou partiel. Le candidat doit posséder une auto et avoir une bonne personnalité. Aucun investissement. Entraînement à nos frais. Salaire de base. Excellent revenu. S'adresser par écrit à: GERANT DU PERSONNEL, 223, rue Notre-Dame Est, Victoriaville, Qué. G6P 4A2. (31-12-C)

DIVERS LEON LABRECQUE-Entrepreneur peintre, pour vos travaux de peinture et tapisserie. 1775 Vallée. Tél: 362-2197. (14-06-JNO)

DIVERS-Personnes dynamiques, ambitieuses, positives ayant le goût du public, pour région de Plessisville et environs. Très bonne rémunération et avenir envié de tous. Bienvenue spéciale aux couples. Ecrire à C.P. 147 Victoriaville, cte Arthabaska. (31-12-P)

BANQUE DE LOGEMENTS C.L.S.C. DE L'ERABLE-Les propriétaires sont invités à y inscrire leurs logements ou chambre à louer et les personnes à la recherche d'un logement ou d'une chambre à venir la consulter sur place seulement, au CLSC de l'Érable, 1353 St-Calixte à Plessisville.

DIVERS-Remerciements au St-Esprit pour faveur obtenue. C.G. (24-12-P)

DIVERS-Je remercie l'agent Paradis pour services rendus dans le passé. Claude Labbé Plessisville. (24-12-P)

DIVERS-Remerciements au St-Esprit pour faveur obtenue. C.R. (24-12-P)

DIVERS-Remerciements au St-Esprit pour faveur obtenue. R.M. (24-12-P)

DIVERS-Remerciements au St-Esprit pour faveur obtenue. M.C. (23-12-P)

DIVERS-Remerciements au St-Esprit pour faveur obtenue. D.R.F. (24-12-P)

## Auberge Les Peupliers

Maison de chambres et pensions pour personnes âgées convalescentes.

- Entretien (lavage, literie)
- Service de médecine et d'infirmières
- Prix abordable
- Système de sécurité adéquat

**902 Boul. Baril Ouest  
Princeville 364-5991**

## A VENDRE

**MAISON NEUVE 1954 BELANGER**  
S'adresser à:

**Claude Lafond 362-7962**  
**Jean Mathieu 362-7563**

## A VENDRE

Maison neuve, à l'abri de la hausse du taux d'intérêt.

Financement directement par le propriétaire

Située sur le côté du lac St-Ferdinand

Très beau terrain paysagé

Style canadien avec garage et abri d'auto  
**362-2323**

## LES ELEVEURS PROGRESSIFS DU COMTE DE MEGANTIC

Forte demande de jeunes vaches devant bientôt vêler.

« Acheter une bête de qualité, c'est assurer sa rentabilité »

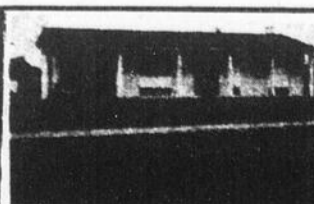
Georges Jutras (agent d'affaires) R.R. 1, Plessisville G6L 2Y2 362-3312

## A VENDRE

Restaurant et maison situés près de la transcanadienne. Bon chiffre d'affaires. Plus de renseignements après 5 hres:

**(819) 364-5174**

St-Louis de Blandford



Située  
au 1030 Des Cèdres  
Plessisville  
**(514) 467-1091**

## A VENDRE

Près du centre d'achats.  
Maison toute en briques blanches.

Terrain paysagé, tourbé.  
Patio.

Beaux planchers en bois franc et céramique.

Abri d'auto et remise.  
Construction 1 an.



227 Notre-Dame Est, Victoriaville  
Bureau: 758-3145

Maison unifamiliale, 10 pièces, terrain 58x103, libre immédiatement. 1594 St-Calixte.



Maison neuve à 1280 St-Charles. Grandeur: 25x44. Chauffage électrique. Terrain: 78x138. Libre immédiatement.



Commerce centre-ville  
Bons revenus  
Idéal pour couple  
Prix intéressant  
Pas d'employés

Maison 4 logements 4 1/2 pièces chacun, très bien située, à 1947 St-Calixte, terrain 95'x125', pour client sérieux.



Bâtisse commerciale, 40x60, avec chauffage, extérieur en briques. Située à 1800 Rousseau, ancien local de Belle-Isle & Goulet Inc.



Garage, mécanique générale et débosselage, avec station de gaz situé dans la région.  
Client sérieux seulement.

## ROLLAND FILLION

AGENT IMMOBILIER  
REPRESENTANT POUR  
PLESSISVILLE ET LES  
ENVIRONS

RES: 362-6630  
1924 DIONNE



**PLESSISVILLE**

## « La Feuille d'Érable »

Tél. 362-7049 - Plessisville

TARIF ET CONDITIONS DES ANNONCES CLASSEES:

Minimum \$2.25 par insertion de 25 mots ou moins.  
Chaque mot supplémentaire: CINQ SOUS. Toute annonce classée doit être payée avant publication.

Les annonces classées devront être annulées pour le jeudi midi au plus tard. Toutefois, les nouvelles annonces sont acceptées jusqu'au JEUDI midi pour parution le mercredi suivant.

# Les épiciers Métro et les épiciers Richelieu saluent les producteurs de boeuf du Québec

Mardi le 25 novembre dernier, Métro-Richelieu Inc., bien reconnu au Québec pour ses viandes, se portait acquéreur du bouvillon «Grand Champion» mis aux enchères dans le cadre des événements du Salon International de l'Agriculture et de l'Alimentation.

Les grands de l'alimentation se sont vivement disputés l'achat d'un

magnifique bouvillon de type Sisimental, pesant 1,190 livres.

Représentés par MM. Jacques Noreau et Charles Paquette de la direction de Boeuf Mérite et Huguette Ranger-Lanthier agent de relations publiques pour Métro-Richelieu Inc., les épiciers Métro et les épiciers Richelieu se sont avérés les plus offrants, soit 5,25 dollars la livre.

Madame Lanthier nous a admis que la participation de Métro-Richelieu Inc. a une telle activité, avait comme but d'encourager la production bovine au

Québec.

Pour renseignements: Huguette Ranger-Lanthier: 322-3500.



Les épiciers Métro et les épiciers Richelieu achètent le bouvillon «Grand Champion» québécois, aux enchères du Salon International de l'Agriculture et de l'Alimentation. De gauche à droite: Pierre Classens, éleveur de bovins, Huguette Ranger-Lanthier, relations publiques, Métro-Richelieu Inc., Jan Van Gennip, président de la Société des parcs d'engraissement du Québec, Jacques Noreau, directeur général, Boeuf Mérite, Charles Paquette, responsable des ventes, Boeuf Mérite.

## Un avenir... Suite

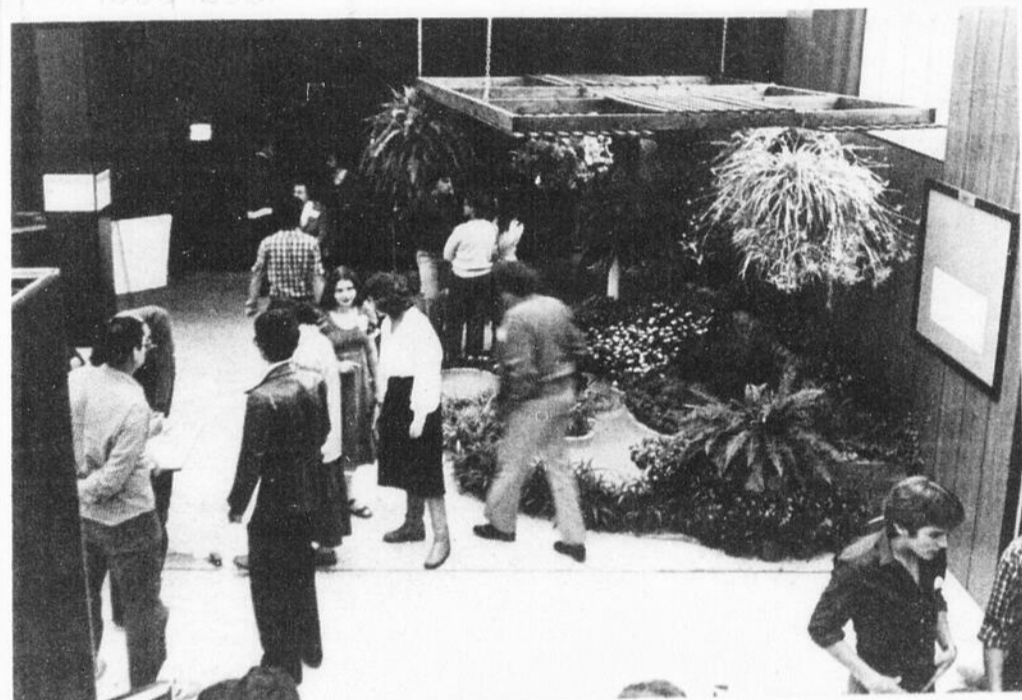
programmes adoptés depuis quelques années par

son Ministère pour assurer l'essor de l'horticulture en

soulignant qu'une telle action constituait certes un

précédent au Québec. Pour appuyer son assertion, M. Charbonneau a cité, entre autres, les Floralies internationales de Montréal, les concours «Villes et villages fleuris» et «Maisons fleuries du Québec», le programme d'aide à l'isolation des serres, le programme sur le chauffage des serres et la nomination de deux conseillers horticoles à plein temps pour les pépiniéristes. Il a aussi fait mention de la reconnaissance de la Fédération interdisciplinaire de l'horticulture ornementale du Québec (F.I.H.O.Q.) comme porte-parole des groupes de producteurs.

«Le développement du secteur horticole nous tient particulièrement à coeur, d'ajouter M. Charbonneau, et pour atteindre ses objectifs le ministère de l'Agriculture, des Pêcheries et de l'Alimentation compte sur la collaboration constante de tous les groupes et mouvements.»



ON A «FLEURETE»: Les professionnels de l'horticulture ornementale ont répondu avec enthousiasme au thème des 13e Journées horticoles ornementales, lesquelles se sont déroulées à l'I.T.A.A. de Saint-Hyacinthe, sous le thème «Venez fleureter». Les divers ateliers aussi bien que les salles de conférences ont été continuellement achalandés. On pouvait nettement percevoir que ces échanges de connaissances, d'expertises et de renseignements avaient les Floralies internationales de Montréal comme toile de fond. Le «semis» laissé par cette grande première en Amérique du Nord repose dans un sol fertile et nul doute qu'il conduira l'horticulture environnementale à des sommets insoupçonnés.

(Photo Marc Boniface - M.A.P.A.Q.)



L'EDUCATION A SA PLACE PARTOUT-Dans le cadre des 13e Journées horticoles ornementales, à l'I.T.A.A. de Saint-Hyacinthe, un concours avait été organisé parmi les exposants afin de rendre hommage à l'auteur du meilleur concept éducatif. Le grand prix a été décerné à la maison Fleur rustique, de Saint-Damase (Saint-Hyacinthe). La photo ci-haut a été prise au moment où M. Jean-Guy Charbonneau, sous-ministre adjoint au ministère de l'Agriculture, des Pêcheries et de l'Alimentation du Québec, remettait le trophée honorifique aux représentantes de Fleur rustique, mesdames Louise Laramée et Lucie Blanchette.

(Photo Marc Boniface - M.A.P.A.Q.)

## Quand le Train quittera la gare

Ce sera le début d'une expérience terrifiante, comme vous n'en avez jamais vécue.

14 ANS



**LE TRAIN DE LA TERREUR**

LE FILM QUI VOUS FERA HURLER DE PEUR!

BEN JOHNSON JAMIE LEE CURTIS HART BOCHNER

**MANUEL DE L'INVENTEUR**  
25  
**BUREAU TECHNIQUE FOURNIER**  
Procurateurs de Brevets d'Invention  
1440 Ste-Catherine Ouest  
Chambre 705 - Montréal (25)

**PRIERE AU ST-ESPRIT**  
St-Esprit qui m'éclaircis tout, qui illumine tous les chemins pour que je puisse atteindre mon idéal, toi qui me donnes le don divin de pardonner et d'oublier le mal qu'on me fait et qui dans tous les instants de ma vie es avec moi, je veux pendant ce court dialogue te remercier pour tout et confirmer encore une fois que je ne veux pas me séparer de toi à jamais, même et malgré n'importe quelle illusion matérielle. Je désire être avec toi dans la gloire éternelle. Merci de ta miséricorde envers moi et les miens. (La personne devra dire cette prière pendant trois jours de suite). Après les 3 jours, la grâce demandée sera obtenue même si elle pourrait paraître difficile. Faire publier aussitôt la grâce obtenue sans dire la demande; au bas mettre les initiales de la personne exaucée. M.C.

Sélection officielle au festival du film fantastique AVORIAZ 79

**LE FAISEUR D'ÉPOUVANTES**

Un film de WILLIAM GIRDLER d'après le roman de GRAHAM MASTERTON  
TONY CURTIS  
MICHAEL ANSARA - SUSAN STRASSBERG - STELLA STEVENS - JON CEDAR - ANN SOTHERN  
scénario de WILLIAM GIRDLER - JON CEDAR - musique de LA LO SCHIFFRIN - produit et dirigé par WILLIAM GIRDLER

Du 26 décembre au 1er janvier

**Cinéma Colonial** Matinée spéciale Samedi à 1.00 hre  
362-2228



Alain Dubois, Gérant des Ventes



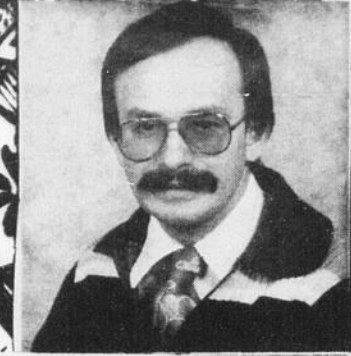
Jean-Yves Dubois, président



Roger Gagnon, Gérant de Service



François Simard



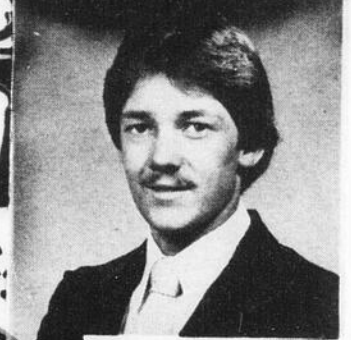
Claude Dubois, Gérant des Pièces



Jeannot Dubois, Superviseur au Service



Gérard Heule



Hugues Bergeron



Jean-Baptiste Claveau




Florent Boutin

*Nous désirons offrir  
à notre clientèle et à la population  
en général, nos sincères remerciements  
pour leur encouragement et  
nous vous souhaitons  
un très Joyeux Noël et une  
Nouvelle Année  
remplie de joie et de succès*

**Dubois** FRERES LTEE  
PLESSISVILLE, QC

2194 St-Calixte  
362-7377-71



Service de location à long terme

Service de financement sur les lieux

\* Plan de protection continue