



MISS SAGUENAY-LAC-SAINT-JEAN — Les candidates finalistes pour le prochain gala entourent leur organisatrice, Mme Raymonde Bélanger, au centre. Les jeunes filles sont: Suzanne Poitras d'Arvida, Lynda Billard de Ville de La Baie, Louise Bolduc, Ville de La Baie, Lyse Lavoie, Saint-Gédéon, Lysette Perron, Ville de La Baie, et, assises sur les bras du fauteuil, France Leblanc d'Arvida et Thérèse Morin de Chicoutimi.

"J'cours les concours y paraît qu'j'ai tout pour" (air connu)

par Christiane Laforge

CHICOUTIMI — Etre reine, un soir... porter le titre d'une "Miss" fait encore rêver des jeunes filles. Loin de faiblir sous les coups d'une presse ironique et de disparaître sous les attaques de ceux qui refusent de considérer mensurations et personnalité comme synonymes, le concours Miss Saguenay-Lac-Saint-Jean revient en force.

Vingt aspirantes se sont présentées, sept finalistes ont été choisies, la participation des commanditaires augmente et même l'espoir d'obtenir dans

l'avenir la collaboration d'organismes à but touristique. Pour madame Raymond Bélanger, cette deuxième année d'expérience personnelle, c'est la conviction que le concours a une raison d'être.

Le gala aura lieu le 31 octobre prochain à l'hôtel Le Montagnais de Chicoutimi.

Un peu de rêve pour chacune

Journaliste solitaire lors de la conférence de presse donnée cette semaine par Mme Bélanger

et les candidates, j'étais curieuse de la motivation de ces jeunes filles, jeunes femmes, qui se partagent des métiers comme secrétaire, caissière, hôtesse de bar, étudiante, qui pratiquent des sports comme le karaté, le parachutisme, la natation, le ski.

"C'est pour l'expérience", me dit l'une d'elles avec l'acquiescement des autres. Mais, l'expérience de quoi? De la rencontre d'autres jeunes filles qui partagent ce même rêve de gloire éphémère et qui cherchent quelque peu à vivre l'atmosphère un peu théâtrale que présente ce concours. Sortir de l'anonymat, exister un moment sur les ondes, l'image télévisée, le journal. Avoir dans une ambiance fiévreuse l'attention et les services de différentes personnes: le commanditaire, la coiffeuse, la maquilleuse. Etre dociles, soumises à l'approbation d'un jury. Elles pensent à remporter le titre, elles pensent aussi, déjà, à s'incliner élégamment devant la victoire de l'une d'elles.

Elles sont sympathiques et gentilles, confiantes aussi. A quels critères devaient-elles correspondre pour être choisies? Cela se joue lors de leur entrevue avec madame Bélanger. Selon l'apparence, la présentation, la capacité de s'exprimer, la culture générale.

Elles se présentent, curieuses, alléchées par des pancartes, et sans nulle doute la conviction de l'organisatrice qui croit nécessaire de choisir annuellement une jeune femme qui, par sa personnalité identifierait la population féminine de la région, laquelle personne pourrait être l'hôtesse lors de diverses manifes-

tations culturelles et touristiques de préférence à des reines xyz jugées à leurs talents de vendeuses de billets.

Bien que cet objectif faisait part de la promotion des galas précédents, les miss élues ont toujours fait figure d'absentes dans les activités régionales. "Refus de se tenir disponibles", de rétorquer Mme Bélanger à cette allusion. "Nous ne voulons plus de Miss qui se repose sur leur titre, d'ajouter l'organisatrice. En acceptant le titre, il faudra qu'elle accepte les responsabilités qui en découleront. Alors seulement les organismes porteront crédit à notre désir de s'assurer la collaboration d'une représentante régionale, jugée et élue par un jury."

Un avant-goût de la gloire

Le déroulement du gala comme tel doit être une surprise.

C'est là d'ailleurs que se vérifiera la théorie. En attendant, les candidates voient s'entrouvrir devant elles quelques portes aux effluves de la gloire. Chacune participera à une entrevue à la radio et à la télévision. Elles apprendront à mieux se connaître l'une l'autre en partageant quelques activités avant d'affronter le jury. Ce dernier devra évaluer la valeur de chacune selon un questionnaire établi d'avance, puis il pourra jeter un regard sur leur allure féminine lorsqu'elles défilent à trois reprises: en maillot, en costume de ville et en robe du soir.

Chacune recevra un ruban, une bourse et une couronne seront le tribut de la gagnante.

Quatre des cinq membres du jury ont déjà assuré madame Bélanger de leur collaboration. Il s'agit de Mme Laurier Simard, Mme Dollard Corneau, M. Jules Larouche et Dr Desmond Paradis.

Une profession déconsidérée

Dans le champ des mots, les idées ploient à force de tanguer d'un vent à l'autre, si bien qu'elles ont l'impression de courber la tête sous le poids d'une lutte contre le temps. Face à la femme au foyer les idées sont multiples et finalement le temps passe sans que cette classe de travailleuses soit pour autant mieux perçue dans sa réalité.

Il y a bien des façons de considérer la femme qui demeure au foyer... de la déconsidérer aussi. Lorsque je suis méchante et agacée par leur résignation, je leur en veux d'avoir une attitude de courtisane et d'esclave. Lorsque je les absous de leur état de victimes conscientes ou non, je les vois comme des travailleuses qu'une complicité étroite maintient dans une situation équivoque.

On dit qu'elles sont des épouses: c'est-à-dire, en fait, qu'elles appartiennent à un homme dont la pression sociale, administrative et sentimentale l'oblige à porter le nom, et soumise à l'autorité de cet homme, obligée de le suivre et de lui donner son corps (le viol n'existe pas entre époux).

On dit qu'elles sont mères: c'est-à-dire qu'elles portent l'enfant, qu'elles le mettent au monde, qu'elles en prennent soin, le veillent,

l'éduquent, le nourrissent. Mais il porte le nom du père et ce dernier détient les droits sur lui. (On connaît des situations de femmes seules qui ont besoin de l'autorisation du père absent pour quitter le pays avec l'enfant).

Et si on dit que c'est une bonne épouse et une bonne mère, on veut dire qu'elle est toujours présente à la maison, qu'elle préserve son corps contre l'agression du temps afin de séduire son mari qui devient chauve et grossit, qu'elle est souriante, patiente, compréhensive, fidèle (et faisant semblant de croire à la fidélité du mari), pas jalouse, pas coléreuse. Qu'elle nettoie bien la maison, bien les vêtements, qu'elle cuisine bien, qu'elle est économe, peu exigeante, pas capricieuse, que son mari et ses enfants passent en tout avant elle.

Mais que devient la bonne-épouse-bonne-mère lors d'une séparation ou d'un divorce? Allez faire un tour du côté des femmes seules qui, désormais chefs de famille, vivent dans l'obligation de mendier au mari-homme une maigre pension pour ses enfants (à lui aussi) et à l'Etat qui a oublié de penser à cette classe sociale qui travaille.

Classe utile, oh! combien, moi qui voudrais bien avoir chez moi

quelqu'un pour me donner les mêmes services. N'étant pas du sexe mâle, je dois, moi, pour ces services, payer une personne. C'est là que je découvre pourquoi le mariage existe... il est avantageux, pour les hommes.

Dans le mensuel "Elle et lui", Arcibec Inc., a fait un petit calcul intéressant à ce sujet, s'interrogeant sur le salaire mérité par la femme à la maison. Il arrive modestement à un salaire de \$363 pour les 121 heures de travail accumulées à raison de \$3 de l'heure: femme de ménage (14), laveuse-blanchisseuse (14), repasseuse (3), cuisinière (20), bonne d'enfant (40), gardienne d'enfant (28), professeur (3.5), serveuse de table (3.5), secrétaire (1), comptable (1), bricoleuse (1), infirmière (1), décorateur (1).

L'idée de donner un salaire à la femme au foyer est étudiée depuis quelques temps. Une seule chose m'inquiète, c'est d'envisager le principe de faire de l'Etat le pourvoyeur en versant une allocation à la femme au foyer au prorata de ses enfants.

Que devient celle qui travaille et a aussi la responsabilité d'une famille? On la punirait encore une fois parce qu'elle ne se contente pas que de la maternité exclusive?

Très souvent la femme se déclare l'associée de son mari dans la bonne marche du foyer. Il serait donc normal qu'elle partage les responsabilités et les charges de moitié, mais aussi qu'elle soit propriétaire de 50 pour cent des revenus de cette entreprise familiale et des biens acquis. Dès lors elle sera de taille à administrer son budget personnel et à acquérir une égale autonomie que celle du mari.

Les cas d'échec de meurent toujours difficile à résoudre en ce qui concerne les enfants et la femme sans aucune formation pour aller sur le marché du travail. Il est dommage que des lois soient obligées d'obliger le mari-partant à subvenir aux besoins de ses enfants, mais puisqu'il faut aider les hommes à avoir l'instinct paternel et nourricier, envisageons un pourcentage égal des revenus des pères et mères comme revenant de droit aux soins et à l'éducation des petits qu'ils ont faits.

Quant à la femme-épouse-mère qui se retrouve sans employeur (tout en gardant une bonne part de l'emploi) se sera à elle, comme au chômeur (0) de se prendre en main, de se recycler et d'assumer sa vie.

Christiane LAFORGE

35 organisations représentant 40,000 personnes exigent la confidentialité

CHICOUTIMI — Plus de 40,000 personnes représentées par 35 organismes de la région Saguenay-Lac-Saint-Jean exigent le retrait de l'article 16 C concernant la confidentialité des dossiers.

A cet effet, un document était adressé le 30 septembre dernier au ministre des Affaires sociales, M. Claude Forget ou le Comité régional sur la confidentialité des dossiers exprime son désaccord avec la politique gouvernementale déclarant que c'est une atteinte aux droits à la vie privée, à la confidentialité ainsi qu'à l'accessibilité aux services sociaux.

On se souvient que cette réaction vive est la conséquence d'un projet de réorientation des services sociaux voulue par le ministre Forget, incluant pour ce dernier l'accès aux dossiers confidentiels de la clientèle des services.

Le comité considère que "advenant l'application de ce règlement la confidentialité des individus se trouverait menacée, étant donné l'absence de garanties suffisantes de la part du ministère des Affaires sociales

quant aux utilisations possibles des renseignements fournis, étant donné également la permanence des données une fois emmagasinées dans un ordinateur et les risques d'erreurs humaines dans la manipulation de ces dossiers".

Le comité ajoute que cette réglementation est un abus de pouvoir dangereux et contraire à l'esprit de la loi 65 et de la charte des Droits et libertés de la personne. Quoique reconnaissant un certain droit de regard au ministère sur les activités et l'administration des organismes en place, il est possible d'atteindre cet objectif d'information sans pour autant justifier l'accès aux dossiers confidentiels, et, en conséquence trouvons inconcevable et irresponsable son désir de sacrifier la vie privée des individus à des motifs purement administratifs.

Parmi les signataires du document on retrouve des responsables de la plupart des associations féminines dont les Cercles des fermières, l'AFEAS, FOF, Serena, Centre des femmes, Association des familles monoparentales, les CLSC, l'ACEF, le CSS, et autres organismes divers.

CKRS-TV

MERCREDI, 13 OCTOBRE

8.38 Ouverture du poste: Je m'arrête
8.40 Chevaux du soleil
9.10 Information première
9.15 Les 100 tours de Centour
9.30 Les Oraliens
9.45 En mouvement
10.00 You Hou
10.15 Virginie
10.30 Laine et tricot
10.45 Les animaux chez vous
11.00 Les trouvaillies de Clémence
11.30 Bagatelle
11.45 Avis de décès et comptoir-express
12.00 Information-midi
12.30 Les Coqueluches
13.31 Téléjournal
13.36 Femmes d'aujourd'hui
14.31 Le temps de vivre
16.00 Bobino
16.30 Le grenier
17.00 Cosmos 1999
18.00 Au fil de l'actualité
18.30 Télé-sélection "Colombo: Dites-le avec des fleurs"
20.00 Du tac au tac
20.30 Travail à la chaîne
21.01 Hors-séries "Michel Strogoff"
22.00 Consommateurs avertis
22.30 Téléjournal national, international et provincial
22.55 Nouvelles du sport et météo
23.05 A l'heure de pointe
23.35 Cinéma "Valparaiso, Valparaiso"
Fermeture du poste: Je m'arrête

JEUDI, 14 OCTOBRE

8.38 Ouverture du poste: Je m'arrête
8.40 Skippy
9.10 Information première
9.15 Les 100 tours de Centour
9.30 Les Oraliens
9.45 En mouvement
10.00 La boîte à lettres
10.15 Minute Moutoute
10.30 Conseil-express
11.00 Les trouvaillies de Clémence
11.30 Bagatelle
11.45 Avis de décès et comptoir-express
12.00 Information-midi
12.30 Les Coqueluches
13.31 Téléjournal
13.36 Femmes d'aujourd'hui
14.31 Cinéma "Pays de Cocagne"
16.00 Bobino
16.30 Le Guttenberg
17.00 L'araignée
17.30 Cher oncle Bill
18.00 Au fil de l'actualité
18.30 Au-delà du réel
19.30 Les grands films "Les complices de la dernière chance"
21.30 Appelez-moi Lise
22.30 Téléjournal national, international et provincial
22.55 Nouvelles du sport et météo
23.05 A l'heure de pointe
23.35 Cinéma western "Colorado"
Fermeture du poste: Je m'arrête

CJPM-TV

MERCREDI, 13 OCTOBRE

9.30 Fanfan Déjà
10.00 A la bonne heure
11.15 A votre service
11.45 A tous les échos
12.15 Les nouvelles du midi
12.30 Les Tannants
13.30 Cinéma "Peter Gun détective spécial"
15.00 Pour vous mesdames
16.00 Dessins animés
16.30 Patof voyage
17.00 Pour tout l'monde
18.00 Studio Six
18.30 Parle parle jase jase
19.30 Chère Isabelle
20.00 A la canadienne
20.30 L'unique fait la farce
21.00 Hawaii 5-0
22.00 Regards sur le monde
22.30 Les nouvelles TVA
23.00 Dernière édition
23.05 La météo
23.10 En fin de soirée "Fureur sur le Bosphore"

JEUDI, 14 OCTOBRE

9.30 Fanfan Déjà
10.00 A la bonne heure
11.15 A votre service
11.45 A tous les échos
12.15 Les nouvelles du midi
12.30 Les Tannants
13.30 Cinéma "La brigade héroïque"
15.00 Pour vous mesdames
16.00 Robin Fused
16.30 Patof voyage
17.00 Pour tout l'monde
18.00 Studio Six
18.30 Parle parle jase jase
19.30 Jeudi 19.30
22.00 Montréal en parle
22.30 Les nouvelles TVA
23.00 Dernière édition
23.05 La météo
23.10 En fin de soirée "Bye Bye Barbara"

télésoq Inc.

TECS-TV CANAL 13

RADIO QUEBEC, CANAL 8

MERCREDI
9.00 Le sport et ceux qui le vivent
9.30 Vision Canada
10.00 Un coin de chez nous
10.30 Le "13" atout
11.00 Horizon Saguenay
12.00 Contact
17.30 Contact
18.00 Le sport et ceux qui le vivent
18.30 Vision Canada
19.00 Un coin de chez nous
19.30 Le "13" atout
20.00 Horizon Saguenay

MERCREDI
18.30 Le drame de la survie - La cohabitation de l'homme et des animaux.
19.00 Les marmittes - "Les enfants dans la cuisine."
19.30 D'une école à l'autre - Les parents face au monde de l'éducation.
20.00 Survillie - L'environnement urbain.
20.30 Poste frontière - Les luttes et les espoirs du Tiers-Monde
21.30 Prête-moi ta plume - La littérature québécoise.
22.00 Approche - La sexualité et la société d'aujourd'hui.

Surveillez bien la nouvelle programmation du canal communautaire qui débute en septembre. De nombreuses nouveautés s'inscriront à l'affiche, quelques émissions seront continuées encore cette année, vu l'intérêt toujours grandissant de ces séries.

Entre autres, vous pourrez suivre avec nous:

LE SPORT ET CEUX QUI LE VIVENT
NOS ARTISTES
LES FARFADETS (enfants)
MOTONEIGE, MON PAYS, MES AMOURS

Pour tous renseignements concernant l'abonnement à TELESOQ, veuillez communiquer au numéro suivant:

Tél.: 545-1112

Disponibilité: des services à Chicoutimi-Nord, boul. St-Ginace, Ville de Jonquière (secteur Arvida), Chicoutimi-centre et Rivière-du-Moulin.

ARTS ET SPECTACLES

Les Bibliothèques centrales de prêt prennent position

ALMA — Les cinq Bibliothèques centrales de prêt du Québec viennent de prendre position sur le "Livres vert" présenté par le ministre L'Allier, il y a quelques mois. Une position qui n'a surpris aucun observateur puisque le "Livres vert" donne beaucoup de corde aux BCP.

Bien sûr, les BCP appuient les considérations du "Livres vert", mais avec quelques nuances cependant.

A cet effet, ils ont préparé un volumineux rapport où ils expliquent, de long en large, leurs idées sur le "Livres vert". "Ils (Bibliothèques centrales de prêt) appuient sans réserve le ministre Jean-Paul L'Allier parce que celui-ci propose un concept très moderne et très dynamique des bibliothèques publiques qui va s'imposer comme l'élément central et rénovateur de la politique culturelle québécoise."

Voilà qui est clair, net et précis.

Et pour commencer, il faut bien se mettre d'accord sur une définition. Les BCP et le ministre L'Allier vont dans le même sens. Une bibliothèque doit devenir un "lieu d'animation culturelle, d'échange, un lieu qui constitue dans les faits un véritable centre culturel, un lieu de culture polyvalente et de diffusion culturelle."

Voilà exactement le sens du travail des administrateurs des Bibliothèques centrales de prêt.

Mais, si on parle de bibliothèque, il faut parler d'accessibilité. Comme on le sait, l'objectif prioritaire des Bibliothèques centrales de prêt à toujours été de rejoindre le public au plus bas coût possible. Ce, par une centralisation administrative et une décentralisation des services.

Encore une fois, les objectifs du ministère des Affaires culturelles et des BCP coïncident.

Le "Livres vert" parle aussi de l'édition courante et des nouveautés.

"Les bibliothèques publiques ne peuvent satisfaire les demandes que d'un petit nombre de personnes et que les budgets d'acquisition des bibliothèques sont les plus malmenés."

Face à cet épineux problème, les BCP sont d'accord avec le ministre quand il préconise les dépôts de volumes québécois en assez grand nombre. Voilà une amorce aux problèmes de l'édition québécoise, semble-t-il.

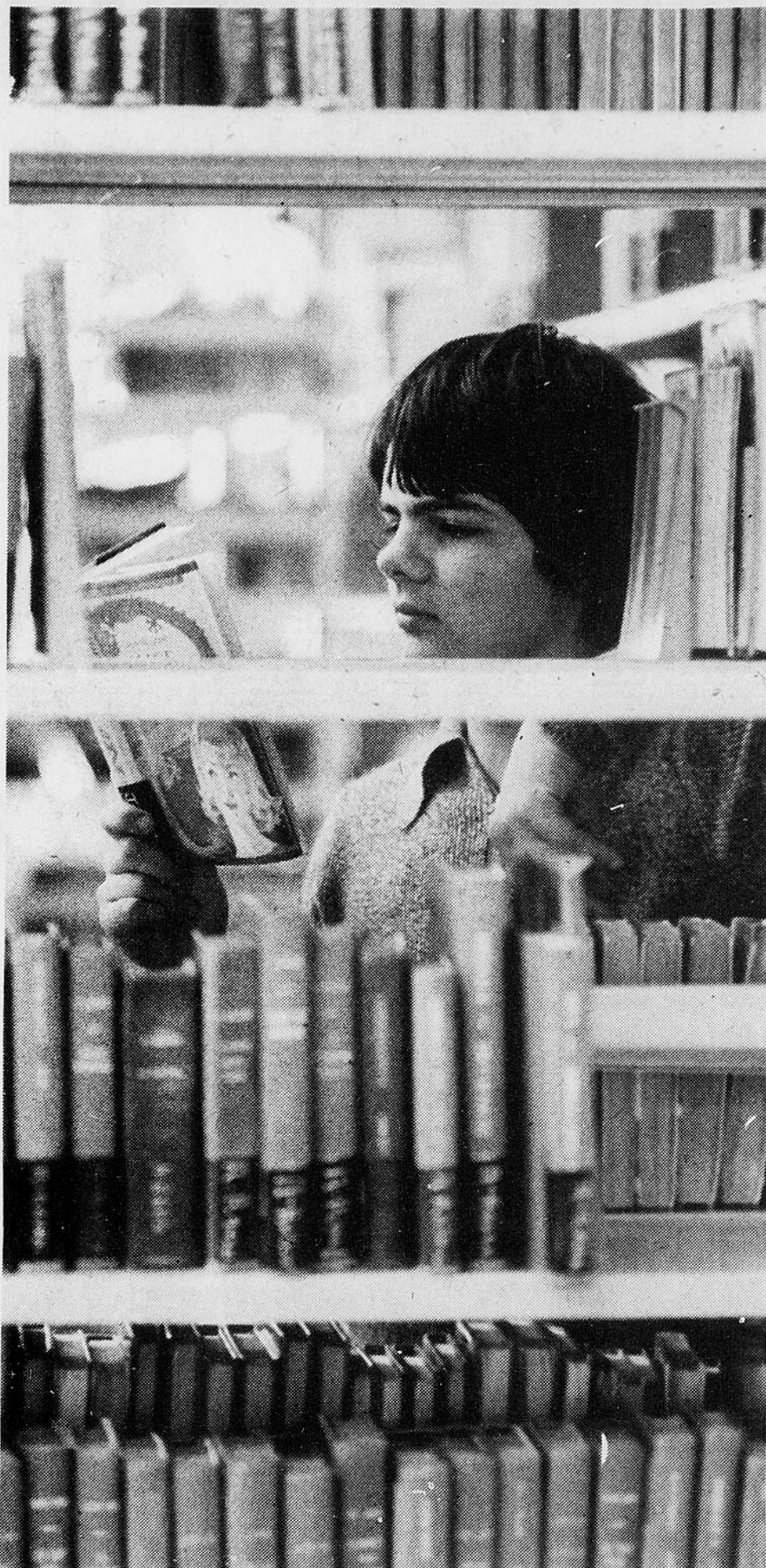
Cependant, les BCP doutent qu'une telle démarche puisse s'effectuer uniquement au projet du livre québécois.

"Il faut admettre que plusieurs titres étrangers sont très demandés. Une bibliothèque publique ne pourrait avoir une politique d'accessibilité en regard du seul livre québécois, l'inverse étant aussi vrai." (p. 7)

Là, on ajoute au "Livres vert"!

Mais pour que ces idées soient mises de l'avant, il faut accélérer le développement des BCP. Il y en a cinq qui existent présentement, il en faudrait dix au total dans les trois prochaines années.

"Les administrateurs des bibliothèques centrales de prêt appuient inconditionnellement un tel programme d'action, car il est évident, par le succès qu'elles connaissent auprès des populations en région, qu'il est prioritaire que l'ensemble des Québécois ait accès dans les meilleurs délais à un service de bibliothèque vivante et dynamique." (p. 9)



C'est vraiment là une priorité des BCP puisque présentement 40 pour cent de la population québécoise n'est pas encore desservie.

Mais il va sans dire que cette implantation doit tenir compte de la nature des BCP.

Plus, les BCP pourraient exercer une action non seulement sur les municipalités dites rurales mais aussi sur les muni-

cipalités semi-urbaines et urbaines. Il va sans dire que c'est là le voeu des administrateurs des BCP et qu'il faudra tenir compte des structures actuelles et des bibliothèques existantes.

Et comment passer à côté de sous? Ils envisagent un nouveau financement, un financement selon de nouveaux critères.

"En somme le financement des Bibliothèques centrales de prêt pourrait répondre aux principes suivants:

— subvention d'opération à la Bibliothèque centrale de prêt établie en fonction de critères de services;

— subvention qualitative versée à la Bibliothèque centrale de prêt devant servir à aider les municipalités à atteindre des normes d'excellence établies en fonction de la richesse des municipalités;

— subventions de provenance diverses affectées aux activités polyvalentes;

— enfin, contribution des municipalités en regard du membership et de services locaux mis à la disposition du réseau." (p. 15)

Le "Livres vert" prévoit la mise en place de deux sortes de bibliothèques... Les bibliothèques publiques et les bibliothèques centrales de prêt et de lecture.

Là, les administrateurs s'interrogent sur la nature des BCP... "Mais nous nous interrogeons sur la pertinence d'une dichotomie entre les bibliothèques publiques traditionnelles, municipales, centrales de prêt, etc. Nous croyons qu'il existe des bibliothèques publiques qui opèrent de façon différente, voilà tout." (p. 16)

Ici, on aborde un point litigieux parce qu'il est question de la législation sur le commerce du livre.

Aussi, les BCP souhaitent une modification à la législation actuelle qui fera disparaître les pouvoirs du distributeur exclusif.

Il y a les bibliothèques scolaires et publiques... Pourquoi ne pas fusionner, ouvrir la bibliothèque scolaire au grand public...

Ce ne semble pas la solution idéale... "Toutes les études préliminaires et poursuivies du ministère des Affaires culturelles ont contribué à renforcer la conviction du responsable du Service des bibliothèques publiques que, même sur le plan économique, la fusion des bibliothèques publiques et scolaires est à déconseiller fortement." (p. 19)

Pourquoi? "Les institutions scolaires pour leur part ont une mission sectorielle. Elles doivent s'occuper de l'éducation et à cette fin elles ont le pouvoir et le devoir de gérer des ressources spécifiques aux objectifs qu'elles poursuivent mais qui peuvent avoir dans une certaine mesure une vocation communautaire. Ainsi, il n'est venu à personne l'idée d'utiliser une bibliothèque de niveau élémentaire pour les étudiants de l'université." (p. 20)

Et comme les BCP sont concernées par la politique du ministre, les administrateurs aimeraient bien être consultés, d'être impliqués dans le processus de mise en place de la politique de la lecture et du livre.

Conclusion, les administrateurs des BCP acceptent le rôle qu'on veut bien faire jouer à leurs bibliothèques dans cette politique et même, ils voudraient aller, embarquer un peu plus.

CINEMA

Alma	Cinéma 2
Canadien	"L'incorrigible" - "L'ibis rouge".
Jusqu'au 14 octobre inclus.: "L'agression" - "Le téléphone rose".	Cinéma 3
Bagotville	"Lenny" - "Meurtre dans la 110e rue".
Saguenay	Jonquière
Jusqu'au 14 octobre inclus.: "Le téléphone pleure" - "La poursuite implacable".	Bellevue
Chicoutimi	Jusqu'au 14 octobre inclus.: "Massacre à la scie" - "La nuit des morts vivants".
Cartier	Centre
Jusqu'au 14 octobre inclus.: "Le vieux fusil" - "La course à l'échalote".	Jusqu'au 14 octobre inclus.: "Le vieux fusil" - "La course à l'échalote".
Capitol	Elysée
Jusqu'au 14 octobre inclus.: "Massacre à la scie" - "La nuit des morts vivants".	Jusqu'au 14 octobre inclus.: "Justice sauvage" - "Un filic hors la loi".
Impérial	Dolbeau
Jusqu'au 14 octobre inclus.: "Le pénitencier des femmes perverses" - "Comment se divertir quand on est cocu... mais intelligent".	Météore
Cinéma Place du Royaume	Jusqu'au 14 octobre inclus.: "Terder Horn" - "Brannigan".
Cinéma 1	MISTASSINI
"L'agression" - "Le grand délire".	Orphéon
	Jusqu'au 14 octobre inclus.: "Le téléphone pleure" - "Poursuite implacable".

"La maison avec tous les animaux dedans"

BARSS' CORNER, N.-E. Corner. Comme l'a expliqué un jeune garçon: "C'est à environ un mille; c'est la maison avec tous les animaux devant".

Portant une boîte aux lettres sur son bras de bois, un aimable colonel à barbe accueille les visiteurs à la maison de Collie Eisener, le doyen des artistes populaires de la Nouvelle-Ecosse.

D'un côté à l'autre de la clôture, deux rennes se frottent le museau, tandis que de l'autre côté du chemin un personnage de bois, sans tête, sèche au soleil, étendu dans l'herbe devant l'atelier de M. Eisener.

A un moment ou l'autre, la pelouse de Collie Eisener a accueilli une des plus intéressantes collections d'artisanat du Canada.

De magnifiques cygnes blancs aux ailes déployées, un chef indien souriant, portant ses plumes et entourant de son bras sa timide squaw, ou encore des personnages politiques: toutes ces sculptures sur bois ont occupé à tour de rôle le devant de la maison.

FILMS A LA TELEVISION

Les cotes vont de (1), chef-d'oeuvre, à (7), minable. A, signifie pour adolescents et E, pour enfants.

CHICOUTIMI-CJPM

MERCREDI: 13 h. 30

PETER GUNN DETECTIVE SPECIAL (5) (Gunn) — E.-U. 1967. Drame policier de B. Edwards avec Craig Stevens, Edward Asner et M.T. Marshall. — Un détective privé recherche le meurtrier d'un chef de pégre. — Film assez bien réalisé mais sans originalité marquante. Transposition d'une série télévisée à succès. Interprétation honnête.

MERCREDI: 23 h. 10

FUREUR SUR LE BOSPHORE (6) — It. 1965. Film d'espionnage de S. Grieco avec Ken Clark, Philippe Hersent et Margaret Lee. — Un agent américain est chargé de retrouver un savant qui a été enlevé. — Aucun effort d'imagination. Mise en scène lâche. Interprétation pauvre.

JONQUIERE — CKRS

MERCREDI: 23 h. 35

VALPARAISO, VALPARAISO (4) — Fr. 1970. Comédie satirique de P. Aubier avec Alain Cuny, Bernadette Lafont et Alexandra Stewart. — Un intellectuel aux idées libérales est entraîné par une femme dans un groupe contestataire. — Satire politique. Recherche d'insolite. Interprétation caricaturale.



SCULPTURES SUR BOIS — Cet auto-portrait grandeur nature, ainsi que la dame au regard enjôleur, ne sont que deux des nombreuses sculptures sur bois produites par M. Collins Eisener. Il travaille dans son atelier de Barss Corner, dans le comté de Lunenburg.

(Photo PC)

MODE



ROBE en laine blanche avec collant assorti et bottes de cuir verni blanc.

L'architecte futuriste de la mode

Ensemble bleu pâle de skieur de fond, bottes vernies, courtes, blanches, coupe de cheveux à la Légionnaire, accent du terroir, râpeux, chantant du Sud-Ouest, environnement de neige éternelle, assepsisé, lumières électriques brutes, simple planche portée par des tréteaux pour bureau, au-dessus, des photos d'une petite fille, d'abord bébé joufflu, aujourd'hui enfant au regard espiègle, et, à la place d'honneur, celle d'un bâtiment, longue masse blanche plantée dans la verdure, clair comme de la glace, à l'architecture que ne renierait pas Barbarella.

Voici l'univers dans lequel l'un de nos plus grands couturiers vit et conçoit une mode, en marge de tout et de tous: André Courrèges.

Pourquoi copier le passé?

«... Le mot de "mode", explique-t-il, presque agressif, m'horripile. Je ne fais pas de la mode, je n'ai jamais fait de la mode. Mon but, le jour où j'ai abandonné mon premier métier, celui d'ingénieur des Ponts et Chaussées, fut de concevoir, de prévoir, et même d'anticiper des vêtements en coordination avec les obligations de mon époque. Est-on digne du qualificatif de créateur à partir du moment où l'on s'inspire, où l'on pêche dans des "surfaces" mortes, il y a 30 ans, 20 ans, 10 ans? On adapte, on améliore tout au plus. Mais ce n'est pas créer. Créer, pour moi, signifie faire naître, réaliser ce qui n'existe pas. C'est ainsi que je définis mon métier. Et comme tout

authentique créateur, mais c'est notre sort, souvent je suis mal compris, souvent on m'a traité de fou, de visionnaire. Malgré ces définitions peu gracieuses, de nombreux détracteurs, et même si parfois, je me trouve au ban de ma corporation, je n'ai pas l'intention de me renier.»

Fou, visionnaire, maboul, voilà des qualificatifs qui ont souvent précédé le nom de Courrèges. Mais malgré tout, contre tous, il a su visualiser ses impressions d'une femme, et aujourd'hui d'un homme de notre siècle, et le temps lui a souvent donné raison. Rappelez-vous le mini, les lignes structurées, architecturées, nettes comme une lame de couteau, les couleurs acidulées, agressives comme du néon, le blanc, surtout le blanc, dominateur

commun. 1961: première collection avec deux ouvrières dans un petit local parisien. 1976: plus de 300 employées, 3 étages à Paris, 3200 m² d'une usine située dans les Pyrénées Atlantiques, sa région natale, des points de vente dans le monde entier, des collections haute-couture et prêt à porter. L'empire Courrèges se porte bien, en suprême consécration, on ne dit plus "C'est DE Courrèges", mais "C'est DU Courrèges"!

Comment explique-t-il son succès, et surtout sa continuité, une fois le premier choc passé?

«... Très simplement, réplique André Courrèges, parce que les modèles que j'imagine, s'adaptent à l'évolution et à l'équilibre de la vie moderne. Je n'utilise, par exemple, que des matières faciles à entretenir, qu'il suffit souvent de mettre dans une machine à laver, sans précaution précise. Mes constructions de vêtement possèdent tous les impératifs pour s'harmoniser avec des corps, vivant à 100 à l'heure. Jamais le corps d'une femme, par exemple, ne sera emprisonné dans un carcan, peut-être harmonieux, mais dans lequel on se sent mal à l'aise. Le corps de la femme qui porte Courrèges est libre, il bouge, il viroite, il est dynamique, il a chaud quand il le faut, il porte des couleurs qui engendrent la joie, la gaieté, il a horreur d'être en veuve... même joyeuse!»

Vers le collant intégral

Une fois de plus, aussi éloigné de ses confrères, que la Terre de Mars, Courrèges propose pour cette saison une mode (mais quel mot trouver pour lui plaire?) qui conjugue modernisme, actualité, futurisme, et aussi féminité, car, il aime trop les femmes pour sacrifier à une esthétique androgyne.

«... Depuis 10 ans, j'essaie d'imposer l'idée d'un collant intégral (des pieds à la tête), pareil à une deuxième peau, et sur lequel on rajoute jupe, robe, manteau. Le succès a tardé, mais cette idée commence à

faire son chemin, surtout auprès des jeunes - écolières, étudiantes - qu'on a pu voir l'hiver passé, adopter de longs bas cuissardes en laine. Et je ne nommerai pas la combinaison qui se trouve maintenant dans de nombreuses garde-robes.

Pour cet hiver, et tant mieux, puisqu'on l'annonce rude, il y a une majorité de collants intégraux, en grosse laine tricotée, et que l'on marie avec jupe, robe, pantalons courts...

Comme je ne me suis jamais préoccupé de longueur. Mes jupes, mes robes, mes manteaux sont proposés avec un ourlet non fait. Mes pantalons

son"droits, s'arrêtent souvent à la hauteur du mollet. Mes manteaux sont structurés, aux coutures épaisses soulignées, raglan, ligne aigue et distinguée.

A mes tenues du soir, j'ai voulu apporter une hyperféminité. Combinaison brillante, dévoilant largement les reins, longues robes aux lignes pures, mais érotiques et subjectives dans leur simplicité, robes strictes, mais vamp par l'emploi de matières transparentes.

Mes coloris, toujours les mêmes. Le blanc toujours, le noir, le beige, un peu de vert, mais beaucoup de rouge, rouge comme le sang qui coule et que je coupe de noir et de blanc.»

Le crime le plus brutal et le plus bizarre jamais commis en Amérique 18 ANS Adultes

"LE MASSACRE A LA SCIE"

VI DE THE TEXAS CHINESE MASSACRE

2^e GRAND FILM À CHAQUE CINÉMA

CAPITOL 543 3290 BELLEVUE 542 2519

CANADIEN ALMA

14 ANS

le TELEPHONE PLEURE

vous avez aimé la chanson, alors voyez le film!

(PAROLES ET MUSIQUE DE CLAUDE FRANÇOIS)

2^e GRAND FILM À CHAQUE CINÉMA

"LA POURSUITE IMPLACABLE"

SAGUENAY 544 4011 ORPHEON 276 2002

18 ANS Adultes

des êtres humains?... et pourtant inhumains...

PENITENCIER des FEMMES PERVERSES

2^e GRAND FILM À CHAQUE CINÉMA

IMPERIAL 541 5980 ÉLYSÉE 547 5701

SOMPTUEUX décolleté dans le dos pour cette robe du soir en velours noir, garnie de bretelles en paillettes noires.

LE QUOTIDIEN mercredi 13 octobre 1976 — C 3

CINÉMAS PLACE DU ROYAUME
BOULEVARD TALBOT - CHICOUTIM - tel. 545-4260

18 ANS Adultes

Un soir, vous, votre femme, votre fille, roulez tranquillement sur l'autoroute... Soudain! des motards apparaissent derrière vous, vous obligent à vous arrêter... votre femme, votre fille, violées, tuées... votre vie vient de changer, vous découvrez la vengeance.

et c'est le début de l'enfer...

L'agression

Catherine Deneuve • Jean-Louis Trintignant

Claude Brasseur

avec participation et musique de Robert Charlebois

Un film de Gérard Pirès

d'après le roman de John Burt Foster, "The Shrewdale Exit"

2^e film

LE GRAND DELIRE

Délire: 7 h. 30 Aggression: 9 h. 15

CINÉMA 1

Drole Brillant Étourdissant Irrésistible POUR TOUS

Le couple le plus explosif du cinéma

Jean-Paul Belmondo • Genevieve Bujold

dans

L'incorrigible

Une comédie de Philippe De Broca

Après L'HOMME DE RIO et LE ROI DE COEUR

MOINS DE 14 ANS \$1.00

2^e film

son dernier chef-d'œuvre

MICHEL SIMON

L'ibis rouge

un film de Jean-Pierre Mocky

avec MICHEL SERRAULT MICHEL GALABRU EVELYNE BUILE

Incorrigible: 6 h. 30 et 9 h. 35

L'ibis rouge: 8 h. 05

CINÉMA 2

Dustin Hoffman "Lenny"

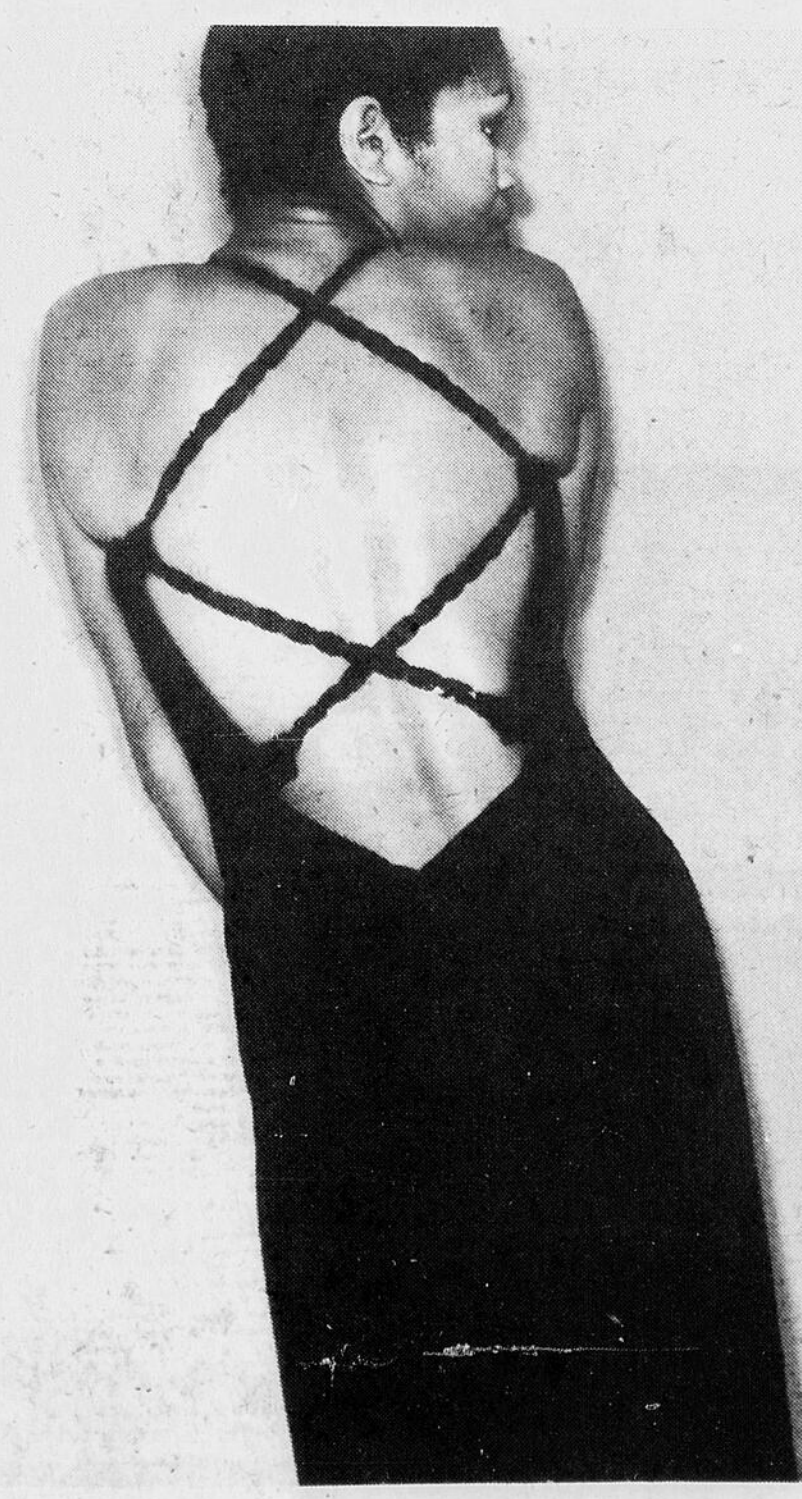
VERSION FRANÇAISE

Valérie Perrine

PLUS: MEURTRE DANS LA 110^e RUE

Meurtre: 7 h. 15 Lenny: 9 h. 05

CINÉMA 3



Découpons les coupons,

Café instantané Nescafé
 POT 10 OZ
AVEC CE COUPON
 Valide sur présentation les vendredi et samedi, 15 et 16 octobre 1976, SEULEMENT

\$2.49

Bacon sans couenne Maple Leaf
 PAQUET 1 LB
AVEC CE COUPON
 Valide sur présentation les vendredi et samedi, 15 et 16 octobre, SEULEMENT

99¢

Pommes de terre DU QUÉBEC—CANADA NO 1
 SAC DE 20 LB
AVEC CE COUPON
 Valide sur présentation les vendredi et samedi, 15 et 16 octobre, SEULEMENT

65¢

Margarine ordinaire Parkay
 PAQUET DE 2 LB
AVEC CE COUPON
 Valide sur présentation les vendredi et samedi, 15 et 16 octobre, SEULEMENT

59¢

JAMBON À DINER CRYOVAC—HYGRADE LB 2.09	BOEUF FUME TRANCHE HERPAK — 4 PAQUETS DE 2 OZ CONGÈLES — BLUE WATER PAQUET 6 OZ 1.29	JAMBON CUIT TRANCHE BITTNER PAQUET 4 OZ 1.15	ESSUIE-TOUT OR OU AVOCAT—BOUTIQUE PAQUET 2 ROUL. 1.12	SAUCE À LASAGNE GATTUSO BOÎTE 14 OZ. LIQ. .73
CRETONS BILOPAGE PAQUET 10 OZ. 1.09	SALAMI TRANCHE HER PAK PAQUET 6 OZ. .97	CHAMPIGNONS ENTIERS DE CHOIX—RIVIERA BOÎTE 10 OZ. LIQ. .69	SERVIETTES DE PAPIER KLEENEX—BOUTIQUE PAQUET DE 75 .63	THÉ EN SACHETS ORANGE PEKOE—RED ROSE BOÎTE DE 60 1.09
PÂTE DU LAC ST-JEAN BILOPAGE 24 OZ. 1.89	BOLOGNE TRANCHE BITTNER PAQUET 16 OZ. 1.19	PAPIER DE TOILETTE VARIÉ—DELSEY PAQUET 2 ROUL. .62	LASAGNE GATTUSO PAQUET 2 LB .99	ADOUCCISSEUR DE TISSUS DOWNY CONT. 66 OZ. LIQ. 1.74
DÉTERSIF EN POUDRE TIDE BOÎTE 5 LB 2.49	CROUSTILLES SEL & VINAIGRE— HUMPTY DUMPTY SAC 150 G .59	MÉLANGE CROÛTES À TARTES MONARCH PAQUET 18 OZ. .63	BETTERAVES MARINÉES—HABITANT POT 24 OZ. LIQ. .67	JAVEL CONCENTRÉ DOMINO CONT. 128 OZ. LIQ. .88
MARGARINE PAPIER ALUMINIUM—GOLDEN GIRL PAQUET 1 LB .45	CORDIAL DE BOEUF BOVRIL BOÛT. 16 OZ. LIQ. 2.74	BISCUITS GOGLU DE LIDO PAQUET 600 G 1.15	MÉLANGES À GÂTEAUX SAVEURS VARIÉES— STREUSEL KRONE PAQUET 21.2 OZ. 1.51	CORNICHONS AU FENOUIL EN QUARTIERS—AVEC AIL—BICK POT 24 OZ. LIQ. .87
PETITES BETTERAVES MARINÉES—ENTIÈRES—RIVIERA POT 16 OZ. LIQ. .55	FARINE TOUT USAGE FIVE ROSES SAC 7 LB 1.22	DÎNERS POUR CHATS VARIÉS—MENU SPECIAL PAQUET 500 G .65	MARGARINE MOLLE HUILE DE MAÏS—BLANCHET CONT. 2 LB 1.85	SOUPE POULET ET NOUILLES MÉLANGE DE LIPTON BOÎTES DE 5 ENV. 2 1/8 OZ. .91
BREUVAGE À L'ORANGE OU AU RAÏSIN—BESSEY BOÛT. 64 OZ. LIQ. .73	ALIMENTS POUR ENFANTS VARIÉS—GERBER POT 7 1/2 OZ. LIQ. .29	SOUPE TOMATE & NOUILLES AYLMER BOÎTE 10 OZ. LIQ. .30	BISCUIT TI-COQ SPECIAL SAC 10 OZ. .69	MAÏS EN GRAINS CONGÈLE—DOMINION SAC 2 LB .95
PÂTES ALIMENTAIRES GATTUSO CELLO 2 LB .86	JUS D'ORANGE CHIOQUITA BOÛT. 64 OZ. LIQ. 1.35	SOUPE POULET & NOUILLES AYLMER—(CONSOMME 28c) BOÎTE 10 1/2 OZ. LIQ. .27	PIZZA AU FROMAGE CONGÈLE—GUSTO 22 OZ. 2.57	FILETS DE GOBERGE CONGÈLES—HIGH LINER PAQUET 16 OZ. 1.01
JAVELLISANT EN POUDRE—CLOROX 2—(61 OZ. \$1.99) PAQUET 40 OZ. 1.41	POISSON & FRITES CONGÈLES — BLUE WATER PAQUET 32 OZ. 1.50	NOURRITURE POUR CHATS VARIÉE—9 LIVRES BOÎTE 6 OZ. .24	PIZZA GARNIE CONGÈLE—GUSTO 24 OZ. 2.91	GÂTEAU CHOCOLAT CONGÈLE—SARA LEE 13 1/2 OZ. 1.07
AMPOULES ÉLECTRIQUES DOMINION (PAQ. DE 6—99c) PAQUET DE 2 .42	DÉSODORISANT AEROSOL—AIR CARE BOÎTE 7 OZ. LIQ. .59	SHAMPOING POUR CHEVEUX EVERYKNIGHT CGHT. 12.3 OZ. LIQ. SPECIAL! 1.29	LAMES DE RASOIR WILKINSON "BONDED" PAQUET DE 5 SPECIAL! .99	TISSUS FACIAUX SCOTTIES—COULEURS VARIÉES BOÎTE DE 200 .63
MITAINES POUR LE FOUR IMPRIMÉES—CALICO 13 POUCES 1.77	NETTOYEUR À VITRES VAPORISATEUR—WINDEX 15 OZ. LIQ. .89	CRÈME POUR LA PEAU ROSE 240 ML SPECIAL! 1.19	RINCE-BOUCHE COLGATE 100—ROUGE BOÛT. 250 ML SPECIAL! .89	DÉSODORISANT ANTISUDORIFIQUE—EN POUDRE—DOUBLE PROTECTION OU SUPER SEC—RIGHT GUARD BOÎTE 6 OZ. LIQ. 1.24
SOUS-PLATS IMPRIMÉES—CALICO 7" x 7" .89	FIXATIF À CHEVEUX PARFUMÉ OU NON PARFUMÉ FINAL NET BOÎTE 8 OZ. LIQ. SPECIAL! 1.79	COMPRIMÉS EFFERDENT POUR NETTOYER LES PROTHÈSES DENTAIRES CONT. DE 32 SPECIAL! .69	COUCHES JETABLES BABY SCOTT— REG. 30 OU SUPER ABSORBANT 24 BOÛT. 250 ML 2.49	CRÈME À BARBE RÉGULIÈRE— MENTHOL OU LIMETTE—FOAMY BOÎTE 15 OZ. LIQ. SPECIAL! .99

On ménage en grand

et ménageons!



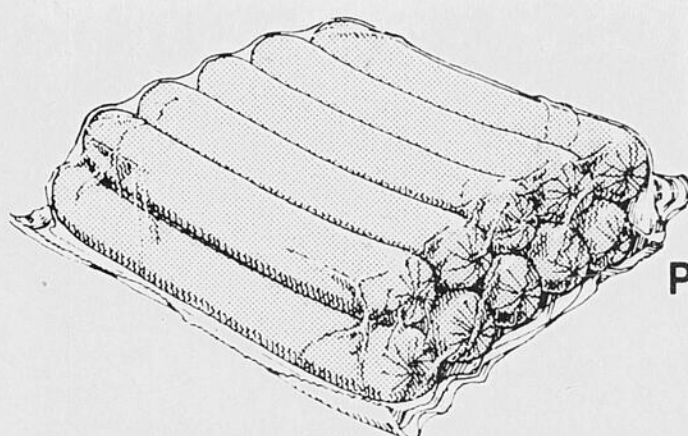
**Poulets congelés
catégorie utilité**

2 À 4 LB

quelle
aubaine!

48¢

LB



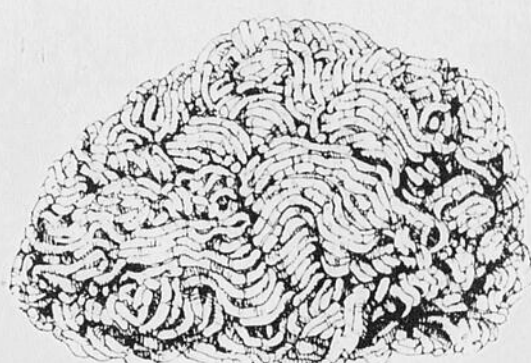
**Saucisses fumées
Hygrade**

(NO 97)

PAQUET 1 LB

quelle
aubaine!

48¢



**Boeuf haché
ordinaire**

FRAIS HACHÉ!

quelle
aubaine!

48¢

LB

**Pamplemousses
blancs**

SPÉCIAL!
DE LA FLORIDE
"INDIAN RIVER"
GROSSEUR 48

6 POUR

98¢

Céleri pascal

SPÉCIAL!

DU QUÉBEC—
NO. 1 DU CANADA—
GROSSEUR 24

29¢

CH.

Poires Bartlett

CANADA NO: 1

29¢

LB

**Pommes de terre
frites—congelées**

SPÉCIAL!

HILLTOP
SAC 2 LB

39¢

Café moulu

Chase &
Sanborn

SPÉCIAL!

SAC 1 LIVRE

\$1.79

Jus de pamplemousse

Dominion

SPÉCIAL!

NON SUCRE—DE CONCENTRE
BOÎTE 48 OZ. LIQ.

49¢

**Chocolat instantané
Nestlé Quik**

SPÉCIAL!

BOÎTE 2 LB

\$1.69

**Thon pâle
en morceaux**

SPÉCIAL!

BYE THE SEA
BOÎTE 6½ OZ.

59¢

Marinades sucrées

Bick

SPÉCIAL!

POT 24 OZ. LIQ.

85¢

**Gelées en poudre
Royal**

SPÉCIAL!

SAVEURS VARIÉES
PAQUET 3 OZ.

24¢

Sauce aux tomates

Gattuso

SPÉCIAL!

BOÎTE 8 OZ. LIQ.

6 /

99¢

Barres aux épices

Richmello

SPÉCIAL!

19 OZ.

89¢

NOUS NOUS RÉSERVONS LE DROIT DE LIMITER LES QUANTITÉS
LES SUPERMARCHES DOMINION LIMITEE

Prix en vigueur jusqu'à la fermeture mardi, le 19 octobre 1976 au Dominion: 2 Place du
Saguenay, Chicoutimi et Galeries Jonquière, boul. St-François, Jonquière.

chez



DOMINION

La pêche commerciale intérieure en difficulté

par Steve Kerstetter

WINNIPEG (PC) — "Si le pêcheur travaille juste pour payer l'épicerie, il ferait aussi bien de rester chez lui, et c'est justement ce qui se produit." M. Kip Thompson, maire d'Ilford (Manitoba), décrivait ainsi les maigres profits réalisés par des centaines de pêcheurs commerciaux, dans les régions isolées du nord de la province où un grand nombre d'entre eux croissent de vivre aux crochets de l'assistance sociale plutôt que de travailler.

La situation dans les lacs du sud de la province est beaucoup plus encourageante, dit M. John Ateah, de Victoria Beach. M. Ateah est depuis longtemps le porte-parole des pêcheurs manitobains. "Je dirais que 90 pour cent d'entre eux sont satisfaits. Aucun d'eux n'abandonne son permis de pêche", déclare-t-il.

Ces deux déclarations indiquent le succès et les déficiences de la Société de commercialisation du poisson d'eau douce, un organisme fédéral établi en 1969 pour assurer la stabilité à une des industries primaires les plus chancelantes du Canada.

Les prix payés aux pêcheurs ont augmenté de façon substantielle depuis la création de cette société, même si le coût de revient continue d'être un problème pour la plupart d'entre eux.

Le fonctionnement

La société elle-même semble fonctionner efficacement, après une période de graves problèmes internes, mais la possibilité de commander des prix plus élevés à l'exportation continue d'être limitée par la compétition des Grands-Lacs et par les importantes pêcheries maritimes.

Le système méthodique de mise en marché incorporé dans la société est maintenant accepté partout, mais les gouvernements du Manitoba et de la Saskatchewan se plaignent toujours du fait qu'Ottawa refuse de faire face à ses responsabilités à l'égard des pêcheurs intérieurs.

En 1965, le bien-être des pêcheurs était la principale préoccupation du gouvernement fédéral, quand il donna instruction à M. George H. McIvor, ancien

commissaire en chef de la Commission canadienne du blé, d'étudier la situation des pêcheries intérieures.

M. McIvor avait alors constaté que les pêcheurs, dont un grand nombre sont des Indiens et des Métis, vivaient très au-dessous du niveau de pauvreté, en tant que journaliers à l'emploi d'entreprises privées leur fournissaient le matériel.

A la merci des Américains

De leur côté, les entreprises étaient à la merci des importateurs américains, qui les opposaient les unes aux autres pour faire baisser les prix.

La solution recommandée par M. McIvor et appliquée par la suite était un organisme similaire à la commission du blé. La pêche intérieure dans les trois provinces des Prairies, les Territoires du Nord-Ouest et le nord-ouest de l'Ontario fut incorporée au secteur public, malgré les objections soulevées par certaines sociétés privées, et on accorda à la Société de commercialisation du poisson d'eau douce des droits presque exclusifs pour acheter, transformer et commercialiser le poisson.

Pour la première fois, les pêcheurs étaient assurés de prix initiaux pour leur poisson, et d'une partie des profits à la fin de la saison de pêche, comme paiement final.

M. William Parks, président de l'organisme fédéral, a déclaré que la structure de base s'est révélée excellente, du point de vue des pêcheurs. "En ce qui me concerne, je suis convaincu que nous servons les intérêts des pêcheurs, a-t-il déclaré. Je suis certainement en faveur d'une agence unique de vente, parce que cela nous donne une autorité que ne nous donnerait pas une industrie fragmentée."

Prix plus élevé

Au cours des années soixante, les hommes recevaient en moyenne \$0,15 la livre pour le poisson blanc vendu aux entreprises privées. Ce prix a augmenté continuellement depuis 1969, et il a atteint \$0,26 la livre au cours des saisons de pêche de 1974 et 1975.

Le tiers environ des prises se vend frais, et un autre tiers est congelé. Le reste est transformé, principalement dans l'usine principale de la société, dans la région de Transcona, à Winnipeg. Au cours des années, la société a été en mesure de vendre le poisson pour à peu près le double de ce qu'elle payait aux pêcheurs. Une grande partie

de la différence est absorbée par les frais d'administration ou sert à acquitter le coût des installations.

M. Harvey Bostrom, ministre des Ressources naturelles du Manitoba, a certaines réserves sur l'écart qu'il y a entre la valeur des poissons achetés et la valeur des ventes de la société. "Ce qui me déçoit dans la société, ce sont les prix que cette dernière reçoit, par comparaison avec les prix que reçoivent les pêcheurs", dit-il.

Mais même avec des prix plus élevés payés pour le poisson, la Société de commercialisation du poisson d'eau douce a été dans l'impossibilité d'éviter aux pêcheurs les problèmes de

coût de revient lui ont affligé tous les producteurs au niveau primaire ces dernières années.

Travail d'appoint

Le dernier bilan de la société indique des paiements de \$8,3 millions à quelque 4,000 pêcheurs commerciaux détenant des permis, pendant l'année financière 1974-75, soit une moyenne d'un peu plus de \$2,000 par année. Il faut dire cependant que la pêche n'est pas l'occupation à plein temps de la majorité des hommes, et que la plupart doivent augmenter leurs revenus en effectuant d'autres travaux.

C'est surtout dans les

lacs du nord que la situation est difficile. La pêche est saisonnière, l'industrie n'est pas aussi développée qu'elle l'est dans le sud, et les frais de transport aérien — que les pêcheurs eux-mêmes doivent acquitter — sont prohibitifs.

Pour redonner de la vitalité aux pêcheries du nord, les gouvernements du Manitoba, de la Saskatchewan et de l'Ontario ont créé des subsides destinés à aller les frais de transport. Le gouvernement des Territoires du Nord-Ouest paie également un subside.

Jusqu'à maintenant, le gouvernement manitobain n'a pas réussi à convaincre Ottawa d'accorder des subsides de transport. Se-

lon M. Bostrom, il serait dans l'intérêt d'Ottawa de créer un programme de subsides, parce que celui-ci mènerait directement à la réduction des allocations Ottawa d'assistance sociale.

Part trop mince

Une des principales constatations de la commission McIvor, c'est que les pêcheurs reçoivent une part trop mince des prix de détail, et que la société a été impuissante à améliorer la situation.

Pendant l'été de 1965, les pêcheurs du nord du Manitoba recevaient de \$0,16 à \$0,28 la livre de brochet nettoyé; ce poisson était

ensuite exporté à des prix variant de \$0,50 à \$0,56 la livre. L'organisme fédéral payait \$0,61 la livre de brochet, l'été dernier; ce poisson était vendu en gros sous forme de filets frais, pour \$2,65.

Finalement, la société n'a pas réussi à mettre fin au déclin graduel de la pêche commerciale intérieure. Les autres emplois, les coûts élevés, les contingents établis pour maintenir le niveau des réserves de poisson, et les problèmes périodiques de pollution ont forcé de 2,000 à 3,000 pêcheurs à abandonner la pêche. La production est passée de 75 millions de livres en 1960 à 35 millions de livres.

CONSOMMATION

Sièges d'auto pour enfants

Les sièges d'auto pour enfants n'ont pas été inventés pour empêcher les enfants de trop bouger, mais bien pour les protéger en cas d'accident. Cependant, les premiers modèles n'assuraient pas une très bonne protection. C'est pourquoi des règles sévères régissent maintenant la fabrication des sièges d'auto pour enfants. Voici une liste des normes sécuritaires importantes auxquelles doivent se conformer les sièges d'auto pour enfants:

1. Le siège pour enfant doit être conçu de manière à pouvoir être maintenu en place par la ceinture de sécurité du véhicule.
2. Le siège doit protéger l'enfant contre les collisions à l'avant et à l'arrière; il doit lui fournir un rembourrage et l'empêcher d'être éjecté.
3. Le siège doit supporter pendant (10) dix secondes des forces frontales allant jusqu'à mille (1,000) livres.
4. Le mouvement avant de l'occupant du siège doit être limité à 12 pouces pour une charge de mille (1,000) livres.
5. Le siège doit fournir une protection convenable contre le coup de lapin (appui-tête).
6. Les ceintures de retenue du siège doivent avoir au moins un pouce et demi de largeur.
7. La partie supérieure du corps de l'enfant doit être retenue par un rembourrage amortisseur.
8. Un capitonnage spécial, et pas simplement du caoutchouc mousse, doit recouvrir tous les endroits que la tête de l'enfant pourrait heurter.
9. Il ne doit pas y avoir des pièces tranchantes ou pointues.

Il existe différents modèles de sièges d'auto avec différentes caractéristiques que voici:

1. Tous les sièges qui s'accrochent sur le dossier des sièges du véhicule sont dangereux.
2. Sont dangereux tous les sièges construits avec une armature métallique nue, légère et facile à tordre, ou dont le capitonnage n'est fait que de caoutchouc mousse.
3. Certains modèles de sièges pour enfants retiennent beaucoup mieux que d'autres la partie supérieure du corps.

La publicité vous renseigne sur les produits

4. Certains ont des ceintures pour la partie supérieure du corps très semblables au baudrier pour adultes.

5. Certains ont un double système de retenue de la partie supérieure du corps qui se croise sur la poitrine.

6. Certains sont construits de façon à répartir la pression des sangles de retenue sur toute la partie supérieure du corps.

Lorsque vous faites votre choix, souvenez-vous que les ceintures sous-abdominales, exercent une pression trop forte sur la région pelvique d'un petit enfant, et, lors d'une collision, pourraient causer des blessures. Une meilleure protection est assurée si les forces de collisions sont réparties sur une grande portion du corps de l'enfant.

Plusieurs consommateurs possèdent des sièges achetés avant la mise en vigueur du règlement. Afin de les aider à les rendre plus sûrs, le ministère de la Consommation et des Corporations a rédigé un petit fascicule sur le sujet.

Woolworth

13 AU 20 OCTOBRE

Tarte au sucre \$117 OU 2 pour \$199

Carré aux dattes 6 pour 69¢

En spécial cette semaine au comptoir des pâtisseries



FÊTEZ AVEC UN GATEAU WOOLWORTH COMPOSEZ

141, RACINE EST 549-8105

Satisfaction garantie, échange ou argent remis!

29

MINUTES DE VOTRE VIE. POUR SAUVER UNE VIE

SOYEZ DONNEUR DE SANG DE LA CROIX ROUGE

SOMBRE TABLEAU — John et Alan Isfeld dirigeant un petit commerce de pêche sur le lac Winnipeg, dans une atmosphère peu encourageante. En 1969, la société Frewhwater Fish Marketing a été créée pour assurer la stabilité à l'industrie de la pêche intérieure dans les trois provinces des Prairies, les Territoires du Nord-Ouest et le nord-ouest de l'Ontario. Mais les pêcheurs des régions du nord ont beaucoup de problèmes: les frais de transport sont élevés et l'industrie n'est pas aussi développée que dans le sud.

(Photo de la PC)

A Montréal c'est ...

AUBERGE Richelieu INN

Située dans le centre-ville près des boutiques, restaurants et théâtres.

En quelques minutes vous pouvez atteindre tous les coins de Montréal. Accès direct au métro.

Vous trouverez à votre disposition :

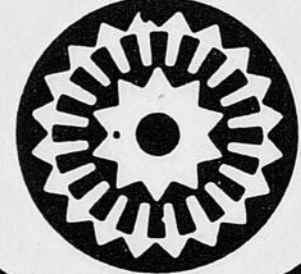
- * 330 chambres spacieuses, suites et studios
- * Salles de réunion et banquets
- * Salle à manger "Le Cardinal Richelieu"
- * Bar et casse-croûte "Le Bistro"
- * Bar "D'Artagnan" avec danse et divertissements
- * Brasserie "Les Mousquetaires du Roy"
- * Piscine intérieure et bain sauna
- * Jardin terrasse

Buffet de choix pour hommes d'affaires tous les jours


ENDROITS IDEALS POUR UN REPAS FAMILIAL
LE RENDEZ-VOUS DES CONNAISSEURS

AUBERGE Richelieu INN

505 est, rue Sherbrooke (coin Berri)
Rés.: (514) 842-8581



Pour bien vendre ...



ANNONCES CLASSEES

CHICOUTIMI:
545-4895

ALMA:
et les environs
662-7829

ST-FELICIEN:
et les environs
679-3832