

RE/MAX
ÉRIK DURIVAGE
450.931.1002
À PARTIR DE >>>>> **2%**
immeublesdurivage.com




LE COMMUNAUTAIRE NOUVELLEMENT PROPRIÉTAIRE

Pour la modique somme d'un dollar, huit organismes de Farnham ont pris possession de l'ancien presbytère de la paroisse Saint-Romuald, voilà quelques jours, après deux ans de négociations entre les diverses instances concernées.

PAGE 4

Venez voir en pages 10-11
ce que Sylvain veut vous
présenter cette semaine

GRUPE
ST-LOUIS
COWANSVILLE
TOYOTA MAZDA NISSAN
groupestlouis.com
RUE DE SALABERRY 450 263-8888

Photos: Avenir & Des Rivières-Claude Hébert

>119558



Propriétaires
Bertrand Provost et Anne-Marie Després

**cuisines
DESPRO**
RRQ - 5683-8345-013

**Entre bonnes mains,
du début à la fin de votre projet**

Spécialisé en armoires de cuisine, salle de bain,
meubles sur mesure et remplacement de comptoir

Salle de montre au 364, rang Saint-Joseph, Notre-Dame-de-Stanbridge
450 296-4440 • info@cuisinesdespro.com • www.cuisinesdespro.com

Le Centre de Médecine
& Chirurgie Esthétique

450 378.0030

398, rue Principale, suite 3, Granby

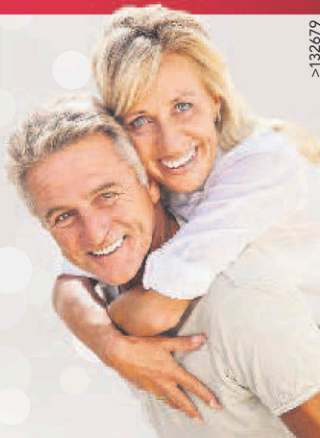
www.esthetique.qc.ca

Déjà 25 ans à
votre service!

TRAITEMENTS
ESTHÉTIQUES

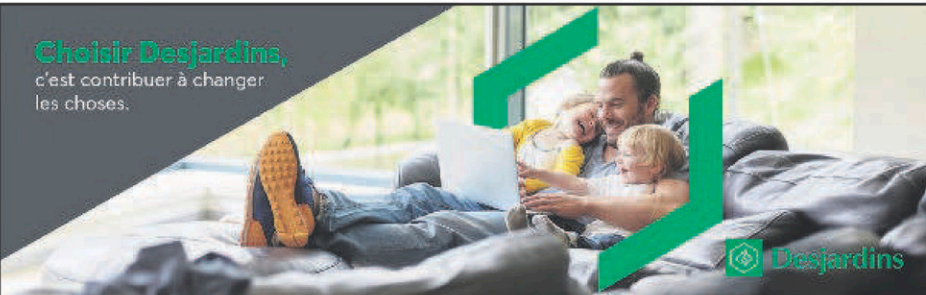
- Injectables anti-rides
- Botox
- Varices
- Cellulite
- Liposuccion
- Traitements par lasers
- Rajeunissement du visage
- Chirurgies esthétiques

Dr Pierre Courchesne,
directeur médical (omnipraticien)



>132679

Choir Desjardins,
c'est contribuer à changer
les choses.



Desjardins

Avis de convocation

Aux membres de la Caisse Desjardins de la Pommeraiie

Vous êtes, par les présentes, convoqués à l'assemblée générale annuelle pour l'année financière 2017 qui aura lieu :

Date : 23 avril 2018 Heure : 19 h

Lieu : École Jean-Jacques-Bertrand, 255, rue St-André Sud, Farnham (Québec) J2N 2B8

Les membres pourront prendre connaissance du rapport annuel et du rapport du conseil de surveillance, décider de la répartition des excédents annuels, de l'intérêt payable sur les parts permanentes et sur les parts de ristournes, élire les membres du conseil d'administration et du conseil de surveillance et traiter de tout autre sujet inscrit à l'ordre du jour. Deux périodes de questions sont également prévues, l'une destinée au conseil d'administration et l'autre destinée au conseil de surveillance.

Modifications au Règlement de régie interne

Les membres seront également appelés à se prononcer sur les modifications ci-dessous afin :

- que l'article 8.1 du Règlement de régie interne de la caisse soit modifié de façon à diminuer le nombre d'administrateurs au conseil d'administration de quinze (15) à treize (13), cette modification entrant en vigueur dès son adoption par l'assemblée;
- que l'Annexe A dudit règlement, relatif au nombre d'administrateurs par groupe représentant les membres, soit modifié, dès l'adoption de ses modifications, afin que le nombre d'administrateurs représentant les membres du Groupe D soit réduit de six (6) à quatre (4) administrateurs et, conséquemment, afin de rétablir la rotation des administrateurs pour permettre qu'un tiers (1/3) d'entre eux, à une unité près, soit remplacé chaque année;
- que l'article 10.1 dudit règlement soit modifié de façon à diminuer le nombre de conseillers au conseil de surveillance de cinq (5) à trois (3), cette modification entrant en vigueur dès son adoption par l'assemblée;
- que, si la diminution du nombre de conseillers est adoptée, un nouveau règlement relatif à la rotation des conseillers soit adopté afin de permettre qu'un tiers (1/3), à une unité près, des conseillers soit remplacé chaque année.

Les membres peuvent obtenir une copie ou un résumé des modifications proposées au Règlement de régie interne, des modifications proposées à son Annexe A et de l'adoption d'un nouveau règlement relatif à la rotation des conseillers du conseil de surveillance en s'adressant à la Caisse pendant les heures d'ouverture.

Élections

Si les modifications relatives au conseil d'administration sont adoptées, trois (3) postes seront à combler, dont un (1) poste relié au groupe A, un (1) poste relié au groupe B, et un (1) poste relié au groupe C, ces groupes étant des secteurs territoriaux de la Caisse aux fins de la représentation des membres au sein dudit conseil. La description de ces groupes se retrouve à l'annexe A du règlement de régie interne. Seules les candidatures des membres provenant de ces groupes seront admissibles.

Par contre, si les modifications proposées ne sont pas adoptées au conseil d'administration, cinq (5) postes seront à combler, soit un (1) poste relié à chacun des groupes A, B et C et deux (2) postes reliés au groupe D.

Quant au conseil de surveillance, si le projet de modification proposé est adopté, un (1) seul poste est à pourvoir et les candidats proviendront de n'importe quel endroit du territoire de la Caisse, aucune division du territoire n'étant établi pour ledit conseil.

Par contre, si les modifications proposées ne sont pas adoptées au conseil de surveillance, trois (3) postes seront à combler à ce conseil.

Veuillez noter que, lors des élections, est éligible toute personne physique qui est membre de plein droit de la Caisse, pourvu qu'elle soit admise depuis au moins 90 jours avant l'assemblée, qu'elle ne soit pas inéligible en vertu de la Loi sur les coopératives de services financiers et qu'elle n'exerce pas une fonction incompatible en vertu du Code de déontologie Desjardins.

Tout candidat devra consentir par écrit à une enquête de sécurité et de crédit le concernant et devra s'engager à développer les connaissances et compétences requises à l'exercice de la fonction de dirigeant. Une candidature ne pourra être soumise à l'assemblée que si un avis écrit, signé par un membre de plein droit et contresigné par le candidat, a été remis avant la fermeture de la Caisse le 13 avril 2018 à 16 heures 2018. Des bulletins de mise en candidature sont disponibles à la Caisse.

Tous les membres de la Caisse sont cordialement invités à participer à cette assemblée.

Diane Dion, secrétaire

Signé le 28 février 2018

>126356

ACTUALITÉS

Sainte-Brigide-d'Iberville

Jean Giguère coupable de voies
de fait sur une conseillère



LOUISE BÉDARD

lbedard@canadafrancais.com

JUSTICE. Jean Giguère, 63 ans, président du Comité de festival de compétitions western de Sainte-Brigide-d'Iberville, a été trouvé coupable de voies de fait et d'avoir proféré des menaces à Carole Laroche qui était alors conseillère municipale.

L'infraction reprochée remonte au 5 juillet dernier. Deux jours auparavant, lors d'une séance du conseil municipal, la plaignante avait proposé d'aviser le festival que les fils électriques desservant les installations du festival seraient débranchés. Les fils traversaient l'emplacement d'un terrain de soccer à être aménagé sous peu. Une résolution avait été adoptée à l'unanimité.

Précisons que les installations du rodéo appartiennent au festival, un organisme à but non lucratif, mais elles sont situées sur un terrain municipal.

PLAIGNANTE

Au procès, l'ancienne conseillère a témoigné que l'accusé Giguère était fâché après l'adoption de la résolution. Au terme de l'assemblée, une citoyenne avait toutefois convaincu le conseil de rétablir l'électricité au festival qui organisait un derby de démolition la fin de semaine suivante.

Le maire de l'époque, Mario van Rossum, a invité Jean Giguère à se rendre au terrain des loisirs et y rencontrer un électricien pour assurer de rebrancher les fils. Le jour de l'incident, le 5 juillet, le maire y était avec d'autres élus, dont la conseillère Laroche.

À un moment donné, celle-ci s'est retrouvée seule avec un collègue du conseil, l'électricien et l'accusé qui lui a refusé l'accès aux installations du festival. Elle lui reproche d'avoir refermé une porte sur ses jambes tout en lui disant : « Toé, ta visite vient de se terminer. Décâlisse. T'as pas d'affaire ici. » Comme elle insistait pour voir le panneau électrique où seraient rebranchés les fils, il a ajouté : « Je vais de crisser en bas des

estrades » et il l'a poussée sur les épaules avec ses deux mains. Toujours selon le témoignage de l'ex-conseillère, M. Giguère a proféré la menace à quatre reprises. Il l'a abreuvée d'insultes tout en laissant entrer l'autre conseiller. Elle a justifié sa présence sur les lieux par le fait qu'elle était responsable du dossier des loisirs au conseil.

Le seul autre témoin de la Couronne a été un opérateur de machinerie qui effectuait des travaux sur le terrain de sport et a vu un homme bousculer une femme avec qui il se disputait sur un balcon. Le témoin a entendu l'homme dire : « Avance pas sinon je vais de câlisser en bas ». Un autre homme est intervenu pour les séparer.

DÉFENSE

Témoignant pour sa défense, Jean Giguère a expliqué que sa relation avec la plaignante s'était détériorée depuis qu'elle avait été élue conseillère. Il lui reprochait d'être devenue harcélatrice et dictatrice.

Il reconnaît lui avoir interdit l'accès aux installations du festival sous prétexte que les lieux sont privés. Il justifie avoir permis à l'autre conseiller d'y être parce qu'il était responsable du dossier des infrastructures au conseil. « Si madame quitte, il y a pas de problème. Elle n'a pas écouté », a-t-il ajouté.

L'accusé admet avoir dit à la plaignante de « crisser son camp ». Il soutient que c'est elle qui tirait sur la porte. Quant aux allusions qu'il a faites la concernant, c'était pour la fâcher un peu, admet-il.

Le juge Éric Simard a qualifié d'invoisemblable et cousu de fils blancs le témoignage de l'accusé qu'il a déclaré coupable. La cause est des plus tristes, a-t-il ajouté. À 63 ans, agir comme vous l'avez fait. J'avais l'impression d'être dans une cour d'école, a-t-il poursuivi adressant aussi ses commentaires à la plaignante.

Le juge a prononcé un sursis de sentence tout en plaçant l'accusé sous probation durant 18 mois. Durant cette période, M. Giguère ne pourra communiquer avec la plaignante. Il doit aussi verser un don de 500 \$ au centre de pédiatrie sociale L'Étoile.



Les événements reprochés à Jean Giguère se sont produits en juillet dernier. (Photo: l'Avenir &

Des Rivières - archives)



Josée Boudreault, consultante chez Priorité StraTJ, et Mario Nareau, directeur du service de sécurité incendie, ont étroitement collaboré à l'élaboration du nouveau plan des mesures d'urgence de la Ville de Farnham. (Photo: L'Avenir & Des Rivières - Claude Hébert)

Nouveau plan de sécurité civile Farnham mieux outillée pour faire face aux situations d'urgence



CLAUDE HÉBERT
chebert@laveniretdesrivieres.com

MUNICIPAL. L'exercice a demandé trois ans de travail, mais est maintenant complété. Farnham dispose maintenant d'un plan d'intervention complet en matière de sinistres.

« Même si le projet de règlement obligeant les municipalités à mettre à jour leur plan de sécurité civile n'est pas encore adopté, les administrations municipales ont le devoir moral de tout mettre en œuvre pour assurer le bien-être et la sécurité de leurs citoyens. Farnham a pris les bouchées doubles et peut être fier du travail accompli », affirme le maire Patrick Melchior.

Selon le directeur du service de sécurité incendie, Mario Nareau, un accident ou une catastrophe naturelle arrive aussi bien la nuit que le jour, la semaine comme la fin de semaine.

« Il est important de savoir qui rejoindre et comment procéder en cas de sinistre », précise-t-il.

« Un plan d'intervention, c'est un peu comme un extincteur. Il faut savoir comment s'en servir et s'assurer qu'il est toujours plein (fonctionnel). »

Mario Nareau, directeur du service de sécurité incendie

TROIS ANS DE TRAVAIL

Désirant faire les choses dans les règles de l'art, la Ville de Farnham a pris soin de s'adjoindre les services d'une experte en la matière. Il s'agit de Josée Boudreault, consultante chez Priorité StraTJ.

De concert avec le directeur général, le directeur du service de sécurité incendie et d'autres employés-cadres de la Municipalité,

cette dernière a notamment procédé à une évaluation des risques propres au territoire de Farnham, identifié les clientèles les plus vulnérables, dressé un inventaire des équipements et ressources disponibles, avant d'élaborer un plan d'intervention pour chacun des types de sinistres potentiels. La réalisation du projet a nécessité trois ans de travail et un investissement de l'ordre de 11 000 \$ à 15 000 \$.

« La Ville de Farnham ne disposait à l'origine que d'une ou deux génératrices. Le conseil a retenu la suggestion de M^{me} Boudreault et entrepris de doter ses principaux édifices d'un tel équipement. Après l'usine de filtration et le centre d'hébergement des sinistrés (école JJB), c'est maintenant au tour de l'hôtel de ville, de la caserne de pompiers et du garage municipal d'avoir accès à une génératrice », signale le directeur général, François Giasson.

COORDINATION ET COMMUNICATION

L'hôtel de ville de Farnham a été désigné comme centre de coordination des mesures d'urgence alors que le garage municipal est appelé à jouer un rôle de centre secondaire.

Un comité de coordination des mesures d'urgence, regroupant une douzaine de personnes, a été mis sur pied. Un substitut a par ailleurs été assigné à chacun des responsables de mission.

Les membres de ce comité auront accès à des manuels d'intervention et une application mobile. De la formation, des pratiques et des simulations ont également été prévues à leur intention.

La Ville de Farnham souhaite par ailleurs sensibiliser la population à l'importance de bien se préparer et établir un bon réseau de communication lui permettant d'informer les citoyens avant, pendant et après le sinistre.

Une copie de la trousse d'urgence de 72 heures est disponible sur le site Internet de la Municipalité.



— OBTENEZ —

20\$*

— DANS UN —

COMMERCE
VOISIN

— LORS DE VOTRE —

VISITE
AU BUREAU
DE LOCATION



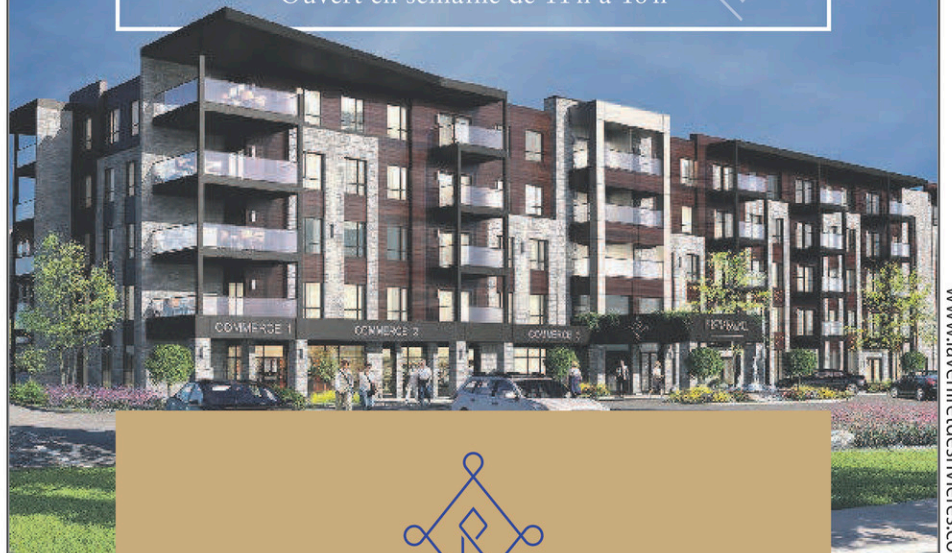
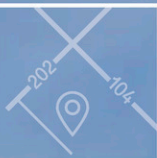
SUPER C, SAQ, TIM HORTONS,
WALMART ET BEAUCOUP PLUS!

* Certaines conditions s'appliquent.

LA SEULE RÉSIDENCE AU
CŒUR DES COMMERCES
— À COWANSVILLE —

130, RUE JEAN-BESRÉ
COWANSVILLE
1 844 843-1113

Ouvert en semaine de 11 h à 16 h



LE RENAISSANCE
RÉSIDENCES POUR RETRAITÉS

- lerenaissance.ca -

Pour la somme symbolique d'un dollar

La Maison communautaire de Farnham passe aux mains des organismes

CLAUDE HÉBERT

chebert@laveniretdesrivieres.com

COMMUNAUTÉ. Huit organismes de Farnham ont pris possession de l'ancien presbytère de la paroisse Saint-Romuald, voilà quelques jours, après deux ans de négociations entre les diverses instances concernées. L'édifice est évalué à 802 400 \$.

«Il s'agit d'une donation sans garantie légale. Les nouveaux propriétaires assument tous les risques et il n'y a aucune revendication possible envers la Ville de Farnham», précise la notaire Diane Lépine.

Le CIUSSS de l'Estrie – CHUS avait cédé l'immeuble à la Municipalité, l'année dernière, pour la somme symbolique d'un dollar, et la Ville le refila aux organismes occupants aux mêmes conditions.

En vertu de leur statut d'organismes sans but lucratif, les nouveaux propriétaires n'auront pas à assumer les droits de mutation applicables aux transactions immobilières. Ils épargnent du même coup la jolie somme de 10 536 \$.

La fabrique Saint-Romuald s'était départie de cet ancien presbytère en 1973 au profit du réseau régional de la santé. L'édifice a abrité le CLSC de Farnham pendant une vingtaine d'an-

nées avant d'être pris en charge par une poignée d'organismes communautaires locaux.

La Maison des jeunes de Farnham (MDJ) et la halte-répit Les Chantignoles occupent une partie de l'immeuble depuis 1991. Le Centre femmes des Cantons, l'organisme Le Parenfant, le groupe d'alphabétisation ÉDA, le Regroupement de soutien aux aidants de Brome-Missisquoi, l'Association de personnes handicapées physiques de Brome-Missisquoi et la Corporation de développement communautaire de Brome-Missisquoi y ont également aménagé un bureau au cours du dernier quart de siècle.

«En nous cédant l'édifice, la Ville de Farnham envoie un signal fort à l'endroit du milieu communautaire», indique le directeur général de la MDJ, Jean-François Pomerleau.

Le maire Patrick Melchior témoigne à son tour de la perception positive des membres du conseil municipal envers les organismes sans but lucratif locaux en affirmant que le milieu ne doit pas être perçu comme une dépense, mais bien comme un investissement.

«Grâce à leur présence quotidienne et à leur implication soutenue, la communauté de Farnham est plus riche dans tous les sens du terme», affirme M. Melchior, qui a lui-même dirigé un organisme communautaire pendant une dizaine d'années.



Les administrateurs de la Maison communautaire de Farnham, Jean-François Pomerleau et Jean-Marc Coulombe, ont signé les documents officialisant la transaction en présence de la notaire Diane Lépine et du maire Patrick Melchior. (Photo: L'Avenir & Des Rivières – Claude Hébert)

Des travaux urgents à la Maison communautaire

CLAUDE HÉBERT

chebert@laveniretdesrivieres.com

HABITATION. Divers travaux devront être apportés à la Maison communautaire de Farnham afin d'en corriger les principales lacunes.

La galerie extérieure a dû être condamnée, voilà quelques années, en raison de son état de délabrement avancé. On souhaite non seulement la réparer, mais également la rendre plus fonctionnelle.

«Les rampes et les colonnes sont récupérables, mais le reste est à remplacer. Il doit y en avoir pour 50 000 \$ au bas mot», indique Jean-Marc Coulombe, coordonnateur du comité de construction, qui fera équipe avec Patricia Alger, de Construc Solutions, pour les besoins de ce projet. La priorité des nouveaux propriétaires demeure toutefois la fenestration.

«Plusieurs fenêtres avec cadres en bois ou en aluminium prennent l'eau et devront être



La galerie avant de la Maison communautaire est en piètre état et son accès a dû être condamné. (Photo: L'Avenir & Des Rivières – Claude Hébert)

changées. Dans ce cas-ci, la facture devrait être encore plus élevée et pourrait atteindre 100 000 \$», ajoute M. Coulombe.

Fort heureusement, la toiture et la fournaise ont déjà été remplacées et sont toujours en bon état.

« Nous aurons une meilleure idée des coûts des travaux quand on connaîtra les exigences de la Ville de Farnham en matière de sauvegarde du patrimoine. Il faut rappeler que le bâtiment a fait l'objet d'une citation patrimoniale au sens de la loi municipale », précise le porte-parole du comité de construction.

La Maison communautaire dispose d'un fonds de réserve, mais les anciens locataires attendaient de devenir propriétaires des lieux avant d'investir des sommes additionnelles dans la mise à niveau de l'immeuble. L'édifice rapporte 90 000 \$ par an en loyers.

« Nous entendons tenir la population informée de l'état d'avancement des travaux et impliquer la communauté dans la réalisation de ce projet », poursuit M. Coulombe.

Farnham

Parc à chiens: le troisième scénario aura été le bon

CLAUDE HÉBERT
chebert@laveniretderivieres.com

ANIMAUX. La Ville de Farnham a finalement fait son choix. Le parc à chiens sera installé à l'arrière du stationnement de la piste cyclable, entre le parc Israël-Larochelle et la bâtisse de Moulages Farnham inc.

La Municipalité prévoyait d'abord utiliser l'ancienne piste de BMX, située au centre de la nature, pour l'aménagement de ce parc. On a également songé au parc Ouellette pour la réalisation de ce projet, mais l'idée ne faisait pas l'unanimité au sein du conseil municipal.

«Le site retenu offre plusieurs avantages. C'est un bel endroit, c'est accessible à pied et

c'est pas trop proche des maisons résidentielles. Les parents pourront y promener le chien pendant que leurs enfants s'amuse juste à côté dans les modules de jeu du parc municipal», explique le maire, Patrick Melchior.

En plus de fournir le terrain, la Ville de Farnham alloue une somme de 25 000 \$ au comité d'implantation du parc à chiens pour les aménagements requis (clôture, éclairage, bancs, etc.).

Le site devrait être connu sous le nom *Espace Museaux*, conformément à la suggestion des membres de ce comité. Ces derniers devront notamment s'occuper de la tonte de la pelouse et de l'entretien des lieux. La Ville demeure cependant propriétaire des lieux.

«Les citoyens pourront profiter des nouvelles installations dès cet été», affirme le maire Melchior, sans fournir de date précise.



Le parc à chiens sera aménagé à l'arrière du stationnement de la piste cyclable, non loin de la Cantine Chez Roger et du supermarché IGA. (Photo: L'Avenir & Des Rivières - Claude Hébert)

**NOUS OFFRONS
1 MOIS GRATUIT
À LA LOCATION
D'UN BAIL DE 12 MOIS**

Faites vite il reste seulement
3 studios et un logement

LES RÉSIDENCES
Magenta

400 boul. Magenta Est, Farham
www.residencesmagenta.com

Pour infos Brigitte Plouffe
450 293-3391
Cell.: 514 831-4031

Inscriptions camp de jour et secteur aquatique

EN LIGNE

www.ville.farnham.qc.ca

Du 16 avril (8 h) au 30 avril (16 h)

**AU SERVICE DES LOISIRS,
CULTURE ET TOURISME**

**Le 26 avril de 8 h à 12 h
et de 13 h à 19 h**

**477, rue de l'Hôtel-de-Ville
(2e étage)**

Pour information :

450 293-3326 poste 313

ou couellette@ville.farnham.qc.ca

*Programme
Camps de jour*

Secteur aquatique

VILLE DE
FARNHAM

2018

La fibre optique arrive à haute vitesse dans Brome-Missisquoi

UGO GIGUÈRE
Collaboration spéciale

INTERNET. Si tout se passe comme prévu, les premiers clients de Brome-Missisquoi en zone rurale devraient passer à la haute vitesse au cours du mois de juin. L'organisme à but non lucratif IHR Télécom est sur le point de commencer à déployer sa fibre optique dans l'ouest de la MRC.

Président d'IHR Télécom (Internet haute vitesse rural) et maire de Ste-Brigide-d'Iberville, Patrick Bonvouloir confirme que quelques dizaines de nouveaux usagers devraient bénéficier d'un branchement dès juin. Les premières municipalités visées par le projet sont notamment Saint-Armand, Notre-Dame-de-Stanbridge, Stanbridge East et Farnham.

« On débute dans l'Ouest et dès qu'on va conclure des ententes dans l'Est, on va entreprendre les travaux pour se diriger vers le centre », décrit M. Bonvouloir.

Robert Desmarais, directeur général de la MRC Brome-Missisquoi, assure que l'échéancier est bien respecté jusqu'ici. L'annonce des gouvernements le 18 décembre 2017 a confirmé un financement de 20,5 millions \$ de Québec et d'Ottawa.

Le coût total du projet est estimé à 27,6 millions \$. Les quelque 7 millions \$ qui manquent



Toute la région de Brome-Missisquoi, sans exception, devrait avoir accès au service de la haute vitesse au terme du déploiement de la fibre optique. (Photo:Deposit photos)

pour boucler le budget sont investis par IHR Télécom. L'organisme vient de recevoir les protocoles d'ententes des deux paliers de gouvernement et tous les documents devraient être signés dans les prochains jours.

Patrick Bonvouloir mentionne que les travaux ont tout de même déjà débuté, alors que les poteaux ont été répertoriés et que les plans

ont été confectionnés. Il se réjouit aussi de la bonne collaboration offerte autant par Bell qu'Hydro-Québec et Télébec qui sont propriétaires des poteaux.

Pas moins de 19 000 poteaux ont été cartographiés par l'équipe d'IHR Télécom qui continue de caractériser chacun de ces supports de commodités. « Si vous voyez des gens tourner

autour des poteaux dans la région, c'est sûrement nos employés », prévient le président de l'OBNL.

« Ils sont au courant de l'ampleur du projet et ils veulent collaborer, alors c'est agréable à entendre parce que c'est là où on a le plus besoin de collaboration », souligne M. Bonvouloir qui confirme que tout se déroule rondement.

Si les tout premiers clients vont avoir accès au réseau haute vitesse aussi tôt qu'en juin, les autres vont quand même devoir être patients. Lors de l'annonce des subventions accordées au projet d'Internet haute vitesse, on avait prévu un branchement progressif sur une période de quatre ans.

Toute la région de Brome-Missisquoi, sans exception, devrait avoir accès au service de la haute vitesse au terme du déploiement de la fibre optique. Pour ce faire, il faut déployer un réseau de 1400 kilomètres, soit partout où l'on ne trouve pas encore de câble ou de fibre. Plus de 8 000 résidences, entreprises et fermes ne sont toujours pas desservies sur le territoire de la MRC qui couvre 1700 kilomètres carrés.

Tous les fournisseurs de services auront accès à l'infrastructure érigée par IHR Télécom. La mission de l'organisme est d'amener les services d'Internet, de téléphonie et de télévision haute définition dans les secteurs ruraux. Son réseau couvre déjà des municipalités du Haut-Richelieu et de Rouville.



- Remplacement de vitres
- Ventilation de vitre • Moustiquaire
- Coupe-froid • Calfeutrage • Quincaillerie
- Insertion de porte

10% de rabais sur un remplacement de thermos.

Promotion valide 30 jours, applicable sur un minimum de 500\$, jusqu'au 11 mai.

Info@novothermo.com

>132675

450-566-8633 | 1-833-566-8633

6 - Le mercredi 11 avril 2018 - www.laveniretdestrivieres.com

INVITATION

ASSEMBLÉE GÉNÉRALE ANNUELLE

CLD DE BROME-MISSISQUOI
MARDI 24 AVRIL 2018 | 16 H

LES NOUVEAUX ENJEUX ÉCONOMIQUES

Conférence

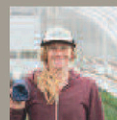
LES TENDANCES QUI CHANGENT LA DONNE

Pierre Cléroux
Vice-président, recherche et économiste en chef
Banque de développement du Canada



Panélistes

DÉFIS ET SOLUTIONS : EXEMPLES DE L'AGROALIMENTAIRE



Marie-Maude Desroches
Les Jardins de la Grelinette
Saint-Armand

Jean Gadoua
Farnham Ale & Lager, Farnham



Leslie Carboneau
CLD de Brome-Missisquoi

Pierre Cléroux
Banque de développement du Canada



CONFIRMEZ VOTRE PRÉSENCE – PLACES LIMITÉES

AVANT LE 13 AVRIL 2018

<http://aga2018cld.eventbrite.ca> | slefebvre@cldbmq.ca | 450 266-4928, poste 246

DOCUMENTS EN LIGNE :
<http://cldbmq.ca/aga2018>

CENTRE DE SANTÉ EURO-SPA
455, DE L'ÉGLISE S., SAINT-IGNACE-DE-STANBRIDGE, J0J 1Y0

COQUETEL
Stations gourmandes de produits locaux

PENSEZ AU COVOITURAGE!

CLD BROME-MISSISQUOI.CA

>131876



Les lauréats du volet local du concours Défi OSEntreprendre se partageront des prix d'une valeur de 6 000 \$. (Photo: gracieuseté - Isabelle Dumont)

Brome-Missisquoi Six PME d'ici à la finale régionale du Défi OSEntreprendre

CLAUDE HÉBERT
chebert@laveniretdesrivieres.com

AFFAIRES. Six entreprises de Brome-Missisquoi se qualifient pour la finale régionale du Défi OSEntreprendre tout en se partageant des prix d'une valeur de 6 000 \$. L'identité des finalistes a été dévoilée hier soir, à Lac-Brome, en présence de quelque 70 personnes.

Quinze PME d'ici avaient soumis leur candidature pour le volet local du Défi OSEntreprendre. Pas moins de 280 projets ont été déposés dans Brome-Missisquoi depuis les débuts du concours, il y a près de deux décennies.

Les plans d'affaires, soumis au jury, ont été évalués selon la qualité du document de présentation, le profil entrepreneurial, l'analyse de marché, le plan marketing, le plan des opérations, le plan de financement et l'appréciation globale du projet. Les aptitudes et les compétences des promoteurs ont aussi influencé la note finale.

La finale régionale aura lieu le 26 avril prochain au Collège militaire royal de Saint-Jean-sur-Richelieu.

Les lauréats du volet local

- Secteur bioalimentaire : Bioserres – Antonio Rosillo et David Romero, de Cowansville
- Catégorie commerce : Les jardins du chat noir – Aurélien Pochard et Amélie Bourbonnais, de Bedford
- Innovations technologique et technique : Édigo – Geneviève Boutin et William Rocheford-Marchand, de Bromont
- Services aux entreprises : Trois Soeurs – Patrimoine + Énergie Passive – Roxanne Saulnier, de Stanbridge East
- Services aux individus : Perma Design – Julie Pharand, de Bromont
- Coup de Coeur : Ferme brassicole Urubu – Louis-Philippe Auger, Jean-Nicolas Lacasse et Jean-Sébastien Leduc-Lapierre, de Saint-Armand

LE BAC BRUN : 3 RÈGLES SIMPLES ET FACILES

Rappel de ce qui va dans le bac brun :

- 1** **ÇA SE MANGE ?**
(ou c'est une partie de quelque chose qui se mange)
- 2** **C'EST EN PAPIER OU EN CARTON ?**
(souillé et non ciré)
- 3** **C'EST UN RÉSIDU DE JARDIN ?**
(sauf les branches de plus de 60 cm de longueur)



MATIÈRES ACCEPTÉES

- **RÉSIDUS ALIMENTAIRES**
Nourriture cuite, crue, fraîche ou avariée. Tous les résidus de préparation de repas et tous les restants de table.
- **RÉSIDUS VERTS**
Feuille, gazon, résidus de jardin et branches de moins de 60 cm de longueur.
- **PAPIER ET CARTON SOUILLÉS**
Boîte de pizza et de livraison de repas (non ciré).
- **AUTRES MATIÈRES**
Cendres froides, cheveux, poils, cure-dents en bois, litière et excréments d'animaux (en vrac ou en sac de papier seulement).

MATIÈRES REFUSÉES

**Tout sac de plastique,
biodégradable ou compostable**

Couches et produits sanitaires, médicaments, charpies de sècheuse, sacs d'aspirateur et leur contenu, animaux morts, roches, gravier, etc.



Consultez aussi le bmvert.ca

SOUTIEN AUX PETITES ENTREPRISES COMMERCE EN LIGNE (L'intégration des technologies de communication)



90% des coûts du projet payés par le CAE (maximum 1 000 \$)

Les objectifs du projet:

- Identifier les technologies pertinentes
- Développer une stratégie de marketing web
- Utiliser les réseaux sociaux de façon efficace
- Mettre en place un site de commerce en ligne durable

450 378-2294

info@caehyr.com / 90, rue Robinson, # 102, Granby

Canada Projet financé par le gouvernement fédéral du Québec et le CAE

CAE
Le service
à l'entrepreneur
HAUTE-YAMASKA ET RÉGION

>131590

ENGLISH COMMUNITY

La Marche/La Course Fund-Raiser for Maison Au Diapason May 6 in Bromont

JIM FERRIER
Special collaboration

COMMUNITY. The 9th annual edition of La Marche/La Course, a benefit walk and run for Bromont's La Maison Au Diapason, takes place on Sunday, May 6 on Bromont's beautiful municipal trail network. The public is invited to come out and walk or run in memory of a loved one, whether or not that person ever stayed at Maison Au Diapason.

La Maison Au Diapason is our region's palliative care hospice, serving terminally ill patients throughout Brome-Missisquoi and beyond. All funds raised enable Au Diapason to continue to offer specialized palliative care and psychological and spiritual support for the terminally ill, as well as for their families and loved ones.

More than 700 walkers and runners are expected for this year's event, which offers walks and runs for every level. Walkers can choose from a relatively flat 3.5-kilometer or



Walk or run to help Maison Au Diapason continue its good work. (Photo: Courtesy)

6.5-kilometer course, or the more challenging not-so-flat 10-kilometer course. Runners are also welcome at the 3.5-kilometer and 6.5-kilometer events, or can choose the 11-kilometer trail run. All routes begin at the Bromont arena at various times and end at Maison Au Diapason.

In order to participate, walkers and runners are asked to form a team of 10 individuals and collect a minimum of \$2,000 per team. That is about what it costs to for one patient to stay at Au Diapason for one week. Individuals who wish to walk or run for the cause can collect or donate \$200. The spokesperson for this year's La Marche/La Course is radio host, actor, director, author and composer Richard Turcotte, who reminds us all that Maison Au Diapason cannot continue to exist without the public's help and support.

Since its founding by the Équipe d'accompagnement au Diapason in 2010, Maison Au Diapason has welcomed almost 1,000 patients and their loved ones from the region covered by the CSSS La Pommeraie and CSSS Haute-Yamaska. Maison Au Diapason provides patient's and their families with care and support via its dedicated team of doctors, nurses, administrators and volunteers, all of whom have a single goal: to ensure that a patient's last moments are filled with serenity, compassion and love. All services are provided at no cost to the patient.

La Marche/La Course for La Maison Au Diapason takes place on Sunday, May 6 starting from the Bromont arena at various times and ending at La Maison Au Diapason at 50 rue du Diapason in Bromont. For information on routes and times go to www.lamarcheaudiapason.com.

INVITATION

ANNUAL GENERAL ASSEMBLY
CLD DE BROME-MISSISQUOI
TUESDAY APRIL 24, 2018 | 4 P.M.

THE NEW ECONOMIC ISSUES

Conference

GAME-CHANGING TRENDS

Pierre Cléroux
Vice-President, Research and Chief Economist
Business Development Bank of Canada (BDC)

Panelists

CHALLENGES AND SOLUTIONS : AGRI-FOOD EXAMPLES

COCKTAIL
Food stations with local products

THINK ABOUT CARPOOLING!

>131879

Marie-Maude Desroches
Les Jardins de la Grelinette
Saint-Armand

Jean Gadoua
Farnham Ale & Lager, Farnham

Leslie Carboneau
CLD de Brome-Missisquoi

Pierre Cléroux
Banque de développement
du Canada

LIMITED SEATING - PLEASE CONFIRM ATTENDANCE BEFORE APRIL 13, 2018
<http://aga2018clcd.eventbrite.ca>
siefebvre@cldbm.qc.ca | 450 266-4928, ext. 246

DOCUMENTS ONLINE AT : cldbm.qc.ca/aga2018

CENTRE DE SANTÉ EURO-SPA
455, DE L'ÉGLISE S., SAINT-IGNACE-DE-STANBRIDGE, J0J 1Y0

CLD BROME-MISSISQUOI.CA

8 - Le mercredi 11 avril 2018 - www.lavieiretrivieres.com

THE BROWN BIN: 3 SIMPLE AND EASY RULES

Reminder for what goes in the brown bin:

- 1 CAN WE EAT IT?**
(or part of something that can be eaten)
- 2 IS IT PAPER OR CARDBOARD?**
(soiled and uncoated)
- 3 IS IT GARDEN WASTE?**
(except branches more than 60 cm long)

ACCEPTED MATERIALS

- FOOD WASTE**
Cooked food, cured, fresh or spoiled. All meal preparation waste and all food leftovers.
- GREEN WASTE**
Leaves, lawn, garden waste and branches less than 60 cm long.
- SOILED PAPER AND CARDBOARD**
Pizza and food delivery boxes (uncoated).
- OTHER MATERIALS**
Cold ashes, hair, wooden toothpicks, cat litter and animal feces (loose or in paper bags only).



REFUSED MATERIALS

Any plastic bag, biodegradable or compostable

Diapers and sanitary products, medicinal products, dryer lint, vacuum cleaner bags and their content, dead animals, rocks, gravel, etc



MRC BROME-MISSISQUOI.CA

For more information:
bmvert.ca

>131234

Passion AUTOMOBILE

Avril 2018



>131583

*Dégustez votre café et tenez-vous au courant
des nouvelles de chez-vous!*



L'Avenir^{et}
VOTRE MÉDIA D'ICI des Rivières^{.com}

www.lavenirdesrivieres.com - Le mercredi 11 avril 2018 - 9

MAZDA exploite à fond la technologie

GARAGE RÉAL GLADU INC.
DÉBOSSSELAGE/PEINTURE



1536 Des Coteaux, Farnham
450 293-2665 | 450 531-5986
garagerealgladu@bell.net

Voitures de courtoisie
Réclamation à l'Assurance
Service de remorquage
Accrédité pour toutes les compagnies d'assurance

ColorPlus
COLLISION CENTRE

>132677



La Mazda6 2018

Par Benoit Charette

La petite compagnie d'Hiroshima a décidé il y a quelques années de faire mieux avec la technologie qu'elle possède au lieu d'investir massivement dans les nouvelles technologies. C'est ainsi qu'est née la technologie SKYACTIV, qui présente en 2018 sa génération 2.0. Mazda veut continuer d'exploiter au mieux le moteur à combustion interne pour offrir toujours de meilleures cotes de consommation.

En 2018, Mazda tente à nouveau de susciter l'intérêt pour la 6. Ainsi, à l'image du plus récent CX-9, la Mazda6 va servir une version Signature. Mazda a aussi ajouté un moteur 4 cylindres de 2,5 litres turbo qui développe 250 chevaux (avec de l'essence super) et 310 livres-pieds de couple. L'extérieur demeure assez proche de l'actuelle version.

Après avoir profité de nouvelles approches stylistiques en 2017, la Mazda3 et le CX-5 reviendront sans changements pour 2018, tout comme le CX-9 et le CX-3, qui sont encore tout neufs. Si nous regardons un peu dans le futur, la récente association entre Mazda et Toyota pour le partage des technologies laisse croire qu'une Mazda électrique pourrait se pointer le nez chez nous en 2019. Pour le moment, pas d'idée précise sur le format ni sur le genre de véhicule.

Mazda vend aussi en Chine un modèle CX-4 qui pourrait arriver sur nos routes en 2019 comme modèle 2020, mais il pourrait ici prendre le nom de CX-6.

Le Mazda CX-9 2018



REMISE JUSQU'À 100\$ OU 125 DOLLARS CAA
VALIDE À L'ACHAT DE 4 PNEUS PIRELLI ADMISSIBLES
La portion de la remise Pirelli est valide du 1^{er} mars au 15 mai 2018 seulement.

rabais dollars

DIFFÉRENTS PNEUS,
MÊME TECHNOLOGIE.
PRENEZ LE CONTRÔLE.



UNI-PRO **PNEUS PRESTIGE**
PNEUS ET MÉCANIQUE

CLINIQUE DE L'AUTO

450 293-3444 • 1883, ROUTE 104, FARNHAM
www.cliniqueautofarnham.com

>132685



Sylvain Busque

Maître Technicien depuis 6 ans chez Cowansville Mazda.

« Je vous présente cette semaine le **Mazda CX-5 2018**, VUS chouchou des journalistes. Je l'adore pour sa conduite sans compromis, sa finition haut de gamme et surtout pour sa traction intégrale incomparable. Un vrai plaisir de le conduire dans la neige! De plus, il garde une économie d'essence impressionnante. »

GARDER SES DISTANCES en tout temps, c'est important!

On demande souvent aux experts quelle distance on doit conserver entre notre voiture et celle qui se trouve devant nous sur la route. La réponse est simple : deux secondes. D'accord, mais deux secondes sur la route, ça représente quoi? Est-ce que l'on doit toujours garder cette référence, même en hiver?

La sécurité d'abord

Dans un monde idéal, tout le monde garderait une distance sécuritaire avec les autres véhicules sur la route. En réalité, les gens se suivent de beaucoup trop près, et si vous ajoutez les automobilistes qui font du slalom sur l'autoroute, ça devient difficile... On suggère donc deux secondes d'écart sur une chaussée sèche et idéalement le double dans des conditions glissantes (pluie, neige et glace).

Il existe quelques trucs simples pour calculer ces deux secondes. Par exemple, prenez un repère visuel sur la route, comme un panneau ou un viaduc : lorsque la voiture qui vous précède arrive à la hauteur de celui-ci, faites un décompte du type « mille et un, mille et deux », et ce, jusqu'à ce que vous atteignez vous-même ce repère. Vous saurez ainsi combien de secondes vous séparent du conducteur devant vous.

Plusieurs études ont démontré que l'être humain met entre 1,2 et 1,5 seconde à réagir à une situation de panique. C'est ce qu'on appelle le temps de réaction. Il faut à cela ajouter une demi-seconde, qui est le « temps mort mécanique » ou le temps d'appliquer les freins et d'avoir une réaction. Voilà vos deux secondes disparues!



En outre, le temps de réaction peut varier selon votre condition physique. Nous sommes plus lents lorsque nous sommes fatigués, après avoir consommé quelques verres ou sous l'effet de la drogue ou de médicaments. Morale de l'histoire : si vous êtes impatient sur la route et que vous arrivez toujours en retard à vos rendez-vous, partez plus tôt au lieu de suivre les voitures de plus près. Sinon, rappelez-vous qu'il vaut toujours mieux arriver en retard que de ne jamais arriver!



PENSEZ À PRÉPARER VOTRE VOITURE

- Vente et pose de pneus
Toute marque et toute grandeur
- Vidange d'huile
- Mise au point
- Analyse électronique par ordinateur
- Suspension & alignement
- Vente et réparation
- Mécanique générale



40 Jacques-Cartier N., Farnham
450 293-7778

LA CONDUITE INSPIRÉE COMMENCE ICI



COWANSVILLE **mazda**

GROUPE

ST-LOUIS

COWANSVILLE
groupestlouis.com

RUE DE SALABERRY 450 266-8888

ÉVÉNEMENT CAMION

**DES CAMIONS SUR LESQUELS VOUS POUVEZ COMPTER,
PARCE QUE D'AUTRES COMPTENT SUR VOUS.**



OBTENEZ JUSQU'À 11 000 \$

**DE RABAIS CUMULATIF SUR CERTAINS CAMIONS 2018 NEUFS
COMPREND UN RABAIS DE 1 000 \$ SUR DEMANDE DE LA CARTE GM****

*Voir détails en concession



434, rue Rivière, Cowansville • 450 263-1541
rocheleauchevrolet.com • Suivez-nous sur 



La compétition est féroce

Un plan d'action ambitieux pour les producteurs de bovins d'ici

CLAUDE HÉBERT
chebert@lavenirdesrivieres.com

AGRICULTURE. Les éleveurs de bovins du Québec ne l'ont pas eu facile au cours des dix dernières années, mais souhaitent renverser la vapeur. Ils viennent de se donner un plan de développement ambitieux qui devrait leur permettre d'atteindre la masse critique nécessaire au maintien d'une industrie en santé.

«La production bovine québécoise a chuté de 35 % depuis 2008. Les éleveurs veulent non seulement rattraper ce manque à gagner, mais accroître la production de 15 %. C'est en ce sens que l'on parle d'un objectif de croissance de 50 % d'ici 2025», explique Julien Levac Joubert, agent de communication pour les Producteurs de bovins du Québec (PBQ).

Le regroupement souhaite notamment travailler avec le gouvernement à la mise en place de programmes favorisant la croissance des fermes et la relève du secteur bovin québécois.

«Chaque producteur est aussi un entrepreneur qui veut grossir et réaliser davantage de revenus en investissant dans son entreprise», ajoute M. Levac Joubert.

On entend également mettre de l'avant un plan marketing pour le bœuf et le veau du Québec afin de permettre aux producteurs d'ici de se démarquer de la concurrence internationale.

«À peine 30 % du bœuf consommé au Québec provient des fermes d'ici. On importe surtout notre bœuf des États-Unis et, dans une proportion moindre, de l'ouest du Canada»,

signale le président des PBQ de la Montérégie-Est, Jean-Marc Ménard.

Le veau du Québec a cependant la cote auprès des consommateurs, mais l'arrivée imminente du veau européen, dans la foulée de l'Accord transpacifique, pourrait venir changer la donne.

«Le veau de grain produit en Montérégie et dans le Centre-du-Québec est principalement consommé chez nous et en Ontario alors que le veau de lait, un produit haut de gamme, est exporté dans une proportion de 50 % (surtout aux États-Unis)», précise M. Ménard.

DÉSAVANTAGES

La compétition dans l'industrie du bœuf est particulièrement féroce et la taille des exploitations devient un facteur déterminant.

«En parc d'engraissement, dans le bouillon d'abattage, près de 50 % des fermes de bovins québécoises ont moins de 1 000 têtes, tandis que le nombre de fermes canadiennes avec un cheptel de cette grosseur est quasiment nul. Au Canada, 61 % des parcs d'engraissement ont plus de 10 000 têtes», explique M. Levac Joubert.

Selon le président des PBQ de la Montérégie-Est, les normes de l'industrie bovine varient beaucoup d'un pays à l'autre et les producteurs canadiens ont le sentiment de faire face à une concurrence déloyale.

«Les normes canadiennes pour les médicaments, les produits de nettoyage, la certification, la traçabilité et l'environnement sont parmi les plus sévères. Les producteurs d'ici sont donc désavantagés par rapport à leurs concurrents de l'étranger», indique-t-il.



Jean-Marc Ménard, président des PBQ de la Montérégie-Est, et Chantal Julien, productrice de bovins de Granby et membre du conseil d'administration des PBQ de la Montérégie-Est. (Photo: L'Avenir & Des Rivières - Claude Hébert)

La rareté et l'éloignement des abattoirs constituent une autre source de problème pour les producteurs bovins québécois qui doivent franchir de longues distances pour faire abattre leurs animaux.

Chantal Julien, copropriétaire de la ferme Mawcook, de Granby en sait quelque chose, elle qui absorbe des frais de transport importants

pour acheminer ses bêtes à l'abattoir Cargill, près de Guelph, en Ontario.

«Les abattoirs ont de la difficulté à survivre, car les volumes traités dans leurs installations sont relativement bas. Les normes sévères en matière d'environnement les obligent par ailleurs à adapter leurs installations à grands frais», résume M. Ménard.

MODESTIE COURTOISIE INTÉGRITÉ PERSÉVÉRANCE

1500, Chemin des Carrières, Saint-Armand, 450 248-2931

Toute l'équipe de l'Usine de Bedford, tient à saluer les agriculteurs de la région

1015, chemin de la Carrière, C.P. 1290
Bedford (Québec) J0J 1A0
www.graymont.com



AGRICULTURE

Pour l'amour
de la nature!

Plantes fourragères : comment faire les bons choix?

Les plantes fourragères sont principalement utilisées pour nourrir les animaux d'élevage. Lorsqu'elles sont judicieusement sélectionnées, celles-ci peuvent également contribuer efficacement à la santé et à la prospérité de votre terre agricole, d'où l'importance de choisir des variétés qui sont reconnues pour leurs divers bienfaits. Lisez la suite pour en savoir plus!



CRITÈRES DE SÉLECTION

Pour être en mesure de déterminer quelles espèces fourragères vous devriez semer, tenez d'abord compte de l'usage que vous ferez de votre terre. Souhaitez-vous en faire un pâturage ou plutôt un pré de fauche? Par la suite, considérez le type de sol (humide, sec, acide, etc.) et le climat de votre région. Pensez en outre à la période de récolte souhaitée (printemps ou été) ainsi qu'au nombre d'années d'exploitation prévues. Finalement, avant d'arrêter votre choix, songez à la vitesse d'implantation des différentes espèces et à leur valeur nutritive en fonction des besoins alimentaires de vos animaux.

PRINCIPALES ESPÈCES

Les plantes fourragères se divisent en deux catégories, soit les graminées et les légumineuses. Voici les espèces que les agriculteurs utilisent le plus fréquemment :

- Le brome;
- Le dactyle;
- La fétuque;
- La fléole;
- La luzerne;
- Le trèfle.

Si vous souhaitez améliorer la longévité et la diversité de votre culture ainsi que la teneur du sol en azote, privilégiez un mélange de graminées et de légumineuses. Évitez toutefois d'intégrer des espèces envahissantes comme le brome inerme et l'agropyre à crête, car celles-ci se propagent trop rapidement et peuvent à long terme nuire au bon développement de votre plantation.

Bonduelle

Emplois disponibles

Postes saisonniers (juillet à mi-décembre 2018) :

- Journaliers (12.00\$ à 15.55\$)
- Préposées à l'encaissage/montage de tête (14.97\$ à 16.26\$)
- Caristes (16.64\$ à 17.77\$)
- Horaire de 12 heures/jour, de jour ou de nuit

Postes permanents :

- Mécanicien/Électromécanicien industriel
- Apprenti électricien licence C

N'hésitez pas à nous envoyer votre candidature!

75 rue Kemp, Bedford, JOJ 1A0
ca.rh.bedford@bonduelle
www.bonduelle.com



NIVELAGE

- Chemin municipal
- Chemin privé
- Cour commerciale
- Industriel
- Agricole
- Préparation à l'asphalte
- Fauchage de bord de chemin
- Débroussaillage
- Déneigement (secteur municipal, commercial, agricole, résidentiel)



ESTIMATION GRATUITE

115, rue des Peupliers Ouest, Saint-Alphonse-de-Granby • 450 525-4193



Trois entreprises agricoles s'illustrent au Défi OSEntreprendre

CLAUDE HÉBERT
chebert@laveniretdestrivieres.com

AGRICULTURE. Trois jeunes entreprises de Brome-Missisquoi oeuvrant dans le secteur de l'agriculture se sont qualifiées pour la finale régionale du Défi OSEntreprendre. L'identité des finalistes a été dévoilée la semaine dernière, à Lac-Brome, en présence de quelque 70 personnes

L'entreprise Les Jardins du chat noir, propriété d'Amélie Bourbonnais et d'Aurélien Pochard, est en nomination dans la catégorie «commerce».

Après avoir déniché un site propice à culture maraîchère, à Bedford, grâce à la complicité de la banque de terres de Brome-Missisquoi, le couple a commencé la production au printemps 2017.

L'entreprise cultive une quarantaine de légumes et de fines herbes à l'ancienne. Ses produits sont livrés et vendus à Côte-des-Neiges et au centre-ville de Montréal, sous forme de paniers, par l'entremise du réseau Équiterre.

SERRE DE TOMATES

Le projet Bioserres Canada, actuellement en voie de réalisation, est finaliste dans la catégorie bioalimentaire.

Les instigateurs du projet, Antonio Rosillo et David Romero, sont originaires du Venezuela. Ces derniers entendent cultiver des tomates et concombres, dans un premier temps, puis des poivrons et fines herbes. Les premières livraisons de légumes pourraient avoir lieu dès l'été prochain.

MM. Rosillo et Romero ont fait des démarches pour utiliser un terrain appartenant à l'entreprise Planchers des Appalaches, situé à l'est du pénitencier fédéral de Cowansville, le long de la route 139.

Au bout de cinq ans, Bioserres Canada prévoit créer jusqu'à 25 emplois à temps plein et produire jusqu'à 500 000 kilos de légumes de frais par an, qu'elle acheminera notamment aux marchés locaux.

FERME BRASSICOLE

La Ferme brassicole Urubu, de Saint-Armand, a été désignée l'entreprise coup de cœur de l'année lors de la finale locale du Défi OSEntreprendre.

Initiative de Louis-Philippe Auger, Jean-Nicolas Lacasse et Jean-Sébastien Leduc-Lapierre, la Ferme brassicole Urubu contribuera à la valorisation du terroir agrotouristique québécois en favorisant une production à échelle humaine axée sur la richesse des saveurs locales et en s'inspirant du dynamisme caractéristique du monde brassicole.

La finale régionale du concours Défi OSEntreprendre aura lieu le 26 avril prochain au Collège militaire royal de Saint-Jean-sur-Richelieu.

Le Québec, premier au pays en fruits et en petits fruits

Collaboration spéciale,
La Terre de chez nous

Le Québec se place en première position au Canada en ce qui concerne les superficies de fruits, de petits fruits et de noix. Cette donnée surprenante provient du dernier recensement agricole de Statistique Canada (2016). De façon plus prévisible, on y apprend aussi que le Québec mène le bal au pays en ce qui a trait aux superficies de bleuets et de canneberges.

En fait, la superficie consacrée à ce secteur de l'agriculture au Québec a crû de 7,9 % par rapport à 2011 pour se situer à 104 414 acres en 2016. Celle des canneberges est en nette progression pour cette période avec 39,3 % d'augmentation, et celle des bleuets s'est étendue de 6,8 %. Cette dernière production est la plus importante du secteur des fruits au Québec pour un total de 71 666 acres. Les pommes arrivent en deuxième place avec 12 791 acres et les canneberges sont maintenant cultivées sur 9 888 acres.

DIMINUTION POUR LES LÉGUMES

Du recensement de 2011 à celui de 2016, la superficie consacrée aux légumes en plein champ au Québec a diminué de 0,7 %. Il se cultive encore tout de même 92 431 acres de légumes. Les deux principales cultures dans ce secteur sont le maïs


sucré avec 18 030 acres et les pois verts, cultivés sur 9 276 acres. Statistique Canada note que la superficie consacrée à la production de fleurs et aux légumes de serre a diminué de 5,8 % pour s'établir à 25,2 millions de pieds carrés. Toujours en 2016, la plus grande proportion de la superficie serricole était destinée aux fleurs.




Producteur fruits et légumes
De retour pour une 28^e saison
Produits cuisinés sur place
Légumes de nos serres

Ouvert tous les jours

1525, route 235, Sainte-Sabine
450 296-8802
www.fraisiererougi.com



<p>Laitues Tomates Concombres Haricots Et bien plus !</p>	<p>Culture hydroponique en serre Sans pesticides</p> <p>Kiosque ouvert au public 1323, route 235, Bedford</p> <p>Rejoignez-nous sur Facebook ! </p>
---	---



TRANSPORT HANIGAN INC.

TRANSPORT EN VRAC
Votre partenaire dans l'épandage des produits


Chaux dolomitique
Agrodol d'Omya (38% MgCO3)


Chaux calcique

Épandage de pierre à chaux à taux variable par GPS avec pneus à compactage réduit du sol

Norman et Stephen Hanigan 761, Chemin Station des Rivières Notre-Dame-de-Stanbridge Tél.: (450) 296-4996 Fax.: (450) 296-5018
sh9094@hotmail.com




www.meunierelectrique.ca

VENTE ET RÉPARATION

- Moteurs électriques
- Pompes industrielles, commerciales et municipales
- Réducteur de vitesse
- Montage de panneaux de contrôle



POSTES DISPONIBLES:

MÉCANICIEN INDUSTRIEL



ÉLECTROMÉCANICIEN





T. 450 293-4302 F. 450 293-1234 | 320, rue St-Joseph, Farnham, Qc. J2N 1P3

132195 > 132224 > 132568 > 132541 > www.laveniretdestrivieres.com - Le mercredi 11 avril 2018 - 15

Heure de tombée : lundi 9h00

Heures d'affaires du service téléphonique : lundi au vendredi 8h30 à 12h00 et 13h00 à 16h30

Mode de paiement :

À NOS ANNONCEURS : Assurez-vous que le texte de votre annonce est exact dès sa parution, sinon il faut nous en aviser immédiatement. En cas d'erreur, notre responsabilité se limite uniquement au montant de l'achat de la première semaine de parution de votre annonce. Toute discrimination est illégale.

Offrez-vous des extras
✓ Encadré ✓ Titre centré
✓ Couleur ✓ Caractères gras
Informez-vous auprès
de votre téléconseiller

Profitez également de la parution GRATUITE
de votre annonce sur **VosClassées.ca.**

**POUR TOUT ACHETER
ET TOUT VENDRE,
près de chez vous**

Un seul numéro 1-866-637-5236

IMMOBILIER 100 à 299 | MARCHANDISE 300 à 399 | SERVICES 400 à 599 | EMPLOI ET FORMATION 600 à 799 | ÉVÈNEMENTS SPÉCIAUX 800 à 899 | VÉHICULES 900 à 999

160 Terrains / Terres à vendre

FARNHAM: Plusieurs terrains. Près aréna, école, polyvalente, piscine, dépanneur, garderie, IGA et rivière. Unifamilial ou triplex. Très rare et bien placés. 4.50\$/pi.ca. et plus. 10 min A-10. 450-531-2396

GRAND choix de terrains boisés en montagne à Notre-Dame-des-Bois, 3000 mc à partir de 19,900\$ financé par la banque sur place à 0% d'intérêt accès à plusieurs montagnes, étangs et ruisseaux, paysages fantastiques, pour toute information appelez-nous au 819-888-2314, www.domainesappalachiques.ca

205 Logements / appartements à louer

3-1/2, Farnham, refait à neuf. Libre immédiatement. 410\$/mois. 450-776-0092, 450-539-1055

205 Logements / appartements à louer

* Cowansville, rue Caroline, centre-ville, grand 4-1/2, 2e étage, complètement rénové, balcon, grand rangement au sous-sol. Enquête de crédit. Libre 1er juillet. 450-522-1080

COWANSVILLE ET SUTTON

5-1/2, à partir de 800\$. Construction 2013. Concept aire ouverte. Plancher flottant. Entrées laveuse/ sècheuse et lave-vaisselle, cabanon, 1 stationnement, (possibilité d'un 2e). Disponible mai et juillet www.clasiro.com 450-915-9750

3-1/2, 4-1/2, 5-1/2 Grands, planchers flottants, céramique, porte d'entrée barrée. Enquête de crédit. 112 des Érables, Cowansville; Johanne 450-522-1417

205 Logements / appartements à louer

COWANSVILLE: 239 Rivière, libre juillet, grand 4-1/2, rez-de-chaussée, cuisine rénovée, planchers bois franc, entrée privée, rangement, 650\$. Idéal personnes tranquilles. Pas de chien. 450-263-8627, 450-777-9803

! À partir de 3-1/2, 495\$; 4-1/2, 570\$. AU COEUR DU VILLAGE À SUTTON Spacieux, ascenseur, aspirateur central, salle lavage, concierge. 450-204-0221

*** Maison de ville à Cowansville, construction 2010, sur 2 planchers, 1,600 pi.ca., bien éclairé, disponible juillet, 3 chambres dont 1 très grande à l'étage, salon cuisine aire ouverte, solarium, balcon 10x10, terrain et cabanon, 950\$. Références et preuves de revenus requises, 514-575-7365

3-1/2, 40 Racine, Farnham, plancher flottant, installations laveuse/ sècheuse, personne tranquille, pas de chien, enquête de crédit exigée. 450-295-2727

3-1/2, semi-meublé, 3e étage, 24 St-Alphonse, Farnham. Entrées laveuse/ sècheuse, chauffage électrique, place tranquille. Libre 1er mai 450-293-4318

4-1/2, 6 Place Philippe Fortin, Cowansville, au coeur du centre-ville, bas duplex. Libre 1er juillet. Stationnement privé. Grand patio, thermopompe, sous-sol pour storage. Pour informations: 450-266-1172, 819-237-9291

5-1/2, Cowansville, 1er étage, 610\$. 4-1/2, 2e étage, 525\$. Rangement intérieur. Céramique/ plancher flottant. Immeuble tranquille. Idéal personnes retraitées. Aucun chien. Enquête de crédit. 1er juillet. 450-775-7398

205 Logements / appartements à louer

5-1/2, style condo, boisé, construction récente, buanderie, aspirateur central, planchers de bois, remise, 895\$/mois. Libre 1er juillet 450-521-5704

5-1/2, style condo, rue des Orchidées, Farnham. Construction récente, a/c, cabanon. Pas d'animaux. 815\$. Libre 1er juillet. 514-502-1949, 450-357-1794

5-1/2 Style Condo Grands, planchers flottants, céramique, porte d'entrée barrée, 2 places stationnements, cabanon. 114 Laviolette, près pente de Ski Bromont, pas d'animaux, non-fumeur. Enquête de crédit. ...450-522-1417... Johanne

À Bedford, rue Campbell, 4-1/2, libre immédiatement, 3e étage, 510\$/mois. Plancher flottant/ céramique. Pas de chien. Enquête de crédit. 514-995-7796

À Farnham: 2-1/2, 1er étage, meublé, chauffé, éclairé, salle de lavage incluse. Libre. 400\$/mois. Grand 5-1/2, 2e, libre juin, 635\$/mois. Pas d'animaux. Références exigées. Pour Infos: 579-488-0490

COOPÉRATIVE d'habitation des Sebastinois, 110 rue Forget, St-Sébastien 3-1/2, rénové, assujéti aux règlements de la coopérative, 395\$/mois. Chat accepté seulement. Contactez: 514-269-4752; Monsieur Bibeau

COWANSVILLE! 3-1/2 rénové, 435\$/mois, disponible immédiatement. 514-581-2863 ou info@mackone.ca

205 Logements / appartements à louer

COWANSVILLE: 3-1/2 (520\$), entrées laveuse, sècheuse, 4-1/2, sous-sol (570\$), entrées laveuse, sècheuse, lave-vaisselle. FARNHAM: 4-1/2 (460\$), entrées laveuse, sècheuse. 1er juillet, stationnements déneigés, 450-521-3056.

COWANSVILLE: 4-1/2, beaucoup de rangement, entrées laveuse/ sècheuse, remise, verdure, secteur tranquille, déneigement inclus. Enquête de crédit. Pas d'animaux. Libre 1er juillet. 450-775-1488

COWANSVILLE: Beaux, Grands 4-1/2, 113 rue Buzzell, libre immédiatement. 5-1/2, 145 Brown. Endroit très éclairé, avec balcons, bien isolé et insonorisé, planchers béton, endroit tranquille. Libre juillet 450-405-8522

FARNHAM: 2 beaux grands 4-1/2 avec cabanon, 510\$ et 505\$; beau grand 3-1/2 avec cabanon, 495\$, disponibilité à discuter. Yves 514-886-0755

FARNHAM: grand 4-1/2 centre-ville, très tranquille. 450-522-6781

PETIT 4-1/2, 1er étage, libre 1er avril. 4-1/2, 2e étage, 1er mai. Très bien situé sur la rue Church, Cowansville. Non-fumeur, pas d'animaux, non chauffé. 510\$/mois 514-518-7476

210 Logements / appartements chauffés à louer

COWANSVILLE: rue St-Paul 4-1/2, 2e étage, chauffage fournie, planchers flottant, remise extérieure, 525\$/mois. Pas de chien. 1er juillet, 450-263-9871, 450-531-9871

215 Logements / appartements chauffés / meublés à louer

À Cowansville, bachelor meublé, éclairé, chauffé, déneigement inclus. Pas d'animaux, enquête de crédit, 450-775-1488

225 Propriétés à louer

COWANSVILLE: maison rénovée de A à Z, 4 chambres, salle familiale, garage, endroit tranquille, 1,100\$. Libre maintenant. Pas d'animaux, enquête de crédit. 450-775-1488

250 Maison de repos / centre d'accueil

CHAMBRES et pensions, résidence familiale pour personnes autonomes et semi-autonomes, 450-378-1821

270 Bureaux / locaux à louer

LOCAL commercial à Farnham avec entrepôt et déchargement. Entre 600 pi.ca jusqu'à 2000 pi.ca. 514-386-8742

280 Entrepôts à louer

ENTREPOSAGE 1\$ par jour Applicable sur certaines conditions 450-266-4444 entreposagebrigham.com

310 Divers à vendre

ACHÈTE armes à feu de tous genres. Détiens tous les permis nécessaires et s'occupe de tous les transferts à la GRC en toute sécurité. 514-917-6474

CABANONS (remises de jardins) 10x12: 2,150\$/ 2,500\$. 10x16: 2,675\$/ 3,050\$. 12x16: 3,000\$/ 3,450\$. 15x20: 4,100\$/ 4,850\$. 15x30: 5,600\$/ 6,600\$. 20x30: 9,400\$/ 11,000\$. Autres grandeurs disponibles. Livraison et installation gratuites: RBQ 8213-9338-04. Tél.: 450-632-0007

310 Divers à vendre

FOIN et paille, grosses balles carrées. Bois de chauffage sec, livraison possible. Roues doubles 18.4x30 t-rail neufs. Sirop d'érable à vendre. Bedford. 514-912-4417

SCIÉRIES MOBILES à partir de 4,397\$ Coupez bois de toutes dimensions avec votre propre scierie à ruban portative. Info & DVD gratuits, www.ScieriesNorwood.ca/ 400QN 1-800-408-9995, poste: 400QN.

SIROP D'ÉRABLE, RÉCOLTE 2018, directement du producteur, 40\$/gallon, 5\$/cane. Erabilère Berguy, 450-278-2540

345 Antiquités / art / collections

ANTIQUAIRE ACHÈTE À DOMICILE, Meubles antiques et design, Tableaux, luminaires, lampes de marbre, Sculptures bronzes, Bijoux en or, Monnaies, Coutellettes sterling, Cruches, Balances, Horloges, Radio, Annonces publicitaires, Tricoteuses à bas, etc. www.tableauxantiques.com, 514-891-0699

370 Matériaux de construction

Liquidation d'Armoires Payez & Emportez 450-266-4444

424 Astrologie/occultisme

Ana Médium pure, 40 ans d'expérience, ne pose aucune question, réponses précises et datées, confidentielles. Tél.: 514-613-0179 (Avec ou sans Visa/Mastercard)

484 Services divers

SAAQ - SAAQ - SAAQ Victime d'un accident automobile? Vous avez des blessures? Contactez-nous. Consultation gratuite. M. Dion Avocats, tél: 514-282-2022 www.sosaaq.com

484 Services divers

PRÉSERVEZ vos Souvenirs sur DVD, Photos, Diapos. Films 8 & 16 mm. Vidéo (Cassettes) Audio: Vinyle, Cassettes. Cowansville 450-266-4548

485 Agence de rencontre avec permis

CONTACTS directs et rencontres sur le service # 1 au Québec! Conversations, rencontres inattendues, des aventures inoubliables vous attendent. Goûtez la différence. Appelez le 1-866-553-5652 pour les écouter ou bien, pour leur parler, depuis votre cellule, faites le # (carré) 6910 (des frais peuvent s'appliquer) L'aventure est au bout de la ligne. www.les-seductrices.com

555 Argent à prêter

PRÊT 500\$ à 1000\$, Maintenant ouvert 7 jours. Obtenez votre argent instantanément avec Sekur. Mauvais crédit accepté. Dépôt d'argent 7j/7. Crédit Yamaska 1-877-661-4721 www.credityamaska.com

Prêteur hypothécaire privé de premier et deuxième niveau. Financement rapide peu importe votre région. Service professionnel. Nos taux sont compétitifs et no conditions de financement flexibles. Financement Brisson. 1-866-566-7081

585 Services financiers divers

SOLUTIONS à l'endettement. Trop de dettes? Laissez-nous vous aider. Un seul versement par mois. 7 sur 7, de 8h à 20h. MNP Ltée, Syndics autorisés en insolvabilité. 514-839-8004

605 Emplois divers

INFIRMIER(ÈRE), infirmier(ère) auxiliaire et P.A.B., pour CH et CHSLD en Montérégie/Éstrie. 514-386-7273. Fax: 450-812-8437. Courriel: info@agencemeditech.com www.agencemeditech.com

Century 21
RÉALISATION
Agence immobilière
53 du Pont, Bedford
450.248.9099
www.century21realisation.com

MARCO A VENDU
Marco Macaluso
courtier immobilier agréé
514.809.9904

SAINT-IGNACE-DE-STANBRIDGE
NOUVEAU
www.terrain-st-ignace.com

Marie-Josée Rioux
courtier immobilier
514.916.4287

www.terrain-st-ignace.com
Terrain boisé de 168 000 pc pouvant être séparé en 3 lots constructibles.



OFFRE emploi: Production en usine, tâches diverses, journaliers, fabrication de maison usinée, 40 heures/semaine, 12 mois. Région Cowansville, salaire selon compétences. Envoyez CV: talbot251@gmail.com.

EURO-SPA CENTRE DE SANTÉ
Recherche réceptionniste bilingue, service à la clientèle. Responsable et fiable. Prendre les réservations et notions informatiques. Horaire du jeudi au dimanche. St-Ignace-de-Stanbridge
450-248-0666

À Louer: Tracteur John Deere compact 4x4, cabine avec air climatisée, disponible 15 avril au 15 octobre. Info. 450-770-0188

NOUVEAU! PNEUS USAGÉS, ET MAINTENANT PNEUS NEUFS, TOUTES LES MARQUES ET TOUS LES NUMÉROS, plusieurs presque neufs, 310 Grand Bernier Sud, St-Jean, 8h30 à 17h, 450-542-9898

ACHETEZ VOTRE VÉHICULE. AUCUNE ENQUÊTE DE CRÉDIT. PERMIS VALIDE. LIVRAISON POSSIBLE LE MÊME JOUR. RECHERCHE DE VÉHICULE, IMPORTATION U.S. Transco 450-446-2800

ATTENTION! ATTENTION! Besoin d'une auto. Problème de crédit? C'est fini. Aucun cas refusé. Financement sur place. Voiture, camion, van, 2004 à 2013 Robert Cloutier Autos 450-446-5250 ou 514-830-0098 1-888-446-5250 www.robertcloutierautos.com

À voir auto, camion, 4x4. Financement maison aucun cas refusé. Voitures 2010 à 2017, léger dépôt, aucun endosseur. 1-866-566-7081 www.financementbrisson.net

Dégradation de l'eau du lac Champlain

La Commission mixte internationale fait appel à l'OBV de la baie Missisquoi

RÉDACTION L'AVENIR & DES RIVIÈRES
redaction@lavenirdesrivieres.com

ENVIRONNEMENT. Mandatée par les gouvernements canadien et américain pour se pencher sur la problématique de la dégradation de la qualité de l'eau de la baie Missisquoi, la Commission mixte internationale (CMI) travaillera avec l'Organisme de bassin versant de la baie Missisquoi (OBVBM) et le Lake Champlain Basin Program (LCBP).

Dans le cadre du mandat confié à l'OBVBM, les travaux de recherche, rapports scientifiques, mesures d'atténuation, initiatives de restauration, réglementations, pratiques agricoles et municipales, programmes et politiques gouvernementales seront rassemblés et analysés afin de dresser le portrait de la situation actuelle et de l'état des connaissances. Les experts, les chercheurs, les organismes gouvernementaux et municipaux seront consultés sur l'efficacité des efforts existants et les mécanismes de gouvernance. L'analyse des lacunes sur ce qui a été fait à ce jour «ce qui a fonctionné ou n'a pas fonctionné» sera aussi effectuée.

Les rapports de recherche serviront à l'élaboration des recommandations que déposera,



La dégradation de la qualité de l'eau de la baie Missisquoi préoccupe les gouvernements du Québec et de l'État du Vermont depuis plus de deux décennies.

(Photo: L'Avenir & Des Rivières - Archives)

d'ici la fin de l'année 2019, la CMI aux gouvernements canadien et américain.

Selon la directrice générale de l'OBVBM, Johanne Bérubé, il n'est pas surprenant que la CMI fasse appel à cet organisme qui travaille sur la problématique de la dégradation de l'eau de la baie Missisquoi depuis 1999. Reconnu par le gouvernement du Québec comme responsable de la zone de gestion intégrée du bassin versant de la baie Missisquoi, son

Plan directeur de l'eau comprend le portrait du territoire, le diagnostic des problématiques et un plan d'action concerté qui constituent une base solide pour ces travaux.

Ce n'est pas première fois que la CMI se penche sur le cas de la qualité de l'eau à la baie Missisquoi. En 2008, les gouvernements fédéraux du Canada et des États-Unis ont demandé à la CMI de mettre en oeuvre une démarche transfrontalière en vue de déterminer des façons de réduire les charges de phosphore dans la baie Missisquoi et d'améliorer les connaissances sur les apports d'azote et de sédiments.

Rappelons que la gravité de la dégradation de la qualité de l'eau de la baie Missisquoi fait l'objet de préoccupations soutenues de la part du gouvernement du Québec et de l'État du Vermont depuis plus de deux décennies.

L'entente sur la réduction du phosphore dans la baie Missisquoi, signée le 26 août 2002 entre le gouvernement du Québec et l'État du Vermont et dont les objectifs figurent dans le plan d'action *Opportunities for action*, approuvé par les deux gouvernements en 1996, cible les actions à entreprendre pour réduire les charges de phosphore vers la baie, de part et d'autre de la frontière.

EMPLOIS

Retrouvez chaque semaine sur le site tous les emplois annoncés dans votre journal!

lavenirdesrivieres.com/emplois

L'Avenir et des Rivières

JOHANNE BOURGOJN
Courtier immobilier .COM

> 450 248-7465
> 450 357-4789

ROYAL LEPAGE
EXCELLENCE

BROMONT | DUNHAM | COWANSVILLE
BEDFORD | FRELIGHSBURG | ST-ARMAND

ASSEMBLÉE GÉNÉRALE ANNUELLE
AVIS DE CONVOCATION

Association de la Bonne Entente Farnham/Ste-Brigide

Mardi 24 avril 2018 à 19h 30

Au Centre communautaire de Ste-Brigide d'Iberville

Adresse: 510, 9^e Rang, Ste-Brigide d'Iberville

FORMATION OFFERTE À COWANSVILLE

DEVENEZ CAMIONNEUR EN 5 MOIS POUR 132\$

SÉANCE D'INFORMATION MARDI 24 AVRIL À 18H30
au Campus de Brome-Missisquoi, 180, Adélar-Godbout, Cowansville

INSCRIVEZ-VOUS EN LIGNE À LA SÉANCE D'INFORMATION
WWW.CFTR.CA ou contactez-nous
au 1-877-435-0167 poste 7101 ou au 450-263-7901 poste 7101

NOUVEAU

COWANSVILLE - 112 Carré Philippe

Voilà la résidence que vous recherchez. Près des services publics : école, piscine, aréna et sur un terrain de près de 9 000 pieds carrés, vous y trouverez tout ce dont vous avez besoin. Quatre chambres à coucher, bibliothèque, deux salles de bain, atelier, chambre froide, armoire en cèdre et sous-sol complètement aménagé, voilà de quoi vous combler. Voyez la fiche sur CENTRIS.CA # 12779356 et demandez une visite.

Proprio Direct

À vendre par le proprio... et son courtier

Denis Beaudoin
Courtier immobilier
450 777-9990

PROVINCE DE QUÉBEC
MRC DU HAUT-RICHELIEU
MUNICIPALITÉ DE VENISE-EN-QUÉBEC

AVIS PUBLIC

EST PAR LES PRÉSENTES DONNÉ par la soussignée, Directrice-générale et secrétaire-trésorière, de la susdite municipalité, qu'il y aura séance ordinaire du Conseil de la municipalité de Venise-en-Québec lundi 7 mai à 20 heures au 237, 16^{ième} Avenue Ouest, Venise-en-Québec.

Au cours de cette séance, le conseil doit statuer sur la demande de dérogation mineure no 2018-01:

Nature et effets:

Réduire la marge latérale de 1,5 mètre à 1,17 mètre afin d'annexer le garage existant à la résidence

Identification du site concerné:

371, 19^e Avenue Ouest (lot 5 105855)

Tout intéressé pourra se faire entendre par le conseil relativement à cette demande.

DONNÉ à Venise-en-Québec ce 29^e jour de mars 2018

Diane Bégin, Directrice-générale et Secrétaire-trésorière

BABILLARD

CPA DE BEDFORD

Le Club de patinage artistique de Bedford présente son gala de fin de saison, sous le thème «Vol 2018», le samedi 14 avril à 19h et le dimanche 15 avril à 14h, à l'aréna de Bedford.

PANDA BROME-MISSISQUOI

L'Association PANDA de Brome-Missisquoi organise un souper au spaghetti en formule «Apportez votre vin», le samedi 14 avril dès 17h, au sous-sol de l'église Ste-Thérèse, à Cowansville. Aussi : spectacle avec des humoristes de la relève en soirée. Billets disponibles uniquement en prévente. Info.: Laurent Beauvais, 248-3737.

ORDER OF THE EASTERN STAR

L'association Order of the Eastern Star – chapitre Maple Leaf – convie la population à un souper poulet et biscuits, le samedi 14 avril de 17h à 19h, à la salle Mémorial, rue Academy, à Stanbridge East. Aussi vente de pâtisseries au profit de l'école Butler. Info.: 248-3460.

THÉÂTRE AU JOUR LE JOUR

Le Théâtre Au Jour le jour présente la comédie «Paul m'a laissé sa clé!», une pièce de François Scharre mise en scène par Esther Dallaire et Dany Dubé, le dimanche 15 avril à 15h, au centre communautaire Georges-Perron de Bedford. Info.: Esther Dallaire, 450 955-0546.

CERCLE DE FERMIERES DE BEDFORD

Le Cercle de fermières de Bedford présente son exposition annuelle, le dimanche 15 avril de 10h à 16h, au centre communautaire Georges-Perron (porte 6).

PAROISSE DE ST-ALEXANDRE

Le Chic bazar alexandrin a lieu le samedi 14 avril, de 9h à 16h, et le dimanche 15 avril, de 10h à 16h, au presbytère de St-Alexandre. Neuf grandes pièces à visiter. Au profit de l'entretien de l'église. Info.: Ghyslaine, 347-2643.

SOCIÉTÉ ALZHEIMER HAUT-RICHELIEU

La Société Alzheimer du Haut-Richelieu offre une formation gratuite sur les déplacements sécuritaires à l'intention des proches aidants de Venise-en-Québec, le lundi 16 avril de 13h30 à 15h30, à St-Jean-sur-Richelieu. Inscription obligatoire. Info.: 514 990-8262, poste 209.

REGROUPEMENT TRAVAILLEURS AUTONOMES

Le Regroupement des travailleurs autonomes du Haut-Richelieu propose à ses membres un déjeuner-conférence sur la cybersécurité avec Patrick Groulx, président de Tekinfo, le mardi 17 avril dès 7h30, au Resto Chez Pedro, St-Jean-sur-Richelieu. Merci de confirmer présence. Info.: 450 359-0075.

POPOTE DE BEDFORD

La Popote de la région de Bedford organise un dîner communautaire avec animation musicale, le mercredi 18 avril dès 11h, au ROC des

Rivières. Réservation requise. Info.: Maryse Leblanc, 248-7053.

SOCIÉTÉ D'HISTOIRE DE MISSISQUOI

La Société d'histoire de Missisquoi tient son assemblée générale annuelle, le samedi 21 avril à 10h, au musée de Stanbridge East. Info.: 248-3153.

CLUB DU TROISIÈME ÂGE

Le Club du troisième âge de Farnham organise une soirée dansante, le samedi 21 avril à 19h30, au centre Anicet-Tessier. Aussi : dîner des anniversaires, le vendredi 27 avril à 11h30. Réservation requise. Info.: 293-5256.

FADOQ DE FARNHAM

Le club FADOQ de Farnham convie ses membres au dîner de la présidente et à son assemblée générale annuelle, à 11h30 et 13h30, le dimanche 22 avril, au centre Anicet-Tessier. Aucun billet vendu à la porte. Info.: Monique, 293-3083.

BIBLIOTHÈQUE DE STE-SABINE

La bibliothèque de Ste-Sabine convie la population à sa vente annuelle de livres usagés, les samedis 21 et 28 avril de 9h à 16h, au centre municipal. Vaste choix de volumes à prix minimes. Info.: 293-2336.

POPOTE ROULANTE D'ANGE-GARDIEN

La Popote roulante organise un déjeuner-brunch, le dimanche 22 avril de 9h à 13h, à la salle communautaire d'Ange-Gardien. Info.: Henriette Ménard, 293-4155 ou Claudette Martel, 293-6843.

CLD DE BROME-MISSISQUOI

Le CLD de Brome-Missisquoi tient son assemblée générale annuelle, le mardi 24 avril à 16h, à l'Euro-Spa de St-Ignace-de-Stanbridge. Thème : les nouveaux enjeux économiques. On demande une confirmation avant le 13 avril. Info.: 266-4928.

CS DES HAUTES-RIVIÈRES

La Commission scolaire des Hautes-Rivières présente une conférence gratuite sur les allergies alimentaires à l'école, le mercredi 25 avril à 19h, à la polyvalente Chanoine-Armand-Racicot, St-Jean-sur-Richelieu.



CHAUFFEURS CLASSE 1, 3 ET 5

Frontier Logistix est établie depuis 2003, nous sommes spécialistes dans le transport entre Montréal et Plattsburgh NY en service même jour. Nous sommes en croissance constante ce qui nous amène à chercher de nouveaux chauffeurs. Chauffeurs propriétaires sont bienvenus!

Une prime de 500\$ sera remise aux nouveaux employés

Requis :

- Permis de conduire Classe 1 et/ou 3 et/ou 5
- Anglais fonctionnel pour traverser aux douanes américaines
- Passeport
- Dossier judiciaire vierge afin de pouvoir traverser les douanes

Atout :

- Bonne connaissance de la ville de Montréal

Faites parvenir votre CV
Courriel : natalie@frontierlogistix.com
Télé. : 514 624-5395
ou communiquer avec Natalie Leblanc au 514 918-7284

>131061



CAMPING GRÉGOIRE

www.campinggregoire.com

Le camping Grégoire situé à Lacolle est à la recherche d'employés à temps plein et à temps partiel pour la saison estivale 2018. Les postes disponibles sont :

- Préposé à l'accueil (réception)
- Entretien des blocs sanitaires

Veuillez nous contacter par téléphone au **514-895-8482** ou par courriel à info@campinggregoire.com

>131504



HORS TAXES PHILIPSBURG

La Boutique Hors-Taxes de Philipsburg inc est à la recherche de **Vendeur/se**
Type de poste : Permanent, temps plein et temps partiel
Horaires : Flexible
Salaire et commissions : Compétitif

La Boutique Hors-Taxes de Philipsburg inc, www.philipsburgdutyfree.com, est située près du Lac Champlain à environ 25 min de St-Jean sur Richelieu. Nous avons le plaisir de servir des gens qui voyagent en direction des États-Unis. L'entreprise familiale située à Philipsburg Qc est actuellement à la recherche d'une personne dynamique avec ou sans expérience dans le domaine de la vente.

Le ou la **vendeur/se** doit comprendre l'importance d'une attitude amicale et positive. Cette personne doit mettre l'accent sur le client et comprendre l'importance de l'expérience client. Nous sommes à la recherche de gens qui aiment travailler en équipe.

Cette personne sera responsable de :

- Assurer un excellent service à la clientèle
- Promouvoir la vente
- Servir les clients dans différents départements du magasin et ainsi voir au bon fonctionnement de l'ensemble du magasin
- Effectuer des transactions sur une caisse
- Approcher les clients et poser des questions afin d'identifier leurs besoins
- Renseigner les clients sur les caractéristiques et avantages des différents produits, sur les nouveautés, les services et promotions
- Toutes autres tâches connexes

Qualifications pour l'emploi :

- Bonne compétence de vente de vente et l'atteinte des objectifs
- Bonne capacité à communiquer
- Capacité d'afficher des comportements qui maximisent l'expérience
- Flexibilité pour les horaires
- Bilingue, un atout

Expérience : Avec ou sans expérience
*Formation en magasin

Veuillez envoyer votre CV par :
Courriel : info@philipsburgdutyfree.com • Fax : **450 248-4541**
Vous pouvez également venir en personne

18 - Le mercredi 11 avril 2018 - www.laveniretdesrivieres.com

3 Route 133, CP/Box 330, Philipsburg, QC, J0J 1N0
T **450 248-4331** • philipsburgdutyfree.com

>132667

Recherche EMPLOYÉ


pour travail dans le domaine agricole disponible fin avril/début mai

- Doit aimer travailler en équipe
- Doit posséder un permis de conduire valide (classe 3 un atout)

Salaire compétitif

Téléphonez au
514 838-9267

>132306



HYUNDAI COWANSVILLE

est présentement
à la recherche de

REPRÉSENTANT (E) S AUX VENTES

- Expérience non requise
- À l'aise avec le public
- Aptitudes pour la vente
- Conscientieux (se)
- Dynamique
- Bilingue (un atout)
- Formation à l'interne disponible
- Horaire de 4 jours semaine
- Salaire très avantageux

Postes à temps plein
Plusieurs avantages sociaux

CONTACTEZ PIERRE
450-266-3000

>132702



ROCHELEAU

Cowansville
Nous sommes présentement
à la recherche d'un (e)

TECHNICIEN EN MÉCANIQUE AUTOMOBILE

Exigences :

- DEP en mécanique
- Expérience requise
- Permis de conduire valide

Avantages :

- Salaire concurrentiel
- Poste à temps plein
- Programme d'avantages sociaux

Si ce poste vous intéresse, faites parvenir votre c.v. à l'attention de Mario Patenaude

mpatenaude@rocheleauchevrolet.com
Télé. : 450 263-9606
Tél. : 450 263-1541

>129577



Désourdy
salons funéraires
funeral homes

Ange-Gardien • Henryville • Knowlton
Cowansville • Farnham • Mansonville • Sutton



Une présence
rassurante

1500 rue Saint Paul, Farnham • 450 293-4474 • www.desourdy.ca

BABILLARD

**PAROISSE
NOTRE-DAME-DES-ANGES**

La paroisse Notre-Dame-des-Angeles organise un dîner porc et dinde braisés avec desserts maison, le dimanche 29 avril, au centre communautaire de Notre-Dame-de-Stanbridge. Chacun apporte son vin. Billets en prévente à prix réduit disponibles au presbytère.

**CHIFFONNIER: NOUVELLE
MARCHANDISE**

Le comptoir familial Le Chiffonnier, administré par le Centre d'action bénévole de Farnham, invite la population à venir voir sa nouvelle marchandise printemps-été.

SOUPE POPULAIRE ST-ROMUALD

La paroisse St-Romuald sert une bonne soupe, le mercredi de 11 h 30 à 12 h 30, au sous-sol de l'église catholique de Farnham. Contribution volontaire pour les personnes qui le peuvent

FILLES D'ISABELLE DE BEDFORD

Le comptoir des Filles d'Isabelle de Bedford est ouvert le jeudi, de 16 h à 20h, le vendredi, de 9 h 30 à 16 h et le samedi, de 9 h 30 à midi. Nouvel horaire valide jusqu'au 1^{er} décembre.

RÉSEAU HOMMES QUÉBEC

Réseau hommes Québec dispose d'un groupe d'entraide permettant aux hommes de la région de Granby et de l'Estrie de mieux se connaître et d'échanger entre eux. Info.: 1 877 908-4545 ou info@rhquebec.ca.

FADOQ DE BEDFORD

Le club FADOQ de Bedford et région tient son assemblée générale annuelle, le mardi 8 mai à 14h, au centre communautaire Georges-Perron, porte 2.

AU DIAPASON: FORMATION

L'équipe d'accompagnement Au Diapason offre une formation de base en français sur les soins palliatifs et l'accompagnement, les 25-26 mai de 8 h 30 à 16 h 30 et le 29 mai de 18 h à 21 h, au 50 rue du Diapason, Bromont. Places limitées, inscription et paiement préalables obligatoires avant le 12 mai. À l'intention des futurs bénévoles, intervenants du secteur de la santé et personnes intéressées à accompagner un proche. Info.: Stéphanie Laforest, 450 534-2002, poste 225.



**BAERTSCHI
(NÉE BODMER)
M^{ME} DORA
1928-2018**

Paisiblement à l'hôpital BMP de Cowansville, le 19 mars 2018, à l'âge de 90 ans, est décédée M^{me} Dora Baertschi (née Bodmer), épouse de feu

Christian Baertschi, résidente de longue date de Pike-River.

Elle laisse dans le deuil ses enfants: René (Christa), Reto (Gaby), Roger et Sandra (Ross); ses petits-enfants: Samantha, René Jr., Amanda, Christian, et Matthew, ainsi que plusieurs autres parents et amis.

Les funérailles seront célébrées le samedi 14 avril 2018 à 14h, à l'Église Évangélique de Farnham au 665 Rue Principale O, Farnham, QC J2N 1K9.

L'inhumation suivra au Cimetière Gasser à Pike-River.

Arrangements entrusted to:

BROME-MISSISQUOI Funeral Complex
215, Rivière, Bedford
450 248-2911

Condolences may also be expressed via our website at www.complexebm.com

Passed away peacefully at the BMP Hospital in Cowansville, on March 19, 2018, at the age of 90, wife of the late Christian Baertschi, long time resident of Pike-River, QC.

She leaves to mourn her children: René (Christa), Reto (Gaby), Roger and Sandra (Ross); her grandchildren: Samantha, René Jr., Amanda, Christian, and Matthew, as well as many other relatives and dear friends.

A memorial service will be held: Saturday, April 14, 2018 at 2 p.m. at the Église Évangélique of Farnham, 665 Rue Principale O, Farnham, QC J2N 1K9.

The burial will follow at the Gasser Cemetery in Pike-River.

Arrangements entrusted to:

BROME-MISSISQUOI Funeral Complex
215, Rivière, Bedford
450 248-2911

Condolences may also be expressed via our website at www.complexebm.com

IN MEMORIAM.CA
À JAMAIS DANS NOS COEURS

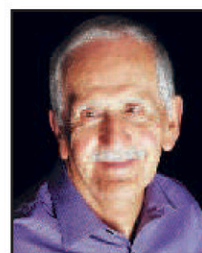
*Nous partageons
votre chagrin
en ces moments
difficiles.*

Don in memoriam

450 293-2771
fondationfoyersfarnham.org

LA FONDATION
fff
LES FOYERS FARNHAM

Vous avez le DON de nous aider !



**CORRIVEAU
M. YVON
1942-2018**

À l'hôpital BMP de Cowansville, le 2 avril 2018, à l'âge de 75 ans, est décédé M. Yvon Corriveau, époux en premières noces de feu Lucie Gamache, et conjoint de M^{me} Ginette Choquette,

demeurant à Bedford.

Outre sa conjointe Ginette, il laisse dans le deuil ses filles: Valérie (Pierre Racette) et Nadia (Luc Bouchard), ses petits-enfants: Jérémy et Adam; ses frères et sœurs: André (feu Thérèse Duquette), feu Nicole, Muriel, Francine (Jean-Marc Laporte), Suzanne (Franco Mostacci), Luc (Monique Méthé), Michel (Ginette Mercier) et Pierre (Johanne Plamondon); les enfants de sa conjointe: Mario et Danièle; ses beaux-frères et belles-sœurs, ses neveux et nièces; cousins et cousines ainsi que plusieurs autres parents et amis.

Le lundi 9 avril, la famille a reçu les témoignages de sympathies à l'Église St-Damien de Bedford à compter de 10h, suivi des funérailles à 11h.

L'inhumation a suivi au Cimetière de Ste-Sabine.

Complexe funéraire BROME-MISSISQUOI
215, rue Rivière, Bedford, Qc
450 248-2911

La famille remercie sincèrement tout le personnel des soins intensifs de l'hôpital BMP pour les excellents soins prodigués.

Un don commémoratif à l'organisme de votre choix serait apprécié par la famille.

Vos témoignages de sympathies peuvent être transmis via notre site internet au www.complexebm.com

*Le jardin
de ce monde
ne fleurit que
pour un temps.
Gandhi*

Monument
Michel Fontaine
40 ans d'expérience

**Un monument,
c'est pour la vie**

Service complet
pour votre
monument

**Complexe funéraire
BROME-MISSISQUOI**

DEPUIS 1927

450 248-2911 • 450 248-7357

Le temps, les marées
et le vent passent,
mais les souvenirs
nous ramènent
éternellement
au rivage.



**Beauregard Boisvert, Mme
Georgette
1919-2018**



Au Centre d'hébergement de Farnham, le 29 mars 2018, à l'âge de 98 ans, est décédée Mme Georgette Beauregard, épouse de feu Arthur Boisvert, demeurant à Farnham.

Elle laisse dans le deuil ses enfants: Jacqueline (Robert Chaput), Pauline, Henriette (Claude Roy), Nicole (José Renard), Thérèse (André Gabouriaux), Huguette (Robert Lequin), Micheline (Claude Hébert); ses 14 petits-enfants, ses arrière-petits-enfants et ses arrière-arrière-petits-enfants, son frère René Beauregard.

Elle laisse également ses beaux-frères et belles-sœurs, ses neveux et nièces, autres parents et amis.

La famille désire remercier tout particulièrement le personnel du 2^{ème} étage du Centre d'hébergement Farnham pour les bons soins prodigués à Mme Beauregard.

Madame Beauregard repose au salon de Les Jardins Funéraires Bessette de Granby.

La famille accueillera parent et amis le vendredi 13 avril 2018 de 14 h à 17 h et de 19 h à 21 h ainsi que le samedi 14 avril, jour des funérailles, à compter de 9 h jusqu'au départ du salon à 10 h 15 pour se rendre à l'église Notre-Dame de Bonsecours pour le service à 11h. L'inhumation aura lieu à une date ultérieure au cimetière de la paroisse.

En guise de sympathie, un don à la Société Alzheimer et/ou La Fondation Les Foyers Farnham serait apprécié. Les formulaires seront disponibles au salon.

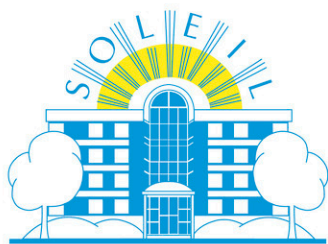
Les Jardins Funéraires Bessette
997 des Colombes
Granby, Qc J2G 8E4
Tél.: 450-777-1171 ou 1-888-730-6666
Télec.: 450 777-4393
www.familiebessette.com
Membre de la C.T.Q.

>128541

www.laveniretedesrivieres.com - Le mercredi 11 avril 2018 - 19

061321<

LES RÉSIDENCES



GRUPE SAVOIE

1 800 363-0663

residencessoleil.ca



Visites
tous les
jours!

D'ici au 30 avril 2018,
obtenez une chance de

gagner,

**1 an de
loyer!**

Simplement en nous visitant!



Une entreprise
familiale
au service
des gens du
bel âge
depuis
1988

En plus, nous offrons à chaque visiteur :

- ✓ Une chance de gagner 1 mois pour deux dans chaque Résidences Soleil
- ✓ Un billet valant 1010\$ sur un loyer pour vous ou un proche
- ✓ Et un petit cadeau surprise!

Les Résidences Soleil Manoir Granby • 235, rue Denison Est • 450 378-4400

Partout au Québec: Boucherville • Sainte-Julie • Brossard (phase I et II) • Sorel • Mont St-Hilaire • Musée • Sherbrooke
Pointe-aux-Trembles • St-Léonard • St-Laurent • Dollard-des-Ormeaux • Plaza (centre-ville Montréal) • Laval

*Valide dans la Résidences Soleil de votre choix, selon disponibilité. Certaines conditions s'appliquent. Veuillez présenter cette annonce lors de votre visite.