

# René Teasdale démissionne comme "usager" à l'hôpital

## ● Candidat non éligible

par Francine POULIN

Quatre jours après le scrutin qui devait porter MM. Louis Richer et René Teasdale aux postes de représentants des usagers au conseil d'administration de l'hôpital du Haut-Richelieu, le directeur de la Banque canadienne Impériale de Commerce, M. Teasdale, démissionnait du poste qu'il venait d'obtenir, jugeant sa candidature inéligible après vérification.

Or, dans la lettre qu'il adressait le 29 mai au directeur général et président des élections, M. Jacques Laflamme, on peut lire notamment ce qui suit: "Vous m'avez appris à la suite de l'élection du 25 mai dernier que ma candidature était inéligible et que mon élection serait par conséquent invalide".

Plus loin, il explique: "Votre prétention était à l'effet que j'étais déjà membre de la corporation de l'hôpital et que ce faisant, je ne pouvais faire partie de deux collèges électoraux, soit la corporation et les usagers".

Il l'ignorait

En outre, M. René Teasdale affirme avoir ignoré cette disposition de la loi. Et personne ne l'en aurait informé lorsque sa candidature a été sollicitée et acceptée.

Au cours d'une conversation téléphonique, il devait incidemment ajouter qu'il trouve "pour le moins bizarre que M. Jean Dubé ou son entourage découvre seulement le soir des élections que ni M. Denault ni lui-même n'étaient autorisés à solliciter un poste pour représenter les usagers au conseil d'administration.

D'autant plus, a-t-il souligné, que M. Dubé venait de siéger depuis deux ans à ce titre, en compagnie de M. Denault. Rappelons en effet que Philippe Denault est lui aussi, tout comme le directeur de la Banque de Commerce, membre de la corporation de l'hôpital.

Qui le savait?

Interrogé par ailleurs sur la connaissance de cette particularité de la loi par les 11 autres membres du conseil d'administra-

tion de l'hôpital, M. Teasdale dit l'ignorer.

Par contre, il est convaincu que M. Jacques Laflamme qui en tant que directeur général assiste aux assemblées de la corporation, connaissait fort bien tous ceux qui y siègent. "S'il en est un qui doit être au courant, c'est évidemment M. Laflamme qui possède la liste des membres détenant des postes aux différents collèges électoraux", a-t-il conclu.

Somme toute, M. Teasdale souligne qu'il "regrette de ne pouvoir servir ses concitoyens au poste d'usager ayant déjà été directeur exécutif au conseil d'administration de l'hôpital Honoré-Mercier de Saint-Hyacinthe".

Il faut finalement noter que n'eut été de sa nomination au sein de la corporation de l'hôpital du Haut-Richelieu, M. Teasdale qui dirige la Banque de Commerce de la rue

Richelieu, aurait représenté les usagers même si le centre hospitalier transige avec cette institution bancaire sise à proximité de l'hôpital.

Car selon les informations recueillies au C.R.S.S.S., il n'existe pas de conflit d'intérêt à moins que M. Teasdale n'ait siégé lors d'une assemblée au cours de laquelle le conseil d'administration de l'hôpital aurait accepté d'effectuer un emprunt.



Selon M. René Teasdale, personne ne l'aurait informé de la disposition de la loi selon laquelle il ne peut siéger à deux collèges électoraux en même temps à l'hôpital.

# VIVRE ICI

CAHIER B

LE CANADA FRANÇAIS

## Centraide-Montréal

# \$16,000 au R.M.H.

## ● Budget de \$36,000

Le Regroupement des personnes handicapées (R.M.H.) de Saint-Jean vient de se voir accorder une subvention de \$16,000 par Centraide-Montréal.

Cette subvention s'applique pour la période d'activités s'étendant du 1er avril 1980 au 31 mars 1981. Il s'agit d'un montant substantiel puisque, l'an dernier, le R.M.H. avait reçu \$4,240 de Centraide et \$3,000 l'année précédente.

Reconnaissance

Le président du R.M.H., M. Jean-Paul Normandin, voit dans cette aide financière une reconnaissance officielle de l'organisme de promotion et de défense des droits des personnes handicapées dans notre région.

"Je me réjouis de cette subvention qui couronne des mois et des années de labeur et qui nous permettra d'aller encore plus de l'avant", a-t-il déclaré.

Insuffisante

Mais cette subvention est par ailleurs insuffisante pour combler tous les besoins du R.M.H. dont les prévisions budgétaires pour la présente année d'activités s'établissent à \$36,000.

Ainsi, le Regroupement des personnes handicapées compte sur une aide financière de \$13,000 de l'Office des personnes handicapées du Québec et souhaite compléter ses besoins financiers par des subventions des clubs de service et des



Jean-Paul Normandin

municipalités ainsi que par la cotisation des membres et des projets d'autofinancement.

Les villes

Notons que la ville d'Iberville fournit gratuitement un local au R.M.H.

Quant à la municipalité de Saint-Jean, le président Normandin a eu l'assurance verbale qu'une subvention de \$1,000 sera accordée au R.M.H. pour le développement de son plan de transport.

Enfin, la ville de Saint-Luc n'a pas encore fait part de son intention de financer l'Association pour handicapés.

Répartition

Le budget de \$36,000 est réparti de la façon suivante: salaires et bénéfices marginaux de deux employés à plein temps: \$24,500; frais d'administration: \$2,000; promotion du R.M.H. et frais de représentativité: \$1,500; loisirs socio-culturels et sportifs: \$8,000.

## Décision de Laflamme

# Dubé est élu

C'est finalement lundi que M. Jacques Laflamme, directeur général de l'hôpital du Haut-Richelieu et président des élections tenues le 25 mai pour choisir deux des six candidats désireux de représen-



Jean Dubé. (Photo Archives)

ter les usagers au conseil d'administration, décidait que ces postes seront comblés par MM. Louis Richer et Jean Dubé qui terminaient alors au quatrième rang.

Cette décision fait suite à l'impasse créée par la non éligibilité de MM. René Teasdale et Philippe Denault qui recueillaient respectivement le deuxième et le troisième rang après que 787 voteurs eurent fixé leur choix.

Un certificat d'élection corrigé parviendra donc au C.R.S.S.S. par lequel M. Laflamme stipule que MM. Dubé et Richer sont les candidats éligibles ayant obtenu le deuxième plus grand nombre de votes lors de ce scrutin.

Après examen, le président d'élections prend cette prérogative compte tenu que M. René Teasdale, directeur de la Banque canadienne Impériale de Commerce, et M. Philippe Denault, représentant des usagers depuis 1978, n'étaient pas habilités à poser leur candidature tout en étant membres de la Corporation de l'hôpital qui élit déjà quatre représentants au conseil d'administration.

Quant à savoir si les deux autres candidats qui obtenaient moins de votes que M. Dubé le 25 mai, peuvent contester cette décision, M. Laflamme en doute.

Il note après vérification, que Mme Monique Benoit-Bouthillier (154 votes) et M. André Gagnon (40 votes) n'ont pas posé d'objection à la solution adoptée.

**En vigueur depuis un mois**

# Conditions minimales de travail pour l'ensemble des salariés

## • Finie la crainte!

Des droits nouveaux sont conférés aux travailleurs du Québec depuis l'entrée en vigueur le 16 avril dernier, d'une nouvelle législation appliquée par la Commission des normes de travail.

Qu'il soit syndiqué ou non, chaque salarié est désormais protégé si un employeur ne respecte pas ses droits et une plainte peut être portée sans crainte d'être congédié.

### Salaires

Au chapitre des salaires, le gouvernement fixe par règlement le taux du salaire minimum auquel vous avez droit, soit \$3.67 l'heure pour le moment.

Or, l'employeur doit remettre la paye sur le lieu de travail à intervalles réguliers ne dépassant pas 16 jours. Il est tenu de remettre en même temps un "bulletin de paye" permettant de vérifier si le calcul du salaire est exact. À noter que le pourboire ne fait pas partie du salaire et vous appartient. Et si votre employeur le perçoit pour vous (frais de service), il est obligé désormais de vous le remettre.

### Semaine normale

La semaine normale de travail est maintenant fixée à 44 heures. Au-delà de ce nombre d'heures, vous devez être payé au temps et demi de votre salaire habituel.

La règle du temps supplémentaire devient générale, y compris pour les catégories de travailleurs qui en étaient privées, comme les domestiques et les préposés au gardiennage.

### Sécurité d'emploi

La loi vous protège aussi contre le congédiement

illégal et contre le congédiement sans raison juste et suffisante.

Donc, si votre employeur vous renvoie parce que vous avez fourni des renseignements à la Commission sur l'application des normes de travail au Québec ou que vous avez témoigné dans un poursuite s'y rapportant, c'est illégal.

Qui est plus, la femme enceinte ne peut être congédiée sans autre raison valable. Et si vous travaillez depuis 5 années consécutives chez le même employeur et que vous êtes congédié sans une cause juste et valable, c'est encore illégal au sens de cette loi.

### Mais les 30 jours

Mais si vous croyez avoir été congédié, suspendu ou déplacé pour une des raisons mentionnées plus haut, vous pouvez faire valoir vos droits en vous adressant au commissaire général du travail, 425 rue Saint-Amable, Québec. Mais attention, vous avez 30 jours, à la suite du congédiement pour soumettre votre plainte.

Pour plus amples informations, s'adresser au bureau de Communication-Québec situé au 245 rue Richelieu à Saint-Jean, au téléphone 346-6879. On peut alors vous mettre en contact sans frais avec le bureau de Montréal (514-873-7061).

Une fois les procédures complétées, un employeur pourra être obligé de reprendre un salarié à son service et de lui verser une indemnité égale au salaire et aux autres avantages perdus à cause du congédiement.

### Vacances, congés

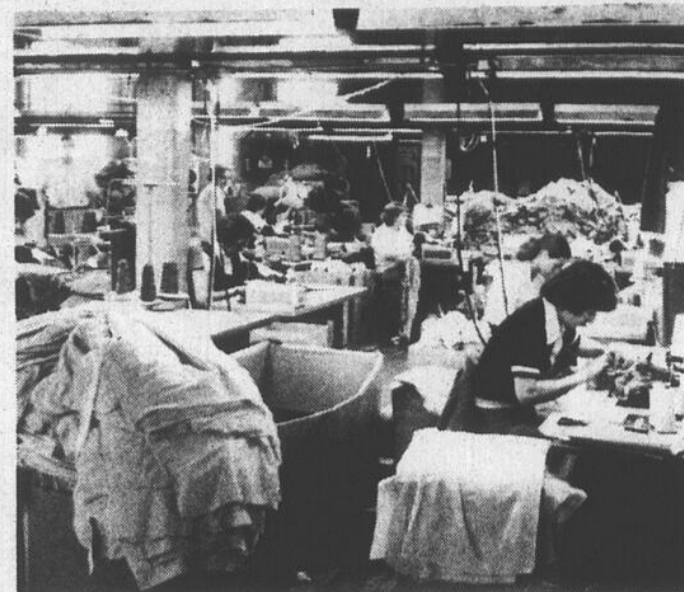
En outre, la loi apporte de nouveaux droits sur les temps de repos, les congés

spéciaux, les jours fériés, chômés et payés. Les vacances payées sont étendues jusqu'à trois semaines après dix ans de service et à partir d'une journée par mois de travail si vous avez travaillé moins d'un an.

### Licenciement

Face à une mise à pied, si

vous travaillez depuis au moins trois mois chez le même employeur, vous avez droit à un préavis écrit: une semaine d'avis pour moins d'une année de service, jusqu'à huit semaines d'avis pour 10 ans et plus de service. Sans préavis, l'employeur doit payer une indemnité correspondant au salaire pour une période égale au préavis exigé.



Une nouvelle protection assure que l'identité du salarié qui dépose une plainte n'est pas révélée pendant l'enquête. (Photo Archives)

# AVIS IMPORTANT

## SERRES de MONTIGNY

### Liquidation totale à prix de sacrifice

Il nous faut vider complètement nos serres pour faire place à nos prochaines plantations.

**1200** boîtes de plants de tomates roses ou rouges  
**\$1.75** la boîte

**2000** boîtes de fleurs choix varié  
**\$2** ch.



**20% d'escompte 10 boîtes et plus**

## SERRES de MONTIGNY

576, 4e Rang sud, Iberville

Prendre sortie Iberville, direction Saint-Grégoire, ensuite suivre rang Kempt et tourner à la première rue à droite: 4e rang sud.

TÉL.: 346-5940

## Rose-Alma Lessard

# Une centenaire recherche un petit-cousin!

Mademoiselle Rose-Alma Lessard qui aura cent ans au mois d'août prochain souhaite revoir son petit-cousin né aux États-Unis.

Il est le fils d'Adélaïde Boudrias et de Joséphine Moreau, né à Falls River aux États-Unis autour des années 1892; sa mère Joséphine est décédée par noyade au début du siècle.

Au décès de sa mère, l'enfant devait avoir cinq ans. C'est sa grand-mère

paternelle qui l'a gardé chez-elle à Saint-Jean.

Le Centre des services sociaux Richelieu désire fêter Mlle Lessard et le plus beau cadeau qu'elle aimerait recevoir, serait de revoir son petit-cousin. Il lance cet avis de recherche.

Toute personne qui aurait des renseignements à communiquer, peut contacter Mme Diane Coutu au bureau de Cowansville du C.S.S. au 263-4990.

# Le C.S.S. relance le débat sur la création de C.L.S.C.

● 27 au lieu de 13

par Louise BÉDARD

Les administrateurs du Centre des services sociaux (C.S.S.) Richelieu veulent amener les institutions du réseau des affaires sociales sur le territoire que dessert le centre à faire pression sur le gouvernement au cours des prochains mois pour que les Centres locaux de services communautaires (C.L.S.C.) dont on a prévu l'existence, voient enfin le jour.

"Des précisions devront par exemple être établies relativement au rôle de suppléance joué par le C.S.S. dans les régions où il n'y a pas de C.L.S.C., ce qui occasionne pour le C.S.S. Richelieu un alourdissement de sa clientèle" indique-t-on dans un texte qui précise la liste des objectifs de l'organisme pour l'année '80-'81.

Selon M. Richard Sarrasin, directeur des communications au C.S.S. Richelieu, le territoire devrait compter vingt-sept C.L.S.C. alors qu'il n'en existe que treize et le ministère des Affaires sociales ne prévoit pas en ouvrant d'autres au cours de la prochaine année.

## Suppléance

En l'absence de C.L.S.C., le C.S.S. doit jouer un rôle de suppléance comme c'est le cas à Saint-Jean. Mais M. Sarrasin estime que tous les mêmes services ne peuvent être fournis. De plus il serait difficile d'obtenir du ministère les fonds nécessaires pour jouer cette fonction.

Ainsi par exemple il ne devrait pas normalement revenir au C.S.S. la tâche d'organiser les services d'auxiliaires familiales.

De par sa mission le C.S.S. ne doit pas être la porte d'entrée du réseau des affaires sociales pour la population mais offrir plutôt des services très spécialisés. En plus de son rôle, le centre doit s'acquitter d'un travail qui devrait être confié au C.L.S.C., explique M.

## Sarrasin.

## Confusion

De plus le porte-parole du C.S.S. souligne la confusion qui se crée dans l'esprit des gens. Le C.S.S. ne laisse pas tomber son rôle de suppléance mais il veut faire sentir la nécessité de mettre en place des C.L.S.C. Si chacun jouait le rôle qui lui est conféré par la loi, il serait facile, selon M. Sarrasin, de départir les champs d'intervention de chacun.

des autres C.S.S. du Québec, le directeur des communications mentionne que certains exercent des demandes très fortes pour accélérer le processus d'implantation de C.L.S.C.

## Refus

Rappelons qu'en 1976, le Conseil régional de la santé et des services sociaux (C.R.S.S.S.) de la rive sud avait jugé prioritaire l'établissement d'un C.L.S.C. à Saint-Jean.

À l'époque le comité promoteur qui travaillait depuis 1973 à son implantation avait essuyé un refus. Donc un débat qui ne date pas d'hier.

Cessez de fumer!



HITACHI

Luminar 20

Téléviseur couleur 20" (48 cm)

état solide

MT - 210



"LES IMBATTABLES"

Coloration intégrale  
Luminar 20

MAINTENANT DISPONIBLE CHEZ

Le concept LUMINAR 20 est si digne de confiance que HITACHI offre une garantie de 20 ans sur tous les dispositifs à semi-conducteurs du châssis LUMINAR 20.



coache et perron  
L.T.E.E.  
MEUBLES

ACCESSOIRES ÉLECTRIQUES

Plan de financement sur place



CHARGEX



Jacques Hemmings, prés.  
Roger Coache, vice-prés.

100 rue Bouthillier

Saint-Jean-sur-Richelieu (Qué.) J3B 5Y5

(coin Frontenac)

Tél.: 347-3005 ou 347-0465

## Grande vente de jeans et de jupes en denim Au prix de la manufacture

DU 5 AU 14 JUIN 1980

au 259 rue Richelieu, Saint-Jean-sur-Richelieu

IL Y AURA ENVIRON 7,000 PAIRES DE JEANS POUR HOMMES, FEMMES ET ENFANTS

De tous les modèles à écouler

Vous êtes tous invités à venir profiter de cette grande vente.

Cette vente est faite par les compagnies suivantes:

LES VÊTEMENTS SÉNÉCAL INC.

RAY JEANS INC.

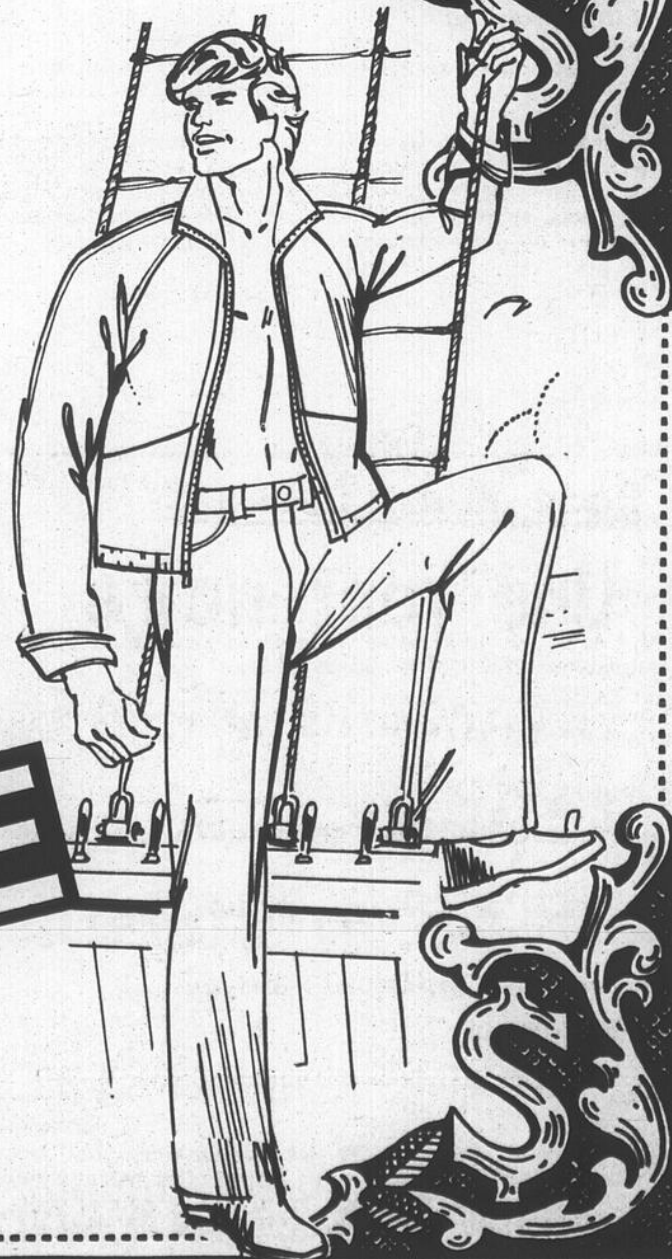
DANIEL LAURENT INC.

JEAN YVES INC.

ÉQUIP. INC.

JEAN-GUY SÉNÉCAL  
POUR INFORMATIONS: 658-2751

VENTE



B-1 Parrainé par C.E.D.A.R.T.

# Étude auprès des Ibervillois pour identifier leurs besoins

par Francine POULIN

Dans le cadre d'un programme d'emplois d'été pour les jeunes, le projet l'Éveil, parrainé par le groupe C.E.D.A.R.T. d'Iberville (comité éducatif et artisanal), fournit les fonds et personnel nécessaires à une étude menée du 16 juin au 30 août, auprès de 80% des Ibervillois.

Il s'agit pour les quatre étudiants embauchés d'identifier certains besoins du milieu se rapportant entre autres aux attentes culturelles des adultes, adolescents et enfants, ainsi que face à une garderie et au transport en commun.

Au moyen d'un budget total de \$9,873 ces jeunes feront donc du porte-à-porte auprès de 80% des quelque 2,500 familles de cette municipalité.

Une invitation toute spéciale est d'ailleurs lancée à toutes les personnes

qui seront interrogées à domicile pour qu'elles collaborent à cette étude en répondant au questionnaire. "Car ce projet a vraiment comme premier but d'améliorer la vie de la communauté", explique Mme Nicole Côté, responsable de ce projet.

Du même coup, C.E.D.A.R.T. qui parraine l'Éveil, entend sensibiliser la population d'Iberville à la nécessité d'un centre communautaire. Une pétition circulera donc à cet effet.

Pour ce qui est du sondage utilisé, il sera fait à partir d'un questionnaire vérifié au préalable par M. Pierre Gilbert, conseiller pédagogique et responsable à l'animation communautaire à la Régionale Honoré-Mercier, ainsi que par une autre personne compétente en la matière.

Entre le 30 août et le 5 septembre, fin du projet, les résultats obtenus lors de

cette recherche et de cette sensibilisation seront compilés. Et si la réponse de la population est favorable en ce qui a trait à l'implantation d'un centre communautaire, des démarches seront entreprises pour concrétiser le voeu des citoyens d'Iberville.

Conformément au projet soumis au Centre d'emploi du Canada en mars dernier par C.E.D.A.R.T., quatre

étudiants en sciences humaines seront choisis pour ce travail visant à leur fournir une expérience et une compétence pouvant leur servir ultérieurement.

Et au cours de ces semaines, ils auront l'occasion de prendre des décisions, d'acquiescer une expérience de contact avec le public et de saisir la démarche à suivre dans une requête sociale.

NOUVEAU BUREAU  
DE  
DENTUROLOGISTE

M. Richard Lebeau, D.D.

M. Lebeau est heureux d'annoncer à la population de Saint-Jean-sur-Richelieu et des environs qu'il exercera sa profession au:

134 rue Saint-Charles, (coin Laurier),  
Saint-Jean

Pour rendez-vous:

347-7727 - 347-1935 (rés.)

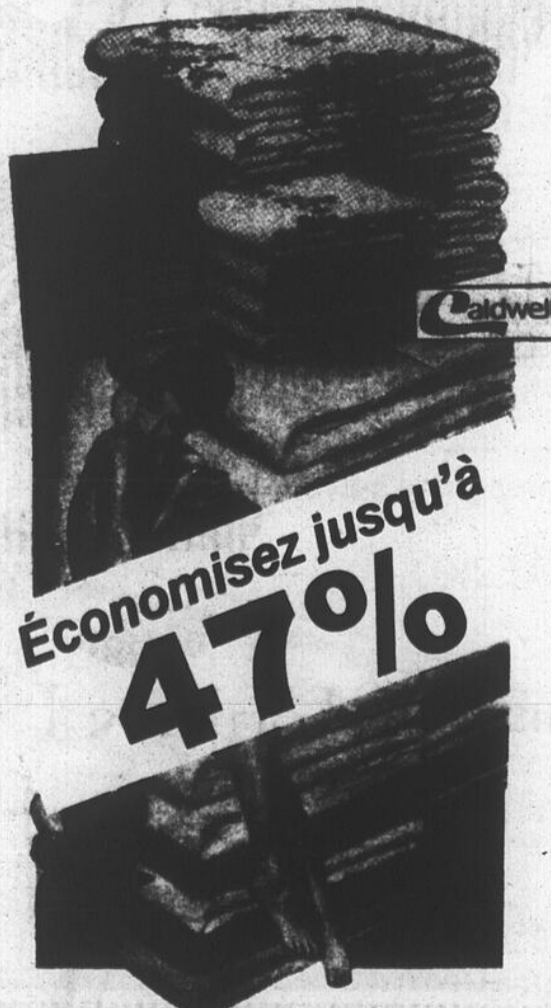
Texmade\* Caldwell\* Esmond\* Penmans\*

MAGASIN D'USINE **Textile** MAGASIN D'USINE

21, Place du Marché,  
Saint-Jean  
Tél.: 347-2414



**VENTE GIGANTESQUE de SERVIETTES**  
DU 4 AU 21 JUIN Caldwell



**SERVIETTES de BAIN**  
(LÉGÈREMENT IMPARFAITES)  
Prix régulier \$2<sup>22</sup> à \$3<sup>88</sup>  
jusqu'à \$7.00

**SERVIETTES D'INVITÉS**  
(LÉGÈREMENT IMPARFAITES)  
Prix régulier 77¢ à \$2<sup>27</sup>  
jusqu'à \$4.50

**DÉBARBOUILLETES**  
Prix régulier 77¢ à 97¢  
jusqu'à \$2.00

**SERVIETTES de PLAGE et DRAPS de BAIN**  
Prix régulier \$4<sup>66</sup> à \$5<sup>88</sup>  
jusqu'à \$8.50

## Service de prévention

Voici la liste des prochaines cliniques (voyageurs, prévention et puériculture) mises sur pied par le Service de prévention du Département de santé communautaire de l'Hôpital du Haut-Richelieu.  
Sur rendez-vous seulement.

**Le lundi 2 juin '80**

A.M. Clinique des voyageurs 240 Jacques-Cartier N. Saint-Jean.

Clinique de puériculture Notre-Dame de Lourdes Centre des Loisirs N.D.L. 850 St-Jacques, Saint-Jean.

P.M. Clinique de puériculture Notre-Dame de Lourdes Centre des Loisirs N.D.L. 850 St-Jacques, Saint-Jean.

**Le mardi 3 juin '80**

A.M. Clinique de prévention 240 Jacques-Cartier N. Saint-Jean.

**Le mercredi 4 juin**

Clinique de prévention, 240 rue Jacques-Cartier nord, Saint-Jean.

**Le jeudi 5 juin**

A.M. Cl. puériculture Saint-Athanase et Sacré-Coeur, Chevaliers de Colomb, Iberville.

P.M. Clinique de puériculture Saint-Edmond, sous-sol église Saint-Edmond, 230 boul. Gouin, Saint-Jean.

Cl. puériculture Saint-Athanase et Sacré-Coeur, Chevaliers de Colomb, Iberville.

**Le lundi 9 juin**

A.M. Clinique des voyageurs, 240 Jacques-Cartier N. Saint-Jean.

P.M. Clinique de puériculture L'Acadie, Centre communautaire, L'Acadie.

P.M. Napierville, Club paroissial, Napierville.

**Le mardi 10 juin**

A.M. Clinique de prévention, 240 Jacques-Cartier N. Saint-Jean.

Les journées pour prendre les rendez-vous sont les suivantes: mardi, mercredi, jeudi: entre 9 et 16 heures pour clinique puériculture. Vendredi: entre 9 et 16 heures pour clinique audio-visuel et voyageurs. P.S. Toutes nos cliniques se font sur rendez-vous seulement.

En 1980-'81 sur la rive sud

# Hausse de \$239,000 pour les services à domicile

## ● Répartition à venir

En 1980-'81, les établissements et les organismes bénévoles qui travaillent dans le cadre du programme de maintien à domicile auront accès à une somme supplémentaire de \$239,000, ce qui portera le budget de ces services dans la région sud de Montréal (Montréal) à \$7,329,000.

Quant à la répartition précise entre les établissements et les organismes bénévoles, elle devrait être normalement complétée le 30 juin, indique le porte-parole du Conseil régional de la santé et des services sociaux (C.R.S.S.S.) de la Montérégie.

Pour la grande région de la rive sud, les établissements du réseau des affaires sociales chargés de dispenser les services à domicile, disposeront de \$99,000 de plus que l'an dernier pour un budget global de \$6,953,000.

"La somme accordée par le ministère aux établissements de notre région reflète cette année encore un certain rattrapage, de façon à nous permettre de nous rapprocher de la moyenne per capita dont bénéficient les autres régions du Québec, souligne-t-on au C.R.S.S.S."

### Bénévoles



Votre santé mentale, protégez-la

SANTÉ MENTALE / QUÉBEC

Filiale de Saint-Jean

PLACE SAINT-JEAN  
348-1181 (REV.) 688-0020  
NOMINATION  
CHEZ  
le Permanent



La Compagnie de Fiducie Canada Permanent est heureuse d'annoncer la nomination de M. Marc Boivin à titre d'agent pour sa succursale de Saint-Jean-sur-Richelieu.

M. Boivin oeuvre dans les secteurs de Saint-Jean, Saint-Luc et les environs depuis quelques mois déjà. Vous désirez vendre ou acheter votre propriété, M. Boivin est là pour vous donner un service de premier ordre. Vous pouvez le contacter au 348-1181 ou 348-2720.

### Clientèles

L'objectif de ce programme est de favoriser le maintien à domicile des personnes âgées, des malades chroniques, des personnes handicapées et des familles en difficulté pour éviter que ces personnes soient contraintes d'avoir recours à l'héberge-

ment dans des centres d'accueil ou à d'autres ressources institutionnelles.

Trois autres projets complémentaires sont parmi les objectifs du ministère des Affaires sociales en 1980-'81: 1) l'établissement d'un service d'urgence de 24 heures par jour, 2) la distribution en soirée de services à domicile, en particulier aux personnes handicapées et 3)

l'encouragement à la création d'organismes bénévoles offrant des services de support à domicile là où il n'en existe pas.

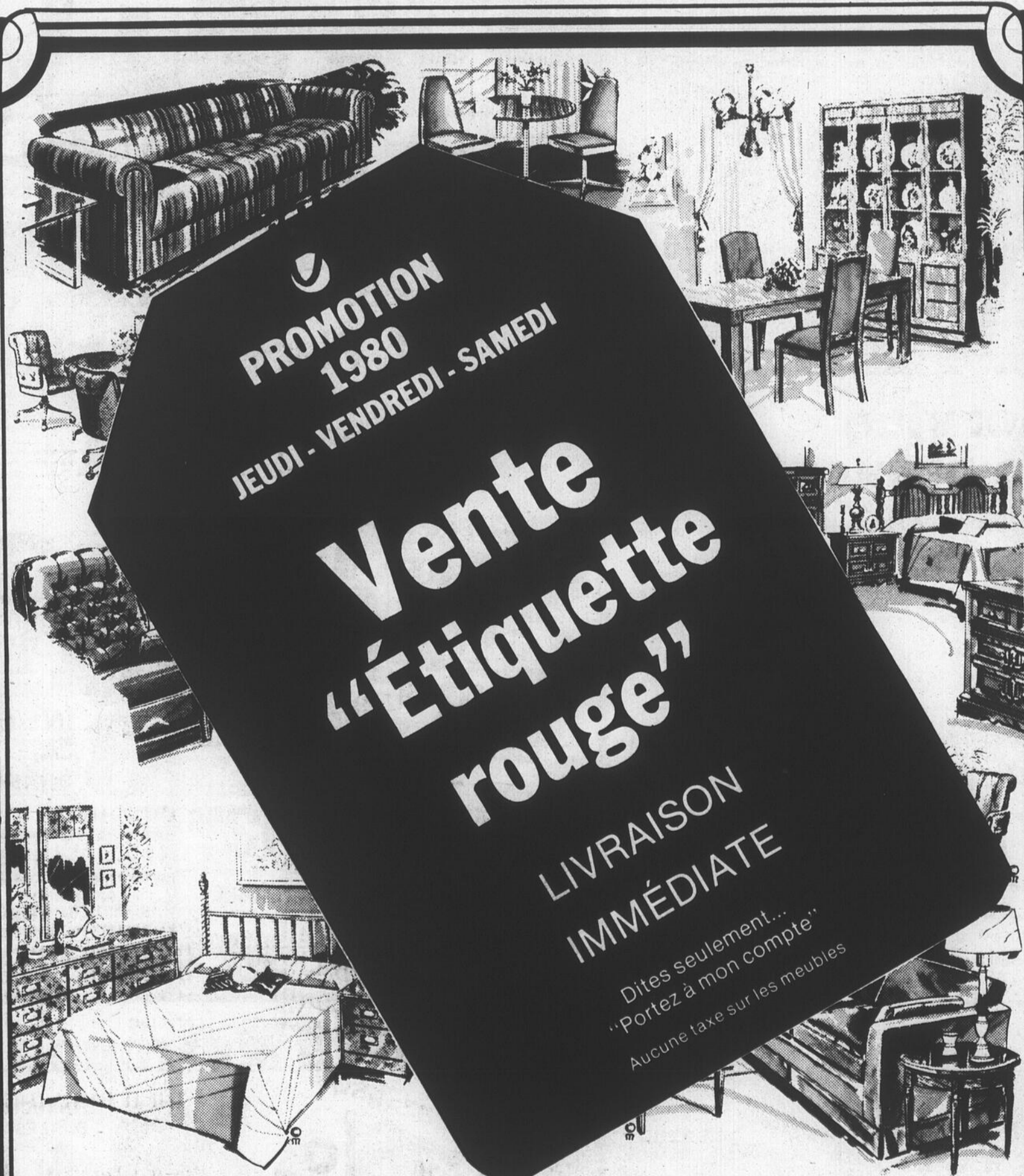
### C.L.S.C.

La tâche revient au C.R.S.S.S. de répartir les subventions après consultation de la Commission ad-

ministrative régionale des C.L.S.C. et des tables sous-régionales de concertation.

"L'objectif du C.R.S.S.S. est d'assurer, dans les territoires où il n'y a pas de C.L.S.C., des services à domicile aussi accessibles et aussi coordonnés que dans les territoires où il y a un C.L.S.C." concluent les représentants du Conseil régional.

B-5 LE CANADAIEN FRANÇAIS, le mercredi 4 juin 1980



PROMOTION 1980  
JEUDI - VENDREDI - SAMEDI

Vente "Étiquette rouge"

LIVRAISON IMMÉDIATE

Dites seulement...  
"Portez à mon compte"  
Aucune taxe sur les meubles

## Meubles L. Laurent Inc.

100 rue Moreau

SERVIMEUBLES

FERMÉ LE LUNDI

(Situé entre le magasin Lasalle et Boul. Pierre Caisse, Saint-Luc).  
Saint-Luc: 348-4545, Montréal: 658-5754

PLAN MISE DE CÔTÉ



# Le nid d'oiseau: une maison modèle des plus solide



## À travers les branches

Quoiqu'en pensent actuellement les économistes, nous vous affirmons que tout va pour le mieux dans le domaine de la construction du moins la construction domiciliaire des oiseaux!

Avez-vous déjà assisté à la confection d'un nid d'oiseau? Sans relâche, seuls ou en couple, les partenaires vont et viennent à la recherche de matériaux puis, au fur et à mesure, les collent, tressent, tissent ou les compactent en forme de coupe, où les oisillons pourront s'ébattre en toute sécurité.

Dès son retour migratoire, le mâle a délimité un territoire aérien qu'il défendra tout l'été; une fois formé, le

couple utilisera son talent héréditaire d'architecte pour édifier le plus rapidement possible un nid, condition essentielle à l'accouplement et à la ponte des oeufs.

Il y a 100 millions d'années, un oiseau de mer préhistorique déposa par hasard des oeufs sur les algues séchées d'une plage de sable. Comme celles-ci isolaient les oeufs des variations de température du sol, leur éclosion fut plus rapide qu'auparavant. Les oisillons devenus adultes recréèrent les conditions qui les avaient vu naître, et ainsi commença le début d'une longue évolution nécessaire à leur survie: la construction de nids!

En plus de conserver la chaleur nécessaire à l'éclosion le nid construit en hauteur, dans les arbres ou sur l'escarpement des falaises, protège adéquatement les oeufs des prédateurs éventuels.

### Une maison modèle

Tout comme les entrepreneurs en construction, les oiseaux possèdent une "maison modèle" et des matériaux caractéristiques à chaque espèce. La boue demeure un matériau de choix pour les merles, les moucherolles, l'hirondelle à front blanc et l'hirondelle des granges. Chez le merle d'Amérique, communément appelé rouge-gorge, la femelle recueille dans son bec

de l'argile humide, qu'elle mélangera à des brindilles; ensuite, à l'aide de ses pattes et de sa poitrine, elle façonnera à sa mesure une petite coupe qui devra sécher deux ou trois jours avant d'être habitée.

Le moineau domestique est l'un des oiseaux qui a profité le plus de la civili-

sation et de ses attributs. S'accommodant des corniches ou des gouttières des habitations, le moineau entasse librement du foin et des herbes. Son travail n'a rien de la patience et de l'habileté de l'Oriole de Baltimore, au plumage orange et noir, qui tisse littéralement un petit sac de paille suspendu à la

cime des arbres.

Aimeriez-vous attirer les oiseaux nicheurs dans votre quartier? Alors, pourquoi ne pas transformer votre cour en entrepôt de matériaux de construction, soit en accrochant aux branches d'arbre des petits bouts de ficelle, de laine ou des lanières de coton et de papier journal,

ou encore en épandant sur le sol de la paille et de la terre glaiseuse que vous aurez soin d'arroser fréquemment. Il ne vous reste plus qu'à surveiller les voleurs qui ne manqueront pas de repérer un butin si attirant!

Linda Rancourt  
Jacinte Leroux



Le nid d'oiseau constitue une merveille de talent et d'ingéniosité. Celui-ci (notre photo) a traversé l'hiver sans perdre sa forme et sa solidité originale. (Photo Jacinthe Leroux).

## Tapis Métropolitain

# Vente de Tapis 3 pour 1

Nous sommes fiers de présenter à nouveau notre exclusive vente de tapis 3 pour 1; au fil des années des milliers et des milliers de Canadiens ont été enchantés des super épargnes offertes durant cette fabuleuse vente de tapis et nous sommes heureux de la présenter à nouveau juste pour vous. Achetez avec confiance, nous le garantissons par écrit.

<b>EXTRA SPÉCIAL</b> Plus de 54.000 pi. ca. en magasins de styles discontinués à écouler. * L'assortiment peut varier d'un magasin à l'autre. Rég. jusqu'à \$12.99 v.c. installée avec sous-tapis.	<b>PELUCHE</b> L'air de décorateur pour votre foyer. 100% nylon, tons multicolores. Nouvel endos très résistant. Rég. \$11.99 v.c. installée
<b>SCULPTÉ</b> Luxueuse moquette qui embellira votre maison. Velours bouclé, 100% nylon à relief. Quantité limitée. Rég. \$12.99 v.c. installée	<b>BOUCLÉ / COUPÉ</b> De construction robuste en nylon de Dupont, se prêtant facilement à tout décor. Traité au scotchgard. Rég. \$17.49 v.c. installée avec sous-tapis.
<b>TWIST</b> Poils torsadés de nylon Dupont, pour une meilleure performance. Vous rechercherez un tapis robuste pour des endroits achalandés, cette moquette répondra à vos besoins. Rég. \$16.99 v.c. installée	<b>SAXONY</b> Moquette à l'apparence riche et luxueuse de la laine. Trevira, 100% polyester, durable et facile d'entretien. Traité au scotchgard. Rég. \$18.49 v.c. installée avec sous-tapis
<b>SAXONY / BOUCLÉ</b> Idéal pour la décoration intérieure moderne. Grand choix de couleurs ton sur ton. Nylon très soyeux de Dupont. Traité au Teflon. Rég. \$20.49 v.c. installée avec sous-tapis	<b>SAXONY / PELUCHE</b> Offrez-vous de l'élégance à un prix très modeste. Nylon de Dupont très soyeux, traité au Teflon. Nouvelles colorations vivantes ton sur ton. Rég. \$23.49 v.c. installée avec sous-tapis

- 1 TAPIS**  
Vous obtenez le tapis de qualité de marque réputée
  - 2 SOUS-TAPIS**  
Vous obtenez le sous-tapis
  - 3 INSTALLATION**  
Nos poseurs professionnels installeront votre tapis pour vous.
- \*MIN. 15 V.C. SURFACES PLANCHER SEULEMENT. MARCHANDISE SÉLECTIONNÉE SEULEMENT.

## LES 3 POUR 1 SEUL BAS PRIX

**TAPIS MÉTROPOLITAIN GARANTIE du "MEILLEUR ACHAT"**

Vous obtenez avec votre achat un Certificat de Garantie supportant notre:

- GARANTIE DE MARCHANDISE de PREMIÈRE QUALITÉ
- GARANTIE DE 100 JOURS DU PLUS BAS PRIX
- GARANTIE À VIE SUR L'INSTALLATION



**BAMBOU** **ROTIN**

**SPÉCIAL JUILLET - AOÛT**

# 10%

**DE RÉDUCTION SUR TOUTE LA MARCHANDISE EN MAGASIN TOUS LES MARDIS**

**OSIER** **346-2280**

**Yannerie**  
saint-jean enr.g.

fermé le lundi

**245 rue Richelieu, Saint-Jean**

## TAPIS Métropolitain

Venez voir nos centaines d'autres spéciaux avec **INSTALLATION GRATUITE**

10 ANS AVANTAGE SERVICE

GRAND CHOIX DE PRÉLARTS ET DE TAPIS

TAPIS GARANTIS 10 ANS ENDOS DE JUTE 5 ANS ENDOS CAOUTCHOUC

GARANTIE DU PLUS BAS PRIX PENDANT 100 JOURS par écrit

SERVICE D'ACHAT À DOMICILE GRATUIT 348-6126

INSTALLATION GARANTIE À VIE par écrit

CHOIX COMPLET DE PRÉLARTS

**Carrefour Johannais**

FINANCEMENT SUR LES LIEUX

**182 BOUL. SAINT-JOSEPH, SAINT-JEAN-SUR-RICHELIEU**

## 348-6126

20 MAGASINS À TRAVERS LE CANADA



# KOKETTE



**BOUTIQUE DE VÊTEMENTS POUR ENFANTS**

de la naissance à 14 ans

**921 Boul. du Séminaire, Saint-Jean 348-9449**

0-3-B-7 LE CANADA FRANÇAIS, le mercredi 4 juin 1980

**IMPERMÉABLES  
ET  
MARCHANDISES  
D'ÉTÉ**

# 50%

**DE RÉDUCTION**

**SUR LE PRIX SUGGÉRÉ**

**VENTE - TROTTOIR**

**À PARTIR DU 4 AU 14 JUIN**



# KOKETTE



**921 Boul. du Séminaire, Saint-Jean, Tél.: 348-9449**

**Vêtements de qualité à prix d'escompte pour enfants de la naissance à 14 ans.**



## Gentilles colinades

par Marcel COLIN

### Floralies sans passeport

Les internationales et les universelles

"Merveilleux, merveilleux", s'exclamait une Johannaise rentrant des Floralies de Montréal; "merveilleux malgré les deux heures et demie d'attente à l'entrée du vélodrome; elle ajoutait: "J'en ai pris des photos... Merveilleux". Soit et amen!

Loin de moi l'idée ou la prétention de critiquer les Floralies, de vitupérer contre leurs nombreux visiteurs, ni celle de vous décourager d'y aller. Au contraire, il faut y aller en grand nombre sinon, comme toutes ces grandes choses grandioses, il pourrait encore y avoir un déficit à combler. Les payeurs de taxes ont des souvenirs tout chauds d'un certain grand projet que l'on solde après coup.

C'est sûrement très bien de prendre un bon coup d'émerveillement devant les splendides exotiques de Montréal, donc des étrangères. Mais il y a d'autres floralies, non plus internationales mais universelles, universelles à cent pour cent, des floralies oubliées, méconnues, dédaignées. On semble dire: "Que peut-il sortir de bon de chez nous?" Ceci m'enrage et je souhaiterais que nous portions plus d'attention à nos fleurs d'ici, capables aussi de raviver notre propre joie de vivre.

Au Québec, nous assurent les botanistes de profession, c'est entre le 15 juin et le 1er août, que l'on rencontre le plus d'espèces végétales en fleurs. Une variété considérable de fleurs égale nos prés, nos champs, nos sous-bois, et, parfois, les moins reculés. Et elles sentent bonnes, sont très souvent agréables au goût, nous offrent un régal pour les yeux, tout cela si nous nous occupons d'elles, si nous savons accomplir un certain retour à une vie plus naturelle. Malheureusement, en fiers humains que nous sommes, nous nous contentons, le plus souvent, de les cataloguer - encore et toujours cette mauvaise habitude - de les classer parmi les "mauvaises herbes".

Conséquence: nous les côtoyons sans les voir, nous les piétons sans les regarder, nous les pourchassons ou les ignorons. Elles sont cependant une fête toujours à notre portée et constituent des floralies ouvertes et offertes à tous gratuitement. Il serait aisé d'en jouir, nous préférons courir après les plus dispendieuses ou celles qui viennent d'ailleurs.

Pourtant, nous en avons de fort belles à portée de main, à portée de regard, à portée de notre attention. Cueillir ces plaisirs naturels de la vie serait si simple, si enthousiasmant qu'il faut être bien sot pour ne pas en profiter. Se pencher sur les fleurs de chez nous, les méprisées, les délaissées, cela aussi fait partie de la culture bien conçue, fait même partie du bon sens.

Les botanistes vont jusqu'à nous assurer que, si nous cessions de les traiter en "mauvaises herbes, si nous prenions la peine de les goûter, nous saurions que beaucoup de ces plantes pourraient nous fournir des mets délicieux. Mais nous préférons passer à côté avec ce gros dédain qui convient à notre prétendue intelligence. Des exemples probants? La tomate fut longtemps considérée comme une mauvaise herbe, et le maïs, et l'avoine et la pomme de terre, celle-ci étant même taxée "d'empoisonneuse". Mauvaises herbes, un cas de plus de nos jugements mal fondés. Qu'est-ce qu'une mauvaise herbe sinon une plante qui ne pousse pas là où nous le voulons ni quand nous le voulons. Comme pour nos jugements sur les personnes, nous portons des condamnations d'après des critères à faire éclater de rire.

Julie, l'une de mes petites amies, avait cueilli quelques boutons d'or. C'était un plaisir de voir son ravissement. Elle avait su, elle aussi, s'émerveiller, là, tout près de chez elle, en regardant de petites fleurs. Elle sait prendre le temps de cueillir les joies qu'offre la nature.

Nous, les adultes, il nous faut de l'extraordinaire. Ainsi, nous ne sommes plus sensibles à la finesse des stellaires, aux nuances de nos divers trèfles, à l'odeur de l'herbe à dinde, aux pastels des petits lisérons, au bleu violet de la prunelle vulgaire, au velours de la vipérine, aux violets des chardons, au bleu magnifique de la chicorée, à l'or des lotions ni à la chaleureuse épervière orangée ni à l'élégance de la verge d'or ni à la grâce des marguerites. Nous aurions tant d'occasions de nous émerveiller et nous les ratons par notre inattention.

Des floralies, nous en avons chaque année et tout l'été. Dommage que nous passions indifférents, hautains, dédaigneux, emmanchés de notre sottise comme le héron de la fable de son long cou! Sachons nous redire:

"Ne soyons pas si difficiles", et nous serons plus heureux.

Qui a un bureau de service à la sortie nord de l'échangeur de la route 35?

Reponse page 15

## Communication-Québec

# Publications gratuites

Toute personne désirant obtenir gratuitement les documents suivants peut le faire en se présentant ou en écrivant à Communication-Québec, 245 rue Richelieu, Saint-Jean ou en téléphonant à 346-6879-6870:

Une promenade à la ferme, ça cultive... "Promenade à la ferme" c'est une occasion de sensibiliser les étudiants aux différentes notions de la terre dans le cadre d'une

expérience vécue, publiée par la Fédération des Agricotours du Québec.

Je t'emmène aux Floralies: Brochure pour nous aider à découvrir les Floralies intérieures et extérieures publiée par le ministère de l'Éducation.

Les règles du jeu: Pamphlet qui est un jeu sur le chemin idéal à suivre pour obtenir des bonnes relations de travail, publié par le

ministère du Travail et de la Main-d'œuvre.

Les principaux arbres du Québec: Cette brochure se veut un ouvrage de vulgarisation à la portée de tous ceux qui s'intéressent à la forêt et aux arbres qui la composent, publiée par le ministère des Terres et Forêts.

Vivre nos saisons: Brochure sur les centres de plein-air et les divers programmes qui y sont offerts, publiée par le

ministère des Loisirs, de la Chasse et de la Pêche.

Passé-partout: Petite affiche sur cet émission pour enfants, publiée par le ministère de l'Éducation.

Télé-Université: Brochure sur le programme d'été offert par l'Université du Québec.

Les principaux arbres du Québec.

Le crédit forestier. Les organismes forestiers de gestion en commun.

## MAINTENANT OUVERT

### SPÉCIALISTE DE LA DRAPERIE

depuis 12 ans

Michel Guérin, reconnu pour son service et la qualité de son travail, vous invite à venir le rencontrer à son nouveau local au

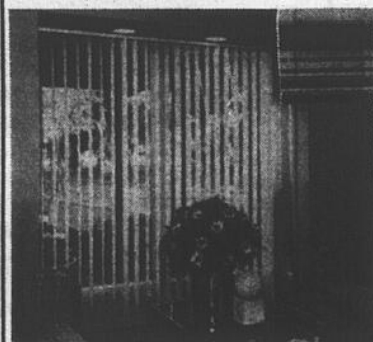
29 rue Saint-Charles, Saint-Jean, 346-4741

- \* vaste choix de styles de décoration pour tous les budgets
- \* papiers peints maintenant disponibles ainsi que les accessoires nécessaires

### SPÉCIAUX D'OUVERTURE



Michel Guérin



25% sur stores horizontaux

25% sur stores verticaux

20% sur douillettes et rideaux

15% sur pôles en bois - couleur coloniale

20% de rabais sur un grand choix de vieilles dentelles



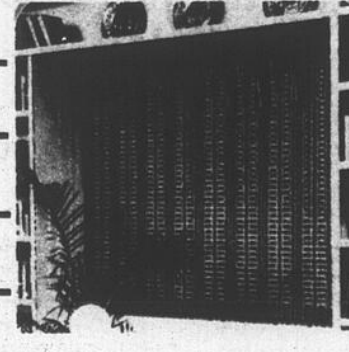
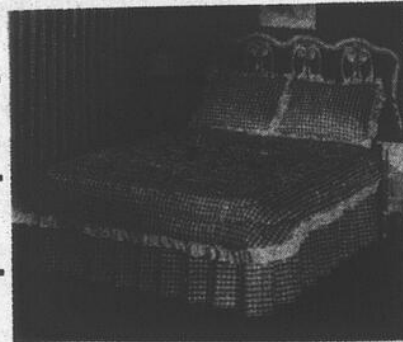
25% sur couvre-lit - piqué / contour

25% sur couvre-lit en dentelle - piqué / contour

20% sur stores en bois tressé

10% sur papiers peints

25% sur toiles sur mesure



Service à domicile gratuit: 346-4741

PLUSIEURS AUTRES SPÉCIAUX EN MAGASIN

\* DONNEZ UN AIR DE PRINTEMPS À VOTRE INTÉRIEUR...  
RAJEUNISSEZ VOTRE APPARTEMENT EN NOUS CONFIAANT  
LA DÉCORATION DE VOTRE INTÉRIEUR!

## DÉCORATION MICHEL GUÉRIN

29 rue Saint-Charles, Saint-Jean, 346-4741

# Réussir avec KILOCONTROL<sup>TM</sup>

**Vous Voulez MAIGRIR**



**KILOCONTROL<sup>TM</sup>**  
LES PROFESSIONNELS DE LA SANTÉ  
au service de l'amaigrissement  
on s'occupe de vous



- et vous perdez...  
- et ça marche...  
- et vous êtes heureux...  
- et ça dure...

**Si votre poids vous pèse sur le cœur...**

**SAINTE ALIMENTATION  
EXERCICES JOURNALIERS  
PERTE DE POIDS PROGRESSIVE  
MAINTIEN STABLE ET PERMANENT**

Voilà les objectifs que KILOCONTROL vous propose.

Chez KILOCONTROL vous êtes considérés comme une personne "entière" avec un corps, un cœur, des sentiments, des habitudes, des goûts, des amis, une famille, une société, un travail, des obligations, des plaisirs, etc.

C'est par la compréhension, l'amour et la connaissance que KILOCONTROL vous aidera à gagner la victoire finale et non seulement à subir des batailles perdues à l'avance.



**COMMENT PERDRE DE 8 à 15 LIVRES OU PLUS, EN SEULEMENT 4 SEMAINES.**

KILOCONTROL considère que les troubles de l'alimentation et de l'obésité ne sont pas causés par un seul déterminant, mais bien par les multiples interactions biologiques, physiques, psychologiques, culturelles, familiales et de tout l'environnement. De telles influences varient grandement d'un individu à l'autre et c'est pourquoi, chez nous, nous aidons l'obèse à se prendre en main.

Quel que soit le programme que vous choisissiez "vous devez maigrir" tout en restant en santé, en améliorant vos habitudes alimentaires et en apprenant la nécessité de l'exercice physique dans la vie de tous les jours.

Après évaluation de votre problème de poids nous déterminerons ensemble le but à atteindre et nous vous fournirons les moyens pour y arriver au rythme qui vous convient le mieux.

## LES DIÈTES...

Toutes nos diètes sont équilibrées et adaptées à vos goûts et vos besoins.



1) **Évaluation des habitudes.**  
Pour les premiers jours nous faisons l'évaluation de vos habitudes alimentaires. Ceci nous permet de connaître vos goûts, de vous préparer des diètes plus personnalisées et d'analyser votre comportement alimentaire.

2) **Diètes de conditionnement.**  
Ces diètes spéciales permettent de diminuer graduellement le sucre et de préparer votre organisme à utiliser vos propres graisses comme énergie. Ceci évite les "rages de faim" et les malaises que l'on rencontre souvent au début d'une cure d'amaigrissement.

3) **Diètes amaigrissantes, progressives et personnalisées.**  
Elles vous assurent une perte de poids continue et rapide. La multitude de ces menus variés et équilibrés vous garantit la motivation, vous éloigne de la monotonie et en fait une expérience digne des plus fins gourmets.

4) **Diètes de déblocage.**  
Elles aident à renverser une période de blocage de poids due à la rétention d'eau. Elles sont très utiles à la diète amaigrissante. Elles permettent aussi de rompre une période de plateau.

5) **Diète de récupération.**  
Pour les personnes qui ont beaucoup de poids à perdre et qui le perdent très rapidement, il est parfois recommandé de refaire les réserves d'énergie et de laisser une période de récupération à l'organisme, ceci à toutes les 6 à 8 semaines selon le cas. Pendant cette période de 1 à 2 semaines vous maigrissez plus lentement et vos diètes seront plus généreuses. Ceci évite des blocages prolongés, permet une perte de poids plus continue et prévient des malaises et des fatigues inutiles.

6) **Diètes de stabilisation.**  
Bien équilibrées et adaptées au besoin individuel de chacun. À ce stade vous apprendrez à balancer vous-même vos propres diètes avec l'aide des instruments et des connaissances que nous vous fournissons. Ces diètes vous assurent un contrôle permanent et stable de votre poids et vous entraînent dans des aventures culinaires qui feraient rougir le plus gourmand des obèses.

7) **Le maintien.**  
Maintenant c'est fini les diètes, vous vous fiez sur vos bonnes habitudes acquises, sur votre capacité de déguster, de jouir en mangeant et de savourer longuement chaque petite bouchée. Ce n'est pas la quantité qui compte mais bien la qualité puisque maintenant vous êtes devenu un gourmet.

**SÉANCE D'INFORMATION GRATUITE**

Prenez rendez-vous aujourd'hui.

## TROIS PROGRAMMES POUR MIEUX RÉPONDRE À VOS BESOINS.



**GROUPE** de 10 à 15 personnes qui se réunissent une fois par semaine avec la diététiste ou l'infirmière, pour s'entraider, s'encourager et partager leurs connaissances. Ces rencontres durent environ une heure et on y explique les diètes, on analyse les différents comportements alimentaires, on donne des recettes et on vous parle de l'exercice, de la faim, de la satiété et des difficultés que chacun rencontre dans la poursuite de son objectif. On vous propose des moyens pratiques et agréables pour arriver au vrai plaisir de déguster chaque aliment.

C'est ensemble et dans la joie que vous y trouverez la solution à vos problèmes de poids.

**INDIVIDUEL** vous rencontrez l'infirmière ou la diététiste 2 fois par semaine ou plus, si nécessaire. Ce programme est hautement personnalisé et adapté à chaque individu. Des soins particuliers sont apportés dans ce programme, nous permettant de personnaliser davantage vos diètes en tenant compte de vos besoins individuels. Il en résulte une perte de poids plus rapide et aussi durable.

**COURS DE RÉÉDUCATION** pendant une heure, une fois par semaine, la diététiste vous entretient sur les différents aspects de la nutrition, des habitudes alimentaires, des diètes, des recettes, etc. Elle vous apprend comment une saine alimentation peut vous inciter à manger dans la joie.

### LE COÛT

Dépendra du programme que vous choisirez et de la durée. Les différents tarifs et tous les renseignements supplémentaires sur nos programmes vous seront expliqués en détail lors des séances d'informations qui vous sont données gratuitement et sans obligation de votre part dans tous centres du Québec.

N'attendez pas, appelez-nous, aujourd'hui.

C'est peut-être l'appel qui changera votre vie.

## ET APRÈS... COMMENT MAINTENIR SON POIDS.

Vous pouvez maintenir le poids désiré grâce au plaisir et à la joie que vous ressentez à déguster de bons repas et à vous sentir en bonne santé physique et morale.

Comme ces habitudes alimentaires et cette capacité de jouir de votre nouveau corps sont encore bien fraîches, nous vous encourageons à les solidifier, en passant nous rendre visite 1 fois par semaine, ou par 2 semaines pour une période de 6 mois à 1 an. N'oubliez pas, l'apparition des anciennes habitudes et la monotonie des repas, sont les signes précurseurs d'une reprise de poids.



### VOTRE DOCTEUR

À travers le Québec, les médecins recommandent la méthode KILOCONTROL à cause de son efficacité et de sa sécurité. Quelle que soit la diète que votre médecin vous prescrive, amenez-nous la et notre diététiste vous assistera dans l'élaboration de menus variés et de recettes appétissantes.

Nous y rajouterons la joie de vivre.

Nous vous encourageons fortement à consulter votre médecin avant d'entreprendre un de nos programmes.

Nous sommes toujours prêts à collaborer avec votre médecin et toutes les informations pertinentes ainsi qu'un rapport mensuel pourront lui être envoyés sur sa demande et avec votre autorisation.

### LES RÉSULTATS

Reposent sur votre assiduité et votre ténacité à suivre le programme. Nous sommes là pour vous aider et profitez-en.

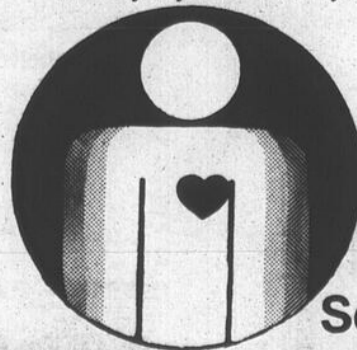
L'important c'est de vous présenter à tous vos rendez-vous, il ne faut pas lâcher et surtout ne pas hésiter à demander plus d'aide quand vous en sentez le besoin.

### La perte de poids varie

Les hommes 3 à 4 livres par sem.  
Les femmes 2 à 3 livres par sem.  
Les adolescents 2 à 3 livres par sem.  
Il est donc possible de perdre de 8 à 15 LIVRES EN 4 SEMAINES SEULEMENT.

ENFIN UN PROGRAMME À VOTRE MESURE

Pour les hommes, les femmes et la jeunesse québécoise



**Vous voulez MAIGRIR SANS FAIBLIR**

**Séance d'information gratuite  
Prenez rendez-vous aujourd'hui!**

**SAINT-JEAN**  
les lundi et jeudi

**(514) 346-4489**

**MONTREAL**  
tous les jours

**(514) 845-7205**

# Quitter le Laos pour jouir de la liberté

Textes de Daniel SIMARD  
Photos Jacques PAUL

En avril 1979, M. Bountham Phommachanh traversait à la nage les deux kilomètres du fleuve qui séparait les frontières de son pays le Laos, de celles de la Thaïlande. Dès son arrivée, il fut emprisonné, pour y être entré clandestinement, avant de gagner un camp de réfugiés.

Deux mois plus tard, sa femme Bouaraphet le rejoignit accompagnée de trois de ses quatre enfants, Manovanh, une fille âgée de 9 ans, Bouaravanh, son frère âgé de 7 ans et la cadette de la famille, Orivahn, 3 ans. Viengsavanh, 6 ans, est demeurée au Laos chez des parents qui la garde. Mme Phommachanh avait dû franchir 30 kilomètres à pied avec ses enfants avant de gagner la pirogue qui devaient tous les conduire de nuit rejoindre son mari en Thaïlande. Avec lui et nombre de leurs compatriotes, elle devait passer quatre mois dans ce camp de réfugiés, avant de prendre la direction du Québec en octobre dernier.

C'est bien à contre-cœur qu'ils ont laissé derrière eux leur fille Viengsavanh. S'ils ont agi ainsi, c'est parce qu'ils ne voulaient pas attirer l'attention des autorités du pays, pendant tout le temps qu'ils préparaient leur fuite vers la Thaïlande. Quelques temps auparavant, Mme Phommachanh avait subi une opération à la gorge. Ce n'est qu'à sa sortie de l'hôpital qu'elle a quitté le Laos avec trois de ses enfants.

Dans la clandestinité

Inutile de dire que toutes

ces opérations se sont déroulées dans la plus grande clandestinité, car par les temps qui courent, il n'est pas question de quitter le Laos avec la bénédiction du gouvernement en place.

Et malheur à ceux qui se font prendre: ils sont passibles de longues périodes d'emprisonnement. Voilà pourquoi la famille Phommachanh a mis tant de précaution à préparer son départ pour la Thaïlande.

Pour le père, les choses ne furent pas tellement compliquées, si ce n'est les deux kilomètres qu'il a dû franchir à la nage, avec tous les risques que comporte une telle aventure, surtout quand la milice surveille les frontières.

Mais dans le cas de Mme Phommachanh, l'opération ne fut pas si facile, d'autant plus qu'elle n'était pas seule. Il lui fallait de l'argent pour payer ceux qui devaient l'aider à quitter le Laos. Son mari n'était pas là pour lui en fournir.

Cependant, tout un système est établi entre ceux qui se sont déjà enfuis et les autres qui se préparent à le faire. De telle sorte que cette dernière a pu réaliser son projet sans trop de problèmes pour ne pas attirer l'attention des autorités gouvernementales. Elle a réussi à le faire.

Pourquoi quitter:

Boutham et sa femme Bouaraphet répondent franchement et sans détour, quand on leur demande pourquoi ils ont quitté le Laos: "C'est pour jouir de la liberté", répliquent-ils tous les deux sans autres explications.

C'est là que M. Phommachanh décrit le climat politique et social qui règne au Laos depuis l'avènement du parti communiste au pouvoir. "Tout le monde se surveille et n'importe qui peut dénoncer n'importe qui. Même les membres d'une même famille, de poursuivre celui-ci, se soupçonnent et se surveillent les uns les autres. Nous sommes tous menacés, peu importe quel motif, d'un séjour plus ou moins long dans un camp de rééducation".

Une telle atmosphère était devenue intenable pour M. Phommachanh, d'autant plus que l'inflation avait pris des proportions invraisemblables depuis la venue des communistes au pouvoir. Pour n'en donner qu'un seul exemple, il cite son propre cas.

Douanier de son métier, comme l'était son propre père, un travail bien rémunéré au Laos, il

touchait un salaire mensuel de 4,500 kips, (l'argent du pays) alors que pour s'alimenter de riz pour un seul mois, il devait déboursier 3,500 kips. Il est facile de s'imaginer quelles difficultés il éprouvait à rencontrer toutes les autres dépenses essentielles. Ce fut-là une autre raison qui a incité cette famille à quitter le Laos.

Priviliégiés:

Le couple Phommachanh se trouve privilégié d'avoir pu gagner le Québec sans séjourner plus longtemps dans un camp de réfugiés, ce qui ne fut pas le cas de la majorité de ceux qui ont eu à partager ce triste sort. "Je crois que mon frère qui habite Joliette, qui est

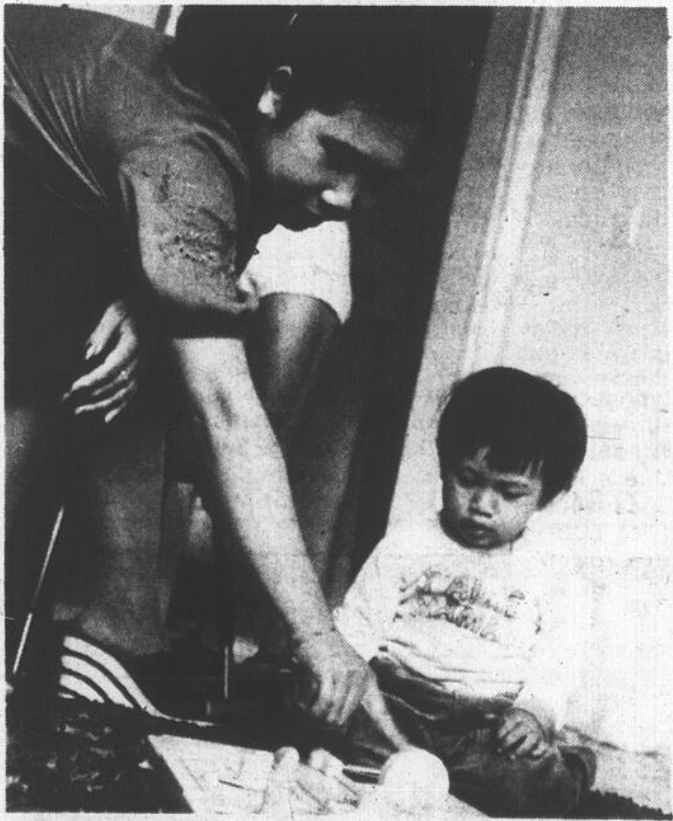
réfugié comme moi, y est pour beaucoup, car il a bien voulu agir comme répondant pour notre famille".

Tout comme lui, il a accepté de refaire sa vie au Québec. Étudiant en Droit, il travaille présentement dans un restaurant. "Moi aussi, je suis prêt à faire n'importe quel travail que je pourrai trouver".



Le riz constitue la denrée de base dans leur alimentation.

## GENS D'ICI



## Remerciements

Nous tenons à remercier de façon particulière Mlle Fernande Trudeau qui a servi d'interprète au cours de l'entrevue avec monsieur et madame Bountham Phommachanh.

Mlle Trudeau, parle couramment le laotien. Elle a appris cette langue en pratiquant sa profession d'infirmière au Laos, durant plusieurs années.

C'est également Mlle Trudeau qui nous a mis en contact avec cette sympathique famille. Sa disponibilité et sa collaboration ont rendu possible ce reportage, ce dont nous lui savons gré.



Malgré les différences importantes au niveau culturel, les enfants s'insèrent fort bien au mode de vie canadien.



L'initiation à la langue française s'effectue sans heurt.

Malgré les différences

# Adaptation facile à la vie canadienne

A l'arrivée à Montréal depuis le camp des réfugiés de Thaïlande, l'accueil fut chaleureux, avouent sans hésitation monsieur et madame Phommachanh, tout en admettant volontiers qu'il y avait eu une période d'énerverment, les premiers moments qui ont suivi immédiatement leur descente d'avion. Ils arrivaient dans un pays totalement inconnu, dont ils connaissaient peu de choses.

Cependant, après un séjour à Longue-Pointe, la famille passa une journée au Centre Meurling de Montréal, avant de venir s'installer à Iberville, dans un logement préparé par un groupe de religieuses de la communauté des Soeurs Grises de Saint-Jean-sur-Richelieu. Après avoir accepté de parrainer cette famille, elles se sont mises à l'oeuvre pour lui réserver le meilleur accueil possible: peinture de

toutes les pièces, meubles, lits, fournitures de maison, à partir de la cuisinière électrique et du réfrigérateur, en passant par les rideaux et même les serviettes à vaisselle. Toute cette énumération, pour dire que les Bonnes Soeurs ont dû penser à tout avant la venue des Phommachanh.

Température et coutumes

Ils sont arrivés à Iberville en octobre 1979, pour affronter quelques semaines plus tard leur premier hiver québécois. Inutile de rappeler qu'ils ne connaissaient rien d'un tel froid, et encore moins de la neige. Ils devaient tout connaître en même temps: chauffer la maison, comment s'habiller.

On leur fournissait bien le nécessaire pour le faire, mais il a fallu quelques semaines à Mme Phommachanh avant d'apprendre comment habiller les enfants pour les envoyer à l'école durant les mois les plus froids de l'hiver.

Coutumes

Certains détails peuvent nous paraître anodins, mais

nécessitent quand même une période d'adaptation avant de s'y faire. Peut-être, on ne s'en rend pas compte, mais plusieurs de nos coutumes paraissent bizarres pour un nouvel arrivé. Pour ne citer qu'un cas, la baignoire dans la salle de bain était quelque chose de tout à fait nouveau pour le couple Phommachanh.

Au Laos qu'il venait de quitter, on ne connaît que la douche à l'eau froide. La chose s'explique facilement quand on pense à la chaleur torride qui règne presque à l'année longue dans ce pays. On prend sa douche autant pour se rafraîchir que pour se laver. C'est une nécessité pour ces gens.

Intégration facile

Malgré tout, l'adaptation fut relativement facile, même si aucun des membres de la famille ne parlait français. Heureusement, Mlle Fernande Trudeau, infirmière à l'Hôpital du Haut-Richelieu, parle couramment le laotien, pour avoir pratiqué sa profession durant sept ans au Laos. Elle fut d'un précieux secours aux Soeurs Grises, à l'arrivée de cette famille.

D'ailleurs, elle la visite encore régulièrement. Il n'est pas surprenant de voir son numéro de téléphone inscrit bien en vue chez "ses protégés".

Pour les deux enfants d'âge scolaire, Manovanh et son frère Bouaravanh qui fréquentent tous deux l'école française, la période d'adaptation fut plus facile que pour leurs parents. Déjà ils se débrouillent fort bien en français. Déjà Bouaravanh se permet les mêmes espiègleries que ses petits compagnons, alors que sa grande soeur qui réussit bien en classe, "est une vraie petite fille modèle" qui a conservé jusqu'à un certain point la réserve qui caractérise les Asiatiques, une réserve qui ne manque pas de charme, loin de là!

Ils visitent les voisins et les enfants de la rue, vont chez eux, tout comme le font quelques personnes du quartier où habite cette famille laotienne, même si le couple Phommachanh ne s'est pas encore risqué "à aller chez les voisins".

Pour le moment, la plus grande préoccupation de Bountham et de sa femme Bouaraphet, c'est d'apprendre le français. Déjà, ils

peuvent suivre facilement une conversation et répondre aux questions. Lui suit des cours de français tous les jours au C.O.F.I. alors qu'une religieuse donne des leçons à domicile à Mme Phommachanh. Elle ne peut pas se rendre au C.O.F.I., parce qu'il n'y aurait personne à la maison pour recevoir les enfants "après l'école".

Mal du pays

Malgré tout, ce n'est pas sans une certaine nostalgie que ce couple parle du Laos, d'autant plus qu'une de leur fille, est demeurée là-bas. Régulièrement, ils reçoivent des nouvelles du pays, malgré la censure exercée par le gouvernement communiste. "On ne peut pas écrire n'importe quoi", glisse M. Phommachanh.

Pour se rendre compte jusqu'à quel point ces gens pensent à leur famille et à leur pays d'origine, il faut les voir regarder les photos où se côtoient des paysages laotiens et des scènes d'hiver d'ici avec ses "gros bancs de neige", tout en attendant l'été qui vient avec ses journées chaudes qui ne sera pas sans leur rappeler le Laos.



Cette petite famille a tout laissé au Laos pour recommencer à neuf ici au Québec.

**"Le Cavreau"**  
FRUITS ET LÉGUMES FRAIS  
assortiment de choix

EN SPÉCIAL : Oranges No. 138 **84<sup>c</sup>** LA DOUZ.  
Céleri **48<sup>c</sup>** CH.

Place Notre-Dame  
145 Boul. Saint-Joseph,  
Saint-Jean-sur-Richelieu  
Tél.: 348-7457  
Yvon Génier Daniel Daneau  
propriétaires

**À tous mes clients de Saint-Jean et la région**

Ayant été à votre service comme technicien pour une compagnie d'appareils domestiques bien connue durant douze ans, il me fait plaisir d'annoncer que je suis maintenant technicien à mon compte; je pourrai vous faire profiter de ma vaste expérience et vous offrir des prix beaucoup plus bas.

**G.D. Lareau**  
Spécialité Enr.

Réparations d'appareils ménagers - réfrigérateur - congélateur - laveuse - sècheuse - lave-vaisselle - cuisinière. "DE TOUTES MARQUES CONNUES"  
Nettoyage de climatiseurs de toutes marques connues. Pièces garanties 1 an. Appel de service: garantie 3 mois. DÉPOSITAIRE DE SERVICE HOTPOINT.

**112 Boul. Swail, Richelieu, Tél.: 658-8320 - frais virés**

**MEUBLES - 0 - PRIX**  
ENR.

Balance de Faillite - Surplus de Manufacture

**ACHAT & VENTE - NEUF & USAGÉ**

Demandez l'ami Michel il saura vous conseiller

661 - 1re Rue - Iberville **346-1315**

## Gens d'ici

Dessinatrice et douanier

# Laotiens de coeur, ils recommencent à zéro

Bouaraphet Souidaray est le nom de fille de Mme Phommachanh. Elle est la plus jeune d'une famille de quatre enfants. Son père, militaire de carrière au Laos, est décédé il y a déjà plusieurs années.

Jusqu'à son départ de son pays natal, elle travaillait comme dessinatrice au service de géographie du gouvernement laotien. Il lui a fallu deux années de spécialisation une fois complétées ses études au Lycée, avant de pouvoir faire ce travail.

Elle parle avec chaleur du Laos. L'arrivée des beaux jours lui rappelle qu'à cette époque de l'année on y fait le repiquage du riz. Paraît-il, comme le souligne Mlle Fernande Trudeau, que c'est un panorama unique que de contempler les rizières à travers tout le pays, en mai et en juin.

Journal de l'an laotien \_\_\_\_\_

Elle ne veut pas le cacher, même si l'adaptation au

Québec s'effectue normalement et qu'elle apprécie l'hospitalité réservée à sa famille. Mme Phommachanh est demeurée laotienne. Une partie de vie ne s'efface pas du jour au lendemain aussi facilement qu'on puisse se l'imaginer.

Aussi, avec ses enfants, son mari et quelques amis, elle a fêté le 19 avril dernier le Jour de l'An laotien selon la plus pure tradition de son pays. Contrairement à la majorité des pays occidentaux où cette fête est toujours célébrée le 1er janvier, au Laos, comme le veut la religion bouddhiste à qui appartiennent monsieur et madame Phommachanh et leurs enfants, le nouvel an se fête en avril. "Ils ont tout le mois pour souligner l'évènement", de faire remarquer Mlle Trudeau.

Famille de M. Phommachanh \_\_\_\_\_

Au Laos, M. Bountham Phommachanh était douanier, tout comme son père d'ailleurs.

Jusqu'à l'avènement du gouvernement communiste, il éprouvait beaucoup de plaisir à accomplir ce travail. Puis, avec le changement de régime l'atmosphère a changé. Une sorte de tension s'est installée en permanence chez tout le personnel, d'autant plus que régulièrement, tout comme ses compagnons, il devait quitter le travail pour participer à des sessions d'études organisées par l'État. Ce climat ajouté à bien d'autres facteurs directement reliés à la montée communiste, a influencé sa décision de quitter le Laos avec les siens.

Il était l'aîné d'une famille de six enfants. Il a fait ses études dans une école dirigée par des religieuses d'origine française, mais qui enseignaient dans la langue du pays. Lui, tout comme sa femme recevait trois heures d'enseignement de français par semaine. Son grand-père parlait français. C'était à l'époque de la colonisation du Laos par la France. M. Phommachanh n'avait

qu'un an quand son pays a accédé à l'indépendance.

Bouddhiste \_\_\_\_\_

Devant notre étonnement à voir un bouddhiste étudier dans une institution où enseignaient des religieuses catholiques, Mlle Fernande Trudeau fait remarquer que la structure scolaire du Laos

ne peut pas se comparer à la nôtre, et qu'en plus on n'y enseigne pas la religion. "Il faut se rappeler également, de poursuivre Mlle Trudeau, que le bouddhisme est plutôt souple à ce chapitre. C'est une religion qui se double d'une philosophie de vie, d'où l'absence de préceptes sévères pour ceux qui la pratiquent comme c'est le cas pour d'autres religions".

Nul doute que la bouddhisme a influencé le comportement du couple Phommachanh. Leur délicatesse et leur calme ne manquent pas d'étonner, malgré les moments difficiles qu'ils ont eu à surmonter durant les derniers mois. Sans amertume, ils ont accepté de tout recommencer à neuf, dans un nouveau pays qui est devenu le leur.



Même s'ils s'adaptent bien au mode de vie nord américain, la famille conserve la nostalgie du pays.

## POISSONNERIE

"L'ENTRE-MER"

177, rue Champlain, Saint-Jean, 346-2254

"L'endroit par excellence  
où vous trouverez une grande variété  
de poissons frais tous les jours"

### SPÉCIAUX DE LA SEMAINE

**Queues de homard**  
6 à 8 par livre



**\$11.99**  
lb

**Filet d'aiglefin**  
frais



**\$2.09**  
lb

**Morue fraîche**



**99¢**  
lb

**Nombreux autres spéciaux  
en magasin**

**MAINTENANT OUVERTE**

AU  
935 Boul. d'Iberville

**Nos prix défient  
toute compétition!**

**Lingerie pour Enfants Enrg. 347-4547**



**Vêtements  
pour enfants**

à partir de 6 mois  
jusqu'à 12 ans



## Gens d'ici

"Cuisine canadienne compliquée"

# L'alimentation laotienne: simple mais très saine

Mme Phommachanh s'est fait poser la même question plusieurs fois depuis son arrivée au Québec: "Avez-vous eu de la difficulté à vous habituer vous et votre famille, à la nourriture d'ici"? Elle s'éclate de rire à pleine bouche, avant de répondre le plus simplement du monde: "Il y a le quartier chinois à Montréal".

Effectivement, elle explique qu'une religieuse la conduit régulièrement depuis leur arrivée, dans les épiceries de ce quartier à Montréal, où elle peut faire provision des mêmes aliments de base qu'elle trouvait dans son pays d'origine.

Cuisine à base de riz

Notre interlocutrice ne surprend personne quand elle dévoile que la cuisine laotienne est à base de riz "comme la plupart, sinon la majorité, des cuisines asiatiques". Ce qui fait ajouter à Mlle Fernande Trudeau "qu'ils sont satisfaits, pourvu qu'ils aient au moins du riz à chaque repas, un mets qui remplace le pain et les pommes de terre au menu régulier de tous les jours".

Poursuivant sur le même sujet, Mlle Trudeau ajoute "que la cuisine laotienne est relativement simple et particulièrement saine, en plus d'être excellente pour la santé". Il suffit de rencontrer le couple Phommachanh et leurs enfants pour s'en rendre compte: nulle menace d'embonpoint ni chez l'un, ni chez l'autre. En plus d'une dentition splendide. Aucun membre de cette famille ne semble connaître ce qu'est la carie dentaire. Les chanceux!

Par contre, les deux enfants qui fréquentent l'école, Manovanh et son frère cadet Bouaravanh, contrairement à leurs parents, ont eu la chance (?) de s'habituer facilement à nos mets familiers, par l'intermédiaire de leurs compagnes et compagnons de classe.

Quant à Mme Phommachanh, elle fait des efforts pour se familiariser avec notre nourriture, "qu'elle trouve d'ailleurs fort compliquée à cuisiner, notamment la soupe, les gâteaux, les fritures avec toute leur variété d'assaisonnements qui n'en finissent plus". Une religieuse parmi celles qui a parainné la famille depuis son arrivée au Québec, a commencé à l'initier à la cuisine québécoise. Revenant sur l'alimentation laotienne, Mlle Fernande Trudeau explique que cette cuisine, à part le riz, est surtout à base de poissons, de fruits et de légumes. Il faut la croire sur parole quand elle affirme "que la cuisine laotienne est saine et

équilibrée".

Aussi, faut-il comprendre Mme Phommachanh quand elle explique qu'elle retrouve ici sensiblement les mêmes articles ménagers qu'au Laos, à part la cuisinière électrique. "Chez nous, explique-t-elle, nous nous contentons de quelques briques et d'une simple tôle qui forment un genre de foyer chauffé au charbon de bois". Il n'en fallait pas plus, car à toute fin pratique, les aliments frits ne font pas partie de leur quotidien.

Cuisson à la vapeur

Monsieur et madame Phommachanh, quand on se rappelle dans quelles circonstances ils ont quitté le Laos avec trois de leurs quatre enfants, ont apporté peu de choses avec eux, si ce n'est des objets personnels et quelques souvenirs qui leur étaient particulièrement chers.

Mais ils n'ont pas oublié pour autant un genre de cornet de pailles tressés qui sert à faire cuire le riz à la

vapeur, sans qu'il touche à l'eau. Bountham nous en a donné une petite démonstration, avant de nous faire goûter le riz cuit d'après cette méthode, et conservé dans un récipient de paille de même facture que le cornet qui sert à le préparer.

Comme nous cherchions une cuillère ou une fourchette pour nous servir, Mlle Trudeau a fait signe d'y aller avec les doigts. "Les laotiens mangent avec leurs doigts et se servent de la même manière dans les plats disposés sur la table. Tous les mets sont préparés de telle sorte que tout le monde puisse se servir facilement avec ses doigts".

Le plus simplement, c'est avec nos doigts que nous avons goûté pour la première fois le riz apprêté à la Laotienne.

Elle a bien raison Mlle Trudeau, de dire que ce riz n'a rien de commun à aucun point de vue, avec celui que nous mangeons ici. Nous comprenons les Laotiens d'en faire leur aliment de base.



Qui est au coin nord-est de Bonneau et du boulevard du Séminaire nord?

Reponse page 15.

# EPARGNEZ

LA QUALITE A PRIX MODIQUE

Blouses \$13.00 et plus

Robes \$19.00 et plus

Formez votre Costume pour \$70.00 et plus

2 pièces légers \$45.00 et plus

Maillots \$15.00 et plus

Master Charge VISA

La fraîcheur de l'été s'allie aux gais coloris! Attrayante blouse à minuscules carreaux boutonnée à l'avant et petit col rond; disponible dans les tons de marine, jaune, vert et bleu. Facile d'entretien; coton et polyester. Grandeurs: 8 à 16 ans.

## SPÉCIAL

# \$19<sup>99</sup>

## BOUTIQUE

# SAMANTA

245 RUE RICHELIEU ST-JEAN - SUR-RICHELIEU

SOLEIL... SOLEIL... SOLEIL

Short droit à taille élastifiée, matière: coton et polyester, entretien: laver/sécher machine couleurs: blanc et rouge.

PRIX SAMANTA: \$14

(non illustré: BERMUDA de 12 à 18 ans)

LE CANADA FRANÇAIS, le mercredi 4 juin 1980

# Service gratuit Action-Femmes

"Action-Femmes" à l'écoute des Québécoises qui veulent obtenir de l'information, loger une plainte ou exposer un besoin, est un service du Conseil du statut de la femme. Le numéro de téléphone 1-800-463-2851 peut donc être composé sans frais.

Or, le premier service offert par cet organisme concerne l'information sur vos droits en tant que femme: lois protégeant les droits des femmes, réformes en cours, moyens offerts pour défendre ces droits.

Au besoin, Action-Femmes peut vous aider à entreprendre les démarches nécessaires.

D'autre part, pour celle qui désire porter plainte, une intervention est possible dans certains cas, sinon le problème sera référé aux personnes ou organismes qui ont pour mandat de faire observer les lois.

Quant à celle qui a besoin d'aide ou d'assistance, Action-Femmes la met en contact avec des ressources communautaires ou gouvernementales de sa région. À noter que toute demande est traitée de façon confidentielle et anonyme si désiré.

En matière de plaintes pouvant être acheminées, mentionnons le refus d'un poste à une femme, un salaire inférieur à un homme pour une même tâche, un congédiement à cause d'une grossesse, la prise de la retraite cinq ans plus tôt que les hommes.

D'autres situations sont susceptibles d'être rapportées, telles la signature du mari exigée lors d'un emprunt bancaire et la difficulté à obtenir un passeport à son nom de naissance. Une femme qui se sent humiliée lors d'un procès pour viol ou ridiculisée par une publicité qu'elle juge sexiste, est invitée à protester auprès d'Action-Femmes.

Aide \_\_\_\_\_

Pour ce qui est de l'aide offerte, elle s'adresse entre

**Diabétiques**

## Réunion remise

Les membres du Regroupement des diabétiques de Saint-Jean et sa région sont priés de prendre note que l'assemblée annuelle est reportée en septembre prochain.

Les activités se poursuivent d'ici là et les visites individuelles seront encore effectuées à votre domicile. De plus, un voyage en groupe, sans frais, sera annoncé au cours du mois de juin pour ceux qui seraient intéressés.

Pour toute suggestion, n'hésitez pas à communiquer avec Mme Louise Brault, infirmière, à 348-2384, qui peut également fournir les informations demandées.

autres aux femmes de 40 ans, désireuses de revenir sur le marché du travail alors que toutes les portes semblent fermées ou à celles qui ignorent comment procéder lors d'une séparation.

De plus, la femme enceinte qui ne peut mettre son enfant au monde, ainsi que la femme battue par son

mari et ne sait où s'adresser, est accueillie.

**Information** \_\_\_\_\_

Au chapitre des informations dispensées, elles concernent notamment le nom de naissance de la femme mariée, les procédures

d'un divorce, d'une séparation légale, le changement de régime matrimonial, le refus d'aide sociale, juridique ou de pension de vieillesse.

Il est également possible de s'enquérir au sujet de l'obtention d'une pension du régime des rentes ou d'un prêt-bourse pour étudier.

**Louveteaux N.D.A.**

## Gagnants du tirage

C'est le 19 mai dernier qu'a eu lieu le tirage de la Meute de louveteaux de la paroisse N.D.A. de Saint-Jean.

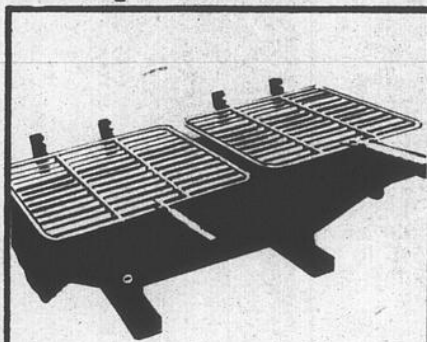
Les gagnants sont: P. Decanen (\$100), Paul Gosselin (\$50), Jeannette Joyal (\$50), C. England (\$25) et Michel Hébert (\$25).

**Fumer, c'est gaspiller Argent et santé**



# GRENZES

## SAVOUREZ L'ÉTÉ! En profitant de ces bas prix ensoleillés.



**HIBACHI DOUBLE**  
10"X20"  
EN FONTE  
PIECE

**8.99**



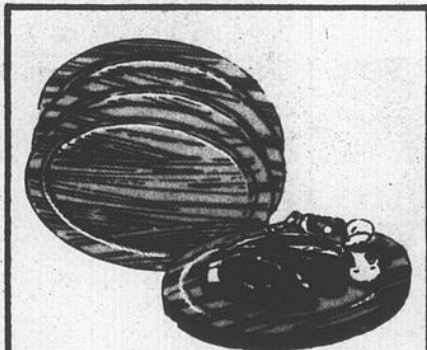
**HIBACHI SUR PIEDS**  
15"X15"  
PIECE

**24.95**



**GLACIÈRE FLAIR**  
CAPACITÉ DE 18 LITRES  
COULEUR AMANDE,  
COUVERCLE CHOCOLAT  
PIECE

**9.95**



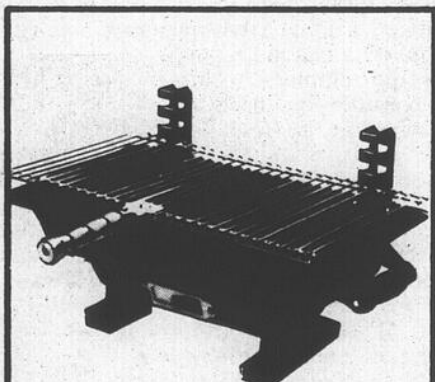
**PLANCHES À STEAK**  
PIECE

**3.99**



**GLACE ARTIFICIELLE ICE PACK**  
POUR TENIR BOISSONS  
ET ALIMENTS AU FRAIS  
PETIT FORMAT MOYEN FORMAT  
PIECE PIECE

**1.19 1.99**



**HIBACHI CRESTLINE**  
10"X20"  
PIECE

**10.99**



**LIT DE CAMP PLIANT À RESSORTS**  
SOMMIER DE TOILE, TENDU  
PAR RESSORTS BLOCAGE PAR  
PATTES DE MÉTAL

**16.95**

**18.95**

**ALLUME-FEU ÉLECTRIQUE**

600 WATTS  
PIECE

**4.95**

1000 WATTS  
PIECE

**7.95**



**FAUTEUIL PLIANT À RESSORTS**  
MODELE POUR ADULTES  
SOMMIER DE TOILE À  
MOTIFS FLORAUX  
APPUIS-BRAS EN BOIS  
PIECE

**5.99**

**ALLUME-FEU ZIP**  
COMBUSTIBLE SOLIDE  
PIECE

**1.09**



**ARROSEUR OSCILLANT RAIN BIRD**  
AVEC BRAS "SAFETY"  
SUPERFICIE DE 2200 pi. ca.  
PIECE

**8.88**

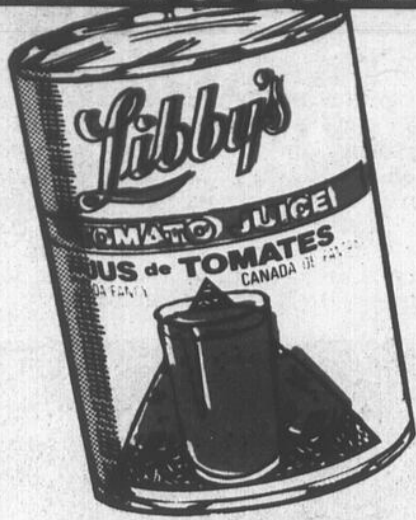


**BOYAU D'ARROSAGE STRATA**  
50 PIEDS, 1/2" DE DIAMÈTRE  
RENFORCÉ DE NYLON  
GARANTIE COMPLÈTE  
PIECE

**7.99**

Le prix des articles annoncés est valable dans tous nos magasins tant et aussi longtemps qu'il y en aura. Nous nous réservons le droit de limiter les quantités. Pas de vente aux marchands. Pas de bon de garantie de prix.

**SUPER SPECIAL!**



**JUS DE TOMATES**  
LIBBY'S  
CANADA DE FANTAISIE  
BTE DE 19 OZ LIQ.

**.25**

PRIX HABITUEL: .46  
ÉCONOMISEZ: .21

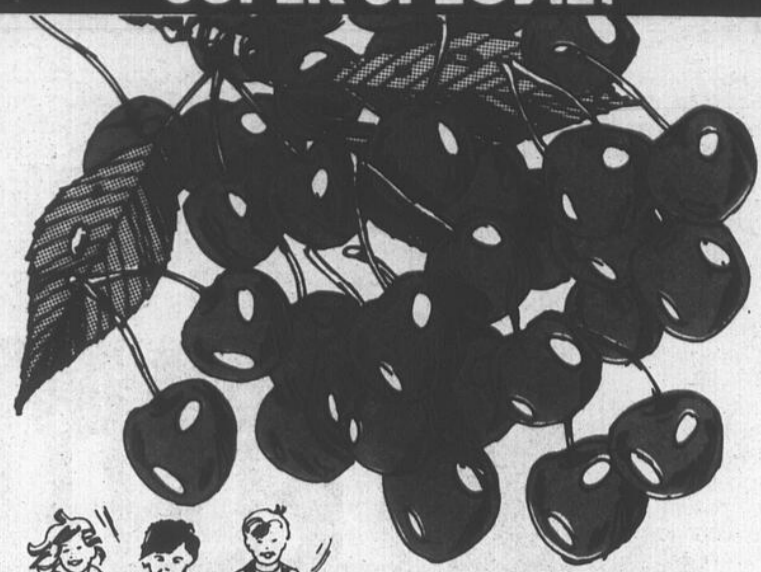
**SUPER SPECIAL!**



**HUILE À MOTEUR**  
SHELL  
10 W 30 - 1 LITRE PIÈCE

**.95**

**SUPER SPECIAL!**



**CERISES BING**  
DE CALIFORNIE  
12 RANGÉES OU PLUS  
CANADA NO 1  
LA LB

**1.19**

DES CERISES... UNE SUCCULENTE  
PAUSE-PLAISIR APRÈS L'ÉCOLE!

**CRAQUELINS**  
RITZ  
CHRISTIE  
POT DE 450 g

**1.29**

PRIX HABITUEL: 1.49  
ÉCONOMISEZ: .20

**BEURRE**  
D'ARACHIDES  
STEINBERG  
CRÉMEUX OU CROQUANT  
POT DE 1 kg

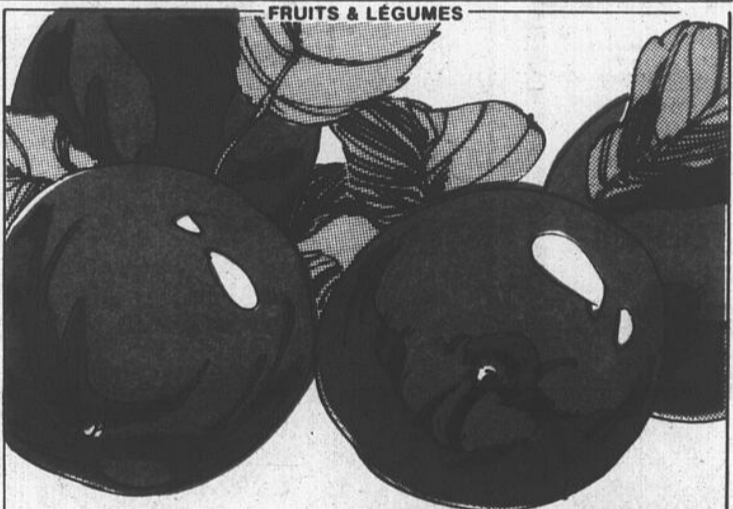
**1.99**

PRIX HABITUEL: 2.45  
ÉCONOMISEZ: .46

**SAUMON SOCKEYE**  
CLOVER LEAF  
BTE DE 4 OZ

**1.79**

PRIX HABITUEL: 1.99  
ÉCONOMISEZ: .20



FRUITS & LÉGUMES

**POMMES**  
GRANNY SMITH  
DU CAP OU DE LA  
NOUVELLE ZÉLANDE  
LA LB

**.78**

**GÂTEAUX**  
VACHON  
PIQUES, CARAMEL, DEMIE-LUNE  
À LA VANILLE OU AU CHOCOLAT  
BTE DE 6

**1.19**

PRIX HABITUEL: 1.59  
ÉCONOMISEZ: .40

**HUILE OU LOTION**  
TROPIC TAN  
BOUT. DE 130 mL

**1.99**

BEAUTÉ & HYGIÈNE

**BOULANGERIE**  
TOUS NOS PRODUITS DE BOULANGERIE  
SONT FAITS DE PUR GRAS VÉGÉTAL

**ROULÉ À LA GELÉE**  
STEINBERG  
10 OZ

**.79**

PRIX HABITUEL: 1.09  
ÉCONOMISEZ: .30

**BICARBONATE**  
DE SOUDE  
COW BRAND  
BTE DE 500 g

**.45**

**JUS**  
D'ORANGE  
F.B.I.  
BOUT. DE 64 OZ LIQ.

**1.39**

**PÂTE**  
DENTIFRICE  
COLGATE, ORDINAIRE  
OU THÉ DES BOIS  
TUBE DE 150 mL

**1.29**

**ANTISEPTIQUE**  
BUCCAL  
LISTERINE  
BOUT. DE 750 mL  
AVEC 250 mL. EN PRIME

**2.09**

**TARTE**  
AU CITRON  
STEINBERG  
20 OZ

**.99**

**COURONNE**  
DANOISE  
À LA CANNELLE  
STEINBERG  
10 OZ

**.99**

**LAITUE ROMAINE**  
DU NEW JERSEY  
CANADA NO 1 - GROSSEUR 16  
PIÈCE

**.59**

**COURGETTE**  
ZUCCHINI  
DES É.-U.  
LA LB

**.59**

**CHAIR**  
DE CRABE  
DES NEIGES  
LUXURY  
BTE DE 5 OZ

**2.92**

**POULET**  
DÉOSSÉ  
COQUET  
BTE DE 7 OZ

**.89**

**SHAMPOING**  
REVITALISANT  
SILKIENCE  
ORDINAIRE OU  
ULTRA-VOLUME  
BOUT. DE 200 mL

**1.69**

**PÂTE**  
DENTIFRICE  
LISTERINE  
POT DE 4 TUBES  
DE 75 mL

**1.66**

**BEIGNES**  
AU MIEL GLACÉS  
STEINBERG  
POT DE 12

**1.09**

**GÂTEAU**  
AUX CAROTTES  
STEINBERG  
12 OZ

**.99**

**PATATES RUSSET**  
DU NOUVEAU-BRUNSWICK  
10 LBS

**.98**

**PLANTES VERTES**  
DE MAISON  
AU CHOIX  
POT DE 3 1/2"

PIÈCE **.88**

**RIZ À GRAINS**  
LONG  
CONVERTED  
UNCLE BEN  
SAC DE 2 kg

**2.99**

**RAGOÛT DE BOULETTES**  
AVEC SAUCE  
OU BOULETTES AVEC POMMES  
DE TERRE POWERS  
CORDON BLEU  
BTE DE 15 OZ LIQ

**1.05**

**SHAMPOING**  
PROTEIN 21  
POUR CHEVEUX  
NORMAUX OU GRAS  
BOUT. DE 400 mL

**1.79**

**RASOIR**  
TRAC II  
GILLETTE  
PIÈCE

**2.59**

**PAINS**  
HAMBURGER  
LE PAIN  
QUOTIDIEN  
POT DE 8

**.67**

**PAINS**  
HOT DOG  
LE PAIN  
QUOTIDIEN  
POT DE 6

**.53**

**RABAIS DE 30%**  
PROTECTEUR À FOURNEAU  
SIPRATIC  
18"X15 1/2" - POT DE 2  
PRIX HABITUEL: 1.29

**.99**

**GANTS**  
DE CAOUTCHOUC  
PLAYTEX  
GRANDEURS ET COULEURS AU CHOIX  
POT DE 1

**1.39**

**SACS À**  
SANDWICH  
BAGGIES  
POT DE 50

**.65**

**TAMPONS**  
TAMPAX  
ORDINAIRE OU SUPER  
POT DE 10

**.85**

**POUDRE**  
POUR BÉBÉS  
STEINBERG  
BTE DE 700 g

**1.97**

**HUILE**  
POUR BÉBÉS  
STEINBERG  
BOUT. DE 650 mL

**1.99**

**GÂTEAU**  
AU CHOCOLAT  
NOUVELLE ORLÉANS  
STEINBERG  
14 OZ

**1.09**

**SHORTCAKE**  
ÉPONGE  
STEINBERG  
8 OZ

**1.09**

**RABAIS DE 60%**  
TASSE  
WALT DISNEY  
EN FORME  
DE CHAPEAU PIÈCE

**2.39**

**RABAIS DE 50%**  
TASSE  
DE PLASTIQUE  
MICKEY MOUSE  
PIÈCE

**1.79**

**DÉTERSIF**  
LIQUIDE  
À VAISSELLE  
MIR  
2 BOUT. DE 750 mL

**1.55**

**CIRE**  
ACRYLIQUE  
POUR PLANCHERS  
FUTURE  
BOUT. DE 1.25 LITRE

**3.69**

**PÂTISSERIES**  
DANOISES  
SARA LEE  
POMME, RAISIN,  
CANNELLE, FROMAGE  
POT DE 200 g

**1.19**

**PRODUITS**  
SURGELÉS  
PIZZA  
TOUTE GARNIE  
GUSTO  
POT DE 24 OZ

**2.29**

**LASAGNE**  
PIAZZA TOMASSO  
POT DE 12 OZ

**1.39**

**TABOURETS**  
GIGOGNES  
DE PLASTIQUE  
FLAIR  
COULEURS AU CHOIX  
PIÈCE

**3.49**

**CARTES-RECETTES**  
Mc CALL'S  
NO 21 ET 22  
MAINTENANT  
OFFERTES POUR  
PIÈCE

**1.00**



# Prévenir avant de consommer, sinon guérir

LE CANADA FRANÇAIS, le mercredi 4 juin 1980 B-16

Prévenir, sinon guérir, sont les deux tâches principales qu'accomplit ou vous aider à accomplir le personnel de l'Office de la protection du consommateur.

Pour la région, il faut s'adresser au 101 Place Charles-Lemoyne, bureau 233, Longueuil, au téléphone (514) 463-1888 ou au bureau de Communication-Québec à Saint-Jean à 346-6879.

Si vous sentez le besoin d'être conseillé avant d'acheter un bien, de louer un service, de conclure un contrat ou de poser tout autre geste de consommation, vous trouverez à ces adresses les informations pertinentes.

Vous pourrez obtenir un avis sur la pratique commerciale, un achat à effectuer et même sur un produit si l'Office l'a déjà analysé ou possède les résultats de tests réalisés à son sujet.

Il sera par ailleurs possible de recueillir de l'information sur un com-

merçant à savoir, par exemple, s'il détient un permis dans le cas où la loi l'y oblige, s'il a déjà été trouvé coupable d'une infraction à la loi sur la protection du consommateur.

Si vous avez plutôt une plainte à formuler, cette Office vous fournira les

renseignements nécessaires sur les recours mis à votre disposition pour faire valoir vos droits.

Il est important de noter toutefois que l'Office de la protection du consommateur ne peut exercer les recours civils à votre place. Et ce n'est pas non plus un bureau

de l'Aide juridique, de l'Ombudsman, de la Régie des loyers ou de Communication-Québec.

Cependant, votre plainte pourra, si elle est fondée, donner lieu à des poursuites pénales contre le commerçant, le manufacturier ou le

publicitaire, selon le cas.

En ce qui a trait à la publicité, dorénavant on peut annoncer un produit aux consommateurs à condition de l'avoir en quantité suffisante pour répondre à la demande, à moins de préciser la quantité dont on dispose.

Les nouvelles dispositions de la loi n'autorisent plus à inciter à l'achat d'un bien quelconque en faisant valoir que c'est facile au moyen de crédit ou alors de faire de fausses représentations concernant l'existence, la portée ou la durée d'une garantie.

VOTRE MAGASIN D'ESCOMPTE

## fantastic

246 rue Richelieu  
Saint-Jean  
347-8944



RASOIR  
**BIC**  
Pour femme  
2 rasoirs  
**.19**



SHAMPOING  
**HERBAL  
ESSENCE**  
Format  
350 ml  
**1.99**



BRIQUET DISPONIBLE  
**Cricket**  
**.59**



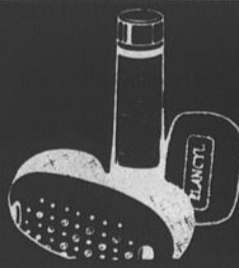
TEINTURE  
**Miss Clairol**  
Formule  
crème  
Toutes teintes  
(Prof)  
**1.29**



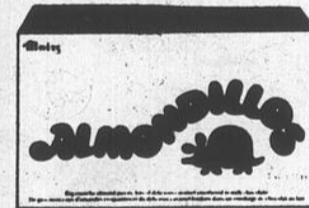
ESSUIE-TOUIT  
**VIVA**  
2 rouleaux



PAPIER TOILETTE  
**Cottonelle**  
Votre choix  
4 rouleaux  
**1.19**



ENSEMBLE  
**ÉLANCYL**  
SAVON  
CRÈME  
GRANT  
Valeur: \$29.95  
**19.99**



CHOCOLAT  
**Almondillos**  
Format 454 g.  
**2.99**

CIGARETTES Rég. **8.19** King **8.29**



RINCE BOUCHE  
**Listermint**  
Format  
375 ml  
**1.29**



PERMANENT  
**RAVE**  
Completo  
avec  
bigoudis  
**4.79**



TISANE  
**LALCO**  
TOUTES  
SORTES  
**1.69**



DÉODORISANT  
**SECRET**  
Format  
75 ml  
**1.39**



LOTION À MAIN  
**WONDRA**  
Format  
180 ml  
**.99**



SEMELLES  
**Odor  
Eaters**  
1 paire  
**1.19**



CIRE À PLANCHER  
**KLAIR**  
par Johnson  
27 oz  
**2.29**



EAU JAVEL  
**La Québécoise**  
128 oz  
**.79**



BISCUIT  
**PEAK-FREEN**  
1 livre  
**.99**



SERVIETTES SANITAIRES  
**CAREFREE**  
FORMAT  
30  
**1.49**



Plaquette insecticide  
**RAID**  
94 gr.  
**2.49**



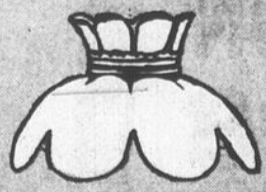
PILES  
**DURACELL**  
AA-C-D  
**1.99**

le Permanent  
PLACE SAINT-BASILE  
348-1181 INTL: 658-0828  
NOMINATION  
CHEZ  
le  
Permanent



La Compagnie de Fiducie Canada Permanent est heureuse d'annoncer la nomination de Mme Denise Alary-Paquette. Ouvrant depuis un an dans le domaine immobilier Mme Paquette peut vous donner une évaluation de la valeur marchande de votre propriété. Vous desrez vendre ou acheter? N'hésitez pas à la contacter au 348-1181 ou 346-1700.

Chez  
**JAUNIAUX  
LUMINAIRE**



CHOIX  
COMPLET  
POUR UN  
ÉCLAIRAGE  
DE 1<sup>re</sup> QUALITÉ

**JAUNIAUX  
LUMINAIRE**

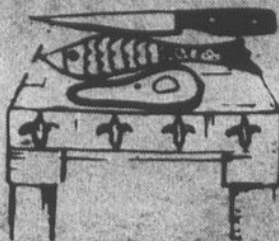
1331, Bernier, Saint-Luc  
Tél.: 348-4424

# BOUCHERIE D'AUJOURD'HUI INC.

MAISON DE CONFIANCE

348-3888

(SITUÉE ENTRE DÉPANNEUR RICHELIEU ET LA MACÉDOINE - VOISINE DE SOCIÉTÉ DES ALCOOLS)



B-17 LE CANADA FRANÇAIS, le mercredi 4 juin 1980

## JAMBON DANS LA FESSE

un bout ou l'autre  
environ 5 livres



**89¢**  
LB

## FESSE DE JAMBON

demie ou complète



**1.09**  
LB

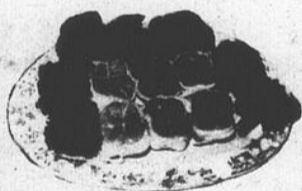
## CENTRE DE JAMBON



**1.29**  
LB

## TOURNEDOS

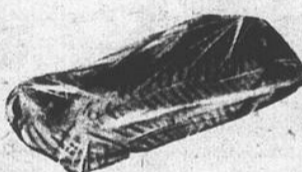
intérieur de ronde  
ou noix de ronde  
portion de 6 à 7 onces



**1.69**  
CH.

## Filet de turbot

frais

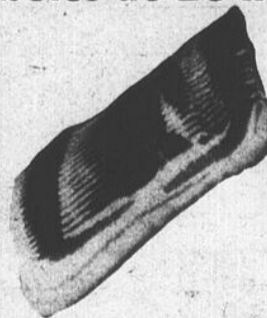


SUPER SPÉCIAL

**1.89**  
LB

## BACON

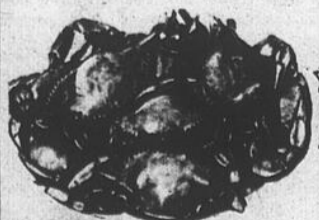
boîte de 10 livres



**69¢**  
LB

## CRABES AU GRATIN

une entrée délicieuse  
Spécial



**1.39**  
CH.

## BROCHETS nettoyés SPÉCIAL

**99¢**  
LB

## BÂTONNETS DE POISSON SPÉCIAL



**1.59**  
LB

PRIX EN VIGUEUR JUSQU'AU SAMEDI SUIVANT LA PARUTION.  
NOUS NOUS RÉSERVONS LE DROIT DE LIMITER LES QUANTITES

917 BOULEVARD DU SÉMINAIRE, SAINT-JEAN  
348-3888

**Woolco**

# Les hauts faits de la mode estivale



## Le confort au rendez-vous de l'été

A. Corsage ravissant à bretelles spaghetti, entièrement doublé et garni d'un élastique. Confectionné en 100% polyester. Choix d'attractifs imprimés. Modèles unitaille.

B. Haut bain de soleil à bretelles spaghetti. Confectionné en tissu uni ou imprimé, 100% coton ou 100% polyester.

**AU CHOIX**

**2 pour \$8**



## Laissez le soleil vous caresser

de ses chauds rayons dans ce délicat haut bain de soleil. Modèle à fronces devant, derrière et sur les côtés. Confection en 85% acétate et 15% caoutchouc. Bleu, vert, jaune, blanc, rouge, fuchsia, noir. Unitaille.

**2 pour \$7**



## "Hauts" en couleur et en fraîcheur

C. Haut bustier confectionné en 90% coton et 10% caoutchouc en teintes unies ou 45% coton, 45% polyester et 10% caoutchouc à rayures. Noeud devant. Choix de blanc, rouge, bleu, vert, jaune, fuchsia, noir. Unitaille.

D. Haut bain de soleil avec revers. Confectionné en 45% coton, 45% polyester et 10% caoutchouc. Modèle à rayures de teintes rouge-blanc, marine-blanc, jade-blanc, jaune-blanc. Unitaille.

E. Haut tube avec froncés décoratives devant. Confectionné en tissu rayé 45% coton, 45% polyester et 10% caoutchouc ou en tissu uni 90% coton, 10% caoutchouc. Choix de jaune, bleu, rouge, blanc, vert, fuchsia, noir. Unitaille.

F. Haut bain de soleil avec revers. Confectionné en tissu extensible 90% coton, 10% caoutchouc. Choix de teintes unies de jaune, bleu, rouge, blanc, vert, fuchsia, noir. Unitaille.

**2 pour \$6**

pour faciliter vos achats



Prix en vigueur jusqu'au samedi 7 juin ou jusqu'à épuisement des stocks.



**LES GALERIES RICHELIEU**

978 boulevard du Séminaire St-Jean



**VENEZ AU CAFÉ ROUGE POUR UN GOÛTER FRUGAL OU UN COPIEUX REPAS !**

HEURES D'OUVERTURE: LUNDI, MARDI et MERCREDI: de 9h à 18h. JEUDI et VENDREDI: de 9h à 21h. SAMEDI: de 9h à 17h.

Woolco

mode

**Tee-shirt pour dames**

A. Frais et léger, il cotoie aussi bien la jupe et le pantalon que le short. Les mancherons et l'encolure "V" sont garnis d'une double piqûre. Il est confectionné en 100% polyester. Choix de blanc, vert, beige, jaune, bleu, ivoire, marine-rouge ou noir-brun. Tailles P.M.G.

2 pour \$9

**Blouse pour dames**

B. Gracieuse, délicate et très agréable à porter durant les chaudes journées d'été, cette blouse est agrémentée de manches papillon et d'un col mandarin s'ouvrant sur une encolure "V". Elle est froncée à l'épaule, boutonnée devant et garnie d'une ceinture nouée. Confection canadienne en 65% polyester et 35% coton. Choix de rouge, jaune or, bleu ou blanc. Tailles P.M.G.

13 76

**Haut pour fillettes**

D. Haut bain de soleil à devant lacé, confectionné au Canada en 90% coton et 10% splendex. Modèles rayés blanc-vert, blanc-marine, blanc-rouge ou unis blanc, marine, vert, rouge. Tailles 7 à 14.

3 43

**Short pour fillettes**

E. Short en velours éponge doux et confortable. Modèle à enfiler à taille élastique. Confectionné au Canada en 80% coton et 20% polyester. Offert en teintes unies: bleu, rouge, jaune, vert, blanc. Tailles 7, 8, 10, 12, 14.

4 95

**Haut court pour fillettes**

F. Confectionné en jolie broderie anglaise blanche ou imprimée. Modèle à manches papillon et élastique à l'encolure. Confection canadienne en 65% polyester et 35% coton. Tailles 4, 6, 6x.

3 43

**Short pour fillettes**

G. Short en velours éponge pour fillettes. Modèle à enfiler à taille élastique. Confection canadienne en 80% coton et 20% polyester. Choix de teintes unies: bleu, rouge, jaune, vert, blanc. Tailles 4, 6, 6x.

3 95



**Sacs à main élégants**

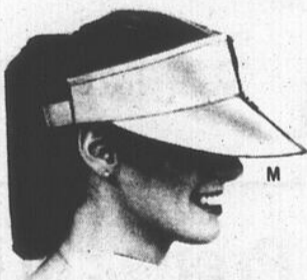
C. Vaste assortiment de sacs en polyuréthane. Neuf différents modèles dont certains à poignée intégrée ou double, à bandoulière, à fermeture à glissière ou à pression. Choix de blanc ou ton os.

\$7

**Visière pour dames**

M. Un accessoire indispensable à toute bonne sportive ainsi qu'à celle qui préfère se prélasser au soleil en lisant un bon livre. Courroie réglable. Confection en 60% coton, 40% polyester en teintes unies de blanc, bleu pâle, jaune, orangé, vert.

1 59



**Fichus pour dames**

N. Triangle en tissu uni ou imprimé. Choix de modèles en différents mélanges de polyester et coton ou en 100% coton. Confection canadienne. Blanc, bleu, rose, lilas, beige, rouge, bleu roi, brun, jaune, orangé, vert, noir et imprimés floraux ou géométriques.

\$2



**Pantalon pour juniors**

H. Pantalon frais et léger que vous aimerez porter l'été durant. Glissière et poches devant, 2 poches plaquées et découpe derrière. Confection en 65% polyester et 35% coton. Choix de noir, rouge, bleu roi ou jaune. Tailles 7 à 15.

\$15

**Short de gymnastique pour juniors**

J. Souple et très confortable pour pratiquer vos sports favoris. Modèle à enfiler à taille élastique et insertions latérales de couleur contrastante. Confection canadienne en 80% coton et 20% polyester. Blanc-marine, marine-blanc, jaune-blanc, rouge-blanc, bleu-blanc, vert-blanc. Tailles 7 à 15.

8 98

**Short en denim pour juniors**

K. Bord légèrement effiloché donnant l'impression d'un jean coupé. Modèle à 5 poches, ceinture à passants, piqûre contrastantes et glissière devant. Confection en denim 10 oz prélavé. 100% coton. Tailles 7 à 16.

5 95



LES GALERIES RICHELIEU

978 boulevard du Séminaire St-Jean



VENEZ AU CAFÉ ROUGE POUR UN GOÛTER FRUGAL OU UN COPIEURS REPAS !

HEURES D'OUVERTURE: LUNDI, MARDI et MERCREDI: de 9h à 18h. JEUDI et VENDREDI: de 9h à 21h. SAMEDI: de 9h à 17h.

# SPECIAL ou habillées pour papa



## Chemise de tennis à patte devant

Polyester et coton, 1 poche poitrine. Confectionnée au Canada. Blanc; bleu poudre, marine, havane, bordeaux, chocolat, citron ou rouge. P.M.G.T.G. Prix courant Woolco, chac.: \$14.  
**PRIX SPÉCIAL WOOLCO, CHAC.:**

**10<sup>50</sup>**

## Pantalon à plis en polyester

Nervures devant et ceinture retenant bien la chemise. Deux poches prises dans une couture et 2 poches gousset. Confectionné au Canada. Brun, bleu ou vert; 30 à 42. Prix courant Woolco, chac.: 32.95.  
**PRIX SPÉCIAL WOOLCO, CHAC.:**

**24<sup>71</sup>**



## Chemise en tricot de polyester

Chemise en tricot éponge de polyester ornée d'une encolure à larme, d'épaules et de manches contrastantes. Garnitures passepoilées. Beige. P.M.G.T.G. Prix courant Woolco, chac.: \$18.  
**PRIX SPÉCIAL WOOLCO, CHAC.:**

**13<sup>50</sup>**

## Short "Jimmy Connors"

Confection 100% polyester, 2 poches coupées devant et 1 poche derrière. Taille avec patte de serrage. Marine, brun, bleu poudre, beige ou blanc; 30 à 40. Prix courant Woolco, chac.: \$14.  
**PRIX SPÉCIAL WOOLCO, CHAC.:**

**10<sup>50</sup>**

## Chaussettes sport.

Prix courant Woolco, la paire: \$3.  
**PRIX SPÉCIAL WOOLCO, LA PAIRE:**

**2<sup>25</sup>**



## Ens. de course en polyester pour le coureur averti

Veste à glissière en nylon et 2 poches devant, col et poignet en tricot. Le pantalon est orné d'une taille élastique et d'une poche derrière. Couleurs unies avec rayures contrastantes aux manches et pantalon. Marine, bleu royal ou rouge. P. à TG. Prix courant Woolco, chac.: \$35.  
**PRIX SPÉCIAL WOOLCO, CHAC.:**

**26<sup>25</sup>**



## Prenez la balle au bond... offrez-lui une attrayante chemise

A. Chemise en tricot éponge 100% polyester avec patte à 2 boutons devant. Col contrastant et bandes contrastantes aux épaules et manches. Beige, naturel. P.M.G.T.G.

B. Confection 65% polyester et 35% coton. Patte à 2 boutons devant, épaule et manche ornées d'une rayure contrastante. Garnitures en filet. Fauve ou naturel. P.M.G.T.G. Prix courant Woolco, chac.: \$18.  
**PRIX SPÉCIAL WOOLCO, CHAC.:**

**AU CHOIX:**

**13<sup>50</sup>**



Prix en vigueur jusqu'au samedi 7 juin 1980 ou jusqu'à épuisement des stocks en solde.



**LES GALERIES RICHELIEU**

978 boulevard  
du Séminaire  
St-Jean

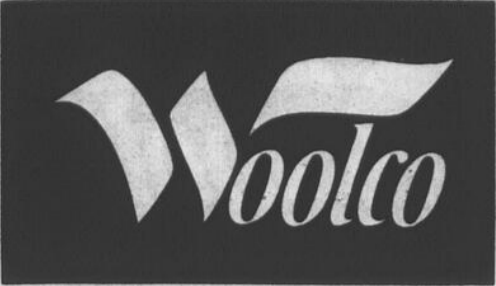


VENEZ AU CAFÉ ROUGE  
POUR UN GOÛTER FRUGAL  
OU UN COPIeux REPAS !

HEURES D'OUVERTURE: LUNDI, MARDI et MERCREDI: de 9h à 18h. JEUDI et VENDREDI: de 9h à 21h. SAMEDI: de 9h à 17h.

**OFFRE**

**Rabais de 25%! Tenues sport**



JOHNNY CARSON

**Chemises habillées ajustées à motifs de fantaisie**

Cette chemise ajustée en 65% polyester et 35% coton ravira Papa. Chemise avec col "Le Pierre" s'ajustant parfaitement à la forme du cou. Confectionnée au Canada. Blanc, bleu poudre ou écru. Rayures teintes par fils et motifs tissés ton sur ton. Tailles 14 1/2 à 16 1/2. **Prix courant Woolco, chac.: \$21 à \$22.**

**PRIX SPÉCIAL WOOLCO:**  
 2 pour **\$28**

**PRIX SPÉCIAL WOOLCO,**

**CHAC.: 14<sup>88</sup>**  
 (Hors Photo)  
 Chemises à tons unis  
 Prix courant Woolco, chac.: \$18.  
**PRIX SPÉCIAL WOOLCO:**

2 pour **\$25**  
**PRIX SPÉCIAL WOOLCO,**  
 CHAC.: 12<sup>88</sup>

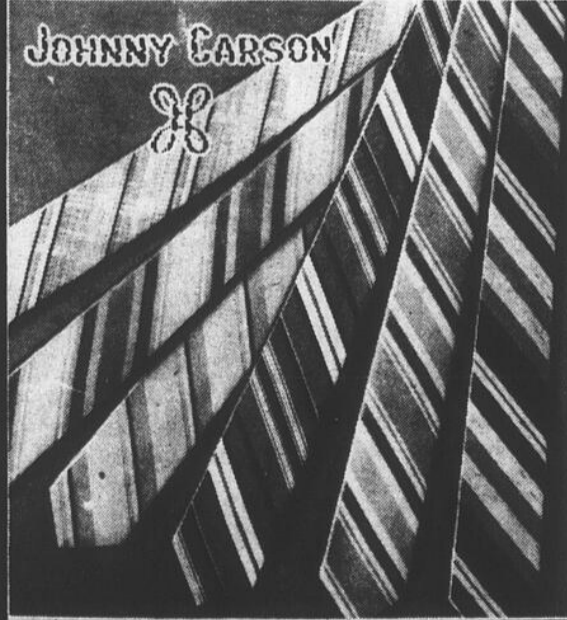


**Chemises habillées "Paulo Conti" et "Roxboro"**

Confection polyester et coton, col s'ajustant bien à la forme du cou. Chemise ordinaire "Roxboro" ou ajustée "Paulo Conti". Confectionnées au Canada. Motifs blanc, bleu ou ivoire; 14 à 16 1/2. **Prix courant Woolco, chac.: 15.88.**

**PRIX SPÉCIAL WOOLCO:**  
 2 pour **\$23**

**PRIX SPÉCIAL WOOLCO,**  
 CHAC.: 11<sup>88</sup>



JOHNNY CARSON

**Offrez à Papa une cravate qui s'harmonisera à la nouvelle chemise**

Cravates confectionnées au Canada en 100% polyester, laine et mélanges de polyester et autres fibres. Choix de motifs et couleurs dernier cri. Ne ratez pas cette occasion! **Prix courant Woolco, chac.: 6.50 à 7.50.**

**PRIX SPÉCIAL WOOLCO: \$12**  
 3 pour  
 OU  
 CHAC.: 4<sup>44</sup>

**Cravates habillées "Serge St-Yves" confectionnées au Canada**  
 Élégantes cravates en 100% polyester ou 100% acrylique. Idéal pour les grandes occasions. Offertes dans un vaste choix de couleurs et motifs. **Prix courant Woolco, chac.: \$5.**

**PRIX SPÉCIAL WOOLCO:**  
 3 pour **\$10**  
 OU  
 CHAC.: 3<sup>44</sup>



Prix en vigueur jusqu'au samedi 7 juin 1980 ou jusqu'à épuisement des stocks en solde.



**LES GALERIES RICHELIEU**

978 boulevard du Séminaire St-Jean



**VENEZ AU CAFÉ ROUGE POUR UN GOÛTER FRUGAL OU UN COPIEUX REPAS !**

HEURES D'OUVERTURE: LUNDI, MARDI et MERCREDI: de 9h à 18h. JEUDI et VENDREDI: de 9h à 21h. SAMEDI: de 9h à 17h.

**Système nerveux**

**Chiropratie: pour qui?**

N.D.L.R. Nous vous présentons cette semaine le premier d'une série d'articles sur la chiropratie, préparés par l'Ordre des chiropraticiens du Québec, dans le but d'informer nos lecteurs de VIVRE ICI sur cette méthode curative et préventive.

La chiropratie est un mode de traitement (thérapeutique manipulative) qui accorde au système nerveux et à la colonne vertébrale une importance primordiale.

Indissociable de l'état de la colonne vertébrale, le système nerveux joue un rôle indispensable à l'activité équilibrée du corps tout entier. Il contrôle et coordonne toutes les fonctions vitales et tous les autres systèmes (digestif, respiratoire, circulatoire, musculaire, etc.) de l'organisme.

Formée par la superposition de 25 segments mobiles que sont les vertèbres et le sacrum, la colonne vertébrale n'a pas exclusivement pour rôle de servir d'amortisseur aux chocs que produisent la marche, la course ou le saut, elle assure également la mobilité du squelette, compense les défauts de symétrie de nos mouvements et protège toutes les fibres du système nerveux central qui assurent les fonctions motrices (volontaires) et les fonctions sensorielles (involontaires) de tout le corps.

C'est dire que le rôle thérapeutique de la chiropratie ne se limite pas exclusivement au traitement d'un nombre restreint d'affections exclusivement vertébrales, mais qu'elle peut, par voie de conséquence, intervenir efficacement lors de désordres anatomiquement distants de la colonne vertébrale.

La chiropratie a un double rôle: curatif et préventif. Elle ne s'adresse pas exclusivement à un groupe restreint d'individus, dont l'âge pourrait varier entre 25 et 40 ans. Elle s'adresse tout aussi bien aux personnes plus âgées, qu'au nourrisson ou à l'adolescent.

Soigner le "système squelette-bassin" d'un enfant est l'une des tâches les plus importantes incombant à la chiropratie. Attendre qu'une anomalie, une déviation de faible amplitude, une scoliose naissante (déviation latérale) ou une légère cyphose (dos voûté) ait pris des proportions alarmantes avant de faire appel à l'intervention du chiropraticien peut retarder d'autant le retour à une croissance normale et harmonieuse. D'où l'importance des visites dites de prévention.

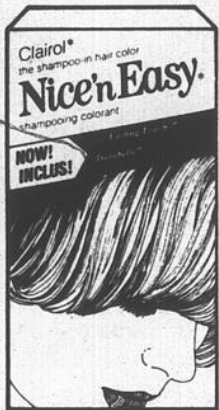
Après l'accouchement, de nombreuses jeunes mères constatent la présence de désordres d'origine apparemment pelvienne ou vertébrale, inconforts souvent consécutifs aux distensions ligamentaires subies durant la grossesse et l'accouchement. Une intervention adéquate du chiropraticien évitera qu'une légère déformation ne prenne, avec les années, une ampleur regrettable.

**Woolco**  
**Boutique des produits cosmétiques**



**Shampooing Agree**  
Tous types, 450 ml.  
Au choix, chac.:

**2 19**



**Shampooing colorant Nice'n' Easy**  
Toutes teintes.  
Au choix, chac.:

**2 59**



**Fixatif Final Net**

Tous types.  
Non aérosol, 225 ml.  
Au choix, chac.:

**1 99**



**Débarbouillettes humides Wet Ones**  
Paquet de 70 feuilles.  
Le Paquet:

**1 49**



**Shampooing, huile de bain ou revitalisant Woolco**  
Tous types; 1,5 litre.  
(shampooing pour bébés non compris)  
Au choix, chac.:

**2 19**



**Dentifrice Close-Up**

Tous types, 100 ml.  
Au choix, chac.:

**89¢**



**Huile Johnson pour bésés**  
450 ml. Chac.:

**2 69**



**Antisudorifique Arrid Extra Sec**  
Tous types; 200 ml  
Au choix, chac.:

**1 79**



**Couches à jeter Pampers**  
Paquet de 30 jour le jour ou 24 très absorbantes.  
Au choix, le paquet:

**2 99**

**33 1/3% DE RABAIS**  
**Lunettes de soleil Riviera**

Vaste sélection de lunettes de soleil Riviera à

**33 1/3% de rabais.**

Prix courant Woolco, la paire: \$8 à \$20.

Prix spécial Woolco, la paire:

**5<sup>32</sup>, 13<sup>32</sup>**



**Lotion Vaseline soins intensifs**  
Ordinaire ou aux herbes; 500 ml, plus prime de 32%  
Au choix, chac.:

**2 19**



**Nouveau chasse-moustique Off pour régions sauvages**  
Liquide très puissant; 50 ml.  
Chac.:

**2 69**



**Serviettes hygiéniques Kotex "protection légère"**  
Ordinaires ou désodorisantes. Boîtes de 30.  
Au choix, la boîte:

**1 49**



**Lotion ou huile pour bronzage "Cocatan" De Noxzéma; 220 ml.**  
Au choix, chac.:

**3 29**



**Lotion ou huile pour bronzage "hawaiian Tropic"**  
8 oz. Au choix, chac.:

**3 99**



**Crème Noxzéma**  
300 ml. Chac.:

**2 79**

**AYEZ L'OEIL SUR NOS BAS PRIX HEBDOMADAIRES**

Prix en vigueur jusqu'au 7 juin ou jusqu'à épuisement des stocks en solde.



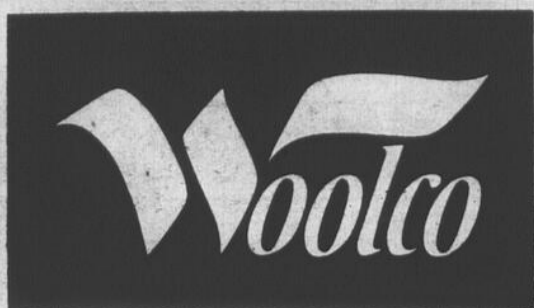
**LES GALERIES RICHELIEU**

978 boulevard du Séminaire St-Jean

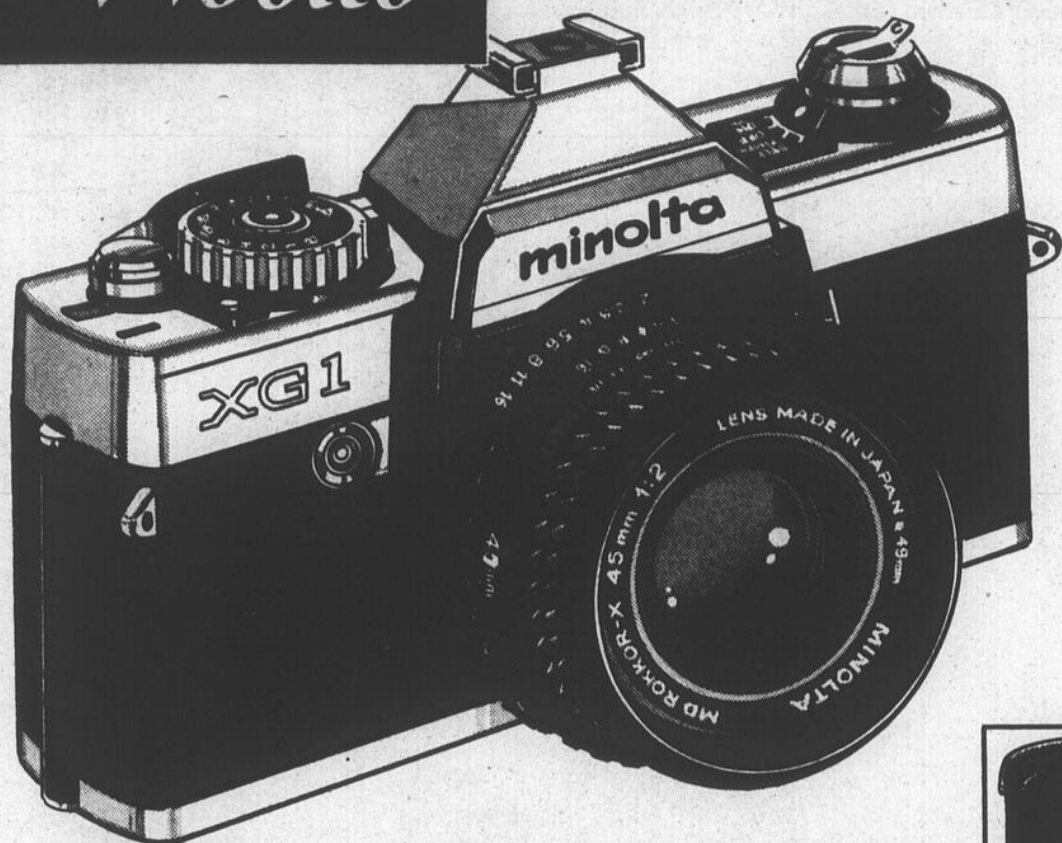


**VENEZ AU CAFÉ ROUGE POUR UN GOÛTER FRUGAL OU UN COPIEUR REPAS!**

HEURES D'OUVERTURE: LUNDI, MARDI et MERCREDI: de 9h à 18h. JEUDI et VENDREDI: de 9h à 21h. SAMEDI: de 9h à 17h.



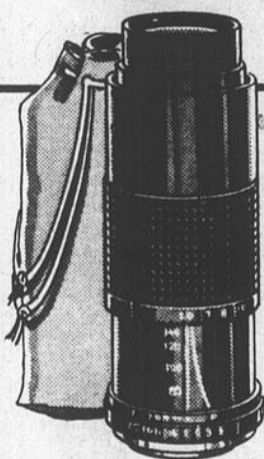
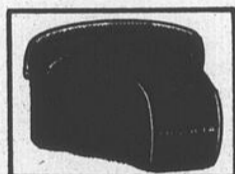
# Le centre de la photo



## Appareil 35 mm Minolta "XG-1"

Cet appareil laisse libre cours à votre créativité puisque le réglage de l'exposition peut se faire manuellement ou automatiquement. La vitesse d'obturation peut se régler de 1/1000e de seconde à 1 seconde. Affichage par diodes électroluminescentes dans le viseur indiquant la vitesse d'obturation, la surexposition, la sousexposition et si le flash est prêt à être utilisé. Déclencheur automatique. Étui compris.  
Appareil Minolta "XG-1", chac.:

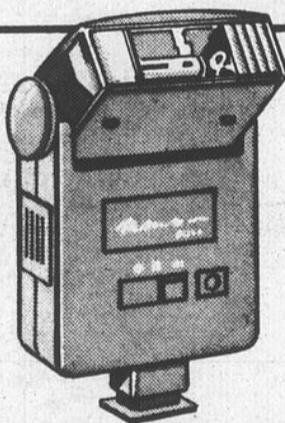
**\$268**



### Téléobjectif f 3,8 super-compact

Un téléobjectif 70-140 mm pas plus gros qu'un objectif à longueur focale fixe. Excellente gamme de distances de modérées à moyennes. Ne requiert aucun filtre spécial. Montures pour appareil Canon ou Minolta.  
Chac.:

**\$169**

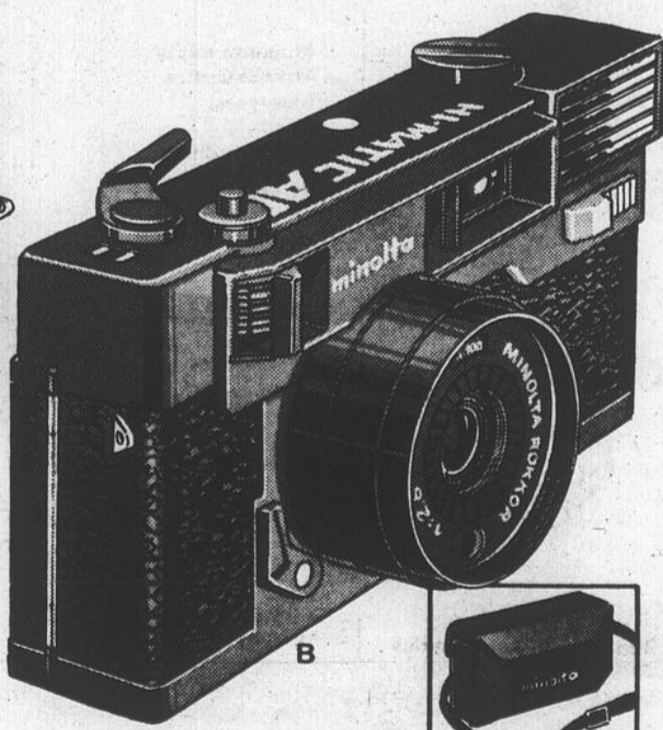
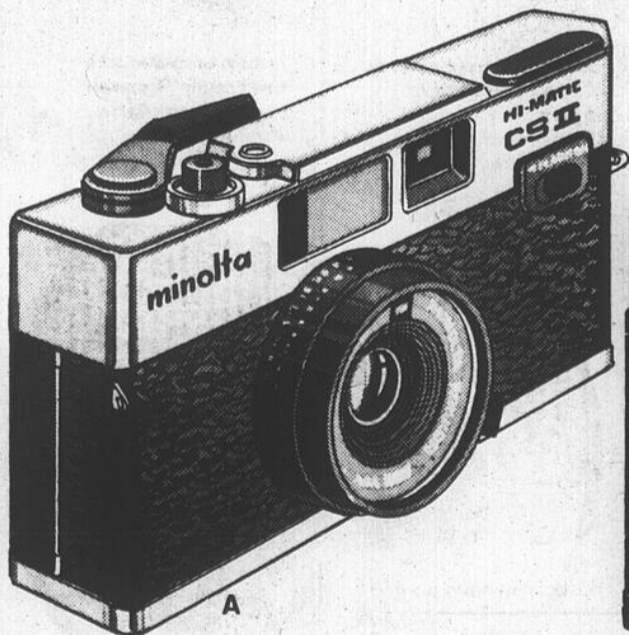


### Flash électronique Brentwood "BA-2"

Appareil éclair électronique automatique à 2 ouvertures. Tête pivotante de 0° à 90°. Cadran facile à lire. Fonctionne sur 4 piles (en sus).  
Chac.:

**39<sup>95</sup>**

pour faciliter vos achats



## Appareil Minolta "Himatic CS II"

A. Cet appareil 35 mm automatique vous permet de voir directement dans le viseur toutes les informations nécessaires pour prendre une bonne photo. Il est doté d'un œil électronique qui règle automatiquement l'exposition. Flash incorporé. Étui compris.  
Soyez toujours prêt à déclencher! Chac.:

**\$119**

## Appareil Minolta "Himatic AF"

B. Appareil 35 mm entièrement automatique. Mise au point automatique qui règle l'objectif selon la distance du sujet à photographier. Flash escamotable relié au système "flashmatic". Réglage automatique de l'exposition, du diaphragme et de la vitesse d'obturation. Objectif F2,8.

Visez et déclenchez! Chac.:

**\$158**

Prix en vigueur jusqu'au samedi 7 juin ou jusqu'à épuisement des stocks.



**LES GALERIES RICHELIEU**

978 boulevard du Séminaire St-Jean



VENEZ AU CAFÉ ROUGE POUR UN GOÛTER FRUGAL OU UN COPIEUR REPAS!

HEURES D'OUVERTURE: LUNDI, MARDI et MERCREDI: de 9h à 18h. JEUDI et VENDREDI: de 9h à 21h. SAMEDI: de 9h à 17h.

**Achats  
à distance**

**Loin des  
yeux...**

Vous avez déjà vécu une expérience malheureuse à l'occasion d'un achat effectué par correspondance... Vous n'avez jamais reçu l'objet commandé et pour lequel vous aviez pourtant payé d'avance?

La Loi sur la protection du consommateur en vigueur depuis le 30 avril, contient des dispositions qui vous éviteront désormais d'être confronté à ce genre de problèmes.

La loi régit tous les contrats à distance dont les achats par correspondance qui sont effectués généralement suite à la parution d'une annonce dans le journal ou dans une revue qui propose toute une panoplie de gadgets depuis la bague en or véritable à \$8.95 (!) jusqu'aux plantes géantes en passant par le breloque qui vous garantit quasiment l'éternité...

La loi ne vise pas toutefois les abonnements à un journal, à une revue ou un magazine. Pas plus d'ailleurs que les clubs de livres ou de disques et les grands magasins qui vendent sur catalogue puisque ces commerçants n'exigent pas d'être payés avant de vous livrer la marchandise.

En effet, car la Loi sur la protection du consommateur interdit aux commerçants de vous réclamer un acompte ou un paiement complet avant de vous avoir livré la marchandise commandée, à moins qu'ils aient versé un cautionnement à l'Office de la protection du consommateur garantissant que s'ils ne peuvent vous livrer la marchandise, vous ne perdrez plus votre argent si vous avez commandé des articles qui se sont égarés dans le courrier ou qui ne correspondent pas à la description qui en était faite dans l'annonce.

Si vous décidez finalement de commander l'article, vérifiez bien l'adresse du commerçant (ne vous contentez pas d'une simple case postale) et soyez strict sur la date de livraison.

Pour en savoir davantage, procurez-vous la brochure "Pour être d'affaires... faut voir à son affaire" à votre caisse populaire Desjardins.

Cette chronique vous a été présentée par votre journal en collaboration avec le bureau régional de l'Office de la protection du consommateur: Montréal-Rive Sud, Édifice Port de mer, 101, Place Charles-Lemoyne, Suite 223, Longueuil, J4K 4Z1. Tél.: 463-1888.



**Le  
tabagisme  
menace  
votre santé**

**Woolco**

**SPÉCIALEMENT POUR PAPA**



**Fauteuil  
3 positions "Berkline"**

A l'occasion de la fête des Pères, offrez à papa ce magnifique fauteuil. D'un confort sans pareil, ce fauteuil s'incline à 3 positions: assise pour lire, mi-inclinée pour regarder le téléviseur et inclinée pour se détendre. Recouvrement en vinyle Naugahyde et 100% oléfines... résistant à la saleté et extrêmement durable. Accoudoirs ronds Lawson rembourrés pour un confort accru. Fauteuil spacieux avec dossier capitonné légèrement galbé. Fabriqué au Canada. Offert dans les tons de brun ou rouille.

**pour  
faciliter  
vos achats**



Prix en vigueur jusqu'au samedi 7 juin 1980  
ou jusqu'à épuisement des stocks.

**OFFRE**

**Offre spéciale  
de la fête  
des Pères,  
Chac.:**

**\$138**

**SPÉCIALE**



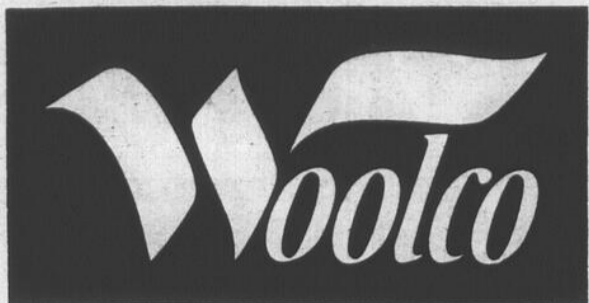
**LES GALERIES RICHELIEU**

978 boulevard  
du Séminaire  
St-Jean



**VENEZ AU CAFÉ ROUGE  
POUR UN GÔTER FRUGAL  
OU UN COPIEUX REPAS !**

HEURES D'OUVERTURE: LUNDI, MARDI et MERCREDI: de 9h à 10h. JEUDI et VENDREDI: de 9h à 21h. SAMEDI: de 9h à 17h.



# Rabais de 18% à 25%! Chaussures sport pour hommes



**Rabais de 25%!**

## Chaussures pour hommes

A. Chaussez une paire de ces confortables chaussures et économisez! Chaussures sport avec empeigne en jute ajourée, soufflets élastiques sur les côtés et semelle flexible en caoutchouc. Marine ou beige; 7 à 11 sans demies.

B. Chaussures à empeigne en toile pour un confort et une durabilité sans pareils. Soufflets élastiques dissimulés garniture en jute et semelle intérieure coussinée pour un confort accru. Beige; 7 à 11 sans demies. **Prix courant Woolco, la paire: 11.97.**

**Rabais de 18%!**

## Sandales pour hommes

C. Idéal lors de ces chaudes journées d'été. Empeigne en vinyle et semelle intérieure coussinée. Semelles en caoutchouc mousse vous procurant ce confort tant recherché. Brun; 7 à 11 sans demies.

D. Toujours à la mode! Empeigne en vinyle, semelle intérieure coussinée et semelles flexibles en caoutchouc mousse. Brun pâle; 7 à 11 sans demies. **Prix courant Woolco, la paire: 10.97.**

**PRIX SPÉCIAL WOOLCO, LA PAIRE:**

**AU CHOIX:**

# \$9

pour faciliter vos achats



Prix en vigueur jusqu'au samedi 7 juin 1980 ou jusqu'à épuisement des stocks en solde.



### LES GALERIES RICHELIEU

978 boulevard du Séminaire St-Jean



VENEZ AU CAFÉ ROUGE POUR UN GOÛTER FRUGAL OU UN COPIeux REPAS!

HEURES D'OUVERTURE: LUNDI, MARDI et MERCREDI: de 9h à 18h. JEUDI et VENDREDI: de 9h à 21h. SAMEDI: de 9h à 17h.

## Conservons l'énergie

Que nous faisons ou non face à une crise de l'énergie, le gaspillage sous toutes ses formes n'a pas sa raison d'être surtout dans une société de surconsommation.

Saviez-vous, par exemple, qu'une douche n'est pas toujours économique à moins qu'elle soit de courte durée. Un bain consomme 30 gallons d'eau, et une douche 8 gallons à la minute. C'est donc dire qu'une douche qui excède 4 minutes est moins recommandable.

De plus, les appareils transistorisés consomment beaucoup moins d'électricité que les appareils à lampes: les systèmes de son deux fois moins, les appareils radio 5 fois moins, les téléviseurs noir et blanc 3 fois moins et les téléviseurs couleurs 2 fois moins.

Incidemment, un téléviseur couleur à transistors consomme presque 3 fois plus d'électricité qu'un appareil noir et blanc transistorisé.

### Lire le compteur

Il est aussi très révélateur de consulter votre compteur de l'Hydro-Québec chaque jour, à la même heure, pendant quelques temps.

Ainsi les jours où vous vous servirez d'un appareil en particulier, vous saurez quel surcroît de consommation il entraîne. Inversement, vous pourrez mesurer au jour le jour la progression de vos économies.

Pour ce faire, le premier cadran à la droite du compteur indique les unités de kilowatts-heures, le deuxième les dizaines, et ainsi de suite.

### Robinet

Une rondelle de caoutchouc à dix cents peut vous permettre d'économiser \$50 par année si elle est bien placée.

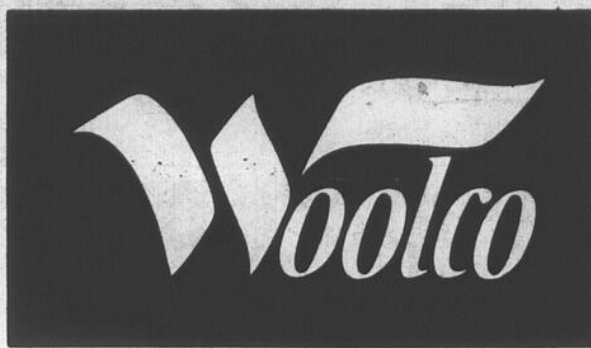
En effet, un robinet d'eau chaude qui coule goutte à goutte peut ajouter 300 gallons de plus à votre consommation mensuelle, soit plus de \$4 à votre facture.

### Cuisson rationalisée

À moins que ce ne soit spécifié dans la recette, il n'est pas nécessaire de chauffer le four avant de s'en servir. Une cuisson lente et graduelle est toute aussi efficace.

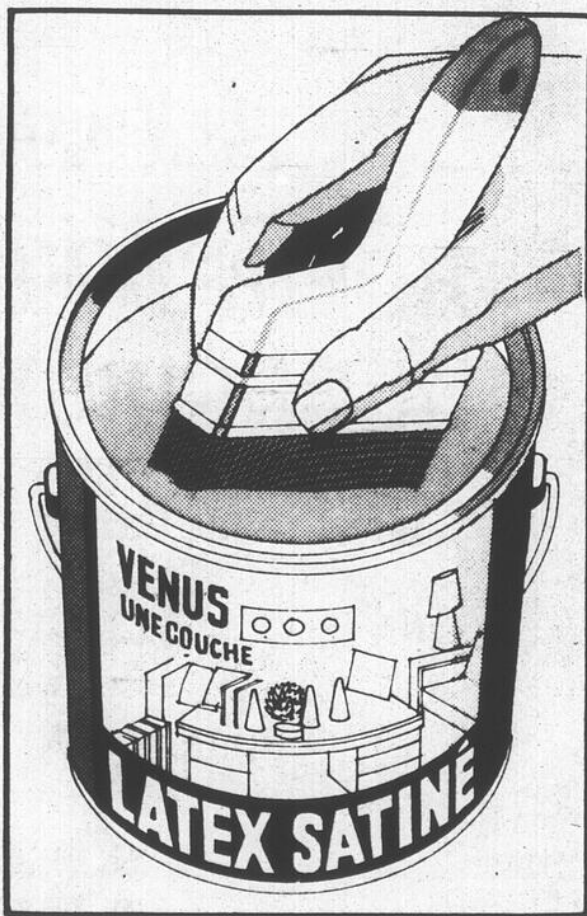
Quant aux aliments congelés, vous pouvez les laisser dégeler au réfrigérateur avant de les mettre au four. Mais n'oubliez pas le four pendant la cuisson: cela occasionne une baisse de 25% de la température. Ayez recours plutôt à un thermomètre à viande visible par le hublot. Puis, éteignez le four 30 minutes avant la fin de la cuisson, la chaleur accumulée terminera la cuisson.

Ces quelques trucs sont puisés dans le magazine de l'Office de protection du consommateur de mars 1980.



# 1/2 PRIX PEINTURE ET PAPIER PEINT

## Peinture "Venus" de première qualité pour l'intérieur



### Latex satiné pour l'intérieur

Sèche rapidement en donnant un fini peu lustré. Une couche suffit pour couvrir la plupart des teintes. Couleurs sur demande.

Prix courant Woolco,  
le gallon: 22.99

**PRIX SPÉCIAL WOOLCO, LE GALLON:**

## 11<sup>49</sup>

### Latex semi-lustré

Sèche rapidement sans odeurs fortes. Les outils se nettoient à l'eau savonneuse. Blanc; couleurs sur demande.

Prix courant Woolco,  
le gallon: 25.99

**PRIX SPÉCIAL WOOLCO, LE GALLON:**

## 12<sup>99</sup>

### Alkyde semi-lustré

À l'huile; fini durable. Idéal pour les endroits qui requièrent beaucoup de nettoyage.

Prix courant Woolco,  
le gallon: 26.99.

**PRIX SPÉCIAL WOOLCO, LE GALLON:**

## 13<sup>49</sup>

## Moitié prix! Une vaste sélection de papiers peints encollés, enduits de vinyle et s'enlevant à sec.

Un prix exceptionnellement bas! Emballés en rouleau double

Prix courant Woolco,  
le rouleau double: 8.98  
**PRIX SPÉCIAL WOOLCO,  
LE ROULEAU DOUBLE:**

## 4<sup>48</sup>

pour faciliter vos achats



Prix en vigueur jusqu'au samedi 14 juin 1980 ou jusqu'à épuisement des stocks en solde.



## LES GALERIES RICHELIEU

978 boulevard du Séminaire St-Jean



VENEZ AU CAFÉ ROUGE POUR UN GÔTER FRUGAL OU UN COPIEUX REPAS!

HEURES D'OUVERTURE: LUNDI, MARDI et MERCREDI: de 9h à 18h. JEUDI et VENDREDI: de 9h à 21h. SAMEDI: de 9h à 17h.

# BOUCHERIE *PIERRE*

2 BOUCHERIES POUR MIEUX VOUS SERVIR

612. rue Dorchester, Saint-Jean  
348-1136 - 348-1137

242, de l'Église, Napierville  
245-7752

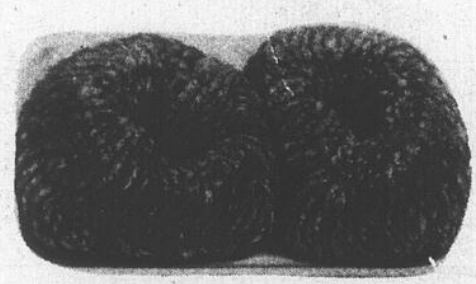
Fernand Pascoal, prop.

**QUALITÉ - SERVICE**

Nous nous réservons le droit de limiter les quantités.

## BOEUF HACHÉ mi-maigre

Boeuf Canada  
Cat. A

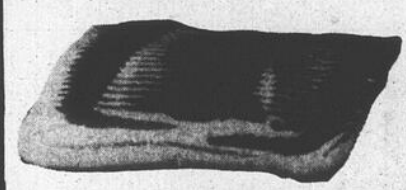


**1.69**  
LB

## BACON TRANCHÉ

Super-Spécial

Boîte de 5 kilos ou 11 lb



**79<sup>c</sup>**  
LB

"Le Boucan"

## RÔTI DE POINTE DE SURLONGE

désossé et roulé

Aucune perte  
Boeuf Canada Cat. A



**2.49**  
LB

## BOEUF À FONDUE BOURGUIGNONNE

Tendre et savoureux  
Boeuf Canada Cat. A



**3.89**  
LB

## CREVETTES DE MATANE

paquet de 400 gr.

SPÉCIAL



**4.95**

SUPER SPÉCIAUX

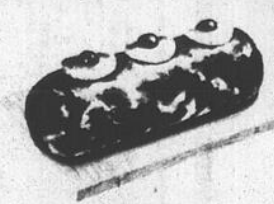
## Fesse de jambon "Le Boucan"

Un bout ou l'autre  
5 lb et moins



**89<sup>c</sup>**  
LB

## JAMBON COMPLET



**1.09**  
LB

## COUPE DU CENTRE



**1.49**  
LB



METRO fait

**Plus**

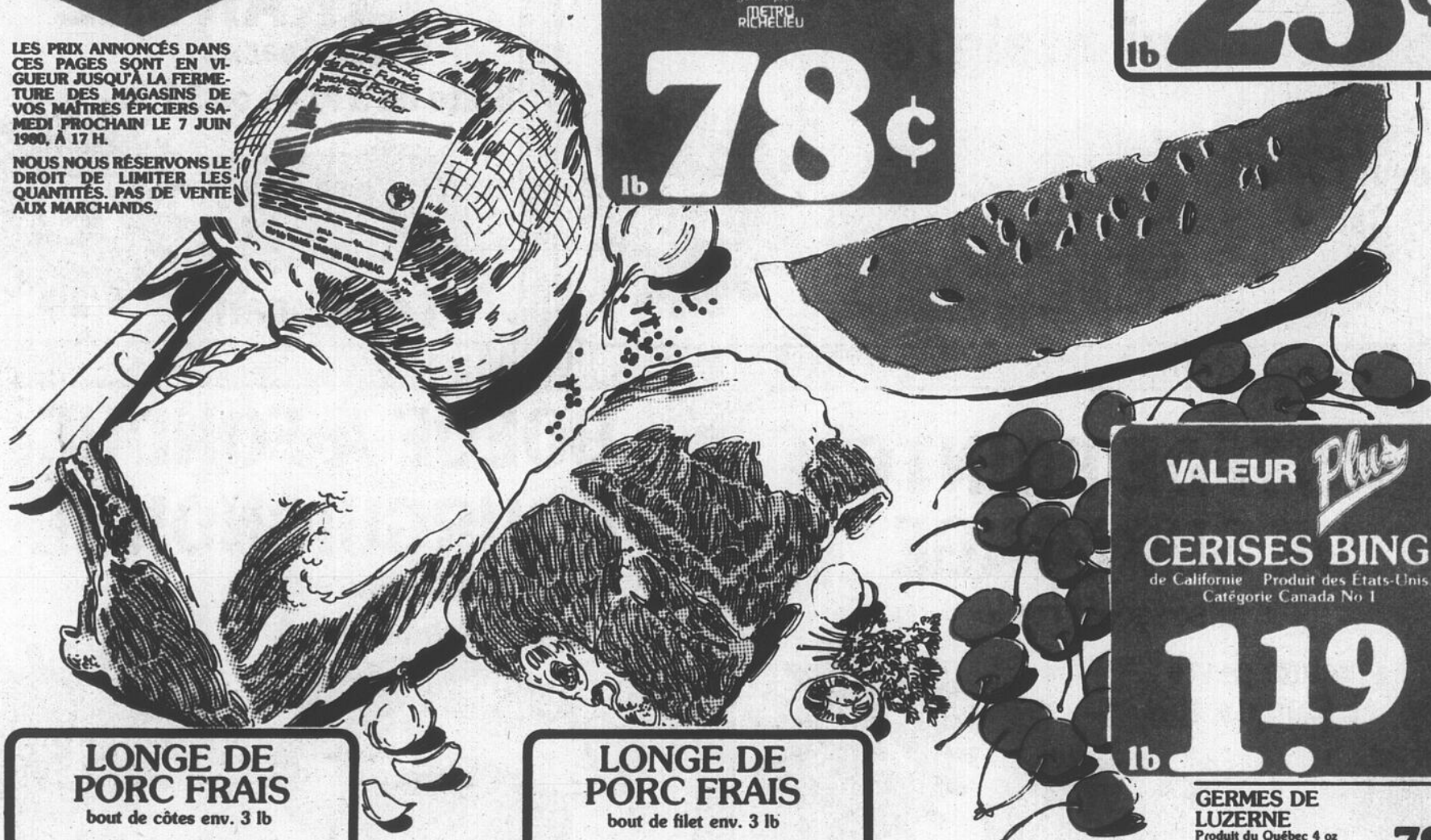
pour vous!

ÉCONOMISEZ  
ENCORE  
DAVANTAGE

SURVEILLEZ  
LES CASES  
VALEUR *Plus*

LES PRIX ANNONCÉS DANS  
CES PAGES SONT EN VI-  
GUEUR JUSQU'À LA FERME-  
TURE DES MAGASINS DE  
VOS MAÎTRES ÉPICIERS SA-  
MEDI PROCHAIN LE 7 JUIN  
1986, À 17 H.

NOUS NOUS RÉSERVONS LE  
DROIT DE LIMITER LES  
QUANTITÉS. PAS DE VENTE  
AUX MARCHANDS.



VALEUR *Plus*  
ÉPAULE DE PORC FUMÉ  
produit de nos  
METRO  
RICHELIEU  
**78¢**  
lb

MELON D'EAU  
de Floride  
Produit des États-Unis  
**23¢**  
lb

VALEUR *Plus*  
CERISES BING  
de Californie - Produit des États-Unis.  
Catégorie Canada No 1  
**1.19**  
lb

LONGE DE PORC FRAIS  
bout de côtes env. 3 lb  
**88¢**  
lb

LONGE DE PORC FRAIS  
bout de filet env. 3 lb  
**1.08**  
lb

GERMES DE LUZERNE  
Produit du Québec 4 oz  
2 pour **79¢**

ASPERGES  
Produit du Québec  
Catégorie Canada No 1 **1.29**  
lb

CÉLÉRI PASCAL  
gr 24  
Produit des États-Unis  
Catégorie Canada No 1 ch. **69¢**

PÊCHES  
Produit des États-Unis  
Catégorie Canada No 1 **69¢**  
lb

POMMES ROUGES DÉLICIEUSE  
gr 125 A.C.  
Produit des États-Unis  
Catégorie Canada de fantaisie **69¢**  
lb

POMMES DE TERRE NOUVELLES  
Produit des États-Unis  
Catégorie Canada No 1 5 lb **1.39**

FRAISES DE CALIFORNIE  
Produit des États-Unis  
Catégorie Canada No 1 chop. **69¢**

LONGE DE PORC FRAIS  
morceaux de centre **1.48**  
lb

TRUITE ARC-EN-CIEL  
surglée importée  
12 à 15 oz **2.18**  
lb

MINI PIZZAS  
toutes garnies  
DA VINCI 400 g **1.89**

SAUCISSES FUMÉES  
poulet-dinde  
SILHOUETTE 1 lb **1.38**

BOEUF FUMÉ  
HYGRADE  
tranché 4 env. de 57 g **2.28**

SAUCISSON DE PEPPERONI  
METRO RICHELIEU **1.99**  
lb

CRETONS  
BILOPAGE 10 oz **1.38**

SUPER FRANKFORT  
saucisses fumées  
HYGRADE 375 g **1.48**

JAMBON "PETIT MATIN"  
HYGRADE  
tranché 6 oz **1.28**

SAUCISSE PUR PORC  
METRO RICHELIEU  
surglée 500 g **1.58**

MINI ROULÉS AUX OEUFS  
BILOPAGE 12 oz **1.89**

JAMBON MIGNON  
déossé prêt à manger  
HYGRADE **1.98**  
lb

SAUCISSON DE SALAMI  
HYGRADE  
tout boeuf 250 g **1.88**

**Faites confiance à**