

Sur l'homme et son destin, les 17 et 18 avril au Cégep

Un 5e symposium ésotérique à Shawinigan

par Royal SAINT-ARNAUD
 SHAWINIGAN — La région de la Mauricie, mais plus particulièrement la ville de Shawinigan, sera une fois de plus la scène d'un carrefour mondial, dans le cadre du cinquième symposium ésotérique qui se tiendra au Cégep de Shawinigan les 17 et 18 avril sous le thème général de l'homme et son destin.

Ayant pour objet premier le présent et l'avenir de l'homme, à un tournant de son histoire, afin de mettre en relief "la mutation intérieure: le paradis perdu retrouvé" de celui-ci, et forts de la réussite des quatre symposiums de Shawinigan et Montréal tenus en 1976-77-78 et 1980, les grands responsables de cet événement, Mme Yolande Gagnon de

Grand-Mère et M. Pierre Beaugrand de Montréal, ont voulu, une fois encore, privilégier des sujets de réflexion qui éveillent en chacun de nous des résonances profondes. De plus, la conjoncture économique actuelle, considérée difficile, a fait hésiter les organisateurs sur l'opportunité d'une telle rencontre. D'où leur décision de rendre accessible le 5e symposium à un prix raisonnable de participation.

Les lignes directrices
 Comme ils le soulignent dans un message publié à cette occasion, Mme Gagnon et M. Beaugrand y font état des grandes lignes directrices du symposium de cette année.

Depuis une quinzaine d'années, une logique nou-

velle est en marche dont les pôles principaux sont une nouvelle conscience cosmique, et une écologie planétaire, disent-ils. L'homme de la fin de ce bi-millénaire s'apprête à vivre une page décisive de son histoire. Cette page en même temps qu'elle témoigne d'une humanité à bout de souffle, met en jeu une façon d'être inédite qui vise à la paix, composante essentielle de la vie et du bien-être universel. Nos conférenciers, chacun à sa manière, en sont d'authentiques messagers, de dire les organisateurs. Soit dit en passant ces conférenciers sont Bernard Benson, Jean-Pierre Moatti, Jean-Charles de Fontbrune, Jacques Languirand et Noëlla Canuel.

Bernard Benson
 Bernard Benson est celui qui a déclenché, dernièrement, une offensive pacifique à travers le monde. Son arme, qu'il promène à la manière d'une bombe, tient

dans un petit livre lu avec grand intérêt par Jean-Paul II, par Anouar El Sadate et par Mme Gandhi. "Le livre de la Paix" propose une méthode de désarmement du monde entier. Savant physicien et informaticien, Bernard Benson reconnaît que les armes thermonucléaires constituent le danger le plus angoissant des prochaines années.

Jean-Pierre Moatti
 Jean-Pierre Moatti, exégète biblique dont la recherche est axée sur les quatre grands prophètes bibliques (Daniel, Ezéchiel, Isaïe, Jérémie) et auteur de *La Bible et les extra-terrestres*, ainsi que de *1984, l'Apocalypse*, entretiendra l'auditoire de la révélation vue à travers les prophéties.

Jean-Charles de Fontbrune
 Jean-Charles de Fontbrune, auteur du désormais célèbre ouvrage: *Nostrada-*

mus, historien et prophète, dont la réputation n'est plus à faire, viendra réitérer son message d'espérance voulant que nous vivions la fin d'un monde, et non la fin du monde.

Jacques Languirand
 Auteur éclectique, Jacques Languirand se présente comme un vulgarisateur sans pareil des grands courants de pensée spirituelle ou scientifique. Sa présence au symposium sera pour acquiescer une peinture des activités du Nouvel Age.

Noëlla Canuel
 Enfin, Noëlla Canuel, astro-psychologue, professeur d'astrologie et psychologue, viendra évidemment traiter d'astrologie lors de sa conférence.

Quoi qu'il en soit nous aurons l'occasion au cours des semaines précédant le symposium de présenter plus en détail chacun des conférenciers et les sujets qu'ils traiteront...



(Photo Claude Deschesnes)

L'Expo de Saint-Barnabé fera des efforts afin de relancer l'artisanat dans le cadre de cet événement annuel. Ci-dessus, M. Maurice Pellerin, gérant de l'Expo; M. Denis Gervais, membre de la Société d'agriculture; Mme Micheline B. Turcot, secrétaire de l'Expo; M. Louis Désaulniers, président du comité artisanat; et M. Jérôme Cotnoir, représentant Moisson.

A la prochaine Expo de Saint-Barnabé-Nord

Le côté artisanat en évidence

par Berthold LEVESQUE

LOUISEVILLE — Les dirigeants de l'exposition du district de la Mauricie qui aura lieu cette année au début de juillet à Saint-Barnabé-Nord, ont l'intention d'accentuer le côté artisanat, afin de relancer ce secteur d'activité dans le milieu.

Les responsables de l'activité tournaient des détails supplémentaires récemment à la brasserie Moisson à Trois-Rivières, un des commanditaires de

l'exposition de district.

Les prix pour les différents concours au niveau de l'artisanat ont été fixés à \$700 cette année comparativement à \$300 pour l'année précédente. Il n'y a aucun frais d'inscription pour participer à l'exposition et cette activité est ouverte à toute la population des comtés de Champlain, Maskinongé, Lavolette et Saint-Maurice, comtés qui participent d'ailleurs conjointement à l'exposition annuelle à Saint-Barnabé-Nord.

Les différents prix seront répartis comme suit: \$100 pour le tissage, et un montant identique respectivement pour le tricot, la couture, la courtpointe et appliqués, option libre qui comprend poupées, animaux rembourrés, macramé, transfert d'image, etc.

Le jugement aura lieu au cours de l'exposition, soit le jeudi 8 juillet à 9 h 30. Mesdames Georgette Marcouiller, Edgar Pellerin, et Patricia Nadeau, agiront comme juges à cette occasion.



(Photoblo Conrad Fournier)
 Mme Yolande Gagnon

A l'école Villa-de-la-Jeunesse

Meilleur rapprochement entre parents, enseignants

SHAWINIGAN-SUD (ML) — Lors de la séance régulière des membres de la commission scolaire Val-Mauricie, la directrice de l'école institutionnelle de Saint-Paulin-Saint-Elie-de-Caxton, Mme Gabrielle Poulin, a présenté un rapport des nombreuses activités ou manifestations qui se sont déroulées ou qui surviendront au cours de la présente année scolaire, à l'intention des élèves fréquentant l'école Villa-de-la-Jeunesse de Saint-Elie-de-Caxton.

Ayant, dans un premier temps, remercié les membres du conseil scolaire pour les travaux d'immobilisations qui ont été exécutés récemment (revêtement extérieur de l'école), l'aménagement d'une classe de maternelle et l'installation d'un appareil à photocopier à l'école, Mme Poulin a exprimé sa satisfaction et celle du personnel de l'école à l'égard des travaux réalisés par les services de l'équipement de la commission scolaire.

Au niveau des réalisations de l'école Villa-de-la-Jeunesse, la directrice de l'institution a souligné, par la suite, que les orientations de cette école sont conciliées en 1981-82 avec l'objectif pédagogique général de la commission scolaire constituée par "L'excellence dans la communication".

Ainsi, à l'école Villa-de-la-Jeunesse, on a réalisé en 1981-82 plusieurs activités favorisant l'intégration du milieu à l'école, comme par exemple, une meilleure information aux parents sur les nouveaux programmes d'enseignement et un rapprochement avec les commissaires d'écoles en requérant entre autres leur participation à des activités de l'école Villa-de-la-Jeunesse.

Plus spécifiquement, Mme Poulin a décrit ensuite certaines réalisations dont la visite de classes de cette école au Jardin des merveilles, au parc Lafontaine et au Jardin botanique

de Montréal, une croisière sur le MS Jacques-Cartier, à Trois-Rivières, une sortie au centre de Tavibois et la participation des élèves de 4e année à l'émission "Les Satellipettes".

Enfin, la directrice de l'école institutionnelle a tenu à rappeler que tous ces objectifs pédagogiques avaient été réalisés grâce à la grande collaboration du personnel enseignant, du comité d'école, etc...

LAFERTÉ

"Le PROFESSIONNEL de l'ARMOIRE"

- Service de planification
- Service de décoration
- Service d'installation
- Service après vente

- Chêne
- Erable
- Merisier
- Cerisier
- Pin
- Méla mine
- Stratifié

PLUS GRANDE SALLE DE MONTRE EN MAURICIE

2454 des Récollets
 Trois-Rivières
 373-2999 (R19)

CENTRE du RASOIR FINE LAME

CLINIQUE D'AIGUISAGE

99¢ COUTEAUX
 CISEAUX

couteaux; lame maximale 25cm
 ciseaux; longueur maximale 20cm
 ciseaux dentelés; \$1.50

20% de rabais

sur nos couteaux et ciseaux de marques telles que HENCKELS, SABATIER, WISS, FINE LAME, VICTORINOX, MUNDIAL

Ces offres prennent fin le 27 février 82

20 BOUTIQUES

CARREFOUR
 TROIS-RIVIÈRES-OUEST
 Tél.: 374-7603

Réparations mineures de petits appareils ménagers

CENTRE du RASOIR FINE LAME

Pour les femmes de 35 à 55 ans

Le programme Nouveau Départ est une nécessité

par Doris V. HAMEL
 TROIS-RIVIÈRES — "Pour aborder la deuxième partie de sa vie, d'une façon éclairée, le programme Nouveau Départ est une nécessité," a confié Mme Daisy Pronovost, responsable de la prochaine session et participante au programme. Les inscriptions des femmes de 35 à 55 ans, seront acceptées le 26 février, au 2975 de la rue Lavolette.

Ce Nouveau Départ, structure et pensé, dans le but de permettre un temps de réflexion, contient une partie d'introspection, une partie d'instrumentation et une fiche d'évaluation personnelle ainsi qu'un plan de développement qui permettront d'aborder de bon pied un "Nouveau Départ".

Des centaines de femmes, assidues des douze séances, comme celle d'orientation générale, de changement social et besoins personnels ou d'évaluation personnelle, ont entrepris une démarche vers l'autonomie. Qu'il s'agisse d'amener la participante à saisir toutes les dimensions de son rôle au foyer ou d'explorer les possibilités d'une implication à l'extérieur du foyer, par le biais du bénévolat ou de l'action communautaire, Nouveau Départ a rendu d'innombrables services aux participantes. Il continuera, à partir du deux mars, à orienter les femmes, puisque la première séance avec des personnes-ressources qualifiées est prévue pour cette date.

Plusieurs femmes ont découvert de nouvelles perspectives depuis cinq ans, car Nouveau Départ létera, cette année, sa cinquième année d'activités à Trois-Rivières. Des participantes à Nouveau Départ ont poursuivi des études au Cégep, en sciences humaines, nous a confié Mme Pronovost; d'autres ont bénéficié des cours universitaires: "La femme et l'argent", et, selon Mme Pronovost, les possibilités des femmes sont illimitées.

Mme Pronovost souligne cependant qu'il n'y a que quarante places, alors, comme elle le mentionne, il serait sans doute prudent de la réserver, en communiquant avec elle, au numéro 379-3471.

Présentez ce coupon et obtenez une réduction de 50¢ sur votre dépôt initial

Un cadeau apprécié

Nouveau jeu de photos pour toute la famille

L'ensemble comprend:

\$12⁹⁵

(2) 8" sur 10"
 (2) 5" sur 7"
 (10) de poche

(dépôt requis: 95¢)

Un cadeau que votre famille appréciera longtemps, à un prix incroyablement bas! Variété de poses et d'arrière-plans.

Nouvelles photographies à effets spéciaux (non incluses avec l'ensemble offert)

Aucuns frais supplémentaires pour les groupes. Des photos additionnelles ainsi que des photos à effets spéciaux peuvent être obtenues si désiré à des prix abordables, suite à l'achat de l'ensemble. Nous choisissons les clichés. Satisfaction garantie ou argent remis.

FÉVRIER
 Mercredi le 3,
 de 10h à 17h
 Jeudi le 4,
 de 10h à 20h
 Vendredi le 5,
 de 10h à 20h
 Samedi le 6,
 de 10h à 18h

Miracle Mart

4025 Des Forges
 Centre Commercial "Les Rivières"

En faveur du camp du lac en Coeur

Campagne de souscription très bien réussie

par Jacques GINGRAS

TROIS-RIVIERES — La campagne de souscription tenue au cours des derniers mois dans le but d'amasser des fonds pour les besoins du camp du lac en Coeur a remporté un très vif succès. L'abbé Jean Hamel, un des piliers de ce village é-

diant fondé il y 35 ans, faisait savoir que l'objectif de \$35,000 avait été atteint grâce à la générosité des personnes, bureaux et entreprises sollicités.

L'argent ainsi amassé aura servi à payer une partie des travaux effectués au cours des deux dernières années, notamment pour la

construction d'une bâtisse polyvalente servant entre autres, de cuisine et de cafétéria, au rez-de-chaussée, tandis qu'on a aménagé des douches au sous-sol.

Sécurité et hygiène
Ces travaux sont la suite logique du vaste programme de rénovations et de ra-

jeunissement entrepris il y a deux ans, dans lequel on a investi pas moins de \$250,000.

Il faut dire que le gouvernement provincial, par l'intermédiaire de l'OPDQ et du Haut-commissariat aux loisirs et sports a consenti une subvention de \$125,000.

Les installations du camp étaient devenues désuètes et force est d'admettre que, comme le camp des scouts à Saint-Louis-de-France où on fait aussi d'importants travaux, les normes de sécurité et d'hygiène laissaient à désirer.

Il y a déjà quelques années que les ministères du gouvernement fermaient les yeux, compte tenu des circonstances et du rôle joué par ce vaste camp de vacances pour les enfants, mais on ne pouvait plus attendre.

On s'est donc lancé dans les grands travaux qui ont permis de refaire l'électricité qui ne répondait plus aux besoins et aux normes de sécurité. Les conditions d'hygiène qui étaient très près de la nature ont aussi été rajeunies. On a installé des fosses septiques, de même que des toilettes, creusé des puits d'aération.

Bref, différents travaux afin de rendre le séjour des jeunes plus agréable et plus adapté au mode de vie des années 80, qui touche aussi la vie en forêt.

Bénévolat

On doit ici mentionner que ces travaux coïncidaient avec le 35^e anniversaire du camp célébré l'été dernier, par différentes activités dont des retrouvailles. L'abbé Hamel nous mentionnait que le village a

toujours fonctionné, grâce à des centaines de bénévoles qui annuellement viennent donner de leur temps et souvent de leur argent afin de permettre aux jeunes de bénéficier de vraies vacances au grand air.

Chaque année, du début de juin à la fin d'août, pas moins de 1,200 jeunes dont l'âge varie de 9 à 14 ans viennent passer une ou deux semaines, à peu de frais, sous la surveillance d'animateurs compétents et dévoués.

Depuis les débuts en 1946, le camp a toujours fonctionné avec du personnel bénévole et on prévoit poursuivre cette habitude grâce à la générosité des animateurs dont certains sont là depuis les débuts ou presque.

La campagne de souscription, qui s'est faite sans faire de bruit mais de façon efficace, était sous la présidence de M. Jean-Denis Provencher de Pluritec. Les autres membres étaient Mmes Françoise Daveluy et Monique Tousignant ainsi que MM. Réal Mercier et Robert Beaudry, et bien entendu l'abbé Hamel.

Parallèlement à cette campagne, on en a mené une autre auprès du clergé et des communautés religieuses afin d'amasser l'argent nécessaire pour rénover la chapelle. Là aussi on a obtenu le montant désiré.



Le camp du lac en Coeur a bien changé de visage, ces deux dernières années. Ci-dessus, la

bâtisse polyvalente qui abritera la cafétéria, la cuisine, des locaux de réunion et des douches.

affaires municipales

Shawinigan-Sud

par Michel LAMARRE

Retour du conseiller Cantin

Le maire de la ville de Shawinigan-Sud, M. Gilles Grondin, a profité de la séance extraordinaire des membres du conseil, pour souligner le retour du conseiller Alfred Cantin au sein de l'administration municipale. On se souviendra que le conseiller Cantin a dû s'absenter du conseil municipal de Shawinigan-Sud à cause de maladie.

Eau potable

Le maire et le secrétaire-trésorier de la ville de Shawinigan-Sud ont été autorisés, par résolution du conseil, à parapher une entente avec la ville de Shawinigan afin que celle-ci desserve en eau potable le territoire municipal de Shawinigan-Sud pour l'année 1982. Cette année, la ville de Shawinigan-Sud paiera une somme de \$0.20 du mille gallons, au lieu de \$0.15 par rapport à l'année précédente. L'augmentation provient du fait que la ville de Shawinigan a apporté de nombreuses améliorations à son réseau d'eau potable, principalement à la construction d'une usine de chloration au lac La Pêche. Selon une évaluation approximative de la consommation en eau potable sur le territoire de Shawinigan-Sud en 1982, il en coûtera près d'une somme de \$96,000 cette année au trésor municipal.

Nommé sergent de police

Le constable Denis Lépine a été nommé sergent de police au sein du corps policier municipal de Shawinigan-Sud. Ce dernier s'est classé bon premier lors des examens tenus à cet effet par la Commission de police du Québec pour mériter ce poste. Le maire et les conseillers ont également tenu à féliciter les trois autres postulants à cette nomination.

Des HLM

La Société d'habitation du Québec et la corporation municipale de Shawinigan-Sud signeront prochainement une entente par laquelle la SHQ s'engage à construire une vingtaine de logements à loyer modique destinés aux personnes retraitées. Ces vingt nouveaux HLM seront construits sur le terrain appartenant à la Fabrique de la paroisse Saint-André.

Adhésion à la CODICEM

La ville de Shawinigan-Sud renouvellera pour une période de trois ans son entente de services avec la Corporation de développement industriel du centre de la Mauricie (CODICEM). Pour l'année 1982, elle versera une somme de \$29,335, soit 17% de son budget municipal, pour défrayer les frais contingents de l'organisme de promotion industrielle. Avec des prévisions budgétaires de \$217,156 pour l'année en cours, la CODICEM recevra une subvention de l'ordre de \$45,000 du ministère de l'Industrie, du Commerce et du Tourisme du Québec. La différence, soit une somme de \$172,156, sera comblée par les villes participantes, soit Shawinigan, Grand-Mère et Shawinigan-Sud.

Déficit à combler

En plus d'approuver les nominations de MM. Armand Gélinas et de Jean-Guy Plamondon comme administrateurs à l'Office municipal d'habitation de la ville de Shawinigan-Sud pour l'année 1982, les autorités municipales ont accepté le bilan trimestriel soumis par l'office. Celui-ci représente un déficit d'exploitation s'élevant à \$234,000 pour la période s'échelonnant du 1er octobre au 31 décembre 1981. Ce déficit sera absorbé comme suit: 50% par le gouvernement canadien; 40% par le gouvernement du Québec et 10% par la ville de Shawinigan-Sud, soit une somme de \$23,400.

Appui à La Tuque

C'est à l'unanimité que les membres de l'administration municipale de Shawinigan-Sud ont donné une résolution d'appui aux membres de l'Association touristique de la ville de La Tuque invitant le ministère des Transports du Québec de refaire la route 155 entre les villes de Grand-Mère et La Tuque.

Grand-Mère

Contrat entre la SHQ et la ville

Lors de la séance régulière des membres du conseil municipal de Grand-Mère, le conseiller Jean Saint-Hilaire a proposé une motion à l'effet que le maire et le greffier soient autorisés à signer pour et au nom de la ville un contrat d'exploitation entre la Société d'habitation du Québec et la ville du Rocher relativement aux trente-trois nouveaux logements à loyer modique, dont 12 dans le secteur de la paroisse Sainte-Flore et 20 sur la 5e Avenue. Cette entente prévoit notamment que la ville absorbera 10% du déficit encouru dans l'exploitation de ceux-ci tandis que le gouvernement du Québec et le gouvernement fédéral payeront la différence, soit 40% pour Québec et 50% pour Ottawa.

Appui au lac Mondor

Les autorités municipales de Grand-Mère ont décidé d'appuyer unanimement une demande de l'Association des propriétaires du lac Mondor incorporée demandant au ministère de l'Environnement du Québec d'inclure dans ses programmes ce lac concernant les installations des fosses septiques déjà existantes ou encore celles qui ne sont pas conformes aux normes et critères établis par le ministère de l'Environnement dans le cadre de la conservation des lacs au Québec.

Constables spéciaux

Le conseiller Roger Leclerc, appuyé par son collègue Roger Thibaudau, a proposé l'adoption du règlement municipal numéro 602-A autorisant le maire de Grand-Mère à nommer des constables spéciaux pour une période n'excédant pas quatre mois. Le conseiller Thibaudau a signalé, lors de la séance des membres de l'administration municipale, que l'engagement de ces cadets-policiers permettait à la ville de réaliser des économies appréciables pour les contribuables locaux et permettait également aux constables réguliers d'avoir une vie familiale plus régulière auprès des membres de leur famille respective.

Avis de motion

Les conseillers André Bélanger et Roger Thibaudau ont formulé des avis de motion, l'un se rapportant au régime de rentes des employés municipaux et l'autre concernant l'entente devant intervenir entre la ville de Grand-Mère et la Corporation de développement industriel du centre de la Mauricie (CODICEM).

Emprunts temporaires

La ville du Rocher, à la suite d'une demande de son trésorier, M. Guy Matteau, renouvellera deux emprunts temporaires, l'un au montant de \$104,500, et l'autre de \$204,000, en vue de défrayer des dépenses relativement à des travaux municipaux réalisés au cours des dernières années.

La maison du tissu

où l'on trouve le plus grand choix de tissus de qualité... au plus bas prix!

BOUCLAIR

1460 DES CYPRES
ENTRE PONDEROSA
ET McDONALD
TROIS-RIVIERES
TÉL.: 376-8655

115 cm NOUVEAU BEDFORD
De magnifiques couleurs flamboyantes! Imprimés à toutes petites fleurs, pour vos blouses, robes, jupes, courte-pointes, etc. Fait en 100% coton, laver et sécher à la machine.

BOUCLAIR
Rég.: \$5.99
PRIX DE VENTE \$4.99
le mètre

115 CM RODÉO
Tissu très léger. Immense choix de carreaux dans plusieurs couleurs. Fait en 65% polyester, 35% coton. Laver et sécher à la machine. Pour robes, chemises pour hommes et femmes, jupes, etc.

BOUCLAIR
Rég.: \$4.99
PRIX DE VENTE \$3.99
le mètre

115 cm MALIBU
Tout nouveau! Coton à imprimés dernière mode. Des feuilles, de petites et grosses fleurs, tissu à motifs au bas, etc. Pour robes, blouses, jupes, laver et sécher à la machine.

BOUCLAIR
Rég.: \$7.99
PRIX DE VENTE \$6.49
le mètre

115 cm DUBLINEEN
Nouveauté! Toile légère pour robes, blouses, jupes, pantalons... magnifique choix de 18 teintes printemps-été. Fait en 50% polyester, 45% acrylique, 5% soie. Laver et sécher à la machine.

BOUCLAIR
Rég.: \$8.99
PRIX DE VENTE \$7.49
le mètre

150 cm TROPICAL
Très pratique! Tissu uni, fait en 65% polyester, 35% viscose. Laver et sécher à la machine. Plus de 30 couleurs au choix. Pour uniformes, jupes, robes, pantalons, vestons.

BOUCLAIR
Rég.: \$7.99
PRIX DE VENTE \$5.99
le mètre

LES TISSUS PRINTANCIERS SONT ARRIVÉS

SUPER SPÉCIAL
Des soies, des crêpes, georgettes, des satins avec lurex, des cotons challis avec lurex, des imprimés, des rayures, des unis, etc. Pour tous les goûts; tous lavables.

BOUCLAIR
Rég.: \$7.99 à \$11.99
\$3.99
TOUS A le mètre

115 cm POPELINE DOMINIQUE
Tissu uni. Plusieurs couleurs au choix. Fait de 65% polyester, 35% coton. Laver et sécher à la machine. Très pratique pour robes, chemisiers, jupes, pantalons, vestons.

BOUCLAIR
Rég.: \$6.99
PRIX DE VENTE \$4.99
le mètre

150 cm SUÈDE VÉRONIQUE
Tissu passe-partout. Fait de 100% polyester. Laver et sécher à la machine. Beau choix de teintes pour robes, jupes, jupes-culottes.

BOUCLAIR
Rég.: \$6.99
PRIX DE VENTE \$3.99
le mètre

150 cm CUIRETTE
Très belle qualité de cuirette. Grand choix de couleurs. Tissu pour le recouvrement, etc.

BOUCLAIR
Rég.: \$7.99
PRIX DE VENTE \$5.99
le mètre

115 cm ÉLÉGANCE
Crêpe très léger. Fait de 100% polyester, laver et sécher à la machine. Beau choix de couleurs. Tissu très porté pour les belles saisons. Robes, blouses.

BOUCLAIR
Rég.: \$8.99
PRIX DE VENTE \$6.99
le mètre

150 cm TISSU COSTUMIER
Très beau choix de tissus à carreaux et d'unis. Pour jupes, vestons, pantalons.

BOUCLAIR
Rég.: \$4.99
RABAIS 50%

150 cm TISSU GENRE LAINAGE
De magnifiques carreaux, pied-de-poule, d'unis. Pour vous garder au chaud. Idéal pour confectionner jupes, jumpers, vestons, ensembles et manteaux.

BOUCLAIR
Rég.: \$5.99 et \$7.99
RABAIS 50%

4 JOURS SEULEMENT
MERCREDI-JEUDI
VENDREDI-SAMEDI
3-4-5-6
FÉVRIER

150 cm LAINAGE IMPORTÉ
Lainage importé d'Angleterre, d'Italie, etc. Tissu de haute confection. Pour manteaux. Un choix de beaux motifs à carreaux et d'unis. Belles teintes.

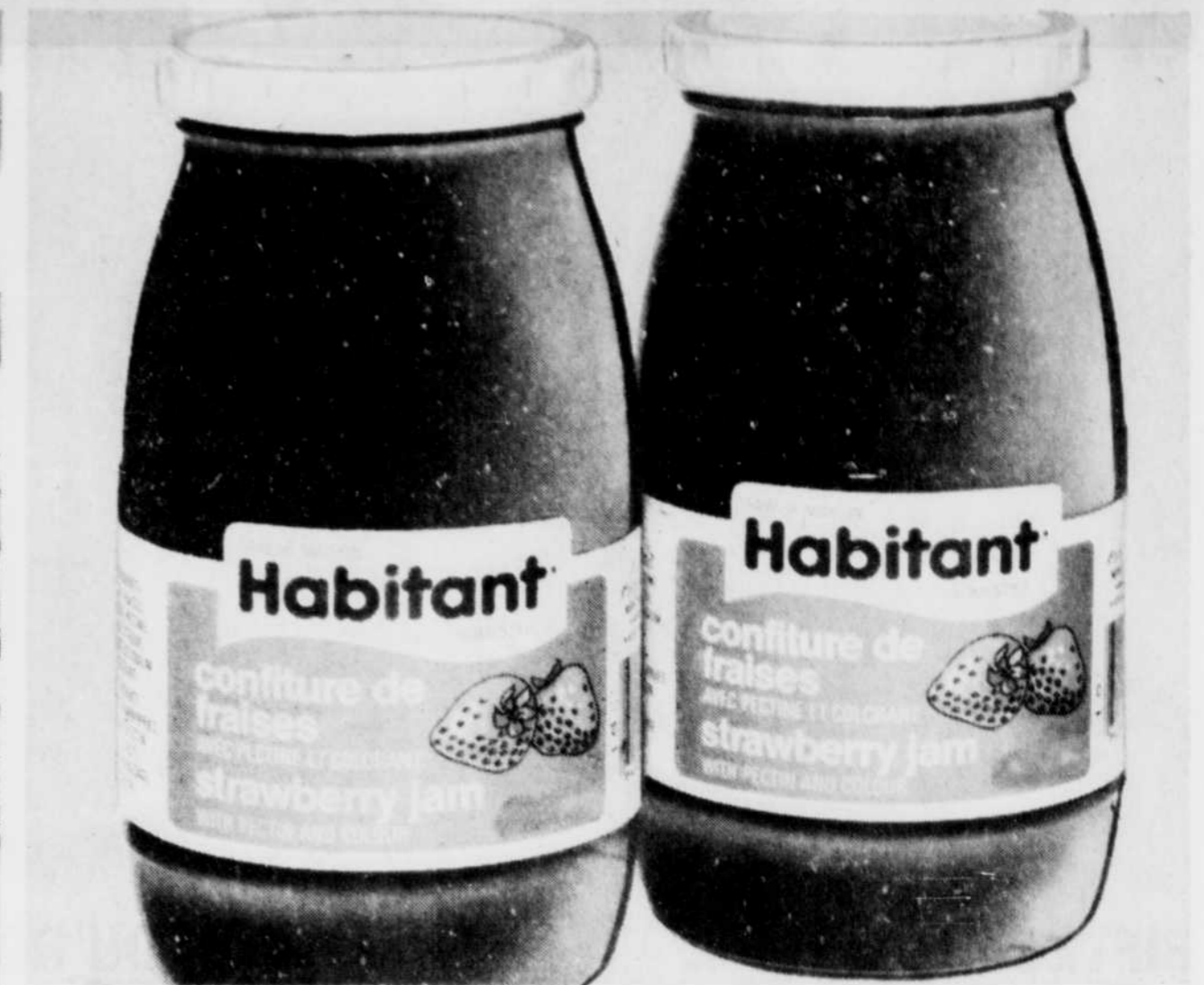
BOUCLAIR
\$11.99 à \$39.99
RABAIS 20%

LES SUPERMARCHÉS **provigo**



SPAGHETTI
SPAGHETTINI, MACARONI LONG
CATELLI

BTE DE 500 g **.59**



CONFITURE DE FRAISES
OU FRAMBOISES, AVEC PECTINE
HABITANT

BOCAL DE 750 mL **2³⁹**



MINI POUNDINGS
CHOIX DE SAVEURS
LAURA SECORD

EMB. DE 4 x 5 oz **1²⁹**



SAUCE
POUR SPAGHETTI, À LA VIANDE
OU CHAMPIGNONS, CATELLI

BTE DE 14 oz liq. **.89**



PÂTES À SOUPE
ANNEAUX, PETITES COQUILLES
OU NOUILLES À SOUPE, CATELLI

BTE DE 375 g **.69**



SOUPES HABITANT
CHOIX DE SAVEURS

BTE DE 28 oz liq. **.65**



SIROP DE TABLE
HABITANT

BOUT. DE 750 mL **1⁶⁹**



LASAGNE
CATELLI

BTE DE 500 g **1⁰⁹**



FARINE TOUT USAGE
FIVE ROSES

SAC DE 3,5 kg **2⁶⁹**

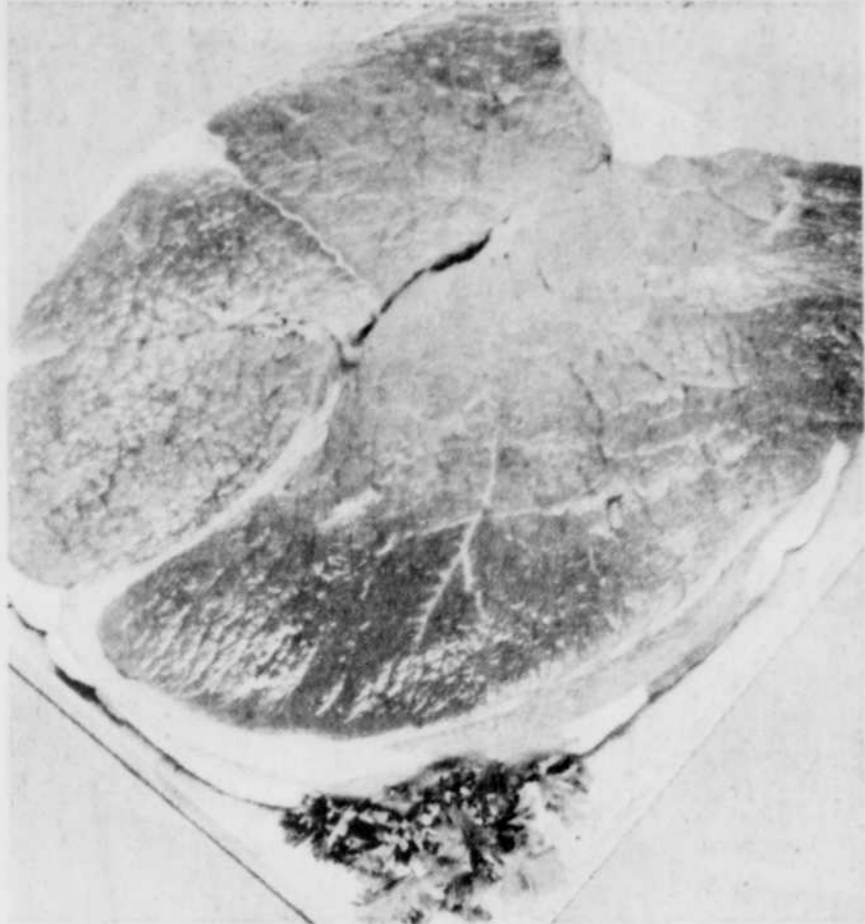


SAUCE HABITANT
POUR SANDWICHS CHAUDS

BTE DE 14 oz liq. **2 1⁰⁰**

NOUS NOUS RÉSERVONS LE DROIT DE LIMITER LES QUANTITÉS! SPÉCIAUX EN VIGUEUR JUSQU'AU SAMEDI 6 FÉVRIER

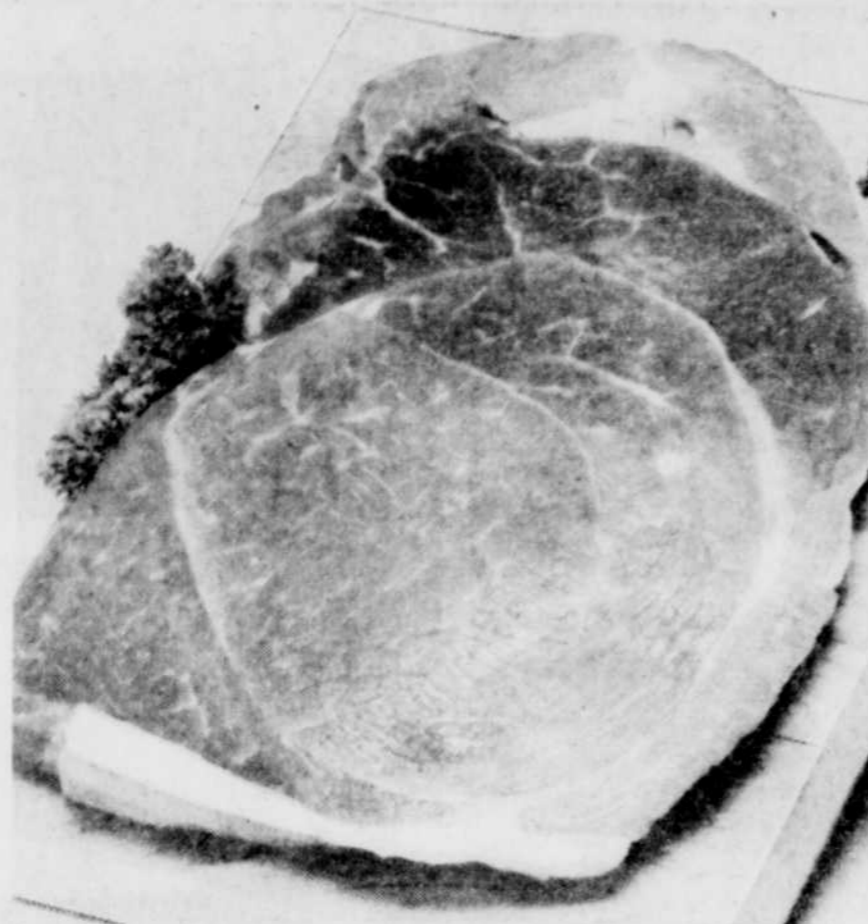
LES SUPERMARCHÉS **provigo**



BIFTECK DE RONDE

DE BOEUF CANADA CATÉGORIE A

4⁸¹
kg **2¹⁸**
LB



BIFTECK OU ROSBIF

DE POINTE DE SURLONGE
DE BOEUF CANADA CATÉGORIE A

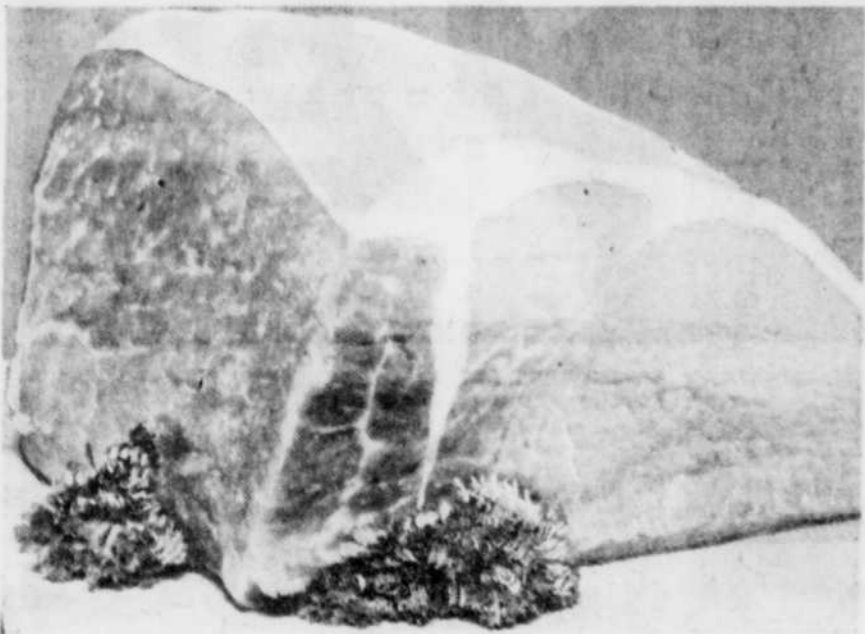
6¹³
kg **2⁷⁸**
LB



SOUPES CAMPBELL

AUX LÉGUMES OU TOMATES

BTE DE 10 oz liq. **4** POUR **1⁰⁰**



ROSBIF DE CROUPE

COUPE EXTÉRIEURE
DE BOEUF CANADA CATÉGORIE A

4⁸¹
kg **2¹⁸**
LB



BIFTECK DE SURLONGE

DE BOEUF CANADA CATÉGORIE A

6⁵⁷
kg **2⁹⁸**
LB



DÉTERGENT EN POUDRE

SUNLIGHT
(12 LITRES)

BTE DE 4,8 kg **6⁹⁹**

BIFTECK D'ALOYAU
DE BOEUF CANADA CATÉGORIE A

7²³
kg **3²⁸**
LB

BIFTECK ATTENDRI
PARTIE DE LA CUISSE
DE BOEUF CANADA CATÉGORIE A

8⁵⁵
kg **3⁸⁸**
LB

BIFTECK D'INTÉRIEUR
DE RONDE
DE BOEUF CANADA CATÉGORIE A

6¹³
kg **2⁷⁸**
LB

BOEUF HACHÉ
MAIGRE

5²⁵
kg **2³⁸**
LB

BACON DÉCOUENNÉ
ÉPAIS, ORDINAIRE OU À L'ÉRABLE
MAPLE LEAF

2¹⁸
EMB. DE 500 g

SAUCISSES FUMÉES
HYGRADE

1⁷⁸
EMB. DE 16 oz

JAMBON CUIT
EN TRANCHES, HYGRADE
DISPONIBLE DANS LES MARCHÉS AVEC
COMPTOIR DE CHARCUTERIE

5⁹¹
kg **2⁶⁸**
LB

SAUCISSE PUR PORC
ROYAL

3⁰⁴
kg **1³⁸**
LB

QUART DE JAMBON
DESOSSE
EMBALLÉ SOUS VIDE

5⁴⁷
kg **2⁴⁸**
LB

RONDELLES DE SAUCISSES
AU PORC
LA BELLE FERMIÈRE

1⁷⁸
EMB. DE 375 g

BISCUITS DARE
CAPUCHONS DE CHOCOLAT, AU SUCRE
OU FONDANTS AU CHOCOLAT

1⁴⁸
FORMATS VARIÉS

THÉ EN SACHETS
PRIOR PARK
SALADA

1⁵⁹
EMB. DE 100

PÂTES CORDON BLEU
CHOIX DE SAVEURS

2⁸⁸
BTE DE 3 oz POUR

PÂTE À PAIN BLANC
SURGÉE RHODES

.99
EMB. DE 2 x 16 oz

JUS D'ORANGE
OU PAMPLEMOUSSE, SURGÉE
CONCENTRÉ, MINUTE MAID

.99
FORMATS VARIÉS

JUS PUR FBI
ORANGE SUCRE OU NON-SUCRE
OU PAMPLEMOUSSE NON SUCRE

1⁵⁹
BOUT. DE 54 oz liq.

GÂTEAUX VACHON
ROSETTE 3 COULEURS

.99
BTE DE 12

FLOCONS DE JAMBON
CORDON BLEU

1³⁹
BTE DE 104 g

RIZ À LONGS GRAINS
UNCLE BEN'S

1¹⁵
BTE DE 454 g

SAUCE À LA VIANDE
FREDDY

.79
BOCAL DE 341 ml

RAGOÛT DE BOULETTES
OU BOULETTES ET PATATES
CORDON BLEU

1⁶⁹
BTE DE 20 oz

MÉLANGE À SOUPE
POULET ET NOUILLES
LONEY'S, (AVEC BOL GRATUIT)

1⁵⁹
EMB. DE 6 ENV. DE 60 g

POIS VERTS NO. 4
HARICOTS JAUNES COUPÉS OU POIS
ET CAROTTES EN TRANCHES
DE CHOIX, IDEAL

.59
BTE DE 19 oz liq.

LAIT CONDENSÉ
EAGLE

1⁷⁹
BTE DE 300 ml

CAFÉ INSTANTANÉ
NESCAFÉ

5⁷⁹
BOCAL DE 10 oz

TABLETTES GRANOLA
CHOIX DE SAVEURS
GENERAL MILLS

1²⁹
BTE DE 275 g

RIZ FRIT INSTANTANÉ
CHOIX DE SAVEURS
DAINTY

.79
BTE DE 350 g

CÉRÉALES GENERAL MILLS
COCOA PUFFS, LUCKY CHARMS
FRANKENBERRY, BOO BERRY

1⁸⁹
FORMATS VARIÉS

FILET DE SOLE
SURGÉE
BOOTH

2⁹⁹
BTE DE 1 lb

AIGLEFIN ET FRITES
SURGÉES
BLUE WATER

1⁴⁹
BTE DE 10 oz

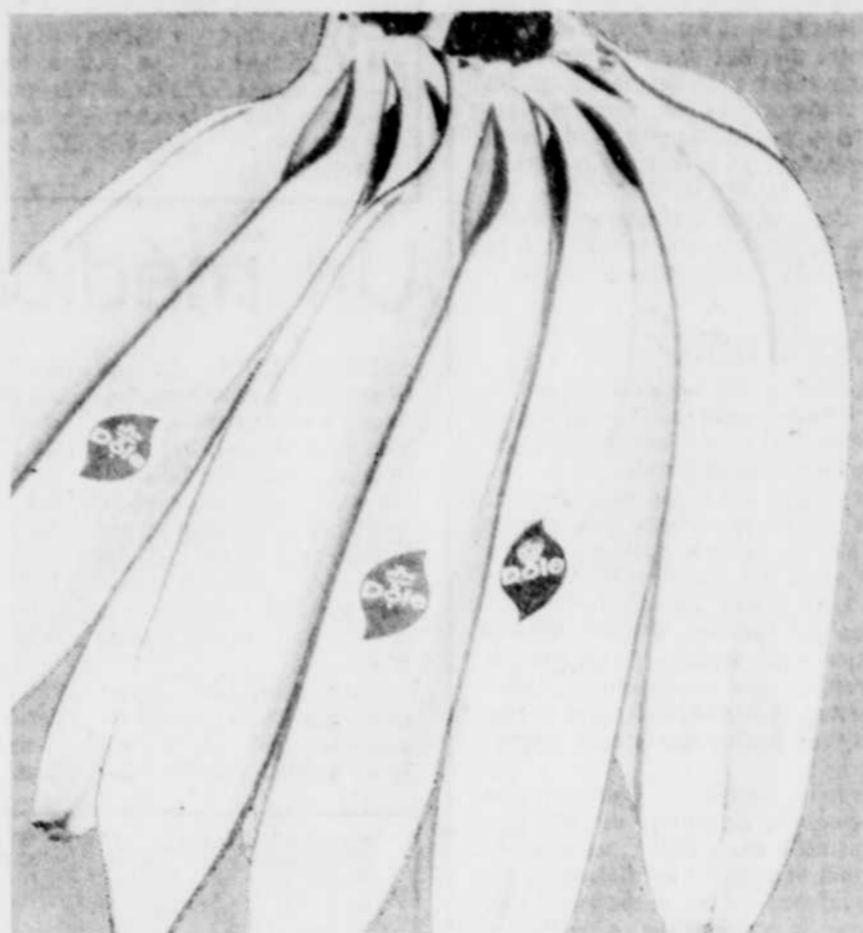
Au cœur du quotidien.



MARGARINE MOLLE

THIBAUT

CONT. DE 2 lb **1⁴⁹**



BANANES DÔLE

IMPORTÉES DES TROPIQUES

kg **.64** LB **.29**



CHOUX DE BRUXELLES

DES ÉTATS-UNIS
CANADA NO. 1

kg **1⁷⁴** LB **.79**



BEURRE D'ARACHIDES

CRÉMEUX OU CROQUANT
SKIPPY

BOCAL DE 500 g **1⁶⁹**

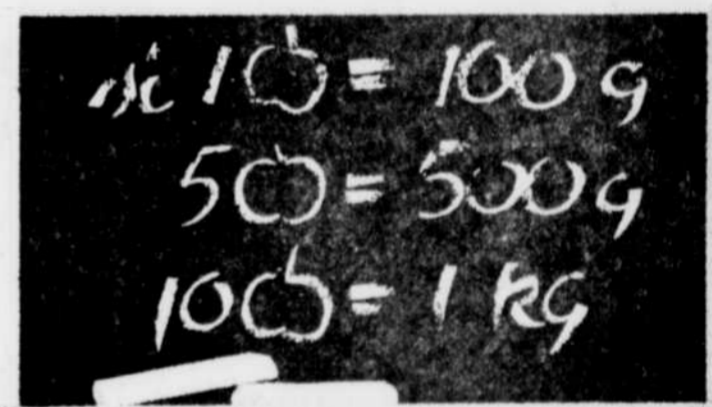


KIWI FRAIS

IMPORTÉS DE CALIFORNIE
GROSSEUR 42

CHACUN **.49**

Provigo donne l'exemple



Comptez sur Provigo pour vous mesurer au métrique.



Masse

1/4 lb	un peu moins de 125 g
1/2 lb	un peu moins de 250 g
3/4 lb	un peu moins de 375 g
1 lb	un peu moins de 500 g
2 lbs	un peu moins de 1 kg



GÂTEAUX McCain

DEEP 'N DELICIOUS SURGÉES
CHOCOLAT, MARBRE OU VANILLE

BOITE DE 18 ct **2²⁹**

SIROP DE TABLE

OLD Tyme

BOITE DE 375 ml **1⁰⁹**

AUBERGINES

IMPORTÉES DU MEXIQUE

CHACUNE **.59**

AVOCATS FRAIS

IMPORTÉS DE CALIFORNIE
GROSSEUR 32

CHACUN **.59**

CHOCOLATS MARS

PETITES JOIES

SAC DE 280 g **1⁷⁹**

PAINS DE SAVON

IRISH SPRING

EMB. DE 3 POUR 96 g **1⁰⁰**

ESSUIE-TOUT

IMPRIMES KLEENEX

EMB. DE 3 SAU... **1⁰⁸**

DÉSODORISANT À BILLE

PARFUME OU NON PARFUME
UNI SEC

CONT. DE 50 ml **1⁶⁹**

FROMAGE CHEEZ WHIZ

KRAFT

BOCAL DE 1 lb **4²⁹**

PELLICULE PLASTIQUE

STRETCH 'N SEAL

BOUL. DE 30 cm x 30 m **1⁴⁵**

DÉSODORISANT À BILLE

PARFUME OU NON PARFUME
SOFT & DRI

CONT. DE 50 ml **1³⁹**

LITIÈRE SAULAR

POUR PETITS ANIMAUX

SAC DE 4 lb **1⁷⁹**

NUTRI DIETE

CHOCOLAT, FRAISE
VANILLE

BOITE DE 120 g **3⁷⁹**

DÉTERGENT LIQUIDE

SWEETHEART

EMB. DE 2 CONT. DE 600 ml **1⁹⁹**

FIXATIF EN AEROSOL

ORDINAIRE OU EXTRA FERME
ADORN

CONT. DE 600 ml **2⁴⁹**

NOUS NOUS RÉSERVONS LE DROIT DE LIMITER LES QUANTITÉS!

PRIX EN VIGUEUR JUSQU'AU SAMEDI 6 FÉVRIER 1982.

DANS LES SUPERMARCHÉS DU GRAND MONTREAL ET SA BANLIEUE, DES LAURENTIDES, DE TROIS-RIVIERES ET DE L'ESTRIE. LES PHOTOS DE CES PAGES NE SERVENT QU'À IDENTIFIER LES MARQUES DÉPOSÉES. LE TEXTE PRÉVAUT EN TOUTE OCCASION.

SEVEN-UP

BOITEILLE CONSIGNÉE
DE 750 ml

6 POUR **2⁹⁹**

POUDRE À RÉCURER

OLD DUTCH

BOITE DE 400 g **.49**

CRÈME À BARBE

MENTHE, ORDINAIRE, CITRON LIME
EN MOUSSE, GILLETTE FOAMY

CONT. DE 250 ml **1⁵⁹**





Chère Louise

Adressez votre correspondance à : Chère Louise,
Le Nouvelliste, 500 Saint-Georges, Trois-Rivières, G9A 3J8

Etre à "tu" et à "toi"

Un prêtre de ma paroisse, qui visite les malades, tutoie les personnes âgées comme si elles étaient des bébés. Mon grand-père, âgé de 88 ans, homme respecté et respectueux, n'en revient pas de tant d'impertinence, moi j'appelle cela de l'impolitesse. J'aimerais connaître votre opinion sur cette attitude très désinvoite.

Un paroissien indigné

Le tutoiement pour tous est un nouveau phénomène qui est loin de plaire à tous, surtout pas aux gens plus âgés qui ont été habitués à faire le discernement entre le "tu" et le "vous". Le "tu", le "te" et le "toi" ne doivent s'employer qu'en parlant à une personne avec qui l'on est familier, tandis que le "vous", quand il désigne une seule personne, s'emploie par respect ou convenance. Pour plusieurs ces règles de politesse sont complètement ignorées et je comprends que cela vous choque, vous et votre père, qui avez été éduqués autrement. Sous prétexte d'abolir les barrières et les classes sociales, on a aussi aboli celles du langage, c'est bien dommage, car il y a des nuances qui sont encore nécessaires et utiles dans la communication entre les hommes.

Voltaire a écrit: "Jamais Molière n'a fait tutoyer les amants", les temps ont bien changé!... et pas toujours pour le mieux. Le "you" anglais qui s'emploie pour tous a peut-être contribué à vouloir faire disparaître la différence entre le "tu" et le "vous" français, mais il n'en reste pas moins que ces marques de respect ou de déférence sont importantes et devraient continuer à s'employer.

"Vieillesse c'est quand on dit "tu" à tout le monde et que tout le monde vous dit "vous", c'est Marcel Pagnol qui a fait cette remarque pertinente.

Mariage civil

Je me marie au Palais de justice, dans l'intimité, c'est-à-dire que je n'inviterai que les plus proches parents.

Je voudrais savoir quel genre de réception donner. Quand devrais-je envoyer les cartes d'invitation? Quel robe serait de mise? Qui demander comme témoin, un parent ou un ami?

Fiancée

Pour un mariage intime vous avez le choix d'envoyer des invitations écrites, par la poste, environ trois semaines avant la date de votre mariage, ou tout simplement de téléphoner pour inviter vos plus proches parents.

La réception après le mariage peut varier selon l'heure de la cérémonie. Si c'est l'avant-midi, vous pouvez offrir un buffet léger composé de salades et de viandes froides qui servira de dîner à vos invités. Si le mariage a lieu dans l'après-midi, vous pourrez alors servir des sandwiches et des petits gâteaux, ou le gâteau de noces avec du café et du champagne.

Dépendant de la saison où vous vous mariez, vous pouvez choisir pour votre mariage une robe courte ou longue, blanche ou de couleur pastel, ou encore un tailleur de saison que vous porterez pour votre voyage. Il n'y a pas de règle stricte pour la toilette du mariage, c'est votre goût, votre budget qui seront vos meilleurs conseillers.

Ordinairement, on demande comme témoin de son mariage, son père, son frère ou un ami très intime, la encore, c'est à vous de juger. Je vous souhaite beaucoup de bonheur!

Voici mes opinions

Félicitations, chère Louise, pour ton courrier qui est devenu indispensable dans ce quotidien. C'est peut-être la seule chance pour bien des gens de dire ce qu'ils ne diraient jamais à haute voix, à qui que ce soit.

J'aimerais dire aux gars et aux filles, qui cherchent quelqu'un de "sérieux" qu'ils se cassent la tête pour rien, surtout à 18 ou 20 ans. Le grand amour viendra tout seul, au moment où ils s'y attendent le moins, il sera évident, alors. L'important est de rester soi-même, toujours, de ne pas chercher à plaire absolument, car on finit toujours par déplaire en trichant. Il faut exprimer sincèrement ses sentiments en tout, sans gêne et sans peur du ridicule et finalement se respecter soi-même si on veut que les autres nous respectent.

En ce qui concerne la masturbation, il fut un temps où la religion réglementait la vie entière des hommes et des femmes, surtout celle des femmes, au point de les culpabiliser pour tout et rien, ce qui détruit la sérénité et la vie elle-même. La masturbation, selon moi, n'a rien à voir avec la religion, car ça ne change pas l'amour que l'on porte à Dieu. Il faut être bien dans sa peau si l'on veut être heureux et rendre son entourage heureux. C'est mon vécu.

Je pense que les jeunes ne cherchent pas nécessairement, ni automatiquement le grand amour, à 18 ou 20 ans, mais ils ont un grand besoin d'affection, de chaleur et surtout de compréhension entre gens du même âge et de l'autre sexe. C'est, il me semble, une quête normale et utile qui les aidera à mieux reconnaître le grand amour quand il se présentera, à l'improviste ou après un long apprentissage.

plein air

Pêche d'hiver permise...

par Jean-Paul ARSENAULT

Un chaud merci d'abord à Hélène Trépanier, agent d'information du ministère du Loisir, de la chasse et de la pêche, à la direction régionale de Trois-Rivières, qui nous a communiqué la liste des plans d'eau où la pêche d'hiver est permise pour les espèces mentionnées plus loin, en tenant compte bien sûr des limites de prises quotidiennes et de possession en vigueur jusqu'au 31 mars 1982.

- Lac Paradis, sur la rive ouest du Saint-Maurice dans la région de La Tuque, pour le brochet.
- Lac Mauser, région de Parent dans le comté de Laviolette, pour le brochet et le doré.
- Lac René (94), dans la ZEC La Croche, pêche de la perchaude.

Et...pêche encore!

En parlant de pêche sur la glace, celle de Sainte-Anne-de-la-Pérade offre encore de bonnes possibilités et les visiteurs ne manquent pas dans ce beau coin de chez nous.

Un fait vécu qui mérite mention, ne serait-ce que pour vous en donner le goût, il se trouve maintenant des gens de plein air qui combinent la pêche et le ski de fond dans ce patelin.

Hé oui! Très facile à part ça en profitant des pistes du club de ski de randonnée Le Grand Duc, dans le rang d'Orville, à trois minutes du centre de Sainte-Anne. Des possibilités de plein air s'ajoutant à la pêche du poulaillon, faut se le dire, non?

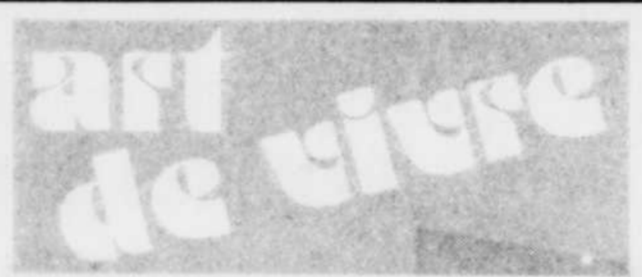
Un médicament contre la malaria

BALE (AFP) — La méfloquine, une substance destinée au traitement des formes de la malaria résistantes aux médicaments habituels et prise en une seule dose, pourra être mise sur le marché en 1984, a déclaré le Pr Michel Fernex, spécialiste de médecine tropicale à l'université de Bâle.

Cette substance, découverte aux Etats-Unis et développée par le Walter Reed Army Institute of Research, a été retenue par l'OMS (Organisation mondiale de la santé) à partir de 1976 dans le programme spécial de recherches pour les maladies tropicales établies en 1975. Ce programme donnait la priorité à six maladies, la malaria qui menaçait plus d'un milliard d'habitants, les bilharzioses (qui menacent plus de 250 millions d'individus), les filarioses (300 millions de cas dans le monde) responsables notamment de la cécité des rivières, les trypanosomiasis (comme la maladie du sommeil en Afrique et la maladie de Chagas en Amérique du Sud), enfin les leishmanioses et la lèpre.

La méfloquine est actuellement en phase III des essais cliniques sur l'homme grâce à la collaboration avec l'OMS de la firme pharmaceutique Roche, a indiqué le Pr Fernex, qui estime cette substance capable de guérir avec une

dose unique, tout accès de paludisme sans causer de dommage à l'organisme.



Bronzer sans se brûler

La lampe solaire semble une solution économique aux personnes qui tiennent à afficher un teint digne des plages antillaises à longueur d'année ou encore à celles qui veulent préparer leur peau à subir les expositions solaires intensives d'un prochain voyage dans le Sud. L'idée n'est peut-être pas mauvaise. Cependant, l'amateur doit savoir que bronzer sans soleil comporte des risques: on estime à près de 2.000 le nombre de personnes traitées dans les services d'urgence des hô-

pitaux canadiens pour des brûlures causées par des lampes solaires. La lampe doit donc être utilisée prudemment et voici quelques conseils utiles:

- protégez vos yeux à l'aide de lunettes ou de tout autre objet approprié;
 - évitez d'utiliser la lampe si vous avez une peau sensible ou cessez l'exposition dès le moment où votre peau commence à rougir;
 - commencez par de courtes périodes d'exposition, puis augmentez-en graduellement la durée;
 - ne prenez pas de douche ni de sauna avant une exposition, car vous enlèverez une partie des huiles naturelles de votre peau en vous essayant.
- Si vous désirez d'autres renseignements sur l'utilisation des lampes solaires, vous pouvez communiquer avec la Division des rayonnements non ionisants du Bureau de la radioprotection, Santé et Bien-Etre social Canada, Ottawa, K1A 0L2.

Pour la région Mauricie - Bois-Francs et Drummond

Vous avez des plaintes à formuler ou des informations à demander? Vous êtes invités à communiquer avec votre bureau de l'Office de la protection du consommateur, au 100 rue Laviolette, 2e étage, Trois-Rivières, tel.: 374-2424.

Shawinigan: à CKSM

Tous les vendredis, écoutez notre représentant à l'émission "COMMENTAIRES-CONSUMMATION" à 12h10 qui traite de tous les problèmes de consommation.

Drummondville

Le bureau satellite de Drummondville, situé à la succursale Boulevard de la Caisse populaire Sainte-Thérèse, 460 - boul. St-Joseph, est ouvert AUJOURD'HUI. Pour rejoindre notre représentant, M. Jean Carpentier, composez 477-8686.

HENRI

BLONDINETTE

GIGI

MANDRAKE

LÉFANTOME

JULIE

LENTEMENT ZONE ÉCOLE

OUH! OUH! BLONDIE!

EXCUSEZ-MOI... BLONDIE EST-ELLE À LA MAISON?

OU EST JAMES?

Chez Titus Carby Titus a emprunté pour impressionner ses invités

Titus a emprunté notre valet? Que va-t-il emprunter la prochaine fois?

Je pense que vous avez servi le dîner chez Titus Carby?

Il y a beaucoup trop d'invités chez M. Carby.

Alors il a pensé que vous aimez me donner un coup de main.

Les enfants, souvenez-vous, vous êtes des petits moutons, allez-y

Hé vous vous avez volés nos enfants.

Baa Baa

Mandrake fait une passe de magie.

Zooi vos enfants.

Baa Baa

Baa Baa

Des chiens sauvages essayant d'attendre Héro, l'éclair blanc du Fantôme.

Tiens-toi Diab!e

A travers la rivière Piranha.

Tiens-toi bien Diab!e

Ces lettres prouveront probablement que je ne suis pas votre petit-fils M. Strawn.

Non. Non.

Quand elle était enfant, et elle tenait ma main avec amour et respect.

Je sens sa présence en tenant ces lettres. Je lui tenais la main.

consommation

Responsable régional: Jacques Brochu

pitaux canadiens pour des brûlures causées par des lampes solaires. La lampe doit donc être utilisée prudemment et voici quelques conseils utiles:

- n'utilisez pas de lampe munie d'une ampoule au mercure nue montée dans un boîtier réflecteur;
- utilisez une minuterie automatique pour fixer le temps d'exposition;
- suivez à la lettre les instructions du fabricant en ce

horoscope

BELIER (21 mars - 20 avril) — Profession: Vous ne devriez pas prendre trop d'engagements alors que vous avez déjà des difficultés à assumer vos responsabilités actuelles. Affection: Faites preuve de plus de tendresse. Santé: Bon tonus.

TAUREAU (21 avril - 20 mai) — Profession: Cette journée menace de se montrer décevante ou monotone. La routine quotidienne vous paraîtra insupportable. Affection: Le bonheur de votre couple dépend de votre attitude. Santé: Modérez votre appétit.

GEMEAUX (21 mai - 21 juin) — Profession: Les transformations que vous envisagez ne seront possibles qu'au prix d'efforts soutenus de votre part et de celle de vos collaborateurs. Affection: Interrogez-vous sincèrement sur la profondeur de vos sentiments. Santé: Bonne.

CANCER (22 juin - 22 juillet) — Profession: Vous devez prévoir des difficultés d'ordre administratif ou juridique et vous devez agir en conséquence. Affection: Interrogez-vous sincèrement sur la profondeur de vos sentiments. Santé: Bonne.

LION (23 juillet - 22 août) — Profession: Vous bénéficiez d'un heureux concours de circonstances qui vous aidera à résoudre des problèmes épineux. Affection: Ne vous tourmentez pas inutilement avec des souvenirs. Santé: Prenez garde aux refroidissements.

VIERGE (23 août - 22 septembre) — Profession: Une excellente influence vous permet de vous distinguer en défendant une cause qui vous tient à cœur, vous serez très convaincant. Affection: Soyez plus tendre et plus empressé. Santé: Bonne vitalité.

BALANCE (23 septembre - 23 octobre) — Profession: La moindre indiscretion nuirait particulièrement à vos projets, sachez vous montrer discret et refrenez votre désir d'étonner. Santé: Vous avez besoin de repos.

SCORPION (24 octobre - 22 novembre) — Profession: Vos associations sont placées sous les meilleurs auspices et vous attendrez une meilleure situation pour votre équipe. Affection: Vos idées originales vous permettront de vous faire de nouveaux amis. Santé: Bonne.

SAGITTAIRE (23 novembre - 21 décembre) — Profession: Vous avez tendance aujourd'hui à imaginer le pire et votre attitude pessimiste vous fait manquer des occasions de vous distinguer. Affection: Consacrez plus de temps à votre partenaire. Santé: Bonne.

CAPRICORNE (22 décembre - 20 janvier) — Profession: Vous vous faites trop de souci pour votre travail et cette tension se répercute sur votre équipe qui tend à manquer de dynamisme. Affection: L'être cher vous demande des sacrifices. Santé: Purifiez votre organisme.

VERSEAU (21 janvier - 19 février) — Profession: Un surmenage excessif ne peut avoir que des conséquences mauvaises, détendez-vous plus et ne vous obstinez pas inutilement lorsque vous vous sentez fatigué. Affection: Joie en famille. Santé: Limitez vos efforts.

POISSONS (20 février - 20 mars) — Profession: La solution de facilité consisterait à vous maintenir dans votre routine mais ce n'est pas ainsi que vous parviendrez à vos buts. Santé: Suivez un bon régime alimentaire.

PROBLEME 1027

1 2 3 4 5 6 7 8 9 10 11 12

1	2	3	4	5	6	7	8	9	10	11	12
1											
2											
3											
4											
5											
6											
7											
8											
9											
10											
11											
12											

HORIZONTALLEMENT

- 1 - Qui aime l'Afrique.
- 2 - Toute espèce d'étui. - Opiniâtre.
- 3 - A la fin des prières. - Meurtir en parlant des fruits.
- 4 - Dém. - Homme ignorant. - Non loin.
- 5 - En les. - Première des heures canoniales. - Période.
- 6 - Pâira.
- 7 - Reçu. - Qui a rapport à l'anus.
- 8 - Ecimé. - Marque la situation.
- 9 - Amaigri. - Paysage.
- 10 - Nég. - Ou l'on dort (pl.).
- 11 - Charge d'un âne. - Douze mois.
- 12 - Divin sacrifice. - Patrie d'Abraham. - Poss.

VERTICALEMENT

- 1 - Irritation. - Avant-midi.
- 2 - Qui ont telle ou telle réputation. - Qualité de naissance.
- 3 - D'un verbe gaf. - Tribu sauvage.
- 4 - Riv. d'Allemagne. - Embarcation à fond plat. - Du verbe être.
- 5 - Dém. - Espace sablé.
- 6 - Mouvement.
- 7 - Venu au monde. - Martyrisé en Afrique.
- 8 - Incorporé. - Epoque - Vedette.
- 9 - Arrêt. - Conservateur du fort de Chambly.
- 10 - Mesure de longueur. - Gros chiens de garde.
- 11 - Canal qui conduit l'eau de la mer dans les marais salants (pl.). - Dieu marin.
- 12 - Anneau de cordage. - Unique en son genre. - Les siens.

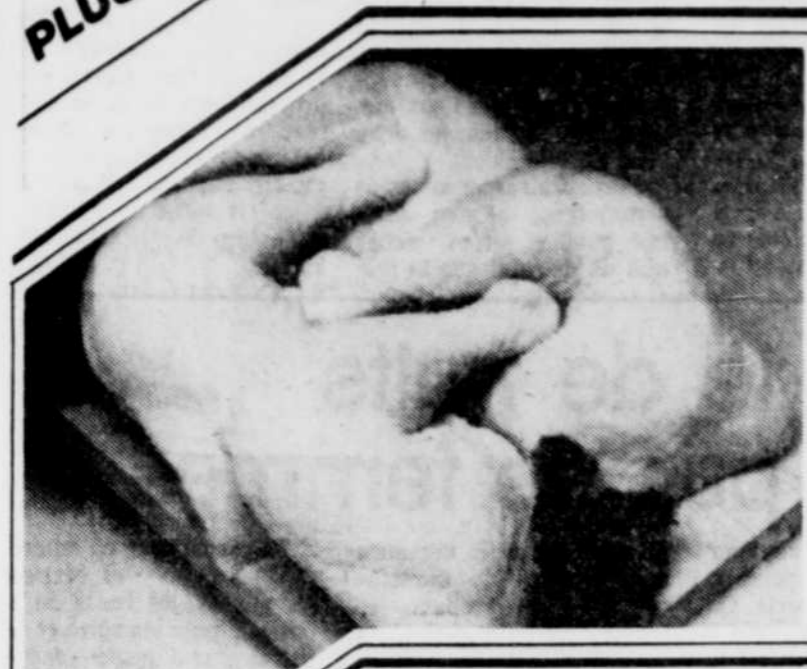
UN PROPRIO
MILLE FOIS
PLUS PRÉSENT.

provibec



**LES PRIX
CONFIANCE**

Consultez notre cahier publicitaire pour de nombreuses autres aubaines



**CUISSES
DE POULET**
frais
avec dos

2,38\$
kg
1,08\$
lb



**MÉLANGE
À GÂTEAU**
"Super Moelleux"
BETTY CROCKER
bte de 510 g

95¢



BOISSONS
à saveurs de fruits
ROUGEMONT
bte zip top de 10 oz

4
POUR
1,00\$



GÂTEAUX
jous lous, demi lune vanille,
carré feuilleté à la gelée
VACHON bte de 6

1,45\$



**SIROP
DE TABLE**
OLD TYME
bouteille de 375 ml

99¢



BEURRE D'ARACHIDES
crémeux ou croquant
SKIPPY
bocal de 500 g

1,89\$



**POITRINES
DE POULET**
frais
avec dos

3,48\$
kg
1,58\$
lb



**COUCHES
JETABLES**
extra absorbantes
ou premiers pas

PAMPERS
bte de 60
ou 48

8,99\$



DINER
macaroni
au fromage
CATELLI
bte de 225 g

3
POUR
99¢



CÉLÉRI FRAIS
Canada no 1
de Californie
grosneur 24, chacun

79¢



SOC DE PORC
frais
désossé

3,70\$
kg
1,68\$
lb



**PAPIER
ALUMINIUM**
ALCAN
bte de 50 pieds
x 12 pouces

1,99\$



**PÂTE
DENTIFRICE**
PEPSODENT
tube de 100 ml

1,09\$



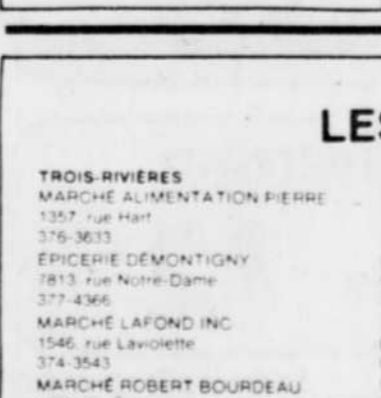
CLÉMENTINES
importées
d'Espagne
emb. de 2 lb

1,09\$



ÉPAULE DE PORC
fumé, désossé
MAPLE LEAF

4,81\$
kg
2,18\$
lb



LES MARCHANDS



TROIS-RIVIÈRES
MARCHÉ ALIMENTATION PIERRE
1357, rue Hart
376-3633
ÉRICHE DÉMONTIGNY
7813, rue Notre-Dame
377-3366
MARCHÉ LAFOND INC.
1546, rue Laviolette
374-3543
MARCHÉ ROBERT BOURDEAU
1870, St-Omer
378-2813
CAP DE LA MADELEINE
MARCHÉ FUSEY
85, rue Fuséy
374-6653
MARCHÉ LAVAL & FILS
465, rue Notre-Dame
375-4755
MARCHÉ GILLES HEBERT
102, rue Rochelleau
376-3356
MARCHÉ LAVERGNE & FRÈRE
10, boul. Ste-Madeleine
375-4791
BATISCAN
MARCHÉ J. TRUDEL
1143, rue de la Station
362-2942

CHAMPLAIN
MARCHÉ CHAMPLAIN ENR
1000, rue Notre-Dame
796-3817
HÉROUXVILLE
MARCHÉ GÉVAIS & FILS
341, route 153
365-6653
LOUISEVILLE
MARCHÉ WINDSOR
51, rue St-Louis
228-2777
MASKINONGÉ
MARC DESCHÊNES ENR
109, rue St-Laurent
227-2377
POINTE DU LAC
MARCHÉ DES ÉRABLES ENR
850, Chemin Ste-Marguerite
377-2421
ST-ADÈLPHÉ
MARCHÉ C. TRUDEL & FILS
101, rue Principale
322-5540
ST-ALEXIS DES MONTS
MARCHÉ DUPUIS
21, rue Richard
265-0023

ST-ANGÈLE DE LAVAL
MARCHÉ RICHARD & FILS
14025, boul. Bécancour
222-5411
ST-ÉLIE DE CAYTON
MARCHÉ LAFRÈRE ENR
77, rue Principale
221-2081
ST-ÉTIENNE DES GRÉS
MARCHÉ BOURNIVAL INC.
1224, rue Principale
535-3115
ST-GENÈVÈVE DE BATISCAN
MARCHÉ FUGÈRE
71, rue de l'Église
362-2533
ST-JOSEPH DE MERINAC
JEAN BEAULIEU ENR
910, rue Principale
646-6755
ST-JUSTIN
MARCHÉ RENE ADAM
1045, rue Guern
227-2042
ST MAURICE
MARCHÉ MASSON
1590, rue Notre-Dame
374-3266

ST-MICHEL DES FORGES
MARCHÉ DES VIEILLES FORGES
10188, boul. des Forges
376-3244
ST-NARCISSE
MARCHÉ PRUNEAU & FILS
111, rue de l'Église
328-3164
ST-THECLÉ
MARCHÉ LAPONTE
470, rue St-Jacques
289-2103
ST-TITE
MARCHÉ TRÉPANIÉ
370, rue Du Moulin
365-6145
YAMACHICHE
MARCHÉ BERTHIAUME
680, rue St-Georges
296-3721
ST-BONIFACE
MARCHÉ ST-BONIFACE ENR
93, rue Principale
535-3322



POMMES
"Red Delicious"
Canada de fantaisie
des E.U., gr. 125

1,30\$
kg
59¢
lb



PORC HACHÉ
frais ou
décongelé

3,26\$
kg
1,48\$
lb



**BACON
SANS COUENNE**
PROVIGO
emb. de 500 g

1,98\$



**CHAMPIGNONS
BLANCS**
Culture Canadienne
la chopine

1,29\$



**POIVRONS
VERTS**
importés
du Mexique

2,18\$
kg
99¢
lb

La chaussure s'imposera en 1982 comme étant le principal accessoire

TROIS-RIVIÈRES (DVH) — Quels sont les effets de la mode sur la chaussure? Cette année, les jupes plus courtes pour les jeunes qui n'ont pas connu la mini-jupe des années soixante; les knickers et les jupes-cu-

lottes de la mode printemps-été '82 libéreront la cheville gracieuse et la jambe élancée.

La longueur des jupes variera beaucoup, passant de la cheville pour aller quel-

ques pouces au-dessus du genou. Pour la femme d'âge mur, la longueur se situera juste au-dessus du genou et les experts s'entendent pour dire que: "Tout est à la mode." La chaussure s'imposera

donc comme le principal accessoire. Elle apportera juste ce qu'il faut à la mode. Les souliers plats et les talons bas conservent la place de choix acquise ces dernières années. Portés avec les jupes courtes ou longues, les femmes de tous les âges les ont adoptés, autant pour l'apparence que pour le confort. Les talons ne sont pas oubliés. On les portera pour les sorties habillées, avec un pantalon, un jupe, pour mettre les jambes en valeur, selon le Centre de la chaussure du Canada.

Les couleurs pâles prennent la vedette dans un nouvel ensemble de couleurs neutres: ivoire, os, peau, bambou et gris perle. La couleur la plus vive sera le rouge suivi du bleu. Les couleurs s'allieront: rouge et blanc, bleu et blanc ou des combinaisons de pâles couleurs neutres. L'or et l'argent seront utilisés pour les garnitures ou les prises de piquage et les broderies garniront aussi les chaussures.

On verra des cuirs fins perlé ou nacré, du chevreau; les reptiles offriront leur peau: reptiles cobra, python, serpent ou lézard seront utilisés comme éléments de base ou de garniture.

Une bonne saison s'annonce aussi pour les hommes qui choisiront confort et élégance: les mocassins, les modèles fourreau ou les oxfords jazz sont de nouveau offerts ce printemps. Les chaussures ont des bouts plus étroits, une semelle moins large et les talons sont plus bas; on verra aussi de légers bottillons de cavalerie et la véritable botte de cow-boy, toujours aussi populaire.

Les jeunes délaisseront rarement les chaussures athlétiques, mais quand ils (ou elles) le feront, la mode unisexe qui comprend des styles tout-aller sera appréciée des jeunes. Des mocassins, des sandales, des chaussures à brides et en rien la mode oublie le confort.



Les lignes pures décrivent la chaussure canadienne printemps-été. De gauche à droite, mocassin à lacets à glands en veau gris foncé, semelle de cuir, modèle oxford renforcé, en veau kaki et chaussure type fourreau en veau gris et plateau de lézard.



Des sandales de chevreau fini perlé, en teintes d'ivoire, peau et bambou; à droite, sandale à bride blanc cassé, gris pâle et gris foncé.

Projet pour la zone Provencher

"Vers l'autonomie des handicapés"

par Rita DOLAN-CARON

SAINT-GRÉGOIRE — Le lancement officiel du projet de développement communautaire sur l'accessibilité et le transport adapté aux personnes handicapées de la zone Provencher touchant 42 municipalités, a eu lieu à la polyclinique 55, à Saint-Grégoire, en présence de tous les membres du regroupement des personnes handicapées de la zone Provencher, des propriétaires de la polyclinique, du coordonnateur du projet, M. André Beaudet, de Gentilly, et de l'administrateur délégué du regroupement, M. Alain

Pépin, de Saint-Grégoire. C'est donc le regroupement des personnes handicapées de la zone Provencher qui a le privilège de parrainer un projet intitulé "Vers l'autonomie des personnes handicapées".

L'objectif général du projet est de poursuivre les démarches dans la mise en place d'un système de transport adapté aux besoins des handicapés pour chacun des cinq secteurs formant la zone Provencher. Les principales étapes du projet consistent, premièrement, à compléter un dossier décrivant la situa-

tion, le besoin et l'organisation du transport adapté.

Dans un deuxième temps, les 42 municipalités de la zone seront contactées afin d'obtenir leur participation qui est indispensable pour l'octroi de subventions du ministère des Transports du Québec. Selon M. Daniel Rivard, directeur du projet, un volet important consiste à recenser et inciter les établissements publics à l'accessibilité des lieux aux personnes handicapées.

Plusieurs responsables de commerces, usines, édifices publics seront visités afin de discuter sur la pos-

sibilité de rendre les lieux accessibles. A la fin du projet, les handicapés des 5 secteurs de la zone Provencher soit Saint-François-du-Lac, Nicolet, Bécancour, Daveluyville, Lotbinière-Ouest pourront disposer d'un bottin leur indiquant les lieux accessibles de leur milieu.

Ce projet est déjà en marche et il se terminera à la fin de septembre. Les propriétaires de la polyclinique 55 fournissent un local gratuitement. Pour rejoindre un membre de l'équipe, il suffit de signaler le numéro de téléphone 819-233-2308.

Une conserverie de fruits commanditée par les femmes

par Doris V.-HAMEL

SAINT-AURICE — Depuis deux ans, la présidente du Conseil national des femmes de l'île St. Kitts, Ann Liburd, travaille à monter une conserverie de fruits qui permettrait l'indépendance financière des femmes de son pays. Elle fit appel à MATCH, l'organisation internationale qui aide les projets féminins, et Brigitte Kendall, membre Aféas, décida d'accorder son aide.

C'est ainsi que l'an dernier, les membres Aféas de la région de la Mauricie furent appelés à contribuer vingt-cinq cents par membre, pour le projet de la conserverie de St. Kitts. "L'argent est bien rendu et il est incroyable de voir ce que les femmes de l'île réussissent" de dire Mme Kendall qui insiste sur le fait qu'il faut regarder la réussite du projet avec les yeux des natifs de l'île, comme Mme Liburd.

La première phase, dite d'entraînement, demandait

aux femmes de voyager plus de dix milles pour se rendre à la conserverie. On emménagea dans un local à moins de cinq milles, le "Tabernacle Woman Training Center" et maintenant une maison, dont le coût du loyer est de \$80, est devenue la conserverie. On a pu installer deux poêles à gaz, un réfrigérateur et suffisamment d'espace pour laver les fruits.

"Je m'attendais à un grand local, comme nous en possédons à l'Aféas, a Mme Kendall. Des grandes tables. De grandes quantités de légumes et de fruits, mais il ne faut pas penser en termes de grandeur comme ici."

Les deux pièces de Mme Kendall contiendraient toute la conserverie. Et pourtant, les femmes sont satisfaites, selon l'éclaircieuse Brigitte qui invitera les membres Aféas, au mois d'avril, à effectuer un voyage de reconnaissance du projet de l'île St. Kitts.

Mme Kendall raconte comment Ann Liburd qui la

pilota une journée demanda aux femmes de montrer comment on prépare les fruits. Ce dimanche du voyage de Mme Kendall, on préparait surtout la noix de coco et les grands coutelas des coupeurs de cannes à sucre n'étaient pas les femmes, elles les utilisent avec agilité. "Elles ont coupé ces noix cueillies dans les arbres par un jeune, d'une façon si experte, que je n'eus pas beaucoup de temps pour réaliser que je devais goûter de la noix de coco fraîchement cueillie pour nous."

La chaleur des femmes fut aussi ressentie par Mme Kendall, ainsi que la joie de vivre et la beauté des enfants. Elle relate le fait que la secrétaire du Conseil des femmes, Mme Kathleen Thomas, que son mari a abandonnée, doit s'occuper seule de l'éducation et de l'instruction de ses enfants: un cas qui se multiplie à l'infini parmi la population de 40.000 citoyens de l'île St. Kitts.

La conserverie où on nettoie les fruits: les cerises, les guavas, les fruits de la passion, pour les cuire et en extraire une gelée vendue dans les hôtels locaux et sur le marché, devient la petite usine d'un groupe de femmes qui réussissent à vivre des fruits qui ne servaient à personne, avant l'arrivée du projet MATCH-Aféas de la Mauricie.

Arrivée à Porto Rico, Mme Kendall dut se rendre à l'île St. Kitts dans un petit avion dont l'altitude dépasse à peine quelques mille pieds. "La beauté de la mer, sa couleur qui change, et même les coloris des coraux, nous pouvons tout admirer de l'avion."

Elle a appris que l'île avait sa propre armée et que la loi y était respectée. Mme Liburd a confié à la voyageuse qu'il n'y avait jamais de meurtre ou d'accident dans l'île. Et d'ajouter qu'évidemment, avec l'essence qui coûte cinq dollars le gallon, les automobilistes sont rares.

FIEZ-VOUS À SEARS POUR DE GRANDES ÉCONOMIES SUR CALCULATRICES. IL Y EN A UNE QUI RÉPOND À VOS BESOINS!

Prix en vigueur du 3 au 6 février ou jusqu'à épuisement du stock s'il y a lieu avant cette date.

RABAIS 20\$ P36D POUR UNE HAUTE PERFORMANCE

a- Calculatrice compacte à impression rapide et silencieuse. Imprime et affiche. Affichage fluorescent à point fixe. Touche % automatique. Rouleau encre inclus. #41 706

Rég. 159.98

139⁹⁸ ch.

RABAIS 10\$ CANON P100, IMPRIME ET AFFICHE

b- Affichage fluorescent 10 chiffres. Pile rechargeable. Pile, CA inclus. #41 512

Rég. 99.98

89⁹⁸ ch.

RABAIS 10\$ CALCULATRICE CANON P3D

c- Affichage fluorescent 10 chiffres. Affiche et imprime. Mémoire adressable, touche % automatique. Utilise CA(non inclus) ou batteries. 3 rouleaux inclus. #41 701

Rég. 69.98

59⁹⁸ ch.

RABAIS 25\$ CANON FC32 LCK A CONVERSIONS MÉTRIQUES

d- touches pour conversions métriques instantanées. Affichage 8 chiffres. Pile incluse. #41 201

Rég. 21.98

19⁹⁸ ch.

NOUVEAU! CANON LS2 CALCULATRICE À ÉNERGIE SOLAIRE À 40 CONVERSIONS MÉTRIQUES

e- Ne nécessite pas de pile car elle utilise la lumière ambiante comme source de pouvoir. (Surcommande seulement). #41 210

34⁹⁸ ch.

Sears — Rayon 3 — Caméras / papeterie



Sears

Les mentions "Rég. ou Était", réfèrent uniquement aux prix courants de SEARS.

Vous en avez pour votre argent... et plus
Simpsons-Sears Ltée, centre commercial Les Rivières

OUVERT 7 JOURS

AGRO-FRUIT

4887, BOUL. DES FORGES, TROIS-RIVIÈRES

(à côté de la brasserie "La Canadienne")

SPÉCIALITÉ

FRUITS ET

LÉGUMES

HEURES D'OUVERTURE

Lundi: 10h00 à 18h00

Mardi: 10h00 à 18h00

Mercredi: 9h00 à 18h00

Jedi: 9h00 à 21h00

Vendredi: 9h00 à 21h00

Samedi: 9h00 à 18h00

Dimanche: 10h00 à 18h00

LAITUE ICEBERG

Californie

Grosueur 24

Canada No 1

89[¢]

ch.

CAROTTES

QUÉBEC

Canada No 1

Sac 2 lb

39[¢]

SAC

CHAMPIGNONS

QUÉBEC

Contenant 1 chopine

98[¢]

chop.

POMMES

Spartan, B.C.

Canada fantaisie

(73[¢] la livre)

\$ 1 61

kilo

ARACHIDES

EN ÉCALES

E.-U., qualité No 1

(99[¢] la livre)

\$ 2 18

kilo

ORANGES SUNKIST

Grosueur 88

Californie 6 POUR

99[¢]

Egalement chez GOURMET MOUSTACHU

PATÉ DE CAMPAGNE

Qualité supérieure

(1.89 la livre)

\$ 4 17

kilo

FROMAGE ST-PAULIN

Produit du Québec

(\$3.49 la livre)

\$ 7 71

kilo