

Les 2 Rives.com

CAHIER HABITATION
Pages 21 à 29



Poursuivie par la Compagnie de la Baie d'Hudson pour l'utilisation de la marque Zellers

La famille Moniz assure suivre les règles



Robert Manuel Moniz, propriétaire de la bâtisse

P. 4 et 5

Photo gracietiseté

Charlee-Ann Paul n'est âgée que de 16 ans

Une comédienne soreloise vit un rêve à Cannes

P. 16



Photo tirée de Facebook

Son salaire des Éperviers versé à la Société d'Alzheimer Rive-Sud

Le Sorelois Sébastien Rioux revient au jeu pour la cause

P. 36



Photo Andréanne Lebel/Info Dimanche

Voir détails en page 2

salon des métiers

art

SOREL-TRACY

12 • 13 • 14 novembre 2021
Promenades de Sorel

ENTRÉE GRATUITE

201333

Ascenseur
Stationnement souterrain
Rangements
Et bien plus...

NOUVEAU À LOUER

LOGEMENT STYLE CONDO

450 808-2415

3^{1/2} 4^{1/2}

DISPONIBLE JUILLET 2022
DÉJÀ 40% SONT LOUÉS.

4305, rue Frontenac
Secteur Tracy, J3R 2N3

Les Habitations Bosco

habitationsbosco

201235



salon
des métiers

d'Art
SOREL-TRACY

12 • 13 • 14
novembre 2021

Promenades de Sorel
450, boulevard Poliquin, Sorel-Tracy

Vendredi 18 h à 21 h
Samedi 10 h à 17 h
Dimanche 10 h à 17 h

www.metiersdartsorel-tracy.com
Interac, Visa et Master Card acceptées

ENTRÉE GRATUITE



Comité organisateur: 1^{re} rangée: Lise Aubé - finances, Nicole Guévremont - présidente,
2^e rangée: Johanne Lozeau - adjointe administration, Monique Dugas - secrétaire, Marie-Hélène Carrière - directrice des artisans.

NOS PARTENAIRES



**Soudure
Éric Parent**



LISE AUBÉ
Les Créations Laube
Couture, boules de Noël
Sorel-Tracy

MARJOLAINE BEAUVAIS
Broderie
Beloel

ANNIE BERNARD
Re-Up Créations
Art floral
Terrebonne

CAROLE BOULAIS
Panier Basket Rotin
Saint-Bruno-de-Montarville

THIERRY BOSQUET
Caramauh
Caramel
Sorel-Tracy

ANDRÉ BREAU
Sculpture et peinture
Rockland, Ontario

MARIE-HÉLÈNE CARRIÈRE
Marieh.ca
Bougies, savons et décorations
Sorel-Tracy

**CLAIRE COURNOYER
ET JOSÉE PAQUIN**
Jardins de cartes
Cartes de souhaits
Sorel-Tracy

MARIO DANDONNEAULT
Bois DCO
Bois
Sorel-Tracy

ISABELLE DEMERS
Fleur d'ail
Sainte-Victoire-de-Sorel

LISE DOUVILLE
Savonnerie des Îles
Savons
Saint-Roch-de-Richelieu

CÉLINE DUBÉ
Couture
Sorel-Tracy

MARILYNE DURANCEAU
Kléo - Paw Camarade
Accessoires pour animaux
Saint-Édouard

BLANDINE GAGNÉ
Tissage
Sorel-Tracy

RENÉ GAGNON
Cabanes à oiseaux
Frelighsburg

COLETTE GÉLINAS
Tricot et couture
Sorel-Tracy

GERTRUDE GÉLINAS
Faux vitrail, peinture sur verre
Sorel-Tracy

VICKY GENDRON
Créations Genvy
Maroquinerie
Saint-Roch-de-Richelieu

JOSÉE GINGRAS
Fournure synthétique
Montréal

LOUISE GOUIN
Aquarelle
Sorel-Tracy

ANDRÉ GRÉGOIRE
Textile, couturier
Thetford Mines

COLETTE GROULX
Peinture sur foulards de soie
Montréal

KATIE HOULE ET JONATHAN LEDUC
Ti-Jo Wood
Tourneur de bois
Drummondville

JOSÉE JACQUES
Le Vieux Balsamique
Vinaigre Balsamique
Sorel-Tracy

CÉLINE LABARRE
Couture
Rivière Beaudette

OLIVIER LARRIVÉE
Wuf Shop
Tuques
Blainville

SUZANNE LÉVESQUE
Couture, doudous 3D
Montréal

MADELEINE MANDEVILLE
Articles de Noël en bois
Sorel-Tracy

JUNE MARINEAU
Couture
Saint-Zotique

ROBERT MORIN
Fournure
Drummondville

CHRISTIANE PELLETIER
Tricot et tissage
Sorel-Tracy

JEAN-CLAUDE PELLETIER
Les Délices Érabelles
Vinaigrettes
Mascouche

NANCY PLOURDE
Bijoux CréArt
Bijoux
Drummondville

SANDRA PRINCE
Créations Fil & Folies
Couture
Sorel-Tracy

MICHEL RICHARD
Couturier
Drummondville

MANON RIVARD
Laine, cuir et fourrure
Saint-Sylvere

SYLVIE TREMBLAY
Bijoux
Montréal

SYLVIE VILLIARD
Passion gourmande
Chocolaterie, pâtisseries
Sorel-Tracy

CÉLINE VIVIER
Peinture sur porcelaine
Saint-Hubert

En cherchant des épaves dans le fleuve

Un enseignant et ses élèves font renaître une histoire d'écrasement d'avions militaires

Katy Desrosiers | Les 2 Rives

Une cérémonie commémorative pour souligner l'écrasement de deux avions de l'Armée canadienne dans le fleuve Saint-Laurent en 1951 se tiendra le samedi 30 octobre, au parc Maisouna. Alors que l'histoire était passablement tombée dans l'oubli, un enseignant et ses élèves l'ont fait remonter à la surface en recherchant des épaves dans le fleuve.

En 1951, le chef d'escadrille Guy Hackett et le lieutenant de section Robert Leaper ont perdu la vie lorsque leurs avions à réaction Vampire se sont écrasés dans le fleuve près d'où se trouve aujourd'hui le parc Maisouna. Les deux pilotes faisaient partie de l'escadrille de chasse 438. Le pilote Robert Leaper a été retrouvé deux mois plus tard et une partie de son avion a été sortie de l'eau. Toutefois, l'avion du pilote Guy Hackett n'a jamais été remonté et son corps n'a jamais été retrouvé.

L'enseignant en sciences à l'École secondaire de la Rive à Lavaltrie, Jean-Marc Perreault, est passionné de plongée sous-marine. Il y a trois ans, il a lancé un projet de recherche d'épaves dans le fleuve avec des élèves. L'équipe se déplace en bateau de pêcheur avec un sonar. Après avoir trouvé une, puis deux épaves dans les environs de Sorel-Tracy, M. Perreault a souhaité trouver autre chose. Il a appris la découverte d'un avion de type Cessna dans les environs de Saint-Sulpice il y a 15 ans. Il s'est dit qu'avec les sonars actuels, il serait peut-être possible de faire une découverte semblable. Il a réalisé quelques recherches et a découvert l'écrasement des deux avions militaires à la hauteur de Sorel-Tracy. Maintenant, l'équipe est près d'avoir trouvé l'emplacement exact de l'avion restant.

« Je suis tellement content d'avoir ramené cette histoire-là! », lance M. Perreault.

Le 30 octobre, à compter de 14 h, une cérémonie commémorative se tiendra au parc Maisouna avec l'Aviation royale canadienne et des membres de l'escadron 438, qui est aujourd'hui un escadron d'hélicoptères.

Le fils du pilote jamais retrouvé, aujourd'hui âgé de 74 ans, sera parmi les invités, tout comme un témoin de l'événement. Des surprises aériennes pourraient s'ajouter et la population y est conviée.

Pour la suite des choses, M. Perreault espère que le bateau de Parcs Canada, qui passe dans le secteur à tous les étés, puisse utiliser son détecteur de métaux pour cibler l'emplacement exact de l'avion restant, ainsi que les deux moteurs, les cockpits et des canons qui n'ont pas été retrouvés.

Transmettre sa passion aux élèves

Pour une troisième année, une dizaine d'élèves participent au projet. La compagnie Raymarine leur a fourni gracieusement un nouveau sonar plus performant et de l'équipement. Ils ont aussi reçu l'aide financière de la députée Caroline Proulx et d'autres fondations et organisations.

« Ça fait découvrir le fleuve aux jeunes parce que très peu y vont. Il y en a qui n'ont jamais fait un tour de bateau avant de venir avec moi. [...] C'est de connaître la géographie du fleuve, de voir les berges. Et trouver des épaves, c'était un peu scientifique avec le sonar. C'est de l'analyse d'images », mentionne Jean-Marc Perreault.

L'enseignant avoue qu'il n'a jamais été difficile d'intéresser les jeunes à son projet. Même que certains ont participé à plusieurs sorties. « Ceux qui tripent le plus, souvent, c'est ceux qui ont un TSA [Trouble du spectre de l'autisme]. Tout ce qui est écrans,



Une partie de l'avion du lieutenant de section Robert Leaper a été retrouvée quelques mois après l'accident. Photo gracieuseté



L'enseignant Jean-Marc Perreault (sur le toit du bateau) et les élèves participant au projet l'an dernier. Photo gracieuseté

découvertes, ça les intéresse beaucoup. Ce sont des élèves que quand ils t'aiment, ils te parlent beaucoup et s'intéressent à un paquet d'affaires. Mais au niveau social, c'est moins fort. Je me suis dit que sur le bateau, ils allaient peut-être se retrouver ensemble

et se reconnaître par la suite dans l'école », raconte M. Perreault.

Encore plein d'épaves restent à découvrir dans le secteur, avoue l'enseignant. Il est possible de suivre le projet sur la page Facebook *La Petite Calypso*.

C'EST LE DÉBUT D'UN TEMPS NOUVEAU!

Le 7 novembre 2021 à la mairie

Jocelyn Daneau

pour 5 bonnes raisons

- ✓ Améliorer le rendement de chaque dollar de taxe
- ✓ Restaurer notre tissu urbain (rues, trottoirs, etc.) et faire revivre notre centre-ville historique
- ✓ Renouer nos liens avec l'ensemble de nos partenaires (ex. : MRC, investisseurs, institutions)
- ✓ Rétablir la réputation de notre ville et en dynamiser l'image de marque
- ✓ Reprendre en main notre développement écologique et socio-économique

Pour tout savoir sur la campagne de Jocelyn Daneau : www.daneau2021.org
Payée et autorisée par Yanick Caisse, agent officiel

Poursuite de la Baie d'Hudson au sujet de l'utilisation de la marque Zellers

Le propriétaire assure œuvrer en toute légalité

Alexandre Brouillard | Les 2 Rives

Robert Manuel Moniz, l'homme qui a acheté l'immeuble abritant anciennement la Librairie Mario Bastiani au 60, avenue Hôtel-Dieu, pour y ouvrir un Zellers, est poursuivi par la Compagnie de la Baie d'Hudson (HBC) à la Cour fédérale du Canada qui l'accuse d'utiliser la marque Zellers sans autorisation. M. Moniz affirme toutefois pouvoir l'utiliser en toute légalité, alors qu'il a déposé des demandes de marques de commerce au gouvernement du Canada.

Dans le document de cour de 21 pages dont le journal *Les 2 Rives* a obtenu copie, la HBC accuse Robert Manuel Moniz, Maria Almerinda Moniz Sousa, Manuel Moniz et Carlos Moniz de contrefaçon de marque, de dépréciation d'écart d'acquisition et de tromperie commerciale.

Rejoint par le journal, Robert Manuel Moniz se dit surpris de cette poursuite. « Nos avocats sont en train d'étudier le dossier parce qu'on a tout fait légalement. Quand une marque de commerce est expirée, il est possible de la prendre », assure-t-il, tout en indiquant que l'Office de la propriété intellectuelle du Canada qui s'occupe des marques de commerce a confirmé cette information.

Les membres de la famille Moniz ont déposé plusieurs demandes de marques de



Malgré la poursuite, Robert Manuel Moniz a déjà commencé à nettoyer l'ancienne librairie Mario Bastiani au 60, avenue Hôtel-Dieu, pour y ouvrir un Zellers. Photo Les 2 Rives ©

commerces et de registres d'entreprises dans les derniers mois, dont Zellers restaurant, Zellers Design, Zellers Convenience Store et Zellers Restaurant & Design, constitués en avril et octobre 2021.

Pourtant, HBC affirme être le successeur et le propriétaire de l'entreprise des magasins Zellers au Canada et des marques de commerce Zellers. « La chaîne de grands

magasins Zellers a été fondée en 1931. Pendant des décennies, HBC et ses prédécesseurs ont possédé et exploité les grands magasins Zellers partout au Canada. HBC a bâti une chaîne d'environ 350 magasins qui est devenue la division *discount* de HBC [...] », peut-on lire dans le document judiciaire.

« Des avocats travaillent actuellement sur le dossier pour poursuivre la HBC pour ce

qu'ils sont en train de nous faire, ajoute M. Moniz. Mais, vu que c'est en cours, je ne peux pas en divulguer. »

HBC se défend bec et ongles

Bien que le dernier Zellers au Canada ait fermé ses portes en 2020, la HBC assure ne pas avoir abandonné la marque et prétend avoir toujours eu des plans pour celle-ci. Plus tôt cette année, la compagnie canadienne a même ouvert un Zellers dans une section de son magasin à Burlington, en Ontario. La porte-parole de la HBC, Tiffany Bourre, soutient que la Compagnie a l'intention d'ouvrir un second Zellers dans son magasin à Anjou, au Québec, et de futurs Zellers dans d'autres emplacements.

Néanmoins, selon la base de données sur les marques de commerce canadienne, des marques de commerce Zellers appartenant à la HBC ont déjà été radiées ou abandonnées. C'est le cas de Zellers Design qui a été radié le 24 septembre 2020 faute de renouvellement.

Par ailleurs, la HBC assure n'avoir aucun lien avec la famille Moniz et que celle-ci n'est pas autorisée à utiliser les noms commerciaux de Zellers.

Finalement, M^{me} Bourre assure que « pour protéger sa marque Zellers et pour éviter la confusion chez les consommateurs, HBC a déposé la plainte [...] et a l'intention de poursuivre vigoureusement cette demande ».

ES-TU SATISFAITE DE TA VIE ACTUELLE?

- Aimerais-tu améliorer tes conditions de vie?
- Trouver ta place sur le marché du travail?
- Être fière de toi?

Pour femmes de 18 ans et +

Avec le projet *À ton rythme!* nos intervenantes t'aideront à reconnaître et à utiliser tes forces, à surmonter tes difficultés et à développer ta confiance en toi.

TU ES UNE GAGNANTE, DÉCOUVRE-LE À TON RYTHME!



À ton rythme! c'est une gamme d'ateliers sur le développement personnel et de mise en action qui te permettront de découvrir tes intérêts et tes aptitudes professionnelles.

De plus, tu bénéficieras d'un accompagnement personnalisé, confidentiel et sans jugement, qui répondra à tes besoins.

Tu iras de succès en succès, et ce, *À ton rythme!*

Communique avec nous maintenant au 450 730-0181

Anne Boisvert, poste 118

Sylvie Roy, poste 116

L'Orienthèque
CENTRE D'ORIENTATION
ET SERVICES D'INTÉGRATION
DE LA MAIN-D'ŒUVRE

Québec

201201

POUR POURSUIVRE L'ÉLAN DE DÉVELOPPEMENT



**MAUD
ALLAIRE**

LE 7 NOVEMBRE 2021
DATE DES ÉLECTIONS



CANDIDATE À LA MAIRIE
POUR LA VILLE DE CONTRECOEUR

201195

Photo: Maud Allaire, www.maudallaire.com

Accusé de fraude pour 5 M\$ en 2010

Robert Manuel Moniz veut tourner la page

Alexandre Brouillard | Les 2 Rives

Nouvellement propriétaire de bâtiments au centre-ville de Sorel-Tracy, dont le 60, avenue Hôtel-Dieu, où il souhaite ouvrir un magasin Zellers, Robert Manuel Moniz traîne un passé criminel. Malgré ses plus récents démêlés judiciaires avec la Compagnie de la Baie d'Hudson concernant la marque de commerce Zellers, M. Moniz souhaite tourner la page.



Accusé de fraude pour 5 M\$, Robert Manuel Moniz a été emprisonné pendant 4 ans et demi, entre 2010 et 2014. Photo LinkedIn

En 2010, Robert Manuel Moniz avait été arrêté par la Gendarmerie royale canadienne (GRC) et avait fait face à 53 chefs d'accusation pour 19 fraudes hypothécaires d'une valeur de 5 M\$.

Les accusations portaient sur un minimum de 19 transactions illégales, qui se seraient déroulées entre le 1^{er} mars 2007 et le 12 juillet 2008. L'émission d'enquête *La facture* avait révélé que des personnes avaient prêté leur nom à l'homme alors âgé de 37 ans qui, à leur insu, a ensuite fraudé des institutions financières de la région de Montréal. À l'aide des faux documents, il obtenait frauduleusement des prêts hypothécaires causant préjudice aux institutions financières, au gouvernement et à des victimes qui se sont retrouvées avec une hypothèque à rembourser.

Au total, M. Moniz avait été la cible de plus d'une centaine de plaintes déposées à la GRC et il a passé environ 4 ans et demi en prison. « Maintenant, je veux *clairer* mon nom parce que partout où je vais ça m'embête et je suis toujours bloqué à cause de ça. Maintenant, je fais tout légalement », explique M. Moniz, tout en indiquant vouloir passer à autre chose et avoir l'envie d'ouvrir ses commerces.

Rappelons que M. Moniz et des membres de sa famille sont actuellement poursuivis à la Cour fédérale du Canada par la Compagnie de la Baie d'Hudson concernant l'utilisation de la marque de commerce Zellers.



La famille Moniz est également propriétaire du bâtiment situé au 62, rue Augusta, anciennement Boutique Lise Bibeau, où elle veut y ouvrir un magasin Kmart. Photo Les 2 Rives ©

Mésentente avec la Ville?

En plus du bâtiment sur l'avenue Hôtel-Dieu, la famille Moniz est propriétaire de la bâtisse au 62, rue Augusta, soit l'ancienne Boutique Lise Bibeau. Elle l'avait acquise en décembre 2020 pour y ouvrir un magasin Kmart. Alors que la famille souhaite rénover les deux bâtiments pour pouvoir y ouvrir ses magasins, Robert Manuel Moniz soutient que la Ville lui complique la tâche.

« Sur l'avenue Hôtel-Dieu, on a encore de gros problèmes avec la Ville parce qu'on veut rénover le bâtiment, mais ils nous en empêchent. On a même eu la visite d'un huissier

hier [19 octobre]. La Ville veut vraiment démolir la bâtisse », explique M. Moniz.

Le Chef de division du Service des communications de la Ville de Sorel-Tracy, Dominic Brassard, indique que la Ville avait déjà amorcé des procédures judiciaires pour faire démolir le bâtiment sur l'avenue Hôtel-Dieu avec l'ancien propriétaire. « Le bâtiment est en mauvais état. Le Service de l'urbanisme sait que M. Moniz désire rénover la bâtisse, mais il doit nous présenter un plan de rénovation majeure pour qu'on cesse les procédures judiciaires. Pour l'instant, il n'a rien déposé », soutient-il.

Boutique d'Animalerie Cartier

36 ans

Depuis 1985, une grande équipe de spécialistes au service de la population de Sorel-Tracy

Promotion applicable du 26 octobre au 6 novembre 2021 ou jusqu'à épuisement des inventaires

COLLIER AVEC BANDE RÉFLÉCHISSANTE POUR CHAT CAT FASHION
Gardez votre compagnon félin en sécurité. Donnez-lui de la visibilité!
À partir de **7,69\$**
15% de rabais

VOUS ATTENDEZ LE BON MOMENT POUR L'ADOPTION D'UN RONGEUR? LE VOICI!
TOUS LES ARTICLES NÉCESSAIRES POUR INSTALLER CONFORTABLEMENT VOTRE RONGEUR!
Cachette, litière, bouteille d'eau, bol, roue, roue à foin, jouet et accessoires. Applicable sur les produits Living World sélectionnés.
30% de rabais

AQUARIUM POUR BETTA TORUS 360
Le pouvoir apaisant et calmant du betta sur 360°. C'est-tu pas beau ça?
À partir de **12,99\$**
35% de rabais

AMPOULE DE RECHANGE EXO TERRA
Vous saviez qu'une ampoule UVB devrait être changée aux 6 à 8 mois même si elle est encore fonctionnelle? Il est toujours pratique d'en avoir une de rechange pour les imprévus!
À partir de **16,39\$**
20% de rabais

AINSI QUE LES CAGES TOUTES ÉQUIPÉES POUR LAPIN ET COCHON D'INDE!
CAGE ÉQUIPÉE COCHON D'INDE
Spécial **99,99\$**
Régulier: 124,99\$
25\$ d'économie

CAGE ÉQUIPÉE LAPIN
Spécial **107,99\$**
Régulier: 134,99\$
27\$ d'économie

Il ne vous manque plus qu'un compagnon pour la vie!

À L'ACHAT D'UN SAC DE NOURRITURE POUR CHIEN NUTRIENCE, OBTENEZ 2 SACS DE GÂTERIES HÉRITAGE AUX BLEUETS!
PAS 1, MAIS 2 SACS DE GÂTERIES GRATUITEMENT!

SUPPLÉMENTS POUR REPTILES
Pour un reptile fort et en santé, il est primordial de lui offrir des suppléments.
À partir de **4,79\$**
20% de rabais

Suivez-nous sur Facebook

322, boulevard Fiset, Sorel | 450 743-2970 | www.animalerie-cartier.com

Hausse de crimes médiatisés en 2021 à Contrecoeur

La police assure que la ville est sécuritaire

Katy Desrosiers | Les 2 Rives

Malgré les crimes largement médiatisés survenus à Contrecoeur dans les derniers mois, le directeur adjoint de la Régie de police intermunicipale Richelieu – Saint-Laurent (RIPRSL), Alain Bourdages, assure que la ville est sécuritaire. Il avance que ces événements n'ont pas de lien entre eux.

En décembre 2020, un incendie criminel s'est déroulé au restaurant Pizz Contrecoeur. En juin 2021, David Joly a tué son ex-conjointe Lisette Corbeil avant de s'enlever la vie. En août, Yves Martin Larocque a dégainé son arme de chasse sur une voiture comprenant quatre occupants. Le conducteur avait subi des blessures importantes, les trois autres passagers des blessures mineures et un jeune garçon de 9 ans, qui se trouvait près du véhicule, a reçu un projectile perdu aux jambes.

Récemment, le Bailey's Resto-Bar a été victime de deux incendies en deux semaines. « Oui, ç'a mis Contrecoeur sur la carte d'avoir quatre, cinq événements en ligne. Ç'a amené un sentiment d'insécurité dans la population avec raison. [...] Quand on met tout ça ensemble, il y a des gens qui vont faire des raccourcis intellectuels et se demander s'il y a des gangs de rues ou des

criminels qui viennent s'installer à Contrecoeur. Mais il n'y a pas de lien. C'est ça qui est important. C'est plate, ce sont des événements très malheureux, mais ce sont des événements indépendants les uns des autres », explique Alain Bourdages.

Des actions ont été posées en partenariat avec le CISSS de la Montérégie-Est pour les personnes susceptibles d'avoir été affectées par les crimes.

Une couverture adéquate

L'administration et la division des enquêtes du RIPRSL sont à Sainte-Julie. Toutefois, le porte-parole du RIPRSL, le sergent Jean-Luc Tremblay, mentionne qu'il y a au minimum une voiture patrouille avec deux policiers dans le secteur de Contrecoeur et Verchères, de jour comme de nuit. « Contrecoeur n'est pas en sous-représentation policière par rapport au reste du territoire, affirme-t-il. On ne se cache pas, il y a l'enjeu de la distance avec Verchères et Contrecoeur. On ne peut pas se permettre d'avoir une auto qui part de Sainte-Julie pour aller répondre à Contrecoeur. Le choix organisationnel qui a été fait est d'avoir tout le temps une auto à Contrecoeur, en plus d'un bureau de service pour rencontrer les citoyens. »

« Il y a toujours les voitures civiles aussi lors de nos opérations quotidiennes à Con-



La Régie de police intermunicipale Richelieu – Saint-Laurent dessert le territoire de Contrecoeur. Photo Jean-Philippe Morin | Les 2 Rives ©

trecoeur », ajoute Alain Bourdages. Des ressources de l'unité de circulation sont aussi déployées occasionnellement.

Le directeur adjoint assure que les temps d'intervention sont adéquats. Des standards doivent être respectés. « Quand il y a eu le meurtre et le suicide, ainsi que la tentative de meurtre et les deux blessés par balle, en dedans de quatre minutes il y avait sept véhicules. Les véhicules sont là rapidement, même si c'est une place éloignée. On tient toujours compte de la protection des citoyens, mais aussi de la protection des policiers », avance-t-il.

Comme exemple d'intervention récente, M. Bourdages note le traitement de plaintes, entre autres de bruit, concernant le secteur du parc Antoine-Pécaudy. Des opérations de visibilité sont réalisées, les policiers font des vérifications et valident les informations reçues.

Pour aider au travail des policiers en général, Alain Bourdages recommande de contacter directement le 911 si un évé-

nement survient au lieu de le partager sur les réseaux sociaux. « On ne peut pas intervenir deux jours après sur un événement ponctuel », souligne le directeur adjoint.

M. Tremblay rappelle que la RIPRSL collabore avec la Ville et des travailleurs de milieu. Si une situation particulière nécessite l'attention de la Régie, les patrouilles sont orientées en conséquence.

La RIPRSL collabore également à différents programmes provinciaux entre autres pour prévenir la violence conjugale et contrôler la prolifération des armes à feu.

De son côté, la Ville de Contrecoeur a publié un communiqué le 19 octobre dernier afin de rassurer sa population. « Nous avons entendu vos craintes dans les derniers jours et nous sommes à pied d'œuvre pour contrer le sentiment d'insécurité que vous manifestez. Des démarches soutenues et en étroite collaboration avec notre Service de police ont été réalisées afin que des solutions soient trouvées rapidement [...] », a réagi la mairesse Maud Allaire.

À Saint-Gérard-Majella Dimanche, le 7 novembre



Les candidats et candidates de l'Alliance citoyenne, de gauche à droite: Yves Villiard, Karine Deschenaux, Jean Beaubien, Marie Léveillé, Georges Forcier, Éric Tessier et Pierre Provost.

Tous ensemble On vote!



L'équipe ALLIANCE CITOYENNE

Échos du conseil de la MRC de Pierre-De Saurel du 13 octobre

Les élus régionaux avaient demandé la décentralisation du réseau de la santé

Alexandre Brouillard | Les 2 Rives

Une semaine avant la sortie publique de François Legault promettant la décentralisation du réseau de la santé, les maires de la MRC de Pierre-De Saurel avaient appuyé une demande adressée au gouvernement du Québec pour procéder à la décentralisation du système de santé et de services sociaux, lors de la dernière séance du conseil, le 13 octobre dernier.

Réunis en conseil régional, les élus ont appuyé à l'unanimité la MRC du Domaine-du-Roy dans sa demande au gouvernement du Québec concernant la décentralisation du système de santé et de services sociaux au Québec. En appuyant cette demande, le conseil demande le retour des cadres supérieurs, avec un pouvoir décisionnel, dans chacun des centres hospitaliers du territoire québécois. De plus, le conseil régional souhaite que Québec assure un maintien des services en continu pour le futur.

Six jours plus tard, soit le mardi 19 octobre, le premier ministre du Québec, François Legault, a annoncé lors de son discours d'ouverture à l'Assemblée nationale que le gouvernement procédera à une vaste décentralisation du réseau de la santé vers les régions et les sous-régions. Cette décentralisation s'effectuera vers les établissements déjà existants, comme les hôpitaux, les Centres d'hébergement de soins de longue durée (CHSLD) et les Groupes de médecine de famille (GMF).

L'envie de décentralisation est la réponse à la réforme Barrette de 2015 qui avait entre autres résulté à la création des CISSS et des CIUSSS et par le fait même engendré une lourdeur administrative que les élus municipaux veulent éviter en rétablissant les directions dans chaque hôpital du Québec.

Ce n'est pas la première fois que les maires s'unissent pour dénoncer les conséquences d'un système de santé centralisé. En mai 2019, les 12 élus de la région avaient réalisé une sortie commune devant l'hôtel de ville de Sorel-Tracy pour dénoncer un « effritement des ressources, des équipements et des spécialités médicales à Sorel-Tracy ». Une pétition, lancée en juin 2020 par des médecins de la région pour demander cette décentralisation, a récolté près de 3000 noms.

Nouveau schéma de couverture de risque en sécurité incendie

Les conseillers régionaux ont annoncé que la ministre de la Sécurité publique, Geneviève Guilbault, a approuvé le projet révisé de schéma de couverture de risques en sécurité incendie qu'ils avaient adopté le 7 juillet dernier.

Ce nouveau schéma, qui permettra entre autres de diminuer l'impact que les incendies peuvent avoir sur les citoyens de la MRC de Pierre-De Saurel, entrera en vigueur le 1^{er} janvier 2022 pour une période de cinq ans.

Dans le cadre de la mise en œuvre de ce nouveau schéma, les conseillers régionaux ont aussi adopté une procédure de vérification périodique, qui est une obligation pour la MRC. Cette procédure est un moyen de vérifier l'efficacité des actions mises en œuvre par les différents services de sécurité incendie ainsi que le degré d'atteinte des objectifs prévus au schéma.

Nouvelle campagne d'achat de cartes-cadeaux

Suivant l'engouement généré l'an dernier envers la campagne d'achat de cartes-cadeaux, les conseillers régionaux ont décidé d'adhérer à la seconde édition de ce projet de la Chambre de commerce et d'industrie de Sorel-Tracy (CCIST) en investissant un montant de 25 000 \$.

Lors de la première édition de la campagne, à l'achat d'une carte-cadeau de 50 \$ chez les commerçants participants, un boni de 10 \$ était fourni à l'acheteur.

Rappelons qu'elle avait connu un succès retentissant dès son lancement en novembre 2020, alors que 5000 cartes-cadeaux avaient été vendues et que 300 000 \$ avait été injectés dans l'économie de la région.

Départs et remerciements

Les maires ont salué le départ de la coordonnatrice au développement culturel de la MRC, Marie-Pier Lachance, qui était à ce poste depuis le 15 mai 2018. Ils ont souligné la qualité de son travail et son dynamisme au cours des dernières années.

Finalement, ils ont aussi souligné le départ de Michel Blanchard, maire de Saint-David, et de Denis Marion, maire de Massueville, qui ne se sont pas portés candidat aux élections municipales 2021.



La décentralisation du réseau de la santé pourrait passer par les établissements déjà existants, comme les CHSLD, tels qu'Élisabeth-Lafrance, à Sorel-Tracy. Photo Pascal Cournoyer | Les 2 Rives ©

BOTANIX™

COMPTOIR RICHELIEU

SUPER SOLDES D'AUTOMNE

DU 27 OCTOBRE AU 2 NOVEMBRE 2021

C'EST LE TEMPS DE PLANTER VOS BULBES D'AUTOMNE

-30%
du prix régulier

VENEZ VOIR NOS DÉCORATIONS DE NOËL

DÉCORATIONS D'HALLOWEEN ET AUTOMNALES

-40%
du prix régulier
*Sauf les balles de pailles, ail et courges

TOUT CE QU'IL FAUT POUR LA PROTECTION HIVERNALE

PLANTES SÉLECTIONNÉES ET FOUGÈRES

Jusqu'à **-40%**
du prix régulier*

Offrez une carte-cadeau

HEURES D'OUVERTURE

Du lundi au mercredi: 9h à 17h30 | Jeudi et vendredi: 9h à 18h30
Samedi: 9h à 17h | Dimanche: 10h à 16h

Comptoir Richelieu inc. 350, du Collège, Sorel-Tracy.
Téléphone : 450 742-9444 comptoirrichelieu@qc.aira.com / www.comptoirrichelieu.com

Virage

Louise Grégoire-Racicot

Chroniqueuse

lgracicot@sympatico.ca



La vente de la Laiterie Chalifoux à des intérêts français marque un tournant important dans le monde entrepreneurial sorelois.

Depuis 101 ans, la famille Chalifoux portait fièrement seule le destin de l'entreprise créée par l'aïeule Alexandrina. Ses successeurs, depuis Jean-Paul et Jean-Pierre, André, Jacques et Sylvain jusqu'à Alain, Mélanie et Maxime ont toujours affirmé, chacun à leur façon, leur appartenance inconditionnelle à la région et trouvé les moyens de la faire grandir dans un monde économique constamment en ébullition.

C'est toutefois la quatrième génération des Chalifoux qui – confrontée à de nouvelles habitudes de consommation des Québécois et à des ententes internationales ouvrant le marché à des compétiteurs agressifs – a cru bon il y a quelques années, de s'associer à Alsace Lait pour que l'entreprise tire bien son épingle du jeu. Depuis, elle a mis sur le marché quelque 70 produits nouveaux. Mais, avait alors confié son président Alain à notre journaliste : « pour durer encore 100 ans, ça prendra du *cash*, des idées et de la relève. »

Les idées ne manquent certes pas. Mais, consciente des exigences d'investissement que grandir exige, la famille Chalifoux a choisi de retirer ses billes.

La région manquera certes la présence comme entrepreneurs dédiés des Chalifoux, leur franc-parler, la fierté de leur appartenance soreloise, leur enthousiasme. Mettre un terme à cette longue aventure n'a sûrement pas été chose facile pour ces entrepreneurs chevronnés. En espérant qu'Alsace Lait tiendra sa parole de faire progresser l'entreprise tout en y maintenant l'ADN de Sorel-Tracy.

Vivement le débat!

Alors que le maire sortant de Sorel-Tracy, Serge Péloquin, aspire à un troisième mandat consécutif, Jocelyn Daneau cherche à lui ravir ce poste.

Tous deux Sorelois de naissance, on ne peut douter de leur amour pour cette ville à qui ils considèrent consacrer intensivement les quatre prochaines années.

C'est à peu près tout ce qu'ils ont en commun, chacun jetant un regard presque diamétralement opposé sur la ville, son état de santé financière et le rôle qu'elle doit jouer sur l'échiquier régional. Il sera donc fort intéressant, sinon révélateur, de voir comment ils s'affronteront dans ce débat du jeudi 28 octobre, 19 h, à l'auditorium du Cégep de Sorel-Tracy. Débat aussi diffusé en direct à CJSO 101,7 FM et en webdiffusion sur les pages Facebook du journal *Les 2 Rives*, de CJSO et d'IPIX.TV.

Les deux hommes ont annoncé depuis plusieurs mois leur candidature. M. le maire a déposé son bilan et ses priorités. M. Daneau a révélé comment il abordera tous les volets d'activité de la ville. Il s'est plusieurs fois montré un critique acerbe de l'administration Péloquin.

Personnalités fortes, chacun a choisi de faire cavalier seul. Officiellement du moins, ils ne se sont pas alliés à une équipe avec qui travailler à la table du conseil.

Chose certaine, ce débat devrait leur permettre de confronter leurs visions respectives sur la gestion des personnels et des finances de la Ville. Et de vider certains sujets comme la stratégie de développement économique, de croissance de la population, des relations de la Ville avec Statera, les partenaires et la MRC.

Les deux hommes sont articulés, à l'aise en public et s'expriment aisément. Ce débat risque d'en être un véritable. Connaissant la personnalité et l'arrogance de chacun, il sera certainement direct, sans détour. Une occasion pour l'électeur d'évaluer les deux hommes : qui dit vrai? Qui dit mieux? Qui écoute? Qui entend? Qui manifestera LA vision qui suscitera son adhésion? Et de choisir comme maire celui qui, capable de dialogue, saura mieux servir l'intérêt public. Vivement le débat!

La Laiterie Chalifoux maintenant propriété d'Alsace Lait, une entreprise française, après 101 ans...



CLINIQUE **CGM** **PROMOS SPECIALES RENTRÉE**
3 NOUVEAUX SERVICES

- PEELINGS EXTRA PERFORMANTS
- NCTF BOOST AVEC MICROAIGUILLAGE
- PLASMA IQ - TECHNOLOGIE À BASE D'ÉNERGIE

Contactez-nous et prenez rendez-vous pour plus de détails.

67, RUE GEORGE, LOCAL 104, SORREL-TRACY ☎ 450 808-0153 🌐 CLINIQUECOM.CA 📱 BOUTIQUE EN LIGNE : BOUTIQUEBEAUTECGM.COM

ACTUALITÉ

Une autre école primaire est de nouveau demandée à Contrecoeur

Les membres du conseil d'administration du Centre de services scolaire (CSS) des Patriotes ont de nouveau demandé la construction d'une nouvelle école primaire à Contrecoeur en raison de l'accroissement rapide de la population.

L'école primaire comprendrait une capacité de six locaux de classe pour le préscolaire et de 18 locaux de classe pour le primaire.

Les membres du CA ont réalisé cette demande bonifiée lors de la séance publique du 19 octobre 2021 puisqu'ils n'ont toujours pas reçu de réponse favorable de la part du Ministère de l'Éducation du Québec (MÉQ) l'an dernier. La demande précédente, estimée à 27,5 M\$, comptait quatre locaux pour le préscolaire et 12 pour le primaire.

Le CA a aussi demandé l'ajout de quatre locaux de classe modulaire à l'école des Cœurs-Vaillants et quatre autres à l'école Mère-Marie-Rose pour répondre temporairement aux besoins d'espace de ce secteur. Rappelons que l'école des Cœurs-Vaillants, construite en 2014, en est déjà présentement à son deuxième agrandissement. Des travaux de 4,5 M\$ ont lieu pour ajouter trois locaux de maternelle 4 ans et bonifier la bibliothèque, les locaux polyvalents et les locaux de service de garde. La fin de ces travaux est prévue en août 2022.

Cette croissance de la population est visible dans les 21 municipalités du territoire du CSS des Patriotes, dont Contrecoeur. Suivant la réception de l'autorisation du MÉQ pour ces demandes d'ajout d'espace, les projets à réaliser devraient être terminés après quatre ans. **J.-P.M.**

Les **2 Rives**.com

58, rue Charlotte,
Sorel-Tracy (Québec) J3P 1G3
Tél. : 450 742-9408
redaction@les2rives.com
www.les2rives.com

Petites annonces
450 771-0677 / Sorel-Tracy : 450 742-1002

Éditeur :
Benoît Chartier
Directeur général :
Marcel Rainville
Rédacteur en chef :
Martin Bourassa
Directeur de l'information :
Jean-Philippe Morin
Journalistes :
Katy Desrosiers et
Alexandre Brouillard
Chroniqueuse :
Louise Grégoire-Racicot
Photographe :
Pascal Cournoyer

Caricaturiste :
Gilles Marcotte

Contrôleur :
Monique Laliberté

Publicitaires :
Kevin Arseneault, et
Carole Pettigrew

Coordonnatrices aux ventes :
Mélicha Giard et Marie-Pier Robidoux

Distribution :
Distribution Transcontinental Inc.
Division Publisac Montréal

Distribution certifiée par:



RÉSEAU SÉLECTION



Merci de recycler ce journal.

Hebdomadaire publié par

DBC COMMUNICATIONS INC.
655, avenue Sainte-Anne,
Saint-Hyacinthe, Québec, J2S 5G4
dbc.ca

Imprimé par
l'Imprimerie Transcontinental s.e.n.c.,
division Transmag,
10807, rue Mirabeau, Anjou, Québec,
H1J 1T7 et distribué par Publi Sac
pour plainte ou requête : 450 773-6028
ISSN 0839-7864

Toute reproduction des annonces
ou des informations est interdite

Serge Péloquin dresse ses priorités en environnement

Le candidat à la mairie de Sorel-Tracy, Serge Péloquin, dévoile des actions qu'il réalisera au cours de son prochain mandat au sujet de l'environnement.

Dans un premier temps, il veut actualiser la politique environnementale pour mieux protéger les milieux naturels et la biodiversité incluant une politique de l'arbre pour renforcer la protection des forêts matures et mieux encadrer le déboisement des nouveaux développements immobiliers. La réduction des îlots de chaleur ainsi que le verdissement systématique lors de travaux publics font aussi partie des actions prévues.

« Nous allons continuer de favoriser la présence de végétation dans tous les espaces verts pour le plus grand bénéfice des citoyens et des utilisateurs, comme nous l'avons fait au quai Catherine-Legardeur, au parc Regard-sur-le-Fleuve et au parc Maisouna », souligne M. Péloquin, par voie de communiqué.

L'encadrement de l'utilisation des pesticides en milieu urbain comme le glyphosate se fera aussi au cours du prochain mandat. Des discussions ont déjà été amorcées avec le conseil de ville à ce sujet, dit-il. La conversion des lampadaires de rue au sodium vers la technologie au DEL est également prévue.

« On veut que les gens choisissent d'habiter Sorel-Tracy notamment pour ses espaces verts, son accès à l'eau et aux pistes cyclables et son offre diversifiée en loisirs pour les familles et les gens de tous âges », ajoute Serge Péloquin.

Par ailleurs, le maire sortant veut continuer d'offrir aux citoyens des loisirs pour toute la famille. « L'accès aux cours d'eau demeure aussi un avantage que nous allons développer avec de nouveaux espaces publics au quai Richelieu. Nous allons poursuivre la mise à niveau des infrastructures



Le candidat à la mairie de Sorel-Tracy, Serge Péloquin, veut réaliser plusieurs actions en environnement au cours du prochain mandat. Photo gracieuSeté

sportives et utiliser les anciennes infrastructures comme le bâtiment de Laurier-R.-Ménard et le convertir en plateau multisports pour y pratiquer de nouvelles activités », énumère-t-il.

M. Péloquin se dit également fier d'avoir interrelié toutes les pistes cyclables aux différents quartiers. Le développement du circuit cyclable se poursuivra afin de relier le centre-ville à la Maison des gouverneurs en longeant la rivière Richelieu. Selon le maire, une autre des actions déjà amorcées sera de prioriser et d'encourager l'implantation d'entreprises en énergie renouvelable comme le Parc Éolien Pierre-De Saurel et Charbone, usine de production d'hydrogène vert. J.-P.M.

Les employés CSN de la traverse de Sorel-Tracy en grève du 1^{er} au 5 novembre

Les employés CSN et la Société des traversiers du Québec (STQ) ne sont pas parvenus à une entente lors de la dernière séance de négociation qui a eu lieu le 22 octobre dernier, si bien qu'une grève est prévue à la Traverse Sorel-Tracy-Saint-Ignace-de-Loyola du lundi 1^{er} novembre à 7 h jusqu'au vendredi 5 novembre à 19 h.

Le traversier ne sera donc pas disponible durant cette période. Des grèves de quatre jours sont aussi prévues dans deux autres traverses du Québec.

La partie patronale et le conciliateur toutefois convenu d'ajouter une séance de négociation le 27 octobre prochain. Une autre rencontre de négociation est prévue le 2 novembre.

« Lorsque nous avons présenté les dernières offres de l'employeur à nos collègues, leur message était particulièrement clair : nous ne nous laisserons pas faire et nous ne voulons pas d'une nouvelle convention collective qui n'apporte aucune réponse aux quelques demandes restantes. Les membres démontrent leur détermination depuis plusieurs mois, donc si la STQ tente de jouer la carte de l'épuisement, elle se trompe », explique Patrick St-Laurent, matelot de la traverse Québec-Lévis et co-porte-parole du Regroupement des traversiers de la CSN.



Les employés CSN du traversier seront en grève la semaine prochaine.

Photo Jean-Philippe Morin | Les 2 Rives ©

Les membres des trois syndicats qui composent le Regroupement ont rejeté les dernières offres patronales à 90 %.

« Au point où nous en sommes, c'est un manque de respect envers tous les employé(e)s de la STQ. Dans le contexte d'une inflation plus importante qu'à l'habitude, d'une difficulté évidente d'attirer et de retenir du personnel pour assurer les services à la population et des difficultés que représente notre travail, il va falloir que l'employeur se réveille, tende l'oreille et prenne action », affirme Émilie Bourgie-Côté, co-porte-parole du Regroupement et membre du syndicat de la traverse de Sorel-Tracy-Saint-Ignace-de-Loyola. J.-P.M.

En collaboration avec
Hydro Québec

Marc Boucher, directeur général et artistique

PARTENAIRES MAJEURS

Desjardins
Caisse Charles-LeMoine

louise ménard

Association Azrieli
Fondation

PARTENAIRES PUBLICS

Québec

Canada

Le Messie DE HAENDEL

**30 artistes
sur scène**

Dimanche 21 novembre 2021, 15 h
Église Infant-Jésus
7075, route Marie-Victorin
Sorel-Tracy

Avec
Ensemble Caprice
Ensemble vocal Arts-Québec
Direction : Matthias Maute

SOLISTES
Myriam Leblanc, soprano
Florence Bourget, mezzo-soprano
Antonio Figueroa, ténor
Marc Boucher, baryton

**ENSEMBLE
CAPRICE 30**

Ensemble vocal
Arts-Québec 40ans

festivalclassica.com

Billets : 40 \$ (taxes et frais de service en sus)
www.maisondelamusique.org
Renseignements : 450 855-3886
info@maisondelamusique.org

PRÉSENTÉ PAR

PAROISSE SAINT-JOSEPH
DE SOREL-TRACY ET ST-JOSEPH-DE-SOREL
Église Infant-Jésus

Le Fonds de dotation
Jacques Marchand

Mardi 26 octobre 2021 - Les 2 Rives - 9



Obtenez

0% de financement

+ jusqu'à

1 000\$ de boni

sur modèles Kia 2021 et 2022
sélectionnés



Le Sportage SX 2022

Financement à

0% + 1 000\$ de boni
sur modèles Sportage 2022
sélectionnés

Caractéristiques incluses :

- Apple CarPlay^{MC} et AndroidAuto^{MC}
- Interface multimédia de 8 po
- Jantes en alliage de 17 po



La Forte EX Premium 2021

Financement à partir de

0% jusqu'à **84** mois

+
500\$ de boni
sur modèles Forte 2021 sélectionnés

Caractéristiques incluses :

- Apple CarPlay^{MC} et AndroidAuto^{MC}
- Interface multimédia de 8 po
- Caméra de recul



La Rio 5 2021

Financement à partir de

0% jusqu'à **84** mois

sur tous les modèles Rio 5 2021
Inclut la réduction fidélité de 1 %

Caractéristiques incluses :

- Apple CarPlay^{MC} et AndroidAuto^{MC}
- Déverrouillage sans clé avec démarrage à bouton-poussoir
- Caméra de recul



La Soul LX 2022

Location à partir de

62\$ /sem. | **0\$** acompte

Taux à 1,99 % pour 48 mois
Inclut la réduction fidélité de 1 %

+
500\$ de boni
sur modèles Soul
2022 sélectionnés

Caractéristiques incluses :

- Apple CarPlay^{MC} et AndroidAuto^{MC}
- Interface multimédia de 10,25 po
- Caméra de recul



**ASSISTANCE
ROUTIÈRE
KM ILLIMITÉS**

Ces offres sont accessibles à tout particulier qualifié qui prend possession d'un véhicule neuf Kia sélectionné du 1^{er} octobre au 1^{er} novembre 2021. Les offres comprennent les frais de transport et préparation jusqu'à 1 895 \$, les droits spécifiques sur les pneus neufs (15 \$), la surcharge sur le climatiseur (100 \$ lorsque applicable) et les frais de peinture (250 \$ lorsque applicable). Les frais de permis, les assurances, l'immatriculation et les taxes applicables sont en sus. Photos à titre indicatif seulement. Les propriétaires actuels d'une Kia obtiennent une réduction du taux de financement ou de location de 1 % sur tous les modèles. Certaines conditions s'appliquent. Détails en concession.



HYUNDAI SOREL-TRACY

hyundaisoreltracy.com
1864, boul. Fiset
450 743-1244



La vente **Ça va chauffer**



Location ou financement à partir de

0% sur modèles sélectionnés.

Aucun paiement pour

90 jours sur tous les modèles.

Basé sur la fréquence des paiements mensuels, sur le financement de l'achat seulement. Des restrictions s'appliquent.



Kona 2022

Louez l'Essential à traction avant à partir de :

60\$ | pour **48**
par semaine | mois (208 semaines)

Taux à 3,99 % avec 1 495 \$ d'acompte
16 000 km/an (12 ¢/km additionnel)

Prix au comptant :

24 638\$

Caractéristiques clés de série :

- Sièges avant chauffants
- Rétroviseurs extérieurs dégivrants avec clignotants
- Écran tactile de 8 pouces avec Apple CarPlay^{MC} et AndroidAuto^{MC}



Tucson 2022

Louez l'Essential à traction avant à partir de :

75\$ | pour **48**
par semaine | mois (208 semaines)

Taux à 3,99 % avec 1 595 \$ d'acompte
16 000 km/an (12 ¢/km additionnel)

Prix au comptant :

30 438\$

Caractéristiques clés de série :

- Sièges avant chauffants
- Rétroviseurs dégivrants
- Écran tactile de 7 pouces avec Apple CarPlay^{MC} et AndroidAuto^{MC}



Elantra 2022

Louez l'Essential manuelle à partir de :

50\$ | pour **48**
par semaine | mois (208 semaines)

Taux à 2,49 % avec 1 295 \$ d'acompte
16 000 km/an (12 ¢/km additionnel)

Prix au comptant :

20 538\$

Caractéristiques clés de série :

- Sièges avant chauffants
- Deux rétroviseurs dégivrants à réglage électrique
- Écran tactile de 8 pouces avec Apple CarPlay^{MC} et AndroidAuto^{MC}

5 ANS | **100 000 km**
Garantie globale limitée

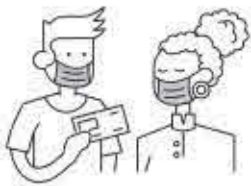
Offres en vigueur du 1^{er} octobre au 1^{er} novembre 2021. Photos à titre indicatif seulement. Certaines conditions s'appliquent. Détails en concession.

Parce que les services municipaux sont au cœur de notre quotidien.

**Les dimanches
31 octobre et
7 novembre,
de 9 h 30 à 20 h,
allons voter!**



Élections municipales 2021



Pour voter, vous devez :

- Être inscrite ou inscrit sur la liste électorale;
- Avoir 18 ans ou plus le jour de l'élection;
- Avoir obtenu la citoyenneté canadienne au plus tard le 1^{er} septembre 2021;
- Ne pas être sous curatelle ni avoir perdu vos droits électoraux;

Remplir l'un des deux groupes de conditions suivants au 1^{er} septembre 2021:

- Si votre domicile est situé dans la municipalité, vous devez habiter au Québec depuis au moins six mois;
- Si votre domicile n'est pas situé dans la municipalité, vous devez être propriétaire d'un immeuble (chalet, immeuble à logements, etc.) ou occuper un établissement d'entreprise situé sur le territoire de la municipalité depuis au moins 12 mois et avoir transmis à la municipalité une demande d'inscription à la liste électorale ou une procuration, par écrit, dans les délais prévus.



Où voter ?

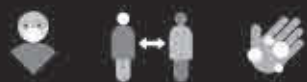
Portez une attention particulière aux communications émises par votre municipalité; elle vous informera de l'endroit où vous devez vous rendre pour voter. N'hésitez pas à communiquer avec votre présidente ou président d'élection pour connaître tous les détails.



Ce qu'il faut apporter pour aller voter

Au bureau de vote, vous devez établir votre identité en montrant l'un des documents suivants :

- Votre carte d'assurance maladie;
- Votre permis de conduire;
- Votre passeport canadien;
- Votre certificat de statut d'Indien;
- Votre carte d'identité des Forces canadiennes.



1 888 ÉLECTION (1 888 353-2846)
info@electionsquebec.qc.ca
www.electionsmunicipales.quebec

élections Québec

ACTUALITÉ

La Garderie des Tournesols manifeste pour un tarif unique



Des parents et du personnel de la Garderie des Tournesols ont manifesté le 20 octobre devant les bureaux du député Jean-Bernard Émond. Photo Katy Desrosiers | Les 2 Rives ©

Katy Desrosiers | Les 2 Rives

Des éducatrices, du personnel et des parents liés à la Garderie des Tournesols du secteur Tracy ont manifesté le mercredi 20 octobre devant les bureaux du député Jean-Bernard Émond afin de réclamer une subvention aux garderies non-subsidées pour qu'elles puissent offrir un tarif unique.

Vers 8 h 30, une vingtaine de personnes étaient présentes. Des parents devaient aussi se joindre au groupe. En après-midi, la manifestation s'est déplacée devant la garderie.

La directrice de la Garderie des Tournesols, Myriam Chapdelaine, explique que les principales revendications sont l'obtention d'un tarif unique à 8,50 \$ pour les parents et d'une subvention pour les salaires des éducatrices.

En étant reconnue par le ministère, la garderie offre le même service qu'un CPE, mais sans argent du gouvernement. L'adjointe administrative à la Garderie des Tournesols, Madeleine Dutremble, avoue que les parents sont perdants, car ils doivent payer plus cher. Elle les comprend d'amener leurs enfants en CPE quand une place se libère. Toutefois, ces changements de milieu et d'éducatrice nuisent à la stabilité émotionnelle de l'enfant.

En novembre 2020, des solutions avaient été discutées avec le député. « Il était bien intentionné, mais c'est tombé à plat au ministère de la Famille », avance-t-elle.

La Garderie des Tournesols fait partie de l'Association des Garderies Non-Subventionnées en installation (AGNSI) depuis cette année. Accréditée pour 72 places, elle accueille actuellement 63 enfants entre 0 et 5 ans. Elle compte 19 membres du personnel.

Fier résident du district 3 à Contrecoeur depuis plus de cinquante ans, je suis marié, père de deux garçons et grand-père de deux petites-filles. Je suis également propriétaire et investisseur immobilier, retraité du Port de Montréal.

J'ai beaucoup d'intérêt pour le développement économique, social et culturel de ma ville et pour l'ensemble de la région et je désire m'impliquer activement pour ma communauté en apportant ma vision et, en ayant à cœur les besoins et les priorités des citoyennes et des citoyens.

Il est important de favoriser l'arrivée de nouvelles entreprises dans la région afin de rehausser le niveau économique de notre ville en créant de nouveaux emplois et en accueillant plus de jeunes familles. Le développement économique d'une ville ne doit pas seulement se faire avec la construction domiciliaire, mais aussi avec le secteur secondaire et tertiaire et, ne plus reposer sur une ou deux grandes entreprises.

Les taxes payées par les citoyens doivent aussi être réinvesties dans leur quartier, que ce soit avec des travaux de réhabilitation des chaussées, ou bien en investissant dans les parcs du quartier. La Ville doit poursuivre ses investissements dans les activités culturelles, sociales et sportives et avoir des installations pour tous.

J'ai l'intention d'évaluer et de soutenir tous les besoins pour les aînés, et ce, afin de m'assurer que tous les services possibles soient disponibles. La nouvelle génération est, et sera, le proche-aidant d'un parent dans une période de sa vie. Il est primordial de faire le trait d'union entre les générations pour notre futur collectif.



PIERRE BÉLISLE

Candidat à titre de Conseiller municipal – District 3

Ville de Contrecoeur

Élection municipale
du 7 novembre 2021

Même vacciné, faites-vous dépister.



Si vous avez été en contact avec un cas de COVID-19

ou si vous avez des symptômes s'apparentant
à ceux de la COVID-19, tels que :



Fièvre



Toux



Perte du goût
ou de l'odorat

Respectez les consignes d'isolement
et passez un test de dépistage.

On continue de se protéger.

[Québec.ca/testCOVID19](https://quebec.ca/testCOVID19)

Pénurie de main-d'œuvre dans le milieu de la santé à Sorel-Tracy

Un défi de recrutement, surtout pour l'urgence et les soins intensifs

Katy Desrosiers | Les 2 Rives

Le Québec est aux prises avec une pénurie de main-d'œuvre importante et le milieu de la santé ne fait pas exception. Un des défis pour le CISSS de la Montérégie-Est est de recruter des employés entre autres pour le secteur des soins critiques. Des moyens sont et seront mis en place à Sorel-Tracy pour pourvoir des postes et retenir le personnel en place.

Le directeur adjoint des activités hospitalières de l'Hôtel-Dieu de Sorel, Sylvain Boisvert, explique que le secteur des soins critiques comprend l'urgence et les soins intensifs. Il mentionne qu'à travers tous les hôpitaux, les postes en soins critiques sont toujours les plus difficiles à combler.

« L'urgence, c'est une porte d'entrée et il faut toujours avoir de la main-d'œuvre qualifiée pour dispenser les soins nécessaires. On se consacre quand même dans des secteurs plus névralgiques à former des ressources pour être capables de dispenser des soins de façon sécuritaire et être capables de répondre au volume », souligne M. Boisvert.

Parmi les postes plus recherchés à Sorel-Tracy, il nomme ceux d'infirmières auxiliaires, d'agentes administratives, de préposés à l'hygiène et à la salubrité, de travailleurs sociaux, d'agents de relation humaine, de techniciens en travail social et de techniciens en imagerie médicale, entre autres avec l'arrivée prévue de l'IRM en mars 2022.

Mais toute personne intéressée à travailler pour le CISSS à Sorel-Tracy peut postuler via le site Internet du CISSS de la Montérégie-Est, puisque plusieurs postes sont disponibles dans d'autres secteurs comme les services alimentaires et l'inhalothérapie.

Des horaires atypiques

Pour réussir à adoucir la problématique de pénurie de main-d'œuvre, le CISSS a mis en place différents moyens comme des horaires atypiques.

À l'urgence de l'Hôtel-Dieu de Sorel, en juillet, les infirmières ont dénoncé l'imposition du temps supplémentaire obligatoire en organisant deux *sit-in*. Quelques mois plus tard, M. Boisvert affirme que la situation est plus stable. Pour la période des vacances estivales, l'aide des autres installations du CISSS a été demandée.

Parmi les solutions plus permanentes, on note des quarts de 12 heures.

« Ça peut avoir un attrait important pour ceux qui ont une garde partagée ou un modèle de famille différent de la famille nucléaire traditionnelle », avance la directrice adjointe des ressources humaines – services spécialisés pour le CISSS de la Montérégie-Est, Jeannine Lévesque.

Elle nomme également l'horaire de sept jours de travail pour sept jours de congé et l'horaire de quatre jours de travail par semaine avec certaines modalités.

« On a toutes sortes d'autres projets d'horaires atypiques en développement avec

les partenaires syndicaux. Je pense qu'il faut sortir du cadre traditionnel et ouvrir nos opportunités pour les salariés », souligne M^{me} Lévesque, qui précise que les mesures sont appréciées même si elles ne peuvent pas répondre aux besoins de tous.

D'autres moyens concrets

Parmi les autres moyens utilisés pour attirer du personnel, M. Boisvert note la collaboration du CISSS avec le Chantier d'attraction de la main-d'œuvre de Sorel-Tracy. Il mise aussi sur le partenariat avec le Cégep de Sorel-Tracy pour un programme passerelle qui permet aux étudiants en soins infirmiers de décrocher presque instantanément un emploi au CISSS.

« Fidéliser les étudiants dès leurs premiers jours de classe, on trouve que ça prend tout son sens pour avoir de futurs employés », mentionne Sylvain Boisvert.

Plusieurs embauches ont déjà été effectuées. Les étudiants suivent un parcours déterminé en emploi avant de devenir infirmier ou infirmière lorsqu'ils ont leur permis de pratique.

Au niveau des préposés aux bénéficiaires, Jeannine Lévesque rappelle qu'un programme de bourse est en cours et qu'une cohorte débutera sous peu au centre de formation professionnelle de la région.

Un autre moyen qui aura un impact direct sur la rétention et l'attraction de la main-d'œuvre, selon M. Boisvert, est la modernisation physique de l'Hôtel-Dieu de Sorel. Il nomme entre autres les travaux à la pédiatrie, pour accueillir l'appareil IRM et de mise à niveau des unités de soins.

Sous peu, il y aura également la mise sur pied d'un plan directeur clinique immobilier, qui permettra d'évaluer les besoins de la population sur un horizon de 10 à 15 ans et d'adapter les lieux en conséquence.

Le CISSS évalue même l'opportunité d'installer un parc de borne de recharge pour les véhicules électriques. « On va jusqu'à penser à des petits détails comme ceux-ci », lance M. Boisvert.

Le cas de la microbiologie

En août 2021, lors d'une sortie publique du Regroupement Québécois de Médecins pour la Décentralisation du Système de Santé (RQMDSS), la chirurgienne ophtalmologue de l'Hôtel-Dieu de Sorel, D^{re} Marie-Claude Blouin, s'inquiétait qu'aucun



Le directeur adjoint des activités hospitalières de l'Hôtel-Dieu de Sorel, Sylvain Boisvert.

Photo Jean-Philippe Morin | Les 2 Rives ©

microbiologiste n'eût été trouvé pour remplacer le départ des deux microbiologistes du laboratoire local. Le CISSS de la Montérégie-Est avait plutôt mentionné qu'un microbiologiste était toujours à l'emploi à temps partiel.

Questionné sur la situation, Sylvain Boisvert a voulu se faire rassurant. « Dans n'importe quelle spécialité, on a la chance d'être une famille de trois hôpitaux, soutient-il. On établit toujours un corridor de service quand une situation est problématique. [...] C'est vraiment ça qu'on a fait en microbiologie également. Il y a toujours un accès aux soins dans nos établissements. »

L'attrait pour les primes

Concernant les primes offertes par le gouvernement pour réintégrer le réseau de la santé ou bonifier leurs horaires, le CISSS de la Montérégie-Est avance qu'environ 50 travailleurs, principalement des infirmières, infirmières auxiliaires et inhalothérapeutes, ont accepté l'offre. Plus d'une soixantaine ont accepté de rehausser leur disponibilité.

Les chiffres datent du 15 octobre et sont pour l'ensemble du territoire. M^{me} Lévesque assure que de ce nombre, certains se retrouvent au Réseau local de santé Pierre-De Saurel.

Quatre engagements pour un réseau public en santé

Seize présidents-directeurs généraux d'établissements de santé et de services sociaux, dont la présidente-directrice générale du CISSS de la Montérégie-Est Louise Potvin, ainsi que l'Association des établissements privés conventionnés s'engagent à éliminer le recours à la main-d'œuvre indépendante.

Ces décideurs souhaitent créer des environnements de travail stimulants pour le personnel, lui offrir des conditions d'exercice saines et lui assurer une meilleure conciliation travail-vie personnelle. Le but est, entre autres, de redonner confiance au personnel et convaincre ceux qui ont quitté le réseau de le réintégrer.

À compter du 1^{er} novembre, (sauf exceptions spécifiquement prévues au plan), les 17 institutions ne formeront plus de nouvelles infirmières, infirmières auxiliaires et inhalothérapeutes en provenance d'agences privées.

Également, les quarts de travail plus favorables seront réservés au personnel des soins infirmiers et soins cardiorespiratoires du réseau public et le renouvellement ou la signature de gré à gré de nouveaux contrats avec les agences privées cesseront.

Finalement, un processus d'embauche accéléré permettra une réintégration plus rapide lors d'un salon de l'emploi virtuel conjoint.

K.D.

DÉBAT
DES CANDIDATS À LA
MAIRIE DE SOREL-TRACY

LE JEUDI 28 OCTOBRE À COMPTER DE 19H
EN DIRECT DE L'AUDITORIUM GUY-BÉLANGER DU CÉGEP DE SOREL-TRACY

JOCELYN DANEAU
SERGE PÉLOQUIN

A LA RADIO
WEBDIFFUSION

CJSO 101.7 FM + Les 2 Rives + IPIX TV

ORGANISÉ PAR: CJSO 101.7 FM
EN COLLABORATION AVEC: Les 2 Rives, IPIX TV, CST, Les Communications Intermedia, CHAMBRE DE COMMERCE ET D'INDUSTRIE DE SOREL-TRACY

201200

Le Sorelois lauréat d'un prix prestigieux dans Lanaudière

Stéphane Laforest récompensé pour ses accomplissements en musique

Jean-Philippe Morin | Les 2 Rives

Le Sorelois d'origine Stéphane Laforest est le lauréat du Prix du CALQ – Artiste de l'année dans Lanaudière. Ce prestigieux prix, qui lui a été remis lors de la 30^e édition des Grands Prix Desjardins de la culture de Lanaudière, vient souligner son travail réalisé depuis près de 30 ans comme chef d'orchestre de la Sinfonia de Lanaudière, en plus de ses différentes implications dans le milieu de la musique classique.

Le principal intéressé se dit fier de cette reconnaissance non seulement pour le montant de 10 000 \$ qui vient avec, mais surtout en raison des commentaires du jury.

« Si la musique classique connaît une telle vitalité dans Lanaudière, on la doit en grande partie à l'investissement et à la générosité de maestro Stéphane Laforest. Chef d'orchestre au parcours exemplaire, il a multiplié les projets pour insuffler à la population son amour pour la musique. Grâce à son dynamisme contagieux, il a réussi à maintenir une grande offre musicale en région dans le contexte pandémique, pour le plus grand bien de la communauté », ont mentionné les membres du jury du Conseil des arts et des lettres du Québec.

Au cours de sa carrière, Stéphane Laforest a remporté plusieurs prix, notamment la Médaille de l'Assemblée nationale (2015), le Heinz Unger Award (2000), le Prix Opus – catégorie jeune public avec l'Orchestre symphonique de Québec (2000) et trois Grands Prix Desjardins de la Culture de Lanaudière (1999, 2010, 2015). Mais ce prix d'Artiste de l'année a un cachet particulier pour lui.

« Ce commentaire du jury me fait tellement plaisir, commente M. Laforest. Le plus dur pour un artiste ou pour quelqu'un en général qui travaille dans sa communauté, c'est de se faire reconnaître par ses pairs. Ça prend du temps et de l'investissement. Disons que je ne rajeunis pas et que cette tape dans le dos m'incite à continuer! »

Le maestro de 58 ans vante par ailleurs son équipe de musiciens pour ce prix. « Un chef d'orchestre seul, ça ne vaut pas grand-chose. Ce prix rejaillit sur notre orchestre, notre groupe de musiciens chevronnés qui est tellement dédié et talentueux. »

Carrière prolifique

Après avoir été chef d'orchestre de l'Harmonie Calixa-Lavallée de Sorel de 1987 à 1995, M. Laforest s'est rendu en Ontario pour diriger l'Orchestre symphonique de Thunder Bay jusqu'en 1998. Parallèlement, il a créé son « bébé », la Sinfonia de Lanaudière, dont il est le directeur artistique et chef d'orchestre depuis 1994.

« Au début, j'ai créé ça parce que je n'avais rien lété. Après 27 ans, on a réalisé 560 concerts et rejoint près de 600 000 spectateurs. Je tiens tout ça à bout de bras avec ma femme et une secrétaire. Un orchestre, en moyenne, fait 10 ou 12 spectacles par année. Nous, on en fait entre 25 et 30 par année. Je crois que tout ça est entré en ligne de compte pour mon prix aussi », pense-t-il.

Son principal fait d'armes a été d'être le premier chef assistant de Kent Nagano pour l'Orchestre symphonique de Montréal de 2009 à 2011. Il a aussi été directeur artistique et chef d'orchestre de la Symphonie Nouveau-Brunswick (2005-2009), assistant-chef



Stéphane Laforest est le récipiendaire du prix Artiste de l'année du CALQ dans Lanaudière. Photo gracieuseté

résident et chef en résidence de l'Orchestre symphonique de Québec (1999-2005), principal chef invité de l'Orchestra London Canada (2000-2005) et chef résident de l'Orchestre des jeunes du Québec (1986). À titre de chef invité, Stéphane Laforest a dirigé à plusieurs reprises des orchestres symphoniques majeurs comme l'Orchestre symphonique de Montréal, l'Orchestre symphonique de Québec, l'Orchestre du Centre national des Arts à Ottawa, l'Orchestre Métropolitain et Les Violons du Roy. En ce moment, il est aussi directeur artistique et chef d'orchestre de l'Orchestre symphonique de Sherbrooke depuis 1998.

La motivation de poursuivre

Après tous ces accomplissements, Stéphane Laforest a-t-il songé tout arrêter? « À mon âge, on se pose la question, on se remet en question constamment. Je t'avoue que la pandémie n'a pas été facile. J'ai pensé à ce qu'on pouvait faire, puis j'ai relevé mes manches et j'ai foncé. J'ai créé le Festival Sinfonia et on a présenté neuf concerts. J'en suis bien fier, ce n'est pas évident partir un festival. J'ai aussi eu une année très chargée en écriture de musique, ayant pris des cours, puis écrit plus de 75 arrangements. On continue également de produire des *shows*. Ça nous tient occupés! »

Le plus stimulant, admet M. Laforest, est qu'après autant d'années, les gens continuent de suivre la Sinfonia de Lanaudière. « Le but dans tout ce que je fais, c'est de rejoindre le public. Je me suis toujours fait un devoir de démocratiser la musique classique. Si les gens ne sont pas là, on manque notre mission », précise celui qui porte toujours la région dans son cœur.

« Mon fils [Emmanuel Laforest] a obtenu un deuxième prix au Festival-concours de musique classique Pierre-De Saurel en mai dernier. Je suis retourné à la salle Georges-Codling et j'ai tellement de beaux souvenirs dans cette salle. Mon neveu [Vincent Guimond] joue aussi pour les Éperviers de Sorel-Tracy au hockey, je vais venir le voir jouer. La région va continuer d'avoir une place spéciale chez moi », conclut-il.



HALLOWEEN + MARCHANDS D'UN JOUR

SAMEDI 30 OCTOBRE
À LA COUR CENTRALE
11H À 17H

LES PROMENADES DE SOREL

Fières partenaires des
créateurs et entrepreneurs
de chez nous.

Elle campe le rôle de Karine dans la série
Je voudrais qu'on m'efface

La Soreloise Charlee-Ann Paul foule le tapis rose à Cannes

Katy Desrosiers | Les 2 Rives

La comédienne soreloise Charlee-Ann Paul s'est envolée dans les dernières semaines pour Cannes afin de représenter la série *Je voudrais qu'on m'efface*, dans laquelle elle joue le personnage de Karine. Ce rôle lui a d'ailleurs permis de démarquer rapidement dans le paysage télévisuel.

Du 8 au 13 octobre se tenait CANNESERIES, le Festival International des Séries de Cannes. Charlee-Ann Paul, 16 ans, y a participé avec une partie de l'équipe de la série et a pu prendre part à différents événements.

« C'était insane!, lance-t-elle. C'était l'expérience d'une vie. J'en ai profité au maximum. Je n'ai pas été là-bas pour me reposer. Il y avait des séances photo, des rencontres avec la SODEC (Société de développement des entreprises culturelles). Il y avait tout le temps quelque chose, mais à chaque fois, c'était le fun. On était bien entourés. »

Un des comédiens de la série, Malik Gervais-Aubourg, est revenu avec le Prix Dior de la révélation.

« On était tous vraiment fiers. On a pleuré. C'était le premier prix et on a été nommé. On était fiers de lui », assure-t-elle.

L'adolescente est heureuse d'avoir pu vivre cette expérience, qui n'était pas de tout repos, avec ses parents. Ils ont pu profiter d'une journée supplémentaire à la fin du Festival pour visiter Nice.

Récemment, la jeune comédienne a aussi été en nomination au gala des prix Gémeaux dans la catégorie Meilleure interprétation féminine pour une émission ou une série produite pour les médias numériques – dramatique. Le tout aux côtés, entre autres, de deux collègues de la série, Sarah-Maxine Racicot et Julie Perreault. Cette

nomination lui a permis d'assister au gala avec son amoureux.

« C'est sûr que c'était stressant. Je ne me faisais pas d'attentes pour ne pas être trop déçue si ce n'était pas moi qui gagnais. Le truc que je trouve dommage c'est que ce n'est ni moi, ni Sarah, ni Julie qui avons gagné. Mais je suis fière de la personne qui a gagné, je suis sûr qu'elle le méritait », mentionne-t-elle.

La comédienne s'était préparé un texte, même si la compétition était grande, note-t-elle. La série est repartie du gala avec quatre prix.

Cette nomination l'avait, au départ, prise un peu au dépourvu. « Je ne m'attendais pas à ça. J'ai eu beaucoup de bravos quand la série est sortie. Il y a beaucoup de monde qui se sont vus dans mon personnage, qui ont dit que j'étais leur coup de cœur. Mais je ne m'attendais pas à autant. Ça m'a rendue super heureuse et fière de moi », raconte-t-elle.

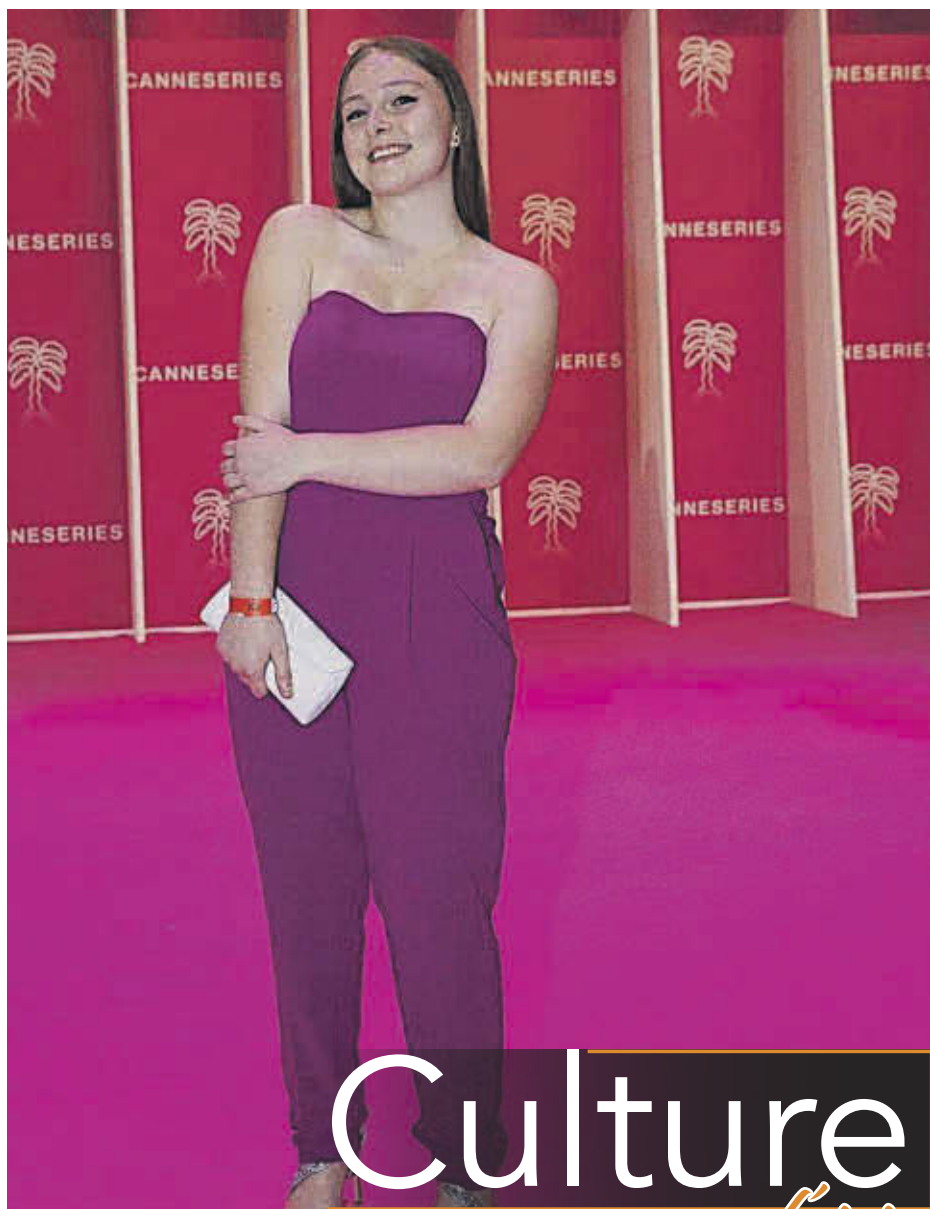
Une jeune carrière

Charlee-Ann Paul, aujourd'hui en cinquième secondaire, a commencé dans le milieu il y a environ cinq ans. Elle a toujours trouvé ce métier intéressant. Elle a d'abord souhaité être écrivaine, puis elle a développé une passion pour apprendre des textes, des mots, etc. Ses parents l'ont donc inscrite à l'Agence Kaboom.

Tranquillement les contrats ont commencé à rentrer. Elle a joué dans le film *Une Colonie* de la cinéaste soreloise Geneviève Dulude-De Celles, mais la scène dans laquelle elle se retrouvait a été coupée. Elle a également joué dans le court métrage *Saint-Tite* en 2018.

C'est grâce à ce court métrage que le réalisateur de *Je voudrais qu'on m'efface*, Eric Piccoli, l'a remarquée.

« Il a commencé à écrire son histoire et m'a envoyé un courriel pour me demander



Culture d'ici

La Soreloise Charlee-Ann Paul a foulé le tapis rose de CANNESERIES en tant que comédienne dans la série *Je voudrais qu'on m'efface*. Photo gracieuseté

si je voulais jouer dans sa série, relate-t-elle. J'ai dit oui. Ça a commencé par un mini-épisode pour montrer aux spectateurs de quoi parlerait la série. On a été financés donc on a pu faire une très bonne série. »

Elle affirme s'être toujours bien entendue avec M. Piccoli. Elle compare leur relation à une relation frère et sœur. C'était donc un honneur pour elle de faire partie de son projet. Elle avoue par contre avoir été surprise quand il l'a contacté puisqu'elle n'avait pas beaucoup d'expérience de tournage.

La sortie de la première saison de la série, qui met de l'avant la jeunesse écorchée de trois adolescents, est survenue en mars dernier, trois ans après le début du projet. Le tournage avait du être suspendu en raison de la COVID. La série est maintenant diffusée sur ICI Tou.tv.

La comédienne affirme avoir beaucoup appris sur le plateau. « C'est vraiment

comme une famille. Tout le monde s'entend bien. Je me suis fait deux amies, Perle Desjardins et Sarah-Maxine Racicot. Même les adultes sont de grands amis pour moi. J'ai beaucoup appris à leurs côtés. J'ai beaucoup eu de conseils. Tout était vraiment bien orchestré par Eric. Il a bien fait ça même si c'est la première fois qu'il travaillait avec des ados », souligne-t-elle.

Charlee-Ann Paul participera à la seconde saison de la série, dont le tournage n'est pas encore amorcé.

Toujours pour ce rôle, elle est en nomination au NYC Web Fest dans la catégorie Meilleure performance jeunesse.

Celle qui a eu plusieurs demandes pour jouer dans d'autres séries préfère se concentrer sur ses études et terminer son secondaire. Elle ne sait pas encore si elle étudiera en théâtre ou dans un autre domaine comme la psychologie et la relation d'aide.

Azimut diffusion : Alain Larouche succède à Marie-Josée Bourbonnais

Alain Larouche a été nommé, par le conseil d'administration, directeur général et artistique par intérim d'Azimut diffusion. Il succède à Marie-Josée Bourbonnais et entrera en poste le 1^{er} novembre prochain. Diplômé d'un baccalauréat en sciences en 1986 et d'une maîtrise en bibliothéconomie et sciences de l'information de l'Université de Montréal en 1990, Alain Larouche compte plus de 25 ans d'expérience dans le milieu des bibliothèques, dont 18 en tant que chef de division. Dans ces années, il a travaillé pour plusieurs villes notoires dont Sorel-Tracy pendant 15 ans. Récemment devenu enseignant suppléant, le moment était tout indiqué pour lui de prendre la direction générale d'Azimut diffusion. Ses années d'expérience en tant que gestionnaire d'un organisme culturel et sa connaissance de la région font de lui le candidat idéal pour relever ce défi, croit le conseil d'administration. Rappelons que Marie-Josée Bourbonnais, qui a travaillé pendant 31 ans pour Azimut diffusion, a décidé de quitter son poste pour devenir la nouvelle directrice du Théâtre Petit Champlain à Québec. J.-P.M. Photo gracieuseté



Maintenant disponible sur livraison

Restaurant  

Relais 117

2100, ch. de la Pomme d'Or, Contrecoeur, Québec

450 587-2676

HEURES D'OUVERTURE ET DE LIVRAISON
LUN. AU MER. 5H À 22H • JEU. ET VEN. 5H À 23H
SAM. 6H À 23H • DIM. 6H À 22H

201086

Section MIEUX VIVRE

Pages 17 à 20

Semaine nationale de la sécurité des aînés

Du 6 au 12 novembre 2021

SQRD
SEMAINE QUÉBÉCOISE
DE RÉDUCTION
DES DÉCHETS

Du 23 au 31 octobre

Jean Coutu
DE TRACY

K. BERRADA, S. BERRADA,
N. LAPORTE, S.E.N.C.
propriétaires

COMMENT SE DÉBARRASSER DE SES MÉDICAMENTS ?

Ne jetez surtout pas vos médicaments périmés dans les poubelles, la toilette ou le lavabo. Ils endommagent l'environnement et se retrouvent en infime quantité dans l'eau que vous buvez. Rapportez-les à votre pharmacien qui les détruira de manière sécuritaire. Contribuez au bien de votre environnement et soyez responsable. C'est votre santé et celle de vos enfants qui nous tient à cœur.

Si vous avez un doute concernant la durée de conservation d'un médicament, n'hésitez surtout pas à faire appel à votre pharmacien. Il est là pour vous !

500 Rte Marie-Victorin, Sorel-Tracy 450 742-3783



HOMMAGE À UNE PIONNIÈRE DE LA FONDATION HÔTEL-DIEU DE SOREL, MADAME MICHELINE BOISVERT

C'est avec tristesse que nous avons appris le décès de Mme Micheline Boisvert.

Elle fut la première employée permanente à la Fondation Hôtel-Dieu de Sorel en 1988.

Même à sa retraite de la Fondation, Madame Boisvert a toujours été impliquée comme bénévole à la Fondation.

Tous les administrateurs, les bénévoles et les employés de la Fondation qui ont connu madame Boisvert gardent un excellent souvenir de cette femme dont le dynamisme et le sourire étaient contagieux.

L'équipe de la Fondation Hôtel-Dieu de Sorel souhaite offrir ses condoléances à son conjoint, monsieur Jean Boisvert, son fils, monsieur Charles Boisvert et son petit-fils Thomas, sa famille ainsi que ses amis.

AVIS DU PRO

Julien Paul

Laboratoire

Depuis plus de 50 ans à votre service
Laboratoire d'orthèses plantaires

Votre orthésiste :
Sophie Tremblay



PROBLÈME DE PIED TOMBANT

Le pied tombant est un terme qui décrit un trouble qui provoque chez un patient une difficulté ou une incapacité à soulever la partie avant du pied (passant par l'articulation de la cheville). Cela rend la marche difficile comme les orteils ont tendance à glisser sur le sol ce qui conduit à l'instabilité et au trébuchement. Les patients s'adaptent à cette situation en utilisant les muscles de la hanche pour soulever le pied au-dessus du sol de façon exagérée (le «steppage») ou en balançant la jambe vers l'extérieur pour décoller les orteils du sol (connu sous le nom de «circumduction»).

Les pathologies les plus à risque de développer un pied tombant sont l'AVC, la sclérose en plaques et lésion médullaire. L'orthèse sert à maintenir le pied à un angle convenant afin de faciliter le passage du pied lors du déroulement du pas. Au laboratoire, nous avons de multiples orthèses afin de répondre à tous les différents cas de pieds tombants telles que Klenszak, tibiale en carbone, Tyr, en plastique moulée sur la personne, turbomed, et Dictus. Ces orthèses pourront améliorer votre confort en facilitant la marche et même la course.

AOPQ
Association des Orthésistes et
des Prothésistes du Québec

No. permis: 2103-7213

Consultez un orthésiste-prothésiste.

49, George, Centre-ville, Sorel-Tracy | 450 742-1722
www.laboratoirejulienpaul.com | Suivez-nous sur Facebook



Fondation
Hôtel-Dieu de Sorel

Du 6 au 12 novembre 2021

Semaine nationale de la sécurité des aînés

Vieillir chez soi en sécurité, c'est possible!

Les personnes âgées de plus de 65 ans sont représentées dans environ 50 % de toutes les hospitalisations pour blessures au Canada, et la majorité de celles-ci sont causées par une chute. La Semaine nationale de la sécurité des aînés, qui a lieu du 6 au 12 novembre 2021, est l'occasion parfaite de leur rappeler que plusieurs solutions existent pour pouvoir continuer à vivre en sûreté à leur domicile ou en résidences pour personnes âgées autonomes ou semi-autonomes. Voici quelques améliorations pouvant être apportées selon les pièces de la maison.

ensuite le matériel léger (plats de plastique, bols en acier inoxydable, etc.) que vous utilisez peu en hauteur et finissez par les objets lourds (casseroles, chaudrons, petits électroménagers, etc.) dans les armoires ou les tiroirs du bas.

LA SALLE DE BAIN

Misez sur l'installation de barres d'appui près de la toilette et du bain et dans la douche. Un banc dans cette dernière peut aider à laver certaines parties du corps ou à éviter la fatigue dans les jambes. Un tapis antidérapant, pour sa part, empêchera les glissades. Optez aussi pour une douche téléphone, plus facile à manipuler, et un régulateur de température.

LES ZONES DE CIRCULATION

Dégagez les couloirs, les escaliers et les entrées. Fixez adéquatement les tapis (le cas échéant), veillez à ce que ces espaces disposent d'un bon éclairage et installez une main courante robuste pour les escaliers.

Pour plus de détails sur la Semaine nationale de la sécurité des aînés, consultez le site canadasafetycouncil.org.

LA CHAMBRE

Pour faciliter les déplacements, libérez l'espace autour du lit ainsi qu'entre celui-ci et la porte. Installez une veilleuse pour éclairer le trajet ou positionnez un interrupteur pour actionner la lumière sans quitter votre lit.

LA CUISINE

Conservez à portée de main et à votre niveau tous les accessoires employés quotidiennement, comme les ustensiles de cuisine, les couverts et les verres. Placez



ASSOCIATION DE LA
Fibromyalgie
DU BAS-RICHELIEU

Mener une vie active au quotidien malgré la douleur

CONFÉRENCE : AU-DELÀ DE LA DOULEUR

Par : Erick Guy, conférencier, enseignant et président de l'Association de la Fibromyalgie du Bas-Richelieu.



Le 25 novembre 2021
à 18h30
Café-théâtre
Les Beaux Instants
3015, place des Loisirs,
Sorel-Tracy

Contribution volontaire \$
Inscriptions requises
450 908-0910
afbr@live.ca



CHÂTEAU LANGELIER

10^e
ANNIVERSAIRE

CHÂTEAU
LANGELIER
RÉSIDENCE PRIVÉE POUR AÎNÉS

LA **VIE** DE CHÂTEAU,
PLUS **ACCESSIBLE**
QUE VOUS NE LE CROYEZ !

1½ et studio côté rivière
libre pour le 1^{er} novembre

À QUI LA CHANCE?

*Crédit maintien à domicile inclus.

1000, CHEMIN DES PATRIOTES | SOREL-TRACY (QUÉBEC) J3P 2M2 | 450 855-3300

INFO@CHATEAULANGELIER.COM | WWW.CHATEAULANGELIER.COM

MIEUX VIVRE



L'Évasion Beauté
Réservez dès maintenant pour votre mariage!

Carole Hamel, prop.
Esthéticienne-visagiste
Électrolyste diplômée



Produits Action de Gala

- Teinture de cils et de sourcils
- Soins du visage
- Soins du dos
- Épilation à la cire
- Électrolyse
- Maquillage
- Manucure
- Pédicure

Spécial de novembre
Du 1^{er} au 30 novembre 2021
Pour elle et lui
Nettoyage de peau en profondeur **28\$**
Taxe incluse

276, Hôtel-Dieu, Sorel-Tracy | 450 743-2042

201084

UN EMPLOI STIMULANT VOUS ATTEND AU MARQUIS DE TRACY

LE MARQUIS DE TRACY RECHERCHE PLUSIEURS CANDIDAT(E)S POUR COMBLER LES POSTES SUIVANTS :

- Préposé(e) aux bénéficiaires/résidents
- Aide de service
- Aide-cuisinier(ère)
- Cuisinier(ère)
- Préposé(e) à l'entretien ménager
- Préposé(e) à la salle à manger
- Technicien(ne) en loisirs

Vous avez soif de nouveaux défis ? Joignez-vous à une équipe renouvelée, dynamique et dévouée.

Faites parvenir votre CV par courriel à

Idemers@marquisdetracy.com

ou par la poste au

7075, ave Du Major-Beaudet, Sorel-Tracy (QC) J3R 5R2

**VENEZ CONTRIBUER
AU BIEN-ÊTRE
DE NOS RÉSIDENTS!**

**Marquis
de Tracy**

RÉSIDENCE

450 742-9555

7075, ave Du Major-Beaudet
Sorel-Tracy (QC) J3R 5R2

APPARTEMENTS

450 746-9229

8200, rue Industrielle
Sorel-Tracy (QC) J3R 5R3

info@marquisdetracy.com | marquisdetracy.com

Freepik.com

201386

« Plus on enfouit, plus on paie »

– Mohamed Aliouane

Jean-Philippe Morin | Les 2 Rives

En cette Semaine québécoise de réduction des déchets, la MRC de Pierre-De Saurel poursuit sa sensibilisation envers la population afin que le nombre de tonnes de matières résiduelles enfouies diminue.

« C'est simple : plus on enfouit, plus on paie. En plus de coûter cher, ça crée beaucoup de GES [gaz à effet de serre] et les sites d'élimination commencent à arriver à saturation. La meilleure solution pour éviter cela, c'est de sensibiliser la population à mieux trier ses déchets », explique le coordonnateur à la gestion des matières résiduelles de la MRC, Mohamed Aliouane.

Depuis l'instauration du bac brun en 2017, la MRC de Pierre-De Saurel voit une

Bac noir aux deux semaines cet hiver: la décision revient aux maires

Le Conseil de la MRC de Pierre-De Saurel décidera, d'ici la fin novembre, s'il continue la collecte de déchets une fois aux deux semaines cet hiver comme c'est le cas présentement ou si elle se fera une fois par mois comme c'est indiqué dans le calendrier actuel. Dans une entrevue réalisée il y a quelques jours, le préfet de la MRC, Gilles Salvas, avait assuré que le statu quo serait maintenu et que la collecte hivernale se tiendrait une fois par deux semaines.

amélioration du côté des citoyens en ce qui a trait au compostage. Il reste tout de même beaucoup de travail à faire pour réduire le nombre de déchets enfouis.

« Il y a des trucs, comme revoir notre modèle de consommation, éviter le suremballage et s'informer de comment se débarrasser de nos résidus postconsommation de manière responsable. Je donne toujours comme truc : cuisine, jardin et végétaux pour le bac brun, contenants, emballages et imprimés pour le bac bleu et construction, bois, métal, terre ou éléments réutilisables comme l'électronique à l'écocentre. Le reste, soit le polystyrène ou les couches, c'est le bac noir », indique-t-il.

Depuis deux ans, la MRC enregistre plus de déchets récupérés que de déchets enfouis. En 2020, 49 % des matières sont des ordures ménagères, contre 51 % pour les matières récupérées (recyclables, organiques ou résidus de construction). Malgré tout, la sensibilisation doit se poursuivre, martèle Mohamed Aliouane.

« Selon une étude de Recyc-Québec, on ne devrait pas dépasser 10 % d'ordures ménagères. On est à 49 %, donc il reste beaucoup d'efforts à faire. On remarque toutefois que les gens trient beaucoup beaucoup plus depuis l'arrivée du bac brun. Un agent de sensibilisation a fait le tour de la région et on a calculé que plus de 90 % des gens compostent, c'est positif. On a un gros pourcentage d'unifamiliales dans la région, ce qui porte à utiliser le bac brun pour son terrain. Il reste

quand même du travail à faire du côté des multilogements », avance le coordonnateur.

Sensibilisation

La campagne de communication « Mission réduction » va se poursuivre, tout comme les activités dans les écoles qui n'ont pu se tenir dans les deux dernières années en raison de la pandémie.

« Des ateliers étaient réalisés avec des élèves du primaire en partenariat avec le Biophare, la MRC et le Centre de services scolaire de Sorel-Tracy pour sensibiliser les jeunes au tri des déchets. On leur donnait des outils pédagogiques et on sentait que c'était très positif comme impact. Ce n'est que partie remise après la pandémie », signale Mohamed Aliouane.

Une inspectrice embauchée par la MRC continue aussi son travail de sensibilisation sur le terrain. Elle informe les citoyens s'ils ont bien déposé les bonnes matières dans les bons bacs, le tout dans un but de sensibilisation et de collaboration plutôt que de coercition.



La MRC de Pierre-De Saurel continue de sensibiliser la population afin de mieux trier ses déchets, le tout dans le but de réduire l'enfouissement et économiser de l'argent.

Photothèque | Les 2 Rives ©

Enfin, une consultation publique sera réalisée au printemps 2022 afin de réviser et moderniser le Plan de gestion des matières résiduelles. « Ce sera l'occasion pour la population d'apporter des commentaires et des suggestions sur la collecte des matières », conclut M. Aliouane.

Plan de gestion des matières résiduelles, données de 2020

Matières	Ordures ménagères	Matières recyclables	Matières organiques	Résidus de construction	Total
Quantité (tonnes)	14 875	4 996	7 327	3 042	30 241
Pourcentage	49%	17%	24%	10%	100%
kg/porte	540	181	266	110	1 097
kg/habitant	291	98	144	60	593

SEMAINE QUÉBÉCOISE DE RÉDUCTION DES DÉCHETS

Nous payons comptant

LES MÉTAUX
RICHER & FRÈRES INC.

Ce journal est recyclable après utilisation, vos métaux aussi!

Achat-vente de rebus ferreux et non ferreux

NOUS SOMMES OUVERTS
(Du lundi au vendredi de 8 h à 16 h)

3525, chemin de la Vallière, Sorel-Tracy
450 743-0758
richer.frere@gmail.com | www.richeretfreres.ca

SERVICE DE LOCATION DE CONTENEURS POUR ENTREPRENEURS ET PARTICULIERS

Contactez-nous : 1 800 781-8111

Plusieurs formats de conteneurs disponibles pour tous vos projets!

CONSTRUCTION - RÉNOVATION - DÉMOLITION

ebiqc.com

Votre maison est-elle prête pour l'hiver?

Habitation/rénovation

Cahier spécial - pages 21 à 29

Devenez proprio sans vous enfarger dans les fleurs du tapis

Le trio du nouveau proprio

- Taux hypothécaire avantageux¹
- Assurance prêt²
- Assurance habitation³

desjardins.com/maison
450 746-7000

 **Desjardins**
Caisse Pierre-De Saurel

1. Sous réserve de l'approbation du crédit de la Fédération des Caisses Desjardins du Québec. Certaines conditions, exclusions et limitations peuvent s'appliquer. 2. Produit offert par Desjardins Assurances. Desjardins Assurances désigne Desjardins Sécurité financière, compagnie d'assurance vie. 3. Produit offert par Desjardins Assurances. Desjardins Assurances désigne Desjardins Assurances générales inc.



meubles

ANDRÉ BEAULIEU



COMMANDEZ EN LIGNE
VOS ÉLECTROMÉNAGERS
GRÂCE À NOTRE
SITE TRANSACTIONNEL

meublesbeaulieu.ca

391, boulevard Poliquin, Sorel-Tracy • 450 742-2708
Livraison gratuite dans un rayon de 250 km



Votre maison est-elle prête pour l'hiver?

10 tâches à réaliser à l'extérieur avant l'hiver

Au Québec, l'hiver a deux visages : celui des jolis flocons et des activités en famille, et celui des violentes tempêtes qui mettent nos nerfs — et nos maisons — à rude épreuve! Cet automne, assurez-vous de préparer l'extérieur de votre demeure et votre terrain contre les caprices de dame Nature.



- 1. Nettoyez les gouttières :** brindilles, feuilles mortes et compagnie peuvent obstruer vos gouttières et empêcher l'écoulement de l'eau. Veillez à bien les vider pour éviter les mauvaises surprises.
- 2. Inspectez et réparez la toiture :** y a-t-il des bardeaux fendus, manquants ou retroussés? Présence de mousse végétale ou de parasites? Absence de gravier dans certaines zones ou déchirures dans la membrane (s'il s'agit d'un toit plat)? Si oui, voyez-y!
- 3. Ramenez la cheminée :** des dépôts accumulés sur les parois internes peuvent s'enflammer. Un ramonage en profondeur est de mise pour prévenir un incendie!
- 4. Colmatez les fissures des murs et des fondations :** vous avez tout à gagner à réparer sans tarder les craquelures dans les fondations et les murs pour protéger votre maison — et éviter de coûteuses réparations!
- 5. Fermez la piscine :** vidanger une partie de l'eau, nettoyer le filtreur, installer une toile... faites le nécessaire pour que votre piscine résiste à l'hiver!
- 6. Dégagez les margelles :** pour éviter les débordements et d'autres problèmes, retirez les débris et assurez-vous que le drain est fonctionnel.

déments et d'autres problèmes, retirez les débris et assurez-vous que le drain est fonctionnel.

- 7. Installez des grilles sur les événements :** si ce n'est déjà fait, posez des grillages robustes sur vos événements. Ainsi, votre demeure ne deviendra pas un abri pour de petites bestioles à la recherche de chaleur.
- 8. Protégez les arbustes :** enveloppez vos précieux végétaux dans une toile de protection (ex. : en jute ou en géotextile).
- 9. Taillez ou élaguez les arbres et les haies :** des branches lourdes menacent de tomber sur votre toit? La haie atteint des sommets vertigineux? C'est le moment de leur offrir une bonne coupe!
- 10. Rangez les meubles et accessoires de jardin :** brouette, chaises en rotin, arrosoirs, barbecue... mettez tout cela à l'abri des intempéries!

Pour des résultats à la hauteur, faites confiance aux professionnels (couvreurs, ramoneurs, élagueurs, etc.) de votre région.

DÉNEIGEMENT

MARTIN VILLIARD

RÉSIDENTIEL | COMMERCIAL

450 881-1553

201121

ACTIVITÉ FAMILIALE

Autocueillette de sapins de Noël

- Sapins Baumier
- Ouvert du 20 novembre 2021 au 22 décembre 2021
- Toutes grandeurs
- En semaine de 11h à 15h
- Personnel à votre service
- Samedi et dimanche
- Nous fournissons les scies
- 8h30 à 16h
- Ambiance des Fêtes

DOMAINE GLOVIS

SAPIN DE NOËL
AUTOCUEILLETTE
PRODUITS DE L'ÉTABLE

SAPIN DÉCORÉ
PRODUITS DE L'ÉTABLE

Passez de
belles Fêtes

À la plantation au
2482, chemin Chenal-du-Moine
Sainte-Anne-de-Sorel



450 742-0495

201339



Habitation/rénovation



L'hiver approche : votre maison est-elle prête à l'accueillir?

Avec la saison froide qui approche à grands pas, vous devez vous assurer de préparer adéquatement votre propriété pour y faire face! Voici donc un rappel des principales tâches à inscrire et à cocher sur votre liste cet automne.

Entretien le système de chauffage : peu importe votre système et vos appareils de chauffage (ex. : plinthes électriques, foyer aux granules, fournaise), il est essentiel de veiller à les inspecter, à les nettoyer et à les entretenir, idéalement en faisant appel à un professionnel.

Assurer l'étanchéité des portes et des fenêtres : enlevez les moustiquaires de vos fenêtres et vérifiez si vos cadrages laissent passer de l'air. Si oui, calfeutrez-les à l'aide d'un produit adéquat ou recouvrez-les d'une pellicule de plastique. Voyez également si les coupe-froid de vos portes sont en bon état; remplacez-les au besoin.

Nettoyer et ranger les climatiseurs : retirez vos climatiseurs portatifs des fenêtres, nettoyez leur filtre et entreposez-les dans un endroit à l'abri de la saleté et des intempéries.

Dépoussiérer les conduits d'aération : ôtez les grilles des conduits d'air et passez l'aspirateur pour éliminer un maximum de débris accumulés.

Vérifier les détecteurs de fumée et de monoxyde de carbone : que vous chauffiez votre propriété au bois ou non, il est essentiel d'avoir des détecteurs en quantité suffisante et en bonne condition (remplacez les piles au besoin). Profitez également de l'occasion pour examiner vos extincteurs portatifs.

En réalisant ces quelques tâches, non seulement vous réduirez les pertes de chaleur, mais vous respirerez un air plus sain!

Le cas échéant, l'humidificateur, l'échangeur d'air et la pompe de puisard sont d'autres éléments importants à inspecter, à tester et à entretenir avant l'hiver.

VOTRE TRANQUILLITÉ D'ESPRIT ASSURÉE

Chez Lussier Dale Parizeau, nous trouvons la meilleure façon de protéger les actifs humains et financiers de nos clients.

ÉCONOMISEZ EN REGROUPANT
VOS ASSURANCES



-10% -10%

450 746-1000
LussierDaleParizeau.ca

**Lussier
Dale Parizeau**
Cabinet de services financiers



Votre maison est-elle prête pour l'hiver?

Habitation/rénovation

Le coût des résidences unifamiliales continue de grimper à Sorel-Tracy

Jean-Philippe Morin | Les 2 Rives

Le marché immobilier québécois est freiné par le manque de propriétés sur le marché et la région de Sorel-Tracy n'y fait pas exception. Au cours du dernier trimestre dans la région, soit de juillet à septembre 2021, on compte 34 % moins de ventes de maisons unifamiliales par rapport au même trimestre de 2020, tandis que le prix médian pour le même type de maison a grimpé de 35 %.

Ces données proviennent de l'Association professionnelle des courtiers immobiliers du Québec (APCIQ), qui a publié le 20 octobre dernier les plus récentes statistiques de la province d'après la base de données de Centris.

Dans la province, le prix médian des unifamiliales a augmenté de 18 % pour atteindre 365 000 \$. Dans la région de Sorel-Tracy, le montant est passé à 260 000 \$, une hausse de 35 %, ce qui représente le deuxième plus grand bond de tout le Québec.

Parallèlement, le nombre de ventes d'unifamiliales a chuté de 36 % au Québec pour

se situer à 13 899, ce qu'on observe aussi à Sorel-Tracy avec seulement 105 maisons vendues (-34 %).

Selon l'APCIQ, la baisse tendancielle de l'offre s'est poursuivie pour un 23^e trimestre consécutif. On compte 31 % moins de propriétés à vendre au Québec qu'en 2020, soit 24 939, ce qui représente le niveau le plus faible répertorié depuis 2003. La région de Sorel-Tracy n'y échappe pas, alors que seulement 86 maisons unifamiliales sont à vendre, une baisse de 39 % par rapport au troisième trimestre de 2020.

« Cette situation explique en grande partie le fort ralentissement du marché, l'activité transactionnelle étant limitée par la pénurie de propriétés sur le marché de la revente », indique l'APCIQ, dans un communiqué.

Le recul important de l'offre issue d'une demande toujours pressante dans la majorité des secteurs de la province a entraîné un resserrement record des conditions du marché, extrêmement favorables aux vendeurs. À Sorel-Tracy, le délai de vente moyen pour une résidence unifamiliale est de 44 jours alors qu'il était de 105 jours en septembre 2020.



On note de moins en moins de ventes de maisons unifamiliales à Sorel-Tracy, alors que leur prix continue de grimper. Photothèque | Les 2 Rives ©

« Le retour à un niveau d'activité prépan-démique pour un troisième trimestre est essentiellement attribuable au manque de propriétés sur le marché, tant pour l'unifamiliale que la copropriété. Avec moins de trois mois d'inventaire de propriétés, le marché québécois de la revente n'avait jamais connu une telle pénurie de l'offre depuis que le système Centris des courtiers immobiliers compile les données, soit en 2000. Ceci exerce une pression haussière constante sur les prix », souligne Charles Brant, directeur

du Service de l'analyse du marché à l'APCIQ.

Du côté des plex (deux à cinq logements), leur situation s'est améliorée à Sorel-Tracy avec 34 ventes lors du dernier trimestre (+21 %) malgré une baisse d'inscriptions en vigueur de 36 %. « Seuls les plex connaissent une activité supérieure à celle de l'année dernière, car ils bénéficient de conditions de marché moins serrées et d'un engouement renouvelé qui leur est conféré par leurs multiples avantages », conclut M. Brant.

201254



DU 1^{ER} AU 12 NOVEMBRE

Obtenez la peinture
100% acrylique et zéro COV
Dulux Lifemaster pour
37,99\$ / 3,79L

*Offert pour les formats 3.4L-3.78L.

Ne peut être combinée à aucune autre promotion.

Prix détail suggéré 75,99\$

*L'offre s'applique sur les finis velours et perle de la gamme Dulux Lifemaster

**BÉTONEL / DULUX
ET BOLA DESIGN DÉCOS**

*Partenaires en affaires pour
votre décoration.*

Adresse Bétonel/Dulux :
342 boul. Poliquin, Sorel-Tracy 450 743-3592

Adresse BOLA :
44 rue du Roi, Sorel-Tracy 450-855-3756

Consultez vos professionnels locaux!

Habitation/rénovation
Section immobilière



La maison-vedette de la semaine



Contrecoeur

Beau grand triplex, bien entretenu avec les années. Location facile très recherchée.
À voir !

Contactez : Kate Claveau
de RE/MAX Signature
53 A, rue George, Sorel-Tracy
450 881-3440



Sylvie FORCIER DUBÉ
Courtier immobilier
450.561.7281
sylviefdube@videotron.ca
SANS FRAIS : 1.877.772.4949
1025, Lionel-Daunais, suite 102, Boucherville
50, de la Gabelle, Varennes



Service bilingue






François Berton
Courtier Immobilier
Le courtier qui donne
vie à vos idées
450 742-0000

Visitez notre site web : www.francoisberton.ca

NOUVEAU - FERMETTE 164 398 M2 - BORD DE L'EAU - NOUVEAU





675 000\$

COTTAGE RÉNOVÉ AU FIL DES ANS, AVEC BANDE RIVERAINE SUR LA ST-FRANÇOIS, EXTÉRIEUR CANEXEL, TOITURE TÔLE, BELLE GALERIE CONTOUR, SALON, SALLE À MANGER ET CUISINE À AIRES OUVERTES, CHAMBRE DES MAÎTRES, SALLE DE BAIN, SALLE FAMILIALE SONT AU REZ-DE-CHAUSSÉE. À L'ÉTAGE ON RETROUVE 6 CHAMBRES À COUCHER. LE SOUS-SOL POURRAIT ÊTRE AMÉNAGÉ ET SERT DE RANGEMENT. 4 BÂTIMENTS; GARAGE DOUBLE ET PETITE SALLE DE JEUX, GARAGE DOUBLE AVEC ATELIER ET DEUXIÈME ÉTAGE DE RANGEMENT, GARAGE DÉTACHÉ EN ARRIÈRE ET REMISE. PLUSIEURS POSSIBILITÉS S'OFFRENT À VOUS; LOCATION DES TERRES, POSSIBILITÉ D'Y METTRE UN QUAI, IDÉAL POUR PÊCHEURS ET CHASSEURS, ETC.
Centris #28654133

SECTEUR SAINT-FRANÇOIS-DU-LAC

54 000\$

Terrain de 15 399 pc près de tous les services et situé à deux pas de la rivière Saint-François. Environnement bucolique. Frais de raccordement à l'aqueduc et installation d'une fosse septique à la charge de l'acheteur.
Rue de l'Anse
Centris 17723328

SECTEUR SOREL

179 000\$ plus taxes applicables

Terrain de 37 419 pc. Complètement déboisé et prêt à construire. Aqueduc et égouts à raccorder aux frais de l'acheteur. Zonage résidentiel, mais possibilité de zonage commercial.
3970, boul. Fiset
Centris 28765790

SECTEUR SAINT-JOSEPH-DE-SOREL



199 000\$

Duplex avec deux très grands logements. Locataires sérieux, revenus locatifs: 1590\$/mois. Drains français avec membrane refaits en 2011. Quelques rénovés à prévoir. Appelez-nous pour plus de détails.
417-419, rue Bouvier
Centris 28494553



SECTEUR SAINT-ROCH-DE-RICHELIEU



399 000\$

Beau terrain bordé par l'eau, 42 895 pieds carrés à votre disposition. Prêt à construire, bonne distanciation avec les voisins, calme et tranquillité en perspective. Appelez-nous pour plus de détails!
1023, Côte Saint-Jean
Centris 16310221



VOUS PENSEZ VENDRE MAINTENANT ? faites comme eux!

N'hésitez pas à me contacter pour une idée de la valeur marchande de votre propriété.



962102

201202



LA FORCE D'UNE ÉQUIPE!

AGENCE IMMOBILIÈRE

 Chantal Godin Courtier immobilier résidentiel 450 880-1497	 Simon Chartrand Courtier immobilier résidentiel 514 972-5423	 Patrick Charbonneau Courtier immobilier résidentiel 450 746-9597	 Michael Guérin Courtier immobilier résidentiel 450 846-1010	 Michael Deschênes Parent Courtier immobilier 450 846-2389	 Jean-Pierre Chouinard Courtier immobilier 450 780-6684	 Maxime Dumaresq Courtier immobilier résidentiel 514 926-9445
 Mélanie Nadeau Courtier immobilier résidentiel 450 881-8717	 Jennifer Cournoyer Courtier immobilier 450 746-9332	 Mario Larouche Courtier immobilier 450 746-3751	 Denis Dussault Courtier immobilier résidentiel 450 881-0504	 Karine Gagné Courtier immobilier 450 561-9690	 François Berton Courtier immobilier 450 742-0000	 Julie Letendre Courtier immobilier résidentiel 450 517-0977
 Yanick Caisse Courtier immobilier 450 880-9999 www.yanickcaisse.com	 Marie-Claude Antaya Courtier immobilier résidentiel 450 517-2224	 Chantal Major Courtier immobilier résidentiel 514 594-1877	 Marc-André Bouchard Courtier immobilier 450 742-0000	 Mireille Laviolette Courtier immobilier 450 780-2187	 Lizan Raymond Courtier immobilier 450 881-5161	 Karine Leblanc Courtier immobilier résidentiel 450 808-8232

450 746-4434 | 645, Marie-Victorin, Sorel-Tracy

viaPROTECTIONS
propriétaire domiciliaire hypothécaire
MAGISTRANCE JURIDIQUE

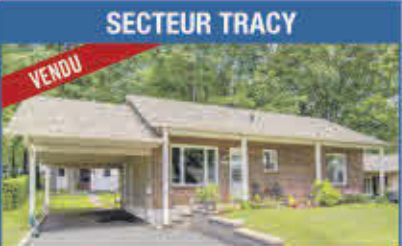
viacapitaleplatine.com

COURTIER IMMOBILIER
JENNIFER COURNOYER
450.746.9332



VOUS VOULEZ VENDRE VOUS AUSSI? APPELEZ-MOI!
450.746.9332
Disponibilité 7 jours sur 7

COURTIER IMMOBILIER
YANICK CAISSE
POUR UNE ESTIMATION, téléphonez-moi, c'est gratuit
450.880.9999



Pour vendre vous aussi, téléphonez-moi! N'oubliez pas, l'évaluation de la valeur marchande de votre maison est gratuite. 450 880-9999

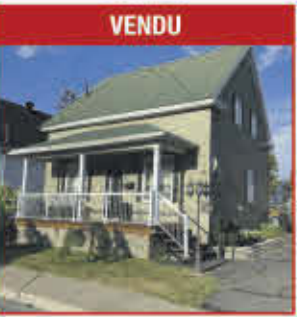
MIREILLE LAVIOLETTE
COURTIER IMMOBILIER
450 780-2187

KARINE GAGNÉ
COURTIER IMMOBILIER
450 561-9690

PROPRIÉTÉ DE PRESTIGE
750 000\$
Sorel-Tracy. Unique, superbe terrain avec végétation abondante, elle est sublime! Étang, piscine creusée! Centris 18031856

SAINT-ROBERT
170 000\$
Beau grand terrain, propriété pour bricoleur. Centris 22954511

SOREL-TRACY
239 000\$
Unifamiliale, possibilité d'emménager en juillet 2022, coin tranquille, bien entretenu. Centris 19878869



Courtier immobilier
Jean-Pierre CHOUINARD
ESTIMATION GRATUITE
450 780.6684
www.jpchouinard.com

NOUVEAU * TERRAIN

SECTEUR SOREL
(Boulevard Fiset)
5 200 PIEDS CARRÉS. PRÊT À CONSTRUIRE
44 500\$

Plusieurs possibilités de projets. Contactez-moi pour plus d'infos.

Consultez vos professionnels locaux!

Habitation/rénovation
Section immobilière



3 mythes à défaire sur les maisons «vertes»

Vous aimeriez devenir propriétaire d'une maison écologique, mais certains éléments semblent vous en dissuader? Voici trois mythes que vous ne devriez plus croire au sujet des maisons «vertes»!

1. Seules les maisons neuves peuvent être «vertes»

Pour rendre une maison plus écologique, il peut suffire d'effectuer quelques changements en matière d'alimentation électrique et de plomberie, ou encore de remplacer les fenêtres, d'améliorer l'isolation du bâtiment ou d'opter pour des appareils ENERGY STAR.



2. Une maison écologique est toujours retirée dans les bois

À moins de le désirer, une telle maison peut tout aussi bien être située en ville et raccordée au réseau électrique, au gaz et au service d'aqueduc. La différence réside souvent en sa consommation énergétique bien moindre que la moyenne grâce à un mode de vie plus durable.

sent des matériaux élégants.

Communiquez avec un courtier immobilier de votre région dès maintenant pour dénicher une demeure respectueuse de l'environnement!

3. Les maisons «vertes» sont peu esthétiques

Aucune règle ne régit l'apparence d'un bâtiment écoresponsable. Certaines maisons peuvent être particulièrement jolies si elles sont bien pensées et qu'elles utili-

sent des matériaux élégants. Vous n'avez pas les moyens de déménager à court terme? Rien ne vous empêche d'amorcer votre transition vers une maison écologique en posant de petits gestes peu coûteux (ex. : changer votre pommeau de douche, remplacer vos ampoules, etc.)!

TRADITION

Samuel Laramée

COURTIER IMMOBILIER
RÉSIDENTIEL ET COMMERCIAL

Sam A VENDU

450-881-1103
slaramee@royallepage.ca

SERVICE CONSEIL ET ACCOMPAGNEMENT IMMOBILIER.
Vous pensez vendre prochainement,
appelez-moi pour discuter et pour une évaluation, c'est gratuit!
Taux de commission flexible et adapté.
Services professionnels dans le respect de vos besoins.
Stratégie personnalisée pour chaque transaction, pour les meilleurs résultats!

Résidentiel et Commercial
Pour vendre ou simplement discuter, appelez-moi au 450-881-1103
Texte, appel, messenger ou courriel
Au plaisir de faire connaissance!

www.samuellaramée.ca

COMPÉTENCE | INTÉGRITÉ | RIGUEUR

AGENCE IMMOBILIÈRE

JULIE TURGEON	KATE CLAVEAU	MANON ST-PIERRE	MARIA ALVAREZ	PASCALLE CLÉDIC	SERGE COUTURE	SOPHIE CHEVALIER
Courtier immobilier résidentiel 450 808-0366 julie.turgeon@remax-quebec.com	Courtier immobilier résidentiel 450 881-3440 kate.claveau@remax-quebec.com	Courtier immobilier 450 561-3617 manonstpierre.rmx@gmail.com	Courtier immobilier résidentiel 514 838-5332 maria.inmo@hotmail.com	Courtier immobilier 450 561-3152 pascale.cledic@remax-quebec.com	Courtier immobilier 450 587-3504 levcout@videotron.ca	Courtier immobilier résidentiel 450 808-3534 sophie.chevalier@remax-quebec.com

Vos courtiers immobiliers de Sorel-Tracy

53 A rue George, Sorel-Tracy
450 746-1111

PASCALLE CLÉDIC
Courtier immobilier
450 561-3152
pascale.cledic@remax-quebec.com

SECTEUR SOREL

VENDU

SECTEUR TRACY

VENDU

POUR VENDRE OU ACHETER, APPELEZ-MOI.



IMMEUBLES
BARDIER
AGENCE IMMOBILIÈRE

Hugues
BARDIER
courtier immobilier
450.746.4444



Jacques
BARDIER
courtier immobilier
450.780.8787



Patrick
BARDIER
courtier immobilier agréé
450.880.0193



L'expérience fait la différence – 520, boul. Fiset, Sorel-Tracy - www.bardier.ca



259 000\$
Sorel-Tracy

CENTRIS # 17812294

Charmante maison de deux étages avec 4 chambres. Cour intime bordée de haies matures, grand patio de bois traité avec pergola. Possibilité d'achat de plusieurs appareils. Une belle occasion à saisir!



449 900\$
Saint-Jude

CENTRIS # 25010489

Grande maison à la campagne au cachet rustique avec vaste terrain de 87 301pc. Située à 25 minutes de St-Hyacinthe. Possédant deux chambres à coucher, cette demeure représente un environnement chaleureux où il fait bon vivre offrant une multitude de possibilités.



229 000\$
Sainte-Anne-de-Sorel

CENTRIS # 18284469

Charmant bord de l'eau navigable du Chenal du Doré devant l'île Lacroix. Ancienne maison historique d'Antoinette Beauchemin. Garage ajouté en 2001 avec électricité rendue par fils enfouis. Idéal pour kayak, planche à pagaie, plein air, cyclisme, etc.



199 000\$
Sorel-Tracy

CENTRIS # 22248961

Propriété au cachet unique située dans le vieux Sorel. Maison de 5 chambres chaleureuses. La chambre au rez-de-chaussée possède un foyer au bois. Petite cour intime avec arbres matures. La toiture refaite en 2018. Immense potentiel! Un vrai diamant brut!



649 000\$
Saint-Robert

CENTRIS # 11816410

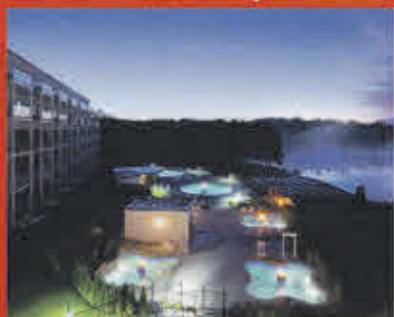
Maison plain-pied située sur un terrain boisé de 8 hectares, avec pommiers et arbres fruitiers. Possédant aussi une cabane à sucre avec électricité rendue et écurie de 7 box avec eau rendue. Grand garage qui comprend un poêle au bois. Secteur agricole, calme et reposant. Un coup de cœur assuré!



109 900\$
Saint-François-du-Lac

CENTRIS # 25135595

Île privée, rareté sur le marché, chalet isolé et quatre saisons. Terrain gazonné, arbres matures, quai. Bâtiment raccordé au service d'électricité d'Hydro-Québec. Appartenant aux îles de Sorel, face au chenal aux dorés, accessible par embarcation nautique l'été, l'hiver par motoneige, VTT ou même à 5 minutes de marche de la pointe du Nordet.



235 000\$ +TPS/TVQ
Estérel

CENTRIS # 23318352

Superbe résidence hôtelière! Au-delà d'un investissement, un style de vie privilégié! Ici, l'équipement moderne se conjugue avec le confort absolu. Remarquablement fonctionnelle, grâce à un design des mieux pensés, votre propriété deviendra un lieu exceptionnel pour vous.



350 000\$
Sainte-Anne-de-Sorel

CENTRIS # 25231156

Superbe maison jumelée avec sous-sol entièrement aménagé. Avec rez-de-chaussée possédant une grande luminosité. Cette propriété chaleureuse possède un vaste terrain qui, certes, saura vous combler! Avec possibilité d'acheter les 2 jumelés.



279 000\$
Saint-Roch-de-Richelieu

CENTRIS # 19297344

Petite maison d'un côté et vaste terrain vacant au bord de l'eau de part et d'autre de la route. Beaucoup d'améliorations apportées en 2006 environ telles que fenêtres, patio, toit, porte-patio et salle de bain. Mur de soutènement au pas de la pente protégeant de l'érosion. Cent pieds linéaires à l'eau.



399 000\$
Saint-Robert

CENTRIS # 28958885

Superbe propriété en campagne avec grand terrain de 37 499 pc, patio en bois et grand hangar sur dalle de béton. À seulement 10 minutes de Sorel-Tracy et de tous ses services. Intérieur rénové comprenant 4 chambres, une salle de bain et une salle d'eau. Sous-sol pleine hauteur. Paisibilité garantie!



399 900\$
Sorel-Tracy

CENTRIS # 22505631

Quadruplex, const. 1988, structure de bois, fondation de béton coulé, sous-sol pleine hauteur, brique & vinyle, balcon avant. Usage résidentiel-commercial, situé au coin de Fiset & Provost, à distance de marché du Carré Royal & d'un centre commercial. Locataires de longue date, chauffage élec. aux frais des occupants. Optimisation intéressante.



250 000\$
Sorel-Tracy

CENTRIS # 20548790

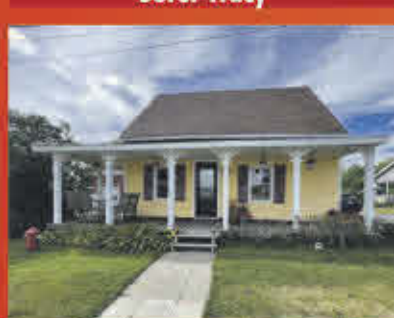
Magnifique bâtisse sise sur le coin de rue d'un secteur recherché. Au rez-de-chaussée, vous y trouverez un local de 1327 pieds carrés possédant aussi deux grands espaces servant à l'entreposage. À l'étage se trouve un 5^o aux pièces avantageuses avec son immense terrasse. Très belle opportunité.



925 000\$
Contrecoeur

CENTRIS # 17144186

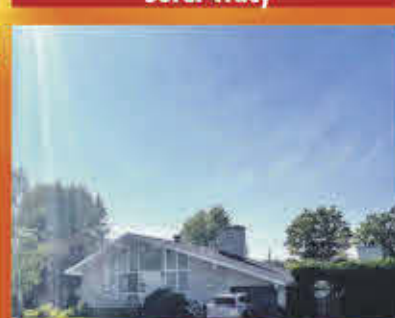
Bord de l'eau avec coucher de soleil à couper le souffle. Magnifique maison avec garage triple et grand terrain paysagé d'un bord et d'autre de la route. Que dire de l'intérieur qui est chaleureux et à aire ouverte. Une grande pièce isolée non-finie donne la possibilité d'ajouter 2 chambres et un salon. Ne manquez pas votre chance, passez la voir!



199 000\$
Saint-Robert

CENTRIS # 28966899

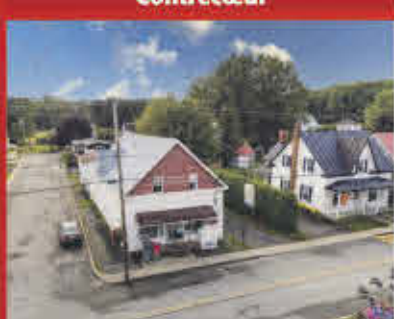
Charmante maison de campagne bien entretenue, au milieu du village de Saint-Robert et à 10 minutes de Sorel-Tracy. Belle cour intime, avec arbres matures, aucun voisin à l'arrière et grand garage qui offre beaucoup d'espace de rangement. Petit coin de paradis situé dans un milieu calme et tranquille!



350 000\$
Sorel-Tracy

CENTRIS # 20709301

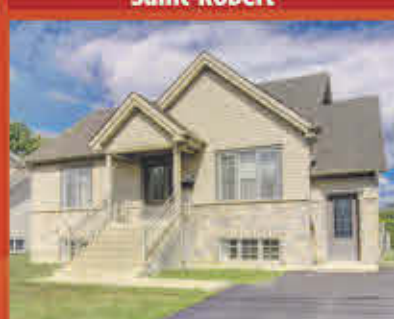
Exceptionnellement claire, grandes pièces, vaste salle familiale au sous-sol. Foyer dans le salon. Avec garage, grande cour intime, elle a tout pour plaire! Particulièrement bien entretenue, toit 2021. Secteur familial paisible dans un micro quartier de 2 rues. Près des services, Accès rapide à l'autoroute 30.



199 000\$ +TPS/TVQ
Pierreville

CENTRIS # 20814983

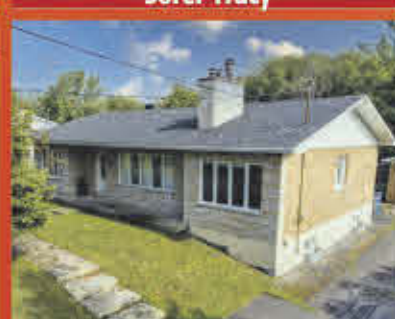
Dépanneur, fonds de commerce et bâtiment, potentiel de logement à l'étage (à confirmer avec la ville). Le seul dans le village de Notre-Dame-de-Pierreville. Situé en face d'un parc. Grand entrepôt, 2 thermopompes murales neuves. Soyez enfin votre propre patron!



349 900\$
Sorel-Tracy

CENTRIS # 12647681

Magnifique duplex de construction récente toujours très bien entretenu. Avec tout à proximité; hôpital, épicerie, commerce, restaurants, pharmacie, animalerie. 2 min à pied du terminus. Il vous sera maintenant possible d'aller faire vos achats sans utiliser votre véhicule! Enfin propriétaire, tout en ayant aussi un revenu au sous-sol!



399 000\$
Saint-Antoine-sur-Richelieu

CENTRIS # 10988375

Charmante maison située dans l'un des dix plus beaux villages au Québec, face au parc et à l'école de quartier. Tout près de la rivière et des services. Cette belle propriété saura vous plaire avec sa belle piscine creusée et son garage chauffé. Grande fenestration et très bien entretenue avec les années, elle sera parfaite pour votre famille.



CENTRIS # 15659086

Maison plain-pied possédant une cour intime, avec beaucoup d'arbres et arbustes. Avec un peu d'aménagement extérieur, cette cour vous fera un chaleureux refuge toute l'année.

**170 000\$ +TPS/TVQ
Saint-François-du-Lac**



CENTRIS # 25307691

Belle maison bien entretenue avec cour sur une rue tranquille dans un village chaleureux. Près de plusieurs services. Nombreuses améliorations ont été apportées dont la toiture (2012), le crépi (2012), toutes les fenêtres (2014 et 2019), le chauffe-eau (2019), une remise (2015) et plusieurs autres.

**279 000\$
Saint-Ours**



CENTRIS # 15406529

À 45 minutes de Montréal. Maison très éclairée. Dans un quartier tranquille avec 3 chambres à coucher, un poêle au gaz, une grande cour épurée avec nouveau patio et garage détaché en tôle. Il y est possible de mettre son embarcation à l'eau à 5 minutes de la propriété. Logez-vous à petit prix!

**239 000\$
Saint-Roch-de-Richelieu**



CENTRIS # 18961022

Paisible maison à la campagne sur un chemin peu passant sans voisin à l'arrière avec accès au Chenal-du-Moine à l'avant où la vue y est magnifique. Comprenant 4 chambres à coucher, deux salles de bain, une salle d'eau, un grand garage détaché de 35 x 22 pi et une remise à l'arrière. À seulement 2 minutes d'un bar, restaurant et marina. À voir!

**550 000\$
Sainte-Anne-de-Sorel**



CENTRIS # 17310171

Magnifique petite maison sur terrain loué avec accès au Chenal du Doré. Rénovée au goût du jour, elle est idéale pour créer des souvenirs mémorables. Petite cour avec cabanon dans un secteur très paisible pour tranquillité absolue.

**169 000\$
Sainte-Anne-de-Sorel**



CENTRIS # 21681581

Reprise de finances. 5 appartements dans 3 vacants, au centre de Saint-Joseph-de-Sorel. Beaucoup de potentiel pour qui serait prêt à s'en donner la peine. Dépôt de 10 000\$ avec promesse d'achat. Le 2 derniers locataires en voie d'éviction. Possibilité de vente rapide. Beau potentiel à convertir en duplex avec un logement sur 3 étages.

**199 000\$
Saint-Joseph-de-Sorel**



CENTRIS # 19479790

6plex en reprise de finances. Locataires peu collaboratifs. Projet de rénovations. Vente sans garantie. Probablement bâti en 2 parties. Donc année de construction à confirmer avec la Ville. Certificat de localisation au frais de l'acheteur. Dépôt de 10 000\$ avec toute promesse d'achat.

**279 000\$
Sorel-Tracy**



CENTRIS # 28960327

Reprise de finance d'une propriété à revenus (6 plex) avec 5 unités résidentielles plus un espace commercial. Immense terrain avec grand garage à l'arrière pouvant servir de rangement et revenus supplémentaires. Belle occasion de devenir investisseur à prix abordable. Informez-vous!

**199 000\$
Sorel-Tracy**



CENTRIS # 22086110

Belle maison bien située près de tous les services avec cour intime bordée de haies, grande piscine hors-terre et 2 grands cabanons. Présentement louée 12 000\$ par année.

**249 000\$
Sorel-Tracy**



CENTRIS # 21891896

Exclusivité, rareté 12 logements, 3 quadruplex dans un quartier récent constitué principalement de maisons neuves. Appartements de style condo, 933 pieds carrés d'aire habitable par logement, luminaires au DEL, appareils de plomberie haute gamme, revêtement de plancher de qualité supérieure, bain & douche séparés, rampe de verre, thermopompe murale.

**2 249 900\$
Sorel-Tracy**



CENTRIS # 12348176

Charmante maison sise sur un grand terrain d'un peu plus de 20 000 pieds carrés. Quartier tranquille et situé à côté d'un cul-de-sac. Intérieur au goût du jour qui vous charmera à coup sûr. Passez la voir!

**499 900\$
Sorel-Tracy**



CENTRIS # 26597255

Bel immeuble situé sur un coin de rue, idéal pour continuer en tant que dentiste ou même dans le domaine de la santé. Plusieurs bureaux disponibles ainsi qu'une salle d'attente. La bâtisse se situe un grand terrain de 15 000 pieds carrés. À voir absolument!

**249 000\$
Sorel-Tracy**



CENTRIS # 24189742

Grand condominium moderne et bien éclairé, construction 2014 avec 2 chambres à coucher, 2 espaces de stationnement et 1 espace de rangement. Foyer au gaz propane mural, échangeur d'air, climatiseur mural. Situé devant le Golf Continental avec accès direct à celui-ci. Belle propriété au goût du jour à visiter!

**279 000\$
Sainte-Victoire-de-Sorel**



CENTRIS # 19888495

Ancienne maison mobile installée sur pilotis bien entretenue et à 10 minutes de Sorel-Tracy. Présentement louée jusqu'au 30 juin 2022. Grand terrain intime donnant sur un bois à l'arrière dans un secteur paisible. Logez-vous à petit prix!

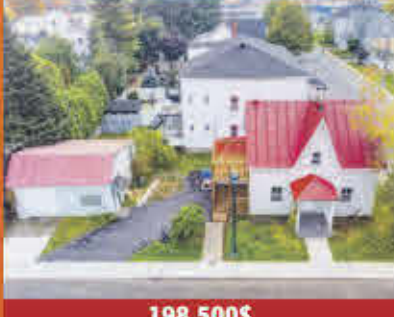
**125 000\$
Sainte-Victoire-de-Sorel**



CENTRIS # 21577912

Maison à étages rénovée en majeure partie entre 2019 et 2021 avec 2 salles de bains complètes et 4 chambres à coucher dont 2 avec une porte-patio donnant sur le balcon sur le toit. Au goût du jour, cour intime, abri d'auto. Près de tous les services. Incomparable sur le marché. Une vraie clé en main à petit prix.

**229 000\$
Sorel-Tracy**



CENTRIS # 17477757

Maison avec garage dans un village charmant offrant parc au bord du fleuve, arène, école primaire, piscine publique. Une vraie petite perle! Presqu'entièrement rénovée aux tendances actuelles. Trois chambres à coucher à l'étage dont une avec une terrasse 2 étages. Salle de bain neuve. À voir absolument!

**198 500\$
Saint-Joseph-de-Sorel**



CENTRIS # 27056886

Terrain abordable de 4784 pieds carrés situé au cœur de Sorel, à distance de marche de tous les services tels que dépanneur, épicerie, écoles, parcs, traversier, restaurants et plus encore. Il y a l'aqueduc et l'égout de la municipalité simplement à raccorder.

**69 000\$
Sorel-Tracy**



CENTRIS # 26098409

Maison tout brique presque entièrement refaite avec soin en 2021 en conservant la structure, la fondation et le toit (isolation, plomberie, chauffage, drain français, électricité, thermopompe, échangeur d'air, borne de recharge électrique, balcons, fenêtres et plus encore). Très grand terrain de 19 345 pc et au goût du jour. Venez visiter!

**429 000\$
Sorel-Tracy**



CENTRIS # 28151851

Plain-pied à proximité de tous les services; pharmacie, épicerie, centre d'achats, restaurants et de l'autoroute 30. Plusieurs améliorations faites au cours des années; salle de bain, grande remise vers 2014, installation d'une thermopompe murale en 2015 et quelques fenêtres. Charmante cour avec piscine hors-terre.

**199 000\$
Sorel-Tracy**



CENTRIS # 18200833

De prestige tout brique. 4 espaces de garage chauffés. Cour où rien ne manque avec terrain de 16 286 pieds carrés entièrement aménagé et intime! Beaux espaces et grandes chambres. Garderie idéale au sous-sol avec son entrée indépendante. Luxueuse salle de bain avec bain tourbillon thérapeutique et douche double. Coup de cœur assuré!

**589 900\$
Saint-Ours**

Au-delà du bac :



**Respectez les travailleurs qui
doivent manipuler les matières.
Pensez à eux, triez mieux !**

**Consultez
l'application**



**Votre
gouvernement**

RECYC-QUÉBEC
Québec

Le placement publicitaire de la présente campagne s'inscrit dans le cadre de la Loi sur la qualité de l'environnement (chapitre Q-2) et de la réglementation relative. Les journaux assujettis sont tenus de contribuer en espaces publicitaires à leur juste part.

VOS PETITES ANNONCES LOCALES

Les 2 Rives .com

58, rue Charlotte, Sorel-Tracy J3P 1G3

450 742-1002 / 450 771-0677 / classees@dbccomm.qc.ca

1065\$
+ TAXES
1224\$

20 MOTS
par annonce

Le mot additionnel
35¢ + taxes

LES PETITES ANNONCES
SONT PAYABLES À L'AVANCE



Sauf exception rubrique 700 encans PRIX SUR DEMANDE

AVIS AUX ANNONCEURS

Les 2 Rives ne se tient pas financièrement responsable des erreurs typographiques pouvant survenir dans les textes publicitaires, mais il s'engage à reproduire la partie du texte où se trouve l'erreur. Le journal se réserve le droit de refuser toute publicité ne convenant pas à sa politique. Nos annonceurs sont priés de prendre note que toutes les annonces doivent être publiées en conformité avec la Loi sur la protection du consommateur, article 242, qui stipule: "Aucun commerçant ne peut, dans un message publicitaire, omettre son identité et sa qualité de commerçant." Les annonceurs sont priés de vérifier la première parution de leurs annonces. Notre journal se rend responsable d'une seule insertion erronée. Toute correction à apporter ou tout retrait d'une petite annonce doit parvenir au bureau du journal avant 13 h, le vendredi. Après ce moment, l'annonce sera facturée comme entendu.

INDEX DES RUBRIQUES

IMMOBILIER À LOUER

- 100 À partager
- 105 Bureaux - locaux
- 110 Chalets
- 115 Chambres
- 120 Condominiums
- 125 Garages - entrepôts
- 130 Lofts
- 135 Logements 1-1/2 - 2-1/2
- 140 Logements 3-1/2
- 145 Logements 4-1/2
- 150 Logements 5-1/2 et plus
- 155 Maisons unifamiliales À LOUER
- 160 Maisons de campagne - Mobiles - Roulottes

IMMOBILIER À VENDRE

- 200 À revenus
- 205 Chalets
- 210 Commerces - Édifices commerciaux
- 215 Condominiums - lofts
- 220 Fermes - Terres
- 225 Maisons de campagne - Mobiles - Roulottes
- 230 Maisons unifamiliales À VENDRE
- 235 Terrains

À VENDRE

- 300 Ameublements - Électroménagers
- 305 Animaux
- 310 Antiquités
- 315 Articles de sports
- 320 Bois de chauffage
- 325 Machinerie et pièces agricoles
- 330 Matériaux de construction
- 335 Musique
- 340 Outillage
- 345 Ventas de garage
- 350 Divers

SERVICES

- 400 Amitiés - Rencontres
- 405 Astrologie
- 410 Construction - Rénovation
- 415 Cours - Formation
- 420 Entretien ménager
- 425 Événements - Voyages
- 430 Garderies
- 435 Occasions d'affaires
- 440 Offres d'emploi
- 445 Perdu - Trouvé
- 450 Santé
- 455 Services comptables - Impôts
- 460 Services divers
- 470 Recherche divers

VÉHICULES

- 500 Automobiles
- 505 Bateaux - Motomarines
- 510 Camions - Camionnettes - Vus
- 515 Motoneiges - Motocyclettes - VTT
- 520 Véhicules - Garages
- 525 Véhicules récréatifs

PRIÈRES - REMERCIEMENTS

- 600 Prières - Remerciements

ENCANS

- 700 Encan

115 CHAMBRES

SOREL-TRACY, 55 Ferland, chambre meublée, salle d'eau, câble. Personne seule retraité. Non-fumeur. Pas d'animaux. Entrée privée, stationnement. 430\$/mois 450-846-7675

125 GARAGES / ENTREPÔTS

MINI-ENTREPÔTS, Toutes grandeurs, à louer 3 mois minimum. Appelez Robert: 450-587-3292.

135 LOGEMENTS 1 1/2 - 2 1/2

CHAUFFÉ / éclairé, câble Vidéotron et internet fourni. À partir de 460\$/mois. Location 12 mois. Non-meublé. 1-1/2, 2-1/2, 3-1/2 disponibles. Louis St-Pierre 450-846-3595.

SOREL-TRACY: centre-ville, 1-1/2, frais peint, tout inclus, 400\$/mois. 450-730-5173

140 LOGEMENTS 3 1/2

1306 Papineau, 2e plancher, entièrement rénové, proche services. Libre immédiatement. Secteur paisible. Références exigées. 514-594-2421

145 LOGEMENTS 4 1/2

4-1/2, rue Albert, 2e étage, frais peint, 500\$/mois. Références exigées, 450-730-5173

TRACY, 4-1/2, 2e étage, novembre, rénové à neuf, stationnement déneigé, remise. Vrai non-fumeur. Recherche personne à long terme, idéal retraité. Aucun animal. 825\$/mois 514-248-3269.

150 LOGEMENTS 5 1/2 ET PLUS

12 Lalancette. Secteur paisible. 5-1/2 rénové, 2e plancher. Près promenades, services. Stationnement déneigé. Libre novembre. Références exigées 514-594-2421

MAISON grand 9-1/2, à Yamaska, 2 étage, rez-de-chaussé, 3 chambres fermées, salon double plus semi-sous-sol, terrain, stationnement, remise. Libre 1195\$/mois 514-952-9517, 514-992-8009.

300 AMEUBLEMENT / ÉLECTROMÉNAGERS

ÉLECTROMÉNAGERS et meubles. 311, chemin des Patriotes. Visa, Mastercard, Débit. 450-517-1013

305 ANIMAUX

CHIENNE Morkie 5 mois, poids adulte 4-5 livres, tous ses vaccins, propre pipi-pad. Payé: 2000\$ laisserait pour 1250\$ ferme. 450-888-2551

315 ARTICLES SPORTS

VÉLO d'exercice avec dossier et écran tactile. Presque neuf. Valeur 1400\$ demande 600\$ 450-556-1089

320 BOIS DE CHAUFFAGE

BOIS franc, 105\$ la corde, livraison gratuite 4 cordes et plus, St-Hyacinthe, Sorel, Beloeil et Saint-Hilaire Frais de livraison si moins de 4 cordes ou hors cercles. Luc Leblanc 450-230-2106.

BOIS franc sec à partir de 65\$/corde. Région de Sorel 450-746-0688

BOIS franc sec, coupé en 16 pouces et fendu, 120\$/corde. Livraison gratuite dans la région de Sorel-Tracy, minimum 2 cordes et aussi du bois mou, 90\$/corde. Téléphonez au 450-746-0341

350 DIVERS

4 pneus d'hiver 175/65/R15, moins de 5000 km. 450-746-2967

POUTRES 9x9, 3\$ pied linéaire. Chevrons 20\$ chaque. Lot de matériel varié. 819-858-2117 ou 514-815-0568

400 AMITIÉ / RENCONTRES

CONTACTS et rencontres. Service#1 au Québec! Conversations, rencontres inattendues. Goûtez la différence. Appelez: 438-899-7001 ou depuis votre cell.: (carré)#6920. www.leseductrices.ca

400 AMITIÉ / RENCONTRES

Si vous avez 55 à 65 ans et que vous aimez les motos et les voitures rock'n'roll, je suis passionné. Si vous êtes tanné de la Covid et de la solitude appelez-moi Claude 450-880-9648

405 ASTROLOGIE

ANA Médium, spécialiste des questions amoureuses depuis 25 ans. Le secret des rencontres positives, réponses précises et datées. 450-309-0125

410 CONSTRUCTION / RÉNOVATION

RENOVATION MARC CHAMPOUX ENR. 450-746-6696 Finition intérieure complète. S.d.b. céramique. Patio. Galerie, et plus... RBQ #5598-0445-01

TRAVAUX maçonnerie. Réparation cheminées, rejointement, mûrets, remplacement briques. Estimation gratuite. Licence RBQ. Tél.: 450-517-1917.

415 COURS / FORMATION

OFFRE d'aide aux devoirs et études, de la première année à la 2e secondaire, en présentiel ou via Teams (jours, soirs). Pour renseignements Sophie 450-855-1636 ou 450-561-7313

440 OFFRES D'EMPLOIS

MÉCANICIEN pour camion léger et petits tracteurs, 5 ans et plus d'expérience, cv requis, 25-30\$/h, chauffeur avec expérience pour petit tracteur John Deere: déneigement résidentiel Aussi besoin d'homme à tout faire pour maintenance, cuisiniers(ières), serveurs(euses), livreurs(euses), 450-780-9357

RESTAURANT Relais 117 2100, Chemin de la Pomme d'Or, Contrecoeur demande serveur(euse), livreur(euse). Temps plein et/ou temps partiel. Salaire à discuter sur place. Marcel: 450-494-4612

460 SERVICES DIVERS

OFFRE de soutien aux personnes âgées ou handicapées: commissions, accompagnement, présence, promenade, ... Pour renseignements Sophie 450-855-1636 ou 450-561-7313

SOLUTIONS à l'endettement. Laissez-nous vous aider. Un versement/mois. 7/7, 8h à 20h. MNP Ltée, Syndics autorisés en insolvabilité. 514-839-8004.

CARRIÈRES

Champag Inc.
VERCHÈRES QUÉBEC

Champagnonnaire située à Verchères est à la recherche de personnel **IMMÉDIATEMENT**

• PRÉPOSÉ(E) À L'EMBALLAGE

• ÉLECTROMÉCANICIEN(NE)

• JOURNALIER(ÈRE) À LA PRODUCTION

• OPÉRATEUR(TRICE) DE CHARGEUR (BOBCAT)

POSTES TEMPS PLEIN À L'ANNÉE

- Salaire négociable
- Avantages sociaux complets après 6 mois d'emploi.

Faites parvenir votre curriculum vitae par courriel : jpoirier@champag.ca ou contactez C. Verdon au 514 916-7784

1156, Marie-Victorin Verchères Qc. JOL 2R0

201961

CARRIÈRES ET PROFESSIONS

La compagnie Bentech Électrique Inc. est à la recherche d'un

COMPAGNON ÉLECTRICIEN

Pour la réalisation de projets commerciaux et parfois résidentiels, principalement dans la région de Sorel-Tracy, nos bureaux étant situés à Contrecoeur.

Nous offrons :

- Travail de jour;
- Emploi à l'année;
- Conciliation travail/famille;
- Une bonne ambiance de travail;
- Un patron relaxe, mais efficace et plusieurs avantages tels que :
 - Cellulaire;
 - Prime de contremaître;
 - Camion fourni;
 - Vêtements de travail, etc.

Envoie-nous ton CV à info@bentechelectrique.ca ou appelle-nous au 438 680-2234 ou au 450 556-1010

201300

AJOUTEZ DE LA VISIBILITÉ À VOTRE PETITE ANNONCE
450 771-0677

UNE PHOTO VAUT MILLE MOTS

Pour seulement de plus, taxes incluses

575\$



METTEZ-Y DE LA COULEUR

Pour seulement de plus, taxes incluses

365\$



Les 2 Rives .com

Le Courrier de Saint-Hyacinthe

LE CLAIRON SAINT-HYACINTHE ET RÉGION

L'ŒIL RÉGIONAL



Nous embauchons
**CENTRE DE DISTRIBUTION
VARENNES**

**MANUTENTIONNAIRE /
PRÉPARATEUR DE COMMANDE**

Salaire de 17⁰⁰\$/h jusqu'à 26³⁵\$/h

25 heures garanties

Avantages sociaux | Possibilité d'avancement

Postuler au [Costco.ca](https://www.costco.ca) : Carrières



201418

COMMUNAUTAIRE

Session de yoga thérapeutique gratuite pour les personnes atteintes de cancer

Dès le 8 novembre, des cours de yoga thérapeutique seront offerts par Chantal Côté, anciennement de l'école de yoga Shantaya, pour les personnes atteintes de cancer.

Comme les places sont limitées, il faut s'inscrire au 450 743-4566 avant le 1^{er} novembre.

Depuis 2008, Chantal Côté, qui est yoga thérapeute, est mandatée par le département d'oncologie du Centre intégré de santé et de services sociaux (CISSS) de la Monté-

régie-Est pour donner des cours de yoga thérapeutique à sa clientèle.

À cause des coupures budgétaires reliées à la pandémie, la session de 10 semaines a été suspendue pour l'automne 2021. Cependant, M^{me} Côté a décidé d'offrir une mini-session gratuite pour compenser.

« Vivre avec un diagnostic de cancer est déjà difficile et en temps de pandémie, c'est encore plus stressant, surtout lorsque les chirurgies sont reportées. Depuis la pandémie, j'ai perdu plusieurs élèves et j'ai pensé leur rendre hommage en offrant des cours bénévolement pour ceux et celles qui sont en traitement ou qui viennent de les terminer. C'est ma façon de donner au suivant », mentionne Chantal Côté.

Le yoga thérapeutique n'est pas un programme de conditionnement physique. Le cours inclura bien quelques exercices corporels, mais il sera essentiellement axé sur des techniques visant à harmoniser le corps, l'esprit et l'âme afin de retrouver un bien-être à tous les niveaux. Le cours est adapté selon les capacités des élèves, il convient donc à toutes et tous.

La session de cinq cours débutera le lundi 8 novembre à 14 h 30 et sera offerte en salle et sur Zoom. Par conséquent, les personnes de l'extérieur pourront y participer. J.-P.M.

Équipement
ST-GERMAIN inc.
Location d'équipement lourd

**MÉCANICIEN(NE) DE
CHANTIER OU D'ATELIER**

Temps plein de jour
Horaire flexible
25 \$/h à 35 \$/h

- ✓ 5 ans d'expérience minimum
- ✓ Possibilité 4 jours / semaine

**CHAUFFEUR(EUSE)
TRANSPORT SPÉCIALISÉ**

- ✓ Travail à l'année
- ✓ 1 an d'expérience minimum
- ✓ Permis de conduire Classe 1
- ✓ Salaire très avantageux

Assurances collectives et dentaires
Gym sur place gratuit ouvert 24/7
Allocation annuelle de 150 \$ pour les bottes de travail
Vêtements à l'effigie de l'entreprise fournis
Temps 1/2 payé après 40 h

ENVOIE TON C.V. À
RECEPTION@EQUIPEMENTSTGERMAIN.COM
OU CONTACTEZ
SYLVAIN DESCHÈNES (MÉCANICIEN)
514 884-5044
PASCAL LAMONTAGNE (CHAUFFEUR)
514 808-2903

200373

**TRIUMVIRATE
ENVIRONMENTAL
(CANADA) INC.**

1223, Montée de la Pomme d'Or, Contrecoeur

est présentement à la recherche de :

JOURNALIERS
Temps plein de jour (6 h à 15 h)

CHAUFFEUR Classe 1-3-5
Temps plein

Salaire selon expérience

Envoyez votre C.V.
Robert Gee
rgee@triumvirate.com
(journalier)
450 587-7038

Jérôme Legendre
jlegendre@triumvirate.com
(chauffeur)
514 602-6230

196374

familiprix

**FAMILIPRIX
JULIE ROBITAILLE**
250, boul. Fiset, Sorel-Tracy

**ASSISTANT(E)
technique en pharmacie**

- 2 ans d'expérience requises
- CV requis
- 30 à 35 heures par semaine
- 1 fin de semaine sur 2
- Avoir un excellent service à la clientèle
- Faire preuve de beaucoup d'initiative
- Être très à l'aise en informatique

Pour informations ou pour postuler,
Veillez communiquer avec Mme Julie Richard
450 746-2977 ou 1923gerant@familiprix.com

201340

Association
**aidants
naturels**
Bas-Richelieu

OFFRE D'EMPLOI
**POSTE
D'INTERVENANT(E)**
(Pour voir l'affichage complet sur
Emploi-Québec : N° de l'offre : 101287)

L'Association des Aidants(es) Naturels(les) du Bas-Richelieu est un organisme sans but lucratif œuvrant dans la région de Sorel-Tracy depuis 1999 et offrant divers services aux aidants naturels afin de les accompagner dans leur rôle auprès de leur proche.

Vous souhaitez œuvrer au sein d'un organisme dont les valeurs humaines sont mises de l'avant? Vous espérez trouver un lieu où vous pourrez travailler avec votre cœur? Vous aimeriez vous épanouir professionnellement auprès d'une clientèle intéressante, attachante et reconnaissante? Postulez dès maintenant!

SOMMAIRE DE LA FONCTION
Sous la responsabilité de la direction et en collaboration avec l'équipe de travail, l'intervenant(e) assumera les tâches suivantes :

En intervention auprès des proches aidants membres :

- Intervention individuelle (soutien, écoute, accompagnement, référence)
- Préparation et animation de groupe (formation, atelier, café-rencontre)
- Participation aux diverses activités offertes
- Rédaction d'outils pédagogiques et rapports

En aide à la direction (quelques heures par semaine seront consacrées à cette aide) :

- Coordination des activités et des services
- Gestion quotidienne et administrative des services de répit
- Gestion administrative liée aux ressources humaines
- Promotion des services et activités de l'organisme
- Représentation de l'organisme

EXIGENCES

- Diplôme d'études collégiales ou universitaires en travail social, psychologie ou autres domaines connexes liés à la relation d'aide / Formation-expérience connexes (3 à 5 ans d'expérience en intervention)
- Expérience en coordination (un atout)
- Expérience avec les proches aidants (un atout)
- Connaissance du milieu communautaire (un atout)
- Maîtrise du français oral et écrit
- Automobile obligatoire (posséder un permis de conduire valide)

CONDITIONS DE TRAVAIL
Poste permanent • Temps partiel (28h / semaine) • Horaire de jour
Salaire : Échelle salariale de base à 22,50 \$ l'heure, hausse salariale prévue à la probation
Entrée en fonction prévue : Novembre 2021
Cet emploi est assujéti aux directives gouvernementales, exigeant le passeport vaccinal valide.

Veillez faire parvenir une lettre de présentation avec votre curriculum vitae au plus tard le 31 octobre 2021.

PAR LA POSTE : 55, Place Fillion, Sorel-Tracy (Québec) J3P 7Z7
PAR COURRIEL : direction.aanbr@videotron.ca

201025

Seules les personnes retenues pour une entrevue seront contactées.

Collecte de sang à Sorel-Tracy

La collecte de sang des Promenades de Sorel se tiendra le mercredi 24 novembre, de 10 h à 16 h ainsi que le jeudi 25 et vendredi 26 novembre, de 13 h à 19 h, dans la cour centrale des Promenades de Sorel. Pour y participer, il faut prendre rendez-vous auparavant en appelant au 1-800-343-7264 (SANG) ou en écrivant au jedonne@hema-quebec.qc.ca. L'objectif est d'accueillir 90 donneurs par jour.

Collecte de sang à Contrecoeur

La collecte de sang des Chevaliers de Colomb se tiendra le lundi 29 novembre, de 13 h à 19 h au Centre multifonctionnel de Contrecoeur, situé au 475, rue Chabot. Pour y participer, il faut prendre rendez-vous auparavant en appelant au 1-800-343-7264 (SANG) ou en écrivant au jedonne@hema-quebec.qc.ca. L'objectif est d'accueillir 75 donneurs.

Échange/vente de timbres et monnaies

Le Club Timbres et Monnaies de Sorel inc. poursuit son activité mensuelle le samedi 6 novembre de 11 h à 15 h 30 au Centre culturel de Sorel-Tracy situé au 3015, Place-des-loisirs, secteur Tracy. Bienvenue à tous les autres collectionneurs. Une table sera réservée aux jeunes philatélistes.

Assemblée générale annuelle

Le Comité des résidents J.-Arsène Parenteau invite la population à son assemblée générale annuelle qui se tiendra le 9 novembre 2021, à 19 h, au 40, rue Ramezay, au grand salon du 1^{er} étage.

AVIS DE DÉCÈS



M. PIERRE JACOB

1948-2021

À son domicile, entouré de sa famille, le 13 octobre 2021 est décédé à l'âge de 73 ans, M. Pierre Jacob, époux de Marie-Claude Antaya, demeurant à Sorel-Tracy.

Outre son épouse, il laisse dans le deuil ses enfants : Pierre-Claude et Sandrine (Frédéric Benoit); ses petits-enfants Mérédith et Léonard. Il était le frère de : feu Constance (Jean Girouard), Nicole (Réal Bouthilllette), feu Gilles (Marguerite Duval), feu Luc (Hélène Chapdelaine) et Gabriel (Lucie Mathieu). Il était le beau-frère de la famille de la Antaya : Jean-Pierre (Mireille Poisson), Josette (Jean-Pierre Ebener), Danielle (Roland Poirier), feu Anne (Patrick Feeley), Dominique (Claude Ménard) et Nathalie (Nollyn Blanchet). Il laisse aussi dans le deuil de nombreux neveux et nièces et plusieurs autres parents et amis.

La famille sera présente au Centre funéraire Yves Houle, 180, Rue Du Prince, Sorel-Tracy, (Québec) J3P 4K5, le samedi 30 octobre 2021 de 9h30 à 14h30. Les funérailles seront célébrées à l'église de Ste-Victoire-de-Sorel le 30 octobre à 15h. Le port du couvre-visage et la distanciation sociale seront obligatoires selon les règles de la santé publique en vigueur. Un nombre maximum de 50 personnes avec rotation sont autorisés à l'intérieur du salon et un maximum de 250 personnes à l'église. Selon les volontés de la famille, les personnes non vaccinées, s'abstenir de se présenter au salon et à l'église.

En sa mémoire des dons à la Société canadienne du cancer seraient appréciés.

Remerciement à l'équipe des soins palliatifs à domicile de Sorel-Tracy et particulièrement au Dre Lalonde et à M. Martinez pour les bons soins, leurs disponibilités et leurs compassions envers Pierre et sa famille.



Direction funéraire :
Centre Funéraire Yves Houle
Tél : 450-742-5959
1-800-561-2881
Fax: 450-742-5950
www.yveshoule.com
soreltracy@yveshoule.com

201229

AVIS DE DÉCÈS



MME MICHELINE SYLVESTRE

1932-2021

À l'Hôtel-Dieu-de-Sorel le 19 octobre 2021 est décédée à l'âge de 89 ans Mme Micheline Sylvestre épouse de feu Jean Bouchard, elle

demeurait à Sorel-Tracy.

Elle était la mère de feu Johanne Bouchard, la grand-mère de : Patrick, Yannick, Jean-René, Christelle et Cédric Maltais; l'arrière-grand-maman de : Angélica, Olivier et Mégane. Elle était la sœur de : Jeannine, Pauline et Monique tous décédée. Elle laisse aussi dans le deuil plusieurs parents et amis.

Selon ses volontés, elle a été confiée au Crématorium Yves Houle.

L'inhumation aura lieu au cimetière des Saints-Anges à une date ultérieure.



Direction funéraire :
Centre Funéraire Yves Houle
Tél : 450-742-5959
1-800-561-2881
Fax: 450-742-5950
www.yveshoule.com
soreltracy@yveshoule.com

201356



Michelle GILL

1946-2021

À l'Unité Myosotis de Sorel-Tracy, le 14 octobre 2021 est décédée à l'âge de 75 ans, Mme Michelle Gill demeurant à Sorel-Tracy. Elle était la fille de feu Germaine Côté et de feu Alexandre Gill.

Elle laisse dans le deuil ses fils : Jacques et Daniel Gariépy; ses frères et sœurs Lyette, Claude (Liliane Traversy), Jacques (Denys Laquerre), Suzelle, Luce, Monique (Richard Hould), Benjamine (Georges Joyal), Yvan et Jean-François (Diane Kouri), ses neveux et nièces, ses cousins et cousines ainsi que d'autres parents et amis.

Dans le souci de respecter les dernières volontés de Mme Michelle Gill, il y aura crémation et une cérémonie aura lieu en toute intimité au printemps 2022.

Que tous ceux et celles qui l'ont connue et aimée partagent une pensée spéciale pour elle en ce jour.

Des dons faits en sa mémoire à la Fondation québécoise du cancer seraient appréciés.



Gilbert Mandeville & Fils

SALONS FUNÉRAIRES
912, chemin St-Roch, Sorel-Tracy | J3R 3K5
450 743-3607 | www.salonsmandeville.com

201443



Micheline PAUL BOISVERT

1942-2021

C'est avec beaucoup de tristesse que nous vous annonçons le décès de Mme Micheline Paul Boisvert, épouse de M. Jean Boisvert, survenu le 17 octobre 2021 à l'âge de 78 ans.

Elle laisse dans le deuil outre son époux Jean, son fils Charles Boisvert, son petit-fils Thomas Boisvert ainsi que sa mère Sophie Laprade, son frère Jacques Paul; ses sœurs : Ginette Paul (Bernard Salvail) et Raymonde Paul (feu Gilles Cloutier) (Jean-Pierre Brassard); ses beaux-frères et belles-sœurs : Simon Boisvert (Florence Courmoyer), feu Colette (feu Léonard Millette), Jules Boisvert (Thérèse Matton), Pauline Boisvert (feu Jean-Luc Goulet), feu Yvon Boisvert (Claude Frenette), plusieurs neveux et nièces ainsi que d'autres parents et amis.

La famille recevra les sympathies au salon Gilbert Mandeville et Fils Ltée (912, chemin St-Roch, Sorel-Tracy, J3R 3K5) le samedi 6 novembre 2021 dès 10 h. Une liturgie de la parole aura lieu au salon le jour même à 13h30. Suivra l'inhumation au cimetière de Saint-Joseph de Sorel.

La famille souhaite remercier le personnel du département 2D de l'Hôtel-Dieu de Sorel pour les bons soins prodigués.

Vos témoignages de sympathie peuvent se traduire par un don à la Fondation de l'Hôtel-Dieu de Sorel.



Gilbert Mandeville & Fils

SALONS FUNÉRAIRES
912, chemin St-Roch, Sorel-Tracy | J3R 3K5
450 743-3607 | www.salonsmandeville.com

201278



Jean-Pierre ROSS

1958-2021

À l'Unité Myosotis de Sorel-Tracy, le 18 octobre 2021 est décédé à l'âge de 63 ans, M. Jean-Pierre Ross époux de Mme Marlyne Lessard et demeurant à Saint-David.

Outre son épouse Marlyne, il laisse dans le deuil ses enfants : Stéphanie et Maxime, ses frères et ses sœurs, ses beaux-frères et belles-sœurs de la famille Lessard; ses grands amis : André Paul-Hus (Chantal Fréchette) et Jude Diotte (Anne Nantel), ses neveux et nièces ainsi que plusieurs autres parents et amis.

La famille de M. Jean-Pierre Ross sera présente au salon Gilbert Mandeville & Fils Ltée (912, Chemin St-Roch, Sorel-Tracy) afin d'y recevoir vos condoléances le samedi 30 octobre 2021 dès 10 h. Un temps de prières aura lieu au salon le jour même à 14 h. Suivra l'inhumation au cimetière de St-Joseph-de-Sorel.

La famille désire remercier l'équipe des soins palliatifs à domicile du CLSC ainsi que le personnel de l'Unité Myosotis pour leur générosité et les bons soins prodigués.

En guise de sympathie, des dons faits en sa mémoire à la Fondation des CHSLD Pierre-De Saurel seraient appréciés (Unité Myosotis).



Gilbert Mandeville & Fils

SALONS FUNÉRAIRES
912, chemin St-Roch, Sorel-Tracy | J3R 3K5
450 743-3607 | www.salonsmandeville.com

201379



Claire BARDIER DESJARDINS

1932-2021

À l'Hôtel-Dieu de Sorel-Tracy, le 18 octobre 2021, est décédée à l'âge de 89 ans Madame Claire Bardier épouse de feu Roland Desjardins demeurant à Sorel-Tracy.

Madame Claire Bardier Desjardins laisse dans le deuil ses enfants : Nicole (Bertrand Voghel), Serge (Martine Ouellet), Michel (Nancy-Ann Castonguay), Denis (Manon St-Martin), ses petits-enfants : Roxanne, Alexandre, Mathieu, Marc-André, Louis-Philippe, ses arrière-petits-enfants : Naomie, Alexis, Marie-Neige, Élie-Jade, Zack-Olivier, ainsi que plusieurs neveux et nièces, autres parents et ami(e)s.

Afin de respecter les dernières volontés, elle sera incinérée et aucune cérémonie n'aura lieu. L'inhumation des aura lieu au Cimetière de Ste-Victoire-de-Sorel, en toute intimité, avec les membres de sa famille.

La famille désire remercier le personnel de l'Hôtel-Dieu de Sorel pour les bons soins prodigués.



S. Jacques & Fils

Salons funéraires
www.salonsjacquesetfils.com

75, rue Elisabeth, Sorel-Tracy
450 743-5566

201406



Colette DESCHÊNES PÉTRIN

1951-2021

À l'Hôpital Général de Montréal, le 14 octobre 2021, est décédée à l'âge de 70 ans, Madame Colette Deschênes épouse de Claude Pétrin, demeurant à Sorel-Tracy.

Madame Colette Deschênes Pétrin laisse dans le deuil outre son époux, ses enfants : Isabelle (Mario Hudon), Benoit, Jean-Philippe (Catherine Salvat), ses petits-enfants : Daphnée, Nicolas, Arianne, Laurence, Jérémy, ses arrière-petits-enfants : Edgar et Éléonore. Madame Deschênes Pétrin laisse également dans le deuil ses frères : Gilles (Louise), Louise, Yves (Michelle), Daniel (Élyse), Jacques, Jean (Lucie), ainsi que plusieurs neveux, nièces, autres parents et ami(e)s.

La famille a accueilli parents et ami(e)s au salon S. Jacques & Fils, 75 Elisabeth, Sorel-Tracy, le samedi 23 octobre 2021 à compter de midi. Une liturgie de la Parole a eu lieu au salon à 16h00.



S. Jacques & Fils

Salons funéraires
www.salonsjacquesetfils.com

75, rue Elisabeth, Sorel-Tracy
450 743-5566

201407



Roger
**« SKIP »
JOLY**

1931-2021

Subitement, le 14 octobre 2021, au Centre d'Hébergement Élisabeth-Lafrance, est décédé. M. Roger « Skip » Joly, âgé de 90 ans. Il était le fils de feu Alexis Joly et de feu Délia Chapdelaine.

M. Roger Joly laisse dans le deuil, son épouse Murielle Godin, ses enfants: Normand Joly et Brigitte Joly (François Aussant), ses petits-enfants: Pierre-Luc Lamoureux et Céleste Lamoureux (Jean-Philippe Francoeur), ses frères: Richard Joly (Michelle Gélinas), feu Claude Joly (Pierrette Viau), feu Fernand Joly (feu Marie Lacasse) ainsi que plusieurs parents et amis.

M. Roger Joly fut une figure très marquante de notre région en boxe, baseball, hockey et mouvement Scout.

Une cérémonie avec mise en terre de ses cendres a eu lieu au Cimetière des Saints-Anges le samedi 3 octobre 2021 à 14h00.

Un très grand merci au personnel soignant du 3^e du Centre d'Hébergement Élisabeth-Lafrance pour tous les bons et amitiés envers lui.

Le Capitaine est parti et nous protégera. Bye notre homme d'honneur!



S. Jacques & Fils

Salons funéraires

www.salonsjacquesetfils.com

75, rue Elisabeth, Sorel-Tracy
450 743-5566

201408



Normand
LAFLEUR

1945-2021

À l'Hôtel-Dieu de Sorel, le 19 octobre 2021, est décédé(e) à l'âge de 76 ans, M. Normand Lafleur époux de feu Thérèse Pelletier, demeurant à Sorel-Tracy.

M. Normand Lafleur laisse dans le deuil: sa fille, feu Marie-Josée (Richard Malo), ses petites-filles, Laurianne (Benoît Messervier), Jade (Charles-Étienne Dufour), ses frères et sœurs: Réal (Jocelyne), Thérèse (Ronald Brouillard), ses beaux-frères et belles-sœurs famille Pelletier, neveux nièces, parents et amis.

La famille accueillera parents et ami(e)s au salon S. Jacques & Fils, 75 Élisabeth, Sorel-Tracy, le samedi 30 octobre 2021 à compter de 11h00. Une liturgie de la Parole aura au salon le samedi 30 octobre 2021 à 15h00 suivie de l'inhumation au cimetière des Saints-Anges de Sorel-Tracy.

La famille désire remercier le personnel de l'Hôtel-Dieu de Sorel pour les bons soins prodigués.

Des dons pour la Fondation de l'Hôtel-Dieu de Sorel seraient appréciés.



S. Jacques & Fils

Salons funéraires

www.salonsjacquesetfils.com

75, rue Elisabeth, Sorel-Tracy
450 743-5566

201409



Jacques
LÉVEILLÉE

1949-2021

À son domicile, le 13 octobre 2021, est décédé à l'âge de 72 ans, M. Jacques Léveillé, fils de feu Paul-Émile Léveillé et de feu Fleurette Salvat, demeurant à Sorel-Tracy.

M. Jacques Léveillé laisse dans le deuil: ses frères et sœurs; feu Jean-Guy, Diane, Johanne (Albert St-Onge), Maureen (Yves Ethier), Yvan (Lucie Cournoyer), neveux, nièces, parents et amis.

Afin de respecter les dernières volontés de M. Jacques Léveillé, il y aura crémation. L'inhumation aura lieu au cimetière de St-Robert en toute intimité à une date ultérieure.

Que ceux et celles qui l'ont connu et aimé aient une pensée spéciale pour lui en ce jour.



S. Jacques & Fils

Salons funéraires

www.salonsjacquesetfils.com

75, rue Elisabeth, Sorel-Tracy
450 743-5566

201410



Raymond
MINÉAU

1954-2021

Paisiblement à son domicile, entouré des siens, le 17 octobre 2021, est décédé à l'âge de 67 ans, Monsieur Raymond Mineau conjoint de Madame Ginette Desrosiers, demeurant à Ste-Anne-de-Sorel. Il était le fils de feu Joffre Mineau et de feu Fernande Guay.

Monsieur Raymond Mineau laisse dans le deuil, outre sa conjointe, sa belle-fille: Émilie Simard (Étienne Clermont), ses 2 sœurs: Denise, Gisèle (Edouard Levingston). Monsieur Mineau laisse également dans le deuil ses beaux-frères et belles-sœurs de la famille Desrosiers: feu Francine (Marcel), Claudette, Carole (Michel), Gilles (Michelle), Sylvain (Raymonde), Line (Charles), Claude (Nathalie), Daniel (Marina), ainsi que plusieurs neveux, nièces autres parents et ami(e)s.

Selon ses dernières volontés, Monsieur Mineau sera incinéré et les cendres seront inhumées au Cimetière des Saints-Anges de Sorel-Tracy, en toute intimité.

Que ceux et celles qui l'ont connu et aimé partagent une pensée spéciale pour lui, en ce jour.

La famille remercie le personnel des soins palliatifs à domicile du CLSC Gaston-Bélanger, particulièrement Docteur Dominique Lalonde, ainsi que Martial Martinez pour leurs dévouements.



S. Jacques & Fils

Salons funéraires

www.salonsjacquesetfils.com

75, rue Elisabeth, Sorel-Tracy
450 743-5566

201411



Denise
**MONGEON
DUFALT**

1943-2021

À l'Hôtel-Dieu de Sorel-Tracy, le 20 octobre 2021, est décédée à l'âge de 78 ans, Madame Denise Mongeon épouse de feu Normand Dufault, demeurant à Ste.-Victoire-de-Sorel.

Madame Denise Mongeon laisse dans le deuil ses enfants: Lyne (Ricky Dussault), Alain, ses petits-enfants: Elizabeth Dufault (Rostane Ait Ihaddadene), Kevin Dussault, ses arrière-petits-enfants: Lyvia, Rayan, Elena et Logan Ait Ihaddadene, son cousin Pierre Mongeon et sa cousine Micheline Jacob. Elle laisse également dans le deuil ses beaux-frères, belles-sœurs, ainsi que plusieurs neveux, nièces, autres parents et ami(e)s.

La famille a accueilli parents et ami(e)s au salon S. Jacques et fils Inc., 75 Élisabeth, Sorel-Tracy, le dimanche 24 octobre 2021 à compter de 11h00. Une liturgie de la parole a eu lieu au salon à 14h00. L'inhumation au Cimetière des Saints-Anges de Sorel-Tracy aura lieu le samedi 30 octobre à 11h00.

La famille désire remercier le personnel de l'Hôtel-Dieu de Sorel-Tracy, dont Danielle Chrétien pour les bons soins prodigués. De plus, mentions honorables à ceux qui l'ont accompagné dans ces moments difficiles: René St-Martin (Manon Larivière), Guy Laroche (Michelle). Merci à Linda Dufault qui l'a aussi accompagnée dans ces épreuves.

Vos marques de sympathies peuvent se traduire en don à la Fondation des maladies du cœur et de l'AVC.



S. Jacques & Fils

Salons funéraires

www.salonsjacquesetfils.com

75, rue Elisabeth, Sorel-Tracy
450 743-5566

201415



Monique
**SALVAS
DELAINEY**

1940-2021

À son domicile, entouré des siens, le 15 octobre 2021, est décédée à l'âge de 81 ans, Madame Monique Salvat épouse de feu Raymond Delainey demeurant à Sorel-Tracy.

Mme Monique Salvat Delainey laisse dans le deuil ses enfants: Nathalie, Isabelle (Paul Noble), Patrick, ses petits-enfants: Sasha-William (Jenny) et leur fille Lyvia, Frédéric-Jordan, Christophe-Arnaud (Alexandra) et leur fils Jake, Cédric-Antoine, ses frères et sœurs: Micheline (Jacques Falardeau), feu Gilles (Ginette Gaillard), Diane (Jean-Pierre Metton), Michel et Denis. Madame Salvat Delainey laisse également dans le deuil ses beaux-frères et belles-sœurs famille Delainey: Marc (Thérèse St-Amant), feu Jacques (Marlene Ouellette), Edith (André Bourdua), ainsi que plusieurs neveux, nièces, autres parents et ami(e)s.

La famille accueillera parents et ami(e)s au salon S. Jacques & Fils, 75 Élisabeth, Sorel-Tracy, le samedi 30 octobre 2021 à compter de 10h00. Les funérailles auront lieu à 14h00 en l'Église de St-Robert et par la suite, les cendres seront déposées au Columbarium S. Jacques & Fils de Sorel-Tracy.

La famille désire remercier le personnel du Centre intégré de cancérologie du CHUM de Montréal, dont le Dr. Jean-Pierre Ayoub, son équipe, Stéphanie Dion des soins palliatifs à domicile, ainsi que Geneviève Gouin et Dre. Karine Laliberté pour les bons soins prodigués.

Des dons pour la Fondation de l'Hôtel-Dieu de Sorel, ou bien La Fondation du CHUM de Montréal seraient appréciés.



S. Jacques & Fils

Salons funéraires

www.salonsjacquesetfils.com

75, rue Elisabeth, Sorel-Tracy
450 743-5566

201412



Marguerite
**SYLVESTRE
PÉLOQUIN**

1936-2021

C'est dans la tristesse de ses proches que Marguerite Sylvestre est décédée à l'âge de 85 ans, le 17 octobre 2021 à l'Hôtel-Dieu de Sorel.

Elle était l'épouse de Michel Pelouquin et la mère bienveillante de Dominique Pelouquin (Serge Letendre), François Pelouquin (Amélie Guertin), Benoît Pelouquin (Louise Pouliot) et Yves Pelouquin (Marie Guévremont). Elle était la grand-maman généreuse et aimante de Maxime (Karen Lapointe), Mathieu (Gabrielle Lallier), Elisabeth (Hani Dek), Frédéric, Elliot, Valmont et Renaud. Elle était la sœur de Micheline, feu Pauline, feu Monique, feu Jeannine.

Les funérailles seront célébrées le 30 octobre 2021 à 13h00 en l'église St-Pierre. La famille accueillera parents et ami(e)s à l'église St-Pierre une heure avant les funérailles. Elle reposera en paix au cimetière des Saints-Anges. Toutes marques de sympathie à la famille peuvent être témoignées sur le site du centre funéraire.

La famille désire remercier la Dre Christine Fyfe et la Dre Dominique Lalonde des soins palliatifs, ainsi que l'infirmière Kim et tout le personnel dévoué de l'aile 2D de l'Hôtel-Dieu de Sorel qui ont vu la souffrance de notre mère et lui ont apporté des soins bienveillants et attentionnés.



S. Jacques & Fils

Salons funéraires

www.salonsjacquesetfils.com

75, rue Elisabeth, Sorel-Tracy
450 743-5566

201413



Pierre
VALLÉE

1948-2021

À l'Hôtel-Dieu de Sorel, le 15 octobre 2021, est décédé à l'âge de 73 ans, M. Pierre Vallée époux de Francine Niquette, demeurant à Yamaska autrefois de Sorel-Tracy.

M. Pierre Vallée laisse dans le deuil: outre son épouse, son fils; Pascal (Viky Bouthillier), ses petits-enfants; Juliette, Évelyne, Antonin, ses beaux-frères et belles-sœurs famille Niquette; feu Louise (Gilles), Raymonde (Yvon), Ghislaine (Jacques), François (Sylvie), Denis (Hélène), Paul (Nicole), Réjean (Catherine), Sophie (Yves), feu Adrien, son amie de cœur Michelle Pauze, neveux, nièces, parents et amis.

La famille a accueilli parents et ami(e)s au salon S. Jacques & Fils, 75 Élisabeth, Sorel-Tracy. Jours d'accueil: le jeudi 21 octobre 2021 de 14h00 à 17h00 et de 19h00 à 21h00 et le jour des funérailles à compter de 12h00. Les funérailles ont eu lieu le vendredi 22 octobre 2021 à 14h00 en l'église St-Pierre de Sorel suivi de l'inhumation au cimetière des Saints-Anges de Sorel-Tracy.



S. Jacques & Fils

Salons funéraires

www.salonsjacquesetfils.com

75, rue Elisabeth, Sorel-Tracy
450 743-5566

201414

NÉCROLOGIE

Service de nécrologie

Les **2 Rives**.com

450 742-9408
poste 400

mgiard@les2rives.com

AVIS



Remerciements

Suzanne Roy

1937-2021

Nous remercions bien sincèrement toutes les personnes qui nous ont témoigné des marques de sympathie, soit par offrandes de messes, fleurs, visites au salon ou assistance à la liturgie de la Parole lors du décès de Mme Suzanne Roy, survenu le 7 octobre 2021 à l'âge de 84 ans.

Veillez considérer ces remerciements comme personnels.

Ses enfants Alain, Johanne, Claude et Daniel Nadeau ainsi que leur famille.

201382

4^e anniversaire

Gilles Brault
1945 - 2017



Déjà quatre ans que tu es parti pour entreprendre le plus long voyage de ta vie. Tu nous manques énormément, si tu savais! Continue de veiller sur nous.

Nous pensons souvent à toi.

De ton épouse, ta fille et ton petit-fils.

Une messe sera célébrée le 31 octobre à 11h 15 en l'Église St-Pierre.



201327

10^e anniversaire

Martin Duchesne

1979-2011

Même après 10 ans, ma douleur et ma souffrance restent à jamais gravées dans mon cœur. Je t'aime et je t'aimerai toujours. Veille sur nous.

Ton père Roland et ta mère Ginette.

Tes frères : Réjean Pelletier (Christina) et Serge Pelletier.

Tes neveux et nièce : Jace, Rosane et Alex.



200912

AVIS PUBLIC DE SCRUTIN

www.ville.sorel-tracy.qc.ca

AVIS PUBLIC est donné par le président d'élection, M. René Chevalier, aux électeurs inscrits sur la liste électorale municipale que :

- Un scrutin sera tenu le **dimanche 7 novembre 2021**.
- Les candidats à cette élection pour les postes ci-après mentionnés sont :

AU POSTE DE MAIRE :

Jocelyn DANEAU
2992, rue de Bourbon, Sorel-Tracy (Québec) J3R 4T3
Serge PÉLOQUIN
515, rue Mogé, Sorel-Tracy (Québec) J3P 7B5

AU POSTE DE CONSEILLER DU DISTRICT N° 1 – BOURGCHEMIN

Benoît CARTIER
8640, rue des Muguets, Sorel-Tracy (Québec) J3R 5R1
Olivier PICARD
8440, rue des Muguets, Sorel-Tracy (Québec) J3R 5R1

AU POSTE DE CONSEILLER DU DISTRICT N° 2 – RICHELIEU

Yves ALLARD
3085, rue de Bourbon, app. B, Sorel-Tracy (Québec) J3R 4S3
Jocelyn DAVIGNON
5100, rue Marquette, Sorel-Tracy (Québec) J3R 4E7
Sylvie LABELLE
105, rue du Marquis, Sorel-Tracy (Québec) J3R 2S9

AU POSTE DE CONSEILLER DU DISTRICT N° 5 – DU FAUBOURG

Stéphane BÉLAND
52, rue Weillbrenner, Sorel-Tracy (Québec) J3P 7R6
Daniel BÉRUBÉ
315, rue Adélaïde, Sorel-Tracy (Québec) J3P 1Y

AU POSTE DE CONSEILLER DU DISTRICT N° 6 – DES GOUVERNEURS

Benoît GUÉVREMONT
8305, chemin Saint-Roch, Sorel-Tracy (Québec) J3R 5C9
Gilles Jr. LEMIEUX
29, rue De Nouë, Sorel-Tracy (Québec) J3P 2T7
Philippe MANNING
228, rue Messier, Sorel-Tracy (Québec) J3P 7S2

AU POSTE DE CONSEILLER DU DISTRICT N° 7 – DES PATRIOTES

Benoît LATAILLE
374, rue du Bord-de-l'Eau, Sorel-Tracy (Québec) J3P 5E1
Patrick PÉLOQUIN
129, rue Hébert, Sorel-Tracy (Québec) J3P 4Z5

AU POSTE DE CONSEILLER DU DISTRICT N° 8 – PIERRE-DE SAUREL

Éric MILETTE
495, rue des Marguerites, Sorel-Tracy (Québec) J3P 7T2
Dominique OUELLET
20, rue des Sables, Sorel-Tracy (Québec) J3P 5E6

VILLE DE SOREL-TRACY

Élections 2021

- Vous pourrez exercer votre droit de vote en vous présentant au bureau de vote qui vous a été assigné aux dates, aux lieux et en vertu des sections de vote suivantes :

Vote par anticipation : **Dimanche 31 octobre 2021 de 9 h 30 à 20 h**

Jour du scrutin : **Dimanche 7 novembre 2021 de 9 h 30 et 20 h**

District n° 1 – Bourgchemin
(sections de vote 1 à 8)
Centre culturel
3015, place des Loisirs

District n° 5 – Du Faubourg
(sections de vote 33 à 41)
École Maria-Goretti
172, rue Guévremont

District n° 2 – Richelieu
(sections de vote 9 à 16)
École sec. Bernard-Gariépy
2800, boulevard des Érables

District n° 6 – Des Gouverneurs
(sections de vote 42 à 50)
École sec. Fernand-Lefebvre
265, rue De Ramezay

District n° 3 – Saint-Laurent
(sections de vote 17 à 24)
École Saint-Jean-Bosco
2425, boulevard Courmoyer

District n° 7 – Des Patriotes
(sections de vote 51 à 58)
École sec. Fernand-Lefebvre
265, rue De Ramezay

District n° 4 – Vieux-Sorel
(sections de vote 25 à 32)
Complexe 180
180, rue Victoria

District n° 8 – Pierre-De Saurel
(sections de vote 59 à 66)
École Au Petit-Bois
1060, rue des Grands-Bois

- Vote au bureau du président d'élection : **Mercredi 3 novembre 2021 de 9 h 30 à 20 h**

Pour toute la ville :
District électoraux 1 à 8 – sections de vote 1 à 66
Complexe 180
180, rue Victoria

- Vous devrez porter un couvre-visage à l'intérieur des lieux de vote.
- Vous pourrez apporter votre propre crayon de plomb ou votre stylo à l'encre bleu ou noir pour marquer votre bulletin de vote.
- Si vous êtes un électeur inscrit au vote par correspondance :
 - Le président d'élection devra avoir reçu, à son bureau, vos bulletins de vote au plus tard le vendredi 5 novembre 2021 à 16 h 30;
 - Si vous n'avez pas reçu vos bulletins de vote quelques jours après votre demande, vous pourrez communiquer avec le président d'élection pour en recevoir de nouveaux.
- Le recensement des votes sera effectué à la salle du conseil de l'hôtel de ville du 71, rue Charlotte à compter de 20 h le 7 novembre 2021 et les résultats seront diffusés au fur et à mesure qu'ils seront connus sur le site web de la Ville au www.ville.sorel-tracy.qc.ca.
- Vous pouvez joindre le bureau du président d'élection à l'adresse et au numéro de téléphone ci-dessous :

Bureau du président d'élection
Ville de Sorel-Tracy
71, rue Charlotte, C.P. 368
Sorel-Tracy, Québec, J3P 7K1
Tél. : (450) 780-5600 poste 5611
elections@ville.sorel-tracy.qc.ca

FAIT À SOREL-TRACY, ce 26^e jour d'octobre 2021.

Le président d'élection,
René Chevalier

AVIS AUX SOUMISSIONNAIRES

www.ville.sorel-tracy.qc.ca



ACQUISITION DE TROIS VÉHICULES MULTISEGMENTS AVEC ENSEMBLE DE TYPE « POLICE PACK »

APPEL D'OFFRES N° 202201-04

La Ville de Sorel-Tracy demande des soumissions en vue de procéder à l'acquisition de trois véhicules multisegments avec ensemble de type « police pack ».

Les formules de soumissions peuvent être obtenues uniquement par le biais du système électronique d'appel d'offres (SEAO) au www.seao.ca ou au 1-866-669-7326. L'obtention des documents est sujette à la tarification de cet organisme.

Les soumissions seront reçues jusqu'à **14 heures le 18 novembre 2021** à l'hôtel de ville situé au 71, rue Charlotte à Sorel-Tracy pour être ouvertes publiquement au même jour et à la même heure. Toute soumission reçue après cette date sera refusée.

Aucune garantie financière n'est exigée.

Les entrepreneurs soumissionnaires sont responsables du choix des sous-traitants, tant pour leur solvabilité que pour le contenu de leur soumission, et doivent les informer des conditions qu'ils entendent leur imposer et s'assurer qu'ils détiennent les permis et licences requises.

Ce marché est assujéti aux accords suivants : ACCQO, AQNB et ALEC.

La Ville de Sorel-Tracy ne s'engage à accepter ni la plus basse ni aucune des soumissions reçues et n'assume aucune obligation ni aucuns frais de quelque nature que ce soit envers le ou les soumissionnaires. De plus, elle se réserve le droit d'adjuger le contrat en tout ou en partie seulement.

Fait à Sorel-Tracy, le 19 octobre 2021.

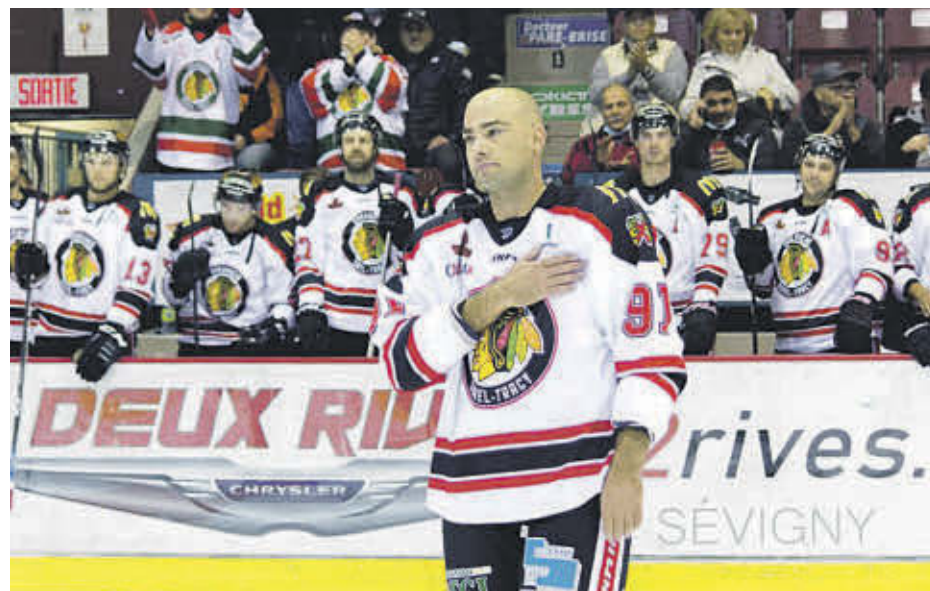
Le greffier,
René Chevalier

201243

SPORTS

Défenseur des Éperviers durant huit saisons

Sébastien Rioux revient avec l'équipe et versera son salaire à la cause de l'Alzheimer



L'ancien capitaine des Éperviers de Sorel-Tracy, Sébastien Rioux, était de retour dans l'alignement, vendredi dernier, face aux Pétroliers du Nord. Photo Michel Sévigny

Alexandre
Brouillard

abrouillard@les2rives.com

Après avoir disputé son dernier match en mai 2018, l'ancien capitaine des Éperviers de Sorel-Tracy, Sébastien Rioux, est de retour avec l'équipe à temps partiel. Il profite de l'occasion pour récolter des fonds au profit de la Société Alzheimer Rive-Sud, une cause qui lui tient à cœur, en versant la totalité de son salaire de la saison à l'organisme.

La semaine de travail des Éperviers a commencé avec une nouvelle d'envergure, alors que le 20 octobre, après l'entraînement hebdomadaire, le directeur général et entraîneur-chef des Éperviers, Christian Deschênes, a annoncé le retour à temps partiel de l'ancien capitaine, Sébastien Rioux, dans le giron de l'équipe.

« Honnêtement, je n'avais pas l'intention de revenir au jeu, mais j'ai participé à un entraînement récemment et j'ai retrouvé le goût de jouer. [...] Je ne sais pas combien de matchs je vais jouer cette année, ce sera selon les besoins de Christian », explique Sébastien Rioux, qui a disputé le match de vendredi dernier.

L'ancien capitaine profitera de son retour au jeu pour supporter la cause de la Société Alzheimer Rive-Sud, jusqu'à la fin du mois de décembre, en versant la totalité de son salaire à titre de don à la société. « C'est une cause qui me tient à cœur, confie-t-il. Et tant qu'à revenir au jeu sporadiquement, je voulais faire quelque chose de positif dans la société. »

Lundi après-midi, ce sont environ 3000 \$ qui avaient déjà été amassés pour la Société Alzheimer Rive-Sud grâce aux dons, au montant remis par la pharmacie Jean Coutu de Tracy et au salaire du match de Sébastien Rioux.

Lors des matchs à domicile, durant lesquels Sébastien sera en uniforme, la Société

Alzheimer Rive-Sud sera au Colisée Cardin pour amasser des dons.

Une victoire et une défaite

Le défenseur d'expérience a donc effectué son retour au jeu vendredi dernier, au Colisée Cardin, face à la formation lavalloise. Son dernier match remontait au 11 mai 2018, lorsque les Sorelois avaient soulevé la première Coupe Vertdure de leur histoire.

Pour l'occasion, les Éperviers ont signé une victoire de 3-2 en tirs de barrage. Sébastien Rioux a souligné son retour avec une passe sur le but égalisateur de Dany Potvin en troisième période. Devant le filet, Dominic Graham a encore une fois très bien fait en stoppant 28 des 30 lancers dirigés vers lui.

Après la rencontre, Christian Deschênes a effectué une transaction avec son homologue des Pétroliers, Pierre Pelletier. L'équipe de Sorel-Tracy a transigé les droits du défenseur Dominic Talbot-Tassi ainsi qu'un choix de septième tour au prochain repêchage en échange du défenseur Gabriel Bilodeau et d'un choix de quatrième tour au repêchage de 2022.

Bilodeau est un défenseur de 23 ans qui a disputé cinq saisons dans la Ligue de hockey junior majeur du Québec (LHJMQ), de 2014 à 2019, avec les Foreurs de Val-d'Or et les Olympiques de Gatineau. En 277 matchs chez les juniors, il avait récolté 127 points.

Le lendemain, avec Bilodeau inséré dans la formation, les Éperviers se sont rendus au Colisée de Laval pour affronter de nouveau les Pétroliers. Malgré un bon match dicté par plusieurs buts marqués de part et d'autre, les Éperviers ont perdu 5-4 en tirs de barrage. André Bouvet-Morissette a inscrit trois buts dans la défaite, alors que Gabriel Bilodeau a récolté une assistance et deux minutes de pénalité.

Après cinq matchs, les Éperviers de Sorel-Tracy occupent le troisième rang du classement général de la Ligue nord-américaine de hockey (LNAH) avec un dossier de trois victoires, une défaite et une défaite en prolongation.

Les hommes de Christian Deschênes rendront visite aux 3L de Rivière-du-Loup, le vendredi 29 octobre, au Centre Premier Tech. Puis, le lendemain, les Louperivois rendront visite aux Éperviers à Sorel-Tracy, à 15 h.

AVIS PUBLIC

www.mrcpierredesaurel.com



ENTRÉE EN VIGUEUR DU RÈGLEMENT NUMÉRO 340-21 MODIFIANT LE SCHÉMA D'AMÉNAGEMENT DE LA MRC DE PIERRE-DE SAUREL

AVIS vous est donné par la soussignée, greffière de la Municipalité régionale de comté (MRC) de Pierre-De Saurel, que le règlement numéro 340-21 modifiant le schéma d'aménagement de la MRC est entré en vigueur le 7 octobre 2021, conformément à l'avis de la ministre des Affaires municipales et de l'Habitation.

Ce règlement vise à ajouter des dispositions relatives à l'implantation des usages autorisés en zone agricole, notamment en ce qui concerne la protection des périmètres d'urbanisation, les usages permis dans les secteurs de villégiature, la protection de la Réserve mondiale de la biosphère du lac Saint-Pierre, la protection du site patrimonial des écluses de Saint-Ours, la protection des prises d'eau potable, les dimensions des bâtiments d'élevage de suidés, l'implantation de nouvelles haies brise-odeur et la détermination des distances séparatrices relatives à la gestion des odeurs en milieu agricole.

Les modifications faisant l'objet de ce règlement concernent l'ensemble des municipalités de la MRC de Pierre-De Saurel (à l'exception de la Ville de Saint-Joseph-de-Sorel).

AVIS vous est également donné que copie de ce règlement est disponible, pour consultation, au siège social de la MRC, 50, rue du Fort, Sorel-Tracy, ainsi qu'au bureau de chacune des municipalités membres de la MRC durant les heures d'ouverture. Il peut également être consulté sur le site Internet de la MRC au www.mrcpierredesaurel.com/documents/reglements.

DONNÉ À SOREL-TRACY, ce 26 octobre 2021

La greffière, Me Joanie Lemonde

201431

Championnat du monde WAKO en kickboxing

Le Sorelois Hugo Beauchemin s'incline à son premier combat en Italie

Alexandre Brouillard | Les 2 Rives

Malgré son élimination au premier tour du Championnat du monde organisé par la World Association of Kickboxing Organizations (WAKO), à Jesolo Lodi, en Italie, Hugo Beauchemin est heureux de son expérience. Il se prépare maintenant pour le Irish Open qui aura lieu en mars 2022, en Irlande.

« Malgré la défaite, c'est une super belle expérience! Mon combat s'est bien déroulé, la situation n'a seulement pas tourné à mon avantage », explique Hugo Beauchemin, tout en admettant qu'il avait l'objectif de se rendre plus loin dans ce championnat.

Après avoir mérité un laissez-passer lors du premier tour, Hugo a croisé le fer avec un combattant expérimenté, au second tour, le Grec Charalampos Korakidis. Selon le site officiel de la compétition, l'Européen avait déjà participé au Championnat du monde WAKO, en 2019, en Turquie, où il avait ter-

miné en 17^e position. Il avait aussi combattu à deux reprises au Championnat du monde WAKO junior, en 2017 et 2018.

Même si le Grec a visité le tapis à cinq reprises, le Sorelois a finalement perdu le combat 2-1 et par le fait même été éliminé de la compétition. « J'ai clairement dominé deux des trois rounds, mais j'ai eu un avertissement tôt dans le combat qui a influencé le verdict des juges. Mon adversaire avait un très bon menton, il se relevait toutes les fois que je le mettais au plancher. Mais je crois que j'aurais pu mieux gérer mon combat », détaille-t-il, visiblement en paix avec la tournure des événements.

Bien qu'il visait la médaille d'or, Hugo est fier de sa cinquième participation à un championnat du monde en sport de combat. « Bien sûr que j'aurais aimé revenir avec une médaille, mais j'ai beaucoup appris. Même si je vais avoir 41 ans en mars prochain, j'ai compris certains aspects sur lesquels je dois encore travailler », admet-il.

Direction l'Irlande

Seulement quelques jours après sa défaite, Hugo Beauchemin se dit prêt à passer à la prochaine étape de sa carrière qui aura lieu en mars prochain, en Irlande, au Irish Open. Cet événement, qui est une compétition officielle de la Coupe du Monde WAKO, réunit tous les meilleurs combattants de la planète.

« C'est le plus gros championnat du monde, parce que tous les combattants peuvent y aller. Je vais m'entraîner fort pour être fin prêt », assure-t-il.

Alors qu'au Canada les combattants amateurs possèdent une limite de trois combats professionnels pour avoir l'autorisation de compétitionner chez les amateurs, Hugo explique que la réalité est bien différente en Europe.

« Si je dispute un autre combat professionnel, je ne pourrai plus compétitionner au niveau amateur. Mais quand on se rend en Europe, aux compétitions WAKO, on affronte des gars qui peuvent avoir disputé plusieurs dizaines de combats pros parce qu'ils n'ont pas de limite. Il y aura donc des combattants de grand calibre et avec beaucoup d'expérience professionnelle en Irlande », explique l'athlète de 40 ans.

Nouvellement père d'un jeune garçon, Hugo prendra quelques jours de repos lors de son retour au Québec. Puis, d'ici mars 2022, il peaufinera sa préparation pour le Irish Open et continuera à entraîner ses clients à son école Kickboxing Longueuil HB.



Le combattant sorelois Hugo Beauchemin a été éliminé du Championnat du monde WAKO, en Italie, au premier tour face au Grec Charalampos Korakidis.

Photo tirée de Facebook

« Je vais travailler fort sur les nouvelles techniques que j'ai connues en Italie et je vais profiter des prochains mois pour passer du temps avec mon petit gars », conclut Hugo Beauchemin.



La gardienne de but soreloise Émilie Salvat a joué un grand rôle pour le Spatial de Saint-Hubert, qui a remporté la coupe interrégionale de soccer dans la catégorie U18 FAA.

Photo Joe Salvat

Une gardienne de but soreloise championne interrégionale

Jean-Philippe Morin | Les 2 Rives

Après avoir commencé sa saison avec une fiche d'une victoire et sept défaites, le Spatial de Saint-Hubert a remporté la coupe interrégionale de soccer 2021, le 11 octobre dernier, en catégorie U18 FAA. La gardienne de but Émilie Salvat, de Sorel-Tracy, a joué un grand rôle dans ce revirement inattendu.

L'équipe de la Rive-Sud de Montréal a terminé la saison en force avec cinq victoires, parvenant ainsi à se qualifier pour les séries éliminatoires. Selon son entraîneur Eduardo Ceza, un ancien de l'Impact de Montréal – maintenant le FC Montréal, Émilie Salvat y a été pour quelque chose. « Émilie a joué un rôle très important dans ce revirement de mi-saison, elle était plus impliquée dans le jeu avec ses défenseurs », note-t-il.

À titre d'équipe hôte, le Spatial de Saint-Hubert a été invité au championnat interrégional, où toutes les meilleures équipes de chaque région s'affrontent. « C'était une belle occasion pour [nous] de montrer à quel point [on s'était] amélioré », indique M. Ceza.

Le 9 octobre, le Spatial l'a emporté 1-0 contre le Boréal RN (Abitibi), en quart de finale. Le 10 octobre, l'équipe de Saint-

Hubert et Émilie Salvat ont de nouveau blanchi leurs adversaires dans une victoire de 2-0 contre l'équipe de Laval, qui n'avait subi aucune défaite cette saison. Puis en finale, le 11 octobre, le résultat était de 1-1 avant la prolongation contre la formation de Saint-Eustache. Le Spatial l'a finalement emporté 3-1 grâce à deux buts après le temps réglementaire.

« Avec seulement un but contre [elle] tout le tournoi, Émilie a pu aider l'équipe à rester invaincue et à remporter la première place », se réjouit l'entraîneur-chef.

« L'équipe s'est considérablement améliorée et Émilie y a joué un rôle important, gardant [l'équipe] dans le jeu quand c'était nécessaire, poursuit-il. Une première place bien méritée pour une équipe qui est passée de dernière à championne interrégionale. Émilie et ses coéquipières ont pu montrer à tout le monde à quel point le travail acharné et la détermination sont importants pour pouvoir réaliser quelque chose de spécial. »

Émilie Salvat a déjà représenté le Club de soccer du Bas-Richelieu (CSBR) en 2016, lors des Jeux du Québec, en U13F. Elle a quitté pour le Club de soccer de Saint-Hubert en 2019 et cette année, elle était une des gardiennes de but pour le Cégep Édouard-Montpetit en division 2.

MATCH

SAMEDI
30 OCTOBRE
15H00

AU COLISÉE CARDIN

3L RDL 1975

ÉPERVIERS SOREL-TRACY

VS

Credit photo: Michel Sévigny

200288

Première compétition internationale pour la patineuse

Rose Théroix s'envolera pour l'Autriche en novembre

Jean-Philippe Morin | Les 2 Rives

Rose Théroix, de Sainte-Victoire-de-Sorel, participera à une compétition internationale de patinage artistique du 11 au 14 novembre, en Autriche. L'adolescente de 14 ans, classée présentement au premier rang au Canada dans la catégorie junior, représentera son pays pour la première fois de sa jeune carrière.

« J'ai vraiment travaillé fort pour augmenter mes performances. Le travail acharné que je fais chaque jour a payé », se réjouit-elle.

C'est grâce à deux victoires impressionnantes obtenues cet été que Rose Théroix a pu être remarquée par Patinage Canada. Elle sera donc la seule Canadienne à participer à cette compétition internationale et fera face à des compétitrices de partout dans le monde. « Mon objectif est d'atterrir dans des sauts que je n'ai pas encore réussi à faire en compétition. Je veux juste savourer le moment et m'amuser, je ne me mets pas de pression pour obtenir des résultats », relate-t-elle.

Présentement, celle qui s'entraîne à l'Académie Performance Isatis de Chambly est classée au premier rang au Canada chez les juniors. Le plus impressionnant, c'est qu'elle a fait le saut l'an dernier de la catégorie pré-novice à celle des juniors d'un seul coup, sans passer par les novices. Elle fait donc face, dans ses compétitions, à des filles âgées jusqu'à 18 ans. Il faut dire qu'elle avait tout raflé chez les pré-novices, elle qui avait été sacrée championne québécoise lors des Championnats de section A en novembre 2019.

Cette première assignation internationale lui permet donc d'éviter une compétition et de se qualifier directement pour les Défis de Patinage Canada, qui auront lieu à Régina, au début du mois de décembre. Si elle se classe parmi les 16 premières à cette compétition, elle pourra participer aux Championnats canadiens juniors de patinage artistique, qui auront lieu en janvier à Ottawa.

L'an dernier, Rose Théroix avait terminé huitième aux Défis de Patinage Canada chez les juniors. Sans la pandémie, elle aurait participé aux Championnats canadiens à Vancouver.



Rose Théroix participera à sa première compétition internationale du 11 au 14 novembre, en Autriche. Photo Danielle Earl

Malgré un début de saison plutôt difficile en National League

Philip-Michaël Pinard-Devos croit au potentiel de son équipe

Alexandre Brouillard | Les 2 Rives

Après 15 matchs joués en National League, le HC Ajoie occupe le dernier rang du classement général avec seulement deux victoires. Malgré les nombreuses difficultés qu'éprouve la formation jurassienne dans la meilleure ligue suisse, le Sorelois Philip-Michaël Pinard-Devos croit au potentiel de son équipe.

« C'est sûr qu'on aimerait avoir plus de victoires, mais jusqu'à présent, la saison se déroule comme on avait prévu, assure d'emblée Philip-Michaël Pinard-Devos. Au début de la campagne, on vendait chèrement notre peau, mais en ce moment, on est dans un creux de vague. »

Après avoir surpris le monde du hockey de la Confédération helvétique, en mai dernier, en remportant la finale des séries éliminatoires de la Swiss League face au EHC Klotten, le HC Ajoie a entamé la saison 2021-2022 dans la National League, en septembre dernier.

Après 15 matchs disputés, la troupe jurassienne a un dossier de trois victoires et 12 défaites. Malgré ce début de saison plutôt difficile, le HC Ajoie se retrouve à seulement six et huit points du Genève-Servette HC et du SC Bern, deux équipes bien implantées dans la National League.

« Il n'y avait pas beaucoup de joueurs disponibles sur le marché durant la saison morte, alors l'état-major de notre équipe fait confiance aux jeunes et leur donne la chance de montrer leur potentiel. [...] Malgré le creux de vague, l'objectif est toujours de récolter une victoire aux trois matchs », explique le Sorelois, tout en indiquant que le HC Ajoie est assuré de jouer la prochaine saison en National League.

Le hockeyeur sorelois ne s'en cache pas, la marche est grande entre la Swiss et la National League. Les meilleurs joueurs suisses qui ne sont pas dans la Ligue nationale de hockey (LNH) y sont, tout comme de nombreux ex-joueurs de la LNH, comme David Desharnais et Sven Andrighetto.

« C'est une ligue pour hommes avec des joueurs très expérimentés. Dans la Swiss League, il y a beaucoup de jeunes joueurs suisses prometteurs, mais dans la National League, ce sont des joueurs matures avec un gros bagage de hockey. En plus de devoir s'habituer au calibre, on a beaucoup de blessés cette saison », détaille-t-il.

Parmi les blessés, il y a le meilleur marqueur et buteur de la dernière saison chez le HC Ajoie, Jonathan Hazen, qui est blessé pour le reste de la campagne. Des renforts sont toutefois arrivés dans les derniers jours, dont le joueur québécois Maxime Fortier, qui a récolté deux buts en trois matchs.

« On doit continuer à travailler fort. De mon côté, j'essaie d'être un meneur et de contribuer du mieux que je peux. D'ici Noël, on veut jouer les trouble-fêtes et continuer de gagner de l'expérience dans l'adversité », conclut Philip-Michaël Pinard-Devos, qui a récolté jusqu'à présent trois buts et neuf passes en 15 matchs.



Après 15 matchs dans la National League, Philip-Michaël Pinard-Devos a récolté trois buts et neuf passes. Photo gracieuseté

201244

PRÉSENTÉ PAR

Sorel-Tracy

DEUXIÈME PRIX

CHÈQUE-CADEAU D'UNE VALEUR DE **300\$**

OFFERT PAR: PROMENADES DE SOREL: 450, boulevard Poliquin, Sorel-Tracy www.antoniomoreau.com 450 746-0832

NOS PARTENAIRES

PREMIER PRIX

CHÈQUE-CADEAU D'UNE VALEUR DE **600\$**

OFFERT PAR: 280, boulevard Fiset, Sorel-Tracy www.canadiantire.ca / 450 743-5515

TROISIÈME PRIX

CHÈQUE-CADEAU D'UNE VALEUR DE **250\$**

OFFERT PAR: APPLICABLE DANS L'UN DES 4 RESTAURANTS DE SOREL-TRACY
- 3150, boulevard de Tracy - 356, rue Pélouquin - 215, boulevard Fiset - 990, boulevard Marie-Victorin https://restaurants.subway.com

LOCATION

INFO JEUNESSE

TA PAGE

LA PAROLE AUX JEUNES!

Le Journal *Les 2 Rives*, en collaboration avec le milieu scolaire, est fier de mettre en lumière les créations littéraires des jeunes de la région.

LES SENTIMENTS - SLAM

Il y a les sentiments sensoriels, qui relèvent de la sensation, de la tendresse.
 Il y a les sentiments attendrissants sensés séduire les plus sensibles, comme la pitié ou la faiblesse.
 Il y a les sentiments rassembleurs comme la joie qui assentit tout le monde à s'assembler.
 Il y a tous les sentiments d'appartenance, qu'on sait bien nuancer.
 Il y a les sentiments chambardant tout; méchants, dangereux, enfiellés.
 Ces sentiments sempiternels et avilissants qui sectionnent une société.
 Il y a ceux comme la peur qui nous pétrifient et nous poussent à reculer.
 Mais il y a aussi les sentiments sensationnels qui provoquent une ascension de la chaleur corporelle où $Q = mc\Delta T$.
 Les sentiments, c'est scientifique, certainement.
 La chimie qu'on sent entre deux amoureux, c'est de la science!
 Il y a les sentiments comme l'angoisse et le désespoir qui nous confinent honteusement au silence.
 Et ceux comme le ressentiment qui anime nos nuits dans les pires moments.
 Évidemment, il y a les sentiments qui font sangloter, comme ceux sentis à la suite d'une dissension.
 Il y a ceux qui déclenchent sensément un avancement, qui motivent les songes à devenir réalité.
 À l'inverse, il y a ceux qui nous désenchangent et bassement nous rappellent la vérité.
 Il y a une centaine de sentiments et seuls les insensibles ne sauront les ressentir quoi que nous fassions.



Claudine Poirier
Étudiante en Techniques de génie mécanique
Cégep de Sorel-Tracy

JE SUIS UN REBELLE

Depuis quelques mois, je fais partie de la famille des Rebelles. En y pensant bien, ma famille ne m'a pas laissé d'autre choix que celui de découvrir la nature de ce nom adopté. Les questions venaient à flot, et leurs réponses faisaient suffisamment écho pour me perdre dans un tohu-bohu sans fin : franchement, contre quoi ou qui suis-je rebelle? Dans quelle révolte me suis-je fourré? Est-ce que je vais rencontrer des êtres hostiles au quotidien? Ou serais-je un certain opposant, moi-même? Comment? Pourquoi? Une question enfantait une autre et donnait naissance à une tonne d'incertitudes me laissant perplexe, curieux.
 D'un autre côté, la réalité troublait mon univers. On supposerait que la pagaille est la norme chez les Rebelles, mais en fait, rien de tel. Après tout, comment s'approprier d'une telle identité si on ne se livre pas à sa pratique? Cette dernière réflexion qui révélerait être mon point d'ancrage dans ce néant d'embrouillement finit par être un point de repère pour me retrouver. N'est-il pas vrai, si je ne me conforme à cet ordre d'idée, ce serait par-là même une forme de rébellion? ... Tout prenait sens!
 À ce qu'il paraît, remettre ses devoirs à temps est la nouvelle forme de rébellion. Les étudiants résistent sans cesse à la paresse, vieille ennemie des âges de la croissance humaine. Un(e) enseignant(e) consciencieux(se) fait la guerre! La guerre pour de nouvelles générations plus éclairées en sciences de tous genres. À ce qu'il paraît, il y a des rebelles en maillots qui portent l'uniforme pour défendre nos couleurs chaque weekend. À ce qu'il paraît, il existe un département appelé le CAF; le

Commando spécialisé dans l'Art du Français qui s'insurge contre toutes lacunes de la langue. Parlons-en peu pour en dire plus! Un vaillant conseil coiffe toute une myriade de directions, de coordinations, de services ou d'organisations qui s'assurent qu'à la base, nous, escadrons d'étudiants, soyons les bénéficiaires de cette lutte générale.

Si on reconnaît l'arbre par ses fruits, qu'y a-t-il de plus rassurant que de se reconnaître en un fruit d'un arbre aussi bien enraciné? Aussi bien composé? Ne serait-on pas plus à l'aise à s'identifier aux Rebelles? Cette famille? Être un Rebelle pour ne pas renoncer à ses devoirs et droits intimes.

Chaque famille est un petit monde à part. Chaque élément joue un rôle essentiel à son unicité. Qu'elle soit formée de diverses ressources, d'une pluralité de cultures, etc. La beauté est loin d'être monotone. Cette nouvelle famille m'incite à apprendre d'elle de plus en plus. En conséquence, pour la comprendre, j'y consacre un temps spécial pour l'observer. Parfois. Souvent.

Et si j'ai raison dans mes constats, j'estime bien qu'une seule chose demeure. On est tous rebelles. Rebelles volontaires, involontaires, à demi conscient mais rebelles quand même. Sans aucun doute, je suis un Rebelle.



Garvey Cantave
Étudiant en Techniques juridiques
Cégep de Sorel-Tracy

Merci à nos partenaires :



LIGNE D'INTERVENTION
24/24 H
(450) 746-0303

BESOIN D'AIDE ?
LA TRAVERSÉE EST LÀ
POUR TOI !

CPSLATRAVERSEE.CA



On t'aide à rebondir plus fort

Tous engagés pour la jeunesse

En t'offrant de multiples ressources, Desjardins est là pour te soutenir et t'aider à réaliser tes ambitions.

desjardins.com/pourlajeunesse

450 746-7000

Desjardins
Caisse Pierre-De Saurel

PROMOTION DU MOIS D'OCTOBRE

auLit

Le mois rêvé pour gagner

1 • UNE ESCAPADE DE DEUX NUITÉES À L'AUBERGE
GODEFROY AVEC SOUPER GASTRONOMIQUE ET
MASSAGE D'UNE VALEUR DE 1750\$*

2 • VOTRE ACHAT JUSQU'À CONCURRENCE
DE 1000\$**

3 • CARTE CADEAU BOUTIQUE auLit DE 250\$***

Faites des économies durant
tout le mois d'octobre



15%

de
RABAIS

sur la nouvelle collection
Tandem et la plupart des oreillers

20%

de
RABAIS

sur les matelas
Mimosa, Yuka et Kamo



SOREL | 376, RUE DU COLLÈGE

450 742-7556

BOUTIQUE AULIT.CA | Suivez-nous sur

*** ** OFFRE D'UNE DURÉE LIMITÉE. DÉTAILS EN MAGASIN. NE PEUT ÊTRE JUMELÉE À AUCUNE AUTRE PROMOTION.

auLit

La journée vous appartient