

Laval exige des garanties de subventions pour la CTL

—page 3

Sainte-
Thérèse
et
Blainville
devront
se
regrouper

—pages 8 et 9

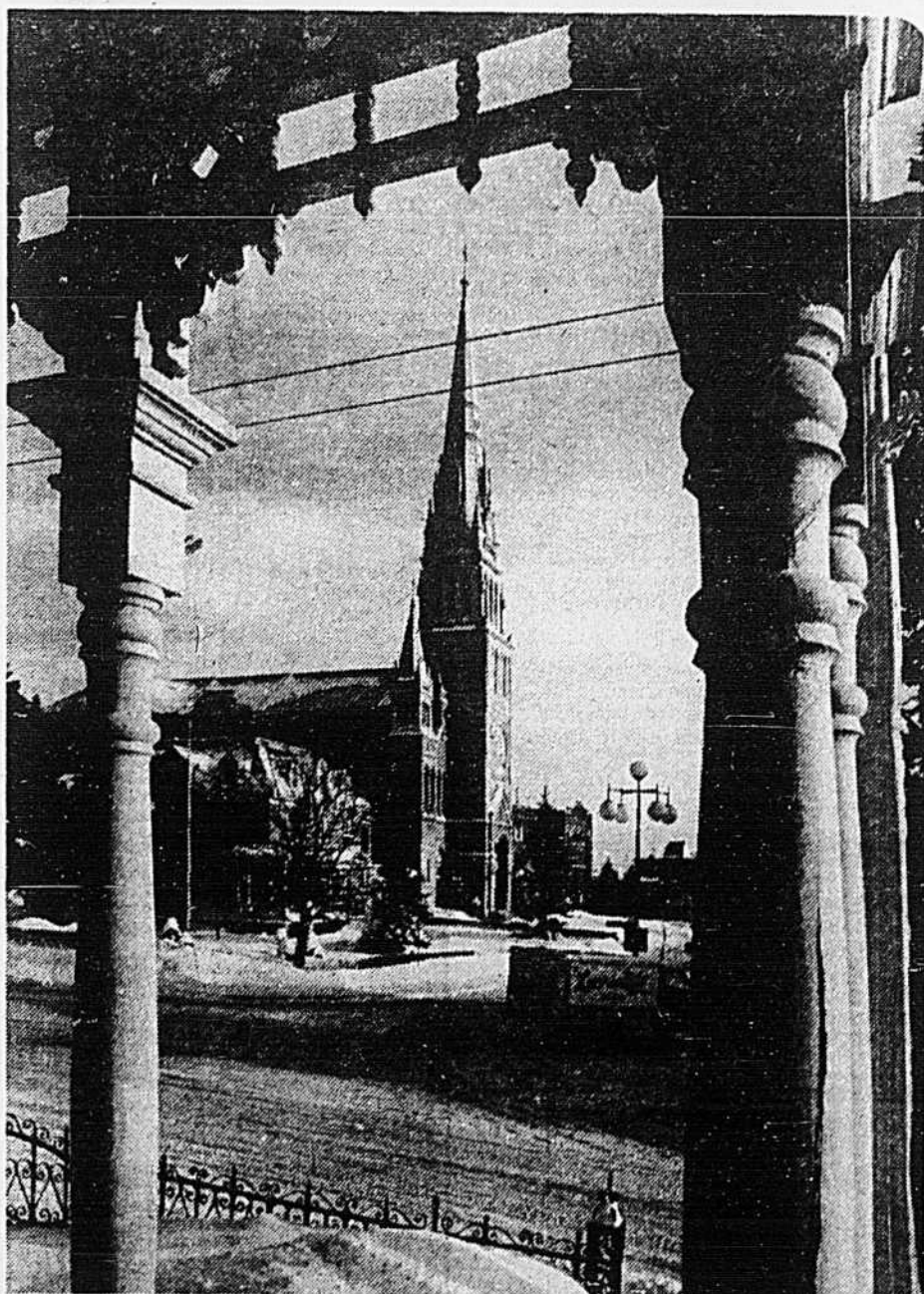


photo Pierre McCann, LA PRESSE

On pourra
jouir
des berges
et rivières

—page 2

Val Martin:
le point sur
la situation

—page 3

Desrochers
à la fois
coq et
caméléon

—page 6

Des
hausses
mal
accueillies
à Ste-Marthe

—page 7

Offensive
pour
promouvoir
la crose

—page 13

Un petit pas vers la jouissance des berges et rivières de l'île

PAR Marc DORÉ

Les Lavallois ont fait un petit pas vers la jouissance des berges et rivières de l'île Jésus: la ville vient en effet d'accepter la mise sur pied d'un comité d'études chargé de faire un inventaire complet des possibilités du "tour de l'île".

Déjà reconnu comme une priorité par les auteurs du Livre blanc sur les loisirs déposé l'an dernier, l'aménagement des berges et rivières de Laval s'est également révélé une des premières préoccupations des citoyens, telles

que dégagées par l'enquête-participation de 1975.

Composé de représentants de la ville, du ministère des Richesses naturelles et de l'Hydro-Québec, le comité même s'il s'attaquera d'abord au secteur compris entre les ponts Lachapelle et Papi-

neau, tentera de faire le point sur la situation générale des berges de l'île. Il sera ainsi primordial de déterminer les juridictions respectives et l'étendue des droits de propriété.

Le comité devrait être en mesure de donner un rapport à la fin de l'année.

Moyen terme

Il ne faut pas s'attendre cependant à voir l'accès aux rives de l'île devenir plus facile dans un court délai. Le livre blanc souligne d'ailleurs qu'étant donné le coût et les difficultés techniques d'un tel

projet, ce n'est qu'à moyen et long terme qu'il sera possible de "démocratiser" les rivières des Prairies et des Mille-Iles et leurs îles. A condition que les gouvernements supérieurs acceptent, évidemment, d'y investir.

Une suggestion soulève de vives protestations

par André CÉDILOT

Les répercussions du rapport des prévisions d'utilisation des écoles préparé par la Commission scolaire Chomedey de Laval pour septembre prochain n'ont pas tardé à se manifester.

Et c'est encore une suggestion émise pour résoudre les sempiternels problèmes de l'école élémentaire Lester B. Pearson qui a soulevé les protestations les plus vives.

Contrairement aux occasions précédentes, toutefois, ce ne sont ni le Comité d'école ni le groupe parallèle de parents de l'école Pearson qui s'opposent à la nouvelle proposition, mais bien le Comité d'école Sacred Heart, boulevard Samson, à Chomedey.

Selon les plans de la CSCL, 385 élèves demeureraient l'an prochain à ces deux écoles alors que 444 autres, tous du deuxième cycle de l'élémentaire, occuperaient l'école Chomedey I.

Les étudiants francophones de cette dernière institution seraient alors incorporés à ceux de l'école Chomedey II, située tout juste à côté.

Cette "transaction", qui doit faire l'unanimité des Comités d'écoles impliqués avant d'être officiellement ratifiée lundi soir prochain, est catégoriquement réfutée par le Comité d'école Sacred Heart.

"Cette proposition de la Commission scolaire, d'expliquer la présidente du comité Mme Anne St-Georges, est injuste, inacceptable et injustifiée."

"Non pas que nous ne soyons pas solidaires des revendications valables de l'école Pearson, mais bien parce que nous sentons avoir été lésés par les hauts dirigeants de la CSCL qui nous avaient promis l'école Chomedey II pour septembre prochain."

Les cadres supérieurs de la Commission scolaire, avec M. Ludovic Lapointe en tête, de dire Mme St-Georges, ont joué sur les mots dans la résolution qu'ils ont adoptée l'an dernier à l'effet que "l'école Chomedey II devienne, pour l'année 1976-77, une école de niveau élémentaire pour remplacer l'école préfabriquée Sacred Heart".

Selon la présidente, cette résolution n'était en fait qu'un moyen de faire taire les parents de Sacred

Heart qui s'étaient rendus au ministère de l'Éducation à Québec pour exprimer leurs doléances.

Toujours d'après Mme St-Georges, même les commissaires Gaétan Amyot, Camille Haek et Robert Pilon ont avoué publiquement ces jours-ci avoir été déçus par cette subtilité lors de leur votation, en mars 1975.

C'est pourquoi les 400 parents de l'école Sacred Heart demandent rien de moins qu'une nouvelle école à la Commission scolaire Chomedey.

Et ils sont prêts à tout pour atteindre ce but. Même retourner à Québec, s'il le faut!

lettres des lecteurs

Pour le bien de ces enfants

A qui de droit,

Les membres du Comité d'école Le Sorbier, en tant que parents, se prononcent en faveur des demandes de leurs professeurs spécialisés en éducation exceptionnelle auprès du ministère de l'Éducation.

Ils demandent au gouvernement d'agir avec sagesse et rapidité pour le bien de ces élèves si souvent ignorés.

Il serait souhaitable que les parties en cause se mettent sérieusement à la tâche et cessent de rejeter sur NOS ENFANTS les conséquences malheureuses du manque de dialogue sincère qui semble persister.

Helène Hudon, sec.
Comité d'école Le Sorbier,
Ste-Rose.

laval la presse

LA PRESSE-LAVAL est publiée par La Presse, Limitée.
Les bureaux du service de la rédaction sont
au 3 Place Laval, bureau 440, Laval, Québec (H7M 717).

RÉDACTION: 663-9233
PUBLICITÉ-DÉTAIL: 285-7202
PUBLICITÉ GÉNÉRALE: 285-7306
PUBLICITÉ PETITES ANNONCES: 285-7111

Pour recevoir LA PRESSE, les résidents de Laval doivent communiquer avec le service du tirage de LA PRESSE au 285-6911

LA PRESSE-Laval dessert, en plus du territoire même de Laval, les localités suivantes:

- | | | |
|--------------------------|-----------------------|-----------------------------|
| — Lachenaie | — St-Jacques | — Laurentides |
| — Terrebonne | — St-Esprit | — Ste-Thérèse |
| — Terrebonne Heights | — St-Roch | — Boisbriand |
| — St-Louis-de-Terrebonne | — St-Anne-des-Plaines | — Ste-Thérèse-de-Blainville |
| — Mascouche | — Bois-des-Filion | — St-Eustache |
| — L'Épiphanie | — Lorraine | — Deux-Montagnes. |
| — Ste-Marie-Salomé | — Rosemère | |

LIVRAISON IMMÉDIATE LIVRAISON IMMÉDIATE LIVRAISON IMMÉDIATE

LIVRAISON IMMÉDIATE

PRIX DE BASE: \$3,159.
4 vitesses automatique
ECONOMISEZ 35 MILLES AU GALLON
Traction avant

LIVRAISON IMMÉDIATE

lallier

La nouvelle, révolutionnaire Honda Civic 1976.

12,435 Boul. Laurentien Pont Cartierville, Montréal	597 rue Notre-Dame Repentigny	280, 47e rue ouest Charlebois Québec
334-2861	581-7571	623-9003

LIVRAISON IMMÉDIATE LIVRAISON IMMÉDIATE LIVRAISON IMMÉDIATE

Laval ne prendra pas la CTL sans garanties financières sérieuses

par Marc DORÉ

C'est au tour de Laval de retarder maintenant l'étude en commission parlementaire des amendements à sa charte, après que plusieurs remises inexplicables aient fait traîner en longueur tout le processus depuis la fin de l'été dernier.

Selon le maire Lucien Paiement, qui était à Québec la semaine dernière pour rencontrer des hauts fonctionnaires du ministère des Affaires municipales, Laval tient à

obtenir des garanties formelles de subventions avant de prendre à sa charge la commission des transports (CTL).

"Nous n'avons pas l'intention de prendre de nouvelles responsabilités sans que le gouvernement ne nous accorde des ressources financières adéquates", a déclaré M. Paiement à LA PRESSE, au lendemain de son excursion dans la capitale.

Rappelons que le gouvernement du Québec a annoncé, à la fin du mois

de décembre, la mise en place d'une politique de subvention au transport en commun, qui est largement déficitaire dans toutes les agglomérations québécoises. Le déficit de la CTL assumé par la ville est cette année de \$3.2 millions et devrait dépasser les \$5 millions en 1977.

La participation gouvernementale aux déficits du transport en commun pourrait atteindre 50 pour cent du déficit d'opération, en plus de subven-

tions à l'achat de matériel neuf.

Clarifications

Obligée depuis la création de la CTL en 1972, d'absorber ses déficits sans pourtant avoir le moindre contrôle sur l'administration du transport en commun à Laval, la ville a décidé de se rendre à Québec pour obtenir des modifications à sa charte et à toutes fins utiles, une juridiction totale sur la CTL.

L'opposition toutefois des dirigeants actuels de

la CTL a fait avorter à quatre reprises depuis le mois de septembre, la comparaison de Laval devant la commission parlementaire.

Cette fois ce sont les autorités de la ville qui, pour obtenir davantage de clarifications sur la nouvelle politique gouvernementale, décident de retarder tout le processus. "Jusqu'à la mi-mars au moins", laisse entendre le maire Paiement.

La chose est d'autant

plus surprenante que ces mêmes administrateurs estimaient que ces délais nuisaient à la ville. Le bill privé qui doit modifier la charte de Laval à propos du statut de la CTL contient également des répercussions sur l'administration générale.

Certaines dispositions accordent à Laval, si elles sont acceptées par les députés, une plus grande autonomie budgétaire et un recours moins fréquent au contrôle de la commission municipale du Québec.

La Pension Ouimet sur la sellette

par André CÉDILOT

La Pension Ouimet, un centre d'accueil pour vieillards dont les autorités municipales avaient ordonné la fermeture à l'été 1974, est à nouveau sur la sellette depuis le drame qui a failli coûter la vie à un des pensionnaires, il y a dix jours.

Selon le rapport de la police, un résidant de 74 ans dont nous devons taire d'identité a tenté de se suicider en se blessant à la gorge à l'aide d'une lame de rasoir.

Retrouvée ensanglantée dans la salle de toilette du deuxième étage de l'établissement, la victime a été transportée à l'hôpital du Sacré-Coeur de Cartierville où elle demeure toujours sous obser-

vation. Son état est jugé satisfaisant par les médecins.

C'est la tenancière du refuge, Mme Laura Ouimet, âgée de 74 ans, qui a fait la découverte du blessé et alerté les policiers de Laval.

L'enquête policière terminée, le service du Bien-être social de Laval a été saisi du dossier et entreprendra sous peu une nouvelle étude des conditions générales d'hébergement qui prévalent dans ce "foyer pour vieillards", au 705 boulevard des Mille-Iles, dans le quartier d'Auteuil.

Dénonciations

Ce centre d'accueil, qui loge des patients nécessitant en majorité des soins psychiatri-

ques, n'en est pas à ses premiers démêlés avec les services d'inspection publique de Laval.

Après de multiples dénonciations des trois services municipaux du Bien-être social, de l'urbanisme et des incendies, le Comité exécutif de Ville de Laval recommandait en effet la fermeture de la Pension Ouimet, le 4 juillet 1974.

Huit jours plus tard, les autorités municipales faisaient volte-face et commandaient de nouvelles inspections "pour vérifier si ce foyer est maintenant conforme aux normes municipales édictées".

Sans insister sur les raisons d'un changement si radical de décision, les inspecteurs des trois services publics se

pliaient aux exigences de leurs patrons et rendaient réponse le 17 octobre suivant.

À cette occasion, le directeur du Bien-être social de Laval, M. Jean-Louis Poulin, rapportait que la tenancière avait corrigé son système de chauffage mais qu'elle refusait catégoriquement de se conformer à toutes les autres exigences, même élémentaires, des officiers publics. En conséquence, il recommandait donc de maintenir la résolution précédemment prise de fermer ledit établissement.

Cette apostille devait obtenir lettre morte, et Mme Laura Ouimet continuait d'opérer son centre d'hébergement pour vieillards.

Le vol, mobile du premier meurtre

par André CÉDILOT

La sexagénaire dont le corps a été trouvé sans vie à son domicile de Laval-des-Rapides, dimanche dernier, a effectivement été la victime d'un meurtre.

Et ce, par strangulation.

Telles sont les conclusions auxquelles en est venu le docteur André Lauzon, de l'Institut médico-légal du Québec, après avoir pratiqué l'autopsie et effectué des expertises sommaires sur la scène du crime.

Bien que le rapport du spécialiste ne détermine pas avec précision la méthode utilisée par

l'agresseur pour commettre son crime, les policiers de Laval supposent que la victime a été étreinte à la gorge et projetée violemment contre un mur. D'où la blessure qu'elle portait au visage et au flanc.

Surprise par l'arrière, alors qu'elle réintérait son logis, au 354 de la rue d'Argenteuil, Mme Pauline Dion, 62 ans, fort nerveuse de nature et de santé fragile, n'a pu supporter le choc et a succombé sur le coup.

Ces résultats connus et sachant la vie discrète que menait la victime, les enquêteurs de la Sûreté municipale ont

aussitôt réitéré l'hypothèse du vol comme mobile du premier meurtre de l'année à Laval.

D'autant plus qu'à leur arrivée sur place, le matin du drame, les sergents-détectives Gérard Dance et Marcel Boilard avaient trouvé l'appartement de la victime sans dessus-dessous. Les interrogatoires de témoins possibles se poursuivent.

Saint-Eustache

Pendant ce temps, l'enquête de la police de Saint-Eustache progresse rapidement relativement à l'attentat à coup de fusil contre un adolescent de 15 ans.

L'arrestation des suspects est imminente.

Cette affaire, que l'on croyait tout d'abord reliée au milieu homosexuel, pourrait prendre une nouvelle orientation après l'arrestation des deux présumés auteurs de cette attaque, qui auraient plus tôt tenté un règlement de comptes.

Atteinte de quatre décharges de chevrotines, la victime a subi deux interventions chirurgicales depuis son admission à l'hôpital du Sacré-Coeur de Cartierville. On ne craint pas pour sa vie.

Val-Martin Les locataires feront le point

par Richard CHARTIER

L'Association des locataires de Val Martin, à Chomedey, tiendra une importante réunion, dimanche soir, afin d'informer les membres de ses préoccupations et de faire le point sur la situation telle qu'elle se présente maintenant.

On sait que le propriétaire de l'ensemble des HLM, la National Netherwood Realty and Investment Corporation, a accepté, le 27 janvier dernier, de retirer l'injonction provisoire qui muselait les locataires depuis le 9 décembre 1975. Ce retrait a été motivé par l'adoption de la loi 80 qui interdit notamment la vente à l'unité des duplex de Val Martin.

Ayant ainsi retrouvé son droit de parole, l'Association invite non seulement les locataires à assister à la réunion d'information, mais également tous ceux qui ont signé des promesses d'achat et qui ne savent plus quelle attitude adopter face aux représentants de Netherwood.

Au cours de cette réunion, les représentants de l'Association feront un résumé des événements qui ont marqué la lutte des locataires depuis ses débuts. Les trois avocats du dossier, Mes Miriam Grassby, Bernard Landry et Gilles Londéj, expliquent

ront le contenu de la loi 80 (Loi de Conciliation entre propriétaires et locataires) et donneront des éclaircissements sur l'injonction provisoire qui a pris fin il y a quelques jours. Il sera également question de la protection dont jouissent les locataires par le biais de la Régie des Loyers. Une période de questions scellera la rencontre.

En dépit du retrait de l'injonction provisoire, la situation n'en demeure pas moins passablement nébuleuse. La compagnie Netherwood s'apprête en effet, à tenter une action en dommages et intérêts de \$250,000 contre l'Association des locataires pour un montant présumément équivalent en ventes perdues.

La Netherwood demandera en outre l'imposition d'une injonction permanente contre les locataires pour que ceux-ci ne puissent plus intervenir dans ses projets.

Précisons que la rencontre de dimanche soir aura lieu à compter de 19 h 30 (7 h 30 p.m.) dans le sous-sol de l'école Pie-IX, au 1075 de la rue St-Louis, à Chomedey. Pour de plus amples renseignements, les intéressés peuvent téléphoner durant la journée à 681-6193 et le soir, après 6 heures, à 688-9950.

Le rythme des danses

La danse annuelle de l'Association des résidents de l'Île Saint-Jean, à Terrebonne, aura lieu le samedi, 7 février, à 20 heures, à la polyvalente Evariste-Leblanc, 195 montée Masson, Duvernay. Un permis de la SCPA a été accordé à l'occasion de cette soirée. Le prix d'entrée sera de \$3 et on peut se procurer ses billets en téléphonant au numéro 696-1776.

Le Comité d'école Jean-Lemondé vous invite à sa danse annuelle qui aura lieu le samedi, 7 février, à compter de 20 heures, au gymnase de l'école, 409 boulevard Sainte-Dorothée. Les profits de cette soirée serviront à défrayer certaines activités étudiantes de l'école. Le prix d'entrée sera de \$3. Pour informations: Mme Y. Archaubault, à 689-0059.

Le Service des loisirs Saint-Ézear vous invite à une soirée de danse qui aura lieu le samedi, 7 février, à 20 heures, à l'école des Explorateurs, 1895 rue Bédard, à Vimont. Cette soirée est réservée aux jeunes de 14 à 18 ans. La "Disco Sound" fera les frais de la musique. Le prix d'entrée sera de \$1.50. Pour informations: M. Després, à 663-4661 et Mme Trudel, à 667-5361.

Tous les amoureux de 18 à 198 ans sont invités à une soirée dansante de la Saint-Valentin qui aura lieu le samedi, 14 février, au sous-sol de l'église Saint-Théophile, 6099, 31e Avenue, à Laval-Ouest. Cette soirée est organisée par le Service des loisirs de Laval-Ouest Inc. Il y aura musique continue avec discothèque mobile et un permis de la SCPA a été accordé pour l'occasion. Le prix d'entrée sera de \$2.50. Pour informations: Mme Sanscartier, à 627-2035.

Le Club "Entre deux âges" invite tous ses membres et le public en général à une soirée dansante organisée à l'occasion de la Saint-Valentin. Cette soirée aura lieu le samedi, 14 février, à l'école Sainte-Rose Catholique, 216 rue Je Me Souviens, à Sainte-Rose. Il y aura musique continue et le prix d'entrée sera de \$2.50. Pour informations: 687-2702 le jour, et 621-1561, le soir.

Une soirée dansante, organisée par l'Escadrille 748 des cadets de l'air de Duvernay, aura lieu le samedi, 14 février, à 20h30, au sous-sol de l'église Notre-Dame-des-Écotes, 765 Roland-Forget, à Duvernay. Des prix de présence seront distribués. Le coût du billet d'entrée sera de \$3.50.

Une grande soirée de danse costumée, organisée par le Service des loisirs Notre-Dame-de-Pontmain, aura lieu le samedi, 28 février, à 20 heures, à la salle paroissiale Notre-Dame, 123 boulevard des Prairies, Donald Lavergne, accordéoniste, et son orchestre feront les frais de la musique. Un permis de la SCPA a été accordé à l'occasion de cette soirée réservée aux plus de 18 ans. Des prix seront remis pour les meilleurs costumes. Le coût du billet d'entrée sera de \$2.50. Pour informations: 669-3908 et 663-2885.

Une journée spéciale

En 1952, le père Marie-Vincent Masson, dominicain, décida d'instituer une journée spéciale pour les malades et les personnes âgées vivant en institution. La Société Saint-Vincent-de-Paul appuie, depuis 1970, l'initiative du père Masson et cette journée continue à être célébrée chaque année, le deuxième dimanche de février. Le but de cette journée est de sensibiliser l'humanité bien portante à la solitude de l'humanité souffrante et de susciter de part et d'autre des gestes concrets de fraternité. Les personnes intéressées à y participer peuvent le faire en communiquant avec la Société Saint-Vincent-de-Paul la plus près, ou avec le secrétariat de la Société, à 526-5937.



Paradis en enfer

Cette Indienne de la tribu Oyapock, en Amazonie guyanaise, se pare de dessins pour effrayer les "tigres". Il s'agit d'une séquence tirée du ciné-spectacle de Michel Aubert, "Paradis en enfer, La Guyane", que présenteront Les Grands Explorateurs le vendredi, 13 février, à compter de 20h30, à l'auditorium du Laval Catholic High School, 2323 boulevard Marois, à Chomedey. Ce film extraordinaire, tourné en Guyane, sera commenté sur scène par son auteur, Michel Aubert. Il vous entraînera dans la forêt guyanaise, aux frontières de l'Amazonie chez les Indiens Oyampis. Dans "l'enfer vert", un dernier village, au pied des collines des Tumuc Humac, une cinquantaine d'Indiens ont décidé de fuir le Camopi, c'est-à-dire la "misère", la civilisation. Pour information ou pour obtenir son billet, on peut communiquer avec le service des loisirs socio-culturels, à 663-9010.

Journée de carnaval

Les Loisirs Saint-Maxime vous invitent à participer aux activités qu'ils sont à organiser à l'occasion d'une journée de carnaval qui aura lieu le samedi, 7 février, de 10 à 22 heures. Pour renseignements: 681-8975 et 688-0286.

Académie de musique

L'élection du conseil d'administration de l'Académie de musique se tiendra lors de l'assemblée générale qui aura lieu le samedi, 7 février, à 9 heures le matin, à l'école Villeneuve, 211, Sainte-Rose à Sainte-Rose. Comme à l'accoutumée, ce sont les parents des élèves qui auront à choisir les nouveaux membres du Conseil. De plus, les responsables profiteront de l'occasion pour faire rapport des activités de l'année en cours. Si vous avez des questions à poser ou des griefs à formuler, ce sera l'occasion idéale pour le faire. Rappelons que l'Académie n'est pas uniquement l'affaire d'un petit groupe, puisqu'elle appartient à tous les parents qui y ont un enfant inscrit. Vous êtes donc attendus très nombreux à cette assemblée. Pour informations: M. Gaston Lapointe (président) à 569-6043, ou Mme Pierrette Larose (directeur pédagogique), à 625-3900.

D'autres concerts

Le groupe "Musique classique dans ville de Laval" (projet d'initiatives locales) réserve ses trois prochains concerts aux élèves de l'école Père Vimont, 2255 Prudentiel, à Vimont. Les concerts seront présentés le mardi, 10 février aux heures suivantes: de 08h45 à 09h30, pour les élèves de 6e année; de 09h40 à 10h15, pour les élèves de 5e année; et de 10h30 à 11h10, pour ceux de 4e année.

Le lendemain, mercredi 11 février, le même groupe se rendra à l'école Raymond, 5115, 25e Avenue, à Laval-Ouest. Il y présentera deux autres concerts à l'intention de deux groupes d'élèves de 10 et 11 ans. Le premier débutera à 9 heures pour se terminer à 10 heures, et le second aura lieu de 10h15 à 11h15.

Les institutions qui désirent obtenir les services de ce groupe de jeunes musiciens peuvent le faire en communiquant avec la responsable, Mme Laurette Cléroux, à 625-6569.



Exposition ... pop

Elle en a de la chance cette employée de la Caisse populaire de Sainte-Thérèse. Regardez-moi toutes ces peintures! Et ce n'est pas tout. Il y en a beaucoup d'autres. Toutes signées Gilles Gosselin. Cet artiste de 33 ans, originaire de Sainte-Marie, comté de Beauce, expose présentement ses œuvres à la Caisse populaire Sainte-Thérèse, 37, rue Turgeon, à Sainte-Thérèse. Cette exposition se poursuivra jusqu'au 27 février et on peut s'y rendre tous les jours, durant les heures d'affaires.

Assemblée générale

Le CLSC Le Marigot convoque les citoyens de Pont-Viau, Laval-des-Rapides et de Vimont (paroisse Saint-Elzéar) à une assemblée générale, qui aura lieu le mardi, 10 février, à 20 heures, au sous-sol de l'église Saint-Christophe, 108 rue Saint-Hubert (angle de la rue Lévesque), à Pont-Viau. Les sujets à l'ordre du jour seront les suivants: le conseil d'administration provisoire présentera un rapport des activités du CLSC; annonce des nouveaux services prévus; lecture du rapport financier; et proposition de la nouvelle structure de participation. Si cette structure est acceptée, il y aura alors des élections au niveau du comité des usagers.

Carnaval!

Le carnaval d'hiver de Saint-Eustache débutera le dimanche, 8 février et se poursuivra jusqu'au dimanche, 15 février. Voici une liste très brève des activités qui s'y dérouleront. Le dimanche, 8 février: championnat des Laurentides de patin artistique; championnat des Laurentides d'escrime; et match de hockey opposant les Patriotes de Saint-Eustache aux Volants de Sainte-Thérèse. Le lundi, 9 février: compétitions sportives sur glace; et projection d'un film réalisé lors du centenaire de 1937. Le mardi, 10 février: compétitions sportives sur glace, et on termine la journée avec une grande partie de cartes au centre civique.

Le calendrier des activités des jours suivants sera publié dans notre édition du mardi, 10 février. Pour informations: 473-0101.

Plongée sous-marine

L'École nationale de plongée québécoise Inc. invite les jeunes de 8 à 15 ans à s'inscrire à des cours d'initiation à la plongée sous-marine. Au programme: développement de la sécurité aquatique; apprentissage avec palmes, masque et tuba; développement de l'esprit d'équipe; éveillé à la faune et à la flore marine. Ces cours, d'une durée de dix semaines, seront dispensés à la piscine du Collège Laval. Les parents devront accompagner leurs enfants au moment de l'inscription, à 10 heures, le dimanche 8 février. Le coût de ces cours sera de \$20. Pour de plus amples renseignements: 388-1186.

Série de cours

La deuxième série de cours offerts par le Club des Femmes d'aujourd'hui de Laval débutera à la mi-février. On peut y apprendre un peu de tout: cours d'initiation, batik, conditionnement physique, couture pratique, crochet, décapage de meubles, émaux sur cuivre, fléché, macramé, poterie au tour, tissage haute-lisse et tennis. Les hommes seront les bienvenus à certains de ces cours. Il faut se hâter car le nombre d'inscriptions est limité. Pour plus de renseignements: Mme Lise Thibault, présidente, à 625-1174.

La cigogne cogne

La cigogne doit-elle vous rendre visite cette année? Alors, ce qui suit vous intéressera. Les femmes enceintes désireuses de s'inscrire à des cours pré-nataux entièrement gratuits, peuvent communiquer avec Sylviane Therrien, infirmière du C.L.S.C. (Centre local de services communautaires) Lamater, au numéro 666-2881. La première série de 16 cours débutera à la mi-février, à raison d'une heure et demie par semaine. Ces cours seront dispensés au nouveau local du C.L.S.C. Lamater, 978 rue Moody, à Terrebonne.

Cours de danse

Des cours de danse pour adultes (débutants) débuteront le dimanche, 8 février, à 19 heures, au 1065, Pie-X, à Chomedey. Ces cours sont offerts par les Loisirs Saint-Pie-X et seront dispensés par Suzanne, du salon S. Desjardins. Le coût d'inscription est de \$30 par couple (10 cours). Pour informations: 681-8165.

Attention!

Il ne vous raconte pas d'histoires à vous faire dormir debout. Non, pas du tout. Mais, il peut vous faire dormir debout et c'est vous qui les raconterez, les histoires. Et ça pourrait bien vous arriver ce soir. En effet, c'est à compter de 18h30 ce soir que "Le Grand André" (Lavallois) présentera un spectacle d'hypnotisme, dans le cadre du carnaval étudiant de la Poly-Jeunesse, 3578 boulevard

Sainte-Rose, à Fabreville. Une occasion de détente à ne pas manquer.



GIMBLE'S TELEVISION
681-5007

EVALUATION GRATUITE

Entretien de TV — Vente et installation d'antennes principales
TIREZ LE MEILLEUR DE VOTRE TÉLÉ

Laissez-nous installer une antenne de toit chez vous et capter les canaux 3, 5, 22 et 33 pour aussi peu que **\$149⁹⁵**

NOUS INSTALLONS ÉGALEMENT DES ANTENNES-PYLONES
GARANTIE DE 2 ANS SUR LES MATÉRIAUX
1 AN SUR LA MAIN D'ŒUVRE

Faites vérifier votre antenne TV pour aussi peu que **\$12⁹⁵**
Vérification et serrage des câbles de hauban — Vérification de la descente d'antenne — Vérification de la résistance du mât



TARIFS DE PUBLICITÉ ANNONCES CLASSÉES

285-7236

ANNONCES CLASSÉES COURANTES

Minimum 20 mots \$2.00
Lignes additionnelles \$0.30 chacune
Toute annonce comportant du gros caractère sera facturée à \$0.30 la ligne

ANNONCES CLASSÉES ENCADRÉES

Minimum 14 lignes x 1 colonne à \$0.30 la ligne agate.

Taux de contrat (annonces courantes ou encadrées sur demande)

Publicité générale dans les annonces classées \$0.45
Couleur: \$50.00 par couleur section R.O.P.
Position garantie R.O.P.: 25% additionnel

Heures de tombée: midi-vendredi précédant l'édition du mardi
midi le mardi précédant l'édition du jeudi.

Et si on s'y mettait...

LE PLAN ENREGISTRÉ ÉPARGNE-LOGEMENT DES CAISSES POPULAIRES DESJARDINS

Et si on s'y mettait à épargner pour devenir propriétaire d'une maison. En effet, si vous êtes un résident canadien de plus de 18 ans et que vous n'êtes pas déjà propriétaire d'une maison, vous êtes éligible au plan d'ÉPARGNE-LOGEMENT enregistré des Caisses Populaires Desjardins, émis et administré par la Fiducie du Québec.

Vous pouvez déposer jusqu'à concurrence de \$1,000 par année et réaliser une économie d'impôt ainsi qu'un revenu d'intérêt. Si vous n'avez pas la totalité du montant de \$1,000 que la loi vous autorise à déposer chaque année dans votre plan d'ÉPARGNE-LOGEMENT enregistré, vous pouvez emprunter la différence auprès de votre Caisse Populaire.

Pour tous les détails concernant ce plan, consultez votre Caisse Populaire et demandez la brochure du plan d'ÉPARGNE-LOGEMENT enregistré des Caisses Populaires Desjardins, émis et administré par la Fiducie du Québec. C'est si simple avec votre Caisse Populaire Desjardins!

Note: Les membres d'une Caisse Populaire peuvent souscrire à un plan d'ÉPARGNE-LOGEMENT enregistré jusqu'au 1er mars 1976 incl.

Si votre revenu annuel imposable* est de	En contribuant au Plan d'Épargne-Logement des Caisses Populaires Desjardins un montant de:	Vous aurez un revenu imposable de:	Et vous réaliserez ainsi une économie d'impôt de:
\$ 8,000	\$1,000	\$ 7,000	\$343
\$11,000	\$1,000	\$10,000	\$385
\$14,000	\$1,000	\$13,000	\$420
\$17,000	\$1,000	\$16,000	\$468

* Le revenu annuel imposable est constitué du revenu total moins les exemptions auxquelles vous avez droit. (Exemple basé sur une personne mariée ayant 2 jeunes enfants).

Caisses Populaires Desjardins de Laval

L'Élégance

c'est ici, à portée de la main

André Piché
TAILLEUR

Dames et messieurs
5007, boulevard Lévesque
St-Vincent-de-Paul
Laval
661-1122

Michel Desrochers

A la fois coq et caméléon...

par Richard CHARTIER

Six heures trente du matin.

Deux phares balaient l'obscurité qui règne sur l'aire de stationnement de Place Laval et viennent s'éteindre tout près d'une porte encore verrouillée.

Matinal comme un coq, Michel Desrochers arrive au boulot, bien avant la horde des esclaves du neuf à cinq. Dès sept heures, et jusqu'à dix heures, il prend l'antenne de CFGL pour rappeler les endormis à la réalité.

Triste réalité qui, dans la bouche du morning-man, prend le ton d'une farce. C'est là, sans doute, la rançon de l'actualité que l'humour s'empresse de réduire à l'état de déchet.

Puisque l'appétit vient souvent en mangeant, profitons-en pour déjeuner...

Après tout, Desrochers ne prend-il pas la peine de se lever de bonne heure pour baragouiner comme les habitants les plus populaires de notre pays, le gros Giguère, le réel Caouette ou le nasillard premier sinistre du Canada?

"On est assez pogné avec tous les problèmes de la vie, l'inflation, la pollution et le reste", dit-il, sans terminer

sa phrase, mais en voulant laisser entendre qu'il vaut mieux en rire qu'en pleurer.

Il admet cependant que la tâche du morning-man n'est pas toujours facile puisqu'elle est constamment improvisée et qu'elle s'inspire presque exclusivement de l'actualité révélée par les quotidiens du matin.

Naturel changeant

Mais Desrochers aime visiblement ce qu'il fait et il est satisfait de son rendement. Il se flatte d'ailleurs d'avoir changé de postes sept fois en treize ans... et d'être toujours bienvenu dans les anciennes écoles.

Michel Desrochers est néanmoins de ceux qui ne reviennent jamais en arrière, dans les anciennes écoles.

"Quand je vois que je n'ai plus rien à apprendre là où je suis, confesse-t-il, je fous le camp. Je suis assez changeant de ce côté-là."

C'est ainsi qu'il a fait ses premières armes à CHEF, Granby, à l'âge de 20 ans. Il a ensuite tenu le coup pendant près de six ans à CJMS avant de répondre à l'appel d'Europe No 1, appel rarissime pour les animateurs québécois.

En 1969, il rentrait au pays pour faire successivement CKLM, CKAC, CBF, puis CFGL où il a atterri le 8 septembre dernier.

C'est à Radio-Canada qu'il a été embauché pour la première fois comme morning-man à plein temps. Chose curieuse, lors de son départ de CBF, Desrochers a été momentanément remplacé par Yvan Ducharme, celui-là même qu'il remplaçait occasionnellement durant son séjour à CJMS.

Formule stable

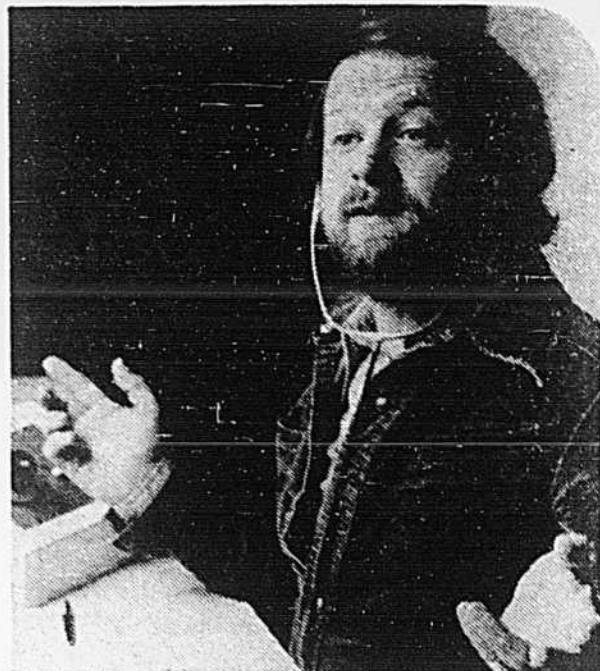
L'avènement d'un morning-man sur la bande FM n'est pas sans être quelque peu inusité. Traditionnellement, les gens conçoivent que le FM doit être surtout musical.

"À CFGL, poursuit Desrochers, on a prouvé qu'un FM pouvait s'ouvrir la trappe et dire des choses humoristiques, drôles, intelligentes ou subtiles."

Bien qu'il admette avoir changé un peu depuis son arrivée à CFGL, Desrochers (d'un naturel changeant, ne l'oublions pas) souligne cependant qu'il n'a pas modifié la formule de son émission du matin.

"Je suis resté avec les mêmes personnages et la même façon de procéder. C'est au niveau de l'équipe en studio, moins large, qu'il y a eu un changement pour moi. Mais cela, à mon point de vue, ne diminue pas la qualité du produit diffusé."

Une chose est certaine, l'auditoire de Desrochers a dû changer sensiblement. De quelle façon? C'est une question à laquelle personne ne saurait répondre pour l'instant. Bon nombre d'auditeurs se sont probablement branchés sur CFGL, le matin, à cause de leur morning-man favori, se joignant ainsi



Photos Jean-Yves Létourneau LA PRESSE
Michel Desrochers rêve d'avoir un jour "sa" station FM. Là-dessus, au moins, on sait qu'il est sérieux.

aux habitués d'un Coallier-habile-à-tout-faire.

De toute façon, il faudra attendre les "rating" d'avril pour être fixé là-dessus.

Association

Parallèlement à ces préoccupations, Desrochers est associé à Roland Saucier et Jean-Pierre Coallier dans les demandes que Stéréo-Laval a formulé auprès du CRTC pour la création de deux stations FM, l'une à Montréal consacrée à la musique classique, l'autre en province qui serait le bébé de Desrochers et, si possible, le troisième chaînon d'un réseau FM unique en son genre.

C'est donc surtout dans ce sens-là qu'il faut comprendre la raison pour laquelle Desrochers a accepté de faire le "saut". Il n'a pas, à proprement parler, investi dans CFGL où il n'est encore, comme il le dit lui-même, qu'un employé.

Reste à savoir si, en dépit des apparences, ce jeune homme de 30 ans issu du quartier Villeray ne se prend pas un tantinet au sérieux.

"Non, proteste-t-il. Je suis un blagueur de nature et un gars instable à bien des points de vue (Gémeau ascendant Gémeau pour les amateurs de potinage artistique). J'aime changer. Je suis une espèce de caméléon qui change continuellement de peau, de carapace, de couleur. Mais j'ai des principes de base qui se résument à offrir la qualité sous le couvert de l'humour."



L'instant est venu de persécuter Noël Gauthier qui, de peine et de misère, tente d'en finir avec les nouvelles du sport...



Au cours de la portion d'émission à laquelle La Petite Presse de Laval a assisté, en studio, Michel Desrochers n'a pas baillé une seule fois. Bravo!



Bon, qu'est-ce que je vais dire... ah?



photo René Picard, LA PRESSE

Contribuables mécontents, MM. René Brisebois, Yves Farmer, Alphonse Chassé et Laurent Savage comptent bien que le gouvernement provincial intervienne pour mettre fin au chaos administratif qui semble régner dans leur municipalité de Sainte-Marthe-sur-le-Lac.

Sainte-Marthe-sur-le-Lac

Les hausses de taxes mal accueillies

par Richard CHARTIER

Les prévisions budgétaires à la hausse de la municipalité de Sainte-Marthe-sur-le-Lac pour l'année 1976 soulèvent le mécontentement d'un nombre croissant de contribuables qui contestent l'administration du maire André Monette.

Quelque 700 personnes auraient déjà signé une pétition à l'encontre du budget — qui s'élève à plus d'un million de dollars — tandis qu'une trentaine d'entre elles faisaient récemment parvenir une lettre au ministre Goldbloom, des Affaires municipales, lui demandant d'intervenir pour mettre fin au chaos administratif.

Cette lettre résume d'ailleurs assez bien les griefs des contribuables:

— La taxe foncière accuse une hausse de 121 pour cent par rap-

port au budget de l'an dernier (l'évaluation et le taux de taxation connaissent cette année des hausses simultanées).

— Le rôle d'évaluation n'a pas été révisé depuis 1969, ce qui donne lieu à des corrections partielles et souvent partiales, compte tenu de la valeur marchande de certains terrains et propriétés.

— Le déficit de l'an dernier (\$171,447, soit 23 p. cent du budget global) a été absorbé en majeure partie par les hausses de salaires, les suppléments et bénéfices marginaux aux employés municipaux. Le budget de 1976 reflète la même tendance.

— Sainte-Marthe n'a ni hôtel de ville, ni aréna, ni services d'égoûts et de trottoirs, ni bibliothèque, etc. Pourtant, la taxe fon-

cière y apparaît, à première vue, être le double de Saint-Eustache qui dispose de tels services.

— Le conseil municipal semble incapable de répondre de façon satisfaisante aux questions des contribuables concernant les augmentations budgétaires.

Dans un dépliant remis aux contribuables, le parti (d'opposition) Action Sainte-Marthe Enrg. laisse parler quelques chiffres par eux-mêmes.

Ainsi, on constate que les taxes pour une propriété évaluée à \$10,000 avec une façade de 100 pieds accusent cette année une hausse de 54 p. cent par rapport à l'an dernier. Si l'on établit des comparaisons avec les années

1972 et 1971, les augmentations en 1976 se situent à 68 p. cent et 134 p. cent respectivement.

Toujours selon le dépliant de l'Action Sainte-Marthe, l'évaluation cette année fait un bond de 20 p. cent par rapport à l'an dernier, tandis que depuis 1972, la hausse totale est de 60 pour cent.

Quel accueil Québec réserve-t-il à la démarche des contribuables de Sainte-Marthe? Sans le dire ouvertement, ceux-ci espèrent que le gouvernement interviendra en faisant une enquête approfondie sur l'administration du maire Monette et prendra, le cas échéant, des mesures énergiques, comme l'imposition d'une tutelle.

Pour l'instant, ces éventualités appartiennent au domaine de la

spéculation. Laval-La Presse n'a en effet pu confirmer la réception de la lettre auprès du sous-ministre d'Etat aux Affaires municipales, M. Roch Bolduc, qui devrait en principe en avoir reçu copie.

A tout événement, la ville pourra, en sa faveur, invoquer l'incontrôlable phénomène de l'inflation qui frappe à Sainte-Marthe, comme n'importe où ailleurs, on s'en doute bien.

Dans les notes explicatives remises aux citoyens lors de la présentation du budget, le maire Monette écrivait d'ailleurs: "Si l'on considère que le coût de la vie a augmenté d'environ 11 p. cent par année depuis 1972, vous pouvez analyser facilement les motifs de la hausse des taxes."

BONAVENTURE

Débosselage — Peinture

Voitures de courtoisie prêtées durant réparations (20 disponibles)

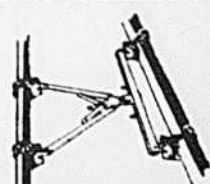
1072, boul. des Laurentides Pont-Viau Normand Beaulieu 384-8550

POUR COMMANDER
UNE PETITE ANNONCE DANS

laval la presse

285-7236

NOUS LOUONS PRESQUE TOUT...



BARRE DE TRACTION

LOCATION-CHOMEDEY

CHOMEDEY
3865, boul. St-Martin
688-5000

PONT-VIAU
1044, boul. des Laurentides
667-5000



À SAINT-SYLVAIN

Danse sociale (8h30 à minuit) le samedi soir, sous-sol de l'église, Saint-Sylvain (Concorde et Lesage), Duvernay (près du pont Pie-IX)

Des professeurs compétents animent les soirées.

Danse continue \$250
Adultes seulement

LE CLUB DE DANSE DYNAMIQUE

322-4285

M. Jean Blanchard, le nouveau maire de Ste-Thérèse, voit la régionalisation comme la seule solution valable pour la survie de la ville de 20,000 habitants.



photo Paul Henri Talbot LA PRESSE

par Lisa BINSSE

La régionalisation des services avec les municipalités environnantes est la seule solution valable pour l'avenir économique de Ste-Thérèse "qu'on le veuille ou pas".

Le nouveau maire de Ste-Thérèse, M. Jean Blanchard, ne voit pas d'autre option pour cette ville de 20,000 habitants et ce sera la priorité de son administration au cours de son mandat.

"J'ai fortement l'impression", déclarait M. Blanchard à Laval-LA PRESSE, "que Blainville et Ste-Thérèse vont ou devront se régionaliser et si on ne le fait pas d'une façon amicale, cette fusion nous sera imposée par le gouvernement.

Tout de suite?

"Pourquoi ne pas y aller tout de suite pendant que Ste-Thérèse est encore la ville la plus peuleuse et qu'elle a les services que Blainville n'a pas? Par contre Blainville a les territoires que Ste-Thérèse n'a plus.

"C'est le temps de s'asseoir ensemble et de mettre en commun ces services pour le bénéfice de tout le monde.

"Si on ne fait rien, Ste-Thérèse sera tout simplement annexée par Blainville."

Situation on ne peut plus ridicule quand on sait qu'il y a quelques années, Blainville ainsi que Boisbriand faisaient partie de Ste-Thérèse.

Blainville est devenue une ville en 1968 et Boisbriand en 1970.

Invité à expliquer pourquoi ces deux parties de

«Seule solution valable»

Sainte-Thérèse doit se regrouper avec Blainville

Ste-Thérèse étaient devenues autonomes alors que les autorités en place avaient déjà qu'à cause du nouvel aéroport international à Mirabel le regroupement des municipalités environnantes serait probablement nécessaire à leur survie économique, M. Blanchard a admis qu'il se demandait encore pourquoi.

"Ca me dépasse surtout que le gouvernement de la province semble préconiser le regroupement au niveau des municipalités. Et pourtant, au cours des récentes années, il a permis la création de ces deux villes.

"Maintenant le gouvernement nous demande de nous regrouper de nouveau et il va falloir le faire."

Ville coincée

Quoi qu'il en soit, la situation économique de Ste-Thérèse est très bonne présentement mais en ce qui concerne son développement futur, "la ville est coincée dans ses frontières, limitée dans son terri-

toire," au sud par la rivière des Mille-Isles et une partie de Rosemère, à l'est par Boisbriand, à l'ouest et au nord par Blainville.

Au point de vue résidentiel, explique M. Blanchard, il y a encore de la place pour le développement mais presque exclusivement à Ste-Thérèse-en-Haut où il y aurait encore de la place pour 800 à 1,000 maisons.

En ce qui concerne le développement industriel, "malheureusement nous sommes gelés".

Ste-Thérèse, précise M. Blanchard, a un parc industriel mais avec la venue du REM qui doit passer sur ce parc, la ville a maintenant arrêté son développement industriel.

Il est sensé y avoir une station du REM sur le terrain du parc industriel et la ville veut évidemment conserver ce terrain-là pour le développement futur.

"Ca deviendra probablement le centre-ville de

Ste-Thérèse et la région", de dire M. Blanchard.

"Déjà, vous avez le parc PICA à Mirabel qui va prendre les plus gros morceaux alors que la région extérieure va être appelée à recevoir les industries secondaires de sorte que j'entrevois le rôle de Ste-Thérèse et la région immédiate plutôt comme un rôle commercial et résidentiel.

"Je ne dis pas que le long de l'autoroute il n'y aura pas lieu de prévoir un nouveau parc industriel; mais, justement, des études devront être faites sur la rentabilité d'un tel parc".

Population future

La population de Ste-Thérèse en l'an 2,000 sera de 23,000 alors que celle de Blainville passera de 12,000 à 22,000.

"Donc Ste-Thérèse doit commencer maintenant l'étude de la régionalisation", selon M. Blanchard. "Je ne veux pas employer le mot fusion totale à dessein parce que ce mot-là fait peur à beaucoup de monde

surtout depuis l'expérience qui a été difficile à Laval.

"Nous préconisons la régionalisation de certains services entre Blainville et Ste-Thérèse, tels la police, le service d'incendie, l'aqueduc et l'égout et les loisirs".

Le maire n'entrevoit aucun problème majeur à cette régionalisation puisque de toute façon elle existe déjà à certains niveaux, tels le scolaire et le service téléphonique de la police.

Citoyens d'accord

Les citoyens sont évidemment d'accord "puisque'ils m'ont élu."

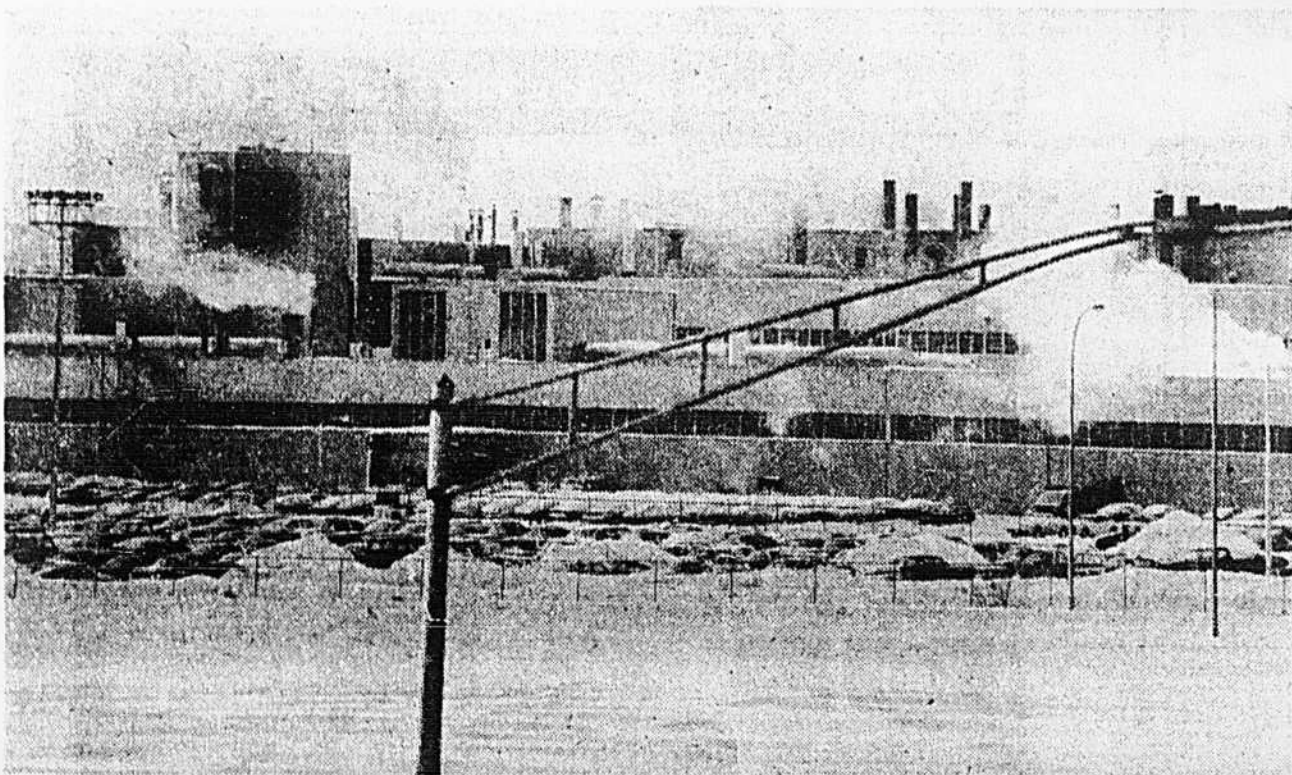
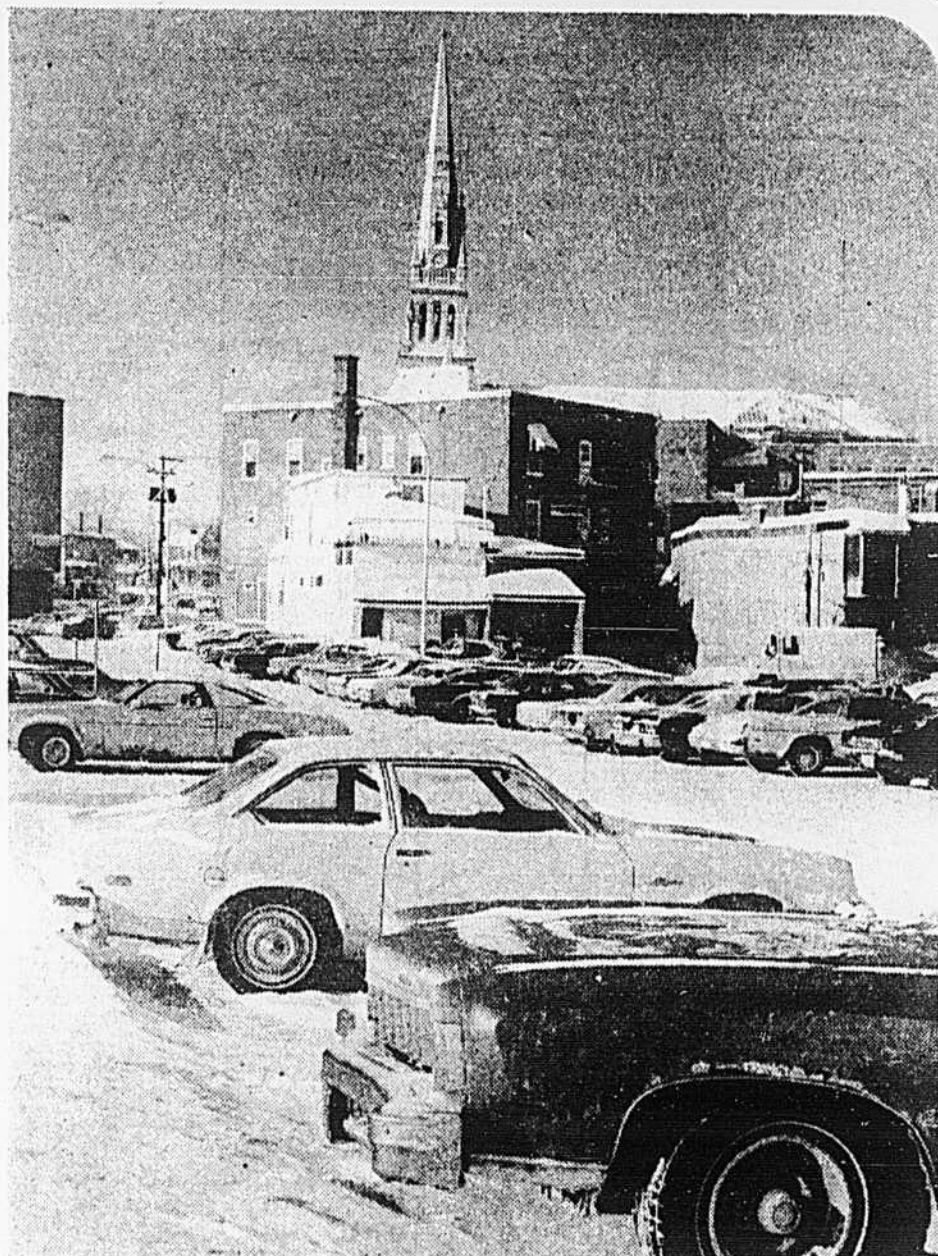
"Il faut régionaliser graduellement pour en arriver à un développement harmonieux de toutes la région. Il faut préparer Ste-Thérèse afin qu'elle soit en mesure d'assumer pleinement le rôle qui lui revient dans la grande région aéroportuaire.

"Et c'est la seule solution pour résoudre les problèmes de Ste-Thérèse."



photos Pierre McCann, LA PRESSE

A Ste-Thérèse-en-Haut, c'est presque la campagne...
en ville!



Comme dans plusieurs
petites villes du Québec,
l'église de Sainte-
Thérèse est le point
culminant de son centre
ville.

La compagnie General
Motors est une bonne
source d'emplois pour
cette municipalité de
20,000 habitants dont la
survie économique
dépend de sa
régionalisation avec les
municipalités
environnantes.

101 Propriété à vendre

101 Propriété à vendre

101 Propriété à vendre

Vous hésitez à acheter une maison à cause des prix trop élevés?
Rochelle Construction vous fera visiter ses 12 modèles exclusifs
de bungalows à des prix vraiment abordables
dans le magnifique

ST-EUSTACHE
(Seulement 20 minutes de Montréal)

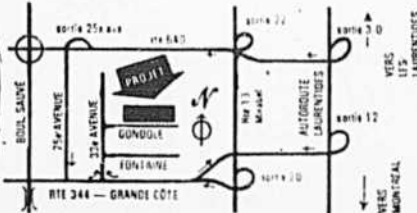
Prix de: **\$27,500**
à **\$43,500**

Versement initial complet
de: **\$1,500**

Paiement mensuel minime
et réduction de la S.C.H.L. disponible

Nos maisons sont offertes à des prix pour combattre l'inflation. Inclus: des terrains de 6.000 pi. car., trottoirs, gazon cultivé à l'avant, façade en brique ou pierre naturelle (selon les modèles), armoires et portes en bois naturel, salles de bains de couleur, moustiquaires, planchers en parquetier et plusieurs suppléments.

**ACHETEZ
DÈS MAINTENANT
SANS RISQUES**
Si vous changez d'avis,
dans les 30 jours
qui suivent
la date de l'offre d'achat,
vous serez entièrement
remboursé!



ROCHELLE
CONSTRUCTION
LTD.

472-0464

385 Magasins

CENTRE Belleville, Saint-Vincent de Paul
13x70, très propre, chauffe 666-8748

521 Articles de ménage

**LIQUIDATION
FAILLITE
DE MEUBLES**

Mobilier de salon à partir de \$159,95
Mobilier de chambre à partir de \$124,95
Mobilier de cuisine à partir de \$69,95
(de style espagnol, canadien, colonial,
moderne) Ensemble de sommier et matelas
double 54" à partir de \$89,95. S.P.
CIAL. Simple 39": \$74,95. Aussi Hôte à
bed. \$194,95, peintures, mousiques, lampes,
tables stéréos

354-1030

611 Femmes et filles
den âgées

**ST-JÉRÔME
\$150 +**

Si vous aimez la réception ainsi qu'un travail varié incluant de la dactylo, rejoignez-vous à cette fantastique firme d'alimentation, qui offre d'excellents bénéfices et une atmosphère des meilleures.

Appeler Gisèle Hoyal
**MARIE SELICK
ASSOCIATES**
3, Place Laval, suite 45
Laval

663-0670

**ADJOINTE
DIRECTION
\$190**

Une importante maison de Saint-Laurent recherche une adjointe au vice-président de l'ingénierie, responsabilité, examen et sélection de candidats, surveillance, suivi anglais seulement, le français n'étant pas requis; avantages généreux et belles chances de promotion.

Appeler Gisèle Hoyal
**MARIE SELICK
ASSOCIATES**
3, Place Laval, suite 45
LAVAL
663-0670

368 Espace de manufacture
à louer

611 Femmes et filles
demandées

**INITIATIVE
\$700**

Un groupe jeune et formidable des bénéfices du tonnerre, tout y est à votre avantage, si vous possédez une excellente grammaire dans les 2 langues et une dactylo précise afin de travailler en collaboration avec le gerant des ventes de cette importante compagnie d'huile.

Appeler Gisèle Hoyal
**MARIE SELICK
ASSOCIATES**
3, Place Laval, suite 45
Laval
663-0670

**OCCASION
INCROYABLE
PAIEMENT
OU
COMPTABLE
ADJOINT
\$ à convenir**

Si vous aimez travailler dans les chiffres et que vous avez des aptitudes pour la supervision, connaissez bien le français et l'anglais, cette entreprise d'informatique pourrait bien vous offrir ce que vous cherchez. Travail préparatoire des feuilles de paie pour 200 employés avec le système One Rite; analyse des feuilles de paie, assurance groupe et avantages sociaux. Urgent.

Appeler Gisèle Hoyal
**MARIE SELICK
ASSOCIATES**
3, Place Laval, suite 45
Laval
663-0670

615 Service domestique

AIDE FAMILIALE, entretien ménage, minimum 2 enfants 2 1/2 ans et huit mois. Concorde et 12e Avenue. Appeler Madame D. Robitaille. 663-0389.

708 Education —
Instruction

PROFESSEURS, enseignants hommes entre 25 et 35 ans, si vous n'êtes pas satisfaits de votre travail actuel, veuillez communiquer: 627-2788

368 Espace de manufacture
à louer

837 Garderies

GARDERIE enfant de 5 mois à trois ans à la journée ou à la semaine. 622-8165.

936 Camions à vendre

CAMION, 1 tonne GMC 65, 8 cylindres à vendre \$400. Téléphone de 8 hres à 10 hres am. 663-7749

940 Autos à vendre

ASTRE 1975, 4 cylindres automatique, bas millage, excellente condition. West Plaza Auto. 626-8120 John

CADILLAC 1973, tout équipé, bas millage, auto exceptionnelle. West Plaza Auto. 626-8120 John

DATSUN 1973, Pick-Up truck, parfaite condition. West Plaza Auto. 626-8120 Larry

PINTO 1974, Rembouré, automatique, excellente condition. West Plaza Auto. 626-8120 Larry

TOYOTA 1972, Pick-Up truck, meilleure offre. West Plaza Auto. 626-8120 Larry

TRIUMPH TR6 1974, bas millage, excellente condition. West Plaza Auto. 626-8120 Larry

VOLVO 1973, plusieurs modèles en stock incluant 164, meilleure offre. West Plaza Auto. 626-8120 John

VOLVO 1974, plusieurs modèles en stock, meilleure offre. West Plaza Auto. 626-8120 John

**NOTRE
TÉLÉPHONISTE
A VOTRE
BONHEUR
AU BOUT
DU FIL
Les petites
annonces
285-7111**

le Permanent

**Chez le Permanent
les propriétés... c'est une spécialité
Pour Vendre ou Acheter**

un immeuble, nous offrons:

- Service d'hypothèque jusqu'à 95%
- Service de kiosque unique au Permanent
- Références de nos 135 bureaux à travers le Canada
- Estimation gratuite de votre propriété
- Annonces de votre propriété à la radio
- Membre de la Chambre d'Immeuble de Montréal
- Situé au cœur de la ville dans le centre d'achat Laval et au centre d'achat Duvernay

661-5220 681-6491

le Permanent
Fiducie Canada Permanent Trus.
courtiers.

311 Logements à louer

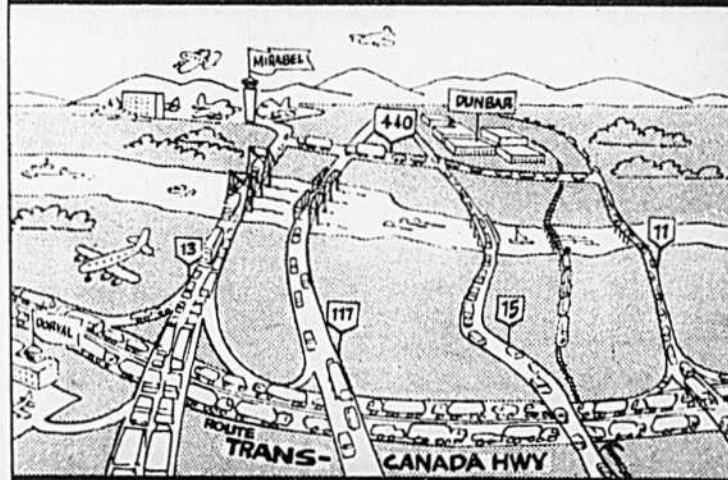
BOISBRIAND, 3241 et 3251 rue Bourassa, sous sol, 4 1/2 pièces, chauffage électrique, occupation immédiate, \$150. Information: Claude Pimpard, 878-3351.

313 Logements chauffés
à louer

LOGIS de 3 pièces chauffés, tapis mur à mur, électricité payée \$165, par mois. 689-5064.

368 Espace de manufacture
à louer

Un site industriel des plus stratégiques...



**LA PLAZA
INDUSTRIELLE
DUNBAR
440**

à l'intersection
de l'Autoroute 440
et du Boulevard
Industriel dans

LAVAL

Espaces de 2,000
jusqu'à 450,000 pi. ca.

OCCUPATION
IMMEDIATE



APPELZ
NORM
SMILEY **667-5640**

COURTIERS
ENTIÈREMENT
PROTÉGÉS

UN DÉVELOPPEMENT DE: **CONSTRUCTION DUNBAR INC., LAVAL, QUE.**

RÉSIDENTS DE:
Chomedey — Laval des Rapides —
St-Dorothée — Fabreville.
Passer directement par le courtier
pour votre prochaine transaction.
Appeler **ROGIE BELLEMARE**
688-9122
IMMEUBLES ROGER BELLEMARE INC.
Courtiers MLS

DUVERNAY, cottage semi-détaché, paysager, patio, garage, tapis mur à mur, très propre. \$40.500. Tel: 661-1552.

STE DOROTHÉE, bungalow pierre et brique, 1968, chauffage électrique, 6 grandes pièces sur tapis neufs, foyer, garage, porte électrique, sous sol semi fini; 5 pièces, chambre froide, salle de couture, cabanon de jardin, B.B. Cue, 9.800 pi. ca., paysager, haies de cèdre, etc. Prix \$48.000.
Immeubles B.C.N. — 627-0754
Pierre Renaud, courtier

ST-EUSTACHE, bungalow, pierre, 5 grandes pièces sur tapis, frais peints, sous sol 4 pièces semi-finiées, garage, hangar 24x20, terrain 10.000 pi. ca., paysager, haies de cèdre, 15 arbres adultes, pins, érables, bouleaux, etc. Rocaille, ainsi qu'un puits et un moulin à vent décoratif en pierre, comptant \$8.000.
Immeubles B.C.N. — 627-0754
Pierre Renaud, courtier

VIMONT, cottage commercial, 6 pièces privées, 2 commerces, salon de coiffure, cause maladie. 669-2833.

131 Terrains
TERRAIN 100x100, résidentiel, services rendus, entre rivière des Mille-Îles et route 29, 1 mille de Bois-des-Filion. 622-0189.
BORD DE L'EAU, 100x150 à Messouche près des autoroutes 25 et 640. Paysage magnifique. Pas d'agent. 622-0189.

Le carnaval de St-Eustache débute dimanche

par Jean-Paul
CHARBONNEAU

La population de Saint-Eustache sera en liesse du 8 au 15 février alors que de nombreuses activités du carnaval d'hiver se dérouleront chaque jour.

Le carnaval est sous la responsabilité de MM. Paul Tardif, directeur des loisirs,

et Gilbert Gardner, animateur du service socio-culturel.

Des animateurs écrivent dans un pamphlet remis à la population : "Durant notre long et dur hiver, il est réconfortant de pouvoir participer à des activités nous donnant l'occasion de renouer connaissance avec les gens de chez nous."

Deux des principaux événements de ce carnaval seront sans aucun doute la présentation du championnat des Laurentides de patinage artistique et le tournoi de hockey Optimiste provincial bantam.

Le championnat de patinage artistique aura lieu à l'aréna de Saint-Eustache, le

8 février, de 9 h 30 à 7 h 30.

Lors de la même journée, il y aura également le championnat d'escrime des Laurentides. Cet événement se déroulera au Centre civique.

En ce qui regarde le tournoi, il débutera le 13 février par la présentation d'un match de la classe "A" entre Sainte-Thérèse et les

Loisirs Sainte-Catherine. Parmi les équipes inscrites de la région on remarque Sainte-Dorothée, Laval-des-Rapides, Monteuil, Sainte-Marthe, Saint-Eustache, Blainville et l'ASCV de Laval.

Les finales de la classe B auront lieu le 15 février, à compter de 3 h et celles de

la classe "A", à compter de 4 h 30.

Parmi les autres activités on remarque notamment un match de hockey entre une équipe de l'Université de Montréal et le nouveau juvénile de Saint-Eustache. Il y aura également une clinique de sang et une grande danse avec orchestre.

Ministère des Loisirs

Laval veut être représentée au sein du comité consultatif

par Jean-Paul
CHARBONNEAU

Le directeur du service des loisirs socio-culturels vient de demander au comité exécutif d'entreprendre des démarches le plus rapidement possible pour que Ville de Laval soit représentée au sein du comité consultatif sur la création du ministère des Loisirs et sur la distribution de la carte du loisir.

Cette requête de M. Jean-Marie Robin indique également que son service demande que Laval soit détachée du Service régional des Loisirs de Montréal.

Dans un rapport remis par M. Robin, on peut lire: "Que toutes les démarches nécessaires soient ensuite entreprises pour que le Haut-Commissariat reconnaisse qu'à Laval les services municipaux d'intervention dans le domaine des loisirs sportifs et socio-culturels constituent une infrastructure semblable à celle d'un CRL (Conseil régional du loisir) et que partant la municipalité pourrait être statutairement subventionnée en tout ou en partie pour les services qu'elle rend à sa population."

D'après le directeur du service socio-culturel, Laval est peu ou point impliquée dans les mécanismes administratifs et de planification du SRLM. Les nouvelles structures du loisir sportif, socio-culturel et des bibliothèques dont s'est doté Laval constituent des mécanismes importants d'intervention dans le domaine du loisir; "nos structures nous permettent (comme à la Ville

de Montréal) d'évoluer sans l'intermédiaire du SRLM."

Le 29 octobre, Laval avait été invité par le SRLM à participer à un comité chargé de reviser les statuts et règlements de cet organisme. M. Robin s'était donc rendu à l'invitation.

"Comme d'une part je me sentais très peu impliqué dans le SRLM et que, d'autre part, je n'avais pas de mandat explicite, je me suis abstenu de participer aux sous-comités qui ont alors été créés", de spécifier M. Robin.

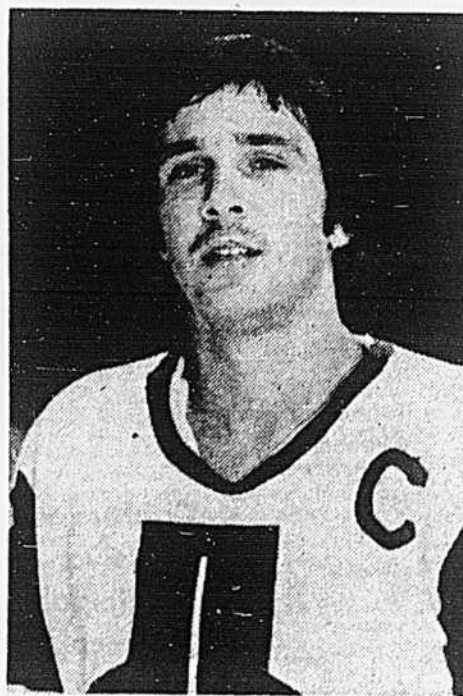
Au paragraphe suivant, il ajoute: "Cependant, les 3 et 12 décembre, les sous-comités et le comité ad-hoc faisaient rapport à l'assemblée. On m'a, sur place, bien fait comprendre que je n'étais qu'un observateur."

Le document mentionne également que le territoire actuel du SRLM d'une part, ne couvre pas l'ensemble de la région 6 et, d'autre part, inclut Laval sans que nous nous sentions impliqués dans cette structure, alors même que d'autres entités municipales (Ville de Montréal) contestent le rôle actuellement joué par le SRLM.

La région 6 comprend Montréal et ses environs dans un rayon de près de 30 milles.

M. Robin termine en mentionnant: "Nous sommes d'avis qu'il est important que Ville de Laval pose des gestes précis, concrets et rapides afin de se bien situer face au cheminement du dossier québécois du loisir."

Le National un par un



Yvon VAUTOUR

345 points — 155 buts et 190 passes — tel est le dossier, dans le hockey junior jusqu'à présent, du joueur du National que nous vous présentons cette semaine.

Ce joueur est le capitaine Yvon Vautour. Il est né à Saint-Jean, N.-B., le 10 septembre 1956.

Yvon mesure six pieds et pèse 200 livres. Il a chaussé les patins pour la première fois à l'âge de quatre ans.

Il fit tout son hockey mineur dans sa ville natale. Dans la catégorie pee-wee, Vautour participa au tournoi de Québec et il marqua cinq buts en trois matches.

En 1971-72, il avait 15 ans et il évoluait à la défense. Il signa un contrat avec le Saint-Jean Schooner's, de calibre junior "A". Il termina la saison avec

33 points, 13 buts et 20 passes.

L'année suivante, toujours avec la même équipe, Yvon comptait 44 buts et récoltait 42 aides.

En 1973-74, il gradua avec le National. Il a terminé la saison avec 77 points, soit 34 buts et 37 passes.

L'an passé, il fut l'un des bons joueurs de cette équipe alors qu'il comptait 34 buts tout en réussissant 71 points.

Toujours avec le Laval, cette année, Yvon enfile jusqu'à présent 31 buts et récolté 46 aides.

Depuis le début de la saison, le capitaine du National est incommodé par une blessure. Il a compté, il y a quelques jours, son 100e but dans l'uniforme de cette équipe de la ligue majeure du Québec.

J.-P. C.

Les Patriotes ont-ils perdu le désir de vaincre?

par J.-P. CHARBONNEAU

Depuis le début de l'année, les amateurs de hockey se plaignaient à appeler les Patriotes de Saint-Eustache le club miracle, mais les porteurs de cette équipe semblent maintenant avoir perdu leur touche magique.

Les joueurs de Pierre Creamer ont perdu la fougue qui les avait rendus si efficaces durant les premiers mois du calendrier de la ligue Métropolitaine. Les passes manquent de précision. La défense, qui avait fait parler d'elle si souvent par son brio, semble être trouée.

En somme, les joueurs des Patriotes ont lâché. Ce n'est

toutefois pas la faute de Creamer qui ne cesse de prodiguer des conseils aux siens.

Certains partisans des Patriotes vont certainement dire, en faisant lecture de ce texte, que le chroniqueur de Laval-LA PRESSE est sans doute malade pour écrire ces choses, principalement après la victoire des Patriotes au compte de 9 à 2 face au Mercier.

Mais pour employer une expression populaire disons "qu'il n'y a rien là" en ce qui regarde Mercier.

En effet, depuis le début de la saison, cette équipe a remporté seulement

trois victoires. Lors du match précédent entre ces deux clubs, Saint-Eustache l'avait emporté de justesse au compte de 3 à 2.

Jeudi dernier, à Saint-Eustache, les hommes de Creamer avaient pris une avance de 4 à 2 devant les Olympiques de Repentigny. Le match a toutefois pris fin 7 à 4 pour le club visiteur.

Les Patriotes accusent trois points de retard sur les Cougars de Saint-Léonard qui occupent la première position de la division nord.

La fin de la saison approche et si les Patriotes veulent terminer en première position, les joueurs se doi-

vent de revenir au jeu qu'ils pratiquaient au début de la saison.

Pour ceci, ils n'ont qu'à écouter leur instructeur.

Par contre, mardi soir à Sainte-Thérèse, les Volants ont finalement remporté une victoire au compte de 3 à 2 aux dépens des Étoiles de Montréal-Nord.

Le gardien Michel Groulx, encore d'âge midget, a brillé devant les filets des Volants.

Souhaitons que ce gain relancera les joueurs de Rémi Gilbert sur le chemin de la victoire.

Dimanche soir, à Saint-Eustache, les Patriotes et les Volants croiseront le fer.

classements

LIGUE DE HOCKEY LAVAL "B"

EQUIPE					SECTION EST		
P.J.	P.G.	P.P.	P.N.	P.P.	P.C.	Total	
18	15	0	3	69	22	32	
18	11	4	3	56	20	25	
18	7	6	5	66	52	19	
18	5	6	7	41	49	17	
18	3	10	5	31	48	11	
18	1	16	1	24	54	2	

NOMS					COMPTEURS		
CLUBS	P.J.	BUTS	ASS.	Total	Pun.		
Mario Boulet	15	31	8	39	4		
M. Regimbald	18	17	9	26	8		
Richard Piquet	18	18	8	24	0		
S. Lausser	18	16	7	23	4		

Duverny Sélect

EQUIPE		SECTION OUEST		
P.J.	P.G.	P.P.	P.N.	P.C.
18	14	1	6	17
15	10	2	3	17
14	4	5	3	16
15	5	8	2	17
16	2	7	1	16
15	4	9	2	16
15	3	10	2	16

NOMS					COMPTEURS		
CLUBS	P.J.	BUTS	ASS.	Total	Pun.		
Fabreille Rouge	16	27	10	37	10		
Fabreille Bleu	15	14	6	20	24		
Fabreille Rouge	16	9	8	17	10		
Fabreille Bleu	15	4	10	14	4		

Bantam "B"

EQUIPE		SECTION EST		
P.J.	P.G.	P.P.	P.N.	P.C.
18	13	3	2	17
18	13	4	1	14
18	11	5	2	14
18	6	10	2	12
18	5	11	2	12
18	0	15	2	12

NOMS					COMPTEURS		
CLUBS	P.J.	BUTS	ASS.	Total	Pun.		
Stephane Lessard	18	17	22	39	8		
Mario Simard	17	16	20	36	30		
Denis Berette	18	13	20	33	14		
Yvan Lett	19	22	10	32	14		

Midget "B"

EQUIPE		SECTION EST		
P.J.	P.G.	P.P.	P.N.	P.C.
18	12	4	2	16
18	11	3	4	16
18	7	7	4	16
18	6	6	4	16
18	4	10	4	16
18	2	12	4	16

NOMS					COMPTEURS		
CLUBS	P.J.	BUTS	ASS.	Total	Pun.		
Daniel Houle	18	21	13	34	18		
Serge Corbett	16	14	15	29	25		
Michel Thomas	15	8	19	27	15		
Pierre Lambert	18	12	12	24	16		

Juvenile "A"

EQUIPE		SECTION EST		
P.J.	P.G.	P.P.	P.N.	P.C.
18	14	1	3	18
18	13	2	3	18
18	11	4	3	18
18	6	5	7	18
18	9	5	0	18
18	4	10	4	18
18	2	13	3	18
18	1	16	1	18

NOMS					COMPTEURS		
CLUBS	P.J.	BUTS	ASS.	Total	Pun.		
R. Jutra	15	23	19	42	23		
F. Sigouin	18	20	17	37	12		
R. Martin	12	11	25	36	27		
F. Deschamps	16	15	14	29	15		

Atom "B"

EQUIPE		SECTION OUEST		
P.J.	P.G.	P.P.	P.N.	P.C.
18	12	3	3	18
18	10	4	4	18
18	10	5	3	18
18	9	6	3	18
18	4	12	2	18
18	1	16	1	18

NOMS					COMPTEURS		
CLUBS	P.J.	BUTS	ASS.	Total	Pun.		
Stephane Bouker	18	12	10	22	24		
R. St-Jean	18	14	6	20	0		
K. Lejac	18	6	13	19	8		
Phil Lepage	15	8	9	17	0		

Bantam "B"

EQUIPE		SECTION OUEST		
P.J.	P.G.	P.P.	P.N.	P.C.
18	14	3	1	18
18	12	4	2	18
18	8	7	3	18
18	6	6	6	18
18	6	6	6	18
18	5	8	5	18
18	4	9	5	18
18	3	15	0	18

NOMS					COMPTEURS		
CLUBS	P.J.	BUTS	ASS.	Total	Pun.		
M. Charbonneau	18	17	22	39	18		
Maurice Desrosiers	18	14	19	33	20		
Sylvain Hardy	11	16	15	31	12		
Richard Gurneau	18	12	10	22	10		

Bantam "B"

EQUIPE		SECTION OUEST		
P.J.	P.G.	P.P.	P.N.	P.C.
18	14	3	1	18
18	12	4	2	18
18	8	7	3	18
18	6	6	6	18
18	6	6	6	18
18	5	8	5	18
18	4	9	5	18
18	3	15	0	18

NOMS					COMPTEURS		
CLUBS	P.J.	BUTS	ASS.	Total	Pun.		
Laval des Rapides	18	17	22	39	18		
Laval des Rapides	18	14	19	33	20		
Laval des Rapides	11	16	15	31	12		
Laval des Rapides	18	12	10	22	10		

Juvenile "A"

EQUIPE		SECTION EST		
P.J.	P.G.	P.P.	P.N.	P.C.
18	14	4	1	18
18	13	4	1	18
18	11	6	1	18
18	9	8	1	18
18	2	14	2	18
18	2	15	1	18

NOMS					COMPTEURS		
CLUBS	P.J.	BUTS	ASS.	Total	Pun.		
Gaston Beaulieu	17	18	21	39	14		
F. Galambou	18	22	16	38	8		
J. Rochelleau	17	11	20	31	6		

Juvenile "A"

EQUIPE		SECTION OUEST		
P.J.	P.G.	P.P.	P.N.	P.C.
18	15	2	1	18
18	14	2	2	18
18	5	10	3	18
18	5	10	2	18
18	3	8	4	18
18	4	13	1	18

NOMS					COMPTEURS		
CLUBS	P.J.	BUTS	ASS.	Total	Pun.		
Michel Dufresne	16	18	20	38	2		
Guy Car	18	19	11	30	24		
B. Lucas	18	17	12	29	8		
H. Beauchevine	16	17	17	29	24		

Pee Wee "B"

EQUIPE		SECTION EST		
P.J.	P.G.	P.P.	P.N.	P.C.
18	12	2	4	18
18	7	7	4	18
18	7	8	3	18
17	6	8	3	18
17	5	8	4	18
18	4	8	6	18

NOMS					COMPTEURS		
CLUBS	P.J.	BUTS	ASS.	Total	Pun.		
St-Vincent	18	21	9	30	10		
Richard Krause	18	14	9	23	26		
P. Gauthier	18	16	6	22	14		
A. Raymond	18	9	12	21	0		

Bantam "B"

EQUIPE		SECTION OUEST		
P.J.	P.G.	P.P.	P.N.	P.C.
18	14	3	1	18
18	12	4	2	18
18	8	7	3	18
18	6	6	6	18
18	6	6	6	18
18	5	8	5	18
18	4	9	5	18
18	3	15	0	18

NOMS					COMPTEURS		
CLUBS	P.J.	BUTS	ASS.	Total	Pun.		
Laval des Rapides	18	17	22	39	18		
Laval des Rapides	18	14	19	33	20		
Laval des Rapides	11	16	15	31	12		
Laval des Rapides	18	12	10	22	10		

Bantam "B"

EQUIPE		SECTION OUEST		
P.J.	P.G.	P.P.	P.N.	P.C.
18	14	3	1	18
18	12	4	2	18
18	8	7	3	18
18	6	6	6	18
18	6	6	6	18
18	5	8	5	18
18	4	9	5	18
18	3	15	0	18

NOMS					COMPTEURS		
CLUBS	P.J.	BUTS	ASS.	Total	Pun.		
Laval des Rapides	18	17	22	39	18		
Laval des Rapides	18	14	19	33	20		
Laval des Rapides	11	16	15	31	12		
Laval des Rapides	18	12	10	22	10		

Juvenile "A"

EQUIPE		SECTION EST		
P.J.	P.G.	P.P.	P.N.	P.C.
18	14	4	1	18
18	13	4	1	18
18	11	6	1	18
18	9	8	1	18
18	2	14	2	18
18	2	15	1	18

NOMS					COMPTEURS		
CLUBS	P.J.	BUTS	ASS.	Total	Pun.		
Gaston Beaulieu	17	18	21	39	14		
F. Galambou	18	22	16	38	8		
J. Rochelleau	17	11	20	31	6		

Juvenile "A"

EQUIPE		SECTION OUEST		
P.J.	P.G.	P.P.	P.N.	P.C.
18	15	2	1	18
18	14	2	2	18
18	5	10	3	18
18	5	10	2	18
18	3	8	4	18
18	4	13	1	18

NOMS					COMPTEURS		
CLUBS	P.J.	BUTS	ASS.	Total	Pun.		
Michel Dufresne	16	18	20	38	2		
Guy Car	18	19	11	30	24		
B. Lucas	18	17	12	29	8		
H. Beauchevine	16	17	17	29	24		

résultats sportifs

SECTION EST
MERCREDI, 28 JANVIER

St-Vincent	6	Duverny	7
Atom "A"	2	Duverny	2
Pee Wee "A"	1	Pont-Viau	4
Bantam "A"	4	Duverny	4
Midget "A"	1	Duverny	3
	2	Pont-Viau	1

SECTION OUEST
MERCREDI 28 JANVIER

Fabreille	6	St-Dorothée	3
Atom "A"	2	Duhamel	5
Pee Wee "A"	9	St-Dorothée	7
Bantam "A"	4	St-Dorothée	4
Midget "A"	4	St-Dorothée	2
	3	Duhamel	5
	2	Duhamel	2

SECTION EST-OUEST

Grande offensive pour promouvoir la crosse

par Jean-Paul CHARBONNEAU

Depuis quelques années, la crosse a eu un regain de vie au Québec et, dès la prochaine saison, Laval veut implanter cette discipline aux quatre coins de la ville.

Au cours d'un entretien, le responsable de la crosse à la Ville, M. Robert Bondaz, a notamment déclaré que les intentions premières du service des sports étaient d'installer au moins une équipe moustique, pee-wee et bantam, dans chacune des associations sportives lavalloises. S'il y a assez de demandes, il y aura des équipes midget. Et y a quelque temps les diverses associations étaient

convoquées à une assemblée d'information et la plupart des délégués présents s'étaient dit d'accord pour avoir dans leur secteur des équipes de crosse.

L'entraînement débutera au début de mai et la saison régulière commencera à la fin du même mois. Les matches se dérouleront dans les arénas de Sainte-Rose (Fabreville), de Vimont et de Laval-des-Rapides.

Les âges pour être admissibles dans une catégorie ou l'autre sont semblables à ceux exigés pour le hockey et le baseball, pour jouer moustique, il faut être né en 1966-67, pee-wee 1964-65, ban-

tam 1962-63 et midget 1960-61. Chaque équipe va disputer trois parties par chaque deux semaines.

Affiches et 300 lettres

Le recrutement des joueurs pour la prochaine saison est présentement à son plus fort. Des pancartes ont été affichées dans tous les parcs, les arénas et dans la majorité des écoles.

Trois cents lettres ont par ailleurs été expédiées aux arbitres de hockey dans le but de les intéresser à jouer le même rôle à la crosse.

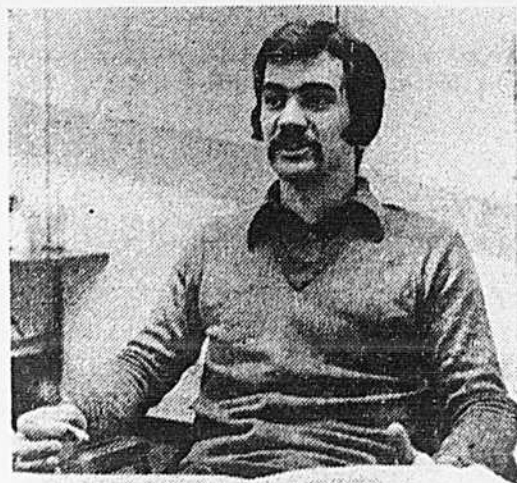
Pour les arbitres qui ne sont pas familiers avec ce

sport, une clinique à leur intention aura lieu le 15 mars, à compter de 19 h 30, au campus Pont-Viau. Cette soirée sera animée par M. Pierre Fillion, directeur technique de la Fédération de crosse du Québec.

En ce qui regarde les joueurs de hockey, pratiquer cette discipline est une excellente façon de faire du conditionnement physique.

L'objectif du service des sports est d'avoir 1,000 joueurs de crosse dans Laval pour la prochaine saison.

Les filles n'ont pas été oubliées; s'il y a des demandes, M. Bondaz soutient qu'il



M. Robert Bondaz

photo Jean Goupil, LA PRESSE

est prêt à former des équipes.

Dans le but de promouvoir la crosse à Laval, un quotidien du matin rapportait la semaine dernière que les Québécois songeraient à établir leur camp d'entraînement ici.

Le responsable du livre blanc sur les loisirs sportifs et socio-culturels et membre du comité exécutif, M. Pierre Aubry, a déclaré n'avoir jamais entendu parler de cette nouvelle.

Il a cependant ajouté qu'il était prêt à écouter toutes suggestions à ce sujet.

en capsules

par Jean-Paul CHARBONNEAU

Quelques mois avant les prochaines élections municipales, les autorités annonceront la construction de deux autres arénas. Il n'en manque que deux pour en arriver à l'objectif du maire Paiement, soit d'avoir un aréna par quartier. Ceci n'est pas un rêve mais bien une prédiction.

Il est de plus en plus question que Laval compte la saison prochaine une ligue de hockey "AAA". Dans chaque catégorie — atomes à sixième — il y aurait quatre clubs.

En parlant de hockey de compétition, mentionnons que la formation d'une ligue midget "AAA" sera vraisemblablement chose faite lors de la prochaine assemblée de l'Association du hockey mineur du Québec. Chaque région aurait une équipe.

La Ville de Laval, par le biais du projet P.H. "Animation culturelle", procède à l'inventaire des ressources humaines et physiques du domaine des arts à Laval.

Les adeptes des loisirs, ballet jazz, ballet classique, ballet contemporain et expression corporelle, ne sont pas encore parfaitement identifiés. C'est pourquoi Mlle Diane Lavoie, l'une des animatrices de ce projet, demande à tous les individus ou groupes lavallois qui s'adonnent aux différentes disciplines mentionnées de bien vouloir communiquer avec elle au numéro 663-9010.

Richard Gravel, gagnant d'une médaille d'or aux Jeux d'hiver de Rimouski, l'an passé, vient de remporter le championnat provincial d'escrime, épée classe "C", à Trois-Rivières. Richard sera de la délégation lavalloise aux prochains Jeux d'hiver qui auront lieu en mars à Jonquières.

Dans la plupart des villes du Québec, la semaine dernière avait été consacrée au hockey mineur. A Laval, il n'y avait rien. D'après le régisseur des sports collectifs, il n'y a jamais eu de semaine de hockey mineur dans la deuxième plus grande ville de la province.

Pourquoi? A ce sujet, M. Reynald Vézeau a expliqué que le hockey n'était bien beau. Mais que ce sport n'avait pas besoin d'être moussé. "Nous serions d'accord pour une semaine de soccer, de crosse, de handball et autres disciplines, mais le hockey... on en entend parler à l'année longue." Le cas est pratiquement semblable en ce qui touche la baseball. Après avoir consciencieusement étudié la situation, nous devons, pour l'une des rares fois... être d'accord avec M. Vézeau.

M. Guy Burelle vient d'être nommé responsable du soccer à Laval. Son assistant sera M. Antoine Morganti qui devient ainsi conseiller technique de la nouvelle ligue Laval. Le service des sports veut, dès la prochaine saison, implanter cette discipline partout dans la ville.

La Ville de Sainte-Thérèse annonce qu'une piste de ski de fond est ouverte le long du boulevard des Mille-Îles Est. Les automobiles n'ont qu'à stationner leur véhicule rue Pilon et de suivre le sentier identifié "Piste de Ste-Thérèse" balisée avec des fanions rouges. A remarquer que cette piste est temporaire et qu'il y a d'intéressants projets pour l'an prochain dans ce domaine. Pour toutes informations vous n'avez qu'à communiquer avec le service de la récréation au numéro 435-6533.

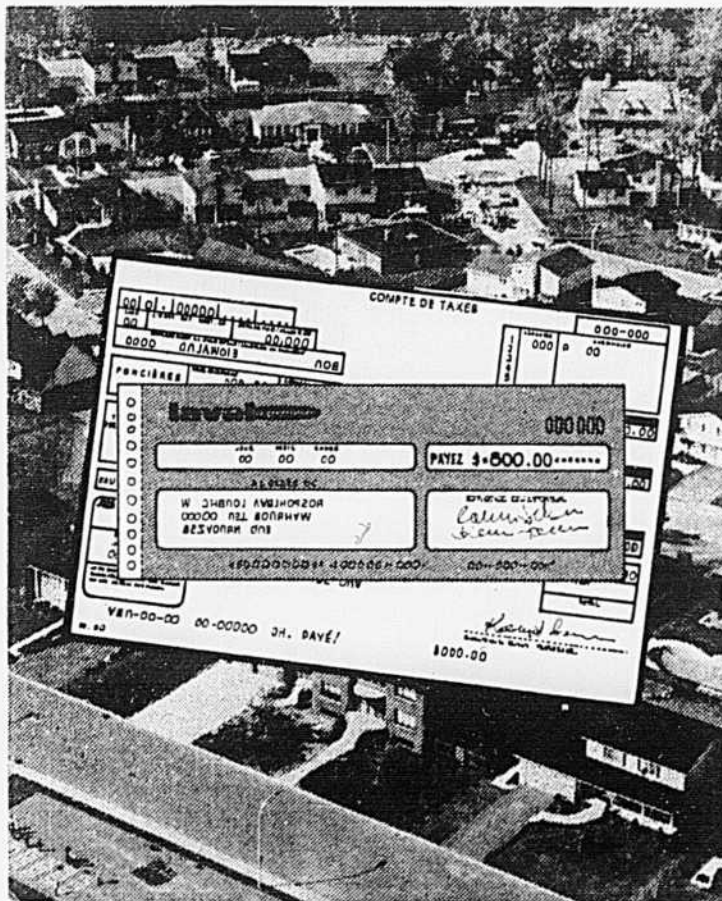
L'équipe locale qui rencontrera celle de "sports expert", le 17 février, au Centre sportif Laval pratique deux fois par semaine. Celui qui a causé la plus agréable surprise jusqu'à présent est sans aucun doute Arthur Lessard. Il ne faut pas oublier qu'il était champion, il y a plusieurs années...



En parlant de cet important match, Marie-Rose Samonini tient un des chandails que porteront les membres de l'équipe locale. Elle est accompagnée de Jocelyne Clément. Toutes deux sont membres des Châtelaines. Au centre, tout le monde a certainement reconnu Henri Richard, qui sera de la partie le 17 février. Les billets pour cette soirée sont présentement en vente dans les quatre arénas municipaux.

votre compte est fait!

LA PRESSE-LAVAL va le payer.



Vous courez une chance d'être choisi, car LAVAL LA PRESSE paiera 5 comptes de taxes municipales (maximum de \$800 ou \$800 en argent si vous êtes locataire).

COMMENT PARTICIPER:

1. Remplir le coupon de participation et le faire parvenir à l'adresse indiquée. Les fac-similés sont acceptés.
2. Le concours est d'une durée de 10 semaines: chaque jeudi dans LAVAL LA PRESSE du 15 janvier au 25 mars 1976; au rythme d'un tirage toutes les 2 semaines.
3. Les gagnants devront répondre à une question d'habileté.
4. Chaque deux semaines, un élu gagnera le paiement de son compte de taxes (maximum \$800 ou \$800 si locataire).
5. Seuls les résidents des villes où est livré LAVAL LA PRESSE sont en droit de participer à ce concours.
6. Les employés de LA PRESSE ne sont pas éligibles au concours.
7. LA PRESSE se réserve le droit de publier les noms, photos et témoignages des gagnants.

LES NOMS DES GAGNANTS SERONT PUBLIÉS LES 12 ET 26 FÉVRIER, 11 ET 25 MARS 1976.

MONTEZ A BORD TOUT DE SUITE!

POUR MISER GAGNANT ET RECEVOIR LAVAL • LA PRESSE À DOMICILE, ABONNEZ-VOUS À LA PRESSE EN SIGNALANT 285-6911.

laval la presse

laval la presse

CONCOURS TAXES MUNICIPALES

Laval La Presse
Edifice GL
3, Place Laval
4e étage
Laval, Qué. H7M 111

NOM:

ADRESSE:

VILLE: CODE:

TÉLÉPHONE:



Jacques Saint-Jean

(Collaborateur régulier)

Laval, capitale des sports

«Je rougis chaque fois que...»

Depuis 1973, Laval participe aux Jeux du Québec en tant qu'entité distincte de la région de Montréal. Pour plusieurs, les succès remportés par nos représentants n'ont pas été impressionnants et les sommes d'argent investies dans cette cause l'ont été en vain. Ils ont raison de réfléchir ainsi, surtout si l'on fait le bilan des médailles recueillies.

Notre élite fait pitié, c'est un fait. La ville, qu'on surnomme la capitale des sports au Québec, ne s'est pas préparée sérieusement aux diverses compétitions. Et cela ne me surprend pas du tout.

Fort malheureusement, dès sa fondation et jusqu'à tout récemment, la préoccupation de Ville de Laval s'est bornée presque exclusivement à certaines disciplines sportives: le hockey, le baseball et le football.

Ce sont ces sports qui ont retenu l'attention de nos fonctionnaires et c'est sans doute parce que leurs participants ont crié plus fort que les Lavallois qui désiraient pratiquer des sports différents.

Trop longtemps on a fonctionné sans buts précis. On s'est contenté de répondre au jour le jour aux revendications parfois bizarres de certains groupes ou quartiers. N'ayant pas d'objectifs compris et partagés par la population, comment vouliez-vous être capable de planifier. Sans structures valables et adéquates, il est presque impossible d'organiser et d'espérer une animation vivante de certaines disciplines peu dispendieuses et agréables.

Durant quelques années, on a pensé que la solution

à nos problèmes de sport se trouvaient dans l'aménagement de plateaux intérieurs et extérieurs. Il en faut un minimum, mais ce qu'il faut avant tout, c'est de "l'animation". Une foule d'activités sportives peuvent se pratiquer sur des terrains et dans des gymnases qui sont à notre portée et qui ne demandent qu'à être utilisés.

Ville de Laval aurait avantage à tirer une leçon de sa participation aux Jeux du Québec et à axer ses efforts vers l'organisation de programmes peu coûteux qui répondraient aux besoins de la population en favorisant des disciplines telles que: le volley-ball, le patinage de vitesse, le tennis sur table...

Non seulement les succès de nos représentants en compétitions provinciales seront toujours aléatoires si on ne donne pas les moyens à notre population de participer à une gamme variée de sports, mais jamais pourrions-nous, comme le veut un des objectifs des Jeux du Québec, permettre au plus grand nombre de Lavallois possible de faire de l'exercice sous quelque forme que ce soit.

Influence des Jeux du Québec

L'organisation régionale des Jeux du Québec et notre présence aux finales provinciales n'auraient-elles que sensibiliser une partie de la population à la pratique de certains sports que déjà les organisateurs nous auraient rendu un grand service.

Éventuellement, il faudrait que notre Service de création planifie et organise davantage les activités de

toutes sortes et ce, de concert avec les commissions scolaires qui, hélas se sont trop longtemps abstenues de jouer un rôle positif dans leur milieu.

Je rougis chaque fois que je lis dans les journaux des déclarations de certains politiciens qui affublent le titre de "Capitale des sports" à notre ville. Car voyez-vous, je suis lavallois moi aussi et je n'aime pas que mes amis habitant d'autres villes de la province m'entretiennent de nos succès (?) aux compétitions provinciales et encore moins qu'ils me miaisent avec nos programmes désuets d'activité physique.

Ne croyez surtout pas que je veuille imputer toute la responsabilité à la Ville ou aux commissions scolaires. Loin de là. C'est aussi à nous, en tant que citoyens, de s'impliquer si on veut convaincre les autorités de nous aider.

En premier lieu, procurons-nous le calendrier des finales régionales et rendons-nous encourager nos athlètes. C'est la meilleure façon de se préparer à mieux comprendre l'esprit des Jeux olympiques que nous vivrons l'été prochain.

Par votre encouragement, vous contribuerez à ouvrir de nouvelles perspectives et à convaincre nos représentants municipaux et scolaires à rendre accessibles des activités qui en valent la peine.

C'est l'affaire de chacun et l'on se doit de participer à l'entreprise exaltante d'un renouveau sportif au niveau de notre ville et de revaloriser des sports qui étaient autrefois en vogue dans nos collèges et écoles secondaires.

Jeux d'hiver: début des finales régionales

Près de 1.000 jeunes athlètes lavallois ont commencé à participer aux finales régionales des jeux d'hiver du Québec.

Voici la liste des différentes compétitions.

DISCIPLINE ET CATEGORIE	DATE	HEURE	ENDROIT
Ski alpin	Vendredi 6 février	19 00 à 22 00 h	Mont Laval
Juvenile et Junior	6 février		
Mixte	Voir aussi le 22		
Judo	Samedi 7 février	10 00 à 14 00 h	Collège Laval 1110 Desnoyers St Vincent de Paul 3995, boul. Levesque
Coût et espoir mixte	7 février		
(Ouvert) Mixte	7 et 8 février		
Tennis de table	Sam. et Dim. 7 et 8 février	9 00 à 17 00 h	Campus Pont Vieu
(Ouvert) Mixte	8 février	9 00 à 17 00 h	École St Martin 4055 ouest, St Martin
Escrime	8 février	9 00 à 16 00 h	Centre de la Nature
(Ouvert) Mixte	8 février	9 00 à 17 00 h	Chomedey Polyvalent High School
Ski de fond	8 février	17 00 à 20 00 h	Mont Lasalle (sans ski)
(Ouvert) Mixte	8 février		
Volleyball	8 février		
(Ouvert) Mixte	8 février		
Haltérophilie	Mardi 10 février	20 00 à 22 30 h	École des Cedres 3785, Ste Rose Fabreville
Ne le ou après le 12 03 57, masc.			
Boxe (intermédiaire)	Jeu. 12 février	13 00 à 17 00 h	Mont Sauvage
7e entre 57 et 60			
Prov. en Démon	Samedi 14 02 76	12 00 à 19 00 h	Campus Georges Vanier
Ski alpin	Samedi 14 février		
Juvenile et Junior			
Karaté			
Junior masc. ne après 01 09 60			
Ouvert féminin			
non après 01 09 57			
Tutte	Samedi 14 février	9 00 à 17 00 h	Chomedey Polyvalent High School
Masc. ne entre le 01 01 59 et le 31 12 63			
Ballon sur glace (Ouvert) masculin	Sam. 14 fév. Dim. 15 fév.	8 30 à 10 30 h 14 00 à 16 00 h	Arena Chomedey Arena Chomedey

Esketteball Benjamin et Cadet	Sam. et Dim. 14 et 15 fév.	9 00 à 16 00 h.	Chomedey Polyvalent High School
Mixte			
Patinage de vitesse (Ouvert) Mixte	Dimanche 15 février	9 00 à 13 00 h.	Arena Ste Rose 3255, Esther, Fab Centre de la Nature
Raquette (Ouvert) mixte	Dimanche 15 février	13 00 à 16 30 h.	
Tai à l'aic (Ouvert) mixte	Dimanche 15 février	9 30 à 17 00 h.	École Secondaire St Martin
Regional seulement			
Curling (Ouvert) mixte	Dimanches 15 et 22 février 76	9 00 à 14 00 h.	Club de Curling de Laval sur le Lac Arena Vimont
Patinage artistique Filles, A, et E' Gargons, F, et H' Mixtes, J, et K'	Dimanche 25 janvier	14 30 à 19 30	

AVIS aux abonnés du secteur Laval

À compter du 1^{er} février 1976

Les heures d'affaires de notre bureau situé au 22 est, boulevard Desjardins à Sainte-Thérèse, seront désormais changées.

Le bureau sera ouvert de 8h30 à 12h00 et de 13h00 à 16h30, du lundi au vendredi, sauf les jours fériés.

Toutefois, de 12h00 à 13h00, les appels d'urgence seront reçus au numéro de téléphone 622-2500



Hydro-Québec

CERTIFICATS DE PLACEMENT GARANTI

Minimum \$500 — intérêt payé annuellement

10 1/4% 10%

terme de 5 ans terme de 3 ans

Nous offrons également d'autres termes et conditions.

Pour tous renseignements, composez

621-0715

Ces taux sont sujets à changement sans préavis. Les changements de taux n'affectent pas les certificats déjà émis.

LE "TRUST" DE LA BANQUE D'ÉPARGNE

Fiduciaires

de la Cité et du District de Montréal

PLACE ROSEMÈRE

401, boul. Labelle, Rosemère

PRÊTS HYPOTHÉCAIRES COURTAGÉ IMMOBILIER
et autres services de fiducie

Siège social: 1253 McGill College, Montréal
Institution inscrite à la Régie de l'Assurance-Dépôt du Québec

POUR COMMANDER
UNE PETITE ANNONCE DANS
laval la presse
285-7236



COLLÈGE MONTMORENCY!

oui! un cegep à laval!

1650, BOUL. DU SOUVENIR C.P. 405 TÉL: 667-5100