

A moins de "tounes" québécoises subventionnées notre CIEL pourrait bien changer de "boss" DOIT-ON ATTRIBUER À UNE MAUVAISE ADMINISTRATION LES SÉRIEUSES DIFFICULTÉS FINANCIÈRES DE CIEL?

par Raymonde Bellerive

Le CIEL est pavé de bonnes intentions - mais entre le rêve d'un poète et la froide réalité d'un bilan accusant de sérieuses difficultés financières s'est creusé un gouffre qu'on tente de combler par des demandes de subventions... au PQ auprès duquel on invoque la nécessité de produire un son authentiquement québécois... et en même temps auprès de Trudeau avec qui son homonyme de la Rive-Sud joue la carte de l'unité canadienne.

Officiellement, c'est Sonobec, la fille cadette de Sono-Sud qui veut aller chercher la part du lion des \$1,3 millions prévus dans le budget Parizeau pour promouvoir la musique québécoise. Mais Sonobec, CIEL-MF, le Studio d'enregistrement St-Charles, c'est du pareil au même puisqu'ils sont tous des branches d'un même holding, Sono-Sud, dont le président est Serge Trudeau, et auquel se greffe l'Immobilier Longueuil dont le président est André Bourbeau, qui est

propriétaire de l'immeuble de la rue St-Charles où CIEL-MF a pignon sur rue. CIEL a tout juste un an - "On a encore la couche au c..." mentionnait Serge Trudeau lors d'une entrevue accordée mardi de la semaine dernière au Courrier du Sud. "Il est donc facile de comprendre pourquoi on ne roule pas sur l'or. De là à extrapoler comme le font certains journalistes trop "sharp" qui sont prêts à faire un enterrement de première classe à CIEL-MF..." Le PDG de Sono-Sud faisait alors allu-

sion, entre autres, aux reporters de Radio-Canada qui, à cause des pertes opérationnelles énormes qui apparaissent dans le premier bilan financier de CIEL, concluaient à la faillite imminente de cette radio qui s'est donné comme objectif d'être le reflet des gens d'ici.

C'était déjà une ombre dans le CIEL de la Rive-Sud, notre CIEL à nous, dont le sort nous touche tous de très près.

Plus récemment, l'orage qui couve à CIEL a pris plus d'envergure quand des

rumeurs ont commencé à circuler à l'effet que le notaire André Bourbeau tentait vainement de "peddler" les actions qu'il détient à Sono-Sud.

Serge Trudeau a d'ailleurs confirmé ces rumeurs sans pouvoir expliquer officiellement pourquoi cet important actionnaire veut à tout prix se débarrasser de ses actions.

Claude Quenneville de Radio-Canada cherche lui aussi à vendre ses actions, pour des raisons évidentes, dit-on.

"Le premier médium qui parle de faillite de CIEL-MF sera poursuivi pour libelle" (dixit Serge Trudeau)... alors, n'en parlons pas

Le président de Sono-Sud n'a pas du tout l'intention d'aller sur la place publique défendre la situation financière de CIEL.

"Laissons aux banquiers et au CRTC le soin de faire le procès de CIEL, dit-il. Tout ce que nous souhaitons c'est que la banque et les actionnaires nous fassent confiance.

La ligne de raisonnement qui a conduit certains journalistes à dire que CIEL pourrait bien être en faillite n'est pas bête. Mais la faillite pour les postes de radio, ça n'arrive jamais. Au pire, quand une station s'étouffe avec des problèmes financiers chroniques à cause de sa mauvaise administration, on la vend."

Même si Serge Trudeau assure que

CIEL, une filiale à 100% de Sono-Sud qui finance toute la patente, doit être autonome, des subventions à Sonobec ne pourraient que donner un bon coup de pouce à la radio des gens d'ici qui, en plus de dépenses opérationnelles de \$400,000, par année, doit amortir en cinq ans des dépenses d'immobilisation considérables.

"Viron pas fous avec les cotes d'écoute de BBM"

Les plus récentes cotes d'écoute de BBM qui indiquent entre autres une baisse d'écoute importante chez les 12-17 ans, et également pour toutes les catégories d'auditeurs entre 19 h et minuit, ne signifient rien, dit Trudeau (qui ne manque pas

pourtant de mettre en valeur celles qui sont favorables à CIEL).

Nous vendons actuellement entre 80 et 90% de notre potentiel publicitaire et nos tarifs (basés sur les cotes d'écoute) devraient augmenter en septembre."

Sono-Sud mise donc énormément sur les subventions demandées au PQ par Sonobec, subventions qui auraient reçu l'approbation des fonctionnaires mais qui doivent maintenant être approuvées par le Conseil des ministres. On compte aussi à Sono-Sud que les cassettes produites par Sonobec remplaceront celles de la multinationale Musak dans tous les édifices gouvernementaux, ce qui amènerait encore plus d'eau au moulin.

M. Trudeau a de plus mentionné que Stéphane Venne (un actionnaire de Sono-Sud) s'était vu accorder récemment un contrat de l'Éditeur du Québec pour réaliser 108 versions instrumentales de chansons québécoises.

"Ca ne veut pas dire pour autant que les actionnaires de CIEL sont des hoshos... de péquistes qui veulent faire une passe. N'importe quelle entreprise, ajoutait Serge Trudeau, peut demander des subventions; mais ça s'adonne qu'on a pensé les premiers à produire de la musique d'ambiance qui s'identifie au Québec.

Jacques Olivier travaille d'ailleurs aussi pour nous, parce que nous voulons que nos cassettes soient distribuées partout au Canada, ce qui ne pourrait qu'être excellent pour l'unité canadienne."

Sauver son CIEL version moderne

Du chapelet en famille à la "tounes" subventionnée

un éditorial de Lucien Beauregard en page A4

LE COURRIER DU SUD

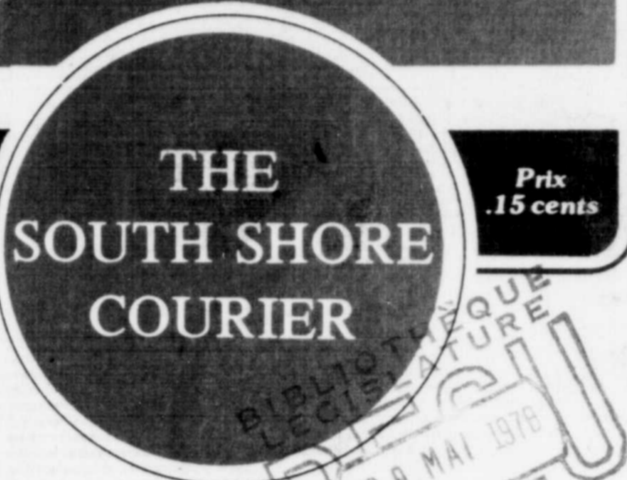
DESSERVANT UNE POPULATION DE 450.000

L'Hebdomadaire régional au plus fort tirage au Québec

LAFLECHE - LONGUEUIL - ST-LAMBERT - LEMOYNE - PREVILLE - GREENFIELD PARK
BROSSARD - NOTRE-DAME-DU-SACRE-COEUR - BOUCHERVILLE - ST-HUBERT

MERCREDI 24 MAI 1978 - WEDNESDAY - MAY 24th 1978

Volume 32 - Numéro 8



Une manif en chaises roulantes et en béquilles

Un texte de Raymonde Bellerive A-5



Samedi dernier 1,500 propriétaires et locataires de Longueuil attendaient patiemment de recevoir quelques 2,200 arbres et plus de 600 boîtes de fleurs variées que la ville avait à distribuer à raison d'un seul item par famille. La bonne humeur générale a eu raison des problèmes de transport comme le démontre la joie de vivre d'un de nos heureux concitoyens. (Photo Bernard Brault) l'usine de filtration.

Les comptes d'avril à St-Lambert s'élèvent à plus de \$1 million

Lors de sa dernière réunion, le Conseil de St-Lambert a autorisé le paiement des comptes d'une valeur de \$1,059,061. Cette

par Fulvio Caccia

augmentation sans précédents des dépenses municipales a été due en grande partie aux travaux d'augmentation de la capacité de traitement de l'usine de filtration.

TRAVAUX DU PRINTEMPS.

La fièvre du printemps est partout présente. Outre deux

importants chantiers et la plantation d'arbres au coeur de la ville, le conseil allouera sous peu des montants totalisant près de \$190,000 afin d'effectuer des travaux de réfection et

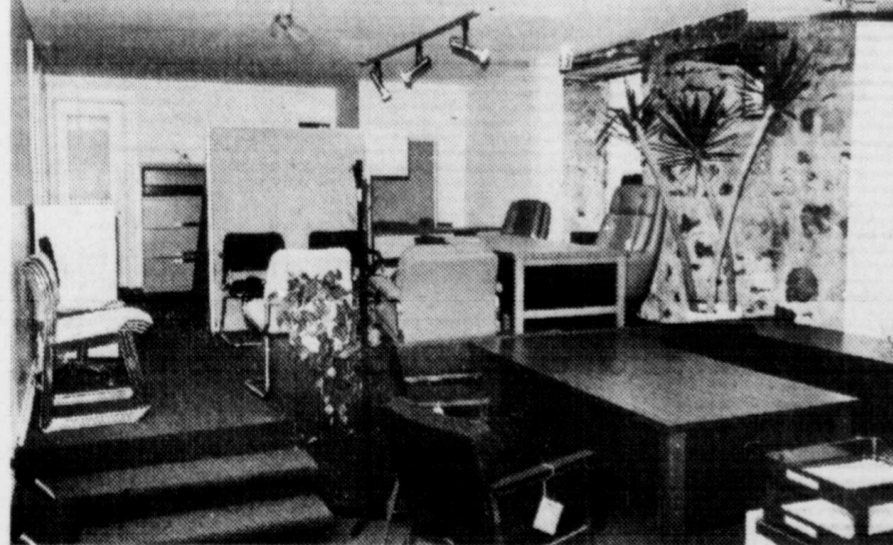
d'aménagement dans les divers quartiers de la municipalité. La plus grande partie de cette somme, sera affectée au repavage de certaines rues. Un règlement en ce sens a été accepté par le conseil. Les autres dépenses touchent surtout la construction de la conduite d'égoût et de

Suite à la page A13

LA RIVE-SUD EN PLEIN PROGRES

EQUIPEMENT DE BUREAU N. LEBLANC & CIE

Des services qui sont à la base d'une efficacité maximale pour vos bureaux



Nic Leblanc n'a plus besoin de présentations. Cet homme d'affaires dynamique, qui est président du Club Richelieu Longueuil, possède plus de 15 ans d'expérience dans le domaine de l'équipement de bureau. Il y a sept ans, il se portait acquéreur de Royer Typewriter qui est alors devenu Leblanc & Royer, puis Equipement de bureau N. Leblanc & Cie. Récemment, devant le succès toujours croissant de son entreprise, et afin d'offrir encore de meilleurs services à sa clientèle, Nic Leblanc achetait la vieille maison de pierre datant du milieu du siècle dernier (1845) située au 61 St-Charles Ouest à Longueuil.

Suite à la page A4

PUBLI-REPORTAGE

ST-HUBERT

Un nouveau centre commercial

A-5

BROSSARD

4 commissaires recherchent mandat

A-4

LA RIVE-SUD EN PLEIN PROGRES

M. TAPIS - GILLES QUINTIN

20 ans d'expérience - c'est plus que suffisant pour prouver son savoir-faire

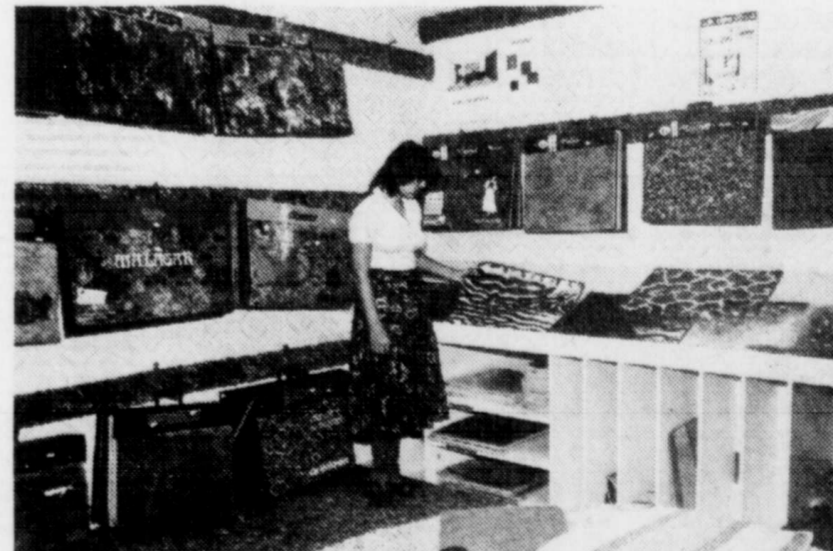
Gilles Quintin, M. Tapis, s'est mérité depuis 20 ans un succès toujours grandissant dans le domaine du tapis et du couvre-plancher parce que dès le départ il a misé sur le service personnel pour établir des liens solides entre lui et sa clientèle.

Quand il est question de revêtements de sols, la majorité des gens sont perplexes devant la multitude de matériaux qui s'offrent à eux, c'est pourquoi ils préfèrent s'adresser à un spécialiste qui prendra le temps d'étudier avec eux toutes les options possibles, plutôt que de choisir leurs couvre-planchers dans un grand magasin où le personnel plus ou moins expérimenté n'a qu'un objectif: conclure le maximum de ventes dans un minimum de temps.

En vous rendant chez M. Tapis au 3003 Chemin Chambly à Longueuil (tel. 674-3035 voisin de la Villa du Poulet) vous êtes assurés de trouver

Suite à la page A4

PUBLI-REPORTAGE



Ginette Doyon décoratrice chez M. Tapis, se fera un plaisir de faire la planification de votre nouveau décor, que ce soit pour un aménagement résidentiel, commercial ou industriel.

POURQUOI CUISINER QUAND **Benny** PEUT VOUS AIDER

Benny BAR-B-Q



6330

Longueuil
à l'acompte
comptoir

ESCOMPTE POUR LES GROUPES ALLANT JUSQU'À **35%**



POTINAGE & PATINAGE

par Lucien Beauregard

SIGNE DES TEMPS L'AQUARIUM

Titre d'un article dans le numéro de mai du magazine NOUS: "Dépêchez-vous de pêcher avant que le pèche disparaisse!"

Le premier en importance au Québec et le deuxième au Canada, l'Aquarium de Québec entreprend sa 19e saison estivale

avec un nouvel horaire destiné à faciliter l'accueil des visiteurs. Du 15 mai au 31 août inclusivement, l'Aquarium sera ouvert tous les jours de 9:00 à 21:00. Parmi

les services offerts, il y a projection continue de films sur la faune, l'accessibilité d'une vaste cafétéria et bien entendu les visites avec guide de 9:00 à 17:00 tous les jours. Les amateurs de pique-niques pourront bénéficier comme par les années passées de tables installées dans le parc aménagé à même la falaise voisine.

Ide l'Aquarium. Un casse-croûte extérieur est accessible au public. Le prix d'entrée pour les enfants jusqu'à 13 ans: 10 sous et 50 sous pour les autres. Pour l'âge d'or et les associations de loisirs, l'entrée est gratuite.

P.E. TRUDEAU

"Ecoutez! Je sais bien comme vous autres que Parizeau m'a fourré avec son budget, mais vous

croyez pas j'espère que mon ministre Chrétien va lui remettre \$180 millions comme ça? Ma face c'est ma face et j'ai pas envie de la perdre. Je vais trouver autre chose, vous perdrez rien, mais avec les libéraux provinciaux qui me tournent le dos c'est pas facile. J'avais pourtant assez d'endurer les maudits

mondes on m'aime à la Chambre de Commerce. Et on m'aime à Shawinigan. Vous savez que j'suis un p'tit gars de shawinigan?"

RECU JEUDI DERNIER

Du Cabinet du premier ministre à Ottawa, nous recevions jeudi dernier dans le courrier, un message pour publication "immédiate" daté "Le 30 décembre 1977" et qui porte comme titre: message du premier ministre à l'occasion du Jour de l'An, le premier jan-

vier '78" - Si ça prend autant de temps pour recevoir notre \$180 millions, on n'est pas sorti du bois.

TOUCHANT AUX LARMES

Gilles Lamontagne, ministre des Postes, demande aux citoyens de promouvoir et de réaliser l'unité nationale en se procurant auprès des fournisseurs des cachets ou flammes d'oblitération portant le slogan publicitaire suivant: "Canada, it's you and me" Disponible également en français. J'allais ajouter moyennant un léger supplément, mais ce serait mensonger.

RAYMOND GARNEAU

Raymond Garneau continue de nager à contre-courant étant le seul à supporter les thèses Jean Chrétien. Pourtant, il a l'air



d'un gars intelligent mais il est buté sur l'ancien Québec succursale d'Ottawa. Il ne peut se rentrer dans la tête que c'est fini ce temps là. Pourquoi ne pas déménager ses activités politiques à Ot-

J'aime ça m'battre et même si on me saccré dehors du ministère des Finances, je vas continuer à m'battre... dans "rue"

CHANGEMENTS AU 10

A compter de jeudi le 10, l'émission "montréal en parle" devient "toute la ville en parle" - Le samedi 3 juin, "Auto-Patrouille est remplacé par "Grand-Prix"

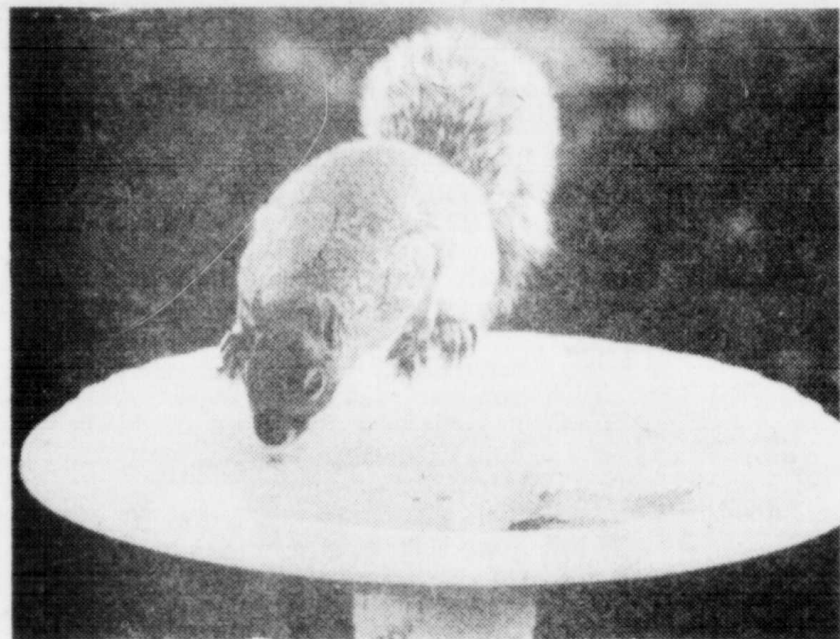
SURPLUS DE 6%

La ville de St-Lambert accuse un surplus

de \$350,850. au terme de l'exercice financier '77. - Cette somme représente 6% du montant inscrit au budget. C'est le conseiller André Bourbeau qui au nom de ses collègues a félicité le gérant municipal, les chefs de service et leur personnel d'avoir si bien réussi à épargner l'argent des contribuables.

FINANCEMENT

Tassé et Associés Limitée ont participé et contribué au financement d'obligations de la ville de St-Bruno de Montarville pour



Notre photographe Bernard Brault possède toute une collection de cet aimable visiteur dans des poses artistiques. Peut-être que le ministère des Affaires Culturelles voudra le subventionner un jour? Tant qu'à Bernard, il est trop gêné pour le demander lui-même. Et puis de l'argent il en a. D'ailleurs, il part pour un voyage en Grèce. Attendez-vous de voir des ruines à son retour.

Le 28 mai JE VOTE

ELECTIONS D'USAGERS
DANS LES ÉTABLISSEMENTS
28 MAI 1978

Venez voter et élire des représentants pour siéger au conseil d'administration de votre: Centre Hospitalier, Centre de Services Sociaux, Centre d'Accueil ou C.L.S.C.

Pour informations, s'adresser à la réception, à l'accueil ou au bureau du Directeur général de votre centre.

Pour voter il faut être majeur et avoir reçu des services d'un établissement depuis moins de 2 ans.

POUR RENSEIGNEMENTS: 677-8948

Ministère des Affaires sociales et le Conseil Régional de la Santé et des Services Sociaux de votre région



croyez pas j'espère que mon ministre Chrétien va lui remettre \$180 millions comme ça? Ma face c'est ma face et j'ai pas envie de la perdre. Je vais trouver autre chose, vous perdrez rien, mais avec les libéraux provinciaux qui me tournent le dos c'est pas facile. J'avais pourtant assez d'endurer les maudits



Un autre visiteur chez notre photographe Bernard Brault. Il aime les oiseaux et les animaux et les animaux l'aiment. Tant qu'aux filles, ça c'est une autre histoire, et du domaine des secrets d'Etat que seul la GRC pourrait dévoiler, mais elle ne le fera pas.



L'Oeil de la caméra de Bernard Brault a capté ce joli minoi lors d'une de ses nombreuses pérégrinations dans la région. Je voudrais bien vous la présenter par son nom cette jolie fille, malheureusement je l'ignore. Si elle se reconnaît, peut-être sa maman me le dira et je vous le répéterai avec sa permission.

une somme de \$2,759,000 échéant le 11 octobre 1978-87 à un taux de 9-10%.

200 CONFLITS RÉGLÉS

Le service de conciliation du ministère du Travail et de la Main-d'oeuvre du Québec est intervenu dans 200 conflits de travail qui ont été réglés au cours de l'année '77.

Aux dossiers, 27,960 salariés étaient concernés. Quelques 1,001,153 jours/hommes ont été perdus durant ces mésaventures. Les conflits se répartissaient en 154 grèves, 42 lock-out et deux cas où le lock-out et la grève ont été décrétés en même temps. Les affiliations de ces syndicats étaient distribuées ainsi: 30 pour la CSD, 72 pour la CSN, 92 pour la FTQ et 6 pour les autres.

UN OPPORTUNISME

En trois longues pa-

ges d'un texte serré, W.F. Shaw, le député de Pointe Claire voudrait bien que nos lecteurs sympathisent à sa cause. Elu sous l'étiquette de l'Union Nationale, il quittait Biron pour devenir indépendant. Maintenant que Ryan est chef du Parti libéral, W.F. Shaw voudrait faire un saut chez les libéraux. Bien sûr, les libéraux qu'il a battu dans Pointe-Claire ne veulent pas de lui. Après consultation, Claude Ryan trouve que l'offre sent trop l'opportunisme. W.F. Shaw veut le statu quo comme Garneau. Les deux n'ont plus leur place dans la politique au Québec.

Colonie de vacances

La colonie de vacances des Grèves de Contrecoeur ainsi que la colonie de St-Gabriel de Brandon procèdent présentement au recrutement de leurs campeurs pour la prochaine saison d'été (juillet et août).

Pour de plus amples renseignements et inscription téléphonez au 861-0168 ou 1-742-4767.

Les garçons sont acceptés à partir de 6 ans et jusqu'à 16 ans et les filles de 6 ans jusqu'à 14 ans.

La photo, prise en hiver à l'aide d'un système infra-rouge, laisse voir que cette maison est très mal isolée. Quand on sait que 90% des maisons au Canada ne sont pas mieux isolées que celle-ci, on se rend compte qu'il y a beaucoup de gaspillage d'énergie.



Les flèches montrent les pertes de chaleur.

Subvention de \$350

Si votre maison a été construite avant 1946, vous pouvez réclamer jusqu'à deux tiers du coût des matériaux nécessaires à l'isolation, (maximum de \$350 imposable). Les matériaux doivent avoir été achetés et posés après le premier septembre 1977.

Brochure gratuite

Notre brochure "Emprisonnons la chaleur" contient des conseils pratiques sur l'isolation et elle est offerte gratuitement.



Gouvernement du Canada
Programme d'isolation thermique des résidences canadiennes
L'honorable André Ouellet
Ministre

Government of Canada
Canadian Home Insulation Program
Honourable André Ouellet
Minister

Isolez... c'est payant!

tawa? Au moins, il y perdrait moins son temps et se sentirait en famille. Avec Claude Ryan comme chef, les libéraux du Québec ne peuvent admettre les idées dépassées de Garneau et de quelques autres députés qui devront disparaître.

BURNS & RYAN

En refusant de représenter NDG, Claude Ryan précisait qu'un comté comme celui de Robert Burns, serait plus représentatif du Québec. A cela Burns déclarait: "Ryan a autant de chance que je lui cède mon comté qu'il en a lui-même d'être nommé cardinal". La dernière fin de semaine Rbt Burns subit une attaque cardiaque. Est-ce que Claude Ryan posséderait des pouvoirs occultes et maléfiques?

POUR UN ACHAT JUDICIEUX VOYEZ L'EQUIPE TRES BIENTOT

FIESTA
Voici la nouvelle voiture que les Européens ont acclamée comme la plus sûre jamais faite auparavant. Car c'est une véritable création européenne. En six mois seulement, la Fiesta a battu tous les records de vente de nouvelles voitures en Europe. Les performances et la tenue de route extraordinaires de la Fiesta en font une voiture dont l'action est la réponse idéale aux ordres du conducteur. Elle offre aux amateurs de voitures importées des avantages considérables.

FORD LTD 11.
Une superbe voiture "moyenne" pas du tout au-dessus de vos moyens. La gamme LTD 11 est une meilleure idée de Ford pour ceux qui recherchent le plus grand luxe au plus petit prix. Le moteur de série est un V8 de 5 litres (302 po3) 2 corps. Egalement en équipement de série: boîte automatique SelectShift, servodirection, servofrein à disque à l'avant, pneus à carcasses radiales ceinturées d'acier, allumage transistorisé DuraSpark, aération DirectAir.

36 MOIS DE GARANTIE SANS LIMITE DE MILLAGE CONTRE TOUTE PERFORATION DE CARROSSERIE

FORD VOUS PRESENTE LA FUTURA
Ford Fairmont Futura. Un bel aperçu du style et de la technologie de l'avenir. Futura... voiture prophétique et pratique qui accueille cinq passagers en tout confort. Futura... capable de grandes performances et de grandes économies: sa consommation d'essence et ses frais d'utilisation serviront de guide pour les années à venir. Futura... la voiture de demain, offerte à un prix bien d'aujourd'hui.

ARRANGEMENT FINANCIER AVEC LE CREDIT FORD 6 REPRESENTANTS POUR BIEN VOUS SERVIR
OUVERT DU LUNDI AU VENDREDI DE 9:00 A 21:30

MONT BRUNO FORD

177 Boul. Laurier St-Basile-Le-Grand
653-3613

REPLIR ET POSTER AUJOURD'HUI MÊME OU, AVEC L'AIDE DE LA STANDARDISTE, TELEPHONER A FRAIS VIRES A 301-1511, INDICATIF REGIONAL 514.

Ma maison a été construite avant 1946 et elle a 3 étages ou moins.
 Faites-moi parvenir les formulaires de demande de subvention.
 J'aimerais recevoir la brochure "Emprisonnons la chaleur".
 Prière d'écrire en lettres majuscules. Ce coupon servira d'étiquette.

Nom: _____
 Adresse: _____
 Ville: _____ Province: _____
 Code postal: _____

En français _____ English Kit _____

Adresser à: Programme d'isolation thermique des résidences canadiennes
 C.P. 700
 St-Laurent (Québec) H4L 5A8
 Il faut compter de 2 à 4 semaines pour la livraison.

Dans le cadre de "La Semaine de la Police", 23 EXPOSANTS AU MAIL CHAMPLAIN

Dans le cadre de la "Semaine de la Police" une exposition totalisant vingt-trois exposants, se tenait récemment au Mail Champlain. Le thème "78. "La prévention c'est votre affaire" avait pour but de regrouper les corps policiers de la Rive-Sud et de sensibiliser la population, en lui rappelant le bon geste à poser et la meilleure attitude à prendre selon le cas.

Aux Corps de police de St-Hubert, de Brossard, de Greenfield Park, s'ajoutaient les kiosques de la G.R.C., des Ports nationaux, des Chemins de Fer nationaux, de la Sûreté du Québec, ainsi que ceux de quelques organismes tels, "Parents-secours" et l'Office de la Protection du Consommateur".



Un comptoir a retenu notre attention: Anne Simard, étudiante à l'Université Laval, travaille cet été, à l'élaboration d'une enquête pour le Ministère des Transports. Il s'agit de reconnaître les principaux signes de circulation par leur forme géométrique seulement; il faut en deviner la couleur et l'inscription. On fait grâce des résultats obtenus en ce qui nous concerne...

(Photo Bernard Braut)

PREVENTION PROTECTION

Qui dit prévention, dit aussi protection et c'est ainsi que de nombreux kiosques insistaient sur la

protection de la jeunesse. "Parents-secours" est un de ces moyens de prévention, qui regroupe à ce jour, 1,200 personnes dans la seule Ville de

Brossard. Rappels de cet organisme vise à réduire le nombre de cas de brutalité notamment envers les enfants.

Le kiosque du CN, animé par MM. P. Mathieu et J. Bellefeuille, insistait également sur les dangers de jouer insouciamment près d'une voie ferrée.

Le caporal Guy Dubuc, de la Sûreté du Québec, accentuait, pour sa part, l'importance de contribuer à la sécurité routière. Selon lui, l'alcool demeure la principale source d'accidents de la route: "La boisson, dit-il, est la seule explication qui justifie des accidents impardonnables comme d'aller frapper une voiture dans la travée qui nous est interdite". Toujours selon le caporal Dubuc, le port de la ceinture et la diminution de vitesse contribuent cependant à réduire le taux d'accidents.

Le kiosque de la G.R.C. s'adressait surtout aux chasseurs,

en s'attardant à la protection de la faune.

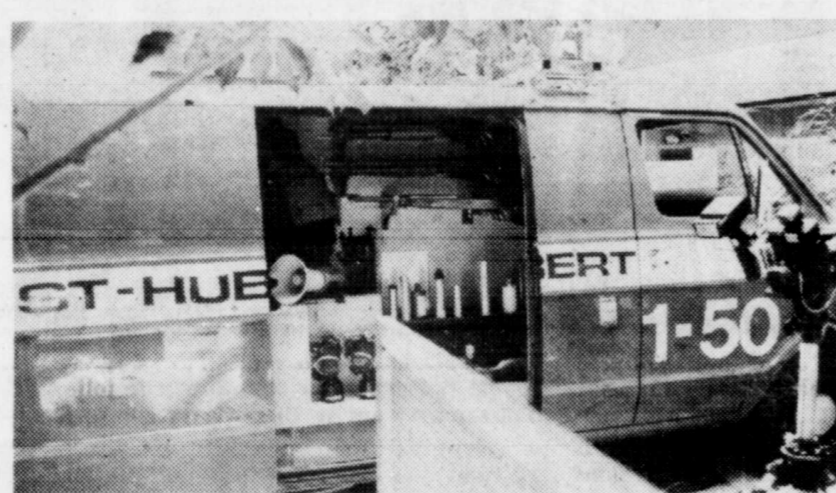
à nommer le kiosque SWAT, en référence à l'émission télévisée,

L'un des éléments les plus spectaculaires fut sans doute le S.I.S. service d'intervention spéciale, de la Police de St-Hubert. Ce kiosque que d'aucuns se plaisaient

comprendre le camion muni de lance-grenades, de masques à gaz, d'armes variées, etc. En somme, tout l'équipement nécessaire lorsqu'il faut répondre à une émeute



Et voici les principaux responsables de la tenue de cette exposition: le sergent Guy Provost et M. Philippe Laviolette. Nous tenons à remercier particulièrement le sergent Provost qui a bien voulu accepter de nous servir de guide à travers les kiosques du Mail Champlain.



L'un des éléments les plus spectaculaires: le camion du S.I.S. (Service d'intervention spéciale) de St-Hubert. (Photo Bernard Braut).

ou une alerte à la bombe. La huitaine de policiers, spécialement entraînés à cet effet, s'inscrivent à une période de recyclage annuelle selon les normes de la Police de Los Angeles.

Evidemment de nombreuses personnalités ont apprécié cette exposition, dont le lieutenant Giroux et son personnel, le directeur de la Police de St-Hubert, M. Pierre Trudeau, le chef Blaquière et l'inspecteur Perron, tous deux de LaPrairie, Michel Perreault, président de la Fraternité, sans oublier nos guides, le sergent Guy Provost et Philippe Laviolette de la Police de Brossard et plusieurs autres.

Aux dires des policiers que nous avons rencontrés, il semble que les Corps de police de la Rive-Sud compte parmi les mieux équipés du pays. Ce qui nous incite à rappeler cette parole d'un grand chef d'état: "Si tu veux la paix, prépare la guerre".

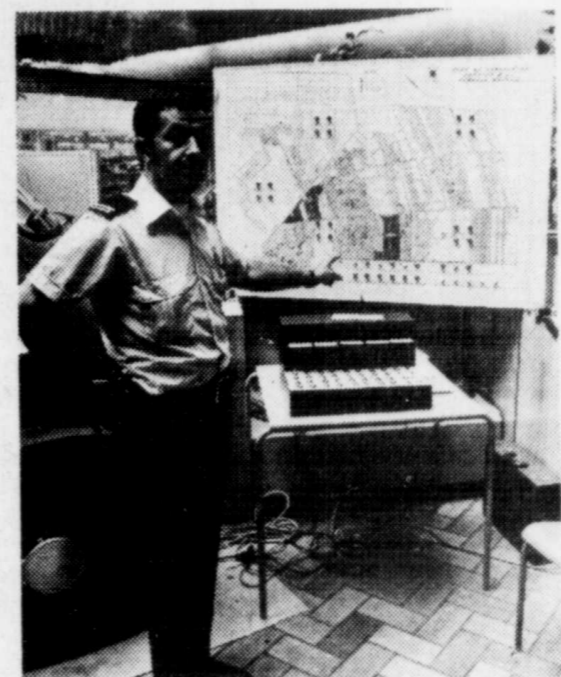
Les policiers de Saint-Hubert ont volé la vedette au Mail Champlain

(L.P.) De tous les exposants, c'est le kiosque de la sûreté municipale de Saint-Hubert qui a volé la vedette lors de la présentation de l'exposition "La prévention, c'est votre affaire" qui s'est déroulée au Mail Champlain pour la seconde année consécutive en fin de semaine dernière.

les deux organisateurs ont déjà amorcé des plans afin de mieux faire l'année prochaine. Pour un, Philippe Laviolette verra à impliquer davantage le milieu étudiant l'an prochain, milieu qu'il côtoie fréquemment.

Kiosque envié

Si la plupart des kiosques étaient à la hauteur, il n'en de-



Le lieutenant Denis Giroux montre une partie du nouveau studio de communications des plus modernes. Chaque lumière est de couleur différente et cela pour des raisons bien particulières.

Quelque 24 exposants ont présenté aux milliers de visiteurs des démonstrations ainsi que des conseils pour la sécurité. L'exposition, qui était sous les responsabilités du sergent Guy Provost, responsable de la prévention du crime à Brossard et de l'agent Philippe Laviolette, responsable de la section de l'aide à la jeunesse.

Très satisfaits des résultats obtenus et de la réponse du public,

meure pas moins que celui de Saint-Hubert a le plus épaté. Les confrères des autres corps policiers étaient un peu jaloux mais c'était de bonne guerre.

Les hommes du directeur Pierre Trudeau (il semble particulièrement aimé de ses hommes) ont réalisé un film "En patrouille" dont les agents Jacques Lachéne et Serge Drouin ont été les auteurs. Dans le film, on assiste à



L'agent Philippe Laviolette, l'un des responsables de l'exposition, montre une partie seulement des insignes de corps policiers du monde entier que les visiteurs ont pu regarder en fin de semaine dernière au Mail Champlain.



La réalisation du film "En patrouille" a attiré le regard de plus d'un visiteur au kiosque de la sûreté municipale de Saint-Hubert. C'était le plus beau et intéressant à voir.

l'arrestation d'un individu pour ivresse et qui est amené au poste de police, non sans difficultés d'ailleurs.

L'homme ivre est joué par le sergent-détective Robert Lacombe et il s'est acquitté de sa tâche de façon exemplaire.

A elle seule, cette présentation a retenu plus d'un visiteur et, sans s'en rendre compte, les policiers de Saint-Hubert passaient leur message soit de conduire prudemment et ne pas mélanger l'alcool avec la gasoline.

Insignes

Outre cette réalisation, les policiers de Saint-Hubert ont présenté un exemple de leur studio de communications ultra-moderne. Le kiosque était sous la responsabilité du lieutenant Denis Giroux.

Signalons que les visiteurs du Mail Champlain ont admiré la collection d'insignes de corps policiers de M. Ernest Boucher, plus de 6,000, ainsi qu'une partie de celle du ser-



"Si le voleur éventre un coffre-fort, il a toutes les chances de se faire prendre car nous sommes équipés royalement pour déceler toutes les empreintes" de dire le lieutenant Denis Giroux de la police de Saint-Hubert.

gent O'Collins de la police de la CUM. En résumé, l'exposition a permis à la population de la Rive Sud de se rapprocher des policiers et le sergent Provost et l'agent Laviolette, les deux organisateurs, sont heureux des résultats obtenus et remercient le responsable du Mail Champlain, pour son excellente collaboration M. André Guérin.

Une troisième exposition aura probablement lieu à la même période l'an prochain et des membres de certains corps policiers ont promis d'avoir un plus beau kiosque que celui de leurs confrères de St-Hubert.

A Longueuil, plusieurs projets d'aménagement de parcs et espaces verts seront réalisés au cours de l'été

Afin de mieux faire connaître aux résidents de Longueuil quels sont les divers projets qui seront réalisés durant l'année en

de grandeur standard, une chambre des joueurs, une salle polyvalente de même qu'un restaurant.

Louise Benoit

cours au niveau de l'aménagement de parcs ou de constructions nouvelles, en ce qui concerne les loisirs, nous nous sommes rendus au Service de l'Ingénierie rencontrer son directeur, M. Gérard Mercier.

Il serait assez difficile d'énumérer chacun des projets puisque le programme d'immobilisation de la Ville, pour l'année '78, comprend plus de cent-soixante-cinq items. Les plus importants de ces projets sont, sans contredit, la construction d'un aréna qui sera situé entre le Cégep Edouard-Montpetit et l'école secondaire polyvalente Jacques Rousseau, aréna qui sera par la suite intégré au Complexe tripartite. Les travaux du dit aréna débuteront au courant de l'été pour vraisemblablement être terminés au printemps prochain. L'aréna comprendra une patinoire

d'importance, pour l'année en cours, sera la construction d'une bibliothèque municipale portant le nom de Claude-Henri Grignon; celle-ci sera située à l'angle des rues Bourassa et Després. Sa superficie bénéficiera de 6,500 pi. carrés de plancher de bibliothèque; le sous-sol devant servir pour des fins de réparation de livres et d'entreposage de matériel de loisirs. Le troisième projet en importance est, comme chacun le souhaitait, la construction d'une piscine intérieure adjacente à l'Olympia de Longueuil, dans le parc Christ-Roi. Les travaux devant débuter dans trois mois approximativement; en ce moment, on est en train de finaliser les esquisses préliminaires.

Aménagement de parcs et espaces verts

terminé; il ne reste plus qu'à y installer les jeux puisque le zonement et les trottoirs sont terminés. Le Jardin Soissons, pour sa part, bénéficiera d'espaces de verdure avec aménagement de jeux pour les jeunes, de bancs et de plantation d'arbres. Au parc Gentilly-Ouest, on a prévu l'aménagement d'un terrain de balles avec estrades; les travaux débuteront incessamment. Nous pouvons souligner, de plus, que certaines améliorations seront apportées aux Jardins Bizard et Rolland ainsi qu'aux parcs Marquette, Jean-de-Lalande et Carillon tels que manèges et terrassement; tous ces travaux devant être effectués au cours de l'été.

De plus, dans Fatima, au parc Jean-Louis, deux courts de tennis seront installés; il y a déjà à cet endroit une piscine et des manèges. Au parc Adrien Gamache, il y aura de l'installation d'une glissade, de manèges, d'un jeu de pétanque et d'un piétonnier, plus terrassement et zonement. Enfin, au Jardin Anastase Forget, il y aura plan-

tation d'arbres, gazonnement et installation de manèges. A noter que l'aménagement du Parc Marie-Victorin tel que gazonnement, allées, plantation d'arbres, stationnement et services sanitaires sera fait en collaboration avec le Ministère du Tourisme, de la Chasse et de la Pêche.

Soulignons en terminant que le projet "Eau Rive-Sud". Il est donc à souhaiter que tous les citoyens de Longueuil veillent à ce qu'aucun vandalisme ne soit commis dans les différents parcs municipaux si nous voulons conserver ce pourquoi nous payons.

Dans l'ensemble, ces divers projets devraient être réalisés quasi-intégralement dès l'été prochain. Le budget d'immobilisation est de l'ordre de \$8,000,000; ce qui comprend, en plus des projets d'aménagement de parcs et espaces verts, l'aréna, la piscine intérieure et la bibliothèque de même que l'amélioration des égouts et aqueducs, soit des services habi-

MAISON DE LA SEMAINE

ST. LAMBERT MAISON UNIQUE

Style "Early American" construction 1973, 4 pièces, 4 chambres, chauffage électrique, foyer brique naturelle, commodités à proximité. Exclusive. Demandez l'agent en devoir; 465-2510.

A.E. LePAGE

IMMOBILIERS WESTMONT REALTY

LOUEZ

UN TÉLÉ-COULEUR Panasonic

14" PORTATIF \$17. PAR MOIS | 20" PORTATIF \$20. PAR MOIS | 25" CONSOLE \$30. PAR MOIS

Lessard 677-8984

2219 CHEMIN CHAMBLY LONGUEUIL

ENTRE LES RUES LOUISE ET KING GEORGE

Bibliothèque de Saint-Hubert: Une subvention de \$83,934. du gouvernement du Québec

Monsieur René Lévesque, député de Taillon, s'est dit très heureux d'apprendre que la Ville de Saint-Hubert venait de recevoir du ministère des Affaires culturelles, pour l'établissement de sa bibliothèque, une subvention de \$83,934.

Monsieur Lévesque espère que

cette somme servira bien les citoyens de Saint-Hubert en les aidant à finalement se doter d'une bibliothèque aux rayons bien garnis et qu'ils seront nombreux à utiliser.

SUCO

des projets concrets de coopération

• Contrôle du poids
• Élimination de la cigarette

Clinique D'hypnothérapie De La Rive Sud

1136 Victoria, Suite 201 Ville Lemoyne 672-0396

éditorial

Sauver son CIEL version moderne

Du chapelet en famille à la "tounne" subventionnée

Durant la longue grève qui a paralysé la publication de deux importants quotidiens d'expression française, ce n'est pas un public apathique, mais des politiciens qui réclamaient bien haut "le droit du public à l'information."

Cependant, l'intégrité que la presse doit préserver, lui interdit toute subvention à caractère politique qui la rendrait automatiquement servile à la cause que ses bailleurs de fonds défendent.

C'est donc par ses seules ressources, acquises au moyen d'une saine administration, que l'éditeur d'un journal peut satisfaire à ce "droit à l'information" que réclamait le gouvernement.

Connaissant l'acharnement des journaux intégrés à défendre leur indépendance, les politiciens se gardent bien d'intervenir.

Par contre, l'information diffusée sur les ondes revêt un tout autre caractère depuis son avènement il y a quelques trente-cinq ans.

L'Etat a meilleur jeu dans ce secteur, d'abord parce qu'il contrôle les ondes, qu'il peut y installer son propre réseau et subventionner à même les fonds publics des diffuseurs plus rêveurs qu'administrateurs.

Dans certains cas, ce seront deux palliers de gouvernement, le municipal et le fédéral qui subventionneront un télé-câble, et pour la radio, le provincial dans un premier temps, comme il s'approprie à subventionner CIEL-MF par le biais du ministère des Affaires Culturelles et comme il s'est déjà commis par l'entremise de son Editeur officiel.

Les crampes de bébé jowflu dont souffre CIEL-MF sont nées d'yeux trop grands pour la panse.

L'opération anti-faillite du gouvernement du Québec, revêt un bizarre caractère en ce qu'elle évalue les possibilités culturelles à l'ampleur d'une dette et subventionne l'incompétence administrative, une opération tant de fois décriée quand elle s'adresse à des administrateurs municipaux.

CIEL-MF a voulu dès le départ, faire "baver" d'envie la confrérie des diffuseurs par l'ampleur et la modernisme de ses installations. Le SON québécois prenait son envol endetté jusqu'aux oreilles. Bien qu'honorée de sa présence, la rive sud n'en demandait pas autant, habituée qu'elle est, de voir grandir lentement mais sûrement, ses entreprises.

Pire que de l'imprudence, c'est de l'inconscience dont les administrateurs de CIEL-MF ont fait preuve en faisant primer le "pétage de bretelles" sur l'échéancier serré des institutions prêteuses.

Que CIEL-MF en soit rendu dès son premier anniversaire à quémander déjà sa survie auprès des payeurs de taxes, dépasse les normes du bon sens et si le gouvernement, sous le prétexte d'un son authentique à créer, renflouait l'incompétence administrative, le geste aurait de quoi étonner, venant de politiciens voués à l'anti-patronage.

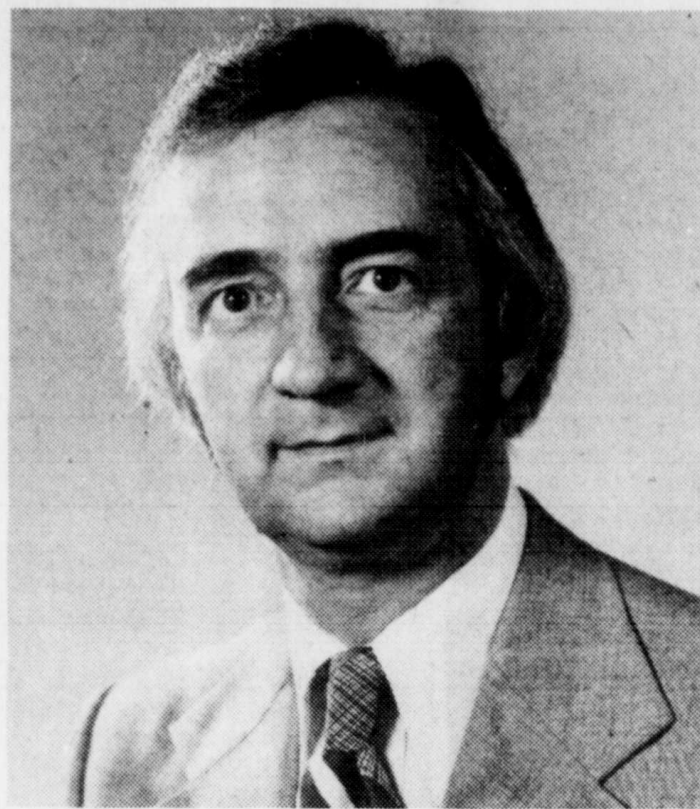
Autrefois, le "son" du chapelet récitait en famille, sauvait le CIEL d'un moribond.

Aujourd'hui, avec les Modulations de Fréquences greffées au "son", l'administration des derniers sacrements passe par les ministères des "tounnes" culturelles.

L. Beaugard

L'HOMME D'AFFAIRES DE LA SEMAINE:

Gilles Martel



Gérant des ventes et directeur du plus gros dépositaire GM au pays, Champlain Motors, M. Gilles Martel possède une vaste expérience dans le domaine de l'automobile.

Natif de Montréal, Gilles Martel complète ses études classiques à Ottawa; il consacre une dizaine d'années au monde financier de l'automobile. Il franchit les étapes: vendeur, gérant des ventes de voitures d'occasion, puis gérant des ventes de voitures neuves.

Gilles Martel habite la banlieue depuis quinze ans. Ses loisirs? M. Martel a un faible pour sa maison motorisée; sans doute une déformation professionnelle.

La démocratie municipale: échancier de la réforme

Le ministre des Affaires municipales, M. Guy Tardif, tient à préciser le cheminement que suivra le dossier de la réforme de la démocratie municipale d'ici les prochains mois. On sait qu'une première partie de ces mesures a été adoptée tout récemment par le Conseil des ministres.

Le gouvernement désire tout d'abord présenter pour adoption à l'Assemblée nationale d'ici la fin du mois de juin un projet de loi visant les mécanismes électoraux des villes de 100,000 habi-

tants allant en élections en novembre 1978; en pratique, il s'agit de Montréal et Longueuil et la réforme touchera immédiatement près d'un million et demi d'habitants. L'exécutif de la ville de Montréal, l'actuel parti d'opposition à Montréal et le Conseil de Longueuil ont été consultés à ce sujet. D'autre part, toute ville de plus de 20,000 habitants allant en élections en novembre prochain pourra facultativement s'y conformer sur résolution du Conseil.

Cette loi spéciale contiendra pour l'essentiel, les dispositions électorales que le gouvernement envisage pour toutes les municipalités du Québec pour les élections des années prochaines. Un texte de loi semblable à celui bientôt

déposé en Chambre pour les élections de novembre 1978 sera présenté au monde municipal pour consultation. Déjà des échanges préliminaires à ce sujet ont eu lieu avec les conseils municipaux des villes de plus de 50,000 habitants.

Il est possible que la future conférence Québec-Municipalités prévue en juin serve en partie à cette consultation qui portera également sur une partie non électorale de la réforme de la démocratie municipale et impliquant le processus de prise de décision: conseils de quartiers, comités administratifs, commissions du Conseil, l'information des citoyens, les procédures de référendum et l'éthique municipale.

Tant pour ce second volet que pour l'extension des mesures électorales, le gouvernement prévoit le dépôt et l'adoption des dispositions légales pertinentes à l'automne. Outre des consultations directes avec les conseils municipaux, une commission parlementaire sera probablement convoquée.

13 (Vanier) au conseil scolaire de Brossard, et le président Luc Laliberté, commissaire dans le quartier 17 (Marie-Victorin) seront à nouveau sur les rangs en vue de leur réélection le 12 juin prochain.

Pour le reste, pas de changement à prévoir. Le commissaire Serge Duchesne, qui représente le quartier

Aux élections scolaires de Brossard

Le député Michaud ne sera pas candidat

Le député Gilles Michaud qui est actuellement commissaire à la Commission scolaire de Brossard depuis trois ans, ne sollicitera pas un renouvellement de mandat cette année.

Dans une lettre circulaire qu'il a fait distribuer aux électeurs de son quartier, M. Michaud rappelle qu'il a été élu à l'Assemblée Nationale du Québec le 15 novembre 1976 et que son travail de député ne lui permet pas d'assumer un double mandat comme commissaire à Brossard.

"C'est à regret d'ailleurs que je le fais car j'ai beaucoup aimé oeuvrer pour vous à la commission scolaire. Ma décision est basée sur le fait que mes nouvelles fon-

ctions accaparent tout double mandat" mon temps et de plus, déclare le député dans je ne crois pas au sa lettre.

Songez à tout ce que vous pourriez faire avec une somme pouvant aller jusqu'à 25.000 dollars

Téléphonez dès aujourd'hui à Beneficial et renseignez-vous sur la somme importante qui vous permettra de faire les choses en grand — régler les frais de scolarité, voyager, faire des achats, liquider les grosses factures, et tout ce que vous voudrez! Un Pré-Propriétaire de Beneficial représente une somme importante d'argent que vous pouvez utiliser à votre gré — et non pas seulement pour votre maison. Il n'est même pas indispensable que votre maison soit entièrement payée! Taux compétitifs. Pas de frais de commission. Propriétés urbaines et rurales. Nous voulons vous prêter le plein montant — à concurrence de 25 000 dollars — en vous accordant des facilités de paiement. Beneficial vous offre plus.

Beneficial

LONGUEUIL — (2 bureaux)
 • 1494 Chemin Chambly 674-1516
 • 173 rue St. Charles, Ouest 677-2828
 ST. HUBERT — 3487 Boul. Taschereau 676-7796

Le Courier du Sud

THE SOUTH SHORE COURIER

Hebdomadaire bilingue
 Bilingual Weekly Newspaper

édité par
 La Cie d'Imprimerie
 et de publication
 de la Rive-Sud
 Ltée.

267 ouest, rue St-Charles
 Longueuil

674-6251

Jean-Paul AUCLAIR
 Directeur-Fondateur

Jules Racine
 Gérant

Lucien Beaugard
 Chef de la rédaction

463-2730

Abonnement annuel
 Annual subscription
\$48.00

Autorisé comme
 envoi postal de
 3e classe,
 sous le permis 114
 Longueuil, Qué.

Imprimé par
 Imprimerie Dumont
 9130 Boulevard Boivin,
 Ville LaSalle.

SÉMINAIRE DE GESTION

la tenue de livres comment et pourquoi?



Introduction aux différentes méthodes de tenue de livres. Comment établir les journaux, inscrire les transactions, faire les reports au grand livre général et effectuer les étapes préliminaires à la préparation des états financiers.

Ces connaissances sont essentielles à tous les propriétaires de petites entreprises.

Séminaire de gestion de la petite entreprise

en collaboration avec la Commission Industrielle Cimag.

AU: RESTAURANT LE COLONAL, LAPRAIRIE
 le 13 juin 1978 de 8h.45 à 17h.00.

Frais d'inscription: \$20 par personne, repas inclus.

Pour plus de renseignements, communiquez avec

M. Roger Jasmin tél: 632-4421

Complétez ce coupon et retournez-le avec votre chèque à l'adresse suivante:

Séminaire de gestion,
 Banque fédérale de développement,
 1000 De Sérigny, 5ième étage,
 Complexe Bienville, Longueuil, P.Q.

Nom(s) _____

Adresse _____

Code postal _____ Tél: _____

N. Leblanc... (Suite de page A-1)

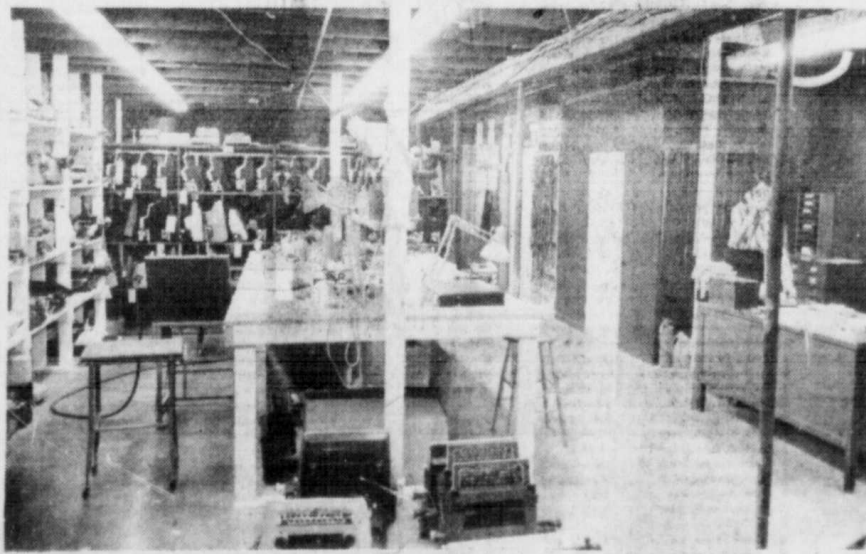
Ce cadre vieillot met en valeur le modernisme de l'équipement de bureau toujours à la fine pointe de la nouveauté en montre chez N. Leblanc - Qu'il s'agisse de machines de bureau ou d'ameublement, toutes

portent des noms prestigieux, synonymes de qualité: machines à écrire Olivetti-Underwood, IBM REC, Smith Corona et Royal, photocopieuses Olivetti, Minoita et Saxon, horloges de temps Latham, polyco-

pieuses Rex-Rotary, caisses enregistreuse Olivetti et Sharp, calculatrices Olivetti, Miida et TCA, machines à dicter et à répondre au téléphone Sanyo, ameublements Ste-Marie et Laurent, Decabois et BCB, classeurs Sanyo, Bonnex et Econex, et j'en passe.

Équipement de bureau N. Leblanc & Cie, c'est beaucoup plus que des salles de montre bien structurées - c'est vraiment le spécialiste qui peut faire de votre place d'affaires un modèle d'efficacité et de bon goût. Un designer spécialisé dans ce domaine, Denis Renaud, est en effet à votre disposition pour faire la planification totale de vos bureaux, qu'ils soient mini ou maxi -

La réparation par contrat ou appel de service et la location à court ou long terme font également partie des services offerts par Equipement de bureau N. Leblanc & Cie. Que vous ayez besoin simplement d'un ruban pour votre machine à écrire, d'une calculatrice d'architecte ou d'ingénieur qui soit presque un mini ordinateur, ou que vous décidiez qu'il est temps de moderniser des bureaux devenus désuets. Ou se procurer tous ces services? Évidemment, chez Equipement de bureau N. Leblanc & Cie (tél. 651-6810), ouvert du lundi au vendredi inclusivement de 8h à 17h30 et le samedi de 9h. à 15h.



Aféas N.-D. du S.-C.

Exposition annuelle

Le Cercle A.F.E.A.S. de Notre-Dame du Sacré Coeur a le plaisir de vous inviter à son exposition annuelle de leurs travaux artisanaux.

Cette exposition se tiendra le 27 mai 1978, samedi de 13.00 heure à 22.00 heure, dimanche le 28 mai les heures d'ouverture seront de 09.00 à 21.00 heure.

C'est au sous-sol de l'église de Notre-Dame du Sacré Coeur située au 70, 8ième ave, que se tiendra cette exposition. Bienvenue à tous

M. Tapis... (Suite de page A-1)



un choix considérable de tapis et de couvre-planchers dans un éventail de matériaux, de couleurs et de prix qui sauront répondre à tous vos besoins.

Si vous songez à redécorer votre maison, votre bureau ou votre commerce, vous devez savoir que les matériaux choisis pour recouvrir vos sols constituent la base de ce nouveau décor que vous voulez élégant et pratique. La meilleure façon de procéder à ce choix important que l'on considère à juste titre comme un investissement à long terme, c'est de rencontrer Gilles Quintin, M. Tapis dont la réputation n'est plus à faire tant pour l'installation que pour la vente de tapis et couvre-planchers.

La population de la Rive-Sud qui apprécie avoir à sa disposition des services personnels et professionnels mise depuis 20 ans déjà sur M. Tapis pour obtenir la meilleure qualité à des prix qui défient toute compétition. Si vous n'avez jamais encore fait affaire avec Gilles Quintin, informez-vous auprès de vos amis. Ils seront tous d'accord pour affirmer que M. Tapis est le Numéro 1 sur la Rive-Sud pour tout ce qui s'appelle couvre-planchers -

Une manif en chaises roulantes et en béquilles

Les handicapés de la Rive-Sud revendiquent leur droit au transport en commun

Mardi après-midi, des handicapés en chaises roulantes et en béquilles, des responsables d'organismes travaillant à la promotion des intérêts des handicapés physi-

Raymonde Bellerive

capés de la Rive-Sud de Montréal a tenu à faire certaines mises au point. "Primo: Quand on achoppe sur la définition des personnes dites handicapées, on

est de mauvaise foi. Il est évident que dans ce cas, une personne handicapée est une personne incapable d'utiliser les transports en commun - Secondo: Face à "l'inventaire" qu'on a toutes les peines du monde, dit-on, à obtenir, parce que ces renseignements sont confidentiels, il serait bon de souligner qu'il y a une étude faite par le groupe de travail du CTRM en juillet 1977 où les handicapés sont clairement recensés et où tous les détails nécessaires à la mise sur pied d'un transport pour handicapés sont inclus. Les besoins et les façons d'y répondre étant clairement identifiés, pourquoi faudrait-il recommencer une autre étude? Serait-ce un

moyen politique pour retarder l'échéance de la mise en application de ce projet?"

Relevant une autre déclaration de Me Gilbert à l'effet que penser offrir du transport aux handicapés, non seulement pour le travail et les soins, mais également pour les loisirs, ça frise le délire, la table de concertation n'y va pas avec le dos de la cuillère

pour condamner une politique où la notion de profit prime sur l'humain: "Si on a en tête que la croissance du profit, alors pensons à des méthodes définitives et rentables: des fours crématrices pour non-productifs et ceux dont le taux de production n'atteint pas le niveau correspondant aux critères de nos sociétés industrielles."

Beaucoup plus qu'une attaque visant la CTRSM en particulier, la manifestation d'hier après-midi avait pour but de rappeler que le transport pour personnes handicapées est un processus de démarginalisation et que tous nous sommes concernés par ce problème. Car qui peut être assuré de ce qui lui arrivera demain...

Grâce à un sprint de négociations tenues dernièrement entre la Commission de Transport de la Rive Sud et le conseil des ports nationaux, il

Gilles Pilon

semble qu'il sera possible d'inaugurer dès le mois de juillet 1978 les nouvelles voies réservées aux autobus

sur le pont Champlain. C'est du moins ce qu'il était possible d'apprendre cette semaine, alors que les travaux d'aménagement des voies d'accès, pour les autobus étaient déjà commencées et que l'on se préparait à construire les portes qui permettront aux autobus de franchir le

muret du centre du tablier du pont, afin de pouvoir circuler en sens inverse de l'affluence.

On se rappellera que depuis plusieurs années, la Commission de Transport de la Rive Sud, la Société Pour le Progrès de la Rive Sud et plusieurs bureaux de députés provinciaux de la région poussaient sur le dossier afin qu'il finisse par aboutir. L'an dernier, sous l'influence du gouvernement péquiste et grâce au travail acharné du député péquiste de Laprairie, M. Gilles Michaud, on parvenait enfin à une entente qui permettait de réaliser les voies réservées.

Malheureusement, cette année, la direction du conseil des ports nationaux faisait savoir qu'elle entreprenait des travaux de réfection de la chaussée et que le projet des voies réservées devrait être retardé jusqu'à l'an prochain.

Heureusement, grâce à des efforts déployés par les fonctionnaires du ministère des Transports et de la Commission de Transport de la Rive Sud, on en arrivait la semaine dernière à une entente qui permettrait aux autobus de circuler sur des voies réservées malgré les travaux.

PROBLEMES D'AFFICHAGE

Bien que rien ne soit encore confirmé, il semble déjà que ces nouvelles voies réservées devront vivre un sérieux problème de panneaux d'affichage.

En effet, le gouvernement péquiste qui vient à peine de voter la loi 101 qui prévoit que l'affichage au Québec doit se faire en français, a bien l'intention d'installer des panneaux de signalisation en langue française en ce qui concerne les voies réservées aux autobus sur le pont Champlain.

Par ailleurs, au conseil des ports nationaux (qui est un organisme fédéral) on amène comme argument que les dits panneaux devront être en anglais ou tout au moins bilingues puisque le Pont Champlain se trouve sur la route des Etats-Unis et que plusieurs américains ne parlent pas le français empruntent cette route pour venir à Montréal.

Il semble d'ailleurs selon nos sources, que des négociations sont déjà engagées sur cette question, mais que l'on ne soit pas encore venu à une entente.

Un nouveau centre commercial ouvre ses portes à St-Hubert

Les Galeries Cousineau, le nouveau centre commercial de St-Hubert, sis à l'angle du Boulevard Cousineau et de la Montée St-Hubert ouvrira ses portes officiellement le lundi 29 mai prochain. Voilà enfin que sera comblée une lacune à St-Hubert où il n'y a jamais eu de centre commercial avec mail fermé.

Ce nouveau et superbe centre commercial est la propriété des Galeries Cousineau Inc. dont le président est Monsieur Henri Nègre, personnalité fort bien connue et respectée de St-Hubert et Monsieur Normand Lewis en est le secrétaire-trésorier. Ces deux intrépides hommes d'affaires qui croient

dans le succès et le progrès de leur ville ont certes su mener à bien ce projet de grande envergure et ils ont droit à toutes nos félicitations.

Le site des Galeries Cousineau a une superficie de 400,000 pieds carrés alors que la superficie commerciale est de 150,000 pieds carrés plus 64,000 pieds carrés d'espace de bureau. Les hommes d'affaires de la région en seront comblés et ne peuvent que s'en réjouir, ainsi d'ailleurs que les consommateurs. Ce centre

commercial comprend entre autres, un magasin d'alimentation Vincent et Frères, les Manufactures Lasalle, un magasin Sports Experts, propriété de M. et Mme Réjean Jutras déjà propriétaires des magasins ROYAUME SPORTS EXPERTS de Longueuil et de La Prairie, Jazzar, la BCN, une quincaillerie RONA, des restaurants, des magasins de modes, un coiffeur pour hommes, un salon de coiffure, un magasin de la Société des Alcools, une poissonnerie, un fleuriste, une pâtisserie, un

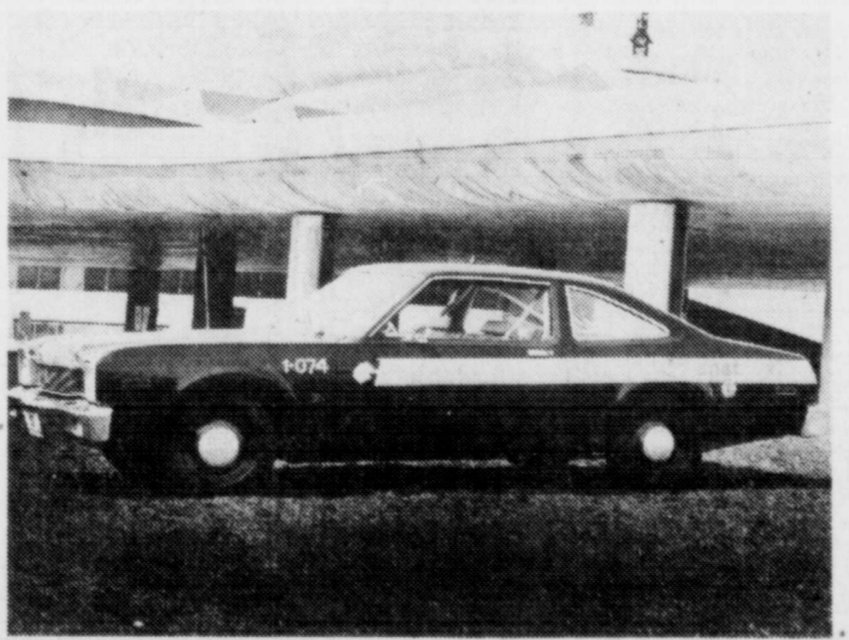
boutique de soins de petits animaux, une bijouterie, des tabagies, un nettoyeur, un magasin de tapis, un magasin d'appareils-photos, un magasin de disques et d'autres encore.

Le mail fermé des Galeries Cousineau est superbe et ces dames vont trouver un plaisir fou pour y magasiner.

L'ouverture officielle est donc fixée au lundi 29 mai prochain et nous avons appris qu'il y aura beaucoup beaucoup d'aubaines et de nombreux tirages.



A l'occasion de l'Exposition philatélique EXUP-XI organisé par l'Union Philatélique de Montréal, la Maison de l'Iran a présenté une exposition complète des timbres Iranais émis en Iran durant 13 ans de Mars 1965 à Mars 1978 au Velodrome Olympique du 13 au 14 Mai 1978. L'ouverture officielle a été faite par Serge Joyal Député Fédéral d'Hochelega-Maisonnette, représentant le Ministre des Postes du Canada Gilles Lamontagne, de Henri Laberge Député de Jeanne Manse représentant le Premier Ministre du Québec René Lévesque, Claude Laframboise Commissaire Général d'EXUP-XI et de nombreuses personnalités du monde de la Philatélie au Canada et aux Etats-Unis. De g. à droite: Serge Joyal, Amin-Salehi Directeur Administratif de la Maison de l'Iran, Henri Laberge, Mme Laberge et Daniel Bloch Directeur des Relations Publiques de la Maison de l'Iran.



On verra de plus en plus, ces jours prochains, des camions et camionnettes de toutes catégories arborant les couleurs bleu et orange, que vient d'adopter Gaz Métropolitain pour ses quelque 350 véhicules. La couleur dominante est l'orange, couleur du feu, universellement acceptée comme celle de l'énergie en général. Les véhicules sont aussi ceinturés d'une bande bleu portant le "G" de Gaz Métropolitain et le symbole de la flamme. Ce bleu indique que la forme d'énergie que distribue l'entreprise est le gaz naturel qui, en brûlant, donne cette belle couleur. Le passage aux nouvelles couleurs s'opérera graduellement, jusqu'à ce que tous les véhicules de Gaz Métropolitain soient repeints.

Grâce à un "sprint" de négociations

Les voies réservées aux autobus sur le pont Champlain pourraient être inaugurées dès le début de juillet

Six projects approved under young Canada works program in Chambly County

The Minister of Employment and Immigration has approved six projects in Chambly under the Young Canada Works Program.

L'ADOLESCENT DANS SON MILIEU, presented by the City of Boucherville, has been awarded \$11,572. Five students will be employed to organize various recreational summer activities. The educational value of this project is very interesting and will benefit a large part of the population.

LES ATELIERS CREATIFS in Vercheres will receive \$8,440. This project's prime objective is to awaken children to

new summer activities such as aquatic, manual and other various workshops. It will create five new summer student jobs.

BIBLIO-NATURE, a project in Richelieu has been granted \$9,562. To increase summer activities in this municipality. It will employ four students.

ACTION SOLEIL, a project to evolve in St-Antoine-sur-Richelieu, will receive \$5,220. This municipality possesses no permanent, organized summer activities and the grant from Young Canada Works will allow the young people of this community to enjoy various summer activities. This re-

ject will provide work for three students.

ENTRETIEN ET AMENAGEMENT DE L'ENVIRONNEMENT presented by the City of St-Basile-le-Grand has been awarded an amount of \$8,440. This project will assure employment for five students who will be busy with the upkeep of playgrounds, developing certain municipal services and installation of slides in municipal parks etc.

CAMP POUR JEUNES DEFAVORISES (1978) in Contrecoeur, has been ap-

proved for an amount of \$16,890. This project will create 10 summer jobs and will protect underprivileged children in certain areas. Further, adolescents will participate in various activities not normally offered to this age group.

Mr. Bernard Loiselle, Member of Parliament for Chambly and Parliamentary Secretary to the Minister of Industry, Trade and Commerce would like to congratulate the promoters for their initiatives and wishes them the best in the realization of their projects.

Ca bouge à l'Age d'Or de Lemoyne

Le club Age d'Or de Lemoyne est en pleine effervescence. Le souper du mois d'avril fut un franc succès. Nous avons l'impression que nos cuisinières, sous la direction de Céline Champagne se surpassent dans la présentation des menus.

Notre Club a eu le privilège de recevoir les Conseils d'Administration des Clubs de l'Age d'Or de la Région le 26 avril. Les items nouveaux, à l'ordre du jour, ont été acceptés et seront mis à exécution par les délégués.

La Fête des Mères a réuni 90 membres pour le souper, MARIE-ANGE FORTIER a été choisie Mère de l'année. FELICITATIONS.

Depuis longtemps nous préparons notre 10ième anniversaire, nous y voilà presque rendu.

Une invitation spéciale pour le 27 mai à la soirée, souper dansant, il reste encore quelques billets. Lilia Marcoux sec.

LOUEZ

UN ORGUE OU UN PIANO!

ou profitez de notre système "option d'achat" pour en faire l'acquisition!

- 3 mois de cours en groupe à la location d'un orgue (matériel en sus)
- cours de culture personnelle permis no 749839

Langlois Valiquette

MONTREAL - 542-8811
 SAINT-LEONARD - 254-8096
 VILLE LASALLE - 363-7421
 LAVAL - 881-4857
 LONGUEUIL - 870-3710

Le câble à son meilleur

télécable vidéotron

656-2111

VENEZ VISITER NOTRE KIOSQUE D'INFORMATION A

PLACE DESORMEAUX

SOYEZ AVISES!

ANNONCEZ DANS LE MAG

Diplomat '78

Stock 85013 pneus radiaux flancs blancs, groupe lumières, V-8 318 automatique, batterie 500 amps, dégivreur vitre arrière, miroir gauche télécommandé, moulures protectrices, radio am / fm haut-parleur arrière, suspension renforcée, demi-toit vinyle landau, grands enjoliveurs de roues.

DE CLASSE INTERNATIONALE

POUR VENDRE À

\$6,195.

Dodge CHRYSLER
 * Financement bancaire
 * Garantie 3 ans
 36,000 milles disponible

Près du métro et Pont Jacques-Cartier

longueuil dodge chrysler inc.
 770 ouest, rue ST-CHARLES
 LONGUEUIL
 674-1571
 Our English speaking Friends are always welcome

CARTES D'AFFAIRES ET PROFESSIONNELLES

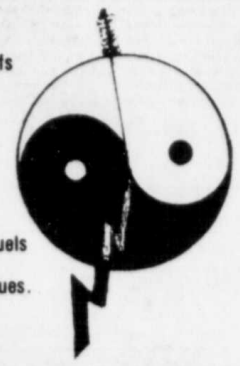
SANTE

CLINIQUE ELECTRO-ACUPUNCTURE

Electro Acupuncture - Méthode traditionnelle - Méthode Moderne
Equilibre Des Organes - Santé & Bien-Etre.

Hypertension
Troubles Emotifs
Malaises
Troubles Digestifs
Problèmes Sexuels ou psychologiques.

Maux de Tête
Nervosité
Troubles Physiques
Maladies Arthritiques
Mal de dos



Par appointment seulement Tél: 679-3163
Clinique Electropoint & Acupuncture
Bureau: 24 De Gentilly (coin Chambly)
Suite 4 Longueuil

CENTRE D'ACUPONCTURE DE LONGUEUIL INC.

1105 boul. Ste-Foy — Longueuil
463-3894

Ouvert lundi - mardi - jeudi - vendredi
de 6:30 h. p.m. à 9:00 h. p.m.

DRS LAVALLEE, SIMONEAU & ASS.
Chirurgiens-dentistes

Dr. J.N. Lavalée Dr. M. Simoneau
Dr. Luc Lavalée Dr. D. Robert

1494 Chemin Chambly, Longueuil
651-6610

**DR. EDMOND PAQUIN
DR. GILLES LECLAIR**
CHIRURGIENS-DENTISTES

482 Ste-Hélène, Longueuil Sur rendez-vous
seulement. Ouvert 2 soirs par semaine.

670-1640

CENTRE DENTAIRE CHARLES LEMOYNE
100 place Charles Lemoine suite 260
Métro Longueuil

Dr. Pierre Gascon D.M.D. Dr. Jean-Pierre Loiseau D.M.D.
Dr. Leo Bertrand D.M.D. Dr. Gilles Binette D.M.D.
Dr. Jack Sherman Chir. Buc
Ouvert 7 jours par semaine.

674-1504

CENTRE DENTAIRE BROSSARD

Drs. Gilles Dion
Yvon Gagnon
René Lévesque
H. Jacques Nadeau
Normand Roy.

Lundi à jeudi
9.00 a.m. à 10.00 p.m.
Vend. sam.
9.00 a.m. à 5.00 p.m.

465-1220

CENTRE CHIROPRATIQUE RIVE-SUD
Deux chira praticiens à votre service
Lundi, mercredi, vendredi, 679-2153
Mardi, Jeudi, samedi, 674-9765
1915 McGill, Angle Curé Poirier
Longueuil, J4J 3L9

CHEVALIER & MONGEAU
Roger Chevalier, O.O.D. 677-6924
Gisele Mongeau O.O.D.

Nous remplissons les prescriptions
des optométristes et ophtalmologistes.

MEMBRES
Lunettes
Verres de contact
Sur rendez-vous.

**400 OUEST, ST-LAURENT
LONGUEUIL**

A. Paquet R. Pronovost
podiatres

1674-0494

Sur rendez-vous seulement
Centre Médical Jacques Cartier
780 Ste-Foy Suite 209 Longueuil

ALCOOLIQUES ANONYMES
SI VOUS VOULEZ BOIRE ET LE POUVEZ
C'EST VOTRE AFFAIRE
SI VOUS VOULEZ ARRÊTER ET NE LE POUVEZ
C'EST NOTRE AFFAIRE
TEL: 670-9480

VETERINAIRES

HÔPITAL CLINIQUE VÉTÉRINAIRE RIVE-SUD
Dr. C. Ménard M.V.
7825 Boul. Taschereau, Brossard
(coin Nobel près Boul. Rome)
656-3660

JUSTICE

Brissette & St-Jacques
AVOCATS - LAWYERS
C.R.

Damase Brissette C.r. Ginette Trépanier
Paul Lamarre José Payette
Louis de l'Étoile Michel Bouclin
Lysanne Pariseau Legault

Avocat Conseil
Albert Côté

3 ouest, rue St-Charles Edifice Caisse Populaire
Longueuil 677-9144

BROCHU, PROULX & DROLET
AVOCATS

Guy Brochu 460 ouest, rue St-Charles
Raymond Proulx Longueuil - 651-5510
Lise Drolet

FERLAND & ARCHAMBAULT
AVOCATS

Gilles Archambault, B.A. L. ESL. LL. L.
Jean Y. Ferland, B.A. L. ESL. LL. L.

235 ouest, de Gentilly, Longueuil
677-9189 Rés.: 467-2959

CIMONE & POUPART
Avocats & procureurs

Me Pierre Cimone, D.E.C. L.L.L.
Me Serge Poupart, D.E.C. L.L.L.

CENTRE VERONNEAU BUREAU OUVERT
365 St-Jean, suite 220 LES MARDIS SOIRS,
LONGUEUIL, QUE. 670-7900-1

CHABOT ET BELANGER
Notaires - Notaries
Conseillers juridiques

André Chabot, B.A. LL.L.
Huguette Belanger, B.A. LL.L.

245 ouest rue De Gentilly
Longueuil Bureau: 674-7505 - 674-0052

ASSURANCE

O. René Gravel & cie inc.

100 Place Charles Lemoine
(station du métro), Longueuil J4K 2T4

670-9000 / 871-9299

**Courtiers d'assurances
Insurance brokers**

Jean Desroches, C.D.A.A.
Pierre Groulx, C.D.A.A.
Jacques Hébert, C.D.A.A.
Cyrille LaRue, B.A. A.I.A.C. C.D.A.A.
Robert LaRue, B.A. B.Ped. C.D.A.A.

BLAIN
courtiers d'assurances - insurance brokers Tel. 658-4361 861-1576

Herman Kahle
Assurances Générales

875 ouest, boul. Curé Poirier
Longueuil

Residence: 674-6733 Bureau: 731-9486

PAUL DESILETS
ASSURANCES

405 Notre-Dame (coin Desaulniers)
671-7875 St-Lambert 871-1475

Jeunes conducteurs
V2C-R15

COMPTABILITE

**MALLETTE, BENOIT, BOULANGER,
RONDEAU & ASSOCIES**
COMPTABLES AGRES CHARTERED ACCOUNTANTS

CASE POSTALE 95
1 COMPLEXE DES JARDINS, MONTREAL, QUEBEC
H5B 1B2 (514) 281-1850

Associés résidents

LIONEL H. BENOIT, C.A. JEAN J. LECAVALIER, C.A.
REAL BERTRAND, C.A. ANDRE LOUBIER, C.A.
PIERRE Y. BROUSSEAU, C.A. PAUL-E. MALLETTE, C.A.
RENE CHENIER, C.A. PIERRE D. POISSON, C.A.
GILLES CHOUQUETTE, C.A. ANDRE ROUSSEL, C.A.
ROBERT CREVIER, C.A. RICHARD TEOLI, C.A.
J.E. DE REPENTIGNY, C.A. JEAN-MARC TURGEON, C.A.
JEAN-CLAUDE GAGNON, C.A. D. ROBERT GARIEPY, C.A.
D. ROBERT GARIEPY, C.A. RAYNALD VERMETTE, C.A.
P. ANDRE DE GUIRE, C.A.
JACQUES G. HEBERT, C.A.
JEAN A. COUTURE, C.A.

BUREAUX A:
MONTREAL-QUEBEC-ST-JEROME
MONTMAGNY-STE-AGATHE DES MONTS.

**LUSSIER, SENEGAL
et ASSOCIES**
Comptables agréés

125 Boul. Ste-Foy
suite 200
Longueuil
670-4270

COMPTABILITE

bouchard / viau / duhamel & cie
comptables agrees
paul viau, m.s.c., c.a.
expert-comptable
215 St-Laurent O. Longueuil
59 rue St-Jacques / Montreal
(514) 284-1117

AUTRES

**les résidences
funéraires**

URGEL BOURGIE LTEE.
933-1145
70 boulevard Lemoine, Longueuil
63, avenue Lorne, St-Lambert

674-0756 671-0780
B. FRANCOEUR RENE ASSELIN
gérant, Longueuil gérant, St-Lambert

DANIEL FILIATRAULT
VENTE ET INSTALLATION DE
TRAVERSES DE CHEMINS DE FER (TIE)

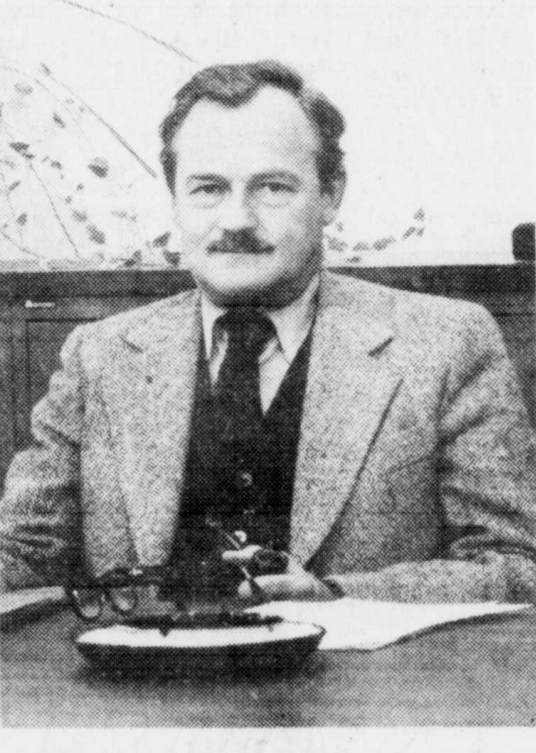
VENTE DE:
Bois de grange
Anciens pavés de rues
Vieilles briques de démolition

583-6792

Jeunesse Canada au Travail

Six projets approuvés dans le comté de Chambly

Six projets ont été approuvés par le ministre de l'Emploi et de l'Immigration dans le cadre du Programme, Jeunesse Canada au Travail pour le comté de Chambly.



M. Michel Mandron, administrateur-exécutif de l'Institut de recherches cliniques de Montréal, depuis plus de 10 ans, et reconnu comme un expert dans le domaine de l'administration de la recherche bio-médicale, entreprendra bientôt la seconde étape d'un voyage d'étude portant sur l'organisation, l'administration et le financement de la recherche en Allemagne, au Danemark et en Suède pour compléter les enquêtes déjà faites en Grande-Bretagne, en France, en Belgique et aux Etats-Unis.

Le but visé par les enquêtes de M. Michel Mandron est l'adaptation et l'utilisation de nouvelles méthodes de gestion de centre de recherche à la poursuite de l'excellence en ce domaine.

INCINERATION

Qu'est ce que l'incinération?
Est-il acceptable à toutes les religions?
Quels sont les coûts impliqués?
Est-ce que les arrangements pour l'incinération peuvent être faits avant le besoin?
Quels renseignements sont disponibles?
Pour les réponses aux questions ci-dessus et d'autres questions concernant les urnes, niches, cryptes sur terre et les services complets de cimetières, veuillez poster le coupon ci-annexé.

Veuillez me faire parvenir sans obligation, ma copie gratuite de votre livret sur: (Veuillez cocher)

Avec incinération Service Complet de Cimetière Avec Cryptes sur terre

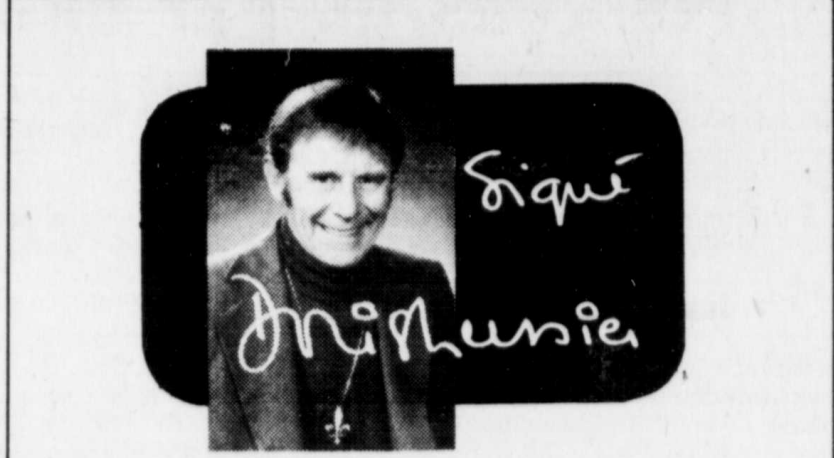
NOMS: _____
ADRESSE: _____
NO. DE TEL: _____

Poster à JARDINS COMMEMORATIFS LAURENTIDE INC.
1,079 Chambly, Suite 202
Longueuil, Qué, J4H-3M7
TEL: 677-6304

Résultats du premier trimestre de Simpsons-Sears

Simpsons-Sears Limitée fait part aujourd'hui des résultats non-vérifiés du premier trimestre se terminant le 5 avril 1978. Ces résultats accusent des ventes nettes consolidées de \$497,076,000 comparativement à \$444,338,000 pour le premier trimestre de 1977, soit une hausse de 11.9%.

Les bénéfices nets après impôts sont de l'ordre de \$1,240,000 comparativement à \$2,108,000 en 1977. Ces résultats des deux années incluent la réduction d'impôt provenant de l'allocation de 3% de l'inventaire estimée à \$1,200,000 lors du premier trimestre de cette année, comparativement à \$1,100,000 pour le premier trimestre de 1977. Les



La jeunesse

"Les enfants commencent par aimer leurs parents; devenus grands, ils les jugent; quelquefois ils les pardonnent"

[Oscar Wilde]

Un jour sir Wilfrid Laurier, de fédérale mémoire, se faisait demander par un journaliste: "Vous ne trouvez pas que vous êtes bien jeune pour être premier ministre?" Le beau Wilfrid, qui à ce moment-là n'avait pas encore été "siré", lui répondit avec sa finesse habituelle: "Monsieur, la jeunesse est un défaut qui se corrige un peu tous les jours! "Il avait raison, sir Wilfrid: la jeunesse est un état d'âme.

Quel est l'état d'âme de la nôtre? Il n'y a qu'à écouter et à voir agir la jeunesse de notre temps pour mesurer l'ampleur de la faillite d'une certaine civilisation. La jeunesse est un miroir où se reflète l'image de ce que nous avons fait d'elle.

Car après tout, ces jeunes, ils sont sortis de nous. Le cadre matériel et spirituel de leur vie, c'est nous qui en sommes responsables. Et sa révolte, c'est contre l'absurde et injuste société dont nous lui donnons le spectacle et lui imposons les règles qu'elle est dirigée. Et même ses excès de langage et ses écarts de conduite sont le fruit amer de notre inaptitude à créer pour eux les conditions d'un bonheur possible et juste.

C'est difficile d'être jeune aujourd'hui. Nous nous donnons facilement bonne conscience en répétant que les jeunes profitent plus que leurs devanciers des avantages de la société de consommation. Mais ça ne sert à rien car leur inquiétude est spirituelle. Ce n'est pas leur corps, c'est leur âme qui est en détresse. Les accuser, comme nous le faisons souvent, d'être des rebelles sans cause, de se plaindre le ventre plein, et de chercher à s'évader du monde qu'ils refusent en lui préférant l'enfer des paradis artificiels, ce n'est le plus souvent que nous défouler de notre frustration de les voir agressivement différents de nous. Et de toutes manières, c'est là la plus mauvaise façon d'aborder le problème.

Nous ne vivons en paix avec les enfants que nous avons faits que quand nous nous serons bien convaincus, au-delà de nos réflexes conservateurs, que les aimer vraiment, c'est d'abord les comprendre. Comprendre aussi que la seule chose qui peut distraire la jeunesse de ses tentations d'anarchie, c'est sa mobilisation générale dans un projet de société qui soit à la mesure de son espérance de justice et de fraternité. C'est-à-dire, en pratique, une société qui soit organisée en fonction des besoins de tous et non des profits de quelques uns. Une société qui ait comme premier souci l'épanouissement de l'homme dans et par l'amour... au lieu de son aliénation par l'argent et la violence armée.

Ce ne sont pas là des grands mots, ce sont des grandes choses. Et vouloir s'appliquer à les réaliser, ce n'est pas du romantisme idéologique, c'est du pragmatisme du meilleur aloi. Tout se tient. Et il n'y a pas un problème humain qui ne soit en définitive un problème d'amour. Car l'amour est le dernier mot de la justice et de la liberté.

Doris Lussier

Ignazio Silone

Une fois... deux fois... fois fois... adjudgé!

Jeunes et vieux, riches, amateurs de bonnes occasions, tous et chacun in-

par Monique Reeves

dependamment de sa classe sociale se pressent à l'entrée du 646 Guimond où se tient par cette belle avant-midi ensoleillée de mai

un va-et-vient continu s'installe, l'attention est maîtresse des lieux!...

La convoitise du

morceau recherché brille dans le regard des éventuels acheteurs venus d'un peu partout de la région avoisinante. Chacun semble confiant en sa chance... La tension augmente lorsque l'encantereur fait son apparition sur l'estrade, la vitesse essoufflante avec laquelle sont énumérés les arti-

cles mis en vente est quasi incroyable, plusieurs acheteurs non avertis démissionnent à la vue du nombre effarant de petits objets mis à encaunter (tasse, bibelots, paniers, etc...). C'est avec une note d'humour que se déroule l'encan car il est tôt et les gens n'ont pas encore perdu leur sang froid et sont encore confiant en leur chance.

Pour ce qui est des procédures, une carte avec un numéro est remise à chaque éventuel acheteur sur cet-

te carte, il inscrit ses achats (identifiés par un numéro), une brève description de l'article suivi du montant versé en acompte.

Un conseil aux éventuels coureurs d'encan: armez-vous de patience et encore de patience! ceux qui n'en possèdent pas, allez tout simplement magasiner, mais vous ne connaîtrez jamais la sensation de satisfaction obtenue après avoir obtenu le plus merveilleux petit meuble qui ira si bien avec

votre salle de séjour... c'est la chance qui sourit!...

Historiquement parlant, l'encan n'est pas inconnu de nos ancêtres. A la porte de l'église, dans les villages de campagne, lors de la messe du dimanche, l'encantereur profitait du rassemblement de la population pour offrir sa marchandise au plus offrant, la façon de procéder a quelque peu changé, les lieux aussi mais l'ambiance reste toujours aussi chaude!...



La foule saisie lors de la mise en vente d'un panier d'osier. Les yeux et les oreilles des intéressés fonctionnent à leur maximum. (Photo Bernard Braut)



L'encantereur semble quelque peu fatigué après cinq heures consécutives c'est bien compréhensif, mais il conservera jusqu'à la fin sa rapidité et son côté humoristique (Photo Bernard Braut)



L'art de s'approprier l'objet convoité, demande premièrement de l'attention deuxièmement un montant d'argent suffisant, et surtout un esprit compétitif bien aiguisé!... (Photo Bernard Braut)

Quatre concerts de fin d'année à la polyvalente J.-Rousseau

Ces concerts auront lieu les 30 et 31 mai, les 7 et 12 juin prochains.

Concert du 30 mai 1978

19h30 Place Publique
•Les étudiants de sec. laire I sous la direction de Paul Montgrain.

•Les étudiants de secondaire II sous la direction de Diane Paris

•Les étudiants des secondaires III et IV sous la direction de Paul Montgrain

Entracte

•Le "stage band" sous la direction de Paul Montgrain.

Le "stage band" est composé de 16 étudiants des secondaires III, IV et V qui ont consacré beaucoup de temps en activités parascolaires. Ce sont les meilleurs, les plus avancés!

Répertoire: Glenn Miller, Xavier Cugat, Count Basie, Guy Lombardo et Perez Prado etc.

Concert du 31 mai 1978 19h30 Place Publique

•Des étudiants de secondaire II sous la direction de Paul Montgrain

•Des étudiants de secondaire III sous la direction de Diane Paris

Entracte

•Les étudiants des secondaires IV et V sous la direction de Normand Martin.

Ces étudiants joueront leur dernier concert. C'est un adieu

étant donné que la plupart d'entre eux quittent l'école en juin '78, leurs études secondaires terminées. C'est la dernière occasion d'apprécier 3 années d'efforts en écoutant ces étudiants interpréter un répertoire varié, du classique au populaire en passant par la gamme "Rock", "Blues", "québécoise" etc.

•Des étudiants de secondaire II sous la direction de Paul

•Le groupe de musique de chambre sous la direction de Diane Paris.

•Les étudiants en guitare classique sous la direction de Normand Martin

Concert du 7 juin 1978 19h30 Place Publique

Concert classique

•La chorale composée d'étudiants et de professeurs de l'école. C'est une première! sous la direction de Diane Paris.

•Le groupe de Musique de chambre composé d'étudiants les plus avancés qui ont consacré beaucoup d'heures de pratique agréable en activités parascolaires, sous la direction de Diane Paris.

•Les étudiants en guitare classique sous la direction de Normand Martin.

•Des étudiants de secondaire II sous la direction de Paul

•Le groupe de musique de chambre sous la direction de Diane Paris.

•Les étudiants en guitare classique sous la direction de Normand Martin

Concert du 12 juin 1978 19h30 Place Publique

Concert classique

Vous entendrez les étudiants de guitare Folk groupés en différentes formations Folklorique et Rock interprétant du Stevie Wonder, Gentle Giant, Santana, Beau Dommage, etc.

Le répertoire sera aussi accompagné de quelques chansons, paroles et musiques d'étudiants de l'école et d'auteurs connus.

Activités au Club de l'Age d'Or de Brossard

Les activités du Club de l'Age d'Or de Brossard vont toujours bon train et il nous fait plaisir de mettre le public au courant de la Fête de notre Aumonier, Le Père Angelo, lors de son départ pour une autre mission, laquelle eut lieu le 6 avril dernier.

Les activités de la saison se termineront

le 22 juin prochain, par la célébration de la Fête des Pères parmi non membres.

Nous désirons souhaiter Bonnes Vacances à tous les membres des Clubs de l'Age d'Or de la Rive-Sud Métropolitaine, et espérons les revoir tous en bonne forme la saison prochaine. A. DREW Publiciste.

CHOISISSEZ VOS VÊTEMENTS D'ÉTÉ

POUR LA FAMILLE — VOYEZ LES ÉCONOMIES !



Prix en vigueur jusqu'à samedi. Nous nous réservons le droit de limiter les quantités. Tant qu'il y en aura!



T-SHIRTS D'ÉTÉ POUR BAMBINS
PRIX COUPE JUSQU'À 54¢
AU CHOIX 122¢
Prix régulier LaSalle jusqu'à 176¢
65% polyester / 35% coton. Modèles à manches courtes et col montant. Tons de rouge, vert, brun, marine, jaune. 12 à 24 mois.

T-SHIRTS ET DÉBARDEURS
PRIX COUPE JUSQU'À 74¢
122¢
Prix régulier LaSalle jusqu'à 196¢
Tissu éponge 65% polyester / 35% coton. Tons de rouge, marine, jaune, vert, blanc, bleu. 2 à 6x.

SHORTS TISSU ÉPONGE
PRIX COUPE JUSQU'À 122¢
244¢
Prix régulier LaSalle jusqu'à 366¢
Modèles fourreaux. Tons unis de turquoise, menthe, jaune, rose, bleu roi ou rouge. Fillettes: 2 à 6x.

SHORTS DENIM EXTENSIBLES
Pour bambins. Denim extensible très confortable. Modèles: tourreaux. Bleu. 12 à 24 mois.



ROBES D'INTÉRIEUR POUR DAMES
AU CHOIX \$4
Robes d'intérieur 65% polyester / 35% coton. Encolure ronde, sans manches, glissière au dos, poche plaquée. Imprimés variés. P.M.G.
Robes d'intérieur 100% coton imprimé. Encolure ronde, empiècement et glissière devant, sans manches, une poche plaquée. Choix de motifs. P.M.G.

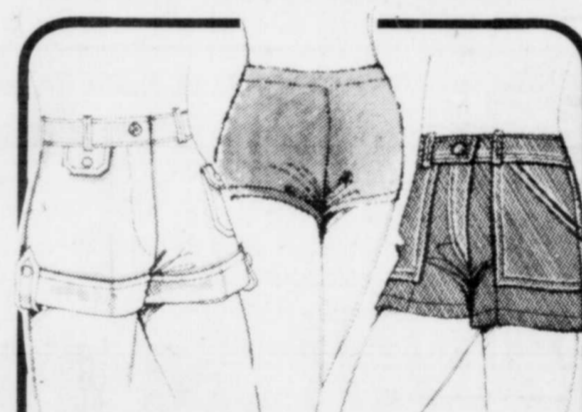


T-SHIRTS ET DÉBARDEURS POUR DAMES
T-shirts 100% coton. Tricot entrecroisé. Encolure en V. Poudre, rouge, blanc. P.M.G.
Débardeur 35% polyester / 65% coton. Tricot côtelé 1 x 1. Marine, rouge, blanc. P.M.G.
Débardeur 95% coton / 5% caoutchouc. Blanc / marine, blanc / rouge, blanc / noir. Taille unique.
Débardeur 100% nylon côtelé 2 x 2. Marine, blanc, rouge, bleu, jaune. 38 à 44.

AU CHOIX 196¢
Prix régulier LaSalle jusqu'à 296¢



prix coupe de \$4



SHORTS D'ÉTÉ POUR DAMES
Shorts gabardine 100% polyester. Bleu, marine, rouge, blanc. 10 à 18.
Shorts tissu éponge. Blanc, marine, turquoise, jaune, rose. P.M.G.
Shorts twill 100% coton. 2 poches plaquées à rabat dans le dos, 2 poches devant. Kaki ou olive. 8 à 16.

AU CHOIX 2 pour \$7
Prix régulier LaSalle jusqu'à 5.66 ch.

PRIX COUPE DE 1.70 496¢
Prix régulier LaSalle 6.66

TOUTES FRAÎCHES POLYESTER FORTREL / COTON
1196¢ CH.
Prix régulier LaSalle jusqu'à 15.96
65% polyester Fortrel / 35% coton. Choix de trois modèles en P.M.G. Robe d'été broderie anglaise. Blanc, rose, jaune. Robe d'été à corsage broderie anglaise / bretelles. Blanc, rose, bleu, écor. Robe d'été à taille élastique, volant dans le biais. Blanc / rouge, blanc / bleu, blanc / orange.

BAINS DE SOLEIL POUR FILLETTES
PRIX COUPE DE 30¢
69¢
Prix régulier LaSalle 99¢
100% coton / 100% nylon ou 100% nylon. Vaste choix de modèles. Tons unis et imprimés dans le groupe. 7 à 14.



PANTALONS TWILL COTON POUR FILLETTES
PRIX COUPE DE 2.52
544¢
Prix régulier LaSalle 7.96
100% twill de coton facile d'entretien. Grand choix de modèles. Tons de pétales, noir / crème, chameau / brun, bleu / océan. 7 à 14.

BARBOTEUSE POUR BAMBINS
PRIX COUPE JUSQU'À 72¢
144¢
Prix régulier LaSalle jusqu'à 216¢
Tissu éponge très confortable. Grand choix de modèles en tons unis de bleu, orange, jaune, vert, rouge. 12 à 24 mois.

ENS. SOLEIL POUR FILLES ET GARÇONS
PRIX COUPE JUSQU'À 132¢
244¢
Prix régulier LaSalle jusqu'à 376¢
65% polyester 35% coton. Modèles variés, en teintes douces de rose, bleu ou jaune. 12 à 24 mois.

ARTICLES DE "PREMIERS SOINS" UN SEUL BAS PRIX

AU CHOIX 88¢

- Pansements plastique Band-Aid, boîte de 60.
- Crème de premiers soins, 40 ml.
- Diachylon imperméable, 1/2" x 10 ver.
- Gaze "Red Chain".
- Flex-I-Gaze, 2" x 5 ver.
- Dermicel, diachylon pour peau sensible, 1" x 5 ver.

297

OXFORDS TOILE CONFORTABLES
Empègne en toile, lacée jusqu'à la pointe. Semelle et contour en caoutchouc. Marque "Strong Eagle". Garçons: 1 à 6; enfants: 11-13; hommes: 6 à 10.

247

OXFORDS TOILE POUR ENFANTS
Empègne en "U" à 4-oeillets. Semelle et contour caoutchouc. Dessus de pied et semelle intérieure coussinée. Bleu, blanc, vert ou ton or. Enfants: 5 à 10; adolescents: 11-3.

L'OHM de St-Lambert inaugure un chantier de 48 logements

Judi dernier avait lieu à St-Lambert la disposition des gens du troisième âge 48 levée de la première pelotée de terre sur le \$1,593,000. mettra à

Société d'Habitation du Québec, la Société centrale d'Hypothèque et de logement

deputé de Laprairie, M. Legault de la SHQ et Mme Joly, présidente de l'association des locataires. Prenant la parole en tant que président de l'OHM le conseiller Bourbeau souligna la fructueuse collaboration entre les trois paliers de gouvernement de même que la vigilance exercée dans la sélection des locataires. Il en a effet rappelé que les noms des requérants sont remplacés par des

ententes survenues avec le SCHL, c'est désormais la Société d'Habitation qui devient le maître d'œuvre des logements administrés par les offices d'habitation, via un contrat de gestion. Interrogé sur les futurs projets dans la

région, M. Legault nous a dit que 14 unités familiales (cottage) seront sous peu construites à Laprairie. La cérémonie s'est ensuite terminée par un cocktail d'honneur donné dans les salons de l'hôtel de ville.



De g. à d. M. Bourbeau, Mme Joly, M. le maire Smiley, M. Legault de la S.H.Q., M. Michaud, député.

WHITE MODELE 431
MACHINE A COUDRE
Prix suggéré: \$229.95
SUPER-SPECIAL
\$189.95

- POINTS EXTENSIBLES
- BOUTONNIERE AUTOMATIQUE
- POINTS A BORD DE ROBE
- INCLUANT
- 20 ans de garantie sur pièces
- 3 ans de garantie sur service
- cour de manèment gratuit
- livraison gratuite

M CENTRE de COUTURE
PARENT
PLACE PORTOBELLO
BROSSARD 465-2801

et la ville de St-Lambert. C'est le maire Smiley qui prononça le mot de bienvenue à cette courte cérémonie où étaient présentes de nombreuses personnalités de la municipalité de même que M. Gilles Michaud,

La mort est la fraîche qui précède l'aurore; On frissonne pour un instant puis on s'éveille. Au plein soleil de la vie au-delà

Je ne demande pas la paix qui dépasse tout entendement; je veux l'entendement qui apporte la paix.
Ken Keller

Longfellow

PLUSIEURS AUBAINES

POUR VIVRE EN PLEIN AIR CET ÉTÉ



- Prix en vente jusqu'à samedi.
- Nous nous réservons le droit de limiter les quantités.
- Tant qu'il y en aura !

CHAISES LONGUES "CAPRI"
Peut également servir de lit de camp. Cadre en acier tubulaire robuste. Se plie facilement pour rangement. Réglage en positions multiples. Housse en coton imprimé aux tons variés.

9⁸⁸

MEUBLES DE JARDIN POUR LA VIE AU GRAND AIR
L'ensemble complet

PRIX COUPÉ DE 10.66

\$88 5 PCES

Prix régulier La Salle 98.66

L'ensemble comprend un parasol de 7' de diamètre uni à l'extérieur, imprimé à l'intérieur, avec frange de 4". Une table de 32" avec une nappe de 32" et deux fauteuils de jardin en vinyle. Ravissant motif floral aux tons variés.



SERVIETTES DE PLAGE RAYÉES
2 POUR 3⁵⁰
Tissu éponge 100% coton. Modèles rayés aux coloris variés. Environ 27 x 54 po.

Grand choix de Frisbees "Pro"
2⁸⁸
Des heures d'amusement pour petits et grands. Vaste choix de modèles et de coloris. Achez-en plusieurs!

MATELAS PNEUMATIQUE
Pour baignades de soleil ou camping! Élégant matelas pneumatique facile à gonfler. Avec oreiller intégré. Choix de motifs floraux et coloris. Environ 30" x 80".

9⁸⁸

ENSEMBLE DE PISCINE 3-PIÈCES "PIERRE-À-FEU"
4⁸⁸
 Vos enfants s'amuseront beaucoup avec cet ensemble qui est composé d'une piscine gonflable à 2 anneaux de 50" x 12", d'un ballon de plage de 16" et d'une bouée ronde de 20". Tous munis de soupapes de sécurité. Ravissant motif "Pierre-à-feu" aux coloris vifs. Facile à ranger.

PISCINE "MR. TURTLE" AVEC GLISSOIRE
11⁸⁸
Fabrication en polyéthylène robuste vert vif orné de décalques. La piscine Mr. Turtle a des sièges latéraux moulés et une glissière intégrée "Coleco". Drain de vidange et orifices permettant de passer un corde pour transport facile. Vos enfants l'apprécieront lors des journées très chaudes.

"Le vol à l'étalage demeure une véritable plaie sociale"

—Sergent Provost

par L.P.

Le vol à l'étalage demeure une véritable plaie sociale. Le sergent Guy Provost, responsable de la prévention du crime à la sûreté municipale de Brossard, est le premier à l'admettre mais il est le premier à souligner qu'il est bien difficile d'évaluer ce fléau.

Les statistiques exactes sont impossibles pour le moment pour un centre commercial comme le Mail Champlain. De son côté, André Guérin du Mail Champlain n'a aucun chiffres à l'appui mais, chose certaine, le vol à l'étalage est fort reluisant dans les commerces de centre commercial fortement achalandés.

Mais, tout le monde paie pour le vol à l'étalage. Afin de compenser le vol d'un article de \$2., un magasin, dont la marge bénéficiaire est de 10% doit vendre pour \$20. de marchandises. Les supermarchés et autres commerces qui n'ont qu'une marge de 1% doivent vendre pour \$300. de marchandises s'ils veulent compenser pour la perte d'un article de \$3.

Les jeunes représentent près de la moitié des voleurs à l'étalage. La plupart le font uniquement pour le plaisir. Pour certains groupes, il s'agit d'un jeu et c'est à qui volerait le plus. Les cleptomanes ne peuvent s'empêcher de voler. En les arrêtant, vous rendez un service tant au délinquant qu'à la collectivité.

Qui sont-ils?

Les toxicomanes volent pour pourvoir à leur habitude coûteuse car ils sont souvent désespérés. Les voleurs à l'étalage professionnels, habiles, ont recours à des techniques spécialisées. Ils sont les plus difficiles à repérer et à dissuader. Leur préférence va habituellement aux articles coûteux.

Aide des parents

Des citoyens ordinaires, qui s'ennuient ou qui parviennent pas à boucler leur budget, commettent souvent des vols à l'étalage mais les effets néfastes pourraient être réduits par une sensibilisation du public avec l'adoption

de mesures positives. Le sergent Provost souligne qu'il n'y a aucune différence entre un vol d'un article de cinq sous ou de cinq dollars. "Un jeune peut voler un article pour le simple plaisir de la chose mais ce plaisir peut le hanter pour le reste de sa vie. Nous mettrons l'accent aussi afin d'éduquer les parents à combattre ce fléau

en avisant leurs enfants de ne pas commettre de tels crimes. La collaboration des parents demeure primordiale si l'on ne veut pas que les vols à l'étalage demeurent insolubles" de dire Provost. Dans la majorité des cas à la police de Brossard, les vols à l'étalage se situent toujours en dessous de \$200.

Nous bouffons trop de sodium...

Faute d'une législation appropriée, les consommateurs québécois et canadiens ingèrent quotidiennement une quantité excessive de sodium, élément préjudiciable à l'organisme humain. Le gouvernement canadien, par son Guide alimentaire, et le gouvernement québécois, par sa politique en matière de nutrition, ont beaucoup insisté sur les effets néfastes du sucre, surtout après les campagnes menées par l'Institut de promotion des intérêts du consommateur. Cependant, les gouvernements se refusent à obliger les fabricants d'aliments à indiquer sur leurs étiquettes la quantité des différents produits entrant dans la fabrication de leurs aliments, s'en tenant à la liste de ces produits et de leur ordre d'importance dans la composition de l'aliment.

Dans la dernière livraison de la revue Le réveil du consommateur apparaissent les résultats d'une analyse effectuée sur 45 aliments manufacturés et on constate que certains de ces produits contiennent des proportions inquiétantes de sodium.

Quand on sait que la consommation nécessaire de sodium pour un individu moyen se situe à 500 mg par jour et que des produits comme le bacon Schneider et le jambon cuit en boîte Maple Leaf en contiennent jusqu'à 1,248 mg par portion, le tout porte à réflexion. Un produit populaire comme le petit pouding au chocolat Laura Secord en contient pour sa part 705 mg par portion. Le sodium, qui se retrouve principalement dans le sel, sert dans l'industrie alimentaire pour masquer ou maquiller le goût de certains aliments.

Actuellement le taux de consommation de sodium dans la population est beaucoup trop élevé puisqu'il se situe entre 10 et 20 g par jour. L'Institut de promotion des intérêts du consommateur estime qu'en plus d'inciter les gens à une saine alimentation, les gouvernements devaient s'efforcer de façon à ce que les consommateurs sachent ce qu'ils mangent.

Une surconsommation de sodium représente, à long terme, des risques certains pour l'individu, comme l'hypertension qui accentue les complications cardiaques et rénales, sans compter l'oedème caractérisé par l'apparition des varices.

CIVILISATION

La civilisation "chambrante" dit le pessimiste. Oui, mais elle branle sans cesse vers l'avant, répond l'optimiste.

Du point de vue physique, il se peut que nous soyons inférieurs à l'homme préhistorique, dit un autre, mais la plupart d'entre nous aimons mieux être inférieurs que préhistoriques.

La civilisation est tout simplement un lent processus de débarras de ses juges.

Là où il y a de l'incommode, il y a de l'espoir.

Thornton Wilder

Qui pense tapis... pense M. Tapin

Gilles Quintin
Service à domicile de décoration gratuite. 20 ans à votre service.
3001 Chemin Chambly, Volants de la Villa du Poulet Longueuil.
674-3035

- Place Pierre Boucher BOUCHERVILLE
- 450 rue St-Jean LONGUEUIL
- 1300 Roberval ST-BRUNO
- 3555 Boul. Taschereau ST-HUBERT
- 5245 Boul. Cousineau ST-HUBERT

Le plus grand suspense de l'année!

Version française de "ROLLER COASTER"



LES MONTAGNES RUSSES

un film de JAMES GOLDSTONE

avec GEORGE SEGAL RICHARD WIDMARK HENRY FONDA

Le Charlot 674-9226
182, rue ST-CHARLES O. LONGUEUIL 674-3931

Appréciation de nouveaux films à l'écran

F.I.S.T.

Américain. 1978. 145 min. Coul. Drame social réalisé par Norman Jewison. Scén.: Joe Eszterhas, Sylvester Stallone. Phot.: Laszlo Kovacs. Mus.: Bill Conti. Int.: Sylvester Stallone, David Huffman, Rod Steiger, Peter Boyle, Melinda Dillon, Kevin Conway.

Dans les années 30, Johnny Kovak, jeune ouvrier d'une entreprise de Cleveland est engagé par un syndicat de camionneurs comme organisateur.

Après avoir réussi à gagner un conflit ouvrier, au prix d'une alliance avec la pègre, Johnny se mérite le poste de président local mais perd l'amitié d'un frère d'adoption, Abe, qui préfère aller travailler ailleurs. Plus tard, après avoir obtenu la présidence nationale à la suite de tractations douteuses, Johnny doit comparaître devant une commission d'enquête gouvernementale.

Le scénariste Joe Eszterhas s'est visiblement inspiré de l'histoire des Teamsters et de leur chef notoire

Jimmy Hoffa pour ce tableau sombre de l'évolution d'un syndicat américain. Jewison a conçu son film en termes vigoureux et a mis du soin à la création d'un climat d'époque convaincant. L'ensemble apparaît pourtant insatisfaisant, en dépit de passages réussis, à cause d'une certaine surcharge dans la description. Stallone n'est pas entièrement convaincant, mais il est entouré d'excellents comédiens. (4)

Cette évocation de conflits ouvriers signale certains abus tant du côté patronal que du côté syndical et comporte de dures violences.

Distributeur: United Artists

nan, Tom Tarpey.

Un poste de radio de Los Angeles diffusant sur modulation de fréquence s'est créé une bonne réputation auprès des amateurs de musique rock. Les propriétaires veulent profiter de la situation en forçant le gérant, Dugan, à truffer ses émissions de messages publicitaires inappropriés à l'esprit du poste. Dugan préfère démissionner plutôt que d'accepter ces conditions d'exploitation. Les animateurs et l'équipe technique s'affirment solidaires de son attitude, occupent les locaux et diffusent de la musique sans interruption jusqu'à ce que la police vienne les déloger.

Réalisé par un chef-opérateur qui accède par là à la mise en scène, FM présente une description assez colorée de la vie dans un poste de radio spécialisé. Le scénario manque pourtant de consistance et l'évocation d'un concert de la chanteuse Linda Ronstadt en plein milieu du film coupe net l'élan dramatique de l'intrigue. Le traitement souffre par ailleurs d'une vision trop romantique du milieu que ne viennent guère corriger des ten-

dances caricaturales bénignes. Quelques passages témoignent cependant d'un esprit créateur et l'interprétation est assez vivante. (5)

Tout en témoignant en faveur d'une certaine intégrité artistique, le film présente avec le sourire des moeurs relâchées.

Distributeur: Universa

DERSOU OUZALA

Russo-japonais. 1975. 141 min. Coul. Scope. Chronique réalisée par Akira Kurosawa.


En 1902, le capital-

hors de son pays un sujet qui lui tient à cœur. Dans un style sans apprêts mais d'un souffle soutenu, il a décrit un homme d'une sagesse simple vivant en parfaite communion avec la nature. Et cette nature sauvage, il a su l'évoquer en images d'une sublimité grandeur rendant compte de façon précise des phénomènes climatiques. Le protagoniste pittoresque et hautement sympathique est campé avec authenticité par un interprète au jeu sans artifices. (2)

Ce film met l'accent sur des valeurs nettement positives. (6)

Distributeur: international.

L'histoire vécue d'une famille moderne de pionniers qui rejetèrent la civilisation... à jamais.



LES ROBINSON DANS LES ROCHEUSES

Dès vendredi le 26 mai

omega 1
PLAZA K-MART LONGUEUIL 463-3330

rire ou ne pas rire?..

avec **MARTY FELDMAN**

18 ANS adultes

SEXE avec un SOURIRE!

Engagé de force pour le plaisir des officiers Allemands, elle se retrouve bientôt à la tête du plus luxueux réseau de l'Europe Nazie elle commande les...

... POUPEES NAZIES

Sexe avec un Sourire - Ven. 8.00 Sam et Dim. 1.20 - 4.40 - 8.00
Lundi à Jeudi - 7.30
Poupées Nazies - Ven. 6.25 - 9.45 Sam et Dim. 3.05 - 6.25 - 9.45
Lundi à Jeudi - 9.00

omega 2
PLAZA K-MART LONGUEUIL 463-3330

FM

Américain. 1978. 104 min. Coul. Scope. Comédie réalisée par John A. Alonzo. Int.: Michael Brandon, Martin Mull, Cassie Yates, Eileen Bren-

DU NOUVEAU A LA WELLS FARGO

Le lieutenant Villeneuve nous apprenait hier midi que des procédures seront intentées dès cette semaine contre deux récidivistes bien connus Michel Tremblay et Gérard Gauthier — Une kyrielle d'accusations seront portées contre ces deux individus en rapport avec le désormais célèbre vol à la Wells Fargo.

Tremblay a été arrêté à Fort Lauderdale tandis que les policiers de la Sûreté du Québec ont procédé à l'arrestation de Gerry Gauthier dans un hôtel de la métropole.

On est rendu dans la semaine des quatre jeudis, mentionnait alors le lieutenant Villeneuve, faisant ainsi référence à un article paru dans le Courrier du Sud peu après le vol et dans lequel on mentionnait que cette affaire pourrait bien être solutionnée... que dans la semaine des quatre jeudis justement.

Aimé Major au septième ciel de La Baie

La semaine prochaine, soit le 25 mai, Aimé Major, Ti-Jean Carignan, Claude Emond et ses musiciens, l'animateur Jean Rafa ainsi que l'auteur Lise Thibault partageront la bonne humeur de ceux qui auront eu l'excellente idée de se hisser jusqu'au "7e ciel".

AVIS PUBLIC CLSC KATERI INC.

Centre Local de Services Communautaires

Contrairement aux communiqués du 26 avril 1978 et des avis publics du 3 mai 1978 (parus dans les journaux "La Collectivité et le Reflet"), concernant la tenue d'élection le 28 mai 1978, pour nommer cinq (5) représentants des usagers au Conseil d'Administration du CLSC Kateri; en tant que président d'élection, je tiens à vous informer que cette élection n'aura pas lieu. (Six (6) mises en candidature furent reçues en date du 12 mai 1978. Une (1) candidature fut refusée, n'étant pas conforme aux exigences de la loi 65, chapitre 48, des services de santé et services sociaux du Québec.

Je déclare donc, les (5) cinq candidatures suivantes élues par acclamation, membres du Conseil d'Administration du CLSC Kateri Inc.

Les candidatures reçues et élues par acclamation sont:

NOM	VILLE
Mme Jacqueline Michaud	St-Constant
Mme Jacqueline Nobert	St-Catherine
M. Pierre Bourdeau	St-Catherine
M. Marcel Vézina	Laprairie
M. Jean-François Cardinal	St-Constant

Claude Langlois
Directeur Général
Président d'élection

JOHN TRAVOLTA

14 ANS

'LA FIÈVRE DU SAMEDI SOIR'

3e SEMAINE **GREENFIELD PARK 1** Sam. dim. 12:40 - 2:45 - 4:50 - 7:00 - 9:05
PL. GREENFIELD PARK 671-6129 semaine: 7:00 - 9:05

DES VENDREDI 26 MAI

LES ROBINSON DANS LES ROCHEUSES

EN GRANDE PRIMEUR

L'histoire vécue d'une famille moderne de pionniers qui rejetèrent la civilisation... à jamais.

ARRIVEZ TOT

2ième GRAND FILM AU PROGRAMME

ROBERT F. LOGAN • SUSAN DAMANTE SHAW
Hollye Holmes • Ham Larsen

14 ANS

A VENIR: VENDREDI PROCHAIN 2 JUIN

L'APACHE

ciné parc mont-st-hilaire
Tél. 467-3209 TRANSCANADIENNE-ROUTE 20 SORTIE 70

POUR TOUTE LA FAMILLE

RESTAURANT OUVERT A COMPTER DE 6 H 30 P.M.

A 15 MINUTES DU PONT-TUNNEL LOUIS H-LAFONTAINE

DES VENDREDI!

L'HISTOIRE EMOUVANTE D'UN ATHLETE DEVANT UN DESTIN TRAGIQUE!

JAMES CAAN 'L'Eternel Adieu'
(BRIAN'S SONG)

2 FILMS EN COULEUR

MUHAMMAD ALI ERNEST BORGNINE ROBERT DUVALL DINA MERRILL

'Le Plus Grand'
"THE GREATEST"

2 DERNIERS JOURS "LES PALAIS A 5 SOUS"

14 ANS

Parti s'entraîner dans un camp spécial du F.B.I., DAN REVIENT POUR VENGER SON PÈRE, un officier de police abattu par les hommes de la MAFIA...

TRAQUÉ PAR LA PÈGRE, HARCELÉ PAR LA POLICE, IL DOIT SE BATTRE CONTRE TOUS A LA FOIS!

RÈGLEMENT de COMPTES A PHILADELPHIE

GEORGE EASTMAN • JACK PALANCE • JENNY TAMBURI

PLUS 2e GRAND FILM: "EL MACHO"

DES VENDREDI!
(2 DERNIERS JOURS: "JULIA")

BROSSARD 3 MAIL CHAMPLAIN
BOUL. TASCHEAU 465-5906

RON HOWARD est un VÉRITABLE DÉSASTRE SUR 4 ROUES!

LACHEZ LES BOLIDES!

46 CERTAINES DES VITURES LES PLUS RENDABLES

avec RON HOWARD NANCY MORGAN MARION ROSS WYBRAND TRUITZ

CINÉ-PARC ODEON PLUS! LEE VAN CLEEVE "VENETTA"

Transcanadienne sortie (St-Bruno) 60 655-0692 - 523-9751

NOUS NE SOMMES PAS SEULS

RENCONTRES DU TROISIÈME TYPE

24 Film au Ciné-Parc: James Co. Brossard: Sem: 6.15-8.40
Brossard: Sem-Dim: 1.25 - 3.55 - 6.15 - 8.40

CINÉ-PARC ODEON **BROSSARD 2 MAIL CHAMPLAIN**
Transcanadienne sortie (St-Bruno) 60 655-0692 - 523-9751 BOUL. TASCHEAU 465-5906

TERENCE HILL SPENCER Drôles de flics... DEUX SUPER FLICS!

AUSSEI: 2e FILM À CHAQUE CINÉ

CINÉ-PARC ST-MATHIEU **BROSSARD 1**
(à 3 milles de La Prairie) Route 15 Sud - Vers Plattarburg (Sortie 24 655-3445 - 861-0059) BOUL. TASCHEAU 465-5906 (MAIL CHAMPLAIN)

SOUTH SHORE ECHOES

Because the Quebec Treasury Council changed the rules in 1976, the city of Longueuil will receive \$540,000. for the land that was picked as the site of the new Pierre Boucher Hospital. Longueuil had been willing to let it go for one dollar: now it will get 88-1/3 cents per square foot. The unexpected windfall will be put to good use.

The lowest paid laborer on the payroll of the city of St. Lambert gets \$225.60 per week and the highest paid of the city's 14 worker categories receives \$271.20. That's at least \$14,000 per year. Not bad for people who went on strike last year to be exempted from keeping time sheets because, in the reported words of their spokesman, "most of them are illiterate."

According to the editor of the South Shore Courier, an optimist is someone whose pocketbook is half full rather than half empty.

The progressive Société pour le Progrès de la Rive Sud has elected its new executive for the next twelve months: Bernard Miron, re-elected president for a second term, Michel Asselin, Yves Bourdon, Jean-Pierre Brais, Richard Lalonde, J. René Lemaire, Claude Monette, Charles N. Parent, Georges Rivard, Lionel Rossignol, Fernand Blanchard and André J. Therrien.

Citizens of Greenfield Park are keen on celebrating Quebec's national holiday in popular style, although the closing of Murray Street from 6 PM to 1 AM on June 24 presents a few problems which the city is anxious to solve. Proponents of the plan envisage a "neighborhood" fiesta rather than a community gathering in the artificial environment of a public playground or a parking lot.

Next Monday a course in Chinese cuisine will be offered in St. Hubert at 5403 Emard St. (Immaculate Conception church hall). Sixty door prizes are up for grabs and the fee for the course is only two dollars.

Doris Lussier, TV and stage star and weekly columnist in the Courier, does not dig Picasso-style art. Cannot understand people going into an ecstatic frenzy before grotesque painting of a female nude with nose under her ears and breasts sprouting out of an armpit. He is not alone.

South Shore cyclists are hoping that Montreal Metro authorities will find a way to let them take their bicycles to the city via the tube rather than risk their lives driving across Jacques Cartier Bridge. When they are allowed to cross the bridge, that is. Present Metro cars were not designed for the purpose.

Weston's Longueuil plant recently fêted the retirement of Guy Dufresne, foreman of the bread bakery, who has been with the firm for 29 years. Seventeen members of the department's Quarter-Century Club combine a total of 460 years of service, or an average of 27 years per person. Another sixty employees of other departments have been with the company 25 years or more. Weston's employs 540 people in Longueuil, and started up only 29 years ago.

The city of Longueuil has adopted a slick new crest. It's a stylized affair that will reportedly cost the taxpayers some \$33,000 to dream up and use in various ways. As municipal crests go, this one is a bargain. It seems that a similar project in St. Laurent cost that city \$100,000 and corporations are known to pay considerably more for their own equivalents which are known as trademarks.

When the Governor General of Canada recently hosted a banquet in honor of Quebec's new Lieutenant-Governor Jean-Pierre Côté, one of the invited guests from the South Shore was our own Syd Gross, an old friend of the Lieutenant-Governor.

Saint-Hubert supplie le C.M.Q.

Projet de \$12 millions dans Lafèche

Le projet de développement domiciliaire, aux environs de la rue Montgomery près des rails du chemin de fer

Jean-Guy Plante

La C.M.Q. doit rendre une décision favorable au Sh-134. On supplie la C.M.Q. et on la presse "d'approuver une fois pour toutes" ce règlement, selon les termes mêmes de la résolution.

La rentabilité du projet tient cependant à plusieurs facteurs. Ainsi la participation, toute récente il est vrai, des contracteurs aux frais d'installation des infrastructures du projet domiciliaire diminue évidemment les sommes encourues par la seule municipalité. Il appert que les contracteurs accepteraient de défrayer au moins la moitié de ces frais. Deux modifications, malgré qu'elles apparaissent moins importantes, contribuent à faire baisser encore les frais encourus. Les rues seront moins larges que dans les projets domiciliaires précédents et pourraient être de 30 pieds. L'économie de cette mesure est évidente car on prévoyait 8,000 pieds de rues et une base de rue de 17 pouces. Pour les égouts, on utiliserait cependant les tuyaux CPV (chlorure de polyvinyle) au lieu des tuyaux de ciment-amiante ordinairement utilisés. On trouve ces derniers très cassants et les tuyaux CPV plus coûteux cependant, semblent plus résistants et ne rouillent pas. L'ingénieur municipal, M. Gilles Rosa, indique aussi qu'ils sont faciles d'entretien et plus légers. Deux ouvriers peuvent l'installer à la main contrairement aux autres tuyaux qui nécessitent toujours de la machinerie lourde.

Autre facteur d'économie: l'installation des égouts combinés. Il semble que l'on procédera à cet endroit de la même manière que dans tout le quartier Lafèche. On sait que les égouts combinés véhiculent les eaux fluviales et les eaux sanitaires dans le même tuyau contrairement à tous les développements domiciliaires de la dernière décennie qui séparent ces différents eaux et les font voyager dans deux systèmes différents. L'élimination d'un système allège nécessairement le fardeau financier.

On innovera aussi dans le système d'éclairage par souci d'économie. A l'exception des rues du projet dont les maisons sont déjà construites, on installera des lampadaires de rue sur les propriétés privées au lieu de le faire sur les terrains appartenant à la ville. Cette installation sera faite aux frais du contracteur réduisant ainsi la mise de fond de la municipalité.

participation monétaire des contracteurs.

Les coûts des services municipaux de ce nouveau développement domiciliaire sera d'environ 1 1/2 million. Si l'on considère l'évaluation minimale de 12 millions générée par ce projet, on peut affirmer qu'il est extrêmement rentable: proportion 1/12. L'ensemble du projet s'adresse surtout à la construction unifamiliale. Les bungalows ne sont cependant pas nombreux: une vingtaine pour une évaluation approximative de \$800,000. Les maisons unifamiliales jumelées à 1 ou 2 étages constituent le cœur du projet: 134 à 1 étage pour une valeur approximative de 5 millions et 150 à 2 étages pour un autre 5 millions.

Les constructions multifamiliales figurent dans les plans du projet: 6 constructions de 16 logements chacune pour une valeur approximative de 2 millions. Cependant le projet, même enfin approuvé par la CMQ, devra recevoir l'autorisation des résidents du quartier car ce projet multifamilial nécessite un changement de zonage. En effet, le projet se situe majoritairement dans la zone RA/B 159 qui permet seulement de maisons à 2 étages. Le conseil a assorti son consentement à l'approbation des citoyens du "secteur concerné". Le conseil semble vouloir poursuivre l'excellente habitude de la com-

mission d'urbanisme de consulter les citoyens concernés lors d'un changement de zonage. Ainsi les changements de zonages sont demystifiés par les explications données aux citoyens qui gardent souvent l'impression populaire, impression toujours vivace et bien enracinée, qu'on veut les tromper. La commission d'urbanisme avait consulté les citoyens lors de changements mineurs de zonage. Cette fois, il s'agit d'un changement majeur de zonage et certes la consultation et les informations devront permettre une plus large diffusion des différentes implications du projet.

Les constructions multifamiliales projetées se situent tout au fond d'une zone domiciliaire de bungalows. Sans doute, le

boulevard Edna, toujours projeté, faciliterait l'accès aux nouveaux développements.

La construction du boulevard Edna a souvent été suggérée par plusieurs citoyens afin de leur permettre de rejoindre la route 9 sans revenir à la Grande-Allée. On se rappellera que la CTRS avait suggéré l'ouverture de cette voie afin de faciliter le transport en commun. On sait que de nombreuses critiques ont été faites au sujet du mauvais service d'autobus dans les parcs industriels de la rive-sud. Le projet en cours se situe à proximité du parc industriel Pilon dont il n'est séparé que par la voie ferrée. Nul doute qu'une certaine main d'oeuvre serait intéressée à un logement ou une maison à proximité si près du lieu de travail.

VILLE DE BROSSARD



PROVINCE DE QUEBEC

AVIS PUBLIC

AUX PROPRIETAIRES INSCRITS, LE 8 MAI 1978, AU ROLE D'EVALUATION ALORS EN VIGUEUR DANS CETTE VILLE A L'EGARD D'UN IMMEUBLE SITUÉ DANS LES ZONES CB-28 ET IB-1.

AVIS PUBLIC est donné par la soussignée, Assistant-greffier de cette Ville, que lors d'une assemblée régulière tenue le 8 mai 1978, le Conseil de la Ville de Brossard a adopté le règlement no 761 intitulé "Règlement modifiant le règlement de zonage no 458 et plus particulièrement réduisant les zones CB-28 et IB-1 par la création de la zone IB-3, modifiant l'article 159 pour traiter de la réglementation particulière à la zone IB-3".

Le secteur concerné par le règlement susdit est délimité comme suit:

AU NORD: Par le Boulevard des Prairies;

A L'EST: Par la voie ferrée du Canadien National;

AU SUD: Par la frontière entre les municipalités de Brossard et de Laprairie;

AU NORD-OUEST: Par le boulevard Taschereau.

QUE les propriétaires parmi ceux ci-dessus visés qui étaient majeurs et citoyens canadiens à la date du 8 mai 1978, s'il s'agit de personnes physiques, ou qui auront satisfait dans le délai prescrit aux exigences du paragraphe no 3 de l'article no 399 de la Loi des Cités et Villes, s'il s'agit de corporations, sociétés commerciales ou associations, peuvent demander que le règlement no 761 fasse l'objet d'un scrutin secret selon les articles no 399 à 410 de la même Loi;

QUE cette demande a lieu selon la procédure d'enregistrement prévue aux articles no 398a à 398c de la Loi des Cités et Villes et aux fins de laquelle procédure les personnes habiles à voter sur le règlement en question auront accès à un registre tenu à leur intention de neuf heures à dix-neuf heures, les 30 et 31 mai 1978, au bureau de la Ville situé au 3275 Lapinière, Brossard;

QUE le nombre requis de demandes enregistrées pour que le règlement no 761 fasse l'objet d'un scrutin secret est de 32 et qu'à défaut de ce nombre, le règlement en question sera réputé approuvé par les personnes habiles à voter;

QUE toute personne habile à voter sur ce règlement peut le consulter au bureau de la Ville, aux heures ordinaires de bureau et pendant les heures d'enregistrement.

QUE le résultat de cette consultation par la procédure d'enregistrement sera annoncé le 31 mai 1978, dans la salle réservée aux séances du Conseil de cette Ville, située au 3275 Lapinière, Brossard, à 19h15.

DONNE A BROSSARD, ce dix-septième jour de mai, mil neuf cent soixante-dix-huit.

Lise Lussier
Assistant-greffier

N'OUBLIEZ PAS LE SPECIAL

AVEC L'ACHAT D'UN JUS D'ORANGE 80 OZ

GRATUIT

(FBI)

brevage aux raisins grape drink **FREE**

WITH THE PURCHASE OF ONE 80 OZ ORANGE JUICE

GRATUIT

80 OZ

DE VOTRE LAITIER

DU

22 MAI AU 3 JUIN 1978

SPECIALS

WEED'N FEED DE GREEN CROSS

Prix rég.: \$12.95 **VOTRE PRIX \$9.95** COUVRE 5,000 PI. CAR.

30% RABAIS SUR LES ERABLES SUR LES PLANTS DE HAIE

FERME FLORALE PEPINIERE

A. BISAILLON & FILS

FLEURISTE

LES PLANTES ANNUELLES ET LES PLANTS DE LEGUMES SERONT DISPONIBLES A PARTIR DE CETTE SEMAINE

ANNUALS AND VEGETABLES PLANTS AVAILABLE THIS WEEK

Le most complete garden center of the South-Shore

ARRUSTES, ARBRES, CONIFERES, PLANTES ANNUELLES, SEMENCES ET ENGRAIS, CORBEILLES SUSPENDUES

HEURES D'AFFAIRES: LUN. AU VEN. 8 AM à 5 PM, SAM. ET DIM. 8 AM à 5 PM

CHARGEX

2190 BOUL. LAURIER ST-BRUNO TEL.: 653-6383

SPECIALS

GREEN CROSS WEED'N FEED

Rég. price \$12.95 **YOUR PRICE \$9.95** COVERS 5,000 SQ. FT.

30% OFF ON MAPLES ON HEDGING PLANTS

La Pinière Automobiles Inc.

Le symbole de l'excellence des dépositaires Chrysler vous invite à Célébrer son 20e anniversaire

GAGNEZ UN VOYAGE POUR 2 PERSONNES A LA DESTINATION DE VOTRE CHOIX

DESTINATION 20e ANNIVERSAIRE

(sujet aux règlements)

OFFREZ-VOUS UNE VOLARE 1978

\$4,175.

A PARTIR DE

Présentez-vous à notre salle de montre et remplissez le coupon de participation pour le voyage à destination 20e anniversaire

DESTINATION LA PINIERE AUTOMOBILE INC.

6400 BOUL. TASCHEREAU BROSSARD
tél: 676-7981

Le symbole de l'excellence Le plus important concessionnaire Chrysler de la rive-sud célèbre son 20ième anniversaire.

20 ANNIVERSAIRE

Plymouth Chrysler

J'ai le béguin pour

provigain

• 830 BOUL TASCHEREAU
GREENFIELD PARK

• 5935 PAYER
ST-HUBERT

• 850 DE GENTILLY E.
LONGUEUIL


**DÉTERSIF A
LESSIVE BLEU**
PROVIGO
sac 2 kg
\$1.59


**MAÏS
EN CRÈME**
(Canada fantaisie)
ROYAL
ROSE
bte 19 oz
43¢


**ESSUIE-TOUT
DE PAPIER**
FACELLE
ROYALE
pqt 2 rl
88¢


**TISSUS
FACIAUX**
(couleurs variées)
SCOTTIES
bte 200DB
49¢


**CORN
FLAKES**
KELLOGG'S
bte 675 gr
89¢

NOUS NOUS RESERVONS LE DROIT
DE LIMITER LES QUANTITES


**JUS
DE POMMES**
fait de concentré
PROVIGO
bte 48 oz
59¢


**BOISSONS
SAVEURS
DE FRUITS**
btes zip-top
ROUGEMONT
5 btes 10 oz
pour **\$1.00**


**MARGARINE
DURE**
(esaran)
CREMEX
pqt 1 lb
49¢

les viandes
**JAMBON FUMÉ
DANS L'ÉPAULE**
GENRE
PICNIC
PROVIGO **95¢** LB

**SAUCE AUX
TOMATES** bte. 28 oz **79¢**
pour spaghetti
CATELLI
**NOURRITURE POUR
CHATS** bte. 6 1/2 oz **23¢**
(variée)
PAMPER
NETTOYEUR LIQUIDE
(vaporisateur gachette)
FANTASTIK cont. 24 oz **\$1.38**

PÂTES À SANDWICH
VARIE bte. 7 oz. **65¢**
CORDON BLEU

PRIX EN VIGUEUR JUSQU'AU
SAMEDI LE 27 MAI 1978
**CONFITURES DE
FRAISES PURE** **\$1.53**
avec pectine bocal 24 oz.
LAURA SECORD

les fruits et légumes
BANANES "DOLE"
MURIES
A POINT **22¢** LB

**CÉRÉALES CROQUE
NATURE** bte. 450 g. **95¢**
QUAKER

**CORNETS "CADETS
OU GOBELETS"** bte. 48's **95¢**
CHRISTIE

COCA-COLA (bouteille consignée) **\$1.99**
caisse familiale 4.4 litre

**CRISTAUX A SAVEUR
D'ORANGE** Pqt 2 x 7 oz **89¢**
TANG

**CHAMPIGNONS
MORCEAUX ET
TIGES** Bte 10 oz **69¢**
RIVIERA

SERVIETTES DE TABLE (couleurs variées) Pqt 75's **59¢**
KLEENEX

RINCE-BOUCHE Bout. 750 ml **\$1.89**
SCOPE

FRAMBOISES SURGELÉES Bte 15 oz **99¢**
YORK

**FILETS D'AIGLEFIN
SURGELÉS** Bte 16 oz **\$1.99**
HIGH LINER

BROCOLI
frais de Floride
Canada no. 1
grosseur 14 **79¢** CH

**CONCOMBRES
"ANGLAIS"** **59¢** CH
frais de l'Ontario
Canada no. 1
Grosseur médium

ORANGES 18 pour **\$1.37**
de Floride
Grosseur 125

**RÔTI DE SOC DE
PORC FRAIS** **\$1.28** LB
désossé, roulé

**SAUCISSES PORC
ET BOEUF** **95¢** LB
produit décongelé
ROYAL

CRETONS Cont. 10 oz **\$1.09** CH
BILOPAGE

**JAMBON CUIT
TRANCHÉ** Pqt 6 oz **\$1.29** CH
LA BELLE FERRIERE

PÂTE AU POULET Bte 8 oz **85¢** CH
produit surgelé
LA BELLE FERRIERE

*les produits
Provigo*
BISCUITS VARIÉS sac 16 oz **79¢**
PROVIGO

**JAMBON MIGNON
DÉOSSÉ** **\$2.39** LB
prêt à manger
PROVIGO

**TOURTIÈRE
SURGELÉE** Bte 16 oz **\$1.29** CH
PROVIGO

**FONDU AU
PARMESAN** Cont. 6 oz **\$1.17** CH
BILOPAGE

**PÂTE AU SAUMON
SURGELÉ** Bte 16 oz **\$1.39** CH
BILOPAGE

BACON DE DOS Pqt 6 oz. **\$1.09** CH
DEVON

LÉGUMES MÉLANGÉS (Canada de choix) bte. 19 oz **35¢**
PROVIGO

RIZ A GRAINS LONGS Cello 2 lb. **69¢**
PROVIPRIX

et Provigain me le rend bien!

L'Association des hommes d'affaires inaugure un programme d'activités estivales

C'est au rythme des cymbales et des pirotechniques de jongleurs que les représentants du Conseil municipal et de l'Association des hommes d'affaires de St-Lambert ont inauguré jeudi soir

attira en dépit de la joute de hockey, un certain nombre d'adultes et une farandole d'enfants en bicyclette au Parc Marille lieu de la cérémonie d'ouverture.

Brault et M. J.E. Vallée de L'Association étaient présents à cette cérémonie.

Par la suite, M. Vallée donna à son auditoire un avant-goût des activités qui seront présentées le jeudi soir et le samedi après-midi de l'été.

Le député du comté de Laprairie, M. Gilles Michaud, a déclaré en fin de semaine que la réforme de l'impôt sur le revenu annoncée dans le Discours sur le budget à la fin d'avril profitera à 90% de l'ensemble des contribuables.

de mettre en valeur le talent local tout en humanisant le centre-ville.

La soirée s'est ensuite terminée par la démonstration du savoir-faire d'un duo

d'unicyclistes appelé "Les cyclones" et du corps de majorettes local. Les résidents de St-Lambert sont chaleureusement invités à participer à ces activités.



EN PASSANT PAR LES C.L.S.C.

ELECTIONS ET ASSEMBLEE AU C.L.S.C. ST-HUBERT

Le dimanche 28

mai, il y aura élection, au C.L.S.C. St-Hubert pour les cinq (5) postes d'usagers au conseil d'administration de l'établissement.

Il y a sept (7) candidats en lice, soit: Jocelyne Auclair, Diane Carpentier, Carole Cormier, Chislaine Lelièvre, Claire

Pelletier, Gisèle Robitaille et Pauline Rouleau.

Toute personne qui a utilisé les services du C.L.S.C. (ou qui a un enfant qui les a utilisés) durant les deux dernières années est invitée à se prévaloir de son droit de vote en cette circonstance.

En même temps que les bureaux de scrutin seront ouverts, il y aura assemblée générale, avec piénère et ateliers, pour informer la population de la marche de l'établissement et discuter des besoins des citoyens et des perspectives de l'année à venir.

Pour connaître le programme complet de cette journée du 28 mai, on est prié de se reporter au numéro de mai de *La Gazette du C.L.S.C.*, qui vient d'être distribué dans

tous les foyers de St-Hubert. (Si quelqu'un n'a pas reçu son exemplaire du *Journal La Gazette du C.L.S.C.*, il est prié de téléphoner à l'agent d'information du C.L.S.C., au numéro 676-7761; on lui en fera parvenir un exemplaire dans les plus brefs délais).

L'ATELIER DE POTERIE EXPOSE

Endroit: Au Centre culturel de Longueuil 100 ouest, rue St-Laurent
Dates: Les 25 et 26 mai 1978
Heures: De 13h30 à 22h00

Il s'agit d'une exposition annuelle organisée par les étudiants en céramique inscrits à l'atelier du Centre culturel.

Vous aurez l'occasion de voir et d'admirer les pièces réalisées à partir de techniques manuelles de base ainsi que... l'imagination et le travail requis pour y parvenir.

Venez prendre un bon café avec nous! Pour informations: 670-1410.

HYPERTENSION ARTERIELLE

Le C.L.S.C. St-Hubert offre une nouvelle série de cours sur l'hypertension artérielle, appelée aussi "haute pression". Ce cours, qui consiste en 3 soirées d'information, a pour but de renseigner la population sur la maladie et ses dangers.

Ceux que l'expérience intéresse sont priés de prendre note que la première soirée d'information aura lieu le mercredi 31 mai à 19h30, au C.L.S.C. même, 3120 Montée St-Hubert.

de Longueuil, monsieur René Dor, actif depuis de longues années dans la ligue et au niveau des programmes de la fédération, comme ceux de la Croix-Rouge et des nombreuses sociétés impliqués dans la promotion du sport de la natation.

LONGUE VIE A TOUS.

Les comptes...

l'éclairage de la rue Bétournay et l'aménagement du Parc du boul. Simard dont les avis de motion ont été présentés au cours de la récente assemblée.

\$2.700.00 D'OBLIGATIONS

Par ailleurs, le conseil a autorisé le trésorier à entreprendre les démarches nécessaires en vue d'une émission d'obligations de \$2.716.000. Ce montant aidera ainsi la municipalité à fi-

nancer les programmes existents.

REGLEMENT SUR LES PARCS

Enfin, un règlement concernant les parcs a été adopté. Comportement 7 articles, cette mesure interdit notamment à une personne visitant ou fréquentant un parc d'y troubler l'ordre et la paix, par des gestes ou actes offensants. Le règlement s'expose à une amende maximum de \$300 ou deux mois de prison.

• L'attentat sexuel

Convaincus que les mesures préventives de mesureur encore le meilleur moyen pour faire disparaître l'attentat sexuel contre les enfants, un psychiatre, le Dr Yves Lamontagne, directeur du département de recherches de l'hôpital Louis-M. Lafontaine, et une criminaliste, Me Celyne Lacroix-Lamontagne, qui a travaillé durant deux ans à la section criminelle du Centre communautaire juridique de Montréal, viennent de publier un guide pratique et facile d'accès sur toute cette question qu'on ose maintenant aborder publiquement et autrement que pour en faire du jaunisme, il s'agit de l'attentat sexuel contre les enfants, paru aux éditions La Presse.

Cet ouvrage s'adresse avant tout aux parents afin qu'ils sachent quoi faire pour prévenir tout attentat sexuel contre leur fille ou leur garçon et pour éviter d'aggraver la situation, si le mal est fait.

"Par ce moyen, soulignent les auteurs, nous voulons aussi atteindre ceux qui, de près ou de loin, ont des contacts avec la médecine - médecins, psychiatres, psychologues, travailleurs sociaux et éducateurs - ou avec la loi - avocats, juges, policiers et officiers de probation - car tous sont de plus en plus impliqués dans des cas de déviations sexuelles et devront à l'avenir travailler plus étroitement ensemble."

par Fulvio Gaccia

dernier un programme d'activités qui se déroulera du 1er juin au 30 septembre au parc Victoria.

Cette manifestation toute en couleurs avait débuté par une parades des majorettes "Les chevaliers Sieur-Lemoine" dans les rues de la ville qui

CONTENU DU PROGRAMME

Là, le maire Smiley a dans une courte allocution déclaré officiellement ouvert le programme des activités estivales. Le conseiller Roger Beaulieu, M. Harris Letendre, M. Hubert

Les enfants s'amuseront ferme avec les magiciens, les concours d'animaux et les théâtre de marionnettes. Quant aux adultes, ils pourront aller au Marché aux Pucés, danser le limbo, écouter du jazz ou encore jouer aux échecs avec le champion provincial. Mais le clou de ses activités sera certainement le couronnement de Miss St-Lambert au cours des fêtes de la ville.

Pour se faire, cha-

Réduction d'impôt pour neuf contribuables sur dix

Le député du comté de Laprairie, M. Gilles Michaud, a déclaré en fin de semaine que la réforme de l'impôt sur le revenu annoncée dans le Discours sur le budget à la fin d'avril profitera à 90% de l'ensemble des contribuables.

Selon M. Michaud, les réductions d'impôt profiteront à tous les contribuables mariés dont le revenu est \$30,000 ou moins.

700,000 couples se-

Bien que les contribuables taxés comme célibataire retirent moins d'avantages de la réforme, il n'en reste pas moins qu'environ 1 million et demi de ces contribuables, dont le revenu est inférieur à \$22,000, verront aussi leur impôt baisser.

M. Michaud ajoute que les personnes âgées de 65 ans et plus

"qu'on a trop longtemps négligé dans le passé, profiteront d'une baisse d'impôt supplémentaire, l'exemption en raison d'âge passant de \$1,000 à \$1,500".

Enfin, le député dit se réjouir particulièrement de la nouveauté introduite par son gouvernement d'instaurer un crédit d'impôt foncier pour les propriétaires et les locataires.

parce que les familles à faibles revenus dépendent proportionnellement plus pour le logement et que l'impôt constitue pour eux une taxe régressive que cette mesure sera en vigueur dès 1979. Le crédit d'impôt foncier sera égal à 40% des taxes foncières".

M. Michaud a conclu en disant que les mesures annoncées par le ministre des Fi-

nances du Québec, M. Jacques Parizeau, permettront de retourner en deux ans dans les goussets des contribuables québécois, plus de \$800 millions. "Il était temps qu'on commence à perdre notre titre peu enviable de contribuables les plus taxés du Canada. Mais si le gouvernement québécois a été en mesure de prendre ce type de

décision cette année, c'est grâce au genre d'administration que nous avons pratiqué depuis notre arrivée au pouvoir, le premier résultat réel de notre gestion financière propre".

J. CORBEIL & ASSOC.
INGÉNIEURS CONSTRUCTION
PLANS ESTIMATIONS
DEVIS EXPERTISES
677-3691

ST-LAMBERT
ACTIVITES AQUATIQUES COMMUNAUTAIRES
par GUY FORTIN DIRECTEUR

PERSONNE PEUT ACHETER UNE ASPEN A MEILLEUR PRIX QUE ROND POINT DODGE CHRYSLER

SEMAINE

ASPEN '78

CHEZ ROND POINT CETTE SEMAINE, ET, CETTE SEMAINE SEULEMENT



CERTAINS EQUIPEMENTS ILLUSTRES SONT EN OPTION
TRANSPORT ET MANUTENTION EN SUS



ASPEN 1978 2 portes, 6 cylindres à partir de \$4495.	ASPEN 1978 2 portes, 8 cylindres à partir de \$4698.	ASPEN 1978 R/T 2 portes, 8 cylindres à partir de \$4986.	ASPEN 1978 4 portes, 8 cylindres à partir de \$4935.	ASPEN 1978 Familiale 6 cylindres à partir de \$5113.	AS EN 1978 Familiale 3 cylindres à partir de \$5316.
ASPEN 1978 Sunrise "Coupe Package" 6 cylindres à partir de \$4588.	ASPEN 1978 4 portes, 6 cylindres à partir de \$4732.				

PLUS DE 600 VOITURES ET CAMIONS DISPONIBLES

Oui, ça s'peut chez...

- ★ Eventail de service inégalés!
 - ★ Location à long terme
 - ★ Ventes de voitures et camions neufs et usagées!
 - ★ Dépositaire autorisé des véhicules récréatifs "Funcraft"
- AUSSI DÉPOSITAIRES DE BATEAUX ET DE MOTEURS CHRYSLER**



5055 BOUL. COUSINEAU

ST-HUBERT

656.4110



L'exécutif sortant a présenté un bilan intéressant et les résultats d'une année de compétitions assez chargée, autant à l'intérieur du programme d'hiver que celui de l'été 77. Cet exécutif 1977 était composé de: M. Daniel Décaray, représentant des entraîneurs; M. René Dor, secrétaire-trésorier; M. Gilles Brunet, vice-président; et Madame Louise Plante, à qui on peut faire des remerciements spéciaux alors qu'elle quitte son poste pour se donner un peu plus encore à ses activités au sein de la Fédération Québécoise de Natation.

Après le vote de félicitations recommandé par l'auditoire, on s'est immédiatement affairé à nommer un nouveau conseil d'administration. Celui-ci devra compter deux membres de chaque club permanent et pourra compter cinq autres membres élus.

Les résultats, après l'élection des quinze membres appelés à former le conseil d'administration de la ligue, on a procédé à la nomination des membres de l'exécutif.



BILLET DE LA SEMAINE

Danser avec la plume?...

Nietzsche a écrit dans *Le Crépuscule des idoles*: "la danse sous toutes ses formes ne peut être exclue de toute noble éducation: danser avec les pieds, avec les idées, avec les mots, et dois-je aussi ajouter que l'on doit être capable de danser avec la plume?"

C'est ce que j'essayerai de faire au rythme d'une danse à trois temps, la valse, celle que je préfère. Sous l'empire de Strauss, c'est celle qui me touche le plus; elle est raffinée, esthétique, chaleureuse et peut-être un tantinet amollissante si le partenaire est un expert. On y perd un peu la tête... et c'est tant mieux. Et pourquoi ne pas danser, danser jusqu'à se confondre dans un rythme électrisant.

On peut danser toute sa vie, sauf avec ses pieds, en choisissant les idées, les mots, la plume, car tout se tient. Tout vient du cerveau tout vient du cœur pour danser dans la tête.

Celle-là en voit de toutes les couleurs. Elle ferme souvent ses volets, camoufle ses yeux pour ne pas qu'on y lise trop aisément, fait le tour de ses souvenirs pour y retrouver les sensations vécues, s'y perd un peu pour reprendre la minute d'après l'aspect d'indifférence qui habille si bien quand on ne veut pas être reconnu.

Il existe malheureusement des gens qui dansent tristement, lourdement, comme s'ils avaient des boulets rivés à leurs pieds, qui font les pas à contretemps en écrasant les partenaires. Alors, ne dansez donc plus. Car tout est sujet de danse, tout est sujet à fantaisies, tout peut être rires et lumières si les mots, les idées et la plume vous chatouillent un peu.

Il ne vous arrive pas de rire de vous-même, tout seul, en déroulant le ruban de vos pensées? Il ne vous arrive pas de sourire à votre miroir qui, lui, vous retourne une pensée amusante? Vous ne sentez jamais tout au fond de vous-même, dans un petit coin perdu, comme en un tiroir secret, un petit lutin guilleret-votre démon familier - qui veut vous faire la causette?

Vous n'avez pas, tout fin seul, des éclats de rire qui vous montent à la gorge en remuant vos souvenirs? Non? Ce que vous avez vieilli!..

Il est grandement temps de refaire la toilette de votre esprit. Le printemps peut vous y aider; il est beau, fait d'espoir, d'une lumière particulière et de chants d'oiseaux. Allons, que ça danse dans votre tête!

Ma plume a dansé. Elle en est toute heureuse et je vous en sais gré.

Thérèse.

**LE PLUS GRAND CENTRE DU
MATELAS SUR LA RIVE-SUD**

DEPUIS 20 ANS

ENSEMBLE CONTINENTAL
39" COMPLET

\$ 79.

**MATELAS
OU SOMMIER-CAISSE 54"**
\$ 49.95

MATELAS ORTHOPEDIQUE
\$ 59.95 ET PLUS



**NOUS AVONS
EN STOCK
TOUTES
LES
GRANDEURS**

30" 36" 39" 48" 54" 60" 78" 80"

**LITERIE DE
PREMIERE
QUALITE
OFFERTE A
PRIX DEFIANT
TOUTE
COMPETITION**

MEUBLES NON PEINTS



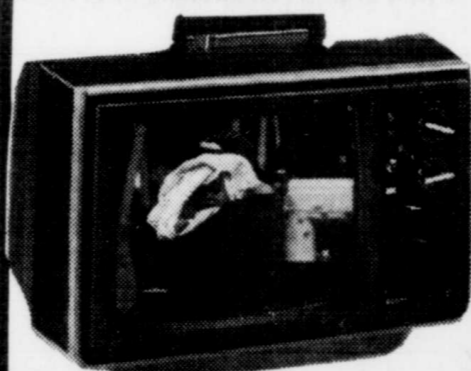
**FINI MERISIER
STYLE MODERNE**

TETES DE LIT	24	CHAISES	24
LITS MATELOT	99	MIROIRS	29
MATRAS en bois	49	BUREAUX TRIPLE	89
BUREAUX en bois	49	COMMODES à 3 TIROIRS	59
COMMODES à 3 TIROIRS	49	COMMODES à 6 TIROIRS	79
TABLES DE NUIT	29	BUREAUX DOUBLES	84
PUPITRES	39	SECRETAIRES DOUBLES	79

AUSI MOBILIERS POUR ADULTES DISPONIBLES

PHILIPS

100% Éléments Solides
14" - Pratique - Portable! Profitez de la télévision-couleur Philips presque partout! Châssis 100% éléments solides, tube-image axé de précision, transmission ultra-claire, contours d'image excellent, couleurs superbes. Fini du coffret riche imitation noyer. Dispositif d'accord précis automatique, antenne bipolaire embottable, antenne U.H.F. (hyperfréquence) et écouteur. Ne pèse que: 37 lbs.



\$ 349.

**MODELE
CONSOLE 26"**

\$ 599.



Une simple beauté caractérise ce meuble élégant de style contemporain. Son socle rentrant ajoute une élégance unique à ce modèle aux lignes simples. Coffre fini vinyle, imitation noyer naturel. Création destinée à réjouir toute une famille pendant de nombreuses années.
Dimensions: Long. 32" x Larg. 23" x Haut. 29"



Ca c'est un vrai FRIGIDAIRE!

**FRIGIDAIRE une
Tradition de Qualité
Depuis 1918**



100% FROST PROOF

Frigidaire GM

La réputation de FRIGIDAIRE dans le domaine de la réfrigération n'est plus à faire. D'ailleurs au Québec, n'a-t-on pas l'habitude de faire allusion à tout réfrigérateur comme étant un "FRIGIDAIRE"? FRIGIDAIRE a toujours été un pionnier dans le domaine de la réfrigération et chez FRIGIDAIRE on va toujours de l'avant.

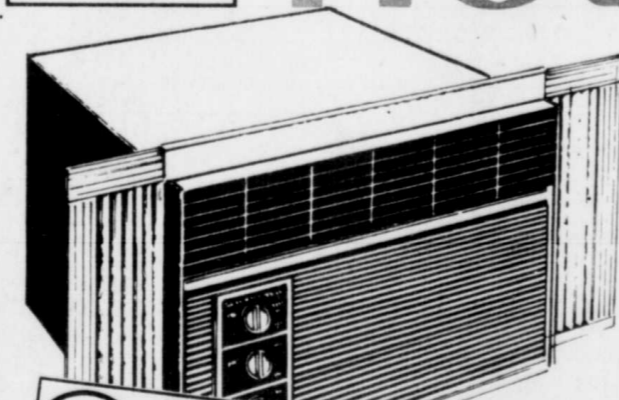
Le système de réfrigération et l'intérieur sont protégés par une garantie de cinq ans. (temps et pièces).

Les appareils sont appuyés par près de 60 ans d'expérience, l'élite de la réfrigération, un produit supérieur de General Motors.

17 PI. CU. SANS GIVRE

PRIX JAMAIS VUS

Hotpoint



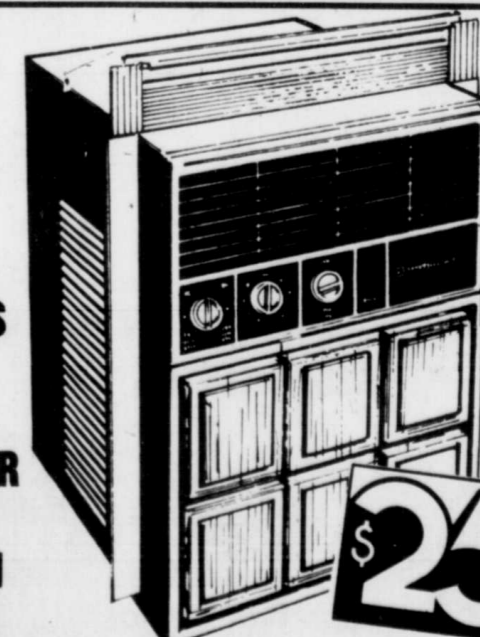
PRIX SPECIAL \$ 219.

RABAIS PRE-SAISON \$ 25.
du manufacturier

NOTRE PRIX 5,000 BTU \$ 194.

\$ 25 UN RABAIS accompagne l'achat de ce modèle

PRIX AVANTAGEUX SUR TOUTE LA GAMME DES CLIMATISEURS HOTPOINT PLUS LE RABAIS DU MANUFACTURIER SUR TOUT ACHAT VENTE PRE-SAISON DERNIERE CHANCE



\$ 25 UN RABAIS accompagne l'achat de ce modèle

N'OUBLIEZ PAS LE SPECIAL



DE VOTRE LAITIER
DU
22 MAI AU 3 JUIN 1978

Quand une vie noble nous a préparé au vieil âge, elle n'amène pas le déclin, mais les premiers jours de l'immortalité.
Madame De Staël

TOUT AU LONG DE LA SEMAINE...



...LE NOUVEAU COURRIER MAG EST VOTRE COMPAGNON DE DETENTE!

Le Bon Gars
FURNITURE - STEREO - APPAREILS MENAGERS - MEUBLES
106 ST-LOUIS LEMOYNE



672-2652