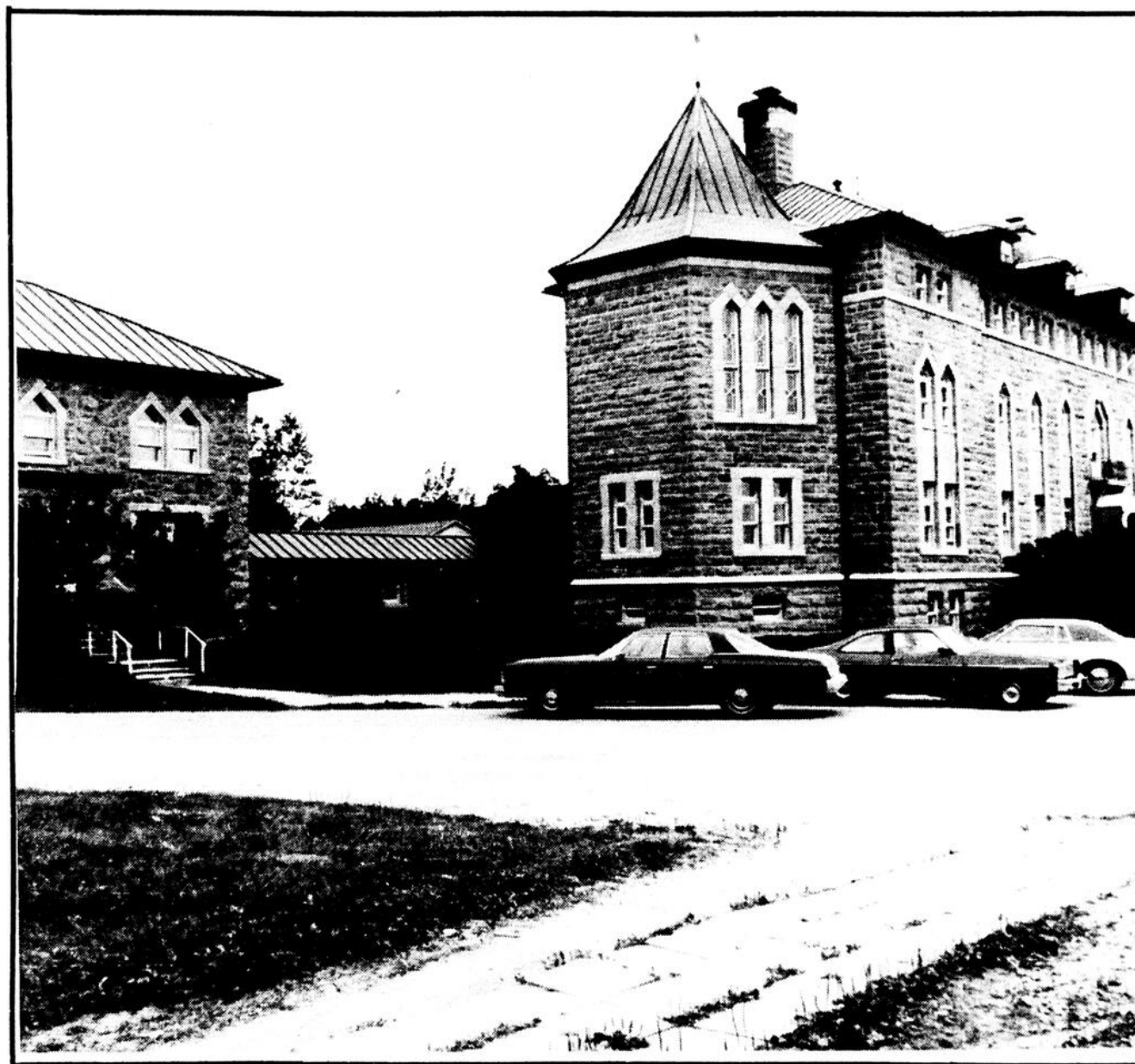


SECTION régionale B

LE V N CORPORATION de
VALEURS du NORD LTÉE
COURTIER EN IMMEUBLE
296-2239 69 PLACE LASALLE
BAIE-COMEAU, QUÉ.
UNE EQUIPE COMPETENTE



**L'ex-clinique
Domrémy
aménagée en Centre d'Accueil
N.A. Labrie**

Le Centre d'Accueil N.A. Labrie garde son statut régional

PAR JEAN GARON

Après dix ans d'existence, la Clinique Domrémy change son nom et modifie sa vocation. En effet, depuis le 26 avril dernier, la Clinique Domrémy de Hauterive répond à l'appellation de Centre d'Accueil N.A. Labrie. D'autre part, avec les réaménagements effectués, le Centre d'Accueil N.A. Labrie dessert

un département de réadaptation pour alcooliques et un département de gérontologie (personnes âgées).

Le département de réadaptation

Ayant transféré le service de désintoxication aux hôpitaux, le Centre d'accueil s'occupe maintenant de la réadaptation psycho-sociale des personnes qui ont des problèmes avec l'alcool. Le directeur par intérim de ce service, madame Candide

Beaumont, précise que son département offre spécifiquement un programme d'information axé sur la connaissance de soi.

Ce département offre un service externe par des activités de groupe en soirée et un service interne qui comprend 15 lits dont 12 réservés à la réadaptation et 3 pour le dépannage. A ce niveau, de souligner Mme Beaumont, le programme de réadaptation est adapté à trois aspects

soit celui de "Moi face à l'alcool", "Moi face à l'autre"-"Moi face à moi".

Le directeur de ce département croit que les chances de réadaptation sont meilleures lorsqu'il y a plusieurs sortes d'intervenants. En outre, le Centre d'Accueil N.A. Labrie songe à établir des rapprochements avec le service des Alcooliques Anonymes (A.A.) de l'Unité Domrémy de Baie-Comeau et du centre de réhabilitation pour

alcooliques.

Département de gérontologie

La transformation des bureaux du Centre d'Accueil N.A. Labrie a permis la cohabitation de deux départements, soit celui de la gérontologie et celui de la réadaptation pour alcooliques. Depuis le mois de mai, dix-sept chambres sur 2 hébergent des personnes âgées. La secrétaire de direction an-

nonçait par ailleurs que le service d'Hébergement serait complet dans une quinzaine de jours.

Ainsi donc, cette nouvelle vocation que s'est donnée le Centre d'Accueil N.A. Labrie n'enlève en rien la qualité des soins dispensés. Ces services ont toujours gardé leur caractère régional.

Un "garde feu" moderne: Le patrouilleur

Il y a une dizaine d'années déjà, la légendaire "tour d'observation" cédait peu à peu sa place à l'avion, moyen moderne de détection des incendies forestiers.

Le temps ont changé, le "Garde-feu" aussi! C'est ainsi que peu à peu, on a apposé le nom de patrouilleur à ce dernier, surtout en raison du rôle de plus en plus important qu'il occupe au sein de la SOCIÉTÉ DE CONSERVATION DE LA CÔTE-NORD

Une des tâches les plus importantes du patrouilleur moderne consiste à entretenir des liens étroits avec les travailleurs forestiers ainsi qu'avec toute personne résidant ou circulant en forêt.

Il est choisi surtout d'après la qualité de ses contacts personnels et son

ardeur au travail. On lui donne ensuite une formation théorique et pratique intensive en matière de combat des incendies forestiers, cartographie, biologie, etc..

Entomologiste et pathologiste

Dès 1972, et en vue de collaborer étroitement avec le Service d'entomologie et de pathologie du Ministère des Terres et Forêts du Québec, les Sociétés de Conservation ont pris à charge la majeure partie de l'inventaire annuel des insectes et maladies des arbres. La SOCIÉTÉ DE CONSERVATION DE LA CÔTE-NORD s'est alors rendue responsable de la formation de ses patrouilleurs pour l'exécution de ces travaux spécialisés.

Depuis, ils doivent collectionner, à intervalles



Le patrouilleur de la SOCIÉTÉ DE CONSERVATION DE LA CÔTE-NORD, toujours à la disposition du public utilisateur de nos forêts.

précis, des échantillons d'arbres malades ainsi que des insectes dévastateurs. Les objectifs d'un tel inventaire sont clairement énoncés: identifier les insectes et les maladies qui affectent la forêt québécoise, évaluer leur distribution et leur sévérité, établir l'étendue des dégâts et enfin, prévoir les épidémies.

M. Jules Roy, ingénieur forestier, écrivait dans un article paru dans la revue

"Forêt-Conservation" de septembre 1970: "La conservation, c'est l'utilisation sage, judicieuse, harmonieuse, intelligente, bénéfique, planifiée, coordonnée et rationnelle de nos ressources".

La patrouilleur devient donc un des agents utiles et nécessaires pour une telle conservation de nos forêts productives.

SOCIÉTÉ DE CONSERVATION DE LA CÔTE-NORD



Voici un exemple type d'une branche ravagée par la tordeuse de l'épinette.



Le patrouilleur participe activement aux recherches présentement en cours sur les insectes dévastateurs et les maladies des arbres.

carrières Granit du Nord enr.

Fabriquons
pierres
de construction
et foyers
de tous genres.

SPÉCIALITÉ
Monuments funéraires.

REPRÉSENTANTS:

Baie-Comeau: Roland Jean
296-3581

Forestville: Gérard Dubé
587-2161

Bergeronnes: Lucien Bérubé prop.
232-6602

RABAIS pour 1 semaine!



166

Colle instantanée

Krazy colle presque tout en quelques secondes... une goutte retient une tonne! Rien à mélanger, rien à serrer. Tube .07 oz liq. Lire soigneusement le mode d'emploi.



EVEREADY

Lanterne Commander

Modèle populaire avec sa pile de 6 V! Gros réflecteur de 2 3/4" de diam. Boîtier rouge, facile à trouver. Interrupteur au pouce. Pour camping, bateau, maison ou auto. 99-2068



EVEREADY

Lampe torche

Super aubaine, avec 2 piles de service intense. Solide boîtier en métal rouge, épaulement blanc. Interrupteur à pousser. 99-3322

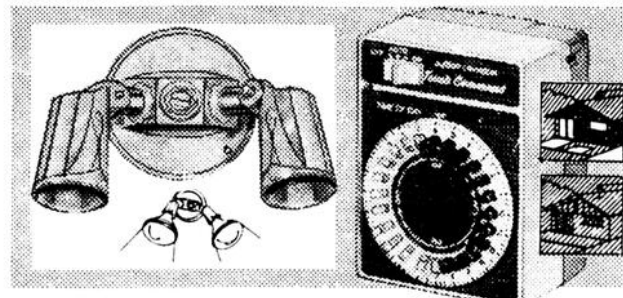


Fusibles

Carte de **3**

Cour. 49¢

Fusibles à visser en 15, 20, 25 ou 30 ampères. Ne restez pas en panne, faites-en provision maintenant et économisez. 52-3511



Porte-lampes

Pour maison, entrée de garage, jardin. Pour 2 ampoules conc./diffusantes. A pivot réglable. Courant \$7.19... Pour 1 ampoule, cour. \$3.95 . 2.99

Minuterie

Paragon. Rabais \$4.80! Al-lume/arrête lampe, radio, etc. jusqu'à 12 fois! A pousser. 1er choix. Courant \$14.79



Piles Mor-Power pour lampes et transistors

Zinc/charbon d'usage général

Piles C ou D 2 pour 79¢

Piles AA 4 pour 97¢

Pile de 9 V Economique! 65-0864 Courant 95¢ chacune Chac. 67¢



Piles Mor-Power pour lampes et transistors

Chlorure de zinc/serv. intense

Piles C ou D 2 pour \$1.25

Piles AA 2 pour 57¢

Gros rabais! 65-1015. Courant 2 pour 75¢

Pile de 9 V Pour calculatrices, etc. 65-1065. Courant \$1.25 ch. Chac. 97¢

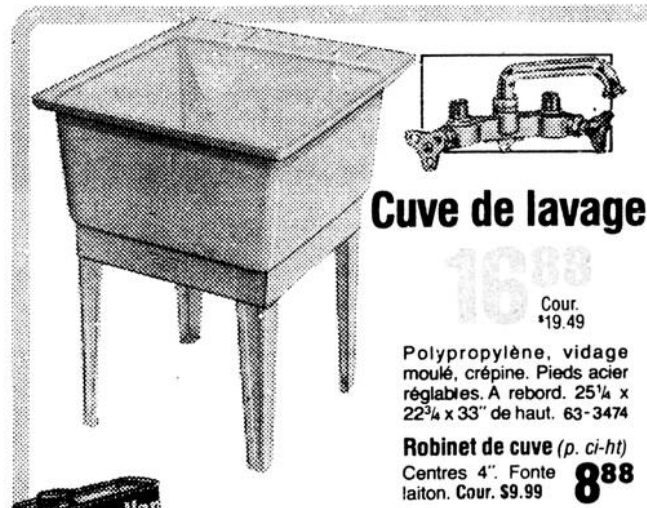


Mor-Power pour lanternes

A ressorts 2 5/8 x 2 5/8 x 3 3/4" Cour. \$2.29

A écrous 5 1/4 x 2 3/4 x 4 3/8" Cour. \$4.89 367

Bonnes piles de 6 V, blindées d'acier. Economisez! 65-1054X



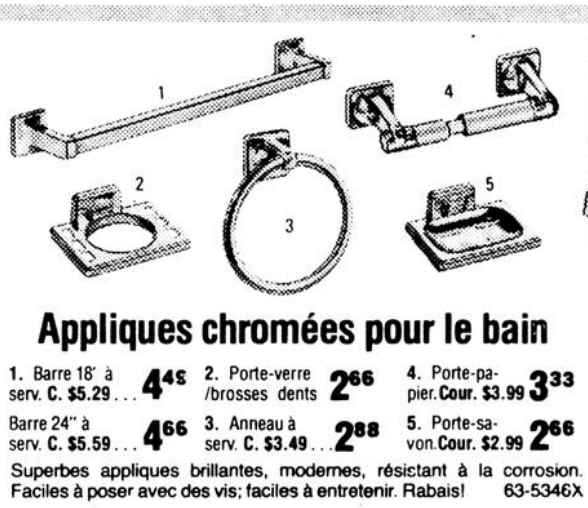
Cuve de lavage

Cour. \$19.49

Polypropylène, vidage moulé, crépine. Pieds acier réglables. A rebord. 25 1/4 x 22 3/4 x 33" de haut. 63-3474

Robinet de cuve (p. ci-ht)

Centres 4". Fonte laiton. Cour. \$9.99 888



Appliques chromées pour le bain

1. Barre 18" à serv. C. \$5.29... 44¢

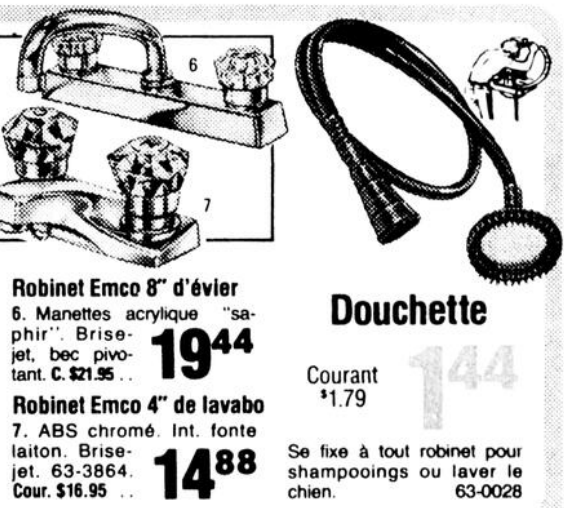
2. Porte-verre/brosses dents 26¢

3. Anneau à serv. C. \$3.49... 28¢

4. Porte-papier. Cour. \$3.99 333

5. Porte-savon. Cour. \$2.99 26¢

Superbes appliques brillantes, modernes, résistant à la corrosion. Faciles à poser avec des vis; faciles à entretenir. Rabais! 63-5346X



Robinet Emco 8" d'évier

6. Manettes acrylique "saphir". Brise-jet, bec pivotant. C. \$21.95... 1944

Robinet Emco 4" de lavabo

7. ABS chromé. Int. fonte laiton. Brise-jet. 63-3864. Cour. \$16.95... 1488

Douchette

Courant \$1.79 144

Se fixe à tout robinet pour shampooings ou laver le chien. 63-0028



Misto-Van parfumé au pin

Désodorisant d'usage général pour poubelles, cabinets chimiques et extérieurs, etc. Solution concentrée. Flacon 32 oz. 63-9919

244

Cour. \$2.79



CANADIAN TIRE

123 456 789 7

R. J. ROBERTS

Profitez-en avec votre CARTE CANADIAN TIRE



MAGASIN ASSOCIÉ

550 BOULEVARD LAFLECHE
HAUTERIVE 589-9924

Jean-Paul Guillemette inc.

Les visiteurs au complexe

Manic-Outardes

Les visites industrielles ont débuté sur le Complexe Manic-Outardes il y a maintenant un mois et demi. Nous avons enregistré à nos installations, comme pour toute la Côte-Nord, une augmentation du nombre de touristes.

Au 31 juillet dernier, 19,618 visiteurs s'étaient rendus à la Manic, soit une augmentation de 26.9% comparativement à l'année précédente. (Voir le tableau qui suit). Manic 5 demeure toujours l'installation la plus visitée. En effet, le 19 juillet de cette année, nous y avons reçu 764 personnes. Ce fut la journée où nous avons enregistré le plus grand nombre de visiteurs depuis qu'il existe des visites organisées à Manic 5, soit depuis 1968.

Nous vous rappelons que les visites sont offertes au public tous les jours de la

semaine jusqu'au 4 septembre 1978 inclusive-ment. De plus, douze guides sont à votre disposition pour vous faire visiter une des plus grandes réalisations du Québec.

VISITES SUR LE COMPLEXE MANIC-OUTARDES

Nombre de visiteurs au:

Manic 2
Manic 3
Manic 5

TOTAL

31 juillet 78
5,492
2,419
11,707

19,618

31 juillet 77
4,346
2,196
8,924

15,466
Augmentation %
26.4
10.2
31.2

26.9

Nombre de visiteurs du 15 au 31 juillet 1978: [Vacances Construction]

Manic 2 2,900
Manic 3 1,665
Manic 5 7,334

TOTAL 11,899

Renseignements: Relations publiques, Hydro-Québec [418] 296-5581 Gilles Dubé, poste 220, Michel Bernier, poste 219

Pensez aux petits

Les optimistes n'ont pas toujours tort

Dans un monde où le cynisme devient le seul moyen de garder son équilibre mental, il est réconfortant de constater que l'optimisme aveugle reçoit parfois une consécration éclatante. Maintenant qu'Ottawa a supprimé nombre de stimulants visant à encourager les Canadiens à investir, l'un des rares motifs d'optimisme qui leur reste est le succès des autres. Mais nous nous écartons du sujet.

Un optimiste, c'est quelqu'un qui n'a pas encore lu le journal du matin. C'est généralement aussi quelqu'un qui manque d'expérience.

Un examen plus détaillé révèle cependant qu'un optimiste, c'est quelqu'un qui s'en tire honorablement quand les choses sont au plus mal — et aucune entreprise nouvellement établie ne saurait survivre si son dirigeant ne possédait pas une solide dose d'optimisme pendant les premières années de vaches maigres (ou engragées). En fait, plus d'un optimiste s'est enrichi simplement en rachetant l'affaire d'un pessimiste (personne qui, de deux maux, choisit non pas le moindre, mais prend les deux à la fois).

L'optimisme était à peu près tout ce qu'avait John Bulloch quand, après avoir quitté le collège de Toronto où il enseignait le commerce, il créa la FCEI voici sept ans. Les Canadiens le connais-

saient — il avait été le président-fondateur du Conseil canadien pour une fiscalité équitable, groupe créé pour combattre les projets de "réforme" fiscale contenus dans

un Livre blanc célèbre du gouvernement fédéral — mais il n'avait aucune source de financement valable (ni de perspectives d'en trouver une).

Concours de recrutement

PERSONNEL PROFESSIONNEL ET DE CADRE
CONCOURS OUVERT EGLEMENT AUX HOMMES ET AUX FEMMES

SECRETAIRE PARTICULIER ADJOINT

CONCOURS

MINISTERE DES TRANSPORTS - poste à Hauterive

FONCTIONS

-Responsable du Bureau du Député dans le Comté de Saguenay.

EXIGENCES

-Qualifications académiques:

17 ans de scolarité avec spécialisation en sciences humaines: politique, droit ou autres secteurs propres à la fonction occupée.

-Qualifications particulières:

Agé d'au moins 25 ans

Excellentes connaissances de la langue française. Devra savoir s'exprimer parfaitement en public. Très grande connaissance des dossiers régionaux.

Disponibilité assurée, esprit de travail et d'équipe.

Connaissance de la situation politique du Québec...

SALAIRE

-De \$19,872. à \$27,540.

Faire parvenir curriculum vitae à:

Ministère des Transports
857, rue de Puyjalon
Hauterive

Att: Mme Ghislaine Thériège

Avant le 15 août 1978

les incendies de forêt, QU'EST-CE QUE VOUS EN CONNAISSEZ ?

QUESTIONNAIRE 2

La forêt québécoise est un héritage précieux qu'il faut protéger contre son ennemi le plus dévastateur: le feu. La prévention des incendies forestiers, c'est effectivement une affaire de bon sens. C'est aussi la responsabilité des usagers de la forêt. Qui protège la forêt contre le feu? Quels sont les agents responsables des incendies de forêt? Quelles sont les sources d'ignition des incendies? Comment prévenir un incendie de forêt? Évaluez vos connaissances en répondant aux questions suivantes. Cochez vos réponses et comparez-les aux bonnes réponses inscrites à l'envers à la fin du questionnaire



5 Les Sociétés de conservation protègent les territoires forestiers:
(a) publics
(b) privés
(c) privés et publics

7 Les alentours d'un bâtiment en forêt doivent être dégagés de toute végétation sèche et de bois mort sur une distance d'au moins:
(a) 15 mètres
(b) 7 mètres
(c) 24 mètres

6 Tout bâtiment ou établissement en forêt ou à proximité pourvu d'un poêle à bois ou à charbon, d'un foyer intérieur ou extérieur doit, selon la loi, avoir une cheminée munie d'un pare-étincelles en bonne condition.
(a) vrai
(b) faux

8 Une personne peut être tenue responsable des dommages à la propriété d'autrui causés par son feu, même si elle détenait un permis de brûlage.
(a) faux
(b) vrai

réponses: 5: b; 6: a; 7: a; 8: b

Vous pouvez obtenir des renseignements supplémentaires sur ces questions auprès de votre Société de conservation, L'association forestière québécoise inc. et le ministère des Terres et Forêts.

CONSERVATION QUÉBEC

