

# la terre

LE SEUL HEBDOMADAIRE AGRICOLE FRANÇAIS D'AMÉRIQUE

AVS ON-7440-2-2  
BIBLIOTHÈQUE DE LA  
LEGISLATURE,  
HOTEL DU GOUVERNEMENT,  
QUÉBEC A. Q. B. C.

Port payé à Québec

VOL. XLII - NO 38 - Montréal 29 novembre 1972



Photo TCN

## La région de la Chaudière a besoin de politiques régionales

page 4

*Entente entre le fédéral et 9 provinces*

## Signature d'un accord sur les oeufs.

page 8

L'URGENCE GROSSIT  
ET LE TEMPS  
DIMINUE  
pour le référendum  
sur la Loi du  
syndicalisme agricole

DÉPOUILLEMENT  
DU SCRUTIN  
LE 13 DÉCEMBRE

page 5



Fiston sourit.  
Papa a depuis longtemps  
envoyé son bulletin de vote à la Régie.  
La vie sera meilleure pour le fils  
que pour le père.  
Avec une UPA forte et bien structurée.

## Complexe forestier intégré à Sacré-Coeur

Un protocole d'entente signé le 10 novembre, entre le ministère des terres et forêts et la compagnie SAMOCO, permettra à cette dernière d'investir la somme de \$7 millions, dès le printemps prochain, pour l'implantation, à Sacré-Coeur, comté de Saguenay, d'un complexe forestier intégré, comprenant usines de sciage, de déroulage et de production de copeaux.

Cette usine produira dès 1974, sur une base commerciale, du contreplaqué de sapin et d'épinette de l'est du Québec, ce qui constitue non seulement une première au Québec mais également dans l'Est du Canada.

On se rappellera qu'un premier projet pour la construction d'une cartonnerie avait été mis de l'avant, il y a quelques années à Sacré-Coeur. Le nouveau complexe intégré remplacerait donc en quelque sorte l'autre projet qui fut abandonné.

Le complexe créera plus de 450 emplois directs permanents et infusera dans cette région économiquement faible des salaires annuels de l'ordre de \$3 millions, a fait savoir, dans un

communiqué le président du Comité de promotion industrielle de Sacré-Coeur, le père Roger Poulin.

Le financement de cette industrie se fera d'une part, par la compagnie Samoco, et également par la participation populaire. M. Bertrand Fradet, propriétaire et président de Chibougamau Lumber Ltée, sera actionnaire majoritaire de Samoco, 67 pour cent du capital-action, tandis que la population de Sacré-Coeur en particulier et de la région environnante sera copropriétaire.

D'ici quelques semaines, on procédera au lancement d'une campagne de souscription populaire de laquelle on espère retirer quelque \$500,000.

L'approvisionnement des usines se fera à partir de la forêt domaniale du Saguenay. Le ministre des Terres et Forêts, M. Kewin Drummond, a en effet assuré une quantité de 150,000 cordes de bois résineux par an à la compagnie qui mettra en place et administrera le complexe.

Les 450 emplois seraient créés dès le début de 1973, alors que les travaux de construction des usines et la coupe du bois commencent simultanément pour être en mesure d'assurer la production au début de l'année suivante.

Par ailleurs, le père Poulin s'attend à ce que Samoco reçoive rapidement les subventions requises pour un tel projet, subventions statutaires du ministère fédéral de l'expansion économique régionale, et qui pourraient s'élever à environ 50 pour cent de l'investissement total de \$7 millions.

En 1972, Manitou était la variété de blé la plus communément cultivée dans les provinces des Prairies.

Une étude effectuée par les Pools du blé de la Saskatchewan, de l'Alberta et du Manitoba a révélé qu'un tiers des 17.6 millions d'acres de blé panifiable était semé de Manitou. La variété Neepawa suivait de près avec 31% du total.

La Thatcher était la troisième variété en importance avec 13.9% des emblavures.

La production totale de blé aux États-Unis en 1972 est bien inférieure à la demande prévue. On estime la récolte à 1 milliard 559 millions de boisseaux, soit 5% de moins que les 1.6 milliard de boisseaux de l'an dernier. Ce sont là les chiffres fournis par la deuxième estimation officielle.

## Ne pas manquer sa chance



*Dans le déroulement de notre existence, nous connaissons tous un jour ou l'autre des occasions propices à l'amélioration de notre vie. Un travail plus rémunérateur nous est offert. L'achat à bon compte de quelques acres pour consolider l'entreprise agricole... On dit alors que la chance nous sourit. Il ne faut pas cependant la laisser passer, mais être prêt au bon moment et après mûre réflexion, à prendre les décisions qui s'imposent.*

*De même au plan de l'organisation professionnelle, des occasions se présentent qui permettent d'améliorer les conditions de vie des membres de tout un groupe social. Il s'agit alors pour les gens concernés de ne point manquer la chance. Il s'agit pour eux de prendre conscience ensemble des avantages qui leur sont proposés.*

*Ainsi en est-il quand nous sommes appelés à voter sur des propositions susceptibles de faire progresser la profession ou le métier que nous exerçons et partant, d'améliorer le sort de tous les membres de cette profession. Ainsi en est-il présentement du référendum auprès des cultivateurs. Il déterminera si ceux-ci sont favorables ou non à donner à leur association, UPA, le pouvoir de percevoir une juste cotisation de tous et chacun des membres qu'elle représente.*

*N'y a-t-il pas là une chance pour tous les agriculteurs de se donner plus de force pour la défense de leurs droits auprès des agents de l'économie: compagnies financières, État, autres groupements professionnels, groupements de consommateurs, etc.*

*Au plan des responsabilités individuelles, il arrive qu'on ne soit pas en mesure d'apprécier à sa juste valeur la chance qui passe et de fait, on la laisse passer. Mais dans le présent référendum, pour tous ceux qui veulent être objectifs, il s'agit, il me semble, d'une chance calculée, d'une chance que les agriculteurs ont mesurée et préparée depuis quelque dix ans.*

*Maintenant qu'ils ont obtenu une loi faite pour eux, il leur reste à dire s'ils veulent s'en servir ou non. Il leur reste à démontrer qu'ils sont capables d'être solidaires dans la défense de leurs propres intérêts, qu'ils sont capables de se donner assez de force pour se faire respecter, se faire écouter dans une société où ils pourraient bien être un jour les seuls à ne pouvoir s'exprimer.*

*Il ne faut pas manquer la chance quand elle passe. L'agriculteur ne doit-il pas se faire un devoir impérieux d'enregistrer son vote à l'occasion du présent référendum? Celui-ci, à mon sens, apparaît comme un geste de solidarité qui lui permettra de s'unir avec les autres membres de sa profession au moment où il s'agit de promouvoir des intérêts communs à tous et chacun, plutôt que de faire le jeu de ceux qui ont tout avantage à se retrouver perpétuellement en face de cultivateurs faibles et divisés.*

*Qu'on le veuille ou non, il s'agit pour la profession agricole d'une question de Bien Commun. Chacun a la chance de servir ce Bien Commun. Mais il ne faudrait pas la laisser passer.*

Georges-Étienne Phaneuf.



Le seul hebdomadaire agricole français d'Amérique

Fondé en 1929  
Propriété de l'UPA

515, avenue Viger, Montréal 132  
Tél.: 288-6141

DIRECTEUR:  
Jean-Marc KIROUAC  
RÉDACTEUR EN CHEF:  
Pierre COURTEAU

RÉDACTRICE:  
Mme Rosaline D.-LEDOUX  
GÉRANT DE LA PUBLICITÉ:  
J.-V. HENRY  
Représentants à Toronto:  
Colin C. King & Ass. Ltd.  
32 ouest, rue Front, Toronto, Ont.



Composition/Montage:  
Rive-Sud Typo Service Inc.

Impression:  
Les Presses Lithographiques 1965 Inc.

Publié le mercredi de chaque semaine  
Abonnement: 1 an, \$2; 3 ans, \$5; 5 ans, \$6.

Dépôt légal — 3e trimestre 1972  
Bibliothèque nationale du Québec  
Enregistrement No. 1051  
Courrier de la deuxième classe

### Production du bétail aux E.-U.

## Nette tendance vers la hausse

Au 1er octobre, le nombre de têtes de bétail et de veaux, prêts pour l'abattage, s'élevait à 11,764,000 dans 23 des principaux états producteurs des États-Unis, soit un accroissement de 10 pour cent par rapport à l'an dernier.

La distribution du bétail et des veaux dans ces 23 états au cours du trimestre de juillet à septembre s'élevait à 6,226,000 têtes, soit 2 pour cent de

moins qu'à la même période un an plus tôt. Les mises en marché du bétail pour abattage au cours de ce trimestre se sont élevées à 6,919,000 têtes, soit 5 pour cent de plus qu'en 1971.

Les mises en marché du bétail pour le trimestre prochain, soit celui d'octobre à décembre, sont estimées à 6,621,000 têtes — soit 7 pour cent de plus que durant cette période en 1971.

## Innovation!

## Installez de gros moteurs électriques (jusqu'à 40 HP) sur courant monophasé 230 volts.

### Jusqu'à 40HP sur 230 volts!

Des moteurs électriques de 10, 15, 20, 30 et 40 HP peuvent maintenant être installés dans les fermes alimentées en courant monophasé 230 volts, c'est-à-dire partout où le système triphasé n'est pas encore disponible, comme c'est le cas dans une bonne partie des régions rurales.

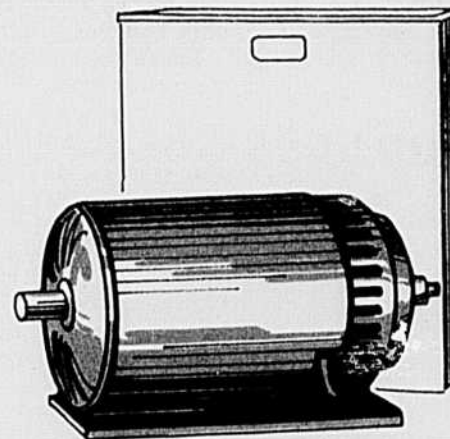
### De nombreuses applications

Ces gros moteurs à faible courant de démarrage peuvent

entraîner: séchoirs de récolte (séchoirs de maïs grain), pompes d'irrigation, moulins pour l'alimentation du bétail, ventilateurs et de nombreuses autres machines que l'on trouve sur les fermes modernes.

### Une solution à la modernisation de votre ferme

Cette innovation vous offre une solution précieuse à la modernisation de votre ferme. Pour avoir des renseignements plus complets, communiquez avec votre fournisseur d'électricité.



L'Association Canadienne de l'Électricité

## L'intouchable loi de l'offre et de la demande en agriculture

Pendant longtemps, dans les universités d'Amérique du Nord, on a enseigné aux économistes que le système précis et compliqué du marché serait dérégulé à jamais si certains groupes s'avisait d'agir en marge de ce système. Pendant ce temps, les plus grandes firmes se permettaient, elles, de le manipuler à leur guise au niveau des prix, des quantités et de la technologie.

À l'heure actuelle, une des classes les plus dominées de tout le système est sans doute celle des agriculteurs. Ces derniers ont néanmoins réussi avec succès à détourner en leur faveur une partie des bienfaits du capitalisme.

On nous a toujours dit que le modèle exceptionnel parfait de la loi de l'offre et de la demande se retrouvait en agriculture. Nos théoriciens devront sûrement changer leur conception de ce milieu, car l'agriculteur québécois produit une valeur de quelque \$10,000 en moyenne de produits agricoles par année, et vend ces produits à des firmes nationales ou multinationales dont le chiffre d'affaires dépasse souvent le milliard de dollars. Comment parler d'offre et de demande dans ces conditions, lorsqu'on sait pertinemment que les firmes multinationales ont plusieurs sources d'approvisionnement à travers le monde?

Si l'on revient à des dimensions plus modestes, celles du Québec, on peut constater que les agriculteurs, depuis 10 ans, ont cherché à se doter de structures qui leur permettent de contrôler leur part du marché. Le résultat de cette action fut l'implantation des plans conjoints par des offices et syndicats de producteurs. Ces organismes agissent sur les prix et sur les quantités. Au niveau des prix, ces organisations se logent à la même enseigne que Bell Canada.

À différentes époques, Bell Canada a voulu augmenter ses tarifs. Pour avoir droit de le faire, cette firme a dû demander l'autorisation à la Commission des Transports du Canada. À ce que je sache, je n'ai jamais vu un économiste libéral s'insurger contre cette pratique en disant que Bell Canada veut dompter ce marché et contrecarrer la loi de l'offre et de la demande. Lorsqu'un groupement de producteurs, tels les producteurs de lait de consommation désire via un plan conjoint obtenir une augmentation du

prix de son produit, il doit se présenter devant la Régie des marchés agricoles du Québec (organisme para-gouvernemental) et demander l'autorisation de le faire. La Régie prend en délibéré la demande et décide si cette augmentation est raisonnable ou pas. Quelle différence y a-t-il entre Bell Canada et le plan conjoint du lait de consommation?

Au niveau des quantités, on accuse les offices de producteurs de vouloir maximiser les recettes des agriculteurs en restreignant les quantités offertes. Les groupements d'agriculteurs doivent servir les intérêts de leurs membres. Et dans le monde matérialiste où nous vivons, l'objectif de toute entreprise, du moins on l'enseigne dans les universités, c'est de maximiser les profits. Je ne vois pas en quoi cela peut appeler des reproches. La façon d'obtenir le maximum de profits est mise en cause. Les plans conjoints n'ont pas pour but de limiter la production. Bien au contraire, ils sont là pour ajuster la faible production de chaque agriculteur avec la demande monopolistique des grandes firmes. Le rôle des plans conjoints doit plutôt être perçu comme une façon d'assainir les marchés.

La science économique nous apprend que la loi de l'offre et de la demande joue seulement lorsque l'information est accessible et distribuée aux parties en cause. Dans le cas de l'agriculture, l'agriculteur possédant 20 vaches n'a certainement pas le temps ni les connaissances pour étudier la tendance des marchés et pour ajuster sa production selon la demande. Il a trouvé une meilleure solution qui consiste à payer pour que des gens recueillent pour lui les informations nécessaires et les traduisent en actions concrètes.

Les agriculteurs ne se sont pas seulement donnés les plans conjoints pour agir sur les mécanismes de marché du système capitaliste. Ils ont aussi mis en place un système coopératif très bien rodé. On ne peut dire que les agriculteurs se désintéressent de leurs affaires, car la Coopérative fédérée du Québec vient en tête des firmes manufacturières canadiennes-françaises avec un chiffre d'affaires de \$197,711,000 en 1969.

L'évolution qui s'est produite depuis 2 ans dans les autres provinces cadre bien avec la forme de mise en marché des produits agricoles que l'on y

trouve. Comme exemple, étudions le cas de l'Ontario et de la Colombie-Britannique.

Depuis 40 ans, ces deux provinces se sont dotées de plans conjoints afin de régulariser et assainir les marchés. L'agriculture et les industries alimentaires ont progressé à un rythme plus élevé que dans l'ensemble du Canada. Si les plans conjoints démantelaient à un point tel les mécanismes du marché, il y aurait eu un effet sur la croissance de ces deux secteurs. D'autre part, pour poursuivre leur action les agriculteurs de la Colombie-Britannique se sont dotés d'une agence centrale de ventes pour les pommes alors que l'Ontario faisait de même pour le lait dans cette province.

L'entreprise privée s'est très bien accommodée de la situation et il faudrait demander jusqu'à quel point cela ne leur a pas permis de planifier d'une façon beaucoup plus adéquate la croissance de leur entreprise. Car, en contrôlant la production, les agriculteurs permettent aux industriels d'éliminer la capacité de production excédentaire nécessaire dans un système cahotique de production.

Le patronat québécois et plus spécifiquement celui du secteur alimentaire ne semblent pas accepter l'amélioration de la structure de mise en marché des produits agricoles. Il faut comprendre que les agriculteurs, s'ils n'agissent pas sur les marchés, sont pris à l'intérieur d'un étai: de 1966 à 1971, les prix des intrants en agriculture (matières premières achetées par les agriculteurs) ont augmenté de 15% alors que le prix des produits vendus par les agriculteurs augmentaient de seulement 8%. L'étai s'est donc resserré durant cette période.

Les agriculteurs qui n'ont pas quitté l'agriculture ont réussi à survivre grâce aux efforts qu'ils ont faits pour accroître leur productivité. Ce n'est pas le système capitaliste qui leur a accordé des augmentations de prix; c'est beaucoup plus la combativité de leur union professionnelle qui leur a permis de bénéficier des fruits de la croissance. Pour comprendre les agriculteurs, le système devrait percevoir le syndicalisme agricole et les plans conjoints comme un pouvoir compensateur qui lutte contre les excès.

François DAGENAIS

## Le Québec était absent...

## ou presque!

— Est-ce à cause de la défaite du "French Power" à Ottawa?

Est-ce en raison des prises de position linguistiques du congrès du parti libéral du Québec en fin de semaine?

Est-ce à la suite de la défaite personnelle du ministre fédéral de l'Agriculture, M. H.A. Olson, dans son comté?

Est-ce parce que le ministère québécois de l'Agriculture a décidé d'être plus "indépendant"?

Est-ce tout simplement parce qu'on n'y a pas pensé?

Toujours est-il que le Québec a presque été "absent" de la 33e conférence annuelle sur les perspectives de l'agriculture canadienne, à Ottawa.

Le Québec était absent ou presque au niveau des conférenciers.

En effet le gouvernement fédéral n'a pas jugé bon d'inviter plus d'un Québécois à prendre la parole au cours des deux jours. Au total, 32 conférenciers étaient invités. Espérons que cette pro-

portion (1-32) ne représente pas l'importance que l'on accorde, au niveau fédéral, à l'agriculture québécoise.

Le Québec était absent ou presque au niveau de sa délégation.

Cinq sièges étaient réservés à la belle province autour de l'immense table de la conférence. La plupart du temps un seul des sièges était occupé et les interventions furent assez limitées.

Il faut reconnaître cependant que l'on pouvait profiter de la traduction simultanée.

Les journalistes anglophones avaient même à leur disposition des copies anglaises des conférences. On n'a pas eu le temps cependant de faire la même chose pour le bénéfice des journalistes francophones.

Interrogé sur ces "absences" par un journaliste de la Presse canadienne, le participant du Québec, M. Gilles Lebel, a tenu à préciser que les relations étaient excellentes entre les deux paliers de gouvernement, mais il ne pouvait que déplorer le peu de place qu'a-

vait le Québec dans cette conférence.

Il croit par ailleurs que cette absence relative n'est que le résultat du peu de structuration que possède le Québec dans le domaine de la commercialisation.

"Nous nous organisons, a-t-il toutefois précisé, les portes sont ouvertes maintenant."

Quant à la conférence comme telle et le peu d'entrain qu'ont montré les Québécois dans leurs interventions, M. Lebel l'explique par le fait qu'on a traité pendant une journée entière de sujets n'affectant, à vrai dire, que les agriculteurs de l'Ouest.

Ah! oui. Il y a eu bien sûr la signature d'une entente sur la commercialisation des oeufs. Le ministre québécois de l'Agriculture, M. Normand Toupin, y était. Il faut dire que cette signature a été faite en dehors des délibérations de la conférence, que les journalistes présents ne l'ont appris que dans un communiqué officiel et que le ministre Toupin a bien vite regagné Québec...

Michel Samson, Le Soleil

# La région de la Chaudière a besoin de politiques régionales

En ce début de novembre, l'automne maussade alourdissait la glèbe et noircissait les guérets éparpillés dans la riche campagne située entre Lévis et le plateau appalachien. Mais sur les hauteurs, l'hiver avait déjà habillé de blanc les champs et les conifères.

Il fallut redescendre vers la vallée de la Chaudière pour retrouver un air plus approprié à la saison. Celle-ci était cependant trop avancée pour qu'il fût possible d'admirer autour de Saint-Victor les couleurs rutilantes des érablières. Plus loin, les champs cédaient la place à la forêt jusqu'aux États-Unis, ce pays qui prolonge comme naturellement la région agricole no 3 tant on a pris l'habitude de s'y rendre pour travailler.

par André CHARBONNEAU

Ainsi en un périple se trouvaient résumés les traits géographiques qui caractérisent la région de la Chaudière. Entre les terres du haut et celles du bas plateau, il y a toute la différence des saisons, celle qui explique qu'entre Plessisville et Saint-Anselme, dans le prolongement du piedmont appalachien d'Arthabaska, tout comme au fond de la vallée beauceronne, on obtient des succès ailleurs inaccessibles.

Le climat évidemment n'est qu'un indice. L'épaisseur du dépôt arable pourrait en être un autre. L'évolution démographique en fournirait un troisième, toujours au détriment des paroisses situées sur les hauteurs. À celles-ci, il ne restera bientôt que des sites touristiques mal entretenus et une forêt sous-exploitée.

Il serait pourtant possible de reprendre la situation en main. Il faudrait certes cesser d'abord d'éparpiller dans plusieurs ministères les plans et les décisions relatifs à une nature, forêts, sites touristiques, domaines agricoles, qui demeurent homogènes. Il faudrait

faire confiance aux talents des agriculteurs en tant que bâtisseurs d'espaces. Il faudrait accepter de financer collectivement autre chose qu'une agriculture exclusivement tournée vers la consommation alimentaire. Il faudrait, en somme, adopter des mesures de développement régional en dépit des politiques fédérales qui visent trop simplement à n'accélérer que les processus en cours. D'ici là, les gens du plateau appalachien devront continuer de chercher aux États-Unis ce qu'ils ne trouvent pas chez eux.

Déjà les paroisses situées le long de la frontière ou le long des lignes de crêtes ont retrouvé leur vocation forestière naturelle. Certaines pourront demeurer habitées grâce à la popularité grandissante des fermes de villégiature. La plupart cependant continueront à se vider. Des politiques de reboisement et d'aménagement touristique seront-elles adoptées à temps pour favoriser la transition?

D'autres zones agricoles situées sur le plateau appalachien ont devant elles un meilleur avenir pour avoir su se

donner un passé. De Saint-Prosper à Lambton en passant par Saint-Honoré et de Saint-Frédéric à Saint-Ludger sans oublier Frampton, l'agriculture a encore sa place. Il n'est pas certain toutefois que les productions présentement populaires soient les plus adaptées aux situations géographiques.

On songe tout naturellement à leur sujet aux avantages d'y produire du bœuf. Présentement, une centaine de producteurs s'intéressent à cette production particulièrement le long de la dorsale appalachienne de Saint-Nazaire à Thetford Mines en passant par Vallée-Jonction. On en compte également un certain nombre dans le nord de Frontenac et le sud-est de Beauce. Toutefois, la plupart d'entre eux ont adopté cette solution parce qu'il leur devenait ainsi plus facile d'accepter un emploi hors-ferme. Les expériences en cours ne se déroulent donc pas dans des conditions idéales.

À vrai dire, la généralisation de la production bovine supposerait qu'on puisse compter sur une certaine planification. Si les producteurs de la plaine montréalaise et québécoise se décidaient à mieux utiliser les possibilités céréalières de leur sol pour développer la production des viandes, il vaudrait la peine d'installer des ranches sur les plateaux où des naisseurs pourraient avantageusement occuper les espaces présentement voués à la production laitière.

Cette complémentarité de la plaine et du plateau devrait évidemment s'appuyer sur des mesures incitatives adaptées régionalement. Vu que ces modifications entraîneraient une nou-

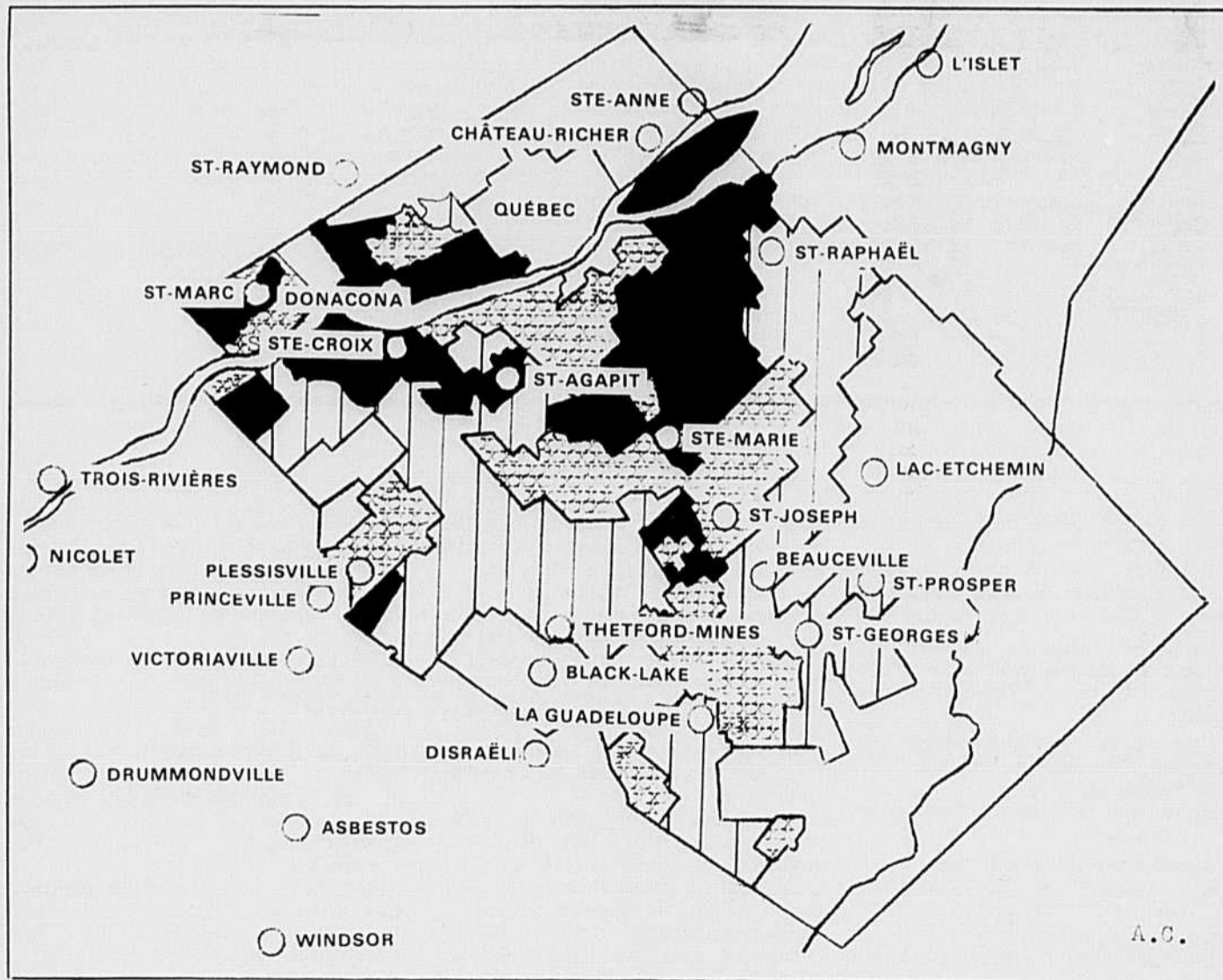
velle réduction du nombre de fermes par l'agrandissement de celles qui seraient transformées en ranches, il faudrait également prévoir la réaffectation des centres de services devenus dès lors trop nombreux. Bref, il faudrait encore une fois une structure régionalisée et interministérielle.

Mais si la loi du laisser-faire continue à prévaloir il se peut bien que dans vingt ans, on n'ait plus à se préoccuper que des paroisses du piedmont, tant celles du secteur de Plessisville que celles de la partie orientale du comté de Dorchester, auxquelles il convient d'ajouter les municipalités qui bordent la Chaudière. Dans ces zones plus prospères, ce qui étonne d'abord c'est l'importance des productions sans sol alors même que les cultures céréalières y sont si peu développées.

Solidement appuyée sur l'industrie laitière, la production du porc par exemple s'est maintenue malgré les vicissitudes des années passées. Que les besoins en fourrage pour les troupeaux laitiers aient entraîné une réduction des cultures de céréales, cela s'explique. Toutefois, si les producteurs de maïs des autres zones décident d'occuper une place qui leur serait naturelle, il est douteux que l'expérience et le savoir-faire des producteurs de Saint-Bernard, Saint-Isidore, Saint-Anselme et des environs les sauvent du désastre. Dans cette zone, le travail à accomplir est donc davantage axé sur le développement des cultures et l'amélioration des rendements.

En résumé, la région de la Chaudière est une des plus diversifiées tant du point de vue de la géographie que des productions. Là est sa force et sa faiblesse tout à la fois. Mal servie par des politiques générales, elle pourrait être grandement stimulée par des politiques régionales et interministérielles. Plus que toute autre au Québec, elle a donc intérêt à exiger des gouvernants plus de cohésion et d'adaptation aux réalités locales.

DENSITÉ DE LA POPULATION AGRICOLE SELON LES MUNICIPALITÉS



Nombre d'agriculteurs par mille carré

Plus que 3		Moins que 1	
De 2 à 2.9		Limite de la zone étudiée	
De 1 à 1.9			

## Octroi de \$966,000 au complexe de sciage de Taschereau

Le ministère de l'Expansion économique régionale a confirmé l'octroi d'une subvention de \$966,000 à la Fédération des chantiers coopératifs de l'Ouest québécois, pour la construction de son complexe de sciage à Taschereau.

Cette subvention représente \$3,200 par emploi créé et 20% du coût total d'immobilisation. Il faut noter qu'advenant que l'immobilisation soit supérieure à la valeur prévue de \$3,5 millions, le gouvernement fédéral s'est engagé à couvrir dans une même proportion de 20% l'excédent du coût, jusqu'à concurrence de 115% des estimations. Un écart de 15% est également permis au niveau du nombre d'emplois créés et éligibles à la subvention.

Le ministère des Terres et Forêts, on le sait, a déjà consenti pour sa part à ajouter un volume de 12 millions de p.m.p. par année au volume global d'approvisionnement de la Fédération, dans la réserve domaniale de La Sarré. Cette addition a permis de porter à 42 millions de p.m.p. le volume annuel garanti de ses approvisionnements.

Brevets d'invention  
 Marques de Commerce  
**Marion, Robic & Robic**  
 ci-devant  
 Marion & Marion  
 2100, rue Drummond  
 Montréal 25 — 288-2152

Tout le monde l'a fait... fais-le donc!

# Le référendum à mi-temps de sa course

La période de temps consacrée au référendum sur la Loi du syndicalisme agricole est déjà à demi terminée. À ce moment-ci, on décèle une tendance continue vers un vote considérable dans toutes les régions agricoles du Québec. En dernière heure, mardi après-midi, les observateurs s'entendaient pour estimer à plus de 25,000 le nombre de ceux qui ont déjà fait parvenir leur bulletin de vote à la Régie.

Inutile de rappeler à nouveau l'importance primordiale d'un vote positif à la question posée par le référendum. C'est toute la force de manoeuvre de l'UPA qui en dépend, déjà reconnue par le législateur comme le seul organisme accrédité pour représenter les producteurs agricoles du Québec, un vote positif procurera à l'Union une représentativité non équivoque et une source de revenus stable et démocratique.

Les dirigeants de l'UPA tiennent à insister pour que tous ceux qui, pour quelque raison que ce soit auraient tardé à envoyer leur bulletin, le fassent le plus rapidement possible. Il faut toujours tenir compte des fréquents retards qui affectent trop souvent la poste, en ce moment. Toutes les informations concernant le vote et ses implications peuvent être obtenues du responsable local ou encore au bureau régional des différentes Fédérations de l'UPA.

## Le nouveau ministre de l'Agriculture

### M. Eugène Whelan, député d'Essex

C'est le député d'Essex, en Ontario qui se voit confier le difficile portefeuille de l'agriculture. Âgé de 48 ans, M. Eugene Whelan est député depuis 1962. Agriculteur à Amherstburg, il a joué un rôle actif dans les cercles et milieux agricoles de sa région.

En 1968, il était nommé secrétaire parlementaire du ministre des pêches et des forêts. Traditionnellement, le



## Accord sur l'aménagement des fermes en Col.-Brit.

Le ministre fédéral de l'agriculture et son homologue de la Colombie-Britannique ont signé un accord pour l'application du programme de développement des petites fermes dans cette province.

La Colombie-Britannique devient la quatrième province à conclure un accord de ce genre avec le gouvernement central après l'Alberta, l'Ontario et le Nouveau-Brunswick.

D'autres provinces ont exprimé leur désir pour signer des ententes de même nature mais le Québec, on le sait, demeure en désaccord avec la politique d'Ottawa. Des négociations se poursuivent entre les deux niveaux de gouvernement afin de trouver un compromis acceptable.

ministre de l'agriculture était un député de l'Ouest, mais la représentation libérale dans cette région est à ce point limitée que le premier ministre a dû se résoudre à nommer un Ontarien. Jusqu'à maintenant, les premières réactions dans les milieux agricoles sont généralement favorables.

## L'UNION DES PRODUCTEURS AGRICOLES CONGRÈS GÉNÉRAL ANNUEL

Avis est par les présentes donné que le 1er Congrès Général Annuel de l'Union des producteurs agricoles aura lieu au Motel Chanteclerc, Ste-Adèle, P.Q., sortie no 42 de l'autoroute des Laurentides, les 12, 13 et 14 décembre 1972.

L'inscription des délégués se fera à 9 hres a.m., le 12 décembre et la première séance de travail débutera à 10 hres a.m., le même jour.

Avis est également donné par les présentes que le comité de mise en nomination des officiers généraux de l'UPA se réunira le 13 décembre à 17 hres, sur les lieux du Congrès.

Jean-Marc KIROUAC  
secrétaire-général

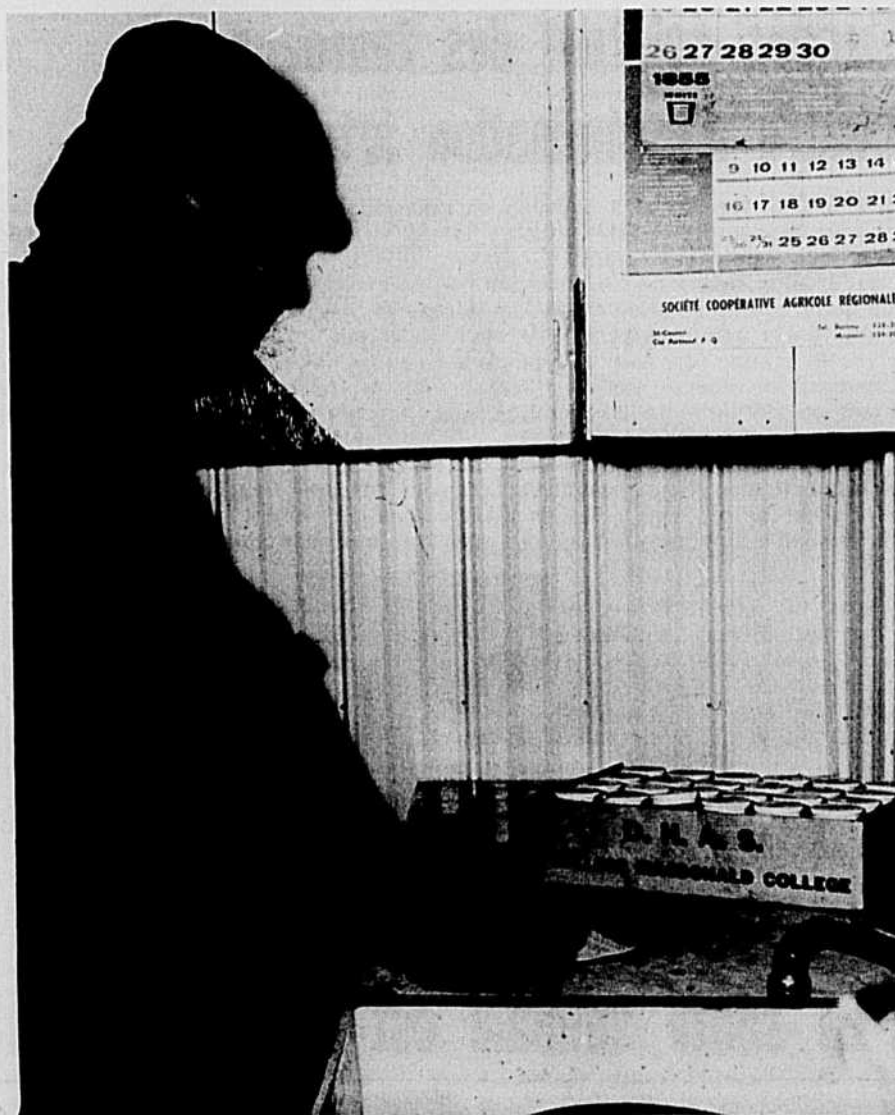
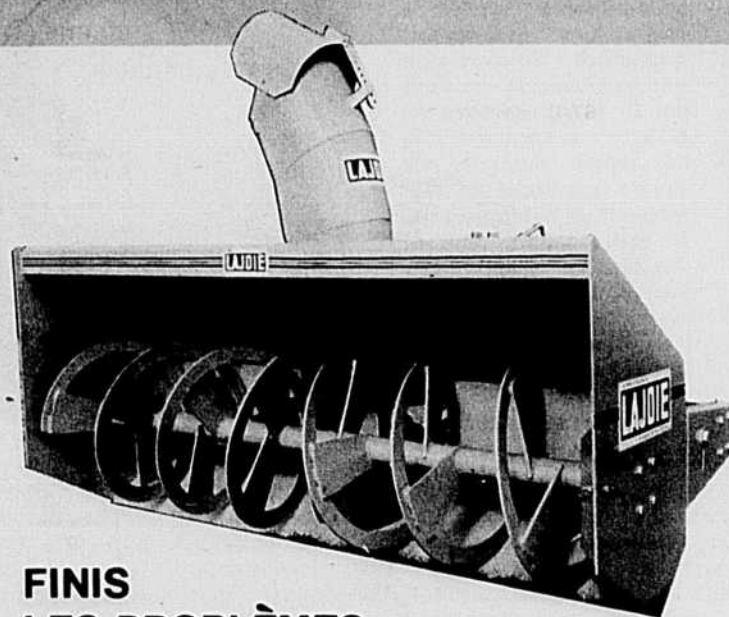


Photo TCN



## FINIS LES PROBLÈMES DE LA NEIGE AVEC LA MANGEUSE DE NEIGE

**LAJOIE** UNE SOUFFLEUSE  
"DÉPAREILLÉE"!

La souffleuse à neige LAJOIE surpasse tous les modèles conventionnels à cause de ses avantages exclusifs:

- 1- Points d'attache uniques: 2 grosseurs, 2 hauteurs.
- 2- Arbre de commande plus fort.
- 3- Bâti en acier de 1/4 de po.
- 4- Chute pivotante 270°, à gros débit.
- 5- Boulon de rupture de la prise de force.
- 6- Tendeur de chaîne: pignon monté sur coussinets.
- 7- Embouchure de 6 1/2 pi. de largeur x 36 po. de hauteur.

La souffleuse LAJOIE projette la neige à plus de 40 pieds.

La souffleuse LAJOIE continue la réputation de qualité des produits LAJOIE.

POUR UNE INFORMATION PLUS DÉTAILLÉE, COMMUNIQUEZ AVEC LE REPRÉSENTANT LAJOIE DE VOTRE RÉGION OU ÉCRIVEZ DIRECTEMENT À:

R.A. LAJOIE LIMITÉE ST-PIE, CTÉ BAGOT



# au service de L'AGRICULTEUR

RÉDIGÉ EN COLLABORATION

chef de la rédaction: **BENOIT ROY**  
directeur de l'Information

Reproduction autorisée en donnant crédit

## Succès éclatant des taureaux du Centre d'insémination artificielle

QUÉBEC — Le Centre d'insémination artificielle du Québec a connu d'éclatants succès dans les cadres du Concours Holstein qui s'est tenu récemment à l'Exposition Royale d'Hiver de Toronto.

En effet, deux sujets exposés par l'organisme québécois ont décroché les titres de grand champion et de champion de réserve, devançant ainsi 14 autres concurrents venant, pour la plupart, de fermes ontariennes.

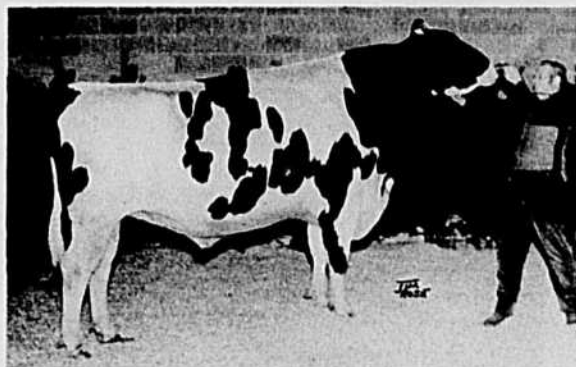
"Briarwood Chieftain" le grand champion, et "Maridon Citation Champion", le champion de réserve, avaient, quelques instants auparavant, décroché respectivement les premier et deuxième rangs de la section réservée aux taureaux nés avant le premier juillet 1970.

Le centre québécois se vit donc remettre le trophée "Haley and Lee Challenge" et la bannière du grand champion pour la valeur exceptionnelle des sujets exposés.

C'est la quatrième année consécutive que le Centre d'insémination artificielle du Québec inscrit quelques taureaux dans les cadres des concours Holstein.



**BRIARWOOD  
CHIEFTAIN**  
Grand Champion



**MARIDON  
CITATION  
CHAMPION**  
Grand Champion  
de Réserve

## DERNIERE ÉTAPE DE LA SEMAINE DU CULTIVATEUR

QUÉBEC — Le crédit, l'impôt et les rentes sont les sujets qui retiendront l'attention des participants lors de la dernière journée de la Semaine du cultivateur, le 5 décembre, à l'Institut de Technologie agricole de St-Hyacinthe.

Au cours de l'avant-midi, des spécialistes de l'Office du Crédit agricole expliqueront de long en large les différentes lois sur le crédit en agriculture dans le Québec. Dans l'après-midi, on traitera du Régime des rentes du Québec ainsi que des impôts provincial et fédéral. M. Alphonse Schiller, du bureau régional

agricole du Richelieu animera les discussions.

La Semaine du cultivateur avait débuté les 21, 22 et 23 novembre pour se poursuivre les 27, 28, 29 et 30 du même mois.

Encore cette année, la Semaine du cultivateur présente des exhibits de machines agricoles que les cultivateurs peuvent voir au pavillon de génie rural de l'I.T.A. avant et après les activités de chaque journée. Les participants peuvent également visiter différents kiosques de grains de semence.

## La santé animale est un facteur déterminant de l'économie agricole — C. Julien

Le Dr Camille Julien, sous-ministre adjoint à l'Agriculture québécoise, prononçait dernièrement une intéressante causerie sur la santé animale au Québec, à l'occasion de l'ouverture officielle du Centre provincial de distribution de médicaments, à St-Hyacinthe. Devant l'intérêt du sujet, nous vous présentons cette semaine la première des trois tranches de la conférence. Les autres seront présentées au cours des prochaines semaines.



Le domaine de la santé animale en est un qui n'a pas toujours reçu de la part des autorités gouvernementales toute l'attention qu'il aurait méritée. Pourtant, si l'on considère que les pertes annuelles causées par la maladie dans les troupeaux d'élevage du Québec ont déjà dépassé 12% de la valeur globale des quatre principales productions animales, il devient évident qu'il s'agit là de l'un des facteurs déterminants dans notre économie agricole.

Dans une agriculture qui se veut moderne, efficace et rentable, il s'imposait donc dans le domaine de la santé animale une politique agressive visant, non seulement à guérir les maladies que l'on a réussi à dépister, mais également et surtout à prévenir leur apparition.

Déoulant directement de cette constatation, la politique du Ministère de l'Agriculture et de la Colonisation se traduira désormais dans la pratique par deux catégories d'activités bien distinctes. En premier lieu, une médecine curative exercée par les médecins vétérinaires praticiens dans le cadre du programme d'assurance-santé animale contributive et, parallèlement à celle-ci, une médecine préventive qui sera la responsabilité des fonctionnaires de l'État.

Il est apparu assez clairement à ceux qui ont la responsabilité de définir et d'orienter la politique agricole du Québec, que, les revenus globaux des agriculteurs du Québec étant reliés dans une proportion d'au-delà de 80%, directement aux productions animales, tous les efforts déployés dans les autres domaines, que ce soit le drainage, les amendements, les engrais, etc. sont absolument vains si l'on ne réussit pas à diminuer sensiblement, sinon à enrayer les pertes causées par la maladie.

On peut dire que le succès de toute production animale dépend de trois facteurs de base, d'importance égale et formant ce que l'on pourrait appeler le triangle vital. Ce sont la génétique, l'alimentation et la santé.

Des modifications d'ordre majeur apportées à la loi de l'insémination artificielle ont permis au Ministère de l'Agriculture et de la Colonisation, il y a un peu plus d'un an, d'étendre à tous les éleveurs du Québec, où qu'ils se trouvent, un service subventionné d'insémination artificielle. Dans une première année d'opération, le nouveau programme a permis de porter de 20% à 40% la proportion des vaches inséminées au Québec.

En ce qui concerne l'alimentation animale, le Ministère de l'Agriculture et de la Colonisation a préparé, pour application dès cette année, un programme d'auto-provisionnement dont les détails seront rendus publics incessamment et qui devrait avoir pour résultat de réduire sensiblement le degré de dépendance des éleveurs du Québec sur les grains d'alimentation en provenance de l'Ouest et de diminuer considérablement le coût des denrées à la ferme.

Au secteur de la santé animale, il y a environ un an également, le Ministère de l'Agriculture et de la Colonisation instituait, avec la collaboration de l'Association des Médecins vétérinaires du Québec et après signature d'une entente avec celle-ci, un programme d'assurance-santé animale contributive. De plus, pendant l'année en cours, un programme élaboré de médecine préventive a été défini à l'intention des fonctionnaires du Ministère de l'Agriculture et de la Colonisation.

De nombreux facteurs ont contribué à remettre d'actualité la situation de la santé animale au Québec et à faire converger les préoccupations de la direction du Ministère de l'Agriculture et de la Colonisation sur d'importantes lacunes dans le domaine de la médecine vétérinaire.

D'un côté, le rapport de la Commission Royale d'enquête sur l'agriculture du Québec révélait que la valeur globale des pertes causées par les maladies dans les troupeaux du Québec dépassaient les \$55,000,000. annuellement. D'un autre côté, le désintéressement de la profession vétérinaire à la pratique des grands animaux se traduisait à la fois par une réduction alarmante du nombre de médecins vétérinaires pratiquants, une diminution de la valeur et la diversité de leurs services, une concentration de plus en plus prononcée des praticiens vétérinaires dans les régions les plus défavorisées, et comme corollaire normal, l'usage abusif et l'emploi irrationnel des médicaments.

Face à cette situation de crise, le Ministère de l'Agriculture et de la Colonisation se voyait dans l'obligation de faire un choix entre trois moyens d'intervention proposée en guise de solution.

Il aurait pu mettre à la disposition des éleveurs un système subventionné d'assurance-bétail. Un tel système n'aurait fait malheureusement que compenser pour les pertes déjà subies et ne pouvait contribuer en rien à solutionner les problèmes de base.

La deuxième solution proposée, l'étatisation de la médecine vétérinaire, n'avait au départ aucune chance de succès à cause du nombre restreint de médecins vétérinaires et aurait sans doute contribué à diminuer davantage le nombre de professionnels engagés dans la pratique générale.

L'assurance-santé animale contributive, la solution qui a été retenue par la direction du Ministère de l'Agriculture et de la Colonisation avait l'avantage au contraire d'augmenter l'intérêt du praticien au travail et de l'inciter à se perfectionner. Les avantages qu'elle offre aux médecins vétérinaires débutant dans la profession encouragent les nouveaux diplômés à s'engager dans la pratique générale. Son objectif principal est d'épargner des vies animales au lieu de compenser tout simplement pour des pertes déjà subies.

Enfin, et c'est peut-être là l'une de ses caractéristiques les plus valables, elle tend à faire disparaître la plupart des abus normalement associés à un système entièrement gratuit de médecine étatisée. Non seulement la contribution payée par l'éleveur empêche-t-elle celui-ci de faire un usage abusif des services vétérinaires mais l'obligation qui est faite à l'éleveur d'apposer sa signature à la facture du médecin vétérinaire empêche les abus que ce dernier pourrait être tenté de faire et facilite d'autant le contrôle officiel des frais pour services professionnels.

## UN JEUNE TAUREAU PAYÉ \$31,500 À LA VENTE AUX ENCHÈRES HOLSTEIN

TORONTO — Un jeune taureau de huit mois appartenant à M. Emil G. Peters, de Port Matilda, aux États-Unis, a été vendu \$31,500 dans les cadres de la vente aux enchères, réservée aux bovins Holstein, qui s'est déroulée récemment à l'Exposition Royale d'Hiver de Toronto. C'est une entreprise italienne, Riccardo Dalla Favera, qui acquit l'animal pour fins d'importation.

Sur les trente bovins offerts aux plus offrants à l'occasion de cette vente, vingt-cinq ont été vendus à des acheteurs étrangers venant, pour la plupart, de l'Italie. On reconnaissait toutefois, parmi les acheteurs, des représentants du Mexique, du Brésil, de l'Angleterre et, aussi, de quelques provinces du Canada. Un seul éleveur du Québec consentit à verser les sommes nécessaires pour s'approprier des bovins offerts à l'occasion de cette vente. Il s'agit de la ferme La Barilée, de Plessisville, qui paya respectivement \$1,050 et \$900 pour deux bêtes de qualité.

Un autre jeune taureau, appartenant cette fois à M. M.D. Wingrove, de Campbellville, en Ontario, fit monter les offres en flèche. C'est la coopérative d'insemination artificielle Eastern Breeders Inc., de Kemptonville, en Ontario, qui se l'appropriera au prix de \$7,200.

Le prix le plus élevé, consenti par les acheteurs pour une vache, s'est chiffré à \$4,100 et fut payé par Riccardo Dalla Favera, de Cremona, en Italie. Quelque trente bovins étaient offerts aux plus offrants dans les cadres de cette vente qui rapporta, globalement, \$105,750, soit une moyenne de \$3,525 par tête.

Par ailleurs, la vente aux enchères des sujets Charolais rapporta aux propriétaires \$47,800 pour une moyenne de \$2,078. Le prix le plus élevé payé à cette occasion s'est chiffré à \$5,000 et a été versé par l'entreprise André Cappuccitti, de Toronto. Vingt-trois sujets étaient ainsi offerts en vente aux acheteurs.

D'autre part, seize bovins ont été mis en vente dans les cadres de l'encan Jersey. C'est la firme Reg. Savage, de Delta, en Colombie-Britannique, qui consentit le prix le plus élevé payé à cette occasion en offrant \$950. Cette vente aux enchères a rapporté globalement \$10,510, soit une moyenne de \$657 par tête.

Chez les porcs, c'est le champion de réserve qui attira les offres les plus élevées, (\$2.75 la livre) soit 25 cents de plus la livre que l'offre acceptée pour le grand champion. C'est une entreprise ontarienne, Daco Laboratories Limited, de London, qui acquit les deux champions. Le prix moyen payé pour l'ensemble des bêtes offertes dans les cadres de cette vente a atteint 68 cents, soit 28 cents de plus que le prix du marché.

Par ailleurs, l'entreprise Canada Dressed Meats, de Toronto, s'appropriera le grand champion et le champion de réserve, section agneaux, aux prix respectifs de \$1.50 et \$0.90 la livre. Cent trente-huit ovins étaient offerts aux acheteurs lors de cette vente à l'encan qui rapporta, en moyenne, 55 cents la livre.

### Carcasses

Plusieurs carcasses ont également fait l'objet des ventes aux enchères à l'Exposition Royale d'Hiver de Toronto. Ainsi, l'entreprise torontoise Knob Hill Farms consentit à verser \$6.25 la livre pour la carcasse Angus déclarée grande championne. Pesant 544 livres, cette pièce valut \$3,400 à son propriétaire, la ferme James W. Hanson et Sons, de Guelph. Quant à la carcasse proclamée championne de réserve, exposée par M. G. Crawford Glencoe, un Ontarien, elle fut payée \$1.00 la livre par les magasins Dominion. Excluant ces deux pièces, l'encan a rapporté, en moyenne, 69 cents la livre.

Une autre vente aux enchères, portant cette fois sur les carcasses porcines, rapporta en moyenne 55 cents la livre. Les prix les plus élevés ont été consentis par la ferme torontoise Knob Hill et la compagnie Canada Packers Limited, qui versèrent respectivement \$3.25 et \$1.00 la livre.

Enfin, vingt carcasses de moutons étaient également offertes en vente aux plus offrants. Ce sont les magasins Dominion qui acquièrent la carcasse déclarée grande championne, au prix de \$2.50 la livre, tandis que la ferme Knob Hill consentit à verser \$2.00 la livre pour la pièce qui recolta le titre de championne de réserve. Le prix moyen payé à cette occasion, excluant les deux carcasses championnes, s'est chiffré à \$1.02 la livre.

## Les éleveurs Ayrshire du Québec remportent tous les trophées

TORONTO — Deux des sept trophées décernés à des exposants Ayrshire ont été accordés à M. Roger Beaudry, de Granby, à la suite du succès éclatant remporté par ses sujets lors des différents concours tenus dans les cadres de l'Exposition Royale d'Hiver de Toronto. Il s'agit du trophée "Balig Challenge", accordé à l'exposant de la vache Ayrshire déclarée grande championne, et du trophée "Ness Memorial", remis à l'éleveur qui décroche le premier prix de la section réunissant des groupes de quatre animaux.

Ces distinctions témoignent des efforts et du travail que cet agriculteur a su investir dans l'exploitation de sa ferme, une entreprise de 170 acres, toutes en culture. Son troupeau compte pas moins de 110 têtes Ayrshire, dont 48 sont en

lactation. La MCR se chiffre par 166 pour le lait et 166 pour le gras.

C'est la septième année consécutive que M. Beaudry expose ses meilleurs sujets à la foire d'hiver de Toronto. Dès la première année, il remportait trois trophées. Selon lui, la compétition de cette année a été la plus belle et la plus serrée. Aussi, il compte bien revenir avec d'autres de ses meilleurs sujets l'an prochain.

L'un des directeurs de l'Association nationale des Éleveurs Ayrshire du Canada, également récipiendaire de la médaille d'argent de l'Ordre du Mérite agricole en 1956, M. Beaudry croit fermement aux concours entre éleveurs qui favorisent, selon lui, une saine émulation.

"L'élevage a fait des pas de géant au

## Les bovins Ayrshire du Québec remportent d'éclatants succès

TORONTO — La popularité et la qualité sans cesse croissante des troupeaux laitiers Ayrshire du Québec ont de nouveau été reconnues cette année, à l'issue des différents concours qui se sont déroulés dans les cadres de l'Exposition Royale d'Hiver de Toronto.

C'est ainsi qu'un taureau appelé "Hammonds Mercurius Louie", propriété de la ferme Oscar Vaillancourt et Fils, de St-Chrysostôme, a décroché le titre de grand champion Ayrshire, tandis que "Trudel Gretas Kid", un taureau appartenant au Centre d'insémination artificielle du Québec, recevait le titre de champion de réserve.

Plus tôt, ces deux animaux s'étaient respectivement classés premier et deuxième à l'issue du concours portant sur les taureaux Ayrshire nés entre le premier juillet 1970 et le 30 juin 1971. Un autre taureau québécois, "Toll Gate Major Bows", appartenant à M. Marcel Bourgeois, de St-Ours, s'est vu décerner le troisième rang dans les cadres de ce même concours.

### Autres distinctions

D'autres distinctions importantes ont été accordées à des bovins Ayrshire appartenant à des éleveurs québécois. Pour sa part, M. Roger Beaudry, de Granby, a vu "des Prairies Well Varris", une vache de trois ans, remporter le titre convoité de grande championne, tandis que "Granbyenne Irène", un animal appartenant à M. Antonio Carrier, de Granby également, recevait le titre de championne de réserve.

Quelques moments plus tôt, ces deux vaches avaient décroché respectivement le premier prix de la section réservée aux vaches de trois ans et le premier prix de la classe des femelles de cinq ans et plus.

Un autre produit des étables de M. Roger Beaudry s'est distingué à la foire agricole de Toronto. Il s'agit de "des Prairies J. Grace", une jeune taure qui s'est appropriée le premier rang, à la tête de 14 autres concurrentes admises dans la section des taures de deux ans. Pour sa part, la ferme R.R. Ness and Sons, de Howick, décrochait le quatrième rang de cette section.

### Résultats variés

La ferme R.R. Ness and Sons s'est également distinguée lorsque deux de ses vaches se sont classées respectivement deuxième et troisième à l'issue du concours portant sur les femelles de trois ans, tandis qu'un second prix fut accordé à un autre de ses sujets, cette

fois dans la section des vaches de quatre ans. C'est M. Paul Bernard, de St-Pie de Bagot, qui obtint le premier prix de cette dernière section pour la haute qualité de sa vache "Masonic Homes Flashy Sybil".

La ferme R.R. Ness and Sons recolta enfin un autre deuxième prix, cette fois dans la section des vaches de cinq ans, grâce à l'excellente présentation de "Durnside Melanie".

D'autre part, dans la section réservée aux vaches sèches, deux entreprises québécoises se sont également distinguées. Il s'agit de la ferme Crawford et frères, de Campbell's Bay, et de l'exploitation de M. Roger Beaudry qui virent leurs sujets se classer respectivement premier et troisième.

Par ailleurs, une taure appartenant à la ferme W.R. Mackehnie et fils, de Wyman, au Québec, s'est méritée un deuxième prix à l'issue du concours groupant les taures de moins d'un an.

Enfin, dans la section réservée aux groupes de quatre bovins Ayrshire, les deux principales distinctions sont allées respectivement à M. Beaudry et à la ferme Ness and Sons, tandis que l'entreprise de M. J.P. Bradley, de Lachute, décrochait, pour sa part, le quatrième rang.

### Jersey

Deux autres éleveurs du Québec ont également fait bonne figure dans les cadres, cette fois, des concours Jersey. En effet, la ferme Cessnock, de North Hatley, et M. Jean-Paul Dubuc, de Douville, ont vu leurs sujets remporter le quatrième rang, devançant ainsi une vingtaine d'autres concurrents, à l'issue des concours portant respectivement sur les taures de plus d'un an et les vaches de quatre ans.

En tout, près de 300 éleveurs, dont 42 du Québec, ont participé, cette année, aux différentes compétitions portant sur les bovins de races laitières.

### Verrat

Par ailleurs, un verrot appartenant à Beebe Plain Farms Young, de Beebe, au Québec, a été déclarée champion de réserve à l'issue du jugement, portant sur les verrats Landrace, tenu dans les cadres de l'Exposition.

Plus tôt, le verrot "Beebe Plain Conquest 103D" avait décroché le premier prix de la section réservée aux sujets nés après le 31 mars 1972.

Le grand championnat de ce concours est allé à un éleveur de l'Île du Prince-Édouard, M. Cecil Godfrey. Plus d'une trentaine de porcs, venant pour la plupart de fermes ontariennes, avaient été inscrits à cette compétition.

Pour sa part, la ferme québécoise Beebe Plain Farms Young s'est méritée plusieurs autres distinctions, dont un deuxième prix dans la section des truies nées entre le premier juillet 1971 et le 31 mars 1972.

### Volailles

Par ailleurs, deux aviculteurs québécois ont également fait bonne figure, cette fois dans les cadres des concours avicoles tenus à la foire nationale de Toronto. Il s'agit de M. W. Merchant, de Kirkland, dont les volailles Australorp se méritèrent deux premiers prix ainsi que M. Archie White, de Shefferville, qui décrocha un premier prix avec des sujets de race Sussex.

pionne à l'Exposition de Toronto cette année, est d'ailleurs une fille de l'un des géniteurs du Centre d'insémination artificielle du Québec. En 1967, M. Beaudry en avait fait don à la Conférence mondiale Ayrshire, pour la racheter, trois ans après, au prix de mille dollars. À deux ans, la fiche de production de cette génisse indique 12,000 livres de lait.

# Signature d'un accord portant sur les oeufs

Le ministre de l'Agriculture, M. H.A. Olson, et les 9 ministres provinciaux de l'Agriculture ont signé une entente qui ouvre la voie à la formation d'un office national de commercialisation des oeufs d'ici la fin de l'année.

La cérémonie s'est déroulée à Ottawa lors de la Conférence canadienne sur les perspectives agricoles.

Terre-Neuve n'a pas signé, cette province attendant le rapport d'une enquête sur l'industrie des oeufs.

On s'attend que le Conseil national de commercialisation des produits de ferme ainsi que sesendants à l'échelon provincial et les offices provinciaux de commercialisation ratifient cette entente d'ici peu.

Les propositions du Conseil s'inspirent donc des principes invoqués par le Conseil canadien des producteurs d'oeufs. À la suite d'un examen soigné du projet et des représentations faites lors d'audiences publiques, le Conseil de commercialisation a apporté certaines modifications au plan proposé par le Conseil canadien des producteurs.

L'accord implique 32 signatures au total et groupe tous les paliers de pouvoirs essentiels au lancement d'un plan national de commercialisation des oeufs.

Dans ses commentaires à ce sujet, le ministre H.A. Olson a déclaré qu'une telle initiative apportera probablement des améliorations remarquables au régime actuel de commercialisation des oeufs au Canada.

"Ces améliorations devraient permettre au circuit commercial de réaliser des économies qui retourneront aux producteurs sous forme d'un relèvement et d'une plus grande stabilité de revenu.

"Les consommateurs profiteront de cette stabilité accrue des ventes et des prix parce que c'est le consommateur qui, en définitive, est appelé à assumer la plus grande partie des pertes causées par les hauts et les bas de la production et du marché des oeufs," a précisé M. Olson.

"En ce qui a trait à la commercialisation au palier national, j'ai de bonnes raisons de croire que des offices nationaux serviront à la promotion, à l'expansion et au progrès de l'agriculture canadienne en développant notre

commerce d'exportation.

"Ainsi, l'un des principaux avantages des offices nationaux de commercialisation est le pouvoir dont ils disposent pour conclure avec nos clients étrangers des ententes à terme portant sur les contrats et les prix. C'est là un objectif que ne peuvent, en bien des cas, réaliser les systèmes actuels de vente," d'ajouter M. Olson.

"Il y a donc là une belle occasion qui s'offre aux offices nationaux de commercialisation d'élargir les débouchés dont jouissent déjà les produits canadiens," a dit M. Olson.

## Les origines de l'entente

L'entente sur la commercialisation des oeufs découle d'un projet mis au point par le Conseil canadien des producteurs d'oeufs et présenté au Conseil national de commercialisation des produits de ferme. Ce plan a fait l'objet d'une enquête sur l'à-propos de former un office national de commercialisation des oeufs.

Le rapport du Conseil de commercialisation signale que:

- 1) une majorité des producteurs d'oeufs admissibles sont en faveur d'un plan national;
- 2) les ministres provinciaux de l'Agriculture appuient le plan;
- 3) les régies ou conseils de mise en marché des provinces (pendants du Conseil national de commercialisation des produits de ferme au palier provincial) et les offices provinciaux de vente des oeufs donnent aussi leur appui au plan.

## Les organismes agricoles sont satisfaits

La signature de l'entente sur la commercialisation des oeufs est une étape importante pour les producteurs agricoles du Canada, a souligné le président général de l'UPA, M. Albert Allain. Cette étape confirme les efforts entrepris par les producteurs dans le cadre des plans conjoints provinciaux et des agences de vente qui en découlent. Le président Allain souhaite aussi que les producteurs de volailles et de porcs qui poursuivent en ce moment les mêmes objectifs réalisent leur but dans un proche avenir.

Le président de la Fédération canadienne de l'agriculture, M. Charles Munro a pour sa part signalé que la signature de l'entente sur les oeufs signifiait le début d'une ère nouvelle qui verrait plus de stabilités dans les

prix, pour le meilleur intérêt du producteur et du consommateur. Ce nouveau plan mettra à l'épreuve la capacité de coopération entre le fédéral et les provinces dans l'exercice de leur juridiction respective. M. Munro a conclu en disant que c'était une étape vers une décision semblable dans la production du poulet à griller et du dindon.

Quant au président de la Fédération d'agriculture d'Ontario, M. Gordon Hill, il a souligné que l'agriculture canadienne avait déjà trop souffert de régionalisme et que cette première agence nationale dans une production agricole donnerait un cadre légal pour obtenir plus d'efficacité et inciterait à plus de recherche pour le développement du marché des oeufs.

## CHORE BOY

### MESSAGE no 3

aux producteurs laitiers du Québec

Aujourd'hui en 1972, Chore-Boy est encore reconnu comme le meneur dans l'industrie avec une pulsation nouvelle, plus simple et plus digne de confiance, une série complète de 13 nouveaux modèles différents de fournisseurs de succion, les unités de traite avec grille à lait transparente, les Roll-O-Measure à une seule position, équipements de chambre à lait améliorés, nouvel ensemble de pompe à lait simple et hygiénique qui est mis en marche et s'arrête par un volume donné de lait, système de soligneur automatique presque silencieux, et lactoduc à l'état plus simple, efficace et économique.

Le Centre Chore-Boy du Québec est au service des producteurs laitiers du Québec depuis 1944.

**LE CENTRE CHORE BOY  
DU QUÉBEC**  
228, SAINT-JOSEPH, SAINT-JEAN, QUÉ.

## On a eu du sel organique... on a maintenant du boeuf organique

Devant la popularité que connaissent en certains endroits la culture organique et les produits organiques, le ranch Montfort du Colorado vient de faire un essai fort intéressant. Il a préparé et mis en vente sous la marque E-Colo-Beef du bouvillon organique, c'est-à-dire produit sans l'aide d'hormones, sans antibiotiques ni autres produits chimiques.

Le premier groupe de bouvillons était mis sur le marché l'automne dernier après avoir été tenu séparé des autres animaux, sans stilbestrol, sans antibiotiques ni anti-parasites.

Durant la première année, les membres de l'office national constitueront le Conseil exécutif du Conseil canadien des producteurs d'oeufs.

Les éléments essentiels du plan sont les suivants:

1) la structure, la composition, les devoirs et responsabilités de l'office national de commercialisation des oeufs;

2) la détermination de la demande globale du marché et de la part qui revient à chacune des provinces;

3) la procédure à suivre pour la détermination du contingentement des ventes au palier national de même que l'attribution des parts aux divers offices provinciaux de commercialisation;

4) les mesures à prendre en cas de production excédentaire;

5) la façon de répartir la délégation des pouvoirs administratifs, y compris la perception des prélèvements pour défrayer le coût d'opération de l'office national de commercialisation des oeufs;

6) les moyens d'en arriver à la coordination des prix;

7) les dispositions nécessaires à la formation de comités consultatifs dont l'une des responsabilités est de représenter l'intérêt public.

Le plan engage l'office national et les offices provinciaux de commercialisation à une collaboration mutuelle tout comme avec l'industrie dans son ensemble et les consommateurs. Les programmes, moyens d'action et modes de fonctionnement de l'office sont sujets à révision.

Le plan engage l'office national et les offices provinciaux de commercialisation à une collaboration mutuelle tout comme avec l'industrie dans son ensemble et les consommateurs. Les programmes, moyens d'action et modes de fonctionnement de l'office sont sujets à révision.



## le monde agricole

### La viande: situation et perspectives mondiales

Préparé par le Secrétariat de la FIPA

En 1971, la production mondiale de viande a progressé de 5%, et le volume des échanges de viande et produits dérivés s'est accru de 2%. Pour l'ensemble des quatre catégories de viande — boeuf/veau, mouton/agneau, porc et volaille —, la production a atteint un total de 87,3 millions de tonnes, sur lequel ce sont le porc et la volaille qui ont bénéficié de la plus forte augmentation. La production de boeuf et de veau s'est accrue d'un peu plus de 1%, mais, dans les pays en voie de développement, elle a décliné, du fait, surtout, d'une baisse de production dans les pays d'Amérique du Sud. En revanche, le mouton et l'agneau ont monté de 4%, après avoir pratiquement stagné pendant des années. En raison de l'accroissement cyclique, au cours du premier semestre 1971, de la production de porc en Amérique du Nord et en Europe occidentale, la production mondiale de viande de porc a enregistré l'accroissement record de 9%. Dans le domaine de la volaille, le progrès a été modéré, parce que la conjoncture des prix n'était pas favorable.

L'accroissement des volumes exportés s'est ralenti, tombant de 8% en 1970 à tout juste 2% en 1971. Les ventes de viande de boeuf et de veau ont en effet baissé de 4%, à cause de l'amenuisement des volumes exportables, alors que celles de porc, intéressant surtout les pays à revenus élevés, ont fait un bon de plus de 30%. En 1971, l'URSS s'est à nouveau classée parmi les principaux importateurs de viande. Les prix de gros ont continué à monter en ce qui concerne les veaux sur pied, la viande de boeuf et celle de veau, mais ceux de la viande de porc et de la volaille sont restés relativement bas.

Pour 1972, on prévoit un accroissement des livraisons de boeuf et de veau, grâce au redressement probable de la courbe de production, en Amérique du Sud. Mais la demande de boeuf va continuer à se renforcer, du fait, surtout, que le ravitaillement en viande de porc sera moins abondant qu'il y a un an. Les exportations de boeuf, de veau, de mouton et d'agneau vont sans doute augmenter, mais le taux d'accroissement des échanges de viande de porc et de volaille risque de fléchir. La demande restant forte, on peut s'attendre à une hausse générale des prix de la viande.

Pendant plusieurs années, la production mondiale de viande s'est révélée incapable de satisfaire complètement la demande, alors que dans le même temps la production de céréales et de grains augmentait à proportion d'une demande croissante de nourriture pour les animaux. Bien que de nombreux pays aient accordé toute priorité à leur production de céréales, celle de viande reste si inférieure à la demande actuelle qu'il faudra plusieurs années pour arriver à combler cet écart. À moyen terme, on pourrait assister à la résorption de la pénurie qui sévit actuellement sur le marché mondial de la viande, à condition que la production se redresse dans les pays importateurs et qu'elle continue à grimper dans plusieurs des grands pays exportateurs.

**BILLET**

## Au-delà de l'horreur

Lire un fait divers fut-il le plus épouvantable qui soit est une chose. Vivre ce "fait divers" avec toutes les implications que cela pose en est une autre. Un drame énorme s'est déroulé dans une polyvalente, la semaine dernière. Trois êtres humains, une arme à feu, et la couleur du ciel ne sera plus jamais la même pour trois familles.

Avec la rapacité des vautours, les journaux, la radio et la télévision se sont emparés du cadavre, pour le disséquer en public. Liberté de la presse. Drôle de liberté qui emprisonne ensuite des familles dans une muraille de honte et de désespoir. On se demande pourquoi?

On se demande aussi pourquoi vouloir mourir à 15 ans? Pourquoi vouloir tuer à 15 ans? Les bonnes âmes ont tôt fait de se scandaliser et de mettre tout de suite le doigt sur l'ennemi du jour: la drogue. En admettant que cela soit, même si rien encore ne le prouve, il faut plutôt s'interroger sur les mobiles qui pous-

sent ainsi des êtres jeunes à vouloir se détruire. Il est facile de blâmer cette jeunesse et de l'accabler. Mais jamais peut-être autant les jeunes ne se sont-ils senti aussi désemparés en dépit des facilités dont on les entoure. Ils ne sont plus encadrés, suivis et entourés. L'école est devenue inhumaine. Quand la famille ou l'entourage, pour quelque raison que ce soit, n'apporte pas la sécurité profonde que l'adolescent est en droit d'exiger, il ne peut trouver un supplément dans le milieu scolaire devenu trop impersonnel et mécanique.

Je me permets de citer quelques passages de la lettre ouverte qu'un responsable de pastorale à l'École de Mortagne a fait parvenir aux journaux en marge de cette tragédie. "Qu'un étudiant décide de faire feu sur un professeur quelconque de son école avant de se donner lui-même la mort, il y a là plus qu'un événement susceptible de nous apitoyer. Il y a là un symbole qui donne à penser.

Notre système scolaire, ce merveilleux instrument de développement social et culturel que le Québec s'est donné n'échappe pas complètement à l'accusation d'être une machine qui favorise certains jeunes et qui en oppresse d'autres.

Bien sûr, le problème de l'école dépasse l'école. C'est à un réaménagement de toute la société qu'il nous faut oeuvrer. Les images de l'absurde hantent souvent nos esprits. Certains dans la réalité sont parfois acculés à de telles folies. Cela pourrait-il être évité si chacun de nous qui sommes en responsabilité par rapport à l'école étions sensibles à détecter ce qui écrase le jeune et si nous, collectivement, avions le courage d'entreprendre les réformes nécessaires? Allons plus loin et disons: que ne serait-ce pas si nous jeunes soient en coresponsabilité avec nous pour bâtir la communauté scolaire?

R.D.L.



## Savoir perdre la tête

Marie-Claire s'est fait couper les cheveux. La coupe lui va bien. Dégagée, jeune d'allure, la nouvelle tête "à la garçonne" de l'hiver 1973 convient particulièrement aux très jeunes filles ou à celles que la nature a gâtées, en dépit des ans.

Une figure aux traits réguliers, plutôt carrée, avec les pommettes légèrement saillantes acceptera avec bonheur ce traitement drastique de la perte presque complète de la chevelure. Il vaut la peine de remettre sa tête entre les mains d'un très bon coiffeur qui parviendra à conserver un style à la coiffure, même si elle est très simple.

Sous les bonnets de fourrure, avec les gros foulards, pas besoin de se soucier de la mise en plis... Une fois les cheveux coupés, plus de problème. Si vous avez la tête qu'il faut, n'hésitez pas à en perdre une partie.

## Les arts à la maison

avec Béatrice Boily



### Coussins décoratifs

Si vous êtes à la dernière minute pour faire vos cadeaux des Fêtes, je vous suggère des coussins faciles à faire et qui plairont aux plus difficiles par leur utilité décorative.

L'originalité de ces petits coussins consiste en des appliques de couleurs contrastantes. Si vous êtes habile, le tout peut se faire à la machine en quelques minutes. Si vous êtes plus minutieuse et aimez travailler à la main, les possibilités sont nombreuses et les résultats merveilleux.

Voici trois modèles de coussins:

1— Tailler votre tissu (velours cordé ou lainage épais) 19 pouces par 37 pouces. (Figure 1) Tailler les appliques dans un tissu de couleur contrastante. Épingler les appliques, envers sur endroit, et faufiler à gros points. Coudre les appliques au coussin, soit à la machine ou à la main, repliant un peu le tissu à l'intérieur sous la couture. Plier le tissu du coussin en deux, endroit sur endroit, et coudre autour laissant une ouverture de 6 pouces pour rembourrer. Les coutures sont de 1/2 pouce. Retourner à l'endroit après avoir coupé en V aux coins. Bourrer et coudre l'ouverture à la main. Une suggestion: utiliser des vieux bas

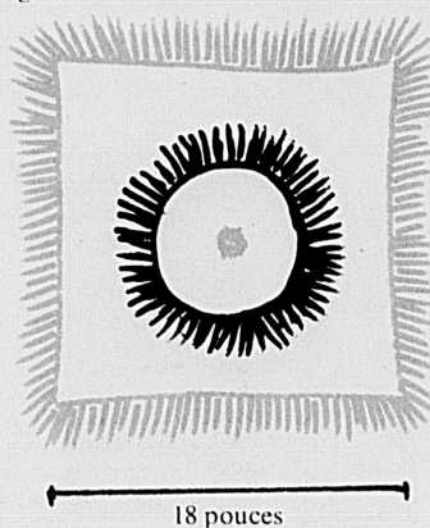
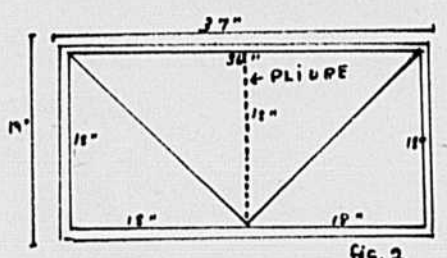
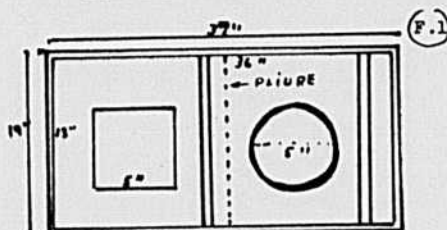
de nylon ou des vieux sacs de plastique pour rembourrer les coussins. Fig. 1— Tailler les barres 1 1/2 pouce de large et replier 1/4 de pouce de chaque côté pour les coutures. Prévoir 1/4 de pouce pour les coutures du cercle et du carré.

2— Le deuxième coussin est composé de trois triangles; ces triangles peuvent être de couleurs différentes ou deux d'une même couleur (les petits) et le troisième d'une autre couleur.

Tailler votre tissu (voir les dimensions sur la figure 2) à l'aide d'un patron que vous aurez découpé dans du papier journal. Prévoir 1/2" tout autour des triangles pour les coutures. Coudre les côtés du grand triangle avec celui des petits (voir figure). Plier le tissu en deux, endroit sur endroit, et coudre autour laissant une ouverture pour bourrer. Arranger les coins et retourner. Rembourrer et coudre à la main l'ouverture.

3— Tailler deux carrés de 19 pouces de côté. Tailler un cercle de 5 1/2 de diamètre de couleur contrastante. Épingler le cercle sur un des carrés en repliant le tissu 1/4 de pouce tout autour du cercle. Tailler des brins de laine de 4 pouces de longueur. Ces brins

fig. 3



de laine peuvent être de deux ou plusieurs couleurs qui contrastent ou s'harmonisent avec les couleurs du coussin. Coudre le cercle, tout en introduisant des brins de laines repliés en deux, à mesure que vous faites la couture.

Replier ensuite les coutures des carrés et repasser à plat. Mettre les carrés l'un sur l'autre, envers sur envers, les coutures à l'intérieur. Coudre en introduisant des brins de laine à mesure que la couture avance; laisser une ouverture pour bourrer, rembourrer le coussin et continuer la couture de la même façon. Coudre un petit pompon au centre du cercle.

Bonne chance et allez-y de vos propres idées!

### Bibliothèque - Voyageuse pour enfants

Un cadeau instructif et divertissant pour enfants de 5 à 17 ans: de la lecture à domicile grâce à notre Service de Caisses-Voyageuses.

Il nous fait plaisir de vous donner les renseignements suivants: l'abonnement est de \$5.00 par famille; vous avez droit à trois caisses de livres par année échangeables à tous les quatre mois. Chaque caisse peut contenir 30, 40 ou 50 volumes selon vos besoins.

Les frais de transport aller-retour sont payés par nous.

Les personnes qui s'occupent de la distribution de nos livres s'en tiennent responsables et doivent voir au remboursement des volumes perdus ou déchirés.

Nous mettons à votre service des livres de: physique, botanique, etc., des albums, des romans d'aventure, des biographies, des contes de fée, des romans, les collections Ségur, Bernage, Verne, Marabout jr, Bibliothèques Verte, Rose, Suzette, Idéal-Bibl., Rouge et Or Souveraine ou Dauphine.

S.V.P. nous indiquer par quel moyen de transport nous pouvons expédier ces livres, express ou camion.

Les villes comme Québec, Sherbrooke, Rimouski, Amos, etc., n'ont pas droit à ce service.

Bon d'abonnement pour un an à

LA BIBLIOTHÈQUE DES CAISSES-VOYAGEUSES,  
1295, rue Villieray,  
Montréal 329, P.Q.

Nom \_\_\_\_\_

Adresse \_\_\_\_\_

Ville \_\_\_\_\_

Comté \_\_\_\_\_ Province de Québec

Nombre de filles \_\_\_\_\_ Degré scolaire \_\_\_\_\_

Âge \_\_\_\_\_

Nombre de garçons \_\_\_\_\_ Degré scolaire \_\_\_\_\_

Âge \_\_\_\_\_

S.V.P. faire chèque ou mandat au nom de: La Bibliothèque des Caisses-Voyageuses.

# Mon nez dans votre cuisine



## Meringues citron noix de coco - délicieuses!

Les carrés et les barres, s'ils ne sont pas à proprement parler des biscuits, tombent quand même dans cette catégorie. Nos meringues au citron et à la noix de coco accompagneront parfaitement une tasse de thé - essayez-les.

### MERINGUES CITRON NOIX DE COCO

- 1/2 tasse de beurre
- 1/2 tasse de sucre
- 2 jaunes d'oeufs
- 1/4 c. à thé de sel
- 1 tasse de farine tout usage
- 1/4 tasse de noix de coco Angel Flake
- 1/2 tasse de pacanes hachées
- 2 c. à thé de zeste de citron
- 2 blancs d'oeufs
- 1/4 c. à thé de crème de tartre
- 1/2 tasse de sucre
- 1 c. à table de jus de citron

Défaire le beurre en crème. Ajouter graduellement 1/2 tasse de sucre en battant bien après chaque addition. Incorporer en battant les jaunes d'oeufs, un à la fois et en battant vigoureusement après chacun. Ajouter le sel et la farine, 1 tasse de noix de coco, les pacanes et le zeste de citron. Étaler sur une tôle de 13 x 9 pouces, légèrement graissée. Cuire à 350°F pendant 20 minutes, ou jusqu'à ce que les bords soient dorés.

Entre-temps, battre ensemble les blancs d'oeufs et la crème de tartre jusqu'à consistance neigeuse. Ajouter graduellement 1/2 tasse de sucre, en battant bien après chaque addition. Ajouter ensuite goutte à goutte le jus de citron et continuer de battre jusqu'à consistance très ferme et lisse. Étaler sur la pâte cuite au four. Saupoudrer d'1/4 tasse de noix de coco et cuire à 375°F pendant 10 - 15 minutes, ou jusqu'à ce que la meringue soit dorée. Refroidir et découper en morceaux de 1 1/2 x 2 pouces. Recouvrir et conserver à température de la pièce. Donne 32 meringues.

## UN P'TIT GOÛT DE REVENEZ-Y

Si vous cherchez une recette qui sort de l'ordinaire pour les thés, réceptions ou fêtes de charité, essayez nos barres de chocolat fourrées aux fruits. Nous vous suggérons cinq remplissages différents - tout le monde les aimera.

### BARRES DE CHOCOLAT FOURRÉES AUX FRUITS

- 4 carrés de chocolat non sucré
  - 1/2 tasse de lait
  - 1/2 tasse de cassonade bien tassée
  - 3 tasses de farine tout usage tamisée
  - 2 c. à thé de poudre à pâte à double action
  - 1/4 c. à thé de sel
  - 3/4 de tasse de beurre ou de shortening
  - 1 tasse de cassonade bien tassée
  - 1 oeuf
  - 2 c. à table de lait
  - 1/2 c. à thé de vanille
- Remplissage aux fruits

Faire fondre le chocolat avec 1/2 tasse de lait dans un bain-marie sur de l'eau bouillante jusqu'à épaississement, en brassant sans arrêt. Ajouter 1/2 tasse de cassonade et continuer à cuire pendant 5 minutes. Refroidir.

Tamiser ensemble la farine, la poudre à pâte et le sel. Défaire le beurre en crème, ajouter graduellement 1 tasse de cassonade et mélanger jusqu'à consistance légère. Ajouter l'oeuf et bien battre. Incorporer en brassant le chocolat fondu, 2 c. à table de lait et

Qui n'aime pas les biscuits? Par une fraîche journée d'automne, rien ne réchauffe le coeur comme la bonne odeur de biscuits sortant du four. Les parfums les plus exotiques ne peuvent être plus tentants que cet arôme délicieux qui se répand dans la cuisine.

Il y a des biscuits délicats et croustillants, ou riches et tendres et ce qui n'est pas à négliger, très nourrissants. Essayez quelques-unes des recettes nouvelles que nous vous proposons ici, en y ajoutant une pincée d'amour!

la vanille. Ajouter d'un coup les ingrédients secs et bien mélanger.

Réfrigérer pendant une nuit ou jusqu'à ce que le mélange soit assez ferme pour être roulé. Diviser la pâte en six parties égales. Rouler chacune sur une planche légèrement enfarinée en un rectangle de 4 1/2" x 12 pouces. Sur chaque rectangle, étendre 1/3 de tasse de remplissage aux fruits en une bande de 1 1/2" de large. Replier une moitié de la pâte sur le remplissage, mouiller les bords avec du lait et replier l'autre moitié par-dessus la première. Bien sceller les bords. Placer sur une tôle à biscuits non graissée, la partie pliée dessous et badigeonner de lait. Cuire à 350°F pendant 20 minutes. Refroidir 5 minutes et couper en diagonale en barres d'un pouce. Donne 5 1/2 douzaine.

#### Remplissage aux fruits

**Remplissage aux figues et aux noix:** Dans une casserole, combiner 1-1/2 tasse de figues écrasées, 2-3 tasses d'eau, 6 c. à table de sucre et 1/3 c. à

## Cuits Biscuits Tricuits



table de zeste d'orange. Cuire environ 5 minutes en brassant constamment, jusqu'à épaississement. Ajouter 1 c. à table de jus de citron et 1/3 tasse de noix hachées. Refroidir. Donne 2 tasses.

**Remplissage à l'ananas et noix de coco:** Mêler ensemble dans un bain-marie 6 c. à table de sucre, 5 c. à thé de fécule de maïs, une pincée de sel et 1/4 tasse de jus d'ananas en boîte. Ajouter 1-1/2 tasse d'ananas en boîte égoutté et écrasé. Cuire sur de l'eau bouillante pendant 12 minutes, en brassant de temps à autre. Ajouter 1 c. à table de jus de citron et environ 1-1/2 tasse de noix de coco Angel Flake de Baker's. Refroidir. Donne 2 tasses.

**Remplissage aux dattes et au beurre d'arachides:** Dans un bain-marie, mé-

langer 1/4 tasse de sucre, 1 c. à table de fécule de maïs et 1/2 tasse d'eau. Ajouter 1-1/2 tasse de dattes écrasées. Cuire 10 minutes sur l'eau bouillante en brassant de temps à autre. Ajouter 6 c. à table de beurre d'arachide et 1 c. à table de jus de citron. Refroidir. Donne 2 tasses.

**Remplissage noix de coco/abricots:** Faire cuire un paquet (10 oz.) d'abricots secs selon les instructions du paquet. Refroidir. Égoutter les abricots en gardant 1/3 tasse de leur sirop. (On peut aussi utiliser 2 tasses d'abricots secs, cuits et 1/3 tasse de sirop d'abricots.) Hacher les abricots et les combiner au sirop, 2 tasses de noix de coco Angel Flake de Baker's et 1-1/2 tasse de sucre. Employer 1/2 tasse de remplissage pour chaque rectangle de pâte. Donne 3 tasses.

## Jeu de crochet

avec Angèle

### L'exécution du modèle

Pour l'assurance d'une réussite complète, d'autres points restent à surveiller. Ceux-ci sont attachés à l'exécution du modèle.

1 — Il existe toujours un équilibre entre le modèle, la laine ou le fil et le crochet. Rompre cet équilibre vous causera des ennuis. Crocheter un modèle raffiné avec une grosse laine enlèvera toute élégance à votre robe. Tenter de corriger la grosseur de la laine par un crochet de taille plus fine durcira votre travail: il feuturera. Les laines fantaisie conviennent aux points simples (mailles serrées, brides,...); la laine donnant elle-même un effet particulier. On doit éviter les points trop fantaisistes avec ce genre de laine.

Pour faciliter votre choix, la plupart des modèles indiquent la sorte de laine et la taille du crochet à employer. Si vous faites votre patron vous-même, alors vérifiez la bande qui enserme la pelote de laine: la taille du crochet appropriée y est souvent notée.

2 — Doser les difficultés selon sa compétence. Si vous débutez, choisissez un modèle et des points simples à réaliser. Ne vous laissez pas séduire par des

points compliqués et fastidieux ou par des formes de haute fantaisie. Avant de commencer, vérifiez si le modèle ne comporte pas de difficultés trop grandes qui risqueraient de vous décourager en cours de route.

3 — Lire attentivement les indications afin que la marche à suivre soit bien claire. L'explication d'un modèle est toujours calculée en fonction d'une grosseur de laine, d'une taille de crochet de point(s) de tricot et de mesures déterminées.

Chaque terme employé doit être compris: il est un élément essentiel au travail. Soulignez, entourez, encadrez en couleurs différentes les chiffres correspondant à votre taille, les explications à répéter, le nombre de rangs... etc... Ceci dissipera toute confusion. N'oubliez pas d'indiquer les rectifications imposées par vos mesures personnelles.

4 — L'échantillon de base de 4 po. x 4 po. est indispensable. Selon que vous tricotez lâche ou serré, vous adapterez

la taille du crochet de façon à obtenir la tension conseillée dans le modèle (jamais plus d'une taille inférieure ou supérieure). Un essai sur quelques rangs confirmera votre choix. Si le n. de points et de rangs est très différent, il vous faudra recalculer, selon votre tension, tout votre modèle. C'est un travail minutieux. Mais si vous avez pris soin de tracer votre modèle (grandeur nature) sur un papier fort quadrillé (tous les pouces), alors la tâche est déjà facilitée. Il suffira de compter le n. de mailles et de rangs au pouce sur l'échantillon de base et de reporter ces données sur le modèle quadrillé. Cette dernière façon de procéder sera employée par celles qui ont dessiné leur patron.

5 — Maîtrisez bien les points employés avant d'attaquer l'exécution de la robe. On ne pratique jamais les points de fantaisie sur l'ouvrage même. (Illustrations 1-2-3). Se rappeler qu'un travail un peu ferme se maintient toujours mieux, alors qu'un ouvrage à points ajourés a tendance à s'étirer légèrement.

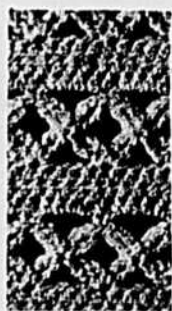
Toutes ces tâches préliminaires demandent de l'attention et du soin. Grâce à elles, vous obtenez un modèle adapté à vos mesures, votre laine, votre crochet et votre façon de travailler.

Vous êtes prêtes à amorcer le travail. Un rappel cependant: les mailles de lisières (soit la première et la dernière de chaque rang) doivent demeurer intactes. Les augmentations et les diminutions se feront dans la 2e et dans l'avant-dernière maille du rang. Nous y reviendrons...

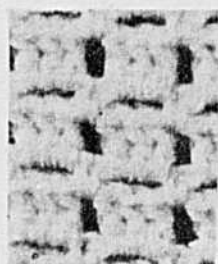
La prochaine étape: Les augmentations et les diminutions, les emmanchures...

#### Bon et beau début!

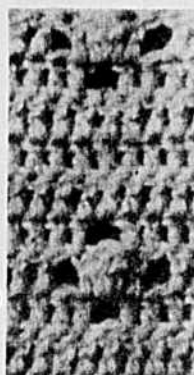
À celle qui demande si le Cahier de Tricot (Travaux d'Art no 142 bis) et Laines et Aiguilles no 164 sont épuisés... Malheureusement, oui. Ils ne sont plus disponibles sur le marché. Merci pour vos mots si gentils, madame.



(1)



(2)



(3)

Quelques points convenant bien à l'exécution d'une robe.



## Le courrier de Marie-Josée

**CONDITIONS DU COURRIER:** Se présenter — âge, sexe, situation — Lettre courte, précise, lisible, détails essentiels — pas plus de 5 pages — Pseudonyme court et original — Pas de service d'échange — Si on réécrit, mentionner pseudonyme et date de publication de la réponse précédente, rappeler le problème précédent — Réponse personnelle dans cas grave et urgent, demandant discrétion spéciale: pour cela, joindre enveloppe adressée à soi et timbrée.

Adresser vos lettres ainsi: COURRIER DE MARIE-JOSÉE  
LA TERRE DE CHEZ NOUS, 515 VIGER, MONTRÉAL 132.

### "Je voudrais éviter aux adolescentes, mes expériences malheureuses..."

**Q/** Je suis une étudiante de 17 ans. A l'âge de 13 ans, je suis tombée amoureuse d'un jeune homme de 21 ans. J'ai eu, par malheur, des relations avec lui. D'abord, par amour, par manque d'affection au foyer, par vengeance envers mes parents, mais surtout sur son insistance. Cela a duré six mois. Ensuite, j'ai voulu le quitter. Mais, comme il me menaçait de tout révéler à mes parents, j'ai dû continuer à lui servir de jouet. Plus d'une fois, j'ai manqué à ses rendez-vous, mais il s'arrangeait ensuite pour me nuire dans ma réputation. J'en suis devenue malade. Je décidai alors d'aller voir un prêtre. Ce que j'aurais dû faire plus tôt. Celui-ci m'a aidé énormément. Il alla voir le jeune homme qui cessa ensuite tout contact avec moi. Sur l'insistance de ce prêtre, mes parents me firent traiter par un psychiatre, pour ce qu'ils croyaient être du surmenage, je ne mangeais plus, n'en dormais plus, je n'avais que des idées de mort. Après les traitements, je suis devenue normale. Mes parents n'ont jamais su mon histoire.

Pendant deux ans, je ne suis pas sortie avec des garçons. Je les détestais même. Mais il y a deux mois, j'en ai rencontré un autre, un garçon à sa place, bien éduqué. Je suis sortie deux fois avec lui, il est gentil, on s'entend très bien. Mais la deuxième fois, il m'a embrassée longuement, et je me demande si c'est bien. J'ai peur, extrêmement, des garçons. Je veux demeurer très sage avec eux. Je veux donc savoir si c'est grave, si ça peut apporter des conséquences que d'embrasser un garçon longuement. Je vous assure que je veux demeurer à ma place, jusqu'au mariage. Car après avoir vécu une expérience semblable, il est difficile d'y penser sans pleurer et avoir des remords à vouloir s'en couper les veines... Quand j'y pense, j'ai un chagrin énorme. J'ai raté ma vie, du côté affection. Cela m'a nui dans mes études aussi. Surtout, j'ai perdu ma virginité, ce qui est très pénible pour moi.

Je vous assure que quand on est jeune, on ne réfléchit pas. On manque de maturité. Souvent, je n'ai plus confiance en moi, je voudrais avoir 50 ans. J'ai peur de l'avenir, en regardant le passé. Si vous pouvez, publiez ma lettre, cela fera peut-être éviter des erreurs irréparables aux adolescentes naïves. Plus tard, je veux travailler dans le Service Social auprès des jeunes filles. Faites, je vous en supplie, mon message aux adolescentes.

Marisa, dix-septième.

**R/** Ton message est fait, petite Marisa. Je comprends que tu aies peine à chasser de ton esprit le cauchemar que tu as vécu. S'il t'est d'un poids pénible, au moins pourra-t-il aider certaines jeunes filles à comprendre les dangers auxquels leur inexpérience les expose. Tu as payé chèrement tes erreurs et il ne sert à rien de t'enliser dans le désespoir.

Au contraire, tu as une belle jeunesse à vivre et tu as repris suffisamment d'équilibre pour le faire. Il est excellent pour toi que d'entretenir une amitié avec des jeunes gens. Tu vas découvrir ainsi que les hommes ne sont pas tous aussi brutaux, mais qu'au contraire, beaucoup de jeunes gens sont fort réservés et équilibrés.

Beaucoup de femmes qui ont ainsi vécu des expériences précoces, en sortent blessées pour la vie et ne peuvent vivre un amour normal. Il ne semble pas que ce soit le cas pour toi. Les soins psychiatriques que tu as reçus t'ont certainement aidée en cela. Continue de fréquenter ce bon copain. Tu sais mieux que personne, où peuvent mener les caresses trop osées et les intimités trop grandes. Autant que possible, évite de te trouver dans les occasions où il te faut un courage surhumain pour ne pas céder. Reste le plus longtemps que tu peux, sur le terrain de l'amitié avec ce garçon. D'autant plus que tu désires poursuivre des études assez longues. Si cela t'est possible, reprends contact avec ce prêtre qui t'a tant aidée. Ses lumières ne peuvent que te guider. Plutôt que de regretter le passé, vis avec simplicité et courage le moment présent et sois confiante en l'avenir. En dépit de tes malheurs, tu t'en es quand même sortie sans payer trop cher. Le récit de ton aventure peut certes aider à en éviter de plus grands, à d'autres. La vie te réserve encore de bons moments. Le bonheur t'attend. Fais confiance à la vie, souris-lui et elle te sourira.

Marie-Josée

**RAYON DE VIE:** Voici le témoignage d'un jeune homme de 17 ans sur l'attitude des jeunes gens et des jeunes filles, les uns envers les autres, en ce qui a trait à l'expression physique de leur amour.

"Ça fait environ 4 ans que je sors régulièrement avec les jeunes filles et je peux dire que je n'ai jamais "frenché" avec elles. Pour moi, le "french kiss" c'est le prélude à l'acte conjugal. C'est le plus beau symbole qui puisse représenter un amour franc et durable. Les filles qui ne se laissent pas embrasser le premier soir où elles fréquentent un garçon seront davantage capables d'un grand amour. Le mot

"amour" signifie oubli de soi, don de soi, capacité d'attendre l'autre, de le comprendre, autant sur le plan physique que moral.

Parfois on dit qu'on aime, mais c'est la plupart du temps pour posséder l'autre, le lécher. Les filles trop faciles ont probablement manqué d'affection dans leur jeunesse, c'est pourquoi elles recherchent ce qui leur a manqué. Il faut que deux personnes raisonnables qui exécutent ensemble un geste en connaissant la signification profonde. Le garçon qui trouve qu'un baiser est un "geste horrible" aurait besoin d'expliquer en quoi il peut trouver cela horrible. Il est bon que l'on sa-

che qu'il existe encore des gens capables d'aimer."

**M. J.A.S. DE MONTRÉAL:** Voici les commentaires d'un correspondant sur quelques réponses déjà données dans de précédents courriers:

"Excusez si je ne vous dis pas "madame". Car vous ne le méritez pas. Vous m'avez grandement déçue, vous êtes comme toutes les autres. Je croyais que votre réponse aurait amené un tonnerre de protestations, mais non. Rien qu'une pauvre folle bornée qui a répondu des arguments sans queue ni tête, entre autres qu'une femme doit avoir le droit de se faire avorter, car la loi de l'Église l'oblige à avoir des relations avec son mari et que si on a le droit de tuer à la guerre, pourquoi une femme n'aurait pas le droit de tuer son enfant qui est sans défense? Les patriotes se sont battus contre Wolfe et les Français contre Hitler, c'était pour défendre leur vie. Peut-on trouver un raisonnement plus révoltant? Pourquoi au Canada y a-t-il eu 40,000 filles qui ont été enceintes dont la moitié se sont fait avorter? Elles n'étaient pas obligées par l'Église d'avoir des relations avec les hommes? Cela prouve une fois de plus que la femme est réellement méchante.

Vous me demandiez Marie-Josée pourquoi j'étais restée avec une telle mégère qui avait conspiré avec son amant pour me tuer? C'était un terrible sacrifice. Mais c'était pour sauver ma famille et mes 10 enfants. Ils me font honneur aujourd'hui et sont écoeurés par la vie de leur mère. Je ne regrette pas ce que j'ai fait, auriez-vous eu le même courage? Non, vous êtes trop méchante pour cela.

Vous auriez pu au moins vous exempter de rire de moi. Ce que je vous ai dit était 100% vrai. Vous dites aussi que les femmes ne s'engrossent pas elles-mêmes, encore un beau raisonnement de folle. Car, la femme qui dit "non" ne s'engrosse jamais. Une femme qui est supposée être un ange de bonté et de douceur et qui encourage ainsi l'avortement est encore pire que je le pensais. Vous ne serez pas surprise si vous perdez votre place."

**DÉCOURAGÉE:** J'espère que tu trouveras ta réponse dans



### Mains habiles, cœurs légers

**4681** - Même si vous êtes moins mince, vous aimerez ces lignes classiques. TAILLES DE DAMES: 34, 36, 38, 40, 42, 44, 46, 48, 50. La taille 36, buste 40 prend 2 vgs dans le 60 po. Prix: 77 cts plus 8 cts de taxe: 85 cts.

**4635** - Tenues gentilles pour la nouvelle écolière et sa cadette. TAILLES D'ENFANTS: 2, 4, 6, 8. La taille 6 prend 1 vg 1/2 dans le 60 po. Prix: 85 cts.

**4921** - Nouvelle version du chemisier adaptable à toute circonstance: TAILLES DE JEUNE FILLE: 8, 10, 12, 14, 16, 18. Prix: 77 cts plus 8 cts de taxes: 85 cts.

Adressez vos commandes à Service des Patrons, La Terre de Chez Nous, 515 ave Viger, Montréal 132. S.V.P. écrire en LETTRES MOULÉES, vos NOMS et ADRESSES. Les patrons ne sont disponibles que dans les tailles mentionnées, n'oubliez pas de spécifier le numéro. Nous ne sommes pas responsables de l'argent envoyé tel quel, dans les enveloppes. S.v.p. utiliser un bon ou un mandat de poste. Nos patrons sont en anglais, avec lexique français. IMPORTANT: Les timbres-poste ne sont pas acceptés.

les colonnes de ce courrier. Ton problème est assez d'ordre général pour rendre service à d'autres correspondants. Il est bien clair que le gros problème vient de ton père et de son habitude de boire. Quand il a bu, il n'est pas dans son état normal et il est inutile pour qui que ce soit, ta mère ou toi de discuter avec lui. On ne discute pas plus avec un homme ivre qu'avec un enfant de 2 ans qui crie de rage. Tu me sembles bien raisonnable et à 19 ans, il est on ne peut plus normal que tu sortes assez régulièrement avec un jeune homme.

Ton père s'inquiète de ces sorties et ne semble pas aimer ce garçon. T'a-t-il déjà dit pourquoi? Il serait bon de le préciser. Essaie de nouveau de communiquer avec ton père, quand il sera dans un de ses bons moments. Si tu ne parviens à rien, n'entreprends pas de discussions inutiles. Les relations doivent être aussi tendues entre ta mère et lui.

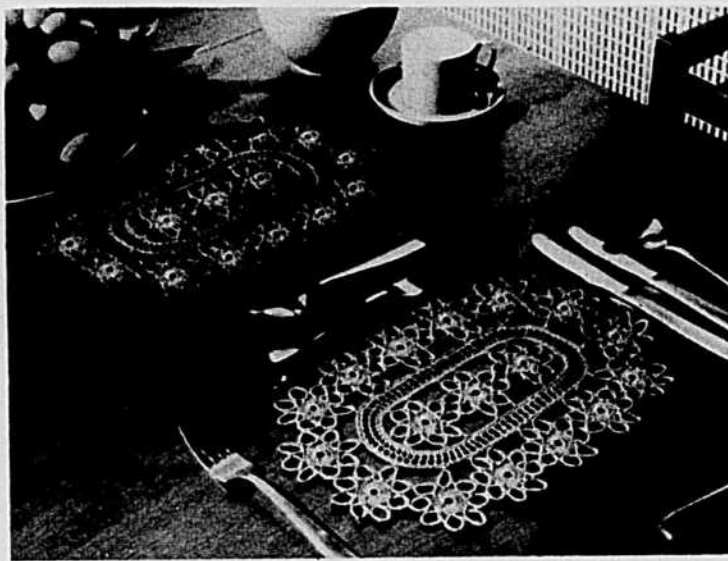
Tu as raison de croire qu'il vaut mieux pour chaque famille "laver son linge sale" entre elle que d'éparpiller ses problèmes aux quatre coins de la parenté. Tu peux être d'un grand secours pour ta mère en continuant de l'épauler et de la seconder.

Ton père ne sait probablement pas au juste lui-même ce qu'il désire. Au fond, il a probablement besoin de sentir que ses enfants et sa femme l'aiment quand même et que vous le respectez. C'est de cela dont vous devez vous persuader dans la famille. C'est comme ça que vous l'aideriez et que, par ricochet, vous vous aiderez tous ensemble.

**TANNÉE DE LA VIE:** Ma petite fille, vous êtes tannée de la vie à 15 ans, parce que le gars de 17 ans qui sortait avec vous, vous "a fait marcher..." Il vous disait que si vous ne vous laissiez pas faire, il vous laisserait là. Vous vous êtes laissée faire et il vous a plantée là quand même. Depuis, vous recevez des coups de téléphone anonyme vous traitant de tous les noms. Ne soyez plus tannée, ma fille. Soyez intelligente.

Vous avez eu votre leçon, qu'elle vous profite. Ce gars-là ne vous aimait pas, il a profité de vous. Maintenant que cette expérience vous serve dans la gouverne de votre vie. Vous vous en tirez sans dégâts physiques, vos blessures morales vont se cicatriser. Vous allez apprendre à vous conduire vous-même, sans vous laisser aller comme guenille au vent. Fermez ce chapitre de votre vie. Commencez-en un autre. Bien sûr que vous avez de la peine, que vous êtes blessée au plus intime de vous. Mais soyez plus forte que les événements. Vous êtes une jeune fille solide, saine encore. Rien n'est perdu. Fermez la ligne aux mauvais plaisants. Retrouvez des amitiés sereines et souriez. La vie va vous sourire.

### Patron à 25 sous



**NAPPERONS OVALES.** Les napperons sont très en vogue en ce moment. Ceux-ci sont crochétés en forme ovale, ils feront sûrement un effet ravissant pour les soupers d'apparat. Patron No. C.N. 1405F. Adressez vos commandes à Service des Patrons, La Terre de Chez Nous, 515 ave Viger, Montréal 132. S.V.P. écrire en LETTRES MOULÉES, vos NOMS et ADRESSES. Les patrons ne sont disponibles que dans les tailles mentionnées, n'oubliez pas de spécifier le numéro. Nous ne sommes pas responsables de l'argent envoyé tel quel, dans les enveloppes. S.v.p. utiliser un bon ou un mandat de poste. Nos patrons sont en anglais, avec lexique français. IMPORTANT: Les timbres-poste ne sont pas acceptés.



# RADIO-TÉLÉVISION pour les grands et les petits



## Notre famille à Paris

Ce n'est probablement pas ce que l'on peut appeler de "la grande télévision." Ce n'est pas non plus une de ces oeuvres éblouissantes qui peut marquer des générations. Mais c'est un divertissement léger, souvent humoristique, plein d'allant et qui contribue à apporter sa note de bonne humeur à une soirée du dimanche qui en a souvent besoin.

"Quelle Famille" est le type même de la bonne veine bien exploitée. On peut être agacé parfois par la prétention moralisatrice des thèmes choisis, mais comme ce n'est pas une constante qui se retrouve dans les autres téléromans, on accepte parfaitement qu'une fois par semaine, la télévision de Radio-Canada se fasse l'alliée de la famille moyenne. On aime "les Tremblay" parce qu'on s'y retrouve. Certaines émissions sont particulière-

ment piquantes. Celle de dimanche dernier sur le grand numéro d'Antoinette contre la cigarette était de la meilleure venue. Tous les comédiens jouent le jeu avec brio. Jean Lajeunesse, Olivette Thibault, Michel Noël, Robert Toupin et Nana de Varennes sont particulièrement sympathiques. Quant aux textes, il faut avouer que Janette et son mari ont le flair pour dénicher un thème qui se tient et l'envelopper dans des répliques naturelles. Les scènes légères sont toujours plus vraies que les grands numéros larmoyants.

Notre "Quelle Famille" devenue "Les Tremblay" remporte tous les suffrages en France et en Belgique. On sait que cette série a été vendue à nos frères de là-bas. Des amis revenus récemment de Paris disaient: "les gens nous abordent dans la rue ou le métro pour nous dire que nous avons l'accent des Tremblay et qu'ils ne manquent jamais de regarder cette émission venue du Canada." C'est une bonne marchandise d'exportation bien représentative de la famille moyenne montréalaise.

Les États-Unis ont depuis de longues années une tradition d'exportation de ce genre de séries: Papa a raison, Cher Oncle Bill, Adèle, etc. Notre Quelle Famille apporte quand

## Télévision Agricole à Radio Canada

LA SEMAINE VERTE  
du 3 décembre, de midi à 13 heures

- Bilan et avenir du BAEQ.
- Perspectives agricoles 1973.
- Entomologistes de l'Amérique en congrès à Montréal.
- Conseils de culture ornementale.
- Productions animales dans les Prairies.

même quelque chose de plus substantiel et de moins superficiel que la plupart des séries "familiales" de nos voisins. Et je ne crois pas que les Français aient déjà pour leur part réussi à peindre leur famille moyenne dans une série aussi allègre.

Voilà un domaine où le voisinage des Américains et notre parenté avec les Français nous confèrent une saveur et une originalité particulières. Il est agréable de songer que même dans un genre peut-être mineur, on réussisse à produire quelque chose d'aussi personnel.

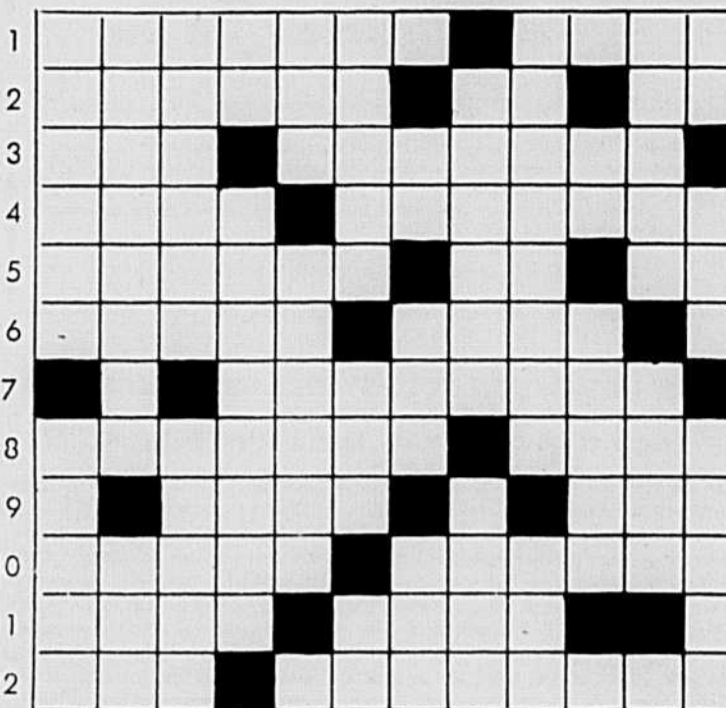
Marie-Stéphane



Citez-moi des bêtes à cornes.  
- Le bœuf... la vache... le cheval...  
- Comment?... le cheval?...  
- Et alors! les sabots au cheval, c'est pas de la corne?... Non?

## MOTS CROISÉS de la Terre

1 2 3 4 5 6 7 8 9 10 11 12



### HORIZONTALEMENT

- 1 - Pâtre. - Céréale.
- 2 - Temps suffisant pour faire une chose. - Aluminium. - Pronom indéfini.
- 3 - Obtenu. - Rouleau de bois que l'on passe sur la terre ensemencée.
- 4 - Couche pigmentaire de l'iris. - Coeur d'un tronc d'arbre.
- 5 - Arbre des forêts tempérées. - Du dialecte provençal. - Titane.
- 6 - Jeune vache qui n'a pas encore eu de veau. - Dire qu'une chose n'est pas vraie.
- 7 - Qui fait de l'agiotage.
- 8 - État des yeux cernés. - Étable à porcs.
- 9 - Apogée. - Propre.
- 10 - Elle donne le lait. - Passer la herse sur un sol.
- 11 - Organe du vol. - Cercle lumineux qui entoure quelquefois le Soleil ou la Lune.
- 12 - Terre entourée d'eau. - Récolte des foins.

### VERTICALEMENT

- 1 - Fruit. - Creusai, minai.
- 2 - Lieu planté de ruyves. - Sorte d'oignon.
- 3 - Vertébré ovipare. - Enlève les aspérités d'une surface en grattant.
- 4 - Usages. - Dépouille de ses branches.
- 5 - Art de lancer. - Produit alimentaire d'origine végétale.
- 6 - Ronge. - Colère. - Hélium.
- 7 - Sans vêtement. - Patriarce biblique. - Cri sourd d'un homme qui frappe avec effort.
- 8 - Habile. - Cria, en parlant du mouton.
- 9 - Famille de plantes dicotylédones gamopétales. - Souverain.
- 10 - Américium. - Jetons en l'air, avec force, les pieds de derrière.
- 11 - Grosse serpe de bûcheron. - Action de se ruier.
- 12 - Dans. - Habitation des oiseaux. - Matière fécale.



## LES FILMS À LA TV DU 3 AU 9 DÉCEMBRE 1972

Les chiffres placés immédiatement à côté du titre réfèrent à la valeur artistique: (1) chef d'oeuvre, (2) remarquable, (3) très bon, (4) bon, (5) moyen, (6) médiocre, (7) minable.

**VENDREDI, 8 DÉCEMBRE**  
14 h. 30 - LA TÊTE DU CLIENT (4) - Fr. 1965. Comédie de J. Poitrenaud avec Michel Serrault, Jean Poiret et Francis Blanche. - Un chapelier tente de cacher un tripot clandestin.

**SAMEDI, 9 DÉCEMBRE**  
19 h. - LE CHEVAL AUX SABOTS D'OR (The Horse in the Gray Fannel Suit) (5) - E.U. 1968. Comédie de N. Tokar avec Dean Jones, Diane Baker et Ellen Janov. - Un publicitaire utilise un cheval pour une campagne de promotion.

**DIMANCHE, 3 DÉCEMBRE**  
23 h. 30 - RÉPULSION (2) - G.B. 1965. Drame psychologique de R. Polanski avec Catherine Deneuve, Yvonne Furneaux et Ian Holm. - Une jeune fille angossée finit par sombrer dans la folie.

**LUNDI, 4 DÉCEMBRE**  
14 h. 30 - BRIGADES VOLANTES (4) - It. 1951. Film policier de F. Cerchio avec Raf Vallone, Claudine Dupuis et Charles Vanel. - Un bandit entre dans la police pour mieux préparer ses coups.

**MARDI, 5 DÉCEMBRE**  
14 h. 30 - PILOTES DE HAUT VOL (High Flight) (5) - G.B. 1957. Documentaire romantique de J. Gilling avec Ray Milland, Kenneth Haig et Anthony Newley. - Un instructeur tente de dresser un fougareux apprenti aviateur.

**MERCREDI, 6 DÉCEMBRE**  
00 h. - LA VIE CONJUGALE: JEAN-MARC (4) - Fr. 1963. Drame psychologique de A. Cayatte avec Jacques Charrier, Marie-José Nat et Macha Méril. - Les hauts et les bas de la vie d'un jeune couple qui finit par songer au divorce racontés selon le point de vue du mari.

**JEUDI, 7 DÉCEMBRE**  
14 h. 30 - FRÉDÉRIKA (5) - Fr. 1942. Comédie de J. Boyer avec Charles Trenet, Elvire Popesco et Rellys. - Un poète écrit des lettres d'amour à une Frédérique imaginaire, mais les lettres atteignent une authentique Frédérique.

**19 h. 30 - LA MODIFICATION (4) - Fr. 1969. Drame psychologique de M.**

Worms avec Maurice Ronet, Emmanuelle Béart et Sylvia Koscina. - Décide à rompre avec sa femme, un homme prend le train pour rejoindre sa maîtresse.

**VENDREDI, 8 DÉCEMBRE**  
14 h. 30 - LA TÊTE DU CLIENT (4) - Fr. 1965. Comédie de J. Poitrenaud avec Michel Serrault, Jean Poiret et Francis Blanche. - Un chapelier tente de cacher un tripot clandestin.

**SAMEDI, 9 DÉCEMBRE**  
19 h. - LE CHEVAL AUX SABOTS D'OR (The Horse in the Gray Fannel Suit) (5) - E.U. 1968. Comédie de N. Tokar avec Dean Jones, Diane Baker et Ellen Janov. - Un publicitaire utilise un cheval pour une campagne de promotion.

**DIMANCHE, 3 DÉCEMBRE**  
23 h. 30 - RÉPULSION (2) - G.B. 1965. Drame psychologique de R. Polanski avec Catherine Deneuve, Yvonne Furneaux et Ian Holm. - Une jeune fille angossée finit par sombrer dans la folie.

**LUNDI, 4 DÉCEMBRE**  
14 h. 30 - BRIGADES VOLANTES (4) - It. 1951. Film policier de F. Cerchio avec Raf Vallone, Claudine Dupuis et Charles Vanel. - Un bandit entre dans la police pour mieux préparer ses coups.

**MARDI, 5 DÉCEMBRE**  
14 h. 30 - PILOTES DE HAUT VOL (High Flight) (5) - G.B. 1957. Documentaire romantique de J. Gilling avec Ray Milland, Kenneth Haig et Anthony Newley. - Un instructeur tente de dresser un fougareux apprenti aviateur.

**MERCREDI, 6 DÉCEMBRE**  
00 h. - LA VIE CONJUGALE: JEAN-MARC (4) - Fr. 1963. Drame psychologique de A. Cayatte avec Jacques Charrier, Marie-José Nat et Macha Méril. - Les hauts et les bas de la vie d'un jeune couple qui finit par songer au divorce racontés selon le point de vue du mari.

**JEUDI, 7 DÉCEMBRE**  
14 h. 30 - FRÉDÉRIKA (5) - Fr. 1942. Comédie de J. Boyer avec Charles Trenet, Elvire Popesco et Rellys. - Un poète écrit des lettres d'amour à une Frédérique imaginaire, mais les lettres atteignent une authentique Frédérique.

**19 h. 30 - LA MODIFICATION (4) - Fr. 1969. Drame psychologique de M.**

Sothorn, Jane Powell et Barry Sullivan. - Une jeune fille renonce au rôle principal d'une pièce et le cède à sa mère.

**JEUDI, 7 DÉCEMBRE**  
13 h. - LES ECUMEURS DES MONTS APACHES (Stage to Tucson) (5) - E.U. 1951. Western de R. Murphy avec Rod Cameron, Wayne Morris et Kay Buckley. - Avant la guerre de Sécession, un homme est chargé d'enquêter sur le vol de diligences.

**23 h. 15 - LES CHEMISES ROUGES (4) - It. 1953. Drame historique de G. Alessandrini et F. Rossi avec Anna Magnani, Raf Vallone et Serge Reggiani. - Un épisode de la lutte menée par Garibaldi contre l'occupant autrichien.**

**VENDREDI, 8 DÉCEMBRE**  
13 h. - MEURTRES À RESPONSABILITÉ LIMITÉE (Chicago Syndicate) (5) - E.U. 1954. Drame policier de F. F. Sears avec Dennis O'Keefe, Abbe Lane et Paul Stewart. - Un détective doit gagner la confiance de bandits pour prouver leur culpabilité.

**14 h. 30 - PELOTON D'EXÉCUTION (5) - Fr. 1945. Drame de guerre de A. Berthomieu avec Lucien Coedel, Pierre Renoir et Yvonne Gaudreau. - Un Alsacien, agent du Deuxième Bureau, s'enrôle dans l'armée allemande pour y faire de l'espionnage.**

**19 h. 30 - PARADISO, HOTEL DU LIBRE ÉCHANGE (Hotel Paradiso) (4) - G.B. 1966. Comédie de P. Glenville avec Alec Guinness, Gina Lollobrigida et Robert Morley. - Négligée par son mari, une jolie femme accepte l'invitation d'un voisin galant.**

**SHERBROOKE**  
Canal 7 - CHLT-TV

**LUNDI, 4 DÉCEMBRE**  
10h.15 - QUATRE HOMMES À ABATTRE (5) - It. 1965. Western de P. Zeliglio avec Adam West, Robert Hundar et Raf Baldassarre. - Un policier poursuit quatre bandits qui l'ont fait accuser de meurtre.

**14 h. 30 - QUAND LA JUNGLE S'ÉVEILLE (Curucu Beast of the Amazon) (5) - E.U. 1956. Film d'aventures de C. Siodmak avec John Bromfield, Beverly Garland et Tom Payne. - Un contre-maître part à la recherche d'un monstre qui terrorise ses ouvriers.**

**MARDI, 5 DÉCEMBRE**  
14 h. 30 - TRANSTI À SAIGON (5) - Fr. 1962. Drame policier de J. Leduc

avec Odile Versois, Pierre Massimi et Linh Xuan. - De passage au Vietnam, un jeune homme se trouve mêlé à un complot.

**19 h. - LE VRAI COUPABLE (5) - Fr. 1951. Drame policier de P. Thevenard avec Raymond Souplex, Philippe Le-maire et France Descaut. - La police recherche le responsable de la mort d'une jeune fille.**

**MERCREDI, 6 DÉCEMBRE**  
14h.30 - LES MALEFICES DE LA MOMIE (Curse of the Mummy's Tomb) (6) - G.B. 1964. Drame d'horreur de M. Carreras avec Terence Morgan, Ronald Howard et Jeanne Roland. - Une momie découverte par des archéologues reprend vie et sème la terreur.

**JEUDI, 7 DÉCEMBRE**  
14h.30 - LA REVANCHE D'IVANHOE (5) - It. 1965. Film d'aventures de A. Anton avec Clyde Rogers, Gilda Louisek et Andrea Aureli. - Ivanhoe lutte pour délivrer son pays des exactions des Normands.

**VENDREDI, 8 DÉCEMBRE**  
14h.30 - LES GRANDES VACANCES (5) - Fr. 1967. Comédie de J. Girault avec Louis de Funès, François Leccia et Ferdj Mayne. - Un directeur de collège a des ennuis avec son fils.

**TROIS-RIVIERES**  
Canal 13 - CKTM-TV

**LUNDI, 4 DÉCEMBRE**  
17h. - IPECRESS DANGER IMMÉDIAT (The Ipecress File) (4) - G.B. 1964. Film d'espionnage de S. J. Furie avec Michael Caine, Nigel Green et Sue Lloyd.

**MARDI, 5 DÉCEMBRE**  
17h. - LES BRAVADOS (The Bravados) (3) - E.U. 1958. Western de H. King avec Gregory Peck, Joan Collins et Henry Silva. - Pour venger le meurtre de sa femme, un homme tue trois hors-la-loi, pour s'apercevoir ensuite qu'ils étaient innocents du crime.

**MERCREDI, 6 DÉCEMBRE**  
17h. - LA MEILLEURE PART (4) - Fr. 1955. Drame social de Y. Allégret avec Gérard Philipe, Gérard Oury et Michèle Cordoue. - Des hommes travaillent à la construction d'un barrage en haute montagne.

**JEUDI, 7 DÉCEMBRE**  
17h. - TONNERRE SUR BERLIN (Fraulein) (5) - E.U. 1957. Drame de H. Koster avec Dana Wynter, Mel Ferrer et Dolores Michaels. - Un capitaine américain sauve une jeune Allemande de la déchéance.

**VENDREDI, 8 DÉCEMBRE**  
17h. - LA NEIGE EN DEUIL (The Mountain) (4) - E.U. 1956. Drame psychologique de E. Dmytryk avec Spencer Tracy, Robert Wagner et Claire Trevor. - Un vieux guide et son jeune frère gravissent une montagne pour retrouver les survivants d'un accident d'avion.

**MERCREDI, 6 DÉCEMBRE**  
14h.30 - LES MALEFICES DE LA MOMIE (Curse of the Mummy's Tomb) (6) - G.B. 1964. Drame d'horreur de M. Carreras avec Terence Morgan, Ronald Howard et Jeanne Roland. - Une momie découverte par des archéologues reprend vie et sème la terreur.

**JEUDI, 7 DÉCEMBRE**  
14h.30 - LA REVANCHE D'IVANHOE (5) - It. 1965. Film d'aventures de A. Anton avec Clyde Rogers, Gilda Louisek et Andrea Aureli. - Ivanhoe lutte pour délivrer son pays des exactions des Normands.

**VENDREDI, 8 DÉCEMBRE**  
14h.30 - LES GRANDES VACANCES (5) - Fr. 1967. Comédie de J. Girault avec Louis de Funès, François Leccia et Ferdj Mayne. - Un directeur de collège a des ennuis avec son fils.

**QUEBEC**  
Canal 4 - CFCM-TV

**DIMANCHE, 3 DÉCEMBRE**  
9h. - JERRY SOUFFRE-DOULEUR (The Patsy) (5) - E.U. 1964. Comédie réalisée et interprétée par Jerry Lewis avec Ina Balin et Everett Sloane. - Un jeune homme un peu benêt est choisi pour remplacer un comédien célèbre.

**21h. - LE PETIT GARÇON PERDU (Little Boy Lost) (4) - E.U. 1952. Drame psychologique de G. Seaton avec Bing Crosby, Christian Fourcade et Claude Dauphin. - Après la guerre, un journaliste américain retrouve son fils dans un orphelinat français.**

**LUNDI, 4 DÉCEMBRE**  
14h.45 - LES JOYEUX VOLEURS (The Happy Thieves) (5) - E.U. 1962. Comédie policier de G. Marshall avec Rex Harrison, Rita Hayworth et Joseph Wiseman. - Deux habiles cambrioleurs organisent le vol d'un tableau au musée du Prado de Madrid.

**MARDI, 5 DÉCEMBRE**  
14h.45 - LA FILLE DE NEPTUNE (Neptune's Daughter) (5) - E.U. 1949. Comédie musicale de E. Buzzell avec Esther Williams, Red Skelton et Ricardo Montalban. - À la suite d'une méprise, une fabricante de maillots de bain s'éprend d'un joueur de polo.

**MERCREDI, 6 DÉCEMBRE**  
13h.15 - L'HOMME AUX CENT VISAGES (4) - It. 1959. Comédie de D. Risi avec Vittorio Gassman, Anna Maria Ferrero et Peppino di Filippo. - Un acteur en chômage exploite dans l'escroquerie ses talents de comédien.

me policier de J. Cagney avec Robert Ivers, Georgianna Johnson et Jacques Aubuchon. - Un pauvre homme, devenu tueur professionnel, tente de se venger de ceux qui l'ont trahi.

**20h. - ATILLA, FLEAU DE DIEU (5) - It. 1955. Drame historique de P. Francisci avec Anthony Quinn, Sophia Loren et Henri Vidal. - Quelques épisodes de l'invasion de l'empire romain par les Huns.**

**VENDREDI, 8 DÉCEMBRE**  
13h.15 - L'ORCHIDÉE NOIRE (The Black Orchid) (4) - E.U. 1958. Drame de M. Ritt avec Sophia Loren, Anthony Quinn et Ina Balin. - La fille d'un veuf s'oppose au remariage de son père.

**20h. - LA SOURIS SUR LA LUNE (The Mouse on the Moon) (4) - G.B. 1963. Comédie de R. Lester avec Ron Moody, David Kossoff et Bernard Cribbins. - Un petit pays qu'ident les États-Unis et la Russie devance ceux-ci sur la lune.**

**SAMEDI, 9 DÉCEMBRE**  
20h.30 - ENFANTS DE SALAUD (Play Dirty) (5) - G.B. 1968. Drame de guerre de A. De Toth avec Michael Caine, Nigel Davenport et Nigel Green. - Un commando composé de criminels est chargé d'attaquer des dépôts de pétrole allemands en Afrique du Nord.

**23h. - LE TRAIN (4) - Fr. 1964. Drame de guerre de F. Frankenheimer avec Burt Lancaster, Jeanne Moreau et Paul Scofield. - Des cheminots français cherchent à empêcher le transport d'oeuvres d'art en Allemagne.**

**AUTRES CANAUX**

**MATANE - Canal 9 (CKBL-TV)**  
**RIMOUSKI - Canal 3 (CJBR-TV)**  
**RIVIÈRE-DU-LOUP - Canal 7 (CKRT-TV)**  
**CARLETON - Canal 5 (CHAU-TV)**  
**MONCTON - Canal 11 (CBAFT)**

Les films présentés à ces canaux sont les mêmes que ceux du canal 11 (CBVT, Québec) de réseau Radio-Canada. Cependant, pour les canaux 5 et 11, il faut tenir compte d'un décalage d'une heure dû au changement de fuseau horaire.

**ROUYN-NORANDA - Canal 4 (CKRN-TV)**  
**OTTAWA - Canal 9 (CBOFT)**  
Les films présentés à ces canaux sont les mêmes que ceux présentés au canal 2 (CBFT, Montréal).

# ANNONCES CLASSÉES

**COUT DE L'INSERTION:** 12 cents le mot. Prix minimum \$2.40. Titre en 8 points noirs capitales; \$2.00 Annonces classées commerciales avec ou sans cadre 80 cents la ligne agate. CASE 50 cents. RABAIIS de 20% pour 5 insertions consécutives ou plus du même texte. **DONNEZ CLAIREMENT vos instructions: nom, adresse, nombre d'insertions, etc. Les annonces classées sont STRICTEMENT PAYABLES D'AVANCE.** Le paiement et les textes doivent être rendus aux bureaux de la TCN au plus tard à 11h a.m. le lundi. Toute lettre ou toute demande de renseignements doivent être adressées comme suit.

**LES ANNONCES CLASSÉES LA TERRE DE CHEZ NOUS**  
515, ave. Viger, Montréal 132, Qué.  
Tél.: 288-6141

## AIGUISAGE

**CULTIVATEURS!** — A notre ATELIER faisons un aiguisage parfait, 75¢ set (vaches, moutons). Réparons correctement votre tondeuse électrique "CLIP-MASTER STEWART" si nécessaire, charge raisonnable. Ouvrage garanti, retour rapide. Ne confiez donc pas vos réparations et aiguisages à tout hasard. Adressez toujours: ATELIER RÉPARATION STEWART ENR. ÉLECTRIQUE OFFICE 156, PIERREVILLE, CTÉ YAMASKA, QUÉ.

**AGRICULTEURS!** Gratuit... 2 sets aiguisés gratuitement avec toutes réparations de tondeuses à vaches. Aiguisage garanti à l'huile 75¢ set; vente de lames neuves, réparations de clipper électriques Stewart. Vendez clipper usagés et pièces de rechange. Travail garanti; retour 48 heures. Adresse: LA MAISON D'AIGUISAGE STEWART, DEPT 104, PIERREVILLE, CTÉ YAMASKA, QUÉ.

**MESSIEURS!** Confiez-nous vos lames de "Clippers". Aiguisage à l'huile \$1.25 le set - sur meule à diamant \$1.50 - Garanti pour 25 à 40 bêtes. EMILE BOLDUC, 831, ST-GEORGES, TROIS-RIVIÈRES.

**AIGUISAGE - RÉPARATION** Stewart, clipper d'animaux. Barbiers 75¢ set, coupe durable à chaque set. Véritable usine reconnue pour la réparation, l'aiguisage défiant toute compétition. Personnel expert, ouvrage garanti, service rapide. Attention aux imitateurs. Nous avons une seule adresse pour Pierreville et la province. Adressez: L'USINE D'AIGUISAGE STEWART, DEPT 104, PIERREVILLE, CTÉ YAMASKA, QUÉ.

**CULTIVATEURS!** Service d'aiguisage de lames, animaux et barbiers, \$1.00 le set plus malle. Réparons Clipper. Vendez tondeuses neuves et usagées. Aussi lames. Ouvrage garanti. LÉOPHILE LACASSE, ST-GERVAIS, CTÉ BELLECHASSE.

**AIGUISONS** lames, clipper, vaches, moutons, huile 75¢ - ouvrage garanti retourné 24 heures; garanti tondre votre troupeau. FERME D'AIGUISAGE CLIPPERS SOREL, 230 PRINCE, SOREL.

## ANIMAUX A VENDRE

Le seul commerçant de la Province qui achète directement, des mêmes éleveurs de l'Ontario depuis 40 ans et NON PAS DES ENCANS. Nous avons toujours un vaste choix de croisées et pur-sang. Échanges acceptés. Conditions de paiement - jusqu'à 24 mois. De plus, nous avons 2000 vaches et taures qui vèleront au printemps. Livraison gratuite. Pour plus amples détails:

LOUIS PINSKY  
54 CÔTE SUD,  
STÉ-THÉRÈSE-DE-BLAINVILLE,  
TÉL.: (514) 435-0220.  
LES PLUS IMPORTANTS  
VENDEURS AU QUÉBEC  
DE VACHES ÉPROUVÉES

**VACHES LAITIÈRES**  
Vaches laitières croisées et pur-sang, à vendre en tout temps de l'année. Nous prenons le boeuf en échange. Conditions à discuter avec le vendeur. CLAUDE DAGENAIS & FILS, R.R.1., ST-CANUT, CTÉ DEUX-MONTAGNES, (à 6 milles de l'Autoroute des Laurentides, Sortie 25). Tél.: 432-4754 ou 436-1821.

HEREFORD - Boeufs enregistrés primables \$200. - Génisses un an. Pores Tamworth et Hampshire enregistrés, truies, verrats, prêts pour service. Aussi hybrides Tamworth-Hampshire. AIME LABONTE, ST-GILLES, CTÉ LOTBINIÈRE. Tél.: (418) 888-3395.

**ACHETEUR - VENDEUR** de troupeaux laitiers croisés et pur-sang; avec ou sans quota. Échange accepté. S'adresser à: JEAN-MARC LEBLANC INC., ST-SYLVERE, CTÉ NICOLET. Tél.: 23-3-1.

VACHES et taures Holstein, vèlant en tout temps. S'adresser à THÉODORE MONGEAU, VILLAGE ST-GERMAIN-DE-GRANTHAM CTÉ DRUMMOND. Tél.: (819) 395-4959. Aussi "ACHETEUR DE TROUPEAUX".

## TAUREAUX AYRSHIRE

2 taureaux Ayrshire pur-sang enregistrés, âgés de 13 et 14 mois. Père: Selwood Betty's Commander - Mères: toutes deux classées "Excellentes", ont une production moyenne supérieure à 180 de B.C.A. - Pour plus d'informations, s'adresser à: NAPOLEON PLANTE, 81 CHAMPA-GNAT, LEVIS, P. QUÉ. Tél.: (418) - 837-3133.

A VENDRE: Quota de Lait Nature et Industriel ainsi que plusieurs vaches fraîches vèlées ou dues sous peu. JULES CÔTÉ, 1274 RUE SUD, COWANSVILLE. Tél.: 263-0670 ou 263-1434.

TAURE Holstein, 2½ ans, vèlant sous peu, à vendre. ROMUALD PARENT, ST-JEAN-BAPTISTE, CTÉ ROUVILLE. Tél.: 467-5026.

VACHES laitières Holstein et Quota de Lait Nature, à vendre. TÉLÉPHONER, le Midi ou le Soir après 8 heures: (819) - 585-2633.

2 TAUREAUX Holstein, 12 mois, prêts pour le service, à vendre à prix raisonnable. MURRAY TEMPLETON, HOWICK, CTÉ CHATEAUGUAY. - 825-2141.

VERRATS et truies Yorkshire et Landrace enregistrés S.P.F., tous primés suivant l'indice gain-gras. Verrats garantis pour le service, aussi truies hybrides S. P.F. primées à l'achat. Prix suivant la classification. S'adresser à: LA COOPÉRATIVE AGRICOLE DE GRANBY, Tél.: 378-7981.

VERRATS: Hampshire, Duroc, Chester White, Yorkshire (américain). Garantis pour le service. Prime jusqu'à \$60. - TRUIES hybrides ou croisées: Hampshire X Yorkshire, Duroc X Yorkshire, Chester White X Yorkshire, Landrace X Yorkshire. Prime à l'achat jusqu'à \$45. - PORCHERIE IDÉALE INC., C.P. 148, ST-BARNABÉ-NORD, CTÉ ST-MAURICE, QUÉ. Tél.: (819) - 264-5311 ou (819) - 264-2088.

VERRATS et truies Hampshire enregistrés. Prix selon l'indice. Contrôle sanitaire et génétique. Verrats garantis pour le service. GILLES FORCIER, ST-AIMÉ, CTÉ RICHELIEU. Tél.: (514) 788-2463.

ENGLISH LARGE BLACK enregistrés, Swedish Landrace, Chester White, Hampshire, Duroc, Yorkshire, Lacombe, Tamworth, Poland China, Welsh, Berkshire, British Saddleback, Hybrides Tachetés Bleus. Tous âgés, truies saillies, verrats prêts service. Catalogue illustré. TWEDDLE FARMS, FERGUS, ONTARIO.

LANDRACE - Verrats pur-sang, prêts pour service, prime d'achat, prime selon indice. MARIUS LAROCHELLE, ST-JEAN-CHRYSOSTOME (LEVIS). Tél.: 839-9878.

VERRATS Yorkshire S-P-F enregistrés, avec prime d'achat, prêts pour service. CLÉMENT MIVILLE, ST-PAMPHILE, CTÉ L'ISLET. Tél.: 356-3872.

VERRATS et truies Landrace enregistrés avec prime d'achat. Prix selon l'indice. Verrats garantis pour le service. Contrôle sanitaire. ROBERT FORCIER, ST-AIMÉ, CTÉ RICHELIEU. Tél.: (514) 788-2462.

GROSSES POULETTES blanches âgées de 3 mois, en excellente santé, à vendre. PAUL RIVET, RANG DU RUISSEAU, ST-OURS. (514) 785-5610.

JUMENT belge poulinière, 4 mois et 2 semaines de gestation. S'adresser à: A. GUERTIN, VERCHÈRES. Tél.: 583-3597.

ÉTALON belge, 4 ans, classé "A" - Étalon canadien, 3 ans, classé "B", à vendre ou à échanger pour jument Canadienne enregistrée. WILFRID THIBODEAU, ST-FORTUNAT, CTÉ WOLFE. Tél.: 3-8.

10 GROS CHEVAUX de travail à vendre. S'adresser à: A. GUERTIN, VERCHÈRES. Tél.: 583-3597.

CHIENS - Toutes races enregistrées - (Special pour NOËL) St-Bernard régulier \$100, pour \$75. - OUELLETTE "FARM KENNEL", BAKER BROOK, NOUVEAU-BRUNSWICK. Tél.: 258-3289.

## ANIMAUX MORTS

ACHETONS animaux morts ou vivants payons le meilleur prix possible, acceptons charges téléphoniques DE SMET & FRÈRES, RANG FLEURY, ST-JUDE, CTÉ ST-HYACINTHE. Tél.: 792-3834.

## A VENDRE DIVERS

**LOISIRS HEUREUX**  
Afin que rien ne se perde de vos retails et de votre joie à les faire parler soit en couvre-lits, en pièces murales ou en décorations de toutes sortes, procurez-vous les albums "COURTEPOINTS" (No 1), "POINTES FOLLES" (No 2), préparés par Françoise Gaudet-Smet et l'agenda "AUJOURD'HUI 73", pour fixer vos souvenirs et recettes. \$2. chaque exemplaire; \$5. pour les trois albums et agenda. - Commandez par bon postal à: CREATIONS CLAIRE-VALLEE, ST-SYLVERE, CTÉ NICOLET, en indiquant bien nom et adresse au complet.

FOIN - 2,000 balles de beau foin à vendre, à Joliette. Tél.: 753-3322 (St-Ambroise, Joliette).

QUOTA de lait nature et quota de lait industriel subsides, à vendre. COLBERT & FRÈRE, STE-GERTRUDE, CTÉ NICOLET. Tél.: (819) 297-2911.

TRICOTEUSE "Brother" presque neuve, modèle 585 automatique 200 aiguilles, avec attachement de 200 autres aiguilles, meuble inclus. Téléphone: ST-BRUNO. (514) 653-4018.

QUOTA Lait Nature Classe No 1 et Transformation No 2, non utilisé. S'adresser à: CLOVIS NORMANDIN, ST-CÉSaire, CTÉ ROUVILLE. Tél.: (514) 669-2215.

## SILOS BEAUDRY INC.

Diamètre intérieur 16' - 18' - 20' - 24' 1973, c'est bientôt!  
**SILOS BEAUDRY INC.**  
Vendeur PATZ.  
441, Rg. des SOIXANTE, ST-MARC, QUÉ.  
Tél.: (514) 584-3248

## LA DIFFÉRENCE

Ce sont des SILOS en ACIER GALVANISÉ  
Silo pour ensilage 50 à 1500 tonnes. Silo sans oxygène pour maïs humides. Silo à grain avec système d'aération. Silo séchoir statique feuilles ondules. Silo séchoir ROTO-FLO 2,400 b/hr. Elevateur à godets - Convoyeur à vis. Crible - balance - séchoir à foin.

**LEBRUN & LEBRUN Eng.**  
Distributeurs  
Tél.: 227-4908 65, St-Laurent  
Maskinongé, P.Q.

VENDEUR de silos supérieurs et de débouleurs PATZ. S'adresser au moulin à farine. LÉO JETTÉ, ST-CÉSaire, CTÉ ROUVILLE. Tél.: 469-3002.

AUBAINE - 2 ski-doo "Ski-Wiz" et "Snow Cruiser" modèle 70, parfait ordre - avec carriole, 6670 DES PERRONS, AUTEUIL, LAVAL. - Tél.: 625-3213.

FOIN - 3,500 balles de bon foin à vendre. ÉTIENNE ADAM, 40 PRINCIPALE, ST-NARCISSE DE MAMPLAIN, P. QUÉ. Tél.: (418) 209-1000.

## BOIS USAGÉ BOIS DE CHAR

BOIS de char usagé, madiers et planches, \$70. le mille m.p. H. RIENDEAU, 2761, RUE ST-CHARLES, POINTE ST-CHARLES, MONTREAL 104. Tél.: 932-9144.

## COUPLES DEMANDÉS

COUPLE d'âge moyen demandé, préférentiellement sans enfants, pour prendre charge d'un poulailler de 12,000 poudeuses. Ce couple aura pleine et entière responsabilité du poulailler. Fournissons tout ce qui est nécessaire à son exploitation. Revenu en fonction de la production. Logement meublé, chauffé et éclairé fourni. Excellente opportunité pour couple qui veut être à son compte. S'adresser par écrit donnant âge, expérience et références à: M. K. PATRICK, B.P. 690, BEDFORD, P.Q.

COUPLE "sans enfants" demandé. Monsieur, entretien général extérieur, jardinage, chevaux, chauffeur. - Madame, entretien intérieur. - Maison meublée fournie. Références requises. Appelez le jour: (514) 288-9111.

## ÉCOLE DE MÉTIERS

DEPLIANT gratuit pour apprendre la réparation des montres, horloges, réveils et bijoux. Jour, soir, correspondance. INSTITUT D'HORLOGERIE, 4379, ST-HUBERT, MONTREAL.

## EMPLOIS DEMANDÉS

**AIDE-FERMIER DISPONIBLE**  
Célibataire, 30 ans, travaillerais les fins de semaine sur ferme laitière. Logement sur place. Téléphone: QUÉBEC, (418) 687-0877, avant 9 hres, le matin.

## FEMMES FILLES DEMANDÉES

**\$225. PAR MOIS**  
Femme demandée pour cuisine et entretien. Autre aide. Foyer de convalescents de 15 patients. Bon chez soi. MME EVA GRANT, R.R.3, L'ANNONCIATION, P. QUÉ. Tél.: (819) 275-5160.

PERSONNE travaillante et consciencieuse dans Centre Éducatif avec piscine; possibilités à être initiée à enseigner prématernelle et natation. Première et principale responsabilité, travaux ménagers. Très bonne position pour personne ambitieuse dotée d'un bon jugement et débrouillardise. Certificat de santé requis. Banlieue Montréal. Pas d'étudiantes. Fin semaine libre. Très bon salaire. Mme J.-C. LEGARE, 1739 BOISVERT, VIMONT, VILLE LAVAL.

AIDE-FAMILIALE demandée. Chambre seule. Bon chez-soi. Bon salaire. Maison de campagne située près de la ville. Téléphone avant-midi: STE-ROSALIE, (514) 799-4427.

## FILS TISSUS COUPONS

LAINE À TRICOT: Orlon; Laine domestique; Poly-On. Spécialité: Laine à tapis; grand choix de couleurs. Échantillons gratuits sur demande. Bas-Culottes, une grandeur \$6.50 la douz. L. THERRIEN INC., C.P. 131, VICTORIAVILLE, QUÉBEC.

FIL À TISSER "WABASSO" - Lisiers de Jersey pâle et foncé. Nylon - FIL de fantaisie. G. LEGAULT, 5960, ALPHONSE, BROSSARDVILLE.

ABERTEX, laine synthétique 3 brins. Choix de 38 couleurs en voque. LISIÈRES pour tricot. Nylon-fin, semi-fin et 40 deniers, tricoteuse, jersey de coton, broadcloth, etc. Longues tailles, toutes les teintes. Demandez notre liste de prix gratuite. Ajoutez 10¢ pour échantillons.

## FOYER D'ÉCONOMIE

950 rue Ottawa, Montréal 101.

## HOMMES DEMANDÉS

ATTENTION - Cette annonce ne paraîtra que deux fois. - Homme marié, 26 ans et plus, avec expérience pour prendre charge d'une ferme laitière, troupeau pur-sang. - Sobre, aimant les animaux. Salaire à discuter selon expérience. Avantages. Logement fourni, maison seule, très moderne. Vacances annuelles payées. Assurance-groupe vie. Bonus et autres avantages. Ferme très moderne située à St-Lin des Laurentides. S'adresser en donnant détails à: C.P. 81, STÉ-THÉRÈSE DE BLAINVILLE, P. QUÉBEC ou Tél.: 435-7258.

UNE importante Compagnie d'Assurances requiert les services d'un jeune homme bilingue possédant une quatorzième année, étant issu d'un milieu agricole et ayant une bonne connaissance de ce milieu. Conditions de travail et bénéfices marginaux excellents. Faire parvenir curriculum vitae à: CASE POSTALE 405, 515 VIGER, MONTREAL 132.

HOMME d'expérience, capable de traire les vaches, laver les instruments laitiers; ouvrage général sur ferme bien mécanisée. Bon salaire. (514) 435-4843.

HOMME marié demandé avec expérience pour travail sur ferme laitière, à l'année. Maison, lait et électricité fournis. Bon salaire. TELEPHONER: (514) 772-2365.

## MACHINES OUTILLAGE

## GRANDE VENTE DE MACHINERIE AGRICOLE

du 30 oct. au 2 décembre '72

2 Fourragères New-Holland, modèle 616; 4 Fourragères John Deere, modèle 8-38-34; 2 Fourragères International, modèle 50; 2 Fourragères International, modèle 15; Fourragère Ford 612 - Fourragère Papez; Fourragère Fox; Fourragère Gehl; Souffleur à silo; Boltes fourragères Gehl, neuves et usagées; Andaineuse John-Deere modèle 215; Haybine New-Holland; Semeuse John Deere, Épandeur à fumier Massey-Ferguson; 2 Machines Dion, coupe et souffle le blé d'Inde; Conditionneur International, Pelle à tracteur; Réservoir à lait, capacité de 1000 à 3000 gallons (Bulk Tank); Bassin Refroidisseur, capacité 200 à 600 gallons; Pipeline De Laval usagé, installation faite par des experts, garantie comme neuve, sur tuyaux en acier inoxydable (stainless steel) ainsi que pyrex; Semi-Pipeline usagée avec chaudière "Sauve Pas"; Compresseurs de trayeuses De Laval reconditionnées, de ½ à 3 forces; toutes les pièces de trayeuse et de pipeline De Laval; Chaudières De Laval, Surge et Universal; Tracteur International Modèle W-6; Tracteur International modèle "F-C"; Tracteur Ford; Tracteur David-Brown modèle 950 à l'huile, avec pelle; Tracteur Case 630 à l'huile, avec pelle; Afin de bien profiter de cette Grande Vente, rendez-vous chez:

CHARTIER & NOËL REF.,  
571 Boulevard Est,  
LOUISEVILLE, QUÉ.  
Tél.: (jour) 819 - 228-5117  
ou  
(soir) 819 - 228-5228

## LISTES SUR DEMANDE

MACHINES USAGÉES POUR TUILES, CONCESSIONNAIRES POUR MACHINES À FOSSOYER "SPEICHER" POURVUES DE "LASERPLANE" KRAFT MACHINERY LIMITED,  
R. NO 3, PARKHILL, ONTARIO.  
TÉL.: 519 - 238-2387

## BULK TANKS

BULK Tanks très peu usagés et remis à neuf, de toutes grandeurs et de toutes marques avec garantie et livraison partout au Québec. S'adresser à MARIUS HENAU, 3750, NOTRE-DAME DE LOURDES, JOLIETTE. Tél.: 514 - 756-2754.

## "BULK TANKS"

Bulk Tanks usagés, reconditionnés, vérifiés partout et garantis comme neufs. Moitié prix du neuf. Livraison partout au Québec. S'adresser à: JOCELYN HOULLE, 599 STE-THÉRÈSE, JOLIETTE. Tél.: (514) 756-8793.

## "BULK TANK" Distributeur

Vente - Échange - Installation - De Laval - Dari Kool - Milk Keeper - Zero - W.C. Wood - 200 à 650 gallons - Livraison partout. Écrire ou téléphoner à: CAP SANTE, CTÉ PORTNEUF, Tél.: (418) 285-0199 (Fernand Lefebvre) - Entrepôt chez Claude Annesse, St-Louis-de-Gonzague, Cité Beauharnois. Tél.: (514) 371-3125.

## TABLIERS D'ÉPANDÉUR à FUMIER

Chaînes authentiques, de toutes marques. Tabliers complets en stock. Pour calculer le prix à Waterloo, Ontario, multipliez le nombre de barres (espaces de 6 chaînes): Chaîne 67 par \$3.00; Chaîne 67 épaisse, par \$3.55; Chaîne 67 extra épaisse, par \$4.10; Chaîne robuste, à cheville, par \$6.00 - Fournit modèle et détails à: BAUMAN MANUFACTURING, R.R. NO 2, WATERLOO, ONTARIO N2G 3W5. Tél.: 884-1660.

## INDISPENSABLE

Pour garder bâtiments, équipement et machinerie propres, procurez-vous cette unité de lavage à pression. Seulement \$269. - FURY CAR WASH EQUIPMENT INC., 872, DE L'ÉGLISE, VERDUN, QUÉ. - Tél.: 768-3804 ou 768-0566.

## PIÈRE BELISLE,

Agronome Conseiller en alimentation. Programme de fabrication et d'alimentation pour menuisiers et cultivateurs. Évaluation du coût de fabrication à la Ferme.

Fabricants de pré-mélanges en gros.

## Scientific Concentrates Co.

C.P. 14, St-Mathias, Qué.  
Tél.: (514) 658-8733

BULL DOZER Oliver "OC4" parfait ordre, moteur gazoline. GILLES GEOP-FROY, ST-FÉLIX-de-VALOIS, CTÉ JOLIETTE. (514) 889-5992.

BULK TANK de marque Zero, capacité 400 gallons, lavage automatique, chaudière "Sauve-Pas", avec 60 pi. de tuyau, à très peu servi. Cause de vente: Abandon de l'industrie laitière. Pour informations, s'adresser à: HECTOR ST-LOUIS, P.R. 1, ST-ULRIC, CTÉ MATANE, P.Q. Tél.: 737-4555.

MÉLANGEUR à moulée "Ebersol", 1 tonne; Gros souffleur à ripe ou bran de scie, moteur Wisconsin 4 cylindres, avec clutch, à l'état de neuf. Tél.: (418) 935-3751.

## ON DEMANDE

## FOURRURES DEMANDÉES

ACHÈTERAIS vieux manteaux de chat sauvage pour hommes, toutes grandeurs, en bonne condition. Paierais jusqu'à \$50, et plus. Téléphone: (514) 843-4000, frais renversés.

Acheteur de vaches laitières - troupeau laitier au complet - Bulk Tank - Pipeline - Quota de lait nature ou quota de lait industriel avec subsides - mise en marché en livres de gras - Acheteur de quota de poulets à griller et gros poulets. - Poussins mélangés, quota d'œufs. Paierais en argent. Tél.: (514) 469-2956.

NOUS achetons et échangeons toutes marques de tracteurs. Pour plus de renseignements, communiquer avec: CHAR-TIER & NOËL REF., 571 Boulevard Est, LOUISEVILLE. Tél.: (jour) 819 - 228-5177 ou (soir) 819 - 228-5228.

ACHÈTERAIS Quota de poulets de gril toutes grandeurs - paierais comptant. GEORGES GÉLINAS, 3275 TRUDEL OUEST, ST-BONIFACE, P. QUÉ. - 535-5355.

ACHÈTERAIS - Incubateur automatique, environ 500 œufs. S'adresser à: O. BÉLANGER, 15 PLACE DU FORT, REPENTIGNY. Tél.: 581-5196.

AVOINE demandée, dans un rayon de 50 milles de Montréal. Téléphone après 6 heures p.m., demander: GUY FAUBERT, (518) 483-3947 (frais virés).

JE SUIS ACHETEUR de troupeaux laitiers avec Quota et roulant de ferme au complet, et aussi terre à bois. MAURICE ROUSSEAU, COMMERCE DE TERRE ET ROULANT, R.R. 2, PLES-SISVILLE. Tél.: 362-7674.

ACHÈTERAIS meubles antiques - lits de cuivre - salon - mobiliers de chambre - salle à dîner, etc. Téléphone: (514) 676-7249.

J'ACHÈTERAIS un Moulin à Scie au complet. S.V.P. écrire ou téléphoner donnant détails à: ROSAIRE CHOINIERE, ADAMSVILLE, CTÉ BRÔME, P. QUÉ. Tél.: 534-2237.

"RINGS" et Pneus 16 pour un Cockshutt 570 - Set de chaînes à anneaux. GILLES LACOURSE, STE-MONIQUE, CTÉ NICOLET. (819) 289-5325.

## PNEUS D'AVION

PNEUS d'avion très larges et puissants pour wagons, tracteurs avant, etc. Sont fournis avec roues agricoles s'adaptant sur toutes les marques d'équipement. Prix imbattables!! H. DUBOIS & FILS LTÉE, VILLE ST-REMI, P.Q. Tél.: 454-2442.

## POUSSINS POULETTES

3 PROPRIÉTÉS (voisines) 2 étages, 2 commerces, 4 logements, 3 garages. Claires. Superficie: 5,500 pieds carrés. Évaluation municipale: \$66,000. Revenu annuel: \$10,620. - Taxes municipale et scolaire: \$2,217.60 - Prix de vente: \$67,500. Comptant: \$20,000. - Première hypothèque 8½% pour 5 ans, renouvelable. S'adresser: ANDRÉ BOILEAU, 11,800 JOSEPH-CASAVANT, MONTREAL 356. Tél.: 331-1525.

## PROPRIÉTÉS A VENDRE

TOUTES MONTRES réparables \$5.95 en tout, comprenant nettoyage, réparations, parties, retour de malle, vitres polies ou remplacées. Ouvrage garanti. Cadran neuf \$4.50 extra. Pas de chronographe, stop ou antique. BIJOUTERIE POSTALE ENR., 4379, RUE ST-HUBERT, MONTREAL 176. Tél.: 524-2566.

## SERVICES

ST-MICHEL, Terre 120 arpents, bien bâtie, grande maison; terrain excellent pour jardinage, très bien située. Prix à discuter. - 514-454-2311.

## TERRES A VENDRE

TERRE: 292 arpents, avec roulant, animaux, machinerie aratoire, etc. Règlement Succession Théophile Martin. ST-JUDE, CTÉ ST-HYACINTHE, HOR-MIDAS MARTIN. Tél.: 792-3930 LUC MARTIN (MONTREAL) 725-0338.

## Diminution de production de maïs-grain aux États-Unis

La récolte de maïs-grain cette année aux États-Unis totalisera environ 5 milliards 266 millions de boisseaux, suivant la deuxième estimation du secrétariat de l'Agriculture, à Washington. C'est une diminution de 5% par rapport au sommet atteint en 1971, mais une augmentation de 3% comparativement à la première estimation officielle de septembre dernier.

Cette baisse de production est attribuée à une diminution d'à peu près

10% des superficies ensemencées le printemps dernier. Les besoins de la consommation intérieure et des exportations seraient de quelque 5.1 milliards de boisseaux de maïs-grain aux É.-U.

L'Argentine et de l'Australie ont augmenté en moyenne de 4.9% au cours de 1971, deux fois plus vite que l'année précédente. Ils augmentent probablement plus rapidement en 1972. L'Australie, qui était en 1971 le pays exportateur de bœuf par excellence au monde, a augmenté son cheptel de 14.5% depuis 1966.

### VOUS CHERCHEZ!

Une ferme ou domaine dans les Cantons de l'Est? Je connais bien toutes les terres d'une vaste région, Missisquoi-Brôme. PAUL GINGRAS, AGRONOME, 1396 RUE SUD, COWANSVILLE, QUÉ. Tél.: 263-2066.

FERME, 126 arpents, bois, 2 maisons 1 et 2 étages; 4 garages avec grange - 381-3621 (jour) ou 388-8612 (soir). Prix à discuter.

FERME 300 arpents, un mille du Village St-Aimé; très bien bâtie, maison, bâtisses, grange-étable, laiterie neuve, roulant complet, machinerie récente. Deuxième maison avec porcherie, avec ou sans roulant, au choix, 90, 200 ou 300 arpents. JEAN-PAUL PARENT, 70 RANG TIERCENT, ST-AIMÉ - 788-2415.

TERRE 110 arpents, bon bâtiment, maison finie moderne; animaux; roulant; Intéressés seulement. ADRIEN DESJARDINS, ST-BARNABÉ-SUD, CTÉ ST-HYACINTHE. Tél.: 792-5775.

LA SOCIÉTÉ DU CRÉDIT AGRICOLE offre en vente une ferme située à St-Henri de Taillon, sur la route régionale 169, à 20 milles au nord-ouest d'Alma, comté Lac St-Jean Est.

Cette propriété à une superficie d'environ une acre sur laquelle est incluse une maison avec chauffage central à l'huile et trois (3) poulaillers auxquels un quota de 3466 pondueuses est attaché.

Le transfert de ce quota est sujet aux dispositions du Règlement I-C de la Fédération des Producteurs d'Oeufs du Québec.

Les personnes intéressées à présenter une offre d'achat sont priées de se procurer les formules officielles et une documentation explicative sur les conditions de vente au bureau provincial de la SOCIÉTÉ DU CRÉDIT AGRICOLE, SUITE 410A-417, PLACE LAURIER, 2700 BOULEVARD LAURIER, STE-FOY, QUÉBEC 10, ou au bureau régional de la Société, 841, Boulevard St-Joseph, Roberval, Tél.: 275-0822.

Les offres d'achat seront reçues au bureau provincial de la Société jusqu'au 12 décembre 1972.

### TERRES DEMANDÉES

ACHETERAIS maison de campagne, pour loisirs. Aucun comptant, paierais comme un loyer. DIANE LEFEBVRE, 283A MONTARVILLE, LONGUEUIL. Tél.: 674-8475.

NOUS ne cherchons pas du "Moderne". Louerions, avec option d'achat, maison de ferme, à 50 milles de Montréal. HUBERT BEAUDRY, 5887, AVENUE DU PARC, MONTREAL. Tél.: (jour) 861-8081 - (soir) 271-9602.

ACHETERAIS petite ferme, jusqu'à 35 milles de Montréal. Écrire à: 8573 Châteaubriand, Montréal, ou téléphoner: 384-7915.

### ENCANS PUBLICS

VENTE PAR ENCAN chez M. CLAUDIO MUSSINI, Boulevard Magenta, tout près du Pont, R.R. No 3, FARNHAM, Cte Missisquoi, Samedi, le 2 décembre, 1972, à 1.30 h. précise.

SERA VENDU: un excellent troupeau de 42 têtes d'animaux HOLSTEIN de CHOIX, toutes claires au test fédéral et dont 3 pur-sang enregistrées avec papiers. Ce troupeau comprend 31 bonnes vaches dont 11 fraîche vélées et 10 devant mettre bas sous peu; 7 belles taurines de 10 à 14 mois (ouvertes); 2 génisses d'élevage; 1 jeune taureau et un très bon taureau de 16 mois; 6 de Sealing Rockman et provenant d'une mère produisant 17,400 lb de lait avec un test de 3.8 de gras. Ceci est un très bon troupeau d'animaux laitiers. Le Quota de lait industriel sera vendu comme suit: Contingent: 109,714 lb - Mise en Marché: 245,000 lb.

Aussi un "Bulk Tank" De Laval, capacité 300 gallons, très propre; Trapeuse avec gros compresseur Universel, tuyauterie galvanisée de 1 1/2 po. et 3 Chaudières Surge.

CAUSE: Transfert dans l'élevage d'animaux à bœuf. Conditions: Comptant ou Prêt de Banque. Pour informations ou demandes de crédit s'adresser à l'encanteur:

### JULES CÔTÉ

Encanteur bilingue licencié, 1274 rue Sud, Cowansville, Tél.: 263-0670 ou 263-1434.

VENTE PAR ENCAN pour M. BEN GROOT ZEVERT WOLFE RIDGE CLARENCEVILLE, Cte Missisquoi, Jeudi, le 14 décembre 72 à 11.30 h. A.M. précises.

SERA VENDU: 66 têtes d'animaux HOLSTEIN dont 45 pur-sang enregistrées avec papiers; 40 sont fraîche vélées ou dues sous peu; la balance saillies et ouvertes. Le BCA du troupeau 116-118. Quota de Lait Nature 724 lb. Consommation par jour. Toute la récolte et tout le roulant de la ferme au complet.

Pour plus de détails, VOIR JOURNAL LA TERRE DE CHEZ NOUS ÉDITION DU 6 DÉCEMBRE 72. Pour informations ou demandes de crédit, s'adresser à:

### JULES CÔTÉ,

Encanteur Bilingue Licencié, 1274 rue Sud, COWANSVILLE, QUÉ. Tél.: 263-0670 ou 263-1434.

### VENTE AYRSHIRE

Vendredi, le 1er décembre, 1972, à 1 h. p.m. précise, dans LE LOCAL DES ENCANS DE LA FERME INC., ROUTE TRANS-CANADA, Sortie 81, ST-HYACINTHE, P.Q.

SERONT VENDUES: 60 jeunes vaches enregistrées et contrôlées R.O.P. et taurines à leur premier veau. Ces vaches proviennent des meilleurs troupeaux du Québec et de l'État de New York. Toutes ces vaches sont fraîche vélées ou vélant en décembre. Plusieurs d'entre elles sont des filles de Betty's Commander. Ces AYRSHIRE sont pesantes et d'une grande qualité laitière.

BIENVENUE À TOUS LES ÉLEVEURS ET CULTIVATEURS LAITIERS! Service de livraison après la Vente n'importe où en province. Pour informations, s'adresser à:

PAUL BERNARD, ST-PIE, CTÉ BAGOT, P. QUÉ. Tél.: 772-2259 ou 772-2492.

### VENTE PAR ENCAN

DE HOLSTEIN ENREGISTRÉES, VENDREDI, le 8 décembre, 1972, à 1 h. p.m. précise, dans le Local DES ENCANS DE LA FERME INC., ST-HYACINTHE, Route Trans-Canadienne, Sortie 81.

Seront vendues 60 jeunes vaches et taurines HOLSTEIN enregistrées et contrôlées ROP et classées pour le type.

Toutes ces Holstein sont fraîche vélées ou vélant en décembre; 4 sont "Excellentes" 21 "Très Bonnes". Les productions sont de 12,000 à 24,000 lb de lait par an. BIENVENUE À TOUS LES ÉLEVEURS HOLSTEIN ET CULTIVATEURS LAITIERS. INFORMATIONS:

PAUL BERNARD,

ST-PIE, CTÉ BAGOT, Tél.: Bureau 772-2492 Rés.: 772-2219.

### ENCAN

CHEZ M. ARMAND GAUQUETTE, Chemin Shefford, ROXTON FALLS, Co. Shefford Samedi, le 2 décembre 1972 à midi précis

SERONT VENDUS: 34 têtes d'animaux HOLSTEIN toutes claires de test Fédéral. Ce bon troupeau comprend: 23 VACHES à lait vélant en février et mars; 5 TAUREUX de 2½ ans, vélant au printemps; 4 GÉNISSES dont 2 Hereford et 2 Holstein; 1 BOEUF de 2 mois, pur sang; 1 BOEUF 1½ an, Holstein.

Le quota de lait industriel sera vendu avant les vaches. ÉQUIPEMENT DE LAITERIE: BULK TANK DeLaval, capacité 2,236 lb; RÉSERVOIR à eau chaude, Lislet; COMPRESSEUR Universel avec pipage pour 32 vaches ainsi que 3 CHAUDIÈRES de traieuse Universel, électriques.

MACHINERIE: TRACTEUR Case 430, à gaz, power steering, barrage du différentiel, avec PELLE industrielle, double action, seulement 1000 heures; Set de CHAINES à anneaux; PESEÉ de tracteur; MOULIN à faucher Case, 7 pi de faux, 1 an d'usage; FILEUR Acrobate; FANEUR à foie Nickinson; PRESSE Oliver 60T; ÉPANDÉUR à fumier no 280, Oliver, 180 minots, sur prise de force, 2 ans d'usage; HERSE à rouleaux, 12 x 12, traînante; HERSE à finir 3 panneaux; SEMOIR 10 disques, combiné; NIVELEUSE, att. 3 pts.; LIEUSE, 7 pi.; CHARRUE Case, 3 raies, déclencheuse; VOITURE Case, capacité 7 tonnes, 4 roues; VOITURE 4 roues, 16 pi. de plate-forme; MONTE-BALLES 24 pi., Malco; TRACTEUR Ford, 4 vitesses; REMORQUE 2 roues; SCIE RONDE; BATTERIE électrique; "TRACK" à fumier pivotante, 50 pi.; RÉSERVOIR à gaz, 200 gallons; 3 Rouleaux de BROCHE maille, neuve; 200 PIQUETS de cèdre; 3 BARRIÈRES neuves de 12 pi.; BALANCE, capacité 300 livres; SLEIGH fin; 40 CHAINES à vaches; 16 BOLS à vaches; ÉVENTAIL électrique avec thermostat; NETTOYEUR Lajoie, 315 pi. de chaîne, avec montée mobile; 50 tonnes de FOIN pressé.

ÉQUIPEMENT DE SUCRERIE: AGRES Small 4 x 14, 3 ans d'usage; POËLE à sirop, 3 panes; 2,700 CHAUDIÈRES en aluminium; 2 gallons; 3,000 CHALUMEAUX en aluminium; REMORQUE pour ramasser l'eau, avec réservoir, 250 gallons; 2 "BACS" de 900 et 600 gallons; Un lot de BIDONS et un lot de CANISTRES à sirop de 20 à 30 gallons; 25 cordes de BOIS de cabane; CAMION "Pick-Up" Fargo 1968, ½ tonne, très propre, comme neuf. La terre de 185 acres comprenant sucrerie, très bien bâtie est à vendre en partie ou en entier.

CAUSE: AUTRE EMPLOI Conditions: Argent Comptant Pour informations, s'adresser à:

### JEAN-GUY CHAMPIGNY

Encanteur Bilingue Licencié, Roxton Falls - Co. Shefford Tél.: 548-5733

ENCAN CHEZ M. ROSAIRE DUPONT 7e Rang - ST-THÉODORE, Co. Bagot Mercredi, le 6 décembre 1972 à midi précis

SERONT VENDUS: 66 têtes d'animaux HOLSTEIN, toutes claires de test Fédéral. Cet excellent troupeau comprend: 44 VACHES à lait vélant en décembre, janvier et février; 10 TAUREUX de 2½ ans,

vélant en mars; 10 GÉNISSES de 1 an; 1 BOEUF de 3 ans; 1 BOEUF de 1 an. Le quota de lait industriel sera vendu avant les vaches comme suit: 300,000 livres de subsides et 417,110 livres de mise en marché.

ÉQUIPEMENT DE LAITERIE: BULK TANK Zero, capacité 500 gallons, lavage automatique avec sauve-pas. Gros COMPRESSEUR Surge ainsi que 4 CHAUDIÈRES de traieuse Surge; BASSIN de lavage double, en nylon; RÉSERVOIR à eau chaude.

MACHINERIE: TRACTEUR Case no. 430 au gaz, avec broc Case sur le devant; CHAINES à anneaux, pour tracteur; CHARRUE Hydrène, 3 raies, déclencheuse; TRACTEUR Case S à gaz; CHARRUE Case 2 raies - HERSE à finir 12 pi; HERSE à ressorts, traînante, 3 panneaux; HERSE à rouleaux Case, 14 x 14, traînante; CHARRUE à rigole, att. 3 pts; NIVELEUSE, att. 3 pts; ÉPANDÉUR à fumier Case, 130 minots, avec prise de force; SEMOIR Int., 13 disques, avec boîte en acier; DRILLE à grain 4 pouces; MOULIN à faucher, New-Holland 7 pi. de faux, 2 ans d'usage; FILEUR Morrill - GIROFANEUR - PRESSE à foie International no 37; MONTE-BALLES 24 pi.; VOITURE 6 roues avec PLATE-FORME; 3 VOITURES 4 roues avec PLATES-FORMES; 2 paires de SLEIGHS doubles; 200 sacs d'AVOINE; 300 balles de PAILLE; 75 tonnes de FOIN; 175 tonnes d'ENSILAGE.

Stock de hangar, trop long à énumérer. CONDITIONS COMPTANT ou prêt de banque accepté CAUSE: Manque de main-d'oeuvre La terre très bien bâtie est à vendre.

JEAN-GUY CHAMPIGNY, Encanteur Bilingue Licencié, Roxton Falls - Co. Shefford Tél.: 548-5733

IL Y AURA VENTE PAR ENCAN Samedi, le 2 décembre, 1972, à MIDI PRÉCIS, chez M. PHILIPPE POULIN de PLESSISVILLE.

La Ferme est située dans le 10e rang à ¼ de mille de la route 49 Sud. SERA VENDU: un très bon troupeau HOLSTEIN et AYRSHIRE de 50 bêtes dont 40 vaches, 14 fraîche vélées, 4 vélant en janvier, 22 dues au printemps; 4 taures de 1 an; 4 veaux du printemps; Ce troupeau est clair de test. Aussi une belle jument blonde de 5 ans, pesant 1300 lb. Le Quota de Lait Industriel de 253,000 lb. de subsides et 104,000 lb. de production sera vendu avant les vaches.

ÉQUIPEMENT LAITIER: Citerne Zero capacité 400 gallons avec chaudière "Sauve-Pas"; Bassin de lavage; Chauffeferre; Réservoir à eau chaude, neuf; Trapeuse Surge électrique, 3 chaudières, Compresseur Alamo 30 plus, Neuf. MACHINERIE: Tracteur Massey-Ferguson 135 Diesel, 500 hrs seulement; Tracteur Massey-Ferguson 2135 Industriel, Diesel (600 hrs) avec pelle industrielle, chaînes à anneaux; Presse à foie New-Holland 268; Râteau Intern. semi-portée, Neuf; Épandeur d'engrais Intern. 130 minots avec prise de force; Monte-Balles de 32 pi., moteur h force; Traineau à balles; Fourche à balles; Pelle à neige; Faneuse Centripète; Faucheuse Intern. 3 pts. Toute cette machine est pratiquement neuve. - Herse à 24 disques; Herse à ressorts Intern. 3 sections; Charrue Massey-Ferguson 2 versoirs; Charrue Massey-Ferg. 3 versoirs; 2 wagons avec plates-formes; Sleigh double et simple; Trailleur pour animaux; Attelages doubles; Nettoyeur d'étable avec montée, de marque Idéal. La récolte comprend 350 balles de paille, 600 balles de bon foin. Aussi outils de hangar et antiquités et une foule d'autres articles, trop long à énumérer.

CONDITIONS COMPTANT S.V.P. arriver à bonne heure, car la Vente commence à MIDI PRÉCIS. C'est un ENCAN qu'il ne faut pas manquer! Pour plus amples informations, s'adresser à:

ALBERT BRETON, ENCANTEUR LICENCIÉ BILINGUE À votre disposition pour tous genres de ventes par Encan, INVERNESS, QUÉ. Tél.: (418) 453-2681.

ATTENTION! ATTENTION! Messieurs les Cultivateurs qui projetez de vendre votre troupeau et roulant en 1972, vous avez sans aucun doute pensé le faire par Encan. Ne tardez pas pour choisir une date qui vous conviendra. Il est important de la déterminer immédiatement; plusieurs ont déjà choisi leur date. Merci d'avance pour votre bon encouragement. Une visite vous conviendra. S'adresser à:

GEO.-ÉTIENNE LEBLANC, ENCANTEUR LICENCIÉ, ST-BARNABÉ-SUD, Cte St-Hyacinthe, Tél.: 792-3595.

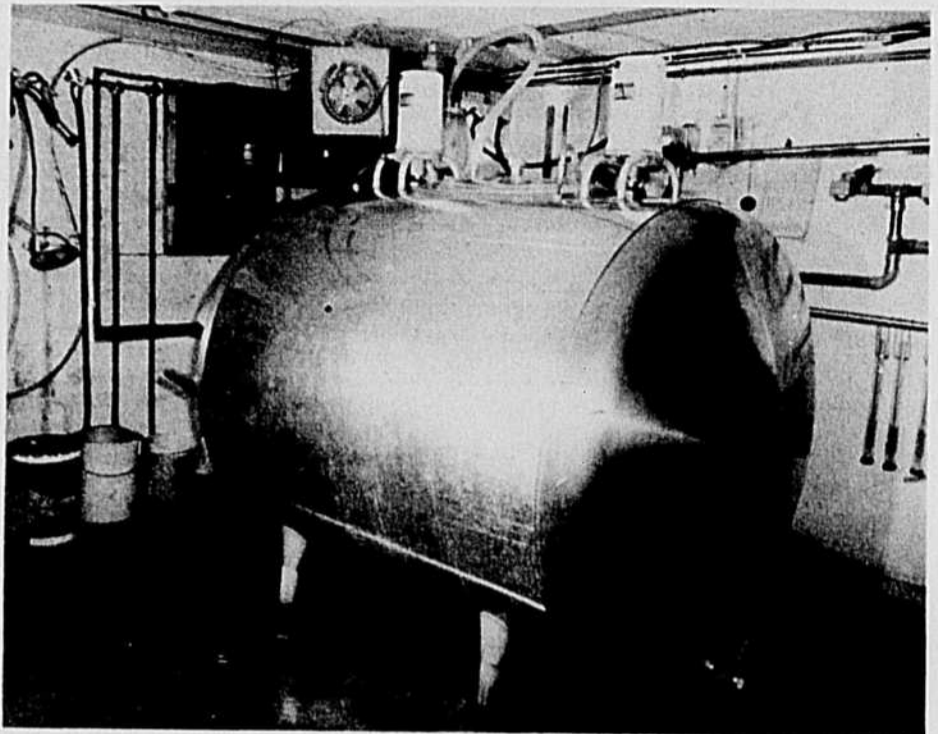
JE SUIS ACQUÉREUR de troupeaux et de roulant de ferme. Je suis à votre disposition pour tous genres d'Encans dans la province et vous assure entière satisfaction à prix raisonnable. S'adresser à: LÉO DASTOUS, Encanteur Licencié, Bilingue, LAURIERVILLE, CTÉ MEGANTIC, Tél.: (819) 365-4419 - Propriétaire de l'industrie Blocs de Ciment THERMOS ENR., LAURIERVILLE.

À VOTRE SERVICE pour tous genres d'encans. Estimation sur demande. COLBERT ET FRÈRE, ENCANTEURS LICENCIÉS, STE-GERTRUDE, CTÉ NICOLET. Tél.: (819) 297-2711 ou 297-2420.

Les troupeaux de bovins de boucherie du Canada, des États-Unis, de

### "LE ZÉRO CONCORD" SYSTÈME DE TRAITE DE DEMAIN

Le choix de Denis et André Mathieu



Nous exploitons un troupeau laitier de race Holstein de haute valeur. Notre cheptel animal est de 125 têtes de bétail enregistré dont 80 laitières. Avec le système de traite Zéro Concord nous protégeons la glande mammaire de nos vaches contre les risques d'irritation que posent les systèmes de traite conventionnels. Nous vous assurons du plus bas comptage bactérien avec ce système qui véhicule le lait sans injection d'air sans oublier que nous avons un vide constant au niveau du pis de nos vaches. Le système Zéro Concord nous a permis d'avoir une installation adaptée à la dimension de nos bâtiments sans nuire d'aucune façon à notre circulation dans l'étable. Ferme Laurent Mathieu Inc.; Grand St-Esprit, Cte Nicolet, P.Q. (-)



### Le cadeau le plus utile pour la ferme

#### Machine à souder Lincoln 225 ampères

Tout équipée - ventilateur - casque - poignées - prise de courant - 35' cable Heavy Duty - Rods à souder - entièrement garantie. Cette machine coupe - perce - chauffe et soude tous métaux.

Prix régulier \$217.00 Spécial: \$149.50  
Torche avec carbon pour chauffer et souder au bronze  
Prix régulier \$33.95 Spécial \$23.00  
Meuleuse Black & Decker Industrielle Heavy Duty - Montée sur roulement à billes - disque serage - meules - tampon caoutchouc vitesse 4200 tours.  
Prix régulier \$146.00 Spécial \$99.50

### OUTILLAGES MONTRÉAL CIE LTÉE

5580 De Castille, Montréal-Nord.

Vouslez m'expliquer avec garantie:

- Soudeuse Lincoln 225 Amp. tout équipée avec garantie \$149.50 + Taxe provinciale obligatoire \$11.96
- Torche avec carbon et garantie \$23.00 + Taxe \$1.84
- Meuleuse Black & Decker avec garantie \$99.50 + Taxe \$7.96
- Ci-joint chèque certifié ou mandat postal.
- Expédition C.O.D. payable sur livraison.

NOM \_\_\_\_\_

Rang \_\_\_\_\_

Village \_\_\_\_\_

Comté \_\_\_\_\_

Province \_\_\_\_\_

Gardeur de terre cultivée pour exemption de taxe Fédérale

NOTRE SERVICE EST ASSURÉ DANS TOUTE LA PROVINCE

Postez aujourd'hui même

### AYRSHIRE

#### LES NOUVELLES VEDETTES DU MONDE LAITIER LACTATIONS DE SUJETS AYRSHIRE TERMINÉES LE MOIS DERNIER

NOM	ÂGE	LB DE LAIT	LB DE GRAS	JOURS DE LACTATION
<b>Québec:</b>				
* Silver Maple Bernie,	Jr 4 ans	26,395	1,001	365
* Malda Gracious, T.B.	Jr 4 ans	19,921	738	365
<b>Ontario:</b>				
* Memory Lane Jill, T.B.	Sr 4 ans	20,020	722	305
* Elzing Walda Favourite, T.B.	Jr 4 ans	19,749	730	365
<b>C.-B.:</b>				
* Balme Ayr Popsie, B.P.	Sr 4 ans	21,513	787	365
<b>I.-P.-E.:</b>				
* Blackaddar Margot, T.B.	Sr 2 ans	18,671	780	365
<b>Alberta:</b>				
* Woodlands Jack's Bluebell 2, B.P.	Jr 2 ans	17,428	796	365



#### LE GAGE DE PROFITS PLUS ÉLEVÉS AYRSHIRE SOURCE DE PROFITS SANS PAREILS

Renseignements: Association des Éleveurs d'Ayrshires du Canada 1160, avenue Carling, Ottawa, Ontario, K1Z 7K6

# REVUE DES MARCHÉS



## PRODUITS AVICOLES

Les commentaires et les prix des volailles nous sont fournis par le Ministère Fédéral de l'Agriculture. Section des renseignements sur les marchés et Division de l'avi-culture.

MARDI, LE 28 NOVEMBRE 1972

Les prix de la volaille vivante et éviscérée sont demeurés les mêmes. Les offres de poulets au-dessus de 3 livres furent en surplus et on anticipe une baisse probable de prix pour la semaine prochaine. Le marché du dindon a continué d'être ferme.

### VOLAILLES ÉVISCÉRÉES (A)

En caisses régulières  
Prix du gros au détail  
à Montréal

POULETS	
6 lb et plus	51¢-52¢
5 lb et moins de 6	49¢-51¢
4 lb et moins de 5	39¢-41¢
Poulets à griller et à frire (sous glace)	
Moins de 4 lb	39¢-40¢
POULES	
6 lb et plus	40¢
5 lb et moins de 6	40¢
4 lb et moins de 5	40¢
Moins de 4 lb	nil
JEUNES DINDONS	
Moins de 10 lb	48¢-49¢
10 lb et moins de 16	48¢-49¢
16 lb et plus	46¢-47¢
Canards	60¢-61¢

### VOLAILLES VIVANTES No 1

Prix aux producteurs  
à Montréal

POULETS	
7 lb et plus	26¢
6 lb et moins de 7	22¢
5 lb et moins de 6	22¢
Poulets à griller et à frire	
Moins de 5 lb	21.5¢
POULES	
7 lb et plus	16¢
6 lb et moins de 7	14¢
5 lb et moins de 6	7¢
Moins de 5 lb	6¢
JEUNES DINDONS	
Moins de 12 lb	26.5¢
12 lb et moins de 20	28¢
20 lb et plus	27¢

## OEUFS

Prix payés aux producteurs  
le 16 novembre 1972

Prix des oeufs en vigueur  
du 27 nov. au 3 déc.

Ces prix sont publiés par  
Le Ministère Fédéral  
de l'Agriculture

Ces prix sont publiés par  
la Fédération des Producteurs  
d'oeufs du Québec

	Winnipeg	Toronto	Distributeurs	Producteurs
A-Extra-Gros	40¢-42¢	37¢-40¢	58¢	47¢
A-Gros	39¢-41¢	36¢-39¢	56¢	45¢
A-Moyens	37¢-39¢	34¢-37¢	53¢	42¢
A-Petits	28¢-30¢	26¢-29¢	44¢	33¢
A-Pee-Wee	11¢-13¢	06¢-10¢	24¢	13¢
En vrac			03¢ de moins	

## PROVENDES

Prix publiés comme guide et basés sur la  
fermeture des marchés le 24 novembre

Prix de gros aux cent livres aux meuneries  
net ex-entrepôt, en vrac

	Montréal	Trois-Rivières	Québec
BLÉ	3.04	nil	3.05
ORGE	2.68	nil	2.70
AVOINE	2.95	nil	3.00
MAÏS AMÉRICAIN (Jaune, No 3)	2.90	nil	2.86

F.A.B. Track — Par wagon complet

	Montréal	Trois-Rivières	Québec
MAÏS ONTARIEN (Jaune, No 2 C.E.)	3.13	nil	3.18

Prix ci-haut mentionnés pour livraison immédiate

Source: Office Canadien des Provenides (Montréal)

## PORCS ABATTUS

Prix payés à TORONTO  
lundi le 27 novembre 1972

Prix payés à TORONTO,  
la semaine dernière

Porcs	41.25-42.30	Porcs	41.55-43.55
	moyenne 41.70		moyenne 42.31
Truies	32.00	Truies	31.75-32.55
	nil		moyenne 32.14

Les prix ci-dessus sont fournis par le Plan Conjoint des Producteurs de Porcs de l'Ontario.

## FRUITS ET LÉGUMES

Prix payés au marché central  
métropolitain pour les pro-  
duits de première qualité  
jusqu'à 9 heures a.m.  
le 28 novembre 1972

### FRUITS

POMMES: R. Délicieuse 4.00 - 4.50, McIntosh 2.75 - 3.00, Greening 2.50 - 3.00, Cortland 2.25 - 2.50/bois-seau.

### LÉGUMES

BETTERAVES: 3.00/ 50 lb, 2.00/ 12 cellos de 2 lb.

CAROTTES: 2.00 - 2.25/ 50 lb, 3.00 - 3.25/ cellos de 2 lb ou 10 de 5 lb.

CHOUX: Verts 3.00 - 3.25/ 50 lb, rouges 3.00 - 3.25, Savoy 3.50/ 12.

CHOUX CHINOIS: 2.25 - 2.50/ 12.

LAITIÈRE: Frisée 3.50/ 24.

OIGNONS: Jaunes moyens .40/ 10 lb, 4.00 - 4.25/ 50 lb, 4.75 - 5.00/ 24 cellos de 2 lb.

PANAIS: 2.50/ 20 lb, 3.25 - 3.50/ 12 cellos de 2 lb.

POIRÉAUX: 1.25 - 1.50/ doz. de paquet.

RUTABAGA: 3.25 - 3.50/ 50 lb.

PATATES: 1.85 - 1.95/ 50 lb.

### VENTES PAR LES GROSSISTES

PATATES: Québec 1.85 - 1.95/ 50 lb, IPE 3.30 - 3.40/ 75 lb, 2.25 - 2.35/ 50 lb, .57 - .59/ 10 lb, NB 2.15 - 2.25/ 50 lb, .49 - .50/ 10 lb, Car. N. sucrées 6.75 - 7.00/ boisseau, Idaho blanches 6.75 - 7.00/ 90 à 100 unités.



## ANIMAUX VIVANTS

Renseignements fournis par le bureau du Ministère Fédéral de l'Agriculture, Service des Marchés, en collaboration avec les agents à commission du marché de l'Est et les acheteurs.

Les vendeurs à commission du marché de l'Est sont: Coopérative Canadienne du Bétail; Maher W.H.; J.L. Dagenais; et Louis Levine.

Pour renseignements supplémentaires: tél.: 526-2843.

Les réceptions au marché de l'Est, lundi le 27 novembre 1972: 828 bovins, 832 veaux, 1 porc, 1 agneau.

Lundi, le marché des bovins était actif et la demande était bonne pour toutes les classes. Les réceptions étaient plus nombreuses que celles de lundi dernier et se composaient en grande partie de vaches laitières. La majorité des bouvillons offerts en vente, lundi, étaient de bonne qualité et se vendaient à des prix très fermes comparés aux prix obtenus lundi dernier. En général, les prix payés pour les taures, vaches et taureaux étaient stables.

Les arrivages de veaux, lundi, étaient plus nombreux que ceux de lundi dernier et se formaient de sujets de diverses qualités. La demande était assez bonne pour toutes les classes et le marché était modérément actif. Les prix payés pour les veaux de remplacement étaient beaucoup plus bas que les prix enregistrés lundi dernier. La baisse allait jusqu'à \$15.00 en certains cas. Les autres catégories s'échangeaient à des prix stables.

Aucune cotation pour les porcs. Trop peu de réceptions d'agneaux pour établir des prix.

### BOUVILLONS

Choix ..... 36.35-38.00  
Bons ..... 34.50-36.00  
Moyens ..... 32.75-34.25  
Communs ..... 26.25-32.50

### TAUREAUX

Bons ..... 30.00-33.00  
Ventes jusqu'à ..... 33.75  
Communs et moy ..... 24.00-29.50

### TAURES

Choix ..... 30.00-31.25  
Bonnes ..... 28.50-29.75  
Moyennes ..... 27.00-27.50  
Communes ..... 22.50-26.50

### VACHES

Les meilleures ..... 27.75-28.75  
Bonnes ..... 25.00-27.50  
Moyennes ..... 23.25-24.75  
Communes ..... 21.00-23.00  
Très communes ..... 16.50-20.75

### AGNEAUX

Bons ..... aucun  
Communs ..... aucun  
Légers ..... aucun

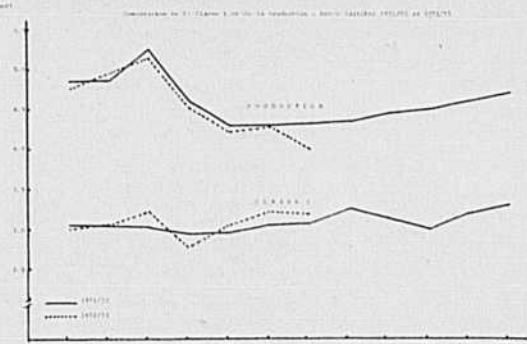
### VEAUX DE LAIT

Bons ..... 50.00-60.00  
Ventes jusqu'à ..... 61.50  
Moyens ..... 44.00-49.50  
Communs ..... 25.00-43.50  
De remplacement ..... 31.00-69.00

### MOUTONS

Bons ..... aucun  
Communs ..... aucun

## LAIT DE CONSOMMATION



Source: La Fédération des Producteurs de lait du Québec.

## BEURRE, LAIT EN POUDRE, FROMAGE

SEMAINE TERMINÉE  
le 27 novembre 1972

F.A.B. MONTRÉAL

Sur le marché de Montréal, le prix du beurre pour les arrivages courants no 1 pasteurisé, admissible 92, 67¢, 93, 68¢. Prix de vente de la Commission Canadienne du lait, en 56 lb, 68¢.

Poudre de lait écrémé: ventes de 25 sacs ou plus. Pulvérisé, Canada 1ère catégorie, sacs, 27¢ à 31¢. Aliments du bétail, sacs, 27¢ à 28 1/2¢.

Poudre de lait de beurre, animal 23 1/2¢ à 24¢. Poudre de lait de beurre pulvérisé, comestible 25¢ à 26¢.

Poudre de petit lait .04 1/4¢ à .04 1/2¢.

Lait évaporé, caisse 48/16 9.50.

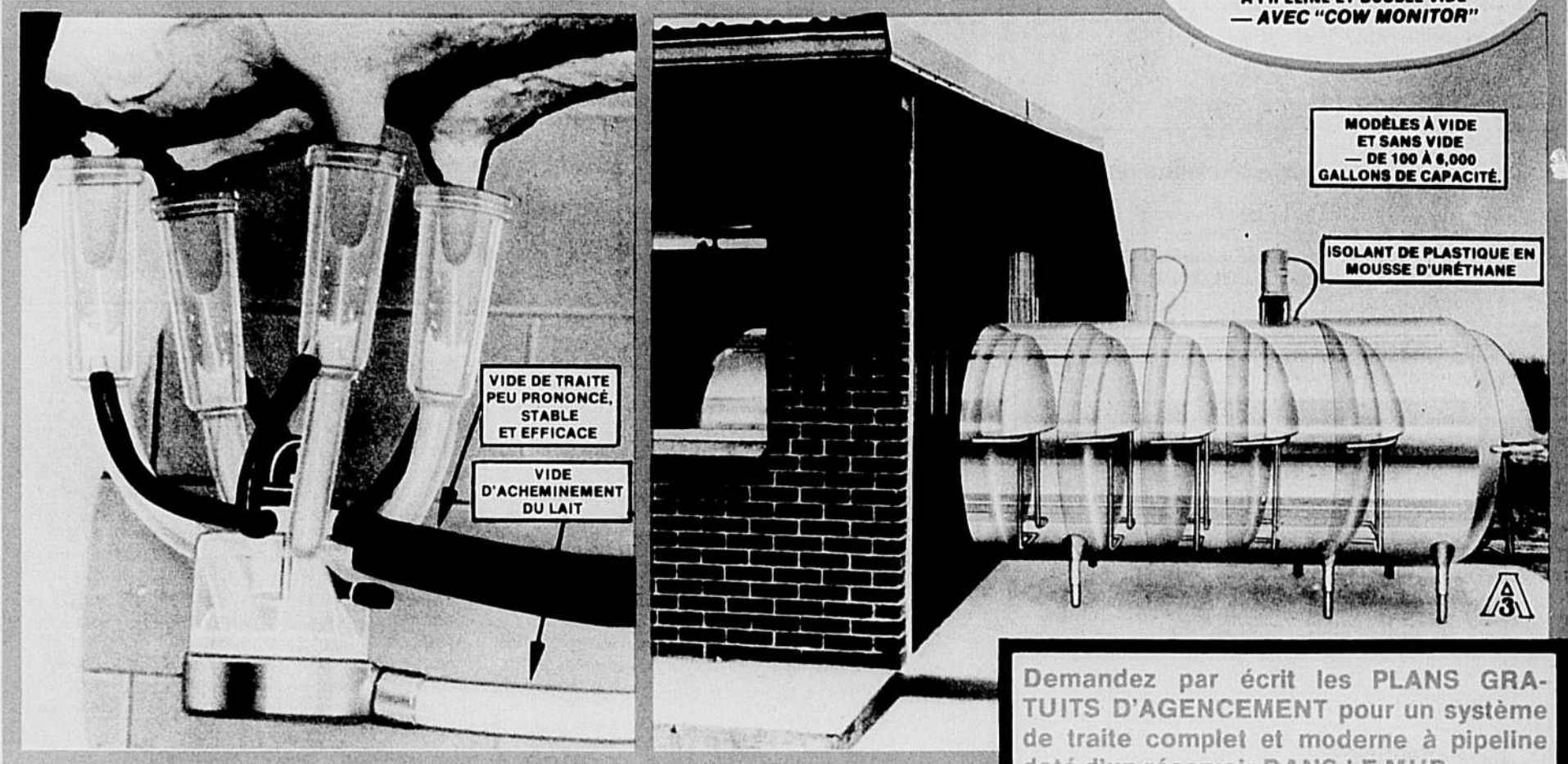
Crème douce la livre, matière grasse (en bidon) nil.

Prix du fromage: blanc: 63¢, coloré: 63.3¢.

# INSTALLEZ Zero-DU TRAYON AU RÉSERVOIR

... et vous aurez un système complet de traite à pipeline, entièrement conçu par ZERO — installé et entretenu par un concessionnaire ZERO — et fonctionnant comme un tout harmonieux — en toute étable laitière!

NOUVEAU MODÈLE  
DES ANNÉES 70  
**SYSTÈME DE TRAITE**  
*Zero Concord*  
À PIPELINE ET DOUBLE VIDE  
— AVEC "COW MONITOR"



De plus, vous aurez le seul système qui assure un vide stable au bout du trayon — au salon de traite ou à l'étable ordinaire — avec pipeline bas ou élevé, court ou long — sans injection d'air dans les unités de traite pour acheminer le lait.

Système rendu possible par le **DOUBLE VIDE** — principe de traite breveté de ZERO.

Voici pourquoi le vide stable de traite de ZERO CONCORD est si important. De plus en plus d'autorités en hygiène animale s'entendent à dire que bien des blessures aux trayons et au pis, qui ont contribué à propager la mammite, sont dues à la traite sous vide instable. Seul le vide stable au bout des trayons permet d'espérer jusqu'à 65% de réduction des leucocytes, une hausse de 20% de la production de lait, et la prévention d'un mauvais goût du lait.

Si votre revenu laitier baisse par suite d'un nombre élevé de leucocytes, d'une baisse de la production et du mauvais goût du lait, renseignez-vous sur le modèle des années 70 du système de traite à pipeline et à double vide ZERO CONCORD. Il combine une trayeuse révolutionnaire à pipeline et le refroidisseur en vrac entièrement automatique et à vide ZERO. C'est un système conçu pour traire sous vide stable au trayon afin d'empêcher les blessures au pis que cause l'instabilité du vide de traite.

Le secret du vide stable de ZERO CONCORD au bout des trayons est le principe de traite révolutionnaire du **DOUBLE VIDE** breveté par ZERO... un premier vide trait les vaches et l'autre, entièrement différent, achemine le lait par un pipeline distinct au refroidisseur en vrac sous vide. Inutile alors d'injecter de l'air dans les unités de traite pour acheminer le lait, comme cela s'impose dans les trayeuses ordinaires. On élimine ainsi une cause importante de rancidité et de mauvais goût du lait en empêchant l'agitation de l'air et le moussage du lait dans le pipeline. Nul air contaminé ne peut se mélanger au lait.

Et vous économisez beaucoup d'équipement car, avec le refroidisseur à vide, nul besoin de pompe à lait, de dispositif de dégagement et d'autres organes coûteux!

En plus des avantages du **DOUBLE VIDE**, le système vous offre une unité de traite nouvelle, compacte et simple de forte capacité. Faites d'une

nouvelle substance légère, solide et transparente qui vous laisse voir la traite, elle comporte une robuste base d'acier inoxydable. Sa soupape intégrée de dégagement du vide aux trayons supprime automatiquement le vide aux trayons dès que la traite prend fin. La griffe et la gaine de forte capacité empêchent le vide de baisser au bout des trayons. Un dispositif de dégagement du flotteur permet de faire passer rapidement le flotteur du cycle de traite à celui de lavage. Gobelets transparents. Et la nouvelle gaine transparente à bord ouvrant peut se laver à fond à la fois du côté du lait et du côté du vide.

Mentionnons aussi le nettoyage et l'assainissement automatiques intégrés et visibles à bouton-poussoir de toute l'installation — sans démontage. Cela s'applique non seulement au pipeline à vide d'acheminement du lait et aux autres surfaces en contact avec le lait, mais au pipeline à vide de traite, aux pulsateurs et même à l'intérieur des gaines et à l'intérieur des gobelets.

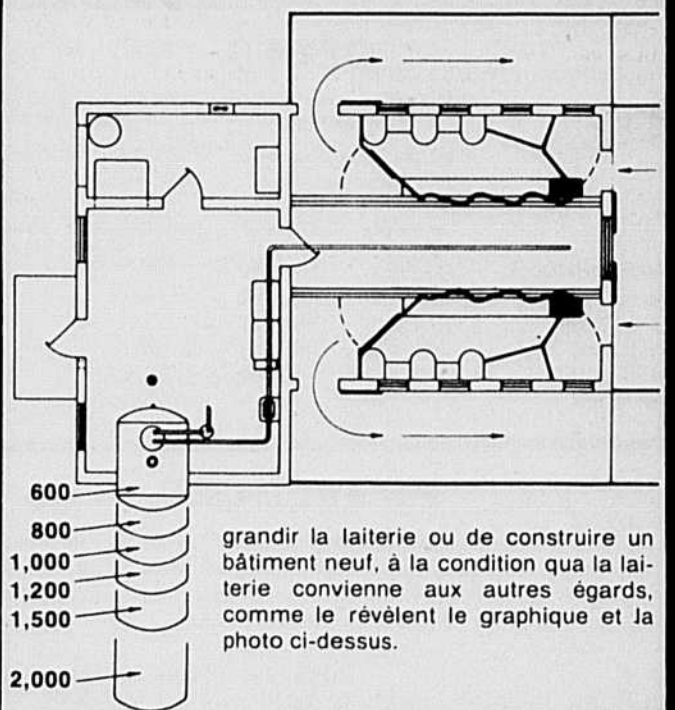
Remarquez aussi que rien ne lave bien un refroidisseur en vrac comme le laveur intégré et breveté **SPATTER-SPRAY** de ZERO. Des hélices verticales bien placées projettent un jet croisé de solution détergente, en tornade, contre tout l'intérieur d'acier inoxydable du réservoir. On ne peut obtenir de tel nettoyage avec un pulvérisateur sphérique ou quelque autre moyen. Le Spatter-Spray sert aussi d'agitateur et fonctionne à de plus faibles vitesses pour assurer un refroidissement uniforme et un bon mélange de la matière grasse.

De plus, le **COW MONITOR** de ZERO donne la production et l'état de santé de chaque laitière à chaque traite.

Pour vous renseigner à fond, écrivez ou rendez visite à la **COOPÉRATIVE AGRICOLE DE GRANBY**, dép. 776-CL, case postale 219, 10, rue Laval, Granby, Québec.

Demandez par écrit les **PLANS GRATUITS D'AGENCEMENT** pour un système de traite complet et moderne à pipeline doté d'un réservoir **DANS LE MUR**.

... ce système est conçu pour vous permettre de passer de 50 vaches à 200, en passant d'un réservoir de 600 gallons à un réservoir de 2,000 gallons, sans besoin d'a-



**POSTEZ LE COUPON POUR OBTENIR RENSEIGNEMENTS ET PLANS GRATUITS!**

ZERO MFG. a.s. de LA TERRE DE CHEZ NOUS, dép. 776-CL, 515, ave nue Viger, Montréal 132, Québec; ou la COOPÉRATIVE AGRICOLE DE GRANBY, dép. 776-CL, case 219, 10, rue Laval, Granby, Québec.

Veuillez me renseigner à fond sur le nouveau modèle des années 70 du système de traite à pipeline et double vide ZERO CONCORD avec Cow Monitor, et m'envoyer les plans d'agencement GRATUITS décrits ci-dessus. Je suis intéressé à ce système pour:

- Salon de traite       Étable ordinaire  
 Refroidisseur en vrac seulement.

Nom .....  
Marque de la trayeuse actuelle ..... Son âge .....  
Marque du refroidisseur actuel ..... Son âge .....  
Dimensions de la laiterie ..... Nombre de bêtes .....  
Adresse ..... Téléphone .....  
Ville ..... Prov. ....

ZERO MANUFACTURING CO. • 776-CL Duncan Ave. • Washington, Mo. 63090 U.S.A.

C-18F