


Les Publications Appalaches, prop.
 Rédaction et administration
 à Plessisville
 .35 cents la copie

La Feuille d'Érable



2 cahiers - 40 pages
 Vol. 37, No. 24, mardi, 9 novembre 1982

Prenez note

Les bureaux de Radio CKTL seront fermés JEUDI LE 11 NOVEMBRE dû au Jour du Souvenir.

Cependant, les textes et publicités pour La Feuille d'Érable devront entrer AVANT JEUDI MIDI.

La Direction

Les élus municipaux sur le territoire de la M.R.C.



M. Marc Bibeau
Siège No. 5
Paroisse de Plessisville



M. Aldéi Gosselin
Siège No. 6
Halifax Nord



M. Michel Séguin
Siège No. 3
Villeroy



M. Robert Fortier
Siège No. 1
St-Pierre Baptiste



M. Clément Dion
Siège No. 2
St-Pierre Baptiste



M. Raymond Tanguay
Siège No. 3
St-Pierre Baptiste

par Jean-Yves Chouinard
PLESSISVILLE---Les élections de dimanche sur le territoire de la MRC de l'Érable ont conduit 6 personnes à différents postes de conseillers, dans les paroisses de Plessisville, Villeroy, Saint-Pierre Baptiste et Halifax Nord.

Dans la Paroisse de Plessisville, M. Marc Bibeau a défait son rival M. Jean-Luc Bédard au siège No. 5, recueillant 408 voix contre 75 pour

M. Bédard, alors que seulement 23% du nombre de voteurs potentiels se sont prévalus de leur droit.

Le taux de participation a toutefois été de 65% à Saint-Pierre Baptiste où 3 sièges étaient en jeu.

Au Siège No. 2, M. Clément Dion a défait le candidat sortant M. Louis Poyet, en recueillant 304 voix contre 113 pour M. Poyet.

Même scénario pour le conseiller sortant au siège

No. 1, M. Denis Auger, défait par M. Robert Fortier qui a recueilli 284 voix; soit 151 voix de majorité.

Enfin, le siège No. 3 dans cette municipalité est de nouveau occupé par le conseiller sortant M. Raymond Tanguay qui a été réélu par 150 voix de majorité, sur les 134 voix recueillies par Mme Florence Dubois.

À Villeroy, M. Michel Séguin a défait Mme Aline Ayotte par 170 voix de

majorité sur les 55 recueillies par sa rivale, au siège No. 3. 63% des personnes pouvant voter se sont alors prévalues de ce droit.

Enfin, à Halifax Nord, M. Aldéi Gosselin a été réélu au siège No. 6, défaisant ainsi M. Réal Pelchat, à l'aide de 141 voix exprimées en sa faveur contre seulement 16 pour M. Pelchat. 42% des personnes pouvant voter se sont prévalues de leur droit.

Une petite usine de vêtements grandit malgré la crise

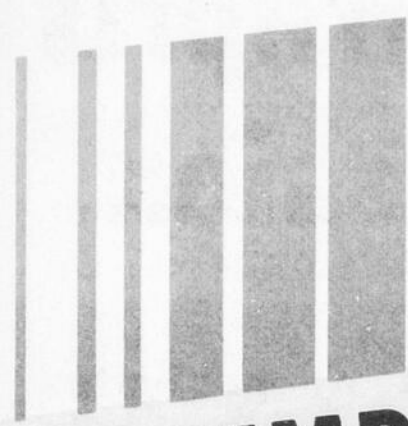
Page A-3

À la Forano, la démission de M. Lachance correspond à une réduction de l'encadrement

Page A-3

Beaucoup de jeunes sont victimes d'abus physique et sexuel dans les Bois-Francs

Page A-10

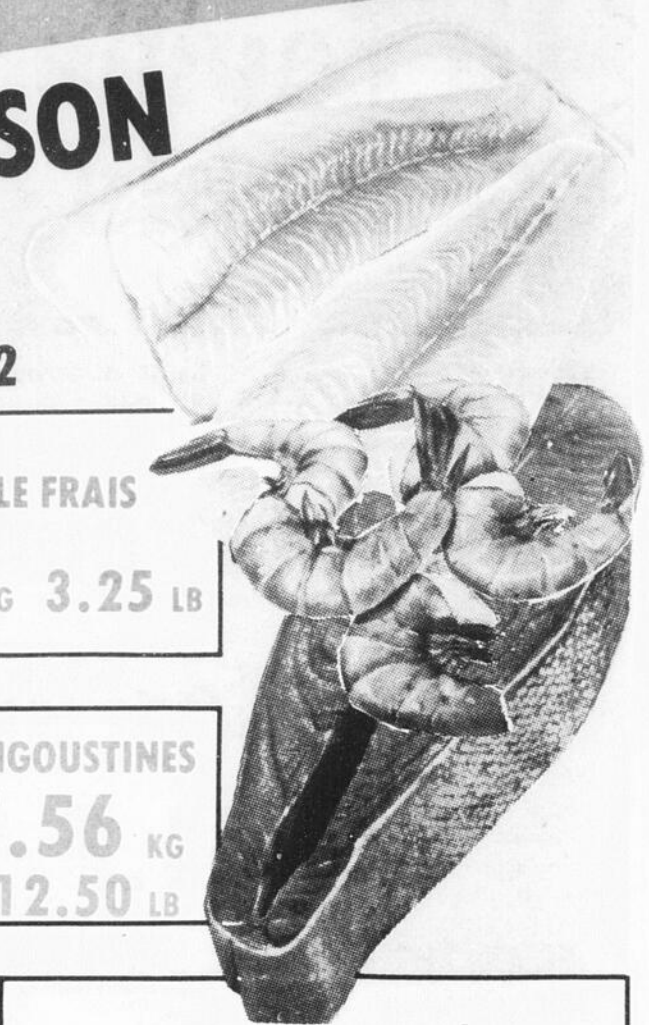


coop

NOVEMBRE LE MOIS DU POISSON

EN SPÉCIAL

DU 9 AU 13 NOVEMBRE 1982



FILET AIGLEFIN FRAIS
6.06 KG 2.75 LB

FILET MORUE FRAIS
4.96 KG 2.25 LB

FILET SOLE FRAIS
7.16 KG 3.25 LB

SAUMON FRAIS
9.92 KG 4.50 LB

GROSSE CREVETTES SURGELÉES
26.35 KG 11.95 LB

GROSSES LANGOUSTINES
27.56 KG 12.50 LB

GROSSES PÉTONCLES FRAÎCHES
16.54 KG 7.50 LB

GROSSES PATTES DE CRABE
30.75 KG 13.95 LB

HOMARD SURGELÉ
2.98 CH.

CUISSES DE GRENOUILLE
8.25 KG 3.75 LB

ÉPERLAN PRÉPARÉ FRAIS
2.76 KG 1.25 LB

HUITRES MALPEC CHOIX
2.50 DZ

CONSULTEZ LA CIRCULAIRE QUE VOUS RECEVREZ PAR CAMELOT (AVEC JOURNAL LA NOUVELLE)

PARTICIPEZ À NOS CONCOURS

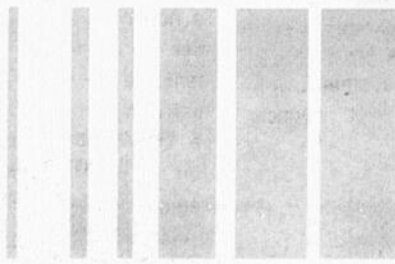
LE DOLLAR DES GALERIES DE L'ÉRABLE
LE TIRAGE 50,00\$ ÉPICERIE - 50,00\$ ESSENCE
CIGARETTE 11,25\$ CARTON AVEC ACHAT 15,00\$

PEPSI
6/750 ml
\$1.97
+ dépôt

CÉLERI
Californie
68¢

ESSUIE-TOUT
HI-DRI
.99¢

ATTENTION: SOIRÉE DÉGUSTATION PATTES DE CRABE SAMEDI LE 20 NOVEMBRE 1982 BRASSERIE L'ÉMOUSTILLE CARTES DISPONIBLES À LA COOP ET À LA BRASSERIE



COOP PLESSISVILLE

Les Galeries de l'Érable
Toute une équipe à votre service

Service à l'auto
Livraison à domicile

Démarrer une entreprise en pleine récession

Cinq actionnaires relèvent le défi

par Jean-Yves Chouinard

PRINCEVILLE---Mettre une entreprise sur pied est un risque d'autant plus grand aujourd'hui que le crédit est plus coûteux, plus difficile à obtenir et que bien des marchés se rétrécissent. Mais il est malgré tout possible d'en démarrer une, avec succès, en autant de savoir tirer profit de l'environnement économique, même s'il est particulièrement hostile.

Ce critère a en tout cas permis à la petite usine de vêtements, Les Productions PFCM de Princeville, d'accroître son personnel d'une quinzaine d'employés, à près d'une soixantaine en huit mois, après avoir ouvert ses portes en mars dernier.

Le nom de PFCM pour cette compagnie est tiré des premières lettres des noms des cinq actionnaires à part égale en faisant partie, MM. Fernand Forgues, Guy Cartier, Armand Mercier, Réal et Charles Omer Paquet.

L'usine qui fabrique des vêtements sports et des vêtements pour dames pour le compte d'autres compagnies textile, a surtout bénéficié dans cette phase d'expansion, de l'expérience et des relations que possédaient l'ancien gérant d'usine du Tricot LaSalle, M. Guy Cartier, qui a été en mesure d'obtenir les sous-contrats pour PFCM.

L'existence de sous-contrats dans le domaine du vêtement tient

toutefois au fait un peu plus malheureux que bon nombre d'entreprises textile, comme la Rubin et le LaSalle aient fait faillite, laissant les entreprises restantes avec un surplus subit d'ouvrage. Les encans de liquidation qui ont suivi un peu partout ont aussi permis au groupe PFCM d'obtenir la machinerie à des prix relativement bas.

Une attitude prudente

Le groupe PFCM a commencé ses opérations en mars dernier après avoir réduit le plus possible le risque de l'investissement, en se partageant d'abord les coûts à part égale, puis en achetant seulement la machinerie et en louant les locaux. Ce n'est que trois mois plus tard qu'un des

leurs acheta la bâtisse.

Ils ne vendent pour le moment que du temps de production pour les entreprises connaissant des surplus de travail. Ceci permet finalement au groupe de ne pas avoir à supporter d'inventaire. S'il survient une baisse dans le nombre de sous-contrats, il s'ensuit simplement un ralentissement ou un arrêt de la production sans autre conséquence pour les actionnaires.

Située dans le secteur du vêtement et n'existant pas depuis un an encore, l'entreprise n'est pas éligible à aucun programme gouvernemental et n'a eu besoin jusqu'ici d'aucune subvention.



Au cours de l'inauguration officielle des Productions PFCM de Princeville, la semaine dernière, étaient présents: Le maire de la Pâroisse de Princeville, M. Fernand Rivard; le maire de la Ville de Princeville, Mme Régina Saint-Hilaire; les actionnaires de la compagnie MM. Charles Omer Paquet et Fernand Forgues; M. le curé Pierre-Paul Lefebvre; M. Armand Mercier, actionnaire et vice-président de la compagnie et M. Guy Cartier, actionnaire et président de la compagnie.



Les Productions PFCM emploient une soixantaine de personnes.

En prévision du sommet économique de mai prochain La participation au forum sur le développement des Bois-Francs est importante

par Jean-Yves Chouinard

PLESSISVILLE---Un sommet économique doit être bien préparé pour ne pas rassembler à l'une de ces réunions, où les discussions vont du coq à l'âne, et où les participants en finissent par ne plus savoir vraiment ce qu'ils font tous réunis. Cette préparation doit se faire à l'occasion de forums, où chaque intervenant peut déposer un mémoire sur ce qu'il croit être nécessaire de corriger, tout en soulevant la discussion afin d'en dégager des re-

commandations précises devant être véhiculées au sommet économique.

C'est là le but du forum sur le développement des Bois-Francs qui aura lieu le 1er et le 14 décembre prochain au Motel Colibri de Victoriaville, en prévision du sommet économique de la région 04, qui aura lieu au mois de mai '83 à Trois-Rivières.

Il est donc particulièrement important que les divers groupes, mouvements, associations, entreprises et personnes

ressources participent à ce forum.

Le 1er décembre est consacré à une réflexion à partir des idées ressortants des mémoires qui doivent être soumis au plus tard le 24 novembre. La réflexion doit permettre de dégager des consensus et des propositions.

La deuxième partie du forum, le 14 décembre, doit amener les représentants de chaque secteurs d'activités à s'entendre sur les orientations régio-

nales et sur les projets concrets, afin qu'il en ressorte des recommandations qui seront débattues au sommet.

Les mémoires doivent être adressés au secrétaire du Forum au 17 des Forges à Victoriaville (C.P. 487). Des renseignements additionnels peuvent également être obtenus en communiquant avec le coordonnateur du Forum sur le développement des Bois-Francs, M. Raynald Gonthier (819-752-9781).

Jean Rivet est nommé président chez Forano

par Jean-Yves Chouinard

PLESSISVILLE---Le président et chef de la direction au siège social de la compagnie Forano à Plessisville, M. Gilles Lachance, est devenu président du Conseil d'Administration de la compagnie, mercredi dernier, remplaçant ainsi M. Jacques Paquin qui a démissionné de ce poste, récemment, en quittant la Société Générale de Financement.

À Plessisville, le rôle qu'assumait M. Lachance est repris depuis la réunion du Conseil d'Administration de mercredi, par M. Jean Rivet, auparavant vice-président à l'exploitation. Les nouvelles fonctions de M. Rivet, le rendent responsable de la gestion et du développement de toutes

les activités de Forano Inc.

Au cours d'une courte interview téléphonique, hier, M. Lachance a par ailleurs démenti la nouvelle parue dans un quotidien, la semaine dernière, faisant état de la possibilité qu'il ait démissionné, parce qu'il n'était pas d'accord avec le style de gestion qu'aurait imposé le ministre de l'Industrie et du Commerce, à l'occasion de la relance de l'entreprise. M. Lachance a plutôt indiqué qu'il était, au contraire, fier de la collaboration qui s'était installée à la Forano, entre les travailleurs et la direction, pour relancer l'entreprise. On sait que depuis l'opération sauvetage de la compagnie, celle-ci fait l'expérience

d'un style de co-gestion pour une période d'essai de quelques mois.

Réduire l'encadrement

Le départ de M. Lachance de la présidence à l'exploitation de la compagnie, s'inscrit dans le suivi des mesures prises précédemment dans le but de réduire l'encadrement de l'entreprise, conformément au plan de redressement. Ce départ engendre, en effet, la fermeture du poste de vice-président à l'exploitation, qui était tenu par M. Rivet. Dans la nomination de ce dernier au poste de président, le Conseil d'Administration a aussi considéré comme important, le fait qu'il réside dans la région. M. Rivet demeure à Victoriaville.

Piste de Réflexion

Question de temps

Il y a tant de gens qui gaspillent le temps
Alors que tant d'autres travaillent tout le temps
Tant d'autres qui sont toujours en retard sur le temps
Bien qu'un grand nombre semblent devancer le temps
Il est reconnu que si vous voulez que quelque chose soit faite à temps
Il faut s'adresser à quelqu'un qui sait bien organiser son temps
Toutefois il faut se payer quelques plaisirs de temps en temps
Et toujours se ménager, pour réfléchir, des îlots de temps
Bien sûr, vous rencontrerez des gens qui n'ont jamais le temps
Et pourtant, ils ne semblent pas savoir quoi faire de leur temps

Pour réussir sa vie, il faut savoir compartimenter le temps
Sans quoi on ne saurait jamais quoi faire avec son temps
Un proverbe dit: «le temps c'est de l'argent», mais pas tout le temps
Car j'en connais cent et plus qui laissent toujours filer le temps
Un autre dit: «rien ne sert de courir, il faut partir à temps»
Ça, c'est une vérité qui s'est prouvée d'elle-même de tout temps
Et puis n'oublions pas qu'on s'est, de tout temps, servi du temps
Pour faire valoir l'importance, la valeur, l'urgence de

ce temps
Le temps des fleurs, des vendanges, des fêtes, toutes sortes de temps
Enfin tellement de sortes de temps, qu'on ne voit plus passer le temps
Il est donc impératif d'apprendre vite, à bien manipuler le temps
Sans quoi nous allons nous trouver emprisonnés dans le temps
Quant à moi, j'aimerais bien vous entretenir encore longtemps
Sur ce merveilleux sujet, hélas, je n'en ai déjà plus le temps.

J.P. Pageau

Opinions du Lecteur

«Il faut redonner espoir aux jeunes Québécoises et Québécois»

Le taux de chômage est beaucoup trop élevé chez les jeunes de 15 à 25 ans, et il est très inquiétant que le tiers des bénéficiaires de l'aide sociale se retrouve chez eux.

Le Parti Québécois-Arthabaska, déplorant ce fait, veut souligner l'urgence d'agir si nous voulons éviter, comme les Evêques du Québec le soulignaient il y a quelque temps, ce qui «peut

devenir notre propre suicide collectif». Il importe donc de redonner espoir aux jeunes qui sont le plus durement touchés par la présente crise économique, sans minimiser le fait que des milliers de Québécoises et de Québécois vivent aussi cette crise mondiale, scandaleusement amplifiée par l'amateurisme économique du Gouvernement d'Ottawa (taux

d'intérêt élevés, déficit de 25 milliards de dollars, favoritisme en faveur de l'Ontario dans l'achat de l'avion F-18, etc.). Il apparaît donc prioritaire de donner aux jeunes de nouvelles ouvertures qui pourront leur procurer un emploi permanent pour l'avenir.

Aussi le parti souverainiste du comté demande au Gouvernement du Québec de créer un service civil volontaire pendant la prochaine session. Ce programme devrait prendre la forme d'une contribution au développement du Québec et non d'un emploi pour occuper le temps.

Chacun et chacune des volontaires recevraient un salaire décent, et à la fin du contrat, on pourrait leur donner le droit à un bon d'emploi substantiel, à des prêts spéciaux ou à des subventions dans le cas de création d'entreprises, de travail autonome, ou de création de services professionnels dans des régions éloignées.

Quant aux travaux qui pourraient être confiés aux jeunes volontaires, plusieurs domaines pourraient être touchés. Par

exemple, s'occuper de l'accueil touristique, aménager des haltes routières, rendre plus attrayant l'environnement de certains sites, la rénovation de nos quartiers urbains, la conservation et la mise en valeur de notre patrimoine, le reboisement de nos forêts, etc.

Le Parti Québécois-Arthabaska ajoute, qu'une étude sommaire des coûts indique que le service volontaire pourrait coûter environ 54 millions pour la première année. Par l'injection de motivation et de dynamisme que le programme représenterait, il n'y a aucun doute que l'impact global sur les 15 à 25 ans, dépasserait les investissements consentis.

D'autant plus que l'effet d'entraînement de la participation de milliers de jeunes volontaires à la vie de leur communauté ne pourrait être que bénéfique à la société québécoise toute entière.

Il est temps de redonner confiance aux jeunes et l'espoir de construire leur pays, le Québec.

Lionel Bellavance
Attaché de presse
du PQ-Arthabaska

Semaine du Patrimoine

Si c'était à refaire

En faisant le bilan de cette Semaine du Patrimoine, il m'a été donné de rencontrer des gens merveilleux, soit au Concert Musique & Chansons, au niveau de l'exposition Touchons du Bois, à la pièce de théâtre, ou au Rallye Patrimonial et Touristique.

Qu'ils soient de chez

nous ou d'ailleurs, je garderais d'eux, un beau souvenir.

Je souhaitais une participation plus nombreuse, en raison des activités variées, et des participants de choix.

Néanmoins, tant qu'il y aura un organisme comme le Comité Culturel et des

personnes ressources comme Thérèse et Gilles Baril, il est permis de se dire que si c'était à refaire, je recommencerais.

C'est de tout coeur que je dis Merci à tous.

Hildegarde Carle
Bussières,
Responsable de la
Semaine du Patrimoine
1982.

Un calendrier AGENDA-BUDGET

Un calendrier pour boucler son budget

Pour la seconde année consécutive l'A.C.E.F. de Victoriaville a produit un calendrier pour les consommateurs et consommatrices de la région. Ce calendrier AGENDA-BUDGET se veut un outil de sensibilisation pour les familles afin d'aider celles-ci à faire des choix plus éclairés au niveau de leurs biens de consommation. C'est également un moyen de prévention contre l'endettement par le biais de l'exemple de budget qui y est inclus ainsi que par l'utilisation de l'agenda à la consommation. Ceci peut éviter des fins de mois pénibles en prévoyant ses dépenses avant la réception des états de compte.

Le calendrier comprend donc:

- Une vignette-budget que vous complétez à chaque mois et qui vous aide à voir l'état de vos revenus et dépenses mensuelles ainsi que votre avoir en caisse pour débiter le mois suivant.
- Un guide agenda à la consommation pour vous aider à prévoir les événements ou les dates de l'année qui peuvent influencer votre situation monétaire (Exemples: plaque automobile, impôt, paiements d'assurances, anniversaires...).

- Enfin, vous trouverez un répertoire des organismes d'aide à la communauté pour la région des Bois-Francs.

Par le calendrier AGENDA-BUDGET nous voyons évoluer une famille «ben ordinaire» tout au long de l'année et ce, avec ses réalités sociales et financières. Ceux-ci se rallient finalement à une solution collective qui se veut bien présente dans notre milieu.

Si vous désirez vous procurer le calendrier 1983 de l'Association Coopérative d'Économie Familiale (A.C.E.F.) vous n'avez qu'à passer au local du 10 boul. Carignan à Victoriaville ou appeler au numéro 752-5855. Son coût est de \$2.00.

HEBDOMADAIRE

 **La Feuille d'Érable**
LES PUBLICATIONS APPALACHES LTÉE

Fondée en 1945 par Jean-Paul Houde
C.P. 160 - 1646 St-Laurent - Plessisville
Tél.: (819) 362-7049

Publiée par «Les Publications Appalaches Ltée»
Plessisville, Qué.

Imprimée aux ateliers de
«L'IMPRIMERIE D'ARTHABASKA INC.»
ARTHABASKA

LES HEBDOS REGIONAUX

ASSOCIATION DES EDITEURS
DE LA PRESSE HEBDOMADAIRE
REGIONALE FRANCOPHONE

Courrier de la
deuxième classe
Enregistrement
No 0592

AUDITED
CIRCULATION


Tous droits réservés sur la reproduction des annonces
ou des nouvelles de notre journal

Président: (Publications Appalaches Ltée):

Publicitaire: Gaston Bergeron
Assistante-gérante: Michel Bourgoin
Directeur de l'information: Sylvie Tremblay
Responsable sports et loisirs: Jean-Yves Chouinard
Photocomposition: Jean Fontaine
Maquettiste: Sylvie Drolet
Comptabilité: Denise Larochelle
Andrée Wright

Abonnements: Canada: \$10.00 pour 1 an
\$6.00 pour 6 mois - États-Unis: \$11.00 pour 1 an

De la Ville de Plessisville

PLESSISVILLE (JYC)--- La réunion régulière du Conseil de la Ville de Plessisville du 2 novembre, a servi à l'adoption de 13 résolutions dont une réclamant de l'Office Canadien pour un Renouveau Industriel, que la Forano soit promue au programme d'aide à l'adaptation des travailleurs.

Entente inter-municipale

Suite à cette réunion, la Ville fera partie d'une entente inter-municipale avec la Paroisse, dans le but de se prévaloir du Programme National de Soutien aux Activités de Loisir.

Accès limité au dépotoir

Aucun transporteur ne peut conduire des déchets solides volumineux au site d'enfouissement Régional de l'Érable, sans avoir

reçu au préalable, un permis d'accès spécial et en avoir payer le coût. Deux journées sont par contre décréées par la Ville pour permettre aux usagers de se débarrasser de ce type de déchets, sans frais et sans autorisation spéciale.

Application du Règlement d'Urbanisme

Un autre contribuable est appelé à se conformer

au Règlement d'Urbanisme et de Zonage de la Ville de Plessisville. La Ville considère, en effet, que M. Marcel Boulé, plombier, opère un commerce dans une zone unifamiliale, contrevenant ainsi à l'article 16 du Règlement d'Urbanisme et de Zonage. M. Boulé est aussi appelé à procéder à la finition de son garage.

Participation au forum sur

les Bois-Francs

Les membres du conseil participeront au Forum sur le développement des Bois-Francs qui aura lieu le 1er décembre à Victoriaville. Ce Forum est organisé dans le but de préparer le Sommet Économique de la région 04 qui aura lieu au mois de mai prochain à Trois-Rivières.

La Croix-Rouge et les sinistres



Si un jour votre maison était détruite par le feu, savez-vous que la Croix-Rouge peut vous dépanner?

Pour rejoindre le Service de Secours aux sinistrés, appelez:

Mme Marie Raymond 362-2361

ou

Mme Irène Lemieux 362-3173.



ARRIVÉE DU PÈRE NOËL

**SAMEDI, LE 13 NOVEMBRE À
9.30 HRES A.M. DANS LE
STATIONNEMENT DES
GALERIES DE L'ÉRABLE**

- Tours de carriole avec chevaux pour les enfants
- Chips & bonbons
- Concert de fanfare par les Cadets de l'Air
- Musique de Noël en plein air
- Clowns amusants
- Du plaisir, du plaisir, du plaisir...

GRATUIT

**NOUS SOMMES HEUREUX
DE VOUS SERVIR
POUR LE TEMPS DES FÊTES**

**EXPOSITION DE PHILATÉLIE
ET LES SCOUTS ET GUIDES
LES 11 ET 12 NOVEMBRE**



**Les Galeries
de l'Érable**

Toute
une équipe
à votre service

Contre les incendies de forêt

Le CL-215, un outil de combat efficace

par Jean-Yves Chouinard

La Société de Conservation du Sud du Québec a eu recours à l'avion citerne CL-215 à vingt reprises au cours de la dernière saison estivale, pour éteindre des feux de forêt.

Cet appareil fabriqué à Montréal par la Société Canadair est l'un des meilleurs appareils utilisés; à la lutte contre les incendies au monde,

et pour cause, puisqu'il est le seul avion spécialement conçu pour ce rôle.

La France, l'Espagne, la Grèce et maintenant l'Argentine en possèdent, mais les États-Unis sont aussi au nombre des utilisateurs sur une base de location. Quant au ministère des Terres et Forêts, il en possède 15 dont l'un est équipé d'un système mélangeur, pour retar-

dant chimique, un produit augmentant l'efficacité de l'eau à éteindre les feux. Contenu dans des entonnoirs, ce produit se mélange à l'eau lorsque celle-ci entre dans le réservoir lors de l'écopage.

Mode d'opération

Le CL-215 remplit son réservoir de 1200 gallons d'eau douce ou salée en 10 secondes en effleurant tout plan d'eau suffisamment grand pour la manoeuvre. Une fois rempli, le pilote contrôle le largage de l'eau au-dessus de l'incendie-cible à partir d'une hauteur de 75 à 100 pieds et à une vitesse d'environ 110 mph. Il a le choix de larguer la totalité des 1200 gallons d'un seul trait ou bien d'allonger la surface arrosée par des largages

successifs du contenu des réservoirs, pouvant ainsi couvrir une superficie de 360 pieds par 40 pieds.

Caractéristiques

Muni de deux moteurs radiaux Pratt & Whitney de 2,100 c.v. chacun, le CL-215 a une autonomie utile de 4 à 5 heures grâce à ses réservoirs de 945 gallons de carburant. D'un poids maximal de 43,500 lbs au décollage, il grimpe à raison de 1000 pieds à la minute et possède un rayon d'action de 1,500 milles. Il vole à 190 mph en régime de croisière à 10,000 pieds d'altitude et décroche à 75 mph.

Les appareils du ministère des Terres et Forêts volent depuis 1970 et ont totalisé approximativement 10,000 heures de vol.



Le CL-215, bimoteur amphibie de lutte contre l'incendie.

BMR

ISOLATION- J.E.C. GIROUX LTÉE
Victoriaville (819) 758-1555

Représentant:
LAURÉAT BILODEAU
1486 Av. Painchaud Plessisville, Qué.
G6L 1Y2
Tél.: 362-7995

Estimation gratuite
Permis R.E.C.Q. 1168-0170
No, Acc.O.N.G.C. Qué. 24-984



Richard Pépin
Assureur-vie agréé

Des \$\$\$ pour votre famille

Vos polices actuelles couvrent-elles réellement vos besoins d'assurance-vie?
L'inflation a-t-elle réduit le pouvoir d'achat de vos polices?
Nous pouvons vous aider à répondre à ces questions.

CONSULTEZ-NOUS!

POUR UNE
ÉVALUATION GRATUITE

Téléphonez-nous
362-3069

Les Assurances



2151 St-Louis - PLESSISVILLE
G6L 2N8

Au cours des derniers mois

Les feux de forêt ont coûté 7858\$ dans Arthabaska

par Jean-Yves Chouinard
PLESSISVILLE---La Société de Conservation du Sud du Québec a combattu 4 incendies de forêt dans le comté municipal d'Arthabaska au cours de la dernière saison de lutte contre les incendies de forêt. Ces incendies qui ont consommé, au total, 5,2 hectares de forêt, ont

eu lieu à Sainte-Séraphine, le 4 avril et le 21 juillet; à Saint-Rosaire, le 8 juin et, à Sainte-Clothilde le 22 juillet. Sur ces incendies, trois ont été allumés par des fumeurs et un par une industrie.

Des incendies ont aussi été combattus par la Société à Saint-Flavien et à Lotbinière dans le comté du même nom, pour des incendies mineurs, d'un hectare au total, causés par un fumeur et une étincelle de soudure lors de travaux de réparation à une voie ferrée.

D'autres interventions ont également été nécessaires dans le comté de Frontenac à différentes dates dans le but de mettre fin à des débuts d'incendies sur le territoire des municipalités de Lambton, Saint-Daniel, Woburn, Saint-Évariste,

Stornoway et Saint-Ludger.

Enfin, les municipalités du Sacré-Coeur de Marie et Coleraine, dans le comté de Mégantic, ont aussi été touchées occasionnant des déboursés de 873\$ pour la lutte contre l'élément dévastateur, qui s'était notamment attaqué à 1,5 hectares de forêt à Sacré-Coeur de Marie.

Dans le sud de la province

Le bilan total de la saison de protection des forêts contre le feu au sud du Québec s'élève à 85 hectares de forêt détruits par 100 feux.

Bien que cette région ait connu trois périodes de relative sécheresse au cours de l'été, l'élément humain demeure de loin la principale cause d'incendie de forêt. En particulier, la récréation en forêt

constitue à elle seule 40 pour cent du nombre de feux et 50 pour cent des frais d'extinction.

Interdit de fumer en forêt

Rappelons que la loi interdit de fumer en circulant en forêt. Il serait grandement souhaitable que l'on respecte cette loi puisque près du tiers des feux de forêt combattus au Sud du Québec en '82, ont eu un article de fumeur comme source d'ignition.

Il est particulièrement important de respecter cette loi en automne. C'est à cette époque de l'année que la chasse et les coloris automnaux attirent le plus grand nombre de promeneurs en forêt, alors qu'en même temps, les feuilles jonchant le sol constituent un combustible pouvant attiser un mégot mal éteint.



CONCOURS DU DOLLAR

en collaboration avec

COOP ALIMENTATION

Coupon de participation aux Galeries de l'Érable, Plessisville. Valeur marchande de 1 dollar en marchandise chez Coop Alimentation des Galeries de l'Érable avec achat minimum de \$25,00.

Pour obtenir ce coupon, achetez chez un marchand participant pour une valeur de \$25,00 et l'on vous remettra un coupon de \$1,00 pour .01¢ en échange. En vigueur du 21 octobre au 30 décembre 82 et valide jusqu'au 31 janvier 83.

MARCHANDS PARTICIPANTS: Boutique Niko - Boutique Marie-Hélène - La Cadoterie - Pierre Roy Sonorisation - Mercerie Ouellette - Fleuriste Jean-Jacques Bergeron - Jeans «O» - Tabagie du Centre - Le Forêtier - Boutique Paola - L'Ensemble - Coiffure 20e Siècle - Charles Ruest Chaussures - Mode Internationale.

NON NÉGOCIABLE



<p>POISSONS SURGELÉS</p> <p>Filet de sole \$2.79 lb. \$6.15 kg.</p> <p>Filet d'aiglefin \$2.59 lb. \$5.71 kg.</p> <p>Filet de morue \$1.89 lb. \$4.17 kg.</p>	<div style="border: 2px solid black; padding: 10px;"> <h2 style="margin: 0;">CENTRE DE LA VIANDE PLESSIS</h2> <p style="margin: 0;">1575 Rousseau Plessisville 362-6140</p> </div>	<p>Saucisses fumées \$1.48 lb. \$3.26 kg.</p> <p>Pattes de porc courtes \$0.79 lb. \$1.74 kg.</p> <p>Rosbeef coupe française \$3.98 lb. \$8.77 kg.</p>
--	--	---



Chronique Colombienne

Lundi le 11 octobre 1982, à l'assemblée mensuelle des membres, il y a eu à cette occasion une cérémonie pour l'installation des officiers pour l'année 82-83. Jean-Marie Paré, ex-Grand Chevalier, a remis ses pouvoirs à Denis Lamontagne en compagnie du député de district, M. Gaétan Bourgeault.



Samedi le 16 octobre 1982, les ex-Grands Chevaliers ont tenu à rendre hommage à Rosaire Pellerin et à son épouse Huguette pour leur dévouement durant les 5 dernières années au sein du Conseil comme intendant. Rosaire a su accomplir sa besogne avec compétence. Même s'il a laissé sa responsabilité, il reste disponible. Encore merci Rosaire et Huguette.



Le premier déjeuner-dîner qui a eu lieu dimanche le 17 octobre 82 fut un grand succès. Le nouvel intendant, en la personne de Jean-Denis Poisson, et son équipe étaient très satisfaits. Merci à tous en espérant vous revoir au prochain déjeuner.

Vous avez dû recevoir par la poste une proposition pour adhérer à un plan d'assurance-vie entière dont la date limite pour s'inscrire était le 12 octobre 82. Le bureau des directeurs a prolongé la clôture de la disponibilité de l'offre Centenaire spécial du Plan d'Assurance nouveau membre jusqu'au 29 mars 1983. Pour plus d'informations, veuillez vous informer au secrétariat du local.

Daniel Moisan 362-7985 - Publiciste



**LA VIE, SI VOUS
L'AIMEZ, FAITES-LA
DURER**

De la Paroisse de Plessisville

PLESSISVILLE (JYC)---
Les conseillers de la Paroisse de Plessisville ont adopté 11 résolutions au cours de leur assemblée régulière du 1er novembre dont en voici les principales conséquences:

Soumission
La Paroisse procède à des soumissions pour la cueillette des ordures ménagères pour l'année 1983.

Taxes

Des lettres de rappel sont adressées aux contribuables qui ont omis de payer leur compte de taxes en 1981 et 1982 et des actions de recouvrements devront être prises avant la fin de l'année pour les comptes non-payés depuis 1980. Par ailleurs, le bureau du secrétaire-trésorier ne sera pas ouvert un soir par semaine tel que le de-

mandait le Conseil Régional des Syndicats de Plessisville. En plus d'occasionner des frais additionnels d'opération, le Conseil a indiqué que cela n'était pas nécessaire puisque la plupart des renseignements peuvent être obtenus par téléphone, ou sur rendez-vous, et que les paiements peuvent être faits à la Caisse populaire.

Entente

Une entente est intervenue entre la Ville et la Paroisse pour se prévaloir du programme national de soutien aux activités de loisir municipal en 1982-83.

Don

Enfin, le Conseil a accordé une somme de 500.00\$ à l'Oeuvre du Partage Inc. de Plessisville pour l'aider à continuer son action de bienfaisance.

Communication-Québec

POUR TROUVER
RAPIDEMENT
RÉPONSE À VOS
QUESTIONS
SUR LES SERVICES
GOUVERNEMENTAUX.

TROIS-RIVIÈRES (LOCAL)
379-2636
DRUMMONDVILLE (LOCAL)
477-7272

Si vous êtes à l'extérieur de ces zones téléphoniques et pour éviter les frais d'interurbain, faites le "0" et demandez à la téléphoniste **ZENITH COMMUNICATION-QUÉBEC**

Accès Facile

NOUVEAU
OUVERT

24 HRES

POUR
MIEUX
VOUS SERVIR

PERSONNEL
QUALIFIÉ
À TOUTE HEURE
DE LA JOURNÉE

Royaume
de la Patate

1140 St-Édouard
Plessisville



LA VENTE ANNIVERSAIRE
2^e
SE CONTINUE
VU LE SUCCES REMPORTE

JEANS 0

Les Galeries
de l'Érable

Aides gouvernementales dans la région

PLESSISVILLE (JYC)--- Le gouvernement du Québec a rendu public, la semaine dernière, l'octroi de deux montants d'aide financière à la firme «Ébénisterie Laurentienne» et au «Carrefour Bénévole des Bois-Francs» de Victoriaville, par l'entremise du bureau

de comté du député, M. Jacques Baril. D'une part l'Ébénisterie Laurentienne qui fabrique de l'ameublement pour commerces et institutions publiques, ainsi que du bois franc lamelé, pourra maintenir 22 emplois grâce à un prêt de 300 000\$ de la SDI. En

plus de garantir les 2/3 du montant du prêt, le gouvernement s'engage à payer, pendant 2 ans, les 3/4 de l'intérêt au-dessus de 10 pour cent, dans le but d'améliorer le fonds de roulement de l'entreprise.

D'autre part, le Carrefour d'entraide Bénévole

a reçu une subvention de 31,800\$ du ministère des Affaires Sociales.

L'aide aux organismes bénévoles de maintien à domicile s'est accrue de 1,000,000\$ en 1981-82, à partir d'un budget de 2,312,100\$, pour atteindre 3,653,200\$ cette année.

VENTE NOËL



Bijouterie B. Pelletier

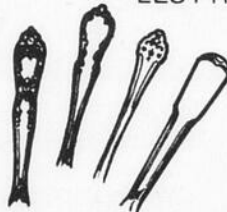
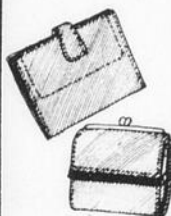
1457 ST-ÉDOUARD - PLESSISVILLE - TÉL.: 362-2667

ESCOMPTE SUR TOUTES LES MARCHANDISES EN MAGASIN

LE CHOIX EST GRAND

LES PRIX SONT PETITS

BIENVENUE À TOUS!



Vente

COMMENCANT JEUDI 11 NOVEMBRE
prend fin le 13 NOVEMBRE

BLOUSES - JUPES
ENSEMBLES PANTALONS
MISTER LEONARD ET
COSTUMES JOCCARDI

20%

sur nouveautés
des Fêtes

Boutique CLO CLO

200 Boul. Baril Princeville 364-2641



Chez les Lions de Plessisville

Accueil de deux nouveaux membres, en présence du Président de la Zone



PLESSISVILLE (JYC)---MM. Pierre Tourigny et Normand Bergeron sont devenus membres du Club Lions de Plessisville, mardi soir dernier, au cours d'un souper d'initiation, auquel assistait d'ailleurs le Président de la Zone 29 ouest, M. Claude Goulet. On a de gauche à droite: M. Aldée Paradis, membre Lions, M. Claude Dallaire, Ex-Président du Club, M. Pierre Tourigny; M. Claude Goulet; M. Normand Bergeron; et M. Majella Lemieux, Président du Club Lions de Plessisville.



AFÉAS de Plessisville

PLESSISVILLE---L'AFÉAS de Plessisville tenait une assemblée le 2 novembre dernier.

Madame Monique Séguin, au ministère des Affaires Sociales et rattachée à la condition féminine, était notre invitée. Le sujet traité: «Le planning familial et son approche.»

Mme Séguin a fait état qu'au niveau psychosocial, dans le monde, nous étions les premiers à innover, en tant qu'approche et aide apportées à la condition féminine.

Il existe les C.L.S.C., service de première ligne: d'orientation et d'information. Toute personne en difficulté peut y

recevoir de l'aide, elle peut consulter pour planification des naissances, infertilité ou fertilité, femme enceinte, pose du stérilet, stérilisation, anovulants, avortement thérapeutique, méthode thermique, cours pré-nataux, etc... Elle y reçoit information et appui.

L'impact d'une consultation est une préoccupation majeure de la personne consultée.

Quand il s'agit de maladie, trouble, la personne est acheminée vers le Centre Hospitalier lorsqu'il s'agit de médecine ou d'intervention, etc...

recevoir de l'aide, elle peut consulter pour planification des naissances, infertilité ou fertilité, femme enceinte, pose du stérilet, stérilisation, anovulants, avortement thérapeutique, méthode thermique, cours pré-nataux, etc... Elle y reçoit information et appui.

Nous avons eu une mini-exposition artisanale. Chacune avait apporté des pièces, des objets confectionnés avec beaucoup de créativité. Cette initiative a eu pour but: La suggestion pour des cadeaux plus personnalisés à l'occasion de Noël. Merci à celles qui ont participé au succès de la réunion.

À la prochaine.

Merci Mme Séguin pour

AFÉAS

Foyer Marchand

À St-Ferdinand, situé à 820 rue Labbé, très beau foyer pour adultes et personnes âgées, chambres privées: Toilette, lavabo. Venez visiter. Il y a quelques chambres de disponibles.

POUR RÉSERVATIONS, TÉLÉPHONEZ À: 428-9315

Roger Marchand, propriétaire

820 Labbé, ST-FERDINAND

À Hartford, Ottawa et Québec

Montrer aux autres les possibilités des gens de Forano

OTTAWA---Hartford au Connecticut, Ottawa et Québec ont servi au cours des dernières semaines de tremplin à l'équipe de promotion de Forano Ltée pour présenter et promouvoir les capacités manufacturières et industrielles de la compagnie plessisvilloise.

Ces trois expositions ont permis à des centaines et des centaines de personnes de découvrir tout ce qui se fabrique et

tout ce qui peut être fait chez nous. Selon le vice-président aux ventes, M. Gilles Simoneau, la présence de Forano Ltée a de telles manifestations est très importante puisqu'elle permet de découvrir de nouveaux clients qui n'auraient peut-être pas été rejoints autrement.

Et l'on cite ici l'exemple d'un manufacturier qui a découvert à



À Ottawa, on retrouvait MM. Rod Savage, directeur aux ventes (fonte et transmission de pouvoir), Gilles Simoneau, vice-président aux ventes, André Brasseur, représentant des ventes et Robert Bernard du département de publicité.

l'exposition d'Ottawa que la compagnie Forano fabriquait des poulies variables. Cet homme d'affaire les importe actuellement du Japon puisqu'il ne savait pas que l'on pouvait s'en procurer à Plessisville.

Et aux États-Unis, à Hartford, Forano a insisté sur les possibilités de sa fonderie. On sait que le nord-est des E.U., les fonderies se font de plus en plus rares puisque les normes anti-pollution en obligent plusieurs à fermer leurs portes. En

conséquence, Forano, qui vient de s'équiper dans ce sens, s'attaque à ce marché chez nos voisins du sud.

Comme l'indiquait M. Gilles Simoneau, les retombées de ces expositions sont difficiles à évaluer directement mais comme Forano veut affirmer sa présence et comme les coûts de participation à de telles expositions sont abordables, une équipe se forme, prépare l'exhibit et se rend sur place rencontrer les gens.

C'est reparti à la Société d'Entraide Économique des Bois-Francs

VICTORIAVILLE (JYC)-- 514 actionnaires ont assisté à la première assemblée générale annuelle de la Société d'Entraide Économique des Bois-Francs, le 25 octobre dernier, où les premiers règlements généraux de la Société ont été entérinés dans une proportion de 93,48 pour cent des votes exprimés.

Les actionnaires ont aussi élu les membres du

Conseil d'Administration qui sera composé jusqu'à la prochaine assemblée générale annuelle de Me Claude Aubert, M. Aimé Couture, M. Bertrand Dufresne, M. Marius Lafontaine et M. Désiré Sévigny.

Quant au conseil de surveillance, il est composé de Me Jean Lemay, M. Clément Payeur et Mme Jeanne Roberge.

ARMSTRONG C'EST COUVRE-PLANCHER PAT

Armstrong boutique du couvre plancher



TREDWAY vinyle coussiné, sans cirage. Résistance et souplesse. Pose INTERFLEX garantie. **\$14.59 v.c. ou \$17.45 m.c.**

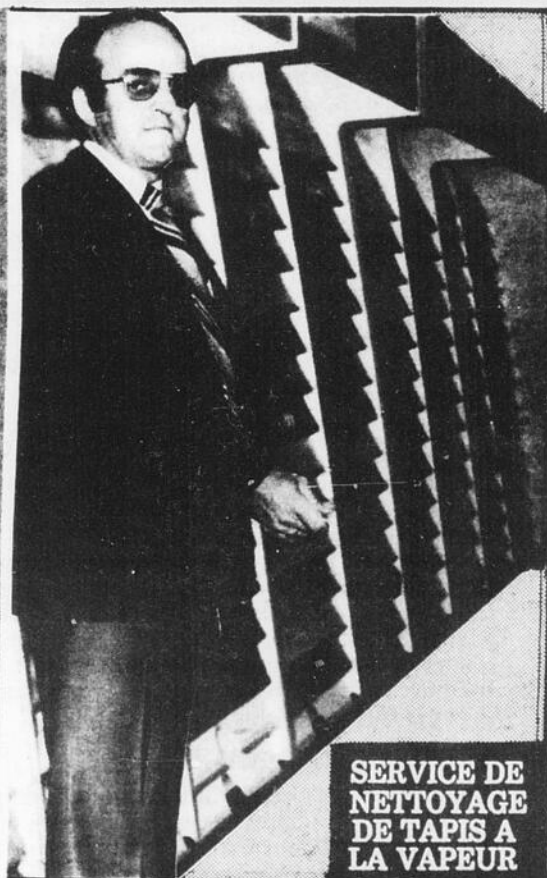
PREMIER SUNDIAL vinyle coussiné, ultra épais. Pose INTERFLEX garantie. **\$25.95 v.c. \$30.95 m.c.**

DESIGNER SOLARIAN II Surface brillante sans cirage, couleur et construction en vinyle incrusté. Pose INTERFLEX garantie sur la plupart des planchers existants. **\$34.95 v.c. \$41.80 m.c.**

SOLARIAN SUPREME Surface brillante sans cirage, 0.075" d'épaisseur, en vinyle incrusté, ultra robuste, pose INTERFLEX garantie. **\$43.95 v.c. \$52.56 m.c.**

SOUS-FINITION À PLANCHER D'ARMSTRONG En copeaux de bois dur, revêtus de résines, 1/4" d'épais. **\$0.59 pl.ca.**

DU 9 NOVEMBRE '82 AU 20 NOVEMBRE '82



SERVICE DE NETTOYAGE DE TAPIS À LA VAPEUR

UN CADEAU POUR LA VIE

SPÉCIAL MINI-POSTERS 11x14

(Prix de vue en sus \$1.50 ch.)



- AUSSI PORTRAITS À PRIX TRÈS ABORDABLES
- PASSEPORTS

SUR RENDEZ-VOUS

VALLEE PHOTOTECH ENR.

2281 ST-CALIXTE PLESSISVILLE 362-2237



UN Service Véritable ET PERSONNEL

Couvre Plancher Pat inc

LA QUALITE A PRIX MODIQUE

120 RUE CHAREST Lyster tel 819 389-5814

Armstrong boutique du couvre plancher **SPECIAL SOLARIAN SUNDIAL** Sans cirage, coussiné, pose garantie, 12' **\$12.95 v.c. \$15.49 m.c.**

DÉSIGNER SOLARIAN Surface brillante, sans cirage, couleur incrustée, construction en vinyle incrusté. Pose garantie. **\$29.95 v.c. \$34.89 m.c.**

COLLECTOR'S SOLARIAN EXCLUSIF AU BOUTIQUE DU COUVRE-PLANCHER ARMSTRONG. Surface brillante, sans cirage, construction ultra-robuste, pose garantie. **\$25.95 v.c. \$30.95 m.c.**

Dans les Bois-Francs, selon la Direction de la Protection de la Jeunesse

par Jean-Yves Chouinard

Taux élevé de négligence et d'abus physique et sexuel

VICTORIAVILLE---La Direction de la Protection de la Jeunesse du Centre des Services Sociaux du Centre du Québec a recueilli depuis ces premiers 18 mois d'existence, des données permettant de faire notamment état de la situation des jeunes en besoin de protection sociale.

Il appert qu'à ce chapitre, dans le Centre du Québec, la région des Bois-Francs est la plus marquée avec 191 cas signalés.

Sur ce nombre, 89 enfants sont gardés par des personnes dont le comportement ou le mode de vie risque de créer pour ces enfants un

danger moral ou physique.

41 sont victimes d'abus sexuels ou soumis à de mauvais traitements physiques par suite d'excès ou de négligence,

et 21 manifestent des troubles de comportements sérieux.

Ce rapport révèle aussi que 11 enfants ont un développement mental ou émotif menacé par l'isolement dans lequel on les maintient ou par des soins inappropriés.

Enfin, 28 de ces enfants quittent sans autorisation un centre d'accueil, une famille d'accueil ou son propre foyer.

On note également le cas d'un enfant privé des conditions matérielles d'existence appropriées à ses besoins et aux ressources de sa famille.

PROGRAMME DE SUBVENTIONS POUR L'INSTALLATION DU CHAUFFAGE BI-ÉNERGIE DANS LES HABITATIONS

Une subvention d'Hydro-Québec pouvant atteindre 650\$

Remplissez et retournez ce coupon pour recevoir tous les renseignements sur le programme de subventions pour l'installation du chauffage bi-énergie dans les habitations individuelles.

Je veux en savoir davantage!

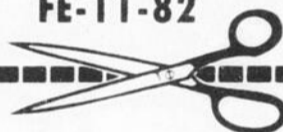
Veuillez me faire parvenir la documentation sur le programme de subventions pour l'installation du chauffage bi-énergie dans les habitations individuelles.

Nom _____
 Adresse _____
 Localité _____ Code postal _____

Découper et poster à:

Hydro-Québec
 Programme bi-énergie
 Boite postale 6106
 Montréal (Québec)
 H3C 3H6

FE-11-82



Le chauffage bi-énergie, qu'est-ce que c'est?

Dans le cadre du programme lancé par Hydro-Québec, la bi-énergie consiste à utiliser deux sources d'énergie: l'électricité et une autre source d'énergie.

L'équipement électrique qui transformera votre système de chauffage actuel en une installation bi-énergie peut être mis en place facilement et à peu de frais, quelle que soit la source d'énergie* qui assure déjà votre chauffage. Ainsi, vous utiliserez deux sources d'énergie et conserverez tous les avantages du système existant et même les accessoires que vous y avez ajoutés comme, par exemple, le climatiseur central.

C'est avantageux!

L'utilisation de l'une ou l'autre source d'énergie est commandée automatiquement par un dispositif extérieur, réglé à une température prédéterminée de manière à tirer le meilleur rendement de chacune des deux sources d'énergie.

C'est rationnel!

Le programme de subventions pour l'installation du chauffage bi-énergie dans les habitations individuelles répond aux objectifs que poursuit Hydro-Québec depuis plusieurs années: favoriser l'utilisation rationnelle de l'électricité et permettre au Québec d'atteindre une plus grande autonomie dans le domaine de l'énergie.

C'est subventionné!

Voici un exemple qui s'appuie sur le coût approximatif d'une installation bi-énergie dans un bungalow moyen:

Installation du système bi-énergie (électricité et mazout)	1 400 \$
Moins: subvention en vertu du Programme canadien de remplacement du pétrole	700 \$
subvention d'Hydro-Québec (montant maximal accordé)	650 \$
Montant à payer par le consommateur	50 \$

C'est facile d'en savoir plus long!

Vous êtes admissible au programme de subventions d'Hydro-Québec si, par exemple, le chauffage central de votre habitation a encore une vie utile d'au moins cinq ans ou si vous achetez ou faites construire une maison neuve individuelle dont le chauffage sera assuré par un système bi-énergie.

** Dans le cadre de ce programme de subventions d'Hydro-Québec l'électricité devient la principale source de chauffage; toute autre source d'énergie, à l'exception du gaz naturel, peut alimenter le système de chauffage d'appoint déjà en usage.*

Retournez dès aujourd'hui le coupon-réponse ci-dessus pour recevoir tous les renseignements sur le programme.



mieux
Consommons l'énergie d'ici



J'suis du côté du meilleur

Quand vous songez à une chose aussi importante que l'assurance-vie n'importe laquelle c'est certainement faire preuve de bon sens d'aller du côté du meilleur.

La Métropolitaine, c'est ça.

Et moi, j'suis de son côté, autant par l'expérience que par le service.

Appelez-moi donc qu'on en parle.

GAÉTAN POISSON
 231 Notre-Dame Est
 VICTORIAVILLE
 758-7551

La Métropolitaine
 Où l'avenir,
 c'est tout de suite

PRIÈRE AU ST-ESPRIT
 St-Esprit qui m'éclaircis tout, qui illumine tous les chemins pour que je puisse atteindre mon idéal, toi qui me donnes le don divin de pardonner et d'oublier le mal qu'on me fait et qui dans tous les instants de ma vie es avec moi, je veux pendant ce court dialogue te remercier pour tout et confirmer encore une fois que je ne veux pas me séparer de toi à jamais, même et malgré n'importe quelle illusion matérielle. Je désire être avec toi dans la gloire éternelle. Merci de ta miséricorde envers moi et les miens. (La personne devra dire cette prière pendant trois jours de suite). Après les 3 jours, la grâce demandée sera obtenue même si elle pourrait paraître difficile. Faire publier aussitôt la grâce obtenue sans dire la demande, au bas mettre les initiales de la personne exaucée.
 A.B.

LA VENTE ANNIVERSAIRE 2^e SE CONTINUE VU LE SUCCES REMPORTE

JEANS 0

Les Galeries de l'Érable

Mangeoires d'oiseaux pour l'hiver

par Gilles Ouellet

Bien des gens croient qu'avec le retour du froid, tous les oiseaux nous ont quitté pour des climats plus complaisants. Si nous nous promenons dans les bois, nous pouvons encore en découvrir quelques espèces.

Nous pouvons agrémenter notre hiver et celui des oiseaux en leur fournissant quelques nourritures près de nos maisons.

Un poste d'alimentation est facile à installer. Les mangeoires doivent être installées à l'abri des vents du nord et, si possible, près d'un conifère ou autre couvert naturel pour l'oiseau.

En suspendant quelques morceaux de «suif» de boeuf dans un filet à oignons, par exemple, l'on attire les mésanges, sitelles et les pics. L'on peut aussi mélanger en parties égales du beurre d'arachides et de la graisse de cuisson (de bacon ou de suif fondu) que l'on insère dans une buche trouée et accrochée à une branche d'arbre.



Ces aliments fournissent une excellente source de calories pour les aider à mieux supporter le froid.

Pour les oiseaux granivores, l'on installe une mangeoire fermée avec une ouverture de 1/2" au bas qui laissera écouler les graines de tournesol et maïs concassé que vous y placerez. Les gros-bec errants y viendront en bande. Il y a aussi le geai bleu et si vous avez de la chance, vous admirerez le Cardinal rouge. Ces oi-

seaux ont l'habitude de se nourrir au sol. On peut simplement déposer les graines sur une plateforme de bois à plat sur la neige. Quelques pinsons et sizerins peuvent s'arrêter, si vous avez eu l'idée de mettre des petites graines (avoine, millet, etc.) qui font leur délice.

Chose très importante, en installant des mangeoires, les oiseaux s'y habitueront vite et compteront sur vous pour la majeure partie de leur

nourriture. Il faut donc les approvisionner régulièrement et ne pas arrêter au beau milieu de la saison, ce serait décevoir ces petits êtres qui vous ont fait confiance et qui se retrouveraient le bec à l'eau, ce qui n'est pas suffisant pour affronter l'hiver.

Je tenais à vous faire part de ces quelques conseils pour vous faire partager les joies de la vie qui bat toujours autour de nous, même l'hiver.



Moitié-moitié

DÉPANNEUR COOP
MAGASIN COOP
GULF CANADA

PARTICIPEZ AU TIRAGE
HEBDOMADAIRE DE 100.00\$
(DEUX GAGNANTS DE 50.00\$)

1er GAGNANT
50.00\$ ÉPICERIE

2ième GAGNANT
50.00\$ D'ESSENCE

Un coupon par 15.00\$ d'achat pour participer

DE PLUS

Tirage
tous les
samedis
après-midi

CIGARETTES
FORMAT RÉGULIER

11 25
LE CARTON

AVEC ACHAT MINIMUM 15.00\$

DEPANNEUR
COOP

MAGASIN
COOP

GAGNANTS DU 6 NOVEMBRE

Christian
Bouchard
Lyster

Onil Boutin
Laurierville

Les Galeries
de l'Érable

Toute
une équipe
à votre service

NOTRE COLLECTION
DES FÊTES
EST ARRIVÉE

SPECIAL
DE LA SEMAINE

Blouses

\$15

NOMBREUX SPÉCIAUX
EN MAGASIN

BOUTIQUE
Niko

Les Galeries
de l'Érable

Toute
une équipe
à votre service

362-6125



L'ENFANT DU DIABLE



APRES LA MORT ACCIDENTELLE DE SA FEMME ET DE SA FILLE, UN COMPOSITEUR ACCEPTE UN EMPLOI A SEATTLE. IL S'INSTALLE ALORS DANS UNE GRANDE MAISON ABANDONNEE. BIENTOT, DES BRUITS ETRANGES L'ATTIRENT AU GRENIER. C'EST LE POINT DE DEPART DE CE SUSPENSE DANS LEQUEL UN ESPRIT CHERCHE VENGEANCE. UN DRAME FANTASTIQUE METTANT EN VEDETTE GEORGE C. SCOTT.

TELE-SELECTION, A 20H00



A la télévision de Radio-Canada



Exposition Commerciale Optimiste de St-Ferdinand



La nouvelle association Automobiles Mailhot et Garage Guy Painchaud était présente à cette exposition.



L'équipe du Garage Maurice Côté était aussi présente.



Pour être belles: Des produits Mary Kay de Lise Dusseault et Louise Blais.



L'isolation ça les connaît et tous en savent maintenant un peu plus grâce à Matério Plessis - BMR.



Alfred et Martine Dusseault ainsi que Bruno et Diane Boutin ont présenté les produits Amway.



Jacques Vigneault de St-Valère s'est amusé à sculpter durant ce week-end au plaisir de tous.



Michel Pellerin du Club Voyages Mérisol avait quelques propositions pour les visiteurs.



M. Laurent Grégoire s'est mérité un abonnement à La Feuille d'Érable, entre autre prix de présence. Gaston Bergeron (notre patron) de La Feuille d'Érable lui remet son prix avec Roland Provencher, responsable de l'exposition Optimiste.



COLORIEZ CE DESSIN
et déposez-le au rayon des jouets
En collaboration avec le journal
LA FEUILLE D'ÉRABLE

1^{er} prix: **\$25.00** EN BON D'ACHAT
2^e prix: **\$15.00** EN BON D'ACHAT

GALERIES DE L'ÉRABLE




LE TIRAGE AURA LIEU AU MAGASIN PEUPLES, VENDREDI LE 24 DÉCEMBRE 1982

NOM: _____

ADRESSE: _____

ÂGE: _____



CONCOURS DU DOLLAR
en collaboration avec
COOP ALIMENTATION

Coupon de participation aux Galeries de l'Érable, Plessisville. Valeur marchande de 1 dollar en marchandise chez Coop Alimentation des Galeries de l'Érable avec achat minimum de \$25.00.

Pour obtenir ce coupon, achetez chez un marchand participant pour une valeur de \$25.00 et l'on vous remettra un coupon de \$1.00 pour .01¢ en échange. En vigueur du 21 octobre au 30 décembre 82 et valide jusqu'au 31 janvier 83.

MARCHANDS PARTICIPANTS: Boutique Niko - Boutique Marie-Hélène - La Cadoterie - Pierre Roy Sonorisation - Mercerie Ouellette - Fleuriste Jean-Jacques Bergeron - Jeans «O» - Tabagie du Centre - Le Fureteur - Boutique Paule - L'Ensemble - Coiffure 20e Siècle - Charles Ruest Chaussures - Mode Internationale.

NON NÉGOCIABLE

Aide accrue aux Coopératives d'Habitations réclamée

DRUMMONDVILLE (JYC)

Les groupes de ressources techniques (GRT) en habitation réclament du gouvernement du Québec une augmentation de l'aide qu'il accorde aux Coopératives d'Habitations. Ils réclament cette aide au moment où le gouvernement est à faire la promotion du programme Corvée-Habitation, parce qu'ils estiment

que ce programme permet aux ménages à revenus supérieurs, d'accéder à la propriété, laissant pour compte les familles à faibles revenus que devraient permettre de loger convenablement les Coopératives d'Habitations.

Les GRT sont des organismes sans but lucratif travaillant exclusivement

à la création de Coopératives, à l'aide d'une subvention annuelle de 50 000\$ octroyée à chaque groupe par le gou-

vernement du Québec.

Outre l'augmentation de cette subvention, les GRT demandent également la reconnaissance du

travail de formation qu'ils accomplissent et des modalités de financement spécifiques en fonction de l'étendue des territoires

qu'ils ont à couvrir.

Les GRT ont contribué à la réalisation de 4,264 logements coopératifs en 5

ans. Le financement des Coopératives est fait par la Société Centrale d'Hypothèque et de Logement du gouvernement fédéral.

Le bilan des activités de récupération de mars à septembre

PLESSISVILLE (JYC)---


Du mois de mars au mois de septembre, à Plessisville, le service de récupération des ordures a recueilli en moyenne 37 tonnes de déchets par mois, portant le total des ordures récupérées, au cours de cette période, à 260 tonnes.

Ces déchets étaient composés à 36 pour cent de papier journal, 24 pour cent de verre, 23 pour cent de carton ondulé, 8 pour cent de guenille, 5 pour cent de carton mixte, 2 pour cent de papier blanc et 2 pour cent de papier couleur.

Le service de récupération escompte qu'à l'aide d'un équipement mieux

approprié, il pourrait augmenter la moyenne mensuelle à 41 tonnes grâce à un meilleur traitement du carton ondulé.

Dans les municipalités environnantes, le bénévolat donne des résultats probants. À Sainte-Sophie, on recueille actuellement 2 tonnes par mois, alors qu'à Lyster on en recueille 4 mensuellement. Le dépôt d'Inverness fonctionne bien actuellement, mais il n'est pas ouvert depuis assez longtemps pour avoir des données sur le volume des déchets qu'il pourra traiter. Quant à Laurierville, on attend encore un dépôt ou une installation équivalente.




PROMOTION CHOC

Automne-Hiver '82

200%

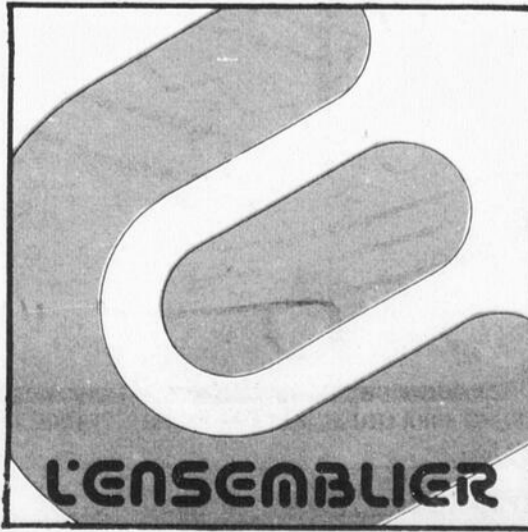
sur toute la marchandise
à prix régulier
en magasin

PLESSISVILLE 362-8344



Les Galeries
de l'Érable

Toute
une équipe
à votre service



Après une
courte absence dû
à la maladie,

LE SALON
Nicole
Coiffure

1018 Des Cèdres Plessisville
**EST MAINTENANT
REOUVERT**

362-7976

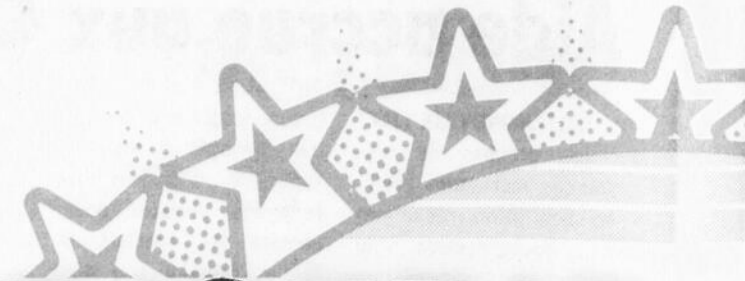
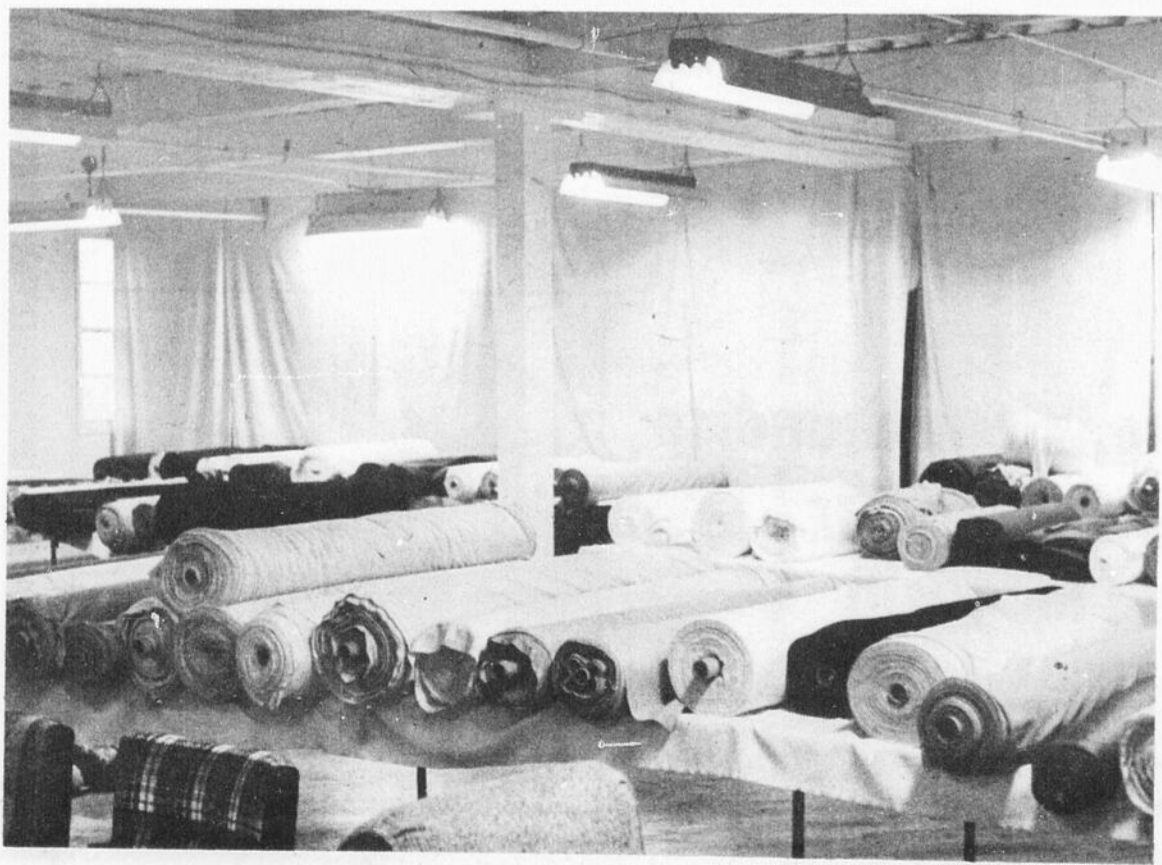
Noël s'en vient et il est temps
de penser à votre nouvelle coiffure

Un léger modeling suffit souvent pour créer une mise en plis facile à réaliser à la maison.
Un soupçon de couleur peut aussi aviver votre chevelure et la faire briller de mille feux.

Mesdames, Mesdemoiselles, prenez le temps de penser à vous et passez me voir!

PERMANENTE
\$25.00 et \$30.00

Chez Nicole Coiffure
vous obtenez le meilleur service
à meilleur prix



DISTRIBU QUÉBÉCOIS

295 Boul. Baril - Prince



ESCOMPTE
JUSQU'À

500%

EN MAGASIN

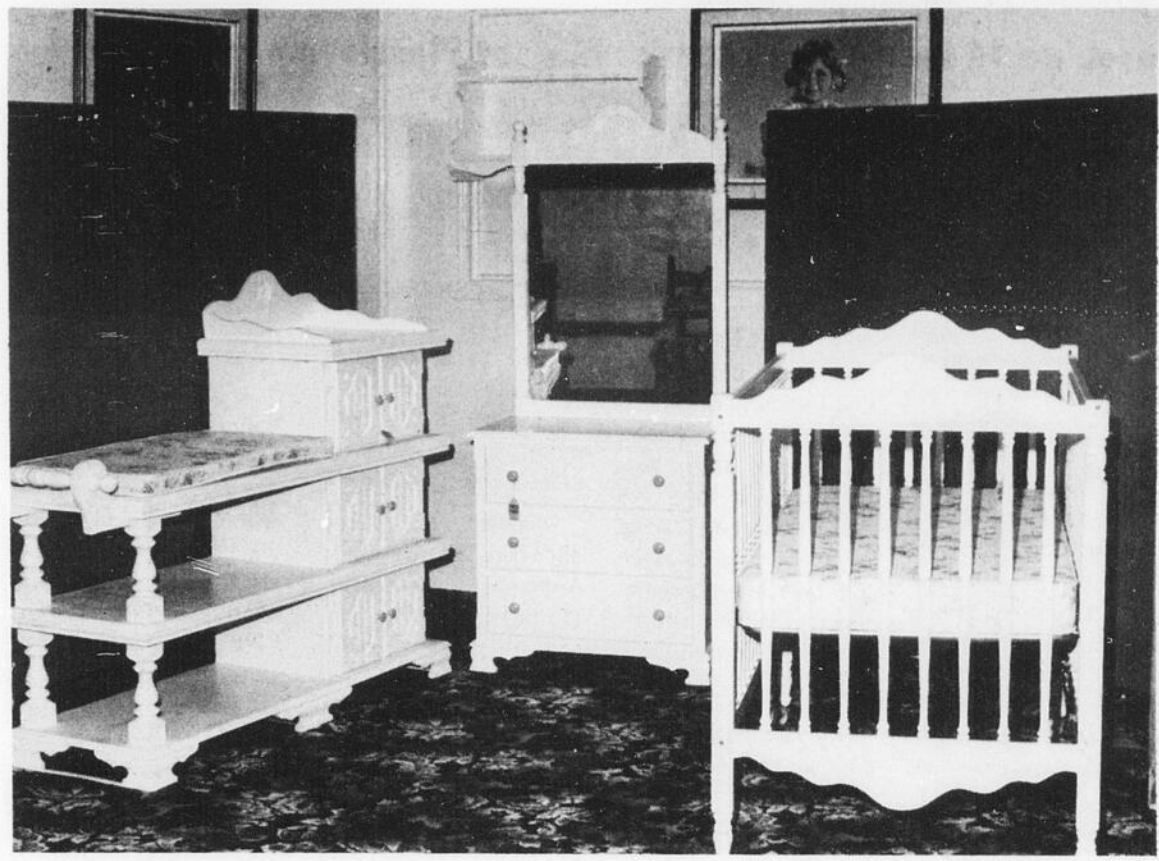
BUTIONS DISES ENR.

Princeville 364-2912

Heures d'ouverture:

Mercredi: De 9h00 à 17h30
Jeudi et vendredi: De 9h00 à 21h00
Samedi: De 9h00 à 17h00

Venez voir
notre vaste choix
de modèles et
couleurs



**SURPLUS
D'INVENTAIRE
ET
MARCHANDISE
DE
FAILLITE**

ASIN

Jusqu'au 14 novembre à Laurierville et Plessisville La Semaine d'Appréciation de la Jeunesse

PLESSISVILLE (JYC)--- Cette semaine, c'est l'occasion de montrer son appréciation à la jeunesse pour la contribution qu'elle apporte à l'amélioration de l'humanité. À cette occasion, les Clubs Optimiste organisent maintes activités dans le but de développer des liens encore plus étroits avec les jeunes de leur communauté respective, afin de développer des

services communautaires.

À cette occasion, le Club Optimiste de Plessisville organise, à compter de demain soir, deux spectacles au Foyer des Bois-Francis et au CLSC de l'Érable en collaboration avec «Jeunesse Internationale», M. Clément Fecteau et M. Jacques Vézi- na.

Il y aura jeudi, une exposition philatélique aux

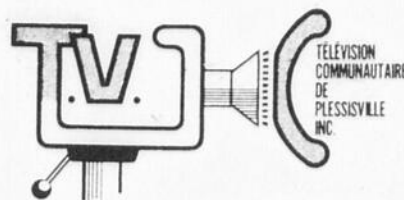
Galeries de l'Érable en plus de la présence de kiosques d'informations sur l'Escadrille 814 Optimiste, le Club Optimiste et les Scouts.

Vendredi, une soirée disco aura lieu au Pavillon André Morissette. (\$3.00). Samedi, un film sera gratuitement projeté pour les jeunes au Théâtre Colonial à 13 heures. Et enfin, un concours «Art de s'Exprimer» aura lieu dimanche à la Polyvalente, à compter de 19 heures 30.

À Laurierville

À Laurierville, le Club Optimiste de l'endroit organisera, pour sa part, une manifestation culturelle à la salle de l'École Ste-Julie, vendredi prochain, le 12 novembre à 19 heures. Des films de l'ONF seront présentés à cette occasion.

Enfin, dimanche le 14 novembre, la Semaine se terminera à Laurierville par une soirée d'amateurs.



Projet d'été...

Création Jeunesse

Qu'est-ce qu'une Maison des Jeunes? Louise Routhier du CLSC nous en parle...

- C'est un lieu de rencontre pour les jeunes de 12 à 18 ans. En quoi consistait ce projet Création Jeunesse? ... Atelier de théâtre - audio-visuel - communication - etc... Des entrevues sur la

Qu'en pensent les gens? Émission réalisée pour et par les jeunes.

Québec - La semaine régionale des SANS-EMPLOIS.

Bulletin de nouvelles

Cette semaine: Démission de M. Gilles Lachance à la FORANO. - Table de concertation COMITÉ CULTUREL - Le COOPÉRATISME - Le CLUB ALIMEN- TAIRE, projet Chantier-


À ne pas manquer, cette semaine au Canal 3 T.V.C.P. Mardi, le 9 novembre à 18 hres, mercredi le 10 novembre à 13 hres 30 et jeudi le 11 novembre à 18 hres.

Automobiles Guy Beaudoin
CHRYSLER - PLYMOUTH - CAMIONS DODGE

LYSTER, QUE.
C.P. 280 - G0S 1V0
TÉL.: (819) 389-5721

VENDEUR
Yves Perron

RÉS.: (819) 362-3498
BUR.: (819) 389-5721



Club Optimiste de Plessisville Art Oratoire et Art de s'Exprimer le 14 novembre

PLESSISVILLE---Le 14 novembre, nous comptons sur ta présence! En effet, c'est dimanche le 14 novembre, que se tiendra à l'auditorium de la polyvalente, une activité qui te plaira sûrement, soit le concours d'Art Oratoire Optimiste organisé annuellement pour les étudiants du secondaire, premier

cycle. Cependant, cette année, une autre activité s'est ajoutée à celle-ci, soit l'Art de s'Exprimer, qui s'adresse aux étudiants de l'élémentaire, 5e et 6e années, activité qui aura lieu le même soir que celle de l'Art Oratoire. Le tout débutera à 19.30h. et nous

comptons sur ta présence pour venir encourager ces jeunes.

Le coût du billet n'est que \$1.50 et se vendra jeudi et vendredi midi devant les portes centrales de la polyvalente, ainsi que le dimanche soir, s'il en reste. Les billets sont aussi en vente au Fureteur.

Les 12 et 13 novembre Le jazz de Quartz à l'Auberge d'Inverness

INVERNESS (JYC)--- Quatre musiciens, déjà bien connus individuellement dans le milieu du jazz, se produiront à l'Auberge d'Inverness les 12 et 13 novembre prochains.

Réunis pour former le groupe Quartz, il s'agit de l'ancien soliste du groupe Solstice, Michel Martineau, à la clarinette et au saxophone; de l'ancienne section rythmi-

que de l'Orchestre Sympathique, Mathieu Léger, aux percussions et Warren Stalow à la guitare basse; et enfin du fondateur du groupe Sainte-Jovite Quartet, Sylvain Provost.

Ils ont déjà participé séparément à plusieurs Festival International de jazz, tels que: Montréal, Détroit, Montreux, Château-Vallon, etc...

PHOTO JULIEN JACQUES ENR.

SPECIALITE: MARIAGE
FINITION DE FILMS
PHOTO EN STUDIO, ENCADREMENTS
FAIRE-PARTS - VENTE CAMERA

RANG 6 EST LAURIERVILLE
TEL.: 365-4716

UNE ÉDUCATION SANS ÉGAL

Les Collèges militaires vous offrent une éducation sans égal, une bourse d'études avantageuse ainsi qu'une généreuse allocation mensuelle, tous les frais de scolarité, les livres et fournitures, la pension, l'habillement, l'équipement sportif... un emploi d'été garanti et même des vacances payées!

L'enseignement universitaire dispensé sur le campus des Collèges couvre, entre autres: génie, sciences, mathématiques, lettres.

La vie au Collège militaire est équilibrée en fonction d'un programme complet de formation d'officiers de carrière. Le curriculum comprend:

- 1 - formation universitaire
- 2 - conditionnement physique
- 3 - formation de chef

Pour plus de renseignements, visitez le centre de recrutement le plus près de chez vous, ou téléphonez à frais virés — vous nous trouverez dans les pages jaunes, sous la rubrique « Recrutement ».

IMBATTABLE... LA VIE DANS LES FORCES



Canada

NOM _____

AGE _____ TEL _____

ADRESSE _____

NIVEAU SCOLAIRE _____



BUREAUTIQUE



SECRETARIAT EN INFORMATIQUE DE BUREAU

- spécialisation d'une session après le DEC en Secrétariat
- recyclage pour les gens d'expérience en secrétariat
- 5 cours complémentaires en informatique
- accès aux prêts et bourses
- inscription immédiate pour la session d'hiver

Collège d'Affaires Ellis,
400 Hériot, Drummondville
1-819-477-3113

VENEZ PROFITER
de ces
SUPER AUBAINES

**SUPER
CHOIX**

**SERVICE
BAS PRIX
QUALITÉ**

**PERSONNEL
COMPÉTENT**

**Sur tapis,
prélarts,
tapis gazon
parqueterie**

**100
À
50
%**

**TAPIS
DEMERS**

2835 nord, Notre-Dame,
Thetford-Mines
335-7852

Nécrologie

DÉCÈS DE DAME MARIE JEANNE MERCIER

À L'Hotel-Dieu d'Arthabaska, le 1er novembre 1982 est décédée à l'âge de 90 ans, Dame Marie

Jeanne Mercier, épouse en première noce de feu Esdras Dion et en seconde noce de feu Noé Provencher domiciliée autrefois à St-Pierre Baptiste.

Les funérailles ont eu lieu mercredi le 3 novembre 1982 à 14 heures à l'église de St-Pierre Baptiste.

Elle était la mère de Léo, Laurier, Hélène (Mme Lucien Bergeron), Pascal et Patricia (Mme Lauréat St-Pierre).

Naissances

Lundi 1er novembre

Mme Michel Renaud, Warwick, fille: 3 kilos 100 gr.

Mme Laurier Lalonde, Victoriaville, garçon: 3 kilos 130 gr.

Mme Gaston Côté, Victoriaville, garçon: 2 kilos 830 gr.

Mme Alain Gobeil, Arthabaska, fille: 4 kilos 155 gr.

Mme Claude Martel, Laurier Station, fille: 3 kilos 530 gr.

Mme Denis Boisvert, St-Samuel, garçon: 1 kilo

600 gr.

Mardi 2 novembre

Mme Mario Gosselin, Victoriaville, garçon: 3 kilos 800 gr.

Mme Gratien Ouellet, Plessisville, fille: 2 kilos 920 gr.

Mercredi 3 novembre

Mme Jean-Paul Constant, St-Samuel de Horton, fille: 3 kilos 230 gr.

Mme Gilles Michaud, Warwick, fille: 2 kilos 760 gr.

Mme Jacques Barthell, Plessisville, garçon: 2

kilos 885 gr. Mme André Giguère, Plessisville, garçon: 3 kilos 850 gr.

Judi 4 novembre

Mme Jean-Marc Henri, Plessisville, garçon: 2 kilos 880 gr.

Mme Mario Vigneault, Victoriaville, fille: 3 kilos 080 gr.

Mme Sylvain Lévesque, Victoriaville, fille: 3 kilos 060 gr.

Vendredi 5 novembre

Mme Jacques Bradette,

Princeville, fille: 2 kilos 300 gr.

Mme Michel Roux, Princeville, garçon: 3 kilos 235 gr.

Mme Guy Chartier, Princeville, fille: 3 kilos 350 gr.

GRANDE SOIRÉE POUR LES NOUVEAUX MARIÉS DE L'ANNÉE 1982

qui sont au nombre de 28 couples.

Samedi le 20 novembre 1982

à 20h30 à la

Salle de l'Érabièrre de St-Pierre Baptiste

Tous sont les bienvenus
Buffet froid après la soirée
Entrée: \$5.00/personne



DANSETHON

Vendredi soir le 12 novembre 1982 à 9h. p.m. à l'école Jean XXIII d'Inverness

Arrivée des participants à compter de 7:30h. Inscriptions \$2.00 chacun. Trophées et bourses. Pour vous inscrire à l'avance, téléphonez aux numéros:

453-2289, 453-2228 ou 453-7701 ou sur les lieux le soir même

ATTENTION! ATTENTION!

De l'activité au

BAR DES VALLONS

Ste-Sophie de Mégantic

SAMEDI LE 13 NOVEMBRE

NOUVEL ORCHESTRE Les PSYCHÔZ

Dimanche après-midi 14 novembre

TOURNOI DE CARTES

Inscriptions à compter de 13h. Bienvenue à tous!

Semaines régionales des sans-emplois

SOIRÉE DE RETROUVAILLES

Organisée par Action-Chômage du C.I.A.P.

GRANDE SALLE DU

CENTRE D'ÉTUDES

Samedi, 13 novembre, 8h.00 p.m.

Entrée gratuite

Goûter gratuit

Amenez votre chandelle

Violon et danse

Salle Dupré

Princeville

Soirée de danse sociale

SAMEDI LE 13 NOVEMBRE

avec l'orchestre Les Tempos

Bienvenue à tous!

REMERCIEMENTS

Mme Maurice Veilleux et Raymonde désirent remercier toutes les personnes qui leur ont témoigné des marques de sympathie, soit par offrandes de messe, tributs floraux, messages de condoléances, visites au salon ou assistance aux funérailles lors du décès de

M. MAURICE VEILLEUX

décédé le 2 octobre

à l'âge de 61 ans

Veillez considérer ces remerciements comme personnels.



L'équipe

"Destination Dieu"

Souffrir...ou...être heureux

Tout ce qui nous arrive, c'est pour nous rendre plus heureux. C'est une phrase qui, à première vue, paraît insensée, mais en la relisant, est remplie de messages qui peuvent réellement nous faire comprendre beaucoup de choses.

Prenons par exemple, la souffrance, que l'on souffre, soit par maladie,

par peine d'amour ou autrement, c'est pénible et ça fait parfois très mal. Mais, en considérant le fait que ce moment d'épreuve est un moyen de purification au niveau de notre physique (corps), de notre cœur (sentiments), de notre mental (pensées), ça change alors notre façon de voir la souffrance, au lieu quelle soit insupportable,

elle devient bienfaitrice. Tout est dans la façon de prendre et d'accepter ce qui nous arrive. Et par l'acceptation, on se renforce et ce qui nous paraissait une montagne devient un grain de sable.

Soyez heureux et bonne semaine.

(Pensée téléphonique: 362-8236).

C.L.

La nouvelle Direction du Club de l'Âge d'Or



Les membres du Club de l'Âge d'Or de Plessisville doivent maintenant compter sur de nouveaux visages à la tête de leur organisme, depuis l'assemblée générale annuelle de mercredi dernier. Le plus importante groupe de Plessisville, en ce qui a trait au nombre de membres, est dirigé pour l'année 1982-83, par Mme Gertrude Trudelle, responsable du comité des voyages; Mme Rita Nadeau, secrétaire-trésorière; M. Roger Caron, vice-président; M. Alfred Simoneau, président; M. Gérard Lemay, directeur; Mme Françoise Côté, secrétaire; M. Maurice Tardif, directeur et M. Arthur Jutras, directeur.

La vie, si vous l'aimez, faites-la durer.

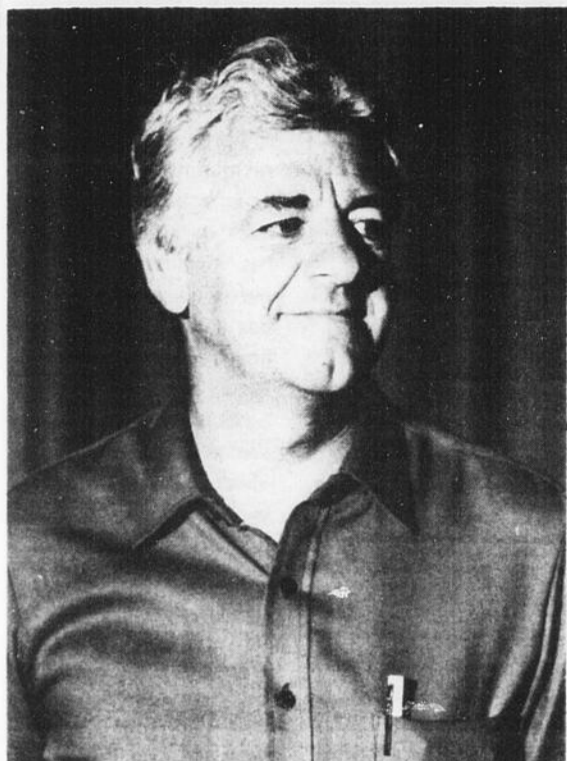
LA VENTE ANNIVERSAIRE 2^e

SE CONTINUE

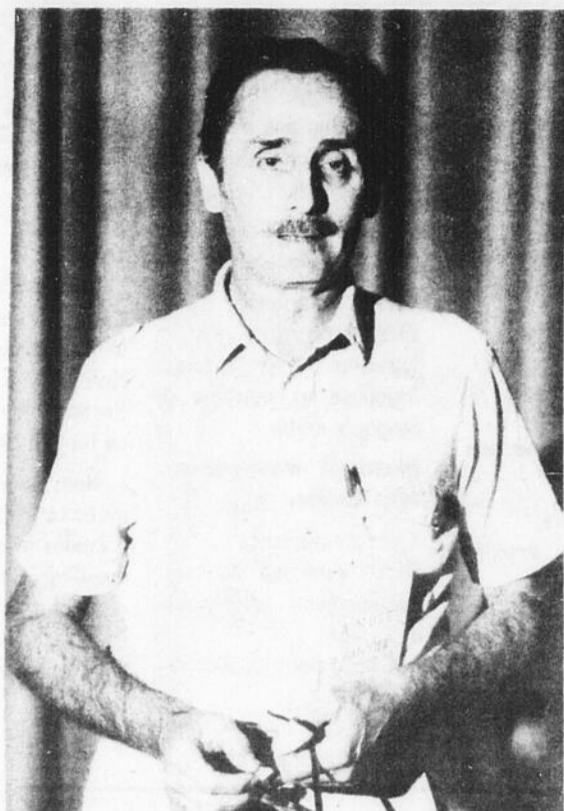
VU LE SUCCES REMPORTE

JEANS 0

Les Galeries de l'Érable



Yvon Provencher dans le rôle de John Graham Whitfield



Léon-Paul Bertiaux
Metteur en scène



Claire Boilard dans le rôle de Nancy Lee Whitfield

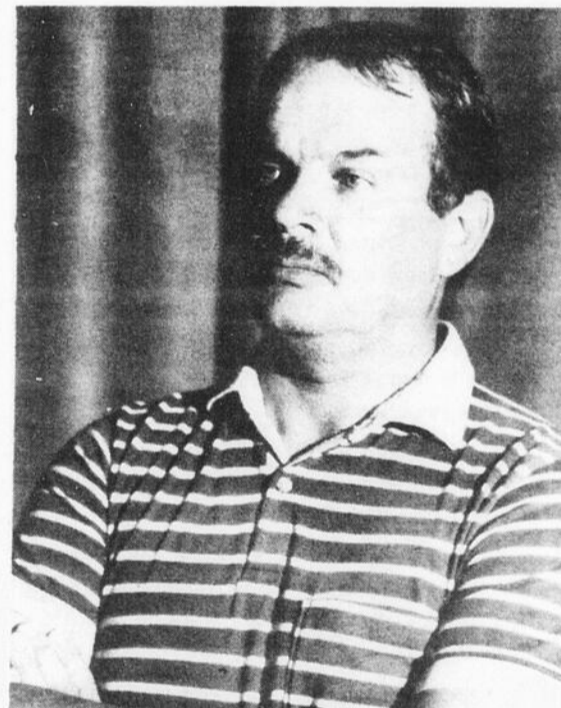


Manon Giguère dans le rôle de L'Accusée Karen Borg

**La Nuit
du Seize Janvier**
18-19-20 NOVEMBRE
20 HEURES 30
Polyvalente La Samare de Plessisville
PRIX D'ENTRÉE: 3.00\$

PROCÈS DE:

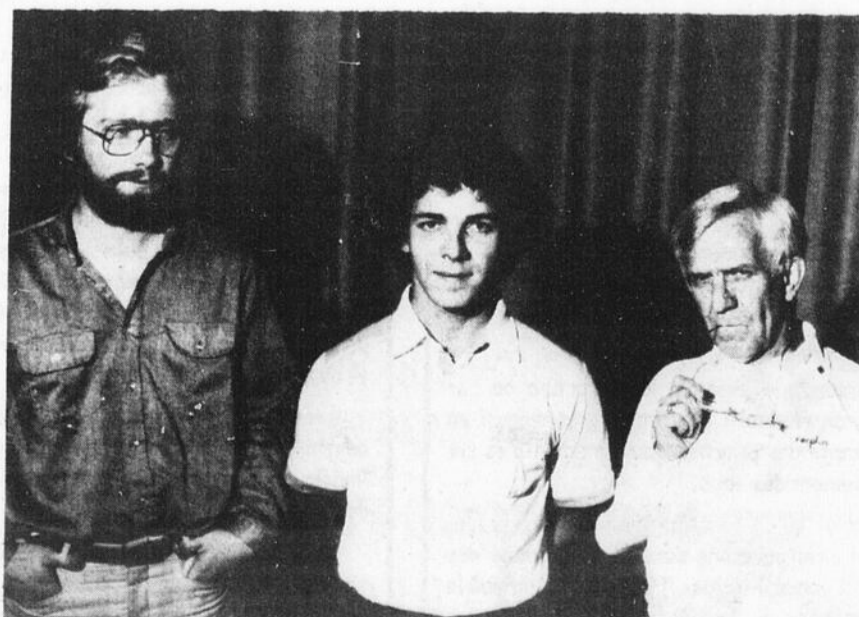
Karen Borg, accusée d'avoir tué son ex-amant durant la Nuit du 16 Janvier. L'Honorable Juge Wilson invite la population à assister à ce procès afin qu'un verdict juste soit rendu. En votre âme et conscience, vous devez vivre ce procès pour porter vous-mêmes un jugement envers Karen Borg. La Troupe L'ÉVEIL vous attend et...vous vous sentirez sûrement COUPABLE si vous manquez le procès de l'année!



Denis Cormier «alias» Lawrence «Guts» Regan



André Proulx, l'avocat général, Gaston Cormier, le juge Wilson, Benoît Laliberté, le greffier, Jacques Martineau, l'avocat de la défense.



Alain Couture, Jérôme Caron et Roger Malouin, des témoins importants. (Plusieurs autres témoins n'apparaissent pas sur cette page.)

VILLE DE PLESSISVILLE

**RAPPORT DU MAIRE
1982-11-02**

OBJET: Rapport du Maire sur le bilan au 31 décembre 1981, prévisions, exercice financier 1982, budget 1983, programme des dépenses d'immobilisations 1982-83-84 et 1983-84-85.

Il me fait plaisir de vous présenter mon rapport annuel sur le bilan 1981, prévisions de l'exercice 1982 et le budget 1983.

Pour une première année complétée sous la nouvelle loi sur la fiscalité (loi 57) 1981 a été dans l'ensemble une année sans trop de difficultés pour pouvoir présenter un surplus budgétaire de 338,062.\$ provenant d'un surplus de taxes (nouvelles constructions), intérêts de placements, récupération sur règlements, etc... 169,000\$ fut affecté au budget 1982 pour permettre d'absorber une trop grosse augmentation de taxes, la balance fut versée à la réserve générale, ce qui nous permet d'avoir un fonds de stabilisation pour différentes éventualités.

Pour 1982, nous croyons nous diriger vers un surplus d'environ 200,000\$, ce qui fait une marge de 5% par rapport au budget adopté. Pour en arriver à un tel résultat il a fallu couper certaines dépenses, certains projets, sans pour autant diminuer les services à la population.

Nous espérons que les quelques mois à venir n'apporteront pas trop d'imprévus qui viendraient débalancer nos projections.

L'année 1983 sera pour chacun de nous un défi administratif, nous sommes conscients de la situation économique et du chômage dans notre Ville, nous sommes conscients également que nous avons des services à maintenir et des obligations à rencontrer, même si nous sommes en récession les prix à l'énergie, électricité, huile, gaz, etc... continuent à augmenter.

La question se pose à chacun d'entre nous, membres du Conseil, employés, citoyens, à savoir de quelle façon diminuer nos coûts sans pour cela reculer.

Votre Conseil est très sensibilisé à tous ces problèmes et fera en sorte de les résoudre au meilleur de ses connaissances.

Il nous faudra certainement prévoir au budget une réserve administrative pour palier à certains imprévus administratifs.

En ce qui regarde le programme des dépenses d'immobilisations 1982-83-84 (programme triennal), des investissements de l'ordre de 829,350\$ avaient été prévus en 1982.

De ces prévisions, des travaux furent effectivement réalisés ou sont actuellement en cours de l'être pour un montant de 300,025\$. Il faut cependant ajouter que des travaux de l'ordre de 200,000\$ avaient été prévus dans le cadre de la réfection de la route 116 et qui n'ont pu être réalisés suite au retard apporté par le Ministère des Transports, ce qui aurait porté les dépenses d'immobilisations à un montant de l'ordre de 500,000\$, représentant 60% des travaux prévus.

Les buts visés dans la préparation du programme triennal 1983-84-85 sont:

1- Réduire au minimum possible pour les années à venir les investissements afin de permettre au service de la dette municipale de se stabiliser face au coût des emprunts actuels.

2- Poursuivre si possible la correction de nos anomalies de réseau à un rythme très ralenti en tenant compte des priorités gouvernementales sur l'assainissement des eaux.

C'est ainsi qu'en fonction des énoncés précédents, nous retrouverons dans le programme des dépenses d'immobilisations 1983-84-85 un faible taux d'investissement à court terme.

VILLE DE PLESSISVILLE
Jean-Louis Fradette,
Maire.

**Emploi et
Immigration Canada**

**Technicien spécialiste en
architecture - Baie James**

Doit être bilingue
L'expérience de l'administration est un atout

Vérifier les travaux effectués par les entrepreneurs

Faire les rapports
C.V. requis
\$25,000./année

**Analyste en informatique
à St-Denis**

2 ans d'expérience
Programmation - Améliorer programmes

Connaître langage Basic 4
- Étude niveau Cégep ou équivalent

C.V. requis
Chef préposé au garde-manger St-Jovite

\$6.00/heure
Préparation des assiettes
- Sauces - Salades - Canapés - Etc...

**Machiniste - Grosse Ile
(Iles de la Madeleine)**

4 ans d'expérience
\$10.50/heure
Travailler sur tour, fraiseuse et machine à couper le métal

**Électricien d'entretien
Trois-Rivières**

4 ans d'expérience
Fera l'entretien de tout l'équipement électrique de l'usine
DEC obligatoire en électricité

Licence C
\$12.00/heure et plus



**Participation
Femmes**

PLESSISVILLE---Nous étions 47 personnes pour le voyage que Mme Alice Henry a organisé pour Participation-Femmes. Et ce fut une réussite.

Nous sommes parties le matin à 8h30 du Centre d'Études et avons été accueillies à l'Hôtel de Ville de Victoriaville par Mme Ginette Vallée, secrétaire au service de l'information, en l'absence du maire M. Caron. Après le

discours d'accueil dans la salle du Conseil, Mme Vallée a offert une épingle représentant le drapeau de la ville à Mme Alice Henry. Ainsi, nous avons eu l'occasion d'avoir des explications de l'effigie du drapeau. Nous remercions vivement Mme Ginette Vallée de l'accueil sympathique qu'elle nous a réservé.

Après quoi, nous avons visité l'usine de fabrication de meubles à Victoriaville. Du débit du bois,

en passant par la fabrication et le montage, jusqu'à la finition (le vernissage). Nous étions intéressées par les explications de notre guide.

Après le dîner dans un restaurant de la ville, nous nous sommes rendues au «Miel Labonté». Les dames, très intriguées au sujet de la vie des abeilles, ont posé de nombreuses questions. Nous avons goûté des bonbons au miel et nous sommes allées au «Bocage des Arts» à Warwick, à la boutique d'abord où nous avons admiré de magnifiques poteries et vaisselles, ainsi que toutes sortes d'articles de tissage. Ensuite, le petit tour dans l'atelier de tissage nous a permis de voir l'ambiance dans laquelle se confectionnent les vestes, les nappes et napperons, et les rideaux par Mmes Jeannine Fréchette et Francine Jolibois.

De retour à Victoriaville, nous avons visité le Musée Laurier et avons admiré le beau mobilier d'époque ainsi qu'une exposition de vêtements anciens, toujours, datant du début du siècle.

Toute la journée nous avons été accompagnés par deux guides très sympathiques de la Chambre de Commerce de Victoriaville. Nous sommes arrivées à Plessisville à 5h45 p.m.

Notre responsable du voyage, Mme Alice Henry, remercie vivement toutes les dames du voyage, de leur participation et de leurs encouragements.

À notre tour nous la remercions de nous avoir organisé une aussi bonne journée.

Bienvenue à toutes à notre prochaine conférence.

Oria Hamadi
Publiciste M.P.F.

P.S.: Nous avons procédé à un tirage de prix de présence durant notre voyage. Les gagnantes sont: Mme Françoise Martineau, Françoise Fougère, Georgette Marcoux, Louise Bilodeau, Georgette Gamache, Émilie Goudreau, Noella Henri, Rachel Brûlé, Oria Hamadi.

VOYAGES ORGANISÉS PAR L'ÂGE D'OR

27 novembre - Club de l'Âge d'Or. Voyage. À l'occasion du tirage des billets de la Fédération de l'Âge d'Or, une soirée sociale est organisée à la Salle des Cantons de Warwick avec l'orchestre: André Desrochers («Les Étoiles d'Or»). Un autobus fera le transport des personnes désirant s'y rendre. Pour tous les gens qui veulent y participer, il faudra retenir et payer son billet avant le 17 novembre puisque nous devons les commander du Bureau Régional. Départ de l'autobus à 19 hres face à l'église St-Calixte avec arrêts aux endroits habituels. Retour après la soirée.

30 novembre - Le Comité du Club de l'Âge d'Or organise un voyage à la Brasserie Ciné-Sport des Galeries d'Anjou. Des jeux, des divertissements, et concours de toutes sortes seront présentés et animés par l'artiste bien connu: Marcel Giquère. Des prix seront attribués

aux gagnants. Quelques heures de magasinage feront plaisir aux dames, souper à cette Brasserie, soirée au Théâtre des Variétés avec Guilda. Départ à 12h. (midi) de l'Hôtel de Ville. Nous demandons aux membres de s'empresser de se procurer leur billet, car nous accepterons les non-membres. Veuillez communiquer à Mme Rita Labrecque 362-2226, Mme Gertrude Trudel 362-7190.

30 janvier au 13 février - Âge d'Or. Voyage Cuba. DU 30 janvier au 13 février 1983. Nous organisons un voyage à Cuba pour les personnes de tous les âges adultes. Endroit: Varadero: La plage et le centre de villégiature de la Havane. Avis aux intéressés. Pour de plus amples informations, veuillez communiquer à Mme Gertrude Trudel 362-7190 ou Mme Rita Labrecque 362-2226.



**CAISSE POPULAIRE
DE PLESSISVILLE**

NOMINATION



Le Conseil d'administration de la **CAISSE POPULAIRE DE PLESSISVILLE**, annonce la nomination de **M. Gaston Bédard, B.I.B.C. C.G.A.**, au poste de **directeur** de l'institution.

M. Bédard possède déjà une bonne expérience dans le domaine des institutions financières, et plus particulièrement dans le Mouvement Desjardins. Avant d'accéder au poste de **directeur de LA CAISSE POPULAIRE DE PLESSISVILLE**, M. Bédard fut directeur-adjoint, à la Caisse populaire de Nicolet et directeur de la Caisse populaire de Gentilly.

Il est diplômé en sciences comptables et en administration de l'Université du Québec, à Trois-Rivières, en plus de détenir un brevet de l'Institut des banquiers canadiens.

LA CAISSE POPULAIRE DE PLESSISVILLE compte environ 13,000 membres, 57 employés incluant les employés à temps partiel, et détient un actif de 54 millions.

Raymond Hainse,
Président du Conseil d'administration.

**AVIS DE VENTE
PAR SOUMISSIONS**

Par la présente, la Caisse Populaire de N.D. de Lourdes, demande des soumissions sous enveloppes cachetées et identifiées «Soumissions» qui pourront être reçues au bureau de la Caisse mardi le 23 novembre 1982 jusqu'à 10.00 a.m. pour l'achat de la propriété suivante.

DESCRIPTION

Une terre (environ 10 arpents de largeur par environ 20 arpents de profondeur, partie Nord des lots 5 A et 5 B du cadastre officiel pour le 1er rang du Canton de Stanfold), située au rang St-Louis à N.D. Lourdes, moitié terre faite avec grange-étable.

INSPECTION DES LIEUX

Cette terre pourra être examinée sur demande préalable au bureau de la Caisse.

PAIEMENT

À la signature du contrat, un chèque certifié pour le montant global.

OUVERTURE DES SOUMISSIONS

Les soumissions seront ouvertes à la salle municipale, au 830 rue Principale, N.D. Lourdes, mardi le 23 novembre 1982 à compter de 20.00 heures. Les soumissionnaires sont invités à assister à l'ouverture des soumissions. La Caisse Populaire se réserve le droit d'accepter ni la plus haute, ni la plus basse, ni aucune des soumissions reçues.

Daté à N.D. Lourdes, ce 4 novembre 1982

La Caisse Populaire de N.D. de Lourdes
837 rue Principale
N.D. Lourdes
G0S 1T0

André Mathieu, romancier québécois, à la polyvalente La Samare

par M. Chevalier
PLESSISVILLE---C'est le lundi 1er novembre que André Mathieu, auteur de «Le sang des autres», «Un amour éternel», «Nathalie»... est venu rencontrer les élèves à la

bibliothèque de la polyvalente.
 Durant les cinq périodes de la journée scolaire, il s'est adressé à près de 500 étudiants des niveaux III-IV-V.

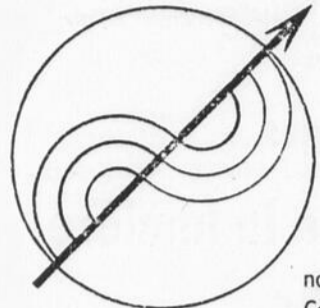
En présentant ses livres, André Mathieu, «un homme comme les autres» disent les élèves, a expliqué que, même pour un auteur, les idées ne viennent pas en 5 minutes, qu'il lui faut du

temps et de l'ardeur au travail; en 100 jours, à raison de 6 pages manuscrites par jour, il compose un roman qu'il lira et reli-

ra encore plusieurs fois afin de, par respect pour ses lecteurs, n'y laisser aucune faute; «Cent fois sur le métier remettez

vos ouvrages» conseillait-il en citant Boileau.
 Si l'on en juge par l'attention avec laquelle ces

adolescents ont écouté André Mathieu, il est facile de dire et d'écrire que ce fut une rencontre fort réussie.



Au C.I.A.P. cette semaine:

Action-femmes

Mesdames qui avez le goût de partager, de communiquer ou d'aider d'autres femmes par vos expériences, venez échanger à notre café-rencontre, mercredi le 10

novembre à 13h30 au Centre d'Études. Le thème de cette semaine est: Les femmes et la médecine.

Action-femmes vous offre aussi un cours d'animation, aucun frais d'inscription, le nombre est limité à 10 femmes. Pour

inscription, veuillez vous adresser au CIAP à Diane Bergeron, avant le 12 novembre, 362-8662.

Action-chômage

Cette semaine, Action-chômage n'aura pas de rencontre d'information jeudi après-midi. Toutes nos énergies sont mobilisées pour la **grande Soirée de Retrouvailles SAMEDI LE 13 NOVEMBRE**. C'est une soirée (sans frais) de musique et de danse. Il y aura un goûter gratuit, café gratuit, bière à \$0.75. Il y aura des musiciens dont M. Roland Gobeil, M. Lionel Brassard. De plus, il y aura présentation de la pièce de théâtre des étudiants de la Polyvalente qui a été présentée lors de la messe des chômeurs à l'Église St-Calixte. Toute la population est invitée à cette soirée dédiée aux sans-emploi.

Ghislain Goulet, pour le C.I.A.P.

MISE EN GARDE POUR LES PROFESSIONNELS ET LES ENTREPRENEURS

CONSUMMATION & CORPORATIONS CANADA voudrait mettre en garde les commerçants, entrepreneurs ou professionnels qui sont sollicités par la compagnie «INTRA-CANADA TÉLÉCOMMUNICATIONS». Il s'agit pour vous de bien lire le document qui vous est envoyé: il ne s'agit pas d'une facture, ni d'un état de compte, mais bien plutôt d'un document publicitaire qui vous invite à faire

inscrire le nom de votre firme dans leur bottin.

Attention, cette compagnie n'est pas celle qui publie les pages jaunes de votre bottin téléphonique local. Soyez donc vigilant.

Pour toute information supplémentaire veuillez communiquer avec nos bureaux à: Consommation & Corporations Canada, 1335 King ouest, suite 402, Sherbrooke, Québec J1J 2B8. Tél: 565-4723.

Coiffure & Esthétique XX^e Siècle

NOUVEAU!

Un cours d'AUTO-MASSAGE vous apprendra à faire votre drainage limpatique à la maison.

AVANTAGES:

- Aide à éliminer les poches sous les yeux
- Retarder les rides
- Détendre et relaxer
- Beaucoup d'avantages au niveau cellulaire

Pour renseignements, tél.: 362-6329



Les Galeries de l'Érable

Toute une équipe à votre service

CETTE SEMAINE, SPÉCIAL SUR:
 Brosse chauffante Professionnel
 Rég.: \$23.95
SPÉCIAL \$16.95



Technics

le son du savoir

SPECIAL \$1195.

Reg: 1750.00



Quantité limitée

SA 222 30Wx2 récepteur FM/AM stereo avec synthétiseur au quartz

D 300 M 30Wx1 Magnétophone Stereo à cassette avec commandes ultra souples Recherche automatique des enregistrements

SL 202 Cartouche incluse Tourne disque semi-automatique à entraînement direct

SB-K22 Enceintes acoustiques 3-voies 60W ch

SH 521 (en option) Cabinet pour éléments audio

Centre G.T. Electronique

Route 265 sud, 6 km de Plessisville vers St-Ferdinand 362-7484

Heures d'affaires:
 Soir: Jeudi - Vendredi 18.00 - 21.00
 Samedi 9.00 - 17.00

SUGGESTIONS CADEAUX

J. O. Dubois

1582 ST-LOUIS - PLESSISVILLE CENTRE-VILLE



vous propose un tas de suggestions pour les Fêtes
 Le choix est à son meilleur

PENSEZ À CEUX QUE VOUS AIMEZ
 OFFREZ-LUI UN BEAU VÊTEMENT

C'est un rendez-vous

POUR DE LA QUALITÉ ET DES BAS PRIX




Une assemblée est convoquée afin d'obtenir un bureau d'Aide Sociale à Plessisville

par Jean-Yves Chouinard
PLESSISVILLE---Le Centre d'Information et d'Action Populaire (CIAP) convoque la population à une assemblée le 17 novembre, à 19 heures au Centre d'Études, afin de créer un comité ad hoc, dont la tâche sera de faire des démarches pour obtenir un bureau local d'Aide Sociale à Plessisville.

Selon le CIAP, cette

action est nécessaire pour accélérer l'établissement d'un centre local de Travail-Québec dans la Municipalité Régionale de Comté de l'Érable (MRC de l'Érable), alors que le ministère des Affaires Sociales ne semble pas être prêt à mettre à exécution, pour le moment, la recommandation d'établir un tel centre dans chaque MRC de taille suffisante. Cette recom-

mandation est contenue dans le rapport d'une étude commandée par le ministère des Affaires Sociales sur la restructuration des services de sécurité du revenu, déposée en juin dernier.

Le CIAP est pressé de voir le ministère des Affaires Sociales mettre en pratique les propositions de l'étude puisque le nombre d'assistés sociaux a passablement augmenté sur le territoire de la MRC de l'Érable. Ce nombre évalué à 1255 par le ministère en mars dernier, justifierait, selon

le CIAP, l'établissement d'un centre rapproché à Plessisville afin d'éviter des frais de transport et d'interrurbain aux bénéficiaires éloignés.

Le Centre d'Action Populaire trouve, de plus, discriminatoire le fait que des MRC de taille semblable à la MRC de l'Érable - d'une population de 25,925 habitants -, telle que Louiseville et Haut Saint-Maurice, aient leurs propres centres locaux de sécurité du revenu, avec des populations respectives de 23,728 et 15,285 per-

sonnes, pour des cas actifs d'assistés sociaux de 1440 et 1080 bénéficiaires.

Il fonde aussi le besoin d'un centre à Plessisville sur le fait, qu'après la restructuration proposée par le ministère, le bureau de Victoriaville desservira le plus gros bassin de population de la région Mauricie-Bois-Francis-Centre du Québec, avec une population de 81,058 habitants, comparativement à 72,762 pour Drummondville et 68,932 pour Trois-Rivières.

Il y avait un bureau de sécurité du revenu à Plessisville entre 1973 et 1975, mais le territoire qu'on lui avait assigné,

excluant Lyster et Inverness, n'était pas suffisant pour justifier son existence et il fut annexé à celui de Victoriaville.

Le Centre d'Information et d'Action Populaire (CIAP) est un projet

Chantier-Québec ayant pour but de venir en aide aux personnes sans emploi et aux femmes, également touchées par le chômage, mais aussi par leur condition sociale.

Vente de bougies

Pour «faire la lumière sur la crise»

PLESSISVILLE (JYC)--- Des groupes constitués de chômeurs et de personnes s'activant à réclamer des mesures sociales de création d'emploi, vendent depuis la fin de semaine, des bougies afin d'inviter les gens à les

allumer dans un geste symbolique pour faire la lumière sur la crise.

Cette activité, qui apparaît quelque peu fantaisiste, même à ceux qui l'organise, a toutefois comme but de susciter la réflexion sur la crise, dans le cadre de la Semaine des Sans-Emploi, proclamée par le regroupement des sans-emploi.

Ces bougies sont vendues dans les villes de Thetford Mines, Asbestos, Sorel-Tracy, Plessisville, Victoriaville, Sherbrooke et Drummondville.

À Plessisville, la vente servira à financer une soirée folklorique au Centre d'Études, samedi, sous la musique de Lionel Brassard et Roland Gobeil, à l'accordéon. À cette occasion, des étudiants de la polyvalente reprendront le sketch qu'ils avaient présenté à l'Église Saint-Calixte, il y a trois semaines à l'occasion d'une messe pour les chômeurs.

Les activités prévues cette semaine, sous le thème «pour de l'emploi lève toi et marche» sont organisées à Plessisville par le Centre d'Information et d'Action Populaire.

AVIS PUBLIC VILLE DE PLESSISVILLE

AVIS est par les présentes donné que la Ville de Plessisville s'adressera à l'Assemblée Nationale du Québec, à sa présente ou à sa prochaine session, pour l'adoption d'une loi modifiant sa charte, notamment pour:

- 1) Autoriser la Ville à construire, aménager et exploiter un établissement destiné au recyclage des déchets, à conclure à cette fin une entente avec toute autre municipalité ou organisme et à accorder des subventions à tout organisme, public ou privé, s'occupant de récupération et de recyclage des déchets;
- 2) Valider certains règlements adoptés depuis 1964;
- 3) Majorer le taux de la taxe d'eau pouvant être imposée sur les lots non bâtis, avec effet depuis le 1er janvier 1982;
- 4) Majorer le montant que la Ville peut affecter chaque année pour promouvoir l'industrie du tourisme et pour favoriser l'établissement et l'expansion d'industries;
- 5) Majorer le montant à payer pour éviter l'émission d'une sommation dans le cas d'infraction à un règlement municipal relatif à la circulation, au stationnement ou à la sécurité publique;
- 6) Permettre à la Ville de réglementer ou prohiber la circulation ou le stationnement sur tout terrain, après entente avec le propriétaire;
- 7) Permettre à la Ville de réglementer ou prohiber les jeux mécaniques ou électroniques et les arcades de jeux;
- 8) Permettre à la Ville de réglementer les boutiques où l'on offre en vente des marchandises à caractère érotique et les salons de massage;
- 9) Décréter que les frais encourus par la Ville pour faire enlever une nuisance sont assimilés à une taxe foncière imposée sur l'immeuble concerné;
- 10) Autoriser la Ville à accorder des subventions pour la restauration de bâtiments utilisés à des fins résidentielles ou commerciales;
- 11) Autoriser la Ville à accorder des subventions destinées à compenser l'augmentation des taxes foncières résultant de la restauration d'un bâtiment ayant fait l'objet d'une subvention municipale;
- 12) Permettre à la Ville de conserver les amendes recouvrées devant la Cour Municipale;
- 13) Permettre à la Ville d'acquérir, de gré à gré ou par expropriation, tout immeuble requis pour fins de réserve foncière ou d'habitation;
- 14) Permettre à la Ville de créer une corporation sans but lucratif ayant pour objet l'acquisition et l'administration d'immeubles d'habitation;
- 15) Permettre à la Ville d'acquérir tout immeuble nécessaire à la réalisation harmonieuse du centre-ville et, pour les mêmes fins, d'y ériger des édifices et les administrer ou les louer à des fins résidentielles, commerciales ou publiques;
- 16) Permettre à la Ville d'acquérir, même à l'extérieur de son territoire, tout immeuble nécessaire à l'établissement et à l'exploitation de dépotoirs à neige;
- 17) Constituer un fonds de stabilisation des dépenses de déneigement;
- 18) Permettre à la Ville de créer un fonds de réserve aux fins de financer le programme d'auto-assurance de la Ville;
- 19) Permettre la constitution de sociétés d'initiative et de développement d'artères commerciales;
- 20) Abroger certaines dispositions désuètes de la Charte de la Ville;
- 21) Toute autre fin jugée utile ou nécessaire par l'Assemblée Nationale.

MONTREAL, ce 21ème jour d'octobre 1982.

Viau, Bélanger & Associés,
Les procureurs de la requérante,
la Ville de Plessisville.

VENTE par ENCAN SAMEDI 13 NOVEMBRE, 11 HRES CHEZ JULES PARADIS RANG ST-JOSÉE ST-SYLVESTRE (LOTB.)

SERA VENDU:

Un magnifique troupeau Charolais de 39 bêtes dont: 28 vaches, 1 taureau Charolais pur sang avec papier, 10 jeunes veaux. Le troupeau a subi le test fédéral.

LA LAITERIE COMPREND:

1 Bulk Tank De Laval modèle S.R.J., modèle 300, 1 réservoir à eau chaude 40 gallons White, 1 compresseur Surge 30 plus, 1 clipper à vache.

LA MACHINERIE COMPREND:

1 Tracteur Universal 550DT Super 4x4 diésel avec cabine Michon, seulement 1500 heures, 1 tracteur M. Ferguson 50 avec pelle Allied No. 350, 1 tracteur Allis Chalmers ND, 1 presse à foin M. Ferguson No. 9, 1 faucheuse conditionneuse motorisée International No. 230, 1 faneuse à foin Fahr, 1 râtelier fileur No. 256 New Holland avec dent de rubber, 1 râtelier fileur Morrill, 1 faucheuse M.F. de 7 pieds, 1 monte-balles de 24 pds avec moteur 1 force, 1 convoyeur de 68 pieds, moteur 1 force, 2 wagons sur pneus avec plate-forme, 2 séchoirs à foin, 1 épandeur à fumier M.F. 205 minots, 1 charrue 3 versois M.F., 1 herse 28 disques M.F., 1 fourche à fumier arrière du tracteur, 1 trailer dompeur, 1 souffleur à neige McKee No. 520, 1 semoir à grain 13 disques, 1 trailer, 1 réservoir à purin James Way 1000 gallons, 1 fendeuse à bois, 1 banc de scie avec convoyeur, condition parfaite, 1 Lay ou Pont à tracteur, 1 malaxeur à ciment, 1 perceuse, 1 voiture fine très propre, 1 sleigh fine, 1 sleigh simple, 1 soudeuse Welder 230 amp., 1 baratte à beurre, 1 nettoyeur d'étable Lajoie avec sortie à droite, un peu d'antiquité, outils de hangar, 5000 balles de foin, 100 balles de paille et une foule d'autres articles trop long à énumérer.

CAUSE DE L'ENCAN: LA SANTÉ DU PROPRIÉTAIRE

POUR INFORMATIONS DU PROPRIÉTAIRE:

1-418-596-2540

CONDITION: COMPTANT

CANTINE SUR LES LIEUX

POUR INFORMATIONS S'ADRESSER À:

Albert Breton Inc.

Encanteur Licencié Bilingue

Inverness 418-453-2681

À votre disposition pour tous genres d'encans et toujours acheteur de terres et de roulants de ferme au complet.

ARTHABASKA

SAISIE EXÉCUTION IMMOBILIÈRE

CANADA - PROVINCE DE QUÉBEC

COUR SUPÉRIEURE - DISTRICT D'ARTHABASKA

NO: 415-05-000133-826

415-18-000031-825

CAISSE POPULAIRE DE PLESSISVILLE, corporation légalement constituée ayant son siège social et sa principale place d'affaires située au 1658 rue St-Calixte à Plessisville, partie demanderesse, contre **JEAN-PIERRE LETTRE**, domicilié au 1774 ave Des Érables à Plessisville, partie défenderesse, et **LE RÉGISTRATEUR** de la division d'enregistrement de Mégantic à Inverness, mis-en-cause.

«Un terrain ou emplacement situé sur le côté nord-est de l'Avenue Des Érables, en la ville de Plessisville contenant cinquante-quatre pieds (54') de front ou largeur, par cent cinquante pieds (150') de profondeur, le tout plus ou moins, mesure anglaise, connu et désigné au cadastre officiel amendé du Village de Plessisville comme étant la subdivision numéro vingt du lot originaire numéro quatre-vingt-treize et la resubdivision numéro deux de la subdivision numéro vingt-six du lot originaire numéro quatre-vingt-treize (93-20 et 93-26-2), avec maison dessus construite, circonstances et dépendances, portant les numéros civiques 1774 et 1776 de l'avenue Des Érables, Plessisville.

Avec toutes les servitudes actives, passives, apparentes ou occultes pouvant affecter ledit immeuble.

Il est à la connaissance des parties qu'il existe trois (3) fenêtres dans le mur nord-ouest de la maison sise sur l'immeuble présentement hypothéqué qui sont à moins de six pieds et trente-neuf centièmes (6.39') de la ligne sud-est du lot 93-19 du cadastre susdit, et les parties acceptent cet état de fait.»

La mise à prix est fixée à 7,755.00\$ que l'adjudicataire devra verser au shérif, en argent comptant ou par chèque visé, au moment de l'adjudication.

Pour être vendu au bureau d'enregistrement d'Inverness, division Mégantic, 1760 rue Dublin à Inverness, le **MERCREDI QUINZIÈME** jour de **DÉCEMBRE 1982** à **QUATORZE** heures.

Le shérif-adjoint
Denis Noel, avocat

Bureau du shérif
Cour Supérieure
Arthabaska, le 27 octobre 1982

LES PÂTES ARTISANALES DU QUÉBEC

705-15-000102-824

Est une entreprise Québécoise désirant venir en aide aux milliers de Québécois (es), chômeurs (euses) et sans travail. Le but est de créer des milliers d'emplois à domicile. Rémunérateur et sans inquiétude patronale. Joignez-vous aux Québécois (ses) de notre entreprise. Cessez d'exister, en 1982 il faut vivre. Pour inf. écrire avec enveloppe de retour affranchie à: Les Pâtes Artisanales du Québec, C.P. 403, Succ. Pointe-Aux-Trembles, Montréal, Québec, H1B 5K4. 80-8e av. Kildare

La situation du journalisme en région

QUÉBEC—Près de la moitié des journalistes oeuvrant en région travaillent dans des hebdomadaires. Ils sont plus jeunes, plus instruits, moins bien payés et la majorité d'entre eux travaillent plus de 5 jours par semaine, sans temps supplémentaire et sans sécurité d'emploi.

Seulement 26% d'entre eux sont syndiqués, 55% rêvent d'aller dans une plus grosse boîte pour y faire du meilleur journalisme et près de la moitié ne croit pas faire carrière en région.

C'est ce que révèle un sondage effectué en juin dernier auprès de 137 journalistes travaillant à plein temps dans la presse régionale

pour le compte de la Fédération professionnelle des journalistes du Québec, la FPJQ.

Le sondage, dévoilé vendredi le 8 octobre 1982, à l'ouverture d'un colloque de la FPJQ sur les «Grandes et misères de la presse régionale» indique une nette coupure entre syndiqués et non-syndiqués concernant les salaires et les conditions de travail. Il indique également une très grande mobilité sauf dans la presse quotidienne régionale où les journalistes, nettement plus âgés, ont de loin les meilleures conditions de travail.

Le sondage a rejoint hors de Québec et de Montréal la quasi-totalité des journalistes oeuvrant dans les postes de télévision, six journalistes par quotidien, à l'exception de la Tribune qui était alors en grève, et 90% de ceux qui sont à l'emploi de 20 postes de radio et 20 hebdomadaires. Postes de radio et hebdomadaires ont été choisis en tenant compte des caractéristiques de chacun de ces deux types de médias.

Selon ce sondage, le nombre de journalistes oeuvrant à plein temps

dans la presse régionale serait d'environ 700 et se répartiraient ainsi: 350 dans les hebdomadaires, 200 dans les quotidiens, 115 dans les postes de radio et 40 dans les postes de télévision. Vingt pour cent d'entre eux auraient répondu au sondage.

Soixante-dix pour cent des journalistes de la presse régionale seraient des hommes et le plus haut pourcentage de femmes, près de 40%, seraient à l'emploi des quotidiens.

C'est dans la presse hebdomadaire que l'on retrouve le plus haut pourcentage de diplômés universitaires, 40%, et dans les quotidiens le plus haut pourcentage de ceux qui n'ont complété que le secondaire, 30%. Ces chiffres n'ont rien d'étonnant puisque c'est dans les quotidiens que l'on retrouve le plus de journalistes âgés de plus de 40 ans et le moins de journalistes en bas de 30 ans, 26%. Par ailleurs, le haut taux de journalistes d'hebdomadaires travaillant pour leur actuel employeur depuis moins de 4 ans, près de 72%, démontre bien que le personnel des hebdomadaires se renouvelle

rapidement. Seuls 6% ont plus de 10 ans d'ancienneté dans leur emploi.

C'est ce qui explique la scolarité plus forte dans les hebdomadaires, là où plus qu'ailleurs «plus on est instruit, moins on s'enrichit». Trente pour cent des journalistes à l'emploi des hebdomadaires gagnent moins de 15,000\$ par année et 53% moins de 20,000\$. Dans les postes de radio, la situation est semblable avec 28% des journalistes en bas de 15,000\$ et 57% en bas de 20,000\$. Par contre, contrairement à la situation régnant dans les hebdomadaires, la majorité d'entre eux travaillent moins de 37 heures et 82% ont la semaine de cinq jours. Cependant à la télévision, 60% gagnent plus de 20,000\$ et dans les quotidiens 65%, plus de 25,000\$. C'est dans ces médias que l'on retrouve le plus haut pourcentage de ceux qui veulent faire carrière en région, respectivement 71 et 77%.

Mais qu'ils soient dans les hebdomadaires, les postes de radio et de télévision ou les quotidiens, les journalistes régionaux ont un point en commun: peu d'entre eux, 16% en moyenne, veulent abandonner le métier.

Stages de formation en théâtre

DRUMMONDVILLE (JYC)
Le Conseil Régional de Loisir du Québec (CRLCQ) offre un second stage de formation en théâtre à toutes les personnes de la région Centre du Québec

désireuses d'acquiescer de plus amples connaissances en théâtre.

Ces stages se dérouleront les 20 et 21 novembre prochains de 9 heures

à 16 heures au CÉGEP de Drummondville.

Les inscriptions doivent être faites au plus tard le 15 novembre au coût de 25.00\$.

Des renseignements supplémentaires sur ces stages peuvent être obtenues en communiquant avec Mme Francine Lemire Lauzon (819) 478-1483.



ISOLEZ BIEN VOTRE MAISON

MAINTENANT avec la laine fibre de verre...

Pourquoi choisir un bon isolant?

- 1. INCOMBUSTIBLE**-L'isolant fibre de verre SUPER ROSE II ou Red Tope ne brûle pas et ne contribue pas à la combustion. Il améliore la résistance au feu de la maison.
- 2. INALTERABLE**-L'isolant fibre de verre SUPER ROSE II ou Red Tope n'a aucune valeur nutritive pour la vermine et les rongeurs. Il est aussi résistant à la pourriture et à la corrosion.
- 3. RESISTANT A L'HUMIDITE**-L'isolant fibre de verre SUPER ROSE II ou Red Tope n'absorbe pas l'humidité. S'il est mouillé, il sèche vite avec une bonne ventilation et reprend ses propriétés isolantes.
- 4. ISOLATION PERMANENTE**-L'isolant fibre de verre SUPER ROSE II ou Red Tope durera aussi longtemps que la maison. Il n'a jamais besoin d'être remplacé.
- 5. ISOLATION THERMIQUE ELEVÉE**-L'isolant fibre de verre SUPER ROSE II ou Red Tope contribue efficacement à la réduction des frais de chauffage et de climatisation d'air. Il garde la maison plus fraîche durant l'été en empêchant la chaleur d'y pénétrer.

Pourquoi choisir Matério Plessis Isolation

1. Nous soufflons avec l'isolant le plus recommandé par le gouvernement fédéral.
2. Une équipe consciencieuse et expérimentée.
3. Un prix compétitif.
4. Une équipe qui a suivi des cours. Comment isoler la maison?
5. Une équipe qui est en affaires depuis 20 ans.
6. Une compagnie qui remplira gratuitement les formulaires qui vous permettront de recevoir les octrois offerts si la maison a été construite avant 1961, et ce, sans aucuns frais.
7. Un travail accompli avec une propreté qui fait notre renommée.

ECONOMISEZ jusqu'à 30% de frais de chauffage

AVANT DE CHOISIR VOTRE ISOLANT

Vu la multitude d'isolant sur le marché, il est recommandable que vous communiquiez avec le gouvernement fédéral afin de savoir les particularités des isolants. Nous sommes certains qu'après vérification, vous allez nous téléphoner.

A bientôt

Materio Plessis Isolation (division Isolation Jacques Laferte Enr.) **362-6333**

Participez à notre concours MINI-VACANCES

MAGASINEZ CHEZ NOS

MARCHANDS PARTICIPANTS

Voir pages centrales

LA VENTE ANNIVERSAIRE

2^e

SE CONTINUE VU LE SUCCES REMPORTE

JEANS 0

Les Galeries de l'Érable

CARTES PROFESSIONNELLES



AVOCATS

**Moisan, Bellavance, Aubert,
Lemelin, Labbé, Poirier**
AVOCATS ET PROCUREURS

1457, St-Édouard, Plessisville, 362-7929, 3219, 3210
HEURES DE BUREAU:
Lundi au vendredi: de 9.00 heures a.m. à 5.00 heures p.m.
Jeudi soir: de 7.30 heures p.m. à 9.00 heures p.m.
Autres soirs: Sur rendez-vous
ARTHABASKA: Tous les jours, 9h. a.m. à 5 h. p.m. 357-8266

Me Jean-Marc Neault

D.E.C.L.L.L. Maîtrise en fiscalité
Avocat

Heures de bureau: 9h à 5h
Lundi au vendredi: 19h.30 à 21h.
Jeudi soir:
Autre soir sur rendez-vous seulement
1628, rue St-Louis - Plessisville, Qué.
Tél.: 362-3201

CHIROPRACTIENS

**Clinique Chiropratique
Marcel Veilleux D.C.**

Chiropraticien

SUR RENDEZ-VOUS

Tél.: 362-6161

1457 St-Édouard, 7, Plessisville, Qué. G6L 2K4

COMPTABLES

Guillemette, Longchamps, C.A.
COMPTABLES AGRÉÉS

Phil GUILLEMETTE, C.A. 2284, rue Coop
Clermont LONGCHAMPS, C.A. Plessisville
Tél.: 362-2837 - G6L 1X2

**Roy, Desrochers, Dumont
& Associés** Comptables Agréés

4 rue de l'Exposition - Tél.: 758-1544
VICTORIAVILLE

Jean Roy, c.a. Donald Dumont, c.a.
René Desrochers, c.a. Jacques Roy, c.a.

**Tardif, Lafontaine, Charland
& Associés**

Comptables agréés
GASTON TARDIF, C.A.
MARC LAFONTAINE, C.A.
JACQUES CHARLAND, C.A.
63, rue Girouard Arthabaska, 357-9222

Tél.: (418) 335-7511

**Théberge, Daigle,
Grondin & Houde, C.A.**

COMPTABLES AGRÉÉS

Gaétan Théberge, C.A., Fernand C. Daigle, C.A.
Rénald Grondin, C.A., Gilles Houde, C.A.

257 Notre-Dame Sud Thetford Mines

ARPENTEUR-GEOMETRE

Tél.: 362-3633, Plessisville

Michel Benjamin

ARPENTEUR-GÉOMÈTRE

Cessionnaire du greffe de Jean-Marie LAIR, a.g.
1945, Avenue Painchaud - C.P. 40 - Plessisville

CHIRURGIEN-DENTISTE

Dr. Jacques Fortier

CHIRURGIEN-DENTISTE

1457 Avenue St-Édouard (Édifice Pelletier)
Apt. 2, Plessisville, P.Q.

HEURES DE BUREAU: Jour: lundi au vendredi
de 8h.30 à 5h.
362-6553

Dr. Roch Lamontagne

Chirurgien - Dentiste

1457 St-Édouard app. 3 Plessisville
362-6381 - 362-6382

HEURES DE BUREAU:
Lundi au jeudi: 9h à 12h. - 13h30 à 17h
Vendredi de 9h. à 12h.
Soirs: lundi et jeudi 18h30 à 21h

ASSURANCES

MAURICE HOULE

Assurances générales
commerciales et résidentielles
MULTI RISQUES DE FERME
LE GROUPE LA LAURENTIENNE

VIE, FEU, VOL, AUTOS, ETC.

Du lundi au vendredi de 9h. a.m. à 1h. p.m.

Tous les soirs

1244 St-Calixte, tél.: 362-2177, Plessisville

**La Société Mutuelle
d'assurance contre l'incendie**

Des comtés de Lotbinière et Mégantic

(St-Pierre Baptiste). Tél.: (418)453-2638-453-2518

ASSURANCES:

FEU-VENT-RESPONSABILITÉ-MAISON PRIVÉE
FOUDRE-COLLISION-ANIMAUX-RISQUE DE FERME.
FLORENT LESSARD, Directeur Général

Plessisville 362-7720 - 362-3852

MEDECINS

Dr. Anne Bruneau, M.D.

Médecine générale

1628 St-Louis, apt. 3 - Plessisville

HEURES DE BUREAU:

Lundi: 13h30 à 17h
Mardi au vendredi de: 13h30 à 17h.
En soirée: Lundi et jeudi: 19h. à 21h.

Tél.: 362-8112 - Sur rendez-vous

Dr. Gabriel Giguère

SPÉCIALISTE EN CHIRURGIE GÉNÉRALE

Certifié du Collège des Médecins et Chirurgiens de la Province
de Québec et du Collège Royal du Canada

BUREAU SUR RENDEZ-VOUS SEULEMENT

Lundi après-midi et lundi soir
Mardi après-midi et jeudi après-midi
Vendredi après-midi et vendredi soir

1565 Avenue St-Édouard - tél.: 362-7777 - Plessisville

VETERINAIRES

Tél.: 362-2728

Dr. Joseph Bélanger

MÉDECIN VÉTÉRINAIRE

1251 St-Louis - Plessisville

OPTOMETRISTES

EXAMEN DE LA VUE VERRES DE CONTACT

DR. Yvon Bédard, o.d.
OPTOMÉTRISTE

1484 Ave. St-Louis-Tél.: 362-3939
PLESSISVILLE

EXAMEN DE LA VUE
LUNETTES

Dr. Jean-Denis Mauger, o.d.
OPTOMÉTRISTE

1457 Avenue St-Édouard
Tél.: 362-2188 - Plessisville

Dr. Réal Brault, o.d.

Optométriste

Examen de la vue - Lunettes
Lentilles de contact

21 rue Notre-Dame Est
Victoriaville 758-6234

Voisin de la Caisse populaire
Niveau du 1er plancher

Des noms à retenir...

**Maison des Femmes
des Bois-Francs**

**Les modèles
de femmes**

Quels sont les modèles de femmes qui nous ont influencés? Lesquels admirons-nous? La publicité, les journaux, la télévision, nous présentent quoi comme modèles? Nous plaisent-ils?

Aujourd'hui, nous parlerons de ces modèles dans la publicité. Les publicitaires nous présentent encore des modèles de: femme-objet, femme-servante, femme-nue, femme-bébé, etc..., donc des modèles dévalorisants, irréels et discriminatoires. Modèle de sensualité et de beauté plastique, elle sert à décorer pour mieux «vendre», et, sourit passivement dans une attitude plus que suggestive.

Plus âgée, elle deviendra angoissée par l'idée de vieillir (cheveux gris, rides...), et désirera à tout prix paraître plus jeune. (À noter que 85% des femmes représentées en publicité ont moins de 35 ans; est-ce donc une honte de vieillir?). Un autre modèle de femmes en publicité serait celle qui est honteuse de son corps, inquiète au sujet de ses formes, de son teint, des odeurs qu'elle pourrait dégager malgré une hygiène normale. Elle se culpabilise sans fin au sujet de son apparence, elle est obsédée par le désir d'être belle. La plupart des produits de beauté, d'hygiène et de parfumerie nous présentent des femmes figées dans une beauté artificielle. Mais la plupart des femmes n'ont pas le physique du moule privilégié par les publicitaires.

multiplie les qualités physiques, morales et intellectuelles qui ne se limitent pas aux 3 ou 4 qualités de beauté: minceur, élégance, jeunesse?... La publicité, en général, dépeint des femmes comme ayant des valeurs artificielles et superficielles; la quantité massive de messages publicitaires utilisant ces modèles, contribue à dévaloriser les femmes et à développer un manque de confiance en elles-mêmes. Les publicitaires ne feraient sûrement pas moins de profits s'ils montraient des modèles de femmes plus diversifiés, des femmes différentes dans leur aspect physique, leurs goûts, leurs aptitudes et leurs projets de vie. La publicité pourrait représenter les femmes de telle sorte que les consommateurs et les consommatrices ressentent la dignité des femmes et le respect qu'elles ont pour elles-mêmes.

Si vous avez envie de discuter sur ce sujet, vous êtes les bienvenues au café-rencontre, le mercredi 10 novembre, à la Maison des Femmes des Bois-Francs, à 13h30.

Et si vous voulez porter plainte contre une publicité dégradante, vous pouvez écrire à: Comité pour la publicité non-sexiste, 1255 Place Philippe, bureau 708, Montréal, Qué. H3B 3G1

N'oubliez pas que la Maison des Femmes des Bois-Francs est ouverte 5 jours par semaine, de 9h. à 17h., ainsi que le mercredi soir de 19 à 22h. Merci. Tél.: 758-3384.

Où sont donc les femmes réelles et leurs

Eve Benjamin,
collaboratrice.

Disponible

**Un relevé touristique
sur les Bois-Francs**

PLESSISVILLE (JYC)---
Un relevé touristique sur les Bois-Francs est actuellement disponible pour les divers intervenants de l'industrie touristique de la région.

Il s'agit d'une brochure

d'une centaine de pages contenant des renseignements généraux sur les attraits touristiques et culturels, les centres de plein air et de sports, les services à la population et les événements annuels

d'envergure se produisant dans les Bois-Francs. On y trouve également la liste des bureaux de poste, des théâtres, des sites de camping, les antiquaires, les motels, les hôtels et les restaurants classés

par le ministère de l'Industrie, du Commerce et du Tourisme.

Ce relevé a été réalisé dans le cadre du projet Tourisme et Récupération dans les Bois-Francs, par-

Chambre de Commerce des Bois-Francs.

Les villes d'Arthabaska, Plessisville, Princeville, Victoriaville, Warwick et les municipalités environnantes sont couvertes par ce relevé.



**LE MEILLEUR
PLACEMENT**

**CERTIFICAT de dépôt à terme
DESJARDINS**

Le dépôt à terme est un mode d'épargne qui rapporte beaucoup.

Le certificat de dépôt à terme Desjardins offre la garantie Desjardins

Toute l'information nécessaire est disponible au guichet de la caisse Desjardins.



caisse desjardins

**GÉRARD
BROCHU**

RÉS.: 362-2011
BUR.: 362-6322



**AUTOMOBILES CHARTIER
& BOULANGER INC.**
767 St-Louis, Plessisville

CARTES COMMERCIALES ET INDUSTRIELLES

Grenier Ruel et Cie Inc.
Membres de l'Association Canadienne des Courtiers en Valeurs Mobilières
1126 Chemin St-Louis Sillery, Que. 687-5000

OBLIGATIONS

Échéance 1985	12 1/2%
Échéance 1987	12 1/2%

Int. semi-annuel
Négociable en tout temps au prix du marché
Représentant HENRI-PAUL DION
1570 ST-LOUIS PLESSISVILLE
BUREAU: 362-2450 Rés.: 362-2669

Dubois et Frères
Venez rencontrer nos vendeurs
Hugues Bergeron

Dubois FRERES LTEE Service de PLESSISVILLE QC location à long terme
2194 rue St-Calixte, Plessisville, QC Tél: 362-7377-71

Pour vous aider à vous détendre, des cours de

HATHA YOGA
VOUS SONT OFFERTS AU
Foyer Yoga 1768 St-Calixte
Plessisville

Tous les lundis et mardis soir: 19:15 à 22h.
Tous les mercredis de: 14:00 à 15h.

Inf.: 362-7438
Bienvenue aux intéressés

BMR 2014 St-Calixte Plessisville, Qué.

Laine isolante en fibre de verre soufflée à la machine

Matéris Plessis Isolation
(819) 362-6333-4-5-6

Gérard BERGERON, Représentant
R.R.1 Plessisville
Tél.: (819) 365-4645

GRATUITE

Robert Fillion
Entrepreneur général en construction
Construction bâtiments et réparation en général

POUR INFORMATIONS:
362-7506

Si t'as besoin d'un bon tuyau!

Plomberie Marcel Boulé
1932 St-Charles Plessisville
Tél.: 362-7697

Main d'oeuvre et matériel à prix très compétitifs

MARIO CILLIS, Prop. Estimation gratuite
OUVRAGE GARANTI

SERVICE DE LAVAGE

ENTRETIEN ET LAVAGE GÉNÉRAL
Service commercial - Service à domicile

Région de l'Amiante (418) 335-5075
Région des Bois-Francs (819) 362-2305

REMBOURRAGE LUXOR ENR.
Rémi Martineau, prop.

- Rembourrage
- Transformation
- Fabrication
- Tissus à la verge
- Fournitures
- Foam

• Cadres
• Miroirs
• Tableaux
• Toile faux-cadres
• Verres anti-reflet
• Lumière à tableaux

1527 St-Jean 362-7858

Plessisville 362-2787
Tél.: (418) 744-3287

Pavage Lucien Laroche Ltee

Travaux d'asphalte de tous genres
Estimation gratuite

VAL-ALAIN CTE LOTBINIERE, QUE.

MEUNIER & FRÈRE inc.
Gar.: 819-364-5767
Rés.: 819-364-5140
Rés.: 819-364-5626

PIÈCES & AUTOS USAGÉES
SPÉCIALITÉS:
NETTOYAGE - RÉPARATION - VENTE
RADIATEURS:
AUTOS - CAMIONS & TRACTEURS

136 Rte 116 Est, PRINCEVILLE, QUÉ.

Brassard Electrique enr
ENTREPRENEUR-ÉLECTRICIENS
ESTIMATION GRATUITE 362-2820
Spécialité: CHAUFFAGE ÉLECTRIQUE

MICHEL BRASSARD 1876 Av. St-Alfred
362-2820 Plessisville, Qué.

Construction Claude Lafond Inc.

- CONSTRUCTION • RÉNOVATION
- COMMERCIAL • INDUSTRIEL
- RÉSIDENTIEL

«Réparation et travaux de tous genres en atelier»
Menuiserie générale

1285 VALLÉE, PLESSISVILLE G6L 2V8
362-7962 - 362-6933

SERVICE de LAVEUSE PLESSIS

RÉPARATION de laveuses, sècheuses et cuirnières de toutes marques y compris marque «Inglis» après garantie. Réparation à domicile et à l'atelier.

YVON PARENT
909, ST-CALIXTE
TÉL.: 362-7984
PLESSISVILLE, PQ.

Bijouterie Labrecque

Spécialités:
Vente et Réparation

1571 Ave. St-Louis
Ancien magasin Coop
362-3778 Plessisville

Rouleau, Potvin Pellerin & Associés ca

Comptables agréés

117 est, Notre-Dame Case postale 36
Tél.: 758-3161
Victoriaville, Qué. G6P 654

Roger Rouleau, C.A.
Jacques Potvin, C.A.
Yvon Pellerin, C.A.

FERNAND LAFLAMME
ENTREPRENEUR - ÉLECTRICIEN

Je suis toujours à votre service pour tous genres de travaux en électricité, soit commerciale - résidentielle et industrielle

1633 Dupuis Plessisville
362-2292

J.L. Fradette Ltée
COURTIER D'ASSURANCE
1265 RUE ST-CALIXTE, PLESSISVILLE

JEAN-LOUIS FRADETTE BUREAU: 362-2435
RÉSIDENT: 362-2436

GILBERT BÉLANGER BUREAU: 362-2435
RÉSIDENT: 362-3880

vous m'en direz tant
par Louis-Paul Béguin

Un triste sire

Il y avait, dans la comédie italienne, un triste personnage. Il était vêtu d'une robe ample et d'une culotte longue. Ce n'était pas vraiment un gars sympathique: hypocrite et ridicule, il n'attirait; dès son entrée en scène, que les quolibets et les huées. Eh bien, ce peu reluisant personnage s'appelait "Le Pantalon". En 1684, Dangeau écrit: "Le soir il y eut comédie italienne, où le Pantalon parut pour la première fois. Madame la Dauphine le trouva assez bon." Bientôt célèbre de réputation chez les amateurs de comédie, il donna son nom d'abord aux personnages serviles, puis ensuite au vêtement descendant jusqu'au pied, le **pantalon**. Avec **poubelle**, **chauvinisme**, **mayonnaise**, il fait partie des noms communs venus de noms propres.

Gouvernement du Québec
Office de la langue française
Trois-Rivières
Tél.: 376-4433

Des Événements et des Gens

Cette semaine

8 au 14 novembre - Semaine d'Appréciation de la Jeunesse au Club Optimiste de Plessisville.

9 novembre - Il y aura une messe le 9 novembre à l'Église St-Calixte à 19.15h. pour les membres et parents défunts des **Filles d'Isabelle**. L'assemblée aura lieu au Centre d'Études à 20.00h. Bienvenue à toutes.

9 novembre - Rallye à pied au Club Optimiste d'Inverness pour les jeunes du secondaire dans les rues du village. Rassemblement dans la cour de l'école à 1.30h. Récompense aux gagnants.

9 novembre - Vous êtes cordialement invités à participer à la **Réunion d'études bibliques** qui a lieu à 19.30 hres au local de l'Église Évangélique Baptiste situé au 1325 Av. Forand à Plessisville. Si vous avez besoin de transport, contactez-nous en téléphonant à 362-6144.

9 novembre - Participation-Femmes. Bonjour. Mardi le 9 novembre 1982 au Centre d'Études à 13h30, nous recevons Mme Lise Provencher de l'Agence de Voyages Mérisol, qui parlera de voyages, bien sûr, et entre autre de voyages que des personnes seules peuvent faire. Nous aurons une responsable pour vos enfants de 2 à 6 ans et, comme toujours, une pause-café, un café soleil et nos activités habituelles: Danses folkloriques et ateliers bricolage. Nous vous attendons nombreuses. Bienvenue à toutes.

10 novembre - Club de l'Âge d'Or de Plessisville. Une rencontre avec Mme Lise Tanguay à notre salle des Blés d'Or pour visionner des diapositives expliquant le voyage à Cuba en plus des informations pouvant intéresser les personnes présentes. Mercredi le 10 novembre à 19 hres. Nous attendons nombreux les membres et même les non-membres.

11 novembre - Par la présente, vous êtes convoqués à l'assemblée générale annuelle de **L'Oeuvre du Partage Inc. de Plessisville**, jeudi le 11 novembre 1982 à 8 hres à la Salle de la Coopérative Agricole de Plessisville au 1800 Av. St-Laurent. Bienvenue à tous les membres et intéressés.

La Direction

12-13-14 novembre - Tournoi de ballon balai à l'aréna de Princeville.

12 novembre - Grand Dansethon au Club Optimiste d'Inverness. Pour tous les âges y compris les Optimistes accompagnés. Arrivée des participants à partir de 7.30h, début du concours à 9.00h. p.m. Danse disco continue jusqu'à ce qu'il reste qu'un participant. Un maximum de 15 heures est prévu. Trophées et bourses aux gagnants. Inscription de \$2.00 par danseur. SI POSSIBLE veuillez vous inscrire à l'avance, sinon, veuillez le faire à votre arrivée le soir-même. Pour inscriptions 453-7701, 2289 ou 2228.

13 novembre - Récupération à Lyster. Samedi le 13 novembre à compter de 9 heures le-matin, un camion

circulera dans les rues de Lyster en vue de recueillir les paquets de journaux, revues, guenilles, cartons et vitres de toutes les couleurs. Pour renseignements 389-5588. Merci de votre collaboration.

13 novembre - Samedi, le 13 novembre 1982 à 14h00 au Collège de Laurierville «LE LIVRE DE LA JUNGLE» production de Walt Disney sera présenté pour les enfants. Prix d'entrée: \$1.50.

13 novembre - Partie de cartes au profit des **Dames Fermières de Laurierville, 20h30.** Édifice Municipal de Laurierville. Il y aura des prix à gagner. Bienvenue à tous.

13 novembre - Partie de cartes organisée par le **Cercle des Fermières de Lyster** à la Salle des Chevaliers de Colomb de Lyster à 20h. Prix d'entrée: \$1.50.

13 novembre - Soirée sociale organisée par le **Club de l'Âge d'Or** avec l'orchestre Les Étoiles d'Or. Nous invitons les jeunes couples ainsi que les moins jeunes à venir danser au son d'une musique ambiante. Bienvenue à tous les intéressés.

13 novembre - Souper canadien organisé par le **Club Autoneiges des 47 Inc.**, samedi le 13 novembre au Centre Municipal de Ste-Agathe. Adm: 13 ans et plus \$6.00., 6 à 12 ans; \$3.00., 1 à 5 ans: \$1.00. Soirée seulement: \$2.50. Bienvenue à tous.

13 novembre - Soirée anniversaire du Club Optimiste de Ste-Sophie. Responsable des cartes: Jean-Marie Gosselin. Prix: \$25.00 le couple, boisson et buffet inclus.

Jusqu'au 13 novembre - Club Optimiste Inverness. Semaine d'Appréciation de la Jeunesse: L'organisateur en chef est André Carrier épaulé de son épouse Henriette.

La semaine prochaine

14 novembre - Déjeuner-dîner des Autorités au **Conseil 2527 des Chevaliers de Colomb de Plessisville.**

14 novembre - Vous êtes cordialement invités à participer à la **Réunion d'études bibliques** qui a lieu à 9:30 hres A.M. au local de l'Église Évangélique Baptiste situé au 1325 Av. Forand à Plessisville. Si vous avez besoin de transport, contactez-nous en téléphonant à 362-6144.

15 novembre - Ouverture de la remise au Club Optimiste de Plessisville et visite du Gouverneur FERNAND GRENIER. À 17 heures, tous ont rendez-vous au 2119 rue Héon (Parc Industriel). Le tout sera suivi du souper mixte.

16 novembre - Assemblée mensuelle des Dames Fermières de Plessisville à 20.00 hres à la Salle des Chevaliers de Colomb. Nous aurons une invitée. Les morceaux demandés ce mois-ci sont: Robe pour fillette, bas de fantaisie, chemin de table, gâteau aux carottes. À ne pas oublier, la boîte de conserve qui servira à préparer les paniers de Noël.

16 novembre - Participation Femmes. Mardi le 16 novembre 1982 à 13h30 au Centre d'Études, Ginette Leclerc nous entretiendra sur quelques livres, dans sa «chronique du livre». Elle nous donnera aussi les annonces des événements culturels dans la région. Prix

de présence, tirage delots. Nous aurons une responsable pour vos enfants de 2 à 6 ans qui s'occupera des petits. Une pause-café, café-rencontre, des danses folkloriques et l'atelier bricolage auront lieu par la suite. Bienvenue à toutes et merci de vos encouragements.

18-19-20 novembre - (À 20.30 hres) - La Troupe de Théâtre L'Éveil présente «La Nuit du 16 Janvier», procès criminel en 3 audiences. À l'auditorium de la Polyvalente La Samare de Plessisville. 15 hommes et 4 femmes sous la direction de M. Léon-Paul Bertiaux.

27 novembre - École Jean XXIII Inverness (20.30 hres) Au profit de la Fabrique d'Inverness. **10 décembre - Sous-sol de l'église Ste-Sophie (20.30 hres).** Au profit de la Fabrique de Ste-Sophie.

À surveiller...

21 novembre - Toute la population est invitée à un **Service de baptême** qui aura lieu à la salle «La Chaumière» située au 2216 Av. St-Édouard à Plessisville. Ce **Service de baptême** est organisé par l'Église Évangélique Baptiste de Plessisville. Si vous avez besoin de transport, contactez-nous en téléphonant à 362-6144.

Âge d'Or - Cotisations 1983. Il est déjà le temps de payer sa cotisation pour faire partie du Club de l'Âge d'Or. Tous les mercredis de 15 hres à 17 hres, une responsable recevra votre cotisation à la salle des Blés d'Or. Vous pouvez aussi vous adresser à Mme Marguerite Vigneault ainsi que vous adresser à Mme Marguerite Vigneault ainsi que les membres de l'exécutif réélus durant la soirée du 3 novembre.

DES ÉVÉNEMENTS ET DES GENS

Veuillez noter que les communiqués devant passer dans la chronique **Des Événements et des Gens** doivent être **COURTS** et nous parvenir avant le **VENDREDI MIDI**. Aussi veuillez noter que les communiqués ne doivent annoncer un événement trop longtemps à l'avance.

Merci de votre collaboration

OCCASION D'AFFAIRE

ATTENTION
1,800\$ à 4,000\$
PAR MOIS

ENER-SAGE E.S.
RECHERCHE
DISTRIBUTEUR À
TEMPS PLEIN OU
PARTIEL SELON
LE SECTEUR

Pour information:
Montréal **341-7196**
Ext.: 1-800-361-9625



Chez Peoples

Pampers

UN COFFRE DÉPARGNES

Une offre conjointe de

Pampers ET **MATTEL**

VOUS RECEVREZ \$5.

PAR COURRIER EN POSTANT UNE PREUVE D'ACHAT DE L'UN DE CES DOUZE JOUETS DE MATTEL ET 12 PREUVES D'ACHAT DE PAMPERS

OU \$12.

PAR COURRIER EN POSTANT DEUX PREUVES D'ACHAT DE DEUX DE CES DOUZE JOUETS DE MATTEL ET 20 PREUVES D'ACHAT DE PAMPERS



9 57

DE JOUR
60
SUPERABSORBANTES
16 à 23 lb

POUR LE JOUR —
RECOMMANDEE
AUSSI POUR LES
GROS MOUILLEURS
DE 11 À 16 LB



9 57

PREMIERS PAS 48

plus de 23 lb

POUR LE JOUR
ET LA NUIT



Les Galeries de l'Érable

Vente

18-19-20 NOVEMBRE

Tricot LaSalle
1533 Savoie - Plessisville

**AGRANDISSEMENT DE NOTRE
MAGASIN D'USINE**

20% À 50%
DU PRIX DU MANUFACTURIER
BAS, VÊTEMENTS, TISSUS, ACCESSOIRES

Jeudi: De 9h. à 21h.
Vendredi: De 9h. à 21h.
Samedi: De 9h. à 17h.



MAGASINS LAURENTIENS Inc.

1803 ST-CALIXTE - PLESSISVILLE

CENTRE-VILLE

COMMENCANT MERCREDI 10 NOVEMBRE AU 13 NOVEMBRE

BOTTES POUR ENFANTS

Lacées - Chaude doublure
Grandeurs 8 à 13
Couleur: Tan
Rég.: \$19.98

SPÉCIAL

\$12.97



Fabrication canadienne

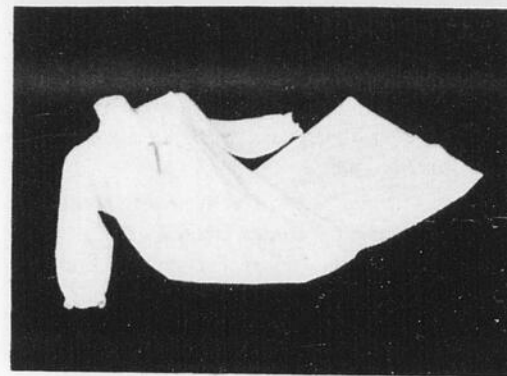
BOTTES POUR GARÇONS & FILLES

Hauteur 7 pouces
Couleur: Tan
Rég.: \$31.98

Doublé flanelle rouge
Grandeurs 4 à 7

SPÉCIAL

\$24.97



JAQUETTE POUR DAMES

Nylon broissé - Grandeurs P.M.G.
Couleurs: Bleu - Rose

Rég.: \$10.98

SPÉCIAL **\$6.47**



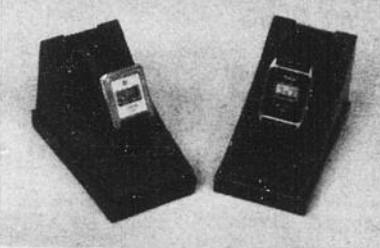
MONTRES pour dames QUARTZ

Rég.: \$13.95
SPÉCIAL

\$9.97

MONTRES pour hommes QUARTZ

Rég.: \$13.95
SPÉCIAL

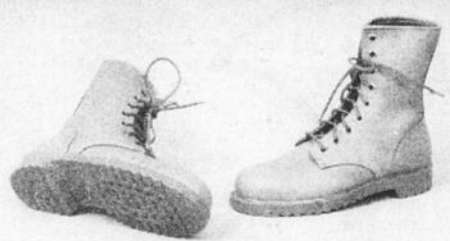


\$9.97

Bottines de travail en cuir

Bout avec cap d'acier
Semelle anti-dérapante

Résistant à l'huile
Grandeurs 6 à 11



Rég.: \$34.98
SPÉCIAL

\$25.97



CHEMISES FLANELLE

Pour hommes
Couleurs assorties
Grandeurs P.M.G.
Rég.: \$8.98

SPÉCIAL

\$6.97

BAS CULOTTE

1ère qualité
Pour dames
Grandeur Universelle
(One Size)
Beige - Épice
SPÉCIAL

2 PAIRES POUR \$1.17



GANTS DE SKI

Vinyle avec chaude doublure
Couleurs assorties

HOMMES
GARÇONS

Rég.: \$3.98
SPÉCIAL

\$2.97

TUQUES

Tricot acrylique
Couleurs assorties
Unies ou jacquard

Rég.: \$1.98
SPÉCIAL



\$1.47

CALEÇONS

Pour garçons
Grandeurs P.M.G.

Polyester/Coton Thermal

Rég.: \$3.98
SPÉCIAL

\$2.97



SPÉCIAL

\$1.47

PANTIES

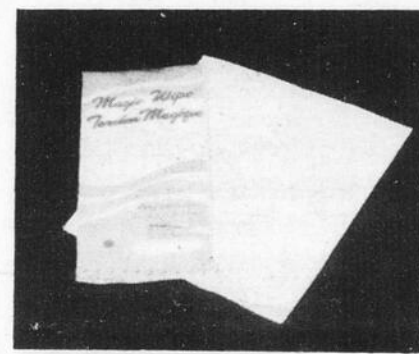
Pour dames
Grandeurs P.M.G.
Couleurs assorties
Rég.: \$1.98

TORCHON MAGIQUE

Pour usage complet dans la cuisine

SPÉCIAL

\$0.97



Pour vos mises de côté

Un léger depot retiendra la marchandise jusqu'au temps desire