

Les princesses du Festival de l'Erable '80

Page 3



JOAN BOULANGER
Soirée de présentation
le 14 mars



LUCIE LABRANCHE
Soirée de présentation
le 21 mars



LORRAINE DUBOIS
Soirée de présentation
le 28 avril



NICOLE BEDARD
Soirée de présentation
le 11 avril



La Feuille d'Erable



Vol. 35 No 44, mercredi, 20 février 1980 1 cahier Les Publications Appalaches, prop. Rédaction et administration à Plessisville .35¢ la copie.

Lyster accueille 9 réfugiés du Laos

Page 7



Le libéral Jean-Guy Dubois

élu dans Lotbinière !



Les électeurs du comté fédéral de Lotbinière se sont donné hier soir un nouveau député. Les détails la semaine prochaine.

Les Carnavals dans la région (3)

Lyster choisit Diane Tière

(JF) La ribambelle d'activités s'est poursuivie en fin de semaine à Lyster, Laurierville et Inverness. A Lyster, on a choisi Diane Tière comme Reine du Carnaval 1980. A Inverness, on couronnera samedi soir prochain tandis que partout les festivités se poursuivront de plus belle.



Décès du créditiste Nelson Lessard

Frontenac:

Election reportée au 24 mars



Page 5



ENTREPOT d'ALIMENTATION

1534, ST-LOUIS, PLESSISVILLE

EPICERIE

SUIVEZ LES FLECHES !
 Suivez les flèches rouges à votre Entrepôt qui vous indiqueront une grande quantité de spéciaux non annoncés

Café Moulé
 Chase
 Sac 1 lb. **3.³⁷**

Biscuits Dare
 Assortis
 Cont. 900 gr. **1.⁹⁷**

Biscuit soda
 Salés
 Christie
 Bte 900 g. **1.⁶⁷**

Nourriture pour chiens
 Boeuf, poulet ou foie
 Tops
 Bte 783 ml. **2/.77**

Saindoux
 Tenderflake
 Bte 1 lb. **.67**

Poivre noir moulu
 Club House
 Cont. 234 g. **2.³⁷**

Jus de tomates
 Libby's
 Bte 540 ml. **3/.87**

Essuie-Tout motif
 Royale
 Roul. 2 **1.⁰⁷**

Margarine molle
 Monarch
 Bol 1 lb. **.77**

Papier toilette
 Couleurs assorties
 Royale
 Roul. 4 **1.²⁷**

Brevage assortis
 Rougemont
 Bte 283 ml. **5/.97**

Papier mouchoir
 Blanc ou assortis
 Royale
 Bte 100 **2/1.²⁷**

Liqueur douce
 Saveurs assorties
 Top Valu
 Bte 10 oz. **24/3.⁹⁷**

Barres de chocolat
 Assorties
 Rowntree
 Pqt 4 barres **.97**

Crème glacée assortie
 Quebon
 2 litres plastique **1.⁸⁹**

Spaghetti, spaghettini
 et macaroni en coudes
 Splendor
 Cello 1 kg. **.87**

VIANDES

Concession Désiré Sévigny 362-7348

Côtelettes
 de lard **1.³⁵** lb.

Saucisses
 lard et boeuf **.95** lb.

Lard salé
 épais gras **.95** lb.

Sous-marin
 8 oz. **.89** lb.

Foie de lard
 tranché
 Frais non
 congelé **.39** lb.

PRODUITS CONGELES

Patates frites assorties
 Superfries/McCain
 4 lbs **1.⁶⁹**

Jus de raisin concentré
 Welch
 12 oz. **1.⁰⁹**

FRUITS & LEGUMES FRAIS

Céleri Californie
 E.U. Canada No. 1
 Grosseur 24 **.45** ch.

Tomates de Floride
 E.U. Canada No. 1
 Grosseur 6x7 **.39** lb.

Piment vert large
 E.U. Canada No. 1 **.67** lb.

Si parfois une erreur se glissait au niveau des prix, la correction sera faite immédiatement au magasin suivant la liste de prix émise.

Prix en vigueur jusqu'à la fermeture **Samedi le 23 février 1980**
 Nous nous réservons le droit de limiter les quantités.

Recrutement en cours

L'AGAP vise 200 membres

PLESSISVILLE—En pleine période de recrutement, L'AGAP compte atteindre le chiffre des 200 membres, face aux quelques 350 licences d'affaires en ville.

membres à se prévaloir d'un tel regroupement. Pour l'année écoulée, L'AGAP regroupait 131 membres. Son président, M. Benoit Jalleo, a été réélu en novembre dernier.

journaliste Michel Roux, Mme Martin a fait part de la récente mise en place d'un local, dans lequel elle assure les fonctions de gérance. «Je m'y trouve d'habitude en début de matinée et en fin d'après-midi» ajoute-t-elle.

A SURVEILLER A L'AGAP

En plus de confirmer la présentation d'une princesse au prochain Festival de l'Erable, l'AGAP a organisé un comité chargé de veiller à la promotion d'été et à la

vente trottoir. Par ailleurs, les gens d'affaires intéressés à suivre un cours de publicité peuvent dès maintenant contacter la permanente. D'une durée de trois jours (13-14 et 15 avril) ce cours intensif sera dispensé de 9hres à 21hres.

Mme Martin termine «on voulait changer le climat des affaires à Plessisville. Les gens nous disent que c'est vrai qu'il y a du nouveau à Plessisville, et que ça fait du bien l'AGAP».



Mme Roselyne Martin

Invitée jeudi dernier à l'émission «SUR LE VIF» sur les ondes de la station de radio locale, la directrice générale et permanente de l'Association, Mme Roselyne Martin, a émis un tel souhait.

Précisant que l'adhésion à L'AGAP permet aux gens d'affaires de se faire connaître eux-mêmes, ainsi que la municipalité, Mme Martin a invité tous les non-

«La présence de gens de profession à l'intérieur de notre organisme à titre de membres d'appui nous permettra d'être plus pesant, face au gouvernement par exemple,» d'indiquer en substance la directrice générale, lançant l'invitation. «Ça va bien mais on voudrait que ça aille mieux» dit Mme Martin.

Interrogée par le

4 princesses au Festival de l'Erable 1980

—Une équipe formée de membres des diverses associations locales a récemment eu la difficile tâche de choisir quatre princesses, parmi huit candidates. Celles-ci sont donc en lice pour le titre convoité de «Reine du Festival de l'Erable 1980»

Il s'agit, par ordre alphabétique, de **Nicole Bedard**, princesse parrainée par l'AGAP, de **Joan Boulanger**,

parrainée par le Festival de l'Erable, de **Lorraine Dubois**, présentée par le Club Optimiste de Plessisville, et de **Lucie Labranche**, parrainée par la Chambre de commerce locale.

La quantité de cartes vendues pour leur soirée de présentation respective permettra à chaque candidate d'augmenter les chances d'être élue Reine du Festival de l'Erable.

Polyvalente, Ecole des Métiers et CEGEP

Les employés de soutien (CSN) bloquent le retour en classe



Par Claude Forand

VICTORIEVILLE—Rien ne laissait présager une éventuelle reprise des cours au secteur du secondaire, et du Cegep, lundi midi.

Dans le conflit opposant maintenant les employés de soutien (CSN) à l'Etat employeur, des rondes intensives de négociation ont été tenues tout au long de la fin de semaine, à Québec.

Lundi, la section locale (CSN-Victoriaville) ne possédait pas en main le bilan de ces négociations, les équipes étant encore sur place. On s'attend de pouvoir en dégager les résultats tard lundi, ou aujourd'hui mardi.

Les classes de l'élémentaire ont repris normalement sur tout le territoire mardi dernier, après qu'un accord soit intervenu entre la CEQ et le gouvernement. Au secondaire et au CEGEP, la rentrée des étudiants demeure paralysée par grève des employés de soutien (CSN), dont la polyvalente La Samare, la polyvalente de Victoriaville, l'Ecole des Métiers, et le Cegep de Victoriaville.

En ces endroits, les enseignants ont accès aux écoles, mais ne peuvent exercer leur tâche, les classes étant vides...Il s'agit ainsi de «journées pédagogiques» sans fin...

Sonia Henry tuée accidentellement

Par Claude Forand

PLESSISVILLE—Il faudra attendre l'enquête publique, jeudi de cette semaine, pour obtenir plus de détails sur le rapport du coroner, suite au décès de la jeune Sonia Henry, 16 ans, tuée accidentellement dans une chambre du 1451 de la rue St-Edouard mardi soir dernier.

C'est ce qu'a laissé entendre le coroner Mtre Jean Gagné, lundi midi, confirmant ainsi la version qu'il fournissait à LA FEUILLE D'ERABLE, moins d'une heure après le drame.

Sonia Henry était ce soir-là en compagnie de son «ami de coeur» Louis Lair, 19 ans, de Marcel Fréchette, 19 ans, et de Brigitte et Francine Lair.

Louis Lair s'était récem-

ment porté acquéreur d'un fusil à crosse modifiée. L'arme, semble-t-il plaisait fort à la jeune Sonia, qui avait manifesté le désir de la posséder.

Selon la version fournie par un membre de la famille de la victime, le jeune Lair s'était intéressé ce soir-là à placer des balles dans la chambre du fusil, pour voir son fonctionnement. A un certain moment, une balle serait restée coincée.

Louis Lair aurait alors ouvert l'arme, l'a ensuite placé sur le lit et sorti de la chambre, pour aller chercher un couteau afin de déloger la balle. Entretemps, arrive Marcel Fréchette qui aperçoit l'arme, la prend sans apercevoir la balle et tire

pour en vérifier le fonctionnement. Le coup devait être mortel, atteignant Sonia Henry en plein dos, trois pieds plus loin.

Les policiers municipaux ayant reçu l'appel vers 21h50 ce soir-là, ont par la suite prévenu la Sûreté du Québec. A 22h10, le docteur Pierre Fournier constatait le décès de la victime.

C'est M. Michel Beaudoin, du Bureau des enquêtes criminelles de Trois-Rivières qui est chargé du dossier. Ce cas est aussi signalé à la Protection de la Jeunesse, lorsqu'un mineur est impliqué dans un accident.

Les funérailles de la victime ont eu lieu samedi dernier, à 14 hres, à l'église de Fatima.

N.D.L.R.: Quelques mois avant sa mort, Sonia Henry avait écrit de petit poème, intitulé «A ma grande amie»...Le soir tragique du 12 février, elle était à écrire les premiers mots d'un poème sur «La Vie».

"A ma grande amie"

*J'ai vraiment beaucoup de chagrin
A l'idée de t'avoir perdue
Qu'entre nous deux, il n'y aura plus rien
Qu'en ne sera plus jamais ensemble, jamais plus.*

*Je te remercie de m'avoir si souvent secouru
Lorsque j'avais le besoin de me confier à toi
J'ai passé de bons moments à tes côtés
De ces moments je n'en ai retenu que de la joie.*

*Nous en sommes maintenant à notre fin
Ce doit être mieux comme ça puisque tu le décide amie
Mais mon coeur est rempli de chagrin
Et de larmes mes yeux sont remplis.*

*Une amie qui a toujours été sincère...
et qui le sera toujours...*

Souye.



"Albatros des Mers" 15/10/79



(Photo La Feuille d'Erable - Forand)

Sonia Henry était à écrire un poème sur «La Vie» lors de sa mort. Une grande tristesse régnait samedi dernier lors de l'arrivée de la dépouille mortelle à l'église de Fatima.

L'Observateur

La Capitale de l'Erable

En reconduisant son programme 79, le Festival de l'Erable Inc. annonçait la mise sur pied d'un comité d'étude. Ce dernier aurait pour mandat d'apporter des modifications en profondeur à l'édition 81 du Festival, même de prévoir si possible un programme quinquennal. Le comité a commencé son travail par une consultation des organismes locaux.

Il serait fortement souhaitable que le Festival de l'Erable Inc. prenne un nouvel essor après celui des années passées qui ont mené à l'achat et l'exploitation du domaine de l'érable. Deux voies se présenteront au comité.

La première consistera à maintenir une organisation de festivités qui peuvent durer une dizaine de jours. Ces festivités s'adressent surtout à la population régionale et à une certaine clientèle extérieure. Encore possibles pour quelques années, ces festivités laissent peu d'espérances pour l'avenir des années 80.

La seconde voie, où l'on semble avoir déjà mis les pieds, relèvera beaucoup plus de l'ordre des défis économiques. Le Festival de l'Erable Inc. pourrait entrer dans l'industrie touristique. Il passerait ainsi «des festivités populaires» à «l'entreprise de marché».

Lorsque nous comparons notre essor économique à celui de la Beauce, lorsque nous écoutons les gens de la SODEQ Beauce-Appalaches, nous sommes invités à nous poser une question d'importance: pourquoi ne pas améliorer nous-mêmes notre position économique dans l'acériculture?

En devenant une entreprise industrielle, même petite au départ, le Festival de l'Erable Inc. se donnerait les moyens de rentabiliser le domaine de l'érable, de garantir à notre région une suprématie dans la production de dérivés de l'érable (en plus de la Beauce, la coopérative des producteurs de la rive-sud nous menace) et

d'assurer à Plessisville la réalité de son titre de capitale de l'érable.

Le comité a donc tout un défi à relever pour créer dans le milieu la solidarité sociale et économique nécessaire au succès. Il ne faudra pas qu'il se décourage et retourne vite dans la première voie.

Des capitaux seront nécessaires pour prendre le tournant des années 80. Le Festival de l'Erable Inc doit, dès cette année, se trouver des partenaires dans le mouvement coopératif et les institutions bancaires régionales. Il serait même intéressant d'aller dans le domaine des actions émises par une société régionale de développement économique.

Si nous attendons la Beauce, elle viendra un jour, mais alors nous n'aurons pas à nous étonner d'être une partie de son économie régionale.

Denis Prescott

DES EVENEMENTS ET DES GENS...

Les communiqués destinés à «Des événements et des gens...» devront parvenir au journal au plus tard, le vendredi après-midi à 17 hres, pour parution le mercredi suivant.

N.D.L.R.: Dans l'optique d'élargir sa chronique aux activités en général qui se déroulent dans notre milieu, c'est désormais sous la rubrique «Des événements et des gens...» que sera lue la populaire «Associo-Revue».

Des événements et des gens...

Cette semaine...

19 février - Le Mouvement Participation-Femmes reçoit Mme Ida Cantin. Sujet: Prémonopole et sexualité. 13.30 heures école St-Edouard. Cordiale bienvenue.

19 février - Souper Richelieu au Manoir Plessis. Conférence de M. Roland Albert, médecin pédiatre, qui traitera des besoins de l'enfant de zéro à seize ans.

20 février - Assemblée de L'AFEAS de Ste-Sophie. A l'école Marie-Immaculée à 20 heures.

21 février - A l'Unité Domrémy projection de deux films: La plus belle vie du monde et Au moulin de Grand-père. C'est une soirée gratuite organisée par des bénévoles. Bienvenue à tous les intéressés.

23 février - Collecte de papier, carton et verre, organisée par Récupération Bois-Francs/Plessisville. Les Scouts passeront par les foyers et établissements. Les paquets doivent être bien en vue, dès 9h00 en avant-midi.

La Feuille d'Erable

Fondée en 1945 par Jean-Paul Houde

C.P. 160 - 1646 St-Laurent - Plessisville - Tél. (819) 362-7049

Publiée par «Les Publications Appalaches Ltée», Plessisville, Qué.

Imprimée aux ateliers de «L'IMPRIMERIE D'ARTHABASKA INC.»

ARTHABASKA André Lavigne, Rep.

LES HEBDOS REGIONAUX



ASSOCIATION DES ÉDITEURS DE LA PRESSE HEBDOMADAIRE REGIONALE FRANCOPHONE

Courrier de la deuxième classe. Enregistrement No 0592



Tous droits réservés sur la reproduction des annonces ou des nouvelles de notre journal

Abonnements: Canada: \$8.00 pour 1 an - \$5.00 pour 6 mois
Etats-Unis: \$9.00 pour un an.

Président: (Publications Appalaches Ltée): Gaston Bergeron

Assistante-gérante: Ginette Routhier

Publicitaire: Michel Bourgouin

Directeur de l'information: Claude Forand

Responsable sports et loisirs: Jean Fontaine

Composition-production: Sylvie Drolet - Danielle Roy Plante

Collaborateur: Georges A. Béchard, Princeville

Comptabilité: Andrée Wright

La semaine prochaine...

25 février - Assemblée générale annuelle des membres de la Bibliothèque de Plessisville Inc. C'est à 20 hres à la Salle de l'Hôtel de Ville.

26 février - Le Mouvement Participation-Femmes reçoit M. Claude Champigny. Sujet: L'évolution de notre économie, de 1960 à 1980. Un historique. 13.30 heures, école St-Edouard. Cordiale bienvenue.

27 février - Clinique de sang organisée par le club Optimiste de Princeville. De 14h à 17h et de 19h à 21h, on attend la présence des intéressés à donner de leur sang. C'est à la salle municipale. Un objectif de 200 chopines est prévu.

28 février - Séance publique d'information par le Conseil régional de la Santé et des Services sociaux de la région de Trois-Rivières (CRSSS-04). Réalisations de l'année écoulée et programmation à venir, dans le cadre de la récente décentralisation des conseils régionaux.

28 février - Les personnes intéressées à obtenir de l'information sur les Pensions de sécurité de la vieillesse et les Allocations familiales peuvent contacter le Bureau régional de Drummondville du Ministère de la Santé et du Bien-Être Social entre 10h00 et 16h00 à l'Hôtel de Ville de Plessisville.

A surveiller...

3 mars - Les personnes âgées de Laurierville-St-Julie intéressées à habiter un H.L.M. ont jusqu'au 3 mars pour faire parvenir leur candidature au comité de recensement. L'adresse: M. Jean-Jacques Bergeron, 493 rue Provencher, Laurierville (365-4261).

4 mars - Assemblée générale annuelle des membres de la Caisse d'Etablissement de la Chaudière à 20h00 à la Ville de Notre-Dame des Pins, comté de Beauce. Etude et adoption des états financiers au 31 décembre 1979.

4 mars - Le Cercle des Filles d'Isabelle de Plessisville organise une Parade de mode qui aura lieu à la Brasserie Roule Ta Boule le 4 mars 80 à 8 heures. Un rendez-vous à ne pas manquer.

4 mars - Le Mouvement Femmes Chrétiennes de St-Calixte vous invite cordialement à la réunion générale M.F.C. mardi le 4 mars 20 heures (8 heures) au Centre d'Etudes.

11 mars - Assemblée régulière du Cercle des Filles d'Isabelle au Centre d'Etudes à 8 hres. N.B. qu'il y aura messe à 7 1/4 hres à l'église St-Calixte à l'intention des membres. Nous vous attendons en grand nombre.

Parlez-en tout haut...

Le Comité des Loisirs de Val-Alain offre les services gratuits d'un comptoir d'échanges d'articles de sport, tels que patins, skis, chandails, etc. Pour objets à échanger ou à donner: Mme Carmen Grondin, (1-418-744-3273) à Val-Alain.

Le Comité de la Condition féminine du Parti Québécois annonce la mise sur pied de cet organisme dans le comté d'Arthabaska. Toutes les intéressées sont priées de communiquer avec Marie Auger (752-9594) ou Louise Beaudoin (357-2585).

L'Association de Chasse et Pêche de Plessisville, invite tous les intéressés à se rendre au local du Club, sur la rue St-Jean tous les jeudis soirs, pour assister à la projection d'un ou plusieurs films d'une durée d'une heure portant sur la chasse, la pêche et tout ce qui a trait à l'environnement. Ces soirées auront lieu tous les jeudis soirs jusqu'au printemps.

Bibliothèque Municipale. Voici les heures d'ouverture de la Bibliothèque Municipale. Le mardi, la Bibliothèque est ouverte pour les adultes et enfants de 18hres à 20h30. Le mercredi, la Bibliothèque est ouverte en après-midi pour les adultes de 13h30 à 17 hres. Et le jeudi soir pour les enfants de 18 hres à 20h30.

Nous voudrions vous connaître; nous voudrions mieux savoir ce que vous pensez des sujets qui vous préoccupent. Ecrivez-nous! Un journal est le reflet d'une communauté. C'est votre journal. Mettez-y votre nom, votre adresse et votre numéro de téléphone et envoyez-nous le tout. Prière d'être bref si possible.

Opinion

du Lecteur

Qui sont nos réfugiés ?

N.D.L.R.: Ce texte, extrait du volume de Marc-Charles Roy, «J'ai vu mourir l'Indochine» se veut une réflexion sur le sort de ce peuple, et s'inscrit dans la démarche d'information du Comité de parrainage des réfugiés de la mer, à Plessisville. Nous vous présentons la première partie cette semaine.

Avant 1970, le Cambodge était un merveilleux pays. Les populations paisibles y vivaient en amitié. Il y avait déjà eu des guerres dans l'histoire du pays, mais la population en majorité bouddhiste vivait dans la non-violence. On vivait humblement d'agriculture et de pêche: 90% de la population étaient des agriculteurs et 10% vivaient dans les villes.

Il y avait trois classes sociales. Les riches étaient peu nombreux: les commerçants et quelques fonctionnaires. Les pauvres étaient aussi en petit nombre. La classe moyenne rassemblait tous les autres. On y trouvait des fonctionnaires et des agriculteurs possédant des terres en culture. Ces gens avaient leur maison avec toit de tuiles et une moto pour se déplacer. Le pauvre lui n'avait qu'une pailote et un petit morceau de terre à cultiver. L'électricité et l'eau courante n'étaient installées que dans les villes et dans

certains centres provinciaux de villégiature.

A la campagne, la population se groupait en villages plus ou moins importants. Les maisons étaient sur pilotis, les planchers étaient de planches espacées les unes des autres et les fenêtres, des persiennes en bois, ce qui laissait circuler l'air. On gardait l'eau potable dans des jarres fabriquées au pays.

La base de l'alimentation était le riz, le poisson et les volailles. Chaque maison avait son petit poulailler. On mangeait peu de viande, le poisson frais était abondant.

Avant la guerre, le prince Sihanouk a essayé d'améliorer la santé des gens du pays car le choléra faisait beaucoup de ravage. Il fit former des médecins et il organisa des campagnes de vaccination. Il y eut alors une époque de développement considérable.

Dans la capitale, on vivait à l'heure européenne. La ville était française avec ses restaurants, ses lycées et son hôpital. Mais ce n'était pas la vie du peuple cambodgien, c'était la vie de 10% du peuple. Le reste pouvait être considéré comme sous-développé. Cependant, on ne souffrait pas de la faim et on vivait relativement heureux.

LA SEMAINE PROCHAINE: ARRIVE LA GUERRE!

Piste de Réflexion en page 8

Décès du candidat créditiste

Dans Frontenac: Election reportée au 24 mars

THETFORD-MINES---Le décès imprévu du candidat créditiste dans Frontenac, M. Nelson Lessard, est venu déjouer les cartes électorales, à moins d'une semaine du scrutin. En fait, les citoyens iront aux urnes le 24 mars, et non le 18 février.

La mort de M. Lessard a pris tout le monde par surprise: C'est en effet vers 23h15, mardi dernier, à Thetford-Mines, que son organisateur en chef, M. Réal Blais, situe le décès «Nous étions seuls au local du comité lorsque le téléphone



M. Nelson Lessard

a sonné. J'ai répondu et à ce moment, Nelson s'est affaissé sur le coin de la table». Deux heures plus tard, M. Blais apprenait la mort de son candidat terrassé par une crise cardiaque.

Employé à une compagnie minière et encanteur de son métier, M. Lessard, 43 ans, était tardivement venu à la présente campagne électorale. En date du 21 janvier dernier, la liste officielle des candidats dans Frontenac ne comportait pas encore sa présentation.

Visiblement secoué par les événements, le chef du

Crédit social du Canada, M. Fabien Roy, a commenté ainsi la mort de son candidat «Je viens d'apprendre l'affreuse nouvelle. Nelson Lessard était un candidat sur lequel je misais beaucoup. C'était en plus un ami personnel.»

M. Roy d'ajouter «j'ai fait les démarches pour reporter l'élection du 18 février, afin que les électeurs puissent faire un choix éclairé.»

«JE M'EN CHARGE PERSONNELLEMENT» (F. ROY)

Interrogé sur l'éventuelle présence d'un autre candidat créditiste sur les rangs, le

chef a poursuivi «Il y aura sûrement un autre candidat du Crédit social dans Frontenac, je m'en charge personnellement.»

Les candidats des autres formations politiques ont eux aussi émis des commentaires. Pour le libéral M. Léopold Corriveau «Nelson Lessard et moi étions de très bons amis, en dehors de la politique». Quant au conservateur Yves Lauzon, il a reconnu la conviction de cet homme «qui défendait des principes et se battait pour eux».

La même journée, le directeur général des élections du Canada, M. Jean-Marc Hamel indiquait que l'élection dans Frontenac était reportée au 24 mars prochain, soit dans cinq semaines, se prévalant ainsi du chapitre 14 de la loi électorale canadienne. Les électeurs ayant déjà voté dans des bureaux spéciaux verront leur vote détruit, et la nouvelle présentation des candidats se fera le 10 mars prochain. A cette date, les créditistes devront connaître le successeur de M. Lessard.

Campagne pré-référendaire dans Lotbinière

- Dans moins de 10 ans, le Fédéral n'aura plus besoin de l'appui des québécois pour se faire élire -
(J.F. Bertrand)

Par Claude Forand

STE-CROIX (Lotbinière)-- «Si la situation actuelle se poursuit, dans moins de 10 ans, le gouvernement fédéral pourrait se faire élire sans l'appui des québécois».

C'est ce que déclarait en substance le député de Vanier dans le gouvernement québécois, M. Jean-François Bertrand, invité lors d'un déjeuner-causerie par le PQ-Lotbinière, dimanche dernier.

M. Bertrand a soulevé cette thèse après avoir indiqué que la proportion de francophones au pays, et de députés francophones à Ottawa, ne cesse de décroître depuis la confédération, proportionnellement à l'ascension anglophone.

Dans le cadre de la campagne pré-référendaire, M. Bertrand s'est indigné du geste fédéral de 1964, faisant du Pacte de l'Auto un bassin de 20.000 emplois créés en Ontario. Le député a de plus déploré la canalisation de la Voie maritime du St-Laurent, permettant une dense activité ontarienne.

L'évolution de l'identité de notre peuple est intéressante a émis en substance le député, indiquant que, «si les québécois ont généralement

30 ans et moins, les canadiens-français ont plus de 40 ans, et les canadiens plus de 60 ans...précisant ainsi la perception qu'à chaque citoyen de sa place et de son identité au Québec».

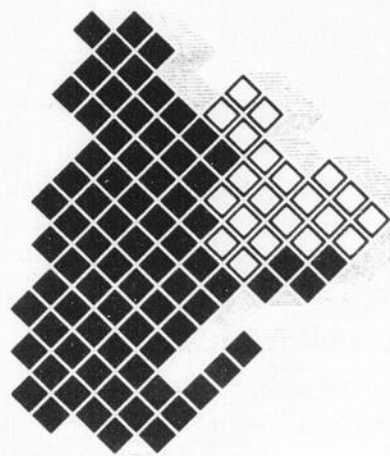
M. Bertrand a aussi fait état de la continuité historique de nos gouvernements, afin de développer un peuple distinct. «Pour Duplessis, c'était - Un Québec administré par québécois pour le Québec -» a-t-il dit.

Rappelant que les québécois forment 85 pour cent de la population francophone du Canada, M. Bertrand s'est attardé à définir la notion de souveraineté-association. «C'est un projet de société qui est démocratique, car on consulte les principaux intéressés» devait-il ajouter.

«Il ne s'agit pas de sortir du Canada, mais du régime fédéral actuel» a mentionné le conférencier.

Quant au Livre beige déposé par l'Opposition libérale, M. Bertrand ajoute «M. Ryan considère que le Québec n'est pas une province différente des autres».

«Je pense que la patrie devrait passer avant le parti», a terminé le député M. Jean-François Bertrand.



Les audiences publiques de la Commission de la représentation électorale du Québec se poursuivent.

Depuis le début de l'année, la nouvelle Commission de la représentation électorale du Québec assume toutes les phases de la mise à jour de la carte électorale québécoise.

Avant de mettre en vigueur le prochain découpage qui s'imposera lors de la dissolution de l'Assemblée nationale, la Commission tient des audiences publiques pour consulter la population, à l'intérieur des délais prévus par la loi. La nouvelle carte doit prendre effet lors des prochaines élections générales au Québec. Il est important de noter qu'elle ne

s'appliquera pas à toute élection partielle d'ici-là, ni au référendum annoncé.

Députés, citoyens et organismes intéressés à faire valoir leur point de vue pour orienter la Commission de la représentation électorale du Québec dans ses conclusions sur le dernier rapport de l'ancienne commission, mais qui n'ont pu le faire jusqu'ici, peuvent soumettre leurs observations écrites, d'ici le premier mars 1980, ou se présenter à l'une ou l'autre des prochaines audiences que tiendront les Commissaires durant le mois de février 1980.

Calendrier des audiences publiques

Les audiences débutent à 14 h 30 et se poursuivent dans la soirée, s'il y a lieu.

Rimouski (4 février)
Auberge des Gouverneurs
155, boulevard René Lepage

Québec (7-8 février)
Hôtel Le Concorde
1225, Place Montcalm

Québec (19-20 février)
(députés seulement)
Parlement du Québec
Edifice A, Salle 81-A

Chicoutimi (11-12 février)
Auberge des Gouverneurs
1303, boulevard Talbot

Rouyn-Noranda (14 février)
Hôtel Albert
84, rue Principale

Montréal (21-22 février)
Palais de Justice
10, rue St-Antoine est
Salle 5.15

Hull (27 février)
Auberge de la Chaudière
2, rue Montcalm

Centre d'information de la Commission de la représentation électorale du Québec

915, boulevard Charest est
Québec (Québec) G1K 7W9
(418) 643-9870
(frais virés acceptés)

La carte de la démocratie



Commission de la représentation électorale du Québec

AVIS



ASSURANCES J.M. TARDIF LTEE



JEAN-PIERRE HENRI - REP.

Assurance-vie, Protection du Revenu, Assurance-Collective, Rentes

Après une absence de 4 mois, mon service téléphonique est de nouveau en opération.

De plus, veuillez prendre note que je suis à

PLESSISVILLE A TOUS LES MARDIS

Pour tous renseignements, téléphonez à:

362-6220 ou (819) 477-4060

Voie rapide de l'Amiante

Les Bois-Francis étudient tous les aspects du projet

PLESSISVILLE...L'idée d'une voie rapide de circulation entre la ville de Thetford-Mines et l'autoroute Transcanadienne suscite de plus en plus de discussions dans les Bois-Francis. Un comité, formé depuis quelques semaines, étudie actuellement tous les aspects de ce projet.

Le comité de la voie rapide de l'Amiante a été créé, suite à des démarches entreprises par la Corporation de Développement économique des Bois-Francis (CDEBF). En plus, des représentants de cet organisme, le comité se compose de représentants des trois Chambres de Commerce de la région des

Bois-Francis, des représentants de la ville de Plessisville et du député d'Arthabaska, M. Jacques Baril, qui se fait souvent accompagné de fonctionnaires du Ministère des Transports du Québec.

La dernière réunion du comité de la voie rapide de l'Amiante a été tenue à Plessisville, la semaine dernière. Après avoir fait le point sur l'évolution du projet de voie rapide lancé en juin dernier à Thetford Mines, les participants à cette rencontre ont étudié l'ébauche d'un mémoire devant être présenté aux autorités gouvernementales. Ce document

présentera la position officielle de la région des Bois-Francis, face à l'éventuelle construction d'une voie rapide devant relier Thetford Mines à la 20.

Il semble clair déjà que ce mémoire notera la nécessité d'une telle voie rapide mais qu'il ajoutera que la nouvelle route doit passer dans les Bois-Francis. Par ailleurs, ce mémoire devrait être rendu public vers la fin du mois de février, au plus tard au début de mars.

Le comité de la voie rapide de l'Amiante a par ailleurs décidé de demander à la Ville de Princeville de participer à ces travaux. Il semble en

effet que cette participation soit nécessaire à la bonne marche du comité et surtout à l'efficacité de ses représentations.

Un porte-parole du comité de la voie rapide de l'Amiante a déclaré que tout serait mis en oeuvre pour que les autorités du Ministère des Transports du Québec connaissent à fond les besoins et les préoccupations des Bois-Francis. Il est d'avis que, de cette manière, le MTQ devra se rendre à l'évidence que la future voie rapide de l'Amiante doit desservir à la fois la région de l'Amiante et la région des Bois-Francis.

Sur la table du conseil

Lors de son assemblée spéciale tenue le 12 février dernier, le conseil de ville de Plessisville a donné le feu vert à plusieurs résolutions.

FONCTIONNEMENT DES POMPES

Ainsi, des sommes de \$7,000 ont été autorisées au Groupe Lavalin, afin d'étudier le fonctionnement des pompes à Notre-Dame de Lourdes, et la firme devra présenter un rapport des études lorsque les honoraires auront atteint entre \$4,000 et \$5,000, pour

permettre au conseil d'assister à l'évolution du dossier.

NOMINATION A LA COMMISSION DES LOISIRS

MM. Jean-Guy Cloutier et René Carrier ont été nommés représentants de la paroisse de Plessisville, pour siéger à la Commission municipale des loisirs, suite à une proposition de l'échevin Mme Madeleine Dusseault.

VERSEMENT A LA CORPORATION DE DEVELOPPEMENT ECONOMIQUE

MENT ECONOMIQUE

Un premier versement de \$7,500 a été autorisé envers la Corporation de développement économique des Bois-Francis, pour signifier le renouvellement de la participation de Plessisville.

ADOPTION D'UN REGLEMENT DE REGIME DES RENTES

Le conseil de ville a adopté le règlement 1060 établissant un régime de rentes pour les employés de la ville.

ACHAT D'EQUIPEMENT DE

BUREAU

Sur proposition, on procédera à l'achat d'équipement de bureau nécessaire pour le secrétariat de service technique, au coût d'environ \$2,500.

RENFLouer LES FONDS DE ROULEMENT

Sur proposition de l'échevin Germain Boulanger, le secrétaire-trésorier M. Benoit Laliberté est autorisé à renflouer le fonds de roulement avec le surplus prévu de 1979, soit un montant de \$90,000.

La Municipalité de Villeroy
BUREAU DU SECRETAIRE-TRESORIER
VILLEROY, P.Q.
(Comté Lotbinière)
G0S 3K0

AVIS PUBLIC AQUEDUC

Avis public est donné par Mme Laurette Paradis, secrétaire-trésorier de la MUNICIPALITE DE VILLEROY, COMTE DE LOTBINIERE.

QUE. Lors d'une séance spéciale le 6 février 1980 tenue le 6 février 1980, le conseil de cette corporation a ADOPTE le «REGLEMENT AMENDE» portant le no: 80 CM 2000 intitulé «REGLEMENT AMENDE» en remplacement du REGLEMENT D'AQUEDUC NO: «76 CM 89»

«REGLEMENT AMENDE» 80 CM 2000 et dont l'objet et l'emploi des deniers sont suffisamment décrits par le titre. Et les personnes intéressées sont les riverains du dit projet soit: les propriétaires du rang 16 EST, une partie des propriétaires de la route 265, et une partie des propriétaires du rang 16 OUEST.

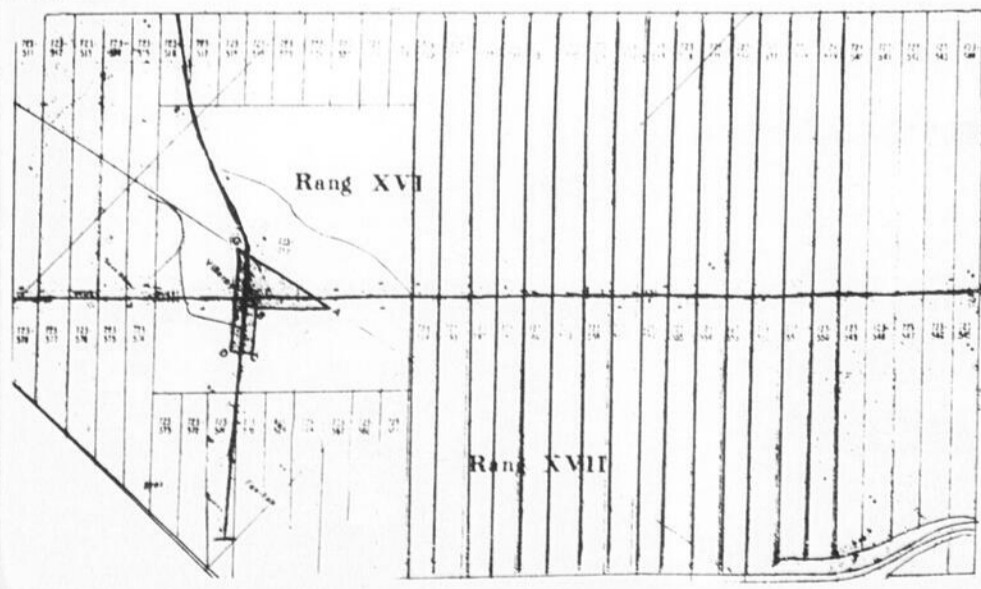
Que les électeurs propriétaires à cette date et ci-dessus visés peuvent demander que le «REGLEMENT AMENDE» portant le no: 80 CM 2000 fasse l'objet d'un scrutin secret selon les articles 387A à 387L du code municipal.

Qu'à cette fin une assemblée publique des électeurs ci-dessus visés sera tenue le 10 mars 1980 de 7 heures à 10 heures à la salle paroissiale de Villeroy.

Qu'afin que le règlement en question fasse l'objet d'un scrutin secret, le nombre requis de demandes exprimées par les personnes présentes à cette assemblée et habiles à voter sur ce règlement est de 22 personnes, et qu'à défaut de ce nombre, le dit règlement sera réputé et approuvé par les électeurs propriétaires intéressés.

DONNE A VILLEROY LE 11 FEVRIER 1980

**PAR: LAURETTE PARADIS
SEC-TRES.**



Avis Publics

Avis Légaux

ATTENTION

Sur une annonce parue la semaine dernière pour le compte de

DOMINIQUE MARCOUX

Agent Dist. Sonic Coop

pour Plessisville et les environs

au tél.: 362-3266 ou 3988

«le service d'entretien de la fournaise gratuit» n'aurait pas dû être mentionné.

AVIS

Le conseil municipal de N.D. Lourdes, pour se conformer à la loi de la qualité de l'environnement et article 123 ferme le dépotoir de la municipalité. Le dépotoir sera désaffecté, clôturé et des pancartes indiquant sa fermeture seront installées.

Toutes les personnes qui enfreindront cette loi en allant déposer des déchets solides seront passibles d'une amende de cinq cent (\$500.00) par effraction.

Le dépotoir est fermé à compter du 11 février 1980.

**Gervaise Côté
Sec.Trés.**

AVIS

Veillez prendre avis qu'à compter du 20 février 1980, le nouveau tarif par personne sera de 40¢ en monnaie exacte.

(Sur circuit urbain seulement)

Autobus des Bois-Francis Ltée

R. R. 1 - PLESSISVILLE, QUE.

(819) 362-2383

Initiative des Chevaliers de Colomb

Lyster accueille 9 réfugiés du Laos

Par Claude Forand

LYSTER...Avec beaucoup de générosité, les Chevaliers de Colomb de Lyster, s'intéressaient le 12 décembre dernier, à la venue de réfugiés de la mer. Deux mois plus tard, le 12 février, c'était chose faite, et la population compte maintenant 9 habitants de plus...une famille entière de Laotiens, originaire d'un pays de l'Asie.

Il fallait voir l'ambiance unique lorsque, mardi soir, les neuf immigrés ont pénétré à l'intérieur de la grande salle, dans laquelle des dizaines de citoyens de

Lyster avaient pris place, pour les accueillir. D'abord, le silence absolu de part et d'autre, alors qu'on se demande, avec des sueurs froides dans le dos, si le

choc culturel ne sera pas trop fort...Non, l'instant d'après, le sourire asiatique crée son effet, et la poignée de main québécoise se fait accueillante...Voilà, les bruits de la salle reprennent,

et les immigrés de papa Sydavong prennent contact avec leur premier repas à Lyster, du riz et des mets chinois...

On reste surpris de la rapidité d'action des gens de Lyster. Le maire Boissonneault et le président du Comité, M. Jean-Paul Bélanger, concertent leur vision des événements, au profit

des lecteurs de LA FEUILLE D'ERABLE. «Nous avons fait notre demande d'accueil qui a été acceptée le 12 décembre dernier. Entretemps, nous avons formé un comité chargé de l'organisation sur place, ici» racontent-ils.

Tous deux poursuivent «Un dimanche de début de février, en chaire, nous avons sollicité la population pour la cueillette de la fourniture nécessaire. Eh bien, monsieur! le mardi suivant, le plancher de la salle était rempli!

M. Boissonneault ajoute «une maison a été achetée pour les réfugiés, au coût de \$6,500. Les réfugiés peuvent en prendre possession dès ce soir, avec la télévision...et même les calendriers sur les murs!

Quand le Conseil de Nelson 5719 des Chevaliers de Colomb parle de «générosité», il y a de quoi le faire: aucun programme d'intégration au travail de ces immigrés n'est actuellement prévu. «On va les placer si on voit des ouvertures» devait déclarer M. le maire Boissonneault, d'un ton tout-à-fait détaché.

Les réfugiés d'abord, la collecte publique ensuite, pourrait-on dire. Certaines associations féminines locales sont chargées de visiter les réfugiés de façon quotidienne.

QUI SONT-ILS?

Avec la diminution des arrivés cambodgiennes au pays, s'est fait la venue de Laotiens. A Lyster, la famille de papa Sydavong compte 8 autres membres: la mère, Soumountha, et les fils Moanthara, âgé de 19 ans, Kedsana, 18 ans, Hongsacca, 17 ans, Somphong, 16 ans, et les deux plus jeunes, Sachavy, 12 ans et la mignonne Racsamy 10 ans, qui a d'ailleurs charmé tout le groupe ce soir-là. On retrouve aussi un neveu de la famille, Bounthavy, 20 ans.

Parlant peu le français et pas du tout l'anglais, le programme de formation linguistique du COFI devrait débuter en mars prochain. On croit que cette nombreuse famille pourrait justifier la présence d'un moniteur sur place.

Nous avons échangé quelque peu avec le père M. Thongnny Sydavong, qui s'est débrouillé très bien pour répondre à des questions écrites. Il était fonctionnaire du Ministère de l'Education dans son pays, et habitait la capitale du Laos.

Dans cette région de Lotbinière, les municipalités de St-Gilles et de St-Nicholas ont, à date, accueilli chacune une famille. Quant à Saint-Agapit, cette démarche est en cours.



La famille de M. Thongnny Sydavong au grand complet.

(Photo La Feuille d'Erable - Forand)



Un accueil chaleureux.

(Photo La Feuille d'Erable - Forand)

La Vente 2 pour le prix d'UN

4 jours seulement

Les 20 - 21 - 22 - et 23 février 1980

* Lot de bottillons hommes - dames et enfants **2 POUR 1**

Oui ! Achetez une paire et obtenez-en une autre **GRATUITEMENT !**

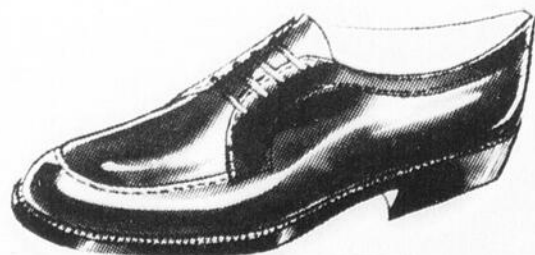
* Lot de chaussures à 2 paires pour le prix d'une.

* Plusieurs autres spéciaux et vaste choix sur la marchandise de saison - Bottes et bottillons pour toute la famille !

Fournier & Grégoire Enr.

Chaussures pour toute la famille

1587 Ave St-Louis Plessisville 362-2777



Club Lions: Ouie, je me protège

Depuis 1925, les Clubs Lions du Monde oeuvrent prioritairement dans le domaine de l'aide aux aveugles et de la conservation de la vue. Depuis quelques années, les LIONS ont décidé d'accorder aussi leur appui à prévenir la surdité. Voilà pourquoi, du 17 au 23 février prochain les 63 Clubs Lions des régions de Québec, Lévis, Mauricie, Cantons de l'Est, Bois-Francs, Côte du Sud, tiendront une campagne de sensibilisation à la pollution par le bruit sous le thème: OUIE, JE ME PROTEGE. Cette campagne aura comme principal outil, une affiche présentant un garçonnet qui se protège les oreilles, à l'aide de ses mains, contre le bruit environnant. On sait qu'un endroit est suffisamment bruyant pour être nocif aux oreilles, lorsqu'il faut crier pour se faire comprendre par un individu placé à un mètre de soi. Ce bruit peut être produit au

travail, mais il peut aussi être produit à la maison ou dans les endroits de divertissements. Il a été prouvé scientifiquement que le bruit intense rend nerveux, qu'il peut provoquer des maux de tête, augmente le mécontentement, la tension en plus de rendre l'individu malheureux. Seule la réduction du bruit à la source demeurera toujours le moyen le plus rentable pour s'armer contre la surdité. Selon une étude menée par le Département de Santé Communautaire de l'Hotel Dieu de Lévis, 44% des 207 entreprises manufacturières de son territoire sont assez bruyantes pour provoquer la surdité industrielle. De plus, 51% des 7,197 travailleurs à l'emploi de ces entreprises sont très exposés à devenir sourds s'ils ne le sont pas déjà. Les Clubs Lions vous suggèrent donc d'emboîter le pas et de dire:

"OUIE, JE ME PROTEGE"

Piste de Réflexion

Pour les insomniaques

Si vous souffrez d'insomnie, vous êtes un insomniaque.

Je voudrais vite vous rassurer cependant, en vous affirmant que ce n'est pas fatal, que cela se guérit. En voici la recette, la prescription.

On peut apprendre à dormir.

Pour que votre sommeil soit récupérateur, il doit être profond, car dans le sommeil profond, les rêves ne viennent pas, ou du moins, ne franchissent pas la porte du souvenir. C'est dans le demi-sommeil, le sommeil léger que se manifestent les rêves.

Vous me direz c'est bien beau de dire cela, mais j'ai tant essayé et je n'y arrive pas. Je veux dormir. Je me dis: il faut que je dorme, il n'y a pas à dire, je vais dormir, je suis plein de bonne volonté et pourtant ça ne marche pas. Je passe mon temps à tourner d'un bord, virer de l'autre, cela m'énerve et je ne dors toujours pas.

Pauvre de vous. Je vous comprends et vous avez toute ma sympathie, parce que vous faites très bien TOUT CE QUE VOUS NE DEVRIEZ PAS FAIRE!

Ne dites jamais, je veux dormir, je vais dormir, il faut que je dorme. Cela ne sert qu'à vous tenir en éveil, parce qu'ainsi vous êtes toujours aux aguets pour voir si vous dormez...et ça vous tient «éveillé».

Changez donc de méthode.

Faites le vide dans votre cerveau, c'est impératif, car les troubles, les anxiétés, les remords, les appréhensions sont de bien mauvais compagnons de lit. A cause d'eux, votre esprit s'agite, votre imagination s'emballe, vous respirez vite, votre circulation s'accélère, éliminant plus rapidement les gaz carboniques qui sont, nonobstant les indécrottables sceptiques, de précieux agents de sommeil.

La preuve de la véracité de ce que je vous affirme est que dans les milieux hospitaliers, à la page scientifique, on fait maintenant inhaler ce bixide de cartone en fortes

concentrations à partir de bonbonnes, pour produire un sommeil thérapeutique parce qu'il n'est pas cumulatif et qu'il ne produit pas de «contre-effets».

Vous avez constamment dans le sang de ce bixide de carbone. Vous vous en débarrassez à chaque fois que vous exhalez. La buée que vous exhalez parfois sur les verres de vos lunettes, pour les éclaircir, en contient.

Donc, en vous couchant, détendez tous vos membres et respirez lentement, profondément et régulièrement une fois, deux fois, puis la troisième fois retenez votre souffle aussi longtemps que vous le pourrez, pour enfin exhaler très lentement. Recommencez le même manège jusqu'au sommeil. Il viendra vite, parce que vous allez ainsi considérablement augmenter la teneur en bixide de carbone de votre sang, tout en diminuant à peine l'absorption d'oxgène.

Ce tranquilisant naturel laissera votre cerveau libre. Jamais de brume ni de fils d'araignées le lendemain matin.

Pour mieux courtiser le sommeil vous pouvez, tout en respirant, baisser les paupières et tourner les yeux vers le haut pour fixer un point au centre de votre front. Si vous ressentez une certaine fatigue musculaire, baissez les yeux quelques secondes, puis recommencez.

Autrefois on comptait les moutons sautant la clôture, c'est dépassé.

Imaginez plutôt un «feu d'artifice», en couleur bien entendu, puis regardez plus haut, toujours plus haut, les étoiles...le firmament, les «arcs-en-ciel»...les aurores australes ou les aurores boréales...puis le ciel...le septième ciel...vous dormez, vous dormez sur un nuage. CHHUT!

J.P. Pageau



VILLE DE PLESSISVILLE OFFRE D'EMPLOI SECRETARE DIRECTION GENERALE ET DU SERVICE TECHNIQUE

SUPERIEUR IMMEDIAT: Directeur Général des Services

FONCTION:

- Assure toutes les tâches d'une secrétaire auprès des chefs de service technique et d'urbanisme et assure l'organisation cléricale du service.

- Prend en sténo et dactylographie tout rapport, correspondance ou autres du service.

- Compose et dactylographie tout rapport ou correspondance de routine.

- Supervise le travail de la réceptionniste-téléphoniste.

- Exécute tous autres travaux décrit au sommaire de la tâche ou que lui commande son supérieur.

- Le sommaire de la tâche pourra être consulté sur demande au bureau du soussigné.

QUALIFICATIONS:

- Posséder un certificat d'étude dans un cours de secrétariat.

- Parfaite maîtrise de la grammaire française et de la composition.

- Posséder une vitesse de dactylographie de 55 mots à la minute minimum.

- Posséder une capacité de prendre la dictée en sténo, 100 mots à la minute minimum.

- Avoir un sens de l'initiative et pouvoir travailler avec un minimum de surveillance et sous pression.

- Avoir un sens poussé de la présentation des documents tels que lettres, rapports, procès-verbaux, etc...

- Très bonne présentation et facilité à discuter avec le public.

- Expérience minimum de 3 ans dans un Service Technique ou connexe.

SALAIRE:

- A déterminer selon qualifications et expériences par rapport à la convention collective en vigueur.

HEURES DE TRAVAIL:

- Horaire flexible de 35 heures de travail par semaine répartie du lundi au vendredi entre 8:30 et 18:00 heures.

Tous ceux et celles intéressés à postuler sur ce nouveau poste, peuvent le faire en s'adressant au bureau du soussigné et en remplissant la formule préparée à cette fin et ce jusqu'au 22 février 1980.

Claude Boulé, t.p.
Directeur Général des Services
1700, rue St-Calixte
Plessisville, G6L-1R3
Tél: 362-3284

Carrières et Professions

Pour Plessisville - Princeville - Victoriaville

1 Comptable avec CA ou CGA complété et un minimum de 3 ans d'expérience dans un bureau de comptables.

1 Technicien en génie civil pour faire de l'estimation de routes - égouts - aqueducs.

1 Technicien de temps et mouvement avec cours en génie industriel.

1 Décorateur intérieur.

1 Dentiste - Membre de la Corporation.

1 Vendeur de matériel d'hôtellerie.

1 Vendeur de couvre parquets expérimenté.

1 Agent de voyages.

1 Commis au cardez pour un entrepreneur en construction.

1 Mécanicien de machines à tricoter.

1 Vendeur d'aspirateurs.

1 Vendeur de services de transports - bilingue.

Pour quelques endroits au

Québec

1 Secrétaire de direction. Parfaite bilingue pour Cowansville.

1 Contremaître de laboratoire de contrôle. Diplômé de CEGEP pour Sept-Îles.

6 Techniciens en télécommunication. DEC en électronique requis pour Montréal.

1 Coordonnateur de centre récréatif. DEC requis. Pour la Côte Nord.

1 Chef caissier pour magasin d'alimentation à chaîne pour Trois-Rivières.

1 Mélangeur de peinture pour Drummondville.

1 Contremaître de confiserie pour Granby.

1 mécanicien d'entretien avec formation technique. Tests de qualification pour Contrecoeur.

1 Mécanicien de machines fixes - De classe 2 pour Schefferville.

Toutes ces offres sont valables pour les hommes et les femmes.

Mr. Rasoir

VENTE ET REPARATION
D'ACCESSOIRES ELECTRIQUES
SERVICE RAPIDE
1494 ST-LOUIS
PLESSISVILLE 362-6231
BALAYEUSE MURALE BEAM

MEME EDIFICE

Spécial Croisière sur le
Saguenay et St-Pierre Miquelon
3 juillet 7 jours à \$390.00
12 juillet 9 jours à \$390.00
Occupation double

Mérisol
Agence de Voyages
819-362-3235
1496, ST-LOUIS Détenteur d'un permis
PLESSISVILLE G6L-2M8 du Québec

QUEST CANADIEN '80
ET AMERICAIN

VENEZ CONSULTER LES EXPERTS

Les départs accompagnés de Sherbrooke sont:

- * 28 juin - Ouest américain et canadien, 16 jours
- * 29 juin - Ouest canadien (Train-autobus-avion), 15 jours
- * 12 juillet - Ouest canadien et américain, 16 jours
- * 12 juillet - Ouest canadien (avion-autobus), 11 jours
- 12 juillet - Ouest canadien (autobus-avion), 16 jours
- 27 juillet - Ouest canadien (avion autobus), 16 jours.

De nombreux autres voyages à forfait pour l'Ouest canadien sont offerts au départ de Montréal

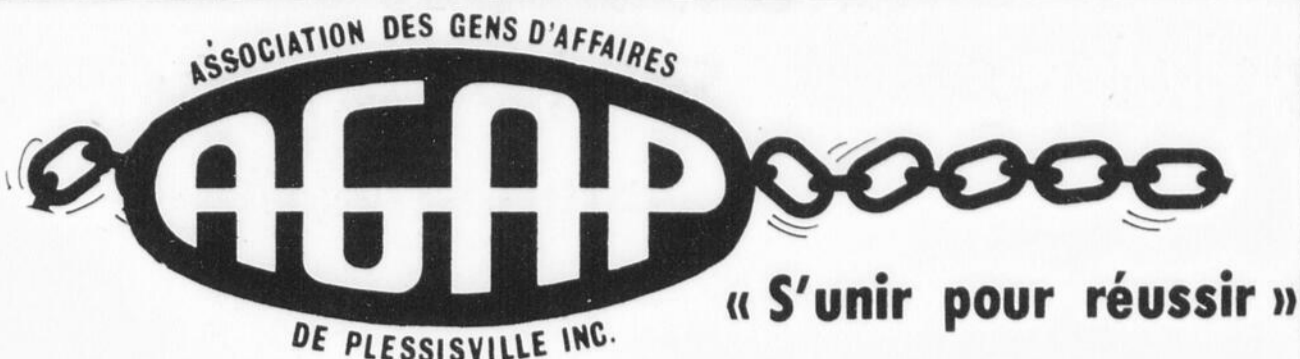
LE PLUS GRAND CHOIX *EXCLUSIF A «LA BOUTIQUE»

Réduction de \$50. par couple pour toute réservation faite et confirmée avant le 1er avril 1980.

HATEZ-VOUS! CERTAINS DE CES DEPARTS SONT PRESQUE COMPLETS.

LES ITINERAIRES SONT DISPONIBLES A NOS BUREAUX!

BOUTIQUE DU VOYAGE
Détenteur d'un permis du Québec
238, 1ère Avenue. ASBESTOS. Qué. 879-7188
INTERURBAIN sans frais, via téléphoniste: ZE-53870
2339, Centre commercial King, SHERBROOKE, Qué. 563-7343



MEMBRES « 1980 » DE L'AGAP POUR TOUJOURS MIEUX VOUS SERVIR !

| | | | |
|--|----------|------------------------|--|
| Magasin d'Alimentation COOP 1971, rue Bilodeau | 362-6357 | 1804 Savoie | Albert Houde Sico 362-3296 |
| Beauchesne et Therrien Inc. 1308, Napoléon | 362-7869 | 2284 Coop | Guillemette & Longchamps Ass. 362-2837 |
| Jean-Louis Fradette Ltée 1265 St-Calixte | 362-2435 | 1641 St-Laurent | Lepage Inc. 362-7791 |
| J.G. Gingras Ltée 1787 St-Calixte | 362-2288 | 1717 St-Calixte | R. Farmer Ltée 362-2098 |
| Georges H. Lemieux Ltée 1851 St-Calixte | 362-2311 | 1589 St-Calixte | Florent Germain Meubles 362-2088 |
| Michaud, Gagné, Vallée Inc. 1580 St-Louis | 362-2744 | 1588 St-Laurent | Tétreault & Lauzon Notaires 362-7314 |
| Forand Auto Ltée 1500 Forand | 362-7376 | 1484 St-Louis | Dr. Yvon Bédard, Op. 362-3939 |
| Bijouterie Bellemare 1611 St-Louis | 362-2296 | 1457 St-Edouard | Dr. Jean-Denis Mauger, Op. 362-2188 |
| Bijouterie Labrecque 1571 St-Louis Local 4 | 362-3778 | 1850 St-Laurent | Société Coopérative Agricole 362-3266 |
| Au Botillon Plessis Inc. 1597, St-Louis | 362-2029 | 1571 St-Louis, local 1 | Carrefour Sport Expert Inc. 362-3525 |
| Fournier & Grégoire Enr. 1587 St-Louis | 362-2777 | 2426 St-Calixte | Emile Bélanger 362-2795 |
| Les Cuirs Plessis Enr. 1782 St-Calixte | 362-6144 | 1715 St-Louis | Maison du Prélart (La) Inc. 362-7712 |
| Vigneault & Frères Inc. R.R. 1 Rang 10 | 362-6341 | R.R. 1 | Autobus des Bois-Francis Ltée 362-2383 |
| Laiterie Victo 65 St-Jean Baptiste Victoriaville | 362-2600 | 1397 Savoie | V. Boutin Express Inc. 362-7333 |
| Hervé Nadeau & Fils Ltée 960 St-Louis | 362-2540 | 1572 St-Louis | Boutique de l'Adolescente 362-3533 |
| Alfred Gagnon & Fils 1507 St-Louis | 362-2082 | 1616 St-Louis | Corsetterie Chez Louison Inc. 362-2217 |
| Fleuriste Plessis Enr. 1735 St-Calixte | 362-7567 | 1604 St-Calixte | La Silhouette Moderne 362-7076 |
| Restaurant Café Central 1732 St-Calixte | 362-7207 | 1548 St-Louis | Au Coin de l'Habit 362-6111 |
| Garage Yvon Cormier 2188 St-Edouard | 362-2353 | 1570 St-Louis | Dion & Frères (Confection) Ltée 362-2450 |
| M. Henri-Paul Dion 1570 St-Louis | 362-2450 | 1582 St-Louis | J.O. Dubois (Confection) Ltée 362-2717 |
| Chaussures Fournier Inc. 1700 St-Laurent | 362-2297 | 1465 St-Louis | John Jalléo & Fils Ltée 362-2341 |
| Forano Ltée 1600 St-Paul | 362-7361 | 1610 St-Louis | Magasin Economique Enr. 362-7776 |
| Taschereau Ready Mix Inc. 1426 St-Luc | 362-2470 | 2121 St-Louis | Boutique Enfantin Enr. 362-6173 |
| Radio Plessisville C.K.T.L. 1646 St-Laurent | 362-3737 | 1714 St-Calixte | M.A. Letendre Enr. 362-7568 |
| Claire-Vue Inc. 1510 Savoie Apt. 2 | 362-2331 | 1695 St-Charles | Maurice Brassard & Fils 362-2408 |
| La Feuille d'Erable 1646 St-Laurent | 362-7049 | 1961 St-Jean | Rouleau & Fils Inc. 362-7205 |
| Banque Canadienne Nationale 1757 St-Calixte | 362-7341 | 1777 St-Calixte | Restaurant La Soupière 362-2036 |
| Caisse Populaire 1658 St-Calixte | 362-3237 | 1677 St-Louis | Fourrures C. Fontaine 362-6116 |
| | | 1578 St-Laurent | Boutique de la Photo Plessis Enr. 362-3453 |



MOI J'EMBARQUE !

Bureau 1634 St-Calixte C.P. 21 Plessisville Tél: 362-6762

Benoit Jalleo, président Roselyne Martin, sec. dir. gén.

Associations

Chez les Filles d'Isabelle



Lors de l'assemblée régulière du Cercle No. 643 des Filles d'Isabelle tenue au Centre d'Etudes mardi le 12 février 80. Un mot de bienvenue de Mme Cécile Breton, notre régente. Par la même occasion elle nous fait part

leur Général du CLSC de l'Erable M. Jean Fusey une lettre de remerciements pour notre généreuse contribution, lors de l'achat d'un appareil de télévision, mise à la disposition des malades.

Autres remerciements du Principal de l'École des Métiers (Pavillon Morissette) M. Paul Rainville pour notre aide monétaire afin qu'il réalise avec les élèves des activités essentielles.

L'aumônier M. le Curé Charles Cloutier était présent et nous invite à continuer. Ses paroles sont toujours bien encourageantes. Nous le remercions de son appui.

Nous recevons comme invitée Mme France Thériault une femme dynamique qui nous parle de la Journée Internationale des Femmes organisée dans notre ville pour la première fois, samedi le 8 mars 80 et du colloque sur la violence qui aura lieu le 29 mars prochain. Causerie bien intéressante. Merci d'avoir accepté notre invitation et soit assurée de notre présence pour ces journées. Nous te souhaitons tout le succès désiré.

Un léger goûter est servi pour terminer cette réunion des plus intéressantes.

Le 11 mars, prochaine réunion.

Gisèle D. Boulanger



Mme Cécile Breton

que le Congrès International du Mouvement aura lieu à Ottawa au mois d'août 80. Une nouvelle qui en réjouit plusieurs.

Ne pas oublier notre parade de mode le 4 mars à la Brasserie Roule Ta Boule à 8 heures p.m.

Une initiation est prévue pour le mois de mai. Avis aux intéressées pour plus de renseignements communiquer avec Mme Cécile Breton 1697 St-Laurent Plessisville. Tél: 362-7490.

Nous recevons du Direc-

La St-Valentin à Participation- Femmes



Les amies de Participation-Femmes ont souligné la St-Valentin mardi le 12 février à l'école St-Edouard. Plus de 100 personnes étaient présentes. La Valentine de l'année: Mme Annie Turgeon. Le Valentin: M. Roger Vigneault. Félicitations à vous deux.

Il y eut quelques tours de bingo, parties de cartes, des chanteuses, danses, jeux de société, pause-café. En somme, l'après-midi s'est très vite passé. Notre belle Huguette Jam, toute pépée, qui menait le bal. Merci Huguette ainsi qu'à vous toutes de votre bonne collaboration.

Des prix de présence ont été remportés par: Mme Irma Demers, un coussin en forme de coeur fabriqué par des amies de P.F. A Mme Rosaire Hamel, une belle murale en macramé (hibou), à Mme Georgette Mailhot, une

poterie. Il y a eu beaucoup d'autres prix décernés aux dames qui avaient participé à des jeux. Le Comité du Mouvement Participation-Femmes remercie chacun et chacune d'entre vous.

N'oublions pas mardi le 19 février à 13.30 heures, école St-Edouard. L'invitée: Mme Ida Cantin, il sera question de Prémonopause et Sexualité. Suivie des prix de présence, pause-café. Les activités régulières.

Tu aimerais faire partie du Folklore et du spectacle folklorique, il est encore temps. Mme Claire Dickner est sur les lieux à tous les mardis ou bien téléphone-lui à 362-2020, elle se fera un plaisir de te donner de plus amples informations. Cordiale bienvenue. Bye.

Monique Champagne
Publiciste du M.P.F.

Suite page 12

PHOTO JULIEN JACQUES ENR.

SPECIALITE: MARIAGE
FINITION DE FILMS
PHOTOTO EN STUDIO, ENCADREMENTS
FAIRE-PARTS - VENTE CAMERA
RANG 6 EST LAURIERVILLE
TEL.: 365-4716

La semaine policière



Vendredi soir

Blessés sur la route 116

Un accident de la circulation a fait quatre blessés vendredi soir dernier, à la hauteur de la Route 116 et de la rue Vallée à Plessisville.

Les personnes ayant subi des blessures sont trois religieuses de Laurierville: Soeur Lucienne Millette, Soeur Ghyslaine Samson et

Soeur Gabrielle Arbour, toutes membres de la Communauté des Soeurs de la Charité, de St-Louis de France.

Lundi en fin d'après-midi, il semble que leur état soit satisfaisant, et qu'elles s'apprêteraient à prendre congé de l'hôpital Hotel Dieu

de Lévis.

La collision implique trois véhicules, alors que l'un d'eux allait dépasser dans une courbe pour provoquer l'accident.

Les autres individus impliqués sont M. Pierre Goupil, de St-Pamphile, M. Gaétan Carrier de Victoriaville et M. Gilles Grégoire de Warwick.

Surveillez la mascotte !

Les intéressés à présenter un modèle de mascotte pour le Festival de l'Érable ont jusqu'au 22 février pour poster leur envoi au C.P. 361 bld des Sucreries, tél: 362-7557.

LES
LAINES PINGOUIN
LIQUIDATION

30%

SUR TOUTE LA MARCHANDISE
EN MAGASIN ET JUSQU'À

50%

LAINES **PINGOUIN**
1571 ST-LOUIS PLESSISVILLE
« PLACE DU CENTRE »

Souper Chambre de Commerce

SNC joue la carte internationale

Par Claude Forand

PLESSISVILLE...Pendant que le moteur de sa grosse voiture tournait dehors au ralenti, et que le chauffeur attendait sagement, M. Jacques Lefebvre parlait, lui, devant la Chambre de Commerce locale, des moyens dont dispose sa compagnie pour développer l'énergie et la technologie.

C'est en effet lors d'un souper au Motel La Claire Fontaine, lundi le 11 février, que cet homme a choisi de parler de l'évolution de la compagnie SNC, où il occupe le fauteuil de vice-président, affaires publiques. «Il y a trois façons de perdre son argent, a-t-il dit. Les femmes, le jeu et les ingénieurs-conseil...»

Fondée en 1911, cette compagnie, composée des initiales de trois noms canadiens plutôt difficiles à orthographier, se nomme plus humblement SNC. De Montréal, des contrats la lient partout à l'étranger, où elle s'applique, avec 4.000 employés, et un chiffre d'affaires de \$150 millions, à des



(Photo La Feuille d'Érable - Forand)

La compagnie SNC réalise des interventions d'ingénieurs-conseil et de construction un peu partout au monde.

travaux d'ingénieurs-conseil, et de construction.

Des réalisations telles Gentilly 1 et II, l'aéroport de Mirabel comptent au nombre de ses lauriers... «Le défi de l'ingénieur-conseil est d'amener les manufacturiers canadiens à s'intéresser au marché extérieur» a-t-il dit.

Pour obtenir un meilleur pouvoir d'intervention dans certains pays, la compagnie SNC n'hésite pas à se regrouper pour former un consortium.

Cette compagnie privée est la propriété de ses employés, actionnaire à 15%.

Collecte de papier

PLESSISVILLE...Comme à l'habitude, le dernier samedi de chaque mois, il y aura collecte de papier, carton, verre, à Plessisville le 23 février. Dans la mesure du possible, séparez bien le papier journal et les autres types de papier (brun, blanc, de couleur) dans des sacs (à épicerie) différents ou dans des boîtes de carton. Quant

aux contenants de verre, il serait préférable qu'ils soient rincés et débarrassés de leurs couvercles.

Les quatre premières cueillettes à Plessisville ont permis de récupérer tout près de 50 tonnes de matériaux réutilisables. Nous sommes heureux des efforts que les gens de Plessisville font pour

conserver ce qui autrement finirait au dépotoir.

N.B.: Déposez vos articles à récupérer à un endroit bien en vue et avant 9 hres samedi.

Scouts/Récupération
Bois-Francis
Informations: 362-7780
362-3835

Le régime d'épargne-retraite souple comme un compte d'épargnes, sûr comme un contrat de rentes et qui peut être enregistré aux fins de l'impôt sur le revenu, c'est...

PRIMAFLEX

Renseignements gratuits!

Consultez notre représentant

COMME VOUS VOULEZ! QUAND VOUS VOULEZ!

ROLAND MICHAUD
Assureur-vie
1752, St-Charles
Plessisville
G6L-2B6
Tél.: 362-2393



LES ARTISANS COOPVIE

**Soldes
Carnaval
d'hiver**

**PAQ. de 3
259
et plus**

**Épargnez!
Faites provision de paq. de 3!**

Nos cassettes de qualité Concertape™ sont maintenant offertes en paquet de 3 avec un gros rabais (prix minimal de 27¢ par cassette). Choix idéal pour enregistrements de nature générale ou de la voix. Polyester renforcé résistant à la rupture et à l'allongement.

| | Cour. | Soldé à |
|--------------|-------------|-------------|
| 44-606 C-30 | 3 paq./3,99 | 3 paq./2,59 |
| 44-607 C-60 | 3 paq./4,39 | 3 paq./2,99 |
| 44-613 C-90 | 3 paq./5,49 | 3 paq./3,79 |
| 44-614 C-120 | 3 paq./6,99 | 3 paq./4,89 |

REALISTIC

8995 Cour. 99,95

rabais \$10

Le portatif CTR-21 est maintenant offert avec un rabais!

Toutes les caractéristiques que l'on recherche dans un magnéto-cassette... mixage aux micros, niveau automatique pour enregistrement parfait, indicateur d'état des piles, enregistrement, commande de tonalité et compteur pour localiser les enregistrements. Micro électrostatique intégré, prises pour entrée aux. écouteur, H-F ext. 77, micro ext. CA ou 4 piles "C", 14-927. Adaptateur auto/bateau 12 VCC. 14-944 8,95

Radio Shack®

**On n'est jamais bien loin
d'un magasin Radio Shack
Venez faire un tour!**

**A VOTRE CENTRE
AUTORISÉ**

Radio Shack®

Spéciaux valide jusqu'au 1er mars 1980

Oubliez la grisaille de l'hiver avec ces rabais choc!

rabais \$40



7995 Cour. 119,95

Donnez du cachet à votre chaîne stéréo!

Un magnifique support pour les éléments de votre chaîne stéréo. Se déplace facilement sur 4 élégantes roulettes! Fortes en verre fumé, avec fermetures à ressort, compartiment de disques à couvercle. Rayonnage réglable de 21-1/2" de largeur. Dimensions: 37-3/4 x 15-3/4 x 23-1/2". Arrière partiellement ouvert. Placage vinyle "Candlelite". 42-8614

rabais \$10



17995 Cour. 189,95

Tourne-disque semi-automatique à entraînement à courroie!

Pour l'amateur de performances! La courroie absorbe les vibrations... vous n'entendez que la musique! Bras en "S" avec pause repéré à amortissement manoeuvrant l'aiguille en douceur. Compensation latérale réglable. Force d'appui réglable limitant l'usure des disques. 33-1/3 et 45 tr/mn. Avec capot et cellule magnétique. 42-2969

rabais \$30



7995 la paire Cour. 109,95 la paire

Le PLUG 'N TALK™ sans fil FM avec réglage silencieux et touche d'émission éclairée!

Cet interphone à un canal et 2 postes vous offre les avantages d'un système FM, à un prix très bas! Touche d'émission et touche de verrouillage pour se libérer les mains ou contrôler l'autre poste. Réglage silencieux et FM réduisant les bruits et les parasites. Touche d'émission avec éclairage de nuit. Tonalité d'appel. Éléphant, sans fils peu attrayants! Branchez chaque poste dans une prise CA pour mettre le système en marche! 43-212

Sans fil — il suffit de les brancher

REALISTIC

Le prix lui-même est agréable à entendre!

Venez donc écouter les Optimus - 25 à votre magasin Radio Shack; vous n'en croirez pas vos oreilles! Rien ne manque! A ce prix, il vaut mieux vous presser! 40-2027

H.-P. d'aiguës: 2 1/2", bobine mobile à faible masse. Aiguës nettes et claires jusqu'à 20,000 Hz.

H.-P. d'intermédiaires: 4" isolement acoustique pour fréquences vocales parfaites.

Coffret: placage noyer huilé parfait dans tous les décors. Grille amovible.

H.-P. de graves: 10" à course longue, pour graves jusqu'à 45 Hz.

Commandes d'aiguës et d'intermédiaires: Situées à l'arrière pour réglage précis selon l'acoustique de la pièce.

Fiche technique

Réponse: 45-20,000 Hz. Zone de rayonnement efficace du cône de H.-P. de graves: 64 po. ca. **Commandes:** réglages fort/normal/faible des aiguës et intermédiaires. **PAR*:** 75 W. **Impédance:** 8 ohms. **Dimensions:** 25 x 14 x 11-1/2".

* Puissance admissible recommandée.

Cour. 189.95 chac.

99.95 chac.

rabais \$180 la paire



DROLET ELECTRONIQUE

1662 ST-LOUIS

PLESSISVILLE

362-2304

Associations

Suite de la page 9

Dieu parmi les hommes

Au Carrefour

(Resp. Jos. Michaud)

Comme Jésus au désert, nous avons nous aussi, en vivant au fil des jours à faire des choix qui engagent toute notre vie. Pour bien choisir la route, acceptons en ce début de Carême le rendez-vous que nous offre Jésus, allons avec Lui au désert pour faire silence et pour réfléchir afin de faire les choix qui s'imposent pour notre bien.

Comme Lui, laissons-nous conduire par l'Esprit pour qu'il nous parle au coeur et creuse en nous la faim de l'essentiel.

Route des hommes: Chemin de Dieu

Beaucoup de routes s'offrent à nous. Peu importe la façon dont elles nous sont présentées, car très souvent elles croisent le Chemin de Dieu qui constamment nous cherche et nous attire. Acceptons de faire route avec Lui. Comme nous, Jésus a connu la tentation, le

confort, la puissance, la gloire se sont présentés devant Lui. Il a renoncé au chemin attirant mais sans issue qu'elles lui offrait pour choisir de se laisser guider par l'Esprit de Dieu, sur la route plus humble du service.

Reconnaissons qu'aux carrefours de notre vie, que c'est Dieu qui appelle et qui nous invite à marcher avec Lui, sur la route qui nous ramène avec sûreté à la maison du Père.

Objectif-Vie cette semaine

Chaque jour je m'accorde un temps de réflexion, de silence pour écouter en moi la source qui murmure doucement et qui attend un geste de ma part pour jaillir au grand soleil.

Je demande à l'Esprit de me guider pour mieux choisir le chemin qui me conduiras sur les traces de Jésus.

Bonne chance et bon Carême.

L'Age d'Or à la salle de St-Calixte

Pour souligner la St-Valentin, mercredi dernier, une salle remplie de personnes joyeuses venues pour se distraire, dont 25 personnes venues pour souper parce que ça leur plaisait.

Chacun y alla de son talent soit pour chanter ou raconter une histoire. Il y eut 10 prix de présence donnés par des

membres assidus et généreux qui veulent garder leur anonymat.

Pour rehausser la soirée des membres de la direction étaient présents. Vers 10hres nous nous disions bonsoir et à bientôt.

**Thérèse Lemire
Publiciste**

Nécrologie

DECES DE SONIA HENRY

A Plessisville le 12 février 1980 est décédée à l'âge de 16 ans et 1 mois, SONIA HENRY, fille de dame Georgette Beaudin, Henry domiciliée au 2060 ave Savoie app. 203 Plessisville.

Les funérailles ont eu lieu samedi le 16 février à 14 hres à l'Eglise de Fatima de Plessisville, inhumation au cimetière paroissial de Windsor.

Elle laisse dans le deuil outre sa mère, sa soeur Lynda, son beau-frère Roger Lambert, sa grand-mère, Madame Amanda Houle, de Bromptonville ainsi que oncles, tantes, cousins et cousines et de très nombreux amis.

DECES DE M. EUGENE ST-PIERRE

Le citoyen M. Eugène St-Pierre de Princeville, s'est éteint, à sa résidence de la rue Demers, samedi le 29 décembre 1979, après seule-

ment quelques heures de souffrances, il était âgé de 66 ans 8 mois.

Le regretté disparu, naquit à Princeville le 18 avril 1913, il était le fils de Joseph et Angéline Labbé. En 1966, il épousa Anne-Marie Lauzière, qui lui survit.

Il a exercé durant 1942 à 1977 un commerce de métal.

Eugène St-Pierre, laisse dans le deuil, outre son épouse Anne-Marie, ses enfants, Fernande mariée à André Huot, Jacqueline mariée à Jacques Marin de, (Ville Ste-Catherine), Rollande mariée à Hervé Blondeau de Princeville, Jacques marié à Lucie Fortier aussi de Ville Ste-Catherine, Denise Bisson épouse de feu Fernand, d'Asbestos, ainsi que 19 petits enfants.

Le service funèbre fut célébré en l'église St-Eusèbe de Princeville, lundi le 31 décembre à 2 1/2 heures.

Le corps fut alors dirigé vers le cimetière paroissial pour son dernier repos.

SERVICE ANNIVERSAIRE

Pour le repos de l'âme de

DR. MAURICE MORIN

à l'église St-Calixte de Plessisville

Samedi le 23 février 1980 à 16h.

Parents et amis sont priés d'y assister sans autre invitation.

Québec téléphone

RIMOUSKI--Dans les 450 localités que dessert Québec-Téléphone, le mois de février sera dominé par une campagne intensive d'information sur une politique sociale qui favorise l'accès économique au service interurbain.

Par une diversité de supports publicitaires, dont l'insertion au compte mensuel et le recours à divers médias locaux et régionaux, les abonnés du téléphone seront sensibilisés à la grille de 89 heures au cours desquelles chaque semaine, l'utilisateur

peut converser à travers tout le Québec au taux maximum de 15 cents la minute.

Depuis avril 1979, le total des périodes de rabais s'est accru de onze heures, englobant la plus grande partie du samedi. Cependant, cette nouvelle tarification n'a eu qu'un impact assez minime sur les courbes de fréquentation de l'interurbain. Il y a peut-être là le signe d'une méconnaissance des nouveaux avantages offerts par exemple le samedi de midi à minuit.

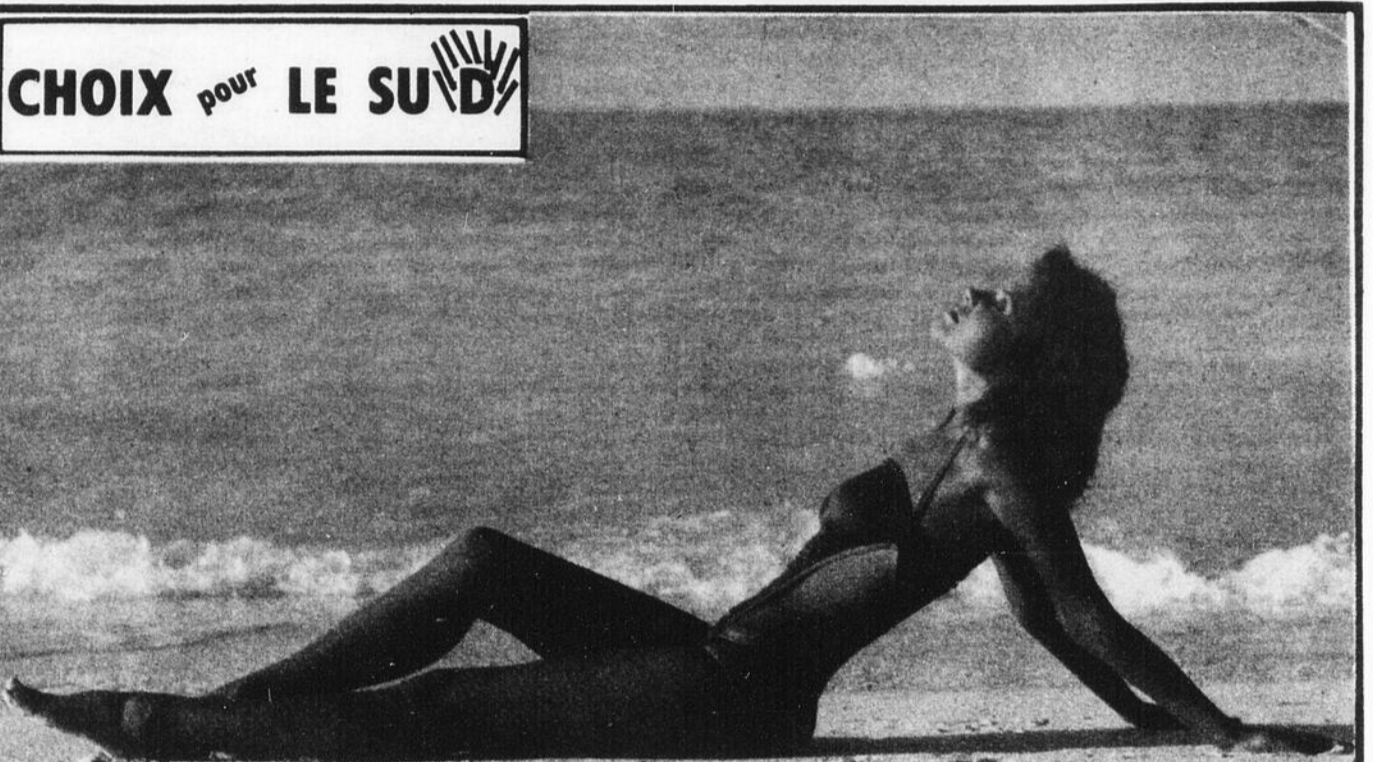
Par tradition, les québécois s'appellent en famille le

dimanche entre 10 et 13 heures et en début de soirée vers 19 et 20 heures. S'ils se donnent tous le mot pour converser à bon compte deux ou trois fois plus longtemps qu'aux jours de semaine, on aurait tort de les blâmer de profiter de l'aubaine. Mais en réclamant ainsi des équipements téléphoniques une performance momentanée en des périodes deux à trois fois plus longues, ils courent le risque de provoquer un engorgement occasionnel des circuits.

Il n'est pas facile de changer rapidement des

habitudes dominicales qui remontent si loin dans le passé. Il y a lieu cependant d'espérer que, soutenus par une solide information, de plus en plus de lève-tôt et de couche-tard étaleront leurs appels économiques sur sept jours aux mêmes avantages que le dimanche.

Si l'information est la base de tout changement utile au bien commun, c'est à ce levier que fera appel Québec-Téléphone dans sa campagne sur l'utilisation économique de l'interurbain du 13 février au 6 mars prochain.



CHOIX pour LE SUD

Choix Soleil arrivé

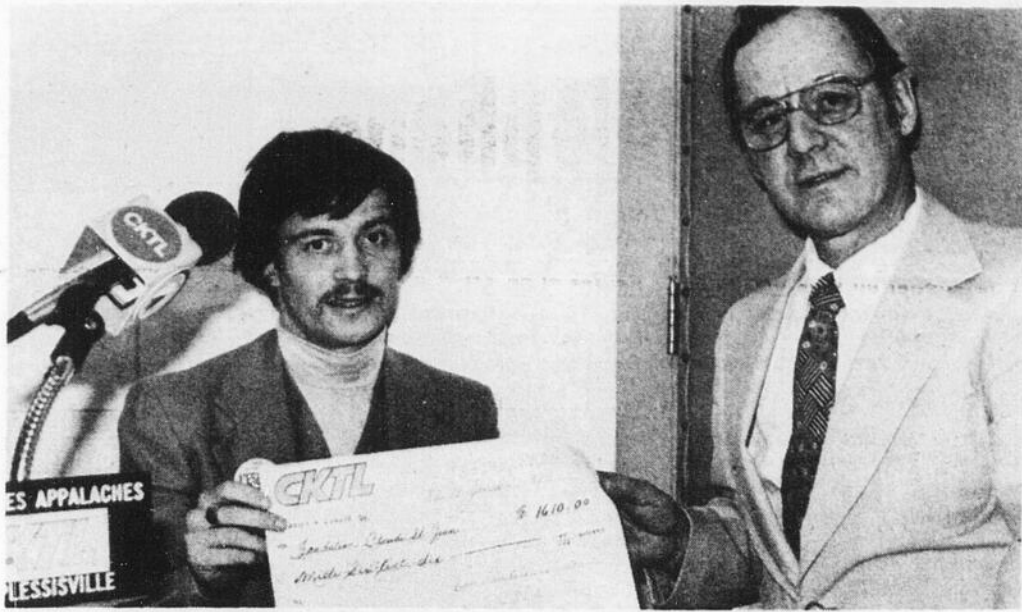
- T-Shirts**
- Shorts**
- Robes**
- Jupes**
- Pantalons**
- Maillots de bain**
- Du coton - Velours de ratine**

Couleurs Soleil: Prix Sud: 20%

**Salon Miss Élegance
Route de Princeville**

Nicole Bibeau

364-2360



FONDATION CLAUDE ST-JEAN

(Photo La Feuille d'Erable - Forand)

De passage lundi dernier à Plessisville, Claude St-Jean s'est vu remettre un chèque de \$1,610., fruit de la collecte CKTL pour l'Ataxie de Friedrich. M. Gaston Bergeron, gérant de la station de radio lui remet le chèque.



On s'amuse à Val-Alain

(Photo Carmen - Lyster)

LYSTER—A Lyster lors du couronnement de la Reine. De gauche à droite, le bonhomme Carnaval, M. Philippe Fournier de la Caisse populaire, Damien Boissonneault intendant de Colette 1^o, Colette 1^o, Rénéald Roy de Guy Beaudoin Automobiles, Laurent Durant, intendant de la Reine Diane, Diane Viger, notre Reine, Léopold Laliberté de Moulage Sous Pression, Danièle 1^o, Martin Gingras, intendant de Danièle 1^o, Jocelyne Fillon, Reine de l'an dernier, Luc Brochu, intendant de Jocelyne et Patrice Boissonneault, président du Carnaval '80.



Le bonhomme est de la partie à Lyster

(Photo Carmen - Lyster)

VAL-ALAIN—Beaucoup de plaisir à Val-Alain lors du Carnaval. Même le bonhomme Carnaval était de la fête.

Naissances

Lundi 11 février 1980

Mme Bernard Leclerc, St-Paul de Chester, fille: 3 kilos 640 gr.,

Mme Serge Labrie, Plessisville, garçon: 3 kilos 420 gr.,

Mme Fortunat Marcoux, Princeville, fille: 3 kilos 325 gr.,

Mme Jacques Bouhours, Arthabaska, fille: 3 kilos 160 gr.,

Mme Donald Bilodeau, Arthabaska, garçon: 3 kilos 130 gr.,

Mme Bruno Boutin, Victoriaville, garçon: 3 kilos

Mardi 12 février 1980

Mme André Turcotte, Plessisville, garçon: 3 kilos 300

gr., Mme Réal Côté, Plessisville, garçon: 3 kilos 365 gr.,

Mme Richard Hamel, Victoriaville, garçon: 3 kilos 705 gr.

Mercredi 13 février 1980

Mme Guy Geoffroy, Asbestos, garçon: 3 kilos

Mme Réal Gagnon, Daveluyville, fille: 2 kilos 735 gr.,

Mme Sarto Vigneault, Princeville, garçon: 3 kilos 550 gr.,

Mme Jean Lachapelle, Arthabaska, garçon: 3 kilos 175 gr.,

Mme Eddy Allaire, Arthabaska, garçon: 3 kilos 425 gr.,

Mme Denis Wilkinson, Prin-

ceville, fille: 3 kilos 710 gr.

Jeudi 14 février 1980

Mme Michel Hébert, Victoriaville, garçon: 3 kilos 850 gr.,

Mme Jacques Desharnais, St-Albert, garçon: 3 kilos 600 gr.,

Mme Alain Lantagne, Victoriaville, garçon: 3 kilos 560 gr.

Mme Alain Lantagne, Victoriaville, garçon: 3 kilos 560 gr.

Mme Alain Lantagne, Victoriaville, garçon: 3 kilos 560 gr.

Mme Alain Lantagne, Victoriaville, garçon: 3 kilos 560 gr.

Mme Alain Lantagne, Victoriaville, garçon: 3 kilos 560 gr.

Mme Alain Lantagne, Victoriaville, garçon: 3 kilos 560 gr.

Horoscope

DU 20 AU 26 FEVRIER 1980

VERSEAU: (21 janvier au 20 février)

Il ne faut pas croire que tout vous est acquis. Ne délaïssez pas votre travail et servez-vous de logique. Plusieurs de vos plus grands désirs se réalisent. Fin de semaine propice au voyage. Votre idéal est bon et votre compréhension des gens et des choses vous aideront à l'atteindre.

POISSONS: (21 février au 20 mars)

Vous devez prendre le temps de vous analyser et d'améliorer vos faiblesses. En sentiments pensez davantage à l'avenir. Votre nervosité s'atténue à votre grand soulagement. L'amour stimule les ambitions communes. Moments sérieux et constructifs. Vie sociale active.

BELIER: (21 mars au 20 avril)

Votre vie sociale prend une importance démesurée. Les amitiés seront nombreuses mais votre vie amoureuse peut en souffrir. Ne répondez surtout pas au goût de l'aventure. Ne vous surestimez pas au travail. Vous vous adaptez à toutes situations et cela joue en votre faveur.

TAUREAU: (21 avril au 20 mai)

Le passé n'agira pas pour vous. Oubliez-le et de fortes influences vous conduiront au bonheur. Patience et logique sont vos atouts principaux. De grandes surprises peuvent remplir votre solitude. La vie familiale sera perturbée pendant quelques jours.

GEMEAUX: (21 mai au 21 juin)

Période sombre. On dirait que tout s'entremêle. Les amours et les amitiés semblent se confiner dans un mauvais présage. Vous voulez fuir une vie qui vous semble trop matérialiste mais le rêve vous mènera nulle part. Votre orgueil doit céder le pas à la compréhension.

CANCER: (22 juin au 22 juillet)

Quelle énergie! On dirait que votre seul but est de réussir au travail. N'oubliez pas pour autant votre vie personnelle et ne délaïssez pas vos bonnes relations. Trop de mots donnent parfois peu de résultats. Quelques changements dans votre vie vous rendront plus optimiste.

LION: (23 juillet au 23 août)

Il est toujours bon d'améliorer ses connaissances. Dans votre cas cela pourrait vous procurer un avancement considérable. Votre santé vous cause inutilement des soucis. Soyez plus sobre et mangez plus lentement. Jalousie dans l'entourage. Il faut vite prendre un peu de repos.

VIERGE: (24 août au 22 septembre)

Accordez-vous un peu plus d'attention. Pensez à vous et cela vous redonnera le goût de vivre. Belle rencontre. Cessez de craindre le ridicule et émettez vos impressions. Saisissez la chance lorsqu'elle se présente à vous. Vivez de façon détendue et ne vous inquiétez pas inutilement pour les autres.

BALANCE: (23 septembre au 22 octobre)

Vie intérieure très complexe. Le travail vous apporte consolation car vous y fournissez tous les efforts possibles. Votre habileté est remarquée. Projets familiaux que vous devez étudier avec attention. Dialoguez avec vos proches. Ceux-ci peuvent vous apporter de bonnes solutions.

SCORPION: (23 octobre au 22 novembre)

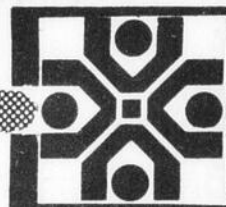
Ne soyez pas obscur parce que vous ne comprenez pas les gens. Tout finira par s'éclaircir et vous en tirerez profit. Conservez votre honnêteté même si certaines gens semblent douter de la noblesse de vos sentiments. Ne vous mêlez à aucune querelle.

SAGITTAIRE: (23 novembre au 21 décembre)

Tout va pour le mieux. De grands succès attendent les gens qui voyagent beaucoup. Sachez profiter des occasions qui peuvent vous être profitables. Donnez de la tendresse et vous recevrez en retour. Aucun événement fatal ne peut assombrir votre vie pour le moment.

CAPRICORNE: (22 décembre au 20 janvier)

Dynamisme et enthousiasme vous feront réaliser de grandes choses. Votre force atténuera les frustrations au travail et vous vaincra de tout. Votre amour d'indépendance refait surface mais que cela ne vous conduise pas à la révolte. Harmonie sentimentale.



la caisse
d'établissement
de la chaudière

3500, 6^e Avenue, C.P. 250, St-Georges-Ouest, Beauce, P.Q. G5Y-5C7

Membres de la Caisse d'Établissement
de la Chaudière

AVIS, EST PAR LES PRESENTES, DONNE QUE

**L'ASSEMBLEE GENERALE
ANNUELLE**

SE TIENDRA LE

MARDI, 4 MARS 1980

A 20h00

**à la Villa des Pins
de Notre-Dame des Pins, Bce**

POUR L'ETUDE ET L'ADOPTION DE SON RAPPORT ANNUEL AU
31 DECEMBRE 1979

GOUTER ET PRIX DE PRESENCE.

ST-GEORGES OUEST,

M. RICHARD CLICHE

LE 20 FEVRIER 1980

SECRETAIRE



avec la caisse
d'établissement

(418) 228-5571

Abonnés de Bell Canada

La distribution de l'annuaire 1980 pour Thetford-Mines - Victoria-ville, s'effectuera à compter du 18 février et jusqu'au 27 février, à raison d'un exemplaire par abonné. Des copies supplémentaires sont disponibles en communiquant avec le bureau d'affaires au numéro de téléphone indiqué dans les pages liminaires de l'annuaire.

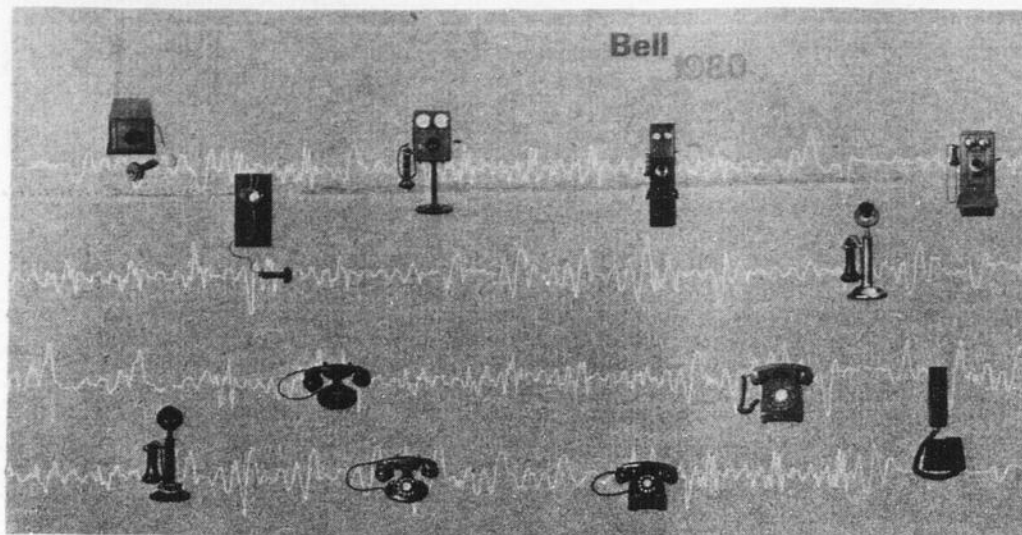
La distribution du nouvel annuaire téléphonique revêt

cette année un cachet particulier puisque c'est en 1980 que Bell Canada fête son centenaire. Pour souligner ce 100^e anniversaire, la page couverture du nouvel annuaire est illustrée par différents appareils utilisés depuis le début des activités de la compagnie. On retrouve également sur cette page, le symbole du centenaire de Bell Canada.

A la fin de l'annuaire, un

texte indique les dates d'apparition des appareils sur le marché. De plus, les abonnés intéressés pourront obtenir gratuitement sur demande, une brochure intitulée «Le téléphone au fil des ans» qui relate la fascinante histoire du téléphone.

Il y aura environ 44,000 exemplaires du nouvel annuaire de distribués à Thetford-Mines - Victoria-ville.



Pour souligner le 100^{ième} anniversaire de Bell Canada en 1980, la page couverture du nouvel annuaire est illustrée par différents appareils utilisés depuis le début des activités de la compagnie.

Abonnés de Lyster et Plessisville

Nouveau numéro pour rejoindre le service des réparations de Bell Canada

Dès le 18 février prochain, les abonnés de Bell Canada de Lyster et de Plessisville dont le numéro de téléphone commence respectivement par 389 et 362 - devront

composer 611 pour rejoindre le Service des réparations.

Cette amélioration s'inscrit dans le cadre de l'uniformisation des numéros donnant accès aux différents

services de la compagnie. Bell rappelle à ses abonnés que les pages liminaires du nouvel annuaire donnent tous les renseignements relatifs à ce sujet.

Immatriculation 1980

Avis aux automobilistes qui ont changé de voiture

Le Bureau des véhicules automobiles avise les automobilistes, qui ont changé de voiture au cours de l'année, de bien vérifier si le changement figure sur la formule de renouvellement qu'ils reçoivent par la poste pour l'immatriculation 1980.

Si le changement n'appar-

rait pas, le Ministère les invite à se présenter dans une succursale du Bureau des véhicules automobiles ou dans une caisse participante pour effectuer l'immatriculation de leur véhicule.

Ceux qui, au 20 février, n'auraient pas encore reçu

leur formule de renouvellement, sont également priés de se présenter dans l'un ou l'autre de ces mêmes établissements.

La Petite Enfance

Le 27 février 80 à 20.00 heures au C.L.S.C. de l'Érable.

«Maman, je t'aime»
«Maman, je ne t'aime plus»
(La vie affective de l'enfant)

Quel parent n'a pas un jour entendu cette parole d'enfant dit avec le plus grand sérieux mais si vite oubliée. Que se passe-t-il donc dans leurs petites têtes?

Qu'en est-il de leurs senti-

ments au jour le jour, de leur amour et de leur haine, de leur tendresse et de leur opposition? Et nous, parents comment réagissons-nous dans ces situations?

L'enfant, dès sa naissance, a une vie émotive intense qu'il nous livre spontanément avec les moyens qu'il possède et qu'il invente.

Des sentiments, ça se vit profondément, mais ça demande aussi à s'exprimer et à se dire. La vie émotive de

l'enfant existe en autant que celle des parents existe aussi.

Comment nos réponses, nos gestes aident-ils ou nuisent-ils au développement affectif de l'enfant?

La Petite Enfance vous invite à une soirée de réflexion sur la vie affective de l'enfant avec Madame Gervaise Fortier.

DISCO DAN

à la Salle du Festival de l'Érable
à tous les vendredis soirs

Adm: \$2.50

Bienvenue à tous les jeunes
Au profit du Festival de l'Érable

SOIREE DANSANTE

Au profit du

CLUB «SKI VOUS PLAÎT»

à la Salle Paroissiale à St-Pierre Baptiste

Le samedi 23 février 80 à 8.30 hrs

Musique: Audio Project

Adm: \$2.00

Bienvenue à tous!

SOIREE DANSANTE

Organisée par les professeurs Gilberte et Clément Paris

SAMEDI LE 23 FEVRIER 1980 A
LA SALLE DU CANTON

DE WARWICK

Orc: Les Tempos

Bienvenue à tous!

SOIREE DANSANTE

SAMEDI LE 23 FEVRIER 1980
A LA SALLE DE LA GRANGE
DE STE-SOPHIE

Orc: Desrochers Adm: \$2.50

Bienvenue à tous!

Vous avez besoin d'une
DISCO MOBILE ?

DISCO-THEQUE ENR.

Musique tous genres. Pour toutes les occasions.
(Réceptions, noces, veillées disco...)

Michel Côté

Denis Gingras

362-7093

362-3640

SOUPER CANADIEN

Dans les cadres du Festival Yogi

DIMANCHE LE 24 FEVRIER 1980
A 17:00 HEURES

au Collège Ste-Julie de Laurierville

Suivi à 20 hrs d'une

SOIREE D'AMATEURS

Resp: Gilles Lessard

Cartes en vente: Souper et soirée: \$4.00 adultes

\$1.50 moins de 10 ans

Soirée seulement \$2.00 adultes - .75¢ moins 10 ans

SOIREE DE DANSES SOCIALES

SAMEDI LE 23 FEVRIER 1980
A LA SALLE DUPRE
DE PRINCEVILLE

Orchestre: Alphonse Poirier

Bienvenue à tous!

LOCATION DE SALLE

Salle du Festival de l'Érable

Si vous voulez louer une salle pour toutes sortes de réceptions: Décès - Noces - Banquets - Enterrements de vie de garçon - Réunion de famille.

Nouvellement aménagée

Communiquez: (819) 362-3591 ou
362-7557.

AUBERGE INVERNESS

Le Carnaval se continue, grand tournoi de ballon balai

CONCOURS DE SCIAGE ET
JEUX DE TOUTES SORTES
A L'AUBERGE

Orch: Le Duo Harmonie avec Tommy Small et Jean-Yves Gravel

SAMEDI LE 23 FEVRIER 1980 ET
DIMANCHE LE 24 FEVRIER 80

dans l'après-midi et la soirée.

Remise des trophées à l'Auberge.

Bienvenue à tous!

UNIPRIX

BIC
5 rasoirs jetables pour hommes

69^c
Economisez **30^c**

LISTERMINT
Rince-bouche avec fluorure - 500 ml

144
Economisez **75^c**

PARAMETTES
100 multivitamines à croquer pour enfants

269
Economisez **190**



TAME
Crème de rinçage revitalisante - 450 ml - Assortie

199
Economisez **90^c**

SCOTTIES
Papier-mouchoirs Format économique de 200

64^c
Economisez **20^c**

DRISTAN
24 comprimés décongestionnants

149
Economisez **40^c**

ASPIRIN
Bayer 100 comprimés

129
Economisez **40^c**

| | |
|---|-----------------|
| ARRID XX Désodorisant à bille 75 ml | 1.59 |
| BODY ON TAP Shampooing à la bière Normal, gras, sec. 450 ml | 2.69 |
| CONFIDETS 48 serviettes féminines Régulières | 3.39 |
| DRISTAN Vaporisateur nasal 15 cc | 1.39 |
| JOHNSON'S Lotion pour bébés 240 ml | 1.79 |
| JOHNSON'S Huile pour bébés 250 ml | 1.99 |
| KLEENEX Boutique - 75 serviettes de table | 79 ^c |
| MENNEN Lotion assortie Skin Bracer 6 oz. | 1.39 |
| ORAL-B Soie dentaire 75 vg. Assortie | 1.34 |
| PEDICAL Désinfectant pour chaussures 57 ml | 2.29 |
| Q-TIPS 400 coton-tiges stérilisés | 1.99 |
| RAMSES Condoms lubrifiés 36 + 6 en boni | 7.99 |
| RAVE Permanente recharge | 3.39 |

CENTRE DE PHOTO
UNIPRIX
DÉVELOPPEMENT DE FILMS

| | |
|----------|-------|
| 12 poses | 4.67 |
| 20 poses | 7.22 |
| 24 poses | 8.07 |
| 36 poses | 11.47 |

(AU QUÉBEC SEULEMENT)

LIMITE DE 3 PAR CLIENT
Certains articles peuvent se vendre au delà de nos prévisions de sorte que nous ne pouvons garantir les quantités durant la période de vente du

20 FÉVRIER
AU 1ER MARS 1980
PRIX AUX COMPTOIR

| | | | |
|--|--|--|---|
| <p>DENTU-CREME Dentifrice pour nettoyer les dentiers - 100 ml</p> <p>149 Economisez 50^c</p> | <p>ORAL-B Brosse à dents 30-35-40 ou 60</p> <p>79^c Economisez 40^c</p> | <p>ROYAL GINSENG 100 capsules de ginseng et gelée royale</p> <p>699 Economisez 100</p> | <p>HEMAREXIN 24 ampoules buvables</p> <p>649 Economisez 150</p> |
| <p>AQUA-FRESH Dentifrice au fluorure 100 ml + 50% en boni</p> <p>119 Economisez 30^c</p> | <p>SOFT & DRI Désodorisant aérosol Parfumé ou non, poudre ou ultra-sec. 200 ml</p> <p>169 Economisez 60^c</p> | <p>AGREE Shampooing assorti 450 ml</p> <p>234 Economisez 35^c</p> | <p>VASELINE Lotion pour soins intensifs Régulière ou aux herbes 200 ml Pré-marquée: 99^c</p> <p>79^c Economisez 20^c</p> |
| <p>PLAYTEX Ensemble de biberons</p> <p>649 Economisez 250</p> | <p>JUMBO 100 tampons absorbants</p> <p>139 Economisez 30^c</p> | <p>STAYFREE 30 mini-serviettes sans ceinture</p> <p>189 Economisez 40^c</p> | <p>KLEENEX Boutique - Essuie-tout Pqt de 2 rouleaux</p> <p>129 Economisez 20^c</p> |
| <p>LIGHTDAYS de Kotex - 30 protections féminines. Régulier ou désodorisant</p> <p>177 Economisez 19^c</p> | <p>LIBERTÉ NOUVELLE 12 Maxi-serviettes ou 10 Super-Maxi serviettes</p> <p>109 Economisez 20^c</p> | <p>CIGARETTES Marques populaires canadiennes Au Québec seulement Cartouches de 200</p> <p>779 789 RÉG KING</p> | |

COOP : COOPRIX :::

“Les agrumes”

À QUOI RESSEMBLE UN AGRUME?

Les agrumes englobent tous les fruits de la famille du citron, ils sont regroupés à cause de leur goût acidulé ou aigre d'où ils tirent leur nom.

LES AGRUMES COMPRENNENT :

les oranges, citrons, pamplemousses, limes...;
la mandarine et la tangerine : en été surtout.

LES CHOISIR FERMES ET PESANTS :

- * Préférer les agrumes brillants, ayant la peau lisse et fine et non la peau terne et fripée.
- * Choisir des fruits fermes et pesants donc pleins de jus.
- * La période d'abondance : de novembre à mai.

GRANDE VALEUR NUTRITIVE

- * Peu de calories
- * Plusieurs vitamines : surtout la vitamine C (il faut consommer à tous les jours une source de vitamine C); vitamines B...
- * Quelques minéraux : Potassium, calcium...

COMMENT LES UTILISER?

1. Sous la forme naturelle, entiers ou en sections.
2. En salade de fruits — avec pommes, pêches, raisins...
— salade d'agrumes
3. En salade de légumes pour faire différent et coloré (ex : laitue, poulet, orange céleri...)
4. Sous forme de jus (rituel du petit déjeuner)
5. Comme décoration de plats (zeste, sections...)
6. Marmelade, gelée-maison...

Pensez aux agrumes de novembre à mai!

CES ITEMS SONT DISPONIBLES DANS LES COOPÉRATIVES AYANT UN SERVICE DE BOUCHÈRE

viandes



Dindes

congelées cat. A 1/2 ou complète

lb. **.99**

Saucisses fumées

Maple Leaf régulière ou tout boeuf

lb. **1.29**

Bacon Maple Leaf

régulier à l'érable
tranché épais pqt 500 g **1.59**

Mini 1/4 de jambon

Maple Leaf lb. **2.19**

Boudin frais Roy

lb. **.85**

Saucisses congelées Maple Leaf

pur porc ou tout boeuf
pqt. 16 oz **1.65**

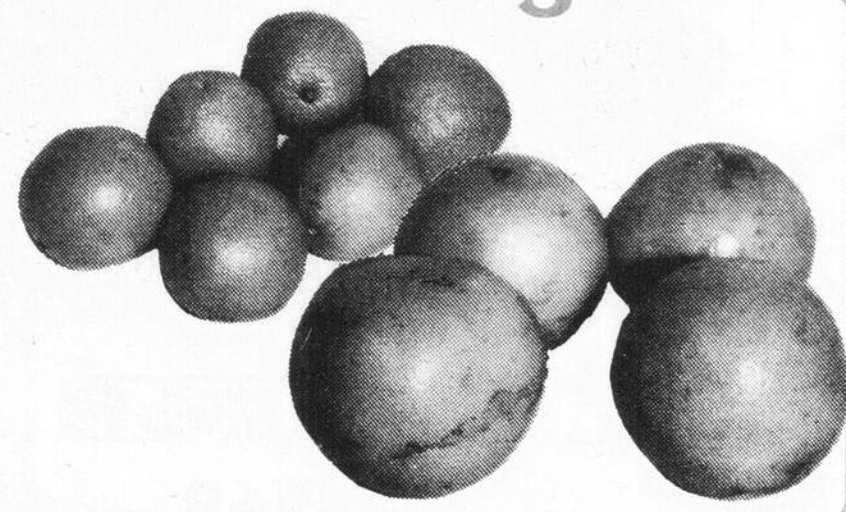
Bologne tranché Maple Leaf

4 variétés
pqt. 16 oz **1.49**

Saucisses fraîches Roy

porc et boeuf lb. **1.19**

fruits et légumes



Oranges “Sunkist”

gr: 113
Produit Californie

douzaine **1.35**

Pamplemousses “roses”

gr : 48
Produit Floride

chacun **.18**

Citrons gr : 140

Produit Californie chacun **.10**

Aubergines gr : 18

Produit Floride chacune **.59**

Tomates Produit Floride

gr : 6 x 7
Canada no 1 cello 2 lb. **.98**

Choux fleurs Produit Floride

gr : 16
Canada no 1 chacun **.99**

Ne manquez pas le
TOURNOI PEE WEE LOCAL
DU 25 FEVRIER AU 2 MARS

Participez à notre tirage hebdomadaire
d'un bon d'achat de \$50.00
Gagnante de la semaine du 16/02/80:

Mme Jeanne D'Arc
Blondeau

1135 St-Calixte
Plessisville

épicerie



**Tomates de choix
Aylmer**
bte 28 oz **.59**

**Céréales Corn Flakes
Kellogg's**
bte 675 g **1.07**

Pâtes alimentaires Catelli
spaghetti, macaroni coupé,
spaghettini.
bte 2 kg **1.89**

Mayonnaise Kraft
bocal 500 mL **.99**

**Margarine molle
Lactancia**
cont 2 lb **1.69**

**Papiers mouchoirs
Kleenex**
couleurs assorties
bte 200' F **.69**

**Détergent en poudre
Sunlight**
bte 2.4 kg **2.89**

**Soupe aux tomates
Aylmer**
bte 10 oz **5/1.00**

**Café instantané
Maxwell House**
régulier,
bocal 10 oz **5.79**

Essuie-tout Scott-Towels
couleurs assorties,
pqt 2 rlx **1.15**

Sardines Brunswich
saveurs assorties
bte 3 oz **.33**

**Nourriture pour chats
Miss New**
saveurs assorties
bte 6 oz **.30**

**Nourriture pour chiens
Top Choice**
saveurs assorties
bte 2 kg **3.09**

**Sacs à ordures
extérieurs Glad**
26 X 36
cel 10' S **1.49**

**Détergent liquide
Sunlight**
P.M. 1.35,
bout 32 oz **1.25**

Eau de javel Javex
cont 128 oz **1.15**

**Papier de toilette
White Swan**
couleurs assorties pqt 4 rlx **1.29**

Gruau Quaker
minute, bte 1.2 kg
rapide, bte 1.3 kg **1.09**

**Poires Bartlett demies,
Aylmer de choix,** bte 19 oz **.79**

**Salade de fruits
Aylmer**
bte 14 oz **.63**

**Pois verts #1 et #2 de
fantaisie Lessieur**
bte 14 oz **.55**

**Macédoine de choix
Libby's**
bte 10 oz **.33**

**Jus de tomates de
fantaisie Aylmer**
bte 19 oz **.33**

**Soupes poulet &
nouilles Lipton**
bte 2 env. **.49**

**Café moulu rég.
Maxwell House**
sac 1 lb **3.69**

**Jus de pommes vitaminé
non sucré Rougemont**
bte 48 oz **.93**

Croquades Neilson
saveurs assorties
bte 255 g **1.19**

**Beurre d'arachides
Kraft croquant,
crèmeux,** boc 1.5 kg **3.35**

**Arachides Krispy
Kernels espagnoles,
blanches, Bar-B-Q,** sac 275 g **.85**

**Mélange à gâteau
Duncan Hines Deluxe,**
saveurs assorties
bte 520 g **.85**

Biscuits David
tartes aux fraises,
feuilles d'érable,
sac 400 g **1.05**

**Vinaigre blanc
Schwartz**
cont 40 oz **.69**

**Moutarde préparée
Schwartz**
bocal 16 oz **.57**

Coke 26 oz.

6/1.89
plus dépôt

produits Coop

**Maïs en grain V.P.
COOP**
bte 12 oz **.41**

Sirop doré Coop
cont 1.3 kg **1.19**

Saumon rose Coop
bte 1 lb **2.29**

**Adoucisseur pour tissus
Coop**
cont 128 oz **1.29**

santé-beauté

**Serviettes sanitaires
régulières Confidet**
bte 48' S **3.39**

Dentifrice Crest
ordinaire, menthe,
tub 100 mL **1.02**

**Shampooing en lotion
Head'n Shoulders**
bout 350 mL **2.69**

**Purificateur d'air
Double Fraîcheur**
odeurs assorties
cont 25 g **1.29**

**Savon de toilette
pour le bain Caress**
pqt 2 pains **1.09**

En vigueur du 20 au 23 février 1980. Nous nous réservons le droit de limiter les quantités.

Commande téléphonique
Tél: 362-6357

Service à l'auto
Livraison à domicile

MAGASIN COOP

1971 Rue Bilodeau
Plessisville

Si parfois une erreur se glissait au niveau des prix, la correction sera faite immédiatement au magasin suivant la liste de prix émise.

Chrysler vous paiera \$50 pour faire une promenade d'essai.

Venez nous voir pour faire une promenade d'essai. Achetez l'une de nos voitures neuves ou l'un de nos camions neufs 1980 dans les 30 jours—ou encore une voiture ou un camion autorisés d'un de nos concurrents—nous vous paierons \$50. Ça c'est avoir confiance en l'ingénierie Chrysler. Il suffit de nous remettre le certificat d'une promenade d'essai avec la preuve d'achat. Demandez tous les détails, de même que les noms des modèles concurrents autorisés.

Nous prenons trois engagements qui ni GM, ni Ford, ni aucun fabricant étranger n'ont pris. Les engagements Chrysler.

- 1. La garantie de 30 jours/1 600 km ou argent remis.** Si pour une raison ou pour une autre vous n'êtes pas entièrement satisfait de l'achat de votre voiture neuve 1980, rapportez-la en bon état avec vos titres de propriété dans les 30 jours ou 1 600 kilomètres, selon le premier cas. On vous remettra votre argent, à l'exception des coûts d'assurance et de financement encourus.
- 2. La première garantie de service gratuit pour l'entretien prévu.** Nous nous engageons à voir à l'entretien de votre voiture neuve ou camion neuf 1980, tel que spécifié et prévu dans le Manuel du propriétaire—changements d'huile, filtres, divers réglages—sans aucuns frais. Pour deux ans ou 40 000 kilomètres selon le premier cas. Les réparations ne sont pas incluses dans cette offre.
- 3. Le premier engagement offrant les avantages gratuits d'un club automobile incluant le service routier d'urgence.** Lorsque vous achetez ou louez une voiture neuve ou un camion neuf 1980, vous devenez membre d'un club automobile pour deux ans, sans frais. Sujet aux conditions d'adhésion du club, vous avez droit au service routier d'urgence, aux conseils et publications touristiques mondiales, à l'assurance contre les accidents corporels et autres avantages.

Les engagements Chrysler sont valables seulement pour les véhicules spécifiés, destinés à un usage personnel.

"La nouvelle société Chrysler prend des engagements auprès des automobilistes canadiens qu'aucun autre fabricant n'a jamais pris auparavant."

LEE A. IACOCCA
président du conseil
d'administration
La nouvelle société Chrysler



Guy Beaudoin Automobiles

CHRYSLER • PLYMOUTH • CAMIONS DODGE

Lyster, Qué., cté Mégantic - Tél.: 389-5765 - 5721

Victoriaville et la région: 758-3050





3ième Tournoi Provincial Pee Wee de Plessisville

Plessisville accueillera les Pee Wee du 25 février au 2 mars

Par Jean Fontaine

PLESSISVILLE...C'est du 25 février au 2 mars prochain que l'Aréna Municipal de Plessisville recevra le 3ième Tournoi Provincial Pee Wee de Plessisville. Cette compétition regroupera quelques équipes venant des 4 coins de la province. L'inauguration officielle est prévue pour 20.00 hres lundi le 25 février et elle marquera la fin de la longue étape de la préparation qui a été menée de l'avant par les organisateurs depuis plusieurs mois.

Les responsables

Plusieurs centaines de bénévoles travailleront

durant ce tournoi. Ils seront dirigés par le comité de direction présidé par Christian Therrien. Ce dernier est assisté par Normand Paris comme coordonnateur, Brigitte Gagné secrétaire, Micheline Gagnon trésorière, Pierre Nadeau publiciste, Pierre Pellerin et Réjean Drouin directeurs.

Président d'honneur

Cette année, le président d'honneur de cette compétition est M. Jacques Doyon, directeur de la Caisse populaire de Plessisville. Rappelons que la première édition du Tournoi Pee Wee de Plessisville avait comme

présidents Fernand Côté et Roger Charland et que la deuxième, celle de l'an dernier, avait Gaëtan Langevin comme président d'honneur et Normand Paris comme président du comité organisateur.

Logement

Un appel a été lancé dernièrement par le coordonnateur Normand Paris afin que la population de Plessisville participe activement à ce tournoi. Ainsi, au niveau du logement, il faudra loger plusieurs équipes durant la dernière fin de semaine. Les personnes intéressées à loger deux jeunes joueurs

peuvent communiquer avec Hélène Provencher à 362-7854. Ce comité a été formé et est dirigé par les Optimistes du Club Optimiste de Plessisville. Notons que les personnes intéressées pourront également avec le comité d'accueil durant le tournoi.

Parrainage

D'autres bénévoles seront requis comme parrains. Ces personnes auront à piloter et à s'occuper d'une équipe Pee Wee durant leur séjour à Plessisville. C'est peut-être un travail exigeant mais tous ceux qui l'ont déjà fait sont unanimes à avouer que c'est

toute une expérience qui vaut la peine d'être vécue. Les intéressés peuvent contacter Yvan Bourque à 362-3506.

Sécurité

On recherche également des bénévoles pour le comité de sécurité. Les intéressés doivent communiquer avec Pierre Pellerin à 362-6155.

Les Optimistes

Les Optimistes seront présents à ce tournoi provincial. En effet, ils s'occuperont du bar durant la période du tournoi. Les profits iront pour les projets d'aide à la

jeunesse de ce club de service.

L'ouverture

Donc, il ne manque guère plus que les spectateurs dans les gradins et le tour sera joué. La partie d'ouverture officielle prévue pour 20.00 hres le lundi 25 février opposera le St-Joseph de Beauce Pee Wee et l'équipe Garage Guy Painchaud de Plessisville dans la catégorie CC.

Calendrier

Voici d'ailleurs le calendrier de cette compétition:

3e Tournoi Provincial Pee Wee Plessisville

CEDULE

| Partie | Heure | Visiteurs | Local | Classe |
|---------------------------------|-------|----------------------------|----------------------------------|--------|
| Lundi 25 février 1980 | | | | |
| (1) | 17.30 | (Loup) Cap-de-la-Madeleine | VS (Pharm. Demers) Plessisville | C |
| (2) | 18.45 | Laurier, St-Flavien | VS Victoriaville | C |
| (3) o. off | 20.00 | St-Joseph de Beauce | VS (G. Guy Painchaud) Plessis. | CC |
| (4) | 21.15 | Pont-Rouge | VS Cap-de-la-Madeleine | BB |
| Mardi 26 février 1980 | | | | |
| (5) | 17.30 | Daveluyville | VS (Pompier) Princeville | C |
| (6) | 18.45 | (Bourassa) Charlesbourg | VS (Caravelle) Princeville | CC |
| (7) | 20.00 | Nicolet | VS Sainte-Foy | CC |
| (8) | 21.15 | Shawinigan | VS Thetford-Mines | BB |
| Mercredi 27 février 1980 | | | | |
| (9) | 17.30 | Bernières, St-Rédempteur | VS Arthabaska | C |
| (10) | 18.45 | Vanier | VS (Aigles) Trois-Rivières Ouest | CC |
| (11) | 20.00 | Gagnant de 3 | VS Gagnant de 7 | CC |
| (12) | 21.15 | St-David de Lévis | VS Victoriaville | BB |
| Jeudi 28 février 1980 | | | | |
| (13) | 12.30 | Nicolet | VS (Pompier) Plessisville | C |
| (14) | 13.45 | (Nordique) Cap-de-la-Mad. | VS (Ben Coulombe) Princeville | C |
| (15) | 15.00 | Asbestos | VS (Tabagie Bélanger) Plessis. | C |
| (16) | 16.15 | Richmond | VS Lyster, Laurierville | C |
| (17) | 17.30 | Perdant de 4 | VS Perdant de 8 | BB |
| (18) | 18.45 | Windsor | VS (Nordique) Charlesbourg | CC |
| (19) | 20.00 | Gagnant de 6 | VS Gagnant de 10 | CC |
| (20) | 21.15 | Gagnant de 4 | VS Gagnant de 8 | BB |
| Vendredi 29 février 1980 | | | | |
| (21) | 10.00 | Gagnant de 14 | VS Gagnant de 16 | C |
| (22) | 11.15 | Gagnant de 9 | VS Gagnant de 15 | C |
| (23) | 12.30 | Gagnant de 2 | VS Gagnant de 13 | C |



Christian Therrien, président du tournoi, Wee Pee et Jacques Doyon, président d'honneur vous invitent au 3ième Tournoi Pee Wee de Plessisville.

4ième Tournoi Provincial Bantam de Princeville

C'est bien parti et ça continue jusqu'au 24 février

Par Jean Fontaine

PRINCEVILLE... Le 4ième Tournoi Provincial Bantam de Princeville est commencé depuis vendredi le 15 février et plus de 34 parties ont déjà été jouées dans les classes invitation, AA, BB, CC, B, et C.

La réponse du public, selon l'un des responsables, est très bonne et c'est par centaines que l'on compte les spectateurs dans les gradins lors des différentes parties. Et ce n'est pas terminé puisque la compétition se poursuit jusqu'au dimanche 24 février alors que l'on présentera les finales des différentes catégories.

Rappelons que le président honoraire de ce 4ième Tournoi Provincial Bantam de Princeville est le Frère Paul de la Sablonnière, une figure très bien connu à Princeville dans le domaine du sport et particulièrement pour son travail auprès des Caravelles Pee-Wee.

Le président du tournoi et grand responsables est toujours Michel Camiré et ce

dernier est secondé par une foule de bénévoles qui oeuvrent tous ensemble pour la réussite de cette activité. Même la reine des Sport 79-80, Colette Tardif met la main à la pâte pour apporter sa contribution.

Résultats

En classe C, il n'y a eu qu'une seule partie et le Arthabaska a battu le Daveluyville 3 - 2 dans la première joute du tournoi. Dans le B, Vaudreuil a battu les Cougars de Tracy 4-3, samedi après midi et Sorel a battu St-Constant 3-2, dimanche après-midi. Vaudreuil a donc rencontré Sorel Dimanche soir et l'a emporté.

Dans un tournoi à la ronde, en classe BB, Shawinigan a vaincu Boucherville 3-0, St-Eustache a battu Victoriaville 4-1, St-Eustache a eu raison de Shawinigan Sud 4-0, Shawinigan a écrasé Trois-Rivière Ouest 6-3, Ville d'Anjou a gagné 4-2 sur Boucherville, le Séminaire de

Trois-Rivières a perdu 3-2 devant Shawinigan Sud, St-Eustache a baissé pavillon 3-2 devant Tracy Gagneau a battu Ville d'Anjou 4-2, Trois-Rivières Ouest a gagné 3-1 sur Boucherville, Tracy a perdu 4-3 devant Shawinigan Sud, St-Eustache a gagné 5-4 sur le Séminaire de Trois-Rivières, Gagneau a gagné 4-2 sur Shawinigan, Séminaire de Trois-Rivières a perdu 5-4 devant Tracy, Trois-Rivières Ouest a battu Gagneau 5-1 et Shawinigan vaincu Ville d'Anjou 3-2.

Dans le CC, Les sportifs d'Anjou ont baissé pavillon 1-6 devant Warwick en tournoi élimination vendredi soir alors que Magog a remporté 2 victoires samedi battant Boucherville 4 - 2 et éliminant Warwick 4-2 également. Dimanche soir, dans le CC, Laval a éliminé Bourassa Charlebourg 4-1.

Finalement en classe invitation, Princeville a remporté une brillante victoire de 6-4 devant le Richmond vendredi soir et ce devant une foule nombreuse

et fort enthousiaste. Toujours dans ce tournoi à la ronde Invitation, mais samedi Coaticook et St-Constant ont fait match nul 2-2 et St-Constant a blanchi Richmond 7-0. Dimanche Richmond a annulé 2 à 2 avec Ancienne Lorette et Princeville a remporté une seconde victoire au compte de 4 à 1 sur St-Constant. Finalement dimanche soir, Ancienne Lorette a battu le Coaticook 5-2.

Les équipes de classe invitation poursuivront leurs tournoi à la ronde cette semaine avec 2 parties du Princeville, alors que les équipes AA commenceront leur tournoi à la ronde vendredi le 22 février. Dans le BB il y a beaucoup de joutes de jouées mais on aura droit à quelques parties cette semaine et aux finales en fin de semaine prochaine.

Dans le CC, ça se poursuit cette semaine tout comme dans le B. Le C, lui, mettra plusieurs équipes de la région en vedette au cours de la semaine.

AGENDA SPORTIF

Par Jean Fontaine

26 janvier au 24 février - Festival Yogi de Laurierville.

2-24 février - Carnaval sportif de Lyster.

15 au 24 février - Tournoi Provincial Bantam de Princeville

25 février au 2 mars - Tournoi Provincial Pee Wee de Plessisville.

29 février - 9 mars - Finale provinciale des Jeux du Québec à Thetford-Mines.

3-4-5 mars - Finale provinciale de patinage artistique pour les Jeux du Québec à Thetford-Mines.

10-11-12 mars - Cours de maniement des armes à feu.

Marchez. Dès aujourd'hui.



Ligue Intercité de ballon balai Molson de Princeville

Le Bar Chez Johanne remporte le championnat de la saison

Par Louis Baillargeon
PRINCEVILLE—Dans les parties disputées le 9 février, les résultats ont déterminé les équipes qui participeront à compter du 1er mars, aux séries éliminatoires dans deux des trois sections.

Hommes Classe A

Dans un match ayant pour enjeu le championnat de la section, le Bar Chez Johanne de Villerooy a réussi à s'envoler avec ce dernier pour une première saison, aux dépens des Villageois de Ste-Marie en remportant une victoire de 4 à 0. Jules Gosselin et François Thomassin 2 buts chacun, ont marqué les filets de cette partie enlevante.

Dans la première partie, les Vikings de Villerooy et le Lyster ont fait match nul de 2 à 2. Réal Filion et Denis F. Boislard ont marqué pour Lyster. Michel Séguin et Léo Perreault ont riposté pour les Vikings. Dans une autre rencontre, le Marché Ruel et les Cocus de Parisville se sont disputés un autre match nul de 2 à 2. Martin et Gaëtan Blanchette ont compté les buts du Lemieux. Jean-Paul Guay et Normand Perreault répliquaient pour les Cocus.

Hommes Classe B

Dans la première partie de la journée, les Braves de St-Valère ont disposé difficilement des Pions de Deschail-

lons 2 à 1. Mario et Guy Durand ont réussi les filets du St-Valère. Gilles Demers a été l'unique compteur des Pions.

Dans une autre rencontre, l'Hôtel Central de Villerooy et l'Auberge Ste-Croix ont fait égalité 3 à 3. Réjean Desrochers, Mario Blier et Roger Perreault ont marqué pour Villerooy. Mario Hébert, Pierre Tardif et Michel Lemay ont répliqué pour l'Auberge.

Dans une autre rencontre, le Bar Chez Dédette de St-Rosaire et les Castors de Fortierville n'ont pu faire de gagnants en se disputant un match de 0 à 0. Marcel Blanchette, St-Rosaire, et Denis Hébert, Fortierville ont récolté les blanchissages de cette rencontre.

Dans la dernière partie de cette classe, le Sport Denco de Princeville et les Pyrhans de Ste-Marie ont fait une rencontre nulle au pointage de 1 à 1. Mario Gagnon, pour Princeville, et Mario Thibeault pour Ste-Marie ont déjoué la vigilance des gardiens au cours de cette rencontre.

Femmes

Dans la première partie, les Rockets de St-Célestin se sont assurés du championnat, en disposant des Yoo Pee de Ste-Croix 12 à 0. Hélène Desharnais et Sylvie Joyal avec 3 buts chacune, ont mené l'attaque explosive

des gagnants. Isabelle Boisvert 2 buts, Nicole Forest, Claudette Bergeron, Marjolaine Hébert et Lynda Daneault 1 but chacune ont marqué les autres filets du

St-Célestin.

Dans une autre rencontre, le Ste-Sophie a défait facilement les Idéfix de Parisville 5 à 0. Line Trépanier 3 buts a dirigé l'attaque des

vainqueurs. Sylvie Paradis et Luce Nadeau ont réussi les 2 autres filets du Ste-Sophie.

Dans la dernière partie, le Garage Smith de St-Louis de Blandford et l'Hôtel Rio de

Princeville ont fait match nul 1 à 1. Micheline Rodrigue, pour le Garage Smith et Louise Boisvert pour Princeville ont enregistré les filets de la rencontre.

Ligue Industrielle Molson de Ballon Balai de Plessisville

Le Gaston Nadeau de Ste-Sophie est encore champion

Par Jean Fontaine

PLESSISVILLE—C'est encore le Gaston Nadeau de Ste-Sophie qui a remporté le championnat de la Ligue Industrielle Molson de Ballon Balai. En effet, malgré un match nul de 1 à 1 avec le Guay Sport (Notre-Dame de Lourdes) et une victoire de 6-1 du Caisse Pop de St-Ferdinand, sur le restaurant Perron de Villerooy, le Gaston Nadeau s'est maintenu et a conservé 2 points de priorité présentant une fiche de 14 victoires, 2 défaites et 4 nulles pour 32 points alors que leurs plus proches rivaux n'en avaient que 30.

Dernier match de la saison

Donc, le 10 février dernier, c'était les matchs qui clôturaient la saison régulière 1979-80 et le Gaston Nadeau a fait match nul 1 à 1 avec le Guay Sport (Notre-Dame de Lourdes), Léo Perreault pour le Ste-Sophie et Michel Pitt pour le Notre-Dame de Lourdes ont marqué les points du match.

Dans une autre joute, Georges Fortier, Normand Gervais et Michel Séguin ont fourni chacun 1 but aux Boiseries Plessis dans leur victoire de 3-2 sur le Jacques Vigneault et Fils. Pour ces derniers, Yvon Gravel et Jocelyn Daigle ont été les auteurs des buts.

Finalement, Yvon Gravel et Jocelyn Daigle ont été les auteurs des buts.

Finalement, le Caisse Pop de St-Ferdinand, a défait le Restaurant Perron 6-1, Conrad Lamontagne avec 2 buts, André Marcoux, Pierre Auger, Vital Gardner et Mario Chamberland avec chacun 1 ont été les compteurs du St-Ferdinand, Rock Labbé évitant le blanchissage aux siens.

| | | | | | |
|--------------|----|---|----|---|----|
| Guay Sport | 20 | 5 | 13 | 2 | 12 |
| Rest. Perron | 19 | 1 | 18 | 1 | 3 |

COMPTEURS (FINAL)

| | B | A | PTS |
|------------------------|----|----|-----|
| Réjean Gingras (GN) | 14 | 14 | 28 |
| André Marcoux (CP) | 16 | 8 | 24 |
| Léo Perreault (GN) | 6 | 17 | 23 |
| Jules Gosselin (GN) | 10 | 10 | 20 |
| Donald Lamontagne (JV) | 12 | 7 | 19 |
| Conrad Lamontagne (CP) | 11 | 8 | 19 |
| Alain Vigneault (GN) | 10 | 8 | 18 |
| Normand Gervais (BP) | 11 | 6 | 17 |
| Mario Blier (GS) | 7 | 10 | 17 |
| Pierre Auger (CP) | 8 | 8 | 16 |

CLASSEMENT FINAL

| | PJ | G | P | N | PTS |
|------------------|----|----|---|---|-----|
| Gaston Nadeau | 20 | 14 | 2 | 4 | 32 |
| Caisse Pop St-F. | 20 | 14 | 4 | 2 | 30 |
| Jacques V. et F. | 20 | 11 | 6 | 3 | 25 |
| Boiserie Plessis | 19 | 6 | 5 | 4 | 16 |

GARDIENS DE BUT (FINAL)

| | BP | BC | MPM |
|--------------------|----|----|------|
| Jacques V. et Fils | 45 | 21 | 1,05 |
| Gaston Nadeau | 58 | 28 | 1,40 |
| Caisse Pop St-F. | 56 | 31 | 1,55 |
| Boiseries Plessis | 44 | 42 | 2,21 |
| Guay Sport | 36 | 50 | 2,50 |
| Restaurant Perron | 15 | 84 | 4,42 |

Votre expert
TECHNI-PHOTO 
 Boutique de la Photo Plessis Enr.
 Jean Fontaine, prop.
 1578 St-Laurent Plessisville 362-3453
 vous offre gratuitement
 à chaque développement d'un film couleur format 110, 126, 120-620, 127 un album ou étui prestige pour format 135

 **TRICOT-TISSAGE**
 la MACRAME
 filandière
 1783 ST-CALIXTE - PLESSISVILLE - G6L-2Y7
 C.P. 183 (819) 362-6739

ATTENTION
 Venez faire votre choix dans la collection 1979-80.
CHAPEAUX ET COLLETS FOURRURE pour dames ou messieurs.
 Vison, lynx, loup, chat sauvage, renard Norvégien, renard roux, rat musqué. **AUSSI MITAINES ET PEaux DE MOUTON.**
 Ouvert le soir seulement.
 Pour le meilleur service en réparation ou remodelage pensez:
SALON FEMINA
 Prop.: Mme Jacques Roger
 1675 Bélanger, Plessisville
 TEL.: 362-7104

LES ASSURANCES
RICHARD PEPIN INC.

ASSURANCE-VIE
ASSURANCE-MALADIE
 (salaire)
RICHARD PEPIN Courtier 2151 St-Louis
TEL.: 362-3069 Plessisville

LAVAGE MAURICE COTE

 LAVAGE GENERAL 365-4463

 **LONGUEUR ILLIMITEE SANS JOINT**
VINGT COULEURS
ESTIMATION GRATUITE
SERVICE D'ENTRETIEN ET REPARATION
 (819) 362-7514
Gouttières Aluminium
Mathieu Inc.
 1128 Av. Vallée - Plessisville,
 Qué. - G6L 3G6
CAP de la MADELEINE: URBAIN MATHIEU
 (819) 375-2676 (819)362-6582
 PLESSISVILLE, Qué.
PRIX DEFIANT TOUTE
COMPETITION

FINA

AGENT VENDEUR
 pour la région de Plessisville
 d'huile à chauffage, diésel, gaz
 et huile à moteur
MARCOUX & LAFLAMME
 96, St-Jean Baptiste
 Victoriaville
 752-5373 - 758-0865

1980 EAGLE
 2 portes, sed., 6 cyl., automatique, servo-freins, servo direction, dégivreur arrière, groupe hivernisation, miroir ext. gauche ajustable.
 Prix suggéré \$9,055.
PRIX LEMAY AUTOMOBILES \$8,275.
 TRANSPORT INCLUS
COMMANDEZ A VOTRE GOUT
 1980 SPIRIT sedan A compter de \$4,870.
 1980 SPIRIT Lift Back A compter de \$4,970.
 1980 CONCORD 2 portes A compter de \$5,397.
 1980 EAGLE 2 portes A compter de \$7,982.
 Incluant transport et préparation plus équipement optionnel si désiré.
1979 A LIQUIDER: 11 UNITES
 2 Jeep 4 x 4, 5 Concord, 1 Pacer, 1 AMX et 2 Renault 5 (GTL). à vendre au prix facturé le 1er sept. 1979 plus \$99.
QUI PEUT FAIRE MIEUX? FINANCEMENT BANCAIRE
 Chez nous vous êtes très important et gagnant!
PRIX - QUALITE - SERVICE chez Lemay Autos

 324 boul. Bois-Francis sud - Victoriaville - 752-5252
 24/12/79

Tournoi Provincial Juvénile de Windsor

Carrefour Sport Expert de Plessisville champion « CC »

Par Jean Fontaine

PLESSISVILLE...C'est par une victoire de 5-3 sur le Windsor que les joueurs du Carrefour Sport Expert de Plessisville ont remporté les honneurs d'un second tournoi cette saison. Au cours de la fin de semaine ils ont en effet râflé le championnat CC du Tournoi Provincial Juvénile de Windsor.

Il s'agissait donc de leur second championnat ayant remporté celui de Asbestos plus tôt dans la saison. Mais ce qui est encore plus important c'est que Plessisville a encore une fois défait le Windsor en finale, comme ils l'avaient fait à Asbestos et cette fois, en plus, devant leurs propres partisans sur leur propre glace.

Dans cette partie décisive,

Pierre Provencher a fourni 2 buts et 1 passe, Rock Hunter 2 buts et Richard Gagnon a complété le compte. Réjean Lecompte, André Boutin et Alain Provencher ont pour leur part exécuté chacun une passe bonne pour un but et c'est René Boutin qui a gardé la cage du Plessisville.

Selon les informations qui nous sont parvenues, Plessisville avait remporté une victoire de 8-0 contre Laprairie et un gain de 5-1 sur Blainville samedi dans ce tournoi.

Midget

Les Midget RDL de Plessisville ont remporté une première victoire au Tournoi de Sorel en défaisant Chateauguay 5-1. Les compteurs ont été Renaud Langevin avec 2 buts et 2 passes, Denis Demers avec 2 buts,

Yves Bélanger avec 1 but et Eric Bergeron avec 3 passes. Ils rejetaient lundi, hier, le 18 février contre Chomedey puis mardi soir à 5.15 hres advenant une victoire.

Dimanche prochain le 24, ils seront à Acton Vale pour rencontrer Iberville à 21.30 hres lors d'un tournoi à cet endroit. Ils joueront aussi lundi le 25 contre Cowansville à 16.30 hres et mercredi le 27 contre Loretteville à 17.45 hres.

Atome

Le Café Central de Plessisville a rencontré Thetford Mines au Tournoi de Magog et ils ont gagné 6-1. Ils joueront leur seconde partie mercredi le 20 février. Le Café Central a également joué en quart de finale des séries finales de la Ligue

Intercité des Cantons de l'Est et à leur première partie. Ils ont annulé 2 à 2 avec Acton Vale après 2 périodes supplémentaires.

Comme le prévoit le règlement de la Ligue dans un tel cas, la partie est annulée. La

partie sera donc reprise jeudi le 21 février à Acton Vale à 18.00 hres.

Pee Wee

Pour ce qui est des Pee Wee du Garage Guy Painchaud, après leur défaite

de vendredi à Québec, ils joueront leur première joute de demi finale à Asbestos vendredi et samedi ils seront à Plessisville pour recevoir Asbestos à 12.00 hres dans la seconde partie de cette demi finale.

Au Club Sherwood de Princeville

Par Jean Fontaine

PRINCEVILLE...Dans les cadres des activités du Carnaval de Québec, il y avait le 10 février dernier une compétition de tir à l'arc à l'Université Laval. C'était une compétition provinciale et 71 archers dont plusieurs de Princeville avaient répondu à l'appel.

En classe Illimité Homme, Serge Fréchette avec 532 a terminé 4ième alors que François Meunier avec 520 et

Rolland Gosselin avec 499 ont terminé aux 5ième et 6ième rangs.

Dans la catégorie Illimité Femme, Rose Gosselin de Princeville avec 437 a récolté la médaille de bronze en décrochant la troisième place.

Chez les Senior Femmes, Sylvie Gagnon avec 331 et Danielle Coulombe avec 237 ont accroché la 10ième et la 11ième position.

La semaine dernière dans la Ligue Labatt 50, au Club Sherwood de Princeville, François Meunier a dominé dans la Classe Illimité Homme avec 284. Serge Fréchette avec 281 et Rolland Gosselin avec 275 ont suivi. Réjean Bergeron a tiré 250 chez les Senior Homme et chez les Senior Femme, Danielle Coulombe a réussi 188 pendant que Sylvie Gagnon inscrivait 195.

« Aurons-nous une épinglette ? »

(Jeanne D'Arc Desrochers)

PLESSISVILLE...C'est la question que tout le monde se pose chez les Gerris. Hâtez-vous de mettre sur papier les belles idées qui vous trottent dans la tête depuis quelques semaines. Le concours est ouvert à tous. Vos participations devront nous parvenir au plus tard le 3 mars. Nous ne promettons pas la lune au gagnant, mais l'artiste dont le dessin aura été choisi comme le plus représentatif du club de patinage se verra attribuer soit un montant d'argent, soit une plaquette

souvenir et s'en tirera avec l'honneur d'avoir au moins laissé sa griffe à la postérité...

Depuis quelques années, pendant la semaine du Tournoi Pee Wee, les Gerris cédaient volontiers, durant toute la semaine, les heures de glace qui devaient normalement leur revenir. Cette année, nous avons pu en venir à une entente qui satisfiera tout le monde. Alors, voici l'horaire pour la dernière semaine de février.

Lundi 25 février

Cours 12.30 h. à 13.20 h.

style libre (groupe de 16 h.) 13.20h. à 14.10h. style libre (groupe de 17h.). 14.10h danses junior bronze, 14.20h, danses sénior bronze, 14.40h danses junior argent, 14.55, arrêt pour refaire la glace, 15.10h, figures, 15.55h. style libre (groupe de 19.30h).

N.B. Si un professeur est en retard, il reprendra ses cours le mardi, 26 février à 8.30heures.

Mardi 26 février: 7 heures horaire régulier, 8.30h. style libre. Reprise des cours ou cours supplémentaires sur

Suite page 22

Par Jean Fontaine

PLESSISVILLE...Dans le circuit Bonne Entente de Hockey Molson de Plessisville, le Houle Muffler et le Garage Guy Painchaud ont remporté chacun une victoire samedi le 9 février dernier.

Dans un premier temps, le Houle Muffler a remporté un gain de 5-0 sur le Epicerie Laurent Thibeault. Ces buts sans réplique ont été l'oeuvre de François Carignan assisté de Claude Labrie et Guy Pilote, de

Claude Labrie sans aide, de Gilles Bédard sans aide, de Claude Labrie assisté de Donald Roy et de Guy Pilote sans aide.

A 22.00 hres, Claude Boulé assisté de Onil Côté et Réal Croteau a donné au début du match une avance de 1-0 au L. Drolet et Fils mais Martin Bellemare, Pierre Garneau et Alain Rivard ont par la suite marqué avant la fin du premier vingt sur des passes de Daniel Michaud, Jean-Yves Bourque, Gilles

Bergeron et Gilles Bourque.

Réjean Bellemare a répliqué en deuxième avec une passe d'Henri Roussin mais en troisième Pierre Garneau et Daniel Michaud ont marqué chacun une fois sur des passes de Alain Rivard, Yves Boulé et Jean-Yves Bourque pour assurer la victoire et ce, malgré un but de Jean-Marc Pelletier du Drolet à la fin de la rencontre sur des passes de Gilles Taschereau et Jacques Bélanger.

Ligue Bonne Entente Molson de Plessisville

Ligue de Hockey des Bons Vivants

Par Jean-Guy Daigle et Jean Fontaine

PLESSISVILLE...Samedi le 9 février, le Claude Pinette a remporté une victoire de 8 à 1 contre un club de Princeville.

Pour les vainqueurs, Jacques Gauvreau a dirigé l'attaque avec un truc du chapeau, Jean Provencher en a réussi deux, tandis que Yves Fréchette, Jean-Paul Salvail et Gérald Lecompte en marquaient un chacun. Dans les buts, le gardien Conrad Desjardins a effectué de beaux arrêts en 1ière demi

pour garder son club dans la partie.

Pour le Claude Pinette et Fils cette saison, il s'agissait d'une 7e victoire, contre 9 défaites et 2 parties nulles.

Patry vs Ste-Agathe

Dans l'autre joute, le Gaz Bar Réjean Patry n'a pas été chanceux alors qu'il recevait Ste-Agathe puisqu'ils ont perdu 7-6 devant leurs invités.

Denis Beaudoin a été le meilleur avec 2 buts et 2 passes, Réjean Turcotte, lui,

marquant 2 autres filets, le pointage étant complété par Yves Gosselin et René Gélinas qui ont eu chacun 1 but et 1 passe.

Alain Laffamme du Ste-Agathe a été la vedette du match avec 3 buts et 3 passes, Jocelyn Bédard réalisant 2 buts et 2 passes alors que Mario Roy signait 1 but et 1 passe. Jacques Drouin a complété le pointage. Notons ici qu'Yvan Desjardins a procuré 3 passes bonnes pour des buts.



Une collection de vêtements de tout style dans des tissus indiquant une façon des plus fermes le retour de l'élégance.

Venez constater !

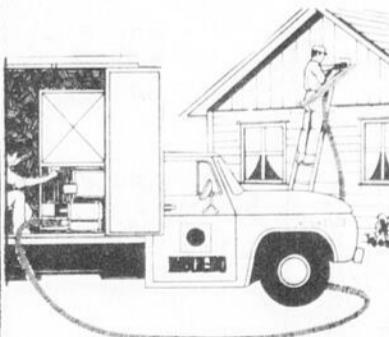
AU COIN DE L'HABIT

1548 St-Louis
Plessisville
362-6111

515 Provencher
Laurierville
365-4336

Pourquoi

chauffer le dehors et ne pas profiter pleinement des subventions gouvernementales.



Voici un exemple de ce que coûterait un travail d'isolation de 1200 pi. carrés (maison 30'x40') pour 8 pouces d'épaisseur de laine en fibre minérale:

Coût: \$552.00

Possibilité de subventions

| | |
|--------------|-----------------|
| fédérale | \$388.25 |
| provinciale | \$43.62 |
| Total | \$431.87 |

Montant que vous auriez à déboursier:

\$552.00

moins \$431.87

soit votre déboursé:

\$120.13

Travail fait avec un équipement et un personnel spécialisés.

Nous vous offrons un service expert pour obtenir et remplir vos formules de demandes de subventions.

Contactez votre Centre B.M.R., demandez: Mme Alice G. Boutin, 362-6333.

MATERIO PLESSIS ISOLATION CIE

2014 ST-CALIXTE

PLESSISVILLE

TEL: 362-6333-4-5-6

Ligue de Hockey Forano O'Keefe

Tout le monde avance d'un point

Par Jean Fontaine

PLESSISVILLE---Dans la Ligue de Hockey Forano O'Keefe, il n'y a rien eu de changé le 8 février dernier puisque les 2 matchs impliquant les 4 équipes se sont terminés par des scores nuls de...4 à 4. Paul Maurice demeure donc en tête du classement suivi par le Dion et Frère, le Garage Moderne Côté Auto et le Désiré Sévigny.

Sévigny 4 Dion 4

Dans le premier match de la soirée, le 8 février dernier,

Jules Paquet et Gilles Bourque avec chacun un but avaient placé le Boucherie Désiré Sévigny en avant après la première période de jeu puisque seul Lionel Pouliot avait compté pour le Dion et Frère. Toutefois, c'était l'inverse après les deux premiers tiers puisque Serge Faucher et Jean Fouquette avaient porté le compte 3-2 pour le Dion.

En troisième, Denis Beaudoin a nivelé les chances pour le Désiré Sévigny mais Jean

Fouquette est revenu avec un autre but pour remettre le Dion en avant. Finalement, Denis Beaudoin a permis au Sévigny de rattraper l'écart et d'inscrire un verdict nul.

Paul Maurice 4 G.M.C.A. 4

Les buts ont alterné de part et d'autre dans l'autre rencontre et le Buanderie Paul Maurice a fait lui aussi match nul 4 à 4 avec le Garage Moderne Côté Auto. René Gélinas a marqué en première pour le Paul Maurice. Michel Bazin a fait

de même en deuxième pour la même équipe pendant que Armand Verville et Luc Beaudoin rétablissaient l'équilibre pour le Moderne. Michel Bazin et René Gélinas ont encore marqué en troisième mais Jean-Guy Ruel du Garage Moderne Côté Auto a permis d'annuler.

CLASSEMENT

| | PJ | V | D | N | PTS |
|-----------------|----|----|----|---|-----|
| Paul Maurice | 18 | 10 | 4 | 3 | 23 |
| Dion et Frère | 18 | 8 | 7 | 3 | 19 |
| G. Mod. C. Auto | 18 | 6 | 8 | 4 | 16 |
| Désiré Sévigny | 18 | 6 | 10 | 2 | 14 |

Ligue de Hockey des Chevaliers de Colomb

Autobus Bois-Francs annule avec les champions

Par Jean Fontaine

PLESSISVILLE---Dans la Ligue de Hockey des Chevaliers de Colomb Molson, le Autobus Bois-Francs qui a dû terminer la saison au dernier rang a réussi à annuler 7 à 7 avec les grands champions de la saison 1979-80 le L. Drolet et Fils et ce, mardi le 12 février dernier.

Par ailleurs, le Machinerie

BV a remporté un gain de 3-2 sur le Dubois et Frères.

Raymond Létourneau, Jean Brière et Jacques Fortin ont combiné leurs efforts pour marquer 2 buts chacun, l'autre filet étant réussi par Léo Fortin. Le L. Drolet ne s'est évidemment pas laissé faire et ce sont Denis Beaudoin et Yves Gosselin qui ont mené le bal à

l'offensive avec chacun 2 buts. Marcel Gilbert, Marcel Guay et Normand Gagné ont fourni les autres buts.

Gaby Michaud, lui, a compté à deux reprises pour le Machinerie BV dans la partie suivante et ce club l'a emporté 3-2 sur le Dubois et Frères. C'est Yvon Provencher qui a produit l'autre but du Machinerie BV.

Dans le camp adverse, Michel Pomerleau et François Brière ont marqué les 2 buts du Dubois et Frère.

Le numéro du moitié-moitié de la soirée du 12 février est le numéro 32795 pour un montant de \$74.50. En passant, les joueurs du L. Drolet et Fils, on vous pose mardi prochain. Soyez tous là.

Par Fernand Bergeron

PLESSISVILLE---Le Brasserie Auberge a défait l'Hôtel Central 11 à 5. Le Manoir Ste-Julie a défait l'Hôtel Laurier 11 à 5. Le Bistro Plessis et l'Hôtel France de Lyster ont fait match nul 8 à 8.

Ligue de Pool Les Flabs Labatt 50

C'est donc une lutte à finir entre Laurierville et Brasserie Auberge avec 1 semaine à jouer pour finir la saison régulière.

CLASSEMENT

PJ G P N PTS

| | | | | | |
|------------------|----|----|----|---|----|
| Auberge Plessis | 19 | 13 | 5 | 1 | 27 |
| Laurierville | 19 | 13 | 5 | 1 | 27 |
| Manoir Ste-Julie | 19 | 10 | 5 | 4 | 24 |
| Central Plessis | 19 | 7 | 6 | 6 | 20 |
| Bistro Plessis | 19 | 3 | 11 | 4 | 10 |
| France Lyster | 19 | 1 | 14 | 4 | 5 |

«Aurons-nous...» Suite de la page 21

demande - Nous avons la glace jusqu'à midi - Invitation seulement aux patineurs en mesure de s'occuper «seuls» 16.00h. initiation au patinage (horaire régulier).

Mercredi 27 février : 9h à 10h, danses réparties comme suit: 9h, danses préliminaires, 9.15h, danses junior bronze, 9.30h., sénior bronze, 9.45h., junior argent, 11h à 12h, style libre (ceux qui pratiquent le mercredi).

Judi 28 février: 6.45h, figures (horaire régulier), 7.45, les Gerriettes, 16.00h.

(pas d'initiation au patinage à cause du tournoi).

Vendredi 29 février: 7h, figures (horaire régulier), 16h, (pas de danses préliminaires, ni de style libre).

Pour l'ouverture et la clôture du tournoi de hockey, à la demande du Club Optimiste, le club de patinage fournira des «hôtesse» en la personne de nos Gerriettes. Ces gracieuses ambassadrices nous feront sûrement honneur et apporteront un peu de piquant dans le décor.



ANDRE PHOTO SERVICE ENR.
1310 St-Calixte
Plessisville 362-6291

MAGASIN ET STUDIO PHOTOGRAPHIQUE

André Bolduc, prop.

COURSES D'AUTOS

Dans le cadre du Carnaval Sportif de Lyster
DIMANCHE LE 24 FEVRIER 1980
AU CENTRE DES LOISIRS DE LYSER
Admission:

\$10.00 / chauffeur

\$ 1.00 / personne

Trophées & Bourses

Inscription obligatoire entre 9 hres et 11 hres a.m. sur les lieux.

1er départ: A 12hres30 P.M.

Responsable: Rolland Aubin: 389-5692

Pour vous aider à vous détendre, des cours de

HATHA YOGA

vous sont offerts au

FOYER YOGA 1768 ST-CALIXTE PLESSISVILLE

Tous les lundis et mardis soirs: 19:15h. à 22h.
Tous les mercredis de: 14 à 15h.

Inf: 362-7438

Bienvenue aux intéressés.

- ASSURANCE-VIE
- COLLECTIVE
- HYPOTHECAIRE
- FONDOS DE PENSION
- SALAIRE



l'union vie

Compagnie Mutuelle d'assurance
Siège social, Drummondville
YVON POUDRIER, ASSUREUR-VIE
BUR.: 117 NOTRE-DAME, E. SUITE 14
VICTORIAVILLE TEL.: 732-9773

RES.: ARTHABASKA TEL.: 357-2509

Renault et Lemay Automobiles Inc.,

Un mariage



plein d'avenir!

Lemay Automobiles Inc.

Prop.: M. Charles Lemay,
324 Boul. Bois Franc Sud, / Victoriaville, Qué. G6P 4T1 819-752-9783

Venez y voir et essayer la cinq!

Le "Chnac", ça s'attrape!

RENAULT AMC

Carnaval Sportif de Lyster 1980

Record de participation au ballon balai



(Photo Carmen Fillion)

Voici le capitaine des «Beagles», Jocelyne Labrecque, l'équipe de la 2ième position et le capitaine des «Pics» Anne-Marie Boissonneault, l'équipe gagnante du tournoi paroissial de Lyster.



(Photo Carmen Fillion)

Voici les 4 joueurs qui se sont mérités des trophées individuels. De gauche à droite: Richard Gingras, «Caisse Pop», et Marjolaine Beaulieu «Pics», les joueurs les plus utiles Caroline Roy «Beagles» et Mario Fillion «Gaulois», les gardiens de but qui se sont illustrés durant le tournoi paroissial.



(Photo Carmen Fillion)

Bertrand Turgeon de Hôtel Carrier, reçoit un trophée pour la participation de leur équipe au tournoi paroissial. Mme Odette Fiset capitaine des Etincelles lui offre le trophée.



(Photo Carmen Fillion)

Marcel Bédard de l'équipe «136» reçoit un trophée de Jocelyne Fillion, l'une des organisatrices du tournoi, pour leur participation.



(Photo Carmen Fillion)

L'un des piliers à défense, Martin Lemoine, représentait l'équipe championne les «Gaulois». Martin se fait remettre le trophée et la bourse par Colette 1ère.



(Photo Carmen Fillion)

Capitaine des «Pics», Anne-Marie Boissonneault reçoit le trophée de l'équipe féminine gagnante. Réal Fillion capitaine des «Gaulois» lui remet.



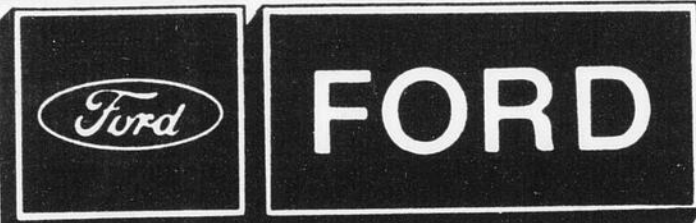
(Photo Carmen Fillion)

Damien Boissonneault capitaine de la «Caisse Pop» reçoit le trophée de participation des mains de la duchesse Diane 1ère.



(Photo Carmen Fillion)

Gérard Raby capitaine de l'équipe finaliste qui sont les «Pirates». Danièle 1ère lui remet le trophée et la bourse.



Maintenant ouvert



Les Automobiles Mailhot Inc.

Jean-Pierre Mailhot, président
concessionnaire Ford et Mercury

Situé route 116 entre Princeville et Plessisville

Tél: 364-3114

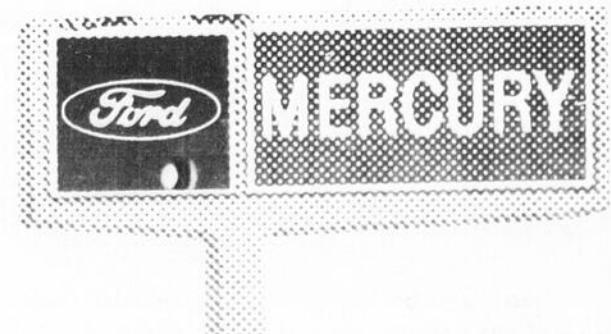
Gérant des ventes: Hermann Brousseau
Ass: Jacques Mailhot

Venez rencontrer les frères Mailhot:

Bertrand, Léo-Paul, Gérard, Raymond



Service après vente assuré



Ligue Old Timers

Ça promets

Par Ti-Casque (Y. Tardif)
PLESSISVILLE—Bonjour à tous. Un pas de plus vers les éliminatoires et le classement se resserre de plus en plus et même certaines équipes vont de surprises en surprises. La preuve en est des joutes de mercredi le 13 février 1980.

En effet, les Assurances R. Pépin qui nous ont joué une magistrale partie au Forand Auto pour les vaincre 2 à 1 et ainsi en être à leur 2e victoire d'affilée (record pour eux cette année) ce qui leur permet de se rapprocher à 2 points du Carrefour en 3e position.

La 2e surprise est le Carrefour qui après avoir tenu tête au BMR pendant toute la partie, se fait ravir la victoire à 3 minutes de la fin par un pointage de 8 à 6 (dernier but dans filet désert). Pour la surprise, c'est que le Carrefour en est à sa 4e défaite de suite. Voilà

pour les 3e et 4e positions. Pour la position de tête, Forand Auto possède 6 points d'avance sur le BMR et il reste 3 joutes régulières à jouer. C'est dire qu'il ne manque qu'une joute nulle à Forand Auto pour le championnat de la saison. Partent maintenant les finales. Ça promets, n'est-ce pas?

Va vieillir cette semaine Jean-Claude Fontaine (15-02-41), de Assurances Richard Pépin. Bonne fête Jean-Claude.

Les parties de la semaine prochaine verront en 1ère partie le Carrefour recevoir Forand Auto et en 2e joute les Ass. R. Pépin rencontrer le BMR. Bonne joute à tous.

Le classement à 3 joutes régulières est le suivant...

| | P | V | D | N | PTS |
|----------------|----|----|----|---|-----|
| Forand Auto | 21 | 13 | 5 | 3 | 29 |
| Ali. BMR | 21 | 10 | 8 | 3 | 23 |
| Carrefour Enr. | 21 | 8 | 12 | 1 | 17 |
| Ass. R. Pépin | 21 | 6 | 12 | 3 | 15 |

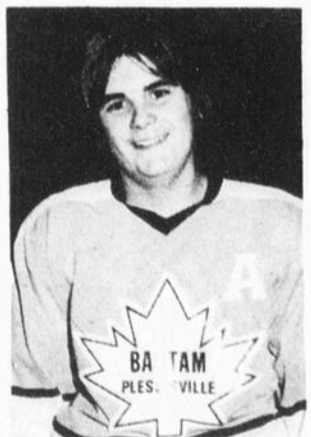
Nos porte couleurs Intercités



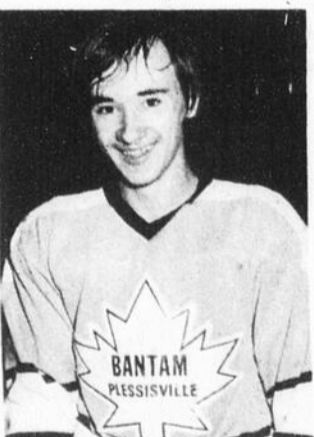
Reno Montmigny
2ième année
Midget (RDL)
Centre



René Tardif
2ième année
Midget (RDL)
Défense



Onil Paquet
2ième année
Bantam (Autobus B.F.)
Défense



Guy Mercier
2ième année
Bantam (Autobus B.F.)
Ailier



François Boulé
1ième année
Atome (Café Central)
Défense



Stéphane Lafond
2ième année
Pee Wee
(Garage Guy L'ainchaud)

Ligue de Grosses Quilles O'Keefe

Fréchette et Levasseur mènent encore

Par Marcel Lainé

VICTORIAVILLE—Dans la Ligue de Grosses Quilles O'Keefe, les résultats sont les suivants: Les Breuvages de l'Estrie ont blanchi le Gouttière Aluminium 4 à 0. L'Abattoir Mailhot a fait match nul avec le Maurice, Bureau 2 à 2. Le Bijouterie M. Huot a vaincu le Bar Salon Christophe 4 à 0. Les Produits Gano ont fait match nul 2 à 2 avec le Hôtel Bois-Francis. Le Sorel Amusement

battu le V. Boutin Express 3 à 1 et le Réjean Boisvert a vaincu le Normand Houle 4 à 0.

Le plus haut simple
Maurice Bureau 221
Le plus haut triple
André Croteau 600
Haut simple d'équipe
Breuvage de l'Estrie 919
Triple d'équipe
Sorel Amusement 2609
Meilleur simple à date

| | | | |
|-------------------------------|-----|-------------------------|----|
| Pierre Fréchette | 255 | V. Boutin Express | 55 |
| Meilleur triple à date | | Breuvage de l'Estrie | 54 |
| André Levasseur | 643 | Hôtel Bois-Francis | 48 |
| Donald Boucher | 643 | Bar Salon Christophe | 45 |
| Meilleures moyennes | | Abattoir Mailhot | 45 |
| Gaston Fréchette | 177 | Produits Gano | 42 |
| André Croteau | 176 | Maurice Bureau | 39 |
| Serge Fréchette | 175 | Bijouterie Marcel Huot | 38 |
| André Crochetière | 175 | Réjean Boisvert | 35 |
| Maurice Bureau | 174 | | |
| Richard Daigle | 174 | | |
| CLASSEMENT | | Gouttières Alu. Mathieu | 23 |
| Sorel Amusement | 58 | Normand Houle | 23 |

PARLONS D'ARGENT.

PARLONS ÉPARGNE-RETRAITE

à

12 1/4 %

* Taux garanti pour 1 an
 Disponibilité de taux garantis de 1 à 5 ans.
 Intérêts capitalisés annuellement.

la caisse populaire  desjardins



AGRICULTURE...

Ferme Bel-Ere « Disraeli Mimi » donne
119.5 lbs de lait !

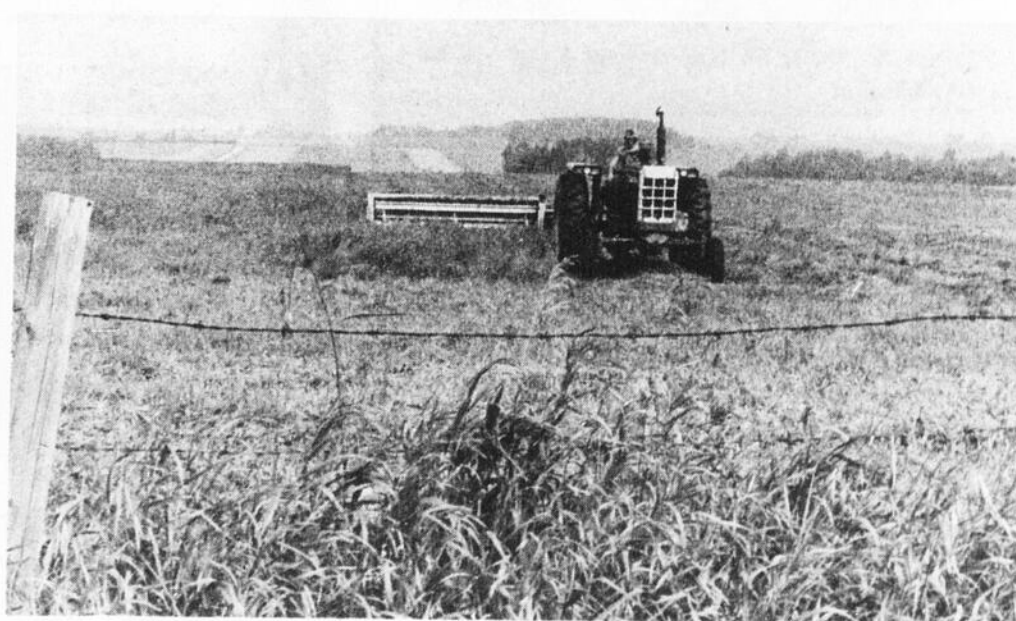


Voir page 31

(Photo La Feuille d'Erable - Forand)

Ce n'est pas tous les jours qu'un technologiste du P.A.T.L.Q. constate une pesée de lait de 119.5 livres comme chez «Disraeli Mimi». Reportage en page 27.

Semez tôt pour de meilleurs rendements en céréales



La date des semis influence fortement les rendements obtenus dans la production de céréales. C'est ce qui ressort d'un colloque tenu jeudi dernier à Richmond. Le producteur incapable de semer avant la date limite du 1er mai devrait renoncer aux cultures telles l'avoine, le blé et l'orge qui risquent

d'être non rentables. Par contre, ces dernières peuvent germer à 38°F., ce qui rend intéressant de semer une quinzaine de jours après la fonte des neiges.

**Société Ayrshire du Québec: une
année bien remplie**

Page 26

Assemblée générale annuelle de l'UPA de Plessisville

**MERCREDI LE 27 FEVRIER 1980 A 20 hres
au Centre d'Etudes de Plessisville**

55
54
48
45
45
42
39
38
35
23
23

Une bonne affaire !

Si vous recherchez un dépanneur.

Excellent potentiel (Clientèle)

1 1/2 étage - 3 ch. Bien situé

30,000.00 suivant inv. Liv.

90 jrs. **Inf. sur rendez-vous seulement.**



Une bonne maison

1 1/2 étage - 5 ch. Garage et entrée de cave brique et aluminium. Arbres - Bien située.

1483 St-Jean



28'x42' Solide canadienne 1977 - En pierres Foyer naturel - Bien équipée Belles boiseries Terrain 100x200' gazonné
932 Des Colombes



Bien situé pour commerce ou «side line» 1 1/2 étage - Aluminium. Entièrement rénovés. Garage 24x30 isolé.
1803 Vaillancourt entre St-Louis et St-Laurent



32'x44' Bien entretenue. Garage - Briques - Grande cuisine ensoleillée. S. sol fini - Bien située.
1193 Savoie Plessisville



28'x40' - Terrain 100x250 Impeccable - 1977 - Briques - Entrée cave - Gros arbres - Bonne eau 1 mille de Plessisville
Rte 116 Princeville



Canadienne en pierres Terrain boisé, 58,000 pi. ca. Toute offre raisonnable considérée
Lyster

Local commercial (Centre-ville)
30'x90' Logement 7 1/2

Edifices à revenus (Centre-ville) 4 log. - 4 ch. - 1419 St-Edouard.

Laurierville 3 logements. Possibilité d'aménager 2 autres logements.

Commerces à Plessisville

RESTAURANT - Bonne clientèle - Bien équipé.

Dépanneur - Licencié - Bonne clientèle - Ples.

Motel - Bar salon-Salle de réception 325 places - Plessisville

Chalet «Le Rocher» 7e rg. Kelly + 2 terrains

Terrain - environ 35 acres
Situé 7e rang - Pres du golf
Traverse par la rivière noire
pourrait être cultivé et être construit

362-2237

CHARLES & BEAULIEU

Courtiers en immobilier
14 - Perreault - Victoriaville

Celui qu'un ami recommande!



Jacques Vallée
2281 St-Calixte
Plessisville

Société Ayrshire du Québec

Le Club des Bois-Francis maintient son avance

DRUMMONDVILLE (CF)... Tenu le 5 février dernier à Drummondville, l'assemblée générale annuelle de la SOCIÉTÉ AYRSHIRE DU QUÉBEC laisse voir que la moyenne des sujets vendus

Le rapport laisse place à quelques chiffres: ainsi, le nombre de sujets laitiers enregistrés est passé de 4,900 à 5,500 en 1979, tandis

bagage génétique plus solide.

Les 10 taureaux Ayrshire les plus courus ont fourni, ensemble, 38,000 insémina-

Un membre du Club St-François, région de Sherbrooke, M. Bernard Prévost a été réélu à la présidence de la Société Ayrshire



Marcel Rondeau

à l'encan, pour l'année écoulée, se chiffre à près de \$2,000. par vache.

D'ailleurs, on semblait assez satisfait par les résultats obtenus, tant au niveau de l'organisation que de la mise en application du calendrier 1978-79.

Quelques 500 têtes Ayrshire ont été consignées aux différents encans, onze en tout, tenus un peu partout en province. Il est à noter que les sujets offerts étaient de qualité supérieure à la moyenne du troupeau.

4 DES 11 MEILLEURES PRODUCTRICES AYRSHIRE DU QUÉBEC ISSUES DES BOIS-FRANCIS

| NOM | AGE | PROD (LBS) | MCR | PROPRIÉTAIRE | RANG |
|------------------------|----------|------------|-------|----------------------|------|
| Madges Boy Elva | 2 ans | 8,119 | 263,5 | A. Paré, Leeds | (2) |
| Zelande 17-F | 3 ans | 9,665 | 259 | A. Paré, Leeds | (3) |
| Ronde Rhetoric Modella | 2 ans S. | 7,702 | 243 | M. Rondeau Victo. | (7) |
| St-Medore Boy Muguette | 2 ans J. | 8,114 | 242 | C. Desrochers Artha. | (9) |

que 3,540 têtes ont changé de propriétaire, contre 2,720 l'année précédente. La classification a été à la hausse chez les éleveurs Ayrshire, groupant 3,915 têtes, une augmentation de plus de 30 pour cent en 1978.

En tout, la Société a regroupé 977 éleveurs, contre 871 l'année précédente, et 1,004 en 1977. On croit que la diminution des effectifs de recrutement explique la situation.

Les éleveurs québécois ont peu utilisé le programme d'épreuves de taureaux du Centre d'insémination artificielle. Au total, 329 éleveurs ont pratiqué 2969 inséminations, soit une moyenne de 9 par éleveur. L'intérêt à un plus grand nombre de taureaux permettrait d'offrir un

tions. On relève les noms du vaillant MEREDITH LIBERATOR (5,257 doses), de MAR RAL MADGES BOY (4,700) et de SELWOOD ROYAL WELCOME (4,300).

Quatre éleveurs des Bois-Francis ont râflé les premières positions, quant à la moyenne laitière de leur troupeau. Il s'agit de Maurice Therrien d'Arthabaska (MCR 199), de Marcel Rondeau de Victoriaville (MCR 191.5) de Gaston Landry (MCR 187.5) et d'André Paré, de Leeds (MCR 173).

Quant à M. Fernand Bélanger de Lyster, son cheptel constitue la meilleure augmentation de MCR, avec une hausse de 29 points. Les Bois-Francis ont par ailleurs obtenu 13 des 41 meilleurs productrices, au classement.

du Québec. Le président du Club Ayrshire des Bois-Francis, M. Jean-Marie Roy, dirigera, pour sa part, le comité des finances.



Jean-Marie Roy

MAISONS NEUVES A VENDRE

POUR INFORMATIONS



TEL:
362-3580 (soir)
364-2397 (jour)

OU SUR
RENDEZ-VOUS



2228 Fortier



2206 Fortier

Jacques Construction (1977) Inc.

60 Saint-Pierre - Princeville - Tél: 364-2397

Nos certificats d'épargne à terme vous offrent maintenant beaucoup de souplesse dans le versement des intérêts.

12% Intérêts versés annuellement

12 1/2% Intérêts versés à l'échéance

11 3/4% Intérêts versés semi-annuellement

A VOS CAISSES POPULAIRES

D'autres taux d'intérêts vous sont aussi offerts pour des périodes de 30 jours à 5 ans. N'hésitez pas à communiquer avec nous pour plus de renseignements.

Ces taux sont en vigueur pour les Caisses Populaires affiliées à l'Union Régionale de Québec des Caisses Populaires.

Prêts destinés aux améliorations agricoles

OTTAWA—Le ministre de l'Agriculture, M. John Wise, a annoncé récemment qu'en 1979, des prêts totalisant \$261 453 892 avaient été consentis en vertu de la Loi sur les prêts destinés aux améliorations agricoles, comparativement à \$227,656,347 en 1978.

Depuis le 1er avril 1979, la responsabilité de l'application de cette loi est passée du ministère des Finances à Agriculture Canada.

Selon la Loi, le gouvernement garantit des prêts, consentis à des agriculteurs par des banques à charte et autres prêteurs désignés, pour la réalisation de projets divers. La somme maximale

garantie par emprunteur est de \$75,000.

L'emprunteur qui doit être solvable, dispose d'une période de 10 ans pour rembourser les prêts destinés à toutes autres fins que l'achat de terre. Dans ce dernier cas, le remboursement peut être étalé sur 15 ans.

Le taux d'intérêt maximum exigé sur ces prêts ne peut dépasser que de 1% le taux préférentiel des banques à charte, avec lequel il varie.

Depuis l'entrée en vigueur de la Loi sur les prêts destinés aux améliorations agricoles en 1945, le gouvernement a garanti des prêts pour une valeur totale de \$4,1 milliards.

A St-Pierre Baptiste

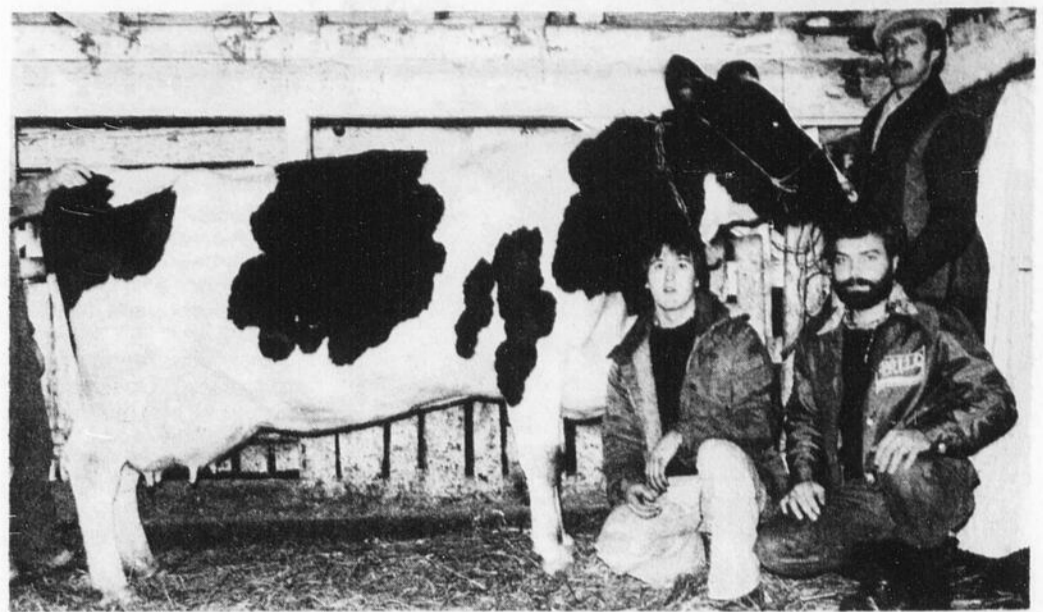
Ferme Bel-Ere: « Disraeli Mimi » donne 119.5 lbs de lait !

Quelle ne fut pas la surprise, récemment, du technologiste agricole au P.A.T.L.Q., Renald Girard, de constater lors de la pesée du lait que DISRAELI MIMI, fille d'AMOS, venait de donner 119.5 livres de lait!

Il s'agit en effet d'une vache Holstein de 8 ans, à sa 6ième lactation. Propriété de M. Gaston Fortier de la R.R. 1 à St-Pierre Baptiste (Ferme Bel-Ere Enrg.) l'animal est inscrit au programme P.A.T.L.Q. officiel avec un test de 3,2. En 1978, inscrite alors au programme régulier, DISRAELI MIMI avait donné 19,705 lbs de lait, test 3,0 en 298 jours.

M. Fortier possède un troupeau de 100 têtes, dont 40 vaches enregistrées, et une moyenne en lait de 14,000 lbs/tête.

A surveiller, MIMI BEL-ERE ELISE dont la seconde lactation est due le 1er mars. A 2 1/2 ans, elle avait donné 15,909 lbs avec un test de 3,5.



(Photo La Feuille d'Erable - Forand)
Le propriétaire de DISRAELI MIMI pose fièrement en compagnie de son fils Paulin et du technologiste au P.A.T.L.Q. Reynald Girard.

L'importance de l'énergie pour les bovins Page 31



Futurs couples,

Si vous rêvez de la maison que vous désirez... choisissez

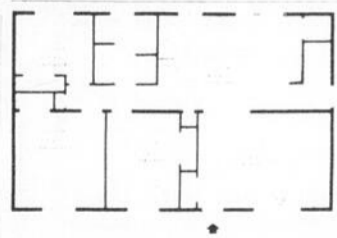
P.E. BONNEVILLE

Au-delà de 101 modèles.

* Oui je veux régler mes problèmes d'ameublement et de logement



Modèle Marie-Josée



Le Premier au Canada

P.E. BONNEVILLE
1076 RUE JOHNSON. inc.
THETFORD-MINES



Construction Claude Lafond Inc.

Distributeur



Comparez



Maison modèle située au 1880 rue Coop, Plessisville

Maisons sectionnelles fabriquées en usine de fabrication soignée et de qualité supérieure.

Launer construira sur votre propre terrain et transformera même ses modèles selon certaines de vos exigences.

Pour rendez-vous...

| | | |
|----------------------|--------------|-----------------|
| Claude Lafond | Distributeur | 362-7962 |
| Jean Mathieu | Représentant | 362-7563 |

VENTE par ENCAN

VENDREDI LE 22 FEVRIER A 1 HEURE PRECISE SUR LA FERME DE PAUL-ETIENNE CASTONGUAY

La ferme est située dans le rang St-Charles, au No. 150 à St-Edouard de Lotbinière. En cas de tempête, l'encan sera remis au 26 février.

SERA VENDU:

Tout le roulant de la machinerie de ferme au complet. Tracteur M. Ferguson 165 diésel, à l'état de neuf, tracteur International No. 444, avec sortie d'huile, servo de direction, seulement 1500 heures d'ouvrage, à l'état de neuf, une presse à foin New Holland No. 268, un râteau filler M. Ferguson hydraulique, faucheuse conditionneuse Hesston PT 10, faucheuse de 7 pds, M. Ferguson, 2 wagons sur pneus, 6 roues, épandeur à fumier New Holland 210 minots, No. 518 comme neuf, herse à disques M. Ferguson hydraulique, herse ronde, un rouleau, un semoir à grain 13 disques très propre, un grader de 7 pds, charrue hydreen 3 versoirs, un alternateur 15000 watts très propre, un hache paille, une arracheuse de pierre morte, un sarcléur à jardin.

LA LAITERIE COMPREND:

Bulk Tank Zéro 300 glls, bassin de lavage en stainless, réservoir à eau chaude Cascade 40, trayeuse De Laval avec compresseur. Récolte 2000 balles de foin.

CONDITION COMPTANT

POUR INFORMATIONS S'ADRESSER A:

ALBERT BRETON
ENCANTEUR LICENCIE BILINGUE
INVERNESS TEL: 418-453-2681

Toujours acheteur de terres et de roulants de ferme au complet et à votre disposition pour tous genres de ventes par encan.

Cartes professionnelles

ASSURANCES

MAURICE HOULE
Assurances générales
commerciales et résidentielles

REP.:
LE GROUPE LA LAURENTIENNE
VIE, FEU, VOL, AUTOS, ETC.

Du lundi au vendredi de 9h. a.m. à 1 h. p.m.
Tous les soirs
1244, St-Calixte - Tél.: 362-2177 - Plessisville




LA SOCIÉTÉ MUTUELLE D'ASSURANCE
CONTRE L'INCENDIE
des comtés de Lotbinière et Mégantic
(St-Pierre Baptiste)

ASSURANCES: MAISON PRIVÉE
FEU RISQUE DE FERME
FOUDRE RESPONSABILITÉ
VENT ANIMAUX
COLLISION

FLORENT LESSARD, gérant 453-2638
Tél.: (418) 453-2638

LA SURVIVANCE
Compagnie Mutuelle d'Assurance-Vie



Ass.-Vie.
Assurance Collective
Ass. Salaire
Ass. Accident-Maladie
Ass. Scolaire
Secteur épargne
- épargne ordinaire
- épargne retraite enregistrée

Adresse Rés. et Bur.
1737 Av. St-Louis Plessisville
G6L 2N2

Tél. Rés. et Bur.
819-362-3610

Réjean Dubois, représentant
La SURVIVANCE Compagnie Mutuelle d'assurance-Vie, Siège social, Saint-Hyacinthe.

AVOCATS

Moisan Bellavance Aubert Lemelin
Labbé Poirier
AVOCATS ET PROCUREURS

1457, St-Edouard - Plessisville - 362-7929, 3219, 3210

HEURES DE BUREAU

Lundi au vendredi: de 9:00 heures a.m. à 5:00 heures p.m.
Vendredi soir: de 7:30 heures p.m. à 9:00 heures p.m.
Autres soirs: sur rendez-vous
ARTHABASKA: tous les jours, 9h. a.m. à 5h. p.m. 357-8266

Provencher, Provencher & Comtois
AVOCATS - PROCUREURS
Me Jean-Guy Provencher, B.A., LL.L.
1661 St-Calixte, Plessisville

HEURES DE BUREAU:

PLESSISVILLE: Sur rendez-vous seulement
Tél. (819) 362-2091

VICTORIAVILLE: TOUS LES JOURS
sans rendez-vous

42 Boul. Carignan - Tél. (819) 758-0529

Provencher, Provencher & Comtois
AVOCATS - PROCUREURS
Me Claude Comtois, d.e.c.LL.L.
2007 St-Louis, Plessisville

Plessisville HEURES DE BUREAU: Victoriaville
Sur rendez-vous seulement Tous les jours
Tél: (819) 362-6925 Sans rendez-vous
42, Boul. Carignan (819) 758-0529

Aide financière à CANFARM

GUELPH, Ont.,—Le ministre de l'Agriculture, M. John Wise, a annoncé récemment le versement d'une aide financière de \$1,2 million aux Services coopératifs CANFARM.

«Cette contribution vise à aider la coopérative d'agriculteurs pendant sa deuxième année d'activités», a déclaré M. Wise.

Avant d'être remis entre les mains d'un consortium d'organisations et de coopératives agricoles en mars dernier, CANFARM était administré par Agriculture Canada en collaboration avec les provinces et les universités.

Etabli à Guelph, CANFARM offre plusieurs programmes sur la gestion et la comptabilité agricole. Les agriculteurs participants reçoivent des analyses informatisées concernant l'administration de leur entreprise. Des programmes offerts, on compte quatre différents registres comptables plus ou moins élaborés, plusieurs programmes sur la planification de la gestion comme celui sur la formulation des aliments pour bovins laitiers, un programme de prévision des

liquidités et un programme de gestion pour la production porcine.

Cette contribution de \$1,2 million fait partie du programme d'aide du gouvernement fédéral pour soutenir la remise de CANFARM à l'entreprise privée.

«Le Ministère offre également de garantir jusqu'au 1er avril 1985, un prêt (jusqu'à concurrence de \$4 millions) consenti à CANFARM par la Société coopérative de crédit du Canada.

«Je suis heureux de constater que la nouvelle direction a lancé plusieurs nouveaux programmes utiles aux agriculteurs. Nous avons grand espoir que CANFARM accroîtra cette année ses revenus et le nombre de ses adhérents de façon à solidifier ses assises financières», a ajouté M. Wise.

«J'incite fortement les agriculteurs canadiens à considérer attentivement les services offerts par CANFARM. Etant moi-même agriculteur, je crois que cet organisme offre des programmes qui peuvent réellement améliorer le processus de prise de décisions à la ferme», a conclu le Ministre.



- 19 février 1980
Assemblée générale annuelle des Eleveurs Progressifs du Comté de Mégantic, au sous-sol de la Coop. de Plessisville, (porte arrière) à 20:00.
- 21-22 février 1980
Conférence socio-économique sur le lait et ses dérivés, à Rimouski.
- 22 février 1980
Assemblée générale annuelle de la Société Coopérative Agricole de Plessisville, à la Salle La Grange, Ste-Sophie à 13:00.
- 27 février 1980
Assemblée nationale des Eleveurs Ayrshire à Burlington, Ontario.
- 29 février 1980
Soirée sociale du Club Holstein des Bois-Francis, à la Salle du Canton, à Warwick.
- 4 mars 1980
Visites de groupe chez MM. Lionel Laroche et Marcel Rondeau, Warwick, à 10:30.

LES ELEVEURS PROGRESSIFS DU COMTE DE MEGANTIC

Forte demande de jeunes vaches devant bientôt vêler.

«Acheter une bête de qualité, c'est assurer sa rentabilité»

Georges Juras (agent d'affaires) R.R. 1, Plessisville G6L 2Y2 362-3312

La Feuille d'Erable

ABONNEZ-VOUS OU ABONNEZ UN AMI!

CANADA: \$8.00 un an - \$5.00 six mois
ETATS-UNIS: \$9.00 pour un an

NOM

ADRESSE

1646 AVE ST-LAURENT PLESSISVILLE G6L 2Y7

Cartes professionnelles

ARPEUTEUR-GEOMETRE

Tél. 362-3633, Plessisville

Michel BENJAMIN
ARPEUTEUR - GEOMETRE

Cessionnaire du greffe de Jean-Marie LAIR, a.g.
1945, avenue Painchaud - C.P. 40 - Plessisville

COMPTABLES

TARDIF, LAFONTAINE, CHARLAND & ASSOCIES
COMPTABLES AGREES

GASTON TARDIF, C.A.
MARC LAFONTAINE, C.A.
JACQUES CHARLAND, C.A.

63, RUE GIROUARD ARTHABASKA, TEL.: 357-9222

Roy, Desrochers, Dumont & Pellerin
Comptables Agréés

4 rue de l'Exposition VICTORIAVILLE
Tél. 758-1544

Jean Roy, syndic, c.a. Donald Dumont, c.a.
René Desrochers, c.a. René Pellerin, c.a.

Tél. (418) 335-7511

THEBERGE, DAIGLE GRONDIN & HOUDE C.A.
COMPTABLES AGREES

Gaétan Théberge, C.A., Fernand C. Daigle, C.A.
Rénald Grondin, C.A. Gilles Houde, C.A.

257, Notre-Dame Sud THETFORD MINES

Guillemette, Longchamps et Associés
COMPTABLES AGREES

Phil GUILLEMETTE, C.A. 2284, rue Coop
Clermont LONGCHAMPS, C.A. Plessisville
G6L 1X2
Tél.: 362-2837

NOTAIRES

CHARTIER, CHARTIER & GAGNE
Notaires et Conseillers juridiques

Benoit Chartier, B.A., LL.L Pierre Chartier, B.A., LL.L
Jean Gagné, D.E.C., LL.L., D.D.N.

Concessionnaires des greffes des notaires L.R. GUILBAULT (1900-1933)
C.E. GOSSELIN (1894-1945)
CHS-EUG. GOSSELIN (1933-1954)

1578, Ave St-Edouard - Plessisville, P.Q. - 362-3224

TETREAU & LAUZON
NOTAIRES,
CONSEILLERS JURIDIQUES

Tél.: (819) 362-7314

Me Jean Tétreau, Me Yves Lauzon,
B.A., LL.D. DEC., LL.L., D.D.N.

BUREAU A: Inverness, St-Jacques de Leeds,
St-Ferdinand, St-Pierre de Broughton

PETITES ANNONCES...



A VENDRE

DIVERS A VENDRE - Pianos neufs Le Sage, ameublements neufs, usagés, set de chambre et cuisine, poêles, set de salon, commodes, secrétaires, chaises pivotantes, filières. Robert Bourque 1435 Ave. St-Edouard 1510 Ave St-Louis à Plessisville tél.: 362-2781 - 362-2031. (21-11 - JNO)

A VENDRE-PRINCEVILLE: AMEUBLEMENTS usagés, à vendre. Nous achetons, échangeons meubles, ameublements de chambre, de salon, de cuisine, poêles et réfrigérateurs, sétero, chaises de toutes sortes, matelas, bicycles et T.V. en couleur, noir et blanc, machine à photocopies, humidificateurs, ameublements d'enfants, lits superposés, caisse électrique. Tél: 364-5374 ou 365-5315. (16-01-JNO)

A VENDRE-Une fendeuse verticale, un sleigh de ski-doo pour transporter du bois, une batterie industrielle, 12 volts, 275 ampères, camion 10 roues, International, 1974. Inf: Tél: 362-3391 ou 362-3018. (23-08-JNO)

A VENDRE-Camion GMC, 1977, 1 tonne, très bon état. Inf: 362-2397. (16-01-JNO)

A VENDRE-Maison située dans le village de Notre-Dame de Lourdes. Aussi équipement de restaurant au gaz propane. Inf: 385-4482. (20-02-P)

A VENDRE-Foyer d'hébergement, permis pour 14 bénéficiaires. Pour informations: 428-3303. (20-02-P)

A VENDRE-Automobile de marque Gremlin, excellent état, 1976. Pour informations: 362-2443. (27-02-P)

A VENDRE-Frigidaire ouvert 6 pieds, aussi étagère de magasin, 8 pieds, une caisse-enregistreuse, une balance, aussi additionneuse. Tél: 362-7164 ou 362-6930. (20-02-C)

ANIMAUX A VENDRE-Aubaine! Chiots chow-chow pure race enregistrés, vaccinés, vermifugés et tatoués. \$225.00. Tél: 1-819-758-0485. Mme Nicole Boisvert. (04-03-P)

A VENDRE-Robe de mariée d'été, grandeur 10 ans, toute blanche, n'a pas été portée à Plessisville. Inf: 428-3429. (20-02-P)

A VENDRE-Ford Econoline 1977. Tél: 362-2502 après 5 hres. (27-02-P)

A VENDRE-MAISON (6 ans) 25x43, située à Plessisville, rue des Violettes, aussi TERRAIN 100x110, services installés, situé entre le cimetière de Plessisville et la rivière. Inf: 362-6712. (04-03-P)

A VENDRE-Fournaise à air chaud avec tuyaux et réservoir à l'huile de 200 gallons et réservoir à eau chaude (à l'huile). Tél: 428-3327. (20-02-P)

BICYCLETTE A VENDRE-Un lit de bébé avec matelas, canot aluminium 16 pieds, peut installer moteur. Tél: 362-6862. (27-02-P)

A VENDRE-Grand terrain 295'x360' (partie boisée) situé à environ 3 milles de Plessisville, en direction de St-Ferdinand avec vue magnifique sur Plessisville et les alentours. Possibilité de 2 terrains. \$0.08 du pied carré. Tél: 362-2792. (20-02-JNO)

A VENDRE-Chevette 1978, 34,000 kilomètres (17,000 milles), très bon ordre. S'adresser à 1648 Des Erables 362-6790 avant 4 hres. (27-02-P)

A VENDRE-Canot 16 pieds en aluminium, peut installer moteur. Egalement chaise haute pour enfants. Tél: 362-6862. (27-02-P)

A VENDRE-Tracteur avec pelle hydraulique double action. COKSHUTT (marque). Tél: 362-2443. (12-03-P)

A VENDRE-Bateau (à trailer) en parfait état. Inf: 362-3526. (20-02-P)

A VENDRE-Beau foin de bonne qualité, livré si désiré. Aussi blé, orge et avoine. Réservoir à eau de 100 gallons. Tél: 365-4478. (27-02-P)

A VENDRE-Poulettes de 20 semaines, \$4.00 chacune. Poules d'un an \$1.00 chac. (25 et plus: .75c ch) Libres dans la semaine du 9 mars 80. Roland Breton 9e rang Ouest Plessisville. 362-3809. (04-03-P)

A LOUER

LOGEMENT-4 1/2 pièces, semi-meublé et stationnement et garage. **A LOUER:** Egalement, logement 5 1/2 libre immédiatement, stationnement. Situés tous les deux au 2180 Des Erables. Tél: 362-6738 S'adresser à M. Henri Bussièrès. (27-02-P)

CHAMBRE MEUBLEE-Chauffée, éclairée, située rue St-Edouard. Tél: 362-7175. (20-02-JNO)

A LOUER: A LAURIERVILLE: 3 chambres individuelles (situées au-dessus de la Salle à Pollo), meublées avec cuisine. A ST-PIERRE BAPTISTE: Logement neuf, pour deux personnes seulement, meublé, éclairé, chauffé, situé au-dessus de Ameublement Paulo et Fils. S'adresser à 453-2852. (12-03-C)

CHAMBRE-Tapis mur à mur, tous services compris, tels que électricité, chauffage, vidanges, taxes d'eau, poêle et frigidaire, etc. S'adresser à Jacques Mercier, 1398 St-Louis, Plessisville. 362-3360 ou 362-6987. (20-02-JNO)

APPARTEMENT-3 1/2 pièces, semi-meublé ou meublé, chauffé, disponible le 1er avril 80. Jacques Rousseau 1915 St-Laurent 362-7456. (27-02-P)

LOGEMENT-3 1/2 pièces, meublé, chauffé, éclairé. S'adresser à 1771 St-Calixte Plessisville 362-3591. (27-02-P)

LOGEMENT A SOUS-LOUER-Grand 6 1/2 pièces, au rez-de-chaussée. \$150.00 par mois jusqu'au 30 avril, tapis dans 4 pièces. A prix raisonnable. 1586 Marcoux. S'adresser à Claude Comtois Jour: 758-0529 Soir: 362-6925. (11-03-P)

MAISON NEUVE A LOUER-4 1/2 pièces, située rue Rousseau. Inf: 364-2397 le jour 362-3580 le soir. (16-01-JNO)

CHERCHE A LOUER-Maison indépendante 4 1/2 avec garage, meublée ou non. Plessisville ou proximité, téléphoner le soir 362-3084. (20-02-P)

LOGEMENT-3 1/2 pièces, meublé, chauffé, grand stationnement, situé près du CLSC. Libre le 1er février 80. 362-6286. (16-01-JNO)

LOGEMENT-6 1/2 pièces, chauffé, libre le 1er mars, situé au 1589 Ave. Marcoux. Départ: Cause: Maladie. Tél: 362-3216. (20-02-P)

LOGEMENT-2 1/2 pièces, meublé, chauffé, électricité et eau chaude fournie. Libre le 1er mars 80. S'adresser à Bruno Gosselin 1251 St-Calixte Tél: 362-2284 le soir. (27-02-P)

DIVERS

PERSONNEL DEMANDE-Vous aimez les voyages, les moyens ne vous le permettent pas, un 2e revenu vous aiderait à joindre les deux bouts. Gens sérieux, mariés seulement. Alors, tél: 362-6162. (16-04-P)

BANQUE DE LOGEMENTS CLSC DE L'ERABLE-Les propriétaires sont invités à y inscrire leurs logements ou chambres à louer et les personnes à la recherche d'un logement ou d'une chambre à venir la consulter sur place seulement, au CLSC de l'Érable, 1353 St-Calixte, à Plessisville. (22-09-JNO)

DIVERS-LEON LABRECQUE, entrepreneur peintre, pour vos travaux de peinture et tapisserie. 1775 Vallée. Tél: 362-2197. (14-06-JNO)

GARDIENNE DEMANDEE-Dame ou couple fiable, demandé pour garder 4 adolescents, les 2 premières semaines de mars. Tél: 758-1223 après 18 hres. (27-02-P)

«LE MONDE DE L'ARTISANAT ET DU DENIM»
LE MONDE DE DENIM (Blue Jeans)
 Vous avez maintenant la possibilité d'opérer vous-même un débouché pour des jeans de «marques connues» ainsi que des accessoires à des prix compétitifs.
LE MONDE DE L'ARTISANAT
 Dirigez votre propre commerce de produits d'artisanat et de confection en macramé, etc. Nous vous donnons l'entraînement et l'organisation de votre commerce. Gérez à partir de votre demeure ou de votre magasin. Mise de fond minime. Les franchises peuvent être combinées. Pour plus de renseignements téléphonez ou écrivez à:
LE MONDE DE L'ARTISANAT ET DU DENIM LTEE
 3452 est, rue Ontario
 MONTREAL H3L 2S5-0591

ATTENTION

Serais acheteur d'un chalet, sur le bord du lac à St-Ferdinand.

Yves Boulanger 362-7096 - 362-7373

« La Feuille d'Érable »

Tél. 362-7049 - Plessisville

TARIF ET CONDITIONS DES ANNONCES CLASSEES:

Minimum \$2.25 par insertion de 25 mots ou moins. Chaque mot supplémentaire: CINQ SOUS. Toute annonce classée doit être payée avant publication.

Les annonces classées devront être annulées pour le jeudi midi au plus tard. Toutefois, les nouvelles annonces sont acceptées jusqu'au JEUDI midi pour parution le mercredi suivant.



227 Notre-Dame Est, Victoriaville
 Bureau: 758-3145

Garage pouvant servir d'entrepôt.

Grandeur 27x42

Situé à

St-Pierre Baptiste

Edifice commercial 8,000 p.c. Partie très bien isolée. Espaces pour bureaux. Accès sur 3 rues. Terrain 20,000 p.c.



2014 St-Calixte Plessisville

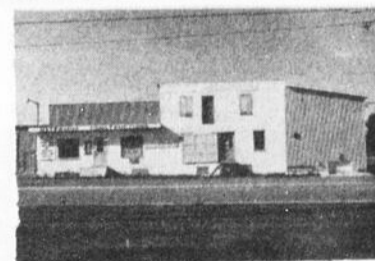
Bungalow en briques avec un logement de 4 1/2 pièces au sous-sol. 2 terrains commerciaux. Libre immédiatement.



461-965 St-Louis Plessisville

Grand terrain de 21,059 p.c. situé au coin des rues des Pensées et Gosselin avec tous les services sur les deux rues.

A QUI LA CHANCE?



Bâtisse commerciale et industrielle en béton et tôle pré-teinte. Superficie, 11,020 pi.ca. Chauffage eau chaude et électrique. Terrain 124x150. 1975 BELANGER PLESSISVILLE

ROLLAND FILLION

AGENT IMMOBILIER
 REPRESENTANT POUR
 PLESSISVILLE ET LES
 ENVIRONS



RES: 362-6630

1924 DIONNE

PLESSISVILLE

Achetez Monnaie (en argent)

Payons: \$12.00 pour votre \$1.00 (argent)

Année: 1966 et plus bas.

Dénomination: 10¢-25¢-50¢-\$1.00 argent

Aussi

Achetez Collections - Pièces - Or - Etc...

Set Olympique: Payons \$90.00 pour \$30.00 (4 pièces)

Payons: Comptant-Confidentiel

TEL: INFO: DE 18 A 21 HEURES, VICTORIAVILLE

758-1223

DE 12 A 18 HRES, DRUMMONDVILLE

(819) 472-3022

OU APPORTEZ VOS PIECES A

HENNER INC.

1750 BREBEUF - DRUMMONDVILLE

PRIX: SUJET A FLUCTUATION DU MARCHÉ



Cartes professionnelles

CHIRURGIEN-DENTISTE

Dr. Jacques Fortier

CHIRURGIEN - DENTISTE

1457 Avenue St-Edouard (Edifice Pelletier)

Appt 2 Plessisville P.Q.

Heures de bureau: Jour: Lundi au vendredi, de 8:30 à 5:00h.

362-6553

MEDECINS

Dr. GABRIEL GIGUERE

SPECIALISTE EN CHIRURGIE GENERALE

Certifié du Collège des Médecins et Chirurgiens de la Province

de Québec et du Collège Royal du Canada.

BUREAU SUR RENDEZ-VOUS SEULEMENT

LUNDI après-midi et LUNDI soir

MARDI après-midi et JEUDI après-midi

VENDREDI après-midi et VENDREDI soir.

1565 Avenue St-Edouard - Tél.: 362-7777 - Plessisville, P.Q.

Dr. BERTHOLD HARVEY

Médecine Générale - Obstétrique

Clinique Notre-Dame Inc.

147 Notre-Dame Est

Victoriaville

HEURES BUREAU

Jour: Mardi au vendredi: 2 à 5 hres

Soir: Mardi - vendredi: 7 à 10 hres

Tél: 758-3165

OPTOMETRISTES

EXAMEN DE LA VUE
LUNETTES

Dr. Jean-Denis Mauger, o.d.
OPTOMETRISTE

1457, Avenue St-Edouard

Tél. 362-2188

PLESSISVILLE

EXAMEN DE LA VUE

VERRES DE CONTACT

Dr. Yvon Bédard, o.d.
OPTOMETRISTE

1484 Ave. St-Louis

Tél. 362-3939

PLESSISVILLE

VETERINAIRES

TÉL.: 362-2728 - 389-5551

Clinique Vétérinaire Bélanger Boutin et Associés

Docteur

JOSEPH BELANGER

Docteur

REAL BOUTIN

Docteur

RENALD BRETON

Médecins vétérinaires

2264, RUE COOP, PLESSISVILLE, P.Q.

362-2621

**CLINIQUE VETERINAIRE
DE PLESSISVILLE**

Docteur

Jacques Baron

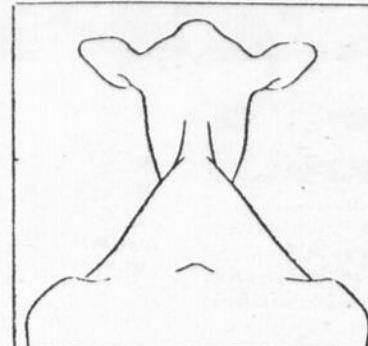
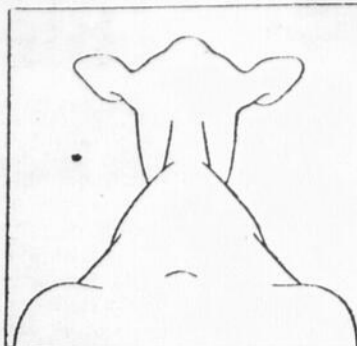
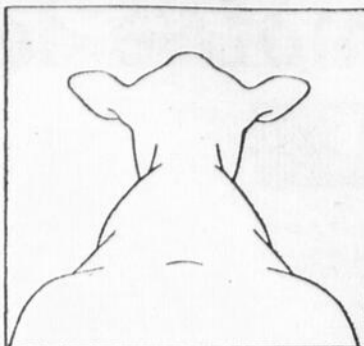
MEDECIN - VETERINAIRE

1820 ST-CALIXTE

PLESSISVILLE

P.Q.

Laquelle peut devenir une bonne productrice ?



Voici trois vaches différentes, vues de dos. Indépendamment de sa performance lai-

tière, chacune présente un «caractère laitier» plus ou moins acceptable. Laquelle de ces va-

ches doit-on souhaiter dans un troupeau? Réponse en page 31.

Les Clubs de Jeunes

Ruraux de Plessisville et Lyster participent eux à un concours organisé par la revue HOARD'S DARYMAN afin de sélectionner cinq races différentes de vaches.

Réponse en page 31

Fleuriste

Plessis

UBALD

PELLERIN,

propriétaire



Fleurs naturelles et séchées présentées avec art et bon goût.

Fleurs télégraphiées dans le monde entier. Prix raisonnable.

A votre service depuis 1953. Venez nous voir ou consultez-nous.

1735 rue St-Calixte

Plessisville, P.Q.

Tél. 362-7567

Avons à notre disposition pour MIEUX vous servir TROIS ARTISTES DIPLOMES de l'Ecole Moderne d'Art Floral

BUREAU
DE Dessin Technique
COMMERCIAL ET INDUSTRIEL

Les Dessins A.M. Inc.

1886 AVE. TARDIF

PLESSISVILLE QUE.

TEL: (819) 362-2395

G6L-2T2

DESSIN GENERAL

ANDRE MICHAUD T.D.
CLAUDE ROY T.D.

DESSINATEURS

Maisons Sectionnelles

Avec ou sans fondation

Plusieurs modèles différents avec ou sans abri - Plans approuvés par la SCHL s'adresser à

ROBERT FILLION

Réparations de tous genres
Plessisville - Tél. 362-7506



Jean-Jacques BERGERON

Fleuriste
R.R. No. 2
365-4643
Laurierville
P.Q.

Diplômé de l'Ecole Moderne
d'Art Floral

Fleurs coupées pour toutes occasions
Plantes, couronnes
Arrangements floraux
Ouvert de 9 a.m. à 9 p.m.
Livraison à domicile
Plessisville, Laurierville, Lyster,
Ste-Julie, Inverness, Ste-Anastasia,
Princeville, Ste-Sophie, St-Ferdinand,
Lourdes, St-Pierre Baptiste.



Carte
professionnelle

CHIROPRACTIENS

PAUL ALLY

CHIROPRACTICIEN

HEURES DES VISITES

Ouverture de notre bureau
le JEUDI seulement, de 2 à 9 heures p.m.

1508 St-Louis,

PLESSISVILLE,

Tél. 362-7894

Bijouterie Labrecque



Spécialités:

Vente

et

Réparation

1571, ave St-Louis

Ancien magasin Coop

362-3778 Plessisville

**BUREAU TECHNIQUE
FOURNIER**

Procureurs de Brevets d'Invention
1440 Ste-Catherine Ouest
Chambre 705 - Montréal (25)

LUXOR CHESTERFIELD

Rémi Martineau, prop.

REMBOURRAGE GENERAL

TRANSFORMATION ET FABRICATION

TISSUS A LA VERGE - FOAM

ENCADREMENTS DE TOUS GENRES - MIROIRS

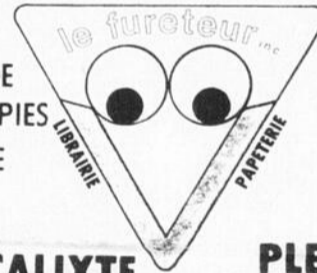
1527 ST-JEAN

TEL.: (819) 362-7858

PLESSISVILLE

LE FURETEUR INC. - 362-6875

LIVRES
SERVICE DE
PHOTOCOPIES
CARTES DE
SOUSHAIT



FOURNITURES
DE BUREAU
ESTAMPES
PAPETERIE DE
TOUS GENRES

1776

ST-CALIXTE

PLESSISVILLE

Jacques Roberge, pres.

VOYEZ VOTRE

CHIROPRACTICIEN

REGULIEREMENT

Marcel Veilleux, d.c.

DOCTEUR EN CHIROPRACTIQUE

Maintenant à votre service de façon permanente

Heures de bureau:

Lundi - Mercredi - Vendredi

De 9 hres à 12 hres - De 14 hres à 17 hres - De 18.30 hres à 20.30 hres

1457 Ave. St-Edouard, Plessisville

TEL. 362-6161

L'importance de l'énergie pour les bovins



En hiver, les bovins ont besoin d'une meilleure alimentation, car lorsque la température baisse et que le vent se lève, les besoins en énergie des bestiaux augmentent considérablement. Des études récentes ont montré que par rapport à l'été, les besoins en énergie des bovins augmentent de 23% en novembre, 33% en décembre, 40% en janvier, 33% en février et 26% en mars. Ainsi les rations d'hiver doivent être plus abondantes et mieux équilibrées. Le fourrage de qualité médiocre devrait être accompagné de grains.

Les longs hivers rigoureux

Cette scène datant des années 1800 fait voir des trappeurs portant leur stock de peaux à un poste de décharge. Dans les premières années de la colonisa-

tion, le froid violent, l'isolement des cabanes, et les dangers d'une attaque ennemie constituaient les périls de tous les jours.



Bientôt le temps des sucres !



Ah! l'eau nous vient à la bouche rien que d'y penser. Dans quelques semaines débutera le

temps des sucres, malgré que notre doux hiver nous laisse l'impression du contraire...

A VENDRE - MAISON CANADIENNE

Construction de 7 mois. 10 1/2 appartements. Sous-sol fini. Terrassement fini, piscine creusée, foyer naturel. Cheminée double. Cause: Déménagement. Pas d'agent. Visites sur rendez-vous seulement.

1337 St-Charles

362-6730

A LOUER

A Laurierville:

3 chambres individuelles (Situées au-dessus de la Salle à Pollo), meublées, avec cuisine.

A St-Pierre Baptiste:

Logement neuf pour 2 personnes seulement, meublé, éclairé et chauffé. Situé au dessus de «Ameublement Paulo et Fils».

S'adresser à: 453-2852

ACHETONS VIEUX BIJOUX OR

BIJOUTERIE B. PELLETIER

362-2667

MAISON A VENDRE

Située au 1906 Du Collège Plessisville
Grandeur 48x32 avec grand terrain de 85x145
Cause: Départ
Prix à discuter
Offre raisonnable sera considérée.
Directement du propriétaire.

Informations: Tél.: 362-7019
le midi et le soir après 17 hres

Réponse de la page 30

Réponse: La troisième vache. La ligne dorsale est profilée, sans graisse.

DEMANDE ASSOCIES
Entreprise très florissante.
AGENCE GEMINO
TEL: (819) 385-4583

RAPPORTS D'IMPOTS
Vous désirez envoyer vos rapports d'impôt très tôt. Confiez-les à
CAMILLE COUTURE
3086 St-Calixte
Plessisville
Tél: 362-6692

CINEMA COLONIAL
PLESSISVILLE 362-2228

Vendredi à jeudi

22 au
28 février

LUN. AU VEN. A 7.30; SAM.
DIM. 6.45 et 8.15
MATINEE DIMANCHE A 1.30

18 ANS Adultes

une VAGUE de CHALEUR TROPICALE

L'ILE AUX MILLE PLAISIRS

avec OLIVIA PASCAL
BEA FIEDLER en COULEUR

C'est son amie qui lui trouvait ses petites amies...

18 ANS Adultes

LA RABATTEUSE
en Couleur

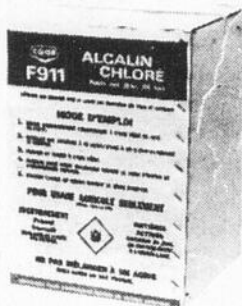
UNE CONTRIBUTION MARQUANTE A L'HYGIENE LAITIERE Les produits



de nettoyage et sanitation



No. F1 Nettoyeur manuel
Pour lavage des ustensiles et équipements de laiterie en acier inoxydable.

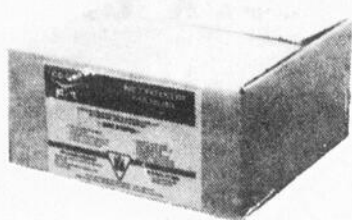


Nettoyeur en poudre No. F911

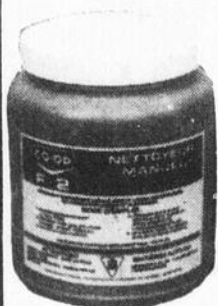


Nettoyeur liquide No. F911-L

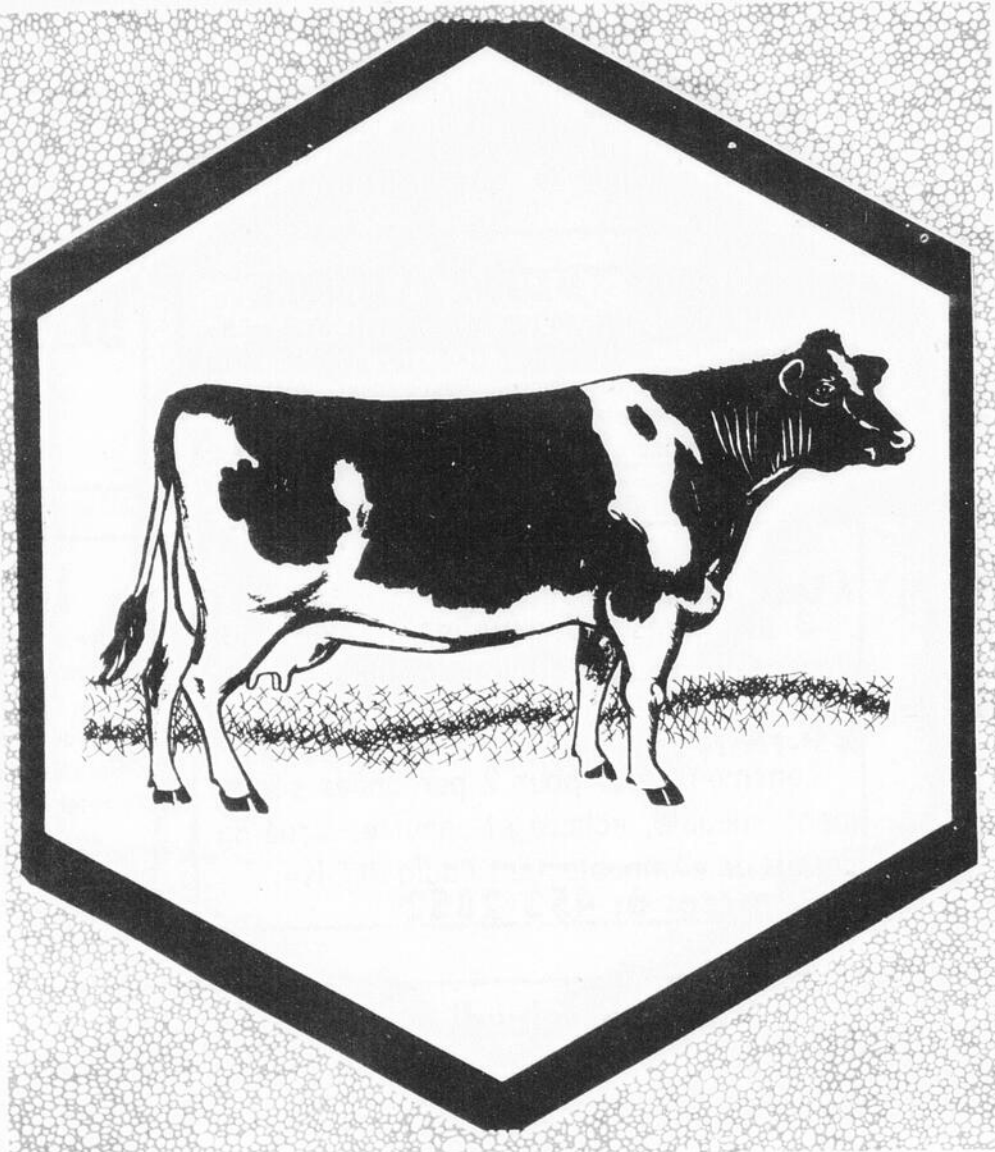
Pour Lactoduc ou bassin à lait en vrac ne mousse pas, très efficace.



No. F1 Nettoyeur manuel



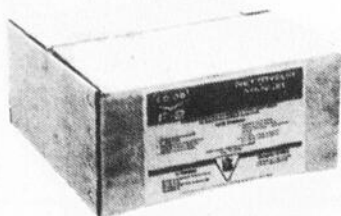
Nettoyeur liquide manuel No. F1-L



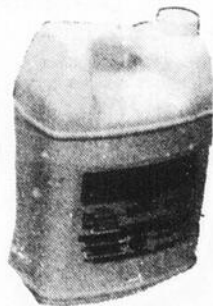
Scelleur pour trayons F-8
Contient de la lanoline.



Désinfectant iodé No. F-5
Efficace contre les bactéries. Recommandé pour le lavage des pis de vaches.



Nettoyeur manuel chloré No F2



Nettoyeur acide No F-3
Pour enlever ou empêcher la formation de pierre de lait dans l'équipement laitier.



Nettoyeur pour caoutchouc No. F-6
Préserve d'élasticité des pièces de caoutchouc.



Assainisseur liquide No. F-40
Pour équipement laitier.

Une combinaison gagnante



QUINCAILLERIE CO-OP PLESSISVILLE



1850 ST-LAURENT — 362-3266