

AUJOURD'HUI

Chute de 10 % des ventes de voitures au Canada en août

Les ventes de voitures et de camions neufs, au Canada, ont chuté de 10 %, en août, le ralentissement économique mettant fin à la reprise de juillet. **B-2**

Ford Canada est choisi comme cible d'une grève

C'est Ford Canada qui a été choisi pour cible de grève dans les négociations pour le renouvellement de la convention collective des travailleurs de l'auto. **B-3**

LA CHRONIQUE

Comment choisir un prêteur à terme

La réussite d'une demande de crédit repose sur le choix du prêteur qui convient ainsi que sur la préparation et la présentation de documents complets. **B-3**

LES INDICES

DOLLAR
86,76 + 58/100

OR
386,10 \$ US + 2,40

ARGENT
5,493 \$ Can.

DOW JONES
2628,22 + 14,85

TSE 300
3333,19 - 0,08

XXM
1743,79 - 5,10

Le taux d'escompte devrait baisser d'un cran

On s'attend généralement dans les milieux financiers à ce que, pour une onzième semaine consécutive, la Banque du Canada abaisse encore d'un cran aujourd'hui l'influent taux d'escompte, qui devrait ainsi passer de 12,92 % à 12,82 %.

Mais personne ne pouvait vraiment dire si la plupart des banques réagissent automatiquement et réduiront leurs taux privilégiés, sur lesquels s'éloignent les taux des prêts à court terme aux entreprises et aux consommateurs.

Avec l'économie qui se dirige peut-être vers une récession et la progression maintenue de notre dollar, a noté M. Peter Drake, économiste émérite à la Banque Toronto-Dominion, on peut espérer encore un peu de recul des taux d'intérêt.

« Tout penche en faveur d'une baisse des taux », a déclaré M. Drake.

Entre-temps, le dollar a terminé la journée d'hier, sur le marché des changes, avec un gain d'un demi-cent US pour coter à 86,76 cents US.

La firme IBM dévoile sa plus puissante gamme d'ordinateurs

NEW YORK — La multinationale IBM a fait hier à Poughkeepsie (New York) sa plus importante annonce de produits et de fonctions depuis 25 ans, en présentant l'IBM 390, « la famille la plus évoluée des produits de l'industrie des ordinateurs ».

par REAL LABERGE
LE SOLEIL

Outre un nouveau groupe enrichi de logiciels, une nouvelle architecture de connectivité et de nombreuses améliorations fonctionnelles, l'IBM 390 comporte un groupe de 18 processeurs, le Système d'entreprise IBM 9000, incluant les plus puissants jamais offerts par le grand leader américain de l'industrie informatique.

De ces ordinateurs, même s'ils sont déjà opérationnels, ont assuré les dirigeants et les spécialistes d'IBM, seuls les modèles à refroidissement par eau, d'un prix de base variant de 2,97 à 4,36 millions\$, seront généralement disponibles en septembre.

Quant aux processeurs ES/9000 à refroidissement à air, dans une brochure de 83 900\$ à 4,36 millions\$, certains deviendront disponibles ce mois-ci, tandis que d'autres le seront plus tard cette année et en 1991. La nouvelle version de MVS/ESA le sera le mois prochain; les VSE/ESA en décembre 1990, et les VM/ESA en mars 1991.

Avec sa vaste gamme de produits, l'IBM vise à répondre, a-t-on insisté, aux besoins infor-



Au centre de la photo, le modèle 900 d'IBM, le plus gros ordinateur dans le Système d'Entreprise IBM 9000 présenté hier à New York.

matiques des années 1990, « tels que les définissent les clients d'IBM », qui veulent mieux gérer leurs ressources informatiques.

La nouvelle famille de processeurs offrirait des rapports performance/prix nettement plus avantageux, ainsi que des options de croissance d'une grande souplesse, avec des performances centuplées.

Selon notamment le président du conseil et chef de la direction IBM Canada Ltée, M. John Thompson, « l'IBM 390 offre aux entreprises tournées vers l'avenir de nouvelles possibilités de redéfinir la valeur de l'information et d'abattre les barrières traditionnelles qui font obstacle à la croissance et à la réactivité ».

Faits saillants
Une nouvelle architecture ESCON (Enterprise Systems

Connection Architecture) exploite la technologie de transmission série par fibres optiques. Ceci permettra de répartir dans un rayon de neuf kilomètres les unités traditionnellement confinées dans une salle d'ordinateurs et de permettre tous les types de connectivité. Les gros regroupements antérieurs de fils de cuivre sont remplacés par des fibres optiques.

Des améliorations à la gestion et à la disponibilité du système permettront de réduire les interruptions prévues et imprévues, ainsi que de reconfigurer les canaux et l'équipement d'entrée-sortie sans incidence sur le système. L'exploitation pourra s'étendre à 24 heures sur 24 et sept jours par semaine.

On a encore fait état d'améliorations au logiciel pour accélérer le développement d'appli-

cations, améliorer la gestion des données réparties et faciliter le transfert des applications d'un système ou d'un réseau à un autre.

Parmi les autres innovations, la performance des ES/9000 sera assurée par de nouvelles puces logiques ultra-denses, comportant à la fois des circuits complexes et des circuits de mémoire à haute vitesse.

Au Québec, où IBM compte 2600 employés, l'usine de Bromont et ses 1576 personnes seront responsables de la fabrication et de la vérification des modules de mémoire d'un et de quatre mégabits utilisés dans les cartes de mémoire de la famille IBM 390.

L'usine québécoise assemble les puces de silicium fabriquées à l'usine IBM de Burlington, au Vermont, sur des modules de plastique prêts à être fixés sur des cartes de mémoire.

La région de la Gaspésie-les-Îles est en très mauvaise santé économique

S'il existe quelque part au Québec un paradis terrestre, il ne faudra pas le chercher du côté de la Gaspésie-les-Îles-de-la-Madeleine. La situation économique et sociale de cette région est loin d'être rose. Si bien que les auteurs d'une étude réalisée pour l'Union des producteurs agricoles (UPA) n'hésitent pas à diagnostiquer que cette « région est en très mauvaise santé ».

par REJEAN LACOMBE
LE SOLEIL

« Le déclin démographique, le recul du secteur secondaire et la diminution de l'importance relative de l'agriculture, expliquent les spécialistes, ont pu nous mener à conclure de la sorte. »

Même si la région de la Gaspésie-les-Îles-de-la-Madeleine tire péniblement de la patte au niveau économique comparativement à la moyenne québécoise, il n'en reste pas moins que les experts ont également identifié deux autres secteurs où la situation frise la catastrophe. C'est ainsi que sur les plans sociologique et environnemental, ils constatent que « la

situation est très alarmante ».

En se voyant décerner la cote « E », trois des six municipalités régionales de comté (MRC) obtiennent la pire cote qui soit.

« Bonnaventure, Pabok et Denis-Riverin, postulent les spécialistes, sont donc des MRC qui nécessitent une intervention d'urgence afin d'y établir un minimum de qualité du milieu et ce sous tous les aspects.

Ainsi, cette région a enregistré un déclin économique constant depuis 1971. Cinq ans plus tard, sa population a diminué de 3,2 % alors que pour la même période la population québécoise a augmenté de 8 %. On constate également que la population gaspésienne vieillit

et ce d'une façon dangereuse.

Aux Îles-de-la-Madeleine, la proportion de jeunes a diminué de 24,6 %. Dans la MRC de Pabok, les experts signalent que le bilan final a atteint un seuil critique alors que l'on a enregistré 196 jeunes par 100 personnes âgées de 65 ans et plus.

Phénomène analogue au chapitre de la disparition des fermes dans cette région. Entre 1971 et 1986, elle a perdu 58 % de ses fermes alors que l'ensemble du Québec en perdait 32 % en cinq ans.

Ces différents éléments combinés à la faible performance des pêcheries où l'on constate que malgré qu'il y ait plus de bateaux, le volume des prises diminue, amènent les spécialistes à dire que le portrait démographique et économique laisse paraître une situation précaire en comparaison avec l'ensemble du Québec.

Le bilan social de cette région n'est guère plus reluisant.

Le rapport met en lumière que dans toutes les MRC de la région, à l'exception de celle des Îles-de-la-Madeleine, plus d'une personne en âge de travailler sur deux est inoccupée. Dans la MRC Denis-Riverin, près de deux personnes de 15 ans et plus sur trois dépendent d'un tiers ou de l'État pour leur survie.

Ce qui plus est, on constate que sur tout le territoire gaspésien plus d'une personne sur dix touche des prestations d'aide sociale et pour la MRC Denis-Riverin cette proportion atteint un niveau pour le moins alarmant d'une personne sur quatre.

« La situation est des plus inquiétantes, soulignent les spécialistes. Seulement une personne sur deux est occupée et de surcroît, celle-ci reçoit un revenu moyen d'emploi très faible. La pauvreté semble être le lot de nombreuses familles habitant cette région. »

VALEUR DES DEVICES EN \$ CANADIEN				MARCHÉS BOURSISERS ÉTRANGERS			
	5 sept. 90	Var. 1 sem.	Var. 1 an		4 sept. 90	Var. 1 sem.	Var. en 90
Dollar américain	1,1528	+0,0151	-0,0285		New York	2613,37	+9,41 -5,1 %
Livre Sterling	2,1886	-0,0359	+0,3718		Londres	2148,00	+39,90 -11,3 %
Franc français	0,2201	+0,0021	+0,0440		Paris	1620,90	+74,40 -19,0 %
Deutsche mark	0,7380	+0,0073	+0,1442		Francfort	1590,10	+40,00 -11,2 %
Franc suisse	0,8885	+0,0031	+0,2007		Zurich	1003,70	-4,70 -11,8 %
Yen japonais	0,0081	+0,0002	+0,0001		Tokyo	24 907,60	-1390,20 -36,0 %

Graphique, LE SOLEIL

REPÈRES

Pétrole : pas de pénurie à court terme

Le marché pétrolier ne devrait pas souffrir en septembre et octobre de l'embargo sur les exportations de l'Irak et du Koweït, mais la situation pourrait se tendre cet hiver, en raison de la poussée traditionnelle de la demande en cette saison, selon l'Agence internationale de l'énergie (AIE).

Selon l'AIE, le marché est actuellement correctement approvisionné : le pétrole livré en août a été embarqué en juillet, et comprend donc les exportations du Koweït et de l'Irak.

À la fin d'août, les premiers effets de l'embargo ont été compensés par le recours aux stocks. Enfin, en septembre et octobre, selon l'AIE, l'augmentation de production décidée par l'OPEP pour compenser l'absence de pétrole irakien et koweïtien devrait devenir effective pour le marché.

En revanche, la période hivernale, qui se traduit par une poussée de la demande de produits légers et de fuel domestique, pourrait entraîner une tension du marché. Les possibilités de recours aux stocks iront en effet en s'amenuisant. En outre, les qualités de pétrole brut produites par le Koweït et l'Irak, et qui devront donc être remplacées, ne correspondent pas forcément aux qualités disponibles sur le marché, note l'agence.

Au 1er juillet, les stocks pétroliers détenus par les pays de l'OCDE s'élevaient à 471 millions de tonnes, soit 98 jours de consommation (deux jours de plus que le 1er juillet 1989), selon les chiffres révisés de l'AIE.

L'AIE estime que l'embargo sur l'Irak et le Koweït se traduit par un « manque à produire » de 4,3 mbj. Les premières estimations pour août font état d'une offre globale de 49,5 mbj (hors économies planifiées), soit 3,7 mbj de moins qu'en juillet.

La décision prise par une majorité de pays de l'OPEP le 29 août dernier d'augmenter leur production, ne se fera pas sentir avant septembre. Pour août, l'AIE estime la production des pays de l'OPEP à 19,7 mbj, soit une baisse de 3,5 mbj par rapport à juillet.

Du côté de la demande, l'agence prévoit que la consommation des pays de l'OCDE devrait augmenter au troisième trimestre de 3,5 % à 37,8 millions de barils jour.

Ensuite, l'AIE a revu à la baisse ses prévisions en fonction de la crise du Golfe, et de son impact négatif sur la croissance des pays occidentaux : la consommation de ces pays baisserait au quatrième trimestre 1990 de 1 % par rapport au quatrième trimestre 1989, à 38,9 mbj. La baisse de la consommation serait de 2,5 % pour l'Amérique du Nord et de 1 % pour l'Europe.

par l'Agence France Presse



La Caisse Populaire Desjardins

DÉPÔT À TERME NON RACHETABLE

1 an minimum 1000\$
11 3/4 %*
Intérêts versés à échéance

PRÊT HYPOTHÉCAIRE

À partir de
13 1/2 %*

PRÊT AUTOMOBILE

À partir de
14 1/2 %*

Taux recommandés par la Fédération des caisses populaires Desjardins de Québec et à ses caisses populaires affiliées, le 6 septembre 1990. *Taux d'intérêt sujets à changement.

Les ventes de voitures et camions ont chuté de 10 % au Canada en août

TORONTO (PC) — Les ventes de voitures et de camions neufs, au Canada, ont chuté de 10 %, en août, alors que le ralentissement économique et l'incertitude projetée par les événements dans le golfe Persique ont mis fin à la reprise qui s'était manifestée en juillet.

Les trois grands de l'automobile d'Amérique du Nord et 15 importateurs ont révélé hier avoir vendu 106 126 nouveaux véhicules au Canada, le mois dernier, contre 117 907 durant la même période, l'année dernière.

Chrysler, Ford et GM ont signalé une baisse combinée des ventes de 11,2 %, tandis que les importateurs ont subi un déclin de 7,4 %. Il s'agissait d'une première baisse pour les importateurs depuis décembre dernier.

Les ventes de véhicules avaient grimpé de 2 % en juillet, mais étaient en déclin de 8,5 % pour le premier semestre de l'année, phénomène que l'industrie explique par le coût élevé des emprunts et l'affaiblissement de l'économie.

Un analyste de l'industrie, Dennis DesRosiers, a aussi avancé que le déclin d'août peut s'expliquer par l'invasion irakienne du Koweït, au début de ce mois, et

par l'incertitude qui plane sur les prix et l'approvisionnement en carburant.

« Beaucoup de consommateurs craignent une hausse élevée des prix à cause des événements au Moyen-Orient », dit-il.

GM a révélé avoir vendu 34 051 véhicules en août, soit 9,5 % de moins que le mois correspondant de 1989, alors qu'il en avait écoulé 37 636.

« Le ralentissement économique a eu un impact très négatif sur nos ventes, durant ce mois », de dire Michael Erdman, vice-président marketing de GM Canada.

Ford, pour sa part, a vendu 24 194 autos et camions en août, soit 9,7 % de moins que l'an dernier, tandis que Chrysler affiche des ventes de 13 611, soit un déclin impressionnant de 17,2 %.

Chrysler explique en partie cette chute par les inventaires restreints de ses modèles les plus populaires, soit la Plymouth Acclaim

et la Dodge Spirit.

M. DesRosiers estime que la chute des ventes, chez les importateurs, est surtout due à la récession économique plutôt qu'à un déclin de popularité de leurs modèles, popularité qui les a jusqu'à maintenant protégés des difficultés qu'ont connues les trois grands fabricants nord-américains.

Chez les importateurs, c'est Volkswagen qui a subi les pertes les plus importantes. La compagnie a signalé une baisse de 40 % de ses ventes, en août: elles sont tombées de 5073 à 3048.

Pour sa part, Honda, qui a vendu plus de voitures que Chrysler en juillet et en août, a connu une hausse de 9,5 % de ses ventes, portant celles-ci de 9384 à 10 275 de 1989 à 1990.

BCED pourrait geler certains paiements

TORONTO (PC) — La division Développement de Bell Canada Entreprises (BCED), qui a perdu 18,2 millions \$ pendant le dernier trimestre, a indiqué qu'elle pourrait geler le paiement de certaines de ses dettes, dont 126 millions \$ en obligations.

Affligée d'une dette totale de 2,4 milliards \$ — alors qu'elle tente de financer des projets immobiliers d'une valeur de plus de 2 milliards \$ —, BCED pourrait demander la clémence de ses actionnaires et de ses plus anciens créanciers, a expliqué mardi son directeur général, Gordon Arnell.

« Les projets de développement viennent en premier lieu, avant les vieilles obligations », a-t-il indiqué. « Si on en arrive à la conclusion que nous n'avons pas les ressources financières nécessaires, nous nous présenterons devant les créanciers avec une formule de restructuration. »

Le principal créancier de BCED, Brookfield Development Corp., est une filiale de BCED financée par la maison-mère, Bell Canada Entreprises, de Montréal — qui lui garantit une ligne de

crédit de 500 millions \$ —, et par Carena Developments, le holding immobilier des Bronfman, qui a aussi « prêté » les services de M. Arnell. Brookfield Development possède la majeure partie du portefeuille immobilier de BCED et s'occupe de son développement.

Puisque rien ne laisse présager la fin prochaine des problèmes de l'entreprise, les détenteurs d'obligations de BCED pourraient être sollicités pour se joindre aux autres créanciers qui ont accepté d'échanger leur dette contre une participation dans les projets qu'ils aident à financer.

Certains prêts concernent des bureaux de BCED dans de grandes villes américaines, où les hypothèques totales dépassent souvent la valeur même des immeubles. Quelques prêts sont financés à des taux variables, apparus récemment sur le marché, alors que d'autres prêts traitent avec eux les taux d'intérêt élevés du début des années 80.

Les bureaux américains de la compagnie, achetés d'un autre promoteur il y a cinq ans, n'ont jamais été rentables et sont en grande partie responsables de la réduction de capital de 610,4 millions \$, annoncée en janvier dernier, et des pertes financières du deuxième trimestre.

EN UN CLIN D'OEIL

■ L'OPA de Gestion Demago sur le Groupe Beaugarte réussit

SAINTE-FOY — Gestion Demago inc., un groupe formé des trois principaux actionnaires du Beaugarte, vient de réussir son offre d'achat publique des actions ordinaires de Le Groupe Beaugarte inc. En effet, à l'échéance de son offre, mardi soir, 92,27 % des actions visées par l'offre avaient été déposées. Toutes les conditions étant remplies, Gestions Demago inc. entend procéder à la prise de livraison et au paiement des actions déposées au plus tard le 14 septembre 1990.

■ Création d'un nouveau groupe en R et D industrielle

BOUCHERVILLE — Le Conseil national de recherches du Canada a mis sur pied un nouveau groupe de R et D industrielle qui collaborera avec l'industrie canadienne dans des travaux de recherche au stade préconcurrentiel en vue de mettre au point de nouvelles technologies de moulage par injection intégrées par ordinateur. Le Groupe d'intérêt en moulage par injection associe l'Institut des matériaux industriels du CNRC de Boucherville à huit partenaires industriels, à deux universités et à la Société des industries du plastique du Canada.

■ La Banque royale hausse son revenu net des neuf mois

MONTREAL — La Banque royale a enregistré une légère baisse de 4 % de ses bénéfices, qui se sont établis à 230 millions \$ au troisième trimestre, soit 0,70 \$ l'action contre 0,77 \$ en 1989. Le revenu net des neuf premiers mois de l'exercice a toutefois augmenté de 35 millions \$, ou 5 %, à 759 millions \$ (2,35 \$ l'action). L'actif de la banque a également augmenté de 600 millions \$, pour se chiffrer à 124 milliards \$ au terme du troisième trimestre.

■ La Chambre de Montréal élit une présidente

MONTREAL — Mme Nycol Pageau est devenue hier présidente de la Chambre de commerce du Montréal métropolitain. Elle remplacera officiellement M. Jacques Ménard, vice-président chez Burns Fry, le 12 septembre. Mme Pageau est présidente de Pageau-Goyette, une entreprise qui offre des services de direction et de gestion.

■ Héroux inc. obtient un contrat de neuf millions \$

MONTREAL — La compagnie Héroux inc. vient d'obtenir un contrat de 9,2 millions \$ de l'armée de l'air américaine portant sur des trains d'atterrissage et des composants destinés aux avions militaires KC 135R et C-130 Hercules. Les livraisons de ces commandes s'échelonnent sur une période de 30 mois. Ce contrat s'inscrit dans le cadre de l'accord canado-américain de partage de la production de matériel de défense et c'est la Corporation commerciale canadienne (CCC), une société d'État, qui agit comme partie contractante auprès des forces armées américaines.

■ Prix et distinctions à des entreprises de la région

OTTAWA — Des entreprises de la grande région de Québec sont parmi les lauréates des Prix Canada Excellence en affaires 1990. Un prix Canada a été attribué au Centre de recherches en endocrinologie moléculaire de l'Université Laval, Ste-Foy, (innovation) ainsi qu'à Prevost Car et au syndicat des employés, Ste-Claire, (collaboration ouvrière-patronale). En outre, des certificats de distinction ont été accordés à Portes Garraga (2000) inc. de Saint-Georges de Beauce (productivité) et à La Laurentienne Vie de Québec (qualité).

■ Mitel acquiert la société américaine Coradian Corp.

TORONTO — La société Mitel inc. a annoncé qu'elle se porterait acquéreur de la compagnie américaine Coradian Corp. La fusion a déjà été approuvée le 30 août au cours d'une assemblée extraordinaire des actionnaires de la Coradian qui s'est tenue à Albany, dans l'Etat de New York, et est devenue effective le 31 août. Conformément aux termes de la fusion, les détenteurs d'actions de la Coradian recevront entre 7500 \$ US et 8500 \$ US pour les titres en leur possession. Le président de la société Mitel inc., M. John Combs, a souligné que la fusion renforcerait le réseau de distribution de la compagnie aux Etats-Unis.

■ Les revenus des agriculteurs canadiens vont diminuer

REGINA — Les revenus des agriculteurs canadiens sont en recul cette année et demeureront bas l'année prochaine, affirme un rapport du Groupe WEFA, basé à Bala Cynwyd, en Pennsylvanie; le revenu net des fermiers canadiens subira une chute de 23 % cette année et tombera de nouveau en 1991. Les prévisions précises font état d'un revenu total de 3,17 milliards \$ cette année et de trois milliards \$ l'année prochaine, en baisse par rapport aux 4,1 milliards \$ réalisés en 1989. La situation des agriculteurs de l'Ouest sera pire que celle des fermiers de l'Est du Canada, mais l'ampleur de la baisse dépendra en grande partie de l'attitude qu'adoptera le gouvernement.

■ Le pipeline Alberta-Maritime : un rêve en couleurs

EDMONTON — C'est « rêver en couleurs » que d'envisager la construction d'un pipeline reliant l'Alberta aux Maritimes, a déclaré un membre de la direction d'une compagnie de pipelines en commentant la suggestion mise de l'avant par les ministres de l'Énergie au cours de leur récente réunion à Winnipeg. Il est peu probable que le gouvernement fédéral débloque quelque somme que ce soit pour un projet qui, à cause de son envergure, nécessiterait d'importantes subventions, a ajouté un porte-parole de TransCanada Pipelines. Le vice-président de la société Canadian Hunter Exploration de Calgary doute également de la viabilité d'une telle entreprise à cause du marché trop petit des Maritimes.

■ Amélioration de la productivité aux États-Unis

WASHINGTON — La productivité des travailleurs américains a connu une reprise au cours du deuxième trimestre de l'année, affichant une hausse annuelle de 1,5 % pour la première fois en 18 mois, a annoncé le gouvernement US. C'est la première fois qu'on enregistre une augmentation de la productivité non agricole — qui représente le rendement par heure de travail — depuis que cette dernière avait grimpé de 0,5 % au cours des trois derniers mois de 1988, a souligné le ministère du Travail.

fcscq la fédération des commissions scolaires catholiques du québec
1001, avenue Bégon, c.p. 490, sainte-foy (québec) G1V 4C7

LA FÉDÉRATION DES COMMISSIONS SCOLAIRES CATHOLIQUES DU QUÉBEC (FCSCQ) PAR SON SERVICE DE LA GESTION DES ÉQUIPEMENTS (GESDECS) POUR ET AU NOM DES COMMISSIONS SCOLAIRES PARTICIPANT À UN ACHAT REGROUPE POUR L'ÉQUIPEMENT EN SANTÉ ASSISTANCE ET SOINS INFIRMIERS (S.A.S.I.) (COURS EN FORMATION PROFESSIONNELLE)
1001, avenue Bégon
Case postale 490, Sainte-Foy (Québec) G1V 4C7

APPEL D'OFFRES PUBLIC NO: G90-91-03

La Fédération des commissions scolaires catholiques du Québec (FCSCQ), par son Service de la gestion des équipements (GESDECS), pour et au nom des commissions scolaires participant à un achat regroupé provincial pour le projet suivant: Equipement en santé, assistance et soins infirmiers (S.A.S.I.), un programme en formation professionnelle, recevra au siège social de la Fédération, 1001, avenue Bégon, case postale 490, Sainte-Foy (Québec) G1V 4C7, jusqu'à 10 h, le 27 septembre 1990, les soumissions sous enveloppe scellée du projet suivant: Santé, assistance et soins infirmiers (S.A.S.I.) G90-91-03.

Documents disponibles: À compter du 6 septembre 1990, entre 9h et 16h, au siège social de la FCSCQ, 1001, avenue Bégon, Sainte-Foy (Québec). Pour information supplémentaire, communiquez avec madame Louise Verreault, (418) 651-3220.

Garantie de soumission: Montant de 5% du total de votre soumission fait à l'ordre de la Fédération des commissions scolaires catholiques du Québec.

Forme: Chèque visé ou dépôt de garantie tiré d'une institution financière faisant affaires au Québec.

Ouverture des soumissions: FCSCQ, 1001, avenue Bégon, Sainte-Foy (Québec), à la salle du Bureau de direction, le jeudi 27 septembre 1990, à 10 h.

L'enveloppe de retour de soumission fournie à cette fin par la FCSCQ devra être identifiée aux nom et adresse de votre firme et elle devra porter le numéro de soumission et être scellée.

La FCSCQ ne s'engage à accepter ni la plus basse, ni aucune des offres reçues et ouvertes. De plus, les offres pourront être acceptées en tout ou en partie.

Pierre Caron
Conseiller professionnel à la GESDECS
FCSCQ

Transports Québec

APPEL D'OFFRES

Vente d'immeuble par voie de soumissions publiques

Le ministère des Transports offre en vente par voie de soumissions publiques l'immeuble suivant:

DOSSIER N° 9-72-02186-9 et autres

Un terrain vacant portant les numéros des lots P-15-A et P-16 du cadastre officiel de la paroisse de St-Edmond de Stoneham, situé dans la municipalité de Stoneham et Tewkesbury Cantons Unis et ayant une superficie de sept cent neuf mille trois cent soixante-quinze pieds carrés (709 375).
La valeur est estimée à vingt mille dollars (20 000 \$).

Toute offre, pour être valide, doit être présentée au moyen du formulaire de soumission compris dans le dossier d'appel d'offres.

Le ministère des Transports se réserve le droit d'annuler en tout temps, avant l'adjudication, cet appel d'offres et ne s'engage à accepter ni la plus haute ni aucune des soumissions reçues.

PERSONNES DESIRANT SOUMISSIIONNER

Toute personne désirant soumissionner doit obtenir le dossier d'appel d'offres en s'adressant au Service de l'expropriation, Ministère des Transports, 1995, boul. Charest Ouest, Sainte-Foy (Québec) G1N 4H9, téléphone: (418) 643-6722, en prenant soin de préciser le numéro de dossier mentionné plus haut.

On procédera à l'ouverture des plis lors d'une assemblée publique qui se tiendra au Service de l'expropriation du Ministère, à l'adresse précitée, le 10 octobre 1990 à 14 heures.

Le sous-ministre,
Jean Marc Bard F.C.A.

HÔPITAL CHRIST-ROI
300, boulevard Wilfrid-Hamel
Ville de Vanier (Québec)
G1M 2R9

APPEL D'OFFRES

PROPRIÉTAIRE: Hôpital Christ-Roi
300, boulevard Wilfrid-Hamel
Ville de Vanier (Québec)
G1M 2R9
(418) 652-1758

ARCHITECTE: Romeo Bouchard, architecte
380, Sainte-Hélène
Québec (Québec)
G1K 3L7
(418) 529-5588

L'hôpital Christ-Roi, propriétaire, demande des soumissions pour des travaux de réparation de maçonnerie et autres travaux connexes au 300, boulevard Wilfrid-Hamel, Ville de Vanier.

Les plans, devis, documents contractuels et autres renseignements pourront être obtenus, sur préavis téléphonique, au bureau de Romeo Bouchard, architecte, situé au 380, Sainte-Hélène, Québec, G1K 3L7, 329-5588, contre un chèque visé non remboursable de cinquante dollars (50 \$) versé au propriétaire.

Les soumissions doivent être accompagnées d'un cautionnement de soumission établi à 10% (dix pour cent) du montant de la soumission, valide pour une période de quarante-cinq (45) jours de la date d'ouverture des soumissions, soit d'un chèque visé établi à 5% (cinq pour cent) du montant de la soumission, fait à l'ordre du propriétaire, soit d'obligations conventionnelles au porteur émises ou garanties par les gouvernements du Québec ou du Canada dont la valeur est égale à 5% (cinq pour cent) du montant de la soumission.

Les soumissions seront remplies sur le formulaire préparé à cet effet et remises (1 original et 2 copies) dans une enveloppe cachetée portant la mention: "SOUMISSION PROJET: RÉPARATION DE MAÇONNERIE" et adressées à l'hôpital Christ-Roi, 300, boulevard Wilfrid-Hamel, Ville de Vanier, G1M 2R9, à l'attention du sous-sigisme.

Les soumissions seront reçues à l'adresse ci-haut mentionnée jusqu'à 14 heures, heure en vigueur localement, le 20 du mois de septembre 1990, pour être ouvertes publiquement au local 3201-A, le même jour et à la même heure.

Une visite des lieux, obligatoire pour les soumissionnaires, aura lieu le 13 septembre 1990. Les soumissionnaires devront se présenter au local 3201-A, à 10 h.

Les travaux devront être complétés au plus tard un mois après l'adjudication du contrat.

Les entrepreneurs soumissionnaires sont responsables du choix de leurs sous-traitants, des garanties qu'ils entendent exiger d'eux, de leur solvabilité et du contenu de leur soumission. Ils doivent s'assurer qu'ils détiennent les permis et licences requis.

Le propriétaire ne s'engage pas à accepter la plus basse ou quelque autre des soumissions reçues.

G.E. Boudreau
Directeur général

URGENT!
PHARMACIE À LOUER
2500 à 4000 pi ca
Carrefour Masson-Hamel
avec
CLINIQUE MÉDICALE
SIX (6) MOIS GRATUITS
ANNIE JOLIN
623-2603

Dès mercredi 19 septembre
Le «Chanoine Kir» vous propose du nouveau à vous mettre sous la dent!
en attendant, vous avez toujours

les "MIDI-EXPRESS" à 5,95, les "LUNDI-STEAK" à 9,95, les "MARDI-MOULES" à volonté à 11,95, les "MERCREDI SAUCISSE & CHOUCRUTE" à 10,95, les "TABLE D'HÔTE" de 13,50 à 19,95 et le stationnement gratuit!

Le «CHANOINE KIR» une bénédiction pour la rue Cartier - 524-5303

C'est avec plaisir que Steven P. Stanbrook, président de Tana Canada Inc., annonce que Michel Lavoie est le récipiendaire du Prix de distinction - volume de ventes.

Michel est le représentant de Tana pour la région de Québec depuis six ans.

La compagnie Tana est un chef de file dans les soins pour les produits de cuir.

Tana

Société des alcools du Québec

Appel d'offres
PROJET LOCAL COMMERCIAL
DOSSIER: L 9018-577

La SOCIÉTÉ DES ALCOOLS DU QUÉBEC vous invite à lui offrir un local commercial clés en main, à: **DOLBEAU**

sur le boulevard Wallberg entre la 5^e Avenue et la 8^e Avenue ou sur la rue des Érables entre la 6^e Avenue et la 7^e Avenue ou sur la 8^e Avenue entre la voie ferrée et le pont, préférentiellement sur le boulevard Wallberg entre la 5^e Avenue et la 7^e Avenue.

La superficie du local devrait être d'environ 175 mètres carrés (1884 pieds carrés) préférentiellement sur un seul niveau.

Les locaux devront être livrés entre le 1^{er} octobre 1991 et le 15 octobre 1991.

Le document d'appel d'offres original, portant le numéro de dossier du projet, doit être complété et retourné au plus tard le 26 octobre 1990 à 11 h.

Vous pouvez vous procurer le document au coût de 20 \$ la copie lors de la séance d'information qui se tiendra à la salle de l'hôtel de ville, au 1100, boul. Wallberg à Dolbeau, le 13 septembre 1990 à 15 h 30, ou en communiquant au (514) 873-6408. Cette séance aura pour but de donner tous les renseignements requis relatifs à l'appel d'offres.

La Société des alcools du Québec ne s'engage pas à accepter ni la plus basse ni aucune des propositions reçues.

Assurance-Vie Desjardins : seulement 35 personnes devront être déplacées

MONTREAL — Seulement 35 personnes devront être déplacées à cause de la fusion d'Assurance-Vie Desjardins et de La Sauvegarde et le siège social de l'AVD, à Lévis-Lauzon, perdra 5 emplois au profit de Montréal.

par HÉLÈNE BARIL
LE SOLEIL

« Sur des effectifs totaux de 900 personnes, c'est très peu », a dit hier le président d'AVD, M. Claude Gravel, à l'occasion d'une rencontre avec la presse.

Lévis-Lauzon conserve le siège social de la nouvelle entité, de même que quatre vice-présidences : les ressources humaines et administratives, les assurances et rentes collectives, les assurances et rentes des caisses populaires et la planification, systèmes et contrôle.

Montréal, de son côté, hérite de seulement deux vice-présidences, mais ce sont celles où la croissance sera concentrée dans les prochaines années, a-t-on appris hier. Il s'agit des placements et de l'assurance et rentes individuelles.

partenaire français, le Crédit mutuel de France.

Mais surtout, AVD voudrait réduire sa dépendance envers le réseau des caisses, qui compte pour 60% de son volume d'affaires. Dans ce but, l'équipe de vendeurs sera doublée au cours des cinq prochaines années, a fait savoir hier M. Gravel, et la compagnie jouera au maximum la carte de l'achat chez nous.

Enfin, la compagnie pourrait faire des acquisitions, au Canada, aux États-Unis ou en Europe. « Nous regarderons toutes les occasions qui se présenteront », a dit son président.

AVD a déjà acheté la compagnie d'assurance-vie Laurier et Annuity Life, deux entreprises ontariennes qui sont en voie d'être regroupées.

Dans les prochaines années, M. Gravel prévoit que les compagnies d'assurance devront rationaliser leurs produits et en développer de nouveaux mieux adaptés aux besoins modernes. Ainsi, le président d'AVD prévoit que les services d'assistance aux voyageurs, soins médicaux et rapatriements, connaîtront une croissance importante. Dans le but d'en profiter, AVD a acquis cet été Evac-med, une petite entreprise spécialisée dans ce genre de services.

Quant au président, il partagera son temps également entre Montréal et Québec, a-t-il assuré. « A court terme, je pourrais passer deux jours par semaine à Québec, deux à Montréal et l'autre à développer des marchés hors Québec », a ajouté M. Gravel.

Sortir du Québec est en effet une des priorités de AVD, devenue à la suite de la fusion le plus important assureur de la province avec une part de marché de 9,1%. L'Industrielle-Alliance est deuxième avec 8,3% et la Sun Life troisième avec 6,6%.

AVD entend doubler sa part de marché d'ici cinq ans. Pour y parvenir, M. Gravel entend d'abord profiter du marché que constituent les caisses populaires hors-Québec, qui se sont récemment affiliées à Desjardins, ainsi que des occasions offertes par son

Négos : Ford Canada est choisi comme cible

TORONTO (PC) — C'est Ford Canada qui a été choisie pour cible de grève dans les

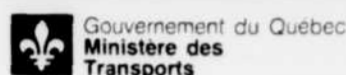
négociations pour le renouvellement de la convention collective des membres du syndicat des Travailleurs canadiens de l'automobile.

Le président du syndicat Bob White a annoncé hier en conférence de presse que c'était maintenant « au tour de Ford », avant ainsi la voie à une éventuelle grève des 12 800 employés de cette compagnie. M. White a fixé le déclenchement d'une telle grève à minuit le 14 septembre. Les ouvriers de Ford ont voté à 98% en faveur du débrayage.

Ford, qui a des usines à Windsor, St. Thomas et Oakville, en Ontario, n'a pas été la compagnie-cible depuis 1976, année où les syndicats ont brièvement débrayé. Chrysler a servi de cible en 1987 et GM, en 1984.

Traditionnellement, le syndicat sélectionne une compagnie-cible et concentre ses efforts de négociation sur celle-ci. L'entente obtenue sert ensuite de modèle aux conventions collectives conclues avec les autres manufacturiers d'automobiles.

avis public



PROJET DE RÉAMÉNAGEMENT DE LA ROUTE 307 (A GATINEAU)

Le ministère des Transports avise la population qu'il lui est loisible de consulter l'étude d'impact sur l'environnement concernant le projet de réaménagement d'une partie de la route 307 à Gatineau, soit un tronçon d'environ quatre kilomètres.

Ce projet consiste à élargir de deux à quatre voies le tronçon de la route 307 (avenue Principale) qui longe la rivière Gatineau entre les ponts Alonzo-Wright et des Draveurs. Plus de la moitié des travaux envisagés devront se faire à l'extérieur de l'emprise actuelle de la route. Des travaux de stabilisation et de protection des berges doivent être effectués pour consolider les assises de la route.

L'étude d'impact sur ce projet a été présentée au ministre de l'Environnement qui l'a rendue publique le 20 août 1990 et l'a mise à la disposition du public pour fins de consultation.

Cette étude d'impact peut être consultée jusqu'au 3 octobre 1990, à la bibliothèque centrale de Gatineau au 381, boulevard Maloney Est, ouverte du lundi au vendredi, de 12 h à 21 h, le samedi, de 10 h à 16 h et le dimanche, de 12 h à 16 h et à la succursale Riviera de la bibliothèque municipale au 12, rue Picardie, ouverte du lundi au jeudi, de 17 h à 21 h et le samedi de 13 h à 16 h. Le dossier est également disponible pour consultation aux bureaux du BAPE au 5199, rue Sherbrooke Est, bureau 3860, Montréal et au 12, rue Sainte-Anne, Québec.

D'ici le 3 octobre 1990, toute personne, groupe ou municipalité peut demander par écrit au ministre de l'Environnement la tenue d'une audience publique relativement à ce projet.

Cet avis est publié par le ministère des Transports du Québec conformément au Règlement sur l'évaluation et l'examen des impacts sur l'environnement (R.R.Q., c. Q-2, r.9) adopté en vertu de la Loi sur la qualité de l'environnement (L.R.Q., c. Q-2).

Québec

LES AVANTAGES JEEP ET EAGLE

Au choix: **9,9%** financement jusqu'à **48 mois** ou **750\$** de remise* sur les **EAGLE VISTA**

- 3 portes
- 4 portes
- Familiales

Au choix: **10,9%** financement jusqu'à **48 mois** ou **1 000\$** de remise* sur les **EAGLE SUMMIT**

- sur tous les modèles 1990

Au choix: **12,9%** financement jusqu'à **48 mois** ou **1 000\$** de remise* sur les **JEEP**

- Cherokee
- Wagoneer
- Comanche
- YJ 500\$ de remise*

et sur les **EAGLE PREMIER**

- sur tous les modèles 89 et 90

C'est le grand écoulement de fin d'année et G.M. et Ford ne sont pas prêts de nous battre.

*Ces offres sont mutuellement exclusives et sont réservées aux particuliers qui achètent un véhicule automobile à des fins privées uniquement. Les acheteurs au détail admissibles qui choisissent l'offre de crédit spécial au lieu de la remise en argent peuvent se prévaloir d'un taux de crédit de 9,9% pour une période maximale de 48 mois ou d'un taux de crédit de 10,9% ou 12,9% selon le véhicule acheté. Voir un concessionnaire pour les détails. Ces offres sont conditionnelles à une approbation de Credit Chrysler Canada Lite et ne s'appliquent qu'aux véhicules achetés chez les concessionnaires participants de Chrysler Canada Lite et livrés par ceux-ci du 1^{er} septembre 1990 jusqu'au 30 septembre 1990. La livraison doit se faire à partir du stock actuel des concessionnaires. Les offres de crédit ne s'appliquent pas aux véhicules achetés par les concessionnaires participants de location au détail. Ces offres annulent et remplacent toutes les offres précédentes et ne peuvent être combinées à aucune autre. L'acheteur doit payer les frais de transport, d'immatriculation, les taxes et les autres frais liés à l'emplacement. Dans le cas des véhicules de location au détail, les remises en argent sont offertes. Des taux de crédit-bail spéciaux sont offerts à la place des remises sur certains modèles. Voir un concessionnaire pour de plus amples détails. Certains équipements peuvent être offerts moyennant un supplément.

PERSONNE NE BAT VOTRE CONCESSIONNAIRE JEEP ET EAGLE. PERSONNE.

Canadienne Jeep/Eagle Inc.
Québec
(418) 522-5205

Automobiles Jean-Marc Bédard Inc.
St-David, Lévis, Québec
(418) 833-3267

Maison neuve Automobiles Inc.
Québec, Québec
(418) 529-8135



Auto Laurier Inc.
Ste-Foy, Québec
(418) 681-4631

Autos A. Gosselin Inc.
St-Nicolas, Québec
(418) 831-2050

CONSEILS D'ADMINISTRATION

Le choix d'un prêteur à terme

La réussite d'une demande de crédit repose sur le choix du prêteur qui convient dans les circonstances ainsi que la préparation et la présentation de documents complets.

L'intégration accrue des grands marchés financiers a assoupli les lignes de démarcation rigides qui définissaient la prestation des services des banques, compagnies de fiducie, sociétés de prêt, maisons de placement et compagnies d'assurance. Elle a également avivé la concurrence et amélioré les perspectives de PME en quête de prêts à terme.

En plus d'être bien informés, les emprunteurs d'aujourd'hui sont plus professionnels et exigeants que jamais. Pour leur part, les prêteurs qui satisfont leurs besoins sont mieux équipés pour trouver une solution novatrice aux problèmes de financement de leurs clients.

Avec la croissance de la concurrence dans les années 1990, la réforme du marché des prêts se poursuivra au Canada. Les bailleurs de fonds qui ont une mentalité de « banquier », c'est-à-dire que le nantissement est leur considération première, se feront devancer par les prêteurs capables de penser comme des personnes d'affaires qui élaborent des ensembles de produits financiers favorisant la croissance de l'entreprise.

Le prêteur idéal

Votre comptable agréé peut jouer un rôle vital dans le choix d'un prêteur à terme et du financement qui convient pour vous. Grâce à son savoir-faire financier, il peut souvent réduire les délais d'approbation d'un prêt et négocier de meilleurs modalités pour vous.

Le comptable est familier avec les sources de financement disponibles, y compris les types de financement qu'elles offrent et leurs antécédents dans le contexte de la PME.

Il devrait en outre savoir si leurs employés abordent le crédit comme des banquiers ou des personnes d'affaires.

Bien qu'il y ait de nombreuses sources de financement, elles ne répondent pas toutes aux besoins de la PME. Le prêteur de la PME se distingue du prêteur conventionnel par sa capacité d'analyser les besoins et les objectifs commerciaux de l'emprunteur, ainsi que d'évaluer les perspectives de réussite de l'entreprise.

Vous ne devriez donc pas hésiter à poser de dures questions au prêteur afin de déterminer son approche à l'égard des prêts consentis à la PME. Le prêteur expérimenté qui a du ressort sera heureux de répondre aux questions d'un client potentiel. Le prêteur sait que les deux parties doivent partager le même point de vue si elles désirent entretenir des rapports efficaces en affaires.

Les questions pertinentes que l'on pourrait poser comprennent notamment :

- Depuis combien d'années le prêteur est-il en affaires ?
- Le prêteur comprend-il les besoins du client ?
- Le prêteur comprend-il la manière dont fonctionne l'entreprise du type propriétaire-exploitant, celle du client en particulier ?
- Le prêteur est-il un spécialiste de la PME ou cherche-t-il à être bon en tout ?
- Lorsqu'il prend une décision en matière de financement, le prêteur s'attarde-t-il à des questions autres que la valeur d'expertise de l'entreprise et de ses actifs ? Tient-il compte de facteurs comme les flux de l'encaisse et la capacité de la direction de gérer l'entreprise ?
- Le prêteur peut-il démontrer qu'il sait trouver des solutions à des problèmes financiers complexes ?
- Le prêteur remettra-t-il au client une offre écrite libre de clauses restrictives et de complications inutiles ?
- Quelles caractéristiques spéciales le prêteur offre-t-il ? Les caractéristiques pourront comprendre un taux d'intérêt fixe ou flottant, un engagement direct jusqu'à concurrence d'une certaine somme.
- Le prêteur pourra-t-il évaluer promptement la faisabilité d'une proposition de financement ?
- Le prêteur pourra-t-il approuver le financement dans les plus brefs délais ?
- Quelle est la flexibilité du calendrier de remboursement ?
- Si besoin est, ou s'il se présente une occasion d'expansion ou d'acquisition, sera-t-il possible d'obtenir des fonds supplémentaires dans deux ou trois ans ?
- Le prêteur sera-t-il prêt à soutenir l'entreprise en cas de difficultés ?

Après avoir identifié deux ou trois prêteurs éventuels répondant bien à vos besoins, vous pourriez alors formuler une demande de crédit auprès de ces prêteurs ayant une philosophie d'opération conforme à vos attentes. Cette méthode de sélection vous évitera assurément et pertes de temps et mauvaises surprises.

par JEAN FORTIER
collaboration spéciale

Jean Fortier, bachelier en administration, est directeur régional adjoint de RoyNat Inc., spécialistes en financement corporatif (418-683-2177).

Les sables bitumineux sont la solution aux besoins énergétiques

EDMONTON — Les réserves de sables bitumineux de l'Alberta constituent la solution aux besoins énergétiques de l'Amérique du Nord, a déclaré le ministre de l'Énergie de cette province, Rick Orman, au cours d'un forum sur le gaz naturel tenu à Washington. « Les sables bitumineux de l'Alberta constituent pour l'Amérique du Nord une source d'approvisionnement en pétrole facile à exploiter, sûre et de longue durée », a-t-il dit. Il y a déjà dans la province deux usines de mise en valeur des sables bitumineux près de Fort McMurray — une appartenant à Syncrude et l'autre à Suncor.

SURPLUS

PROVENANT DU GOUVERNEMENT

PROVENCHER INC.

SPÉCIAUX DE LA RENTRÉE

- Bureaux 30" x 60", 75\$
- Chaises secrétaire et de bureau à partir de 35\$
- Tables à dessin, 75\$
- 40 classeurs, format légal, 4 tiroirs (SARO), 189\$

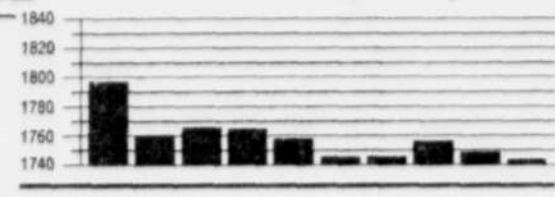
683-5555

550, MARIE-DE-L'INCARNATION (ANGLE CÔTÉ FRANKLIN)

POUR LES RECLAMES **623-1010**
ET COMPOSER CE CODE D'ACCÈS

LE MARCHÉ BOURSIER

MONTREAL Tendances des 10 derniers jours



Indice des valeurs industrielles : 1743,79, en baisse de 5,10. Volume des transactions : 3,8 millions d'actions. Titres en hausse : 121. Titres en baisse : 140. Titres inchangés : 158.

Table of stock market data for Montreal, including sections for 'A et B', 'C', 'D et G', and 'H et L'. Each section lists various stocks with their current prices and percentage changes.

TORONTO Tendances des 10 derniers jours



Indice des valeurs industrielles : 3333,19, en baisse de 0,08. Volume des transactions : 22,8 millions d'actions. Titres en hausse : 276. Titres en baisse : 282. Titres inchangés : 294.

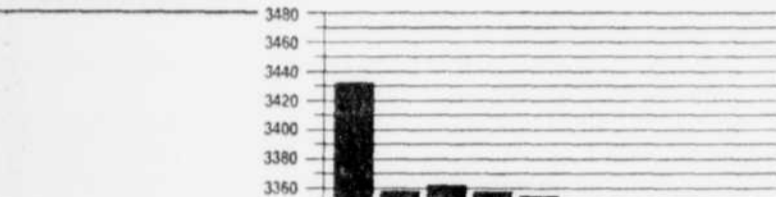
Table of stock market data for Toronto, including sections for 'A et B', 'C', 'D et G', and 'H et L'. Each section lists various stocks with their current prices and percentage changes.

LES TITRES AU COMPTOIR

Note: La valeur des titres est exprimée en cents sauf lorsque précède d'un A, B ou C. Différentiel des classes d'actions ordinaires, P = Actions privilégiées, D = Actions privilégiées à dividendes, V = Dividende variable, X = Lot brisé, W = Bon de souscription (warrant).

Table of over-the-counter stock market data, including sections for 'A et B', 'C', 'D et G', and 'H et L'. Each section lists various stocks with their current prices and percentage changes.

TORONTO Tendances des 10 derniers jours



Indice des valeurs industrielles : 3333,19, en baisse de 0,08. Volume des transactions : 22,8 millions d'actions. Titres en hausse : 276. Titres en baisse : 282. Titres inchangés : 294.

Table of stock market data for Toronto, including sections for 'A et B', 'C', 'D et G', and 'H et L'. Each section lists various stocks with their current prices and percentage changes.

LA BOURSE AMERICAINNE

Table of US stock market data, including sections for 'A et B', 'C', 'D et G', and 'H et L'. Each section lists various stocks with their current prices and percentage changes.

LES TITRES AU COMPTOIR

TORONTO — Le relevé des actions négociées au comptoir est fourni par l'Association des courtiers en valeurs mobilières du Canada sous l'autorité de la Commission des valeurs mobilières de l'Ontario. Le volume comprend les transactions pour clients et les échanges entre courtiers.

Table of over-the-counter stock market data for Toronto, including sections for 'A et B', 'C', 'D et G', and 'H et L'. Each section lists various stocks with their current prices and percentage changes.

LES CÉRÉALES

Table of grain market data, including sections for 'A et B', 'C', 'D et G', and 'H et L'. Each section lists various grain products with their current prices and percentage changes.

LES OBLIGATIONS

Table of bond market data, including sections for 'A et B', 'C', 'D et G', and 'H et L'. Each section lists various bonds with their current prices and percentage changes.

LES DENRÉES

Table of commodity market data, including sections for 'A et B', 'C', 'D et G', and 'H et L'. Each section lists various commodities with their current prices and percentage changes.

LES OBLIGATIONS

Table of bond market data, including sections for 'A et B', 'C', 'D et G', and 'H et L'. Each section lists various bonds with their current prices and percentage changes.

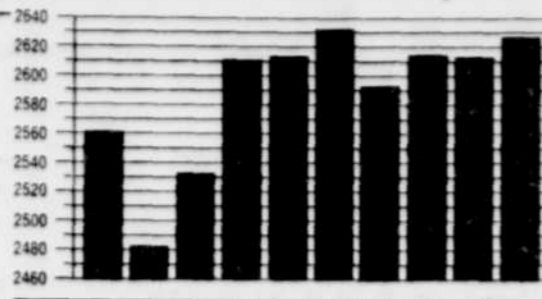
LES OBLIGATIONS

Table of bond market data, including sections for 'A et B', 'C', 'D et G', and 'H et L'. Each section lists various bonds with their current prices and percentage changes.

LES OBLIGATIONS

Table of bond market data, including sections for 'A et B', 'C', 'D et G', and 'H et L'. Each section lists various bonds with their current prices and percentage changes.

NEW YORK Tendances des 10 derniers jours



Indice des valeurs industrielles : 2628,22, en hausse de 14,85. Volume des transactions : 120,6 millions d'actions. Titres en hausse : 947. Titres en baisse : 566. Titres inchangés : 454.

Table of stock market data including indices (Dow Jones, S&P 500, etc.), sector performance (Energy, Tech, etc.), and individual stock prices with their daily changes.

LES FONDS MUTUELS

Table listing various mutual funds, their categories (e.g., Equity, Bond, Money Market), and their performance metrics.

LES OPTIONS TRANSIGÉES

Table detailing options transactions, including the underlying asset, option type (Call/Put), strike price, and volume.

Table listing various mutual funds, their categories, and their performance metrics, continuing from the previous table.

LES OPTIONS TRANSIGÉES

Table detailing options transactions, including the underlying asset, option type, strike price, and volume, continuing from the previous table.

LES BÉNÉFICES DIVIDENDES

Table listing companies and their financial performance, including profit and dividend information.

LES BÉNÉFICES DIVIDENDES

Table listing companies and their financial performance, including profit and dividend information, continuing from the previous table.

LES MONNAIES

Table listing exchange rates for various currencies (e.g., Canadian Dollar, Japanese Yen, etc.) against the US Dollar.

LES FRUITS ET LÉGUMES

Table listing prices for various fruits and vegetables in Montreal, including items like apples, oranges, and potatoes.

Advertisement for the Mercedes-Benz 190 (W124) sedan. It features a large image of the car and text describing its features, performance, and financing options. The headline reads 'Réalisez le rêve de votre vie grâce à vos nouveaux termes de location-bail des Mercedes de Classe S 1990.'



Aujourd'hui à Saint-Joseph de Beauce

Inauguration du nouveau palais de justice

SAINT-JOSEPH — Restauré et agrandi au coût de 8 millions \$, le nouveau palais de justice de Saint-Joseph représente une réussite architecturale et esthétique qui fait la fierté des Beaucerons.

par FORTUNAT MARCOUX
LE SOLEIL

Le complexe très fonctionnel sera inauguré cet après-midi par le ministre de la Justice et procureur général du Québec, M. Gil Rémillard. Le juge en chef du Québec, M. Claude Bisson, ainsi que le ministre des Approvisionnements et

Services, responsable de la Société immobilière du Québec, et député de Beauce-Sud, M. Robert Dutil, sont attendus également à la traditionnelle cérémonie de coupe de ruban.

Construit en 1858, le vieux palais de justice est considéré comme un monument historique depuis 1984 par le ministère des

Affaires culturelles.

Le projet était dans l'air depuis une quinzaine d'années et avait fait l'objet de plusieurs annonces politiques.

L'agrandissement a permis de tripler la superficie en la portant à 5502 mètres carrés. Construite à l'arrière du vieux palais, la nouvelle partie de 3822 mètres carrés regroupe sur les trois étages les principaux services judiciaires dont cinq salles d'audiences, 10 salles d'entrevues pour les avocats, six bureaux pour les juges,

les locaux du greffe, etc. Un superbe atrium au toit vitré relie cette annexe au vieux bâtiment.

Quant à la partie qui servait de centre de détention d'une cinquantaine de prisonniers purgeant des peines de moins de deux ans, elle a été transformée en locaux multiples de services. Les murs extérieurs ont été préservés.

La prison est fermée depuis quatre ans. Quant à la muraille qui retenait les prisonniers dans la cour extérieure et que les gens de Saint-Joseph qualifiaient de mur de l'horreur, elle a été démolie.

Les Beaucerons pourront visiter le nouveau complexe lors d'une journée de portes ouvertes, dimanche, de 13 à 17 h.

Le nouveau palais de justice de Saint-Joseph est une réussite architecturale mariant le modernisme à l'époque ancienne.

FORMATION INTENSIVE

MISEZ SUR L'EFFICACITÉ ORGANISATIONNELLE ET LA MOTIVATION DE VOTRE PERSONNEL

LA GESTION DE PROJETS

LES CONCEPTS, LES MÉTHODES ET LES TECHNIQUES

- Le découpage du projet
- Les méthodes de planification des activités
- La gestion des ressources
- Le contrôle des coûts
- Le système d'information

INF.: 835-1823

Lieu: STE-FOY les 22 et 23 octobre '90 COÛT: 350,00\$

LA GESTION DE PROJETS SUR MICRO-ORDINATEUR

MAÎTRISER UN LOGICIEL DE POINTE (TIME LINE) SUR PC

- Les différentes fonctions du logiciel
- La génération des rapports
- L'utilisation du logiciel dans la pratique
- La planification de plusieurs petits projets
- L'analyse des résultats
- L'implantation du logiciel dans l'entreprise

INF.: 835-1823

Lieu: STE-FOY les 29 et 30 octobre '90 COÛT: 400,00\$

GESTION BUREAUTIQUE

- Enjeux de la bureautique
- Gérer les aspects organisationnels, humains, techniques et financiers
- L'implantation et les conditions de réussite

INF.: 688-3215

Lieu: STE-FOY les 19 et 20 septembre '90 COÛT: 250,00\$

ÉVALUATION ET CHOIX D'UN LOGICIEL COMPTABLE

- Les avantages et les inconvénients de l'informatisation de la comptabilité
- Les pièges à éviter, l'étape de l'évaluation et des choix
- Les critères et la grille de comparaisons. (logiciels et fournisseurs)
- Les étapes de l'implantation

INF.: 688-3215

Lieu: STE-FOY les 9 et 10 octobre '90 COÛT: 250,00\$

LES SYSTÈMES D'EXPLOITATION À L'HEURE DES CHOIX
(OS/2 - UNIX - NOVELL - DOS)

- Présentation des principaux systèmes d'exploitation
- Avantages et inconvénients de chacun selon le type d'organisation
- Les nouveautés

INF.: 688-3215

Lieu: STE-FOY le 31 octobre '90 (9h à 12h) COÛT: 75,00\$

* Le coût de chaque séminaire comprend le matériel didactique et les pauses café

Dans le but de favoriser les échanges, le nombre de participants est limité.

Inscrivez-vous sans tarder (inscriptions téléphoniques acceptées)

FORMATION ADMISSIBLE AU CRÉDIT D'IMPÔT REMBOURSABLE (SI APPLICABLE)



AVIS DE DEMANDE DE DISSOLUTION

Prenez avis que la compagnie "GESTION MODE B.B.S. INC." demandera à l'inspecteur général des institutions financières la permission de se dissoudre.

PIERRE BÉLANGER

CANADA
PROVINCE DE QUÉBEC
DISTRICT DE QUÉBEC
N°: 200-12-041269-896

COUR SUPÉRIEURE
(Chambre de la famille)

FRANCE PAGEAU
Demanderesse

et
STÉPHANE OUELLET de
résidence et domicile incon-
nu,
Défendeur

PAR ORDRE DE LA COUR.
Le défendeur, Stéphane Ouellet, est par les présentes requis de comparaître dans un délai de VINGT (20) jours de cette publication, personnellement ou par l'entremise de ses procureurs.

Une copie de la DÉCLARATION AMENDEE de la demande de divorce a été laissée au greffe de la Cour supérieure du district de Québec à votre intention.

De plus, PRENEZ AVIS qu'à défaut par vous de signifier ou déposer votre comparution ou contestation dans lesdits délais, la demanderesse procédera à obtenir contre vous un jugement par défaut conforme aux conclusions qu'elle sollicite.

VEUILLEZ AGRÉER EN CONSÉQUENCE
AUTORISÉ PAR L'HONORABLE JUGE
YVAN GAGNON, J.C.S., LE 3 AOÛT 1990.

Me Gilles Fiset
DIGNARD, ROBERT
395, de la Couronne, bureau 222
C.P. 3425
Québec (Québec) G1K 6Z3
Tél.: 524-4652
Proc. de la demanderesse

PARTICIPEZ AU TOURNAGE DES



NOMS DES VEETTES PRÉSENTES :
PIERRE LAMBERT (CARL MAROTTE)
NOUNOU (MICHEL DAIGLE)
MAC TEMPLETON (ÉRIC HOZIEL)
ET PLUSIEURS AUTRES

Réalisés par : **Richard Martin**
Produits par : **Claude Héroux**

- ★ « Tous pour un »
- ★ « Le choix »
- ★ « Le crime de Lulu »
- ★ « Envers et contre tous »
- ★ « Le retour du chat »
- ★ « Le moment de vérité »

Le dimanche 16 septembre 1990 au Colisée de Québec à compter de 13 heures

Billets d'entrée disponibles :
Journal LE SOLEIL
Concessionnaires Ford et Mercury



- Courez la chance de gagner la nouvelle Escort LX 1991 de Ford d'une valeur de 14 000 \$ (taxe et préparation incluses);
- valeur totale des prix : 23 544 \$.

PRIX DE PRÉSENCE:

- une paire de billets de saison des Nordiques d'une valeur de 2069\$ offerte par MOLSON O'KEEFE;
- dix (10) ensembles d'items promotionnels O'Keefe d'une valeur totale de 1 000\$;
- deux (2) bons d'achat MÉTRO d'une valeur de 500\$ chacun;
- un téléphone portatif NOKIA + 600 minutes gratuites d'une valeur totale de 1 100\$;
- un téléviseur Zenith 21" d'une valeur approximative de 575\$;
- un magnétoscope VHS Zenith d'une valeur approximative de 450\$;
- cent (100) chandails Teletelms Lance et Compte - Coke d'une valeur totale de 2 500\$;
- dix (10) sacs de sport LE SOLEIL d'une valeur totale de 850\$.

Les règlements relatifs à ce concours sont disponibles à Télé 4, au journal LE SOLEIL et chez les concessionnaires Ford et Mercury. Un litige quant à la conduite et l'attribution des prix de ce concours publicitaire peut être soumis à la Règle des loteries et courses du Québec.

LA TENUE AUTOMNALE EST OBLIGATOIRE POUR LES BESOINS DU TOURNAGE.



Avis aux membres « Nautilus Plus »

DEUX SEMAINES D'ENTRAÎNEMENT GRATUIT AU NOUVEAU CLUB NAUTILUS AVANTAGE

Bientôt à Québec, LA NOUVELLE GÉNÉRATION NAUTILUS, en exclusivité chez NAUTILUS AVANTAGE. Une nouvelle approche de la condition physique qui vous

permet d'utiliser des appareils aérobiques haut de gamme et les récents appareils Nautilus Nouvelle Génération. SANS AUCUN FRAIS D'INITIATION

SPÉCIAL D'OUVERTURE

AVANT LE 1^{er} OCTOBRE 1990 **31,25\$ PAR MOIS** pendant 12 mois (375 \$ par année)

Incluant: ■ 1 T-shirt du club ■ Abonnement au badminton (Tarif horaire en sus)

627-3343



La nouvelle génération Nautilus

Nos locaux agrandis sont situés dans l'édifice du Club de tennis Avantage, 1080, rue Bouvier, Québec. (14 tennis/4 badminton)

Manoir St-Castin: les opposants pourront se prononcer le 24

Les citoyens de Lac-Beauport qui s'opposent au projet d'agrandissement du Manoir Saint-Castin pourront s'inscrire sur le livre d'enregistrement ouvert à leur intention à l'hôtel de ville le 24 septembre.

Manoir, M. Yves de Varennes, d'ajouter deux ailes à l'établissement actuel, pour au coût total de 8 millions \$, mais de nombreux citoyens se sont dits hier opposés à ce projet qui va incontestable-

ment, selon eux, provoquer une dégradation de leur qualité de vie.

Au cours d'une assemblée de consultation parfois houleuse qui s'est déroulée jusqu'à tard hier soir dans le gymnase de l'école

Montagnac — la salle de réunion de l'hôtel de ville ne pouvait contenir les quelque 200 personnes présentes —, le maire Michel Giroux et ses conseillers ont expliqué avec force détails que les mo-

difications proposées étaient conformes au plan d'urbanisme de la ville, dont les trois axes principaux, demeurent, ont-ils rappelé, la qualité de l'environnement, le développement récréo-

touristique et le développement commercial.

À en juger par les applaudissements, plusieurs personnes n'en sont pas convaincues.

par THIÉRNO DIALLO
LE SOLEIL

Le conseil municipal a en effet adopté le 6 août un projet d'amendement au règlement de zonage pour permettre au propriétaire du

LOI SUR LE CHANGEMENT DE NOM ET D'AUTRES QUALITÉS DE L'ÉTAT CIVIL (L.R.Q., c. C-10)
AVIS
MICHEL BRISSON
AVIS est donné que Michel Brisson, homme d'affaires, domicilié à 145, 4^e Rue, en la Ville de Montmagny, district de Montmagny, Province de Québec, s'adressera au ministre de la Justice pour obtenir un certificat changeant son nom en celui de Michel Tardif. **SIGNE** à Montmagny, ce 29^e jour d'août 1990.
Luïfen Bûdoeau, notaire
Notaire et procureur du requérant

LA VILLE DE Fossambault-sur-le-lac
PROVINCE DE QUÉBEC
MRC DE LA JACQUES-CARTIER
VILLE DE FOSSAMBAULT-SUR-LE-LAC
AVIS PUBLIC
Par les présentes, je soussigné, Jean-François Parent, secrétaire-trésorier de la susdite municipalité régionale de comté, déclare que, conformément à l'article 44 de la Loi sur l'aménagement et l'urbanisme, le plan d'urbanisme de la ville de Fossambault-sur-le-Lac est entré en vigueur, le 15 août 1990.
En foi de quoi, je donne ce certificat ce 24^e jour d'août 1990.
Donné à Lac-Beauport, le 20 août 1990.
Jean-François Parent,
secrétaire-trésorier

COMMISSION SCOLAIRE ANCIENNE-LORETTE
1360, rue Saint-Charles
Ancienne-Lorette, QC
G2E 1V4
AVIS PUBLIC
Avis est, par la présente, donné par le soussigné que le conseil des commissaires de la Commission scolaire Ancienne-Lorette, à sa séance du 27 août 1990, a adopté la résolution 90/91 CC-011 faisant part de son intention d'adopter, le 22 octobre 1990, le règlement relatif au jour, à l'heure et au lieu de ses séances, le tout tel que prévu à la Loi sur l'instruction publique.
Tous les contribuables intéressés à prendre connaissance de ce règlement peuvent le faire en se présentant au centre administratif de la commission scolaire, située au 1360, rue Saint-Charles à l'Ancienne-Lorette, entre 8 h 30 et 12 h et de 13 h 30 à 16 h 30.
Donné à l'Ancienne-Lorette, le 26^e jour du mois de septembre 1990.
MARCEL DEMERS,
Directeur général

SIMMONS Achat spécial avec prime!

À ne pas manquer!
Ensembles "Quintessence"
Beautyrest Simmons
avec châtît en prime!

Une place

849⁹⁹

l'ens. 2 pièces

Ces ensembles Beautyrest haut de gamme vous offrent toute la qualité, le support et le confort que vous désirez. Les ressorts réagissent indépendamment les uns des autres au poids du corps, pour vous procurer un support accru, de la tête aux pieds. Choix de "Extra ferme" ou "Luxueux ferme". De plus, vous pourrez profiter de cette **PRIME**: à l'achat de tout ensemble "Quintessence" de Simmons, vous recevrez un châtît*, sans frais supplémentaires.

* Valeur du châtît à prix courant Eaton.

Deux places ou grand. 72.99 ch.

Très grand. 79.99 ch.

Offerts en ensembles seulement.

Une place. 849.99 l'ens. 2 pièces

Deux places. 999.99 l'ens. 2 pièces

Grand. 1099.99 l'ens. 2 pièces

Très grand. 1399.99 l'ens. 3 pièces

Vendus à ou par tous les magasins Eaton.

Rayon 271.



EATON

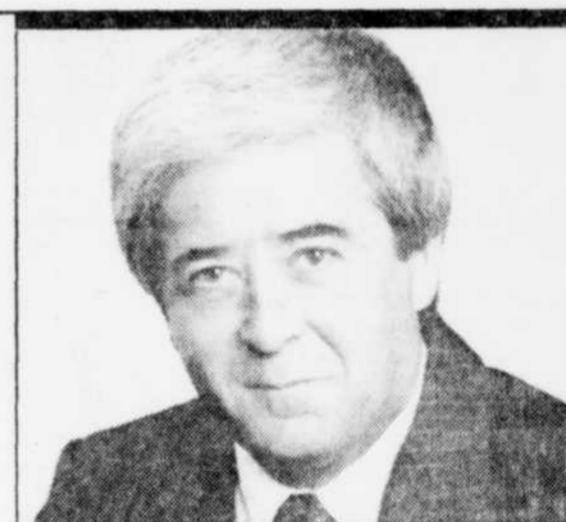
Nous sommes... le grand magasin du Canada

69197812



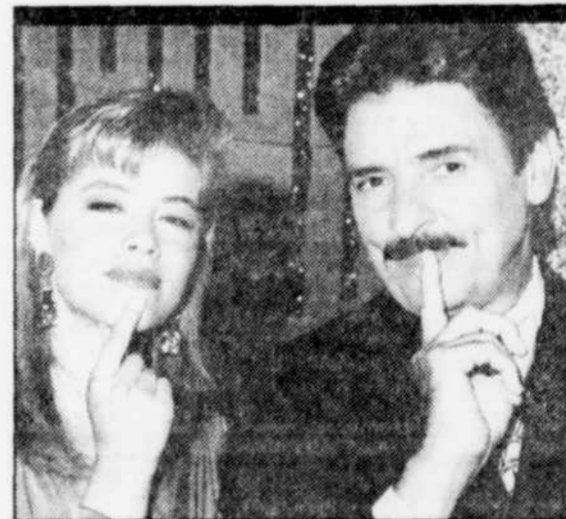
CAFOUILLIS

Aujourd'hui 16h30



17h30

Le Grand Journal
avec André Jean

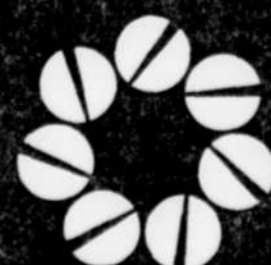


18h00

La Roue Chanceuse
avec Donald Lautrec

Alor est
ut factoratio et
fielz relincid
auus relincid
iquit maxim
Econome
a conve
sharum

VOYEZ COMME C'EST BON!



**Télévision
Quatre Saisons**

QUÉBEC
SUPER CABLE
2 13
CFAP-TV

Washington ne peut crier victoire dans sa lutte contre la drogue

WASHINGTON (AFP, AP) — Les États-Unis ont remporté des « succès » mais « pas la victoire » dans leur lutte contre la drogue, a estimé hier le coordinateur des programmes fédéraux contre les stupéfiants, M. William Bennett, en dressant le bilan du plan anti-drogue lancé il y a un an par le président George Bush.

Un membre démocrate du Congrès, M. John Conyers, président du comité de la Chambre des représentants pour les opérations gouvernementales, a toutefois commenté que ce plan ne faisait pas assez pour les Américains pauvres affligés par ce fléau. Il a suggéré de le réviser en tenant davantage compte de la prévention et moins du traitement des drogués.

Dans des remarques précédant la conférence de presse de M. Bennett, M. Bush a répété que la lutte contre la drogue, en dépit de

la crise du golfe Persique, restait une priorité pour son gouvernement. Il s'est félicité des succès remportés, estimant que « l'Amérique fait des progrès contre les drogues et continuera à en faire ».

« Le problème de la drogue, au niveau national, n'empire plus, et sous certains aspects très importants, s'améliore », a estimé M. Bennett. L'administration « n'a pas remporté la victoire, mais des succès », a-t-il ajouté.

« Les opérations des cartels en Amérique latine ont été démantelées de manière importante. Pour la première fois depuis de nom-

breuses années, les prix de la cocaïne ont fortement augmenté », et cette drogue est vendue moins pure, signe de pénurie, a relevé M. Bennett.

Les admissions dans les services d'urgence des hôpitaux, en baisse, semblent également indiquer une diminution du nombre de drogués, a-t-il ajouté.

Parmi les autres éléments encourageants, M. Bennett a cité « le

changement d'attitude des jeunes » à l'égard des stupéfiants.

M. Bennett a cependant mis en garde contre une « satisfaction facile » qui, a-t-il dit, « serait grossièrement prématurée ».

« Le problème de la drogue est toujours bien trop important » et « en beaucoup d'endroits, les choses ne s'améliorent pas », a-t-il déclaré.

« Trop de communautés, de fa-

milles et d'individus souffrent toujours des terribles conséquences de l'usage de la drogue et des crimes liés à la drogue », a ajouté M. Bennett.

Dans un discours télévisé à la

nation, le président Bush avait lancé, le 5 septembre 1989, un vaste plan anti-drogue d'un coût de près de huit milliards \$, destiné à débarrasser les États-Unis du « fléau » de la drogue.

ville de SAINTE-FOY

AVIS PUBLIC

PRÉSENTATION DE PROJETS DE CONSTRUCTION PROGRAMME TRIENNAL 1991

Toute personne, compagnie ou société ayant des projets de construction ou de développement à présenter et nécessitant l'installation de services d'aqueduc, d'égout ou de voirie à être réalisés au cours de l'année 1991 ou pour les années subséquentes, soit 1992 et 1993, devra soumettre son ou ses projets le ou avant le 1er octobre 1990, au greffier de la ville.

Fait à Sainte-Foy, le 4 septembre 1990

LE GREFFIER DE LA VILLE
RENÉ DAMPHOUSSE



Conseil de la radiodiffusion et des télécommunications canadiennes
Canadian Radio-television and Telecommunications Commission

DÉCISIONS

Décision 90-0753. **La Belle Vision Inc.**, Sainte-Gratude (Qué.) APPROUVE - Renouvellement de la licence de l'entreprise de câblodistribution qui dessert Sainte-Gratude du 1er septembre 1990 au 31 août 1995. APPROUVE - Exemption de la distribution obligatoire de quatre services de la CANCOM. Décision 90-0755. **Câble Télé Plus Régional Inc.**, Rawson et Saint-Liguori (Qué.) APPROUVE - Renouvellement de la licence de l'entreprise de câblodistribution qui dessert ces collectivités du 1er octobre 1990 au 31 août 1995. Décision 90-0756. **Câble Télé Plus Régional Inc.**, Saint-Félix-de-Valois, etc. (Qué.) APPROUVE - Renouvellement de la licence de l'entreprise de câblodistribution qui dessert les collectivités mentionnées dans la décision du 1er octobre 1990 au 31 août 1995. "Vous pouvez consulter les documents du CRTC dans la "Gazette du Canada", Partie I; aux bureaux du CRTC; dans les bibliothèques de référence; et aux bureaux de la titulaire pendant les heures normales d'affaires. Pour obtenir copie des documents publics du CRTC, prière de communiquer avec le CRTC aux endroits ci-après: Ottawa-Hull, (819) 997-2429; Halifax, (902) 426-7997; Montréal, (514) 283-6607; Winnipeg, (204) 983-6306; Vancouver, (604) 666-2111."

Canada



la fédération des commissions scolaires catholiques du québec

1001, avenue Bégon, c.p. 490, sainte-foy (québec) G1V 4C7

LA FEDERATION DES COMMISSIONS SCOLAIRES CATHOLIQUES DU QUÉBEC (FCSCQ) PAR SON SERVICE DE LA GESTION DES ÉQUIPEMENTS (GESDECS) POUR ET AU NOM DES COMMISSIONS SCOLAIRES PARTICIPANT À UN ACHAT REGROUPE

POUR DE L'ÉQUIPEMENT EN MÉCANIQUE AUTOMOBILE (COURS EN FORMATION PROFESSIONNELLE)

1001, avenue Bégon
Case postale 490, Sainte-Foy (Québec) G1V4C7

APPEL D'OFFRES PUBLIC NO: G90-91-04

La Fédération des commissions scolaires catholiques du Québec (FCSCQ), par son Service de la gestion des équipements (GESDECS), pour et au nom des commissions scolaires participant à un achat regroupé provincial pour le projet suivant: Equipement en mécanique automobile, un programme en formation professionnelle, recevra au siège social de la Fédération, 1001, avenue Bégon, case postale 490, Sainte-Foy (Québec) G1V4C7, jusqu'à 15 h, le 27 septembre 1990, les soumissions sous enveloppe scellée du projet suivant: Equipement en mécanique automobile G90-91-04.

Documents disponibles: À compter du 6 septembre 1990, entre 9h et 16h, au siège social de la FCSCQ, 1001, avenue Bégon, Sainte-Foy (Québec). Pour information supplémentaire, communiquez avec madame Louise Verreault, (418) 651-3220.

Garantie de soumission: Montant de 5% du total de votre soumission fait à l'ordre de la Fédération des commissions scolaires catholiques du Québec.

Forme: Cheque visé ou dépôt de garantie tiré d'une institution financière faisant affaires au Québec.

Ouverture des soumissions: FCSCQ, 1001, avenue Bégon, Sainte-Foy (Québec), à la salle du Bureau de Direction, le jeudi 27 septembre 1990, à 15 h.

L'enveloppe de retour de soumission fournie à cette fin par la FCSCQ devra être identifiée aux nom et adresse de votre firme et elle devra porter le numéro de soumission et être scellée. La FCSCQ ne s'engage à accepter la plus basse, ni aucune des offres reçues et ouvertes. De plus, les offres pourront être acceptées en tout ou en partie.

Pierre Caron
Conseiller professionnel à la GESDECS
FCSCQ

Société d'énergie de la Baie James

PROJETS LG 1 (1986) ET BRISAY

APPEL D'OFFRES N° 2UA-342-2-01

FOURNITURE DES PORTES PRINCIPALES

Date et heure limites de: Le jeudi 11 octobre 1990
reception des soumissions: à 15h30

Garantie de soumission: 10 000 \$
Prix du document: 100 \$

Les documents d'appel d'offres peuvent être achetés ou consultés sur place, du lundi au vendredi inclusivement, de 9h à 12h et de 13h à 16h30 à l'endroit suivant:

Société d'énergie de la Baie James
SERVICE CONTRATS
19e étage
800, boul. de Maisonneuve Est
Montréal (Québec)
H2L 4M8


Le paiement des documents s'effectue par chèque visé ou mandat fait à l'ordre de la Société d'énergie de la Baie James et n'est pas remboursable.

Une garantie de soumission au montant mentionné ci-haut est requise conformément aux exigences du document d'appel d'offres.

Seules les personnes, sociétés, compagnies ou sociétés en coparticipation ayant leur principale place d'affaires au Québec et qui ont acheté le document d'appel d'offres de la Société d'énergie de la Baie James peuvent soumissionner. Cette dernière n'est pas tenue d'accepter la plus basse ni aucune des autres soumissions.

Pour obtenir le document d'appel d'offres ou pour tout renseignement supplémentaire concernant le document d'appel d'offres, composez le 289-5938.

Marc Chabot
Chef de service Contrats



APPEL D'OFFRES

Entretien des espaces verts

CORRECTION

Contrairement à l'avis d'appel d'offres publié dans le journal "Le Soleil" du vendredi 31 août 1990, Loretteville ne demande pas des soumissions pour l'entretien des espaces verts.

Gilles Martel, greffier



Conseil de la radiodiffusion et des télécommunications canadiennes
Canadian Radio-television and Telecommunications Commission

CRTC

DÉCISIONS

Décision 90-0772. **Les Entreprises de radiodiffusion de la Capitale Inc.**, Québec, (Qué.) APPROUVE. Renouvellement de la licence de radiodiffusion de CHRC Québec du 1er septembre 1990 au 31 août 1991. "Vous pouvez consulter les documents du CRTC dans la "Gazette du Canada", Partie I; aux bureaux du CRTC; dans les bibliothèques de référence; et aux bureaux de la titulaire pendant les heures normales d'affaires. Pour obtenir copie de documents publics du CRTC, prière de communiquer avec le CRTC aux endroits ci-après: Ottawa-Hull, (819) 997-2429; Halifax, (902) 426-7997; Montréal, (514) 283-6607; Winnipeg, (204) 983-6306; Vancouver, (604) 666-2111."

Canada

LES ÉLITES PANASONIC

SUPER RENDEMENT ★ SUPER PRIX

★ CHEZ EATON ★






349⁹⁹ ch.

1. Four à micro-ondes 1,1 pi cu de Panasonic, modèle NN8859. • Dispositif autosenneur "Genius", éliminant les à-peu-près. • Une touche de décongélation automatique "Genius" pour décongélation et cuisson des aliments. • Décongélation automatique selon le poids. • Plateau rotatif "FutureWave". • Dispositif autosenneur pour réchauffage des aliments. OFFRE PRIME: À l'achat du modèle NN8859, vous recevrez sans frais supplémentaires le livre de recettes de Madame Benoit.

269⁹⁹ ch.

2. Four à micro-ondes Panasonic de 0,8 pi cu, modèle NN5550. • Réchauffage automatique. • Décongélation automatique selon le poids. • Une touche mémoire pour recettes préprogrammées. • Plateau rotatif "FutureWave".

299⁹⁹ ch.

3. Aspirateur-traineau Panasonic, modèle MC 8420. • Puissant moteur de 1050 watts. • Dispositif à triple filtrage. • Porte-accessoires avec accessoires. • Réglage automatique de la hauteur.

199⁹⁹ ch.

4. Aspirateur vertical Panasonic, modèle MC5111-MC691AD. • Triple filtrage. • Réglage automatique de la hauteur. • Porte-chocs. OFFRE PRIME: avec cet achat, vous recevrez sans frais supplémentaires un jeu d'accessoires.

Vendus à ou par tous les magasins Eaton, Rayon 258.

Solde de l'éditeur

Pour agrémenter la rentrée et oublier que les vacances sont terminées, il n'y a rien de mieux que de bons livres. Nous vous en offrons une sélection très variée à des prix de solde: livres de cuisine, de référence, romans, bandes dessinées et livres pour enfants. Bonne lecture à tous!

.50 à 14.95 ch.

★ DÈS AUJOURD'HUI... JUSQU'AU SAMEDI 22 SEPTEMBRE ★

EATON

Nous sommes... le grand magasin du Canada

EATON logo
1-877-558-81
1-800-361-0419

Credit accepté avec la carte Eaton

Les cartes American Express, Visa, et MasterCard sont aussi acceptées.