

**Bibliothèque
et Archives
nationales**

Québec 

Le Prix Courant

Page(s) manquante(s)

LE PRIX COURANT

REVUE HEBDOMADAIRE

Commerce, Finance, Industrie, Propriété Foncière, Assurance

Publié par ALFRED et HENRI LIONAIS, éditeurs-proprétaires, au No 25 rue Saint-Gabriel, Montréal, Téléphone Bell Main 2547, Boîte de Poste 917. Abonnements: Montréal et Banlieue, \$2.00; Canada et Etats-Unis, \$1.50; France et Union Postale, 15 francs. L'abonnement est considéré comme renouvelé, à moins d'avis contraire au moins 15 jours avant l'expiration, et ne cessera que sur un avis par écrit, adressé au bureau même du journal. Il n'est pas donné suite à un ordre de discontinuer tant que les arrérages et l'année en cours ne sont pas payés. Adresser toutes communications simplement comme suit: LE PRIX COURANT, MONTREAL, Can.

VOL. XXVII

VENDREDI, 2 FÉVRIER 1900

No 5

LA BANQUE JACQUES-CARTIER

Nous avons annoncé la semaine précédente, en dernière heure, la nouvelle de la réunion d'une assemblée générale des actionnaires de la banque Jacques-Cartier pour le 10 mars prochain.

Il n'est pas de nouvelle qui doive réjouir d'avantage et les actionnaires et les déposants de cette banque.

Nous avons, pour le bénéfice de nos lecteurs, analysé de mois en mois les rapports fournis au gouvernement par la direction cet établissement financier. Nous avons pu constater la disparition de la réserve, l'augmentation croissante du montant des créances en souffrance et du chapitre des autres créances et, comme résultat de notre examen des rapports des directeurs, nous en sommes arrivés à la conclusion que le capital de la banque Jacques-Cartier ne pouvait pas être et n'est pas intact.

En effet, la dernière situation fait voir un surplus d'actif sur le passif de \$3,784 seulement. Or, à côté de ce surplus insignifiant, existent des créances en souffrance pour \$204,821, qui produiront combien ?

Si nous nous en rapportons à des précédents, nous dirons que dix pour cent est un chiffre très raisonnable, mais pour faire la part aussi large que possible, nous irons jusqu'à 20 p. c. La perte, en ce cas, serait d'un peu plus de \$160,000.

En supposant,—supposition toute gratuite d'ailleurs—que la banque ne fasse aucune perte sur les \$721,473 de prêts courants et escomptes et les \$419,326 d'autres créances dont nous ne connaissons pas la nature—pas plus d'ailleurs que les actionnaires la connaissent,—il n'en est pas moins vrai qu'il ne resterait plus guère que \$340,000 pour le compte capital, au lieu des \$500,000 indiqués au rapport de la banque.

Du reste, quelle que soit la somme perdue sur le capital, peu importe pour notre raisonnement qu'elle soit plus ou moins considérable.

En effet, il s'agit uniquement, en présence de la demande d'augmentation du capital de la banque Jacques-Cartier, de savoir si l'ancien capital est intact ou non.

Pour nous, il n'y a pas de doute, nous le répétons, que le capital est entamé et fortement entamé, l'assemblée générale des actionnaires seule sera capable d'arracher aux directeurs la vérité sur le chiffre des pertes déjà encourues et sur celles probables.

À ce propos, il n'est pas inutile de rappeler par un exemple encore récent combien il faut se défier des estimations données par les intéressés eux-mêmes.

Quand la banque du Peuple s'est vue forcée de suspendre ses paiements on disait couramment dans le début qu'elle rouvrirait ses portes. Le PRIX COURANT n'y a jamais

cru et a montré, au contraire, à ses lecteurs l'impossibilité pour elle de payer intégralement non seulement toutes ses dettes, mais même les déposants, seulement.

Que signifie donc cette réunion des actionnaires convoquée *plus particulièrement dans le but d'augmenter le capital* (les termes soulignés sont ceux mêmes de l'Avis publié dans la *Gazette du Canada*) ?

Elle signifie que les actionnaires seront appelés à décider de l'augmentation du capital dans l'unique but de s'exonérer du paiement de la double garantie. Et les actionnaires voteront, sans doute aucun, toute mesure qui les dispensera de faire des versements exigés par la *double liability* au cas où la banque serait véritablement insolvable.

Les déposants de la banque ont été sollicités au lieu et place des actionnaires de former le nouveau capital, c'est dire que les actionnaires eux mêmes n'ont pas une grande confiance dans la situation présente et future de la banque. Car s'ils avaient la moindre confiance dans son avenir leur devoir serait de se protéger eux-mêmes, non pas en votant mais en *souscrivant* le montant du nouveau capital.

C'est évidemment après des tentatives infructueuses auprès des actionnaires individuellement que la direction s'est rejetée sur les déposants—pour accroître le capital.

Nous ne savons pas et nous n'avons pas besoin de savoir le montant du capital que les déposants ont pu s'engager à souscrire sous la pression des directeurs ou de leurs représentants et agents.

Car nous considérons l'engagement obtenu des déposants comme nul et non avenu, si nous comprenons bien l'esprit de l'article 27 de l'Acte des banques de 1890 qui se lit comme suit :

27. " Toute partie non souscrite du capital primitif ou de l'augmentation

du capital de la banque sera, lorsque les directeurs en décideront ainsi, répartis au prorata entre les actionnaires d'alors ce la banque, et au taux qui sera fixé par les directeurs ; mais nulle fraction d'une action ne sera répartie ; pourvu qu'en aucun cas les directeurs ne fixent un taux qui rendrait la prime, s'il en est, payée ou payable sur les actions ainsi réparties, plus forte que la proportion alors existante entre le fonds de réserve de la banque et son capital social versé et intact ; et toutes les actions ainsi réparties qui ne seront pas prises par l'actionnaire au bénéfice duquel cette répartition aura été faite, dans les six mois de l'époque à laquelle l'avis de la répartition aura été expédié par la poste à son adresse, ou qui refusera de les accepter, pourront être offertes à la souscription publique de la manière et aux conditions que les directeurs prescriront."

Il ressort de cet article que les actions nouvelles ne peuvent être offertes au public que quand les actions anciennes n'ont pas été prises par l'actionnaire ancien.

D'ailleurs l'augmentation du capital doit, avant tout, être votée par l'assemblée des actionnaires et le règlement à cet effet doit être approuvé par le Conseil du Trésor. Il n'y a pas eu de vote et par conséquent pas d'approbation du Conseil du Trésor, donc la direction ne pouvait faire souscrire à des actions n'existant pas et qui n'existeront peut-être pas.

Car, le capital n'étant pas intact, il se pourrait fort bien, si ce n'est chose certaine, que le Conseil du Trésor exigeât, avant d'autoriser l'augmentation du capital, que le capital primitif soit reconstitué dans son intégrité. Il n'est que juste pour les nouveaux actionnaires qu'il en soit ainsi ; s'il en était autrement, nous l'avons dit dans notre dernier numéro, le nouveau capital paierait les fautes ou les erreurs du passé.

Il est donc nécessaire, avant de faire souscrire à une augmentation de capital, de reconstituer le capital

primitif par un appel de versement aux actionnaires actuels.

Si le Conseil du Trésor à le moindre souci des devoirs qui lui incombent, il n'autorisera pas l'augmentation du capital avant que les \$500,000 du capital primitif de la banque ne soient intacts et liquides.

Afin de ne pas allonger outre mesure cet article, nous dirons la semaine prochaine aux déposants ce que leur intérêt leur commande dans les circonstances actuelles.

LE MEME MAL

Sous le titre "L'Effet des Magasins à Départements au Canada," nous lisons dans le *Grocery World* de Philadelphie :

"Le système des magasins à départements, à Toronto, Canada, joue un rôle de dévastation envers le commerce de détail de Toronto. Les rues Yonge et King, les principales artères de Toronto sont bordées d'un bout à l'autre de magasins déserts, dont les patrons, incapables de lutter contre les bas prix des patrons, incapables de lutter contre les bas prix des gros magasins, ont été mis hors d'affaires. Les propriétaires, en conséquence, ont été dans l'impossibilité de recevoir les loyers. Le rôle de cotisation de la cité indique une diminution alarmante. Les commerçants de détail se sont formés en union et demandent au gouvernement de les sauver de l'anéantissement en adoptant le système de taxation graduée en usage en Allemagne qui frappe le magasin à Départements d'une taxe pour chaque genre d'articles qu'il tient.

Le gouvernement d'Ontario a promis de soulever la question à la prochaine session du Parlement

Nos lecteurs n'apprendront rien de nouveau à la lecture des lignes qui précèdent.

Ceux qui ont bien voulu suivre la campagne que nous avons menée, il y a trois ans environ, et contre les magasins à départements et contre le règlement municipal de la fermeture à bonne heure, se souviendront sans peine que nous avons dépeint la désolation du commerce de détail à Toronto et principalement dans les deux rues que cite encore aujourd'hui notre confrère américain.

Le commerce de détail de notre cité n'est guère moins à plaindre que celui de Toronto sous le rapport de la concurrence ruineuse des magasins à départements. Pour le moment, la désolation est moins apparente que dans les années précédentes et nous voudrions être de très mauvais prophètes en disant que l'amélioration de la position du marchand-détaillé n'est que temporaire. Cependant, en y regardant de près, on verra que nous avons raison de penser ainsi.

Pourquoi le marchand de détail est-il en situation un peu meilleure maintenant ?

Uniquement parce que le marchand-détaillé est rentré dans une bonne partie de ses crédits. Dans les temps de détresse c'est à lui que le pauvre diable s'adresse et, comme nous avons passé par une assez longue période de misère commerciale et industrielle, on a largement fait appel au crédit que veut bien accorder le marchand détaillé, mais que refuse impitoyablement à la classe ouvrière le magasin à départements.

Les crédits sont en majeure partie rentrés avec l'abondance du travail dans toutes les branches ; mais les clients à crédit d'autrefois, ont-ils continué, quand ils ont eu les moyens de payer au comptant, d'acheter là où ils étaient heureux de s'approvisionner alors que le travail et l'argent manquaient ?

C'est aux marchands détaillés eux-mêmes qu'il appartient de répondre à cette question. Ils sont

rare en effet ceux qui, comparant entre eux les deux mois de décembre 1898 et 1899, ont trouvé leurs recettes de caisse meilleures dans le dernier mois de l'année qui vient de finir. Cependant, l'argent était moins rare dans les mains des ouvriers et des employés; ayant eu plus de travail et généralement de meilleurs salaires, leur pouvoir d'achat était plus grand et ils ont, en effet, acheté davantage, mais dans les magasins à départements qui ne désemplissaient pas.

Janvier qui finit dira sans doute la même chose que décembre quand le détailleur récapitulera ses ventes du mois. Il ne verra pas le progrès de ses affaires suivre la prospérité toujours croissante des grands bazars où les classes laborieuses vont; quand elles ont de l'argent, pour retourner ensuite chez le marchand qui fait crédit quand elles n'en auront plus.

Les faillites dont le nombre avait diminué sont en reprise depuis quelque temps et justifient nos dires.

Si cet état de choses doit durer et même empirer, quel sort sera bientôt celui du marchand de détail ? La ruine.

La ruine pour lui, pour sa famille, pour ses employés et pour le propriétaire.

Y a-t-il un remède à la situation actuelle ? Oui. Nous l'avons indiqué depuis des années ; il est appliqué en d'autres pays et porte ses fruits. C'est la taxe sur chacun des départements du grand bazar. On avait demandé à la Législature de Québec d'en faire usage à Montréal et notre Parlement provincial a rayé de la charte le pouvoir qui lui était demandé.

Depuis, on n'en a plus entendu parler.

Des élections municipales ont lieu aujourd'hui même dans notre cité. Qu'a fait le commerce de détail, quelle part a-t-il prise dans l'élec-

tion pour assurer l'envoi à l'Hôtel de Ville d'échevins favorables à leur cause ?

Rien, absolument rien.

Depuis des années nous disons à nos lecteurs qui sont pour la plus grande partie des commerçants : "vous vous désintéressez trop des élections, vous laissez faire et c'est vous qui payez les pots cassés."

Il y a ici plusieurs associations de marchands, c'était pour elles l'occasion, avec les élections municipales de s'affermir, de s'unir et de faire naître des candidatures favorables aux vues du commerce.

Aucun des candidats qui se présentent aujourd'hui n'a fait allusion dans son programme à la question du commerce de détail en lutte avec les magasins à départements. C'est désolant et d'autant plus qu'un grand nombre de candidats sont ou ont été des marchands détailliers.

Nous ne perdons pas l'espoir cependant de voir le Conseil Municipal nouveau remettre sur le tapis la question de la taxe à imposer sur les magasins à départements et de demander un amendement à la charte en ce sens.

Il faudra bien qu'un jour la législation provinciale en arrive là, mais le plus tôt sera le meilleur. Il ne faut pas attendre que, comme à Toronto la ruine du commerce de détail soit à peu près générale et qu'on s'en aperçoive à l'Hôtel de Ville par une alarmante diminution dans les taxes; non, c'est à prévenir l'enracinement du mal déjà existant que doivent tendre les efforts de tous.

Restauration du Velours

On place une plaque de métal sur un réchaud rempli de charbon incandescent; sur cette plaque on pose la toile sur l'envers du velours et l'on brosse doucement le velours dans son sens, à toutes les places où il a été érasé; on doit mouiller sans cesse le morceau de

L'INVENTAIRE

(Suite)

De ce que nous avons exposé dans notre précédent article, il résulte clairement que l'inventaire doit être fait. Nous disons même que, de toute nécessité, il doit être établi au moins une fois par an. On le comprend aisément, aujourd'hui que la science de la comptabilité fait d'immenses progrès et qu'on en saisit mieux le besoin, l'obligation absolue. Sans elle, c'est un fait reconnu, il n'y a pas de garantie possible de succès, surtout dans les commerces d'une certaine étendue.

Nous sommes cependant forcé de constater qu'il existe encore des maisons importantes canadiennes-françaises, dirigées par des hommes d'affaires distingués, où l'on semble ignorer cette nécessité de l'inventaire; ou, si son importance est admise, on néglige de le faire ou on le fait d'une manière incomplète. N'est-il pas évident, en ce dernier cas, qu'il serait aussi bien de n'en pas faire du tout ?

Une maison qui ne fait pas périodiquement son inventaire dans les temps actuels, expose gravement son existence : elle ne sait, en effet, s'il y a profit ou perte.

Que dirait-on d'un homme qui permettrait au premier venu de manipuler l'argent de sa caisse sans jamais se rendre compte de ce qu'il reçoit ni de ce qu'il paye, ne sachant par conséquent jamais ce qu'il a en caisse ?

On semble croire que c'est s'imposer un travail trop considérable que de faire l'inventaire. On se dit : "Bah ! à quoi bon ? Cela n'en vaut pas la peine ; cela n'améliorera pas notre position."

Évitez cet écueil funeste ; n'hésitez jamais, quel que soit le travail que vous aurez à vous imposer : car

vous en retirerez de très grands avantages qui vous dédommageront amplement de la peine que vous vous serez donnée.

En effet, ne faisant pas votre inventaire, comment saurez-vous si vous réalisez des profits ou si vous faites des pertes ? Comment saurez-vous si l'état de vos affaires est satisfaisant ? Comment vous rendrez-vous compte de votre situation ? La faillite est peut-être à votre porte : qu'en savez-vous ?

Vous dites : "Mon magasin est plus rempli de marchandises que par le passé. Mais savez-vous si, dans cette accumulation de stock, il ne se trouve pas une grande quantité de marchandises dépréciées ne valant peut-être pas la place qu'elles occupent dans vos rayons ?

L'inventaire, parmi ses nombreux avantages compte celui de faire constater et connaître l'état de son stock *en détail* : ce qui permet d'en faire l'épuration en offrant, même à réduction, ce qui diminue constamment en valeur par suite de l'absence de la demande. Par ce moyen, vous évitez des pertes qui sont presque toujours très lourdes.

J'attirerai aussi votre attention toute spéciale sur l'importance qu'il y a de faire une revue minutieuse des comptes de vos clients. Plus il y a de comptes ouverts dans vos livres, plus vous êtes exposés à faire des pertes.

J'ai connu des maisons—et je sais qu'il en est beaucoup dans le même cas—qui font paraître dans leurs bilans de fin d'année des sommes considérables qui paraissent leur être dues d'après leurs livres, mais qui, presque toujours sont complètement perdues ou ne rapportent que peu de chose lorsqu'elles sont liquidées. Si vous ne me croyez pas, adressez-vous aux syndics de faillites !

De plus les hommes d'affaires se fient trop souvent aux états qu'on

leur produit, ne se donnant pas la peine de les vérifier ou de les faire vérifier; et ils se laissent éblouir par un bilan leur montrant des affaires très prospères, un surplus apparent, parfois considérable. Tandis que si ce bilan était vérifié, épuré, en en retranchant ce qui ne vaut rien ou ce qui a subi une dépréciation souvent très sensible, on verrait ses affaires sous leur vrai jour, on prendrait dès lors les moyens de les améliorer en faisant disparaître les sources des pertes.

Un homme d'affaires est coupable envers lui-même, envers ceux qui dépendent de lui et envers ses créanciers, s'il se laisse leurrer, endormir par des bilans fictifs.

Qu'arrive-t-il souvent dans ces cas ?

Il arrive que, sans le savoir, il est sur le chemin de la banqueroute, il se réveille tout à coup au fond du précipice.

Hommes d'affaires, marchands, industriels canadiens français, ayant l'œil ouvert, rendez-vous compte de l'état *réel* de vos affaires. Ne craignez pas de vous renseigner, prenez les moyens de l'être.

Si vous n'êtes pas assez compétents ou si vous n'avez pas le temps, ne vous contentez pas des chiffres qu'on vous donne, mais faites-les vérifier par un expert, s'il est besoin, et vous n'aurez qu'à vous en féliciter. Suivez en cela l'exemple de nos concitoyens anglais.

Si cette coutume était suivie, nul doute que bientôt les Canadiens-français seraient plus favorisés de la fortune.

Sortons des ténèbres volontaires dans lesquelles nous sommes bien souvent. Promenons le flambeau de la vérification dans nos livres; faisons la lumière dans nos affaires, et elles seront prospères parce qu'elles seront dirigées d'une main sûre par une intelligence éclairée.

GEO. GONTHIER.

COMMERCE, INDUSTRIE ET FINANCE

Le nouveau gérant de la succursale à Montréal de la Bank of Nova Scotia, M. John Pitblado a pris possession de son poste. Il succède à M. Fleming qui devient gérant de la succursale de Halifax et secrétaire du Bureau de direction.

M. Pitblado a fait ses études à Halifax; il est entré à l'emploi de la Bank of Nova Scotia en 1882 et fit ses débuts à Winnipeg. En 1887 il accepta une situation de la Commercial Bank of Manitoba. Lorsque la première succursale de cette banque fut ouverte en 1888 à Portage La Prairie, M. Pitblado fut nommé gérant, position qu'il occupa pendant deux ans. En 1890, il entra de nouveau au service de la Bank of Nova Scotia comme gérant de la succursale de Fredericton, N. B. En 1893, il fut nommé gérant du bureau de Charlottetown et en 1898, il fut chargé des affaires de la Banque dans l'Ontario et ouvrit une succursale à Toronto.

Avec la nomination de M. Pitblado au poste de gérant de la succursale de Montréal, coïncideront certains changements. Le siège principal de la Banque sera toujours à Halifax; mais le bureau du gérant principal sera transféré à Toronto où M. McLeod établira incessamment sa résidence.

* * *

Expériences sur le lait employé à la fabrication du fromage: Des expérimentateurs allemands viennent de se livrer à des expériences variées sur le lait employé à la fabrication du fromage; c'est ainsi d'abord qu'ils ont pu constater que le lait qui a été chauffé pendant 15 minutes à une température de 75° centigrades, ne perd pour ainsi dire rien de sa faculté d'être transformé

en fromage ; on comprend que cela est assez important au point de vue de la conservation et du transport de ce lait. D'autre part, l'addition d'une certaine quantité de chlorure de calcium diminue le temps nécessaire pour que la présure fasse coaguler le lait, l'accélération étant proportionnée à la quantité de sel ainsi ajoutée.

**

Où sont les héritiers ?

M. Henry Malingren de Houston, Texas, recherche les héritiers de M. Bradlock Nyle qui est supposé avoir vécu à Montréal vers 1844.

Toute information adressée à M. Henry Malingren, Box 523, Houston, Texas, sera reçue avec reconnaissance.

**

Le séchage des fruits sur la côte du Pacifique a donné pour la Californie 28,300,000 livres de pêches évaporées, au lieu de 10,960,000 livres l'an dernier et 27,150,000 en 1897.

Pour les abricots, la production est évaluée à 7,000,000 de livres, au lieu de 8,240,000 en 1898 et de 30,125,000 en 1897.

**

Il y a quelques jours, une délégation de Trois-Rivières composée du maire M. Olivier, de MM. Thomas Bournival et A. Houlston, a eu une entrevue avec le président et le gérant de la Shawinigan Water Company.

On sait que des arrangements sont en parti conclus pour la construction d'une grande manufacture de coton qui utiliserait le puissant pouvoir d'eau du Saint Maurice.

La ville de Trois-Rivières est prête à accorder gratuitement le terrain nécessaire à l'établissement de différentes industries et une exemption de taxes de dix ans.

La récolte des olives en Espagne : *La Andaluçia Moderna* annonce qu'en Espagne, la cueillette des olives touche à son terme, et les nouvelles que l'on reçoit de Cadix et de Séville sont, à de très rares exceptions près, assez affligeantes.

Dans la majorité des centres de production, le fruit est attaqué par l'épidémie dite de la mouche, et en outre la récolte est, presque partout, très peu abondante.

Les huiles sont, en général, de mauvaise qualité, les prix néanmoins sont en hausse, faute d'existences et les marchés sont animés.

**

M. Ovila S. Perrault secrétaire de The American Tobacco Company of Canada, Ltd, annonce que l'assemblée annuelle des actionnaires de cette Compagnie aura lieu à Montréal, lundi le 19 février, dans les bureaux de la Compagnie, à 1 heure de l'après midi.

**

Un ingénieur français propose de construire un funiculaire sous-marin de Calais à Douvres. Le câble, enroulé à chaque extrémité sur d'immenses tambours, sera grippé à l'aide de fortes pinces par un long fuseau hermétiquement fermé, lequel émergera en lieu sûr à l'une et l'autre rive pour y embarquer ses passagers. Plus de mal de mer !

En cas d'arrêt imprévu des machines, l'engin se déclanche de l'intérieur, monte à la surface, et se signale aux renorqueurs de la côte pour être rendu à sa destination.

**

Notre ami M. George Gonthier, qui a publié déjà une série d'articles sur la comptabilité, dans le PRIX COURANT et qui, vient d'en commencer une nouvelle série dans notre journal, a été nommé auditeur des comptes de la Caisse

Byrrh...



Un bon verre de
 "Byrrh," avant chaque
 repas, fait plus d'effet
 que les vins médica-
 mentés, dont les vertus
 n'existent générale-
 ment que dans le
 prospectus qui les
 accompagne.

Le "Byrrh" est un apéritif honnête : il suffit d'y goûter pour
 s'en convaincre d'une manière absolue.

Goutez-y donc!

Vous en redemanderez!

SEULS REPRESENTANTS AU CANADA :

HUDON, HEBERT & Cie

MONTREAL

d'Economie Nationale conjointement avec M. Comte. Nous lui adressons nos sincères félicitations.

Voici quelle a été la production d'or au Transvaal, de 1871 à 1886, d'après les tableaux officiels des exportations de Natal et au Cap, et de 1887 à 1898 d'après les rapports de l'ingénieur des mines de l'Etat à Prétoria. Ces chiffres sont reproduits dans un rapport de M. Auber, consul de France au Transvaal :

	Francs
1871.....	9,250
1872.....	20 625
1873.....	24,500
1874.....	985,800
1875.....	1,786,300
1876.....	1,292 675
1877.....	1,687,875
1878.....	983,500
1879.....	755,375
1880.....	561,250
1881.....	448,800
1882.....	551,000
1883.....	761,425
1884.....	975,125
1885.....	1,738,575
1886.....	3,427,000
1887.....	4,235 025
1888.....	24,185,400
1889.....	37,264,200
1890.....	46,741,125
1891.....	73,107,625
1892.....	113,526,775
1893.....	137,012,450
1894.....	191,678,800
1895.....	214,233,875
1896.....	215,095,525
1897.....	291,343,125
1898.....	406,015,750
Fr.	1,770,401,375

En 1899, sans l'interruption depuis le mois d'octobre, on eût atteint 500 millions.

S'il est, au Canada, un sujet toujours d'actualité, c'est assurément celui de la colonisation.

Il nous a paru intéressant, à ce propos, de recueillir quelques notes

sur les premiers essais de colonisation tentés par la Belgique.

Avant l'initiative prise par le roi Léopold II, en 1876, et qui aboutit à la création de l'Etat indépendant, la Belgique a tenté plus d'une fois d'envoyer outre mer des émigrants par masses, sur l'initiative et par l'intermédiaire d'une compagnie privée, et même de se donner des colonies. Ces essais ont été si malheureux et si stériles, que le souvenir en est pour ainsi dire enseveli dans le plus profond oubli.

Ainsi, en 1841, une Société anonyme, la "Compagnie belge de Colonisation," avait obtenu la concession en pleine propriété de 400,000 hectares au Guatemala. Séduits par d'alléchantes promesses, un grand nombre d'émigrants belges furent dirigés sur l'Amérique. Mais la Compagnie ne tint aucun de ses engagements, et les malheureux colons, sur cette terre vierge où rien n'était préparé pour les recevoir, trouvèrent la misère, la maladie et même la mort.

Une deuxième tentative en 1844, ne réussit pas d'avantage. Cette fois, c'est au Brésil, sur les deux rives du rio Itahagy, dans la province de Santa Catharina, qu'on attira de nombreux colons, dans des terrains d'une fertilité extraordinaire. Mais ces colons, en présence des cultures à établir, manquaient d'expérience et se découragèrent promptement.

Un troisième essai, en 1845, avait pour objectif les Etats-Unis : quelques milliers de Belges qui s'y rendirent furent vite noyés dans la population indigène.

Une quatrième entreprise, beaucoup plus curieuse et marquée, cette fois, d'un caractère nettement politique, attira, de 1848 à 1858, l'attention des Belges vers le rio Nunez. C'est un petit fleuve qui descend du Fouta-Djallon et débouche dans l'Atlantique au Nord du cap Verga,

EN AVANT!

Nous venons de terminer l'inventaire
de notre

**Stock qui est Considerable, bien
Assorti et bien Acheté;**

Pas de vieux stock !

Nous invitons les marchands à faire demander nos échantillons et nos prix, nous ne craignons pas la compétition.

Avec 1900, nous commençons la 58ème année de la fondation de notre Maison, dont la devise a toujours été :

...EN AVANT!...

L. CHAPUT, FILS & CIE

Epiciers en Gros et Marchands de Thés.

sur cette même côte occidentale où la Belgique devait, depuis, se tailler un si bel empire. Le gouvernement belge, pour protéger le commerce de ses nationaux, envoya sur cette côte une goélette sous le commandement du lieutenant de vaisseau Van Haverbeke. Ce dernier signa, le 4 mars 1808, avec un chef indigène, un traité par lequel les deux rives du rio Nunez, sur une profondeur d'un mille, étaient cédées à la Belgique.

Ayant pris pied politiquement sur le sol africain, cette puissance ne tira absolument aucun parti de sa possession, qui finit par être abandonnée et qui, actuellement fait partie de la Guinée française. Il eût pourtant suffi de l'établissement d'un comptoir sous la garde de quelques soldats pour doter la Belgique d'une colonie qui serait peut-être à l'heure présente, en pleine voie de prospérité.

* **

La production du cidre par congélation : M. d'Arsonval analyse des recherches de M. Desours-Desacres sur des essais de congélation sur les cidres.

La fabrication des cidres exige certaines conditions d'eau en l'absence desquelles on ne peut extraire du marc une suffisante quantité de jus ; mais cette eau augmente de 35 à 50 p. 100 le volume du jus naturel déjà trop aqueux.

Pour obvier à ces inconvénients, l'auteur a tenté de soustraire l'eau du cidre pur en le conservant seulement comme sous produit pour la fabrication des boissons.

La congélation permet d'obtenir le produit de tête, liqueur dont la densité atteint celle des vins de liqueurs les plus riches, et le produit de queue, liquide de titre alcoolique faible qui, fait imprévu, se conserve bien et qui peut ramplacer l'eau

d'addition dans la fabrication des boissons.

Le cidre ainsi obtenu par congélation est une liqueur très riche en tanin, très sucrée ou très alcoolique suivant l'état auquel a été arrêté la fermentation, de goût franc rappelant par son bouquet les vins parfumés du midi de l'Europe. Bref, c'est du cidre, mais du cidre inconnu jusqu'ici.

* **

Les recherches de nouvelles sources de pétrole, en dépit de l'intense production des Etats-Unis, de la Russie, de la Roumanie, des Indes néerlandaises, etc., sont poursuivies avec une rare vigueur.

Dans les Antilles, depuis l'arrivée au pouvoir du général Jimenez, de nouvelles études ont été entreprises dans la région d'Azua, dont les naphthes ont une grande puissance. Les sources y seront probablement exploitées prochainement avec tout le matériel moderne. Le général Jimenez est tout disposé à favoriser les exploitations industrielles, lesquelles, dans son esprit, doivent participer très largement au développement économique de Saint-Domingue.

En Europe, on ne reste pas non plus inactif sous le rapport du pétrole.

Une communication à la Société des Sciences de Lemberg, par MM. Midzwiedzki et Züber, signale, par exemple, la découverte de sources de pétrole en Hongrie, à Mahrve, dans le district de Czaesa.

L'huile hongroise est de couleur un peu brunâtre ; elle ne contient pas de benzine et très peu de paraffine. Elle fournit environ 70 p.c. d'huile à brûler ; son point d'ébullition varie entre 150 et 300 degrés centigrades.

* **

UNE EXCELLENTE AFFAIRE À FAIRE

J'ai 30 poches de clous ronds
(ALLSPICE)

LE PRIX EST A LA HAUSSE

• •

Je vous en vendrai 1 poche (à peu près
165 lbs) à..... **9c.**

MOINS 3 P. C., 30 JOURS.

OU —

Je vous en vendrai 5 poches, à..... **8½c.**

NET COMPTANT.

LA QUALITÉ EN EST GARANTIE

J'ai un excellent thé cassé "Pannings" à **5½c.**

Demandez-en un échantillon.

TERMES: 3 P. C. 30 JOURS, OU BILLET à 4 MOIS

E. D. MARCEAU,
296, rue St-Paul, Montreal

La dessiccation électrique de la viande : On sait que la dessiccation de la viande est faite aux Etats-Unis sur une grande échelle ; des séchoirs spéciaux ont été établis, à proximité des grands parcs d'élevage, pour opérer ce travail dans les conditions les meilleures.

Les anciens connaissaient ce moyen de conservation de la viande, mais ils avaient tout simplement recours au soleil. Ils opéraient—et notez qu'il en est toujours ainsi chez certaines peuplades de l'Afrique, de l'Amérique du Sud et de l'Océanie—en dégraissant d'abord la viande, puis en la découpant en lanières. Les lanières sont déposées sur des bâtons et soumises à l'action solaire. La viande desséchée, ayant perdu toute humidité, peut se conserver presque indéfiniment sans crainte des microbes, lesquels, pour se développer, ont besoin d'eau.

La viande desséchée qui ne représente plus que le 26/100 de la viande fraîche, ressemble à du caoutchouc ; elle en a un peu, d'ailleurs, la saveur gastronomique.

Dans les grands séchoirs américains, les procédés employés ne sont guère différents des procédés primitifs. Et c'est ce qui a engagé un chimiste du Massachusetts à les améliorer, tout simplement en utilisant la lumière électrique.

Voici comment il opère, d'après la *Revue Scientifique* : La viande bien dégraissée est exposée à un rayonnement électrique intense en même temps qu'on la soumet à un courant d'air chaud. La viande se dessèche et se réduit à 30 0/100 de son volume primitif. Mais, chose particulière, elle devient facile à pulvériser au lieu de rester élastique. Il n'y a qu'à le vouloir pour la réduire en poudre, et l'on peut mettre pour deux jours le vivres dans une tabatière sous forme de *pemmikan* électrique.

La viande desséchée s'appelle *pem-*

mikan aux Etats Unis, *carne seca* ou *tasajó* dans l'Amérique du Sud, *biltongue* dans l'Afrique méridionale, *kadyd* ou *helia* chez les Arabes du Sahara.

Le *Boot and Shoe Trades Journal* a quelques lignes pour aider à l'histoire de la chaussure :

“ Vers la fin du règne de Guillaume le Conquérant, les bottes atteignant le milieu de la jambe, furent introduites en Angleterre. Elles étaient faites avec le fameux cuir espagnol de Cordoue et le mot normand “*Cordeuainier*,” ouvrier en cuir de Cordoue, usurpa pendant longtemps la place du *shoemaker* saxon.

“ Plus tard, on porta des souliers avec ornements en or. Des chaînes en or réunissaient le genou au bout du soulier, dépassant le doigt de pied de 18 pouces. Quoique la loi combattit cette absurdité, ces souliers pointus restèrent de nombreuses années en faveur.

“ Au siècle d'Elizabeth, les souliers étaient en velours noir ou blanc orné d'or, d'argent ou de soie avec semelle en liège.

“ Sous la génération suivante, la dernière stupide innovation sur la chaussure simple de nos pères Saxons, les talons hauts, fut introduite, innovation aussi contraire au sens commun qu'au centre de gravité.”

Durant les derniers douze mois, le prix du thé s'est sensiblement accru ; la consommation de cet article en Angleterre a atteint un chiffre inconnu jusqu'à ce jour, ou 244,000,000 livres, contre 235,414,105 en 1898 et 231,399,778 en 1897.

Ces chiffres donnent une consommation moyenne, par tête, de 6.01 livres par an, contre 5.85 en 1898 et 5.81 en 1897.



HEINZ

Le Tomato Chutney

est fait avec de grosses
tomates bien mûres et
cuites aussitôt cueillies.

Vendu par

LES AGENTS AU CANADA :

Hudon, Hébert & Cie Montréal. H. P. Eckardt & Co., Toronto.

LE

Blé d'Inde préparé de Benson

Il n'y a pas de sophistication dans le Blé d'Inde Préparé de Benson—il n'y a aucune nécessité de le falsifier parce qu'il s'est vendu complètement sur son mérite comme un blé d'Inde préparé pur, pendant au-delà de quarante ans.

La délicatesse de son arôme est presque passée en proverbe.

On fait des comparaisons avec le Blé d'Inde Préparé de Benson comme base—vous entendez dire partout — “ Il est tout aussi bon que celui de Benson.” Vous savez ce que signifie “ juste aussi bon ” — une tentative de vendre un article inférieur à un prix inférieur. Le Blé d'Inde Préparé de Benson est le type — quarante années l'ont prouvé indiscutablement.

EDWARDSBURG STARCH CO., LIMITED

ETABLIS EN 1858

CARDINAL, Ont., et MONTREAL, Qué.

Les marchands de thé se déclarent satisfaits du résultat obtenu ; de plus l'exportation se chiffre par 68,800,000 livres, contre 62,429,732 en 1898 et 51,148,124 en 1897. En 1890, elle ne dépassait pas 14,000,000 livres.

Une nouvelle maladie de la betterave à sucre vient d'être signalée dans les environs d'Hildesheim et de Brunswick, dans une des régions de l'Allemagne où la culture de cette plante a le plus d'importance.

La maladie s'attaque à la racine de la plante. Les feuilles conservent leur apparence normale et il est impossible à première vue de distinguer les plantes atteintes ; le siège de la maladie réside dans le tissu épidermique, la couche génératrice se trouve détruite et la croissance est arrêtée aux points atteints. La désorganisation des tissus se localise en général sur une portion annulaire s'étendant plus ou moins régulièrement sur une partie ou sur la totalité du pourtour de la racine dans sa région moyenne. Au-dessous et au-dessus de cette bande la racine continue à croître et présente par suite un étranglement plus ou moins prononcé.

La cause de la maladie est encore inconnue ; une étude des tissus atteints a révélé la présence d'organismes divers : moisissures, bactéries, anguillules. Jusqu'ici il a été impossible de préciser le rôle de ces divers agents dans la décomposition des tissus, il se pourrait d'ailleurs que leur présence ne fût qu'une conséquence de l'état malade de la racine.

Les germes de la maladie se conservent dans le sol et la propagent d'une année à l'autre. On ne connaît encore aucun moyen d'arrêter les ravages causés par ce nouveau fléau.

A LA CHAMBRE DE COMMERCE

Hier mercredi a eu lieu à la Chambre de Commerce du District de Montréal, la mise en nomination aux diverses fonctions.

Ont été élus sans opposition MM. L. E. Geoffrion, Président ; Damase Masson, 1er Vice Président ; H. A. Brault, 2e Vice Président ; U. Garand, Trésorier ; Jos Haynes, Secrétaire.

Le résultat des élections pour les membres du Conseil restant à nommer, une vingtaine, ne sera connu que dans une quinzaine de jours ; quarante candidats sont sur les rangs.

Le bureau de direction élu sans opposition est composé d'hommes bien connus du public commercial et fera honneur à la Chambre de Commerce.

Le nouveau président, M. L. E. Geoffrion, associé de la maison L. Chaput, fils & Cie est un commerçant très éclairé, très versé dans les questions de commerce et de finances ; c'est un homme dans toute la force de l'âge, actif, entreprenant, au jugement sûr et droit. Il a toutes les qualités requises pour diriger et bien diriger une assemblée d'hommes intelligents et d'initiative comme ceux qui composent la Chambre de Commerce du district de Montréal.

Le 1er vice-président, M. Damase Masson est un notable importateur dont l'expérience en affaires sera d'un précieux concours aux membres du conseil et à la Chambre tout entière.

Le 2e vice-président, M. H. A. A. Brault, est depuis longtemps un membre très actif de la chambre ; il prend volontiers part aux discussions et aux délibérations de l'assemblée où ses conseils et ses avis sont appréciés.

M. U. Garand, banquier et excellent comptable aussi a déjà fait ses

Est-il juste ?

Si votre fournisseur de gros essaie de détourner la question lorsque vous lui demandez des renseignements sur les Cigares de Payne, il n'est pas juste en ce qui concerne vos intérêts commerciaux. D'autres marques, c'est certain, lui paient un plus gros profit, et vous savez ce que cela signifie !

Plus il fait d'argent, plus pauvre doit être la qualité des produits vendus. Veuillez penser à vos propres intérêts — ne laissez pas le marchand de gros vous bander les yeux. Si vous n'avez pas de facilité de rencontrer votre fournisseur de gros, écrivez-nous au sujet des conditions et prix de vente des

Cigares de Payne.

J. Bruce Payne, Manufacturier,
Granby, Qué.

SI VOUS NE TENEZ PAS LA

Pure Gold ::: Jelly Powder

Vous manquez une bonne affaire.

ELLE SE VEND FACILEMENT.
ELLE RAPPORTE BEAUCOUP.

PURE GOLD M'F'G CO. - TORONTO.

preuves comme Trésorier de la Chambre; sa réélection ne pouvait faire de doute.

M. Jos Haynes doit sa réélection au secrétariat de la chambre à la façon intelligente et consciencieuse avec laquelle il a rempli ses fonctions pendant l'année écoulée.

MONTREAL TRUST AND LOAN

L'assemblée annuelle des actionnaires de la Montreal Trust and Deposit Company a eu lieu mercredi dernier. Les directeurs suivants ont été élus :

MM. George Hague, Hon. L. J. Forget, R. Wilson-Smith, Hector Mackenzie, Frank W. Ross, A. P. Macdonald, A. Hanson, J. A. L. Strathy et W. F. Carter.

MONTREAL CORN EXCHANGE

Le Montreal Corn Exchange a tenu son assemblée annuelle mercredi dernier et les Messieurs suivants ont été élus :

Président, M. E. F. Craig ; Trésorier, M. C. B. Esdaile.

Comité de direction :—George A. Thomson, James Carruthers, Edgar Judge, John Torrance, jr, Joseph Quintal, R. W. Oliver, D. W. Campbell.

Comité de Révision :—Thomas A. Crane, Auguste Girard, G. M. Kinghorn, R. Peddie, J. B. McLea, Alex. McFee.

Ce procédé consiste à faire dissoudre à saturation, dans la Benzine froite de la cire d'abeille. On chauffe ensuite cette solution au bain-marie et on ajoute, pour dix parties de cire dissoute, environ une partie de blanc de baïne fondu.

Le produit se rend par le refroidissement, en une sorte de bouillasse qu'on peut conserver en boîte de fer blanc pour l'usage. On l'emploie en chauffant à fusion, puis on l'étend sur le cuir également chauffé.

LA "CANADA LIFE"

La "Canada Life Assurance Co." aura son assemblée générale annuelle des actionnaires le 28 février courant. A cette assemblée devra être élu le Bureau des Directeurs.

Nous rappellerons à nos lecteurs, à cette occasion qu'en vertu d'un Acte passé à la dernière session du Parlement fédéral un certain nombre des Directeurs à la "Canada Life" doit être élu par les porteurs de polices ayant un certain montant d'assurance.

Six directeurs assurés eux-mêmes pour \$10,000 au moins et ayant payé les primes durant cinq ans ou plus, de vront être élus par des porteurs de police ayant, de leur côté, des assurances pour un minimum de \$3,000 dans la Compagnie.

Il n'y a pas de doute que les assurés exerceront un choix judicieux dans la nomination des directeurs dont l'élection est confiée à leurs votes. Leur intérêt leur commande de mettre à la direction des hommes jouissant de l'estime et de la considération du public, comme ceux qui jusqu'à ce jour ont présidé aux destinées de la compagnie si florissante qu'est la "Canada Life Assurance."

Nous sommes persuadés que cette Compagnie—qui a enregistré durant l'exercice 1899 un montant de \$3,268,000 d'assurances nouvelles, le plus fort montant atteint dans une année depuis son existence—n'est pas au bout de ses succès.

Sa direction habile, intelligente et d'une honnêteté scrupuleuse a obtenu la plus entière confiance du public.

Avec la confiance, elle a su gagner les sympathies de nos compatriotes de langue française qui s'assurent très volontiers à la "Canada Life Assurance Co." Pour acquérir de nouvelles sympathies et augmenter le nombre de ses assurés parmi



Le public apprécie la nouvelle marque

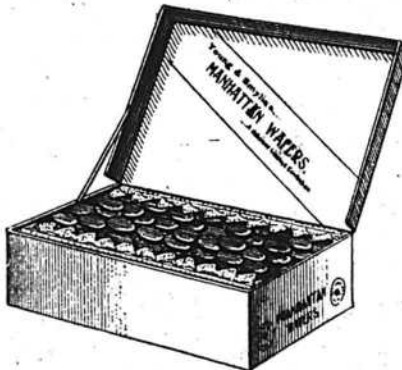
d'Avoine Roulée la "Nor-West"

Elle a bien marché dès le début, et — pour la raison qu'elle possède toutes les qualités que nous revendiquons pour elle — la demande augmente d'une manière constante et rapide.

L'avez-vous en Stock ?

McKay Milling Co., Ottawa.

Succursale de Montréal: 303, Board of Trade.



REGLISSE en bâtons cannelés Y. & S., paquets 80 à la boîte de bois; caisses de 20 boîtes, breveté 20 août 1899; une nouveauté unique et désirable en bâtons de réglisse. Réglisse en bâtons Y. & S. (ordinaire), boîte de 5 lbs. et en vrac, caisse de 25, 50 et 125 lbs. net. Pastilles de réglisse Acme, boîtes de 5 lbs. et paquets de 5 cts. Lozanges de réglisse Y. & S., boîtes de 5 lbs. et fiocons de 5 lbs. Manhattan Wafers (Réglisse mou) empaqueté en boîtes de 2½ lbs., un délicieux bonbon en réglisse. Vendus par les Droguistes en gros du Canada. Catalogue sur demande adressée aux manufacturiers.

Etablis en 1845.

YOUNG & SMYLIE, Brooklyn, N.Y.

nos compatriotes, nous estimons qu'il serait de bonne politique que la "Canada Life" comptât parmi ses directeurs un ou deux canadiens-français choisis parmi les personnalités les plus marquantes de ses porteurs de police.

Nous croyons qu'il nous suffit de signaler ce désir d'un certain nombre d'assurés, aux vues larges de la direction actuelle pour qu'il passe dans la réalité des choses. Rien d'ailleurs ne nous dit qu'on n'y ait pas déjà songé à la "Canada Life"; nous le saurons, du reste, bientôt.

LES ELECTIONS AU BOARD OF TRADE

Le résultat de l'élection des officiers du *Board of Trade* de Montréal a été connu mercredi et a donné les résultats suivants :

Président : M. Robert Mackay, élu, par 388 voix contre 326 votes donnés à son concurrent.

1er Vice-Président : M. Henry Miles, élu par 565 voix contre 244.

2e Vice-Président : M. John Macfarlane, élu par acclamation.

Trésorier : M. Fred W. Evans, élu par acclamation.

Membres du Conseil élus : Geo. E. Drummond, 617 voix ; A. Macnider, 611 ; Arthur J. Hodgson, 576 ; Jas W. Knox, 571 ; Wm I. Gear, 571 ; R. W. Macdougall, 569 ; C. Ernest Gault, 558 ; David Robertson, 536 ; Robt. Munro, 511 ; Alex McFee, 492 ; Chas Chaput, 423 ; W.H. Brown, 401.

Membres du Bureau d'Arbitrage : E. B. Greenshields, 586 voix ; James Crathern, 567 ; Chas F. Smith, 531 ; Robert Archer, 527 ; John McKergow, 507 ; Hon. Geo. A. Drummond, 496 ; H. Laporte, 488 ; Robert Bickerdike, 485 ; Hon. J. K. Ward, 418 ; Edgar Judge, 409 ; David McFarlane, 386 ; Chas McLean, 382.

LE COMMERCE EXTERIEUR DU JAPON

Suite et fin.

Evidemment, l'exportation de la soie a atteint son maximum en 1897 et nous éprouverions peut-être des mécomptes à supposer qu'elle se développera encore dans l'avenir. Pour le charbon, il y a une réelle augmentation : de 2 1/3 millions de yens en 1889 à 15 1/4 millions en 1898. Mais le développement de l'industrie manufacturière au Japon amènera une consommation d'autant plus grande de charbon dans le pays, de sorte que la portion disponible pour l'exportation va devenir de plus en plus limitée. D'après ce que nous savons aujourd'hui, le Japon n'est pas riche en charbon. De nouveaux filons peuvent être découverts, mais des gens compétents prétendent que, dans l'état actuel, les centres d'extraction de la houille ne semblent pas pouvoir fournir du charbon pour plus de cinquante ans.

Le charbon ne peut donc pas être considéré considéré comme un important article d'exportation. Reste le cuivre, auquel s'appliquent les mêmes remarques, à savoir que ses sources d'approvisionnement sont relativement petites. Et, en somme, il nous est impossible de voir sous un jour brillant l'avenir du commerce d'exportation des produits bruts. Les produits manufacturés seuls semblent pouvoir justifier des grandes espérances.

On pourrait croire que la remarquable augmentation que nous avons constatée dans les importations, soit 57 millions et demi de yens, s'est produite par anticipation du nouveau tarif, qui impose de lourdes taxes aux articles importés qui est entré en vigueur au commencement de cette année-ci. Mais, bien que les importateurs aient, en

TABAC A FUMER...

EMPIRE

— En Palettes de 5c., 10c. et 15c.

L'Empire est un excellent tabac à fumer, frais et doux, c'est le plus gros, le meilleur marché et le meilleur au Canada . . .

Grosses Palettes pour Peu d'Argent

Cette marque donne un bon profit et plaira à chacun.

Demandez à votre marchand de gros un échantillon en boîte à

36c. LA LIVRE.

THE EMPIRE TOBACCO COMPANY, Limited, GRANBY, P. Q.

La "Joliette Tobacco Co.," Joliette, Que.

MANUFACTURIERS DES MARQUES POPULAIRES SUIVANTES :

**Torquettes "Twist,"
Tabac à Chiquer et à Fumer "Club,"
Tabac à Chiquer "Atlas"**

Ces marques faites avec les feuilles canadiennes de premier choix, sont reconnues par le commerce comme étant les meilleurs tabacs domestiques sur le marché.

effet, agi en conséquence, c'est à peine si l'on peut le constater dans les statistiques. Voici, en effet, les chiffres concernant des articles qui doivent être affectés au premier chef par une surélévation des droits à l'importation :

	Yens. 1898.	Yens. 1897.	Millions.
Fils de coton.....	8,547,588	9,625,258	Diminution..... 1 00
Shirtings.....	7,082,427	5,835,347	Augmentation. 1 1/4
Autres étoffes de coton.....	2,458,090	2,474,023	Stationnaire.....
—	4,398,427	3,835,581	Augmentation. 0 1/2
—	1,068,270	1,815,582	Diminution..... 0 3/4
Flanelle.....	1,360,283	1,187,650	Légère augm.....
Draps de laine.....	2,803,918	1,943,532	Augmentation. 0 3/4
Montre.....	1,960,212	1,901,813	— 1 00

L'augmentation totale à ce chapitre n'excède pas 2 millions et demi de yens. C'est aux importations suivantes qu'il faut attribuer l'augmentation des revenus douaniers :

	1893	1897	Augmen- tation
	Yens	Yens	Millions
Coton brut	45,744,899	43,620,214	2
Sucre.....	28,256,359	19,799,092	8 1/2
Riz.....	48,204,197	21,528,429	19 1/2
Alcool.....	2,697,039	969,360	2 1/4

soit 32 millions de yens d'augmentation pour ces 4 articles. Pour le riz surtout c'est remarquable.

Dans les circonstances ordinaires, l'importation du riz va de 4 à 6 millions de yens ; mais les récoltes

exceptionnellement mauvaises de 1896 et 1897 ont amené une demande extraordinaire qui, naturellement, va cesser par suite de la superbe récolte de 1898. Dût même celle de cette année-ci être d'un rendement moyen, les importations de riz pour 1899, nous pouvons le prévoir, accuseront une diminution de 40 millions de yens. Des augmentations de plus ou moins d'importance se manifestent dans plusieurs branches du commerce d'importation, indépendamment de celles que nous avons signalées ; mais le facteur troublant des nouveaux tarifs empêche de se rendre bien compte si l'on est en présence d'augmentations réelles. Les importateurs seuls peuvent nous dire dans quelle mesure ils ont devancé l'application du nouveau régime douanier.

Les rapports de la Chambre de commerce pourraient, peut être, nous donner des renseignements à ce sujet. Dans tous les cas nous sommes probablement dans le vrai en affirmant que, si le cours du marché n'avait pas été influencé par des récoltes de riz mauvaises et la perspective de lourds droits de douane, les importations n'auraient pas atteint à un total de plus de 15 ou 16 millions de yens et que le développement total du commerce extérieur du Japon aurait été de 18 ou 19 millions de yens à peu près. Ce n'est pas là un bien remarquable résultat. Et, en fin de compte, l'augmentation de l'exportation des produits manufacturés est la caractéristique essentielle, indiscutable de l'état actuel du commerce. Nous pouvons aussi conclure que, en dépit de deux mauvaises récoltes de riz successives, le peuple vit dans de très bonnes conditions : l'importation du sucre qui est payée de 19 millions 3/4 de yens à 28 millions 1/4 en est la preuve infaillible.

Les étrangers au Japon.—La colonie étrangère du Japon est en voie

THE ST. LAWRENCE SUGAR REFINING CO.

..... LIMITED

MONTREAL.

FABRICANTS DES QUALITÉS LES PLUS CHOISIES DE

Sucres Raffinés Comprenant nos Jaunes Efflorescents



Café Clair (Bright Coffee Sugars)

Phenix (qualité suivant le granule)

(Bloomy Yellows)

Granulés "Extra Standard"

Les Meilleurs sur le Marché.

Les Cigares Populaires par Excellence!

KEYSTONE CHERROOTS

Composés de
50% Tabac Canadien,
50% Tabac Etranger.

de fabrication supérieure. Sont très agréables à fumer et se détaillent à

10c. LE PAQUET DE 5 Cigares.

Tous les Marchands de Tabacs, Epiciers, Marchands Généraux tireront un très bon bénéfice de la vente de ces excellents cigares.

J. M. Fortier, Montréal

de décroissance, principalement dans les villes de Yokohama et de Kobé. A ce sujet, on ne saurait trop s'élever contre l'opinion de ceux qui voient la source de cet état de choses dans l'abolition des tribunaux consulaires.

Ce n'est pas par crainte pour leur vie ou pour leurs biens que les étrangers se retirent des affaires, mais par suite de la cherté des objets de consommation dont le prix a triplé dans ces dernières années. Les négociants ne disposant que d'un capital limité deviennent ainsi impuissants à tirer de leur activité au Japon un bénéfice comparable à celui qu'ils réalisaient antérieurement.

Il résulte d'une statistique entreprise l'hiver dernier et qui vient d'être publiée, que le nombre des étrangers au Japon est de 10,015 personnes (7,230 hommes et 2,785 femmes), par conséquent moins de 1/40e p.c. du chiffre de la population. Plus de la moitié de ces étrangers appartiennent à la race jaune; la race blanche ne compte que 4,500 individus, soit environ 1/100e p.c. de la population. Les Anglais tiennent le premier rang avec 1,763 nationaux, puis viennent les Américains (1,140), en troisième lieu les Allemands (481). Il y a 420 Français et 214 Russes. Les Italiens, nombreux ordinairement dans les pays d'outremer, ne sont que 46 au Japon. Enfin on compte 66 Autrichiens.

Certes, la souris est très bonne pour se débarrasser de ces vilains rongeurs, mais il existe un autre moyen, infallible, celui-là. On mélange six grammes d'arsenic, (acide arsénieux) à 80 grammes de farine, dans un panier, et on l'ose cela dans un endroit où personne ne puisse l'atteindre. Plus c'est caché mieux ça réussit, les souris étant par là moins défiantes. Elles savent dénicher le sac, le crever et en manger le contenu. L'arsenic momifie et il n'y a pas de danger d'odeur.

Chambre de Commerce de Salaberry de Valleyfield

A l'assemblée générale trimestrielle de cette Chambre, tenue le 12 janvier 1900, après l'expédition des affaires de routine et l'admission du Dr J. E. St-Onge, comme membre, le président, M. J. M. Guindon, a fait son rapport annuel dont suit la teneur :

Messieurs les membres de la Chambre de Commerce de Salaberry de Valleyfield.

Messieurs.—Il me fait plaisir de constater que les affaires commerciales de cette ville ont pris, dans le cours de l'année qui vient de finir, des développements dont on a été rarement témoin, ici, dans le passé. Les diverses industries exploitées dans notre ville ont pris des proportions qui promettent beaucoup pour son avenir. Ce progrès des affaires industrielles joint aux travaux d'importance considérable d'utilité publique entrepris et opérés par notre énergique conseil de ville, ont attiré ici nombre de familles étrangères et la population de notre ville a augmenté dans la proportion d'au moins 30 p.c. durant l'année, augmentation qui a eu pour conséquence immédiate la construction d'un grand nombre de maisons, ce qui a donné au commerce de bois et d'autres matériaux de construction, un élan inconnu jusqu'à ce jour.

L'année qui vient de s'écouler a aussi vu s'accomplir définitivement l'annexion à la ville du florissant village de Bellerive, qui forme dès aujourd'hui, l'un de ses quartiers les plus importants.

Ces différents faits sont bien de nature à entretenir et confirmer la confiance de notre population commerciale dans les affaires.

Durant l'année 1899, la Chambre de Commerce a pris l'initiative de la création de moyens de communication plus faciles et plus économiques pour inviter les populations de la rive nord du fleuve St-Laurent à venir à Valleyfield pour leurs affaires de commerce. Nous sommes heureux de constater que ces démarches ont déjà porté leur fruit, et nous espérons que cet état de choses se continuant et venant de plus en plus à la connaissance des populations du nord du fleuve en face de notre ville, la somme des bénéfices que notre commerce en attend augmentera d'année en année dans une proportion sensible.

Nous devons à la justice et à la reconnaissance de déclarer ici que la Chambre de Commerce a été surabondamment secondée dans ses démarches pour

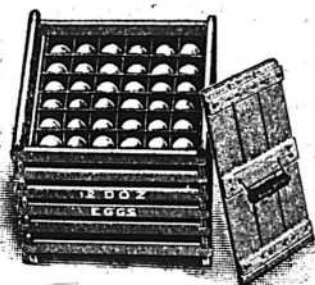


Etes-vous honnête ?

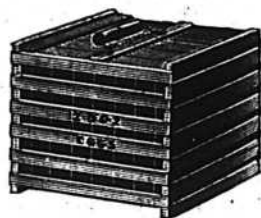
Certainement, autrement vous ne pourriez pas rester longtemps en affaires.

Les marchands qui trompent leurs clients—ceux par exemple qui offrent du soda commun comme étant du Soda à Pâte **Dwight's Cow Brand** — ne peuvent pas réussir. Ils ne tardent pas à perdre la confiance de leur clientèle, qui les abandonne pour des maisons plus fiables.

JOHN DWIGHT & Co., 34 Rue Yonge, TORONTO.



LA CAISSE PLIANTE HUMPTY DUMPTY POUR LES OEUFs



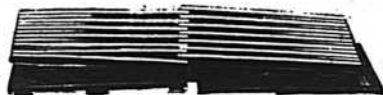
CONTIENT 12 DOZ. D'OEUFs

Pas d'Œufs Cassés !

Pas de temps Perdu ! Pas de discussion à propos de comptes !

Une caisse portative très utile pour usages généraux, lorsque les séparations sont enlevées. La meilleure caisse pour le transport des œufs au Canada, et la meilleure marché. Bon marché. Légère. Solide et serviable. Vous remboursez son prix d'achat en un mois par la suppression de la casse des œufs et des concessions sur le compte des œufs. Chaque fermier, épicier ou marchand de provisions en a besoin.

Fabriquées
seulement
par



W. L. Haldiman & Sons,
Agents de l'Est,
MONTREAL

The DOWSWELL M'F'G CO., Limited, - Hamilton, Ont.

l'établissement de ces communications faciles et économique par la compagnie "Canada Atlantic Ry," qui a bien voulu se rendre au désir de la Chambre en abaissant à un taux simplement nominal le prix du passage entre Coteau et Valleyfield.

L'heureuse expérience que nous avons faite de ces facilités de communications avec le nord, a décidé votre conseil à faire de nouvelles démarches auprès des autorités du "Canada Atlantic Ry," pour obtenir d'elles des avantages similaires pour les paroisses du côté sud du fleuve échelonnées sur le parcours du chemin depuis St-Jean et j'ai le plaisir de vous informer aujourd'hui, que nous espérons un résultat satisfaisant de ces démarches. Comme président de cette Chambre, je me permets de suggérer aux nouveaux officiers que vous serez appelés à choisir dans quelques minutes, d'entrer sans délai en pourparlers avec les autorités du "New-York Central Ry" pour obtenir d'elles les mêmes avantages pour les paroisses du sud-ouest depuis les limites sud de la province, et du nord-est depuis Chateauguay, traversées par le chemin de la compagnie.

Pendant l'année qui vient de finir nous avons eu à déplore la suspension des affaires de la Banque Jacques-Cartier, déterminé par le désastre de la Banque Ville-Marie. Heureusement pour notre population, le malaise créé par cette suspension a été de peu de durée, et, après que dix à douze semaines les déposants de notre ville ont été remboursés de leurs fonds.

La Banque Molson, de Montréal, a établi une succursale dans notre ville, la Banque Jacques Cartier ayant retiré la sienne. Nous avons pleine confiance que cette institution toute prospère, contribuera pour une large part, avec la Banque d'Hochelega si avantageusement établie ici, au développement de notre commerce.

Dans le cours de novembre dernier, M. Louis Simpson, gérant de la manufacture de coton établie dans notre ville, invitait spécialement les membres de la Chambre de Commerce, à aller examiner les échantillons des marchandises classées dans cette filature, que la compagnie se propose d'exhiber dans le cours de la présente année, à l'exposition universelle de Paris. Plusieurs d'entre nous se sont rendus à cette bienveillante invitation, et nous avons pu examiner à loisir et dans leurs détails, les magnifiques marchandises confectionnées dans l'importante manufacture qui est l'orgueil en même temps que l'agent le plus efficace de prospérité de notre ville. Nul doute que cette exposition de pro-

duits de notre important établissement industriel ne provoque l'admiration des nombreux visiteurs à la prochaine exposition universelle, et ne soit de nature à faire connaître et apprécier d'avantage notre ville à l'étranger.

Nous avons pris aussi occasion de cette visite pour nous rendre compte des travaux considérables ajoutés à la manufacture depuis trois ou quatre ans, et nous avons été vraiment émerveillés de ces importantes constructions, aussi bien que de l'outillage, style tout moderne, dont la plupart des vastes chambres industrielles de la manufacture sont maintenant pourvues. Tout ceci fait, à bon droit, honneur à l'intelligent esprit d'initiative de M. Simpson et à la sagesse des directeurs de la compagnie secondant si bien leur habile gérant dans ses vues de réels progrès.

Il me fait plaisir de constater, messieurs, que la nouvelle industrie fondée dans notre ville il y a à peine deux ans par la "Northrop Loom Co." est maintenant en pleine opération, et qu'elle occupe aujourd'hui au-delà de 125 employés et ouvriers à des salaires très rémunérateurs. Nous avons une entière confiance que cette nouvelle industrie, assise sur les bases solides que nous savons, la plupart d'entre nous, avancera rapidement dans le chemin du progrès, et sera une source de grands avantages pour notre ville.

Et maintenant, messieurs, vous êtes appelés à élire de nouveaux officiers pour l'année qui vient de s'ouvrir. Les officiers à élire sont: un président, un vice-président, un secrétaire et huit membre du conseil.

En terminant, laissez-moi vous assurer que les officiers du conseil sortant de charge se joignent à moi pour vous remercier bien cordialement de votre généreux et dévoué concours, et pour vous souhaiter à tous une complète prospérité dans vos affaires durant l'année qui vient de s'ouvrir.

J. M. GUINDON,
Président.

5 janvier, 1900.

Après l'adoption de ce rapport il a été procédé à l'élection des officiers pour l'année 1900. En voici le résultat:

Président, J. M. Guindon; vice-président, J. A. Robb; secrétaire, Louis Marchand. Membres du conseil: Thos Préfontaine, E. H. Solis, L. J. Papineau, Moïse Larin, N. Louis Langevin, G. H. Normandin, J. A. Trotter, Ch. T. Verner.

Après l'adoption d'un vote de remerciement aux officiers sortis de charge, la séance est levée.

LOUIS MARCHAND,
Secrétaire.

Pelles, Bêches, Fourches,
Grattes et Rateaux.

A des PRIX RAISONNABLES.

Vert de Paris

Demandez nos Prix, avant de
placer vos commandes pour le
Vert de Paris. :-: :-: :-: :-:

L. H. HEBERT,

297 et 299 rue St-Paul, - - MONTREAL.

Les Sirops "True Fruit"



de SMITH, pour fontaine, et ses
fruits écrasés n'ont pas de rivaux.

En vente chez presque tous
les meilleurs Jobbers des
Etats Unis et du Canada.

The J. HUNGERFORD SMITH CO.,
Limited

TELEPHONE
239.

MANUFACTURIERS - CHIMISTES,

Manufacture : 19, 21, 23 rue Alice,

Toronto, Ont.

REVUE COMMERCIALE ET FINANCIÈRE

FINANCES

Montréal, 1er février 1900.

Le taux d'escompte de la banque d'Angleterre reste sans changement à 4 p. c.; la proportion de sa réserve à son passif a monté de 44.95 p. c. la semaine précédente à 46.22 au billon d'hier.

La semaine à la bourse a débuté par une légère réaction sur les mauvaises nouvelles reçues du Sud-Africain pour les mines à glaises. Puis, le ton s'est un peu raffermi quoique l'activité n'ait pas été grande dans les transactions. Le C. P. K. a fait exception à la règle, cette valeur très bien tenue à Londres a bénéficié de cette situation sur notre marché même; nous la laissons à 98½ en avance de ½ point sur la semaine dernière.

La Montreal Cotton est en gain de 2½ points et le Bell Telephone avance à 18½. Les chars de Halifax de 95 montent à 96 avec la Dominion Cotton que nous avions laissée à 94½.

Dans les valeurs de mines le Centre Star passe de \$1.50 à \$1.55 tandis que les autres reculent.

Ventes précédentes Dernières ventes

War Eagle.....	\$2.73	2.63
Payne Mining.....	1.05	1.02
Republic.....	1.03½	0.97
Centre Star.....	1.50	1.55
Montreal & London	0.28	0.27½
Verte.....	0.56	0.4
Chars de Montréal.....	291	290
do Toronto.....	1 3½	102½
Twin City.....	65½	65
“ (pref.).....	138	..
C.P.R.....	94½	96½
Montreal Telegraph.....	172½	..
Dunith, (pref.).....	14½	..
“ (com.).....	5½	..
Dominion Cotton.....	91½	96
“ “ (pref.)..	100
Coloured “ (actions)	70	70
“ “ (bons)...	1.0
Montreal Cotton.....	142½	145
Merchants Cotton.....	140
Rich. et Ontario.....	110	110
Royal Electric.....	194	191
Gaz de Montreal.....	191	187½
Loan & Mortgage.....	140
Cable Commercial.....	193
Dominion Coal (com)....	115
“ “ (pref.)....	117
“ “ (bons)....	111	111

Bell Telephone.....	172½	180
Heat and Light.....	12
Ottawa Electric.....	100
Halifax tram.....	95	96

Les actions des banques ont changé de mains aux prix suivants (dernières ventes) :

Banque de Montréal à.....	26½
“ Hoehelaga.....	130
“ du Commerce.....	106
“ des Marchands à..	160

COMMERCE

Nous terminons une semaine de peu d'activité commerciale. On commente seulement à avoir de bons chemins dans certaines parties de la province; ailleurs la neige balayée par le vent laisse les routes dénudées et pleines d'ornières qui rendent les transports presque impossibles.

S'il se fait peu d'affaires pour livraison immédiate, par contre les commandes sont excellentes pour les marchandises à livrer au printemps; les voyageurs font une belle moisson sur la route dans toutes les lignes et comme ils n'en sont qu'au début de leur tournée on peut compter sur une saison de printemps très active.

Les collections sont satisfaisantes aussi bien à la ville qu'à la campagne.

Cuir, Peaux et Laines.—Les prix sont très fermes en tannerie et quelle que soit l'importance de la commande qu'il propose, le marchand ne peut obtenir la moindre concession.

Cependant les prix des peaux vertes sont plus faibles et il se pourrait faire que la semaine prochaine les prix payés à la boucherie ne soient plus ceux que portent notre liste.

En laines il ne se fait que peu d'affaires, les prix manquent également de fermeté.

Epicerie, vins et liqueurs.—Semaine bien ordinaire petit courant d'affaires qui permet aux maisons de gros de procéder à leur inventaire annuel sans trop de dérangements.

Les sucres raffinés ont été avancés de 5c lundi à la suite d'une avance correspondante sur les marchés américains.

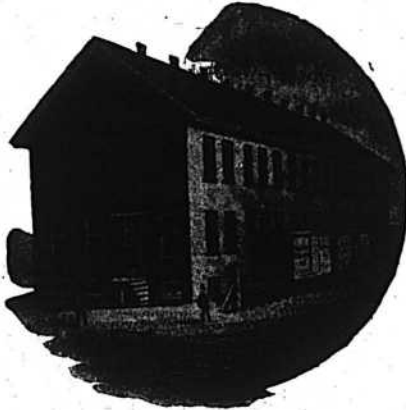
Les amandes écalées sont baissées de 1c à nos notes, nous les inscrivons à partir de 25c la lb.

La colombine en saux a avancé de ¼c par lb à 8½c au lieu de 8½c.

Ce sont à tous les changements qui nous ont été signalés ces semaines.

Fers, Ferronneries et Métaux.—Par de changements cette semaine. La liste des prix de certaines catégories de bouillons et des vis à bois a été modifiée, comme nous l'avons dit dans notre pré-

Bernier & Cie



Marchands de Farines

Grains,
Moulées,
Graines
de Semences,
Graines
Fourragères,
Etc.

Prix Spéciaux par quantité
de char ou pour char assorti.

BUREAU ET ENTREPOT :

Près la Gare du Grand Tronc,

St-Hyacinthe

CORRESPONDANCE SOLICITEE.

TOUS LES HOTELS, EPICIERS ET RESTAURANTS de cette ville vendent les Eaux Minérales Caledonia. La demande augmente continuellement et leur vente a atteint des proportions phénoménales — le peuple sait apprécier "ce qui est bon". **Les Eaux Minérales Caledonia** — comme tous ceux qui en ont bu le savent — sont absolument sans pareilles. Elles sont reconnues comme étant pures et bonnes ; et supérieures à toutes les eaux minérales.

Si vous avez besoin d'un tonique, buvez à table, ainsi que dans les grands diners et autres fêtes, les Eaux Minérales Caledonia.

**M. TIMMONS
& SON,**

SEULS AGENTS ET
EMBOUTILLEURS

90-92, côte d'Abraham

QUEBEC



céderait numéro, pour la mettre d'accord avec la liste américaine; on a également touché aux escomptes, mais tout cela est si bien mêlé que les agents des manufactures ne s'y reconnaissent pas eux-mêmes et sont obligés de s'adresser aux fabricants pour pouvoir renseigner à leur tour leurs clients.

On nous dit que les prix des clous ne resteront probablement pas ce qu'ils sont et qu'une avance de 10 à 15c n'est pas chose impossible.

Huiles, peintures, vernis, etc.—Nous avons à signaler cette semaine, une avance sur l'huile de loup-marin raffinée cotée maintenant de 42½ à 45c le gallon; l'huile de castor anglaise et française au quart qui subissent une hausse de ½c par lb. soit 8½ à 9½c pour prix de l'huile anglaise et de 8½ à 9c pour celui de l'huile française. L'huile française à la caisse augmente de 1c à la lb., on la cote de 10 à 11c.

L'essence de térébenthine ne se vend plus à moins de 80c le gallon, net, au comptant, c'est une avance de 4c sur le plus bas prix.

L'huile de lin est rare sur place et en demande; la semaine ne se passera sans doute pas sans une avance de 3 à 4c par gallon.

Potasses.—Les prix sont fermes, malgré une demande peu active. On cote: potasses premières de \$4.60 à \$4.65; potasses secondes \$4.35 et potasses per-lusses \$5.50 les 100 lbs.

Produits chimiques et drogueries.—Une avance sur le bi-chromate de potasse est le seul changement que nous ayons cette semaine; on le cote dans le commerce de gros de 10 à 12c au lieu de 9 à 10c, prix antérieur.

Salaisons, saindoux etc.—Les salaisons et les saindoux purs ou composés sont sans changement.

La cottolene dont le prix n'avait pas varié depuis deux ans environ vient d'avancer de ½c. par lb., nous la cotons à 8½c en seaux.

Revue des Marchés

Montréal, 1er février 1900.

GRAINS ET FARINES

MARCHES ETRANGERS

Les derniers avis reçus par le câble cotent comme suit les principaux marchés européens:

Londres 1er fév.—Blé et maïs à la côte, pas de transactions. B. en route, plus facile et pas de demandes; maïs tranquille mais soutenu. Lots blé printemps No 1 du Nord sur vapeur, mai 28½ 7½d. Maïs Américain mélangé par vapeur, mars 16s 9d. Maïs du Danube disponible ex-navire, 20s 6d. Maïs américain mélangé ex-navire, 17s 9d. Avoïdes américaines sans barbe, février 14s. Avoïnes canadiennes mélangées, janvier 15s 1½d, février 15s.

Liverpool.—Blé disponible facile, maïs ferme. Blé roux d'hiver No 2 disponible 5s 11½d; No 2 du printemps 6s 1d. Blés futurs soutenus, mars 5s 10½d; juillet, 5s 10½d; maïs tranquille, février à 3s 6½d; mars 3s 6½d; mai 3s 6½d; juillet 3s 6½d. Maïs américain mélangé disponible nouveau 3s 6½d; maïs vieux 3s 7d.

Anvers.—Blé disponible soutenu. Blé roux d'hiver No 2 16.25.

Paris.—Blé terne; janvier 19.80; mars 20.45. Farine faible, janvier 25.60; mars 26.40.

Les marchés à blé américains sont à la hausse cette semaine. On cotait hier en clôture à Chicago le blé de mai à 68½c et celui de juillet à 68½c. Le blé au comptant était pour le No 2 rouge de 69 à 69½c.

Sur le même marché le maïs était plus facile à 30½c, janvier; 32½c mai et 33½c juillet; l'avoine se soutenait à 22½c janvier; 23½c mai et 22½c juillet.

On cotait hier, le blé disponible sur les différents marchés des Etats-Unis:

Chicago, No 2, rouge.....	69½
New-York, No 2, rouge.....	75½
Duluth, No 1 du Nord.....	65½
Détroit, No 2, rouge.....	71½

Les principaux marchés de spéculation ont fermé comme suit à la date d'hier:—

	Mai	Juillet
Chicago.....	68½	68½
New-York.....	74½	74½
Duluth.....	67½	68½
Détroit.....	73½	72½

MARCHES CANADIENS

Nous lisons dans le *Commercial de Winnipeg* en date du 27 janvier 1900:—

Si vous avez une marchandise réellement recommandable et qui s'adresse à la masse du public, annoncez-la avec persévérance; faites-en ressortir les qualités, les avantages; cela vous paiera de gros dividendes, le jour où vous aurez créé une impression dans le public.

Téléphone Bell Main 2461.
Téléphone des Marchands 238.

...Boite Poste 62.

N. F. BEDARD

MARCHAND ET COMMISSIONNAIRE EN

BEURRE, FROMAGE, ŒUFS, Etc.

ET NEGOCIANT DE

Fournitures et Matériaux pour les Fromageries et Beurperies

BOIS DE BOITE A FROMAGE, PROVENANT DES MEILLEURS MOULINS D'ONTARIO.

Cotations spéciales pour quantités d'un char ou plus livrés dans toutes les parties de la province.

Garantir **EMPIRE STATE**, SANS RIVALE AU CANADA
PRIX MODÉRÉS ET CONDITIONS FACILES.

N. F. BEDARD, 32-34 rue Foundling, Montreal

Un Epicier ne sait jamais

exactement ce qu'il reçoit lorsqu'il achète des raisins épépinés (seeded) à moins qu'il n'ouvre les boîtes — Il peut recevoir des vieux raisins qui sont sucrés ou véreux et alors tous ses clients se plaindront. Ce n'est pas sa faute, mais il faudra qu'il endure tout le blâme de ses clients.

Tous les raisins épépinés mis sur le marché par **The Griffin & Skelly Co.** sont empaquetés suivant la méthode **Forsyth** et chaque boîte porte l'étampe de la licence, ce qui est une garantie de la qualité des fruits et de leur provenance de la nouvelle saison. Il vaut beaucoup mieux recevoir des compliments que des reproches de ses clients.

**Le Bicarbonate de Soude
de la United Alkali Co.**

est **TOUJOURS** de qualité uniforme.
il **TOUJOURS** donne toute satisfaction,
est **TOUJOURS** recommandé par les épiciers de l'ordre.

Commandez ces marques à votre fournisseur de gros.

A. P. TIPPET & CIE, Agents Généraux, - - - MONTREAL.

Le marché local présentait fort peu d'animation jusqu'à hier où par suite de la hausse de autres marchés, nous avons eu pour la première fois depuis plusieurs semaines une bonne demande pour les blés du Manitoba. La semaine dernière l'on cotait en entrepôt à Fort William le blé dur No 1 disponible à 62½c. Le blé a avancé graduellement pendant le commencement de la semaine jusqu'à 64c, chiffre auquel il s'est maintenu pendant trois jours et hier il a avancé à 65½c et à ce prix il y avait plus de demandes que lorsqu'on le cotait à 62c la semaine dernière. Pour livraisons mi-février, on offre le No 1 dur en entrepôt à 66c et on demande pour la livraison de mai 69c. Les détenteurs sont très fermes et ne recherchent pas les acheteurs. No 2 dur et No 1, du Nord sont cotés à 2½c en dessous du No 1 dur. No 3 dur s'est amélioré, on le cote à 5½c en dessous du No 1 dur. No 1 *frosted* 55c et No 2 *frosted* 50c tous en entrepôt à Fort William, au comptant.

Le marché de Mon réal semble se réveiller de sa torpeur. Il s'est fait de affaires en blé du Manitoba, et d'Ontario, en pois et en avoine pour l'exportation. Sur les marchés de l'intérieur les prix sont plus fermes pour le blé.

Les farines de blé ont eu un beau réveil cette semaine; la meunerie reçoit des ordres de toutes parts et les livraisons seront facilitées par de meilleurs chemins, maintenant que les gelées sont survenues sur une couche presque partout suffisante pour le transport dans de bonnes conditions.

Les prix des farines de blé sont plus fermes quoique sans changement sur nos cotes précédentes.

Il n'en est pas de même pour les farines d'avoine qui restent à prix faibles avec faible demande.

La rareté et une excellente demande ont provoqué une avance dans les prix du son et du gru du Manitoba; le son ne se vend plus à moins de \$16.00 et le gru à moins de \$17.000 par tonne, sans compris.

GRAINS

Blé roux d'hiver, Can. No 2.	\$0 00 à 0 00
Blé blanc d'hiver " No 2.	0 00 à 0 00
Blé du Manitoba No 1 dur...	0 79 à 0 80
" " No 2 dur...	0 00 à 0 00
Blé du Nord No 1.....	0 77 à 0 79
Avoine blanche No 2.....	0 29½ à 0 30
Blé d'inde Américain.....	0 41 à 0 43
Orge, 48 lbs.....	0 43 à 0 52
Pois, No 2 par 60 lbs.....	0 00 à 0 67½
Sarrasin, par 48 lbs.....	0 00 à 0 50
Seigle, par 56 lbs.....	0 58 à 0 60

FARINES

Patente d'hiver.....	\$3 65 à 3 85
Patente du printemps.....	3 80 à 3 90
Straight rollers.....	3 30 à 3 40
Forté de boulanger (cité)...	3 50 à 3 60
Forté du Manitoba, seconde	3 05 à 3 10

FROMAGE

MARCHE ANGLAIS

MM. Hodgson Brothers nous écrivent de Liverpool le 20 janvier 1900:

"Le fromage a une bonne demande, principalement une demande pour la consommation, aussi le marché, en clôture, est-il ferme avec une tendance à la hausse.

"Nous cotons aujourd'hui:

Fromage Canadien coloré.	60 0 à 61 0
(Sept. oct.) choix	do 58 6 à 59 0
do blanc, do	do 59 6 à 60 0
do Etats Unis, coloré	do 57 6 à 58 6
do do blanc	do 44 0 à 55 0
Skims " et Half meats " de...	

MARCHE DE MONTREAL

Nous sommes en présence d'un marché plat. On n'entend pas parler de transactions nouvelles; les acheteurs sont peu enclins à traiter pour le moment, de sorte que la tendance du marché est plus faible. Nous pouvons encore coter de 11½ à 12c pour le fromage de choix avec le prix du câble public de Liverpool à 56s 6d pour le blanc et 59s pour le coloré.

BEURRE

MARCHE ANGLAIS

MM. Hodgson Brothers nous écrivent de Liverpool le 20 janvier 1900:

"La vente du beurre manque d'activité et le marché a subi une nouvelle baisse. Il y a cependant un peu plus de demande aux prix réduits.

"Nous cotons aujourd'hui:

Crémeries Canadiennes, choix	96s à 102s
en boîtes, frais.....	
Second choix.....	90s à 92s
Etats-Unis, tinettes, choix.....	90s à 94s
Ladles et imitation Crémeries et beurres de fermes canadiennes. — lents.....	74s à 82s
Australien et Nouvelle-Zélande.....	94s à 102s
Danois.....	107s à 112s
Cork, Premiers } par {	00s à 00s
— Seconds } quin- {	00s à 98s
— Troisièmes } tal {	00s à 76s

MARCHE DE MONTREAL

Les prix sont tenus très fermes en présence d'une bonne demande locale et des approvisionnements légers.

On vend aux épiciers suivant choix et qualité: beurres de crémeries, de 22 à

Nos Harnais...

Pour Voitures de Promenade pendant cette période de fêtes, où l'on voyage beaucoup, sont de nature à intéresser le commerce. Nous en avons pour tous les goûts, à des prix variant suivant choix et qualités. Nous en disons autant de

Nos Valises...

Qui ont rapidement conquis la faveur du public-voyageur. Notre assortiment est si considérable qu'il nous est impossible d'en faire même une énumération.

VOTRE VISITE NOUS FERA PLAISIR.

HECTOR LAMONTAGNE & CIE

304 et 306, rue St-Paul, Montréal.

Abrm. Hodgson & Sons, New York.

Représentants de Hodgson Bros., Montréal.

Maison fondée en 1856.

HODGSON BROTHERS

MARCHANDS à COMMISSION DE

Provisions Américaines et Canadiennes.

Toutes les marchandises consignées à nos soins
reçoivent notre attention personnelle.

Correspondances sollicitées.

Adresse Télégraphique: "Hodgson, Liverpool."

Références:

BANK OF LIVERPOOL Ltd., Liverpool.

BANK OF MONTREAL, Montreal,

ainsi que les succursales.

27 et 29 STANLEY STREET, - LIVERPOOL.

23c; beurre de ferme de 18 à 20c et beurre en rouleaux de 19 à 20c et parfois même 20½c.

ŒUFS

A Montréal, les prix sont les mêmes que la semaine dernière mais un peu plus fermes. Nous cotons: œufs frais pondus, de 23c à 25c; œufs mirés de 16 à 18c; œufs chaulés de Montréal de 15 à 16c et œufs chaulés d'Ontario de 14 à 15c.

POMMES

Dans leur circonscription hebdomadaire, M.M. J. C. Houghton, de Liverpool, content comme suit le marché aux pommes, à la date du 18 janvier 1900:

“La position n'est pas satisfaisante. Les lots strictement bons et recommandables, de provenance canadienne ou américaine, sont rares.

POMMES AU BARIL—PRIX A L'ENCAN

	Vendredi 29 Déc.	Lundi 1er Janv.	Mercredi 3 Janv.
<i>Américaines.</i>	s d s d	s d s d	s d s d
Albemarle New- town Pippins..		Pas d'encan	
King.....			
Baldwin.....	73 18 9	70 17 6	80 15 0
Greening.....	11 0 13 3	8 0 13 6	
Win-sap.....			
Jonashan.....			11 3 13 9
York Imperial... Smith Cider....			7 9 8 6
Ben Davis.....	14 0 18 9	16 6	12 0 18 6
N. Spy.....			
G. Russett.....			10 3 13 9
<i>Canadiennes.</i>			
King.....	11 6 16 0	16 0 20 6	10 0 17 3
Baldwin.....	15 0 19 6	13 0 16 9	11 6 20 0
Greening.....	7 0 17 9	8 6 12 6	9 6 17 9
N. Spy.....	11 3 17 0	12 6 15 9	
G. Russett.....	15 0 19 3		10 3 22 0
Ben Davis.....	20 0		19 3
Seek.....	14 3 18 3		
Fallwater.....			
Wagner.....	14 6 18 9		11 6 17 6
Phoenix.....	15 0 20 6	12 9 14 6	9 0 14 3
Spitz.....			16 9 20 6
<i>Nouvelle-Ecosse.</i>			
Baldwin.....			12 9 15 3
<i>Californie.</i>			
Newtown Pippin	8 9	8 9	6 0 8 9
Arrivages pour la semaine se terminant le 16 janv. 1900..	23017 barils		
Arrivages précédents depuis le 1er juillet 1899.....	463513 “		
Total des arrivages au 16 janv 1900.....	492530 “		
Du 1er juillet 1899 au 16 janv. 1900.....	548274 “		

LÉGUMES

Les pommes de terre se vendent au char 45c et au détail de 50 à 55c le sac de 90 lbs.

Les prix des haricots triés à la main restent élevés de \$1.55 à \$1.60 par minot en lot de char complet.

On cote: Salade, 40c la doz.; salade de Boston, \$1.25 la douzaine de paquets; choux, 50c le quart; carottes, \$1.50 le quart; navets, de 40c le sac; céleri, de 25 à 60c la doz; oignons d'Espagne, de 65 à 70c la boîte; oignons rouges et jaunes de \$1.50 à \$1.75 le quart; patates sucrées, \$3.00 le quart; fèves vertes et jaunes américaines, de \$4.50 à \$5.00 le panier; tomates, 25c la livre; concombres, \$2.50 la doz; cresson, 60c la doz. de paquets; radis, 60c la doz. de paquets; et épinards, \$5.00 le quart.

FRUITS VERTS

Il est arrivé des bananes sur notre marché; on les vend 35c pièce.

Nous cotons cette semaine: Bananes de \$2 25 à \$2.50 le régime, suivant choix; oranges de Jamaïque, de \$4.00 à \$5.00 le qrt; oranges de Valence; boîtes de 420, \$4.50 et boîtes de 714, \$5 50; citrons de Messine, de \$2 25 à \$3.25 la caisse; raisins de Malaga en barils de \$5.00 à \$6.50. Nous avons maintenant des oranges de Californie à \$2.50 la boîte. En fruits canadiens, les prix sont: pommes de \$1.50 à \$3.50 le quart suivant espèce et qualité; atocas, de \$3.00 à \$7.00 le qrt.

PORCS ABATTUS

Peu d'activité dans ce commerce et prix stationnaires malgré le peu d'arrivages; gros porcs de 5 à 5½c la lb. et petits porcs de 5½ à 5½c la lb.

VOLAILLES ET GIBIERS

Les volailles fraîches tuées ont une bonne demande; celles gelées moins demandées et obtiennent difficilement les prix extrêmes de nos cotes ci-dessous: Poulets de 5 à 6; la lb; pouletts de 7 à 9c; canards de 7 à 8; oies de 5½ à 7c et dindes de 9½ à 10½c la lb.

Les lièvres se vendent 20c la paire.

FOIN PRESSE ET FOURRAGES

M.M. Homer, Robinson & Co, nous écrivent le 25 janv. 1900:

“Les arrivages pour la semaine écoulée sont de 522 chrs. de foin et 27 chrs de paille et 44 chrs de ce foin pour l'exportation. La semaine correspondante, l'an dernier, 423 chrs de foin et 27 chrs de paille et 76 chrs de ce foin pour l'exportation.

Le stock de foin est accumulé sur le marché à la semaine dernière par suite de forts arrivages et une demande moins active, conséquemment le ton général du marché est plus facile; cependant nous n'échangeons pas nos cotations.

La paille de seigle est soutenue et les prix sans changement.

Grosses balles. Petites balles.
Foin, choix \$16.00 à \$17.00 \$16.00 à \$16.50
— No 1.. 15.00 à 16.00 15.00 à 16.00



**LES MEILLEURES VALEURS
AUX PLUS BAS PRIX.**

Fourrures, Gants, Mitaines,
Souliers-mou, Raquettes, Calottes,
Chapeaux: Paille et Feutre.

J. ARTHUR PAQUET

Pointe-aux-Lièvres, Q' EBEC.

SALLES D'ÉCHANTILLONS:

5, Carré Victoria, Montréal. 52, rue
Bay, Toronto.—Rue Main Winnipeg.
338, rue Hasting, Vancouver.

The Canada Sugar Refining Co.
MONTREAL. Limited

Manufacturiers de Sucres Raffinés
de la Célèbre Marque **REDPATH**

De qualité et pureté les plus hautes, d'après les derniers procédés
et les machines nouvelles qui n'ont de supériorité nulle part.

SUCRES EN MORCEAUX.—Boîtes de 50 et 100 lbs.
GRANULÉ "CROWN."—Marque spéciale, la plus belle qu'on puisse produire.
EXTRA GRANULÉ.—Qualité très supérieure.
SUCRES "CRÈME."—Non séché.
SUCRES JAUNES.—De tous les grades.
IROPS.—De toutes qualités, en barils et demi barils.

Seuls fabricants de Sirops fins en canistres de 2 lbs. et de 8 lbs.

Elles donnent satisfaction

...LES Allumettes

NEW DOMINION ET PHENIX

Se vendent bien, elles donnent un bon profit au d. tailleur,
et donnent satisfaction aux clients les plus exigeants.
LES AVEZ-VOUS EN STOCK?

Fabriquées par **HARDY & DUBORD, Mastai, P.Q.**

— No 2..	14.00 à 14.50	11.00 à 14.50
— No 3..	13.00 à 14.00	13.00 à 14.00
— mél. de trèfle.	13.00 à 14.00	13.00 à 14.00
— trèfle.	13.00 à 14.00	
Paill. de seigle long.	13.50 à 14.00	
seigle, mêlée	9.00 à 10.00	9.00 à 10.00
— d'avoine	7.00 à 8.00	7.00 à 8.00

Le marché de New York est ferme; on y cote les prix suivants: foin de choix, \$17; foin No 1, de \$15.50 à \$16.50; No 2, de \$14.50 à \$15.00 et qualités au dessous de \$12 à \$13.50.

A Montréal, le marché est plus facile; nous inscrivons 50% de moins par tonne sur toutes les qualités.

Nous cotons au char à Montréal:

Foin pressé, No 1 à choix.	\$9.50 à \$10.00
do do No 2.....	8.50 à 9.00
do mél. de trèfle.....	7.00 à 7.50
Paille d'avoine.....	0.00 à 4.00

NOTES SPECIALES

CARÊME.—L'approche du carême nous fait songer au poisson. Vous en trouverez un assortiment considérable chez Messieurs Laporte, Martin & Cie.

CLOUS RONDS.—M. E. D. Marceau annonce cette semaine un lot de clous ronds (*Allspice*) à ces prix qui ne manqueront pas de provoquer une demande active.

THÉS.—La maison L. Chaput, Fils & Co., est en train de diminuer son stock de Thés: les prix spéciaux qu'elle fait au commerce lui vaudront certainement l'attention des bons acheteurs. Demandez donc des échantillons de ces thés pour vous convaincre de leur bas prix.

On peut faire de l'argent dans la vente des tabacs. Le grand secret de la réussite dans cette ligne de commerce consiste à ne tenir que des tabacs irréprochables sous tous les rapports, comme, par exemple, ceux de la maison B. Houde & Cie de Québec, représentée à Montréal par M. J. C. Moquin, 43 rue St Gabriel.

UNE SURPRISE RÉELLE est offerte, cette semaine, par la maison Laporte, Martin & Cie au commerce d'épicerie. Cette surprise portera sur les prix exceptionnellement réduits des marchandises offertes en vente.

Nous croyons devoir avertir nos lecteurs de demander à cette maison les prix spéciaux pour les confitures et les sardines annoncées dans une autre partie du journal.

GRAINES DE SEMENCE.—Avant de faire vos achats de graines de semences, demandez les échantillons de M. L. E. Dastous de Sherbrook, P. Q. La qualité et le prix de ses graines de semences vous en feront certainement réserver la faveur de vos ordres. M. Dastous vend également de la farine au char, demandez les prix.

Avis à un épicier voulant profiter de la meilleure occasion possible pour donner à son magasin la meilleure valeur.

Le plus beau comptoir et le plus bel ameublement (*fixtures*) pour épicier son à vendre à un prix absolument dérisoire. S'adresser à M. J. A. Vaillancourt, 333, rue des Commissaires à Montréal.

La croissance arrêtée chez les jeunes garçons

Quelle que soit l'opinion que l'on peut se avoir sur l'opportunité de fumer pour les hommes, il n'y en a pas au sujet de son action pernicieuse sur la santé des jeunes garçons. Les jeunes gens qui s'entraînent pour le sport n'ont pas la permission de fumer, cela nuit à leur développement. L'habitude de fumer arrête la croissance. Après l'acide prussique, la nicotine est le plus violent des poisons. Nous engageons les pères de famille à lire l'étude publiée à ce sujet dans le *Ladies Home Journal* de février.

UN BON AVIS À NOS LECTEURS: lisez l'annonce de la maison Laporte, Martin & Cie, dans le présent numéro, elle constitue pour le détailleur, une lecture profitable.

Un quart de Siècle

La "Provident Savings Life Assurance Society" de notre ville a accompli avec l'année 1899, un quart de siècle d'une carrière honorable et remplie de succès. Il est toujours agréable de noter, à l'occasion, les anniversaires, parce qu'ils nous rappellent les souvenirs du passé et nous permettent d'espérer l'avenir. Cet anniversaire est d'autant plus agréable pour cette compagnie que son bilan de 1899 est le plus satisfaisant de tous. L'on dit que les compagnies d'Assurance sur la vie généralement font d'excellentes affaires cette année, car le public apprend de plus en plus chaque jour, que l'assurance sur la vie devient une nécessité au point de vue des affaires comme à celui de la famille. Celui qui recherche un placement avantageux pour ses capitaux, aussi bien que celui qui travaille à savoir comprendre l'utilité

ST-ARNAUD & CLEMENT, 4 rue Foundling

MONTREAL

Achètent ferme ou reçoivent en consignation tous les produits de la ferme :

Beurre de Crémèries ou de Ferme, Volailles, Porcs, Œufs, Etc.

AU PLUS HAUT PRIX DU MARCHÉ.

PAS DE STOCK COMPLET SANS

La meilleure à acheter.
La meilleure à vendre.
La meilleure à employer.

Les ingrédients sont tous absolument purs.

La véritable poudre à pâte "Cooks Friend," avec la marque sur chaque paquet, est en vente dans le gros.



ENTREPOTS

FRIGORIFIQUES

Boeuf, Mouton,
Porc, Huitres,
Volailles, Gibier,
Légumes, Fruits.



Conservation d'après les méthodes scientifiques les plus approuvées. Ventilat on parfaite, air sec, température appropriée à la nature des produits à conserver.

COIN DES RUES
des Sœurs Grises
et William

Tel. Bell Main 3146

GLOBE SPICE MILLS CO.

ÉPICES en tous genres.

CAFES verts, grillés et moulus.

POUDRE A PATE "GLOBE." en boîtes de 1 lb, ½ lb, ¼ lb. 4 doz. à la caisse.

MOUTARDE Française, Diaphane, à la ravigote, au gallon, en verres de formes var. ée—très recherches par les consommateurs

CONFITURES en seaux, en canistres et en verres de fantaisie.

POUR LES PRIX, VOIR NOS PRIX COURANTS.

No 956, rue Saint-Denis,
MONTREAL

TEL. MAIN 1961

Modes d'Hiver

Les dernières créations de la mode

pour Hommes.

Grand Choix d'Etoffes Nouvelles.
Pas de vieux Stock. Prix Raisonables.
Coupe Garantie.

A. L. Brault

MARCHAND-TAILLEUR
No 53, rue Bleury, Montréal.

et la nécessité d'une police d'assurance et se rend compte de la protection qu'elle lui a-sure.

Les compagnies d'assurance sur la vie sont devenues absolument indispensables et prennent rang parmi les plus grandes entreprises financières de cette époque. L'on ne discute plus maintenant la nécessité de l'assurance sur la vie. On ne pense qu'au montant que l'on pourrait bien affecter à cette fin.

C'est avec plaisir que nous rappelons les succès constants de la "Provident Savings Life Assurance Society," à l'occasion de son vingt-cinquième anniversaire, succès dû surtout à son administration sagement progressive et à la position enviable qu'elle occupe dans le monde des assurances. Elle a des polices en force couvrant des riches pour au-delà de cent millions. Elle a payé à ses assurés à peu près dix-sept millions de dollars; il n'existe actuellement aucune réclamation impayée à cette institution, et nous constatons avec satisfaction que cette Compagnie jouit, en ce moment, de la plus haute et de la plus enviable considération dans les cercles financiers. Avec un passé aussi enviable, la "Provident Savings Life Assurance Society" mérite au plus haut degré la continuation de ses succès à l'avenir.—(*The New York Tribune* 14 décembre 1899).

MÉLASSE.—Il y a une bonne demande pour la mélasse Barbades chez MM. L. Chabot, Fils & Cie qui en ont un stock de choix. Les marchands de la campagne feront bien de s'approvisionner avant le carême, car la rareté de cette marchandise pourrait bien en faire augmenter le prix.

ASSURANCES.—La National Life Assurance Co of Canada, en quelques mois, sous l'habile direction de M. H. Matson, a réalisé un joli chiffre d'affaires. Sa première police a été émise le 15 août dernier.

Ju. qu'au 30 décembre dernier, la Compagnie avait reçu 356 demandes d'assurance pour un montant total de \$666,500. 242 polices ont été émises pour un montant de \$638,500; les primes représentent une recette de \$24,000.

Ces débuts, on le voit, sont des plus encourageants: les plans de la nouvelle compagnie étant des plus favorables aux assurés, il n'y a pas de doute que la National Life Assurance Co va prendre une place enviable parmi nos meilleures Compagnies d'Assurances.

Le stock de Thés offerts par la maison Laporte, Martin & Cie est remarquable par le choix, la variété et la qualité; les prix sont des plus faciles. Demandez des prix et comparez les échallons: vous trouverez, dans cette ligne, de belles occasions, de vrais bargains.

EXTRA

RENSEIGNEMENTS COMMERCIAUX

PROVINCE DE QUEBEC

CESSIONS

Montréal—Charbonneau Bruno, nouv. Dufresne O, hôtel.

Glover & Br is, merceries en gros.

Laurent H., pharmacie.

Québec—Au Grand Bazar, nouv.

CURATEURS.

Acton—Gagnon & Caron à L. H. Gauvin, tailleur.

Montréal—Bilodeau & Renaud à Armand Leblanc, quincaillerie.

Dupuis & Chevrier à Arthur Roy & Co, nouv.

DÉCES

St Jean—MacDonald D. & A. banquiers; Duncan MacDonald.

DISSOLUTIONS DE SOCIÉTÉS

Bishop's Crossing—Cross & Ewing, bois de sciage; une nouvelle société est formée.

Montréal—Canada (The) Electric Co; une nouvelle société est formée.

Cie (La) de Frais Funéraires de Saint-Jean-Baptiste.

Dupéré & Co, restaurant.

Pratt G. M. & Co, bois et charbon.

Turcotte & Lavigne, tailleurs.

St-Jean—J.O.F. (The) Chemical Works
Sherbrooke—Cloutier A. & Co, bouchers.

EN DIFFICULTÉS

Montréal—Bell John & Co, fruits en gros.

Moril N. H., jambons, etc, conteste demande de cession.

Québec—Langevin, Parent & Robin, nouv.

FONDS A VENDRE

Montréal—Deguise A. T., nouv., 7 fév.

Desjardins & Viens, nouv., 9 fév.

Gravel & Frères (en liquidation) épïc.

Lalonde Mlle Ada, restaurant, 8 fév.

Québec—Hamel N., épïc., 6 fév.

FONDS VENDUS

Montréal—Roy & Frère, quincaillerie à 82c dans la piastre.

Smeall D. A., épïc. à 50c dans la \$.

Côté A. N., nouv. à 50c dans la piastre.

Maloney James, nouv. à 45c dans la \$.

Le Careme est Proche!

N'attendez pas au dernier moment pour vous approvisionner de poissons, nous vous conseillons d'acheter le plus tôt possible, le choix est plus facile.

Nous vous offrons à des prix exceptionnellement bas :

SAUMON LABRADOR No 1 en barils	TRUITE SAUMONÉE en barils de 100 lbs	
SAUMON COLOMBIE en $\frac{1}{2}$ barils	POISSON BLANC en barils de 100 lbs	
HARENG DU LABRADOR en barils	HARENG DU LABRADOR en $\frac{1}{2}$ barils	
HARENG NOUVELLE-ECOSSE en barils	HARENG NOUV.-ECOSSE en $\frac{1}{2}$ barils	
MORUE No 1 large	MORUE No 1 moyenne	MORUE No 2 petite (qualité No 1)

Nous tenons les Thés

de toutes sortes, en stock, nous avons des thés du Japon, de DOUZE différentes sortes, coloré et naturel, nous en avons de qualité moyenne, bon, extra, choix et extra choix.

Les Thés "Gunpowder"

"IMPERIAL"

"PEA LEAF"

"PIN HEAD"

Les Thés "Noirs"

"DE CHINE"

en boîtes de 20 lbs, 50 lbs, et 100 lbs.

Thés Mêlés "Blend"

en boîtes de 25 lbs, 50 lbs, et 100 lbs.
en paquets de $\frac{1}{8}$ lb, $\frac{1}{4}$ lb, $\frac{1}{2}$ lb et 1 livre

— LES MARQUES EN RENOM —

de "VICTORIA" et "PRINCESSE LOUISE" et de "SIR THOMAS J. LIPTON"
en paquets de $\frac{1}{2}$ et 1 lb.

⇒ JOB ⇐

Voulez-vous un vrai bargain?—Du profit pour vous et de la satisfaction pour vos clients,—voici ce que nous vous offrons :

Un petit lot de 90 caisses **SARDINES** importées en $\frac{1}{4}$ boîtes.
8000 seaux de 5 lbs et 7 lbs de **CONFITURES (Jams)**.

Fraises, Framboises, Prunes, Pêches, Groseilles, Gadelles rouges et noires, Figues.

Nous vous réservons une véritable surprise avec nos prix pour ces articles.
Ecrivez ou téléphonez pour cotations et échantillons.

LAPORTE, MARTIN & Cie

Epiciers en Gros = = MONTREAL.

LEDUC & DAOUST MARCHANDS DE GRAINS et de PRODUITSSpécialité : **Beurre, Fromage, Œufs et Patates.****EN GROS ET A COMMISSION**
AVANCES LIBERALES FAITES SUR CONSIGNATIONS.
CORRESPONDANCE SOLICITEE.....

1217 ET 1219, RUE SAINT-JACQUES, MONTREAL

A. D. MCGILLIS

596, RUE ST-PAUL, MONTREAL.

ACHETE LE BEURRE, LE FROMAGE, LES ŒUFS ET LES PROVISIONS GENERALES.**ENTREPOT FRIGORIFIQUE SUPERIEUREMENT INSTALLE.****LAKE OF THE WOODS MILLING CO., Ltd.**

Les moulins à farines les plus parfaits en Canada.

Capacité : 2,500 barils par jour.

Moulins à KEEWATIN et PORTAGE LA PRAIRIE, Manitoba.

Des élévateurs à toutes les localités importantes à blé dans le Nord-Ouest. Toutes sortes de farines de blé dur, en baril et en sacs. Les prix et les autres informations sont fournis sur demande.

Bureau : Edifice du Board of Trade, MONTREAL.**FORCE,
COULEUR,
Qualité Uniforme.**

Adressez :

LEITCH BROS., MEUNIERES
OAK LAKE, MANITOBA**AVOINES ROULÉES****" MAPLE LEAF DE THOMSON "**

La vente des avoines roulées " Maple Leaf " de Thomson dépasse la vente combinée de toutes les autres marques. Tous les épiciers de gros les vendent aux prix du marché.

LA FARINE " KENT MILLS "

A obtenu une

MEDAILLE D'OR**A Chicago en 1893.****En Barils et en Sacs de 98 lbs, 49 lbs et 24 1/2 lbs.**

Trois autres grades " STANDARD " de farines peuvent être expédiés avec la " KENT " ainsi que de la farine de blé d'Inde, des avoines roulées, des fèves, etc.

MES PRIX VOUS INTÉRESSERONT.**John Wilkins, Agent, - - 281 rue des Commissaires, Montréal.**

St Faustin—Guindon J. L., mag. gén.
à 57c dans la piastre.
Vaudreuil—Lecompte Geo, mag. gén.,
à 61c dans la piastre.

INCENDIES

Granby—Bradford E., mag. gén.

NOUVEAUX ÉTABLISSEMENTS

Chicoutimi — La Cie de Pulpe de Chicoutimi.

Cookshire—Cookshire (The) Flour Mill Co.

Grand' Mère—Letourneux J.-B., boucher.

Montréal — Bark & Adams, poseurs d'appareils électrique.

Beaulieu L. & Co. provision; Delima Angers épse de Léopold Beaulieu.

Luminous (The) Pri-m Co.

Modern (The) Light; Elzear Montpetit

Montreal City Express Co.

Waters L. E. & A. F., imprimeurs.

Québec—Canadian (The) Tanners Glue Co Ltd.

Drolet J. B. & Co, mfrs de chaussures; Jos Adjutor Ducharme.

St Alexandre — Côté A. & Co, négociants.

St Flavien—Ber.ard & Barron, charbons.

Ste Sophie de Levard—Monfettis T. & Cie, bois de sciage.

Wolfestown—Gilbert & Morin, mfrs de fromage; F. X. Morin et Le Gilbert.

Chronique de Québec

Mercredi, 31 janvier 1900.

Nous sommes servis à souhait. Après d'interminables récriminations et jérémiades par suite du manque absolu de neige, nous en avons été tellement envahis, qu'après trois jours de déblaiement il en reste encore d'énormes quantités dans les rues et sur les toits. Ainsi, emburbés jusqu'à la ceinture, nous avons, à chaque pas, la perspective d'une avalanche qui nous ensevelisse entièrement sous un amas de glaçons. Eh bien, malgré tout, il y a du va-et-vient, une satisfaction non dissimulée. Elle était si ardemment désirée, cette neige, et elle a donné de l'ouvrage à tant de bras inoccupés. Et puis, le besoin s'en faisait tellement sentir, à la campagne et à la ville, que les inconvénients actuel se sont trouvés immédiatement compensés par les avantages à venir. Il n'y en est pas moins vrai que le commerce en a été entravé presque complètement, mais, par contre, la corporation des charretiers a fait florès.

Tout bien compté, les hommes d'affaires sont unanimes à proclamer que pour la région de Québec, il nous est tombé du ciel une richesse au moment précis où c'était devenu nécessaire. Cette dernière semaine de janvier aura donc eu l'effet de nous assurer d'excellents chemins d'hiver, de faciliter le trainage du bois, opération des plus importantes au point de vue commercial, et de raviver les espérances de bonnes saisons prochaines. C'est pour cela que nous avons cru devoir en entretenir un peu longuement le lecteur.

Il est vrai de dire que les sujets d'actualité, à part celui-là, ne sont pas communs. On dit bien que les travaux d'un nouvel élévateur sur la jetée Louise sont commencés et vont être poussés avec grande vigueur: plusieurs contrats même auraient été accordés. Mais jusqu'à présent, bien que cette entreprise soit entrée dans le domaine de l'exécution, la besogne n'a pas encore été très active. Toutefois, il est certain que c'est une aubaine pour Québec.

On se demande s'il est possible que la concurrence dure longtemps dans les grandes ventes à rabais organisées par la plupart des magasins de nouveautés, et nous avons entendu exprimer certaines inquiétudes sur la tendance du commerce à multiplier les moyens d'at-

Ventes de Fonds de Banqueroute par les Curateurs

Par Alex. Desmarteau, le stock de Amable St Laurent, restaurant, pour \$1100 à M. Gariépy.

Par Lamarche & Benoit, le stock de Ismael L. Guindon, magasin général de St Faustin à 57c dans la piastre à Hector Côté de St Faustin et les dettes de livres au même à 21c dans la piastre.

Par Alex. Desmarteau, le stock de quincaillerie de Roy Frères à 82c dans la piastre à Thomas Wilson et les dettes de livres à 32c dans la piastre à C. A. Dépacas.

Par Maurice Boisvert, le stock de Geo. Lecompte, magasin général, de Vaudreuil à 61c dans la piastre à Proulx & Damien et les dettes de livres à 66c dans la piastre à J. A. Valois.

Par Alex. Desmarteau, le stock d'épicerie de D. A. Smeall à 50c dans la piastre à Proulx & Damien et les dettes de livres à 26c dans la piastre à Proulx & Damien.

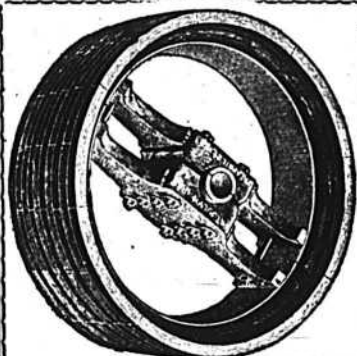
Le CHOCOLAT de FRY et le CACAO

ONT FAIT LEUR MARQUE

DANS LE MONDE ENTIER

275 MEDAILLES D'OR ET DIPLOMES

D. MASSON & CIE, Seuls Agents pour la Province de Quebec
et Agents Conjoints pour les Provinces de l'Ouest



POULIES "STANDARD" DODGE Wood Split" de

La Poulie Wood Split Standard
reconnue dans le monde entier.

QUEBEC SHERBROOKE MONTREAL
F. H. Andrews & Sons. Jencks Machine Co. Laurie Engine Co.,
321, St-JACQUES.

SOLE MANUFACTURIERS

DODGE MAN'G CO. OF TORONTO, Lim ted TORONTO, Ont.

Une nouvelle étoile a fait son apparition dans le commerce de
l'épicerie. Le THÉ DE CEYLAN

...Vert "Salada"

Un thé vert absolument pur. Pas de matières colorantes. Pas de fraude.

Salutaire, délicieux, préparé proprement et d'une force merveilleuse.

En paquets d'étain scellés,
seulement **40c la livre.**

Demandez une petite boîte échantillon. Prix de vente en gros fournis sur demande.

"SALADA" TEA CO., MONTREAL.



Pourquoi ne pas vendre le meilleur,
lorsqu'il est tout aussi bon marché ?

Le Noir à Chaussures de l'Armée Anglaise

Le meilleur brillant dans le monde entier. Employé
dans tous les quartiers militaires au Canada et par
tous les portiers de chars Pullman & Wagner et
par tous les portiers d'hôtels.

10 Rue Saint-Jean, MONTREAL.

F. F. DALLEY CO., Limited, - Hamilton, Canada

tirer la clientèle par des procédés un peu extraordinaires. En règle générale, le public ne saurait être longtemps dupe de ceux qui tendent de l'exploiter contrairement à son intérêt. Infailliblement le gros de la clientèle ira aux endroits où on lui offre, non des avantages artificiels, mais de réels bons marchés, parmi ceux de nos marchands qui courtisent actuellement la faveur populaire.

Il ne nous appartient pas de faire de la critique, mais l'expérience nous porte à dire que l'abus est toujours préjudiciable, et qu'il existe à Québec quelques abus qu'il serait bon de réformer avant qu'il soit trop tard. Une jeune maison de nouveautés, établie dans un quartier fashionable, vient de fermer ses portes. Il se pourrait que ce ne fût pas la seule qui serait dans l'embarras, et de vagues rumeurs laissent prévoir d'autres catastrophes. Quoiqu'il en soit, l'important est d'être prudent, et c'est ce que nous entendons dire parmi les fournisseurs de gros qui semblent être devenus un peu craintifs.

EPICERIES

Sirops : Barbades pur, tonne, 42c à 43c; Extra, 43c; Porto Rico, 38 à 42c; Fajardos, 43c; Hamacao, 40 à 42c.

Sucres : Jaunes \$3.60 à \$4.15 Powdered, 6 à 6½; Granulé, \$4.40 à \$4.50 les cent livres; Paris lump, 6½ à 6¾c.

Beurre : Frais, 16 à 17c; Marchand, 15 à 16c; de beurrerie, 20 à 22c.

Conserves en boîtes : Saumon, \$1.00 à \$1.50; homard, \$2.75, \$3.00; tomates, \$1.00 à \$1.10; blé d'Inde, \$1.10; pois, 90c à \$1.00.

Allumettes : Dominion, \$3.00 à \$3.25.

Raisins : Valence, 7 à 8c; Sultana, 11 à 15c; Californie, 6 à 8c; C. Cluster, \$2.20; Ino. Cab net, \$2.00; Pruneaux de Californie, 8½ à 10c.

FARINES, GRAINS ET PROVISIONS

Farines (en poches) : Fine \$1.40 à \$1.45; Supérieure, \$1.50; Extra, \$1.60 à \$1.70; Patent, \$1.75 à \$1.85; S. Roller, \$1.75; Forte à levain, \$1.90 à \$2.00.

Grains : Avoine (par 34 lbs) Ontario, 35 à 36c; De Province, 33 à 34c; Oge, 55c à 60c; Son, 80c à 85c; Blé d'Inde, 47c; Pois, 85 à 90c; Fèves, \$1.50 à \$1.60.

Sel : En magasin, 38c; fin, ¼ de sac, 28 à 30c; gros sac, \$1.00 à \$1.10.

Lard : Short Cut, \$15.00; Clear \$16.00 à \$16.50; Saïndoux pur, en saeux, \$1.70 à \$1.75; Composé, \$1.35 à \$1.40; en chaudière, \$1.35 à \$1.40.

Poissons : Hareng Labrador No 1, \$5.75 à \$6.00; do No 2, \$5.00 à \$5.25. Morue, Large, \$5.00; do No 1, \$4.75 à \$5.00; do No 2, \$4.40 à \$4.60. Sturgeon No 1, \$16 à \$16.50; do No 2, \$14.50 à \$15. A guinée, 3½ à 4c la livre. Sardine au quart, \$4 à \$4.50.

Il est à notre connaissance qu'un élément de faiblesse pour le commerce en général est cette concurrence sourde, persistante, opinâtre qui est faite aux marchands réguliers, ayant des stocks considérables et un personnel coûteux, par les marchands ambulants appartenant à la race juive, dont le nombre et la sphère d'action augmentent dans des proportions alarmantes. Il faudrait avoir l'œil ouvert là-dessus dès maintenant, et ne pas attendre que le mal soit irrémédiable.

Il ne s'agit pas ici de préjugés, mais d'affaires. Il suffit de regarder dans certains quartiers de la ville, vers le Palais, par exemple, et la partie de St Roch qui l'avoisine, pour constater l'envahissement systématique. Cette semaine, trois magasins juifs, amalgamés ensemble ont fermé leurs portes et les patrons sont en train de préparer une composition. En allant au fond des choses, on découvre que ces magasins fournissent la marchandise au détail, chose singulière, chez nos marchands de détail, à des femmes et des enfants qui la revendent dans les maisons et sur les marchés, le plus souvent à crédit, payables à la semaine, ce qui trouve un moyen de faire des bénéfices.

Il va sans dire que ces ventes à domicile sont la ruine des commerces des magasins réguliers. Nous signalons cet état de choses qui est plus grave qu'on ne le pense, non dans le but, encore une fois, de dénoncer les pauvres étrangers qui vivent de ce négoce, mais pour constater une des causes nuisibles à notre commerce. Aux intéressés de se protéger.

A propos d'étrangers, peut-être nous permettra-t-on d'en mentionner un qui vient de nous quitter après un séjour d'une quarantaine d'années dans Québec où il avait établi, sur un pied de respectabilité absolue, une maison de tout premier ordre. La mort de M. Emile Jacot, c'est de lui que nous vous nous parler, crée certainement un vide dans le monde commercial de St Roch, et cet hommage rendu à sa mémoire est partagé, nous en sommes sûr, par toute la population.

S. V. P. ne pas nous oublier pour vos achats

Raisins, Amandes, Liqueurs Fines, Vins, Alcools
et autres articles d'actualité pour les fêtes.

NAZAIRE TURCOTTE & CIE, - Rue Dalhousie, QUEBEC.

Les MOUTARDES PURES DE DUNN

donnent une satisfaction sans mélange.

La raison en est — qu'elles donnent du profit aux marchands et de la satisfaction aux consommateurs.

DUNN'S MUSTARD WORKS, HAMILTON, ONT.

Vignoble Concordia,

SANDWICH, Co. ESSEX, Ont.

E. GIRARDOT & CO.

Viticulteurs et
Manufacturiers de Vins Canadiens.

Nas célèbres Clarets et Sauternes sont en usage dans tout le Dominion,
et donnent la plus grande satisfaction. Vin de messe une spécialité.
Pour prix et renseignements, s'adresser à

E. GIRARDOT & CO., SANDWICH, ONT.

Tant que vous n'aurez
pas goûté les célèbres

Echantillons
envoyés
gratis
sur
demande.



TABACS EN POUDRE... FRECHETTE

vous ne saurez pas ce que c'est qu'un
tabac vraiment supérieur vendu
avec la garantie des fabricants.

Miller & Lockwell, - - Quebec

Le "WALLA GALLA" (Enregistré)

ou Thé de la Croix Rouge

Vendu en paquets, à 40c., 50c. et 60c. par livre.

Clubhouse (Enregistré)

Vendu en Canistres de 2 livres et en boîtes de
ferblanc de 50 et 100 livres. Ce sont les thés les
plus choisis qu'il y ait au Canada. Tous les
épiciers trouveront leur profit à les vendre. -:-

Empaquetés et mélangés par

The
Cowan, Ramsay Co. Ltd., Toronto.

La Grande Popularité des

GAGAO et de CHOCOLAT Gowan

Est due à sa pureté absolue
et à son excellence.

Ils devraient se trouver dans toutes les
maisons. Chaque épicier du Dominion de-
vrait les avoir en magasin.

DÉPOT DE GROS :

454, St-Paul - - Montréal.

NOS PRIX COURANTS

Nos Prix Courants sont révisés chaque semaine. Ces prix nous sont fournis par les meilleures maisons dans chaque ligne; ils sont pour les qualités et les quantités qui ont cours ordinaire dans les transactions entre le marchand et le consommateur. Lorsque l'on a un encombrement spécial, il en est fait mention. On peut généralement acheter à meilleur marché en prenant de fortes quantités et au comptant. Tous les prix sont ceux du marché, en général, et aucune maison ou manufacturier n'a le pouvoir de les changer à son avantage, sauf pour ses propres marchandises qui sont au détail. Les cotées sont sous son propre nom et sa propre responsabilité. La Rédaction se réserve le droit de refuser de publier à quiconque en abuserait pour tromper le public.

PRIX COURANTS.—MONTREAL, 107 FÉVRIER 1900.

Articles divers.

Bien Parisien.....lb.	0 12	0 13
Bouillons communs.....doz.	0 18	0 30
Briques à couteaux.....doz.	0 35	0 37 1/2
Briques pour lampes		
No. 1.....doz.	0 00	0 75
No. 2.....doz.	0 00	0 70
No. 3.....doz.	0 00	0 70
Cable jute.....lb.	0 12 1/2	0 13 1/2
" jute.....lb.	0 15 1/2	0 16 1/2
" Maille.....doz.	0 12 1/2	0 14
" Jute.....doz.	0 10 1/2	0 13
Chandeliers nilf.....lb.	0 00	0 09 1/2
" paraffine.....lb.	0 12	0 12 1/2
" Stéarine.....lb.	0 11	0 11 1/2
" London.....lb.	0 12	0 13 1/2
Epingles à linge, bte. 5 gr.	0 00	0 60
	3 slla.	6 slla.
Foelles.....30 pieds.....	0 50	1 00
".....40.....	0 70	1 10
".....48.....	0 80	1 25
".....60.....	0 90	1 50
".....72.....	1 10	2 25
".....100.....	1 40	3 25
Lessiv concentré, com.....	0 00	0 40
Mèches à lampe No. 1.....	0 11	0 13
" No. 2.....	0 14	0 16
" No. 3.....	0 09	0 11

Cafés.

Arabian Mocha.....la livre.	31
Imperial.....	28
Jamaïque.....	19
Java Siftings.....	26
Maraçabo.....	19 & 20
Old Gov.....	31
Puro Mocha.....	27 & 29
Rob.....	14 & 17
Standard.....	32
Santos.....	17 1/2

Conserves alimentaires

Légumes.....	0 00	5 00
Asperges 4 lbs.....doz.	1 00	1 10
Baked Beans 3 lbs.....doz.	1 15	1 20
Ble d'Inde.....2 lbs	0 15	0 21
Chama pégnons.....bte.	0 14	0 21

Viandes en conserves.

Corned Beef, bte 1 lb.....doz.	1 40	2 05
".....2.....	2 50	3 45
".....6.....	5 50	11 25
".....14.....	19 25	24 00
Lang. de porc.....doz.	3 45	3 75
".....bte 1 1/2.....	8 75	7 25
".....2.....	9 95	10 10
".....3.....	8 50	11 35
".....4.....	14 00	14 00
English Brawn 1 lb.....doz.	1 40	1 40
Spaw (chuppup dried).....doz.	2 20	3 00
Dinde, bte 1 lb.....doz.	2 20	2 40
Fatés de fote gras.....doz.	5 25	8 00
Pieds de cochon, bte 1 1/2 lb.	2 30	2 40
Foilets.....1 lb.	2 20	2 40

Drogues et Produits Chimiques

Acide carbolique.....lb.	0 30	0 40
" citrique.....doz.	0 50	0 55
" oxalique.....doz.	0 08	0 10
" tartrique.....doz.	0 33	0 35
Alcools du Cap.....doz.	0 14	0 15
Alun.....doz.	0 01 1/2	0 03
Bicarbonate de Soude, brl.	0 10	0 12
Bichrom. de potasse.....lb.	2 25	2 50
Bleu (carra).....doz.	0 10	0 15
Bromure de potasse.....doz.	0 55	0 60
Campyre américain.....doz.	0 80	0 90
Cendres de soude.....doz.	0 85	0 95
Chlorure de chaux.....doz.	0 02 1/2	0 03
Composés de potasse.....doz.	0 23	0 25
Composés de potasse.....100 lbs	0 55	0 57 1/2
Extrait de Camphre.....doz.	0 10	0 14
" en paquets.....doz.	0 35	0 40
Gelatine en feuilles.....doz.	0 03	0 04
Glycérine.....doz.	0 16	0 25
Gomme arabique.....doz.	0 40	1 25
Gomme épinette.....doz.	0 00	0 25
Indigo Bengale.....doz.	1 50	1 75
Madras.....doz.	0 60	0 80
Iodure de potasse.....doz.	4 90	4 25
Opium.....doz.	4 50	4 75
Phosphore.....doz.	0 60	0 60
Pourpre de Paris.....doz.	0 09	0 10

Résine.....(280 lbs)	2 75	5 00
Salpêtre.....lb.	0 05	0 07 1/2
Sels d'Espoon.....100 lbs	1 50	3 00
Soda caustique 80°.....lb.	2 20	2 30
" à laver.....btl.	0 65	0 75
" à pâte.....btl.	2 00	2 50
Soufre poudre.....lb.	0 52	0 63
" bâton.....lb.	0 02	0 03
rock, sac. 100 lbs.	3 00	3 00
Stychnine de contré.....lb.	0 04 1/2	0 05
Sulfate de morphine.....lb.	1 90	2 05
Sulfate de quinine.....oz.	0 40	0 45
Sumac.....tonne.	70 00	75 00
Vert de Paris.....lb.	0 17 1/2	0 20 1/2

Epices pures.

Allépice, moulu.....lb.	0 15	0 20
Cannelle moulu.....doz.	0 13	0 15
" en nattes.....doz.	0 17	0 20
Clous de girofle moulu.....doz.	0 11	0 14
" ronds.....doz.	0 15	0 25
Gingembre moulu.....doz.	0 15	0 25
" racines.....doz.	0 10	0 20
Macis moulu.....doz.	0 90	1 00
Mixed Spice moulu Tin	0 00	0 45
1 oz.....doz.	0 40	0 50
Muscade blanche.....doz.	0 10	0 10
non blanche.....doz.	0 23	0 28
Piment (clous ronds).....doz.	0 25	0 30
Poivre blanc, moulu.....doz.	0 15	0 18
" noir, moulu.....doz.	0 17	0 18
" moulu.....doz.	0 22	0 25
de Cayenne.....doz.	0 15	0 20
Whole Pickle Spice.....lb.	0 15	0 20

Fruits Sechs.

Abricot Calif.....lb.	0 16	0 17 1/2
Amandes 1/2 molles.....doz.	0 09	0 09 1/2
" Tarragone.....doz.	0 13	0 14
" écalées.....doz.	0 25	0 30
Amand. amères écalées ab.	0 45	0 50
" écalées Jordan.....doz.	0 04	0 05 1/2
Dattes en boîtes.....doz.	0 09	0 12
Figues séchées en boîtes	0 09	0 14 1/2
" en sac.....doz.	0 03 1/2	0 00
Nectarines Californie.....doz.	0 00	0 00

GRAINES DE TREFLE

Nos prix sont les plus bas. Nos conditions les plus faciles.

Nous payons le fret jusqu'à la Station de Chemin de Fer du destinataire, dans n'importe quelle partie du Dominion.

DEMANDEZ NOS ECHANTILLONS ET NOS PRIX.

L. E. DASTOUS & CO. - - SHERBROOKE, QUE.

Il ne coûte pas plus cher et c'est le meilleur pour la table,
le meilleur pour le beurre, le meilleur pour le fromage,

LE SEL WINDSOR

Tous les Epiciers de Gros le vendent.

Nous offrons :

Un beau Thé Japon Dust, de 5½c. à 6½c.

Beau Japon, 15c. Japon x x x Extra, 25c.

Japon Extra, 20c. Thé Gun Powder No 1, 14c.

Aussi : Raisins Valence, 28 lbs layers, 7c.

Beau Malaga, 3 cour., pour remplacer le Californie 3 cour. 7c.

Grosses Noix, Walnuts, fraîches, 9c.

NOS VOYAGEURS PASSERONT EN FÉVRIER.

A. ROBITAILLE & CIE, 354 rue St-Paul, Montreal

LOTS A BATIR

dans la plus belle et la plus
saine partie de la Ville Haute.

AU GRAND AIR

Pour Résidences Privées

PRIX AVANTAGEUX POUR L'ACQUÉREUR.

Il y a des lots de toutes grandeurs et à tous prix, au choix de l'acheteur.

TOUT LE CONFORT DESIRABLE

Eau—Canaux—Trottoirs et Macadam—Gaz—Lumière Electrique. Eglise—
Ecole—Couvent—Médecins—Pharmacie—Boucherie—Epicerie déjà installées

CHOISISSEZ-VOUS UN HOME " A VOUS.

Service de Tramways irréprochable. Toutes informations fournies avec plaisir.

A. & H. Lionais, Propriétaires, 25 rue St-Gabriel



A. BLONDIN

Appareils de Chauffage à Eau chaude, à Vapeur, Haute et Basse Pression.
Buanderies et Cuisines à Vapeur.
Devis et Prix fournis sur demande.
Ouvrage garanti. Prix raisonnables.

ECRIVEZ-NOUS.
A. BLONDIN & CIE.

PLOMBIERS
SAINT-HYACINTHE, P.Q.



O. DAoust

LES CHEVEUX GRIS....

reprennent la couleur noire de la jeunesse et acquièrent avec le

" Restaurateur de Robson "

une souplesse et un lustre absolument incomparables.

EN VENTE PARTOUT, 50c LA BOUTEILLE.

J. T. GAUDET, PROP., JOLIETTE, P. Q.

AUGMENTEZ VOTRE COMMERCE

GOLD FIELD
G. & A.
ROSY VIEW
TIP TOP

EN VENDANT LES CELEBRES CIGARES



MANUFACTURÉS PAR

MANILA ROSE
SWEET HEARTS
ALFIO
DOUBLE LUCK

SAUCIER & FRERE,

Essai Sollicité.

Pont Maskinongé, Qué



PARK, BLACKWELL & CO., Ltd.,

MARCHANDS DE PROVISIONS EN GROS,

Empaqueurs de Lard et de Viandes de Bœuf.  **Toronto, Ont.**

Faites l'essai d'un baril échantillon de nos **JAMBONS FUMES** et **DOUX** ainsi que notre **BACON** pour le déjeuner. Ce qu'il y a de plus délicieux et appétissant

A. W. OSGOOD, représentant, 15 rue de l'Hôpital, Montréal

LES HUITRES !

Pour les ouvrir, il faut un bon couteau.
Celui qui est reconnu le meilleur est le "BOSTON",
vendu en gros et en détail, seulement par

L. J. A. SURVEYER, Quincaillier, 6, rue St-Laurent, Montréal.

C. H. LETOURNEUX, prés. C. LETOURNEUX, vice-prés. J. LETOURNEUX, sec.-taés
LeTOURNEUX, FILS & CIE, Lim., MARCHANDS - FERRONNIERS
 Nos 259, 261, 263 ET 265 RUE SAINT-PAUL MONTREAL

EDMOND BOUCHER

BOUCHER & ROFFEY

HARRY ROFFEY

...TAILLEURS...

Coin des rues St-Pierre et Notre-Dame,

Téléphone Main 1548.

MONTREAL!

Costumes d'Hiver Haute Nouveauté. Faites votre
choix, c'est le bon temps!



Les étoffes nouvelles pour la saison main-
tenant prochaine viennent d'arriver chez

JOSEPH LAMOUREUX & CIE, Marchands-Tailleurs Fashionables,
1615 Rue Ste-Catherine, coin St-Hubert, Montréal.

Dominion Mf'g. Co.**- BISCUITS -**

Nous sollicitons vos commandes et vous
garantissons entière satisfaction.

574 Rue Amherst,

✉ Écrivez pour Liste de Prix.

Montreal.

GRAINS DE SEMENCE Blé Manitoba, Blé Russie, Avoine Banner, Merveilleuse,
Manitoba, &c. Orge, Sarrasin, Pois, Blé d'Inde à silos,
Lentilles, Graine de Mil canadienne et américaine, Graine
de Trèfle rouge, blanc, alsike, Mammoth, Vermont. Plâtre à terre, Engrais chimiques, (le plus
hautement recommandé). Assortiment des plus complets. Spécialité pour Cercles Agricoles.

J. B. RENAUD & CIE,

Négociants en gros. Farines, Provisions, Etc.

126 - 140, rue St-Paul, QUEBEC

FUMEZ LE CIGARE

Champlain ...à... **Straight**
5c.

\$2.25 la boîte de 50.

Jos. Coté, 179, St-Joseph, Québec.

DUPUIS & CHEVRIER**COMPTABLES**

1709, rue Notre-Dame, Montréal

BÂTIMENTS DE L'ASSURANCE ROYALE

SPÉCIALITÉS : Liquidation de Faillites, Prêts sur Obligations.

Téléphone Bell Main 3967.

G. ELIE AMYOT

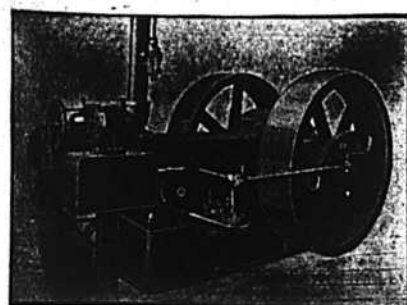
IMPORTATEURS D'ARTICLES DE

Modes et Hautes Fantaisies

EUROPÉENNES ET AMÉRICAINES

Téléphone 887 ♦ En gros seulement

59, rue Dalhousie, B. V. Québec

**Engins à Vapeur "PEERLESS"**

Se graissant eux-mêmes, automatiques

Et — Chaudières de tous genres, Réchauffeurs, Pompes, Machines à travailler le bois, Grues à vapeur, etc.

E. LEONARD & SONS

Coin des rues Common et Nazareth, Montréal

A VIS DE FAILLITE

IN RE

F. S. LAMER, 310A, rue Rachel, Montréal.

Les soussignés vendront à l'encan public, au No 69 rue St-Jacques, Montréal.

Mercredi, le 7 février 1900, à 11 heures a. m.

L'actif suivant :

Fonds de commerce de nouveautés, d'après l'inventaire	\$2,434 42
Mobilier du magasin	91 98
Loyer au 1er mai 1900	66 00
	\$2,592 40

Le magasin sera ouvert mardi, le 6 février.

Pour tous renseignements s'adresser à

ALEX. DESMARTEAU,

1598 rue Notre-Dame, Montréal.

MARCOTTE FRERES, Encanteurs.**A VIS DE FAILLITE**

IN RE

J. A. THIBAUT & CIE,

Marchands de Provisions, Faillie.

Les soussignés vendront à l'encan public, à l'étal ci-devant occupé par les faillies, marché St-Antoine, mardi, le 6 de février prochain, à 10.30 heures a.m., la balance de l'actif comme suit :

Roulant et accessoires	\$75 00
Dettes de livres par liste	108 98

\$183 98

Les meubles de ménage seront vendus le même jour, à midi, au No 1519 rue St-Jacques.

BILODEAU & RENAUD,

Curateurs,

15 rue St-Jacques, Montréal.

MARCOTTE FRERES, Encanteurs.**A VIS DE FAILLITE**

IN RE

A. T. DEGUISE, Montréal,

Failli.

Les soussignés vendront à l'encan public, **Mercredi, le 7 février 1900, à 11 heures a. m.**

Au No 69 rue St-Jacques, Montréal.

Au marc la livre, sur les prix d'inventaire, l'actif appartenant à la dite faillite, consistant en :

Marchandises sèches	\$6 206 80
Fixtures	266 47

\$6,473 27

Dettes de livres et billets recevables d'après liste

75 81

\$6,549 08

Le stock qui est bien assorti et tout à fait nouveau, pourra être visité au magasin, au No 223 rue St-Laurent, Lundi, le 5 et Mardi le 6 février 1900.

Pour autres informations, s'adresser aux cessionnaires.

LAMARCHE & BENOIT,

Cessionnaires.

No. 1709 rue Notre-Dame, Montréal.

MARCOTTE FRERES,

Encanteurs.

A VIS DE FAILLITE

Dans l'affaire de

DESJARDINS & VIENS,

No 247 rue St-Laurent, Montréal, Faillie.

Les soussignés vendront par encan public, **Vendredi, le 9 février 1900 à 11 heures A.M.**

au No 247 rue St-Laurent, Montréal, au marc la livre sur les prix d'inventaire, l'actif mobilier des faillies consistant en

10—Un fonds général de marchandises sèches, mercerie, etc.	\$18,630 31
Ameublement du magasin	991 75

\$19,622 06

20—Tapis et prélaris

145 07

30—Dettes de livres d'après liste

1,838 44

Les Curateurs se réservent le droit de retirer le lot No 2 jusqu'à nouvel avis.

Conditions : Comptant :

Le magasin sera ouvert pour inspection du stock, mercredi et jeudi, les 7 et 8 février 1900.

Pour autres informations s'adresser à

LAMARCHE et BENOIT,

Curateurs conjoints,

1709 rue Notre-Dame, Montréal

MARCOTTE FRERES,

Encanteurs.

Cuir		Métaux.	
Vache vernie.....	0 16	0 14	0 15
Cuir verni "Embossé".....	0 16	0 16	0 17
Cuir			
Mouton mince.....	3 00	6 00	6 00
Dongola glacé, ord.....	0 14	0 20	0 20
Kid Chevrolet.....	0 25	0 30	0 30
Chèvre des Indes glacé.....	0 08	0 10	0 10
Kangourou.....	0 35	0 50	0 50
Dongola grill.....	0 20	0 30	0 30
Buff d'Ontario.....	0 14	0 15	0 15
".....	0 13	0 14	0 14
".....	0 00	0 00	0 00
".....	0 00	0 00	0 00
".....	0 00	0 00	0 00
Buff de Québec.....	0 13	0 15	0 15
".....	0 13	0 14	0 14
".....	0 00	0 00	0 00
".....	0 00	0 00	0 00
Glove Grain Ontario.....	0 00	0 12	0 12
Québec.....	0 13	0 14	0 14
Pebble " Ontario.....	0 13	0 14	0 14
Québec.....	0 14	0 15	0 15
Québec.....	0 13	0 14	0 14
Cuir à bottures.			
Cuir à bottures No 1.....	0 00	0 20	0 20
" No 2.....	0 00	0 18	0 18
Cuir fini français.....	0 00	0 20	0 20
" russe.....	0 20	0 25	0 25
Peaux.			
(Prix payés aux bouchers.)			
Peaux vertes, 1 lb, No 1.....	0 00	0 10	0 10
" No 2.....	0 02	0 09	0 09
" No 3.....	0 03	0 08	0 08
Veau No 1.....	0 00	0 11	0 11
" No 2.....	0 00	0 08	0 08
Agnaux.....	0 00	0 00	0 00
" en laine.....	0 00	0 00	0 00
Montons.....	0 00	0 00	0 00
Chevaux.....	0 00	0 00	0 00
" No 1.....	0 00	0 00	0 00
" No 2.....	0 00	0 00	0 00
(Pour peaux assorties et inspectées.)			
Laines.			
Toison du Canada.....	0 00	0 17	0 17
Atraché, non assortie.....	0 17	0 17	0 17
A extra supérieure.....	0 17	0 18	0 18
B supérieure.....	0 17	0 18	0 18
Notre extra.....	0 00	0 00	0 00
Notre.....	0 00	0 15	0 15

Fers et Métaux.		Clous coupés à chaud.	
(Pour le commerce de moins par quart.)			
De 4 1/2 à 6 pcs.....	100 lbs.	3 85	3 85
3 1/2 à 4 ".....	"	2 90	2 90
3 1/4 à 3 1/2 ".....	"	2 95	2 95
2 1/2 à 3 ".....	"	3 00	3 00
2 1/4 à 2 3/4 ".....	"	3 15	3 15
1 1/2 à 1 3/4 ".....	"	3 25	3 25
1 1/4 à 1 1/2 ".....	"	3 35	3 35
1 ".....	"	3 55	3 55
Clous à finir.			
1 ponce.....	100 lbs.	4 25	4 25
1 1/2 et 1 3/4 pcs.....	100 lb.	3 80	3 80
2 et 2 1/4 ".....	"	3 55	3 55
2 1/2 à 2 3/4 ".....	"	3 50	3 50
3 à 3 1/2 ".....	"	3 45	3 45
Clous à quarts.			
1/2 ponce.....	100 lbs.	4 10	4 10
1 1/4 ".....	"	3 85	3 85
Clous à ribier.			
1 1/4 ponce.....	100 lbs.	4 05	4 05
1 1/2 ".....	"	4 15	4 15
1 3/4 à 1 3/8 ".....	"	3 75	3 75
2 1/4 à 2 3/8 ".....	"	3 55	3 55
3 à 3 1/8 ".....	"	3 40	3 40
3 1/2 à 3 3/8 ".....	"	3 45	3 45
Clous divers.			
Clous divers, 10c. en sus.....	100 lbs.	6 75	6 75
" à ardise, 1 ponce.....	"	4 00	4 00
Clous de broche.			
1 ponce, No 18, prix net, 100 lbs.....		4 45	4 45
1 1/2 " No 15, ".....		4 10	4 10
1 3/4 " No 14 ".....		3 85	3 85
1 1/2 " No 13 ".....		3 80	3 80
2 1/4 " No 12 ".....		3 70	3 70
2 3/4 " No 11 ".....		3 60	3 60
3 ponces, ".....		3 55	3 55
3 1/2 et 4 ".....		3 50	3 50
5 et 6 ponces ".....		3 45	3 45
Limes, râpes et tiers pointés.			
1re qualité, escampte.....	80 et 10 p.c.		
Machés de tarière, esc.....	70 p.c.		
Tarières escampte.....	55 p.c.		
Vis à bois, fer, tête plate 80.....	55 p.c.		
" " " " " ronde 75.....	75 p.c.		
" " " " " culvres tête plate 75.....	75 p.c.		
Boulons à bandage.....	60 et 10 p.c.		
" à lisses.....	41 et 10 p.c.		
" à voiture 3/16, 1/2 x 5/16 po 50 p.c.....	50 p.c.		
" " " " " 7/16 x 3/4 po.....	50 p.c.		

Fers et Métaux.		FERRONNERIE ET QUINAILLERIE	
Fers à cheval.			
Ordinaires.....	baril	3 70	4 05
En acier.....	"	4 00	5 35
"Fer à repasser".....	lb	0 04	0 04 1/2
"Fiches".			
Pressées 1/2 p. Esc. 20 p.c.....		4 75	0 00
" 5-16 ".....		4 25	0 00
" 7-16 à 3/4 ".....		3 90	0 00
Fil de fer.			
No 2 à 5, net.....	100 lbs	3 52	3 52
" 6 à 9 ".....	"	3 45	3 45
" 10 ".....	"	3 35	3 35
" 11 ".....	"	3 25	3 25
" 12 ".....	"	3 15	3 15
" 13 ".....	"	3 05	3 05
" 14 ".....	"	2 95	2 95
" 15 ".....	"	2 85	2 85
" 16 ".....	"	2 75	2 75
" 18 ".....	"	2 60	2 60
Brûlé et huilé 10c de plus par 100 lbs pour chaque numéro.			
Galvanisé Nos 2 à 8, net.....		4 3 1/2	4 3 1/2
" 9 ".....		3 4 1/2	3 4 1/2
" 10 ".....		4 5 1/2	4 5 1/2
" 11 ".....		4 6 1/2	4 6 1/2
Brûlé; p. tuyau, 100 lbs.....		6 00	7 00
Barbeil p. clôtures, 100 lb.....		0 00	3 75
Crampes.....		0 00	3 75
Fil de filon à coils.....	lb	0 27 1/2	0 35
Fonds Malicob.....	"	0 00	0 11
Encrues.....	"	0 11	0 11 1/2
Charnières.			
T. et "Strap".....	lb	0 05	0 06
Strap et Gonds filetés.....		0 03 1/2	0 03 3/4
Clous à cheval.			
No 7.....	100 lbs.	24 00	24 00
No 8.....	"	23 00	23 00
No 9 et 10.....	"	22 00	22 00
Escampte 50 p.c. 1e gal.....			
" 50 et 10 p.c. 2e gal.....			
Bottes de 1 lb., 3c. net extra.....			

Cuir vernis.		Cuir	
Vache vernie.....	0 16	0 16	0 17
Cuir verni "Embossé".....	0 16	0 16	0 17
Cuir			
Mouton mince.....	3 00	6 00	6 00
Dongola glacé, ord.....	0 14	0 20	0 20
Kid Chevrolet.....	0 25	0 30	0 30
Chèvre des Indes glacé.....	0 08	0 10	0 10
Kangourou.....	0 35	0 50	0 50
Dongola grill.....	0 20	0 30	0 30
Buff d'Ontario.....	0 14	0 15	0 15
".....	0 13	0 14	0 14
".....	0 00	0 00	0 00
".....	0 00	0 00	0 00
Buff de Québec.....	0 13	0 15	0 15
".....	0 13	0 14	0 14
".....	0 00	0 00	0 00
".....	0 00	0 00	0 00
Glove Grain Ontario.....	0 00	0 12	0 12
Québec.....	0 13	0 14	0 14
Pebble " Ontario.....	0 13	0 14	0 14
Québec.....	0 14	0 15	0 15
Québec.....	0 13	0 14	0 14
Cuir à bottures.			
Cuir à bottures No 1.....	0 00	0 20	0 20
" No 2.....	0 00	0 18	0 18
Cuir fini français.....	0 00	0 20	0 20
" russe.....	0 20	0 25	0 25
Peaux.			
(Prix payés aux bouchers.)			
Peaux vertes, 1 lb, No 1.....	0 00	0 10	0 10
" No 2.....	0 02	0 09	0 09
" No 3.....	0 03	0 08	0 08
Veau No 1.....	0 00	0 11	0 11
" No 2.....	0 00	0 08	0 08
Agnaux.....	0 00	0 00	0 00
" en laine.....	0 00	0 00	0 00
Montons.....	0 00	0 00	0 00
Chevaux.....	0 00	0 00	0 00
" No 1.....	0 00	0 00	0 00
" No 2.....	0 00	0 00	0 00
(Pour peaux assorties et inspectées.)			
Laines.			
Toison du Canada.....	0 00	0 17	0 17
Atraché, non assortie.....	0 17	0 17	0 17
A extra supérieure.....	0 17	0 18	0 18
B supérieure.....	0 17	0 18	0 18
Notre extra.....	0 00	0 00	0 00
Notre.....	0 00	0 15	0 15

United 14 @ 25.50 pds. 2 00
 " 26 40. 3 10
 " 41 50 100 pds. 4 50
 " 51 60 " 4 75
 " 61 70 " 5 25
 " 80 " 5 75

BREVETS

Si vous voulez faire breveter une invention, écrivez à
FETHIRSTONHAUGH & CIE, Canada Life Bldg., Montréal.
 Washington, D. C.

Bureaux à Toronto, Ottawa et

FAUCHER & Fils

Importateurs et Marchands-Ferronniers

Bois et Garnitures de Voitures

Fournitures pour Carrossiers et Forgeons, telles que Fer en barres, Acier, Charbon de forge, Peintures, Vernis, etc.

Nos. 796 à 802, Rue Craig,

MONTREAL.

Téléphone Main 576

THE

TEL. BELL UP 971

Canada Electric Co.,

L. ROUSSEAU Gérant

2501, STE-CATHERINE, COIN OREGENT

Installations de lumière électrique et d'Horloges de contrôle électrique
 Téléphones pour e. m. p.ôts,
 Cloches Electriques, Etc., Etc.

SEULS AGENTS POUR LA

STANDARD ELECTRIC TIME CO

de Waterbury, Con

L. N. DENIS

Tapissier-Decorateur

Blanchissage,

Peinture a façon.

Stock considérable de Papiers Peints.
 Ferronneries. Prix déflant toute concurrence.

☉ Tel. Bell East 1774
 Tel. Marchands 166

313 rue St-Laurent,
MONTREAL

THE JAMES ROBERTSON CO., LIM

**MARCHANDS DE METAUX,
 FABRICANTS DE TUYAUX EN PLOMB,**

Coudes en plomb comprimé, Plomb de chasse, Mastic, Blanc de plomb. Spécialité de l'enveloppe des Fils Electriques avec du plomb; aussi Scies rondes Scies à moulins, Godendards et autres scies.

Bureaux: 144 rue William,

Usines: coin rues William et Dalhousie, MONTREAL.

**N. SIMONEAU**

ENTREPRENEUR-ELECTRICIEN

2151, Notre-Dame, Montréal

Spécialité: Installations pour lumières électriques.

Tel. Bell Main 1275.

COURSE POUR LES TAPIS...

Tel est le mot qui exprime le mieux l'activité qui prévaut en ce moment dans les Tapis, Rideaux et Couvertures de plancher à chacun de nos Trois Grands Magasins de Tapis.

THOMAS LIGGET,

1-84 rue Notre-Dame, Montréal.
 2446 rue Ste-Catherine, Montréal.
 175 à 179 rue Sparks, Ottawa.

**FERRONNERIES. HUILE,
 PEINTURES. CHARBON,
 ETC., ETC.**

Edinburgh
 COUS NOTRE DAME & SEIGNEURS

Manufacturiers et Importateurs,
 Montréal.

BREVETS D'INVENTION

(France-Etranger)

Marques de Fabrique, Procès en contrefaçon, etc.

CASALONGA Ingenieur-Conseil (depuis 1867)
PARIS
 15 r. des Halles

Prop. Direct. (depuis 1878) du Journal (25 f. par an) LA

"CHRONIQUE INDUSTRIELLE"

La Farine Préparée

(SELF-RAISING FLOUR)

de Brodie & Harvie

est aujourd'hui la farine préférée des ménagères. Elle donne une excellente pâtisserie, légère, agréable et recherchée par les amateurs. Pour réussir la pâtisserie avec la farine préparée de Brodie & Harvie, il suffit de suivre les directions imprimées sur chaque paquet.

10 et 12 RUE BLEURY, MONTREAL

EMPOIS CHINOIS

Enregistré le 20 Avril 1899

L'empois supérieur, donne des résultats merveilleux.

Gros :

1094, 1096, rue St-André, Montréal
TEL. MARCHANDS 1931.



A. RACINE & CIE

IMPORTATEURS ET JOBBERS

— EN —

Marchandises Sèches

Générales

DE TOUTES SORTES.

340 et 342 Rue St-Paul

— ET —

179 et 161 rue des Commissaires

MONTREAL.

Almanach Agricole, Commercial et Historique

POUR 1900

Renseignements les plus complets sur l'Eglise du Canada, le Gouvernement, etc., etc.

5 Cts l'Exemplaire.

Almanach des Familles,

POUR 1900

Belles histoires, légendes, conseils pratiques.

En vente chez tous les libraires et principaux marchands. 5 Cts l'Exemplaire.

J. B. Rolland & Fils, Editeurs, rue St-Vincent, Montréal

Téléphone 13.

JOS. AMYOT

No 45 rue Dalhousie,

QUEBEC

Négociant en Marchandises



Européennes,

Américaines,

et....

Canadiennes.

J. W. HILL

Propriétaire d'Entrepôts

ENTREPOT, REFRIGERATEUR PUBLIC
POUR EFFETS PERISSABLES EN
DOUANE OU LIBRES

Entrepot No 73

Magasin :

Coin des rues
William et Queen

Bureau :

No 48 rue William
MONTREAL

Marchands

Ne laissez pas vieillir vos comptes. Faites les collecter ou vendez-les à

JEAN C. BRAZIER,

97 rue St-Jacques.

Tel. Main 2784.

C. A. MARCHAND

IMPRIMEUR ET RELIEUR

No 38, Côte St-Lambert

DEMANDEZ LES PRIX POUR

Impressions de luxe et commerciales.

TEL. Bell Main 2935
des Marchands 968



Consumers Cordage Co., Ltd.

283 Rue St-Patrick, Montréal, Qué.

Manufacturiers de

Fil à Liens et Gordages de toutes descriptions

Cable Manille, Cable Sisal, Cable en Jute, Cable de Russie, Ficelle goudronnée pour les lattes, Merlin goudronné, Cable de Russie goudronné, Paquetage, Cordes à linge, Lignes dormantes, Licous en corde, Cable à lier.

Corde à Poches et Ficelle à Paquets

UN FAIT

En 1897, la Compagnie d'assurance **CANADA LIFE** a fait plus de surplus ou de profit à partager parmi ses porteurs de police que toutes les autres Compagnies Canadiennes ensemble.

Morale : Assurez-vous dans la CANADA LIFE

OSCAR N. GAGNON,
Inspecteur Dépt. Français.

I. W. MARLING,
Gérant, Prov. de Québec.

The National Life Assurance Co. of Canada

INCORPORÉE PAR ACTE SPÉCIAL DU PARLEMENT DU CANADA

CAPITAL AUTORISÉ - - - - - \$1,000,000

Bureau Principal: Temple Building, Toronto.

H. S. HOWLAND, Président. R. H. MATSON, Directeur-Gérant. F. SPARLING, Sec.-Trésorier

Les personnes qui ont l'intention de s'assurer devraient examiner les plans attrayants de la "National Life," avant de s'assurer ailleurs.

On demande des agents actifs et de confiance, dans tous les comtés de la Province de Québec: ils devront être des hommes d'une réputation inattaquable. S'adresser au Bureau Principal, Temple Building Toronto, ou à

A. McTEER, A. BOURBONNIERE, Bâtisse New York Life, Montréal, P.Q.

MUTUAL LIFE INSURANCE COMPANY DE NEW-YORK

Cette Compagnie est dans sa cinquante-huitième année et n'a cessé de progresser à pas de géants et s'est toujours tenue au premier rang parmi toutes les compagnies d'assurance sur la vie.

Dans les cercles d'assurance elle est désignée comme la plus puissante compagnie du monde, son actif étant de 277 millions de dollars.

Afin de suivre le progrès et d'agir dans l'intérêt de ses clients, elle a émis une nouvelle police garantissant des avantages spéciaux.

Dans le but d'étendre ses opérations, cette compagnie a organisé un département français sous la direction de John P. Daly aidé d'agents d'expérience et de confiance.

Ceux qui désirent s'occuper d'assurance sur la vie, directement ou indirectement, ne peuvent faire mieux que de prendre un engagement avec cette compagnie qui accorde des contrats très avantageux et des conditions libérales. Pour toutes informations s'adresser à

FAYETTE BROWN, Gérant,

BATISSE IMPERIALE.

Mutual Life Insurance Company, MONTREAL, P.Q.

RENSEIGNEMENTS COMMERCIAUX

PROVINCE DE QUEBEC

CESSATIONS DE COMMERCE

Montréal—Chapleau Godfroi, mfr de coffre-fort et de poêles; Chapleau & Sons succèdent.

Québec—Donati Jos, bijoutier, etc.

St-Jean—Royal Brewing Co.

CESSIONS

Montréal—Lafond C. & Co, contracteurs.

Beauvais E. & Co, courtiers, ass. 5 fév.

Lamer T. S., nouv.

Mercier Nap., nouv., ass. 5 fév.

Québec—Barbeau W., bijoutier.]

CURATEURS

Montréal—Hains John McD. à Cookson, Lauson & Co, merceries en gros.

DÉCÈS

Montréal—Bulling W. B., sr, pharmacie.

Québec—Jacot Emile, bijoutier.

DISSOLUTIONS DE SOCIÉTÉS

Montréal—Canada (The) General Specialty Agency.

Fecteau & Hurtubise, bois et charbon.

EN DIFFICULTÉS

Lyster—Légaré G. E., mag. gén. offre 60c dans la piastre.

Montréal—Cookson, Lauson & Co, merceries en gros.

Gloyer & Brais, merceries en gros.

Québec—Huot Louis, épïc. offre 35c dans la piastre.

Klineberg Louis & Co, nouv. en gros.

FONDS A-VENDRE

Montréal—Thibault J. A. & Co, provisions, 6 fév.

Labelle & Deschamps, plombiers, 12 février.

St Jean—Canada (The) Stone China-ware Co.

FONDS VENDUS

Québec—Bussière J.A., épïc. à 54c dans la piastre.

Marois A.E. & Co, mfrs de chaussures à 73¹/₂c dans la piastre.

St Gédéon—Couture L. O., mag. gén. à 65c dans la piastre.

INCENDIES

Montréal—Dowker, McIntosh & Co, cuirs en gros, ass.

Hodgkins C.M., mfr de chaussures, ass.

Arcand Frères, nouv., endommagé, ass.

McGee James A., mfr de chemises, etc, ass.

McIndoe F. C. A., cuir en gros, ass.

O'Malley W. J. & Co, modes en gros.

Beaupré M. I.e., merceries, ass.
Seer & Prieur, mode.

NOUVEAUX ÉTABLISSEMENTS

Longueuil—Herelles Chocolate Works; Félix H. et Daniel Horrens D'Herelles.

Montréal—Gervais & Fils, confiseurs; Nap. et J. Télesp. Gervais.

Lebœuf J. A. & Co, merceries; Achille Lebœuf.

Librairie Ville-Marie; Louis G. Dero-me et L. Jos. Arth. Richard.

MacFarlane John C. & Co, marchands à com.; Agnès Campbell MacFarlane.

Rembert Photograph Co; Aug. Martineau.

Scott A. & Co, bijoutiers; Henri Scott.

Standard (The) Construction Co; Léon Beauchamp, Albert Dupuis et Thos Wilson.

Thomas Hy J. & Co, éditeurs; Hy J. Thomas et Robert Thompson.

Electric (The) Fire Proofing Co, Ltd, demande charte.

Letang (The) Hardware Co Ltd, demande charte.

Ogilvie W. W. Milling Co, demande charte.

Sault aux Récollets—Provost Philias Co, bouchers.

PROVINCE D'ONTARIO

CESSATIONS DE COMMERCE

Kingsville—Widdis & Neal mag. gén.; parti pour Merlin.

Oil City—Duncan Bros, mag. gén.; Alex. Duncan succède.

Ottawa—Garland John M. Son & Co., nouv. en gros; Neil McKinno se retire et les autres associés continuent; même raison sociale.

Landriau, J. M., hôtel.

CESSIONS

Deseronto—McRae W. D., merceries.

Hamilton—Doyle James F., tailleur.

Parry Sound—McComb James, mag. gén.

Wendover—Boultrean A., mag. gén.

Windsor—Duck & Hutton, épïc.

CONCORDATS

Stirton—Pollock & Co., mag. gén.

DÉCÈS

Ottawa—Lagassé, Z., hôtel.

Smiths Fall—Clark & Lewis, quincaillerie; J. M. Clark.

DISSOLUTIONS DE SOCIÉTÉS

Metcalfe—McLaurin & Kerr, friblantiers etc; James McLaurin continue.

Toronto—Reeve & Child, peignures, etc.

Windsor—Duck & Hutton, épïc.

Meisner & Kiler, mfrs d'eau gazeuse

PAIN POUR OISEAUX Est le "Cottam Seed," fabriqué d'après six brevets. Marchandise de confiance; rien ne peut l'approcher comme valeur et comme popularité. Chez tous les fournisseurs de gros.

C. H. WALTERS & CO.

BANQUIERS

3, Rue Saint-Sacrement, Montréal.

Achat et vente de Billets de Commerce.
Négociation de Bons et Débentures.

COMPTABLES.

BILODEAU & RENAUD,

Comptables, Auditeurs et
Commissaires. Spécialité:
Règlement des affaires de
Faillites.

No 15 rue arques,
Montréal.

GAGNON & CARON,
Curateurs, Experts Comptables.
Bâtisse des Chars Urbains,
Tel. Bell Main 815. B. P. 911 Montréal.

Arthur Gagnon, Gérant de la Succession
Hon. Jean Louis Beaudry.

L. A. Caron, Auditeur de la ville de Mal-
sonneuve et de la Chambre de Com-
merce du district de Montréal.

ALEX. DESMARTEAU,

Successor de Charles Desmarteau,
Comptable, Auditeur, Liquidateur
de Faillites Commissaire pour Qué-
bec et Ontario.

1598 et 1608 rue Notre-Dame,
Montréal

Tél: Bell, Main 1257. Marchands 257.
Résidence, Bell East 1313.

A. W. BLOUIN

(Ancien Inspecteur Banque d'Hochelega)

Auditeur et Expert Comptable

Liquidateur de faillites
et Administrateur de Successions

118 Rue Saint-Jacques - Montréal.

Placements d'argent.
Débentures achetées ou vendues.

GEO. GONTHIER

Expert Comptable et Auditeur

Expert Représentant The Account,
Audit & Assurance Co'y, Limited.,
New York.

11 et 17, Côte de la Place d'Armes

Tel. Bell Main 1490.

Spécialité: Addition de livres et organisation
de comptabilité d'après méthode appelée "Balance
Sheet System of Accounts."

LOTS à **BATIR** - Localité Superbe, de
Grand Avenir. S'adresser
à **A & H Lloais,**
25 r. St-Gabriel,
Montréal.

JOS. CONTANT

Pharmacien
et Chimiste

GROS ET DETAIL

No 1475 rue Notre-Dame, MONTREAL

IN DE LA RUE BONSECOURS

Tel. Bell Main 100.

UNE MEDECINE IDEALE

Pour la famille. Contre l'indigestion, l'état bilieux, le mal
de tête, la constipation, le mauvais teint, la mauvaise
haleine, et tous les dérangements de l'estomac, du foie et
des intestins.

Les "RIPANS TABLES"

Agissent doucement et promptement. Une digestion par-
faite résulte de leur emploi. Une seule soulagé. En vente
par tous les pharmaciens, ou envoyées par maille

Ripans Chemical Co., 10 Spruce St., N. Y.

La Viatorine

EMULSION SUPERIEURE D'HUILE DE FOIE DE MORUE.

GUÉRIT Toux, Bronchite, Asthme,
Rhume, Scrofule, Phtisie,
Dyspepsie, Débilité Générale.
25c, 50c, \$1.00 la bouteille. En vente partout.

DÉPOT PRINCIPAL

Institution des Sourds-Muets, St-Louis du Mile End.

LES MARCHANDS...

Qui vendent le

SIROP D'ANIS DE GAUVIN

Donnent satisfaction à leurs clients
et réalisent un honnête profit.

Tous les marchands de gros vendent
le SIROP D'ANIS DE GAUVIN.

DEPOT GENERAL

J. A. E. GAUVIN

186, rue Ste Catherine, Montreal.

On Guérit l'Intempérance.

Il est généralement admis aujourd'hui que la
passion de boire est une maladie dont la cure est
facile. La **CURE DIXON** a donné les résultats
les plus satisfaisants dans les cas réputés incur-
rables. Le traitement ne comporte aucune publicité
ni injections hypodermiques. Envoyez sur demande
de la notice détaillée, sous enveloppe cachetée.

Dixon Cure Co.

J. B. LALIME, Gérant,

572 rue St-Denis, Montréal.

EN DIFFICULTÉS

Exter—Jones J. G., produits, etc.
Guelph—Day T. J., libraire etc.
Kingston—Sinclair James W., merceries.

London—James W. F., tailleur.
Ottawa—Landriau E., hôtel.
Hamworth—McBurn W. W., mag. gén.
Toronto—Hudon F. W. & Co., marchands à com., etc.
 Unitt F. W., quincaillerie.
 Cloak (The) Mfg Co Ltd.

EN LIQUIDATION

London—James Wm F., tailleur.

FONDS A VENDRE

Ailsea Craig—Lynn V. E., articles de fantaisie, etc.

Beeton—Millsap J. E., tailleur.
Brockville—O'Donahue Bros, nouv.
Guelph—Gay W. A., épïc. etc.
Seaforth—Johnston Bros, quincaillerie.

Toronto—McKee James & Co., mfrs d'épices.

Wallaceburg—Redpath Thos, hôtel.

FONDS VENDUS

Amherstburg—Ford Mde, épïc. à Thos Hickey.

Bolton—Vandusen & Fawcett, banquiers, à J. F. Warbrick.

Brussels—Ballantyne James, épïc. à Hannah Ballantyne.

Bothwell—Sussex Parthemia, mag. général.

Danistown—Danis Samuel, mag. gén.

Kingsmill—Dean Geo. F., mag. gén. à F. W. ggoner.

Kingston—Harkness Samuel, Collender Hotel à Hunt Bros.

Walker R. H., Oriental Hôtel à Samuel Harkness.

L'Original—Winters Mills O., mag. gén. à 63½ dans la piastre.

Merlin—Layman & Wigle, mag. gén. à Widis & Neal.

Ottawa—Chevrier F. X. A., pharmacie.

Strathroy—McKellar Dougald, nouv., à 57½c dans la piastre.

INCENDIES

Chatham—McDonald H., meubles.

Clearville—Mead James, hôtel.

Toronto et Cobourg—Dick Ridout & Co, mfrs de lainages etc; la manufacture à Cobourg.

NOUVEAUX ÉTABLISSEMENTS

Arthur—Traders' National Bank a ouvert une succursale.

Ottawa—Léger E. J., pharmacie.

McKay Marie, hôtel.
Pembroke—P.quette J. L. & Cie, meubles.

Toronto—Coleman George (The) Baking Co.

NOUVEAU-BRUNSWICK

DÉCÈS

Richibucto—Rhodes W.A.P., sellier.

EN DIFFICULTÉS

Richibucto—Hudson Wm, mag. gén.

NOUVEAUX ÉTABLISSEMENTS

Norton—Price, Marshall & Co,
Richibucto—Rhodes Talmage, sellier.

NOUVELLE-ECOSSE

CESSATIONS DE COMMERCE

Belmont—Dankin L. A., mag.gén.; Mde J. M. Gunn succède.

CESSIONS

Amherst—McSween P. G. & Co, nouv.

DÉCÈS

Cornwallis—Chase E. & Co, négociants; Edwin Chase.

Shubenacadia—Lynch John, mag. gén.

EN DIFFICULTÉS

Canso—Meagher David V., épïc.
Springhill—Phelan Isaac G., mag. gén.

FONDS A VENDRE

Bridgetown—Mailer Wm, le mag. gén. de Lawrencetown.

Springhill—Fraser G. R. & Co, mg. g.

FONDS VENDUS.

Halifax—Claxton Melle Annie, hôtel à John Barnes.

INCENDIES

Rossway—Cowan & Cossaboom, mag. gén., etc, la fabrique de conserves de Gulliver's Cove,

NOUVEAUX ÉTABLISSEMENTS

Bridgetown—Rogers & Marshall, tailleurs.

Middleton—Roop Frk, épïc., a ouvert une succursale à Lawrencetown.

Shelburne—Shelburne (The) Powder Co, Ltd.

Sydney—Young Thos J., forgeron.

Wilmot—Bailey W. M., hôtel.

MANITOBA ET TERRITOIRES DU NORD-OUEST

CESSATIONS DE COMMERCE

Winnipeg—Beatty Mills & Co, thé et cafés en gros, etc.; Mills & Hicks succèdent.

CESSIONS

Boissevain—Morrison Bros, mag. gén.

J. G. LAVIOLETTE, Pres. G. de G. LANGUEDOC, Sec.-Trés. F. GAUTHIER, Gérant.

ST. LAWRENCE Compagnie d'Assurance contre le FEU

BUREAU PRINCIPAL: 7, PLACE D'ARMES, MONTREAL

Certificat de dépôt: — QUÉBEC, 10 Décembre 1896. Je certifie par les présentes, que la COMPAGNIE D'ASSURANCE CONTRE LE FEU "ST. LAWRENCE," de Montréal, a déposé entre les mains du Gouvernement de la Province de Québec, la somme de VINGT-CINQ MILLE DOLLARS, tel que requis par l'Ordre en Conseil du 20 Juin 1896. (Signé) H. T. MACHIN, Asst. Tresorier de la Province de Québec

MARCOTTE & LECLERC, Agents Généraux, 28 Côte de la Montagne, Québec.

A la HAUTEUR des Circonstances

On ne perd pas une occasion d'améliorer les polices de la **Union Mutual**. Elles sont

Absolument modernes sous le rapport des privilèges. Véritablement protectrices sous le rapport des résultats.

Assurance prolongée sans réductions. Incontestabilité sans restrictions. Les porteurs de Polices comme les agents toujours loyalement traités.

UNION MUTUAL LIFE CO., - PORTLAND, MAINE

Incorporée en 1818. Bon territoire disponible pour bons agents, adressez-vous à

FRED. E. RICHARDS, Président.

ARTHUR L. BATES, Vice-Président.

HENRI E. MORIN, Agent et en chef pour le Canada, 151 Rue St-Jacques, Montréal Canada

Pour les agences de la Division Ouest de la Province de Québec et Est de l'Ontario, adressez-vous à **WALTER I. JOSEPH**, Gérant, 151 rue St-Jacques, Montréal.

WESTERN ASSURANCE CO.

Compagnie d'Assurance contre le Feu et sur la Marine.

Incorporée en 1851.

CAPITAL SOUSCRIT

\$2,000,000

CAPITAL PAYÉ

1,000,000

ACTIF, au-delà de

2,400,000

REVENU ANNUEL, au-delà de

2,280,000

BUREAU PRINCIPAL, TORONTO, Ont.

Hon. GEO. A. COX, président. J. J. KENNY, vice-prés. et directeur gérant. C. C. FOSTER, secrétaire

J. H. ROUTH & SON, gérants, succursale Montréal, 189 RUE ST-JACQUES.

AGENTS ET COLLECTEURS DEMANDÉS

...PAR

La Canadienne

S'adresser personnellement ou par lettre à

F. GARON, Gérant.

Compagnie d'Assurance sur la Vie

BUREAU PRINCIPAL: 7, PLACE D'ARMES, MONTREAL.

Argent à prêter sur première hypothèque

LONDON & LANCASHIRE

LIFE INSURANCE COMPANY

Bureau Principal pour le Canada, Montréal

Rt. Hon. LORD STRATHCONA & MOUNT ROYAL, Président.

B. HAL. BROWN, Gerant Général pour le Canada.

J. L. KERR, Asst Gérant Général.

F. SICOTTE, Gérant Département Français.

FONDS VENDUS
Winnipeg—Vellie George, liqueurs en gros et en détail à Chs H. Cordingly.

INCENDIES
Gainsboro—Barnes & Syer, épice et hardes, ass.

Winnipeg—Peck John W. & Co, hardes en gros, ass.

NOUVEAUX ÉTABLISSEMENTS
Winnipeg—Marshall Wells Co, quincaillerie en gros demande i. cc p.

COLOMBIE ANGLAISE

CÉSSIONS DE COMMERCE

Ymir—Merchants Bank of Halifax.
FONDS VENDUS
Vancouver—Lion (The) Brewing Co à Chs Woodward.

NOUVEAUX ÉTABLISSEMENTS.
Victoria—Todd J. H. & Sons, épice en gros, etc. John L. et Albert E. Todd sont admis.

Les métaux précieux

On croit généralement que l'or est le plus cher des métaux. *Mining and Scientific Press* nous donne les chiffres suivants, qui montrent que l'or compte 26 corps plus coûteux. Le gallium, qui arrive en tête, est presque 230 fois plus cher. Le calcium, dont nous connaissons tant de composés (le phosphate et le carbonate dans nos os, le carbonate, le sulfate et l'hydrate dans nos habitations), est très difficile à isoler de ses combinaisons puisque le kilogramme vaut 56.250 fr.

Valeur des métaux précieux. (Prix du kilogramme en francs, le kilogramme équivalant à un peu plus de 2 livres et 2 onces de nos poids canadiens. Le franc vaut environ 19c de notre monnaie canadienne).—Gallium, 787,500 Vanadium, 123,750. Rbium, 112,500. Thorium, 95,600. Glucium, 66,000. Calcium, 56,250. Lanthane, 56,250. Indium, 40,650. Tantale, 60 65). Yttrium, 50,650. Di yme, 50 620. Scandium, 48,000 Arim (?), 42,100 Erbium, 42,100. Ruthénium 30,900. Niobium, 28,100. Shodium, 29,200. Baryum, 22,500 Titane, 12,650. Zirconium, 11,940. Osmium, 11,940. Érium, 11,250 Paladium, 6,430. Tellure, 5,625. Chrome, 5,625. Or, 3 444

JOURNAL DE LA JEUNESSE.—Sommaire de la 416e livraison (20 janvier 1901). Le Mystère de la haive-Souris (1804), par Gustave Toudouze.—Kimberley, par H. Noral.—Les Fosses des mauvais terres du Nebraska, par Th. Tally.—Sag-leçon.—Les Deux Henri, par François Deschamps.—L'électroculture, par Ch. Thiabaud.
 Abonnements: France: Un an, 20 fr. Six mois, 10 fr. Union Postale: Un an, 22 fr. Six mois, 11 fr. Le numéro: 40 centimes.
 Ha. Heute & Cie, boulevard Saint-Germain, 79, Paris.

PROVINCE DE QUÉBEC

Cour Supérieure.

DEFENDEURS	ACTIONS	DEMANDEURS.	MONTANTS
	Absents		
Léveillé J. Cognac dit et al.,...		N. Moreau	4e cl.
	Batiscau		
Marquis Dame M.,...		Alf. E. M. Jetté	184
	Belcail		
Huot Lucien et T. A.,...		R. Dandurand	216
	De Lorimier		
Grosboillot Jules.,...		F. J. Bisailon	100
	Lavaltrie		
Grenier Delle Agnès.,...		D. Marsolais	2e cl.
	Laprairie		
Bourdeau Louis.,...		Delle U. Themas	160
	Longueuil		
Vincent Pierre.,...		Chs Lussier	201
	Maison neuve		
Dudevoir Dame T.,...		J. W. Pyke	448
do		Paul Galibert	1e cl.
	Montreal		
Armstrong C. N. et E. N.,...		J. U. Emard	500
Allan Hy E.,...		Ed Leaves	2e cl.
Bowie Geo. et al.,...		Alex McLaren	3e cl.
Beaudoin A.,...		J. R. Henderson	112
Brouillet J. S.,...		Quebec Bank	277
Baillie Geo.,...		do	2e cl.
Bedard L.,...		Hy W. Garth et al	564
Bibaud Dame Vve J. G.,...		G. F. Smith	638
Beaudin Ant.,...		C. Matte	168
Chaput Amédée.,...		Elizabeth Arode	1e cl.
Chisholm Chs J.,...		The Ohio Pipe Co	3125
Cross J. H. et al.,...		Dame Jane Robb	112
Can. Pac. Ry Co.,...		O. Parent (dommages)	1105
do		Geo. Papin	1105
Cité de Montréal		Fabien Forest	300
Carsley (Th-) S. Co Ltd.,		E. M. McDougall	1e cl.
Deslauriers Dame Vve B. et al.,		Dame	
		G. S. David	1e cl.
Deblois Alfred.,...		S. Baudin et al	142
Drapau Benoit A.,...		Fred. A. Boucher et al	100
Dupré Stn.,...		E. Gaudet	304
Decelles M. J. A.,...		A. Leduc	142
Elliott Dam. F. J.,...		J. Burrell	127
Foisy Ths F. G.,...		Quebec Bank	1e cl.
Forest Thos.,...		A. J. H. St Denis	266
Grand Trunk Ry Co.,		Dame Mary Miller	
		(dommages)	15000
Grand Trunk Ry Co.,		W. J. McConnell	2500
Gabury L. J.,...		The Galt Bros Co	149
Geoffroy V. et al esqual.,		James eggatt	3932
Gaudet O. et al.,...		Alf. M. Wovenden	688
Gaudet O.,...		Nap. Charbonneau	3e cl.
Gariépy Daur. Hermas.,		Dame E. Caillé et vir	1396
Guerin M. ch et John M.,		Dame M. R. G.	
		Rambau	6300
Hurteau Dame E. D.,...		H. C. St Pierre	116
Jamison Bredie.,...		Dame Mary Abbott	3247
Lamb Harold W.,...		Dame Jane Robb	195
Lépine Ovide.,...		J. B. Deschamps	125
Leblanc Adol.,...		Alph. Leblanc	700
Leclerc Pierre et al.,...		Adol. Venort	118

The American Fire Insurance Co.

...DE NEW YORK...

—ETABLIE EN 1867

Bureau Principal pour le Canada, TORONTO.

JAN. BOOMER, Gérant.

DES DEMANDES D'AGENCES SONT SOLLICITEES DANS TOUT LE DOMINION.

N. B.—Les porteurs de polices de cette Compagnie ont la garantie additionnelle de la Manchester Fire Assurance Co., d'Angleterre.

FEU :: :: FONDÉE EN 1833 COMPAGNIE D'ASSURANCE MARINE BRITISH + AMERICA

Capital en Argent - \$750,000.00. Actif Total, au-delà de \$1,510,827.88
Pertes payées depuis sa fondation \$16,920,202.75

Bureau Chef à Toronto, Ont. Geo. A. C. Cox, Président; J. J. Kenny, Vice-Président; P. H. Sims Sec

EVANS & JOHNSON, Agent Résident, Bâtisse "Canada Life," MONTREAL

Fondée en
1710

SUN FIRE INSURANCE

LONDRES,
Angleterre.La plus ancienne compagnie au monde, faisant exclusivement des opérations d'assurance contre le feu.
Le surplus, au-delà du capital et des obligations, excède \$7,000,000.

Succursale Canadienne à TORONTO, Ont. - - - H. M. BLACKBURN, Gérant.

On a besoin d'agents dans tous les districts non représentés.

Provident Savings Life Ass. Society of New York

La meilleure Compagnie pour les Assurés et les Agents.

... Les agents habiles, et les personnes recherchant une position rémunératrice peuvent s'adresser au bureau principal ou à aucun des agents généraux de la Compagnie.

Bureau Principal pour Ontario : Temple Building, Toronto.

do do do Québec : Temple Building, Montréal.

THE FEDERAL LIFE ASSURANCE COMPANY

Bureau principal : HAMILTON, Ont.

CAPITAL ET ACTIF.....	\$1,475,283.41
SURPLUS AUX PORTEURS DE POLICES	717,884.21
PAYÉ AUX PORTEURS DE POLICES EN 1898	143,702.25

☞ Les Polices-Contrats les plus désirables. ☜

JAS. H. BEATTY,
Président.DAVID DEXTER,
Directeur Gérant.J. K. McCUTCHEON,
Surtint. des Agences.

Leonard Dame Vve Didier.....	Arth. S. Masterman et al	200
Lusher B. B. et al.....	J. Crankshaw	106
Mallette Louis.....	Fred. Michaud et al	112
Maille Jos. et al.....	Le Crédit Foncier F. C.	4715
Muriou Dame John.....	do	688
Monette Séverin et al.....	Dame P. Desnoyers et al	174
Marfield F. A.....	A. F. Gault	212
Myette Jos.....	Didace Pepin	118
Panet Henri P.....	L. Rousseau	1000
Phelan-Mart n.....	A. L. Montrait	2500
Savard Dame Vve Jos et al.....	J. B. Roy	159
Stadacona Water Light Co.....	L. A. Bériaux	3e cl.
Sealey Chs.....	Dame C. Kelley et al	120
Sabourin Dame Vve H. et al.....	Dame Louise de Lograve	2121
Taché Ls H.....	H. W. Garth et al	208
Toupin Elz et André.....	Hon. J. G. Laviolette	111
Wood John B.....	Dame Jane Robb	293
Williamson James B.....	Hon. F. E. Gilman	829
Young W. de L. et al.....	Jane Robb	160

Q. ébec

Klemborg Louis et al.....	Ls Stuffman	167
---------------------------	-------------	-----

Renfrew

Mackay Allan C.....	T. R. Ridgeway	102
---------------------	----------------	-----

St Henri

Myre Arthur et al.....	Banque Jacques Cartier	202
Sargeson Wm.....	J. H. Sparrow	256

St Hyacinthe

Reeves Louis.....	Montreal Brewery Co	130
-------------------	---------------------	-----

St Jean

Ferland Louis A.....	Louis Gillier	107
----------------------	---------------	-----

St Laurent

Gohier Ed.....	David A. Millar	1e cl.
Gohier Benj.....	do	1e cl.

St Louis Mile End

Wiseman Robt équal.....	Montreal Loan & M. Co	5233
Hurteau Stephen.....	Orvila Boisnenu	500
Charbonneau Isaie.....	Dame A. E. Merrill	2e cl.

Ste Madelaine

Villeneuve Clément.....	Placide Séguin (dommages)	1000
-------------------------	---------------------------	------

Ste Marthe

Bourbonnais Dolphis.....	Dame M. H. Lamothe	171
--------------------------	--------------------	-----

St Paul

Davidson Dame Vve W. B.....	Jos. Rielle	400
-----------------------------	-------------	-----

Ste Victoire

Paulhus Hercule J.....	Hodgson et al	119
------------------------	---------------	-----

Trois Rivières

Ritchie A. D.....	A. Nordheimer et al	155
Godin Geo E.....	Montreal Brewing Co	113

Toronto

Junkins Geo.....	J. J. Ness	345
------------------	------------	-----

Vaudreuil

Balthazar Chs.....	L. Contant	200
--------------------	------------	-----

Westmount

Cass J. H. et al.....	J. H. Bell	381
-----------------------	------------	-----

Cour Supérieure

JUGEMENTS RENDUS

DEFENDEURS.	DEMANDEURS. MONTANTS	
Farnham		
Benjamin J. B.....	E. Kacicot	1062
Lac Mégantic		
Bureau Jos.....	Record Foundry & M. Co	162
Longueuil		
Sponger Dame F.....	S. Beaudin et al	176
Mégantic		
Corp. Village Mégantic.....	J. Patton	1057
Montreal		
Atlantic and Lake Sup. Ry Co... The Page Wire Fence Co		631
Armstrong C. N. et al.....	F. D. Shallow	1640
Baxter James.....	Standard Life ass. Co	169
Brethour Thos et al.....	Jos. Marchand	144
Buzzell Ths.....	Corp. du Collège Ste Marie	780
Bienvenu Tauc.....	Dame M. L. Plante et vir	200
Bordua Ulric.....	Cyrille Laurin	112
Creighton J. W.....	The Guerrey Massey Co	142
Cadioux H. C.....	Donald McMaster et al	296
Conturier F.....	D. Messier	183
Can. Pacific Ry Co.....	Pierre Denis	210
Cité de Ste Cunégonde et al.....	Cité de Montréal	3 40
Duncan Sam. et al.....	C. de Forest	308
Despocas Ls et al.....	A. Sauvé	31
Dominion Cotton Mills.....	P. J. Donovan	150
D-slauriers Jos.....	Ghysens de Devillers & Co	376
Douville E.....	N. W. Telfer	103
Frappier J. O. R. et al.....	E. Tougas	140
Gaguon Ignace.....	R. Lafontaine	192
Kaye Dame M. E. et al.....	André Brisset	228
L blanc A.....	Record Foundry and M. Co	167
McLaren D. K.....	Geo. L. C. Jeffrey	132
Page Dame Sam. R.	F. J. Bisailon	225
Piggott J. S. et al.....	T. E. Hodgson	124
Royal Electric Co.....	Cité de Montréal	2244
Summerhayes R.....	Dame Jane Robb	261
Williamson J. B.....	Harris Wener	777
Nicolet		
McCaffrey Chs et al.....	The Peoples Bk of Halifax	9637

Ste Clothilde

Leclair Phil. et ux.....	Dame Céline Lacroix	115
--------------------------	---------------------	-----

Ste Cunégonde

Rivard Pierre.....	Dame Valérie Paquette	194
--------------------	-----------------------	-----

St Paul

Martel Jos. et al.....	F. X. Daoust	28
------------------------	--------------	----

Ste Thérèse

Leclair F. et al.....	Félix Lauzon	133
-----------------------	--------------	-----

Westmount

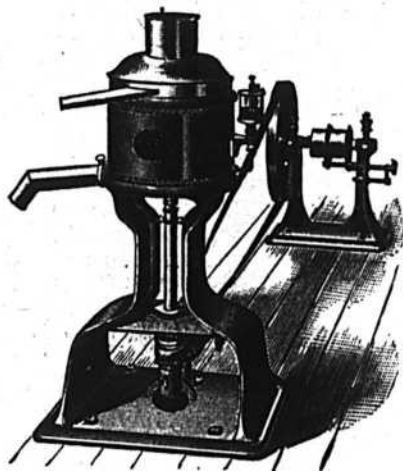
Sleeper Frk H.....	J. S. Mitchell	309
--------------------	----------------	-----

Cour de Circuit

JUGEMENTS RENDUS

DEFENDEURS.	DEMANDEURS. MONTANTS.	
Acton		
Gauvin H.....	J. M. Garland	76
Granby		
Traham Henri.....	T. Cloutier	6
Hemmingford		
Figsby T.....	J. Horsfall et al	78

La Célèbre Ecrémeuse Centrifuge "United States."



Conce du Roi et premier prix d'honneur en 1891, à l'Exposition de Gottenburg, en Suisse, la parie par excellence des écrémeuses centrifuges. Premier prix à l'Exposition de Chicago, en 1892. La plus solide, la plus durable, la meilleure. Toutes les grandeurs et tous les prix depuis \$75.00 à \$625.00.

AGENT ALF. ED. TRUDEL, St-Prospier, Co. Champlain

--- LA ---

Société Nationale de Sculpture

LE PROCHAIN TIRAGE AURA LIEU

LE 21 FEVRIER 1900

au No 175 rue St-Jean, Québec.

OUVRAGE D'ART

1 Lot.....	\$10 00.....	\$10,000
1 Lot.....	4,000.....	4,000
1 Lot.....	2,000.....	2,000
1 Lot.....	1,000.....	1,000
2 Lots.....	500.....	1,000
5 Lots.....	200.....	1,000
25 Lots.....	60.....	1,500
65 Lots.....	25.....	1,650
100 Lots.....	40.....	4,000
200 Lots.....	20.....	4,000
300 Lots.....	12.....	3,600
500 Lots.....	8.....	4,000

LOTS APPROXIMATIFS

100 Lots.....	\$20.....	\$2,000
100 Lots.....	12.....	1,000
100 Lots.....	8.....	800

LOTS TERMINATIFS

999 Lots.....	\$4.....	\$3,996
999 Lots.....	4.....	3,996
3,500.....		\$49,742

PRIX DES BILLETS : 25c., 50c. et \$1.00
EN VENTE PARTOUT

LS. DESCHENES ENGANTEUR DE COMMERCE

— ET —

Jobber en Chaussures
No 60 RUE ST-JEAN
QUEBEC

N. B.—Messieurs les marchands de la campagne épargneront de l'argent en venant me faire visite avant d'acheter ailleurs. J'ai constamment en mains toutes sortes de jobs pour leur commerce

T. F. TRIHEY,

..Immeubles..

Argent à prêter sur Propriétés de ville
et sur Fermes améliorées.

ASSURANCES—EVALUATIONS

Téléphone Main 3090

Chambre 33, Bâtisse "Imperial"

107 RUE ST-JACQUES.

NATIONAL ASSURANCE CO. OF IRELAND

INCORPORÉE PAR UNE CHARTE
ROYALE, ET AUTORISÉE PAR
ACTE SPÉCIAL DU PARLEMENT

Bureau Chef au Canada

1375 Rue Notre-Dame

MONTREAL

M. C. HINSHAW, - Agent Principal.

AGENTS SPÉCIAUX,
DÉPARTEMENT FRANÇAIS

DROLET & ALARIE

No 29, rue Saint-Jacques.

ISIDORE CREPEAU,

No 34, Côte Saint-Lambert,

Lachine					
Jones J.	Dame M. L. Young et vir	18	Mercier Dame A.	A. A. Perry	31
Ouellette J. A.	N. Vallée	65	Marcotte Chs.	Chs F. Vinet	20
Dame J.	J. McLaughlin	24	Martel Théop.	Adol. Dagenais	6
Louiseville			Owen Jos.	J. B. Roy	5
Gravel A. Iréné.	Dame A. Ménard	19	Paradis A.	J. D. L'archevêque	40
Maisonneuve			Picard P. U.	Dame V. Hudon et vir	50
Bélair Olivier.	Gasp. Fournier	33	Phillips Fred.	Alb. Taylor	55
Roy Ls et al.	W. Bousquet	20	Pilon Jos.	F. A. Granger et al	35
Léopérance Nap.	F. Carpentier	18	Piché K.	A. Brodeur	12
Montréal			Painchaud J. E.	A. Brodeur	9
Archambault A.	Dame M. A. Granville	7	Proulx Eliz. C. et al.	C. A. Sharpe	9
Barbeau Frs.	P. Glickman	80	Sutherland B.	E. Simpson	20
Bernier E.	Montreal Sand & Gravel	11	Stanley Dame.	Marie Vallean	25
Brunette Dame M. E.	West Virginia		Scrégie F. A. et al.	W. R. Darling	90
	Glass Mfg Co	75	Turnburn H.	T. Préfontaine	7
Blain Jos.	Fred. Chaput	22	Tetreault A.	Delle M. L. Lar che	23
Brown J. K. et al.	R. J. Demers	33	Trudel E.	A. Brodeur et al	30
Breunan A.	H. McMullin	58	Tue Sydney.	Pat. J. Coggins	10
Brophy F. P.	J. J. Duffy	12	Torrauce W. F. et al.	A. Coifer	6
Banluc Jules.	S. O. Lebeau	10	Vézina J.	J. P. Lamarche	18
Bark C. E. et al.	Dame J. Shurtleff	25	Voyer Jos.	M. Louise Picard	9
Clerk A.	J. E. Harbeau	13	Wood C. H.	Bell Tel Co	13
Coggins P.	T. A. Grothé	31	Wright Chs.	O. L. Dominique	9
Champagne R.	A. Villeneuve	46	Willan W.	Ed. O'Suea	22
Chester Wm.	Wm J. Murphy	8	Whittaker F.	Tower Tea Co	10
Chyrg.	P. Baillard	22	Waud Chs.	W. H. Walsh	42
Charbouneau W.	Alexandrine Amiot	13	Yacooloff.	V. Gaudet et al	18
Chartrand W.	V. Ruffier	16	Outremont		
Cox J. P. et al.	S. Craig et al	8	Craig D.	A. Bénard	7
Champagne Oscar.	J. E. Forest	24	Shawenigan		
Coggins P. J.	A. E. Howe et al	18	Normandin Jos.	Great West Life Ass. Co	30
Demers A.	Dame A. Ménard	19	Stottsville		
Dewar Alex.	P. Michaud	37	Mann S.	S. D. Joubert et al	25
Dorval P.	A. J. Clément	7	Ste Cunégonde		
Durocher F. X.	V. R. Benj. min	13	Rivard Nap.	P. Dagenais	7
Doughss Peter.	G. J. Coggins	3	St Henri		
Durocher F. X.	V. R. Benjamin	13	Bélair A.	J. A. Gagné	22
Davidson M.	L. Holstein	11	Lavivière F. X.	J. A. Hutcheson	40
Desmarais Dame E. alias A.	C. W. Casselman	31	Jolicoeur G. H.	G. Tassé	6
Dick J jr.	A. T. Earle	43	St Jacques des Piles		
Franklin G. et al.	J. A. Deneault	17	Veillet Henri et al.	Daoust Laloune & Cie	21
Furvoye W. A.	E. McConkey & Co	25	St Jérôme		
Furlong Wm.	Wm Higgins	24	Vézina Jes.	J. P. Lamarche	18
Gondak W. A. et al.	A. Blacklock	93	St Laurent		
Gervais Delle A.	A. G. Ricard	38	Clément Jos.	Wm McKenzie	23
Gong on P. V. et vir.	V. Larose	84	St Louis Mile End		
Guibault G.	A. Ghysens et al	16	Lapointe Jos.	A. Prudhomme	6
Gervais Wilf.	L. A. Aubin	27	St Vincent de Paul		
Harris Mde Jas.	L. Larue jr	10	Archambault J. B.	H. Paquette	13
Huilman J.	J. C. Hémond	24	Thurso		
Julien A.	Tower Tea Co	15	Levinoff J.	M. B. Steine	60
Leflamme A.	L. Villeneuve et al	20	Trois Rivières		
Labelle Ant.	Ard Labelle	18	Pineault Josué.	Adol. Lamarche	10
Lebeau A.	A. G. Ricard	56	Verdun		
Levesque H.	B. Vincent	35	Beauvais Ed.	The James Robertson Co	52
La-hance F.	E. Dubeau	11	◆		
Laffort J. P.	Albina Gagnon	6	TOUR DU MONDE. — Journal des voyages et des voyageurs. — Sommaire du No 3 (20 janvier 1904). — 10 Aragon et Valence, par Mme Jane Dicu-lafoy. — 20 A travers le monde : Une Relique illustre. — Port-Royal des Champs, par Gérard de Beau-regard. — 30 La lutte économique : Le chemin de fer de Bagdad par H. Hauser. — 40 Civilisations et religions : L'organisation militaire des Bors — 50 Livres et Cartes. — 60 Conseils aux voyageurs : Le Ver du Cayor : Précautions à prendre, Traitement. — Symptômes de l'in asion. — Traitement. — Précautions préventives, par Paul Combes.		
Louchon Wm.	A. W. Ewan	16	Abonnements : France : Un an, 26 fr. Six mois, 14 fr. Union Postale : Un an, 28 fr. Six mois 15 fr. Le numéro : 50 centimes.		
Mathieu Cy.	Dame A. Ménard	97	Bureaux à la librairie Hachette & Cie, 79, boulevard Saint-Germain Paris.		
Mingue H. W.	E. Laframboise	39			
Mallett-Dame L. Z.	Alb. La-hapelle	13			
Morse Alpha S.	Clavet & Gincheau	28			
Marsolai D.	A. Marsolais	11			
Mihaud K.	A. Fleurant	25			
McInerney Jas.	P. J. Coggins	9			
Mooney J. A. et al.	Paul Dubord	24			
Miller Jos.	Delle V. Préfontaine	9			
Murphy J.	T. Préfontaine	7			

J. CRADOCK SIMPSON & CO.

Propriétés Immobilières, Assurances, Prêts Hypothécaires

Administration de successions, Collection de loyers, Evaluations,
Achat et Vente de propriétés immobilières à commission. . . .

181 RUE SAINT-JACQUES, - - MONTREAL.

H. L. PUTNAM

Immeubles.

Hypothèques. Evaluations.

BATISSE TEMPLE

— Bell Tel. Main 3390

E. R. GAREAU

AGENT D'IMMEUBLES

1511, RUE NOTRE-DAME, MONTREAL

Près de la rue Bonsecours.

TELEPHONE BELL MAIN 2154

MARCOTTE FRERES

Encanteurs et Agents d'Immeubles

Avances faites sur Consignations.

Emprunts négociés sur Hypothèques.

No 69 Rue St-Jacques, Montréal.

BICYCLES ET MACHINES A ECRIRE

J'ai un grand nombre de bicycles que j'ai repris en échange, qui sont en bon état, et que j'offre à des prix variant de huit à quinze dollars chacun. Bicycles nouveaux, de 20 dollars en montant.

MACHINES A ECRIRE.

Machines en tous genres vendues, louées ou réparées. J'appelle l'attention sur le nouveau modèle: **REMINGTON-SHOLES** qui est pourvu du nouveau charriot à billes anti-friction, rouleau à balancement, écriture visible et charriot longueur extra mobile à volonté.

Les machines commandées avant le 1er novembre, seront pourvues d'un tabulateur sans augmentation de prix. Agence de "Manhattan," \$100; "Jewett," \$120; "Franklin," \$85; "Empire," \$55; "Blickensderfer," \$35.

Pour n'importe quel genre de machine à écrire, n'employez que les rubans et papiers Carbone Multi-Copy, marque "Star." Ils vous donneront les meilleurs résultats.—Bureaux et fournitures de bureau.

Tél. Main 2400.

JAMES FERRES, 21 Rue Bleury, MONTREAL.

Ventes enregistrées à Montréal.

Pendant la semaine terminée le
27 janvier 1900

MONTREAL EST QUARTIER ST-JACQUES.

Rue Cherrier, No 59. Lot 1207-213, avec maison en pierre, terrain 25 x 100. Trefflé Bastien et Alph Valiquette à J. Théodule Cardinal; \$4000 [50198].

Rues Ontario, Nos 1304 et 1306 et St Timothée, No 407. Lot pt 920, avec maison en brique, terrain 25 3x74, supr 1850. Onésime Giroux à George Dubois; \$8000 [50102].

Ruelle St André, Nos 2 à 8. Lots 1/2 880-19 à 21, avec maison en brique, terrain 37.6x75 supr 2812.6. George Bradshaw à Henri Coutu; \$3665 [50103].

Rue Baudry, Nos 592 et 594. Lot 1138, avec maison en brique, terrain 43.6 x 57.6 supr 2501. John O. Clarke à Joseph Vandela; \$1500 [50121].

Rue St André, No 688. Lot 1217-22, avec maison en brique, terrain 24 x 94. Gilbert Lang à Reginald H. Buchanan; \$2000 [50133].

QUARTIER ST-LAURENT

Rues Chenneville, Nos 46 à 56 et St George. Lot 682, avec maison en pierre et brique, terrain irrég sup 7934. Le Protonotaire de St François à John Auld; \$6105 [50090].

Rue Craig, Nos 655 à 659. Lot 751, avec maison en pierre et brique, terrain 59 d'un côté 61 de l'autre x 119 d'un côté et 118.6 de l'autre sup 7154. Le Protonotaire de St François à James C. King; \$15,450 [50092].

Rue Anderson, Nos 49 et 51. Lot 555-6, avec maison en brique, terrain 21.6 d'un côté 22.8 de l'autre x irrég sup 1480 Jean de la Croix Joseph Comte à Patrick Farrell; \$4500 [50095].

Avenue du Parc, No 10. Lot 64, avec maison en pierre et brique, terrain 26 x 106 Flora F. Franklin épouse de Geo F. Cooke à Jane Kenney épouse de Wm Mann; \$8000 [50118].

QUARTIER ST-LOUIS

Avenue Hotel de Ville, Nos 374 et 378. Lots 611 et 1/2 ind 612, avec maison en brique, 1 terrain 18 x 95; 1 do 18.3x95 supr 1733. Le Shérif de Montréal à Ferdinand Coursol; \$1380 [50097].

Rue Camilleux, Nos 758 et 760. Lot 939-12 avec maison en bois et brique, terrain 40 x 73. Annie A. Boien épouse de Samuel Coulson à Jane Reynolds épouse de Chs J. Morris; \$2400 [50101].

Rue St Denis. Lots 746-28-1, 746-27-2,

avec maison en pierre et brique (neuve) terrain 20x83 2/10 supr 2496. La succession Benjamin Desuriers à Emery Lespérance; \$2367.28 [50118].

Rue De Montigny, Nos 1297 et 1299. Lot 608, avec maison en brique, terrain 43.2 x irrég sup 6502. Le Shérif de Montréal à Ludger Nadeau; \$4275 [50120].

MONTREAL OUEST QUARTIER ST ANTOINE

Rues Notre-Dame, Nos 2075 et 2077 et Albert, Nos 23 à 30. Lot pt N. 784, avec maison en pierre, terrain 50.7 x 101 d'un côté et 119 de l'autre sup 5577. Abraham Rastoul à Wm Miller Ramsay; \$25,000 [132368].

Rue Albert, Nos 70 et 80. Lot pt 775, avec maison en bois et brique, terrain 80.6 d'un côté 66.5 de l'autre x 81 d'un côté et 79 de l'autre. Amédée Maunier à Wm Miller Ramsay; \$18,500 [133289].

Rue Maple, Nos 11 à 15. Lot pt S. 775, avec maison en bois et brique, terrain 78 10 x irrég sup 5168. La succession William H. Masterman à Wm Miller Ramsay; \$12,500 [133270].

Rue de la Montagne, Nos 33 à 43. Lots 737, 738 et 739, avec 3 maisons en bois et brique, terrain 143 de front 124 en arrière x 139 d'un côté et 138 de l'autre. Alphonse Millette à Wm Miller Ramsay \$26,000 [133274].

Rue Sherbrooke, No 1013. Lot 1751, avec maison en pierre et brique, terrain 107x241 d'un côté et 240.6 de l'autre. La succession Dame Jane Ludlaw veuve de Jas Hutton à Dame Ann Ludlow veuve de Geo. Brooks et al; \$32,200.32 [133279].

Rue St Mathieu, No 114. Lots pt 1663-37, pt S.-E. 1663-38, avec maison en pierre et brique, terrain 21.1 x 94. Le Shérif de Montréal à Hon. Geo. C. V. Buchanan; \$50 [133280].

Carré Richmond, Nos 27 et 29. Lot pt 1609, avec maison en brique, terrain 21.9 de front 23 1 en arrière x 81.6 d'un côté et 87.6 de l'autre. Dame Lucilla Jane Osborne épouse de Hy Miller à la succession Maria Sawtell; \$3300 [133289].

Rue Workman, Nos 83 à 91. Lots 147, 148, 149 et 150, avec 3 maisons en brique, terrain 120 x 80. James Donil à John Stewart Robertso; \$40 10 [133291].

Rue St Antoine, Nos 46 à 54. Lot 954, avec maison en bois et brique, terrain supr 9884. James Baxter à John M. M. Duff; \$10,000 [133293].

HOCHELAGA ET JACQUES-CARTIER

QUARTIER ST DENIS

Rue St Hubert. Lot 7-305, terrain 25 x 109 supr 2725 vacant. The St Denis Land Co à George Beatty; \$204.37 [82843].

Rue St Hubert. Lot 7-102, terrain 25 x

The Investment Company

(LIMITED)

MONTREAL, P. Q.

OFFICIERS. — Hon. A. W. Ogilvie, Président
C. H. Catell, Ecr., Vice-Président; W. L. Hogg,
Ecr., Gérant.

DIRECTEURS. — Hon. A. W. Ogilvie, Sénateur du
Canada; Hon. Richard Turner, Québec; C. H. Ca-
tell, Esq., Manufacturier; W. Barclay Stephens,
Ecr., Gerant de la Western Loan and Trust Com-
pany; W. Dale Harris, Ecr., Prés dent de la Montreal
Island Belt Line Railway S. Beaudin, Ecr., Avocat;
W. L. Hogg, Ecr.

AUDITEUR. — P. S. Ross & Sons.

NOTAIRE PUBLIC. — Hugh Brodie.

AVOCATS. — MM. Beaudin, Cardinal, Loranger et
St. Germain.

BANQUIERS. — Imperial Bank of Canada.

THE MOLSONS BANK

Incorporée par acte du

Parlement en 1855

BUREAU PRINCIPAL - - - - - MONTREAL.

Capital versé.....\$2,000,000.00

Réserve.....\$1,562,000.00

Réserve pour rabais sur escomptes.....\$80,000.00

courants.....15,903.47 1,720,903.4

Compte de Profits et Pertes.....

BUREAU DE DIRECTION.

WM. MOLSON MACPHERSON, Président S. H. EWING,

Vice-Président W. M. Ramsay, Samuel Finley, Henry

Archibald, J. P. Cleghorn, H. Markland Molson.

F. WOLFESEAN THOMAS, Gérant Général.

A. D. DURNFORD, Inspecteur, H. LOCKWOOD, } Asst.-Insp

W. W. L. CHIPMAN, }

SUCCURSALES: Alvinston, O., Aylmer, O., Brockville, O.,

Calgary, Alb., Chesterville, O., Clinton, O., Kxeter, O.,

Fraserville, O., Hamilton, O., Hensall, O., Kingsville, O., Knowl-

ton, O., London, O., Meaford, O., Montreal, Q., rue Ste-

Catherine, Morrisburg, O., Norwich, O., Ottawa, O., Owen

Sound, O., Fort Arthur, O., Quebec, Q., Revelstoke Sta., B.C.,

Ridgetown, O., Simcoe, O., Smith's Falls, O., Sorel, Q., St.

Thomas, O., Toronto, O., Toronto Junco, O., Trenton, O.,

Valleyfield, Q., Vancouver, B.C., Victoria, B.C. Victoria-

ville, Qué., Waterloo, O., Winnipeg, Man., Woodstock, O.

AGENTS à Londres, Paris, Berlin et dans toutes les

principales villes du monde.

Emission de Lettres de Crédit pour le commerce et lettres

circulaires pour voyageurs.

Attention sérieuse apportée aux Collections.

THE WESTERN LOAN & TRUST CO.

(LIMITÉE)

CONSTITUÉE PAR ACTE SPECIAL DE LA LEGISLATURE

Bureaux: Edifice de la Compagnie,

No 9 rue Saint-Sacrement, - - - Montréal, P. Q.

DIRECTEURS.

Hon. A. W. Ogilvie; MM. W. H. Comstock; W.
Barclay Stephens; R. Préfontaine, M. P.; R. W.
Knight; John Hoodless; J. N. Greenshields, C. R.;
W. L. Hogg. OFFICIERS.

HON. A. W. OGILVIE, Prés., R. Préfontaine, M. P.,
Vice-Président; — W. BARCLAY STEPHENS,
Gerant; J. W. MICHAUD, Asst-Gérant.

Procureurs: — MM. Greenshields & Greenshields.
Banquiers: The Imperial Bank of Canada.

Cette Compagnie exerce les fonctions de Syndic
Administrateur, Exécuteur, Fidél-Commissaire
Receveur, Curateur aux Alliénés, Gardien, Liqui-
dateur, Etc., et aussi d'agent pour ces fonctions.

Débiteures émises pour trois ou cinq ans. Ces
débiteures et l'intérêt peuvent être perçues en
aucune partie du Canada, sans frais.

Pour autres détails s'adresser au Gérant.

R. WILSON SMITH

COURTIER EN

DEBENTURES



Débiteures Municipales, des Gou-
vernements et des Chemins de Fer
achetées et vendues. - - - - -
Débiteures de premier ordre pour
placements de fonds en fidéi-dé-
pots, toujours en mains. - - - - -
Batisse Standard Life

151 rue St-Jacques, Montréal

FOURRURES



Importateur, Exportateur
et Manufacturier en gros
de FOURRURES en
tous genres pour hommes
femmes et enfants. Les
plus hauts prix du marché
seront payés pour toutes
sortes de fourrures non-
apprêtées.

N B — Le plus haut prix
payé pour cire d'abeilles et
ginseng.

HIRAM JOHNSON

494 RUE ST-PAUL, MONTREAL.

ART. C. BOURASSA & CIE

Agents d'Immeubles,
Courtiers d'Assurances et de Mines,

Location,

Collection de Loyer,

Dettes de Livres,

Administrateurs de Successions,

Argent à prêter

sur propriétés et débiteures.

4 à 6%

28 rue St-Jacques, Montréal.

TEL. BELL MAIN 1881

109, supr 2725. The St Denis Land Co à William Taylor; \$231.63 [82846].

Avenue Christophe-Colomb. Lots 6-204, 214 et 215, terrain 25 x 130 supr 3250 chacun vacants. La Cie des Trésors du Parc Amherst à Joseph Misasi Lacasse; \$1200 [82869].

Rue Labelle. Lot 8-744, terrain 42 x 102 1/10, supr 4288 vacant. The St Denis Land Co. à Nap. Séguin; \$386 19 [82892].

Rue Dufferin, No 320. Lot 329-45, avec maison en brique, terrain 25 x 80, Alma Comeau épouse de Zéph. Gravel à Rodrigue Auclair; \$850 [82898].

Rues St Denis et Laurier. Lots 196-80, 209-18, 19, 20, 196-112, à 117, 3 terrains 50 x 127, supr 6350; 1 do, 24.3 x 109.7 d'un côté et 110.6 de l'autre, supr 2668, chacun vacants. Helen Townsend Vve de Ed Lusher à Adolphe Duperrault; \$7603.75 [82927].

QUARTIER ST GABRIEL

Rues Wellington, Nos 669 à 677 et Charron, No 278. Lots 3239-84, 85 et 86, avec maison en pierre et brique, 1 terrain 50 x 80 d'un côté et 86.3 de l'autre, supr 4152; 1 do irrég., supr 1980. Hon. James McShane à Duncan Alex. Mc-Caskill; \$14,000 [82845].

Rue Liverpool, Nos 270 et 272. Lot 3239-26, avec maison en brique, terrain 22.6 x 80, supr 1800. Joseph Daniel à Alfred Iréné Gravel; \$2500 [82856].

Rue des Manufactures, Nos 259 à 269. Lot pt 2549, avec maison en bois et brique, terrain 89.6 x 80, supr 716. Jos Arthur Roch Léonard à Octave Morin et Jos. Albert Morin; \$5000 [82861].

Rue Grand Trunk, No 451. Lot 1/7 ind 2915, avec maison en brique, terrain 48 x 119.9, supr 5748. Henriette Lavoie épouse de Philius Boucher et al à James Conroy; \$640 [82891].

Rues Mullins, Nos 690 à 694 et Grand Trunk, Nos 477 à 483. Lots 2675-7, pt 2697 et 2698, avec maison en brique, terrain 26 x 136 d'un côté et 134.6 de l'autre, supr 3516; 1 do 96 x 88 d'un côté et 80 de l'autre, supr 8064. Thomas Brossard à Avila Corbeil; \$9400 [82931].

QUARTIER ST JEAN-BAPTISTE

Rue St Laurent, Nos 1009 et 1011. Lot pt 357, avec maison en brique, terrain 20 x 75. Elzéar Lespérance à George Therrien; \$1500 (promesse de vente) [82866].

Rue Sanguinet, No 803. Lot 15-793, avec maison en brique, terrain 20 x 72. Anna Debien épouse de Magloire Ouimet à Tréfié Bastien; \$1300 [82876].

Avenue Hôtel de Ville, Nos 1133 à 1139. Lots 15-1199 et 1200, avec maison en brique, terrain 40 x 64. Magloire Ouimet à Tréfié Bastien; \$3000 [82878].

Rue Lasalle, Nos 43 et 45. Lot 1-24, avec maison en brique, terrain 25 x 91. Doithé Chaput à François Foisy; \$1700 [82885].

Avenue Duluth, No 265. Lot pt 15 885, avec maison en brique, terrain 20.6 x 20. James Baxter à François Gravel; \$600 [82932].

Rue Montaña, Nos 301 et 303. Lot 8 38, avec maison en brique, terrain 25 x 106. Louis Alphonse Boyer à Auguste Morin \$1800 [82934].

ST LOUIS—MILE END

Rue Clarke. Lot 1/2 S. 11-451, terrain 25 x 88 vacant. The Montreal Investment and Freehold Co. à Cyrille A. Grvais; \$350 [82831].

Rue St George. Lot 1/2 N. O. 11 806, terrain 25 x 88 vacant. The Montreal Investment and Freehold Co. à Gilchrist Collard; \$350 [8-909].

Rue Boulevard. Lots 137-282 à 288, terrain 25 x 110, supr 2750, chacun vacants. Hon. Geo. Ch. Buchanan à Eugène H. Godin; \$2500 [82926].

STE-CUNEGONDE

Rue Souvenir. Lot 386 193, avec maison en pierre et brique, terrain 23 x 110. Ludger Hamelin à Jean-Bte Rober; \$650 [82852].

Rue Ste Antoine. Lots 386-117 et 118, avec maison en brique, terrain 50 x 110. Ch Byrd à Ed B. Rea et Wm Skead; \$355 [82859].

Rue Richelien. Lots 645 et 648, avec maison en brique, terrain 60 x 80. Hy W. Prendergast à J.-Bte Desève, fils; \$5300 [82902].

WESTMOUNT

Rue Arlington. Lot 1/2 S. E. 230-14, 230-b-14, avec maison en pierre et brique, terrain 25 x 107; 1 do 25 x 115. Geo. H. Archibald à Henry D. Metcalfe; \$7400 [82848].

Ave. Hurubise. Lots 217-39 et 40, terrain 50 x 116.7 d'un côté, 116.8 supr 5331; 1 do 50 x 116.8 d'un côté et 116.9 de l'autre, supr 3835 chacun vacants. La Succession de la Laurent à Wm J. Chaplin; \$3266.48 [82858].

Ave. Argyle. Lots pt N. O. 232-125, pt S. E. 232-126, avec maison en pierre et brique, terrain 32.6 x 187.6, supr 6094. The Sun Life Assurance Co à Thos W. Peel; \$3194.88 [82911].

Ave Argyle. Lot 282-14b, avec maison en pierre et brique, terrain 25 x 112.6. Jane Kenney épouse de Wm Maun à Flora F. Franklin épouse de Geo. F. Cooke; \$8500 [82915].

Ave. Argyle. Lot pt S. E. 282-125, avec maison en pierre et brique, terrain 37.6 x 187.6. The Sun Life Assurance Co à Peter C. Small; \$8300 [82929].

MAISONNEUVE

Rue Notre-Dame. Lot 19-1, avec maison en bois, terrain 81.6 de front, 80 en arrière x 464 d'un côté et 454.3 de l'autre. Louis Jules Bénoni Gaudry dit Bourbonnière et al à Alfred Baumgarten; \$2000 [82834].

Rue Pie IX. Lot 14-96b, avec maison en brique, terrain 25 x 120. La faillite Dosithé Dugas à Domina Gagné; \$2300 [82930].

VILLAGE TURCOT

Rue Notre-Dame, N. 54. Lot 1686, avec maison en bois, terrain 25 x 60. Isidore St Pierre à Joseph Albert Girard; \$100 et autres bonnes et valables considérations [82917].

ST PIERRE AUX LIENS

Rue Windsor. Lots ½ N. O. 119-19, ½ S. E. 119-20 avec maison en bois, terrain 100 x 10. William Trenholm à Frank Zieslesko; \$550 [82842].

SAULT AUX RECOLLETS

Lot 291-91, terrain vacant. Horm. Meunier et Geo. Vaudelac à Alphonse Paquin; \$175 [82868].

Lot 228 414, terrain vacant. J.-Bte Pélouquin à Honoré Gervais; \$200 [82904].

Lot 228-437, terrain vacant. J.-Bte Pélouquin à Lia A. Hillman épouse de F. Sam. Mackay; \$200 [82905].

LACHINE

Lot 649, terrain 50 x 120 vacant. Joseph Deslongchamps à Honoré Daoust; \$180 [82835].

POINTE AUX TREMBLES

Lot 174-39. George Reeves à Charles Reeves; \$1500 [82886].

Voici les totaux des prix de ventes par quartiers :

St Jacques.....	\$ 17,165 00
St Laurent.....	34,655 00
St Louis.....	10 922 28
St Antoine.....	132,550 32
St-Denis.....	10,475 94
St Gabriel.....	31,540 00
St Jean-Baptiste.....	9,900 00
St Louis-Mile End....	3,200 00
Ste Cunégonde.....	15,3 0 00
Westmount.....	30,381 36
Maisonneuve.....	22,300 00
Village Turcot.....	100 00
St Pierre aux Liens.....	550 00

\$318,469 90

Les lots à bâtir ont rapporté les prix suivants :

1 Rue St Hubert, quartier St Denis, 7½c et 8½c le pied.

Avenue Christophe Colomb, quartier St Denis, 12 3/10c le pied.

Rue Labelle, quartier St Denis, 9c le pied.

Rue St Denis, quartier St Denis, 46 2/5c le pied.

Rue Laurier, quartier St Denis, 46 2/5c le pied.

Rue Clark, St Louis-Mile End, 15 9/10c le pied.

Rue St George, St Louis-Mile End, 15 9/10c le pied.

Rue Boulevard, St Louis-Mile End, 13c le pied.

Avenue Hurtubise, Westmount, 28c le pied.

PRÊTS ET OBLIGATIONS HYPOTHECAIRES

Pendant la semaine terminée le 27 janvier 1900, le montant total des prêts et obligations hypothécaires a été de \$58,316, divisés comme suit, suivant catégories de prêteurs :

Particuliers.....	\$ 24,616
Successions.....	6,000
Cie- de prêts.....	8 700
Assurances.....	19,000
	<hr/>
	\$58,316

Les prêts et obligations hypothécaires ont été consentis aux taux de :

5 % pour \$150, \$700, \$1,000, \$6,000, \$6,500 et \$10,000.

5½% pour \$2,000.

Les autres prêts et obligations portent 6 pour cent d'intérêt à l'exception de \$400, \$1,200, \$2, 00 à 7 pour cent et de \$1,000 et \$1,216 à 8 pour cent d'intérêt.

Une imprimerie à la guerre

Le principal journal de la République du Transvaal, *Le Volksstein*, se rédige et s'imprime en ce moment au milieu du camp des Boers.

Le rédacteur en chef, M. Engelenburg, ses collaborateurs et ses typos ayant, en effet, été tous mobilisés, ont installé leur imprimerie dans une voiture et font paraître leur journal avec la même régularité que par le passé.

Moyens d'enlever aux pantalons la forme des genoux

Lorsqu'un pantalon de drap a été porté longtemps, il prend la forme du genou, de telle sorte que, lorsqu'on est debout, il présente à la hauteur du genou une bouffissure qui fait très mauvais effet. On la fait disparaître en mouillant le drap à l'envers et en passant dessus un fer convenablement chauffé, de manière à bien sécher le drap. Cette opération n'altère pas l'étoffe.

McARTHUR, CORNEILLE & CIE

— Importateurs et fabricants de —
Peintures, Huiles, Vernis, Vitres ordinaires
 et de fantaisie. Produits Chimiques et Ma-
 tières colorantes de tous genres.

Spécialité de Colles-fortes et
 d'au los à Machinerie.

DEMANDEZ NOS PRIX.

310, 312, 314, 316, RUE ST-PAUL
 MONTREAL.

ARCHITECTES ETC.

V. L. ACOMBE, 897 rue Ste-Catherine.

G. AMELIN & HUOT,
 No 58 rue St-Jacques,

J. EMILE VANIER,
 Ingénieur Civil et Architecte.
 Ancien élève de l'École Polytechni-
 que. Constructions Civiles et Iteli-
 gieuses, Aqueducs, Egouts, Pava-
 vages. — 20 années de pratique.
 107 rue St-Jacques, Montréal.

L. Z. GAUTHIER,
 Architecte et Evalueur.
 Ci-devant de la société
 Roy & Gauthier.
 Bâtisse Banque d'Epargnes, Chambre 7,
 Elévateur, 3me étage,
 Tel. Bell Main 2287. 180 rue St-Jacques.

L. R. MONTBRIAND,
 Architecte et Mesureur.
 No 230 rue St-André,
 Montréal.

BOIS

Tel. Bell 8141 Tel. Marchands 1381

T. PREFONTAINE & CIE

LIMITÉ

Bois de Sciage et de Charpente

GROS ET DETAIL

Bureau: coin des rues **NAPOLÉON ET TRACY**

STE-CUNEGONDE

— Clos à bois, le long du Canal Lachine, des deux
 côtés. Téléphone Bell 8141, Montréal.

Spécialité: Bois préparés de toutes façons, assortis
 par longueurs et largeurs en grande quantité.

MENUISERIE

I. CHARBONNEAU & CIE, Manufacturiers.
 Spécialité: Balcon, galerie en tournage,
 lucarne et menuiserie de fantaisie de tout genre.
 Nos 1890 & 1896 rue St-Laurent, Mile-End.

EUG. PAQUIN, Entrepreneur Charpentier-Me-
 nuisier. Réparages de toute sorte à des prix
 défiant toute compétition. 1126B rue St-Antoine,
 St-Henri.

PEINTRES

L. Z. MATHIEU,

Peinture et Décoration à bon marché,
 No 215 rue Richelieu,
 Ste-Cunégonde.

O. M. L. AVOIE,

Peintre-Décorateur,
 Peintre d'enseignes
 et de Maisons. —
 Tapisser et Blanchisseur,
 No 482 rue St-Hubert,
 Téléphone East 1412. Montréal.

THEO. DAVID, PEINTRE et DECORATEUR

(ENSEIGNES ET MAISONS). — Enseignes artisti-
 ques sur Bois, Toile Cirée, Coton, Ecrans, Dorure
 sur Verre. Lettres en bois,—ma spécialité.

500^a RUE CRAIG,
 (A 3 portes de la rue St-Laurent.)

PLATRE ET MARBRE

HORMISDAS CONTANT, Entrepreneur PLA-
 trier, 290 rue Beaudry. Phone Bell E. 1177.

PLOMBIERS ETC

E. DOUVILLE,
 137B rue St-Urbain, Montréal.

L. GILHARD & CIE, Plombiers, Couvresse,
 Ferblantiers. Spécialité: Corniche en
 tôle galvanisée. 330 rue St-Laurent. Tel. Mar-
 chands 116.

BELL TEL. EAST 1517. TOUT OUVRAGE GARANTI

J. G. DUQUETTE

Autrefois de la
 Montreal Roofing Co.

Couverture et Pavage

-- GENERAL --

Bureau et Atelier, 949 de Montigny, Montréal.

Spécialités pour les couvertures en Gravois et en
 Ciment. Planchers en Asphalte, Planchers en
 Volcanite, Caves mises à l'épreuve des rats et
 de l'humidité.
 Réparations de toutes sortes faites avec promp-
 titude.
 Neige enlevée des toits par des hommes expé-
 rimentés.

\$2,500 à prêter, 6 p.c.

Première Hypothèque, propriété de ville.

EMILE JOSEPH, L. L. B., Avocat

NEW YORK LIFE BLDG., MONTREAL

Chambre 701.

Tel. Bell Main 1787.

La Construction

Contrats donnés

Chez Bernard & Paris, architectes, rue St Sacrement, No 11 : une bâtisse à Bay View, à 3 étages, formant un logement. Maçonnerie, Abel Prévost. Charpente et menuiserie, Trefflé Brunet.

Couverture, Trefflé Brunet.
Plombage, à donner.
Chauffage, do
Brique, Abel Prévost.
Enduits, Trefflé Brunet.
Peinture et vitrerie, à donner.
Ouvrage en fer, do
Propriétaire, Hon. Juge Ouimet.

Trois bâtisses, avenue Clark, Westmount, à 2 étages, formant 3 logements. Maçonnerie, Théo. Lessard. Charpente et menuiserie, G. E. Brosseau & Cie.

Couverture, Lessard & Harris.
Plombage, do
Chauffage, do
Brique, Placide Brunet.
Enduits, Jos Fabien.
Ouvrage en fer, Dominion Bridge Co.
Propriétaire, J.W. Harris.

Chez G.A. Morin, architecte, 1ue Notre Dame No 2542; 2 bâtisses, rue Delisac, à St Henri, formant 6 logements.

Maçonnerie, A. Paquette & Cie.
Charpente et menuiserie, Jos Morin.
Plombage, A. Lécuyer.
Chauffage, do
Brique, A. Paquette & Cie.
Enduits, à donner.
Peinture et vitrerie, do
Propriétaire, A. Paquette & Cie.

NOTES

M. J. A. Morin, architecte, prépare les plans et devis pour deux maisons à 4 étages, en pierre, formant 6 logements que M. E. Paquin fera ériger rue St Jacques, à St Henri.

MM. P. Boileau & Frère, ont obtenu le contrat général pour la construction de l'église de la Pointe St Charles, dont M. Albert Mesnard est l'architecte.

MM. P. Boileau & Frère, ont obtenu le contrat pour la construction de l'église et du presbytère de la Côte Saint-Paul; M. Jos Gouli, est l'architecte de ces édifices.

M. J. B. Verret, architecte, a accordé le contrat pour la construction de l'é-

glise de Mégantic à MM. P. Boileau & Frère.

PERMIS DE CONSTRUIRE A MONTRÉAL

Rue St André, près de l'avenue Mont-Royal, 2 maisons formant 4 logements. à 2 étage, en bois et brique; couverture en gravois; coût probable, \$1,100 chacune. Propriétaire, Anselme Bertrand.

Pour dégeler les conduites d'eau souterraines

Au Canada, on emploie l'électricité pour dégeler les conduites du service des eaux. On y fait passer des courants alternatifs sous une pression de 20 à 50 volts, obtenus par un transformateur que l'on relie aux câbles conducteurs d'électricité. L'intensité du courant est de 200 à 300 ampères; il paraît qu'en quelques minutes le résultat est obtenu et que l'eau circule librement dans les conduites. (Cosmos).

Les poux des animaux

Beaucoup de personnes demandent souvent les conseils pour détruire les poux du cheval, du bœuf et du porc.

Voici un procédé dû au vétérinaire allemand Steber:

On mélange, en les agitant dans un flacon, du pétrole et de l'huile de lin à parties égales. On imbibes de ce produit un chiffon de laine et on en frictionne les parties de la peau envahie par les parasites. Ceux-ci sont rapidement tués.

On peut renouveler l'application au bout de quelques jours, puis on nettoie la peau à l'aide de savon gras et d'eau chaude.

Le médicament ne fait pas tomber le poil.

Papier-Parfum

Nous voulons parler de ces papiers qui brûlent, sans flamme, en produisant des vapeurs odoriférantes et qu'on emploie pour parfumer les appartements et assainir l'air des chambres de malades.

Voici comment on les obtient:

On prépare deux solutions, l'une de 5 grammes de saipêtre dans 50 gr. d'eau; l'autre de benjoin, d'encens, de myrrhe, d'oiban ou de toute autre résine odorante dans de l'alcool, jusqu'à saturation.

On trempe du papier non collé dans la première solution, on le laisse sécher; ensuite on l'imprègne de la seconde solution, soit en l'y plongeant soit au moyen d'un pinceau; on le fait sécher en le suspendant par un côté, puis on le découpe en bandes.

Ventes par le Shérif.

Du 6 au 13 février 1900

DISTRICT DE MONTREAL

Le Crédit Foncier F. C. vs Dame Gédéon Bourleau.

Montréal—La jouissance et l'usufruit sur le lot 223 du quartier S. Louis, situé rue Cadieux, avec bâtisses ainsi que sur le lot 2.5 du quartier St Jacques, situé rue Dubord, avec bâtisses.

Vente le 8 février, à 10 h. a.m., au bureau du shérif.

The Montreal Loan & Mortgage Co vs Dame Geo. Rodrigue.

Longueuil—Le lot 348-296, situé rue St Alexandre, avec bâtisses.

Vente le 8 février, à 11 h. a. m., à la porte de l'église paroissiale.

The Grand Trunk of Canada Superannation and Provident Fund Ass. vs Michael Guerin.

Ste Cunégonde et Montréal—1o Le lot 560, situé rue Dominion à Ste Cunégonde, avec bâtisses.

2o Le lot 1561 du quartier Ste Anne, situé rue Queen, avec bâtisses.

Vente le 9 fév., à 10h a.m., au bureau du shérif à Montréal.

DISTRICT DE BEAUCE

Firmin Labrecque esqual vs Jean Audet dit Lapointe

Ste Marguerite—Le lot 312, avec bâtisses.

Vente le 8 février, à 2 h. p. m., à la porte de l'église paroissiale.

DISTRICT DE BEDFORD

Lillian Maud Powell vs A. E. Foster.

St Etienne de Bolton—Le lot 1217, avec bâtisses.

Vente le 10 février, à 9 h. a. m., à la porte de l'église paroissiale.

DISTRICT DE CHICOUTIMI

Joseph Elzéar Bédard et al vs Augustin Hudon.

St Louis de Metabetchouin de Chambord—Les lots 48e à 48j et 48n.

Vente le 8 février, à 10 h. a. m., à la porte de l'église paroissiale.

DISTRICT DE QUÉBEC

J. A. Mailloux vs Geo. Beaucage.

St Alban—Le lot 1 contenant 500 arpents, avec bâtisses.

Vente le 9 février, à 10 h. a. m., à la porte de l'église paroissiale.

Geo. Hough vs Jean C. Langelier et al.

Québec—Le lot 2603 du quartier St

Louis, connu sous le nom Academie de Musique.

Vente le 6 fév., à 10 h. a. m., au bureau du shérif.

La Cité de Québec vs Alfred Lelièvre.

Québec—Le lot 711 de St Sauveur, situé rue Kerouac, avec bâtisses.

Vente le 9 février, à 10h. a.m., au bureau du shérif.

DISTRICT DE RICHELIEU

La Cité de Sorel vs L. G. J. Fasbrooke.

Sorel—Le lot 6, situé rue St George, avec bâtisses.

Vente le 7 février, à 10 h. a. m., au bureau du shérif.

DISTRICT DE ST-HYACINTHE

Adelard Ste Marie vs Zotique Fournier.

St Paul d'Abot'sford—Le lot 165, avec bâtisses.

Vente le 6 février, à 10h. a.m., à la porte de l'église paroissiale.

The Trust & Loan Co vs Pierre Bouchard.

St Théodore d'Acton—Le lot 46, avec bâtisses.

Vente le 6 février, à 1h. p. m., à la porte de l'église paroissiale.

Bicyclette pompe à incendie

Une compagnie de pompiers de Boston vient de faire des essais avec une bicyclette munie d'un petit réservoir et d'une manche de pompe à feu. Le réservoir contient environ 2 gallons de mélange chimique équivalant, comme extincteur, à 12 seaux d'eau. La bicyclette pèse, entièrement garnie, à peu près 60 livres.

Nettoyage des verres de lampes

Avec les longues veillées et l'emploi continu de la lampe, les verres dont on ne prend pas un soin minutieux, ont une tendance marquée à l'encrassement et rien, certes, n'est plus désagréable qu'un verre terne qui ne laisse passer qu'une lumière trouble et rougeâtre.

Comme bonne précaution, on doit d'abord exiger du personnel qui prépare les lampes que, tous les jours, les verres soient nettoyés à l'aide d'un linge de coton bien sec, que l'on passe à l'intérieur du verre au moyen d'une petite baguette.

De plus, deux fois par semaine, quand ce nettoyage élémentaire ne suffit plus, on fera frotter le verre avec un peu d'alcool mélangé à du blanc d'Espagne, réduit en poudre. Les verres restant ainsi toujours clairs et la lumière des lampes donnera tout son éclat.

**Bibliothèque
et Archives
nationales**

Québec 

Le Prix Courant

Page(s) manquante(s)