

LE

QUEBEC, P.Q.
BIBLIOTHEQUE DE LA
LEGISLATURE DE LA
PROV. DE QUEBEC.
HOTEL DU GOUVERN.
1er JANV. 67-21
QUEBEC, P.Q.

ier DE BERTHIER

— HEBDOMADAIRE DEVOUE AUX INTERETS DU COMTE DE BERTHIER —

33e année — No 48 — Berthierville, jeudi, le 25 août 1966

Le not. Claude Joyal victime d'un accident

Dans la nuit de lundi à mardi dernier, le notaire Claude Joyal, de Berthierville et coroner du comté de Berthier, revenait de St-Michel des Saints, lorsqu'il fut victime d'un accident de la route près de St-Norbert.

Il appert qu'à la suite d'une fausse manoeuvre, la voiture du notaire quitta subitement la route pour plonger dans le fossé, très profond à cet

(suite à la page 12)



REMISE DES TROPHÉES DES LOISIRS DE BERTHIERVILLE

Samedi soir dernier, la Commission des loisirs de Berthierville terminait ses activités de l'été '66, en remettant aux enfants une série de trophées et de médailles aux différents vainqueurs des sports pratiqués au cours des vacances.

Cette cérémonie se déroulait dans le gymnase de l'école Ste-Geneviève. On peut voir sur notre photo, à l'extrême gauche, le maire et la mairesse des terrains de jeux, le maire de Berthierville, le Curé de la Paroisse Ste-Geneviève, le chanoine Dumontier, le maire de Berthier-Paroisse, l'abbé Mayer et Monsieur Guy Barrette, pharmacien, responsables des loisirs de l'été auprès de la Commission.

A l'arrière, on reconnaît les échevins Brissette et Aucoin, l'abbé Lefebvre et Serge Laferrière gérant des loisirs pour la saison qui se termine.

(Photo Claude Rondeau)

LE CLUB DE GOLF FÊTE ses PRÉSIDENTS

Plusieurs personnes s'étaient donné rendez-vous samedi soir dernier dans les salons du Club de Golf de Berthier, pour fêter les présidents de cette organisation. La soirée fut une réussite totale. On reconnaît sur cette photo, Monsieur Léo Viens et son épouse, Madame Albert Viens et Monsieur Albert Viens. Ce dernier est le président actuel du Club. Monsieur Léo Viens en fut le premier président.

(Photo Claude Rondeau.)



Une journée chez les scouts

On pourra lire dans les pages intérieures un photo-reportage signé Guèvremont-Rondeau sur la promesse scout de plusieurs berthelais dimanche dernier.

(VOIR PHOTO-REPORTAGE EN PAGE 7)

L'AUTOROUTE TERMINÉE POUR 1967...

[VOIR PAGE 3]

LE Courrier DE BERTHIER

JOURNAL HEBDOMADAIRE

Le Ministère des Postes, à Ottawa, a autorisé l'affranchissement en numéraire et l'envoi comme objet de deuxième classe de la présente publication.



W.-H. GAGNÉ & FILS LTÉE

Editeurs-Propriétaires

Gilles Tessier, Rédacteur-Gérant

97, rue Frontenac — Tél.: 836-4636

Le prix de l'abonnement est de \$2.00 par année pour le Canada et \$4.00 pour les États-Unis — Toute année commencée est due en entier.

Conformément à la tradition et dans l'intérêt d'une juste liberté, il est entendu que les articles du "Courrier" sont publiés sous la responsabilité de leurs auteurs.

Pour le tarif des annonces, impressions, etc., on voudra bien s'adresser à nos bureaux.

Editorial

Les raisons sociales anglaises

Il n'est pas besoin d'être séparatiste pour voir et comprendre l'absurdité flagrante qui donne naissance à des commerces totalement Canadiens-français dotés de raison sociale en langue anglaise.

Il suffit de s'ouvrir un peu les yeux, et nous en découvrons tous les jours dans notre ville.

Evidemment nous avons été assez longtemps une race de "moutons", qu'en affublant son commerce d'un nom anglais, on croyait, (ridicule) que cela donnait du prestige, ça faisait chic, personne ne comprenait, mais ça faisait grand. En agissant de cette façon, le Canadien-français veut prouver au reste du pays qu'il se considère encore un "colon", et qu'il ne voit d'éventuelle réussite en affaires que s'il se "colle" à nos concitoyens de langue anglaise. C'est l'éternelle histoire du conquies heureux.

Dieu! que nous sommes ridicules parfois. Si ces gens comprenaient que les touristes américains, dans le domaine de l'hôtellerie ou de la restauration, voyagent justement pour ne pas retrouver ce qu'ils ont chez-eux, pour découvrir d'autres gens, d'autres moeurs, ils comprendraient par la même occasion que ce n'est certes pas une annonce en anglais qui attirera la clientèle mais un nom original, un nom vraiment Canadien-français.

Je connais dans Berthierville, ici même, au moins trois propriétaires d'établissements

commerciaux qui ne disent pas un traitre mot en anglais, et qui sont des plus heureux d'avoir baptisé leur commerce "En Anglais". Je ne leur en veux certes pas, ils ont sûrement agi ainsi sans y penser, mais la chose peut fort bien se corriger. On a déjà vu d'importantes usines de chez nous modifier leur raison sociale, suivant ainsi l'évolution du peuple formidable dont nous faisons partie. Pour ne citer que deux exemples, deux de nos plus importantes usines n'ont pas hésité à changer V.N. Knitting Mills Ltd en "La Tricoterie des frères Viens", et Melchers Distilleries Limited en "Les Distilleries Melchers Limitée".

Les américains ou les Canadiens anglais n'ont pas honte de leur langue eux, pourquoi aurions-nous honte de la nôtre? Lorsque Great Lakes Carbon s'est établie à Berthierville, elle a gardé son nom, et elle a eu raison puisque c'est une compagnie américaine. Je leur dit "bravo", car sans s'en douter ils nous donnent là, ces Américains, une bonne leçon de nationalisme.

Avoir honte de sa langue, c'est renier son passé, c'est se renier soi-même, c'est, à mon sens le dernier geste qu'un homme intelligent doit poser. Soyons fiers de notre race, de notre langue. Affichons la partout, et n'ayons aucune crainte, personne ne rira de nous, au contraire.

Gilles Tessier

RÉSIDENCE FUNÉRAIRE BERNARD LANOIX Ltée

6 SALONS MODERNES — AIR CLIMATISÉ
SERVICE D'AMBULANCES — FLEURS — MONUMENTS
Décapotables à louer pour les mariages
6 De Bienville — Tels.: 836-4166 - 836-4857 — Berthierville

Le gérant des Loisirs parle...



M. Serge Laferrière, gérant des loisirs de Berthierville, au moment de son allocution, samedi soir dernier, lors de la remise des trophées et des médailles à la jeune population de notre ville.

(Photo Claude Rondeau)

Récipiendaire d'une médaille "MÉRITAS"



Le maire de Berthierville remet une médaille au plus petit récipiendaire de la soirée. Cette photo fut prise samedi soir dernier lors de la distribution des prix de la Commission des loisirs de Berthierville.

Le tout se fait sous la surveillance amicale et gaie des échevins Aucoin et Brissette, du curé Dumontier et du maire Poulette de Berthier-Paroisse.

(Photo Rondeau Enr.)

PAROISSE DE BERTHIER

HORAIRE D'ÉTÉ

Avant-midi :

MESSES DU DIMANCHE

7 heures
8 heures
9 heures
10 heures : Grand'messe
11.30 heures

Soirée :

8 heures

MESSES SUR SEMAINE

Avant-midi :

7 heures : Couvent C.N.D.

Après-midi :

4.30 heures : église

5.15 heures : église

Soirée :

7.30 heures : église

PHOTO RONDEAU ENRG.

A votre disposition à toute heure

CLAUDE RONDEAU
Diplômé de I.A.P.

730, ST-VIAEUR

BERTHIERVILLE

SPÉCIALITÉ : PHOTOS DE MARIAGE.

DU NOUVEAU
DANSE à l'école
Ste-Geneviève de Berthierville

EN VEDETTE

LES BOURGEOYS

DE 8.30 H. A MINUIT

BIENVENUE A TOUS

VENDREDI 2 SEPTEMBRE

MAISON DE CONFIANCE POUR L'ACHAT DE VOS FLEURS POUR TOUTES CIRCONSTANCES :

FIANÇAILES — MARIAGES
NAISSANCES — ANNIVERSAIRES
DECES — ETC.

ADRIEN DUCHARME

107, rue Frontenac — Tél.: 836-4025 — Berthierville

Bouquet de tous genres
Ouvert le soir et le dimanche
Service rapide et garanti

C'EST DÉFINITIF: L'AUTOROUTE sera OUVVERTE POUR L'EXPO '67

L'honorable Fernand Lafontaine a fait part aux journalistes que grâce à une somme de 10 millions de dollars que le nouveau gouvernement a décidé d'investir pour relancer les travaux, on peut maintenant prévoir que l'autoroute Montréal-Berthier sera ouverte à la circulation au cours de 1967. Répartie sur le présent exercice fiscal et sur l'exercice 1967-68, cette somme de 10 millions de dollars a pu être octroyée à l'office à la suite d'un réaménagement effectué dans les dépenses gouvernementales en vue de corriger certaines anomalies graves dont a hérité la nouvelle administration.

La décision du gouvernement de mettre à la disposition de l'office cette somme de 10 millions de dollars fait suite aux représentations de l'honorable Lafontaine stipulant que l'affluence de visiteurs à l'Expo fait de ce projet une priorité de première grandeur.

"Le rendement d'un investissement de 25 millions, a déclaré l'honorable Lafontaine est lié au parachèvement des ouvrages. Il est incompréhensible qu'un régime qui aurait dû tenir compte de l'Expo 1967, de la congestion existante de circulation sur la route numéro 2 et des sommes investies, n'ait pas pris tous les moyens nécessaires pour s'assurer que le tronçon Montréal-Berthier de l'autoroute de la rive nord soit mis en service pour janvier 1967, date de livraison fixée dans tous les contrats relatifs à ces ouvrages".

Le ministère de la Voirie a ensuite expliqué que le coût total de l'autoroute Montréal-Berthier s'élèvera à 60 millions de dollars, soit 50 millions de dollars pour l'autoroute proprement dite, sur une longueur de 36 milles, et 10 millions de dollars pour les trois raccourcis (Joliette, L'Épiphanie et St-Paul L'Érmitage) pour une longueur totale d'environ 15 milles.

Le bilan s'établit en définitive comme suit :

Déboursés au 15 juillet 1966	\$23,500,000
Crédits disponibles sur le présent budget	\$ 8,000,000
Crédits supplémentaires pour le parachèvement	\$28,500,000
TOTAL	\$60,000,000

C'est donc dire, a expliqué le ministre, que même si le gouvernement de Monsieur Daniel Johnson a réussi, grâce à des efforts inouïs, à approprié dès maintenant \$10,000,000 de dollars pour la mise en service de l'autoroute, les travaux n'en seront pas pour autant terminés puisqu'il faudra trouver et investir une autre somme de \$18,500,000. pour parachever le tronçon.

"Grâce à ces \$10,000,000, l'autoroute Montréal-Berthier, deviendra carrossable au cours de 1967, mais les ouvrages seront loin d'être complétés. En effet, aucun budget n'a été prévu par l'ancienne administration pour le règlement final des expropriations. La finission des abords de la route, le coût de construction des postes de péage, des garages d'entretien et autres contingences : outillages d'entretien, réclamations, etc."

Selon les estimations faites par les ingénieurs, il faudra \$18,500,000. pour assurer l'exécution de ces travaux et le règlement des expropriations et réclamations.

Dans un communiqué de presse, le ministre se dit confiant que la population de la rive nord saura apprécier le fait qu'elle pourra jouir d'une voie carrossable et sécuritaire dans un avenir pas trop éloigné, et qu'elle n'en voudra pas à l'office si certaines installations ne sont pas complétées lors de l'ouverture du tronçon.

En terminant, l'Honorable Lafontaine a déclaré qu'en core là le Gouvernement verrait dans l'ordre des priorités, à faire un réaménagement équitable en vue de combler les besoins là où ils sont le plus impérieux, n'oubliant jamais que le sort industriel d'une contrée est intimement relié à son réseau routier.

ICI ET LÀ dans Berthierville

Il est, à mon avis, bien dommage que les parents n'aient pas assisté en nombre plus considérable à la remise des trophées et des médailles, samedi soir dernier au gymnase de l'école Ste-Geneviève, à l'occasion de la fin des activités d'été de la Commission des Loisirs de Berthierville.

—oOo—

Est-ce un si gros sacrifice que d'encourager ses enfants ?

—oOo—

Que se passe-t-il donc pour l'achat des uniformes des Ambulanciers St-Jean de Berthierville. Un marchand de Berthierville me jure qu'il a présenté une soumission au montant de \$50 l'habit, et que cette soumission a été refusée par l'organisation qui a préféré acheter les habits directement de la centrale des Ambulanciers St-Jean au montant de \$60. Pour leur part les organisateurs soutiennent que ce n'est pas le même tissu, alors que le marchand en question est convaincu qu'il s'agit bien du même habit, puisque, dit-il, il est allé chercher les échantillons à la même manufacture qui fabrique TOUS LES HA-

BITS DES AMBULANCIERS ST-JEAN, manufacture située à l'arrière de "Blue Bonnets", à Montréal. Selon l'enquête du marchand en question, et selon notre propre enquête, il appert que l'habit se fabrique pour \$47.50, et serait vendue à la centrale de l'association pour ce montant ou à peu près. En revendant l'uniforme \$60, on peut constater le bénéfice que fait l'association sur la totalité des uniformes vendus dans la province. De toute façon, nous allons continuer cette enquête, et si vraiment ce nouveau mouvement de Berthierville a préféré payer, (à même l'argent des contribuables) \$60 à l'étranger plutôt que \$50 l'habit à Berthierville, pour la même chose, nous déclarerons publiquement le fait. L'ACHAT CHEZ-NOUS, c'est avant tout l'affaire des organisations qui quêtent dans Berthierville pour survivre.

—oOo—

Pour ne rien vous cacher, le marchand en question est le magasin Pierre Tailleur situé sur la rue Frontenac à Berthierville.

—oOo—

On est en train de refaire la traverse à niveau au passage de Berthier-Jonction.

—oOo—

Est-il vrai que nous n'aurions pas de professeur d'éducation physique cette année à Berthier ?

—oOo—

Les scouts me demandent de remercier en leur nom, M. et Mme Henri Lafontaine de Joliette qui leur ont prêté le terrain pour le campement.

ATTENTION MACHINES à COUDRE

La population de Berthier est priée de noter que le nouveau représentant de DELISLE & FILS, spécialiste en machines à coudre, et vendeur autorisé de Joliette des machines NECCHI, est maintenant G. A. DAVIAULT, Berthierville, Tél. 836-3791.

PROVINCE DE QUEBEC
MUNICIPALITÉ DE
LANORAIE D'AUTRAY, COMTE DE BERTHIER, P.Q.

Aux contribuables de la susdite municipalité

AVIS PUBLIC

est par les présentes donné par le soussigné, secrétaire-trésorier de la susdite municipalité, QUE:—

Le Conseil Municipal de la Municipalité de Lanoraie d'Autray, à une Assemblée tenue le 26 juillet 1966 a passé et adopté le règlement No 35, intitulé:—

"Règlement abrogeant les règlements concernant la prohibition et leurs amendements."

AVIS PUBLIC: est aussi donné que ledit règlement No 35, est actuellement déposé au bureau du secrétaire-trésorier de cette municipalité, où toute personne intéressée peut en prendre connaissance, aux heures ordinaires de bureau.

AVIS PUBLIC: est en outre donné, que la votation sur le règlement No 35, aura lieu les 26 et 27 août 1966 de DIX (10) heures du matin à CINQ (5) heures de l'après-midi, au Chalet de l'Association Sportive de Lanoraie Inc., à Lanoraie, P.Q.

Donné à Lanoraie d'Autray, ce 25ième jour de juillet mil neuf cent soixante-six.

ARISTIDE THOUIN
Secrétaire-Trésorier

Ginette Ravel au Tombeau

Le Tombeau s'endormira dans toute sa funèbrité à l'occasion de la fête du Travail. De fait le Tombeau offre son dernier spectacle samedi, le 3 septembre. Ainsi, pour fermer solennellement ses portes avant son long sommeil hivernal et participer à la fête du Travail, Le Tombeau donne son plus grand spectacle qui sera son dernier pour la saison '66.

Vous aurez plaisir à voir: "GINETTE RAVEL", spectacles: 9 hres et 11 hres. Jazz jusqu'à l'aube!

Une campagne de "Billets de stationnement" semble en cours à Berthierville. Je ne puis que dire... "Bravo". On paie des billets ailleurs, pourquoi ne pas en payer chez-nous?...

—oOo—

Nous souhaitons la plus cordiale bienvenue au Rév. Frère Hogues, nouveau directeur de l'école St-François. Le Frère Hogues était l'an dernier à l'école Barthélemy-Joliette.

Gilles Tessier

THÉÂTRE MÉTRO

Berthierville Tél. 836-4536

JEU., VEN., SAM., DIM.
25 - 26 - 27 - 28 AOUT
Une comédie qui vous fera
rire aux larmes



ST-BARTHÉLEMY EN ACTIVITÉ

École d'Agriculture

Le public est cordialement invité à venir visiter les travaux des élèves qui ont profité des COURS D'ENSEIGNEMENT MENAGER durant deux mois. L'exposition se tiendra les 26 et 27 août.

La distribution des prix aura lieu le 27 août, à 2 hres de l'après-midi. Nous profitons de la circonstance pour offrir nos plus sincères félicitations à la Direction, aux techniciennes et au beau groupe de demoiselles que nous verrons partir avec regret.

RETRAITE ANNUELLE

Notre vicaire, M. Jean Riberty, sera absent toute la semaine pour sa retraite annuelle. Qu'il soit assuré de notre pieux souvenir.

DIVERS :

DE RETOUR : M. l'abbé Laurent Lafontaine, fils de M. et Mme Victor Lafontaine, est arrivé parmi nous le 14 août, après avoir passé plusieurs mois au Moyen-Orient et en Europe. Après avoir obtenu sa licence au Collège des Etudes bibliques à Jérusalem (Jordanie) il a visité différents pays. A part les cours qu'il donnera à Montréal, il enseignera au Collège L'Assomption. Bon succès!

NOS MALADES : M. Avila Caron depuis le 12 août à l'Hôpital Comtois de Louiseville.

M. Joseph Michaud, opéré dernièrement à l'Hôpital Comtois.

Mlle Denise Fafard, secrétaire à la Meunerie Cournoyer, a été opérée le 22 août au même hôpital.

Mme Ls-Joseph Rochette, de St-Viateur, partie le 18 août pour l'Hôpital Notre-Dame de Montréal. Prompt rétablissement!

TRANSACTION : M. Ernest Fafard a acheté la maison de M. Julien Turcotte, parti récemment pour Montréal. Le logis est actuellement occupé par M. Wilfrid Bérard et doit être livré pour la fin de septembre.

LA COLLECTE des déchets se fera par exception vendredi prochain, le 26 août. Le lendemain notre ami Benoit doit servir de témoin à son fils, M. André Laurendeau, qui doit épouser Mlle Diane Cardin, de Sherbrooke.

BONNE NOUVELLE : La machinerie lourde du Département de la Voirie est à préparer le terrain en vue de la pose de l'asphalte dans les rangs de St-Joachim et de St-Jean d'ici une quinzaine de jours. On se souvient que le contrat avait été octroyé au mois d'avril 1965, mais la mauvaise température avait empêché l'exécution de ces travaux.

IL NE RESTE PLUS que huit jours pour préparer les enfants pour le retour à l'école. Comme

par les années passées il est plus que probable que LES MAGASINS seront fermés le jour de la FETE DU TRAVAIL, le 5 septembre. Il est bon d'en prendre avis afin de ne pas attendre la veille de la rentrée des classes pour faire vos achats.

INCENDIE : Le 17 août, vers 5 hres p.m., nos pompiers ont été demandés pour aller éteindre un incendie qui a détruit l'auto de M. Florent Laporte, dans le rang des Vingts. Comme la voiture était proche de la maison de M. Laporte, on a cru bon de demander de l'aide afin d'épargner les bâtisses.

LES QUATRE MOUSQUETAIRES : (Jean-Pierre, Marcel, André Mercure et Robert Sylvestre) sont partis samedi dernier pour plusieurs jours de camping sur les côtes de l'Atlantique, au Massachusetts.

M. et Mme Armand Boucher, leur fille Diane et son ami M. Roch Laliberté de retour d'un voyage en Gaspésie.

Le père et la mère de Mme Joseph Hébert, M. et Mme Tancrede Boudrault, sont rendus parmi nous depuis quelques jours pour y demeurer définitivement.

Mmes Ubald Gervais et Viateur Sarrazin accompagnées de M. et Mme Maurice Ringuette et leur fille Linda de Montréal, ont séjourné durant une semaine chez des parents de Manville R.I. U.S.A. et ont profité de leur séjour au pays de l'Oncle Sam pour visiter différentes villes. Ils sont revenus enchantés de leur voyage.

CHASSEURS, vous vous préparez pour la prochaine saison? A moins de changements nous croyons que la chasse ouvrira le 17 septembre et on peut se procurer les permis dès maintenant chez Jacques Mercure. Bonne chance!

BON VOYAGE à M. Jean-Guy Laurendeau (Ferdinand), qui participera au 5e "Rover Moot" canadien (rencontre de routiers) du 24 août au 3 septembre à Parkville (Colombie Canadienne), sur l'île de Vancouver. J.M.

D'une oreille à l'autre à St-Cuthbert

Il est bien évident que la municipalité de St-Cuthbert a soif de nouveauté et de gaieté.

Preuve: "Lors du dernier bingo organisé par les fermières de la paroisse, une assemblée de 150 personnes est venue encourager les organisateurs. Bravo et merci.

Il faut dire que les cadeaux offerts étaient fort alléchants. Les fermières savent bien faire les choses. Félicitations!

Concernant la finale de balle dure, St-Cuthbert est allé écraser Berthier au compte de 20 à 5. On dira ensuite qu'à St-Cuthbert on n'a pas de sportifs. Il ne manque que l'encouragement.

Dimanche prochain à Saint-Cuthbert aura lieu la deuxième joute de la finale. Venez encourager les vôtres. Ce sera peut-être la dernière.

Nous tenons à féliciter publiquement notre docteur Jean-Louis Boucher qui a réussi avec beaucoup de succès sa première année en psychiatrie. Nous lui souhaitons toute la chance et tout le bonheur voulu à Montréal.

En effet le docteur Boucher entreprend une année d'étude à l'Hôpital Maisonneuve de Montréal. Bon succès!

Enfin, nous souhaitons beaucoup de "bon" et "beau" temps aux nouveaux mariés de la semaine prochaine.

A M. et Mme Paul Robillard

qui reviennent d'une vacances aux Etats-Unis, nous souhaitons une autre belle année de travail au bureau de poste. A bientôt!

Germar

MEFIEZ-VOUS DE L'ONDE



AVIS

Monsieur Noé Adam, de St-Barthélemy avise la population qu'il ne se tient plus responsable des dettes contractées par son épouse, Madame Aurise Adam, demeurant à Berthierville.

ÉPLUCHETTE DE BLÉ D'INDE Salle Réjean Dupuis

ROUTE 2 — ST-BARTHELEMY
SAMEDI SOIR LE 27 A 8 HRES P.M.

ORCHESTRE DE VARIETE
ADMISSION \$1.00
BIENVENUE A TOUS!

CETTE SEMAINE, LE NUMERO GAGNANT DU CONCOURS ORGANISE PAR LE GARAGE ROLLAND BEAUDOIN AUTOMOBILES LTEE, EST 2571. Ce numéro vous donne droit à \$10.00 d'achat chez votre épiciers favori.

- Vous voulez faire aligner et balancer vos roues ?
 - Vous voulez faire analyser le rendement de votre voiture ?
 - Vous voulez un endroit pour réparer, acheter, échanger votre voiture ?
 - Vous voulez une garantie ECRITE D'UN AN sur votre VOITURE USAGÉE ?
 - Vous voulez un personnel formé à l'usine ?
- Tout ça vous le trouverez chez :-

Rolland Beaudoin Auto Enrg.

BERTHIERVILLE

VOITURES USAGÉES

PONTIAC	1965	Strato, 4 portes	8 cyl.
PONTIAC	1964	Laurentian, 2 portes	8 cyl.
PONTIAC	1965	Custom sport, bucket seat, transmission plancher.	8 cyl.
PONTIAC	1963	Parisienne 4 portes H.T.	6 cyl.
PONTIAC	1964	Sedan Standard, 4 portes	6 cyl.
PONTIAC	1962 (2)	Sedan, 4 portes	
OLDSMOBILE	1959	H.T. 2 portes	

10 roues - International 64 - 2 T. G.M.C. 1964

Nombreux autres modèles et années, aussi plusieurs unités 1965. Toutes ces voitures portent une garantie écrite d'un an. Faut voir pour croire!

Heures d'affaires :-

Lundi au vendredi 8 a.m. à 10 p.m.
Samedi 8 a.m. à 4 p.m.

EXAMEN DE LA VUE

TEL. 836-4746

Dr GERMAIN LEFEBVRE, O.D.

Optométriste

LUNETTES — VERRES DE CONTACT

574 Frontenac

Berthierville

ATTENTION

Veuillez noter que les bureaux du "Courrier de Berthier" sont fermés tous les mercredis — Ils sont ouverts les LUNDI — MARDI — JEUDI et VENDREDI, de 10 heures le matin à 5 h. 30 P.M. Le mardi soir jusqu'à 9 heures P.M.
TEL. : 836-4636



Mercredi sur la route 43 à St-Norbert, l'auto conduite par M. Denis Lapointe est entrée en collision avec un camion de la

firme St-Maurice Packing Enrg. qui était stationné sur le bord de la route. M. Lapointe a eu la chance de s'en tirer indemne. (Photo Claude Rondeau)

ACCIDENTS

Une collision entre deux autos sur la route 2 en face du club de golf a fait trois blessés, vendredi le 19 août. Il s'agit de M. Emmanuel Bastrache, 225, rue Guy, Ville Jacques-Cartier, Montréal. Mme Netty Weedon, 106, Pine Hurts Ave, New York, et M. Harry Weedon, 403 East, 153 Street, Bronx 55, New York. Les blessés ont été transportés aux hôpitaux St-Eusèbe de Joliette et Comtois de Louiseville par les ambulances de la Maison B. Lanoix Ltée de Berthierville.

Vendredi, le 19 août, à St-Cuthbert, au rang Lowneys, une auto heurte un arbre et fait un blessé. Il s'agit de M. Marc Plante demeurant à St-Cuthbert. Le blessé a été transporté à l'Hôpital Comtois de Louiseville et de là à l'Hôpital Ste-Marie des Trois-Rivières par l'ambulance de la Maison B. Lanoix Ltée de Berthierville.

NÉCROLOGIE

A St-Cuthbert, le 16 août 1966, à l'âge de 66 ans est décédée Mme Vve Gustave Laporte, née Yvonne Arpin. Les funérailles eurent lieu à St-Norbert, jeudi 18 août 1966. Le convoi funèbre partit des salons Funéraires Bernard Lanoix Ltée, 51 rue de Bienville à Berthierville à 9.30 hres, pour se rendre en l'église de St-Norbert où le service fut célébré à 10 hres et de là au cimetière de St-Norbert, lieu de la sépulture. Elle laisse dans le deuil plusieurs parents et amis. Direction Lanoix et St-Louis de St-Cuthbert.



EMPLOIS DISPONIBLES AU SERVICE NATIONAL DE PLACEMENT DE JOLIETTE

Semaine du 22 au 29 août

De nombreux employeurs signalent régulièrement au Service National de Placement leurs besoins de main-d'oeuvre. Voici quelques-unes de ces offres d'emplois qui doivent être comblées au plus tôt.

HOMMES :

Mécaniciens d'automobiles
Classe A, B et C. Pour garagistes établis à Joliette, Berthierville, Repentigny et autres endroits de la région. Salaire \$1.75 à \$2.25 l'heure.

1 débosseleur

Emploie à Joliette; toutes les opérations de débosselage. Expérience requise. Salaire \$1.65 à \$1.175 l'heure.

1 comptable

Pour entreprise importante de Joliette. Bilingue et diplôme de 11e année science-mathématique. Devra être capable de suivre des cours en vue de devenir comptable en prix de revient. Excellent salaire pour débiter.

1 fabricant de beurre

Entreprise de la région. Bonne condition de travail, emploi à l'année. Salaire offert \$90 par semaine.

4 peintres

Devraient être capables de travailler en hauteur (jusqu'à 150 pieds). Expérience requise. Salaire offert \$2.60 l'heure.

2 briqueteurs

Doivent posséder la carte de compétence. Seront affectés à des travaux exécutés dans la ville de Joliette et aux environs. Salaire du décret actuellement en vigueur.

Mécaniciens de machines fixes
Classes 2-A et 3-A. Pour entreprise de Joliette et des environs. Salaire intéressant, selon qualifications et heures de travail.

2 préposés au crédit

Pour compagnie de finance ayant une succursale à Joliette. Pour enquêtes et surveiller la collection. Age minimum 20 ans, diplôme secondaire, bonne connaissance de l'anglais. Salaire intéressant pour débiter, avec chances d'avancement.

1 contremaître

Aura à diriger 85 employés, doit être bilingue et posséder au moins 10 ans d'expérience dans la production d'usine en série. Doit également connaître les méthodes modernes concernant les cédules et la planification du travail des employés. Salaire environ \$125. par semaine.

1 plombier

Construction industrielle. Carte de compagnon junior ou senior. Salaire du décret.

1 mécanicien d'usine (millwright)

Expérience valable sur toutes les machines utilisées pour la transformation des produits du papier. Intéressant salaire à discuter, selon qualification. Anglais requis.

1 machiniste

Expérience valable sur toutes les machines utilisées dans un atelier d'usinage et dans la fabrication de pièces d'usine. Salaire \$80 à \$100 par semaine.

Bûcherons

Région de St-Michel-des-Saints. Scie mécanique et équipement de sécurité nécessaire. Débusquage mécanique ou avec chevaux. L'allocation de transport, \$1.25 par jour, ainsi que vacances et fêtes payées. Possibilités de gains \$25 à \$30 par jour.

1 technicien

Installation et entretien de brûleurs à l'huile de différentes marques. Homme compétent seulement sera considéré. Salaire d'environ \$100. par semaine.

FEMMES :

Ouvrières (récolte du tabac)

Pour exécuter différents travaux tels que cassage et attachage des feuilles. Salaire moyen \$8.00 à \$10.00 par jour.

Serveuses de tables et aides-domestiques

Pour différents hôtels et restaurants de Joliette et de la région. Bonnes conditions de travail. Salaire de base \$25. à \$35. par semaine plus nourriture, logement et pourboires.

Industrie de la confection

Nouvel employeur. Travail régulier; confection de vêtements sports pour dames. \$0.95 l'heure garanti. Transport \$2.50 par semaine.

Aussi plusieurs opératrices avec expérience sur machine simple. Salaire à l'heure ou à la pièce. Possibilités de gains : \$50. à \$70. par semaine.

4 coiffeuses

Cartes de compétence et de santé exigées. Salaire jusqu'à \$50. par semaine plus commission.

Vente d'assurance-vie

Compagnie importante avec succursale à Joliette. Candidate possédant véritables qualités de vendeuses pour solliciter la clientèle de la région. Revenu hebdomadaire de \$75. à \$100. par semaine pour les premiers 3 mois, selon qualifications.

POUR INFORMATION VEUILLEZ COMMUNIQUER AVEC LE SERVICE NATIONAL DE PLACEMENT, 389 Notre-Dame, Joliette. Tél. : 756-1094.

NOUVELLE EMISSION

\$129,000.

Obligations 6%

VILLE DE BERTHIERVILLE

(COMTE DE BERTHIER)

DATEES DU 1er SEPTEMBRE 1966

ECHEANT DU 1er SEPTEMBRE 1967 à 1976 INC.

COUPURES \$500. et \$1,000.

PRIX : 100 ET L'INTERET COURU

POUR PLUS AMPLES RENSEIGNEMENTS S'ADRESSER A :

M. GUY LAROCHE,
123 rue André,
Joliette, P.Q.
Tél. : 753-7733

M. RENE CAMIRAND,
26 Domaine Gai Roc,
Joliette, P.Q.
753-7717

M. LOUIS-MARIE DENIS,
694, NOTRE-DAME,
JOLIETTE, P.Q.
TEL. : 753-5334

OU A

DUROCHER RODRIGUE & CIE LTÉE

333 EST, RUE CRAIG, SUITE 207,

MONTREAL.

TEL. : 861-2856

Saviez-vous

Dans son édition du 16 août, le "Montréal-Matin" reproduisait un memorandum (en anglais) interdisant aux soldats cantonnés à la base de l'Aviation Royale Canadienne de Bagotville d'utiliser la langue française dans les pièces justificatives, les affiches, les lettres, etc. durant les heures de travail.

Vraiment c'est dégoûtant et au risque de froisser vos chastes oreilles, je dirais c'est ECOEURANT.

Sur les 1500 soldats cantonnés à Bagotville, 60 à 70% de ce nombre sont d'expression française.

Pour une petite poignée d'anglais on va refuser à nos canadiens français la permission de parler leur langue dans "La Belle Province". Rien qu'à y penser j'enrage et si j'étais dans les forces armées, au risque d'être traduit devant un tribunal militaire, je m'obstinais à parler le français.

Est-ce que les hautes autorités de l'armée du Canada considèrent les canadiens français comme de la chair à canon seulement, des porteurs d'eau et des cireurs de bottes ?

Il est à souhaiter que le commandant en chef des forces armées canadiennes qui est un canadien français corrige cette situation anormale.

LE *Courrier*

DE BERTHIER

ET LES SPORTS RÉGIONAUX



AU GOLF DE BERTHIER

TROU D'UN COUP

Le quatrième trou d'un coup de la saison au golf de Berthier a été réussi jeudi dernier le 18 août. C'est en effet, M. J.-E. Barcelo, directeur de notre club, qui en fut l'auteur et que nous félicitons. Cet exploit peu ordinaire a eu lieu sur le 13e trou, d'une distance de 165 verges. Les trois témoins authentiques de l'événement furent Roger Dupont, Gérald Chaput et notre pro, Réal Landry.

Dans les circonstances, il convient de mentionner que notre héros fêtait ses 69 ans le 4 mars dernier. Depuis 1943, M. Barcelo passe l'été parmi nous, dans sa jolie demeure de la Grande-Côte, non loin du club de golf. Vers la fin d'octobre, il retourne à Waterloo, prendre quelques semaines de repos, avant d'entreprendre la saison des sucres sur les deux érablières qu'il possède à West Shefford.

Pour faire un bref retour sur le passé, M. Barcelo faisait ses débuts au golf à l'âge de 59 ans, à Joliette. Aujourd'hui, il est un golfeur aguerri, ayant une marge d'erreur de 12. Sa meilleure partie pour un 18 trous a été de 76 coups et de 36 pour un 9 trous. Et pour votre information, c'est le deuxième trou d'un coup de sa carrière, le premier ayant été enregistré le 6 octobre 1963 sur le 17e vert de Berthier.

Membre assidu et dévoué, il mérite certainement d'être cité en exemple à tous ceux et celles de son âge qui s'imaginent que l'énergie, la vitalité et l'endurance ne sont que des mots qui regardent les plus jeunes. M. Barcelo joue régulièrement ses 18 trous par jour et parfois même 27. Pour lui, le golf devient un sport intéressant parce que difficile à maîtriser.

Lors de la fondation de notre club en 1959, il s'est grandement occupé de l'aménagement de notre club et a suivi de très près la disposition des arbres et l'enrichissement du sol. Aujourd'hui, il occupe les fonctions de directeur en charge du terrain. C'est un poste qu'il

rempli avec sérieux et compétence. Et si présentement, notre parcours fait l'envie de tous nos voisins, je ne crains pas d'affirmer en toute justice, que notre ami le père Barcelo y a sûrement été pour quelque chose.

Nous lui souhaitons donc de la santé, du succès avec le terrain et un 3e trou d'un coup le plus tôt possible.

Club de Camping et Caravaning Delanaudière

Les membres du club Camping Caravaning Lanaudière se sont rendus au Lac Prévost à St-Donat en fin de semaine où M. Yvon Corbeil était chef de camp. Il félicite Mme Raymond Lavallée comme étant la maman de la fin de semaine.

Samedi et dimanche, les 27 et 28 août, les membres ont décidé de s'éloigner un peu plus puisqu'ils désirent se rendre aux Iles du Long-Sault où M. Guy Pépin de Repentigny sera chef de camp. Afin de faciliter le voyage à ceux qui désirent s'y rendre, voici d'après Guy, le meilleur chemin à suivre: se rendre à Montréal, prendre le boulevard Métropolitain jusqu'à la fin, soit route transcanadienne. Sur la transcanadienne, sortie no. 10 pour Vaudreuil et suivre les indications de la route 2 et 401. Rendre sur 401 voyager jusqu'à MoulINETTE Road interchange 122 de là, suivre les enseignes Parc Provincial Long-Sault. Des 12 îles, nous serons à Woodlands Park, soit la 9e. De plus, M. Pépin sera sur les lieux depuis vendredi soir pour monter le drapeau et attendre ses amis qu'il invite en très grand nombre.

Bienvenue à tous!
Mme S. Germain

Berthier humilié

Une victoire de 20 à 5 de St-Cuthbert leur a permis de prendre les devants dans cette finale 2 de 3. C'était la première défaite du club de Berthier.

Une avalanche de points et d'erreurs a permis au club St-Cuthbert de compter 12 points dans les deux premières manches, décourageant ainsi Berthier. Les "nombreux" spectateurs n'ont d'ailleurs pas aidé le moral de Berthier. Il y avait en effet plus de personnes de St-Cuthbert que de Berthier.

La victoire est allée à Réal Dauphin. C'est sa 3e victoire d'affilée. La défaite est allée au lanceur débutant Michel Guévremont.

Guy Bellehumeur avec 3 simples et un circuit a eu une partie parfaite pour les vainqueurs, Guy Fafard et Paul

Denis ont réussi chacun deux simples.

Pour les perdants, Michel Guévremont et Daniel Lavallée ont cogné chacun deux fois en lieu sûr. Il ne faut pas oublier le simple de deux points

d'Alain Guévremont immédiatement suivi du circuit de deux points de Jacques Frappier.

Dimanche prochain, Berthier tentera d'égaliser les chances à St-Cuthbert.

PREMIER TOURNOI PROVINCIAL DOW DE SLOW PITCH À MONTRÉAL

DU 3 AU 10 SEPTEMBRE

Montréal-Est sera le site, du 3 au 10 septembre prochain, du premier TOURNOI PROVINCIAL DE SLOW PITCH organisé par la Fraternité des Policiers de Montréal-Est en collaboration avec la Brasserie Dow du Québec Li-

mitée. Ce tournoi offrira une bourse de \$300 au vainqueur en plus d'un magnifique trophée Dow. Toutes les équipes intéressées à s'inscrire à ce tournoi n'ont qu'à communiquer avec les organisateurs à 645-8851. Une copie des règlements de ce tournoi vous sera envoyée par la poste de même qu'une formule d'inscription. Toutes les équipes sont les bien-

venues.
Jean LaRue
Service de la Promotion des Ventes
866-1541 Poste 261
La Brasserie Dow Limitée
980 ouest, rue St-Antoine
Montréal.



Photo prise samedi soir dernier lors du banquet organisé en l'honneur des anciens présidents du club de Golf de Berthier. 1ère rangée de gauche à droite: Mme Réal Landry, Mme J.-E. Barcelo, Mme Robert Bellehumeur, Mme Léo Viens, Mme Albert

Viens. 2e rangée: M. Réal Landry, pro., Dr J. Casaubon, directeur, M. J.-B. Barcelo, M. Robert Bellehumeur, gérant, M. Léo Viens, premier président, et M. Albert Viens, président actuel.

(Photo Claude Rondeau)



De gauche à droite: M. Roger Dupont, le pro, R. Landry, le cadet Alain Chaput, M. J.-E. Barcelo recevant les félicitations du pro, et M. Gérald Chaput, ancien directeur.

DIMANCHE à 2.00 hres p.m.



Venez voir les as du volant. Courseurs de la région et de l'extérieur, à la piste de

Maskinongé Stock Car Inc.

PIED DE LA COTE

MASKINONGE

Une journée chez les scouts

Un photo-reportage
signé

RONDEAU — GUEVREMONT

Vous est-il déjà arrivé d'avoir la chance de passer une journée dans un camp de scouts, de visiter leurs installations, leurs travaux et de découvrir leurs loisirs...?

Si oui, alors vous êtes des personnes chanceuses à qui mon article n'apprendra rien de nouveau. Si non, permettez à un profane de vous en donner quelques notions. Nous nous sommes rendus, dimanche le 20 août dernier, Madame et Monsieur Jude Guévremont et moi-même à St-Côme où se tenait un camp scout depuis une semaine.

Nous avons contacté dès notre arrivée le chef du camp, M. Réjean Cardin afin d'avoir quelques notions de scoutisme et des installations du camp. Par la suite nous sommes allés visiter le camp et ses

installations tout en discutant avec les membres des deux troupes qui étaient présentes. Pour la plupart des jeunes de 14 à 17 ans, ils s'étaient fait une idée de plaisir de ce camp scout. Mais ces jeunes, après avoir commencé l'installation de leur camp ils ont réalisé que le plaisir de cette semaine était encore plus complet pour ce qu'ils avaient prévu, car ils eurent la chance de mettre leur débrouillardise, leur initiative et leur travail en commun.

Tous les parents et amis qui ont eu la chance de visiter cet endroit ont constaté avec joie, les possibilités de leurs enfants dans ce domaine, et ont, par le fait-même appris à mieux connaître les leurs. Je félicite donc tous ces parents qui ont su prouver à leurs enfants par leur présence, qu'ils ne sont pas seulement des éducateurs, mais aussi des compagnons qui les comprennent et qui les aiment.



A l'entrée du camp... un aperçu de leur magnifique installation.



M. Jude Guévremont du journal, recueille des informations du chef du camp, M. Réjean Cardin.



Le scout fait sa promesse sur son drapeau.



Comme il faut bien se nourrir, voici le coin de la cuisine.



Un moment bien désiré... celui de la promesse scout.



MM. Richard St-Martin, Gilles Laporte, reçoivent les fanions de leur troupe les désignant comme responsables.

SECTION DES PETITES ANNONCES

Il y a quelque chose pour vous dans les annonces classées

SURGE — SURGE
Trayaises neuves et usagées. Vente et service dans Berthier-Maskinongé. Echanges acceptés. Gabriel Philibert, Tél. 227-2366, 107 Pied-de-la-Côte. Maskinongé.

FEMME DEMANDEE
Femme de chambre demandée pour le Motel Canada. S'adresser à 836-3377.

FILLE DEMANDEE
Pour travail dans maison privée — logée et nourrie — un enfant. S'adresser à Roger Pépin, 155 rue Barthe, app. 2 à Sorel. Tél. R.I. 2-2593.

A VENDRE
Une robe de mariée et accessoires — taille 14-16. S'adresser à 836-4168 après 6 hres.

MOTOCYLETTE A VENDRE
En parfaite condition. S'adresser à 885-3324 à St-Barthélemy.

PÉDICURE
Le pédicure Ludger Houle sera à Berthierville à l'Hôtel Berthier, jeudi le 8 septembre pour traitements des pieds : cors, durillons, ongles épais et incarnés. S.V.P. ne pas prendre de rendez-vous à l'Hôtel Berthier avant 9 h. 30 a.m. Tél. 836-8007.

LOGEMENT A LOUER
Entrée 220 — Antenne TV. — réservoir à eau chaude et réservoir à l'huile, le tout fourni — situé à 391 Montcalm. Pour information s'adresser à 836-2095.

A VENDRE
Un réfrigérateur "Norge" — une machine à coudre "Singer" — le tout en parfaite condition — S'adresser à 836-4530.

A VENDRE
2 trailers tentes démonstrateurs — en bas du prix coûtant. S'adresser à Claude Champagne, St-Thomas à 756-2171.

A VENDRE
Une basinettes de 36 x 50 pces — grise avec matelas aussi une chaise haute pour bébé — le tout en parfaite condition. S'adresser à 836-4489.

FILLE DEMANDEE
Fille demandée pour ouvrage général — bon salaire — logée et nourrie — S'adresser à Mme Larose à l'Auberge St-Laurent à 836-4922.

MOBILIER DE SALON A VENDRE
Deux fauteuils et un sofa en bonne condition et à prix intéressant. Grátis avec l'achat 1 lampe et 2 tables. S'adresser à Tél. : 836-4367

MAISON A VENDRE
A St-Gabriel de Brandon, 27 Chemin des Lots, 6 app. cuisine d'été attenante. Hangar, garage, poulaillers, 2 puits artésiens, terrain 180' x 80' de largeur. Pour information s'adresser à 835-2261

TERRAIN A VENDRE
Situé sur la rue Crémazie — 70 x 100 pi. — prêt pour la construction — S'adresser à 836-4265.

POSITION A L'ANNEE
Voulez-vous voyager...? Avoir un revenu de \$5,000 à \$8,000 par année? Etre payé durant la période d'étude nécessaire pour vous préparer à l'emploi? Avoir un fond de pension et l'assurance groupe pour la famille? Alors écrivez-nous en mentionnant vos noms et adresses et vos références à Boîte Postale 1,002 - Trois-Rivières. Age de 25 à 50 ans. Automobile nécessaire - 7ième année requise.

PENSION ET GARDERIE D'ENFANTS
Je prendrais en pension ou pour les garder, des petits enfants de la naissance jusqu'à l'âge de 5 ans. Vous adresser à 836-4892.

LOGEMENT A LOUER
4 app. 1/2, rue de la Traverse à St-Ignace de Loyola. S'adresser à 836-3148.



Chez les scouts, chacun a son ouvrage. Ici deux marmites sont à apprêter le repas de la troupe.



L'abbé -aumônier du camp bénit le scout avec sa promesse.

Sur la première page de ce journal on peut reconnaître : Luc Sauvageau, André Champagne, Gilles Gilpore, Richard St-Martin, Mario Lacoursière, Yves Guévremont, Jocelyn Valois, Daniel Champagne, Gilles Gaboury, Alain Champagne, Réjean Cardin, Jacques Harnois, Jean-Guy Laforest, Réjean Rondeau, Denis Ducharme, Jacques Sylvestre, Michel Achambault. — L'abbé Normand C.S.V.

SAMEDI

Grande ouverture officielle
du nouveau magasin

BERTHIER SPORT ENREGISTRÉ

NE MANQUEZ PAS CETTE OUVERTURE SENSATIONNELLE

COIN MONTCALM et STE-GENEVIÈVE

A L'ARRIERE DE L'ÉPICERIE CHAMPAGNE.

VOUS Y TROUVEREZ DE TOUT POUR

LA CHASSE, PÊCHE, CAMPING, SKI ET HOCKEY

SAMEDI... Ouverture officielle de

BERTHIER SPORT ENREGISTRÉ

ÉPLUCHETTE DE BLÉ D'INDE

VENDREDI LE 26 AOUT

à l'HÔTEL ST-JEAN

A ST-CHARLES DE MANDEVILLE

AUSSI

COURSE DE CANOTS

DIMANCHE LE 4 SEPTEMBRE SUR LE LAC MANDEVILLE

Veuillez amener vos canots et vous enregistrer jusqu'au 28 août au soir.

De nombreux prix ainsi que des trophées

BIENVENUE A TOUS!

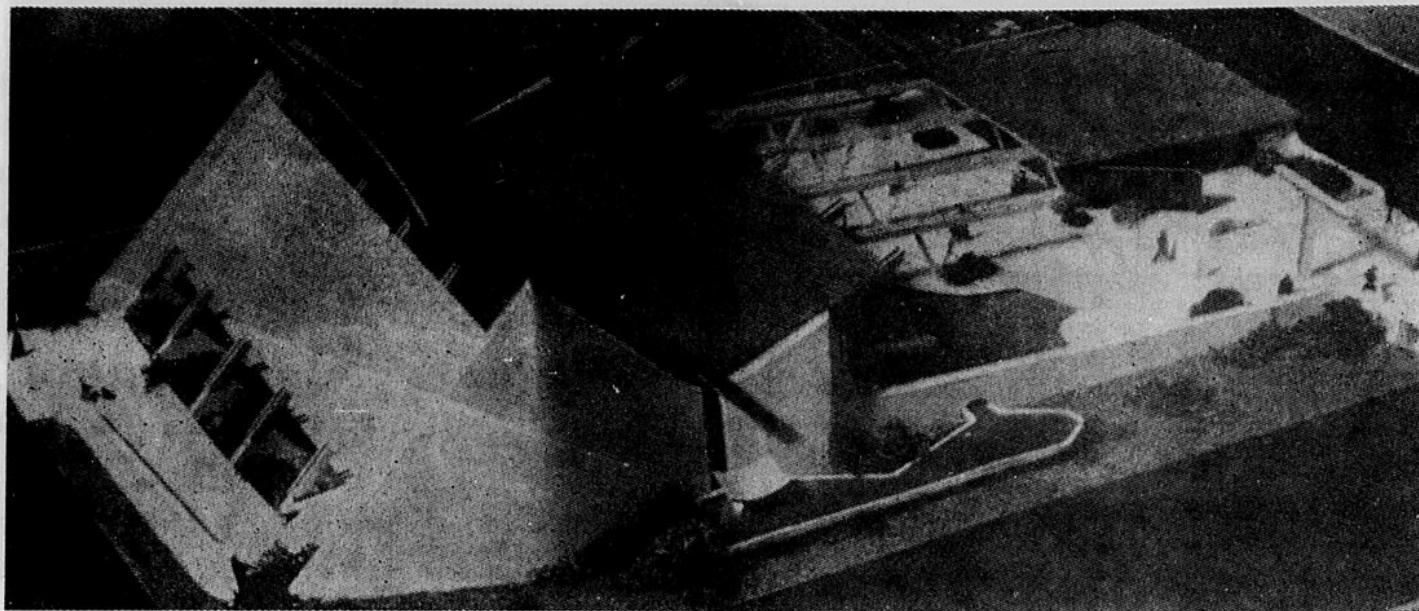
Le Pavillon Chrétien à l'Expo: Concrétisation de l'oecumenisme

L'archevêque Iakovos, primat de l'Eglise grecque orthodoxe de l'Amérique du Nord et de l'Amérique du sud, a béni, le mois dernier, l'emplacement du pavillon chrétien à l'Expo.

La cérémonie, à laquelle ont assisté des représentants des sept principales Eglises du Canada était significative. Pour la première fois de l'histoire, en effet, et dans l'esprit de l'oecuménisme, sept Eglises feront construire, sur le terrain de l'Expo 67, un pavillon pour lequel on a prévu un budget de \$1,300,000.

L'édifice dont on a entrepris les fondations, sur l'île Notre-Dame couvrira une superficie d'environ 28,000 pieds carrés (2700 mètres carrés) de terrain.

Un jardin entoure le pavillon et accueille les visiteurs dans une atmosphère saine et familière. Des reproductions photographiques d'individus isolés ont été placées sur des socles. Au fur et à mesure qu'on se rapproche du pavillon, les photos montrent des individus plus nombreux et rapprochés, des groupes et finalement, des communautés. La dimension humaine est



créée.

On pénètre dans le pavillon. Sur les murs et au plafond, des blocs mobiles entrent dans la structure et en sortent pour montrer des individus et des groupes nouveaux. Une trame sonore aide à les identifier: voix, bruits, discours, chants, monologues, instruments, etc. L'ensemble de l'activité humaine est évoqué par l'image et le son.

Bientôt, le milieu change et devient plus technique et plus mécanique. Le visiteur est entouré d'innombrables photos, dont plusieurs ne sont plus à l'échelle humaine. Pour accroître l'espace psychologique, des miroirs reflètent l'image du visiteur: certaines photos entrent en mouvement et se transforment graduellement, changeant du tout au tout. Le visiteur prend conscience de faire partie de la "Terre des Hommes."

Viennent ensuite, à d'autres niveaux, des éléments d'exposition pour rappeler au visiteur le mal en lui-même et sa réalité dans le monde, et illustrer la liberté qui est laissée aux humains de choisir leur voie, selon leur conscience.

Les visiteurs se retrouvent ensemble et se découvrent les uns les autres, au milieu d'une salle plus vaste, inondée de lumière. Ils émergent dans un monde où les images et les sons ressembleront à ceux qu'ils viennent de voir et d'entendre. A chacun d'y lire à nouveau une présence chrétienne.

Les esthéticiens de la firme Charles Gagnon Inc., de Montréal, travaillent en étroite collaboration avec les architectes d'Astous et Pothier pour que l'ensemble du pavillon invite, par ses lignes comme par sa présentation, à la réflexion,

et soit un appel à la conscience.

On veut éviter une présentation purement logique et rationnelle du christianisme comme s'il s'agissait de faire un exposé. On cherche plutôt à parler par l'image, comme la Bible dans son langage et le Christ par ses paraboles.

Cette présentation constituera le premier geste missionnaire com-

mun des Eglises.

Le pavillon chrétien ne sera pas une chapelle, même interconfessionnelle. Pour les cultes, les sept dénominations religieuses vont mettre à la disposition des visiteurs des églises faciles d'accès. L'église Saint-Jacques a été choisie par les autorités diocésaines catholiques comme église du métro et de l'Expo.

LA CONFESSION FRÉQUENTE

Je ne commets pas de fautes graves, je ne rejette pas Dieu totalement, pourquoi alors me confesser si souvent? A la fin, cela devient un geste mécanique, une routine que la confession fréquente! Le renouveau actuel apporte d'ailleurs des éléments plus positifs à ma vie de foi: la liturgie, l'apostolat, l'attention au moment présent.

Cette question, nous nous la posons peut-être. Mais savons-nous seulement ce qu'est la confession? le péché? l'amour de Dieu?

C'est Dieu qui nous a aimés le premier

Dieu a eu l'initiative de l'amour en m'insérant dans son plan de salut sur les hommes. Mais quand je pêche, je brise ces liens, j'offense une personne qui m'aime, je me coupe de Dieu. Puis-je alors, par moi-même, renouer amitié? Aussi Dieu fait-il encore les premiers pas, Pasteur qui part à la recherche de la brebis égarée pour la ramener sur ses épaules au bercail, Père qui, tous les jours, se promène sur la route pour voir si son enfant ne revient pas.

Dès lors, le sacrement de Pénitence n'apparaît pas surtout comme un aveu fait au tribunal de la justice, mais comme la rencontre d'un père avec son enfant, la rencontre d'un Dieu qui vient me proposer à nouveau son alliance, son amitié.

Vue dans cette optique, la confession fréquente m'habitue à tout attendre de Dieu, à être dans sa main. Elle m'apprend que seul, je ne puis prendre la route du retour vers la maison paternelle, mais que j'ai besoin de la grâce de Dieu. Elle me révèle la

profondeur de l'amour de Dieu qui pardonne, qui aime pardonner. Elle m'entraîne à l'essentiel de la vie de foi: l'attention à Dieu qui parle, qui aime et désire me rencontrer. Rencontre, dialogue d'un père avec son fils, comment la confession fréquente pourrait-elle devenir geste de routine?

Un membre souffre-t-il?

Tous les membres souffrent avec lui

Nous vivons en Eglise, et quand nous péchons, nous péchons en Eglise. Notre souffrance—notre péché—atteint tous nos frères: "Un membre souffre-t-il? Tous les membres souffrent avec lui" (1 Cor. 12, 26).

Suffit-il alors d'un simple regret intérieur pour nous réconcilier avec nos frères? Non pas: le mal commis contre l'amour dans l'Eglise doit plutôt nous inciter à nous faire pardonner en Eglise, par celui qui représente, en même temps que le Christ, nos frères que nous avons offensés. La confession fréquente affinera ainsi nos sentiments de fraternité avec tous les hommes et fortifiera les liens du Corps mystique.

Comprise comme une rencontre du Seigneur et un geste de portée communautaire, la confession fréquente nous apprendra que Dieu est Père. Qu'il nous aime. Qu'il veut nous réconcilier avec lui et nos frères. Qu'il nous en donne le signe sur la Croix. Qu'il nous attend en Eglise. Que sans lui, nous ne pouvons rien.

Jean Vigneault, diacre
(Congrégation du Grand Séminaire
de Sherbrooke)

Impossible de trouver ailleurs que chez BRISSETTE AUTOMOBILE Ltée de BERTHIERVILLE

une voiture usagée à si bon compte
Nos voitures usagées portent un GARANTI de 30 jours

AUTOS

- 1965 Plymouth (8) 2 portes Sedan, automatique, lumières de recule, lave-vitres, miroir.
- 1964 Dodge (8) 2 portes Sedan, automatique, lave-vitre, miroirs.
- 1964 Plymouth (6) 4 Dr. Sedan, Automatique, W. Washers, Back up L. Lighter.
- 1963 Chrysler (8) 4 portes Sedan, automatique, lave-vitre, servo-freins, servo-direction, radio, haut-parleur arrière, lumière de recul, pneus à flancs blancs.
- 1963 Dodge (6) 4 portes Sedan, automatique, radio, lave-vitre, Haut-parleur arrière, pneus blancs.
- 1963 Valiant (6) 4 portes Sedan, automatique, radio, rear speaker, lave-vitres, pneus blancs, briquet.
- 1962 Chrysler (8) 4 portes Sedan, automatique, lave-vitre, servo-freins, servo-direction, lumières de recul, pneus à flancs blancs, cadran électrique.
- 1962 Chrysler Impérial (8) 4 portes H.T., automatique, radio, vitres électriques, servo-freins, servo-direction, lave-vitre, lumières de recule, pneus blancs.
- 1962 Dodge (6) 4 portes Sedan, autom., radio, lumières de recule, miroir.
- 1962 Chrysler (8) 4 Dr. Sedan, Autom. W. Washers, P. Steering, P. Brakes, Pneus B.
- 1962 Chrysler (8) 4 Dr. Sedan, Autom. Radio, P. Steering, P. Brakes, W. Washers, Pneus Blancs, Back up L. Lighter.
- 1962 Dodge (6) 4 Dr. Sedan, Autom. Radio, W. Washers, Back up L. Miroirs.
- 1961 Dodge (6) 4 Dr. Sedan, Automatique, Miroir.
- 1960 Chrysler (8) 4 portes H.T., automatique, lave-vitres, servo-freins, servo-direction, radio, haut-parleur arrière, lumières de recule, pneus blancs, cadran électrique, vitres arrière électrique, pneus blancs.
- 1960 Dodge (8) Station wagon, automatique, radio, lave-vitre, miroir.
- 1960 Plymouth (8) 4 portes Sedan, automatique, radio, haut-parleur arrière, lave-vitre, lumières de recule, miroir.
- 1960 Plymouth (6) 4 Dr. Sedan, Automatique, Radio, W. Washers, Back up L.
- 1959 Dodge Royal (8) 4 portes Sedan, automatique, servo-freins, radio, haut-parleur arrière, lumière de recule, pneus blancs, miroirs.
- 1959 Dodge (8) 4 portes Sedan, aut., radio, lave-vitre, briquet, lumières de recul.
- 1959 Dodge Royal (8) 4 portes H.T., automatique, radio, servo-freins, servo-direction, pneus blancs, lave-vitre, lumières de recule, miroir.
- 1959 Dodge (8) 4 Dr. Sedan, Standard, Radio, Miroir.
- 1959 Chrysler (8) 4 Dr. Sedan, Autom. Lighter, P. Steering, P. Brakes.
- 1959 Dodge (8) 2 Dr. Sedan, Automatique, Radio, W. Washers, Lighter.
- 1958 Dodge (8) Suburban, Automatique.
- 1956 Dodge (8) 2 portes H.T., aut., radio, lave-vitre, pneus bl., lumière de recul.
- 1955 Plymouth (6) 4 portes Sedan, standard.
- 1963 Buick (8) 4 portes H.T., automatique, radio, servo-freins, servo-direction, pneus blancs, lave-vitre, lumières de recule.
- 1963 Studebaker (8) 4 portes Sedan, automatique, radio, lave-vitre.
- 1963 Renault (4) 4 Dr. Sedan, Standard, Radio, W. Washers, Miroir, Bucket Seat.
- 1963 Ford (8) Station Wagon, 3 sièges, automatique, servo-freins, radio, lave-vitre, cadran électrique, vitres arrière électrique, pneus blancs.
- 1962 Mercury (8) 4 Dr. Sedan, Automatique, Radio, W. Washers.
- 1961 Pontiac (6) 2 portes Sedan, standard, radio, lave-vitre.
- 1960 Volkswagen (4) 2 portes Sedan, standard, radio, pneus blancs.
- 1960 Vauxhall (4) 4 portes Sedan, standard, briquet
- 1960 Simca (4) 2 Dr. H.T., Standard.
- 1960 Ford (6) 4 Dr. Sedan, Standard, Radio, W. Washers, Back up L. Pneus B.
- 1960 Chevrolet (6) 4 Dr. Sedan, Autom. Radio, P. Steering, Pneu Extra.
- 1959 Volkswagen (4) 2 portes Sedan, standard.
- 1959 Chevrolet (6) Station Wagon, automatique, radio, miroir
- 1958 Ford (8) 2 portes Sedan, automatique, radio, haut-parleur arrière, briquet, miroirs.

CAMIONS

- 1964 Dodge C 700 transmission 5 vitesses, grands miroirs, dunkey.
- 1964 Ford Econoline, standard, miroir.
- 1964 Chevrolet 1/2 tonne, standard, lave-vitres, miroirs 14 pouces.
- 1964 Dodge 5 tonnes, trans. 5 vitesses, transmission auxiliaire, miroirs.
- 1963 DODGE 2 différentiels, air climatisé, servo-direction, miroirs.
- 1963 FARGO 4 tonnes, transmission 5 vitesses, capacité 17,000 lbs, miroirs.
- 1962 FARGO 1 tonne
- 1962 INTERNATIONAL 4 tonnes, dompeuse
- 1960 VOLKSWAGEN Van
- 1959 Fargo 3 tonnes
- 1950 FARGO 1/2 tonne
- 1944 JEEP 1 tonne Express

UN BON MARCHE A BAS PRIX VOILA
LE GARANTI DE BRISSETTE AUTOMOBILE LTEE

L'art et les autres

par Jacques GEOFFROY

Au moins, il y a les gars du Tombeau

Si pour certains organismes municipaux ou pour certaines gens "haut placées", l'Expo 67 n'a aucune importance, il y aura eu au moins un groupe social qui aura pris conscience de la portée touristique et économique d'un tel événement. Ce sont les gars du Tombeau.

Ils ont dans la tête cinq ou six projets qui pourront, s'ils se réalisent, amener à Berthierville des touristes comme l'avaient promis à chaque élection provinciale ceux qui se disaient compétents. Ceux qui se disaient les représentants du peuple. Et ici, je nomme nos "infatigables et bourreaux du travail" qu'ont été depuis x années nos députés. Tous les mêmes d'ailleurs. Peu importe la couleur. Ils ont tous été ternes comme l'ennui.

De toute façon, l'an prochain, malgré que rien ne soit officiel, il est possible qu'un Centre d'Art ouvre ses portes tout juste à côté du Tombeau. Soit dans une vieille grange que M. Gérard Ferland prêterait. Dans cette vieille grange, des cours de toutes sortes seraient donnés (tout ce qui relève de l'art et de la création) par des professeurs compétents. Aussi, de temps à autre, on pourrait visionner des expositions de peintures, de sculptures ou de photographies. Y acheter des volumes et des disques. Car les gars du Tombeau, s'ils ont le capital nécessaire, seraient prêts à investir un certain montant d'argent pour doter la ville d'une petite librairie, mais cela seulement pour la durée de l'Expo 67, soit environ six mois.

Au Tombeau, l'an prochain, si ici et là on réussit à apercevoir ces gens rares mais appréciés que sont les touristes, des spectacles de chansonniers pourraient être entendus toute la semaine durant. Aussi, pour les gens de la région, on discute présentement de la rentabilité financière d'un ciné-club qui présenterait des films de qualité. On pourrait peut-être enfin voir des films québécois sans avoir à se déplacer à Montréal. C'en serait de la décentralisation culturelle.

De plus, mais c'est ce qu'il y a de plus incertain, des troupes de théâtre amateur joueraient de temps à autre sur la scène réaménagée du Tombeau. Si cet essai obtient quelques succès, une invitation serait lancée à une troupe professionnelle.

Ils en ont un autre projet. Mais, paraît-il, vaut mieux ne pas en parler. Car, certaines gens, vieilles et crochues, se feraient un plaisir sadique de tout faire en leur pouvoir pour arrêter cet élan de progrès. Tout un projet. Immense. Qui ramènerait un peu d'espoir aux marchands ou industriels de la place.

Si tous leurs projets se réalisent, ils auront fait plus qu'aucun député n'a jamais fait pour le comté de Berthier. J'irais peut-être jusqu'à proposer qu'on les élise aux prochaines élections. Au moins, eux, ils ont des idées contrairement à certains autres personnages qui du jour au lendemain se consacrent politiciens.

AU THÉÂTRE DES PRAIRIES



Le Théâtre des Prairies, à Joliette, présente depuis quelque temps déjà la comédie délirante de Sacha Guitry: "N'écoutez pas, Mesdames!" Les amateurs de théâtre, qui sont venus nombreux assister aux représentations de "Les amants terribles" ne seront pas déçus par le jeu vraiment étonnant de JEAN DUCEPPE dans le rôle de Daniel Bachelet, la vedette principale de "N'écoutez pas, Mesdames!" JEAN DUCEPPE compose un personnage qui plait, et dont l'humour ne saurait laisser indifférent. Il est d'ailleurs magnifiquement bien entouré par une distribution de choix: Patricia Nolin, Raymond Royer, Françoise Faucher, Louise Rémy, Jeanine Sutto, François Cartier, Jean-

Louis Paris, Jean Pageau, Yvon Bouchard et Louis Lalande. La direction des comédiens est assumée par François Cartier.

Le Théâtre des Prairies, à Joliette est heureux de pouvoir présenter à son public "N'écoutez pas, Mesdames!" de Sacha Guitry. Pièce extraordinairement bien composée, aux effets du plus véritable comique, "N'écoutez pas, Mesdames!" vous fera passer quelques heures de détente et de joie de vivre. Ce qui pourrait n'être qu'une banale histoire d'amour prend avec Sacha Guitry une dimension toute autre. Ajoutez à cela l'interprétation toute professionnelle des comédiens du Théâtre des Prairies, et vous n'aurez plus aucune raison de ne pas

vous rendre au Théâtre des Prairies, à Joliette. Rappelons qu'il y a représentation tous les soirs à 8h.30, sauf le lundi, relâche. Toutefois, et afin de répondre à la demande générale, M. Jean Duceppe a pris la décision de présenter deux spectacles le samedi soir, soit à 7h.30 et à 10h.30. Pour éviter toute déception, on ferait bien de réserver ses billets dès maintenant en composant 753-5211. "N'écoutez pas, Mesdames!" de Sacha Guitry, sera à l'affiche du théâtre des Prairies jusqu'au 4 septembre inclusivement.

Le Théâtre des Prairies met également à votre disposition un salon-bar, une piscine et un casse-croûte.

Lévy Beaulieu

LA SOCIÉTÉ ST-JEAN BAPTISTE DU DIOCÈSE DE JOLIETTE DEMANDE

Un directeur du Service d'éducation

A TEMPS PARTIEL,

les candidats devront faire application par écrit au
**DIRECTEUR GENERAL DE LA SOCIÉTÉ,
A 414 NORD RUE BEAUDRY,
C.P. 356
JOLIETTE**

Pour information supplémentaire, les candidats pourront s'adresser au

No de téléphone suivant: 756-1619 A JOLIETTE

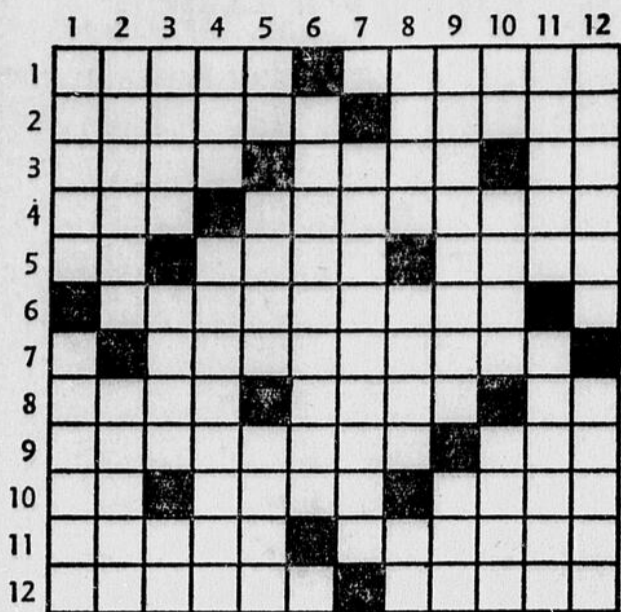


La bière de Bob Marion

y a rien qui
Labatt!



MOTS CROISÉS



Horizontalement

- 1— Elle est obligatoire pour le vrai chrétien. — Partagea, divisa.
- 2— Débarrasser les étoffes des corps étrangers. — Intercéder auprès de Dieu.
- 3— Elle arrose les villes de St-Jérôme et de Lachute. — Cri des bacchantes. — Les premières lettres de "Gilles".
- 4— Possèdent. — Escrimeurs à l'épée.
- 5— New-Carlisle (abréviation). — Fiel de quelques animaux. — Malpropre.
- 6— Arracher les souches qui sont restées une fois les arbres abattus.
- 7— Elle nous rappelle le "jour des Rois" et une paroisse du Québec (L'Assomption) près de St-Roch l'Acadian.
- 8— Sommet d'une montagne. — Matière pesante facilitant la conduite d'un véhicule une fois déchargé. — Deux cents.
- 9— Autre orthographe de "clairière". — Petite prairie.
- 10— Phonétiquement; Rheault. — Opinion. — Désagréable à la vue.
- 11— Inflammation de l'oreille. — L'opposé de matinée.
- 12— Cachées. — Jointes.

- 8— Il pousse au sommet de la tête du cerf. — Femelle du lièvre. — Conjonction.
- 9— Pèsent sur. — Un des premiers papes de l'Eglise, une paroisse du Québec (L'Assomption) est sous son vocable; Sir Wilfrid Laurier y vit le jour.
- 10— Posséda. — Mis à sec. — Contrat aléatoire entre deux personnes.
- 11— Congélation nouvelle survenant après un dégel. — Prononcé en criant.
- 12— Diminuer la surface d'une voile. — Abandonnées, laisses.

Jean-Claude LANGLOIS

Solution du problème précédent :

Horizontalement

- 1— JOLIETTE — KAN
- 2— ENTAI — PENE
- 3— RR — DEPERIREZ
- 4— DODU — ENIGME
- 5— ISO — PENNEE
- 6— NENNI — ECOSSE
- 7— ERNEST — ANSES
- 8— AUTRUI — EUS
- 9— CITEES — ASIE
- 10— FIEREMENT — LM
- 11— ELNE — PEURS
- 12— EST — MASSETER

Verticalement

- 1— JARDINET — FEE
- 2— ROSER — CILS
- 3— LE — DONNAIENT
- 4— INDU — NEUTRE
- 5— ETE — PISTEE
- 6— TAPEE — TREMPA
- 7— TIENNE — USEES
- 8— RINÇAI — NUS
- 9— PIGEON — ATRE
- 10— KERMESSSES — ST
- 11— ANEE — SEUIL
- 12— NEZ — BESSEMER

Verticalement

- 1—Bouc qui marche à la tête des troupeaux. — Déchirure.
- 2— Exprime par écrit. — Homme réduit au dernier degré d'abaissement.
- 3— Destinée. — Couvrit, par-sema. — Personnel.
- 4— Point cardinal. — Etat de ce qui est raboteux, inégal.
- 5— Doublée. — Emotion, trouble. — Notion de l'esprit.
- 6— Peuplée de nouveau un étang de poissons.
- 7— Une paroisse du Québec (Verchères) près de Contrecoeur portant le même nom que son héroïne.

Les hommes sont nullement inférieurs aux femmes relativement aux péchés de la langue. Cependant, il est juste d'affirmer que la calomnie et la médisance sont plutôt un travail fait à l'aiguille... un travail féminin.

Plan conjoint proposé aux producteurs de lait industriel du Québec

La Fédération des producteurs de lait industriel du Québec et l'Union Catholique des Cultivateurs proposent, aux producteurs de lait industriel de la province, l'organisation d'un plan conjoint provincial de mise en marché du lait industriel et des produits laitiers.

L'importance d'un tel plan conjoint est rattachée au rôle que joue, dans l'économie agricole de la province, l'industrie laitière quant à sa partie lait industriel et produits laitiers qui en dérivent.

Il ne faut pas perdre de vue qu'une majorité des cultivateurs de notre province comptent sur les revenus provenant du lait industriel pour vivre de leur ferme; c'est donc pour eux la source première de leur revenu agricole.

Les producteurs de lait industriel connaissent très bien toutes les luttes, tout le travail réalisé par l'U.C.C. et par les coopératives pour bonifier l'industrie laitière et permettre aux cultivateurs qui s'y adonnent de vivre raisonnablement. Toutefois, il est bien évident, et la situation actuelle d'un grand nombre de producteurs de lait industriel en témoigne, que toutes ces luttes et tout ce travail n'ont pas

réussi à établir une politique d'ensemble satisfaisante pour tous les producteurs de lait industriel. L'action d'un plan conjoint viendra compléter tout ce travail et devrait normalement corriger la situation de toutes les catégories de producteurs de lait industriel.

Par l'entremise d'un plan conjoint provincial couvrant le lait industriel et les produits qui en dérivent, tous les producteurs de lait industriel auront l'occasion, par l'entremise de leur Fédération, de travailler à la solution du problème laitier dans sa totalité. Il est bon

de remarquer que, sur cette question, le monde de la coopération s'est montré d'accord et la récente déclaration de M. Philippe Pariseau, gérant de la Coopérative de Granby en témoigne éloquemment. Refuser cette occasion offerte, c'est mettre dans les mains de *d'autres*, en particulier l'Etat, le soin de régler tout le problème. Nous invitons donc les responsables à relire bien attentivement le plan conjoint qui vous sera envoyé avec le bulletin de vote et d'apporter une attention particulière à l'objet du plan (art. I) et aux relations futures avec les coopératives (art. XII).

REFERENDUM POUR LES 50,000 PRODUCTEURS DE LAIT INDUSTRIEL DE LA PROVINCE

PORTÉE DU PLAN CONJOINT

Lors du travail de promotion du plan conjoint fait auprès des cultivateurs, le plan a été présenté comme un outil essentiel à l'amélioration des conditions économiques du producteur de lait industriel. En aucun temps avons-nous prétendu que la mise à exécution d'un plan conjoint solutionnerait tous les problèmes de l'industrie laitière. Cependant, nous nous sommes efforcés d'en indiquer toute la portée à différents points de vue.

- a) - Production - le plan conjoint vise entre autres à équilibrer la production avec les besoins du marché, à vulgariser les normes de qualité établies par l'Etat, à vérifier la qualité du lait (pourcentage de gras et comptage bactérien) sur un terrain neutre.
- b) - Transport - le plan conjoint vise entre autres objets à rationaliser le transport, à négocier les taux de transport et à favoriser, en ce qui concerne la rationalisation du transport, les contacts assidus avec les divers établissements laitiers.
- c) La transformation - le plan conjoint vise à assurer une meilleure planification de la transformation du lait aux niveaux régional et provincial, de façon que les producteurs tirent le meilleur revenu possible d'usines plus efficaces.
- d) - La vente - le plan conjoint vise d'une façon générale à appliquer les pouvoirs demandés à l'ensemble de la production laitière, la vente du produit visé s'exerçant à deux niveaux différents créera une capacité concrète et additionnelle dans la mise en marché ordonnée de ces produits. L'action du plan conjoint au niveau des produits laitiers implique qu'une collaboration très intense sera nécessaire entre les coopératives et le plan conjoint pour une véritable bonification de la mise en marché.

LA ROUTE

Les chemins qui mènent à l'évasion sont maintenant hérissés d'embûches. Fini le temps où la voiture confortable, et en bon état, était garante d'une agréable promenade.

Organiser une longue fin de semaine de vacances tient du haut stratège. Plus question de partir après le travail, les routes sont trop encombrées. Faut pas penser non plus revenir le dimanche dans la soirée, ça roule pare-choc contre pare-choc. Il faut également prévoir un itinéraire qui n'empruntera pas une route trop achalandée. Et si vous réussissez à parer à tous ces écueils, vous roulez à la vitesse indiquée, ni plus lentement ni plus vite. Adieu la fantaisie...

C'est maintenant coutume établie que de faire le bilan des accidents de fin de semaine. Il est effarant. Force nous est donc de croire que toutes les conditions de sécurité ne sont pas respectées.

Et pourtant, les routes sont larges et bien pavées, les voitures solides, la signalisation routière facile et explicite, les conducteurs bien surveillés.

Alors que les conseils de sécurité pleuvent de toutes parts, insiste-t-on assez sur l'importance de bonnes habiletés visuelles au volant? Connaît-on toutes les habiletés visuelles essentielles à la conduite d'un véhicule? Et combien de conducteurs les font vérifier annuellement par leur optométriste?

Et lorsque toutes les mesures de sécurité sont respectées, reste à suivre ce conseil d'un lord anglais à son chauffeur: "Roulez lentement, je suis pressé".

Le journal est la planche à laver dont on sert pour le linge des autres que nous ne jugeons pas assez blanc. Il n'y a pas un Chinois qui puisse nous faire concurrence en cette matière.

PROVINCE DE QUEBEC
MUNICIPALITE DE
LANORAIE D'AUTRAY, COMTE DE BERTHIER, P.Q.

Aux contribuables de la susdite municipalité

AVIS PUBLIC

est par les présentes donné par le soussigné, secrétaire-trésorier de la susdite municipalité, QUE:—

Le Conseil Municipal de la Municipalité de Lanoraie d'Autray, à une Assemblée tenue le 26 juillet 1966 a passé et adopté le règlement No 35, intitulé:—

"Règlement abrogeant les règlements concernant la prohibition et leurs amendements."

AVIS PUBLIC: est aussi donné que ledit règlement No 35, est actuellement déposé au bureau du secrétaire-trésorier de cette municipalité, où toute personne intéressée peut en prendre connaissance, aux heures ordinaires de bureau.

AVIS PUBLIC: est en outre donné, que la votation sur le règlement No 35, aura lieu les 26 et 27 août 1966 de DIX (10) heures du matin à CINQ (5) heures de l'après-midi, au Chalet de l'Association Sportive de Lanoraie Inc., à Lanoraie, P.Q.

Donné à Lanoraie d'Autray, ce 25ième jour de juillet mil neuf cent soixante-six.

ARISTIDE THOUIN
Secrétaire-Trésorier

VOUS OFFRENT LEURS SERVICES D'IMPRIMERIE

Publicités Gilles Tessier Enrg.

- CARTES MORTUAIRES
- FAIRE-PARTS DE MARIAGE
- BILLETS DE TIRAGE OU SOUSCRIPTION
- PREPARATION DE PROGRAMMES
- IMPRESSIONS DE TOUTS GENRES ET PAPETERIE

Pour consultation, demandez

JUDE GUÉVREMONT

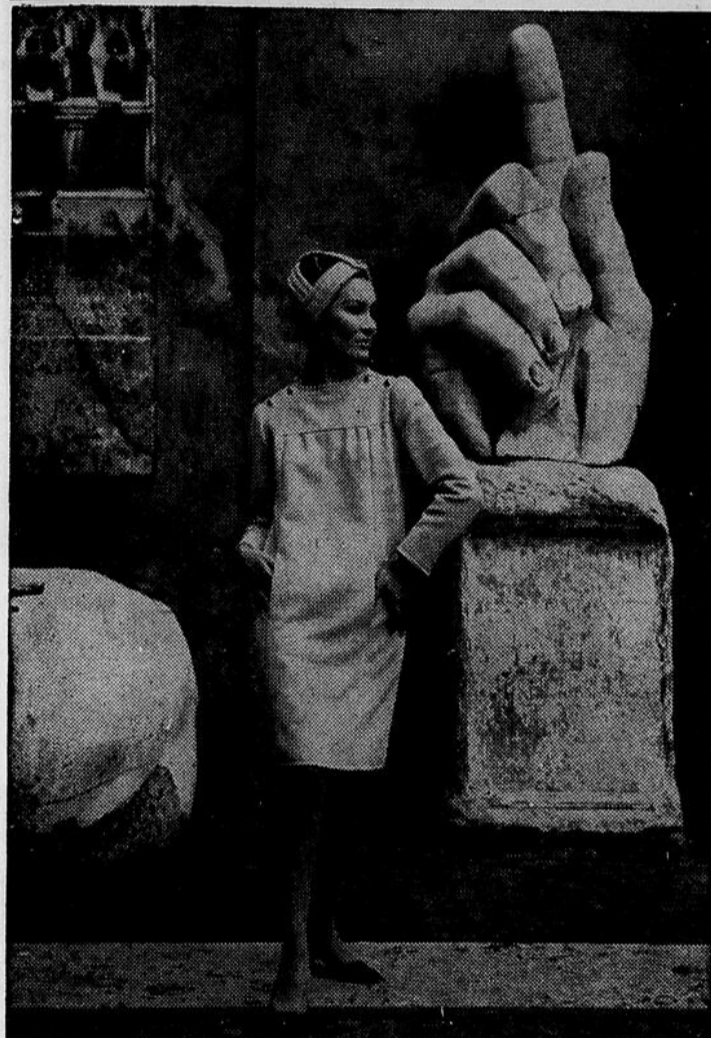
A 836-4636 ou 836-4670

Pour vous Mesdames!

Création Patrick de Barentzen, exclusivité de la collection CEL-CIL

Patrick de Barentzen, le préféré des jeunes couturiers de Rome les plus à la page, a su capter la vedette lors des présentations de la haute couture italienne par une collection de créations simples et raffinées pour chaque heure du jour. Jeunesse et aisance, telle est la devise de Barentzen dans ce groupe de petites robes sans complexe dont certaines sont accompagnées de petits manteaux aux lignes dépouillées.

Un choix de créations de la collection Barentzen seront adaptées pour CEL-CIL FIBRES au Canada en Fortrel à texture, Arnel, nylon Carana et autres fibres modernes CEL-CIL.



Créé par Barentzen pour la collection CEL-CIL, ce fourreau en tricot double est à empiècement d'allure jeune, avec boutons aux épaules et poches coupées.

L'allure dépouillée caractérise les robes accompagnées de jaquettes et marquées de fins détails jusqu'aux robes-manteaux et robes-jumpers à empiècement. La silhouette à effet de tente se prête aux robes cocktail coupées dans de la dentelle ou du crêpe avec garnitures de bandes de satin et de sequins. Les robes du soir sont à lignes allongées avec touche discrète de perles. Un ensemble d'intérieur est à pantalon large et hanches souples avec garniture de sequins.

Toute la collection déborde de vie grâce aux couleurs choisies par Barentzen. Il laisse le marine et le rouge dominer, les égaie souvent de boutons de cuivre à la fermeture ou comme garniture. Les souliers sont à gros talons plats et à bouts arrondis. Les chapeaux sont petits et dépouillés pour convenir à cette silhouette d'une extrême simplicité.

Nouvelles de St-Ignace

Messes sur semaine tous les jours à 7.30 p.m. excepté samedi.

Lundi: Pour parents défunts par M. et Mme Paul-Emile Sylvestre.

Mardi: Pour M. Normand Richard, par Famille J.-A. Guévremont.

Mercredi: Pour M. Lucien Ethier, par Famille Alcide Champagne.

Jeudi: Pour M. Pierre St-Martin, par sa soeur Mme Elzéar Cournoyer.

Vendredi: Pour M. J.-Bte Joachim Cournoyer, par sa fille Monique.

Samedi: 7.00 a.m. Pour M. Josephat Latour, par M. et Mme Clovis Jalette.

SOUHAITS

Prompt rétablissement à Jacques Chevalier qui est présentement hospitalisé à l'Hôpital Maisonneuve de Montréal; de la part de ses grands-parents M. et Mme Louis-J. Chevalier, son père M. Jean-Philippe Chevalier.



Communiqué spécial aux Filles d'Isabelle

Nous rappelons à toutes les membres qui ont adhéré à l'assurance-groupe des Filles d'Isabelle que la prime est maintenant due. Veuillez S.V.P. faire votre remise à Mme Luce Champagne, 251 Iberville Berthierville. Le montant de la prime est de \$5.00.

Merci de votre attention.

La responsable
Mme Luce Champagne

Au Tombeau samedi soir

Un couche-tard:

JACQUES NORMAND

La boîte à chansons le Tombeau sera heureuse de vous présenter samedi, le 27 août, un artiste qui fit rire plusieurs salles de cabaret ou boîte à chansons. Cet enfant terrible sera chez nous cette fois et nous vous attendons. A samedi.



Ce fourreau en tricot double à côtes avec empiècement, est égayé d'une écharpe et identifié par sa coupe superbe, le style Barentzen de la Collection CEL-CIL.

Louiseville Asphalte Enrg.

Florent St-Yves, prop.

SPECIALITE: PAVAGE D'ASPHALTE

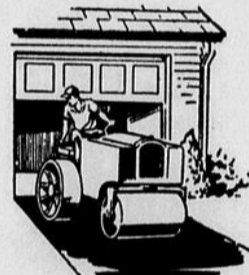
Chemins publics et privés
Cours - Chalets d'été, etc.

EXCAVATION

TERRASSEMENT et GAZON

OUVRAGE GARANTI

481, St-Augustin — TEL. 228-5021 — Louiseville



SERVICE

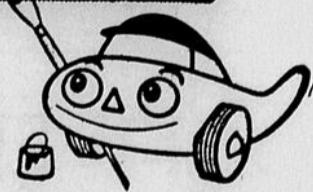
PROMPT

POLI

PERSONNEL

PRÉVENANT

et
M. Beep



souligne
4 fois...

Prompt... poli... personnel... et protecteur — le Service BP en 4 points répond à tous vos désirs! Et le personnel BP s'y connaît pour maintenir toutes les voitures en parfaite condition!

Si vous tenez à votre auto — faites confiance à



BRISSETTE AUTOMOBILE Ltée

ROUTE NATIONALE No 2 — Tél. 836-3795 — BERTHIER

AVIS

PREMIER SAMEDI DU MOIS

organisé par "LES APOTRES DE NOTRE-DAME DU CAP" de Berthierville

Pour informations s'adresser à:
M. LUCIEN CLOUTIER

le 3 septembre 1966 — Départ à 7 h. p.m.
chez M. Geoffroy
Billet \$2.00 — Tél. 836-4734

PÈLERINAGE AU CAP-de-la-MADELEINE

Organisé par l'Association Lacordaire de Berthierville

Dimanche, le 28 août 1966

DEPART: 8.00 h. a.m. A LA SALLE PAROISSIALE.

RETOUR: 4.00 h. p.m.

PRIX: ADULTES: \$2.00
MOINS DE 15 ANS: \$1.00

Les billets sont en vente jusqu'à samedi midi chez: Mmes Lucien Cloutier, Maurice Pilote, Georges Roch, Léo-Paul Hélie et Joseph-L. Sauvageau.

Tout un programme pour la Fête du Travail à Berthierville

Régie générale : Jean Landry et Bernard Grégoire, jr
 Président de la Jeune Chambre : Jude Guèvremont
 Parade et Majorettes : Jean Gadoury
 Programme souvenir : Jude Guèvremont - Jacques Lavallée
 Vente du programme : Pierre Lavallée
 Messe : Régie générale
 Ruban souvenir : Jean Grégoire
 Publicité : Luc Laforest
 Danse publique : Jean Lemire
 Souper : Michel Rivest
 Photo et film : Gaétan Savignac
 Officiel et Police : André Brûlé
 Spectacle à l'extérieur : Raymond Tellier
 Spectacle de minuit : Gilles Tessier, Jean Landry, Bernard Grégoire, jr
 Spectacle à Go Go : Jean-F. Lemire
 Course de Canots : Jean-Guy Houde, Benoît Corriveau
 Char allégorique J. C. : Jean Poirier
 Restaurant : Michel Brissette

3 SEPTEMBRE — SAMEDI : 8.30 P.M.

Soirée de danse à "go go" avec danseuses à "go go". En vedette les Goldfingers (Centre Paroissial).

4 SEPTEMBRE — DIMANCHE : 2.00 P.M.

Courses de canots. Départ (en face de l'église de Lavaltrie). Arrivée des canots à Berthierville, (en face de l'église). L'agent Molson de la région, M. Fernand Roy remettra aux premiers canots une bourse au montant de \$250.00 plus quatre trophées Molson aux deux premiers arrivés.

DIMANCHE : 11.45 P.M.) :

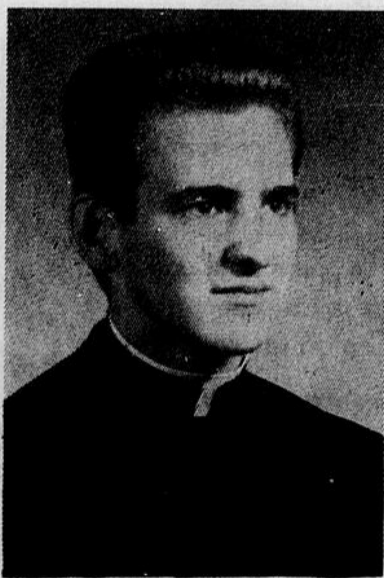
(Centre Paroissial)
 Grand spectacle de minuit
 En vedette : Jenny Rock, 5 Mercenaires, Le Grand Henry (magicien), et d'autres artistes de qualité.

5 SEPTEMBRE — LUNDI :

- 11.00 A.M. : Messe en plein air (Parc Municipal)
- 2.00 P.M. : Départ de la parade de la Fête du Travail
- 4.00 P.M. : Spectacle de variété.
- 6.00 P.M. : Souper champêtre (Parc Municipal)
- 7.30 P.M. : Spectacle de Majorettes (Place du Marché)
- 9.00 P.M. : Danse publique avec orchestre sur la Place du Marché.

Corps de Majorettes invités :
 Les Ménestrelles de Berthierville
 Les Laurentiennes de Montréal Nord
 Sénateurs de Joliette
 Les Marquises d'Auteuil

EN EUROPE



M. l'abbé Alain Pagé

Les nombreux parents et amis de M. l'abbé Alain Pagé, le benjamin de nos prêtres, seront heureux d'apprendre que celui-ci s'embarquera le 30 août prochain à destination de Rome. En effet, S. Exc. Mgr Edouard Jetté vient de lui permettre un séjour d'études de deux ans dans la Ville Eternelle, lesquelles le conduiront au doctorat en théologie. Ceux qui seraient intéressés à le rencontrer avant son départ, n'ont qu'à communiquer avec ses parents M. et Mme Edouard Pagé.

Fédération Joliettaine : \$54,754.47

"Les structures de Caritas-Joliette doivent être repensées".
 Champlain Lépine

Lors de la récente assemblée générale annuelle de Caritas-Joliette, M. Champlain Lépine, acceptant la présidence de l'important organisme de bien-être, a énergiquement remarqué que le moment était venu de revoir son orientation, de lui apporter les modifications suggérées par un ensemble de réalités actuelles. L'éminent citoyen, après avoir suggéré que le nom même soit changé et que divers comités soient mis sur pieds avec des objectifs bien définis, a déclaré que les exigences du bien-être communautaire, du bien-être en particulier des catégories de familles et de citoyens moins pourvus, commandent plus que jamais que l'organisme s'ajuste au contexte social actuel et grandisse.

Auparavant, M. Lépine avait annoncé le résultat final de la dernière campagne de souscription. Il a fortement loué le travail précieux des bénévoles qui a permis d'atteindre pratiquement l'objectif (\$55,000.00)

Les autres officiers du Conseil d'administration sont : vice-présidents : MM. Raymond Roberge, président de la Fédération diocésaine 1966, Marcel Perreault, prés. du Conseil particulier de la Société St-Vincent de Paul; secrétaire : M. Albert Lajoie, gérant de la Caisse Populaire de Joliette; trésorier : M. François Doray, gérant de la Banque Royale du Canada, Joliette. M. l'abbé François Lanoue occupe le poste d'administrateur.

Sont également nommés directeurs : MM. Gérard Sylvestre, directeur du Service Social de Joliette, Rosaire Roch, représentant de l'oeuvre du lac Ayotte, Yvon Comtois, représentant de l'oeuvre O.T.J. et O.T.J.D., Rév. Soeur Lucien-Joseph et Mme Guy Guibault, respectivement directrice et responsable du Centre Notre-Dame-de-Bon Secours, Me Jean Fontaine.

M. le juge Guy Guibault dont les apports généraux à la vie de Caritas sont connus de tous, était président de l'organisme depuis quelques années. Il convient de lui présenter des remerciements pour le dévouement éclairé dont il a constamment fait montre dans l'exercice de ses fonctions. Tous les citoyens s'unissent sans doute à ses collaborateurs pour lui présenter ces remerciements et lui offrir des hommages.

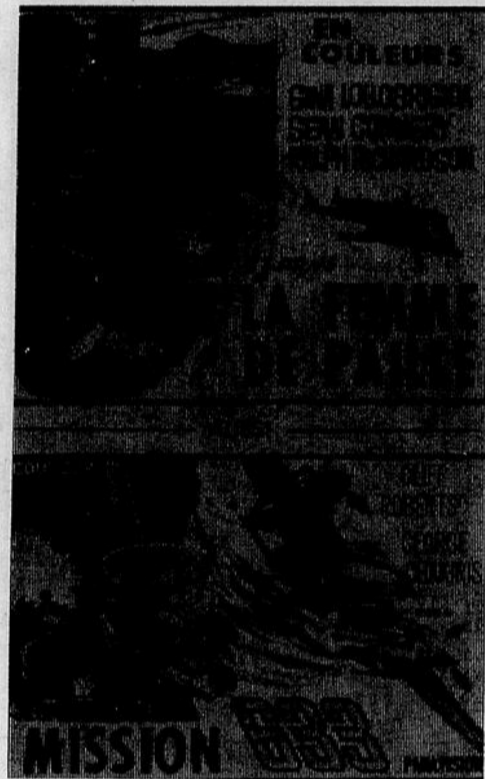
Le notaire...

(suite de la 1ère page)

endroit, et ensuite rouler sur elle-même pour finalement s'immobiliser en plein champ.

Le notaire Joyal après maints efforts, réussit à se dégager du

THÉÂTRE ROYAL BERTHIERVILLE
 Tél. : 836-3402 (Fernand Aucoin, gérant) Berthierville
Le THÉÂTRE des PRIMEURS
 Un seul programme sera présenté à 7.30 hres sur semaine
 Le dimanche après-midi 1.30 hres — En soirée à 6 hres
 UN AUTRE EXCELLENT PROGRAMME A NE PAS MANQUER
 CETTE SEMAINE A VOTRE CINEMA FAVORI
 EN TRES GRANDE PRIMEUR
 ET EN EXCLUSIVITE DANS LA REGION
Sam., dim., lun., mar.
27, 28, 29, 30 AOÛT
"LA FEMME DE PAILLE"
 AVEC GINA LOLLOBRIGIDA



SAMEDI, 1.00 h. p.m.
REPRÉSENTATION SPÉCIALE POUR ENFANTS
"MISSION 633"
 CARTOONS — COMEDIE — ADM. 25 cts

À NOTER s'il-vous-plait...

Pour la semaine prochaine, notre programme débutera jeudi le 1er septembre, pour se terminer dimanche soir le 4 septembre, veille de la Fête du Travail.

NOTRE PROGRAMME SERA
 2 MAGNIFIQUES FILMS — COULEURS

"Deux copines, un séducteur"

AVEC PETER SELLERS — PAULA PRENTISS

"Les 3 soldats de l'aventure"

AVEC YUL BRYNNER — RICHARD WIDMARK

tas de ferraille qu'était devenu sa voiture pour alerter des voisins qui s'empressèrent eux-mêmes d'appeler l'ambulance et les policiers. Conduit à l'hôpital Comtois de Louiseville, Claude Joyal fut transféré mardi matin à l'hôpital Maisonneuve de Montréal d'où l'on rapporte qu'il souffre du bris d'une vertèbre. Préalablement on lui avait fait 9 points de suture à l'hôpital Comtois.