

PER  
A-334  
EX. 2

# ARCHITECTURE CONCEPT

FEVRIER 1988

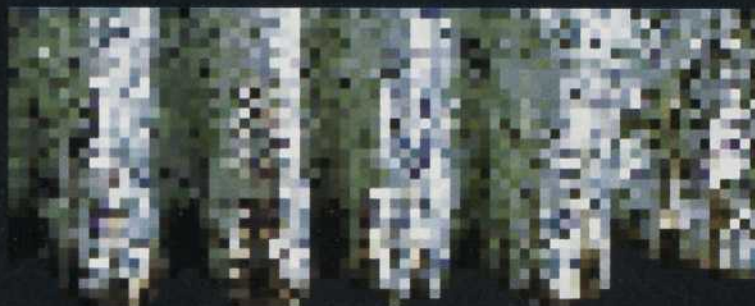


LE • CONFORT •

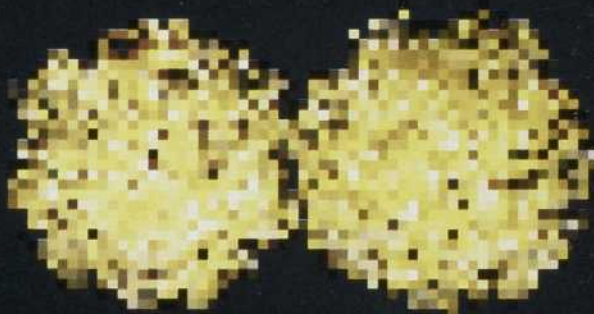
# Principales espèces en voie de disparition



Les pieds gelés



Les tentures brûlées



La poussière omniprésente

# Cessez de brasser des courants d'air!

## Un chauffage simple, direct et naturel

*Un peu comme le fait le soleil, le système de chauffage par rayonnement Therma-Ray réchauffe les pièces et les objets en douceur. Ce sont les murs, les planchers, les plafonds et les meubles qui se chargent de réchauffer l'air. C'est simple. C'est efficace.*

## THERMA-RAY: fiable, puissant et sûr

*Les panneaux chauffants Therma-Ray sont en fait des panneaux de gypse dans lesquels sont fixés des câbles chauffants en nichrome. Ces panneaux s'installent entre les solives du plafond, sous l'isolation, au-dessus du plafond fini. La chaleur est accumulée dans le plafond et redistribuée selon les besoins des habitants. Un thermostat dans chaque pièce assure un confort maximum, tout en réduisant les coûts de chauffage.*



## Profitable à tous les points de vue

*Le système de chauffage Therma-Ray est plus que discret. Il est invisible. Il ne comporte aucun conduit risquant de contrecarrer vos plans d'aménagement et de design. Chaque pièce, même les plus petites, est plus spacieuse. Plus d'unités par étage et plus d'appartements par espace utile contribueront à augmenter de façon sensible la valeur de revente de toute propriété.*

## Garantis à vie

*Nos panneaux chauffants ne comportent aucune pièce mobile et ne nécessitent aucun entretien ni nettoyage. Ils chaufferont efficacement n'importe quelle maison tant qu'elle sera debout. C'est pourquoi nous les garantissons pour toujours.*

À L'AVANT-GARDE DU CONFORT  
**THERMA-RAY**  
SYSTÈMES DE CHAUFFAGE

Pour de plus amples informations, voyez le distributeur THERMA-RAY le plus près de chez-vous.

**René C. Lejeune**  
Editeur

**Marcel Dumont**  
Rédacteur en chef

**Audrey Martin**  
Tirage

**Angelo D'Alesio**  
Design graphique

**Québec**  
**René Lejeune**  
Tél: (514) 731-3523

**Ontario**  
**Patrick B. Young**  
Tél: (416) 283-2032

**Vancouver**  
**Pat Smith**  
Tél: (604) 222-1776

**Architecture Concept**  
est publié six fois l'an par  
les Editions Sentinel, division de  
la Presse Branchwater Ltée., 6420,  
rue Victoria, chambre 8,  
Montréal, Québec H3W 2S7

**Philosophie rédactionnelle:** Architecture  
Concept est une revue publiée en français à  
l'intention de ceux dont l'activité s'exerce  
dans la conception et l'élaboration des devis  
architecturaux, de même que dans le  
planisme et la décoration d'intérieur. Son  
contenu rédactionnel traite du design dans  
la conception du bâtiment, aussi bien  
intérieure qu'extérieure, en tenant compte  
des aspects artistiques, techniques et  
socio économiques

**Abonnement**  
Canada \$18.00 par année, \$25.00 pour deux ans  
Etats-Unis: \$23.00 par année  
Autres pays: \$35.00 par année  
Courriers de la deuxième classe  
Enregistrement no 0702  
ISSN 0003 8687

# SOMMAIRE

## 6

### Regards

- Les architectes canadiens et américains signent une entente sur l'échange des services
- La maison SNC ouvrira bientôt ses portes
- Concours de conception architecturale
- Mieux protéger les locataires: un des objectifs du Gouvernement du Québec

## 11

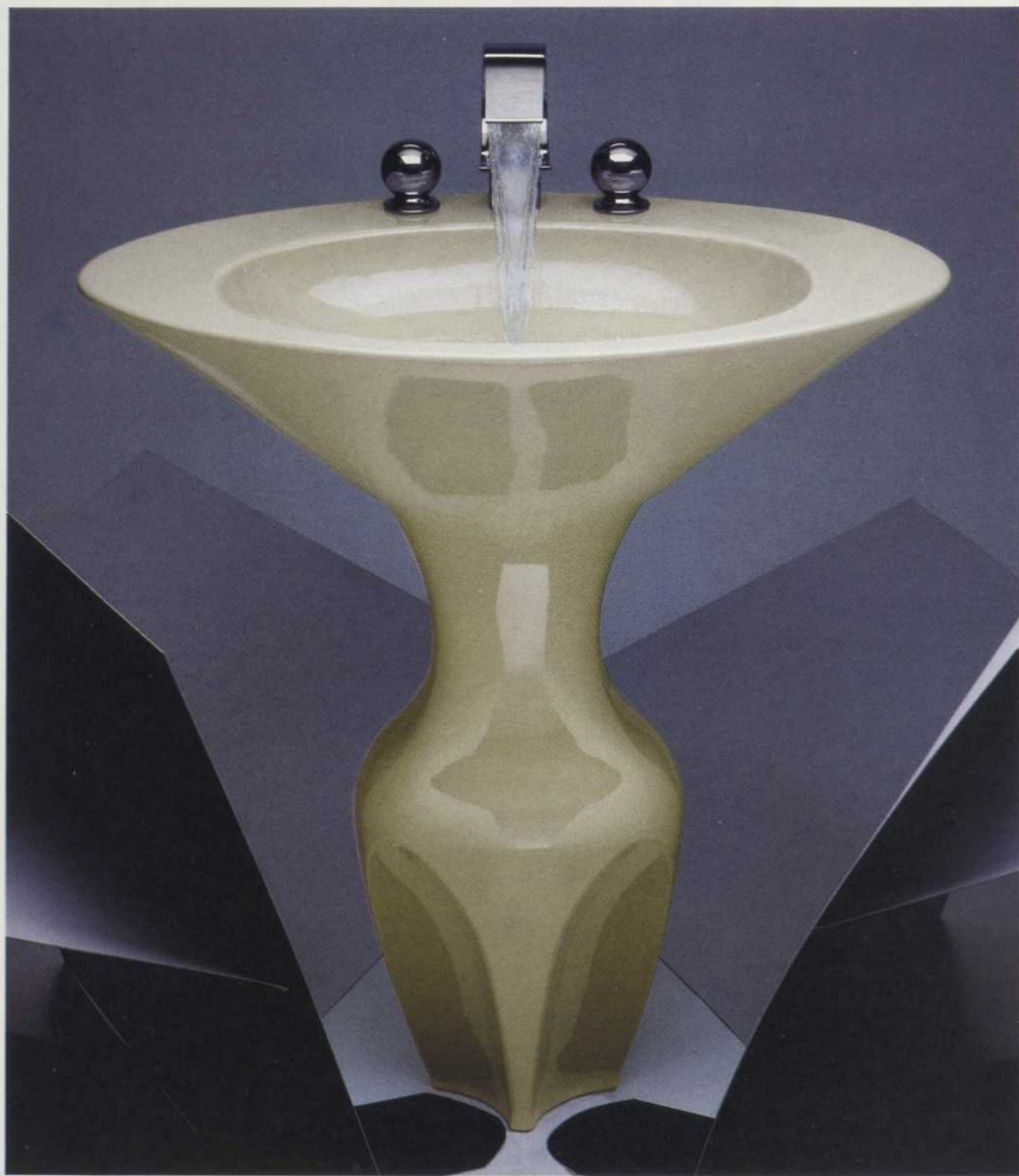
### Dossier

- Une nouvelle vie pour un vieille douairière en briques
- Le Renoir à Laval: Un complexe domiciliaire allié à un nouveau concept de vie pour les 50 ans et plus
- PC Bat: Un logiciel de CAO performant et adapté

## 28

### Carnet

- Valves en plastique
- Fenêtre-serre
- Pellicule de polycarbonate
- Nouveau système de plafond de Donn Canada
- Baignoire à surface antidérapante
- Gaine ignifuge pour systèmes électriques
- Soupape d'admission pour système d'aspiration



## KOHLER SORT DE L'ORDINAIRE

Le danseur étoile brille par sa seule présence. Figurante.<sup>MC</sup> Un lavabo sur pied, ici de couleur parchemin. Le robinet Cirrus<sup>MC</sup> à jet en éventail s'adapte à une baignoire aussi bien qu'au lavabo. Le tout dégage une force et une élégance qui transforment n'importe quelle ambiance. Consultez les Pages Jaunes pour connaître le marchand Kohler le plus proche ou écrivez à Kohler Ltd., Bureau 4201, 7575, route Transcanadienne, Suite 305, Saint-laurent, Qc, H4T 1Z6.

# regards

## **Les architectes canadiens et américains signent une entente sur l'échange des services**

Les présidents de l'Institut royal d'architecture du Canada (IRAC) et de l'American Institute of Architects (AIA), travaillant en étroite collaboration avec les équipes de négociations canadiennes et américaines dirigées par MM. Simon Reisman et Peter Murphy, ont signé une entente sur le professionnalisme et l'échange des services d'architecture, une première étape vers la réciprocité pour les architectes canadiens et américains oeuvrant des deux côtés de la frontière.

"Que l'accord de libre-échange canado-américain entre ou non en vigueur, nos deux instituts se sont entendus sur un programme de travail conjoint sur l'élaboration de normes d'accréditation, de formation institutionnelle et de stages au travail, d'examen, d'enregistrement et de discipline qui pourrait éventuellement mener à la réciprocité pour les architectes canadiens et américains", déclarait le président de l'IRAC, M. Terence J. Williams.

"Les négociations en cours représentaient une occasion unique d'en venir à une telle entente et la présente volonté politique rendra plus aisée l'adoption des modifications législatives nécessaires à un tel accord", a-t-il ajouté.

L'accord conjoint, signé par M. Williams et le président de l'AIA, M. Donald J. Hackl, énumère les principes qui permettraient de conserver des normes de pratique et de conduite professionnelles élevées en Amérique du Nord.

Les deux instituts ont élaboré pendant l'année une stratégie de négociation commune des services professionnels dans le cadre des négociations commerciales en cours. Après avoir consulté les différents organismes de réglementation professionnelle provinciaux ainsi que les comités exécutifs de l'IRAC et de l'AIA et obtenu leur assentiment, les deux instituts ont proposé que les questions professionnelles reliées à l'échange des services d'architecture ne soient pas négociées par les équipes gouvernementales mais plutôt laissées à la profession, qui verrait à dégager un consensus sur les normes professionnelles. Les négociateurs se sont dit d'accord avec une telle formule, une fois démontrée la volonté des parties d'en arriver à un accord par l'adoption d'un plan de travail détaillé.

La ministre du Commerce international, Madame Pat Carney, écrivait récemment à M. Williams: "La position de l'IRAC vis-à-vis du libre-échange représente une première implication de la part des professionnels dans ce dossier et fournit en ce sens un précieux exemple aux autres professions. Je vous félicite vous et votre organisation pour votre leadership et votre approche créatrice dont bénéficieront tant l'IRAC que le Canada."

M. Williams a souligné que l'accord et le plan de travail formeraient une sous-entente sur les services d'architecture à l'intérieur de l'accord de libre-échange entre le Canada et les Etats-Unis, advenant la ratification d'un tel accord. "On nous a révélé qu'aucune autre profession ne bénéficiera d'un tel traitement

# ROOFMATE\*

## face à l'hiver

L'hiver est la saison la plus rigoureuse pour toute toiture. Avec leurs cycles gel/dégel répétés, nos hivers peuvent accélérer le vieillissement de bien des membranes de systèmes de toitures conventionnels.

Cependant, le concept de Toiture à Membrane Protégée (TMP), utilisant l'isolant de marque ROOFMATE, place une couche d'isolant durable ROOFMATE, à forte résistance à la compression entre la membrane et les éléments ce qui protège la membrane des cycles thermiques destructeurs.

Les systèmes TMP avec l'isolant ROOFMATE se sont avérés un atout à long terme sur des bâtiments de toutes les formes et dimensions, dans des conditions climatiques de toutes sortes.

Donc peu importent les travaux que vous envisagez, que ce soit une nouvelle toiture, une réfection ou la rénovation d'une toiture existante, rappelez-vous d'une chose...rien n'égale l'isolant ROOFMATE et le Système de Toiture à Membrane Protégée.

Pour de plus amples renseignements, écrivez à Dow Chemical Canada Inc., Dept. WAC, C.P. 1490, Suc. B. Mississauga, Ontario L4Y 4G2.

### ROOFMATE ET LA TMP.

LES ÉLÉMENTS DE  
LA TOITURE  
PAR EXCELLENCE



DOW CHEMICAL CANADA INC.  
\*Marque de commerce de The Dow Chemical Company





## LES GENS SONT "AU COURANT"... ILS VEULENT DONC DES LOCAUX TOUT ÉLECTRIQUES.

Les locataires d'aujourd'hui recherchent des locaux propres et calmes, où tout fonctionne avec une précision de boutons-poussoirs.

Ils veulent des bâtiments dotés d'un "cerveau". Ces bâtiments que vous avez construits pour rendre leur travail plus productif, l'environnement plus confortable et plus sûr grâce à des systèmes d'avant-garde tels un régulateur d'ambiance, des clés électroniques, des ordinateurs centraux – et

même des ascenseurs parlants.

Ils recherchent des bâtiments tout à l'électricité, adaptés à leur mode de travail électronique – des bâtiments possédant toutes les caractéristiques d'économie d'énergie des deux E.

Vous avez tout intérêt à planifier et à construire vos bâtiments en y intégrant la technologie des deux E, alors... demandez tous les détails à votre fournisseur d'électricité.

 efficacité  
énergétique

Branchez-vous sur l'avenir...  
avec l'électricité.

Pour s'abonner à la revue Architecture Concept, remplir ce coupon et le poster sans tarder à:

**Architecture Concept**  
6420, Rue Victoria, Chambre 8  
Montréal, Québec  
H3W 2S7

Nom \_\_\_\_\_ Fonction/poste \_\_\_\_\_

Nom de la compagnie \_\_\_\_\_

Adresse \_\_\_\_\_

Ville \_\_\_\_\_ Province \_\_\_\_\_ Code postal \_\_\_\_\_

S.V.P., envoyez-moi la facture

3 ans 30\$  2 ans 23\$  1 an 15\$

Signature \_\_\_\_\_ Date \_\_\_\_\_

(doit être signée pour être valide)

leurs clients, travaillent dans un esprit de dévouement désintéressé et acceptent la responsabilité de leurs interventions. L'accord souligne que des normes de pratique professionnelle "seront établies et maintenues dans l'intérêt du public, de sa santé, de sa sécurité et de son bien-être", particulièrement en ce qui a trait à la formation architecturale, l'enregistrement et la discipline.

MM. Williams et Hackl ont tous deux loué les négociateurs gouvernementaux "qui ont su reconnaître les préoccupations légitimes de la profession et ne pas les confondre avec des formes plus subtiles de protectionnisme."

Les deux instituts vont maintenant entreprendre une série de consultations auprès des organismes des diverses provinces et des états américains afin de faire progresser les accords et feront un rapport à leurs gouvernements respectifs à la fin de 1988.

## La maison SNC ouvrira bientôt ses portes

Canderel Limitée et le Groupe SNC ont annoncé que la Maison SNC a accueilli son principal locataire, le Groupe SNC, dans la deuxième moitié du mois de décembre. Cet immeuble de vingt

*Architecture Concept*

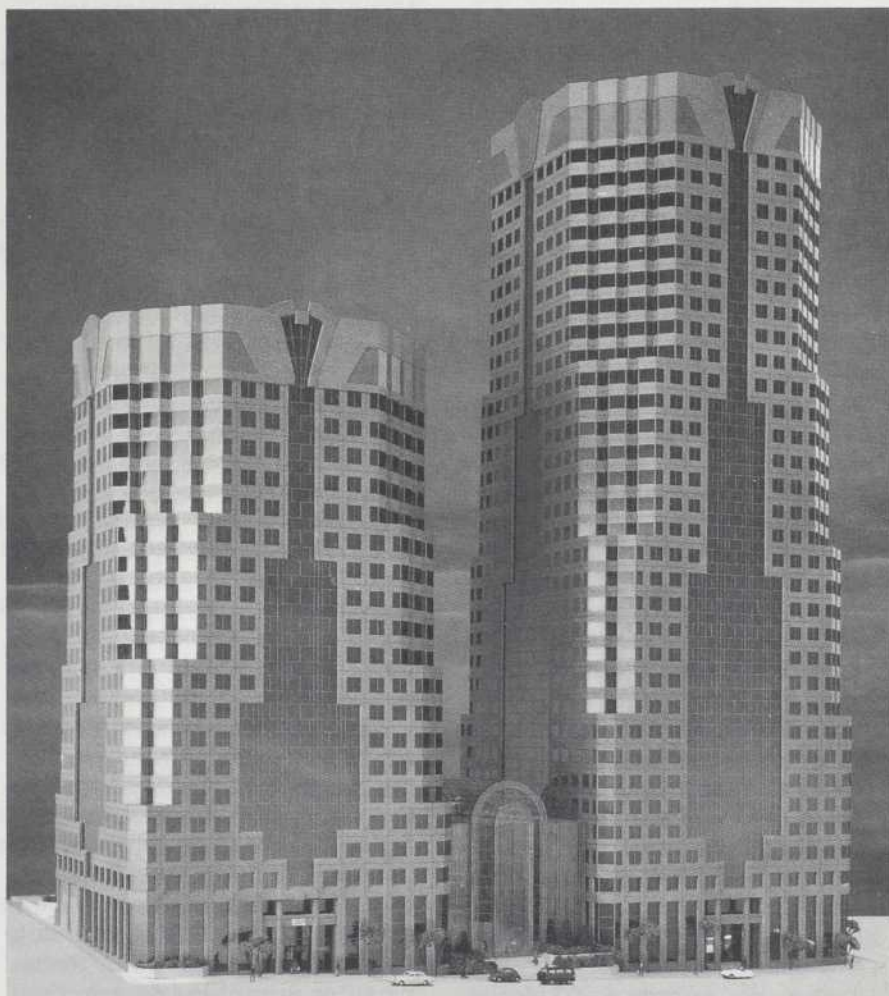
au rythme d'un étage tous les quatre jours ouvrables grâce à des méthodes de gestion et de construction ultra-rapides.

Canderel et SNC avaient choisi un granit Calédonia extrait au

c, dans la zone du Bouclier tien. L'habillage de la a nécessité environ 815 ; métriques de pierre, la 1 des halls, des ascenseurs toilettes, quelques 500 ; métriques de plus. Un mur de verre réfléchissant gris ète l'élégant décor eur.

onstruction de la Phase II de e Félix-Martin devrait rcer en 1988. Une fois ées, les deux tours seront ; par un jardin d'hiver à toit-e qui sera ouvert au public à e longue. L'aménagement res extérieures sera

particulièrement soigné: les bâtiments eux-mêmes n'occuperont que 50 p. cent de la superficie totale. Le reste formera un écran de jardins et de terrasses autour du complexe, l'un des plus



importants de Montréal, pour le plus grand plaisir des locataires, des visiteurs et des passants.

La Maison SNC deviendra le siège social international du Groupe SNC. Tous les bureaux montréalais de cette grande société d'ingénierie et de fabrication seront regroupés à cette adresse de prestige.

"Je tiens à saluer l'équipe de Canderel et SNC qui a géré ce projet, la société Divco, qui a agi comme entrepreneur général, et tous les sous-traitants pour leur excellent travail, accompli dans les délais et le budget prévus," a déclaré M. Jean-Paul Gourdeau, président du conseil et chef de la direction du Groupe SNC.

## Concours de conception architecturale

L'Association Québécoise des Fabricants d'Éléments de Maçonnerie de Béton annonce la tenue de son cinquième concours de conception architecturale pour le mercredi 03 février 1988, concours qui s'adresse aux étudiants des Ecoles d'architecture des diverses Universités au Québec.

Cette finale regroupera un maximum de cinq projets finalistes au niveau de chaque Ecole d'architecture des trois universités de Laval, McGill et Montréal auxquels seront décernés des prix pour les trois gagnants par Ecole qui se composeront comme suit: 1er prix: 500\$; 2<sup>e</sup> prix: 300\$; 3<sup>e</sup> prix: 150\$.

Un prix spécial de 300\$ sera accordé à chaque Ecole à un (e) étudiant (e) ou une équipe pour la présentation d'une planche critiquant d'une façon visuelle, graphique ou autres, le matériau qu'est la maçonnerie de béton par rapport à l'utilisation de d'autres matériaux. Tous les finalistes sont admissibles à ce montant de 300\$ indépendamment des autres prix.

Le jury de la finale du 03 février

1988 sera composé de messieurs: Serge Carreau, assistant directeur/Service d'Habitation et du Développement Urbain de la Ville de Montréal; Salvatore Dandavino, président de l'AFEB; Julien Gagnon, président de la Corporation des Entrepreneurs en Maçonnerie du Québec; Paul Gauthier, architecte de Gauthier, Guité & Roy, concepteur du contenu du concours; Paul-André Tétreault, architecte et président de l'Ordre des Architectes du Québec.

## Mieux protéger les locataires: un des objectifs du Gouvernement du Québec

Mieux protéger les locataires contre le harcèlement, la reprise de possession de leur logement et les évacuations pour fins de travaux majeurs.

Tel est l'un des objectifs poursuivis par le gouvernement du Québec à l'occasion du dépôt le projet de Loi modifiant la Loi sur la Régie du logement et le Code civil.

En rendant public ce projet de loi, le ministre des Affaires municipales, responsable de l'Habitation, monsieur André Bourbeau, a indiqué qu'il avait tenu parole dans ce dossier. Lors d'une commission parlementaire tenue en août dernier à Montréal et à Québec, monsieur Bourbeau s'était en effet engagé à déposer à l'automne un projet de loi tenant compte, dans la mesure du possible, des problèmes exposés par les divers participants.

Répondant aux vœux formulés par la ville de Montréal notamment, et par des associations de locataires et de personnes âgées, le ministre a indiqué que la conversion en copropriété sera interdite, sauf exception, dans les municipalités de la communauté urbaine de Montréal. Ces municipalités auront le pouvoir

d'accorder des dérogations à cette règle, selon des critères établis par elles, afin de permettre de convertir un immeuble.

Ailleurs au Québec, la conversion sera permise; une municipalité pourra toutefois, par règlement, la restreindre, voire même l'interdire, sur son territoire.

Le ministre des Affaires municipales, responsable de l'Habitation, a par ailleurs tenu à préciser que le projet de loi vise à contrer les abus et à prémunir les locataires contre le harcèlement par la mise en place de mesures susceptibles de décourager les propriétaires tentés de contourner la loi. A cet effet, des amendes variant de 5 000 \$ à 25 000 \$ sont prévues.

La reprise de possession d'un logement par un propriétaire indivis sera interdite, sauf s'il s'agit de conjoints ou de concubins reprenant possession d'un logement de l'immeuble dont ils sont seuls propriétaires. De son côté, un copropriétaire qui se portera acquéreur d'un condominium dans un immeuble converti ne pourra pas non plus reprendre possession du logement acheté, tant que le locataire occupant désirera demeurer dans les lieux.

Au chapitre de l'évacuation pour fins de travaux majeurs, en plus d'un préavis de trois mois si l'évacuation doit durer plus d'une semaine, le projet de loi prévoit une indemnité obligatoire versée au locataire. Dans l'hypothèse où ce dernier refuserait l'évacuation, c'est le propriétaire, et non le locataire, qui devra s'adresser à la Régie du logement, laquelle jugera de l'opportunité de l'évacuation. Il y aura donc renversement du fardeau de la démarche.

Selon monsieur Bourbeau, le projet de loi bonifie de façon marquée la première proposition gouvernementale présentée au printemps dernier. Il constitue en outre une amélioration sensible de la situation actuelle.

## Une nouvelle vie pour un vieille douairière en briques

by Leonard Meyers

En 1887, pour le chemin de fer transcontinental Canadien Pacifique nouvellement construit, Vancouver était le terminus de la ligne continentale. Pour marquer cette réalité historique, on construisit les gares convenables, propres à recevoir les passagers arrivant chaque jour à ce terminus occidental à mesure que la population augmentait.

Presque un siècle plus tard, le dernier, le plus magnifique et certainement le plus grandiose des premiers édifices de cette ville s'est trouvé menacé d'atteindre, lui aussi, son terminus alors que les dirigeants du Canadien Pacifique considéraient sérieusement, il y a plusieurs années, la démolition du viel édifice vénérable et encore imposant, triste perspective pour le dépôt vieux de 70 ans.

La vieille gare CPR de la rue Cordova, au centre de Vancouver, fut un temps, au cours de son riche et romantique passé, l'épicentre du monde des voyages à Vancouver. Construite en 1912-1914, dominant les eaux abritées du port de Burrard Inlet, au bas de la rue Granville, dans le centre de Vancouver, elle a joué un rôle remarquable dans le développement de la ville, avant de devenir un fardeau pour CPR.

C'est ici que se rassemblaient

des foules de gens affairés et pressés, parmi lesquels de nombreux voyageurs sur le point de monter dans l'un de la douzaine de trains à atteindre ou quitter chaque jour l'imposant terminus. D'autres, accompagnant des parents ou des amis et d'autres encore, poussés par l'ennui ou la solitude, ou pour s'abriter de la pluie, venaient ici pour prendre part à l'excitation et à la magie des voyages internationaux par chemin de fer, pour côtoyer de cosmopolites voyageurs étrangers, des célébrités, les personnalités et les petits gens, tous venus pour entreprendre leurs voyages divers, vers les plus lointaines parties du monde ou vers leurs petites villes de l'intérieur ou des prairies éparpillées le long de la ligne.

Et puis, bien sûr, il y avait les enfants, tous mécaniciens et conducteurs potentiels ou imaginaires, de tous les âges de 6 à 60 ans, réunis ici à l'extrémité du quai, loin du grand escalier mécanique descendant du hall principal, pour voir s'animer les puissantes locomotives à vapeur, qui crachaient des bouffées de fumée pour tirer les longues chaînes de reluisantes voitures pullman, wagons-lits, wagons-restaurants, voitures frigorifiques, fourgons à bagages qui

s'élançaient dans le crépuscule vers l'est mystérieux.

Néo-classique - certains ont parlé du classique "gare de Pennsylvanie" - la gare a été souvent appelée le "tas de briques rouges" et même un méli-mélo architectural par certains critiques irrévérencieux. Quand elle ouvrit au public ses portes et ses guichets, la construction originelle, achevée en 1914 et conçue par un cabinet d'architectes de Montréal, était considérée comme seconde à la seule gare de Windsor à Montréal.

Les opinions étaient partagées quant à sa valeur architecturale. Ainsi, la voyant pour la première fois, un ancien président du CPR aurait dit, "Renvoyez l'architecte!" Rien d'étonnant à ce que les architectes ainsi jugés soient demeurés anonymes dans la région de Vancouver. Il s'agissait de Barott, Blackader et Webster, de Montréal.

De toute manière, depuis sa résurrection, la vieille gare du Canadien Pacifique s'appelle désormais The Station - la gare - et reste une curiosité chère à Vancouver, avec une multitude de souvenirs, de la nostalgie, des foules, des sifflets et des cloches de trains, imagerie d'hier qui ne passera pas pour ceux qui sont d'âge à se souvenir avec une sorte

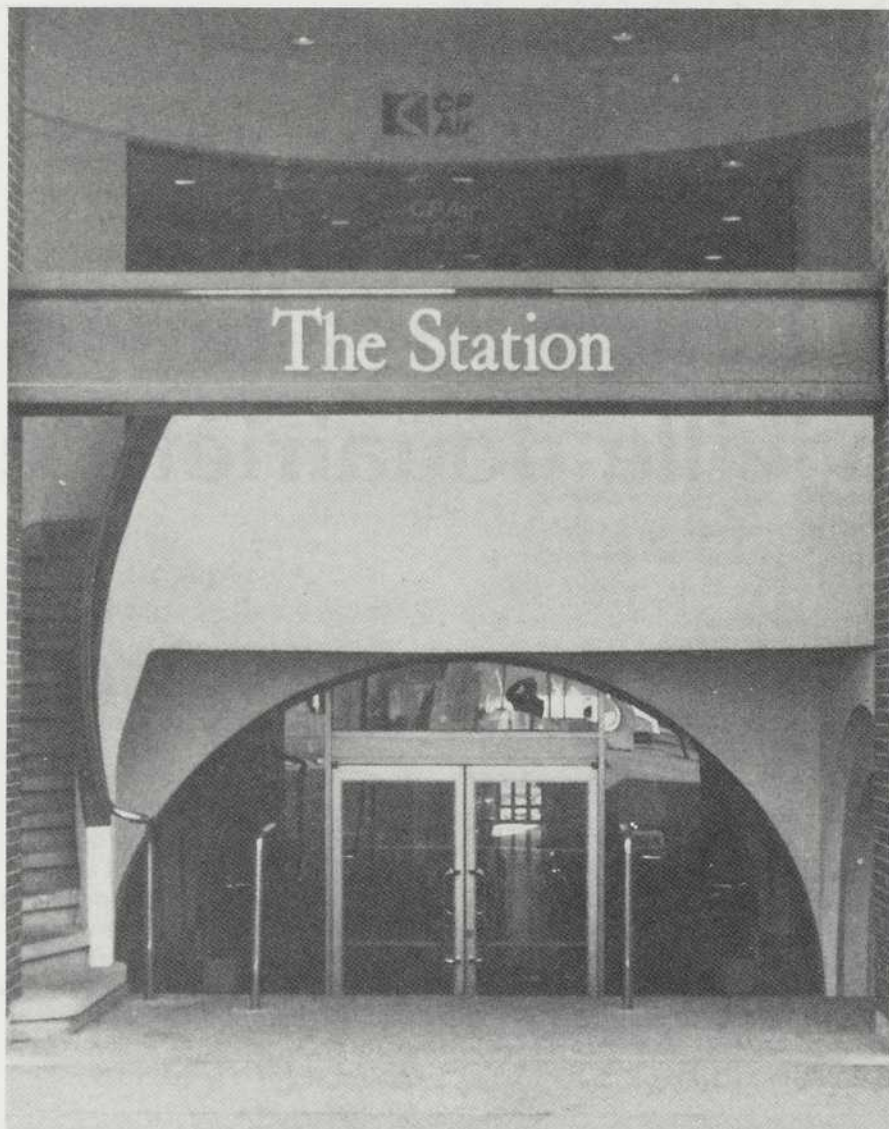
de tendresse. Comme telle, comme rappel des gloires des voyages par chemin de fer du passé, le Conseil de ville de Vancouver l'a déclarée monument historique, en décembre 1974, empêchant ainsi le CPR de la démolir ou de la transformer dans sa structure extérieure. Mais on a permis, encouragé même, la restauration et l'embellissement intérieurs.

Devant cet ultimatum, le Canadien Pacifique n'avait d'autre solution que de décider la dépense de 6 millions de dollars pour restaurer et rénover le dépôt qui en avait bien besoin après des années de négligence à la suite de l'abandon par CPR de son service voyageurs à partir du dépôt.

Finalement, le programme de restauration a reçu le feu vert de la compagnie qui a retenu le cabinet d'architectes Hawthorn, Mansfield et Towers pour planifier un ensemble de commerce et d'affaires rajeuni et imaginatif, destiné à être un atout et un centre populaire pour les citoyens de cette ville et ses nombreux visiteurs que le monument a servis tant d'années si admirablement.

Les architectes ont bientôt découvert qu'ils disposaient là d'une véritable mine d'or architecturale. La vieille gare était une structure unique, bien différente de toute autre en ville. En forme de cale, elle comporte sept étages du sous-sol, au niveau des voies, aux bureaux d'affaires de l'étage supérieur, avec un grand hall pour le public de voyageurs et de visiteurs, point focal de la grande construction.

Etant donné son plan inhabituel, avec ses emplacements privilégiés et les zones des anciens bureaux offrant une vue plongeante, c'était un défi artistique de coordonner et moderniser, en lui donnant un style, ce dédale de bureaux, de recoins, de salles assorties, d'escaliers branlants, d'ascenseurs délabrés et de cages à lapins par d'anciens employés qui y travaillèrent, pour faire de tout



*La nouvelle entrée, place Granville, de l'étage principal de la gare, désormais monument historique.*

cela un ensemble entièrement neuf, moderne, plaisant du point de vue artistique et fonctionnel sur le plan commercial, capable de servir Vancouver bien des années encore, aménagé avec de somptueux tapis rouges dans les corridors, des ascenseurs modernes et de la céramique rouge dans les cours intérieures et sur le balcon nord qui court sur presque toute la longueur de l'immeuble.

Comme édifice à bureaux, cette structure originale se distinguait nettement du concept de la tour à bureaux moderne où le plan de

tous les étages est pratiquement identique. Certains anciens soutiennent que la gare fut construite non à forfait mais sur la base du coût réel, ce qui signifie que le travail traîna en longueur. On a une indication du manque d'unité de la construction du projet, dans sa planification et son exécution, dans la prétendue admission, il y a des années, qu'on aurait oublié de prévoir un bureau de vente des billets dans le plan original, et que cet oubli passa inaperçu jusqu'à la fin de la construction, nécessitant l'addition d'un appendice, genre d'abri



*Le bel arc de l'entrée encadre la paisible rotonde et le magnifique plafond à caissons.*

métallique à l'extérieur du mur nord, pour recevoir le bureau de vente des billets, appendice qui est toujours resté par la suite.

La vieille gare était un édifice solide, construit pour durer deux cents ans, sauf destruction par incendie ou tremblement de terre. Et encore, un renforcement supplémentaire pour le cas de

*Architecture Concept*

tremblement de terre devait être exécuté dans le processus de rénovation, conformément au code de la construction de la ville.

Le quatrième et dernier étage du familier vieux monument s'enorgueillissait de sept fenêtres cintrées, montées dans un cadre métallique, qui dominaient le pittoresque Burrard Inlet,

Vancouver Nord et, au delà, les montagnes. Cette partie contenait seize bureaux privés appelés "les appartements de la gare". Une autre particularité était l'unique balcon tout autour, formant avec une cour intérieure et un jardin sur le toit un ensemble incorporé avec bonheur dans le nouveau plan comme lieu public agréable.

A mesure que le travail avançait se révélait la métamorphose: nouveaux espaces de verdure, jardins, bureaux finis en chêne avec portes en chêne, quincaillerie en laiton, miroirs, climatisation créant un nouveau cadre confortable, invitant, coloré, avec de grandes portes coulissantes ouvrant sur la cour intérieure pour profiter de l'"extérieur", l'été.

On a également restauré les massives colonnes ioniques de la façade de la rue Cordova, repeintes à neuf, de même que le reste de la tourelle décorative en pierre et que les médaillons sculptés CPR sur la façade nord de l'immeuble.

De la même manière, l'intérieur de la gare, dégradé et usé par le temps, le grand hall de 18 mètres par soixante, son sol de pierres incrustées craquelé, les murs et les moulures abîmés, les toilettes démodées, le vieux restaurant délabré, les corridors miteux, tout a été réparé et rajeuni, peint de couleurs pastel douces et plaisantes, avec un éclairage chaud et discret. Là où le plâtre était trop abîmé, on s'est servi de panneaux de gypse pour éviter des réparations trop longues et trop coûteuses.

Les plafonds voûtés, hauts de 13 mètres - une impressionnante réalisation - furent également restaurés, peut-être même embellis par rapport à leur magnificence originale, ainsi que les guirlandes moulées en haut des murs du grand hall. De même, la série de peintures à l'huile représentant des scènes de l'Ouest canadien, exécutées sur des toiles montées directement dans le plâtre de la frise, dans le grand hall, ont été nettoyées, res-



Vue est de l'élégante rontaine de la gare CPR remise à neuf.

taurées quand c'était nécessaire et montées sur des panneaux en bois pour permettre de les enlever facilement par la suite pour entretien ou restauration.

C'était une entreprise majeure de rénover et modifier le grand hall dans cet edificio grande. Le pourtour de la salle d'attente a été redessiné pour abriter divers commerces, parmi lesquels un magasin de fournitures d'art, des boutiques, un comptoir à beignets et à sandwiches, une boulangerie, une banque, un bureau d'assurances, des agences de voyage, des kiosques à journaux, etc., en tout une douzaine de commerces, mais pas à la manière d'un centre d'achats: Marathon Realty, une filiale de la Société d'investissements du Canadien Pacifique, a la concession de l'ensemble de "The Station" pour 40 ans.

Le bâtiment originel de la gare comprenait approximativement 200 000 pieds carrés, dont 78 000 répartis entre plusieurs étages au dessus du niveau de la rue Cordova, surface dont l'utilisation est encore indéterminée.

Le hall principal, ou grand hall, de la gare remise à neuf est le point focal, de 6 000 pieds carrés, de la nouvelle entreprise commerciale et un rendezvous social. Clair et vaste, avec un nouveau sol poli et brillant, il offre un véritable jardin des plantes intérieur contenant des arbres, des arbustes et une variété de fougères et de fleurs. Il y a des sièges orange moulés, un éclairage tamisé jetant une lumière chaude et reposante sur la scène agréable du "grand hall des colonnes", présidé par des sentinelles géantes — les massifs pilastres le long des murs — le tout

abrité par le haut plafond à caissons décoré dans une alliance de beige tendre et de grège et contrasté avec des touches d'orange pour détendre le passant surexcité.

Il y a longtemps que les trains de voyageurs ont cessé d'utiliser le vieux dépôt, qui n'était pas non plus destiné, dans ses années de déclin, à devenir finalement un terne musée des transports. La vieille gare avait encore trop de vie trop à donner, pour s'estomper dans les souvenirs du passé. De plus, comme en témoignage de son rôle historique et romantique, la grande vieille dame de Vancouver ressuscitée abrite encore la vente de billets et l'enregistrement des bagages, en liaison avec Via Rail, Amtrak, etc., de même qu'un bureau de vente de billets de CP Air, au second étage, accessible par une entrée



*Une colonne ionique classique domine l'intérieur, décoré avec goût, de la gare historique.*  
Architecture Concept



*The Station...la vieille gare du Canadien Pacifique jouit d'un rôle nouveau après avoir échappé à la boule des démolisseurs.*

séparée nouvelle sur la rue Granville, près de la place Granville du Canadien Pacifique.

La gare rénovée fait un heureux contraste avec le vieux dépôt délabré, dont la salle d'attente, sombre et lugubre, avec son environnement minable, souvent l'habitat de vagabonds, de mendiants, d'ivrognes et autres hôtes sans logis de la rue des clochards voisine, a été, elle aussi, récupérée et restaurée pour donner la populaire Gastown actuelle.

On a transformé la vieille gare en un hall à colonnes élégant et impressionnant, irradiant une

nouvelle vitalité, un nouveau cadre, une nouvelle ambiance, comme sorti tout droit d'un livre d'intérieurs élégants. Maintenant, le visiteur est invité à s'attarder, à magasiner, à loisir, à se détendre en admirant le cadre riche et hospitalier et, pour beaucoup, le réceptacle de souvenirs qui auraient été gardés par la seule mémoire si on avait laissé le Canadien Pacifique détruire le vieux monument selon son intention.

C'est une nouvelle vie, un nouveau rôle pour la vieille douairière de Vancouver, une étoile sur son déclin ranimée.

Après avoir servi la multitude des voyageurs — fonction ravie depuis par les trépidants aéroports internationaux — elle a retrouvé une activité, fébrilement occupée à recevoir une population reconnaissante et nostalgique, amoureuse de la vieille relique restaurée et de ses milliers de souvenirs: les bonjours, les adieux, la joie des retrouvailles, la tristesse des séparations, les rires et les larmes, et, partout, l'écho assourdi de millions de pas, inscrit pour toujours dans les annales des transports ferroviaires qui ont été le pouls d'une ville de l'ère spatiale.

## Le Renoir à Laval

# Un complexe domiciliaire allié à un nouveau concept de vie pour les 50 ans et plus

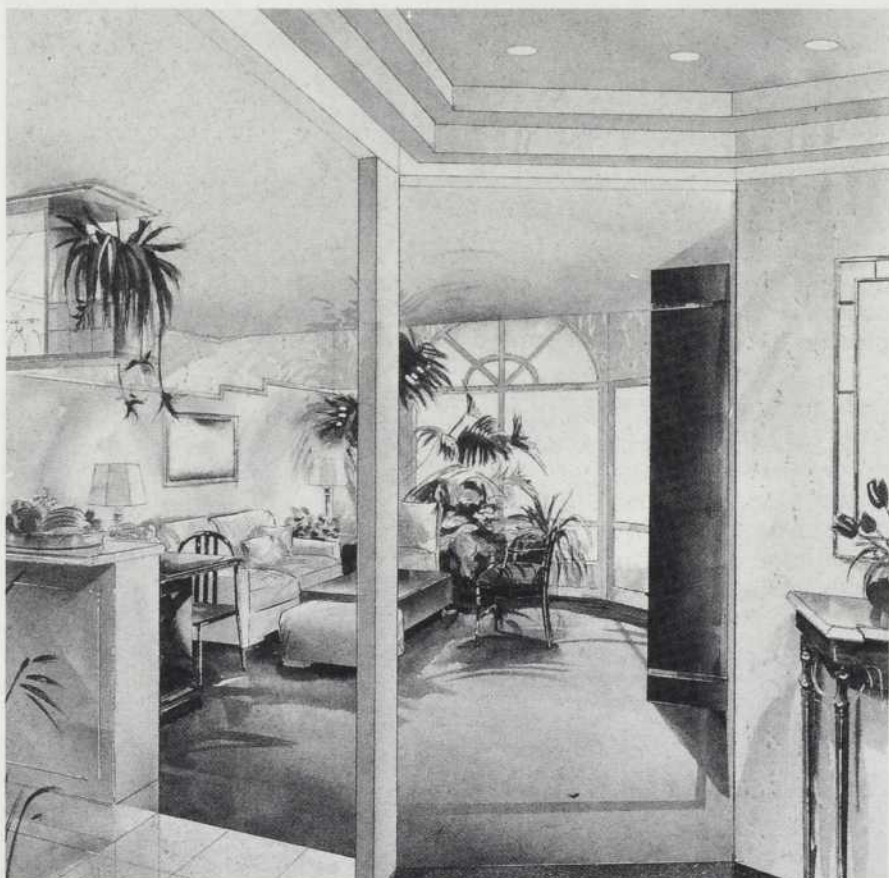
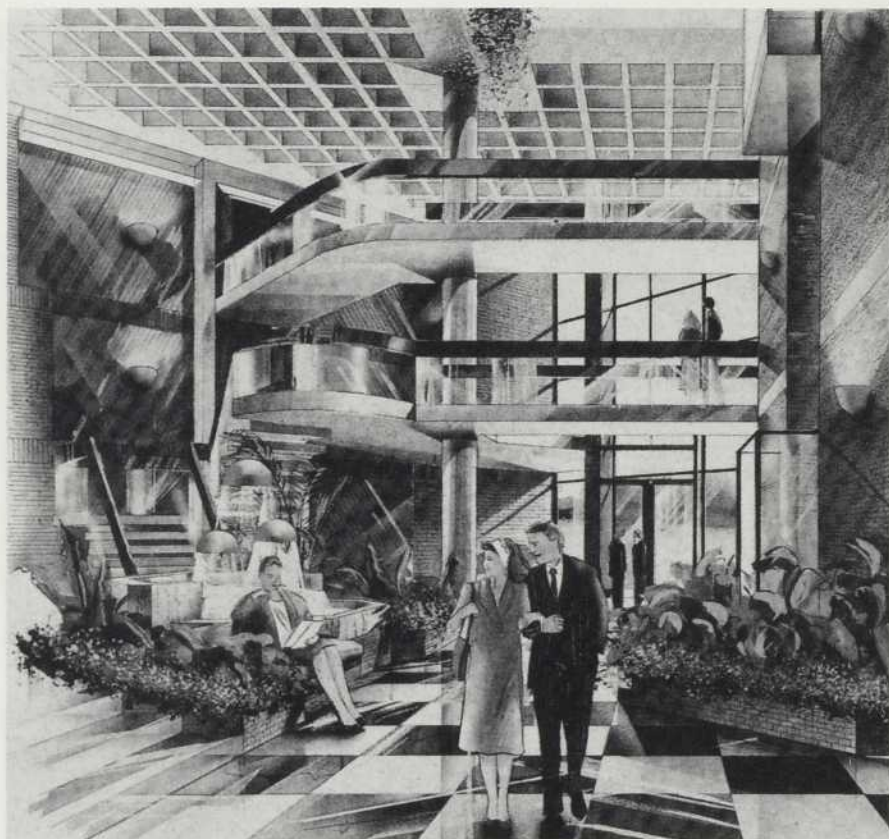
Le président de Société Immobilière Lunenburg Ltée, M. Serge Beaupré, a inauguré récemment l'appartement-type de Le Renoir lors d'une cérémonie marquant le lancement officiel de ce nouveau complexe domiciliaire. C'est en présence du président de la Société de transport de la Ville de Laval et membre du Comité exécutif de la Ville, M. Marcel Lemay, et du député de Laval à la Chambre des Communes, M. Guy Ricard, qu'a été dévoilée la maquette de ce complexe domiciliaire qui comptera 313 logements et dont l'occupation est prévue pour l'automne 1988.

Représentant un investissement de 30 millions \$, ce projet immobilier novateur constitue le

premier d'une série de 15 complexes domiciliaires haut de gamme qui seront mis en oeuvre

au Québec par la Société Immobilière Lunenburg au cours des cinq prochaines années et qui





porteront le nom d'un peintre célèbre. Ce plan quinquennal représentera un investissement global de 300 millions de dollars.

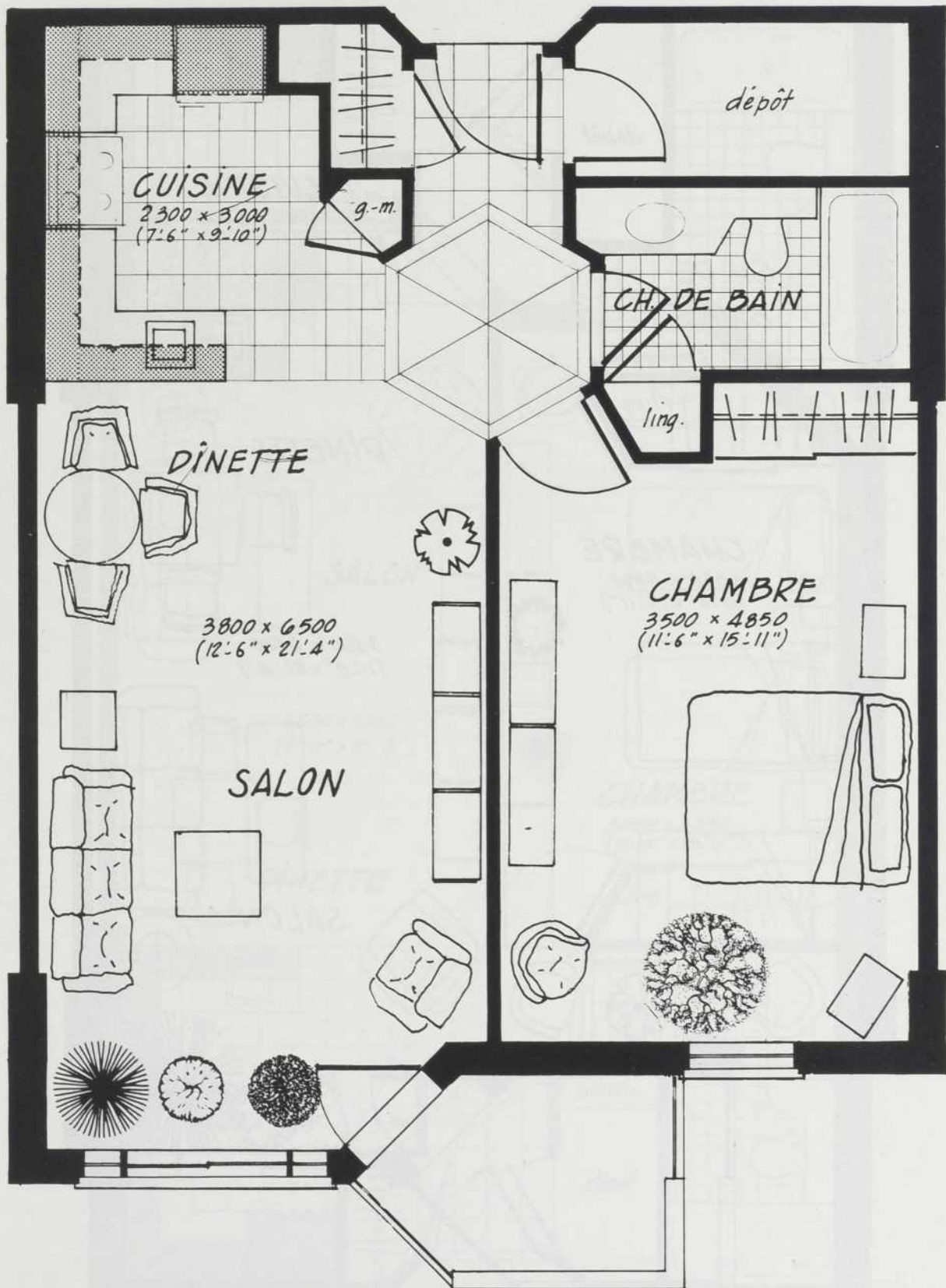
Le Renoir vise la clientèle des personnes de 50 ans et plus qui désirent vivre dans un cadre de confort et de calme à Laval, où les activités culturelles et les loisirs sont à portée de la main. "Nous voulons faciliter la vie de nos locataires tout en respectant leur intimité, a déclaré M. Beaupré. "Nous offrirons des services qui ne sont pas disponibles ailleurs, même dans des condominiums plus coûteux, a-t-il ajouté.

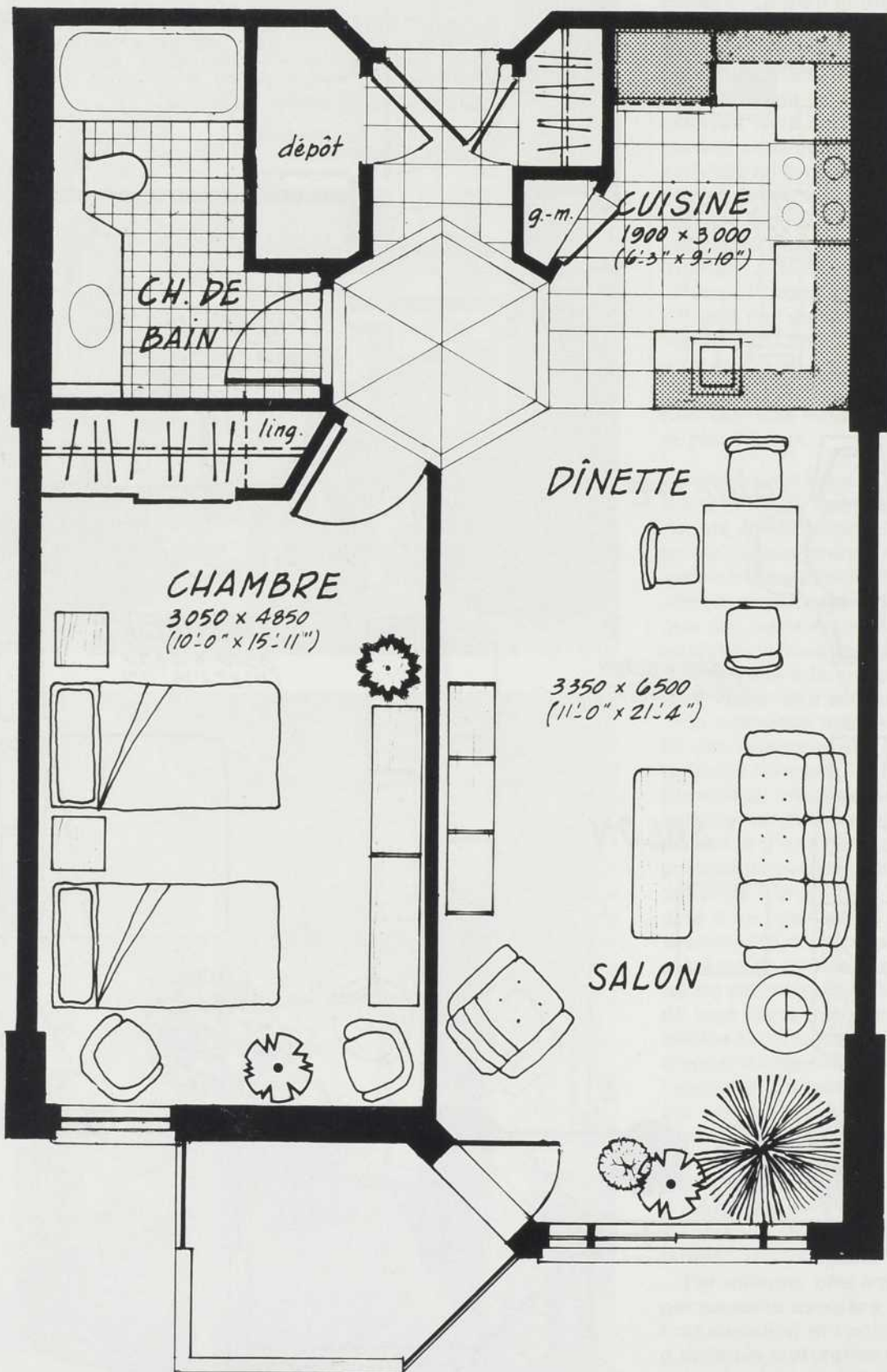
#### **Des services novateurs et prestigieux**

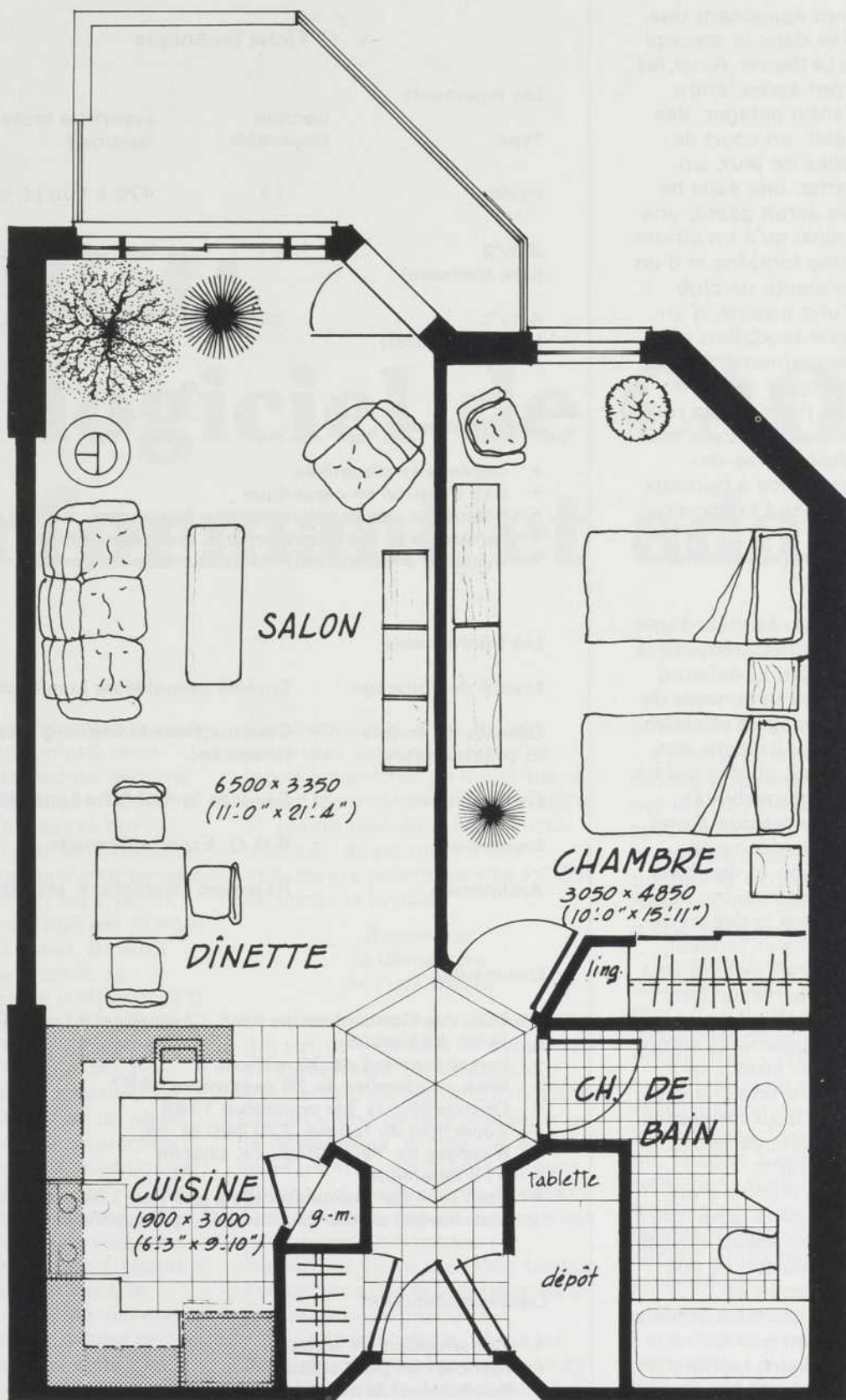
Le Renoir est situé au coeur de Laval, au 505, rue Cardinal, à l'angle du boulevard Chomedey, à proximité des grands centres commerciaux lavallois, des artères principales de la ville, ainsi que des autoroutes, dans un quartier où tous les services nécessaires à la vie quotidienne sont facilement accessibles.

Le complexe mettra à la portée de ses locataires une gamme très large de services. Il offrira l'avantage unique d'un abonnement gratuit à un club de golf et d'une billetterie pour les principaux événements sportifs et culturels. De plus, Le Renoir sera doté d'un système de sécurité sophistiqué comprenant un système de caméras en circuit fermé permettant la surveillance de tous les points stratégiques du bâtiment, ainsi qu'un bouton d'appel d'urgence dans chaque logement. Ce système sera géré par un préposé à l'accueil et à la sécurité à partir d'une console centrale et ce, 24 heures par jour, sept jours par semaine. Un service d'infirmerie sera également à la disposition des locataires en tout temps.

Par ailleurs, une équipe permanente assurera l'organisation et l'animation d'activités culturelles et sportives selon les besoins et intérêts des locataires.







L'environnement, tant interne qu'externe, tient également une place privilégiée dans le concept de vie qu'offre Le Renoir. Ainsi, les locataires auront accès, entre autres, à un jardin potager, des verts pour le golf, un court de tennis, des salles de jeux, un atelier d'artisanat, une salle de projection avec écran géant, une bibliothèque, ainsi qu'à un atrium agrémenté d'une fontaine et d'un foyer. A cela s'ajoute un club sportif doté d'une piscine, d'un sauna, d'un bain tourbillon et d'appareils d'entraînement.

De plus, à compter du mois d'avril 1989, Le Renoir sera relié par un couloir à un centre commercial situé au rez-de-chaussée d'un édifice à bureaux de 10 étages, Place Lunebourg.

#### Un concept qui répond à une demande

C'est à la suite des résultats d'une étude de marché effectuée pour la Société Immobilière Lunebourg qu'a été développé le concept de Le Renoir. Ce sondage a effectivement démontré qu'il existe une clientèle de 50 ans et plus qui ne veut plus des responsabilités associées à la possession d'une maison ou encore, désire se libérer de la gestion et des frais inhérents au condominium, et qui par ailleurs, malgré le départ de leurs enfants du foyer familial, sont encore actifs et exigent une vaste gamme de services dans leur choix d'une habitation.

Trois types de logements seront disponibles, soit le studio, le 3 1/2, comprenant une chambre, et le 4 1/2, avec deux chambres. Les loyers mensuels varieront entre 650\$ et 1 630\$.

"La formule du Renoir a été conçue pour ces gens, pour ceux qui après de nombreuses années consacrées à la maison et aux enfants, veulent enfin se préoccuper d'eux-mêmes, et nous croyons fermement que le complexe domiciliaire Le Renoir saura répondre à leurs besoins et leur procurer satisfaction", de conclure M. Beaupré.

#### Fiche technique

##### Les logements

Type	nombre disponible	superficie brute (approx.)
studio	13	475 à 500 pi. ca.
3 1/2 (une chambre)	251	560 à 863 pi. ca.
4 1/2 (deux chambres)	39	835 à 1 150 pi. ca.

##### Spécifications

- Logements climatisés
- Hall d'entrée en céramique
- Balcon ou verrière dans chaque logement
- Cuisinière et réfrigérateur dans chaque logement
- Système d'alarme anti-vol dans chaque logement

##### Les intervenants

Maitre de l'ouvrage	: Société Immobilière Lunebourg Ltée
Gérants de projets et constructeurs	: Constructions Lunebourg Ltée : Omnia Inc.
Gestionnaires	: Services Immobiliers Lunebourg Ltée
Ingénieurs	: R.D.O. Experts-Conseils
Architectes	: Raymond Desrochers, architectes

##### L'immeuble

- 505, rue Cardinal (angle boul. Chomedey) à Laval (Chomedey) (514) 688-8505
- Investissement de 30 millions \$
- Mise en chantier: le 28 septembre 1987
- Occupation: le 1er novembre 1988
- Superficie du terrain: 270 000 pi. ca.
- 6 étages de 190 000 pi. ca. chacun
- 313 logements
- Sera relié par une passerelle à une tour à bureaux avec un mail commercial au rez-de-chaussée, qui ouvrira en avril 1989

##### Détails techniques

- Construction en béton
- Plancher en post-tension
- Revêtement extérieur de brique

# PC Bat: Un logiciel de CAO performant et adapté

Lauréat du progiciel graphique en 1986, lors du grand prix informatique et construction décerné par l'ADI et le Moniteur, PC Bat, le logiciel conçu et réalisé par Batisoft, est un outil de conception et de saisie de plans d'architecture pour le bâtiment et les travaux publics. Créé en 1985 par Marcel et Jean-Claude Haiat, Batisoft affiche, deux ans après sa création, un chiffre d'affaires de 8 millions de francs.

Au départ, la SARL Haiat a conçu ce logiciel pour ses propres besoins, axés essentiellement sur la réalisation de plans d'exécution. Ensuite seulement est venu se greffer un module trois dimensions. Aujourd'hui, PC Bat offre de façon modulaire un ensemble complet. Bénéficiaire dès sa première année, Batisoft a une assise financière solide, garante de la pérennité du service offert à long terme. Autour de son logiciel vedette, la société des frères Haiat a développé un service pour le moins convivial de formation, de maintenance et de

développement, ainsi qu'un important service de travail à façon qui permet de continuer à suivre les exigences d'un marché en pleine évolution mais aussi, bien sûr, de permettre aux utilisateurs potentiels des PC Bat de tester le logiciel.

## **Respecter la démarche de l'utilisateur**

La principale caractéristique de PC Bat est de respecter la démarche de l'architecte, du dessinateur. L'ensemble du système est centré autour d'une table à digitaliser où le dessinateur, à main levée et avec un stylo électronique, peut saisir tous les éléments du dessin. Unique sur le marché des logiciels de conception assistée par ordinateur, cette méthode facilite l'adaptation des professionnels au processus informatique.

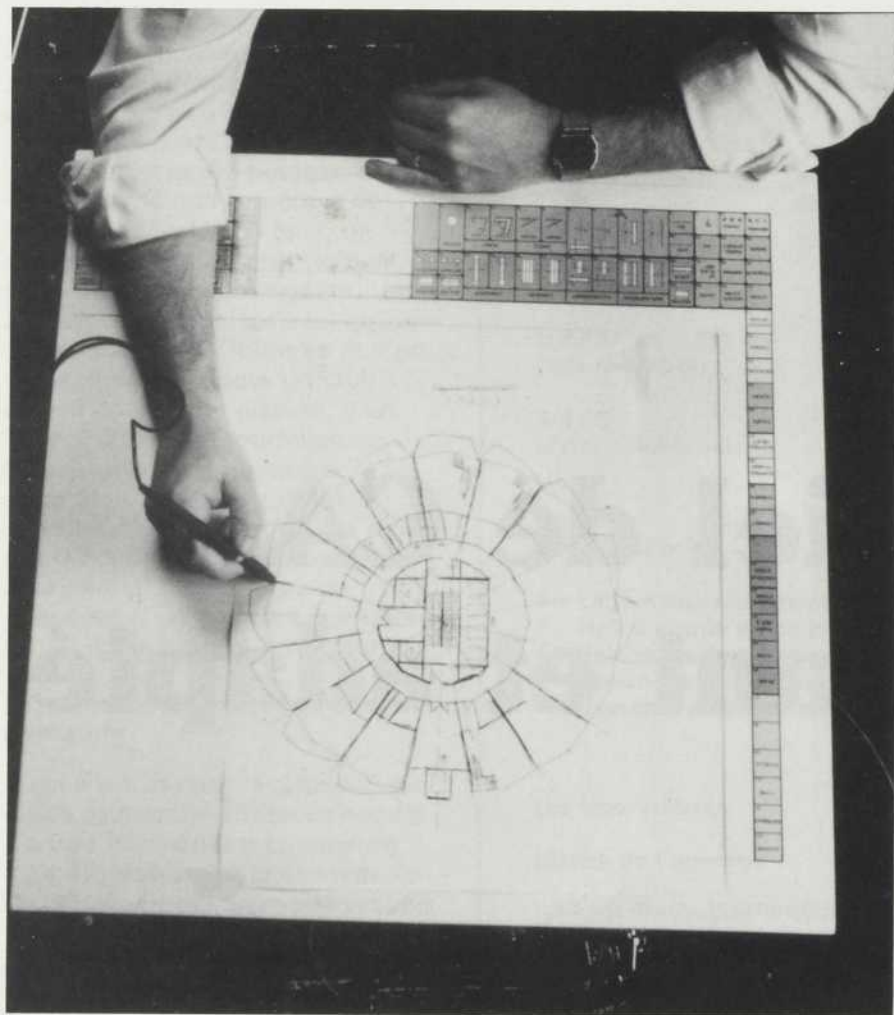
Pour Marcel Haiat, "tous les logiciels qui ne sont pas tournés vers l'ensemble de la profession sont condamnés à court terme". C'est pourquoi PC Bat est conçu

pour couvrir tous les corps d'Etat.

Pour l'architecte jusqu'au bureau d'études béton en passant par les corps d'Etats techniques: spécialistes des fluides, promoteurs, sans oublier les gestionnaires de patrimoine immobilier, PC Bat permet de saisir n'importe quel bâtiment existant.

Comme le prouve la présence dans ces pages de cinq utilisateurs du logiciel qui ont accepté de témoigner de leurs rapports avec PC Bat, la société Batisoft entretient avec ses clients des relations conviviales mais aussi très constructives dans la mesure où, chaque client étant personnellement suivi à long terme, il existe une forte synergie entre les projets de développement de la société et les besoins réels des utilisateurs.

Dans les premiers mois de l'acquisition d'un logiciel, la période qui suit les 15 jours de formation, dispensée par la société, le téléphone ne cesse de fonctionner et ce parfois plusieurs



Le PC-BAT 3D CAO-FAO pour professionnels du bâtiment.

fois par jour entre le nouvel utilisateur et Jean-Claude Haiat, plus particulièrement chargé des problèmes informatiques au sein de Batisoft.

Cet intérêt pour des rapports très proches est aussi visible dans le système de distribution de la société. Totalement indépendante, Batisoft gère elle-même la distribution de ses produits sur la Région parisienne et confie en province ce travail à des groupements associant, de façon très étroite, informaticiens et architectes.

Présente en Suisse et au Maroc, Batisoft négocie actuellement son implantation en Belgique et en URSS. Les frères Haiat développent des efforts importants pour assurer un suivi des installations, un service après-

vente très performant.

La plupart des problèmes sont réglés dans l'heure ou la journée qui vient, par téléphone, ce qui permet d'avoir la même présence quel que soit le lieu d'implantation du système.

"Cette capacité à développer un système de maintenance aussi rapide tient avant tout au langage utilisé," affirme Jean-Claude Haiat. L'APL que nous utilisons est un langage interprété qui permet de faire chez le client des modifications directes, par téléphone, dans le programme.

Quoi qu'il arrive, nous pouvons toujours définir la nature du problème, ce qui n'est pas possible pour la plupart des logiciels de CAO qui utilisent un langage compilé. S'il s'agit d'une panne matérielle, nous leur indiquons

dans l'instant et la cause de la panne et qui assure la maintenance du matériel. S'il s'agit d'un "plantage" informatique, nous le résolvons nous-mêmes."

Mais sur ce point, comme sur beaucoup d'autres, il vaut mieux laisser la parole aux utilisateurs.

#### SAE: plus de fiabilité

Mlle Bongrand et M. Prévost travaillent au sein du bureau d'études intégré de la SAE, dirigé par M. Coin. Leur spécialité: faire des plans d'exécution directement utilisables sur les chantiers à partir des plans d'architecte. Ils se sont formés au système en dix jours chez Batisoft et estiment à 3 mois d'utilisation intensive le laps de temps nécessaire pour assimiler parfaitement la totalité des fonctions du logiciel.

Ils ont choisi PC Bat parce qu'il s'adaptait très bien à leur mode de travail. "Le plus important pour nous," confirme M. Prévost, "c'est qu'il n'a pas fallu changer d'environnement avec PC Bat. Nous étions des dessinateurs, nous le sommes restés. Le seul bouleversement concerne l'organisation du travail, et là je dois reconnaître qu'il m'apparaît très positif de devoir réfléchir à une réorganisation. Notre bureau d'études s'est adapté totalement à l'informatique. De plus, le logiciel permet de se libérer des tâches manuelles répétitives pour se consacrer à la réflexion."

PC Bat leur a surtout apporté un gain de temps et de fiabilité, notamment sur le calcul des cotes. En outre, ils ont gagné un temps précieux grâce à la faculté du système d'isoler une cellule et de la répéter autant de fois que nécessaire.

"Notre seul problème," selon Mlle Bongrand, "c'est de posséder un matériel micro-informatique suffisamment performant et rapide. Quand nous avons commencé nous ne possédions que des IBM PC, et le temps de réponse de la machine était parfois vraiment trop long. Récemment nous avons commandé deux autres postes PC Bat et maintenant le matériel est plus rapide."

# Question technique? Appelez l'ICIST.

Et branchez-vous sur la plus importante  
banque d'information technique du Canada.

L'ICIST gère la plus importante collection d'information scientifique et technique du pays. Grâce à un réseau d'experts en recherche documentaire au Conseil national de recherches, L'ICIST met à votre portée plus de 3 millions de livres, de comptes rendus de conférences, de rapports, de publications en série et de revues du monde entier.

Nous vous offrons:

■ **Un Service de recherche documentaire en direct** — Le système CAN/OLE vous donne accès à plus de 35 bases de données

■ **Un Service de diffusion sélective de l'information** — Le système CAN/SDI met à votre portée l'information la plus récente dans votre domaine d'intérêt

■ **Un Service de prêt et de photocopie** — Les ouvrages sont prêtés gratuitement et les frais de photocopie sont minimes

Veillez me faire parvenir de plus amples renseignements sur les services de l'ICIST suivants:

- CAN/OLE
- CAN/SDI
- Service de prêt et de photocopie
- Centre bibliographique des sciences de la santé
- CAN/SND
- Service de référence
- Répertoire des traductions scientifiques

Nom \_\_\_\_\_

Titre \_\_\_\_\_

Organisme \_\_\_\_\_

Adresse \_\_\_\_\_

Téléphone \_\_\_\_\_

■ **Un Service de données numériques scientifiques** — Le système CAN/SND vous fournit des données numériques évaluées par des experts

■ **Un Service de référence** — Il effectue pour vous des recherches documentaires, répond à des questions techniques ou vous dirige au besoin vers des experts

■ **Un Répertoire des traductions scientifiques** — Il vous indique où trouver les traductions faites au Canada ou à l'étranger

Pour savoir comment vous brancher sur l'ICIST, composez le (613) 993-1600, adressez un message via le réseau ENVOY 100 à CISTI, INFO ou renvoyez la formule de demande à:

Service de publicité et des communications  
ICIST (Institut canadien de l'information scientifique et technique)  
Conseil national de recherches  
a/s C.P. 911  
Succursale U  
Toronto (Ontario)  
M8Z 5P9



Conseil national de recherches  
Canada

National Research Council  
Canada

Canada



“Nous sommes fiers de dire que les Maisons Condominium en Rangée Bellair étaient parmi les premiers complexes d'unités multiples au Canada conçus et construits selon les normes R-2000.

Pour obtenir ce standard très élevé sur le plan efficacité énergétique dans nos maisons Bellair R-2000, nous avons insisté sur des matériaux et une technologie de première qualité pour chaque maison.

Il est donc naturel que l'isolant de marque STYROFOAM\*SM joue un rôle majeur dans nos constructions.

Pour nos maisons en rangée Bellair, nous avons choisi comme revêtement des surfaces de mur vitales une épaisseur d'isolant de marque STYROFOAM\*SM de 1½ po dont la valeur R est de 7.5. Ce qui non seulement augmentait la valeur isolante des murs mais isolait aussi la charpente. Pour ce qui est du sous-sol, nous avons utilisé une épaisseur de 2½ po d'isolant STYROFOAM\*SM pour isoler les murs de fondation extérieurs de même que l'Enduit de Fondation de marque STYROFOAM\* au-dessus du niveau du sol, pour protéger l'isolant tout en rehaussant l'apparence de nos maisons.

Ces niveaux isolants élevés, lorsque jumelés à nos techniques de construction à faible infiltration d'air selon l'art du métier, jouent un rôle très important pour obtenir le niveau de confort amélioré et les coûts de chauffage réduits dont jouissent les propriétaires de maisons Bellair.”

*Au cours des deux dernières décennies, l'isolant de marque STYROFOAM\*SM a été utilisé dans plus d'un million de maisons en Amérique du Nord. Et pour de bonnes raisons car l'isolant STYROFOAM\*SM allie une forte résistance thermique à une excellente résistance à la compression et à l'humidité. Il résiste à la moisissure, à la pourriture et conserve sa grande valeur isolante de R-5 par pouce d'année en année.*

“D'après nous, l'isolant STYROFOAM\*SM est le summum des isolants. Et rien d'autre ne saurait nous satisfaire.

# “En construisant une maison R-2000, il n'y a aucun compromis quant à la qualité de l'isolation. Voilà pourquoi nous avons choisi l'isolant de marque Styrofoam\*SM.”

MITCHELL COHEN, Directeur supérieur de projet  
The Daniels Group Inc.



Le choix du constructeur



DOW CHEMICAL CANADA INC.

\*Marque de commerce de The Dow Chemical Company

## Valves en plastique

Nibco vient de publier un catalogue d'une cinquantaine de pages regroupant tous les modèles de valves en plastique commercialisés sous la marque Chemtrol. Chaque modèle y est illustré avec descriptif technique énonçant diverses données de service: pression, température, débit, matériaux constitutifs et leurs propriétés. Nibco propose également à sa clientèle un catalogue de près de 200 pages (vendu 3\$US) sur sa tubulure en plastique avec caractéristiques physiques et chimiques. Nibco Inc.

Service Lecteur No. 182

## Fenêtre-serre

Powrmatic du Canada Ltée propose ses fenêtres-serres en PCV. Ces fenêtres possèdent des profilés soudés et deux vitres scellées de 3/4" d'épaisseur. L'isolation thermique et acoustique est optimale selon le fabricant. Ces fenêtres-serres sont faciles d'entretien, elles ne nécessitent aucune peinture, résistent à la corrosion et possèdent une grande résistance à l'impact. Elles peuvent s'adapter à différentes dimensions de fenêtres.

Service Lecteur No. 183

## Pellicule de polycarbonate

Chemacryl Plastics Limited est un des plus grands fabricants de feuilles acryliques au Canada et le seul fabricant de polymère acrylique (PMMA) et de feuilles à pellicule double en polycarbonate CYROLON® SDP®. Les feuilles à pellicule double CYROLON® SDP® et ACRYLITE® SDP® ont été utilisées avec succès depuis plus d'une décennie en Europe et au Canada, et plus récemment, aux

Etats-Unis.

Les installations typiques comprennent la vitrerie de puits de lumière, de divisepièces, les applications solaires passives, couvertures de patios, enclos de piscines et serres.

La configuration ondulée de la feuille de polycarbonate CYROLON® SDP® accroche l'air pour donner une valeur isolante comparable à un verre isolant de 5/8" d'épaisseur. Les feuilles sont des panneaux robustes à pellicule résistante au stress combinant des propriétés physiques de rigidité structurale, de poids léger et de bonne transmission de lumière. La feuille de polycarbonate CYROLON® SDP® est spécialement recommandée dans les applications où une résistance d'impact plus élevée ou des températures de service élevées sont requises. Ce produit est disponible au fini translucide ou teinté bronze solaire. Les panneaux ont une épaisseur de 5/8", une largeur de 47-1/4" (permettant une conception facile de modules de quatre pieds) et sont disponibles en longueurs standard de 8, 10, 12 et 16 pieds. Des longueurs additionnelles sont aussi disponibles sur demande. La CYROLON® SDP® offre une alternative pour la vitrerie d'immeubles industriels, commerciaux, institutionnels et résidentiels. Chemacryl Plastics Ltd.

Service Lecteur No. 184

## Nouveau système de plafond de Donn Canada

Paraline Plus, une version simplifiée du système de plafond suspendu Paraline, est maintenant offert par Donn Canada Ltée. Avec moins de pièces et coût unitaire moins élevé. Paraline Plus a la réputation de nécessiter moins de manutention et d'être plus facile à installer que le Paraline.



Paraline Plus est expédié avec les pièces de joint et utilise des profilés maîtres en T à enclenchement sur centre à centre de six pieds. Selon la compagnie, les rayons concaves et convexes se réalisent facilement.

Paraline Plus est fourni en 33 couleurs et peut être adapté aux accessoires encastrés de l'éclairage (boîte ou rampe) et de l'air climatisé.

Service Lecteur No. 185

## Baignoire à surface antidérapante

De dimensions généreuses, l'élégante baignoire "repos" Ellisse 5 de style européen offre un confort sans pareil. Cette baignoire en acrylique présente une surface antidérapante, des barres d'appui en laiton chromé, un support lombaire intégré, un dispositif de vidage à clapet Multi-Flex et une attestation Acnor.

Rehaussez le plaisir du bain dans une baignoire Ellisse 5 avec le dispositif tourbillon qui comporte six jets multidirectionnels aux couleurs coordonnées, une double commande d'admission d'air au fini chromé, un montage anti-obstructions de couleur

Architecture Concept

**25.**  
1962-1987

**DANS LA JUNGLE DES  
MEMBRANES DE TOITURE  
UN PRODUIT  
SE DISTINGUE:**

LA MEMBRANE MONOCOUCHE EPDM

**CARLISLE**  
**SURE - SEAL**<sup>MD</sup>

Des prix très concurrentiels et  
20 ans de garantie  
... une couverture unique en jungle

Distribué par Georges Nadeau inc.  
MONTREAL (514) 748-6303 1-800-361-9405  
QUEBEC (418) 872-0000 1-800-463-5037  
CHICOUTIMI (418) 543-4040 1-800-463-9939

**NADEAU**

Découpez ici et retournez à: GEORGES NADEAU INC. 500, boul. Montpellier, Ville Saint-Laurent, Québec, H4N 2G7

POUR EN CONNAÎTRE PLUS  
SUR LES MEMBRANES  
DE TOITURE, EPDM  
CARLISLE SURE - SEAL

NOM \_\_\_\_\_

ADRESSE \_\_\_\_\_

TÉL.: \_\_\_\_\_

assortie, une pompe de 1/2 HP (0,37 kW), une minuterie réglable de 0 à 30 minutes et une attestation Acnor. En option: commande Touch-Tell et pompe à air "Champagne".

Service Lecteur No. 187

### Gaine ignifuge pour systèmes électriques

La division des produits de protection contre les incendies de 3M offre une brochure gratuite en couleurs décrivant un dispositif ignifuge qui protège les systèmes électriques et permet une reprise rapide des opérations après l'extinction d'une incendie.

La gaine ignifuge "Interam" 3M est conçue pour protéger des incendies les canalisations électriques dans les usines, y compris les centrales nucléaires pétro-chimiques. Classifiée par les UL, elle est offerte en

version une heure et trois heures, ainsi qu'en systèmes spéciaux 3M pour des exigences particulières.

Le système "Interam" 3M offre une protection complète, dictée par le nombre de couches formant la gaine et peut être conçue pour l'intérieur comme l'extérieur.

Selon la compagnie, "Interam" s'installe facilement et rapidement avec des outils ordinaires et à un coût moindre que les produits rigides ou en vaporisation.

Service Lecteur No. 188

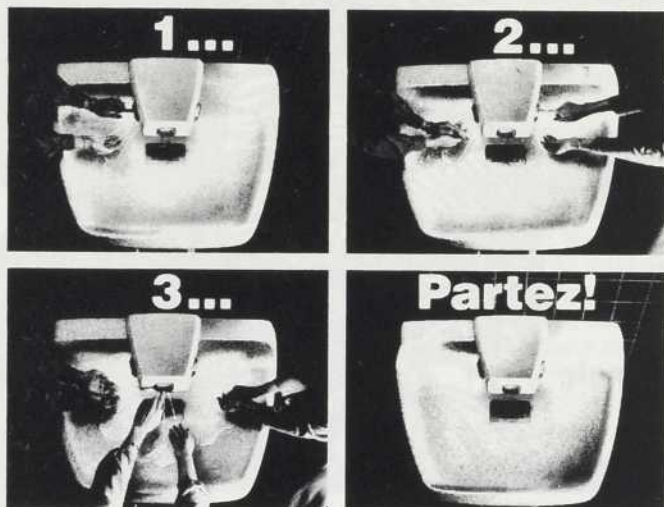
### Soupape d'admission pour système d'aspiration

Une nouvelle soupape d'admission pour les systèmes d'aspiration centrale est maintenant mise sur le marché au Canada par Canplas Industries de Barrie (Ontario).

Connu sous le nom de "Vacuvalve",

le produit s'ajoute à la gamme des raccords et des accessoires Vaculine de Canplas et, selon le fabricant, il établit une nouvelle norme pour les soupapes d'admission en Amérique du Nord. Fait en ABS, il représente durabilité, qualité et rendement excellent, et sa conception contemporaine allongée, disponible en trois couloirs: beige, blanc et brun, peut s'assortir à plusieurs décors. Sans vis extérieure, la surface finement texturisée de la soupape est facile à entretenir.

L'accès est simplifié par une "maxi" porte qui s'ouvre à 180°. Les boyaux de transport du courant sont alignés, avec les guides situés au-dessus de la soupape, le long des chevilles de contact. Les chevilles d'espacement de montage à l'endos du corps séparent les vis de contact de la plaque de montage. Autres caractéristiques: un joint sec est fermement fixé au corps. Les avertissements sont moulés dans la surface intérieure de la porte et le ressort de la porte est dissimulé.



## Accélérez le trafic dans les toilettes.

La fontaine à trois jets est, jusqu'à présent, le meilleur moyen d'accélérer le trafic dans les toilettes. Voici pourquoi:

1. Elle peut servir une, deux ou trois personnes à la fois.
2. Elle satisfait à tous les codes de libre accès.
3. Elle économise eau et énergie à chaque usage.

De plus, elle réduit l'entretien au minimum et procure

une résistance au vandalisme sans égale.

Pour plus de renseignements, composez (416) 624-0200 - Télex - 06-961401. Aristocrat Manufacturing Co. Ltée, 4500 Ch. Dixie, Mississauga, Ontario L4W 1V7.

La compagnie  
**Aristocrat**   
 manufacturing ltée  
 Une filiale de la corporation Bradley

Service Lecteur No. 189

## ARCHITECTURE CONCEPT

ARCHITECTURE CONCEPT est la plus ancienne revue de langue française publiée au Québec à l'intention des architectes, designers et étudiants en architecture, décoration et design.

TARIFS D'ABONNEMENT 1 an

Architectes, designers,  
 ingénieurs, etc. .... \$18

-----  
 Veuillez trouver ci-joint mon chèque au montant de \$ . . . . pour un abonnement à ARCHITECTURE CONCEPT

Suite 8, 6420 Victoria Avenue,  
 Montreal, Quebec H3W 2S7

Nom .....

Adresse .....

Ville .....

Province .....

Profession .....

# Voici une autre brillante idée de Philips.



**La lampe PLC 15 mm de Philips. Cette lampe de la deuxième génération des lampes PL a des années-lumières d'avance sur les sources ordinaires d'éclairage.**

La lampe PLC 15 mm, la dernière-née de la série Philips de lampes éconergiques, est une source d'éclairage compacte, qui réduit les coûts et dure longtemps. Elle aura une influence marquante sur l'éclairage de l'avenir au foyer, au

travail, à l'intérieur et à l'extérieur.

La PLC de Philips, d'un design perfectionné, a été conçue pour fonctionner avec des ballasts inductifs de 120 V et est offerte en quatre puissances, 14 W, 16 W, 22 W et 28 W. Cette lampe, constituée de quatre tubes lumineux, produit trois fois plus de lumière par watt que l'ampoule à incandescence ordinaire et elle dure dix fois plus longtemps, ce qui assure des économies substantielles en frais d'électricité et d'entretien.



Grâce à leur compacité et à leur facilité d'installation, les PLC s'utilisent partout, au travail comme à la maison, dans les lampes de table et à suspension, les plafonniers encastrés ou en surface et les éléments muraux.

Pour en apprendre davantage sur la nouvelle lampe PLC, une autre brillante innovation de Philips, communiquer avec Philips au 601, avenue Milner, Scarborough (Ontario) M1B 1M8, numéro de téléphone (416) 292-5161.

L'éclaireur du monde.



Division de l'éclairage  
de Philips

**PHILIPS**

# Le silence est d'or. La quiétude, c'est...

Les panneaux muraux acoustiques Soundsoak™ sont offerts en 67 couleurs.

Choix de cinq finis en tissu. Dimensions standard. On peut même utiliser la plupart des panneaux comme tableau d'affichage.

Par conséquent, même si votre budget est restreint, les panneaux Soundsoak vous offrent une solution économique, en divers revêtements attrayants qui répondront à vos besoins particuliers.

Pour obtenir des produits Soundsoak, il suffit de s'adresser à un distributeur ou entrepreneur Armstrong. Pour obtenir de la documentation, prière d'écrire à:

Division canadienne des systèmes de plafonds  
Les Industries mondiales Armstrong Canada Ltée  
2233 Argentinia Road, Suite 201  
Mississauga, Ontario L5N 2X7

**Armstrong**

paprika  
rose pâle  
bleu givre  
ardoise  
caramel  
ciment  
sable du désert  
brun  
gris perle  
vert océan  
embruns  
blé  
kaki  
avoine  
corail  
plaquemine  
vert neutre  
étain  
blé neutre  
oeil-de-tigre  
opale  
bleu neutre  
bleu cristal  
faïence anglaise  
rose  
rose quartz  
grenat  
écume de mer  
crème neutre  
camée  
quartz  
argent neutre  
cerise neutre  
lavendre neutre