

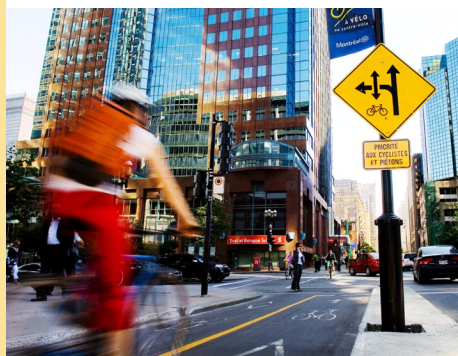
# Principales caractéristiques de la population de la région de Montréal

DONNÉES DU RECENSEMENT DE 2006

Ce fascicule présente un sommaire des principales caractéristiques de la population de l'île de Montréal selon les données du Recensement canadien de 2006. Il fait suite à la publication d'une série de 12 fascicules présentant les caractéristiques de la population de chaque Centre de santé et de services sociaux (CSSS) de Montréal. Ces documents s'inscrivent dans les efforts déployés par la Direction de santé publique (DSP) de l'Agence de la santé et des services sociaux de Montréal pour soutenir les décideurs, les gestionnaires et les intervenants du réseau montréalais, ainsi que les communautés locales en leur fournissant des produits d'information sociosanitaire. Les données qui y sont présentées permettent notamment de mieux cerner les caractéristiques des individus et des familles vivant sur le territoire montréalais et d'identifier des populations plus vulnérables. Elles peuvent ainsi servir de guide dans la planification et la mise en œuvre d'interventions visant l'amélioration de la santé de la population.

La première section donne un aperçu général des caractéristiques de la population dans les 29 CLSC de l'île de Montréal. Un tableau synthèse de ces caractéristiques est inséré dans une pochette à la fin du document. Une série de cartes complète le portrait et permet de mieux rendre compte des variations à l'intérieur même des CLSC. Les indicateurs présentés dans cette section sont identiques à ceux utilisés dans les fascicules produits pour les CSSS, ce qui facilite les comparaisons. Dans ce produit montréalais, nous avons ajouté une deuxième section portant sur la défavorisation. Constitué à partir de données du recensement, l'indice de défavorisation donne une vision plus synthétique des inégalités socioéconomiques qui prévalent sur le territoire montréalais. Ces variations sont illustrées à l'aide de cartes.

Nous avons choisi de présenter les données sans en faire l'analyse, laissant ainsi au lecteur la liberté de les interpréter à partir de sa connaissance du territoire montréalais et d'établir des liens entre ce que révèlent ces données et les réalités qu'il côtoie.





# 1 UN PORTRAIT SYNTHÈSE DES DONNÉES DU RECENSEMENT DE 2006

On trouve dans la pochette insérée à la fin du document le tableau synthèse des données du Recensement canadien de 2006 qui décrivent des caractéristiques de la population de chacun des 29 territoires de CLSC de l'île de Montréal. Les informations pour les territoires de CSSS, pour Montréal et le reste du Québec, ainsi que pour l'ensemble du Québec y sont également présentées à titre comparatif.

La première partie du tableau présente des caractéristiques démographiques et socioculturelles, notamment la proportion de la population âgée de 65 ans et plus, la proportion de familles monoparentales, la proportion de la population dont la langue maternelle est autre que le français ou l'anglais et la proportion de la population d'immigration récente.

La deuxième partie du tableau nous renseigne sur des caractéristiques socioéconomiques de la population du territoire, entre autres, la proportion de la population sans diplôme, le taux d'emploi et le revenu moyen.

Parmi l'ensemble des indicateurs du tableau synthèse, huit ont été retenus pour illustrer, à l'aide de cartes, la répartition des populations plus vulnérables sur le territoire montréalais.

Tous les indicateurs traités dans cette section correspondent à ceux présentés dans les fascicules produits pour les CSSS.



## Comment lire le tableau synthèse

Le tableau synthèse regroupe l'information sur les caractéristiques démographiques, socioculturelles et socioéconomiques de la population de chacun des territoires de CLSC et de CSSS, de Montréal et du reste du Québec, ainsi que de l'ensemble du Québec. Dans chaque cellule du tableau, on retrouve la proportion et le nombre d'individus ou de familles qui présentent la caractéristique étudiée.

La couleur des cellules indique si la caractéristique étudiée est plus ou moins concentrée dans un CLSC. Pour chaque caractéristique, les 29 CLSC de Montréal ont été répartis en cinq catégories comprenant chacune 20 % de la population, formant ainsi des quintiles.

La couleur des cellules se décline du jaune pâle au vert foncé pour les caractéristiques démographiques et socioculturelles, et du jaune pâle au rouge foncé pour les caractéristiques socioéconomiques. Par exemple, un CLSC comptant 3 000 familles monoparentales sur 6 000 familles avec enfants se retrouverait possiblement dans le 5<sup>e</sup> quintile des CLSC de Montréal, soit celui où les proportions sont les plus élevées. Pour ce CLSC, la cellule correspondant à cette caractéristique (familles monoparentales) serait alors vert foncé.

## La proportion et le nombre

La proportion indique si une concentration importante d'individus ou de familles présentent la caractéristique étudiée.

Le nombre précise combien de personnes dans le territoire présentent la caractéristique étudiée. Notons qu'une caractéristique pour laquelle on observe une faible proportion peut tout de même toucher un grand nombre d'individus.

Ces deux informations apportent une vision plus complète de la réalité mesurée et s'avèrent toutes deux utiles pour déterminer les territoires où il apparaît prioritaire de mener des actions, les interventions à privilégier et les ressources nécessaires.



## Pour faciliter l'interprétation des données

Pour classer les territoires en quintiles, ceux-ci ont été ordonnés suivant les proportions observées, sauf dans le cas de certaines caractéristiques sur le revenu (revenu moyen et revenu médian) où les territoires ont été ordonnés suivant les revenus observés.

De plus, dans le cas des caractéristiques démographiques et socioculturelles, les territoires ont été classés en ordre croissant de façon à ce que les territoires où la caractéristique étudiée est la plus concentrée se retrouvent dans le 5<sup>e</sup> quintile (vert foncé). Par contre, dans le cas des caractéristiques socioéconomiques, les territoires ont été classés soit en ordre croissant, soit en ordre décroissant, de façon à ce que les territoires où les conditions socioéconomiques sont les plus défavorables se retrouvent dans le 5<sup>e</sup> quintile (rouge foncé).

## Comment lire les cartes sur les caractéristiques de la population

Les cartes illustrent la répartition spatiale des individus ou des familles sur l'île de Montréal selon certaines caractéristiques démographiques, socioculturelles et socioéconomiques. Pour représenter de façon assez précise la réalité, la classification a été établie sur la base de petites unités territoriales, soit les aires de diffusion (AD), et seuls les espaces résidentiels ont été considérés.

La couleur de l'AD indique si la population présentant la caractéristique étudiée est plus ou moins concentrée dans l'AD. Pour chaque caractéristique, les 3 175 AD de Montréal ont été réparties en cinq catégories comprenant chacune 20 % de la population, formant ainsi des quintiles.

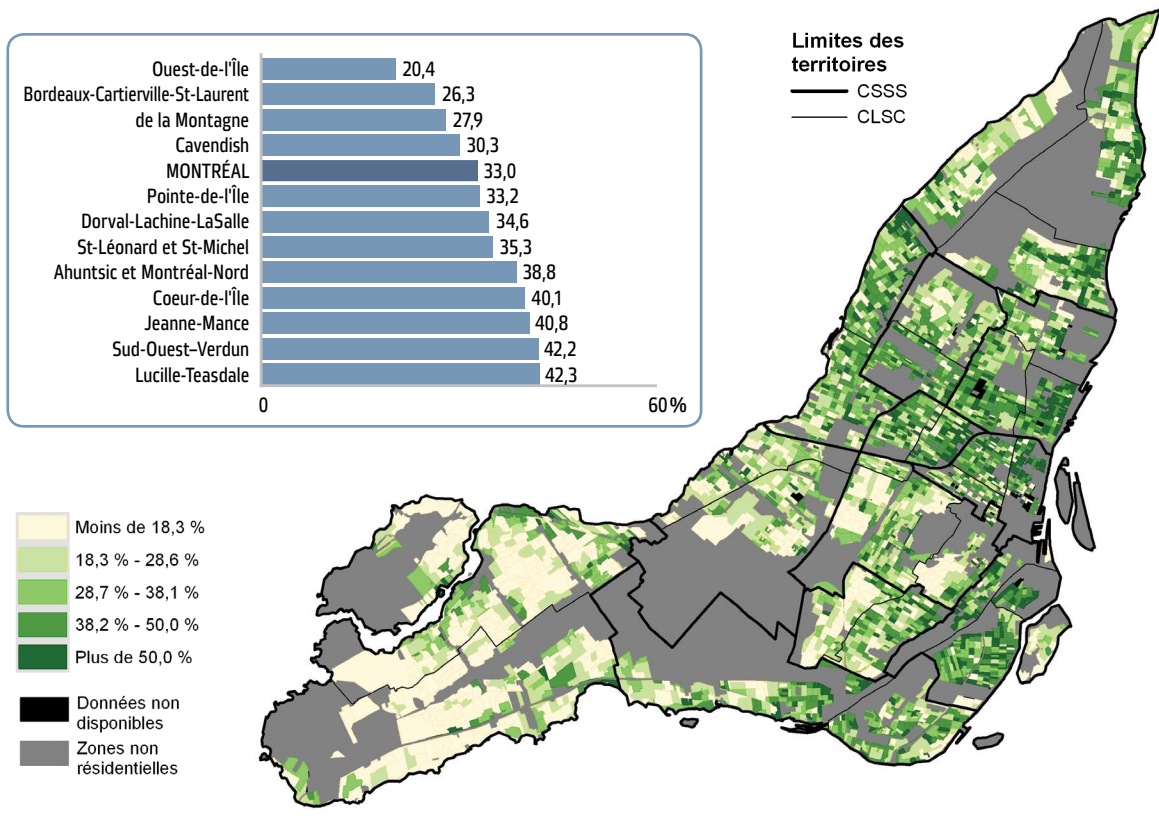
La couleur des AD se décline du jaune pâle au vert foncé pour les caractéristiques démographiques et socioculturelles, et du jaune pâle au rouge foncé pour les caractéristiques socioéconomiques. Par exemple, une AD comptant 60 familles monoparentales sur 100 familles se retrouverait possiblement dans le 5<sup>e</sup> quintile des AD de Montréal, soit celui où les proportions sont les plus élevées. Cette AD serait alors vert foncé.

Chaque carte est accompagnée d'un histogramme permettant de comparer les CSSS entre eux et de les situer par rapport à la valeur montréalaise.

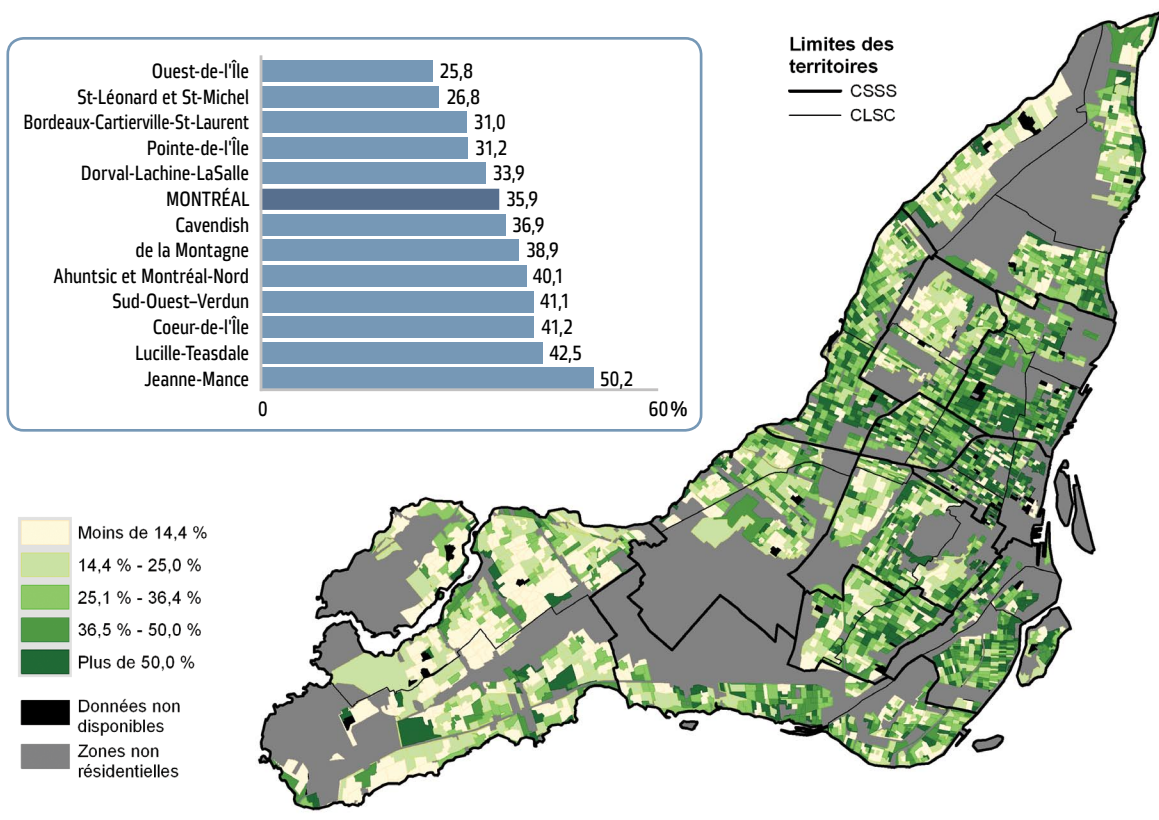
Pour obtenir des précisions concernant la méthodologie utilisée, notamment la définition des indicateurs, vous êtes invités à consulter :

- Le document *Principales caractéristiques de la population – Données du Recensement de 2006. Définition des indicateurs* sur le site Internet de la Direction de santé publique ([www.santepub-mtl.qc.ca](http://www.santepub-mtl.qc.ca)).
- Les auteurs : Danièle Dorval, Carl Drouin et Sylvie Lavoie, 514 528-2400.

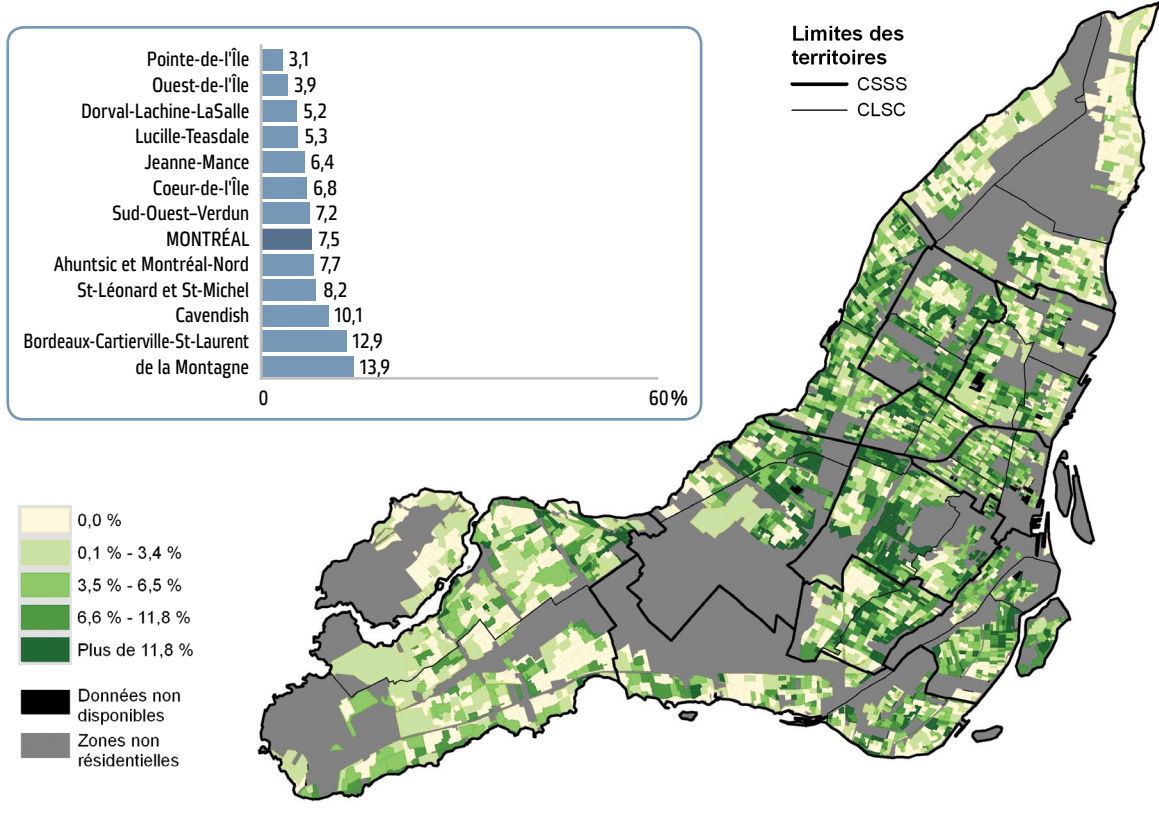
## Familles monoparentales



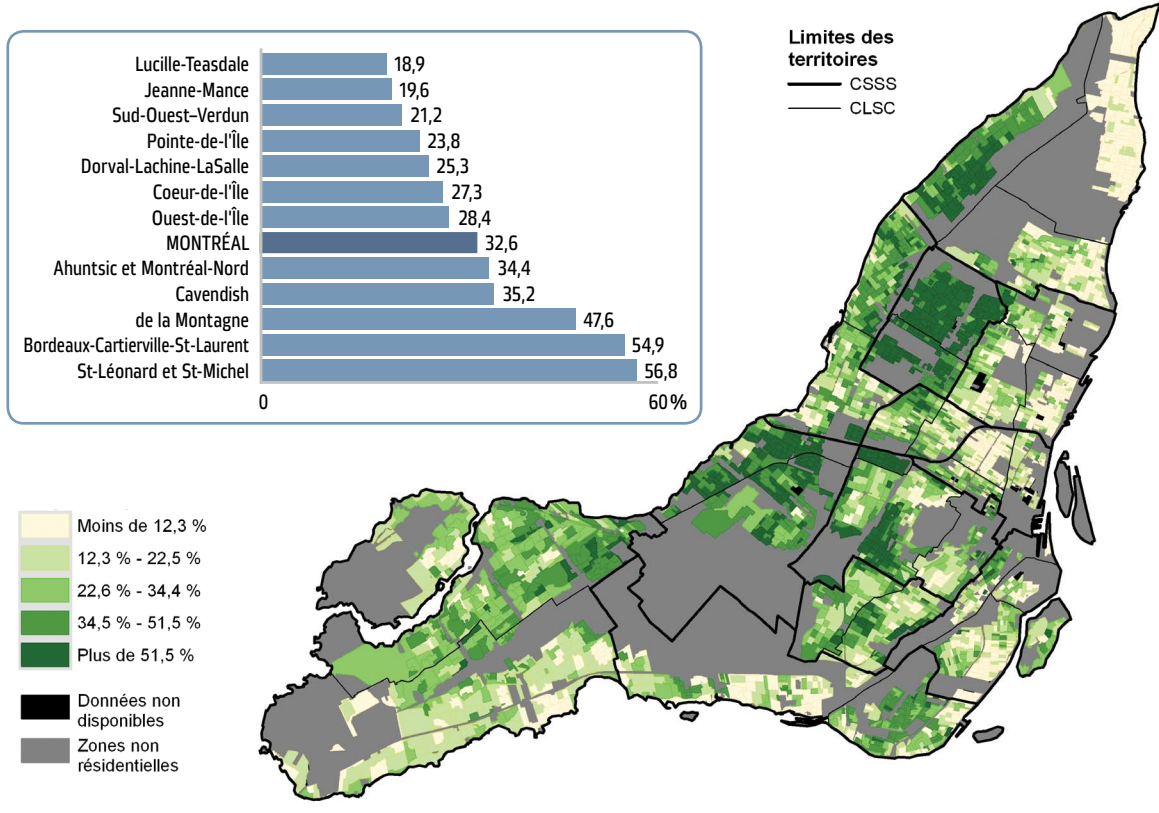
## 65 ans et plus vivant seuls



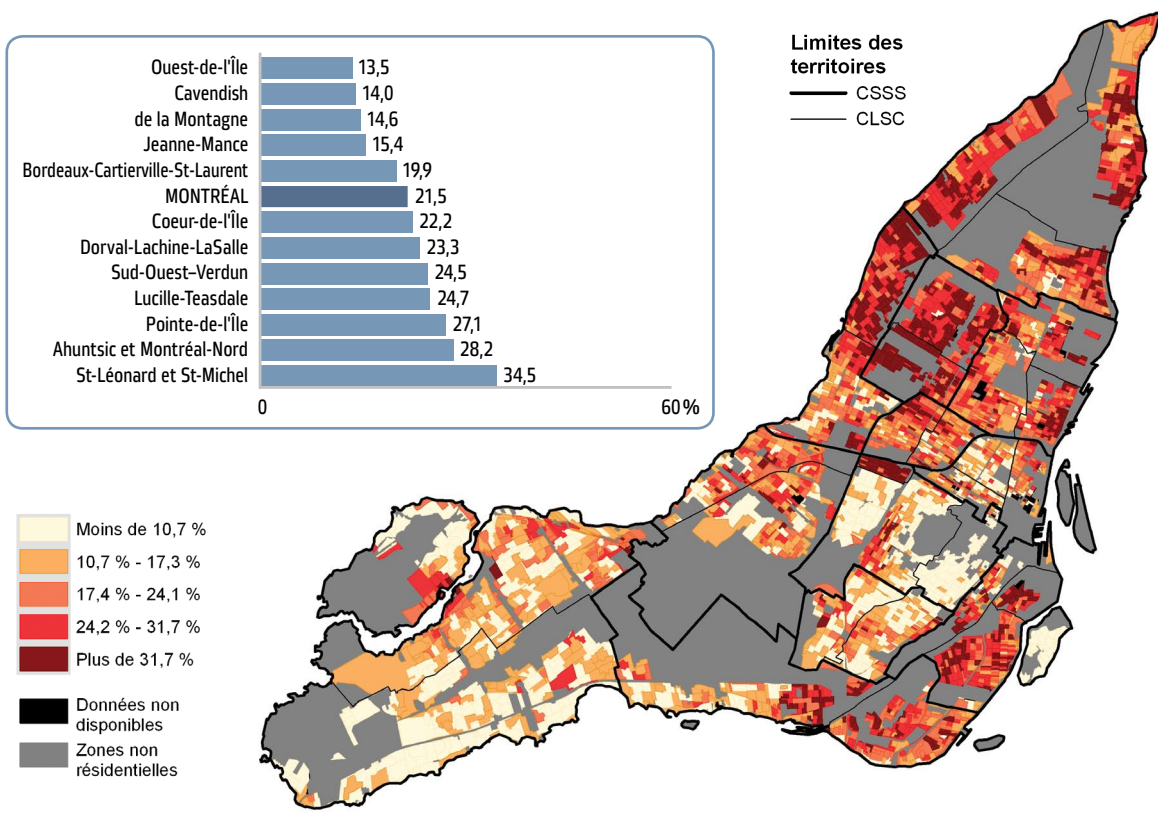
## Immigrants récents



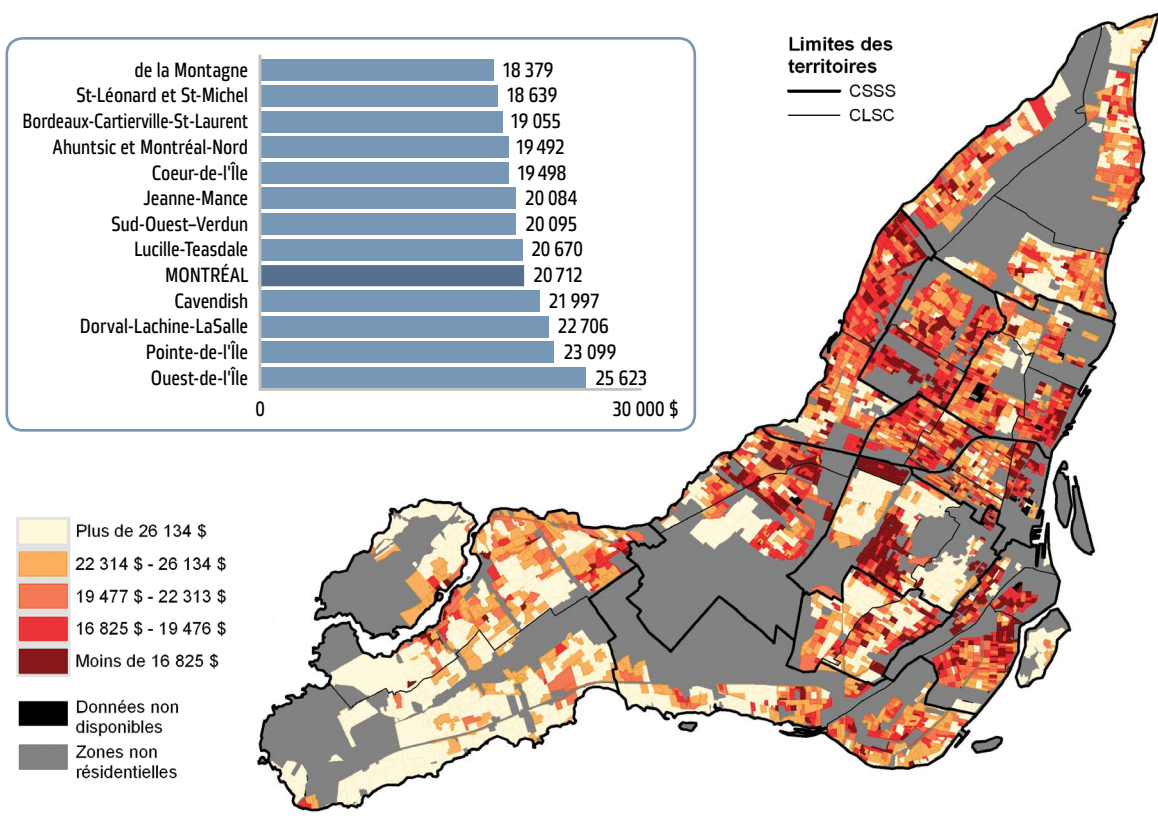
## Langue maternelle autre que le français ou l'anglais



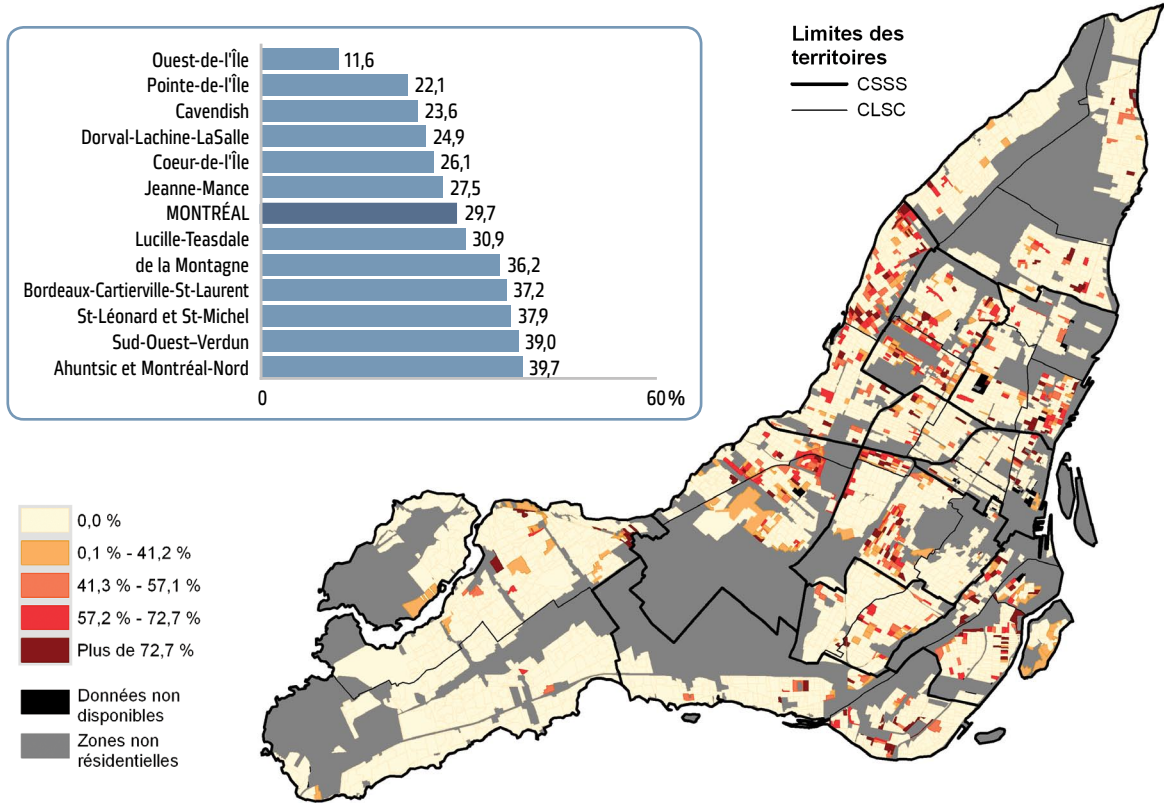
## 15 ans et plus sans certificat, diplôme ou grade



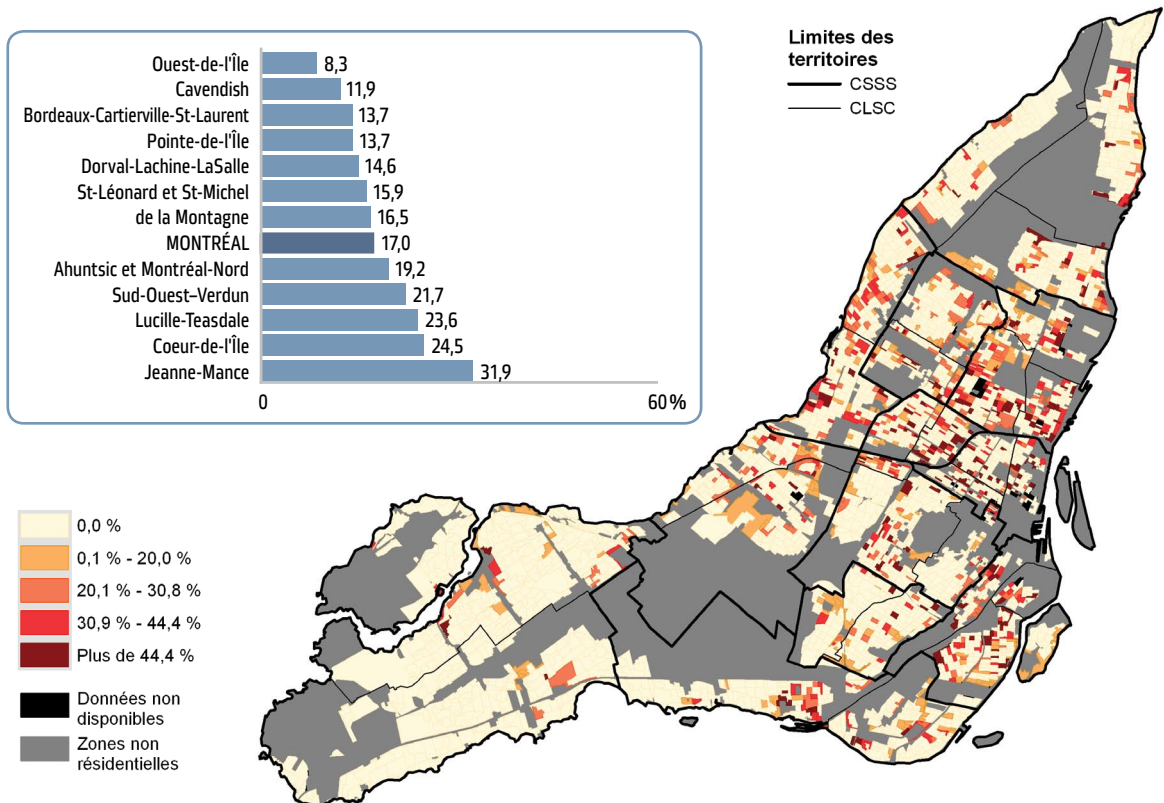
## Revenu médian de la population de 15 ans et plus (après impôt)



### 0-5 ans vivant sous le seuil de faible revenu (après impôt)



### 65 ans et plus vivant sous le seuil de faible revenu (après impôt)





## 2 LA DÉFAVORISATION À MONTRÉAL EN 2006

Cette section illustre la répartition de la défavorisation sur le territoire montréalais. La mesure de la défavorisation permet de situer les conditions de vie de petites unités résidentielles par rapport à celles de l'ensemble de la région montréalaise. L'examen de la défavorisation est d'autant plus pertinent qu'il s'agit d'un des facteurs les plus souvent associés à l'état de santé de la population.

En somme, par rapport au tableau et aux cartes précédentes, les données illustrées sur les trois cartes qui suivent permettent de jeter un regard plus synthétique sur la répartition des inégalités socioéconomiques au sein de la région montréalaise.

### L'indice de défavorisation

Au Québec, l'indice de défavorisation, couramment utilisé dans le milieu de la santé, permet de caractériser les conditions de vie des populations locales tant du point de vue matériel que social.

La *composante matérielle* reflète la privation de biens et de commodités de la vie courante. Elle est construite à partir de trois indicateurs socioéconomiques issus du recensement, soit la proportion de personnes sans diplôme d'études secondaires, la proportion de personnes occupant un emploi et le revenu moyen des individus.

La *composante sociale* souligne la fragilité du réseau social, de la famille à la communauté. Elle est également constituée de trois indicateurs issus du recensement, soit la proportion de personnes vivant seules, la proportion de personnes séparées, divorcées ou veuves et la proportion de familles monoparentales.

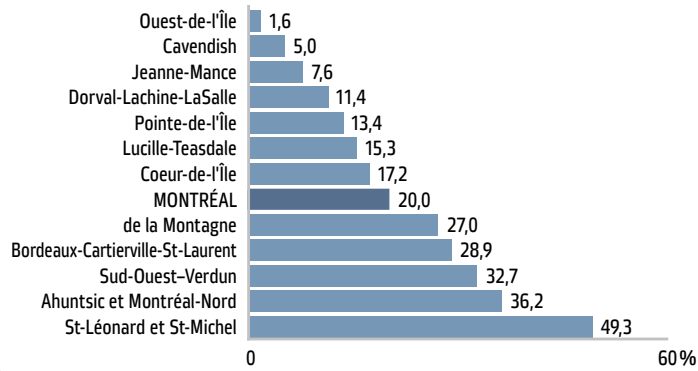
### Comment lire les cartes sur la défavorisation matérielle et sociale

Afin de permettre la cartographie de l'indice, une valeur de défavorisation matérielle et une valeur de défavorisation sociale sont d'abord accordées à chaque aire de diffusion (AD) de Montréal. Pour chacune des deux composantes, ces valeurs sont ensuite classées en quintiles, c'est-à-dire en cinq catégories comprenant chacune 20 % de la population.

C'est ainsi que les niveaux de défavorisation des AD peuvent être comparés à l'intérieur du territoire montréalais. Par exemple, les AD appartenant au quintile 1 se démarquent par des conditions plus favorables que les AD de Montréal appartenant aux quintiles 2, 3, 4 ou 5. Pour distinguer les cinq catégories de l'indice, on leur attribue des couleurs différentes allant des conditions les plus favorables (en vert) aux conditions les plus défavorables (en rouge).

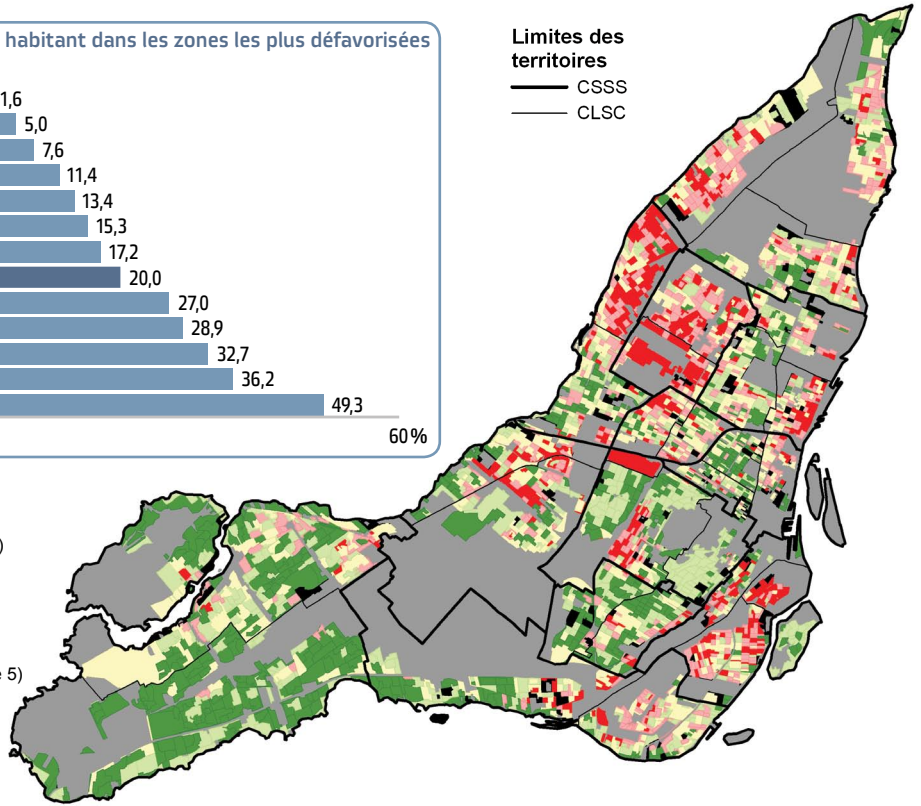
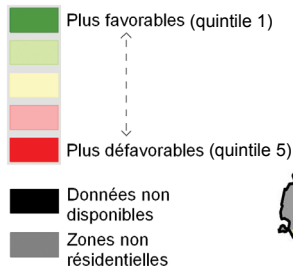
## Défavorisation matérielle

Proportion de la population habitant dans les zones les plus défavorisées matériellement (quintile 5)



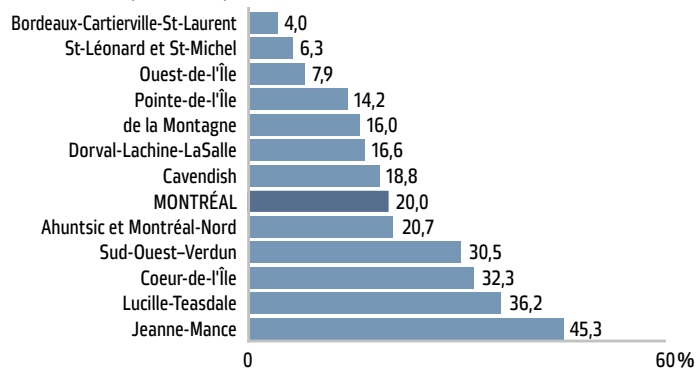
Limites des territoires  
 — CSSS  
 — CLSC

### Quintiles



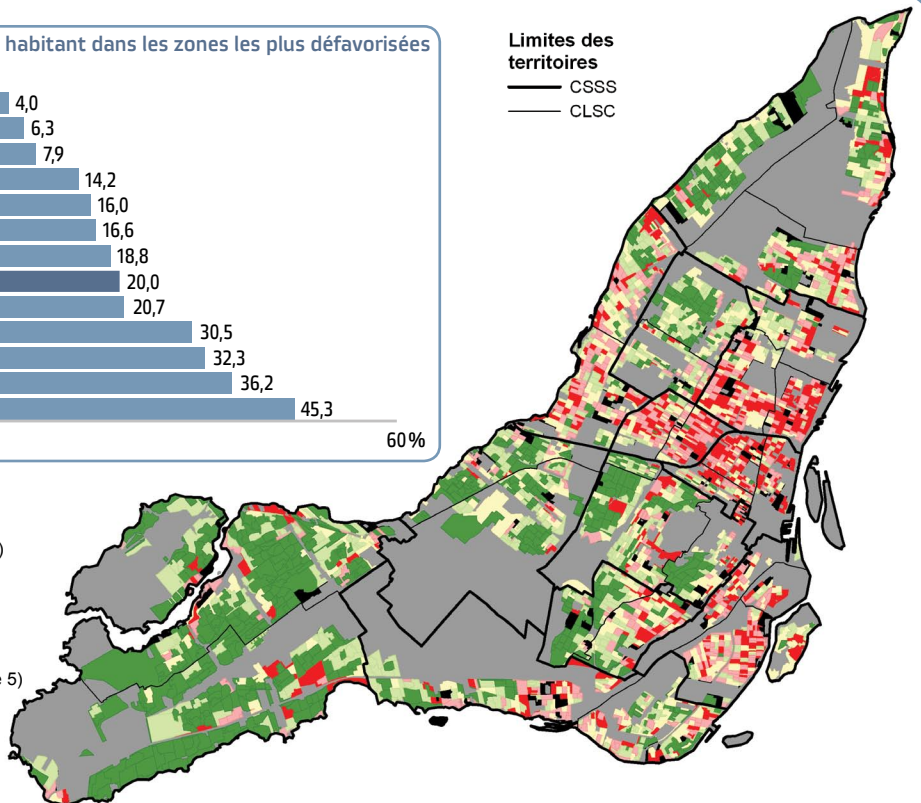
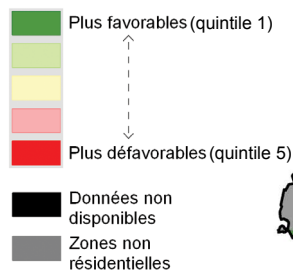
## Défavorisation sociale

Proportion de la population habitant dans les zones les plus défavorisées socialement (quintile 5)



Limites des territoires  
 — CSSS  
 — CLSC

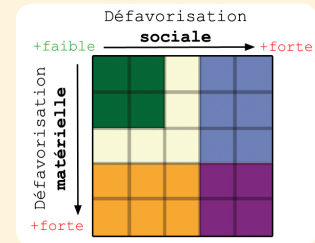
### Quintiles



## Comment lire la carte sur les profils de défavorisation

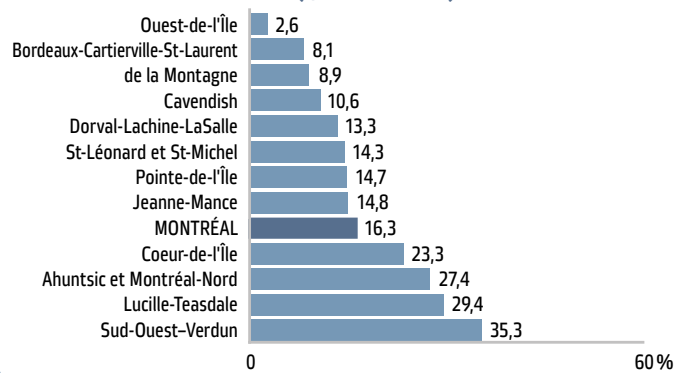
Il est pertinent d'examiner la défavorisation en considérant simultanément les deux formes de défavorisation. La carte des profils de défavorisation permet ainsi de classer les AD de Montréal suivant les conditions de défavorisation à la fois matérielle et sociale.

Pour caractériser les AD, il suffit de croiser les quintiles de la composante matérielle avec ceux de la composante sociale pour créer une grille de 25 cellules dans laquelle il est possible de situer toutes les AD. Par la suite, les 25 cellules sont regroupées en cinq profils selon leur position dans la grille de façon à faire ressortir les conditions extrêmes. La légende résume ces cinq profils de défavorisation. Ainsi, les AD particulièrement vulnérables, où les conditions sont défavorables à la fois sur les plans matériel et social (quintiles 4 ou 5), sont représentées en mauve. À l'opposé, les AD qui présentent des conditions favorables pour les deux composantes (quintiles 1 ou 2) sont indiquées en vert.



### Profils de défavorisation

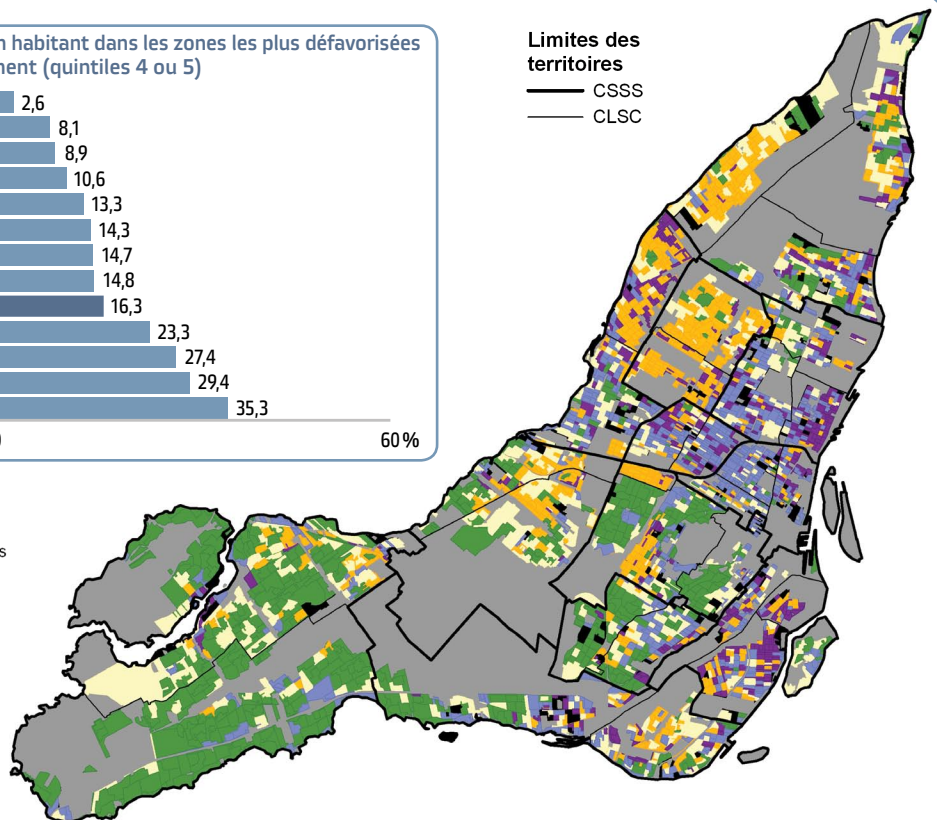
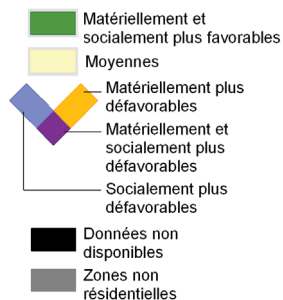
#### Proportion de la population habitant dans les zones les plus défavorisées matériellement et socialement (quintiles 4 ou 5)



#### Limites des territoires

— CSSS  
— CLSC

#### Profils de défavorisation



Pour en savoir davantage sur l'indice de défavorisation, vous êtes invités à consulter :

- Khun K., Drouin C. et Montpetit C. (2008) *Regard sur la défavorisation à Montréal Série I* (série de 13 fascicules sur la défavorisation à Montréal et dans ses 12 CSSS), Direction de santé publique de Montréal.
- Pampalon R. et Raymond G. *Un indice de défavorisation pour la planification de la santé et du bien-être au Québec*, *Maladies chroniques au Canada*, 21(3), 2000, p.113-122.

DONNÉES DU RECENSEMENT DE 2006



# TABLEAU SYNTHÈSE

des principales caractéristiques  
de la population de Montréal



*Agence de la santé  
et des services sociaux  
de Montréal*

Québec 

# Synthèse des caractéristiques de la population de Montréal

	ENSEMBLE DU QUÉBEC	QUÉBEC SANS MONTRÉAL	MONTRÉAL	CSSS de l'Ouest-de-ville	CLSC du Lac-St-Louis	CLSC de Pierrefonds	CSSS de Dorval-Lachine-Lasalle	CLSC de Dorval-Lachine	CSSS du Sud-Ouest-Verdun	CLSC de Pointe-St-Charles	CLSC de Verdun	CLSC de St-Henri	CSSS de la Pointe-de-ville	CLSC de Rivière-des-Prairies	CLSC de Pointe-aux-Trembles	CLSC de Mercier-Est-Anjou	CSSS Lucille-Tessdale	CLSC Olivier-Guimond	CLSC de Hochelaga-Maisonneuve	CLSC de Rosemont	CSSS de St-Leonard et St-Michel	CLSC de St-Leonard	CLSC de St-Michel	CSSS de la Montagne	CLSC de Côte-des-Neiges	CLSC de Parc-Extension	CSSS Cavendish	CLSC de Parc-Caslin	CLSC de N-D-G-Montréal-Ouest	CSSS Jeanne-Mance	CLSC de St-Louis-du-Parc	CLSC des Faubourgs	CLSC du Plateau-Mont-Royal	CSSS de Bordeaux-Cartierville-St-Laurent	CLSC de Bordeaux-Cartierville	CLSC de St-Laurent	CSSS du Coeur-de-ville	CLSC de Villeray	CLSC de La Petite-Patrie	CSSS d'Ahuntsic et Montréal-Nord	CLSC Montréal-Nord	CLSC d'Ahuntsic	Valeur minimale CLSC	Valeur maximale CLSC
--	--------------------	----------------------	----------	--------------------------	----------------------	---------------------	--------------------------------	------------------------	--------------------------	---------------------------	----------------	------------------	----------------------------	------------------------------	-----------------------------	---------------------------	-----------------------	----------------------	-------------------------------	------------------	---------------------------------	--------------------	-------------------	---------------------	-------------------------	------------------------	----------------	---------------------	------------------------------	-------------------	--------------------------	--------------------	----------------------------	--	-------------------------------	--------------------	------------------------	------------------	--------------------------	----------------------------------	--------------------	-----------------	----------------------	----------------------

CARACTÉRISTIQUES DÉMOGRAPHIQUES ET SOCIOCULTURELLES																																														
Population totale	N 7 546 135	5 691 690	1 854 445	211 470	79 905	131 565	134 260	59 485	74 775	139 655	14 025	96 395	29 225	191 975	55 450	53 745	82 785	171 880	41 520	48 480	81 880	125 350	71 730	53 610	218 855	129 825	58 765	30 265	119 840	48 840	71 000	138 490	38 330	48 060	52 095	133 450	53 600	79 845	107 365	59 885	47 475	161 875	83 880	77 995	14 025	131 565
Population de 0-4 ans	% 5,0	4,9	5,1	5,1	4,8	5,3	4,9	4,9	4,9	4,9	5,6	4,8	5,1	4,5	5,1	4,0	4,5	4,5	3,9	4,7	6,3	5,9	6,7	5,5	6,1	3,1	7,3	5,1	5,0	5,2	4,0	4,7	3,3	4,0	6,3	5,9	6,5	4,8	5,0	4,5	5,5	6,0	4,9	3,1	7,3	
Population de 5-19 ans	% 17,9	18,6	15,8	21,9	22,1	21,7	16,1	16,8	15,6	14,5	17,5	13,9	15,1	17,6	20,6	17,9	15,5	12,5	12,5	12,5	16,9	15,4	18,8	15,8	17,4	11,4	17,4	16,4	16,4	16,3	9,5	10,8	9,2	8,7	16,6	15,6	17,2	12,1	12,7	11,2	16,0	17,5	14,3	8,7	22,1	
Population de 20-44 ans	% 33,8	32,5	38,0	31,6	28,8	33,3	34,1	33,9	34,3	40,4	41,3	38,8	45,2	32,7	34,0	31,8	32,4	40,2	33,3	47,1	39,5	35,1	37,0	41,0	39,5	44,5	40,2	35,2	29,5	39,2	52,4	53,6	48,9	54,7	35,6	35,4	35,8	48,0	46,4	49,9	34,7	33,1	36,4	28,8	54,7	
Population de 45-64 ans	% 28,9	30,0	25,6	28,5	29,6	27,8	27,7	28,2	27,3	26,5	25,2	27,3	24,6	29,2	26,5	31,5	29,5	26,4	29,7	24,2	26,0	23,8	24,1	23,3	22,8	22,5	23,7	21,8	25,0	24,5	25,3	23,9	21,8	26,0	23,6	23,3	23,9	23,0	22,6	22,5	25,4	24,4	26,6	21,8	31,5	
Population de 65 ans et plus	% 14,3	13,9	15,5	13,0	14,7	11,9	12,7	16,2	17,9	13,7	10,5	15,3	10,1	15,9	13,7	14,8	18,1	16,4	20,6	11,6	17,2	17,2	19,5	14,2	15,0	14,4	17,3	13,2	18,3	24,5	14,0	10,3	9,0	12,7	9,0	18,2	19,2	17,5	12,5	13,1	11,8	18,4	19,0	17,8	9,0	24,5
Population vivant seule	% 13,3	11,9	17,5	7,8	7,9	7,7	16,3	16,8	15,8	20,4	21,0	20,1	21,4	13,3	8,4	12,7	17,0	24,2	20,9	25,5	25,2	12,1	12,1	12,0	18,9	16,0	28,8	12,9	16,9	15,9	17,6	29,2	24,6	31,0	31,0	13,4	14,4	12,7	23,9	22,1	26,2	18,6	16,1	21,3	7,7	31,0
Population de 65 ans et plus vivant seule	% 31,2	29,5	35,9	25,8	29,0	23,4	33,9	35,9	32,6	41,1	47,2	39,8	45,1	31,2	27,5	30,3	33,7	42,5	35,7	46,2	45,0	26,8	25,3	29,7	38,9	39,5	42,5	29,0	36,9	36,5	37,4	50,2	41,3	53,6	52,5	61,0	30,3	31,5	41,2	38,1	46,2	40,1	39,0	41,5	23,4	53,6
Familles avec enfants	% 59,8	58,9	62,7	69,9	68,2	71,0	62,8	62,4	63,2	58,2	66,0	56,9	59,1	62,8	70,6	61,4	58,5	57,0	55,9	58,3	57,0	67,3	63,5	72,7	64,0	66,6	51,1	73,7	64,1	60,6	66,5	49,3	52,6	49,0	47,1	66,6	65,1	67,6	57,6	59,1	55,5	64,4	67,6	60,9	47,1	73,7
Familles monoparentales parmi les familles avec enfants	% 27,8	26,3	33,0	20,4	17,6	22,1	34,6	34,6	34,7	42,2	50,4	40,0	45,8	33,2	26,4	35,2	37,2	42,3	36,5	50,7	40,9	35,3	40,7	41,1	27,9	28,2	25,9	29,1	30,3	24,5	33,9	40,8	34,6	46,8	40,9	6,3	27,4	25,6	40,1	39,0	41,8	38,8	42,6	34,2	50,7	
Familles monoparentales avec 2 enfants et plus parmi les familles avec enfants	% 10,1	9,6	11,7	8,8	7,2	9,8	11,8	12,0	11,6	14,2	17,3	12,6	18,9	12,1	12,3	11,1	12,6	13,4	11,3	16,6	12,9	13,3	10,5	16,8	9,8	9,9	8,0	11,5	10,2	8,8	11,2	11,9	10,3	14,9	10,5	10,4	10,9	10,1	13,1	13,9	11,8	14,6	17,3	11,2	7,2	18,9
Population de langue maternelle autre que le français ou l'anglais	% 12,1	5,5	32,6	28,4	21,5	32,5	25,3	18,0	31,1	21,2	16,7	20,0	27,4	23,8	47,5	6,7	19,2	18,9	23,5	12,3	20,5	56,8	57,2	56,2	47,6	44,4	36,8	81,5	35,2	36,7	34,1	19,6	28,7	21,6	11,3	54,9	58,6	52,5	27,3	32,9	20,4	34,4	37,8	30,7	6,7	81,5
Population de langue parlée à la maison autre que le français ou l'anglais	% 7,1	3,8	19,9	14,5	9,4	17,7	15,0	9,5	19,4	14,2	9,4	14,3	16,4	11,4	21,2	3,0	10,5	11,1	13,8	6,6	12,5	35,2	32,6	38,8	32,6	30,0	20,2	69,0	21,2	20,7	21,5	11,0	10,6	13,2	4,3	38,2	40,9	36,4	17,2	21,7	11,5	20,6	22,4	18,8	3,0	69,0
Population qui ne peut soutenir une conversation ni en français, ni en anglais	% 0,9	0,4	2,6	1,3	0,9	1,6	1,8	1,1	2,4	1,7	1,0	1,8	1,6	1,4	2,7	0,5	1,2	1,4	1,8	0,9	1,5	5,4	4,7	6,2	4,1	3,3	1,3	13,1	2,2	1,8	2,5	2,2	3,6	3,2	0,4	4,8	5,2	4,6	2,5	3,2	1,6	2,7	2,8	2,6	0,4	13,1
Immigrants (nés à l'extérieur du Canada)	% 11,5	5,2	30,7	28,6	22,9	32,0	24,6	19,1	28,9	21,7	19,8	20,1	28,0	18,8	31,9	7,2	17,6	18,4	20,9	13,7	19,9	43,8	41,4	47,0	45,7	45,6	37,5	61,6	40,4	43,6	38,2	22,4	28,6	22,8	17,4	50,1	49,3	50,5	25,7	29,7	20,5	30,2	32,6	27,6	7,2	61,6
Nouveaux immigrants (arrivés entre 2001 et 2006)	% 2,6	1,0	7,5	3,9	3,0	4,4	5,2	4,5	5,8	7,2	6,8	7,7	5,7	3,1	2,4	1,2	4,7	5,3	4,5	5,5	5,6	8,2	7,6	9,1	13,9	13,9	11,6	18,1	10,1	8,2	11,3	6,4	5,5	6,5	7,0	12,9	12,2	13,3	6,8	8,1	5,3	7,7	7,9	7,6	1,2	18,1

	ENSEMBLE DU QUÉBEC	QUÉBEC SANS MONTRÉAL	MONTRÉAL	CSSS de l'Ouest-de-ville	CLSC du Lac-St-Louis	CLSC de Pierrefonds	CSSS de Dorval-Lachine-Lasalle	CLSC de Dorval-Lachine	CSSS du Sud-Ouest-Verdun	CLSC de Pointe-St-Charles	CLSC de Verdun	CLSC de St-Henri	CSSS de la Pointe-de-ville	CLSC de Rivière-des-Prairies	CLSC de Pointe-aux-Trembles	CLSC de Mercier-Est-Anjou	CSSS Lucille-Tessdale	CLSC Olivier-Guimond	CLSC de Hochelaga-Maisonneuve	CLSC de Rosemont	CSSS de St-Leonard et St-Michel	CLSC de St-Leonard	CLSC de St-Michel	CSSS de la Montagne	CLSC de Côte-des-Neiges	CLSC de Parc-Extension	CSSS Cavendish	CLSC de Parc-Caslin	CLSC de N-D-G-Montréal-Ouest	CSSS Jeanne-Mance	CLSC de St-Louis-du-Parc	CLSC des Faubourgs	CLSC du Plateau-Mont-Royal	CSSS de Bordeaux-Cartierville-St-Laurent	CLSC de Bordeaux-Cartierville	CLSC de St-Laurent	CSSS du Coeur-de-ville	CLSC de Villeray	CLSC de La Petite-Patrie	CSSS d'Ahuntsic et Montréal-Nord	CLSC Montréal-Nord	CLSC d'Ahuntsic	Valeur minimale CLSC	Valeur maximale CLSC
--	--------------------	----------------------	----------	--------------------------	----------------------	---------------------	--------------------------------	------------------------	--------------------------	---------------------------	----------------	------------------	----------------------------	------------------------------	-----------------------------	---------------------------	-----------------------	----------------------	-------------------------------	------------------	---------------------------------	--------------------	-------------------	---------------------	-------------------------	------------------------	----------------	---------------------	------------------------------	-------------------	--------------------------	--------------------	----------------------------	--	-------------------------------	--------------------	------------------------	------------------	--------------------------	----------------------------------	--------------------	-----------------	----------------------	----------------------

CARACTÉRISTIQUES SOCIOÉCONOMIQUES																																														
Population de 15 ans et plus sans diplôme	% 25,0	26,2	21,5	13,5	10,7	15,1	23,3	22,2	24,1	24,5	34,0	24,2	21,0	27,1	28,9	28,2	25,2	24,7	24,8	28,4	22,6	34,5	31,4	38,8	14,6	12,7	6,0	41,5	14,0	14,7	13,5	15,4	15,2	19,7	11,7	19,9	21,5	18,8	22,2	23,7	20,5	28,2	35,4	20,7	6,0	41,5
Population de 25 ans et plus avec un grade universitaire	% 18,5	15,1	28,6	33,7	41,5	29,0	19,2	22,6	16,6	27,7	22,5	26,5	34,4	13,5	12,5	10,0	16,3	22,3	19,2	19,7	25,2	13,7	15,2	11,5	46,2	47,6	59,7	13,1	42,4	39,1	44,8	41,6	46,0	32,5	46,4	30,9	29,2	28,0	32,0	20,1	10,7	29,8	10,0	59,7		
Taux d'emploi de la population de 15 ans et plus	% 60,4	61,2	58,0	63,5	62,1	64,3	58,8	60,2	57,6	56,7	53,5	56,5	58,7	59,4	60,3	61,0	57,9	58,5	56,6	59,9	58,7	52,1	52,0	52,3	54,4	56,6	54,7	44,0	57,1	54,3	58,9	66,4	67,5	60,0	71,4	52,8	51,2	53,9	62,9	60,9	65,5	53,0	48,4	57,7	44,0	71,4
Taux de chômage de la population de 15 ans et plus	% 7,0	6,4	8,8	6,3	5,9	6,6	7,4	6,4	8,3	9,6	12,0	9,1	10,1	6,5	7,2	5,7	6,5	8,6	7,1	9,7	8,7	11,4	10,6	12,4	11,0	10,3	9,6	18,1	8,5	7,4	9,1	8,1	8,0	9,4	7,2	10,3	11,4	9,7	8,9	9,3	8,4	10,5	12,5	8,8	5,7	18,1
Revenu moyen après impôt de la population de 15 ans et plus	\$ 26 552	26 472	26 793	32 933	38 673	29 415	25 828	27 759	24 324	26 103	21 096	26 780	26 172	25 628	24 961	25 610	26 059	23 952	25 568	20 951	24 895	21 264	22 672	19 274	32 853	31 518	43 591	15 774	31 034	34 288	28 819	25 659	25 770	23 849	27 198	25 137	24 743	25 406	22 677	22 464	22 942	23 327	20 301	26 436	15 774	43 591
Revenu médian après impôt de la population de 15 ans et plus	\$ 22 471	23 058	20 712	25 623	28 873	24 156	22 706	23 505	22 155	20 095	16 755	20 921	19 066	23 099	22 438	23 731	23 120	20 670	22 701	17 874	21 583	18 639	19 852	17 228	18 379	19 327	20 558	14 161	21 997	23 560	21 111	20 084	19 947	17 543	23 070	19 055	18 531	19 471	19 498	19 423	19 633	19 492	17 844	22 110	14 161	28 873
Revenu médian après impôt des familles	\$ 51 641	52 544	48 195	67 559	75 999	62 170	49 922	52 412	48 328	42 777	37 549	43																																		



## Une réalisation des secteurs Surveillance de l'état de santé à Montréal (SÉSAM) et Tout-petits, familles et communauté

Direction de santé publique  
Agence de la santé et des services sociaux de Montréal

1301, rue Sherbrooke Est  
Montréal (Québec) H2L 1M3  
Téléphone : 514 528-2400  
www.santepub-mtl.qc.ca

### Rédaction

Danièle Dorval  
Carl Drouin  
Sylvie Lavoie

### Avec la collaboration de

Ariel Alexis  
Maryam Bazargani  
Kosal Khun  
James Massie  
Monique Messier

### Cartographie

Maryam Bazargani

### Graphisme

Paul Cloutier

### DANS LA MÊME SÉRIE :

#### Principales caractéristiques de la population

CSSS d'Ahuntsic et Montréal-Nord  
CSSS de Bordeaux-Cartierville-Saint-Laurent  
CSSS Cavendish  
CSSS du Coeur-de-l'Île  
CSSS de la Montagne  
CSSS de Dorval-Lachine-LaSalle  
CSSS Jeanne-Mance  
CSSS Lucille-Teasdale  
CSSS de la Pointe-de-l'Île  
CSSS de l'Ouest-de-l'Île  
CSSS de Saint-Léonard et Saint-Michel  
CSSS du Sud-Ouest-Verdun

© Direction de santé publique  
Agence de la santé et des services sociaux de Montréal (2009)  
Tous droits réservés

ISBN 978-2-89494-853-8 (version imprimée)  
ISBN 978-2-89494-854-5 (version PDF)  
Dépôt légal - Bibliothèque et Archives nationales du Québec, 2009  
Dépôt légal - Bibliothèque et Archives Canada, 2009

Prix : 10,00 \$

**GARDER**  
*notre monde*  
**ENSANTÉ**

Agence de la santé  
et des services sociaux  
de Montréal

Québec 