



# Don DE CERVANTÈS Quichotte

ADAPTATION  
WAJDI MOUAWAD

MISE EN SCÈNE ET  
COLLABORATION AU TEXTE  
DOMINIC CHAMPAGNE

VERSION ORIGINALE  
PIERRE DENOIT

Présenté par  BANQUE  
LAURENTIENNE



THÉÂTRE DU NOUVEAU MONDE

En coproduction avec  
le Théâtre français du



CENTRE NATIONAL DES ARTS  
NATIONAL ARTS CENTRE

Avec la  
participation du

THÉÂTRE  
IL VA SANS DIRE

DU 24 MARS  
AU 18 AVRIL 1998

2 \$



Chapeau à tous les artisans  
et partisans du théâtre québécois !

**Q** **Hydro**  
**Québec**

## MOT de la direction artistique



© Jean-François Bérubé

À force de grandir à l'intérieur de nous-mêmes, certains projets connaissent un accouchement aisé, sans douleur. D'autres ont la germination plus lente ; leur laborieuse mise au monde est toutefois synonyme que l'être insolite qui en sortira s'inscrira dans la lignée des créatures inoubliables qui marquent le cours de notre existence. Ainsi en est-il de *Don Quichotte*, né de la cervelle de ce grand maître des métamorphoses qu'était CERVANTÈS, plus soldat que littéraire, plus aventurier que simple poète. Son parcours biographique est en soi un roman et le jeu de miroirs auquel il se livre, lui et sa propre créature, nous rappelle à quel point l'inventeur est présent dans toute sa création.

Lorsque nous est venue l'idée de faire revivre cet inimitable quatuor que forment Quichotte, Rossinante, Pança et son grison, le défi était de trouver peintures aux bottes de nos héros. Les deux comparses qui se sont imposés rapidement à notre esprit, ont été partenaires sur scène à maintes reprises ; ils sont amis dans la vie, complices de cœur et d'âme, intenses dans leurs envies, fragiles dans leurs émotions. Normand CHOUINARD et Rémy GIRARD sont habités par cette folie qui libère la parole. Et parole il y a dans le roman de Cervantès. Elle foisonne, elle abonde, elle nous pince le visage comme le sable du désert balayé par les vents chauds d'Espagne, elle aiguise notre appétit charnel et nous impose sa simplicité primitive.

Je crois humblement que Wajdi MOUAWAD a su trouver la tension verbale nécessaire à l'explosion des images éminemment poétiques véhiculées par les personnages cervantins. Tout comme Cervantès, Wajdi est un lecteur professionnel. Ses livres l'accompagnent dans toutes ses

pérégrinations qu'elles soient intérieures ou extérieures. Tout comme Quichotte, sa bibliothèque est sa chambre et son lit une page blanche ouverte sur laquelle il dessine des signes que seuls les chevaliers décochent. La lanterne d'une main, la lance de l'autre, coiffé de son casque de chercheur guerrier, Dominic CHAMPAGNE harmonise sa quête à celle de Wajdi. Il entraîne à sa suite des camarades fidèles de sa compagnie, le Théâtre IL VA SANS DIRE et découvre avec eux la liberté énorme que lui procure une quête aussi vaste que celle du rêve et de l'âpre étoile. Il fuit comme nous tous et toutes, la réalité qui sans cesse nous renvoie à la mort. Il lâche son fou, comme on le dit si bien ici ; sachant que de transgresser certaines règles, sur une scène comme la nôtre, ne peut que remettre notre théâtre locomotive sur les rails de la fête carnavalesque, symbole même de la transgression et de la libération. Et c'est pour cette raison que nous avons programmé *Don Quichotte*. Pour que le bouleversement des valeurs que les fêtes populaires autorisent nous permettent de refaire le monde à l'envers. Quatre cent cinquante ans après la naissance de Cervantès, nous sommes encore

séduits par la saveur et la drôlerie des élucubrations de Don Quichotte ; elles nous procurent du plaisir, de l'émotion. Elles nous aident à réfléchir, elles nous questionnent. Elles nous incitent à ne pas devenir raisonnables, car dès que nous cesserons de rêver, nous cesserons tout simplement de vivre.



© Brian Merret

Merci à l'équipe du Théâtre français du Centre National des Arts, guidée par Jean-Claude Marcus, qui joue le rôle précieux de coproducteur du spectacle. Leur appui inconditionnel depuis près de vingt ans nous permet d'accéder à la hauteur de nos utopies.

Bonne quête, bonne soirée, bon spectacle !

**Lorraine Pintal  
et l'équipe du TNM**



## MOT du metteur en scène



© Jean-François Bérubé

Il a voulu changer le monde en devenant aussi grand et fraternel et courageux que les chevaliers servants qu'il avait rencontrés dans ses livres.

Comme Martin Luther King qui, après avoir lu dans la Déclaration d'indépendance américaine que *tous les hommes sont égaux*, avait entrepris la longue marche qui ferait advenir son rêve, Don Quichotte s'est mis en route. Mais on ne dépose pas le rêve dans la vie avec pour seule arme la volonté de le faire jaillir.

Humain, trop humain, après mille combats aussi sublimes que grotesques, ce fou magnifique rencontrera aussi, avec vous ce soir, le destin qui fait s'éteindre les lumières.

Dans la fin de ce siècle qui a tant frappé ses chevaliers au cœur de leur grand rêve de fraternité, nous avons beaucoup dansé sur les tombes. L'heure est peut-être venue, pour se donner l'impression d'exister, de reprendre maintenant le dialogue avec Don Quichotte. De se rassembler, l'espace d'un instant, dans ce dernier lieu où l'on peut librement réinventer le monde, autour de la beauté d'y croire.

Il y a quelques années, après le mémorable *En attendant Godot* du Nouveau Monde, mis en scène

par Brassard, j'avais épinglé le portrait de Normand Chouinard et Rémy Girard au-dessus de ma table à écrire. Aujourd'hui, voilà que le destin m'invite à me mettre en route avec eux.

Comme quoi tout peut commencer parfois par l'intuition d'un désir...

Bonne route et mille fois mille mercis à tous les comédiens et artisans de cette épopée.

**Dominic Champagne**

«Maintenant que le TNM a complété, euh...

*sa métamorphose...*

...sa métamorphose, grâce en partie  
à la collaboration de... de...

*Bell...*

...de Bell, il va pouvoir se concentrer  
sur sa 46<sup>e</sup> saison, euh...

*et souffler un peu...*

...et souffler un peu.»

  
**Bell**  
du génie et des gens

# Miguel de Cervantès



CERVANTÈS  
par Jean Canavaggio

« Il y a 450 ans, un 29 septembre 1547, naissait à Alcalá de Henares celui qui allait rester dans l'Histoire de la littérature universelle comme l'auteur du célèbre *Don Quichotte de la Manche* : Miguel de Cervantes y Saavedra.

Ancien soldat qui avait cherché fortune dans le métier des armes, il finit par se consacrer à la littérature. Si Cervantès est un mythe, *Don Quichotte* est à lui seul une vaste littérature. (...)

D'un côté un auteur dont la reconnaissance ne fut pas immédiate – il a 57 ans lorsque paraît la première partie de *Don Quichotte* –, qui publia des romans et des nouvelles, mais aussi des poèmes, et se risqua au théâtre. De l'autre, un livre inépuisable qui vient d'être l'objet d'une nouvelle et remarquable traduction.

Premier best-seller de l'histoire de l'édition, *Don Quichotte* apporte aussi une véritable critique du roman moderne. Cervantès, virulent pamphlétaire et moraliste profond, ne se contente pas de puiser dans la thématique alors à la mode de l'illusion et de la réalité.

Il sait innover. Dans son rapport vertical au monde, fait de gravité intérieure et de fantastique, il nous donne une leçon fondamentale : les livres peuvent changer la vie. »

— DE CORTANZE, Gérard.  
*Cervantès : Don Quichotte ou l'invention du roman moderne*, magazine littéraire, France, N° 358, octobre 1997, p. 17.



*Dans un village de la Manche, dont je ne veux pas me rappeler le nom, vivait il n'y a pas longtemps un de ces gentilshommes avec lance au râtelier, bouclier de cuir à l'ancienne, levrette pour la chasse et rosse efflanquée.*

(Paris, Le Seuil, 1997, traduction d'Aline Schulman)

Qui ne connaît pas la silhouette maigre de Don Quichotte, le chevalier errant en armure, livrant bataille à des moulins à vent ? Il court vaillamment au hasard des dangers sur les chemins d'Espagne, en quête d'une immortalité digne de ses aïeux. On dit qu'il a trop lu de romans chevaleresques et que le soleil a fait fondre son peu de cervelle. Quant à Sancho, son fidèle écuyer, il n'en a guère davantage. Mais à force de belles paroles, leurs rêves sont devenus un empire à conquérir.

## La création d'un mythe

Cervantès, inventeur de deux personnages cocasses, a connu un succès foudroyant avec *L'ingénieux Hidalgo Don Quichotte de la Manche*. Jugé inclassable par ses contemporains, il a réussi à éclipser les nombreux et populaires romans de chevalerie. Il ne s'est pas non plus embarrassé des débats humanistes sur le statut des romans. Il connaissait aussi bien les uns que les autres : son secret fut d'exceller dans la peinture satirique des mœurs de son temps. En dépit de l'Inquisition, qui exerçait sa police pesante sur la culture espagnole, sa liberté de ton paraît aujourd'hui exceptionnelle. On imagine difficilement ce soldat, reconverti

dans des missions financières où son honnêteté fut parfois discutée, qui fut excommunié et emprisonné, devenir l'auteur d'un des livres les plus lus au monde.

Cervantès a bel et bien fait mentir son destin d'aventurier. Avec Don Quichotte et Sancho, il a créé deux personnages débordants de vie, échappés de l'Histoire et des modèles littéraires qui les ont inspirés.

## Une liberté exceptionnelle

Don Quichotte profite de toute l'expérience de Cervantès. Le roman puise sa matière dans les rixes, les tractations et le commerce des hommes modestes ou puissants. Don Quichotte est un être libre. Si le chevalier à la Triste Figure chemine d'auberge en auberge, sans repos ni logis, c'est que son idéal de justice le hante. Il n'a que faire de l'opinion d'autrui.

Partout où il passe, ses tribulations se transforment en une lamentable suite d'échecs. Pourtant, sa faiblesse est l'envers de la plus belle des qualités : la puissance de vouloir que les misères du monde ne soient pas une fatalité. Mais Don Quichotte ne change pas le monde : il en dénonce le fanatisme et la confusion par le combat de sa rayonnante intériorité.

## Un grand roman populaire

Comment ce personnage mythique, burlesque et extravagant, a-t-il réussi, cinq siècles plus tard, à s'inscrire dans notre imaginaire ? C'est que Cervantès a dépassé la réalité de son temps avec une subtilité d'artiste. Poète, créateur de langage, il demande à Sancho d'improviser

# CERVANTÈS et son temps

**1547** • Fils d'un chirurgien-barbier, Miguel de Cervantès y Saavedra naît près de Madrid. Premier Index de l'Inquisition, condamnant des auteurs et autorisant la poursuite de leurs lecteurs. Michel-Ange et Le Titien triomphent en Italie.

**1553-1554** • La famille Cervantès s'installe à Valladolid, résidence de la cour. Première banqueroute du royaume. Un auteur anonyme publie la *Vida de Lazarillo de Tormes y de sus fortunas y adversidades*, modèle de nombreux récits d'aventures d'un genre nouveau : le roman picaresque. Mort de Rabelais.

**1561-1564** • Les Cervantès séjournent à Madrid, où s'établit la cour, et à Séville. Miguel y étudie chez les Jésuites. Antonio de Torquemada publie *Olivarte de Lausa*, roman de chevalerie à succès. Naissance de Lope de Vega et de Shakespeare.

**1569** • À la suite d'une « affaire d'honneur » mystérieuse, Cervantès quitte l'Espagne, où il commençait à être connu comme poète de cour. À Rome, il devient camérier d'un cardinal.

**1570-1575** • Arquebusier des armées pontificales en guerre contre les Turcs, il sillonne la Méditerranée. Blessé, il perd l'usage de sa main gauche, d'où son surnom de « manchot de Lépante ». L'Inquisition élimine le protestantisme en Espagne. C'est l'époque du « Siècle d'Or », sous le despotisme de Philippe II, bientôt suivie d'une rapide décadence.

**1575-1580** • Fait prisonnier par des pirates turcs au large de Marseille, il demeure captif du roi d'Alger durant cinq ans. Il tente et manque quatre évasions. Première édition des *Essais* de Montaigne.

**1581-1587** • De retour à Madrid, Cervantès écrit *la Galathée*, roman qui connaît un certain succès. On y joue une vingtaine de ses comédies, dont *la Vie à Alger*. Mais le succès de Lope de Vega au théâtre semble le plonger dans le silence. De la trentaine de pièces qu'il a écrites, seulement dix nous sont parvenues.

**1587-1604** • Il parcourt l'Andalousie et la Castille en tant que commissionnaire de l'Invincible Armada, puis collecteur d'impôts. Le désastre de l'Armada, en 1588, lui inspire deux *Chansons*. Excommunié à Séville pour des affaires malhonnêtes, il est incarcéré plusieurs fois. En 1599, Mateo Alemán publie la première partie de *Guzman de Alfarache*, récit critique de la vie d'un gueux. En prison, en 1600, Cervantès commence à écrire *Don Quichotte*.

**1604-1605** • Il publie la première partie de *Don Quichotte*. Le succès est immense : on compte six éditions la première année. Suite de *Guzman de Alfarache*. Shakespeare écrit *Macbeth*, *le Roi Lear*.

**1609** • Cervantès intègre la Congrégation des Esclaves du Très-Saint-Sacrement, fraternité dévote et académie littéraire dont sont membres Lope de Vega et Quevedo. Nombreuses difficultés financières et domestiques.

**1614-1615** • Publication d'une fausse suite à *Don Quichotte*. Cervantès réplique par la seconde partie du *Don Quichotte*, adressée à son protecteur, le comte de Lemos. Le succès est considérable. Première traduction en français par César Oudin.

**1616** • Cervantès prononce ses vœux définitifs dans l'ordre de saint François. Il meurt à Madrid. Sa femme, Caterina de Salazar y Palacios, obtient l'autorisation de rééditer ses œuvres. Mort de Shakespeare.

face au cerveau détraqué de Don Quichotte. Leur dialogue nous enchante, car il fait la part belle au rêve et à la complicité.

Mais jamais Don Quichotte, débrouillard par nécessité et expert en défis, n'étouffe notre bon sens. Inversement, l'auteur a doté Don Quichotte de toutes les audaces, à la mesure de ses fantasmes insensés et de son imagination déréglée.

## Un roman moderne

Cervantès est un grand maître du divertissement. Au cours de sa vie cahoteuse, il est passé de la faite de la gloire aux pires disgrâces. Pour y survivre, l'humour ne lui a pas fait défaut. Or, cette distance du rire a traversé les siècles. *Don Quichotte* n'est pas la création d'un monde meilleur, mais une comédie. On y rit des naïfs, des méchants et des sots.

Il n'en fallait pas tant pour une signature. Cervantès a dû compter avec l'Inquisition et des jalousies littéraires féroces. C'est pourquoi il a cheminé lentement dans l'écriture. Mais *Don Quichotte* est une réussite absolue. Grâce à la virtuosité ludique de son auteur, qui a inspiré Flaubert, Dostoïevski, Nabokov, Borgès et bien d'autres, il a métamorphosé l'univers du roman.

## Des silhouettes hispaniques

Durant sa retraite de l'écriture, qui a duré près de vingt ans, Cervantès a aiguisé son sens romanesque, sur les traces de Mateo Alemán. La voie était ouverte pour mettre en selle Don Quichotte et Sancho, fripons qui, malgré toute leur verve, voient la chance s'écarter des chemins où ils la poursuivent.

Le roman picaresque, avec ses héros vagabonds, a permis l'expression d'une belle intelligence critique. Il repose sur la constatation que la religion, l'honneur et la noblesse ont été constamment bafoués par ceux qui devaient les défendre. Don Quichotte ne s'y résigne pas ; mais il apprend à ses dépens, et pour notre plus grand amusement, que la réalité déjoue toutes les illusions.

## L'épopée spirituelle de Don Quichotte

La comédie héroïque et le réalisme sous-jacent de *Don Quichotte* étaient nés. Il ne manquait pas de repoussoirs, ces romans chevaleresques à la mode où les lecteurs se gorgeaient de destins invraisemblables et de bonheurs sublimes mais irréels. C'est pour leur plaisir, tout en se moquant, que Cervantès a doté son hidalgo au grand cœur d'un idéal de justicier.

La folie de Don Quichotte nourrit ainsi l'amateur de récits d'aventures. Mais, au-delà de son temps, elle caricature toutes les formes bornées de l'existence. Par ses décisions loufoques, sa déraison impayable, son incorrigible crédulité, Don Quichotte se protège du monde. Il nous livre en retour ses impayables pensées.



Comme les personnages de la *commedia dell'arte*, Don Quichotte sur Rossinante et Sancho sur son âne laissent deviner leur beauté, derrière les grimaces qui la masquent. Tant pis si, pour traquer Dulcinée, l'éternel féminin, ils doivent en fuir les trop charnelles incarnations. Don Quichotte est plein de contradictions. Loin de s'en émouvoir, il se jette au-devant des péripéties qu'elles entraînent, le cœur content.

#### « Je sais qui je suis »

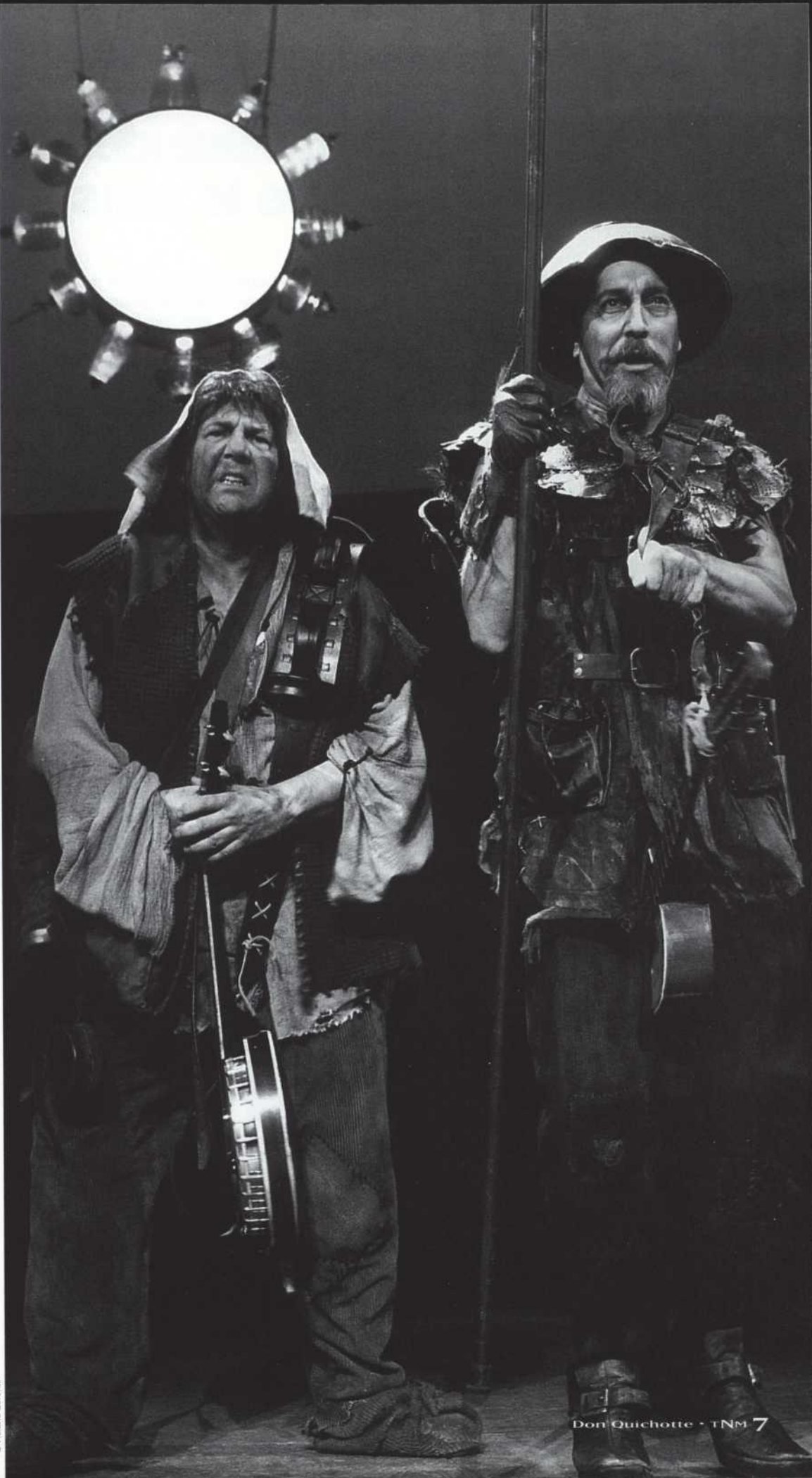
Don Quichotte clame qu'il sait qui il est. Est-ce parce qu'il est si proche de son auteur ? Pourtant, derrière la surface burlesque des choses, son identité demeure trouble. Quand, sous son regard, l'auberge devient un château, un vin salé de l'élixir de Fier-à-Bras, les moulins à vent des géants, ces fables provoquent notre rire libérateur. Don Quichotte est-il naïf et fou, ou si lucide qu'il s'affranchit de la réalité du monde ? À chacun d'en juger.

Qui Cervantès voulait-il tromper ? Il prétend que *Don Quichotte* est le fruit d'une « cervelle stérile et mal cultivée ». Cette feinte nous mène droit au but : nous esclaffer devant l'ingéniosité de son histoire. Sa fable porte la plus belle des signatures, que la postérité a consacrée. N'est-ce pas ainsi que l'imagination triomphe et qu'elle compense les disgrâces de la vie ?

#### Irremplaçables compagnons

Cervantès a créé des personnages risibles, aujourd'hui glorieux. Leur grandeur se lit à la mesure de leur entêtement rebelle, antidote au désespoir face à l'iniquité du monde. Don Quichotte et son acolyte Sancho sont au-delà du blâme. Ils vivent leurs misères avec une légèreté et une insouciance fécondes que tout lecteur leur envie.

Guyllaine Massoutre





© Yves Médam

Wajdi Mouawad

# Dès que je trouve des liens, je trouve le sens

**NÉ AU LIBAN, l'auteur, metteur en scène et comédien Wajdi Mouawad a vécu en France, vit maintenant à Montréal et vivra bientôt, selon sa conviction, « à Pacamambo, lieu de toutes les lumières ».**

**Cofondateur du Théâtre Ô Parleur, une compagnie qui lui tient beaucoup à cœur, Wajdi n'en est pas à sa première rencontre avec l'adaptation de romans-fleuves puisqu'il a réalisé celles du Voyage au bout de la nuit de Louis-Ferdinand Céline, et du Tour du monde en quatre-vingts jours de Jules Verne.**

**Cette année, en plus de s'attaquer à l'univers exubérant de Cervantès, projet qui l'a amené à lire plusieurs traductions de Don Quichotte de la Manche, il met en scène Edipe Roi de Sophocle au Théâtre Denise-Pelletier, ainsi que Trainspotting de Irvine Welsh au Théâtre de Quat'Sous, pièce dont il est aussi cotraducteur avec Martin Bowman.**

**À l'aube de ses trente ans, Wajdi Mouawad a signé une dizaine de mises en scène et il est lui-même auteur de six œuvres dramatiques.**

**Parlez-nous un peu des étapes de votre travail en tant qu'adaptateur de DON QUICHOTTE...**

D'abord, lire le roman pour soi, sans penser à l'adaptation. Ensuite : rêver, et marcher. Je marche beaucoup quand j'écris, surtout quand je me trouve face à des choses complexes qui me dépassent un peu. En marchant, des idées apparaissent, des questions sur le sens des choses se précisent, des scènes se dessinent. Puis, vient une autre étape, très intuitive : trouver le début. Un type se lève un matin et se met en route : pour aller où ? Faire quoi ? Il entre en

bataille avec lui-même, contre une souillure qui l'habite et qui a fait que pendant longtemps il est resté chez lui à ne pas bouger, à attendre. Il se dit que ça n'a pas de bon sens, il se lève et part à la recherche de quelque chose pour que son corps s'élève à hauteur de son âme. Les aventures commencent et il réalise bientôt que ce qui n'était qu'un jeu au début devient sérieux. Mon adaptation est transposée, mais fidèle au roman dont je respecte la chronologie et dont on reconnaîtra des passages. La collaboration de Dominic a été très précieuse ; il est allé chercher dans le texte des extraits essentiels qui appuient mon point de vue. Il y a aussi d'autres auteurs cités sous forme de fragments ici et là, comme des étincelles. Entre autres, cette phrase empruntée à Patočka : « J'ai pris conscience tout à coup de l'inconfort de ma position bien commode ». Mais cela demeure Don Quichotte de Cervantès... adapté par Wajdi Mouawad.

**Qu'est-ce qui vous a le plus inspiré ?**

Tandis que je séjournais en Europe l'an dernier, j'ai été en Espagne à la Manche jusqu'au village du Toboso, pour voir, et j'ai marché. Ce qui m'a frappé, c'est l'horizon. À part quelques arbres secs que des paysans essaient de tailler, tout est plat, il n'y a rien. La route droite s'étend à l'infini sous un soleil qui tape. Alors, je me suis dit : Don Quichotte n'est pas fou ; les fous sont ceux qui restent chez eux alors qu'il y a tant d'horizons à voir plus loin ! J'ai pensé à Agamemnon qui a sacrifié sa fille pour bouger, pour ne pas rester sur place ; à Œdipe qui se met en route parce qu'il est raisonnable et que les autres sont fous. Et j'ai aussi fait des liens avec Le Château de Kafka ; cette histoire d'un arpenteur à une époque où plus personne n'est arpenteur s'approche de celle de Quichotte. Mais le lien le plus

important s'est produit cet été lors d'un pèlerinage que j'ai fait avec Jean-François Casabonne ; on a marché mille kilomètres en visitant toutes les églises, de Carleton à Montréal. Tous deux, on était Quichotte et Sancho, tantôt l'un, tantôt l'autre. Au long de cette marche en prière, j'ai pris le temps de me pencher sur le personnage que j'aime le plus, le Christ, et sur ce qu'il a dit. La foi est chez moi tantôt affaire de volonté, tantôt affaire de grâce. Quand je la perds, ma raison me dit : « C'est pas grave, continue à croire même en ce en quoi tu ne crois pas ». Peut-être que Don Quichotte raisonnait de la même manière ; peut-être qu'il sait très bien que tout ça n'est pas vrai, mais qu'il continue de se le faire croire ! Dès que je trouve des liens, je trouve le sens. En relisant le roman, je relevais les passages où Cervantès décrit la nature, la route, la marche ; j'ai tenté de comprendre le roman de l'intérieur. J'ai lu aussi les essais de Marthe Robert, de Nabokov, et de Miguel de Unamuno, portant sur Don Quichotte.

Quand j'écris ou que j'adapte un texte, je me laisse guider par mon intuition ; c'est seulement plus tard que je comprends. Tout mon point de vue repose là-dessus : préserver l'imaginaire et la foi dans un monde qui nous appelle au bon sens. Enfin, il restait à écrire la pièce ! Le choix des aventures s'est fait à la lumière de cette donnée : un homme part pour irradier la souillure en lui. Pour y arriver, il soumet son corps et son esprit à des épreuves extrêmes parce que c'est seulement dans le travail qu'on peut avancer et non dans l'attente. Il a aussi besoin de Sancho. À la fin, la question qui lui est posée est : « Que choisis-tu ? Le rêve ou la réalité ? Tu ne peux pas ne pas choisir ». S'il choisit le rêve, pour sauver Dulcinée qui n'est qu'un rêve, il doit tuer Sancho. Pour sauver Sancho, il est obligé



© Roland Lorente



d'avouer que Dulcinée n'est qu'un rêve. C'est cette contradiction féroce que la réalité lui jette au visage qui va le tuer.

**Comment s'est jouée la collaboration avec Dominic Champagne ?**

On est deux grands amis, on écrit et on fait tous deux de la mise en scène. Dans ce cas-ci, le metteur en scène en Dominic doit comprendre l'auteur que je suis et l'auteur que je suis doit comprendre le metteur en scène que Dominic est : il a besoin du texte, il veut savoir où il s'en va, ça se comprend ; moi j'ai besoin d'incertitude, de désordre !... Cela ressemble assez à Don Quichotte et Sancho, n'est-ce pas ?

Propos recueillis et mis en forme par **Andrea Prince**



**Auteur, dramaturge et metteur en scène, Dominic Champagne compte déjà plusieurs réalisations à son actif.**

**Mentionnons, entre autres, Cabaret Neiges Noires qui a été joué plus d'une centaine de fois et qui vient d'être repris en version cinématographique ainsi que Lolita, une comédie musicale mise en musique par Pierre Benoit. Sa pièce La Répétition, une œuvre inspirée de En attendant Godot de Samuel Beckett, a obtenu le prix du Meilleur texte créé à la scène décerné par l'Association Québécoise des Critiques de Théâtre en 1990.**

**Cette pièce sera d'ailleurs publiée en espagnol et jouée à Mexico en mai prochain.**

**Comment aborde-t-on la mise en scène d'une matière aussi foisonnante ?**

Il faut trouver une porte d'entrée personnelle et y entrer avec conviction. Je ne vois pas l'intérêt de faire du théâtre pour se cultiver ou pour le plaisir de faire connaître des œuvres. Ma porte d'entrée pour Don Quichotte a été Martin Luther King, dont j'avais déjà utilisé la figure dans *Cabaret Neiges Noires*, parce qu'un projet semblable habite les deux hommes : Luther King lit un jour la Déclaration d'indépendance

des États-Unis qui affirme que *tous les hommes sont égaux* ; dès lors, il décide de se mettre en route, de se mettre en marche pour concrétiser ce rêve qu'il fait sien. Quichotte est un lecteur un peu fatigué, un peu original peut-être, un petit propriétaire terrien qui vend ses terres pour s'acheter des livres. Grisé par les romans de chevalerie, il veut se mettre au service des hommes, redresser les torts, sauver la veuve et l'orphelin. Comme Luther King, Gandhi et tous ces grands rêveurs qui se sont durement cognés au réel, mais n'ont jamais abandonné leur rêve.

**Quelle est votre vision de Don Quichotte ?**

C'est un monstre de foi qui représente la beauté de croire. Il y a aussi de la beauté à se réunir sur une scène et à croire qu'on puisse faire jaillir un monde à partir d'une convention ; à croire que quelque chose puisse transcender nos solitudes. Quichotte est un monstre de candeur, plein d'illusions, d'utopies. Il connaît la grandeur de son rêve, mais il porte en lui ce que Wajdi appelle « la souillure ». Il prend de plus en plus conscience du fait qu'au-delà des bonnes intentions de l'esprit et des élans du cœur, l'action a ses limites ; ses gestes entraînent des conséquences, graves, violentes, excessives.

**Don Quichotte peut-il nous apporter quelque chose maintenant ?**

Il y a en lui quelque chose de pathétique, de politique, de pragmatique aussi qui nous renvoie à nos devoirs au moment où on a tendance à danser sur les tombes et à jongler avec la dérision. Le siècle qui s'achève a tué ses rêveurs ; il y a toujours des enchanteurs néfastes, des moulins à vent, des esprits maléfiques à combattre, mais on ne les reconnaît pas ou on n'a pas la foi de se lever et de se mettre en route. On cherche

**Dominic Champagne**

## La beauté d'y croire

donc des héros parmi « le vrai monde ». Pourquoi les choses ne pourraient-elles pas commencer au théâtre avec un héros comme Don Quichotte ?

**Comment porter à la scène un roman comportant autant de péripéties ?**

On ne veut pas raconter plate-ment une belle histoire ; il a fallu trouver un angle, un point de vue qui compose avec tous les paradoxes de l'œuvre qui est violente, loufoque, trouble, abondante, faite de chair et de sang. Il a fallu tirer les lignes principales, choisir les épisodes et leur donner un sens dramatique, trouver un conflit central et une façon de le théâtraliser.

Plutôt que de miser sur une série de personnages qui soient uniquement accessoires au fil des péripéties, on a créé un chœur formé d'acteurs et de musiciens qui personnifient les témoins et les contemporains de

l'avais épinglée au-dessus de mon bureau. Et voilà que Lorraine m'appelle et m'offre l'occasion de reprendre la route avec Vladimir et Estragon ! Car étrangement, il y a beaucoup de Quichotte chez Beckett ; ... *Godot* est une espèce d'anti-*Don Quichotte* : les deux gars sont en route et attendent une aventure qui n'arrive pas. Théâtraliser *Don Quichotte* est un projet dont je rêvais depuis longtemps. Dans mes travaux de metteur en scène, le thème de cette œuvre est toujours présent ; il y a toujours quelqu'un qui a un rêve et qui a du mal à le faire aboutir.



Rémy Girard dans le rôle d'Estragon, Normand Chouinard dans le rôle de Vladimir, EN ATTENDANT GODOT de Samuel Beckett, mise en scène d'André Brassard, au Théâtre du Nouveau Monde, 1992.

ce fou de littérature qui part en pleine nuit muni d'une vieille armure, d'un semblant d'épée et d'une visière en carton pour aller sauver le monde. Quand j'ai vu le ... *Godot* de Beckett ici, il y a quelques années, j'avais été très impressionné par le regard de Brassard et par la grande virtuosité et l'humanité de Rémy et de Normand. J'avais découpé leur photo dans le programme et

Si on peut donner aux spectateurs le goût de lire le roman, on aura accompli notre travail jusqu'au bout. Après avoir lu trois traductions différentes, je recommanderais celle d'Aline Schulman (publiée au Seuil) ; sa langue très contemporaine facilite l'accès à l'œuvre.

Propos recueillis et mis en forme par **Andrea Prince**



© Jean-François Bélubé

© Robert Echeverry



T r a d i t i o n



c r é a t i o n



p e r f o r m a n c e



BANQUE  
LAURENTIENNE

---



**L'un est grand et mince, l'autre plus rondouillard ; ils semblent faits pour incarner le célèbre tandem. Complices à la ville comme à la scène, Normand et Rémy ont l'habitude de jouer ensemble ; ils ont fréquenté la même école, la même université puis le même conservatoire. Ensemble, ils ont fait théâtre d'été, mise en scène, chanson et radio, et se sont souvent retrouvés sur les mêmes planches. Partager la scène une fois de plus, c'est le bonheur !**

Normand Chouinard et Rémy Girard

## Pour contrer la morosité actuelle

**Normand Chouinard :** Il y a des atomes crochus entre Rémy et moi. On est des partenaires et des amis de longue date ; inévitablement, nos chemins se croisent.

**Rémy Girard :** On se comprend bien. On a souvent travaillé ensemble...

**N.C. :** ... Au TNM, en particulier, dans *Les Fourberies de Scapin*, *Les deux Jumeaux vénitiens*, *Le Songe d'une nuit d'été* et plus récemment dans *En attendant Godot*... Pour Lorraine, c'était naturel de passer de ...*Godot* à *Don Quichotte* avec nous. Pour nous, l'aventure est d'autant plus intéressante que Dominic nous avait vu jouer le Beckett et qu'il a lui-même écrit une pièce d'après ...*Godot*. Ses intérêts rejoignent les nôtres.

**R.G. :** ... Et pour moi, c'est l'occasion d'honorer un rendez-vous manqué. Le spectacle terminal du conservatoire était le *Don Quichotte* d'Yves Jamiaque ; Normand jouait Quichotte ; j'étais sûr qu'on me donnerait Sancho ; or je ne l'avais pas eu !

**Des êtres aussi mythiques sont-ils faits pour la scène ?**

**N.C. :** Tout personnage qui vit dans ses fantasmes et ses illusions est éminemment un personnage de théâtre. Plusieurs auteurs ont adapté l'œuvre : Jean-Pierre Ronfard, par exemple, Jean-Claude Germain, Yves Jamiaque, Jacques Brel, qui a repris en français la comédie musicale *Man of La Mancha*...

**R.G. :** Matérialiser un rêve : quoi de plus théâtral ?

**N.C. :** C'est ça, le théâtre ! Bien sûr, les situations sont épiques ; il y a plusieurs équipées dans la plaine de la Manche, beaucoup de monde, d'aventures, de batailles et de paysages exotiques mais, au milieu, il y a un homme guidé par une flamme intérieure, qui poursuit sa quête accompagné de Sancho, un esprit plus pragmatique qu'il a convaincu de le suivre.

**En quoi se distingue cette nouvelle version ?**

**R.G. :** Wajdi a débusqué le combat interne du héros contre la souillure, la tentation, le mal qui l'habitent, derrière sa lutte contre les obstacles concrets. Quichotte idéalise tout. Il se voudrait lui aussi idéal et c'est sa dualité qui le rend humain. Comme lui, Wajdi cherche

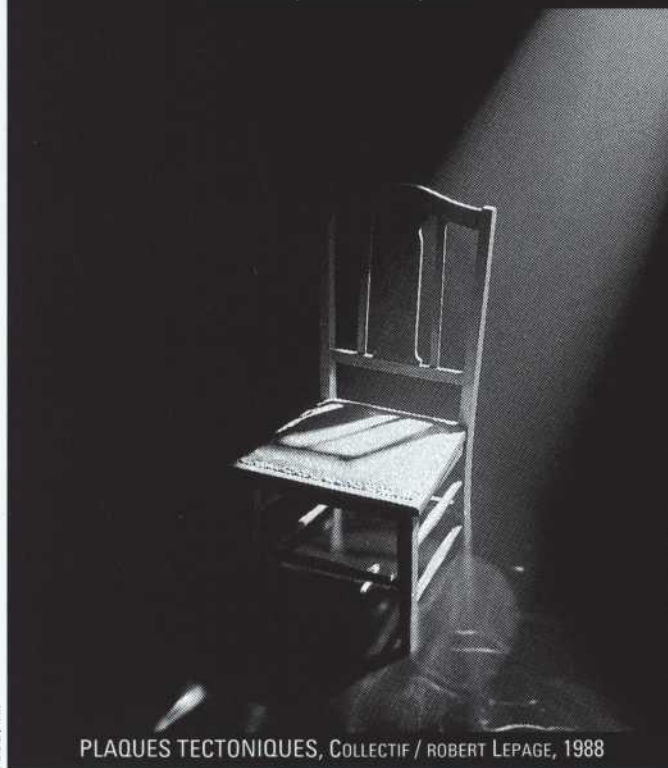




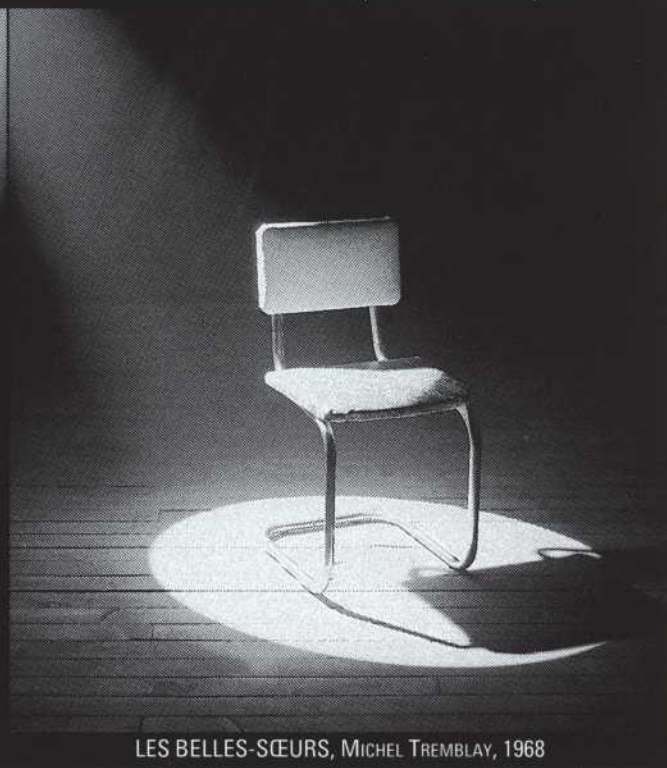
HAMLET, SHAKESPEARE, 1990



INES PÉRÉE ET INAT TENDU, RÉJEAN DUCHARME, 1976



PLAQUES TECTONIQUES, COLLECTIF / ROBERT LEPAGE, 1988



LES BELLES-SŒURS, MICHEL TREMBLAY, 1968

FOUG / TIR

## Notre théâtre mérite une ovation debout.

Il faut de l'inspiration pour créer une oeuvre, du cran pour livrer ses émotions, de la passion pour conquérir le public. Rendons hommage à nos artistes. Leur vision du monde est le reflet de ce que nous sommes.

 **BANQUE  
NATIONALE**  
Notre banque nationale

à intégrer la spiritualité dans la vie d'aujourd'hui, à régler son compte à la vie infernale qui est la nôtre à l'aube du XXI<sup>e</sup> siècle. Il propose une quête de valeurs rédemptrices qui pourraient nous guider alors que le rêve se fait rare.

#### Et Sancho ?

**R.G.** : Sancho va saisir le démié intérieur de son compagnon. Il va comprendre sa grandeur et sa quête de liberté, de sorte qu'à sa mort il pourra reprendre le flambeau.

#### Qui est Don Quichotte ?

**N.C.** : Un critique de son époque ; un mystique qui désire l'immortalité, qui essaie de briser la carapace source de maux, de guerres, de souffrances et d'injustices dans laquelle notre monde est enfermé. Sa quête ressemble beaucoup à celle de quelqu'un que l'on connaît bien

et qui a donné sa vie pour sauver le monde... Quichotte fait appel à des notions de perfection extérieures à lui et Dulcinée, qui représente cette perfection, devient son but ultime, son idéal de vie, de beauté, d'amour. Elle ignore son existence, mais il en est follement amoureux. Toute sa vie est tendue vers elle. Concilier les vicissitudes de sa vie avec le sacrifice de plaisirs comme faire l'amour, bien boire et bien manger, sera douloureux pour lui.

**R.G.** : Au début, Sancho veut rentrer : « On prend des coups, on s'expose à la mort ; la sagesse, pense-t-il, c'est de retourner chez soi ». Quichotte le secoue : « Mieux vaut partir que de rester là à attendre ! »

#### ... Et il le suit ; pourquoi ?

**R.G.** : Au départ, l'appât du gain et le goût de l'aventure l'attirent plus que la spiritualité. Quand Quichotte parle d'une île, Sancho le prend au pied de la lettre et veut devenir roi de cette île ! Or, il s'agit d'une métaphore. Il finira par saisir l'importance de la quête et pourra alors entendre la tristesse de Quichotte quand il parle de Dulcinée et de la souillure qui lui fait craindre la mort. Quand Sancho prend enfin les choses au sérieux, il voit que son compagnon a besoin de lui et fait tout pour l'aider. Wajdi le voit comme un héritier qui devient maître de sa vie quand il comprend la métaphore de l'île.

#### Quels défis ce Don Quichotte pose-t-il ?

**N.C.** : Les attentes du public sont un piège. Chacun a sa petite idée sur les deux compères ; il faut proposer autre chose et que ce soit crédible. Notre héros va d'embûche en écueil ; il doute. Un anti-héros comme lui nous permet de réaliser qu'on peut changer, avancer. On s'y identifie plus facilement. Quand on joue un classique, il y a toujours des groupes d'étudiants dans la salle, ce qui est formidable. Ils ne seront pas déçus. Le style baroque d'*IL VA SANS DIRE*, avec musiciens sur scène, va les interpeller.

#### Y a-t-il d'autres clés pour bien le saisir ?

**N.C.** : Le thème de la folie est crucial. Quichotte possède ce fonds de sagesse des fous shakespeariens. Le fou n'a rien à perdre ; en rupture avec la réalité, il jette un regard neuf sur les choses. Le délire de Quichotte s'intensifie jusqu'à l'impasse ; en fin de première partie, il craque. Il se met tout nu, joue avec du sable, cherche Dulcinée. Il n'a plus d'avenir, plus de crédibilité.

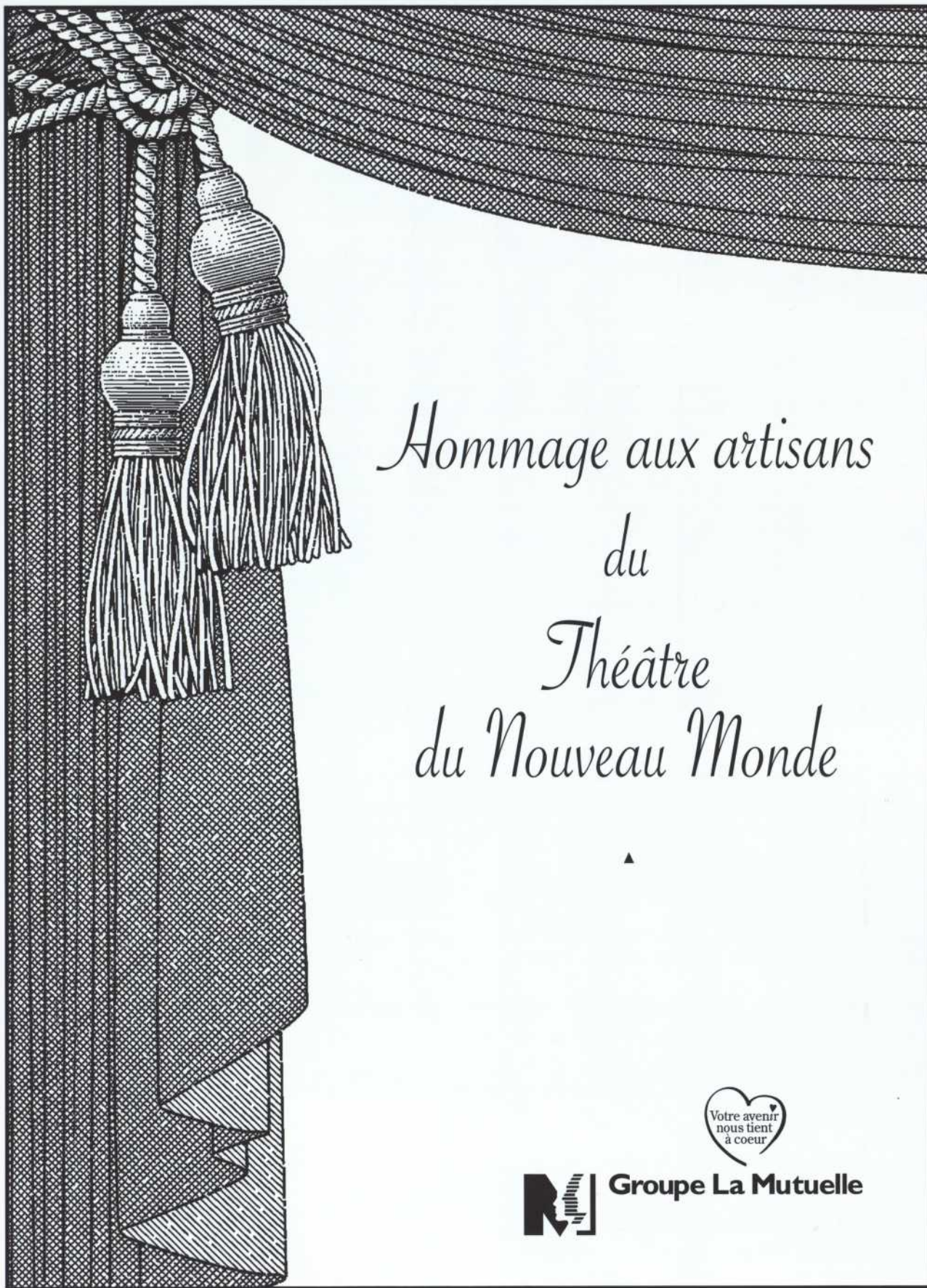
**R.G.** : ... Et ceux qui l'aiment le trahissent. « Venez vous coucher, Monseigneur, vous avez besoin de repos », lui dit-on, mais on ne l'écoute plus.

**N.C.** : Le roman est une auberge espagnole ; il comprend plus de cent aventures qu'on peut interpréter de cent façons. Le *Don Quichotte* de Ronfard, par exemple, respire une folie rabelaisienne, non pas gratuite, mais plus paillardes. Wajdi et Dominic ont choisi les chapitres propres à illustrer davantage leur vision. Assez optimiste, leur version est susceptible de provoquer une montée de conscience, de réveiller le besoin d'un projet pour contrer la morosité actuelle.



Propos recueillis et mis en forme par  
**Andrea Prince**

Photos pages 11 et 13 :  
Roland Lorente



*Hommage aux artisans  
du  
Théâtre  
du Nouveau Monde*



**Groupe La Mutuelle**

Les modes  
de ***locomotion***  
ont bien évolué  
depuis  
Rossinante!

Bombardier:  
l'excellence  
en mouvement



**BOMBARDIER**

Pierre Benoit

# Rendre compte d'un espace habité



© Roland Lorente

LE CHŒUR DES FAUX GITANS : de gauche à droite , Robin Denault, Mireille Marchal, Pierre Benoît, André Barnard, Kristin Molnar, Jean-Denis Levasseur.

Qui pouvait mieux que Pierre Benoit composer la musique pour *Don Quichotte* ? Après un baccalauréat en composition musicale à l'Université McGill, il a obtenu son diplôme au Conservatoire d'art dramatique, formation qui lui a donné une connaissance approfondie du théâtre. Mélodiste naturel, il ne cesse depuis lors d'écrire de la musique de scène, de ballet et de cinéma. Sa collaboration avec Dominic Champagne est déjà bien rodée puisqu'il a créé la musique de *Lolita* et de *Cabaret Neiges Noires* dans sa version cinématographique.

Comment un musicien peut-il se mesurer à ce chef-d'œuvre de la littérature mondiale ?

Pierre Benoit n'a pas voulu jouer les puristes en se confinant à la musique de l'époque de l'âge d'or espagnol ; il explique ainsi sa manière de procéder :

« J'ai exploré plusieurs univers, tout un courant de musiques du monde. J'aime tous les genres musicaux. Je m'imprègne de musiques diverses et elles s'intègrent à mon langage, à mon style, à ma façon d'harmoniser. Paraphraser le contexte historique de l'époque aurait été nettement moins intéressant ; j'ai écouté beaucoup, cependant, Manuel de Falla, Albeniz, les romantiques espagnols. Après quelques lectures, l'humour de la pièce m'a frappé ; je savais que Dominic allait le faire ressortir : Sancho et Quichotte

ont en eux du Laurel et Hardy. Les musiques narratives de Frank Zappa, de toute beauté, m'ont inspiré. Et qui dit Espagne dit flamenco. Je serais passé à côté si j'avais évité ce genre. Je me suis entouré de six musiciens polyvalents, sensibles au théâtre et doués d'une grande souplesse. Je ne voulais pas d'un univers de spécialistes de musique espagnole. Il découle de mes choix des orchestrations, des images, des combinaisons d'instruments inédites : flûte basse et violon, par exemple, guitare électrique et cymbalon ou clarinette ; je mise beaucoup sur les dissonances. La musique du spectacle amalgame plusieurs formes et influences musicales, jouant l'extravagance, l'absurde, le comique ; elle souligne parfois à gros traits l'espèglerie du texte. Il y a des chansons et quelques

sérénades au clair de lune, des thèmes, des leitmotifs : celui de la solitude, celui de la route, celui des moulins, bien sûr, et celui de Dulcinée avec ses airs romantiques contemporains. La musique est toujours rendue beaucoup plus loin que ce qu'on attend d'elle au premier abord. Notre principal travail est un d'écoute : il ne faut pas se battre contre le théâtre, mais l'accompagner. Ce sont des atmosphères musicales qui sont créées et l'intensité sonore doit suivre le jeu des comédiens. Il faut rendre compte d'un espace sonore habité et soutenir l'atmosphère du début à la fin sans que les gens s'en aperçoivent. Cela requiert écoute, souplesse et virtuosité, en plus d'une connaissance approfondie du texte. »

Propos recueillis et mis en forme par  
Andrea Prince

# Don DE CERVANTÈS Quichotte

ADAPTATION  
**WAJDI MOUAWAD**

MISE EN SCÈNE ET  
COLLABORATION AU TEXTE  
**DOMINIC CHAMPAGNE**

MUSIQUE ORIGINALE  
**PIERRE BENOÎT**



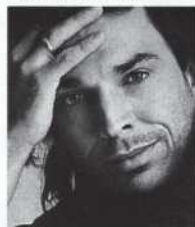
Pierre Benoît



Normand Chouinard



Rémy Girard



Christian Bégin



Julie Castonguay



Nathalie Claude



Stéphane Demers



Edgar Fruitier



Dominique Quesnel

## DISTRIBUTION

**Normand Chouinard** *Don Quichotte*

**Rémy Girard** *Sancho Pança*

**Christian Bégin** *Barbier*

**Julie Castonguay** *Nièce*

**Nathalie Claude** *Thérèse*

**Stéphane Demers** *Chevalier aux miroirs*

**Edgar Fruitier** *Curé*

**Dominique Quesnel** *Gouvernante*

**André Barnard** *Faux Gitan aux guitares*

**Pierre Benoît** *Faux Gitan aux claviers*

**Robin Denault** *Faux Gitan à la basse*

**Jean-Denis Levasseur** *Faux Gitan aux vents  
et au banjo*

**Mireille Marchal** *Fausse Gitane aux percussions*

**Kristin Molnar** *l'Ombre de Dulcinée au violon*

## CONCEPTION

Scénographie **Jean Bard**

Costumes **Suzanne Harel**

Éclairages **Michel Beaulieu**

Direction musicale **Pierre Benoît**

Assisté d'**André Barnard**

Maquillages **Djina Caron**

Coiffures et perruques **Serge Morache**

Chorégraphies de combat **Huy Phong Doan**

Accessoires **Martine Gagnon** et **Lucie Thériault**

Assistance à la mise en scène

et régie **Julie Beauséjour**

### Note de Wajdi Mouawad

L'écriture de ce texte fut faite avec la collaboration de Dominic Champagne.

Certains reconnaîtront des phrases et passages de Calderón de la Barca, Samuel Beckett, Marc Chabot, René Descartes, André Dhôtel, Romain Gary, Friedrich Nietzsche, Fernando Pessoa, Marthe Robert, Edmond Rostand, saint Jean de la croix, saint Jean l'évangéliste, saint Paul apôtre, sainte Thérèse de Lisieux et plus particulièrement Jacques Ronserailles.

Le dernier texte du spectacle *N'entre pas sans violence dans cette bonne nuit* est de Dylan Thomas.

La base de travail fut le *Don Quichotte* traduit par César Oudin, revu par Jean Cassou et complété par la traduction d'Aline Schulman.

MEDIACOM

La Presse

Présenté par  
**BANQUE  
LAURENTIENNE**

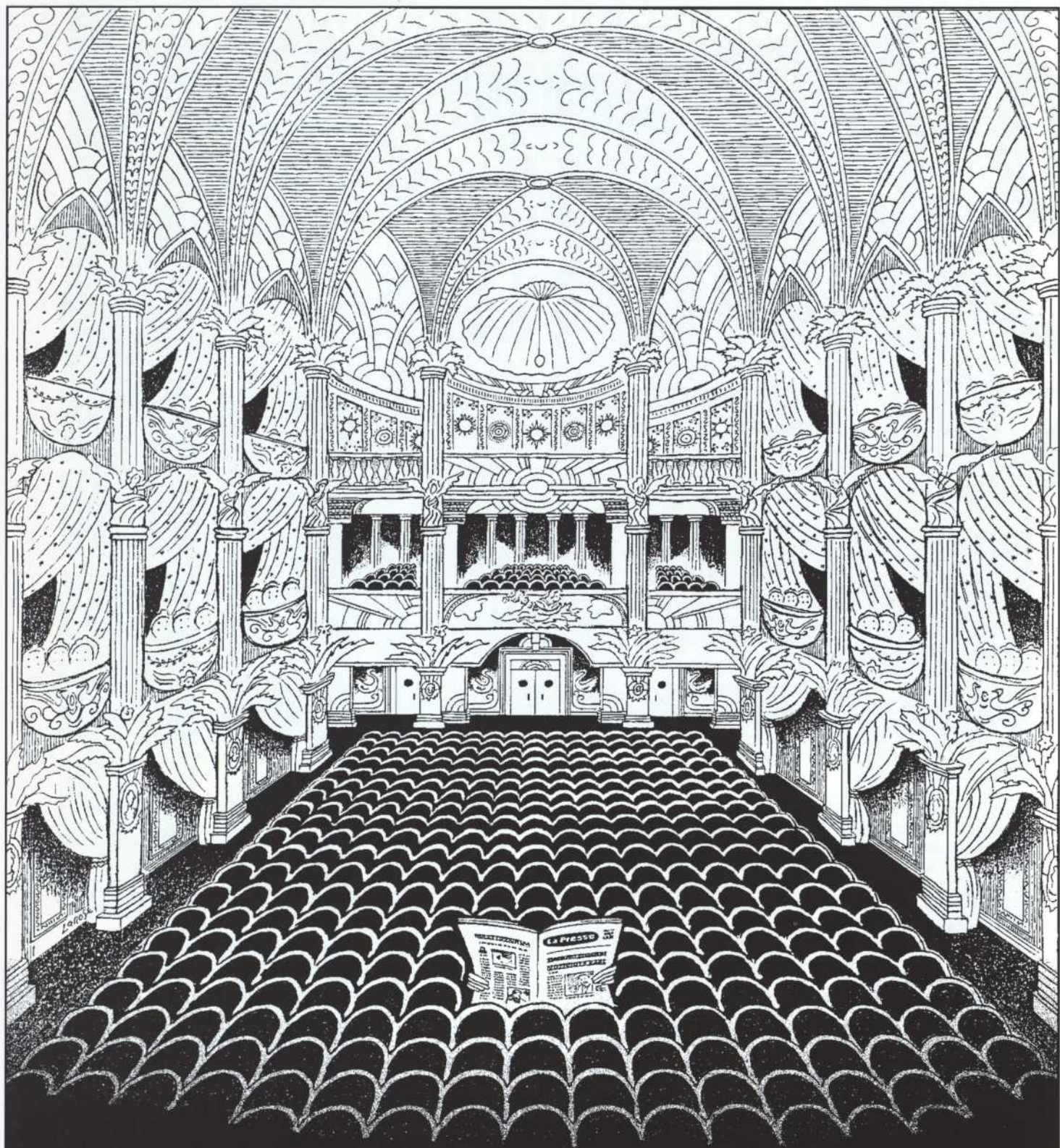
25 mars, soirée  
**Champigny**

27 mars, soirée  
**BOMBARDIER**

1<sup>er</sup> avril, soirée  
**BANQUE  
NATIONALE**

3 avril, soirée  
**PETRO-CANADA**

16 avril, soirée  
**caractéra**



Comme si vous y étiez.

Je pense donc je lis

**La Presse**

# Don Quichotte

## DÉCOR

Réalisé par  
**Les Productions Yves Nicol Inc.**  
sous la supervision de  
**André Blanchard**  
Menuiserie  
**Gérard Dostie**  
**Benoit Frenière**  
**Sylvain Lafranchise**  
**Lawrence Poulin**  
Soudure  
**René Ross**

## PEINTURE SCÉNIQUE

**Longue-Vue**  
**Peinture Scénique Inc.**

## COSTUMES

Assistante aux costumes  
et chef d'atelier  
**Judy Jonker**  
Coupe et couture  
**Dominique Dubé**  
**Henri Huet**  
**Julio Mejia**  
Couture  
**Suzanne Hurtubise**  
**Mignonne Laroche-Harel**  
Patine, accessoires de  
costumes et pièces montées  
**Valérie Bordeleau**  
**Mireille Langlois**  
**Jacqueline Rousseau**  
Chapeaux  
**Lucie Grégoire**

## MAQUILLAGES

Assistance aux maquillages  
**Mélina Di Cristo**

Merci aux trésors du costumier du  
TNM et à tous les créateurs de  
costumes qui ont laissé leurs  
traces.

Consultant en sonorisation  
**Robert Zakrzewski**  
Chorégraphies de flamenco  
**Nathalie Claude**  
Assistance à la  
direction technique  
**Nadyne Deschênes**

Les œuvres exposées dans le hall  
d'entrée : *Le Fruit de l'imagination*  
de **Pier Noli** ; *Hommage à*  
*Rossinante* de **Jacques Rancourt**

Merci à **Josée Deschênes**, Espace  
Go, Estelle Esse, Jules Hubert et  
Arthur, les Castonguay,  
Momentum, Option-Théâtre au  
Collège Lionel-Groulx, Vincent  
Pastena, Julien Poulin et au  
Théâtre Denise Pelletier.

## COLLABORATEURS AUX COMMUNICATIONS

Graphisme  
**Folio et Garetti**  
Rédaction  
**Guyline Massoutre**  
**Andrea Prince**  
Photographie de l'affiche  
**Lyne Charlebois**  
Photographies de scène  
**Roland Lorente**  
Coordination du programme  
**Brigitte Gazaille**  
Correction du programme  
**Geneviève Fortin**  
Ventes de publicité  
au programme  
**Nathalie Larivière**  
Impression du programme  
**Interglobe Montréal inc.**  
membre du Groupe  
**Transcontinental GTC Ltée**

## ÉQUIPE DU TNM

Directrice générale et artistique  
**Lorraine Pintal**  
Directrice administrative  
**Stéphane Leclerc**  
Directeur de production  
**Laurent Bussièrès**  
Directrice du marketing  
et des communications  
**Nadine Marchand**  
Directrice du financement privé  
**Suzanne Durand**  
Contrôleur  
**Monique Besner**  
Attaché de presse  
**Loui Mauffette**  
Directeur technique  
**Benoit Panaccio**  
Adjointe à la direction  
**Line Bisailon**  
Adjointe à la production  
**Françoise Ouellet**  
Adjointe au marketing  
et aux communications  
**Pascale Desgagnés**  
Assistante aux relations  
publiques  
**Valérie Veilleux**  
Technicienne en comptabilité  
**Lucie Sansfaçon**  
Archiviste-réceptionniste  
**Christian Beaulieu**

## ÉQUIPE DE SCÈNE

Chef machiniste  
**Gordon Page**  
Chef électricien  
**Howard Abrams**  
Chef sonorisateur  
**Robert Zakrzewski**  
Chef accessoiriste  
**Jean-François Turgeon**  
Chef habilleuse  
**Denise Lessard**

Chef d'équipe, ventes  
**France Fournier**  
Ventes de groupe  
**Francoise Dorion**  
Billetterie et abonnement  
**Nadège Beaulieu**  
**Pierre Drolet**  
**Christine Germain**  
**Véronica Gill**  
**Benoit Labbé**  
**Louise-Hélène Lacasse**  
**Ginette Mann**  
**Michelle Patry**  
**Cynthia Sorensen**

Chef d'équipe, télémarketing  
**Astrid Chouinard**  
Télémarketing  
**Christian Arsenault**  
**Isabelle Aubut**  
**Annie Beausoleil**  
**Martin Boisvert**  
**Stéphane Carrier**  
**Véronique Fauvelle**  
**Marie-Maude Fleury-Labelle**  
**Christian Fortier**  
**Pascale Lavoie Desbiens**  
**Judith Perron**

Gérant de salle  
**Yves Rocray**  
Chef d'équipe, accueil  
**Maryse Pothier**  
Accueil  
**Rémi Beaupré**  
**Chantal Besner**  
**Normand Bréard**  
**Marie-Hélène Côté**  
**Élaine Désorcy**  
**Catherine Dufort**  
**Véronique Fauvelle**  
**Ysabelle Fugères**  
**Sébastien Lafrance**  
**Chantal Laplante**  
**Diane Lequy**  
**Marie-Josée Lévesque**  
**Martine Lévesque**  
**Isabelle Lévesques**  
**Isabelle Malboeuf**  
**Matthieu Marchand**  
**Virginie Rouyère**  
**Marie-Claude Simard**

Chef d'équipe, entretien  
**Alain Durand**  
Concierges  
**Carl Bouchard**  
**Paul Brossard**  
**Allan Mangailou**  
**Robert Mangailou**  
**Daniel St-Jean**

LES SORTIES DU TNM  
Directeur de tournée  
**Charles Maher**  
Chef machiniste  
**Roger Côté**  
Chef électricien  
**Claude Plante**  
Chef sonorisateur  
**Carol Dumais**  
Moniteur  
**Nick Lombardo**  
Chef habilleuse  
**Joan Lessard**

## ÉQUIPE DU CENTRE NATIONAL DES ARTS

Directeur et président  
**John Crompton**  
Directeur de production  
**Alex Gazalé**  
Directeur technique  
**Gerry van Hezewyk**

## ÉQUIPE DU THÉÂTRE FRANÇAIS DU CNA

Conseiller artistique  
**Jean-Claude Marcus**  
Administrateur  
**Fernand Déry**  
Coordonnatrice  
**Ginette Mulligan**  
Directeur technique  
**Peter Kealy**  
Agente de communications  
et marketing  
**Annie Lise Clément**  
Adjoint au marketing  
**Patrick Riel**  
Coordonnatrice,  
programmation jeunesse  
**Andrée Larose**

Les techniciens et les habilleuses du  
TNM sont respectivement membres  
des sections locales 56 et 863 de  
l'Alliance Internationale des  
Employés de Scène et de Théâtre  
(I.A.T.S.E.), affiliées à la Fédération  
des Travailleurs du Québec.

Le TNM est membre des Théâtres  
associés inc. (TAI).

Les illustrations à l'encre de  
*Don Quichotte* sont tirées du  
**Magazine littéraire** N° 358,  
octobre 1997, consacré à  
Cervantès.

---

ENCORE!

LES **ARTS**

DE LA SCÈNE.

**L'ESSENCE**

DE LA CULTURE.



## ABBSOLUMENT INSPIRÉ!



*Rémy Girard, Normand Chouinard et Dominic Champagne  
en répétition pour DON QUICHOTTE*

Un metteur en scène et des acteurs au service de l'oeuvre visionnaire d'un dramaturge de génie.

Le résultat : une performance électrisante.

Toujours oser et chercher. Faire preuve de génie et trouver, avec d'autres, le moyen d'aller plus loin.

ABB  
8585, ROUTE TRANSCANADIENNE  
SAINT-LAURENT (QUÉBEC)  
H4S 1Z6  
TÉLÉPHONE : (514) 856-6222  
TÉLÉCOPIEUR : (514) 856-1916

*Le génie des alliances* **ABB**

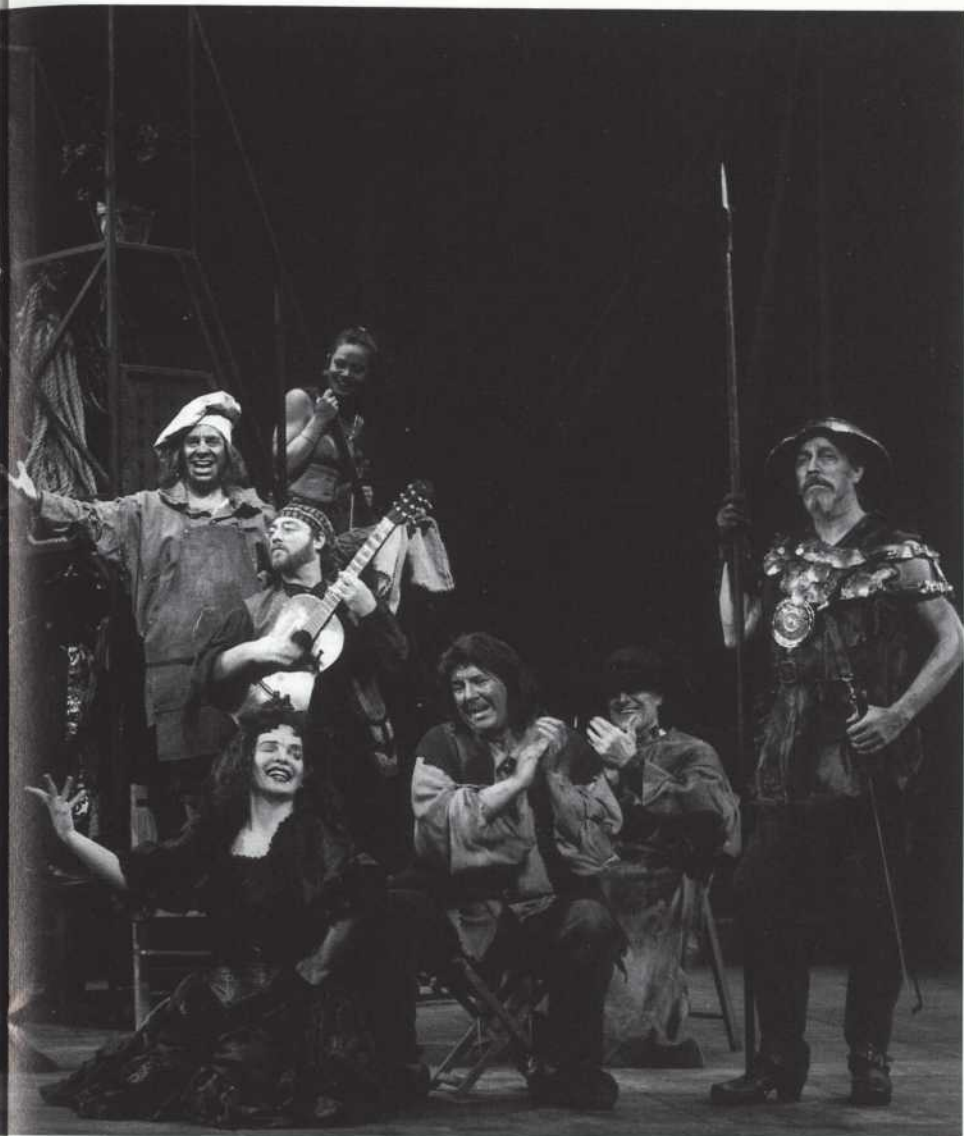


Ci-dessus :  
Normand Chouinard (Don Quichotte)  
Julie Castonguay (Nièce)  
Photo : Roland Lorente

Au centre, de gauche à droite :  
Robin Denault (Faux Gitan)  
Julie Castonguay (Nièce)  
Jean-Denis Levasseur (Faux Gitan)  
Nathalie Claude (Alejandro)  
Pierre Benoit (Faux Gitan)  
Mireille Marchal (Fausse Gitane)  
Christian Bégin (Aubergiste)  
André Barnard (Faux Gitan)  
Dominique Quesnel (Gouvernante)  
Kristin Molnar (l'Ombre de Dulcinée)  
Rémy Girard (Sancho Pança)  
Edgar Fruitier (Curé)  
Normand Chouinard (Don Quichotte)  
Photo : Roland Lorente



Ci-contre :  
Stéphane Demers  
(Chevalier aux miroirs)  
Normand Chouinard (Don Quichotte)  
Photo : Roland Lorente



Ci-dessus :  
Dominique Quesnel (Gouvernante)  
Edgar Fruitier (Curé)  
Photo : Roland Lorente

Ci-contre, de gauche à droite :  
Dominique Quesnel (Gouvernante)  
Nathalie Claude (Thérèse)  
Julie Castonguay (Nièce)  
Rémy Girard (Sancho Pança)  
Normand Chouinard (Don Quichotte)  
Edgar Fruitier (Curé)  
Christian Bégin (Barbier)  
Photo : Roland Lorente

**TOURS CHANTECLERC**  
la qualité à tous prix

vous offre le monde

France  
Italie  
Autriche  
Suisse  
Ouest Canadien  
Rocheuses Américaines  
Floride  
Maritimes  
Vietnam  
Chine  
Inde  
Japon  
Thaïlande  
...



Voyages en groupe  
ou en individuels

Consultez votre agent de voyages

permis du Québec



## Place à la détente

Que de fois devez-vous affronter la pluie, le froid ou même une obscurité inquiétante quand vous sortez en ville? Voilà des problèmes que vous n'aurez pas en garant votre voiture dans le stationnement de la Place des Arts, tout près du TNM. C'est aussi pratique que sécuritaire! Il ne vous reste plus qu'à apprécier votre spectacle.



**Place des Arts**  
C'est toujours la Place!

## Au coeur du Vieux-Québec



- 145 chambres et suites spacieuses et luxueuses
- 7 salles de réunions et banquets pouvant accommoder jusqu'à 250 personnes
- Piscine intérieure, sauna et centre de conditionnement physique
- Restaurant fine cuisine « La Table du Manoir » (20% de rabais sur le total de la facture de votre dîner du soir)
- Resto-Bistro Le St-James
- Stationnement intérieur avec service de valet



**Manoir  
Victoria**

44, Côte du Palais, Vieux-Québec (Québec) G1R 4H8  
Tél.: (418) 692-1030 Téléc.: (418) 692-3822  
www.qbc.clic.net/manvic • manvic@qbc.clic.net

**1 800 463-6283**



THÉÂTRES ASSOCIÉS

## deux pour un le jeudi aux théâtres

Offert par les compagnies membres de  
Théâtres Associés

### Montréal

- Compagnie Jean Duceppe (514) 842-2112
- Espace GO (514) 845-4890
- Théâtre d'Aujourd'hui (514) 282-3900
- Théâtre de la Manufacture La Licorne (514) 523-2246
- Théâtre Denise-Pelletier (514) 253-8974
- Théâtre de Quat'Sous (514) 845-7277
- Théâtre du Nouveau Monde (514) 866-8668
- Théâtre du Rideau Vert (514) 844-1793

### Québec

- Théâtre du Trident (418) 643-8131

### Ottawa

- Centre national des Arts (613) 947-7000, poste 280

Valable sur le prix régulier. Au guichet du théâtre à compter de 19h00 le soir même. Argent comptant seulement. Billets en nombre limité. Aucune réservation acceptée. Certaines restrictions s'appliquent.

VANCOUVER

SURREY

CALGARY

LONDON

TORONTO

OTTAWA

MONTRÉAL

QUÉBEC

LONDRES

Anne Dorval dans *L'école des femmes* de Molière. Mise en scène de René Richard Cyr, 1990



Le théâtre,  
une **cause** qui  
nous **passionne.**

•  
MONTRÉAL

*« Le Windsor »  
1170, rue Peel  
Montréal (Québec)  
H3B 4S8  
(514) 397-4100*

•  
QUÉBEC

*Le Complexe St-Amable  
1150, rue de Claire-Fontaine  
Bureau 700  
Québec (Québec)  
G1R 5G4  
(418) 521-3000*

LE CABINET D'AVOCATS PANCANADIEN

**McCarthy Tétrault**

MEDIACOM  
 EST FIER DE S'ASSOCIER  
 AVEC LE THÉÂTRE  
 DU NOUVEAU MONDE.

**MEDIACOM**

Depuis 1929 au Québec, l'affichage c'est Mediacom.

Donnez  
 du corps à  
 vos  
 créations.

INFOGRAPHIE  
 NUMÉRISATION COULEUR  
 TRAITEMENT DE L'IMAGE  
 TYPOGRAPHIE  
 SÉPARATION DE COULEURS  
 LASER COULEUR  
 FILMS FINAUX  
 BLEUS  
 COLORKEYS  
 MATCHPRINTS

**caractéra**

Québec (418) 687-4434 Télécopieur 687-1161 Modem 688-1921  
 Montréal (514) 289-9191 Télécopieur 289-9911 Modem 844-1788

Pour l'amour des livres et de la musique...

**Champigny**

4380 St-Denis, Montréal, Qc H2J 2L1  
 tél.: (514) 844-2587

Livres  
 REVUES DISQUES  
*Partitions*

LAVAL	ANGRIGNON	BROSSARD	LAURIER
Centre Laval	Carrefour Angrignon	Mail Champlain	371 ave Laurier Ouest
1600 boul. Le Corbusier	7077 boul. Newman	2150 boul. Lapinière	Montréal, Qc
Laval, Qc	LaSalle, Qc	Brossard, Qc	(514) 277-9912
(514) 688-5422	(514) 365-4432	(514) 465-2242	

# Notre prochain spectacle

Traduction de RENÉ GINGRAS  
Mise en scène de LORRAINE PINTAL

Avec  
PASCALE BUSSIÈRES  
MARIE TIFO  
GUY THAUETTE  
NORMAND D'AMOUR  
JACQUES GALIPEAU  
MICHEL LAPERRIÈRE  
SOPHIE LÉGER  
ALBERT MILLAIRE  
GINETTE MORIN  
HUGUETTE OLIGNY  
LUC PROULX  
GUY PROVOST

et  
JESSICA BARKER  
CHANTAL BISSON  
ISABELLE BLAIS  
ISABELLE DRAINVILLE  
GENEVIÈVE LAVIGNE  
PASCALE MONTREUIL  
STÉFAN PERREAULT  
MARCEL POMERLO

# LES SORCIÈRES DE SALEM D'ARTHUR MILLER

Décor  
DANIÈLE LÉVESQUE  
Costumes  
FRANÇOIS BARBEAU  
Musique  
ROBERT NORMANDEAU  
Éclairages  
ALAIN LORTIE  
Accessoires  
JEAN-MARIE GUAY

Billets en vente  
dès maintenant :  
866-8668

**AU THÉÂTRE DU NOUVEAU MONDE DU 5 AU 30 MAI 1998**

Le théâtre de tous les classiques, ceux d'hier et de demain.

# L'envers du décor

## MERCI À IMASCO

Grâce à la collaboration d'Imasco, et plus particulièrement de Louise Rousseau, le TNM offrira des billets pour chacun de ses spectacles à des organismes communautaires du quartier, et des billets à tarifs réduits aux étudiants en théâtre des principales écoles.

Bienvenue à tous et merci à Imasco de nous permettre de faire découvrir nos spectacles à ces amateurs de théâtre.

## LE MISANTHROPE FAIT DES HEUREUX

GRÂCE À LA PRESSE, AIR FRANCE ET TOURS CHANTECLERC, MONSIEUR NADON S'ENVOLE VERS PARIS !

Toutes nos félicitations à monsieur Claude Nadon de Montréal qui s'est mérité, dans le cadre de notre concours : « Bon voyage au pays de Molière ! », un séjour d'une semaine pour deux personnes à Paris, gracieuseté d'Air France et de Tours Chanteclerc, ainsi qu'un magnifique livre offert par la **LIBRAIRIE CHAMPIGNY**. Nous remercions l'hôtel Lindberg qui accueillera l'heureux gagnant à Paris.

## MADAME LE VAILLANT GAGNE UNE SOIRÉE AVEC SES AMIS... ET MOLIÈRE !

Le 6 février dernier, le Théâtre du Nouveau Monde et **CITÉ RockDétente** accueillait madame Murielle Le Vaillant et ses amis à la représentation du *Misanthrope*. Cette rencontre avec Molière et les artistes du spectacle était suivie d'un repas pour dix personnes au **CAFÉ DU NOUVEAU MONDE**. La boutique de vin et accessoires **LES MILLÉSIMES** complétait cette belle soirée en offrant à la gagnante un magnifique panier-cadeau.

## MERCI À TOUS NOS GÉNÉREUX PARTENAIRES !

## LA TROUPE DES ABONNÉS A 5 ANS

Il y a cinq ans, Lorraine Pintal mettait sur pied La Troupe des abonnés du TNM, initiative qui permet aux abonnés de se lancer dans cette belle aventure qui consiste à participer, sous la direction d'un metteur en scène professionnel, à la production d'une pièce de théâtre présentée sur la scène du TNM.

Cette année, 70 abonnés travaillent depuis l'automne, sous la direction du metteur en scène Jean-Philippe Monette, assisté par Fabien Lachance, pour vous présenter *Le Songe d'une nuit d'été* de William Shakespeare, dans une traduction de Normand Charette. Les représentations auront lieu au Théâtre du Nouveau Monde, les 12 et 13 juin 1998. Les billets sont en vente dès maintenant, au guichet du TNM (866-8668). C'est avec fierté que La Troupe des abonnés du TNM vous invite à assister à cet événement unique !

Afin de financer ce projet, La Troupe des abonnés du TNM organise différentes activités telles qu'une soirée casino et un encan.

Si vous désirez de plus amples informations concernant ces activités, veuillez communiquer avec Michel St-Louis au 872-8524.

**LES SORTIES DU TNM**

**Don Quichotte**

28 avril **Sherbrooke**  
(Salle Maurice-O'Bready)

30 avril **Granby**  
(Théâtre Palace)

3 mai **Sainte-Foy**  
(Salle Albert-Rousseau)

5 mai **Trois-Rivières**  
(Salle J. A.-Thompson)

7 mai **Chicoutimi**  
(Auditorium Dufour)

9 mai **Drummondville**  
(Centre culturel)

**L'Annuaire théâtral**  
Revue québécoise d'études théâtrales

Le 5 février dernier avait lieu, au Théâtre du Nouveau Monde, le lancement du dernier numéro de *L'Annuaire théâtral*, *Revue québécoise d'études théâtrales*. Sous la direction de Dominique Lafon, le dossier, intitulé *Le Théâtre du Nouveau Monde : Éclairage(s)*, permet de revisiter ou de découvrir un lieu théâtral majeur, avec tout ce qu'il cache et avec tout ce qu'il montre.



*Cahiers de théâtre*

**JEU**

LE SEUL TRIMESTRIEL DE LANGUE FRANÇAISE AU QUÉBEC CONSACRÉ AUX ARTS DE LA SCÈNE

Abonnez-vous pour deux ans aux **Cahiers de théâtre JEU** et recevez gratuitement **L'Album du Théâtre du Nouveau Monde**

Abondamment illustré, nourri d'entrevues et de témoignages de ceux et de celles qui ont bâti et soutenu le TNM d'hier à aujourd'hui, qui y ont joué et travaillé.

Coordination : Patricia Belzil et Solange Lévesque

ÉDITIONS JEU, 23,5 CM X 30 CM, 136 P., 250 PHOTOS



Oui, je désire profiter de l'offre spéciale : un abonnement de deux ans à **JEU** (8 numéros) + *L'Album du TNM* pour **74 \$ seulement au lieu de 103,95 \$**, soit une économie de 29,95 \$ (avant taxes) !

RENSEIGNEMENTS : (514) 288-2808

**PERIODICA**

PAR TÉLÉPHONE : (514) 274-5468 ou 1-800 361-1431

PAR TÉLÉCOPIE : (514) 274-0201

## QU'EN PENSEZ-VOUS ?

Votre opinion compte pour nous. À la sortie du théâtre, vous avez la possibilité de nous donner votre avis sur le spectacle de ce soir. Au kiosque de vote, vous trouverez quatre séries de cartons de couleurs différentes portant un code facilement identifiable :

- excellent 
- très bon 
- bon 
- passable 

## Le Misanthrope

Voici le résultat du vote des spectateurs pour le *Misanthrope* de Molière :

- 52 % ont accordé 4 masques  
38 % ont accordé 3 masques  
8 % ont accordé 2 masques  
2 % ont accordé 1 masque



© Daniel Mallard

### LA SOIRÉE DES MASQUES

Le 1<sup>er</sup> février dernier, lors de la présentation télévisuelle de la Soirée des Masques, Serge Denoncourt recevait le prix de la Meilleure mise en scène de l'année pour *Les Estivants* de Maxime Gorki. Ce spectacle permettait également au Théâtre du Trident de se mériter le prix de la Meilleure production de l'année, Québec.

Bravo à toute l'équipe de cette coproduction du Théâtre du Trident et du Théâtre du Nouveau Monde. Bravo à tous les artistes en nomination et aux lauréats de cette soirée des masques !



© André Cornélius

POUR UNE PETITE FRINGALE OU POUR UNE FAIM DE LOUP  
POUR UNE PETITE BIÈRE OU UNE BOUTEILLE DE CHAMPAGNE

RESTAURANT-BAR-CAFÉ, SUR DEUX ÉTAGES  
OUVERT JUSQU'À 1 HEURE DU MATIN  
SANS RELÂCHE MÊME PENDANT LES SPECTACLES

Rue Sainte-Catherine angle Saint-Urbain, 866-8669



## LE CAFÉ DU NOUVEAU MONDE

## CAMPAGNE DE FINANCEMENT BÂTIR UN NOUVEAU MONDE

### Nos donateurs de 3 000 \$ et plus

350 000 \$ et plus

Hydro-Québec

100 000 \$ - 349 999 \$

Bell Canada

Cascades

50 000 \$ - 99 999 \$

Avenor

Banque Nationale

Banque Royale

Fondation de la famille J.W. McConnell

Fondation J. Armand Bombardier

Les Arts du Maurier

Mouvement Desjardins

Power Corporation du Canada

Seagram Canada

25 000 \$ - 49 999 \$

ABB

Abitibi - Consolidated

Caractéra

Graphème Communication-Design

Groupe La Mutuelle

Groupe Transcontinental G.T.C.

Pratt & Whitney Canada

Standard Life

15 000 \$ - 24 999 \$

Anonyme

Banque CIBC

Banque de Montréal

Banque Scotia

Caron Bélanger Ernst & Young

Groupe AXOR

Luc Perreault Designers

10 000 \$ - 14 999 \$

Gestion Phila

Guillevin International

La Presse

Marsh & McLennan /

Société conseil Mercer

Métro-Richelieu

5 000 \$ - 9 999 \$

A.L. Van Houtte

CFCF

Coopers & Lybrand / Laliberté Lanctôt

Infasco

La Banque Toronto-Dominion

La Compagnie américaine de fer

et métaux

Le Groupe MP Photo Reproductions

Samson Bélair / Deloitte & Touche

3 000 \$ - 4 999 \$

Vianney Bélanger

Jean-Pierre Belhumeur

J.R. André Bombardier

Boudrias, Panet-Raymond

Benoît Brière

Canada-Vie

Capital Midland Walwyn

Cité Rock-Détente

Delsan-Aim

Jean François Giroux

Groupe Rozon

Groupe Sun Life

Daniel Lamarre

Le Groupe Canam Manac

Le Groupe Commerce compagnie d'assurances

Le groupe Saputo

Lévesque Beaubien Geoffrion

Provigo

Jean-Louis Roux

ScotiaMcLeod

Société Radio-Canada

Télé-Métropole

Trizart



*L'ambiance la  
plus romantique  
à Montréal*

Complexe Desjardins  
c.p. 724 Succ. Desjardins  
MTL, P.Q. H5B 1B8  
Tél.: (514) 848-0531

Stationnement disponible au Complexe Desjardins

MAISON  
DE  
TORRÉFACTION



SERVICE TRAITEUR  
SERVICE PAUSE CAFÉ

93, Ste-Catherine O.  
Montréal  
Tél.: (514) 840-0000  
Fax: (514) 284-4484

Service sans interruption de 11 h à minuit



Restaurant  
**LE PIÉMONTAIS**  
Cuisine Italienne et Française  
1145 A, rue de Bullion,  
Coin boul. René-Lévesque Est  
514 861-8122



Fermé le dimanche



RESTAURANT

1121 Anderson, Montréal (Qc) H2Z 1M1 • (514) 861-7076

L'île aux scotches rares



*L'île  
Noire*  
PUB

342, rue Ontario Est, Montréal, 982-0866

Restaurant  
*Yoyo*

4720, rue Marquette  
(coin Gilford)  
Montréal (Qc)  
524-4187

Cuisine française

Apportez votre vin

BOUTIQUE



*Enfants Deslongchamps*

Depuis 27 ans à votre service  
vêtements maternité  
enfants 0-18 ans

1007-1017, RUE LAURIER OUEST  
OUTREMONT TÉL.: 274-2442



Les Magasins  
**Pilon**

# LE CONSEIL D'ADMINISTRATION

du Théâtre du Nouveau Monde

## COMITÉ EXÉCUTIF

Président **Jean François Giroux**, avocat associé,  
Guy & Gilbert

Vice-président **Claude Dubois**, consultant,  
Groupe Transcontinental GTC Ltée

Trésorier **Guy LeBlanc**, associé, Price Waterhouse

Secrétaire **Jean-Pierre Belhumeur**, avocat associé,  
Stikeman, Elliott

## ADMINISTRATEURS

**Normand Chouinard**, comédien, directeur du Conservatoire  
d'art dramatique de Montréal

**Claude Corbo**, professeur, UQAM

**François Descarie**, président, Descarie & complices

**Peter Duffield**, président, Peter R. Duffield et associés

**Yves Duhaime**, avocat conseil, Lozeau Gonthier Masse Richard

**Carole Gagné**, directrice principale, Banque Nationale du Canada

**Germaine Gibara**, Avvio Management inc.

**Sylvie Lalonde**, première vice-présidente – communications,  
Québec, Bell Canada

**Fernand Lalonde**, avocat conseil, Leduc Leblanc Avocats

**Joanne Lalumière**, directrice principale, Communication et  
Environnement, Hydro-Québec

**Daniel Lamarre**, président et chef de la direction,  
Télé-Métropole Inc.

**Laurent Lemaire**, président et chef de la direction, Cascades inc.

**Monique Léonard**, présidente, Coscient Marketing Inc.

**Marco Micone**, auteur

**Michel Ostiguy**, président, Bos

**Raynald Petit**, directeur, Communications Marketing,  
Microcell Solutions inc.

**Louise Rousseau**, directrice, projets spéciaux, Imasco Ltée

## NOMINATION au conseil d'administration

### FRANÇOIS DESCARIE



© Monic Richard

Le président du conseil d'administration de la Fondation du Théâtre du Nouveau Monde, M<sup>e</sup> Jean François Giroux, est fier d'annoncer la nomination de **monsieur François Descarie** à titre d'administrateur du conseil d'administration du théâtre. Président de Descarie & complices, entreprise spécialisée en consultation et recherche en communication et marketing, monsieur Descarie partage son expertise en collaborant, entre autres, au journal La Presse et au magazine Info-Pressé. Toute l'équipe lui souhaite la bienvenue.

## Vézina, Dufault

Assurances et services financiers

Vézina, Dufault Inc.  
Assurances générales

Vézina, Dufault et Associés Inc.  
Assurances collectives

4374, Pierre-de-Coubertin, bureau 220, Montréal (Québec) H1V 1A6  
Télécopie: (514) 253-4453, Téléphone: (514) 253-5221

## NOUS TENONS À REMERCIER

### LES GRANDS SOCIÉTAIRES DU TNM

CITÉ RockDétente  
Groupe La Mutuelle  
Hydro-Québec  
La Presse  
Mediacom  
Société Radio-Canada  
Banque Laurentienne  
McCarthy Tétraut

### LES SOCIÉTAIRES DU TNM

ABB  
Banque Nationale du Canada  
Caractéra  
Imasco  
Les Arts du Maurier Ltée  
Petro-Canada  
RDI  
Samson Bélair Deloitte  
& Touche  
Sun Life  
Air France  
Agropur  
Alcan  
Pratt & Whitney Canada

### LES ASSOCIÉS DU TNM

Bombardier  
Champigny  
Mouvement Desjardins  
Les Papiers Graphiques Rolland

### NOS ABONNÉS DE SOUTIEN

Acier Gendron  
Banque Nationale de Paris  
Bos  
Brasserie Labatt  
Hubert-Universel  
Le Groupe Canam Manac  
Loto-Québec  
Métro-Richelieu  
NORTEL  
Société conseil Mercer  
Stikeman, Elliott  
Télé globe  
Woods & Associés



Le Conseil des Arts  
et des Lettres  
du Québec



Le Conseil des Arts  
du Canada



Le Conseil des arts  
de la Communauté  
urbaine de Montréal



Oui, créer est un métier. Et pour des milliers de créateurs québécois, c'est même le plus beau métier du monde. À travers leurs oeuvres, présentées ici et ailleurs, c'est tout un peuple qui s'exprime. Pour faire éclore tous ces talents, des entreprises comme Alcan devront continuer de stimuler la créativité des gens d'ici.

Déjà, dans le passé, le Théâtre Alcan a vu naître des oeuvres et des

## « Est-ce que créer est un métier? »

créateurs qui ont marqué l'histoire. Aujourd'hui encore, c'est avec beaucoup de fierté qu'Alcan continue d'encourager et de soutenir les entreprises culturelles du Québec.

Alcan s'associe aux créateurs, car elle sait qu'ils inventent l'avenir.

**L'AVENIR EST SI PROCHE**



PRO TQM 1998.03.24X