

## ÉCONOMIE

XXM	TSE-300	DOW JONES	S CAN
5.57	8.25	+5.67	+0.05
1777.25	3451.69	3370.81	80.03

LE DEVOIR, LES SAMEDI 27 / DIMANCHE 28 FÉVRIER 1993

ANALYSE

LA CAISSE ET UNIVA

## Après le forcing, l'imagination

ROBERT DUTRISAC  
LE DEVOIR

Si l'y a une chose à laquelle ne peut rien comprendre la Caisse dépôt, solide institution, s'il en est, à l'indiscutable pérennité, c'est l'énergie du désespoir déployée par un entrepreneur traqué. Cette faculté dont Bertin Nadeau a fait montre une fois acculé au mur, l'entrepreneurship débridé, élevé pourtant par la Caisse au rang des vertus cardinales, ne fait soudainement plus son affaire.

Dans toute cette transaction envisagée par Unigesco de Bertin Nadeau et son partenaire de Wall Street Blackstone, l'homme d'affaires acadien s'en tire vraiment trop bien, constate-t-on. Renflouer Unigesco, conserver une emprise de 20% sur Univa et garder une possibilité de reprendre le contrôle de la chaîne d'alimentation dans sept ans au maximum, pas mal pour un entrepreneur qui essayait depuis plusieurs mois refusés après refus de la part de ses alliés traditionnels, la Caisse et la Banque Nationale, notamment.

Que vend Bertin Nadeau aux Américains? Rien de moins que la majeure partie de la plus-value que réalisera Univa au cours des sept prochaines années, le type d'appréciation et de rendement dont se targue de faire avec talent la Caisse de dépôt. On comprend son irritation devant la dernière promesse de son ancien protégé.

Personne ne veut plus prêter à Bertin Nadeau, chuchotait-on l'an dernier dans les milieux financiers. La Caisse croyait que le fruit était mûr pour être cueilli: elle avait dicté des conditions très dures à son allié de longue date, qu'elle reniait après tant d'années de fréquentations assidues. S'il acceptait ces conditions, s'il succombait au forcing de la Caisse, Bertin Nadeau perdait des plumes, en masse, irrémédiablement.

Du sauvetage de modeste envergure — 60 millions\$ — d'un holding surendetté, Unigesco, on est passé à une opération financière d'une ampleur continentale, 1 milliard\$ net, 1,6 milliard\$ si on tient compte du refinancement des dettes d'Univa. Une simple injection de capital entre Québécois, à laquelle se refusait les institutions financières d'ici, s'est transformée en un hydre politico-économique que la Caisse aura bien du mal à mater.

Pourtant, la Caisse aurait dû savoir que rien n'est plus imprévisible qu'une bête traquée. On la croit atterrée, figée par la peur, qu'elle vous saute au visage dans un dernier sursaut rageur. La Caisse a sans doute considéré les démarches de M. Nadeau à Wall Street comme autant de coups d'épée dans l'eau d'un homme désespéré. Bref, elle a sous-estimé les capacités d'un financier qu'elle a mis au monde et porté aux nues.

Avec une célérité qui en a surpris plusieurs, la Caisse a refusé en bloc la proposition du tandem Unigesco-Blackstone, exprimant son désaccord non seulement sur le prix mais aussi sur la structure financière de la transaction (la dette d'Univa doublera dans un premier temps). Son refus était catégorique; la présence de la Caisse dans cette transaction n'est qu'accessoire et elle n'avait qu'à regarder passer le train. Dur à prendre: après tout, Proviso, c'est sa chose depuis 1967.

Après un tel refus, la balle est dans son camp: c'est à elle maintenant de faire preuve d'imagination financière. Certains journalistes ont émis l'hypothèse que la Caisse pourrait racheter la part d'Unigesco dans Univa (24%), ou une partie seulement, à 11\$ l'action, l'équivalent de l'offre dévoilée par le tandem Blackstone-Unigesco, et laisser en plan les petits actionnaires. Puisque qu'aucune offre n'a été officiellement déposée — le tandem n'a fait part que d'une intention —, raisonnent ces scribes cyniques ou mal inspirés, et que l'action d'Univa atteint maintenant 10\$, le prix offert de 11\$ ne dépasse pas de 15% le cours récent de l'action et les acquéreurs ne sont pas dans l'obligation de faire une offre à tous les actionnaires.

Même si cette interprétation permettrait à la Caisse de se sortir de l'impasse sans mal, il y a fort à parier qu'elle résistera à employer une rhétorique aussi spécieuse facilement attaquable devant la Commission des valeurs mobilières.

Il revient donc à la Caisse de concocter son propre montage financier tenant compte des petits actionnaires qui s'attendent à recevoir 11\$ pour chacune de leurs actions. Difficile d'y échapper. Même une réconciliation de façade entre Bertin Nadeau et la Caisse aboutissant à une injection de capital dans Unigesco ne supprime pas cette contrainte. Autre scénario possible mais lointain: une alliance surprenante entre la Caisse et Blackstone.

Quoi qu'il en soit, Bertin Nadeau a façonné une transaction qui prive la Caisse de son rôle traditionnel d'actionnaire omnipotent. Ici, la Caisse n'est plus qu'un actionnaire minoritaire parmi d'autres. La fusion, clé de voûte de cette offre, peut se réaliser sans l'accord de la Caisse. En outre, il n'est pas sûr que la Caisse puisse exercer son droit de préemption (premier refus) sur la vente des actions détenues par Unigesco. Des doutes subsistent même quant à sa possibilité de voter sur l'offre en raison de ses liens avec Univantage, le holding qui chapeaute Unigesco.

Si la Caisse veut reprendre l'initiative qu'elle a manifestement perdue, elle doit proposer son propre montage financier, global et équilibré, aussi imaginaire, si non plus, que celui concocté par son protégé tombé en disgrâce.

## La Banque Royale ne s'intéresse qu'aux opérations canadiennes de Royal Trustco

L'acquisition s'élèverait à 23 milliards\$

SERGE TRUFFAUTL  
LE DEVOIR

La Banque Royale s'intéresse uniquement aux opérations canadiennes de Royal Trustco qui, si jamais ces deux sociétés parviennent à un accord, va donc hériter des actifs américains et européens à l'origine de sa décadence financière.

C'est ce qu'affirme une source digne de foi qui a confié lors d'un entretien que la Banque Royale, après une première ronde d'analyse des opérations de Royal Trustco, a averti cette dernière, il y a trois semaines de cela, qu'il n'était pas question qu'elle formule une offre sur tous les actifs détenus par cette société.

Plus précisément, la Banque Royale entend faire l'acquisition du Royal Trust, à charte fédérale, et du Trust Royal, à charte provinciale, et délaissier ainsi les actifs étrangers qui, incidemment, dépendent actuellement du holding, soit Royal Trustco. Bref, la Banque Royale souhaite acquérir un actif s'élevant à 23 milliards\$.

Si tel est le cas, la nébuleuse Hess-Edper se verra dans l'obligation de trouver des solutions à des problèmes totalisant 700 millions\$ aux États-Unis, soit les 700 millions\$ de mauvais prêts que la Pacific First Bank de Seattle avait contractés avant que Royal Trustco ne s'en débarrasse, et un montant non encore quantifié des problèmes européens.

D'après les informations obtenues, les ventes rapides, en moins de trois semaines, de MacMillan Bloedel et, surtout, de John Labatt, sont révélatrices des règles du jeu que les états-majors de la Banque Royale et du Royal Trustco ont adoptées à la table des négociations.

Il semblerait en effet que Brascan, partenaire senior de Trilon Financial Corporation, soit la société qui chapeaute Royal Trustco, aurait décidé d'amasser le maximum de liquidités afin de faire face à ses obligations financières lorsque les ventes des Royal Trust et Trust Royal auront été finalisées.

Ce scénario est d'autant plus plausible, qu'un analyste financier a signalé qu'en renflouant directement Royal Trustco au lieu de payer des dividendes, la société mère, soit Brascan, éviterait ainsi de diluer l'impact des capitaux récoltés à la faveur des ventes mentionnées.

Si Brascan optait pour le paiement des dividendes, seulement 110 millions\$ des 940 millions\$ encaissés grâce à Labatt, d'après les calculs effectués par cet analyste, iraient dans les coffres de Edper Enterprises et Pagurian, soit les principaux actionnaires de Brascan. Pour leur part, les détenteurs publics d'actions portant le sigle Brascan récolteraient 325 millions\$.

Entre autre avantage, l'option dite du renflouement direct éviterait, au moins en partie, l'effet domino qui non seulement fait trembler tous les acteurs du conglomérat Hess-Edper, mais effraie aussi bien la communauté des affaires de Toronto que celle de Montréal sans oublier les autorités gouvernementales.

Ainsi donc, si la Banque Royale fait l'acquisition des activités canadiennes, la Société d'assurances-dépôts du Canada offrirait des garanties de l'ordre de 3 milliards\$ à cette dernière, et le Royal Trustco se retrouverait avec des actifs étrangers dépassant le milliard de dollars.

Incidemment, il est important de souligner que la SADC, après de multiples calculs, vient d'indiquer que sa participation dans le dossier Central Guaranty Trustco était la suivante: «Un prêt garanti de 1,3 milliard\$ visant à combler l'écart entre les éléments d'actif

acquis et le passif-dépôts pris en charge par la Banque Toronto-Dominion. Des garanties accordées à la Banque TD d'environ 2,4 milliards\$ pour couvrir principalement les pertes potentielles attribuables au rendement du portefeuille des éléments d'actif productifs dont elle se sera portée acquéreur.»

Pour revenir à nos moutons, notre source a confié que c'est Hess-Edper qui était à l'origine des cauchemars qui singularisent le quotidien du personnel à l'emploi de Royal Trustco. D'après les informations obtenues, «tout a commencé en 1988 lorsque Hees-Edper a refusé de relâcher la pression sur Royal Trustco.»

Comment cela? «Lorsqu'ils ont fait l'acquisition de Royal Trustco en 1983, ils ont mis la main sur une société très conservatrice. Très ronflante. Ils ont alors décidé de tout bousculer en exigeant que la direction de Royal Trustco se débrouille pour obtenir 15% de retour sur l'équité par année et 13% d'augmentation du bénéfice net par année. Bref, Hees-Edper voulait que Royal Trustco double son bénéfice à tous les cinq ans.»

«En 1988, soit cinq ans après l'acquisition de Royal Trustco, la direction de celle-ci fut en mesure de signaler à Hess-Edper qu'elle avait rempli son mandat. Les bénéfices avaient effectivement doublé. Le problème, c'est que pour parvenir à ses fins la direction de Royal Trustco a multiplié les gestes agressifs, notamment en additionnant acquisition après acquisition, qui ont fait qu'à cette date la compagnie était complètement essoufflée.»

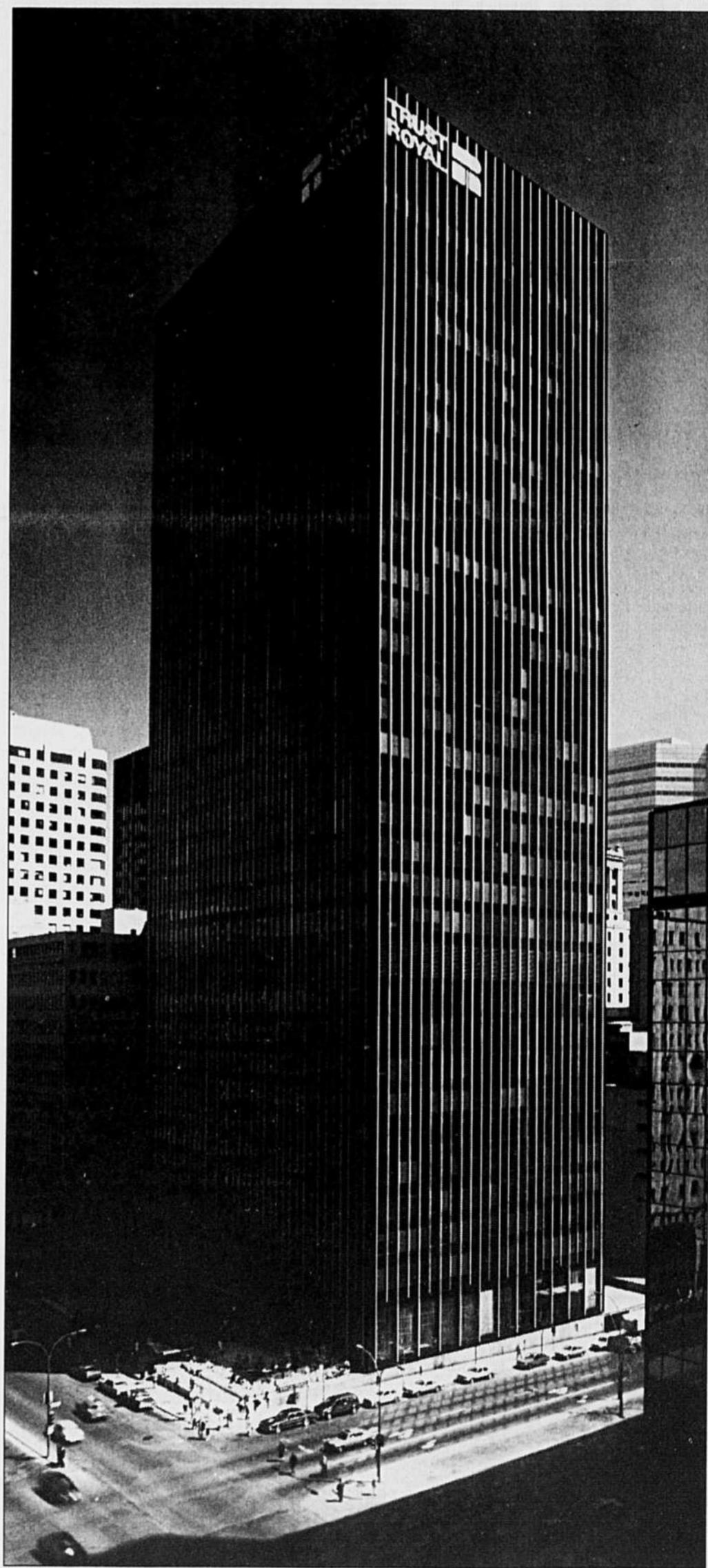
En toile de fond, «il faut comprendre que Jack Cockwell, l'émence grise de Edper, a toujours entretenu une forte culture de concurrence entre les différentes composantes de cet empire. En fait, la compétition entre présidents était une exigence. Cockwell jouait l'un contre l'autre. Et à cette culture, Michael Cornelissen (président de Royal Trustco jusqu'à l'automne dernier) adhérait totalement. Le problème, c'est que Cornelissen comme Cockwell sont incapables de reconnaître leurs erreurs.»

«On arrive donc en 1998. Le bénéfice a doublé, mais la compagnie est essoufflée. Edper maintient ses exigences, soit doubler le bénéfice d'ici la fin de 1993. Que fait-on? On se lance à l'assaut de l'étranger. On achète aux États-Unis. On achète en Europe. On achète trop vite. Et deux ans plus tard, les problèmes s'amoncellent. Fait très significatif, ces problèmes originent des opérations étrangères que Cornelissen a lancées pour répondre aux demandes fixées.»

«Quand on analyse rétrospectivement cette histoire, on constate que lorsque dans un conglomérat il y a des liens directs entre bras commercial et bras financier qu'unissent entre eux un actionnaire fort ou majoritaire, il faut savoir rectifier le tir. Il faut savoir reconnaître les problèmes à temps. Si, en principe, les liens commerciaux-financiers peuvent être efficaces, on peut affirmer que dans le cas qui nous occupe ils ont mal tourné.»

Vice-président, institutions financières, de l'Association des banquiers canadiens (ABC), M. Sean Cooper a indiqué à ce propos que dès que l'occasion se présenterait cet organisme essaierait à nouveau de sensibiliser le gouvernement aux dangers potentiels que présentent les liens commerciaux-financiers surtout lorsqu'ils sont administrés par un actionnaire détenant plus de 50% des parts.

Le 20 septembre 1990, dans une lettre envoyée au premier ministre Brian Mulroney, l'ABC soulignait: «Dans le cas des grandes sociétés de fiducie, où la direction est professionnelle et les propriétaires reconnus, les risques d'abus par les actionnaires peuvent sembler négligeables. Toutefois, au rythme où s'effectuent les changements de propriété dans l'industrie, les risques demeurent élevés. On ne peut attendre des organismes de réglementation ni de leurs patrons politiques, qui devront en définitive sanctionner d'importants transferts de propriété, qu'ils contrebalancent entièrement un système qui incite à l'abus.»



L'édifice du Trust Royal au centre-ville de Montréal.

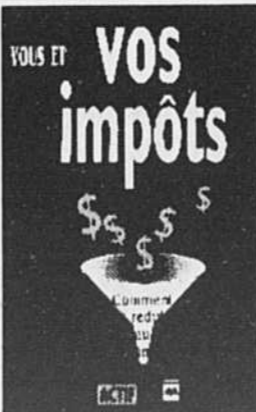
PHOTO ARCHIVES

VOUS ET...  
vos impôts

➤ Nouvelles mesures fiscales 1992  
➤ Tableaux explicatifs

9,50\$

176 pages



Crédits d'impôts, abris  
fiscaux, déductions  
fiscales: un guide  
indispensable pour payer  
moins d'impôts.

Essentiel pour les salariés,  
les travailleurs autonomes  
et les étudiants!

VOUS ET...  
LA COLLECTION QUI VOUS INFORME  
DE VOS DROITS AU QUOTIDIEN

- ✓ Vous et votre emploi
- ✓ Vous et les successions
- ✓ Vous et l'achat de votre maison (à paraître)

en vente chez votre libraire

# ÉCONOMIE

RECHERCHE ET DÉVELOPPEMENT

## L'Ontario enlève encore la part du lion

Depuis 10 ans, le Québec obtient deux fois moins et les autres provinces se contentent de peu

MICHEL HEBERT  
PRESSE CANADIENNE

Ottawa — Depuis 10 ans, le Québec obtient deux fois moins que l'Ontario en fonds fédéraux consacrés à la recherche et au développement, indiquent les plus récentes données de Statistique Canada.

De 1979 à 1990, la part du Québec des subventions et des contrats fédéraux en ce domaine a varié de 22% à 25%. L'Ontario a toujours obtenu au moins 50% du total des dépenses nationales de ce type.

Les autres provinces se contentent de peu. La Colombie-Britan-

ique, la Nouvelle-Écosse et le Manitoba obtinrent respectivement 5,5 et 6% de ces dépenses fédérales en 1990.

Cette année-là, les investissements publics et privés atteignaient 9,5 milliards\$ au Canada.

L'Ontario enleva la part du lion avec des investissements totalisant 4,9 milliards\$, soit 51% de tous les investissements en R&D au pays.

Au Québec, les investissements en recherche et développement atteignaient alors 2,3 milliards\$, soit le quart de ces investissements faits au Canada.

Toujours en 1990, les fonds fédéraux versés en ce domaine se chiffraient à 924 millions\$ en Onta-

rio et à 181 millions\$ au Québec. Ces deux provinces obtinrent respectivement 60 et 12% des 1,5 milliards\$ distribués en subventions et en contrats par le gouvernement fédéral à travers le pays.

Quant aux subventions fédérales versées aux provinces pour la R&D, elle grimperont à 1,4 milliard\$ en Ontario, soit 51% des investissements du gouvernement central en ce domaine. Les 524 millions\$ accordés au Québec représentaient 19% du total national (2,78 milliards\$).

Ces données, rendues publiques en plein débat constitutionnel, l'été dernier, passeront inaperçues.

L'importante différence des activités de R&D entre l'Ontario et le Québec est facilement explicable, selon les analystes de Statistique Canada.

«La grande proportion (des investissements en R&D) exécutée en Ontario s'explique dans une large mesure par la concentration des établissements scientifiques fédéraux ainsi que par la performance des entreprises au titre de la R&D dans la province», notaient-ils dans leur compte-rendu de juillet dernier.

Les entreprises ontariennes ont fait 56% des travaux de recherche et de développement effectués au Canada en 1990. Leurs investisse-

ments en ce domaine atteignaient 2,8 milliards\$.

Au Québec, les entreprises en firent proportionnellement deux fois moins. Leurs investissements en R&D grimperont tout de même à un sommet: 1,4 milliard\$.

Les dépenses du fédéral en recherche et développement bénéficiant aux entreprises ont, depuis 1983, été constamment plus élevées en Ontario qu'au Québec.

A titre d'exemple, en 1989 et 1990, l'Ontario a reçu 49 et 45% des subventions et contrats fédéraux dans ce domaine. Le Québec en a obtenus 31,5 et 31%. Le total investi par le fédéral au cours de ces deux années était de 803 mil-

lions\$.

La même situation prévaut dans les investissements du gouvernement canadien faits dans les universités du Québec et de l'Ontario. Les premières reçoivent 28,1% des fonds fédéraux alors que les institutions ontariennes enlevèrent 36,6% des 514 millions\$ versés en subventions fédérales en 1990.

Il n'existe pas de données plus récentes. Les compressions budgétaires décrétées par le gouvernement fédéral depuis deux ans ont forcé Statistique Canada à reporter à l'an prochain l'analyse comparative des dépenses fédérales faites en recherche et développement dans les provinces.

## LE SEUL REER

### QUI VOUS PERMET D'ÉCONOMISER 2 FOIS PLUS D'IMPÔT

en plus de créer et maintenir  
des milliers d'emplois  
au Québec



DONNEZ UN COUP DE TÉLÉPHONE

1 800 567-FONDS

1 800 567-3663

À MONTRÉAL: (514) 285-FONDS

#### RIVE-SUD - BROSSARD

Le Centre Arca  
5840,  
boul. Taschereau  
Bureau 2, Brossard J4W 1M6  
(voisin de la Cage aux Sports)

NOUVEL  
EMPLACEMENT

#### EST DE MONTRÉAL

9194, rue Sherbrooke Est  
Montréal H1L 1E4  
(face au Rona,  
à deux minutes du métro)  
Métro Honoré-Beaugrand  
+ autobus 186

NOUVEL  
EMPLACEMENT

#### CENTRE-VILLE DE MONTRÉAL

Cours Mont-Royal  
1555, rue Peel, Montréal  
H3A 3L8  
Entrée des boutiques  
Niveau Métro, Métro Peel



#### LAVAL

Place Marois  
3200, boul. Saint-Martin Ouest  
Laval H7T 1A1  
(face au Centre 2000)

LE  
**FONDS**  
DE SOLIDARITÉ  
DES TRAVAILLEURS  
DU QUÉBEC (FTQ)



NOUVEAU POUR L'IMPÔT 1992!

Le montant maximum admissible aux crédits  
d'impôt passe de 3 500\$ à 5 000\$

REER

## Après le REER, place au FERR-rente

GÉRARD BÉRUBÉ  
LE DEVOIR

L'après-REER débouche sur quatre avenues. L'une d'elle, la combinaison FERR-rente, l'emporte haut la main.

Les sommes accumulées dans un REER peuvent être retirées, en tout ou en partie, en tout temps pendant la durée de vie du régime. Le retrait devient toutefois obligatoire à la fin de l'année civile au cours de laquelle le titulaire atteint l'âge de 71 ans.

Quatre avenues s'ouvrent alors devant lui: le retrait total et l'encaissement des sommes amassées, le transfert du capital à un fonds enregistré de revenu de retraite (FERR), l'établissement d'une rente, ou une combinaison des trois.

Les sommes accumulées dans un REER étant pleinement imposables au moment du retrait, il n'est donc pas recommandé, la retraite venue, de retirer la totalité des fonds de son REER. La facture fiscale sera alors lourde à supporter.

Pour éviter cette imposition massive, deux véhicules d'après-REER permettent de poursuivre le mécanisme de report de l'imposition des sommes accumulées. Les FERR et les rentes viagères ont pour effet de répartir dans le temps l'utilisation du patrimoine amassé dans le régime, et de limiter ainsi l'imposition aux seuls retraits effectués.

Le FERR est le prolongement naturel du REER. Il permet au rentier d'étaler son revenu de retraite et de déterminer le montant exact qui lui sera versé chaque année. Ce retrait est toutefois soumis à un minimum annuel et à des échéances.

Gros changement cette année: le capital transféré dans un FERR n'est plus soumis à un épuisement obligatoire à la fin de l'année civile au cours de laquelle le titulaire atteint l'âge de 90 ans. Au paravant, le retrait minimum annuel était égal à la valeur du FERR au 31 décembre de chaque année, divisée par la différence entre l'âge du rentier et 90 ans. Si le conjoint du rentier est moins âgé, le titulaire pouvait établir le calcul de ce retrait minimum en fonction de l'âge de son conjoint.

Ce mécanisme faisait en sorte que les paiements pouvaient être effectués jusqu'à l'année du 90<sup>e</sup> anniversaire, ou jusqu'à épuisement des fonds s'il survenait avant.

Ce n'est plus le cas. «Le FERR est maintenant valide la vie durant», précise Christiane Gélinas, directrice adjointe, Produits de capitalisation individuels à la Standard Life. Et les retraits annuels minimums sont désormais établis selon une table de versements. «La grande différence réside dans le fait que les retraits minimums sont, avec la nouvelle mesure, plus élevés qu'ils ne l'étaient pour le retraité âgé de 70 ans ou moins, et

moins élevé par la suite, jusqu'à l'âge de 90 ans. Après quoi, les retraits minimums annuels sont calculés sur la base d'une fraction.»

La rente viagère, pour sa part, ne comporte aucune échéance. Le montant de la rente annuelle sera alors déterminé en fonction de l'espérance de vie du rentier. La plus répandue: la rente viagère garantie, où l'expression garantie viendra encadrer les modalités relatives à la succession. Si le décès survient avant la période de garantie, les versements restants ou la valeur rachetée équivalente sera remis au conjoint survivant ou à la succession.

Moins populaires, les rentes certaines, qui se démarquent par ses versements égaux et par l'établissement d'une échéance, généralement l'âge de 90 ans. Entre la rente viagère et la rente certaine s'insère toute une panoplie d'options et de modalités.

Selon Daniel Henry, représentant principal, courtage individuel chez Standard Life, le choix d'un véhicule précis ne peut, et ne doit pas se soustraire des besoins et de la situation financière du rentier. «Ce choix sera fonction de l'âge de la personne, de ses objectifs financiers, du montant accumulé dans son REER et de ses besoins financiers.»

Le représentant de Standard Life évalue que, grosso modo, la rente viagère sera l'avenue la plus avantageuse pour le rentier âgé de 68 ans ou plus. Sous cet âge, ou advenant que, pour une raison quelconque, le rentier estime que son statut de retraité sera de courte durée, le premier choix revient au FERR.

Le FERR a également ceci d'avantageux qu'il allie souplesse et flexibilité. Formules de versement, périodicité des versements et choix des véhicules de capitalisation peuvent être modifiés selon les besoins spécifiques du rentier. Parce que les retraits de n'importe quel montant d'un FERR, à tout moment, sont autorisés, ce véhicule permet également au titulaire de répondre à un besoin ponctuel susceptible de survenir.

«Et le rentier pourra toujours, en tout temps avant la fin de l'année civile au cours de laquelle il atteindra l'âge de 90 ans, transformer le capital restant dans son FERR en rentes afin de poursuivre l'étalement de son revenu imposable», a ajouté Daniel Henry.

Toutefois, le FERR, soumis à des échéances, peut comporter une contrainte majeure lorsqu'il est contracté dans un contexte de faibles taux d'intérêt. Plus flexible à cet égard, la rente permet d'ajuster aux aléas du loyer de l'argent. «Nous recommandons une répartition des capitaux à la retraite entre ces deux véhicules, poursuit Mme Gélinas. La rente, pour la sécurité du revenu, et le FERR, pour la portion investissement du portefeuille.»

## LE DEVOIR

RENSEIGNEMENTS	(514) 985-3333
ADMINISTRATION	(514) 985-3333
AVIS PUBLICS	(514) 985-3344
ANNONCES CLASSÉES	(514) 985-3344
PUBLICITÉ	(514) 985-3399
NUMÉRO SANS FRAIS	1-800-363-0305

#### ABONNEMENTS

Les numéros de téléphone suivants sont valables pour le service de livraison par camelot et pour les abonnements postaux.  
Montréal (514) 985-3355 Extérieur (sans frais) 1-800-463-7559

SERVICE À LA CLIENTÈLE  
**LE DEVOIR**  
2050, RUE DE BLEURY, 9<sup>E</sup> ÉTAGE  
MONTRÉAL (QUÉBEC) H3A 3M9

LES BUREAUX DU DEVOIR  
SONT OUVERTS  
DU LUNDI AU VENDREDI  
DE 9H00 À 16H30

## ÉCONOMIE

AVIATION

# Les deux transporteurs nationaux perdent 1 milliard\$ en 1992

La guerre des prix et de capacité demeure sanglante pour Air Canada et Canadien

GÉRARD BÉRUBÉ  
LE DEVOIR

Témoignant du marasme dans l'aviation civile au pays, les deux transporteurs nationaux ont perdu, ensemble, 1 milliard\$ l'an dernier. C'est l'équivalent d'une perte cumulée de 2,7 milliards\$ par jour.

Après Air Canada, qui a annoncé la semaine dernière une perte record de 454 millions\$ pour son exercice 1992, Pwa, société-mère de Canadien International, a renchéri, avec une perte toute aussi record de 543,3 millions\$. Au total, les deux transporteurs ont cumulé une perte de 997 millions\$ l'an dernier, sur un chiffre d'affaires combiné de 6,5 milliards\$, qui vient s'ajouter à celle de 380 millions\$ subie en 1991.

L'hémorragie n'est pas stoppée. Pour 1993, Air Canada se dirige vers une perte de 200 millions\$ et Canadien, de 150 millions\$. Au total donc, depuis que les deux transporteurs se livrent une guerre de prix et de capacité sanglante, la ponction atteint 1,6 milliard\$ sur l'avenir de leurs actionnaires, un avoir devenu négatif qui supporte une dette totale, cession-bail incluse, de près de 9 milliards\$.

Malgré une surcapacité évaluée à 20% dans l'aviation civile au pays, Canadien prétend qu'elle a réduit sa capacité intérieure de 26% depuis 1988 alors qu'Air Canada n'a réduit la sienne que de 4%. En 1992 seulement, «Air Canada aura affaibli davantage l'industrie en ajoutant une capacité additionnelle allant jusqu'à 13% entre avril et septembre», prétend Canadien.

Air Canada, pour sa part, a affirmé avoir abaissé sa capacité de 34% entre juillet 1992 et février

1993, comparativement à une réduction de 33% pour son concurrent. A partir de mars, le transporteur de l'Ouest devrait retrancher 6,7% la quantité de ses sièges disponibles et la fréquence de ses vols. Air Canada a annoncé, pour sa part, une contraction de 3% à

compter de février, contraction qui atteindra 10% au cours de la période estivale.

Chez Air Canada, 54 des 454 millions\$ prennent la forme de frais reliés à la restructuration. Chez PWA, ces dépenses non récurrentes atteignent 333,2 millions\$,

et découlent des efforts de l'entreprise pour jongler avec ses obligations financières et pour conclure la transaction avec American Airlines.

Cette facture englobe «tous les coûts anticipés, soit la reconnaissance des pertes sur change à

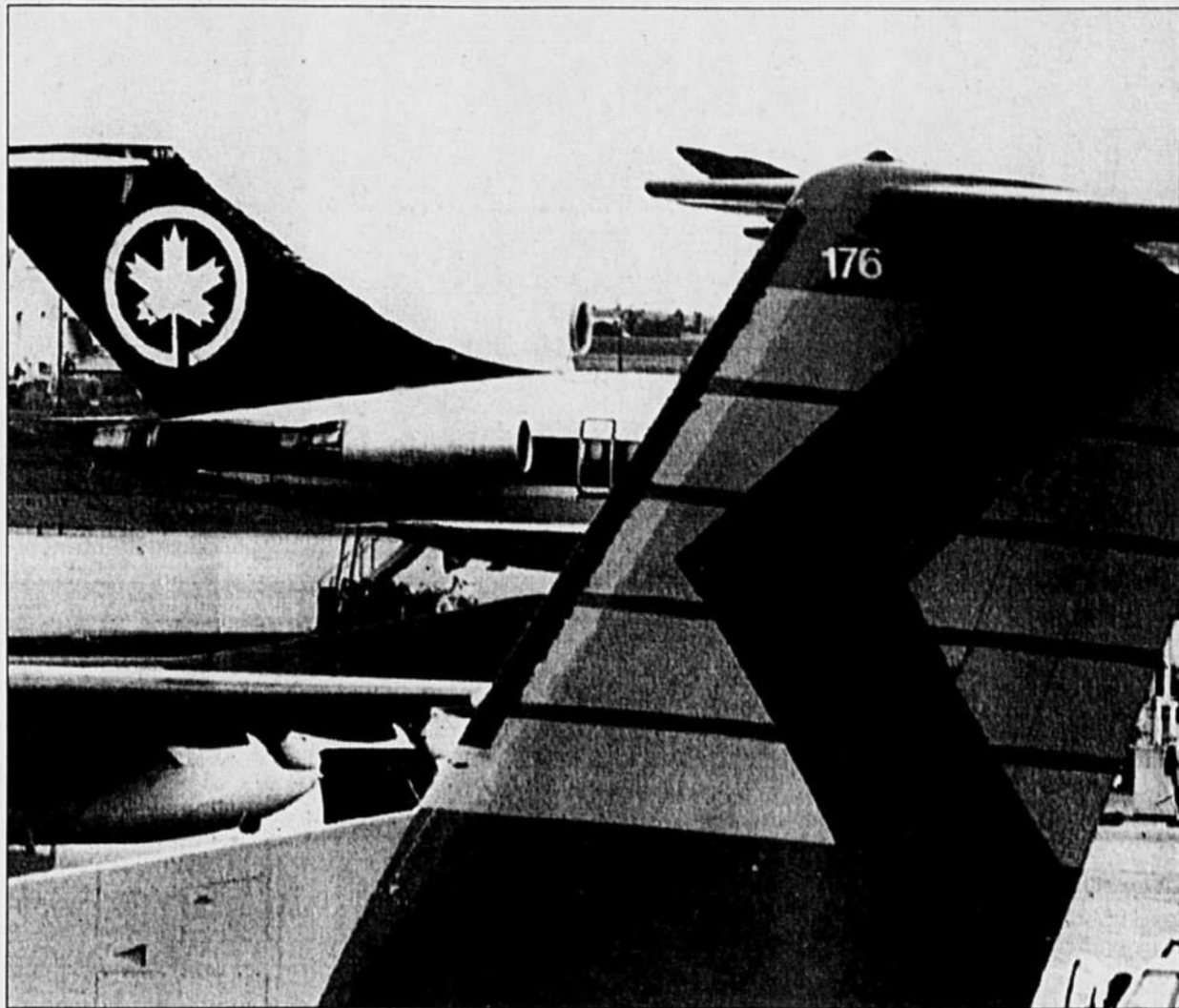
l'égard de financement par emprunt, les frais d'annulation ou de report de livraison d'appareils et la passation directe en charges de certains investissements et des coûts d'implantation de l'entente avec American Airlines», peut-on lire dans le communiqué remis par PWA.

En situation de défaut depuis la fin novembre, PWA rappelle qu'elle a, depuis, suspendu «temporairement» ses paiements à tous ses prêteurs (sauf les créanciers de l'industrie) et bailleurs d'équipement important et de certaines installations.

Bénéficiant d'une aide financière gouvernementale de 130 millions\$, PWA poursuit de manière intensive les négociations avec ses créanciers. «Nos créanciers ont participé à des discussions productives et coopératives sur la restructuration financière», insiste-t-on, dans le communiqué.

Aux principaux créanciers et bailleurs d'appareils, à qui PWA doit grosso modo 2 milliards\$, l'entreprise leur propose un remboursement, jusqu'à 506 millions\$, sous la forme d'une émission de droits d'achat d'actions ordinaires. Cette offre s'ajoute à celle d'échanger 250 millions\$ de débentures subordonnées convertibles et 1,7 million d'actions privilégiées de premier rang contre des droits d'achat d'actions.

Pour survivre au-delà de la fin novembre, Canadien compte sur cette conversion et sur l'engagement de la part des employés d'investir 200 millions\$ en quatre ans sous forme de réductions salariales, une contribution qui viendra s'ajouter à l'injection (conditionnelle) de 246 millions\$ d'American Airlines.



## LA SEMAINE ÉCONOMIQUE

## CANADA

### ■ 1,16 million de prestataires:

Le nombre de prestataires de l'assurance-chômage atteignait 1,16 million en décembre, contre 1,17 million le mois précédent. Les sommes versées en décembre, en valeur non ajustée, se sont élevées à 1,6 milliard\$, en hausse de 16,3% par rapport à décembre 1991. Pour l'ensemble de 1992, le nombre total de demandeurs s'est chiffré à 3,8 millions, en baisse de 1,8% par rapport à 1991. Au total, 19,3 milliards\$ ont été versés aux prestataires, une hausse de 9,1% par rapport à l'année précédente.

### ■ Le taux d'escompte recule toujours:

La Banque du Canada a abaissé, mardi, de 21 points son taux d'escompte, le faisant passer de 6,3% à 6,09%. Ce faisant, l'écart avec le taux préférentiel des banques a été élargi à 41 points.

### ■ Ventes au détail en hausse:

Les ventes au détail se sont élevées à 184,5 milliards\$ en 1992, en hausse de 1,9% par rapport à l'année précédente (181,2 milliards\$), mais inférieures à celles enregistrées en 1991 (192,6 milliards\$).

## ÉTATS-UNIS

### ■ Le PIB croît de 4,8%:

Le PIB américain a progressé de 4,8% au quatrième trimestre de 1992, soit le meilleur résultat enregistré depuis cinq ans. Pour l'ensemble de 1992, la croissance du PIB aura été de 2,1%, le meilleur taux depuis 1989. On prévoit pour cette année une croissance de 3,1%.

## Meilleure performance du PIB américain en 5 ans

Washington (AP) — Pour la première réunion des ministres des Finances des sept pays les plus industrialisés qui se tient aujourd'hui à Londres, les États-Unis auront deux atouts en main: le plan de réduction du déficit et la confirmation d'une reprise économique.

Selon les chiffres publiés hier, le PNB a progressé au rythme annuel de 4,8% au cours du dernier trimestre de 1992, ce qui constitue le meilleur résultat depuis cinq ans. Même si ce rythme inespéré semble devoir se ralentir au premier semestre 1993, les économistes ne croient pas à une rechute de l'économie américaine.

Sur l'ensemble de l'année 1992, la croissance du PNB s'est établie à 2,1%, le chiffre le plus élevé depuis 1989.

Cette croissance plus forte que prévu au quatrième trimestre est imputée à des exportations particulièrement dynamiques (plus 98% en rythme annuel) et à une consommation soutenue de la part des ménages (plus 4,8% en rythme annuel). Autres bonnes nouvelles pour l'économie américaine, les mises en chantier de logements ont progressé de 26,1% et les investissements des entreprises de 14,4%.

Le secrétaire au Trésor Lloyd Bentsen arrivera aussi à Londres fort du plan de 325 milliards\$ de réduction du déficit budgétaire sur les quatre prochaines années, alors que le G7 réclame depuis longtemps que les États-Unis assainissent leurs finances publiques.

«Je crois que les États-Unis seront dans une position considérablement plus forte qu'ils ne l'ont jamais été depuis plusieurs années parce qu'ils baïlaient devant leur porte», a souligné un responsable du Trésor.

Le gouvernement américain compte sur ces arguments de politique économique intérieure pour défendre leur politique commerciale, car, selon Bill Clinton, «si nous prenons une nouvelle direction chez nous, nous pouvons également impulser une nouvelle direction pour le reste du monde».

«Nous devons nous battre, et non pas battre en retraite», a poursuivi le président des États-Unis dans un discours devant l'American University. «Nos exportations sont particulièrement importantes pour nous. Il est temps pour nous de faire du commerce extérieur un élément prioritaire de la politique étrangère américaine».

D'une manière générale, selon M. Clinton, les États-Unis et leurs partenaires doivent cesser de travailler de manière «contre-productive» et améliorer l'harmonisation de leur politique économique. «Une Amérique prospère n'est pas seulement bonne pour les Américains... c'est un élément absolument essentiel à la prospérité du monde entier», a-t-il dit.

## Les remboursements de rentes des Coopérants sont suspendus

Montréal (PC) — Le remboursement ou le transfert des contrats de rentes différées de la défunte compagnie Les Coopérants d'une valeur de 200 millions\$ sont suspendus.

Le liquidateur dans la faillite des Coopérants, la firme Raymond Chabot Fafard Gagnon, a dû interrompre le transfert ou le remboursement de ces rentes (essentiellement des REER) à la suite d'une ordonnance émise mercredi par la Cour d'appel du Québec.

Cette ordonnance demeurera en vigueur tant que la Cour d'appel n'aura pas rendu son jugement sur le fond au sujet d'une requête présentée par quelques créanciers ordinaires des Coopérants. Parmi ces créanciers on retrouve FirstCliff Development et First Québec.

Cette requête vise à disqualifier les contrats de rentes différées de la catégorie des créanciers privilégiés, comme l'avait pourtant statué un premier jugement de la

cour supérieure du Québec.

Les créanciers privilégiés jouissent de la protection de la Société d'indemnisation canadienne pour les assurances de personnes, alors que les créanciers ordinaires en sont exclus.

Dans l'état actuel des choses, les créanciers ordinaires risquent bien de n'avoir droit en bout de ligne qu'à rien du tout.

La cour supérieure a déterminé dans un jugement rendu le quatre décembre que les contrats collec-

tifs de gestion de dépôts émis par les Coopérants devaient être inclus dans la catégorie des créanciers ordinaires.

Cela représente une somme de 22 millions\$.

Tous les autres types de contrats ont été considérés comme des contrats d'assurance, donc recevables dans la catégorie des créanciers privilégiés.

En plus de la requête déposée en Cour d'appel pour que soit réévalué le statut des contrats de

rentes différées, une autre requête a été présentée devant ce tribunal il y a quelques semaines par l'inspecteur général des institutions financières, afin cette fois que les détenteurs de contrats collectifs de gestion soient reconnus à titre de créanciers privilégiés.

Le paiement des rentes différées ne s'effectuant qu'à l'échéance des contrats, le gel de leur remboursement devrait avoir un effet limité sur les épargnants.

## La Chine prévoit une croissance de 8 à 9% jusqu'en l'an 2000

Pékin (Reuter) — La Chine révisé actuellement en hausse ses prévisions de croissance économique et pense pouvoir assurer un taux de 8 à 9% l'an jusqu'à la fin du siècle, a déclaré hier un responsable de la planification.

Le Plan actuellement en vigueur, lancé en 1991, prévoyait un taux de croissance de 6%. «Compte tenu de la situation intérieure et internationale, le taux (de croissance) pourrait même être plus élevé», a déclaré Gan Ziyu, vice-ministre de la Commission d'état au Plan. «Nous modifions le plan quinquennal... et selon les premières estimations un taux de croissance annuelle de 8 ou 9% est possible dans les années 1990».

Le taux de croissance a atteint 12,8% en 1992, plus du double de l'objectif fixé, et devrait être de 8% en 1993.

Gan Ziyu a déclaré que l'économie n'était pas en situation de «surchauffe», et que le gouvernement serait en mesure de maîtriser les signes d'inflation qui sont apparus.

«Nous sommes en mesure d'ajus-

ter l'économie, et d'assurer une croissance économique à long terme...» a-t-il affirmé.

Il a expliqué que le gouvernement prendrait à cet effet des mesures macroéconomiques et se montrerait très prudente en matière de politique du crédit et de création monétaire.

Le taux d'inflation reste cependant élevé, aux environs de 14%, davantage même dans les centres urbains, et les prix des matériaux de construction, notamment, se sont envolés.

Gan Ziyu a souligné que la situation était très différente de celle de 1988, où la surchauffe économique avait provoqué de fortes tensions sur les approvisionnements et une inflation galopante.

Il a souligné que le décalage entre la demande des consommateurs et le niveau de la production était, l'an dernier, de l'ordre de 6,6%. «L'expérience montre que tant que ce décalage est inférieur à 11%, la situation peut être contrôlée».

### PAIEMENT DES INTÉRÊTS LE 1<sup>ER</sup> JUIN 1993

# DÉTENTEURS D'OBLIGATIONS D'ÉPARGNE DU QUÉBEC

Si vous avez changé d'adresse depuis le 1<sup>er</sup> juin 1992 ou prévoyez le faire avant le 1<sup>er</sup> juin 1993, veuillez remplir le formulaire ci-dessous et l'expédier avant le 15 avril 1993, à l'adresse suivante:

Ministère des Finances  
Direction de la gestion de la dette publique,  
8 rue Cook, 2<sup>e</sup> étage, Québec (Québec) G1R 5P4

Québec

Année d'achat      Numéro des certificats      Obligations immatriculées au nom de

--	--	--

Date du changement d'adresse: \_\_\_\_\_

ANCIENNE ADRESSE

NOUVELLE ADRESSE

--	--

Code postal _____	Code postal _____
No de détenteur _____	No d'assurance sociale _____

--	--	--

SIGNATURE DU DÉTENTEUR

DATE

TÉLÉPHONE

### Pour votre REER, visez le maximum!

#### Fonds Desjardins Hypothèques

Rendement annuel composé au 29 janvier 1993.

Un an : 7,5%	10,5%
Cinq ans : 10,2%	
Dix ans : 10,7%	

Anjou 355-2050 • Brossard 445-3224 • LaSalle 366-1175 • Laval : Complexe Daniel-Johnson 686-8840, Val des Arbres 668-5223 • Longueuil 679-2810 • Montréal : Complexe Desjardins 286-3225, Peel / Sainte-Catherine 499-8440 • Pointe-Clair 630-3717.

Aussi disponible dans les caisses Desjardins participantes.

Les taux de rendement indiqués constituent le rendement total annuel composé réel au 29 janvier 1993, compte tenu des variations dans la valeur des parts et du réinvestissement de toutes les distributions. Le rendement passé ne donne pas forcément une indication du rendement futur. On trouvera des informations importantes sur le Fonds Desjardins dans le prospectus simplifié. Pour en obtenir un exemplaire, s'adresser à une succursale de la Fiducie Desjardins dont vous trouverez la liste ci-haut. Il est important de le lire attentivement avant d'investir. La valeur liquidative par part et le rendement du capital investi fluctuent.



Fiducie Desjardins

POUR GÉRER L'AVENIR

# La Grille RADIO

## BONJOUR MONTRÉAL

De 5h15  à 9h15

P  
A  
U  
L



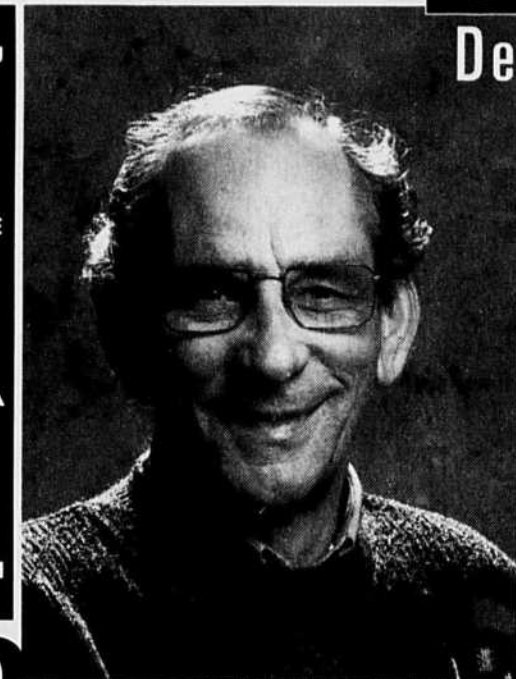
### Houde

À 8h00, tous les matins, VOYAGES à Cuba À GAGNER. Ne manquez pas le "RAP" à Jacques Demers, JEUDI

## CONTACT COURNOYER

De 9h15  à 11h15

J  
E  
A  
N



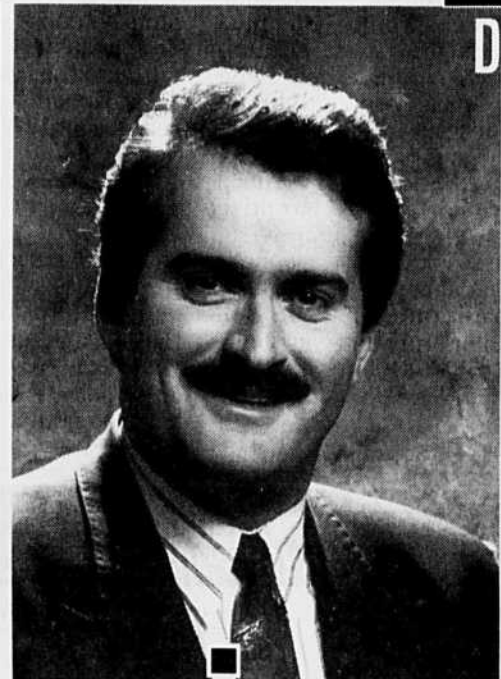
### Cournoyer

La violence des enfants contre les enfants

## CONTACT LAPIERRE

De 11h15  à 13h00

J  
E  
A  
N



### Lapierre

Livrez vos commentaires sur la ligne CONTACT: 849-6834

## EN TOUTE FRANCHISE

De 13h00  à 15h00

L  
O  
U  
I  
S  
E



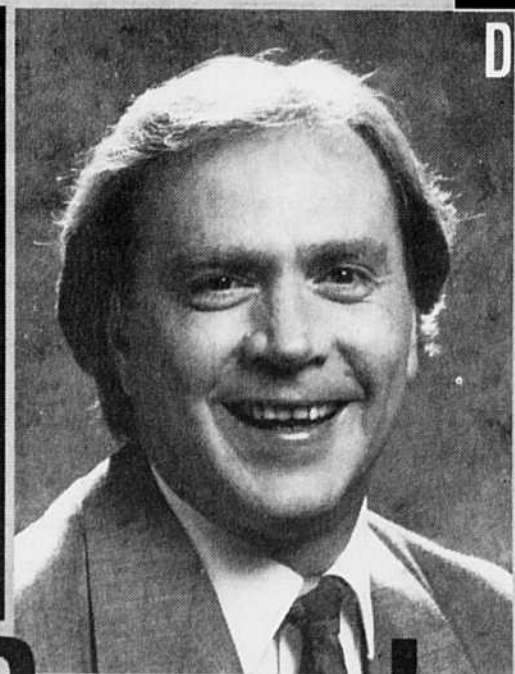
### Deschâtelets

4 VOYAGES de magasinage à Paris à gagner.

## ZAPPING

De 15h00  à 17h00

M  
I  
C  
H  
E  
L



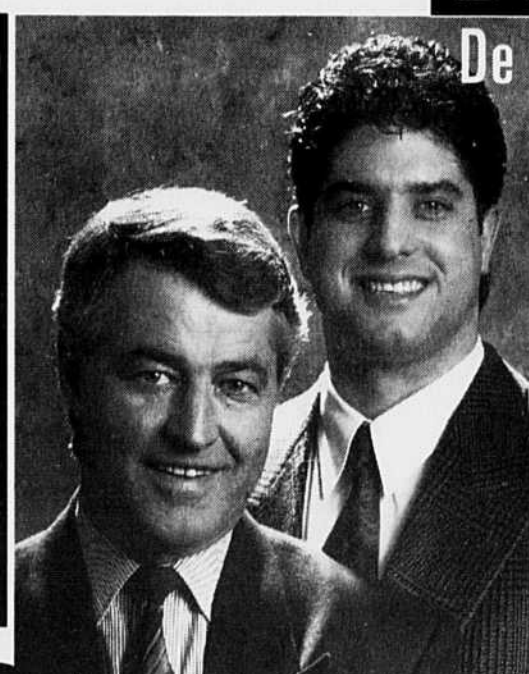
### Beaudry

Ne manquez pas: L'histoire des comiques à 15h20

## AMATEURS DE SPORTS

De 17h00  à 19h15

M  
I  
C  
H  
E  
L

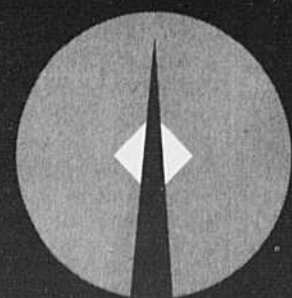


### Bergeron Gauthier

Lundi: Bergeron à Boston: Est-ce le début des séries? Le DÉFI Baseball CKAC / La Presse s'en vient

# CKAC 73°AM

LE # 1 DE L'INFORMATION



## ÉCONOMIE

PUBLICITÉ - COMMUNICATION

## Non, ce logo n'est pas pour vous

PATRICK PIERRA  
COLLABORATION SPÉCIALE


Aie! Certains journalistes se sont presque mordus les lèvres pour ne pas crier au scandale, il y a quelques jours, en découvrant que d'autres lèvres formeraient désormais le «o» de Montréal pour les touristes.

Accepter les principes du marketing pour une entreprise ou un produit quelconque est une chose. Mais les appliquer dans une réalité aussi quotidienne, aussi concrète, aussi attachante que sa propre ville, alors là, c'est autre chose.

En critiquant sévèrement le logo de Montréal aux lèvres rouges adopté par l'Office des congrès et du tourisme du grand Montréal (OCTGM), certains Montréalais ont oublié la raison d'être de ce logo. Il ne doit pas servir à symboliser l'esprit d'un peuple, à résumer 350 ans d'histoire, ni à fédérer une population avant une élection. Il cherche simplement à uniformiser l'image de cette ville qu'on appelle pompeusement «la Métropole» auprès de ceux qui ne l'habitent pas, et dont on voudrait bien qu'ils nous fassent l'honneur de la visiter et le plaisir de l'apprécier.

Or que sait-on de ce que l'on pense de Montréal, hors de Montréal? Eh bien, l'on en sait de plus en plus. L'OCTGM s'est doté il y a deux ans du service de recherches en marketing qui lui faisait cruellement défaut. Et l'organisme finance, avec le soutien des trois palliers de gouvernements, un «baromètre touristique». Ce baromètre suit régulièrement la santé des activités touristiques montréalaises, mais aussi l'image que donne la ville aux visiteurs.

Sur plus de 2000 touristes interrogés pendant les trois premiers trimestres de 1992, le baromètre enre-

gistre un taux de satisfaction très élevé: entre 90 et 95 % des touristes interrogés ont aimé leur séjour, reviendraient volontiers nous visiter, et recommanderaient Montréal à leurs parents et amis.

Mais cette unanimité cache des disparités étonnantes, selon l'origine géographique des visiteurs.

Pour les Québécois, qui constituent de loin le principal contingent de visiteurs (environ 35 %), Montréal, c'est d'abord la grande ville, la métropole, avec ses avantages (la va-

riété des choses à faire et à voir, les activités culturelles) et ses inconvénients (la malpropreté, l'insécurité).

Pour les autres Canadiens, qui constituent environ 25 % des touristes, Montréal est avant tout la capitale des divertissements, des plaisirs nocturnes, et du magasinage.

Les Américains, qui représentent 25 % de la fréquentation touristique, sont d'abord attirés par la qualité des restaurants et de l'hébergement, ainsi que, mais oui!, par la sécurité et la propreté. Quand on vient de New

York, Montréal, c'est presque la Suisse, alors que vue de Val d'Or, Montréal, c'est déjà New York.

Enfin les visiteurs des autres pays (Europe francophone et Japon principalement) sont les plus difficiles à contenter. Ils apprécient cependant les activités culturelles, la qualité de l'hébergement, et les attraits historiques de la ville.

Voici donc le public, aussi disparate qu'imprévisible, auquel on demande d'embrasser le logo aux lèvres rouges.

«Le logo a été très bien reçu, autant au Canada qu'aux États-Unis, assure Claude Zalloni, vice-présidente, marketing, de l'OCTGM. Il n'a pas vocation à représenter Montréal à lui tout seul. Il servira seulement de signature sur une multitude d'objets promotionnels et de souvenirs.»

Pour la petite histoire, Montréal arbore désormais les lèvres pulpeuses d'une directrice artistique, Nicole Bélanger, qui travaillait alors pour Marketel, l'agence de publicité de l'OCTGM. «Je voulais souhaiter l'anniversaire d'un collègue qui n'était pas au bureau ce jour-là, explique-t-elle. Je lui ai donc laissé un mot, signé d'un gros bisou.» Bisou inoffensif, qui fut donc transformé en arme de marketing.

Oserez-vous encore dire le logo aux lèvres rouge ne reflète pas certains charmes de la vie montréalaise?

◆◆◆

La Société québécoise de marketing direct récompensait hier les meilleures campagnes de publicité de 1992 en attribuant ses flèches d'or. Air Canada a été nommée «entreprise de l'année», notamment pour le succès de son programme pour grands voyageurs Aéroplan. L'Auberge de La Fontaine a été nommée «entreprise recrue de l'année», et le concepteur Roger Bélec, «personnalité de l'année».

## LES 10 ÉMISSIONS LES PLUS ÉCOUTÉES

SEMAINE DU 1 AU 7 FÉVRIER 1993

Rang	Titre	Chaîne	Jour	Écoutes
1	Scoop	R-C	jeudi	1 956 000
2	Chambres en ville	TVA	mardi	1 547 000
3	Surprise sur prise	R-C	dimanche	1 252 000
4	Cormoran	R-C	lundi	1 248 000
5	Ici Ados Canada	R-C	samedi	1 175 000
6	L'Or du temps	TVA	lundi	1 163 000
7	Sous un ciel variable	R-C	mercredi	1 071 000
8	Taquinons la planète	R-C	lundi	1 064 000
9	Montréal PQ	R-C	mardi	998 000
10	La Misère des riches II	TVA	mardi	969 000

(parmi les émissions diffusées entre 19h et 23h par les réseaux francophones)

Source Nielsen

## EMPLOI

## La recherche d'emploi exige une approche stratégique précise

PIERRE RACINE  
COLLABORATION SPÉCIALE

La recherche d'un emploi impose actuellement une approche stratégique précise. Malheureusement, peu de personnes connaissent les méthodes appropriées qui risquent de donner des résultats tangibles: on s'embourbe souvent dans le mass mailing de curriculum, on tombe dans la trappe des annonces publiées dans les journaux ou, pire, on applique, de manière anarchique, la méthode du pifomètre... S'il n'y a pas de recettes magiques en matière de recherche d'emploi, il y a quand même certains principes, étonnamment peu connus, qu'il convient d'appliquer.

Joseph Anstett, premier vice-président chez Drake Beam Morin, une importante firme de réaffectation de cadres de Montréal, jette ici les bases de la stratégie à employer lorsqu'on veut réintégrer le marché du travail de façon efficace. «Quand on a perdu son emploi, il faut absolument se mettre dans l'état d'esprit de quelqu'un qui est en affaires et bien situer la problématique, explique-t-il. Il s'agit d'une démarche de mise en marché de ses compétences, et non pas d'une démarche de relation d'aide, ce qui fait toute la différence du monde. Cela dit, il faut savoir, au risque de se répéter, que le marché de la recherche d'emploi comporte deux volets.

Le premier est composé des firmes de recrutement et des employeurs qui affichent publiquement des offres d'emploi dans les journaux: cette strate du marché ne constitue que de 20 à 25% des emplois disponibles. Il reste donc environ 75% des emplois qui ne sont publiés nulle part. C'est sur ce créneau «invisible» qu'il faut travailler. Le principe derrière: identifier l'employeur qui s'apprête à ouvrir un poste avant que celui-ci ne soit affiché.

Ce qui nous amène au deuxième volet, qui découle du premier: éviter de parler aux gens des ressources humaines. «Ces personnes reçoivent une commande de l'employeur, mais ce ne sont pas elles qui engagent; or ce qu'il faut faire c'est justement établir un contact direct et personnalisé avec la personne qui engage, celle qui peut devenir potentiellement votre patron.»

On peut s'y prendre de deux façons. La première consiste à établir une liste d'employeurs susceptibles de vous intéresser et de rechercher systématiquement à rejoindre par téléphone le directeur du service qui vous concerne. Vous pourrez ainsi établir un premier contact personnalisé avec cette personne, ce qui est très important, de même que savoir si un poste risque éventuellement de s'ouvrir et, le cas échéant, connaître ses exigences et lui proposer de la rencontrer, ne serait-ce que 5 minutes.

La deuxième, c'est l'approche du réseau. Les spécialistes conseillent de l'appliquer parallèlement à la première approche. On considère que les cadres intermédiaires ont généralement un réseau d'amis et de connaissances d'une cinquantaine de personnes, les cadres supérieurs de plus de 100 personnes.

Il faut systématiquement tous les appeler et ne jamais leur demander une job (ce qui les mettrait sur la défensive) mais bien des conseils, du genre «Je réorienterai ma carrière, tu ne connaîtrais pas une entreprise qui recherche présentement quelqu'un...». Ce genre de formule ne fera que multiplier vos contacts de même que les informations dont vous disposerez quant aux possibilités d'emploi offertes sur le marché.

Il faut absolument éviter le mass mailing. «Ça ne marche pas parce que ce n'est pas ciblé et que ce n'est pas personnalisé», indique Joseph Anstett. Autre chose: l'âge n'est pas un facteur négatif, contrairement à ce que plusieurs personnes de 40 ans ou plus croient généralement. «Les gens de 40 ans ne mettent pas plus de temps à se trouver un emploi, du moins en ce qui concerne la recherche d'entreprises, recherchent du background. Il ne faut pas oublier que l'Amérique existe toujours et que notre culture d'entreprise a toujours privilégié l'expérience et la personnalité des individus.»

En ce qui concerne les curriculum

vitae (qu'on ne devrait envoyer qu'après un premier contact verbal, ou lors d'une première rencontre), «il y a bien longtemps qu'on ne parle plus d'historique d'emploi, indique Joseph Anstett. Bien sûr, on veut savoir combien de temps vous avez travaillé à tel endroit, mais l'important c'est ce que vous avez réalisé: c'est là-dessus qu'il faut mettre l'emphasis.»

Et le défi majeur: passer à l'action. «Lors d'une perte d'emploi, beaucoup trop de gens se réfugient, se cachent, explique Joseph Anstett. Mais ce qu'il faut, c'est piocher dans le marché. Ça demande du courage, de la persévérance. C'est un travail de défrichage qui demande beaucoup d'efforts mais qui, lorsqu'on emploie la bonne stratégie, c'est payant et efficace.»

Un mot sur le fameux «retour aux études». S'il convient de parfaire sa formation, tout en continuant d'appliquer sa stratégie de recherche d'emploi, Joseph Anstett considère très risqué de tout reprendre à zéro: faire un nouveau baccalauréat par exemple. Vous vous mettez ainsi en position de perdre tous vos contacts, de vous mettre totalement hors circuit pendant 3 ans, et de recommencer à la case départ dans un domaine où vous n'aurez aucune expérience et dont les conditions d'emploi peuvent se dégrader à tout moment.

INFORMATIQUE

## Le courrier électronique en pleine expansion

ANDRÉ SALWYN  
COLLABORATION SPÉCIALE

On décrivait récemment les avantages que pouvait présenter un outil comme un modem télécopieur dans la transmission de données et de graphiques d'un ordinateur à l'autre.

Ces avantages n'ont pas échappé au monde des affaires qui s'est vite rendu compte du potentiel que représentait ce nouveau mode de transmission d'informations surtout maintenant que les communications téléphoniques semblent devenir plus abordables.

Autant le télécopieur peut être intéressant pour la transmission de graphiques autant il présente une certaine lacune dans la transmission de textes. En effet, étant donné qu'il transmet le texte — non pas comme des mots distincts mais comme un ensemble graphique, le destinataire est obligé de recopier le texte s'il désire y apporter des corrections ou même en modifier le format ou le caractère d'imprimerie.

Bien sûr, il existe des logiciels offrant une fonction OCR (Reconnaissance Optique d'un Caractère) et qui prétendent pouvoir «lire» et transcrire un texte reçu par télécopieur. Mais cette nouvelle technologie a encore beaucoup de chemin à faire avant d'être vraiment acceptable.

En attendant les entreprises semblent se tourner vers le courrier électronique qui depuis deux ans connaît un essor surprenant.

Toujours grâce à un modem et un logiciel de transmission fourni par un réseau commercial de communication électronique, de plus en plus d'entreprises communiquent directement entre elles et à des coûts qui paraissent de plus en plus raisonnables.

Pour s'abonner à un réseau commercial de courrier électronique, il suffit de contacter une entreprise se spécialisant dans un nouveau mode de transmission de données.

Au Canada, la plus importante est Médiateur (une filiale de Bell Canada) alors qu'aux États-Unis, AT & T Mail et MCI Mail se partagent un marché de plus en plus lucratif.

L'abonnement à un tel service est minime. Ce que l'utilisateur paye en fait c'est un taux régressif sur le nombre de mots (de bits, en réalité) qu'il envoie.

En plus du logiciel, l'utilisateur reçoit aussi une «boîte aux lettres électronique» avec une adresse particulière.

Le système devient alors très simple. Il suffit d'utiliser le logiciel fourni par le réseau auquel on est abonné, taper le nom du destinataire (qui lui aussi doit disposer d'une boîte aux lettres électronique). Il ne reste plus qu'à écrire le message que l'on désire envoyer et d'appuyer sur une touche du clavier.

Le texte est transmis aussitôt et placé dans la boîte aux lettres électronique du destinataire où elle demeure jusqu'au moment où s'installe devant son ordinateur, le destinataire «ouvre» sa boîte pour savoir ce qu'elle contient.

Il faut noter tout de suite que dans beaucoup de cas, la transmission de données non urgentes entre entreprises se fait surtout la nuit.

Le grand avantage de ce genre de transmission c'est qu'il transmet toutes les données dans un format flexible en ce sens que si on utilise un traitement de texte donné et que le destinataire utilise ce même traitement de texte, le texte envoyé est récupéré dans sa forme originale par l'ordinateur du destinataire.

Ce dernier peut alors, en toute liberté, faire les corrections ou les changements qu'il juge utiles ou même le faire imprimer. Il faut dire tout de suite que les nouveaux logiciels de transmission permettent maintenant la transmission d'accents — chose qui n'était pas possible au début.

Pourquoi le courrier électronique devient-il aussi populaire? Tout d'abord la rapidité et la fiabilité des communications; ensuite: ce que les entreprises perçoivent comme une garantie de confidentialité; enfin le coût de transmission: pour un très long document, la transmission peut s'avérer coûteuse mais l'envoi d'un bout du Canada à l'autre d'un texte de la longueur de cet article, par exemple, ne coûte qu'un dollar et demi (plus les taxes, bien entendu!).

avis de demande  
d'un permis d'alcoolRégie des  
permis d'alcool  
du Québec

Toute personne, société ou groupement visé dans l'art. 60 du Code de procédure civile peut, par écrit motivé, assermenté et transmis à la Régie, s'opposer à une demande de permis ci-après énumérés, dans les 15 jours de la présente publication, ou s'il y a eu opposition, intervenir en faveur dans les 30 jours de cette publication.

Cette opposition ou intervention doit être adressée à: La Régie des permis d'alcool du Québec, 1 rue Notre-Dame est, suite 9.200, Montréal, Québec. H2Y 1B6

Nom et adresse du requérant	Nature de la demande	Endroit d'exploitation
-----------------------------	----------------------	------------------------

138620 CANADA INC.	138620	316, Ste-Catherine Est Montréal
Bar du Village de l'Est	d'autorisation de projection de films dans 1 Bar avec danse et spectacles	1386, Ste-Catherine Est Montréal Dossier: 181-230
2958-7019 QUEBEC INC.	2 Bares dont 1 sur terrasse	6150, rue Bélanger Est St-Léonard Dossier: 1017-722
CAPORUSCIO, Lyse	1 Restaurant pour vendre	1575, boul. Henri-Bourassa Ouest Montréal Dossier: 920-918
2959-8455 QUEBEC INC.	Permis additionnel 1 Restaurant pour vendre	6200, boul. Taschereau Brossard Dossier: 955-823
IMMEUBLES JEAN-CLAUDE CHENADE INC.	2 Brasseries	1223, Amherst Montréal Dossier: 149-104
CAFÉ IL PORTICO INC.	1 Restaurant pour vendre	1687, rue Fleury Est Montréal Dossier: 1017-664
VIÉRA, Carlos	2 Restaurants pour vendre dont 1 sur terrasse	140, ave Laurier Ouest Montréal Dossier: 197-566
DUMONT, Jean-Guy	1 Restaurant pour vendre	4705, boul. Lapinière Brossard Dossier: 259-705

2627-2039 QUEBEC INC.	1 Restaurant pour vendre	805, boul. Roland-Thérien Longueuil Dossier: 1015-783
2968-7340 QUEBEC INC.	1 Restaurant pour vendre	350, Place Royale Montréal Dossier: 959-478
161776 CANADA INC.	1 Bar avec spectacles	6512, boul. Décarie, 3e étage Montréal Dossier: 1017-946
2956-3962 QUEBEC INC.	Changement de catégorie de Brasserie avec danse et spectacles à Bar avec danses et spectacles	3135, rue Masson Montréal Dossier: 222-315
LA MAISON DEMERS TRAITERIE INC.	1 Restaurant pour vendre	4705, boul. Lapinière Brossard Dossier: 1018-118
LES PORTEFEUILLES STEKA INC.	Changement de catégorie de Restaurant pour vendre sur terrasse	1699, rue St-Denis Montréal Dossier: 859-900
270, Chemin Dufferin Hampestead	à Bar sur terrasse	Dossier: 768-135
GAGNON, Pierre	1 Restaurant pour vendre	8011, rue Blaise Pascal Montréal Dossier: 1018-308
RESTAURANTS CAFETERIA INC.	Addition d'autorisation de spectacles et films et changement de catégorie de Restaurant pour vendre	96 Sherbrooke Ouest Montréal Dossier: 371-757
RESTAURANT ALDO MACDO INC.	Autorisation de danse et spectacles dans 1 Restaurant pour vendre	1232, rue Stanley Montréal Dossier: 643-924

Le président et directeur général  
Ghislain K.-Lafamme, avocat

Québec

## Information

## Ville de Montréal

## Assemblée du Conseil municipal

La prochaine assemblée du Conseil de la Ville de Montréal aura lieu le lundi 1<sup>er</sup> mars 1993, à 19 h à la salle du Conseil située à l'hôtel de ville, 275, rue Notre-Dame Est (métro Champ-de-Mars).

Parmi les points qui apparaissent à l'ordre du jour de cette assemblée, le Président du Conseil souligne les suivants:

- Octroi de contrats pour trottoirs, bordures, pavages, et conduits souterrains d'éclairage (3 010 884,50 \$);

- Contributions, subventions et soutien financier (371 700 \$) à:

- Chambre de commerce du Montréal métropolitain
- Philharmonique des pompiers
- Le Groupe de la Veillée Rideau
- Marché du film Production 1993
- Salon des métiers d'art du Québec
- Entrée libre à l'art contemporain
- Radioactivité
- Salon international du design d'intérieur
- Jewish Public Library
- Montréal Children's Library
- National Council of Jewish Women's Library
- Bibliothèque Atwater
- Centre international des grands projets
- Joujoutheque Hochelaga-Maisonneuve inc.
- Bourse Designer montréalais
- SIDIM
- United Irish Societies

Ajout d'un étage au bâtiment situé aux 827-855, boul. Crémazie Est aux fins des laboratoires du Service de l'environnement de la CUM.

Achat de deux emplacements situés au nord-est de la rue Ville-Marie, entre le prolongement des rues Lafontaine et Ontario (3 409 000 \$), appartenant au Centre des soins prolongés de Montréal.

## Les assemblées du Conseil sont publiées.

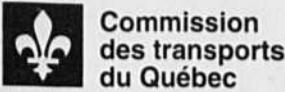
Toute personne peut poser, au cours d'une assemblée, une question à un membre du Conseil. Elle doit au préalable s'inscrire en se présentant au hall d'honneur de l'hôtel de ville, une demi-heure avant le début de l'assemblée.

Toute personne peut également adresser une question écrite à un membre du Conseil en l'acheminant au Greffier de la Ville, 275, rue Notre-Dame Est, bureau 15, Montréal H2Y 1C6, à l'attention du greffier. Le membre du Conseil dépose sa réponse lors d'une assemblée du Conseil et une copie est transmise à la personne qui a posé la question.

Montréal, le 27 février 1993

Le greffier de la Ville,  
Léon Laberge

Avis de la Commission des transports du Québec



Commission des transports du Québec

La Commission a regroupé, sous différentes rubriques, les avis qu'elle doit donner conformément à la Loi sur le camionnage (L.R.Q. 1987, c.97), la Loi sur les transports (L.R.Q. c. T-12) et la Loi sur le transport par taxi (L.R.Q. c. T-11.1) et aux règlements qui en découlent. Ces avis contiennent les natures de demandes introduites à la Commission qui requièrent une publication, les avis que la Commission donne de son propre chef ainsi que les informations qui intéressent les demandeurs ou les titulaires de permis.

Les rubriques sont classées, lorsqu'il y a des avis à donner, comme suit: autobus, location, maritime, taxi, camionnage en vrac, camionnage local, intra et extra-provincial et avis divers et information générale.

Toute opposition ou intervention qui peut être faite selon les règles doit être dans le délai indiqué dans la rubrique et signifié au requérant.

Le texte complet d'une demande ou d'un avis peut être consulté à la Commission durant les heures régulières d'ouverture des bureaux.

AUTOBUS

Délai d'opposition ou d'intervention: 10 jours du présent avis

NO: Q-93-11273-7

AUTOCARS JASMIN INC. 2249, rue St-Hubert Jonière (Québec) G7K 5P1 DEMANDE DE MAINTIEN DE PERMIS SUITE À UNE ACQUISITION D'INTERÊTS TRANSPORT INTERURBAIN 4-Q-000, 385-001B TRANSPORT INTERURBAIN 4-Q-000, 385-002B TRANSPORT NOLISÉ 4-Q-000, 385-003E TRANSPORT TOURISTIQUE 4-Q-000, 385-004A TRANSPORT NOLISÉ 4-Q-000, 385-005B

Délai d'opposition ou d'intervention: 21 jours du présent avis

NO: M-93-24229-0

TRENTWAY-WAGAR INC. 1140 Wellington Montréal (Québec) H3V 1V8 Proc.: Lavoie, Morency DEMANDE DE PERMIS Territoire: de la frontière Québec-Ontario, jusqu'à l'Aéroport International de Montréal à Mirabel, pour un service unidirectionnel de transport extraprovincial par autobus seulement en provenance originale de l'Aéroport International Lester B. Pearson (Mississauga) uniquement. Horaire et fréquence: sur demande Clientèle: groupes de personnes exclusivement. Catégorie de véhicule: 1 Conditions et restrictions: 1. Pour le même voyage, le point de départ doit nécessairement être l'Aéroport International Lester B. Pearson à Mississauga et la destination finale, via la frontière Québec/Ontario, l'Aéroport International de Montréal à Mirabel. 2. Ce service doit être fourni uniquement aux groupes de personnes en provenance d'Europe et arrivant directement au point de départ du voyage noisé. Durée: 5 ans

NO: Q-93-11258-8

LES AUTOBUS MAHEUX LTÉE 156, Route 393 C.P. 277 La Sarre (Québec) J9Z 2X5 Proc.: Lafleur, Brown Et intitulé: Transport d'écoliers La Sarre inc. 253, Principale Sud suite 200 La Sarre (Québec) J9Z 1Y7 RÉQUÊTE EN RÉVOCATION DE PERMIS 6-Q-000995-001A Transport noisé Autorisation: Authier, Authier-Nord, Clermont, Clerval, Colombourg, Duparcq, Galichan, La Reine, La Sarre, Macamic (paroisse et ville), Normet, Piviera Orjma, Poujaries, Rapide-Dansour, Rivière Orjma, Rougemont, Ste-Germaine-Boulé, Sainte-Hélène-de-Manchebourg, Saint-Jacques-Dupuy, Chazel, Saint-Lambert, Taschereau (village et sans désignation), Val Saint-Gilles, Baie-James. Catégories de véhicules: 1 et 4 Date de fin: 22 juin 1997

NO: Q-93-11274-5

AUTOBUS NOROUEST INC. 55, du Terminus Rouyn-Noranda (Québec) J9X 2P4 Proc.: Lavoie, Morency DEMANDE DE MODIFICATION D'HORAIRE Transport interurbain 5-Q-000970-013A Autorisation: De Rouyn-Noranda à la frontière Québec/Ontario à destination de Kirkland Lake. Date d'affichage dans les autobus: Du 1er décembre 1992 au 10 décembre 1992

NO: Q-93-11294-3

AUTOBUS NORDIQUES INC. 1225, rue des Érables St-Lambert-de-Lauzon (Québec) G0S 2W0 DEMANDE DE MODIFICATION D'HORAIRE TRANSPORT INTERURBAIN 4-Q-000, 732-001B Autorisation: De St-Lambert-de-Lauzon et de Ste-Hélène-de-Breakeyville à Ste-Foy et Québec et retour. Affichage dans les autobus: Du 18 février 1993 au 28 février 1993

NO: Q-93-11295-0

HOPITAL DE L'ENFANT-JÉSUS 1401, 18ème Rue Québec (Québec) G1J 1Z4 DEMANDE DE PERMIS TRANSPORT PAR ABONNEMENT OU TRANSPORT URBAIN OU TRANSPORT INTERURBAIN OU TRANSPORT NOLISÉ OU TRANSPORT EXPERIMENTAL Autorisation: Beauport, Ste-Brigitte-de-Laval, Stoneham-et-Tewkesbury, Lac-Beauport, Charlesbourg, Notre-Dame-des-Lauréntides (toponymie de la municipalité de Charlesbourg), St-Laurent, Ste-Pétronille, St-Pierre, Ste-Famille, St-Jean, St-François, Bouchette, L'Ange-Gardien, Châteaurocher, Ste-Anne-de-Beaupré, Beauport, St-Joachim, Cap-Tourmente (toponymie de la municipalité de St-Joachim), St-Tite-des-Caps, St-Ferréol-les-Neiges, Québec. Clientèle: Personnes âgées en perte d'autonomie vivant à domicile et nécessitant des services de maintien à domicile et de la réadaptation en Centre de jour / Hôpital de jour. Activité commune exercée par cette clientèle: Assurer le transport de notre clientèle vivant à domicile au centre de jour et/ou à l'Hôpital de jour pour y recevoir les services requis par sa condition de santé, bio-psychosociale, dans le but de maintenir à domicile et de support au réseau. Horaire et fréquence: Sur demande et selon l'Horaires établi, du lundi au vendredi entre 7 h 00 et 18 h 00, d'une durée variant de 49 à 52 semaines. Catégorie d'autobus: 7 Durée: 5 ans

NO: Q-93-11296-8

AUTOBUS DU LITTORAL INC. 126 Mgr. Blanche Sept-Îles (Québec) G4R 3G8 Proc.: Pothier, Bégin, société d'avocats DEMANDE DE PERMIS Transport noisé Territoire: Fermont Horaire et fréquence: sur demande Clientèle: groupe de personnes Catégories d'autobus: 1, 2, 3, 4, 5, 6 et 7 Durée: 5 ans

LOCATION

Délai d'opposition ou d'intervention: 10 jours du présent avis

NO: Q-93-24217-5

LA COMPAGNIE DE LOCATION EMERGENCY INC. 5831, rue Papineau Montréal (Québec) H2G 2W3 Proc.: Daniel M. Fabien MAINTIEN DE PERMIS 0-M-600069-001A et -002A Ancien actionnaire Lauzon, André 202 actions Nouvel actionnaire Lauzon, Bertrand 202 actions TRANSFERT DE PERMIS 0-M-600069-001A et -002A La Compagnie de location Emergency Inc. 5831, rue Papineau Montréal (Québec) H2G 2W3 0-M-600069-106-S (cédante) Location de voitures Compacte (Québec) Inc. (Location d'autos Budget de Montréal) 3-M-601502-114-S (cessionnaire)

Délai d'opposition ou d'intervention: 21 jours du présent avis

NO: M-93-24173-0

U-HAUL CO (CANADA) LTÉE 8101, route Montréal-Toronto Montréal-Ouest (Québec) H4X 1N1 Proc.: Ogilvy, Renault DEMANDE DE PERMIS Location à court terme de camions, camionnettes, fourgons, fourgonnettes spécialement agencés pour le déménagement aux places d'affaires suivantes: 430, rue Dollard Lasalle (Québec) H8N 1S7 445, Boul. de Québec Ste-Dorothée (Québec) H7X 1T1 109, route 309 P.O. Box 818 Masson (Québec) J8M 1R4

NO: M-93-24174-8

U-HAUL CO (CANADA) LTÉE 8101, route Montréal-Toronto Montréal-Ouest (Québec) H4X 1N1 Proc.: Ogilvy, Renault DEMANDE DE PERMIS Location à court terme de camions, camionnettes, fourgons, fourgonnettes spécialement agencés pour le déménagement aux places d'affaires suivantes: 3190, rue Jean-Talon ouest Montréal (Québec) H3R 2E8 4560, boul. Rive-Sud Lévis (Québec) G6W 6M7 2802, boul. Talbot Chicoutimi (Québec) G7H 5B1 801, Pierre-Bertrand Vanier (Québec) G1M 2E7

NO: M-93-24175-5

U-HAUL CO (CANADA) LTÉE 8101, route Montréal-Toronto Montréal-Ouest (Québec) H4X 1N1 Proc.: Ogilvy, Renault DEMANDE DE PERMIS Location à court terme de camions, camionnettes, fourgons, fourgonnettes spécialement agencés pour le déménagement aux places d'affaires suivantes: 4980, Arthur-Sauvé Laval-Ouest (Québec) H7R 3X1 409, boul. Maloney ouest Gatineau (Québec) J8P 3W1 223, Chemin Cyr New Richmond (Québec) G0C 2B0

NO: M-93-24176-3

U-HAUL CO (CANADA) LTÉE 8101, route Montréal-Toronto Montréal-Ouest (Québec) H4X 1N1 Proc.: Ogilvy, Renault DEMANDE DE PERMIS Location à court terme de camions, camionnettes, fourgons, fourgonnettes spécialement agencés pour le déménagement aux places d'affaires suivantes: 2665, Chemin Sainte-Foy Sainte-Foy (Québec) G1V 1V3 2200, Crémazie Montréal (Québec) H2E 2Z8 2805, Chemin Gascon Mascouche (Québec) J7L 3X7 Khanata Plaza Route 138, P.O. Box 750 Kahnawake (Québec) J0L 1B0

NO: M-93-24193-8

RIASAT, ALI (Location de camions Usman Enr.) 4137, boul. Cléroux Chomedey (Québec) H7T 2C9 DEMANDE DE PERMIS Location à court terme de camions, camionnettes, fourgons, fourgonnettes au: 4137, boul. Cléroux Chomedey (Québec) H7T 2C9 Aucun véhicule citerne.

NO: M-93-24102-9

TREMBLAY, MARK 2834 Chauvette (Québec) J7K 1E8 Et demanderesse-cédante: TAXIS C.E.L. LIMITEE 322 De L'Etoile Laval (Québec) H7N 4T9 TRANSFERT DE PERMIS 0-M-209473-003A Dans le territoire de: Laval (A-08)

NO: M-93-24103-7

RICOTTA, IGNAZIO 7940 André Ampère Montréal (Québec) H1E 2Y2 Et demandeur-cédant: LUCENTI, GIULIANA 8592 Manca St-Léonard (Québec) H1R 2K4 TRANSFERT DE PERMIS 8-M-214392-001A Dans le territoire de: Est de Montréal (A-05)

NO: M-93-24104-5

TOLEDO, CARLOS 8787 Ernest Savignac Montréal (Québec) H2M 2N4 Et demandeur-cédant: PELLEJERO, WASHINGTON 7 Place de la Poudrière, app. 107 Verdun (Québec) H4G 3J1 TRANSFERT DE PERMIS 7-M-211472-002A Dans le territoire de: Montréal (A-11)

NO: M-93-24105-2

LAVALLÉE-BARON, MIREILLE 5890 Séguin St-Hubert (Québec) J3Y 5Z5 Et demandeur-cédant: BARON, DENNIS J 5890 Séguin St-Hubert (Québec) J3Y 5Z5 TRANSFERT DE PERMIS 8-M-212677-001A Dans le territoire de: Montréal (A-11)

NO: M-93-24127-6

BASTAS, EVANGELIA 8829 Ghislaine Lasalle (Québec) H8R 2C4 Et demandeur-cédant: SADEGH, ABDOL HOSSEIN 335 Boul. Deguire, app. 318 St-Laurent (Québec) H4N 1P7 TRANSFERT DE PERMIS 7-M-214914-001A Dans le territoire de: Montréal (A-11)

NO: M-93-24128-4

ARICE, PIERRE 6610, 29e Avenue, app. 2 Montréal (Québec) H1T 3H4 Et demandeur-cédant: ARISTE, JULES WILLIAMS 6555, 27e Avenue Montréal (Québec) H1T 3J9 TRANSFERT DE PERMIS 8-M-208964-001A Dans le territoire de: Montréal (A-11)

NO: M-93-24131-8

KIRLIN, BLANE 1497 Lecaron Montréal (Québec) H4E 1J9 Et demandeur-cédant: SUCCESSION GIULIANI TOMASINO A/S MME ANNA MICOR LU.ET. 9346 Airle Lasalle (Québec) H8R 2B3 TRANSFERT DE PERMIS 9-M-202032-001A Dans le territoire de: Montréal (A-11)

NO: M-93-24137-5

AGHABAKHANI, BEHROOZ 515 Clément Ile Bizard (Québec) H9C 1X4 Et demandeur-cédant: BAJGIRAN, NASSER H. 4087 Miquet Pierrefonds (Québec) H9H 4V6 TRANSFERT DE PERMIS 7-M-211977-001A Dans le territoire de: Montréal (A-11)

NO: M-93-24140-9

KHANDAGHABADI, AHMAD 99, Rielle Verdun (Québec) H4G 2S4 Et demanderesse-cédante: ROBERT GEOFFREY & AL. EN SOCIÉTÉ Pierrefonds & Khandaghabadi) 28, Lucien St-Philippe-de-Laprairie (Québec) J0L 2K0 TRANSFERT DE PERMIS 3-M-215550-001A Dans le territoire de: Montréal (A-11)

NO: M-93-24142-5

ARISTILDE, MARIE RONIQUE 12252 Bois De Boulogne Montréal (Québec) H3M 2Y2 Et demandeur-cédant: SABBAG, GABRIEL 7905 Chemin Côte St-Luc app. 1204, Côte St-Luc (Québec) H4W 2W4 TRANSFERT DE PERMIS 4-M-214081-002A Dans le territoire de: Montréal (A-11)

NO: M-93-24147-4

EL-GEVAYEL, GHADA 6652 Boul. St-Michel Montréal (Québec) H1Y 2G1 Et demandeur-cédant: MÉNARD, YVES (Yves Ménard Enr.) 212 Chemin du Club Marin Verdun (Québec) H3E 1V5 TRANSFERT DE PERMIS 7-M-214997-001A Dans le territoire de: Montréal (A-11)

NO: M-93-24149-0

GUIGNARD, JEAN-PAUL 1744 Girard Sainte-Madeleine (Québec) J0H 1S0 Et demandeur-cédant: GAUTHIER, RÉAL 980 Bellemare, app. 4 St-Hyacinthe (Québec) J2S 7Z3 TRANSFERT DE PERMIS 7-M-205102-001A Dans le territoire de: Saint-Hyacinthe (A-39)

NO: M-93-24152-4

LES PLACEMENTS R.I.T.E. INC. 2559 French Montréal (Québec) H1L 4S1 Et demandeur-cédant: POITRAS, PIERRE 192 Jacques-Lussier Varennes (Québec) J3X 1A4 TRANSFERT DE PERMIS 5-M-212357-001A Dans le territoire de: Montréal (A-11)

NO: M-93-24159-8

SEIDE, JULCIUS 11032 Lamoureux Montréal-Nord (Québec) H1G 5L8 Et demandeur-cédant: JEAN-BAPTISTE WILLO 6375 Marie-Victorin Montréal-Nord (Québec) H1G 2J2 TRANSFERT DE PERMIS 8-M-211174-001A Dans le territoire de: Montréal (A-11)

NO: M-93-24172-2

MOUKARZEL, JEAN 155 Boul. Deguire, app. 1508 Montréal (Québec) H4N 1N9 Et demandeur-cédant: MÉNARD, YVES (Yves Ménard Enr.) 212 Chemin du Club Marin Verdun (Québec) H3E 1V5 TRANSFERT DE PERMIS 7-M-214997-002A Dans le territoire de: Montréal (A-11)

NO: M-93-24187-0

151228 CANADA INC. 437 rue Toupin St-Jean-sur-Richelieu (Québec) J3B 5B1 Et demandeur-cédant: CONSTANT, FRANÇOIS 78, 11ème Avenue Sabrevois (Québec) J0J 1G0 TRANSFERT DE PERMIS 9-M-211801-001A Dans le territoire de: Saint-Jean (A-41)

NO: M-93-24222-5

CHARETTE, PATRICE 22 rue du Couvent Labelle (Québec) J0T 1H0 Et demandeur-cédant: SUCCESSION ROBERT BOIVIN (Taxi Tremblay Enr.) A/S Louise Boivin E.T. 74 du Collège Labelle (Québec) J0T 1H0 TRANSFERT DE PERMIS 5-M-211607-002A et 003A Dans la région de Labelle formée des municipalités suivantes La Minerve Labelle La Conception

NO: Q-93-11225-7

AUBIN, NIL 196, Rue 5 St-Damien-de-Buckland (Québec) G0R 2Y0 Et demandeur-cédant: LAFLAMME, CLAUDE Taxi Bellechasse enr. 157, rang Trois-Pistoles Saint-Damien-de-Buckland (Québec) G0R 2Y0 DEMANDE DE TRANSFERT DE PERMIS 0-Q-205533-001A Dans le territoire de la région 236002-Rg Saint-Damien-de-Buckland formée des municipalités suivantes: Saint-Gervais (15570-SD) Saint-Germain (15570-SE) Saint-Raphaël (15540-P) Saint-Cajetan-D'Armagh (15470-P) Armagh (15430-VL) Saint-Nérée (15400-P) Saint-Lazare (15340-P) Saint-Damien-de-Buckland (15310-P) N.-D.-de-la-Visitation-Buckland (15280-P) Saint-Philémon (15240-P)

NO: Q-93-11241-4

SAUVAGEAU, RÉJEAN 1437, Des Pionniers Bellecombe (Québec) J0Z 1K0 Et demandeur-cédant: BROUSSEAU, ALEX 8, Rue Renaud Evain (Québec) J0Z 1Y0 Proc.: Gagné & Boulanger, notaires DEMANDE DE TRANSFERT DE PERMIS 6-Q-203250-001A Dans le territoire de: L'agglomération de Rouyn-Noranda (A-48)

NO: Q-93-11297-6

VEILLETTE, STEVE 2091, 1ère Avenue, app. 6 Québec (Québec) G1L 2R6 Et demandeur-cédant: MARQUIS, RAYMOND 12, Des Frères ouest Québec (Québec) G1L 1E9 Proc.: Me Jacques Couillard, notaire TRANSFERT DE PERMIS 4-Q-200779-001A Dans le territoire de: L'agglomération de Québec (A-36)

NO: Q-93-11298-4

CARREAU, ALAIN 1140, rue Le Baron Charlesbourg (Québec) G2L 1C4 Et demandeur-cédant: JOLICOEUR, YVAN 6800, 1ère Avenue, app. 23 Charlesbourg (Québec) G1H 2W9 Proc.: Me Jacques Couillard, notaire TRANSFERT DE PERMIS 7-Q-204679-001A Dans le territoire de: L'agglomération de Charlesbourg (A-25)

NO: M-93-24154-0

SUPERSTAR LIMOUSINE INC. 50 Berlioz, app. 505 Verdun (Québec) H3E 1M2 DEMANDE DE PERMIS Demande de permis de limousine de grand luxe pour tout le territoire du Québec.

NO: M-93-24197-9

COMMISSION DES TRANSPORTS DU QUÉBEC 505, rue Sherbrooke Est Montréal (Québec) H2L 1K2 et l'intimé RAYMOND, ILFRIQUE 140, Louis-Basile Pigeon Lachine (Québec) H8S 3Z6 SUSPENSION DE TROIS MOIS DU PERMIS 9-M-202396-001A Suspension de trois mois du permis numéro 9-M-202396-001A, pour l'agglomération A-11, Montréal, au nom de Ilfrique Raymond.

NO: M-93-24198-7

COMMISSION DES TRANSPORTS DU QUÉBEC 505, rue Sherbrooke Est Montréal (Québec) H2L 1K2 et l'intimé 2645-1807 QUÉBEC INC. 1433, Avenue Towers, app. 302 Montréal (Québec) H3H 2E3 SUSPENSION DE TROIS MOIS DU PERMIS 2-M-214471-001A Suspension de trois mois du permis numéro 2-M-214471-001A, pour l'agglomération A-11, Montréal, au nom de 2645-1807 Québec Inc.

NO: M-93-24209-2

COMMISSION DES TRANSPORTS DU QUÉBEC 505, rue Sherbrooke Est Montréal (Québec) H2L 1K2 et l'intimé CARMEL, SAMUEL 5092, De La Peltre Montréal (Québec) H3W 1K7 SUSPENSION DE TROIS MOIS DU PERMIS 5-M-203620-006A Suspension de trois mois du permis numéro 5-M-203620-006A, pour l'agglomération A-11, Montréal, au nom de Samuel Carmel.

NO: M-93-24212-6

COMMISSION DES TRANSPORTS DU QUÉBEC 505, rue Sherbrooke Est Montréal (Québec) H2L 1K2 et l'intimé KAFFASH, MOHAMMADI AHMAD 86, Brentwood Beaconsfield (Québec) H9W 4A7 SUSPENSION DE TROIS MOIS DU PERMIS 0-M-215157-001A Suspension de trois mois du permis numéro 0-M-215157-001A, pour l'agglomération A-11, Montréal, au nom de Ahmad Kaffash Mohammadi.

NO: M-93-24216-7

COMMISSION DES TRANSPORTS DU QUÉBEC 505, rue Sherbrooke Est Montréal (Québec) H2L 1K2 et l'intimé VANLIAN, MISSAK 1980, Saint-Germain Saint-Laurent (Québec) H4L 3P1 SUSPENSION DE TROIS MOIS DU PERMIS 4-M-203183-001A Suspension de trois mois du permis numéro 4-M-203183-001A, pour l'agglomération A-11, Montréal, au nom de Missak Vanlian.

NO: M-93-24223-3

COMMISSION DES TRANSPORTS DU QUÉBEC 505, rue Sherbrooke Est Montréal (Québec) H2L 1K2 et l'intimé TAXI TIMU & FILS INC. 4818, Du Tremblay Laval (Québec) H7W 2S9 et la mise en cause STANCU-SECOSAN, ADELA 4818, Du Tremblay Laval (Québec) H7W 2S9 SUSPENSION OU RÉVOCATION DE PERMIS 9-M-214185-002A Suspension ou révocation du permis numéro 9-M-214185-002A au nom de Taxi Timu & Fils Inc. Cette demande de suspension ou de révocation de permis sera entendue en audience le 25 mars 1993, à 10:00 heures, aux bureaux de la Commission situés au 505 rue Sherbrooke est, division numéro 01, 6e étage, Montréal.

NO: M-93-24106-0

LES PIERRES ST-LÉONARD LTÉE 8385, Le Crusot Saint-Léonard (Québec) H1P 2A6 Et demandeur-cédant: POULIN, ROSARIO 303, Ruisseau St-Jean Saint-Lin (Québec) J0R 1C0 TRANSFERT DE PERMIS 9-M-502233-001A Territoire: Région 10 Matières autorisées: Toutes

NO: M-93-24113-6

TRANSPORT NORD-OUEST INC. 1842, 3ème Avenue, C.P. 1490 Vals-Or (Québec) J9P 5Y8 Proc.: Me Louis Lavoie et réquérante-da-service MINERALS LAC LTÉE Complexe Bousquet, C.P. 5000 Malartic (Québec) J0Y 1Z0 DEMANDE DE FIXATION PARTICULIÈRE DE TAUX ET TARIFS Le texte complet de la demande peut être

consulté au bureau de la Commission des Transports du Québec, au 505, Sherbrooke Est, à Montréal aux heures d'ouverture.

NO: M-93-24133-4

2954-2255 QUÉBEC INC. (Opération GLF Enr.) 1128, chemin Chabot D'Alembert (Québec) J9X 5A3 Proc.: Me Jean-François Taschereau Et demandeur-cédant: LÉVESQUE, DANIEL (Daniel Lévesque) A/S Yvon Dubé 567, rang 4 Est Saint-Guillaume-de-Granada (Québec) J0Z 2C0 TRANSFERT DE PERMIS 1-M-511067-001A Territoire: Région 08 Matières autorisées: Toutes

NO: M-93-24134-2

LES ENTREPRISES JEAN SOREL LTÉE 2476 Avenue Barbe Laval (Québec) H7T 1Z8 MAINTIEN DE PERMIS 7-M-510881-001A et 002A Territoire: Région 10

NO: M-93-24141-7

FLEMING, WILLIAM (William Fleming Transport Enr.) 44, Pembroke Rd. Chapau (Québec) J0X 1M0 Et demandeur-cédant: MARGOTTE, THOMAS R.C.-1, Maine St. R.R. 2 Chichester (Québec) J0X 1M0 TRANSFERT DE PERMIS 9-M-502514-001A Territoire: Région 07 Matières autorisées: Toutes

NO: M-93-24144-1

TRANSPROT S.R.F. INC. 30, des Sables Saint-Joseph-du-Lac (Québec) J0.N 1M0 Et demanderesse-cédante: SUCCESSION ACHILLE MORIN A/S Laurette Bélisle E.T.L.U. 994, des Lacs Bellefleur (Québec) J0R 1A0 TRANSFERT DE PERMIS 6-M-502764-001A Territoire: Région 06 Matières autorisées: Toutes

NO: M-93-24148-2

2844-3950 QUÉBEC INC. 5215, Bordeaux Montréal (Québec) H2H 2A6 Proc.: Me Adrien Paquette Et demandeur-cédant: BROWN, KELVIN W. 2080, 3e Concession Hinchingsbrook (Québec) J0S 1A0 TRANSFERT DE PERMIS 2-M-511702-002A Territoire: Région 10 Matières autorisées: Toutes

NO: M-93-24151-6

ROLLAND TOURIGNY INC. 2775 Bécancour Lyster (Québec) G0S 1V0 Proc.: Me Marc Delage Et demandeur-cédant: TOURIGNY, ROLLAND 2775 Bécancour Lyster (Québec) G0S 1V0 TRANSFERT DE PERMIS 0-M-501382-002A Territoire: Région 05 Matières autorisées: Toutes

NO: M-93-24166-6

SOUS-POSTE DE CAMIONNAGE EN VRAC DE VERCHÈRES INC. 565 rue Sagard, Bureau 700 Saint-Bruno-de-Montarville (Québec) J3V 0J2 DEMANDE D'APPROBATION DE L'ENGAGEMENT DU DIRECTEUR: MONSIEUR LOUIS-CYR ARCHAMBAULT Courtage de zone 4-M-52613P-001B

NO: M-93-24171-4

ASSOCIATION DES TRANSPORTEURS EN VRAC DE LA HAUTE-GATINEAU R.F. # 2 Maniwaki (Québec) J9E 3A9 DEMANDE DE MODIFICATION DE TARIF DE COURTAJE 7-M-52701P Cotisation annuelle

NO: Q-93-11234-9

TRANSPORTEURS EN VRAC DU TROIS-RIVIÈRES METROPOLITAIN INC. 725, Gervais Trois-Rivières (Québec) G9A 5K2 Proc.: Beaudet & Beaudet APPROBATION DES MODIFICATIONS APPORTÉES AUX RÈGLEMENTS GÉNÉREUX ET CODE DE DÉONTOLOGIE Dossier: Q-52408P

NO: Q-93-11235-6

TRANSPORTEURS EN VRAC DU TROIS-RIVIÈRES METROPOLITAIN INC. 725, Gervais Trois-Rivières (Québec) G9A 5K2 Proc.: Beaudet & Beaudet APPROBATION DU NOUVEAU TARIF DE COURTAJE Cotisation mensuelle de: 165,00 \$ Dossier: Q-52408P





TÉL.: 985-3344

AVIS PUBLICS

FAX: 985-3340

VENTES EN JUSTICE

Conditions et renseignements

- 1. Les ventes judiciaires ont lieu aux adresses ci-dessous mentionnées.
2. L'enchérisseur doit en payer le montant immédiatement et en argent comptant ou chèque visé.
3. Il est préférable de téléphoner au bureau de l'officier instrumentant le matin de la vente en cas d'annulation.

La Chambre des huissiers du Québec

CANADA, PROVINCE DE QUÉBEC, DISTRICT DE LONGUEUIL, COUR DU QUÉBEC (CH. CRIMIN & PEN.), NO. 505-27-012143-922. LE PERCEPTEUR DES AMENDES, -vs- DAMA CA TRANSPORT LEE. Le 11 mars 1993, à 10h00 de l'avant-midi, à la place d'affaires de la partie défenderesse, au 2555 Jean Désy, en la cité de Longueuil, district de Longueuil, seront vendus par autorité de justice, les biens et effets de la partie défenderesse, saisis en cette cause, consistant en: photocopieur SHARP SF-9100; télécopieur FAX CANON 40; ordinateur SANYO 16 PLUS et acc. etc. Conditions: ARGENT COMPTANT ET/OU CHEQUE CERTIFIÉ. MICHELE P. BERNIER, huissier, D. L'ETUDE PELLETIER, BERNIER & MARTINBAULT, HUSSIERS, 431, King George, Longueuil, Québec J4J 2V6. TEL: 647-6400. Longueuil, le 25 février 1993.

CANADA, PROVINCE DE QUÉBEC, DISTRICT DE QUÉBEC, COUR MUNICIPALE NO. C-108-92, VILLE DE BEAUPORT, Partie demanderesse, -vs- DAME MICHELLE ARSENAULT, Partie défenderesse. Le 9ème jour de mars 1993, à 10h00, au 10985, RUE GARIBOLDI, Laval, Qc, district de Laval, seront vendus par autorité de Justice, les biens et effets de: DAME MICHELLE ARSENAULT, saisis en cette cause, consistant en: ordinateur Goldstar; téléviseur couleur Sony 21"; vidéo VHS Mammoth; Conditions: ARGENT COMPTANT et/ou CHEQUE VISE. Information: MICHEL BOISSEAU, huissier, (514)682-1921, Mt: 328-1122. BOISVERT, POULIOT & ASSOCIES, HUSSIERS, 1515 Boul. Chomedey, # S-01, Laval, Qc, H3V 3Y7.

CANADA, PROVINCE DE QUÉBEC, DISTRICT DE QUÉBEC, COUR DU QUÉBEC, CH. CIVILE, NO. 200-02-006981-924, COMMISSION DE LA CONSTRUCTION DU QUÉBEC, Partie demanderesse, -vs- BÉTON DÉCOR B.D. L.T.E.E. 96984 CANADA INC. "HABRICO ENR". Partie défenderesse. Le 9 mars 1993, à 11h00, au 1600 ST-MARTIN EST, TOUR B, app. 605, Laval, Qc, district de Laval, seront vendus par autorité de Justice, les biens et effets de: BÉTON DÉCOR B.D. L.T.E.E., saisis en cette cause, consistant en: filières; 1 classeur; 1 téléviseur Philips 12"; vidéo VHS Mitsubishi; téléviseur Sharp et équipement de bureau. Conditions: ARGENT COMPTANT et/ou CHEQUE VISE. Information: MICHEL BOISSEAU, huissier, (514)682-1921, Mt: 328-1122. BOISVERT, POULIOT & ASSOCIES, HUSSIERS, 1515 Boul. Chomedey, # S-01, Laval, Qc, H3V 3Y7.

CANADA, PROVINCE DE QUÉBEC, DISTRICT DE QUÉBEC, COUR DU QUÉBEC, CH. CIVILE, NO. 500-02-014319-920, LES CONSTRUCTIONS BELISLE & LEROUX INC., Partie demanderesse, -vs- REMI LAMOTHE & CHRISTIANE MICHAUD, Partie défenderesse. Le 9ème jour de mars 1993, à 13h30, au 550 SIMONEAU, Laval, Qc, district de Laval, seront vendus par autorité de Justice, les biens et effets de: REMI LAMOTHE & CHRISTIANE MICHAUD, saisis en cette cause, consistant en: 1 téléviseur RCA Colortrak 2000; vidéo Super VHS JVC; ordinateur; photocopieur Canon PC-7; télécopieur Murata; équipement de bureau et etc. Conditions: ARGENT COMPTANT et/ou CHEQUE VISE. Information: MICHEL BOISSEAU, huissier, (514)682-1921, Mt: 328-1122. BOISVERT, POULIOT & ASSOCIES, HUSSIERS, 1515 Boul. Chomedey, # S-01, Laval, Qc, H3V 3Y7.

CANADA, PROVINCE DE QUÉBEC, DISTRICT DE QUÉBEC, COUR MUNICIPALE NO. C-108-92, VILLE DE BEAUPORT, Partie demanderesse, -vs- DAME MICHELLE ARSENAULT, Partie défenderesse. Le 9ème jour de mars 1993, à 10h00, au 10985, RUE GARIBOLDI, Laval, Qc, district de Laval, seront vendus par autorité de Justice, les biens et effets de: DAME MICHELLE ARSENAULT, saisis en cette cause, consistant en: ordinateur Goldstar; téléviseur couleur Sony 21"; vidéo VHS Mammoth; Conditions: ARGENT COMPTANT et/ou CHEQUE VISE. Information: MICHEL BOISSEAU, huissier, (514)682-1921, Mt: 328-1122. BOISVERT, POULIOT & ASSOCIES, HUSSIERS, 1515 Boul. Chomedey, # S-01, Laval, Qc, H3V 3Y7.

CANADA, PROVINCE DE QUÉBEC, DISTRICT DE QUÉBEC, COUR DU QUÉBEC, CH. CIVILE, NO. 200-02-006981-924, COMMISSION DE LA CONSTRUCTION DU QUÉBEC, Partie demanderesse, -vs- BÉTON DÉCOR B.D. L.T.E.E. 96984 CANADA INC. "HABRICO ENR". Partie défenderesse. Le 9 mars 1993, à 11h00, au 1600 ST-MARTIN EST, TOUR B, app. 605, Laval, Qc, district de Laval, seront vendus par autorité de Justice, les biens et effets de: BÉTON DÉCOR B.D. L.T.E.E., saisis en cette cause, consistant en: filières; 1 classeur; 1 téléviseur Philips 12"; vidéo VHS Mitsubishi; téléviseur Sharp et équipement de bureau. Conditions: ARGENT COMPTANT et/ou CHEQUE VISE. Information: MICHEL BOISSEAU, huissier, (514)682-1921, Mt: 328-1122. BOISVERT, POULIOT & ASSOCIES, HUSSIERS, 1515 Boul. Chomedey, # S-01, Laval, Qc, H3V 3Y7.

CANADA, PROVINCE DE QUÉBEC, DISTRICT DE QUÉBEC, COUR DU QUÉBEC, CH. CIVILE, NO. 505-27-008292-923, 505-27-006287-917, LE PERCEPTEUR DES AMENDES, Partie demanderesse, -vs- LES PAVAGES ANTE L.T.E.E., Partie défenderesse. Le 9ème jour de mars 1993, à 12h00, au 130 BOLL BELLEROSE, Laval, Qc, district de Laval, seront vendus par autorité de Justice, les biens et effets de: LES PAVAGES ANTE L.T.E.E., saisis en cette cause, consistant en: 1 tracteur de marque Case, jaune, licence VHZ 251. Conditions: ARGENT COMPTANT et/ou CHEQUE VISE. Information: MICHEL BOISSEAU, huissier, (514)682-1921, Mt: 328-1122. BOISVERT, POULIOT & ASSOCIES, HUSSIERS, 1515 Boul. Chomedey, # S-01, Laval, Qc, H3V 3Y7.

CANADA, PROVINCE DE QUÉBEC, DISTRICT DE QUÉBEC, COUR DU QUÉBEC, DIVISION CIVILE. PRÉSENT: PROTONOTAIRE GENERAL MOTORS ACCEPTANCE CORPORATION DU CANADA L.T.E.E. Partie demanderesse. Requêteur c. AUTOMOBILE B.R. INC. Partie défenderesse. ASSIGNATION. ORDRE est donné à AUTOMOBILE B.R. INC. de comparaitre au greffe de cette cour situé au 1 est rue Notre-Dame, Montréal, salle 1.100, dans les 30 (trente) jours de la date de la publication du présent avis dans le journal LE DEVOIR.

Une copie du bref d'assignation, déclaration et avis 119 A cpc a été remise au greffe à l'intention de AUTOMOBILE B.R. INC. Lieu: Montréal. Date: 24 février 1993. MICHEL MARTIN, P.a.

AVIS DE LA PREMIÈRE ASSEMBLÉE Article 102(4) Dans l'affaire de la faillite de: 2646 5989 QUÉBEC INC. corps politique légalement constitué, ayant fait affaires au 910, boul. Séminaire Nord, St-Jean-sur-Richelieu (Québec) J3A 1B5. Faillie. FLEURISTE TOPAZE INC. compagnie légalement constituée, ayant fait affaires au 910, boul. Séminaire Nord, St-Jean-sur-Richelieu (Québec) J3A 1B5. Faillie.

AVIS est par les présentes donné que 2646 5989 QUÉBEC INC. a déposé une cession le 17 février 1993 et que la première assemblée des créanciers sera tenue le 15 mars 1993 à 10h30, au bureau du syndic, 5 Place Ville-Marie, 8ème étage, Pièce 800, Montréal, Québec. Daté de Greenfield Park, ce 27ème jour de février 1993. Denis Rémillard, c. a. g. a. Syndic désigné.

RAYMOND, CHABOT, FAFARD, GAGNON INC. Syndic ROLAND CHRÉTIEN Responsable de la faillite Tour de la Banque Nationale 600, rue De La Gauchetière Ouest Bureau 1900, Montréal, Québec, H3B 4L8 Tél.: (514) 879-1385

LONGUEUIL Ordonnance de saisie et vente immobilière Canada - Province de Québec Cour Supérieure - District de Longueuil Nos: 500-05-006090-920 505-18-000008-938

COMPAGNIE TRUST ROYAL, corporation légalement constituée ayant son siège social et sa principale place d'affaires au 630 boul. René-Lévesque Ouest, 22e étage, Montréal, district de Montréal, partie demanderesse contre PETER BERLEMIS, résident et domicilié au 11245, rue de Poirincourt, Montréal, district de Montréal, et HARRY ANGELOU, résident et domicilié au 944, rue Châteleine, Laval, district de Laval, partie défenderesse et LE REGISTREUR DE LA DIVISION D'ENREGISTREMENT DE CHAMBLY, mis-en-cause.

-Un emplacement ayant front sur la rue Ste-Hélène en la ville de Longueuil et composé comme suit:

a) des lots numéros UN et DEUX de la resubdivision du lot numéro CINQUANTE de la subdivision officielle du lot originaire numéro CENT QUARANTE-QUATRE (144-50-1 et 2) au Cadastre officiel de la Paroisse de St-Antoine de Longueuil, division d'enregistrement de Chamby;

b) des lots numéros UN et DEUX de la resubdivision du lot numéro CINQUANTE ET UN de la subdivision officielle dudit lot originaire numéro CENT QUARANTE-QUATRE (144-51-1 et 2) au cadastre officiel de la Paroisse de St-Antoine de Longueuil;

c) des lots numéros UN et DEUX de la resubdivision du lot numéro CINQUANTE-DEUX de la subdivision officielle dudit lot originaire numéro CENT QUARANTE-QUATRE (144-52-1 et 2) au cadastre officiel de la Paroisse de St-Antoine de Longueuil;

d) des lots numéros UN et DEUX de la resubdivision du lot numéro CINQUANTE-TROIS de la subdivision officielle dudit lot originaire numéro CENT QUARANTE-QUATRE (144-53-1 et 2) au cadastre officiel de la Paroisse de St-Antoine de Longueuil;

e) des lots numéros VINGT ET UN et VINGT-DEUX de la resubdivision du lot numéro QUARANTE-QUATRE (144-44-21 et 22) au cadastre officiel de la Paroisse de St-Antoine de Longueuil;

Avec bâtisse y érigée, portant les numéros civiques 1613, 1615 et 1617 de ladite rue Ste-Hélène, en ladite ville de Longueuil, circonstances et dépendances.

Tel que le tout se trouve présentement avec toutes les servitudes actives et passives, apparentes ou occultes attachées audit immeuble, sans exception ni réserve de la part des Emprunteurs, mais sujet à une servitude de vue enregistrée sous le numéro 540073 et sujet également à une servitude d'utilités publiques en faveur de Hydro-Québec et Bell Canada enregistrée sous le numéro 675990.

La mise à prix est fixée à 126 250,00 \$, soit 25 % de l'évaluation de l'immeuble portée au rôle d'évaluation municipale de la municipalité, multipliée par le facteur établi pour ce rôle par le ministre des Affaires municipales en vertu de la Loi sur la fiscalité municipale.

La mise à prix est fixée à 126 250,00 \$, soit 25 % de l'évaluation de l'immeuble portée au rôle d'évaluation municipale de la municipalité, multipliée par le facteur établi pour ce rôle par le ministre des Affaires municipales, en vertu de la Loi sur la fiscalité municipale.

Pour être vendu au bureau d'enregistrement de la division de Chamby, 2555 boulevard Roland-Therrien, salle RC-21, LONGUEUIL, QUÉBEC, le QUATORZIÈME jour d'avril 1993 à QUATORZE heures.

Le shérif-adjoint ELIZABETH S. GOBILLE

CANADA PROVINCE DE QUÉBEC DISTRICT DE TROIS-RIVIÈRES NO. 400-05-000088-931 COUR SUPÉRIEURE PRÉSENTE: LOUISE ATTALA PROTONOTAIRE-ADJOINTE BANQUE ROYALE DU CANADA. Partie demanderesse c. JACQUES FHIMA, et SYLVIE FERLAND. Partie défenderesse ASSIGNATION. ORDRE est donné à Sylvie Ferland de comparaitre au greffe de cette cour situé au Palais de Justice, au 250, Laviolette, Trois-Rivières, Qc, RC.03, dans les trente (30) jours de la date de la publication du présent avis dans le journal LE DEVOIR.

Une copie de la déclaration et du bref d'assignation a été remise au greffe à l'intention de SYLVIE FERLAND. Lieu: Trois-Rivières. Date: 12 février 1993. LOUISE ATTALA Protototaire adjointe de la Cour Supérieure. Beaumier, Richard et Ass. Procureurs de la partie demanderesse.

AVIS DE LA PREMIÈRE ASSEMBLÉE Dans l'affaire de la faillite de: FLEURISTE TOPAZE INC. compagnie légalement constituée, ayant fait affaires au 910, boul. Séminaire Nord, St-Jean-sur-Richelieu (Québec) J3A 1B5. Faillie.

AVIS est par les présentes donné que FLEURISTE TOPAZE INC. a fait une cession le 19ème jour de février 1993 et que la première assemblée des créanciers sera tenue le 12ème jour de mars 1993 à 10h00, au bureau du syndic. Daté de Greenfield Park, ce 27ème jour de février 1993. Denis Rémillard, c. a. g. a. Syndic désigné.

Rémillard Moquin Nadeau Inc. Syndic de faillite 899, boul. Taschereau Bureau 270 Greenfield Park (Québec) J4V 2J2 (514) 466-8585

LONGUEUIL Ordonnance de saisie et vente immobilière Canada - Province de Québec Cour Supérieure - District de Longueuil Nos: 500-05-006090-920 505-18-000008-938

COMPAGNIE TRUST ROYAL, corporation légalement constituée ayant son siège social et sa principale place d'affaires au 630 boul. René-Lévesque Ouest, 22e étage, Montréal, district de Montréal, partie demanderesse contre PETER BERLEMIS, résident et domicilié au 11245, rue de Poirincourt, Montréal, district de Montréal, et HARRY ANGELOU, résident et domicilié au 944, rue Châteleine, Laval, district de Laval, partie défenderesse et LE REGISTREUR DE LA DIVISION D'ENREGISTREMENT DE CHAMBLY, mis-en-cause.

-Un emplacement ayant front sur la rue Ste-Hélène en la ville de Longueuil et composé comme suit:

a) des lots numéros UN et DEUX de la resubdivision du lot numéro CINQUANTE de la subdivision officielle du lot originaire numéro CENT QUARANTE-QUATRE (144-50-1 et 2) au Cadastre officiel de la Paroisse de St-Antoine de Longueuil, division d'enregistrement de Chamby;

b) des lots numéros UN et DEUX de la resubdivision du lot numéro CINQUANTE ET UN de la subdivision officielle dudit lot originaire numéro CENT QUARANTE-QUATRE (144-51-1 et 2) au cadastre officiel de la Paroisse de St-Antoine de Longueuil;

c) des lots numéros UN et DEUX de la resubdivision du lot numéro CINQUANTE-DEUX de la subdivision officielle dudit lot originaire numéro CENT QUARANTE-QUATRE (144-52-1 et 2) au cadastre officiel de la Paroisse de St-Antoine de Longueuil;

d) des lots numéros UN et DEUX de la resubdivision du lot numéro CINQUANTE-TROIS de la subdivision officielle dudit lot originaire numéro CENT QUARANTE-QUATRE (144-53-1 et 2) au cadastre officiel de la Paroisse de St-Antoine de Longueuil;

e) des lots numéros VINGT ET UN et VINGT-DEUX de la resubdivision du lot numéro QUARANTE-QUATRE (144-44-21 et 22) au cadastre officiel de la Paroisse de St-Antoine de Longueuil;

Avec bâtisse y érigée, portant les numéros civiques 1613, 1615 et 1617 de ladite rue Ste-Hélène, en ladite ville de Longueuil, circonstances et dépendances.

Tel que le tout se trouve présentement avec toutes les servitudes actives et passives, apparentes ou occultes attachées audit immeuble, sans exception ni réserve de la part des Emprunteurs, mais sujet à une servitude de vue enregistrée sous le numéro 540073 et sujet également à une servitude d'utilités publiques en faveur de Hydro-Québec et Bell Canada enregistrée sous le numéro 675990.

La mise à prix est fixée à 126 250,00 \$, soit 25 % de l'évaluation de l'immeuble portée au rôle d'évaluation municipale de la municipalité, multipliée par le facteur établi pour ce rôle par le ministre des Affaires municipales en vertu de la Loi sur la fiscalité municipale.

La mise à prix est fixée à 126 250,00 \$, soit 25 % de l'évaluation de l'immeuble portée au rôle d'évaluation municipale de la municipalité, multipliée par le facteur établi pour ce rôle par le ministre des Affaires municipales, en vertu de la Loi sur la fiscalité municipale.

Pour être vendu au bureau d'enregistrement de la division de Chamby, 2555 boulevard Roland-Therrien, salle RC-21, LONGUEUIL, QUÉBEC, le QUATORZIÈME jour d'avril 1993 à QUATORZE heures.

Le shérif-adjoint ELIZABETH S. GOBILLE

Prenex avis, que la succession de STEPHANIE BEAUDOIN, en son vivant demeurant à Montréal-Nord, a été acceptée à Montréal, sous bénéfice d'inventaire par Kevin Beaudoin-O'Bronsawin, par acte reçu devant Me Jean Lamarre, notaire à Laval (3168, boul. Cartier), le 8 février 1993 et enregistré à Montréal le 15 février 1993 sous le numéro 4583694. Donné à Laval, ce 25 février 1993. JEAN LAMARRE, NOTAIRE ET PROCUREUR.

AVIS DE CHANGEMENT DE NOM JOSEPH GILLES MARTIN CARBONNEAU PRENEX AVIS que JOSEPH GILLES MARTIN CARBONNEAU, sans emploi, domicilié et résidant au 1787 boul. Henri-Bourassa est, app. 23, en les cité et district de Montréal, s'adressera au Lieutenant-Gouverneur en Conseil de la province de Québec, afin d'obtenir un décret lui permettant de changer son nom en celui de 'SARAH JANE' Carbonneau. M. BENOT GENDRON Procureur de la requérante 400 est, Jarry Montréal (Qc) H2P 1V3

AVIS DE LA PREMIÈRE ASSEMBLÉE Dans l'affaire de la faillite de: SPORT HATTEM INC., corporation légalement constituée ayant une place d'affaires au 9, boul. John F. Kennedy, à St-Jérôme, Québec J7Y 4B4.

AVIS est par la présente donné qu'une ordonnance de séquestre a été rendue contre Sport Hattem Inc. le 4 février 1993, que la faillite est rétroactive à la date du dépôt de la requête, à savoir le 25 janvier 1993 et que RAYMOND, CHABOT, FAFARD, GAGNON INC. a été nommé syndic à cette faillite. La première assemblée des créanciers sera tenue le 10 mars 1993 à 10h00, au bureau du syndic au 1200, boul. St-Martin Ouest, suite 200, Laval, Québec.

DATÉ DE LAVAL, ce 27e jour de février 1993. RAYMOND, CHABOT, FAFARD, GAGNON INC., Syndic (Réjean Bouchard, responsable de la faillite) RAYMOND, CHABOT, FAFARD, GAGNON INC. Syndic de faillite 899, boul. Taschereau Bureau 270 Greenfield Park (Québec) J4V 2J2 (514) 466-8585

APPEL D'OFFRES N° 92-514 ENTRETIEN ET SURVEILLANCE DES ÉQUIPEMENTS ÉLECTROMÉCANIQUES DE SOUTIEN DU BÂTIMENT PIERRE-DE-COUBERTIN Clôture le: 12 mars 1993, 11 h, heure locale

Loto-Québec désire recevoir des offres relativement à l'entretien et la surveillance des équipements électromécaniques de soutien du bâtiment Pierre-de-Coubertin situé au 5645, avenue Pierre-de-Coubertin à Montréal.

Toutes les conditions de cet appel d'offres sont contenues dans le document qui est disponible pour examen et qui peut être obtenu contre un paiement non remboursable de 100 \$ et d'un paiement remboursable de 500 \$ garantissant la remise des documents à Loto-Québec. Ces paiements devront être présentés sous forme de chèque certifié ou mandat poste fait à l'ordre de Loto-Québec, du lundi au vendredi, entre 9 h et 12 h et de 13 h 30 à 16 h 30, à:

Loto-Québec Service de l'approvisionnement, 19e étage 500, rue Sherbrooke Ouest Montréal (Québec) H3A 3G6

Aucune soumission reçue après les délais ne sera acceptée.

Seules sont admises à présenter une soumission, les sociétés ou compagnies ayant obtenu le document d'appel d'offres directement du Service de l'approvisionnement de Loto-Québec et rencontrant les critères suivants:

- avoir un bureau d'affaires au Québec;

- avoir OBLIGATOIREMENT participé à la visite du bâtiment Pierre-de-Coubertin qui aura lieu le 5 mars 1993 à compter de 9 h et assisté à la séance d'information qui suivra la visite;

- détenir un certificat de conformité émis par la Commission de la Santé et de la Sécurité au Travail (C.S.S.T.) pour l'année 1993;

- être en mesure d'assurer, sans avoir recours à la sous-traitance, tous les services requis par le présent appel d'offres.

Les soumissions devront être accompagnées d'un chèque certifié, d'une traite bancaire ou d'un cautionnement de soumission au montant de 40 000 \$ en faveur de Loto-Québec. Les soumissions devront aussi être accompagnées d'une convention relative à l'émission d'un cautionnement d'exécution au montant de 150 000 \$ en faveur de Loto-Québec.

Loto-Québec ne s'engage pas à accepter la plus basse ou toute autre soumission reçue.

Toute information peut être obtenue auprès de M. Alain Bérubé au numéro (514) 499-5012. Jean-Marie Dumont Directeur par intérim Administration Émis le 27 février 1993

2423-6291 QUÉBEC INC. Prenex avis que 2423-6291 QUÉBEC INC. demandera à l'inspecteur général des institutions financières la permission de se dissoudre. DATE ce 22e jour de février 1993. BLAKELY, GASCON Procureurs de la compagnie.

CANADA PROVINCE DE QUÉBEC DISTRICT DE MONTRÉAL AU MINISTÈRE DE LA JUSTICE FRANCINE GUY. Requêteur AVIS AVIS est donné que Francine Guy, actuellement sans emploi, ayant domicile et résidence au 5995 Place de l'Athlon, app. 220, dans les cité et district de Montréal, s'adressera au Lieutenant-Gouverneur en Conseil de la province de Québec, afin d'obtenir un décret lui permettant de changer son nom en celui de André-François Giroux.

AVIS DE LA PREMIÈRE ASSEMBLÉE Dans l'affaire de la faillite de: YVES HAMELIN demeurant et résidant au 500, boul. Desroches, Ste-Émilie-de-l'Énergie (Québec) faisant affaires à la même adresse sous le nom de Nouveaux Vallées et ayant fait affaires en Adobiti sous le nom de Moutons Plus. Faillie.

AVIS est par les présentes donné que YVES HAMELIN a fait une cession le 16ème jour de février 1993 et que la première assemblée des créanciers sera tenue le 10ème jour de mars 1993 à 9h30, au bureau du syndic. Daté de Greenfield Park, ce 27ème jour de février 1993. Claude Moquin, c. a. g. Syndic désigné.

Rémillard Moquin Nadeau Inc. Syndic de faillite 899, boul. Taschereau Bureau 270 Greenfield Park (Québec) J4V 2J2 (514) 466-8585

APPEL D'OFFRES N° 92-514 ENTRETIEN ET SURVEILLANCE DES ÉQUIPEMENTS ÉLECTROMÉCANIQUES DE SOUTIEN DU BÂTIMENT PIERRE-DE-COUBERTIN Clôture le: 12 mars 1993, 11 h, heure locale

Loto-Québec désire recevoir des offres relativement à l'entretien et la surveillance des équipements électromécaniques de soutien du bâtiment Pierre-de-Coubertin situé au 5645, avenue Pierre-de-Coubertin à Montréal.

Toutes les conditions de cet appel d'offres sont contenues dans le document qui est disponible pour examen et qui peut être obtenu contre un paiement non remboursable de 100 \$ et d'un paiement remboursable de 500 \$ garantissant la remise des documents à Loto-Québec. Ces paiements devront être présentés sous forme de chèque certifié ou mandat poste fait à l'ordre de Loto-Québec, du lundi au vendredi, entre 9 h et 12 h et de 13 h 30 à 16 h 30, à:

Loto-Québec Service de l'approvisionnement, 19e étage 500, rue Sherbrooke Ouest Montréal (Québec) H3A 3G6

Aucune soumission reçue après les délais ne sera acceptée.

Seules sont admises à présenter une soumission, les sociétés ou compagnies ayant obtenu le document d'appel d'offres directement du Service de l'approvisionnement de Loto-Québec et rencontrant les critères suivants:

- avoir un bureau d'affaires au Québec;

- avoir OBLIGATOIREMENT participé à la visite du bâtiment Pierre-de-Coubertin qui aura lieu le 5 mars 1993 à compter de 9 h et assisté à la séance d'information qui suivra la visite;

- détenir un certificat de conformité émis par la Commission de la Santé et de la Sécurité au Travail (C.S.S.T.) pour l'année 1993;

- être en mesure d'assurer, sans avoir recours à la sous-traitance, tous les services requis par le présent appel d'offres.

Les soumissions devront être accompagnées d'un chèque certifié, d'une traite bancaire ou d'un cautionnement de soumission au montant de 40 000 \$ en faveur de Loto-Québec. Les soumissions devront aussi être accompagnées d'une convention relative à l'émission d'un cautionnement d'exécution au montant de 150 000 \$ en faveur de Loto-Québec.

Loto-Québec ne s'engage pas à accepter la plus basse ou toute autre soumission reçue.

Toute information peut être obtenue auprès de M. Alain Bérubé au numéro (514) 499-5012. Jean-Marie Dumont Directeur par intérim Administration Émis le 27 février 1993

DISTRICT DE MONTRÉAL, NO. 500-02-032983-921 MICHELINO CARLUCCI -VS- SERGE GAUDREAU PRENEX AVIS que le 10 mars 1993, à 10h30 a.m., au 308, 56e Avenue, Pointe-Claumet, Terrebonne, seront vendus par Autorité de Justice, les biens et effets de SERGE GAUDREAU, saisis en cette cause, soit: 1 véhicule automobile de marque Chevrolet, modèle Camaro, et acc. Tel: 257-3000. BOISSEAU & ASSOCIES, Huissiers de Justice.

AVIS DE CHANGEMENT DE NOM Prenex avis que PAUL ANDRÉ GIROUX, domicilié au 111 St-Georges, Donnacona, s'adressera au ministre de la Justice afin d'obtenir un certificat lui permettant de changer son nom en celui de André-François Giroux.

AVIS DE LA PREMIÈRE ASSEMBLÉE Dans l'affaire de la faillite de: YVES HAMELIN demeurant et résidant au 500, boul. Desroches, Ste-Émilie-de-l'Énergie (Québec) faisant affaires à la même adresse sous le nom de Nouveaux Vallées et ayant fait affaires en Adobiti sous le nom de Moutons Plus. Faillie.

AVIS est par les présentes donné que YVES HAMELIN a fait une cession le 16ème jour de février 1993 et que la première assemblée des créanciers sera tenue le 10ème jour de mars 1993 à 9h30, au bureau du syndic. Daté de Greenfield Park, ce 27ème jour de février 1993. Claude Moquin, c. a. g. Syndic désigné.

Rémillard Moquin Nadeau Inc. Syndic de faillite 899, boul. Taschereau Bureau 270 Greenfield Park (Québec) J4V 2J2 (514) 466-8585

APPEL D'OFFRES N° 92-514 ENTRETIEN ET SURVEILLANCE DES ÉQUIPEMENTS ÉLECTROMÉCANIQUES DE SOUTIEN DU BÂTIMENT PIERRE-DE-COUBERTIN Clôture le: 12 mars 1993, 11 h, heure locale

Loto-Québec désire recevoir des offres relativement à l'entretien et la surveillance des équipements électromécaniques de soutien du bâtiment Pierre-de-Coubertin situé au 5645, avenue Pierre-de-Coubertin à Montréal.

Toutes les conditions de cet appel d'offres sont contenues dans le document qui est disponible pour examen et qui peut être obtenu contre un paiement non remboursable de 100 \$ et d'un paiement remboursable de 500 \$ garantissant la remise des documents à Loto-Québec. Ces paiements devront être présentés sous forme de chèque certifié ou mandat poste fait à l'ordre de Loto-Québec, du lundi au vendredi, entre 9 h et 12 h et de 13 h 30 à 16 h 30, à:

Loto-Québec Service de l'approvisionnement, 19e étage 500, rue Sherbrooke Ouest Montréal (Québec) H3A 3G6

Aucune soumission reçue après les délais ne sera acceptée.

Seules sont admises à présenter une soumission, les sociétés ou compagnies ayant obtenu le document d'appel d'offres directement du Service de l'approvisionnement de Loto-Québec et rencontrant les critères suivants:

- avoir un bureau d'affaires au Québec;

- avoir OBLIGATOIREMENT participé à la visite du bâtiment Pierre-de-Coubertin qui aura lieu le 5 mars 1993 à compter de 9 h et assisté à la séance d'information qui suivra la visite;

- détenir un certificat de conformité émis par la Commission de la Santé et de la Sécurité au Travail (C.S.S.T.) pour l'année 1993;

- être en mesure d'assurer, sans avoir recours à la sous-traitance, tous les services requis par le présent appel d'offres.

Les soumissions devront être accompagnées d'un chèque certifié, d'une traite bancaire ou d'un cautionnement de soumission au montant de 40 000 \$ en faveur de Loto-Québec. Les soumissions devront aussi être accompagnées d'une convention relative à l'émission d'un cautionnement d'exécution au montant de 150 000 \$ en faveur de Loto-Québec.

Loto-Québec ne s'engage pas à accepter la plus basse ou toute autre soumission reçue.

RÉSIDENCES DE PRESTIGE

MONTRÉAL RIVE-SUD LAURENTIDES



BROSSARD

ÉLÉGANTE RÉSIDENCE DE 14 PIÈCES SITUÉE DANS CROISSANT FAISABLE... OFFRE 7 GRANDES CHAMBRES À COUCHER... IDÉALE POUR FAMILLE ÉLARGIE OU BUREAU À DOMICILE, 495,000 \$

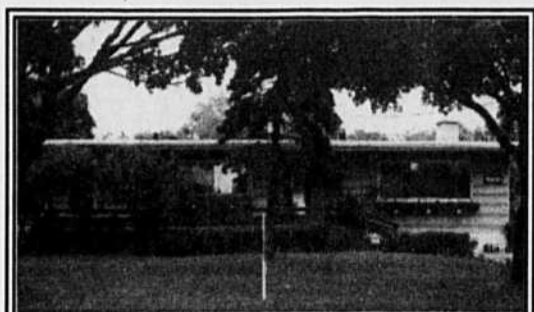
CLAIRE BERNIER Royal Lepage courtier — 672-0321



À PIEDMONT

AU MONT OLYMPIA. Offre exceptionnelle, dans développement résidentiel prestigieux. Maison modèle, valeur 650 000 \$ + 45 lots de 35 000 pi. moyen, valeur 600 000 \$.

227-2099 227-1412



AHANTIC

Très grande propriété 63 x 25. Intérieur unique, 2 foyers, 3 s/bains, 3 s/bains. Piscine creusée, face au parc. 278 000 \$.

PIERRE HUDON

La Capitale Maître Courtier CRTR 382-8000

RÉSIDENCES DE PRESTIGE 1,47 \$ la ligne agate LE DEVOIR (Annonces classées) 985-3344

I · N · D · E · X 100 • 199 IMMOBILIER RÉSIDENTIEL Achat-vente-échange Location 160 App. et log. à louer 164 Condominiums à louer 165 Propriétés à louer 176 Chalets à louer 200 • 299 IMMOBILIER COMMERCIAL Achat-vente-échange Location 201 Propriétés commerciales 203 Propriétés industrielles 205 Espaces commerciaux 210 Commerces à vendre 220 Entrepôt (vente-location) Location 251 Bureaux à louer 259 Espaces comm. et ind. à louer 275 Locaux à louer 300 • 399 MARCHANDISES 301 Ouvrages d'art 303 Antiquités 313 Ordinateurs 314 Bureautique 315 Téléphonie 318 Mobilier de bureau et acc. 320 Ameublement 335 Bois de foyer 350 Animaux 400 • 499 OFFRES D'EMPLOIS 401 Postes cadre et professionnel 402 Éducation 405 Santé + serv. communautaires 406 Secteur culturel 410 Bureaux 415 Secteur informatique 420 Secteur vente 435 Restaurants et hôtellerie 440 Services domestiques 455 Emplois partiels + saisonniers 500 • 599 PROPOSITIONS D'AFFAIRES ET DE SERVICES 501 Occasions d'affaires 508 Services financiers 510 Comptabilité 512 Déclaration d'impôts 515 Informatique et bureautique 520 Préparation de C.V. 522 Traitement de texte 523 Traduction, rédaction 529 Services professionnels 530 Cours 540 Santé 542 Massothérapie 543 Psychothérapie 544 Croissance personnelle 546 Cartomancie, astrologie 550 Voyages 555 Garderie 560 Entretien, rénovation 564 Décoration intérieure 570 Transformation, paysagistes 575 Déménagement 600 • 699 VÉHICULES 605 Bateaux, yachts, voiliers 695 Automobiles

LES ANNONCES CLASSÉES DU LUNDI AU VENDREDI DE 8H30 À 16H00 Pour placer, modifier ou annuler votre annonce, téléphonez avant 14 h 30 pour l'édition du lendemain. Téléphone: 985-3344 Télécopieur: 985-3340 Pour placer votre annonce par la poste: C.P. 6033, succ. Place d'Armes Montréal H2Y 3S6

100 VISITES LIBRES LONGUEUIL (Vieux), superbe propriété style californien, dans la plus belle rue du Vieux-Longueuil, architecture unique, très grande cour arrière avec arbres matures, vue imprenable sur le jardin, avec atelier d'artiste, 269 000\$. Pas d'agent Venez visiter en prenant rendez-vous au 670-4772. Dim. 14h-16h, 299 Gardenville, Long.

101 PROPRIÉTÉS À VENDRE AHUNTSIC Très grande propriété 63 X 25. Intérieur unique, 3 foyers, 3 s/séjours, 3 s/bains. Piscine creusée, face au parc. 278 000 \$ PIERRE HUDON LA CAPITALE CRTR 382-8000

100 VISITES LIBRES OUTREMONT: grand triplex, prix 350 000\$. Pas d'agent. Sam. et dim., 14h à 17h. 29 rue Joyce 277-9086

101 PROPRIÉTÉS À VENDRE ST-LAZARE TRIO 169 000 \$ À votre choix! 3 c.c., garage, foyer, grands terrains, taxes basses. Chacune unique! Appelez aujourd'hui JASMINE ELLEMO REALTOR Royal Jordan Inc. 458-7051 455-8347

101 PROPRIÉTÉS À VENDRE OUTREMONT, grand 7 1/2, direct du proprio. Bien situé, éclairé, isolé. 3e étage, 3 chambres, 185 000\$. 272-4839 (répondeur) pas d'agents. OUTREMONT: Duplex ou co-propriété, rue du Manoir, 6 1/2 - 7 1/2, livres, garages. Pas d'agent S.V.P. 733-4192. OUTREMONT: Hutchison, cottage (ou duplex), très versatile, bien rénové, 12 pces ou 5 1/2 - 6 1/2, cour, terrasse, stat. A voir: 235 000\$, 272-8387. PIERREFONDS: 25 km c./ville, 1 mile aut., 13, sect. boisé, vaste cul de sac tranquille, cottage 4 c.c., semi-détaché mais très privé, gai et ensoleillé, cuisine arboricole blanc. Électroménager encastéré haut gamme. S'islam., 1 1/2 s/b au pied du bord de l'eau, garderie, école pub/privée, collège Beaubois, train, autobus. 129 000\$ particuliers. 683-2683. PIERREFONDS: bung. s/d., rénové, 3 + 1 c.c., solarium, s'isol fini, 2 s/b., chauff. élect., taxes basses, 125 000\$. 684-8297, 683-7027. PLATEAU Mont-Royal. Cottage 2 étages, ent. rénové, 1983, 5 pièces, 2 s/d'eau, 165 000\$, pas d'agent. 449-5177, 352-1096. PRES DE U. DE M. Rue Lacombe. Duplex. 738-1430. R.D.P.: cottage attaché 1987, 3 c.c., foyer, garage, s'isol fini, près de Collège Marie-Victorin et futur site Hotel-Dieu, 124 000\$. 591-5951, 494-1647. R.D.P.: duplex (2 garages), chambre froide, salle familiale, cheminée, balcon-patio. Agents s'abstenir, 197 000\$. 648-9744. ROSEMONT: bung. détaché, rénové, campagne en ville 118 000\$ pas d'agent. 727-3614. SABREVOIS, maison 2 étages, 7 1/2 pces, 4 c.c., s'isol, gar., terrain boisé, patio, 85 000\$. 358-8409. ST-LAMBERT: près du golf et piste cyclable 4 c.c., toit cathédrale. HUGUETTE MARTINEAU, 672-6020. ROYAL LEPAGE CRT. ST-LAMBERT: 57 rue d'Auvergne. Dimanche 14h à 16h. Cottage 5 chambres, cuisine et salle de bain modernes, piscine creusée, terrain 9300 pi.ca. Imm. Vandelac: 514-354-5753. ST-SULPICE: Split-level 87, 3 c.c., s/s fini. Faut voir: 87 000\$. 589-2556. V.M.R.: Résidences pour tous les goûts, à tous les prix, à partir de 169 000 \$. Michel Poirier, Re/Max crtr: 341-2525. VERDUN OUEST: duplex 1980, semi-dét., 1 x 6 1/2 + bach. 3 1/2, faut voir, prix révisé. 766-1250, pas d'agents. VIMONT: super bungalow 1981 3 c.c., 2 s/bains, s'isol fini, foyer, garage, montcoz, plusieurs extras, près de tout, 129 900\$. 967-1323. Manon 688-4937.

101 PROPRIÉTÉS À VENDRE AHUNTSIC Très grande propriété 63 X 25. Intérieur unique, 3 foyers, 3 s/séjours, 3 s/bains. Piscine creusée, face au parc. 278 000 \$ PIERRE HUDON LA CAPITALE CRTR 382-8000

101 PROPRIÉTÉS À VENDRE AHUNTSIC Très grande propriété 63 X 25. Intérieur unique, 3 foyers, 3 s/séjours, 3 s/bains. Piscine creusée, face au parc. 278 000 \$ PIERRE HUDON LA CAPITALE CRTR 382-8000

105 PROPRIÉTÉS À REVENUS A 2 PAS du marché Maisonneuve, triple excellent état, 17 075 en revenus. Prix 139 000\$. GAETAN POIRIER, 645-8845 RE/MAX DE LA POINTE CRTR AUBERGE 12 chambres + salle à dîner, 495 000\$ demandé tout 125 000\$ comptant. 658-3160 crtr LACHINE 11 logements, 1 x 6 1/2, 1 x 5 1/2, 2 x 4 1/2, 7 x 3 1/2, revenus 47 940\$, prix 300 000\$. 727-0754. LAVAL 6 x 4 1/2, construction 88, revenus 37 740\$, stat. extérieur, pas d'agent. 667-0859. LONGUEUIL, triplex 3 x 5 1/2, très propre, près toutes commodités, secteur en demande, piscine hors-terre 24 pieds, prix 173 900\$. 2077 St-Thomas. Agents s'abstenir: 670-0624 (soir). METRO PAPINEAU: 8 x 3x, rénovés, quelques uns sur 2 étages, rev. 60 000\$, 525 000\$ pour les 2. 389-3565. ST-JOVITE immeuble à revenus, 10 ét. 1/2. 1-819-687-2444. ST-JÉRÔME 16 log. 3 x 3 1/2, 13 x 4 1/2, 5 x 3 1/2, intérieur refait à neuf (plomb., élect.), rev. 39 720\$. 454-9696. TERREBONNE: très bien situé, 5 logements + 1 garage, construction 92, 265 000\$ 471-8390.

103 CONDOMINIUMS CO-PROPRIÉTÉS BORD DE L'EAU Chomedey, penthouse 4 1/2, 1200 pi.c. 2 c.c., s/b., foyer, 2 stat. ext. 180 000\$. 686-6044 BROSSARD (secteur est) 5 1/2, 2 c.c., 1100 pi.ca., aire ouverte, 2 patios, entrée privée, garage intérieur, prix 95 000\$. 466-3451 soir, 386-1219 jour. CENTRE-VILLE Grand 4 1/2, garage, thermopompe, alarme, foyer, 932-3951. CENTRE Près UQUAM, 1400 pi.ca., 2 étages, foyer, garage. J. Pilon, 739-1598, Transaction Mont-Royal. CONDO - DUPLEX 2e, 6 pces, 1 275 pi.c. rev. Jean-Marc, non rénové. Pas d'agent. 674-7338 CONDO VACANCE Châteaumont St-Sauveur, semaine rouge, suite 4 personnes, 435-2884. DUVERNAVY, jardin du Havre, penth. 2 c.c., 2 gar., valeur 200 000\$, demande 169 000\$. Cause départ. 661-9018. ILE DES SOEURS, jardin de l'Archipel, côté ouest, 1465 pi.ca., 3 stat. 767-6020, 274-5134. ILE DES SOEURS condo 2 c.c., 1200 pi.ca., gar. int., pisc. int., 1050\$/mois, achat 145 000\$. 766-5144. ILE PATON - LE LAURIER 5 1/2, 1532 pi.ca. + terrasse, 199 000\$ ou échange uni-familial. 662-2461, 332-0802. ILE PATON 4 1/2, converti, dernier étage, unité de coin, style Decormag, avec vue imprenable sur la rivière, 164 000\$. 497-0117. LOFT LE COLONIALE 1125 pi.c., 5 fenêtres 9 x 8' ch., s'isol fini, garage, terrasse. Bien éclairé, rénové. 429 000 \$. Agents s'abstenir: 278-3146.

103 CONDOMINIUMS CO-PROPRIÉTÉS BORD DE L'EAU Estuaire Phase II, face la Ronde, 7e étage, cause départ. 442-2823. LONGUEUIL: condos, style maison de ville, près base plein air, 1400 pi.ca., 3 c.c., 2 s/b., piffère + extra. 899 000\$. 647-6645. MAGNIFIQUE LOFT Rénové par designer. 1 600 pi.ca., ensoleillé, belle vue, planchers bois franc, poutres, 2 s/bains, stationnement intérieur. Immeuble habité par artistes, architectes. Méritas du Patrimoine. Toit-terrasse. 156 000\$. Proprio. 255-0552. MAGNIFIQUES CONDOS 1 x 1/2, 3 x 5 1/2, refaits à neuf. Prix d'au-bain. 444-5621. MONT-TREMBLANT: condo à vendre, idéal pour plusieurs, 4 personnes, excellente location. 697-3259. METRO PAPINEAU, 3 1/2, 750 pi.ca., fraîchement décoré, air clim., stationnement, 66 000\$. 854-4171. BOUTREMENT Grand 3 1/2, rue Bloomfield, demi-sous-sol, terrasse, stationnement. A voir 65 000\$. 948-4153. OUTREMONT, 412 Côte Ste-Catherine, 7 1/2 haut duplex, rénové, garage. Possibilité balance de vente. 271-8111. OUTREMONT CONSTRUCTION NEUVE Condominiums 2 ou 3 chambres, foyer, 2 s/bains complètes, garage, à compter de 165 000\$. Immeuble de 6 unités sur St-Vallaur. Michèle E. Roy, 647-7590, 597-2121. La Capitale crtr. PIERREFONDS: construction 1988, 2 chambres, foyer, 8400\$ négociable, divorce, après 19h. 595-8869. PLATEAU Beaux grands condos, près Parc Lafontaine, terrasses, vue, rénovations de qualité. 3-1/2 72 000\$, 5-1/2 97 000\$ et 107 000\$. 4280 A 4288 MARQUETTE. 278-2387. PLATEAU Grands 4 1/2, 950 pi.ca., 2 c.c., toit rénové, terrasses ensoleillées, cachet, foyer + stat. possible. 85 000\$ à 91 000\$. A partir de 7175\$/mois tout inclus. 5114 A 5128 BERRI. 278-2387. PRES HOPITAL MAISONNEUVE-ROSEMONT Condominium de prestige, tour du Méribis, 6ième étage, vue dégagée, tour de sur les ville et boisé protégé, Lumière. Intérieur 1 500 pi.ca. plus terrasses. Près de 400 pi.ca., 2 s/bains, 2 garages intérieurs. Tous services incluant saunas, piscines intérieure et extérieure, bain tourbillon, salle d'exercices, construction de qualité, concierge résident, copropriétaires responsables, sécurité, confort, proximité de toutes artères, libre immédiatement. Prix: 210 000 \$ sur rendez-vous: Jour: 987-3838, soir: 388-2704. ST-LAMBERT, jardin du Golf, phase IV, 3 c.c., 2 s/b., 2 station-sauna, pisc. int., l'aviselle, voir encast. 672-3041. VERDUN, Village de LA POUDDRIÈRE, Métro La Salle, condo 5 1/2 extérieur avec fenêtres, 1358 pi.ca., mazzanine, toit terrasse, garage, foyer, 768-3680. VIEUX-LONGUEUIL: situé sur piste cyclable, 2 c.c., près des services, garage int. prix discutable. 928-1052.

115 EXTÉRIEUR DE MONTRÉAL A JOLIETTE, centre-ville, 18 log., très calme, 3 1/2, 4 1/2, tous loués, avec baux, prix moins que 7x revenus. 585-8896. BROSSARD (R): maison de prestige Luxueux cottage 4 chambres Piscine intérieure. Un rêve devenu réalité. Imm. Vandelac: 514-354-5753. QUÉBEC, Le Mesnil, secteur de prestige, cottage anglais, 3 c.c., ensoleillé, luxueux. Du proprio. 199 000\$. 418-623-7570.

103 CONDOMINIUMS CO-PROPRIÉTÉS LONGUEUIL: Estuaire Phase II, face la Ronde, 7e étage, cause départ. 442-2823. LONGUEUIL: condos, style maison de ville, près base plein air, 1400 pi.ca., 3 c.c., 2 s/b., piffère + extra. 899 000\$. 647-6645. MAGNIFIQUE LOFT Rénové par designer. 1 600 pi.ca., ensoleillé, belle vue, planchers bois franc, poutres, 2 s/bains, stationnement intérieur. Immeuble habité par artistes, architectes. Méritas du Patrimoine. Toit-terrasse. 156 000\$. Proprio. 255-0552. MAGNIFIQUES CONDOS 1 x 1/2, 3 x 5 1/2, refaits à neuf. Prix d'au-bain. 444-5621. MONT-TREMBLANT: condo à vendre, idéal pour plusieurs, 4 personnes, excellente location. 697-3259. METRO PAPINEAU, 3 1/2, 750 pi.ca., fraîchement décoré, air clim., stationnement, 66 000\$. 854-4171. BOUTREMENT Grand 3 1/2, rue Bloomfield, demi-sous-sol, terrasse, stationnement. A voir 65 000\$. 948-4153. OUTREMONT, 412 Côte Ste-Catherine, 7 1/2 haut duplex, rénové, garage. Possibilité balance de vente. 271-8111. OUTREMONT CONSTRUCTION NEUVE Condominiums 2 ou 3 chambres, foyer, 2 s/bains complètes, garage, à compter de 165 000\$. Immeuble de 6 unités sur St-Vallaur. Michèle E. Roy, 647-7590, 597-2121. La Capitale crtr. PIERREFONDS: construction 1988, 2 chambres, foyer, 8400\$ négociable, divorce, après 19h. 595-8869. PLATEAU Beaux grands condos, près Parc Lafontaine, terrasses, vue, rénovations de qualité. 3-1/2 72 000\$, 5-1/2 97 000\$ et 107 000\$. 4280 A 4288 MARQUETTE. 278-2387. PLATEAU Grands 4 1/2, 950 pi.ca., 2 c.c., toit rénové, terrasses ensoleillées, cachet, foyer + stat. possible. 85 000\$ à 91 000\$. A partir de 7175\$/mois tout inclus. 5114 A 5128 BERRI. 278-2387. PRES HOPITAL MAISONNEUVE-ROSEMONT Condominium de prestige, tour du Méribis, 6ième étage, vue dégagée, tour de sur les ville et boisé protégé, Lumière. Intérieur 1 500 pi.ca. plus terrasses. Près de 400 pi.ca., 2 s/bains, 2 garages intérieurs. Tous services incluant saunas, piscines intérieure et extérieure, bain tourbillon, salle d'exercices, construction de qualité, concierge résident, copropriétaires responsables, sécurité, confort, proximité de toutes artères, libre immédiatement. Prix: 210 000 \$ sur rendez-vous: Jour: 987-3838, soir: 388-2704. ST-LAMBERT, jardin du Golf, phase IV, 3 c.c., 2 s/b., 2 station-sauna, pisc. int., l'aviselle, voir encast. 672-3041. VERDUN, Village de LA POUDDRIÈRE, Métro La Salle, condo 5 1/2 extérieur avec fenêtres, 1358 pi.ca., mazzanine, toit terrasse, garage, foyer, 768-3680. VIEUX-LONGUEUIL: situé sur piste cyclable, 2 c.c., près des services, garage int. prix discutable. 928-1052.

103 CONDOMINIUMS CO-PROPRIÉTÉS LONGUEUIL: Estuaire Phase II, face la Ronde, 7e étage, cause départ. 442-2823. LONGUEUIL: condos, style maison de ville, près base plein air, 1400 pi.ca., 3 c.c., 2 s/b., piffère + extra. 899 000\$. 647-6645. MAGNIFIQUE LOFT Rénové par designer. 1 600 pi.ca., ensoleillé, belle vue, planchers bois franc, poutres, 2 s/bains, stationnement intérieur. Immeuble habité par artistes, architectes. Méritas du Patrimoine. Toit-terrasse. 156 000\$. Proprio. 255-0552. MAGNIFIQUES CONDOS 1 x 1/2, 3 x 5 1/2, refaits à neuf. Prix d'au-bain. 444-5621. MONT-TREMBLANT: condo à vendre, idéal pour plusieurs, 4 personnes, excellente location. 697-3259. METRO PAPINEAU, 3 1/2, 750 pi.ca., fraîchement décoré, air clim., stationnement, 66 000\$. 854-4171. BOUTREMENT Grand 3 1/2, rue Bloomfield, demi-sous-sol, terrasse, stationnement. A voir 65 000\$. 948-4153. OUTREMONT, 412 Côte Ste-Catherine, 7 1/2 haut duplex, rénové, garage. Possibilité balance de vente. 271-8111. OUTREMONT CONSTRUCTION NEUVE Condominiums 2 ou 3 chambres, foyer, 2 s/bains complètes, garage, à compter de 165 000\$. Immeuble de 6 unités sur St-Vallaur. Michèle E. Roy, 647-7590, 597-2121. La Capitale crtr. PIERREFONDS: construction 1988, 2 chambres, foyer, 8400\$ négociable, divorce, après 19h. 595-8869. PLATEAU Beaux grands condos, près Parc Lafontaine, terrasses, vue, rénovations de qualité. 3-1/2 72 000\$, 5-1/2 97 000\$ et 107 000\$. 4280 A 4288 MARQUETTE. 278-2387. PLATEAU Grands 4 1/2, 950 pi.ca., 2 c.c., toit rénové, terrasses ensoleillées, cachet, foyer + stat. possible. 85 000\$ à 91 000\$. A partir de 7175\$/mois tout inclus. 5114 A 5128 BERRI. 278-2387. PRES HOPITAL MAISONNEUVE-ROSEMONT Condominium de prestige, tour du Méribis, 6ième étage, vue dégagée, tour de sur les ville et boisé protégé, Lumière. Intérieur 1 500 pi.ca. plus terrasses. Près de 400 pi.ca., 2 s/bains, 2 garages intérieurs. Tous services incluant saunas, piscines intérieure et extérieure, bain tourbillon, salle d'exercices, construction de qualité, concierge résident, copropriétaires responsables, sécurité, confort, proximité de toutes artères, libre immédiatement. Prix: 210 000 \$ sur rendez-vous: Jour: 987-3838, soir: 388-2704. ST-LAMBERT, jardin du Golf, phase IV, 3 c.c., 2 s/b., 2 station-sauna, pisc. int., l'aviselle, voir encast. 672-3041. VERDUN, Village de LA POUDDRIÈRE, Métro La Salle, condo 5 1/2 extérieur avec fenêtres, 1358 pi.ca., mazzanine, toit terrasse, garage, foyer, 768-3680. VIEUX-LONGUEUIL: situé sur piste cyclable, 2 c.c., près des services, garage int. prix discutable. 928-1052.

103 CONDOMINIUMS CO-PROPRIÉTÉS BORD DE L'EAU Chomedey, penthouse 4 1/2, 1200 pi.c. 2 c.c., s/b., foyer, 2 stat. ext. 180 000\$. 686-6044 BROSSARD (secteur est) 5 1/2, 2 c.c., 1100 pi.ca., aire ouverte, 2 patios, entrée privée, garage intérieur, prix 95 000\$. 466-3451 soir, 386-1219 jour. CENTRE-VILLE Grand 4 1/2, garage, thermopompe, alarme, foyer, 932-3951. CENTRE Près UQUAM, 1400 pi.ca., 2 étages, foyer, garage. J. Pilon, 739-1598, Transaction Mont-Royal. CONDO - DUPLEX 2e, 6 pces, 1 275 pi.c. rev. Jean-Marc, non rénové. Pas d'agent. 674-7338 CONDO VACANCE Châteaumont St-Sauveur, semaine rouge, suite 4 personnes, 435-2884. DUVERNAVY, jardin du Havre, penth. 2 c.c., 2 gar., valeur 200 000\$, demande 169 000\$. Cause départ. 661-9018. ILE DES SOEURS, jardin de l'Archipel, côté ouest, 1465 pi.ca., 3 stat. 767-6020, 274-5134. ILE DES SOEURS condo 2 c.c., 1200 pi.ca., gar. int., pisc. int., 1050\$/mois, achat 145 000\$. 766-5144. ILE PATON - LE LAURIER 5 1/2, 1532 pi.ca. + terrasse, 199 000\$ ou échange uni-familial. 662-2461, 332-0802. ILE PATON 4 1/2, converti, dernier étage, unité de coin, style Decormag, avec vue imprenable sur la rivière, 164 000\$. 497-0117. LOFT LE COLONIALE 1125 pi.c., 5 fenêtres 9 x 8' ch., s'isol fini, garage, terrasse. Bien éclairé, rénové. 429 000 \$. Agents s'abstenir: 278-3146.

105 PROPRIÉTÉS À REVENUS A 2 PAS du marché Maisonneuve, triple excellent état, 17 075 en revenus. Prix 139 000\$. GAETAN POIRIER, 645-8845 RE/MAX DE LA POINTE CRTR AUBERGE 12 chambres + salle à dîner, 495 000\$ demandé tout 125 000\$ comptant. 658-3160 crtr LACHINE 11 logements, 1 x 6 1/2, 1 x 5 1/2, 2 x 4 1/2, 7 x 3 1/2, revenus 47 940\$, prix 300 000\$. 727-0754. LAVAL 6 x 4 1/2, construction 88, revenus 37 740\$, stat. extérieur, pas d'agent. 667-0859. LONGUEUIL, triplex 3 x 5 1/2, très propre, près toutes commodités, secteur en demande, piscine hors-terre 24 pieds, prix 173 900\$. 2077 St-Thomas. Agents s'abstenir: 670-0624 (soir). METRO PAPINEAU: 8 x 3x, rénovés, quelques uns sur 2 étages, rev. 60 000\$, 525 000\$ pour les 2. 389-3565. ST-JOVITE immeuble à revenus, 10 ét. 1/2. 1-819-687-2444. ST-JÉRÔME 16 log. 3 x 3 1/2, 13 x 4 1/2, 5 x 3 1/2, intérieur refait à neuf (plomb., élect.), rev. 39 720\$. 454-9696. TERREBONNE: très bien situé, 5 logements + 1 garage, construction 92, 265 000\$ 471-8390.

105 PROPRIÉTÉS À REVENUS A 2 PAS du marché Maisonneuve, triple excellent état, 17 075 en revenus. Prix 139 000\$. GAETAN POIRIER, 645-8845 RE/MAX DE LA POINTE CRTR AUBERGE 12 chambres + salle à dîner, 495 000\$ demandé tout 125 000\$ comptant. 658-3160 crtr LACHINE 11 logements, 1 x 6 1/2, 1 x 5 1/2, 2 x 4 1/2, 7 x 3 1/2, revenus 47 940\$, prix 300 000\$. 727-0754. LAVAL 6 x 4 1/2, construction 88, revenus 37 740\$, stat. extérieur, pas d'agent. 667-0859. LONGUEUIL, triplex 3 x 5 1/2, très propre, près toutes commodités, secteur en demande, piscine hors-terre 24 pieds, prix 173 900\$. 2077 St-Thomas. Agents s'abstenir: 670-0624 (soir). METRO PAPINEAU: 8 x 3x, rénovés, quelques uns sur 2 étages, rev. 60 000\$, 525 000\$ pour les 2. 389-3565. ST-JOVITE immeuble à revenus, 10 ét. 1/2. 1-819-687-2444. ST-JÉRÔME 16 log. 3 x 3 1/2, 13 x 4 1/2, 5 x 3 1/2, intérieur refait à neuf (plomb., élect.), rev. 39 720\$. 454-9696. TERREBONNE: très bien situé, 5 logements + 1 garage, construction 92, 265 000\$ 471-8390.

115 EXTÉRIEUR DE MONTRÉAL A JOLIETTE, centre-ville, 18 log., très calme, 3 1/2, 4 1/2, tous loués, avec baux, prix moins que 7x revenus. 585-8896. BROSSARD (R): maison de prestige Luxueux cottage 4 chambres Piscine intérieure. Un rêve devenu réalité. Imm. Vandelac: 514-354-5753. QUÉBEC, Le Mesnil, secteur de prestige, cottage anglais, 3 c.c., ensoleillé, luxueux. Du proprio. 199 000\$. 418-623-7570.

115 EXTÉRIEUR DE MONTRÉAL ST-ANTOINE SUR RICHELIEU, fermet. 4 arpent, maison ancestrale ayant gardé son cachet, garage double, arbres fruitiers. 787-3089. 120 LAURENTIDES 120 LAURENTIDES

ST-DONAT À VENDRE Sans intermédiaire (819) 424-3243 Garantie Taxes incluses À LOUER À la journée, à la semaine, au mois, à la saison. 120 LAURENTIDES BORD DE L'EAU 3 chambres 2 salles d'eau Chauffage d'appoint au bois Tout meublé 125 LAURENTIDES

120 LAURENTIDES BORD DE L'EAU et autres sites, prop. à moins de 35 000\$. F. Turco. 222-9608. LA CAPITALE INC. crtr. CONDO à vendre: meublé confortablement, foyer, 3 c.c., 2 s/bains, site except. à 2 pas du merveilleux centre de ski Mont-Gareau. 819-424-2133. Soirée: 819-424-1285 MORIN HEIGHTS, STE-ADELE Terrains avec vue à vendre, 1 acre de plus, ruisseau, accès au lac, à partir de 0.35\$/pi.ca. 226-1429. PREVOST (près de St-Sauveur), domaine du Patriarche, 3 maisons à vendre, vue panoramique, visite sur rendez-vous. 224-4413. ST-SAUVEUR village, maison 4 1/2, foyer, grand terrain, très privé, paysager, 69 500\$. Jacques. 1-785-3310. ST-SAUVEUR A louer ou à vendre. Propriété résidentielle ou commerciale. Prix: 270 000\$. Poss. échange. 687-0222. STE-AGATHE App. moderne, 1300 pi.ca., 2 c.c., 2 s/b., foyer, piscine, meublé ou non. Conditions faciles. (819)324-0889. 121 CANTONS DE L'EST A NORTH HATLEY, lac Massawippi, 1/2 mille du village, du golf. Vue superbe, foyer, 819-346-8821. A NORTH HATLEY, magnifique terrain, 10 acres, vue splendide sur Mont Orford. Unique! PRES NORTH HATLEY, superbe propriété, impeccable état, 17 075 en revenus, grand foyer avec vue des montagnes sur ses montagnes. A voir. 819-842-2806, 819-820-4351. AYER'S CLIFF, KATE VALE, STANSTEAD ET HATLEY OUEST, un grand choix de magnifiques résidences privées dans un boisé ou au village; 2 à 5 c.c.; grand foyer avec vue des montagnes; sur ou accès au lac. Venez visiter, nous pouvons surprendre à toute sorte de prix. CLAUDE OSTIGUY, AGENT IMMOBILIERS REDPATH COURTIER Télécopieur ou tél.: 819-838-5830 DUNHAM cottage de pierre 1982, 10 acres, cabane à sucre, 229 000\$. 514-295-3264. FRELIGHTSBURG, Mi-Pinacot, versant sud, 282.3 acres, boisé, vue Appalaches, 1 m. Vermont, domaine privé, 1.35\$/acre. Site naturel. 514-263-0110/298-5172. LAC BROME MANOIR INVERNESS, Élegante copropriété de style loyaliste dans rare ensemble riverain, 1 100 pi.ca., plus terrasse, 2 c.c., 1 s/bains, 5 appareils ménagers, foyer, grands rangements. Tous services incluant 2 piscines, marina, tennis, entretien extérieur. Copropriétaires soigneux, confort, sécurité, tranquillité. A moins de 30 minutes de 6 centres de ski, golf en développement en annexe. Logis 4 saisons. Libre immédiatement. Prix: 125 000 \$ Sur rendez-vous: Jour: 987-3838, soir: 388-2704. LAC MEMPHRÉMAGOG, 180 000\$. Autres fermes et maisons NICOLE GAUTIER ENR. CRTR 678-9647 ou 1-819-825-2862 NORTH HATLEY Bord du lac Massawippi, 4 acres de terrain + ou - Site unique et très privé. Piscine creusée, terrain boisé, bel aménagement paysager. Prix: 1 650 000\$ Johanne Grenier 819-565-8181 La Capitale Maître Courtier Inc.

120 LAURENTIDES BORD DE L'EAU et autres sites, prop. à moins de 35 000\$. F. Turco. 222-9608. LA CAPITALE INC. crtr. CONDO à vendre: meublé confortablement, foyer, 3 c.c., 2 s/bains, site except. à 2 pas du merveilleux centre de ski Mont-Gareau. 819-424-2133. Soirée: 819-424-1285 MORIN HEIGHTS, STE-ADELE Terrains avec vue à vendre, 1 acre de plus, ruisseau, accès au lac, à partir de 0.35\$/pi.ca. 226-1429. PREVOST (près de St-Sauveur), domaine du Patriarche, 3 maisons à vendre, vue panoramique, visite sur rendez-vous. 224-4413. ST-SAUVEUR village, maison 4 1/2, foyer, grand terrain, très privé, paysager, 69 500\$. Jacques. 1-785-3310. ST-SAUVEUR A louer ou à vendre. Propriété résidentielle ou commerciale. Prix: 270 000\$. Poss. échange. 687-0222. STE-AGATHE App. moderne, 1300 pi.ca., 2 c.c., 2 s/b., foyer, piscine, meublé ou non. Conditions faciles. (819)324-0889. 121 CANTONS DE L'EST A NORTH HATLEY, lac Massawippi, 1/2 mille du village, du golf. Vue superbe, foyer, 819-346-8821. A NORTH HATLEY, magnifique terrain, 10 acres, vue splendide sur Mont Orford. Unique! PRES NORTH HATLEY, superbe propriété, impeccable état, 17 075 en revenus, grand foyer avec vue des montagnes sur ses montagnes. A voir. 819-842-2806, 819-820-4351. AYER'S CLIFF, KATE VALE, STANSTEAD ET HATLEY OUEST, un grand choix de magnifiques résidences privées dans un boisé ou au village; 2 à 5 c.c.; grand foyer avec vue des montagnes; sur ou accès au lac. Venez visiter, nous pouvons surprendre à toute sorte de prix. CLAUDE OSTIGUY, AGENT IMMOBILIERS REDPATH COURTIER Télécopieur ou tél.: 819-838-5830 DUNHAM cottage

TÉL.: 985-3344

ANNONCES CLASSÉES

FAX: 985-3340

134 TERRES-FERMES
A ST-AUGUSTIN (Mirabel), ferme (2 acres), cottage ancestral rénové, 2 bâtiments avec commodités, gar. double, terrain paysager. 139 000\$. 274-4965, 258-4937.
HEMINGFORD, frontière Canada U.S., terre de 70 acres, 2 étages (12 chambres), grande maison avec brique de type Virginie coloniale, grande bâtisse en métal isolé, étable, ateliers, garage, étable. Vente privée, acheteur sérieux seulement. 375 000\$. 514-247-3533.
ÉRABLIÈRE, équipement et bâtiments neuvs, superbe vue, chalet meublé, lac ensemencé, tracteur très privé, St-Méthode, comté Frontenac (2 1/2 hrs de Montréal). Acheteurs sérieux. 514-441-5053.

Offre exceptionnelle Phase III
Vente choc (45 lots)
Terrains à flanc de montagnes situés à Piedmont au cœur du Domaine du Château Olympia au prix de 0,50 \$ le pied carré. Cette offre est valable jusqu'au 28 février 1993.
Profitez de ces prix chocs avant la relance.
Il nous reste encore des terrains disponibles en phase I et II à 2,00 \$ le pied carré.
Pour information : 227-1412 ou 227-2099 (soir).

Cap-de-la-Madeleine (Ste-Marthe-du-cap)
Terrains domiciliaires, environ 12 millions pi.ca. déjà en développement, près de l'autoroute 40 et du sanctuaire du Cap-de-la-Madeleine. Pourrait être vendu en partie.
Yvon Giguère (819) 228-4105

135 TERRAINS
A L'ACADIE, Rive-Sud Mtl
Terrains boisés, avec services d'épouillage, 16 000 pi.ca., 28 000\$. 348-8220.
COSTA-RICA/PLAYA TORTUGA
2 terrains, 215 000\$ pi.ca. ch., près construite, poss. subdiv., vue Pacifique, 14 500\$ can. ch. Après 10h: 1-229-4187.

160 APPARTEMENTS-LOGEMENTS À LOUER
ST-LAURENT
Haut de duplex, grand 5 1/2 ensoleillé, chauffé, salon 16 pi vitré, 2 galeries, train et autobus.
800\$/mois (514) 227-5197

MOTS CROISÉS LE MONDE
I. HORIZONTALEMENT
1. On le voit au feu. - II. Commande le secret. Donne plus de chaleur au lit. - III. Cruche. Tête de lard. - IV. Suit parfois le numéro. Casse-tête. - V. Mettent toutes les nuances. Drôle de noir. - VI. Les avoir à ses trousses, quel cauchemar! Possessif. - VII. Leur humeur est excellente. Lui à-t-on donné le charme? - VIII. Il est bien parti. Tient aux racines. - IX. Adverbe. Voyelles. Rouge pour le cardinal. - X. Pile. Tout peut arriver avec lui. - XI. Veulent mettre en morceaux.

Solution de la semaine dernière
I. Personnalités. - II. Océanique. Inox. - III. Rompue. Flanc. - IV. Tube. Lépié. - V. Eta. Elne. Ttl. - VI. Aéronef. Girl. - VII. Perse. Alloue. - VIII. Ecran. Onan. - IX. R.P. Avatar. Nt. - X. Titre. Idiote. - XI. Ecusonnages.
VERTICALEMENT
1. Eventuels ou on les envoie pas au feu. - 2. Pour le tranchant du couteau. Comme la pile de la déception. - 3. Entaillé. Grecque retournée. - 4. Pronom. Causa. - 5. Une nation dans l'île. Bon ou mal, ce sera dit. - 6. Devenu immortel. Dieu. - 7. Pronom. En Bretagne. Démonstratif. - 8. En groupe. Une reine inoubliable. - 9. Guide l'avion. On les dit redoutables. - 10. Mettait à gauche. - 11. Canton. Pour les « Ane ». - 12. Veillent sur le repos des I.

160 APPARTEMENTS-LOGEMENTS À LOUER
WOODMAN, 4 1/2, chauffé, libre immédiatement. 487-7759, 455-2387.

164 CONDOMINIUMS À LOUER
ANGUS, condo neuf, 4 1/2, 2 c.c., fermés, près métro, autobus, services, 625\$/mois 522-7403.

160 APPARTEMENTS-LOGEMENTS À LOUER
CHOMEDEY, 4 1/2, béton, 1,256 p.ca., coin, vue, 6e sur 7, 2 garages. 825\$/mois 625-2233.

165 PROPRIÉTÉS À LOUER
ANGRIGNON tout près, construction récente, 3 c.c. 761-1768.

170 FRONTIÈRES À LOUER
COCO BEACH, Florida Condo/cotages, 3 1/2, 4 1/2, 2005 U.S., sem. 528-1263.

175 MAISONS DE CAMPAGNE À LOUER
5 1/2 Village patrimonial de KINGSBURY (Estrie), Grand terrain boisé, 1 1/2 heure de Montréal. (819)826-5329.

176 CHALETS À LOUER
LAG DES SABLES (STE-AGATHE)
Luxeux 6 pièces, foyer, tout équipé, gr. terrain paysager. Sem/mois. 256-0179.

185 CHAMBRES ET PENSIONS
CHAMBRE À LOUER, à St-Lambert, non-lumière, autonome. Stationnement, arrêt d'autobus, accès aux pièces principales. 672-0143.

186 MAISONS DE REPOS, RETRAITE
AU BORD DE LA RIVIERE
Excellente nourriture, divers services, ambiance familiale. 665-8283.

186 MAISONS DE REPOS, RETRAITE
PROFESSIONNEL DE LA SANTÉ OUVERT À LA PRATIQUE HOLISTIQUE
Médecins désirent partager 3 bureaux rue St-Hubert. Frais réduits. Aussi local comm. rez-de-ch., idéal dépanneur, pharmacie produits naturels. 281-7577 (bur.), 656-0602.

201 PROPRIÉTÉS COMMERCIALES
VERDUN
Immeuble de prestige, ex-institution bancaire, 5 966 pi.ca. incluant sous-sol, construction 1974, très bonne condition, une chambre forte, 2 voitures, idéal pour notaires, avocats, comptables, médecins, bijoutiers. Évaluation municipale 468 000 \$, prix demandé: 300 000 \$. Bonne condition de financement disponible. Pourrait s'acquérir en copropriété avec le bureau de professionnels déjà en place.

201 PROPRIÉTÉS COMMERCIALES
VERDUN
Immeuble de prestige, ex-institution bancaire, 5 966 pi.ca. incluant sous-sol, construction 1974, très bonne condition, une chambre forte, 2 voitures, idéal pour notaires, avocats, comptables, médecins, bijoutiers. Évaluation municipale 468 000 \$, prix demandé: 300 000 \$. Bonne condition de financement disponible. Pourrait s'acquérir en copropriété avec le bureau de professionnels déjà en place.

201 PROPRIÉTÉS COMMERCIALES
VERDUN
Immeuble de prestige, ex-institution bancaire, 5 966 pi.ca. incluant sous-sol, construction 1974, très bonne condition, une chambre forte, 2 voitures, idéal pour notaires, avocats, comptables, médecins, bijoutiers. Évaluation municipale 468 000 \$, prix demandé: 300 000 \$. Bonne condition de financement disponible. Pourrait s'acquérir en copropriété avec le bureau de professionnels déjà en place.

201 PROPRIÉTÉS COMMERCIALES
VERDUN
Immeuble de prestige, ex-institution bancaire, 5 966 pi.ca. incluant sous-sol, construction 1974, très bonne condition, une chambre forte, 2 voitures, idéal pour notaires, avocats, comptables, médecins, bijoutiers. Évaluation municipale 468 000 \$, prix demandé: 300 000 \$. Bonne condition de financement disponible. Pourrait s'acquérir en copropriété avec le bureau de professionnels déjà en place.

201 PROPRIÉTÉS COMMERCIALES
A VENDRE: Projet résidentiel de 650 acres, en opération. 349-4077.

201 PROPRIÉTÉS COMMERCIALES
ST-DONAT Restaurant, spécialités: steaks, fruits de mer. Bâtisse, fond de commerce plus équipement. Vente par proprio. Cause malade. (819)424-2151

201 PROPRIÉTÉS COMMERCIALES
AUBERGE 12 chambres + salle à dîner, 495 000\$ demandé tout 125 000\$ comptant. 658-3180 contr

201 PROPRIÉTÉS COMMERCIALES
CLINIQUE MÉDECINE DOUCE, balnéothérapie, esthétique, électrolyse. A vendre ou partager. 688-1787.

201 PROPRIÉTÉS COMMERCIALES
COMMERCE D'ORDINATEURS: bien établi, à Brossard, prix à discuter. Appelez le propriétaire. 443-1860.

201 PROPRIÉTÉS COMMERCIALES
DÉPANNEUR (BROMONT II): bon chiffre d'affaires. 1-263-6824.

201 PROPRIÉTÉS COMMERCIALES
IMPRIMERIE COMMERCIALE dans lac industriel, pour vente rapide. Demander Jean. 928-0526.

201 PROPRIÉTÉS COMMERCIALES
PETIT SUPERMARCHÉ, idéal pour famille. Situé en Ontario sur autoroute #2 sur St-Laurent, 1 h 1/2 à l'ouest de Montréal, 1 h au sud d'Ottawa. Propriétaires rêvent de retraite. Normand ou Yvette, 613-652-2215 de 9h à 21h tous les jours.

201 PROPRIÉTÉS COMMERCIALES
RESTAURANT, cantine complètement équipée, route 112 près Granby, proximité terrain camping, maisons mobiles, golf, évaluation 300 000\$. 1-372-2647.

201 PROPRIÉTÉS COMMERCIALES
BUREAUX À LOUER
AMÉNAGEMENTS AU CHÔL
Climatisation, chauffage, Service d'entretien

201 PROPRIÉTÉS COMMERCIALES
LA CAISSE POPULAIRE SAINT-JACQUES DE MONTRÉAL
849-3856 849-3581

201 PROPRIÉTÉS COMMERCIALES
BUREAUX À LOUER
A PARTAGER, Professionnel, services inclus (compris cuisine). 2505 à 6005, non fumeurs. St-Laurent/Laurier. 272-2728

201 PROPRIÉTÉS COMMERCIALES
MAISON DES JEUNES C.D.N.
Espace 3 bureaux, réception + conférence, 475\$/mois. Lésel ou Enc. 342-5235.

201 PROPRIÉTÉS COMMERCIALES
MONT-ROYAL OUEST 24, jusqu'à 10 000 pi.ca., central, idéal professionnels, petite manufacture, occupation immédiate, prix raisonnable. 846-4002.

201 PROPRIÉTÉS COMMERCIALES
MONTREAL-NORD
Espaces à louer, bureau 1650 pi.ca., entrepasse 2500 pi.ca. Info: lundi au vend. 328-7774.

201 PROPRIÉTÉS COMMERCIALES
MÉTRO LAURIER, 5150 St-Hubert, r-de-ch., 2000 à 3200 pi.ca., libre. 273-3147.

201 PROPRIÉTÉS COMMERCIALES
OUTREMONT - 384 LAURIER O.
1350 pi.ca., climatisé. 744-1481.

201 PROPRIÉTÉS COMMERCIALES
MAISONS DE REPOS, RETRAITE

201 PROPRIÉTÉS COMMERCIALES
PERSONNES ÂGÉES AUTONOMES OU SEMI-AUTONOMES LISEZ BIEN CECI!
Afin de bien vous aider à nous découvrir nous vous faisons l'offre extraordinaire suivante:
\* Hébergement, nourriture et services divers: (tout compris)
Chambre immense, meubles luxueux, tapis neufs, salle de bain personnelle, balcon privé, trois repas à la touche gastronomique et trois collations. Vaste terrain paysagé. Verger et aires de jeux, Jardinage, si désiré. Près du lac et vue sur la montagne. À proximité des commerces de la rue principale. Grand salon communautaire. Manteau de cheminée. Écran géant de T.V. Piano. Bain tourbillon et sauna. Salon de coiffure. Système de filtration d'eau. Ascenseur. Loisirs et activités. Lessive des vêtements et de la literie. Personnel 24 heures par jour. Assistance au bain. Distribution des médicaments. Visite du médecin. Infirmière au besoin. Tout compris.

201 PROPRIÉTÉS COMMERCIALES
750 \$/mois. Aucune augmentation de loyer.
Aucun bail, aucun engagement. Après cette période, vous déciderez en toute liberté s'il y a lieu de demeurer ou non dans notre établissement

201 PROPRIÉTÉS COMMERCIALES
PLACE PRIMEVÈRE
1973, rue Leclair, Waterloo, Québec JOE 2N0
Tél: 1-800-561-3050

201 PROPRIÉTÉS COMMERCIALES
MAISONS DE REPOS, RETRAITE
AU BORD DE LA RIVIERE
Excellente nourriture, divers services, ambiance familiale. 665-8283.

259 ESPACES COMMERCIAUX À LOUER
OUTREMONT
Coin Laurier et de l'Épée, 600 à 1500 pi.ca., r-de-ch. avec vitrine sur de l'Épée. 733-1228.

259 ESPACES COMMERCIAUX À LOUER
POUR PROFESSIONNEL seulement, chauffé, 1033 p.c. approx., foyer à discuter, face Complexe Cousineau, St-Hubert. Contactez Gilbert Brossau. 678-7824, 672-1381

259 ESPACES COMMERCIAUX À LOUER
BUREAUX à frais partagés, meublés ou non, accès 24h, stat., près du métro, 2005 et +. 737-4920. Sécurité.

259 ESPACES COMMERCIAUX À LOUER
RIOPELLE Album de (7) Eaux Fortes: "Après de mon lac". 649-8670

259 ESPACES COMMERCIAUX À LOUER
COLLECTION MONNAIES, TIMBRES

259 ESPACES COMMERCIAUX À LOUER
TIMBRES PPJ Canada, 12 000\$. Scott 93. Bloc complet. Faites votre offre. C.P. 281, Mtl, Québec, H2S 3K9.

259 ESPACES COMMERCIAUX À LOUER
ORDINATEURS
Twinhead, Dell, Toshiba, Compaq, AST, IBM, 895\$ et +. 369-4187.

259 ESPACES COMMERCIAUX À LOUER
BUREAUX À LOUER
AMÉNAGEMENTS AU CHÔL
Climatisation, chauffage, Service d'entretien

259 ESPACES COMMERCIAUX À LOUER
LA CAISSE POPULAIRE SAINT-JACQUES DE MONTRÉAL
849-3856 849-3581

259 ESPACES COMMERCIAUX À LOUER
BUREAUX À LOUER
A PARTAGER, Professionnel, services inclus (compris cuisine). 2505 à 6005, non fumeurs. St-Laurent/Laurier. 272-2728

259 ESPACES COMMERCIAUX À LOUER
MAISON DES JEUNES C.D.N.
Espace 3 bureaux, réception + conférence, 475\$/mois. Lésel ou Enc. 342-5235.

259 ESPACES COMMERCIAUX À LOUER
MONT-ROYAL OUEST 24, jusqu'à 10 000 pi.ca., central, idéal professionnels, petite manufacture, occupation immédiate, prix raisonnable. 846-4002.

259 ESPACES COMMERCIAUX À LOUER
MONTREAL-NORD
Espaces à louer, bureau 1650 pi.ca., entrepasse 2500 pi.ca. Info: lundi au vend. 328-7774.

259 ESPACES COMMERCIAUX À LOUER
MÉTRO LAURIER, 5150 St-Hubert, r-de-ch., 2000 à 3200 pi.ca., libre. 273-3147.

259 ESPACES COMMERCIAUX À LOUER
OUTREMONT - 384 LAURIER O.
1350 pi.ca., climatisé. 744-1481.

259 ESPACES COMMERCIAUX À LOUER
MAISONS DE REPOS, RETRAITE

259 ESPACES COMMERCIAUX À LOUER
PERSONNES ÂGÉES AUTONOMES OU SEMI-AUTONOMES LISEZ BIEN CECI!
Afin de bien vous aider à nous découvrir nous vous faisons l'offre extraordinaire suivante:
\* Hébergement, nourriture et services divers: (tout compris)
Chambre immense, meubles luxueux, tapis neufs, salle de bain personnelle, balcon privé, trois repas à la touche gastronomique et trois collations. Vaste terrain paysagé. Verger et aires de jeux, Jardinage, si désiré. Près du lac et vue sur la montagne. À proximité des commerces de la rue principale. Grand salon communautaire. Manteau de cheminée. Écran géant de T.V. Piano. Bain tourbillon et sauna. Salon de coiffure. Système de filtration d'eau. Ascenseur. Loisirs et activités. Lessive des vêtements et de la literie. Personnel 24 heures par jour. Assistance au bain. Distribution des médicaments. Visite du médecin. Infirmière au besoin. Tout compris.

259 ESPACES COMMERCIAUX À LOUER
750 \$/mois. Aucune augmentation de loyer.
Aucun bail, aucun engagement. Après cette période, vous déciderez en toute liberté s'il y a lieu de demeurer ou non dans notre établissement

259 ESPACES COMMERCIAUX À LOUER
PLACE PRIMEVÈRE
1973, rue Leclair, Waterloo, Québec JOE 2N0
Tél: 1-800-561-3050

259 ESPACES COMMERCIAUX À LOUER
MAISONS DE REPOS, RETRAITE
AU BORD DE LA RIVIERE
Excellente nourriture, divers services, ambiance familiale. 665-8283.

542 MASSOTHÉRAPIE
MASSAGE SHIATSU 30 minutes et 1 heure. Jean-Guy Bouchard, 7 ans d'expérience, membre de la F.Q.M.M. 526-4822.

542 MASSOTHÉRAPIE
TRES BONS MASSAGES CHINOIS EUROPÉENS RUSSES 3 Cornwall, V.M.R. 738-7917

542 MASSOTHÉRAPIE
PSYCHOTHÉRAPIE
Tend vers l'intégration du corps et du soi. Osette Pinar: 431-4214. Bureaux Mtl et St-Jérôme.

542 MASSOTHÉRAPIE
SERVICES de consultation pour personnes 55 ans et plus souffrant d'isolement, d'angoisse, de dépression, etc. Thérèse Perron Psychologue Mtl. 848-9075

542 MASSOTHÉRAPIE
ENTRETIEN, RÉNOVATION
CHAUFFAGE ÉLECTRIQUE et rénovations. Entrée 200 amp. 999 \$. André Blais Elec. 471-0232.

542 MASSOTHÉRAPIE
MENUISERIE, peinture, glyroc, travaux exécutés avec soin, 30 ans d'exp. 346-4319.

542 MASSOTHÉRAPIE
MENUISIER licencié, 25 ans exp., sp. réno. Ugenres, inst. portes françaises int./ext. 353-6836.

542 MASSOTHÉRAPIE
PEINTRE, PEINTURE
BAS PRIX, peinture, plâtre, travail impeccable. Expérience. Jacques. 471-7481.

542 MASSOTHÉRAPIE
HORTICULTURE PÉPINIÈRES
TAILLE DES ARBRES et des fruitiers. C'est le temps! BIO VÉGÉTAL. 455-8603.

542 MASSOTHÉRAPIE
DÉMÉNAGEMENT
GILLES JODOIN TRANSPORT INC
Déménagements de tous genres. Spécialité: Appareils électriques. Assurance complète. 253-4374.

542 MASSOTHÉRAPIE
BATEAUX, YACHTS, VOILIERS
TROJAN F.32, 1978, 850 hrs seulement, 2 moteurs, génératrice, etc. Parfaites conditions. 59 500\$ CAN. 737-5538 1-229-6306

542 MASSOTHÉRAPIE
AUTOMOBILES
FORD ESCORT L
5 vit., 1986, mécanique A-1 +, 2200\$. 937-9723

542 MASSOTHÉRAPIE
AUTOMOBILES
MERCEDES 300, 4Matic 91, 42.000km, kmj. anthracite, CD Sony, condition impeccable. 51.500\$. Privé. 731-6301

542 MASSOTHÉRAPIE
AUTOMOBILES
FORD 1991 TUDOR, 2 portes, tout remis à neuf, valeur 18 000\$, laissés à 12 500\$, négociable. 819-449-4382.

542 MASSOTHÉRAPIE
AUTOMOBILES
SUNBIRD 87, pneus hiver, batterie + système neuvs, radio/cassette, excellent état. 271-8637.

542 MASSOTHÉRAPIE
AMÉUBLEMENT complet de bureau neuf et usagé. 636-8998. Les Aménagements F.B. Inc. 408

542 MASSOTHÉRAPIE
SECTEUR CULTUREL
COMMIS LIBRAIRE
Exp. de librairie essentielle, emploi permanent, salaire selon expérience. Demandez Mme Charrel. 268-4884.

542 MASSOTHÉRAPIE
ARGENT DEMANDÉ OU À PRÊTER
PRETS en 1ère ou 2e hyp., commercial, industriel, résidentiel. 874-1203.

542 MASSOTHÉRAPIE
DECLARATION D'IMPOTS
RAPPORT D'IMPÔT
Service ultra-rapide
Plus de 10 ans d'expérience
Prix les plus bas en ville!
962-6865

542 MASSOTHÉRAPIE
TRAITEMENT DE TEXTE
C.V. PERSONNALISÉ
Traitement de texte, révision, correction, rigueur et exigence reconnues. 272-4230

542 MASSOTHÉRAPIE
TRADUCTION, RÉDACTION
TRADUCTION anglais-français sur W.P. 5.1
274-1387

542 MASSOTHÉRAPIE
SERVICES PROFESSIONNELS
DESIGNER D'INTÉRIEUR - décorateur - diplômé en Europe cherche contrats: résidentiel, commercial, bureaux. 849-4120.

542 MASSOTHÉRAPIE
DÉTECTIVES PRIVÉ-E.S
La Loupe Investigations. 514-955-7832.

542 MASSOTHÉRAPIE
LECTEUR
Problème de vision? Offrez-vous mes services de lecture. Expérience radiophonique. 593-8137

542 MASSOTHÉRAPIE
RECHERCHE STAGE
relations entre pays d'Europe centrale et orientale. Spécialités: import-export, recherche de partenaires, etc. - 4 mois min. à partir 1er juin. Europe, Canada. Présentement à l'École supérieure des sciences commerciales d'Angers (FRANCE) (études sur échanges est-ouest). Bac en adm., option management, système coop. (U. de Sherbrooke). 1-514-372-0604

542 MASSOTHÉRAPIE
RENFORCEZ VOTRE IMAGE
de marque. Hélène-Lise Trudeau, rédactrice, agente de communication, performante et créative. 679-4995

542 MASSOTHÉRAPIE
COURS
ANGLAIS INTENSIF par prof diplômé de McGill. Privé, semi-privé. 527-8548.

542 MASSOTHÉRAPIE
SANTÉ
COURS D'ANTIGYMNASTIQUE, session mars-avril. Marie-Thérèse Chalifour, thérapeute. 387-7541.

542 MASSOTHÉRAPIE
RÉFLEXOLOGIE
Thérapeutes diplômés
Cécile Brossau n.d.r.o. 453-0901
Christian Poirier n.d.r.o. 455-1229

DÉCÈS

PELLETIER, LEVI
A sa résidence, mercredi le 24 février 1993, à l'âge de 58 ans, est décédé M. Lévi Pelletier, conjoint de France Pilon, père de Diane (Roger Jasmin), Claire (Serge Simard), Raymond (Linda) et Nicole (Bob Chevalier), grand-père de Carl, Valérie, Rachel, Eric et David. Il laisse également dans le deuil ses frères et sœurs et plusieurs amis.

Vous aiderez aussi les plus pauvres du monde.
Envoyez votre don directement au Cardinal ou utilisez les cartes disponibles dans les maisons funéraires.

Fondation Jules et Paul-Émile Léger
130, av. de l'Épée
Outremont H2V 3T2

DÉCÈS

RECTIFICATIF
Dorlon, Gilles E.
À Montréal, le 25 février 1993 à l'âge de 62 ans est décédé monsieur Gilles E. Dorlon, époux de dame Thérèse Ars. Il demeure à Montréal. La famille recevra les condoléances au funérarium Lépine-Cloutier Ltée. 1025, Rte de l'Église, Ste-Foy. Vendredi de 19h00 à 22h00. Samedi de 12h00 à 13h45. Le service religieux sera célébré SAMEDI le 27 février 1993 à 14:00 heures en l'église St-Louis de France, 1576, Rte de l'Église, Ste-Foy et de là au cimetière Belmont.

Il laisse dans le deuil, outre son épouse, ses enfants: Robert (Isabelle Caouette), Louis-Armand (Marina Pierard) et Marie (Pierre Brown); ses petits-enfants: Emmanuelle, Valérie, Sophie, sa compagne Jean Klmas ainsi que plusieurs parents et amis (amies). Pour respecter les dernières volontés du défunt, n'envoyez pas de fleurs, mais votre marque de condoléances peut se traduire par un don à la Fondation des Maladies du Cœur du Québec, 440, boul. René-Lévesque ouest, Bureau 1202, Montréal, H2Z 1V7. Pour renseignements: 529-3371

ENCADREZ votre ANNONCE CLASSÉE 985-3344

LA MÉTÉO

Prévision à long terme pour Montréal
Aujourd'hui Ce Soir Dimanche Lundi Mardi
max -7 min -19 max -5 -12/-4 -9/-1

Map of Canada showing weather forecasts for various cities including Vancouver, Calgary, Edmonton, Winnipeg, Toronto, and Montreal.

Situation générale: Fin de semaine ensoleillée. Une crête de haute pression sur le Québec donnera du temps ensoleillé sur l'ensemble des régions au cours des deux prochains jours. Les températures monteront de quelques degrés samedi et dimanche mais resteront toujours sous les normales saisonnières.

Régions: Abitibi, Témiscamingue, Pontiac, Gatineau et Lièvre: ensoleillé avec passages nuageux. Ciel devenant variable tard en après-midi. Min.: -8. Dimanche: ensoleillé avec passages nuageux. Min.: -18. Max.: -5.

Prévision à long terme pour Québec
Aujourd'hui Ce Soir Dimanche Lundi Mardi
max -8 min -18 max -5 -15/-3 -12/-1

# LE DEVOIR LES SPORTS

Jeux du Québec à Baie-Comeau

## Veut-on la mort de Sports-Québec?

RICHARD MILO  
PRESSE CANADIENNE

Baie-Comeau — Veut-on la mort de Sports-Québec, l'organisme qui réalise les Jeux du Québec?

La semaine dernière, Sports-Québec a été avisé que sa subvention annuelle doit être réduite de 30% à compter du 1er avril.

Il s'agit d'une baisse importante de 150 000\$. La subvention accordée à Sports-Québec par le ministère du Loisir, de la Chasse et de la Pêche s'élevait à 500 000\$ depuis 1988 quand il a fusionné avec la Société des Jeux du Québec.

«J'avais pensé à un plan de rechange advenant une baisse de 10%. Mais je ne m'attendais jamais à 30%», affirme Luc Gélneau, le directeur général de Sports-Québec.

A cause d'une telle coupure de subventions, la survie de plusieurs fédérations est menacée.

«Avant, on coupait dans le gras. Mais maintenant, plusieurs fédérations ne sont même plus subventionnées et elles comptent sur nous.»

La forte diminution de la subvention aura aussi des conséquences néfastes au plan de l'encadrement athlétique, c'est-à-dire les moyens qu'on donne à nos athlètes pour améliorer leurs performances.

«Nos athlètes d'élite du Québec vont devoir s'exiler (à Calgary ou Regina, par exemple) pour aller performer ailleurs.»

«Va-t-on devenir au Québec une espèce de grosse école de hockey?»

25\$ par athlète

Sports-Québec autofinance déjà ses activités à 75%. Cette année, chaque athlète prenant part à la finale des Jeux du Québec paye la somme de 25\$ pour aider à défrayer les coûts du transport.

«C'est la première fois qu'on demande des frais aux athlètes et, malgré tout, il y a un manque à combler de 200 000\$ pour les frais de transport.»

Selon Gélneau, les prochains Jeux d'été de Gaspé généreront des retombées économiques d'au moins six millions\$. Il se proposait, hier, de parler au ministre Gaston Blackburn à l'occasion de la cérémonie d'ouverture des Jeux de Baie-Comeau.

Les trois autres organismes de regroupement du loisir et du sport étudiant sont également victimes de coupures de la même importance.

Or la conjoncture actuelle n'est sûrement pas propice à la recherche de commandites.

«En vue des Jeux de Baie-Comeau et Gaspé, on a déjà obtenu des commandites de 450 000\$ mais des compagnies m'ont dit récemment que, dans le contexte actuel, elles avaient des difficultés à respecter leurs engagements.»

«Que devra-t-on faire quand le contexte économique sera difficile. Annuler les Jeux?»



GILLES C. MARCOTTE

## Le patineur de fantaisie

Chemisier blanc, pantalon noir garni d'une ceinture tan d'un rare design, assortie à la botte de cowboy fine. L'élégance tranquille. Glissez dans le tout la taille de guêpe d'un homme de 43 ans, à crinière foncée, vierge de tout blanc, imaginez-le se lever et faire pivoter sous vos yeux sa parfaite silhouette, et vous avez là une bête de scène à mi-chemin entre le toréador et la ballerine. C'est Toller Cranston, l'icône du patinage. Le patineur qui s'est permis des fantaisies, qui a osé, qui est allé jusqu'à ramper, se rouler, se lover sur la glace pour imposer sa manière, qui a désempesé dans les années 70 une discipline qui relevait surtout de la technique et de l'acrobatie.

En une heure de conversation, Toller Cranston a parlé de patinage cinq minutes. Il s'est mis à parler de culture, de peinture.

«Quand j'ai commencé à patiner et à m'entraîner plus sérieusement, je faisais une heure d'autobus pour me rendre à la patinoire de Lachine à 11 ans. Arrivé à Montréal, enfant. Les possibilités d'entraînement étaient médiocres à Montréal. Ce n'est pas un centre important. Maintenant c'est autre chose.»

«Je n'ai jamais vraiment voulu aller à Toronto et c'est quelque chose dont je n'ai jamais parlé. Mais j'ai dû le faire parce que c'était le principal centre. C'est là qu'allaient les patineurs sérieux. Quand je gagnais les championnats canadiens ou les Jeux olympiques ou quoi d'autre, j'étais d'Ontario, mais je ne voulais pas vraiment être d'Ontario.»

«Maintenant vous avez d'excellents patineurs au Québec, trois champions canadiens maintenant avec José Chouinard, ce qui aurait été impossible dans les années 60 et 70. Tous les juges venaient de Toronto, c'est très politique le patinage, ils n'auraient jamais poussé un Québécois («put a Quebec skater up»). Jamais. Trois champions canadiens au Québec, c'était impossible dans les années 70. C'était trop politique et l'entraînement n'était pas adéquat.»

«Je suis de Montréal, et je suis très pro-Québec et la question politique m'intéresse beaucoup. Le problème du Canada anglais, c'est vraiment une question de différence culturelle. La personnalité française, historiquement, est tout à fait différente, le tempérament aussi et les anglophones ne comprennent pas vraiment ça. Ils essaient de dealer avec le Québec comme si c'était un problème d'anglais ils ne comprennent pas que c'est une question de différence culturelle.»

«La culture anglaise n'est pas comparable dans sa magnitude à la culture française. La culture est fondamentalement un genre culturel américain: ils parlent anglais, mangent des hamburgers, regardent la télévision. La culture française est tout à fait différente et je pense que c'est le problème majeur.»

«Avant le référendum et le Lac Meech je n'avais jamais vraiment vu de sentiments anti-français comparables par exemple à des sentiments anti-sémites. C'est ce que j'ai vu à ce moment-là. Ça m'a surpris de constater que ça existait.»

«Le Québec a été longtemps perçu comme un enfant qui n'arrête pas de se plaindre et que les parents ne prennent donc pas au sérieux. Mais avec ce qui est arrivé au lac Meech et au référendum, subitement le pays devait le prendre sérieusement. Nous avons été forcés d'écouter. Le référendum est passé et rien n'a changé parce que ce n'est pas une priorité en période économique difficile, mais le message a été pris au sérieux, je pense.»

«Je ne suis pas absolument certain de croire encore au rêve des Pères de la Confédération. Je crois davantage à ce qui se passe dans l'ex-Union soviétique ou chaque république recrée son identité culturelle.»

«Si le Québec se séparait du Canada, il se débrouillerait plutôt bien («would do pretty well»). Le reste du Canada ne s'en tirerait pas si bien. Qu'arriverait-il du Nouveau-Brunswick, par exemple. Le Québec est dans une position de puissance, et je ne suis pas en train de dire que je veux que le Québec se sépare mais s'il le fait, le pays ne pourrait plus exister. La Colombie-Britannique à mon point de vue serait la province suivante à partir.»

À peu près tous les sports ont leur petite poignée d'originaux, de facétieux, qui se comportent plus ou moins hors norme. Certains plus que d'autres. Cranston, plus que la majorité. Il a passé une dizaine d'années à Baie d'Urfé, en provenance de Hamilton, sa ville d'origine, avant de partir, à seize ans, là où ça se passait à l'époque. À Toronto, Cranston qui a gardé un français correct, à peine hésitant, question de manque d'entraînement. Cranston qui vit présentement à Toronto, prisonnier d'une propriété dont il n'arrive pas à se départir. Qui en une autre au Mexique. Cranston qui affirme qu'il a toujours eu le sentiment d'avoir été un peintre avant d'être un patineur. Il peint et patine toujours ses arabesques sur la glace.

Et l'homme se pose des questions. Au bout de 36 ans à patiner, à gagner championnats du monde et médaille olympique, puis à promener son nom et son numéro sur Broadway et dans quelques autres continents, il se demande s'il n'est pas devenu comme ce clown qu'on disait génial, qui a inventé des trucs, qui a donné l'inédit et qui voit les jeunes bouffons autour faire de nouveaux tours. Et comme tout athlète, grand ou non, Toller en arrive à se poser la question: suis-je rendu à mon dernier tour de piste?

Toller Cranston, le quadragénaire, bien sonné, est envahi par des jeunes bougalous, qui voltigent et virevoltent, capables d'acrobaties, qui donnent dans le salto arrière, mine rien, avec en prime un zeste de Pepsodent dans le sourire.

Toller lui, plus grave, tout entier à la ligne, à la forme, au fini du geste, encore capable de quelques entourloupettes, continue à faire les arabesques qui étaient à l'avant-garde il y a vingt ans, qui le restent. Un classique.

«Ça ne m'intéresse pas d'être un Bruce Springsteen sur glace». Alors il a l'air de *La vie en rose* dans un show de Bon Jovi. C'est bon pour ceux qui connaissent la *toune*. Il pourra toujours continuer à la pousser pendant quelque temps encore, il a ses partisans, des mains prêtes à lui donner sa ration d'applaudissements. Mais Cranston est un tout seul, très tout seul. C'est lui qui l'affirme. Qui en douterait?

La semaine prochaine, après sa prestation rue de La Gauchetière, il s'en va au Mexique. Une semaine. Urgent, dit-il. Il y sera plus près de ses pinceaux que de ses patins.

### Descente féminine de Veysonnaz

## Lee-Gartner termine deuxième

Veysonnaz, Suisse (AFP) — Les 2500 mètres de la piste de l'Ours où s'est déroulée hier la première descente féminine de Veysonnaz, comptant pour la Coupe du monde de ski alpin et remportée par l'Allemande Katja Seizinger, la championne du monde de super-géant, ont laissé les dix premières en moins d'une demi-seconde.

Katja Seizinger (21 ans, d'Eberbach dans la Ruhr) a devancé la Canadienne Kerrin-Lee Gartner, deuxième à neuf centièmes de seconde, et la récente championne du monde du combiné, l'Allemande Miriam Vogt, 3e à 11 centièmes.

Cette descente était celle qui n'avait pu être courue à Haus Im Ennstal (Autriche), au mois de janvier. Suivront une seconde descente, aujourd'hui, et un super-géant, demain.

C'est dans le deuxième tiers de la course que Katja Seizinger (21 ans) a forgé son cinquième succès dans une descente de Coupe du monde, dont elle avait remporté le trophée l'an dernier et la course de Cortina II cette saison.

Dans ce secteur de glisse pure, elle a pris le commandement alors qu'elle n'était pointée que troisième temps au premier chronométrage. Elle passa alors en tête avec 29 centièmes d'avance sur l'Autrichienne l'Autrichienne Veronika Stallmeier, et surtout 52 centièmes sur Lee-Gartner.

C'était suffisant pour conserver un maigre avantage sur la ligne d'arrivée après avoir manqué son dernier virage puis commis une faute de



La Canadienne Kerrin-Lee-Gartner

carre. Suffisant surtout pour s'envoler vers une deuxième victoire en Coupe du monde de descente, avec maintenant 181 points d'avance sur Lee-Gartner, en l'absence de la Suisse Chantal Bournissen, spectatrice blessée (depuis une partie de volley à Morioka) à Veysonnaz.

### Impact de Montréal

## Asaro satisfait de ses recherches

New York (AFP) — Pino Asaro, directeur général du club de soccer l'Impact de Montréal, est d'ores et déjà satisfait de son voyage en Italie où se joue en partie l'avenir de cette nouvelle équipe de la Ligue professionnelle américaine de football (APSL).

«Deux des trois objectifs sont presque atteints, s'est réjoui Pino Asaro lors d'un entretien téléphonique depuis Rome. D'une part la question du site ou notre équipe pourrait effectuer sa préparation avant le lancement du championnat et d'autre part la possibilité de jumelage avec une formation italienne.»

Si la décision finale reste à prendre, le site de Montecatini (entre Florence et Pise) semble actuellement le mieux placé. «Nous avons même visité le centre technique national de Coviciano (près de Florence) mais il se pose un problème de calendrier car notre séjour coïnciderait avec un stage de l'équipe d'Italie», a indiqué Asaro.

Concernant le jumelage, les contacts ont également été très encourageants avec des clubs du plus haut niveau tels la Fiorentina. «Et même un club encore meilleur», a précisé le directeur de l'Impact qui devait rendre visite à l'une des deux formations romaines de première division avant de rentrer au Canada.

«Tous se sont montrés très disponibles pour nous aider à différents niveaux tels le développement des joueurs et les échanges», a-t-il précisé.

Reste le troisième point, le plus délicat: l'engagement d'un ou deux joueurs, qui figureraient parmi les trois étrangers autorisés par le championnat APSL devant débiter en avril prochain.

«J'ai eu des entretiens avec des agents de plusieurs joueurs — dont d'anciens internationaux — qui ont tous abandonné la compétition l'année dernière et dont certains disputent le championnat en salle italien», a indiqué Asaro, refusant de citer des noms «en raison de la concurrence japonaise.»

«Tout ce que nous souhaitons, c'est engager au moins un ancien joueur de renom. Et je pense sincèrement que nous y parviendront d'ici à la fin du mois de mars.»

### Nordiques

## Un demi-but de moins par match!

PRESSE CANADIENNE

Québec — Malgré le brio de Ron Hextall depuis le début de la saison et les récentes performances de Stéphane Fiset, l'offensive retient toute l'attention à chaque victoire des Nordiques. Ils font pourtant beaucoup mieux que l'an dernier en défensive, eux qui avaient terminé au 20e rang du circuit dans la colonne des buts accordés.

Cette saison, les joueurs de Pierre Pagé viennent au 11e rang avec une moyenne de 3,50, ce qui représente pratiquement un demi-but accordé de moins par match par rapport à la saison dernière.

PRESSE CANADIENNE

Danny Gallivan, dont les descriptions colorées ont fait les délices des amateurs de hockey de la Ligne nationale, est décédé hier à l'âge de 75 ans.

Gallivan, originaire de Sydney, en Nouvelle-Ecosse, fut la voix du Canada de Montréal au réseau anglais de Radio-Canada de 1952 jusqu'à sa retraite en 1984. Il a été trouvé sans vie par des amis dans son appartement de Montréal, où il vivait seul. Il est apparemment décédé pendant son sommeil dans la soirée de mercredi.

«Il disposait d'une assez bonne santé, a dit son frère Pat. Mais je suppose que c'est son cœur qui a flanché.»

Les funérailles de Gallivan, qui laissent dans le deuil un fils et trois filles, se dérouleront lundi à Montréal.

Dick Irvin, le complice de Gallivan à la Soirée du hockey à CBC pendant 17 ans, a mentionné, «je ne crois pas que personne dans le milieu des sports à la télévision dispose de la crédibilité comme ce fut le cas

### HOCKEY

#### LIGUE NATIONALE

##### HIER

Montréal à Buffalo	
Vancouver à Winnipeg	
Rangers à Calgary	
Juilli	Rangers à Edmonton
Minnesota 3 Boston 3	San Jose à Calgary
Pittsburgh 1 Ottawa 2	Minnesota à Saint Louis
Islanders 4 Québec 6	Toronto à Los Angeles
New Jersey 2 Philadelphie 6	<b>Demain</b>
Chicago 5 Tampa Bay 1	Pittsburgh à Washington
Los Angeles 0 Saint Louis 3	Islanders à Hartford
Toronto 5 San Jose 0	Québec à Ottawa
<b>Ce soir</b>	RDS, 19h05
Islanders à Philadelphie	Detroit au New Jersey
Chicago à Detroit	Minnesota à Winnipeg
Washington à Boston	San Jose à Edmonton
Tampa Bay à New Jersey	Saint Louis à Chicago
Ottawa au New Jersey	<b>Lundi</b>
Hartford à Québec	Montréal à Boston
Buffalo à Montréal	TVA, 19h35
R.-C., 20h05	Vancouver vs Buffalo

#### Conférence Prince-de-Galles

Section Adams						
	pj	g	p	n	bp	bc pts
Montréal	63	38	19	6	256	204 82
Québec	62	35	18	9	259	221 79
Boston	61	32	22	7	243	215 71
Buffalo	60	31	22	7	264	213 69
Hartford	60	16	40	4	195	273 36
Ottawa	64	8	52	4	149	303 20
Section Patrick						
Pittsburgh	62	38	19	5	253	201 81
Washington	60	32	22	6	250	214 70
New Jersey	60	29	26	5	213	214 63
Rangers	61	27	25	9	240	230 63
Islanders	61	27	28	6	249	223 60
Philadelphie	62	22	29	11	239	248 55

#### Conférence Clarence-Campbell

Section Norris						
	pj	g	p	n	bp	bc pts
Chicago	63	35	20	8	221	172 78
Detroit	64	33	22	9	276	221 75
Toronto	62	31	22	9	216	182 71
Minnesota	62	30	23	9	216	209 69
Saint Louis	64	27	29	8	213	225 62
Tampa Bay	63	19	40	4	187	238 42
Section Smythe						
Vancouver	61	34	19	8	258	193 76
Calgary	62	32	21	9	245	209 73
Los Angeles	62	27	28	7	244	263 61
Winnipeg	61	27	28	6	226	233 60
Edmonton	63	22	33	8	182	243 52
San Jose	63	8	53	2	167	314 18

#### LES MEUREUX

Canadien			
	b	p	pts
LaFontaine, Buf.	38	71	109
Lemieux, Pit.	39	65	104
Oates, Bos.	36	66	102
Zymerman, Det.	47	53	100
Gilmour, Tor.	24	74	98
Resch, Phi.	39	57	96
Mogilny, Buf.	60	34	94
Turgeon, Isl.	39	55	94
Bure, Van.	49	37	86
Selanne, Win.	46	40	86
Nordiques			
	b	p	pts
Stevens, Pit.	45	40	85
Jamney, STL.	17	68	85
Robitaille, LA.	39	45	84
Hull, STL.	43	40	83
Roenick, Chi.	34	48	82
Sundin, Qué.	31	51	82
Sakic, Qué.	40	39	79
Damp'isse, Monst	47	78	78
Canadien			
	b	p	pts
Damphousse	31	47	78
Muller	29	48	77
Lebeau	27	47	74
Bellows	26	38	64
Kaine	12	38	50
Savard	13	32	45
Schneider	13	28	41
Desjardins	12	23	35

## Décès de Danny Gallivan

### Championnats mondiaux de ski nordique

## La razzia norvégienne

Falun, Suède (AFP) — Au fil des jours et des titres qui se succèdent, les Norvégiens ont colonisé Falun (Suède). Hier, les fondeurs ont poursuivi leur razzia, offrant à leur pays sa sixième médaille d'or lors du relais 4 X10 km des championnats du monde de ski nordique.

Même fatigués, les «Vikings» semblent inabornables. Grandis-simes favoris, Sture Sivertsen, Vegard Ulvang, Terje Langli et Bjorn Daehlie ont facilement dominé une épreuve qui plus que toute autre pouvait mettre en exergue la supériorité de leur équipe, devançant comme aux JO, les Italiens de neuf secondes et les Russes de douze.

Dans l'aire d'arrivée du Lugnet Parc, alors qu'il lui restait encore quelques dizaines de mètres à parcourir, Daehlie, le dernier relayeur norvégien, a pu tranquillement lever les bras puis se retourner pour apprécier le sprint qui opposait l'Italien Silvio Fauner au Russe Mikhail Botvinov à la lutte pour la deuxième place.

Depuis le 20e kilomètre, après qu'Ulvang ait magistralement achevé le travail de sape de Sivertsen, le titre mondial ne pouvait plus échapper à la Norvège, championne olympique de la spécialité, qui comptait alors plus de 40 secondes d'avance sur les Russes talonnés par les Italiens.

Pourtant, dans la deuxième moitié de son parcours, Langli éprouva une terrible baisse de régime, et, lorsque Daehlie s'élança pour les derniers 10 kilomètres, 16 secondes simplement le séparèrent de ses deux adversaires. «Je suis parti vite et rapidement j'ai senti que j'étais fatigué», confiait le triple champion olympique. «Ensuite, j'ai juste cherché à maintenir l'écart.»

Dimanche après-midi, la joyeuse «kermesse du blanc» fermera ses portes. Les dames ouvriront le bal aujourd'hui lors du 30 km libre puis les sauteurs sur le petit tremplin, et enfin, demain, les fondeurs auront le privilège de terminer ces Mondiaux avec le 50 km libre.