

AVEC Norm



Texte

Serge Boucher

Mise en scène

René Richard Cyr

Assistance à la mise en scène

Pierre Pirozzi

Régie

Marie-Hélène Dufort

**Du 20 avril
au 15 mai
2004**

Avec

Sandrine Bisson

René Richard Cyr

Louison Danis

Benoît McGinnis

Les concepteurs

Réal Benoît

Marie-Pierre Fleury

Etienne Boucher

Alain Dauphinais

Normand Blais

Angelo Barsetti

Une production du

Théâtre d'Aujourd'hui

le théâtre de la création québécoise

3900, rue Saint-Denis Montréal

(514) 282-3900

www.theatredaujourd'hui.qc.ca

DIRECTION

René Richard Cyr, Jacques Vézina



EN COLLABORATION AVEC





Mot du directeur artistique et metteur en scène

La vie crée des hasards troublants. J'ai débuté et terminé mon mandat de directeur artistique du Théâtre d'Aujourd'hui en vous conviant à entendre et à voir l'univers de Serge Boucher, que je considère comme l'une de nos voix théâtrales les plus puissantes et les plus modernes. Au fond, il n'y a pas de hasard, il y a des rendez-vous.

Serge Boucher écrit avec de l'encre et du vide. Dans sa pièce *Motel Hélène*, la tragédie tarde à se faire connaître, noyée parmi les vicissitudes de la vie quotidienne. Dans *24 Poses (portraits)*, la tragédie – encore elle – n'est jamais nommée, elle se tapit au fond de chaque être. Dans *Avec Norm*, c'est comme si la tragédie était du passé : il en reste l'écho, omniprésent, à chaque détour, entre chaque mot, chaque silence. L'écriture de Serge Boucher me trouble parce qu'elle révèle ce que l'humain a de meilleur et de pire. En plus d'être le portrait d'une humanité désespérée, d'une misère accablante, *Avec Norm* est un brutal constat d'échec, l'aveu d'une impuissance, un vertige existentiel profond.

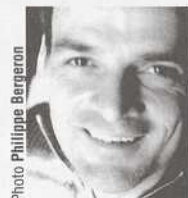
J'ai osé m'attribuer le rôle de François parce qu'il est extérieur à la vie de Normand, de Tony et de Nancy ; il les observe, les commente, comme le metteur en scène est souvent appelé à le faire devant des personnages. Mais tous deux, François et moi, ne pouvons rien changer à la vie ; nous n'en avons que la prétention et le désir. Et quelquefois, nous échouons et devons accepter que nous n'y pouvons rien. Et comme il est difficile d'aimer nos échecs.

Je remercie et rend hommage aux trois comédiens qui ont accepté de plonger dans ces zones troubles avec abnégation et générosité. Je les remercie de leur confiance.

Je profite également de ce dernier mot en tant que directeur artistique du Théâtre d'Aujourd'hui pour remercier l'équipe généreuse, dynamique et motivante avec laquelle j'ai travaillé depuis six ans. Et finalement, vous remercier, vous, les abonnés et le public, de m'avoir accordé votre confiance.

Bonne vie.

René Richard Cyr



Mot de l'auteur

«La nature intrinsèque du particulier, c'est d'être particulier, et la nature intrinsèque de la particularité, c'est de ne pas être conforme... Maintenir le particulier en vie dans un monde qui simplifie et généralise, c'est la bataille dans laquelle s'engageer.»

PHILIP ROTH

Pénétrer dans un monde comporte une part de risques.

Pénétrer dans un monde avec son monde...

Watch out !

Pénétrer dans un monde où tout se vit – bonheur, amour, malheur, haine, joie, tristesse – à l'état brut, directement, simplement ; où l'absence de sophistication, de nuance, de raffinement règne ; où la présence du chaos semble la norme ; est-ce dérangent, heurtant ?

Pénétrer dans un monde et être confronté à ses propres limites ! Pénétrer dans un monde et assister, spectateur impuissant, à la chute de ses illusions !

Pénétrer. Sans valise. Regarder. Sans filtre. Donner. Sans attente. Est-ce possible ?

Sauver ? Qui ? L'autre ? De quoi ?

Accepter que je ne changerai rien ?

Se sauver ?

Pipi. Purcell. Richesse. Mark Ten king size. Batman. Grand. Buffet. Pauvreté. NORMAND. *Le Devoir*. Solitude. Fred. Petit. Cailloux. Didon. Misère. TONY. Noblesse. Énée. Abus. Vacuité. Totons. Âme. Proust. Pouvoirs. *Love me tender*. Infirmière. NANCY. Convergence. Pète. Empire. Caca. Schubert. Dalmatien. Dodo. Pénis. *Journal de Montréal*. Vertus. Vices. Robin. Pizza. FRANÇOIS.

L'attachement au particulier.

Pénétrez dans le monde de Norm...

Avec moi.

Serge Boucher

LA NATURE humaine

Discret, démué tant sur le plan social que sur le plan intellectuel, Normand est un simple d'esprit à qui un organisme d'aide a envoyé un « parrain », François. Observateur ému, ce dernier plonge avec nous dans un monde fragile et dont on parle en général assez peu, un monde clos sur lui-même qui, sans crise, sans larme, sans révélation fracassante, fait état avec douceur d'une misère affective absolue. Autour de Normand gravitent sa sœur Nancy, ex-drogueuse qui se débat pour changer de vie, sa vieille voisine Tony, handicapée aussi erratique que lui, et l'ombre de Batman, ami qu'il vénère plus que tout et qu'on ne voit jamais. Profondément atteint par l'incurable solitude dont il est témoin, François prend « avec Norm » la mesure de ses propres limites. Tracés avec soin sur fond de quotidien, voici les portraits précis de quelques existences floues sur lesquelles soufflent une tempête silencieuse : celle d'une tragédie d'autant plus terrifiante qu'elle s'ignore.

Ce texte de Serge Boucher renoue avec l'univers tenu que l'auteur explore amoureux depuis sa toute première pièce, *Natures mortes*. Dans ce texte comme dans les suivants, *Motel Hélène* et *24 poses (portraits)*, les personnages sont d'une vérité aiguë ; on ne songe pas une seconde à les mettre en doute. Vivant par procuration grâce à des idoles issues de diverses zones de la culture populaire, ils sont d'une telle sincérité que notre adhésion à eux est immédiate. On reconnaît d'emblée leurs contradictions, cette façon qu'ils ont, pas toujours glorieuse, de monnayer les sentiments, les jeux de pouvoir souvent dérisoires auxquels ils se livrent. Leur mauvaise foi elle-même est touchante : c'est l'humain, sans fard, qui est exposé ici.

SEULS ET MUTILÉS

Normand habite un quatre et demi qu'il refuse de quitter pour s'éloigner ne serait-ce que de quelques pâtés de maisons ; sa sœur Nancy, ex-danseuse, est en voie, à 25 ans, de terminer l'école secondaire en se disant qu'un jour, avec de la persévérance, elle pourra aspirer à devenir infirmière ; amateur de calendriers remplis de filles nues qui n'aime rien mieux que regarder le Stade Olympique se profiler au loin, leur père est un violent ; leurs amis absents, sans exception, le sont. L'horizon de ces êtres blessés est lui-même étroit... Lorsque Tony, entre deux Mark Ten, explose en exigeant des patates pilées plutôt que des frites, sa révolte manifeste une colère infiniment plus vaste qu'elle ne sait extérioriser autrement. Des infirmités, physiques ou psychologiques, tous en ont, et c'est ce malheur presque congénital, du reste, que Nancy craint le plus pour son enfant à naître.

Diane Pavlovic

Leur solitude est à ce point totale qu'ils ne songent même pas à en parler. Sans passé, sans destin dans la pièce, ils ne sont faits que de la banalité radicale du présent, modelant leurs pensées sur celle de leurs héros : Batman et Robin, *les 101 Dalmatiens*, *les Pierrafeu*, Elvis, Jojo Savard... De temps en temps, François, qui veut, réellement, aider, se découvre inapte à leur offrir ce dont ils ont vraiment besoin : les univers se croisent, chez Serge Boucher, mais ne se rencontrent pas. Piégé dans son rôle, François fait le constat douloureux de sa propre impuissance. Il n'a aucune incidence sur cette réalité qu'il observe : on ne peut changer ni le monde, ni les êtres qui le peuplent. Le plus difficile est de les accepter, monde et êtres, tels qu'il sont.

UN PEINTRE TÉMOIN

Le François de *Motel Hélène* était lui aussi extérieur au milieu dont il prenait acte, tout comme le Stéphane de *Natures mortes*. Les personnages qu'observent ces témoins troubles sont tous, fondamentalement, des natures mortes : Serge Boucher travaille comme un peintre, par petites touches patientes et minutieuses qui composent des figures naïves laissées à dessain dans une demi-pénombre. Chacune a sa couleur et sa musique intérieure, chacune fourmille des milliers de détails qui forment une vie. Et chacune est un trompe-l'œil : sous la logorrhée du dialogue, le vrai sujet de leur discours est toujours ailleurs.

Normand, Nancy et Tony ne forment pas, en effet, l'éten due de leur détresse. Ils ne nous l'expliquent pas, ne s'apitoient pas sur elle. Ils parlent abondamment, mais jamais du gouffre. À coups de répliques tronquées au rythme bizarre dans le cas de Normand, et de phrases lancées compulsivement pour meubler le vide dans le cas des deux autres, leur tristesse éclate sans nulle trace, dans leurs mots, de lyrisme ou d'épanchement. Hyperréaliste en apparence, le dialogue d'*Avec Norm* opère en quelque sorte en creux, loin des éclats de voix du « théâtre ». Malgré le brasier tumultueux qu'elle remue, cette écriture joue la fausse évidence. En surface, le rire opaque d'un petit personnage étrange qu'on pourrait trouver anodin si on le rencontrait sur la rue. Dessous, la monstruosité de toute son existence, de toute existence en fait, où les bien-pensants peuvent en silence laisser mourir ceux qui font tâche, et où ceux qui font tâche peuvent en souriant laisser mourir ce qu'ils aiment. Sans comprendre de part et d'autre. Cet inexplicable, c'est, précisément, l'enfer.

AVEC Norm

Scènes :

Prologue
Batman
Les patates pilées
Un bébé d'amour
Le gros meuble
Les Pierrafeu 1
Bobby
Calendrier 1997
Le chien de Norm
Une infirmière
Joyeux Noël
Les Pierrafeu 2
Le chien qui pue
Le balcon
La crise du logement
François
Le Stade olympique
Chez François 1
Un Mark-Ten
Les 101 Dalmatiens
Robin
Chez François 2
Jojo Savard
Si tu savais, Elvis
Le Journal de Montréal

L'équipe de production

Mise en scène **René Richard Cyr**
 Assistance à la mise en scène, répétiteur et régie de plateau **Pierre Pirozzi**
 Scénographie **Réal Benoit**
 Costumes **Marie-Pierre Fleury**
 Éclairages **Etienne Boucher**
 Environnement sonore **Alain Dauphinais**
 Accessoires **Normand Blais**
 Maquillages et coiffures **Angelo Barsetti**
 Assistance aux costumes **Myriam St-Louis**
 Patine des costumes **Mélanie Desmarchais**
 Régie **Marie-Hélène Dufort**
 Direction de production **Lucie Janvier**
 Direction technique **Francis Laporte**
 Réalisation des décors **Atelier l'Établi**
 Chef d'atelier **Alain Goupil**
 Peinture scénique **Émilie Prenouveau, Isabelle Fillion**
 Menuisiers **Patrick Nourry, Sylvain Viau**

L'équipe de montage

Matthieu Beauchamp, Julie Brosseau-Doré, Anthony Cantara, Bruno Desnos, Joëlle Tougas, Brigitte Turbide.

Remerciements

Le Théâtre d'Aujourd'hui tient à remercier la Compagnie Jean Duceppe, Télé-Québec.



Télé-Québec

Merci également à Jean-Philippe Boivin, Josée Beaulieu, Sylvain Bélanger, Jocelyn Blanchard, Pascale Desrochers et Christiane Proulx.

L'équipe DU THÉÂTRE D'AUJOURD'HUI

Codirecteur général et directeur artistique
 René Richard Cyr

Codirecteur général et directeur administratif
 Jacques Vézina

Directrice de production Lucie Janvier
Directrice des communications Jo-Anne Héroux
Adjoint à la direction administrative Denis Simpson
Gérant André Morissette
Responsable du développement de public
 Philippe Bergeron
Secrétaire-réceptionniste Geneviève Ricard
Assistant-gérant Mathieu Sénécal
Concierge et responsable du bâtiment Alain Thériault
Guichetiers Natalie Bouchard, Luc Brien, Christine Chenard, Sophie Desrosiers, Béatrice Papatie
Placeurs Caroline Bergeron, Catherine-Amélie Côté, Laurence Dauphinais, Philippe Gignac, Antoine Harvie-Lachapelle, Valérie Héroux, Véronique Hudon, Audrey Lamontagne, Gabrielle Lecours-Brassard, Lili Marier-Renaud
Bar Charles Dauphinais, Mathieu Sénécal
Conception du logo du Théâtre Éric Godin
Relations de presse
 Karine Cousineau Communications
Conception graphique Folio et Garetti
Révision du programme Diane Pavlovic
Photos de plateau Yves Renaud
Réalisation et montage des vidéos promotionnels
 Pierré-Étienne Lessard
Imprimerie Laurier Litho
Vente de publicité dans les programmes
 André Morissette

Le Théâtre d'Aujourd'hui est subventionné par le Conseil des arts et des lettres du Québec, le Conseil des Arts du Canada et le Conseil des arts de Montréal.



Le Théâtre d'Aujourd'hui est membre de Théâtres Associés
 Theatrequebec.com, le portail du théâtre québécois



Infos

- Vous pouvez **stationner** votre véhicule à deux pas du théâtre, au coin des rues Saint-Denis et Roy – accès par la rue Roy ou par la rue Chériar –, entre 16h30 et 3h. Prévoyez monnaie ou carte de crédit.
- Lorsqu'une pièce créée au Théâtre d'Aujourd'hui est publiée, vous pouvez vous procurer le livre à notre **Bouquinerie théâtrale**, située dans le foyer. *Avec Norm* est publié chez Dramaturges éditeurs.
- La **billetterie** du Théâtre d'Aujourd'hui est ouverte du lundi au samedi de midi à 18h ou jusqu'à 20h les soirs de représentation, ainsi que de midi à 15h les dimanches de représentation. Vous pouvez vous y procurer des certificats-cadeaux en tout temps.
- Avant ou après le théâtre, faites un détour par une des succursales **Renaud-Bray** de la rue Saint-Denis. Trois adresses pour découvrir des écritures ou redécouvrir vos auteurs préférés :
 Ouvert de 9h à minuit : Renaud-Bray Saint-Denis – 4301, rue Saint-Denis,
 et succursale Champigny – 4380, rue Saint-Denis.
 Ouvert de 11h à 22h : Renaud-Bray Express – 3660, rue Saint-Denis.

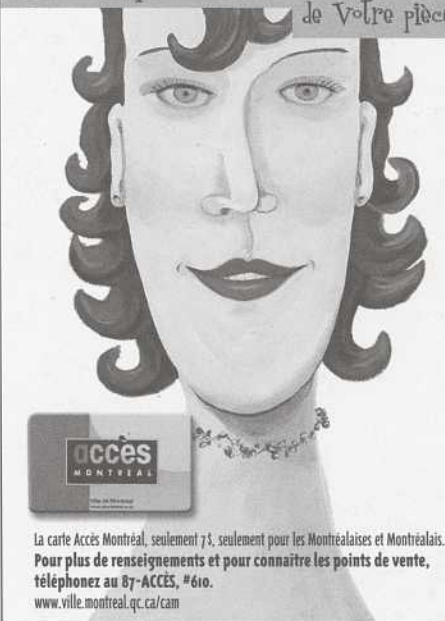
Librairie **Renaud-Bray**



Profitez d'une année de loisirs à rabais
 Maintenant plus de 105 PARTENAIRES dans toute l'île de Montréal.

LE THÉÂTRE PLUS ACCESSIBLE QUE JAMAIS.

La carte qui vous rend la monnaie de votre pièce.



La carte Accès Montréal, seulement 75¢, seulement pour les Montréalaises et Montréalais. Pour plus de renseignements et pour connaître les points de vente, téléphonez au 87-ACCÈS, #460. www.ville.montreal.qc.ca/cam

Entre autres, économisez :

- au Centre des arts Saydie Broufman
- au cinéma Saint-Léonard 52.18
- à la Cinéma-thèque Québécoise
- à Cité Historica, musée d'histoire du Sault-au-Récollet, parc-nature de l'Île-de-la-Visitation
- à l'Éspace GO
- au Goethe-Institut
- aux Grands Explorateurs
- au Groupe de la Veille/Théâtre Prospère
- à l'Infinithéâtre
- au MAI (Montréal, arts interculturels)
- à la Maison théâtre
- à l'ONF Montréal - Cinémathèque
- au théâtre Centaur
- au théâtre d'Aujourd'hui
- au théâtre de Quat'Sous
- au théâtre du Rideau Vert
- au théâtre de la Licorne
- au théâtre Outremont et Galerie d'art

Montréal

deux pour un le jeudi aux théâtres

Offert par les compagnies membres de **Théâtres Associés**



Montréal

Compagnie Jean Duceppe (514) 842-2112
Espace GO (514) 845-4890
Théâtre d'Aujourd'hui (514) 282-3900
Théâtre de Quat'Sous (514) 845-7277
La Licorne (514) 523-2246
Théâtre Denise-Pelletier (514) 253-8974
Théâtre de Quat'Sous (514) 845-7277
Théâtre du Nouveau Monde (514) 866-8667
Théâtre du Rideau Vert (514) 844-1793

Québec

Théâtre de la Bordée (418) 694-9631
Théâtre du Trident (418) 643-8131

Ottawa

Centre national des Arts
 (613) 947-7000, poste 280

Valable sur le prix régulier. Au guichet du théâtre à compter de 19h00 le soir même. Argent comptant seulement. Billets en nombre limité. Aucune réservation acceptée. Certaines restrictions s'appliquent.

BÍLY KUŇ

B A R
O PATRO VÝŠ
 S A L L E

354-354 Mont-Royal Est
 www.bilykun.com
 514-845-5392

VÉZINA Cabinet de services financiers
 Vézina, Dufault
 4374, avenue Pierre-De Coubertin * bureau 220 * Montréal (Québec) * H1V 1A6
 T 514 253-5221 * F 514 253-4453 * www.vezinadufault.com

LOGIENT Fier partenaire Internet du **Théâtre d'Aujourd'hui**
 SOLUTIONS DE LOGICIELS INTERNET Visitez www.theatreaujourd'hui.qc.ca

CONTINENTAL BISTRO
 À deux pas du Théâtre !
 La cuisine est ouverte jusqu'à 1 h 00 am
 845-6842 4169, ST-DENIS
 FAX: 845-8039 MTL, QC. H2W 2M7

À L'AFFICHE

1^{er}, 2 et 3 juin 2004

À LA POURSUITE de l'amour.com

Le spectacle des Soirées bénéfice du Théâtre d'Aujourd'hui

À LA SALLE JEAN-CLAUDE GERMAIN

Du 15 avril au 8 mai 2004

LA SIRÈNE ET LE HARPON, petit théâtre anatomique

De Pierre-Yves Lemieux

Mise en scène Luce Pelletier

Avec Suzanne Clément et David Savard

Une production du Théâtre de l'Opsis



LE THÉÂTRE DE L'OP SIS

La parole est à VOUS

Vous avez été nombreux à nous faire des commentaires sur le Collier d'Hélène. Voici quelques extraits des cartons reçus.

« Hier nous avons assisté à cette œuvre qui nous a touchés profondément. Les deux comédiens étaient remarquables, quelles belles répliques. Nous connaissons les talents de Diane Lavallée pour l'avoir vue au théâtre et la télé. Nous avons découvert dans Agoumi un grand talent. Pièce remarquable et très touchante. Félicitations. »
Gilles Miclette, CHAMBLY

« Bonne idée de faire jouer plusieurs personnages à Agoumi. »
Ginette Guernon, LAVAL

« Cette pièce est un chef-d'œuvre. Touchante, juste, jamais moralisatrice. La sobriété, l'économie de moyens et la mise en scène dépouillée nous permettent de nous concentrer sur le texte. Les comédiens sont parfaits. Bref, nous avons adoré. »
Danielle Jodoin, MONTRÉAL

« Le texte est magnifique, tout en retenue et sans emphase, on passe du sourire aux larmes. Oui, il faut que les choses changent. Le ton est juste, tout comme le jeu des acteurs ; superbe Agoumi. Bravo à madame Fréchette pour son talent et merci de m'avoir fait éprouver tant d'émotions en 1h05, j'ai passé un moment rare. »
Claudine Maari, MONTRÉAL

« Très bon jeu de Diane Lavallée. »
Yves Lafrance, VAUDREUIL-DORION

« Quel bijou que cette pièce. Diane Lavallée apporte toutes les nuances qu'il faut au texte. Agoumi est merveilleux. Un pur bonheur. »
Pierrette Le Blanc, LAVAL

« Une pièce tout en douceur qui nous soulève en crescendo les sentiments. Pleine d'intensité. Tout nous fait réfléchir à cette place que nous nous disputons sur la terre. »
Ginette Bussièrès, CHAMBLY

« J'ai beaucoup aimé cette pièce. Thème important à aborder. Bien joué, sobre. J'aurais peut-être aimé quelque chose d'un peu plus percutant. Bravo. »
Karine Martinez, MONTRÉAL

« Réflexion garantie... Ne nous laisse pas indifférents aux problèmes quotidiens de l'humanité. Cette pièce est un pur délice, vibrante de sensibilité et d'émotion. Bravo à l'auteur et aux comédiens. Merci au Théâtre d'Aujourd'hui de nous présenter d'aussi bonnes pièces. »
Lise C. Routhier, VERDUN

« J'ai aimé voir Diane Lavallée dans un rôle dramatique plutôt qu'humoristique. »
Alain Patenaude, LAVAL



Photo Jean-François Bénébé

René Richard Cyr François

Comédien, metteur en scène, auteur, réalisateur, animateur, René Richard Cyr est directeur artistique et codirecteur général du Théâtre d'Aujourd'hui depuis 1998, et directeur artistique du volet estival du Centre culturel de Joliette depuis l'été 2001. Il a également assumé avec Claude Poissant la codirection artistique du Théâtre PàP (Petit à Petit) de 1981 à 1998. Il a signé au cours des vingt dernières années une soixantaine de mises en scène au théâtre, création et répertoire confondus, sans compter les mises en lecture, les exercices pédagogiques, les galas et les nombreux spectacles de variétés. À la télévision, il a animé pendant trois ans l'émission hebdomadaire *Le plaisir croît avec l'usage*, conçue avec Dominic Champagne et permettant entre autres la découverte de nouveaux artistes. Son travail à la scène et à l'écran, comme interprète et comme concepteur, lui a valu jusqu'ici une quinzaine de prix.

Sandrine Bisson Nancy

Diplômée en 1999 de l'École nationale de théâtre du Canada, Sandrine Bisson a déjà plusieurs rôles à son actif au théâtre, à la télévision et au cinéma. Sur scène, elle a alterné les classiques (*Ce soir on improvise* de Pirandello au TNM, *Le menteur* de Corneille au Théâtre Denise-Pelletier) et les contemporains (*Romances* et *Karaoké* de Francis Monty et *Au moment de sa disparition* de Jean-Frédéric Messier à la Maison-Théâtre, *L'Homme qui a vu l'homme* de Geneviève Billette au Monument-National). Au petit écran, on l'a vue entre autres dans *Willie* et dans *Tribu.com*, et au grand écran, dans *Hochelaga*, *Méchant Party*, *le Nèg* et *le Survivant*.



Louison Danis Tony

Louison Danis compte trente-six ans de carrière, majoritairement en création ; Tony est le 166^e personnage qu'elle incarne à la scène. Bien qu'elle préfère les salles intimes, elle a joué dans les plus grandes au Canada, aussi bien en anglais qu'en français. Sa première collaboration avec René Richard Cyr remonte à 1984 : sa prestation dans *Aurore, l'enfant martyre* (rôle de la marâtre) lui avait alors valu le Prix de la critique, ex æquo avec elle-même pour l'animatrice de *la Nuit des petits couteaux* de Suzanne Aubry. Elle a dirigé trois théâtres, a traduit vingt pièces, cinq contes pour enfants et un court-métrage présenté au Canada et à New-York, Londres et Berlin, a joué dans une publicité de Jean-Claude Lauzon finaliste à Hollywood, écrit pour la scène, la radio et la télévision. On l'a vue dans *l'Amour avec un grand A*, dans quelques téléfilms et dans plusieurs séries dont *Virginie*, *Marilyn*, *À plein temps* et, tout récemment, *les Bougon*. Elle jouait la mère dans *24 poses (portraits)*, la pièce précédente de Serge Boucher.



Photo François Brunelle

Benoît McGinnis Normand

Ce jeune comédien de la promotion 2001 de l'École nationale de théâtre a foulé les planches du Théâtre d'Aujourd'hui dès sa sortie, jouant sous la direction de René Richard Cyr dans *Titanica*, *la robe des grands combats*, *Edmund C. Asher*, *Londres*, *1968* de Sébastien Harrisson. L'année suivante, il incarne Nils dans *le Goûteur* de Geneviève Billette, dirigé par Claude Poissant ; il joue en 2003 dans *les Oiseaux du mercredi* de Marc-Antoine Cyr, mis en scène par Reynald Robinson, et dans *les Zurbains* du Théâtre Le Clou. Cette saison, on l'a vu dans *les Femmes savantes*, de Molière, au Théâtre Denise-Pelletier, et on le verra cet été à Joliette dans *Frères de sang*. À la télévision, il est de la mini-série *Smash* de Daniel Lemire. Au cinéma, on le verra dans *la Vie avec mon père*, un film de Sébastien Rose.



Photo Marlene Clôt

Pierre Pirozzi assistance à la mise en scène, répétiteur et régie de plateau

Précieux collaborateur de René Richard Cyr, Pierre Pirozzi œuvre dans le milieu artistique depuis près de trente ans. Au théâtre, il est tour à tour comédien, régisseur, promoteur, coordonnateur de production et relationniste. À la télévision, il fut recherchiste et assistant à la direction artistique pour *Le plaisir croît avec l'usage* et pour la première édition de la Soirée des Masques, et assistant réalisateur pour les séries *Chartrand* et *Simonne*, *Diva 1* et *II*, *Omer 3* et *Fortier I*. Au cinéma, enfin, il a été assistant réalisateur pour *Les Boys II*, *Station Nord*, et *Quand je serai parti...*



Réal Benoît scénographie

En dix ans de métier en tant que scénographe professionnel, Réal Benoît en est à sa septième collaboration avec René Richard Cyr : c'est lui, en effet, qui a signé les environnements visuels de *Motel Hélène* et de *24 poses*, de Serge Boucher, ainsi que de *Grossière indécence* (Théâtre du Rideau Vert), *Un tramway nommé désir* (TNM), *L'Homme de la Mancha* (Productions Libretto) et *Frères de Sang*, créés cet été. Il a travaillé à plusieurs reprises, également, avec le metteur en scène Fernand Rainville, entre autres dans *Variations sur un canard* à Espace GO, *Trick or Treat* au Théâtre de la Manufacture et *Macbeth* au TNM.



Photo Philippe Bergeron

Marie-Pierre Fleury costumes

Détentriche d'un diplôme en Scénographie (1999) de l'École nationale de théâtre et d'un baccalauréat en enseignement des arts plastiques et d'art dramatique, Marie-Pierre Fleury, malgré des incursions en danse, en opéra, en cinéma et en télévision, se consacre presque exclusivement au théâtre de création. Elle a collaboré avec de nombreux metteurs en scène (Alice Ronfard, Éric Jean, Gill Champagne, Gervais Gaudreault, Claude Poissant), créant des costumes pour les textes de Daniel Danis (*le Langue-à-langue des chiens de roche*), Sébastien Harrisson (*Titanica* et *Floes*), Olivier Choinière (*Agromorphobia*), François Létourneau (*Stampede*), Jasmine Dubé (*le Pingouin*), Wajdi Mouawad (*Pacamambo*), Reynald Robinson (*Blue Bayou*). Elle travaille pour la cinquième fois avec Myriam St-Louis comme assistante : ces deux grandes complices avaient collaboré auparavant sur *Titanica*, *Blue Bayou*, *Pacamambo* et *le Bruit des camions dans la nuit*.

Etienne Boucher éclairages

Diplômé en Production de l'École nationale de théâtre (1999), Etienne Boucher multiplie les expériences en théâtre, danse, comédie musicale, variétés. Il a conçu les éclairages d'une cinquantaine de spectacles, dont ceux de *l'Homme de la Mancha*, cités au Gala des Masques, et de la plupart des spectacles d'Éric Jean. En 2003, il a signé au Théâtre d'Aujourd'hui les éclairages de *Cornemuse*, de Larry Tremblay, et de *Mille Feuilles*, de Pierre-Michel Tremblay. Il collaborera à nouveau avec René Richard Cyr en juin pour *Frères de sang*, et participera en septembre à la création de *la Celestina*, de Fernando de Rojas, mise en scène par Robert Lepage à Barcelone.



Photo Luc Dorion

Alain Dauphinais environnement sonore

Détenteur d'un baccalauréat en composition musicale et d'un baccalauréat en enseignement de la musique, Alain Dauphinais œuvre depuis une dizaine d'années dans les champs connexes du théâtre et de la musique actuelle. Plusieurs de ses pièces ont été diffusées à la radio, ou créées en concert à Montréal, à Toronto et en Bulgarie. Ses musiques de scène comprennent *le Langue-à-langue des chiens de roche*, de Daniel Danis, une collaboration avec Georges William Scott pour *Titanica* de Sébastien Harrisson (deux mises en scène de René Richard Cyr), ainsi que *le Bruit des camions dans la nuit*, de Martin Pouliot, mis en scène par Michel Bérubé. Il s'agit là de trois productions du Théâtre d'Aujourd'hui.

Normand Blais accessoires

Depuis 1987, Normand Blais est sans contredit l'un des accessoiristes les plus en demande à Montréal. Dès sa sortie de l'Option-théâtre du Cégep de St-Hyacinthe, il fréquente des metteurs en scène tels René Richard Cyr, Monique Dupeppe, André Brassard, Lorraine Pintal, Denise Filiatrault, Yves Desgagné et Serge Denoncourt. Il greffe ensuite à ces noms ceux de presque tout ce qu'on dénombre de créateurs de théâtre à Montréal : chaque année, il signe la conception des accessoires d'une douzaine de productions. Les plus récentes : *les Feluettes* et *le Peintre des madones* (Espace GO), *l'Homme de la Mancha*, *l'Hôtel du libre-échange* et *l'Asile de la pureté* (TNM), *Charbonneau* et *le Chef et la Mémoire de l'eau* (Dupeppe), *Zumanity* (Cirque du Soleil).



Angelo Barsetti maquillages et coiffures

Angelo est un heureux touche-à-tout. Après des études en arts plastiques, il fraye dans les milieux de la danse et de la photographie avant de faire ses débuts comme maquilleur pour *les Feluettes* de Michel-Marc Bouchard. Depuis, ses maquillages ont su révéler l'essence d'un impressionnant nombre de personnages de la dramaturgie et de la danse québécoises. Ses récentes collaborations comprennent *la Cloche de verre* (Théâtre de Quat'Sous), *Limbes/Limbo* (Momentum) et *Un show western* (Catherine Tardif). Il est un complice de longue date du metteur en scène René Richard Cyr.



Photo Titi

Marie-Hélène Dufort régie

Marie-Hélène Dufort est issue de la promotion 2001 de l'École nationale de théâtre, où elle a obtenu son diplôme en production. Tour à tour assistante à la mise en scène et directrice de production, elle a déjà à son actif plus d'une vingtaine de productions théâtrales. Récemment, elle assistait Martin Faucher dans *les Femmes savantes* de Molière, présentées au Théâtre Denise-Pelletier, dans *Le Collier d'Hélène* de Carole Fréchette au Théâtre d'Aujourd'hui ainsi que Michel Monty dans *Gagarin Way* de Gregory Burke, créé à La Licorne. À la télévision, elle a assuré l'assistance à la mise en scène et la coordination des trois dernières éditions de la Soirée des Masques. Elle assume aussi la direction de production de *Cette fille-là* de Joan MacLeod, une mise en scène de Sylvain Bélanger présentée à la Licorne.

Saison 2003-2004, vol. 5 n°5

AVEC Norm



Texte
Serge Boucher
Mise en scène
René Richard Cyr
Assistance à la mise en scène
Pierre Pirozzi
Régie
Marie-Hélène Dufort

Du 20 avril
au 15 mai
2004

Avec
Sandrine Bisson
René Richard Cyr
Louison Danis
Benoît McGinnis

Les concepteurs
Réal Benoît
Marie-Pierre Fleury
Etienne Boucher
Alain Dauphinais
Normand Blais
Angelo Barsetti

Une production du
Théâtre d'Aujourd'hui
le théâtre de la création québécoise
3900, rue Saint-Denis Montréal
(514) 282-3900
www.theatredaujourd'hui.qc.ca
DIRECTION
René Richard Cyr, Jacques Vézina



EN COLLABORATION AVEC

Hydro Québec

Fauchois fleurs

À la fine fleur de l'événement.

À L'AFFICHE

1^{er}, 2 et 3 juin 2004

À LA POURSUITE de l'amour.com

Le spectacle des Soirées bénéfice du Théâtre d'Aujourd'hui

À LA SALLE JEAN-CLAUDE GERMAIN

Du 15 avril au 8 mai 2004

LA SIRÈNE ET LE HARPON, petit théâtre anatomique

De Pierre-Yves Lemieux

Mise en scène Luce Pelletier

Avec Suzanne Clément et David Savard

Une production du Théâtre de l'Opsis



LE THÉÂTRE DE L'
O P S I S

La parole est à VOUS

Vous avez été nombreux à nous faire des commentaires sur *le Collier d'Hélène*. Voici quelques extraits des cartons reçus.

« Hier nous avons assisté à cette œuvre qui nous a touchés profondément. Les deux comédiens étaient remarquables, quelles belles répliques. Nous connaissons les talents de Diane Lavallée pour l'avoir vue au théâtre et la télé. Nous avons découvert dans Agoumi un grand talent. Pièce remarquable et très touchante. Félicitations. »
Gilles Miclette, CHAMBLY

« Bonne idée de faire jouer plusieurs personnages à Agoumi. »
Ginette Guernon, LAVAL

« Cette pièce est un chef-d'œuvre. Touchante, juste, jamais moralisatrice. La sobriété, l'économie de moyens et la mise en scène dépouillée nous permettent de nous concentrer sur le texte. Les comédiens sont parfaits. Bref, nous avons adoré. »
Danielle Jodoin, MONTRÉAL

« Le texte est magnifique, tout en retenue et sans emphase, on passe du sourire aux larmes. Oui, il faut que les choses changent. Le ton est juste, tout comme le jeu des acteurs ; superbe Agoumi. Bravo à madame Fréchette pour son talent et merci de m'avoir fait éprouver tant d'émotions en 1h05, j'ai passé un moment rare. »
Claudine Maari, MONTRÉAL

« Très bon jeu de Diane Lavallée. »

Yves Lafrance, VAUDREUIL-DORION

« Quel bijou que cette pièce. Diane Lavallée apporte toutes les nuances qu'il faut au texte. Agoumi est merveilleux. Un pur bonheur. »
Pierrette Le Blanc, LAVAL

« Une pièce tout en douceur qui nous soulève en crescendo les sentiments. Pleine d'intensité. Tout nous fait réfléchir à cette place que nous nous disputons sur la terre. »
Ginette Bussières, CHAMBLY

« J'ai beaucoup aimé cette pièce. Thème important à aborder. Bien joué, sobre. J'aurais peut-être aimé quelque chose d'un peu plus percutant. Bravo. »
Karine Martinez, MONTRÉAL

« Réflexion garantie... Ne nous laisse pas indifférents aux problèmes quotidiens de l'humanité. Cette pièce est un pur délice, vibrante de sensibilité et d'émotion. Bravo à l'auteur et aux comédiens. Merci au Théâtre d'Aujourd'hui de nous présenter d'aussi bonnes pièces. »
Lise C. Routhier, VERDUN

« J'ai aimé voir Diane Lavallée dans un rôle dramatique plutôt qu'humoristique. »
Alain Patenaude, LAVAL

fauchois fleurs

À la fine fleur de l'événement.

PRO. THÉÂTRE D'AUJOURD'HUI, 2004