

BIENVENUE



MUSÉE de SOCIÉTÉ
DES DEUX-RIVES

Expression vivante de notre société !

Assemblée générale annuelle 2016



ORDRE DU JOUR



1. Ouverture de l'assemblée par la présidente du Conseil d'administration
2. Présentation des membres du Conseil d'administration
3. Désignation d'un secrétaire d'assemblée
4. Vérification du quorum
5. Lecture et adoption de l'ordre du jour
6. Rapport du vérificateur
7. Lecture et adoption du procès-verbal de l'assemblée du 24 avril 2015
8. Rapport de la présidente et réalisations 2015
9. Commentaires de l'assemblée sur les actions de 2015
10. Ratification des actes du conseil d'administration
11. Plan d'action 2016
12. Présentation des prévisions budgétaires 2016
13. Modification aux règlements généraux
14. Nomination d'un vérificateur
15. Désignation d'un président et d'un secrétaire d'élection
16. Élection des administrateurs
17. Divers
18. Levée de l'assemblée



MUSÉE de SOCIÉTÉ
DES DEUX-RIVES

Rapport du vérificateur Goudreau-Poirier

États au 31 décembre 2015



MUSÉE de SOCIÉTÉ
DES DEUX-RIVES

Lecture et adoption du procès verbal de l'assemblée du 24 avril 2015



MUSÉE de SOCIÉTÉ
DES DEUX-RIVES

Rapport de la présidente et réalisations 2015

RAPPORT DE LA PRÉSIDENTE

L'année 2015 a été pour l'équipe d'administrateurs et pour la direction une année charnière qui marque la fin de la consolidation et de la stabilisation – les installations, l'exposition permanente, la mission, et particulièrement, les finances – et le moment d'entreprendre une réflexion sur l'avenir – nos buts et les actions à poser au cours des prochaines années pour développer le musée.

Dans un premier temps, près de 4 000 personnes ont visité le musée ou assisté aux activités à l'intérieur du musée. Encore cette année, le nombre d'entrées pour les expositions a augmenté de 29 %. La progression se poursuit.

Un des points marquants de l'année 2015, et qui se situe très bien dans notre mission, a certainement été l'inventaire du patrimoine industriel de Salaberry-de-Valleyfield. Le document imposant qui en a résulté a été présenté aux directions des entreprises qui ont participé à son élaboration. Nous avons aussi été partenaire dans *l'Inventaire bâti et archéologique de la MRC Beauharnois-Salaberry*.

L'exposition permanente *Moco, l'étoffe d'une ville* se bonifie continuellement. Elle a reçu, en 2015, une mention d'honneur du gouverneur général du Canada au cours d'une cérémonie qui s'est déroulée à Ottawa. Dans le cadre de cette exposition, la mise sur pied du Club des anciens de la Coton est terminée et nous leur avons offert différentes activités de médiation. Le club compte maintenant 120 membres.

RAPPORT DE LA PRÉSIDENTE (SUITE)

En plus de l'exposition permanente, 6 expositions temporaires ont été proposées au public.

On a aussi poursuivi le programme *Amusons-nous*, offert en collaboration avec les Caisses Desjardins de Bellerive et de Salaberry-de-Valleyfield. Ce programme a permis d'accueillir plus de 650 jeunes de moins de 12 ans, avec un parent, pour participer aux activités mensuelles. Aujourd'hui le *Club des petits MUSO* compte 295 membres, une nette augmentation puisqu'il en comptait 112 en 2014.

À ces activités régulières, on peut ajouter :

une rencontre mémorable avec Jorane dans le cadre de l'exposition Anne Frank, une soirée *Contes et bières*, deux rencontres avec des auteurs dans le cadre de la tournée muséo-littéraire réalisée par le regroupement muséal Montmusée, les camps de jour, les croisières sur la baie Saint-François, une offre de cours pour les enfants, une première nuit au musée en collaboration avec le restaurant Mikes, et, au printemps 2015, en collaboration avec les Carrières Bauval, nous avons proposé un programme unique alliant la visite de l'exposition permanente et la visite d'une industrie importante de notre région (la carrière). Ces visites ont permis aux élèves de 5 écoles d'accéder au chantier.

RAPPORT DE LA PRÉSIDENTE (SUITE)

En plus, à la toute dernière minute, notre équipe a organisé des journées de dépannage lors des journées de grève scolaires décrétées en novembre et décembre derniers; ce qui a été très apprécié de plusieurs parents.

Comme à toutes les années, deux activités de financement ont été proposées :
La loto-voyage (un voyage à New-York offert en collaboration avec Voyages Gendron) et le Thé à l'anglaise qui a connu un grand succès.

Je pense qu'il faut aussi souligner l'implication grandissante du personnel du Musée dans les milieux social et muséal. Nous laissons notre marque, en voici quelques exemples :
Participation au colloque international *Médiation et fabrication des témoignages* à Trois-Rivières, participation au congrès de la Fiducie Nationale à Calgary, accueil du Congrès de l'Association québécoise du patrimoine industriel.

Et, le musée s'est vu décerné le prix de l'Association des interprètes du patrimoine, conjointement avec les musées de Ste-Martine et de Pointe-du-Buisson, pour le programme *Les marqueurs du Temps*.

RAPPORT DE LA PRÉSIDENTE (SUITE)

Les membres du conseil d'administration se sont réunis 10 fois et ils ont participé à plusieurs rencontres de différents comités.

Il serait impensable de présenter le rapport des activités, sans parler de la collaboration de nos partenaires et commanditaires. En 2015, nous avons pu réaliser une multitude de projets grâce à leur implication que ce soit, entre autres, pour la tenue d'expositions temporaires, les activités de financement ou les programmes pour les enfants.

Alors à ces partenaires, nous disons *Merci* de croire au développement culturel de la région.

Dans le même ordre d'idées, je l'ai dit l'an passé et je le répète cette année, il va sans dire que la plus grande priorité et la plus grande préoccupation des membres du conseil d'administration et de l'équipe demeure le financement du musée. La Ville de Salaberry-de-Valleyfield est notre plus grand financier, mais nous sommes continuellement à la recherche de subventions, de partenaires, de commanditaires. Vous savez qu'il est de nos jours difficile pour la santé et l'éducation d'amasser des fonds, alors imaginez pour la culture... Ce fut une préoccupation pour l'année 2015 et ce sera certainement une préoccupation pour les années à venir.

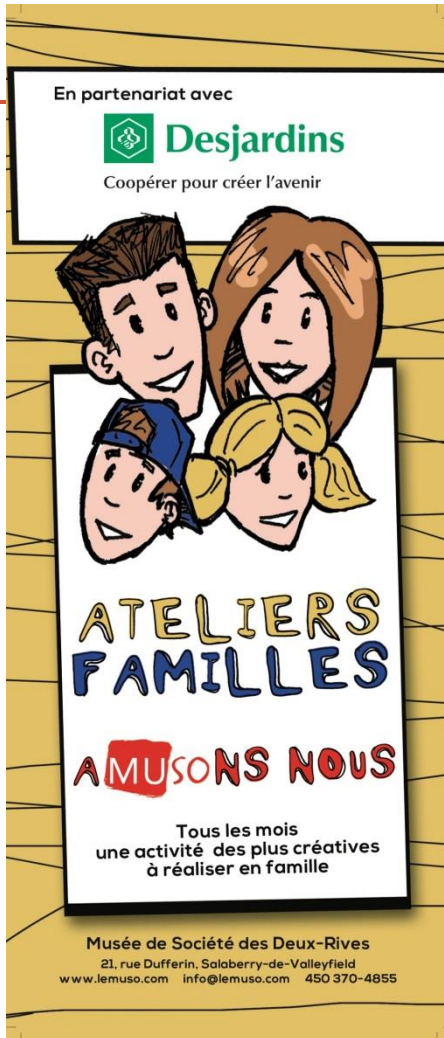
RAPPORT DE LA PRÉSIDENTE (SUITE)

En terminant, je voudrais remercier tous les membres du conseil d'administration pour leur implication, leur disponibilité et leurs idées. Je voudrais aussi souligner l'excellent travail du personnel, Mathieu aux collections et aux expositions, Josée, adjointe administrative, toute l'équipe d'animateurs et finalement, mais non la moindre, notre directrice générale, Annabelle Laliberté, qui fait un travail remarquable.

Mais surtout, je veux remercier tous les bénévoles qui contribuent, de mille et une façons, à l'avancement et aux succès du Musée. Merci, le fonctionnement du musée serait impensable sans vous, vous êtes indispensables pour l'équipe. Pour souligner cet engagement, le musée a souligné, en nombre dernier, ses 35 ans d'existence en rendant hommage aux bénévoles et en désignant une des salles du musée Salle Yolande B. Latour, qui fut une grande bénévole. Un grand merci à vous!

Ginette Côté Vincent,
Présidente.

2015 en images !



Des cours culinaires et des ateliers durant la relâche scolaire



« aMUSOns-nous »
une activité créative mensuelle

Près d'une cinquantaine de jeunes de 5 à 12 ans ont participé
à nos camps de jour d'été sur les thèmes de la photographie et des monstres
marins

Un DODO au musée et des journées dépannage lors des grèves scolaires

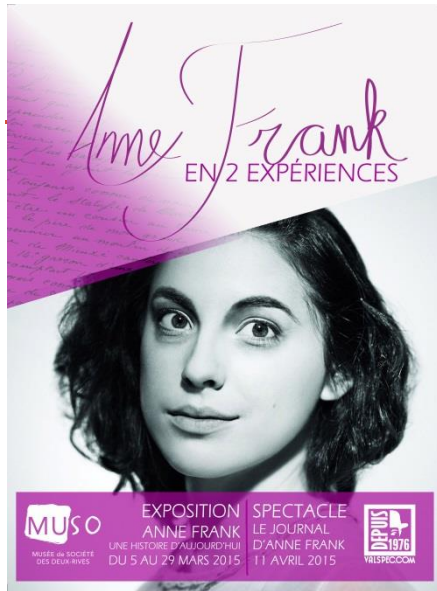


Les croisières
endimanchées et les
activités du

C'est le **mois** de
l'archéologie

Les brunchs
littéraires avec
Hubert Mansion et
Pauline Gill

Les expositions



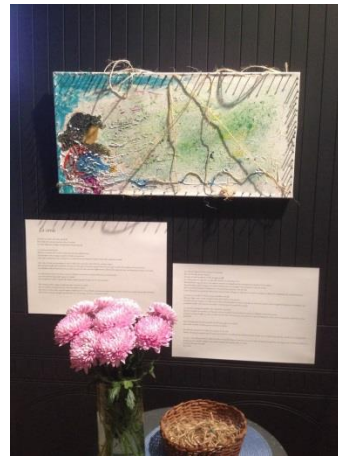
Exposition Anne Frank du Musée Anne Frank d'Amsterdam et collaboration spéciale du Musée de l'Holocauste



Exposition Monstres Marins, exposition itinérante du Musée du Fjord



Exposition Trace- artiste de la relève Jeanne Lauzier, marionnettiste



Exposition Trace- artiste de la relève, Roxanne Bilodeau, poète et artiste



Exposition itinérante du Musée des religions de Nicolet

Activité bénéfique: un thé à l'anglaise



Le club des anciens de la coton

Coordonnatrice
Sabrina Tardif

Trois grands projets
de médiation
culturelle avec
Karine Landerman,
Isabelle Parson et
Roxanne Bilodeau.

Une soirée de
retrouvailles, des
animations dans la
salle, des cliniques
de mémoires plus de
125 membres un
peu partout au
Québec



Les grands moments

Soirée contes et bières



Josiane Chasle gagnante de notre voyage a New-York



5 à 7
avec
Jorane

L'inventaire sur le patrimoine industriel

Plus de 225 entreprises, infrastructures de transport et de production énergétique, et quartiers ouvriers ont été recensés dans le cadre de cet exercice, qui se veut un travail de défrichage pour mettre en relief les principales composantes de l'histoire industrielle de la ville. Il en ressort la démonstration de l'importance de Salaberry-de-Valleyfield en tant que ville industrielle, une étiquette qu'elle est fière d'arbore.



L'équipe de réalisation de l'inventaire dirigée par Gisèle Piédalue secondé par le groupe l'Enclume, Jean Bélisle et l'équipe du Musée



*35 ans !
Ca se fête*



Hommage à Mme Yolande B. Latour



Et de belles reconnaissances



Finaliste du Prix d'histoire du Gouverneur général pour
l'excellence dans les musées : Histoire vivante !

Présenté au

Musée de société des Deux-Rives

MOCO: L'étoffe d'une ville

En reconnaissance d'une contribution remarquable en 2015 au rayonnement de
l'histoire canadienne dans les musées

Le 16 octobre 2015

Date

HISTOIRE
CANADA


Signature

Ce Prix est offert grâce au soutien généreux
d'Ecological Insurance Office plc


ECCLESIASTICAL



Merci à nos donateurs et partenaires

- ❑ CANADIAN TIRE
- ❑ CENTRE COMMERCIAL DE VALLEYFIELD
- ❑ CENTRE LOCAL D'EMPLOI
- ❑ CEZINC
- ❑ CRÉ DU HAUT-SAINT-LAURENT
- ❑ CRW TRAITEUR

- ❑ CSN
- ❑ DESJARDINS
- ❑ FTQ



Merci à nos donateurs et partenaires

- ❑ HOTEL PLAZA
- ❑ LE JOURNAL SAINT-FRANCOIS
- ❑ LES INDUSTRIES BAUVAL

- ❑ MRC BEAUHARNOIS-SALABERRY
- ❑ PATRIMOINE CANADIEN



- ❑ SAQ
- ❑ SHORTENO CONSULTATIONS
- ❑ TV COGECO

Merci à nos collaborateurs spéciaux

- ❑ Arts Pontes
- ❑ Bibliothèque Armand-Frappier
- ❑ Destination Valleyfield
- ❑ Fondation Baie St-François
- ❑ Home Hardware
- ❑ Le Tournant
- ❑ Narvak
- ❑ Valspec

Un très gros merci

□ VILLE DE SALABERRY-DE-VALLEYFIELD



Et à tous les donateurs individuels

Vous faites une grande différence.

Notre équipe 2015



L'équipe régulière: Mathieu Tremblay,
Annabelle Laliberté, Josée Leboeuf



L'équipe d'animateurs: Alexis, Sabrina, Alexandre,
Jeanne et Mélanie

Et nos précieux bénévoles

Andrée Barette, Josiane Chales, Ken Dolphin, Ginette Flynn ,
Jocelyn Gagnon, Lucie Gauthier, Claudette Girouard, Céline
Gougeon, Mario Guérin, Carol Hughes, Nicole Laberge, André
Lanctôt, Suzanne Larivière, Michel Lecomte



MUSÉE de SOCIÉTÉ
DES DEUX-RIVES

Commentaires de l'assemblée sur les actions 2015



MUSÉE de SOCIÉTÉ
DES DEUX-RIVES

Ratification des actes du conseil d'administration

- 9 rencontres régulières du CA

- Plusieurs rencontres de comités spécifiques (financement, gestion des bénévoles, planification stratégique)

- 1 rencontre de préparation budgétaire

35 résolutions ont été prises dans l'année, notamment:

- Nomination des officiers
- Demandes de subventions
- Désignation d'Annabelle Laliberté comme mandataire de projets
- Accord d'un congé sans solde de trois mois à la directrice générale
- Autorise Josée Leboeuf à signer les documents du Musée en l'absence d'Annabelle
- L'implantation d'un processus de gestion des bénévoles
- Choix d'une firme pour notre planification stratégique



MUSÉE de SOCIÉTÉ
DES DEUX-RIVES

Plan d'actions 2016

Trois grandes orientations

- No.1
- Redéfinir la gamme de services
- No.2
- Accroître les revenus autonomes
- No.3
- Revoir nos façons de faire

No.1 Redéfinir la gamme de service

- ❖ Dynamiser et faire vivre l'exposition permanente comme produit d'appel
- ❖ Revoir l'approche de sélection des expositions temporaires
- ❖ Revoir l'angle d'approche de la programmation et de l'animation
- ❖ Développer un projet significatif majeur dans un horizon de 5 à 8 ans

No.2 Accroître les revenus

- ❖ Faire croître les activités de financement annuelles
- ❖ Faire de la location d'espaces
- ❖ Évaluer chaque centre de revenus pour mesurer les potentiels de croissance

No.3 Revoir nos façons de faire

- ❖ Revoir les modes de gouvernance et de gestion
- ❖ Créer une stratégie de partenariat
- ❖ Être plus agressif sur le plan marketing



MUSÉE de SOCIÉTÉ
DES DEUX-RIVES

Prévisions budgétaires 2016

Prévisions 2016

	Revenus	Dépenses	
Fonctionnement	175 000.00\$	50 058,00\$	
Entente ville et réserve/électricité, entretien, assurances			
Projets spéciaux et exposition	72 534.00\$	72 484,00\$	
aMUSOns nous, expositions itinérantes, club des anciens partenaires			
Ressources humaines-subventions	14 000.00\$	176 406.00\$	
salaires, normes			
Camp de jour / MUSO	3 500.00\$	650.00\$	
inscription/ matériel			
Activités	31 300,00\$	7 300,00\$	
Visites, entrées, activités culturelles, locations			
Communication		9 300,00\$	
Publicité, promotion, signalisation, marketing,			
DIVERS			
Ristournes, taxes/ adhésion, déplacements, formation	8690,00\$	5 101,00\$	
Sollicitations- Recherche- activité de financement	55732,00\$	25 485,00\$	
Dons, commandites, partenaires, membership			
TOTAL DES REVENUS	360 756,00\$	346 784.00\$	



MUSÉE de SOCIÉTÉ
DES DEUX-RIVES

Modifications aux règlements généraux

□ 3.1 **MISSION**

- Musée d'histoire, d'art et de patrimoine, le Musée de société des Deux-Rives a comme mandat de créer, par le biais de ses activités, le sentiment de fierté et d'appartenance locale, régionale et nationale en ce qui a trait plus particulièrement au patrimoine industriel. Il organise des activités d'interprétation, fait la promotion, l'éducation et la vulgarisation de thématiques autour du patrimoine, de l'histoire et de l'art. Il conserve et gère des collections relatives à l'histoire de la région et joue un rôle concret dans le développement social de son milieu notamment avec des projets de muséologie d'intervention sociale.

□ 3.1 **MISSION**

- Le Musée de société des Deux-Rives (MUSO) est un lieu de rencontre et d'animation qui se caractérise par sa volonté de conserver, d'étudier, de valoriser et de présenter, de façon créative et actualisée, des collections matérielles et immatérielles, évoquant l'évolution de l'homme dans la société, particulièrement en milieu industriel.

□ 3.2 BUTS

- Créer un sentiment de fierté et d'appartenance locale, régionale ou nationale en ce qui a trait plus particulièrement au patrimoine industriel;
- Grouper en association toutes les personnes intéressées par le patrimoine, l'histoire et l'art et à promouvoir leurs connaissances dans cette pratique;
- Organiser et tenir des activités d'interprétation, de promotion, d'éducation et de vulgarisation du patrimoine, de l'histoire ou de l'art;
- Conserver et gérer des collections relatives à la politique créée et mise en place à cet effet;
- Imprimer, éditer, distribuer toute publication pour les fins ci-haut mentionnées;
- Établir et gérer une institution muséale (incidences culturelles et touristiques);
- Jouer un rôle concret dans le développement social de son milieu notamment avec des projets de muséologie d'intervention sociale.

□ 3.2 VISION

- Le MUSO ancré sur les réalités du milieu, innove et surprend, par sa démarche créative. Il recueille et diffuse la mémoire collective en véhiculant l'expression vivante de sa société. Il tend à provoquer l'interaction et à nourrir la fierté de la collectivité.



MUSÉE de SOCIÉTÉ
DES DEUX-RIVES

Nomination d'un vérificateur



MUSÉE de SOCIÉTÉ
DES DEUX-RIVES

14. Désignation d'un président
et secrétaire d'élection

15. Élection des administrateurs





MUSÉE de SOCIÉTÉ
DES DEUX-RIVES

16. Varia
17. Levée de
l'assemblée

