

Johanne Boivin
 Courtier immobilier à partir de **2%***

Ne payez rien avant d'avoir vendu et profitez d'un taux de commission

819 676-6184
 jboivin@propiodirect.com

Proprio Direct
 À vendre par le proprio...et son courtier!

>176779




Mario Gélinas s'apprête à compléter son 100^e marathon

100 MARATHONS 100 HISTOIRES

PAGE 3

Secteur Parent
Hydro remplacera sa ligne de transport en 2020

PAGE 4



Société canadienne du cancer
Dévouée pour la cause depuis 35 ans

PAGE 6



À VOIR...

35^e ANNIVERSAIRE

DODGE GRAND CARAVAN 2019



DUMAIS
 Jeep DODGE RAM

1608, boul. Ducharme,
 La Tuque
819 523-4541

*Plus de détails chez votre concessionnaire

*PLUS DE DÉTAILS CHEZ VOTRE CONCESSIONNAIRE

>21888

Débat: les candidats discutent des enjeux locaux

MICHEL SCARPINO
mscarpino@lechodelatuque.com

POLITIQUE. L'Écho de La Tuque en collaboration avec la Corporation de développement communautaire (CDC) du Haut-Saint-Maurice a présenté le tout premier débat des candidats dans le comté de Saint-Maurice-Champlain à l'élection fédérale du 21 octobre.

BIORAFFINERIE FORESTIÈRE

Tous les candidats se sont prononcés en faveur du projet de bioraffinerie forestière.

François-Philippe Champagne du Parti libéral souligne pour sa part que le projet devrait engager autant la ville que les communautés Atikamekw, car il est porteur d'avenir.

« Il y a aussi une forte acceptabilité autant sociale que régionale dans la population », a constaté le candidat conservateur Bruno-Pierre Courchesne.

« Ça répond aux normes environnementales autant dans la réduction des GES que la création de richesse dans la Haute-Mauricie », croit la Bloquiste Nicole Morin.

« La biomasse est une bonne idée pour produire un carburant qui n'est pas fossile [...] la bioraffinerie forestière de La Tuque sera utile. Par contre, il faudra s'assurer de produire ce bio-carburant seulement à partir des résidus forestiers et que nous ne brûlerons pas la forêt, des

arbres matures pour alimenter l'usine », nuance toutefois Stéphanie Dufresne du Parti vert.

LES ATIKAMEKW

Les quatre candidats se sont également prononcés sur la question des revendications territoriales des Atikamekw, se disant tous prêts à travailler avec eux.

« La chose la plus importante [...] ce sont des investissements de 25 M\$ dans la formation de main-d'œuvre, parce qu'il faut savoir que plus de 70% de la population dans le territoire Atikamekw a moins de 25 ans. Oui, la réconciliation, oui, l'investissement, mais d'abord priorité aux jeunes de la nation Atikamekw », a lancé le candidat François-Philippe Champagne.

GAZODUQ

Première à prendre la parole, la candidate Stéphanie Dufresne du Parti vert a tranché: sa formation politique n'appuie aucun projet d'exploitation ou de transport de gaz ou de pétrole fossile au Canada: « Nous sommes opposés à ce projet qui produirait 7,8 millions de tonnes de gaz à effet de serre (GES) par année », fait valoir la candidate, selon laquelle ce projet annulerait les efforts mis de l'avant pour réduire la pollution par les GES au Québec depuis 1990.

Le Libéral François-Philippe Champagne a rappelé que le projet est encore soumis aux évaluations environnementales: « Ensuite, il y aura des consultations autochtones. Moi je dis



que s'il y a l'acceptabilité sociale et s'il y a des retombées économiques pour les gens de la région, si les citoyens sont au rendez-vous, je répondrai présent.»

La candidate bloquiste Nicole Morin accueille le dossier avec prudence: « C'est encore du gaz qui provient de l'Alberta et c'est une propriété américaine. Encore, le territoire québécois va servir de passage en recevant des « peanuts ». Je trouve ça inacceptable. Il n'y a pas de consensus en ce moment sur ce projet.

« Le maire parlait d'une redevance de 10 M\$ par an et pendant 25 ans. C'est du nouvel argent, ça va aider les gens de La Tuque avoir plus de services », pense Bruno-Pier Courchesne.

COMMUNAUTAIRE

Ils ont aussi débattu sur l'accès à la propriété et l'entretien des immeubles pour les organismes communautaires, des aspects qu'on veut voir bonifier, de même que sur l'importance d'être présent à La Tuque. François-Philippe Champagne rappelait les investissements effectués par son gouvernement, soit 257 M\$ réservés pour les infrastructures communautaires,

sportives et récréatives.

Stéphanie Dufresne veut travailler sur un programme fédéral de soutien pour les organisations communautaires qui souhaitent à rénover, construire, acquérir un bâtiment, pour le développement de leurs activités.

Bruno-Pier Courchesne souhaite établir un pont entre les ministères et a proposé une table ronde: « Avec les représentants des organismes communautaires, on va discuter des besoins du territoire. On pourrait porter le tout à l'attention des ministères concernés ».

LA DUC

« J'ai décidé de profiter de la tribune pour faire une demande publique à la Ville de La Tuque dans le dossier de la déclaration d'urgence climatique qu'on nomme aussi la DUC [...] Je demande à la Ville de La Tuque de reconnaître l'état d'urgence climatique et d'endosser la DUC », a poussé la candidate Stéphanie Dufresne. Elle a invité les citoyens de La Tuque à « faire pression sur le Conseil municipal pour qu'il le fasse. Prendre conscience du problème est la première étape pour initier les changements de fond. La Tuque doit être proactive et reconnaître les efforts importants qui devront être faits pour nous sortir de notre dépendance aux combustibles fossiles ».

Plus d'une cinquantaine de personnes ont assisté à l'événement au Club Latuquois et la soirée a été très suivie sur Facebook, où elle était présentée en direct.

La Chambre de commerce et d'industrie (CCIISM) tiendra elle aussi une activité de présentation des candidats à l'élection fédérale, pour préciser leur vision du développement économique ce mercredi 2 octobre à 18 h au Club de golf de La Tuque.

1 On voit Nicole Morin du Bloc québécois, François-Philippe Champagne du Parti libéral, Stéphanie Dufresne du Parti vert et Bruno-Pier Courchesne du Parti conservateur.

(Photo L'Écho - Sandra Lacroix)

La santé en Haute-Mauricie: j'y crois et je m'implique!

Activité gratuite

POUR TOUTE LA POPULATION DE L'AGGLOMÉRATION DE LA TUQUE

Le Comité Santé vous invite à une soirée pour connaître vos préoccupations et discuter de moyens pour **améliorer votre satisfaction à l'égard des services de santé et services sociaux** offerts en Haute-Mauricie.

En introduction, vous pourrez assister à la **conférence du Dre Christiane Laberge** intitulée: « Quelle journée ! » sur les saines habitudes de vie.

8 MARDI OCTOBRE
18H30
COMPLEXE CULTUREL FÉLIX-LECLERC

C'est un rendez-vous!

POUR INFORMATIONS
Julie Noël, SDÉF La Tuque
819 523-6111, poste 2756



Services Financiers Denis Gingras inc.
Denis Gingras, B.A.
819 523-7959
denis.gingras@sunlife.com
www.sunlife.ca/denis.gingras

Financière Sun Life

Conseiller en sécurité financière. Services Financiers Denis Gingras inc., cabinet en assurance de personnes, distributeur autorisé par la Sun Life du Canada, compagnie d'assurance-vie, et cabinet partenaire de Distribution Financière Sun Life (Canada) inc.
*Représentant en épargne collective. Placements Financière Sun Life (Canada) inc., cabinet de courtage en épargne collective.
†Filiales de la Sun Life du Canada, compagnie d'assurance-vie.
© Sun Life du Canada, compagnie d'assurance-vie, 2016.

La couleur des 100 marathons de Mario Gélinas

PATRICK VAILLANCOURT
pvailancourt@lehdodustmaurice.com

COURSE. Le Grandmérois d'origine Mario Gélinas accomplira un exploit que bien peu de gens pourront atteindre dans une vie. Traverser les 42,2 kilomètres pour compléter un marathon est déjà un exploit, imaginez-vous en franchir un 100^e? M. Gélinas s'attaquera à ce qui est devenu son rêve le 13 octobre lors du Marathon des couleurs de Bécancour.

Mario Gélinas ne se décrit pas comme un coureur émérite, mais plutôt comme un multi sportif, lui qui pratique également le ski de fond, le vélo, le canot, le tennis, la pétanque...

Il a choisi une course dans la région pour atteindre le chiffre magique de 100 et ainsi devenir la première personne de la Mauricie à atteindre ce fait d'armes. Le Club Milpat a d'ailleurs reconnu que Mario Gélinas serait le premier Cent'or de la Mauricie.

Aujourd'hui âgé de 61 ans, c'est lorsqu'il avait 24 ans qu'il a couru son premier marathon à Montréal, en 1983. «Après la course, je me suis

dit que plus jamais je n'allais faire un marathon. Plus de 35 ans plus tard, j'arrive à mon centième», lance-t-il en riant.

Ce retraité de la santé était intervenant en santé mentale. «J'ai toujours prôné la bonne santé physique pour avoir une bonne santé mentale. Avec mes patients, au lieu de leur donner des pilules, je préférais aller prendre une marche.»

«Après ma première course, je me suis dit que plus jamais je n'allais faire de marathon. Plus de 35 ans plus tard, j'arrive à mon 100^e»

- Mario Gélinas

Celui qui a demeuré de nombreuses années à La Tuque a limité son nombre de courses cette année afin d'en arriver à son 100^e à Bécancour. «J'aurais pu en faire 7-8 cette année, mais je me suis limité à quatre pour être en forme pour celui de Bécancour. Mon maximum dans une année a été 11 marathons, mais en moyenne j'en fais 6-7 par année. Il faut y aller graduellement et respecter son corps. Je veux arriver reposé et

j'aimerais faire un bon temps pour mon 100^e»

M. Gélinas a notamment couru à Montréal, Québec, Philadelphie, New York, Rimouski, Magog, Laval... En plus de ses 99 marathons, M. Gélinas a fait trois ultramarathons de 50 km, et un défi 24 heures de course où il a complié 115 kilomètres. En plus de 12 «24 heures de ski de fond», une vingtaine de Classique de canots à son actif... «J'ai toujours eu un penchant pour l'endurance. La mise en action favorisera toujours ta participation, et l'inaction vers une autre destination.»

Un des organisateurs du Marathon des couleurs, Philippe Lupien, souligne que

l'organisation fera un spécial pour M. Gélinas qui verra le chiffre 100 sur son dossard de compétiteur. «C'est certain que nous allons souligner son exploit sur place lors de cette journée. On est le seul marathon en Mauricie et Centre-du-Québec, alors c'est certain que c'est flatteur comme organisation de voir que M. Gélinas fera l'exploit chez nous. Il aurait pu choisir le marathon de Québec qui est la même journée. On ne peut jamais comparer un marathon réalisé à un autre, chaque marathon a son histoire! Les gens n'ont pas idée de tous les compromis qu'il faut faire pour courir un marathon», affirme M. Lupien.

AUDIOPROTHÉSISTE

René Leclair
Plus de 10 ans d'expérience
• Prothèse auditive • Examen et ajustement

Tél.: 819 376-6000 info@reneleclair.ca
273, rue St-Joseph, LA TUQUE

Mario Gélinas.
(Photo L'Hebdo - Patrick Vaillancourt)

Maurice MacDonald
Propriétaire

Carrossier ProColor
Carrosserie ProColor
La Tuque
Cell 819 676 7295

latuque@carrossierprocolor.com
T. 819 523.5832
F. 819 523.9594
2602 Boulevard ducharme
La Tuque (Québec)
G9X 4S6

Vous avez TOUJOURS le choix!

Carrossierprocolor.com

TOITURES ET DÉNEIGEMENTS

DAVID ALAIRE

RBQ 5730-3620-01
819 995-9511
La Bostonnais 819 523-3550

LA GRIPPE POURRAIT VOUS FRAGILISER

Faites-vous vacciner si :

- Vous êtes âgé de 75 ans et +
- Vous vivez avec une maladie chronique

VACCINATION SUR RENDEZ-VOUS SEULEMENT

NOUVEAU!

Pour savoir si vous êtes à risque, consultez le site Web.

INSCRIVEZ-VOUS DÈS LE 1^{ER} OCTOBRE

EN LIGNE : ciusssmq.ca/vaccination

SI VOUS N'AVEZ PAS ACCÈS À INTERNET, TÉLÉPHONEZ AU : 1 888 221-2006

La vaccination débute en novembre.

Votre gouvernement

La vaccination, la meilleure protection

Centre intégré universitaire de santé et de services sociaux de la Mauricie-et-du-Centre-du-Québec

Québec

Hydro remplacera sa ligne de transport l'an prochain

MICHEL SCARPINO
mscarpino@lechodelatuque.com

TRAVAUX. Les autorités municipales de La Tuque et les dirigeants Hydro-Québec se sont rendus à Parent afin de rencontrer les résidents de l'endroit.

« L'enjeu dans le secteur de Parent, c'est que la ligne traverse énormément de milieux humides »

- Elizabeth Gladu

On sait que des travaux importants seront apportés à la ligne de transport d'Hydro-Québec de 58 km, qui relie ce quartier de Ville de La Tuque au poste de La Vérendrye. L'objectif

de cette activité était de présenter à la clientèle de Parent l'ensemble des étapes du projet, soit celles réalisées, en cours et à venir. Une douzaine de personnes se sont présentées.

La ligne date de 1984. Les pic-bois et les fourmis ont fait la vie dure aux poteaux de bois ces dernières années et les pannes avaient été vivement dénoncées par le conseiller Éric Chagnon et le maire Pierre-David Tremblay.

« Depuis l'an passé, Hydro-Québec s'est mise en action afin de définir un projet et faire toutes les évaluations nécessaires pour arriver à une action concrète sur le terrain », indiquait d'entrée de jeu Alan Brissette, chef aux installations et lignes de transport chez Hydro-Québec.

Le milieu boisé, les secteurs humides, les escarpements, tout comme les territoires de chasse et de pêche en feront un enjeu particulier pour les travailleurs qui s'y rendront. Des relevés de terrain ont été effectués au cours de l'été et se termineront à la fin de l'automne. C'est à ce moment qu'on connaîtra la meilleure solution technique, financière, environnementale et en acceptabilité sociale du projet.

L'étape suivante sera les autorisations environnementales et l'approbation du conseil d'administration d'Hydro-Québec.

On vise à débiter le projet dès 2020 pour le terminer l'année suivante.

MAINTENIR L'ALIMENTATION ÉLECTRIQUE

Pendant les travaux, un des enjeux sera de maintenir l'alimentation électrique. « Il y aura des interruptions, le temps de brancher et de débrancher, mais il n'est pas prévu d'impacts majeurs », précise M. Brissette.

Des travaux visent à remplacer les structures de bois à trois poteaux qu'on appelle structures d'arrêt, là où les conducteurs sont en ancrage. « Ce sont des structures complexes et on ne peut pas le faire sans enlever le courant de la ligne. Ça a un impact direct sur le client. Notre intention est de les remplacer et de remplacer le bois par de l'acier », poursuit M. Brissette. Des structures identiques, mais en acier seront alors installées.

L'accessibilité au lieu des travaux sera également un enjeu, disait Elizabeth Gladu, conseillère, relations avec le milieu d'Hydro-Québec : « L'enjeu dans le secteur de Parent, c'est que la ligne traverse énormément de milieux humides. C'est facile habituellement dans un milieu agricole de demeurer dans l'emprise de ligne et que les équipes circulent dans l'emprise. Dans le cas présent, dépendant de la période ciblée pour des travaux, ça crée des détours ou des mesures d'atténuation pour les milieux humides, les cours d'eau ».

On ne peut pas pour l'instant déterminer le nombre de travailleurs qui seront déployés sur place, mais on assure, chez Hydro-Québec, qu'on vérifiera la capacité d'hébergement qu'offre la communauté. « Dans le projet, il n'est pas prévu de campements. On a fait un inventaire des lieux d'héber-

gement, on souhaite héberger les travailleurs à proximité du site des travaux. Il y a une capacité d'hébergement local, on arrive avec un échéancier de travaux, il va falloir jumeler les deux », laisse savoir M^{me} Gladu.

Hydro ne veut pas s'avancer sur les coûts précis des travaux. L'estimé annoncé fait état de 35 M\$ « mais il n'y a de fortes chances que ce soit un projet de plus grande envergure ».

Parmi les préoccupations soulevées mardi, la période des travaux, le maintien de l'alimentation électrique durant les travaux et les matériaux utilisés pour le remplacement des supports.

On a rappelé que l'entretien de la ligne s'est poursuivi au cours des dernières années. Des inspections terrestres et aériennes ont été effectuées. Presque 20% des structures d'alimentation de la ligne a été remplacé depuis les trois dernières années. On estime que 7 M\$ ont été investis en travaux de maintenance depuis 2013 sur la ligne menant à Parent.



SPA
Mauricie

Malie, femelle
Berger Malinois croisé,
environ 8 mois

Bud, mâle
Domestique,
environ 10 mois

PROTÉGER ♥ SOIGNER ♥ ADOPTER

www.spamauricie.com • Facebook

5000, boulevard Saint-Jean, Trois-Rivières 819 376-0806 | 2800, rue des Contremaîtres, Shawinigan 819 538-9683

ÉLECTION FÉDÉRALE / LE LUNDI 21 OCTOBRE



X

C'est notre vote

Visitez elections.ca pour l'information officielle sur le vote
1-800-463-6868 / elections.ca / ATS 1-800-361-8935

Êtes-vous inscrit pour voter?

Vous votez pour la première fois? Vous venez de déménager? Vérifiez si vos renseignements d'inscription sont à jour.

Surveillez l'arrivée par la poste de votre carte d'information de l'électeur

Elle vous indique où et quand voter.

Communiquez avec Élections Canada si votre carte d'information de l'électeur :

- contient des erreurs
- n'est pas arrivée d'ici le 3 octobre



L'Écho
La Tuque / Haut-St-Maurice

POUR NOUS JOINDRE
333, rue Scott,
La Tuque, Qc G9X 1P3
Tél. : 819 523-6141
Annonces classées : 1 866 637-5236
www.icimedias.ca

RESEAU SÉLECT

Directrice générale : Amélie St-Pierre
Directrice Stratégies Médias : Amélie St-Pierre
Directrice support aux ventes : Katy Champagne
Adjointe-administrative : Suzanne Blanchette
Réceptionniste : Brigitte Caron

Veuillez recycler ce journal

DISTRIBUTION : 6 335 EXEMPLAIRES • TIRAGE : 6 406 EXEMPLAIRES IMPRIMÉS

Dépôt légal : Bibliothèque Nationale du Québec. Société Canadienne des postes - Envois de publications Canadiennes. Numéro de convention 1266454. Toute reproduction des annonces ou informations, en tout ou partie de façon officielle ou déguisée est interdite sans la permission écrite du directeur général. L'Écho de La Tuque ne se tient pas responsable des erreurs typographiques pouvant survenir dans les textes publicitaires mais il s'engage à reproduire uniquement la partie du texte ou se trouve l'erreur. La responsabilité du journal et ou du directeur général ne dépassera en aucun cas le montant de l'annonce. Les articles publiés dans l'Écho de La Tuque sont sous la seule responsabilité des auteurs et la direction ne partage pas nécessairement les opinions émises.

Conseillère en solutions médias : Chantal Bousquet
Coordonnatrice aux ventes : Sylvie Héon
Rédactrice en chef : Sandra Lacroix
Journaliste : Michel Scarpino
www.icimedias.ca

Publié par : Icimédias inc.
Président : Renel Bouchard
Directeur-général : Marc-Noël Ouellette
Impression : Imprimeries Transcontinental 2005 s.e.n.c.,
division Transcontinental Transmag,
10807, rue Mirabeau, Anjou
Distribution : Distribution Transcontinental inc.
Division Publi-Sac Mauricie

Les Boiseries Savco s'installent au site Vallières

MICHEL SCARPINO

mscarpino@lechodelatuque.com

AFFAIRES. Au cours de la dernière assemblée du conseil municipal de La Tuque, le maire, Pierre-David Tremblay, a fait savoir que les Boiseries Savco opéreront bientôt dans des installations du site Vallières, générant, selon lui, un investissement de 10 M\$.

Vingt emplois seront rattachés à cette usine. L'information a été confirmée à L'Écho de La Tuque par le groupe Rétabec qui opérera l'usine, bien qu'on ne se soit pas avancé de façon officielle sur le montant de l'investissement.

« C'est une bonne nouvelle », estime le maire.

L'usine était déjà existante, dans la municipalité de Saint-Adelphe. Elle sera relocalisée à La Tuque, dans des installations qui avaient été acquises par Rétabec. L'équipement à l'intérieur a été adapté pour correspondre aux besoins de l'usine qui s'y installera.

Parmi la main-d'œuvre, quelques postes d'opérateurs d'équipements de sciage, de préparés au nettoyage et de mécanicien à temps plein seront à pourvoir. On pourra contacter Rétabec par courriel pour soumettre sa candidature à marc-andre.provost@retabec.com

« L'usine sera à la fine pointe de la technologie », laisse entendre Annie-St-Onge, directrice des communications chez Rétabec. On a modernisé la chaîne de sciage qui était à l'intérieur du bâtiment pour pouvoir accueillir les Boiseries Savco. Une inauguration sera effectuée dès que l'usine sera en opération.

Les boiseries Savco ont rejoint le groupe Rétabec en 2004. Il s'agit d'une usine de



transformation de billots, dont les produits sont acheminés vers une clientèle de fabricants de palettes et de planchers de remorques.

Parlant de Rétabec, le maire de La Tuque n'a pas manqué de faire un parallèle avec le partenariat annoncé la semaine dernière entre le groupe jeannois Accès Forêt.

« Ils ont ajouté une compagnie à leur site. C'est important, Rétabec. Il faut féliciter son président, Réjean Paré. Cette année, il a 40 ans de carrière dans le milieu forestier. Et même l'entreprise, le Groupe Rétabec, fête ses 30 ans d'existence. C'est un fleuron latuquois. Son groupe opère dans l'agglomération de La Tuque, mais on sait qu'il est très présent au Saguenay-Lac-Saint-Jean et sur la Côte-Nord », n'a pas manqué de mettre en évidence

Pierre-David Tremblay, soulignant que l'industrie forestière La Tuque représente 2000 emplois directs et indirects.

Le Groupe Rétabec a rapatrié son usine Boiseries Savco de Saint-Adelphe dans ses installations du site Vallières.

(Photo Michel Scarpino)

Un style TRADITIONNEL



Standard+ Shaker CC, 9' x 7', Blanc glacier

Pour votre porte de garage, faites affaires avec les vrais experts!

GARAGA®
EXPERTS
Réseau de spécialistes certifiés

Les portes
R-MA
pour votre Garage

5312, boulevard des Hêtres
Shawinigan, QC
819 539-9836

www.portesroma.com

RBQ: 1819-2054-39

>189804

FAITES COMME PLUS DE 165 000 QUÉBÉCOIS



Protégez votre véhicule contre la rouille avant l'hiver

Au Québec, aucun véhicule n'est complètement immunisé contre la rouille, même les plus récents. La pluie, la neige, le calcium, les abrasifs et les changements de température favorisent et accélèrent le développement de la rouille.

Nos équipes d'experts ont su mettre au point tous les outils nécessaires pour protéger adéquatement votre véhicule beau temps, mauvais temps. Grâce à notre produit unique, nos équipements spécialisés et notre main-d'œuvre professionnelle, nous pouvons garantir un traitement anti-rouille de qualité supérieure. De plus, nous offrons une garantie à vie sans frais pour les véhicules neufs et légèrement usagés*.

* Certaines conditions s'appliquent

ANTIROUILLE
MÉTROPOLITAIN? **rabais**
dollars

GROUILLE AVANT QUE ÇA ROUILLE

Trois-Rivières Ouest
6050, rue Christophe-Pélissier
819-519-8222

Shawinigan
9941, boulevard des Hêtres
819-378-8222

RENDEZ-VOUS : ANTIROUILLE.COM

Françoise Plamondon : 35 ans de dévouement pour la cause du cancer

MICHEL SCARPINO
mscarpino@lechodelatuque.com

HOMMAGE. Les bénévoles du centre de services de La Tuque de la Société canadienne du cancer (SCC) ont tenu à rendre hommage à une des leurs, Françoise Plamondon. Cette dernière œuvre bénévolement pour la cause des Latuquois aux prises avec la maladie et leurs proches, et ce, depuis 35 ans.

M^{me} Plamondon a travaillé dans toutes les sphères d'implication de la SCC à La Tuque et elle est la grande responsable de la mise sur place d'un centre de services, il y a une dizaine d'années.

C'est le décès de sa mère, d'un cancer, qui aura été la bougie d'allumage de son implication. Il faut dire qu'elle n'a pas pu résister à l'invitation de Lucie Austin, qui souhaitait la voir devenir bénévole.

D'abord par le porte-à-porte, puis, la vente de jonquilles, ensuite le Relais pour la vie, voilà autant d'activités où on l'a vue donner du temps. Le plus important pour elle est le contact et le support qu'elle peut offrir aux gens touchés par la maladie.

On la voit donner de son temps dans le

centre de services, de façon régulière. « J'ai fait les démarches pour obtenir un local gratuit (au CIUSSS-MCQ), j'ai travaillé fort pour avoir des bénévoles », se rappelle-t-elle. Elle a tout négocié avec les dirigeants de l'établissement de santé pour que le projet devienne réalité.

M^{me} Plamondon ne cherche pas les honneurs, même si elle les mérite amplement. Elle les renvoie plutôt à son équipe de bénévoles, qui l'accompagne depuis toutes ces années.

« J'ai vraiment une équipe formidable. Si je suis encore là, c'est grâce à elle. Le travail, ce n'est pas une seule personne, mais bien l'équipe », répète M^{me} Plamondon.

Le centre de services de la Société canadienne du cancer est fort bénéfique à La Tuque. On prête d'abord une oreille attentive aux gens qui s'y rendent, en plus d'aider les personnes qui ont besoin de prothèses capillaires, mammaires ou de l'aide financière.

Pour les questions médicales, on les réfère à l'infirmière pivot, « mais des fois, les gens ont besoin de parler, de soutien, on est là pour ça ».

L'aventure n'est pas terminée. Elle est là grâce à Lucie Austin, qui s'est dévouée à la cause pendant plus de 50 ans. « Avant son départ, je lui ai fait la promesse que tant que j'aurai la santé



pour continuer, je le ferai. Ça fait trois ans qu'elle est décédée, elle me manque encore ».

Sylvie Laveault, agente aux services à la communauté de la SCC, côtoie Françoise Plamondon depuis l'ouverture du centre de services. « Avant qu'on ouvre le bureau, Françoise allait voir les gens chez eux. Elle partait avec sa voiture, rencontrer les gens pour leur parler de nous », s'étonne encore M^{me} Laveault.

« C'est une dame super gentille, super sympathique. C'est une maman, elle a à cœur ses bénévoles. Elle implique son monde dans le centre de services », poursuit-elle.

Les responsabilités sont partagées entre toutes les bénévoles qui se rencontrent une fois par mois, d'ailleurs, pour échanger et mieux se connaître.

M^{me} Laveault ajoutait que la SCC compte peu de bénévoles cumulant autant d'années d'implication que M^{me} Plamondon.

« Ce sont les bénévoles qui ont tout organisé. Ça en dit long sur la qualité de sa relation avec elles », conclut-elle.

1 On voit les bénévoles Sylvie Cloutier, Nicole Charland, Huguette Cadorette, Céline Lepage, Mariette Tousignant, Odile Girard, Sylvie Laveault, agente des services la communauté de la Société canadienne du cancer, Françoise Plamondon, Jeannine Rivard et Lydie Charland.

(Photo L'Écho - Michel Scarpino)

Thaïzone
MOBILE

PROFITEZ-EN

GÉNÉRAL TAO



Thaïzone
MOBILE

10\$

sur présentation de ce coupon
sur Général Tao

(valide au comptoir THAÏZONE
MOBILE participant seulement)

1086, boul. Ducharme (Coin Wayagamac)
418 561-9560

**Martine est une
professionnelle
des troubles
de la vision...**

mais pour gérer la présence
en ligne de sa clinique
optométrique, il lui faudrait
des yeux tout le tour
de la tête!

Pour protéger la réputation
de votre entreprise sur Internet,
votre référence locale, c'est :

iciSolutions
STRATÉGIE NUMÉRIQUE

propulsé par

Les **Hebdos**
Mauricie - Rive-Sud

Communiquez avec votre
conseiller(ère) en solutions médias
ou visitez le www.icsolutions.ca.

Centre d'études collégiales du Cégep de Shawinigan

Le programme de bourses se poursuivra

BOURSES. Contrairement à certaines informations qui circulaient, Ville de La Tuque ne mettra pas fin à son programme de bourse pour les étudiants du Centre d'études collégiales du Cégep de Shawinigan qui poursuivent leurs études à La Tuque.

Toutefois, la politique entourant la distribution des bourses sera revue, admet le directeur général de ville de La Tuque, Marco Lethiecq.

« On va refaire une politique de bourses, oui, pour le Centre d'études collégiales (du Cégep de Shawinigan), mais pour tous nos milieux d'enseignement aussi. Ce sera autant pour l'école Champagnat, High

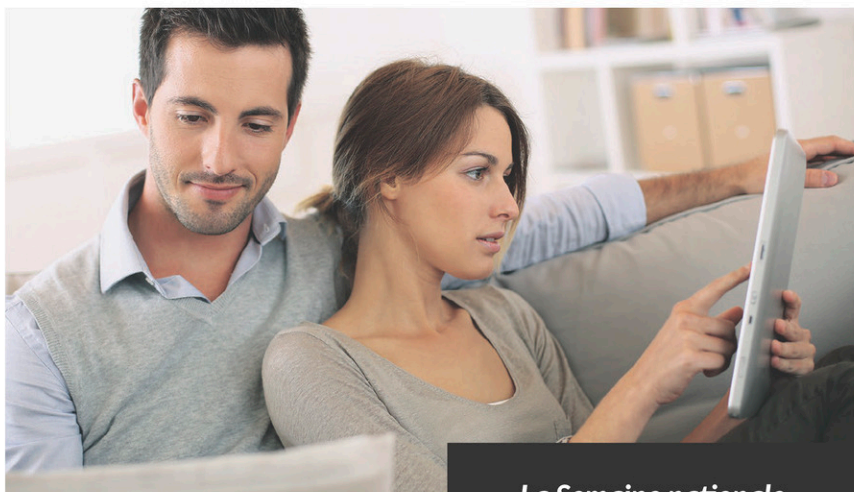
School, l'École forestière, Parent. On va revenir avec une enveloppe pour les différents besoins des milieux scolaires », assure M. Lethiecq.

Cette année, toutefois, La Tuque n'a pas remis de montant. Le prochain budget municipal va le prévoir.

À Ville de La Tuque, on assure que le Collège ne sera pas oublié, puisqu'on veut aussi travailler à ce que l'éventuelle enveloppe scolaire pour les retombées de Gazouq serve à mieux supporter les établissements scolaires locaux.

L'an dernier, 18 bourses d'accueil de 1000 \$ et de 5 bourses de persévérance de 1000 \$ chacune avaient été versées. (M.S.)

L'Écho de la Tuque : UN MESSAGER ESSENTIEL POUR VOTRE COMMUNAUTÉ



**La Semaine nationale
des journaux se déroule du
6 au 12 octobre 2019.**

Le journal que vous lisez présentement est le fruit du travail acharné d'une équipe de passionnés. En cette Semaine nationale des journaux, voyez pourquoi la survie de la presse hebdomadaire locale est indispensable.

Une sélection d'informations ciblées

Tandis qu'un nombre croissant de médias proposent des contenus génériques et souvent semblables, la quasi-totalité des informations publiées dans votre hebdomadaire a été rédigée par des gens d'ici, pour des gens d'ici. Dans les faits, personne ne « couvre » votre région comme nous le faisons, et ce, jour après jour, semaine après semaine. En outre, il est de plus en plus avéré que les réseaux sociaux ne constituent pas des sources fiables d'informations. En région, le vrai journalisme se pratique avant tout par les artisans de votre hebdo, que ce soit dans la version imprimée ou sur notre site Web.

Un véhicule d'implication citoyenne

En prenant connaissance des activités de votre conseil municipal et en vous tenant au courant des projets en développement dans votre région, vous pouvez mieux vous impliquer dans votre collectivité — et voter de façon plus éclairée!

Une vitrine de choix pour les PME

Pour développer leur clientèle et la fidéliser, les entreprises d'ici ont tout intérêt

à faire confiance au conseiller publicitaire de leur journal. En plus d'offrir de nombreuses options dans la version imprimée du **L'Écho de la Tuque**, il peut proposer d'autres produits et solutions, y compris des publicités efficaces sur son site Web www.lechodelatuque.com. Notre grand réseau de distribution et la popularité de notre site Internet feront en sorte que les publicités des entreprises locales seront vues par des gens pouvant se rendre à leur adresse sans activer leur GPS!

Un rôle confirmé

De nouvelles études nationales confirment que 88 % des adultes canadiens lisent un journal chaque semaine (source : www.nmc-mic.ca). Et plutôt que d'abandonner l'habitude de la lecture sur papier, de plus en plus de lecteurs choisissent les tablettes, les ordinateurs et les téléphones intelligents pour également consulter le journal que nous publions.

Bref, que ce soit pour vous informer, vous divertir ou promouvoir votre entreprise, toutes les raisons sont bonnes d'utiliser votre journal local. Merci de votre confiance!

>220523



Complexe
culturel
FÉLIX-LECLERC



OCTOBRE

THÉÂTRE



4

LA PROMESSE DE LA MER - 20 H

Cette aventurière d'à peine 35 ans, Mylène Paquette, revendique la première traversée de l'Océan Atlantique à la rame et en solitaire, à bord d'un petit bateau conçu, disait-on, pour braver les intempéries.

CONTE



11

FRED PELLERIN - UN VILLAGE EN TROIS DÉS - 20 H

Fred Pellerin raconte la naissance de son village, Saint-Élie-de-Caxton, dans son nouveau spectacle, *Un village en trois dés*. Présenté par St-Onge Ford.

PÊCHERESSE



12

JOE BEL - DREAMS - 20 H

Artiste internationale en tournée au Québec. Instinctive et autodidacte, Joe Bel donne ses premiers concerts seule à la guitare.

CHANSON



17

MARC DUPRÉ - LA VIE QU'IL NOUS RESTE - 19 H

Avec la parution de son nouvel album "La vie qu'il nous reste", dont les deux premiers extraits *Du bonheur dans les étoiles* et *Rester forts* sont déjà des succès radio, Marc Dupré est sans contredit un incontournable de la chanson pop-rock québécoise. Présenté par Point S.

MON COMPLEXE, POUR TES 20 ANS #JYSERAI ! ET VOUS??



Les activités, le transport et le répit sont offerts GRATUITEMENT. Réservez tôt!

LES RENDEZ-VOUS de la proche aide

CAFÉ DES PLACOTEURS
Placoter pour démystifier et échanger. Activités de soutien animées par un intervenant afin de mieux vous accompagner dans votre rôle de proche aidant.

ART-THÉRAPIE
La thérapie par l'art, un processus apaisant.

SÉANCES D'INFORMATION
Des activités d'information et d'échange sur un thème et un enjeu qui touche les proches aidants.

COURS ET FORMATION
Afin d'être mieux outiller dans votre rôle de proche aidant.

Programmation complète à venir

ÉCHO DE LA TUQUE - www.lechodelatuque.com - Le mercredi 2 octobre 2019 - 7

CONCOURS

Le succès au féminin



COUREZ LA CHANCE DE GAGNER

- 1 certificat-cadeau de 50 \$ **MON ESPACE PHYSIO MASSO**
- 1 certificat-cadeau de 25 \$ **CENTRE D'ESTHÉTIQUE BEAU/BELLE**
- 1 certificat-cadeau de 50 \$ **ROUGE MARINE**
- 1 certificat-cadeau de 50 \$ **BIJOUTERIE PiLON inc.**
- 1 certificat-cadeau de 25 \$ **Kathleen L. Jean Podologue**
- 1 certificat-cadeau de 25 \$ **CHAUSSURES POP SHOES**

RÈGLEMENTS :

Il suffit de relier correctement, sur cette page, les 12 photos de femmes d'affaires des colonnes de gauche aux 12 cartes d'affaires des colonnes de droite.

Retournez votre coupon de participation au bureau de l'Écho de La Tuque avant jeudi le 10 octobre 2019 à 14 h.

Le tirage aura lieu le 10 octobre 2019 à 14 h.

(Aucune reproduction ne sera acceptée). Un coupon par client.

COUPON DE PARTICIPATION

Page 1

CONCOURS
Le succès au féminin

A = No _____
B = No _____
C = No _____
D = No _____
E = No _____
F = No _____
G = No _____
H = No _____
I = No _____
J = No _____
K = No _____
L = No _____

NOM :

ADRESSE :

TÉLÉPHONE :

Un coupon par client.

MON ESPACE PHYSIO MASSO

450 808-7770
436 RUE ST-MICHEL, LA TUQUE

<p>MASSOTHÉRAPIE</p> <ul style="list-style-type: none"> - MASSAGE DE DÉTENTE - MASSAGE SUÉDOIS - MASSAGE THÉRAPEUTIQUE <p>MEMBRE FMQ</p>	<p>PHYSIOTHÉRAPIE</p> <ul style="list-style-type: none"> - APPROCHE INDIVIDUALISÉE À VOTRE CONDITION ET VOS BESOINS <p>MEMBRE OPPQ</p>
--	--

CERTIFICATS-CADEAU DISPONIBLES POUR MASSAGE

RECUS POUR ASSURANCES CLIENTÈLE CNESST ET SAAQ ACCEPTÉE

centre visuel
la tuque enr.

Dr. Josée Daniel O.D.
Dr. Nancy Déziel O.D.
Dr. Sharlee Déziel Gagnon O.D.
optométristes

Pour rendez-vous
819 523-2333
819 523-3356
Télec.: 819 523-5456

Carrefour La Tuque
290, rue St-Joseph
La Tuque (Québec)
G9X 3Z8

Nadia Girard

- Restauration de mobilier et armoires
- Conception de meubles, armoires et vanités
- Vente de comptoir, poignées et quincailleries

ecochiclaboiteabois@gmail.com • 819 523-5757

635-B, rue St-Louis, La Tuque (Québec) G9X 2X8

GPSANTE
Groupe professionnel santé

MASSOTHÉRAPIE / TRAVAILLEUR SOCIAL
SPÉCIALISTE EN SOINS DES PIEDS
KINÉSIOLOGIE / SOINS INFIRMIERS / PSYCHOLOGIE
NEURO PSYCHOLOGIE / AUDIOPROTHÉSISTE

273 rue Saint-Joseph, La Tuque, Québec, G9X 1K6
info@gpsante.ca - www.gpsante.ca
819 523-8029

CARSTAR
Carrosserie et vitres d'auto

Isabelle Matte
Directrice du service à la clientèle
latuque@carstar.ca
147, rue Bostonnais, La Tuque, G9X 2G1
Tél.: 819-523-7222 | Téléc.: 819-523-7222
Cell.: 819-521-0303
Un accident est si vite effacé.

ELLE Plus
A MAISON

CHANTAL LECLERC
Propriétaire

332, rue Scott
La Tuque (Qc) G9X 1P3
elleplus2008@live.ca
819 523-6065

MODE femme
SMALL À 3XL

HEURE D'OUVERTURE
LUNDI - MARDI - MERCREDI
9h30 À 17H
JEUDI - VENDREDI
9h30 À 18H
SAMEDI 9h30 À 16H
DIMANCHE 12H À 16H

STRATOS
PIZZA + POUTINE

La qualité et le service sont notre distinction!

324, St-François, La Tuque QC G9X 3Z6
Téléphone : 819 523-2222 · Télécopieur : 819 523-2304

GARAGE GERMAIN & AUDY INC.

Mécanique générale

Garage : 819 523-2261
Bureau : 819 523-6151
garagegermain@live.ca

Remorquage 24 heures
Téléphone : 819 523-5551

143, rue Bostonnais, La Tuque (Qc) G9X 2G1

AVENTURES TROPICALES
Plus que du bronzage!

www.aventurestropicales.ca Lun-ven de 10h à 21h
Info@aventurestropicales.ca Samedi 10h à 17h

507 St-Antoine, La Tuque, Qc G9X 2Y5 • 1-819-523-7457

DÉPANNE-O-MAX

377, rue St-François / 819 523-3665
Marie-Josée Bouchard, prop.

Me Mélanie Ricard

Avocate et conseillère
juridique
Pratique générale

290, rue Saint-Joseph, bureau 101, La Tuque (Qc) G9X 3Z8
Tél.: 819 523-8112, téléc.: 819 523-8114
Courriel: mricardavocate@hotmail.com

communications
nous réaliserons vos idées

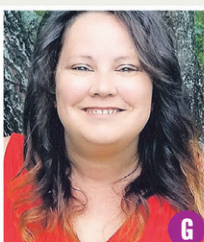
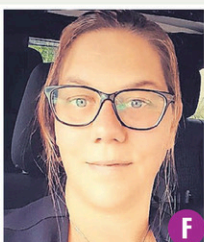
819 523-5005
570, RUE ST-ANTOINE
LA TUQUE

bbcomm.ca
/bbcommatuque

Articles promotionnels
Vêtements corporatifs
Téléphonie cellulaire
Téléphonie filaire
Bottes de sécurité
Vêtements de sécurité
Internet et télévision
Imprimerie

CONCOURS

Le succès au féminin



COUREZ LA CHANCE DE GAGNER

1 certificat-cadeau
de 50 \$



1 certificat-cadeau
de 50 \$



1 certificat-cadeau
de 50 \$



1 certificat-cadeau
de 25 \$



1 certificat-cadeau
de 25 \$



1 certificat-cadeau
de 25 \$



RÈGLEMENTS :

Il suffit de relier correctement, sur cette page, les 12 photos de femmes d'affaires des colonnes de gauche aux 12 cartes d'affaires des colonnes de droite.

Retournez votre coupon de participation au bureau de l'Écho de La Tuque avant jeudi le 10 octobre 2019 à 14 h.

Le tirage aura lieu le 10 octobre 2019 à 14 h.

(Aucune reproduction ne sera acceptée). Un coupon par client.

COUPON DE PARTICIPATION

CONCOURS

Le succès au féminin

Page 2

- A = No _____
- B = No _____
- C = No _____
- D = No _____
- E = No _____
- F = No _____
- G = No _____
- H = No _____
- I = No _____
- J = No _____
- K = No _____
- L = No _____

NOM :

ADRESSE :

TÉLÉPHONE :

Un coupon par client.

333, rue St-Joseph, La Tuque
819 523-2303
www.veterinairelatuque.com

CLINIQUE VÉTÉRINAIRE MÉLIBLACK

- Consultation/examen sur RENDEZ-VOUS
- Radiographie numérique sur place
- Prise de sang (résultats en moins de 30 min)
- Chirurgie
- Service d'urgence 24 hrs
- Produits et nourritures spécialisés

AUBAINES G.ROY
Vêtements pour toute la famille

VÉRONIQUE LACHANCE

542, rue St-Antoine, La Tuque (QC) G9X 2Y4
Tél.: 819 523-3230 / Fax: 819 523-2314

La Créatek
NEQ : 2272065451

531, rue Commerciale,
La Tuque (Québec) G9X 3A7
Tel: 819 523-6662
Fax: 819 523-6672

SÉR TONINE
studio de mise en forme

ENTRAÎNEMENTS PRIVÉS ET DE GROUPE

332, RUE ST-JOSEPH
LA TUQUE, (QC) G9X 1L2
SEROTONINE01@GMAIL.COM
819 680-1014

STRATOS
PIZZA + POUTINE

La qualité et le service sont notre distinction!

324, St-François, La Tuque QC G9X 3Z6
Téléphone : 819 523-2222 · Télécopieur : 819 523-2304

Cachet Beauté

360 St-François
La Tuque
819 523-6118

ROUGE MARINE

561, rue Commerciale
La Tuque, Qc
G9X 3A7
819 523-4118

centre visuel la tuque enr.

Dr. Josée Daniel O.D.
Dr. Nancy Déziel O.D.
Dr. Sharlee Déziel Gagnon O.D.
optométristes

Pour rendez-vous
819 523-2333
819 523-3356
Télec.: 819 523-5456

Carrefour La Tuque
290, rue St-Joseph
La Tuque (Québec)
G9X 3Z8

Le Gîte Du Parc

Nathalie Moisan
propriétaire

nath.moisan@hotmail.com
378 rue Scott
La Tuque, Qc, G9X 1P5
819 523-6936 | 819 523-0239

La Tuque
Électrique H&R

1437, boulevard Ducharme, La Tuque
Téléphone : 819.523.6224
Télécopieur : 819.523.6227
Courriel : info@lthehr.com

Café chez Cyn inc. Cynthia Fournier Propriétaire

Un bon petit café pour bien commencer la journée

533, rue Commercial
La Tuque G9X 3A7
819 523-9544

café chez cyn
cafechezcyninc@hotmail.com

LA VOÛTE LUCE ALLARD, présidente

500, Commerciale, La Tuque
barlavoute@tlb.sympatico.ca
www.barlavoute.com
téléphone : 819 523-7711

CONCOURS

Le succès au féminin



COUREZ LA CHANCE DE GAGNER

- 1 certificat-cadeau de 50\$ **GPSANTE**
Groupe professionnel santé
- 1 certificat-cadeau de 25\$ **CENTRE D'ESTHÉTIQUE BEAU/BELLE**
- 1 certificat-cadeau de 50\$ **centre visuel la tuque opt.**
- 1 certificat-cadeau de 25\$ **CHAUSSURES POP SHOES**
- 1 certificat-cadeau de 25\$ **Kathleen L. Jean**
Podologue
- 1 certificat-cadeau de 50\$ **BIJOUTERIE PiLON INC.**

RÈGLEMENTS :

Il suffit de relier correctement, sur cette page, les 12 photos de femmes d'affaires des colonnes de gauche aux 12 cartes d'affaires des colonnes de droite.

Retournez votre coupon de participation au bureau de l'Écho de La Tuque avant jeudi le 10 octobre 2019 à 14 h.

Le tirage aura lieu le 10 octobre 2019 à 14 h.

(Aucune reproduction ne sera acceptée). Un coupon par client.

COUPON DE PARTICIPATION

Page 3

CONCOURS
Le succès au féminin

A = No _____
B = No _____
C = No _____
D = No _____
E = No _____
F = No _____
G = No _____
H = No _____
I = No _____
J = No _____
K = No _____
L = No _____

NOM :

ADRESSE :

TÉLÉPHONE :

Un coupon par client.

Entrepreneur général • Déneigement • Transport de gravier
• Construction de chemins

Jeannie Carrier
Directrice financière

Les Gestions N.A.
CARRIER inc.

T 819 523-8378
C 819 676-6088
F 819 523-5407
@ na.carrier@tlb.sympatico.ca

4065, boul. Ducharme
La Tuque,
Qc G9X 2V1
>220124

KIRANO
SANTÉ

Aliments biologiques • Vrac • Suppléments naturels
Bio-cosmétiques • Thés, herbes médicinales, épices
Articles écologiques et éco-responsables

548 rue Commerciale, La Tuque, Qc, G9X 3A9
819 523-7333
kiranosante@outlook.ca
www.kiranosante.com

CARRÉFOUR **EMPLOI**
HAUT-ST-MAURICE

Karine Pérusse
Directrice générale

k.perusse@carrrefouremploi.ca

>220105

Marie-Josée Létourneau Catherine Bouchard

Centre d'esthétique Beau/Belle
527 St-Louis La Tuque
819 523-2938

Épilation cire, électrolyse, laser • Soins du visage, maquillage,
soin des mains et des pieds, Pose d'ongles, extension de cils
• Exfoliation corporelle, spray tan, massage, soin corporel
esthbeaubelle@gmail.com

BIJOUTERIE **PiLON INC.**

Solange & Sylvie Pilon, propriétaires

588 rue St-Antoine, La Tuque 819 523-3911

Librairie A.B.C.

390 St-Joseph
La Tuque (Qc) G9X 1L6
Tél.: 819 523-5828 Fax: 819 523-4900

librairieabc@tlb.sympatico.ca

Boutique **Marie-Soleil**
(La Tuque) Inc.
Confection pour dames

Marie-Paule Morin-Paré, prop.

317, rue St-Joseph
La Tuque G9X 1K9
819 523-3333

jaimonvoyage.com
AGENCE IMMOBILIERE

Hola Chantal!
Mon voyage se déroule à merveille.
Merci à toute l'équipe de jaimonvoyage!
À bientôt!

Chantal St-Louis
Conseillère en voyage
c.stlouis@jaimonvoyage.com
Cell : 819 676-6458

Siège social
1350, rue Royale #1402
Trois-Rivières (QC) G9A 4J4
Permis du Québec #702883

http://agents.jaimonvoyage.com/chantalstlouis

Jean Coutu

Stéphane Brûlé, Guylaine Doucet et Kim Ruel,
pharmaciens, propriétaires

516, rue Commerciale
819 523-9515

Lundi au vendredi 9h à 21h
Samedi et dimanche 9h à 18h

RESTAURANT CHEZ TI-N'OURS

PROPRIÉTAIRE **Andrée Fortin**

819 676-3151

980 Boul. Ducharme, La Tuque

Cachet Beauté

360 St-François
La Tuque
819 523-6118

Isabelle Voyer
avocate

290, rue St-Joseph, bureau 127
La Tuque (Québec) G9X 3Z8
Tél. : 819 523-3393
Télé : 819 523-8783

courriel : ivoyeravocate@gmail.com

CONCOURS

Le succès au féminin

COUREZ LA CHANCE DE GAGNER

- 1 **certificat-cadeau de 50\$** **MON ESPACE PHYSIO MASSO**
- 1 **certificat-cadeau de 50\$** **centre visuel la tuque em.**
- 1 **certificat-cadeau de 50\$** **ELLE Plus**
- 1 **certificat-cadeau de 25\$** **CENTRE D'ESTHÉTIQUE BEAU/BELLE**
- 1 **certificat-cadeau de 25\$** **Kathleen L. Jean Podologue**
- 1 **certificat-cadeau de 25\$** **CHAUSSURES POP SHOES**

RÈGLEMENTS :

Il suffit de relier correctement, sur cette page, les 13 photos de femmes d'affaires des colonnes de gauche aux 13 cartes d'affaires des colonnes de droite.

Retournez votre coupon de participation au bureau de l'Écho de La Tuque avant jeudi le 10 octobre 2019 à 14 h.

Le tirage aura lieu le 10 octobre 2019 à 14 h.

(Aucune reproduction ne sera acceptée). Un coupon par client.

COUPON DE PARTICIPATION

CONCOURS
Le succès
au
féminin

NOM :
ADRESSE :
TÉLÉPHONE :

Un coupon par client.

- Page 4
- A = No _____
 - B = No _____
 - C = No _____
 - D = No _____
 - E = No _____
 - F = No _____
 - G = No _____
 - H = No _____
 - I = No _____
 - J = No _____
 - K = No _____
 - L = No _____
 - M = No _____

À LA TUQUE 21

CENTURY 21.

Impact

514 882-1133
laurie.pelletier@century21.ca

LES AGRÉGATS
DANY MORISSETTE INC.

Nos services:
- Terre, sable et gravier
- Vente et transport de pierre concassée
- Terrassement
- Excavation
- Location de machinerie lourde
- Marteau hydraulique
- Récupération asphalte et béton
- Installations septiques
- Villégiatures, résidentiel et commercial

2100, Chemin des Pionniers, La Tuque
Tél. : 819 523-7338 | Fax : 819 523-5720
RBO: 2735-0701-26

GYM RYTHME ACTION

Entraînement fonctionnel
Cours de groupe

COURS DE GROUPE • ENTRAÎNEMENT FONCTIONNEL
ENTRAÎNEMENT PRIVÉ ET SEMI-PRIVÉ • SPINNING
ACCESSIBLE À TOUS

VENEZ DÉCOUVRIR LE PLAISIR DE S'ENTRAÎNER EN GROUPE!
LOCATION DE SALLE

557, rue Commerciale | La Tuque | 819 676-7905 | rythmeaction@hotmail.com

Vos priorités à la bonne place

CHAUSSURES POP SHOES
Chantal St-Louis
Propriétaire

1200, Boul. Ducharme
Les Galeries La Tuque
La Tuque, Qc G9X 3Z9
Tél.: 819 523-8149 • Téléc.: 819 523-8501
chantal5583@hotmail.com

BIJOUTERIE PILON INC.

Solange & Sylvie Pilon, propriétaires

588 rue St-Antoine, La Tuque 819 523-3911

Au Fin Museau
Di-Ann Gamache, propriétaire
Toiletteuse diplômée

Service de **toiletage complet pour petites races** Depuis 1992

Sur rendez-vous Résidence: 819 523-3115
342, Bostonnais, La Tuque, Québec G9X 2G3

Gauthier Distribution
Gaëtan Jacques & Sylvie Gagné

Québon Nat'el LA GLACE FROISSIÉE PERRON

Tél. : 819 523-4593
Fax : 819 523-4595

JADA BIJOUX

ATELIER-BOUTIQUE
BIJOUX ET ACCESSOIRES

- Boucles d'oreilles
- Bracelets
- Colliers
- Bagues
- Foulards
- Sacs à main
- Collection pour enfants, vêtements et accessoires

jadabijoux@hotmail.com
Rejoignez-nous sur f jadabijoux

819 680-1655
570, rue Commerciale

Jean Coutu

Stéphane Brûlé, Guylaine Doucet et Kim Ruel,
pharmaciens, propriétaires

516, rue Commerciale
819 523-9515

Lundi au vendredi 9h à 21h
Samedi et dimanche 9h à 18h

ATELIER MÉCANIQUE INDUSTRIELLE DE LA TUQUE

999, boulevard Ducharme
La Tuque (Québec) G9X 3C3
Tél.: 819 523-3884 | Fax: 819 523-2369
www.ateliermecaniqueindustrielle.ca

10

- Taille des ongles
- Amincissement de l'ongle épais
- Ongle d'aspect mycosé
- Prévention et correction de l'ongle incarné
- Réduction de la kératose (cors, corne, durillon, œil de perdrix)
- Conseil de prévention
- Attention particulière aux pieds du diabétique

Kathleen L. Jean
Podologue

T. 819 523-8012 C. 819 523-0626
katjeanpodologue@hotmail.com

Boutique Lily Rose

"La Boutique qui ose!"

Danielle Ricard, prop.
305 rue St-Joseph,
La Tuque, Québec, G9X 1K9
819 523-5252

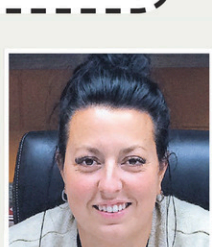
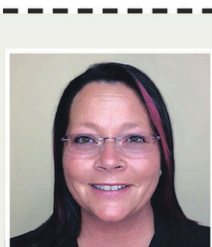
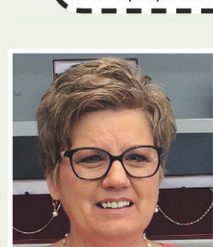
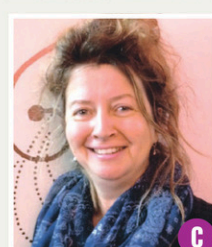
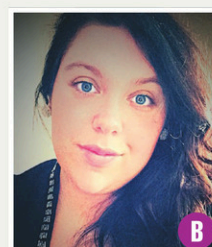
boutiquelilyrose@yahoo.ca

DÉPANNEUR DU CARREFOUR

BAR LAITIER DÉPANNEUR CRÊPE-CROÛTE

MÉLANIE THIFFAULT PROPRIÉTAIRE

290, rue St-Joseph,
LA TUQUE (QC) G9X 3Z8
depofillon@outlook.com | 819 523-3173



>CONCOURS_SUCES_FEMININ_2019_P4

>220427

>221020

>220114

>221170

>220186

>222008

>222016

>222014

>222023

>220111

>220128

>222019

>222016

>221215

>222019

>222019

>222019

>222019

>222019

>222019

>222019

>222019

>222019

>222019

ÉCHO DE LA TUQUE - www.lechodelatuque.com - Le mercredi 2 octobre 2019 - 11

CULTURE

La Promesse de la mer s'arrête à La Tuque

MICHEL SCARPINO
mscarpino@lechodelatuque.com

ARTS. Après un été fructueux à Shawinigan, l'actrice Tammy Verge reprendra le rôle de l'exploratrice Mylène Paquette au Complexe culturel Félix-Leclerc, dans la pièce de théâtre « La promesse de la mer », le vendredi 4 octobre, à 20 h.

« La promesse de la mer est basée sur l'histoire vraie de Mylène Paquette, une jeune aventurière qui a le rêve de traverser l'océan Atlantique, seule, à la rame. La pièce raconte cette histoire fascinante, compliquée et abracadabrante d'une

femme habitée par la démesure et conquise par une prodigieuse quête », indique le Complexe culturel Félix-Leclerc.

La mise en scène est de l'acteur Pierre-François Legendre, d'après un texte de Mylène Paquette et de Bryan Perro. On dit que Tammy Verge interprète une Mylène Paquette drôle et envoûtante avec une authenticité désarmante. Il s'agit d'une prestation solo à ne pas manquer.

À travers son objectif de faire rayonner la culture, la Corporation de développement des arts et de la culture de ville de La Tuque (CDAC) se fait un point d'honneur de présenter au minimum une pièce de théâtre par année. « Au

Québec, on aime nos acteurs et on aime se faire raconter des histoires. Le théâtre, ce n'est qu'un contact encore plus privilégié avec ceux qu'on aime, ceux qu'on admire et ceux qui nous font vibrer », fait valoir Marie Pierre Mailhot, directrice générale et artistique du Complexe culturel Félix-Leclerc.

« Le théâtre a toujours été considéré comme un moment magique. La promesse de la mer ne sera qu'un moment magique de plus à être présenté ici, à La Tuque, d'autant plus que l'aventure de Mylène Paquette est grandement inspirante », ajoute Marjolaine St-Pierre, présidente du conseil d'administration de la CDAC.



Tammy Verge et la Promesse de la mer.

(Photo L'Écho de La Tuque – Patrick Vaillancourt)

En plus de La promesse de la mer, deux autres pièces seront au programme pendant la présente saison : Le dernier sacrement (9 novembre, 20 h) et Garçon! (16 janvier, 20 h).

CONDOR X **LA TUQUE**

VENDREDI 4 OCTOBRE
COLISÉE DENIS-MOREL - 21 H
MATCH D'OUVERTURE

LSMAAQ

Les billets du 47^e Festival de Chasse 2019 sont arrivés...

Du 29 octobre au 2 novembre 2019

Nouvel endroit: Au Colisée Denis Morel

POUR PARTICIPER AUX TIRAGES DU CONCOURS DE PANACHE, LE BILLET DU FESTIVAL DOIT AVOIR ÉTÉ ACHETÉ AVANT L'OUVERTURE DE LA CHASSE DE CHACUNE DES ZONES!

En vente aux endroits habituels

Prévente : 25 \$ Régulier à partir du 29 octobre : 30 \$
Tirage : 6 \$
No de licence : RACJ-420731-1
4000 billets en circulation de 0001 à 4000
Prévente : 19 \$ / Entrée : 24 \$

La Tuque
Nom : _____ 2019
Adresse : _____
Ville : _____
Téléphone : _____
Code postal : _____

Prévente : 25 \$ Régulier à partir du 29 octobre : 30 \$
Tirage : 6 \$
No de licence : RACJ-420731-1
4000 billets en circulation de 0001 à 4000
Prévente : 19 \$ / Entrée : 24 \$

Signature du client : _____
Date : _____ 2019

FESTIVAL DE CHASSE DE LA TUQUE

Prix parmi les billets réguliers
au profit du Festival de Chasse
Trois (3) certificats-cadeau pour un séjour en pourvoirie offert par l'Association Des Pourvoiries De La Mauricie, 1 500\$, 1 000 \$, 600 \$

Concours de mesurage des panaches
Concours du panache le plus près des mesures piégées au sol : Catégorie 0 à 30 pouces et 30 1/16 et plus.
Tirage parmi les femelles et les veaux
125 prix de présences
Total en prix : 20 000 \$

Remise des prix
Samedi le 2 novembre 2019, à compter de 18 h, Colisée Denis-Morel, 980 rue Lucien-Fillion, La Tuque.
www.festivaldechasse.ca

Prévente	25 \$	Régulier	30 \$
Tirage	6 \$		
Prévente	19 \$	Entrée	24 \$

12 - ÉCHO DE LA TUQUE - www.lechodelatuque.com - Le mercredi 2 octobre 2019

Partenaires



PETITES ANNONCES CLASSÉES

POUR TOUT ACHETER ET TOUT VENDRE, près de chez vous

Profitez également de la parution GRATUITE de votre annonce sur VosClassées.ca.

IMMOBILIER 100 à 299 | MARCHANDISE 300 à 399 | SERVICES 400 à 599 | EMPLOI ET FORMATION 600 à 799 | ÉVÉNEMENTS SPÉCIAUX 800 à 899 | VÉHICULES 900 à 999

Un seul numéro 1 866 637-5236

Mode de paiement:

105 Propriétés à vendre

105 Propriétés à vendre

412 Santé

485 Agence de rencontre avec permis

CENTURY 21
Impact
LAURIE PELLETIER
Courtier immobilier agréé
819.709.2121

PRODUITS GERBEX, offre une gamme de produits naturels idéal pour les cliniques, les massothérapeutes. Aussi vendeurs à domicile demandés. Sans obligation de votre part, notre liste de prix et notre brochure. 7345, boul. Laframboise, Saint-Hyacinthe J2R 1E3, Tél.: 450-796-5868 Visitez notre site www.gerbex.qc.ca courriel: gerbex@gerbex.qc.ca

CONTACTS directs et rencontres sur le service #1 au Québec! Conversations, rencontres inattendues, des aventures inoubliables vous attendent. Goûtez la différence. Appelez le 1-866-553-5652 pour leur parler, depuis votre cellulaire, faites le #(carre)6910 (des frais peuvent s'appliquer) L'aventure est au bout de la ligne. www.lesseductrices.com

165 Terres à vendre

370 Matériaux de construction

424 Astrologie/occultisme

555 Argent à prêter

JE me recherche un bon territoire pour la chasse à l'original (acheter ou louer) accessible par camion. Je peux payer un bon prix, si l'endroit est bon. 819-237-5839, nature1269@gmail.com

TÔLES à couverture à lambris de couleur/galvanisés La longueur que vous désirez. 819-221-5429, Cell: 819-690-5429

Ana Médium pure, 40 ans d'expérience, ne pose aucune question, réponses précises et datées, confidentielles. Tél.: 514-613-0179 (Avec ou sans Visa/Mastercard)

PRÊTEUR hypothécaire privé de premier et deuxième niveau. Financement rapide peu importe votre région. Service professionnel. Nos taux sont compétitifs et nos conditions de financement flexibles. Financement Brisson. 1-866-566-7081

205 Logements / appartements à louer

484 Services divers

585 Services financiers divers

4-1/2, ensoleillé demi sous-sol, bois flottant, stationnement, aucun animal, 819-523-7295

TOUS genres de matériaux de construction: bois toutes sortes, "plywood", "ripe" pressée, revêtement (vinyle), bardeaux d'asphalte, planchers flottant, portes d'acier, portes garage différentes dimensions, portes-patio, fenêtres toutes dimensions, dormants de chemin de fer, barils plastiques très propres. 819-221-5437

Médium Québec réunit toujours pour vous les meilleurs voyant(e)s du Québec, reconnus pour leurs dons, leur sérieux, la qualité de leurs prédictions...Écoutez-les au 1-866-503-0830 et choisissez votre conseiller(e) personnel(le). Depuis votre cellulaire faite le #(carre)5722. Pour les voir et mieux les connaître: www.MediumQuebec.com

TROP de dettes? Harcelé par vos créanciers? Reprenez le contrôle. Un seul versement par mois (0% d'intérêt) Bureaux à Trois-Rivières à Grand-Mère et à Louiseville pour vous servir. MNP Ltée, Syndics autorisés en insolvabilité. 819-693-0004

4-1/2, meublé ou non, stationnement. Libre. La Tuque. 819-523-3505

Faites un don
petitsfreres.ca
1 866 627-8653

SAAQ - SAAQ - SAAQ Victime d'un accident automobile? Vous avez des blessures? Contactez-nous. Consultation gratuite. M. Dion Avocats, tél: 1-855-282-2022 www.sossaaq.com

ARGO avec cabine, à vendre, 8 roues motrices, très propre, possibilité de remorque, 4,000\$ ou échange avec "skidoo" "tundra", 819-556-3803

6-1/2, maison rue Ste-Paul, LaTuque, 3-1/2, rue Elisabeth, libre immédiatement. Pas d'animaux. Références demandées. 819-523-2228

LES PETITS FRÈRES La grande famille des personnes âgées seules

Votre journal en ligne dès le mardi à minuit

L'Écho NOTRE MÉDIA DICI
La Tuque / Haut-St-Maurice

www.lechodelatuque.com

AVIS

LIMITATION VOLONTAIRE D'EXERCICE DE LA MÉDECINE VÉTÉRINAIRE

Le 17 septembre 2019, le conseil d'administration de l'Ordre des médecins vétérinaires du Québec a entériné la demande de limitation volontaire d'exercice du médecin vétérinaire **Dr Guy Marcoux** (#0997), exerçant actuellement sa profession à l'Hôpital vétérinaire Trois-Rivières Ouest (5460, Boulevard Jean XXIII, Trois-Rivières) et à la Clinique vétérinaire St-Antoine de La Tuque (556, rue St-Antoine, La Tuque).

Le 6 septembre 2019, le Dr Guy Marcoux s'est engagé à limiter sa pratique en ne posant que de simples gestes d'administration de ses établissements.

Le présent avis est donné en vertu de l'article 182.9 du Code des professions.

L'Ordre des médecins vétérinaires du Québec est un ordre professionnel regroupant 2 600 membres et dont le mandat est d'assurer la protection du public.



Notre mandat
LA PROTECTION DU PUBLIC

450 774-1427 · www.omvq.qc.ca

AGENDA

■ FILLES D'ISABELLE

Assemblée régulière mardi 1^{er} octobre à 19 h.
Informations: Denise Gaudreault 819 523-2136

■ FONDATION QUÉBÉCOISE DU CANCER

La campagne de financement Nutri-Sac au profit de l'hôtellerie de la Mauricie qui héberge et soutient les personnes atteintes de cancer lors de leurs traitements se tiendra les 3 et 4 octobre. Les endroits pour faire votre don seront: Marché IGA, Caisse Populaire La Tuque, Pharmacie Jean Coutu, les Galeries La Tuque et le Centre de santé C.I.U.S.S.

■ L'ASSEMBLÉE CHRÉTIENNE DE LA TUQUE, BLVD DUCHARME

Vous invite jeudi le 3 octobre à 19h pour un enseignement de la Parole de Dieu, par Jason Hamby, missionnaire et pasteur.

■ AGA COMPLEXE CULTUREL

La corporation de développement des arts et de la culture de Ville de La Tuque, vous invite à son assemblée générale annuelle ce jeudi 10 octobre à 18 h 30 dans l'espace Carole-Guérin du Complexe

culturel Félix-Leclerc. Prix de présence. Au plaisir de vous y rencontrer!

■ LA POPOTE ROULANTE EST DE RETOUR

Service de préparation et de livraison à domicile de repas chauds, équilibrés, à prix modiques, distribués par des personnes bénévoles. Ce service s'adresse aux personnes qui sont dans l'incapacité physique ou morale, temporaire ou permanente de se préparer un repas convenable. Les repas sont livrés les mardis et jeudis entre 11 h et midi. Coût du repas: 5,50\$. Les personnes intéressées peuvent s'inscrire en tout temps en contactant Patricia St-Arnaud au 819 676-8951 poste 2.

■ LUCARNE

Dimanche: 3^e du mois: Déjeuner, 19h: Baseball-poche. Lundi 13 h 30 à 15 h 30: bureau, 14h: VieActive, 19h: Pétanque sur tapis, mardi 11 h à 16 h groupe tricot, Mercredi: 13 h 30 cours de danse en ligne 19h: Dards Jeudi: 13 h 30: danse country pop(débutant) 19h: Whist Militaire. Souper pour certaines occasions suivi de soirée de danse. Bienvenue à tous nos membres!

rabaischocs.com

PROFITEZ D'UN AUTOMNE à petits prix!

OFFRES LOCALES EN MAURICIE, NICOLET ET BÉCANCOUR!

L'Écho NOTRE MÉDIA DICI
La Tuque / Haut-St-Maurice

VISITEZ NOTRE BOUTIQUE RABAISCHOCS.COM

Canadian Tire La Tuque	Nuitée pour 2 personnes	Club de golf et Curling
Changement d'huile 38\$ pour 30\$	120\$ pour 70\$	Foursome avec voiturette 148\$ pour 49\$
• LES MARCHÉS • Tradition	L'entrepôt du Coudre-Planchers	Comité culturel de Saint-Narcisse
Les marchés Tradition St-Georges	L'entrepôt du couvre-planchers	Spectacle de France D'Amour
25\$ pour 20\$	100\$ pour 75\$	25\$ pour 12.50\$

Les offres disponibles en ligne peuvent différer.

Avis public

Ministère de l'Énergie et des Ressources naturelles

TERRAINS DE VILLÉGIATURE OFFERTS EN LOCATION PAR TIRAGE AU SORT DANS LA RÉGION DE LA MAURICIE

Le ministère de l'Énergie et des Ressources naturelles (MERN) offre à la population la possibilité de participer à des tirages au sort pour l'attribution de 19 terrains de villégiature situés dans la région de la Mauricie.

Code de tirage	Nom du tirage	MRC ou Agglomération	ZEC	Nombre de terrains
TE0401	Lac Island	Mékinac	Chapeau de Paille	9 (riverain)
TE0402	Lac Mékinac	Mékinac	N/A	1 (semi-riverain)
TE0403	Lac du Missionnaire	Mékinac	N/A	1 (semi-riverain)
TE0404	Rivière-Saint-Maurice	Mékinac	N/A	5 (non riverain)
TE0405	Lac à Matte	La Tuque	La Croche	3 (riverain)

D'une superficie moyenne de 4 000 m², ces terrains sont riverains, semi-riverains ou non riverains boisés et accessibles par voie terrestre, sauf exception. Les terrains sont offerts en location par bail renouvelable annuellement.

Des terrains sont aussi offerts par tirage au sort dans les régions suivantes: Bas-Saint-Laurent, Saguenay-Lac-Saint-Jean, Outaouais, Abitibi-Témiscamingue, Côte-Nord, Gaspésie-Îles-de-la-Madeleine et Laurentides.

INSCRIPTION ET TIRAGES AU SORT

Période d'inscription: du 21 septembre au 27 octobre 2019

L'inscription peut se faire:

- **en ligne**, en remplissant le formulaire d'inscription accessible à l'adresse <https://mern.gouv.qc.ca/territoire/location-terrains-droits/participer-tirage-sort/>;
- **par téléphone**, en composant le numéro sans frais 1 800 665-6527.

Vous devez être âgé de 18 ans ou plus au 21 septembre 2019 et payer les frais d'inscription non remboursables de 31,04 \$ (27 \$ plus TPS et TVQ). Une seule inscription est permise par code d'inscription au tirage. Le Ministère recommande de visiter les terrains avant de s'inscrire. La prudence est de mise si l'on visite les terrains durant les périodes de chasse.

Les tirages au sort auront lieu par voie électronique en novembre 2019, sous la supervision d'un vérificateur externe et en présence de témoins. Le rang obtenu au moment du tirage au sort sera communiqué à chacun des participants par courriel dans les 48 heures suivant le tirage.

ATTRIBUTION DES TERRAINS

L'attribution se fera **sur invitation** par l'agglomération ou la MRC dans les semaines suivant le tirage au sort, selon l'ordre des résultats obtenus. Le nombre d'invités susceptibles de se voir attribuer un terrain est déterminé en fonction du nombre de terrains disponibles. Le lieu et la date de l'attribution seront communiqués aux participants dans la lettre ou le courriel d'invitation. La présence des participants est requise lors de l'attribution des terrains.

Le Ministère se réserve le droit de retirer tout emplacement du tirage au sort en tout temps, et ce, jusqu'à l'attribution.

COÛTS

Le participant qui se verra attribuer un terrain en **location** devra déboursier les frais d'ouverture de dossier de 129,92 \$ (113 \$ plus TPS et TVQ), les frais d'administration de 394,36 \$ (343 \$ plus TPS et TVQ), le loyer de la première année ainsi que les frais pour les travaux de mise en valeur de 914,05 \$ (795 \$ plus TPS et TVQ) et les frais d'aménagement dans certains cas. Ces frais devront être payés en totalité lors de l'attribution. Si la réglementation applicable par la municipalité ou la MRC l'exige, le locataire devra mandater, à ses frais, un arpenteur-géomètre pour l'exécution de travaux d'arpentage. Les chemins d'accès à partir du chemin principal devront être construits aux frais du locataire, selon le cas.

Celui-ci devra aussi prévoir le paiement des taxes municipales et scolaires, respecter les lois et les règlements municipaux, provinciaux et fédéraux, notamment ceux qui touchent la faune et l'environnement, et se conformer aux normes de la municipalité pour la construction de bâtiments et l'aménagement du terrain.

RENSEIGNEMENTS ADDITIONNELS

Pour obtenir plus de renseignements sur les emplacements ainsi que sur les loyers, les conditions de location, la tarification, les obligations et les droits inhérents à cette offre, veuillez consulter le site Web du Ministère à l'adresse <https://mern.gouv.qc.ca/territoire/location-terrains-droits/participer-tirage-sort/> ou communiquer avec la MRC ou l'agglomération concernée.

MRC de Mékinac: 418 365-5151
Agglomération de La Tuque: 819 523-8200

Québec

SPORTS FOUNDATION-IUCPQ.ORG



Dans l'ordre habituel, on reconnaît Jacques Aubé, Jacques Mongrain, Guy Sylvestre, Jocelyne Mongrain et Claude Philibert. (Photo courtoisie)

10^e Cyclo-Défi: Le Club des 3 raquettes amasse 1650 \$

MICHEL SCARPINO
mscarpino@lechodelatuque.com

SPORT. Cinq représentants du Club des 3 raquettes ont réussi à amasser un montant total de 1650 \$, qu'ils ont versé à l'Institut universitaire de cardiologie et de pneumologie du Québec (IUCPQ), au terme du 10^e Cyclo-Défi.

Jacques Aubé, Guy Sylvestre et Claude Philibert ont parcouru la distance de 100 km en vélo, alors que Jacques et Jocelyne Mongrain ont roulé pendant 50 km dans le secteur entre Portneuf et Saint-Augustin-de-Desmaures. Ces dernières semaines, les gens étaient invités à donner de l'argent pour les aider dans leur défi.

Claude Philibert a confié que la participation des Latuquois cet événement s'est fort bien déroulée: «Ç'a été une très belle randonnée, le soleil était au rendez-vous». Son groupe roulait à une vitesse de 25 km/h (quatre heures de randonnées) alors que ceux qui participaient

au défi de 50 kilomètres l'ont fait à une vitesse moyenne de 22 km/h. Il faut mentionner que l'événement n'avait rien d'une course.

Avec 500 cyclistes dans tous les parcours, il s'agit d'une participation record pour cet événement. 200 000 \$ ont été amassés par tous les cyclistes, autant d'argent qui ira aux soins et à la recherche en cardiologie, en pneumologie et en lutte à l'obésité. Cela, en dépit de la présentation simultanée des Défis du parc de la Mauricie.

«On est bien encadré par un groupe de cyclistes et des policiers [...] La sécurité est vraiment là», a fait remarquer le président du Club des 3 raquettes. Les cyclistes se sont assurés d'avoir une préparation adéquate avant d'entreprendre leurs randonnées.

Le 11^e Cyclo-Défi aura lieu le 13 septembre 2020 et il est déjà assuré que des participants latuquois seront sur le fait de départ.

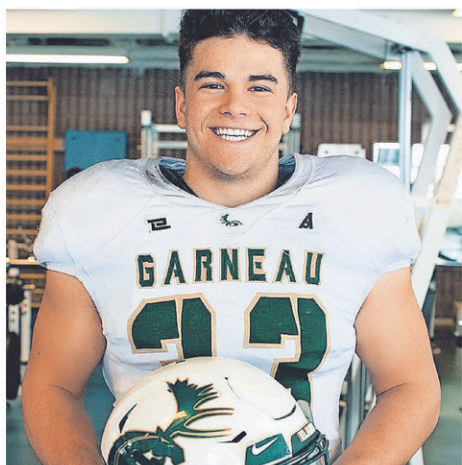
«On remercie les gens qui nous ont encouragés», n'a pas manqué de souligner Claude Philibert.

Tu as entre 5 ans et 18 ans?
Tu aimes skier?
Tu as l'esprit de compétition
et tu aimes t'améliorer?

L'ÉQUIPE DE SKI LA TUQUE EST PRÉSENTEMENT EN PÉRIODE DE RECRUTEMENT, ALORS VIENS T'AMUSER AVEC NOUS.

Pour informations ou inscriptions, contacte-nous via Facebook sur la page «Équipe de ski Pro-mec Élite». Au plaisir de vous voir.

Cocktail sportif



Mathieu Proteau nommé joueur de la semaine

Le porteur de ballon des Géants du Cégep Saint-Jean-sur-Richelieu Benjamin Desroches, le secondeur Mathieu Proteau des Élans du Cégep Garneau et le receveur Nicholas Cenacle-Altidor des Cheetahs du Collège Vanier ont été nommés étudiants-athlètes de la semaine au Football collégial division 1 RSEQ pour la période se terminant le 22 septembre.

Originaire de La Tuque, Mathieu Proteau a été l'élément clé de la défensive des Élans du Cégep Garneau dans la victoire des siens face aux Cougars du Collège Champlain-Lennoxville par le pointage de 15-8. Le secondeur de troisième année a réussi 6.0 plaqués, dont trois en solo en plus d'un sac

du quart et d'un plaqué pour perte. Depuis le début de la saison, Proteau compte un total de 27 plaqués, 3 sacs du quart, 7 plaqués pour perte et une passe rabattue.

Âgé de 19 ans, Mathieu Proteau a fait partie des Vikings de La Tuque avant de faire le saut avec les Élans du Cégep Garneau. (Photo Facebook)

Demois'Ailes : 62 000 \$ à pas de course

Les Demois'Ailes ont dévoilé les montants accumulés pour leur défi 2019. Plus de 60 000 \$ ont été amassés et remis à neuf maisons d'hébergement différentes. « À nouveau cette année, ce sont 38 femmes qui ont couru corps et âme pendant 750 kilomètres. Elles se sont toutes séparées le trajet en 100 kilomètres en 100 heures. C'est 100 heures de dépassement de soi, de travail d'équipe et d'émotions », a lancé Jolyane Damphousse, présidente du conseil d'administration des Demois'Ailes. Les trois maisons principales, soit Connivence (Trois-Rivières), Le Far (Trois-Rivières) et La Séjournelle (Shawinigan) se voient remettre 20 449, 12 \$, 20 449, 12 \$ et 16 101,75 \$ respectivement. Les maisons d'hébergement La Gîtée (Thetford Mines et Laurierville), Alice Desmarais Granby (Waterloo), La Rose des Vents (Drummondville) et La Nacelle - Nicolet (Bécancour/Yamachiche) se sont vu offrir 1000 \$. La Bouée (Lampton) a quant à elle reçu 600 \$, tandis que Mirépi (Deschailions-sur-Saint-Laurent) s'est vu remettre un chèque de 400 \$. (Photo courtoisie)

point S Pneus Ratté

Visiter Québec, c'est payant!

Votre emploi d'été tire à sa fin?

Pourquoi ne pas en profiter pour venir découvrir Québec cet automne tout en travaillant chez **Pneus Ratté!** 🙌

Emploi offert

**Homme de service (pose de pneus)
Technicien en mécanique**

VOUS VOULEZ DES AVANTAGES? **AVEC PLAISIR!**



TEXTE-NOUS!

📞 418.808.7771 | RH@PNEUSRATTE.COM

>222287

POMPIER À TEMPS PARTIEL



OPPORTUNITÉ D'EMPLOI

CASERNE DE LA TUQUE - LA CROCHE - LAC ÉDOUARD - PARENT

Tu carbures à l'**adrénaline**, tu es une personne **généreuse** et **passionnée**?

Tu désires faire partie d'une **grande famille** car le **sentiment d'appartenance**, la **solidarité**, la **ténacité** et l'**honneur** font partie de tes **valeurs**?

Tu es soucieux de la **protection** et de la **sécurité** de notre **communauté**?

NOUS AVONS BESOIN DE TOI!

Fais parvenir ton CV à rheville.latuque.qc.ca avant le 28 octobre 2019.



TA MONTAGNE, TON NOUVEAU JOB!



TU EN AS ASSEZ DE REGARDER TON CELLULAIRE? CET EMPLOI ÉTUDIANT EST UNE OCCASION PARFAITE POUR TOI!

VIENS DÉVELOPPER TON EXPÉRIENCE DE TRAVAIL, ENVIRON 15 H/SEMAINE À UN TAUX DÉBUTANT À 13.25 \$/H.

PLUSIEURS POSTES SONT ENCORE DISPONIBLES, FAIS-VITE!



Envoie ton CV à rh@ville.latuque.qc.ca avant le 31 octobre 2019.

ON S'UNIT

POUR LE DÉVELOPPEMENT ÉCONOMIQUE



L'ACHAT LOCAL C'EST IMPORTANT



MA VILLE j'y crois

Gilles Renaud Adopter La Tuque, pour y enseigner la forêt

Originaire de Delisle au Lac-Saint-Jean, Gilles Renaud débarque à La Tuque en 1994, diplômé d'ingénieur forestier en poche, à la recherche d'une bonne expérience de travail, ne se doutant probablement pas qu'il allait choisir le milieu de vie où il passerait les décennies suivantes.

La forêt est son terrain de jeu depuis qu'il est tout petit. Ses arrière-grands-parents maternels, les Bouchard, avaient une terre que les enfants ont reprise, de génération en génération. Pas étonnant qu'à son arrivée à La Tuque, il ait reluqué une terre où il allait élever ses trois enfants en compagnie de sa conjointe, Sylvie Francoeur.

De 1994 à 1998, il œuvre à la Coopérative forestière du Haut-Saint-Maurice, comme contremaître forestier et à la planification de travaux. Il rencontre Luc Marchand, alors directeur de l'École forestière de La Tuque. «Il m'a offert une opportunité d'essayer l'enseignement et je n'en suis pas sorti depuis 1998», remarque celui qui dirige les destinées de l'École forestière depuis 11 ans.

Ouvert d'esprit, M. Renaud en mène plus large que le seul secteur forestier où opère l'ÉFLT. La question de la formation générale des adultes l'intéresse autant. «Il y a les services aux entreprises où on touche des disciplines extrêmement variées», développe-t-il.

Il insiste : le grand succès de l'ÉFLT ne dépendra jamais d'une seule personne. «C'est d'abord un travail d'équipe. On n'est pas plus fort que l'équipe qui est derrière nous», laisse-t-il entendre. En tout, 60 personnes trouvent du travail à l'ÉFLT, incluant les employés saisonniers.

L'ÉFLT offre ses services bien au-delà de la région de La Tuque. Deux cohortes en conduite de machinerie lourde et une autre en élagage du sud de la région de la Mauricie suivent des formations.

À son arrivée, le volume d'activités en enseignement professionnel représentait la moitié de ce qu'il est aujourd'hui.

«L'ÉFLT se rapproche beaucoup de l'entreprise privée. Notre clientèle n'est pas territoriale. Ce n'est pas une école de quartier, où les enfants vont à l'école de façon naturelle. Il y a d'autres écoles au Lac-Saint-Jean, dans les Laurentides, à Duchesnay, comme la nôtre», rappelle-t-il, appuyant sur l'importance de se démarquer pour convaincre cette clientèle de venir étudier à La Tuque.

Les statistiques les plus récentes montrent la stabilité de la clientèle de l'ÉFLT dans les dix dernières années, avec une augmentation de 5%. «On est très fier de ça, on n'a pas nécessairement des métiers très à la mode, qui ont une mauvaise presse dans les dernières années avec la crise forestière qu'on a eue». Pendant ce temps, d'autres centres de formation professionnelle ont connu des diminutions de clientèle.

Gilles Renaud croit que la publicité de bouche à oreille que font les diplômés explique une partie du succès de l'ÉFLT, eux qui peuvent témoigner de la qualité du service reçu à La Tuque.

Outre les élèves et le ministère de l'Éducation, un important partenaire de l'ÉFLT est l'entreprise locale, qui confie stages et travaux à ses étudiants. De vraies ententes sont conclues.

L'ÉFLT compte également sur la forêt-école : «Dans notre langage, on dit que la classe est éclatée dans l'espace. Ce n'est pas une classe entre quatre murs. On enseigne en entreprise, dans la forêt-école [...] On fait de vraies ententes avec des entreprises pour la construction de chemins». L'ÉFLT a noué des liens d'affaires de longue date avec plusieurs entreprises, dont le groupe Rémabec.

Le futur ?

Il passe par la diversification des services, selon Gilles Renaud. Amener de nouveaux DEP, offrir un environnement plus sécurisant pour les autochtones. Ils sont d'ailleurs présents : près de 50% de la clientèle en formation générale des adultes est constituée d'autochtones.

On veut aussi courtiser davantage la clientèle de la région. À peine 15% des 200 élèves en formation professionnelle proviennent de la région du Haut-Saint-Maurice.

Fier Latuquois

Après un quart de siècle, il se considère privilégié d'être Latuquois. «Autant pour moi que ma conjointe, La Tuque nous a offert de belles carrières, qu'on n'aurait peut-être pas trouvées ailleurs, si on avait été dans des plus grands milieux. On a eu de belles opportunités alors qu'on était encore jeune», soutient celui qui a accédé à la direction de l'ÉFLT à l'âge de 38 ans.

L'ÉFLT est un joueur important pour des enjeux comme la pénurie de main-d'œuvre, d'où l'importance d'intéresser les jeunes aux métiers liés à la forêt : «On fait partie de la solution». Ce n'est pas la forêt qui a vécu une crise, mais l'industrie forestière, soutient-il, comme quoi en modifiant des pratiques, cette industrie peut prospérer à nouveau comme par le passé.

Gilles Renaud



GARAGE GERMAIN & AUDY INC.



École forestière de La Tuque
461, rue St-François
La Tuque (Québec) G9X 1T8
819 676-3006 | 1 866 676-3006
forest@csenergie.qc.ca



Suivez-nous et écrivez-nous sur Facebook!