



Excellentes performances en vélo de montagne pour Martin Gauthier

par Chantal St-Onge

Saviez-vous que le vélo de montagne a un grand adepte à Saint-Hippolyte? Eh! oui, Martin Gauthier en est au début de sa deuxième année et a déjà décroché plusieurs médailles dans cette discipline. Il s'est mérité la première position au Championnat de l'est du Canada à Montebello en descente, la deuxième position au Championnat du Québec en descente également ainsi que les troisièmes positions au Championnat du Québec en Cross Country (senior sport) et à la coupe du monde au Mont Ste-Anne en descente.

Ouf! tout un début pour ce jeune athlète qui, cet été, a participé à plus de 38 compétitions dans la catégorie Senior Sport (19-34 ans). Derrière lui, il a toute l'équipe de "Bicyclette G.C" qui, tout comme lui, a la même passion: le vélo de montagne. Martin pratique avec son coéquipier, Daniel Gauthier à Saint-Jérôme ou dans les sentiers de ski de fond. Deux comparses qui ont le goût de l'aventure, du défi, du risque et des émotions fortes.

Félicitations pour les excellents résultats obtenus cette année et bonne chance pour la saison prochaine!

Élections au Sentier Un nouveau conseil

Lors de la dernière réunion du conseil d'administration, le 17 octobre dernier, le journal Le Sentier a élu son nouveau conseil. Une nouvelle présidente a été élue, un nouveau membre s'est ajouté et la plupart des membres ont été ré-élus.

Présidente: Diane Comte, Vice-présidente: Thérèse Labrosse, Secrétaire-trésorière: Jocelyne Bigras, Directeurs: Marielle Lefebvre, Nicole Chauvin et Chantal St-Onge.

Le nouveau membre est Chantal St-Onge.

Nous leur souhaitons bon succès dans leurs entreprises.

La dictée de Pivot Jean-François Lachance excelle encore

Pour la deuxième année consécutive, le jeune Jean-François Lachance a offert une excellente performance pour le championnat d'orthographe. Après avoir disputé la première place avec une autre concurrente d'une dictée supplémentaire, il est arrivé en position dans la catégorie Junior. Ce jeune Hippolytois nous fait honneur.

Bravo! Ne lâche pas. Et toutes nos félicitations.

Installations septiques Encore des progrès à faire

Des 199 installations septiques ciblées au cours des derniers mois dans le cadre du programme municipal de lutte contre la pollution, 71 (35,6 %) doivent encore faire l'objet de correctifs. On s'attend cependant à ce que les travaux nécessaires soient prochainement réalisés dans 35 cas (17,6 %). Ces installations septiques sont implantées en périphérie des ruisseaux du lac Bleu, du lac Maillé, de la 201^e avenue, du camp Bruchési et de la rue Bourget, autant de secteurs que la Communale considère comme prioritaires sur le plan de la qualité de l'environnement. Selon les chiffres dévoilés lors de la dernière séance du Conseil, 96 des 199 installations septiques sont catégorisées dans les classes "C" et "D", c'est-à-dire qu'elles représentent à un degré ou à un autre une source de pollution.

Dans 36 de ces cas, les propriétaires n'ont pas encore répondu à l'appel de la Communale qui leur demande d'appliquer les mesures de correction appropriées. Dans le quart des cas, les inspecteurs mandatés par la municipalité ont été dans l'impossibilité de trouver l'emplacement exact de l'installation septique.

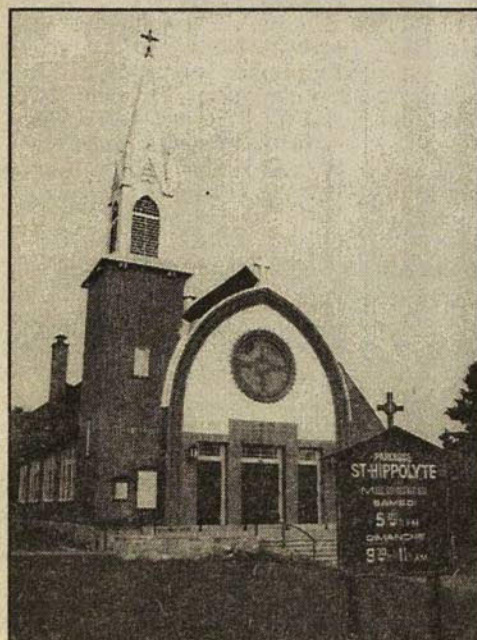
Dans le cas du ruisseau du lac Maillé, par exemple, 17 des 36 installations septiques examinées (47,2 %) doivent encore être corrigées. Des discussions avec les propriétaires en cause se poursuivent cependant dans une douzaine de cas. Dans le secteur du ruisseau du lac Bleu, c'est une vingtaine des 50 installations septiques examinées qui nécessitent encore des travaux de réfection à un titre ou à un autre.

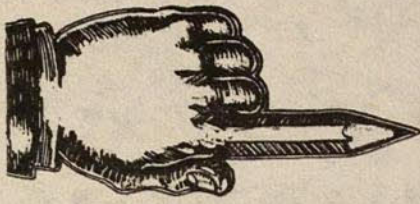
Autour du ruisseau de la 201^e avenue, 14 des 47 fosses septiques évaluées (29,7 %) nécessitent toujours des réparations. Ce pourcentage s'élève à 24,2 % dans le secteur du ruisseau du camp Bruchési et à 39,4 % autour du ruisseau de la rue Bourget. Dans les alentours du ruisseau du lac Morency, où le programme municipal s'est mis en marche il y a quelques années, 56 des 68 fosses septiques (82,3 %) ne suscitent plus aucune inquiétude quant à la pollution. En prenant connaissance de ce rapport, le conseiller Pierre-Alain Monette s'est inquiété des 52 cas où les inspecteurs n'ont pu déterminer l'emplacement des installations septiques.

"La collaboration des propriétaires en cause serait appréciée", a souligné M. Monette, précisant que, de toute façon, la Communale fera preuve "d'ouverture d'esprit". "La municipalité n'est pas là pour taper sur les doigts des gens, a-t-il commenté. Tout ce que nous voulons, c'est régler les problèmes et prévenir des situations potentiellement tragiques".

Tirage "Mon Église j'y tiens" Un premier gagnant de 1000 \$

Marcel Laroche, un résident de Saint-Hippolyte s'est mérité 1000 \$ lors du premier tirage le 6 octobre dernier au profit de la paroisse de Saint-Hippolyte.





En direct de la communale

Éditorial

Veillez noter que les articles présentés dans le journal ne reflètent pas nécessairement l'opinion du journal Le Sentier.

Notre raison d'être est principalement d'assurer la transmission de l'information concernant des faits et événements de sorte à pouvoir en informer nos lecteurs.

Choix d'un pompier volontaire soulève tout un débat de procédure

Il n'est pas toujours facile de devenir pompier volontaire à Saint-Hippolyte, à plus forte raison s'il arrive qu'un membre de sa famille siège au Conseil municipal.

Martin Thibodeau, fils du conseiller Gilles Thibodeau, est devenu malgré lui la cible favorite d'un autre membre du Conseil, M. Marcel Beauchamp, qui s'est opposé deux fois en autant d'assemblées à ce qu'il joigne les rangs de la brigade des pompiers volontaires.

C'est finalement le maire Georges Loulou qui a fait pencher la balance en faveur de M. Thibodeau fils, décision que lui a d'ailleurs reproché le conseiller Beauchamp en lui

faisant remarquer qu'il endossait "la position d'un conseiller qui veut absolument faire entrer son garçon à l'hôtel de ville".

Tout le débat tient au fait que les conseillers Beauchamp et St-Onge voudraient qu'on respecte intégralement la politique d'affichage prévue chaque fois que des postes de pompiers volontaires sont à combler.

Réplique du maire: "Vous avez techniquement raison, mais voilà une question très mineure. Nous sommes à Saint-Hippolyte, pas à Montréal. Par surcroît, l'arrivée de Martin Thibodeau ne prive personne d'autre de ses droits".

Même si elle existe sur papier depuis 1982, cette procédure n'a à peu près jamais été suivie, semble-t-il, de telle sorte que le directeur Errol Corbeil choisit lui-même les pompiers volontaires à même la liste des candidatures valables dont il dispose. Il les recommande ensuite au Conseil pour approbation.

Pour le conseiller Yves St-Onge, l'affichage pourrait donner à d'autres candidats l'occasion de se manifester. Pour le conseiller Marcel Beauchamp, par contre, l'arrivée de Martin Thibodeau au sein de la brigade représente un "cas de patronage".

Le conseiller St-Onge s'interroge Pourquoi des poursuites contre un et pas contre les autres ?

Le conseiller Yves St-Onge accepte difficilement que la Communale entame des procédures judiciaires contre le Centre commercial Les Hauteurs dans lequel il détient des intérêts, alors qu'elle ne l'a pas encore fait à l'endroit des propriétaires dont les fosses septiques représentent des sources directes de

pollution.

"Si la politique s'applique à un, elle doit aussi s'appliquer aux autres", a-t-il lancé lors de la dernière séance du Conseil, prévenant ses collègues du Conseil qu'ils devront "mettre leurs culottes".

À l'instar de dix autres, la fosse septique du Centre

commercial Les Hauteurs a été catégorisée dans la classe "C", en ce sens qu'elle serait mal adaptée et qu'elle constituerait une source indirecte ou occasionnelle de pollution.

Là où le conseiller St-Onge s'insurge contre ce qu'il appelle la politique "des deux poids,

deux mesures", c'est dans le cas des 13 autres fosses septiques du ruisseau du lac Maillé regroupées dans la classe "D". Celles-ci représenteraient des sources directes de pollution.

"Comment se fait-il que la municipalité n'ait encore rien fait dans ces cas ?", s'est publiquement demandé le conseiller St-Onge selon qui il faut "s'enlever de la tête qu'il n'y a qu'un seul pollueur au lac Maillé". Réponse du directeur général, M. Rosaire Sénécal: "Nous avons envoyé des lettres aux propriétaires en cause et nous faisons pression sur eux comme sur tous les autres dans le même cas. Toutefois, si le Conseil veut nous autoriser à prendre des procédures contre tous, ce sera sa décision et nous l'appliquerons".

Le camp de l'intolérance versus celui de la tolérance

Deux groupes de conseiller

Le maire Georges Loulou n'entend pas prendre partie en faveur de l'un ou l'autre groupe dans lequel se campent maintenant les conseillers de Saint-Hippolyte.

"Je suis maire non pas d'un groupe ou d'un autre, mais de l'ensemble de la population. J'entends donc me placer au-dessus de la mêlée et ne pas m'abaisser à de la petite politicienne", a-t-il déclaré lors de la dernière séance du Conseil. Les citoyens présents ont d'ailleurs applaudi à ses propos.

Gilles Thibodeau, Pierre-Alain Monette et Louise Gibeau-Van de Water pour annoncer que tous quatre allaient dorénavant former la majorité à la table du Conseil.

Le groupe affirmait du même coup son intention d'accorder la priorité à la question de l'environnement, à l'application intégrale des règlements municipaux et au maintien du bon fonctionnement de la Communale.

Un appel au compromis

Mais le maire n'avait pas encore pris position. C'est ce qu'il a fait lors de la séance du Conseil du 11 octobre dernier en invitant les conseillers "à ne pas rejeter six ans de travail constructif". M. Loulou a toutefois prévenu les conseillers qu'ils ont encore deux ans à vivre ensemble et que, durant ce laps de temps, ils seront appelés à faire des compromis. D'ailleurs, a-t-il affirmé, l'écart qui sépare les deux groupes de conseillers n'est pas si énorme. C'est le camp de l'intolérance versus celui de la tolérance. Les choses peuvent se régler. Il n'y a rien qui ne se règle pas. Pour ma part, je suis un gars de compromis".

Pour le moment, la position des quatre de la majorité demeure toutefois inchangée. "Nous ne participerons à aucun caucus ni réunion interne où MM. Beauchamp et St-Onge seront présents", a réaffirmé le conseiller Michel Gratton. "Des enfantillages", lui répond M. Beauchamp qui n'accepte pas que "des adultes de 40 ans et plus cessent de nous regarder parce qu'on a décidé de siéger comme indépendants".

Deux indépendants

Comme on le sait, le rapport de force s'est modifié du tout au tout à la table du Conseil, cet automne.

Tout a commencé le 13 septembre dernier lorsque les conseillers Marcel Beauchamp et Yves St-Onge ont annoncé publiquement leur intention de siéger dorénavant à titre d'indépendants. M. Beauchamp a justifié sa décision en invoquant des désaccords politiques parmi les membres du Conseil et en affirmant son désir de retrouver son plein droit de parole en public. "À l'intérieur d'une équipe, nos discussions se déroulent en caucus. À la table du Conseil, on doit se plier à la majorité même si on n'est pas d'accord. Mais, après un certain temps, lorsqu'on n'est pas d'accord, on doit changer de camp", avait-il expliqué.

Les quatre de la majorité

Une dizaine de jours plus tard, le conseiller Michel Gratton se faisait le porte-parole de ses collègues

Nouvelles brèves

Les séances du Conseil à un autre moment ?

Il se peut que, d'ici quelques temps, les séances du Conseil municipal de Saint-Hippolyte aient lieu un autre soir que le vendredi. Le conseiller Michel Gratton a en effet indiqué son intention de proposer prochainement qu'on brise la tradition et qu'on change le moment auquel les séances doivent se tenir. M. Gratton n'a cependant dévoilé aucun autre détail. On en saura probablement plus long d'ici peu.

Moins de sable, plus de pierre

Pour faciliter la vie aux résidents des secteurs en vallonnement les jours de pluie ou de verglas, la Communale a prévu pour cet hiver l'épandage de pierre concassée en lieu et place du sable habituel. Les conseillers Michel Gratton, Pierre-Alain Monette et Gilles Thibodeau ont entériné l'achat par la Communale de 2 000

tonnes de pierre concassée, un matériau qui, à leur avis, "restera davantage en place que le sable" les jours de mauvais temps. Pour sa part, le conseiller Gilles Thibodeau a suggéré qu'on exerce un meilleur contrôle auprès des entrepreneurs en déneigement afin qu'ils n'épandent pas de sable de façon inutile. C'est incroyable la quantité de sable qui s'accumule en bordure de nos rues. Le balai mécanique doit être à l'oeuvre tout l'hiver pour ramasser ça", a commenté le conseiller Pierre-Alain Monette.

Les bornes sèches

La municipalité compte maintenant 17 bornes sèches sur son territoire. Les deux dernières en lice ont récemment fait leur apparition au lac En-Coeur et au lac Weisbord. Les résidents de ces secteurs pourront donc en informer leur assureur et solliciter une diminution du montant de leur prime.

Le Sentier

Ce journal communautaire est une réalisation d'une équipe de touche-à-tout en constante évolution. Nous n'avons d'autre but que d'améliorer la qualité de vie à Saint-Hippolyte, en commençant par la nôtre!

Ainsi, administration, rédaction, correction, choix des textes, photographie et montage du Sentier sont l'oeuvre de

Jocelyne Bigras, Chantal St-Onge, Diane Lévesque, Nicole Chauvin, Diane Comte, Jean-Pierre Fabien, Thérèse Labrosse, Marielle Lefebvre et Olivier Hétu.

Vous pouvez envoyer vos articles, communiqués et photos au journal Le Sentier, C.P. 135, Saint-Hippolyte JOR 1P0. Les textes dactylographiés et signés devront arriver avant le 15 de chaque mois. Afin que nous puissions vous retourner vos photos, inscrivez-y à l'endos vos nom, adresse et numéro de téléphone.

Pour renseignements, composez le 563-2401 ou le 563-2038.

To our English citizens, your comments and texts are welcomed.

Dépot légal Bibliothèque Nationale du Québec, 2^e trimestre 1983

Membre de l'AMECQ, Association des médias écrits communautaires du Québec

Un p'tit mot des associations



Dans l'ordre habituel : député conservateur de Laurentides Jacques Vien, le président du groupe Amico Maurice Racicot et le vice-président Guy Laberge.

"Le groupe social Amico de Saint-Hippolyte Inc." Une subvention de 7 228 \$ du gouvernement fédéral

Monsieur Jacques Vien, député conservateur de Laurentides, rencontrait samedi dernier, "Le groupe social Amico de Saint-Hippolyte Inc." qui a reçu un chèque au montant de 7 288 \$, dans le cadre du programme Nouveaux Horizons, administré par le ministère de la Santé Nationale et du Bien-Etre Social du Canada.

Les Fermières de Saint-Hippolyte

par Priscilla Charron

Tous les lundis, de 10 h à 15 h, le local au 17, rue Morin est ouvert pour vous recevoir. Les Fermières, en collaboration avec la municipalité, organisent une rencontre avec vidéo et discussion, le 13 novembre à 19h30, à la Communale, sur le thème "Violence faite aux femmes". Notre conférencière sera Mme Chantal St-Georges, pionnière à la maison d'Ariane. Félicitations aux exposants et au comité organisateur de Montagne-Art. Il y aura une exposition - vente de nos travaux le 17 novembre à la Communale. Venez faire vos emplettes des Fêtes. Avis aux artisans intéressés désirant exposer avec nous. Date limite pour s'inscrire: 1^{er} novembre. Prière de communiquer avec Mme Labelle 563-2585 Mme Bélanger 563-2431 ou Mme Charron 563-2849



Association des propriétaires du Lac Bleu

L'Association des propriétaires du lac Bleu vous présente son nouveau Conseil exécutif. La plupart des membres ont été ré-élus et deux nouveaux membres se sont ajoutés. Nous leur souhaitons bonne chance pour les dossiers à suivre cette année, avec l'objectif de poursuivre et améliorer la qualité de vie au lac Bleu à Saint-Hippolyte.

Présidente: Chantal Contant
Vice-Président: André Proulx
Secrétaire: Michel Thériault
Trésorier: André Larocque
Directeurs: René Buisson
Marie-Claude Chénier
Mario Lacasse

François Morand
Claude Prud'homme

N.B.: Les nouveaux membres sont
Marie-Claude Chénier et Mario
Lacasse.



Les échos du Créable

par Claudette Domingue

- Une super glissade est en voie de construction pour cet hiver. - L'activité balon-balai continue de faire partie de nos projets. "UN HIVER DANS LA NEIGE"

Le 16 novembre prochain, nous offrons un SOUPER SPAGHETTI. Musique et danse pour tous, afin de favoriser les rencontres amicales. FORMEZ UN GROUPE ET RÉSERVEZ AU 563-2380.

- Est-ce qu'un cours de TECHNIQUE NADEAU vous intéresse? Soirée

d'information le 5 novembre à 19 h, si vous connaissez et êtes intéressé, RÉSERVEZ UNE PLACE au 563-3338.

- Le CRELABLE fera revivre les BRUNCH MUSIQUE prochainement. Ambiance chaleureuse de rencontre.

Nous sommes intéressés de connaître des musiciens amateurs, S.V.P. contacter Claudette au 563-3338 ou Nicole au 563-4439.

- BOUQUINERIE: Vous avez des livres qui sont lus et qui dorment dans un placard? Apportez-les et nous vous en prêterons que vous n'avez pas lu.

Effleurez-nous

par Michèle Marquis
et Sonia Brouillette

Nos bobos et leur tisane

Verrues: Chélideine, noyer, saule blanc

Obésité: Marrube blanc, varech vésiculeux

Rides: Crème de carottes, germe de blé

Bain de pieds ou entorse: Églantier

Douleur rhumatismales: Baie de génévrier

Douleur: Menthe

Antidiurétique: Saule

Foie, perte blanche: Génévrier

Conjonctivite: Camomille

Antiputride: Anis

Anti rhumatisme: Saugue

Calme la toux: Origan

Cardiotonique: Aubépine

Hypotenseur: Aubépine

Somnifère: Fleurs d'oranger

Énergie: Menthe, sauge, camomille

Constipation: Bourdaine

Huile de massage:

27 gouttes de lavande, 3 gouttes d'oranger, 2 c. à soupe d'huile de tournesol, 1 c. à soupe de gel d'aloès.

Crème contre l'acné:

2 gouttes d'huile essentielle, 40 gouttes de géranium, 30 gouttes de lavande, 30 gouttes de citron, 10 gouttes de cire d'abeilles, 3 c. à soupe d'huile d'amande douce.

Pommade/onguent:

5 grammes de cire d'abeilles, 10 grammes d'huile végétale, 3 grammes d'huile essentielle, mélanger et réfrigérer, / contre brûlure et éraflure.

Crème anti-rides:

10 grammes (1 c. à soupe) d'huile de germe de blé, 5 grammes de cire d'abeilles (1 c. à thé rase), 1 goutte d'orange (huile essentielle), 2 gouttes Ylang (huile essentielle), conserver au réfrigérateur.



Association des propriétaires du lac l'Achigan

Pour prévenir la pollution

Recommandations aux résidents du bord du lac l'Achigan et des autres lacs

1. Garder, quand on construit ou agrandit une maison, le plus d'arbres possible, surtout sur le rivage. Les arbres absorbent des substances nutritives qui, autrement, s'écoulent dans le lac et augmentent la teneur de l'eau en substances nutritives, ce qui favorise la croissance d'algues et de plantes visqueuses.

2. Éviter, si possible, de semer du gazon. Le sol, au bord des lacs est en général de pauvre qualité et ces pelouses nécessitent des fertilisants. Ces fertilisants, quand il pleut, se dissolvent et s'écoulent dans le lac. L'eau est alors contaminée. Ne jamais se servir de fertilisants commerciaux ni pour le gazon, ni pour les arbres. Ces substances contiennent de l'azote, du potassium et des phosphates qui favorisent la croissance de plantes aquatiques.

3. Ne pas jeter, dans l'eau, du gazon coupé, des feuilles, des branches ou autres matières organiques. L'eau assimile rapidement ces déchets et les transforme en matériel nutritif qui aide les algues à s'accroître.

4. S'assurer que le réservoir septique ou tout autre moyen de disposer des déchets convient à la superficie de votre maison et au nombre de personnes qui l'habitent. Voir à ce que tout fonctionne bien. Faire vidanger tous les quatre ans pour les résidents de fins de semaine. Faire vidanger tous les deux ans pour les résidents permanents.

5. Ne pas employer de détergent à haute teneur en phosphate pour la lessive ou la vaisselle. Les phosphates sont très solubles, ils ne s'éliminent pas dans les fosses ou les réservoirs septiques et, éventuellement (surtout s'il n'y a pas d'arbres), font leur chemin vers le lac. Les phosphates constituent un facteur de pollution.

6. Faire, si possible, des prélèvements d'eau en face de votre chalet, un ou deux fois, au cours de l'été.

Ainsi, vous vous rendrez compte si l'eau est propice aux baignades et si la fosse septique donne un bon rendement.

7. Faire attention de ne pas répandre d'essence dans l'eau en faisant le plein de réservoirs ou de moteur. Des quantités minimales d'huile ou d'essence forment sur l'eau une pellicule qui s'étend sur une grande surface et qui contamine l'eau; elles rendent l'eau impropre aux baignades et détruisent des organismes de l'eau qui respirent à sa surface. Cette pellicule, de plus, gêne les échanges d'oxygène de l'air et l'eau et est nuisible à la survie des poissons.

8. Participer activement au programme de recyclage des déchets mis de l'avant par la municipalité, en classant ses déchets domestiques et en les disposant dans les contenants prévus au garage municipal.

9. Participer, avec votre association, au programme de régénération des rives. C'est gratuit, et ça contribue grandement à préserver et même améliorer la beauté naturelle, la qualité de l'eau de nos lacs.

10. Penser aux voisins. Le bruit est un genre de pollution désagréable pour ceux qui se rendent au lac pour jouir de paix et de tranquillité.

Annuaire

Police (SQ)	436-8181
Bibliothèque	563-2505
Pompiers	563-1313
Municipalité	563-2505
Presbytère	563-2729
Ambulance	565-4242
Centre anti-poison	1-800-463-5060

Au plaisir de la CULTURE



photo: olivier Héru

L'heure du conte Il était une fois...

par Chantal St-Onge

Qu'ils étaient jolis ces enfants vêtus de leurs pyjamas lors de cette petite soirée de conte qui a eu lieu vendredi le 18 octobre dernier à la Communale.

Ils ont été accueillis par Janine Cardinal et Marthe Lafontaine et étaient invités à venir

s'asseoir dans un coin spécialement préparé pour l'occasion. Dix-neuf enfants ont pu écouter la merveilleuse histoire de "Daniel et la glace", et ensuite d'écouter et de regarder "Le sac à disparaître". La première histoire se

démonstration de l'entraide entre amis. La seconde se voulait un bel exemple de partage entre frères et soeurs. Cette soirée a été un vif succès auprès des enfants qui ont bien aimé terminer leur soirée le crayon à la main. Bravo à nos deux bénévoles!

N.B. Pour que cette soirée de conte se perpétue, il faudrait des parents bénévoles pour continuer l'animation et la préparation de cette activité. Les gens intéressés doivent communiquer avec la bibliothèque municipale au 563-2505, et demander Pierrette Asselin.

NETTOYEUR CHANT-AL

service de cordonnerie

teinture

réparation

942, chemin des Hauteurs

Saint-Hippolyte, 224-7649

Service
Mobiliier
M.L. inc



SPÉCIALITÉ
Fabrication et
installation
d'armoires de
cuisine et vanités
en mélamine sur
mesure

224-7343

Propriétaire:
Michel Laroche

Jovi

La qualité à la portée
de la main

- pain chaud
- fruits et légumes
- boeuf marque rouge
- charcuterie
- viandes pour congélateur
- commandes téléphoniques
- livraison gratuite

situé
au centre du village

563-2145

Programmation fin 91-92 Cercle de lecture

Celles et ceux qui se passionnent pour les romans d'espionnage devraient se joindre à nos lecteurs le 20 novembre prochain. Le "Cinquième Cavalier", de Dominique Lapierre, fera l'objet d'une discussion qui promet d'être fort excitante.

La programmation des lectures futures ayant déjà été arrêtée pour la prochaine saison, vous serez sûrement intéressés(es) à vous joindre à nous à un moment privilégié, si ce n'est pour toutes la durée de nos rencontres.

Un choix diversifié permet de toucher plusieurs genres littéraires et thèmes de lecture

dont la poésie classique (rencontre les 11 décembre sur Charles Beaudelaire et "Les Fleurs du Mal"), le féminisme (à partir des textes de Germaine Greer, le 15 janvier), le roman québécois féminin (avec "Tremblement de Coeur", de Denise Bombardier, le 5 février), la nouvelle (26 février, "Les Contes" de Guy de Maupassant).

Poésie contemporaine et chanson feront l'objet de la discussion du 18 mars avec les textes du regretté Jacques Brel et le 8 avril, le romancier québécois Claude Jasmin sera à l'honneur. Avec "L'Enfant Lumière" de Stephen King, la littérature fantastique sera au menu le 29 avril.

Cette année, le Cercle de lecture ouvre son horizon sur l'écriture. À chaque rencontre, les participants(es) qui le désirent sont amenés(es) à apprivoiser leur propre rapport à la littérature en créant de courts écrits, à partir d'exercices simples et motivants.

Le dernier échange de l'année 1991-92 portera donc sur la lecture des nouvelles que chacun(e) aura écrite au cours de l'année. Rappelons pour terminer que les rencontres du Cercle de lecture ont lieu tous les trois mercredis à 9 h, à la Bibliothèque municipale. Pour les passionnés(es) des mots, c'est l'activité rêvée...

FLASH CULTUREL

★ ORCHESTRE SYMPHONIQUE DES JEUNES DE MONTRÉAL

PIERRE ET BENOIT LOISELLE EN CONCERT

Deux jeunes instrumentistes de chez-nous font partis de l'orchestre qui présentera un concert à la Salle Claude Champagne de l'Université de Montréal, le 23 novembre prochain, sous la direction du chef d'orchestre Louis Laviguer.

★ HEURE DU CONTE

La Bibliothèque invite les enfants de 6, 7 et 8 ans à venir à l'Heure du Conte, à la Communale, le 29 novembre, de 19 h à 20 h. Le nombre de participants étant limité, il faut s'inscrire à la Bibliothèque ou par téléphone au 563-2505.

Soirée-conférence

Le 13 novembre '91

à 19 h 30

au Bivouac

2060, chemin des Hauteurs
Saint-Hippolyte

"LA VIOLENCE FAITE AUX FEMMES"

Conférencière invitée:

Mme Chantal St-Georges
de la Maison d'Arian e de Saint-
Jérôme.

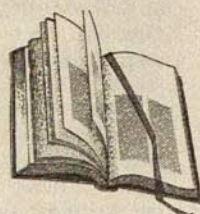
Organisée par le Cercle de
Fermières, avec la collaboration
du Service des Loisirs de Saint-
Hippolyte.

Pour de plus amples
informations, communiquer
avec le Service des Loisirs au 563-
2505, ou avec la responsable du
Cercle, Mme Monique Rochon.

Horaire
d'automne

Mercredi:
de 9h30 à 14h30

Vendredi:
de 19h à 21h



La Bibliothèque
se LIVRE à nous

par Pierrette Asselin

Lire, c'est "livresse"

C'était le thème de la campagne annuelle de promotion de la Bibliothèque centrale de prêts des Laurentides, qui a eu lieu du 6 au 13 octobre.

Lire, c'est "livresse" sans malaise du lendemain, sans comportement qu'on regrette, sans violence. Grâce à la Bibliothèque, c'est aussi "livresse" sans frais. Eh oui! c'est gratuit.

Les temps sont difficiles, perte d'emploi, gel des salaires, surtaxes. En cette fin de siècle, rares sont les loisirs gratuits. La Bibliothèque municipale en est un, et non le moindre, puisqu'au même endroit on peut emprunter des livres, des magazines, des tableaux. Quelle aubaine!

Il n'en tient qu'à vous d'en profiter. Laissez-vous aller à "livresse" de la lecture. Vous en prendrez sûrement l'accoutumance, mais c'est sans danger. Au contraire, vous vous sentirez mieux, plus renseigné, et par le fait même, plus populaire auprès des autres.

Un bon livre, c'est comme un plat de croustilles ou une boîte de chocolats, on ne peut pas s'arrêter avant d'avoir lu la dernière page.

Concert de Noël

À l'Église de Saint-Hippolyte
vendredi le 6 décembre 1991

à 20 h

avec LE CHOEUR

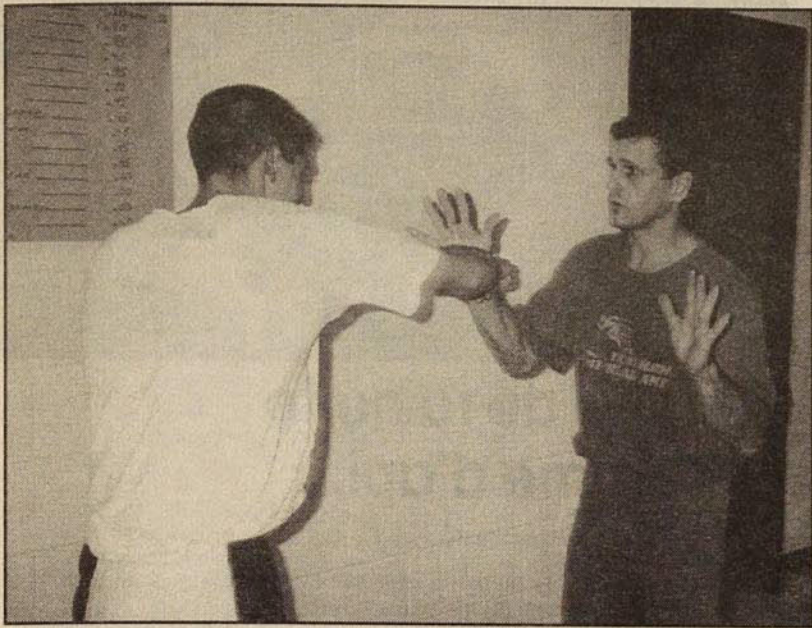
DE LA LAURENTIE

Billets en vente dès maintenant
à la Communale, 2253, chemin
des Hauteurs, Saint-Hippolyte,
563-2505.

Admission 7 \$.

Organisé par le Service des
Loisirs de Saint-Hippolyte.

et des LOISIRS SPORTIFS



Le conditionnement physique par la boxe

Par Diane Comte

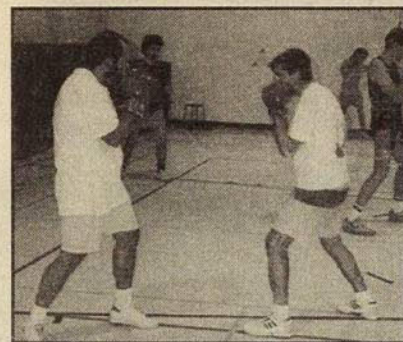
Michel Brière s'y connaît en matière de technique de boxe. C'est pour cette raison qu'il offre un cours de conditionnement physique par la boxe au Centre récréatif et communautaire Les Hauteurs, les mardis et jeudis soirs de 7 h 30 à 9 h 30. "Un excellent cours, fort agréable pour la mise en forme par des techniques propres à la boxe", souligne monsieur Brière.

s'adresser à ses élèves de façon individuelle. Le cours est offert aux jeunes de 10 à 55 ans. On peut s'inscrire à n'importe quel moment durant la session. Par ailleurs, la présente session prend fin en décembre tandis que la prochaine se déroulera de janvier à avril 92. Le coût du cours est de 45\$.

Le cours de conditionnement physique par la boxe se divise sensiblement en quatre périodes:

- 1) le réchauffement et les étirements
- 2) la technique propre à la boxe: position, jeux de pieds, coups (comment les donner et les recevoir),
- 3) les exercices auprès des sacs de sable et la corde à danser)
- 4) les exercices de conditionnement physique (cardio-vasculaires & développement de la force musculaire ainsi que des habilités motrices).

Monsieur Brière, enthousiasmé et dynamique, désire démystifier la boxe et offrir un cours de conditionnement agréable et utile pour tous et chacun. L'invitation est donc lancée!



Non seulement bachelier en éducation physique, mais champion canadien de boxe olympique pendant trois années et champion de boxe de l'Amérique du Nord pendant une année, Michel Brière donne son cours de conditionnement de façon à



Besoin de joueurs...

Le hockey cosom connaît toujours un grand succès auprès des jeunes. Cet automne, quatre équipes ont été formées; deux chez les 6-8 ans et deux dans la catégorie des 9-13 ans. Les grands responsables de cette activité sont: madame Sylvie Pelosse et messieurs Raymond Desormeaux, Jacques Pelosse, Paul Baillargeon, Benoit Brosseau et Benoit Daoust.

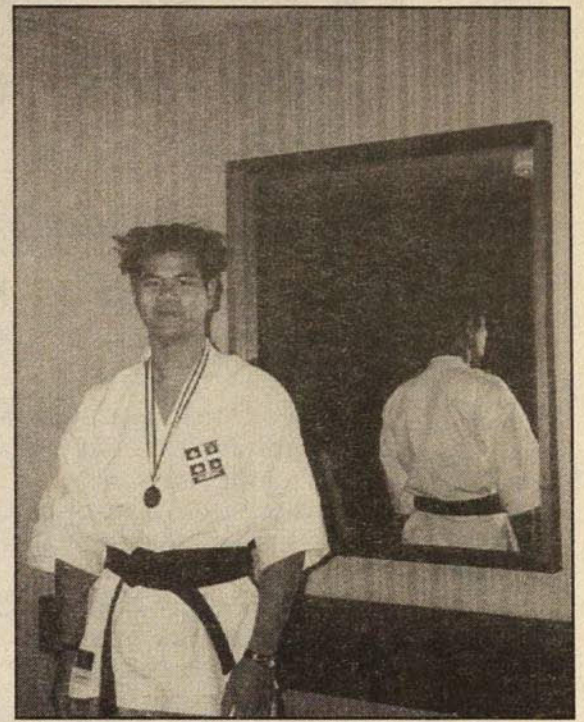
Les parties se déroulent au gymnase de l'École les Hauteurs, le vendredi à 19h pour les 9-13 ans et le dimanche à 10h30 pour les 6-

8 ans. Si vous avez le goût de voir et d'encourager des jeunes pleins d'énergie et d'enthousiasme, l'invitation est lancée. Pour la prochaine session (hiver-92) nous aimerions former deux équipes dans la catégorie 13-16 ans et chez les adultes.

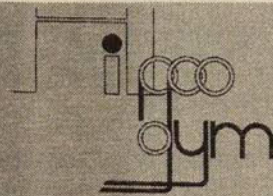
Si vous voulez joindre les rangs des amateurs de hockey cosom, n'hésitez pas à communiquer avec le service des Loisirs de Saint-Hippolyte (563-2505) pour réserver une place pour la prochaine session.

Association régionale de karaté des Laurentides

L'hippolytois Chea D'Anna a remporté une médaille de bronze en combat. Cette compétition nationale de karaté se déroulait à Vancouver en octobre dernier.



2e édition Gymnastique-thon



Les jeunes gymnastes se préparent à leur campagne de financement 91-92. Au cours de la période du 15 novembre 1991 au 9 décembre 1991, les jeunes seront à la recherche de commanditaires pour le gymnastique-thon. Il s'agit de montants d'argent fixes que les commanditaires donnent aux gymnastes pour le club Hippo-gym.

Les fonds ainsi recueillis serviront à payer les coûts d'affiliation des gymnastes, des entraîneurs et du club Hippo-gym à la Fédération de

gymnastique, ainsi que les frais d'inscription aux rencontres inter-club.

Comme l'an passé, le gymnastique-thon prendra la forme d'une démonstration de gymnastique, le mardi 17 décembre 1991 à 18h30 au Centre éducatif et communautaire les Hauteurs (gymnase). Lors de cet événement vous pourrez voir les routines que nos jeunes gymnastes ont préparé pour vous. Vous aurez également la chance de rencontrer les entraîneurs de Saint-Hippolyte et de connaître un peu plus les projets du Club de gymnastique de Saint-Hippolyte.

Les Pieds-à-terre Club de hockey sur luge est à la recherche de participants

Le club de hockey sur luge "Les Pieds-à-terre des Basses Laurentides" entame sa 4e saison.

Qu'est-ce que le hockey sur luge?

Créé il y a environ sept ans à Calgary, le hockey sur luge regroupe de plus en plus d'adeptes au Québec.

Ce sport sur glace, qui emprunte les mêmes règlements que le hockey, à l'exception de la ligue rouge qui est inexistante, recrute des joueurs/euses paraplégiques, quadraplégiques, handicapés/es et non-handicapés/es.

Les joueurs/euses se propulsent sur des luges à l'aide de bâtons qui ont des embouts de métal, qui permettent la traction sur la glace. La rondelle est poussée avec l'autre extrémité des bâtons.

Si vous avez le goût de vous initier à ce nouveau sport, le club de hockey sur luge "Les Pieds-à-terre des Basses Laurentides" est présentement à la recherche de joueurs/euses pour la saison 91-92. Vous pouvez vous inscrire auprès du président-fondateur monsieur Guy Léonard au 432-

1751 ou encore, par curiosité, vous pouvez assister à un match qui vous en fera voir de toutes les couleurs.

LES IMMEUBLES

ARPENSOL

VENTE
ACHAT
LOCATION

Ouvert de 9 h à 18 h
tous les jours
samedi et dimanche
563-5559

2282, ch. des Hauteurs
Saint-Hippolyte



Pour le fin gourmet à la recherche de fine cuisine gastronomique dans un décor enchanteur Riverain du plus beau lac des Laurentides
305e Avenue, Lac l'Achigan, Saint-Hippolyte
sortie 45 de l'Autoroute des Laurentides
Thérèse et Jean Duval (514) 563-2083



La boîte à surprises de Chantal

Pourquoi t'es dans la lune... Salut la gang!



imagines-toi donc qu'une nuit après avoir été au p'tit coin, je me suis mise à regarder dehors et à observer les étoiles et là, tout à coup, j'en vois une qui est très grosse, très lumineuse et n'ayant pas mis mes lunettes, je me suis mise à penser que peut-être cela pouvait bien être une soucoupe volante ou quelque chose du genre. Vite, je prends mes lunettes et observe de nouveau ce phénomène étrange et m'aperçois qu'il y en a plutôt deux. Mm! Qu'est-ce que je fais? Je réveille Paul; Psst! Vite. Réveille-toi, il y a un OVNI dans le ciel!... Mm! Bien voyons, Chantal, qu'il me dit, c'est seulement une planète, dors maintenant.

Ouf! Je décroche de mon excitation et me recouche très perplexe. Le lendemain, pour en avoir le cœur net, je téléphone au Planétarium Dow de Montréal et demande poliment ce que j'aurais pu voir. Eh bien! C'était tout simplement Vénus et Jupiter. Nous pouvons les observer dans la direction EST et Vénus est la plus brillante des deux. En plus, on me dit que Saturne

(celle qui a des anneaux autour) est visible pendant une heure, et ce, au coucher du soleil dans la direction SUD-OUEST. Tout simplement fantastique!

Bye! Bonne chasse aux étoiles et aux planètes!

Savais-tu que...

- Le pays le plus petit est le Vatican, à Rome. Une heure à pied et le tour du pays est fait.
- La girafe est l'animal le plus haut et dépasse souvent 6 mètres de haut.
- Le cerf-volant de Steven Klack a volé à plus de 11 kilomètres et demi, c'est-à-dire 3 km au-dessus du sommet de la plus haute montagne.
- Le Queen Elizabeth I fût le plus grand des bateaux qui transportent des passagers. Il avait 314 mètres de long.



Pomme de rainette et pomme d'api...

par Lorraine Bertrand

La garderie l'Arche de Pierrôt a effectué tout récemment une sortie très enrichissante pour ses enfants de 7 mois à 5 ans.

Eh oui! C'est à St-Joseph-du-Lac, où se trouve à perte de vue de magnifiques vergers.

Les enfants ont eu le plaisir de faire un tour de charrette, tout en dégustant des pommes délicieuses. Sac en main, les bambins ont cueillis eux-mêmes leurs pommes. Un pique-nique en plein air suivit d'un départ en autobus où les petits ont prit un repos bien mérité. Tout le monde était heureux et fier de sa récolte.

Demande d'un jeune élève se concrétise Cloche de récupération près de l'École

La directrice de l'École Les Hauteurs a facilement obtenu du Conseil municipal l'installation d'une cloche de récupération du papier.

"On va faire un essai pendant trois mois et on va voir ce que ça va donner", a commenté le maire Loulou. À l'heure actuelle, c'est un parent d'élève qui transporte à l'arrière du garage municipal tout le papier récupéré à l'école. Plus souvent qu'autrement, il y aurait de quoi remplir une pleine camionnette.

Le conseiller Gilles Thibodeau a rappelé, pour sa part, qu'un jeune élève de l'École Les Hauteurs s'était présenté devant le Conseil l'an dernier et qu'il avait à lui seul déclenché tout le processus de récupération des déchets maintenant en marche à Saint-Hippolyte.



Caisse Populaire les Hauteurs

Pierre Courchesne
Directeur général

(514) 224-2988
Siège social:
972 chemin Les Hauteurs
Saint-Hippolyte

L. Laquerre enr.

Tireuse de joints

Estimation gratuite

563-3503



COIFFURE NORDIC enr.

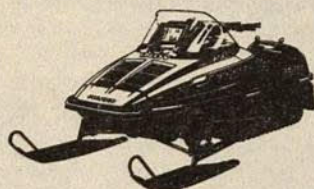
Normand Gohier, prop.

1412, chemin Les Hauteurs,
Saint-Hippolyte

224-4818

Vente Service Entreposage

Les nouveaux modèles 1992 sont arrivés



POLARIS

MARINE NORSPORT INC.

25, chemin des Hauteurs
Lafontaine, Saint-Jérôme 436-2070

Par delà
la flanelle
et le vinaigre

par Thérèse Labrosse

Nettoyage des animaux de peluche

Faites une pâte assez épaisse avec de la fécule de maïs (corn starch), étendez sur l'animal ou objet de peluche à nettoyer. Laissez sécher. Brossez.

Balai mécanique

Il est bon d'humecter les brosses d'un balai mécanique avant de s'en servir. Ainsi il ramasse mieux les bouts de fils.

Bougies

-Pour obtenir plus de lumière d'une bougie, posez-la devant un miroir.

-Votre bougie se consumera plus lentement et plus régulièrement si vous la gardez dans le congélateur pendant quelques heures avant de l'utiliser.

-Pour empêcher une bougie de couler sur le bougeoir, trempez-la pendant la nuit dans de l'eau bien salée et le tour sera joué.

-Si la bougie est trop grosse pour le bougeoir, trempez son extrémité dans de l'eau très chaude et fixez-la aussitôt dans le bougeoir.

-Disposez quelques grains de gros sel au pied de la flamme d'une bougie pendant la combustion. Ainsi vous prolongerez la durée de son éclairage.

-Lorsqu'une bougie dans un verre devient trop courte pour être allumée sans que l'on se brûle les doigts, il suffit de retourner le verre au-dessus de l'allumette enflammée et la flamme atteindra la mèche sans difficulté.

-On peut nettoyer les bougies décoratives poussiéreuses en les frottant avec un linge imbibé d'alcool à brûler.

Faune et flore hippolytoises

par Jean-Pierre Fabien

Une famille d'oiseaux bien présente Les Corvidés

Nous sommes choyés! Nous avons la chance à Saint-Hippolyte d'observer pendant l'année quatre représentants de la famille des Corvidés. Ces espèces sont le Geai bleu, le Geai du Canada, la Corneille d'Amérique et le grand Corbeau.

Les membres de cette famille partagent certaines caractéristiques. Ils ont tous un bec fort, assez long, dont la mandibule supérieure est légèrement incurvée. Les pattes sont puissantes, écaillées sur la face supérieure et lisses inférieurement. Ils ont un régime omnivore. Bien que certains soient charognards ou même frugivores, ils ont une préférence pour les insectes. Enfin, les mâles et les femelles ont un plumage semblable.

LE GEAI DU CANADA

Le Geai du Canada, anciennement appelé Geai gris, fréquente notre région occasionnellement en hiver. Il niche plus au nord dans la forêt de conifères, mais peut s'approcher d'une source de nourriture durant la saison froide lorsque certains individus entreprennent une descente vers le sud. C'est un oiseau peu farouche que l'on peut nourrir dans sa main lorsque sa présence est signalée. Il se permet même de choisir le plus gros morceau qu'on lui offre avant de partir pour aller le déguster non loin de là.

LE GRAND CORBEAU

Le grand Corbeau (*Corvus corax*) est le plus imposant de tous les oiseaux percheurs ou passereaux. Il peut mesurer plus de 65 cm. C'est un oiseau beaucoup plus gros que la Corneille et plus solitaire que celle-ci. Espèce présente toute l'année, elle cherche refuge parmi les nombreuses montagnes et falaises de la région. Le Corbeau, comme tous les représentants de sa famille, est généralement silencieux pendant l'été, lorsque vient le temps d'élever sa progéniture. Mais dès la fin août, il reprend ses cris rauques qu'il émet en plein vol.

La Corneille, au vol, place les plumes de sa queue en éventail. Le Corbeau quant à lui place sa queue en forme de cravate. C'est ce que l'on nomme une queue cunéiforme.

Malheureusement, le Corbeau n'a pas toujours eu la faveur du public. Des vieilles légendes superstitieuses d'Europe l'ont reconnu depuis

Chronique du voisin de Prévost

par Gleason Théberge

Le télécopieur

Les traces de leur présence qu'ont laissées nos ancêtres, murs et monuments, statues et signes tracés témoignent de ce désir d'offrir d'eux-mêmes une image stable, qui semble définir toute civilisation.

Ainsi y eut-il d'abord le singulier: chaque objet différent des autres, aucune inscription répétée. Puis il apparut des produits copiés: procédés de construction ou notes prises pour assurer le souvenir d'un écrit original. Mais c'était encore la main humaine qui fabriquait. Dans les monastères, par exemple, les moines s'installaient chaque jour à leurs parchemins, reproduisant tel

toujours comme étant un oiseau de malheur, associé volontiers aux sorcières et aux mauvais présages. En 1870, Charles Waterton, homme de lettres qui vécut à Londres, écrivait ceci à propos du Corbeau: "That raven on the left-hand oak, curse on his ill-betiding croak, bodes me no good."

Pourtant, le scientifique Konrad Lorenz l'a bien démontré, les corbeaux, ainsi que la plupart des corvidés, sont des oiseaux extrêmement intelligents. J'ai eu la chance de visiter récemment une Corneille apprivoisée. Elle imitait certains mots humains dont: "Allo!" N'est-ce pas étonnant!

LE GEAI BLEU (*Cyanocitta cristata*)

Le Geai bleu est l'oiseau tapageur de la forêt que l'on voit venir à la fin de l'été aux mangeoires. Le Geai bleu est une espèce résidente. Parfois certains individus nichant un peu plus au nord viennent se joindre aux groupes qui passent toute l'année avec nous. Le Geai bleu est un oiseau magnifique. Le bleu de son plumage est à son plus beau lorsqu'il se marie aux couleurs voyantes des feuilles à l'automne. Parfois aussi commun que le Merle d'Amérique, le Geai bleu est souvent observé furtivement puisqu'il fait partie du décor. On oublie de s'attarder à le regarder. Pourtant peu d'oiseaux sont aussi beaux et colorés que lui au Québec. Les Geais ne se laissent pas intimider facilement. On les entend bien avant de les apercevoir. Ils éloignent alors les petits passereaux déjà rendus aux postes d'alimentation. Ils peuvent même chasser les écureuils du plateau de nourriture.

Ils sont la plupart du temps les premiers à déceler la présence d'un danger. Ce peut être un chat domestique ou un prédateur. Ils avertissent alors tous les oiseaux des environs en criant à tue-tête. Son "djé djé", qui lui a valu son nom, est son cri de ralliement le plus caractéristique. Il peut aussi émettre des gazouillis mélodieux et même imiter la Buse à épaulettes!

Le Geai bleu affectionne les glands de Chêne. Le Chêne rouge est une espèce bien implantée dans la région, ce qui en dit long sur le nombre de Geais bleus.

Aux mangeoires, il se réglera de tournesol, de maïs concassé, de suif et d'arachides entières qu'il entassera dans son jabot. Quel gourmand!

texte pour telle église ou tel puissant seigneur. Cette armée pacifique, chargée d'assurer la diffusion des écrits, ne fut démobolisée qu'avec l'invention de l'imprimerie, au XVI^e siècle. Enfin, la machine prenait la relève!

Sortis de ce moyen-âge, nous en sommes rendus au télécopieur. Désormais, chacun de nous peut être son propre imprimeur. Mieux, on pourrait probablement déjà tout reproduire. Nos vêtements mêmes, variant selon les modes, ne sont souvent que des copies, surfaces de réclame et supports de questions cachées: la machine a-t-elle fini par nous former à son image et à sa ressemblance; sommes-nous devenus des télécopiés?

Savez-vous planter des clous



par Robert Fleurent

Parlons plancher!

Lorsqu'il vient le temps de recouvrir un plancher "fatigué" et que l'on désire créer, dans la pièce concernée, une ambiance particulière, pourquoi ne pas penser à le revêtir de lamelles de plancher de bois franc, dont tout bricoleur pourrait s'enorgueillir d'en avoir fait l'installation.

Disponible dans les variétés de chêne, érable, frêne ou merisier, ils sont accessibles pour tous les "portefeilles" et leurs prix varient selon la clarté du bois choisi et le nombre de noeud et de rainure qu'on peut y retrouver.

Pour vous situer financièrement dans le choix de votre bois, nous vous soumettons des prix estimatifs pour des lamelles de bois de 2 1/4" et 3 1/4", perte incluse, pour couvrir une superficie de 100 pi.ca. Ces prix, vous le comprendrez, peuvent varier d'un fournisseur de matériaux à un autre, selon la réputation de leurs grossistes. Taxes non incluses.

Lors de l'achat, assurez-vous d'entreposer le bois quelques jours

dans la pièce concernée pour lui permettre de prendre l'humidité ambiante.

À l'installation, les lamelles devraient croquer vos solives et il serait conseillé de laisser 1/2" de distance entre le mur et votre première lamelle de départ. Un papier gris pour accueillir vos lamelles éviterait le craquement éventuel.

Des marteaux spécialement conçus pour l'installation de plancher de bois franc sont disponibles chez les détaillants de matériaux. Advenant le cas où votre condition physique à la fin de votre chef-d'oeuvre serait mise en doute, nous vous conseillons le produit "Myoflex" ou l'antiphlogistine pour votre mal de dos.

Dans le cas où vous voudriez éviter tous ces inconvénients dans l'installation de votre plancher de bois franc, des experts ne demandent qu'à bien vous servir.

Qualité	Frêne	Chêne canadien	Érable	Merisier
	2 1/4" 3 1/4"	2 1/4" 3 1/4"	2 1/4" 3 1/4"	2 1/4" 3 1/4"
Clair	N/D N/D	355. 344.	312. 315.	279. 276.
Select et meilleur	308. 304.	283. 303.	251. 252.	231. 223.
Select 2ième	N/D N/D	248. 264.	219. 210.	214. 205.
Rustique	236. 234.	171. 172.	160. 161.	160. 155.

À la

CARTE

par André Schott, chef de cuisine à l'Auberge des Cèdres

Purée de bananes enrobées de pâte de riz et figues fraîches

2 bananes
8 petites feuilles de pâte de riz
4 c. à soupe de sucre

4 belles figues
25 cl de crème de cassis
Huile de friture

Éplucher les bananes, les écraser à l'aide d'une fourchette avec un peu de sucre (deux cuillerées). Humidifier les feuilles de pâte de riz avec un peu d'eau. Sur chacune d'elles, étaler de la purée de bananes et les enrouler. Dans une friteuse, les faire cuire une première fois à chaleur moyenne, les égoutter, puis les frire une seconde fois à chaleur plus forte. Dans une casserole, faire frémir la crème de cassis, la sucrer légèrement. Ajouter les figues et couvrir. Arrêter le feu à la première ébullition. Dresser une figue au centre de chaque assiette et disposer de chaque côté les bananes enrobées. Napper les figues de sauce cassis et tenir tiède.

Bon appétit!

AUTOPRO

FREINS
SILENCIEUX
SUSPENSION
TRACTION AVANT

Coupon rabais de

10\$

Sur une réparation touchant une spécialité AUTOPRO

-Minimum de 100\$ par spécialité
-Un coupon par spécialité

Non valide durant une promotion



GARAGE S. BEAUCHAMP inc
mécanique générale-mise au point
freins.

Remorquage 24 heures

2241, chemin des Hauteurs
Saint-Hippolyte
563-2262 Garage
563-1870 Résidence

info assurances

par Sylvie Labrosse, courtier d'assurance

Assuré ou assuré additionnel sur police d'assurance d'un ami

Plusieurs se demandent s'ils doivent être mentionnés(es) sur la **police d'assurance de leur ami(e)**. Serais-je indemnisé advenant un vol au logement ou à la maison? L'assureur peut-il refuser de payer la perte de mes biens?

La majorité des contrats d'assurance habitation, propriétaires ou locataires comportent à la garantie Biens/Meubles l'énoncé suivant: "sont couverts: pendant qu'ils sont sur les lieux de l'habitation principale, étant précisé qu'au gré de l'assuré désigné, la présente garantie est étendue aux Biens/Meubles appartenant à des tiers et se trouvant sur les lieux occupés par l'assuré."

Donc, indépendamment du fait que votre nom ne figure pas sur le contrat de votre ami, **la couverture est suffisamment large pour couvrir vos biens personnels**. Même si vous n'êtes pas la conjointe de l'assuré, l'assureur doit vous considérer comme un tiers, si l'assuré le désire, appliqué sa couverture sans pour autant l'augmenter, à vos biens personnels. Ces biens ne doivent pas être couverts par aucune autre assurance. Si vous contribuez financièrement aux dépenses de la maison, ex: loyer, vous pourriez être considéré comme chambreur et les biens des chambreurs sont exclus

du contrat d'assurance. Mais attention, **il en est tout le contraire pour la section responsabilité civile**. La définition du mot assuré est très précise et ne comprend que l'assuré désigné et son conjoint, les parents de l'un ou l'autre, ainsi que toute personne de moins de 21 ans à la garde de l'assuré.

Si vous n'êtes pas marié, ou co-habité depuis 3 ans ou 1 an avec un enfant de votre union, vous n'êtes pas le conjoint de l'assuré, il se pourrait que l'assureur ne vous reconnaisse pas comme tel.

Si vous avez plus de 21 ans et demeurez toujours chez vos parents, vos parents ne sont plus responsable de vos faits et gestes, de vos allées et venues.

Soyez prudent, afin d'éviter toute confusion. Demandez à votre courtier d'ajouter votre nom comme assuré si vous êtes conjoint, ou comme assuré additionnel si vous êtes l'enfant ou un ami chambreur de l'assuré. Un courtier averti et une police d'assurance adéquate protégeant toutes les personnes qui vous sont chères et qui demeurent sous votre toit éviterons beaucoup de problèmes lors d'une demande d'indemnité ou lors d'un sinistre.

Message important de l'infirmière scolaire La pédiculose

par Christiane Ferland

Comment éviter ou se débarrasser de poux

Tous les ans, il y a toujours un risque pour vos enfants d'être contaminés par les poux.

Il faut que ça change!

PRÉVENTION: Soins minutieux des cheveux et du cuir chevelu.

- Les cheveux doivent être peignés et démêlés complètement tous les jours.

- L'usage du peigne fin est très salubre: il nous fait découvrir la pédiculose tôt et de plus débarrasse des poussières et pellicules.

- Shampoing au moins une fois par semaine: bien masser le cuir chevelu et rincer à fond.

N.B.: Le peigne et la brosse doivent être personnels.

De plus, les vêtements sont aussi personnels: on ne porte pas le chapeau du voisin (souvent les enfants s'amuse à changer de coiffure avec les amis.)

Cependant, si votre enfant est contaminé: il ne faut pas en faire un drame... c'est malheureux, mais non irréparable.

Suivre alors le traitement ci-joint.

TRAITEMENT DE LA PÉDICULOSE:

- Consultez votre pharmacien pour les différents produits que vous pouvez employer. Suivez

les indications inscrites sur ces produits.

- Donner le traitement à l'enfant contaminé et à toute la famille.

- Après le traitement, il faut débarrasser l'enfant de ses lentes: peignez les cheveux à fond avec un peigne fin, prenant seulement de petites mèches de cheveux à la fois. Utilisez l'extrémité du pouce et de l'index en glissant la lente le long du cheveu (avec les ongles c'est facile).

- Durant le traitement, se servir du peigne fin tous les jours.

- Il est recommandé de laver draps, taies d'oreillers à l'eau chaude savonneuse et solution désinfectant (javex).

Petites annonces

Cours de vitrail pour débutant ou intermédiaire, ainsi que fabrication de lampes et articles de décoration selon vos besoins. Composer le 436-8402

Aide-cuisinière et ménagère occasionnelle. S'adresser à l'Auberge Fantacci. 563-2790

Chalets à vendre au lac Connelly Sud, 400' du lac, sur des Plaines, accès au lac. pour plus de renseignements, veuillez communiquer au (514) 272-9803 à Montréal.

Achetons vos vieilles affaires, meubles, vaisselle, coutellerie, lampes, cadres, bibelots, canards de bois, jeux, etc. de la cave au grenier. Payons comptant. Bill 563-1286

Téléviseur Electrohome 14", comme neuf, 95\$. Répondeur téléphonique Radio Shack, prix à discuter. Au 563-4434

Purificateur d'air Bionair "500", valeur 100\$. Faites une offre. Au 563-4434

Poêle électrique, four auto-nettoyant, en parfait état, 150\$. Au 563-2714

Lit d'eau, super anti-vague, grandeur King, un an d'usage. Au 563-4304

Un poêle électrique combiné au bois de marque "Gurney" prix à discuter. 563-5059 après 16h30

Bureau antique de chambre, pour homme, 9 tiroirs, en bonne condition. Tél: 224-5981

Échelle en bois 26 pieds, 40 \$. Escabeau 6 pieds, 10 \$. Tél: 438-5165

À louer, grand chalet meublé, avec foyer. Saison hiver ou à l'année. Lac l'Achigan, St-Hippolyte. Tél: 563-2406

Miami Beach, à deux pas de la mer, près de tout. Spécial de 200 \$ à 250 \$ par semaine. Nous parlons français. Patio Motel. Tél: 1-305-868-6344

Complet. Foyer avec cheminée de 12 pieds et chapeau. Prix à discuter. Porte de foyer, vitre couleur or grandeur. Prix à discuter. Tél: 563-2200 - 436-7245

AUBERGE RESTAURANT

Fantacci

Yvan et Nicole vous accueillent dans un décor complètement transformé

FINE CUISINE française et Italienne

• Table d'hôte de 14 \$ à 18,50 \$

Menus de groupes 15 à 60

15%

de réduction, sur réservation sur un repas complet à la carte, incluant alcool. Pour deux personnes, avant le 30 novembre 1991.

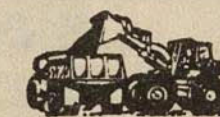
(S'il vous plaît présenter le coupon à l'arrivée)
81, chemin Lac du Pin Rouge, Saint-Hippolyte 563-2790

Réservez tôt pour vos parties des fêtes

TRANSPORT DOLLARD PELLETIER inc.

Transport général
Déménagements de tout genre
piano compris.

1005, chemin Lac Connelly
Saint-Hippolyte 563-2869



563-3225

EXCAVATIONS SERGE
GINGRAS inc.
FOSSES SEPTIQUES
SABLE-GRAVIER
PELLE HYDRAULIQUE

6, rue Marcel, Lac de l'Achigan, Saint-Hippolyte



SUBARU ST-JÉRÔME

Andrée Loulou

2355, boul. Labelle
Lafontaine Tél.: (514) 438-7494
Mtl.: (514) 437-6186

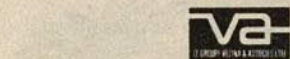


224-2683

ANDRÉ LAMER d.d.
Denturologiste

Fabrication et réparation
de prothèses dentaires

104, Lac Maillé Saint-Hippolyte



Vézina, Labrosse, Sourdif & Associés Inc

ASSURANCES ET SERVICES FINANCIERS

SYLVIE LABROSSE

ST-ANTOINE BLAINVILLE
300, boul. Lachapelle # 101 846, boul. Labelle #205
St-Antoine 436-6781-435-0468 433-7124

Clinique d'Esthétique Caroll em.

Esthéticienne diplômée

- Soins faciaux complets
- Epilation cire chaude-tiède
- Maquillage
- Manucure pédicure

983, chemin des Hauteurs 224-5555
St-Hippolyte sur rendez-vous



MATÉRIAUX DE CONSTRUCTION LESAGE Ltée

971, chemin du Lac Écho, Prévost

224-8213

"Là où vous y trouverez une différence"

propriétaires: Les frères Perron et Fleurent de Saint-Hippolyte