

COURRIER

DE PORTNEUF

Mercredi 20 juillet 2022

45^e année, no 29



Nouveaux lingots en 2023

page 7

Photo - Johanne Martin



Des paysages ingénieux

page 21

Photo - Mathieu Hardy

Le long du fleuve

page 15



Ça roule pour la jeunesse !

page 3

Photo - Mathieu Hardy

Nous offrons nos services dans tout le Québec

Isolation St-Raymond
Résidentiel et commercial
Uréthane et cellulose
Service rapide

Estimation gratuite 418 576-2487
isolationstraymond@outlook.com

ROYAL MULTICOURTAGE & ASSOCIÉS INC.

Courtage hypothécaire nous transigeons avec plus de 25 institutions financières

Courtage en assurances avec la majorité des compagnies d'assurances au Canada

Un service clé en main d'une grande efficacité!

Cyndi Kim Germain

Contactez-nous au 581 814-0660

JDHM

NETTOYAGE + CONSTRUCTION

MAINTENANT 4 SUCCURSALES

- QUÉBEC
- PORTNEUF
- MAURICIE
- LÉVIS

1-866-268-8952
418 268-8952
JDHM.CA

SERVICE D'URGENCE 24H

LES PEINTURES SERGE CANTIN

À votre service depuis plus de 20 ans

418 873-4979

RBQ : 8269-3524-30

ENTREPRENEUR PEINTRE
RÉSIDENTIEL - COMMERCIAL

aviviamobilier.ca

AVIVIA
MOBILIER DÉCOR

RENOVEZ
MEUBLEZ
DÉCOREZ

Tél. : 418 285-2555
112, RTE 138, CAP-SANTÉ

SELON UN SONDAGE

AXIOME | MARKETING

Journal distribué à plus de
35 000 exemplaires



98%
de nos lecteurs
**SONT TRÈS SATISFAITS
DU CONTENU**

85%
de nos lecteurs
**LISENT LE COURRIER DE
PORTNEUF CHAQUE
SEMAINE***

L'équipe du

COURRIER DE PORTNEUF

*Vous remercies de votre
fidélité!*



NOUVEL AMÉNAGEMENT DESTINÉ AUX FAMILLES

Saint-Alban inaugure son parc de planche à roulettes

Elzéa en rêvait; Laurence le visualisait. Comme plusieurs dizaines d'enfants et d'adolescents de Saint-Alban, elles ont participé à l'inauguration du parc de planche à roulettes, le 9 juillet, lors de la Fête albanoise. Cette nouvelle aire de divertissement actif unique en son genre se trouve au parc des Loisirs.



**MATHIEU
HARDY**

mathieu.hardy@courrierdeportneuf.com

Trottinette ou rouli-roulant à la main, de nombreux jeunes qui attendaient impatiemment ce grand jour se sont déplacés, le cœur à la fête, pour essayer les installations.

« Moi, je viens tout le temps », raconte Elzéa, 12 ans. « C'est vraiment ce que je voulais », exprime l'adolescente de 12 ans, aux côtés de son amie Laurence. Le témoignage des deux amies reflète l'ensemble des commentaires de la jeunesse rencontrée sur place.

DÉSIR DES JEUNES

Le projet était chéri par les jeunes citoyens de Saint-Alban depuis longtemps. Le désir de voir leur municipalité se doter d'une telle structure a émergé lors des sondages permettant aux élus de cibler les priorités dans le déploiement de la Politique familiale.

« Si on voulait vraiment avoir un skatepark, il fallait vraiment s'impliquer beaucoup pour atteindre notre objectif et ça fait quelque chose de nouveau pour attirer du nouveau monde », renchérit Elzéa.

FINANCEMENT

Un comité formé de jeunes et de parents s'est donc mis au travail. Les membres ont fait appel à toute la population pour récolter des cannettes.

L'initiative, qui s'est déroulée pendant les premiers mois de la pandémie, a permis de recueillir plus de 4 000 \$ pour financer la construction du parc de planche à roulettes dont les plans ont été élaborés par Papillon skateparks, une entreprise de Québec.

Le montage financier du projet, évalué à 120 000 \$, a été complété par de l'aide financière provenant de la MRC de Portneuf (20 000 \$), de l'Unité de loisirs et de sports de la Capitale-Nationale (10 000 \$), de la Caisse Desjardins de l'Ouest de Portneuf (6000 \$) et d'un chèque des députés Caron et Godin, qui ont chacun remis 500 \$. Béton St-Marc a contribué avec un don de 2 500 \$.

Pour sa part, la Municipalité de Saint-Alban a investi un peu plus de 80 000 \$. Cet argent provient, en grande partie, des économies réalisées pendant la pandémie, alors que les



Comme plusieurs enfants et adolescents, Elzéa fréquente souvent le parc de planche à roulettes situé en plein cœur de Saint-Alban. Photo - Mathieu Hardy

activités de loisirs étaient rares, a expliqué le directeur général, Vincent Lévesque-Dostie.

AMÉNAGEMENT COMPLET

L'installation du skatepark, d'une dimension de 95 pieds de longueur par 30 pieds de largeur, vient compléter

l'aménagement du parc des Loisirs, qui est en constante transformation depuis dix ans, reconnaît Alex Girard, le coordonnateur des loisirs.

Le parc comprend une patinoire pouvant être utilisée toute l'année, des modules de jeux, un préau, des terrains de

pétanque, de soccer et de volleyball puis des jeux d'eau.

Toutes ces installations ont été exploitées lors de la Fête albanoise, qui a réuni une centaine de citoyens de toutes les générations.



Le parc de planche à roulettes a été inauguré en présence des dignitaires et des partenaires du projet. Photo - Mathieu Hardy

Les Forages Paquette inc.
RBQ : 8358-2403-55

- Puits artésiens
- Pompes à eau

Serge Paquette
propriétaire

Grondines, comté de Portneuf
Tél. : 418 268-3509
Cell. : 418 283-3509

PAVCO
PAVAGE ET EXCAVATION

SAVOIR-FAIRE, FIABILITÉ ET QUALITÉ

- Résidentiel • Commercial • Municipal

ESTIMATION GRATUITE

- ASPHALTAGE
- RESURFAÇAGE
- TERRASSEMENT
- PAYSAGEMENT

221-A, Edward-Assh,
Ste-Catherine-de-la-J.-C.
www.pavcoasphalte.ca
418 808-6544
RBQ : 8347-1706-23

Pavco fait la différence!

Art et Tech Architecture
www.artettech.ca

Ghislain Bertrand T.P.
7, rue Cantin, Pont-Rouge
418 873-3520

- Plan de maison
- Modélisation 3D
- Expertise
- Projet de rénovation
- Estimation



BILLET Robert Jasmin

robertjasmin@videotron.ca

CAPSULES ESTIVALES

Il faudrait se voir plus souvent!

Le hasard. Le pur hasard. On n'avait pas vu cette amie depuis des années et voilà que lors d'une balade en ville, on la croise sur la rue. On s'embrasse et on passe vite aux formules d'usage en enfilant les « Comment vas-tu ? », les « Et la famille ? » sans oublier, bien sûr, l'incontournable « Et la santé ? ».

Mais comme c'est une amie véritable, on ne s'arrête pas là. On parle de la dernière fois qu'on s'est vu. On mesure le temps. On se dit qu'il passe trop vite. On ne réfléchit pas trop au fait que le temps coule à la même vitesse depuis toujours et on se dit qu'on n'est pas là pour philosopher sur le fait que le temps passe, car c'est son unique passe-temps au temps que de passer, il ne sait faire que cela.

La rencontre est trop rare et trop courte pour qu'on prenne ces précieuses minutes à réfléchir et à se dire que si, une heure plus tôt, le commis de la quincaillerie avait été plus rapide, on n'aurait pas croisé cette amie et encore moins si on avait fait cet arrêt à la quincaillerie la veille comme on se l'était promis. Ces moments de retrouvailles ne sont pas faits pour penser et philosopher : ce n'est pas le moment de se dire que les décisions ou les choix les plus banals tels que « est-ce que ja passe à la quincaillerie aujourd'hui ou demain ? » peuvent changer le cours d'une vie. Toutes ces pensées nous viendront à l'esprit peu après la rencontre, dans un bouchon de circulation.

Pour le moment, on en profite pour se donner des nouvelles: la disparition à 80 ans, dans la fleur de l'âge, d'un ami commun; on enchaîne sur le dernier film de Choé Robichaud et après qu'un ange soit passé, on se dit que nous aurions tellement de choses à nous dire, une façon aimable de se dire qu'il faut poursuivre notre chemin. Alors, comment se quitter sans au moins une promesse ? C'est le moment d'avoir recours à la formule consacrée : « Il faut se voir plus souvent ! » et l'amie de répondre : « Absolument ! »

Puis, on se laisse, la mine à la fois réjouie et triste. Avec la pensée non avouable qu'il n'y aura peut-être pas de prochaine fois. Que la vie s'amuse à remplir notre temps d'obligations et de devoirs et qu'hélas !, nous n'avons que cette vie à vivre. Comme un brouillon qu'on ne pourra jamais mettre au propre.

Robert Jasmin est juriste, sociologue, écrivain et conférencier.

SAINT-RAYMOND

Le journal le *Martinet* et la plateforme *Infoportneuf.com* cessent leurs activités

« Si vous voulez que ça continue, dites-le-nous ! Dites-le aussi aux entreprises et aux élus ! » Après avoir décidé de mettre sur pause la publication du journal le *Martinet* et la diffusion de nouvelles sur le site *Infoportneuf.com*, c'est le message qu'avait à lancer le propriétaire de Borgia Impression et de La Boîte à outils, Morgan Robitaille.

JOHANNE MARTIN

johanne.martin@courrierdeportneuf.com

« Ça pourrait reprendre la semaine prochaine, comme ça pourrait être pour une plus longue période ! », a déclaré l'homme d'affaires de Saint-Raymond. Le 11 juillet, celui-ci a annoncé avoir publié le dernier numéro du *Martinet* et que la durée de l'interruption était indéterminée. Dans les heures qui ont suivi, M. Robitaille dit avoir reçu plusieurs appels lui demandant de maintenir la production du journal, ce à quoi il a répondu qu'il fallait démontrer cette volonté.

« Les médias, ce n'est pas acquis; ils doivent vivre ! Pour ça, il faut qu'il y ait de l'achat local, ce qui inclut la publicité. Depuis le début de la COVID, beaucoup de choses se sont passées et le modèle d'affaires est à revoir. Les annonceurs sont moins présents et le Web n'est pas rémunéré. Il y a aussi des défis

de main-d'œuvre. Au niveau de la production et des ventes, c'est plus dur de recruter. Si on redémarre, on veut que ça fonctionne », note l'entrepreneur.

EN MODE SOLUTIONS

Le propriétaire de l'hebdomadaire affirme « avoir présentement un tableau blanc en avant. Les deux journalistes ont arrêté leurs activités, mais ils sont prêts à rembarquer. Il y a des séances de remue-méninges pour trouver des solutions ». Morgan Robitaille souhaite que les citoyens réalisent l'importance qu'a la presse régionale dans leur quotidien « pour bien les informer. C'est un bien commun et d'autres médias sont aussi en situation très critique ».

Tiré à quelque 6 000 exemplaires par semaine, le *Martinet* était distribué gratuitement dans les municipalités de Saint-Raymond,

Sainte-Catherine-de-la-Jacques-Cartier, Saint-Basile, Saint-Léonard, Rivière-à-Pierre, Lac-Sergent, Sainte-Christine-d'Auvergne et Pont-Rouge. Le journal, lancé par Borgia Impression en 1989, avait récemment célébré ses 30 ans. Parmi les premières plateformes à avoir été mises en ligne, *Infoportneuf.com* a vu le jour en 1998.

AUTRES ACTIVITÉS INCHANGÉES

Le président et directeur général de La Boîte à outils, qui a fusionné avec Borgia Impression en 2016, tient à préciser qu'à l'exception du volet journalistique, les activités de l'entreprise demeurent inchangées. L'homme d'affaires cherche toutefois à se départir du bâtiment situé au 550 rue Saint-Joseph puisque l'espace « est devenu trop vaste pour l'équipe en place ».



Après 33 ans, le contexte force le *Martinet* à prendre une pause.

Photo - Offerte par La Boîte à outils

SOMMAIRE

Actualités	3	Culture	18	Habitat etc.	24
Robert Jasmin	4	M.H. Papillon	18	Petites annonces	26
Miss Papila	12	Gens d'ici	22	Emplois	26
Chronique vins	14	Divertissement	23	Nécrologie	30

COURRIER DE PORTNEUF

276, rue Notre-Dame, Donnacona (Québec) G3M 1G7
Tél. : 418 285-0211 Téléc. : 418 285-2441
Ventes et production :
production@courrierdeportneuf.com
Directrice générale : Josée-Anne Fiset
Coordonnatrice de la rédaction :
Johanne Martin
Journalistes : Michel Harvey, Mathieu Hardy, Benjamin Ross
redaction@courrierdeportneuf.com
Collaborateurs : Yannick Lepage, Benoit Laganière.

Conseillers publicitaires :
Nathalie Vachon, Vincent Gaudreau,
Angie Batsford

Adjointe administrative :
Pierrette Richard

Coordonnateur à la production :
Yvon Lafrance

Graphistes :
Isabelle Lavallée, Martin Houle
Caricaturiste : Métyvié

34 364 exemplaires distribués
gratuitement chaque semaine.

Distribution et encartage
TC Media/Solutions Publisac 1 888 999-2272
Toute reproduction totale ou partielle est formellement
interdite sans la permission écrite de l'éditeur. Le Courrier

de Portneuf limite sa responsabilité pour toute erreur
commise dans une annonce à la partie de l'annonce qui
contient l'erreur, celle-ci doit être mentionnée dans la
semaine qui suit la première parution de cette annonce.

Société canadienne des postes envois de publications cana-
diennes, convention no 0343560

Heure de tombée : vendredi 10 h

Imprimé aux presses de
Imprimerie Québecor média inc.

12800, rue Brault, Mirabel Québec J7J 0W4

Publicité nationale :

Montréal : 514 866-3131 • Toronto : 416 362-4488



À SAINTE-CATHERINE-DE-LA-JACQUES-CARTIER

Des poids lourds dans tous les sens

Depuis ce printemps, François Boutet déplore sa piètre qualité de vie, lui qui réside à proximité de la sablière de la route Montcalm, à Sainte-Catherine-de-la-Jacques-Cartier. Des centaines de poids lourds circulent de manière incessante, dans tous les sens, du matin au soir, au grand dam des résidents qui habitent le long de cette route.

MATHIEU HARDY

mathieu.hardy@courrierdeportneuf.com

« Ça peut atteindre jusqu'à 130 camions par demi-journée », dénombre l'homme qui réside depuis 23 ans dans sa maison bordant la route Montcalm.

« C'est incessant, ça vient de partout », renforce M. Boutet, qui considère comme plusieurs de ses voisins que la paix est troublée dans le secteur depuis que les nouveaux propriétaires de la Sablière Montcalm accueillent des poids lourds pour le remblayage. La quiétude des citoyens affectés est réduite à néant dans cette zone résidentielle, tranche François Boutet, qui presse les autorités d'agir. « Les gens font des plaintes, mais rien ne bouge », peste le citoyen.

POUVOIR LIMITÉ

Le pouvoir d'action de la Ville pour mettre fin à cette situation est limité, reconnaît le directeur général, Marcel Grenier. « Le problème, c'est que les carrières sont régies par le gouvernement provincial et que le volume de remblayage autorisé n'est pas réglementé », plaide-t-il.

Par ailleurs, les propriétaires de la Sablière Montcalm, qui a changé de mains au cours des dernières années, bénéficieraient d'un droit acquis les

épargnant de l'application de certains articles de loi comme elle est en activité depuis 1974 et que la loi existe depuis 1977.

Sainte-Catherine-de-la-Jacques-Cartier a sollicité la collaboration de la Sûreté du Québec pour surveiller la vitesse des camions, mais ce n'est pas un aspect qui contribue à la perte de jouissance des résidents.

Ainsi, la Ville n'a d'emprise que sur la nuisance en vertu de la législation municipale. M. Grenier indique que des constats d'infraction ont été donnés sous ce motif, notamment pour la poussière et la saleté qui résultent de la circulation continue des poids lourds sur la route Montcalm.

AVIS DE RÉSERVE

Pour mettre fin au problème de manière permanente, Marcel Grenier a émis un avis de



Comme plusieurs de ses voisins de la route Montcalm, à Sainte-Catherine-de-la-Jacques-Cartier, François Boutet déplore la circulation incessante des poids lourds qui se rendent à la sablière du secteur. Photo - Mathieu Hardy

réserve – qui constitue un avis préliminaire d'expropriation – valide pour deux ans.

« Notre intention est d'en arriver à une décision plus rapidement que cela », conclut le directeur général de la Ville de Sainte-Catherine-de-la-Jacques-Cartier.

« C'est déjà une bonne nouvelle, même si l'intervention ne sera pas immédiate », a réagi François Boutet, en réponse à la récente intervention de la Municipalité dans le dossier.

Plusieurs représentations de citoyens ont eu lieu au conseil municipal, fait remarquer M.

Boutet, en soulignant que le tout a contribué à ce que la Ville entende le bien-fondé des demandes des résidents qui ont à jongler quotidiennement avec la forte affluence de camions et des désagréments qu'elle occasionne.

Confection et réparation de prothèses dentaires

12302

Consultation gratuite!
Notre équipe vous accueille en toute sécurité selon les normes sanitaires.

2 CLINIQUES POUR VOUS SERVIR

St-Raymond, 212, St-Joseph 418 337-1666
St-Marc-des-Carrières, 1346, boul. Bona-Dussault 418 268-1266

CLINIQUE de DENTUROLOGIE Kim Martel d.d.

THIBAUT paysagiste inc.

QUALITÉ EXPÉRIENCE PROFESSIONNALISME

- AMÉNAGEMENT PAYSAGER
- TRANSPORT ET EXCAVATION
- ÉMONDAGE ET ABATTAGE D'ARBRES
- ENTRETIEN D'ESPACES VERTS

217, boul. Bona-Dussault Saint-Marc-des-Carrières, Qc GoA 4Bo

418-268-8078
info@thibaultpaysagiste.com
www.thibaultpaysagiste.com

Gasse et Chevalier, notaires

5135170321

Paule Gasse, notaire et conseillère juridique
pgasse@notarius.net

Éric Chevalier, notaire et conseiller juridique
echevalier@notarius.net

Pont-Rouge
150, rue du Collège, local 102

Donnacona
280, rue de l'Église, local 103

Tél. : 418 873-2003
Tél. : 418 285-1313

Blouin OPTOMÉTRIE

EXAMEN DE LA VUE

MGXX EYES NIKE COLUMBIA OAKLEY HUMPHREY'S eyewear Brendel EYEWEAR

René Blouin, OD
208, Saint-Joseph, Saint-Raymond 418 337-4130

BIBLIOTHÈQUE MUNICIPALE DE CAP-SANTÉ

Déménagement de l'école primaire vers le salon funéraire



La bibliothèque municipale de Cap-Santé déménagera dans le funérarium situé à quelques pas de l'école primaire où elle se trouvait depuis une trentaine d'années. Photo - Mathieu Hardy

De l'école primaire qui l'abritait depuis 33 ans, la bibliothèque municipale de Cap-Santé sera relocalisée à quelques pas de son emplacement actuel, trouvant un nouveau toit au funérarium, en plein cœur de la place de l'Église.

MATHIEU HARDY

mathieu.hardy@courrierdeportneuf.com

Une vingtaine de citoyens se sont déplacés à la séance ordinaire du conseil municipal du 11 juillet. De ce nombre, plusieurs étaient présents pour savoir à quel endroit allait se retrouver la bibliothèque puisqu'elle doit avoir quitté l'école du Bon-Pasteur au plus tard le 1^{er} août.

« Les membres du conseil ont statué, quelques minutes avant le début de la séance, que la Ville allait louer, pour les 24 prochains mois, le local du salon funéraire », a annoncé le maire, Michel Blackburn, lors de la période de questions réservée au public ne faisant pas l'objet de correspondance.

Une séance spéciale a eu lieu le 13 juillet pour entériner la résolution faisant l'objet de cette décision très attendue de la part de la population.

LOUER POUR ACHETER

Le funérarium, qui est la propriété de Roger Benoît, sera loué avec promesse d'achat. L'administration municipale versera au propriétaire un loyer mensuel de 1000 \$, taxes en sus, jusqu'à l'automne 2024.

« La majorité des membres du conseil a décidé de procéder à l'achat sans inspection ni garantie légale », a fait savoir le maire.

« Je n'adhère pas à la décision de procéder à l'acquisition d'un bâtiment d'une entreprise commerciale au prix demandé de 195 000 \$, soit 80 000 \$

au-dessus de l'évaluation municipale. Le tout sans inspection, conditions, garantie légale et sans montage financier clair », poursuit M. Blackburn.

OPTIONS DISCORDANTES

Deux options étaient étudiées par les élus : le funérarium et un local commercial vacant, à proximité de la pharmacie, sur la route 138. Considéré par les élus comme étant stratégique pour la localisation permanente de la bibliothèque, ces derniers ont préféré le premier emplacement au second.

Par ailleurs, la décision semble avoir semé un dissentiment au sein du conseil municipal.

Par courriel, le maire Michel Blackburn révèle avoir « voté contre cette décision du conseil [qu'il] trouve prématurée et irrespectueuse de l'annonce [qu'il avait faite] de consulter les citoyens sur leurs aspirations en regard de la relocalisation de la bibliothèque. »

« Cette décision ne reflète pas mon style de leadership ni le sens que je donne à mon engagement », termine le premier magistrat de la Ville.

DÉCISION SATISFAISANTE

La décision rendue concernant le nouveau toit de la bibliothèque satisfait sa responsable, Mélanie Clément. Elle se réjouit que le lieu soit à proximité de l'école. « Ça va avoir du bon, on va pouvoir ouvrir pendant le jour », envisage-t-elle, ajoutant que cela était auparavant impossible puisque la bibliothèque était destinée exclusivement aux élèves le jour.

M^{me} Clément attend maintenant que la Ville lui communique le plan de déménagement et elle souhaite que ce dernier s'arrime avec son objectif de rouvrir la bibliothèque le 8 septembre.

Le *Coup de crayon* de Métyvié

INAUGURATION D'UN "SKATEPARC" À SAINT-ALBAN...

QUE LA COMPÉTITION COMMENCE!

ALUMINERIE DE DESCHAMBAULT

De petits lingots bientôt produits

Des petits lingots seront bientôt fabriqués à l'Aluminerie de Deschambault. L'usine amorce des travaux de construction afin d'intégrer une nouvelle ligne de production.

JOHANNE MARTIN

johanne.martin@courrierdeportneuf.com

Le chantier, qui devrait être achevé au premier trimestre de 2023, permettra d'augmenter la capacité actuelle du centre de coulée. L'équipement requis prendra place à l'intérieur d'un bâtiment existant et nécessitera un investissement évalué à 9,8 M\$. Le projet vient donc compléter les deux puits de coulée verticaux qui produisent exclusivement des lingots en T.

Cette addition aux infrastructures se traduira par une plus grande flexibilité pour l'aluminerie et la possibilité de générer de petits lots. L'usine pourra ainsi mieux répondre aux besoins des clients qui souhaitent des produits à valeur ajoutée tels

que les alliages de fonderie pour l'industrie automobile. Chaque lingot qui sortira de la nouvelle ligne pèsera environ 10,5 kg.

LE FRUIT D'UNE COLLABORATION

« Nous travaillons directement avec un client pour répondre à certains besoins spécifiques sur le marché nord-américain, atteste Kelly Thomas, vice-présidente exécutive et directrice commerciale chez Alcoa. Fournir cette capacité accrue à Deschambault est le résultat d'une collaboration avec notre site et nos clients. Nous sommes fiers de voir ce travail démarrer. »

Rappelons qu'en mars, l'aluminerie, qui célèbre cette année son 30^e anniversaire, a finalisé l'installation d'une infrastructure électrique modernisée. Une somme d'un peu plus de 60 M\$ a été investie afin d'ajouter un troisième transformateur destiné à fournir un ampérage plus grand aux cuves d'électrolyse pour pouvoir accroître éventuellement la production de métal.



Des travaux ont été entrepris dans l'usine afin d'intégrer une nouvelle ligne de production qui permettra de fabriquer des petits lingots.

Photo - Offerte par l'Aluminerie de Deschambault

HÉMA-QUÉBEC

Appel urgent aux donneurs de sang

Devant la baisse notable de sa réserve de sang, Héma-Québec lance un appel urgent à ses donneurs, de même qu'à tous ceux qui n'ont encore jamais relevé leur manche.

JOHANNE MARTIN

johanne.martin@courrierdeportneuf.com

L'arrivée de la septième vague de COVID-19 en plein été amène Héma-Québec à solliciter la population puisque sa réserve de sang pourrait atteindre un niveau critique. L'organisme doit prélever, hebdomadairement, 500 dons de plus au cours des prochaines semaines. Les besoins concernent tous les groupes sanguins, mais plus particulièrement les O-, A+ et A-.

« L'expérience a démontré que, l'été, il est toujours difficile de maintenir la réserve de sang de manière optimale. Afin de faire face aux contraintes liées à la pandémie et aux vacances estivales, la prise d'un rendez-vous demeure la meilleure façon de bien planifier un don de sang. Chaque don peut sauver trois vies », expose Héma-Québec par voie de communiqué.

UNE PLUS GRANDE FLEXIBILITÉ

L'organisme invite, en outre, les donneurs à respecter le moment de leur rendez-vous et, en cas de contretemps, à prendre le temps de l'annuler afin de laisser les plages horaires disponibles pour d'autres personnes. Dans le contexte, Héma-Québec indique cependant faire preuve d'une plus grande flexibilité pour les donneurs se présentant sans rendez-vous.

Sur le Web, on peut s'inscrire à l'un des centres Globule ou encore à une collecte mobile à l'adresse jedonne.hema-quebec.qc.ca ou en téléphonant au 1 800 343-7264 (SANG).

Avant de se présenter à une collecte, il est possible de vérifier son admissibilité auprès du Service à la clientèle-donneurs au 1 800 847-2525 ou en consultant le site Internet d'Héma-Québec.

les jeudi 21 juillet (hôtel de ville de Saint-Augustin-de-Desmaures), lundi 8 août (arène Joé Juneau de Pont-Rouge), lundi 15 août (Centre Alliance-Donnallie de Donnacona), ainsi que le mercredi 24 août (centre multifonctionnel de Saint-Raymond), de 14 h à 20 h. D'autres dates s'ajouteront sur le Web.

COLLECTES MOBILES À VENIR

Dans la région, les prochaines collectes mobiles auront lieu



**COMMERCIAL
INDUSTRIEL
RÉSIDENTIEL**



Les experts à votre service

VENTE • INSTALLATION • SERVICE

160, rue Armand-Bombardier, Donnacona
Tél. : 418 285-5970
info@ggrefrigeration.com • www.ggrefrigeration.com



**JUSQU'À
ÉPUISEMENT DE
LA MARCHANDISE**

À partir du 28 juillet 2022

50%
de rabais
sur tous les
vêtements
et chaussures
d'été
en boutique
et en ligne

25%
sur les
sacs à main et
foulards
en boutique

Consultez la section soldes sur notre site web ou notre application point de Vue

Ne peut être jumelé à aucune autre promotion.
1339, boul. Bona-Dussault, Saint-Marc-des-Carrières
418 268-5831
boutiquepointdevue.ca

Suivez-nous  



CRISE DU LOGEMENT

Québec Solidaire propose des solutions

Le 1^{er} juillet est passé et plusieurs familles portneuvoises n'ont pas eu la possibilité de trouver un logement décent à un prix qui entre dans leur budget. Le manque de logements décents et à bon prix se fait criant dans Portneuf, qui peine déjà à retenir sa population.

BENJAMIN ROSS

benjamin.ross@courrierdeportneuf.com

Selon la candidate de Québec Solidaire (QS), Anne-Marie Melançon, la crise du logement dans Portneuf accentue l'exode vers la ville et freine l'ardeur de potentiels arrivants.

« On a des gens, des immigrants, des jeunes qui veulent venir s'établir par ici, mais le prix des logements fait en sorte que plusieurs choisissent de partir vers Québec. » Dans la région, la Société canadienne d'hypothèque et de logement évalue que le taux d'inoccupation des logements se chiffre à 2,5 %.

PLATEFORME ÉLECTORALE

Le parti d'Anne-Marie Melançon a plusieurs propositions



Comme partout ailleurs, Portneuf subit les effets de la crise du logement. Photo - Johanne Martin

dans sa plateforme électorale. Premièrement, QS propose de créer 50 000 logements abordables dans différentes régions du Québec.

Ensuite, la création d'un Registre national des loyers qui, sous l'égide du Tribunal administratif du logement (TAL), recenserait le prix des logements locatifs sur une période de cinq ans. Cette initiative devrait, selon le député de Laurier-Dorion et porte-parole en matière d'immigration et de logement Andrés Fontecilla, limiter le nombre de hausses de loyer

abusives. « Les locataires méritent d'être mieux protégés », exprime-t-il. Un code national du logement serait aussi créé.

CONCERTATION ET ACCOMPAGNEMENT

« Il n'est pas question de créer un affrontement entre le locataire et le locateur », déclare M^{me} Melançon. Une concertation ainsi qu'un accompagnement des propriétaires vers une possible nouvelle façon de faire seraient de mise.

IMPACTS FINANCIERS

Anne-Marie Melançon dénonce les évictions illégales de type rénoviction, tout comme les logements trop chers ou insalubres, qui sont dommageables non seulement pour les locataires, mais aussi pour leurs enfants.

GESTION INADÉQUATE

Elle estime que la façon dont le gouvernement Legault gère cette crise est inadéquate. « Ce qui est certain, c'est que ce ne sont pas des chèques-bonbons ou des baisses de taxes temporaires qui vont régler le problème de pénurie au Québec », dénonce M^{me} Melançon.

VALORISATION ENTREPRENEURIALE

C'est le temps de s'inscrire aux 6^{es} prix Maurice-Pollack

Les prix Maurice-Pollack, qui récompensent les actions d'une entreprise en matière de gestion du talent ethnoculturel, sont de retour pour leur 6^e présentation.

BENJAMIN ROSS

benjamin.ross@courrierdeportneuf.com

Les entreprises pourront se démarquer dans deux catégories : PME, soit 250 employés et moins, et Grandes entreprises, soit 250 employés et plus. Pour être éligible, une entreprise doit avoir son siège social au Québec, avoir un bassin d'employés d'origines ethniques et culturelles variées, doit contribuer au développement d'une société égalitaire, en plus de favoriser la reconnaissance et le rapprochement ethnoculturel.

CRITÈRES

Le jury évaluera les candidatures reçues en fonction de cinq critères : l'intégration des personnes immigrantes à leur emploi et leur participation aux décisions; leur politique d'accès à l'emploi tant à l'externe qu'à l'interne; leur réponse à une clientèle diversifiée; la promotion et l'implication de la valorisation de la diversité ethnoculturelle à leur emploi; et les bonnes pratiques de gestion quant aux minorités ethnoculturelles.

SOUMETTRE UNE CANDIDATURE

Pour soumettre leur candidature, les entreprises doivent remplir, au plus tard le 16 septembre, le formulaire disponible sur le site Web de la Fédération des chambres de commerce du Québec.



Les entreprises désirant s'inscrire aux Prix Maurice-Pollack doivent remplir un formulaire en ligne.

Photo - Tirée du site Web de la Fédération des chambres de commerce du Québec

LE TEMPS DES FRAISES EST ARRIVÉ!

Ste-Christine ———— rang Ste-Anne St-Basile ———— rte 354 St-Raymond

Cell. : 418 802-3805
Tél : 418 329-5001

NOUVEAU

SERVICE YANNICK MÉKANIK

YANNICK EMOND
418 609-1144
FUSOPOWER@HOTMAIL.COM

SERVICE ROUTIER
VÉHICULES LOURDS
BOYAUX HYDRAULIQUES

GOLF DE LES ÉCUREUILS

Venez pratiquer votre golf!

- 9 trous normale 27 coups
- 22 emplacements «driving»
- Carte PRIVILÈGE,

Boutique : plusieurs rabais sur place
Vente - réparation et équipement de bâtons de golf

Cours de golf disponibles pour tous, peu importe votre calibre!

1283, rte 138, Donnacona G3M 1C7
418 932-1114

MORTALITÉ RECORD DES ABEILLES

Les apiculteurs se remettent

La mortalité record des abeilles ce printemps a fait jaser concernant notre rapport aux insectes pollinisateurs. Le Courrier s'est entretenu avec la miellerie Le Fief d'Orvilliers de Sainte-Anne-de-la-Pérade pour voir comment cette hécatombe a affecté l'entreprise.

BENJAMIN ROSS

benjamin.ross@courrierdeportneuf.com

Habituellement, la mortalité printanière dans les ruches canadiennes est de l'ordre d'environ 20 à 21 %. Cette année, elle a monté, dans les pires cas, à près de 60 %.

La miellerie Le Fief d'Orvilliers a tout de même réussi à échapper à une trop grande hécatombe. « Notre taux de mortalité était en dessous de la

moyenne provinciale », déclare le cofondateur de la miellerie, Samuel Rivard.

SOLUTIONS

M. Rivard estime qu'il faut que les gens continuent à laisser aller la vie. « Il faut que les gens continuent à laisser pousser la biodiversité », indique-t-il en évoquant, par exemple, le Défi Pissenlit, qui consiste à ne pas tondre sa pelouse avant le mois de juin, question de laisser les abeilles profiter des pissenlits. Ces plantes, souvent considérées comme nuisibles, sont aussi la première source de nourriture pour les insectes pollinisateurs.

PRÉVENIR

Samuel Rivard mentionne aussi que les apiculteurs québécois travaillent sur la génétique des abeilles pour les rendre plus résistantes aux virus et autres maladies. « On travaille à créer une génétique qui est résiliente, québécoise, plus rustique et plus adaptée à nos conditions pour mieux résister aux maladies », ajoute-t-il.



Les abeilles ont eu un printemps particulièrement difficile. Photo - Pixabay

**« IL FAUT QUE LES GENS CONTINUENT À LAISSER POUSSER LA BIODIVERSITÉ »
- SAMUEL RIVARD**

OPTIMISER

L'apiculteur estime que pour prévenir une autre catastrophe comme celle de ce printemps, il faut changer la façon dont le territoire est exploité. « Il faut travailler à

obtenir des méthodes culturelles qui vont nous permettre de faire mieux face aux agents pathogènes qui se sont introduits au Québec il y a une trentaine d'années par la mondialisation. » La miellerie Le Fief d'Orvilliers se considère malgré tout chanceuse dans sa malchance, car beaucoup d'apiculteurs québécois ont vu la majorité de leur essaim décimé.

Des solutions qui impliquent

le citoyen sont disponibles, comme le Défi pissenlit, mais la plus grande partie de la solution vient d'un effort d'organisation et d'amélioration de l'exploitation du territoire pour limiter les effets des agents pathogènes, en plus d'améliorer la génétique des abeilles pour les rendre plus adaptées aux conditions québécoises.

Réouverture le 26 juillet

Venez faire le plein de nos produits de boulangerie, de pâtisserie et de nos délicieuses pizzas

Patrick Bourson,
de la Boulangerie
Chez Alexandre

14, rue du Collège, Pont-Rouge, QC, G3H 2Z7 • 418 873-0070

COOPÉRATIVES D'INITIATION À L'ENTREPRENARIAT COLLECTIF

Des ados au boulot!

Tonte de gazon, gardiennage d'enfants, travaux de peinture : les jeunes qui ont choisi de rejoindre l'une des coopératives d'initiation à l'entrepreneuriat collectif (CIEC) actives sur le territoire proposent différents services à la population depuis le début du mois.

JOHANNE MARTIN

johanne.martin@courrierdeportneuf.com

Trois des cinq CIEC que compte Portneuf ont pu cet été. Les 12 à 17 ans des coopératives de Pont-démarrer leurs activités Rouge, de Saint-Basile/

PROTÉGEZ VOTRE VÉHICULE CONTRE LA ROUILLE



ET PROTÉGEZ SA VALEUR.

Avec l'incertitude économique qui prévaut, bien investir son argent est important. Protégez votre véhicule contre la rouille l'aidera à conserver sa valeur et prolongera sa vie utile. Profitez des chaudes températures de l'été et prenez rendez-vous dès maintenant!

POUR UN TEMPS LIMITÉ!
Profitez de notre
SPÉCIAL D'ÉTÉ

UN RABAIS
DE **20\$**

sur un traitement antirouille complet
à prix courant

**ANTIROUILLE
METROPOLITAIN?**

UN INVESTISSEMENT INTELLIGENT ET PAYANT

(418) 687-5660 ANTIROUILLE.COM

Sainte-Christine-d'Auvergne et de Donnacona répondent présent pour réaliser certains menus travaux chez les clients qui les embauchent. En raison de la rareté de la main-d'œuvre, les CIEC de Saint-Raymond/Saint-Léonard et de Deschambault-Grondines ont quant à elles dû renoncer à ouvrir leurs portes.

« La coop de Sainte-Catherine-de-la-Jacques-Cartier ne s'est pas déployée non plus, tient à souligner l'agent de projet en entrepreneuriat du Carrefour jeunesse-emploi de Portneuf, Louis-Maxime Renaud. Les comités locaux de ces secteurs n'ont pas pu combler les postes de responsables d'équipe. Puisque des sous-régions ne sont pas desservies cette année, nos adolescents reçoivent un volume élevé d'appels, mais ceux-ci vont vous recontacter ! »

PLUS DE TEMPS QU'À L'HABITUDE

M. Renaud demande donc à la clientèle de se montrer conciliante avec les coopérateurs. « Ça peut prendre un peu plus de temps qu'à l'habitude. Il faut aussi noter que

les prix varient en fonction des zones géographiques de la MRC où ces organisations sont constituées. » Tous les jeunes – une quinzaine au total par coopérative – qui intègrent une CIEC sont encadrés par des coordonnateurs, habituellement des étudiants provenant des cégeps et universités.

Anciennement connue sous le nom de Coopératives Jeunesse de Services (CJS), l'initiative CIEC permet aux adolescents participants de créer leur propre emploi, en plus d'apprendre comment fonctionne une coopérative et un conseil d'administration. Sous la supervision du Carrefour jeunesse-emploi, les CIEC constituent un outil pédagogique qui soutient les 12 à 17 ans dans le développement de qualités entrepreneuriales utiles pour le marché du travail.

Pour confier de menus travaux aux jeunes des CIEC de Portneuf, il suffit de composer le 418 873-2667 (Pont-Rouge), le 418 329-3975 (Saint-Basile/Sainte-Christine-d'Auvergne), ou le 418 326-2357 (Donnacona).



Toute une équipe encadre les CIEC de la région de Portneuf : Sammy-Jo Vézina (coordonnatrice de la CIEC de Saint-Basile/Sainte-Christine-d'Auvergne), Coralie St-Cyr (coordonnatrice de la CIEC de Donnacona), Louis-Maxime Renaud (agent du CJE de Portneuf), Tristan Martin (coordonnateur de la CIEC de Pont-Rouge), Katy Busière (agente du CJE de Portneuf) et Teddy Kana (coordonnateur de la CIEC de Pont-Rouge). Photo - Offerte par le CJE de Portneuf

10^{ES} FÊTES GOURMANDES DE NEUVILLE

Terroir agroalimentaire, art et chansons d'ici au menu

Outre le terroir agroalimentaire d'ici et ses producteurs, les 10^{es} Fêtes gourmandes Desjardins de Neuville mettront en valeur l'art et le divertissement. Quatre spectacles présentés par des vedettes de la chanson québécoise ponctueront les soirées de cet événement qui revient dans sa formule originale, du 26 au 28 août.

MATHIEU HARDY

mathieu.hardy@courrierdeportneuf.com

Considérées comme un moment d'échanges et de découvertes, les Fêtes gourmandes constituent une vitrine de choix pour les producteurs agroalimentaires, leur permettant de faire rayonner la richesse et la diversité des produits qu'ils fabriquent en allant à la rencontre du public, aussi venu se divertir.

Et cet été, il le fera au son de la musique d'Annie Blanchard et du groupe Kaïn, qui lanceront les festivités, le vendredi, en se relayant sur scène. Le lendemain, Dumas et Jonathan Roy donnent tour à tour rendez-vous aux festivaliers. Tous les spectacles sont présentés sous le chapiteau principal. Le premier de la soirée débute à 20 h et le second, à 21 h 30.

Les billets sont en vente dans la billetterie du site Internet des Fêtes gourmandes ou dans le site lepointdevente.com. Deux forfaits sont offerts : des laissez-passer journaliers sont disponibles au coût individuel de 27,27 \$ ou, pour les deux soirs, moyennant 37,72 \$.

BOÎTE GOURMET

Le concept de la boîte gourmet, établi l'an dernier



Le groupe Kaïn sera de passage aux Fêtes gourmandes de Neuville le 26 août. Photo - Tirée de Facebook / Jocelyn Riendeau

en raison de la pandémie, sera relancé cette année en remplacement du banquet champêtre. Le menu sera différent de celui de l'an dernier et il faudra la réserver rapidement lorsque débutera la mise en vente, car les quantités seront limitées. Les boîtes seront livrées sur le site, au cours de la journée du dimanche.

DES ESPACES

Le site des Fêtes gourmandes sera aménagé avec différentes zones. Le chapiteau principal abritera la scène. Des espaces distincts seront dédiés au terroir alimentaire, au maïs et à la bière de la microbrasserie de Neuville, L'Esprit de Clocher. Une zone sera réservée à la cuisine de rue, sans oublier l'allée artistique.

Pour tous les détails concernant la programmation, consultez le site Internet des Fêtes gourmandes.

SOIRÉES DE POÉSIE entre chien et loup

LES MERCREDIS
DÈS 18 H 30
AU PARC GIROUX
À SAINT-CASIMIR

** Si pluie : Hôtel de ville

20 juillet ;
Philippe Daniel Clément,
auteur et éditeur,
St-Narcisse

Guy Thibault, poète,
Saint-Basile

27 juillet ;
Mik, artiste et éditeur,
Donnacona

Yvon Matte, poète,
Donnacona

Apportez vos
chaises, nous
fournissons
le rêve



>12566

Après m'avoir lu Recyclez-moi!

Tous les mardis	Activité de plein air Rebel Studio offrira une diversité de cours : Powa, Pound, Sculpte, Pilates, Flow, Buti Yoga seront au menu !	28 juin - 30 août - 19h à 20h
P'tit mercredi	Trio Lady Rouge - Jazz	20 juillet - 20h
P'tit mercredi	Judith Minier - Country	27 juillet - 20h
Cinéma plein air	Bad Guys	29 juillet - 20h30
P'tit mercredi	Black Dog Hommage à Led Zeppelin	3 août - 20h
Fête de fin d'été	Spectacle familial et surprises	24 septembre 13h à 16h

Accès gratuit | Toilettes sur le site
P'tits mercredis : bar ouvert
Beau temps, mauvais temps (annulé si forte pluie)

Information : 418 285.3284

Les petites annonces
**Tellement plus efficaces
que le bouche à oreilles!**

COURRIER
DE PORTNEUF
Une équipe dynamique



MISSPAPILA

par Véronique Ouellet
misspapila@gmail.com

Brise méditerranéenne

Traditionnellement, au Québec, nous ne cuisinons pas beaucoup les fines herbes. Nous connaissons bien le basilic et le persil ainsi que quelques autres variétés, mais si peu. Pourtant, lorsqu'on ouvre les portes du merveilleux monde des fines herbes, croyez-moi, c'est tout un monde de saveurs qui s'offre à nous! Question de mettre cette belle verdure aromatique bien en valeur, je vous ai concocté une salade tout en fraîcheur inspirée de la méditerranée et qui met en vedette plusieurs magnifiques produits de la Ferme Grenier Long.

Salade de légumineuses aux fines herbes

4 portions



Les ingrédients :

375ml (1 ½ tasse) de bouillon de légumes
250ml (1 tasse) de couscous perlé
250ml (1 tasse) de feta émiettée
250ml (1 tasse) de basilic frais de la Ferme Grenier Long
250ml (1 tasse) de persil italien frais
250ml (1 tasse) d'aneth frais haché
65ml (1/4 de tasse) d'oignon de la Ferme Grenier Long
398ml (1 conserve) de mélange de légumineuses
2 concombres libanais de la Ferme Grenier Long
5ml (1 c. à thé) d'huile d'olive
Le zeste de 1 citron bio

Les ingrédients pour la vinaigrette :

30ml (2 c. à soupe) d'huile d'olive
15ml (1 c. à soupe) de vinaigre de vin blanc
5ml (1 c. à thé) de sirop d'érable
2,5ml (1/2 c. à thé) d'origan séché
Sel et poivre du moulin

- Porter à ébullition le bouillon de légumes et y ajouter le couscous perlé. Faire cuire selon le temps indiqué sur l'emballage puis égoutter.
- Hacher l'oignon finement.
- Dans une poêle, faire revenir 1 c. à thé d'huile et y faire revenir l'oignon jusqu'à ce qu'il soit translucide. Ajouter le couscous et faire revenir environ 5 minutes.
- Hacher grossièrement le basilic, le persil italien et l'aneth.
- Couper les concombres en quartiers.
- Rincer et égoutter le mélange de légumineuses.
- Verser le mélange de couscous et d'oignon, les légumineuses et les concombres dans un bol à salade.
- Mélanger tous les ingrédients de la vinaigrette puis l'ajouter au mélange de couscous. Touiller afin de bien enrober les ingrédients avec la vinaigrette.
- Verser dans des assiettes creuses puis garnir avec le basilic, le persil italien, l'aneth, les morceaux de feta et le zeste de citron.
- La salade peut se servir tiède ou froide.

Pour plus d'infos : www.misspapila.com

<https://portneuf.ca/culture-de-saveurs/>



PRODUITS LOCAUX

Un nouveau comptoir-lunch à Donnacona



Le kiosque est ouvert depuis le début de juillet et propose des plats faits d'aliments locaux.

Photo - Benjamin Ross

Les gens en quête d'une nouvelle option pour le dîner pourront choisir le kiosque de la Microferme écologique de Donnacona, « l'alternative santé ».

BENJAMIN ROSS

benjamin.ross@courrierdeportneuf.com

Des plats végétariens, des desserts maison ainsi que des boissons locales composent le menu du kiosque qui a ouvert ses portes dans le stationnement du 222, route 138, le 2 juillet.

« On voulait donner l'occasion aux gens de manger santé dans le centre où il y a tous les restaurants, question que ça ne soit pas marginal dans le fond d'un rang », a lancé Olivier Larouche, propriétaire et fondateur du kiosque.

LOCAL

La quasi-totalité des aliments servis au kiosque sont produits à Donnacona. « Le but, c'est que ce soit issu de la ferme le plus possible, que ce soit local et en circuit court le plus possible. Par exemple, le café qu'on sert vient de La P'tite Brûlerie à Deschambault. » Le comptoir sert aussi de vitrine aux produits de

la ferme, qui cultive des fruits et légumes de façon écologique et responsable.

ÉPHÉMÈRE

Le concept de kiosque-lunch devrait rester un concept estival. « Entre le maraîchage, la transformation et le kiosque, l'été est très intense pour moi », ajoute le producteur. Il n'écarte pas la possibilité de faire du kiosque quelque chose de permanent, mais pas dans avenir rapproché.

PAS JUSTE DES DÎNERS

Olivier Larouche mentionne

que le kiosque peut aussi servir de point de chute pour des commandes faites à la ferme. Il affirme que les produits que la ferme offre habituellement, tels que les infusions, les conserves ou autres, peuvent être ramassés au kiosque, moyennant une commande par son site Web ou sa page Facebook.

C'est donc une option de plus qui vient s'ajouter à l'offre alimentaire déjà très variée à Donnacona. M. Larouche espère que son kiosque se démarquera par son offre différente et sa démarche d'entrepreneuriat locale.

« ON VOULAIT DONNER L'OCCASION AUX GENS DE MANGER SANTÉ DANS LE CENTRE OÙ IL Y A TOUS LES RESTAURANTS, QUESTION QUE ÇA NE SOIT PAS MARGINAL DANS LE FOND D'UN RANG. LE BUT, C'EST QUE CE SOIT ISSU DE LA FERME LE PLUS POSSIBLE, QUE CE SOIT LOCAL ET EN CIRCUIT COURT LE PLUS POSSIBLE. »

- OLIVIER LAROUCHE

PÉNITENCIER DE DONNACONA

Faciliter la réinsertion sociale et l'employabilité grâce à l'enseignement

L'école du pénitencier de Donnacona a accueilli cette année plus de 55 % (115 élèves) de la population carcérale, qui y passe d'une à quatre demi-journées par semaine. Elle est ouverte depuis l'implantation de l'institution il y a 36 ans et est localisée dans trois sections principales du bâtiment. Les élèves peuvent y suivre presque tous les cours leur permettant de compléter leur diplôme d'études secondaires.

BENOÎT LAGANIÈRE

Collaboration spéciale

L'école est basée sur le modèle de la formation générale aux adultes, où les cours sont donnés en groupe ou sont individualisés.

Neuf enseignants, relevant du Centre de services scolaire de Portneuf se mobilisent dans leurs spécialités pour offrir ce service aux élèves qui sont en majorité dans la jeune vingtaine. Le niveau scolaire des élèves est très variable, allant des services d'alphabétisation, au présecondaire ou au secondaire. De 30 à 40 % des élèves présentent des difficultés d'apprentissage et souffrent d'un trouble du déficit de l'attention.

L'Établissement offre aussi divers programmes afin de faciliter leur réinsertion sociale et en lien avec le service d'employabilité. Ils peuvent suivre une certification telle signaleur routier, travail en hauteur, hygiène et salubrité pour l'industrie agroalimentaire, ISO 9001, ASP construction, RCR...

suite à la page 14



Luc Tremblay, directeur adjoint de l'école affiliée au Centre de services scolaire de Portneuf et Nancy Perreault, directrice adjointe aux interventions internes du Centre de services correctionnel de Donnacona. Photo - Benoît Laganière

EXAMEN DE LA VUE¹ MONTURE GRATUITE²

LA
VUE.CA

1. EXAMEN DE LA VUE DISPONIBLE.
 2. DÉTAILS EN SUCCURSALE, À L'ACHAT DE LUNETTES COMPLÈTES JUSQU'À CONCURRENCE DE 250\$. VALIDE JUSQU'AU 31 DÉCEMBRE 2022. VÉRONIQUE MICHAUD OPTICIENNE.

>12562



LESCARBEAU
vins & événements

par Luc Lescarbeau
<https://lescarbeauvinsevents.wordpress.com>

Un vignoble près de chez nous

Saviez-vous qu'il existe un vignoble à seulement quelques kilomètres de Québec? Le dimanche de la fête des Pères, je suis allé visiter le « Domaine des 3 moulins » à Neuville, dans la région de Portneuf.



M. Pio Bégin, architecte à la retraite ainsi que son épouse, M^{me} Monic Valois, ont décidé de s'investir dans la culture de la vigne. En 2001, quand ils ont acheté cette propriété située sur les rives du Saint-Laurent, ils ont découvert qu'il y avait de la vigne sauvage et se sont dit que le terroir et la situation étaient propices à faire un véritable vignoble. Environ 10 000 pieds de vigne supportant notre environnement hivernal y sont plantés : Maréchal Foch, Petite Perle, Frontenac Noir, Sainte-Croix, Vidal-Cliche, Saint-Pépin et qui produisent entre 7 500 et 8 000 bouteilles par année.

J'ai même eu la chance de déguster un vin blanc encore en vieillissement du millésime 2021, à 100 % Frontenac qui promet beaucoup. Il sera commercialisé à la fin de l'été ou l'an prochain.

Le Domaine des 3 Moulins est non seulement un vignoble, mais également un lieu archéologique euroquébécois du XIX^e siècle. Pour en savoir plus, consultez le site officiel du domaine : domainedes3moulins.com

Voici mes recommandations pour le mois.

M. Chapoutier Marius 2021
code SAQ 14678568 - 13,45 \$



Ce rosé est d'une grande qualité pour son prix et je vous assure que c'est une bonne aubaine. La maison Chapoutier de la région du Languedoc-Roussillon au pays d'Oc a fait ce vin avec 80 % de grenache et 20 % de cinsault qui apporte une belle légèreté. Délicate couleur rose pâle. Des arômes typiques d'un rosé : banane, fraise et pêche. En bouche, très bien équilibré par son acidité. Sa texture est légère et agréable pour l'apéro.

Megalomaniac Narcissist Péninsule du Niagara 2019
code SAQ 14412604 - 18,95 \$



Les amateurs de riesling seront séduits par son goût légèrement doux, par contre, son acidité est si bien dosée qu'il paraît sec. Belle couleur jaune-or brillant. Des arômes minéraux de fruits croquants et d'ananas. En bouche, le sucre et l'acidité sont bien équilibrés. J'ai eu une conversation avec une personne qui aime beaucoup les rieslings et elle me disait qu'elle n'en a jamais dégusté d'aussi bien faits. Idéal avec des fromages ou un dessert aux fruits. Disponible au vignoble et dans 32 succursales SAQ.

Pour avoir plus de recommandations et en apprendre sur les vins, abonnez-vous à mon infolettre hebdomadaire en allant sur mon site : <https://luclescarbeau.com>.

Bonne dégustation!



L'école du pénitencier de Donnacona offre des cours depuis 36 ans. Photo - Benoît Laganière

Les élèves peuvent même effectuer des stages à l'interne comme aide-cuisinier, aide-buandier ou assembleur de pièces mécaniques, ce qui leur donne accès à un certificat de formation à un métier semi-spécialisé. L'école offre aussi des tests permettant l'accès à des formations professionnelles, un service de préparation au marché du travail et des outils afin de faciliter l'accès aux études postsecondaires.

UN TEMPS D'ARRÊT

« L'incarcération signifie un temps d'arrêt pour un individu, et pendant ce temps d'arrêt, on veut qu'il soit sensibilisé et motivé à utiliser le temps disponible pour se former, développer de nouvelles connaissances et des compétences. On veut qu'il améliore son savoir-être avec les autres et qu'il se donne une routine aussi simple que de se lever le matin et de venir à l'école, ou au programme. On veut leur inculquer une rigueur tout en ayant le plaisir d'apprendre. On veut les aider à devenir des citoyens respectueux des lois, car c'est la base de la mission du Service Correctionnel du Canada », expliquent Luc Tremblay, directeur adjoint de l'école affiliée au Centre de services scolaire de Portneuf et Nancy Perreault, directrice adjointe aux interventions internes de Services Correctionnel du Canada.

« L'INCARCÉRATION SIGNIFIE UN TEMPS D'ARRÊT POUR UN INDIVIDU, ET PENDANT CE TEMPS D'ARRÊT, ON VEUT QU'IL SOIT SENSIBILISÉ ET MOTIVÉ À UTILISER LE TEMPS DISPONIBLE POUR SE FORMER, DÉVELOPPER DE NOUVELLES CONNAISSANCES ET DES COMPÉTENCES. »

- LUC TREMBLAY

VIVRE DE PETITES RÉUSSITES

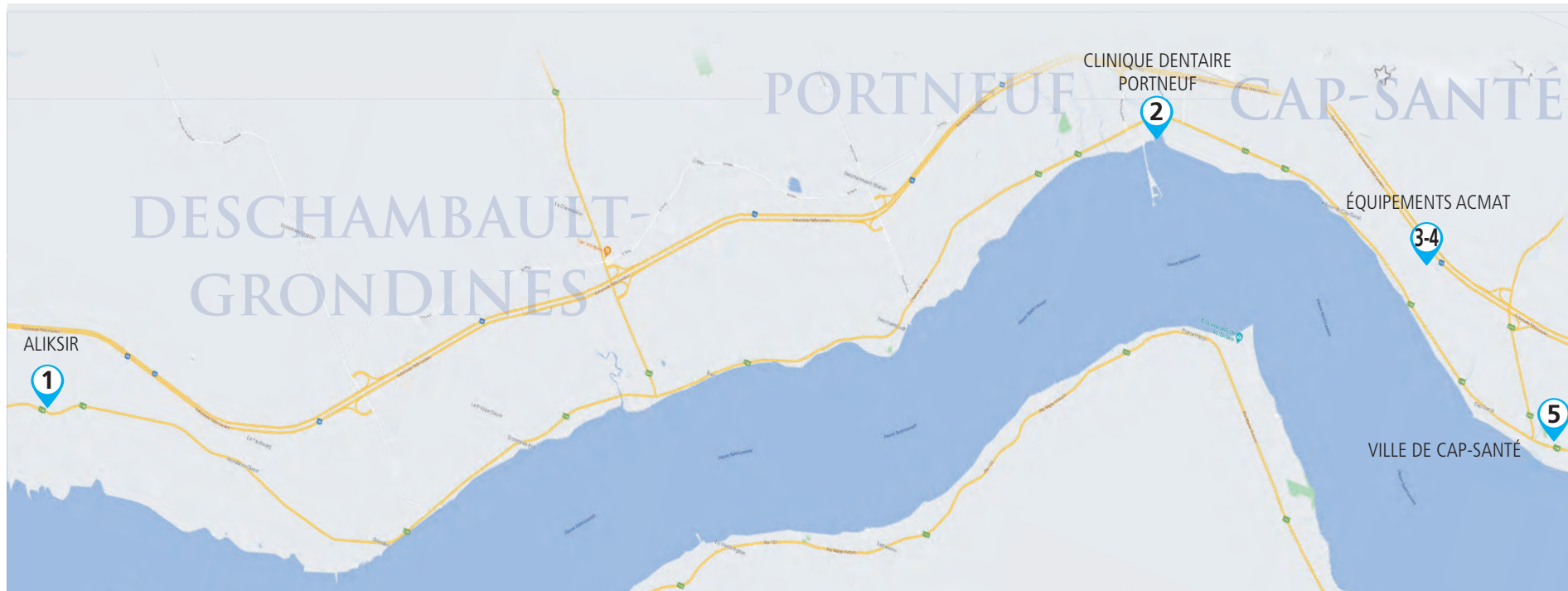
« Certains n'ont jamais connu de réussite scolaire de leur vie. On veut casser le mauvais souvenir de l'école afin de les amener à des petites réussites scolaires rapides. On veut qu'ils aient une meilleure estime d'eux-mêmes et qu'ils réalisent de quoi ils sont capables. Souvent, les élèves mentionnent que c'est la première fois qu'ils ont un encouragement dans leur vie et qu'ils ont réussi quelque chose qu'ils n'ont jamais été capables de réaliser. On veut leur donner confiance et des outils. Le contexte humain leur permet de relaxer et de se concentrer sur eux-mêmes et sur l'apprentissage. Ils nous indiquent qu'ils auraient aimé vivre cette expérience actuelle quand ils étaient

jeunes et qu'ils subissaient à ce moment-là de multiples échecs scolaires et d'énormes difficultés dans leur vie personnelle », ajoutent-ils.

SORTIR DU CADRE

« Les enseignants essaient de faire vivre aux élèves des activités qui sortent du cadre strictement scolaire telles une participation au programme *Papa, raconte-moi* une histoire ou une participation au concours *Ma plus belle histoire*. Toute l'équipe est professionnelle, impliquée et n'hésite jamais à s'entraider », concluent-ils.

Chaque personne incarcérée est rencontrée à son arrivée afin de se voir offrir l'école, les programmes sociaux ou un travail au sein de la population carcérale.



Le long du fleuve sur la route des vacances

3 LOCATION D'OUTILS

**LES ÉQUIPEMENTS
ACMAT INC**
LOCATION-VENTE-RÉPARATION
273, rte 138, Cap-Santé G0A 1L0

418 285-4489
www.locationacmat.com

remplissage
de bonbonnes
de propane

1

1040, chemin du Roy, Grondines • 418-268-3406

4 ON EST ÉQUIPÉ !

Détaillant autorisé d'équipements motorisés

**LES ÉQUIPEMENTS
ACMAT INC**
LOCATION-VENTE-RÉPARATION
273, rte 138, Cap-Santé G0A 1L0

ATELIER DE
RÉPARATION

418 285-4489
www.locationacmat.com

2

**CLINIQUE DENTAIRE
PORTNEUF**

289, 2^e Avenue, Portneuf • 418 286-4433

>12571

5

VILLE DE
CAP-SANTÉ

Le long du fleuve sur la route des vacances



3\$ de rabais sur une partie de golf, 9 trous ou 18 trous

Valide pour la saison 2022
(sur présentation de cette annonce)

6

www.golfdonnacona.com
359, rue Notre-Dame, Donnacona • 418 285-1771

>12572



CENTRE DE FORMATION de Portneuf

7

Formation générale aux adultes
Formation professionnelle
École de conduite La Croisée
Service aux entreprises

Bon été!
cfportneuf.com

>12547 540A

GAZ BAR DÉPANNEUR NEUVILLE **Harnois**

Première station Harnois dans Portneuf!

Chambre froide de plus 44 pieds, très grande variété de bières de microbrasseries

L'ESPRIT DE CLOCHER
—MICROBRASSERIE—
Dépositaire des brasseries de Neuville notamment L'Esprit de clocher et le vignoble Domaine des 3 moulins.

Prêt-à-manger fait sur place, Sandwich et sous-marins

9

1220, route 138, Neuville • 418 876-2396

1217150720



8

Notre panier à pique-nique au contenu 100% Portneuvois: Un "MUST" pour cet été.
Réservez 24 heures à l'avance

418 876 0002

DÉGUSTATIONS ET VENTE DE VINS

DOMAINE DES 3 MOULINS
VIGNOBLE DE NEUVILLE
1333 Route 138, Neuville (QC) G0A 2R0

>12587 5639



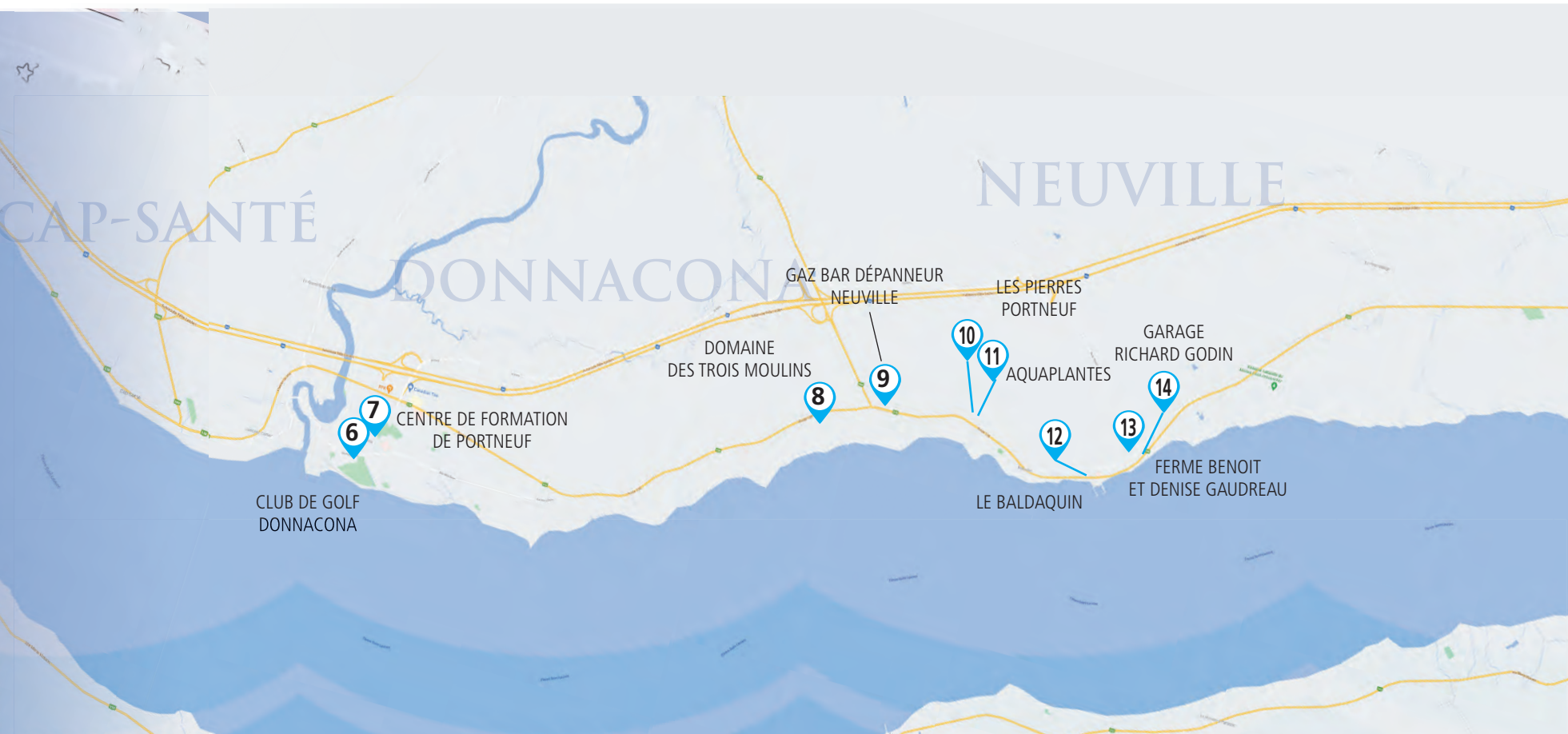
LES PIÈRRÈS
PORTNEUF

10

Distributeur de pierres naturelles
Spécialisé en coupe et perçage de pierres

1136, route 138, Neuville
418 876-4923
lespierresportneuf@gmail.com

0499150720



aquaplantes
art produits technologies

1136, route 138, Neuville
418 876-4923
aquaplantes.net
aquaplantes@globetrotter.net



11

Producteur de plantes aquatiques, horticoles et indigènes
Distributeur de produits spécialisés en milieu aquatique
Conception de piscine naturelle, jardin aquatique, lac et étang

71.47150720

Ferme Benoit & Denise Gaudreau

PRODUCTEURS : LÉGUMES - TOMATES - MAÏS



Qualité et Origine Québec

Indication Géographique Protégée - Maïs Sucré de Neuville

13

Tél. : 418 876-3295 • Cell. : 418 998-4825

430, des Érables, Neuville (Québec) G0A 2R0



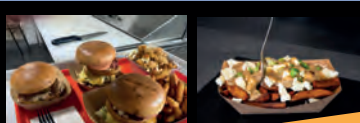
Certifié par ECOCERT CANADA



12

LE BALDAQUIN
SANDWICHS & TARTARES

578, route 138, Neuville
418 909-0779



MAINTENANT

BALDAQUIN
LE CASSE-CROÛTE

598, route 138, Neuville
418 909-3030

14



Garage Richard Godin enr.

425, route 138, Neuville • 418 876-3358 • garagerg@live.ca • TÉLÉC: 418 876-3368

>12583.4270



CHRONIQUE

Marie-Hélène L. Papillon

courrierdemoncoeur@gmail.com

En juillet, on déménage... des poules!

Mes 30 ans à Montréal m'ont imprégnée d'un amour inconscient pour les bains de foule : j'avais hâte au 1^{er} juillet. Quel spectacle en effet que la valse des déménagements! Caniculaire, chaotique et riche en émotions : de vraies montagnes russes. On monte des boîtes dans les escaliers – on descend des boîtes dans les escaliers. On rit avec les amis venus aider – on pleure en quittant ceux du quartier. Eau et bière coulent à flots, les commerçants sont débordés et les rues grouillent de monde pendant deux jours!

Alors imaginez mon désarroi en me réveillant le 1^{er} juillet cette année dans un Cap-Santé silencieux... et vide. Mais où sont-ils tous? Partis pour le long week-end? J'enfourche mon vélo en direction d'un café-terrace de Donnacona qui ouvre tôt : fermé! Perplexe (et déçue...), je rentre chez moi en m'interrogeant sur les déménagements dans Portneuf. Sur Facebook, je tombe sur la page d'un jardin collectif des Écureuils qui annonce pour le lendemain un déménagement... de poules.

Pardonnez mon manque de vocabulaire, mais je n'avais jamais entendu parler des jardins collectifs. Les jardins communautaires, je connais : terrains généralement publics, prêtés ou loués, divisés en parcelles cultivées par des particuliers qui n'ont pas de cour ou qui s'ennuient dans la leur. Ce sont des îlots de fraîcheur, de couleurs et de biodiversité que tout le monde adore. Des lieux de rencontre intergénérationnels, des passeurs de savoir (« Savez-vous planter les choux? »), en plus, bien sûr, de fournir des légumes à ceux qui y investissent leur huile de coude. S'ils n'existaient pas, on les inventerait.

Mais les jardins collectifs? C'est la même chose, m'a-t-on expliqué sur place (un terrain jardiné par des particuliers qui n'en sont pas propriétaires), mais en mode collectif, c'est-à-dire qu'au lieu de travailler chacun sa parcelle, tous collaborent à l'ensemble et profitent des récoltes pour se nourrir, en fonction du gros bon sens et du temps investi. La formule semble plaire, puisque celui que j'ai visité est fréquenté non seulement par des Donnaconiens du coin, mais aussi par des gens de plusieurs villes voisines!

Comme je posais beaucoup de questions, on m'a invitée à me joindre au groupe (quel accueil!). J'ai décliné, car je préfère passer mes temps libres à l'ombre des arbres qu'au gros soleil... alors on m'a suggéré de me tourner vers les forêts nourricières du comté.

Bon, une autre affaire... Les quoi? « Forêts nourricières. » Des arbres qui nourrissent (sève, fruits...), bichonnés en mode collectif eux aussi. Il y en aurait à Saint-Raymond, Saint-Ubalde, Pont-Rouge, alouette. Pas encore eu le temps d'aller voir ça, mais j'ai trouvé une liste de ce type de forêts (et de jardins) dans la MRC : bit.ly/3PqRo2J.

J'ai conclu de mon expérience que pour voir du monde dans Portneuf début juillet, c'est dans des jardins que ça se passe, pas dans des escaliers... J'ai quand même eu droit à mon show annuel lors du déménagement des poules : il faisait chaud, il y avait du monde (enfin!) et beaucoup d'émotions (surtout dans le poulailler!).

Marie-Hélène L. Papillon
courrierdemoncoeur@gmail.com

Marie-Hélène L. Papillon est réviseuse-correctrice.

LOISIRS ET CULTURE



EXPOSITION À LA BIBLIOTHÈQUE ANNE-HÉBERT

Trois artistes-peintres garnissent les murs de la bibliothèque Anne-Hébert de leurs oeuvres, à Sainte-Catherine-de-la-Jacques-Cartier. Jusqu'au 20 août, faites-y un petit détour pour voir les tableaux de Stéphanie Cummings, Julie Dufour (photo) et Marie-Hélène Fauteux. Photo - Tirée de Facebook



VACANCES EN SPECTACLES

Pont-Rouge s'anime avec *Vacances en spectacles*, du 25 au 30 juillet. Spectacles tous les soirs au parc Lions. Gratuit. Le porte-parole de l'événement, le chanteur David Thibault, de Saint-Raymond, lance les festivités avec un spectacle inédit. Gratuit et pour tous. Programmation détaillée à ville.pontrouge.qc.ca/ves. Photo - Tirée de Facebook / Georges Dutil

SOIRÉE DE POÉSIE À SAINT-CASIMIR

La soirée de poésie *Entre chien et loup* accueille le 27 juillet, deux poètes de Donnacona, Yvon Matte et Mik Landry (photo). À 18 h 30 au parc Giroux ou à l'hôtel de ville en cas de pluie. Apportez votre chaise. Gratuit. Photo - Offerte par Danielle Du Sablon



QUOI FAIRE DANS PORTNEUF?

20 JUILLET

• Pique-nique du Centre Femmes

Pique-nique au mont Laura, à Saint-Raymond, de 11 h à 13 h. Rens. : centrefemmesdeportneuf.com.

• La Caravane à Saint-Alban

La Caravane s'arrête à Saint-Alban, de 13 h à 15 h, au parc des Loisirs, sous le préau. Jeu de dames géantes. Gratuit et pour tous. Rens. : 581 989-9893.

• Vernissage à Saint-Raymond

Vernissage de l'exposition des tableaux de Gérard Cantin, de 17 h à 19 h, au centre multifonctionnel. L'exposition se déroule du 21 juillet au 2 septembre. Gratuit.

• Soirée de poésie à Saint-Casimir

Les poètes Guy Thibault et Philippe-Daniel Clément sont les invités de la soirée de poésie *Entre chien et loup*. À 18 h 30, au parc Giroux ou à l'hôtel de ville en cas de pluie. Aussi le 3 août avec Aaron Bass et Guillaume Baril. Apportez votre chaise. Gratuit.

• Péda-yoga en pyjama

Quatrième de cinq rencontres de yoga en plein air pour les enfants de 3 à 8 ans, à l'extérieur de la salle des Chevaliers de Colomb de Pont-Rouge, de 18 h à 18 h 45. Accompagnement d'un parent ou d'un grand-parent requis. Gratuit pour les membres, 5 \$ pour l'adhésion familiale. Rens. : 418 873-4557 ou à info@cerfvolantdeportneuf.org.

• P'tit mercredi

Spectacle de musique jazz de Trio Lady Rouge, au parc des Anglais, à Donnacona, à 20 h. Beau temps, mauvais temps, mais annulé si forte pluie. Bar et toilettes sur place. Rens. : 418 285-3284. Gratuit.

21 JUILLET

• Rendez-vous des parents

Discussion hebdomadaire entre parents, en plein air, à Pont-Rouge, de 9 h à 10 h 30. Organisée par le CERF Volant de Portneuf. Gratuit pour les membres, 5 \$ pour l'adhésion familiale. Rens. : 418 873-4557 ou à info@cerfvolantdeportneuf.org. Aussi le 28 juillet et le 4 août.

• La Caravane à Portneuf

La Caravane s'arrête à

Portneuf, de 13 h à 15 h, à la Base de plein air. Jeu de dames géantes. Gratuit et pour tous. Rens. : 581 989-9893.

• **Soirée d'humour**

Aux jardins du 150^e, à place Saint-Louis, à Pont-Rouge, dès 19 h. Animation de la soirée : Adrien Lessard. Gratuit. Apportez votre chaise.

• **Les Rendez-vous du pont Tessier**

Spectacle d'Andy St-Louis. À l'agora du pont Tessier, près de l'église, dès 19 h 30. Gratuit.

22 JUILLET

• **Maud Audet et Gabrielle Shonk**

Les chanteuses Maud Audet et Gabrielle Shonk présentent un spectacle en duo. Au Moulin Marcoux, à Pont-Rouge, à 20 h. Billet : 35 \$ sur lepoin-tdevente.com.

23 JUILLET

• **L'orchestre d'hommes-orchestres**

Quatre musiciens transforment leur camionnette Chevrolet 1963 en chaîne stéréo, en roulotte à patates et en cabaret musical pour le grand plaisir de leurs spectateurs. Au parc Lomer-Gravel, au 929, route Gravel, à Neuville, à 11 h, et au parc du Poitou, au 165, rue du Parc, à Neuville, à 14 h. En cas de pluie, les spectacles ont lieu sous le préau, au 230, rue du Père-Rhéaume, à Neuville. Gratuit.

• **Soirée rétro**

Spectacle du Baby Boomer Band à Lac-Sergent, au parc à proximité de l'hôtel de ville, dès 20 h 30. Service de bar sur place. Les déplacements actifs sont à privilégier en raison du nombre restreint d'espaces de stationnement.

25 JUILLET

• **Pique-nique à Deschambault-Grondines**

Activité organisée par le CERF Volant de Portneuf, de 10 h à 13 h. Gratuit pour les membres, 5 \$ pour l'adhésion familiale. Rens. : 418 873-4557 ou à info@cerfvolantdeportneuf.org.

26 JUILLET

• **Bouge & Gigotte**

Activités de motricité en plein air organisées par le CERF Volant pour les bambins de 2 à 5 ans, à Pont-Rouge, de 9 h 30 à 11 h. Inscr. à la semaine possible au 418 873-4557 ou à info@cerfvolantdeportneuf.org. Gratuit pour les membres, 5 \$ pour l'adhésion familiale.

• **La Caravane à Saint-Marc**

La Caravane s'arrête à Saint-Marc-des-Carrières, de 13 h à 15 h, sous le préau, à côté de l'école secondaire. Jeu de dames géantes. Gratuit et pour tous. Rens. : 581 989-9893.

• **Spectacle en famille**

Flip Top. Spectacle de cirque, dès 18 h 30, à l'agora du pont Tessier ou au centre multifonctionnel en cas de pluie. Gratuit. Aussi le 2 août : L'orgue du gentil géant (théâtre musical).

• **Activité de plein air à Donnacona**

Au parc des Anglais, de 19 h à 20 h, Rebel Studio offre une diversité de cours : powa, pound, sculpte, pilates, flow et buti yoga. Rens. : 418 285-3284 Aussi le 2 août.

27 JUILLET

• **Unité mobile 0-5 ans**

Arrêt au parc Alban-Robitaille, à Saint-Raymond, de 9 h 15 à 10 h 45. Thématique : mer et océans.

• **Pique-nique du Centre Femmes**

Pique-nique au marais

Provencher, à Neuville, de 11 h à 13 h. Rens. : centre-femmesdeportneuf.com. Aussi le 3 août, devant la micro-brasserie Les Grands Bois, à Saint-Casimir.

• **La Caravane à Saint-Raymond**

La Caravane s'arrête à Saint-Raymond, de 13 h à 15 h, au parc Alban-Robitaille. Jeu de dames géantes. Gratuit et pour tous. Rens. : 581 989-9893.

Communiquez-nous, au moins dix jours à l'avance, vos événements culturels, vos activités communautaires et de loisirs pour les annoncer dans cette rubrique.

MATHIEU HARDY

mathieu.hardy@courrierdeportneuf.com

DU 26 AU 28 AOÛT 2022



BOUFFE • TERROIR • MUSIQUE • ART

KAÏN



JONATHAN ROY



ANNIE BLANCHARD



DUMAS



PLUS DE 30 EXPOSANTS • DÉGUSTATIONS SUR PLACE

BILLETS EN VENTE DÈS MAINTENANT

FGDN.CA



















 TÉLÉRÉALITÉ

Une agricultrice de Neuville en lice pour participer à *L'amour est dans le pré*

L'amour est dans le pré pourrait débarquer à Neuville. Anne-Sophie Paquet, copropriétaire de la ferme Sydia, est finaliste pour apparaître à l'émission de Noovo.

BENJAMIN ROSS

benjamin.ross@courrierdeportneuf.com

« Maintenant que j'ai plus de temps, je veux penser à moi », lance-t-elle au sujet de sa motivation pour participer à l'émission. La Neuvilleoise affirme qu'au point où elle se trouve dans sa carrière, elle a plus que jamais le temps pour un homme dans sa vie. « Quand son entreprise devient assez grande, on

peut avoir des employés, ce qui fait en sorte qu'on peut déléguer des tâches et prendre un peu de temps pour soi. Je suis vraiment chanceuse d'avoir des employés à qui je peux faire confiance. »

POLYVALENTE

Conseillère municipale, productrice bovine, maraîchère, acéricole et bien plus, M^{me} Paquet est une femme polyvalente qui adore les défis. Elle dit donc chercher un homme

qui comprendrait son horaire chargé et le fait que son horaire peut changer à tout moment. « Quand on est productrice, on finit quand on finit, donc ça me prend quelqu'un qui comprend ça », ajoute-t-elle.

« J'ai la terre dans le sang. Toute ma famille est impliquée dans la ferme, et je veux la passer à d'éventuels enfants », déclare-t-elle. Anne-Sophie étant la quatrième génération à s'occuper de la ferme, faire en sorte d'assurer la pérennité de celle-ci est important pour elle. Elle avait repris la ferme familiale *in extremis* après que ses parents aient commencé à liquider les bovins.

Les hommes désirant



rencontrer Anne-Sophie avaient jusqu'au 15 juillet pour s'inscrire à *L'amour est dans le pré*.

Seulement cinq des huit candidats pourront participer à l'émission.



L'EXPERTISE

TERRAIN

BATISCAN

418 362-3255

info@agrotechnova.com

COMPTON • NICOLET • SAINT-PIE

UNE GAMME DE **SEMENCES**
COMPLÈTE DANS VOTRE RÉGION
• Soya • Maïs • Céréales • Fourragères

SERVICES :

- Fertilisation
- Protection des cultures
- Agriculture de précision

TRAVAUX À **FORFAIT**

- Application de chaux
- Application de fertilisants
- Pulvérisation complète

CONTACTEZ
NOTRE ÉQUIPE!



DESCHAMBAULT-GRONDINES

D'étonnants paysages déployés cet été

Elles sont douze. Elles se sont toutes efforcées, à leur manière, de présenter une parcelle de paysage, qu'elle soit humaine ou sociale. Elles ont mis leur créativité au service de la curiosité des visiteurs du Vieux presbytère de Deschambault et du Moulin de la Chevrotière, à Grondines, avec une touche artistique ingénieuse et fascinante. Elles convient le public à l'exposition *Elles déploient des paysages* jusqu'au 2 octobre.

MATHIEU HARDY

mathieu.hardy@courrierdeportneuf.com



L'œuvre de l'artiste Stacy-Ann Oliver, de Lebel-sur-Quévillon, exposée à l'extérieur du Moulin de la Chevrotière, à Grondines. Photo - Denis Baribault

L'art contemporain est ainsi valorisé par Culture et Patrimoine Deschambault-Grondines (CPDG) grâce au travail de la commissaire Anne-Sophie Blanchet, qui investit, cet été, les institutions muséales de la localité.

Outre le Vieux presbytère et le Moulin de la Chevrotière, les visiteurs sont invités à se déplacer à proximité des ruines d'un vieux moulin, situé sur la rue Saint-Laurent, à l'embouchure de la rivière Belle-Isle. Une œuvre de Marie-Fauve Bélanger, une artiste de Saint-Léonard-de-Portneuf, y est installée.

NIVEAUX DE LECTURE

Deux niveaux de lecture sont à considérer pour s'imprégner de la proposition des artistes : d'abord l'aspect social et artistique, qui prédomine, sans oublier une touche féministe, en filigrane.

C'est un choix délibéré pour la commissaire que de désigner des artistes exclusivement féminines, partage Donald Vézina. Le directeur général de CPDG souligne le « très bon travail de commissariat » d'Anne-Sophie Blanchet.

DOUZE FEMMES

Douze femmes ont mis leur art à l'avant-plan dans cette exposition qui offre des rendus étonnants grâce aux techniques

employées. Visiter *Elles déploient des paysages* est une occasion de poser un regard différent sur l'environnement, et ce, autant à l'intérieur qu'à l'extérieur.

« Ce projet met ainsi à l'honneur la pratique artistique, la sensibilité, l'audace et la pertinence de douze artistes remarquables, tout en soulevant plusieurs grandes questions portant notamment sur la place des femmes dans la société d'aujourd'hui et la manière dont elles investissent leurs environnements », a fait valoir M^{me} Blanchet, par communiqué, pour parler de l'engagement des artistes.

Marie-Fauve Bélanger est la seule Portneuvoise à prendre part au projet. Elle expose ses œuvres dans l'enceinte du Vieux presbytère et du Moulin de la Chevrotière aux côtés de celles de Gabrielle Bélanger, Carol-Ann Belzile Normand, Sarah Booth, Sylvie Cloutier, Isabelle Demers, Pascale LeBlanc Lavigne, Amélie Proulx, Anne-Marie Proulx, Loriane Thibodeau, Stacy-Ann Oliver et Ingrid Tremblay. La plupart de ces femmes proviennent de Québec.

DES PAYSAGES ARTISTIQUES

« À travers [les paysages], notre rapport au monde et à l'histoire se révèle un peu plus à chacun de

nos pas », exprime Anne-Sophie Blanchet au sujet de l'essence de l'exposition *Elles déploient des paysages*, qui comporte une vingtaine d'œuvres.

Intégrées avec brio dans les lieux patrimoniaux de CPDG, ces réalisations artistiques rehaussent l'architecture des

lieux, renouvelant leur nature.

VISITES GUIDÉES ET ACTIVITÉS DE MÉDIATION

Deux visites guidées d'une durée de 90 minutes sont prévues pendant la tenue de l'exposition, les 7 août et 4 septembre, à 13 h 30, au départ

du Vieux presbytère.

L'accès à l'exposition est gratuit le premier dimanche du mois grâce au Programme de gratuité des institutions muséales du ministère de la Culture et des Communications du Québec.

BUANDERIE ST-RAYMOND

Maintenant ouvert!

Libre Service

Horaires
Ouvert 7 jours sur 7
de 8h à 20h

Détergent en vente
sur place

NOUVEAU
À partir du 15 mai
Laveuse haute pression de
grande capacité industrielle
sur place

178, rue Saint-Joseph, Saint-Raymond | 418 890-5885

>12296

Faites parvenir vos photos accompagnées d'une courte description par courriel à mathieu.hardy@courrierdeportneuf.com. Prendre note que nous ne pouvons garantir le délai de publication de votre contenu dans nos pages.



LA DESCENTE DE CANARDS FAIT DES HEUREUX À SAINT-RAYMOND

Le 62^e Groupe scout de Saint-Raymond a fait des heureux avec sa traditionnelle descente de canards dans la rivière Sainte-Anne, le 10 juillet. Cinq personnes ont pu profiter de la

rapidité de leur canard et remporter un prix en argent. Le canard #500 a permis à Sophie Robitaille de toucher 500 \$. Sylvie Langevin, la propriétaire du #928, a remis les 200 \$ de la seconde place au Groupe scout. Pour ce qui est de la troisième, quatrième et cinquième position, elles ont été respectivement occupées par les canards de Jimmy Pelletier (#53), Denise Daigle (#1268) et Jean Trudel (#960).

Photo - Offerte par Hélène Baron

ENSEMBLE DANS L'ARMÉE DE FLORENCE, LA PRINCESSE GUERRIÈRE

En collaboration avec la famille de Florence Gagné, qui est décédée ce printemps, le député Joël Godin invite la population à soutenir les enfants et leur entourage qui sont touchés par la maladie en joignant l'Armée de Florence, la princesse guerrière.

La pétition e-4021 a pour objectif de désigner, au Canada, le 17 mai de chaque année comme étant la Journée nationale de sensibilisation au Gliome Pontique Intrinsèque Diffus (GPID).

Cette journée vise à sensibiliser le public à cette maladie, et encourager le financement d'études à son sujet, à favoriser le dialogue dans la communauté médicale, à faire mieux connaître et promouvoir la participation du Canada à la lutte contre le GPID, et à rendre hommage aux victimes de cette terrible maladie, dont la jeune Florence, de Pont-Rouge.

La pétition e-4021 se trouve en ligne jusqu'au 16 août 2022, à petitions.noscommunes.ca/fr

Photo - Offerte par Joël Godin



COURRIER DE PORTNEUF

40 ans



La coopérative du Courrier de Portneuf célèbre ses 40 ans en 2022. Nous vous invitons à revisiter ces années.

Chaque mois quelques publicités vous feront remonter dans le temps tout en vous amusant.



CONCOURS

QUESTION:

À quelle numéro peut-on rejoindre FRENECO-Ltée à Portneuf?

COURRIER DE PORTNEUF

La réponse à la question est _____

Nom : _____

Adresse : _____

Tél. : _____

Courriel: _____

Règlements du concours : Répondez à la question et déposez votre coupon au Courrier de Portneuf, au 276, Notre-Dame, Donnacona ou participez au www.courrierdeportneuf.com avant le 2 août 2022. Tirage le 3 août 2022.

À GAGNER : 3 CARTES-CADEAU DE 125\$ CHACUNE CHEZ



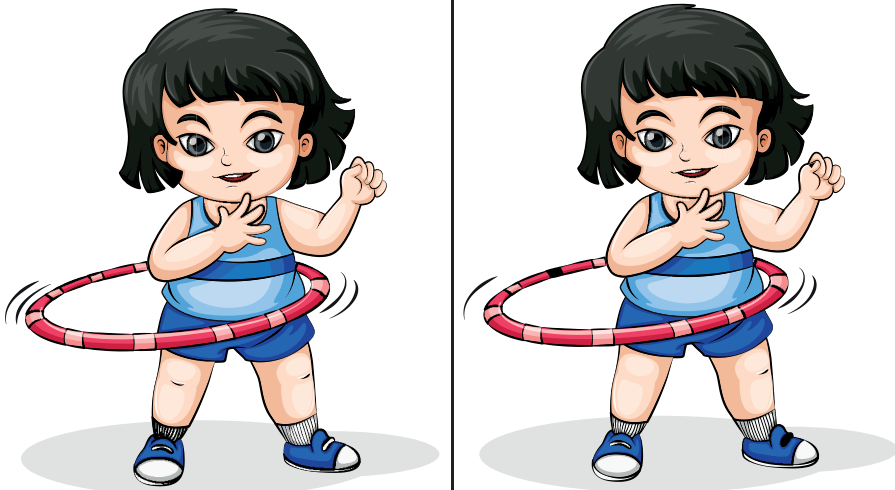
CARTE-CADEAU DE 250\$ CHACUNE CHEZ



DIVERTISSEMENT

Le coin de l'observateur

Trouvez les 7 erreurs



Solution : 1) un ongle a été ajouté 2) un sourcil est déplacé 3) une plaque de cheveux est manquante 4) une ligne du mouvement du cerceau est disparue 5) des lacets sont noirs 6) une rotule de genou manque 7) un morceau du cerceau est disparu

7 LETTRES CACHÉES

MOT-CACHÉ

PUBLICITÉ

achat	clientèle	enseigne	marché	présentation	vente
affiche	communication	espace	marketing	presse	vidéo
agence	concept	événement	marque	produit	
audience	concurrence	exposition	média	promotion	
avis	création	image	message	public	
banderole	dépliant	impact	mode	radio	
bannière	diffusion	impression	objectif	réclame	
brochure	écran	journal	offre	slogan	
budget	édition	lecteur	page	télévision	
campagne	emballage	logo	panneau	thème	
cible	encart	magazine	placement	tract	

N	C	N	O	I	S	I	V	E	L	E	T	C	E	I	C	B	E	E	A
O	O	G	B	R	O	C	H	U	R	E	O	R	M	I	U	M	A	N	U
I	N	N	E	H	C	I	F	F	A	M	F	P	L	D	A	E	I	I	D
T	C	I	P	R	A	D	I	O	M	F	A	B	G	L	P	L	M	Z	I
A	U	T	R	O	N	N	L	U	O	C	U	E	C	O	A	O	P	A	E
T	R	E	E	G	A	S	N	A	T	P	T	E	I	E	N	R	R	G	N
N	R	K	S	O	R	I	L	E	N	R	R	N	B	D	N	E	E	A	C
E	E	R	S	L	C	M	E	O	T	R	A	D	L	I	E	D	S	M	E
S	N	A	E	A	E	N	C	E	G	N	U	C	E	V	A	N	S	A	D
E	C	M	T	S	G	R	L	E	N	A	E	O	T	P	U	A	I	R	I
R	E	I	S	A	E	E	V	O	P	E	N	V	J	E	L	B	O	C	T
P	O	A	P	A	T	E	I	L	E	P	G	B	P	E	C	I	N	H	I
N	G	M	T	N	N	T	A	N	O	L	R	A	A	R	U	A	A	E	O
E	A	I	E	E	I	C	G	M	O	D	E	O	L	N	O	Q	P	N	N
C	O	I	M	S	E	I	E	G	A	M	I	C	M	L	N	D	R	S	T
N	L	E	O	M	E	C	O	N	C	E	P	T	T	O	A	I	U	A	E
C	N	P	E	S	N	O	I	S	U	F	F	I	D	E	T	B	E	I	M
T	X	N	N	N	E	C	N	E	G	A	C	H	A	T	U	I	M	R	T
E	T	E	M	E	D	I	A	F	I	T	C	E	J	B	O	R	O	E	E
P	A	G	E	N	C	A	R	T	H	E	M	E	C	A	V	I	S	N	E

SOLUTION DE CE MOT CACHÉ : ANNONCE

1	2	3	4	5	6	7	8	9	10	11
12										
14										
17										
20										
24										
28										
32										
40										
47										

PROBLÈME NO 771



RÉPONSE DU NO 770

A	L	L	O	C	U	T	I	O	N	H
M	A	U	V	E	N	R	O	L	E	
B	I	B	E	R	O	N	N	U	E	S
I	C	I	E	C	I	M	E	S	T	
T	E	M	B	R	A	Y	E	A	T	
I	E	E	R	E	G	B	U	E		
O	P	E	R	A	M	A	L	E	R	
N	E	T	L	O	L	O	U	S		
N	U	R	S	E	T	E	T	R	A	S
E	R	I	N	S	U	S	U	R	R	E
R	E	P	O	S	E	E	S	E	I	N
R	E	B	E	L	L	E	E	S	T	

HORIZONTALLEMENT

- Fascinants.
- Oiseau gallinacé.
- Rumeur publique.
- Superflu.
- Centre du cyclone.
- On la tourne à la porte.
- Bluffe.
- De cette façon.
- Boulevard.
- Scandium.
- Immaculées.
- Jeune pousse d'arbre.
- Dissimulé.
- Désagrément.

- Patrie d'Abraham
- Déesse jalouse.
- Petit os.
- Se parle au Maroc.
- Note de service.
- Se font au printemps.
- Baver.
- Elle meugle.
- Divisions de siècle.
- Proportionnées.
- Emploi professionnel.

VERTICALEMENT

- Repli cutané de l'angle interne de l'œil.

- Autour d'une grande ville.
- Félicitent.
- Obtiennent.
- Héroïne légendaire grecque.
- Suinte par les pores de la peau.
- Affirmation.
- Aimer avec passion.
- Désavouée.
- Présélection.
- Distingué.
- Insulaire.
- Pierre précieuse d'un

- rouge vif.
- Principal constituant des graisses animales.
- Certainement.
- Bêcheur.
- Juristes musulmans.
- Éculées.
- Font avancer la barque.
- Attendri.
- Tronc.
- La Birmanie s'y trouve.
- L'unité transcendante du moi.
- Pied de vigne.
- Sigle de Schutzstaffel.

sudoku

			3			7		
3					4			
9	5	7						2
			2	9			8	
7				3		9		
	8						2	
						5		
			6				3	
1	2						7	4

PROBLÈME NO 771

RÉPONSE DU NO 771

7	7	9	8	8	6	9	2	1
1	8	2	9	7	9	4	6	8
8	6	9	2	7	1	8	7	9
8	2	1	7	9	9	6	8	4
9	9	6	8	8	7	2	1	7
7	8	7	1	6	2	9	8	9
2	4	8	9	1	8	7	9	6
6	9	8	4	2	7	1	9	8
9	1	7	6	9	8	8	4	2

RÈGLES DU JEU :

Vous devez remplir toutes les cases vides en plaçant les chiffres 1 à 9 qu'une seule fois par ligne, une seule fois par colonne et une seule fois par boîte de 9 cases. Chaque boîte de 9 cases est marquée d'un trait plus foncé. Vous avez déjà quelques chiffres par boîte pour vous aider. Ne pas oublier : **vous ne devez jamais répéter plus d'une fois les chiffres 1 à 9 dans la même ligne, la même colonne et la même boîte de 9 cases.**

JEU QUESTIONNAIRE
Mieux dire Mieux écrire

Source : de Yvon Delisle 7^e édition

AGRESSIVITÉ... ASSOCIEZ LE TERME CORRECT AUX EXPRESSIONS FAUTIVES

- | | |
|--------------------------------|------------------|
| 1) Ce joueur est très agressif | A) ...dynamique |
| 2) Quelle femme agressive! | B) ...compétitif |
| 3) Une représentante agressive | C) ...énergique |
| 4) Une stratégie agressive | D) ...tenace |
| 5) Un vendeur agressif | E) ...persuasif |

- (5) E
(4) A
(3) D
(2) C
(1) B



Comment entretenir votre climatiseur

Un « air climatisé » maintenu en bon état fonctionnera beaucoup mieux. Bonne nouvelle: vous pouvez effectuer vous-même plusieurs tâches simples. Vive le nettoyage régulier!

débrancher. Pour les climatiseurs centraux, cependant, il faut en général couper l'alimentation au boîtier électrique situé près de l'appareil ou désengager le disjoncteur concerné au panneau de distribution.

POURQUOI ENTREtenir SON CLIMATISEUR?

L'entretien préventif est très important. Il contribue à:

- une performance optimale de votre appareil
 - une économie d'énergie – et de coût!
 - une durée de vie prolongée
 - un air plus sain, avec l'élimination des bactéries et la prévention des moisissures
- Dorotez donc votre appareil, il vous le rendra bien!

PETITE PRÉPARATION IMPORTANTE

Il existe plusieurs types de climatiseurs. Peu importe le vôtre, deux étapes s'imposent avant de commencer:

- Consultez le manuel d'utilisation reçu à l'achat pour connaître les instructions spécifiques à votre appareil.
- Mettez l'appareil hors tension! La plupart du temps, il s'agit uniquement de le

LES FILTRES

Pour un climatiseur, le filtre est aussi important que l'huile pour un moteur. Son entretien périodique est essentiel: un filtre encrassé réduit le débit d'air de l'appareil, une cause de dommages majeurs à son compresseur.

Voici les soins requis quelques fois durant l'été:

- Lavez les filtres réutilisables puis rincez-les à l'eau tiède, en vous assurant qu'ils sont bien secs avant de les réinstaller. Si vous avez plutôt des dispositifs jetables, il s'agit simplement de les remplacer.
- Si vous avez un climatiseur individuel ou un appareil central sans conduits, nettoyez la grille du boîtier couvrant les filtres; veillez à ce que rien n'entrave la diffusion de l'air (rideaux, meubles, etc.).

La fréquence à respecter



VENTILATION DR

Depuis 1942

Admissible
à
Chauffez vert

CLIMATISEURS, THERMOPOMPES MURALES ET CENTRALES ET ÉCHANGEURS D'AIR HAUT DE GAMME À UN PRIX ABORDABLE, DURABLES ET SILENCIEUX



LG

service 24h/24
7 jours sur 7

Financement
disponible




135, Amsterdam, St-Augustin-de-Desmaures (parc industriel)

418 878-5122

www.brindamour.ca

12363

RBQ : 2850-2037-74



Annette Chevalier
Courtier immobilier
418 285-2793



570 Guillemette, Donnacona
Ouvert sur rdv les 16 et 17 juillet de 14 h à 16 h. Maison rénovée et agrandie à grands frais par des professionnels. Factures au dossier, + étude de faisabilité. Terrain de 32698 p.c. En prime : Vue sur le fleuve. Vous êtes invités (1787).



253, des Bouleaux
Confort, luxe, intimité: une seule adresse: 253 Des Bouleaux Portneuf. 5 cc dont TROIS au RDC, 2 salles de bains. Sous-sol: 2 cc, salle familiale, bureau. Garage détaché. Cour intime sans voisin arrière. Projet garderie, famille nombreuse, bi-génération+++.



165, Notre-Dame, Donnacona
Immeuble commercial au cœur de la ville incluant terrain adjacents 2328 p.c.. Visite des lieux sur RDV au moins 24 à l'avance. Appelez courtier pour infos supplémentaires. (1780)



168 De La Rivière Portneuf.
Grand duplex 2x4 1/2 dont l'un profite d'une garde du sous-sol partiellement aménagé (séjour et chambre) idéal propriétaire occupant. Meticuleusement entretenu au fil des années. Excellent locataire stable au 168A. ET QUEL TERRAIN!!! 20861 p.c., sans voisin arrière, petit ruisseau y coule paisiblement. A ACHETER!



285, de l'Église
Luxeux plain-pied méticuleusement entretenu, à proximité des services et écoles, répond aux attentes des plus exigeants. Offre: 3 grandes chambres au RDC, salle de bain et salle de lavage ind., immense salon (foyer au bois), s-s. entièrement aménagé, sortie ind., garage attaché + abri d'auto. Excellent rapport qualité/prix. Minimum 24heures d'avis pour visite.



Jean-Yves Chevalier
Administrateur
418 285-2793

>12594

Annette Chevalier-Courtier Immobilier

Résidentiel et commercial

RE/MAX FORTIN DELAGE INC. AGENCE IMMOBILIÈRE 418 653-5353

EN TOUTE TRANQUILLI-T

UNE PROTECTION EXCLUSIVE OFFERTE PAR VOTRE AGENT RE/MAX

VISITEZ NOTRE SITE INTERNET : WWW.ANNETECHEVALIER.COM

dépend des instructions du fabricant, mais également du degré d'exposition de l'appareil à la poussière (selon les activités dans la maison, la présence d'animaux, etc.).

UNE ODEUR PROBLÉMATIQUE

Vous démarrez l'appareil et une odeur de moisi est perceptible? Dans ce cas, mieux vaut faire appel à un technicien spécialisé. Si de la moisissure s'est installée durant l'hiver, un nettoyage en profondeur du condenseur et de l'évaporateur est requis – pour votre confort comme pour votre santé.

APPAREIL INDIVIDUEL

• Réalisez un nettoyage annuel du condenseur – soit la partie extérieure du climatiseur – afin de retirer les débris (comme des feuilles mortes) pouvant s'y être infiltrés. Utilisez le jet d'air d'un compresseur réglé à faible débit ou

un mélange d'eau tiède et de détergent doux.

• Assurez-vous que les orifices d'évacuation de l'eau de condensation ne sont pas obstrués.

CLIMATISEURS ET THERMOPOMPES BI-BLOCS

Les climatiseurs et thermopompes de type mural ou central se composent d'une ou plusieurs unités intérieures, alimentées en énergie thermique par une unité extérieure. Comme l'unité extérieure est exposée aux intempéries, elle doit être vérifiée régulièrement:

• Au besoin, retirez les matières coincées dans le boîtier extérieur de l'appareil au moyen d'un aspirateur. Aucun débris végétal ou autre (du papier, par exemple) ne doit entraver la circulation de l'air tant à l'intérieur qu'au tour de l'unité extérieure du climatiseur.

• Au printemps et à l'automne, nettoyez délicatement (à faible pression) le serpent extérieur au moyen du boyau d'arrosage.

VIDÉO PRATIQUE

Si vous possédez un système de climatisation central, visionnez la vidéo « Entretien votre climatiseur » publiée par Ressources naturelles Canada et constatez ce que vous pouvez faire vous-même.

Notez que les systèmes de ce type nécessitent également une inspection et un nettoyage en profondeur par une entreprise spécialisée, tous les 3 ans – ou plus souvent –,

afin d'assurer leur efficacité. Cette intervention est même requise sur une base annuelle pour les plus grosses thermopompes centrales qui participent aussi au chauffage, et pour lesquelles des tests de performance s'imposent.

Protéger l'appareil pour l'hiver

Comment abriter votre climatiseur pendant l'hiver?

• Sous une housse ou sous un boîtier de protection dans le cas des appareils encastrés fixes.

• Dans un cabanon de jardin, au garage ou au sous-sol en ce qui concerne les climatiseurs mobiles et ceux installés dans

une fenêtre durant l'été.

LE SAVIEZ-VOUS?

La durée de vie d'un appareil de qualité devrait facilement excéder 10 ans pour les climatiseurs individuels et 15 ans pour les systèmes plus complexes1.

1. Source: « Climatiser sa maison », Ressources naturelles Canada.

Source : CAA Habitation

LES ARAIGNÉES ET LES FOURMIS SONT ARRIVÉES!

L'Heureux Gestion Parasitaire

APPELEZ LE SPÉCIALISTE : **Jean-Marc L'Heureux** Technicien certifié

NOUS TRAITONS AUSSI : PERCE-OREILLES, PUNAISES ET MOUCHES

TÉL.: 418 362-3132 - CELL.: 819 386-1436

Les maisons vedettes de la semaine

Donald Denis 418 653-1236
Courtier immobilier www.donalddenis.ca

Annette Chevalier 418 285-2793
Courtier immobilier www.annettechevalier.com

ST-CASIMIR

259 000 \$

DONNACONA

NOUVEAU

Un coup de cœur assuré. Entretien avec soin, belle propriété de 1940 de 4 chambres. 2 grandes salles familiales, 2 salles de bains. 3 côtés en brique, grand terrain de 24 000p² avec vue sur la rivière et bordé en partie à la rivière Ste-Anne.

168 De La Rivière Portneuf. Grand duplex 2x4 1/2 dont l'un profite d'une partie du sous-sol partiellement aménagé (séjour et chambre). Idéal propriétaire occupant. Meticuleusement entretenu au fil des années. Excellent locataire stable au 168A. ET QUEL TERRAIN!!! 20861 p.c., sans voisin arrière, petit ruisseau y coule paisiblement. À ACHETER!

Donald Denis Courtier immobilier

418-285-9155 cell. 418-653-1236 bur. www.DONALDDENIS.CA

viacapitale Agence immobilière

Performances PROVINCIALES 2021

1^{er} VENDEUR (NB VENTES / SOLO) 2011 à 2021

1^{er} INSCRIPTEUR (NB INSCRIPTIONS / SOLO) 2011 à 2021

2021 PLUS GRAND NOMBRE DE VENTES SOLO

2021 PLUS GRAND NOMBRE D'INSCRIPTIONS SOLO

<p>ST-UBALDE</p> <p>Nouveau</p> <p>Terre</p> <p>Très rare ! Belle grande terre boisée de 103 arpents bordée au chemin public, arbres matures, mélange de feuilles et de bois mou. Une partie du terrain est constructible et offre une magnifique vue sur les champs et les terres. Site idéal pour la chasse aux chevreuils. Possibilité d'avoir une petite cabane à sucre. 209 000 \$</p>	<p>NOTRE-DAME-DE-MONTAUBAN</p> <p>Nouveau</p> <p>Cette propriété vous charmera ! Ancestrale de 3 chambres à l'étage bien rénovée entre les années 2016 à 2022, pièces à aires ouvertes, 2 salles de bains. Terrain de 8 500p². Beau cachet ! 229 000 \$</p>	<p>ST-ALBAN</p> <p>Nouveau</p> <p>Bien entretenue, située près du village. Propriété de 5 chambres à coucher, eau et égout raccordés au réseau municipal, garage de 13'x22' en plus d'un petit atelier, le tout sur un terrain de 7 900 p². Prise de possession rapide. 135 000 \$</p>	<p>CAP-SANTÉ</p> <p>Nouveau</p> <p>Terrain avec vue</p> <p>À qui la chance? Situé sur le bord de la Route 138, beau et grand terrain de 33 300 p² avec belle vue sur le fleuve, terrain desservi par l'aqueduc municipal seulement, prêt à construire. 89 000 \$</p>
<p>ST-CASIMIR</p> <p>Nouveau</p> <p>Très rare! style ferme sur un beau et grand terrain de 66 000 p² dont une partie est bordée par la rivière Ste-Anne. Plafonds de 9 pieds au rez-de-chaussée, 4 chambres à coucher, 2 salles de bains et salle familiale au sous-sol. 279 000 \$</p>	<p>ST-ADELPHÉ</p> <p>Nouveau</p> <p>Superbe duplex avec plusieurs rénovations apportées dans les dernières années. Situé au centre du village sur un beau grand terrain avec petite cabane au fond du terrain qui peut servir de petit chalet, accès à la rivière vue panoramique, garage double entrée en asphalté. À VOIR ! 279 000 \$</p>	<p>ST-MARC-DES-CARRIERES</p> <p>Nouveau</p> <p>Au centre du village, grande propriété de 4 chambres à coucher, 1 salle de bains, 1 salle d'eau, poêle aux granulés. Belle et grande salle familiale, patio avec SPA, grand garage de 22x48 avec porte de 13p de hauteur. Prise de possession rapide ! 199 000 \$</p>	<p>DESCHAMBEAULT-GRONDINES</p> <p>Belle maison aménagée sur 3 étages de style canadienne aux murs de pierre à l'extérieur. 3 chambres. Intérieur chaleureux, boiserie et poutres apparentes. Foyer au bois en pierre au salon. Beau terrain de 51 300p² sans voisin arrière avec vue sur les champs, piscine creusée. Magnifique ! 359 000 \$</p>
<p>ST-BASILE</p> <p>Fermette</p> <p>Belle fermette avec plusieurs bâtiments secondaires. Maison 2 étages de 5 chambres, plafond 9', le tout sur une grandterre de 102 arpents dont une partie est cultivée et une autre boisée mixte. Potentiel pour une petite érablière de +/- 500 entailles. 689 000 \$</p>	<p>ST-CASIMIR</p> <p>VENDU</p> <p>119 000 \$</p> <p>À la campagne, propriété de 3 chambres à coucher. Sans voisin arrière, cabanon, fenêtres neuves et plusieurs rénovations effectuées. Prise de possession rapide. Présentement en location.</p>	<p>ST-MARC-DES-CARRIERES</p> <p>VENDU</p> <p>Duplex</p> <p>À proximité de tous les services, immeuble de deux logements : 2x3 1/2, avec de bons locataires. Terrain de 5 000p². Revenu annuel de 11 000\$. 129 000 \$</p>	<p>ST-UBALDE</p> <p>Chalet 69 900 \$</p> <p>Chalet 3 saisons à rénover. Terrain de +/- 17 300p² à proximité du Lac Ste-Anne. Site idéal pour amant de la nature. Venez vous évader et relaxer. Aucune alimentation en eau et en électricité.</p>

Horoscopes



Alexandre Aubry
alexandre.aubry@norja.net
www.norja.net
514 640-8648

Signes chanceux de la semaine : Taureau, Gémeaux et Cancer

SEMAINE DU 17 AU 23 JUILLET 2022

**BÉLIER**

Vous aurez le cœur à la fête plutôt qu'au travail. L'annonce d'une promotion devrait provoquer une belle manifestation de joie de votre part. Les vacances sont faites pour s'amuser, tâchez d'en profiter!

**TAUREAU**

Beaucoup de choses à faire et une certaine confusion dans l'air. Prenez quelques instants de réflexion avant de vous lancer dans l'action. Vous déborderez d'imagination pour créer un véritable chef-d'œuvre.

**GÉMEAUX**

Vous avez un bon entourage, mais il faudra inévitablement élever la voix pour vous faire entendre. Par la suite, une certaine fatigue risque de se faire sentir, alors du repos et un certain recul risquent de s'imposer cette semaine.

**CANCER**

Vous vous retrouverez avec une foule de responsabilités sur les bras et le temps sera une denrée plutôt rare. Même en vacances, vous devrez vous munir d'un agenda afin de coordonner toutes les activités souhaitées.

**LION**

Vous partirez en vacances spontanément. Le plaisir sera au rendez-vous. L'idée de reprendre vos études dans le but d'entreprendre une nouvelle carrière plus stimulante pourrait vous traverser l'esprit.

**VIERGE**

Des émotions se feront sentir. Elles signalent un grand besoin de changement. Après un grand ménage et quelques efforts, vous retrouverez le sourire. Il s'agit simplement de remettre les priorités aux bonnes places.

**BALANCE**

Vous serez habile pour négocier en affaires comme pour des trucs plus personnels. N'hésitez pas à magasiner, vous dénicherez de véritables trésors à des prix dérisoires. Vous saurez aussi régler un conflit.

**SCORPION**

Une semaine très chargée au travail comme à la maison. Vacances ou non, il y aura de nombreux détails à considérer et à ajuster pour satisfaire tout votre monde. Il faudra aussi faire preuve d'une certaine minutie.

**SAGITTAIRE**

Au centre de toute l'attention, vous ressentirez bien un certain velours. Dès que vous ouvrez la bouche, les gens sont pendus à vos lèvres afin de ne pas manquer un seul mot. Il y a de quoi tirer beaucoup de fierté!

**CAPRICORNE**

Vous passerez une partie de la semaine à la maison. Vous accomplirez quelques travaux pour améliorer votre qualité de vie ainsi que votre environnement. Vous accueillerez un membre de la famille chez vous.

**VERSEAU**

Vous parcourrez bien quelques kilomètres, notamment pour rejoindre de la famille. Vous vous accorderez des vacances à la hauteur de vos attentes cette année et vous ne lésinerez pas sur les moyens.

**POISSONS**

Même si vous lancez de nombreuses invitations pour participer à une activité, on tardera à confirmer sa présence. Finalement, tous seront au rendez-vous! L'été pourrait vous inspirer une toute nouvelle carrière.

Payables à l'avance avant le vendredi 10 h

en argent, chèque, carte débit,
Mastercard ou Visa

Téléphone
418 285-0211
1 866 577-0211

Télécopieur
418 285-2441

Courriel:
annonces@courrierdeportneuf.com

**NOS PRIX INCLUENT LES
TAXES POUR 15 MOTS
(0,40 \$ mot additionnel multiplié
par le nombre de semaines)**

- 1 PARUTION 11,00 \$
- 3 PARUTIONS 20,00 \$
- 5 PARUTIONS 28,00 \$
- 3,25 \$ PAR SEMAINE caractère gras
- 10,00 \$ PAR SEMAINE couleur
- GRANDE PRIÈRE AU ST-ESPRIT,
SACRÉ-COEUR DE JÉSUS,
21,00 \$ TAXES INCLUSES

Abonnement au journal

6 mois : 88,19 \$ + tx
1 an : 134,18 \$ + tx

Vous ne recevez pas
Le Courrier de Portneuf,
composez le
418 285-0211, poste 0
1 866 577-0211
(sans frais)
ou par courriel
annonces@courrierdeportneuf.com

**COURRIER
DE PORTNEUF**

À VENDRE 100

1-Bois de chauffage, fendu, 1re qualité, érable, hêtre, merisier. Livraison 2 cordes et plus. 418-284-4348

Bois franc 2e qualité pour terrain camping, non livré, 50\$/corde, 418-284-4348

Départ en résidence, doit vendre certains meubles/articles de cuisine/matelas 54 po. avec tête, Hélène, 418-462-0970

Meubles des années 70, style canadien, salon/cuisine/chambre, bibliothèque, barbecue Weber propane portatif, 418-208-2397

AUTOMOBILES 105

Achat d'automobiles et camions. Paie de 200\$ à 2000\$. Achat de divers métaux. 24h/24h. 418-284-9672

MAISONS À VENDRE 125

331 de la Station, St-Marc-des-Carières, 5 logements, \$496.000 revenu \$37.200 Denis Gignac 418-877-7110

ACC. MAISON 140

Laveuse, sècheuse Maytag, 418-873-2852

ANIMAUX 145

Chiots berger allemand noir et feu nés le 13 mai 2022. Prêts à partir autour du 8 juillet 2022. Ils auront reçu leurs premiers vaccins. Demande 800\$. 418-325-4494

AGRICULTURE 150

Fermette 20 hectares, St-Alban, pas de maison, route Philomène-Thibodeau, 1/3 en culture, 2/3 en boisé, 2 petites granges, cadastre #, 149000\$, 418-284-9885

TERRES À BOIS 151

Achèterais terre à bois, 418-654-6888

Petite terre à bois à St-Basile, 12 arpents, bois mature, cadastre 4896907, 40,000\$, 418-462-0800

LOGEMENTS À LOUER 215

329, de la Station, St-Marc-des-Carières, 4-1/2 au 2e étage, 625\$/mois, pas d'animaux, libre immédiatement, 418-877-7110

Pont-Rouge, 4-1/2, 580\$/mois, non-chauffé, non-éclairé, propre, très tranquille, références demandées. Libre. Laissez message: 418-362-3082

Pont-Rouge, grand 3-1/2, chauffé, n.é., stationnement, libre immédiatement, non-fumeur, pour information 418-873-4892

CHAMBRES 220

Donnacona, chambre à louer à partir de 275\$/mois, chauffée, éclairée, Internet, TV et meublée. 418-800-1354

Portneuf, chambre à louer à partir de 300\$/mois, chauffée, éclairée, Internet, TV et meublée. 1-418-800-1354

ACHETERAIS 305

*1 Achat successions, vide garage au grenier, anciens bijoux or et argent, 418-286-3691, 418-283-4917

1 Achat canots fibre, cèdre, chaloupes, VTT, 3-roues, 4-roues, minitrail 50cc, 70cc, plaques autos avant 1970, raquettes à neige 418-655-1286

1 Achetons anciennes cartes d'hockey avant 1985, aussi cartes Baseball avant 1970, vieux comics, anglais, français, anciens jouets en métal, 418-655-1286

1 Achetons antiquités, succession, vieux or, vieille monnaie, vieilles tricoteuses à bas, anciennes publicités, ancien piège à ours, enclume, vieil établi, fanal coleman, vieilles scies mécanique etc. payons comptant. 418-655-1286

1A Achat de métaux de toutes sortes. Aluminium, cuivre, autos/camions, équip. de ferme. Paie comptant. GRAVEL FER ET METAUX Tél:418-268-3556, cell.:418-285-7951

OFFRE SERVICES 310

Les Terrassements François Fortier excavation, installation et réparation de drain de fondation, égout et réseau pluvial, entrée d'eau potable.

Inspection par caméra, nettoyage et débouchage drain de fondation, égout et réseau pluvial pour particulier et réseau municipal. 24 sur 24. Installation de membrane d'étanchéité et réparation de mur de fondation. Terrassement complet. Transport en vac. 418-285-9878

LES TERRASSEMENTS FRANÇOIS FORTIER DIVISION IMPERMÉABILISATION DE MURS DE FONDATION: Membrane goudron pulvérisé, avantage du produit: allongement de 1200%, résiste à la détérioration du béton, élimine l'eau et l'humidité à l'intérieur. Membrane Delta-MS élimine l'humidité et les fuites dans le sous-sol, prévient les odeurs de renfermé et les moisissures, sans danger pour l'environnement, ajoute une plus value à votre résidence. Travaux garantie 5 ans. Contacter François Fortier: 418-285-9878

EMPLOIS 315

Homme à tout faire pour travaux extérieur, honnête, références exigées, 418-285-2658

OFFRE D'EMPLOI

La Maison du printemps, une résidence en santé mentale située à Donnacona, est à la recherche d'un(e)

INTERVENANT

pour combler

• Poste de nuit (temps partiel)
1 fin de semaine sur 2
+ remplacement

Les étudiants en éducation spécialisée, proposé aux bénéficiaires et tout autre domaine connexe sont les bienvenus!

Pour plus d'informations, me contacter

Marie-Andrée Lévesque

581 729-0123

ou par courriel au :

lamaisonduprintemps@hotmail.com



TECHNICIEN DE SERVICE REGIONAL

DÉPARTEMENT: Service Technique
SUPÉRIEUR IMMÉDIAT : Responsable pièces et service technique
SUPERVISION D'EMPLOYÉ : Aucun

SOMMAIRE DU POSTE

Le rôle du poste consiste à fournir l'expertise technique nécessaire à l'entretien et au maintien en conditions opérationnelles des équipements CDL chez les clients situés dans plusieurs régions du Québec

TÂCHES ET RESPONSABILITÉS :

- Prend en charge les demandes de service technique des clients de la succursale et s'assure des résultats;
- Pose les diagnostics sur les problèmes électriques ou mécaniques des équipements (pompes vacuum, séparateurs, évaporateurs);
- Effectue les soumissions et les réparations en atelier ou chez les clients selon les priorités établies par le coordonnateur du service clients;
- Trouve des solutions aux problèmes rencontrés en cours de travail;
- Effectue l'installation d'équipements neufs chez les clients;
- Effectue des réparations chez les clients ou en atelier;
- Valide le bon fonctionnement des équipements installés;
- Remplit les bons de travail et réquisitions de pièces;
- Assistance au commis du magasin régional (selon la période de l'année);
- Participe au programme de formation continue;
- Toutes autres tâches connexes:

EXIGENCE DU POSTE

SCOLARITÉ DEP en Mécanique industrielle, Technique en électromécanique (un atout) ou combinaison d'expérience et formation équivalente

EXPÉRIENCE 3 à 5 ans d'expérience dans un domaine connexe.

COMPÉTENCES Connaissances en informatique Français /Anglais (un atout) Débrouillard et capable de bien communiquer Capacité de souder (un atout) Posséder un permis de conduire valide

Faites parvenir votre CV à M. Régis Audet en personne au 257 route 279, à Saint-Lazare
Ou par courriel à ginette.laliberte@cdlinc.ca



OFFRES D'EMPLOI

Le Chavigny recherche:
PLONGEURS ET CUISINIERS

Bienvenue aux étudiants
Programme de subventions
Repas fournis
Horaire variable



Temps plein et temps partiel
Faites parvenir votre curriculum vitae à:
lechavigny@globetrotter.net
Restaurant Motel Le Chavigny
11, rue des Pins
Deschambault, Québec

12466

JOIGNEZ-VOUS À L'ÉQUIPE!

POSTES À COMBLER

Conseillère beauté en chef
Bon sens de la gestion Temps plein

Assistant(e) technique en pharmacie
Être responsable et consciencieux(se)
Plusieurs délégation des pharmaciens dont la vérification contenant-contenu, etc.
Temps plein

Commis de plancher
Temps plein

LES AVANTAGES DE TRAVAILLER CHEZ NOUS

- + Salaire compétitif
- + Assurances collectives
- + Formation en continu
- + Milieu de travail stimulant et dynamique
- + Horaire flexible

Faites parvenir votre CV à
457515@uniprix.com

Marc Picard et Stéphanie Simard
151, rue St-Cyrille, suite 101,
Saint-Raymond
418 337-2238



12591.0294



Plusieurs emplois disponibles à **Sainte-Anne-de-la-Pérade** :

- + Préposé(e) aux bénéficiaires
- + Infirmier(ère) auxiliaire et infirmier(ère)
- + Préposé(e) au service alimentaire
- + Cuisinier(ère)
- + Hygiène et salubrité

De belles conditions sont offertes :

- + Conciliation travail-famille pour un meilleur équilibre travail-vie personnelle
- + Entreprise en santé avec une multitude d'activités pour se dégourdir
- + Régime de retraite et assurances collectives
- + 4 semaines de vacances, des congés fériés et encore plus!

Postule dès maintenant!



Centre intégré
universitaire de santé
et de services sociaux
de la Mauricie-et-
du-Centre-du-Québec



Vous êtes en affaires?
Dites-le à tout le monde!
Annoncez dans le Courrier de Portneuf!

COURRIER
DE PORTNEUF

Une équipe dynamique

Notre équipe est à la recherche d'un(e) Superviseur(e) production




Une équipe attentionnée


Progresser à sa manière


Toujours faire mieux


Toujours passer à l'action

Ces valeurs te rejoignent? Savoure l'instant et postule maintenant cv.st-raymond@saputo.com



LE MEILLEUR DE NOUS EST LE MEILLEUR DE CHACUN *Saputo*



Quand on cherche un travail, on lit la section emplois

Vous cherchez du personnel?
Dites-le à nos lecteurs.

COURRIER DE PORTNEUF

Une équipe dynamique
418 285-0211



Joignez-vous à notre équipe et faites rayonner votre côté Coutu!

Comme Kloé « Coutu » assistante au pharmacien attentionnée,

Voici ce que nous recherchons
*Temps plein et temps partiel
*horaire flexible
*jour-soir-fin de semaine
*avantage sociaux (pour le temps plein)
*avec expérience

 Consultez l'offre et/ou postulez en ligne : emplois.jeancoutu.com

Choisissez de nous envoyer votre CV par courriel: npaquet@pjc.jeancoutu.com ou remettez-le au comptoir des ordonnances.



AVIS PUBLIC

AVIS DE CONVOCATION ASSEMBLÉE GÉNÉRALE ANNUELLE

Vous êtes cordialement invités à assister à l'assemblée générale annuelle des membres de la Coopérative d'alimentation de Rivière-à-Pierre.

LIEU : Centre communautaire Le Ripierrois
830, rue Principale
Rivière-à-Pierre
GOA 3A0

DATE : Dimanche le 28 août 2022

HEURE : 13 H 30

Édith Boivin, administrateur et secrétaire du conseil d'administration

NOTRE COOP, VOTRE RÉUSSITE

AVIS DE CLÔTURE D'INVENTAIRE (C.c.Q., art. 795)

Avis est par les présentes donné qu'à la suite du décès de Rollande Marcotte, domiciliée au 324, rue Saint-Joseph, Saint-Raymond (Québec), G3L 1J7 survenu le 27 janvier 2021, un inventaire des biens de la défunte a été fait par les liquidateurs successoraux.

Toute personne démontrant un intérêt suffisant, peut consulter cet inventaire, sur rendez-vous, à l'Étude de Me Nathalie Renaud, notaire, sise au 196, avenue Saint-Michel, Saint-Raymond, province de Québec, G3L 3W6, tél.: (418) 337-2222, courriel: nrenaud@notarius.net

Donné le 30 juin 2022

Avis public

Régie des alcools, des courses et des jeux

AVIS DE DEMANDES RELATIVES À UN PERMIS OU À UNE LICENCE

Toute personne, société ou association au sens du Code civil peut, dans les trente jours de la publication du présent avis, s'opposer à une demande relative au permis ou à la licence ci-après mentionné en transmettant à la Régie des alcools, des courses et des jeux un écrit sous affirmation solennelle faisant état de ses motifs ou intervenir en faveur de la demande, s'il y a eu opposition, dans les quarante-cinq jours de la publication du présent avis.

Cette opposition ou intervention doit être accompagnée d'une preuve attestant de son envoi au demandeur ou à son procureur, par courrier recommandé ou certifié ou par signification à personne, et être adressée à la Régie des alcools, des courses et des jeux, 1, rue Notre-Dame Est, bureau 9.01, Montréal, (Québec) H2Y 1B6.

NOM ET ADRESSE DU DEMANDEUR	NATURE DE LA DEMANDE	ENDROIT D'EXPLOITATION
-----------------------------	----------------------	------------------------

Microbrasserie Alpenstock inc. A/S M. Jean-Yves Dufour 3100, route de Fossambault Sainte-Catherine-de-la-Jacques-Cartier (Québec) G3N 1R9 Dossier : 55-20-0985	Demande d'un permis de producteur artisanal de bière	4330, route de Fossambault, Suite 101 Sainte-Catherine-de-la-Jacques-Cartier (Québec) G3N 1R9
--	--	--

Québec

Après m'avoir



lu
Recyclez-moi!



Territoires non organisés

AVIS PUBLIC ADRESSÉ AUX PERSONNES INTÉRESSÉES AYANT LE DROIT DE SIGNER UNE DEMANDE DE PARTICIPATION À UN RÉFÉRENDUM

Second projet de règlement modifiant les règlements d'urbanisme à l'égard des territoires non organisés de la MRC de Portneuf

1. Objet du projet de règlement

À la suite de l'assemblée publique de consultation tenue le 13 juillet 2022, le conseil de la MRC de Portneuf a adopté le second projet de règlement numéro 405 intitulé Règlement modifiant le règlement de zonage numéro 362 des TNO visant à ajuster la délimitation de certaines zones dans le secteur du lac Miguick. Ce projet de règlement vient plus particulièrement ajuster les limites de la zone Vill-B3 qui est située sur le pourtour du lac Miguick aux fins d'englober les espaces prévus dans la deuxième phase de développement ayant déjà été approuvée dans le cadre du règlement sur les usages conditionnels applicables à ce secteur.

2. Dispositions susceptibles d'approbation référendaire et demande de participation à un référendum

Ce second projet contient la disposition suivante qui peut faire l'objet d'une demande de la part des personnes intéressées afin qu'un règlement qui la contient soit soumis à leur approbation conformément à la Loi sur les élections et référendums dans les municipalités (c. E-2.2) :

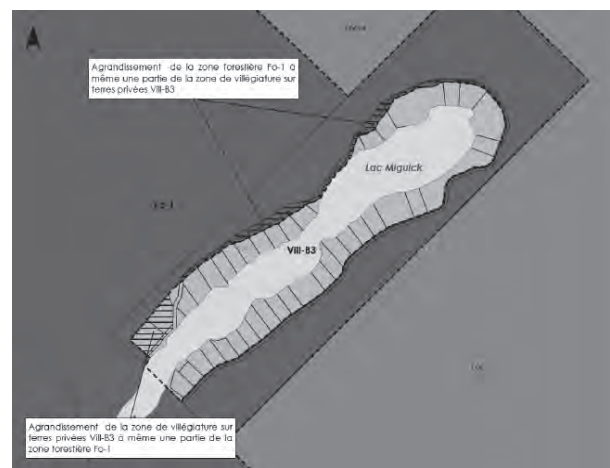
- l'article 4 qui concerne une modification au plan de zonage des TNO de la MRC de Portneuf aux fins d'ajuster la délimitation des zones Vill-B3 et Fo-1 dans le secteur du lac Miguick.

Une demande relativement à cette disposition peut provenir de la zone concernée (Vill-B3) ainsi que des zones contigües à celle-ci, soit des zones forestières FoF-1 et FoF-4. Cette disposition est réputée constituer une disposition distincte s'appliquant particulièrement à chacune des zones mentionnées. Une telle demande vise à ce que le règlement contenant cette disposition soit soumis à l'approbation des personnes habiles à voter de la zone à laquelle il s'applique et de celles de toute zone contigüe d'où provient une demande valide à l'égard de la disposition.

3. Illustration des zones concernées par ce règlement

L'illustration des zones concernées par ce projet de règlement ainsi que les zones contigües à celles-ci peut être consultée au bureau de la MRC de Portneuf ou sur notre site Internet à l'adresse suivante : www.portneuf.ca dans la section « Aménagement du territoire », « Municipalités constituantes », « Territoires non organisés (MRC) » et « Règlement de zonage ».

Illustration des zones concernées par le projet de règlement numéro 405 modifiant le règlement de zonage numéro 362 de territoires non organisés de la MRC de Portneuf



4. Conditions de validité d'une demande

Pour être valide, toute demande doit :

- indiquer clairement la disposition qui en fait l'objet et la zone d'où elle provient;
- être reçue au bureau de la MRC au plus tard le 28 juillet 2022;
- être signée par au moins 12 personnes intéressées de la zone d'où elle provient ou par au moins la majorité d'entre elles si le nombre de personnes intéressées dans la zone n'excède pas 21.

5. Personnes intéressées

Est une personne intéressée toute personne qui n'est frappée d'aucune incapacité de voter (prévue à l'article 524 de la Loi sur les élections et référendums dans les municipalités). Les renseignements permettant de déterminer quelles sont les personnes intéressées ayant le droit de signer une demande peuvent être obtenus au bureau de la MRC de Portneuf.

6. Absence de demande

Si le second projet de règlement ne fait l'objet d'aucune demande valide, un règlement pourra être adopté et celui-ci n'aura pas à être approuvé par les personnes habiles à voter.

7. Consultation du projet

Le second projet de règlement numéro 405 peut être consulté au bureau de la MRC de Portneuf situé au 185, route 138 à Cap-Santé, aux heures régulières de bureau. Vous pouvez également le consulter sur notre site Internet à l'adresse suivante : www.portneuf.ca dans la section « La MRC » et ensuite sous « Règlements et politiques ».

DONNÉ À CAP-SANTÉ, CE 14 juillet 2022.

Josée Frenette, B.A.A., OMA
Directrice générale et greffière-trésorière

> 12600



AVIS PUBLIC

Modification de la tarification du service de transport collectif

EST PAR LA PRÉSENTE DONNÉ QUE :

La MRC de Portneuf, mandataire du service de transport collectif pour le territoire de la MRC de Portneuf, a, lors de sa séance du conseil du 13 juillet 2022, adopté la nouvelle tarification recommandée par la Corporation de transport régional de Portneuf.

Cette nouvelle tarification entrera en vigueur à compter du 1^{er} septembre 2022 et se détaille ainsi :

- 5,00 \$ par transport par autobus payé en argent;
- 4,50 \$ par transport par autobus via l'achat de billets;
- 120,00 \$ par laissez-passer mensuel régulier;
- 65,00 \$ par laissez-passer mensuel étudiant.

CAP-SANTÉ, CE 20 JUILLET 2022.

Josée Frenette, B.A.A., OMA
Directrice générale et greffière-trésorière

> 12598



AVIS PUBLIC

Modification de la tarification du service de transport adapté

EST PAR LA PRÉSENTE DONNÉ QUE :

La MRC de Portneuf, mandataire du service de transport adapté pour le territoire de la MRC de Portneuf, autorisera la nouvelle tarification recommandée par la Corporation de transport régional de Portneuf, à la suite de la réception des résolutions des municipalités concernées par ce service.

Cette nouvelle tarification entrera en vigueur à compter du 1^{er} septembre 2022 et se détaille ainsi :

- 3,25 \$ par transport par autobus payé en argent;
- 3,25 \$ par transport par autobus via l'achat de billets;
- 12,00 \$ par taxi intra-MRC;
- 25,00 \$ par taxi extérieur MRC (Québec);
- 3,50 \$ par accompagnateur.

CAP-SANTÉ, CE 20 JUILLET 2022.

Josée Frenette, B.A.A., OMA
Directrice générale et greffière-trésorière

> 12599

AVIS DE DÉCÈS



TESSIER, LORRAINE
1932-2022

À son domicile, le 6 juillet 2022, à l'âge de 90 ans et 4 mois, est décédée subitement madame Lorraine Tessier, fille de feu monsieur Benoît Tessier et de feu madame Yvonne Charest. Elle demeurait à Saint-Casimir.

La famille recevra les condoléances le samedi 30 juillet 2022, à partir de 10 h, en l'église de Saint-Casimir, où les funérailles auront lieu à 11 h et de là, au cimetière paroissial, sous la direction du Funérarium Lacoursière Ltée, Saint-Casimir, division Roger Benoit & Fils Ltée, Donnacona.

Madame Tessier était la sœur et la belle-sœur de feu Gaston (feu Réjeane Leboeuf), feu Marcel (feu Jeanne D'Arc Gendron), feu Fabien (feu Stella Gendron), feu Jean-Charles (feu Yolande Gagnon), feu Madeleine (feu René Mailhot), Jean-Paul (feu Thérèse Perreault), feu Thérèse (feu Paul-Emile Martin), feu Normand (feu Thérèse Lépine), feu Conrad (feu Thérèse Mayrand), Gaétan (Thérèse Martel), Lise (feu Jacques Naud). Elle laisse également plusieurs neveux, nièces, cousins, cousines et ami(e)s.

Ceux qui le désirent peuvent faire un don à la Fondation Institut universitaire de cardiologie et de pneumologie de Québec (Fondation IUCPQ), 2700, Chemin des Quatre-Bourgeois, Québec, G1V 0B8, www.fondation-iucpq.org

Pour renseignements: 418-339-2212 ou 418-285-2211, Téléc.: 418-285-2077, courriel : lacoursiere@telus.net www.salonfunerairebenoit.ca
Membre de la Corporation des Thanatologues du Québec.

Municipalité de Deschambault-Grondines
MRC de Portneuf



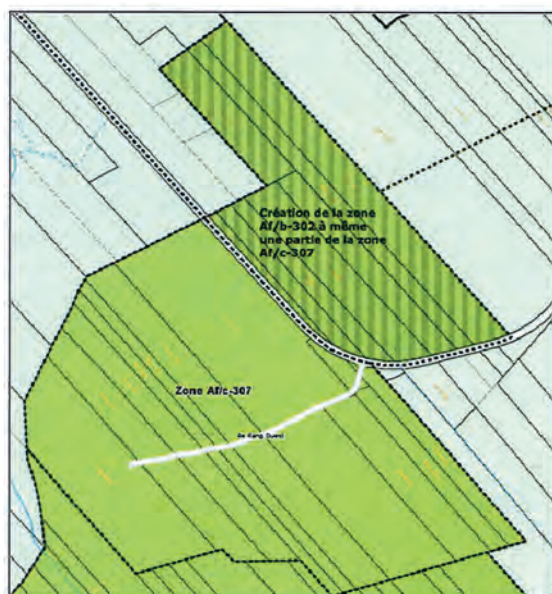
AVIS PUBLIC

Aux personnes intéressées par un projet de règlement modifiant le règlement de zonage N°125-11 de la municipalité de Deschambault-Grondines.

AVIS PUBLIC est donné de ce qui suit :

1. Lors d'une séance tenue le 11 juillet 2022, le conseil de la municipalité de Deschambault-Grondines a adopté un premier projet de règlement « Modifiant le règlement de zonage No125-11 et ses amendements afin de créer une nouvelle zone à même une partie de la zone Af/c-307 ».

2. Le but de ce règlement est de créer une nouvelle zone agroforestière (avec résidence sur propriété de 10 ha et plus) regroupant des lots adjacents à la route Guilbault et dans laquelle seront permises les résidences unifamiliales isolées respectant les conditions énoncées dans les décisions à portée collective rendues par la Commission de protection du territoire agricole du Québec. La délimitation de cette nouvelle zone Af/b-302 est illustrée sur le croquis ci-joint :



3. Une assemblée publique de consultation se tiendra le lundi 8 août 2022 à 20 heures au Centre des Roches, situé au 505, Sir-Lomer-Gouin à Deschambault-Grondines. Au cours de cette assemblée, ledit projet de règlement sera expliqué et le conseil entendra les personnes et organismes qui désirent s'exprimer.

4. Le projet de règlement ainsi que son résumé peuvent être consultés au bureau de la municipalité situé au 120, rue Saint-Joseph, aux heures régulières de bureau, soit du lundi au jeudi de 9 h à 12 h et de 12 h 30 à 16 h 15, ainsi que le vendredi de 9 h à 12 h, ainsi que sur le site Internet de la municipalité au <https://deschambault-grondines.com>.

5. Le projet de règlement adopté contient des dispositions susceptibles d'approbation référendaire.

DONNÉ À DESCHAMBAULT-GRONDINES, CE 20 JUILLET 2022.

Karine St-Arnaud, directrice générale et greffière-trésorière

>12579

Monuments funéraires
ARTISANS DU GRANIT
Nettoyage et lettrage au cimetière.
Nous couvrons tout Portneuf sans frais de déplacement.
835, rue Principale, Rivière-à-Pierre GOA 3A0
418 323-2925 • www.artisandugranit.com

SINCÈRES REMERCIEMENTS

Nous remercions chaleureusement tous les parents et amis qui ont partagé notre peine lors du décès de
MADAME THÉRÈSE LEFEBVRE
de Deschambault
survenu le 29 mars 2022

Nous avons été profondément touchés par votre délicatesse et voulons vous témoigner notre sincère gratitude.
Que chacun et chacune trouve dans ces remerciements l'expression de notre profonde reconnaissance.
Les enfants et petits-enfants

MESSE ANNIVERSAIRE

MONSIEUR JACQUES ALAIN

Simplement pour te dire, Jacques, que même si un an s'est écoulé depuis ton décès, tu es toujours présent dans nos cœurs. Veille sur nous, protège-nous, donne-nous la force et le courage de continuer. Sache que nous t'aimerons toujours.

Que ceux et celles qui t'ont connu aient une pensée spéciale pour toi en ce mois.

Une messe anniversaire sera célébrée le 24 juillet, à 11 h, en l'église Notre-Dame-du-Très-Saint-Rosaire.

Familles Alain et Marcotte.

>12561

MESSE ANNIVERSAIRE

Tes petites attentions ont marqué notre vie. Maintenant c'est ton absence qui attriste notre quotidien. Nous suivons les traces que tu as laissées, d'une vie remplie de valeurs essentielles. Nous ne t'oublierons jamais. Nous pensons à toi. Se remémorer les souvenirs de ta présence avec nous, nous rapproche de toi.

Comme tu l'aimais tant, nous nous rassemblerons en famille et entre amis, pour une messe qui sera célébrée en ta mémoire,

MADAME LAURETTE LAGANIÈRE
le dimanche, 7 août 2022 à 10 h 30 en l'église de Saint-Ubalde.

Tes enfants et petits-enfants

>12597

AVIS DE DÉCÈS

La perte d'un être cher est le premier grand chagrin que l'on pleure sans elle.

Le 19 juin 2022, un jour sombre, Pierrette (Gauthier) Bigras quitte son corps pour un monde meilleur.

Aujourd'hui, son départ nous laisse un grand vide dans le coeur, mais plein de beaux moments gravés dans notre mémoire.

C'est ce qu'elle voudrait, que l'on retienne d'elle, de son passage.

Pour ceux qui sympathisent, gardez et appréciez les bons souvenirs de Pierrette.

Elle laisse dans le deuil son époux Léon, son fils Jean-Claude, son gendre Robert et ses petits-fils.

La famille recevra les condoléances vendredi 22 juillet, à compter de 12 h 30, suivi d'un service religieux célébré en présence des cendres à 14 h 00 en l'église de Sainte-Catherine-de-la-Jacques-Cartier. L'inhumation suivra au cimetière paroissial.

PIERRETTE GAUTHIER BIGRAS
1935-2022

>12589

AVIS DE DÉCÈS



GODIN GÉRARD
1926-2022

Le 12 juillet 2022, à sa résidence du Lac-Sept-Îles (St-Raymond de Portneuf), où il demeurait depuis qu'il était à sa retraite. Avant, il demeurait à Québec où il travaillait. Il était bien connu au niveau des cinémas. Il est décédé à l'âge de 95 ans et était l'époux de madame Janine Tremblay. Il était le fils de feu monsieur Pierre Godin et de feu madame Flavie Hamel.

Outre son épouse, il laisse dans le deuil ses quatre enfants : Jean-Pierre (feu Line Girard - Jacqueline Desjardins), Nicole (Benoit Bolduc), Danielle (Kent Akhurst) et Serge (Lucie Morin). La famille accueillera parents et ami(e)s au salon funéraire de Saint Raymond le lundi 25 juillet prochain de 19 h à 21 h et le mardi 26 juillet de 9 h à 10 h 30. Un service religieux sera ensuite célébré à 11 h en l'église de St-Raymond. L'inhumation suivra au cimetière paroissial. La direction des funérailles a été confiée à la Coopérative funéraire de la Rive-Nord.

Il était le frère de feu Ferdinand Godin (feu Gracia Vandal), feu Marguerite Godin (feu Philippe Vandal), feu Joseph-Eugène Godin (feu Eliette Simard), feu Armand Godin (feu Gilberte Massicotte), feu Cécile Godin (feu Dollard Tremblay), feu Marie-Ange Godin (feu Dollard Tremblay), feu Jules Godin (feu Noëlla Fournier), feu Mariette Godin (Rosaire Nadeau) et feu Thérèse Godin (feu Henri Chamberland). Il laisse également dans le deuil plusieurs frères et sœurs, beaux-frères et belles-sœurs de la famille Tremblay, famille de son épouse. Il laisse également son ami André Gariépy ainsi que plusieurs petits-enfants, arrière-petits-enfants, neveux, nièces, parents et ami(e)s.

Madame Tremblay tient à remercier sincèrement tous les intervenants du CLSC de St-Raymond pour les bons soins prodigués à monsieur Godin.

Pour renseignements :
Coopérative funéraire de la Rive-Nord
Téléphone : 1 888 268-0911
Télécopieur : 418 268-3852
Courriel : info@cooprienvord.com
Site Web : www.cooprienvord.com
Membre de la Fédération des coopératives funéraires du Québec

>12604

Association Canadienne de la
Dystrophie Musculaire



Téléphonez
et donnez
généreusement

1 800 567-ACDM

COURRIER DE PORTNEUF
offre ses
condoléances
aux familles
éprouvées

Mon placement santé...
Pour la Vie
La seule chose
que nous allons
emporter avec nous
sera ce que nous
aurons donné au
cours de notre vie...
Fondation des
services santé et
sociaux de Portneuf
700, St-Cyrille,
St-Raymond G3L 1W1
418 337-3658
Site Web : www.fsssp.ca

**SINCÈRES
REMERCIEMENTS
ET MESSES
ANNIVERSAIRES**
PRENEZ RENDEZ-VOUS
418 285-0211
1 866 577-0211
Payables à l'avance.
VISA MasterCard
Plusieurs
formats sont disponibles

AVIS DE DÉCÈS



**MADELEINE BERROUARD
CHEVALIER
1930-2022**

À son domicile, le 5 avril 2022, à l'âge de 91 ans, est décédée madame Madeleine Berrouard, épouse de feu monsieur Julien Chevalier. Elle demeurait à Saint-Basile. Madame Berrouard laisse dans le deuil ses enfants: Maryse (Jean-François Brousseau) et Simon; ses petits-fils: Grégory et Cédrick; ses frères et sœurs: Jean (Ginette Plamondon), Clermont, Fleur-Ange, Annie et Françoise (Roland Laporte); ses belles-sœurs: Louise Chevalier et Emilienne Chevalier. Elle est allée rejoindre son mari ainsi que ses autres frères, sœurs, beaux-frères et belles-sœurs des familles Berrouard et Chevalier. Elle laisse également dans le deuil plusieurs neveux, nièces, cousins, cousines et ami(e)s. Remerciements à l'équipe des soins palliatifs à domicile du CLSC de Pont-Rouge pour les bons soins prodigués et leur humanisme. Un merci à Johanne Ross de l'organisme du Halo pour le répit accordé à Maryse et Simon. Selon ses volontés, il n'y aura pas de condoléances. Un service religieux sera célébré, en présence des cendres, le samedi 30 juillet 2022 à 11h en l'église de Saint-Basile sous la direction de la

**RÉSIDENCE FUNÉRAIRE
CLAUDE CHAREST & FILLE LTÉE**
16, Place de l'Église
Saint-Basile (Québec)
GOA 3G0
Pour renseignements:
Téléphone: 418-329-2222
Courriel: info@residencefuneraireclaudencharest.com
Site internet: www.residencefuneraireclaudencharest.com
Vos témoignages de sympathie peuvent se traduire par un don à la Fondation des services santé et sociaux de Portneuf, soins palliatifs à domicile, <https://fsssp.ca> ou à la fondation des maladies du cœur et de l'AVC <https://www.coeuretavc.ca>. Claude Charest et Roxanne Charest diplômé(e)s du Collège de Rosemont en thanatologie.

AVIS DE DÉCÈS



**LEDUC, MARIELLE
GERMAIN
1938-2022**

À son domicile, le 6 juillet 2022, à l'âge de 84 ans et 3 mois, est décédée entourée de l'amour des siens, madame Marielle Germain, épouse de feu monsieur Claude Leduc, fille de feu monsieur Stanislas Germain et de feu madame Armédia Durand. Elle demeurait à Saint-Casimir.

La famille recevra les condoléances le vendredi 22 juillet 2022, à partir de 10 h, en l'église de Saint-Casimir, où les funérailles auront lieu à 11 h et de là, au cimetière paroissial, sous la direction du Funérarium Lacoursière Ltée, Saint-Casimir, division Roger Benoit & Fils Ltée, Donnacona.

Madame Germain laisse dans le deuil son fils Pierre (Reena Lavoie), feu Eric; ses petits-enfants: Alexandre, Gabriel, Virginie, Florence et Charles; l'ami de madame Germain: Michel Dusablon.

Elle était la soeur et la belle-soeur de Henri-Paul, feu Laurette, feu Jean-Guy, Denise (Denis Leduc), feu Denis (Marianne Trahan), feu Réjean (Micheline Tessier), Marcel (Suzanne Prudhomme); feu Marie-Paule Leduc (feu Jean-Paul Gravel), feu Jeannine (feu Eddy Ouellet) feu Pierre (Solange De l'Étoile). Elle laisse plusieurs neveux, nièces, cousins, cousines et ami(e)s.

Remerciement au Dre Nancy Cameron pour les bons soins prodigués ainsi qu'à Michel Dusablon pour sa présence et son dévouement.

Ceux qui le désirent peuvent faire un don Société canadienne du cancer, 1040, avenue Belvédère, bureau 214, Québec, QC, G1S 3G3 ou en ligne au www.cancer.ca

Pour renseignements: 418 339-2212 ou 418 285-2211, Téléc.: 418 285-2077, courriel: lacoursiere@telus.net www.salonfunerairebenoit.ca
Membre de la Corporation des Thanatologues du Québec.

AVIS DE DÉCÈS



**GROLEAU JEANNETTE
1916-2022**

À son domicile, le 9 juillet 2022, à l'âge de 106 ans, est décédée dame Jeannette Groleau, épouse de feu monsieur Michel Carreau, fille de feu monsieur Alfred Groleau et de feu dame Rose-Anna Chevalier. Elle était native de Saint-Marc-des-Carrières.

La famille vous accueillera pour un moment de reconnaissance à la Coopérative funéraire de la Rive-Nord, 595, boulevard Bona-Dussault, Saint-Marc-des-Carrières, le samedi 6 août de 09h00 à 10h30, suivi d'un service religieux qui sera célébré en présence du corps à 11h, en l'église de Saint-Marc-des-Carrières. La mise en terre suivra au cimetière paroissial.


Madame Groleau laisse dans le deuil ses enfants: Yolande (Louis Garneau) et Claude (Christiane Garneau); ses petits-enfants: Marie-Eve, Audrey (Steve Sauvageau), Annick (Sylvain Houde), Jessy (Geneviève Ouellet), Steven (Valérie Robert Palin) et Pamela (Mathieu Vincent); ses arrière-petits-enfants: Emy, Lyvia, Thomas, Leslie, Milly, Jackson, Jade, James, Dylan, Loghan et Mila-Jayne; sa sœur Magella; son beau-frère André Naud ainsi que plusieurs neveux, nièces, cousins, cousines, parents et ami(e)s.

Elle est allée rejoindre ses parents, son époux, ses frères et sœurs, ses beaux-frères et belles-sœurs décédés(e)s.

La famille tient à remercier le personnel du CHSLD de Saint-Casimir, particulièrement Nathalie Groleau et Rémy Bélanger, pour leur dévouement et les bons soins prodigués.

Pour renseignements:
Téléphone: 418-268-3575
Télécopieur: 418-268-3852
Courriel: info@cooprivernord.com
Site internet: www.cooprivernord.com
Membre de la Fédération des coopératives funéraires du Québec

AVIS DE DÉCÈS



**GILLES PERRON
1940-2022**

Paisiblement et entouré des siens, au CIUSSS MCQ-CHAUR de Trois-Rivières, est décédé le 19 juin 2022, à l'âge 81 ans et 11 mois, monsieur Gilles Perron, fils de feu Maurice Perron et de feu dame Jeanne Matte. Il était natif de Saint-Ubalde, mais demeurait à Trois-Rivières depuis 10 ans.

La famille recevra les condoléances en l'église de Saint-Ubalde, le samedi 30 juillet à compter de 10 h, suivi d'un service religieux qui sera célébré en présence des cendres à 11 h. L'inhumation suivra au cimetière paroissial. La direction des funérailles a été confiée à la Coopérative funéraire de la Rive-Nord.


Monsieur Perron laisse dans le deuil ses frères et sœurs: Huguette (feu Jean-Guy Dolbec), feu Lucille (feu Claude Léveillé), feu Noël, Roger (feu Évelyne Leduc), Gilberte (Gilles Naud), Luc (Lucie Beaudoin) et Violette (André Marcotte) ainsi que plusieurs neveux, nièces, cousins, cousines, parents et ami(e)s.

La famille désire témoigner sa reconnaissance au personnel de la maison d'hébergement Les Résidences La Villa pour les dix ans de bonheur de Gilles.

La famille désire également remercier le personnel du Centre hospitalier Ste-Marie de Trois-Rivières pour les bons soins prodigués.

Téléphone: 418-268-3575
Télécopieur: 418-268-3852
Courriel: info@cooprivernord.com
Site internet: www.cooprivernord.com
Membre de la Fédération des coopératives funéraires du Québec

AVIS DE DÉCÈS



**DEMERS, DENIS
1948-2022**

À l'hôpital régional de Portneuf, Saint-Raymond, le 5 juillet 2022, à l'âge de 74 ans et 4 mois, est décédé monsieur Denis Demers, époux de madame Claudette Auger, fils de feu monsieur Gérard Demers et de feu madame Eva Naud. Il demeurait à Saint-Casimir.

La famille recevra les condoléances au Funérarium Lacoursière Ltée, 185, de la Montagne, Saint-Casimir, division Roger Benoit & Fils Ltée, Donnacona, le samedi 23 juillet 2022, à partir de 13 h 30, suivi d'un hommage à 15 h et de là, au crématorium.

Les funérailles auront lieu ultérieurement, dans l'intimité de la famille en l'église de Saint-Casimir.

Monsieur Demers laisse dans le deuil outre son épouse, ses enfants: Lyne (feu Stéphane Arcand), Mélanie (François Bacon), Josiane et Jean-François; ses petits-enfants: Joannie, Kassandra et Zakary; ses frères, sœurs, beaux-frères et belles-sœurs: feu Clément, feu Marcel, Céline, Lucille, Jean-Claude (Clémence Auger), Lucien (Yvon Montambeault); Jean-Marie Auger (Louise Prévost), Germain (Madeleine Lachance), Clémence (Jean-Claude Demers), Anita (Marcel Dion), Sylvain (Nancy Gignac), Mario (Nathalie Laroche); ses filleuls: Raphaël Demers et Jeffrey Auger ainsi que plusieurs neveux, nièces, cousins, cousines, les membres du lieu de culte de St-Calixte et ami(e)s.

Ceux qui le désirent peuvent faire un don à La Société Alzheimer de Québec, 1040, avenue Belvédère, Bureau 305, Québec, QC, G1S 3G3, www.societealzheimerdequebec.com ou à la FONDATION SANTÉ PORTNEUF, 700, rue Saint-Cyrille, Saint-Raymond, G3L 1W1. www.santeportneuf.ca
Pour renseignements: 418-339-2212 ou 418-285-2211, Téléc.: 418-285-2077, courriel: lacoursiere@telus.net www.salonfunerairebenoit.ca
Membre de la Corporation des Thanatologues du Québec.

AVIS DE DÉCÈS



**CHAREST ANNE-MARIE
(LAGANIÈRE)
1929-2022**

À Saint-Casimir, le 12 juillet 2022, à l'âge de 93 ans, est décédée dame Anne-Marie Charest, épouse de feu monsieur Roger Laganière, fille de feu monsieur Charles Charest et de feu dame Rose Touzin. Native de Trois-Rivières, elle a passé la majeure partie de sa vie à Grondines.

La famille recevra les condoléances en l'église Saint-Charles-Borromée de Grondines le vendredi 29 juillet prochain à compter de 13 h, suivi d'un service religieux célébré à 15 h. L'inhumation suivra au cimetière paroissial. La direction des funérailles a été confiée à la Coopérative funéraire de la Rive-Nord.

Elle laisse dans le deuil ses deux filles: Louise (Étienne Côté) et Hélène (Luc Couture); ses petits-enfants: Valérie, Charles (Rachel Bellringer) et Rébecca; ses arrière-petits-fils: Liam et Loïc; ses frères et sœurs: Jean-Charles (feu Huguette Couture), Denise, Germaine (Fernand Ferron) et Paul (Louise Lesieur); sa belle-sœur Laurentine Laganière, ainsi que plusieurs neveux, nièces, cousins, cousines, parents et ami(e)s. Outre son époux et ses parents, elle est allée rejoindre ses frères et sœurs: Madeleine (feu Roch Gignac), André (Marie-Claire Valois) et Thérèse (feu Roland Roberge), ainsi que ses beaux-frères et belles-sœurs de la famille Laganière: Jeannette (feu Jacques Robbins), Frère Gilbert f.i.c., Frère Léger f.i.c., Lucien et Sœur Rachelle s.s.c.m.

La famille tient à remercier tout spécialement les membres du personnel et les bénévoles du CHSLD de Saint-Casimir pour leurs bons soins, leur humanité, leur savoir-faire et leur savoir-être.

Vos témoignages de sympathie peuvent se traduire par un don à la Société Alzheimer de Québec, avenue Belvédère, Québec (Québec) G1S 3G3 <https://www.jedonneenligne.org/lasocietealzheimerdequebec/DIM/>

Pour renseignements:
Coopérative funéraire de la Rive-Nord
Téléphone: 1 888 268-0911
Télécopieur: 418 268-3852
Courriel: info@cooprivernord.com
Site Web: www.cooprivernord.com
Membre de la Fédération des coopératives funéraires du Québec

Festival de films pour l'environnement

Garder la tête hors de l'eau

10 au 14 août 2022
Saint-Casimir de Portneuf
Info : 514-973-1566 ou ffpe.ca



Toute la programmation sur notre site : **FFPE.CA**
Facebook : **FFPEStCasimir**

OUVERTURE DU FFPE

- Mercredi le 10 août à 18h30 poésie

Parc Raphaël-Giroux
(en cas de pluie, Hôtel de ville)

De la poésie engagée "Entre chien et loup" par Stéphanie Perreault, John Blouin, Guillaume Baril, MiK et Léo Denis Carpentier.



Entre chien et loup

- Mercredi le 10 août à 20h30 Cinéma

Parc Raphaël-Giroux
(en cas de pluie, Hôtel de ville)

HUMUS

Documentaire, 1h34, Québec, 2022

en présence de la réalisatrice Carole Poliquin.

- Samedi le 13 août à 18h00 Ciné souper 175^e

Hôtel de ville

Animé par Geneviève Bilodeau et Stéphanie Perreault
Dans le cadre du 175^e anniversaire de la Municipalité de Saint-Casimir, nous vous proposons un ciné-souper convivial et historique.

Des courts métrages réalisés et produits à Saint-Casimir depuis 2004 agrémenteront votre souper.

Buffet du Rapide (Julie Carignan)

Une aventure en fine cuisine de produits régionaux.

Notre service de bar vous offrira des produits alcoolisés régionaux.

Billetterie : lepointdevente.com

\$31,00 (taxes et service inclus) + frais de billetterie



crédit photo : Andréanne Gauthier

Je suis honorée d'être l'invitée d'honneur du 18^e FFPE qui se tiendra dans mon village natal, Saint-Casimir, pendant l'année du 175^e anniversaire de la municipalité. J'ai hâte de participer aux activités et de vous y rencontrer.

Stéphanie Perreault,
comédienne et scénariste.

Samedi le 13 août à 21h Cinéma

Hôtel de ville

le **Kabaret Kino St-Kazimir**

présentera les courts métrages réalisés à Saint-Casimir depuis trois jours par une vingtaine de cinéastes sous le thème :

Saint-Casimir "D'hier à aujourd'hui".



Kino St-Kazimir

Dimanche le 14 août à 10h, à l'Hôtel de ville,

Catherine Roy, cuisinière et consultante anti-gaspillage alimentaire vous propose un atelier pratique qui donnera aux participants des trucs pour mieux valoriser et maximiser l'utilisation de leurs aliments. Quelques recettes seront effectuées pendant l'atelier suivi d'un brunch et de la conférence Mieux s'outiller pour moins gaspiller présentée par Gabrielle Dessureault.



Samedi le 13 août de 10h à 16h

Stationnement Caisse Desjardins

Essai de véhicules électriques et conférence.



En collaboration avec



32816



LE **FIFA** 40

LE **COUVENT**
HÔTEL



SPIRA ∞



TELEFILM
CANADA



Canada