



# Journal de La Motte

## LA MOTTE EN RIRE

## SPECTACLE D'HUMOUR DE JULIEN LACROIX



**Le 15 mai 2025, nous accueillerons dans notre centre communautaire M. Julien Lacroix.**



C'est avec un immense plaisir que nous vous annonçons qu'il y aura bel et bien une deuxième édition de La Motte en rire cet automne. Avec le grand succès qu'a eu notre première édition de ce merveilleux événement, il nous était impossible de ne pas le reproduire. Cette fois, nous accueillerons dans notre petite municipalité, **Alexandre Barrette**. L'événement se déroulera le **26 septembre** prochain, dès **20h**, au centre communautaire. Les billets sont en vente au bureau municipal au coût de 35\$ chacun. Faites vite! Les places sont limitées. Pour plus d'information concernant l'événement, vous pouvez contacter notre agente de développement par courriel au [ad@munlamotte.ca](mailto:ad@munlamotte.ca)

**Le temps au temps**, le nouveau one-man show de Julien Lacroix a pris forme au fil de soirées questions/réponses qu'il a tenues devant plus de 10 000 personnes en 2023. Ces soirées se sont tranquillement transformées en rodage d'un spectacle pour rapidement passer le cap du 25 000 billets vendus. La tournée de ce 2e premier one-man show se poursuit jusqu'en 2025.

**Voici le lien pour l'achat de billet:**

<https://lepointdevente.com/billets/julien-lacroix-la-motte-15-mai-2025>

## BRUNCH DE LA FÊTE DES MÈRES

**Brunch de la Fête des Mères**  
**11 mai 2025**  
**à 11h00**  
 À la salle des Pionniers du centre communautaire

**Billet en vente au bureau municipal**  
 11ans et plus - 17,50\$  
 6 à 11 ans - 10,00\$  
 Gratuit pour les 5 ans et moins

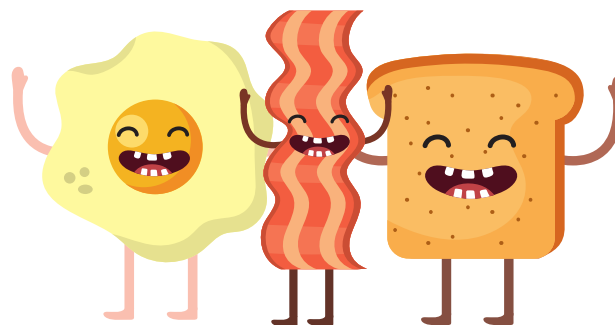
Au profit du comité du Noël des enfants

# Brunch

La Fabrique Saint-Luc a décidé cette année de passer le flambeau pour leur fameux Brunch de la fête des Mères. Le comité du Noël des enfants a décidé de reprendre celui-ci au profit de leur événement de Noël.

Le Brunch aura donc lieu ce 11 mai à compter de 11h00 à la salle des Pionniers au centre communautaire.

Les billets sont en vente dès maintenant au bureau municipal. Faites vite! Les places sont limitées.



Coup d'oeil municipal p. 2-3  
À la une p. 3-4  
À venir p.6  
Organismes P. 5-6-7  
Nécrologie p. 8

Local de santé p. 8  
Offre d'emploi p. 9  
Publicités p. 10-11-12  
La page à dessins p. 13  
Calendrier municipal p. 14

### Pour nous joindre

Municipalité de La Motte  
349 chemin St-Luc, JOYITO  
819 732-2878  
[dg@munlamotte.ca](mailto:dg@munlamotte.ca)  
[adj@munlamotte.ca](mailto:adj@munlamotte.ca)  
[ad@munlamotte.ca](mailto:ad@munlamotte.ca)

---

---

# Mot du maire



YANICK LACROIX

---

---

## Fonte de la neige

Le mois d'avril et le printemps sont à nos portes. La neige se retire lentement pour laisser la place à la verdure. Ça l'air beau et encourageant dit de cette façon, mais ce sera la période des crues printanières. Comme chaque année, nous devons être vigilant. Avec les inondations, il est normal de fermer certains chemins comme celui du chemin de la Baie (marais Kergus ou crique à Bellefeuille). C'est une question de sécurité pour les usagers, mais surtout pour protéger l'intégrité du gravier. En roulant avec nos véhicules, le petit sable part avec le courant et il ne reste que les petites roches. Après l'inondation, le chemin devient comme un tapis de billes que l'on doit retirer en abaissant celui-ci. C'est pour cette raison que nous devons faire un détour pendant 2 à 3 semaines et parfois jusqu'à 6 à 7 semaines.

Merci de votre résilience.

## Défi 1200 tonnes

Vous avez probablement commencé à entendre parler du défi 1200 tonnes de composte. Ce défi est lancé depuis mars par notre MRC Abitibi. Depuis 2-3 ans la collecte annuelle du bac brun a chuté à 900 tonnes par année. La MRC organise un concours entre les municipalités pour atteindre, collectivement, la cible de 1200 tonnes d'ici la fin 2025. Personnellement, je trouve que c'est une belle initiative de la MRC d'organiser ce concours. C'est une belle façon d'en parler et de sensibiliser la population à l'importance de trier nos matières biologiques. Le but réel de ce défi est de diminuer les déchets biologiques du LET (lieu d'enfouissement technique) à Amos. Je sais que peu de gens utilisent leur bac brun. Je sais que plusieurs font leur composte à la maison. Je sais également que certains voient ça comme une montagne, mais il faut juste commencer progressivement. Notre famille de 5 personnes participe au compostage depuis le début. Nous avons eu recours au congélateur qu'une seule fois. Autrement, tout est dans le bac brun même à 35C l'été. Il y a des trucs simples. Je ferais prochainement une publication sur Facebook pour partager nos trucs. En passant, les sacs en papier d'épicerie sont merveilleux. Embarquez dans le défi, pour vous. Commencez progressivement. Ne vous cassez pas la tête pour commencer. Après quelques semaines, vous allez développer vos trucs et devenir des Grands Maîtres du compostage hahaha! Pour les gens qui compostent déjà... on garde le rythme!

## Construction de l'école

*Un petit mot pour vous informer que le chargé de projet au CSS Harricana nous mentionne que la construction respecte l'échéancier.*

*Bravo à l'entrepreneur et aux gens impliqués!*

*Yanick Lacroix, maire*

---

---

# Coup d'oeil municipal

---

---

## **DEMANDE DES PETITS ARBRES DE L'ASSOCIATION FORESTIÈRE DE L'ABITIBI-TÉMISCAMINGUE**

*Dans le cadre du « Mois de l'arbre de des forêts », la Municipalité de La Motte a fait la commande de petits plants d'arbres. La distribution aura lieu jeudi le **15 mai prochain**.*

*Surveillez votre boîte aux lettres, des informations supplémentaires ainsi que des nouveautés pour cette journée vous seront transmises.*

## **Inspecteur municipal**

Offre d'emploi

## **Séance du conseil municipal**

Prochaine Séance régulière, le 14 avril et le 12 mai 2025 à 19h30 à la salle Héritage du Centre communautaire.

## **Bienvenue**

*Nous désirons souhaiter la bienvenue à Madame Réna Michaud, qui joint l'équipe municipale à titre de Chef d'équipe, si vous la croisez, saluez-la.*

## **Louvolement sur le réseau routier municipal**

*Depuis quelque mois nous avons constatez qu'il y a des voitures qui effectue du louvolement (circulation en zig-zag, ou drift) sur l'ensemble du réseau routier municipal soit : après le nivelage ou après une averse de neige.*

*Cette pratique occasionne de frais considérable à la Municipalité parce qu'il y a des bris sur la chaussée, la formation d'ornières et projection du concassé dans les fossés. Afin de corriger la situation nous devons refaire niveler les chemins et cela peut prendre de 2 à 3 semaines avant que les corrections soient faites.*

*Nous demandons votre collaboration afin de cesser ou de dénoncer cette pratique.*

# Coup d'oeil municipal

## Décisions importantes prises par votre Conseil municipal, lors de séances ordinaires au cours du mois de février et mars derniers.

Appui à la candidature de monsieur Pierre Labrèche, au Prix reconnaissance Thérèse Pagé;

Appui au projet « La Motte en rire » au projet FLIC;

Appui au projet « veillée de chanson à répondre » par la Pariole ;

Contribution financière à la Bibliothèque de La Motte de 3 000\$;

Approbation des comptes pour un montant de 93 538.48 \$ pour le mois de février et de 89 124.23 \$ pour le mois de mars ;

Adoption du règlement 256 concernant les droits de mutations immobilières sur les immeubles dont la base d'imposition excède 500 000 \$;

Attribution des champs de responsabilités;

Autorisation d'aller en appel d'offres pour la réfection du ponceau Perron sur le chemin des Berges;

Appui au projet territorial 2025 « Spectacle d'humour » ;

## **RAPPEL 1ER VERSEMENT DES TAXES**

N'oubliez pas que la date limite pour payer votre premier versement de taxes municipales est le 31 mars. Après cette date, un taux d'intérêt de 13% sera facturé en plus d'une pénalité de 5% sur votre compte en retard. Si le montant total de vos taxes dépasse 300\$, vous bénéficiez de la possibilité de le payer en trois versements.

Nous désirons vous informer qu'il y a plusieurs possibilités qui s'offre à vous afin d'acquitter votre compte :

Virement Interac à l'adresse courriel suivante : [dg@munlamotte.ca](mailto:dg@munlamotte.ca) , inscrire « taxes » comme mot de passe;

Votre municipalité possède un terminal de point de vente (Interac);

Par chèque ou mandat poste;

Paiement par internet;

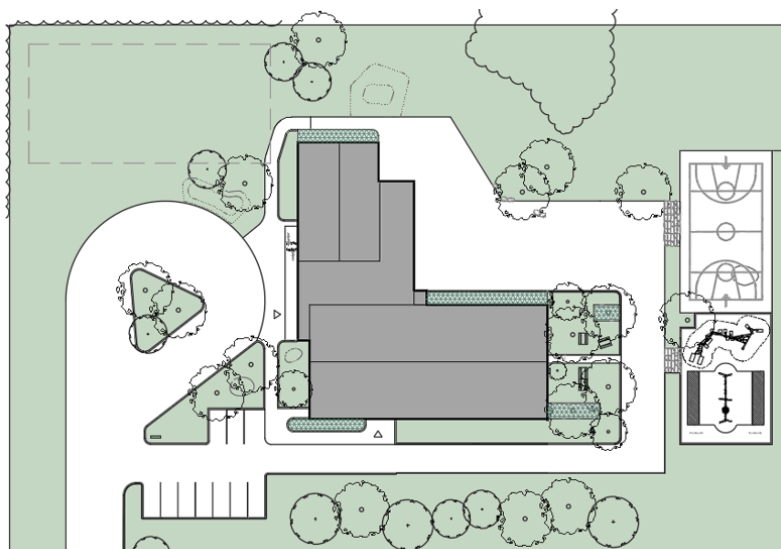
Vous pouvez déposer votre paiement dans la boîte de dépôt située sur la porte d'entrée du bureau municipal.

Il vous est également, possible de faire des versements du montant de votre choix, au moment qui vous convient, en dehors des périodes de versement. C'est à dire qu'il vous est possible de payer votre compte à l'avance. Il faut, toutefois, tenir compte des dates d'échéances afin de ne pas payer des intérêts et des pénalités;

## À la une.

### NOUVELLE ÉCOLE PRIMAIRE

Voici un plan de la future cour d'école.



### LA ROUTE DU TERROIR



# À la une.

MUNICIPALITÉ DE LA MOTTE

## BIBLIOTHÈQUE

Nous désirons vous informer que la bibliothèque sera fermée le 18 avril et le 23 mai.

L'échange des collections se fera le 7 mai 2025

Merci de votre compréhension!

## MESSE À LA MOTTE

Les messes à La Motte sont dorénavant le premier samedi de chaque mois



### Intentions de messe

**05 avril 2025:**

M. Jerry Diamond

**03 mai 2025:**

Mme. Denise Lahaie Hélie

**\*Les messes sont à 19h.\***

## DENRÉES ALIMENTAIRES

Vous aimeriez recevoir des denrées alimentaires?

**Inscrivez-vous** dès maintenant au bureau municipal au **819 732-2878**

Ce service est offert une fois par mois.



## BOTTIN TÉLÉPHONIQUE



Nous désirons vous informer que le bottin téléphonique est encore en construction. Dû au congé maternité de notre agente de développement, il sortira un peu plus tard que prévu, mais, ne vous inquiétez pas, il fait parti de nos projets.

Merci de votre compréhension!



## Le journal de La Motte

ESPACE PUBLICITAIRE

**Vous souhaitez profiter du journal pour faire connaître vos services ?**

**Le journal offre des espaces publicitaires.**

Prix d'un espace publicitaire pour un an

**15.00\$** pour format carte d'affaire

**25.00\$** pour 1/4 de page (horizontal ou vertical)

**50.00\$** pour 1/2 page (horizontal)

**75.00\$** pour une page complète (11 X 17")



Pour obtenir plus d'informations, vous pouvez contacter notre agente de développement au

**Courriel: [ad@munlamotte.ca](mailto:ad@munlamotte.ca)**

**Téléphone: (819) 732-2878**

# Organismes

## MUNICIPALITÉ DE LA MOTTE

### LA PARIOLE

Le 26 avril prochain, La Pariole présentera le 27<sup>e</sup> Show de La Motte. Hé oui ! C'est la 27<sup>e</sup> fois qu'on vous invite à venir découvrir différents artistes d'un peu partout en Abitibi-Témiscamingue.

Chaque année, on se donne un thème. On a déjà « Cassé l'hiver en deux », on s'est dit « Vivons Bon Yeu ! » et on a célébré « Tous les possibles ». Cette année, le titre sera « Plus on aimera trop, moins ce sera assez ». Même si le monde ne tourne pas toujours rond, au Show de La Motte on va prendre le temps de s'dire qu'on s'aime !

Cette année encore, j'aurai le bonheur d'animer ce rendez-vous qui, en principe, marque le retour du vrai printemps. Vous aurez le bonheur de voir sur scène : Michel Lord et Paul Beau (piano et accordéon), le groupe Mosamaja (musique du monde), Nicolas Lauzon (poésie), Flora Bègue (danse), Valérie Lemay et Francis Bégin (chansons) ainsi que Paul Ouellet (chansons) et Astheur Philippe et le La Motte Family Band (chanson et musique).

Vous le savez, on s'amuse à mélanger les talents de tous âges et de tous les horizons. Ça donne toujours une soirée de découvertes conviviale et chaleureuse et on vous attend en grand nombre !

Le Show de La Motte, c'est le samedi 26 avril 2025 à 19 h 30 au Centre communautaire.

Vous pouvez acheter vos billets en ligne :

- 1) Lien Web : <https://my.weezevent.com/le-show-de-la-motte-2025>
- 2) Vous trouverez le même lien sur notre page Facebook LaPariole
- 3) Vous pouvez scanner le code QR qui se trouve sur l'affiche du spectacle dans le journal
- 4) Vous pouvez aussi réserver par téléphone au 819 727-3530.

On vous donne rendez-vous le samedi 26 avril prochain!



Pierre Labrèche  
La Pariole



# Organismes

MUNICIPALITÉ DE LA MOTTE

## BIBLIOTHÈQUE



Bonjour, mon nom c'est Mélanie Nadeau, la créatrice et l'interprète du spectacle de contes et accordéon « Accordons-nous donc! »

Grâce à un financement du Conseil des Arts et des lettres du Québec, du Conseil de la culture de l'Abitibi-Témiscamingue et de ses partenaires, en collaboration avec le Réseau Biblio de l'Abitibi-Témiscamingue, il y a 15 bibliothèques affiliées au Réseau Biblio qui pourront recevoir le spectacle « Accordons-nous donc! » tout à fait gratuitement!

Quinze bibliothèques pour toute la région d'Abitibi-Témiscamingue, cela veut dire seulement 3 bibliothèques par MRC!

Lieu :Bibliothèque La Motte

De : Jeudi 1er mai 2025

Heure : 19 :00 à 20 :00

Bien que j'aie fait de nombreux spectacles jeunesse, celui-ci s'adresse surtout à un public adulte.

J'espère que vous sauterez sur cette occasion de présenter du conte dans votre localité.

Au plaisir de vous rencontrer!

Il serait apprécié de savoir à l'avance si cet événement vous intéresse et ce avant le 25 avril.  
Merci

Nicole Richard  
819-442-0262



# Nécrologie

MUNICIPALITÉ DE LA MOTTE

*En mémoire de...*



*Bourassa, Thérèse*

**1945 - 2025**

La Motte : Est décédée à l'Hôpital d'Amos, le 20 février 2025, à l'âge de 79 ans, Madame Thérèse Bourassa, domiciliée à La Motte, fille de feu Euclide Bourassa et de feu Eugénie Morin, épouse de feu Charles-Eugène Langevin.

Madame Bourassa laisse dans le deuil ses enfants : feu Brigitte Langevin (Yvon Daoust) et Mario Langevin (Caroline Charette); ses petits-enfants : Shanie-Victoria, Raphaëlle et Ashley-Maude; ses frères et soeurs : Yolande (feu Claude Lynch), Edmond (feu Jenny), feu Marcel, Monique (feu Harry Brooks), Maurice, Ghislaine (Gilles Périgny), Jean (Johanne Gagnon), André et Mario (Marjolaine Martineau); ses neveux et nièces ainsi que de nombreux parents et amis (es).

L'inhumation aura lieu au cimetière de La Motte à une date ultérieure.



## La nouvelle plateforme EMILI.PET est disponible depuis le 1er janvier 2025

La MRC d'Abitibi a pris entente avec le Refuge le Cœur sur 4 Pattes en lien avec les nouvelles obligations gouvernementales. C'est pourquoi vous devez inscrire votre animal en ligne, soit via notre site web, soit directement dans emili.net (toutes les informations sont disponibles sur notre site). Un paiement de 30.00\$ vous sera demandé. Vous recevrez, par la suite une médaille équipée d'une puce d'identification qui permettra d'identifier l'animal dans le cas d'une perte.



511, 3e Rue Est  
Amos (Québec) J9T 4A4  
873 476-0246



Pour toutes questions concernant les animaux errants ou potentiellement dangereux, veuillez contacter le Refuge le Cœur sur 4 Pattes au numéro ci-haut.

# Local de santé

MUNICIPALITÉ DE LA MOTTE

## CLSC Local de santé – La Motte

Local de Santé de La Motte, Sous-Sol de l'Église  
Téléphone: 732-2708

**Services disponibles et modalités d'accès**  
**Soins de santé courants offerts au Centre de soins ambulatoires de l'Hôpital d'Amos.**

Pour prendre un rendez-vous : 819 732-3341, poste 2649

**Services de prélèvements sanguins offerts dans les CLSC suivants ou à l'Hôpital d'Amos**

Lieu : CLSC de votre localité

Date : **Mardi, 08 avril 2025 – La Motte**

Pour prendre un rendez-vous

CLSC en milieux ruraux :  
819 732-3271, poste 4202

Hôpital d'Amos :  
www.clicsante.ca ou 819 732-0165

Centre intégré  
de santé et de services  
sociaux de l'Abitibi-  
Témiscamingue

Québec

## CLSC Local de santé – La Motte

Local de Santé de La Motte, Sous-Sol de l'Église  
Téléphone: 732-2708

**Services disponibles et modalités d'accès**  
**Soins de santé courants offerts au Centre de soins ambulatoires de l'Hôpital d'Amos.**

Pour prendre un rendez-vous : 819 732-3341, poste 2649

**Services de prélèvements sanguins offerts dans les CLSC suivants ou à l'Hôpital d'Amos**

Lieu : CLSC de votre localité

Date : **Mardi, 13 mai 2025 – La Motte**

Pour prendre un rendez-vous

CLSC en milieux ruraux :  
819 732-3271, poste 4202

Hôpital d'Amos :  
www.clicsante.ca ou 819 732-0165

Centre intégré  
de santé et de services  
sociaux de l'Abitibi-  
Témiscamingue

Québec



# OFFRE D'EMPLOI



## LES MUNICIPALITÉS DE LA MOTTE ET DE STE-GERTRUDE-MANNEVILLE SONT ACTUELLEMENT À LA RECHERCHE D'UN « **INSPECTEUR MUNICIPAL** »

Les municipalités de La Motte et de Ste-Gertrude-Manneville sont deux municipalités rurales dynamiques, reconnues pour la qualité de vie exceptionnelle et leur engagement envers le développement durable. Territoires composés majoritairement de zones agricoles, terres publiques et de Villégiature (pour la Motte).

En collaboration avec les deux directions générales, la personne retenue rejoindra deux équipes dynamiques. Vous aurez l'opportunité de contribuer directement au bon fonctionnement de nos municipalités en veillant au respect des réglementations en vigueur et en assurant la sécurité et le bien-être des citoyens.

### Missions principales :

- ✓ Effectuer des inspections sur le terrain pour vérifier la conformité des établissements et des activités avec les diverses réglementations en vigueur;
- ✓ Rédiger des rapports d'inspection et proposer des actions correctives en cas de non-conformité;
- ✓ Collaborer avec d'autres services municipaux et autorités compétentes pour résoudre les problèmes identifiés ou pour répondre à des demandes de citoyens;
- ✓ Informer et sensibiliser les citoyens sur les règles et les bonnes pratiques en matière d'urbanisme, de sécurité et d'environnement;
- ✓ Participer à des réunions et des comités (CCU) afin d'évaluer les besoins et les préoccupations des citoyens tels que recevoir et traiter les demandes de changements de zonage, les dérogations mineures ou toutes demandes reliées à l'urbanisme ;
- ✓ Délivrer les permis requis en conformité avec les règlements applicables ;
- ✓ Toutes autres tâches en soutien à la direction générale pourraient être appliquées.

### Profil recherché :

- ✓ Formation en aménagement du territoire ou en urbanisme ou une combinaison pertinente de formation ou d'expérience serait un atout ;
- ✓ Expérience professionnelle dans un poste similaire ;
- ✓ Bonne connaissance des réglementations locales et provinciales ;
- ✓ Sens de l'observation, rigueur et capacité à rédiger des rapports clairs et concis;
- ✓ Aisance relationnelle et capacité à travailler en équipe;
- ✓ Permis de conduire valide.

### Pourquoi travailler à La Motte et Ste-Gertrude-Manneville :

*Engagement pour la qualité de vie* : elles sont des municipalités où il fait bon vivre, alliant dynamisme économique et cadre de vie agréable.

*Proximité avec les citoyens* : en tant qu'inspecteur municipal, vous serez au cœur des interactions avec les habitants et aurez un impact direct sur leur quotidien.

*Développement durable* : les municipalités s'engagent pour un avenir durable et sont enclines à favoriser des initiatives pour la pérennité et la valorisation de leur territoire.

*Esprit d'équipe* : rejoindre les équipes de La Motte et Ste-Gertrude-Manneville, c'est entrer dans une communauté solidaire, où la collaboration et l'échange d'idées sont valorisés.

### Conditions de travail :

- ✓ Horaire de travail de 24 heures par semaine pendant la saison estivale (avril à octobre) 2 jours à La Motte et 1 journée à Ste-Gertrude-Manneville ainsi que sur appel pendant la saison hivernale (pour les 2 municipalités);
- ✓ La rémunération sera établie en fonction de l'expérience et de la compétence du candidat ;
- ✓ Salaire de base : 25.51\$ /heure;
- ✓ Début d'emploi : maintenant;
- ✓ Formation continue proposée.

Pour postuler, veuillez envoyer votre CV et une lettre de motivation à l'adresse, ci-bas.

Merci de préciser « Candidature inspecteur municipal » dans l'objet de votre courriel.

**Municipalité de La Motte**  
**349, chemin St-Luc**  
**La Motte (Québec) J0Y 1T0**  
**Courriel : [adj@munlamotte.ca](mailto:adj@munlamotte.ca)**  
**Télécopieur : 819-727-4248**

Les municipalités de La Motte et de Ste-Gertrude-Manneville sont des employeurs garantissant l'égalité des chances. Tous les candidats qualifiés seront pris en considération sans distinction d'âge, de genre, de race ou de nationalités.

Nous avons hâte de découvrir votre candidature !

# Publicités




## AIDE DIRECTE

- Rencontres individuelles
- Groupes de soutien
- Accompagnement judiciaire, médical et autres;
- Soutien aux proches.

CENTRE D'AIDE ET DE LUTTE CONTRE LES AGRESSIONS À CARACTÈRE SEXUEL

**819 732-7889**

C.P. 94, Amos (Québec) J9T 3A5  
 calacsabitibi@cableamos.com |   
 www.calacsabitibi.com

Le **CALACS-ABITIBI** souhaite offrir **aux femmes** ayant vécu de la violence sexuelle un lieu chaleureux où elles pourront échanger avec d'autres femmes ayant un vécu similaire.

C'est un espace sécuritaire pour exprimer leurs émotions, mieux comprendre les conséquences associées aux agressions sexuelles et expérimenter des outils de communication et de reprise de pouvoir sur leur vie.

Depuis l'automne 2022, le CALACS-ABITIBI offre ces mêmes services, en projet pilote, **aux hommes** ayant vécu de la violence sexuelle dans l'enfance.



LA MOTTE

## TARIFS DE LOCATION DU CENTRE COMMUNAUTAIRE

	EXPRESS (4h)	1/2 JOURNÉE (8h)	JOURNÉE (24h)
TOUT LE CENTRE: HÉRITAGE & PIONNIERS			500\$
SALLE HÉRITAGE (REZ-DE-CHAUSSÉE)	100\$	175\$	350\$
SALLE PIONNIERS (SOUS-SOL)	75\$	125\$	175\$
LOCATION CUISINE (SOUS-SOL)		50\$	

RÉSERVATION

+819-732-2878 | ADJ@MUNLAMOTTE.CA

POUR LES CITOYENS DE LA MOTTE

**AIDE FINANCIÈRE AUX SERVICES DE GARDE EN MILIEU FAMILIAL**

LE MONTANT MAXIMAL POUVANT ÊTRE DEMANDÉ EST DE 500\$

**CONDITIONS D'ADMISSIBILITÉ**

- RÉALISER UN PROJET SUR LE TERRITOIRE DE LA MOTTE
- ÊTRE RÉSIDENT OU PROPRIÉTAIRE DE LA MOTTE, AVEC PREUVE
- DÉTENIR LES FACTURES ORIGINALES ET DÉTAILLÉES DE L'ACHAT

POUR INFORMATIONS CONTACTEZ NOUS AU 819-732-2878 OU AU AD@MUNLAMOTTE.CA

# Multi-Services J.V.B.



## Nos services

- Mécanique générale
- Service d'antirouille
- Vente, installation et balancement de pneus
- Vente, installation de pare-brises
- Remorquage de véhicules
- Transport de marchandises
- Déneigement (agglomération de La Motte)

## Mécanique générale

(lundi au vendredi de 9h à 17h - exception sur rendez-vous)



## Remorquage - Transport (24h - 7 jours)



## Déneigement (Secteur de La Motte)



**NOTRE ÉQUIPE DE PROFESSIONNELS  
VOUS ACCOMPAGNE DANS LE  
DÉVELOPPEMENT DE VOS PROJETS D’AFFAIRES!**  
**Services financiers - Accompagnement et suivi personnalisé**

# SADC

Société  
d’aide au développement  
des collectivités

HARRICANA

## **NOUS VOUS AIDONS À :**

**Acquérir ou démarrer une entreprise;**

**Préparer votre relève;**

**Moderniser vos équipements;**

**Acheter ou rénover un bâtiment;**

**Développer de nouveaux marchés;**

**Financer un fonds de roulement, etc.**

### **FONDS D’INVESTISSEMENT**

## **300 000 \$**

Prêt maximal par entreprise

Modalités de remboursement flexible

Taux de base + 2% minimum

### **STRATÉGIE JEUNESSE**

## **5 000 \$ à 25 000 \$**

Prêt personnel pour des entrepreneurs

âgés de 18 à 39 ans

Sans intérêt pour les 24 premiers mois

## **COMMUNIQUEZ AVEC NOUS!**

### **SADC HARRICANA**

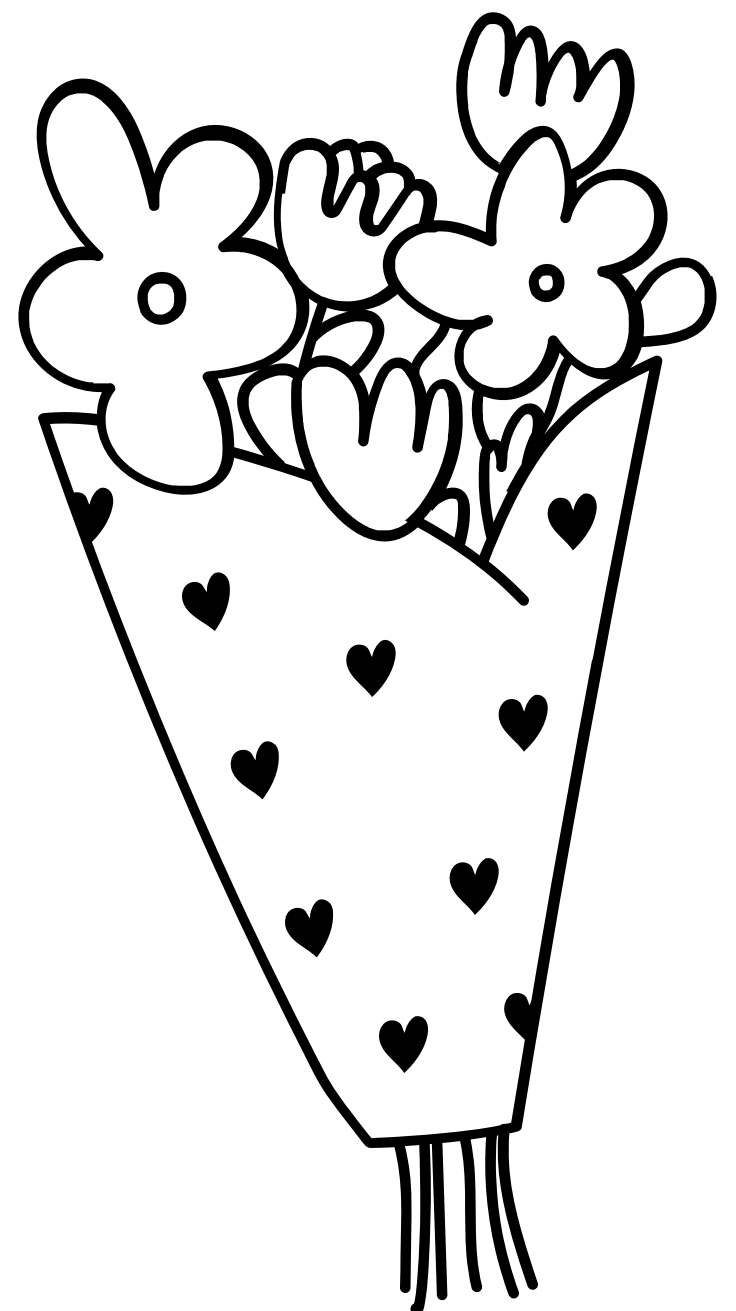
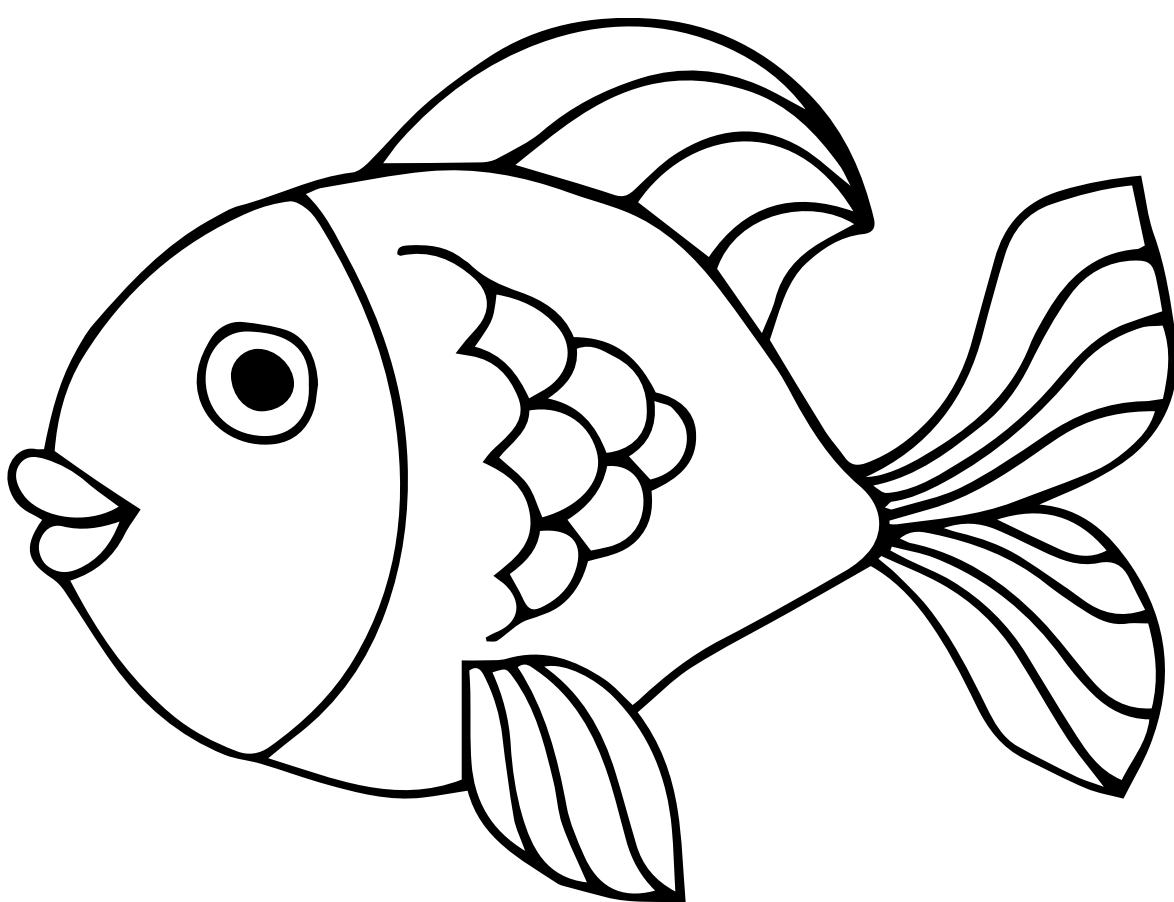
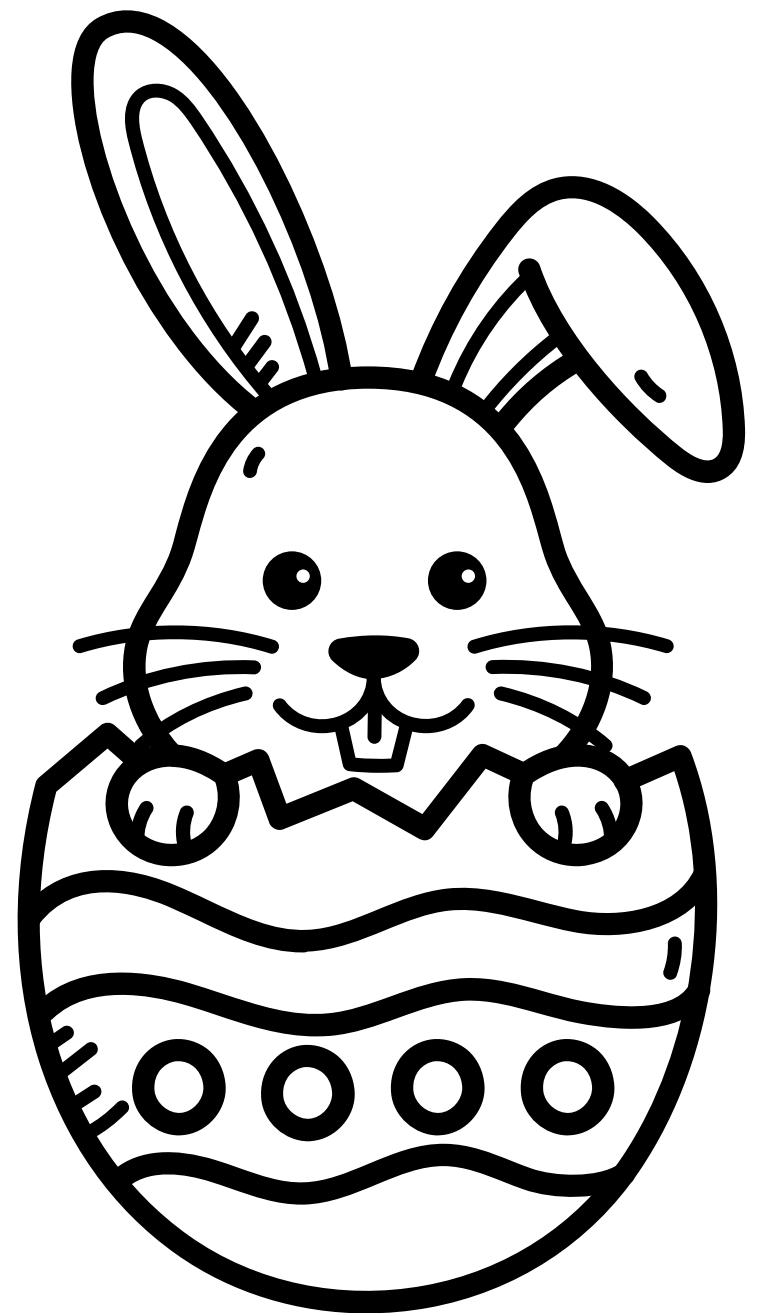
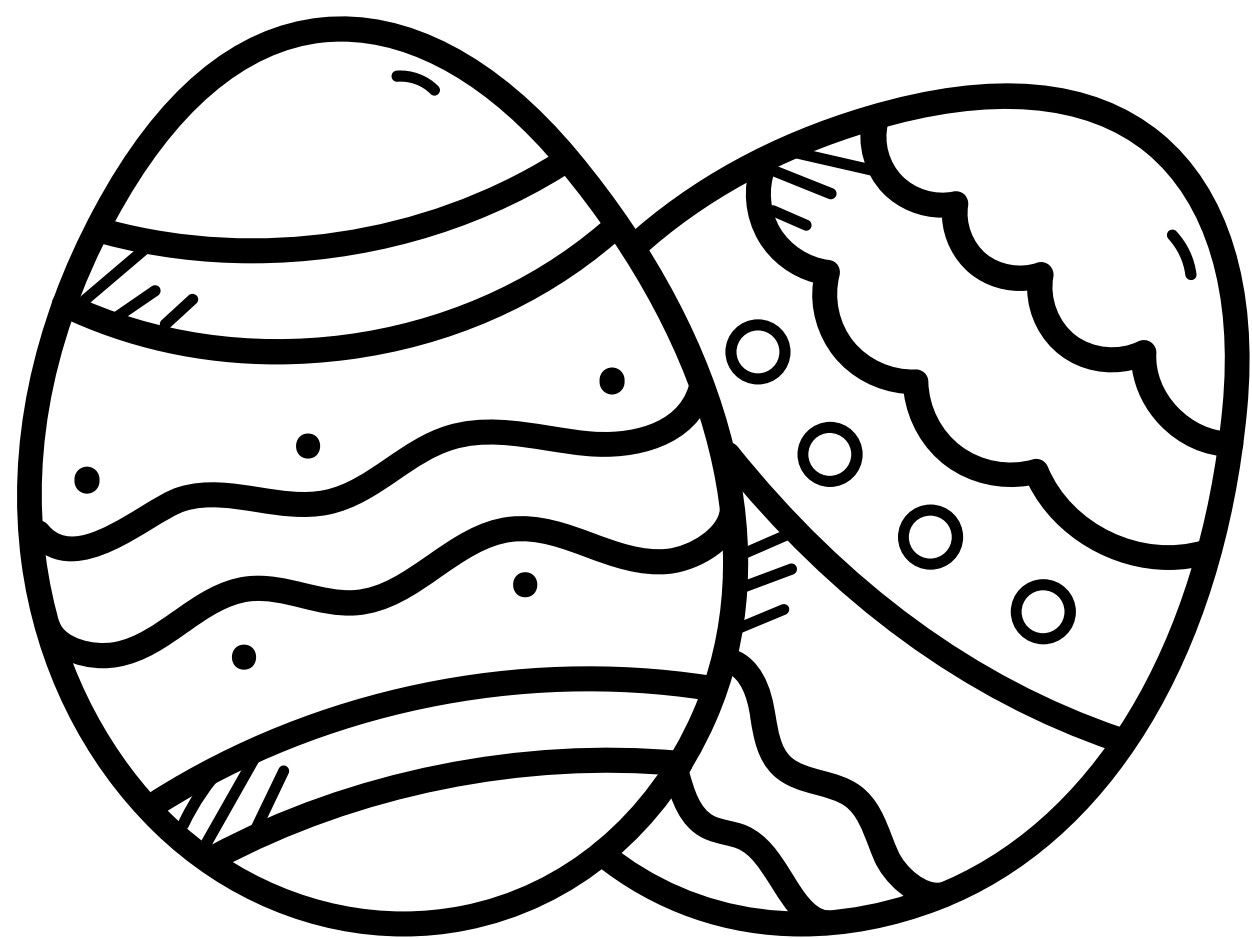
T. 819 732-8311 - [sadc@sadc-harricana.qc.ca](mailto:sadc@sadc-harricana.qc.ca)

[www.sadc-harricana.qc.ca](http://www.sadc-harricana.qc.ca)

**Canada**

Développement économique Canada pour les régions du Québec  
appuie financièrement la SADC

# La page à dessins







Denrées

# Avril 2025



DIMANCHE	LUNDI	MARDI	MERCREDI	JEUDI	VENDREDI	SAMEDI
		1  Bibliothèque 18h30 à 20h30	2	3	4  Recyclage  Bibliothèque 18h30 à 20h30	5  Messe 19h00
6	7	8  Infirmière  Bibliothèque 18h30 à 20h30	9	10	11   Bibliothèque 18h30 à 20h30	12
13	14 Conseil municipal   Déchet/Composte	15  Bibliothèque 18h30 à 20h30	16	17	18  Recyclage	19
20 <i>JOYEUSES Pâques</i>	21	22  Bibliothèque 18h30 à 20h30	23	24	25   Bibliothèque 18h30 à 20h30	26
27	28   Déchet/Composte	29  Bibliothèque 18h30 à 20h30	30			



# Mai 2025



DIMANCHE	LUNDI	MARDI	MERCREDI	JEUDI	VENDREDI	SAMEDI
				1	2  Recyclage  Bibliothèque 18h30 à 20h30	3  Messe 19h
4	5	6  Bibliothèque 18h30 à 20h30	7	8	9   Bibliothèque 18h30 à 20h30	10
11  <i>Brunch</i>	12 Conseil municipal   Déchet/Composte	13  Infirmière  Bibliothèque 18h30 à 20h30	14	15  Distribution d'arbres	16  Recyclage  Bibliothèque 18h30 à 20h30	17
18	19	20  Bibliothèque 18h30 à 20h30	21	22	23   Bibliothèque 18h30 à 20h30	24
25	26   Déchet/Composte	27  Bibliothèque 18h30 à 20h30	28	29	30  Recyclage  Bibliothèque 18h30 à 20h30	31