

# Adieu à un aviseur moral

L'A.F.E.A.S. de Nazareth a connu une lourde perte au sein de son cercle. En effet,

le 16 novembre se tenait la dernière rencontre des membres de l'A.F.E.A.S. avec leur aviseur moral, l'abbé Jean-Baptiste Gauvin, pendant cinq ans, assurera cette fonction d'aviseur d'une façon remarquable.

Son encouragement et sa foi envers notre mouvement nous fournissaient l'élan nécessaire pour mener à bien toutes tâches commencées. Son assiduité à nos réunions était un stimulant et ses précieux conseils un appui dans nos moments les plus difficiles. La confiance qu'il nous témoignait nous permettait d'aller toujours vers de nouvelles initiatives.

Il ne manquait jamais l'occasion de nous rappeler notre devise qui est **Unité-Travail-Charité**, et c'est toujours avec empressement qu'il nous soulignait l'action où il jugeait qu'elle avait été mise en pratique.

Le beau thème de LA FAMILLE, qui est notre sujet d'étude pour l'année, a semblé le toucher profondément et une fois de plus, il a laissé parler son cœur généreux, en nous offrant l'un de ses volumes dont il est l'auteur: "Philosophie familiale". Je me permets ici de souligner quelques

passages frappants de ce bouquin qui dénotent bien sa grande personnalité. "**La famille est le réservoir des forces vives d'une nation.**" "En formant la conscience des hommes qu'elle produit elle fournit à la nation les forces spirituelles dont elle a besoin pour vivre et prospérer." Plus loin, on retrouve cette grande vérité "Le progrès de l'humanité se fait par des acquisitions nouvelles et par la conservation de l'acquis." Oui, nous irons de l'avant mais nous garderons pour acquis ce qu'il nous a enseigné. Nous ferons nôtre ce relevé si véridique provenant du même manuel "Dans le couple, chacun a besoin de l'autre pour devenir pleinement humain mais **TOUT EN RESTANT SOI.**"

Nous ne voudrions passer outre sans remercier notre ex-aviseur moral, et son frère André-Albert, pour le grand nombre de volumes dont ils ont bien voulu orner notre bibliothèque. Ils nous seront d'un grand secours lorsque nous jugerons bon de retourner à la source.

Un sincère merci pour les annonces aux feuillets paroissiaux, aux prônes, et pour les éloges que vous avez toujours témoignés à l'égard de notre Association.

Le modeste présent qui vous a été offert, et l'empressement que les membres de notre cercle ont démontré lors du partage d'un dernier goûter à la Toque Blanche, en votre compagnie, ne sont qu'une vague lueur de l'attachement que nous avons pour vous.

Remerciements pour l'organisation de cette fin de soirée à notre présidente,

madame Gisèle Goulet, qui est toujours l'ombre des réussites de notre cercle.

De notre ex-aviseur moral, l'abbé Jean-Baptiste Gauvin, nous garderons gravé à notre mémoire le souvenir d'un homme d'une très grande logique, souple, et d'une piété exemplaire. Merci.

Pierrette Tremblay-Simard  
Agent d'information  
A.F.E.A.S. Nazareth



Madame Rose Michaud, trésorière du cercle de l'AFEAS de Nazareth, offre un présent à M. l'abbé Jean-Baptiste Gauvin, aviseur moral, pour souligner son départ lors de l'assemblée du 16 novembre 1977. Merci à madame Odélie Bélanger pour la photo.

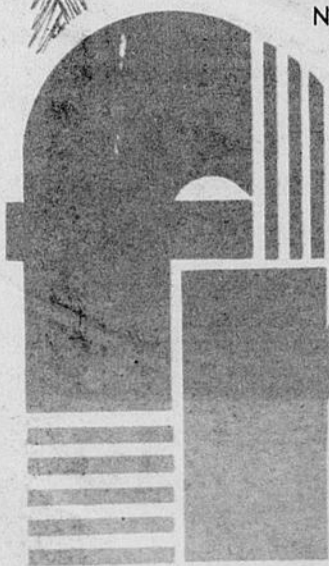
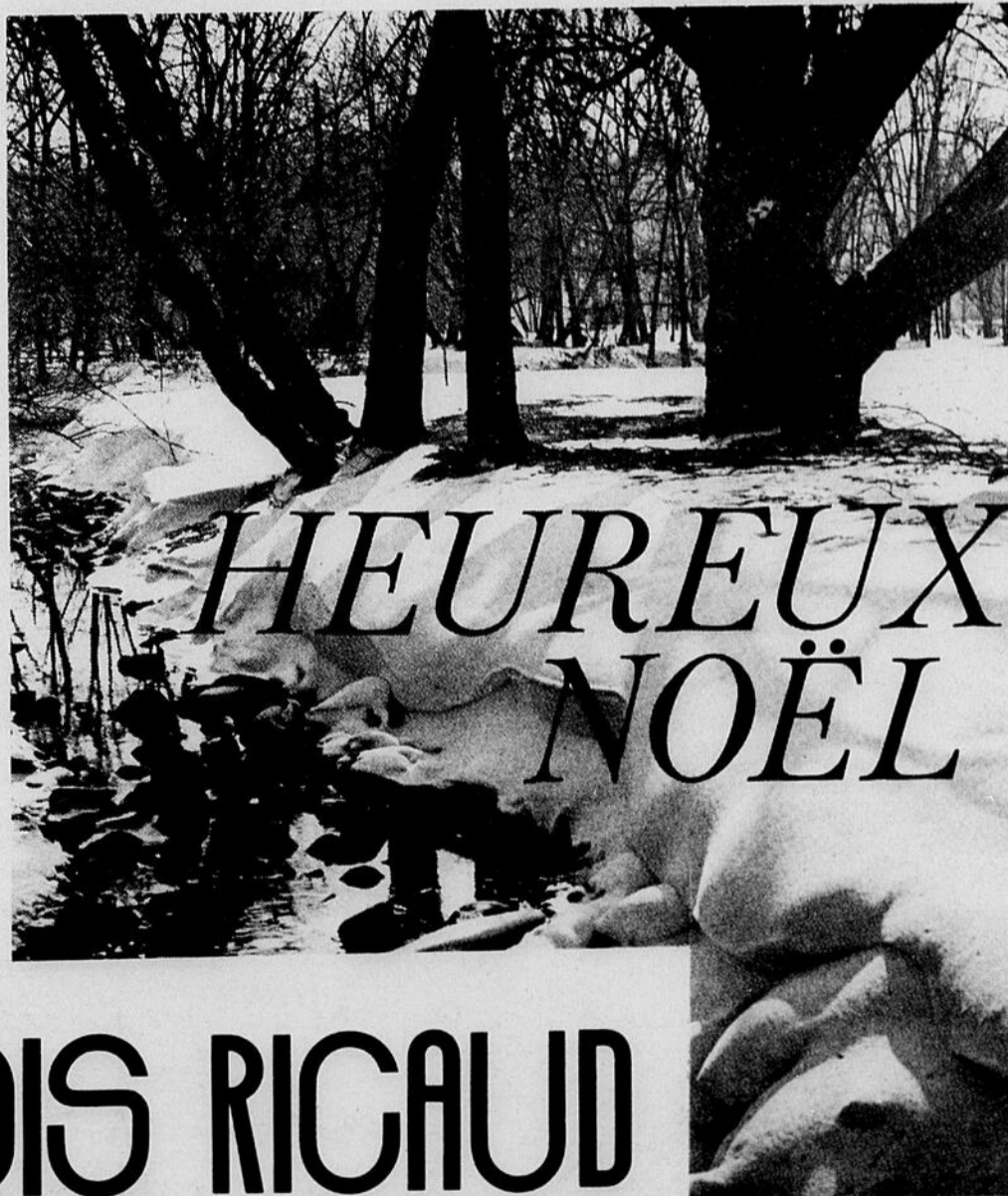


Nouvelles créations de l'atelier Ptarmigan d'Hudson, près de Montréal, ces vêtements typiquement québécois n'ont-ils pas fière allure? C'est la parfaite harmonie du confort, de la beauté et de l'originalité à la manière québécoise. [Photo: Editeur officiel du Québec]

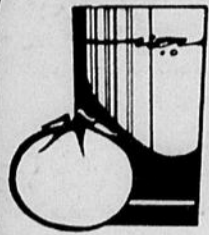


**RAYMOND GENDREAU**  
NOUVEAU PROPRIETAIRE

Merci pour votre aimable clientèle en 1977 et au plaisir de vous revoir en 1978.



# FRANÇOIS RIGAUD



JUS DE TOMATES  
HEINZ, DE FANTAISIE  
BTE 19 OZ.

**.19**



SALADE DE FRUITS  
COOP, FANTAISIE  
BTE 28 OZ.

**.72**



POINTES D'ASPERGES  
IDÉAL, DE FANTAISIE  
BTE 12 OZ.

**.85**



KETCHUP ROUGE  
HEINZ  
BOUT. 32 OZ.

**1.05**



STE-ODILE

ST-FABIEN

LA DIRECTION ET LE PERSONNEL  
DE VOTRE COOPERATIVE  
DE CONSOMMATEURS SOUHAITENT  
A TOUS DE

*Joyeuses Fêtes!*



édition 51

en vigueur du 21 au 31 décembre

Nous nous réservons le droit de limiter les quantités.



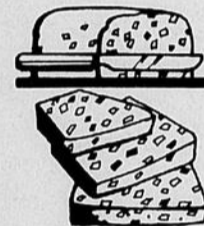
BETTERAVES  
MARINÉES  
HABITANT  
BOC. 24 OZ.

**.57**



MARINADES SUCRÉES  
HABITANT  
BOC. 24 OZ.

**.95**



GÂTEAUX AUX FRUITS  
COOP  
CELLO 2 LB.

**1.95**



FROMAGE À  
TARTINER, KRAFT  
CHEEZ WHIZ,  
BOC. 16 OZ.

**1.39**



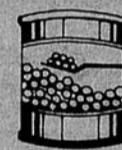
CHOCOLATS VESTA LOWNEY'S  
BTE 120 GR.

**3.99**



BREUVAGE ROUGEMONT, AUX  
POMMES OU AUX  
RAISINS OU PUNCH  
AUX FRUITS  
BTE 10 OZ.

**.17**



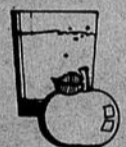
POIS IDÉAL, NO. 2 DE CHOIX  
BTE 19 OZ.

**.67**



BATTERIE À TRANSISTOR  
EVEREADY, BP  
1035 OU 1050  
PQT 2'S

**.99**



JUS DE POMMES VITAMINÉ  
ROUGEMONT  
BTE 48 OZ.

**.71**



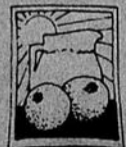
CREVETTES À COCKTAIL CLOVER  
LEAF  
BTE 4.2 OZ.

**1.34**



BREUVAGE À L'ORANGE  
ROUGEMONT  
BTE 10 OZ.

**.17**



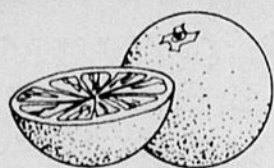
CRISTAUX À L'ORANGE TANG  
ENV. 2/7 OZ.

**.89**



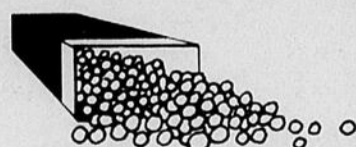
SAUCE À HOT CHICKEN ESTA  
BTE 14 OZ.

**.30**



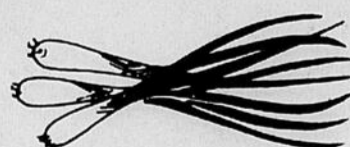
ORANGES «SUNKIST» SANS  
PÉPIN PRODUIT E.U.A.  
GR: 113  
DOUZ.

**.98**



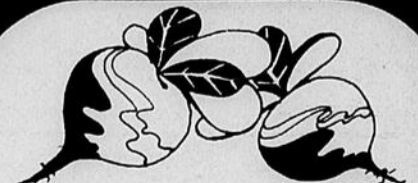
CANNEBERGES «ATOCAS»  
PRODUIT E.U.A. CANADA  
NO: 1  
CELLO 1 LB.

**.48**



ÉCHALOTES PRODUIT E.U.A.  
PAQUET

**.18**



RADIS PRODUIT FLORIDE  
CELLO DE 6 OZ.

**.10**

	CHAMPIGNONS COOP BTE 10 OZ. ENTIERS <b>.76</b> EN MORCEAUX <b>.67</b>
	OLIVES FARCIES MANZANILLA COOP BOC. 12 OZ. <b>.83</b>
	THÉ ORANGE PEKOE COOP SAC 120'S <b>2.79</b>
	GÂTEAUX AUX FRUITS COOP CELLO 1 LB. <b>.99</b>
	GÂTEAUX AUX FRUITS COOP CELLO 3 LB. <b>2.89</b>
	MOUTARDE PRÉPARÉE SCHWARTZ BOC. 24 OZ. <b>.53</b>
	PÊCHES TRANCHÉES AYLNER, DE CHOIX BTE 19 OZ. <b>.59</b>
	OIGNONS MARINÉS BLANCS, HABITANT BOC. 15 OZ. <b>.99</b>
	CONFITURE HABITANT, FRAISES AVEC PECTINE OU FRAMBOISES AVEC PECTINE BOC. 24 OZ. <b>1.27</b>
	BEURRE D'ARACHIDES KRAFT CRÉMEUX OU CROQUANT BOC. 1 LB. <b>.91</b>
	GELÉE EN POUDRE ROYAL, FRAISES OU FRAMBOISES OU CERISES OU À L'ORANGE BTE 6 OZ. <b>.43</b>
	CAFÉ MOULU CHASE'N SANBORN, RÉGULIER SAC 1 LB. <b>3.69</b>
	CAFÉ INSTANTANÉ NESCAFÉ BOC. 10 OZ. <b>5.29</b>
	CHAPELURE SHAKE'N BAKE, STYLE B.B.Q. POUR POULET BTE 7.5 OZ. <b>.83</b>
	

	JEUNE DINDON DORCHESTER, 20 LBS ET PLUS, CAT. A CANADA, CONGÉLÉ, <b>à prix compétitif</b>
	SOC DE PORC FUMÉ COOP GENRE 1/2 COOT ROLL, LB. <b>1.69</b>
	PORC HACHÉ DÉCONGÉLÉ POUR FARCE À VOLAILLE, PÂTE À LA VIANDE, LB. <b>.89</b>
	PÂTE À LA VIANDE, BILOPAGE, TAILLEFER, LA BELLE FERMIÈRE, CHARCUTERIE ROY, UNITÉ DE 16 OZ. <b>.99</b>
	SALADE DE CHOUX TAILLEFER, BOCAL 32 OZ. <b>.83</b>
	SAUCISSE ENROBÉE DE PÂTE, LA BELLE FERMIÈRE, PQT 16 OZ. <b>1.39</b>
	DÉLICE DE MER AUX CREVETTES, BLUE WATER, PQT 20 OZ. <b>2.69</b>
	SAUCISSE FUMÉE COCKTAIL HYGRADE, PQT 8 OZ. <b>.99</b>
	CREVETTES CUITES DU GOLF ST-LAURENT, DE MARQUE LA MARINIÈRE, PQT 7.5 OZ. <b>1.73</b>
	HOMARD CUIT ET CONGÉLÉ EMPAQUÉTÉ INDIVIDUELLEMENT, LB. <b>3.49</b>
	EGG ROLLS BILOPAGE ENVELOPPÉS EN PAQUET DE 12 AVEC SAUCE GRATUITE, PQT 12'S. <b>1.89</b>

	GÂTEAUX AUX FRUITS COOP, CELLO 4 LB. <b>3.79</b>
	CRÈME GLACÉE COOP, ASSORTIE, CONT. 2 LT. <b>1.29</b>
	SOUPE À L'OIGNON COOP ENV. 1.5 OZ. <b>.19</b>
	JUS D'ORANGE PUR COOP BOUT. 64 OZ. <b>.99</b>
	NECTAR DE RAISINS COOP OU COCKTAIL DE JUS DE FRUITS COOP BOUT. 64 OZ. <b>.73</b>
	FROMAGE VELVEETA KRAFT BTE 16 OZ. <b>1.53</b>
	FROMAGE KRAFT, TRANCHÉ INDIVIDUELLEMENT CELLO 16 OZ. <b>1.53</b>
	MARGARINE COLORÉE BLUE BONNETT CONT. 3 LB. <b>1.97</b>
	BONBONS DES FÊTES VIAU, ASSORTIS CELLO 6 À 10 OZ. <b>.59</b>
	BISCUITS VOGUE VIAU BTE 15 OZ. <b>1.39</b>
	ARACHIDES KRISPY KERNELS, BLANCHES OU BRUNES OU B.B.Q. CELLO 30 OZ. <b>1.79</b>
	CROUSTILLES HOSTESS SAC 250 GR. <b>.87</b>
	FRIVOLITES AU FROMAGE GENERAL MILLS, OU WHISTLES SNACK OU BUGLES SNACK OU BTE DE 5 HOTCHO'S OU A 6 OZ. <b>.77</b> CROC-EN-BEC
	SERVIETTES DE TABLE KLEENEX, BLANCHES PQT 40'S <b>.69</b>

**À LA COOP TU ES CHEZ TOI!**

## Les acheteurs de maisons démontrent leur confiance dans l'économie

Malgré le haut taux de chômage et une faible économie en général, plus de Canadiens ont investi dans l'achat de maisons existantes au cours des neuf premiers mois de cette année que pendant la même période en 1976, selon une enquête que vient de terminer l'Association canadienne de l'immeuble (l'ACI).

Basée sur une analyse des ventes placées sur le Service d'inscription multiple (MLS), il y avait une augmentation de 14 pour cent dans le nombre de propriétés achetées donnant un total de 124 128 d'une valeur de \$6.7 milliards.

Au cours de la même période les prix des maisons ont continué de stabiliser l'augmentation à 5.3 pour cent, considérablement moins que l'augmentation du coût de la vie de 8.4 pour cent. Cependant, comparant le prix moyen des maisons achetées pendant le quatrième trimestre de 1976 de \$52 621 avec la moyenne de \$53 753 pour le troisième trimestre de 1977 l'augmentation durant les neuf premiers mois de 1977 sur une base nationale était seulement de 2.2 pour cent.

Une indication encore meilleure que les prix se stabilisent est le fait que le troisième trimestre les prix d'achat moyens n'ont augmenté que de \$3 sur une base nationale.

Le prix de vente moyen des propriétés au cours des neuf premiers mois était de \$53 637, tandis que la moyenne pour le troisième trimestre était de \$53 753 comparé à \$53 750 pour le deuxième trimestre.

Tandis qu'il y a eu un plus grand nombre d'achats cette année que l'an dernier, il y a aussi eu un plus grand

nombre de propriétés inscrites en vente par l'entremise du MLS, 18.7 pour cent de plus, totalisant 382 359.

Pourtant le nombre de ventes en rapport aux inscriptions a augmenté dans chaque trimestre de l'année et grimpé de 30.6 pour cent dans le premier trimestre à 33.6 dans le troisième.

La grande majorité des propriétés vendues par l'entremise du MLS sont des maisons et les statistiques du MLS fournissent le baromètre le plus faible pour les prix des maisons à travers le pays.

Commentant sur le marché immobilier actuel, M. Blair Jackson, vice-président exécutif de l'ACI, a déclaré: "Une augmentation en dollars de 20 pour cent et une augmentation dans les ventes d'unités de 14 pour cent suggèrent un marché plus soutenu qu'il l'est en réalité. Puisque nous n'avons pas de statistiques de revente à notre disposition, il est difficile de donner le pourcentage exact qui est actuellement traité par le MLS."

"Cependant, nous soupçonnons," a dit M. Jackson, "que le Service d'inscription multiple traite maintenant une plus grande partie de toutes les ventes. Ceci expliquerait en partie l'augmentation du volume malgré la mise à niveau des prix dans la plupart des régions. Cela souligne également l'acceptation toujours grandissante et la popularité du système MLS"

"En comparaison avec la performance du marché pendant les trois premiers trimestres de 1976, les chiffres pour les neuf mois de 1977 tels qu'indiqués dans les statistiques MLS sont bien en avance sur tous les

points. Les vendeurs réalistes et les acheteurs sérieux ne devraient pas avoir de plaintes sur l'état actuel du marché résidentiel," de conclure M. Jackson.

Comme dans le deuxième trimestre, la municipalité la plus dispendieuse du Canada pour les maisons existantes pendant le troisième trimestre était Oakville, Ont une municipalité entre Toronto et Hamilton, où les prix étaient de \$73 012 en moyenne. Calgary, où les prix de revente étaient en moyenne de \$66 721, était en deuxième place, tandis que Toronto et Vancouver étaient ex aequo pour la troisième place avec des prix moyens de \$64 391 et \$64 382 respectivement.

Les prix moyens au Québec, où l'avenir politique est assombri et où le chômage est plus de 10 pour cent, ont monté d'une moyenne de \$40 136 à \$43 335 d'une année à l'autre. Montréal a reflété cette augmentation avec les prix moyens montant de \$41 277 à \$44 183.

Les prix de revente moyens ont actuellement décliné dans deux provinces. En Saskatchewan, ils ont tombé de \$42 115 à \$41 425. au Nouveau-Brunswick la moyenne a baissé de \$39 577 à \$37 940.

La moyenne la plus élevée de l'augmentation en dollars a eu lieu en Alberta qui est actuellement en vague de prospérité où les prix des maisons en moyenne ont monté de \$36 444 soit à \$67 111 d'une année à

l'autre.

Le MLS est un service d'information d'inscriptions à option utilisé par les chambres d'immeuble canadiennes.

L'association canadienne de l'immeuble qui compte 45 000 membres est un organisme de 98 chambres d'immeuble à travers le pays et de 10 associations

provinciales et autres organisations ou personnes qui sont directement intéressées et impliquées dans la profession immobilière au Canada.



**JOYEUX NOËL**  
bonne et heureuse  
**ANNÉE**

**La direction et le personnel**



**ROLAND PERREault** Ent.  
EBENISTE  
599, RUE LAUSANNE  
RIMOUSKI

## Le M.T.C.P. consacra plus de \$3,000,000 pour le soutien de l'emploi

Le ministère du Tourisme de la Chasse et de la Pêche consacra plus de \$3 000 000 d'ici le 31 mars 1978 dans le cadre du programme de stimulation de l'économie et de soutien de l'emploi.

L'action du ministère s'exercera de deux façons: d'une part, il accélérera la réalisation de travaux d'entretien, de réparation ou de construction des équipements récréatifs dans les parcs et réserves sous sa juridiction. D'autre part, le ministère collaborera à la réalisation d'aménagements hors parcs (sentiers de randonnée pédestre, etc) par le biais de subventions qu'il accordera à certains organismes de plein air oeuvrant au niveau du Québec ou d'une région.

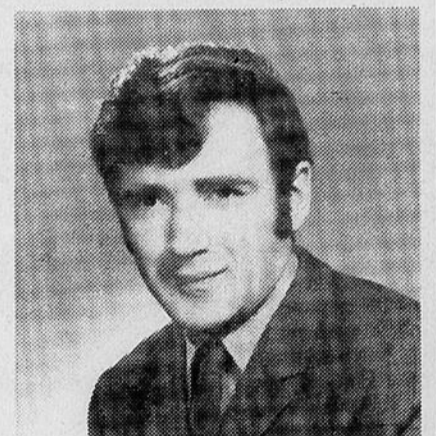
C'est ainsi que cet hiver, le ministère entreprendra dans ses neuf principales régions administratives soit

dans le bas St-Laurent - Gaspésie, le Saguenay Lac St-Jean, la région de Québec, des Trois Rivières, des Cantons de l'Est, de Montréal, de l'Outaouais, du Nord Ouest, de la Côte Nord et sur l'Île Anticosti des travaux qui vont permettre de procurer de l'emploi à environ 425 personnes pour des périodes plus ou moins longues et ce, jusqu'au 1er avril 1978.

### Travaux exécutés

Parmi la liste des travaux qui seront exécutés, la plupart ont trait à l'aménagement de sentiers d'interprétation de la nature, à la réparation et à la consolidation de certains bâtiments du ministère, au nettoyage de boisés dans certains parcs et réserves ainsi qu'à l'aménagement de frayères et de ravages de chevreuils.

Valmont Lepage remercie tous ses clients pour la confiance accordée en l'an 1977 et demeure toujours heureux d'exécuter vos travaux à votre entière satisfaction.



Valmont Lepage, prop.

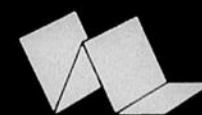
Il formule à tous ses clients présents et futurs ainsi qu'à ses employés, parents et amis tous les voeux pour un

*Noël Joyeux*

et une

*Nouvelle Année*

PROSPERE ET VRAIMENT HEUREUSE.



**CONSTRUCTION**  
**VALMONT LEPAGE**



188 ouest Evêché  
2e étage

**MEUBLES**

**M**

**MICHAUD** ENR

**QUINCAILLERIE MICHAUD** ENR




MARCHE



186 Lavoie - 723-7824



NOUS SOMMES HEUREUX DE DIRE  
A TOUS NOS CLIENTS COMBIEN  
NOUS APPRECIONS LEUR FIDELE  
ENCOURAGEMENT ET DE LEUR EX-  
PRIMER NOS SENTIMENTS SINCERES  
DE GRATITUDE. NOTRE VOEU EST  
DE CONTINUER DE MERITER VOTRE  
CONFIANCE . A TOUT NOTRE PER-  
SONNEL ET A TOUTE LA POPULA-  
TION, NOUS VOUS SOUHAITONS UN

*Joyeux Noël*

1978 UN NOM  
**FRIGIDAIRE**

# EXERCEZ VOTRE DROIT D'ETRE PROPRIETAIRE



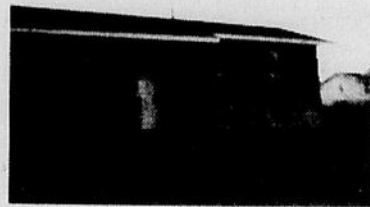
Rue des Pinsons



Sacré-Coeur



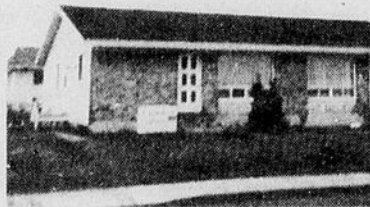
496 Casault



Rue des Pinsons



Rue Pierre d'Anjou



393 Rue Ross



St-Anaclet



Rue Mgr Fortin



MAISON MODELE  
A PRIX SPECIAL  
381 RUE ROSS

## JOLI BUNGALOW

Neuf - Situé à Ste-Agnès Sud

Sur un terrain de 7,650 p.c.

A PRIX D'AUBAINE

Eligible au programme  
d'aide fédérale.

## SELECTION DE LA SEMAINE

Maison neuve éligible au  
programme d'aide fédérale,  
habitable immédiatement.

Prix compétitif



Pour une heureuse transaction et un service d'excellence...  
confiez-nous l'achat ou la vente de votre propriété!

**habitations manériik** COURTIER EN IMMEUBLES

JACQUES VEZINA, représentant — Tél. : 723-4374

296 LEONIDAS — RIMOUSKI — 723-9194

L'UNION MAGNETIQUE DE TERSAC PRESENTE

# Chronique d'hypnotisme

Par François Quirion H. D. en collaboration avec André Cossette H. H. D.

## La narconalyse

Avec l'aide d'une certaine drogue, on met les sujets en état semblable à l'hypnose. Le nom de narconalyse a été inventé par Horsley. C'est un état d'hypnose chimique. L'ivresse produit par l'alcool ou la drogue rend une personne bavarde et cette personne perd le contrôle de ses actes, ça c'est connu. En 1928, on fit des recherches sur les drogues. La scopolamine et la scopochloralose. En 1932, Horsley utilisa les barbituriques. Le pentothal a été utilisé à la dernière guerre par les médecins de l'armée américaine.

La narconalyse agit en surface. Elle doit permettre une action sur les symptômes. Le scopochloralose est un moyen chimique d'obtenir l'état d'hypnose. Le sujet plongé dans un tel état est susceptible de révéler ses pensées les plus secrètes. Le médecin tout comme un hypnotiseur d'ailleurs, peut faire faire à son sujet toutes sortes de tours, ou imposer sa volonté. Mais il se peut aussi que le sujet au lieu de révéler ses secrets prenne la personnalité de son médecin. Les confidences révélées sous état de narconalyse peuvent être suggérées et mensongères.

En 1945, on demanda à la médecine officielle de se prononcer en faveur de la narconalyse comme moyen de diagnostic en matière médico-légale. Par contre le 8 décembre 1945, l'association médicale de la résistance en France protesta contre de telles méthodes. En 1946, il fut question dans les grands journaux du temps, d'une certaine affaire de penthotal, c'est de cette affaire que lui vient le nom de sérum de vérité. On donne aujourd'hui une très grande importance à la narconalyse, qui pourtant est un très grand danger. Il est un fait reconnu que toute drogue est néfaste à l'organisme humain. Pourtant l'hypnose donne les mêmes résultats que la narconalyse et est sans dommage pour l'orga-

nisme. Un fait certain c'est que toute personne normale ne voudrait jamais aller à la narconalyse. Pourtant il y a encore des médecins qui favorisent ce traitement. Ce sérum de vérité est peut-être utile pour la police ou l'armée, mais il met en cause la liberté.

La narconalyse porte également les noms de subnarco et narco.

### Enquêtes

Nous avons fait dernièrement une enquête auprès des médecins de la région du Québec. Nous avons choisi quelques médecins au hasard de l'annuaire téléphonique. Nous les avons choisis dans les villes de Ste-Foy, Sillery, Cap-Rouge, Charlesbourg et la ville de Québec. Nous leur avons posé trois questions, les voici:

1. Etes-vous pour ou contre l'emploi de l'hypnose en médecine?
2. Vous êtes-vous déjà servi de l'hypnose (vous ou toute autre personne qualifiée)?
3. Connaissez-vous d'autres médecins qui se servent de l'hypnose?

Ils ont bien tous voulu se prêter à mes questions, je les remercie personnellement. Mais aucun d'eux n'a voulu que leur nom paraisse dans le journal prétextant pour la plupart que le grand public n'est pas prêt à savoir de telles choses. Pourquoi? Puisque 99% ont répondu oui à la première question, ces messieurs sont tous d'accord, ou à peu près, pour dire que l'hypnose est utile en médecine. Ils ont tous employé déjà l'hypnose comme médecin: 98% ont répondu oui à la deuxième question. Pourquoi donc a-

voir peur de l'opinion publique? C'est donc un fait que plus de 98% des médecins de la région de Québec se sont servis de l'hypnose et savent par contre que leurs confrères en ont fait autant, puisqu'ils ont répondu par 98% à la dernière question. Il existe donc un préjugé contre l'hypnose dans le Québec. Ou bien ces messieurs préfèrent-ils se servir de la narconalyse, qui pourtant est beaucoup plus dangereuse que l'état d'hypnose?

J'ai écrit cette chronique justement dans le but de sortir l'hypnose des barrières qui aujourd'hui sont encore aussi solides qu'au temps de nos grands-pères.

Un préjugé ou un manque de savoir? Il est vrai qu'au Canada un besoin d'institutions spécialisées dans ce domaine se fait sentir. Il ne suffit pas de pratiquer l'hypnose secrètement. Si cela est bon, pourquoi ne pas en faire bénéficier tout le monde. Une chose est certaine c'est que les médecins de la région de Québec sont pour le progrès, même s'ils ne veulent pas l'avouer au grand public.

J'invite ici tous les médecins à donner leur point de vue sur l'hypnose et si cela peut vous faire plaisir, vos noms ne seront pas publiés.

La semaine prochaine, on parlera de la suggestion. Le courrier dans le journal se fera une fois par mois, et vous devez adresser vos lettres à:

Tersac, c.p. 482, Québec 8 G1K 6W8

Pour information:  
Rimouski: 723-1958  
Cours débutant le 7 janv. 78.

Joyeux  
Noël  
et  
Bonne  
Année



Janine T. Labbé  
Maître-coiffeur  
propriétaire

Je profite de l'occasion des Fêtes pour remercier ma distinguée clientèle de l'encouragement reçu au cours de l'année et lui assure toujours les mêmes bons services pour l'année à venir.

### NOS SPECIALITES :

- Teinture
- Modeling
- Balayage
- Coupe au ciseau
- Brushing
- Etc

ENEZ ME RENCONTRER

**Salon de coiffure  
JANINE T. LABBE**

1025, 3ième Rue, Pointe-au-Père

723-6569

### AUTOMOBILE ENTRETEENUE

Faites vérifier régulièrement l'état général de votre automobile, particulièrement le système d'échappement et le silencieux, vous recommandent les Services de protection de l'environnement du Québec. Une automobile bien entretenue est économique de fonctionnement et coûte moins cher d'entretien. D'autre part, un système d'échappement en bon état réduit la pollution, contribue à l'efficacité des dispositifs anti-pollution et vous permet de rester plus alerte au volant.

# La dinde en toute sécurité

Le temps des fêtes arrive à grands pas et plusieurs ont commencé à acheter et à préparer les victuailles pour cette merveilleuse période de l'année. Il serait pourtant dommage d'assombrir ces beaux jours par des accidents fâcheux comme une intoxication alimentaire due à un manque d'hygiène lors de la manipulation et de la conservation des aliments. Le ministère de l'Agriculture du Québec vous conseille donc de porter une attention spéciale à la préparation de vos plats favoris.

Prêts quelques semaines à l'avance, plusieurs mets requièrent un soin particulier lors de leur entreposage. La congélation s'avère le moyen le plus efficace pour sauvegarder la qualité de vos pâtés à la viande, dindes, ragoûts, sandwichs, biscuits. On ne recommande la réfrigération que pour les mets servis dans les deux ou trois jours. La décongélation d'aliments cuits devrait se faire au réfrigérateur ou dans la glacière à pique-nique fermée, maintenue dans un endroit frais.

**Pour ne pas être le din-don... de la farce!**

On peut dégeler la traditionnelle dinde de Noël dans son emballage original

soit au réfrigérateur (allouer 5h par livre), soit sous l'eau froide (1h la lb), soit à la température de la pièce (1 1/2 h la lb). Pour une décongélation plus uniforme à la température ambiante, on peut placer la dinde emballée dans un sac de papier brun. Il faut cependant éviter de laisser séjourner à la température de la pièce la dinde décongelée; il s'agit de la réfrigérer ou de la cuire immédiatement.

On ne doit farcir la dinde qu'au moment de la cuisson. La farce doit être cuite et refroidie avant d'être introduite dans la dinde afin d'éviter un développement de bactéries. En effet, la zone de température située entre 4°C (40°F) et 60°C (140°F) est propice à la croissance de bactéries présentes dans la viande crue de la volaille. Cette zone de température constitue d'ailleurs la zone de danger pour tous les aliments.

Quant à la cuisson, on doit rôtir la dinde à une température de 325°F pendant environ 30 minutes par livre ou jusqu'à ce que l'os de la cuisse se détache facilement. La cuisson préalable de la farce permet à la volaille d'atteindre rapidement la température interne nécessaire de 165°F au centre de la farce. Il s'agit

en effet d'éviter de laisser séjourner la viande dans la zone critique de température qui favorise le développement de bactéries. Pour la dinde non farcie, la température interne requise se situe à 185°F (en utilisant un thermomètre à viande) dans la partie la plus épaisse de la cuisse. Bien que cette méthode soit peu recommandable, on peut également soumettre la dinde à un rôtissage lent, à 250°F et dans ce cas, on ne doit pas farcir la volaille.

Au moment de la conservation, on doit enlever la viande de la carcasse par gros morceaux, retirer la farce et l'entreposer séparément. La farce peut être conservée au réfrigérateur pendant deux jours et au congélateur pendant deux mois. La dinde cuite se conserve au réfrigérateur pendant trois ou quatre jours et au congélateur pendant un mois. Un séjour plus long au congélateur a pour effet d'assécher la viande. Mais si une sauce ou un bouillon la recouvre, la viande se conservera au congélateur pendant environ trois mois. Pour bien congeler, on doit éliminer le plus d'air possible de l'emballage et prendre soin de bien sceller.

ON T'ARRETE  
SI TU T'ARRETES



**PAS**  
avec Grégoire Mercier  
Relations publiques

ON T'ARRETE  
SI TU T'ARRETES



## Pour le temps des Fêtes, les "Party et les 5 à 7"...?

Ne conduisez pas une voiture, une moto-neige ou tout autre véhicule si vous avez pris la moindre quantité d'alcool et le plus faible médicament qui soit. Votre vie en dépend... Celle de vos passagers... Celles des autres usages de la route...

Les effets de la quantité "raisonnable" d'alcool que vous pensiez pouvoir absorber sans danger peuvent être complètement changés si vous prenez n'importe quel médicament ordinaire; il en est de même pour l'alcool et les stupéfiants.

Attention à la phrase souvent prononcée par certaines personnes: "Ca ne m'est jamais arrivé, y'a pas de danger".

En cette période de réjouissance, les policiers de votre Ville vous souhaitent

d'être très heureux, de profiter pleinement de l'occasion pour fêter et festoyer entre parents et amis et ils vous souhaitent aussi le plus beau cadeau du monde à Noël: "La conservation de la vie par la sécurité, la prévention et la prudence." Ils vous feront à leur fa-

çon, leur cadeau, en ARRETANT ceux qui voudraient ternir votre Noël par leur action imprudente ou irréfléchie.

AMUSEZ-VOUS BIEN. Nous veillerons à votre SECURITE et votre protection. Si vous le voulez, vous pouvez nous aider.

### FOURNIER & FRERE ENR.

ENTREPRENEUR GENERAL

Construction et réparation de tous genres

SPECIALITE :  
Recouvrement de  
toitures d'asphalte  
et gravier.

Travail garanti.

GONZAGUE  
345 Dollard - Rimouski  
Tél. bureau : 723-7098



RESIDENCE HERVE  
300 St-Joseph O - Rimouski  
Tél. : 723-3209

## HEUREUX GAGNANT ZABÉ



Dans le cadre de son concours, la Boutique ZABÉ du 94 Est, St-Germain, a décerné un magnifique système de son à M. Charles Cyr de Rimouski. Son prix lui est remis ici par M. André Racine (à gauche), gérant de la Boutique ZABÉ.

LA DIRECTION ET LE PERSONNEL PROFITENT DE L'OCCASION POUR VOUS SOUHAITER DE

*Joyeuses Fêtes*

BOUTIQUES **Zabé** LTÉE

## boiteau lumineux

remercie sa clientèle,  
et souhaite à tous  
de joyeuses fêtes  
et une bonne et  
heureuse année.



407 ouest, St-Germain - Rimouski - Tél. 724-2025  
Et plus de 14 magasins au Québec pour vous servir.

HEURES D'OUVERTURE POUR LA PERIODE DES FETES :

DU MARDI 20 DECEMBRE  
AU VENDREDI 23 DECEMBRE  
Ouvert de 9h. à 21h.

LUNDI ET MARDI  
LES 26 ET 27 DECEMBRE  
FERME



**Foyer d'orientation biblique**

**La paix du coeur**

Pasteur Eugène McNutt.

"Et soudain il se joignit à l'ange une multitude de l'armée céleste louant Dieu et disant: Gloire à Dieu dans les cieux très hauts, et paix sur la terre parmi les hommes qu'il agréé"  
[St Luc 2:14]

Chers lecteurs,

Nous allons bientôt célébrer la naissance d'Emmanuel, DIEU AVEC NOUS (Mt 1:23), Jésus-Christ, Jéhovah. Et cela dans un monde où il y a des millions de gens qui meurent de faim, des millions de gens qui sont sous la domination des autres. Qu'est-ce qui est arrivé au message des anges: "Paix sur la terre parmi les hommes qu'il agréé!" Est-ce un rêve ou une illusion? La plupart diront "oui" mais quand nous examinons le texte de plus près, nous constatons qu'en réalité cette promesse est accomplie. "Comment?", me demanderez-vous.

Pour plusieurs, la paix veut dire absence de guerre, d'autres un lieu tranquille, d'autres sécurité dans les finances. Certaines personnes sont en paix simplement parce qu'elles ignorent ce qui serait mieux — elles ne sont pas informées.

"Aucune nouvelle n'est une bonne nouvelle", dit-on! Il y a aussi la paix du sépulcre — la paix de l'apathie, de l'inertie et de l'indifférence. "Je m'en moque" est son slogan; l'irresponsabilité son cachet. Ceci peut être les idées de l'homme mais ceci n'est PAS la paix dont Dieu parlait.

Si vous regardez bien le texte, vous verrez qu'on ne lit pas, "La paix envers ceux de bonne volonté" MAIS PLUTOT "paix sur la terre parmi les hommes qu'il agréé!". Il y a une grande différence. Vous direz peut-être, "Y a-t-il des êtres humains sur qui Dieu regarde avec faveur, qui lui sont agréables?" Oui, mille fois oui!!

Jésus a dit à ses disciples, "Je vous laisse la paix, je vous donne ma paix. Je ne vous donne pas comme le monde donne" (St Jean 14:27). Saint Paul nous décrit la paix du croyant, "Et la paix de Dieu qui surpasse toute intelligence, gardera vos coeurs et vos pensées en Jésus-Christ" (Phil. 4:7).

Comment avoir cette paix maintenant? Jésus n'est pas seulement la Vérité personifiée mais Il est aussi

LA PAIX; Son Nom ou titre est, "Prince de la Paix". Le message de Noël est simple: Jésus-Christ est

venu, s'est fait chair, a pris sur LUI-MEME le châtiement qui nous donne la paix (Esaïe 53:5).

Dieu a dit au sujet de son Fils, "Celui-ci est mon Fils bien-aimé, en qui j'ai mis toute mon affection." Egalement, ce bon plaisir du Père est imputé à tous ceux qui croient en Jésus comme leur Sauveur Personnel, qui se repentent de leurs péchés et qui, par la foi, vi-

vent chaque jour pour le Seigneur.

Alors la paix est un don de Dieu: "Etant donc justifiés par la foi nous avons la paix avec Dieu par notre Seigneur Jésus-Christ" (Rom. 5:1). Peu importe les circonstances de la vie avec la paix de Dieu, le chrétien voit tout avec les yeux de Jésus-Christ. C'est "une île de tranquillité au centre de mon âme", comme une jeune femme l'a décrite récemment.

Paix sur la terre — parmi les hommes (les chrétiens) que Dieu agréé! Voilà le message et le sens de Noël. Je vous souhaite tous un Noël joyeux et rempli de paix — intérieure et extérieure!

N.B. Si vous désirez des conseils spirituels ou des réponses à vos questions, vous pouvez m'écrire en toute confiance et je vous répondrai par écrit les réponses de la Bible.

**Essence sans plomb**

Si votre automobile le permet, utilisez de l'essence sans plomb, vous recommandent les Services de protection de l'environnement du Québec. Le plomb qui se dégage au moment

de la combustion est nocif à long terme, puisqu'il s'accumule dans la chaîne alimentaire. De plus, le plomb entrave le fonctionnement de certains dispositifs anti-pollution.

**RECHERCHE**

**D'UNE BATISSE POUR FUTUR CENTRE D'ACCUEIL POUR ADOLESCENTS**

Nous sommes à la recherche d'une bâtisse pouvant loger un minimum de vingt-quatre (24) jeunes à Rimouski ou dans les environs immédiats.

**Caractéristiques majeures:**

- Superficie de l'édifice entre 13,000 et 25,000 pieds carrés
- Superficie du terrain 15,000 pieds carrés minimum
- Pas plus de deux (2) étages

Communiquez à :

Directeur Général adjoint  
pour futur centre d'accueil  
144 rue St-Louis  
Rimouski  
Tél. : 722-6121

La direction et le personnel vous souhaitent

*Joyeux Noël*

en vous offrant des **PRIX SPECIAUX**



**T.V. couleur 20"**

VALEUR \$579.00

Spécial **489.**

**Matelas et sommier-caisse**

GARANTIE 15 ANS

VALEUR \$269.00

Spécial **199.**

**Réfrigérateur**

MOTEUR ET COMPRESSEUR  
GARANTIE 10 ANS

Val. \$499.00

Spécial **419.**

**RADIO AM-FM**

AVEC LECTEUR A CASSETTE

2 CAISSES DE SON

VALEUR \$189.00

Spécial **129.**

**SET DE SALON**

2 MORCEAUX

VALEUR \$279.00

Spécial **195.**

**TELECOULEUR 26"**

Rég. \$789.00

Spécial **629.**

**SET de cuisine Colonial**

EN ERABLE MASSIF

VALEUR \$339.00

Spécial **229.**

**POELE 30"**

VALEUR \$369.00

Spécial **289.**

**Les Meubles Florent St-Pierre Enr.**


239 OUEST RUE ST-JOSEPH — RIMOUSKI — TEL. 723-6814

**AUBAINE - CHOC**  
**Papier d'emballage**  
 Paquet de 5 rouleaux  
 Total 250  
 pouces  
 26" de large




**1.19**

**AUBAINE - CHOC**  
**CHOCOLAT ELEGANTE**



Boîte 42.3 oz **3.96**

**AUBAINE - CHOC**  
**LIFESAVERS**



Paquet 10 rlx **.99**

**AUBAINE - CHOC**  
**BONBONS "GANONG"**  
 Mélange satin



4 livres 2 onces **3.59**

**AUBAINE - CHOC**  
**SEL "ENO"**  
 Bouteille de 200 grammes



**1.29**

MEMBRE DE LA PROMENADE ST-GERMAIN

**TIGRE GEANT**

**DES IDEES DE CADEAUX**



VOTRE MAGASIN FAMILIAL - 86 OUEST ST-GERMAIN

**PRESTO**  
 5 pintes  
 Jaune vert ou poli



**22.97**

**HACHE VIANDE MALAXEUR BLENDER**  
 3 dans 1



**129.97**

**SCIE "BLACK & DECKER"**  
 professionnel  
 coussinets à billes



**\$54.97**

**JEUX TV de marque ROBERTS**  
 différents modèles



**\$49.88**

**ENSEMBLE DE MOTONEIGE POUR ADULTES**  
 Différents modèles à votre choix. Fabrication canadienne. Marine, noir ou vert. Grands P.M.G.T.G.



1 PIECE **29.88**  
 2 PIECES **45.88**

**COSTUMES DE SKI POUR ADULTES**  
 100% nylon, rembourré de polyester, par UTEX. Grands 36 à 42.



**45.88**

**ROBES DE CHAMBRE POUR DAMES**  
 Robe longue, ceinturée, poches en acétate, bleu, rose, pêche, ou menthe. Petit, Moyen, Grand.



**9.88**

**ENREGISTREUSE A CASSETTES de marque GENERAL ELECTRIC**



**33.88**

**CHANDAILS POUR HOMMES**  
 Vous avez le choix entre différents modèles 100% acrylique, couleurs variées. P.M.G. TG. Valeur jusqu'à \$9.99



ET **6.99**  
**8.88**

**MITAINES DE MOTONEIGE POUR ADULTES**  
 Marque canadienne de qualité. Doublées, paume en cuir de vache et nylon à l'extérieur. Gr. P.M.G.



"B" MITAINES DE CUIR POUR ADULTES  
 Mitaines doublées en cuir. Marque canadienne réputée. Idéal pour le travail ou le jeu. Grands P.M.G.

**6.99**

**ROBES D'INTERIEUR**  
 Fabriquée au Canada, imprimé deux tons, 100% polyester interlok, robes longues à manches longues. Brun ou noir. P.M.G.



**18.88**

**Ensembles de ski**  
 2 pièces - Pour dames  
 Extérieur 100% nylon - Doublure 100% nylon  
 Doublure intermédiaire 100% polyester - Grands et couleurs assorties



**29.00**

**PERE NOEL chocolat**  
 la livre **1.79**

**ENSEMBLE STEREOPHONIQUE**  
 Radio am-fm multiplex, stéréo, lecteur 8 pistes, adaptateur pour phono, de marque CANDLE incluant 2 caisses.



**SPECIAL 99.00**

**Radio-Réveil AM-FM**  
 Detson par LLOYD'S Gros chiffres, minuterie 60 minutes après le coucher, couleur blanc antique.



**26.88**

**CAMERA "KODAK" EK6**  
 appareil instantané



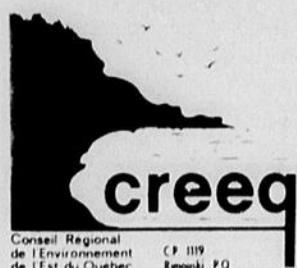
**58.97**

**CAMERA "KODAK" The Handle**  
 Appareil instantané



**36.97**

LA DIRECTION ET LE PERSONNEL S'UNISSENT POUR VOUS SOUHAITER DE Joyeuses Fêtes!



# Le mercure... Une pollution propre?

Lorsque l'on parle de la pollution par le mercure, on s'imagine tout de suite de l'eau noirâtre, nauséabonde où on peut apercevoir toutes sortes d'objets flottants. Pourtant, dans le cas du mercure, l'eau peut être limpide et propre et contenir des poissons ayant des teneurs très élevées de méthylmercure (voir cycle du mercure un peu plus loin).

### D'où vient-ils?

Plusieurs compagnies utilisent le mercure à une étape ou une autre de la fabrication de produits. Par exemple, les usines de chlore-alkali et les usines de pâtes et papiers utilisent le mercure sous différentes formes. D'ailleurs, à proximité des usines utilisant le mercure comme matière première, additifs ou fongicide, les sédiments contiennent des valeurs élevées de ce métal. Les sédiments du Saint-Laurent sont contaminés par de telles usines et la source principale du mercure est probablement un apport continu de méthylmercure provenant des Grands Lacs situés en amont.

### Le cycle du mercure.

Une partie du mercure (métallique) déversé dans

les eaux se transforme à un moment donné en méthylmercure (organique) sous l'action de certaines bactéries; une partie de ce méthylmercure se transforme à son tour en diméthylmercure. Ce dernier étant volatil, il va dans l'atmosphère rejoindre d'autres vapeurs mercurielles où elles peuvent demeurer en suspension jusqu'à deux (2) ans. Finalement entraîné par la pluie ou la neige, il retombe sur la terre et par lessivage se retrouve presque infailliblement dans les eaux. Une certaine quantité toutefois demeure dans le sol et est ensuite absorbée par les plantes et les arbres. Le méthylmercure pour sa part demeure dans l'eau, s'incorpore dans les chaînes alimentaires et c'est là que le grand danger commence. A mesure que l'on remonte la chaîne alimentaire, le mercure se concentre de plus en plus et l'homme qui est au bout de la chaîne mangera du poisson fortement contaminé (thon, brochet,...) et risquera d'être gravement malade. Si nous récapitulons, nous savons que le mercure se transforme en méthylmercure qui lui est absorbé par des plantes microscopiques (phytoplancton); de petits animaux (zooplancton) avaleront une grande quantité de ce phytoplancton et ils contiendront alors un peu

plus de mercure; ces petits animaux seront le menu d'animaux un peu plus gros (invertébrés) qui à leur tour seront mangés par des poissons qui seront eux-mêmes mangés par d'autres poissons. Il faut noter qu'à mesure que l'on monte dans la chaîne, le mercure se retrouve de plus en plus grande quantité dans les tissus des animaux.

### La maladie de Minamata

On a appelé la maladie causée par l'absorption de mercure organique la maladie de Minamata parce que c'est à cet endroit au Sud-Ouest du Japon que l'on a trouvé la cause de cette étrange maladie ont étaient atteintes plusieurs familles de pêcheurs de l'endroit. Les symptômes se traduisent par une diminution du champ visuel, troubles d'audition, perte de sensation, difficulté à s'exprimer, à marcher, tremblements incontrôlables, etc... tout

cela aboutissant à une mort certaine dans le cas d'intoxication très grave. De plus, ce qui est inquiétant, c'est que la mère peut transmettre la maladie à son foetus.

Mais, cette maladie ne se rencontre pas seulement au Japon car en 1976, une étude du taux de mercure chez les Indiens du Nord-Ouest québécois a prouvé que plusieurs individus en étaient atteints. Mais, évidemment, parce que ce n'était pas des Indiens, on ne trouvait pas ça trop inquiétant...Pourtant, tout le monde du Québec est plus ou moins touché par cette pollution. De nombreuses espèces sur le marché excèdent la norme fixée par le gouvernement fédéral qui est de 0.5 ppm (partie par million) Plusieurs espèces de poissons d'eau douce présentent des dangers et quelques espèces de mer telle le thon et l'espa-

don excèdent elles-aussi la norme.

### Action à entreprendre

Face à une telle situation, on se doit de réagir. Bien sûr, on se dit que le gouvernement devrait punir sévèrement les pollueurs, il devrait faire des études pour savoir le taux de contamination au Québec il devrait former des médecins spécialisés dans la détection de maladies causées par des polluants, il devrait forcer les compagnies à ne plus contaminer l'environnement... Mais nous, nous devons nous impliquer, nous devons faire comprendre au gouvernement que nous ne sommes pas patients lors-

que la qualité de la vie est menacée et que des décisions des élus doivent se prendre avant que le mal soit fait comme dans le cas du mercure où l'avenir de l'humanité est hypothéqué pour plusieurs années à venir.

N.B. L'I.N.R.S. de Rimouski a effectué durant l'été dernier un échantillonnage de moules bleues (*mytilus edulis* L.) de l'estuaire du Saint-Laurent pour déterminer leur teneur en mercure; il sera intéressant de consulter cette étude lorsqu'elle sera terminée.

Alain Lachapelle  
C.R.E.E.Q.

## Jugement de la Cour Suprême sur la câblodistribution

## Le PQ régional invite la population à s'ouvrir les yeux

Le conseil exécutif régional du Parti Québécois juge que la confédération et la constitution canadiennes entravent le progrès culturel du Québec et que la décision rendue il y a quelques jours par la Cour Suprême en matière de câblodistribution justifie plus que jamais le projet souverainiste du Parti Québécois.

En prenant position dans cette affaire, le conseil exécutif régional du Parti Québécois a rappelé que tous les partis d'opposition, et non seulement le Parti Québécois, ont revendiqué la juridiction du Québec sur la câblodistribution, en soulignant en particulier les efforts de l'ex-ministre Jean Paul L'Allier dans ce dossier.

Les membres du conseil exécutif régional considèrent que la constitution canadienne est vraiment trop floue sur ce chapitre. Au reste, le Québec n'est pas la seule province canadienne à revendiquer la juridiction exclusive dans ce domaine.

Le conseil exécutif régional du PQ notait aussi dans sa prise de position que le principe de l'égalité des deux nations fondatrices du Canada n'était pas reconnu dans la composition de la Cour Suprême. Les trois juges québécois ont voté pour le Québec et les autres contre: ce partage du vote est assez révélateur.

Considérant enfin que ce conflit a retardé l'implantation d'un service décent de câblodistribution dans l'Est du Québec, et compte tenu de toutes les considérations susmentionnées, l'exécutif du Parti Québécois de l'Est du Québec invite la population à s'ouvrir les yeux une fois de plus afin de consta-


ter combien cette décision de la Cour Suprême rend urgente l'auto-détermination du Québec sur tous les plans, y compris le plan culturel.



Que Noël et le Jour de l'An représentent pour vous LA PAIX ET LE BONHEUR QUE VOUS DESIREZ.

Merci de votre fidèle encouragement.

**JEAN WATTS**, électricien  
174 rue Ste-Anne (près de l'hôpital) Rimouski — 723-8607



**Commission de Contrôle des Permis d'Alcool du Québec**

# AVIS

LES PERSONNES CI-APRES MENTIONNEES ONT DEMANDE LES PERMIS SUIVANTS

NOM	ADRESSE	CATEGORIE
Québec, le 9 décembre 1977.		
<b>COMTE DE RIMOUSKI</b>		
<b>JEAN, Rodrigue</b> pour le bénéfice de: Restaurant Mon Copain (1977) Ltée (suite à une vente)	145, rue St-Germain ouest, Rimouski (cité)	(2) restaurants (1) Bar, (1) Réceptions,
<b>GAGNON, Berchmans</b> pour le bénéfice de: Les Placements B. G. Inc. (suite à une vente)	478, rue St-Germain ouest, Rimouski (cité)	(1) Restaurant

AFIN D'ETRE VALIDE, TOUTE OBJECTION A CES DEMANDES DOIT ETRE FAITE PAR ECRIT, DUMENT MOTIVEE ET ASSERMENTEE DANS LES 15 JOURS DU PRESENT AVIS AU :

**SECRETAIRE GENERAL**  
Case Postale 190, Station B  
Québec 2, Qué. G1K 7A6

# JOYEUX NOËL



A tous nos clients et amis.  
LA DIRECTION ET LE PERSONNEL DE

## GERARD LAVOIE & FILS INC.

MANUFACTURIERS PORTES ET CHASSIS

**74 BOUL. ST-ALPHONSE**  
LUCVILLE

**Tél. 739-4861**



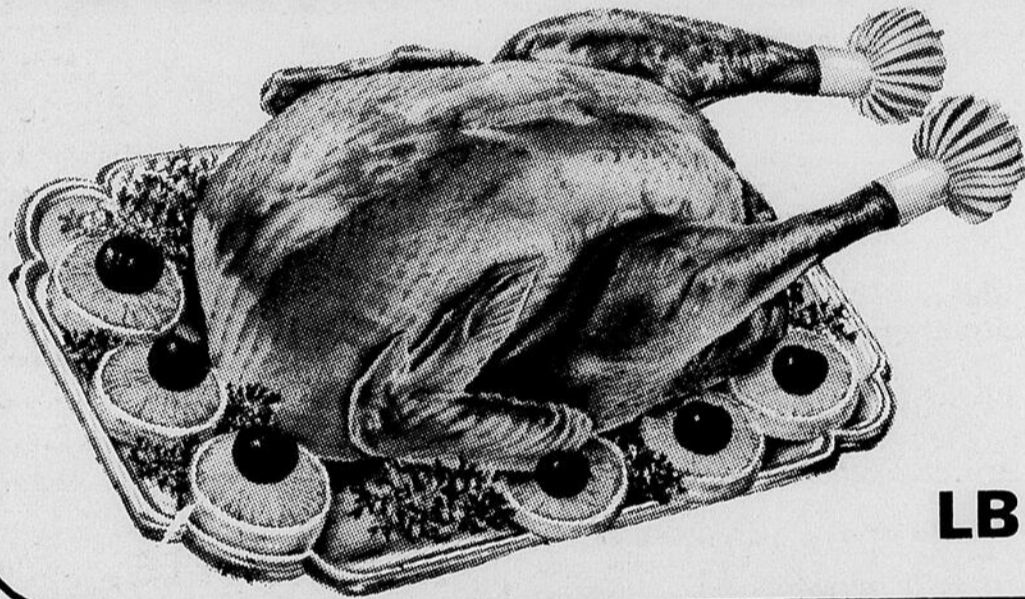
A NOTRE DISTINGUÉE CLIENTÈLE  
NOS MEILLEURS VOEUX POUR UN

*Joyeux Noël*

LA DIRECTION ET LE PERSONNEL

# JEUNES DINDONS congelés

CANADA CATEGORIE UTILITE  
5 A 10 LBS OU 16 A 18 LBS



LB

**.55**

# LAITUE FRAICHE

"ICEBERG"

Produit Californie - Grosseur 24  
Catégorie Canada No. 1



CH.

**.35**

# GRAISSE



BOITE 1 LIVRE

**.63**

SPECIAUX EN VIGUEUR DU 12 AU 24 DECEMBRE 1977 — NOUS NOUS RESERVONS LE DROIT DE LIMITER LES QUANTITES

**J. B. SIROIS  
& FILS INC.**

EPICERIE · BOUCHERIE · LICENCIÉE

**308 Rouleau, Rimouski**



**EPICERIE  
B. PINEAULT Enr.**

EPICERIE · BOUCHERIE · LICENCIÉE

**459 Lasalle, Rimouski  
724-4109**



A NOTRE DISTINGUÉE CLIENTÈLE NO

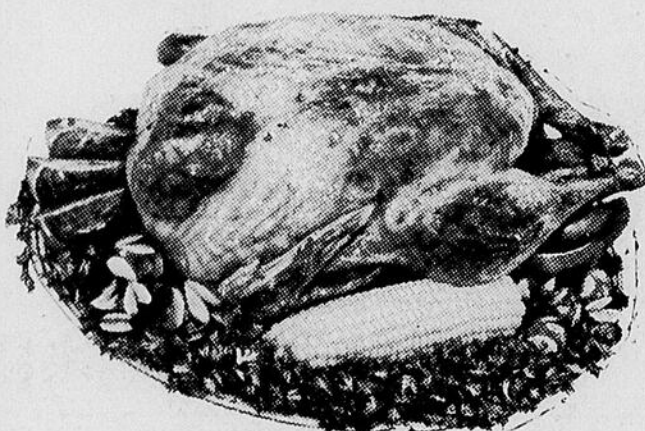
# JOYEUX

LA DIRECTION E

## DINDONS

congelés

CANADA CATEGORIE A



18 à 22 LIVRES

# .76 LB

AUSSI EN MAGASIN JEUNES DINDONS  
CONGELES BUTTERBALL ET MIRACLE BASTE  
DE TOUTES PESANTEURS, DISPONIBLES  
AVEC LEGER SUPPLEMENT.

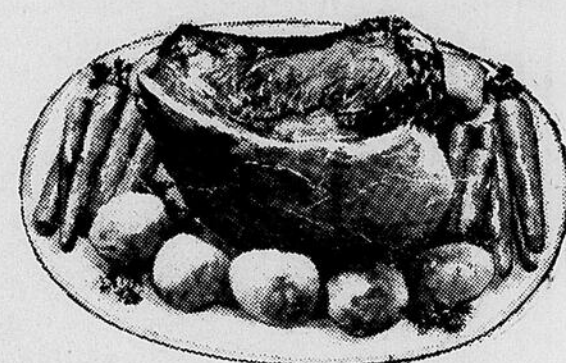
## TOURTIERES

"REGAL"

PATES A LA VIANDE - 16 oz

# .69

## ROTI DE PORC



"PICNIC"

LA  
LIVRE

# 1.18

## PORC HACHE



80%  
maigre

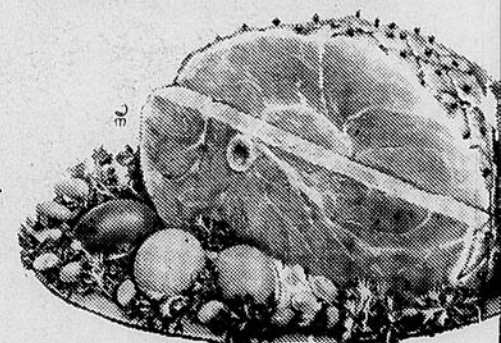
LA  
LIVRE

# .68

## JAMBON "DINNER"

Prêt  
à  
manger

2 à 3  
lbs



la livre

# 1.28

### PORC HACHE

Première qualité  
Strictement dans la  
fesse la livre

# 1.18

### SAUCISSES FUMÉES

"COCKTAIL"  
Paquet de 8 oz

# .78

### SAUCISSES FRAICHES

"COCKTAIL"  
Paquet de 8 oz

# 1.18

AUSSI DISPONIBLES  
VIANDES FROIDES  
EUROPEENNES  
LIEVRES ET LAPINS

# J. B. SIROIS & FILS INC.

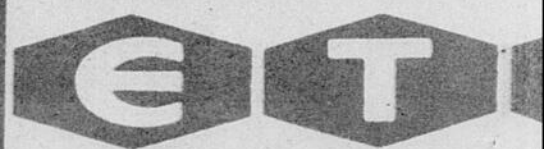
EPICERIE — BOUCHERIE — LICENCIÉE

## 308 ROULEAU, RIMOUSKI

### SERVICE DE LIVRAISON



SPECIAUX EN VIGUEUR DU



NOUS NOUS RESERVONS LE DROIT

NOS MEILLEURS VOEUX POUR UN

# K NOEL

ET LE PERSONNEL



**Pêches, salade aux fruits, poires et ananas**

"DEL MONTE"



Boîte  
28 oz

# .64

**JUS DE TOMATES**

"DEL MONTE"

BOITE DE 19 OZ

# .27

**Soupe aux légumes ou aux pois**

"HABITANT"



Boîte  
28 oz

# .48

**MARINADES SUCREES**

"HABITANT"

BOCAL DE 24 OZ

# .89

**EAU MINERALE**

"MONTCLAIR"

Bouteille de 30 oz



# .37

**BETTERAVES MARINEES**

"HABITANT"

bocal  
24 oz

# .55

**KETCHUP "HEINZ"**

Bouteille 32 oz



# .99

**PAPIER DE TOILETTE**

"COTTONELLE"

PAQUET DE 4 ROULEAUX

# .99

**CROUSTILLES "DULAC"**



sac  
250 grammes

# .79

**FACILITE DE STATIONNEMENT**

DU MERCREDI AU SAMEDI



NE PAS OUBLIER DE LIMITER LES QUANTITES



## EPICERIE B. PINEAULT ENR.

EPICERIE — BOUCHERIE — LICENCIÉE

459 LASALLE, RIMOUSKI

Tél. 724-4109



A NOTRE DISTINGUÉE CLIENTÈLE  
NOS MEILLEURS VOEUX POUR UN

*Joyeux Noël*

LA DIRECTION ET LE PERSONNEL

**TOMATES ROUGES**



Mûries à point  
Produit Floride  
Grosueur 6 x 7  
Cat. Canada No 1  
LA LIVRE

**.29**

**CONCOMBRES FRAIS**

SUPER SELECT  
Produit U.S.A.-Gros. 72  
Cat. Canada No 1

2 pour

**.33**



**POMMES "McINTOSH"**

Produit du Québec  
Canada  
de fantaisie

5 livres

**.75**



**ANANAS "DOLE" FRAIS**

Produit U.S.A.  
Catégorie No 1  
CHACUN

**.99**



**Breuvage assortis**

"Allens" 48 oz **.49**

**Garniture à tartes**

"Vachon" cerises 19 oz **.89**

**Champignons "Métro"**

Tiges et morc. 10 oz **.67**

**Poulet désossé**

"ESTA" 7 oz **.69**

**Sauce hot-chicken**

ou BBQ "Gaza" 14 oz **.28**

**Soupe poulet-nouilles**

"LIPTON" pqt 2 env. **.39**

**Farine "Robin-Hood"**

Sac de 10 livres **1.59**

**Mél. gâteau des anges**

"Duncan Hines" 14 oz **.99**

**Croûte à tarte**

"Robin Hood" 19 oz **.59**

**Mélange à fouetter**

"Dream Whip" 3 oz **.59**

**Instant pouding ass.**

"Jell'O" 4 oz **.33**

**Lait condensé**

"Eagle Brand" 14 oz **.89**

**Café instant**

Maxwell House 10 oz **4.89**

**Gâteaux fruits Métro**

1 lb **.95** - 2 lb **1.79** - 3 lb **2.79**

**Sauce aux canneberges**

(Atocas) en gelée ou avec  
fruits entiers Ocean Spray  
14 oz **.55**

**Sauce Chili**

"HEINZ" 16 oz **.69**

**Chow-chow rouge**

"Habitant" 15 oz **.83**

**Chow-chow vert**

"Habitant" 24 oz **.99**

**Huile "Crisco"**

Bout. 24 oz plus 20%  
gratis **1.19**

**Oignons rouges marinés**

"Habitant" 15 oz **.55**

**Olives Espagn. farcies**

"Gattuso" 20 oz **1.49**

**Margarine Golden Girl**

Aluminium 1 livre **.47**

**Margarine Golden Girl**

Molle 1 livre **.55**

**Savon liquide**

"Palmolive" 32 oz **1.19**

**Essuie-tout**

"Scott" pqt 2 rlx **.89**

**Serviettes de table**

"METRO" pqt 250's **1.09**

**Papier aluminium**

"Alcan" 18" x 25' **.99**

**Sacs à ordures Glad**

Extérieur pqt 10's **.99**

**Assiette aluminium**

"Lavo" 9" - pqt 5's **.43**

**Pâte à dents**

"Crest" tube 100 ml **.99**

**Sel de fruit**

"ENO" 7 oz **1.40**

**Biscuits ass. des Fêtes**

"LIDO" 450 gr **.99**

**Beignes de chez-nous**

"Gailuron" 24's **1.03**

**Pain "Presto"**

"Gailuron" 12's **.58**

SPECIAUX EN VIGUEUR DU 12 AU 24 DECEMBRE 1977

— NOUS NOUS RESERVONS LE DROIT DE LIMITER LES QUANTITES

**J. B. SIROIS  
& FILS INC.**

EPICERIE - BOUCHERIE - LICENCIÉE

**308 Rouleau, Rimouski**



**EPICERIE  
B. PINEAULT Enr.**

EPICERIE - BOUCHERIE - LICENCIÉE

**459 Lasalle, Rimouski**

**724-4109**

# Le mouvement des Caisses Populaires Desjardins s'exprime sur les disparités économiques régionales et fait des recommandations

C'est sur les disparités économiques régionales et leurs conséquences sur l'équilibre politique et culturel du pays qu'ont porté les échanges entre la délégation du Mouvement des Caisses populaires Desjardins et des membres du Cabinet Fédéral.

Reprenant une opinion du Conseil Economique du Canada, les représentants des Caisses populaires ont soutenu que "la question des disparités régionales constitue un élément important du problème canadien". Ils ont insisté sur l'urgence de redéfinir le contenu et l'orientation de la politique nationale "pour appuyer le fait français au Québec et au Canada sur des assises économiques dynamiques et viables à long terme". En effet, malgré certains efforts, le Canada est encore loin d'être

une société égalitaire sur le plan linguistique et culturel. Le maintien et le développement d'une culture française dynamique ne seront possibles que dans la mesure où le Québec aura des assises et des structures économiques fortes.

Pour le Mouvement des Caisses populaires Desjardins, s'il est vrai que le Québec, avec un revenu personnel par habitant évalué à \$6,081. et un produit provincial brut de \$45 milliards en 1976, réunit les caractéristiques d'une société économiquement avancée, comparable à l'Ontario à certains égards, il n'en reste pas moins que la revue d'une série d'indicateurs économiques (taux de chômage plus élevé, activité manufacturière moins dynamique et plus traditionnelle, disparités économiques régionales sur le territoire québécois, etc.) établit néanmoins une différence considérable entre les économies de ces deux provinces. Elle met surtout en lumière la problématique économique extrêmement délicate et contraignante du Québec à l'intérieur de l'ensemble canadien.

Cette situation de l'économie québécoise affecte sérieusement le poids politique du Québec et du fait français de la Confédération. Elle affecte en outre la mobilité de la main-d'œuvre francophone, condamne soit à s'exposer à l'assimilation linguistique en se déplaçant vers les centres dynamiques du marché du travail canadien (l'Ontario dans une large mesure) ou encore américain, soit à accepter un choix plus réduit de possibilités d'emploi que lui offre le Québec. Elle explique jusqu'à un certain

point la réticence de certains anglophones à l'égard du fait français au Québec. Elle risque en outre à long terme de vider l'expérience canadienne de son originalité propre, de sa raison d'être et d'une certaine personnalité distinctive par rapport au creuset américain. Plus que la politique linguistique des gouvernements québécois, même plus que l'avènement au pouvoir d'un parti politique remettant en question le régime politique canadien, le déclin économique du Québec remontant au-delà du 15 novembre explique une certaine attitude de fuite de quelques agents économiques voulant se rapprocher du marché dynamique de l'économie canadienne (l'Ontario).

Face à la problématique de l'économie, le Mouvement des Caisses populaires Desjardins propose au Cabinet fédéral:

- de tenir compte des disparités régionales dans ses politiques de stabilisation (politique fiscale, politique monétaire, politique budgétaire);
- de mieux articuler la coordination des politiques établies et appliquées par divers ministères fédéraux;
- de refaire volontairement la configuration économique et industrielle de cette province;
- plus particulièrement, de réanimer volontairement l'économie de la région montréalaise pour lui conserver son importance comme centre économique et culturel au Canada.

Concrètement, le Mouvement des Caisses populaires Desjardins suggère que ce réaménagement de la carte industrielle du Québec soit effectué dans l'esprit des dispositions de "l'Entente Cadre pour le développement du Québec" signé en mars 1974 entre Québec et Ottawa, en conformité avec les avantages comparatifs du Québec et avec les priorités suivantes qui semblent se dégager de la politique industrielle du Québec:

1. Modernisation de l'industrie papetière;
2. Transformation d'une plus grande proportion de l'amiante extraite du sous-sol québécois;
3. Restructuration des secteurs mous de l'économie québécoise (textiles, vêtements, cuir, etc.), moyennant une protection temporaire adéquate contre les importations et en tenant compte de l'impact possible de la main-d'oeuvre;
4. Transformation d'une plus grande proportion de l'aluminium produit au Québec;
5. Développement de l'industrie agro-alimentaire;
6. Consolidation et expansion de l'industrie sidérurgique québécoise.

## COMMISSION SCOLAIRE LA NEIGETTE

### Avis public

(12-12-77)

AVIS PUBLIC est, par le présent donné, que le Centre administratif de la Commission scolaire La Neigette, situé au 111 Ouest, rue St-Jean-Baptiste, Rimouski, sera fermé du 23 décembre 1977 au 2 janvier 1978 inclusivement, période de congés pour les employés.

Gilles Bujold, Secrétaire général.



Heureux Souhais !

Que la belle saison des Fêtes apporte à tous nos clients, et à tous les citoyens de nos régions paix, santé, prospérité et bonheur!

Joyeux Noël  
Bonne et Heureuse Année

**Au Rayon des Coupons**

TEL.: 723-3123

33 EST, ST-JOSEPH — RIMOUSKI



Vous voulez vendre votre propriété ?  
Vous voulez vendre votre commerce ?  
Vous aimeriez devenir propriétaire ?  
Vous aimeriez être en affaire à votre compte ?  
Consultez-nous

**Au Trust Général,**  
ON LE FAIT... MIEUX



JEAN P. TREPANIER  
Directeur Service Prêt hypothécaire et refinancement



NICOLE DESROSIERS  
Secrétaire de Direction



JEAN-LOUIS RUEST  
Directeur Service Courtage immobilier



J. A. BEAULIEU  
Agent



DORIS B. HINS  
Agent



J. C. DEMERS  
Agent



J. R. MORRISSETTE  
Agent



H. P. CÔTÉ  
Agent

## L'EQUIPE DU TRUST GÉNÉRAL

PROFITE DE L'OCCASION POUR REMERCIER SA CLIENTELE ET SES AMIS ET SOUHAITE A TOUS

UN JOYEUX NOËL ET

UNE BONNE ET HEUREUSE ANNÉE

VOULEZ-VOUS SAVOIR POURQUOI "ON LE FAIT... MIEUX" ?

CONSULTEZ L'UN DE NOS CONSEILLERS

J. A. Beaulieu 723-2176  
J. C. Demers 723-3871  
H. P. Côté 739-4317  
Doris B. Hins 723-1021

JEAN-LOUIS RUEST directeur  
Service courtage immobilier  
723-2603

JEAN P. TREPANIER directeur  
Service prêt hypothécaire et refinancement

A VOTRE SERVICE  
24 heures par jour et 7 jours par semaine à

**724-4106**

Consultez nous, nous vous aiderons à réaliser votre rêve



**TRUST GÉNÉRAL**

courtier  
rimouski  
**724-4106**

## Activité dans l'industrie de la construction au Québec, en septembre et pour les neuf premiers mois de l'année 1977

Le service de la Recherche de l'Office de la construction du Québec (O.C.Q.) révèle dans son dernier relevé mensuel que, pour le mois de septembre 1977, près de 14.3 millions d'heures de travail ont été effectuées par les salariés assujettis au décret de l'industrie de la construction.

En septembre 1976, soit

au plus fort de la période des arrêts de travail, seulement 6.4 millions d'heures de travail avaient été enregistrées par les salariés de l'industrie de la construction. Notons, pour fins de comparaison, que 15.5 millions d'heures furent effectuées en septembre 1975 alors que la moyenne pour le mois de septembre, du-

rant la période de 1971-1975 est de 14.5 millions d'heures travaillées. Il semble donc que la situation dans l'industrie de la construction ne soit pas aussi mauvaise qu'on le croirait.

Par ailleurs, pour les neuf premiers mois de 1977, l'activité dans l'industrie de la construction s'est maintenue à un niveau compara-

ble à celui de l'an dernier. De fait, 103.3 millions d'heures de travail ont été enregistrées au cours de cette période comparative-ment à 102.9 millions d'heures l'an passé.

Compte tenu des arrêts de travail survenus dans l'industrie de la construction en août et en septembre 1976, il convient de comparer les résultats de 1977 à ceux obtenus avant 1976. Ainsi on note une baisse de 7.0% dans le nombre d'heures travaillées si l'on compare les neuf premiers mois de 1977 à la période équivalente en 1975 et une baisse de 3.6% relativement à 1974.

Au niveau régional, les salariés dont le domicile est situé dans la grande région de Montréal ont effectué

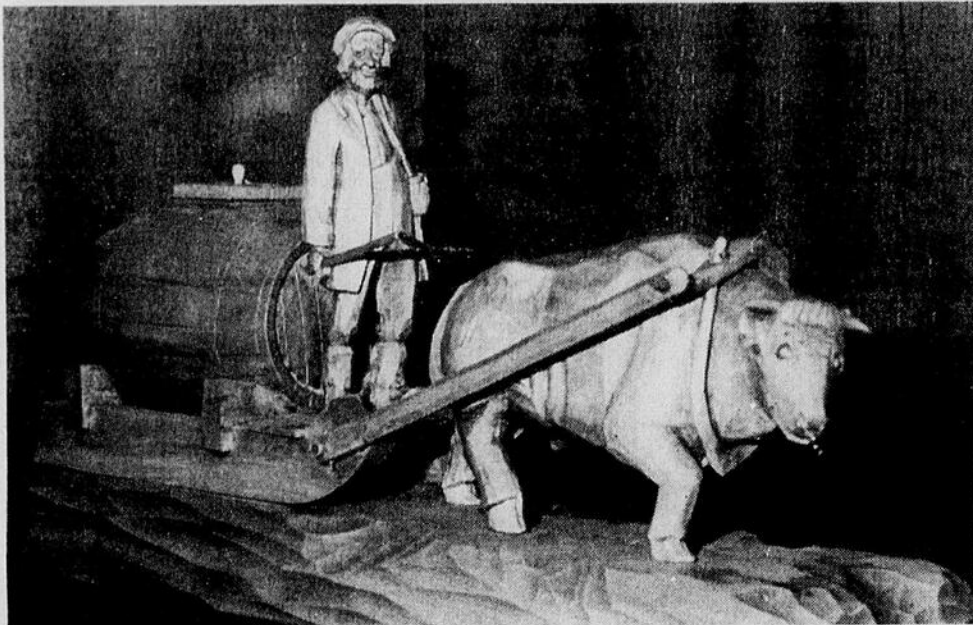
57.1 millions d'heures de travail durant les neuf premiers mois de l'année comparativement à 64.0 millions en 1976 pour la période équivalente. Il s'agit donc d'une baisse de 10.8% par rapport à l'an dernier.

Cependant, cette baisse aurait été plus importante si des arrêts de travail n'avaient pas perturbé l'industrie en 1976. De même, pour les régions où une hausse est enregistrée, cette hausse serait moins élevée si l'activité avait été normale l'an dernier.

Ainsi, la hausse de 16.7% du nombre d'heures travaillées par les salariés de la région de Québec pendant les neuf premiers mois de l'année amplifie la situation réelle car cette région fut sévèrement affectée par

les arrêts de travail. La même remarque s'applique au reste de la province où l'on note une hausse de l'activité qui se traduit par un accroissement de 20.1% dans les heures de travail, celles-ci passant de 24.6 millions d'heures pour les neuf premiers mois de 1976 à 29.6 millions cette année, soit un niveau jamais atteint depuis 1971.

Compte tenu des réserves exprimées antérieurement quant à la teneur des informations, l'examen détaillé de celles-ci sur la base des régions de domicile des salariés, nous permet tout de même de constater que pour les neuf premiers mois de 1977, comparativement à l'an dernier, la situation se présente de la façon suivante:



Cette sculpture, réalisée par l'atelier Jocelyn Caron de Saint-Jean-Port-Joli, illustre bien l'heureuse rencontre de l'esprit créatif de l'homme secondé par les outils modernes [Photo: Editeur officiel du Québec]

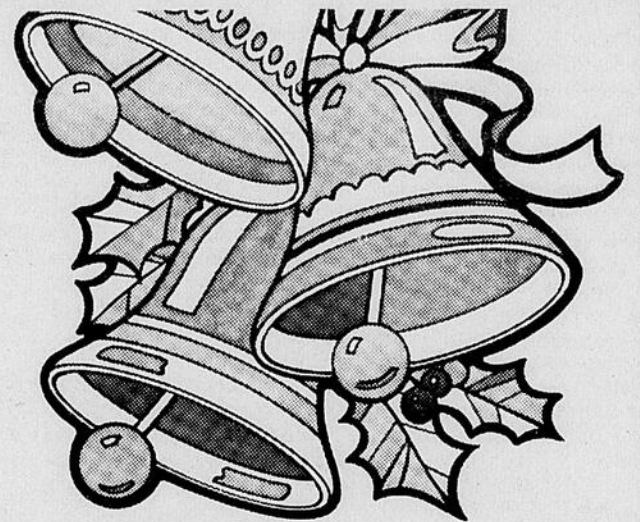
QUELQUES  
SOUHAITS  
FERVENTS

pour un

JOYEUX  
NOËL

et la

NOUVELLE  
ANNÉE



**LE CENTURION ENR.**

PLACE ST-LAURENT — RIMOUSKI — TEL.: 724-7515

## NOUVEAU A RIMOUSKI

UNE BOUTIQUE DE VENTE ET REPARATION DE SKI DE FOND AU 240 CATHEDRALE.

OPERE PAR DES SPECIALISTES DIPLOMES DE SKI-QUEBEC, GINETTE, JEAN ET DANIEL BERTIN.

### LES SKIS:

SPLITKEIN (Norvège)  
JANO (Canada)  
FISHER (Autriche)  
SKILOM (Norvège)

### LES CHAUSSURES:

ALFA  
DAVOS  
MUNARI

### Tout pour le fartage:

LES INSTRUMENTS  
LES FARDS DURS  
LES FARDS MOUS

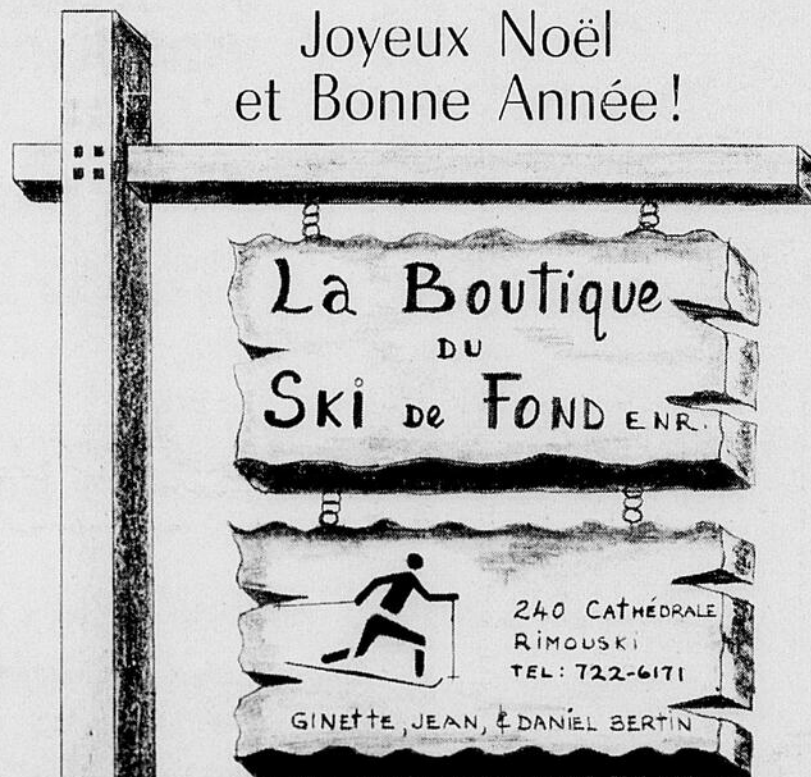
### LES BATONS:

SPLITKEIN  
- A poignée de plastique ajustable  
- A poignée de cuir ajustable

### LES FIXATIONS:

TROLL

Joyeux Noël  
et Bonne Année!



CHEZ NOUS  
NOS CONSEILS DOUBLERONT  
VOTRE PLAISIR.

### Nombreux choix d'ensembles à la BOUTIQUE DU SKI DE FOND

Comprenant: bottes, fixations, skis et bâtons

Pour débutants  
Valeur \$103.95 **89.95**  
SPECIAL

Pour intermédiaires  
Valeur \$126.20 **109.95**  
SPECIAL

Pour randonneurs  
Valeur \$142.95 **119.95**  
SPECIAL

Pour rouleurs  
Valeur \$155.20 **134.95**  
SPECIAL

Pour spécialistes  
Valeur \$160.20 **139.95**  
SPECIAL

- Pose des fixations comprise avec tout achat d'une paire de skis.
- Gratuitement, préparation des bases de vos skis
  - Polyéthylène
  - Bois
- Et surtout, profitez des conseils de vrais spécialistes sur les techniques du ski de fond et les nouvelles méthodes de fartage.

## Le mouvement des Caisses Populaires Desjardins garde la propriété de Culinar Inc.

M. Alfred Rouleau, président de La Fédération de Québec des Caisses populaires Desjardins, a annoncé que le Mouvement des Caisses populaires Desjardins, qui détient 79% des actions de Culinar Inc. (Vachon) a décidé d'en garder la propriété. Par le fait même, l'offre d'achat de la Corporation de Développement du Canada n'est pas retenue.

Avec la préoccupation de continuer à favoriser le développement de Culinar Inc., les unions régionales et les institutions membres de la Fédération de Québec des Caisses populaires Desjardins ont plutôt convenu de regrouper entre les mains de leur société d'investissement, la Société d'investissement Desjardins (S.I.D.), au moins 51% des actions ordinaires de cette dynamique entreprise québécoise.

Il est important de signaler que la S.I.D. entend faire une offre à tous les actionnaires, y compris les actionnaires minoritaires, pour toutes les actions ordinaires qu'ils détiennent. La Société d'investissement Desjardins a fixé le prix de son offre à \$5.50 l'action.

Par ailleurs, suite à l'intervention de M. Bernard Landry, Ministre d'état au développement économique et M. Jean Garon, Ministre de l'agriculture, le Gouver-

nement du Québec a autorisé Soquia (la Société québécoise d'initiatives agroalimentaires) à offrir à la Société d'investissement Desjardins d'acquiescer un bloc d'actions à être déterminé par cette dernière mais non inférieur à 15% des actions ordinaires en cours de Culinar Inc.

L'offre de Soquia s'étend également, dans une proportion équivalente au capital-actions qu'elle détiendra, aux débetures en cours (série A et B) de Culinar Inc. détenues par les unions régionales et les institutions Desjardins.

M. Alfred Rouleau s'est

déclaré très satisfait de ce que le Mouvement des Caisses populaires Desjardins ait décidé de conserver au Québec le centre de décision de Culinar Inc. et de continuer à contribuer, avec la collaboration de Soquia comme partenaire, à l'expansion de Culinar, une entreprise dont l'avenir s'annonce des plus prometteurs.

Compte tenu des délais requis pour compléter tous les dossiers, on s'attend à ce que l'ensemble de l'opération soit terminé au cours des premières semaines de 1978.



L'un des gros lots en 5 6 plus complémentaire, de Perfecta 6/36, est allé à un groupe du Plateau Mt-Royal, dirigé par M. Lucien Bourdon. Ce groupe de 7 chanceux gage régulièrement \$15. par semaine et a, enfin, misé juste. Première intention du groupe: Faire ensemble un bon voyage "quelque part". C'est au président de Loto-Québec, Me Jean-Marc Lafaille, (à droite sur la photo) qu'est revenu le plaisir de remettre à M. Lucien Bourdon, le chèque de \$27.489.70.

### Meilleurs Voeux

LE PERSONNEL DU TRUST ROYAL  
AINSI QUE LE DIRECTEUR DES VENTES  
M. ROLAND VON SAENGER OFFRENT A

TOUTE LA POPULATION  
LEURS MEILLEURS  
VOEUX DE LA  
SAISON



# Trust Royal

Courtier

192 EST, ST-GERMAIN, RIMOUSKI  
724-6121

## VENEZ FETER AVEC NOUS A LA SALLE DE DANSE

# Carla

Pour vos réservations de groupe

## 724-4141

Ouvert de midi à 3h. la nuit

- A TOUS LES JOURS DURANT LA PERIODE DES FETES. UNE SURPRISE POUR HOMME!!! VOUS ATTEND.
- N'OUBLIEZ PAS LES 5 à 7, DES CANAPES SERONT SERVIS.
- A PARTIR DE 9H. UN ORCHESTRE EST EN VEDETTE POUR VOUS DIVERTIR.

LA DIRECTION ET LE PERSONNEL  
VOUS SOUHAITENT UN

## Joyeux Noël



# Le ministre de l'agriculture du Québec M. Jean Garon annonce un programme d'aide à la relance agricole sur la Côte Nord

Au cours des cinq prochaines années, le ministère de l'Agriculture du Québec injectera \$638.000 dans un programme d'aide à la relance de l'Agriculture sur la Côte-Nord.

Ce programme qui s'inscrit dans le cadre d'une politique de développement régional mise de l'avant par le Ministre M. Jean Garon, a pour objectif principal de fournir une aide technique et financière aux producteurs agricoles de cette région désireux de demeurer en agriculture et qui doivent pour ce faire accroître le productivité de leurs fermes par de nouveaux investissements.

Compte tenu des conditions de production propres à cette région, les programmes réguliers du ministère de l'Agriculture se sont avérés insuffisants pour augmenter le revenu agricole à un niveau qui aurait permis aux producteurs d'investir dans leur entreprises. Afin d'éviter le déclin de l'agriculture dans cette région, en raison d'une insuffisance d'investissements une intervention spéciale du ministère de l'Agriculture a donc été décidée.

### Aide technique

L'aide technique aux producteurs sera assurée par les représentants du ministère de l'Agriculture en région qui auront pour mandat d'effecteur, en collaboration avec les agriculteurs désireux de se prévaloir du programme, un diagnostic de l'état actuel de

la ferme et un plan de relance qui tiendra compte des objectifs personnels de l'agriculteur concerné et du potentiel de son entreprise. Le respect de ce plan de relance, une fois qu'il aura été établi, est une condition d'admissibilité à l'aide financière prévue au programme.

Le programme est ouvert aux producteurs agricoles reconnus au sens de la loi des producteurs agricoles depuis au moins un an

avant la participation au programme. Cette dernière restriction ne s'applique toutefois pas au cas d'un nouveau propriétaire exploitant qui vient d'acquérir une ferme dont le propriétaire-vendeur était lui-même reconnu producteur agricole au moment de la vente. Le programme est également ouvert aux entreprises agricoles exploitées en société ou sous forme coopérative de même qu'aux producteurs agricoles

qui sont seulement locataires de la ferme qu'ils exploitent.

### Aide financière

Les producteurs agricoles éligibles qui auront adhéré au programme pourront compter sur une aide financière relative aux dépenses encourues pour la réalisation de leur plan de relance. Cette aide sera de 75% des sommes déjà engagées par le producteur selon la programmation de son plan individuel de relance, avec un maximum de \$2,000 par année.

Ce maximum pourra toutefois être de \$4,000 dans le cas des fermes de groupe dont la dimension justifie plus d'un exploitant.

Cette aide financière pourra être utilisée aux fins suivantes: amélioration

foncière, amélioration aux bâtiments, amélioration à l'équipement des bâtisses, achat de machinerie et d'outillage, achat d'animaux, construction de silos.

### Une politique régionale

Ce programme d'aide à la relance agricole sur la Côte Nord illustre, a souligné M. Garon, la volonté du Gouvernement du Québec de mettre l'accent sur le développement régional. Dans le cas précis de l'Agriculture, cette volonté a déjà donné naissance à différentes interventions qui, tout en étant intégrées au plan général de développement de l'Agriculture au Québec, permettent la mise en valeur des potentiels humains et physiques propres à chaque région.

Le Ministère de l'Agriculture a l'intention d'assumer pleinement sa responsabilité de m'itre-d'oeuvre du développement de l'économie agro-alimentaire en région, sans jamais perdre de vue toutefois, la nécessité d'adapter ces différentes actions à la poursuite des objectifs que nous nous sommes fixés pour l'ensemble du Québec" a affirmé M. Garon.

Elaborées par les représentants du ministère en région, en concertation avec les représentants des agriculteurs, ces interventions ont touchés à venir jusqu'à présent huit (8) régions du Québec et représentent des engagements de plus de \$18,000,000 pour les cinq prochaines années.

## HÔPITAL ST-JOSEPH DE RIMOUSKI

Centre hospitalier régional de soins aigus généraux et spécialisés, situé à 180 milles à l'est de Lévis. Il opère aussi quelques services de soins surspécialisés et un département de santé communautaire. Il compte près de 400 lits.

### RECHERCHE

#### INFIRMIER(ERE) CHEF POUR L'UNITE DES SOINS INTENSIFS

**SOMMAIRE DE LA FONCTION:** Coordonne et contrôle les activités relatives à l'administration de soins aux bénéficiaires de son unité dans le but de leur assurer les soins en qualité et en quantité.

- TACHES :**
- Est responsable de la planification et de la gestion de son unité de soins.
  - Assure la responsabilité de l'efficacité du rendement du personnel sous sa juridiction.
  - Assure le respect des techniques de soins et de leurs normes d'évaluation.
  - Analyse l'état de son unité, en recommande l'effectif, le matériel, en contrôle les dépenses dans les limites autorisées; y apporte les correctifs et les améliorations.
  - Oriente et initie son personnel et participe à la définition des besoins en formation.
  - Applique les dispositions des contrats collectifs de travail.
  - Rédige et transmet les rapports de son unité.
  - Etc.

- EXIGENCES :**
1. Infirmier(ère) autorisé(e) en règle avec l'Ordre des infirmiers et infirmières du Québec.
  2. Certificat en administration d'unité de soins ou expérience reconnue.
  3. Un minimum de trois (3) ans d'expérience en soins intensifs.

#### ASSISTANT(E) INFIRMIER(ERE) CHEF DE JOUR A L'UNITE DES SOINS INTENSIFS

**SOMMAIRE DE LA FONCTION:** Infirmier(ère) autorisé(e) qui assiste l'infirmier(ère) chef dans ses fonctions et le (la) remplace lors de ses absences régulières dans un centre d'activités (unité de soins intensifs). Il(elle) collabore à l'évaluation du rendement du personnel. Il(elle) peut prodiguer des soins.

- EXIGENCES :**
1. Infirmier(ère) autorisé(e) en règle avec l'Ordre des infirmiers et infirmières du Québec.
  2. Certificat en administration hospitalière.
  3. Un minimum de deux (2) ans d'expérience en soins intensifs.

#### PSYCHOMOTRICIEN

**SOMMAIRE DE LA FONCTION:** Travail multidisciplinaire majoritairement effectué en externe et auprès des enfants et adolescents.

- EXIGENCES :**
1. Diplôme en psychomotricité ou en orthopédagogie avec mention en psychomotricité.
  2. Etre membre de l'Association des Psychomotriciens.

#### ARCHIVISTE

**SOMMAIRE DE LA FONCTION:** Personne qui est responsable de la mise en code des éléments des dossiers, de l'analyse quantitative du dossier, de l'interprétation des statistiques et de l'application de la politique de divulgation des informations inscrites au dossier. Elle collabore avec l'équipe professionnelle à l'analyse qualitative des dossiers, à l'enseignement et à la recherche.

- EXIGENCES :**
- Doit posséder un diplôme d'archiviste médical d'une école reconnue par le Ministère de l'Éducation de la province de Québec ou par l'Association des Archivistes médicales du Canada.

### T R A I T E M E N T

**Salaire :** Selon la politique de rémunération du Ministère des Affaires Sociales.

**Avantages sociaux :** En conformité avec ceux en vigueur pour les cadres des établissements de santé du Québec.

Les candidats intéressés sont priés de faire parvenir leur curriculum vitae avant le 7 janvier 1978, 16h.30, en ayant soin de mentionner le numéro du concours.

**DIRECTEUR DU PERSONNEL,  
HOPITAL ST-JOSEPH DE RIMOUSKI,  
150 AVENUE ROULEAU,  
RIMOUSKI, Qué.  
G5L 5T1**

**Salaire et Avantages sociaux :** Selon les conventions collectives en vigueur.

#### CONCOURS NUMERO :

- 77-12-274 : INFIRMIER(ERE) CHEF POUR L'UNITE DES SOINS INTENSIFS
- 77-12-275 : ASSISTANT(E) INFIRMIER(ERE) CHEF DE JOUR POUR L'UNITE DES SOINS INTENSIFS
- 77-12-276 : PSYCHOMOTRICIEN
- 77-12-277 : ARCHIVISTE

## NUMÉROS GAGNANTS DES DERNIERS MOIS

#### SUPER-LOTTO, 21 octobre

1816810	2092907
2410764	1825804
1812803	1518939
2206568	2274313

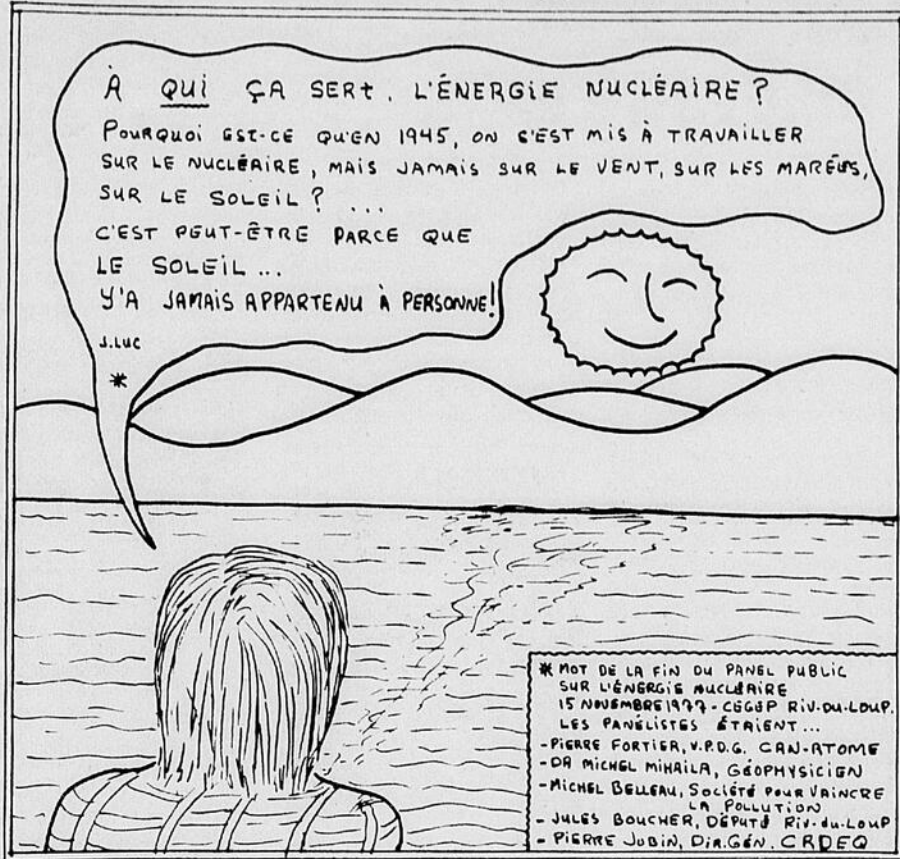
#### INTER - 2 décembre

1633306	1425113
1025293	2326522
2501392	1393413
1945550	1192594

#### MINI

21 octobre	11 novembre
2-62247	33-21314
17-31358	
8-52225	
27-12927	18 novembre
	5-21472
28 octobre	
33-23887	
27-31802	
30-26909	
17-27567	25 novembre
	2-18035
4 novembre	
6-23281	
13-55613	
20-61526	2 décembre
39-32899	1-49108

# A quoi sert l'énergie nucléaire



Le ministre Joron annonce, le 15 novembre, un moratoire de 2 ans qui dit en quelque sorte non au nucléaire jusqu'en 1980, mais oui à Gentilly I, II, et III!

En 2 ans, la population de Québec aura-t-elle le temps de s'informer en profondeur sur les conséquences du choix qui devra se faire en 1980?

Ce moratoire changera-t-il

quelque chose à ce qui semble déjà décidé par les premiers intéressés?

En 2 ans, peut-on changer une mentalité de consommation et de gaspillage gravée dans les esprits à coups de millions publicitaires?

Ce n'est pas le temps de s'endormir dans nos maisons surchauffées mais mal isolées, et devant une télé commandée par un tas de

"bebelles" électriques...

Et les ombres seront

Il reste un espoir: [Garde ton visage face au soleil et les ombres seront toujours derrière toi.] Walt Whitman. Comprenez qui veut comprendre.

Yvan Roy, V.P. à l'information conseil Régional de l'Environnement de l'Est du Québec.

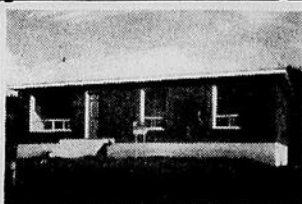
## VOTRE COURTIER DE CONFIANCE

### A VENDRE

Dépanneur et résidence en ville



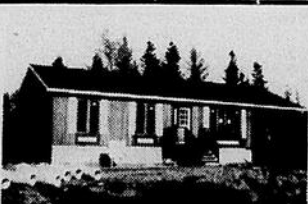
Maison 2 logements  
286-288 Laval,  
Nazareth



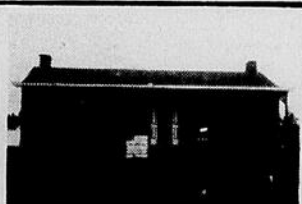
Magnifique bungalow en brique  
16 des Lilas  
Pointe-au-Père



Bungalow  
Façade en brique  
Rue Bois-Joli  
Pointe-au-Père



Bungalow Car-port  
385 Dionne  
Pointe-au-Père



Bungalow  
Style Canadien  
386 Bois-Joli  
Pointe-au-Père



Bungalow Split Level  
383 Dionne  
Pointe-au-Père



**Site commercial**  
Tout genre de commerce  
Maison 2 logements  
Extérieur brique  
302-304 St-Germain Est,  
Rimouski



Résidence avec garage 40' x 60'  
et entrepôt 24' x 28'  
Rang 3  
St-Anaclet

POUR VENDRE OU ACHETER UNE PROPRIÉTÉ... service hypothécaire



**la caisse d'établissement 724-4360**

Courtier, 149 est, St-Germain, Rimouski.

JACQUES BELANGER, représentant courtier 723-5652

NOS REPRESENTANTS  
 Gilles Vachon 722-7153  
 Monique C. Rioux 724-9506  
 Gilles Parent 722-5190  
 M. Gustave Godbout 775-3126

No de permis  
11.387

CONFIEZ-NOUS LA VENTE DE VOTRE PROPRIÉTÉ!

## LE ROI DE LA PIZZA A RIMOUSKI

# Carlo

vous présente son  
nouveau chef-cuisinier  
**JACQUES BERUBE**



**Demandez le SPECIAL DU CHEF  
et le MENU DES FETES**

N'oubliez pas notre buffet chaud et froid à la salle à manger.

**Durant le temps des fêtes,  
offrez à la mère de famille  
le cadeau tant mérité:  
Un repas au restaurant**

# Chez Carlo

**140 St-Barnabé**

Pour vos réservations de groupe ou une **LIVRAISON RAPIDE** un seul numéro

**724-4141**

LA DIRECTION ET LE PERSONNEL VOUS SOUHAITENT UN

# Joyeux Noël

**la minute juridique...**  
dans votre hebdo

Service public offert par le bureau d'aide juridique de votre région en collaboration avec votre hebdo.

**les ventes pyramidales sont-elles illégales?**

Le Code Criminel rend ces opérations illégales et prévoit deux ans de prison et de fortes amendes pour toute personne qui les organise ou même qui y participe.

Jusqu'à ce jour, plus de 400 Québécois ont été accusés devant les cours criminelles pour avoir simplement participé aux opérations de ces compagnies.

Le ministère de la justice et tous les organismes de protection du consommateur mènent une lutte sans merci à ces organisations.

Vous pouvez obtenir gratuitement le dépliant intitulée « Les ventes pyramidales, une façon sûre de perdre de l'argent » en écrivant au:

Service de l'information,  
Commission des Services Juridiques,  
C.P. 123  
Succ. Desjardins  
Montréal.

**Du capital de risque offert aux PME innovatrices**

Le 21 octobre dernier, le premier ministre, M. René Lévesque, procédait au lancement du programme de stimulation de l'économie et de soutien de l'emploi. L'une des activités du programme vise à favoriser le développement accéléré du pro-

priétément accéléré des entreprises innovatrices à fort potentiel de croissance. On cherche ainsi à comprimer le calendrier de mise en oeuvre de projets intéressants et prometteurs qui seraient normalement étalés sur plusieurs années en raison de la difficulté qu'ont les PME à générer ou à se procurer le capital essentiel à une expansion accélérée.

**A qui s'adresse ce programme?**

Il s'adresse aux petites et moyennes entreprises manufacturières. Pour être admissible, l'entreprise requérante devra en outre démontrer qu'elle réalise une partie de ses ventes à l'extérieur du Québec et qu'elle a connu dans le passé au rythme de croissance qui la place dans la catégorie des entreprises dynamiques de son secteur.

Ce programme s'adresse donc aux entreprises qui

ont déjà identifié de bonnes opportunités sur le marché et qui ont suffisamment de dynamisme interne pour prendre les bouchées doubles.

**Trois formes complémentaires d'assistance financière**

Le financement offert peut être assimilé à du capital de risque puisqu'il prend la forme soit d'une souscription au capital-actions ou d'un prêt sur simple billet, ne comportant aucune garantie spécifique, ce qui permet à l'entreprise d'utiliser pleinement ses sources habituelles de crédit en offrant en garantie ses actifs à court terme ou ses actifs immobilisés. A ce financement s'ajoute une "subvention" reliée à la réalisation du projet d'expansion.

**Nature des projets admissibles**

Le projets retenus devront comporter des éléments novateurs pour l'entreprise, soit au plan du produit, des méthodes de fabrication ou de la mise en marché. Toutes les dépenses reliées à de tels projets seront prises en considéra-

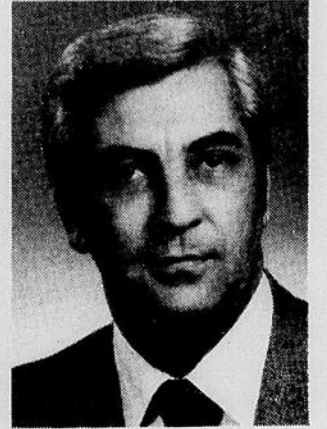
tion dans le calcul de l'assistance financière et notamment les dépenses encourues pour l'étude et la prospection de nouveaux marchés, les frais de développement ou d'amélioration de produits, les coûts de fabrication de prototypes ainsi que les dépenses

reliées à la modernisation des méthodes de fabrication

**Modalités de fonctionnement du programme**

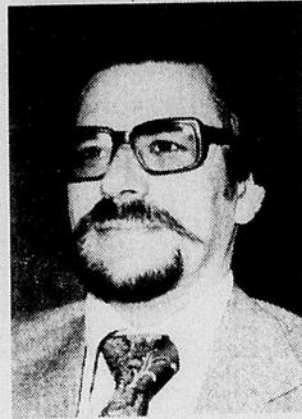
Ce programme est administré par la direction générale de l'industrie du ministère de l'Industrie et du Commerce. Les industries peuvent prendre contact avec l'administrateur du programme en composant le numéro de téléphone suivant: (418) 643-5065

**NOMINATION Les Coopérants**



M. Jean-Claude Lagacé, directeur du marketing, fait part de la nomination de M. Gabriel Thibault, C.L.U., au poste de directeur d'agence. Monsieur Thibault, dans ses nouvelles fonctions, devient responsable du développement des affaires de la compagnie dans les régions du Bas St-Laurent et de la Gaspésie.

**NOMINATION**



Monsieur Walter Ruest, Directeur de Radio-Canada à Rimouski, a le plaisir d'annoncer la nomination de Monsieur Claude Marcotte au poste de Chef de service de l'Exploitation à CJBR et CJBRT.

La compagnie d'assurance "Les Coopérants" est une entreprise à caractère coopératif qui offre un service complet d'assurance-vie et d'assurance générale.

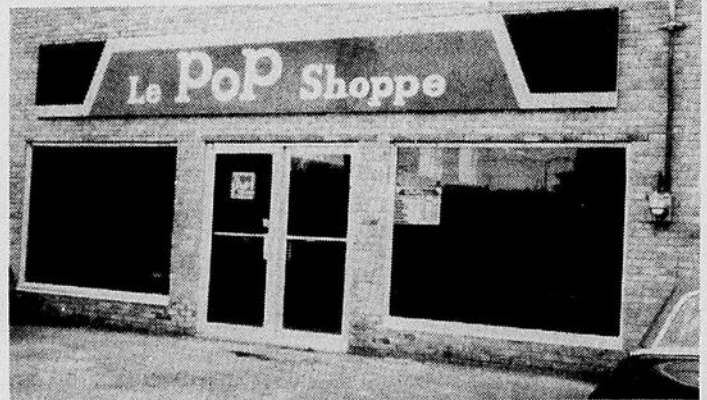
**SPECIAUX DES FETES**

POP SHOPPE			
CHOIX DE SAVEURS ORDINAIRES			
12 bouteilles	<b>3.88</b>	24 bouteilles	<b>2.88</b>
30 onces		10 onces	

PRIX SPECIAUX			
Lave-vitre	<b>1.69</b>	Chips Pop	<b>1.59</b>
- 35° F.		500 grammes	
Sable et Sel	<b>1.69</b>	Dulac	<b>.79</b>
50 livres		250 grammes	
<b>GATEAUX VACHON boîte de 6 ou 12 .73</b>			

Nous profitons de l'occasion pour souhaiter à tous un

*Joyeux Noël*



**50¢** DE RABAIS

Ce coupon donne droit à

A l'achat d'une caisse de 24 bouteilles de 10 onces, dans tous les Pop Shoppe de votre localité. (Valable jusqu'au 7 janvier 1978).

NOM : .....

ADRESSE : .....

VILLE : ..... TEL. : .....

**Le POP Shoppe**

**147 Léonard Rimouski — Tél. 724-5088**

Ouvert tous les soirs jusqu'à 21h. pour la période des Fêtes.



# Des prix qui enchantent!

<b>SAUCE HOT CHICKEN</b> GAZA BTE DE 14 OZ LIQ <b>33¢</b>	<b>JUS DE TOMATES</b> LIBBY'S CANADA DE FANTAISIE BTE DE 19 OZ LIQ <b>35¢</b>	<b>MÉLANGES À COCKTAIL</b> CHATEAU THIERRY BOUT DE 12 OZ LIQ <b>\$1.14</b>	<b>OLIVES QUEEN</b> FARCIES GATTUSO POT DE 24 OZ LIQ <b>\$1.63</b>	<b>MÉLANGES À COCKTAIL</b> PARTY TIME POT DE 5 OZ <b>\$1.09</b>
<b>EAU MINÉRALE</b> MONTCLAIR BOUT DE 30 OZ <b>47¢</b>	<b>RONDELLES D'OIGNONS</b> SURGELÉES LEO D'OR POT DE 14 OZ <b>\$1.22</b>	<b>MOUTARDE PRÉPARÉE</b> FRENCH POT DE 16 OZ LIQ <b>51¢</b>	<b>CROUSTILLES DULAC</b> ORDINAIRES PQT 250 G <b>69¢</b>	<b>SACS À CUISSON</b> LOOK BTE DE 4 <b>\$1.05</b>
<b>MARGARINE MOLLE</b> BLANCHET POT DE 2 LB <b>\$1.49</b>	<b>PETITES PALOURDES</b> SEASTAR BTE DE 5 OZ <b>\$1.19</b>	<b>PETITES CREVETTES</b> PRIDE NEW ORLEANS BTE DE 4 OZ <b>\$1.38</b>	<b>COCKTAIL DE LÉGUMES</b> SMITH GARDEN POT DE 28 OZ <b>71¢</b>	<b>SHAMPOING BRECK</b> BOUT DE 400 ml <b>\$2.47</b>
<b>LAIT ÉVAPORÉ</b> CARNATION BTE DE 16 OZ <b>42¢</b>	<b>HÛTRES FUMÉES</b> CLOVER LEAF BTE DE 3 2/3 OZ <b>99¢</b>	<b>MÉLANGE MOTTS</b> POUR "BLOODY MARY" POT DE 33 OZ <b>\$1.19</b>	<b>BISCUITS CADBURY</b> AU CHOIX POT DE 150 g <b>69¢</b>	<b>FIXATIF À CHEVEUX</b> ADORN BTE DE 13 OZ <b>\$2.23</b>
<b>CROÛTE À PIZZA</b> SURGELÉE LA PÂTE DORÉE 12 (POT DE 624 g) <b>\$1.29</b>	<b>OLIVES COMBINATION</b> GATTUSO POT DE 15 OZ LIQ <b>\$1.04</b>	<b>ORANGES MANDARIN</b> STEINBERG BTE DE 10 OZ LIQ <b>53¢</b>	<b>PETITES SAUCISSES</b> PLUMROSE 4 OZ <b>\$1.09</b>	<b>DÉSODORISANT À BILLE</b> ULTRA BAN BOUT DE 50 ml <b>\$1.30</b>
<b>RAISINS AUSTRALIENS</b> WASCO SAC DE 2 LB <b>\$2.15</b>	<b>CORNICHONS À L'ANETH</b> EN POINTES AVEC AIL HEINZ POT DE 24 OZ LIQ <b>79¢</b>	<b>COMPOTE DE POMMES</b> STEINBERG CANADA DE FANTAISIE POT DE 28 OZ LIQ <b>79¢</b>	<b>SHAMPOING À TAPIS</b> BISSELL BOUT DE 22 OZ LIQ <b>\$2.54</b>	<b>COMPRIMÉS ASPIRIN</b> BOUT DE 200 <b>\$1.99</b>
<b>ATTENDRISEUR DE VIANDE</b> ADOLPH POT DE 99 g <b>69¢</b>	<b>GHERKINS SUCRÉS</b> MOYENS McLARENS POT DE 12 OZ LIQ <b>92¢</b>	<b>POMMES DE TERRE</b> ENTIÈRES ORCHARD KING CANADA DE FANTAISIE BTE DE 19 OZ <b>40¢</b>	<b>DÉSODORISANT EN AÉROSOL</b> LYSOL BTE DE 6.5 OZ <b>\$1.13</b>	<b>NON ALIMENTAIRES</b>
<b>KOOL AID SUCRE</b> 660 GR. <b>\$1.85</b>	<b>SAUCE BARBECUE</b> GAZA BTE DE 14 OZ LIQ <b>36¢</b>	<b>MAÏS EN GRAINS ENTIÈRES</b> ORCHARD KING CANADA DE FANTAISIE BTE DE 12 OZ LIQ <b>41¢</b>	<b>PAPIER DE TOILETTE</b> COTONNELLE PQT 4 ROUL <b>\$1.12</b>	<b>VERRES</b> EN PLASTIQUE TRANSPARENT HOSTESS 9 OZ PQT DE 25 10 OZ PQT DE 24 <b>69¢ 79¢</b>
<b>MARGARINE MOLLE</b> LACTANTIA POT DE 1 LB <b>84¢</b>	<b>OIGNONS MARINÉS</b> HABITANT POT DE 15 OZ LIQ <b>\$1.11</b>	<b>BOUTONS DE ROSES</b> EN CHOCOLAT NEILSON 1 KILO <b>\$4.39</b>	<b>MOUCHOIRS EN PAPIER</b> KLEENEX 2 ÉPAISSEURS COULEURS AU CHOIX BTE DE 200 <b>65¢</b>	<b>ASSIETTES EN CARTON</b> BLUE WILLOW 9 PQT DE 24 7 PQT DE 24 <b>\$1.09 89¢</b>
<b>BREUVAGE STEINBERG</b> 26 OZ <b>38¢</b>	<b>KETCHUP HEINZ</b> BOUT DE 32 OZ LIQ <b>\$1.17</b>	<b>CERISES AU MARASQUIN</b> LOWNEY BTE DE 300 g <b>\$1.69</b>	<b>ESSUIE-TOUT BOUTIQUE</b> KLEENEX PQT DE 2 ROUL <b>\$1.14</b>	<b>COUPELLERIE EN PLASTIQUE</b> ENS DE 24 MOREAUX <b>59¢</b>
<b>DÉCORATIONS À GÂTEAUX</b> 113 G FRENCH <b>59¢</b>	<b>SACS DE THÉ</b> RED ROSE ORANGE PEKOE BTE DE 60 <b>\$1.88</b>	<b>BONBONS MÉLANGÉS</b> POUR LES FÊTES STEINBERG POT DE 1 LB <b>99¢</b>	<b>SARAN WRAP</b> ROUL DE 50 PIEDS <b>61¢</b>	<b>BRIQUET BIC</b> NON RECHARGEABLE CH <b>99¢</b>
				<b>THÉIÈRE EN PORCELAINE</b> CH <b>\$2.99</b>
				<b>FOURCHETTE, CUILLÈRE OU PASSOIRE</b> MUTZLER CH <b>59¢</b>



Les prix indiqués dans ces pages sont valables jusqu'à la fermeture des magasins mardi prochain 18 hrs. Nous nous réservons le droit de limiter les quantités.  
Pas de ventes aux marchands.  
Si un article en réclame cette semaine venait à manquer en rayon, demandez un bon de garantie de prix au comptoir d'information.

## Oui, Steinberg est de votre côté.

Plus d'un million de joyeuses Québécoises se régaleront des bas prix Steinberg chaque semaine.





# Steinberg: Bon

<p><b>PEPSI-COLA</b> BOUT. CONSIGNÉE DE 750 ml</p> <p><b>29¢</b></p>	<p><b>CRÈME GLACÉE</b> ICE CASTLE CONT. ROND 2 LITRES</p> <p><b>\$1.43</b></p>	<p><b>CAFÉ INSTANTANÉ</b> NESCAFÉ BOCAL DE 10 OZ</p> <p><b>\$4.99</b></p>	<p><b>PAVIES</b> EN TRANCHES OU EN MOITIÉS DE FANTAISIE, STEINBERG BTE DE 28 OZ</p> <p><b>59¢</b></p>		
<p><b>CRAQUELINS RONDS</b> STEINBERG BTE DE 8 OZ</p> <p><b>58¢</b></p>	<p><b>POIS SURGELÉS</b> STEINBERG SAC DE 2 LB</p> <p><b>89¢</b></p>	<p><b>PETITES CAROTTES</b> STEINBERG BTE DE 14 OZ LIQ.</p> <p><b>59¢</b></p>	<p><b>MARINADES</b> MÉLANGÉES ET SUCRÉES ORCHARD KING POT DE 24 OZ LIQ.</p> <p><b>89¢</b></p>		
<p><b>JUS D'ORANGE</b> SURGELÉ, NATUREL ORCHARD KING BTE DE 12½ OZ</p> <p><b>85¢</b></p>	<p>VOUS TROUVEREZ DANS NOS MAGASINS DES FRUITS ET LÉGUMES DE FANTAISIE TELS QUE: tangelos, mandarines japonaises, limettes, grosses oranges Sunkist, poires Anjou et Bosc, ananas, fraises, châtaignes, noix de coco, kumquots, melons d'eau, gros pamplemousses, melons Honey Dew, avocats, raisins rouge empereur, Ribier ou Calmeria, choix de noix, dattes, figues, haricots verts et jaunes, piments verts, chou de Bruxelles, choux-fleurs, brocoli, chicorée et escarole, laitue Boston et Romaine, persil, endives, cresson, aneth, artichauts, maïs, champignons, tomates miniatures, etc.</p> <p>EN PLUS, VOUS TROUVEREZ UNE VARIÉTÉ COMPLÈTE DE PLANTES EN POTS TELLES QUE: cyclamens, poinsettias, chrysanthèmes, kalanchoes, ainsi qu'un assortiment de plantes vertes.</p>		<p><b>ORANGES SUNKIST</b> DE LA CALIFORNIE VARIÉTÉ NAVEL GROSSEUR 88 LA DOUZ.</p> <p><b>\$1.89</b></p>	<p><b>POMMES GOLDEN DELICIOUS</b> DE LA C.B. EXTRA DE FANTAISIE LA LB</p> <p><b>44¢</b></p>	<p><b>ÉCHALOTES</b> DE LA CALIFORNIE CANADA NO 1 LE PQT</p> <p><b>23¢</b></p>
<p><b>STEINBERG OUVERT JUSQU'À 9 HEURES TOUS LES SOIRS JUSQU'AU 23 DÉCEMBRE SAMEDI 24 FERMETURE À 6H.</b></p>		<p><b>NOIX MÉLANGÉES</b> AU CHOIX PQT DE 1 LB</p> <p><b>\$1.29</b></p>	<p><b>CÉLERI PASCAL</b> DES ÉTATS-UNIS GROSSEUR 24 CANADA NO 1 LE PIED</p> <p><b>59¢</b></p>	<p><b>POINSETTIES</b> DE CULTURE CANADIENNE POT DE 6"</p> <p><b>\$4.79</b></p>	



# prix! Bon réveillon!



**SAUCE AUX CANNEBERGES**  
ENTIÈRES OU EN GELÉE  
STEINBERG  
BTE DE 14 OZ

**54¢**

**JEUNES DINDES BUTTERBALL**  
BADIGEONNÉES,  
SURGELÉES  
SWIFT PREMIUM  
CANADA CATÉGORIE "A" LA LB  
GROSSEURS VARIÉES

**99¢**



**JEUNES DINDES SURGELÉES CANADA CATÉGORIE "A" GROSSEURS VARIÉES**

**79¢**  
LA LB

**BRIOCHE AUX FRAMBOISES**  
SUCRÉES, STEINBERG  
PQT DE 8

**49¢**

**BÛCHES DE NOËL**  
STEINBERG

7" 18 OZ **\$1.99**  
10" 28 OZ **\$2.89**

**BOULANGERIE**

TOUS NOS PRODUITS DE BOULANGERIE SONT FAITS DE PUR GRAS VÉGÉTAL

**TARTE AU MINCEMEAT**  
STEINBERG DE 8" 20 OZ **99¢**

**BEIGNES À L'ANCIENNE**  
STEINBERG PQT DE 6 **59¢**

**SHORTBREAD TOUT BEURRE**  
STEINBERG 10 OZ **84¢**

**POUDING AUX FRUITS**  
STEINBERG 1 LB **\$1.59**

**TARTE À L'ANANAS**  
STEINBERG DE 8" 20 OZ **79¢**

**GÂTEAU AUX FRUITS FESTIN**  
1 LB 8 OZ **\$1.99**

**ROULÉ À LA GELÉE**  
STEINBERG 10 OZ **69¢**

**GÂTEAU AUX CERISES POUR LES FÊTES**  
STEINBERG 22 OZ **\$2.59**

**GÂTEAU AUX FRUITS FONCÉ**  
STEINBERG 20 OZ **\$2.19**

**GÂTEAU DE NOËL ETAGÉ**  
STEINBERG 2 LB 10 OZ **\$4.99**

**GÂTEAU AUX FRUITS DELUXE**  
STEINBERG 1 LB **\$1.49**

<b>VIANDE</b>	<b>PORC HACHÉ</b> PRODUIT DÉCONGELÉ LA LB	<b>VEAU HACHÉ</b> PRODUIT DÉCONGELÉ LA LB	<b>JARRETS DE PORC</b> PRODUIT DÉCONGELÉ LA LB
<b>TOURTIÈRE SURGELÉE</b> STEINBERG 16 OZ	<b>87¢</b>	<b>87¢</b>	<b>43¢</b>
<b>88¢</b>	<b>ROULÉ DE VIANDE DE SAUCISSES</b> SWIFT PREMIUM 16 OZ	<b>CANARDS SURGELÉS</b> CANADA CATÉGORIE "A" LA LB	<b>SIMILI POULET</b> EN TRANCHES HYGRADE VIANDE ET OLIVES PIMENTS ET CORNICHONS PQT DE 6 OZ
	<b>79¢</b>	<b>99¢</b>	<b>48¢</b>

**Oui, Steinberg est de votre côté.**

Plus d'un million de joyeuses Québécoises se régalaient des bas prix Steinberg chaque semaine.



# Sears

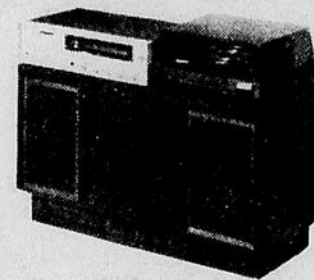
140 St-Barnabé — Rimouski  
724-7111

## DES CADEAUX BIEN PENSES



**CETTE CHAINE STEREO A LECTEUR 8 PISTES REPRESENTE UN CADEAU DE CHOIX**

Récepteur AM, FM, FM stéréo transistorisé. Contrôles de graves, aigus, équilibre et volume rotatifs. Sélecteur pour AM, FM, FM stéréo, phono, lecteur, auxiliaire. Décibelmètre. Cadran de syntonisation noir, à voyant stéréo. CAF. Devant aluminium brossé. Env. 20 x 12 x 5" h.  
Lecteur 8 pistes incorporé. Lecture automatique ou bien manuelle à l'aide de la barre de sélection de canal. Indicateurs de canal éclairés.



**149.<sup>98</sup>**

SUPPORT VENDU SEPARÉMENT



**RABAIS \$50.**

**SUR CETTE CHAINE STEREO COMPLETE**

**\$299.<sup>97</sup>**

SANS SUPPORT



Voici la chaîne stéréo idéale complète, à prix irrésistiblement bas, que vous avez toujours voulu vous offrir !

Récepteur AM, FM, FM stéréo transistorisé à volant de syntonisation. Contrôles rotatifs de graves, aigus, équilibres et sélection de fonction (AM, FM, FM auto, phono, bande, auxiliaire). Contrôle de volume à cran d'arrêt. Deux cadrans pour niveau d'enregistrement, dont un servant à indiquer la puissance du signal. Voyant FM stéréo. Correction physiologique, filtres passe-haut/bas, écoute de bande. Env. 21"l., 12" p., 7" h.

Enregistreur/lecteur 8 pistes incorporé. Ejection manuelle ou automatique. Avance rapide et pause. Fonctionnement manuel ou automatique par bouton sélecteur. Comprend aussi deux micros avec supports.

Sears

1234 56789  
MME MENAGERE MODERNE

Satisfaction ou Remboursement

**SATISFACTION OU REMBOURSEMENT  
SEARS 140 ST-BARNABE RIMOUSKI**

**Heures d'ouverture pour la période des Fêtes**  
19-20-21-22-23 déc. ouvert de 9h. a.m. à 9h. p.m.  
24 décembre 9h. a.m. à 5h. p.m.  
25-26-27 décembre FERME.