



CENTRE DE SERVICES
SCOLAIRE DE
SAINT-HYACINTHE

2020 | 2021

PROJET DE RÉORGANISATION

DE L'OFFRE DE SERVICE AU PRIMAIRE

DOCUMENT DE CONSULTATION

Québec 

Table des matières

SECTION I RENSEIGNEMENTS PRÉLIMINAIRES

1. Mise en contexte	3
2. Démarche	3
3. Orientations	4

SECTION II PRÉSENTATION DES SCÉNARIOS

4. Préambule	5
5. Situation actuelle	5
6. Scénario 1	6
7. Scénario 2	20
8. Synthèse des scénarios	32

SECTION III PROCESSUS DE CONSULTATION ET PRISE DE DÉCISION

9. Objets de consultation et critères de prise de décision	35
10. Échéancier	35



SECTION I

Renseignements préliminaires

1. MISE EN CONTEXTE

En juin 2019, la Commission scolaire de Saint-Hyacinthe s'est vu accorder par le ministère de l'Éducation une subvention pour la construction d'une nouvelle école primaire pouvant accueillir 24 groupes d'élèves. Cette nouvelle école primaire sera située au Domaine sur le Vert, sur le terrain cédé par la Ville de Saint-Hyacinthe, à la suite d'une décision du conseil des commissaires prise en juin 2018.

Les écoles primaires situées dans la ville de Saint-Hyacinthe font face à un déficit de locaux. La vocation de plusieurs locaux de ces établissements a dû être modifiée pour les transformer en locaux de classe, afin d'accueillir davantage de clientèle. Ainsi, certaines de nos écoles n'ont plus de local d'anglais, de local de musique, de salle de dîneurs, de locaux pour le service de garde et parfois même de bibliothèque scolaire. En plus, des locaux temporaires ont dû être installés aux écoles Saint-Sacrement et Bois-Joli – Sacré-Cœur. Pour l'année scolaire 2021-2022, d'autres locaux temporaires s'ajouteront à l'école Saint-Thomas-d'Aquin.

À ce déficit de locaux s'ajoute le fait que les centres de services scolaires du Québec devront répondre à la demande d'admission des parents de tous les jeunes élèves de 4 ans dès 2025.

Sur le territoire de la ville de Saint-Hyacinthe, afin de redonner à chacune de nos écoles primaires une capacité d'accueil qui respecte les normes ministérielles et qui permettra à chacun des établissements d'accueillir des élèves au préscolaire 4 ans, le besoin en locaux est estimé à 47.

La construction de la nouvelle école du Domaine sur le Vert, à elle seule, ne réglera pas l'ensemble des problèmes identifiés pour chacun des milieux. Ainsi, afin de répondre aux besoins en espace, le Centre de services scolaire de Saint-Hyacinthe s'est vu accorder le remplacement de l'immeuble Saint-Joseph de l'école des Passereaux par un agrandissement de l'immeuble Maurice-Jodoin ou la reconstruction de l'école. Nous sommes en attente d'une réponse du ministère de l'Éducation à cet effet.

De plus, deux nouvelles demandes d'ajout d'espace ont été adressées au ministère de l'Éducation en septembre 2020, soit un agrandissement de l'école Saint-Thomas-d'Aquin et la construction d'une école primaire sur le territoire de la ville de Saint-Hyacinthe.

2. DÉMARCHE

Le Centre de services scolaire de Saint-Hyacinthe, dès le départ, a choisi d'associer à cette réflexion divers comités. Cette consultation est donc précédée de travaux réalisés par ceux-ci.

Tout d'abord, le comité d'engagement pour la réussite des élèves a proposé au conseil d'administration des orientations pour soutenir la réflexion et l'écriture des divers scénarios.

Par la suite, le comité de l'adaptation scolaire a réfléchi au continuum de services en adaptation scolaire au primaire.

Finalement, le comité de placement de la clientèle au primaire a travaillé à l'élaboration de scénarios. Ce comité est composé :

- d'un représentant de la direction générale;
- de représentants du personnel des Services éducatifs associés au secteur de l'adaptation scolaire et au secteur de l'organisation scolaire;
- des directions du Service des ressources matérielles, du Service des ressources humaines et du Service de l'informatique et du transport scolaire;
- des directions des écoles primaires de la ville de Saint-Hyacinthe.

Tout au long du processus, des informations ont été données aux membres du comité de parents, aux instances syndicales, aux membres des conseils d'établissement des écoles concernées ainsi qu'aux membres de leur personnel.

Le choix du scénario définitif sera fait le 6 juillet 2021 par le conseil d'administration, en vue de la rentrée scolaire 2022.

3. ORIENTATIONS

Toujours dans le meilleur intérêt de l'élève et dans un souci d'optimisation des ressources humaines, matérielles et financières, voici les orientations entérinées par le conseil d'administration qui ont servi de base à l'élaboration des scénarios soumis à la consultation publique :

- soutenir les établissements quant à la persévérance scolaire et au développement du plein potentiel de chacun des élèves;
- mettre en place des actions favorisant l'atteinte des objectifs du Plan d'engagement vers la réussite;
- assurer la pérennité du placement de la clientèle régulière et de l'adaptation scolaire au primaire;
- favoriser l'inclusion et l'intégration des élèves ayant des besoins particuliers et la répartir dans le respect de la politique relative aux élèves handicapés ou en difficulté d'adaptation ou d'apprentissage (pour une meilleure intégration);
- favoriser l'accueil de la clientèle préscolaire 4 ans dans chacun des établissements;
- favoriser une fréquentation scolaire de proximité afin de favoriser la synergie avec la communauté;
- respecter la capacité d'accueil des établissements telle que définie par le ministère de l'Éducation.



SECTION II

Présentation des scénarios

4. PRÉAMBULE

Au regard des résultats et des travaux réalisés par le comité de placement de la clientèle au primaire et à la suite de l'exercice de validation des scénarios fait auprès des conseils d'établissements des écoles de la ville de Saint-Hyacinthe le 31 mars 2021, les membres du conseil d'administration ont retenu, aux fins de consultation, deux scénarios. Chacun d'eux présente le territoire de la nouvelle école primaire, le redécoupage du territoire des autres écoles de la ville de Saint-Hyacinthe et les modifications à l'offre de service en adaptation scolaire ou aux programmes particuliers.

Plusieurs scénarios ont été analysés. Les projets qui vous sont présentés sont ceux qui résolvent le plus les problèmes identifiés pour chacun des établissements et qui répondent le mieux aux orientations énoncées au tout début du processus.

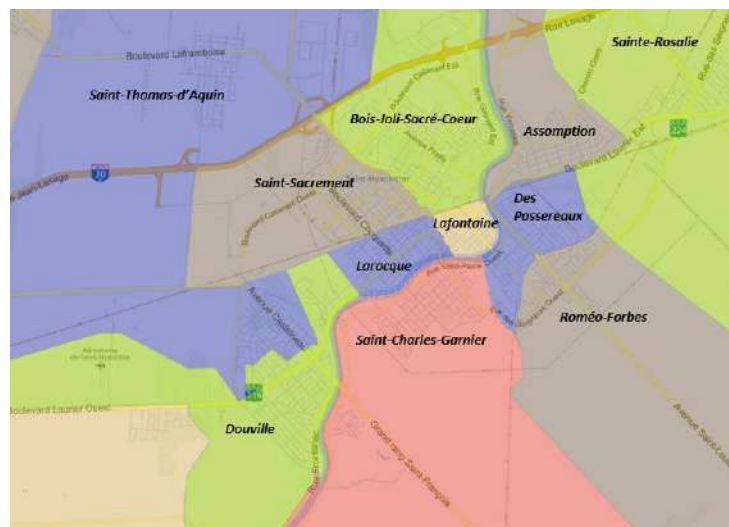
Aussi, afin de favoriser une fréquentation scolaire de proximité, la synergie avec la communauté et afin de respecter le principe de subsidiarité, il était important pour les membres du comité de laisser aux parents et aux membres du personnel de cette nouvelle école le choix de la couleur qu'ils souhaiteront lui donner lors de l'écriture de leur projet éducatif.

Finalement, afin d'assurer la pérennité des scénarios proposés, un regard a été porté sur l'échéancier du projet de développement domiciliaire du « Domaine sur le Vert » et sur les autres projets en cours sur le territoire de la ville de Saint-Hyacinthe.

5. SITUATION ACTUELLE

5.1 Territoires actuels

Afin de bien comprendre les scénarios, nous vous présentons la carte représentant les territoires actuels des écoles de la ville de Saint-Hyacinthe.





5.2 Offre de service actuelle en adaptation scolaire sur le territoire de la ville de Saint-Hyacinthe

Écoles primaires	Offre de service en adaptation scolaire 2020-2021
Assomption	<p>Communication (COM) – 5 groupes</p> <p><i>Ces classes s’adressent aux élèves ayant des difficultés marquées sur le plan du langage.</i></p> <p>Enseignement structuré individualisé (ESI) – 2 groupes</p> <p><i>Ces classes s’adressent aux élèves ayant un trouble du spectre de l’autisme dont les limitations importantes font en sorte que l’élève n’est plus en mesure de progresser en classe régulière.</i></p>
Des Passereaux	<p>Niveaux multiples (NM) – 2 groupes</p> <p><i>Ces classes s’adressent aux élèves ayant une déficience intellectuelle.</i></p>
Lafontaine	<p>Enseignement structuré individualisé (ESI) – 4 groupes</p> <p><i>Ces classes s’adressent aux élèves ayant un trouble du spectre de l’autisme dont les limitations importantes font en sorte que l’élève n’est plus en mesure de progresser en classe régulière.</i></p> <p>Enseignement personnalisé (EP) – 1 groupe</p> <p><i>Cette classe s’adresse aux élèves ayant des difficultés graves d’apprentissage.</i></p>
Saint-Charles-Garnier	<p>Répét – 1 groupe</p> <p><i>Ce service s’adresse aux élèves ayant une difficulté importante de comportement.</i></p>
Sainte-Rosalie	<p>Enseignement structuré individualisé (ESI) – 4 groupes</p> <p><i>Ces classes s’adressent aux élèves ayant un trouble du spectre de l’autisme dont les limitations importantes font en sorte que l’élève n’est plus en mesure de progresser en classe régulière.</i></p>
Saint-Sacrement	<p>Développement 4 ans – 1 groupe</p> <p>Développement 5 ans – 2 groupes</p> <p>Développement 6 ans – 1 groupe</p> <p><i>Ces classes s’adressent aux élèves suivis par un centre de réadaptation et qui présente un trouble sur le plan de la communication, du langage, de la motricité et du processus sensoriel.</i></p>

5.3 Localisation actuelle des programmes particuliers du Centre de services scolaire sur le territoire de la ville de Saint-Hyacinthe

Est considéré comme un programme particulier du Centre de services scolaire, un programme pris en charge par ce dernier et accessible à l'ensemble des élèves sur son territoire. Les initiatives des écoles ne sont pas considérées comme des programmes particuliers du Centre de services scolaire.

Écoles primaires	Programmes particuliers 2020-2021
Assomption	Anglais intensif – 2 groupes
Bois-Joli – Sacré-Cœur	Programme d'éducation internationale « Volet langues » – 9 groupes

5.4 Problèmes à résoudre

Écoles primaires	Problèmes à résoudre
Assomption	Déploiement du préscolaire 4 ans
Bois-Joli – Sacré-Cœur	Déploiement du préscolaire 4 ans Retrait des 4 locaux temporaires
Des Passereaux	Déploiement du préscolaire 4 ans
Saint-Charles-Garnier	Déploiement du préscolaire 4 ans
Sainte-Rosalie	Déploiement du préscolaire 4 ans
Saint-Sacrement	Retrait des 2 locaux temporaires
Saint-Thomas-d'Aquin	Retrait des 2 locaux temporaires* <i>*Ces locaux seront installés à l'été 2021</i>

6. SCÉNARIO 1

Ce scénario propose un territoire ainsi qu'une offre de service pour la nouvelle école « Domaine sur le Vert ». Les modifications proposées aux territoires des autres écoles ou à l'offre de service en adaptation scolaire ont pour objectifs de diminuer le déficit de locaux de l'ensemble des établissements de la ville de Saint-Hyacinthe et de permettre l'implantation du préscolaire 4 ans dans tous les établissements.

Scénario 1	
Création d'un territoire et d'une offre de service	Nouvelle école primaire « Domaine sur le Vert »
Redécoupage des territoires	École Bois-Joli – Sacré-Cœur École Douville École Lafontaine École Saint-Charles-Garnier École Saint-Sacrement École Saint-Thomas-d'Aquin
Modifications à l'offre de service en adaptation scolaire	École Assomption – Départ des classes ESI vers la nouvelle école École des Passereaux – Départ des classes NM vers la nouvelle école École Lafontaine – Départ de la classe EP vers la nouvelle école
Modification à l'offre de service des programmes particuliers	Nouvelle école primaire « Domaine sur le Vert » - Ajout de groupes d'anglais intensif* <i>*Ces groupes s'ajoutent à ceux localisés à l'école Assomption.</i>



Depuis de nombreuses années, nous observons plusieurs caractéristiques communes chez les élèves des classes à niveaux multiples (NM) et d'enseignement personnalisé (EP). Le comité de l'adaptation scolaire est d'avis que les besoins de ces élèves seraient mieux desservis en les regroupant dans une même école, assurant ainsi un continuum de services pour cette clientèle.

6.1 Offre de service de la nouvelle école primaire « Domaine sur le Vert »

	Nombre d'élèves	Nombre de groupes	Autorisé par le MEQ
Précolaire 4 ans	17	1	3
Précolaire 5 ans	57	3	3
Primaire	277	12	18
Anglais intensif	52	2	
Enseignement structuré individualisé (ESI)	13	3	
Niveaux multiples (NM)	21	2	
Enseignement personnalisé (EP)	10	1	
Total	447	24	24

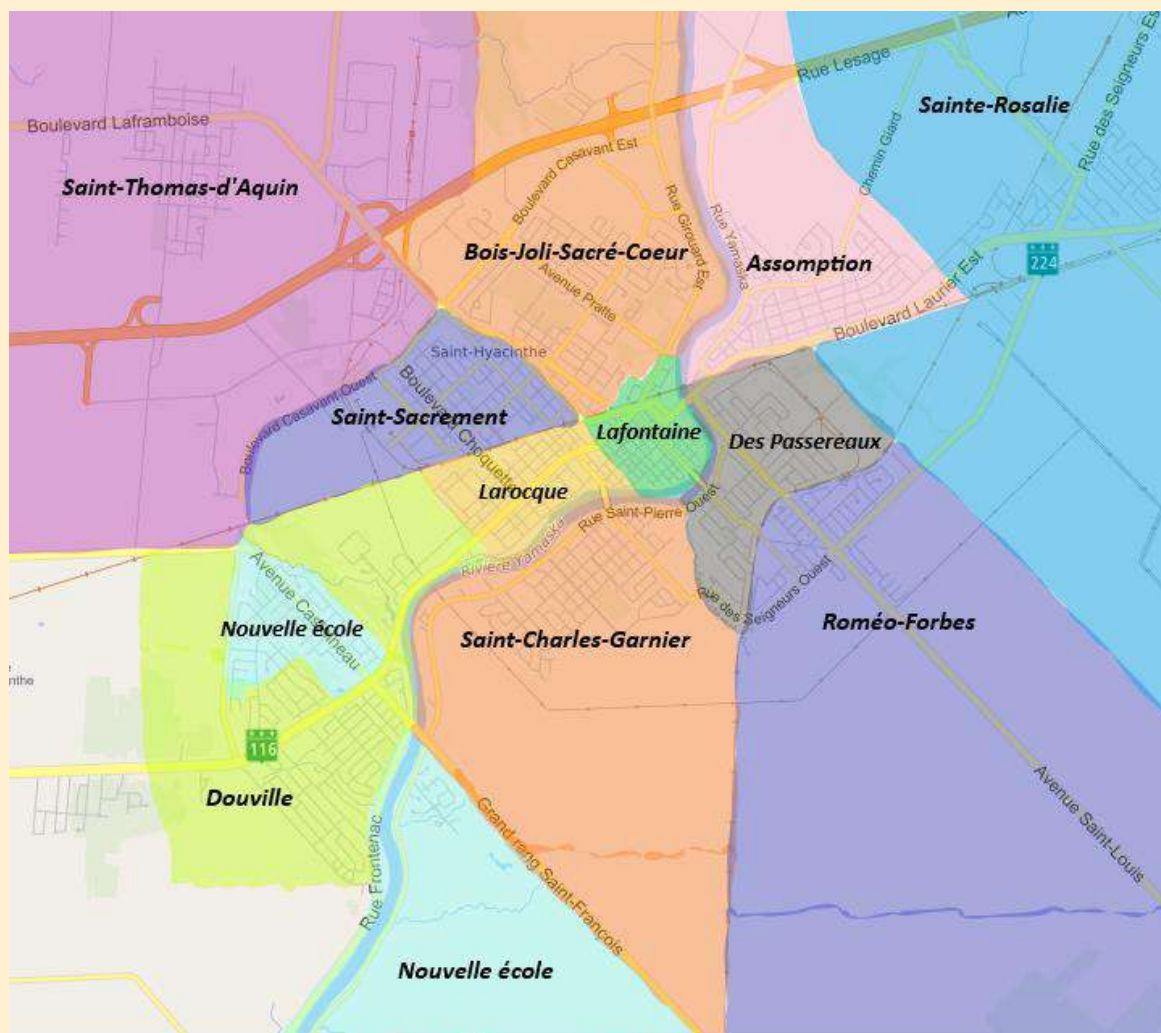
6.2 Territoire de la nouvelle école primaire « Domaine sur le Vert »



Territoire de la nouvelle école « Domaine sur le Vert »	Élèves marcheurs actuels	Élèves transportés actuels	École de secteur actuelle
Rue Saint-Pierre Ouest <i>(entre la route 235 et la limite de la ville de Saint-Pie)</i>	0	14	Saint-Charles-Garnier
Impasses du Neuf, de l'Oiselet, du Caddy, de la Coupe Avenues des Golfeurs, de l'Aigle, de l'Albatros Rues du Vert, de Tertre	0	32	Saint-Charles-Garnier
Rue Frontenac <i>(entre l'avenue Castelleau et la limite de la municipalité de Saint-Damase)</i>	0	28	Saint-Charles-Garnier (12) Douville (16)
Impasses J.-A.-Berthiaume, Dupras, des Dominicains, Laurent-Gariépy	0	12	Saint-Thomas-d'Aquin
Rues Gérard-Dupré, du Père-Marion, Saint-Vincent-Ferrier	0	13	Saint-Thomas-d'Aquin
Avenues Roland-Salvail <i>(entre l'avenue de Dieppe et l'impasse Marcel-Breault)</i> , Coulonge <i>(entre le boul. Casavant Ouest et la rue Saint-Vincent-Ferrier)</i> , Chénier <i>(numéros civiques 1502 et plus)</i>	0	22	Saint-Thomas-d'Aquin
Rues Lemoyne, Longueuil, Louvigny, Maricourt, M.-O.-David, René-Jetté, Montigny, Victor-Martin, Bobby-Hachey, Laure-Conan	0	53	Saint-Thomas-d'Aquin
Avenues Carignan, Chabot, de Carillon, Châteauguay, Colbert, Jeanne-Daigle, Jean-Noël-Dion, Laplante, Castelleau <i>(de la rue Longueuil jusqu'au Grand Rang)</i> , de Dieppe <i>(entre l'avenue Saint-Jean et l'avenue de Carillon)</i>	0	103	Saint-Thomas-d'Aquin
Total	0	277	277

6.3 Redécoupage des autres territoires

6.3.1 Vue d'ensemble



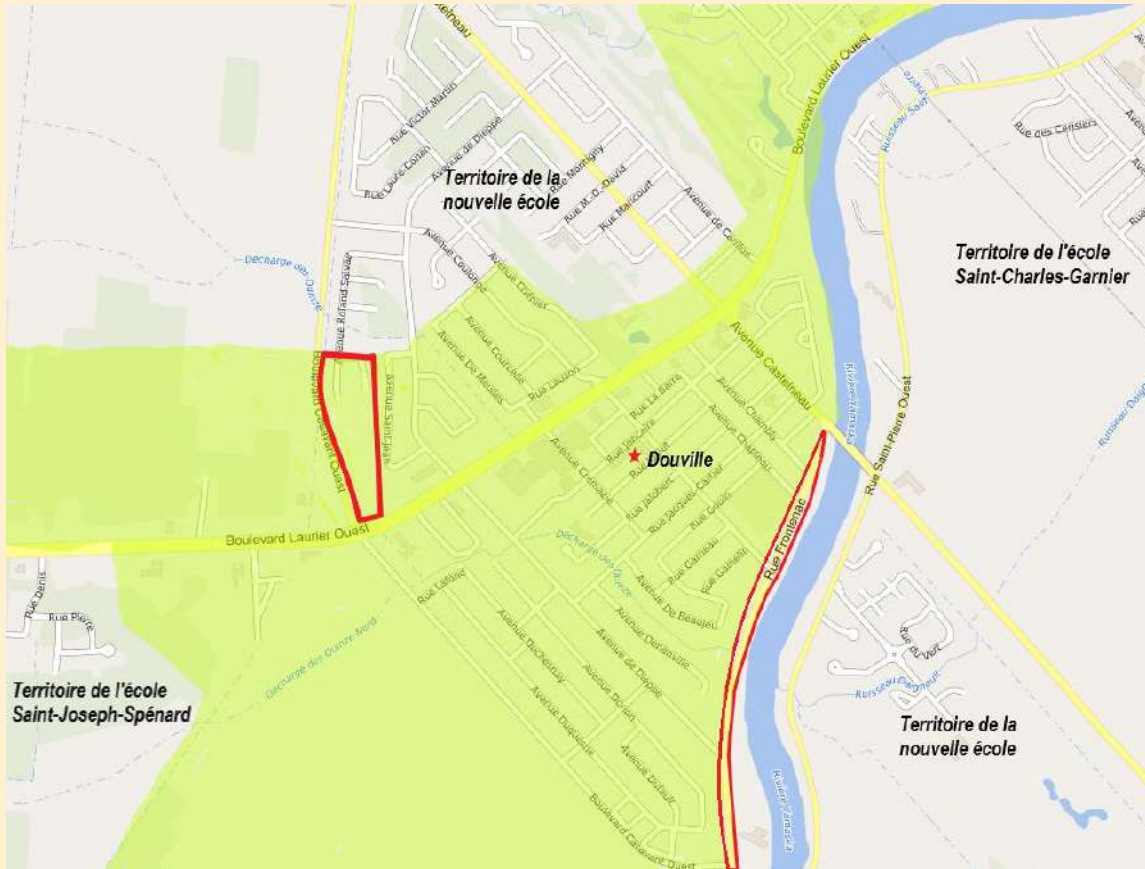
6.3.2 École Bois-Joli – Sacré-Cœur



Retrait du bassin de l'école Bois-Joli – Sacré-Cœur, les élèves résidant sur les rues suivantes :

Rues	Nombre d'élèves	Modifications
Allée des Cheminots	Aucun	Élèves dirigés vers l'école Lafontaine
Avenue Kéroack	Aucun	
Avenue Nault	Aucun	
Rue Girouard Ouest (entre le chemin de fer et l'avenue Pratte)	7 élèves	
Rue des Samares	Aucun	
Impasse Eugène-Tremblay	32 élèves	Élèves dirigés vers l'école Lafontaine Fin du bassin commun : école Bois-Joli – Sacré-Cœur et école Lafontaine* <i>*Actuellement, les élèves de ce secteur peuvent choisir de fréquenter l'une ou l'autre des écoles.</i>
Total	39 élèves	

6.3.3 École Douville



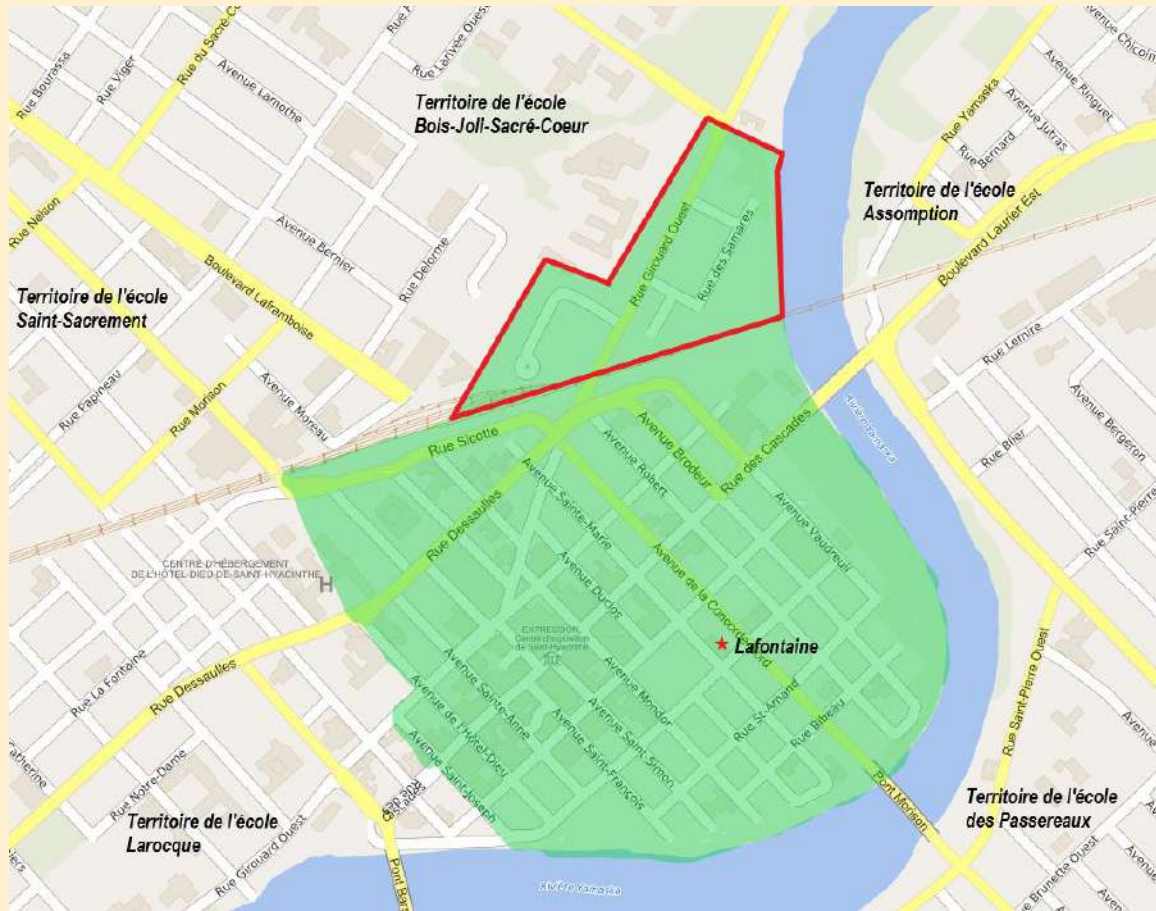
Retrait du bassin de l'école Douville, les élèves résidant sur les rues suivantes :

Rues	Nombre d'élèves	Modifications
Rue Frontenac (entre l'avenue Castelneau et le boulevard Casavant)	16 élèves	Élèves dirigés vers la nouvelle école
Total	16 élèves	

Ajout au bassin de l'école Douville, les élèves résidant sur les rues suivantes :

Rues	Nombre d'élèves	Modifications
Avenue Roland-Salvail (au sud de l'impasse Marcel-Breault)	Aucun	Élèves provenant de l'école Saint-Thomas-d'Aquin
Impasse Marcel-Breault	1 élève	
Total	1 élève	

6.3.4 École Lafontaine



Ajout au bassin de l'école Lafontaine, les élèves résidant sur les rues suivantes :

Rues	Nombre d'élèves	Modifications
Allée des Cheminots	Aucun	Élèves provenant de l'école Bois-Joli – Sacré-Cœur
Avenue Kéroack	Aucun	
Avenue Nault	Aucun	
Rue Girouard Ouest (entre le chemin de fer et l'avenue Pratte)	7 élèves	
Rue des Samares	Aucun	
Impasse Eugène-Tremblay	32 élèves	Élèves dirigés vers l'école Lafontaine Fin du bassin commun : école Bois-Joli – Sacré-Cœur et école Lafontaine* *Actuellement, les élèves de ce secteur peuvent choisir de fréquenter l'une ou l'autre des écoles.
Total	39 élèves	

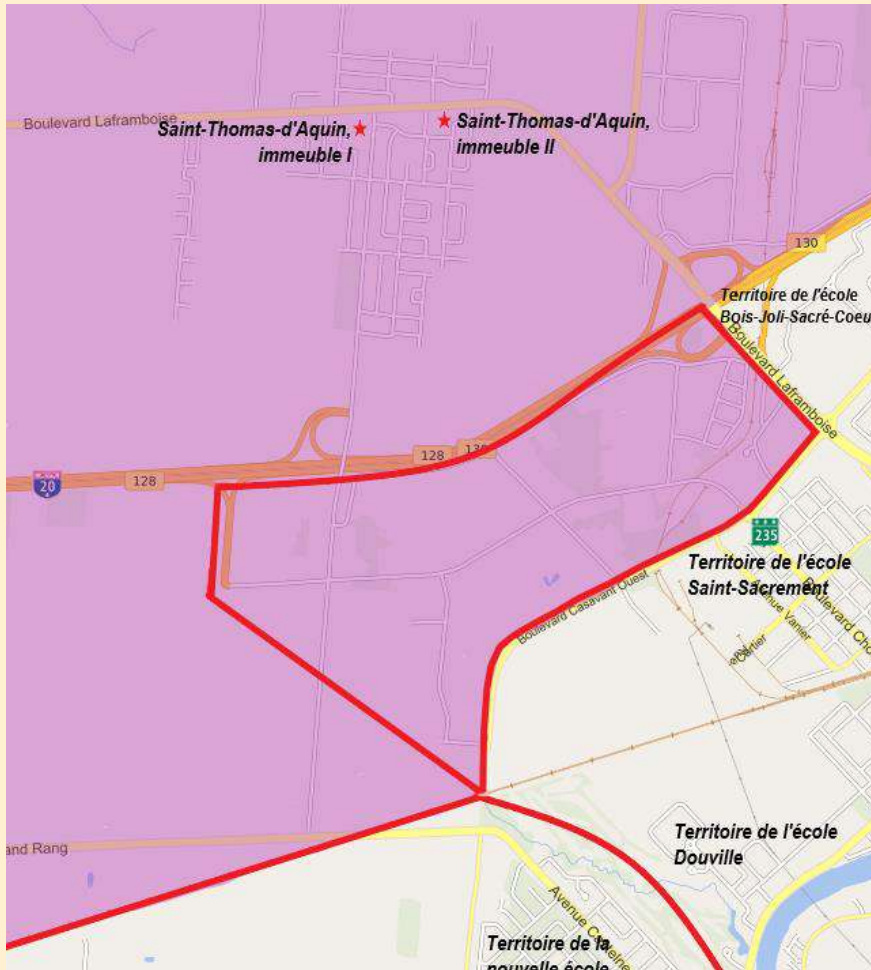
6.3.5 École Saint-Charles-Garnier



Retrait du bassin de l'école Saint-Charles-Garnier, les élèves résidant sur les rues suivantes :

Rues	Nombre d'élèves	Modifications
Avenue de l'Aigle	5 élèves	Élèves dirigés vers la nouvelle école
Avenue de l'Albatros	5 élèves	
Avenue des Golfeurs	6 élèves	
Impasse de la Coupe	6 élèves	
Impasse de l'Oiselet	3 élèves	
Impasse du Caddy	Aucun	
Impasse du Neuf	Aucun	
Rue de Tertre	Aucun	
Rue du Vert	7 élèves	
Rue Frontenac <i>(entre le boulevard Casavant et la limite de la municipalité de Saint-Damase)</i>	12 élèves	
Rue Saint-Pierre Ouest <i>(entre la route 235 et la limite de la ville de Saint-Pie)</i>	14 élèves	
Total	58 élèves	

6.3.7 École Saint-Thomas-d'Aquin



Retrait du bassin de l'école Saint-Thomas-d'Aquin, les élèves résidant sur les rues suivantes :

Rues	Nombre d'élèves	Modifications
Avenue Carignan	Aucun	Élèves dirigés vers la nouvelle école
Avenue Castelneau <i>(de la rue Longueuil jusqu'au Grand Rang)</i>	18 élèves	
Avenue Chabot	Aucun	
Avenue Châteauguay	10 élèves	
Avenue Chénier <i>(numéros civiques 1502 et plus)</i>	9 élèves	
Avenue Colbert	Aucun	
Avenue Coulonge <i>(entre le boulevard Casavant Ouest et la rue Saint-Vincent-Ferrier)</i>	5 élèves	
Avenue de Carillon	13 élèves	
Avenue de Dieppe <i>(entre l'avenue Saint-Jean et l'avenue de Carillon)</i>	23 élèves	
Avenue Jeanne-Daigle	7 élèves	
Avenue Jean-Noël-Dion	29 élèves	
Avenue Laplante	2 élèves	

Avenue Roland-Salvail <i>(au nord de l'impasse Marcel-Breault)</i>	8 élèves	Élèves dirigés vers la nouvelle école
Impasse de Carillon	1 élève	
Impasse des Dominicains	Aucun	
Impasse Dupras	4 élèves	
Impasse Laurent-Gariépy	7 élèves	
Impasse J.-A.-Berthiaume	Aucun	
Rue Bobby-Hachey	13 élèves	
Rue du Père-Marion	5 élèves	
Rue Gérard-Dupré	Aucun	
Rue Laure-Conan	5 élèves	
Rue Longueuil	Aucun	
Rue Louvigny	Aucun	
Rue Maricourt	10 élèves	
Rue M.-O.-David	5 élèves	
Rue Montigny	12 élèves	
Rue René-Jetté	Aucun	
Rue Saint-Vincent-Ferrier	8 élèves	
Rue Victor-Martin	8 élèves	
Impasse Marcel-Breault	1 élève	Élèves dirigés vers l'école Douville
Total	203 élèves	

Ajout au bassin de l'école Saint-Thomas-d'Aquin, les élèves résidant sur les rues suivantes :

Rues	Nombre d'élèves	Modifications	
Avenue Beaudry	Aucun	Élèves provenant de l'école Saint-Sacrement	
Avenue Bois	Aucun		
Avenue Desjardins	1 élève		
Avenue Sainte-Catherine <i>(de la rue Derome jusqu'au boulevard Casavant)</i>	Aucun		
Avenue Trudeau	Aucun		
Boulevard Casavant Ouest <i>(de l'autoroute 20 jusqu'au boulevard Laframboise)</i>	Aucun		
Boulevard Choquette <i>(de l'autoroute 20 jusqu'au boulevard Casavant)</i>	Aucun		
Boulevard Laframboise <i>(de l'autoroute 20 jusqu'au boulevard Casavant)</i>	Aucun		
Impasse Sainte-Catherine	8 élèves		
Rue Barsalou	2 élèves		
Rue Chagnon	Aucun		
Rue Derome	3 élèves		
Rue Gauvin	Aucun		
Rue Monette	3 élèves		
Rue Picard	Aucun		
Rue Pothier	2 élèves		
Total	19 élèves		

6.4 Résumé des modifications et impacts sur la situation de départ

Écoles	Problèmes à résoudre	Modifications du scénario 1	Situations résolues
Assomption	Déploiement du préscolaire 4 ans	Départ 2 classes ESI	Oui
Bois-Joli – Sacré-Cœur	Déploiement du préscolaire 4 ans Retrait des 4 locaux temporaires	Redécoupage du secteur Fin du bassin commun	Oui (4 ans) Non (locaux)
Des Passereaux	Déploiement du préscolaire 4 ans	Départ 2 groupes NM	Oui
Douville		Redécoupage du secteur	
Lafontaine		Départ 1 groupe EP Redécoupage du secteur	
Larocque			
Roméo-Forbes			
Saint-Charles-Garnier	Déploiement du préscolaire 4 ans	Départ 3 groupes réguliers	Oui
Sainte-Rosalie	Déploiement du préscolaire 4 ans	Diminution de la clientèle du secteur	Oui
Saint-Sacrement	Retrait des 2 locaux temporaires	Redécoupage du secteur Diminution d'un groupe du préscolaire 4 ans	Oui
Saint-Thomas-d'Aquin	Retrait des 2 locaux temporaires	Départ 8 groupes réguliers	Oui

7. SCÉNARIO 2

Ce scénario propose un territoire ainsi qu'une offre de service pour la nouvelle école « Domaine sur le Vert ». Le territoire identifié est plus vaste et inclut un projet domiciliaire en construction. L'offre de service en adaptation scolaire est donc moindre et aucun programme particulier n'est intégré.

Scénario 2	
Création d'un territoire	Nouvelle école primaire « Domaine sur le Vert »
Redécoupage des territoires	École Bois-Joli – Sacré-Cœur École Douville École Lafontaine École Saint-Charles-Garnier Saint-Sacrement École Saint-Thomas-D'Aquin
Offre de service en adaptation scolaire	École Assomption – Départ des classes ESI vers la nouvelle école École Lafontaine - Départ de la classe EP vers l'école des Passereaux
Programmes particuliers	Aucune modification

Depuis de nombreuses années, nous observons plusieurs caractéristiques communes chez les élèves des classes à niveaux multiples (NM) et d'enseignement personnalisé (EP). Le comité de l'adaptation scolaire est d'avis que les besoins de ces élèves seraient mieux desservis en les regroupant dans une même école, assurant ainsi un continuum de services pour cette clientèle.



7.1 Offre de service de la nouvelle école primaire « Domaine sur le Vert »

	Nombre d'élèves	Nombre de groupes	Autorisé par le MEQ
Préscolaire 4 ans	34	2	3
Préscolaire 5 ans	76	4	3
Primaire	272	15	18
Enseignement structuré individualisé (ESI)	13	3	
Total	395	24	24

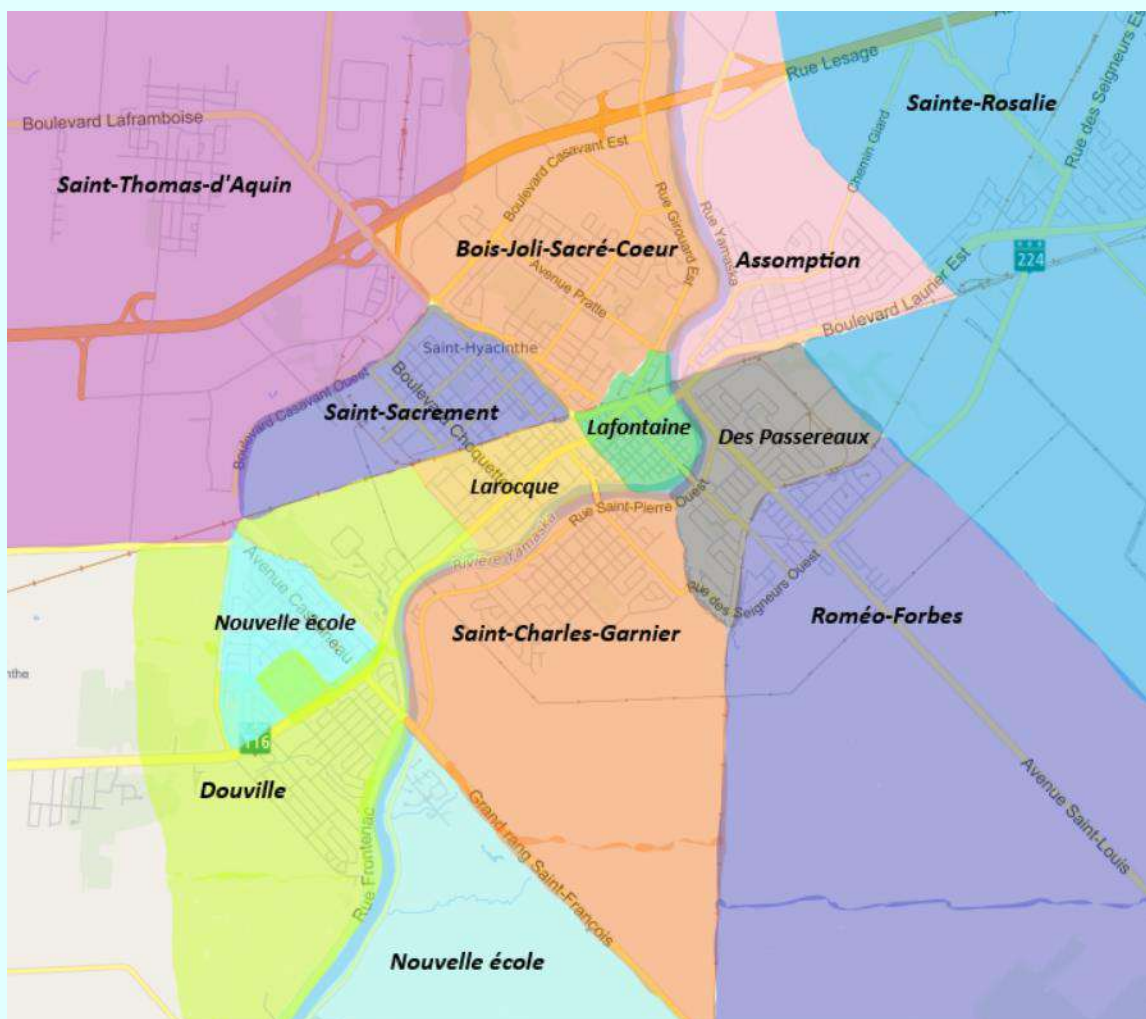
7.2 Territoire de la nouvelle école primaire « Domaine sur le Vert »



Territoire de la nouvelle école « Domaine sur le Vert »	Élèves marcheurs actuels	Élèves transportés actuels	École de secteur actuelle
Rue Saint-Pierre Ouest (<i>entre la route 235 et la limite de la ville de Saint-Pie</i>)	0	14	Saint-Charles-Garnier
Impasses du Neuf, de l'Oiselet, du Caddy, de la Coupe Avenues des Golfeurs, de l'Aigle, de l'Albatros Rues du Vert, de Tertre	0	32	Saint-Charles-Garnier
Impasses J.-A.-Bertiaume, Marcel-Breault, Dupras, des Dominicains, Laurent-Gariépy	0	12	Saint-Thomas-d'Aquin
Rues Gérard-Dupré, du Père-Marion, Saint-Vincent-Ferrier	0	13	Saint-Thomas-d'Aquin
Avenues Roland-Salvail, Chénier (<i>numéros civiques 1449 et plus</i>), Coulonge (<i>numéros civiques 1487 et plus</i>)	0	22	Saint-Thomas-d'Aquin
Rues Lemoyne, Longueuil, Louvigny, Maricourt, M.-O.- David, René-Jetté, Montigny, Victor-Martin, Bobby-Hachey, Laure-Conan	0	53	Saint-Thomas-d'Aquin
Avenues Carignan, Chabot, de Carillon, Châteauguay, Colbert, Jeanne-Daigle, Jean-Noël-Dion, Laplante, Castelneau (<i>de la rue Longueuil jusqu'au Grand Rang</i>), de Dieppe (<i>entre l'avenue Saint-Jean et le boulevard Laurier Ouest</i>), Saint-Jean, Thérout	19	107	Saint-Thomas-d'Aquin (103) Douville (23)
Total	19	253	272

7.3 Redécoupage des autres territoires

7.3.1 Vue d'ensemble



7.3.2 École Bois-Joli – Sacré-Cœur



Retrait du bassin de l'école Bois-Joli – Sacré-Cœur, les élèves résidant sur les rues suivantes :

Rues	Nombre d'élèves	Modifications
Allée des Cheminots	Aucun	Élèves dirigés vers l'école Lafontaine
Avenue Kéroack	Aucun	
Avenue Nault	Aucun	
Rue Girouard Ouest (entre le chemin de fer et l'avenue Pratte)	7 élèves	
Rue des Samares	Aucun	
Impasse Eugène-Tremblay	32 élèves	Élèves dirigés vers l'école Lafontaine Fin du bassin commun : école Bois-Joli – Sacré-Cœur et école Lafontaine* *Actuellement, les élèves de ce secteur peuvent choisir de fréquenter l'une ou l'autre des écoles.
Total	39 élèves	

7.3.3 École Douville



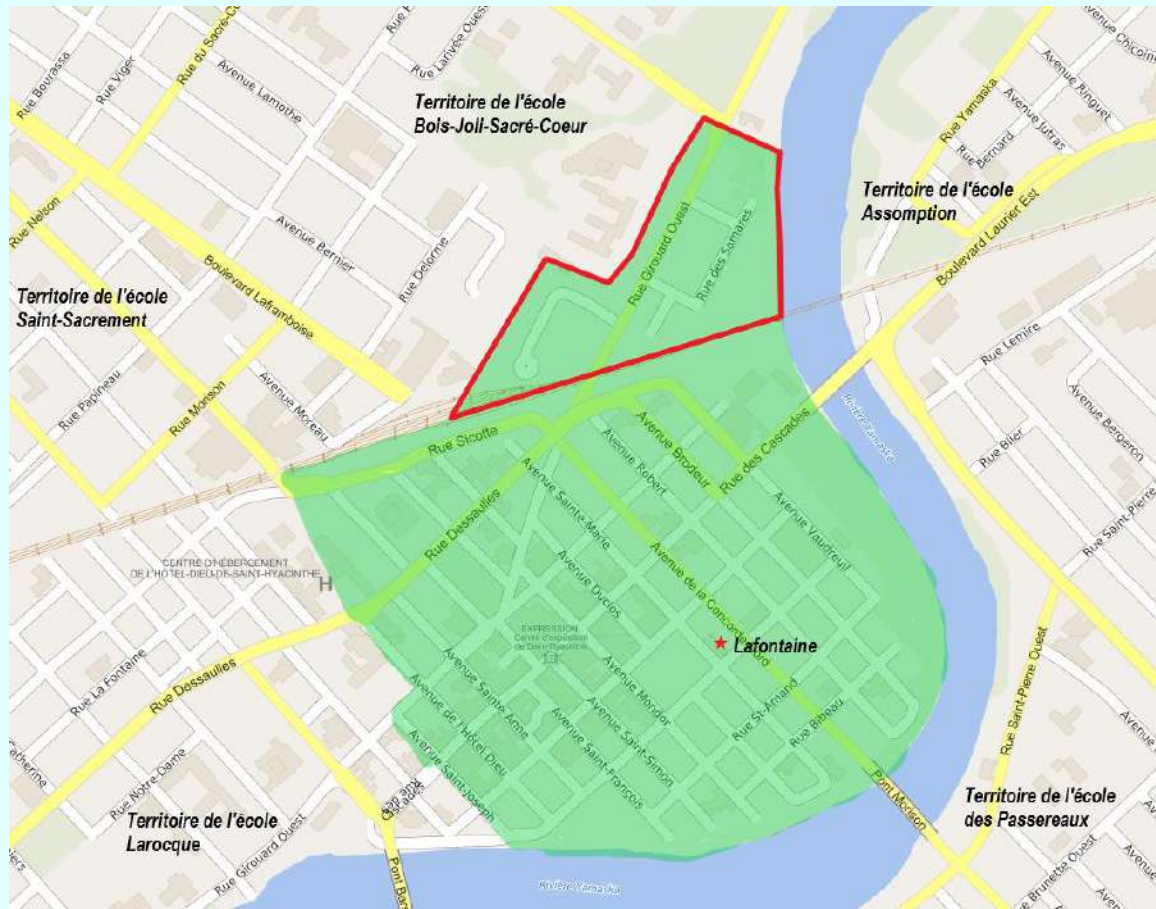
Ajout au bassin de l'école Douville, les élèves résidant sur les rues suivantes :

Rues	Nombre d'élèves	Modifications
Rue Frontenac <i>(entre le boul. Casavant et la limite de la municipalité de Saint-Damase)</i>	12 élèves	Élèves provenant de l'école Saint-Charles-Garnier
Total	12 élèves	

Retrait du bassin de l'école Douville, les élèves résidant sur les rues suivantes :

Rues	Nombre d'élèves	Modifications
1055 avenue de Carillon	Aucun	Élèves dirigés vers la nouvelle école
Avenue de Dieppe <i>(entre l'avenue Saint-Jean et le boul. Laurier Ouest)</i>	6 élèves	
Avenue Saint-Jean	6 élèves	
Avenue Théroux	11 élèves	
Total	23 élèves	

7.3.4 École Lafontaine



Ajout au bassin de l'école Lafontaine, les élèves résidant sur les rues suivantes :

Rues	Nombre d'élèves	Modifications
Allée des Cheminots	Aucun	Élèves provenant de l'école Bois-Joli – Sacré-Cœur
Avenue Kéroack	Aucun	
Avenue Nault	Aucun	
Rue Girouard Ouest (entre le chemin de fer et l'avenue Pratte)	7 élèves	
Rue des Samares	Aucun	
Impasse Eugène-Tremblay	32 élèves	Élèves provenant de l'école Bois-Joli – Sacré-Cœur Fin du bassin commun : école Bois-Joli – Sacré-Cœur et école Lafontaine* <i>*Actuellement, les élèves de ce secteur peuvent choisir de fréquenter l'une ou l'autre des écoles.</i>
Total	39 élèves	

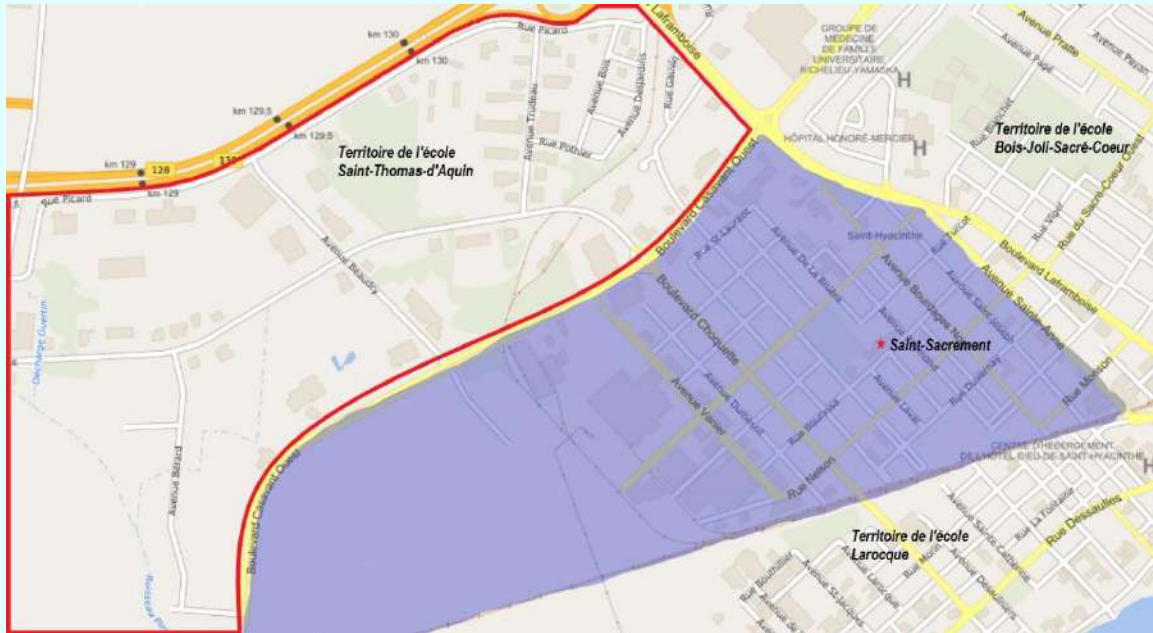
7.3.5 École Saint-Charles-Garnier



Retrait du bassin de l'école Saint-Charles-Garnier, les élèves résidant sur les rues suivantes :

Rues	Nombre d'élèves	Modifications
Avenue de l'Aigle	5 élèves	Élèves dirigés vers la nouvelle école
Avenue de l'Albatros	5 élèves	
Avenue des Golfeurs	6 élèves	
Impasse de la Coupe	6 élèves	
Impasse de l'Oiselet	3 élèves	
Impasse du Caddy	Aucun	
Impasse du Neuf	Aucun	
Rue de Tertre	Aucun	
Rue du Vert	7 élèves	
Rue Saint-Pierre Ouest <i>(entre la route 235 et la limite de la ville de Saint-Pie)</i>	14 élèves	Élèves dirigés vers l'école Douville
Rue Frontenac <i>(entre le boulevard Casavant et la limite de la municipalité de Saint-Damase)</i>	12 élèves	
Total	58 élèves	

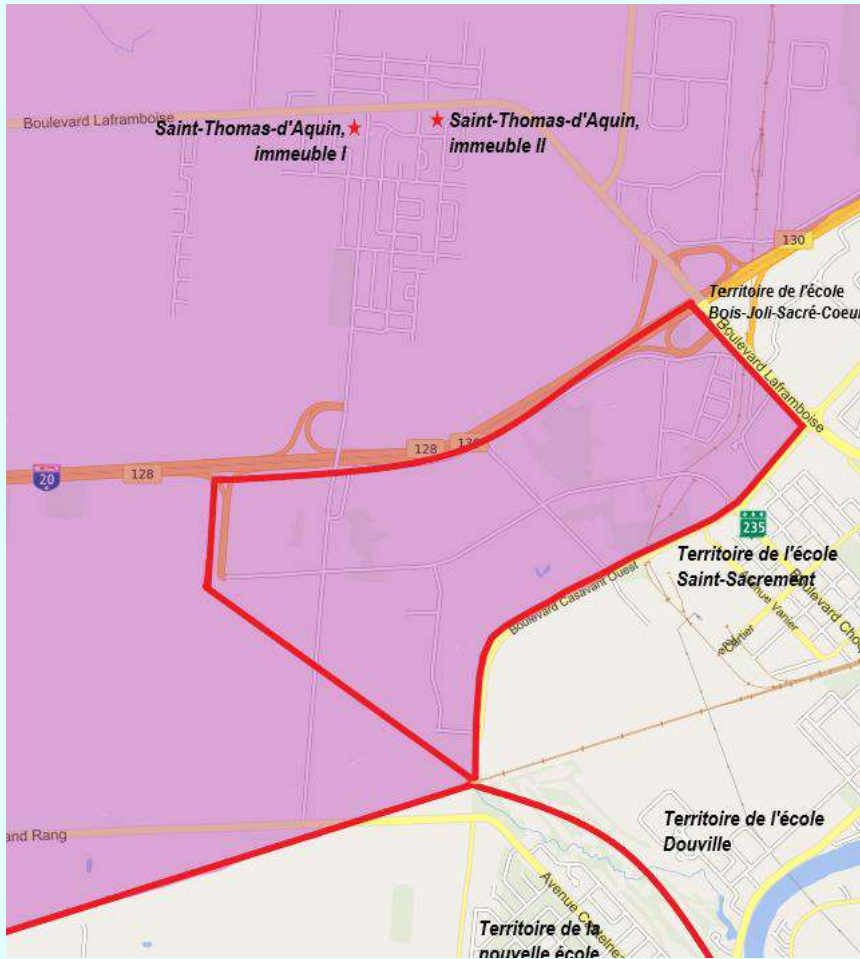
7.3.6 Saint-Sacrement



Retrait du bassin de l'école Saint-Sacrement, les élèves résidant sur les rues suivantes :

Rues	Nombre d'élèves	Modifications
Avenue Beaudry	Aucun	Élèves dirigés vers l'école Saint-Thomas-d'Aquin
Avenue Bois	Aucun	
Avenue Desjardins	1 élève	
Avenue Sainte-Catherine <i>(de la rue Derome jusqu'au boulevard Casavant)</i>	Aucun	
Avenue Trudeau	Aucun	
Boulevard Casavant Ouest <i>(de l'autoroute 20 jusqu'au boulevard Laframboise)</i>	Aucun	
Boulevard Choquette <i>(de l'autoroute 20 jusqu'au boulevard Casavant)</i>	Aucun	
Boulevard Laframboise <i>(de l'autoroute 20 jusqu'au boulevard Casavant)</i>	Aucun	
Impasse Sainte-Catherine	8 élèves	
Rue Barsalou	2 élèves	
Rue Chagnon	Aucun	
Rue Derome	3 élèves	
Rue Gauvin	Aucun	
Rue Monette	3 élèves	
Rue Picard	Aucun	
Rue Pothier	2 élèves	
Total	19 élèves	

7.3.7 École Saint-Thomas-d'Aquin



Retrait du bassin de l'école Saint-Thomas-d'Aquin, les élèves résidant sur les rues suivantes :

Rues	Nombre d'élèves	Modifications
Avenue Carignan	Aucun	Élèves dirigés vers la nouvelle école
Avenue Castelneau <i>(de la rue Longueuil jusqu'au Grand Rang)</i>	18 élèves	
Avenue Chabot	Aucun	
Avenue Châteauguay	10 élèves	
Avenue Chénier <i>(numéros civiques 1502 et plus)</i>	9 élèves	
Avenue Colbert	Aucun	
Avenue Coulange <i>(entre le boulevard Casavant Ouest et la rue Saint-Vincent-Ferrier)</i>	5 élèves	
Avenue de Carillon	13 élèves	
Avenue de Dieppe <i>(entre l'avenue Saint-Jean et l'avenue de Carillon)</i>	23 élèves	
Avenue Jeanne-Daigle	7 élèves	
Avenue Jean-Noël-Dion	29 élèves	
Avenue Laplante	2 élèves	

Avenue Roland-Salvail <i>(au nord de l'impasse Marcel-Breault)</i>	8 élèves	Élèves dirigés vers la nouvelle école
Impasse de Carillon	1 élève	
Impasse des Dominicains	Aucun	
Impasse Dupras	4 élèves	
Impasse Laurent-Gariépy	7 élèves	
Impasse J.-A.-Berthiaume	Aucun	
Impasse Marcel-Breault	1 élève	
Rue Bobby-Hachey	13 élèves	
Rue du Père-Marion	5 élèves	
Rue Gérard-Dupré	Aucun	
Rue Laure-Conan	5 élèves	
Rue Longueuil	Aucun	
Rue Louvigny	Aucun	
Rue Maricourt	10 élèves	
Rue M.-O.-David	5 élèves	
Rue Montigny	12 élèves	
Rue René-Jetté	Aucun	
Rue Saint-Vincent-Ferrier	8 élèves	
Rue Victor-Martin	8 élèves	
Total	203 élèves	

Ajout au bassin de l'école Saint-Thomas-d'Aquin, les élèves résidant sur les rues suivantes :

Rues	Nombre d'élèves	Modifications	
Avenue Beaudry	Aucun	Élèves provenant de l'école Saint-Sacrement	
Avenue Bois	Aucun		
Avenue Desjardins	1 élève		
Avenue Sainte-Catherine <i>(de la rue Derome jusqu'au boulevard Casavant)</i>	Aucun		
Avenue Trudeau	Aucun		
Boulevard Casavant Ouest <i>(de l'autoroute 20 jusqu'au boulevard Laframboise)</i>	Aucun		
Boulevard Choquette <i>(de l'autoroute 20 jusqu'au boulevard Casavant)</i>	Aucun		
Boulevard Laframboise <i>(de l'autoroute 20 jusqu'au boulevard Casavant)</i>	Aucun		
Impasse Sainte-Catherine	8 élèves		
Rue Barsalou	2 élèves		
Rue Chagnon	Aucun		
Rue Derome	3 élèves		
Rue Gauvin	Aucun		
Rue Monette	3 élèves		
Rue Picard	Aucun		
Rue Pothier	2 élèves		
Total	19 élèves		

7.4 Résumé des modifications et impacts sur la situation de départ

Écoles	Problèmes à résoudre	Modifications du scénario 1	Situations résolues
Assomption	Déploiement du préscolaire 4 ans	Départ 2 classes ESI	Oui
Bois-Joli – Sacré-Cœur	Déploiement du préscolaire 4 ans Retrait des 4 locaux temporaires	Redécoupage du secteur Fin du bassin commun	Oui (4 ans) Non (locaux)
Des Passereaux	Déploiement du préscolaire 4 ans	Utilisation de 2 locaux supplémentaires à l'immeuble Jacques-Cartier Arrivée du groupe EP	Oui
Douville		Redécoupage du secteur	
Lafontaine		Départ 1 groupe EP Redécoupage du secteur	
Larocque			
Roméo-Forbes			
Saint-Charles-Garnier	Déploiement du préscolaire 4 ans	Départ 3 groupes réguliers	Oui
Sainte-Rosalie	Déploiement du préscolaire 4 ans	Diminution de la clientèle du secteur	Oui
Saint-Sacrement	Retrait des 2 locaux temporaires	Redécoupage du secteur Diminution d'un groupe du préscolaire 4 ans	Oui
Saint-Thomas-d'Aquin	Retrait des 2 locaux temporaires	Départ 8 groupes réguliers	Oui

8. SYNTHÈSE DES SCÉNARIOS

Les deux prochains tableaux permettent de faire la comparaison entre les scénarios soumis à la consultation. Le premier tableau présente la clientèle de la nouvelle école. Le second indique les écoles dont le territoire sera modifié et il compare l'offre de service des programmes particuliers et celle en adaptation scolaire. Finalement, ce tableau fait mention du nombre d'élèves touchés par l'ensemble des modifications proposées dans chacun des scénarios.

8.1 Tableau synthèse

Nombre de classes dans la nouvelle école primaire			
Clientèle	Scénario 1	Scénario 2	Nombre octroyé par le MEQ
Préscolaire 4 ans	1	2	3
Préscolaire 5 ans	3	4	3
Primaire	12	15	18
Anglais intensif	2		
Adaptation scolaire			
Enseignement structuré individualisé (ESI)	3	3	
Niveaux multiples (NM)	2		
Enseignement personnalisé (EP)	1		
Nombre de groupes	24	24	24
Nombre d'élèves	447	395	

Écoles	Redécoupage du territoire		Offre de service des programmes particuliers		Offre de service en adaptation scolaire		Nombre d'élèves touchés par les modifications	
	Scénario 1	Scénario 2	Scénario 1	Scénario 2	Scénario 1	Scénario 2	Scénario 1	Scénario 2
Assomption			Maintien 2 groupes anglais intensif	Maintien 2 groupes anglais intensif	Départ 2 groupes ESI Maintien 5 groupes COM	Départ 2 groupes ESI Maintien 5 groupes COM	13	13
Bois-Joli – Sacré-Cœur	X	X	Maintien 9 groupes volet langues	Maintien 9 groupes volet langues			39	39
Des Passereaux					Départ 2 groupes NM	Arrivée 1 groupe EP Maintien 2 groupes NM	21	0
Douville	X	X					16	23
Lafontaine	X	X			Départ 1 groupe EP	Départ 1 groupe EP	10	10
Larocque							0	0
Roméo-Forbes							0	0
Saint-Charles-Garnier	X	X			Maintien service Répît	Maintien service Répît	58	58
Sainte-Rosalie					Maintien groupes ESI	Maintien groupes ESI	0	0
Saint-Sacrement	X	X			Maintien groupes développement	Maintien groupes développement	19	19
Saint-Thomas-d'Aquin	X	X					203	203
Nouvelle école	X	X	Ajout 2 groupes anglais intensif		Ajout 3 groupes ESI Ajout 2 groupes NM Ajout 1 groupe EP	Ajout 3 groupes ESI		
Total							379	365

8.2 Problèmes résolus et restants

Tous les problèmes mentionnés au début de ce document ont été résolus à l'exception d'une seule, le retrait des quatre locaux temporaires de l'école Bois-Joli – Sacré-Cœur. Malgré l'ajout de la nouvelle école au Domaine sur le Vert, le déficit de locaux est encore présent sur le territoire de la ville de Saint-Hyacinthe.

8.3 Perspective organisationnelle

Comme il s'agit du redéploiement d'une offre de service existante, les coûts supplémentaires que pourraient engendrer les divers scénarios ne sont pas significatifs en ce qui concerne le transport scolaire, les ressources humaines et les ressources matérielles.



SECTION III

Processus de consultation et prise de décision

9. OBJETS DE CONSULTATION ET CRITÈRES DE PRISE DE DÉCISION

Le Centre de services scolaire de Saint-Hyacinthe invite la population, les parents et les intervenants scolaires à émettre leur avis sur les scénarios soumis à la consultation.

Les avis émis seront pris en considération et analysés à la lumière des orientations énoncées précédemment.

Les mémoires seront analysés à partir de celles-ci. Il conviendra donc de faire ressortir clairement les impacts quant à ceux-ci.

10. ÉCHÉANCIER

PUBLICATON D'INFORMATION SUR LES SCÉNARIOS PROPOSÉS ET LE PROCESSUS DE CONSULTATION

Mardi 27 avril 2021

La publication vise à faire connaître les scénarios soumis à la consultation.

DÉPÔT DES AVIS D'INTENTION

Demande d'être entendu lors de l'assemblée publique de consultation

Toute personne ou tout organisme peut déposer un avis écrit et demander d'être entendu lors de l'assemblée publique de consultation. Le Centre de services scolaire de Saint-Hyacinthe se réserve le droit, en fonction du nombre d'avis reçus, de limiter le nombre de présentations orales.

Toute personne ou tout organisme qui souhaite donner son avis sur le sujet faisant l'objet de cette consultation devra transmettre son nom et son intention, avant le **vendredi 14 mai 2021, à 17 h**, à l'adresse suivante : secgen@cssh.gouv.qc.ca.

Les mémoires complets pourront quant à eux être envoyés par courriel à secgen@cssh.gouv.qc.ca, au plus tard le **vendredi 21 mai 2021, à 12 h**.

Avis d'audition

Toute personne ou tout organisme que le conseil d'administration entendra lors de l'assemblée publique de consultation est avisé par écrit au moins 14 jours avant la date de la séance.

Avis reçus

Tout avis reçu sera considéré dans le cadre de la consultation, même s'il n'a pas été présenté lors de l'assemblée publique de consultation.

ASSEMBLÉE PUBLIQUE DE CONSULTATION

Mardi 25 mai 2021, 18 h 30

En visioconférence

Toutes les personnes intéressées à assister l'assemblée publique de consultation doivent en faire la demande au Secrétariat général du CSSSH, afin d'obtenir le lien électronique permettant d'y assister. La demande doit être faite par courriel à l'adresse secgen@csssh.gouv.qc.ca, au plus tard à 12 h la veille de l'assemblée.

PRISE DE DÉCISION

La date de la prise de décision est fixée au 6 juillet 2021.

