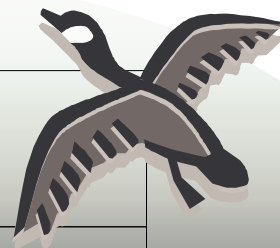


Bernache Express

Club d'ornithologie Sorel-Tracy inc.

Année 2004— Volume 5, n°4



MOT DE LA VICE-PRÉSIDENTE

Bonjour, chers membres costiens!

En ce début de janvier 2004, je me joins aux membres du c.a. pour vous souhaiter une Bonne Année, la joie et la santé! Et que les oiseaux vous accompagnent tout au long de cette année!

Celle-ci s'annonce déjà ornithologiquement riche en activités de toutes sortes!

De nouvelles sorties de groupe pour des observations diversifiées!

Des conférences recherchées pour vous captiver et vous surprendre!

Un concours de photographies pour ajouter du piquant et découvrir de nouveaux panoramas!

Un cours d'initiation à l'ornithologie pour affiner votre sens de l'observation et enfin avoir l'œil américain!

Somme toute, une belle année en perspective!

Raymonde Surprenant



Dans ce numéro:

Mot de la vice-prés.	1
Nouveaux membres	1
Prochaine rencontre	2
Concours de photographies	2
Nouvelles du Club	3
Prochaines sorties	4
Dernières sorties	4-5
Pêle-mêle	6
Membres du c.a.	5

À vos caméras! Le défi pour photographes amateurs et professionnels est lancé!

NOUVEAUX-MEMBRES

Bienvenue aux nouveaux membres qui se joignent à notre Club.

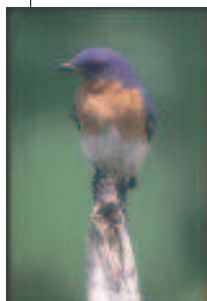
Nous vous souhaitons des rencontres amicales, des découvertes et de belles observations!

Mme Suzanne Lachance, Robert, Caroline et Chantal, de Sorel-Tracy

Merci à tous les membres qui renouvellent leur carte de membre du Club... Ce simple geste est important.

Votre comité

MERLE-BLEU DE L'EST



Merle-bleu de l'Est
Photo : Parcs Canada

Les fiches Merlebleu complétées de l'été 2003 sont à remettre à la prochaine assemblée, sinon à poster au Club. À ce jour, nous avons reçu 7 rapports. Découvrez-en les détails en page 5.

Claire Roberge

Sommaire:

- Prochaine conférence
- Concours de photographies
- Cours d'ornithologie
- Demande de bénévoles
- Sorties de groupe
- Rapport Merlebleu
- Espèces inusitées
- Gagnants du mois
- Jeux d'oiseaux

PROCHAINE RENCONTRE

SBM ÉVASIONS 20 JANVIER 2004!!!

Michel Greaves et Marie Brunelle, de la Société de biologie de Montréal, nous ferons découvrir l'avifaune du Panama, de la Camargue et du Nunavik.

Michel, directeur, se passionne pour la découverte et la recherche de l'inusité et aime voyager hors des sentiers battus.

Marie, coordonnatrice d'expédition, aime la nature et préfère la lueur d'une pleine lune à celle d'un lampadaire de rue!

Le **Panama**, " biodôme grandeur nature ", pour y observer 954 espèces d'oiseaux...

En **Camargue**, sud de la France, où on a dénombré à ce jour 337 espèces, un relais essentiel pour les oiseaux lorsqu'ils traversent la Méditerranée. Guépier, Rollier d'Europe, fauvette, "vrai" Rouge-gorge! Taureaux, chevaux!

Venez rêver ou préparer votre prochain voyage ornithologique!

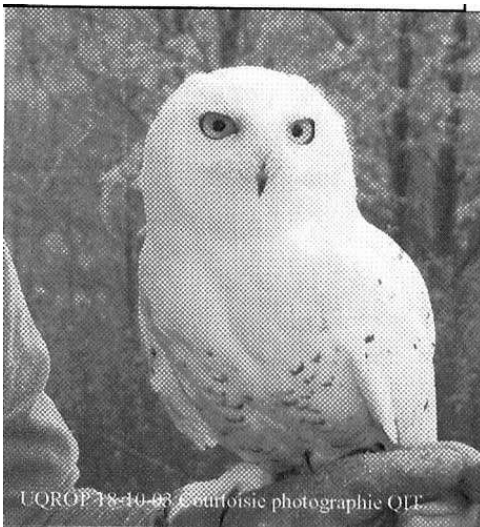


**Un rendez-vous, mardi,
20 janvier 2004, 19 h 30
(accueil dès 19 h)**

CONCOURS DE PHOTOGRAPHIES!

**MÉCANIQUE GÉNÉRALE M.P.C.
RIVE-SUD INC.**
300, Mgr Desranleau, Sorel-Tracy

Qit-Fer et Titane inc.
M. Jacques Thivierge, Directeur,
Développement durable
et Communications.



1, 2, 3, à vos caméras !

- Avez-vous profités des congés des Fêtes pour prendre des photographies? Profitez-vous de la froide température pour vous préparer? Participons à notre concours de photos!!!
- La réclame sera bientôt disponible sur le site Internet: <http://pages.infinit.net/cost/> aux soirées du COST ou chez Photo Gariépy. Règlements et bulletins d'inscription suivront.
- Vous ferez parvenir vos photographies, maximum de 10 par auteur, format minimum de 5x7, entre le 15 octobre 2004 et le 15 décembre 2004. La finale sera en janvier 2005 !!!
- Vous bénéficierez ainsi des 4 saisons pour prendre plus de magnifiques photographies.
- Des prix des plus intéressants seront offerts; possibilité de lunette d'approche, jumelles, prix du public, prix de participation...
- À suivre... le 20 janvier 2004

PHOTO GARIÉPY...

Mme Manon Prud'homme, gérante
239, boul. Fiset, Sorel-Tracy, (450) 742-0907
Rabais de 5% à l'achat de jumelles et de lunettes d'approche.
Trousse de nettoyage gratuite avec l'achat.
Carte de membre valide du COST.

MULTI-MOULÉES...

M. Raynald Delainey,
1230, Rang Ste-Thérèse, Sorel-Tracy, (450) 743-2166
Rabais de 7% à l'achat de nourriture et accessoires pour oiseaux.
Carte de membre valide du COST.

NOUVELLES DU CLUB

COURS D'INITIATION À L'ORNITHOLOGIE, DÉBUT

30 MARS 2004!

Professeur: M. Michel Bertrand, collaborateur à la revue Québec Oiseaux, membre du c.a. de l'AQGO, du Club d'ornithologie de Longueuil...

Durée: du 30 mars au 1^{er} juin:

30 mars, 6, 13, 27 avril, 4, 11, 25 mai et 1^{er} juin. Série 8

cours, les mardis soirs intercalés entre nos conférences et 2 excursions sur le terrain, les samedis (ou dimanche).

Coût: 50\$ membre, 70\$ non-m..

Minimum 18 personnes, maximum 30...

Les 30 premières inscriptions payées seront retenues.

Pour vous, nouveaux membres, pour vous, débutants ou intermédiaires!

**Date limite pour payer son inscription:
24 février 2004**

Endroit: CÉGEP de Sorel-Tracy.

Stationnement du CÉGEP: si désiré, une passe 5\$ sera émise pour la durée du cours ou gratuit, ailleurs...

Info. et/ou inscriptions: 20 janvier & 24 février ou Nathalie 450-746-8561



Bénévoles recherchés!

Votre comité recherche des membres du Club pour agir à titre de bénévoles. Être bénévole au sein de votre Club est une autre façon d'être un membre actif et nous assure un suivi pour les activités répétitives. C'est votre Club!

Une banque de noms fait gagner du temps, élimine nombre d'appels téléphoniques lorsque nous avons besoin d'aide ou qu'un autre bénévole doit s'absenter...

Voici quelques besoins:

Collaboration au Journal, compilation des observations sur Internet, tenue comptoir livres, préposé à l'accueil, distribution de publicité, téléphonistes...

« Une banque de noms fait gagner du temps... »

Besoins pressants:

- ✦ Personnes pour placer tables et chaises avant une rencontre
- ✦ Un superviseur pour la coordination de la salle
- ✦ Candidat (e) au poste de président (e)

Merci aux membres et non-membres qui nous ont suggéré de nouveaux sites et qui en seront les guides! **Votre aide est une des clés du succès du Club! Votre comité.**

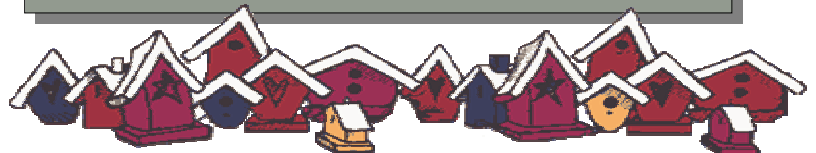
\$ Augmentation du coût de la carte de membre du C.O.S.T..

Un nouvel abonnement ou renouvellement individuel passera de 15\$ à 20\$ et un abonnement ou renouvellement familial passera de 20\$ à 25\$.

Cette augmentation sera en vigueur à partir de novembre 2003 ou à l'expiration de votre carte de membre.

Le prix d'entrée pour une personne adulte non-membre, lors d'une réunion mensuelle, sera de 5\$. En vigueur dès novembre 2003.

Votre comité



PROCHAINES SORTIES DU CLUB

Samedi, 24 janvier : Hemmingford Les Dindons sauvages...
Presque pas de marche. Apporter lunette, jumelles, appareil photo...

a Vous êtes de Sorel ou des alentours, rendez-vous au **restaurant Valentine de Tracy**, covoiturage suggéré, **départ à 7 h15** pour rejoindre **Pierre Wery à l'Électrium, autoroute 30, sortie Ste-Julie, dans le stationnement.**

a Si c'est plus près pour vous, rendez-vous **directement à 8 hres, à l'Électrium.**

R Vers 8.45, arrêt à un premier restaurant pour une pause-café et explication du déroulement de la journée avec notre responsable Pierre...

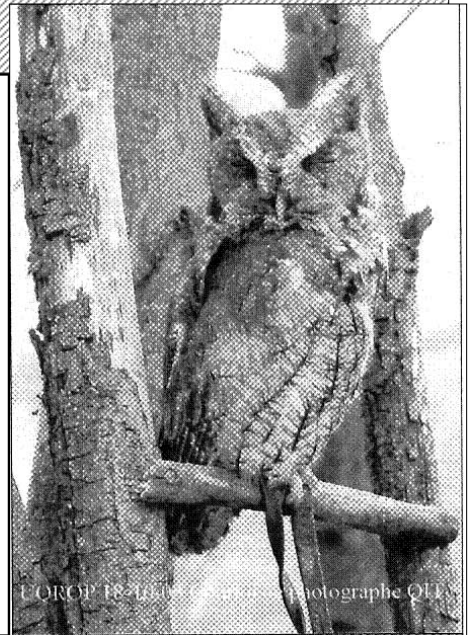
T Dîner au restaurant ou lunch dans la voiture: à votre choix...

⌚ Si nous avons le temps, nous irons voir des **mésanges bicolores...**

a Retour prévu vers 2:30 ou 3 :00.

Pour informations / inscription : Nathalie Éthier au 450-746-8561

Inscription fortement suggérée: si annulation il y a, nous pourrions facilement vous



UQROP 18-10-03 Courtoisie photographie QIT

avertir le matin même, car si pluie ou neige : sortie annulée : nous ne verrons rien!

Dimanche, 15 février: Recensement des **canards** de la rivière St-François, avec des membres du Club de Drummondville et Daniel Jauvin.

a Compter et noter tous les anatidés vus sur la Rivière et aux alentours... Peut-être verrons-nous aussi un Urubu, peut-être un Pygargue à tête blanche!

a **Départ du Dunkin Donut de Sorel à 8 :00** avec notre guide Paul Messier.

T Apporter votre lunch et porter des vêtements

DERNIÈRES SORTIES DU CLUB

UQROP * **Le 18 octobre dernier**, des membres du COST et des travailleurs de QIT accompagnés de membres de leur famille se rendaient à St-Jude. Quelques 85 personnes occupaient les 2 autobus nolisés par QIT-Fer et Titane. Une journée magnifiquement organisée et riche en belles surprises selon plusieurs participants rencontrés!!! **Raymonde**

« **Les oiseaux de proie, un monde fascinant** » « ... Les participants ont eu la chance de voir de très près des oiseaux de proie, ce qui est chose peu commune. En plus, les guides animateurs ont donné beaucoup de renseignements sur les oiseaux, leur habitat, leurs comportements et ce qui les menace. [...] Les gens ont pu se familiariser avec le Harfang des neiges, le Grand-duc d'Amérique, l'Effraie des Clochers, le Faucon pèlerin, la Petite Buse, des animaux **impressionnants et chouettes à voir.** »

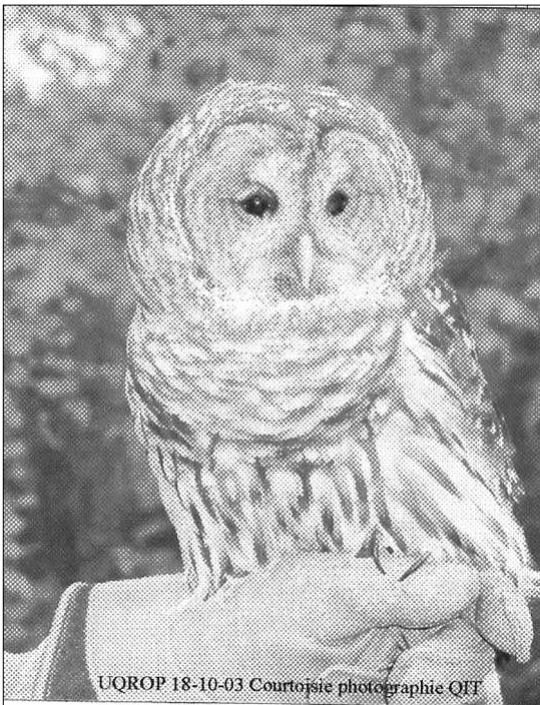
Extraits du journal L'ilménite (QIT) de décembre 03.

Covoiturage. La saison des sorties de groupe commence, les déplacements en voiture aussi. Le Club privilégie le covoiturage: *communication plus facile, moins de véhicules sur la route, économie d'essence (vous en connaissez le prix!).* Après réflexion, le c.a. vous suggère de remettre une contribution volontaire au propriétaire du véhicule utilisé. Un minimum de 5\$ ou 0,05\$ par kilomètre est suggéré.
Notre comité

Suggestions de sorties...

Depuis l'automne, le boisé Papineau à Laval semble très bon pour les hiboux. La Petite Nyctale, la Chouette rayée et le Grand-duc d'Amérique y sont vus presque à chaque semaine. L'île Ste-Hélène à Montréal surprend également avec la présence régulière d'une Chouette rayée.

Les Harfangs se font rares depuis le début de l'hiver. Seul l'aéroport de St-Hubert et ses alentours bénéficient de la présence régulière de un ou deux harfangs. **Jean Beaudreault**



UQROP 18-10-03 Courtoisie photographie QIT

SUITE... DERNIÈRES SORTIES DU CLUB

Le 104^e Recensement 20 décembre 2003.

Lors du recensement de Noël dernier, 51 espèces d'oiseaux observés au total et je ne sais plus combien de milliers d'oiseaux. Wow! Au souper, tout le monde y va de sa petite mention un peu spéciale : Pie-grièche, Autour des palombes, Grand Pic, Grand-duc d'Amérique et quoi encore, je suis estomaqué. Pas trop estomaqué quand même, il faut encore avaler ce souper! Le récit de Francine à la recherche de son Grand Pic, que d'émotions!



Fallait pas manquer ça!
J'arpentais cette année le secteur de Contrecoeur. J'ai été surpris d'y voir autant d'oiseaux, entre autres 23 buses, assez pour que je ne différencie plus une queue rousse d'une pattue. J'ai hâte à l'année prochaine!

Jean Beau-

QuébecOiseaux

Hiver 2004, vous présente:
Portrait: Jean Paquin,
un auteur aux oiseaux!

Destination Le parc Jean-Drapeau en hiver

Oiseaux d'ici: La Buse à queue rousse

Actualités: Désignations du Faucon pèlerin et du Pygargue à tête blanche...
"QuébecOiseaux", un magazine sans but lucratif, fait par des gens d'ici, pour les observateurs d'ici... **C'est la revue de l'ornithologue ! C'est notre revue!**



J'ai participé au RON cette année; cette fois en compagnie de 5 autres observateurs dont 2 en étaient à leur première expérience. Pas de vent, arbres givrés au soleil levant! Nous sommes d'attaque, les oiseaux sont au rendez-vous! Nous scrutons avidement le ciel, le fleuve, les arbres, les mangeoires. Nous enten-

7 rapports Merlebleu pour la saison 2003 d'après les feuillets reçus:

Merlebleu de l'est: 15 couvées, 57 œufs, 41 jeunes à l'envol, 1 œuf non éclos.

Hirondelle bicolore: 11 couvées, 50 œufs, 46 jeunes à l'envol, 3 œufs non éclos.

Mésange à tête noire: 3 couvées, 17 œufs, 16 jeunes à l'envol, 1 œuf non éclos.

Bruants chanteur: 1 couvée, 3 œufs, 3 jeunes à l'envol.

Troglodyte familier: 2 couvées.

Moineau domestique: 1 couvée.

Étourneau sansonnet: 1 couvée.

Guêpes dans 5 nichoirs. *Claire Ro-*

Est-ce un record? Une *Hirondelle bicolore* a eu une couvée de 7 œufs et 7 jeunes à l'envol ! Qui dit mieux?

Un membre chanceux a eu une couvée de *Cardinal rouge*, 2 jeunes à l'envol, près de chez lui!!!

ons une Sittelle...
Et quand Jean aperçoit dans ses jumelles, dans le haut de ce grand arbre, là-bas vers la gauche... *Suite prochain bulletin ainsi que la compilation complète!*

Raymonde

PROCHAINES ACTIVITÉS DU CLUB...

☞ Conférence, **20 janvier 2004**: venez rêver et peut-être préparer votre prochain voyage ornithologique...

f **Sortie 24 janvier**: Dindons sauvages... guide: Pierre Wery

f **Sortie 15 février**: Recensement canards...guide: Daniel Jauvin

☞ Conférence, **24 février 2004**, le mois des amoureux! « La vie de couple chez nos oiseaux! » **M. Réal Boulet**

☞ Conférence, **23 mars**: «Jardins d'oiseaux» **Jean Paquin**

☞ **30 mars**: Début des cours d'ornithologie!!!

Suzanne Lachance

Photographe

Sorel-Tracy 742-3623

suzanne.lachance@vidéotron.ca



Plantation

G.H. Dutil

2482, Chemin Chenal du Moine
Ste-Anne-de-Sorel 742-0495

Michelle Héon Gauthier

Conseillère Avon

Sorel-Tracy 742-3357

DIFFÉRENTS TIRAGES DU MOIS

Lors de la réunion du 25 novembre dernier, ces membres ont gagné **ces prix de présence** :

CLÉMENT-MICHEL CÔTÉ : un sapin de Noël naturel offert par **M. Georges Dutil** !

MARIELLE CÔTÉ, un bas de Noël offert par **Michelle Gauthier!**

Quant au moitié-moitié, le montant de 14.25\$, a été remis à FRANÇOIS NOËL qui en a fait cadeau au Club!!! Merci!

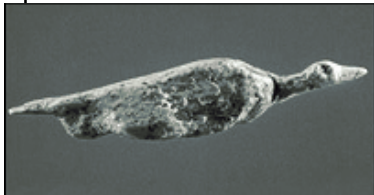
De plus, lors du souper du recensement, Jean-Claude "Héon" et Mario Cloutier ont gagné chacun, un magnifique encadrement d'une Bernache, photos prises par **Suzanne Lachance**, photographe! **FÉLICITATIONS !**

PÊLE-MÊLE

Selon la BBC, *une pièce d'ivoire de mammoth* pourrait être la plus ancienne représentation d'un oiseau dans les annales archéologiques.

La figurine vieille de 30,000 ans qui a été trouvée dans une grotte en Allemagne représenterait un cormoran en plongée avec les ailes repliées vers l'arrière.

Jean Beau-



repliées vers l'arrière.

Des espèces rares vues dernièrement:
11 janvier 2004:

CHOUETTE RAYÉE Barred Owl

Une Chouette rayée a été revue au **Bois Papineau à Laval**. L'oiseau était perché dans un vieux frêne, au nord de la voie ferrée (L. Allard, T. Mercier, D. LeBlanc).

GRAND-DUC D'AMÉRIQUE Great Horned Owl

Un individu a été observé au **Bois Papineau à Laval**, au nord de la voie ferrée (L. Allard, T. Mercier, D. LeBlanc).

CANARD MANDARIN Mandarin Duck

Le Canard mandarin est toujours présent, ce midi, sur la rue De Broqueville à **Beauport** (S. Beaudoin).

10 janvier 2004:

CAROUGE À TÊTE JAUNE Yellow-Headed Blackbird

Le Carouge à tête jaune a été revu sur le chemin de la **Butte-aux-Renards, à Varennes**, près de la montée de la Baronnie (A. Quenneville, D. Ouellette).

GOÉLAND BRUN Lesser Black-backed Gull

Un adulte a été observé au **parc Olivier-Charbonneau à Laval**, vers 15 h (A. Quenneville).

SIZERIN BLANCHÂTRE

Un mâle a été observé à des mangeoires de **Victoria-ville**, secteur Sainte-Famille (*vide* Y. Dupuis).

PETIT-DUC MACULÉ Eastern Screech-Owl

Un oiseau a été observé, vers 13h30, au **Cimetière Mont-Royal à Montréal** (C. Kling).

Pour en voir plus, consulter le site www.aggo.qc.ca et choisissez : « Les oiseaux »

HORTICULTURE * Prochaines conférences de la Société d'horticulture du Bas-Richelieu:
11 février 2004... L'intégration des plantes aux constructions extérieures, Bertrand Dumont.
17 mars 04... Les semis par Julie Boudreau



Clin d'œil!

Les canards barboteurs sont en général herbivores. À quelle période de l'année consomment-ils davantage de matière animale?

- A. En période de nidification C. En hiver
B. En migration D. En période de chasse

Parmi les titres suivants, lequel fait partie des Fables de La Fontaine?

- A. Le vilain petit canard.
B. La tortue et les 2 canards.
C. Prendre un canard.
D. Le chêne et le canard.

Réponses questions bulletin de novembre :
1. Anatidés? Rép.: A
2. L'intrus? Rép.: D
Le seul percheur

PLACE AUX MEMBRES...

Allez visiter cette adresse sur le site Internet: www.œil-bas-richelieu.com On y parle du **Club**. Le site web d'un de nos membres, M Jean-Yves Landreville. Donnez-moi ou donnez-lui vos impressions.

Raymonde

S Pour un voyage pas cher, Victor Emanuel Nature Tours, une agence américaine spécialisée en voyage oiseaux, organise un voyage en Antarctique. Pour voir des albatros, des manchots, à bord d'un bateau nolisé par eux. Pas cher, 9975 US\$ plus le billet d'avion aller-retour à Buenos Aires, une aubaine!

Jean Beau-

dreault



Retrouvez-nous sur le Net:

www.aggo.qc.ca

ou

[http://](http://pages.infinit.net/)

pages.infinit.net/

Le COST

- ✦ Des rencontres mensuelles comportant des échanges, des soirées conférences, des représentations audiovisuelles, des rapports d'activités...
- ✦ De nombreuses sorties de groupe propices à l'observation, plus fréquentes au printemps.
- ✦ Le bulletin **Bernache express** publié huit fois par année.
- ✦ Un service d'approvisionnement en documentation et en matériel ornithologique, tels livres, guides d'observation, mangeoires, etc... disponibles lors des réunions mensuelles.
- ✦ Une possibilité de vous impliquer bénévolement avec une équipe dynamique!

MEMBRES DU CONSEIL D'ADMINISTRATION 2003-2004

Les membres du conseil d'administration sont là pour vous aider. N'hésitez pas à communiquer avec l'un d'eux si vous avez des questions quant au fonctionnement de votre Club.

Présidence	Poste vacant	
Vice-présidente	Raymonde Surprenant	(450) 587-2372
Secrétaire	Hélène Gagné	(450) 742-8462
Trésorier	Jacques Brosseau	(450) 780-0945
Directrice	Claire Roberge	(450) 743-5259
Directrice	Françoise Grondin	(450) 746-0545
Directrice	Nathalie Éthier	(450) 746-8561
Directeur	Frédéric Bossert	(450) 743-6730
Directrice	Carmen Beauchamp	(450) 785-2717
Rédactrice journal	Raymonde Surprenant	

Votre carte de membre du COST porte **une date d'expiration**. Il est très important pour votre Club, de la renouveler afin que l'on puisse continuer à vous offrir des conférences de choix, des excursions, des soirées rencontres, votre Journal, etc...

Pour vérifier rapidement la date d'expiration de votre carte, regarder l'étiquette adresse de votre enveloppe: la date y est inscrite au **coin supérieur droit**. Prenez note que votre Journal cessera de vous être expédié deux (2) mois après la date d'expiration de votre carte de membre. Merci.

Votre comité