

# L'abandon d'Alsands profitera aux Maritimes



Le ministre de l'Énergie, Marc Lalonde, répond aux attaques de l'Opposition.

(D'après UPC, PC et CP) — Maintenant que le projet Alsands est abandonné, le fédéral devra dépenser ailleurs les fonds prévus à ce projet, et les Maritimes pourraient fort bien en être les premiers bénéficiaires.

C'est ce qu'a fait savoir hier le premier ministre Pierre Trudeau, en tournée dans les Maritimes. Au cours d'une entrevue télévisée, le premier ministre a précisé que les régions qui subissent un taux élevé de chômage, bénéficieraient plus particulièrement de l'investissement de fonds fédéraux.

Parmi les projets énergétiques en cours aux Maritimes, on note le gazoduc Trans-Québec et Maritimes, la centrale nucléaire de Pointe-Québec et Maritimes, la centrale nucléaire de Pointe Lepreau, au Nouveau-Brunswick et la recherche pétrolière offshore en Nouvelle-Écosse.

"Tous ces projets continuent d'aller de l'avant, et dans un sens, le fait que le projet Alsands soit maintenant chose du passé, peut signifier que les fonds et l'entrepreneuriat seront maintenant disponibles pour d'autres régions", a avancé M. Trudeau.

## Un orage aux Communes

Parce qu'il se révèle être "une catastrophe et une honte", le programme énergétique national (PEN) présenté en 1980 par le gouvernement fédéral

devrait "être jeté aux ordures" ont lancé hier les conservateurs aux Communes.

Tant du côté des Tories que chez les néo-démocrates, hier, on a réclamé la tête du ministre Lalonde à la suite de l'échec monumental du projet d'exploitation des sables bitumineux albertains Alsands qui, avec d'autres projets moribonds comme ceux du pipeline de l'Alaska et de Cold Lake, auraient mis au travail plus de 100,000 Canadiens, ont soutenu les conservateurs.

Pour la première fois depuis l'annonce vendredi de l'abandon de ce projet de \$13,5 milliards par les firmes Shell et Gulf, le ministre de l'Énergie Marc Lalonde a dû hier faire face aux foudres de l'opposition aux Communes.

"Ce vendredi sera connu comme le "vendredi noir", a lancé le conservateur John McDermid. "Qu'est-ce qu'attend le ministre pour admettre que le PEN est une erreur et démissionner avant d'avoir éliminé encore plus d'emplois", a-t-il ajouté.

Selon M. Lalonde, l'autosuffisance en matière énergétique demeure possible d'ici 1990 mais il faudra pour cela que le Canada "concentre argent et efforts" sur le développement des ressources offshore de la mer de Beaufort et de l'Arctique, sur la modernisation des raffineries à Montréal et en Saskatchewan et sur l'amélioration des techniques d'utilisation des huiles lourdes.

Dans une entrevue radiophonique depuis Ottawa, et diffusée à Saint-Jean, Terre-Neuve, le ministre Lalonde a fait part de l'urgence d'une entente énergétique entre Ottawa et cette province, depuis l'abandon du projet Alsands.

Critique de son parti en matière d'énergie, le néo-démocrate Ian Waddell a soutenu que le ministre "se trouve dans le box des accusés", n'ayant désormais que \$4,2 milliards de projets à mettre de l'avant alors que les \$13 milliards d'Alsands sont compromis et que les \$40 milliards du pipeline de l'Alaska semblent en mauvaise posture.

Au conservateur Bill Jarvis qui soutenait que plus de 12,000 installations de forage avaient dû plier bagage et s'établir aux États-Unis devant la lenteur des projets canadiens à démarrer, le ministre Lalonde a rétorqué que même chez nos voisins du Sud, beaucoup de ces installations se trouvaient immobilisées. "Exxon aux États-Unis a

récemment annulé un projet de \$900 millions", a-t-il rappelé.

Dressant un sombre bilan des mégaprojets fédéraux sur lequel Ottawa basait la reprise économique canadienne d'ici la fin du siècle, M. Jarvis s'est dit convaincu que Alsands aurait pu démarrer dès mars 1980, si les libéraux n'avaient pas "détruit le projet" par leurs retards.

Pour le ministre Lalonde, toutefois, la décision des deux compagnies de laisser mourir Alsands a été amenée par l'incertitude qui règne quant au prix mondial du pétrole à l'inflation ainsi qu'aux délais trop longs pour l'arrivée des premiers bénéfices de l'avis du secteur privé.

Selon M. Lalonde, les gouvernements albertain et fédéral avaient fait "une offre extrêmement généreuse" aux compagnies, qui "constituaient la limite raisonnable" de ce que l'on pouvait demander aux contribuables de supporter.

# Trudeau dit croire encore à un "leadership collectif"

par **Claude PAPINEAU**  
 - CHARLOTTETOWN (PC) — Le premier ministre du Canada, M. Pierre Trudeau, a reconnu hier la nécessité d'une coopération avec les gouvernements provinciaux de façon à obtenir le "leadership collectif" pour réduire l'inflation au pays.

M. Trudeau qui, il y a à peine deux mois, son-

naît le glas du "féderalisme coopératif" avec les provinces, s'est exprimé à Charlottetown de saisir le rameau du chef de l'Opposition libérale de l'Île-du-Prince-Édouard, M. Jos Ghiz, qui s'est engagé à favoriser la coopération avec le gouvernement fédéral s'il était porté au pouvoir aux prochaines élections provinciales.

"Ce pays est trop grand pour être gouverné par Ottawa seulement," a déclaré M. Trudeau devant un auditoire de partisans libéraux.

Il a réitéré la proposition, qu'il a mise de l'avant à la conférence fédérale-provinciale sur l'économie de février, en faveur d'une concertation de tous les gou-

vernements pour restreindre la hausse de la masse salariale dans la fonction publique.

Il s'agirait, a-t-il rappelé, de geler à leur niveau actuel les salaires des fonctionnaires les mieux payés, (c'est-à-dire ceux dont le salaire est supérieur à \$50,000) de limiter à un niveau en deçà du taux d'inflation ceux des catégories moyennes et de permettre une hausse égale au taux d'inflation aux employés de l'État du bas de l'échelle salariale.

Gaspésie et Côte-Nord

M. Trudeau a déclaré qu'il est faux de croire,

comme l'ont fait les premiers ministres provinciaux, en février, qu'il faudrait d'abord réduire les taux d'intérêt.

Il faut réduire le taux d'inflation pour que les prêteurs soient intéressés à baisser leurs taux d'intérêt, a-t-il dit en substance.

Le premier ministre était hier à Charlottetown dans le cadre d'une tournée de trois jours dans les Maritimes et dans l'est québécois.

Il a déjà visité Antigonish, en Nouvelle-Écosse, et Saint-Jean, au Nouveau-Brunswick, et doit se rendre aujourd'hui à Bonaventure, Natashquan et Sept-Îles.

# Aide sociale réduite Un transfert de ministère est en cause (Johnson)

par **Roger BELLEFEUILLE**  
 Sans porter de jugement comme tel sur le décret gouvernemental ayant pour effet de réduire considérablement l'aide sociale accordée à des bénéficiaires demeurant en pavillons et foyers de groupe, le ministre des Affaires sociales, M. Pierre-Marc Johnson, a laissé entendre hier soir au SOLEIL que cette décision serait vraisemblablement révisée sous peu. Il a signalé que ce geste était intervenu en pleine période de transition au moment où les effectifs oeuvrant à l'aide sociale passaient de l'autorité du ministère des Affaires sociales à celle du ministère du Travail, de la Main-d'œuvre et de la Sécurité du revenu que dirige M. Pierre Marois.

mentale, section de Québec. Ces agapes voulaient souligner la Semaine nationale de la santé mentale qui a commencé dimanche.

## Des ressources du milieu

Le titulaire des Affaires sociales a souligné qu'en dépit des \$500 millions que l'État consacre à la santé mentale, la grosse part allant aux hôpitaux psychiatriques et autres établissements, les ressources de transition entre le centre hospitalier et le domicile sont en quantité insuffisante. Des ressources par exemple comme le parrainage civique ou Centre-femme, une initiative commune de l'Association pour la santé mentale et le YW-C.A.

M. Johnson a fait état du chemin parcouru par le Québec depuis 20 ans, de l'époque des asiles gigantesques et du passage de la notion de soins psychiatriques à celle de la santé mentale.

Il a rappelé que le gouvernement est en voie d'élaborer une politique de promotion de la santé mentale et de prévention du suicide. Il a noté que le contexte actuel marqué d'un ralentissement économique et d'une crise budgétaire ne peut qu'accroître les causes de stress chez le citoyen.

De son côté, le vice-

président sortant de l'organisme, le juge André Sirois, du Tribunal de la jeunesse, s'est dit d'avis que l'action des CLSC dans le champ de la santé mentale n'avait pas été aussi "dynamique" que prévue, se demandant si cet état de fait était dû à des problèmes d'ordre budgétaire ou à des luttes interprofessionnelles.

Il a noté à son tour qu'entre l'écoute téléphonique et l'admission à l'hôpital peu de ressources existe pour venir en aide à la personne en détresse morale et psychologique.

## DOCTEUR BAIGNOIRE

Procédé exclusif  
 Mondialement reconnu

- émailage
- polissage
- réparation d'écaillures

Baignoire  
 Lavabo  
 Toilette

Estimation gratuite  
 345, boul. Bastien  
 Neufchâtel, Québec  
 843-2034

"Depuis 1952"

## VENTE 30% DE RABAIS

ACHETEZ MAINTENANT ET ECONOMISEZ

### Portes et fenêtres

EN VINYLE OU EN ALUMINIUM ROBUSTE  
 HIVER-ETE — FINI EMAIL CUIT DE COULEUR

- Fabrication sur mesure
- Installation professionnelle
- Garantie écrite de 5 ans
- Choix de couleurs
- Finitions sur mesure
- Expérience et savoir-faire depuis 1952
- Visitez notre salle de montre

Démonstrations gratuites à domicile

692-2127

Le soir, jours de Fête, ou fin de semaine 842-2500 - 623-9204

AUSSI AUVENTS, PORTES-PATIO, PAREMENTS ALCAN ET STORES

## FEN-POR-A

263, SAINT-PAUL, QUÉBEC  
 Le plus renommé dans le domaine des portes et fenêtres

## CLÔTURES

- mailles bois, métal
- barrières et accessoires
- installation, réparation

### CLÔTURE ORLÉANS

849-2465

## LES VENDREDIS LYRIQUES DE L'ASTRAL

PROLONGATION  
 Votre réponse a été si chaleureuse en avril que le restaurant L'ASTRAL vous réinvite tous les vendredis soirs de mai à venir entendre les plus beaux airs du bel canto, de l'opérette et de la comédie musicale interprétés par **Georges Coulombe**.

Au piano: Madame Jeannine Lachance.

Stationnement sous l'hôtel  
 1225, Place Montcalm, Québec  
 Réservation 647-2222

LOEWS Le Concorde



**Détente entre deux appels**  
 Le chef conservateur Joe Clark a défendu son leadership hier au cours d'une tribune téléphonique dans une station radiophonique de langue anglaise de Montréal. Répétant ses avertissements à Brian Mulroney, il a répliqué que si l'on cessait de lui parler de son leadership, il pourrait exposer ses solutions aux problèmes du pays. Il a critiqué l'habitude du gouvernement Trudeau de gouverner par des arrêtés en conseil et s'est dit très heureux des progrès que son parti fait au Québec où les sondages lui accordent 24 pour 100 du vote. Enfin, il a joint sa voix à celle des députés de son parti qui ont réclamé la démission du ministre Marc Lalonde.

Vous avez **30 heures** du 6 au 10 mai

Le Trident présente au Capitot

# PIAF

sur scène ce soir — Rés.: 694-0806

# DEMANDES

AVANT LE 15 MAI  
**HOMMES ET FEMMES**  
**AVEC EMBONPOINT**

POUR PARTICIPER À UN PROGRAMME DE PERTE DE POIDS

Si vous avez 10 lb ou plus à perdre, que vous êtes en bonne santé, que vous avez un désir sincère de perdre du poids et que vous désirez rester mince;

Le programme de la Clinique de contrôle de poids permanent est un nouveau programme rapide et médicalement sûr.

**PERDEZ 7 à 15 lb LA PREMIÈRE SEMAINE**  
**3 à 7 lb LES SEMAINES SUIVANTES**

**SPECIAL \$50** de rabais sur tous nos programmes d'entraînement NOUVEAUX CLIENTS SEULEMENT

SANS PROTÉINES LIQUIDES  
 SANS VOUS SENTIR AFFAMÉ  
 SANS EXERCICES  
 SANS MÉDICAMENTS DANGEREUX

Vous verrez des résultats fantastiques dès les premières visites  
 CE PROGRAMME N'EST PAS GRATUIT  
 Les pertes de poids diffèrent comme les gens diffèrent

De 8h à 19h du lundi au vendredi.  
 MASTER CARD / VISA

**2600, boul. Laurier**  
**Complexe Centre-ville**  
**Sainte-Foy 659-4596**  
 (2e étage, près d'Entrain)

CLINIQUE DE CONTRÔLE DE POIDS PERMANENT

MONTREAL - TORONTO - HALIFAX - REGINA - WINNIPEG - HAMILTON

# La FTQ prête à négocier plus tôt elle aussi

par Pierre PELCHAT

Tout comme la CSN et la CEQ, la FTQ est prête à entreprendre au plus tôt les négociations pour le renouvellement des conventions collectives dans le secteur public en réponse à la demande de réouverture présentée par le gouvernement québécois.

Le président de la FTQ, M. Louis Laberge, a indiqué en fin de semaine que sa centrale qui regroupe 24.000 syndiqués dans le front commun serait disposée à débiter les négociations dès le 1er juin, quelques mois avant l'échéance prévue au code du travail.

Le coordonnateur des négociations dans le secteur public pour la FTQ, M. Réal Lafontaine, a pour sa part rappelé le refus de la FTQ de rouvrir les conventions collectives. "Nous ne voulons pas négocier avec une épée de Damoclès sur la tête", a-t-il indiqué au SOLEIL.

Il faut s'attendre à ce que la position de la FTQ, soumise à ses différentes unités syndicales du secteur public, se rapproche de celle de la CSN qui exigeait comme préalable que le gouvernement Lévêque renonce à rouvrir unilatéralement les contrats de travail des employés de l'Etat.

### Dépôt de la proposition

M. Lafontaine a de plus indiqué que la proposition de la FTQ serait officiellement dévoilée avec celles des autres centrales dans une déclaration commune.

La contre-proposition du front commun ne sera fort probablement pas déposée avant la fin de la semaine ou au plus tard lundi en raison de la tournée de consultation qui doit se poursuivre jusqu'à vendredi dans les 600 syndicats du secteur public à la CSN. A la FTQ, les assemblées de



Le Soleil, Reynold Lavoie  
Louis Laberge, président de la FTQ.

consultation doivent se terminer également cette semaine.

Le président du Conseil du trésor, M. Yves Bérubé, devra donc patienter encore quelques jours pour connaître la réponse officielle des trois centrales syndicales bien que leur position soit maintenant connue publiquement.

### Enseignants

D'autre part, les enseignants des institutions privées entendent poursuivre leur action afin de pouvoir faire partie du front commun.

La semaine dernière, un groupe d'enseignants affiliés à la CSN ont occupé le bureau du ministre de l'Éducation, M. Camille Laurin, pour manifester leur impatience devant le refus du gouvernement d'inclure les professeurs des collèges privés dans le régime de négociation du secteur public.

Pour la CSN, l'inclusion des professeurs d'institutions privées dans la

négociation avec l'Etat-employeur est un préalable à la contre-proposition qui lui sera bientôt présentée.

Les enseignants syndiqués du secteur privé veulent négocier avec leur "véritable patron" puisque c'est le gouvernement qui subventionne en moyenne à 80 pour 100 les collèges privés.

### Professionnels

Par ailleurs, les membres du Syndicat des professionnels du gouvernement du Québec (SPGQ) ont rejeté à 87 pour 100 la demande de réouverture de leur convention collective, ce qui aurait signifié un gel de leurs salaires pour la grande majorité d'entre eux.

Par contre, 93 pour 100 des syndiqués qui se sont présentés aux assemblées se sont déclarés prêts à discuter de toute proposition de relance économique et à apporter leur contribution à la solution de la crise économique. Environ 35 pour 100 des 8.700 membres du SPGQ ont voté sur la proposition de leurs dirigeants syndicaux.

### Infirmières

De son côté, le Syndicat professionnel des infirmières et infirmiers de Québec (SPIQ) a entrepris hier une ronde de consultation auprès de ses membres de la grande région de Québec à la suite du dépôt de la proposition gouvernementale de rouvrir les conventions collectives dans le secteur public.

Les dirigeants syndicaux du SPIQ recommandent à leurs membres de voter contre la demande gouvernementale. La tournée doit se terminer jeudi. La fédération des SPIQ avait opposé une fin de non-recevoir catégorique au gel des salaires des employés de l'Etat, la semaine dernière.

### Fonctionnaires

Les manifestations se succèdent devant les portes du parlement. Aujourd'hui, ce sera au tour de 350 officiers représentant les fonctionnaires de la région de Québec de

manifester ce midi devant le parlement afin de faire connaître au gouvernement leur opposition à la réouverture de leur convention collective.

Ces syndiqués font partie du Syndicat des fonctionnaires provinciaux

du Québec (SFPQ) qui n'est affilié à aucune centrale syndicale. Le SFPQ poursuit présentement sa tournée de consultation en vue de déposer ses demandes pour une nouvelle convention collective dans le courant de l'été.

# Parizeau a 6 bonnes raisons de tarder à déposer le budget

MONTREAL (PC) — Le ministre des Finances du Québec, M. Jacques Parizeau, doit "jongler" par le temps qui court.

Normalement, les budgets du Québec sont déposés en février ou mars. Cette année, sa présentation a été ajournée à mai sans qu'une date précise ait été fixée.

Il y a à cela plusieurs raisons.

● On peut difficilement prévoir de nouvelles hausses de l'impôt sur le revenu, les Québécois étant les Canadiens les plus taxés.

● Le Québec doit faire, aux taux d'intérêt courants, le service d'une dette cumulative qui devrait atteindre \$19 milliards dans la nouvelle année financière, ce qui rend difficile tout emprunt.

● L'essence, cible favorite de tous les gouvernements qui ont besoin d'argent comptant, est déjà sujette à une taxe provinciale de 40 pour 100.

● Il ne semble pas possible de tenir la promesse d'une diminution de l'impôt sur le revenu.

● Les syndicats qui groupent les 320.000 travailleurs du secteur public n'ont pas encore répondu à l'ultimatum du gouvernement d'accepter \$640 millions de coupures dans les

hausses prévues ou d'affronter des licenciements massifs.

● M. Parizeau doit convaincre le marché des obligations que le Québec fait des efforts sérieux pour réduire ses dépenses et ses emprunts.

M. Timothy Crowell, de Moody's Investment Services à New York, dit que M. Parizeau peut attendre à la fin de mai sans nuire à la cote du Québec sur le marché des obligations.

Mais, dit M. Mark Droghini, de Richardson Securities, si le ministre retarde jusqu'après mai, on pourrait en venir à la conclusion qu'il ne sait que faire.

Quelqu'un de l'entourage du ministre a paru incertain hier, de la présentation du budget en mai.

En résumé, voici le problème de

M. Parizeau: le gouvernement attend des revenus, de \$22.62 milliards, y compris \$2 milliards en nouveaux emprunts, ce qui laisse un déficit de \$725 millions.

Les \$650 millions que l'on pourrait peut-être économiser sur les salaires du secteur public seraient insuffisants. Le gouvernement doit consacrer \$2 milliards par année au service de la dette.

M. Droghini prédit que les impôts sur le revenu ne seront pas accrus.

"Il (M. Parizeau) augmentera probablement d'autres taxes, — sur la bière, le vin, les cigarettes. Et j'entends dire qu'il mettrait fin au régime d'épargne-actions" qui fut instauré il y a trois ans pour réduire le fardeau fiscal des particuliers à revenus élevés.

# Les constructeurs suggèrent le gel des salaires des ouvriers

CHICOUTIMI (PC) — Le secteur de la construction résidentielle devrait être exclu du champ d'application de la loi des relations de travail dans l'industrie de la construction au Québec et, un gel des salaires des travailleurs de ce secteur devrait être décrété pour un an.

C'est le message qu'a

livré le président de l'Association provinciale des constructeurs d'habitations du Québec, Pierre Rioux à des collègues du Saguenay-Lac-Saint-Jean hier.

Pour les constructeurs, les causes de la crise qui frappe cette industrie sont de l'extérieur. Ainsi, les taux d'intérêt élevés et les coûts de la construction sont responsables du marasme.

Par conséquent, M. Rioux demande un train de mesures pour "rationaliser la réglementation" dans le domaine de la construction, des actions concrètes du gouvernement et une compréhension du monde syndical. "A notre avis, cela suffirait à créer un effet de relance de la construction résidentielle", a dit Pierre Rioux.

Au sujet de l'entente de principe intervenue entre la FTQ-construction, le Conseil provincial des métiers de la construction (CSN) et l'AEQ sur le décret de la construction, le président de l'APCHQ demande à tous ses collègues de se prononcer contre cette entente lors du vote du 19 mai.

### Le ministre Bédard

En dépit des nombreuses questions de la part des constructeurs d'habitations au sujet de la crise actuelle, le député de Chicoutimi a déclaré que des mesures concrètes seront contenues dans le prochain discours du budget du ministre des Finances Jacques Parizeau.

Pour Marc-André Bédard, le Québec doit participer au redressement mais il a insisté sur le fait que c'est le gouvernement fédéral qui devra faire des actions concrètes si on veut résorber la crise de l'habitation au Québec.

# G. Lebeau

## Prenez le chemin des économies

Besoin d'une radio?  
Venez...on va bien s'entendre!  
Nous garantissons la qualité du son.

**A PIONEER**  
AM/FM stéréo cassettes.  
• Modèle KP1500, bobinage rapide - arrêt automatique, commutateurs de sourdine, local distance, mono-stéréo.  
• 2 haut-parleurs Pioneer TS106, 20 w.  
Notre prix régulier \$292

**Spécial \$249**  
(installation incluse)

**B PIONEER**  
AM/FM stéréo cassettes.  
• Modèle UKP2200, bobinage rapide, détecteur de musique, commutateurs "loudness", mono-stéréo.  
• 2 haut-parleurs Pioneer, TS411, 20 w.  
Notre prix régulier \$369

**Spécial \$329**  
(installation incluse)

**C PIONEER**  
AM/FM stéréo cassettes.  
• Modèle UKP5210, bobinage rapide, détecteur de musique, boutons-poussoirs, commutateurs "loudness", mono-stéréo.  
• 2 haut-parleurs Pioneer TS694, 20 w.  
Notre prix régulier \$477

**Spécial \$427**  
(installation incluse)

MON AUTO, J'LA GARDE...  
BELLE, PROPRE ET À LA MODE!

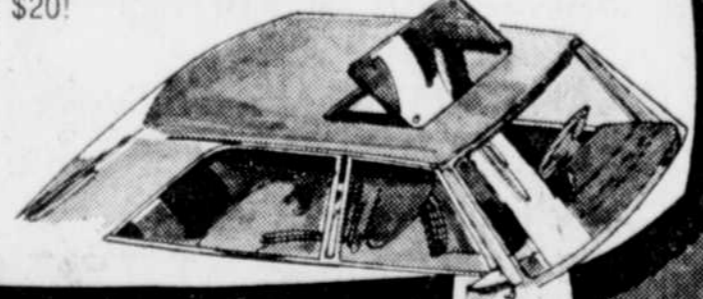
### CHANGEZ D'AIR!

Les toits ouvrants de G. Lebeau... difficile de trouver mieux:

- Un choix sans pareil.
- Installation par des spécialistes.

Confiez-nous-en l'installation et recevez GRATUITEMENT un étui de rangement d'une valeur de \$20!  
TOIT DE 15" x 30"

**\$249**  
(installation incluse)



### Un SHAMPOOING pour une auto propre, propre, propre!

- Nettoyage de la voûte, des sièges et des tapis.

Régulier \$85  
**Spécial \$65**



### SPÉCIAL DU PRINTEMPS ALPINE

"La radio des Lamborghini"  
AM/FM stéréo cassettes.  
• Modèle 7204 (pour voitures américaines seulement), 2 x 20 w, bobinage rapide, boutons-poussoirs, contrôles basses/aiguës séparés, lecture répétée automatique.  
Prix suggéré par le fabricant \$549  
**Prix Lebeau \$379**

## G. Lebeau. C'est plein de bon \$en\$

**GIFFARD**  
• 1400, D'Estimauville (au sud des Galeries Ste-Anne)  
tél.: 661-1774

**STE-FOY**  
• 980, de Bourgogne  
tél.: 658-4530

**LÉVIS**  
• 109, route Kennedy (Sortie Centre-ville Lévis de l'autoroute 20)  
tél.: 833-7777

**QUÉBEC**  
• 400 est, St-Vallier  
tél.: 522-6816

**CHICOUTIMI**  
• 486 ouest, boul. Saguenay  
tél.: 549-6656

**RIMOUSKI**  
• 252 est, St-Germain  
tél.: 724-2155

**SEPT-ÎLES**  
• 298, Laure  
tél.: 968-1544

**HEURES D'OUVERTURE:**  
Lundi au vendredi: 8h00 à 17h30  
Samedi: 9h00 à 13h00

Ces offres sont valables jusqu'au 8 mai 82.



Il l'aime autant qu'elle

L'Eau de Floride de Murray & Lanman conquiert tout le monde par son odeur fraîche qui marie le piquant du citron à la séduction des épices. L'Eau de Floride est pour lui une lotion tonifiante après rasage, ainsi qu'une eau de toilette dont il aime s'asperger. Pour elle, c'est la friction vivifiante qui suit le bain, l'eau de Cologne qui rafraîchit et détend. En vente dans les pharmacies et comptoirs de cosmétiques.

## Daisyfresh\*

Pour le confort de la future maman

Culotte de maternité, style 6960

Soutien-gorge de maternité sans coutures

Pratique et féminine sont les principales caractéristiques de ce nouveau soutien-gorge de maternité, sans coutures, par Daisyfresh. Extrêmement pratique grâce à son agrafe très facile à détacher du bout des doigts, pour l'allaitement.

# SILHOUETTE

lingerie - corseterie

Place Cartier  
Mail centre-ville  
529-9408

Place Fleur de Lys  
Entrée no 2  
529-9748

Galeries Ste-Anne  
Beauport  
667-1655

Galeries de la Capitale  
627-5331

Place Québec  
524-0044



Cordelettes de perles fermées par une grosse boucle métallique. PC

## De bonnes idées pour les accessoires de la saison

MONTREAL (PC) — Des ceintures qui s'entortillent et reviennent à leur forme originale, des colliers constitués d'un mélange de perles et boutons de verre, des revers ornés de pièces d'argent et des boucles d'oreilles, voilà quelques bonnes idées pour les accessoires de la saison.

Janis Kerman et Nicole Lachapelle, de Montréal, ont conçu une collection qui comprend toutes ces choses-là et davantage, sous l'étiquette Kerman-Lachapelle, et qu'on décrit généralement comme articles d'art de toilette pour dames.

Des ceintures bicolores en cuir souple se terminent par des fragments de nickel. Des disques d'argent pendillent au bout de cordelettes de soie multicolores comme colliers ou sont

suspendus à une fine broche de métal comme boucles d'oreilles. Des cordes enfilées de perles s'enchaînent à des boucles métalliques.

Le niobium, ce vrai métal de l'ère spatiale, est l'un des matériaux préférés. Ce duo de dessinateurs combine le nickel, le cuivre et le bronze au ruban gros-grain, à la corde de soie, à la bande de cuir et aux perles de toutes les grosseurs.

Leurs ceintures et colliers sont faciles à manipuler, à mettre et à enlever. Les ceintures se serrent à la taille et s'ajustent aussi facilement sur les hanches, tandis que certains colliers suivent l'angle des épaules pour tenir les disques métalliques au centre de gravité.

## La ceinture

# Une façon peu coûteuse de rajeunir votre garde-robe



Trophée Clairol

Lors du premier concours Clairol, qui sera présenté chaque année à Toronto, Vicky Lynn Bardon, de New Germany, au Nouveau-Brunswick, avait créé ce jumpsuit imprimé (à gauche) porté sous un manteau molleton, tandis que Albert Shu, de Vancouver, y allait de ce costume à carreaux blanc et noir (à droite) par-dessus une tunique à volants. C'est Dina Martin, de Montréal, qui a gagné le trophée Clairol.

TORONTO (PC) — Une façon à la hauteur de vos moyens pécuniaires de rajeunir la garde-robe du printemps ou de transition, c'est de vous servir de l'un des accessoires les plus populaires, cette saison, une ceinture.

Jetée sur la hanche ou pinçant la taille, la ceinture dernier cri est originale, adroitement décorée et ultra large. Celle qui fait le plus sensation a été présentée en couleurs éclatantes, comme le bleu cobalt, le mandarine, le jaune or et le rouge chinois.

On peut aussi se servir de foulards, ce printemps, pour suivre la

mode et s'en faire une ceinture. Des rectangles de tissu rayé, qui enveloppent la taille ou s'entortillent autour des hanches, et des carrés noués comme des triangles, de style bohémien, feront d'une robe toute simple ou d'une tunique ballante un grand succès de m'as-tu-vu.

Cependant, il faut choisir la largeur de sa ceinture avec soin. Une taille pincée qui raccourcirait trop le buste pourrait avoir l'air gauche, si ça coupait le corps en deux. Mais si l'on mettait l'accent sur la hanche, ça pourrait convenir à toutes les silhouettes, vu que ça allonge le torse.



Un foulard rayé peut très bien se combiner à la ceinture de cuir, ornée de coquilles, avec une robe de coton de création Fairweather. PC

**LE SOLEIL**  
UNE  
**BONNE LECTURE**  
QUOTIDIENNE  
POUR TOUS...  
ABONNEZ-VOUS!  
**647-3333**

### Substance qui réduit les hémorroïdes

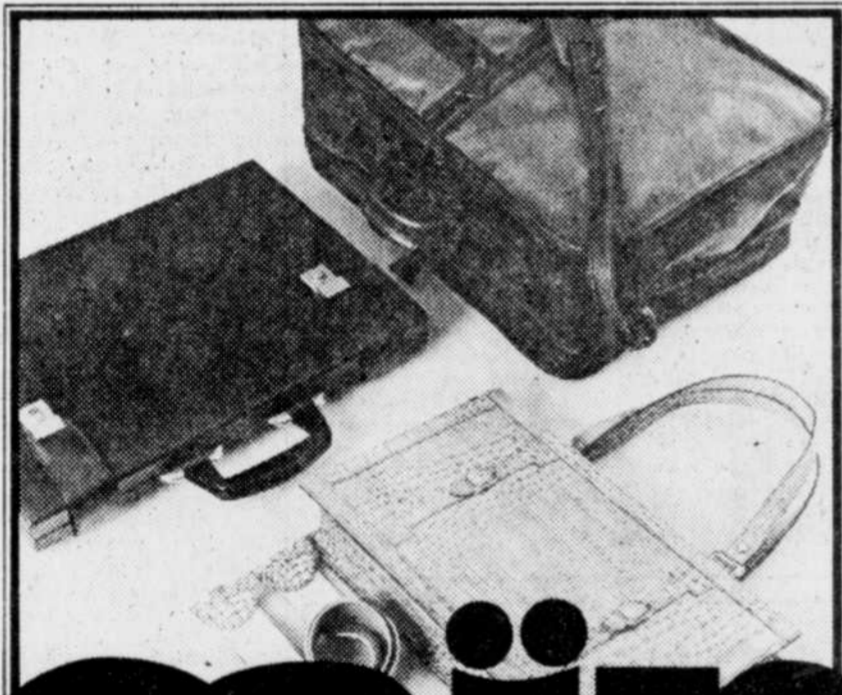
Substance exclusive qui soulage la douleur et enraye les démangeaisons.

Des expériences en clinique démontrent qu'une substance cicatrisante spéciale réduit vraiment les hémorroïdes sans causer de douleur. Elle soulage les démangeaisons et l'inconfort en quelques minutes.

Cette substance spéciale, Bio-Dyne, aide aussi à la cicatrisation des cellules et stimule la croissance de tissus nouveaux. De plus, dans maints et maints cas, une amélioration remarquable s'est maintenue durant des mois.

Seule PRÉPARATION H contient de la Bio-Dyne. En onguent ou en suppositoires. Satisfaction ou argent remis.

PRÉPARATION H



# gain

"DU TOUT CUIR"

Le cuir sous ses plus belles formes, voilà notre idéologie depuis toujours. Nous présentons un choix constamment renouvelé, sélectionné en fonction des goûts et besoins du jour.

Place Lebourgneuf  
626-8675

Place Ste-Foy  
653-4014

**Lourdeur? Ballonnement? Mauvaise élimination?**

Le Thé des Carmélites est recommandé pour compléter un régime équilibré visant à éliminer un excédent de poids ou à stabiliser le poids normal. Il active et facilite l'assimilation des aliments et aide à expulser les déchets.

Procurez-vous le Thé des Carmélites chez votre pharmacien. Emballage de 45 g et 90 g ou boîte de 24 sachets.

**Le Thé des Carmélites**

**La Clinique BELLEMARE ENR.**

SPÉCIALITÉ:  
**VERRES DE CONTACT**

Toujours au même endroit

ÉDIFICE DU BOULEVARD  
**350, boul. Charest est**

Voisin du Spécialiste du Stylo  
STATIONNEMENT GRATUIT  
**522-3924**

### La p'tite blonde à la chaussure fon fon



Avis à toutes les mamans; amenez votre petit monde voir les superbes chaussures KICKERS et FANFAN, un choix absolument féerique à prix compétitifs CHEZ FANFAN, coin des boutiques.

**fon fon**

Place des Quatre-Bourgeois - angle chemin des Quatre-Bourgeois et avenue de Bourgoigne à Sainte-Foy

le p'tit gros des centres commerciaux



# le P'TIT GROS

des centres commerciaux

**PENSÉE POUR MAMAN**

Quoi de plus doux, de plus tendre que le cœur d'une maman. Elle peut tout faire, tout comprendre et calmer tous les tourments. A toi qui m'as donné la vie, je dis: merci pour tout ce que tu as fait pour moi. Je te respecte, je t'aime. Bonne fête des mères, maman, ma mère.

place des **XXXXX** quatre-bourgeois

Angle chemin des Quatre-Bourgeois et avenue de Bourgoigne.

# LE SOLEIL

**Toujours le meilleur, au meilleur prix!**

## SAVEZ-VOUS QUE:

- Il existe plusieurs façons de vous abonner au Soleil?
- Vous pouvez économiser, selon le mode de paiement choisi?

## COMPAREZ D'ABORD:

Monsieur Labonté, "le conventionnel", reçoit LE SOLEIL. Comme la plupart des abonnés, il verse à son camelot, chaque semaine, la somme de

**2,00\$**



Monsieur Latortune, "l'économe", a préféré s'abonner pour 6 mois. Son journal lui revient à

**1,83\$** par semaine



Madame Meilleur, "la prévoyante", a payé à l'avance son abonnement pour un an. LE SOLEIL lui revient ainsi à

**1,75\$\*** par semaine



## MADAME MEILLEUR COMBAT L'INFLATION!

Faites-en autant...

ABONNEZ-VOUS POUR UN AN

4 mai 1982

**LE SOLEIL**  
SERVICE DES ABONNEMENTS  
casier postal 2382,  
390, rue St-Vallier est, Québec, Qué. G1K 7P5

Je désire m'abonner pour

UN AN, au coût de 91,00\$

6 MOIS, au coût de 47,50\$

Gl-joint mon cheque ou mandat-poste

NOM \_\_\_\_\_

ADRESSE \_\_\_\_\_

VILLE \_\_\_\_\_

CODE-POSTAL \_\_\_\_\_ TELEPHONE \_\_\_\_\_

N.B.: Postez ce coupon ou téléphonez au numéro:

**647-3333**

Si vous postez le coupon, déduisez 30¢ sur le prix de votre abonnement.  
\* Ce tarif ne s'applique qu'à la livraison à domicile par camelot.

# Un moyen pour percevoir la pension alimentaire

par Pierre MARTEL

Depuis quelques mois ou quelques années, votre ex-conjoint(e) refuse de verser la pension alimentaire que vous avez obtenue par un jugement de cour. Comment faire pour obtenir l'exécution de ce jugement?

C'est simple. Depuis janvier 1981, vous n'avez qu'à vous adresser à un percepteur de pensions alimentaires qui fera toutes les démarches requises. Avec l'entrée en vigueur de la loi sur la perception des pensions alimentaires, au début de l'année dernière, il y a un service de perception dans chacun des 32 districts judiciaires de la province.

Pour comprendre la façon de procéder, LE SOLEIL a rencontré M. Yvon Marcoux. Ce dernier, un technicien judiciaire, est un des deux percepteurs à temps plein attaché au 39 Saint-Louis, à Québec.

Dans un premier temps, si votre ex-conjoint(e) ne remplit pas son obligation de verser une pension alimentaire, vous devez solliciter une entrevue avec un des 156 percepteurs à temps complet et à mi-temps de la province.

Cette démarche entreprise, le percepteur vous fixera un rendez-vous pour une entrevue qui, généralement, prend de 10 à 15 minutes. Durant celle-ci, l'employé du ministère de la Justice prendra connaissance entre autres du jugement de cour et ouvrira un dossier.

De janvier à décembre 1981, les deux percepteurs de Québec auront reçu 953 créanciers ou créancières dont le conjoint faisait défaut de payer une pension alimentaire. Règle générale, le créancier de pension alimentaire est, en fait, une créancière.

"Au cours de la première année d'application de la loi sur la perception des pensions alimentaires, nous avons eu seulement deux cas, dans la région de Québec, où le créancier était un homme. En outre, nous avons eu quelques cas où le créancier était un enfant", précise M. Marcoux.

**Saisie**  
Après entrevue avec le créancier ou la créancière, le percepteur passe alors aux actes. La façon de faire: procéder à une saisie sur le salaire. La loi

permet de saisir jusqu'à 50 pour 100 du salaire brut pour les arriérés et le paiement futur de la pension.

"Une saisie de 50 pour 100 du salaire brut fait d'autant plus mal que le débiteur n'est pas prévenu d'avance. Un règlement du Barreau nous empêche de prévenir le débiteur parce que nous ne sommes pas avocats", explique Yvon Marcoux.

Le produit de la saisie sur le salaire est acheminé aux divers centres de distribution du ministère de la Justice. Ceux-ci se chargent par la suite d'acheminer les montants d'argent aux créanciers.

La saisie sur le salaire dure tout le temps où il y a arriéré dans le versement de la pension alimentaire. Quand l'arriéré est payé, la saisie est suspendue pendant un an. Durant cette période, le débiteur doit payer mensuellement la pension alimentaire au centre de distribution. Au bout d'un an, s'il a respecté toutes les conditions, la saisie sur le salaire est levée. Le débiteur paiera alors directement la pension au bénéficiaire.

Si le salaire du débiteur est insuffisant ou s'il n'a pas de salaire, le percepteur a le pouvoir de procéder à d'autres types de saisies (sur les meubles, les biens immobiliers, etc.). Toutefois, ce type de saisie ne peut s'appliquer que pour les arriérés de pension et non pour le paiement futur de la pension.

**Aide sociale**  
Dans les cas des bénéficiaires d'aide sociale, la loi prévoit deux possibilités. Soit que le créancier(ière) s'adresse directement au percepteur ou soit que le ministère du Travail, de la Main-d'œuvre et de la Sécurité du revenu, par le mécanisme de la subrogation, s'adresse lui-même au percepteur au nom du créancier.

"L'intervention du ministère va se produire souvent dans les cas où le ou la créancière a peur de la réaction de l'ex-conjoint", précise M. Marcoux.

D'autant plus que le ministère du Travail, de la Main-d'œuvre et de la Sécurité du revenu a tout intérêt à intervenir puisque la récupération de pensions alimentaires pour les bénéficiaires d'aide sociale réduira les montants d'aide sociale versés par le ministère.

**Gratuité**  
Il est à noter que le recours à un percepteur de pensions alimentaires est gratuit. Pour les questions de saisies ou de validité de la procédure, c'est un avocat du ministère de la Justice qui agit pour le ou la créancière.

Toutefois, si le requérant veut faire modifier le montant établi par le jugement de cour, il doit alors retenir les services d'un avocat de pratique privée.

Sans posséder de statistiques précises, on peut avancer, selon Yvon Marcoux, que l'âge moyen des créanciers(ières) oscille entre 30 et 40 ans. Quant à la moyenne des arriérés de pensions alimentaires, elle varierait entre \$2.000 et \$3.000.

Petit détail anodin en terminant, le débiteur désireux de quitter le Québec pour échapper à ses obligations risque fort d'être déçu. En effet, il existe des ententes de réciprocité sur l'exécution de jugements dans huit des dix provinces canadiennes.

### APPEL D'OFFRES VILLE DE PORT-CARTIER

La Ville de Port-Cartier demande des soumissionnaires pour ses assurances de dommages.

Les conditions de l'appel d'offres sont contenues au cahier des charges qui est disponible pour examen et qui peut être obtenu à compter de 11:00 heures, le 5 mai 1982, à l'endroit suivant:

Bureau du Trésorier  
Monsieur Bernard Otis  
40, Avenue Parent  
Port-Cartier, Québec

Sont admis à soumissionner les courtiers d'assurances, agents d'assurance et compagnies d'assurance dûment autorisées à faire affaires au Québec.

Un versement de 50 \$ payable à l'ordre de la Ville de Port-Cartier est requis pour obtenir un cahier des charges. Ce montant n'est pas remboursable.

Pour être considérée, toute soumission devra être remise avant 15:00 heures, le 27 mai 1982, au bureau du Directeur général, à l'Hôtel de Ville de Port-Cartier.

Toutes les soumissions seront ouvertes publiquement le même jour à compter de 15:05 heures au bureau du Directeur général.

La Ville de Port-Cartier ne s'engage à accepter ni la plus basse ni aucune des soumissions qui seront présentées.

Le Directeur général  
Marc Y. Beaulieu  
Port-Cartier, le 4 mai 1982.



Communauté urbaine de Québec

### AVIS D'AUDITIONS PUBLIQUES LES 18 et 19 MAI, 19h30 HOTEL DE VILLE DE QUEBEC

Le Comité d'études sur l'avenir du Carnaval de Québec tiendra des auditions publiques les mardi 18 mai et mercredi 19 mai 1982 à 19h30 à la salle du Conseil de l'Hôtel de ville de Québec.

Composé de M. Jean-Marie Cloutier, président, de Mme Charlotte Fortin-Leclerc, de M. Gaetan Sirois, et de M. Benoît Payer, secrétaire, ce comité entendra les groupes, associations et personnes qui lui auront soumis des mémoires.

Ces groupes, associations et personnes seront contactés par le comité afin de déterminer le jour et l'heure de leur présence devant le comité.

Rappelons que les personnes ou associations intéressées à faire parvenir un mémoire au comité d'études sur l'avenir du Carnaval de Québec ont jusqu'au mercredi 12 mai prochain à 17 heures pour le faire. Ce mémoire d'au plus vingt (20) pages (dactylographiées) doit être soumis en cinq copies au secrétaire du comité. Ils doivent être adressés à:

M. Benoît Payer, secrétaire  
Comité d'études sur l'avenir du Carnaval de Québec  
399, rue St-Joseph est, bureau 529  
Québec, G1K 8E2

Pour tout renseignement supplémentaire, veuillez téléphoner au 529-8771, poste 263.

## Avis public

Assemblée nationale du Québec  
Commission parlementaire spéciale de la protection de la jeunesse

Les membres de la Commission parlementaire spéciale de la protection de la jeunesse invitent tous les citoyens et citoyennes à participer à ces consultations publiques.

| Montréal | 4 mai 1982 | 19h00 | SALLE 5.15 GRANDE COUR  |
|----------|------------|-------|---|
|          |            |       | Palais de Justice<br>10, rue St-Antoine est, Montréal (QC)                                    |
| Québec   | 5 mai 1982 | 19h00 | Amphithéâtre 1c, Pavillon DeKoninck   |
|          |            |       | Avenue des sciences humaines<br>Université Laval, Québec (QC)<br>Me Lucie Giguère, secrétaire |



Yvon Marcoux, un des deux percepteurs de pensions alimentaires du 39 Saint-Louis, à Québec.

## Des personnes âgées perdent le supplément de revenu par inattention

OTTAWA (PC) — Quelque 60.000 personnes âgées ne recevront pas leurs suppléments de revenu garanti ce mois-ci, car ils ont oublié de remplir le formulaire requis annuellement par le ministère de la Santé.

Environ 1.3 million de personnes âgées sont admissibles à ce supplément de revenu. Ces dernières peuvent recevoir jusqu'à un montant de \$233,89, somme qui s'ajoute au montant régulier de la pension de vieillesse de \$232,97.

Pour recevoir ce supplément celles-ci doivent remplir un formulaire distribué avec le chèque de pension à chaque mois de décembre. Dans cette formule on demande de déclarer les revenus qui

proviendraient d'autres sources que celles du gouvernement. Le ministère de la Santé indique que chaque année plusieurs personnes admissibles omettent de remplir leur demande, perdant ainsi temporairement le supplément auquel elles ont droit.

Cette année environ 4.5 pour 100 des personnes admissibles n'ont pas envoyé leurs formulaires à temps. Les revenus additionnels n'étaient donc pas inclus quand les chèques du mois d'avril ont été postés.

Le ministère informe toutefois les retraités qu'ils pourront récupérer les sommes qui leur sont dues s'ils remplissent leur demande durant les prochains mois et l'envoi immédiat au gouvernement.

Le plein montant du supplément de revenu garanti est donné aux personnes âgées ne recevant aucun autre revenu que celui des pensions de vieillesse du gouvernement. Sinon, la somme diminue de \$1 par mois pour chaque \$2 venant d'autres sources que celle du chèque de pension.

**AVIS**  
"Avis est par les présentes donné que le contrat en date du 15 janvier 1979 par lequel Me Rémy Tremblay, avocat, et Me Richard Seers, avocat, en société Seers & Tremblay, Avocats, ont transporté et cédé toutes les dettes de livres présentes et futures à la Banque de Montréal, à titre de garantie, a été enregistré au bureau de la Division d'Enregistrement de Québec le 23 janvier 1979 sous le numéro 983835."

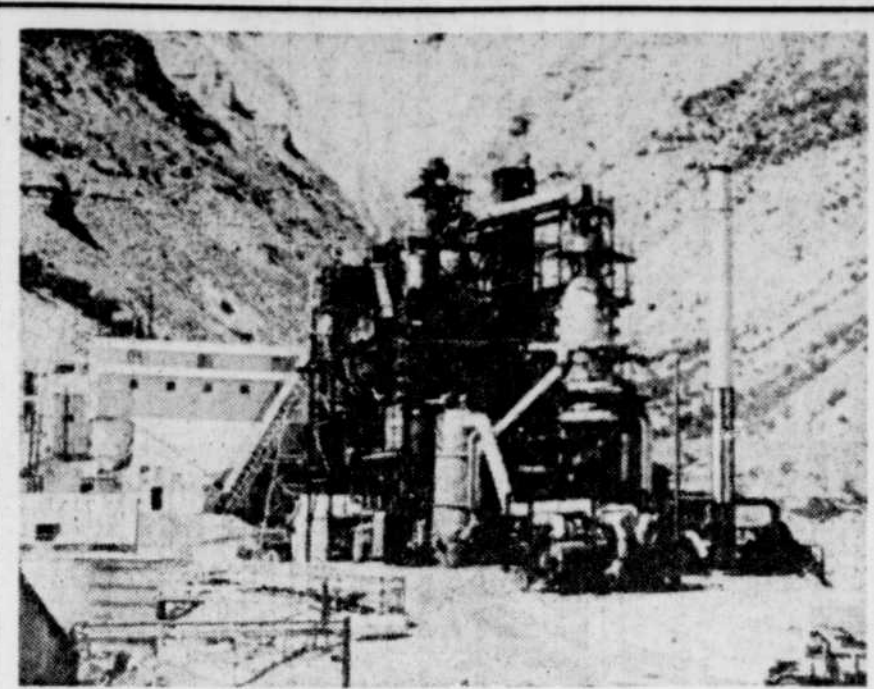
Banque de Montréal, le 21e jour d'avril 1982

**Ire publication**  
**AVIS**  
Avis est, par les présentes, donné que monsieur Allen LeBlanc, camionneur, domicilié au 27, rue des Gars, Maria, comté de Bonaventure, s'adressera à la Commission des Transports du Québec, 90, Québec, aux fins de demander le transfert de son permis de camionneur en vrac portant le numéro Q-507124 en faveur de "Transport Ste-Florence Inc.", corporation légalement constituée, ayant une place d'affaires à Ste-Florence, comté de Matapédia.

Tout intéressé peut introduire une opposition ou une intervention dans les cinq (5) jours qui suivront la deuxième publication dans les journaux en s'adressant à:

Commission des Transports du Québec  
385, boulevard Charest est  
Québec, P.Q.  
G1K 7W5  
Me Jean-Paul Gagné  
Notaire  
2e publication: 5 mai 1982

Québec, mardi 4 mai 1982



**Exxon abandonne**

Exxon, première société pétrolière mondiale, a décidé d'abandonner son projet en cours de production de pétrole à partir des schistes bitumineux du Colorado, a-t-on appris hier au siège de la société. La photo ci-dessus montre une partie des installations. Cette décision qui, selon les milieux compétents, confirme la non-rentabilité actuelle des gisements de schistes bitumineux, va coûter près d'un milliard de dollars à la société. Exxon va devoir, en conséquence, passer par profits et pertes ses investissements dans le projet, soit \$300 millions au titre du rachat de la part (60 pour 100) qu'y détenait initialement Atlantic Richfield et \$400 millions au titre des premiers travaux de mise en valeur.

# 1981 a été une année record pour les mines québécoises

(PC) — L'année 1981 a été une année record pour le secteur des mines québécoises.

Les investissements ont augmenté de 11 p.c., passant de \$410 millions qu'ils étaient en 1980 à \$458 millions.

Mais c'est surtout dans le domaine de l'exploration où l'augmentation a été la plus sensible. Les dépenses d'exploration sont passées de \$82 millions en 1980 à plus de \$127 millions en 1981.

Dans son dernier bulletin "Mines", le ministère de l'Énergie et des Ressources retient quatre facteurs principaux qui expliquent cette croissance spectaculaire:

— Les découvertes de cuivre à Murdochville et à Noranda entraînent des programmes importants de forage en profondeur;

— Le prix de l'or qui a atteint \$800 l'once à l'automne 1980, stimule la prospection aurifère en 1981;

— Les sociétés en commandite canalisent plus de 17 millions vers le secteur minier et permettent l'élaboration de nombreux programmes

— Le ministère de l'Énergie et des Ressources fournit des informations géologiques de base qui favorisent l'exploration minière.

Le ministère souligne également la diversité de plus en plus importante des investissements. Alors qu'au début des années 1970, environ 80 p.c. des capitaux étaient affectés aux secteurs du fer et de l'amiant, ces deux domaines ne reçoivent maintenant que 55 p.c.

Ce sont les régions de l'Abitibi-Témiscamingue et du Saguenay-Lac-Saint-Jean qui continuent de recevoir

la grande part des investissements, \$98 des \$127 millions en 1981.

Bien que le total des dépenses d'exploration dans la région de la Gaspésie ne représente que 7,8 p.c. des investissements, la recherche minière s'y est considérablement accrue.

La Société Noranda a grandement augmenté le nombre de mètres de forage dans cette région par ses travaux visant à délimiter le nouveau gisement de cuivre découvert en 1979 sous la ville de Murdochville.

Les dépenses d'exploration dans la région de l'Estrie n'ont représenté

que 0,3 p.c. des investissements totaux, mais cette région est en voie de s'ouvrir à l'exploration minière.

Déjà, au-delà de 300 indices de minéralisation sont connus en Estrie et les possibilités d'y découvrir de l'or sont très fortes.

Le projet de loi 35, sur la révoation des droits miniers, aura pour effet d'ouvrir cette région à l'exploration en réduisant le coût inhérent à celle-ci.

Actuellement, les coûts pour la recherche d'anciens titres de propriétés sont prohibitifs.

## Accord prochain sur le commerce canado-irakien

OTTAWA (PC) — Le Canada et l'Irak devraient bientôt signer une entente qui empêcherait toute répétition de la situation dans laquelle se trouve actuellement General Motors du Canada qui a sur les bras

12.000 voitures dont personne ne veut.

Le représentant du ministère des Affaires extérieures, qui a annoncé cette nouvelle, a ajouté que, la semaine dernière, le cabinet avait auto-

risé le ministre du Commerce, M. Ed Lumley, ou l'ambassadeur du Canada en Irak, à signer l'accord sur le commerce et sur la coopération économique et technologique avec les pays du Moyen-Orient.

## SAQ: diminution de la performance financière

(PC) — La performance financière de la Société des alcools du Québec (SAQ) a diminué considérablement depuis 1978, et cette détérioration est due à la hausse des frais d'exploitation et à une moins bonne gestion.

C'est ce qui ressort d'une analyse effectuée pour l'Association de l'Industrie manufacturière des boissons alcooliques du Québec, et dont le contenu a été rendu public la semaine dernière.

La firme de consultants SECOR, qui a analysé les opérations de la SAQ, dit que la meilleure méthode pour évaluer sa performance est de la comparer à celle de la Liquor Control Board of Ontario (LCBO), autre société d'État, autonome comme la SAQ et structurée de façon similaire.

Durant l'exercice financier 1980-81, la SAQ a rapporté \$203 millions au gouvernement du Québec, son unique actionnaire, comparativement aux \$433 millions de bénéfice du LCBO.

On prévoit que les bénéfices de la SAQ en 1981-82 seront de l'ordre de \$230 millions, représentant un écart de \$390 millions — 17 pour cent — avec les bénéfices prévus de \$630 millions du LCBO.

Après avoir analysé les revenus des ventes, le prix des boissons, la composition des ventes et la structure de distribution, tout en tenant compte des différences entre les deux organismes, SECOR affirme que ces facteurs ne peuvent expliquer la totalité de la différence en terme de performance.

La firme en conclut qu'un écart minimum de \$50 millions est dû "à une plus grande inefficacité

de la SAQ et aux pertes qu'elle encourt dans l'embouteillage des produits vendus sous ses marques maisons".

Les ventes du LCBO sont supérieures de 75 p.c. en dollars à celles de la SAQ, surtout à cause des ventes de spiritueux, qui sont supérieures de 116 p.c. en valeur et de 131 p.c. en volume à celles de la SAQ.

Les ventes de vins du LCBO sont supérieures de 2 p.c. en valeur et de 9 p.c. en volume.

Le nombre de succursales du LCBO s'élève à 592, ce qui représente 231 ou 64 p.c. de plus que celles de la SAQ. Mais malgré ce fait, le LCBO ne compte que 20 p.c. d'employés de plus.

La distribution des effectifs montre des différences importantes. Le LCBO compte 2,828 employés en succursales comparativement à 1,500 pour la SAQ, mais il ne compte que 716 employés en dehors des succursales tandis que la SAQ en compte 1,312.

En 1980-81, la SAQ opérait avec une marge brute de 49,5 p.c. et le LCBO avec une marge de 47,9 p.c. Les bénéfices nets de la SAQ ont représenté un dividende de 30 p.c. et ceux du LCBO, de 38 p.c.

Mais les bénéfices de la SAQ représentaient en 1978 un dividende de 38 p.c. Au moment où la performance de la SAQ tombait de façon importante, le LCBO maintenait la sienne et ses bénéfices passaient de 36 p.c. en 1978 à 38 p.c. en 1981.

en un clin d'oeil

## Le Brésil négocie un contrat avec Spar

Le Brésil a décidé hier de négocier avec la firme canadienne Spar les termes du contrat de fourniture d'un système de satellites de télécommunications en raison du meilleur prix proposé (\$86,3 millions contre 90,3 pour Aero-spaciale) et de la plus grande expérience de Spar-Hughes dans le domaine de l'industrie aérospatiale, indique un communiqué du ministère brésilien des Télécommunications. En incluant la fourniture des stations de contrôle et de télé-métrie, la proposition de l'Aérospaciale s'élevait à \$147,5 millions et celle de Spar à \$131,1 millions.

**Soquip veut explorer davantage**

Le président de la Société québécoise d'initiatives pétrolières (Soquip) désire financer l'exploration dans l'estuaire et le golfe du Saint-Laurent ainsi que dans la baie d'Hudson, grâce aux revenus perçus dans les gisements gaziers qu'il exploite dans l'ouest. C'est ce qu'a révélé Pierre Martin au cours d'une entrevue avec le quotidien La Presse au cours de laquelle il a défini les priorités de cette société d'État qu'il veut rentabiliser. Selon lui, Soquip doit avant tout réussir la distribution du gaz naturel, arrêter une politique bien définie d'exploration et développer le projet Carmont.

**La CTCUQ emprunte en Europe**

La Commission de transport de la Communauté urbaine de Québec (CTCUQ) a lancé un emprunt obligataire, dirigé par le Crédit lyonnais, d'un montant de \$16 millions canadiens sur le marché international, annonçait hier la banque française. L'emprunt, d'un prix d'émission de 99,75 pour cent et doté d'un coupon de 16,5 p.c. a été signé lundi au siège du Crédit lyonnais à Paris par M. Léonce Bouchard, président de la Commission de transport de la Communauté urbaine de Québec.

**Montréal aurait un centre bancaire international**

Le gouvernement fédéral devrait annoncer lors du prochain budget sa décision sur l'établissement d'un Centre bancaire international à Montréal. Pour le ministre d'État aux Finances, M. Pierre Bussières, le gouvernement "voudrait être capable de prendre une décision pour le prochain budget". Quant au ministre de la Consommation et des Corporations, M. André Quéllet, il a souligné que l'on pouvait s'attendre à une décision dans un sens ou dans l'autre lors du budget fédéral prévu pour l'automne. La création d'un Centre bancaire international à Montréal constitue la principale demande des gouverneurs de la Bourse de Montréal qui rencontraient, hier, une trentaine de députés et sénateurs libéraux

du Québec.

**Fermeture: Valleyfield durement touché**

La région de Valleyfield est durement touchée par les fermetures d'usines. La compagnie Dupont du Canada a définitivement fermé hier ses installations de Côteau-du-Lac, près de Valleyfield. La fermeture, qui avait été annoncée en janvier dernier, entraînera la mise à pied de 320 travailleurs. D'autre part, 800 autres travailleurs de la région sont affectés, depuis le week-end, par la fermeture temporaire de six usines de la Dominion Textile, dont trois sont situées près de Valleyfield.

**Vin: des épiciers s'opposent à la requête de Steinberg**

L'Association des épiciers détaillants du Québec désire que le gouvernement de la province refuse à la chaîne des magasins d'alimentations Steinberg le droit de vendre du vin au détail. Le président de l'organisme, Maurice Legault, a transmis la semaine dernière une lettre aux 2.500 membres de l'association, leur demandant de faire pression auprès de leurs députés afin d'empêcher Québec d'accorder un permis de vente de vin aux 140 magasins Steinberg de la province.

**Présidence du CN: Pépin songe à Horner**

Le ministre des Transports, M. Jean-Luc Pépin, a annoncé hier que l'on songeait à nommer à la présidence du conseil d'administration des Chemins de fer nationaux M. Jack Horner, qui avait laissé le Parti progressiste-conservateur pour devenir quelque temps ministre libéral. Le président actuel du conseil, le général Jacques Dextrase, ancien chef de l'état-major des forces canadiennes, laisse le poste à la fin du mois. M. Pépin a dit qu'il songeait à plusieurs personnes, dont M. Horner.

**Report du gazoduc: pas de pertes du côté canadien**

Le report de deux ans dans la construction du gazoduc de l'Alaska n'entraînera aucune perte financière importante pour les participants canadiens au projet. Au contraire, il se pourrait que ce projet de plusieurs milliards de dollars soit ainsi renforcé, a déclaré hier au cours d'une entrevue M. Bob Blair, président de Nova Corp., de Calgary. M. Blair a souligné qu'il y avait eu unanimité pour un délai entre toutes les sociétés impliquées dans ce projet et que, face aux conditions économiques actuelles, ces sociétés s'étaient rendues compte qu'elles avaient besoin de nouvelles échéances financières.

Moi j'change pour l'intérêt quotidien de la Banque de Montréal.



Vous autres?

- VOTRE INTÉRÊT EST CALCULÉ CHAQUE JOUR SUR CHAQUE DOLLAR!**  
Avec un compte d'épargne ordinaire, si vous déposez de l'argent au milieu du mois, votre intérêt ne commence à vous rapporter qu'au début du mois suivant. Changez pour l'intérêt quotidien de la Banque de Montréal et votre intérêt vous rapportera le jour même, et chaque jour sur chaque dollar! Et cela, à un taux vraiment concurrentiel.
- VOTRE INTÉRÊT EST PAYÉ CHAQUE MOIS, 12 FOIS L'AN!**  
Avec un compte d'épargne ordinaire, vous recevez votre intérêt seulement deux fois l'an, soit le 30 avril et le 31 octobre. Changez pour l'intérêt quotidien de la Banque de Montréal et vous recevrez votre intérêt 12 fois l'an, à la fin de chaque mois. De cette façon, vous n'aurez plus à attendre six mois pour profiter de votre intérêt.
- DE PLUS, LES RETRAITS SONT GRATUITS ET ILLIMITÉS!**  
Vous avez accès à votre argent quand vous en avez besoin, sans avoir à payer de frais tout en recevant de l'intérêt sur chaque dollar déposé dans votre compte. Et n'oubliez pas...avec l'Inter-Service™, votre compte est bon dans plus de 1 200 succursales au pays.

C'est vraiment le temps d'ouvrir un compte d'épargne à intérêt quotidien.



Banque de Montréal

Ma banque...depuis 1817!

Le MANCHÉ Boursier

Bien que l'indice composé de la Bourse de Toronto n'ait perdu hier que 6.16 points, à 1542.01, on dénombrait en clôture 292 valeurs à la baisse, 169 à la hausse et 216 stationnaires.

Fortes prédominance des valeurs en baisse. Volume: 3,773,000 actions. 300 titres: 1,542.01 en baisse de 6.16

Table of stock market data for Toronto, including indices (D Jones, S&P 500, etc.), sector performance (Energy, Metals, etc.), and individual stock prices.

Options (transigées)

Time Mais d'ex. Vol. place fer. act. Table of option transactions with columns for time, volume, price, and activity.

La baisse s'est accentuée. L'indice composé à la Bourse de Montréal et l'indice composé à la Bourse de Toronto ont subi une baisse de 0.69 et 6.16 points respectivement.

Volume: 759,610 actions. Industrielles: 281.75 en baisse de 1.25. Table of option transactions for Montreal.

Montréal

La baisse s'est accentuée. L'indice composé à la Bourse de Montréal et l'indice composé à la Bourse de Toronto ont subi une baisse de 0.69 et 6.16 points respectivement.

Volume: 759,610 actions. Industrielles: 281.75 en baisse de 1.25. Table of option transactions for Montreal.

Monnaies

Le taux de l'index (mark) a subi une baisse de 0.058. Table of foreign exchange rates for various currencies.

americaine

Volume: 3,270,000 actions. Table of American stock market data including indices and individual stock prices.

new york

Le conflit des valeurs: influence de courte durée. La tendance a évolué irrégulièrement hier à Wall Street.

Volume: 46,490,000 actions. Dow Jones: 847.79 en baisse de 0.67. Table of New York stock market data.

americaine

Volume: 3,270,000 actions. Table of American stock market data.

argent

Le taux de l'index (mark) a subi une baisse de 0.058. Table of foreign exchange rates.

americaine

Volume: 3,270,000 actions. Table of American stock market data.

americaine

Volume: 3,270,000 actions. Table of American stock market data.

americaine

Volume: 3,270,000 actions. Table of American stock market data.

americaine

Volume: 3,270,000 actions. Table of American stock market data.

americaine

Volume: 3,270,000 actions. Table of American stock market data.

americaine

Volume: 3,270,000 actions. Table of American stock market data.

americaine

Volume: 3,270,000 actions. Table of American stock market data.

americaine

Volume: 3,270,000 actions. Table of American stock market data.

americaine

Volume: 3,270,000 actions. Table of American stock market data.

americaine

Volume: 3,270,000 actions. Table of American stock market data.

americaine

Volume: 3,270,000 actions. Table of American stock market data.

americaine

Volume: 3,270,000 actions. Table of American stock market data.

americaine

Volume: 3,270,000 actions. Table of American stock market data.

americaine

Volume: 3,270,000 actions. Table of American stock market data.

gent-métal, hier, \$8.442 l'once et \$271.42 le kilo

respectivement, venant de l'Indonésie (rupiah), 0.01582

gent-métal, hier, \$8.442 l'once et \$271.42 le kilo

respectivement, venant de l'Indonésie (rupiah), 0.01582

gent-métal, hier, \$8.442 l'once et \$271.42 le kilo

respectivement, venant de l'Indonésie (rupiah), 0.01582

gent-métal, hier, \$8.442 l'once et \$271.42 le kilo

respectivement, venant de l'Indonésie (rupiah), 0.01582

gent-métal, hier, \$8.442 l'once et \$271.42 le kilo

respectivement, venant de l'Indonésie (rupiah), 0.01582

gent-métal, hier, \$8.442 l'once et \$271.42 le kilo

respectivement, venant de l'Indonésie (rupiah), 0.01582

gent-métal, hier, \$8.442 l'once et \$271.42 le kilo

respectivement, venant de l'Indonésie (rupiah), 0.01582

gent-métal, hier, \$8.442 l'once et \$271.42 le kilo

respectivement, venant de l'Indonésie (rupiah), 0.01582

gent-métal, hier, \$8.442 l'once et \$271.42 le kilo

respectivement, venant de l'Indonésie (rupiah), 0.01582

gent-métal, hier, \$8.442 l'once et \$271.42 le kilo

respectivement, venant de l'Indonésie (rupiah), 0.01582

gent-métal, hier, \$8.442 l'once et \$271.42 le kilo

respectivement, venant de l'Indonésie (rupiah), 0.01582

gent-métal, hier, \$8.442 l'once et \$271.42 le kilo

respectivement, venant de l'Indonésie (rupiah), 0.01582

gent-métal, hier, \$8.442 l'once et \$271.42 le kilo

respectivement, venant de l'Indonésie (rupiah), 0.01582

gent-métal, hier, \$8.442 l'once et \$271.42 le kilo

respectivement, venant de l'Indonésie (rupiah), 0.01582

gent-métal, hier, \$8.442 l'once et \$271.42 le kilo

respectivement, venant de l'Indonésie (rupiah), 0.01582

81.55 - 7/25

LE DOLLAR



# Les programmes d'aide gouvernementaux ne pourront faire de miracles cette année

par Hélène BARIL

Les programmes gouvernementaux pour aider les étudiants à se trouver un emploi d'été ne pourront pas faire de miracles cette année. Il n'a jamais été facile pour les étudiants de se trouver un emploi d'été, et les programmes d'aide ont été créés justement pour pallier les difficultés croissantes de

cette main-d'œuvre temporaire.

A l'aube de l'été 1982, toutefois, toutes les conditions sont réunies pour faire de la prochaine saison la pire que les étudiants aient connue: restrictions budgétaires des gouvernements, mises à pied ou ralentissement de production dans les usines, nombre record

de faillites commerciales.

Dans les services de placement pour les étudiants, l'optimisme est de rigueur mais on se refuse à faire des prédictions pour la saison qui s'amorce.

Dans les centres d'emplois du Canada pour étudiants (CECE), la saison commence officiellement cette se-

maine avec un grand battage publicitaire. Le fédéral consacre cette année la même somme que l'an dernier à la création d'emplois pour étudiants: quelque \$20 millions, la plus grosse partie de cet argent servant à financer des projets communautaires élaborés par des étudiants. Les 97 CECE au Québec emploient en

outre 400 étudiants qui s'affairent à recruter des employeurs et à faire appel à des étudiants pour remplir les demandes.

Du côté provincial, on a coupé les ailes au service de placement étudiant: pas de budget de publicité, disparition du programme de subventions qui incitait l'employeur privé à embaucher des étudiants. L'entreprise pouvait bénéficier, jusqu'à l'année dernière, d'une subvention maximale de \$400, à raison d'un déboursé de l'Etat de \$1.50 pour chaque heure travaillée par l'étudiant. Avant d'être réduit à néant, le budget pour ces subventions n'avait cessé de diminuer au cours des dernières années. En 1981, il était de \$3.5 millions.

### Faire un choix

Le porte-parole du service québécois de placement étudiant, Michel Nadeau, explique ainsi la décision de couper le programme de subventions: "Alors que de nombreux chefs de famille sont mis à pied, dit-il, l'entreprise pourrait préférer embaucher un étudiant pour bénéficier de la subvention. Dans le contexte actuel, le chef de famille est plus mal pris, et

on ne peut pas aider tout le monde."

Les étudiants réguliers en souffriront, selon lui, mais les finissants pourront profiter du programme de bons d'emplois. Avec un budget de \$9 millions, le nouveau programme consiste en une subvention de \$3,000 à l'employeur qui crée pour un jeune un emploi d'une durée minimale d'un an. M. Nadeau a d'ailleurs assuré que les \$3.5 millions dont bénéficiait le service de placement avaient été "déplacés" pour créer les bons d'emplois, une promesse électorale du Parti québécois lors de la dernière campagne.

### Les effectifs

Mauvaise nouvelle pour les étudiants de Québec. Le service de placement étudiant, en décentralisant ses activités dans les 67 bureaux régionaux cette année, a réduit le nombre d'emplois occasionnels offerts à Québec. En revanche, 195 étudiants ont été embauchés dans toutes les régions pour silonner les routes à la recherche d'employeurs. L'an dernier, le service québécois a trouvé un emploi à 13,120 étudiants, dont 3,851 dans les différents ministères

## UN ÉTÉ SANS "JOB"?



et organismes gouvernementaux et 9,269 dans le secteur privé. Dans la région 03, 3,587 étudiants ont trouvé un emploi en 1981 en passant par le service québécois, 1,905 dans la fonction publique et 1,682 dans l'entreprise privée.

Prévisions pour 1982? On n'ose pas trop s'avancer: l'inconnue reste le secteur privé, les emplois dans la fonction publique ne devraient pas diminuer beaucoup, le ministère des Transports, pour les travaux de voirie, restant le plus gros employeur et la durée des emplois devrait être la même que l'an dernier.

### Le fédéral

Du côté des centres d'emplois du Canada pour étudiants, on compte donner du travail à autant d'étudiants que l'an dernier, soit 75,000, avec un budget qui n'a pas augmenté.

Dans le district Québec-Côte-Nord, qui, dans la nomenclature fédérale, inclut tout l'Est du Québec sauf le Bas-Saint-Laurent et la Gaspésie, 8,577 étudiants ont trouvé un emploi en 1981 via les CECE, 4,919 dans les projets communautaires et la fonction publique fédérale et 3,658 autres dans le secteur privé. Selon une coordonnatrice du CECE

pour le district Québec-Côte-Nord, Lise Morissette, les emplois offerts seront aussi nombreux que l'an dernier dans le secteur public, un peu moins dans le secteur privé où les périodes de travail seront aussi plus courtes, les salaires moins élevés et les emplois moins intéressants.

Ce qu'il faut faire pour bénéficier des services d'aide gouvernementale? S'inscrire, simplement, et attendre un téléphone. Aller éplucher les offres affichées. Et ne pas compter trouver l'emploi rêvé mais être prêt à faire de petits travaux, à cueillir des fraises ou à s'occuper des enfants.

## Montréal:

de nouveaux horaires pour nos vols vers...

# TORONTO

4 vols "Classe Impériale" sans escale.

| Aller   | Retour   |
|---|--|
| 7h30 1 vol sans escale chaque jour, sauf le dimanche. | 8h 1 vol sans escale chaque jour.                    |
| 9h 1 vol sans escale chaque jour, sauf le dimanche.   | 14h50 1 vol sans escale chaque jour.                 |
| 11h55 1 vol sans escale chaque jour (nouveau).        | 17h15 1 vol sans escale chaque jour, sauf le samedi. |
| 17h45 1 vol sans escale chaque jour.                  | 22h30 1 vol sans escale chaque jour, sauf le samedi. |

# HALIFAX

2 vols "Classe Impériale" sans escale.

| Aller  | Retour  |
|--|---|
| 12h35 1 vol sans escale chaque jour.                 | 8h 1 vol sans escale chaque jour, sauf le dimanche. |
| 18h50 1 vol sans escale chaque jour, sauf le samedi. | 17h 1 vol sans escale chaque jour.                  |

# WINNIPEG

3 vols "Classe Impériale".

| Aller   | Retour   |
|---|--|
| 9h 1 vol avec escale, du lundi au vendredi (nouveau). | 7h 1 vol avec escale chaque jour, sauf le dimanche.          |
| 11h55 1 vol avec escale, chaque jour.                 | 13h25 1 vol avec escale chaque jour, sauf le samedi.         |
| 18h 1 vol sans escale chaque jour.                    | 18h20 1 vol avec correspondance chaque jour, sauf le samedi. |

# EDMONTON

3 vols "Classe Impériale".

| Aller   | Retour   |
|---|--|
| 7h30 1 vol avec escale chaque jour, sauf le dimanche. | 8h45 1 vol avec escale chaque jour.                          |
| 17h45 1 vol avec escale chaque jour (nouveau).        | 16h20 1 vol avec correspondance chaque jour, sauf le samedi. |
| 18h 1 vol avec escale chaque jour (nouveau).          |  |

La célèbre et tant imitée Classe Impériale de CP Air est également disponible à destination de Regina, Saskatoon, Calgary, Vancouver et Ottawa. Pour obtenir plus de renseignements, communiquez avec votre agent de voyages ou CP Air, au 692-0912. Vous pouvez aussi appeler sans frais au 1-800-361-8026. **La concurrence, c'est nous!**



CP et Air sont des marques déposées de Canadian Pacific Limited.

# CLASSE IMPÉRIALE

## Québec métro: moins d'emplois étudiants dans les services municipaux

par Vincent CLICHE, Gérald QUELLET et Marcel COLLARD

Les étudiants feront à leur tour les frais des restrictions budgétaires que se sont imposées les grandes municipalités de la région de Québec, en 1982.

En effet, il y aura moins d'emplois disponibles pour ces jeunes travailleurs saisonniers dans les services municipaux, cet été.

A la suite d'une petite enquête menée dans les plus grosses municipalités de la région, on ne peut parler d'une situation catastrophique. Cependant, dans ces municipalités, le nombre d'emplois disponibles pour les étudiants augmentaient graduellement d'année en année, tandis que pour l'été prochain la croissance sera arrêtée et la baisse de l'embauche s'amorcera.

Voici la situation telle qu'elle se présente dans les services municipaux des villes de Québec, Sainte-Foy, Charlesbourg, Beauport et Sillery.

### A Québec

Comme dans la plupart des municipalités, la majeure partie des emplois pour étudiants à Québec se retrouve au service des loisirs et des parcs.

Ce service ou ses organismes affiliés embaucheront quelque 250 jeunes cette année pour des travaux de surveillance ou de gardiennage. Ce nombre est sensiblement le même que l'an dernier.

Cependant, dans les autres services municipaux, les possibilités d'emploi diminueront. L'an dernier, 75 étudiants y avaient trouvé de l'emploi; cette année, il n'y aura que 50 emplois disponibles.

### A Sainte-Foy

Dans cette municipalité, ce sont une trentaine d'emplois pour étudiants qui disparaîtront cet été. De 249 jeunes qui avaient trouvé du travail dans les différents services municipaux, il n'y en aura plus que 210, cette année.

De ce nombre, la plupart s'occuperont d'activités de loisirs et quelques-uns auront un emploi dans les bureaux.

### Charlesbourg

La baisse pourrait aussi être assez importante à Charlesbourg. L'an dernier 150 étudiants avaient été embauchés, mais cette année, la municipalité ne pourra bénéficier de subventions gouvernementales et devra, d'ici quelques jours, évaluer ses disponibilités financières.



Les étudiants feront à leur tour les frais des restrictions budgétaires.

Au service des loisirs, on prévoit une diminution de 7 à 8 pour 100 des emplois offerts, ce qui représente une baisse de 5 ou 6 postes. Cette diminution est attribuable à une moins grande participation aux activités des terrains de jeux parce que le coût de l'inscription est passé de \$15 à \$25 pour sept semaines.

Il faudra embaucher 105 étudiants pour divers programmes, en plus d'une quinzaine d'autres pour la surveillance du tennis et des piscines, le soir et les fins de semaine.

### Beauport

La ville de Beauport a embauché 130 étudiants pour l'été prochain. C'est sensiblement le même nombre que l'an passé.

Ces emplois d'été se répartissent comme suit: 122 étudiants au service des loisirs et des parcs, quatre aux travaux publics et quatre à la protection publique.

Un montant d'environ \$200,000 sera ainsi consacré en salaire aux étudiants, qui ont tous été recrutés à Beauport même.

De plus, le gouvernement fédéral dépensera environ \$100,000 pour créer 70 emplois d'été pour étudiants dans le comté de Montmorency-Orléans. Ces étudiants travailleront dans le cadre de 16 projets communautaires.

Enfin, la Commission scolaire Beauport, embauchera un étudiant pour l'entretien des pelouses autour des différentes écoles. Une somme de \$2,500 a été affectée à ce chapitre.

### Sillery

A Sillery également, le nombre d'emplois d'été pour étudiants sera sensiblement le même que l'an dernier.

La municipalité embauchera une trentaine de jeunes travailleurs pour des emplois de surveillance en loisirs. Ces jeunes recevront entre \$95 et \$215 par semaine.

## Un été calme dans Portneuf

par Isabelle JINCHEREAU

(collaboration spéciale)

PORTNEUF — L'été 1982 s'annonce calme pour les étudiants de la région de Portneuf. En effet, bien que le gouvernement fédéral consacrera un peu plus d'argent, cette année, aux projets d'été pour étudiants, les entreprises secourues par la crise ont dû resserrer l'embauche. Seules les perspectives d'emploi des secteurs municipal et touristique tendent à se maintenir.

Les programmes communautaires Été-Canada s'avèrent les plus choyés par le contexte économique. Tenant compte de l'indice de chômage de Portneuf, évalué à plus de 30 pour 100, le gouvernement fédéral investira cette année \$154,000 à l'intérieur de 33 projets Été-Canada d'une valeur moyenne de \$4,666, et favorisant la création de 110 emplois.

En 1981, \$122,841 avaient été consacrés à 25 projets communautaires d'une valeur moyenne de \$4,913 et procurant 90 emplois. Les projets récréatifs, touristiques et culturels ont été privilégiés cette année. Ils s'échelonnent de 18 à 32 semaines et créent chacun de 3 à 5 emplois. En 1981, le Centre de main-d'œuvre du Canada, secteur Portneuf, a reçu 2,445 inscriptions d'étudiants. Seulement 517 se sont placés.

### Les entreprises

Le ralentissement économique a porté un dur coup à l'embauche dans le secteur privé. C'est notamment le cas chez Domtar à Donnacona, qui, l'été 1981, avait engagé dans le département

papier et matériaux de construction un maximum de 90 étudiants, payés au taux horaire minimum de \$8.50. Cette année, on prévoit en engager une cinquantaine de niveaux secondaire, collégial et universitaire, pour une moyenne de 40 heures par semaine. Les mises à pied et l'utilisation de la réserve de 100 hommes ont modifié le tableau. Domtar préfère défrayer 99 pour 100 des salaires et déterminer les critères de sélection du personnel.

A l'usine de papier Saint-Raymond, c'est le statu quo cet été. On embauchera comme à l'accoutumée une quinzaine d'étudiants. Au Moulin Ford de Portneuf, on ne recrutera pas d'étudiants cette année, contrairement à 1981 où 12 jeunes avaient trouvé du travail. L'entreprise de 300 travailleurs fonctionne à 70 pour 100 de sa capacité depuis plusieurs mois.

L'usine Matériaux de construction de Pont-Rouge (240 ouvriers), les Primes de luxe de Neuville (85 employés) et les Industries Bourassa de Saint-Raymond (150 ouvriers) ferment ou fonctionneront au ralenti durant l'été et n'embaucheront donc pas d'étudiants. A l'hôpital de Saint-Raymond, on n'embauche pas cette année. Les coupures budgétaires ont entraîné 59 mises à pied sur les quelque 150 employés.

### Les municipalités

Bonnes perspectives dans les municipalités de Donnacona, Saint-Augustin, Cap-Sangé, Sainte-Catherine et Saint-Marc, qui maintiendront en 1982 leur budget au service des loisirs. A Don-

nacona, \$8,000 seront défrayés pour l'embauche de huit moniteurs. A Saint-Marc, on prévoit recruter deux ou trois étudiants. A Cap-Santé, le nombre d'étudiants sera maintenu à neuf. Statu quo à Saint-Augustin, où \$20,000 seront dépensés pour l'engagement de 16 étudiants, de même qu'à Sainte-Catherine où 12 animateurs se partageront \$10,200.

Seuls Pont-Rouge et Saint-Raymond diminuent leurs effectifs. La suppression de subventions provinciales à l'employeur a pris de court Pont-Rouge, qui entend réduire le budget de \$9,489 (\$3,517 en subventions), affectés pour l'emploi de 9 étudiants au terrain de jeux. Les loisirs de Saint-Raymond seront animés durant six semaines par quatre moniteurs au lieu de six, pour un budget global de \$4,200 au lieu de \$5,104. A la Tardivel, on embauchera comme l'an dernier 14 étudiants, au coût de \$15,000.

### Le tourisme

Le secteur touristique échappe aux règles du jeu. Ainsi, le centre de plein air du lac Sept-Îles emploiera à nouveau en juillet et en août 23 étudiants, en majorité de la région de Québec, payés entre \$100 et \$200 par semaine. Même chose au centre de plein air du lac Simon à Saint-Léonard, où 40 étudiants seront recrutés.

Dans les terrains de camping, la situation se maintient, tandis qu'au Jardin des Pionniers de Neuville, où une dizaine d'étudiants oeuvraient en 1981, les réductions de personnel modifient sensiblement le tableau.

# 700 étudiants trouveraient de l'emploi dans la Beauce

par Paul-Henri DROUIN  
du bureau du Soleil

**SAINT-JOSEPH** — Le contexte économique, qui ne favorise pas tellement le plein emploi dans certaines industries depuis quelque temps, ne sera cependant pas un obstacle à l'embauche d'étudiants pendant la période estivale en Beauce, puisqu'on s'attend de placer près de 700 étudiants.

Ceci va représenter une augmentation d'environ 150 étudiants sur l'an passé et c'est la région de Sainte-Marie qui va en profiter, ont affirmé

Gilles Hamel du bureau d'Emploi et Immigration Canada, de Sainte-Marie, et Diane Pouliot du Centre d'emplois étudiants du bureau de Saint-Georges.

A ces deux centres d'emplois en Beauce, on s'attend qu'il y aura un peu plus de 2.000 étudiants qui s'inscriront pour avoir un emploi, dont près de 1.500 étudiants au Centre d'emplois des étudiants du bureau de Saint-Georges et quelque 600 étudiants au bureau de Sainte-Marie.

De ce nombre, on réussira à placer quelque 400 étudiants dans la

région de Saint-Georges, qui comprend également les secteurs de Lac-Etchemin et Saint-Georges, soit le même nombre que l'an passé.

Dans la région de Sainte-Marie, on s'attend de placer un peu plus de 250 étudiants, ce qui serait une augmentation d'une centaine d'emplois sur la saison estivale précédente.

A Saint-Georges, c'est dans le secteur tertiaire, soit dans les services, que les offres d'emplois ont surtout été signalées: hôtels, restaurants, commerces et agriculture.

Ce qui est le contraire, pour la

région de Sainte-Marie, puisqu'à elle seule une entreprise de ce secteur procurera de l'emploi à une centaine d'étudiants. D'autres placements seront effectués dans des entreprises régionales de la restauration, de l'hôtellerie et des commerces.

## 26 projets

Dans le cadre de "Été-Canada 1982" la Beauce a reçu sa large part, a déclaré au SOLEIL le député de Beauce, M. Normand Lapointe, puisque 26 projets ont été acceptés avec des subventions totalisant \$161.822, ce qui permettra l'embauche de 93 étudiants.

Ce budget de "Été-Canada 1982" est de beaucoup supérieur à celui de l'an passé, considérant qu'il n'y avait eu que 12 projets acceptés, pour des subventions totalisant \$96.000 et ayant permis l'embauche de 55 étudiants.

M. Lapointe fit remarquer que ce programme d'emplois "Été-Canada 1982" a été créé dans le but de permettre aux étudiants de se trouver un emploi d'été, afin de les aider à défrayer le coût de leurs études et de vivre une expérience enrichissante pouvant les mieux préparer au marché du travail.

Selon plusieurs étudiants, pour que les responsables des centres d'embauche pour étudiants puissent maintenir leurs contacts avec les employeurs, il y aurait lieu que la mise en place de ces services soit permanente.

# Dans Charlevoix, les espoirs sont du côté du tourisme

par Denis GAUTHIER  
(collaboration spéciale)

**LA MALBAIE** — Dans Charlevoix, on prévoit d'ores et déjà une saison touristique du tonnerre pour l'été prochain, mais il est encore très difficile de quantifier les répercussions que cela pourra avoir sur les emplois pour étudiants qui sont disponibles dans ce secteur.

La responsable du Centre d'emploi pour étudiants du Canada à La Malbaie, Mlle Nicole Morency, a révélé qu'on n'avait pas encore entrepris les visites auprès des entrepreneurs touristiques de la région. On ne connaît donc pas encore leur poids.

Il y a toutefois lieu d'être optimiste puisque les petites auberges et restaurants de la région sont de gros employeurs de main-d'oeuvre étudiante, et si les affaires tournent aussi rondement qu'on le prévoit, l'embauche devrait être à la hausse.

Du côté du ministère du Travail du Québec, il y a une ombre au tableau. On a interrompu un programme d'incitation aux employeurs sous forme d'aide financière. L'an dernier, 166 étudiants de Charlevoix avaient pu se trouver du travail en vertu de ce

programme, qui défrayait le tiers du salaire de l'employé.

Le directeur du centre de La Malbaie, M. Pierre Boucher, estime que ces 160 emplois ne disparaîtront pas tous, mais qu'on enregistrera probablement un bilan négatif par rapport à l'an dernier, "il y a des employeurs qui avaient besoin, quoi qu'il advienne, de main-d'oeuvre. Ils ne faisaient que profiter du programme. Par contre, c'était également une mesure incitative qui a amené certains employeurs à embaucher des étudiants, dont ils n'avaient pas absolument besoin. Ils vont probablement réviser leurs positions".

Les grandes entreprises de la région, comme la Donohue, la Poulette grise, les centres hospitaliers, etc., devraient embaucher sensiblement le même nombre d'étudiants que par les années passées. "L'été, c'est un fort temps de vacances pour les travailleurs permanents. Les étudiants servent à colmater les brèches", fait observer le directeur des relations industrielles de la Donohue, M. Roger Lortie.

Il y aura une augmentation substantielle des emplois créés par le ministère de l'Emploi et de l'Im-

migration du Canada. En effet, le député Charles Lapointe a indiqué en début de semaine que le budget accordé pour le comté, dans les cadres du programme Été-Canada, était de l'ordre de \$412.000 comparativement à \$254.000 l'an dernier. Cette somme est attribuée pour toute la circonscription, c'est-à-dire de Saint-Feréol-les-Neiges à Hauterive, mais elle gonflera quand même les emplois créés à l'ouest de la rivière Saguenay. L'an dernier, on avait embauché 85 étudiants avec ce programme. On prévoit qu'ils seront environ 120 à travailler cet été.

# Trop d'emplois dans l'industrie de la pêche

**HALIFAX (PC)** — L'industrie canadienne de la pêche emploie trop de personnes pour les faire vivre convenablement, leur apporter des revenus suffisants, dit le Conseil de la pêche du Canada.

A l'ouverture de son 37e congrès annuel à Halifax, hier, le président, M. A. A. Etchegary, a dit que le Canada et l'Islande produisaient les mêmes quantités de poissons de fond mais que l'Islande avait 1.866 vaisseaux de pêche et le Canada 33.000.

M. Etchegary commentait le mémoire du conseil au groupe fédéral d'étude sur l'industrie de la pêche de la côte Est, présidé par M. Michael Kirby.

Le mémoire dit aussi que l'assurance-chômage pour les pêcheurs doit être réorganisée parce que le système actuel incite les pêcheurs à ne pas travailler quand les prises s'annoncent faibles.

Les prestations actuelles sont basées sur la valeur de la prise de la

dernière semaine de pêche. Si un pêcheur voit sa prise diminuer, il interrompra tôt son travail pour obtenir de meilleurs prestations, rendant encore plus saisonnière l'industrie de la pêche, ce qui nuit aux efforts de marketing.

En voulant porter à son maximum l'emploi dans l'industrie de la pêche le gouvernement fédéral a recouru à des permis, des contingents et des garanties de revenu qui encouragent encore davantage les pêcheurs à réduire leurs semaines de pêche active, dit-il.

M. Etchegary dit que les taux d'intérêt élevés sont le principal facteur du masrisme actuel de la pêche sur la côte Est. Pour la ramener, il faudra que le gouvernement change sa politique en plus de réduire ces taux.

Il est impérieux, dit encore M. Etchegary, que le gouvernement précise le rôle qu'il entend faire jouer à la pêche dans l'économie canadienne.

## obligations

| Prix                     | Rend. | Chang.     |
|--------------------------|-------|------------|
| <b>CANADA</b>            |       |            |
| Canada 9 Oct 15-82       | 96,90 | 15,60 + 23 |
| Canada 1144 Dec 15-82    | 99    | 15,22 + 10 |
| Canada 475 Sept 1-83     | 88,29 | 14,72 + 10 |
| Canada 1274 Dec 15-83    | 94,48 | 15,22 + 10 |
| Canada 10 June 1-84      | 91    | 15,25 + 20 |
| Canada 1215 Feb 1-86(91) | 12,4  | 14,72 + 14 |
| Canada 13 Nov 1-86(93)   | 90,70 | 14,26      |
| Canada 1210 Dec 1-99     | 89,10 | 15,22 + 14 |
| Canada 12 May 1-01       | 86,14 | 15,14 + 14 |

|                      |     |            |
|----------------------|-----|------------|
| Canada 910 Oct 1-01  | 66% | 14,70 + 14 |
| Canada 1114 Feb 1-03 | 70  | 13,97 + 14 |
| Canada 1014 Feb 1-04 | 70% | 14,82      |

| EMPRUNTS GARANTIS PAR LE PAYS |       |            |
|-------------------------------|-------|------------|
| BC Hv 1310 Jan 15-84-11-83    | 14,30 | -14        |
| Manitoba 10 Dec 1-99          | 79%   | 14,75 + 10 |
| NB Etr 1014 Dec 1-93          | 83%   | 16,40 + 24 |
| Nfld/Hv 10 Jun 1-92-81        | 15,50 | + 14       |
| Nfld 1210 May 1-86            | 92%   | 15,93 + 14 |
| N.S. Pwr 910 Jan 1-82         | 91%   | 16,20 + 14 |
| Ont Hv 1014 Mar 1-85          | 94%   | 15,60 + 14 |

| CORPORATIONS          |     |            |
|-----------------------|-----|------------|
| Bell 11 Oct 15-84     | 77  | 15,49 + 14 |
| FINCO 1310 May 15-85  | 97  | 16,07 + 14 |
| CIBC 1310 June 15-84  | 87% | 16,40 + 14 |
| Defisco 1310 Nov 1-90 | 81% | 16,92 + 14 |
| Shelco 1310 Oct 1-88  | 81% | 16,82 + 14 |
| Shell 910 Mar 1-83    | 91% | 16,35 + 14 |

## Des dépôts garantis à rendement élevé et à termes variés...

La Fiducie du Québec vous offre une gamme complète de dépôts garantis. Vous pouvez choisir la durée du dépôt et la fréquence de versements d'intérêts qui vous conviennent. Il s'agit d'un placement à rendement élevé dont le capital et les intérêts sont garantis de la date d'émission du certificat jusqu'à son échéance. De plus, il ne comporte aucuns frais.

**17%** 3 ans  
Intérêts payés annuellement  
Dépôt initial minimum 1 000 \$  
Dépôts subséquents 500 \$

Nos conseillers se feront un plaisir de vous renseigner sur la gamme complète des dépôts garantis. À la Fiducie du Québec, on s'occupe de vous personnellement et en toute discrétion.

Les dépôts garantis de la Fiducie du Québec, c'est une bonne affaire. Garanti!

**Fiducie du Québec**

Taux sujets à changements. Institution inscrite à la Régie de l'Assurance-dépôts du Québec.

Succursales Modes d'épargne

**Chicoutimi** (418) 549-5746  
1-800-463-9657  
Place du Royaume

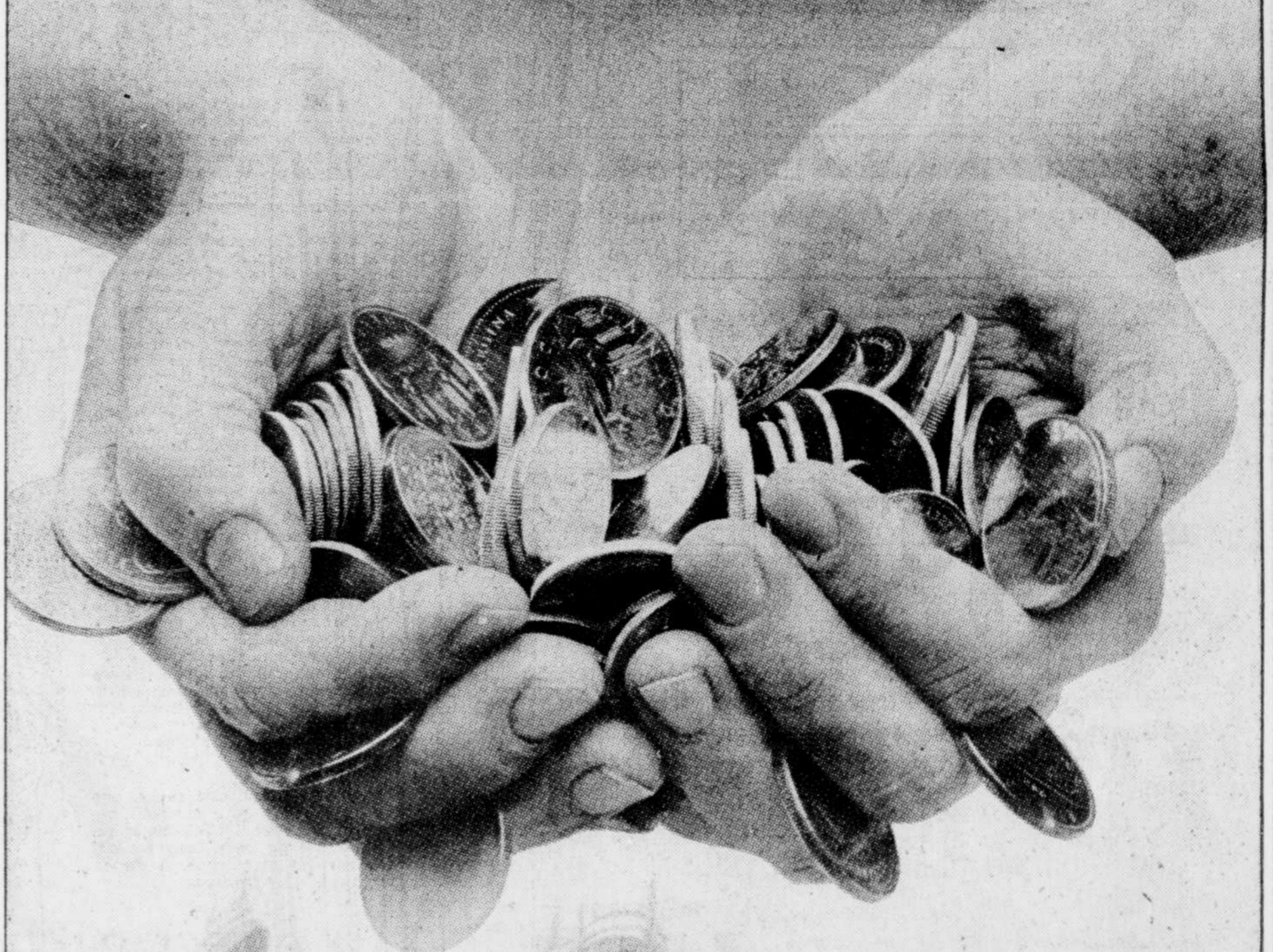
**Laval** (514) 668-5223  
1-800-361-3803  
Place Val des Arbres

**Montréal** (514) 281-8840  
1-800-361-6840, poste 8840  
Complexe Desjardins

**Québec** (418) 653-6811  
1-800-463-4792  
Complexe Centre-Ville  
Sainte-Foy

**Sherbrooke** (819) 566-5667  
1-800-567-6920  
Place Jacques-Cartier

# Faites-vous des bénéfices?



## Les services de transmission du GCI de Bell vous aident à enrayer les fuites de bénéfices.

Le Groupe des communications informatiques de Bell vous aide à augmenter la rentabilité de votre entreprise. Que vous possédiez un ordinateur ou que vous en utilisiez un à temps partagé, le GCI vous permet d'acheminer instantanément votre information partout au Québec, au Canada et à l'étranger.

Accélérez le traitement de vos commandes, écourtez vos délais, obtenez une meilleure gestion des stocks, facturez et effectuez vos recouvrements plus rapidement.

Chef de file en son domaine, le GCI de Bell s'est bâti une réputation de fiabilité. Communiquez avec l'un de ses conseillers pour convertir vos bénéfices en bénéfices.

Tél.: 1-800-361-8441

**GCI** La téléinformatique partout au pays grâce à votre compagnie de téléphone

Le Groupe des communications informatiques

Bell Canada

# La crise des Malouines — la crise des Malouines

## Une nouvelle forme de guerre prévue par les théoriciens

PARIS (AFP) — Les combats que se livrent depuis samedi les forces argentines et britanniques inaugurent une nouvelle forme de guerre aéronavale, prévue par les stratèges occidentaux, en raison des progrès gigantesques réalisés depuis vingt ans dans le domaine des missiles et de l'électronique.

En 1982, les moyens mis en oeuvre aussi bien par les navires de guerre que par les avions de combat n'ont pratiquement plus rien de commun avec ceux qui furent utilisés lors de la bataille aéronavale nippo-américaine de Midway dans le Pacifique en juin 1942.

Les avions et porte-aéronefs jouent toujours un rôle dominant, mais ils sont devenus d'autant plus redoutables que l'informatique a été mise au service des engins de recherche des objectifs et de destruction.

Les navires de surface, avec des tonnages très inférieurs à ceux des cuirassés ou des croiseurs de guerre, peuvent avec leurs radars, leurs sonars, leurs hélicoptères, détecter un adversaire à plusieurs centaines de kilomètres, tandis que les missiles "intelligents" dont ils sont équipés leur donnent une puissance et une efficacité de feu incomparablement supérieure à celle de leurs prédécesseurs armés d'énormes canons de marine.

### Électronique

C'est précisément le cas dans la guerre des Malouines. Sur leurs bâtiments de guerre, sur leurs avions ou leurs hélicoptères, Argentins et Britanniques possèdent des systèmes électroniques équivalents, les mêmes systèmes d'armes capables de lancer des missiles qui sortent de chez les mêmes fabricants américains, britanniques ou français et qui leur permettent de "voir" dans leurs radars sophistiqués leur adversaire et de tirer sur des objectifs situés bien au-delà de l'horizon.

Pour l'instant, manifestement, tous ces moyens navals disponibles dans les deux camps n'ont pas

été mis en oeuvre. Surtout du côté de l'Argentine dont la marine de guerre ne dispose que de cinq frégates lance-missiles modernes (trois françaises du type A-69 et deux britanniques de la classe Sheffield) sur une vingtaine de bâtiments de guerre datant des années quarante mais modernisés et eux aussi dotés de missiles mer-mer et anti-aériens.

De telle sorte que pour les marins argentins, le danger viendrait plutôt de la mer. C'est là que montent la garde seize bâtiments de combat britanniques ultra-modernes et dotés de missiles portant à plus de 45 km tandis que dans les profondeurs de l'Atlantique-Sud rôdent quatre sous-marins d'attaque à propulsion nucléaire du type "hunter-killer" (chasseur-tueur) capables de lancer à plus de 35 km des torpilles qui trouvent elles-mêmes leur objectif.

### Risques

Il faut également prévoir que les combats se dérouleront dans une autre dimension si les Britanniques décident de débarquer sur les îles Malouines. Dans ce cas leur force amphibie, qui possède elle aussi moyens électroniques, radars et missiles, devra compter sur les canons et les systèmes d'armes téléguidés de leur flotte d'intervention, leur ruse et leur professionnalisme, en espérant que 22 avions de combats à décollage vertical Harrier suffiront pour assurer l'appui aérien dont ils auront besoin pour établir leur tête de pont sur l'archipel.

Au-delà de l'enjeu que représentent pour les deux pays les combats qui les opposent, les experts navals estiment que la guerre des Malouines — navale, aérienne, et peut-être amphibie — mettant en oeuvre tous les équipements et les systèmes d'armes ultra-modernes dont disposent les marines du monde entier en cette fin de siècle, matérialise ce qui, jusqu'à présent, était étudié dans les manoeuvres ou sur les simulateurs électroniques par les états-majors des marines de l'Alliance atlantique et du Pacte de Varsovie.



La première ministre britannique, Mme Margaret Thatcher, était de fort bonne humeur, hier, lorsqu'elle s'est présentée à sa résidence officielle, panier de fleurs à la main. Aussitôt arrivée, elle a tenu une réunion de son "cabinet de guerre".

## Relais canadien au service de la Grande-Bretagne

OTTAWA (PC) — Le Canada a autorisé la Grande-Bretagne à se servir d'une station de relais située en Nouvelle-Ecosse comme système d'appoint pour assurer la constance des communications avec les troupes en mission aux îles Malouines.

C'est du moins ce qu'a révélé hier le secrétaire d'Etat aux Affaires extérieures, M. Mark MacGuigan, précisant que cette voie de communication pourrait être utilisée en suppléance s'il se trouvait trop d'interférence sur le circuit britannique normal.

"Ce sont des installations auxquelles les Britanniques ont normalement accès mais compte tenu des circonstances extraordinaires ils nous ont demandé la permission", a dit M. MacGuigan.

Les Britanniques ont le droit d'utiliser de tels relais en vertu du Commonwealth Naval Telecommunication System, a-t-on fait savoir au ministre ajoutant qu'ils avaient "normalement accès" à ce système consistant en une liaison téléphonique permanente.

Le Canada est un allié de l'Angleterre dans le cadre de l'OTAN mais comme le conflit aux Malouines se situe en dehors de l'Atlantique nord, le Canada n'est pas tenu d'assister la Grande-Bretagne.

### Seule demande

"C'est la seule demande d'aide que nous ayons eue", a dit le ministre, ajoutant qu'il semble "plutôt improbable, compte tenu de notre situation géographique que la Grande-Bretagne attende quoi que ce soit de nous".

Ottawa n'a pas décidé à l'avance qu'il répondrait positivement à toutes les requêtes anglaises, a indiqué le ministre: "Nous ne savons pas en fait de quoi ils pourraient avoir besoin."

## CORRECTION

Veillez prendre note qu'une erreur s'est glissée dans notre cahier publicitaire "Pour toi, maman" distribué dans les foyers cette semaine.

### En page 10:

Les coussins de la chaise berçante de parterre et de la chaise longue ne sont pas exactement tels qu'illustrés.

Nous nous excusons des inconvenients que cette erreur aurait pu causer à notre clientèle.

**Towers**

## carrières et professions

COMPOSEZ 647-3266  
OU ECRIVEZ A CARRIERES ET PROFESSIONS  
LE SOLEIL L.T.E.E. C.P. 1547, QUEBEC, QUE. G1K 7J6

Toutes les annonces publiées dans ces pages sous la rubrique Carrières et Professions sont assujetties à la loi numéro 50. Les emplois annoncés s'adressent donc aux hommes et aux femmes.

### DESSINATEUR (TRICE)

Compagnie immobilière de Ste-Foy Minimum 3 ans d'expérience. Salaire selon compétence. Faire parvenir votre curriculum vitae avant le 14 mai 1982 au:  
DEPT 7060, Le Soleil  
390, St-Vallier est  
Québec G1K 7J6

### CARRIERES et PROFESSIONS

COMMUNIQUE VOS OFFRES D'EMPLOI A DES MILLIERS DE LECTEURS

### EDUCATEURS(TRICES) A TEMPS PARTIEL

EXIGENCES:  
— Dec en technique d'éducation spécialisée et/ou bacc. préparant à intervenir auprès de la clientèle mésadaptée socio-affective;  
— âge minimal 21 ans;  
— expérience pertinente.

Faire parvenir votre curriculum vitae avant 17h00 le 10 mai 1982 au:

Service du personnel  
Centre Jeunesse de Tilly Inc.  
2025, rue Muir  
Ste-Foy, G1V 2G6

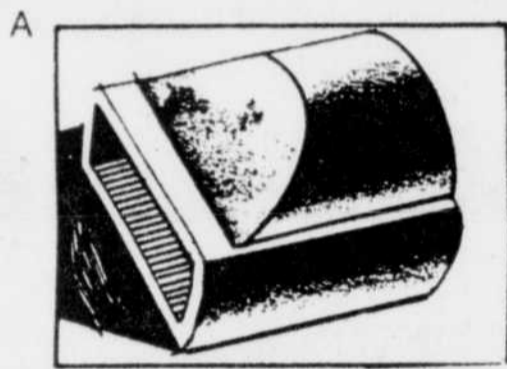
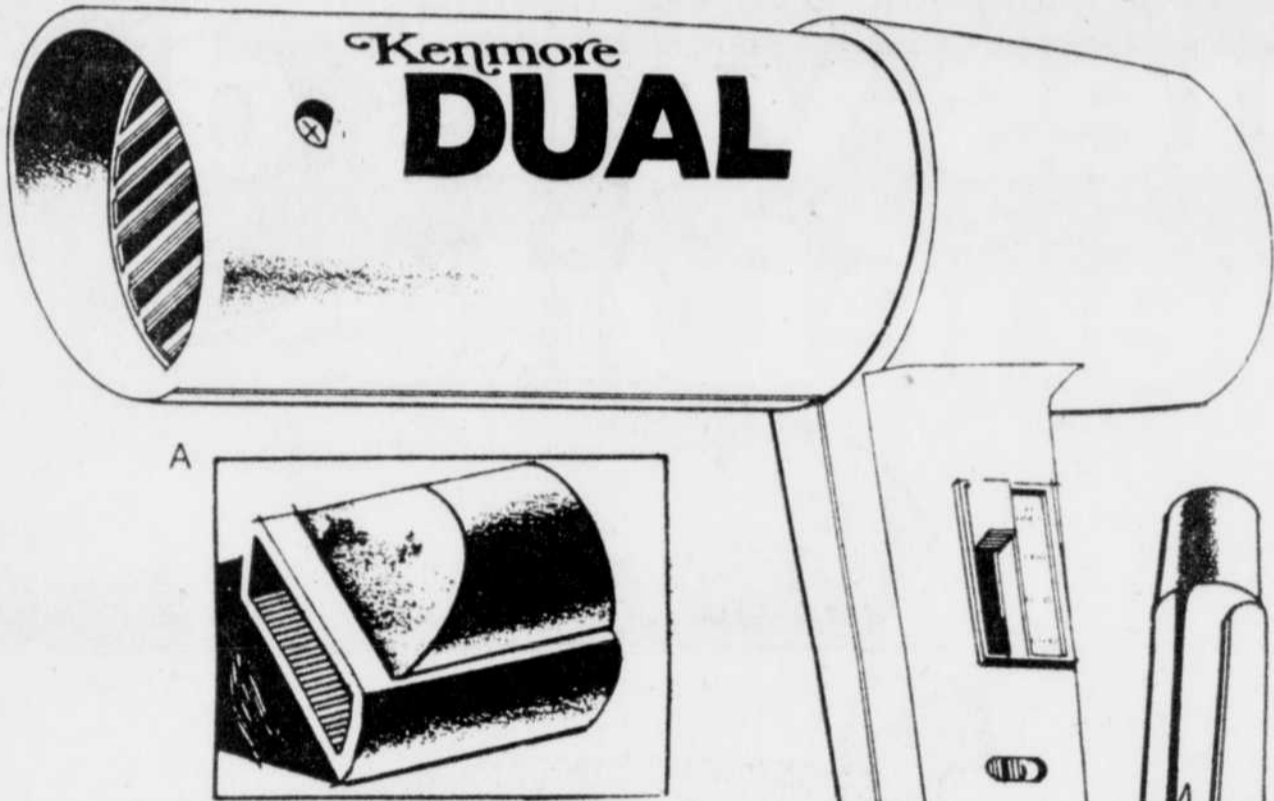
### COORDONNATEUR(TRICE) DE L'EXPLOITATION

SEVEC, la société éducative de visites et d'échanges au Canada, dont le siège social est à Ottawa, est à la recherche d'un(e) coordonnateur(trice) de l'exploitation. Se rapportant au directeur administratif, le(la) coordonnateur(trice) sera responsable de la planification, de la mise en oeuvre et du suivi d'une importante campagne annuelle de souscription de fonds.

Les candidat(e)s doivent être bilingues et avoir de l'expérience dans le domaine, et doivent démontrer d'excellentes qualités de communication orale et écrite, d'organisation et de commercialisation. Le salaire sera à la mesure de la compétence et de l'expérience du candidat retenu. Le poste est ouvert immédiatement.

Envoyer curriculum vitae à:

SEVEC  
1580, chemin Merivale, bureau 505  
Ottawa, Ontario K2J 4B5  
Attention: M. A.D.S. Mac Kay  
Directeur administratif



Pour la maman active, pratique séchoir Kenmore

**15<sup>97</sup>**  
Rég. \$18.98

a- Bivoltage 110/220 V très pratique en voyage. Trois températures, deux vitesses, buse de concentration d'air; anneau de suspension. # 59 297.

Lady Kenmore international... pour maman!

b- Cadeau apprécié! Fer à friser à tube 3/4", brosse à boucler 3/4". Bout antichaleur, cordon pivotant. Bivoltage 110/220 très pratique en voyage. Adaptateur et étui inclus. # 60 101.

Rég. \$20.98  
**17<sup>97</sup>**

Fer à friser Lady Kenmore à un prix fantastiquement bas!

c- Voyant témoin, bout antichaleur et cordon pivotant. 110 volts. Choix de 2 diamètres: Modèle 1/2" diam. pour coiffures à cheveux courts. # 60 104  
Modèle 3/4" diam., style professionnel. # 60 088

Rég. \$9.50  
**7<sup>50</sup>**

Rayon 8 — Cosmétiques

Les mentions "Rég." ou "était" de Simpsons-Sears Limitée se rapportent à des prix Sears. Heures d'ouverture 9.30 à 17.30 du lundi au mercredi, de 9.30 à 21.00 le jeudi et le vendredi, de 9.00 à 17.00 le samedi. Venez sur place • Place Fleur de Lys • Place Laurier • Galeries Chagnon. Utilisez notre service de commandes téléphoniques 24 heures. 529-9811

**Sears**

vous en avez pour votre argent... et plus

# La crise des Malouines — la crise des Malouines

## Londres réquisitionne le "Queen Elizabeth II"

(D'après NYTNS, UPI, AP et AFP) — En réquisitionnant hier quatre autres navires commerciaux, dont le luxueux paquebot "Queen Elizabeth II", la Grande-Bretagne a porté à 46 le nombre de bateaux qu'elle ajoute à l'armada déjà dépechée vers la région des îles Malouines.

Le "QE 2", comme on l'appelle dans les milieux maritimes, est l'un des 300 navires marchands prévus par les plans de l'OTAN pour transporter des renforts militaires américains vers l'Europe en cas de conflit dans le "vieux monde". Il peut théoriquement emmener

une division d'infanterie complète, soit environ 15.000 hommes, à travers l'Atlantique-Nord en quatre jours.

Construit en 1969, le fleuron de la compagnie "Cunard" est le plus récent des grands paquebots contemporains. Il peut transporter 2.543 passagers dans des conditions de confort dignes d'un hôtel de quatre étoiles. Chacune des 943 cabines est équipée d'une salle de bains. Les passagers ont le choix entre quatre piscines, un cinéma de 500 places, un court de tennis, un tir aux pigeons, un golf miniature, quatre restaurants, un casino et une multitude de bars.

En réquisitionnant le paquebot, le ministère britannique de la Défense a souligné qu'il était "parfaitement approprié" pour le transport de troupes. Trois mille hommes, tous de la 5e brigade d'infanterie, vont s'y embarquer.

Après un minimum de modifications techniques, le grand paquebot noir aux superstructures blanches

appareillera vers l'Atlantique-Sud.

Selon les experts militaires à Londres, la brigade de 3.000 hommes qui va s'embarquer vient tout juste de participer à une série de manoeuvres ultra-sécures dans les terrains accidentés du centre du pays de Galles qui sont assez comparables à ceux des Malouines. Il n'est pas exclu que cette brigade ait pour mission de former une garnison permanente aux Malouines après un éventuel retrait des troupes argentines.

Le gouvernement britannique a également réquisitionné hier deux cargos ferry et un bateau porte-conteneurs pour transporter un appui d'hélicoptères pour la brigade. Les deux ferry seront équipés de plates-formes d'envol pour hélicoptères.

## Le Pérou et le Venezuela offrent une aide militaire à l'Argentine

(O'après Reuter, AFP et AP) — Le Pérou, après avoir échoué dimanche dans sa tentative de règlement négocié du conflit anglo-argentin, a, comme apparemment le Venezuela, décidé de fournir une assistance militaire à l'Argentine.

Le ministre péruvien de la Guerre, le général Luis Cisneros, a en effet déclaré hier que le Pérou fournirait une aide militaire à l'Argentine si Buenos Aires en faisait la demande.

"Notre soutien à l'Argentine est inconditionnel en raison de nos liens historiques", a-t-il déclaré. Le Pérou doit son indépendance de l'Espagne, le siècle dernier, au général José de San Martín, le "libérateur" de l'Argentine.

Au Venezuela, le soutien à la junte de gouvernement argentin va s'effectuer par l'envoi de pièces détachées pour avions de combat "Mirage", selon ce que rapportait hier le journal "El Diario", généralement bien informé. Le Venezuela a pris une position en pointe en Amérique latine dans le soutien à l'Argentine. Ces derniers jours, le président Luis Herrera Campins avait indiqué que son pays comptait "examiner en toute occasion n'importe quelle demande formulée par l'Argentine" et les commandants de l'aviation et de la marine avaient déclaré qu'ils "attendaient l'ordre présidentiel" pour engager d'éventuelles opérations d'aides à l'Argentine.

A Caracas, les contrôleurs de trafic aérien ont décidé, entre-temps, de boycotter les vols commerciaux britanniques. "British Caledonian" est la seule compagnie aérienne à assurer une liaison Londres-Caracas.

Jusqu'à maintenant, l'appui de Cuba, disposé à utiliser "tous les moyens nécessaires" pour "arrêter l'intolérable agression" commise par la Grande-Bretagne, a été la réaction la plus ferme enregistrée en faveur de Buenos Aires depuis le début de la crise.

Le ministre guatémaltèque des Affaires étrangères, M. Alfonso Alonzo, a de son côté déploré les actions de la Grande-Bretagne et

s'est déclaré "absolument solidaire" des Argentins. Le président du Guatemala, le général Efraín Ríos Montt, avait annoncé la semaine passée que son pays était disposé "si nécessaire à apporter son aide morale et militaire à l'Argentine".

L'Équateur a également réitéré sa solidarité avec l'Argentine et condamné "cette nouvelle agression de type colonialiste".

Le ministre costaricain des Relations extérieures, M. Bernd Niehaus, s'est déclaré préoccupé de la tournure prise par les événements et a estimé que le danger que court le continent "a été provoqué par les États-Unis qui ont abandonné leur neutralité".

## Mise en garde soviétique

MOSCOU (AFP) — Pour la première fois depuis le début du conflit des Malouines, l'agence officielle soviétique TASS a mis en garde hier, à la fois la Grande-Bretagne et les États-Unis contre les conséquences de leur "politique impérialiste" sur le climat international dans son ensemble.

Selon TASS, tous les éléments qui ont

marqué l'escalade du conflit et qui ont conduit la Grande-Bretagne à "agresser" l'Argentine, avec le soutien des États-Unis qui s'étaient pourtant engagés par traité à "défendre les pays d'Amérique latine", s'inscrivent dans le cadre de la "politique impérialiste globale" de Washington, dont le pivot est "l'extension de l'influence et de la présence des États-Unis et de l'OTAN partout où cela est possible".

**LE SOLEIL**  
UNE  
BONNE LECTURE  
QUOTIDIENNE  
POUR TOUS...

ABONNEZ-VOUS!  
**647-3333**



### CORRECTION

Veillez noter qu'il s'est glissé une erreur dans notre cahier publicitaire "Super-valeurs pour super-maman", en vigueur du 4 au 8 mai et distribué cette semaine dans les foyers.

En page 23, dans la description de la casserole avec couvercle de Corning à 14,97\$, on aurait dû lire: **2 litres** au lieu de 2,5 litres.

Nous regrettons les incon vénients que cette erreur aurait pu causer à notre clientèle.



Une primeur!  
**défilé de**  
**MODE**  
demain soir, 19 h  
**L'Entre-Deux**  
discobar à la mode  
au Fiacre de Ste-Foy

**LES ATELIERS DU COLLEGE DES JESUITES COLLEGE ST-CHARLES-GARNIER**

**COURS INTENSIFS DU SOIR**  
10 mai au 17 juin 1982  
(6 semaines)  
Du lundi au jeudi

LANGUES:  
**ALLEMAND - ANGLAIS - ESPAGNOL**

INSCRIPTION:  
Du 3 au 7 mai 1982  
De 9h00 à 16h30 et de 19h00 à 21h00

Toutes les inscriptions se font au secrétariat

**LES ATELIERS DU COLLEGE DES JESUITES COLLEGE ST-CHARLES-GARNIER**  
1150, St-Cyrille ouest  
Québec 6, P.Q. G1S 1V7  
Tél.: 681-0107 postes 46 ou 47

# Rabais de \$7 sur vêtements de détente

Vérifiez les économies offertes sur les vêtements d'été chez Sears!

Pantalon de coton à prix rabais... chez Sears!

Voici un modèle seyant, idéal pour la saison estivale. De confection canadienne dans les tons de gris, bleu et sable. Ceinture à boucle incluse. Tailles: 28 à 36. #08 051.

**\$21**

Rég. \$28

Rabais de \$5  
Maillot frais et confortable à encolure pyjama

Le vêtement idéal à porter avec un pantalon d'été, présentement à rabais chez Sears. Manches à revers tournés. Rose, naturel, bleu, rouge. Laver, sécher machine. Confection polyester et coton. Tailles: TP, P, M, G. #06 165.

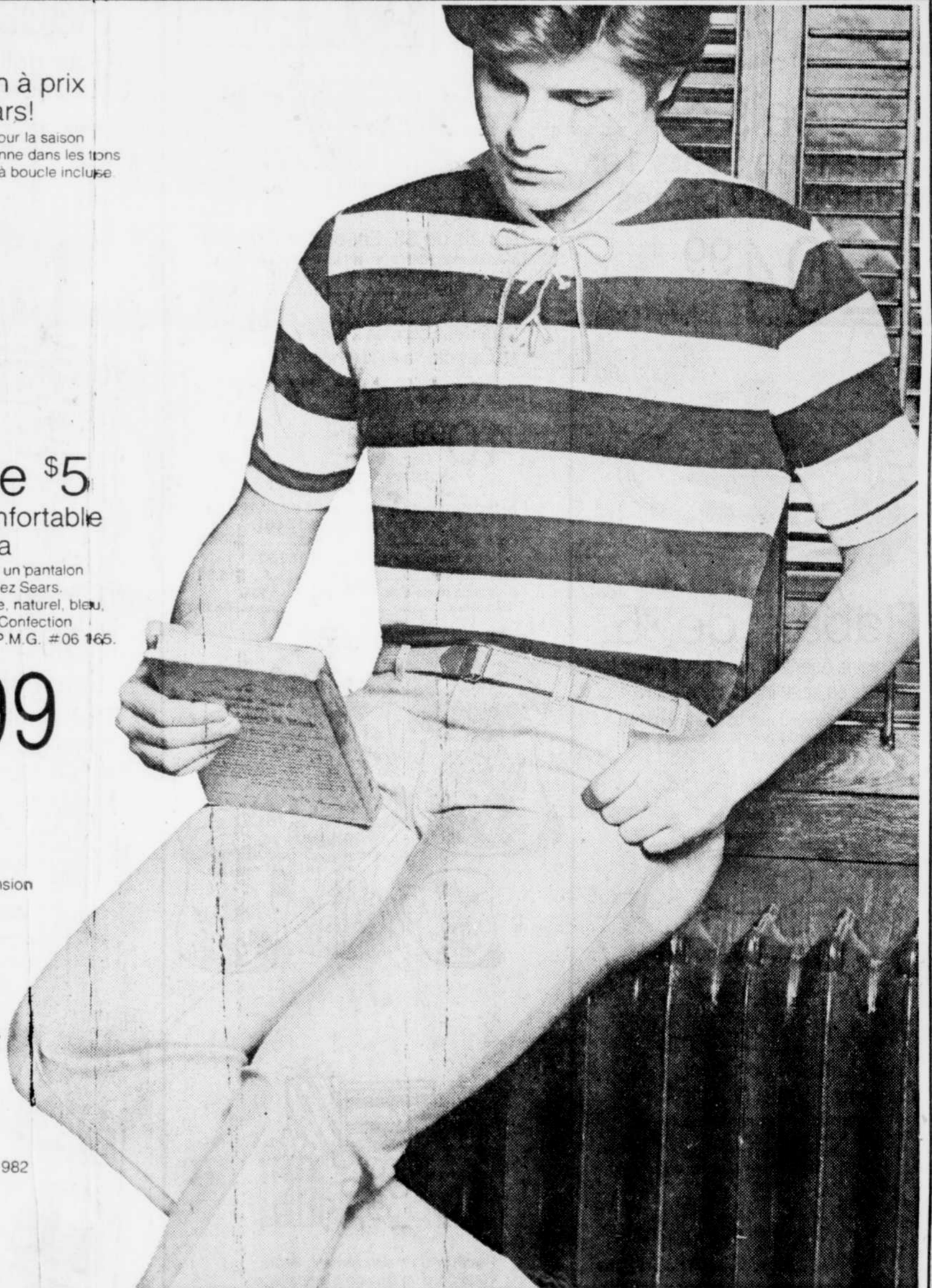
**14<sup>99</sup>**

Rég. \$20

Rayon 48 — Nouvelle Dimension



Prix en vigueur jusqu'au 8 mai 1982



## Sears... un pas vers l'été!

Les mentions "Rég." ou "était" de Simpsons-Sears Limitée se rapportent à des prix Sears. Heures d'ouverture 9:30 à 17:30 du lundi au mercredi, de 9:30 à 21:00 le jeudi et le vendredi, de 9:00 à 17:00 le samedi. Venez sur place • Place Fleur de Lys • Place Laurier • Galeries Chagnon. Utilisez notre service de commandes téléphoniques 24 heures. 529-9811

**Sears**

vous en avez pour votre argent... et plus

# Spécialement pour maman... une vaste sélection d'idées pratiques, chez Sears



Sears a le cadeau pour le dire le 9 mai



**Rabais de \$25**  
Batterie Sears 1er  
choix, 10 pièces

**204<sup>99</sup>**  
Rég. \$229.99

Rien de mieux que Sears 1er Choix pour  
maman. Elle sera surprise de cette pratique  
batterie 10 pièces en acier inoxydable  
durable, au fini brillant, d'entretien facile;  
fonds en aluminium, excellent conducteur de  
chaleur. Ensemble 10 pièces comprend:  
casserole 1.5, 2 L., couvercles, bain-marie  
2.5/3. L., couvercle, fait tout 6 L., couvercle;  
poêle 25 cm. # 13 640.

**Rabais de \$3. Ensemble 7 pièces**  
a-Acier inoxydable, va au lave-vaisselle.  
Manches mélamine noirs. # 80 370.  
Rég. \$16.99..... **13.99**

Céramique décorée à la main, fabriquée  
au Canada. Va au lave-vaisselle.  
"Jolis Champignons" pour mettre de la gaieté  
dans la cuisine.

**40<sup>99</sup>**  
Rég. \$54.99  
Jeu de 4 pots

**b-Jeu de 4 pots** comprenant 2 de 7", et 2 de  
10" haut., avec couvercles. # 15 531.  
Rég. \$54.99..... **\$40.99**  
**c-Pot à biscuits**, 10" haut. # 15 532.  
Rég. \$19.99..... **\$14.99**  
**d-Grande tasse 8 oz.** Peint main. # 15 935.  
Rég. \$4.29..... **\$3.19**

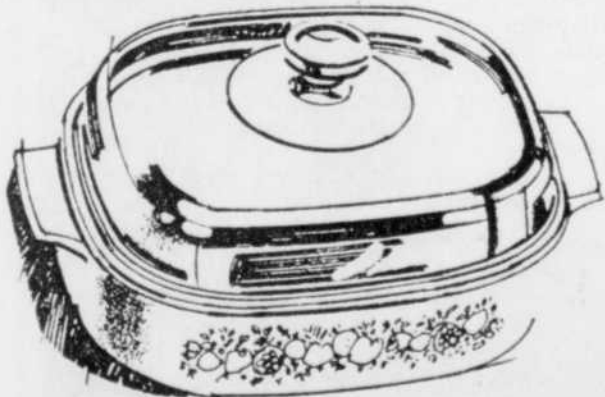


**Rabais de \$5**

La cuisine orientale avec cet ensemble  
3 pièces en acier inoxydable

Ensemble comprend wok 35 cm., à fond plat  
en cuivre. Couvercle arrondi; recettes. # 31  
165.

**25<sup>99</sup>**  
Rég. \$30.99



Pour cuire ou congeler,  
Corning "Spice O' Life"

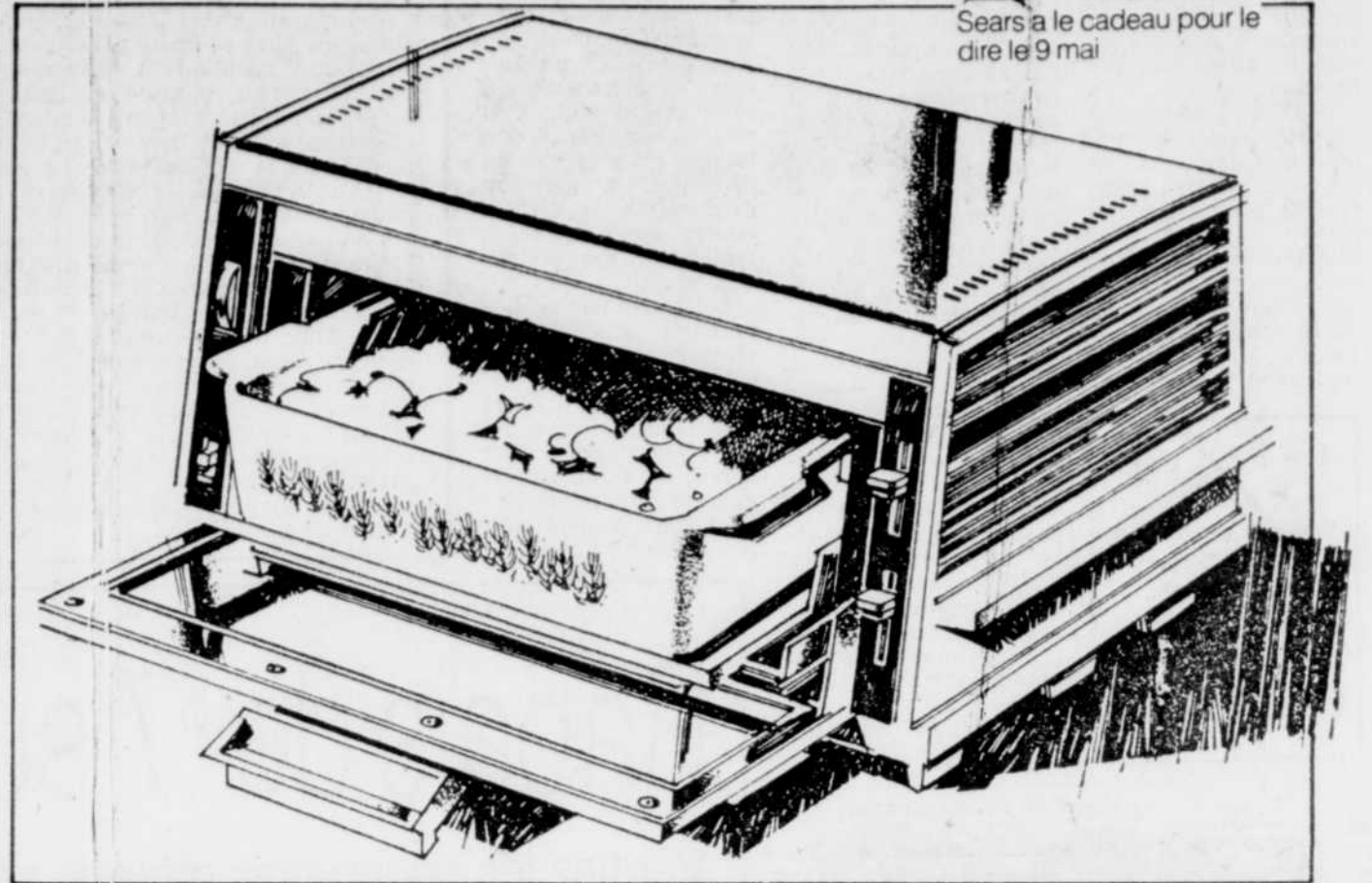
Les ustensiles Corning sont beaux et  
pratiques. Vont au four ordinaire, micro-  
ondes, cuisinières et au congélateur. Vont  
également au lave-vaisselle. Avec couvercles.

**13<sup>99</sup>**  
Casserole 1.5 L. Rég. \$21.95  
Casserole 2 L. # 18 511. Rég. \$23.95..... **\$14.99**  
Casserole 3 L. # 18 513. Rég. \$29.95..... **\$17.99**  
Casserole 5 L. # 18 515. Rég. \$42.95..... **\$24.99**

Rayon 11 — Articles ménagers



Pour un léger supplément, Sears  
vous offre un service d'emballage  
pour vos cadeaux. Nos expertes  
sont à votre disposition pour vous  
conseiller.  
(2e plancher - Service au Client)

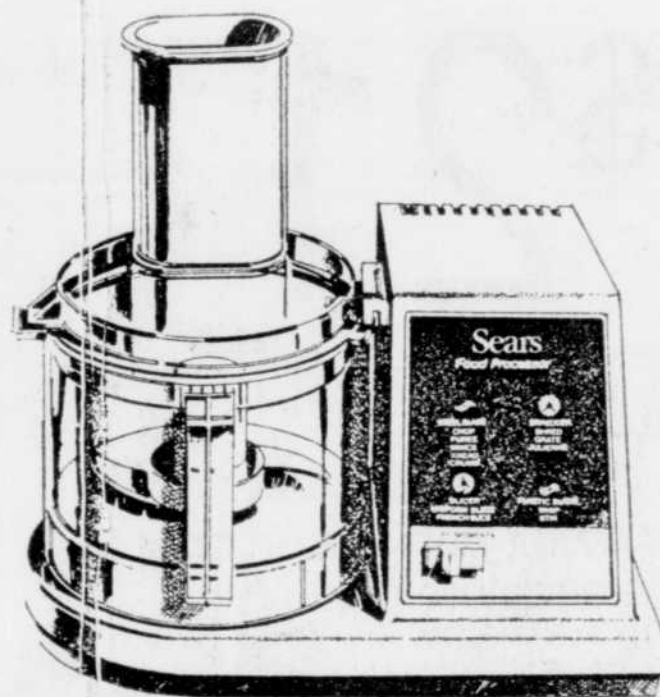


**Rabais de \$10**

Four grille-pain  
Kenmore... le préféré

**71<sup>98</sup>**  
Rég. \$81.98

Assez grand pour 2 diners congelés.  
Nettoyage continu, 2 grilles amovibles; plaque  
chromée. Plat de 2 pintes avec couvercle  
inclus. Porte ton brun charbon, côtés aspect  
bois; corps en acier chromé. #63518.

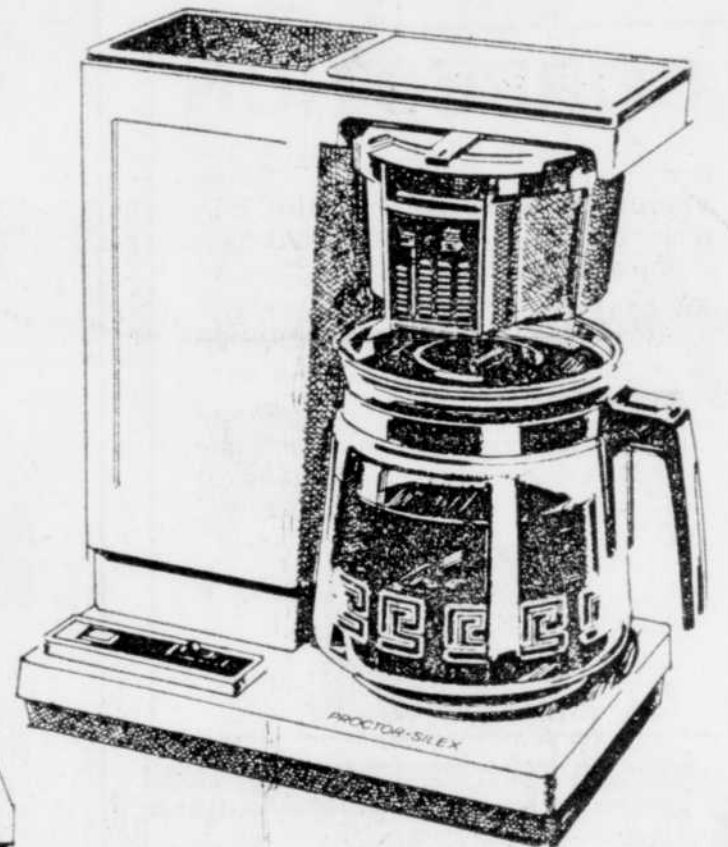


**Rabais de \$15**

Notre combiné ménager  
le plus demandé

**79<sup>98</sup>**  
Rég. \$94.98

Fait facilement frites, chou râpé, etc. Il suffit de  
choisir le bon disque ou couteau. Couteau  
plastique pour mélanger incl. Interrupteur à  
commande de marche intermittente. Ne  
marche que lorsque le couvercle est en place.  
# 72 082.



**Rabais de \$4**

Cafetière électrique à  
prix économique

**48<sup>98</sup>**  
Rég. \$52.98

Cafetière 12 tasses à affichage de l'heure  
pré-réglée... pour du café frais le matin au  
réveil. Petit panier pour 2 tasses. # 67 521.

**e- Rabais de \$4. Grille-pain "Cool Wall"** de  
Proctor Silex. Idéal pour hamburger, muffins,  
etc. Signal sonore. Réglage de température.  
# 63 536  
Rég. \$44.98..... **\$40.98**

**f- Rabais de \$5. Fer à vapeur/sec Kenmore.**  
Fer de luxe, autonettoyant. Indicateur  
lumineux de fonctionnement. Bouton pour  
supplément vapeur. Cordon 8' long. Vert jade.  
# 62 502  
Rég. \$42.98..... **\$37.50**

**g- Rabais de \$3. Grille-mâis Sears.** Sans  
huile pour éviter les calories superflues. 3 à 4  
pintes de maïs soufflé en 4 min. Couvercle.  
Mesure amovible. 12" haut. # 61 459.  
Rég. \$41.98..... **\$38.98**



Rayon 34 — Appareils électriques

Achetez par téléphone  
c'est si pratique



Les mentions "Rég." ou "était" de Simpsons-Sears Limitée se rapportent à des prix Sears. Heures d'ouverture 9 30 à 17 30 du lundi au mercredi, de 9 30 à 21 00 le jeudi et le vendredi, de 9 00 à 17 00 le samedi. Venez sur place • Place Fleur de Lys • Place Laurier • Galeries Chagnon. Utilisez notre service de commandes téléphoniques 24 heures. 529-9811

**Sears**

**vous en avez pour votre argent... et plus**