

bonne route!



LA TRIBUNE

tra-
le 5
sont
ons.
ma-
res-

u
u

8
8
8
8



L'aéroport de Sherbrooke: d'ici quelques années, une remontée notable, grâce au transport des passagers.

(Photo La Tribune par Stéphane Lemire)

Avenir souriant pour l'aéroport

par Marc Berthiaume

Bien que l'aéroport de Sherbrooke n'ait pas donné tous les résultats attendus lors de son aménagement, les autorités municipales gardent bon espoir que, d'ici deux ou trois ans, la situation sera beaucoup plus encourageante.

Mais les principaux espoirs des administrateurs reposent sur l'engouement attendu de la population de l'Estrie pour les voyages et le transport des passagers.

"Par Boston, on peut prendre n'importe quel avion pour n'importe quelle destination ou presque. On peut se rendre dans le sud très facilement et, en augmentant un peu la publicité à ce sujet, on devrait connaître de bons résultats. Selon nos études, près de 5,000 personnes vivant à Sherbrooke pourraient se rendre dans le sud chaque année."

D'autant plus qu'avec la construction prochaine, espère-t-on, des voies de contournement de Sherbrooke, on souhaite que le facteur d'éloignement diminue d'importance et que les activités aéroportuaires en seront augmentées d'autant.

Offrant une piste de 6,000 pieds de long sur 150 pieds de large, dans le Canton d'Eaton, l'aéroport possède à son actif quelque 40,000 mouvements aériens par année. "Voilà qui nous place sûrement dans les 15 premiers aéroports du Canada et dans les huit premiers du Québec", souligne avec optimisme M. André Collard, secrétaire et administrateur du comité consultatif de gestion de l'aéroport.

Toutefois, il sert principalement aux propriétaires d'avions légers généralement utilisés à titre privé pour les affaires ou la plaisance. En d'autres termes, il s'y fait peu de transport en vrac. "Il y a bien des petits cargos qui transportent de la petite marchandise, mais ce n'est pas très important", explique M. Collard qui souligne l'importance de l'aéroport pour les quelque 50 élèves des deux écoles de pilotage.

Vers le transport des passagers

Il n'en demeure pas moins que sa présence est utile aux industriels de la région, selon l'administrateur. Lorsqu'ils ont besoin de pièces venant de l'extérieur, ils sont contents de pouvoir compter sur l'aéroport.

Pour ce qui est du transport des passagers, de nombreuses améliorations ont été apportées ces dernières années, particulièrement depuis l'an dernier. En effet, un avion de la compagnie Bar Harbour Air Lines fait trois fois par jour la navette entre Sherbrooke et Boston. Après six mois d'opération, quelque 800 voyageurs ont utilisé ce service.

D'ailleurs, c'est une dimension que les autorités municipales entendent encourager davantage au cours des prochaines années. "On va essayer d'avoir des lignes régulières avec d'autres villes du Québec, comme le nord de la province, et, d'ici un an ou deux, le ministère fédéral des Transports devrait fournir une réponse à nos demandes", explique M. Collard.

Quant au trafic des marchandises, la compagnie Bar Harbour Air Lines n'attend que les demandes des industriels pour établir ses politiques.

Sherbrooke acquiert la propriété de 1,753 acres dans le Canton d'Eaton, au prix de \$135,000, dont 1,405 ont été revendus au gouvernement fédéral au prix de \$1 pour la construction des installations nécessaires à l'institution de l'aéroport.

Après avoir investi quelque \$4,5 millions dans l'a-

ménagement de la piste, le gouvernement fédéral sous-louait en 1963, pour une période de 10 ans, ses terrains à la ville pour la somme de \$1.

L'aéroport engouffre actuellement un budget de \$195,000, dont \$120,000 servent uniquement à l'achat de l'essence. Ce service de-

meure largement déficitaire, ses seuls revenus se chiffrent à quelque \$30,000. À noter que, selon les ententes conclues avec le gouvernement fédéral, la ville de Sherbrooke ne se charge que des fonds d'opération du service municipal, les investissements d'immobilisation provenant du trésor fédéral.

MODÈLES POIDS MOYENS ET POIDS MI-LOURDS DE LA NOUVELLE SÉRIE "S"

DEBOSELAGE PEINTURE "FRAME MASTER" Moteur Diesel et essence TRANSMISSIONS DIFFÉRENTIELS

CHAREST Automobile Ltée. REMORQUAGE LOURD

VICTORIAVILLE Qué. (819) 752-2190

GOSSELIN TRANSPORT LTEE TRANSPORT FRENETTE INC.

BUREAU CHEF: 141, BOUL. SMITH SUD THETFORD MINES, P.Q. Tél: (418) 335-9192

CA C'EST FORT

MONTRÉAL 8535, Pascal Gagnon Tél. (514) 323-2910
 QUÉBEC 3650, Boul. de la Chaudière, Ste-Foy, Qué. Tél. (418) 872-8400
 SHERBROOKE 1905, rue Roy (Tél. (819) 563-8818

MICHEL Transport inc. MICHEL TRANSPORT (WINDSOR) LTEE

TERMINUS:
 ARTHABASKA, 4 Union Tél.: 819-357-2293
 DAVELUIVILLE, 1215, Principale 819-367-2393
 EAST ANGUS, Rue David Swan, 819-832-2468
 MONTREAL, 8535, Pascal Gagnon, 514-321-8341
 QUEBEC, 1250, Borne, 418-681-0517
 TROIS-RIVIERES? (Ser.dir.) ZEN.: 60860
 WINDSOR MILLS, 122 Principale Nord 819-845-2741

Siège Social Head Office 4 L'Union - Arthabaska
 Lignes directes: Arthabaska - Montréal 866-6023 866-8258

COMMUNICATIONS DIRECTES AVEC SAGUENAY - LAC ST-JEAN - COTE NORD - GASPESIE ET PROVINCES MARITIMES
 DIRECT COMMUNICATIONS WITH SAGUENAY - LAC ST-JEAN - NORTH SHORE - GASPESIA AND MARITIME PROVINCES

COMMUNICATIONS DIRECTES AVEC L'ONTARIO ET LES PROVINCES DE L'OUEST AINSI QUE LES ETATS-UNIS
 DIRECT COMMUNICATION WITH ONTARIO AND WESTERN PROVINCES AND THE UNITED STATES

DESSEVIRIS PAR CAMIONNEURS RESPONSABLES SERVED BY DEPENDABLE CARRIERS

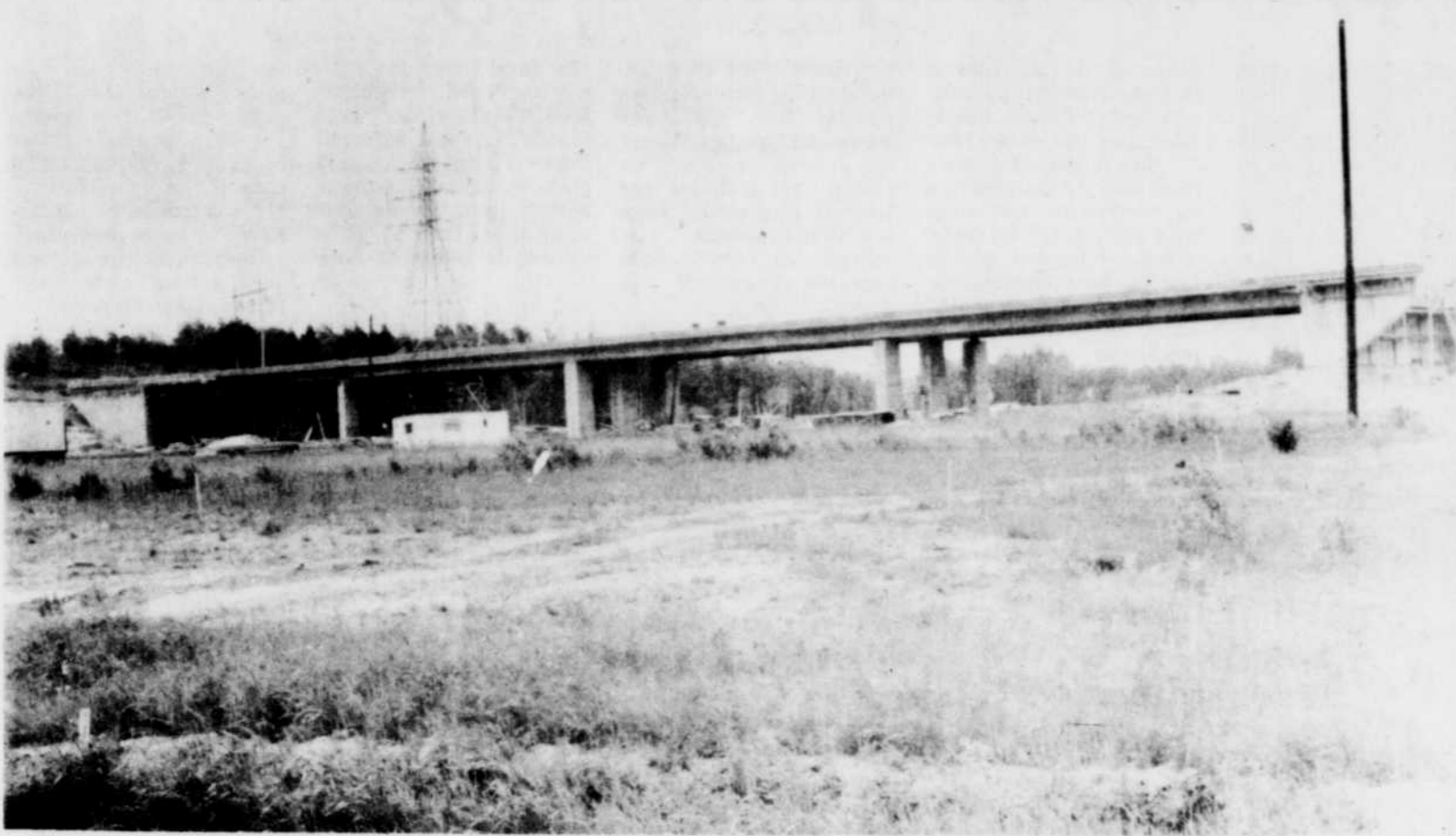
Représentant à Montréal: Highway Transportation Brokers Inc. 1100 est. Boul. Crémazie, suite 705, Montréal, Qué. Tél.: (514) 376-2120
 Représentant à Montréal: Highway Transportation Brokers Inc. 1100 est. Boul. Crémazie, suite 705, Montréal, Qué. Tél.: (514) 376-2120

CAMIONNEUR CAUTIONNE VEHICULES CITERNE C.O.D. ACCEPTES VEHICULES CHAUFFES VEHICULES A BASCULE ASSURANCE COMPLETE VEHICULES REFRIGERES
 BONDED CARRIERS BULK TANK SERVICE C.O.D. ACCEPTED HEATED SERVICE DUMP TRUCKS FULL INSURANCE COVERAGE REFRIGERATED SERVICE

Toujours présent dans la région d'Asbestos

LODGE TRANSPORT LTD

TRANSPORT LAITIER EN VRAC
 Transport de gravier - Travaux d'excavation
 Transport général
 R.R.3 - Danville - Tél.: 839-2873



Les routes de la région ne sont peut-être pas tout ce qu'elles pourraient être mais, depuis quelques années, le ministère des Transports déploie de louables efforts pour en améliorer la qualité et les rendre plus sûres.

L'exploit: 52 tours de terre sans le plus petit accident

par Marc Berthiaume

"Les chemins du Québec sont vraiment mal entretenus. Ceux qui s'en occupent ont de l'équipement en quantité mais ils restent assis sur leur derrière. Je vais me faire haïr en disant cela mais c'est quand même vrai, surtout si on compare à ce qui existe aux Etats-Unis!"

L'air déterminé, très fier de lui-même, celui qui émet cette opinion en sait long sur le sujet: il est un camionneur de grande route depuis 1947 et employé de la Société des pâtes et papiers Kruger depuis 10 ans.

Il montre avec orgueil une plaque honorifique commémorant un exploit que seuls lui et huit de ses compagnons ont réussi: franchir 1,300,000 milles sans accident. Son nom: J.-J.-Roland Garand.

"Le truc? Il est simple: avoir les yeux ouverts et être courtois au



J.-J.-Roland Garand, un grand camionneur. Il a franchi 1,300,000 milles sans accident.

volant. Penser à la place de l'autre! On devrait éduquer les chauffeurs québécois, leur montrer à cesser de se prendre pour le nombril du monde!"

M. Garand conduit un camion, long de 53 pieds, porté par 18 roues. "Ca devient facile. J'ai même plus de facilité à stationner mon camion que mon automobile..."

Costaud et fort, M. Garand, malgré ses 58 ans, semble être en bonne santé. Il en a vécu des expériences au volant de son mastodonte.

Toute une peur!

"Il y a plus de 10 ans, alors que je travaillais pour une autre compagnie, je conduisais un camion-citerne. Je roulais près de Beebe lorsque la citerne est tombée par terre et s'est percée. Heureusement, il faisait très froid et le

gaz qui s'est répandu sur le sol ne présentait aucun danger. Mais j'ai quand même eu toute une peur. A tel point que mes nerfs ont craqué et que j'ai dû être hospitalisé pendant trois semaines avant de m'en remettre."

Malgré cet accident, le conducteur est content de son métier. "Lorsque j'ai fait la guerre de 39-45, je conduisais une jeep et je me sens bien en camion. On est libre comme le vent et on est au grand air. Sans compter que c'est un bon gagne-pain! Je me sens chez moi dans un camion!"

Près de 99 pour cent de son ouvrage se fait aux Etats-Unis. "L'hiver, ce n'est pas toujours drôle mais, l'été, c'est d'une facilité! On a tort de gueuler contre nous. A plusieurs occasions, j'ai sauvé des vies. Des gens qui veulent nous dépasser mais qu'on avertit de rester en place, car on voit une autre automobile qui s'en vient. Non, vraiment j'ai toujours aimé cela..."

530 camionneurs qui ont décidé de s'unir

par Marc Berthiaume

"Cette année, ça va bien dans la région pour nous. L'Estrie est une des meilleures régions au Québec, sinon la meilleure. Mais, l'an prochain, ça risque d'être beaucoup, beaucoup moins fort. Que voulez-vous? Nous avons trop de camionneurs pour le nombre de contrats et d'emplois disponibles."

Ces propos teintés de pessimisme sont ceux de M. Yvan Béliveau, du poste d'affectation des transporteurs en vrac de la région des Cantons de l'est.

Regroupant actuellement quelque 530 camionneurs indépendants dans l'ensemble de la région, dont 118 à Sherbrooke seulement, le poste d'affectation est un service vieux d'à peine un an de l'Association des transporteurs en vrac des Cantons de l'est.

Il s'est donné comme tâche de rechercher et de fournir des emplois à ses membres. Le ministère des Transports du Québec ainsi que l'Hydro-Québec lui ont accordé l'exclusivité de 75 pour cent des transports de terre, de gravier et de sable en haut de la ligne d'infrastructure de leurs chantiers de construction et le ministère des Affaires municipales devrait suivre bientôt, a indiqué M. Jean-Guy

Perras, président du poste.

"En comparaison avec les autres régions du Québec, nous sommes chanceux. En plus des contrats gouvernementaux, certaines compagnies privées nous accordent également des contrats dans l'Estrie. Mais il est sûr que, l'an prochain, ça va diminuer. On a un paquet de camions bien équipés et il va falloir rechercher de l'ouvrage."

La majorité des contrats sont pour l'été, l'hiver étant une période relativement plus calme. Dans la saison froide, outre le transport du sel et de la neige, il n'y a pas grand chose.

Le poste d'affectation est un organisme qui appartient aux camionneurs. Il est dirigé par un conseil d'administration composé de quatre camionneurs élus par l'assemblée générale de la région.

Un camionneur peut toujours tenter de se dénicher des contrats sans l'aide de l'Association et du poste. Mais non seulement s'attire-t-il la colère de ses collègues mais ses garanties de bons salaires sont diminuées, d'expliquer M. Béliveau.

"Une chose est cependant certaine, le transport en vrac n'offre pas une grande sécurité d'emploi."

Prière des routiers

Ce qu'ils pourraient vous en raconter

Des histoires, tous ces routiers qui, jour et nuit,

Chevauchent l'Arnold Trail,

Transportant des charges branlantes

De billes d'épinette et de pin

Dans des courbes en épingle à cheveux.

Qu'il neige, qu'il bruine ou bien qu'il vente,

Ils remontent pesamment les pentes.

Insouciants des flocons aveuglants

Qui s'écrasent sur les pare-brise,

Ils foncent dans la tempête

Comme si le diable les pourchassait.

Car la piste, ils la connaissent Et ce n'est certes pas demain Qu'ils lui tourneront le dos.

Seigneur, guide-moi sur la Trail, C'est là la prière des routiers,

Que je débarque à Coburn Gore

Lorsque tombera la nuit.

J'y arriverai si Tu m'aides

Sur ces pentes raides et glacées

Pour repartir avec le jour

Avec une autre charge.

Jacqueline M.-Dumas*

*Traduit de Tall Timber Poems

INTERNATIONAL TRANSTAR II



SPÉCIALITÉS

SUSPENSION - MÉCANIQUE GÉNÉRALE ET DIESEL - SERVICE DE NUIT

OUVERT de 8h a.m à minuit

Beaudoin
ENR.

ROUTE 20, SORTIE ST-MAJORIQUE
DRUMMONDVILLE, P.Q.

TEL.: (819) 478-4119



Et la femme dans tout ça?

"Si je restais seule à la maison à attendre le retour de mon mari, je grimerais dans les arbres!"
Être l'épouse d'un camionneur n'est pas une situation très confortable. Et l'on ne peut s'empêcher de penser à la chanson interprétée par Pauline Julien: "L'homme est parti pour travailler, la femme est seule à s'ennuyer..."

"Au début", raconte Mme Garand, "je restais seule avec mon chien. Mais j'ai décidé de m'occuper. Je me suis engagée dans diverses associations. Je m'occupe de tellement de choses que mes enfants ont de la difficulté à me rejoindre. 'Tu te trottas toujours', me disent-ils", ajoute-t-elle en riant.

"Mais, de temps en temps, je trouve ça plus difficile de me retrouver seule. Particulièrement les dimanches d'été. Heureusement, il ne travaille pas beaucoup ces journées-là. De toute façon, je me dis que, si Roland avait un accident, je ne pourrais pas grand chose pour lui!"

M. Garand a cependant pour principe de ne jamais parler du travail à la maison. "Ma femme ne sait rien de ce qui se passe et c'est mieux ainsi. D'ailleurs, 99 pour cent des gars pensent de cette façon et c'est tant mieux", estime-t-il.

Pour le camionneur qui cherche
prix, pièces, service, rendement.



soyez
fin routier

350, Boul. St-Joseph
478-1548 - Vente camion
478-4241 - Service
477-7131 - Pièces



LE
CARREFOUR
DU CAMION.



(1974) Ltée **PINARD**
DRUMMONDVILLE, QUÉ.

Chauffeur d'autobus: un emploi exigeant

(MB)— "Il faut amener les travailleurs à leur emploi chaque matin et les ramener chez eux chaque soir. Et il faut les conduire à leur usine à l'heure, c'est notre devoir, beau temps, mauvais temps. On ne peut pas se permettre d'être en retard!"

M. Bruno Duquette, chauffeur d'autobus à Sherbrooke depuis 26 ans, un des plus expérimentés de la Corporation municipale des transports (CMTS), n'a pas hésité à décrire ainsi son rôle, tel qu'il le voit, lorsque nous l'avons rencontré un après-midi ensoleillé après sa journée de travail.

Agé de 50 ans, M. Duquette est content et satisfait de l'emploi qu'il occupe. Il en a vu des choses depuis 1953. "C'a pas mal changé!"

"J'aime mon métier. On est au grand air et on vit parmi le public. Je rencontre même des adultes que j'ai transporté lorsqu'ils étaient enfants et ils me disent: vous rappelez-vous de moi, M. Duquette?", confie-t-il, les yeux rieurs et plein de souvenirs.

"Voilà 10 ou 12 ans, les gens nous donnaient des paquets de cigarettes à Noël. Maintenant, avec les changements de parcours qu'on fait, ça arrive beaucoup moins souvent..."

M. Duquette se sent bien au volant de son autobus. "C'est gros, mais quand on sait le manier, c'est mieux qu'une auto. C'est vrai! Le champs de vision est de beaucoup supérieur à une voiture."



M. Bruno Duquette, chauffeur. "Les trous à Sherbrooke, ça nous tombe sur les nerfs!"

Le pire: les trous!

Le travail n'est quand

Avec la rareté de l'essence: il faut démontrer les avantages du transport en commun

par Marc Berthiaume

"Avec la rareté de l'essence et l'augmentation des coûts du transport en général, il est important de démontrer à la population que le transport en commun est non seulement rapide, mais également sécuritaire et économique."

C'est ainsi que M. Jean-Guy Archambeault, membre du Conseil de ville et président de la Corporation municipale de transport de Sherbrooke a résumé l'objectif que s'est fixé l'organisme qu'il préside. Ce but, on espère l'atteindre en améliorant la qualité des services offerts. D'ailleurs, à ce sujet, on sait qu'un nouveau réseau d'autobus entrera en fonction à Sherbrooke dès le 27 août.

tive de mes collègues", d'expliquer M. Archambeault.

Cette idée a germé à Sherbrooke, à tel point qu'au mois de décembre dernier, la ville décidait d'acquiescer au montant de \$2.400.000 l'entreprise privée Sherbrooke Transit qui dispensait depuis fort longtemps les services de transport en commun dans la reine des Cantons de l'est.

"Une entreprise privée cherche à faire des profits. Si un circuit n'est pas rentable, on l'abandonne. Nous, nous sommes un service public, financé par le public. On ne cherche pas à faire des profits mais à répondre aux besoins de la population, à l'intérieur de nos capacités financières."

Au chapitre des réalisations

"Je suis très heureux des réalisations qui ont été faites depuis l'acquisition de Sherbrooke Transit, car il y en avait des choses à améliorer!"

Tout d'abord, il a fallu assurer la qualité des véhicules en circulation et mettre au rancart ceux qui étaient trop vieux. C'est pourquoi on voit circuler depuis quelques temps de nombreux autobus neufs dans les rues de Sherbrooke.

Par la suite, on a dû s'atteler à une amélioration de l'ensemble des services offerts. Pour ce faire, on a entrepris une consultation auprès de la population qui a débouché sur la soumission de plans et devis au ministère du Transport du Québec. Le résultat: un nouveau réseau entre en fonction le 27 août. Un nouveau réseau qui va répondre, selon M. Archambeault, à 90 pour cent des demandes formulées par les contribuables.

La direction de la CMTS est également fière d'avoir pu négocier en l'espace d'un mois et demi les deux conventions collectives qui la lient à ses chauffeurs et employés de garage. "C'a été très important pour nous."

Conséquence de tout cela: une augmentation de l'achalandage de 10 à 12 pour cent et une demande qui a triplé pour les voyages de groupe (tour de ville, réservations des diverses associations, etc...), en comparaison avec les années passées.

Pour les trois premiers mois d'opération, la CMTS a enregistré un surplus de \$60.000, "mais avec la venue des mois d'été, on entre dans une période plus tranquille." Compte tenu de l'augmentation des services dispensés, on prévoit pour l'année 1979 un déficit d'exploitation de \$510.000 dont 45 pour cent devra être comblé par le gouvernement québécois et le reste, être assumé par les contribuables sherbrookois.

Vers l'avenir...

La Corporation nourrit un certain nombre de projets pour l'avenir. Notons la construction d'un nouveau garage. "Présentement, nous sommes sur la Terrasse Galt, on est trop coincé et des démarches sont entreprises pour qu'on change de place. Ou? on ne le sait trop encore", d'expliquer M. Archambeault.

même pas de tout repos. Il faut se lever tôt, très tôt, vers les 4h40 alors que le soleil n'est pas encore levé.

"Mais le pire, ce sont les trous qu'il y a dans les rues de Sherbrooke. Ces trous nous tombent sur les nerfs, plus que n'importe quoi. Il faut toujours, toujours surveiller. C'est fatigant!" ajoute le chauffeur, qui ne mâche pas ses mots.

M. Duquette a travaillé pour Service Laramée inc. qui allait devenir Sherbrooke

Transit et il a vécu l'acquisition de cette dernière par la CMTS. Toutes ces années lui ont fait connaître diverses conditions de travail, qui n'étaient pas toujours très roses. "Dans les vieux autobus, par exemple, il faisait chaud l'été, ce n'était pas très drôle!"

Il n'hésite pas non plus à porter un regard critique sur Sherbrooke Transit et son administration. "C'était une compagnie privée,

elle faisait donc des affaires sans nous consulter, nous les chauffeurs. Avec la CMTS, c'est différent. Pour la préparation des plans et devis du nouveau réseau, on nous a demandé notre avis. On voit qu'on est pris davantage en considération pour ce qu'on fait."

Avec l'accumulation des années de travail, on assiste aussi à une accumulation de l'expérience, M. Duquette en est convaincu. "Tu

vas faire une erreur mais tu la répéteras pas. Je l'ai appris moi en 1956 lorsque j'ai frappé une belle grosse Cadillac. La compagnie a payé et j'ai dû perfectionner ma conduite. Maintenant, j'ai aucun problème."

Deux jours après nous avoir accordé cette entrevue, M. Duquette partait en vacances pour un mois. "Mais je sais qu'après trois semaines, je vais m'en-tuyer de mon autobus..." a-t-il lancé en riant.

LE SERVICE DE TRANSPORT COMPLET pour L'ESTRIE

ASBESTOS EXPRES LTEE
Siège social: Route 32, Danville
Tél: (819) 839-2311
(819) 839-2141
MONTREAL - ASBESTOS - DANVILLE

MAGOG EXPRESS INC.
Siège social: 1700, Boul. Industriel, Magog
Tél: (819) 843-4313
(819) 843-4923
MONTREAL - MAGOG - SHERBROOKE

LOCATION ORFORD INC.
Siège social: 1700, Boul. Industriel, Magog
Tél: 843-7323
Service de location de camions, remorques, automobiles, à court et long terme.

MONTREAL: 871-8660-61-62

Ces compagnies comptent plus de 25 ans d'expérience individuelle en transport général.



M. Jean-Guy Archambeault, président de la CMTS. "Une entreprise progressive et très vivante."

Un nouveau réseau qui augmentera de 30 pour cent les services actuellement dispensés à la population, nous promet-on. Pour ce faire, on ajoutera un nouveau parcours, on procédera à une uniformisation des heures de passage, à une meilleure identification des arrêts et on assurera une plus grande rapidité dans les déplacements. Toutefois, on interrompra le service les dimanches et jours fériés.

Une responsabilité municipale

"Il est très important de faire reconnaître le transport en commun comme une responsabilité municipale. L'idée fait graduellement son chemin dans la population et le Conseil l'a accepté. Je dois préciser que j'ai reçu, à cet égard, une collaboration très posi-

La CMTS compte actuellement quelque 190 employés, dont 135 chauffeurs chargés d'assurer la conduite des 26 autobus urbains et des 86 autobus scolaires qu'elle possède. De plus, on dispose de 18 abris pour les usagers, appelés aubris, et d'ici deux ou trois ans, ce chiffre montera à 50, "ce qui nous portera au premier rang des corporations municipales de transport au Québec dans ce domaine, toute proportion gardée." Ajoutons à cela les 500 poteaux d'identification des arrêts qui seront installés avec le nouveau réseau et nous sommes en mesure de constater à quel point le bilan de la Corporation est "positif", ajoute son président.

Elle offre présentement trois services: transport urbain, scolaire et de réservation (tour de ville, etc...).

SERVICE QUOTIDIEN
entre Sherbrooke et les comtés de Frontenac et Beauce
DESSERVANT 24 états américains de ou vers divers points de la province de Québec.

**SÉCURITÉ
RAPIDITÉ
COURTOISIE**



Quirion

TRANSPORT INC.

LAC-MÉGANTIC
1-800-567-6137

Le camionnage: une piqûre qui ne pardonne pas

(MB) — "Plains-toi pas... mon camion est renommé pour être la Cadillac des autres, des précisions qu'on apporte sur la performance des camions de tel marque par rapport aux autres de tel autre marque, des confidences sur la vie des camionneurs. "Tous se disent: après trois ans, je vais vendre et je lâche ce métier-là. Mais on continue et on se procure un nouveau camion... C'est ce qui arrive lorsque tu as reçu la maudite piqûre!"

Quelques secondes plus tard, de jeunes cyclistes se profilent sur la route empruntée par les camionneurs. Dufresne, l'oeil toujours ouvert, préfère prévenir un malheureux accident et klaxonne. Un bruit rauque et fort se fait entendre. "On dirait le meuglement d'une vache!", ajoute-t-il en riant à gorge déployée. "J'ai toujours aimé la mécanique. D'ici quelques années, lorsque j'atteindrai 50 ans, je vendrai mon gros camion, en achèterai un plus petit et diminuerai mon travail de moitié. Mon épouse et moi, on va voyager..."

"Mais c'est pas très fort l'hiver. Finalement, on travaille seulement six, sept mois par année." Toutefois, certains doivent quitter la région lorsque les neiges tombent et déménager dans le grand nord, où le travail se fait moins rare. "Il faut bien joindre les deux bouts", a-t-on expliqué. Pourqu'on ne pas travailler pour une compagnie, à de meilleures conditions? "Quand tu as commencé à travailler pour toi-même, tu veux rien savoir d'une grosse compagnie!!!"

Surtout l'été

Les camionneurs travaillent surtout l'été. L'hiver, outre le transport du sel, on s'occupe du transport de la



Charger son camion et le décharger sur le chantier. Voilà la journée d'un transporteur en vrac!

camions!!!"

Entre deux trous et deux sauts, M. Jean Demers camionneur indépendant, s'amusait bien de l'allure de notre journaliste qui risquait, à chaque crevasse dans le sol, de s'écraser la tête sur le toit du camion dans lequel il prenait place.

"Mais n'empêche que c'est dur pour les nerfs. Moi, ça fait sept ans que je fais cela et mes reins en prennent un coup. Il faut toujours surveiller pour pas faire d'accidents, ça demande une attention de tous les instants", a-t-il confié au cours d'une entrevue sur le terrain.

"J'ai l'air climatisé dans mon camion. C'est beaucoup mieux! Sans ça, tu es obligé d'ouvrir tes fenêtres et avec la poussière, tout devient sale à l'intérieur."

En effet, plusieurs camionneurs n'ont pas l'air climatisé. La poussière, ils connaissent cela! "Avant d'avoir mon nouveau camion, je revenais chez moi le soir avec de gros cernes noirs dans le cou", ajoute Demers.

Toute la journée, dans un va-et-vient incessant, des dizaines de véhicules transportent leur chargement de roches concassées de la carrière où ils s'approvisionnent aux chantiers de construction des routes de la région. Présentement, c'est l'activité principale des membres de l'Association des transporteurs en vrac des Cantons de l'Est.

"Aujourd'hui, je vais faire une dizaine de voyages aller-retour. Les bonnes journées, je peux en faire une quinzaine."

Et tout au long du trajet, ce sont des anecdotes qui se succèdent les unes aux



M. Jean Demers, camionneur. "On travaille seulement six, sept mois par année."

29 ANSI

OUI!

Elle est trop jeune, et ne peut vous aider présentement.

MAIS NOUS...

avec 29 ans de loyaux services, nous pouvons "tout faire ou presque".

Déménagement - Entreposage - Emballage

BLAIS EXPRESS INC.

"Agent Mayflower"

Sherbrooke - 569-3819 - 567-3939

**GRAVIER
CONCASSÉ
SABLE TAMISÉ**

**TRANSPORT
O. LEROUX
INC.**

562-1011

R.R. 4, Chemin Galipeau, Sherbrooke

**GBS
GENERAL
MAINTENANCE SERVICE**

CORNWALL — DRUMMONDVILLE — GRANBY —
LONGUEUIL — MANIWAKI — ST-JEROME —
SHERBROOKE — TROIS-RIVIERES — MONTREAL —
OTTAWA — QUEBEC

137, Wellington sud
Sherbrooke — 569-3238

**LES PRODUITS CHRYSLER.
DES VEHICULES
QUI SE DISTINGUENT**

Grand choix de camions à 4 roues motrices

Informez-vous au sujet de la garantie optionnelle de 5 ans / 80.000 K.

Une collection des plus complètes dans tous les modèles

NEW YORKER CORDOBA VOLARE
NEWPORT HORIZON SAPPORO
LE BARON CARAVELLE ARROW/COLT
CAMIONS DODGE

**WILLIAMS
PLYMOUTH - CHRYSLER INC.**

405 sud, rue Belvédère, Sherbrooke, 567-8421

Votre marchand d'autos du Centre-ville, où il y a facilité d'accès!

**DÉPOSITAIRE
A SHERBROOKE**

GMC

**DES CAMIONS
POIDS LOURDS?
POIDS MOYENS
ET POIDS LÉGERS.**

Pour de plus amples détails, voyez un de nos représentants.

Le Général

Jimmy

Magna Van

Vandura

JIMMY et PICK-UP
à 2 ou 4 roues motrices.

**DELUXE
AUTOMOBILE LTÉE**

1567, KING OUEST
SHERBROOKE

DÉPARTEMENT DE SERVICE ET PIÈCES OUVERT TOUS LES SOIRS JUSQU'À 23 HEURES.

**CRANKSHAFT GRINDING &
DIESEL SERVICE INC.**

Distributeur: Diesel, Detroit, Cummins
Freins Jacob
Service d'injection de toutes marques

1175, GALT EST, SHERBROOKE, Tél: 569-6321

Priorité donnée à la sécurité par le ministre Lucien Lessard

QUEBEC — Le ministre des Transports du Québec, M. Lucien Lessard, a annoncé la création d'un comité interministériel de la sécurité routière qui regroupera des représentants de quatre ministères, les Transports, les Consommateurs, Coopératives et Institutions financières, l'Éducation et la Justice.

Participeront également aux décisions de ce comité dont le mandat consiste à mettre en oeuvre et à coordonner toute la politique en matière de sécurité sur les routes au Québec; le directeur du bureau des véhicules-automobiles, le directeur de la Sûreté du Québec, le président de la Régie de l'assurance automobile et le sous-ministre de l'Éducation. Le groupe de travail sera présidé par M. Lessard.

Ce comité interministériel sera doté d'un secrétariat permanent et s'inspire, selon le ministre Lessard, d'une solution retenue en France et en Belgique.

Certificat de vérification obligatoire

Dorénavant, tout acquéreur d'un autobus usagé devra détenir un certificat d'inspection mécanique lors du transfert de propriété du véhicule.

M. Lessard a souligné que cette décision est conforme à l'une des recommandations du rapport Jodoin qui a démontré que le nombre d'accidents impliquant des autobus est plus élevé au Québec que partout aux

Etats-Unis et au Canada. En tout, quatorze vérifications spécifiques, dont celles de la carrosserie et du système de freinage, permettront d'établir l'état du véhicule.

M. Lessard a dit par ailleurs qu'il espérait disposer à l'automne des ressources nécessaires pour rendre l'inspection réglementaire tous les trois mois plus efficace. Il a souligné en outre qu'il entend entreprendre des démarches avec les ministères de l'Éducation, du Travail et des Affaires sociales pour améliorer la formation et le perfectionnement des chauffeurs d'autobus

et des mécaniciens puisque la majorité des accidents sont imputables à des erreurs humaines.

Eviter l'hystérie

Le ministre des Transports a soutenu qu'il fallait éviter de créer une hystérie collective au sujet du transport par autobus en dépit des terribles accidents qui ont coûté la vie à une dizaine de personnes récemment à St-Hyacinthe et à 40 personnes, l'an dernier à Eastman.

M. Lessard a fait ressortir le fait qu'il n'y a eu que 73 tués en 1978 dans le transport par autobus, ce qui est bien

minime par rapport à la situation d'ensemble où on retrouvait, en 1977, 1,556 tués et 43,812 blessés.

"En mettant trop l'accent sur ce secteur", de dire le ministre, "on risque de manquer la cible et d'accroître le nombre d'accidents sur nos routes: si nous considérons le nombre d'usagers transportés par autobus et le nombre d'accidents, le taux de mortalité est bien minime."

Si l'on décourage en effet, selon lui, les gens à utiliser les transports publics, on augmentera la congestion sur les routes et, par conséquent, les risques d'accident.

M. Lessard a incidemment défendu la proposition contenue dans son projet de réforme du code de la route selon laquelle les autobus pourraient rouler à 110 km à l'heure.

Il s'agit là de la vitesse de croisière de ces véhicules, devait-il expliquer, et cela ne pourra que contribuer à décongestionner les routes du Québec.

L'Association du transport écolier du Québec a demandé dans un mémoire soumis au ministre que les contrats qui doivent venir à échéance cette année soient prolongés pour une durée de trois ans, éliminant ainsi

le recours au système des soumissions. L'Association justifie sa demande en disant que cela permettrait d'améliorer la sécurité et l'efficacité dans le transport des écoliers.

M. Lessard n'a pas fait connaître la décision du gouvernement à ce chapitre, se contentant de souligner que l'administration provinciale se propose de donner davantage d'autonomie aux commissions scolaires, ce qui pourrait inclure le transport des écoliers. De toute façon, a-t-il dit, les discussions se poursuivent à ce sujet au conseil des ministres. Il n'a pas manqué de

rappeler par contre qu'en six ans, soit de 1974 à 1980, les coûts sont passés de \$115 millions à \$210 millions, al-

ors que durant la même période la clientèle scolaire diminuait de 20,000 élèves.

A votre service



NATIONAL BEARING LTD

Rép.: Yvon Goudreau

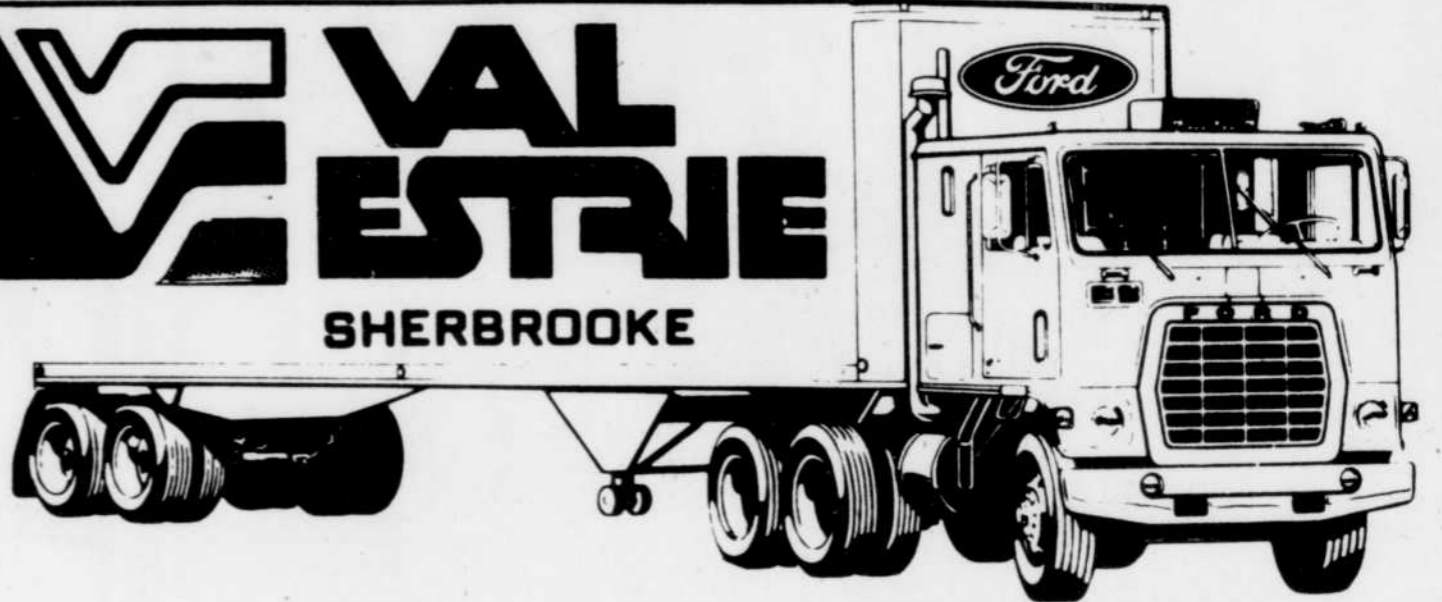
**325, Belvédère sud, Sherbrooke
565-9933**

37498

CATERPILLAR
Reg'd



VAL ESTRIE
SHERBROOKE



M. Lucien Ouellette,
Directeur - Camions Lourds
et Flottes.

4141 KING OUEST

SHERBROOKE (819) 563-4466

POSTE D'AFFECTATION
DE LA **région 05** INC.

2108 OUEST, RUE KING, SHERBROOKE, QUÉBEC J1J 2E8 — (819) 562-3827

CONSEIL D'ADMINISTRATION:

Président: M. Jean-Guy Perras
Vice-Président: M. Guy Maurais
Secrétaire-Trésorier: M. Michel Côté
Administrateur: M. Raymond Lapré
Directeur général au poste: M. Pierre Letarte

SOUS-POSTE D'AFFECTATION:

Secteur Compton:

M. Paul Labranche
17, rue Lisé
Casier Postal 115
Sawyerville, Compton
(Québec) J0B 3A0
Tél.: 1-819-889-2266

Secteur Frontenac:

M. Roland Bolduc
Stornoway, Frontenac
(Québec) G0Y 1N0
Tél.: 1-819-652-2215
1-819-652-2564

Secteur Mégantic:

M. Yvon Breton
213, rue Préfleury
St-Ferdinand, Mégantic
(Québec) G0N 1N0
Tél.: 1-418-428-3781

Secteur Richmond:

M. Raymond Richard
R.R. 2
B. Larocheville
Windsor, Richmond
(Québec) J1S 2L5
Tél.: 1-819-845-3217

Secteur Sherbrooke:

M. Yvan Béliveau
326, 5e avenue
Sherbrooke (Québec)
J1G 2L7
Tél.: 1-819-563-4767

Secteur Stanstead:

M. Réal Langlois
102, boul. Bourque
Rock Forest (Québec)
Tél.: 1-819-843-5200

Secteur Wolfe:

M. Denis Roy
Sts-Marthyrs, Wolfe
(Québec) G0Y 1B0
Tél.: 1-819-344-2996

Secteur Brome:

Missisquoi, Shefford:
M. Maurice Dupuis
35, rue Lewis
Casier Postal 1038
Waterloo (Québec)
J01 2N0
Tél.: 1-514-539-2034

LE GROUPE RICHMOND TRANSPORT INC.

Sherbrooke: 563-2341 Montréal: 324-8306 Richmond: 826-3718 Drummondville: 478-5454 Asbestos: 879-7121



**REGROUPES POUR DONNER
UN MEILLEUR SERVICE**

1905, rue Roy, Sherbrooke
Tél.: 563-2341

Unis pour mieux vous servir.

38230

37364

Une flotte commerciale importante

par Marc Berthiaume

Malgré le peu de statistiques actuellement disponibles sur le sujet, on semble généralement d'accord dans les milieux concernés pour affirmer que l'Estrie vient en très bonne place au Québec pour ce qui est du transport commercial fait par route et par rail.

Dans les milieux gouvernementaux, on s'attelle cette année à la compilation de statistiques comparatives entre les diverses régions du Québec. Par ailleurs, il a été impossible de rejoindre les porte-paroles du bureau des tarifs du Québec pour obtenir des renseignements qu'on annonce maigres cependant.

Quant à la chaire des transports de l'université de Sherbrooke récemment mise sur pied, elle procédera dans les mois qui vont suivre à une étude plus systématique du profil estrien dans le domaine des transports.

Cependant, aux bureaux des compagnies privées qui s'adonnent au transport par route dans la région, on peut dégager un certain consensus sur certaines données. On s'entend pour estimer que la région, malgré l'absence d'une industrie forte et solide s'adonnant au grand transport routier, vient en deuxième ou troisième place, après Montréal et Québec.

Ainsi, la compagnie de transport Roger's, avec

ses 145 unités, manipule toute une gamme de marchandises, allant des denrées alimentaires au textile. Son commerce est principalement axé vers la région montréalaise. "En proportion de la densité de population, l'Estrie est très bien cotée et arrive sûrement troisième après Montréal et Québec", a expliqué son porte-parole, M. Claude Adam.

Même commentaire pour le représentant de la compagnie de transport Richmond qui possède quelque 140 véhicules. Elle amène de la marchandise générale vers la région métropolitaine, l'Ontario et les États-Unis. "Le problème, c'est qu'il n'y a pas de grosses industries solidement implantées dans le coin."

Quant à la compagnie Kingsway, elle compte 35 camions et n'hésite pas à placer la région bon troisième. Son porte-parole révèle que quelque 2 millions de livres de marchandises entrent et sortent des Cantons de l'est chaque semaine. Kingsway s'affaire principalement dans le transport du papier, bien avantagée qu'elle est par les nombreuses usines de pâtes et de papiers de l'Estrie. Là encore, on affirme qu'il y a un hic: "il n'y a pas assez de grosses industries suffisamment importantes dans la région pour recourir à nos services."

De son côté, la compagnie de transport Smith

affirme que Sherbrooke, toutes proportions gardées, arrive en deuxième place à cause de ses nombreuses manufactures. L'entreprise compte

une vingtaine de véhicules et fait principalement affaire avec l'Ontario.

D'autre part, le trans-

port par rail se porte bien dans la région, selon le représentant de CP Rail qui en a principalement la charge dans les Cantons de l'Est.

"La région est très importante car elle constitue une ligne directe avec l'est du Canada et les États-Unis." Incapable de donner des chiffres précis sur le volume de la marchandise transportée, le porte-parole de la compagnie ferroviaire ajoute cependant que quatre trains traver-

sent la région chaque jour. Son entreprise transporte des denrées de consommation, du papier et du pétrole.



Pétrole, lait, papier, tout prend la route aujourd'hui pour quitter la région ou pour y entrer.

CAMIONNEURS

1/4 DE SIECLE D'EXPERIENCE en TRANSMISSIONS et DIFFERENTIELS de CAMIONS NADEAU & FILS

ENR.
LENNOXVILLE - Rte 108, chemin Cookshire,
Angle chemin Johnville - (819) 562-9714

BF Goodrich
vous offre un
SERVICE ROUTIER 24 HEURES PAR JOUR

et DES **PNEUS TAURUS**
construction radiale d'acier

BF Goodrich
CENTRE DU PNEU

570, Wellington Sud Sherbrooke
Tél.: 567-5283

master charge CHARGEX VISA

Sun ORDINATEUR A DIAGNOSTIQUES

UNIQUE DANS L'ESTRIE

Ce système a été vendu par **UAP**

Cet appareil automatique est dirigé par un micro-ordinateur qui peut réaliser 50.000 opérations à la seconde. Il vérifie l'allumage, le démarrage, l'accumulation, le mélange, l'émission, la compression par moyen d'une séquence automatique préprogrammée. Les problèmes sont localisés AUTOMATIQUEMENT.

BAE BILODEAU AUTO ÉLECTRIQUE
815, rue Fédéral — Sherbrooke

562-9659

A cause des travaux en cours sur la rue Galt, vous devez emprunter: Wellington sud, Acadie et Fédéral.

Le No 1 Le No 1 Le No 1 Le No 1 Le No 1 Le No 1 Le No 1 Le No 1 Le No 1 Le No 1 Le No 1

Nous nous spécialisons de plus en plus dans les véhicules de loisirs. Notre choix est illimité dans les modèles 2 ou 4 roues motrices (moteur diesel ou au gaz sur camionnettes).

Venez rencontrer le spécialiste dans le domaine

RONALD COTÉ
gérant du dept. des camions et voitures de loisirs.

LOCATION A LONG TERME

Brouillard Automobile L.T.E.E.
Concessionnaire Chevrolet, Oldsmobile, Cadillac
2700, KING OUEST, SHERBROOKE, 569-9941

FINANCEMENT SUR LES LIEUX. INFORMEZ-VOUS AVANT DE CONTRACTER UN EMPRUNT

SERVICE APRES-VENTE IMPECCABLE

Le No 1 Le No 1 Le No 1 Le No 1 Le No 1



CORPORATION MUNICIPALE DE TRANSPORT DE SHERBROOKE

UNE CINQUANTAINE DE NOUVEAUX ABRIS D'AUTOBUS:

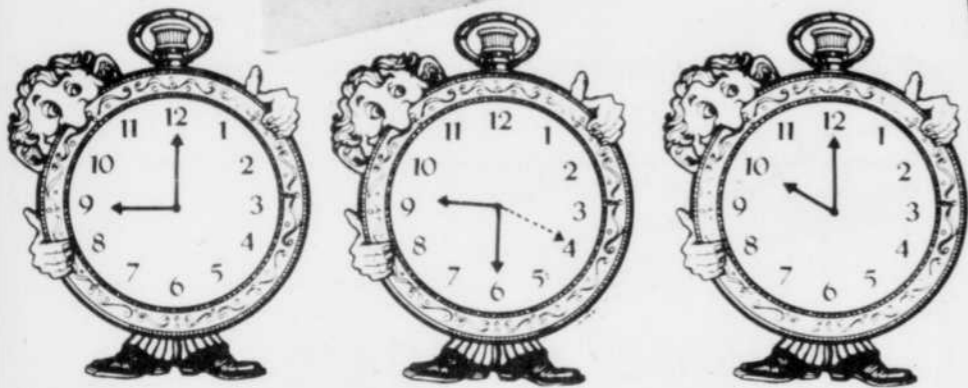


"ABRIBUS" En effet, six nouveaux abribus seront installés prochainement. Il est prévu pour les trois prochaines années qu'une quarantaine d'abribus seront installés aux points de correspondance stratégiques, en plus de ceux existants. Ceci est fait dans le but d'assurer une plus grande protection contre les intempéries aux usagers de la CMTS.

500 NOUVEAUX PANNEAUX DE SIGNALISATION



Peu à peu vous pourrez reconnaître ces arrêts à l'enseigne bleu et blanc. Le numéro des circuits passant par cet arrêt sera inscrit. Ainsi, tous pourront savoir quel autobus passe par ce point. A compter du 27 août prochain, il ne sera plus nécessaire de chercher les poteaux peints blanc-bleu-blanc.



HORAIRE REGULIER: A TOUS LES 20 OU 30 MINUTES LE JOUR, AUX 60 MINUTES LE SOIR.

Sept des nouveaux circuits seront à intervalles réguliers de 30 minutes dès 06 h 00 le matin jusqu'à 18 h 00 alors qu'un autre passera à toutes les 20 minutes, un dernier le sera à toutes les heures. Le soir (sauf jeudi et vendredi) tous ces circuits fonctionneront à intervalles de 60 minutes. Etant donné que les jeudi et vendredi sont jours d'affluence, les circuits seront à leurs intervalles du jour, soit 20 ou 30 minutes.

N° 00000

Correspondance
Transfer

Receptionnaire (pour numéro 01)

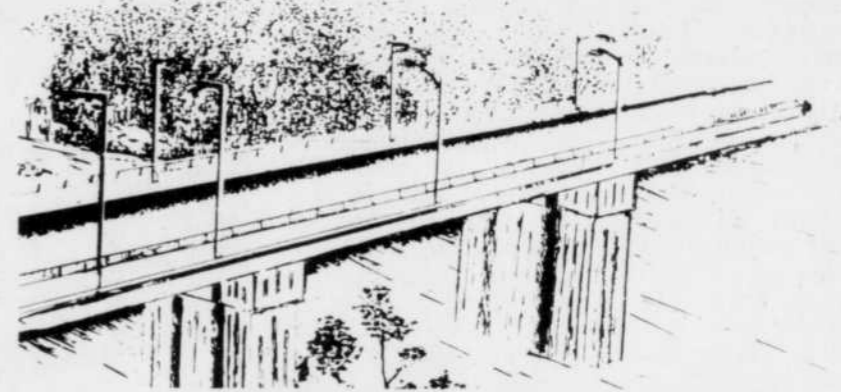
ORIGINE - ORIGIN		N. S. E. O.	
		AM	P.M.
01	10	1 15 30 45	
02	10	2 15 30 45	
03	24	3 15 30 45	
04	33	4 15 30 45	
05	34	5 15 30 45	
06	36	6 15 30 45	
07	38	7 15 30 45	
08	39	8 15 30 45	
09	17	9 15 30 45	
10	12	10 15 30 45	
11	11	11 15 30 45	
12	20	12 15 30 45	
13	20	13 15 30 45	
14	22	14 15 30 45	
15	23	15 15 30 45	
16	25	16 15 30 45	
17	25	17 15 30 45	
18	19	18 15 30 45	
19	20	19 15 30 45	
20	21	20 15 30 45	
21	22	21 15 30 45	
22	23	22 15 30 45	
23	24	23 15 30 45	
24	25	24 15 30 45	
25	26	25 15 30 45	
26	27	26 15 30 45	
27	28	27 15 30 45	
28	29	28 15 30 45	
29	30	29 15 30 45	
30	31	30 15 30 45	
31	31	31 15 30 45	

Valable seulement sur le service de correspondance de circuit 01.
Ces cartes sont en usage sur les circuits de correspondance.
E MA AV MA JE
SE OC NO DE

UNE SEULE CORRESPONDANCE

Les nouveaux circuits sont agencés de façon à ce que vous n'ayez jamais à utiliser plus d'une correspondance, peu importe où vous allez.

Ainsi vous pourrez vous déplacer d'est en ouest ou du nord au sud beaucoup plus rapidement. Parfois même, vous pourrez traverser la ville sans avoir à correspondre. Si jamais ça se produisait, vous n'aurez plus qu'à le faire une seule fois. Ceci sera possible indépendamment de votre point d'embarquement et/ou de votre destination. Les neuf nouveaux circuits (au lieu de 8) couvriront mieux la ville que par le passé.



ENFIN, UN CIRCUIT QUI RELIERA LES QUARTIERS NORD ET OUEST, VIA LE PONT JACQUES-CARTIER.

Le nouveau circuit numéro 6 en provenance du Carrefour de l'Estrie et des rues McCrea et Wilson desservira l'ouest de la ville en passant par le pont Jacques-Cartier. Ainsi tout détour inutile par le centre ville sera éliminé.



NOUVEAU RÉSEAU LE 27 AOÛT 1979

18 AUTOBUS NEUFS, QUI VOUS CONDUIRONT PARTOUT AVEC UN MAXIMUM DE CONFORT ET DE SÉCURITÉ. C'est économique!