



**20** *ans*  
*de présence en Maurice*

# Le **CENTRE FISCAL**

de **SHAWINIGAN-SUD**

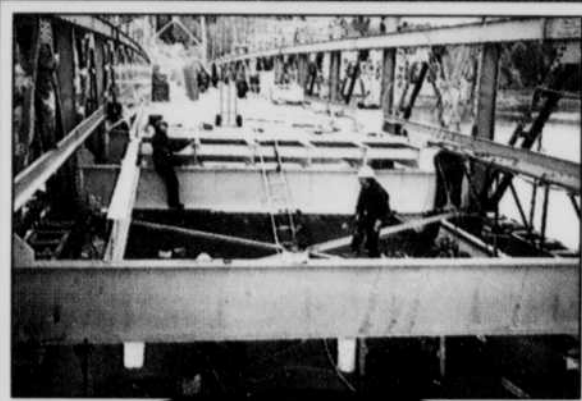
**JOURNÉE**  
**PORTES OUVERTES**

*LE DIMANCHE 11 AVRIL 1999*  
*DE 14h À 17h*

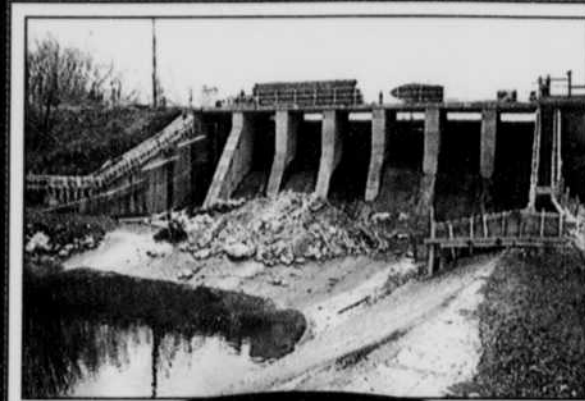
**Le Nouvelliste**  
CAHIER SPÉCIAL, 8 avril 1999



Pont suspendu  
à la Cité de l'Énergie.



Remplacement de la structure  
du pont de Grand-Mère.



Reconstruction complète  
du barrage Memphrémagog.

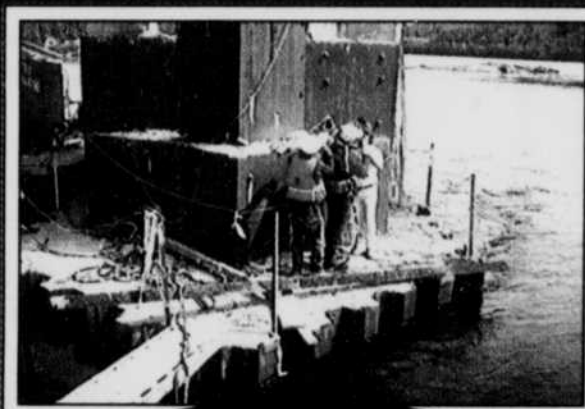


Renforcement du barrage  
Abénaquis, Sherbrooke.

**Félicitations  
pour les  
20  
ANS  
du**

**Centre fiscal  
Shawinigan-Sud**

Centre ISO 9002



Réfection du pilier du pont du canadien  
Pacifique Saint-Étienne-des Grès.



Premières fondations  
du Centre Fiscal.



Agrandissement de l'usine Malette  
de Saint-Georges-de-Champlain.

CONSTRUCTIONS

**R** CLOUTIER Inc.



4450, 4e Avenue, C.P. 904  
Shawinigan-Sud (Québec) G9N 7N5

Tél.: (819) 536-5646  
Télec.: (819) 536-5647



# Le Centre fiscal de Shawinigan-Sud

## 20 ans de présence en Mauricie



Denis Gélinas, directeur

En 1974, la section des Systèmes de la Planification de Revenu Canada, prévoyant un accroissement considérable du nombre de déclarations d'impôt et sachant que le Centre fiscal d'Ottawa ne suffirait plus à la tâche, recommande une politique de régionalisation. Pour ce faire et en accord avec le Programme de décentralisation du Conseil du Trésor, Revenu Canada Impôt obtient, en avril 1975, l'autorisation de répartir progressivement la charge de travail sur six centres régionaux. Ce programme comporte, dès le début, le projet du Centre fiscal de Shawinigan-Sud.

Au printemps 1976, le Conseil du Trésor donne son approbation pour l'acquisition d'un site dans le parc industriel de Shawinigan-Sud, situé sur la route 157, sur lequel sera entreprise, au début de l'année 1977, la construction du Centre fiscal.

C'est à l'école St-Bernard de Shawinigan (aujourd'hui le Centre communautaire) que sont décentralisées, en janvier 1977, les toutes premières activités fiscales. Le personnel est alors composé d'une dizaine d'employés.

Puis, en novembre 1978, c'est le début des opérations de Revenu Canada dans ses nouveaux locaux. Le Centre fiscal traite alors les déclarations d'impôt d'une partie de la province de Québec, soit ceux de la région de Montréal. Cela représente 14% des déclarations produites par les Canadiens. Le 8 avril 1979, le Centre fiscal est inauguré, générant 575 emplois et donnant un nouvel essor économique à la région. En 1981, le Centre fiscal connaît une croissance remarquable avec ses 1 500 emplois.

Tout au long de ses vingt années d'existence, le Centre fiscal est demeuré présent dans la région, entre autres par son apport économique considérable. En effet, le Centre fiscal représente actuellement une masse salariale de près de 30 millions de dollars, avec ses 1 800 emplois dont quelque 600 permanents. Son personnel assure les services à environ 4 300 000 particuliers et 200 000 sociétés desservis par les bureaux des services fiscaux de Montréal, Laval, Ottawa, Rouyn-Noranda, Sherbrooke et Sudbury. Le Centre fiscal a la responsabilité de millions de versements en prestation fiscale cana-

dienne pour enfants, crédit pour la taxe sur les produits et services, remboursement d'impôt, et autres.

Depuis 1981, et ce à tous les cinq ans, le Centre fiscal se voit confier, par Statistique Canada, l'administration du programme de recensement. Également, depuis 1997, nous partageons nos locaux avec Développement des ressources humaines Canada.

Le Centre fiscal, c'est aussi un partenariat avec des associations, divers groupes du milieu régional, provincial et national, sans compter qu'à chaque année, notre organisation est visitée par des représentants de divers pays étrangers, qui viennent se renseigner sur le régime fiscal canadien et le traitement des déclarations.

Au fil des ans, les employés ont su bâtir une organisation de renommée dont l'image reconnue localement, régionalement et nationalement, s'est forgée par la performance et la qualité du travail accompli. Cette renommée est également redevable de l'engagement social, du dévouement, du dynamisme ainsi que du sens de l'innovation et du partage démontrés par l'ensemble des employés. Ceux-ci ont su, au cours de ces années, s'adapter aux nouvelles réalités du marché du travail, telles que les virages technologiques, les nouvelles compétences recherchées chez les travailleurs, de même qu'aux attentes de la clientèle.

C'est avec enthousiasme que, tous ensemble, nous envisageons le futur et j'ai la conviction que nous continuerons de travailler à créer une organisation moderne et dynamique.

En cette journée anniversaire, je suis fier de souligner nos 20 ans de présence en Mauricie, en vous invitant cordialement, vous et votre famille, à visiter le Centre fiscal de Shawinigan-Sud, ce dimanche 11 avril 1999, à compter de 14 heures. Il me fera plaisir de vous y rencontrer.

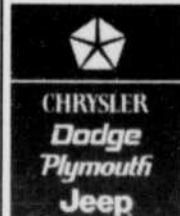
À l'approche de l'an 2000, voilà une excellente occasion pour vous de découvrir notre technologie, nos services et notre histoire.

Denis Gélinas, directeur  
Centre fiscal de Shawinigan-Sud

C'est avec grand plaisir que Cossette Chrysler de Shawinigan / Grand-Mère souligne les  
**20 ans du Centre fiscal de Shawinigan-Sud.**

*Nous tenons à féliciter et à rendre hommage aux dirigeants et aux employés pour leur bon travail.*

481-480



**SHAWINIGAN / GRAND-MÈRE**  
**Cossette**

10303, boul. des Hêtres, Shawinigan, Tél.: (819) 539-5457  
Sans frais: 1 (800) 567-9334



# L'équipe de direction de Revenu Canada Centre fiscal de Shawinigan-Sud



**Denis Gélinas**  
Directeur



**Ginette Grenier**  
Adjointe exécutive



**Gérald Paquet**  
Directeur adjoint  
Demandes de renseignements  
et redressements



**Jocelyne Perreault**  
Consultante principale  
Développement organisationnel



**Guy Boisvert**  
Directeur adjoint  
Ressources humaines



**Jackie Chauvette**  
Directrice adjointe  
Appels



**Aurélien Turcotte**  
Directeur adjoint  
Services aux sociétés



**André Payette**  
Directeur adjoint  
Finance, administration  
et technologie de l'information



**Christiane Laliberté**  
Directrice adjointe  
Services aux employeurs



**Denis Barsalou**  
Directeur adjoint  
Déclarations des particuliers



**Jocelyne Godin**  
Directrice adjointe  
Division de l'observation

## La mission de Revenu Canada



Notre mission consiste à promouvoir l'observation des lois et règlements du Canada dans les domaines de la fiscalité, du commerce et des opérations frontalières grâce à l'éducation, à la prestation d'un service de qualité et à l'adoption de mesures d'exécution responsables, contribuant ainsi au bien-être social et économique des Canadiens.

## Bienvenue

La direction,  
le comité organisateur  
et le personnel du  
Centre fiscal de Shawinigan-Sud  
sont heureux de vous inviter  
à la journée portes ouvertes.



Le comité organisateur du 20<sup>e</sup> anniversaire de l'inauguration du Centre fiscal de Shawinigan-Sud : Isabelle Gélinas, coordonnatrice, Réjean Côté, président; Line Gélinas, Claude Rochette, Luc Martin, Jean Doré et Luc Granger. Absente au moment de la photo : Lyne Buongiorno.

## Journée portes ouvertes



**Le Centre fiscal de Shawinigan-Sud  
vous ouvre ses portes  
le dimanche 11 avril 1999  
de 14 à 17 heures**



Les Centres de ressources humaines du Canada  
de la Mauricie  
*des partenaires de choix!*

### Nos services...

- Information sur le marché du travail
- Prestations d'assurance-emploi et de Sécurité de la vieillesse
- Renseignements et commandes de Relevés d'emploi
- Demande de numéros d'assurance sociale
- Information sur le Code canadien du travail
- Information sur la Stratégie emploi jeunesse du Canada et sur les programmes à l'intention des jeunes

### *Shawinigan*

4695, 12<sup>e</sup> Avenue, bur. 1470  
Tél. : (819) 536-5633  
Shawinigan- Sud

### *Trois-Rivières*

55, des Forges  
Tél. : (819) 379-3900

### *Louiseville*

200, Saint-Augustin  
Tél. : (819) 228-2761

### *La Tuque*

290, rue Saint-Joseph  
Tél. : (819) 523-2781

Visitez notre site Internet : [www.qc.hrdc-drhc.gc.ca/Shawinigan](http://www.qc.hrdc-drhc.gc.ca/Shawinigan)



Développement des  
ressources humaines Canada

Human Resources  
Development Canada

Canada

## Les services de Revenu Canada en Mauricie

### Les bureaux des services fiscaux

Les bureaux des services fiscaux, répartis dans plus de 40 villes canadiennes, offrent des services d'information fiscale. Ils répondent aux demandes de renseignements du public concernant notamment les cotisations, les redressements, les remboursements. Les clients y retrouvent tous les formulaires et publications du Ministère. Ces bureaux effectuent également des vérifications des dossiers fiscaux.

### Les services des douanes

Les services des douanes à Trois-Rivières facilitent le passage des marchandises et des voyageurs entre le Canada et les États-Unis. Les douanes protègent la société canadienne en interceptant les personnes inadmissibles ou dangereuses et les marchandises illégales aux ports de Trois-Rivières et de Bécancour, à l'aéroport de Trois-Rivières. Pour en savoir plus, composez le 1 800 461-9999.

### Les Centres fiscaux canadiens

Il y a actuellement huit centres fiscaux au Canada (bientôt sept en raison de la nouvelle orientation du Centre fiscal d'Ottawa); ils sont situés à Summerside (Île-du-Prince-Édouard), St-John's (Terre-Neuve), Jonquière et Shawinigan-Sud (Québec), Ottawa et Sudbury (Ontario), Winnipeg (Manitoba) et Surrey (Colombie-Britannique).

### Une présence importante dans la région

Le Centre fiscal de Shawinigan-Sud, ouvert à l'automne 1978 et inauguré en avril 1979, est l'un des plus importants employeurs du Centre-de-la-Mauricie, avec une masse salariale annuelle de 30 millions de dollars.

En réponse à une croissance majeure des opérations, deux autres immeubles sont loués dans les environs; l'un abrite le matériel et les fournitures, l'autre, les déclarations de revenus.

Depuis 1997, Revenu Canada partage l'immeuble du Centre fiscal avec Développement des ressources humaines Canada.



Le Bureau des services fiscaux de Trois-Rivières, ouvert depuis 1979, offre des services au comptoir dans les deux langues officielles, de 8h15 à 16h30, du lundi au vendredi. Le numéro de téléphone est le (819) 373-2723.

## L'autocotisation

Le régime fiscal canadien est fondé sur l'autocotisation. Cela veut dire que, chaque année, les contribuables canadiens sont invités à établir eux-mêmes leur situation fiscale en s'assurant que leur impôt soit payé, conformément à la Loi.

Le Ministère a conçu ses programmes et ses services de manière à encourager l'observation volontaire de la Loi, pierre angulaire du régime d'autocotisation du Canada. Pour maintenir la confiance des Canadiens dans l'intégrité du régime fiscal, Revenu Canada établit un juste équilibre entre, d'une part, la sensibilisation du public et les services qui lui sont offerts et, d'autre part, un programme complet d'exécution responsable de la Loi.

Ce régime est sans doute le mode de perception le plus efficace et le plus économique.

## Autres édifices abritant les opérations du Centre fiscal



Cette bâtisse, située au 77, 125e Rue, à Shawinigan-Sud, sert d'entrepôt pour le matériel et les fournitures.



C'est au 4455 de la 12e Avenue, à Shawinigan-Sud, que sont classées des millions de déclarations d'impôt. Une cinquantaine d'employés travaillent au Service des dossiers.

**LES EMPLOYÉ(E)S DE LA CAFÉTÉRIA VOUS  
FÉLICITENT POUR VOTRE 20<sup>e</sup> ANNIVERSAIRE !**

**BON SUCCÈS POUR L'AVENIR !**

**GESTION DE SERVICES ALIMENTAIRES**



## 20 ans d'engagement



Édith Vivier, présidente  
Syndicat des employés de l'impôt  
Local 10 005

Les membres du Syndicat des employés de l'impôt, Local 10 005, sont heureux de s'associer au 20<sup>e</sup> anniversaire du Centre fiscal de Shawinigan-Sud.

Que de chemin parcouru tant par la direction que par le Syndicat local pour en arriver à des relations de partenariat plutôt que d'affrontement.

Les membres de l'équipe syndicale se joignent à moi pour vous inviter, le dimanche 11 avril 1999, de 14 à 17 heures, à découvrir et à mieux comprendre nos opérations.





## Les valeurs de Revenu Canada

Nos valeurs comprennent l'intégrité, le professionnalisme, le respect et la collaboration.

• **L'intégrité** est la pierre angulaire de notre administration. Elle s'entend du traitement équitable de chacun et de l'application équitable de la Loi. Pour assurer l'intégrité, nous devons agir de façon honnête et transparente.

• **Le professionnalisme** est la clé qui nous permet de remplir notre mission. Il s'agit de l'application des normes de rendement les plus élevées possible. Pour assurer le professionnalisme, nous devons faire preuve de compétence et de dévouement.

• **Le respect** est à la base de nos contacts avec nos collègues et nos clients. Il prend la forme d'une attitude réceptive face aux droits des particuliers. Pour assurer le respect, il faut faire preuve, en tout temps, de courtoisie et de considération.

• **La collaboration** est l'élément fondamental qui nous permet de relever les défis de l'avenir. Elle s'entend de l'établissement d'un partenariat et de l'unification des efforts en vue de l'atteinte d'objectifs communs. Pour assurer la collaboration, il faut faire preuve de leadership et d'innovation.

## L'engagement de Revenu Canada à l'égard de l'équité

Notre engagement à l'égard de l'équité s'exprime dans un effort continu d'examiner et d'améliorer nos activités. Nous avons mis au point une stratégie visant à garantir que les Canadiens continueront d'être traités avec dignité, respect, égalité et justice.

Notre engagement envers l'équité s'appuie sur un service efficace, uniforme et impartial.

Les mesures que nous prenons doivent refléter une application de la Loi à la fois objective et respectueuse à l'égard de nos clients.

Nous reconnaissons que chaque client a des préoccupations et des besoins précis.

## Canada Le défi de l'an 2000

### Que fait Revenu Canada pour se préparer au passage à l'an 2000 ?

Le Ministère s'y prépare en fait depuis 1988. Il a pris des mesures bien précises pour éviter les interruptions et les perturbations de service causées par le passage à l'an 2000 et pour en réduire au minimum les répercussions sur ses systèmes, ses clients et le public.

Le Ministère a déjà modifié à cette fin bon nombre des principaux systèmes servant à administrer l'impôt sur le revenu, les programmes de prestations et les politiques commerciales.

De plus, Revenu Canada a testé certains de ses systèmes informatiques en laboratoire en utilisant des dates comprises dans le prochain siècle. L'essai et la conversion de la plupart de ces systèmes sont maintenant terminés. Le Ministère s'attaquera, en 1999, aux problèmes et aux relevés lors des essais et de la conversion.

Comme on le voit, Revenu Canada prend le passage à l'an 2000 très au sérieux depuis longtemps et ses préparatifs vont bon train.



**Inauguration du Centre fiscal de Shawinigan-Sud, le 8 avril 1979**  
Le grand responsable de l'implantation du Centre fiscal de Shawinigan-Sud, l'honorable Jean Chrétien, ministre des Finances et député du comté de St-Maurice, procède à l'inauguration officielle, en compagnie de son épouse Aline. Cette cérémonie se déroule en présence de Michel Veillette, député du comté de Champlain, et son épouse Claudette; Claude Lajoie, député de Trois-Rivières, représentant le ministère des Travaux publics; Gilles Grondin, maire de Shawinigan-Sud; et Marcel LeBlond (extrême droite), directeur du Centre fiscal.



Collège  
Shawinigan

**B**on 20<sup>e</sup> anniversaire  
aux membres du personnel  
du Centre fiscal de Shawinigan-Sud ;  
carrefour d'une activité intense  
et partenaire dynamique des organisations  
du Centre-de-la-Mauricie.

**Pour construire l'avenir ensemble !**

*La Direction et le personnel  
du Collège Shawinigan*

2263, avenue du Collège, C.P. 610, Shawinigan ( Québec ) G9N 6V8

Téléphone : (819) 539-6401 - Télécopieur : (819) 539-8819

Adresse électronique : [information@collegeshawinigan.qc.ca](mailto:information@collegeshawinigan.qc.ca)

Site Web : <http://www.collegeshawinigan.qc.ca>

## Agenda 1999



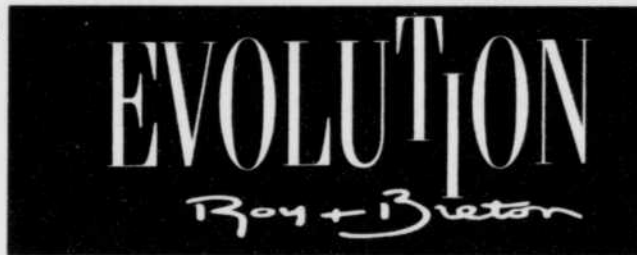
Dans l'ordre habituel : Luc Granger, éditeur; Lyna Bellerive, présidente du Comité social; Claude Rochette, auteur; Denis Gélinas, directeur du Centre fiscal; Édith Vivier, présidente du Syndicat des employés de l'impôt, local 10 005; Réjean Côté, président du 20e anniversaire; et Isabelle Gélinas, coordonnatrice pour le Comité.

Grâce à la participation financière du Syndicat local et du Comité social, le comité organisateur du 20e anniversaire du Centre fiscal lançait, en décembre dernier, l'agenda 1999 commémorant l'événement.

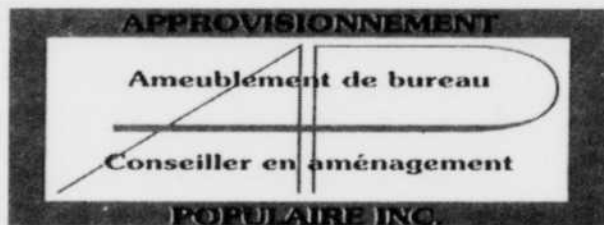
Cet agenda de 192 pages raconte l'histoire du Centre fiscal. On y retrouve quelque 180 photos, illustrant notamment la construction et l'inauguration du Centre fiscal; la première équipe de direction, la participation des employés à diverses causes humanitaires, les activités sociales, les tournois sportifs, les employés aujourd'hui décédés, de même que le personnel actuel du Centre fiscal.

On peut acheter l'agenda au coût de 10 \$, en communiquant avec Isabelle Gélinas, au (819) 536-6216.

... de l'ameublement de bureau en pleine



et



(1-800-561-7939)

Raymond Matteau  
Président

623, boul. Lionel-Boulet, Varennes (Québec) J3X 1P7  
Tél.: (450) 652-9881 - Téléc.: (450) 652-7558

## La technologie au

Le Ministère cherche sans cesse des moyens sûrs d'utiliser les nouvelles technologies pour améliorer la qualité de ses services et accroître l'efficacité de ses opérations.

### Comment produire sa déclaration

#### 1 - Déclaration sur papier

Vous pouvez continuer à produire votre déclaration de revenus sur papier en utilisant la *Déclaration de revenus et de prestations*.



**TED**  
Transmission électronique des déclarations

#### 2 - Transmission électronique des déclarations (TED)

Les particuliers et les sociétés peuvent produire électroniquement leur déclaration de revenus par l'entremise d'un fournisseur de services approuvé. La TED présente plusieurs avantages : elle offre un traitement rapide (environ deux semaines), une exactitude accrue et une souplesse de paiement; de plus, c'est un système respectueux de l'environnement puisque la transmission se fait sans papier.

Remarque : à l'heure actuelle, il n'est pas possible de transmettre sa déclaration au moyen d'Internet. Toutefois, Revenu Canada étudie cette possibilité.



En 1998, le Centre fiscal de Shawinigan-Sud a traité électroniquement environ 321 000 déclarations.



#### 3 - Impôtél

Les particuliers qui ont été invités à le faire peuvent produire, de leur domicile, leur déclaration de revenus à l'aide d'un téléphone à clavier et du service TouchTone.

Au moyen d'une entrevue téléphonique automatisée, on invite ces particuliers à fournir leurs données fiscales.

Ce service est gratuit et il est offert tous les jours. L'appel ne prend que quelques minutes. Les particuliers qui y ont recours n'ont pas besoin de poster leur déclaration.

#### Service de dépôt direct

Le gouvernement fédéral a adopté le dépôt direct, plutôt que les chèques, comme moyen usuel de verser des paiements. Pour les clients du Ministère, il s'agit d'une façon sûre, pratique, fiable et rapide de recevoir les paiements. Le dépôt direct permet également au gouvernement de réduire ses frais de traitement et de poste.

Tous les particuliers peuvent faire déposer leur remboursement d'impôt, leur crédit pour la TPS/TVH et leur prestation fiscale canadienne pour enfants (y compris les prestations provinciales connexes) directement dans leur compte bancaire, à l'établissement financier de leur choix au Canada. Les entreprises peuvent aussi faire déposer directement leur remboursement d'impôt, ainsi que les différents remboursements de TPS/TVH auxquels elles ont droit.

# service du client

Pour obtenir des renseignements

## Le SERT

Le Système électronique de renseignements par téléphone est un service automatisé qui vous fournit des renseignements personnels et généraux en matière d'impôt. Il offre les six services énumérés ci-dessous, et on y accède en composant le 1 800 267-6999.

**1. Le Téléremboursement** : offert de février à septembre, vous informe sur l'état de votre remboursement pour l'année.

**2. Le Crédit pour la taxe sur les produits et services/taxe de vente harmonisée (TPS/TVH)** : offert pendant la période d'émission des paiements du crédit, ce service indique si vous avez droit au crédit pour la TPS/TVH et quand vous pouvez vous attendre à recevoir votre paiement.

**3. Le Régime enregistré d'épargne-retraite** : offert de la mi-septembre à la fin d'avril, ce service indique le montant que vous pouvez déduire au titre de cotisations versées dans un REÉR pour l'année et, s'il y a lieu, les cotisations non déduites que vous pourriez déduire dans votre déclaration.

**4. Le Tableau d'affichage** : offert toute l'année, ce service fournit des renseignements fiscaux à jour qui pourraient vous intéresser.

**5. Télé-impôt** : ce service de messages enregistrés sur plusieurs sujets touchant l'impôt est offert de la mi-janvier à la fin de juin.

**6. Les Renseignements aux entreprises** : ce service de messages enregistrés concernant l'exploitation d'une entreprise est offert toute l'année.

## Le site de Revenu Canada sur Internet

Vous pouvez obtenir beaucoup de renseignements sur le Ministère et ses services, de même que bon nombre de ses publications, sur Internet, à l'adresse suivante : [www.rc.gc.ca](http://www.rc.gc.ca) (Pour les personnes handicapées : [www.rc.gc.ca/handicape/](http://www.rc.gc.ca/handicape/))

## Autres services visant certains clients

### Services offerts aux personnes aveugles ou ayant une déficience visuelle

Les déclarations de revenus et les annexes, les divers guides, les brochures et autres publications courantes, ainsi que tous les avis et les services de correspondance, sont offerts en braille, en gros caractères, sur cassette audio, ainsi que sur disquette d'ordinateur, et ce, dans les deux langues officielles.

### Services offerts aux personnes sourdes, malentendantes ou ayant un trouble de la parole

Si vous avez accès à un téléimprimeur, vous pouvez appeler le service de demandes de renseignements généraux par téléimprimeur du Ministère, en composant sans frais le 1 800 665-0354.

Vous pouvez aussi avoir recours à un service de relais avec l'aide d'un téléphoniste pour communiquer avec les services de renseignements ordinaires. Le téléphoniste agit comme un interprète en transcrivant les propos de l'agent de Revenu Canada au fur et à mesure, pour que les paroles de ce dernier apparaissent sur votre téléimprimeur.



### Confidentialité

Revenu Canada prend des mesures pour garantir la confidentialité des renseignements personnels et financiers que lui fournissent les Canadiens. Il ne peut communiquer aucun renseignement à une personne de l'extérieur du Ministère, à moins que la Loi ou le client lui-même ne l'y autorise.

Pour s'assurer que les renseignements personnels des clients demeurent confidentiels et ne sont pas communiqués à des personnes non autorisées, le Ministère exige une autorisation écrite avant de divulguer de tels renseignements à des fiscalistes ou à d'autres personnes.



Si vous désirez obtenir plus de renseignements ou faire des suggestions concernant les différents services ou les programmes offerts par Revenu Canada ou le Centre fiscal de Shawinigan-Sud, communiquez avec la Division des communications, aux numéros suivants : (514) 283-2464, poste 280, ou au 1 800 292-3430 (sans frais).

# L'Agence des douanes et du revenu du Canada

## Pourquoi le gouvernement crée-t-il l'Agence des douanes et du revenu du Canada ?

Le gouvernement crée l'Agence afin d'offrir un meilleur service, à coût abordable, au public, aux entreprises canadiennes ainsi qu'aux provinces et aux territoires. Il veut aussi simplifier l'administration fiscale au Canada en réduisant le chevauchement et le dédoublement entre les paliers de gouvernement.

Grâce à son statut d'agence, la nouvelle organisation sera plus en mesure d'appliquer une approche d'entreprise à l'administration des programmes fiscaux, douaniers et commerciaux. Elle jouira d'une plus grande latitude pour adapter et rationaliser ses cadres de gestion des ressources humaines et des services administratifs afin qu'ils conviennent à ses besoins particuliers.



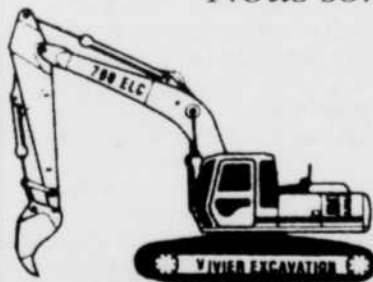
## Quelle sera la mission de l'Agence ?

L'Agence prendra à sa charge l'entière mission de Revenu Canada, plus précisément l'administration des programmes fiscaux, douaniers et commerciaux, ainsi que la distribution de prestations sociales et économiques. Elle pourra également conclure des ententes avec les provinces et les territoires pour administrer, à leur demande, leurs taxes et impôts ainsi que d'autres activités.

## Quel genre d'organisme l'Agence sera-t-elle ?

L'Agence conservera son lien étroit avec le gouvernement fédéral, tout en demeurant une partie intégrante de la fonction publique du Canada et en servant aussi bien le gouvernement fédéral que les gouvernements provinciaux et territoriaux. Ces derniers proposeront les membres du Conseil de direction qui sera chargé de superviser l'organisation et l'administration de l'Agence, de même que la gestion de ses ressources, services, biens, employés et marchés.

Nous sommes fiers de souligner les 20 ans du Centre fiscal de Shawinigan-Sud.



- EXCAVATION
- FOSSES SEPTIQUES

- TERRASSEMENT
- DÉMOLITION
- DÉNEIGEMENT

- NOUVEAU
- TERRE TAMISÉE AVEC COMPOST

Félicitations !



# VIVIER EXCAVATION inc.

TÉL. : (819) 537-9413

1291, rang Saint-Louis, Notre-Dame-du-Mont-Carmel

TÉLÉC. : (819) 537-5606

## Programme communautaire des bénévoles en matière d'impôt

En 1998, plus de 15 000 bénévoles ont aidé au-delà de 268 000 contribuables canadiens à remplir leur déclaration de revenus.

Les bureaux des services fiscaux de Revenu Canada offrent aux bénévoles des séances de

formation sur la façon de remplir les déclarations simples. Ces bénévoles aident à leur tour des personnes à faible revenu, des personnes âgées, des étudiants et de nouveaux citoyens.



De gauche à droite : Claude Vincent, employé du Centre fiscal; Linda Ayotte, responsable du programme des bénévoles pour Revenu Canada; Guylaine Laporte, étudiante en sciences comptables; René Coutu, CGA et directeur du Bureau des services fiscaux de Trois-Rivières; Liette Girard, directrice générale des Artisans de paix; et Claire Cyr, responsable du programme des bénévoles pour le ministère du Revenu du Québec.

Revenu Canada administre également un programme de bénévoles en collaboration avec le ministère du Revenu du Québec, pour aider les contribuables du Québec à remplir leurs déclarations fédérale et provinciale.

Le Programme communautaire des bénévoles en matière d'impôt est offert actuellement un peu partout en Mauricie, de La Tuque à Trois-Rivières, de Ste-Anne-de-la-Pérade à St-Gabriel-de-Brandon et de Nicolet à Gentilly.

Lors de la journée impôts des Artisans de paix (photo) qui a eu lieu le 6 mars dernier à Trois-Rivières, 66 bénévoles ont aidé 417 personnes. La plupart des bénévoles sont des membres de l'Ordre des comptables généraux licenciés du Québec ou des employés de Revenu Canada et du ministère du Revenu du Québec. On retrouve également des étudiants en sciences comptables à l'Université du Québec à Trois-Rivières. Au total, 934 déclarations ont été remplies.



Jean-Yves Lamothe et Laurent Grimard, techniciens et Jean-Yves Stoycheff, chef d'équipe.

### NOTRE MISSION :

ÊTRE UNE COMPAGNIE DE SERVICES DE PREMIER PLAN  
DANS LAQUELLE CHAQUE MEMBRE DE L'ÉQUIPE ASSURE  
LES MEILLEURS SERVICES POSSIBLES À SES CLIENTS  
TOUT EN OBTENANT SA SATISFACTION PERSONNELLE.

**BROOKFIELD LePAGE JOHNSON CONTROLS**

**Nous nous appliquons à améliorer la qualité**

## Le Centre fiscal de Shawinigan-Sud à la Table ronde des directeurs généraux du Centre-de-la-Mauricie

La Table ronde des directeurs généraux du Centre-de-la-Mauricie est une table de concertation et de partenariat regroupant plusieurs organismes publics et parapublics du Centre-de-la-Mauricie :

- La Commission scolaire de l'Énergie;
- Le CLSC du Centre-de-la-Mauricie;
- Le Centre d'hébergement et de soins de longue durée, Centre-de-la-Mauricie;
- Le Centre hospitalier du Centre-de-la-Mauricie;
- Le Centre d'accueil Les Chutes;
- La Ville de Shawinigan;
- La Ville de Shawinigan-Sud;
- La Ville de Grand-Mère;
- Le Collège Shawinigan;
- Hydro-Québec, région Mauricie;
- Parcs Canada, district de la Mauricie;
- Le Centre fiscal de Shawinigan-Sud.

### Initiatives de partage et d'entraide

La Table ronde des directeurs généraux du Centre-de-la-Mauricie existe depuis 1995. Depuis ce temps, de très nombreuses initiatives de partage et d'entraide ont été réalisées entre autres, dans les domaines des ressources humaines, des services internes et des services à la clientèle. Voici quelques-unes des initiatives réalisées :

- Élaboration d'un répertoire commun des ressources et des services partageables;
- Partenariat entre Parcs Canada et de nombreux partenaires du domaine récréo-touristique;
- Regroupement des services administratifs du CLSC du Centre-de-la-Mauricie et du Centre d'hébergement et de soins de longue durée du Centre-de-la-Mauricie (CHSLD);
- Collaboration entre le Centre fiscal de Shawinigan-Sud, Travaux publics et Services gouvernementaux Canada et la Ville de Shawinigan-Sud pour le raccordement de la piste cyclable de la Ville de Shawinigan-Sud avec celle de la municipalité de Notre-Dame-du-Mont-Carmel;
- Élaboration d'un protocole de service en santé/accidents de travail entre la Ville de Shawinigan-Sud, la Commission scolaire de l'Énergie et le Centre hospitalier du Centre-de-la-Mauricie;
- Collaboration entre le Centre fiscal, la Ville de Shawinigan-Sud et la Régie intermunicipale des transports afin de relier le Centre fiscal au circuit du transport en commun au Centre-de-la-Mauricie;
- Offre par le Collège Shawinigan d'établir des ententes et des alliances dans de nombreux champs d'activités (loisir, communication, entretien des bâtiments, gestion du personnel, administration, etc.);
- Regroupement des différents bureaux de santé - des organismes du domaine de la santé (CLSC, CHSLD, CHCM) et partage envisagé de ces services avec d'autres organismes de la Table ronde.

### Plan de mesures d'urgence

Actuellement, tous les directeurs généraux de la Table ronde sont à terminer la mise à jour du plan de mesures d'urgence de leur organisme. Dans les prochains mois, chaque ville intégrera les plans de mesures d'urgence des organismes/industries de son territoire à son plan de mesures d'urgence avec comme objectif ultime d'avoir, d'ici le 31 décembre 1999, un plan global et intégré de mesures d'urgence au Centre-de-la-Mauricie



# Le Centre fiscal c'est nous autres !



**Services aux sociétés**



**Traitement des recettes**



**Appels et Observation**



**Demandes de renseignements et redressements**



**Demandes de renseignements et redressements**



**Demandes de renseignements et redressements**



# LE CENTRE FISCAL



**Direction, Projets ministériels, Développement organisationnel et Ressources humaines**



**Centre des ressources humaines Canada (CRHC)**



**Traitement des déclarations des particuliers**



**Traitement électronique des déclarations des particuliers**



**Traitement des recettes [courrier]**



**Traitement électronique des déclarations des particuliers**

# CAL, C'EST NOUS AUTRES !



Centre d'appels régional (CAR)



Centre des ressources humaines Canada (CRHC)



Centre d'appels régional (CAR)



Services des dossiers



Personnel de divers secteurs de travail

Services de la cafétéria



Services de la sécurité



Services d'entretien





# Le Centre fiscal c'est nous autres !



Revue du traitement des déclarations des particuliers



Revue du traitement des déclarations des particuliers



Traitement des déclarations des particuliers



Services aux sociétés



Services aux employeurs



Finance, administration et technologie de l'information

## Saviez-vous que ?

En 1917, pendant la Première guerre mondiale, le gouvernement du Canada a instauré un impôt sur les profits de guerre réalisés par certaines compagnies canadiennes.

Cet impôt de guerre, instauré à titre provisoire, est abrogé et remplacé, en 1948, par la Loi de l'impôt sur le revenu.



Lancé en 1985, le Programme d'équité en matière d'emploi du Ministère vise à constituer une équipe de travail diversifiée et représentative de la population canadienne, qui offrira des services de qualité à la clientèle.

Pour obtenir cette juste représentativité, Revenu Canada a instauré des mesures favorisant le recrutement, la formation et le perfectionnement des femmes, des personnes handicapées, des Autochtones et des membres de minorités visibles.



La construction du Centre fiscal de Shawinigan-Sud est un projet évalué à plus de 18 millions de dollars. Cette photo, prise au printemps 1977, nous fait voir l'érection de la charpente.



Le Centre fiscal de Shawinigan-Sud traite annuellement 4 300 000 déclarations de particuliers, 200 000 déclarations de sociétés, 400 000 demandes de renseignements et de redressements, 400 000 déclarations d'employeurs et 600 000 acomptes provisionnels.



Le parc de stationnement du Centre fiscal compte 50 places pour les visiteurs, 20 pour les personnes handicapées et plus de 1200 pour les employés.

## 1999 Année internationale des personnes âgées

### «Vers une société pour tous les âges»



L'Organisation des Nations Unies a officiellement proclamé que 1999 serait l'Année internationale des personnes âgées. Le thème retenu, «Vers une société pour tous les âges», veut sensibiliser le public sur le rôle essentiel des aînés au sein de nos collectivités. Les objectifs mis de l'avant visent à favoriser

l'autonomie et la participation des aînés à tous les niveaux de notre société.

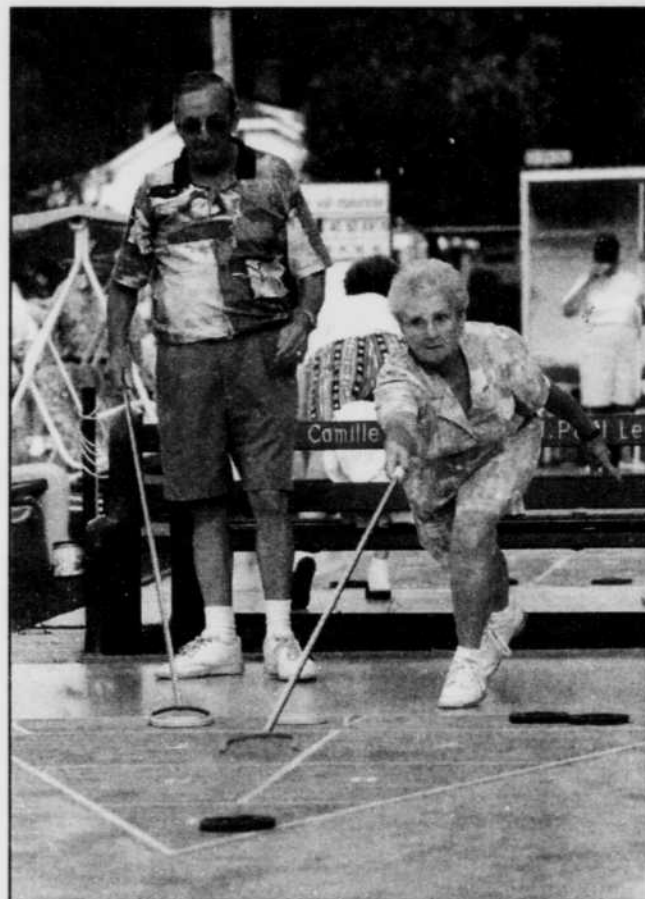
À l'heure actuelle, environ 12 % des Canadiens ont 65 ans ou plus; en 2016, cette proportion sera de 16 % et, en 2031, un Canadien sur quatre sera âgé de 65 ans ou plus. Ce phénomène démographique sans précédent doit nous amener à réfléchir sérieusement sur nos valeurs relatives au vieillissement de notre population.

Revenu Canada, sensible au mieux-être des Canadiens, appuie les grands objectifs de l'Année internationale des personnes âgées. En tant qu'organisme responsable, il s'est engagé à offrir à sa clientèle des produits et des services répondant à ses attentes, et ce, au meilleur coût possible.

Le Centre fiscal de Shawinigan-Sud et le Bureau des services fiscaux de Trois-Rivières ont mis en oeuvre un projet pilote commun destiné à établir une nouvelle approche en ce qui touche le service aux aînés. Le projet *Reconnaissance* a permis d'intégrer au site Internet de Revenu Canada un certain nombre de renseignements utiles aux aînés. Divers autres documents ont été conçus pour améliorer la prestation de services et trouver de nouvelles façons de communiquer avec cette clientèle.

L'année 1999 constitue sans aucun doute une année charnière dans la reconnaissance des principes d'autonomie et de participation des aînés à l'édification d'une société plus humaine. À l'aube du prochain millénaire, nos collectivités doivent s'enrichir du savoir et de l'expérience des aînés.

Source : Pierre Bisson



HEUREUX 20e ANNIVERSAIRE  
FÉLICITATIONS AUX DIRIGEANTS  
ET À TOUT LE PERSONNEL !



ÉQUIPEMENT DE BUREAU  
PROVINCIAL INC.

AMEUBLEMENTS DE BUREAU

PAPETERIE COMMERCIALE ET SCOLAIRE  
PHOTOCOPIES

1532, rue Frigon  
Shawinigan (Québec)  
G9N 4A1  
Tél. : (819) 539-2269  
Télex. : (819) 539-2260

500, 6e Avenue  
Grand-Mère (Québec)  
G9T 2H2  
Tél. : (819) 533-2444  
Télex. : (819) 533-3591

## Les Commissionnaires

La Division de Québec félicite le Centre fiscal de Shawinigan-Sud à l'occasion de ses 20 ans d'existence. Nous considérons notre association avec une institution de cette qualité comme un privilège. Nous contribuons à la sécurité du Centre fiscal de Shawinigan-Sud depuis le début.

Jean-Yves Lauzier

Directeur général

(418) 681-0609

**P.A. BISSON INC.**  
ENTREPRENEUR GÉNÉRAL

**DB**

Certifié ISO-9002

831, 3e Avenue, Grand-Mère  
(Québec) G9T 2V6  
Tél.: (819) 538-3202 / 538-6091

Courrier électronique : pa.bisson.inc@concepta.com

ÉQUIPEMENT DE BUREAU  
PROVINCIAL INC.

AMEUBLEMENTS DE BUREAU

PAPETERIE COMMERCIALE ET SCOLAIRE  
PHOTOCOPIES

1532, rue Frigon  
Shawinigan (Québec)  
G9N 4A1  
Tél. : (819) 539-2269  
Télex. : (819) 539-2260

500, 6e Avenue  
Grand-Mère (Québec)  
G9T 2H2  
Tél. : (819) 533-2444  
Télex. : (819) 533-3591

Les Commissionnaires

La Division de Québec félicite le Centre fiscal de Shawinigan-Sud à l'occasion de ses 20 ans d'existence. Nous considérons notre association avec une institution de cette qualité comme un privilège. Nous contribuons à la sécurité du Centre fiscal de Shawinigan-Sud depuis le début.

Jean-Yves Lauzier  
Directeur général (418) 681-0609

# Des employés au grand coeur

## Inondations au Saguenay



Juillet 1996 : les inondations survenues au Saguenay émeuvent tous les Canadiens. Une collecte de fonds est organisée au Centre fiscal et rapporte 5 900 \$, dont 1 500 \$ sont versés par le Syndicat local des employés de l'impôt.

## Sinistrés du verglas



Janvier 1998 : une collecte de fonds visant à venir en aide aux sinistrés du verglas permet d'amasser 1 000 \$ parmi le personnel de Revenu Canada et du Centre de ressources humaines du Canada (CRHC). De gauche à droite : Réjean Côté, coordonnateur des projets ministériels ; Johanne Garceau, responsable de la collecte; Denis Gélinas, directeur du Centre fiscal; et Denis Boisvert, directeur du CRHC.

## Aide aux familles défavorisées



À l'approche de Noël, le Centre fiscal bourdonne d'activités; c'est là en effet que se déroule le blitz téléphonique annuel de Partage Centre-Mauricie. À cette occasion, des bénévoles appellent les citoyens de Shawinigan, de Shawinigan-Sud et des environs pour recueillir argent et denrées qui seront par la suite remis aux familles défavorisées de la région. Depuis 1985, le personnel du Centre fiscal participe à une collecte de victuailles et de jouets en collaboration avec Partage Centre-Mauricie. Sur la photo, les responsables de cette collecte au Centre fiscal : Robert Alarie, Marie-Claire Frigon et Gilles Bergeron.

## Centraide-Mauricie et PartenaireSanté



Chaque année, les fonctionnaires fédéraux souscrivent à la Campagne de charité au profit de Centraide-Mauricie et PartenaireSanté. À l'automne 1998, les employés du Centre fiscal et du Bureau des services fiscaux de Trois-Rivières ont généreusement donné 8 182,10 \$. Dans l'ordre habituel : Isabelle Gélinas, coordonnatrice locale; Jean-Yves Perron, coordonnateur de la Campagne Centraide-Mauricie; Renald Turcotte, président régional; Denis Gélinas, directeur du Centre fiscal; Réjean Côté, coordonnateur régional pour la fonction publique fédérale; et Luce Girard, représentante de PartenaireSanté.

Cabinet du  
Premier ministre



Office of the  
Prime Minister

Le très honorable Jean Chrétien, premier ministre  
du Canada et député du comté de Saint-Maurice



# Le Bureau des services fiscaux de Trois-Rivières

En opération depuis 1979, le Bureau des services fiscaux de Trois-Rivières dessert la population du Centre-du-Québec, assurant ainsi les services à plus de 252 000 particuliers, 14 200 employeurs et 10 500 sociétés. Situé au 25, rue des Forges, bureau 111, le Bureau des services fiscaux est composé de trois grandes divisions :

## Les Services à la clientèle

La division des Services à la clientèle offre, au comptoir ou par téléphone, des services de renseignements concernant la production et la cotisation des déclarations d'impôt des particuliers, la transmission électronique des déclarations (TED), Impôtel, de même que des services de douanes. De plus, le bureau de Trois-Rivières met à la disposition du public tous les formulaires et brochures publiés par le Ministère.



MM Richard Beaulieu, directeur adjoint de la Vérification; René Coutu, directeur; André Milot, directeur adjoint des Services à la clientèle et Robert Duhaime, directeur adjoint du Recouvrement des recettes.

Pour sa part, le personnel du guichet d'affaires permet aux gens d'affaires du Centre-du-Québec d'obtenir des informations sur le numéro d'entreprise (NE) et les renseignements nécessaires à la production de leur déclaration de revenus.

Notre bureau est également actif dans le domaine de l'éducation en offrant des conférences et des séminaires aux particuliers et aux entreprises qui en font la demande.

## Le Recouvrement des recettes

La division du Recouvrement des recettes est responsable de la perception de l'impôt sur le revenu ainsi que des cotisations au régime de pension du Canada et à l'assurance-emploi; elle rend également des décisions en matière d'assurabilité et procède à des vérifications de retenues à la source chez les employeurs.

## Bureau des services fiscaux Trois-Rivières

25, rue des Forges, bureau 111  
Trois-Rivières (Qc), G9A 2G4

**SERT, Service téléphonique automatisé**  
sans frais : 1 800 267-6999

**Demandes de formulaires**  
local : (819) 373-2723  
sans frais : 1 800 959-3376

**Demandes de renseignements généraux**  
local : (819) 373-2723  
sans frais : 1 800 959-7383

**Entreprises**  
**Demandes des entreprises, Numéro d'entreprise,**  
**Impôt sur le revenu des sociétés**  
**Retenues sur la paie, Douanes - l'inscription**  
local : (819) 373-8783  
sans frais : 1 800 959-7775

**Prestation fiscale canadienne pour enfants**  
sans frais : 1 800 387-1194

**Crédit pour la taxe sur les produits et services**  
sans frais : 1 800 959-1954

**Renseignements sur autres remboursements**  
sans frais : 1 800 959-1958

**Heures normales de service**  
Du lundi au vendredi (sauf les jours fériés)  
par téléphone, de 8h15 à 17h  
ou en personne, de 8h15 à 16h30

**Félicitations**  
pour votre 20<sup>e</sup> anniversaire!

**Les Entreprises** enr.

Jean-François Giguère, président

**Service professionnel de conciergerie**  
Commercial, industriel et résidentiel - Lavage de tapis.

6954, de Montagne Trois-Rivières (819) 372-4821  
4640-A de Carufel Notre-Dame-du-Mont-Carmel Télécopieur : (819) 537-4464  
Cellulaire : (819) 695-3471

## La Vérification

La division de la Vérification joue un rôle important dans l'observation volontaire de la Loi de l'impôt et dans le maintien de la confiance du public dans l'intégrité du régime fiscal canadien. Des examens et des vérifications sont effectués dans les dossiers des sociétés et des particuliers en affaires.

De plus, cette division gère les programmes et les services reliés à la recherche scientifique, à l'évitement fiscal, aux non-déclarants, aux certificats de décharge et à l'économie clandestine.



## Le Centre fiscal de Shawinigan-Sud



**Page frontispice : Robert Buist**  
**Infographie : Claude Dessureault**

**Recherche publicitaire : Monique Fortin**  
**Mise en page : Roger Pozier**

**Collaboration : Claude Rochette et Luc Granger**

**Photos : Photomédia Claude Gill**  
**Image-Média Mauricie Patrick Beauchamp**

**Réalisation : Le Nouvelliste**  
**Information : 376-2501**

**FÉLICITATIONS**  
à tout le personnel à l'occasion de ce 20<sup>e</sup> anniversaire!

**R.L. DISTRIBUTEUR**  
2731-1992 QUÉBEC INC.  
Produits et équipements  
sanitaires



2152 Laurier, C.P. 425, Shawinigan,  
(Québec), G9N 6V4  
Tél: (819) 537-5131 / Fax: (819) 537-4083

René Lemoine, président  
1-800-268-5131 / Cellulaire: (819) 536-9193

**FÉLICITATIONS**

et bon succès!

Nous sommes heureux d'être  
partenaires avec le

**Centre fiscal**  
de Shawinigan-Sud.

**GROUPE**  
**RCM** INC.

247, Sainte-Anne  
Yamachiche G0X 3L0  
Tél. : (819) 296-3705  
Télé.: (819) 296-2576

# Développement des ressources humaines du Canada (DRHC)

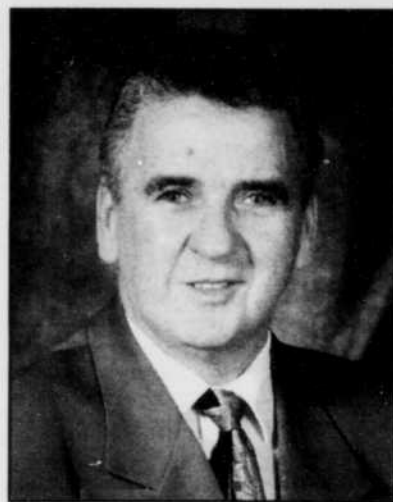
## Centre des ressources humaines Canada (CRHC) de la Mauricie



C'est avec beaucoup de plaisir que le Centre des ressources humaines Canada (CRHC) de la Mauricie salue le 20<sup>ième</sup> anniversaire de l'inauguration du Centre fiscal de Shawinigan-Sud.

En février 1997, le CRHC de la Mauricie se joignait à la grande famille du Centre fiscal et amorçait une cohabitation qui dure maintenant depuis deux ans et qui a permis la création de liens entre le personnel de ces deux entités. Les principaux objectifs de ce partage de locaux étaient axés sur la rationalisation des coûts pour le gouvernement fédéral ainsi que le développement d'ententes de partenariats.

Ces objectifs ont majoritairement été atteints. À cet effet, onze ententes de services ont été négociées entre les deux ministères, principalement au niveau des services corporatifs tels le courrier, la gestion du matériel, l'utilisation de salles de réunion et de formation ainsi que les services d'entretien. Une nouvelle entente



Denis Boisvert

est aussi en négociation quant aux services à la clientèle.

Le CRHC de la Mauricie dispense ses services en Mauricie à partir de quatre centres de service, soit ceux de Trois-Rivières, Louiseville, La Tuque et Shawinigan-Sud. Le CRHC de Shawinigan-Sud est le bureau principal où sont centralisés : le traitement des demandes d'assurance-emploi, l'application du programme intégrité, les services jeunesse, le fonds du Canada pour la création d'emplois, les services corporatifs et les activités de gestion. La clientèle du Centre-de-la-Mauricie y reçoit également des services personnalisés.

Le CRHC de la Mauricie offre ses félicitations à tous les employés du Centre fiscal de Shawinigan-Sud pour ce 20<sup>ième</sup> anniversaire.

Ces vingt dernières années sont sûrement le meilleur gage de succès des années à venir.

Denis Boisvert, directeur  
CRHC Mauricie

## Centre d'appels régional (CAR) de Shawinigan

Créé en mars 1996, le Centre d'appels régional (CAR) comprend deux points de services, l'un situé à Montréal, l'autre au Centre fiscal de Shawinigan-Sud. Son mandat est de promouvoir, organiser et offrir des services téléphoniques pour l'assurance-emploi.

### La prestation de service

À l'ère des technologies de l'information, DRHC Région du Québec a convenu d'effectuer un virage en matière de gestion des communications et de l'information. Des investissements importants sont effectués dans le développement des services téléphoniques, alliant une meilleure accessibilité et une plus

grande fiabilité du réseau.

Le Centre d'appels constitue le point de contact privilégié pour les prestataires et les employeurs. Les agents détiennent maintenant des pouvoirs d'intervention et de révision dans le processus du traitement des demandes de prestations. Plusieurs transactions de paiement sont initiées lors du premier contact, au lieu d'être différées et transmises dans un centre de traitement pour une action ultérieure.



Jean-Pierre Beaupré

### Les opérations

Le cheminement de la clientèle de l'assurance-emploi débute par l'accès à une unité de réponse vocale interactive; ce service est accessible sept jours par semaine, 24 heures par jour. Au Québec, 16 millions de demandes de renseignements transitent par ces systèmes annuellement. Plus de 700 000 de ces appels sont acheminés vers nos agents durant les heures d'affaires. Au total, 72 employés travaillent au Centre d'appels, à Shawinigan-Sud.

Un programme de qualité est intégré aux opérations dont la principale caractéristique est l'écoute des appels par des moniteurs certifiés. L'amélioration des compétences de nos em-

ployés constitue notre préoccupation majeure en matière de gestion.

Le Centre d'appels de Shawinigan est fier de s'associer à titre de partenaire aux événements qui marquent le 20<sup>ième</sup> anniversaire de l'inauguration du Centre fiscal de Shawinigan-Sud

Jean-Pierre Beaupré, directeur  
CAR Shawinigan



# Le Centre de la petite enfance La Bottine souriante

En 1983, le Centre fiscal de Shawinigan-Sud conçoit un projet de garderie en milieu de travail pour répondre aux besoins d'un grand nombre de jeunes mères de famille confrontées aux difficultés qu'entraîne la garde de jeunes enfants.

C'est en juillet 1989 que le ministère de la Famille et de l'enfance (anciennement l'Office des services de garde à l'enfance) inscrit La Bottine souriante à son plan de développement. Il accorde une subvention 122 500 \$ pour la construction de la garderie.



Le 13 octobre 1992, la garderie La Bottine souriante ouvre enfin ses portes. Elle a nécessité un investissement de plus de 500 000 \$, crée treize emplois permanents et peut accueillir jusqu'à 60 enfants.

Le 2 juin 1993, les membres du groupe promoteur de la garderie reçoivent le Prix du Ministre, la plus prestigieuse récompense décernée à des employés par Revenu Canada. L'engagement, la persévérance et la détermination du groupe, formé de représentants d'employés, de la gestion et du syndicat local, sont à l'origine de cette distinction.

En 1997, la garderie est rebaptisée *Centre de la petite enfance (CPE) La Bottine souriante*. Elle offre, depuis mars 1999, deux types de service de garde : la garde en installation (garderie) et la garde en milieu familial.



Voici le plan d'agrandissement de la garderie qui pourra, dès septembre prochain, accueillir 20 enfants de plus.



Cette photo, prise à la pouponnière, montre Lysa Bergeron (19 mois) et Rosalie Béland (16 mois), en compagnie d'Isabelle Bellemare, éducatrice.

Au volet installation, chaque groupe, formé de cinq à dix enfants, possède son local aménagé en fonction de l'âge et du programme éducatif. Ce programme favorise le jeu comme moyen principal d'apprentissage. Aux coins-ateliers, l'enfant découvre le monde qui l'entoure, trouve des solutions et acquiert diverses aptitudes. Il apprend aussi à s'exprimer et à devenir autonome. Des activités extérieures sont également prévues tous les jours. Quant au déjeuner, au dîner et à la collation de l'après-midi, ils respectent les normes du *Guide alimentaire canadien*.

Les éducatrices répondent aux normes du Ministère et sont diplômées en techniques d'éducation en service de garde. Elles sont chargées d'appliquer le programme éducatif et de veiller à l'hygiène, à la santé et à la sécurité des enfants qui leur sont confiés.

Le volet «milieu familial» peut, quant à lui, accueillir jusqu'à 50 enfants, répartis dans de nombreuses familles. Le CPE La Bottine souriante compte des familles de garde sur les territoires de Saint-Louis-de-France, Notre-Dame-du-Mont-Carmel et Shawinigan-Sud.

Les familles de garde sont choisies avec soin par le CPE. Les personnes désirant devenir responsables doivent notamment passer une entrevue. Les représentantes du CPE visitent régulièrement les familles de garde pour s'assurer qu'elles respectent les normes. De plus, le CPE leur offre divers services, comme des ateliers de formation, un soutien professionnel ainsi qu'un service de prêt de matériel.

Le Centre de la petite enfance La Bottine souriante offre le service de garde à 5 \$ par jour pour les deux volets du service.

Pour vous inscrire ou pour en savoir plus, composez le (819) 537-5542.



En atelier de motricité, Mélanie Lachance (4 ans) est accompagnée de son éducatrice Danielle Julien.



## LES CAISSES POPULAIRES DES JARDINS

### DU CENTRE-MAURICIE / MÉKINAC

Hommages à la direction et au personnel du Centre fiscal de Shawinigan-Sud.



## D'autres services du gouvernement du Canada

### Statistique Canada

# L'organisme national de la statistique

Statistique Canada a le mandat de recueillir et de publier des renseignements statistiques concernant pratiquement tous les aspects de la société et de l'économie du Canada. Les données sont généralement recueillies en ayant recours à des recensements, à des enquêtes et à des sources administratives. Voici un résumé des enquêtes menées présentement dans la région de la Mauricie.



**Le recensement permet de connaître avec précision tous les aspects de la société et de l'économie au Canada.**

• **Enquêtes auprès des ménages** - Les adresses ou les ménages sont choisis selon une méthode statistique que l'on appelle échantillonnage. Les répondants reçoivent une lettre leur annonçant la visite d'un intervieweur de Statistique Canada. Les entrevues se font sur place ou par téléphone avec un des huit intervieweurs qui habitent et travaillent dans la région. La participation à ces enquêtes est volontaire, toutefois elle est très importante pour assurer la qualité des données.

*Quelques-unes de ces enquêtes touchent la population active, la santé de la population, les réparations et les rénovations effectuées par les propriétaires-occupants.*

• **Enquêtes auprès des entreprises** - Les entreprises choisies reçoivent une lettre avec un questionnaire. Les répondants peuvent remplir et retourner le questionnaire par courrier ou répondre par téléphone.

*Quelques-unes de ces enquêtes mensuelles analysent les industries manufacturières, le commerce de gros et de détail. Une enquête touche aussi la rémunération auprès des entreprises.*

• **Enquêtes sur l'agriculture** - La plupart de ces enquêtes sont menées par téléphone avec des intervieweurs qui travaillent au bureau régional du Québec.

*Les enquêtes menées présentement dans la région portent sur la production de porcs et la production d'oeufs.*

• **Indice des prix à la consommation** - Un intervieweur de Statistique Canada fait la collecte des prix pour une sélection de biens et services dans différents établissements de vente de la région. Les relevés se font pendant les trois premières semaines du mois.

#### LE RECENSEMENT DE LA POPULATION ET DE L'AGRICULTURE

En vertu de la loi, Statistique Canada effectue le recensement à tous les cinq ans afin de tracer un portrait du Canada et de ses habitants. Le recensement est obligatoire; les réponses sont donc requises en vertu de la Loi sur la statistique.

Le recensement vise l'ensemble de la population et des exploitants agricoles. En 1996, quelque deux cents recenseurs ont parcouru la région pour livrer des questionnaires de recensement. Le prochain recensement de la population et de l'agriculture aura lieu le 15 mai 2001.

#### PERSONNEL ET CONFIDENTIEL

La Loi sur la statistique protège la confidentialité des données recueillies. Aucune personne ou organisme n'est autorisé à obtenir les renseignements fournis par les individus ou entreprises, pas même par le biais de la Loi sur l'accès à l'information.

Tout le personnel de Statistique Canada doit prêter un serment de discrétion.

Tous les intervieweurs de Statistique Canada portent une carte d'identité avec photo. Il est possible de confirmer l'identité d'un intervieweur en téléphonant au bureau régional du Québec.

Pour tout autre renseignement, composez le 514 283-5724 ou sans frais le 1 800 363-6720.

#### Recensement de 1996 Région économique de la Mauricie

	Mauricie	T.-R.	TR Métro	Shawi
Population totale	256 755	48 420	139 960	18 680
Total des personnes de sexe masculin	125 510	22 640	67 405	8 705
Total des personnes de sexe féminin	131 245	25 780	72 555	9 975
Population de 15 ans et plus	210 455	40 570	112 765	15 520
Sans revenu	20 560	3 080	10 790	1 290
Avec revenu	189 895	37 490	101 975	14 230
Revenu total moyen en \$	20 789	20 780	22 307	17 433
Taux de chômage 15 ans et plus	13.5	14.1	12.0	17.1
Hommes de 15 ans et plus	101 605	18 800	53 905	7 165
Sans revenu	5 885	965	3 110	415
Avec revenu	95 720	17 835	50 795	6 750
Revenu total moyen en \$	26 639	26 176	28 712	22 360
Taux de chômage 15 ans et plus	14.0	15.6	12.6	18.3
Femmes de 15 ans et plus	108 845	21 765	58 865	8 340
Sans revenu	14 675	2 110	7 685	865
Avec revenu	94 170	19 655	51 180	7 475
Revenu total moyen en \$	14 843	15 883	15 949	12 987
Taux de chômage 15 ans et plus	12.9	12.5	11.3	15.4
Total des familles époux-épouses		9 935	32 105	3 895
Total des familles en couple marié		7 240	23 505	2 950
Total des familles en union libre		2 695	8 600	945
Total des familles monoparentales		2 400	6 170	1 090
Parent de sexe masculin		430	1 105	210
Parent de sexe féminin		1 970	5 065	880
Valeur moyenne du logement	72 914	81 623	80 396	63 497
Propriétaire	63 860	9 045	31 990	3 390
Locataire	43 485	13 230	25 670	5 330
Loyer moyen brut en \$	422	428	440	423



## D'autres services du gouvernement du Canada

# Une réussite appuyée par Développement économique Canada

## La Cité de l'énergie

La Cité de l'énergie est devenue l'un des fleurons touristiques les plus prisés de toute la Mauricie. Développement économique Canada est étroitement associé à la mise en place de ce parc thématique et historique axé sur le patrimoine industriel de la Ville de Shawinigan.

La Cité de l'énergie représente un attrait touristique de grande qualité qui favorise la rétention de la clientèle touristique en Mauricie. Les thématiques visées sont d'intérêt pour la clientèle domestique autant qu'internationale. L'implantation de ce projet favorise la création d'emplois directs et indirects, entraîne plusieurs autres investissements touristiques, notamment au niveau de l'hébergement commercial et aide à consolider l'infrastructure économique existante.

Les coûts d'aménagement de la Cité de l'énergie ont été évalués à 27 millions \$. Développement économique Canada y a injecté 3,5 millions \$ et Développement des ressources humaines Canada a ajouté 1 million \$. L'investissement du gouvernement fédéral dans la Cité de l'énergie a donc été de 4,5 millions \$.



Aujourd'hui, le contexte économique offre aux entreprises du Québec la possibilité de rayonner dans le monde entier. Développement économique Canada s'implique afin de soutenir les efforts des entreprises et des régions pour développer pleinement leur potentiel, notamment dans les secteurs où le gouvernement du Canada détient une solide expertise.

Les succès sont fulgurants et la Cité de l'énergie en est un exemple. Le concept a été primé de toute part depuis son ouverture : Lauréat national Or, Les Grands prix du tourisme québécois (développement et innovation touristique / promotion touristique, 1998), Mention honorable de l'Association des musées canadiens, catégorie présentation, prix d'excellence de l'Institut canadien de la construction en acier, prix d'excellence des Musées québécois, Entreprise de l'année, Gala distinction Mauricie 1998.

La Cité de l'énergie contribue à la préservation du patrimoine et à la mise en valeur de la dynamique industrielle.

Source : **Michel Patenaude**  
Conseiller, bureau de la Mauricie  
Développement économique Canada

## Deux aéroglisseurs à Trois-Rivières



Le Waban-Aki

Les aéroglisseurs sont des véhicules très polyvalents. Ils se déplacent à des vitesses record, tant sur l'eau que sur la terre ferme, grâce à leur coussin d'air. Cette particularité leur permet d'atteindre des endroits impossibles d'accès pour les véhicules conventionnels. Ces appareils volants offrent une grande variété de services aux navigateurs et aux habitants des collectivités situées le long de nos voies navigables et de nos côtes.

La Garde côtière canadienne, qui fait partie intégrante de Pêche et Océans Canada, possède à sa base de Trois-Rivières, deux de ces véhicules extraordinaires.

### LE WABAN-AKI

L'aéroglisseur *Waban-Aki* a été construit en 1987 par Westland Aérospace au coût de 10 millions de dollars. Il dispose d'une capacité de chargement de 12 tonnes et peut fi-

ler à une vitesse maximale de 50 noeuds.

Le *Waban-Aki* est utilisé par la Garde côtière pour des manoeuvres de déglacage, pour la prévention des inondations, pour l'entretien des équipements d'aide à la navigation, pour l'installation d'indicateurs de niveau de marée, pour la prévention de la pollution, pour divers travaux de construction et pour des opérations de sauvetage.

Accomplissant des tâches en Gaspésie et sur la Côte-Nord, il a été très souvent affecté dans la région du lac Saint-Louis (Montréal) et du lac Saint-Pierre (Trois-Rivières). Chaque hiver, on le retrouvait garé sous le pont Laviolette.

### UNE NOUVELLE BASE

L'aéroglisseur *Waban-Aki* s'est avéré tellement utile et fiable que la Garde côtière a commandé la construction d'un second aéroglisseur. Il devenait alors impératif d'offrir un port d'attache à ces deux véhicules à coussin d'air et une nouvelle base a été construite, permettant l'utilisation et l'entretien de ces précieux outils.

La nouvelle base se situe juste sous le pont Laviolette. D'une valeur de 2,5 millions de dollars, elle a été inaugurée en septembre 1996. Selon les saisons et les besoins, entre 15 et 20 personnes travaillent à la base d'aéroglisseurs.

La base de Trois-Rivières se situe au coeur de la région desservie par ces véhicules. La zone d'opération de ces appareils s'étend de la rivière des Outaouais à la Baie des Chaleurs et comprend la rivière Saguenay et d'autres tributaires du fleuve Saint-Laurent.

### LE SIPU MUIN

Terminé en mars 1998, l'aéroglisseur *Sipu Muin* est un peu plus lourd et plus puissant que le *Waban-Aki*. Il est doté



Le Sipu Muin

d'un treuil pouvant soulever des poids de l'ordre de 5 000 kg. Il peut transporter du matériel roulant, ce qui le rend particulièrement utile lors d'opérations de dépollution. Il est aussi souvent sollicité pour le déglacage, le balisage, les travaux de construction, les opérations de recherche et de sauvetage.

D'une valeur de 13,5 millions \$, le *Sipu Muin* travaille surtout entre Montréal et Trois-Rivières, mais, comme les autres unités de la flotte de la région Laurentienne, il peut être rapidement déployé sur tout le territoire couvert par la Garde côtière.

La présence des deux aéroglisseurs de la Garde côtière rend possibles de nombreux travaux essentiels dans les activités de la navigation commerciale et de plaisance, dans le déglacage et la prévention des inondations comme dans le sauvetage de vies humaines.



D'autres services du gouvernement du Canada

## Nouveau manège militaire à Shawinigan

La présence permanente de la Défense nationale à Shawinigan remonte au 15 décembre 1936, date à laquelle la 81e Batterie voyait le jour et était installée dans le sous-sol de l'édifice du premier bureau de poste, situé à l'angle de la 5e Rue et de l'avenue de la Station. Après dix-sept années riches en histoire ainsi qu'une participation à la Seconde guerre mondiale, le 14 février 1953, on procédait à l'inauguration du premier manège militaire de la municipalité de Shawinigan. Devenu trop étroit, notamment au niveau de l'espace d'entraînement intérieur, l'ancien manège sera très prochainement remplacé par un tout nouveau, situé au 5315, boulevard Royal, à Shawinigan.

Suite à une offre de soumission, le groupe Pomerleau inc., de Saint-Georges-de-Beauce, a été mandaté pour réaliser cet édifice de 6 000 mètres carrés, sous la responsabilité de M. Michel Côté, gérant de projet et M. Alain Pouliot, surintendant, de Pomerleau inc.

On y retrouvera, outre les bureaux administratifs du 62e Régiment d'artillerie de campagne, trois salles de cours, un quartier maître régimentaire pour les équipements, les vêtements etc., trois mess pour les repas et les rencontres des différents officiers, sous-officiers supérieurs ainsi que les artilleurs et bombardiers, un garage avec tout l'équipement requis pour l'entretien des véhicules, un entrepôt pour les six obusiers 105mm C3, un immense terrain de parade de 600 mètres carrés et une salle de conditionnement physique. De plus, afin de minimiser les coûts d'entraînement à l'extérieur, la nouvelle bâtisse sera dotée de deux salles de simulateur électronique, une pour l'artillerie de tir indirect, l'autre pour le tir d'armes légères.

Étant donné que ce projet est un concept innovateur, Construction de Défense Canada (CDC) a confié à M. Daniel



Noreau, inspecteur de chantier pour le MDN, la responsabilité de superviser la construction du nouveau manège militaire de Shawinigan.

Le nouveau manège militaire de Shawinigan pourra accueillir également les quatre corps de cadets, soit le CC-694 de Shawinigan, le CC-2526 de Saint-Tite, l'escadron 14 de Shawinigan et l'escadron 815 de Grand-Mère.

Le lieutenant-colonel André Richard, directeur chez SNC Lavalin à Nicolet, assure le commandement du 62e Régiment d'artillerie de campagne et du manège de Shawinigan. Il est secondé par le commandant adjoint, le major Alain Boisvert, fonctionnaire municipal à Ville de Shawinigan, du capitaine adjudant, le capitaine Patrick Saint-Pierre, de la Force régulière ainsi que du sergent major régimentaire, l'adjudant-chef Alain Schink.

Le 62e Régiment d'artillerie de campagne comprend 220 membres réservistes, majoritairement des artilleurs, ainsi

que de différents métiers. Le régiment est également supporté par cinq membres de la Force régulière.

Le manège militaire de Shawinigan abritera aussi la Musique du 62e Régiment d'artillerie de campagne, composé de 25 musiciens. Ces derniers assurent une visibilité prestigieuse au régiment. Ils remplissent des engagements musicaux lors de visites officielles, défilés et activités diverses au sein de l'unité, ainsi qu'en support aux unités du 35e Groupe Brigade du Canada, situé à Québec.

Le 23 février dernier, l'état-major du régiment, des membres de la Défense nationale et des représentants de l'entreprise Pomerleau ont effectué la mise en terre d'une capsule de temps devant les médias locaux. Cette capsule est une douille de 105mm vide qui fut tirée par un de nos obusiers. Elle a été coulée dans le béton du vestibule du nouveau manège. Elle contient beaucoup de documents tels un historique du régiment, des photos, des lettres provenant de la mairesse de la ville de Shawinigan, de l'entreprise Pomerleau ainsi que de plusieurs personnalités militaires et civiles. Cette capsule de temps sera ouverte en 2046, lors du centenaire du 62e Régiment d'artillerie de campagne.

Le nouveau manège militaire de Shawinigan fait l'objet d'une location sur une période de vingt ans, totalisant environ 16,9 millions \$. La Défense militaire est fière de sa présence à Shawinigan et des nombreuses retombées qu'elle génère dans le milieu économique et social.

Les membres du 62e Régiment d'artillerie de campagne prendront possession de leur nouveau manège au cours de l'été. L'inauguration officielle du nouveau manège militaire est prévue pour le 25 septembre prochain et on attend plusieurs personnalités et dignitaires, tant des paliers gouvernementaux que militaire et civil de la région.

## Les Forges-du-Saint-Maurice Lieu historique national depuis 25 ans

L'année 1998 marquait le vingt-cinquième anniversaire du lieu historique national des Forges-du-Saint-Maurice comme membre du réseau Parcs Canada. Créé à la suite d'une entente Canada-Québec, ce site commémore l'implantation, en 1730, de la première communauté industrielle au pays.

En 1973, l'ouverture du site au public coïncidait avec le début de la télédiffusion de la série Les Forges du Saint-Maurice, sur les ondes de Radio-Canada.

Le site historique des Forges-du-Saint-Maurice allait alors devenir,

pour une période de dix ans, un immense chantier archéologique. Investi par la présence de plusieurs équipes de fouilleurs, il fut, à cette époque, le plus important au Québec et le second au Canada, après celui de Louisbourg.

Le rôle spécifique des archéologues dans le processus de recherche et de mise en valeur aux Forges-du-Saint-Maurice était d'enregistrer des faits, d'opérer des compilations et de transmettre la compréhension des vestiges mis à jour.

Les vestiges des bâtiments industriels érigés au 18e et au 19e siècle témoignent de façon éloquente des développements technologiques qui ont marqué l'industrie sidérurgique au cours de cette période.



Le premier ministre Jean Chrétien, lors du lancement du livre Les Forges-du-Saint-Maurice

La collection d'artefacts et d'écofactes associés à l'histoire des Forges est imposante et constitue une collection de référence représentative des produits et des outils relatifs au travail de la fonte et du fer.

Le lieu historique des Forges-du-Saint-Maurice propose, dans un décor enchanteur, une découverte de la première industrie lourde au Canada. Outre la visite des lieux et l'exposition des pièces archéologiques, vous découvrirez, le long de la tumultueuse rivière Saint-Maurice, les contes et légendes issus des Forges. L'animation du site prend un nouveau visage à travers une pièce de théâtre captivante.

Pour célébrer le vingt-cinquième anniversaire du lieu historique des Forges-du-Saint-Maurice,

l'exposition «Des yeux sur le passé, l'archéologie montre ses dessous» a fasciné de nombreux visiteurs. Devenue itinérante, elle se transporte en 1999 au Fort Chambly et dans plusieurs autres grands musées.

Le 19 août, l'auteur-historien Roch Samson procédait, en présence du Très Honorable Jean Chrétien, premier ministre du Canada, et de quelque 400 invités d'honneur et dignitaires, au lancement officiel du livre de 460 pages intitulé *Les Forges-du-Saint-Maurice*.

De nombreux autres événements sont venus jaloner cette année de festivités, tels la réception des congressistes du 17e colloque annuel de l'Association des archéologues



de Québec, l'arrivée d'une quarantaine de canots Rabaska, descendus de La Tuque à Trois-Rivières sur la rivière Saint-Maurice, aux abords de la «Fontaine du diable» ou le souper conviant une centaine de professeurs du Congrès des professeurs d'histoire, géographie et économie du Québec aux Forges du Saint-Maurice.

La Grande Maison, construite en 1737 et rénovée en 1990, est un endroit à découvrir puisqu'elle cache un musée et un spectacle son et lumière. Le haut fourneau, qui abrite une autre partie du musée, est également un site très apprécié. Le terrain est sillonné de sentiers où la découverte de ces vestiges historiques séduit les fervents d'histoire.

Source : Carmen Desfossés  
Régisseuse Parcs Canada

# Sincères félicitations



Depuis 20 ans, la Ville de Shawinigan-Sud a fait des pas de géant tant par l'essor de sa population, et la quantité et la qualité des services qu'elle dispense que par la place qu'elle occupe sur l'échiquier politique et économique régional.

Au fil de ces deux décennies, le Centre fiscal a joué un rôle de motivation des diverses réalisations qui ont marqué notre ville et sa communauté.

Par la voix de son conseil municipal, la Ville de Shawinigan-Sud tient à saluer et à féliciter celles et ceux, artisans du passé aussi bien que dirigeants et employés actuels, qui ont fait le succès de cet établissement et qui en assurent son développement!

***Félicitations!***

*Le conseil municipal de  
Shawinigan-Sud.*

**Ville de Shawinigan-Sud**



481471

# SERVICES DU GOUVERNEMENT DU CANADA



## RÉGION DE LA MAURICIE



### Agence canadienne d'inspection des aliments

25, rue des Forges  
Trois-Rivières (Québec)  
G9A 6A7  
Santé des animaux :  
Téléphone : 819-371-5207  
Télécopieur : 819-371-5268  
Inspection des aliments :  
Téléphone : 819-371-5161  
Télécopieur : 819-371-5164

### Agence de développement économique Canada

(pour les régions du Québec)  
**Le Bourg du Fleuve**

25, rue des Forges, bureau 413  
Trois-Rivières (Québec)  
G9A 2G4  
Téléphone : 819-371-5182  
Sans frais : 1-800-567-8637  
Télécopieur : 819-371-5186

### Banque de développement du Canada

Succursale de Trois-Rivières  
1660, rue Royale  
Trois-Rivières (Québec)  
G9A 4K3  
Téléphone : 819-371-5215  
Télécopieur : 819-371-5220

### Bureau de M. Jean Chrétien

Député du comté de Saint-Maurice  
444, 5e rue, bureau 212  
Shawinigan (Québec) G9N 1E6  
Téléphone : 819-537-1820  
Télécopieur : 819-537-6198

### Bureau de M. Yves Rocheleau

Député du comté de Trois-Rivières  
983, rue Hart  
Trois-Rivières (Québec)  
G9A 4S3  
Téléphone : 819-378-0123  
Télécopieur : 819-378-7696

### Citoyenneté et Immigration Canada

55, boul. des Forges, bureau 012  
Trois-Rivières (Québec) G9A 6A8  
Téléphone : 819-371-5286  
Télécopieur : 819-371-5281

### Conseil des Ports nationaux

1545, du Fleuve, bureau 300  
Trois-Rivières (Québec) G9A 5K2  
Téléphone : 819-378-2887  
Télécopieur : 819-378-2487

### Conseil national de recherches du Canada (CNRC)

**Conseillers en technologie industrielle :**

**René Fugère, ing.**  
Cégep de Trois-Rivières  
3247, Foucher  
Trois-Rivières (Québec)  
G8Z 1M6  
Téléphone : 819-376-8707  
Télécopieur : 819-376-0229

### Raymond Gilbert, ing.

Université du Québec à Trois-Rivières  
C.P. 500  
Trois-Rivières (Québec)  
G9A 5H7  
Téléphone : 819-376-5146  
Télécopieur : 819-376-5152

### Défense Nationale

#### Centre de recrutement des Forces Canadiennes de Trois-Rivières

245, Saint-Georges  
Trois-Rivières (Québec)  
G9A 2K1  
Téléphone : 819-371-5320  
Télécopieur : 819-371-5323

#### 62e Régiment d'artillerie de campagne de Shawinigan

1825, boul. Royal  
Shawinigan (Québec)  
G9N 2V8  
Téléphone : 819-536-4086  
Télécopieur : 819-536-4815

#### 12e régiment blindé du Canada, à Trois-Rivières

574, Saint-François-Xavier  
Trois-Rivières (Québec)  
G9A 1R6  
Téléphone : 819-371-5290  
Télécopieur : 819-371-5292

### Développement des ressources humaines Canada (DRHC)

4695, 12e Avenue, pièce 1470  
Shawinigan-Sud (Québec)  
G8P 5H8  
Téléphone : 819-536-5633  
Télécopieur : 819-536-7063

290, rue Saint-Joseph,  
La Tuque (Québec)  
G9X 3Z8  
Téléphone : 819-523-2781  
Télécopieur : 819-523-6028

200, rue Saint-Augustin  
Louiseville (Québec)  
J5V 1B6  
Téléphone : 819-228-2761  
Télécopieur : 819-228-3848

55, rue des Forges  
Trois-Rivières (Québec)  
G9A 6A8  
Téléphone : 819-379-3900  
Télécopieur : 819-379-3085

**Centre tél. DRHC français : 819-379-2450**

**Sans frais : 1-800-808-6352**

**Centre tél. DRHC anglais : 819-379-2450**

**Sans frais : 1-800-206-7218**

### Environnement Canada

Prévision locale enregistrée  
État des routes et info - travaux  
Trois-Rivières : 819-371-5200  
Shawinigan : 819-537-4140

### Gendarmerie Royale du Canada

Lois fédérales - Trois-Rivières  
3110, rue Anjou, C.P.334  
Trois-Rivières-Ouest (Québec)  
G9A 5G4  
Téléphone : 819-371-3291  
Télécopieur : 819-693-9109

### Industrie Canada

25, rue des Forges  
Trois-Rivières (Québec) G9A 6A7  
Téléphone : 819-371-5173  
Télécopieur : 819-371-5160

### Parcs Canada

#### Lieu historique des Forges-du- Saint-Maurice

10000, boul. des Forges  
Trois-Rivières (Québec)  
G9C 1B1  
Téléphone : 819-378-5116  
Télécopieur : 819-378-0887

#### Parc national de la Mauricie

794, 5e Rue, C.P. 758  
Shawinigan (Québec)  
G9N 6V9  
Téléphone : 819-536-2630  
Télécopieur : 819-536-3661

### Pêches et Océans Canada

#### Division Garde côtière

7100, du fleuve  
Trois-Rivières-Ouest (Québec)  
G9A 6M2  
Téléphone : 819-379-7338  
Télécopieur : 819-379-9965

### Port de Trois-Rivières

1545, du Fleuve, bureau 300  
Trois-Rivières (Québec)  
G9A 5K2  
Téléphone : 819-378-2887  
Télécopieur : 819-378-2487

### Revenu Canada

#### Centre fiscal de Shawinigan-Sud

4695, 12e Avenue  
Shawinigan-Sud (Québec)  
G9N 7S6  
Téléphone : 819-536-6461  
Télécopieur : 819-536-7078

#### Bureau des services fiscaux de Trois-Rivières

25, rue des Forges, bureau 111  
Trois-Rivières (Québec)  
G9A 2G4  
Téléphone : 819-371-7037  
Télécopieur : 819-373-4257

#### Bureau des douanes de Trois-Rivières

25, des Forges, bureau 111  
Trois-Rivières (Québec) G9A 2G4  
Téléphone : 819-374-8924  
Télécopieur : 819-374-0626

### Service correctionnel du Canada

25, rue des Forges, bureau 311  
Trois-Rivières (Québec)  
G9A 6A7  
Téléphone : 819-371-5201  
Télécopieur : 819-371-5206

### Société du crédit agricole

5365, boul. Jean-XXIII, bureau 210  
Trois-Rivières-Ouest (Québec)  
Téléphone : 819-371-5351  
Télécopieur : 819-371-5355