

PETITES ANNONCES / DÉCÈS / SCIENCES

Médicaments antirejet

Plus chanceuse que d'autres, Lina Cyr n'a pas eu à prendre tout un cocktail de médicaments.

Pour accepter son nouvel

organe

MARION PIEKAREC
collaboration spéciale

Gisèle Abbonizio prend des médicaments antirejet depuis qu'elle a subi une greffe des poumons, il y a deux ans. Elle devra en prendre toute sa vie, car jamais ces poumons étrangers ne seront reconnus par son propre corps. Aujourd'hui, ils sont « tenus en respiration artificielle » par des médicaments antirejet, comme ils l'étaient avant la greffe par d'autres médicaments.

De grippe en grippe et de pneumonie en pneumonie, ce n'est que lorsque Gisèle Abbonizio atteint l'âge de 18 ans qu'un médecin pose un diagnostic, après avoir noté la forme très spéciale des ongles de sa patiente, une rondeur spécifique, « signe soit d'une infection au cœur, soit de la fibrose kystique », explique Mme Abbonizio. Le verdict tombe : fibrose kystique

En 96, l'état de Gisèle Abbo-

nizio devient critique. Elle a 36 ans et on lui donne un an à vivre. Elle doit subir la greffe de deux poumons. « J'étais tellement essoufflée, je ne pouvais même plus monter un escalier. Je pesais alors 95 livres », raconte-t-elle. « Je voulais me faire greffer, mais j'avais une très grande peur, celle de ne pas survivre à l'opération ».

Résidente d'Ottawa, donc à moins de deux heures trente de l'hôpital Notre-Dame, à Montréal, où elle doit se faire opérer, Mme Abbonizio a le droit d'attendre chez elle. C'est donc dans son cadre familial qu'elle prend patience, durant six mois, avant qu'on lui trouve un donneur. Son opération dure 11 heures, ce qui a pour effet d'endommager un peu les tissus de l'organe. Les lobes des poumons ont du mal à rester ouverts. Cela crée des infections. Mme Abbonizio doit alors revenir à plusieurs reprises à Montréal, où elle séjourne à la Maison des greffés, pour subir des interventions complémentaires.

Voir **ORGANE** en C2



Les médicaments antirejet que doit prendre Gisèle Abbonizio coûtent 1000 \$ par mois.

Graphisme Jacques Normandin / Photos : Artin Chamberlain, L'Ess

Service Liaison

Le Service Liaison est rapide, GRATUIT* et accessible 24 heures sur 24, 7 jours par semaine, à l'aide d'un téléphone Touch-tone™. Composez le numéro de téléphone du Service Liaison choisi, puis au son de la voix, composez le numéro de la rubrique désirée.

Questions du jour 285.7333

- Question du jour 1
- Question sportive du jour 2

* Dans la zone d'appel locale seulement

Commentaires aux chroniqueurs (514) 285.7343

- Claude Picher 8204
- Réjean Tremblay 8205
- Pierre Foglia 8206
- Claude Masson 8207
- Nathalie Petrowski 8208
- Michel Girard 8209
- Alain Dubuc 8210
- Michel Blanchard 8211
- Louise Cousineau 8212

Bulletins météorologiques d'Environnement Canada (514) 285.7353

- Région de Montréal 1
- Prévisions à long terme (Montréal) 2
- Estrie, Québec, Laurentides 3

La Presse
en ligne avec vous chaque jour



P07280305

Santé

Accepter son nouvel organe

ORGANE / Suite de la page C1

« Mais tout ça n'est rien. La vie est là. Je pouvais de nouveau conduire mon auto, monter un escalier. Mon appétit est revenu... », s'enchantait Mme Abbonzio. « Ça a été, comment dites-vous... une véritable source de libération ! Ce qui m'a dérangé, c'est que quelqu'un avait dû mourir pour moi. On a dû me taper à accepter ça, mais en même temps, on est tellement content... », confie-t-elle.

Avant la greffe, ses médecins l'ont bien sûr prévenue qu'elle serait obligée de prendre des médicaments antirejet à vie, avec de multiples effets secondaires... Pour la jeune femme, c'était et cela reste la moindre de ses inquiétudes. « Quand on nous donne un an à vivre... ».

Si son traitement était uniquement constitué de médicaments antirejet, cela ne représenterait pas un traitement si lourd, mais avec tous les effets secondaires qu'ils provoquent, c'est une liste infinie de maux et de médicaments qui s'ajoutent. Du trio de médicaments antirejet (cyclosporine, imuran et prednisone), c'est la cyclosporine qui semble gagner le concours des effets secondaires : hypertension, rétention d'eau, chute du taux de magnésium, etc... Pour les contrer, Gisèle Abbonzio prend donc plusieurs autres médicaments : le cardizem, le lasix et des suppléments de magnésium. Elle prend aussi du sepra, un antibiotique ; de l'antifongique ; du losac, contre les problèmes d'estomac ; du cotazym pour mieux digérer ; du fer, et... ah oui, des vitamines.

Mais cela n'impressionne ni ne dérange Mme Abbonzio, même si elle raconte qu'au début, elle avait beaucoup de mal à dormir, à cause des tremblements que provoque la cyclosporine, qu'elle était enflée, etc... « Mon corps s'est habitué aux immunosuppresseurs », dit-elle.

Tous les greffés ne sont pas obligés de prendre tant de médicaments. Pour Lina Cyr, par exemple, 55 ans, directrice de la Maison des greffés du Québec, qui héberge des malades comme Mme Abbonzio en attente de greffe ou en convalescence, c'est plutôt le bonheur total. Depuis qu'elle a reçu son nouveau foie il y a 11 ans, elle n'a eu aucun problème de rejet et elle s'est limitée au trio de médicaments cyclosporine, imuran et prednisone.

Bien sûr, raconte-t-elle, « au début, j'étais comme soufflée à l'hélium ! Et les poils ! » Quoi, les poils ? « La cyclosporine ne fait pas qu'enfler, raconte-t-elle en riant, non seulement elle sent la mouffette, mais en plus elle donne plus de cheveux, plus de poils, de la barbe ! Pour les femmes, vous imaginez... »

Mais depuis, les doses ont diminué. Les effets secondaires aussi. Ne reste que la « belle qualité de vie ». Malgré tout, selon Mme Cyr, « on est une greffée toute sa vie. On ne l'oublie jamais et on n'oublie jamais son donneur. Il nous a donné la vie alors il faut qu'on la respecte encore plus. » Et ce respect de la vie, pour Mme Cyr, ce ne sont pas que des mots. Elle l'a mis en pratique dans son projet de construire une Maison des greffés, projet réalisé il y a quatre ans rue Sherbrooke, angle Bordeaux.

« La plupart des patients résidant en région éloignée sont obligés de séjourner à Montréal pendant des périodes parfois très longues, explique Mme Cyr. La Maison des greffés leur permet de supporter les coûts financiers et psychologiques ». Ses résidents y demeurent pour des séjours variant d'une semaine à un an.

Quand aux coûts des médicaments antirejet pour les greffés, ils varient énormément d'une personne à l'autre. Pour Mme Cyr, par exemple, qui en prend en très petites doses, il en coûte 70 \$ par mois, alors qu'il en coûte à Mme Abbonzio... près de 1000 \$ par mois ! Au Québec, grâce au nouveau système de l'assurance médicaments, on ne doit payer qu'une franchise de 8,33 \$, 25 % du coût des médicaments, la contribution maximale allant de 16,66 \$ par mois, pour les 65 ans ou plus et les prestataires de la sécurité du revenu, à 62,49 \$ par mois. En Ontario, là où réside normalement Mme Abbonzio, il n'y a pas de tel régime d'assurance. Heureusement, explique-t-elle, « l'hôpital paye cinq de mes médicaments, parce que j'ai la fibrose kystique. Le reste est couvert par l'assurance privée de mon mari. Mais tout le monde n'a pas cette chance... »

Deux ou trois ans avant sa greffe, Mme Abbonzio avait dû quitter son emploi de secrétaire, car son système immunitaire était trop faible pour se défendre contre les agressions engendrées par le contact avec le public. Aujourd'hui, elle a de nouveau le loisir de rêver à son avenir. Retourner à son ancien emploi ? « Peut-être... ou ouvrir un magasin d'antiquités à Ottawa. Mais mon mari n'est pas tellement d'accord... », soupire-t-elle.

Déjouer le système immunitaire

Les immunodépresseurs ont un rôle vital à jouer

MARION PIEKAREC
collaboration spéciale

Comme toutes les créatures vivantes, les humains doivent procréer pour assurer la survie de leur espèce. Ils utilisent pour cela la transplantation : le transfert des spermatozoïdes dans l'utérus.

De la fusion de ces deux éléments à priori incompatibles, résulte l'embryon, puis le fœtus, que le corps de la mère semble tolérer mais expulse finalement au bout de neuf mois à la suite de ce que certains pensent être un rejet immunologique. C'est la naissance.

Pour une personne greffée, l'enjeu se situe malheureusement aux antipodes. Le rejet ne « risque » pas de donner la vie mais plutôt la mort. En effet, sauf dans les cas de greffe de reins, où le malade peut toujours être gardé en vie grâce à la dialyse, nous n'avons pas encore trouvé de substituts du foie, du pumon et du cœur. S'il y a un rejet, l'issue est donc fatale.

C'est là qu'interviennent les médicaments antirejet, ou immunosuppresseurs, que l'on appelle aussi parfois immunodépresseurs. Les immunosuppresseurs se prennent à vie, sauf dans le cas de greffe de moelle osseuse, où on doit les prendre pendant un ou deux ans. « Il y a un rejet constant. On ne reconnaît jamais l'organe

comme faisant partie de soi, mais toujours comme un corps étranger », note le Dr Pasquale Ferraro, directeur chirurgical du programme de transplantation du CHUM.

L'organe qui a été greffé a une série d'antigènes qui lui sont propres. Or, les anticorps qui circulent dans le système sanguin du corps hôte ne reconnaissent pas ces antigènes. Lorsque le corps a « réalisé » que ces antigènes ne lui appartiennent pas, il va déclencher une réaction inflammatoire et immunologique où les cellules qu'on appelle lymphocytes (petits globules blancs ou leucocytes mononucléaires) sont activés. Eux-mêmes produisent des substances et activent d'autres familles de lymphocytes qui sont cytotoxiques, c'est-à-dire qu'ils attaquent les cellules dont il ne reconnaissent pas les antigènes.

Cette réaction cellulaire conduit au rejet du greffon. « Le but des immunosuppresseurs, explique le Dr Ferraro, est donc de freiner les réactions au niveau du système im-

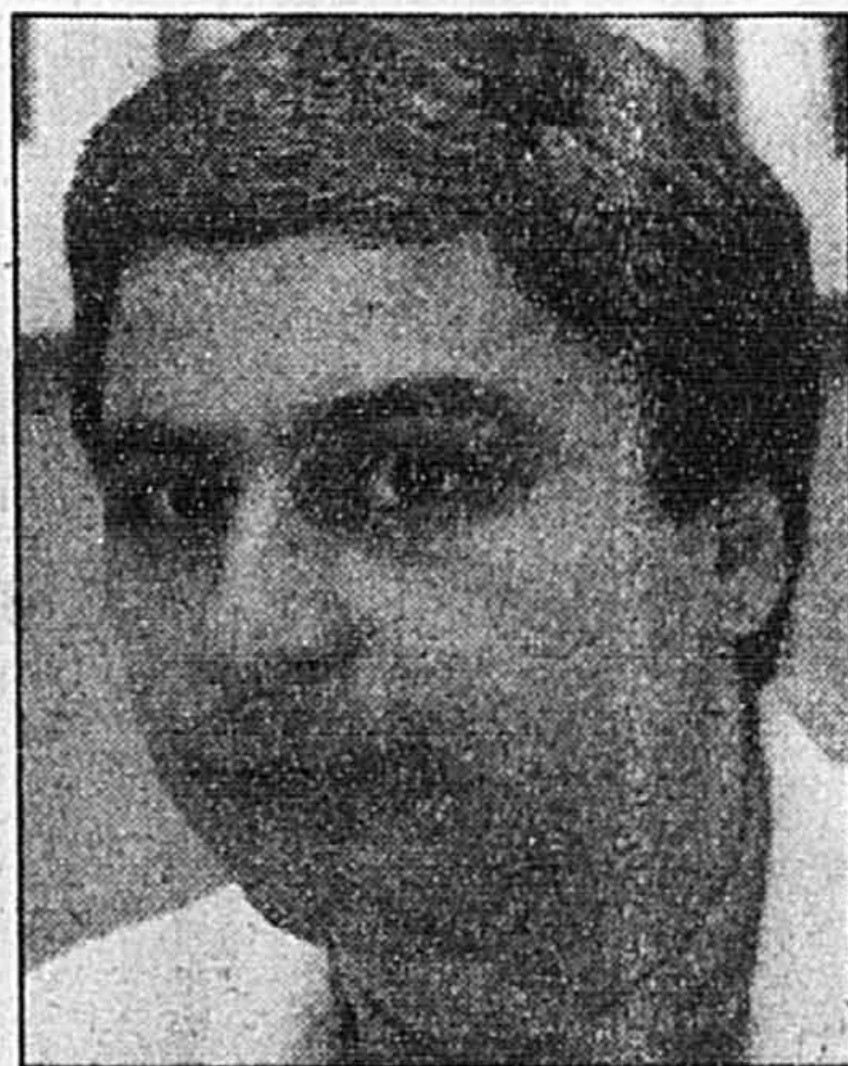


PHOTO ROBERT NADON, La Presse

Dr Pasquale Ferraro

munitaire, c'est-à-dire de freiner l'activation des lymphocytes, leur prolifération et de prévenir la production et l'activation d'autres cellules cytotoxiques. »

Différents types de rejets

Selon le Dr Ferraro, il y a différents types de rejets : le rejet hyperaigu, le rejet aigu et le rejet chronique. Le rejet hyperaigu survient dans les minutes et les heures suivant la transplantation. « C'est sou-

vent catastrophique. En quelques minutes, on perd l'organe, et en cas de transplantation cardiaque par exemple, on perd le patient », raconte le Dr Ferraro.

Le rejet aigu, lui, survient entre trois et sept jours après la greffe, lorsque les mécanismes impliqués sont retardés. Les immunosuppresseurs pris tout de suite après la greffe empêchent en général le rejet aigu. Quant au rejet chronique, il survient plusieurs mois, voire plusieurs années après la greffe, quand le greffon ne peut, par exemple, plus assumer sa fonction à cause du développement de fibrose (augmentation de la quantité de tissus fibreux).

La durée de vie d'un organe dépend à la fois du patient et de la sorte d'organe. Pour un pumon, elle est de cinq à six ans, contre huit à 10 ans pour le cœur et 10 à 15-20 ans pour le rein et le foie, parce qu'au bout de quelques années, un rejet chronique s'installe inexorablement. « On fait rarement une deuxième greffe, dit le Dr Ferraro, d'une part parce que celle-ci donne de beaucoup moins bons résultats et d'autre part parce qu'avec la pénurie d'organes que l'on connaît, confie-t-il, on préfère donner une chance à tout le monde plutôt qu'en donner plusieurs à une seule personne... »

La cyclosporine a de la relève

MARION PIEKAREC
collaboration spéciale

Il y a un assez grand nombre d'immunosuppresseurs, classés selon leur caractère spécifique, ou non spécifique, c'est-à-dire selon la cible qu'ils sont censés viser. D'eux dépendent l'acceptation d'un organe, la réussite d'une greffe, la survie d'un patient.

Le premier immunosuppresseur à être utilisé, dans les années 50, s'appelait imuran ou azathioprine. Mais, selon le Dr Pasquale Ferraro, du CHUM, les résultats obtenus par ces agents immunosuppresseurs étaient assez décevants.

Il faut attendre l'apparition de la cyclosporine, en 1976, pour que le taux de réussite des greffes augmente. La cyclosporine est un agent très puissant et beaucoup plus spécifique. Elle permet d'inhiber la production des cytokines, facteurs régulateurs responsables des phénomènes cellulaires de rejet, et d'inhiber la prolifération des lymphocytes directement. Elle possède aussi des propriétés anti-inflammatoires. La cy-

closporine était « le maître incontesté des médicaments antirejet », dit le Dr Ferraro.

Le FK 506 ou tacrolimus, de la même famille que la cyclosporine en est venu à remplacer la cyclosporine car on a vu qu'il était beaucoup plus puissant, raconte le Dr Ferraro.

La troisième génération d'immunosuppresseurs, apparue il y a environ cinq ans, a été marquée par l'arrivée de l'acide mycophénolate ou mofétyle. Selon le Dr Ferraro, il est plus efficace et plus puissant, mais c'est surtout la combinaison du mycophénolate avec d'autres agents qui devient plus intéressante. Car aucun agent immunosuppresseur n'est employé seul. Les associations les plus courantes sont : cyclosporine, imuran et prednisone ou encore FK 506, mofétyle et prednisone, ce dernier étant en ce moment « plus à la mode », d'après le Dr Ferraro.

Les effets secondaires

Les immunosuppresseurs peuvent provoquer deux types d'effets secondaires : ceux reliés à l'immunosuppression et ceux reliés à la toxicité

du médicament. Les effets secondaires reliés à l'immunosuppression favorisent le développement d'infections, voire de cancers. Quant à ceux reliés à la toxicité du médicament, ils créent de l'hypertension artérielle, du diabète, de l'insuffisance rénale, des problèmes d'hyperlipémie, d'hyperglycémie, hypercholestérolémie (excès de lipides, de sucre et de cholestérol dans le sang), des problèmes métaboliques comme la diminution de magnésium, des problèmes neurologiques comme les migraines, les convulsions, les tremblements (« Plus personne ne va vouloir se faire greffer ! », s'i: quète le Dr Ferraro), de l'ostéoporose, de la disfonction hépatique, de la goutte...

« Le plus grand défi en transplantation », affirme le Dr Ferraro, c'est d'établir « un équilibre entre les phénomènes de rejets et les problèmes d'infection ». Cet équilibre, note-t-il, « dépend de chaque patient et de chaque organe et il est très difficile à obtenir, surtout en greffe pulmonaire, où les infections, à cause du contact de l'organe avec l'air, sont très fréquentes. »

Investir dans les médicaments de l'avenir

MARION PIEKAREC
collaboration spéciale

Parce que les greffés doivent prendre souvent de grandes quantités d'immunosuppresseurs, et ce, pendant toute leur vie, ces médicaments représentent un marché assez lucratif. Selon le Dr Pasquale Ferraro, l'industrie pharmaceutique est donc en général très favorable à la recherche sur les immunosuppresseurs. La compagnie Novartis, la plus grande compagnie pharmaceutique d'immunosuppresseurs, finance d'ailleurs actuellement une recherche internationale sur un nouveau médicament antirejet, le RAD, au département de chirurgie pulmonaire du CHUM.

Comme l'explique le Dr Charles Poirier, pneumologue et directeur médical du programme de transplantation au CHUM, le Centre hospitalier de l'Université de Montréal va faire partie d'une équipe multicentrique, composée de 40 centres de transplantation pulmonaire à travers le monde incluant l'Australie, l'Europe, les États-Unis et le Canada. Ces centres vont suivre pendant trois ans le même protocole très rigoureux pour étudier le comportement de ce médicament par rapport aux rejets aigus et aux rejets chroniques, en comparant le RAD et l'imuran.

L'espoir qu'on met dans ce médicament ? Qu'il diminue le taux de rejet des poumons greffés, qui sont les organes les plus sensibles au rejet.

Quant à la rapamycine qui, au moment du congrès de la Société de transplantation l'été dernier, à Montréal, avait soulevé beaucoup d'enthousiasme, elle laisse bien froid les médecins du CHUM. Pourtant, les essais cliniques avaient démontré non seulement que la rapamycine réduisait de manière significative les risques de rejet de reins transplantés mais aussi qu'elle ne causait aucun des effets secondaires des thérapies habituelles tels que l'hypertension et la toxicité rénale.

Aujourd'hui, en tout cas à Montréal, la rapamycine semble bien avoir été oubliée sur les tablettes, car même si elle est disponible, elle n'est toujours pas homologuée. Elle

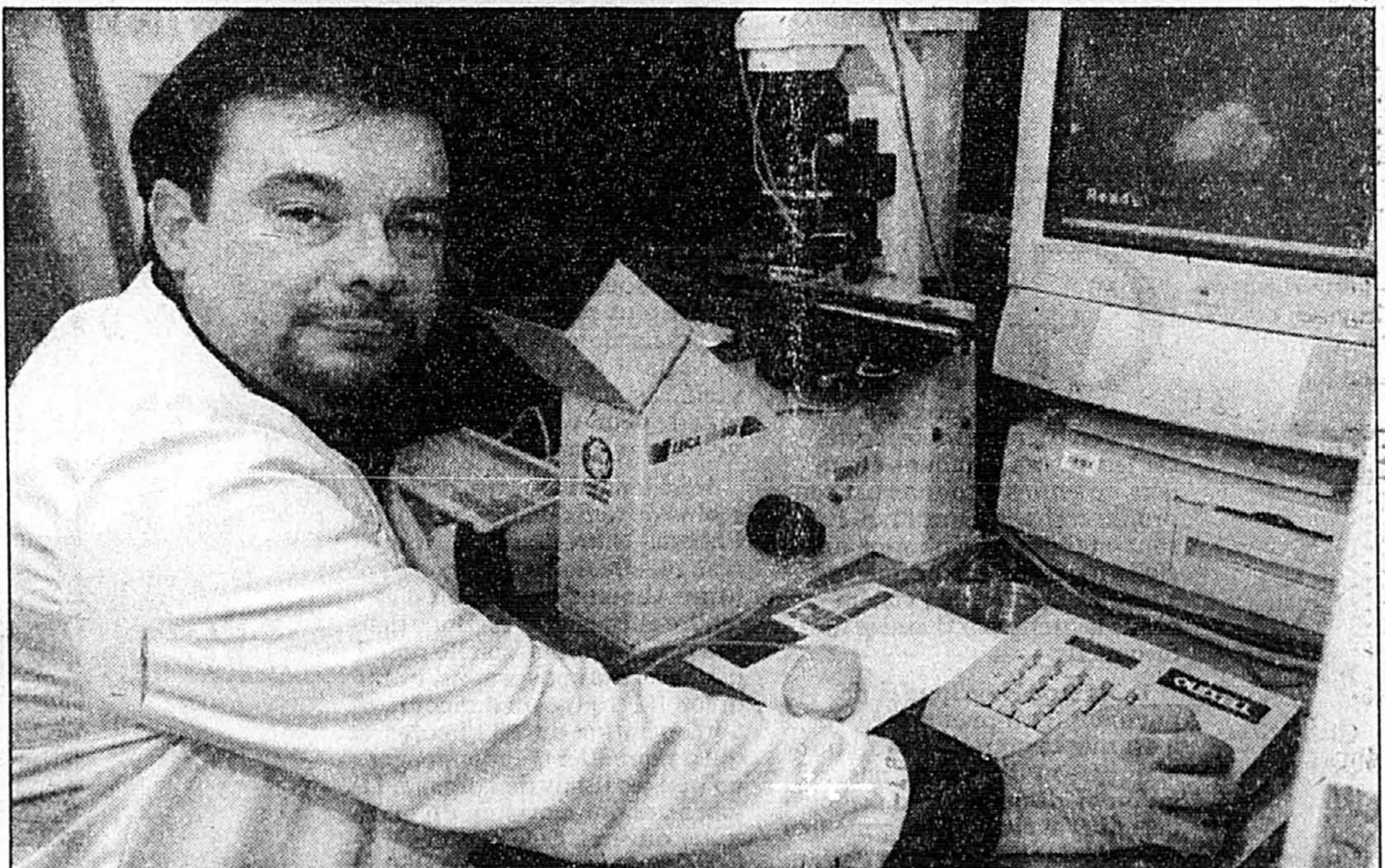


PHOTO ROBERT MAILLOUX, La Presse

Le Dr Bernard Massie estime que la thérapie génique est possible pour éviter les rejets d'organe, mais la méthode n'est pas sans danger.

n'est utilisée que sous protocole de recherche ou en dernier recours, d'après le Dr Poirier.

La thérapie génique ?

En janvier dernier, on apprenait que des chercheurs américains venaient de mettre au point une nouvelle méthode pour éviter les rejets lors de greffes d'organe, une méthode reposant sur la thérapie génique. L'équipe du Dr Kim M. Othoff, de l'Université de Pennsylvanie, avait réussi des transplantations de foie sur des rongeurs sans avoir recours aux immunosuppresseurs.

La stratégie de cette thérapie génique consistait à modifier l'organe transplanté par l'ajout d'un gène produisant une protéine qui empêchait les anticorps de l'organisme de s'attaquer au nouvel organe. On faisait donc en sorte que le greffon ne soit plus perçu et traité comme un intrus par le corps du greffé.

Pour le Dr Pasquale Ferraro, l'utilisation de la thérapie génique pour les transplantations est encore très loin... Mais pour le Dr Bernard Massie, chef du groupe d'ingénierie des cellules animales à l'Institut de recherche en biotechnologie, « c'est en effet possible, mais ce n'est pas sans danger ».

En effet, explique-t-il, chaque jour, à la suite de mutations génétiques, des milliers de cellules de notre organisme peuvent devenir cancéreuses, mais la plupart du temps, notre système immunitaire reconnaît ces cellules transformées et les élimine.

Si on prend alors une cellule normale et qu'on lui confère des propriétés qui vont la rendre résistante au système immunitaire, on court le risque de donner à ces cellules un avantage certain dans le cas où apparaîtraient, par hasard, des mutations qui les amèneraient à devenir cancéreuses. « Donc oui,

c'est possible, répète le Dr Massie, mais est-ce la solution la plus souhaitable ? J'ai des doutes là-dessus, dit-il. Ce n'est pas pour rien que notre système immunitaire est éduqué pour reconnaître les cellules normales et pour être extrêmement agressif contre toutes cellules qui ne sont pas des cellules-hôtes. »

Selon le Dr Massie, il y aurait aussi un autre moyen : programmer génétiquement les cellules du greffon pour les rendre résistantes au système immunitaire. Il faudrait alors introduire dans ces cellules comme de « petites bombes à retardement », selon son expression, soit des espèces de gènes toxiques qui seraient sous le contrôle d'un régulateur génétique. On pourrait alors activer ces gènes à tout moment pour qu'ils détruisent les cellules dégénérées mais on les laisserait à l'état latent ou inactif aussi longtemps que les cellules se comporteraient bien. « C'est théoriquement possible », admet-il.

Santé

De la prévention et des premiers soins à la maison

LE COLLÈGE DES MÉDECINS VOUS INFORME

En tout temps et dans notre propre maison, nous avons un rôle important à jouer pour prévenir les accidents et limiter leurs conséquences.

Ainsi, dans chaque foyer, il importe de s'assurer l'accès le plus rapide possible aux services téléphoniques d'urgence. Le 911, le service Info-santé de chaque région et le numéro du Centre anti-poison du Québec 1 800 463-5060 doivent être bien en vue à côté du téléphone ou, encore mieux, déjà programmés. Les enfants, même tout jeunes, à qui on aura appris à s'en servir, pourront rendre de précieux services dans une situation critique. « Ils ont souvent sauvé des vies », souligne le Dr Jamal Serraz, médecin à l'Hôtel-Dieu de Saint-Jérôme, à Urgences Santé et membre du Collège québécois des médecins de famille.

Le Dr Serraz recommande aussi d'exposer aux regards, près du téléphone, le nom et le numéro des proches à contacter en cas d'urgence, préférablement des gens qui sont présents à la maison ou facilement accessibles. Ils sont capables de fournir des informations utiles non seulement quant à la condition physique ou psychologique de la personne en difficulté, mais aussi quant à ses antécédents médicaux ou allergiques.

Les parents qui font garder leurs enfants ont intérêt à ajouter à cette liste de références l'endroit où on peut les rejoindre, et à bien informer leur gardienne, s'il y a lieu, des allergies, des problèmes de santé de leurs petits, et de la liste des médicaments qu'ils doivent prendre. À l'urgence, signale le Dr Serraz, on reçoit souvent des enfants et des gardiens tous deux déboussolés et insécures, ce qui rend difficile les consultations. Il existe sur le marché des carnets de renseignements spécifiquement conçus pour les gardiennes.

Pour ce qui est de la prévention,



Les médicaments de la famille doivent à tout prix être rangés dans un endroit inaccessible aux enfants.

il faut également tenir les médicaments de la famille hors de la portée des enfants. C'est prendre de gros risques que de les entreposer, par exemple, dans les placards sous l'évier de la salle de bains. Selon le Dr Serraz, les intoxications sont parmi les accidents les plus fréquents chez les enfants, qui sont « de grands fouineurs » et qui essaient volontiers les comprimés couleur bonbon et les sirops sucrés. Il faudrait aussi retirer tous les produits domestiques potentiellement toxiques.

On limite aussi les risques d'intoxication en se débarrassant des produits périmés. La meilleure chose à faire est de les rapporter au pharmacien, puisque la poubelle est accessible aux enfants et que les médicaments jetés sont nuisibles à l'environnement.

Une fois installée dans un en-

droit sécuritaire, la pharmacie domestique devrait être pourvue de quelques outils et médicaments de base adaptés à l'état de santé de chacun. On doit toujours avoir sous la main un thermomètre et des pansements propres pour les plaies mineures. Il est toujours utile de posséder en pharmacie un médicament contre la fièvre tel l'acétaminophen (Atasol®, Tylenol® ou Tempra®), un analgésique (Advil®, Motrin®), un onguent antibiotique (par exemple Bactroban® ou Polysporin®) ou du Graval® contre les nausées et les vomissements, et finalement un anti-acide contre les brûlures d'estomac.

Le lavage des plaies et des égratignures à l'eau et au savon est essentiel. Si on utilise l'alcool à friction pour les nettoyer, il est préférable de se le procurer sous forme de carrés de ouate stériles,

jetables après usage. Il faut éviter d'utiliser des substances « folkloriques » tels la graisse, le lait et le pain. D'autre part, le produit Ozonol® n'est pas recommandé, car il contient un agent potentiellement allergène chez certaines personnes.

Dans le cas de brûlures, la glace et l'eau froide sont indiquées.

Premiers soins

Il est très souhaitable qu'au moins une personne par famille sache pratiquer la réanimation cardiorespiratoire de base, qui fait l'objet de cours de la Croix-Rouge et de la Fondation des maladies du cœur du Québec. Elle peut être cruciale tant dans les cas d'accidents cardiaques que d'étouffement.

Advenant une intoxication, on doit informer le Centre Anti-poison

de la nature du produit consommé, de la dose et, si la victime est un jeune enfant, de son poids. Le danger que présente une quantité donnée d'un médicament précis varie en effet selon la taille de l'enfant qui l'a ingéré. On ne doit pas faire vomir la victime d'un empoisonnement, car certains médicaments et des liquides comme l'eau de Javel pourraient alors entraîner d'importantes brûlures dans l'oesophage.

Quoique, dans la très grande majorité des cas, les chutes d'enfants sont sans gravité ni conséquences, celles qui occasionnent un choc à la tête nécessitent une vigilance particulière. « Il y a des signes qui doivent être des sonnettes d'alarme, avertit le Dr Serraz. Si le comportement de l'enfant change, par exemple s'il devient soudainement très calme, s'il vomit, perd conscience ou a des convulsions, il faut consulter un médecin. »

Lorsqu'un blessé saigne abondamment, on doit appliquer une compression sur la plaie, à l'aide d'un bandage, pour arrêter ou diminuer le saignement. Une visite à l'hôpital peut aussi s'imposer.

Les accidents qui surviennent à la maison peuvent prendre de multiples formes et susciter des symptômes très divers. Si, malgré les précautions, une maladie ou un accident surviennent et qu'on ne se sent pas en mesure d'en évaluer la gravité, il est toujours pertinent d'appeler le service Info-Santé de sa localité, la première ressource à laquelle s'adresser pour toute information médicale à travers le Québec. « On n'exagère ni ne dérange jamais dans ces situations-là », assure le Dr Serraz.



COLLÈGE DES MÉDECINS DU QUÉBEC

Cette chronique qui paraît toutes les deux semaines est préparée par le Collège des médecins du Québec, en collaboration avec le Collège québécois des médecins de famille et avec le Conseil des directeurs de santé publique de la Conférence des régions régionales.

Le b-a ba des acides gras et des abus parfois nocifs

FLORENCE SEBAOUN
AP, PARIS

Contrairement à ce que l'on entend dire souvent, les graisses sont indispensables au bien-être de l'organisme. Mais quelles graisses choisir ?

Les acides gras sont les constituants de base des corps gras alimentaires et des graisses de réserve des tissus. Il existe une vingtaine d'acides gras qui n'ont ni le même rôle, ni la même valeur, ni les mêmes endroits d'action.

S'ils sont tous composés d'une chaîne d'atomes de carbone, d'hydrogène et d'oxygène, leur différence vient de la longueur de la

chaîne, c'est-à-dire du nombre d'atomes de carbone (18 pour la plupart) ; et de leur degré de saturation, c'est-à-dire du nombre de doubles liaisons qu'ils possèdent. Une double liaison provient d'une accroche vacante sur la chaîne de carbone donnant à l'acide gras la capacité de fixer un autre élément, et des propriétés particulières.

Un acide gras est saturé lorsqu'il affiche « complet » et qu'il ne peut se lier à aucune autre molécule. Les acides gras saturés ont de ce fait la propriété d'être stables à l'oxydation et à la chaleur. Plus un corps gras est riche en acides gras saturés, plus il est solide à la température ambiante et se fige rapidement.

Dans l'alimentation, les acides gras saturés se trouvent dans la graisse constitutive de la viande de mouton, de boeuf et de porc, dans les fromages et la charcuterie et dans le beurre, la végétaline, le saindoux et les margarines ordinaires dures.

Une alimentation riche en acides gras saturés favorise l'excès de cholestérol sanguin (augmentation du cholestérol total, du mauvais et du bon) et son accumulation dans les artères, surtout chez ceux qui y sont génétiquement prédisposés. Il faut veiller à en limiter la consommation à 25 %.

Inversement, un acide gras est insaturé quand il possède une ou

plusieurs doubles liaisons qui lui donnent davantage de plasticité, mais aussi plus de fragilité à l'oxydation et à la chaleur, et plus d'instabilité.

Quand un acide gras possède une seule double liaison, il est dit « mono-insaturé ». L'acide oléique en est le principal représentant. Il se trouve dans la graisse constitutive de la viande de porc, de volaille, dans la charcuterie, l'avocat, l'olive, les amandes, dans l'huile d'olive, d'arachide, de colza, les margarines.

L'acide oléique diminue le cholestérol total du sang, en abaissant le mauvais cholestérol (LDL) et en maintenant le bon (HDL), ou en l'augmentant légèrement.

Les acides gras poly-insaturés possèdent plusieurs doubles liaisons. Les plus importants sont l'acide linoléique et l'acide alpha-linolénique.

Ces acides gras sont d'une importance capitale et doivent obligatoirement être apportés par l'alimentation car, à la différence des autres, l'organisme ne sait pas les fabriquer. Ils sont dits « essentiels ». On les trouve dans les noix, les poissons gras et les huiles de poisson, les huiles de tournesol, de maïs, les margarines.

Ces acides gras abaissent le cholestérol total et le mauvais cholestérol, mais consommés en excès, ils abaisseraient aussi le bon.

L'épilation au laser

Pour éliminer les poils superflus en douceur

- Sans douleur, efficace, rapide et sécuritaire
- Traitements faits par une femme-médecin
- Modalités de paiement

CLINIQUE CHIRURGICALE
1575, Fleury E. suite 103
Montréal
(514) 385-5343

Santé-Beauté!

LIPOSUCCION

- NOUVEAUX TRAITEMENTS DES RIDES
- PINCE-LIFTING
- GREFFE DE CHEVEUX

Varices et couperose, acné, taches pigmentaires, maquillage permanent

Possibilité de financement

Clinique médicale d'esthétique
6716, rue Saint-Denis • 274-8001

OPHTALMOLOGIE

Clinique privée

maladies de la rétine, chirurgie réfractive (LASIK)

URGENCES OCULAIRES

Dr Laurent Lamer m.c.

1002, rue Sherbrooke Ouest, bureau 1430
Montréal, Québec H3A 3L6
Tél. : (514) 288-1231

la maison santé beauté de la montagne

- Liposuccion
- Restylane
- Epitouch

Docteurs Nicole La Rue et Diane Monette

Pour information,
(514) 286-5555
2060, rue de la Montagne, Montréal

Hôpital du Sacré-Coeur de Montréal

Êtes-vous **INQUIET** la plupart du temps?

Vos **INQUIÉTUDES** à propos du travail, de la famille, la santé ou l'argent sont-elles **excessives ou difficiles à contrôler?**

Avez-vous noté au moins trois des symptômes suivants?

- être agité, nerveux
- difficulté à se concentrer
- sommeil perturbé
- se fatiguer facilement
- tensions musculaires
- être irritable

Vous pourriez avoir une condition appelée **ANXIÉTÉ GÉNÉRALISÉE**

et participer à une étude pour évaluer une médication déjà disponible sur ordonnance mais dont on veut vérifier l'efficacité dans l'anxiété généralisée. Vous ne devez prendre aucun médicament contre l'anxiété ou la dépression.

Vous pouvez nous contacter à la
Clinique des troubles anxieux au (514) 338-3910.

COURS DE CUISINE SANTÉ

La gastronomie végétarienne par Yvon Tremblay

Sommité en cuisine santé et auteur

Durée : Cours de 12 heures
Les mercredis du 7 au 28 avril à 13 h ou 18 h 30

La méthode Montignac: le cours de cuisine grand public

L'application de ces principes dans la vie de tous les jours

Durée : Cours de 24 heures
Les lundis du 12 avril au 31 mai à 13 h ou 18 h 30

ACADÉMIE CULINAIRE

360, rue du Champ-de-Mars, Montréal
② Champ-de-Mars * Stationnement public
www.academieculinaire.com
Tél. : (514) 393-8111

Centre de médecine chirurgie esthétique

Dr Diane Carrière, omnipratricienne et dermatologue

PAR LASER

- Varices
- Couperose
- Rides et ridules
- Poils (Épilation)
- Renforcement

Tatouages

- Cicatrices pigmentaires

AUTRES TRAITEMENTS

- Coll-gène (pour diminuer les rides)
- Peelings chimiques doux
- Augmentation des lèvres
- Prothèse
- Chirurgies plastiques:

- Micro et mini greffes
- Aspect naturel & esthétique
- Technique expérimentée & prouvée
- Mégaession

Centre à greffes capillaires LA CLINIQUE SANS INTERMÉDIAIRE

Fatigué(e) de l'électrolyse et de la cire épilatoire?

Cette technologie de fine pointe testée et certifiée au Harvard Medical School, ainsi qu'au Skin and cancer research Institut of New-York vous est maintenant offerte en grande première canadienne à notre centre.

- Sécurité
- Sans anesthésie
- Rapide et efficace
- Sans danger pour tout type de peau
- Pièce à main avec saphir refroidissant, pour protéger la peau

POUR INFORMATION: LONGUEUIL (450) 677-5333
GRANDY (450) 378-6030

Santé

Le Camp joie de vivre pour enfants obèses

CAROLE THIBAUDEAU

Si est incommodant d'avoir un surplus de poids, il est franchement pénible pour un enfant d'être tenu à l'écart à cause de son embonpoint. Cela arrive fréquemment à l'école, particulièrement dans les cours d'éducation physique, où les jeunes ne veulent pas d'un gros dans leur équipe.

Très sensible à l'isolement que vivent les enfants obèses, Claudine Carbonneau n'a pas hésité à assumer la direction du tout nouveau camp Joie de vivre, qui offre à ces jeunes l'occasion de se retrouver dans un groupe homogène. De telles colonies de vacances existent aux États-Unis, mais le camp Joie de vivre est le premier au Québec conçu spécifiquement pour cette clientèle.

Les jeunes entre neuf et 15 ans y sont les bienvenus pour des séjours de cinq ou de 14 jours. Durant cette période, ils bénéficieront d'une alimentation saine et d'une variété d'activités physiques, sans oublier les traditionnels feux de camp, chasses au trésor, chansons et autres divertissements offerts dans les camps de jeunes. Enfin, un camp présente l'occasion de découvrir d'autres passions ou d'autres facettes de sa personnalité, et de se faire de nouveaux amis. L'emplacement se trouve en bordure du lac Saint-François, à Saint-Anicet, à 25 kilomètres à l'ouest de Valleyfield.

Mme Carbonneau rappelle qu'un enfant sur quatre restera obèse s'il n'est pas bien dirigé avant l'âge adulte. Il est donc important que le jeune prenne conscience des risques particuliers de l'embonpoint pour sa santé et qu'il soit outillé pour y faire face.

Cependant, si une alimentation variée et équilibrée ainsi que la

pratique régulière d'activités physiques est importante, « changer les attitudes apporte un bienfait encore plus fondamental », affirme la directrice de Joie de vivre.

Mme Carbonneau se souvient de sa propre adolescence, du temps où on la surnommait « la p'tite grosse » dans les cours de gymnastique. « La peur du ridicule me démotivait, relate-t-elle. Ce n'était pas l'envie qui manquait de bouger et de jouer, mais ces remarques me faisaient sentir inadéquate. »

Un tel sentiment d'inadéquation peut demeurer toute la vie, ce qui est aussi grave sinon plus que d'avoir des livres en trop, poursuit Mme Carbonneau : « Même si on devient plus mince par la suite, on a du mal à se défaire de ce sentiment. »

Mme Carbonneau estime que son expérience personnelle, loin d'être exceptionnelle, est au contraire fort partagée.

La philosophie des concepteurs du camp Joie de vivre s'inspire entre autres de celle du Collectif action alternative en obésité (CAAO). Comme l'explique Josiane Gagnon, diététiste au CAAO et intervenante en promotion de la santé auprès des adolescents, cette vision « ne prône pas un camp de vacances pour maigrir à tout prix », comme cela se fait dans certains camps aux États-Unis.

« Il est impossible de penser

maigrir de façon durable en si peu de jours, explique-t-elle. Et un amaigrissement rapide peut avoir le contraire de l'effet recherché : ayant été privé, le corps peut réagir en accumulant plus facilement les graisses par la suite.

« Nous voulons plutôt apporter aux jeunes une ouverture d'esprit par rapport aux aliments : en essayer et en cuisiner de nouveaux. Il n'y a pas d'aliments interdits. L'important est dans la modération et la variété. De plus, il est important que le jeune écoute les signaux de son corps comme la faim, la satiété ou l'envie d'un bon steak, et ce malgré les possibles pressions familiales ou sociales. »

Du côté de l'activité physique, le camp a fait appel à l'implication de Chantale Côté, éducatrice physique auprès des jeunes de 12 à 14 ans. Mme Côté a prévu une panoplie d'activités qu'elle classe dans les catégories A+, A-, B, C et D, allant de la plus exigeante physiquement à la moins exigeante. On pratique chaque jour des activités dans toutes les catégories, sauf qu'on alterne d'un jour à l'autre les A+ avec les A- ou les B.

« Par ailleurs, les activités comportant beaucoup de sauts ne sont pas indiquées pour les personnes trop lourdes, ajoute Mme Côté. En revanche, les activités aquatiques sont avantageuses. En général, les jeunes aiment une grande variété d'exercices de courte durée. Par exemple, dans une séance de conditionnement physique de 45 minutes, on change d'exercice à toutes les deux minutes. »

On peut joindre le camp Joie de vivre aux numéros suivants : (450) 635-2474 pour Montréal et la Rive-Sud, et 1 800 940-2474 pour les autres régions.

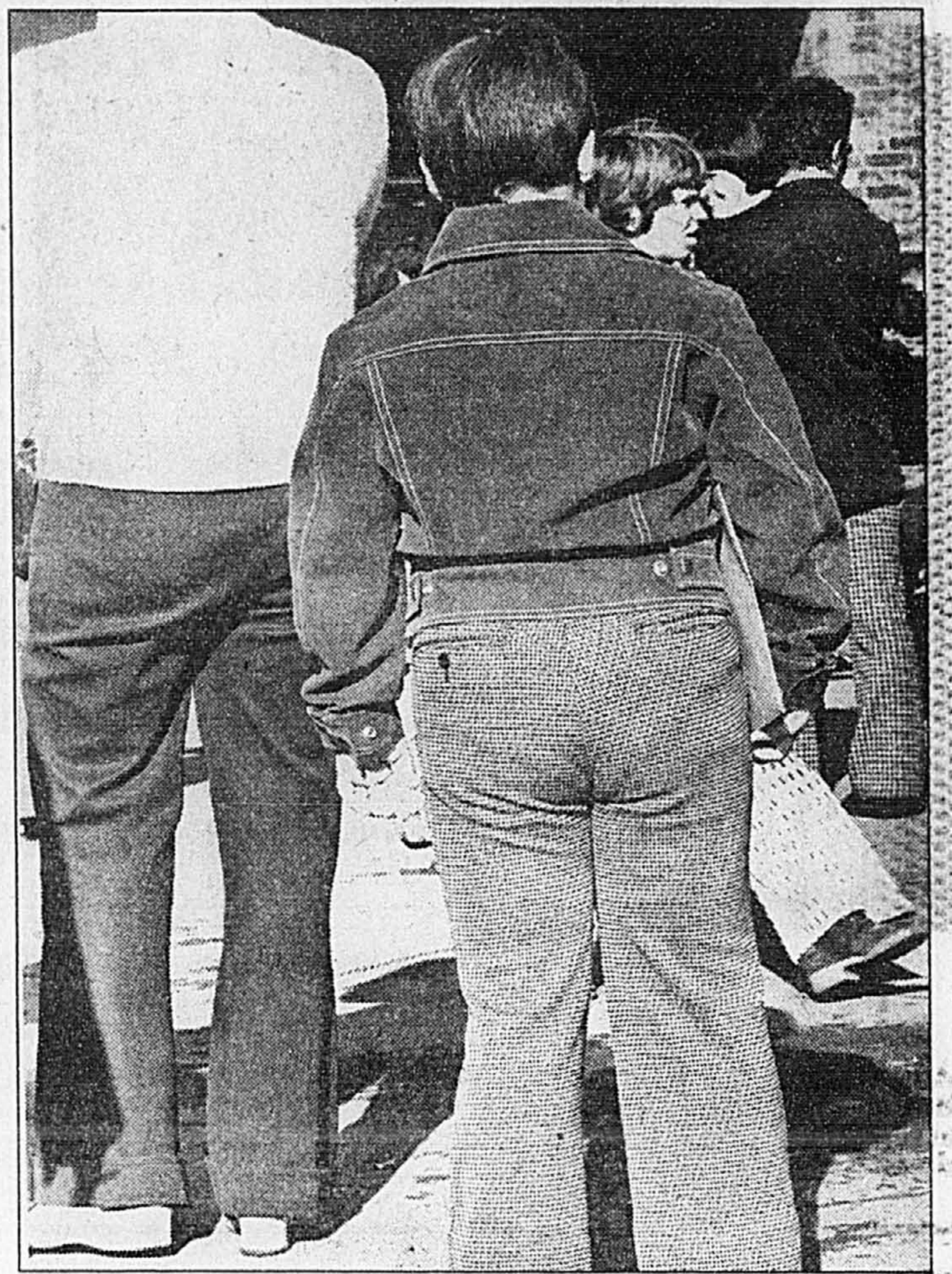


PHOTO THÉÂTRE La Presse

Quelques livres en trop, il n'en faut pas plus pour engendrer une situation d'isolement chez un jeune.

COMPRIMÉS

Rire contre panique

L'organisme Phobies-Zéro invite les personnes intéressées à une conférence portant sur un thème peu banal : « Comment gérer son stress par le rire ». Cet organisme de soutien aux personnes atteintes de troubles anxieux et à leurs proches présente la « rigolothérapie » comme un moyen efficace et peu coûteux de diminuer le stress tout en ayant du plaisir. Le rire, prône-t-il, détend tous les muscles et dispose à repartir du bon pied. La conférence sera donnée par Francine Boivin, le jeudi 15 avril à 19 h 30, au 5940, rue Chabot, à Montréal. Information et réservations : Claudia, (450) 922-5964.

Pollution et santé humaine

Un besoin important sera comblé par la toute nouvelle chaire en analyse des risques toxicologiques pour la santé humaine, lancée le 11 mars par la Faculté de médecine de l'Université de Montréal, apprend-on dans un récent numéro du journal *Forum* (U de M). Comme l'explique son titulaire, le docteur Gaétan Carrier, la chaire permettra d'augmenter les connaissances dans ce domaine complexe et encore peu développé des effets de l'environnement sur la santé. S'il y a beaucoup de consultants spécialisés dans l'analyse des sols contaminés, il y a encore trop peu de connaissances sur les relations entre la pollution et la santé. Les chercheurs mettront donc au point des outils fiables pour établir des normes sur des bases solides. La chaire bénéficie déjà de plusieurs partenaires industriels et gouvernementaux, qui acceptent de laisser aux chercheurs une totale autonomie sur le plan scientifique.

Femmes seules, condom et sida

L'utilisation systématique du condom pour se protéger du sida demeure le fait d'une minorité de femmes seules à la recherche d'un partenaire, d'après une étude effectuée par Nicole Dedobbeleer et Pauline Morissette, du département de médecine sociale et préventive de l'Université de Montréal. Un peu moins du tiers des femmes seules entre 30 et 54 ans utilisent un condom lors de relations sexuelles vaginales, et moins du quart des femmes lors des relations anales. Les femmes séparées et divorcées se protègent nettement moins que les célibataires. Trente pour cent des femmes de 30 ans ne se protègent jamais, ce qui est le cas de 50 % de celles de 45 ans et plus. La majorité des femmes (83 %) ne perçoivent jamais le risque de contamination par le virus du sida. Le fait de connaître des personnes séropositives ne va pas non plus de pair avec une plus forte utilisation du préservatif.

Femmes : une pochette sur le coeur

La Fondation des maladies du coeur du Québec offre gratuitement aux femmes une pochette facile à consulter et bourrée d'information : *Des femmes Coeur atout*. On y aborde, de façon succincte et synthétisée, des sujets tels que le stress, l'alimentation (comment équilibrer son chariot d'épicerie, les données sur le gras), la gestion de la ménopause, des trucs pour intégrer l'activité physique à une vie active ainsi qu'un jeu-questionnaire permettant d'évaluer son profil de risque et ses connaissances sur les maladies du coeur. On peut se procurer gratuitement la pochette en composant le (514) 871-1551, poste 241, ou le 1 800 567-8563.

Antidépresseurs dans les toilettes

LA MÉDECINE



Dr Kenneth Walker

collaboration spéciale

Il y a tant de personnes qui jettent leurs antidépresseurs que, selon le Dr Tony Rothschild, éminent psychopharmacologue, les toilettes servent plus souvent de réceptacle aux médicaments que le patient censé les prendre. Pourquoi cela se produit-il ? Que peut-on faire pour empêcher les patients dépressifs de jeter leurs médicaments ?

Selon le Dr Rothschild, cette réaction serait causée par les effets secondaires des antidépresseurs, l'insomnie, l'anxiété et des problèmes sexuels. Cela signifie qu'entre 30 et 50 % des patients cessent de prendre leurs antidépresseurs au cours des quatre premières semaines de leur traitement.

Il semble que les Nord-Américains accordent beaucoup d'importance au sommeil et aux relations sexuelles. Étonnamment, les relations sexuelles viennent au deuxième rang ! La première enquête canadienne sur les dysfonctions sexuelles et les troubles du sommeil indique que pour 94 % des sujets étudiés, une bonne nuit de sommeil est ce qui importe le plus. Une bonne vie sexuelle arrive en tête de liste pour 75 % des répondants.

Les patients qui prennent des antidépresseurs risquent trois fois plus que la population en général de dire qu'ils ont « toujours » des problèmes sexuels et sont quatre fois plus susceptibles de consommer des somnifères.

Le Dr Pierre Assalian est directeur du Forum canadien de recherche sur la sexualité et directeur du service de sexualité humaine de l'Hôpital général de Montréal. Selon lui, les patients ne pensent pas qu'un médicament censé les guérir peut être responsable des effets secondaires qui les gênent. Et ceux qui font le lien sont trop mal à l'aise pour en parler au médecin.

Cela explique que la question la plus importante que puisse poser le médecin à son patient est la suivante : « Êtes-vous certain qu'il n'y a pas autre chose dont vous voulez me parler ? » S'il y a des problèmes, sexuels ou autres, c'est seulement alors que le patient se confie à son médecin.

Une vingtaine d'antidépresseurs sont aujourd'hui en vente et chacun a des effets secondaires qui lui sont propres. Les médecins doivent donc connaître les problèmes et les expliquer au patient à qui ils prescrivent un de ces médicaments.

Le Dr Norman Sussman, professeur de psychiatrie à la faculté de médecine de la New York University, souligne que, depuis la mise en marché du Prozac, plusieurs patients espèrent un miracle et n'éprouvent que de la déception.

Des études démontrent que les troubles sexuels sont de cinq à 15 fois plus fréquents avec le Prozac. Et l'insomnie est cinq fois plus répandue qu'avec certains autres antidépresseurs.

La prise de poids est un autre ennuyeux effet secondaire des médicaments comme le Prozac. Dans une étude, les patients consommant du Prozac prenaient en moyenne 9,5 kg. Selon le Dr Sussman, environ 20 % des patients se plaignent d'avoir grossi.

Au cours d'un congrès de l'Association des psychiatres américains, à Toronto, le Dr Irvin Wolkoff, psychiatre consultant torontois, a souligné que les médecins devaient être mieux renseignés sur les effets secondaires. « Il est honteux que nos patients aient à subir des effets secondaires insupportables pour être traités », a-t-il dit.

Ces effets secondaires ont une

importante répercussion. Souvent, les médecins qui prescrivent des antidépresseurs voient d'abord l'état de leurs patients s'améliorer. Mais ensuite, ces patients contractent le « syndrome des toilettes » et retournent à la case départ.

Alors, y a-t-il des antidépresseurs qui ne finiront pas dans les toilettes ? Le Dr Wolkoff signale que tous les médicaments du type Prozac sont associés à des dysfonctions sexuelles. Mais son choix se porte vers le Serzone pour traiter la dépression. Le Serzone bloque quelques-uns des récepteurs de la sérotonine, augmente le taux de sérotonine dans le cerveau, règle le sommeil et n'entraîne pas de dysfonction sexuelle.

Le Serzone est aussi efficace que le Prozac et les médicaments semblables, mais en attaquant la dépression comme une carabine, alors que les autres médicaments feraient plutôt l'effet d'un fusil de chasse. Et il est aussi efficace chez les jeunes patients que chez les plus âgés.

Le Serzone peut brouiller la vue, causer des étourdissements, de la constipation, l'assèchement de la bouche et des nausées. Mais le Dr Wolkoff affirme que presque tous ces problèmes disparaissent au cours des premières semaines de traitement.

L'un des avantages du médicament est que les patients n'ont pas besoin de somnifères pour dormir. Une étude démontre que seulement 10 % des patients qui prennent le Serzone ont besoin de somnifères.

Le Dr Martin B. Keller, professeur de psychiatrie à l'Université Brown, dit que sept patients dépressifs sur 10 souffrent également d'anxiété. Cela fait souvent doubler le temps de guérison et augmente les risques de suicide. Mais on a découvert que le Serzone réduit considérablement l'anxiété.

J'espère que les psychiatres ont bien compris le message au congrès de Toronto. Que les patients jettent moins leurs médicaments aux toilettes si les médecins leur expliquent d'abord les effets secondaires des antidépresseurs. Le meilleur des patients est un patient averti.

Le poids idéal existe-t-il ?

d'après AP PARIS

Vous avez des kilos en trop. Vous souhaiteriez connaître, et si possible atteindre, le poids « idéal »... Voici quelques points de repère qui vous permettront de réfléchir, avant de tendre vers une perfection qui n'est pas toujours accessible !

Pour calculer son poids idéal, la revue *NutriNews* conseille de diviser le poids en kilos par la taille (en mètre), élevée au carré. On obtient ainsi l'indice de masse corporelle (IMC) qui permet d'apprécier sa corpulence. Selon ce barème, une femme de 60 kilos mesurant 1,60 mètre aura un IMC de 23,5.

Quand l'IMC est compris entre 18,5 et 25, on considère que le poids est normal. En dessous de

18,5, la maigreur est là, et quelques kilos en plus seraient bienvenus.

En revanche, au-dessus de 25 commence l'obésité : entre 25 et 30, les risques pour la santé se profilent, au-dessus de 30, ces risques augmentent nettement, et après 40 ils deviennent alarmants !

C'est dire que l'amaigrissement peut être une nécessité, au moins pour toutes les personnes qui ont un IMC supérieur à 30. Entre 25 et 30, la question se discute assez souvent, en fonction notamment de la localisation de la graisse. Si celle-ci siège plutôt sur le ventre et le haut du corps (ce qu'on appelle l'obésité androïde), le danger est plus grand que si elle se maintient au niveau des hanches et des cuisses (l'obésité gynoïde).

Pour en avoir une idée chiffrée, nous avons la possibilité de calcu-

ler le rapport tour de taille/tour de hanches. Debout, nous mesurons avec un mètre de couturière le tour de taille au niveau du nombril, et nous divisons par le tour de hanches mesuré au niveau où il est le plus large. Ce rapport doit se situer entre 0,64 et 0,85 chez la femme, entre 0,85 et un chez l'homme.

Des chiffres inférieurs sont rassurants, même en cas d'excès de poids. Des chiffres supérieurs signalent par contre une obésité de type androïde, dont on peut redouter certaines complications.

C'est surtout la perspective de ces ennuis de santé qui conduit à rendre impératif l'amaigrissement. Pour une personne grosse qui a de l'hypertension artérielle, du diabète, des ennuis cardiaques, respiratoires, des difficultés à se mouvoir... la question ne se pose guère.

Santé
PRODUITS ET SERVICES

AMAIGRISSEMENT

MAIGRIR. Vous avez vécu plusieurs échecs. Vous voulez comprendre pourquoi. Vous voulez enfin réussir. Une équipe de professionnels vous attend. Clinique de Médecine et de psychothérapie 252-0898.

OSTÉOPATHIE

PROJET DE THÈSE recherche aidantes naturelles d'un proche depuis au moins 3 mois et pour qui la tâche se vit difficilement (physique/psychologique). Disponibilité pour 5 rencontres gratuites de 1 hr. Lise David (514) 321-1048 Carole Lavallée (514) 387-0723/514) 523-0465

SÉMINAIRE

SEMINAIRE Des Alternatives naturelles à l'hormonothérapie de synthèse. Formation pour intervenants en santé par Sylvie de Tonnacour, biologiste médicale et naturopathe. Montréal, 17-18 avril 99. Info.: 450 964-1652.

Si vous désirez annoncer dans cette rubrique, communiquez avec Anne De Cubellis au (514) 285-6981 ou 1 800 361-0179

Têtes d'affiche

Adressez vos communiqués à:
Têtes d'affiche
La Presse
7, rue St-Jacques
Montréal H2Y 1K9



Les oeuvres de l'Église

À la demande du cardinal Jean-Claude Turcotte, Laurent Beaudoin, président et chef de la direction de Bombardier, a accepté de présider la onzième collecte de l'Église catholique de Montréal, qui se tiendra du 11 au 30 avril.



60 000 \$ pour Louis-H. Lafontaine

Le souper-spectacle de la Fondation de l'hôpital Louis-H. Lafontaine, qui s'est tenu sous la présidence d'honneur de Raffaella Scaglione (Mondial Assistance), a permis de recueillir 60 000 \$. Dans l'ordre habituel : Lucien St-Amand, Jean Lajoie, Mme Scaglione, Bob Cousineau, Michel Michelin, Paul Scardera, Jean-Guy Doray, Albert Painchaud (directeur de l'hôpital), Gérard Tremblay, Dr Claude Vanier, Claude Paquette, et Claire Verreault, directrice de la fondation.



Succès inespéré

La campagne de souscription menée auprès des parents et amis des patients de l'hôpital Notre-Dame de la Merci (centre d'hébergement de soins de longue durée) a connu un vif succès, dépassant largement (à 60 200 \$) l'objectif fixé (26 000 \$). La directrice de la fondation hospitalière, Marie-Claude Sauvé, était donc tout sourire, comme Yolande Surprenant, présidente de cette campagne, lors de la présentation des résultats.



100 000 \$ de Ford pour les petits-déjeuners

Ford vient de renouveler son appui au Club des petits-déjeuners en octroyant 100 000 \$ à cet organisme qui sert des repas à des enfants dans une trentaine d'écoles en milieu défavorisé. Ce sont Bobbie Gaunt (à droite) présidente de Ford du Canada, et Gilles Constant (à gauche), vice-président au service à la clientèle, qui ont remis le don de 100 000 \$ au président du Club des petits-déjeuners, Daniel Germain.



Plus de 850 000 \$

Les employés de la fonction publique fédérale à Montréal ont contribué pour 707 637 \$ à la campagne 1998 de Centraide. Un don de 132 645 \$ a également été fait à la fondation Partenairesanté, 17 559 \$ ayant été répartis entre différents organismes charitables. Dans l'ordre : Miklos Fulop (Partenairesanté), Jacques Letellier (Justice Canada), Diane Bélanger (développement des ressources humaines), et Michèle Thibodeau-DeGuire (Centraide).

Centraide 1998

La campagne Centraide 1998, coprésidée par Paul Desmarais fils, président du conseil et cochef de la direction de Power Corporation, et Lamar Durrett, président et chef de la direction d'Air Canada, a permis de recueillir 33 millions de dollars. Nous présentons aujourd'hui quatre derniers dons majeurs de 4,5 millions.



Plus de 420 000 \$

Les employés et la direction de Provigo ont remis 421 868 \$ à Centraide. Dans l'ordre habituel : Guylaine Deschenes, responsable de la collecte auprès des employés; Jean-Guy Duchesne, vice-président principal de Provigo; Michèle Thibodeau-DeGuire, PDG de Centraide; Pierre Migneault, président et chef de la direction de Provigo; et Francine Huot, directrice des ressources humaines.



Plus d'un million

Le groupe financier Banque Royale et ses employés de la région de Montréal viennent de remettre leur contribution (1 006 722 \$) à la campagne 1998 de Centraide du Grand Montréal. C'est la première vice-présidente pour le Québec de la Banque Royale, Monique Leroux (devant à droite), qui a remis le chèque à Michèle Thibodeau-DeGuire, PDG de Centraide. Derrière, dans l'ordre habituel : Marc Courtois (RBC Dominion), Johanne Ardouin (responsable de la campagne auprès des employés et retraités), Paul Desmarais fils (coprésident de la campagne Centraide 1998), Normand Demers, et Stephen Achard.



Près de 1,3 million

Alors que pour l'ensemble de la province Hydro-Québec et ses employés ont contribué pour plus de 3 millions aux Centraide régionaux, c'est un montant de 1 284 931 \$ qui a été remis par le chef des relations avec le milieu à Hydro-Québec, Serge Malette, à la PDG de Centraide du Grand Montréal, Michèle Thibodeau-DeGuire. Également devant les employés, Nicole L'Heureux, chef de la campagne Centraide à Hydro-Québec, et Guy Bisailon, président du CA de Centraide.

Voici notre adresse Internet pour trouver IMMOBILIER À VENDRE (rubriques 100 à 118) et IMMOBILIER À LOUER (rubriques 131 à 149 et 154 à 160)

www.lapresse.ca/annonces

Pour annoncer: (514) 285-7111

100 Immobilier

Real estate listings categorized by area (e.g., Ile de Montreal, St-Laurent, Laval, etc.) and type (e.g., A LOUER, A VENDRE). Includes details like address, price, and features.

LA PETITE PRESSE

A collection of comic strips including Philomène, Frank et Ernest, Peanuts, Garfield, and Ferdinand, each with dialogue bubbles and illustrations.

Transport et 500 véhicules automobiles

511 CAMIONS, JEEPS, FOURGONNETTES

TOYOTA, Rav 4 97, 4x4, 200 000 km, 4 portes, man. BROSSARD TOYOTA... TRANS SPORT MONTEAU 1998, 14 000 km, etc.

548 VÉHICULES 2998\$ ET MOINS

AUDI 5000S 84, propre, BROSSARD TOYOTA... BERETTA GT 88, V6, 5 vit., etc.

BMW PARK AVENUE SUPER SPECIAL LOCATION 27 à 48 MOIS

MODELES 94 et 95 Inclusive garantie prolongée complète... RENAULT Espace 86, aut., etc.

550 AUTOMOBILES

100 autos à bas prix... ACCORD SE 97, 2800 km, etc.

550 AUTOS A VENDRE

CHEVROLET Corsica LT 91, aut., V6, 126 000 km... CHEVROLET Corsica 91, 150 000 km, etc.

550 AUTOS A VENDRE

GRAND AM GT 92, noir, 2 ptes, tout équipé... JETTA 92, blanche, man., 4 ptes, etc.

550 AUTOS A VENDRE

MAZDA 626 Coronas 93, aut., ac, 143 000 km... MAZDA 626 LX 97, noir, aut., etc.

550 AUTOS A VENDRE

MAZDA 626 LX 97, noir, aut., ac, 143 000 km... MAZDA 626 LX 97, noir, aut., etc.

550 AUTOS A VENDRE

MAZDA 626 LX 97, noir, aut., ac, 143 000 km... MAZDA 626 LX 97, noir, aut., etc.

550 AUTOS A VENDRE

NEON 98 Neon, aut., air 1995... NISSAN Altima GXE 95, Super Liquidation, Metro Nissan LaSalle 366-8931

550 AUTOS A VENDRE

NISSAN Altima GXE 95, Super Liquidation, Metro Nissan LaSalle 366-8931... NISSAN Altima GXE 97, aut., etc.

550 AUTOS A VENDRE

NISSAN Altima GXE 95, Super Liquidation, Metro Nissan LaSalle 366-8931... NISSAN Altima GXE 97, aut., etc.

550 AUTOS A VENDRE

NISSAN Altima GXE 95, Super Liquidation, Metro Nissan LaSalle 366-8931... NISSAN Altima GXE 97, aut., etc.

550 AUTOS A VENDRE

NISSAN Altima GXE 95, Super Liquidation, Metro Nissan LaSalle 366-8931... NISSAN Altima GXE 97, aut., etc.

550 AUTOS A VENDRE

NISSAN Altima GXE 95, Super Liquidation, Metro Nissan LaSalle 366-8931... NISSAN Altima GXE 97, aut., etc.

550 AUTOS A VENDRE

NISSAN Altima GXE 95, Super Liquidation, Metro Nissan LaSalle 366-8931... NISSAN Altima GXE 97, aut., etc.

550 AUTOS A VENDRE

NISSAN Altima GXE 95, Super Liquidation, Metro Nissan LaSalle 366-8931... NISSAN Altima GXE 97, aut., etc.

550 AUTOS A VENDRE

NISSAN Altima GXE 95, Super Liquidation, Metro Nissan LaSalle 366-8931... NISSAN Altima GXE 97, aut., etc.

550 AUTOS A VENDRE

NISSAN Altima GXE 95, Super Liquidation, Metro Nissan LaSalle 366-8931... NISSAN Altima GXE 97, aut., etc.

550 AUTOS A VENDRE

NISSAN Altima GXE 95, Super Liquidation, Metro Nissan LaSalle 366-8931... NISSAN Altima GXE 97, aut., etc.

550 AUTOS A VENDRE

NISSAN Altima GXE 95, Super Liquidation, Metro Nissan LaSalle 366-8931... NISSAN Altima GXE 97, aut., etc.

550 AUTOS A VENDRE

NISSAN Altima GXE 95, Super Liquidation, Metro Nissan LaSalle 366-8931... NISSAN Altima GXE 97, aut., etc.

550 AUTOS A VENDRE

NISSAN Altima GXE 95, Super Liquidation, Metro Nissan LaSalle 366-8931... NISSAN Altima GXE 97, aut., etc.

550 AUTOS A VENDRE

NISSAN Altima GXE 95, Super Liquidation, Metro Nissan LaSalle 366-8931... NISSAN Altima GXE 97, aut., etc.

550 AUTOS A VENDRE

NISSAN Altima GXE 95, Super Liquidation, Metro Nissan LaSalle 366-8931... NISSAN Altima GXE 97, aut., etc.

550 AUTOS A VENDRE

NISSAN Altima GXE 95, Super Liquidation, Metro Nissan LaSalle 366-8931... NISSAN Altima GXE 97, aut., etc.

550 AUTOS A VENDRE

NISSAN Altima GXE 95, Super Liquidation, Metro Nissan LaSalle 366-8931... NISSAN Altima GXE 97, aut., etc.

550 AUTOS A VENDRE

NISSAN Altima GXE 95, Super Liquidation, Metro Nissan LaSalle 366-8931... NISSAN Altima GXE 97, aut., etc.

550 AUTOS A VENDRE

NISSAN Altima GXE 95, Super Liquidation, Metro Nissan LaSalle 366-8931... NISSAN Altima GXE 97, aut., etc.

550 AUTOS A VENDRE

NISSAN Altima GXE 95, Super Liquidation, Metro Nissan LaSalle 366-8931... NISSAN Altima GXE 97, aut., etc.

550 AUTOS A VENDRE

NISSAN Altima GXE 95, Super Liquidation, Metro Nissan LaSalle 366-8931... NISSAN Altima GXE 97, aut., etc.

550 AUTOS A VENDRE

NISSAN Altima GXE 95, Super Liquidation, Metro Nissan LaSalle 366-8931... NISSAN Altima GXE 97, aut., etc.

550 AUTOS A VENDRE

NISSAN Altima GXE 95, Super Liquidation, Metro Nissan LaSalle 366-8931... NISSAN Altima GXE 97, aut., etc.

550 AUTOS A VENDRE

NISSAN Altima GXE 95, Super Liquidation, Metro Nissan LaSalle 366-8931... NISSAN Altima GXE 97, aut., etc.

550 AUTOS A VENDRE

NISSAN Altima GXE 95, Super Liquidation, Metro Nissan LaSalle 366-8931... NISSAN Altima GXE 97, aut., etc.

550 AUTOS A VENDRE

NISSAN Altima GXE 95, Super Liquidation, Metro Nissan LaSalle 366-8931... NISSAN Altima GXE 97, aut., etc.

550 AUTOS A VENDRE

NISSAN Altima GXE 95, Super Liquidation, Metro Nissan LaSalle 366-8931... NISSAN Altima GXE 97, aut., etc.

550 AUTOS A VENDRE

NISSAN Altima GXE 95, Super Liquidation, Metro Nissan LaSalle 366-8931... NISSAN Altima GXE 97, aut., etc.

550 AUTOS A VENDRE

NISSAN Altima GXE 95, Super Liquidation, Metro Nissan LaSalle 366-8931... NISSAN Altima GXE 97, aut., etc.

550 AUTOS A VENDRE

NISSAN Altima GXE 95, Super Liquidation, Metro Nissan LaSalle 366-8931... NISSAN Altima GXE 97, aut., etc.

550 AUTOS A VENDRE

NISSAN Altima GXE 95, Super Liquidation, Metro Nissan LaSalle 366-8931... NISSAN Altima GXE 97, aut., etc.

550 AUTOS A VENDRE

NISSAN Altima GXE 95, Super Liquidation, Metro Nissan LaSalle 366-8931... NISSAN Altima GXE 97, aut., etc.

550 AUTOS A VENDRE

NISSAN Altima GXE 95, Super Liquidation, Metro Nissan LaSalle 366-8931... NISSAN Altima GXE 97, aut., etc.

550 AUTOS A VENDRE

NISSAN Altima GXE 95, Super Liquidation, Metro Nissan LaSalle 366-8931... NISSAN Altima GXE 97, aut., etc.

550 AUTOS A VENDRE

NISSAN Altima GXE 95, Super Liquidation, Metro Nissan LaSalle 366-8931... NISSAN Altima GXE 97, aut., etc.

550 AUTOS A VENDRE

NISSAN Altima GXE 95, Super Liquidation, Metro Nissan LaSalle 366-8931... NISSAN Altima GXE 97, aut., etc.

550 AUTOS A VENDRE

NISSAN Altima GXE 95, Super Liquidation, Metro Nissan LaSalle 366-8931... NISSAN Altima GXE 97, aut., etc.

550 AUTOS A VENDRE

NISSAN Altima GXE 95, Super Liquidation, Metro Nissan LaSalle 366-8931... NISSAN Altima GXE 97, aut., etc.

550 AUTOS A VENDRE

NISSAN Altima GXE 95, Super Liquidation, Metro Nissan LaSalle 366-8931... NISSAN Altima GXE 97, aut., etc.



SOUVENIRS DE MONICA

tel ou dans un chalet à la campagne. Et ils dormaient avec elle, toute la nuit, un de chaque côté d'elle, tous les deux collés contre elle. Personne au monde n'a jamais senti aussi bon que leur mère. Quand elle passait la nuit contre son corps tout chaud et infiniment doux, Debbie ne mouillait pas son lit. Ils étaient déjà restés enfermés à l'hôtel des jours entiers, en chemise de nuit et en pyjama, parce qu'il pleuvait ou qu'il faisait trop froid pour sortir. Ils se faisaient servir à manger dans la chambre, au lit. Et Steve et Debbie chatouillaient leur mère. Un jour, elle les a déguisés. Elle a mis une perluque rousse à Debbie, et une blonde bouclée à Steve, qui l'a gardée sur la tête jour et nuit et qui s'est mis à hurler et à se rouler par terre quand il a dû l'enlever pour rentrer à Repentigny. Par la suite, chaque fois qu'ils revoyaient leur mère, il voulait porter cette fameuse perluque blonde. Il était encore si petit qu'elle lui couvrait tout le dos et les fesses et traînait presque par terre, ce qui faisait rire tous ceux qui le voyaient. Debbie pleure en se rappelant tout cela qui ne reviendra pas avant très longtemps. Elle tient Memère par la main. Elle ne regardera plus la femme morte. Elle voudrait être petite comme Steve pour ne pas porter ce lourd secret qu'elle ne pourra jamais partager avec personne, pas même avec ceux qui, comme elle, savent la vérité. Le jour des funérailles, quand les croque-morts ont commencé à enlever les fleurs, Memère s'est penchée sur la morte et l'a embrassée, puis elle a pris le crucifix qu'elle tenait dans ses mains, elle lui a enlevé ses boucles d'oreille et la bague qu'elle portait au doigt. Et elle a dit à Debbie : « C'est pour toi, tout ça, mon bébé. Je vais te les garder pour quand tu seras grande. » Et Debbie fait signe que oui et se dit encore que tout cela n'est qu'un jeu pour tromper les croque-morts, pour qu'ils croient que cette morte qui va être enterrée est réellement la mère de Debbie, de Steve et de Ti-Nou, Monica Sparvieri, la femme que la police a descendue mardi dernier dans l'avant-midi, boulevard

à suivre

1997, Éditions Libre Expression

Décès, prières, remerciements

INDEX DES DÉCÈS

- BARITEAU, Jean-Paul
Laval
CIANCI (Deserres), Marie-Laure
Montréal
CRISANTE, Domenic
Montréal
DESHARNAIS, Gaston
Montréal
DUGUAY (Molloy), Germaine
Montréal
FRECHETTE, Jean-Marcel
Montréal-Nord
GIRARD (Charlebois), Ernestine
Montréal
HANNA, Youssef
Montréal
LACASSE (Lapierre), Yvette
Laval
LEVESQUE (Galien), Alice
Boucherville
PERRON, André
Montréal
RICARD, Louis-Martin
Longueuil
SAINDON-GIROUARD, Rose-de-Lima
Ville Lemoyne
ST-PIERRE, Lionel
Montréal
TRUDEAU (Daigle), Rose-Alma
Montréal

CRISANTE, Domenic
1962 - 1999
Subitement à Montréal, le 26 mars 1999, à l'âge de 36 ans, est décédé M. Domenic Crisante, époux de Elaine Courval, fils de Guerino Crisante et de feu Maria Chiavarioli.

GIRARD (Charlebois), Ernestine
1907 - 1999
À Montréal, le 27 mars 1999, à l'âge de 91 ans, est décédée Mme Ernestine Girard, épouse de feu Ernest Girard. Elle laisse dans le deuil ses enfants: Nabil, Safwat et Robert, Denise (Hilaire Chrétien), Claudette. Elle laisse également plusieurs petits-enfants, ainsi que des neveux et nièces. Elle sera exposée au salon: Alfred Dallaire inc.

PERRON, André
Suite à un combat contre le cancer, à l'hôpital Sacré-Coeur de Montréal, le 26 mars 1999, à l'âge de 63 ans, est décédé M. André Perron, époux de Louise Lefebvre. Outre son épouse, il laisse dans le deuil ses enfants: Alain (François Houle), Jean (Lynn Poirier), Michel (Renée Eli) et Nathalie (Stéphane Trudel), ses petits-enfants: Catherine, Geneviève, Christian, Nicholas, Alexandre, Vincent, Élie, Marie-Eve et Marie-Gabrielle, son père Félix, son frère Benoît (Hélène Tremblay), ses sœurs: Monique (Denis Couture), Louise et Thérèse (Yvon Gauthier), son beau-frère Roger Lefebvre (Yolande Savard), ses belles-sœurs: Noëlla Gros-Louis et Yvonne Bourque, ainsi que de nombreux neveux, nièces et amis. Exposé au: Salon funéraire Rideau 4275, boul. des Sources, D.D.O., le lundi 29 mars de 14 à 17 h et de 19 à 21 h. Le service sera célébré en l'église St-Luc, 106 A, Anseime-Lavigne, D.D.O., le mardi 30 mars à 13 h.

IN MEMORIAM



LEOPOLD GUÉRIN
32e anniversaire du décès de Léopold Guérin (28 mars 1967).

DESHARNAIS, Gaston
1905 - 1999
À Montréal, le 25 mars 1999, à l'âge de 94 ans, est décédé Gaston Desharnais, retraité de la Banque Canadienne Nationale, où il a travaillé durant 50 ans, époux de feu Gilberte Labossière. Il laisse dans le deuil ses douze enfants: Pierrette (Léo Lafleche), Raymonde, Olivette (Lucien Lafleche), Gilles (Fernande Delorme), Lise (Germain Désilets), Robert (Yvette Malette), Bernard (Ginette Pilon), Yves, Colette (Édouard Plante), Pierre (Claire Mathieu), Louise (Ferdinand Verscheure), Jean-Guy (Solange Perreault), ainsi que ses 33 petits-enfants et 48 arrière-petits-enfants et plusieurs neveux et nièces. Exposé au: Centre funéraire Côte-des-Neiges 4525, Chemin de la Côte-des-Neiges Montréal

HANNA, Youssef
À Montréal, le 27 mars 1999, à l'âge de 86 ans, est décédé M. Youssef Hanna, époux de feu Mme Galila Mankarios. Il laisse dans le deuil ses enfants: Nabil, Safwat et Marianne, ses petites-filles: Suzy et Mélanie. Il laisse également dans le deuil ses neveux: Adel Isak et famille (en Égypte) et Waquih William et famille. Les funérailles auront lieu le lundi 29 mars à 11 h, en l'église St-Marc, 7395, rue Garnier à Montréal et de là au cimetière St-Maxime, route 116 à Ville Lemoyne. Direction Alfred Dallaire inc.

RICARD, Louis-Martin
1981 - 1999
De Longueuil, le 25 mars 1999, à l'âge de 18 ans, est décédé Louis-Martin Ricard. Il laisse dans le deuil sa mère Hélène Couture, son frère Philippe et sa mamie Claire Couture (Jarry), son oncle et ses tantes, cousins et cousines; son père Jean Ricard, ses grands-parents: Aline et Léon Ricard, ses oncles et ses tantes, cousins et cousines. Au lieu de fleurs, des dons à Suicide Action Montréal, casier postal 310, succ. St-Michel, Montréal, H2A 3M1, seraient appréciés. Exposé à: La Maison Darche 505, boul. Curé Poirier Ouest, Longueuil Les funérailles seront célébrées le lundi 29 mars à 11 h, en la paroisse St-François-de-Sales, 1545, boul. Jacques Cartier Est, Longueuil. Heures des visites: dimanche de 19 à 22 h et lundi dès 9 h.

Crémation Avantage
Services funéraires
1 888 510-1112

BARITEAU, Jean-Paul
À Laval, le 26 mars 1999, à l'âge de 81 ans, est décédé Jean-Paul Bariteau, époux de Cosette Masse. Outre son épouse, il laisse dans le deuil ses enfants: Claude (Renée Phaneuf), Josette (Mathieu Richard), Richard (Sylvie Demers), Benoît (Céline Durand), Line (Guy Gagnon), ses petits-enfants et son arrière-petite-fille, ses sœurs: Cécile, Pierrette et Jacine (Claude Doucet), sa belle-sœur Monique, ainsi que parents et amis. La famille recevra les condoléances au: Complexe funéraire Urgel Bourgie 3517, boul. Lévesque Ouest, Chomedey Les funérailles auront lieu le lundi 29 mars 1999 à 13 h, en l'église St-Norbert, 3155, boul. Cartier Ouest, Chomedey et de là au cimetière Notre-Dame-des-Neiges. Parents et amis sont priés d'y assister sans autre invitation. Heures de visites: dimanche de 14 à 17 h et de 19 à 22 h et lundi à compter de 11 h.

DUGUAY (Molloy), Germaine
À l'hôpital Notre-Dame de Montréal, le 26 mars 1999, à l'âge de 77 ans, est décédée Mme Germaine Molloy, épouse de M. Eugène Duguay de St-Pie X. Outre son époux, elle laisse dans le deuil ses neuf enfants et ses petits-enfants, ses sœurs: Albertine Loisel et Soeur Armande Molloy, ainsi que plusieurs parents et amis. La famille recevra les condoléances à la: Résidence funéraire Réjean Bélanger enr. Les funérailles auront lieu le mercredi 31 mars 1999 à 10 h, en l'église de St-Pie X et de là au cimetière de St-Pie X. Parents et amis sont priés d'y assister sans autre invitation. Direction Urgel Bourgie

LACASSE (Lapierre), Yvette
1924 - 1999
À Laval, le 26 mars 1999, à l'âge de 74 ans, est décédée Mme Yvette Lapierre, épouse de feu Paul Lacasse. Elle laisse dans le deuil ses enfants: Jean-Baptiste (Lyette Lanthier), Yves (Diane Vincent), Danielle, feu Pierre et Hélène (Réal Benoit), ses petits-enfants, ainsi que ses parents et amis. Selon les volontés de la défunte, elle ne sera pas exposée. Une réunion de prières aura lieu le lundi 29 mars à 14 h, en la chapelle du complexe funéraire: Alfred Dallaire inc. 2159, boul. St-Martin Est, Duvernay, Laval La famille sera présente à 13 h 30 pour recevoir les condoléances. Des dons à la Fondation Cité de la Santé de Laval, seraient appréciés.

SAINDON (Girouard), Rose-de-Lima
1913 - 1999
À Ville Lemoyne, le 26 mars 1999, à l'âge de 85 ans, est décédée Rose-de-Lima Girouard, épouse de feu Albert Saindon. Elle laisse dans le deuil ses enfants: Raymond (Nicole) et Lise (Gérard), ses cinq petits-enfants: Vincent, Thierry, Luc, Caroline et Véronique, son frère et ses sœurs, un ami fidèle Guy Lefebvre, beaux-frères, belles-sœurs, neveux, nièces, ainsi que plusieurs autres parents et amis(es). Exposée à: La Maison Darche 1058, rue Cartier, Ville Lemoyne (angle St-Louis) Les funérailles seront célébrées le lundi 29 mars à 11 h, en l'église St-Josaphat et de là au cimetière Les Jardins Laurentides, lieu de la sépulture. Heures de visites: le dimanche 28 mars de 14 à 17 h et de 19 à 22 h, lundi à compter de 9 h.

LE BRIDGE
André Trudelle
Si la défense est mauvaise
Dans un récent duplicata, j'ai été témoin de la main suivante. La main a été jouée 12 fois, chaque fois à 4 Co. Deux seules paires ont réussi le contrat. Comment auriez-vous joué cette main après l'entame du 2 de Tr, suggérée par les enchères?



CIANCI (née Deserres), Marie-Laure
Au Centre hospitalier St-Mary's, le 26 mars 1999, est décédée Marie-Laure Cianci, née Deserres, épouse de Michel (Mike) Cianci. Elle laisse dans le deuil ses enfants: Josée, Linda (Manassé) et Michael, ses petits-enfants: Karam, Miriam, Michel-Philippe et Marlene, ses sœurs: Pauline, Jeannine et Marcelle, ses frères: Lionel (Bernadette) et Fernand (Pierrette), ses beaux-frères: Léo, Antonio (Lacienne), sa belle-sœur Estelle, neveux et nièces ainsi que plusieurs parents et amis(es). La famille recevra les condoléances au: Complexe funéraire Urgel Bourgie 1255, Beaumont, Ville Mont-Royal le dimanche 28 mars de 14 à 17 h et de 19 à 22 h. Les funérailles auront lieu en la chapelle du complexe le lundi 29 mars à 11 h, et de là au cimetière Notre-Dame-des-Neiges. Ouverture du salon lundi dès 9 h 30. Au lieu de fleurs, des dons à la Fondation de l'hôpital St-Mary's, seraient appréciés.

FRECHETTE, Jean-Marcel
1926 - 1999
À son domicile, le 26 mars 1999, à l'âge de 72 ans, est décédé M. Jean-Marcel Fréchette, époux de Fernande Couture. Outre son épouse, il laisse dans le deuil ses enfants: Micheline (Richard Desjardins), Claudette (Gilles Tessier), Marie-Andrée (Jean-Pierre Patenaude), Diane (Jean Berthiaume), Robert (Mylène Plante), ses 11 petits-enfants, ses deux sœurs: Rita et Jacqueline, beaux-frères et belles-sœurs. La famille accueillera parents et amis(es) au: Complexe funéraire Magnus Poirier inc. 11 130, boul. Pie IX, Montréal-Nord Les funérailles auront lieu le mardi 30 mars à 11 h, en l'église St-Rémi et de là au cimetière Magnus Poirier de Laval. Heures de visites: lundi de 14 à 17 h et de 19 à 22 h. Des dons à la Société canadienne du cancer, seraient appréciés.

LEVESQUE (Galien), Alice
1913 - 1999
De Boucherville, le 27 mars 1999, à l'âge de 85 ans, est décédée Mme Alice Galien, épouse en premières noces de feu Roméo Lévesque et en secondes noces de feu Émile Mecteau. Elle laisse dans le deuil ses enfants: Lise (Normand Henri), Andrée (André Laurin), Claude (Nicole Riendeau), Gilles (Blainde Ouellet) et Huguette (Daniel Chapdelaine), et Monique (Jean-Claude Messier). Elle laisse également les enfants de son premier époux: Jacqueline (Marcel Lévesque), Claire, Jacques (Cécile Lafortune), Jean-Pierre (Aline Matte) et Lucille (Fernand Fontaine), ses sœurs: Noëlla et Hélène, sa belle-sœur Rufine, ses petits-enfants, ses arrière-petits-enfants, ainsi que plusieurs cousins et cousines, neveux et nièces et amis. Une pensée spéciale pour les enfants de son deuxième époux, M. Mecteau. Elle sera exposée au complexe: Alfred Dallaire inc. "le cimetière près du fleuve" 2750, Marie-Victorin Est, Longueuil Les funérailles auront lieu le mardi 30 mars à 13 h 30, en l'église Ste-Famille de Boucherville, située au 560, Marie-Victorin et de là au cimetière de la paroisse Ste-Famille de Boucherville. Heures de visites: lundi de 14 à 17 h et de 19 à 22 h et mardi dès 11 h 30. Des dons à la Fondation des maladies du rein, seraient appréciés.

ST-PIERRE, Lionel
À Montréal, le 26 mars 1999, à l'âge de 82 ans, est décédé Lionel St-Pierre, époux de Graziella Léger. Outre son épouse, il laisse dans le deuil ses enfants: Suzanne (Jean), Denis (Rachel), Louise (Marcel), Hubert (Carmen), Lucie (Jean), Chantal (Raynald), ainsi que ses treize petits-enfants. La famille recevra les condoléances au: Complexe funéraire Urgel Bourgie 400, boul. Henri-Bourassa Est, Montréal Les funérailles auront lieu le lundi 29 mars à 15 h, en l'église St-Nicolas. Parents et amis sont priés d'y assister sans autre invitation. Heures de visites: lundi de 9 h 30 à 12 h et de 13 h 30 à 14 h 45.

Donneur: Nord
Vulnérabilité: tous
NORD
A D 10
A R D 63
A 9 5 4
R
QUEST EST
8 V 9 3 2
V 10 9 V 8 7 5 2
R 8 3 V 7 6
V 8 6 4 3 2 A 9 5
SUD
R 7 6 5 4
V 4
D V 10 2
D 10 7
Les enchères:
NORD EST SUD QUEST
1 Co passe 1 Pi passe
3 K passe 3 Pi passe
6 Pi passe passe passe
Entame: Valet de Co
Infographie La Presse

500 véhicules automobiles

- 550 AUTOS A VENDRE
VOLKS Golf, Cl. blanc 96, 4 pts, 5 vit., 90 000 km. Achat 246.225 / 60 mois
PARK AVENUE VOLKS AUDI 450-656-4811
VOLKS GTI 97, VR6, noir, tout équipé, 5 vit., 37 000 km. Centre Ville Volka 846-1717

600 Loisirs et véhicules récréatifs

- 608 VELO, SKI, GOLF
VELO Proflex 857, XT, 2200 \$, nog. 450-227-8928
658 BATEAUX-MOTEUR, YACHTS, VOLIERS
HUGUES 31, anrouleur, diesel, barre à roue, annex, lac Champlain, 27 000 \$, 514-844-9260, 450-777-8670
A LA MARINA CREG QUAY 322-352 Motor Yacht 315 Sedan Cruiser 310-350 Express Cruiser 401 cuist sortie 825 10 min de Valleyfield (5 1 4 9 1 4 - 3 5 6 4)
SUNRAY Corsaro 1991, 34", tres bon état, équipe avec extras: thermopompe, machine à glace, aspirateur central, tout neuf 1 an, 58 000\$, 514-844-2368, 514-761-0525
TROJAN 36, Tri-Cabin 1980, 640 h, A-1, 68 000 \$, 514-937-0952 ou 514-946-1401
VOLIER Mirage 24 1978, bon état, équipe, Motive, 7500 \$, 450-42-9393
VOLIER 24 pi, Shark, remorque, Honda 10 HP, couche 4, 8300 \$, 514-591-1142
700 Affaires
MOTORISE 34", 60 000km, A1, Aubaine, 450-443-9943
ROULOTTE, Sun Line 92, 23 pi, tout équipé, couche 4, après 19h: 500-965-7609. SITUÉE au lac Memphrémagog, Roulotte Thierry Resort, 37 pi, 94, cuisinette, cabane, non, plusieurs extra, 18 500\$, 450-563-3003, 450-563-1445

MOT MYSTÈRE

HERBIVORES — Un mot de 7 lettres
C E D C H A M P H E B M A I S
S T A R Z P E R U H N O U E R
H T N E A L A E H C A V T L E
C E B O A S M I X I P E A T E
O U O G F H I U T B E T E A E
R Q E R K A E H E R E L U N
U I O C I S R N N G E C E R I
A B A B S E N I E N O S U E A
E Y A E I E E V G B S S Q L D
R C R L R L V A A E R B O A E
E A H V L E L A N D U A O B G
P M E O E N A E F S L B U A
A I Z E V U O L F N O S I B C
L A N G I R O L F E N I L O A
G D U A N U E K A Y E N O P P

- AFFENAGE CABIAI HERE PONEY
AGNELET CHAMP ISARD QUEUE
ANE CHEVRE LAPEREAU RENNE
ANESSE COB LIEVRE ROBE
AUROCHS DAIM MAIS SAOLA
BALLE DAINE MULE TAURE
BARBE ELAND NOUE UNAU
BETE EPI ORIGINAL URE
BICHE ERS OVIN VACHE
BIQUETTE FENIL PACAGE VEGETAL
BISON FLOUVE PAITRE VESCE
BOTTE GAZELLE PARESSEUX YACK
BOUC GENET PELAGE YAK
BUBALE GIRAFON POIL ZEBU
BUFFLE HASE

Génies en herbe

- A MOMIFICATIONS
1 Boris Karloff
2 Ramsés II
3 Les Jivaros
4 Danemark
5 Niné
B ART NOUVEAU
1 Vienne
2 Aubrey Beardsley
3 Style nouille
4 Square-Victoria
5 Winsor McCay
C COMMENÇANT PAR LA LETTRE «D»
1 Darbouka
2 Devis
3 Dièse
4 Dard
5 Débauche
D RUMEURS SUR LA VILLE
1 Des alligators
2 Edgar Morin
3 Traite des blanches
4 Intoxicacion
5 La vitamine C
E JEUX
1 Backgammon
2 Colombie-Britannique
3 Mah jong
4 Baccara
5 À devoir ramasser les cartes éparpillées par terre
F PRÉHISTOIRE DU JAZZ
1 Nouvelle-Orléans
2 Jug bands
3 House of the Rising Sun
4 Ragtime
5 La Bibliothèque du Congrès
G SCIENCE
1 Ernst Mach
2 Le coeur
3 L'astigmatisme
4 La géologie
5 L'épistémologie
H IDENTIFICATION
La compagnie des autobus Greyhound.

710 OCCASIONS D'AFFAIRES
PARTENARIAT DISPONIBLE
725 TENUE DE LIVRES, IMPOT
C.A. impôts, comptabilité, R.J.Paquin, 514-992-4050
800 Avis
AVIS DE DISSOLUTION, CHANGEMENTS DE-NOM
712 ASSOCIÉS DEMANDÉS
CHERCHE associé(e) avec exp. en boucherie, charcuterie et administration. Prêt à investir. Local disponible. Personne sérieuse avec bonnes références. S'adresser à Paul, du lun. au ven. de 9h à 17h, 514-765-3672. Fax: 514-384-5108
J'ai un sous-marin contrôlé à distance, 1500 pi creux, bras manipulateur, poss: faire argent. 514-590-8348
718 ARGENT A PRÊTER OU DEMANDÉ
ARGENT IMMEDIAT 6% REER CRI 450-448-5852
LA SOCIÉTÉ D'ARTHRITE
DONNEZ UNE MAIN D'ESPOIR 1 800 335-6175
ÊTES-VOUS OBSERVATEUR?
RÉPONSES
1) Veste, sous la main droite de l'homme.
2) Tapis de seuil de la porte moins large.
3) Porte complétée sous la poignée.
4) Porte complétée au-dessus de l'homme.
5) Caissette de droite incomplète.
6) Une branche en moins dans l'arbre du milieu.
7) Feuillage de l'arbre d'extrême gauche plus haut.
8) Étagère complétée, derrière le jardinier.

Sciences

Vénus et Mars volent la vedette

MARC JOBIN
collaboration spéciale

Le ciel d'avril en est un de transition, entre le ciel richement étoilé des nuits d'hiver et les fantastiques nuages d'étoiles que nous offre la Voie lactée en été. À l'ouest, bientôt rattrapées par les lueurs du Soleil, les brillantes constellations de l'Hexagone d'hiver sont sur le point de disparaître définitivement. À l'est, quelques phares nous annoncent que l'été n'est plus très loin : Véga et Deneb au nord-est, Antares au sud-est. Entre les deux, peu d'étoiles brillantes, mais tout de même quelques figures bien reconnaissables.

C'est d'ailleurs dans le ciel du printemps qu'on retrouve les trois constellations qui occupent la plus grande surface sur la sphère céleste, d'après le découpage officiel adopté en 1930 par l'Union astronomique internationale. L'Hydre remporte la palme, suivie de près de la Vierge et de la Grande Ourse. Les deux premières sont plutôt difficiles à identifier, mais la Grande Ourse vous est sûrement déjà familière.

Regardez près du centre de notre carte, ce qui correspond au point situé juste au-dessus de nos têtes dans le ciel : on y retrouve sept étoiles assez brillantes. Elles dessinent la forme familière du « chaudron » ou du « chariot », mais celui-ci ne représente qu'une partie seulement de la Grande Ourse : l'animal au complet occupe une surface beaucoup plus grande. Le chaudron nous servira de guide pour identifier d'autres constellations importantes du ciel printanier.

Ainsi, en prolongeant la courbe du manche du chaudron, on arrive à une étoile brillante, Arcturus, d'un beau jaune doré. La même courbe prolongée encore une fois nous conduit à une étoile blanc bleuté, Spica, l'Épi de la Vierge, seule étoile brillante de cette vaste constellation. En d'autres mots, à partir du manche du chaudron, « on arque vers Arcturus, puis on pique vers Spica » : sur la carte, c'est la courbe en tirets longs.

Plus compact, le Lion trône au sud, bien haut, à l'heure de validité de notre carte. Voilà enfin une constellation qui ressemble à l'animal qu'elle cherche à représenter ! Quelques étoiles dessinent un point d'interrogation renversé qui correspond à la tête de la bête. Régulus, la plus brillante étoile du Lion, est à la base du « ? » et marque l'emplacement du cœur du félin, tandis que son corps s'étire vers la gauche.

Long chapelet d'étoiles plutôt faibles, l'Hydre serpente d'ouest en est du Cancer à la Balance, sous le Lion et la Vierge. Non, décidément, malgré son Lion et son Ourse, le ciel du printemps manque un peu de « mordant ».

Heureusement que les planètes sont là pour pimenter un peu l'action !

Les planètes en avril

L'éclatante Vénus domine complètement le ciel du soir. C'est la première « étoile » à s'allumer, à l'ouest, dès le coucher du Soleil. En avril, Vénus fait son entrée parmi les étoiles de l'Hexagone d'hiver alors qu'elle grimpe peu à peu dans le Taureau.

Du 11 au 13 avril, Vénus se trouve à

proximité du brillant amas d'étoiles des Pléiades. En soirée le 12, moins de 2 degrés les séparent, avec la planète sur la gauche des Pléiades. Aux jumelles, ce sera un magnifique spectacle ! Une occasion à ne pas manquer.

Vénus poursuit sa course vers l'est parmi les étoiles. Elle s'éloigne rapidement des Pléiades (remarque à quel rythme l'écart grandit, de soir en soir, entre les deux objets). Le 17 avril, un mince croissant de Lune s'ajoute au portrait, près de l'horizon. Le lendemain soir, 18 avril, la Lune est plus haute et son croissant se superpose sur l'amas des Hyades, un groupe d'étoiles en forme de « V » voisin de l'étoile orangée Aldébaran. Avec les Pléiades non loin de là et Vénus juste au-dessus qui surveille la scène, ce sera un autre spectaculaire rassemblement dans le ciel du début de soirée.

Mars est l'autre vedette du ciel d'avril. C'est que la planète rouge est en opposition le 24 : Mars se trouve alors à l'opposé du Soleil dans le ciel, une situation qui ne se répète qu'à tous les 26 mois. Elle se lève au coucher du jour, se couche avec le lever du Soleil, et culmine au sud en milieu de nuit. Pour plusieurs semaines, Mars surpasse toutes les étoiles brillantes par son éclat orangé.

Les conditions d'observation sont aussi optimales : le diamètre apparent de la planète est alors maximal parce que la distance qui nous en sépare est réduite. Malgré tout, Mars demeure une très petite cible au télescope et déçoit souvent l'observateur peu expérimenté. Sachez pourtant que, même à travers de gros instruments, il est extrêmement difficile d'y détecter des détails précis. On ne s'étonnera donc pas des observations fantasmagoriques des astronomes du XIX^e et du début du XX^e siècles : plusieurs ont cru y voir un réseau de « canaux », ouvrage colossal d'une civilisation martienne assoiffée.

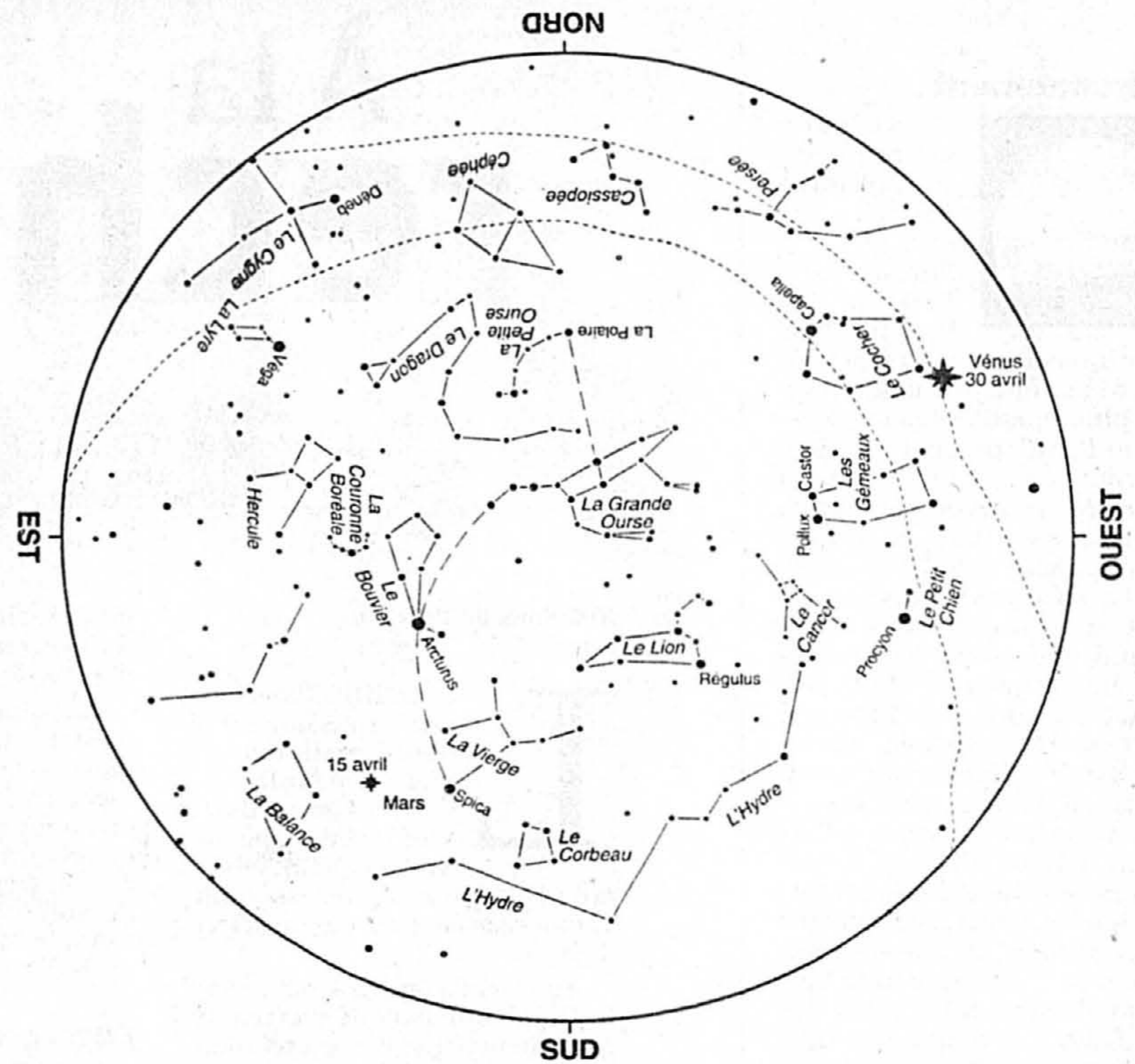
Le saut à l'heure avancée

Le premier dimanche d'avril, tôt dans la nuit, nous ajouterons une heure à nos montres et horloges : afin de gagner une heure de clarté en soirée, nous passons à l'heure avancée. Mais, dans l'exercice, nous perdons une heure de sommeil. Tant pis pour nous ! Mais attention tout de même de ne pas arriver en retard au brunch de Pâques ! Bonnes observations !

Marc Jobin est astronome au Planétarium de Montréal.

À L'AFFICHE AU PLANÉTIARIUM DE MONTRÉAL : Programme triple au Planétarium : PERDUS DANS L'ESPACE pour les jeunes et la famille présenté en après-midi, ASTÉROÏDES pour les plus vieux présenté en soirée et L'UNIVERS DU PETIT PRINCE pour les tout-petits (5-8 ans) présenté les samedi et dimanche matins. Pour compléter votre visite, explorez l'exposition LE TÉLESCOPE SPATIAL HUBBLE : VISION NOUVELLE DE L'UNIVERS. Horaire et informations : (514) 872-4530. Renseignements astronomiques : (514) 861-CIEL.

Site Internet : www.planetarium.montreal.qc.ca



CARTE MARC JOBIN, Planétarium de Montréal

La carte présente le ciel tel qu'on pourra le voir à la mi-avril vers 23 h 30, heure avancée, une heure plus tard au début du mois, une heure plus tôt à la fin. Pour l'utiliser, tenez la carte au-dessus de votre tête, en alignant les points cardinaux. Les lignes pleines identifient le tracé des constellations, tandis que le pointillé fin montre les contours de la Voie lactée.

Génies en herbe

En collaboration avec Génies en herbe Pantologie Inc., 3535, boul. Rosemont, Montréal H1X 1K7

A MOMIFICATIONS

- 1 Quel acteur d'origine britannique incarnait le rôle du scribe Imothep dans le film «The Mummy» en 1932 ?
- 2 Le maquillage de cet acteur était copié sur la momie de quel puissant pharaon égyptien, grand stratège militaire et bâtisseur de monuments ?
- 3 Les membres de quelle tribu d'Amazonie étaient connus pour leur habi-

tude de réduire les têtes de leurs ennemis par divers procédés de tannage ?

- 4 Dans quel pays est située la ville de Tollund, où on retrouva en 1950 le corps d'un homme vieux de plusieurs centaines d'années, conservé en état par le sol acide des tourbières ?
- 5 Quel chef communiste avait été conservé grâce à un procédé secret à base de paraffine et exposé sur la place Rouge ?

F PRÉHISTOIRE DU JAZZ

- 1 Dans quelle capitale du jazz, le square du Congo, où les esclaves noirs se réunissaient le dimanche pour jouer de la musique, était-il situé ?
- 2 Durant la dépression, quel nom portaient les orchestres constitués d'instruments de fortune comme la cruche à lait ou le kazoo ?
- 3 Quelle chanson sur une maison de mauvaise réputation fut interprétée entre autres par Leadbelly, le groupe «The Animals» et en français par Johnny Hallyday ?
- 4 Dans quel style de jazz saccadé, souvent composé pour les pianos électriques, Jelly Roll Morton et Scott Joplin oeuvrèrent-ils surtout ?
- 5 Pour le compte de quelle bibliothèque américaine Alan Lomax alla-t-il faire des enregistrements de musique traditionnelle américaine sur le terrain ?



Connu pour son rôle de Frankenstein, il a aussi joué la momie

B ART NOUVEAU D RUMEURS

- 1 Dans quelle ville européenne des artistes, Gustave Klimt en tête, firent-ils «sécession» à la fin du siècle dernier, s'opposant à l'art traditionnel ?
- 2 Quel dessinateur anglais, très influencé par les gravures japonaises, représenta Oscar Wilde et fit plusieurs dessins érotiques ?
- 3 Quel nom les détracteurs de l'art nouveau lui donnèrent-ils, à cause des courbes surabondantes qui rappellent le macaroni ?
- 4 Quelle station de métro de Montréal a une sortie qui rend hommage aux sorties du métropolitain de Paris réalisées par Guimard ?
- 5 Quel bédéiste américain, créateur de «Little Nemo» et du «Cauchemar de l'amateur du fondue» était influencé par le courant art nouveau ?

1 Selon une légende moderne tenace, quels reptiles sont censés habiter les égouts de la ville de New York ?

- 2 Quel Français, père de la sociologie moderne, avait mené une enquête sur une rumeur qui avait mis la ville d'Orléans sens dessus dessous en 1969 ?
- 3 Sur quoi portait la rumeur d'Orléans ?
- 4 En espionnage, quel nom porte l'action de fournir à l'ennemi de faux renseignements en abondance pour le dérouter (un indice, elle peut aussi être alimentaire) ?
- 5 Quelle vitamine connut une très grande popularité comme remède et dans la prévention du rhume, réputation qui s'avéra fausse ?



Hallyday a chanté les «Portes du pénitencier», version d'une chanson traditionnelle américaine.

G SCIENCE

- 1 Quel physicien autrichien qui a étudié la réaction des corps poussés à de grandes vitesses a donné son nom à une unité de vitesse utilisée en aviation ?
- 2 Quel organe du corps fonctionne sur un cycle de systole et de diastole ?
- 3 Quel défaut de vision une kératotomie vise-t-elle à enrayer ?
- 4 À quelle science associe-t-on la théorie de la tectonique des plaques ?
- 5 Quelle partie de la philosophie se préoccupe de l'étude critique des théories scientifiques ?

H IDENTIFICATION

- 1 Première société de transport privée au monde.
- 2 Elle est fondée en 1925 aux États-Unis sous le nom de Motor Transit Corporation.
- 3 C'est en 1930 que cette compagnie de transport par autobus prend son nom actuel.
- 4 Son emblème est un chien.

LA GRILLE THÉMATIQUE

de Michel Hannequart

COIFFURE ET CHEVEUX

	1	2	3	4	5	6	7	8	9	10	11	12	13	14	15
1															
2															
3															
4															
5															
6															
7															
8															
9															
10															
11															
12															
13															
14															
15															

771

HORIZONTALLEMENT

- 1 Absence de cheveux — Elle n'a pas de duvet comme la pêche.
- 2 Chef algérien — Longue écharpe de dentelle — Conjugaison.
- 3 Echevelé — Approuves.
- 4 Assemblée — Bosselé.
- 5 Divinité grecque — Impeccable — Drogue — Un dieu qui décoiffe.
- 6 Faire dresser les cheveux sur la tête — Île voisine d'Oléron — Consommer.
- 7 Exclamation — Épopée familiale — Mètre par seconde — Pouffé.
- 8 Adverbe — Frisées.
- 9 Femme d'un souverain — Polir.
- 10 Dans la gamme — Mince — Dégoûté.

VERTICALEMENT

- 11 De la ville — Infraction — Deux.
- 12 Petit du cerf — Aspect extérieur — Mèche inversée.
- 13 Partie du corps — Prénom masculin.
- 14 Blessé — En matière de — Harmonie.
- 15 Marque l'hésitation — Bandeau qui maintient la chevelure en place.
- 1 Chignon bas sur la nuque — Drué.
- 2 Qui a sûrement les cheveux gris — Fourni — Bruit de tambour — Compulsé.
- 3 Boit comme un chien — Coiffure masculine.
- 4 Tourmenter — Piller.
- 5 Copier — Région sud de la France — Lentilles.

- 6 Plantes herbacées — Signe de tête — Brame.
- 7 Que l'on a dès la naissance — Qui a de la classe — Poussé.
- 8 Le temps des casquettes — Grade — Mettre en boucles.
- 9 D'un État du Proche-Orient — Direction.
- 10 Ses cheveux sont peut-être teints — Serrer quelque chose plus ou moins fort entre ses doigts.
- 11 Pâturage d'été, en haute montagne — On y trouve des collections — Obtenue.
- 12 Blanchies — Sociale.
- 13 Salle centrale d'un temple — Se dit de cheveux bruns mêlés de blancs (Poivre et ...) — Poisson.
- 14 Orner d'incrustations décoratives — Séparation des cheveux.
- 15 Plantes dicotylédones — Grand lac — Hypothèse — ... à friser.

SOLUTION DIMANCHE PROCHAIN

1	2	3	4	5	6	7	8	9	10	11	12	13	14	15
1	P	A	R	T	E	R	E	S	E					
2	R	H	E	N	A	G	A	R	E					
3	R	E	P	A	R	T	E	R	E					
4	C	H	A	R	E	T	E							
5	A	T	T	R	E									
6	D	R	O											
7	S	E	R											
8	E	C	H	E										
9	C	H	E											
10	C	H	E											
11	M	A	R											
12	A	R												
13	T	R												
14	T	R												
15	O													

SOLUTION DE DIMANCHE DERNIER

Sciences et technologies

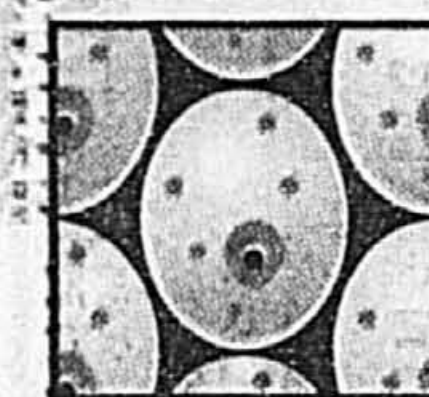
Environnement



C'est une matière incroyablement douce et chaude. À Paris, New York ou Tokyo, un châle en shahtoosh est du plus haut chic. Mais une demande toujours plus grande menace d'extinction l'antilope tibétaine dont provient cette « laine ». La vente de cette laine est interdite en Inde, où elle est produite, mais le trafic se poursuit. Le shahtoosh provient du cou et du ventre du chiru, antilope qui migre tous les étés du Tibet au Cachemire. C'est dans cet État du nord de l'Inde que l'on tisse les fameux châles d'une extrême finesse qui seront vendus en France, en Grande-Bretagne, aux États-Unis, à Singapour, à Hong Kong et au Japon. Les tisserands indiens affirment que la laine est récupérée sur les rochers et buissons sur lesquels se frotte le chiru. Version totalement rejetée par les écologistes, selon qui des milliers d'antilopes sont massacrées chaque année pour faire face à une demande croissante.

Agence France-Presse

Médecine



Un peu moins de la moitié (42 %) des adultes américains ont déjà passé un test de dépistage du virus du sida, indique une enquête publiée par les Centres de contrôle et de prévention des maladies d'Atlanta (Georgie). Moins du quart (22 %) des personnes âgées de 18 à 64 ans testées ont passé cet examen de façon volontaire, c'est-à-dire à l'occasion d'un bilan de santé ou sur les conseils d'un médecin, précisent les CDC. Les autres ont reconnu avoir été contraints de faire de même en réponse à une requête d'une assurance ou d'un employeur.

Agence France-Presse

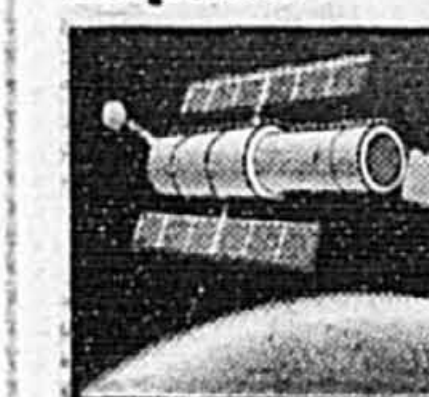
Zoologie



Sur une plage de sable blanc bordée par les eaux turquoise des Caraïbes, des biologistes marins tentent de sauver une des plus vieilles espèces animales de la planète menacée aujourd'hui d'extinction, la tortue marine, en capturant les petits à peine éclos pour les élever en captivité. Ce programme, baptisé « Head Start » (Avantage au départ), ravit le public, mais pas la communauté scientifique : selon bon nombre de chercheurs, il mettrait en danger le processus naturel des migrations, qui a permis aux tortues marines de survivre plus de 100 millions d'années.

Associated Press

Espace



Une équipe de la NASA, qui avait déjà trouvé des traces de vie microbienne sur une météorite venue de Mars, affirme avoir trouvé des traces similaires sur deux autres météorites. Selon le géologue David McKay, qui dirige l'équipe de la NASA, des traces de bactéries ont été détectées sur deux météorites différentes : la première, âgée de 1,3 milliard d'années, est tombée sur Terre en 1911 à Nakhla, en Égypte ; la seconde, de 165 millions d'années, a été trouvée en 1865 à Shergotty, en Inde.

Associated Press

Paléontologie



Des paléontologues allemands ont découvert le squelette fossilisé d'un dinosaure géant, ancêtre direct du tyrannosaure Rex, a annoncé le directeur des musées d'histoire naturelle de Westphalie, Klaus-Peter Lanser. Crâne, côtes, dents et vertèbres caudales de ce théropode carnassier, qui devait mesurer 18 mètres de long et a vécu au Jurassique, il y a quelque 160 millions d'années, ont été exhumés lors de fouilles archéologiques près de Minden (ouest) à la fin de l'année dernière.

Agence France-Presse

À la recherche d'un additif parfait

STÉPHANE GAGNÉ
Agence Science-Presse

Les additifs dans l'essence sans danger ni pour l'environnement ni pour la santé, existent-ils ? Il semble bien que non. MMT, MTBE, éthanol : en dépit des promesses qui viennent avec, tous ont de sérieux défauts.

Au Canada, après avoir banni le plomb qui avait de dangereux effets neurologiques, en particulier chez les enfants, on pensait avoir réglé le problème en 1977, en adoptant le MMT (de son petit nom : tricarbonylmanganèse méthylcyclopentadiényle). Or, le manganèse (un métal lourd) contenu dans cet additif serait à l'origine de certains troubles nerveux. C'est la raison pour laquelle le gouvernement fédéral en avait interdit l'importation et le commerce interprovincial.

Toutefois, à l'été 1998, coup de théâtre : le gouvernement fédéral décide de lever cet interdit. Aux prises avec une poursuite de 250 millions de la firme américaine Ethyl Corp., fabricante du MMT, et d'une autre devant un tribunal ontarien, Ottawa accepte même de verser une indemnisation de 13 millions US à Ethyl Corp. pour pertes de bénéfices imputables à l'interdiction du produit au Canada. La plainte d'Ethyl, déposée contre une loi canadienne, en vertu de l'Accord de libre-échange nord-américain (ALENA), pourrait ne pas être compensée à ce revirement d'Ottawa, qui risquait de perdre cette cause et aurait préféré régler à l'amiable.

Mais de sérieux doutes subsistent sur l'innocuité du produit. Et pas seulement au Canada : l'Agence américaine de protection de l'environnement (EPA) réclame des études supplémentaires. L'EPA s'est même rendue jusqu'en cour pour empêcher la commercialisation du produit — une cause qu'elle a perdue à l'été 1996.

« Le produit a des effets neurotoxiques à grandes concentrations, il encrasse les systèmes anti-pollution des voitures et son utilisation entraîne une hausse des émissions d'oxyde d'azote », affirme Joseph Zayeb, professeur au département de médecine du travail et d'hygiène du milieu à l'Université de Montréal. Selon M. Zayeb, qui a mené plusieurs études sur cet additif, le MMT a aussi des effets sur la santé. « À long terme, 5 % de la population des centres urbains pourrait être exposée à des concentrations plus élevées que le niveau jugé sécuritaire ».

Tout le monde n'est pas d'accord : une étude de Santé Canada, réalisée auprès de travailleurs exposés au manganèse, a conclu en 1994 que l'additif ne comportait aucun risque significatif pour la santé.

Pour sa part, la compagnie Ethyl se défend sans se prononcer sur les effets sur la santé, en soulignant que le MMT améliore la

performance des moteurs et réduit les émissions d'oxyde d'azote de 20 %.

Aux États-Unis toutefois, il n'est pas si utilisé qu'on l'imagine. « Des groupes environnementaux font pression, avec succès, pour empêcher son usage à grande échelle », affirme M. Zayeb. Depuis 1995, nos voisins du Sud utilisent surtout dans l'essence le MTBE, un autre additif problématique.

Effets pervers du MTBE

Le MTBE est particulièrement louangé, pour avoir entraîné une baisse des émissions de benzène (un gaz cancérigène) de 40 % et une baisse de 15 % des émissions des gaz responsables du smog.

Récemment, le *Boston Globe* révélait toutefois un aspect pervers

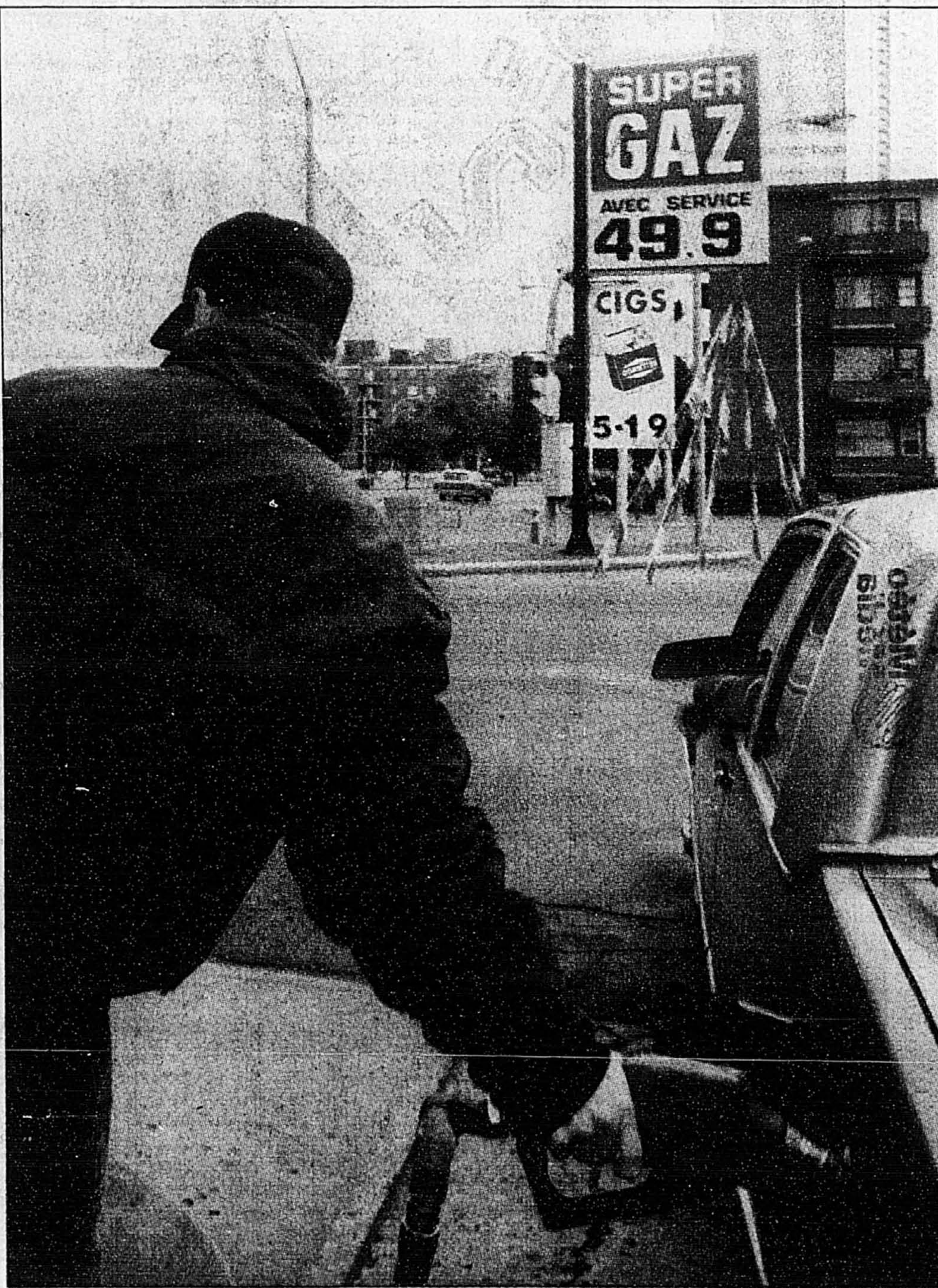
du MTBE. Ce produit, en migrant facilement dans le sol, pollue les nappes d'eau souterraines. Par exemple, au Massachusetts, le MTBE a été détecté 73 fois, de 1990 à 1998, dans 23 systèmes d'aqueduc municipaux. Dans plusieurs cas, la présence du MTBE excédait les concentrations maximales pour l'eau potable.

Pour remplacer cet additif, on songe maintenant à l'éthanol. Il a lui aussi de nombreux avantages : l'ajout dans l'essence de 10 % de cet alcool produit à partir de biomasse végétale (maïs, topinambour, etc.) peut réduire jusqu'à 20 % les émissions de monoxyde de carbone. Il améliore la combustion de l'essence et réduit l'utilisation d'additifs comme le MMT. Mais l'éthanol produit aux États-Unis et au Canada est surtout à base de maïs-grain, une

culture qui a son lot d'impacts : le maïs demeure en effet une des cultures les plus gourmandes en engrais, pesticides et combustibles fossiles.

Par conséquent, le problème n'est pas dans les émissions polluantes de l'automobile qui roule à l'éthanol, mais dans les étapes de production avant que l'éthanol n'arrive dans la voiture...

Ainsi, évaluait un reportage de l'Agence Science-Presse il y a deux ans, si on choisit d'utiliser le gaz naturel pour distiller l'éthanol, la diminution totale des émanations n'est plus que de l'ordre de 10 %, dans le meilleur des cas. Et si on a recours au charbon, comme on le fait souvent aux États-Unis, on se retrouve dans le rouge : on obtient un éthanol qui libère 10 % plus de gaz à effet de serre que l'essence !



Au Canada, après avoir banni le plomb qui avait de dangereux effets neurologiques, en particulier chez les enfants, on pensait avoir réglé le problème en 1977 en adoptant le MMT, mais il s'avère que ce produit pollue les nappes d'eau souterraines.



Nouvelle approche dans le dégivrage

Comme *La Presse* l'indiquait dans cette page la semaine dernière, l'aéroport de Dorval s'est doté d'un centre de dégivrage unique qui permet de réduire au minimum les fuites de glycol (le produit de dégivrage) dans l'environnement. Il faut cependant préciser que l'élaboration du concept et la construction du centre ont été assurés par le Groupe Axor, en partenariat avec la compagnie Aéro Mag, aujourd'hui responsable de l'exploitation des installations. Cicontre, des véhicules à la fine pointe de la technologie servent dans l'application de cette nouvelle approche dans le domaine du dégivrage des aéronefs.