

La famille serait la cellule de base de la société canadienne

CHICOUTIMI — Le Conseil consultatif de la situation de la femme croit que la famille est la cellule de base de la société et que, au Canada, la vie moderne soumet cette cellule de base à des tensions de plus en plus fortes. Il estime par conséquent que les gouvernements doivent mettre au point des programmes pour aider la famille et lui donner plus de force et ainsi lui permettre de s'adapter et de survivre dans les conditions actuelles et à venir. Un des aspects importants de la vie de la famille est la sexualité et c'est sur cet aspect que porte la présente déclaration, le CCSF croyant qu'il faut un programme national de planification des naissances et de contraception.

Un tel programme devra donner de l'information, assurer des services de consultation et d'ordre clinique à tous les Canadiens, sur toutes les méthodes de planification et de contraception, laissant à chacun et à chacune le soin de choisir celle qui lui convient.

Le CCSF considère qu'un bon programme de planification des naissances doit comprendre les éléments suivants: une étude démographique nationale, la tenue d'une enquête nationale sur la fertilité, un programme de publicité où seront abordées au moins deux questions: l'existence de techniques de planification des naissances et de contraception, l'adresse où l'on peut obtenir des informations dans chaque région, un programme de recherches dont les objectifs seraient la mise au point de méthodes nouvelles ou améliorées pour la planification des naissances et la mise au point de meilleures méthodes.

A cela s'ajouterait un programme d'éducation, de consultation et services cliniques dans les unités sanitaires, des services de planification fournis à toutes les patientes après l'accouchement, un éclaircissement des lois permettant aux mineurs de consentir à des traitements médicaux lorsqu'il n'y a pas urgence.

Outre ces recommandations, le CCSF croit qu'il faudrait donner formation et information sur tous les aspects de la vie familiale à tous les enfants canadiens dès la septième année scolaire. Le gouvernement fédéral et surtout les provinces devraient intensifier leurs efforts pour mettre en place ce genre de programme. Les cours d'éducation familiale doivent aborder au moins la sexualité humaine, en mettant l'accent sur la responsabilité des individus face à leur propre corps ainsi que sur le respect de l'intégrité du corps des autres, la préparation au mariage, le rôle des parents, le soin des enfants et leur développement. Ces programmes rendront nécessaires l'élaboration de cours et de matériel pédagogique; il faudra aussi former les enseignants qui devront dispenser ces cours.

William Davis a survécu en 1976

TORONTO (PC) — Peu d'hommes politiques croyaient que le gouvernement minoritaire du premier ministre William Davis tiendrait le coup en 1976. Mais il a survécu, et maintenant les mêmes hommes politiques prédisent des élections en 1977, au printemps peut-être.

accordèrent un vote de confiance au gouvernement, permettant au projet de loi de survivre. Un projet de loi révisé, visant à stabiliser les revenus des agriculteurs, a été adopté par l'Assemblée législative à la fin de la session.

Deux nouveaux ministres

En fait, M. James Snow, ministre du Transport et des Communications, a dit aux membres du Parti conservateur, lors d'un discours prononcé récemment, qu'ils devraient se tenir prêts à des élections au printemps.

Le trésorier Darcy McKeough a encore une fois joué un rôle de premier plan dans la vie politique de la province, avec un budget, présenté en avril, dans lequel il haussait les taxes sur les cigarettes, la bière et l'alcool, et augmentait les primes d'assurance-santé.

Si cela se produit, il est une personne qui jouera peut-être un rôle de premier plan quant au moment où les élections seront déclinées, et c'est M. Stuart Smith, le chef libéral qui a été en vedette en Ontario pendant la première partie de l'année. Le psychiatre de Hamilton, dont le parti détient la balance du pouvoir, a succédé à M. Robert Nixon comme chef libéral, lors d'un congrès de leadership tenu en janvier dernier.

Deux nouveaux ministres, M. Roy McMurtry, procureur-général, et Mme Bette Stephenson, ministre du Travail, ont également joué des rôles de premier plan lors des débats parlementaires.

M. Smith et ses collègues libéraux ont précipité l'annonce d'élections en avril, par un amendement à une motion de censure votée par l'opposition officielle, en l'occurrence le Nouveau parti démocratique.

M. McMurtry a introduit des réformes importantes dans la loi de la famille, et Mme Stephenson a fait de même avec la loi sur la santé au travail. Ce bill a été adopté, mais le projet de loi familiale a été reporté à 1977.

Les élections sont décidées", a déclaré aux reporters le leader néo-démocrate Stephen Lewis. Il se trompait. Les libéraux ont retiré leur appui après ce que M. Smith a décrit comme une réaction unanime de la part du public contre les élections.

L'annonce de la fermeture de 10 hôpitaux a précipité une autre crise au sein du gouvernement; une décision du tribunal a empêché l'événement de se produire, et l'appel logé par le gouvernement sur ce jugement est encore pendante.

Une autre rumeur d'élections a plané sur l'Ontario au mois de juin, lorsque les membres de l'opposition ont déclaré qu'ils combattaient un projet de loi visant à donner un supplément de revenus aux agriculteurs. Ni les libéraux, ni les néo-démocrates ne croyaient que ce bill allait assez loin. Le projet de loi fut défilé, mais les libéraux

Le gouvernement a perdu un autre cause lorsque la Cour suprême du Canada a décrété que l'Ontario ne pouvait légalement participer au programme fédéral de gel des prix et salaires, sans législation. Une session spéciale de l'Assemblée législative a été convoquée en juillet afin d'adopter la loi en question.

L'Assemblée législative ontarienne se compose actuellement comme suit: 52 conservateurs, 38 néo-démocrates et 35 libéraux.

Le Conseil consultatif de la situation de la femme a considéré l'ensemble complexe d'attitudes des parents

CHICOUTIMI — En étudiant la question de la maternité dans notre société, le Conseil consultatif de la situation de la femme a non seulement considéré les problèmes concrets des droits des travailleuses enceintes tels qu'inscrits dans nos lois, mais aussi l'ensemble complexe d'attitudes reliées au rôle parental. Ces attitudes doivent être révisées si nous voulons que nos lois tiennent compte des responsabilités de la société envers les enfants et des droits et des besoins des parents.

Le CCSF a découvert que même si certaines percées ont été faites, la grossesse est encore considérée, à

toutes fins utiles, comme une maladie; la responsabilité des enfants est attribuée particulièrement à la mère plutôt qu'aux deux parents, et la contribution économique du conjoint au foyer n'est pas reconnue. Nos lois et nos pratiques ne tiennent pas compte des besoins des parents adoptifs.

Code canadien du travail

Les dispositions du Code canadien du travail relatives aux prestations de maternité devraient être appliquées et mises en vigueur par le gouvernement fédéral dans toutes les sphères d'emploi qui tombent sous la juridiction fédérale, tel-

les que les sociétés et les agences de la Couronne, les entreprises de communication et les banques à charte, les compagnies aériennes.

Les dispositions du code relatives aux congés de maternité devraient également s'appliquer à l'adoption. On devrait considérer la possibilité d'accorder ces congés indifféremment au père adoptif ou à la mère adoptive.

Assurance-chômage

L'article 44 qui interdit l'accès aux prestations de l'assurance-chômage aux travailleurs qui ont participé à un conflit collectif suivant lequel ils ont perdu leur emploi ne devrait pas

s'appliquer aux prestations de maternité. L'article 158 des règlements de l'assurance-chômage devrait être modifié de façon à permettre les prestations de maternité aux enseignants qui ne retirent pas de salaire durant le congé de maternité lorsque ce congé survient pendant les vacances scolaires.

Le taux spécial de 75 pour cent (au lieu de 66 2/3 pour cent) aux personnes à faible revenu qui sont chargées d'enfants a été aboli par le bill C-69. Il devrait être rétabli et mis en application en faveur des personnes en chômage qui ne gagnent pas le salaire minimum. Il faudrait prévoir 15 se-

maines de prestations de l'assurance-chômage en cas d'adoption, soit pour le père ou la mère, selon que l'un ou l'autre prend un congé à cette fin.

Le délai de carence devrait être aboli dans les cas de prestations de maternité et le CCSF recommande encore que des études comparatives des conditions socio-économiques, du niveau d'instruction et de formation professionnelle des femmes qui réintègrent la population active après le congé de maternité et de celles qui passent ensuite aux prestations ordinaires.

La loi sur l'assurance-chômage devrait être modifiée de façon à permettre à un employeur de payer la

différence entre le salaire régulier et les prestations d'assurance - chômage d'une employée en congé de maternité. Les employeurs devraient être tenus de continuer à payer leur part des contributions aux programmes de bénéfices marginaux durant la période au cours de laquelle une employée reçoit des prestations de maternité.

Le CCSF recommande une allocation spéciale pour une période de 15 semaines après la naissance ou l'adoption d'un enfant, des services gratuits d'aides familiales aux mères à faible revenu durant ces 15 semaines et la sécurité d'emploi des travailleuses enceintes.

Les pouvoirs publics ont utilisé le référendum à trois reprises

A trois reprises dans l'histoire du Canada, les pouvoirs publics ont eu recours au référendum ou au plébiscite en vue d'obtenir l'opinion publique sur une question de gouvernement.

La première initiative de ce genre remonte à 1942 et appartient au gouvernement libéral du premier ministre, feu William Lyon Mackenzie King.

Celui-ci qui a deux reprises au moins, en septembre 1939 et en mars 1940, s'était engagé à ne pas imposer la conscription, eut recours, le 27 avril 1942, au plébiscite pour obtenir de l'électorat canadien qu'il le libère de cette promesse.

Majoritairement, la population canadienne se rendit au désir de son gouvernement. Seule la province de Québec vota à 72 pour cent contre la requête du gouvernement King. Dans les autres provinces cependant, l'appui de l'électorat à l'attitude du gouvernement s'établit à 80 pour cent.

Terre-Neuve

En 1947, l'Assemblée générale de Terre-Neuve décréta le recours à deux référendums dont l'issue de-

vait décider du statut futur de l'île.

La première consultation fut tenue le 3 juin 1947. L'électorat avait à choisir l'une des trois solutions suivantes: le statu quo colonial, le principe du gouvernement responsable ou l'adhésion à la Confédération canadienne.

Au total, 44,5 pour cent des électeurs se déclarèrent favorable à la Confédération canadienne tandis que 41 pour cent préféraient plutôt la formule du gouvernement responsable.

Puisqu'aucune des trois options en présence n'avait obtenu la majorité des voix, l'Assemblée générale décréta le recours à un deuxième référendum fixé au 22 juillet de la même année. Les électeurs eurent le choix précis suivant: la Confédération canadienne ou le gouvernement responsable.

Bien que la majorité en faveur de la Confédération ne fut que de 7,000 voix, ce choix était tout de même celui de 53 pour cent de l'électorat.

Lois et référendums

Le recours au référen-

dum est par ailleurs apparu à un moment ou à un autre dans les lois votées par certaines législatures des provinces.

Ainsi, la législature de Manitoba a adopté en 1916 une loi autorisant le recours à un référendum d'initiative populaire.

En vertu des dispositions de cette loi, un certain nombre d'électeurs pouvaient proposer qu'un projet de loi d'initiative populaire soit soumis à un référendum et que si la majorité de l'électorat l'approuvait, ce projet puisse devenir loi sans l'intervention de l'Assemblée législative et sans la sanction royale.

La loi manitobaine sur le référendum fut attaquée devant les tribunaux.

La Cour d'appel de la province la déclara inconstitutionnelle en 1919 sous le motif qu'elle "enfrait les prérogatives royales du lieutenant-gouverneur de sanctionner la loi selon la constitution et son bon plaisir".

Le Conseil privé de Londres confirma l'arrêt du tribunal manitobain.

Deux autres provinces se sont, elles aussi, dotées de

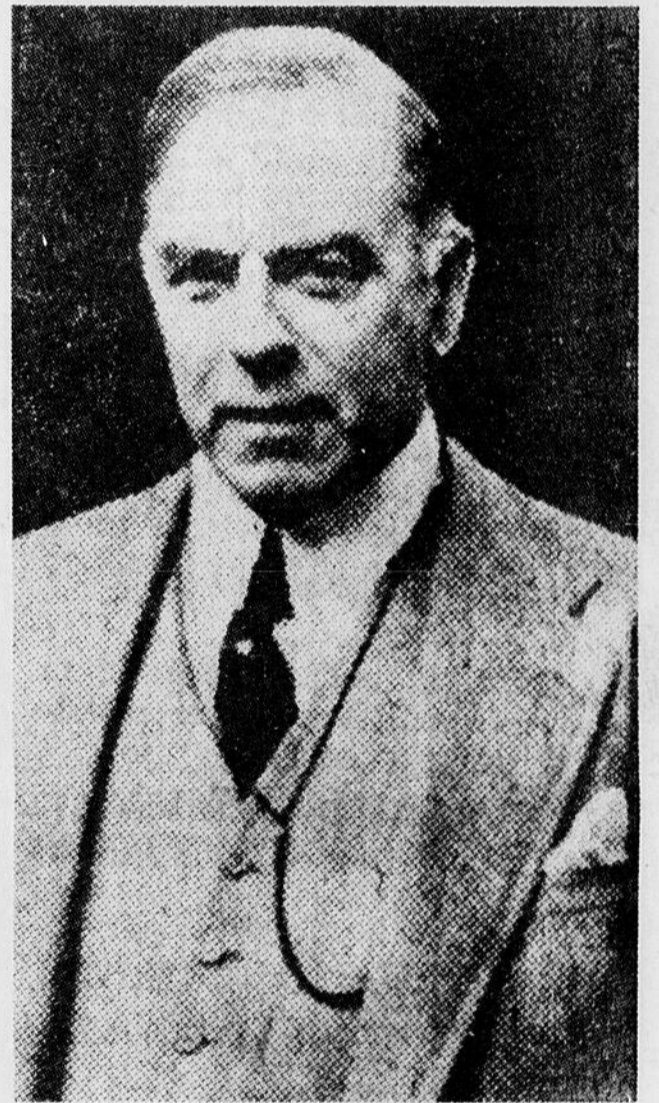
lois sur les référendums et celles-ci n'ont pas encore été contestées.

Une loi de la législature de l'Alberta votée en 1942 et qui apparaît toujours dans les statuts refondus (1955) de cette province prévoit que l'Assemblée législative peut, pour chacune des lois qu'elle adopte, différer son entrée en vigueur à 90 jours après l'ajournement de la session.

Ce délai, selon la loi albertaine, permet à au moins dix pour cent des électeurs répartis dans 85 pour cent des circonscriptions électorales de la province de réclamer le référendum de loi à l'électorat lui-même.

Enfin, en 1953, la législature de Victoria en Colombie-Britannique a amendé sa loi électorale et autorisé le lieutenant-gouverneur, selon son bon plaisir, à provoquer par référendum, une expression de l'opinion publique sur n'importe quel sujet d'intérêt public.

Cette disposition apparaît à l'article 197, alinéa 2 de la loi électorale de la Colombie-Britannique.



Mackenzie King

Port du vêtement religieux par les Egyptiens

LE CAIRE (AP) — Pour protester contre les influences occidentales sur la culture islamique égyptienne, des centaines d'étudiants se sont remis à porter le vêtement religieux traditionnel: foulard sur la tête et longue robe à longues manches.

Iman el-Shabrawy, âgée 17 ans, est l'une des quelques 5,000 femmes qui symbolisent une opposition croissante au flirt économique et social avec l'Occident, entamé il y a trois ans par le président Anouar el-Sadate.

En réalité, le mouvement a débuté en 1969, alors que les Soviétiques étaient influents en Egypte. Les jeunes filles — elles étaient

quelque 300 à l'époque — se mirent à porter le foulard pour protester contre ce qu'elles croyaient être une tendance communisante de la société égyptienne. Lorsque l'Egypte expulsa les soviétiques en 1972, le mouvement, selon les dirigeants musulmans, comptait, 1,700 membres.

A l'origine, la plupart des jeunes filles étaient issues de milieux musulmans conservateurs, mais maintenant ce sont surtout des intellectuelles des villes.

A l'échelon national, les demoiselles portant foulard ne comptent que pour moins d'un pour cent des jeunes filles. Mais dans les deux principales universités du Caire, la proportion

est d'une sur sept. L'orientation actuelle est si visible qu'elle inquiète les musulmans à l'esprit libéral désireux de voir progresser l'Egypte grâce à la technologie occidentale.

Iman, qui est étudiante en médecine à l'université Al-Azhar, déclare: "En raison des ouvertures à l'Ouest, notre société se pourrit de corruption et de légèreté". Elle reproche aux jeunes filles occidentalisées de fumer en public, de porter des pantalons collants et des robes sans manches, ce qui est contraire aux enseignements du prophète.

Loi religieuse

"Ce n'est pas seulement

le vêtement", ajoute Mira Galaly, élève-ingénieur.

"L'argent devient une religion, tout comme en Occident. Les gens acceptent des pots-de-vin. Ils escroquent, ils trichent. Il semble qu'il n'y ait pas de contrôle gouvernemental. Aussi voulons-nous travailler à instaurer un contrôle spirituel".

La protestation a pris plus d'ampleur encore lorsqu'un journal étudiant de l'Université du Caire a demandé l'instauration des lois islamiques selon lesquelles tout voleur aurait le bras droit et la jambe gauche coupés, tandis que la femme adultère serait lapidée à mort...

Une publication des Frères musulmans a demandé également la promulgation d'une telle loi.

"S'il y avait ces lois, il n'y aurait plus de parasites pour corrompre notre société", explique le Dr Ibrahim Batawy, professeur de philosophie islamique. "Les façons occidentales de s'habiller, de boire, de donner des rendez-vous amoureux et de jouer sont contraires aux règles islamiques de la décence", assure-t-il.

"Notre religion favorise les vêtements et le comportement conservateurs. Mais nos ouvertures à l'Ouest nous ont apporté divers exemples de vices, de violence et de crimes. La

libéralisation économique, c'est bien. Mais nous ne devons pas les laisser affecter nos traditions".

Cependant, de jeunes professeurs progressistes, comme le Pr Ashem Gouda, s'élèvent contre les vêtements traditionnels.

"Les paroles du Prophète sur le sujet étaient bonnes pour la société du sixième siècle qui venait de se convertir à l'Islam, dit-il. Les infidèles étaient alors habillés aussi légèrement que les danseuses du ventre d'aujourd'hui".

Pour le Pr Gouda, le port de la robe longue et du foulard doit être considéré comme "un symptôme de fuite", devant le modernisme.

Nicolas II n'est pas mort dans une cave d'Oural

CAMBRIDGE, Massachusetts (AP) — Contrairement à ce qu'affirment les livres d'histoires, il est très possible que le dernier tsar de Russie et sa famille n'aient pas péri dans une cave de l'Oural, estiment deux journalistes britanniques dans une étude publiée récemment aux Etats-Unis sous le titre: "The File on the Tsar" (Le dossier sur le tsar).

Selon cette étude, la tsarine et trois au moins de ses quatre filles ont probablement survécu pendant plusieurs mois après le 16 juillet 1918, date à la-

quelle les historiens situent le massacre de la famille impériale. Mais elles étaient les otages de Lenine, affirment les auteurs, Anthony Summers et Tom Mangold.

Les deux journalistes ont basé leur travail sur sept volumes de témoignages et de rapports de police réunis en Russie par des enquêteurs, en 1918-1919, et qui n'ont été découverts que récemment à Harvard, à la bibliothèque Houghton.

Au cours d'une interview, Summers a précisé que leurs récentes

découvertes contredisent la théorie qui prévaut, selon laquelle toute la famille du tsar Nicolas II a été exécutée par les communistes dans la cave de la maison d'Ekaterinbourg où elle avait été emprisonnée après le renversement du tsar, en 1917.

Summers et Mangold rejettent absolument la théorie romanesque selon laquelle, le tsar, la tsarine et leurs cinq enfants auraient pu s'enfuir de Russie.

Ils concluent que le tsar a été exécuté par un peloton, le 16 juillet 1918, en un lieu non

précisé, que son fils est probablement mort d'hémophilie et que la tsarine Alexandra et trois de ses quatre filles ont dû être tuées sur ordre de Lenine, sept ou huit mois après.

Otages de Lenine

Selon Anthony Summers, la tsarine et trois de ses grandes duchesses ont été gardées en otages par Lenine pendant le temps où il négociait avec le kaiser pour le retour des communistes retenus prisonniers derrière les lignes allemandes.

Il les fit envoyer à Moscou, en janvier 1919, dit Summers. Là, on perd leur trace.

"Si Lenine avait gardé la famille vivante, en otage en vue d'un accord avec les Allemands, le mobile s'évapora lorsque l'Allemagne fut battue et le kaiser détrôné, précise-t-il.

Lenine, ou bien s'est désintéressé du sort des Romanov, ou bien les a laissés à leur destin. Ce que nous savons, ce dont nous sommes presque certains, c'est que des membres de la famille impériale ont survécu

six mois à leur mort historique."

D'après Summers, tout prouve que la plus jeune fille, Anastasia, s'est évadée, puis a été reprise.

Mais, Mangold et lui n'ont absolument pu parvenir à aucune conclusion sur son sort.

Des dizaines de femmes ont prétendu être la grande duchesse Anastasia. Notamment Mme Anna Anderson qui, en 1970, a perdu une bataille juridique de 30 années en vue de se faire reconnaître comme étant Anastasia.

Steinberg:



VIANDE

POULETS SURGELÉS

MOINS DE 4 LB

CANADA CATÉGORIE 'A'

LA LB

48¢

SOC DE PORC

ROULE FUMÉ PETIT

C.C.S.

\$1.49

LA LB

JAMBON CUIT

EN TRANCHES
STEINBERG

6 OZ CH

99¢

SALADE DE CHOU

FRAÎCHE, CRÈMEUSE
STEINBERG

16 OZ CH

59¢

BACON EN TRANCHES

SANS COUENNE
STEINBERG

1 LB CH

\$1.33

TRANCHE DE JAMBON

AVEC SAUCE
SCHNEIDER

6 OZ CH

\$1.23

SAUCISSES FUMÉES

SANS PEAU
STEINBERG

16 OZ CH

78¢

PIZZA TOUTE GARNIE

FRAÎCHE
STEINBERG

20 OZ CH

\$1.49

SALAMI EN TRANCHES

HÉR PAK

6 OZ CH

99¢

SAUCISSON DE BOLOGNE

EN TRANCHES,
HYGRADE

16 OZ CH

\$1.03

PORTIONS DE POISSON

SURGELÉES, PANÉES
FRESH WATER

16 OZ CH

73¢

FILET DE SOLE

SURGELÉ,
BOOTH

11 LB CH

\$1.83

SOUPE AUX LÉGUMES

AYLMER
BTE DE 100Z

26¢

BRIOCHE SUCRÉES

AU CITRON STEINBERG
POT DE 8

49¢



CAFÉ MOULU

CHASE & SANBORN
SAC DE 1 LB

\$2.19

JUS D'ORANGE PUR

CONCENTRÉ, STEINBERG

1 LITRE

29¢

POMMES DE TERRE FRITES

STEINBERG, COUPES VARIÉES

SAC DE 2 LB

69¢

DÉTERSIF EN POUDRE

PUNCH

BTE DE 80 OZ

\$2.07

BISCUITS VILLAGE

DE VIAU

BTE DE 2 LB

\$1.29

PÂTES ALIMENTAIRES

VARIÉES, LANCIA

SAC DE 1 LB

79¢

PÂTE DENTIFRICE

CREST

TUBE DE 150 ML

\$1.29

PÊCHES STEINBERG

EN MOITIÉ OU EN TRANCHES

BTE DE 28 OZ

63¢

MAÏS EN GRAINS ENTIERS

NIBLETS, DE FANTAISIE

BTE DE 12 OZ

39¢

CORNICHONS À L'ANETH

ORCHARD KING

POT DE 24 OZ

77¢

PRÉPARATION À SOUPE

AUX POULET ET NOURLES

STEINBERG

POT DE 4 OZ

31¢

NOURRITURE POUR BÉBÉS

EN PURÉE GERBER

POT DE 4 OZ

23¢

BREVAGES VARIÉS

ICE CASTLE

BTE DE 10 OZ

15¢

PAPIER DE TOILETTE

COTTONELLE

COULEURS VARIÉES

POT DE 4 ROUL

\$1.09

PAPIERS MOUCHOIRS

KLEENEX

COULEURS VARIÉES

BTE DE 200

59¢

FIXATIF À CHEVEUX

FINAL NET

NON AÉROSOL

BOUT DE 8 OZ

\$1.97

DÉSODORISANT ULTRA BAN

ARÔMES VARIÉS

BTE DE 9 ONCES

\$1.62

HUILE VÉGÉTALE

CRISCO

BOUT DE 16 OZ

\$1.65

POUDING NESTLÉ

SAVEURS VARIÉES

BTE DE 15 OZ

53¢

BETTERAVES MARINÉES

EN TRANCHES

ORCHARD KING

POT DE 24 OZ

55¢

SAUCE HOT CHICKEN

STEINBERG

BTE DE 14 OZ

24¢

BOULANGERIE

TOUS NOS PRODUITS DE BOULANGERIE SONT FAITS DE PUR GRAS VÉGÉTAL

BEIGNES AU SUCRE

STEINBERG

POT DE 12

39¢

GÂTEAU DORÉ

STEINBERG

14 OZ

59¢

ROULÉ AU CARAMEL

STEINBERG

10 OZ

59¢

BRIOCHE DU CARÈME

STEINBERG

POT DE 8

69¢

BISCUITS AUX RAISINS

POUR LE THE

STEINBERG

POT DE 8

69¢

PETITS PAINS FRANÇAIS

PRÊTS POUR VOTRE

FOUR

STEINBERG

POT DE 12

69¢

TARTE AU CITRON

DE 8 STEINBERG

20 OZ

69¢

GÂTEAU AUX DATTES

STEINBERG

15 OZ

49¢

TARTE À L'ANANAS

DE 8 STEINBERG

20 OZ

79¢

NON ALIMENTAIRES

ACHAT BONI

SACS À ORDURES

STEINBERG

26 x 36

\$1.69

POT DE 25

ACHAT BONI

SACS À ORDURES

POUR LA CUISINE

STEINBERG

(BLANC) 18 x 20"

49¢

POT DE 15

ACHAT BONI

SACS À ORDURES

JUNIOR

DE STEINBERG

22 x 20"

(ROSE - JAUNE - BLEU)

POT DE 15

49¢

ACHAT BONI

FUSIBLES C.G.E.

15A - 20A

25A - 30A

49¢

POT DE 3

ACHAT BONI

VERRES À COLA

99¢

POT DE 9

ACHAT BONI

FILTRES À CAFÉ

SUPER

\$1.49

POT DE 100

des prix bel et bien bas!

**YOGOURTS
TOUT'DE SUITE**
DE DELISLE SAVEURS VARIÉES
4 OZ POT DE 2

43¢



ESSUIE-TOUT
SCOTT
COULEURS VARIÉES
PQT DE 2 ROUL.

\$1 09

SHORTCAKE AUX FRAISES

SURGELE.
DE McCAIN **\$1 80**
PQT DE 32 OZ

POIS VARIÉS

AYLMER
BTE DE 14 OZ **29¢**

SAUCE AUX POMMES

SCOTIAN GOLD
BTE DE 19 OZ **39¢**

CÉRÉALES CORN FLAKES

DE KELLOGGS
BTE DE 24 OZ **90¢**

ASSOULPISSANT DE TISSUS

FLEECY
BOUT DE 128 OZ **\$1 79**

TOMATES ENTIÈRES

AYLMER,
DE CHOIX **49¢**
BTE DE 19 OZ

CRISTAUX À SAVEUR D'ORANGE

SWING
BTE DE 22 OZ **\$1 55**

JUS DE TOMATES

ORCHARD KING
BTE DE 19 OZ **28¢**

**MACARONI
ET FROMAGE** 20¢
STEINBERG PQT DE 7 OZ

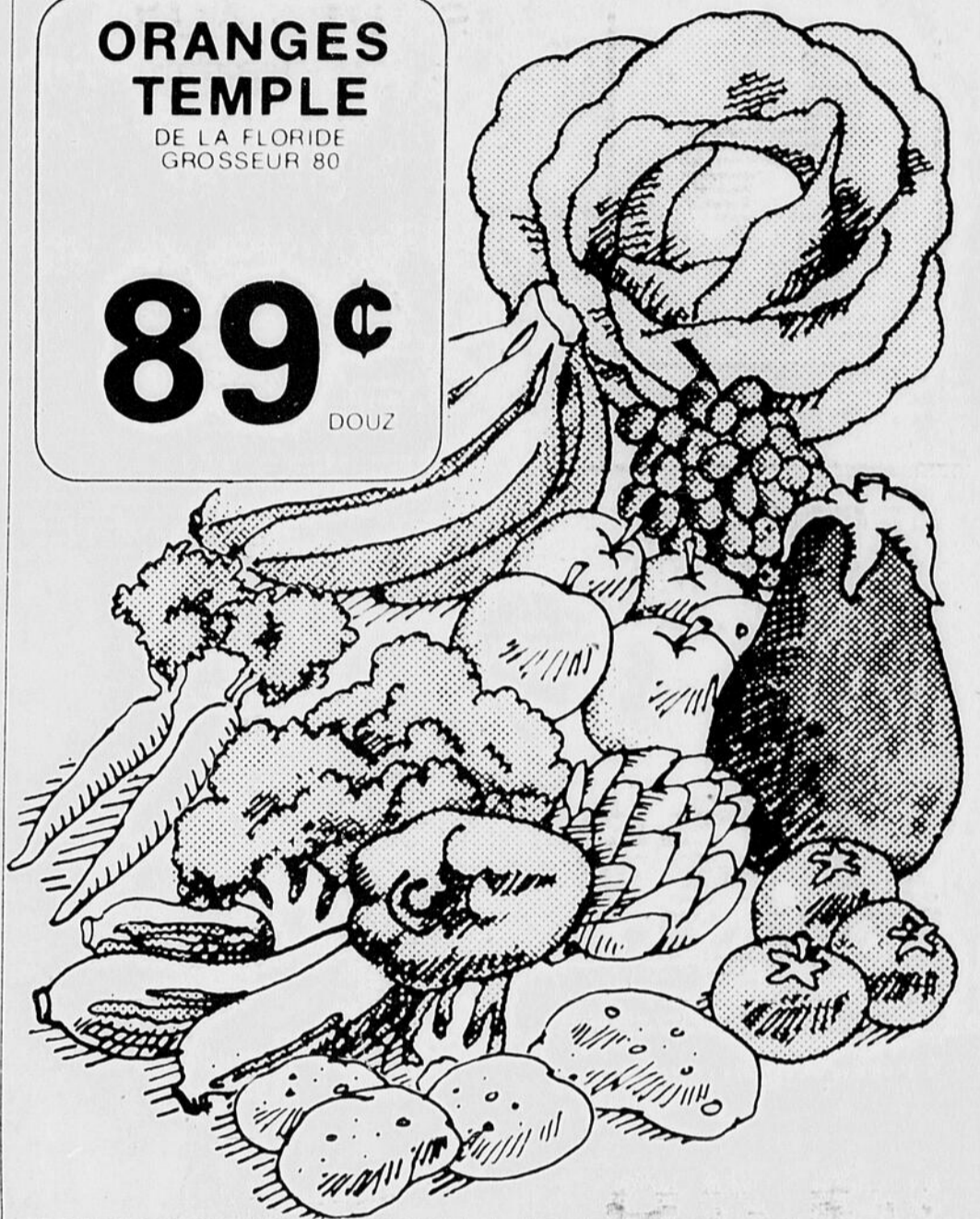
**MÉLANGE
À MUFFIN** 71¢
BETTY CROCKER PQT DE 12 5 OZ

**GELÉE
EN POUVRE** 46¢
STEINBERG PQT DE 6 OZ

**ORANGES
TEMPLE**

DE LA FLORIDE
GROSSEUR 80

89¢
DOUZ



CHOCOLAT CHAUD

CARNATION **\$1 19**
PQT DE 21 OZ

SAUMON ROSE

CLOVER LEAF **89¢**
BTE DE 7 1/2 OZ

BOEUF SALÉ

DRACH **83¢**
BTE DE 12 OZ

SPAGHETTI À LA VIANDE

CHEF BOY ARDEE **29¢**
BTE DE 7 1/2 OZ

SACS DE THÉ SALADA

A SAVEUR
D'ORANGE **\$2 06**
PEKOE PQT DE 120

**SAUCE
À SALADE** \$1 14
STEINBERG PQT DE 32 OZ

**POMMES DE TERRE
PELÉES** 36¢
ORCHARD KING, DE FANTAISIE BTE DE 19 OZ

COUCHES POUR BÉBÉS

BABY SCOTT **\$2 37**
PQT DE 30

SACS À SANDWICH

BAGGIES **85¢**
PQT DE 100

SHAMPOOING AUX HERBES

CLAIROL **\$1 49**
BOUT DE 12 OZ

SHAMPOOING BRECK

ESSENCES
VARIÉES **\$1 59**
BOUT DE 400 ML

DÉTERSIF LIQUIDE

IVORY **89¢**
BOUT DE 24 OZ

**EAU
MINÉRALE** 35¢
STEINBERG BOUT DE 300 Z

**RIZ
INSTANT** \$1 07
STEINBERG PQT DE 28 OZ

FRUITS ET LÉGUMES

BANANES
DE VARIÉTÉ PREMIUM
GROSSES
OU PETITES **20¢**
LA LB

POMMES DE TERRE
CULTURE DU QUÉBEC
CANADA NO 1
SAC À FENÊTRE
DE 10 LB **79¢**

BROCOLI
DE LA CALIFORNIE
GROSSEUR 14
CH **69¢**

NAVETS
CULTURE DU QUÉBEC
CANADA NO 1 **10¢**
LA LB

CORNICHONS SUCRÉS

EN TRANCHES
DE CORONATION **89¢**
PQT DE 24 OZ

GRUAU QUAKER

A CUISSON
RAPIDE **95¢**
POT DE 3 LB

LASAGNE SURGELÉE

STOUFFER **\$2 07**
POT DE 21 OZ

TARTES À LA CRÈME

FARM HOUSE
SAVEURS
VARIÉES **55¢**
POT DE 12 OZ

MARGARINE DURE

CREMEX **48¢**
POT DE 1 LB

**FRUITS
EN COUPE** 96¢
DEL MONTE BTE DE 5 OZ PQT DE 4

**HARICOTS
COUPÉS** 29¢
JAUNES OU VERTS
ORCHARD KING DE CHOIX BTE DE 14 OZ

Les prix indiqués dans ces pages sont valables, jusqu'à la fermeture des magasins mardi prochain 18 hrs. Nous nous réservons le droit de limiter les quantités. Pas de vente aux marchands. Si un article en réclame cette semaine venait à manquer en rayon, demandez un bon de garantie de prix au comptoir d'information.

Oui, Steinberg est de votre côté.

De quoi encore satisfaire plus d'un million de Québécoises cette semaine.

ARTS ET SPECTACLES

L'Angola à la recherche d'une culture nationale

NAP — L'Angola est à la recherche d'une culture qui s'appuierait sur les valeurs nationales traditionnelles et modernes. Un débat est organisé, à ce sujet, à Luanda. Animé par le ministre angolais de la Culture et de l'Éducation, M. Antonio Jacinto, cette table ronde a vu la participation de plusieurs experts angolais dont le plus connu est Ruy Duarte de Carvalho, poète et chef de file du cinéma angolais.

Les Angolais voudraient clair et concret, devait favoriser la redécouverte du patrimoine historique et culturel du nouvel État, conscient que l'action culturelle en Angola est un des facteurs les plus forts de l'unification nationale. Les débats sont également persuadés d'avance que leurs aïeux étaient porteurs d'une histoire, d'une structure sociale et politique solide, d'une économie organisée, d'une philosophie, d'une religion...

La présence étrangère...
L'objectif du débat de Luanda est donc de rassembler tous ces éléments qui sont le véritable miroir de l'âme angolaise, sans oublier un seul instant la présence portugaise dans le pays et le long processus de métissage humain, culturel et social qui en est résulté sur une longue période historique de cinq siècles; pas plus que n'est négligé l'apport des Hollandais ou des Indo-

Brésiliens. Car tous ont laissé, à des degrés divers, leur empreinte sur ce qui constitue aujourd'hui la culture angolaise.
Pour Ruy Duarte de Carvalho, l'un des hommes à penser de la nouvelle culture angolaise, "ce qui doit nous intéresser le plus, c'est la créativité, le développement de la créativité de notre culture nationale — beaucoup plus que l'aspect de divulgation culturelle qui va lui-même alimenter la créativité. Ce

processus de créativité ne pourra pas être enrichi si l'on n'établit pas, avec le plus grand sérieux, un circuit entre les formes traditionnelles et les formes modernes d'expression".
Editer plus
"Cette tâche entre dans nos possibilités: nous possédons les moyens de recueillir les valeurs qui se trouvent à la base de la culture traditionnelle, comme nous sommes en mesure

de les diffuser auprès d'une population qui, progressivement, s'éloigne de ces valeurs..."
Il a été reconnu au cours de ce débat une nécessité impérieuse: celle d'éditer plus d'ouvrages afin de donner la possibilité au peuple angolais de connaître les cultures des autres peuples et pour lui rendre la sienne propre, puisque, affirment les experts angolais, il n'y a pas de culture ni de littérature "authentiques".

CKRS-TV	
MERCREDI, 19 JANVIER 1977	JEUDI, 20 JANVIER 1977
8:38 Ouverture du poste "Je m'arrête"	8:38 Ouverture du poste: "Je m'arrête"
8:40 Les chevaux du soleil	8:40 Skippy
9:10 Information première	9:10 Information première
9:15 Les cent tours de Centour	9:15 Les cent tours de Centour
9:30 Les Oriens	9:30 Les Oriens
9:45 En mouvement	9:45 En mouvement
10:00 You Hou	10:00 La boîte à lettres
10:15 Virginie	10:15 Minute Moutoute
10:30 Conseil-express	10:30 Conseil-express
11:00 Les trouvailles de Clémence	11:00 Les trouvailles de Clémence
11:30 Bagatelle	11:30 Bagatelle
11:45 Avis de décès et complim-express	11:45 Avis de décès et complim-express
12:00 Information-midi	12:00 Information première
12:30 Les Coqueluches	12:30 Les Coqueluches
13:31 Téléjournal	13:31 Téléjournal
13:36 Femmes d'aujourd'hui	13:36 Femmes d'aujourd'hui
14:31 Le temps de vivre	14:31 Cinéma: "Crainquebille"
16:00 Bobino	16:00 Bobino
16:30 Le grenier	16:30 Le grenier
17:00 Cosmos 1999	17:00 Cosmos 1999
18:00 Au fil de l'actualité	18:00 Au fil de l'actualité
18:30 Télé-Selection	18:30 Télé-Selection
18:30 Double choc	18:30 Double choc
20:00 Tu tac au tac	20:00 Tu tac au tac
20:30 Travail à la chaîne	20:30 Travail à la chaîne
21:01 Hors Senes	21:01 Hors Senes
21:01 "L'homme d'Amsterdam"	21:01 "L'homme d'Amsterdam"
22:00 Consommateurs avertis	22:00 Consommateurs avertis
22:30 Téléjournal national, international et provincial	22:30 Téléjournal national, international et provincial
22:55 Nouvelles du sport et météo	22:55 Nouvelles du sport et météo
23:05 Cinéma western: "La flèche brisée"	23:05 Mesdames et messieurs
	00:05 Cinéma: "Un certain vendredi"

CJPM-TV	
MERCREDI, LE 19 JANVIER 1977	JEUDI, LE 20 JANVIER 1977
9:30 Fanfan Dédé	9:30 Fanfan Dédé
10:00 A la bonne heure	10:00 A la bonne heure
11:15 A votre service	11:15 A votre service
11:45 A tous les échos	11:45 A tous les échos
12:15 Les nouvelles du midi	12:15 Les nouvelles du midi
12:30 Les tannants	12:30 Les tannants
13:30 Cinéma	13:30 Cinéma
"La plage déserte"	"Ma femme est formidable"
15:00 Pour vous mesdames	15:00 Pour vous mesdames
16:00 Dessins animés	16:00 Robin fusée
16:30 Patof voyage	16:30 Patof voyage
17:00 Pour tout l'monde	17:00 Pour tout l'monde
18:00 Studio six	18:00 Studio six
18:30 Parle parle jase jase	18:30 Parle parle jase jase
19:30 Chère Isabelle	19:30 Jeudi 19h30
20:00 A la canadienne	20:00 "Max et les ferrailleurs"
20:30 L'union fait la force	22:30 Montréal en parle
21:00 Hawaii 5-0	22:30 Les nouvelles T.V.A.
22:00 Regard sur le monde	23:00 Dernière édition
22:30 Les nouvelles T.V.A.	23:05 Météo
23:00 Dernière édition	23:10 En fin de soirée
23:05 Météo	"Appelez-moi Monsieur"
23:10 En fin de soirée	
"La ligne de démarcation"	

CBJET	
MERCREDI, LE 19 JANVIER 1977	JEUDI, LE 20 JANVIER 1977
9:00 The Friendly Giant	9:00 The Friendly Giant
9:15 Mon ami	9:15 Mon ami
9:30 Quebec School Telecasts	9:30 Quebec School Telecasts
10:30 Mr. Dressup	10:30 Mr. Dressup
11:00 Sesame Street	11:00 Sesame Street
12:00 The Bob McLean Show	12:00 The Bob McLean Show
12:55 CBC News	12:55 CBC News
13:00 Mary Hartman	13:00 Mary Hartman
13:30 Coronation Street	13:30 Coronation Street
14:00 All in the Family (Repeat)	14:00 All in the Family (Repeat)
14:30 The Edge of Night	14:30 The Edge of Night
15:00 Take 30	15:00 Take 30
15:30 The Celebrity Cooks	15:30 The Celebrity Cooks
16:00 It's your choice	16:00 It's your choice
16:30 The Magic Lie	16:30 The Magic Lie
17:00 Nic and Pic	17:00 What's New
17:30 Room 222	17:30 Room 222
18:00 The City at Six	18:00 The City at Six
19:00 Sirota's Court	19:00 Hollywood Squares
19:30 Bluff	19:30 Welcome back, kottler
20:00 The nature of things	20:00 The Carol Burnett Show
20:30 Ruzicka (séries début)	21:00 The Watson Report
21:00 Musicamera	21:30 Classics dark and dangerous
22:30 Crazy House	22:00 Upstairs downstairs
23:00 The National	23:00 The National
23:22 The City Tonight	23:22 The City Tonight
23:35 90 minutes live	23:35 90 minutes live
00:57 Station closing	00:57 Station closing

SUR LE CÂBLE	
TECS-TV	RADIO QUEBEC
CANAL 13	CANAL 8
MERCREDI, LE 19 JANVIER 1977	MERCREDI, LE 19 JANVIER 1977
8:00 Vivre aujourd'hui	13:00 L'opéra sauvage - Le temps de Dieu
9:00 Le sport et ceux qui le vivent	14:00 Histoire sur le vif - La deuxième guerre mondiale
9:30 Vision Canada	15:00 Bien dans sa peau - L'équilibre et le bonheur quotidien
10:00 Documentaire	15:30 Si on s'y mettait - Mont-Brun
10:30 Qui perd gagne	16:00 Portraits d'artistes - Henry Moore
12:00 Contact	18:30 Le drame de la survie - L'île de \$150,000
17:30 Contact	19:30 Les apprentis-culotots
18:00 Le sport et ceux qui le vivent	19:30 D'une école à l'autre - L'enseignement professionnel
18:30 Vision Canada	20:00 Survivre - Vous ne serez plus jamais seul
19:00 Documentaire	20:30 Laissez-passer - L'Algérie indépendante
19:30 Qui perd gagne	21:30 Chacun son tour - La Côte Nord
21:00 Ligue junior majeur de hockey	22:00 Approche - Le complexe de performance

CJBR-TV	
CANAL 3	JEUDI, LE 20 JANVIER 1977
MERCREDI, LE 19 JANVIER 1977	9:15 100 tours de Centour
9:15 100 tours de Centour	9:30 Les Oriens
9:30 Les Oriens	9:45 En mouvement
9:45 En mouvement	10:00 You Hou
10:00 You Hou	10:15 Virginie
10:15 Virginie	10:30 Conseil Express
10:30 Conseil Express	11:00 Les trouvailles de Clémence
11:00 Les trouvailles de Clémence	11:30 Le comte Voster
11:30 Le comte Voster	12:00 Méli-Mélo
12:00 Méli-Mélo	12:30 Les Coqueluches
12:30 Les Coqueluches	13:30 Téléjournal
13:30 Téléjournal	13:35 Femmes d'aujourd'hui
13:35 Femmes d'aujourd'hui	14:30 Le temps de vivre
14:30 Le temps de vivre	16:00 Bobino
16:00 Bobino	16:30 Le grenier
16:30 Le grenier	17:00 Sur la Côte du Pacifique
17:00 Sur la Côte du Pacifique	17:30 L'heure de pointe
17:30 L'heure de pointe	18:00 Ce soir
18:00 Ce soir	18:30 Information régionale, locale et sportive
18:30 Information régionale, locale et sportive	18:45 Passe-temps
18:45 Passe-temps	19:00 Vedettes en direct
19:00 Vedettes en direct	19:30 Chère Isabelle
19:30 Chère Isabelle	20:00 Du tac au tac
20:00 Du tac au tac	20:30 Le travail à la chaîne
20:30 Le travail à la chaîne	21:00 Hors-séries: L'homme d'Amsterdam
21:00 Hors-séries: L'homme d'Amsterdam	22:00 Consommateurs avertis
22:00 Consommateurs avertis	22:30 Téléjournal
22:30 Téléjournal	23:00 Reflet d'un pays
23:00 Reflet d'un pays	00:00 Cinéma: Alerte aux Indes

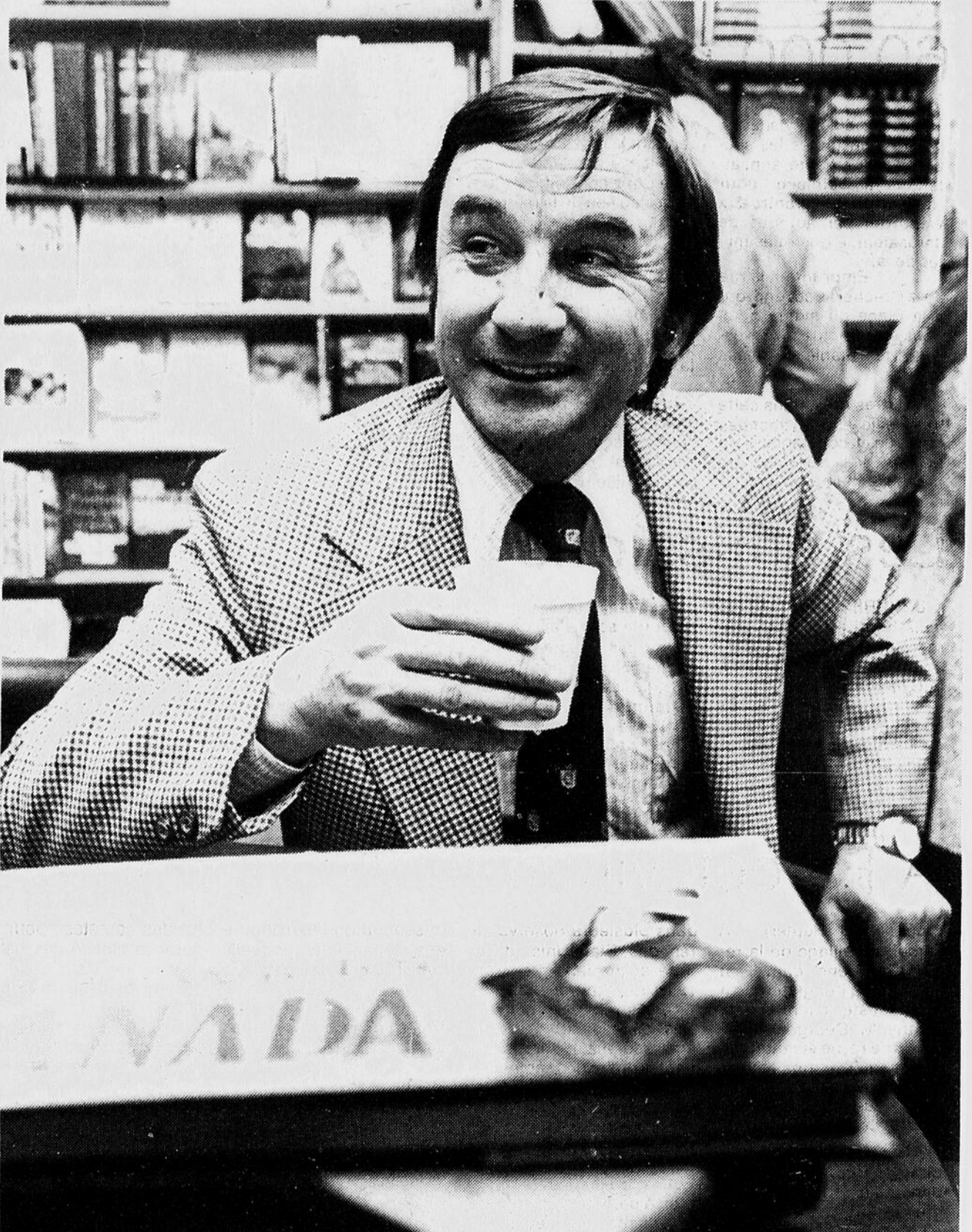
WEZF-TV	
CANAL 7	MERCREDI, LE 19 JANVIER 1977
9:00 Good Day	17:30 Mickey Mouse
10:00 P.T.L. Club	18:00 News
12:00 The Don Ho Show	18:30 Green Acres
12:30 Ryan's Hope	19:00 Star Trek
13:00 All My Children	20:00 Bionic Woman
13:30 Family Feud	21:00 Barretta
14:00 \$20,000 Pyramid	22:00 ABC News Close-Up
14:30 One Life to Live	23:00 Mary Hartman
15:15 General Hospital	23:00 Mary Hartman
16:00 The Edge of Night	23:30 The Rookies/Wednesday Movie Of the Week
16:30 After School Special	

Un grand disparu: Blaise Senghor cinéaste par vocation, diplomate par civisme

NAP — Le monde de la diplomatie et celui des arts ont appris avec une douloureuse surprise le décès de Blaise Senghor qui n'avait que quarante-quatre ans. Cinéaste par vocation, diplomate par civisme Blaise Senghor, neveu du président, était issu de ce milieu des grands intellectuels sénégalais obligés d'être à la fois au four et au moulin parce qu'ils appartenaient à la première génération des grands cadres de la nation à la période où le Sénégal accédait à l'indépendance.

Un film: Grand Magal à Touba
Après avoir obtenu sa licence ès lettres et passé brillamment son diplôme d'études supérieures de langue et littérature classique, Blaise Senghor ne s'engagea pas dans la voie de l'enseignement comme s'y attendait son entourage. Il entra à l'IDHEC l'Institut (parisien) des hautes études cinématographiques, vivement encouragé par Paulin Vieyra le doyen des cinéastes sénégalais. En 1961-62, il faisait un stage à la télévision française en qualité

d'assistant de Lorenzi puis de Barma. Il réalisait en 1961 son premier film, "Grand Magal à Touba". Ce court métrage avait pour sujet le pèlerinage annuel de la confrérie des Mourides à Touba. Il était ensuite directeur de production du film d'Yves Ciampi "Liberté", puis conseiller au ministère de l'Information à Dakar. Lorsque le président Senghor lui confia les fonctions de délégué permanent du Sénégal à l'UNESCO, Blaise Senghor révéla que le jeune cinéaste bien doué qu'il était pouvait être aussi un brillant diplomate et montra dans cette grande organisation culturelle des Nations unies que, selon la formule célèbre de son oncle, le Sénégal "n'arrivait pas les mains vides au banquet du donneur et du receveur". Ces dernières années Blaise Senghor sans abandonner ses fonctions de délégué de son pays à l'UNESCO avait renoué avec le cinéma. Il préparait la réalisation de "Lat Dior" un grand film relatant la "geste" du héros national sénégalais. Le destin ne voulait pas qu'il en anime le tournage.



LES OPINIONS SONT PARTAGEES — Ben Wicks, caricaturiste d'origine britannique, prend quelques minutes de repos pendant une séance de signatures de son nouveau livre - Ben Wicks' Canada - dans une librairie d'Ottawa. Le premier ministre Trudeau, paraît-il, a beaucoup aimé ce livre, tandis qu'une lectrice a dit qu'elle voulait qu'on remette en vigueur la peine capitale, spécialement pour Wicks.

FILMS A LA TELEVISION

Les cotes vont de (1), chef-d'oeuvre, à (7), minable. A, signifie pour adolescents, et E, pour enfants.

CHICOUTIMI — CJPM
MERCREDI: 13h30
LA PLAGE DESERTE (4) — E.-U. 1953. Drame de J. Sturges avec Barbara Stanwyck, Barry Sullivan et Ralph Meeker. — Une femme cherche quelqu'un qui puisse dégrader son mari coïncé sous l'effondrement d'un ponton. — Climat d'angoisse bien créé. Rythme tendu. Interprétation de classe.

JONQUIERE — CKRS-TV
MERCREDI: 18h30
DOUBLE CHOC (5) — E.-U. 1973. Drame policier de R. Butler avec Peter Falk, Martin Landau et Paul Stewart. — Un riche acteur songeant à se remarier est assassiné par un neveu cupide qui camoufle cette mort en accident. — Episode de la série "Colombo". Variations ingénieuses

sur une formule éprouvée. Réalisation fonctionnelle. Interprétation appropriée.
MERCREDI: 23h05
LA FLECHE BRISEE (3) — E.-U. 1949. Western de D. Daves avec James Stewart, Jeff Chandler et Debra Paget. — Un ancien officier tente d'amener les Apaches et les Blancs à faire la paix. — Fort bon western à caractère documentaire. Traitement sympathique aux Indiens. Réalisation soignée. Interprétation de qualité. — E.

CINEMA

NORMANDIN	RIMOUSKI
Cinéma Le Foyer "Du 21 au 24 janvier incl.: "Tony le Sicilien" - "Mon nom est Pecos".	MERCREDI: Minuit 05 ALERTE AUX INDES (4) — G.-B. 1938. Film d'aventures de Z. Korda avec Sabu, Roger Livesey et Raymond Massey. — Un régiment anglais des Indes sauve un jeune prince des menées meurtrières d'un oncle ambitieux. — Aventures hautes en couleurs d'esprit colonialiste. Imagerie naïve mais mouvementée. Mise en scène experte. Bons interprètes. — E.
ALMA Théâtre Alma Du 14 au 20 janvier incl.: "Le shérif est en prison" - "La trahison".	JONQUIERE Bellevue Du 14 au 20 janvier incl.: "Spécial Magnum" - "Le secret".
Canadien Du 14 au 20 janvier incl.: "Spécial Magnum" - "Le retour du grand blond".	BAGOTVILLE Centre Du 14 au 20 janvier incl.: "2,001, l'odyssée de l'espace" - "Catlow".
CHICOUTIMI Impérial Du 14 au 20 janvier incl.: "Jeanne et Paul" (sem.: 7h30 - dim.: 1h00 - 3h35 - 6h15 - 8h55) - "La kermesse érotique" (sem.: 8h50 - dim.: 2h20 - 4h55 - 7h25 - 10h15) — (Fin: sem.: 11h20 - dim.: 11h55).	SAGUENAY Saguenay Du 14 au 20 janvier incl.: "Le conseiller" (sem.: 7h30 - dim.: 1h00 - 4h30 - 8h00) - "Spécial Magnum" (sem.: 9h25 - dim.: 2h55 - 6h10 - 9h40) - (Fin: sem.: 11h00 - dim.: 11h15).
Cartier Du 14 au 20 janvier incl.: "Catlow" (sem.: 7h30 - dim.: 1h00 - 5h10 - 9h40)	DOLBEAU Météore Du 14 au 20 janvier incl.: "Le démon aux tripes" - "Un colt et le diable".
	MISTASSINI Cinéma Orphéon Du 14 au 20 janvier incl.: "Spécial Magnum" - "20 pas vers la mort".

MERCREDI, 19 JANVIER, 21h00. LIGUE JUNIOR MAJEUR DE HOCKEY. Mettant aux prises Montréal et Québec.

SAMEDI, 22 JANVIER, 19h30. REPRISE DIMANCHE, 14h00. MOI, MES CHANSONS. Cette semaine: Claude Gauthier.

Pour tous renseignements concernant l'abonnement à TELESAG, veuillez communiquer au numéro suivant:

392, RACINE EST
CHICOUTIMI P.Q.

Tél.: 545-1112

Disponibilité des services à Chicoutimi: Nord, boul. St-Ignace, le grand Chicoutimi et ville de Jonquière (secteur Arvida) et Rivière-du-Moulin.

L'URSS va terminer la première année de son plan quinquennal

MOSCOU (AP) — L'Union soviétique va terminer la première année de son plan quinquennal "qualité et efficacité", mais il est souvent difficile d'apprécier la qualité de ce plan quinquennal, car il est souvent difficile de trouver de bons produits, un réfrigérateur ou des chaussures convenables et d'obtenir du linge propre des laveries automatiques.

Il arrive que des immeubles d'habitation commencent à s'écrouler avant d'avoir connu leurs premiers locataires, que des légumes rares pourrissent sur des quais de gare à cause de délais de route dus aux formalités. Il arrive aussi que les vendeuses des magasins soient tout autant désagréables et

inefficaces qu'auparavant.

Problème social

Ces problèmes, qui tous ont été examinés par la presse d'URSS, montrent que les Soviétiques continuent d'éprouver des difficultés dans leur vie quotidienne. Ils reflètent les problèmes de motivation et d'organisation qui sont au cœur du système soviétique, problèmes qui ont été reconnus au 25^{ième} congrès du parti, en février dernier, au moment du lancement du plan quinquennal.

"Le problème de l'augmentation de l'efficacité et de la qualité n'est

pas purement technique et économique. C'est aussi un problème social et idéologique", a déclaré M. Alexis Kossyguine au congrès du parti.

Selon le système soviétique, priorité est donnée au plein emploi plutôt qu'à l'efficacité et l'on encourage la quantité plutôt que la qualité. Ceux qui font des inventions ou suggèrent de meilleures méthodes n'en sont souvent pas récompensés. La presse continue de se plaindre de la mauvaise qualité des productions et des gens qui ne travaillent pas.

Pommes de terre qui pourrissent

Récemment la "Pravda"

a publié une lettre d'un habitant de Krasnodar qui se plaignait de ce qu'un réfrigérateur neuf n'avait fonctionné pendant cinq mois. Il lui avait fallu plus d'un an pour obtenir son remplacement. Mais le nouveau cessa de fonctionner au bout d'un mois. L'été dernier, le même journal avait cité le cas de 128 wagons chargés de pommes de terre qu'on avait laissé pourrir dans la gare d'Astrakhan — région où, justement, on manquait de ces tubercules.

Il y a de longues files d'attente partout. Une femme a attendu de cinq heures du matin à minuit pour obtenir un arbre de janvier (appellation soviétique de l'arbre

de Noël). On attend même pour acheter du papier hygiénique.

Il faut aussi patienter pour obtenir un lit à l'hôpital, et, selon les "Izvestia", cela implique des quantités de difficultés.

La "Pravda" critique ceux qui approvisionnent les pharmacies et qui livrent en même temps des quantités énormes, parfois pour un an, de médicaments, dont certains ne se conservent que quelques mois. Cela fait qu'au bout d'un certain temps "les pharmacies manquent de thermomètres, de coton hydrophile, de pansements et d'un certain nombre de médicaments". Les consommateurs

souffrent également de la priorité accordée aux militaires, qui absorbent chaque année 13 pour cent de la production. Selon des sources occidentales, ils prennent les produits de meilleure qualité, laissant les autres aux civils.

Constructions défectueuses

Dans le domaine de la construction, on lutte pour faire face à la demande, mais les plaintes concernant la qualité sont nombreuses.

La "Pravda" a récemment cité le cas d'un luxueux restaurant de la pépinière de Kholmitsky, en Ukraine, qui a commencé à

s'écrouler au moment de la cérémonie d'inauguration. Dès que les murs commencent à craquer et, de la rue, contempler l'édifice qui avait coûté \$130,000 s'écroulant doucement sur la berge du fleuve.

Economies

La commission d'enquête découvre que, pour faire des économies, les pieux de soutènement n'avaient pas été suffisamment enfoncés dans le sol.

Le problème des laveries automatiques a été examiné par l'hebdomadaire "Ogonyok". Ayant interrogé le directeur de la laverie numéro 43 de Moscou, il

lui a été répondu: "Si vous apportez du linge gris, il vous sera rendu du linge gris. Si vous voulez obtenir du linge propre, il faut nous amener du linge propre."

Le problème de la laverie c'est qu'elle a un programme à exécuter. Chaque machine doit laver un certain nombre de kilos, qu'elle les rende propres ou non. Les machines sont donc surchargées au point que les vêtements doivent en être sortis au moyen d'un crochet, ce qui fait que certains sont déchirés.

La conséquence, c'est que depuis un certain temps déjà, beaucoup de Soviétiques ont recommencé à laver le linge à la maison.

60,000 pèlerins sont attendus à Bethléem chaque année

Plus de 60,000 visiteurs, pèlerins de toutes les sectes de la chrétienté, sont attendus à Bethléem pour Noël. La plupart d'entre eux viendront par autobus de Jérusalem, à quelques milles de là.

Empruntant la rue de la Crèche, ils se rendront à la Place du même nom, pour être le plus près possible de l'étable où Jésus est né.

D'autres rues, dans cette très vieille ville, portent des noms de circonstance. Il y a la rue des Bergers, qui mène au champ où les ber-

gers montaient la garde pendant la nuit. Et la rue de l'Étoile, en mémoire de celle qui a conduit les Rois Mages au lieu de la nativité.

Mais le nom le plus approprié est peut-être la rue des Enfants, car Bethléem en est venue à représenter la naissance de l'Enfant-Jésus, un événement célébré aujourd'hui par les enfants du monde entier.

Les pèlerins qui s'attendent à trouver ici une étable et une crèche dans le style occidental seront déçus, car Bethléem aujourd'hui

ressemble plutôt à une forteresse médiévale, et la crèche, en pierre, se trouve dans un caveau sous la basilique de la Nativité. Ce n'est donc pas la crèche traditionnelle telle que la représentent les cartes de Noël.

H. V. Morton, dans un livre intitulé "In the Steps of the Masters", dresse une image toute différente de Bethléem. Il raconte: "À l'époque du Christ, les khans (auberges) étaient simplement des espaces ouverts, entourés d'un mur élevé et d'une colonnade;

sous les arches, des chambres étaient à la disposition des voyageurs. Les animaux n'étaient pas mis dans une étable, au sens européen du terme, mais étaient rassemblés au centre de l'enclos."

Selon cet auteur, c'est probablement dans une de ces auberges à ciel ouvert que Joseph et Marie ont trouvé un abri. L'évangéliste saint Matthieu corrobore cette supposition, quand il dit, parlant de l'arrivée des Mages: "Et quand ils furent entrés dans la

maison, ils virent le petit enfant avec Marie sa mère, et ils tombèrent à genoux et l'adorèrent."

Reconstruction

Sur la Place de la Crèche, les pèlerins trouveront la basilique construite par Constantin le Grand, à la demande de sa mère, la reine Hélène, qui avait fait un pèlerinage en Terre Sainte en l'an 326.

L'église a été entièrement reconstruite au sixième siècle par Justinien, empereur de By-

zance. Au cours des siècles qui suivirent, elle a subi de nombreuses réparations et modifications.

À côté de la basilique de la Nativité se trouve l'église de Ste-Catherine, plus moderne. C'est là que les catholiques romains célèbrent leurs offices religieux, au temps de Noël. Dans le Champ des bergers, un peu à l'extérieur de Jérusalem, les fidèles de diverses confessions célèbrent leurs dévotions.

Les cérémonies de l'Église catholique romaine commencent à 13h00, le 24

décembre. A ce moment-là, le patriarche latin part de Jérusalem, à la tête d'une procession solennelle de prêtres, pour se rendre à pied au site de la Nativité. La procession, à laquelle se joignent des membres du corps diplomatique et des organisations religieuses de jeunesse, s'achemine vers Bethléem.

Là, la procession est accueillie par les prêtres qui sont déjà à l'intérieur de la basilique. Tous ensemble, ils pénètrent ensuite dans l'église Ste-Catherine.

Pendant la soirée, vers 22h00, les cloches commencent à sonner, et à 23h00, on célèbre des vêpres solennelles.

Enfin, à minuit, le patriarche célèbre la messe pontificale.

Pour entrer dans la basilique et dans les autres églises - grecques, orthodoxes, syriennes, arméniennes et protestantes - il faut être muni d'un billet. Tous les visiteurs à Bethléem doivent avoir un permis et voyager par autobus spécial.

Les émissions religieuses de radio et tv sont un phénomène

LONDRES (PC) — Les émissions religieuses de radio et de télévision sont un phénomène particulier à la Grande-Bretagne.

Après 30 années pendant lesquelles l'assistance aux offices religieux n'a cessé de décliner, la religion accapare plus d'heures que jamais

auparavant, et les cotes d'écoute sont élevées.

Une des raisons qui expliquent cette popularité, c'est la liberté d'esprit des radiodiffuseurs. Des offices anglicans, catholiques et autres sont diffusés régulièrement, et plusieurs autres émissions traitent des autres religions. Au cours

de programmes de discussions, les athées et les agnostiques ont l'occasion d'expliquer leurs raisons de ne pas croire.

Les auditoires les plus nombreux à la télévision sont ceux du dimanche soir, alors que la BBC et le réseau indépendant de télévision diffusent des émis-

sions religieuses, pendant ce qu'on est convenu d'appeler "l'heure fermée".

L'entente entre les autorités de la télévision semble avoir été acceptée sans trop de protestation. L'heure fermée donne aux réalisateurs l'occasion de passer des émissions expérimentales qui n'attire-

raient peut-être pas de vastes auditoires s'il y avait compétition avec des émissions profanes.

Mais l'absence de compétition ne suffit pas à expliquer le grand nombre des auditeurs, étant donné que les téléspectateurs pourraient fermer leur appareil.

Les discussions au sujet de la religion sont devenues populaires pendant la Seconde Guerre mondiale, et constituent la partie la plus intéressante de l'heure fermée à la télévision. Elles occupent la première demi-heure, tandis que la deuxième est consacrée à des émissions de l'exté-

rieur et à l'interprétation d'hymnes par des chorales appartenant à diverses confessions. Les tentatives en vue de moderniser ce programme ont toujours soulevé des réactions hostiles parmi les auditeurs: les gens préfèrent entendre leurs hymnes de prédilection.

La BBC diffuse des émissions sur des sujets religieux. Une des émissions les plus mémorables fut celle consacrée à un film de Malcolm Muggeridge sur l'oeuvre accomplie par une religieuse catholique, Mother Theresa, auprès des indigents et des mourants à Calcutta.

A Farcet, vit un modeste instituteur de 64 ans, M. George Alcock

LONDRES (Reuter) — A Farcet, un village de la région des Fens, dans l'est agricole de l'Angleterre, vit un modeste instituteur de 64 ans, M. George Alcock, dont une revue scientifique a écrit qu'il connaît peut-être mieux les lieux nocturnes que tout autre habitant de cette planète.

Assis dans une vieille chaise longue installée dans son jardin et muni d'une simple paire de jumelles, M. Alcock a récemment repéré une nova, une étoile en train d'explo-

ser. Le fait est remarquable parce que notre astronome amateur a remarqué le phénomène avant tous les spécialistes du monde entier avec leurs énormes télescopes et leurs appareils photographiques ultramodernes.

Des "surveillances de novae" sont organisées

dans plusieurs observatoires des Etats-Unis, d'Europe et du Japon, où des caméras "mitraillent" les diverses régions stellaires. Ces clichés sont ensuite analysés mais l'opération peut prendre des semaines, délai au bout duquel la nova a disparu.

La maison de M. Alcock à Farcet, près de Peterborough, est située sur une butte d'où on peut contempler, à perte de vue, la plate immensité limoneuse du Fenland.

Outre ses jumelles portatives, de marque allemande et d'un âge vénérable, M. Alcock a aussi recours à une autre paire, plus puissante et montée sur un support grâce à laquelle il observe les comètes.

La nova qu'il a récemment aperçue n'était pas assez lumineuse pour être vue à l'oeil nu. Le même soir, il se mit en rapport avec d'autres amateurs de

l'Association astronomique britannique, laquelle câbla immédiatement la nouvelle de cette découverte à l'observatoire d'astrophysique de Cambridge, au Massachusetts.

Grâce à la rapidité de M. Alcock et de ses amis, le Dr Eugene Harlan fut en mesure, à l'observatoire de Lick, en Californie, d'étudier l'étoile dans la même nuit alors que sa luminosité atteignait un maximum d'intensité.

Un homme étonnant, ce mister Alcock, qui appartient à cette race d'originaux solitaires et passionnés dont l'Angleterre s'enorgueillit non sans raison.

Il m'a raconté qu'il épiait le ciel depuis 1924, époque à laquelle les astronomes croyaient apercevoir des canaux artificiels à la surface de Mars.

Puis, dans les années quarante, il s'était mis à l'af-

fut des comètes "pour redorer le blason des astronomes anglais", qui n'en avaient pas repéré depuis 1894.

Six ans plus tard, "sa" première comète recevait son nom. Il en a inscrites trois autres depuis à son tableau de chasse, qui ont été aussi baptisées Alcock.

Puis ce fut au tour des novae. Nul n'est besoin d'être grand clerc en astronomie pour repérer des comètes. La chose est plus difficile lorsqu'il s'agit de novae. Quand une étoile explose, elle devient légèrement plus brillante et plus rouge, de sorte qu'il faut savoir quel était son aspect antérieur. Or, les étoiles sont légion au firmament.

M. Alcock étudia le ciel pendant cinq ans avant de se mettre à la recherche de novae. En 1961, il commença pour de bon sa

quête et il "épinglait" une première nova six années plus tard, puis une deuxième en 1968 et une autre en 1970. La dernière date du mois d'octobre.

Après sa plus récente découverte, le très sérieux magazine New Scientist écrivait: "La connaissance qu'Alcock a du ciel, et qu'il doit à de nombreuses années de patiente observation de patiente observation, est probablement supérieure à celle de tout autre dans le monde."

M. Alcock ne se contente

pas de surveiller le ciel. Il observe aussi les oiseaux, étudie l'architecture et fait des prévisions météorologiques, toutes activités auxquelles il peut se livrer sans s'éloigner beaucoup de chez lui.

"Ma femme est paralysée. Aussi, je ne sors guère. Je ne vais jamais à Londres. Je fais partie de nombreuses sociétés mais c'est de l'argent gaspillé car je ne vais jamais à une réunion", confie-t-il.

Tous les jours, il écoute

une station ouest-allemande. Elle diffuse des relevés météorologiques du monde entier en morse qu'il a appris durant la guerre dans les transmissions de l'armée.

Sur la base de ces informations, il effectue ses propres prévisions, "bien meilleures, dit-il en souriant, que toutes celles dont on nous gratifie", et les utilise pour savoir s'il pourra observer le ciel durant la nuit. En pareil cas, il se lèvera toutes les deux heures

pour regarder ses amies les étoiles.

Le seul problème pour lui, c'est ce sacré temps anglais. "Compte tenu du climat, nous avons encore de la chance de trouver quelque chose. Nous avons à peu près deux nuits claires par semaine", déclare-t-il en ajoutant avec un clin d'oeil: "Au Texas et en Arizona, bien sûr, ils n'ont que des nuits claires et ils ne sont pas fichus de découvrir quoi que ce soit."

Hydro-Ontario prend la voie souterraine

TORONTO (PC) — La demande accrue de services d'électricité dans les lieux de villégiature ontariens a amené l'Hydro-Ontario à prendre la voie sous-marine.

Depuis que l'installation de câbles sous-marins s'est répandue dans les années soixante, la société d'Etat en pose quelque 100,000 pieds par an, surtout dans le nord-est de la province. Il y a aujourd'hui quelque 275 milles de câbles électriques sous-marins dont le voltage varie de 8,000 à 46,000 volts.

La première ligne sous-marine de haut-voltage dans la baie de Quinte,

prévue pour 1980, sera de 230 kilovolts.

La régie de l'électricité cite, entre autres raisons de l'utilisation de lignes sous-marines, l'usage plus répandu de bateaux à voile. Il est arrivé quelques fois que des navigateurs de plaisance soient blessés ou tués lorsque le mât de leur bateau toucha des fils électriques aériens.

La ligne sous-marine de transmission ressemble à un fil souterrain sauf qu'elle est enveloppée d'une armature d'acier pour la protéger.

Le câble sous-marin est affecté par les accidents naturels: la glace, le mou-

vement du roc et les fortes vagues, mais les ancres de bateaux causent autant de bris que la nature. La ligne de 11 milles qui relie l'île Pelée à la rive, dans le sud-ouest ontarien, a été endommagée une soixantaine de fois au moins, depuis son installation en

1955, par des embarcations entraînant leurs ancres au fond du lac Érié.

Bien que les conduites électriques comportent toujours un élément de danger, selon l'Hydro-Ontario, nul n'a jamais été électrocuté par une ligne sous-marine en Ontario.

UNE SÉLECTION DES FILMS MUTUELS

14 ANS

PIERRE DAVID présente

Spécial

Magnum

STUART WHITMAN JOHN SAXON MARTIN LANDAU TISA FARROW

Aussi 2^e Grand FILM

BELLEVUE SAGUENAY PLACE DU ROYAUME CINEMA I CANADIEN ALMA ORPHEON LE FOYER NORMANDIN

4^e sem. POUR TOUS

L'AUTRE VERSANT DE LA MONTAGNE

2^e FILM

La kermesse des Aigles

CAPITOL 543 3280 Ce soir à 7h30 P.M.

des filles... 18 ANS Adultes dynamiques un spectacle unique

LA KERMESSE EROTIQUE

avec Anna Libert Dany Dane

Les excès d'un couple trop amoureux

jeanne & paul

IMPERIAL 543 5580 ÉLYSÉE 542 5701

POUR TOUS

2001 ODYSSEE DE L'ESPACE

Le ultime voyage vers l'inconnu

CATLOW

CARTIER 543 3138 CENTRE 542 6901

CINÉMAS PLACE DU ROYAUME

BOULEVARD TALBOT CHICOUTIMI TEL 545-4260

OUVERT SAMEDI-DIMANCHE-MERCREDI DES 12h30

"ALL THE PRESIDENT'S MEN" 14 ANS

REDFORD/HOFFMAN

VERSION FRANÇAISE

Pour lundi, mardi et jeudi
Grandes gaudes: 7h00
Hommes du président: 8h45

Pour mercredi seulement
Hommes du président: 12h45, 4h50, 9h00
Grandes gaudes: 3h00, 7h10

2^{ème} film "LES GRANDES GUEULES"

CINÉMA 2

LES CULBUTEUSES 18 ANS Adultes

de mieux en mieux!

ELISABETH VOLKMAN RINALDO TALAMONTI COULLEPI

L'infidèle est le seul lieu où il y a encore certaines femmes à leur mari

Infidélités

Pour lundi, mardi et jeudi
Culbuteuses: 6h30, 9h30
Infidélités: 7h50

Pour mercredi seulement
Infidélités: 1h25, 4h40, 7h53
Culbuteuses: 3h05, 6h20, 9h35

La publicité vous renseigne sur les produits

LE BUREAU CONSULTATIF DE LA PUBLICITÉ AU CANADA

Regardez

Les spéciaux DOMINION,

LONGE DE PORC

FRAIS—BOUT DES CÔTES

74¢

qu'elle aubaine!

ENV. 3½ LB

LONGE DE PORC

FRAIS—BOUT DU FILET

84¢

qu'elle aubaine!

ENV. 3½ LB

CÔTELETTES DE PORC

FRAIS—COUPE DU CENTRE

1.38

qu'elle aubaine!

LB

CÔTES LEVÉES

DE FLANC DE PORC—FRAIS

88¢

qu'elle aubaine!

LB

GIGOT D'AGNEAU

CONGELÉ—DE LA NOUVELLE ZELANDE—COMPLET

4 À 5 LB

1.18

qu'elle aubaine!

LB

PIZZA CONGELÉE

FAMOSA

31 OZ

2.59

qu'elle aubaine!

CHARCUTERIE

JAMBON CUIT BITNERS, TRANCHE, POT DE 4 OZ	1.15
BOLOGNE TRANCHE BITNERS, POT DE 16 OZ	1.09
SAUCISSES FUMÉES SWIFT	PAQUET 2 LB 1.46
SAUCISSE PORC ET BOEUF "OLD MILL" SWIFT	LB .89
SALAMI TRANCHÉ SWIFT PREMIUM	PAQUET 6 OZ .69
SOCS DE PORC FUMÉ ROULÉ—SWIFT—2 À 3 LB	LB 1.69
JAMBON DANS LA FESSE CUIT—AVEC L'OS—SWIFT	LB 1.19

BACON SANS COUENNE SWIFT—AU SUCRE	PAQUET 1 LB 1.08
BOUDIN FRAIS TAILLEFER	LB .79
FOIE DE PORC TRANCHÉ—FRAIS	LB .45
FOIE DE BOEUF TRANCHE—FRAIS	LB .58
POUDINGS AU CHOCOLAT OU AU CARAMEL—TOUT SUIVE—DELISLE	CONT. 226 G .43
POIS JUNIOR CONGELÉS—DE FANTAISIE—YORK	PAQUET POLY 12 OZ .50
BEIGNETS RICHMELLO	PAQUET DE 24 .59
BISCUITS VARIÉS COLONIAL	SAC 16 OZ .89

FARINE TOUT USAGE ROBIN HOOD	SAC 7 LB 1.30
JUS DE TOMATE DE FANTAISIE—HEINZ	BOÎTE 19 OZ LIQ. .32
JUS D'ORANGE SUCRÉ—DE CONCENTRÉ—LIBBY	BOÎTE 48 OZ LIQ. .85
POUDINGS VARIÉS LAURA SECORD	PAQUET DE 4 BTES 5 OZ LIQ. .89
THÉ EN SACHETS ORANGE PEKOE—RICHMELLO	PAQUET DE 60 1.05
MIEL LIQUIDE PUR—DOYON—CANADA NO 1	POT 32 OZ LIQ. 1.71
ALIMENT POUR CHATS VARIÉ—TENDER VITLES—PURINA	PAQUET 500 G 1.09
THON ALBACORE SOLIDE—HIGH LINER	BOÎTE 7 OZ .99
SAUCE À SPAGHETTI ITALIENNE—BRAVO A LA VIANDE	BOÎTE 28 OZ LIQ. 1.03

PASTILLES VARIÉES OU MENTHES DOUBLE ÉPAISSEUR—RITO	PAQUET 14 OZ .99
CÉRÉALES VARIÉES POUR ENFANTS PABLUM	PAQUET 16 OZ .89
ALIMENT TAMISÉ VARIÉ—HEINZ	POT 4½ OZ LIQ. .23
CRÈME DE BLÉ CUISSON RAPIDE—NABISCO	PAQUET 400 G .39
MÉLANGE À SOUPE AUX LÉGUMES ET RIZ—ST-ARNAUD	PAQUET 7 OZ .37
MÉLANGE À SOUPE AUX LÉGUMES ET NOUILLES—ST-ARNAUD	PAQUET 7 OZ .33
POIS JAUNES ENTIERS ST-ARNAUD	PAQUET CELLO 2 LB .85
JUS DE POMME ROUGEMONT	PAQUET 6 BTES 6 OZ LIQ. 1.09
BOISSON AUX POMMES ROUGEMONT (BTE 10 OZ LIQ. 22c)	BOÎTE 48 OZ LIQ. .55

NOUS NOUS RÉSERVONS
LE DROIT DE LIMITER
LES QUANTITÉS!
LES SUPERMARCHÉS
DOMINION LIMITÉE



de près!

des vrais spéciaux!

MÉLANGE-GÂTEAU

VARIÉ—DOMINION
PAQUET 18 OZ

39¢

quelle
aubaine!

SOUPE AUX POIS

OU AUX LÉGUMES HABITANT
BTE 28 OZ LIQ.

39¢

quelle
aubaine!

FILET DE SOLE
OU AIGLEFIN—CONGELÉ
BOOTH
PAQUET 1 LB

1.59

quelle
aubaine!

BEURRE D'ARACHIDES
CRÈMEUX—KRAFT
POT 12 OZ

59¢

quelle
aubaine!

MARGARINE MOLLE
ORIOLE
CONT. 1 LB

49¢

quelle
aubaine!

PÂTES ALIMENTAIRES
LANCIA
SAC CELLO 2 LB

79¢

quelle
aubaine!

LÉGUMES MÉLANGÉS

CONGELÉS—DE FANTAISIE YORK

PAQUET 11 OZ

.50

SAC 4 LB

FRITES "SUPERFRIES"

CONGELÉES—COUPE RÉGULIÈRE—MCCAIN

1.76

BOÎTE 5 LB

DÉTERSIF TIDE

EN POUVRE

2.53

PAQUET 4 ROUL.

PAPIER DE TOILETTE

COULEURS VARIÉES—COTTONELLE

1.15

PAQUET 2 ROUL.

ESSUIE-TOUT SCOTT

COULEURS VARIÉES

1.09

BOÎTE 8 OZ LIQ.

FIXATIF POUR CHEVEUX

PARFUMÉ OU NON PARFUMÉ—NON AÉROSOL—CLAIROL FINAL SET

1.69

SPECIAL!

DÉODORANT

EN BÂTONNET—RIGHT GUARD

1.29

SPECIAL!

COUCHES JETABLES

BABY SCOTT—ORDINAIRES PAQ. 30 OU SUPER ABSORBANTES PAQ. 24

2.39

SPECIAL!

SHAMPOING LANDER

POUR BÉBÉS

.89

SPECIAL!

NETTOYEUR À FOUR

EASY OFF

1.53

BOÎTE 14 OZ LIQ.

FRUITS ET LÉGUMES

PAMPLEMOUSSES ROSES

DE LA FLORIDE—GROSSEUR 48 SPÉCIAL!

10/ **78¢**

ORANGES

DE LA FLORIDE—SUCRÉES—JUTEUSES SPÉCIAL!

89¢

SAC 5 LB

POMMES DE TERRE

DU QUÉBEC CANADA NO 1—SAC 10 LB

77¢

POMMES McINTOSH

DE FANTAISIE—DU QUÉBEC SPÉCIAL!

99¢

SAC 4 LB

RUTABAGA

DU QUÉBEC—CANADA NO.1

.10

LITIÈRE SAULAR

POUR PETITS ANIMAUX

1.09

SAC 4 KG.



GRATUIT!

PASSEPORT
PLEIN AIR

Passez un bon hiver et pour mieux le faire, procurez-vous votre exemplaire "Passeport Plein Air" en exclusivité, chez Dominion. En plus d'y trouver des suggestions de sports d'hiver, nombre de recettes de saison, des chansons, une carte du "plein air" au Québec, vous pourrez remplir votre coupon pour le concours "Passeport Plein Air" tel que mentionné sur les ondes des stations Télémédia.

**BON HIVER
ET
BONNES RANDONNÉES**

Prix en vigueur jusqu'à la fermeture mardi, le 25 janvier 1977, (sauf les produits de boulangerie, — samedi, 22 janvier), au Dominion, 2, Place du Saguenay, Chicoutimi et Galeries Jonquière, 700, boulevard St-François, Jonquière.

on ménage en grand.

CONSUMMATION

Que vous vous serviez de cartes de crédit ou que vous fassiez un emprunt en espèces, l'essentiel est de savoir que vous devez à quelqu'un une somme d'argent (le principal), et que cet argent vous devez le lui rendre.

De plus, vous devez verser au prêteur une somme plus forte que celle que vous avez initialement empruntée. Ce supplément est désigné sous plusieurs noms. Qu'il s'agisse de frais d'administration, de financement ou autres, ils évoquent tous le mot "intérêt". L'intérêt est le prix du crédit. Acheter à crédit coûte plus cher que payer comptant.

Donc, n'oubliez pas que vous devez rembourser le principal et que vous devez aussi payer l'intérêt. Le crédit vous coûte de l'argent. Il n'augmente pas votre revenu.

Y a-t-il avantage à acheter à crédit?

Personne ne le sait mieux que vous. Avant d'acheter un produit quelconque, demandez-vous:

— En ai-je vraiment besoin?

— Est-ce que je le veux réellement?

— Le jeu en vaut-il la chandelle (somme globale à payer: principal plus intérêt)?

— Suis-je certain de pouvoir faire face à tous les paiements?

— L'obligation que j'assume m'empêchera-t-elle de faire d'autres achats le mois prochain, l'an prochain?

Réfléchissez bien avant d'acheter à crédit! Il est parfois bon d'acheter à crédit!

— Lorsque vous savez que le prix d'un article que vous avez de toute façon décidé d'acheter augmentera considérablement dans

un avenir rapproché.

— Lorsque votre crédit vous permet d'acheter en quantité suffisante pour bénéficier d'une importante réduction de prix. N'oubliez pas que vous devez faire des économies considérables et être certain que cela en vaut la peine.

— Lorsque vous voulez vous assurer une cote de solvabilité.

— Lorsque, envisageant la possibilité de difficultés à la suite d'un achat, vous voulez garder un pouvoir de négociation avec le vendeur.

Quel genre de crédit devrait-on chercher?

Celui dont le taux d'intérêt est le plus bas et qui vous permet de rembourser le tout le plus tôt possible. Chaque dollar que vous coûte le crédit réduit d'autant votre pouvoir d'achat ou votre capacité d'épargne.

Il est à conseiller de marchander pour un produit, d'essayer de trouver la meilleure aubaine. Nous consacrons de longues heures pour visiter plusieurs concessionnaires avant l'achat d'une automobile. Pourquoi ne pas faire de même pour le crédit? Magasinez autour, comparez les différents coûts de crédit, choisissez la transaction la plus avantageuse.

Pour obtenir de la documentation supplémentaire au sujet du crédit, on peut communiquer avec le ministère de la Consommation et des Corporations au:

940, Chabanel, Chicoutimi, Québec.
Tél.: 549-0488.

Jim Willman espère quitter la prison avec \$16,000 en poche

STILLWATER, Minnesota (AP) — Jim Willman espère quitter dans deux ans la prison d'Etat du Minnesota avec \$16,000 en poche. Mais Jim Willman n'est pas un gardien. C'est un détenu.

Ancien ouvrier, Willman, qui est âgé de 38 ans, est chef de service et membre du conseil des directeurs de la Stillwater Data Processing Systems Inc. (société de traitement de données).

Willman fut reconnu coupable, à Minneapolis, en 1971, d'avoir voulu faire assassiner sa femme par l'intermédiaire d'un tueur à gages, qui a affirmé avoir reçu \$1,300 des \$2,000 convenus pour l'exécution de ce crime. L'informateur renseigna la police qui envoya un détective privé assister à la remise de l'argent.

Pas de corvées

Depuis le mois d'octobre 1971, Willman purge une peine de dix ans.

Cet homme fort, aux cheveux noirs, porte l'uniforme des détenus mais est totalement dispensé de corvées de prison, telles que la fabrication de ficelle ou l'atelier des machines, et sa paie de \$4,62 l'heure contraste avec celle de ses codétenus, qui est de \$1,75 par jour.

Une loi de l'Etat du Minnesota autorise les détenus à conduire des affaires commerciales privées, afin de les aider à trouver un emploi à l'expiration de leur peine.

La société de traitement des données, qui fut fondée en juin 1976, travaille maintenant pour le ministère des Affaires étrangères, l'Université du Minnesota et trois sociétés privées. Elle est en relations d'affaires avec deux autres sociétés.

Selon un responsable du service pénitentiaire, c'est

au Minnesota que ce premier genre de programme est mis à l'essai. La Pennsylvanie, l'Illinois, l'Etat de Washington, l'Oklahoma et le Texas s'apprentent à mettre en pratique des programmes semblables.

Ailleurs

Dans deux autres établissements pénitentiaires, des affaires privées concernent la fabrication d'appâts de pêche, de balles de golf et de poteaux. Les détenus reçoivent de \$1,75 à \$2,20 l'heure.

Plusieurs entreprises locales, dont quatre fabricants d'ordinateurs et de machines de bureau, ont aidé à mettre au point l'appareil utilisé pour le traitement des données.

Le conseil d'administration est constitué de 14 membres, dont 10 font partie d'affaires commerciales privées, ainsi que de Willman et de M. William Ward, directeur du service commercial de la Stillwater Data Processing Systems Inc.

Trois établissements locaux ont fourni le capital de \$85,000.

"Nos revenus de novembre 1976 se sont élevés à \$5,000, déclare M. Ward, qui a été engagé au dehors de la prison. "Nous devrions réaliser en janvier un bénéfice de \$6,000. Nos dépenses sont d'environ \$7,700 par mois."

Problème

Actuellement, notre principal problème est de former des hommes de métier et non de faire des affaires", poursuit-il. Il ajoute que 15 détenus avaient été ainsi formés mais avaient abandonné le travail, ou n'étaient pas à la hauteur.

M. Ward, 30 ans, qui a une expérience de huit années dans le traitement des données, est un ancien mécanicien de moteurs d'avions à réaction de l'armée de l'air américaine. Il

Kutna veut dire mont des mineurs

KUTNA HORA (PC) — Dans la petite ville tchécoslovaque de Kutna Hora, dont le nom veut dire "mont des mineurs", il y a une chapelle dont la décoration suffirait à effrayer bien des gens.

A première vue, les murs et le plafond semblent être couverts de moulures de plâtre très élaborées, mais quand les yeux s'habituent à l'éclairage blafard, on se rend compte que la frise qui court le long du plafond n'est pas en plâtre, mais qu'elle est faite d'une rangée de crânes humains.

Il y a également une couronne très élaborée, faite de clavicles, de fémurs, de tibias et de côtes, disposés en rangs symétriques, séparés les uns des autres par une rangée de crânes, le tout couronné par une tiare de crânes.

Sur un mur se trouve le blason des Scharzenburg, propriétaires de plusieurs châteaux des environs pendant des siècles: les armoiries sont en ossements humains, et mesurent un mètre de haut.

Des ostensoirs sont posés de chaque côté de l'autel; ils sont, eux aussi, faits d'os et de crânes. De chaque côté du chandelier se trouvent d'énormes tas d'os, disposés en forme de cloches. Partout sont disposés des chandeliers, des pyramides et des girlands en os.

Eglise célèbre

Ce lieu spectral fait partie de l'église de Tous les Saints, un édifice gothique datant du XVème siècle. La chapelle est devenue un charnier il y a plusieurs siècles, au moment où les cimetières étaient devenus surpeuplés.

Autrefois, Kutna Hora était un centre prospère de mines d'argent, et c'est là qu'on frappait la monnaie royale. Située à quelque 80 kilomètres (50 milles) de

Prague, elle venait immédiatement après la capitale du point de vue richesse, importance et prestige. Son cimetière était célèbre dans tout le pays, parce qu'un abbé avait ramené de Terre Sainte de la terre du Calvaire, où le Christ a été crucifié.

Les ossements demeurèrent dans la chapelle pendant des siècles mais il y a une centaine d'années, un moine doué d'un sens artistique pour le moins macabre décida qu'on pouvait utiliser ce matériel humain comme élément de décoration.

Au sortir de la chapelle, les visiteurs qui en ont le courage peuvent, après avoir revêtu des salopettes et chaussés des bottes de caoutchouc, descendre dans les anciennes mines d'argent. Munis de lampes de mineurs, ils peuvent traverser, en rampant, les tunnels où les mineurs travaillaient au moyen âge. La mine fut fermée aux environs de 1600, et ce n'est que récemment qu'on en a retrouvé l'entrée.

Les orfèvres, les artisans et les nobles de l'époque ont laissé derrière eux une riche collection de manoirs, d'églises et de châteaux, et c'est pourquoi la ville a été déclarée lieu historique. La cathédrale Ste-Barbara domine les autres édifices. A l'intérieur se trouvent des sculptures, peintures, statues et autres ornements d'une grande richesse. Des fresques murales décrivent le travail des mineurs.

Kutna Hora n'est toutefois pas un musée. Le dimanche, les rues sont pleines de monde qui regarde passer les coureurs cyclistes. Dans le monastère, on a installé la plus grande manufacture de cigarettes d'Europe; l'hôtel de ville se trouve dans un ancien palais, et c'est là qu'on célèbre les mariages.

BRIDGE

DEMI-MESURE

Alors que vous ne disposez que d'une force très limitée, les interventions dans les enchères présentent toujours un problème délicat alors qu'il faut peser les avantages et les désavantages. Parmi les avantages, il y a celui de diriger l'entame si cette tâche doit revenir au partenaire. Une intervention dans les enchères peut aussi faciliter la possibilité de rechercher une pénalité. Enfin, une intervention dans les enchères peut réduire aux adversaires le champ des informations. Les principaux désavantages sont tout d'abord les risques de subir une pénalité si la marge de sécurité n'est pas respectée. Toujours une intervention dans les enchères facilitera la tâche d'un adversaire qui, éventuellement, deviendra le déclarant en lui permettant de localiser plus facilement les fortes cartes manquantes et aussi de faire une meilleure idée de la distribution présente. En certains cas, une intervention dans les enchères pourra inciter les adversaires à une certaine réserve et prévenir ainsi certains écueils.

Si l'on dit que l'art d'intervenir dans les enchères peut représenter toute la différence entre l'attitude du joueur gagnant et du joueur perdant, il s'agit donc d'un problème délicat. Si les demi-mesures ne produisent que rarement les effets souhaités, ceci s'applique particulièrement à l'obstruction.

Donneur: Nord
Nord-Sud vulnérables

Pl-A-V-5-2
Co-A-V-7-6-4-3
Ca-neant
Tr-A-7-3

Pl-D
Co-R-10-5
Ca-A-9-6-4-3
Tr-R-9-5-4

O N E
S

Pl-R-9-7-6-4-3
Co-D-9-8
Ca-R-V-7
Tr-8

Pl-10-8
Co-2
Ca-D-10-8-5-2
Tr-D-V-10-6-2

Nord	Est	Sud	Ouest
1-coeur	passé	1-pique	2-carreaux (1)
3-carreaux (2)	passé	3-piques (3)	passé
4-trèfles	passé	4-coeurs	passé
6-piques	passé	passé	passé

(1) Alors même que le joueur est favorisé par les conditions de la vulnérabilité, son intervention dans les enchères est très discutable alors que déjà, les enchères ont affecté la valeur de la dame de pique et du roi de coeur et que contre un partage défavorable des carreaux, le joueur pourrait être exposé à un sévère châtiement. Egalement Ouest ne peut préciser si ou non une entame à carreau de la part du partenaire serait souhaitable?

(2) L'intervention de l'adversaire dans les enchères a stimulé l'enthousiasme de Nord alors qu'il a un parfait contrôle de la suite adverse.

(3) Contrairement à son partenaire, l'action de l'adversaire a plutôt affecté la confiance de Sud qui doit se satisfaire de la simple redéclaration de sa longue suite.

Alors que Nord indiquera le premier contrôle des trèfles, Sud pourra alors montrer un complément des-coeurs.

Entame: quatre de trèfle.

Le contrat est réalisé avec la plus grande facilité alors que le déclarant se trouve en main à la deuxième demande d'atout et qu'un premier coeur est joué vers le valet, seule une levée étant perdue à cette suite.

On doit cependant constater qu'Est n'a pas su mettre à profit l'audacieuse intervention de son partenaire. Si l'enchère 2-carreaux n'avait même pas été une demi-mesure d'obstruction, il était du devoir d'Est de se mettre à la recherche d'un contrat sacrificiel. Ainsi, après l'enchère 3-carreaux de Nord, le fait pour Est de porter les enchères à 4-carreaux n'aurait été qu'une demi-mesure d'obstruction. Par contre, si Est élève les enchères à 5-carreaux dans ce cas, chapeau bas devant les joueurs en N-S qui se rendront quand même au petit chelem! Noël Duchesne

HOROSCOPE

Le carré Mars-Pluton vous incitera à manifester fermement vos projets et résolutions. Vous serez moins disposé à vous laisser influencer et défendez vos idées avec plus d'acharnement. Vous aurez de bonnes idées et trouverez le moyen de les mettre en application. Chance avec 9 et 51.

ANNIVERSAIRES: Votre attitude sera ferme mais juste, il se peut que malgré tout certaines personnes contestent vos décisions, soyez diplomate.

NAISSANCES: Les enfants né ce jour seront sociables, actifs, volontaires. Ils se montreront facilement autoritaires et capricieux.

BELIER (21 mars - 20 avril) Profession: Vos possibilités d'expression sont accrues, profitez-en pour exposer vos projets, vous avez toutes les chances d'être écouté. Affection: Montrez-vous plus affectueux. Santé: Ne vous laissez pas aller.

TAUREAU (21 avril - 20 mai) Profession: Le prestige accru dont vous jouissez vous permettra de soumettre un projet qui vous tient à coeur, ne laissez pas passer cette occasion. Affection: Harmonie en famille. Santé: Ménagez vos reins.

GEMEAUX (21 mai - 21 juin) Profession: N'allez pas plus avant dans votre travail si vous n'avez pas songé à assurer solidement vos ar-

rières. Affection: Vous ferez des rencontres intéressantes mais pas d'emballlements prématurés. Santé: Bonne.

CANCER (22 juin - 22 juillet) Profession: Votre rigueur n'est pas toujours bien admise de vos collaborateurs et peut même vous valoir des adversaires acharnés. Affection: Faites un effort pour mieux comprendre les autres. Santé: Prudence au volant.

LION (23 juillet - 22 août) Profession: Servez-vous de votre intuition pour comprendre les motivations de votre entourage et agissez en conséquence. Affection: Choisissez la stabilité et la fidélité. Santé: Evitez les aliments acides.

VERGE (23 août - 22 septembre) Profession: Montrez-vous plus entreprenant et dynamique, vous convaincrez votre entourage et réussirez dans vos projets. Affection: Faites des projets d'avenir, engagez-vous sérieusement. Santé: Faites un peu de sport.

BALANCE (23 septembre - 22 octobre) Profession: Les apports financiers et les appuis risquent de vous manquer aujourd'hui, remettez à plus tard les projets importants. Affection: Tenez vos engagements si vous ne voulez pas décevoir votre partenaire. Santé: Bonne.

SCORPION (23 octobre - 21 no-



VOUS VOULEZ LOUER UNE MAISON?



ANNONCES CLASSEES

CHICOUTIMI:
545-4895

ALMA:
et les environs
662-7829

ST-FELICIEN:
et les environs
679-3832


Le 4 février est une date importante pour les travailleurs.

Comme vous le savez sans doute, depuis le 4 janvier dernier, vous pouvez vous procurer des formulaires d'inscription aux programmes de création d'emplois **Canada au travail** et **Jeunesse-Canada au travail** au Centre de Main-d'oeuvre du Canada de votre localité.

Vous faites partie d'une corporation, d'une association ou d'une organisation reconnue et vous n'avez pas encore soumis votre projet? Passez au Centre de Main-d'oeuvre du Canada de votre localité. On vous y donnera tous les détails sur ces programmes et il ne vous restera plus qu'à trouver... un projet intéressant.

Faites vite! Car du succès des programmes **Canada au travail** et **Jeunesse-Canada au travail** dépend le bien-être d'un grand nombre d'entre nous.

La date limite pour remettre votre projet est le 4 février.

 **Main-d'oeuvre et Immigration** **Manpower and Immigration**

Bud Cullen
Ministre

Bud Cullen
Minister

Créons des emplois, c'est important!



Deux nouveaux médecins sont des symboles vivants de l'OMS

GENEVE (AP) — Un médecin thaïlandais et un "médecin traditionnel" africain sont les symboles vivants de la nouvelle orientation de l'Organisation mondiale de la santé (OMS) qui explore d'autres voies de la médecine occidentale.

Liam Gansa-Noi, agriculteur du village de Ban Ka Choraj, dans le nord-est de la Thaïlande, et le Dr Mume, qui dirige son propre centre de soins naturels au Nigeria, ont plusieurs choses en commun.

Outre qu'ils sont tous deux des militants de la "révolution sociale" de l'OMS au service des pays pauvres, tous deux font usage de plantes — et à l'occasion de magie — et

seraient considérés comme des charlatans par la plupart des médecins occidentaux.

Tous deux jouissent du respect et de la confiance de leurs malades qui se méfient du médecin orthodoxe, de ses méthodes impersonnelles et sophistiquées.

Liam est "un volontaire sanitaire de village" conforme au programme thaïlandais inspiré par l'OMS, un de ceux qui sont chargés de donner les premiers soins d'urgence à la population. Il a subi une formation en ce sens.

Il peut assister à un accouchement, donner des conseils alimentaires et sanitaires et être conseiller de

planning familial. Il est en mesure d'accomplir des tâches médicales limitées.

Dans une interview accordée à une publication de l'OMS il a expliqué qu'il a dû traiter un jour une femme qui se disait possédée par un fantôme.

"J'ai récité quelques mots obscurs sans signification au-dessus de la femme effrayée, dit-il. Elle s'est immédiatement calmée. J'ai pu l'examiner. Elle souffrait simplement d'un manque de soins et d'une affection commune de la vessie pour laquelle je lui ai donné une potion d'herbes."

L'une des premières tâches de Liam a été de rompre le cycle des infections intestinales dues à des pa-

rasites. Pour cela, il a commencé par creuser une fosse puis a bâti de ses mains des toilettes. Ses voisins ont suivi son exemple.

Le programme de l'OMS prévoit la formation de 24,000 volontaires sanitaires en Thaïlande d'ici 1981.

Les plantes

Au Nigeria, le Dr Mume affirme qu'il peut reconnaître 900 plantes et arbres. Il dénonce le système médical actuel de la plupart des pays africains comme "un legs colonial qui est à la fois non structuré et mal adapté à nos besoins sanitaires".

La médecine étrangère a, dit-il, violé tout un héritage

culturel africain "sans aucune considération pour les sentiments de la population qui avait connu les bienfaits de la médecine par les plantes".

Les cas de Liam et du Dr Mume et de nombreux autres exemples similaires ont été cités récemment dans des périodiques de l'OMS et soulignent la nouvelle philosophie de cet organisme qui aura 30 ans l'année prochaine.

L'Organisation mondiale de la santé a fait sensation, l'année dernière, lorsqu'elle a préconisé un retour aux sources de la médecine. Cela comprenait l'utilisation des guérisseurs et des médecins et le recrutement de volontaires pouvant être utilisés à des tâches

simples de premiers secours, à assurer l'hygiène, la purification de l'eau et la diffusion du planning familial.

Sous l'égide du directeur général de l'organisation, le Dr Halfin Mahler, du Danemark, le conseil a dénoncé la technologie trop sophistiquée du monde médical industrialisé — en particulier la vente de médicaments coûteux, inutiles et souvent nocifs qui ne sont parfois pas autorisés sur leurs propres marchés.

Au cours de réunions internationales, le Dr Mahler a demandé "une révolution sociale de la santé publique" dans le monde entier. Récemment, à Karachi, il a cité la campagne contre la

variole comme exemple de la manière d'éliminer un fléau.

Alors que dans le passé la vaccination de masse était considérée comme essentielle, la technologie a été finalement victorieuse. Elle a comporté surveillance, auto-discipline et utilisation d'un vaccin stable à la chaleur appliqué par scarification, c'est-à-dire par des auxiliaires n'ayant qu'une formation minime.

C'est par des méthodes aussi simples que l'OMS est parvenue, en neuf ans, à vaincre la variole qui, en 1967, avait tué deux millions de personnes dans 43 pays. Il n'y a plus actuellement que quelques cas en Somalie. La campagne a

coûté \$88 millions qui ont été versés surtout par les pays développés.

Pour faire en sorte que les pays pauvres deviennent indépendants des géants pharmaceutiques occidentaux, l'OMS a préparé une liste de médicaments de base — 150 pour le moment — pour le traitement de presque toutes les maladies graves. Selon la commission qui en est l'auteur, cette liste pourrait tout aussi bien être utilisée par les services sanitaires des pays industrialisés où les sociétés pharmaceutiques déversent sur le marché quelque 3,000 produits différents, dont quelques-uns ne sont que des variantes d'autres.

Le Pr David Wilson est devenu directeur du British Museum

LONDRES (PC) — Le professeur David Wilson est devenu directeur du British Museum au début de 1977. L'archéologue de 45 ans, fils d'un pasteur anglais, est un spécialiste du moyen âge et du monde des Vikings. Il est le premier archéologue à se voir confier la direction du British Museum. Jusqu'à il y a huit ans, alors que le musée et la bibliothèque nationale furent séparés au plan administratif, l'institution de 200 ans choisissait toujours ses directeurs dans la maison.

"Il était habituellement conservateur d'antiquités," déclare M. Wilson. Deux seulement furent conservateurs de livres."

Le Pr Wilson succède à sir John Pope-Hennessy, critique et historien de l'art

et ex-directeur du musée Victoria-and-Albert de Londres.

Pionnier de l'archéologie médiévale, M. Wilson fut le premier professeur de cette discipline dans le monde entier. Pendant qu'il était assistant à la recherche à l'Université de Cambridge, il consacra deux années à étudier les Vikings en Scandinavie. C'est là qu'il épousa une artiste suédoise qui illustre ses ouvrages.

Sa recherche lui permit de publier deux ouvrages: "L'Ere des Vikings et Les Anglo-Saxons. Il fut ensuite conservateur-adjoint au British Museum pendant 10 ans avant de devenir professeur d'archéologie à l'Université de Londres. Il fut nommé professeur

d'archéologie médiévale en 1971 et doyen en 1973.

Il ne pense pas que sa spécialité (les Vikings) ait quelque influence sur l'administration du British Museum.

"Le musée, dit-il est universel et ses collections sont très variées, provenant de fouilles effectuées à travers le monde."

Mauvais fouilleur

La direction du musée est essentiellement un poste administratif, ce pour quoi le Pr Wilson est bien préparé. En tant que doyen à l'Université de Londres, il avait sous sa tutelle 400 employés de la faculté des arts. Au British Museum, le personnel dépasse 900 employés.

Comme archéologue, le Pr Wilson se dit "mauvais excavateur"; il se consacre surtout à visiter et interpréter les trouvailles et à compiler des données.

Le musée est, dit-il, riche en objets nord et sud-américains. "Nous avons la meilleure collection au monde sur les Indiens d'Amérique du Nord."

"Les objets du British Museum, poursuit-il, proviennent en partie de l'influence de l'Empire, mais nous avons aussi d'importantes collections méditerranéennes et continentales."

Le musée prépare une exposition monstre qui durera d'avril à septembre 1977: il s'agira d'objets d'or et d'argent de la Rome antique. Dès juillet, une expo-

sition marquera le 400ème anniversaire de naissance du peintre Pierre-Paul Rubens. La principale exposition de 1978 présentera l'héraldique britannique.

Le British Museum est né en 1753 avec l'achat par l'Etat de la collection d'oeuvres d'art et de la bibliothèque de sir James Sloane (1660-1753). Le musée et la bibliothèque furent ouverts au public en 1759 à la maison Montagu, dans le quartier Bloomsbury de Londres.

Le musée actuel, de style néo-classique, fut achevé en 1847 sur l'emplacement de la maison Montagu. Quant à l'immeuble qui abrite la Bibliothèque nationale, il fut inauguré en 1857.



David Wilson

M. Allan Nowison croit occuper le poste le plus intéressant à Winnipeg

WINNIPEG (PC) — M. Allan Nowison croit occuper le poste le plus intéressant à Winnipeg. Il est directeur général de la Fondation de Winnipeg, un fonds créé il y a plus de 50 ans pour fournir une aide financière aux organismes locaux de bienfaisance, d'éducation et de culture.

Lancé avec un don de \$100,000 en 1922, le fonds compte aujourd'hui \$13 millions, après avoir contribué plus de \$10 millions aux organismes depuis ses débuts.

M. Nowison était directeur d'une succursale du Trust Richardson de Winnipeg avant d'entrer au service de la fondation en juin dernier. Son poste lui permet, comme il l'avoue franchement, "de s'occuper maintenant durant le jour de ce à quoi il consacrait jadis ses soirées": le bien-être social.

Les subventions accordées par la fondation vont de quelques centaines de dollars à \$100,000 et plus.

M. Nowison étudie les demandes de fonds, établit les priorités suivant les plus pressants besoins et présente les demandes au conseil consultatif de sept membres de la fondation, constitué de personnalités éminentes de Winnipeg dont le maire. Ce conseil se

réunit huit fois par année et prend les décisions finales sur le placement ou la distribution des fonds.

Dans ses recommandations au conseil, M. Nowison tient compte de facteurs tels que la viabilité de l'organisme requérant, ses besoins et objectifs, ses autres sources de revenu et s'il s'agit de frais de lancement, d'immobilisation ou d'opération.

Près de 80 pour cent des dons de la fondation répondent à des besoins ponctuels. L'an dernier, on a alloué des subventions totalisant \$822,000 depuis un don de \$50,000 à l'Armée du Salut pour la construction d'une colonie de vacances, jusqu'à \$750 aux Guides catholiques du Canada pour l'achat de matériel de bureau.

La Fondation de Winnipeg est un fonds de capitaux dont les subventions sont financées par l'intérêt accumulé sur le capital in-

vesti. Comme le prévoit la loi, à peu près tous les revenus d'investissement de la fondation sont distribués sous forme de subvention: l'an dernier, le fonds s'est accru de quelque \$600,000 provenant surtout de nouveaux dons.

La fondation fut établie en 1921 par un don de \$100,000 de l'homme d'affaires William Alloway, de

Winnipeg. Elle s'est classée depuis parmi les plus importantes au pays, n'étant surpassée que par la Fondation de Vancouver, souligne M. Nowison. D'autres fonds du même type existent à Hamilton et Regina.

Le mécène d'origine stipule que l'administration de la fondation devrait être assurée par son don initial et par le legs de \$1.3 mil-

lions fait par ses exécuteurs en 1930. De cette façon, les futurs donateurs sont assurés que la totalité de leurs dons servira à des fins de bienfaisance.

La publicité vous renseigne sur les produits

LE BUREAU CONSULTATIF DE LA PUBLICITÉ AU CANADA

Woolworth
19 AU 25 JANVIER

Tarte au sucre
chacune **1¹⁷ 2 / 1⁹⁹**

Carré aux dates
6 / .69

En spécial
cette semaine au comptoir
des pâtisseries

FÊTEZ AVEC UN GATEAU WOOLWORTH COMPOSEZ
141, RACINE EST 549-8105

Satisfaction garantie, échange ou argent remis!

La moitié



Évitez de faire les choses à moitié, choisissez votre toilette de mariée, chez Lessard sur la Côte ou au Royaume de l'Élégance de Chicoutimi ou de Jonquière.

MONTREAL DRAPERIES
VENTE DE 39^e ANNIVERSAIRE!
FAITES FAIRE VOS TENTURES SUR MESURES
N'IMPORTE QUEL TISSU - GRANDEUR - PRIX
DOUBLES OU NON DOUBLES
ÉCONOMISEZ 50%
SUR LA CONFECTION

PROFITEZ DES PRIX DE NOTRE VENTE 39^e ANNIVERSAIRE! COMMANDEZ MAINTENANT POUR LE PRINTEMPS!
LA VENTE SE TERMINE LE 29 JANVIER, 1977.

CETTE OFFRE NE S'APPLIQUE PAS AUX PLAFONDS EN PENTE OU CATHÉDRALE NI AUX VALENCES DÉCOUPÉES

2 FAÇONS DE MAGASINER
MAGASINER EN PERSONNE A L'UN DE NOS MAGASINS OU A NOTRE DÉPARTEMENT DE SERVICE À DOMICILE

GRATUIT! SERVICE D'ACHAT À DOMICILE
RENDEZ-VOUS JOUR OU SOIR
Nos représentants vous viendront en aide pour choisir le tissu qui vous convient, parmi le plus vaste assortiment au Canada, dans le domaine des tissus à rideaux, tentures et couvre-lits

COMPOSEZ SIMPLEMENT **549-8203**

PLACE DU SAGUENAY CHICOUTIMI
549-8203

MONTREAL - QUEBEC - OTTAWA - CHICOUTIMI - TROIS-RIVIÈRES - SHELBORNE - TORONTO - WINDSOR - BELLVILLE - LONDON - KINGSTON - EDMONTON - HAMILTON - DARTMOUTH - LEVIS - MONCTON - BURLINGTON - WINNIPEG - CALGARY

DECORATION



La couleur dans la chambre à coucher

Habitat

Nous avons déjà abordé le problème de la couleur de façon générale mais nous parlerons aujourd'hui plus spécifiquement de la couleur dans la chambre à coucher. Il est difficile d'établir des normes et des restrictions au sujet de l'emploi des couleurs, cela est avant tout une question de goût personnel.

Ambiance

Nous savons que la couleur donne l'ambiance à la pièce et ce, par le ton des tapis, des murs, des rideaux et du mobilier. Les objets décoratifs qui sont ajoutés pour compléter la décoration sont aussi très importants et le choix de leur couleur ne doit pas être négligé.

Il faut aussi songer que la chambre doit être paisible et inciter au repos; donc, évitons la monotonie et l'agressivité. Les couleurs chaudes sont nettement préférables dans la chambre des maîtres car nous y serons très sensibles et elles influenceront notre psychisme.

recouvert d'un tapis rappelant les tons du mur. Les plinthes et les abat-jour demeurent blancs, les portes naturelles ou de la couleur du mur.

S'il y a rénovation complète de la chambre, là, tout devient possible au niveau des couleurs. Les tons pastels toujours recommandés seront rehaussés de teintes franches apportées par des objets comme les coussins et les bases de lampes.

Les têtes de lit de bois ou de métal seront mises en valeur sur ces teintes douces. Le plafond est généralement blanc, cassé de bleu, ce qui donne un effet sécurisant. Si par hasard les poutres sont apparentes, les intervalles devraient être peints dans des tons rappelant l'époque de ces poutres (vieux jaune, paille, blanc cassé de jaune).

Styles et couleurs

Comme nous le men-

tionnons plus haut, la couleur dépend beaucoup du style de mobilier. Les lignes qui suivent vous donneront les couleurs et les styles qui s'harmonisent.

Louis XIII et espagnol: coloris nobles, rouge, incarnat, bleu violet et vert. Contraste de tons sombres et clairs.

Louis XIV: toutes les couleurs chaudes, rouge, tons d'ivoire, d'or et d'argent, de cramoisi et de blanc. Quelques notes brillantes de jaune, de vert et de blanc.

Régence: vert, rouge, blanc, jaune, or, gris.

Louis XV: les tons pastels et tendres (jaune pâle, bleu, vieux rose, vert pâle). Les tons d'or mêlés de bleu, d'argent mêlé de bleu ou de rose.

Louis XVI: les tons pastels, jaune pâle, vert pâle, rose.

Le Directoire: les tons sombres, brun, cramoisi, violet, noir, rouge. Les tons clairs, jaune, vert, bleu ciel, rayures sur fond blanc.

L'Empire: tons éclatants et francs, vert empire, jaune or, rouge cramoisi, brun, ocre.

Charles X et Restauration: gris, jaune, tous les verts, brun, bleu, rouge, turquoise, crème. Les tons de rose, mauve, vert mousse.

Le Louis-Philippe: rouge, grenat et vert, mélange de rouge et de noir.

Le Napoléon III: cerise, cramoisi, rouge vif, vert sombre, bleu et or, les contrastes bleu et noir, rouge et noir.

Le Style 1900: noir, grenat, vert foncé, les tons beige, gris et pastel.

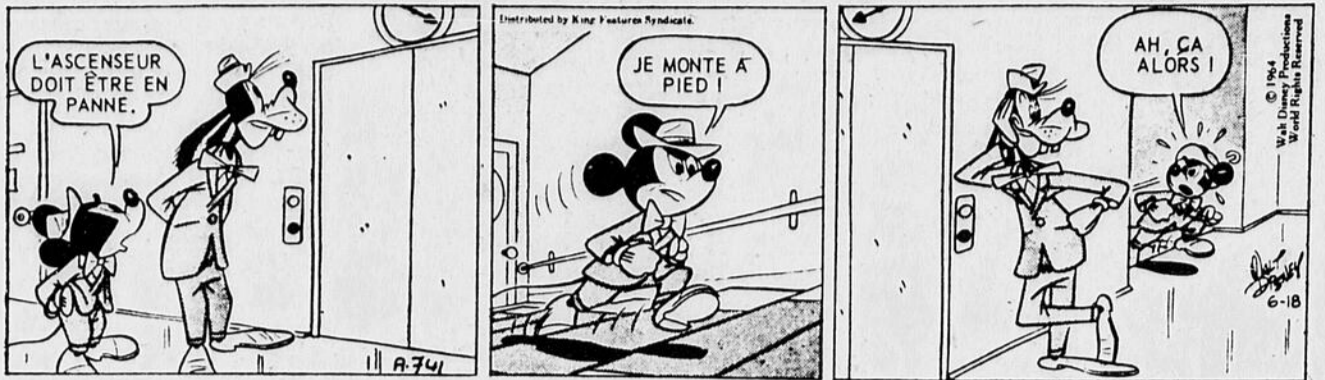
Nous continuerons, dans la prochaine chronique, l'énumération de ces harmonisations. Nous y ajouterons les couleurs qui mettent certains bois naturels en valeur.

Les teintes citées plus haut s'appliquent aussi aux autres pièces du même style telles le salon, le vivier, etc.

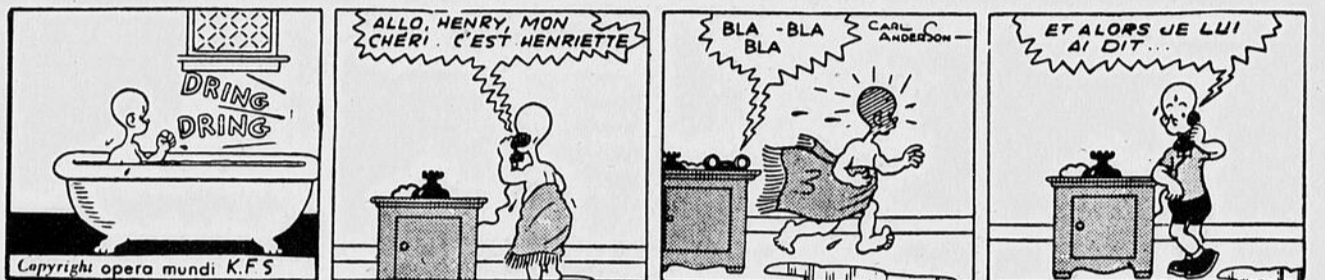
Jean-Jacques Hudon, (Collaboration spéciale).

LES BANDES ILLUSTRÉES QUOTIDIENNES

SOURIS MIQUETTE



HENRY



M. ABERNATY



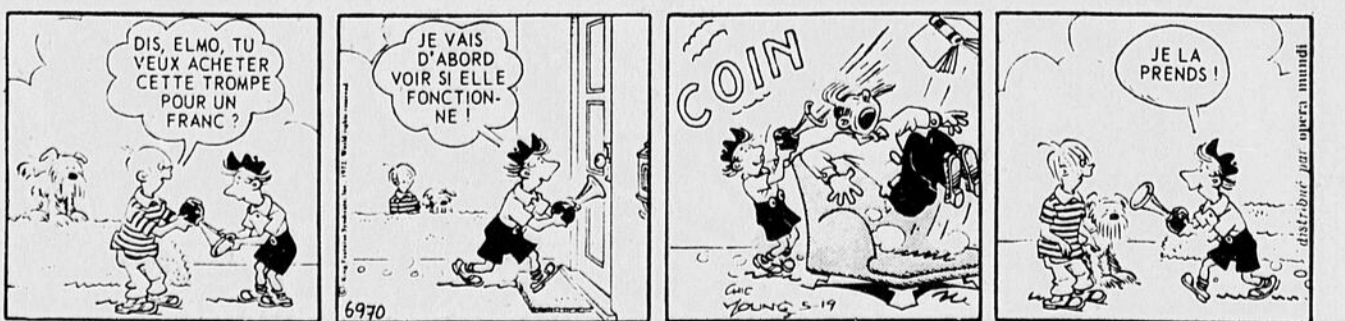
DONALD



LES AQUANAUTES



BLONDINETTE



SCAMP



MOT MYSTÈRE

SOLUTION DU NO. PRÉCÉDENT: -ETABLIR-

	1	2	3	4	5	6	7	8	9	10	11	12	13	14	15
1	N	E	B	O	U	R	S	E	T	T	E	E	M	U	F
2	O	E	S	S	U	O	M	R	N	V	I	D	E	R	R
3	I	L	U	S	T	R	E	E	E	E	N	I	G	N	E
4	T	C	R	P	I	P	M	N	N	S	P	I	I	H	M
5	C	A	E	A	A	E	T	R	A	O	M	P	V	A	I
6	A	R	R	S	D	R	U	U	C	A	E	E	E	R	R
7	N	P	T	R	E	I	M	A	G	K	R	C	A	E	I
8	I	E	O	E	D	O	U	E	A	G	E	P	R	N	M
9	F	S	P	D	N	B	E	M	E	I	I	E	G	G	E
10	S	P	A	R	R	M	A	R	N	A	S	S	E	A	G
11	P	O	R	A	I	R	E	R	O	L	T	E	N	N	A
12	M	I	I	G	R	R	N	O	I	M	A	C	T	E	L
13	A	R	E	E	C	A	R	T	E	L	T	E	C	A	L
14	H	R	R	A	E	N	G	I	E	B	U	L	B	E	O
15	C	A	S	Q	U	E	V	U	E	R	P	L	E	I	N

RG

6 LETTRES LE MOT CLEF MANUSCRIT, DOCUMENT

A	Copie	H	P
Action	D	Hareng	Parier
Amarre	Dément	I	Plein
Apôtre	Diurne	Image	Preuve
Argent	E	K	R
B	Engin	Képi	Radium
Baril	Espoir	L	Régime
Beigne	Essieu	Lacet	S
Bourse	Engane	Lustre	Sacrer
Bulbe	F	M	Saumon
C	Frémir	Mousse	T
Camion	Fumée	N	Trépas
Canif	G	Nasse	V
Carpe	Gallon	Nièce	Ventre
Cartel	Garder	O	Verge
Casque	Gémir	Olten	Vider
Champs			

par: Roland Grégoire

AGRICULTURE

L'impôt fédéral sur le revenu des producteurs agricoles

OTTAWA, 14 janvier 1977 — Même si la plupart des règlements de l'impôt sur le revenu n'ont pas changé en 1976, les agriculteurs qui étudieront leur guide de l'impôt y découvriront certaines nouvelles dispositions qui pourraient leur permettre d'épargner.

L'une des modifications intéressantes pour le producteur concerne le bétail abattu en vertu de la Loi sur la protection et les maladies des animaux. Lorsque le ministre de l'Agriculture

du Canada ordonne la destruction d'un troupeau afin d'empêcher la diffusion d'une maladie grave, le gouvernement verse au propriétaire un paiement compensatoire.

Ce versement constitue un revenu imposable et dans le passé certains éleveurs se sont trouvés dans l'obligation de déclarer une année et d'assumer l'année suivante le coût de remplacement du troupeau. A compter de 1976, les éleveurs pourront reporter cette déclaration

d'une année s'il leur est impossible de remplacer leurs bêtes auparavant.

Les déductions pour amortissement (DPA), ont subi deux modifications en vigueur depuis le 25 mai 1976. Les éleveurs peuvent désormais déduire la valeur de tout outil acheté après cette date (scie à chaîne, matériel de soudure, etc.), dont la valeur unitaire ne dépasse pas deux cents dollars, par rapport à 100 dollars les années précédentes. En outre, les pro-

ducteurs qui font construire des routes ou paver des entrées ou d'autres surfaces peuvent bénéficier de DPA plus élevées pour ces dépenses. Le taux d'amortissement est passé de 4 à 8% par année. Toutefois, les routes terminées avant le 25 mai 1976, ne sont pas touchées par cette hausse.

L'augmentation des DPA sur le matériel de lutte contre la pollution, qui devait prendre fin l'an dernier, a été prolongée et s'applique désormais aux systé-

mes construits ou achetés en 1976. Des taux spéciaux pouvant atteindre 50% sont prévus pour ce matériel. Comme l'explique le guide de l'impôt pour les agriculteurs et les pêcheurs, des renseignements sur ce programme de taxation peuvent être obtenus au ministère de l'Environnement du Canada.

Même si ce n'est pas du nouveau, les agriculteurs devraient être au courant des possibilités que leur offre le crédit d'impôt à l'investissement. Tout comme

les autres hommes d'affaires, ils peuvent déduire de leur impôt fédéral à payer 5% du coût d'acquisition de certains bâtiments ou matériel neufs. Ainsi, l'agriculteur pourra déduire 1.000 dollars pour l'achat d'un tracteur de 20.000 dollars.

Le crédit d'impôt touche la plupart des biens d'équipement inscrits dans l'annexe des DPA, s'ils sont achetés après le 23 juin 1975, et avant le 1er juillet 1977, mais il ne s'applique

pas aux machines agricoles usagées, au drainage souterrain ou aux dépenses liées à l'acquisition de contingents de lait ou de biens analogues.

Quant aux bâtiments en construction le 23 juin 1975, seules les dépenses engagées après cette date sont admissibles au crédit.

Toutefois, celui-ci peut porter sur l'ensemble des coûts des bâtiments dont la construction a commencé avant le 1er juillet 1977, pour autant que l'installa-

tion de l'emplacement ou d'autres structures de fondation ait commencé au cours de la période de 2 ans susmentionnée et que les travaux soient terminés conformément aux plans et devis convenus par écrit par le contribuable avant le 1er juillet 1977.

On peut obtenir au bureau de district d'impôt la formule T-2038 pour le calcul de ce crédit ainsi que le bulletin d'interprétation IT-331 intitulé "Crédit d'impôt à l'investissement".

Les nouveaux emballages d'engrais seront en unités métriques

OTTAWA, 14 janvier 1977 — Cette année, les jardiniers achèteront leurs en-

grais dans de nouveaux emballages métriques. Dorénavant, seul le système

international sera employé pour la plupart des produits de jardinage.

Jusqu'à présent, le poids et le mode d'emploi apparaissaient en unités métriques et impériales sur les emballages. Bien que l'échéance officielle de la conversion au système métrique soit juillet 1979, les fabricants d'engrais ont

volontairement décidé d'adopter le nouveau système dès le 1er juillet 1977.

Les emballages métriques seront mis sur le marché au fur et à mesure que l'industrie épuisera ses anciens stocks de façon, à permettre une adaptation graduelle au nouveau système.

Les règlements du gou-

vernement fédéral n'obligent pas les fabricants à utiliser des emballages métriques, mais on prévoit que la plupart des industries adopteront des contenants de 1, 2, 5, 10 et 25 kilogrammes. Puisqu'un kilogramme équivaut à 2,2 livres, le nouvel emballage de 1 kg sera un peu plus léger que l'ancien de 2,5 lb et

celui de 2 kg correspondra à peu près au sac de 5 lb. S'il vous faut environ 10 lb d'engrais, achetez un sac de 5 kg.

Par ailleurs, puisque tous les engrais se vendent au poids, les petites bouteilles d'engrais liquide destinées aux plantes d'intérieur seront bientôt offertes en grammes.

Les engrais destinés aux agriculteurs seront vendus en sacs de 25 kg, soit légèrement plus lourds que ceux de 50 lb. Environ 50% de ces engrais sont emballés, les lots en vrac se vendront à la tonne métrique (2.200 lb) au moment où la conversion sera terminée.

Les agriculteurs ne seront pas obligés de chan-

ger l'ajustement des épandeurs car le nouveau taux d'application (kilogrammes à l'hectare) correspond à peu près au taux actuel (livres à l'acre).

Le secret d'une adaptation rapide consiste à n'utiliser que les unités métriques et à oublier complètement les anciennes.

Drôles de croustilles

MORDEN (Man.), 14 janvier 1977 — Le chef vérifie la température de l'huile et, abaissant le panier dans la friteuse, s'apprête à porter sa savante concoction culinaire aux bornes de la perfection.

On se croirait dans un restaurant chic! Pourtant, nous sommes bien à la Station de recherches agricoles de Morden et le cuisinier est généralement un technicien vêtu de blanc.

Quant à la concoction, ce n'est rien de plus que des disques de papier filtre imbibés de jus de pomme de terre.

M. Andy Russell, directeur du Programme d'amélioration de la pomme de terre, voit en cette méthode un excellent outil de travail.

"Les gens trouvent cela surprenant lorsqu'on leur dit qu'on fait frire des bouts de papier, il reste que nous épargnons ainsi beaucoup de temps et d'argent. L'an dernier nous avons frit plus de 30.000 disques", de souligner M. Russell.

Il s'agit d'un moyen rapide pour déterminer les aptitudes des nouvelles variétés de pommes de terre pour la transformation en croustilles. Plus de 70% des 60.000 acres cultivés en

prairies de terre dans les Prairies sont destinés à la transformation, dont une quantité importante va à la préparation des croustilles. Plusieurs des nouvelles variétés évaluées chaque année semblent avoir la texture, le calibre et la forme voulus, mais leur qualité culinaire demeure le facteur déterminant. Il faut que les lamelles de pommes de terre prennent une couleur or vif.

Auparavant, pour évaluer cette qualité, il fallait trancher un tubercule échantillon et le faire frire. A présent, il suffit de trancher une pomme de terre en deux, d'insérer un papier filtre entre les deux moitiés et de la presser jusqu'à ce qu'il s'imprègne du jus du légume. On le met ensuite à frire et la couleur qu'il prend est semblable à celle d'une croustille. On peut ainsi faire les comparaisons qualitatives qui s'imposent.

C'est un procédé à la fois beaucoup plus rapide et moins cher que l'ancienne méthode et pour les besoins du Programme d'amélioration, il est tout aussi précis. Un autre avantage est qu'on peut inscrire sur les disques le nom des variétés.

Début d'une lutte efficace contre la rage

OTTAWA, 3 septembre 1976 — Au cours de la dernière année, la presse a fait état de toutes sortes de maladies insolites. Heureusement, il n'a pas été question de la rage.

Grâce à la vigilance de la Direction de l'hygiène vétérinaire d'Agriculture Canada et des responsables de la santé publique très peu de Canadiens sont morts de cette maladie jusqu'à maintenant.

Cette virose mortelle transmise par la morsure d'animaux infectés existait en Amérique bien avant l'arrivée de Colomb. Les historiens citent des cas de mortalité chez les troupes espagnoles et parmi leurs troupeaux, à la suite de morsures infligées par des chauves-souris vampires.

Aujourd'hui un test précis et rapide permet au médecin de commencer sans délai le traitement antirabique qui, si la morsure de l'animal infecté est récente, enrayer l'évolution de la maladie chez l'homme. Celle-ci se manifeste après une période d'incubation variant de deux semaines à trois mois environ, mais pouvant parfois atteindre un an.

Il n'y a pas de traitement

contre la rage chez les animaux de la ferme, la maladie est toujours mortelle.

En vertu d'une loi fédérale, la rage est une maladie qu'il faut signaler. Tout animal mort ou malade qu'on croit atteint de cette maladie doit être expédié au vétérinaire régional de la Direction de l'hygiène vétérinaire. Ce dernier fera parvenir des tissus cérébraux au laboratoire de pathologie vétérinaire le plus proche. Il y en a un à Ottawa, Lethbridge (Alb.) et Sackville (N.-B.). On y fait un test de trois heures donnant des résultats exacts dans 99,5% des cas.

En 1975, 20% des 10.300 prélèvements analysés étaient infectés.

Lorsque le test est positif, le vétérinaire régional est immédiatement prévenu par téléphone afin que les personnes entrées en contact avec l'animal puissent être traitées. Si le test est négatif mais qu'il y a des humains en cause, on procède à une contre-épreuve.

Bien que la rage demeure une menace pour la santé publique, les Canadiens sont bien protégés et il ne devrait pas y avoir de victime si chacun est vigilant.

TEMPÊTE D'AUBAINES

RIDEAUX CORNELLI
TERGAL POLYESTER
144 x 95
BLANC SEULEMENT

26⁹⁹
RÉG. \$39.99

PRÊT À POSER
DRAPERIES RIDEAUX COUVRE-LITS

20% DE RABAIS

CETTE SEMAINE SEULEMENT \$30 DE RABAIS ENSEMBLE VALANCE

LOUIS XV
BROCARD GOLD
7 MORCEAUX
CÔTÉS ET ATTACHES

\$89⁹⁹
Régulier \$119.99

LACOSTE ENTRECROISÉ
100% POLYESTER
18 COULEURS EN VOGUE

ÉPARGNEZ 33 1/3 %

ENSEMBLES DE BAIN
VARIÉTÉ DE COULEURS

20% DE RABAIS

RIDEAUX DE DOUCHE

20% DE RABAIS

LAINAGE À MANTEAUX
IMPORTÉ

50% DE RABAIS

58" GABARDINE
100% POLYESTER
25 JOLIES COULEURS

ESCOMPTE 33 1/3 %

SATIN POLYESTER
IMPRIME ET UNI

33 1/3 % DE RABAIS

58" LAINAGE ASSORTI
ESCOMPTE

33 1/3 % ET PLUS

CORDUROY
IMPRIME
SELECTION DE COULEURS

33 1/3 % DE RABAIS

PRINCESSE

TISSUS-DRAPERIES-ACCESSOIRES DE SALLE DE BAIN

NOUS SOMMES LES PLUS GRANDS DÉTAILLANTS DE TISSUS ET DRAPERIES AU QUÉBEC.

PLACE DU ROYAUME
CHICOUTIMI — 549-1632



vente 1/2 prix

place du royaume

20 - 21 - 22 JANVIER

<p>Lot de sandales 50% d'escompte CHAUSSURE FRANÇAISE</p>	<p>Lot de manteaux d'hiver 1/2 prix Lot de blouses 1/2 prix LINDOR</p>	<p>Service de vaisselle Rég.: \$160.00 Spécial: \$79⁹⁵ STOKES</p>	<p>Bottes cavalières pour hommes, en cuir \$29⁹⁶ SALON SIX</p>	<p>Lot de vestons sports et habits 50% d'escompte LESSARD POUR LUI</p>
<p>Pantalons 2 pour 1 MERCERIE CARTIER</p>	<p>33 1/3 à 50% d'escompte sur tous les chandails en magasin MISTIGRI</p>	<p>Gilets à \$20 Spécial: \$10 CREATION ARTISANALE</p>	<p>Lot de robes à demi-prix GAZEBO</p>	<p>Lot de bottines POUR ENFANTS, couleurs et pointures désassorties. \$5 PETIT CORDONNIER</p>
<p>Sacs à main 1/2 prix JEROME</p>	<p>Habits de ski pour dames: No 8881. Rég.: \$140.00 Spécial: \$70 L'EGOINE</p>	<p>Jeans 1/2 prix Gilets 1/2 prix ZODIAC</p>	<p>Peaux de vache d'Argentine Rég.: \$179.95 Spécial: \$89⁹⁵ LA BOETIE</p>	<p>Mitchum antiodorifique Rég.: \$2.99 Spécial: .44 PHARMAPRIX</p>
<p>Ginseng 100 comprimés, 500 mg dans chaque comprimé. Rég.: \$14.50 Spécial: \$8 MAISON NATURISTE</p>	<p>Robes longues 1/2 prix BOUTIQUE POUR TOI</p>	<p>Avion Maxboxe Rég.: \$2.00 Spécial: \$1 CENTRE DE HOBBY</p>	<p>Lot de tapisserie 1/2 prix BRICODEC</p>	<p>Bonbons italiens aux fruits Rég.: \$2.99 Spécial: \$1⁴⁸ BONBONNIERE</p>
<p>Tissus à manteaux Rég.: \$12.99 Spécial: \$6⁴⁵ PRINCESSE</p>	<p>Lot de robes longues 1/2 prix MAGGIE</p>	<p>Paletots d'hiver 1/2 prix CAMPUS</p>	<p>Manteaux de cuir longs, Gilets, robes. à 1/2 prix MARIE-CLAIRE</p>	<p>Lot de chandails et jupes \$10 BOUTIQUE AMOUR</p>
<p>Blouses à 1/2 prix Robes à 1/2 prix FANNIE</p>	<p>Lot de blouses \$13⁹⁵ Spécial: \$6⁹⁵ CHAUSSURE CITE</p>	<p>Manteaux d'hiver Rég.: \$115.00 Spécial: \$39 ZIBA</p>	<p>Lot de gilets pour hommes et dames 1/2 prix Jupes, jeans PANTORAMA</p>	<p>Lot de marchandises Bibelots, poteries 1/2 prix POEPLER</p>
<p>Lumières de poche Rég.: \$0.99 Spécial: .19 RADIO SHACK</p>	<p>Lampes suspendues Rég.: \$56.90 Spécial: \$28⁴⁵ QUANTITE LIMITEE BOITEAU LUMINAIRE</p>	<p>NE MANQUEZ CETTE VENTE</p>	<p>20 - 21 - 22 JANVIER</p>	<p>Stylos Eagle pointe médium Rég.: \$2.50 Spécial: \$1²⁵ STYLES PLUS INC.</p>