

# L'ANTIDOTE

Pour pratiquer  
la médecine autrement

Aux Îles,  
c'est sûr que  
c'est pas pareil !

Rocher-Percé  
Les voisins

UMF, Côte-de-Gaspé  
Équilibre et  
concentration pour  
un développement  
global

La vie en  
Haute-Gaspésie

Pratiquer  
la médecine et  
vivre dans la  
Baie-des-Chaleurs

Dr Thierry Pétry,  
anesthésiologiste à Gaspé  
et directeur de  
« La grande traversée  
de la Gaspésie ».

# La Trousse d'Or



# L'ANTIDOTE

## Sommaire

No. 1 Hiver 2006

### Coordination :

André Boudreau

### Collaboration :

Andrée-Claude Perry

### Révision française :

Agence de la santé et des services sociaux de la Gaspésie-Îles-de-la-Madeleine

### Conception graphique :

Communications Triangle Gaspé

### Impression :

Imprimerie du Havre Gaspé

3 parutions par année

### Photographie de la page couverture :

Nathalie Mongeau, Kanuk

### Photographies :

André Boudreau  
Jacques Gratton  
Paul Laramée  
Nelson Boisvert  
Bernard Demers  
Marc Lusignan  
Line Danis  
Jean-Pierre Huard, ATRG  
Ghislain Deschênes  
Gilles Gagné  
Andrée Deschênes  
Georges Fischer  
Georges Mamelonet  
Michel Bonato  
Dani-i Jeske  
René Lapierre  
Charles Bilodeau, TDLG

### Bandes dessinées :

Hugh Langis

Ce magazine est produit par :

Agence de la santé et des services sociaux de la Gaspésie-Îles-de-la-Madeleine

Québec



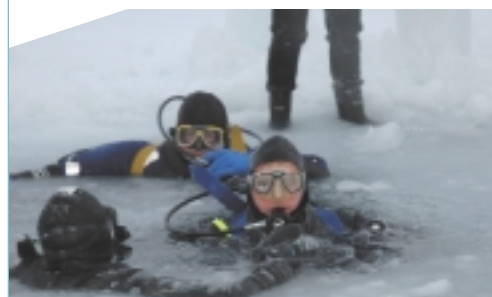
- 2 M. Philippe Couillard,  
Ministre de la Santé et des Services sociaux du Québec
- 3 M. Pierre Michaud,  
Président directeur général,  
Agence de la santé et des services sociaux de la Gaspésie-Îles-de-la-Madeleine
- 4 Dr Michel Desjardins,  
Directeur régional des affaires médicales et de la santé physique,  
Agence de la santé et des services sociaux de la Gaspésie-Îles-de-la-Madeleine et musicien
- 8 **Le Centre de santé et de services sociaux des Îles**  
Aux Îles, c'est sûr que c'est pas pareil !
- 11 **Le Centre de santé et de services sociaux du Rocher – Percé**  
Les voisins
- 14 Postes disponibles en Gaspésie et aux Îles-de-la-Madeleine
- 16 **Le Centre de santé et de services sociaux de La Haute – Gaspésie**  
La vie en Haute-Gaspésie
- 21 **Le Centre de santé et de services sociaux Baie-des-Chaleurs**  
Pratiquer la médecine et vivre dans la Baie-des-Chaleurs
- 25 **Le Centre de santé et de services sociaux de La Côte-de-Gaspé**  
L'UMF, équilibre et concentration pour un développement global



5 Ils ont choisi la Gaspésie-les-Îles-de-la-Madeleine en 2005.  
Les connaissez-vous ?

6 Grands territoires et similitudes.  
DRMG et l'organisation des services médicaux

19 Les plaisirs de l'hiver, en Gaspésie et aux Îles-de-la-Madeleine.



24 Goûtez la Gaspésie et les Îles.



## Message du ministre de la Santé et des Services sociaux

Pour assurer une meilleure équité inter-régionale dans la répartition des médecins, notre gouvernement mise sur une bonne planification de la répartition des effectifs médicaux à travers l'ensemble des régions du Québec. Cette année encore, nous avons ainsi favorisé les régions dont les besoins sont les plus grands, soit les régions éloignées et les régions intermédiaires.

Si pratiquer la médecine en région éloignée représente une source intarissable de défis pour les médecins qui décident de s'engager dans cette voie, il s'agit aussi d'un choix qui permet de faire la rencontre avec des communautés accueillantes et dynamiques, comme celles que l'on retrouve en Gaspésie et aux Îles-de-la-Madeleine.

Je salue la sortie de ce premier numéro de la revue l'Antidote, une revue spécialisée qui ajoute une corde à la stratégie régionale de promotion de la pratique médicale en Gaspésie et aux Îles-de-la-Madeleine.

La revue l'Antidote constituera, j'en suis certain, un outil indispensable pour faire valoir les qualités uniques de ce milieu auprès des nouveaux médecins, en plus d'accompagner celles et ceux qui l'ont déjà adopté... et qui ont eux-mêmes été adoptés par cette belle et vaste région!

**Philippe Couillard**  
Ministre de la Santé  
et des Services sociaux

Québec



## Mot du président-directeur général de l'Agence de la santé et des services sociaux de la Gaspésie—Îles-de-la-Madeleine

Mesdames,  
Messieurs,

C'est avec beaucoup de fierté que l'Agence de la santé et des services sociaux de la Gaspésie—Îles-de-la-Madeleine procède à la première parution de l'Antidote, cette revue spécialisée visant à vous faire connaître davantage la région, tant sur le plan de la pratique médicale qu'en tant que milieu de vie des plus stimulants pour vous et votre famille.

À chacun des tirages de l'Antidote, vous serez en mesure de découvrir la belle région de la Gaspésie—Îles-de-la-Madeleine à travers les témoignages de professionnels de la santé qui ont choisi de s'y installer, soit pour le défi que représente la pratique médicale en région, pour la diversité des activités professionnelles, pour la prise en charge globale des patients ou pour la convivialité des rapports entre collègues et avec les autres professionnels. Vous constaterez également à quel point ils apprécient leur qualité de vie, dans la quiétude de la nature et au sein de communautés toutes aussi accueillantes les unes que les autres.

La revue l'Antidote représente également une source d'information inestimable sur le réseau régional de la santé et des services sociaux, sur les postes disponibles dans les établissements, sur les mesures incitatives offertes et sur les démarches à entreprendre pour s'installer dans la région Gaspésie—Îles-de-la-Madeleine.

De plus, l'Agence souhaite que la revue l'Antidote devienne un outil pour vous tous et, en ce sens, vous êtes invités à participer à sa réalisation en y publiant des articles vous permettant de partager vos expériences de visites ou de stages dans la région, pour exprimer vos talents d'auteur, de bédéiste, de peintre, etc., ou pour faire la promotion d'événements pouvant intéresser vos collègues.

En terminant, je tiens personnellement à vous inviter à rejoindre les représentants des établissements de la région pour être en mesure d'approfondir votre réflexion quant à la possibilité de vous installer dans notre région.

Profitez de toutes les occasions qui vous sont offertes pour venir nous visiter et constater à quel point il fait bon pratiquer et vivre en Gaspésie et aux Îles-de-la-Madeleine.

Soyez les bienvenus!

**Pierre Michaud,**  
président-directeur général  
Agence de la santé et des services sociaux  
de la Gaspésie—Îles-de-la-Madeleine



## Michel Desjardins,

**Directeur régional des affaires médicales et de la santé physique**  
Agence de la santé et des services sociaux  
de la Gaspésie-Îles-de-la-Madeleine

## Médecin, administrateur et... musicien



De concert avec le Département régional de médecine générale ainsi qu'avec l'ensemble des partenaires du réseau de la santé et des services sociaux, le directeur régional des affaires médicales et de santé physique porte une attention toute particulière à l'accessibilité et à l'intégration des services de santé, ainsi qu'à la mobilisation et à l'utilisation efficace des ressources humaines. Sa gestion est principalement axée sur les résultats dans une perspective de décentralisation et de plus grande imputabilité de chacune des instances et de chacun des intervenants du réseau.

### Sur une autre note

Le docteur Michel Desjardins, à l'instar de bon nombre de Gaspésiens et de Madelinots, gère son horaire de façon à disposer de temps libre et à le consacrer à ses nombreuses passions. Ainsi, la musique occupe une place importante dans sa vie et sa participation à la formation Mambosax en témoigne.

Les vingt-cinq membres de cet orchestre populaire sont tous des professionnels de la région de Gaspé dont plusieurs évoluent dans le domaine de la santé et des services sociaux, soit en médecine, en pharmacie, en soins dentaires, en ergothérapie, en optométrie et en éducation spécialisée. D'autres musiciens occupent des fonctions professionnelles dans des secteurs aussi variés que l'enseignement, l'administration et la gestion énergétique. Plusieurs sont des musiciens qualifiés, diplômés d'institutions reconnues tels l'Université Laval et les conservatoires de musique de Rimouski et de Québec.



Photos : Jacques Gratton

La belle aventure musicale et sociale dans laquelle se sont lancés les membres de Mambosax représente un projet d'envergure auquel adhèrent entièrement les musiciens eux-mêmes et la communauté dans son ensemble.

<http://www.mambosax.com>

### Le médecin et l'administrateur

Très engagé professionnellement et socialement, le docteur Michel Desjardins est un homme de région, de vision, d'action et de dynamisme. Originaire de St-Jérôme dans les Laurentides, il a débuté sa carrière comme médecin de famille en Gaspésie il y a plus de vingt ans. Il a occupé la fonction de directeur des services professionnels au Centre de santé et de services sociaux de La Côte-de-Gaspé pendant 17 ans. En mars 2005, il poursuit son cheminement professionnel en acceptant de relever le défi d'occuper le premier poste de directeur régional des affaires médicales et de santé physique (DRAMSP) au sein de l'Agence de la santé et des services sociaux de la Gaspésie-Îles-de-la-Madeleine.

Fort de son expérience, il applique à ses nouvelles fonctions des critères élevés de qualité, s'investissant à fond dans la coordination des affaires médicales et s'impliquant activement dans la gestion des dossiers de santé physique.

**CSSS Baie-des-Chaleurs**



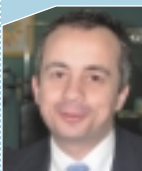
**Dr Julie Bernard**  
Médecin de famille  
Janvier 2005



**Dr Sébastien Lynch**  
Médecin de famille  
Juillet 2005



**Dr Anne-Marie Charest**  
Médecin de famille  
Octobre 2005



**Dr Chady Dagher**  
ORL  
Juillet 2005



**Dr Marie-Claude Thériault**  
Radiologue  
Juillet 2005



**Dr Isabelle Bourque**  
Médecin de famille  
Septembre 2005



**Dr Hélène Landry**  
Médecin de famille  
Octobre 2005

**CSSS de La Côte-de-Gaspé**



**Dr Karine Gaul**  
Chirurgien général  
Juillet 2005



**Dr Isabelle Rheault**  
Médecin de famille  
Juillet 2005

**CSSS du Rocher-Percé**



**Dr Annia Rycabel**  
Médecin de famille  
Janvier 2005



**Dr Cynthia Giroux**  
Gynécologue-obstétricienne  
Juillet 2005

**CSSS des Îles**



**Dr Marc Antoine-Parent**  
Médecin de famille  
Janvier 2005

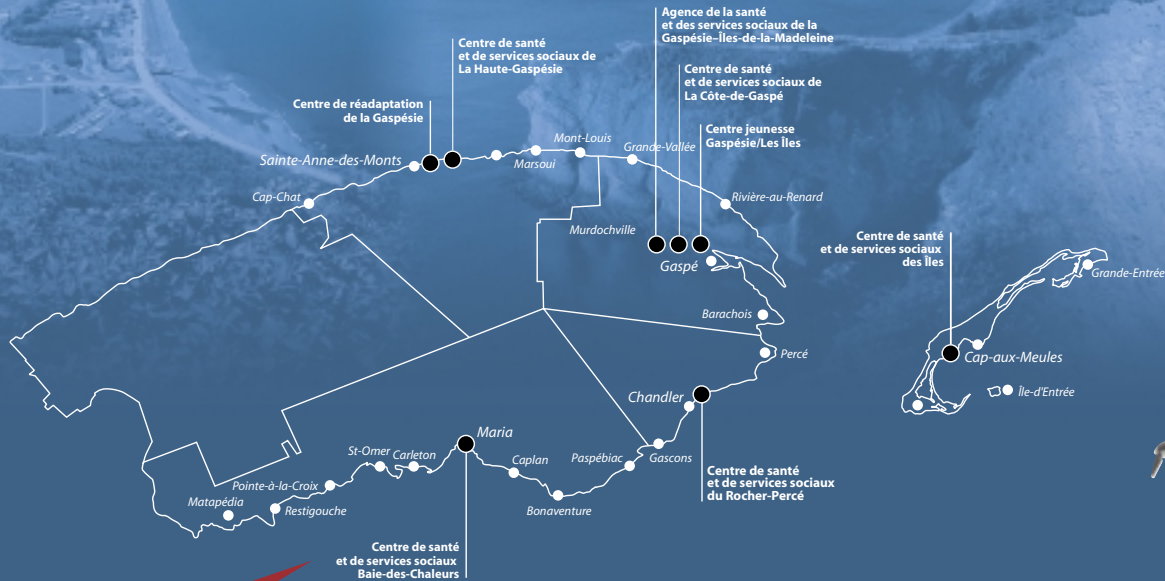


**Dr Jacques Théberge**  
Médecin de famille  
Janvier 2005

**CSSS de La Haute-Gaspésie**



**Dr Renaud St-Laurent**  
Directeur des services  
professionnels et hospitaliers  
Janvier 2005



## Le Département régional de médecine générale (DRMG) et l'organisation des services médicaux

Un département régional de médecine générale est institué au sein de chaque Agence de la santé et des services sociaux. Au nombre des responsabilités qui lui sont confiées, le DRMG doit faire des recommandations sur le plan régional des effectifs médicaux en omnipratique, il doit définir et proposer le plan régional d'organisation des services médicaux généraux ainsi que le réseau d'accessibilité aux soins médicaux généraux et il doit recommander et assurer l'application de la liste des activités médicales particulières.

En tant que médecin désirant vous installer dans la région Gaspésie-Îles-de-la-Madeleine vous devrez donc prendre de l'information auprès du DRMG afin de connaître les besoins prioritaires et les postes disponibles, ainsi que la procédure à suivre pour poser votre candidature. Dès le début de votre pratique, vous deviendrez membre en règle du DRMG et vous serez en mesure de participer à l'organisation des services médicaux généraux dans la région.

Au chapitre de l'organisation des services, la région de la Gaspésie-Îles-de-la-Madeleine se caractérise par l'importance du département de médecine générale dans chacun des Centres de santé et de services sociaux (CSSS). En effet, l'organisation clinique est basée principalement sur le travail des omnipraticiens, qui privilégient d'œuvrer en équipe pour favoriser la complémentarité et la continuité des services. Ainsi, l'offre de service demeure habituellement sous la responsabilité des médecins omnipraticiens qui ont recours, selon les cas, à la consultation et aux services des médecins spécialistes.

Sur le plan des besoins de l'ensemble de la population en matière de services médicaux, la région Gaspésie-Îles-de-la-Madeleine ne se démarque pas des autres régions puisque la prise en

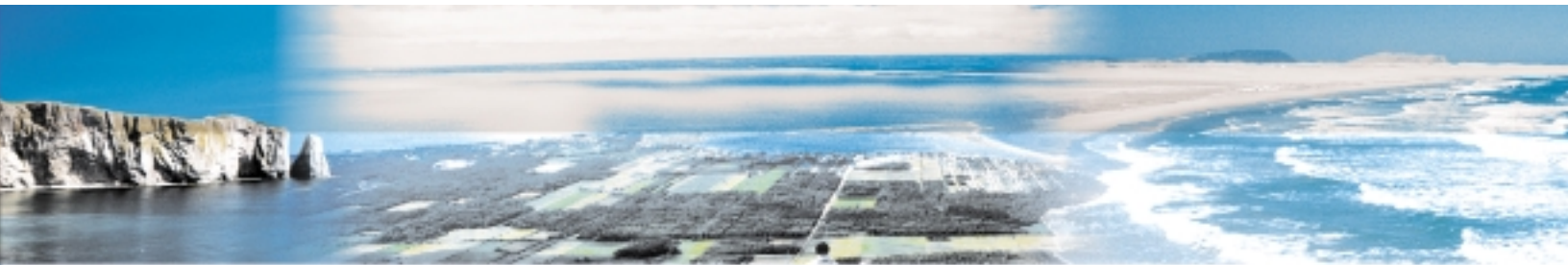
charge de la clientèle ainsi que le suivi nécessaire aux épisodes de soins, demeurent des secteurs de services à assurer en priorité. Toutefois, certains CSSS de la région affichent également des besoins prioritaires dans les secteurs de l'urgence et de l'hospitalisation.

Dans ces circonstances, et en tant que médecin amorçant votre pratique en Gaspésie ou aux Îles-de-la-Madeleine, vous aurez accès à une pratique médicale diversifiée et stimulante dans un environnement de travail qui répond aux plus hauts standards de qualité des services. Vous serez également assurés d'un accueil des plus chaleureux et du support de l'ensemble de vos collègues de travail.

Par ailleurs, si vous souhaitez consulter certaines statistiques portant sur les effectifs médicaux en omnipratique, je vous invite à consulter le site internet de la FMOQ qui contient des résultats d'analyse fort intéressants, tant pour la région Gaspésie-Îles-de-la-Madeleine que pour l'ensemble de la province. (<http://www.fmoq.org> section gestion de la pratique, gestion régionale, effectifs médicaux)

J'espère que votre intérêt pour la pratique médicale en Gaspésie ou aux Îles-de-la-Madeleine ira en grandissant, et ce, jusqu'à ce que vous fassiez un choix quant à votre carrière et au milieu de vie dans lequel vous évoluerez pendant quelques années ou, qui sait, pendant une bonne partie de votre vie. Comme moi, vous serez peut-être conquis par cette belle région qui a tant à offrir sur les plans personnel et professionnel.

Claude Mercier, MD  
Chef du DRMG Gaspésie-Îles de la Madeleine



## Disponible dans tous les CSSS, Gaspésie - Îles-de-la-Madeleine

### Spécialités

- Anesthésiologiste
- Chirurgie générale
- Dermatologie
- Médecine interne
- Psychiatrie
- Imagerie médicale

### Médecine générale

- Prise en charge et suivi des usagers
- Urgence, hospitalisation
- Gériatrie active, soins prolongés
- Pédiatrie
- Oncologie (médecine de jour)
- Soins à domicile
- Services médicaux courants avec et sans rendez-vous
- Clinique jeunesse en milieu scolaire
- Médecin-conseil pour programme spécifique
- Cabinet privé

### Équipements médicaux

- Unité mobile de résonance magnétique (été 2006)
- Imagerie médicale complète incluant échographie, doppler cardiaque et tomodensitométrie axiale
- Radiologie numérique et télé radiologie
- Système de monitoring à la salle d'urgence et télémétrie
- Tapis roulant
- Respirateur intégré avec ordinateur
- ECG
- Chambre des naissances

### Support paramédical

- Pharmaciens(nes)
- Infirmiers(ères)
- Inhalothérapeutes
- Technologistes médicaux
- Techniciens(nes) en radiologie
- Techniciens(nes) en ECG
- Assistants(tes) techniques en pharmacie
- Orthophonistes
- Physiothérapeutes
- Ergothérapeutes
- Thérapeutes en réadaptation physique
- Travailleurs sociaux
- Diététistes
- Psychologues
- Éducateurs spécialisés
- Archivistes

## Un profil de pratique diversifiée

**La pratique médicale peut être orientée selon les champs d'intérêt de chacun. Il est également possible d'assurer la supervision des résidents en formation, ce qui constitue une excellente façon de demeurer en contact avec le milieu universitaire.**

## Médecins spécialistes visiteurs

### Haute-Gaspésie

- Gastro-entérologie
- Hématologie
- Microbiologie
- ORL
- Orthopédie
- Pédiatrie
- Pneumologie
- Urologie

### Côte-de-Gaspé

- Cardiologie
- Cardiologie-pédiatrique
- Chirurgie vasculaire
- Hématologie
- Microbiologie
- Neurologie
- Neuro-pédiatrie
- Neuro-psychologie
- Pneumologie
- Rhumatologie, allergie
- Urologie

### Rocher-Percé

- Cardiologie
- Chirurgie plastique
- Chirurgie vasculaire
- Gastro-entérologie
- Hématologie
- Microbiologie
- Ophtalmologie
- ORL
- Pédopsychiatrie
- Urologie

### Baie-des-Chaleurs

- Gynécologie
- Hématologie
- Urologie

### Îles-de-la-Madeleine

- Audiologie
- Cardiologie
- Cardiologie-pédiatrique
- Chirurgie plastique
- Chirurgie vasculaire
- Endocrinologie
- Gastro-entérologie
- Hématologie
- Lipidologie
- Néphrologie
- Neurologie
- Neuro-pédiatrie
- Ophtalmologie
- ORL
- Orthopédiatrie
- Orthopédie
- Physiatrie
- Pneumologie
- Psychogériatrie
- Rhumatologie, allergie
- Urologie

# Centre de santé et de services sociaux des Îles

**Habitées en permanence depuis le XVII<sup>e</sup> siècle, les Îles-de-la-Madeleine sont situées en plein golfe Saint-Laurent. Le rythme de vie paisible, la population accueillante, chaleureuse et dynamique, l'air salin, les plages de sable à perte de vue et la gastronomie typique, sont tous des éléments qui font des Îles une destination des plus recherchées. Tout au long de l'année, les activités sportives, culturelles et éducatives offrent à tous les membres de la famille, de façonner leur mode de vie selon leurs intérêts.**

## Personnes ressources :

M. Germain Chevarie,  
directeur général

Dr Marc St-Pierre,  
directeur des services professionnels et hospitaliers

Dre Édith Grégoire,  
chef du département de médecine générale

## Coordonnées

430, chemin Principal  
Cap-aux-Meules  
Îles-de-la-Madeleine (Québec)  
G4T 1R9

Tél. : (418) 986-2121  
Télééc. : (418) 986-6845  
Courriel : cehospar@cancom.net

## Spécificités

Les Îles-de-la-Madeleine couvrent une superficie d'environ 202 km<sup>2</sup> répartis sur 80 km de longueur et compte une population de 13 000 habitants.

La majorité des ressources médicales disponibles aux Îles-de-la-Madeleine sont regroupées à l'intérieur du CSSS des Îles.

## Mission CLSC

Localisation des services : Cap-aux-Meules, Grosse-Îles, l'Île d'entrée

## Mission hôpital

Localisé à Cap-aux-Meules

- 30 lits de courte durée

## Mission hébergement

- 72 lits d'hébergement de longue durée

## Volume d'activités

- Hospitalisation : 1 271 admissions
- Clinique externe : 29 674 visites
- Bloc opératoire : 1 479 visites
- Services ambulatoires, volet CLSC : 6 432 usagers incluant 81 usagers en service de réadaptation DI-TED

## Service d'urgence

- Cap-aux-Meules : 21 734 visites

## Budget annuel : 31 millions \$

## Équipe médicale

Médecin de famille (20 membres actifs)  
Médecin spécialiste (9 membres actifs)

## Formation médicale

Le CSSS des Îles est associé à l'Université Laval et reçoit des externes et des résidents en médecine familiale de la plupart des facultés de médecine. De la formation médicale continue est aussi offerte sur place.

## Particularités sur place

Établissement pionnier dans le développement de la télésanté, en partenariat avec le Centre hospitalier Universitaire de Québec.

- Primes d'installation et de maintien, offertes par l'Agence de la santé et des services sociaux, de 12 500 \$ par année.
- Prime d'isolement selon les ententes négociées (MSSS/FMSQ) : Annexe 20 de l'accord-cadre.
- Primes de disparité régionale :
  - 8441 \$ par année avec dépendants.
  - 5626 \$ par année sans dépendants.
- Frais de déménagement payés.
- 4 déplacements payés par année, pour ressourcement.
- 1 sortie annuelle payée pour le médecin et chacun de ses dépendants.
- 20 jours de ressourcement payés par année après un an d'exercice.
- Médecin spécialiste : Primes de revalorisation et primes de rétention.
- Prime d'installation exceptionnellement majorée à 20 000 \$ pour un effectif en radiologie diagnostique.
- Tous les autres avantages de région « isolée ».

<http://www.msss.gouv.qc.ca/sujets/organisation/medecine/medregion.html>



« Aux Îles,  
c'est sûr  
que c'est  
pas pareil ! »

Par Line Danis

**Tous les établissements du Québec font des efforts importants pour recruter des médecins. Dans le cas de Marc-Antoine Parent, le CSSS des Îles n'a rien fait pour le recruter, il s'est recruté lui-même !!**

Le Dr Marc-Antoine Parent devant chez lui aux Îles avec ses filles Philippa et Lucie-Chery (Photo : Line Danis)

Né à Gatineau, diplômé de Sherbrooke, Marc-Antoine travaillait depuis 2002 à l'urgence de l'Institut de Cardiologie de Montréal et de l'Hôpital Fleury. Confortablement installé sur le Plateau Mont-Royal avec sa famille, il décide en janvier 2005 qu'il a besoin de changement.

#### **Coup de foudre**

Le docteur Parent veut faire du dépannage. Le premier endroit où il appelle, c'est aux Îles-de-la-Madeleine : « Je ne connaissais pas du tout les Îles avant d'y venir, j'en avais entendu parler comme tout le monde : le vent, le homard, les belles maisons mais, c'est tout. C'est peut-être l'aventure qui m'a séduit, ici t'es nulle part et ailleurs en même temps. »

En novembre 2004, il vient faire du dépannage dix jours et avant de partir, il fait une offre d'achat pour une maison.

« Ça a été le coup de foudre, dit-il, un hôpital neuf et propre, la qualité de vie, pas de patient dans les corridors. » Le docteur Parent a été séduit.

« Le côté chaleureux des gens, ça a l'air cliché mais c'est pas un mythe ici : si tu restes pris dans le fossé, pas besoin d'appeler le 911, la prochaine auto qui passe va arrêter et te dépanner, et ça, ça n'a pas de prix ! La sécurité, l'absence de stress, c'est incroyable! »

#### **La pratique médicale**

« C'est sûr qu'aux Îles, c'est pas pareil » dit le docteur Parent. L'archipel a beau être éloigné et isolé dans le milieu du golfe du Saint-Laurent, les madelinots bénéficient de corridors de services très bien rodés, une centaine de spécialistes de Québec viennent régulièrement aux Îles.

« Aux deux semaines y'a un ophtalmo ici, les ORL, une fois par mois, toutes les spécialités sont couvertes. Quand on

appelle à Québec en cardio, les spécialistes collaborent très bien et sont habitués à travailler avec du monde des Îles ».

L'équipe de médecins des Îles est composée de 20 omnipraticiens et 9 spécialistes : « Ici les spécialistes sont parlables, le gynécologue, t'as jamais l'impression de le déranger. On travaille ensemble, pour la même cause... les relations de travail c'est majeur; ils ne nous regardent pas de haut, et moi je me sens très à l'aise avec eux, on est d'égal à égal, c'est pas un grand spécialiste versus un petit médecin de famille comme en ville. »

### Conditions de travail

L'hôpital respecte les champs de compétence des médecins dit Marc-Antoine Parent « ...Moi c'est l'urgence et le bureau qui m'intéressent, on ne m'a pas obligé à faire d'obstétrique. Nos compétences sont reconnues aux Îles, on est plus polyvalent, notre pratique est plus diversifiée. La pratique est beaucoup moins stressante qu'en ville. »

Question rémunération : « On est payé à l'heure, la castonguette, oubliez ça, en plus ça encourage les

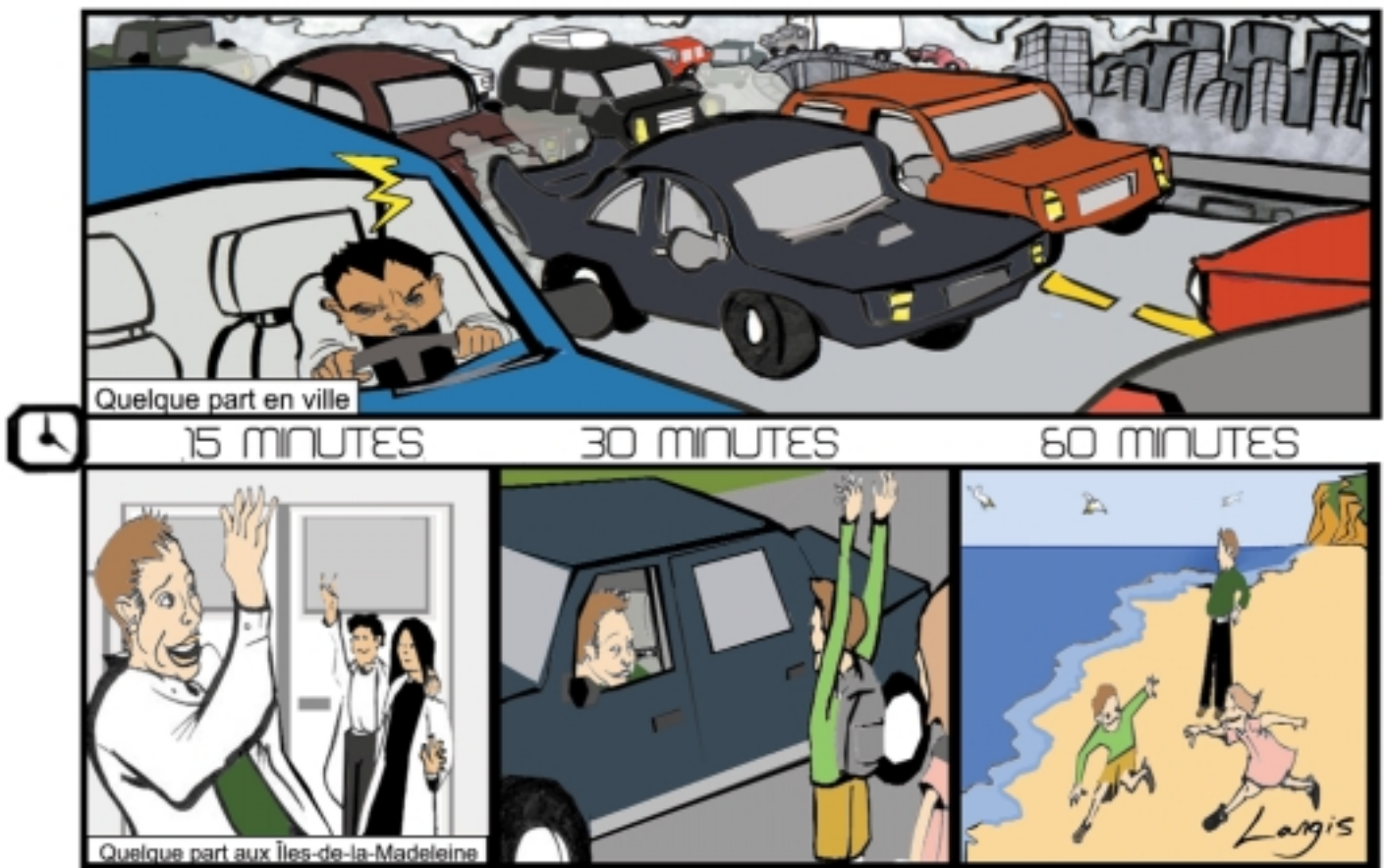
médecins à participer à la vie hospitalière. Les Îles ont une entente particulière, donc ajoutez les primes comme partout ailleurs, la rémunération est excellente. »

Les bureaux des médecins sont dans l'hôpital, pas de problème donc pour trouver du personnel et gérer un bureau, ce sont des conditions idéales.

### Qualité de vie

Installé aux Îles depuis le mois de juillet avec sa famille, le docteur Parent ne regrette pas son choix : « ...y'a la mer, des plages à perte de vue, on peut aller faire de la planche à voile après la journée tsé, partir du bureau à cinq heures et cinq, pis à cinq heures et quart d'être dans la lagune en train de faire de la planche à voile ou du kite-surf, rien que marcher sur la plage avec les enfants, ça existe pas une place de même ! »

Marc-Antoine conclut : « Ma maison est en face de la mer, je vois les pêcheurs livrer leur homard en début d'après-midi, y'a des chevaux dans le champ en arrière de chez nous, écoute, c'est beau, qu'est-ce que tu veux que je te dise ? C'est beau !! » ■





# Centre de santé et de services sociaux du Rocher- Percé

**Situé à l'extrémité sud-est de la péninsule gaspésienne, le territoire du CSSS du Rocher-Percé est constitué des plus beaux paysages du Québec dont le célèbre Rocher-Percé, un des sites les plus visités en Amérique. Bien que l'essentiel de son territoire soit composé de forêt, c'est un coin de pays maritime dont seule la côte est habitée. Ses espaces et ses plages accueillantes, ainsi que ses rivières et ses lacs caractérisent ce territoire. La beauté de la mer unie à celle de la terre en font un lieu privilégié pour les amateurs de la nature.**

## Personnes ressources

Mme Chantal Duguay,  
directrice générale

Dre Audrey Smith,  
directrice des services professionnels et hospitaliers

M. Jean St-Pierre,  
adjoint administratif à la direction  
des services professionnels

## Coordonnées

451, Mgr Ross Est  
C.P. 3300  
Chandler (Québec)  
GOC 1K0  
Tél. : (418) 689-2261 (poste 2148)  
Télec. : (418) 689-4957

## Courriels :

chantal.duguay.chchandler@ssss.gouv.qc.ca  
audrey.smith.chchandler@ssss.gouv.qc.ca  
jean.st-pierre.chchandler@ssss.gouv.qc.ca

## Spécificités

Le territoire du CSSS du Rocher-Percé couvre 100 km le long de la côte gaspésienne, de Port-Daniel à l'ouest jusqu'à la ville de Percé à l'est. Il compte une population totale de 20,000 habitants.

## Mission CLSC

Localisation des services : Chandler, Gascons, Percé

## Mission hôpital

Localisé à Chandler

- 52 lits de courte durée et 5 lits de psychiatrie

## Mission hébergement

- 111 lits d'hébergement de longue durée

## Volume d'activités

- Hospitalisation : 2 289 admissions
- Cliniques externes : 16 119 visites
- Bloc opératoire : 1 437 visites
- Consultations médicales (CLSC) : 3 935 usagers

## Service d'urgence

- Chandler : 21 379 visites

**Budget annuel : 34 410 462 \$**

## Équipe médicale

Médecin de famille (19 membres actifs)  
Médecin spécialiste (13 membres actifs)

## Formation médicale

Le CSSS du Rocher-Percé est associé avec l'Université Laval et reçoit des externes et des résidents en médecine familiale. De la formation médicale continue est aussi offerte localement.

## Particularités sur place

Fonction régionale en médecine nucléaire  
Spécialités sous-régionales offertes : Chirurgie orthopédique, pédiatrie

- Primes d'installation de 10 000 \$ et primes de maintien annuelles de 5 000 \$ pour un maximum de 3 ans, offertes par l'Agence de la santé et des services sociaux.
- 4 déplacements payés par année, pour ressourcement.
- 20 jours de ressourcement payés par année après un an d'exercice.
- Médecin spécialiste : Primes de revalorisation et primes de rétention.
- Prime d'installation exceptionnellement majorée à 15,000 \$ pour un effectif en anesthésiologie, en psychiatrie ainsi qu'un effectif en radiologie diagnostique.
- Tous les autres avantages de région « éloignée ».

<http://www.msss.gouv.qc.ca/sujets/organisation/medecine/medregion.html>

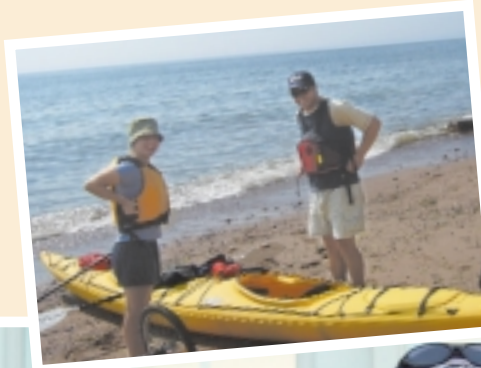
# Les voisins

Par André Boudreau

**Pourquoi la région ?  
Pourquoi la Gaspésie-les-Îles ?  
Pourquoi la MRC du Rocher-Percé ?**

Choisir de vivre en région relève de nos valeurs fondamentales et découle souvent de nos besoins personnels et professionnels.

La réflexion fait subtilement son chemin en notre for intérieur, bien à l'abri des commentaires des autres. Puis, avec le temps, on arrive à sa décision. Du coup, on regarde, on s'arrête et un beau jour, c'est la région Gaspésie-les-Îles qui nous séduit. Parce qu'elle est belle et pure, ouverte sur le monde. Parce qu'elle est à la fois mer, montagnes, et grands espaces.



*Embarquez-vous ?*



## **Pourquoi la MRC du Rocher-Percé ?**

Stratégie de recrutement ? Ouverture de postes ? Les gens ? La qualité des équipements ? Pur hasard ? Possiblement la combinaison de tout ça ? Quoiqu'il en soit, quelle bonne décision que d'être venu voir et de s'être arrêté à découvrir... L'équipe, le défi, la diversité, le professionnalisme, le soutien, la satisfaction des gens déjà installés et... La MRC du Rocher-

Percé, c'est le paysage, les gens, les amis, les loisirs, le calme, le bonheur, la simplicité. La Gaspésie, c'est maintenant chez nous et les incontestables racines de Léanne et de Thomas.

Ce sont deux médecins, oeuvrant dans des disciplines différentes, provenant de milieux de vie différents, l'un de Québec et l'autre de Montréal. Ils ont jeté l'ancre chez-nous et s'y trouvent heureux comme des papes. La chance leur a souri et le CSSS Rocher-Percé en a bénéficié.



*Pourquoi le sud ?*



*Pause dans les sentiers*



*Pas de téléphone ! Pas de paget !*



*Notre cadeau de Noël*

*La visite et le homard frais du jour!*



*Hue! Hue!*



*L'air est bon...*



*Chez-nous!*

**Bernard Demers, médecin de famille au CSSS Rocher-Percé**  
**Mélissa Fradette, ergothérapeute au CSSS Rocher-Percé**  
**Léanne Fradette Demers, Gaspésienne**



*La belle vie!*



**Martine Larocque, orthopédiste au CSSS Rocher-Percé**  
**Marc Lusignan, consultant**  
**Thomas Lusignan, Gaspésien**



*Thomas à la plage*

# Postes disponibles

## Gaspésie – Îles-de-la-Madeleine

### MÉDECIN SPÉCIALISTE

	CSSS de La Haute-Gaspésie	CSSS de La Côte-de-Gaspé	CSSS du Rocher-Percé	CSSS Baie-des-Chaleurs	CSSS des Îles
<b>Anatomopathologie - 1 poste</b>		•			
<b>Anesthésiologie - 4 postes</b>		•	••		•
<b>Chirurgie générale - 1 poste</b>	•				
<b>Dermatologie - 1 poste</b>		•			
<b>Gastro-entérologie - 1 poste</b>		•			
<b>Médecine interne - 5 postes</b>	•	•••	•		
<b>Médecine nucléaire - 1 poste</b>			•		
<b>Obstétrique-gynécologie - 1 poste</b>				•	
<b>Ophtalmologie - 2 postes</b>		•		•	
<b>Pédiatrie - 3 postes</b>		••	•		
<b>Psychiatrie - 4 postes</b>	•	•	•	•	
<b>Radiologie diagnostique - 4 postes</b>		••	•		•

Rémunération mixte + actes, majoration 145%, forfaits de garde  
Tous les avantages de région « éloignée » en Gaspésie • Tous les avantages de région « isolée » aux Îles-de-la-Madeleine  
[www.msss.gouv.qc.ca/sujets/organisation/medecine/medregion.html](http://www.msss.gouv.qc.ca/sujets/organisation/medecine/medregion.html)

CSSS de La Haute-Gaspésie	CSSS de La Côte-de-Gaspé	CSSS du Rocher-Percé	CSSS Baie-des-Chaleurs	CSSS des Îles
<b>5 postes</b> <ul style="list-style-type: none"> <li>Hôpital des Monts</li> <li>CLSC de Cap-Chat</li> <li>CLSC de Marsoui</li> <li>CLSC de Mont-Louis</li> <li>CLSC de Ste-Anne-des-Monts</li> </ul> <b>Pratique diversifiée :</b> <ul style="list-style-type: none"> <li>Prise en charge et suivi des usagers</li> <li>Urgence</li> <li>Hospitalisation</li> <li>Services courants</li> <li>Oncologie</li> <li>CHSLD</li> <li>Gériatrie active</li> <li>Pratique en CLSC</li> <li>GMF</li> <li>Pratique privée</li> <li>Soins à domicile</li> </ul>	<b>8 postes</b> <ul style="list-style-type: none"> <li>Hôpital de Gaspé</li> <li>CLSC de Grande-Vallée</li> <li>CLSC de Murdochville</li> <li>CLSC de Rivière-au-Renard</li> </ul> <b>Pratique diversifiée :</b> <ul style="list-style-type: none"> <li>Prise en charge et suivi des usagers</li> <li>Urgence</li> <li>Hospitalisation</li> <li>Soins intensifs</li> <li>Enseignement UMF</li> <li>Oncologie</li> <li>Pédiatrie, pouponnière</li> <li>Clinique de planning familial</li> <li>CHSLD</li> <li>Gériatrie active</li> <li>Pratique en CLSC</li> <li>Pratique privée</li> <li>Soins à domicile</li> </ul>	<b>10 postes</b> <ul style="list-style-type: none"> <li>Hôpital de Chandler</li> <li>CLSC de Chandler</li> <li>CLSC de Gascons</li> <li>CLSC de Percé</li> </ul> <b>Pratique diversifiée :</b> <ul style="list-style-type: none"> <li>Prise en charge et suivi des usagers</li> <li>Urgence</li> <li>Hospitalisation</li> <li>Soins intensifs</li> <li>Oncologie</li> <li>Pédiatrie, pouponnière</li> <li>CHSLD</li> <li>Gériatrie active</li> <li>Pratique en CLSC</li> <li>Pratique privée</li> <li>Soins à domicile</li> </ul>	<b>8 postes</b> <ul style="list-style-type: none"> <li>Hôpital de Maria</li> <li>CLSC Malauze</li> <li>CLSC du Rivage</li> <li>Résidence de la Baie</li> </ul> <b>Pratique diversifiée :</b> <ul style="list-style-type: none"> <li>Prise en charge et suivi des usagers</li> <li>Urgence</li> <li>Hospitalisation</li> <li>Soins intensifs</li> <li>Oncologie</li> <li>Pédiatrie, pouponnière</li> <li>CHSLD</li> <li>Gériatrie active</li> <li>Pratique en CLSC</li> <li>Pratique privée</li> <li>Soins à domicile</li> </ul>	<b>3 postes</b> <ul style="list-style-type: none"> <li>Hôpital des Îles</li> </ul> <b>Pratique diversifiée :</b> <ul style="list-style-type: none"> <li>Prise en charge et suivi des usagers</li> <li>Urgence</li> <li>Hospitalisation</li> <li>Pratique mixte</li> <li>Oncologie</li> <li>Obstétrique</li> <li>Services courants</li> <li>CHSLD</li> <li>Gériatrie active</li> <li>Soins à domicile</li> <li>Suivi de la clientèle sur rendez-vous dans les locaux de l'hôpital</li> </ul>

### Rémunération

- Forfait-acte
- Tarif horaire ou honoraire fixe
- % additionnels
- Majoration 130% année 1-2-3
- Majoration 135% année 4 à 20

- Majoration 140% année 20 et plus
- 120% en cabinet, 125% année 4 et suivantes
- Tous les avantages de région « éloignée »

### Rémunération particulière au CSSS des Îles

- Tarif horaire ou honoraire fixe
- % additionnels
- Majoration 130% année 1-2-3
- Majoration 135% année 4 à 20

- Majoration 140% année 20 et plus
- Tous les avantages de région « isolée »

[www.msss.gouv.qc.ca/sujets/organisation/medecine/medregion.html](http://www.msss.gouv.qc.ca/sujets/organisation/medecine/medregion.html)

## CONJOINT(E) ET FAMILLE

### POSTES DISPONIBLES DANS LE DOMAINE DE LA SANTÉ

	CSSS de La Haute-Gaspésie	CSSS de La Côte-de-Gaspé	CSSS du Rocher-Percé	CSSS Baie-des-Chaleurs	CSSS des Îles	Centre de Réadaptation Gaspésie	Centre Jeunesse Gaspésie-Îles
<b>Pharmacien(ne) - 7 postes</b>		••	•••		••		
<b>Agent(e) de relations humaines - liste de rappel</b>							•
<b>Audiologiste - 2 postes</b>	•				•		
<b>Cadre Intermédiaire</b>					•		
<b>Éducateur(trice) spécialisé(e) - liste de rappel</b>							•
<b>Ergothérapeute - 1 remplacement</b>			•				
<b>Ergothérapeute - 2 postes</b>	•		•				
<b>Infirmière - Infirmier - Liste de rappel</b>	•		•		•		
<b>Inhalothérapeute - 1 poste</b>		•					
<b>Orthophoniste - 1 poste</b>	•						
<b>Physiothérapeute - 1 an temps complet</b>	•			•			
<b>Physiothérapeute - Remplacement</b>						••	
<b>Psychologue - Remplacement 18 mois</b>						••	
<b>Technologue en électrophysiologie -1 poste</b>		•					
<b>Technicien(ne) en assistance social - liste de rappel</b>							•
<b>Travailleur social - Remplacement 9 mois Liste de rappel</b>			•		•	•	

#### Centre de réadaptation de la Gaspésie :

Caroline Charrette  
Tél. : (418) 763 3325, poste 232 Téléc. : (418) 763 5631  
Caroline.charrette.crgaspesie@sss.gouv.qc.ca

#### Centre jeunesse/Gaspésie-les-Îles :

Chantal Cloutier  
Tél. : (418) 368-1803 Téléc. : (418) 368-5478  
Chantal.Cloutier.cj11@sss.gouv.qc.ca

### AUTRES DISCIPLINES : Demandez la liste à jour de toutes les offres d'emplois disponibles

#### En Gaspésie :

Courriel : pajgaspesie@globetrotter.net  
www.portailjeunesse.ca

#### Aux îles de-la-Madeleine :

Julie Jomphe, agente de migration  
Tél. : (418) 986-2536 Téléc. : (418) 986-2522  
Courriel : juliej@cjedesiles.qc.ca  
www.placeauxjeunes.qc.ca ou www.accrodesregions.qc.ca

## Personnes ressources

M. Robert Deschênes,  
directeur général

Dr Renaud St-Laurent,  
directeur des services professionnels et hospitaliers

## Coordonnées

50, rue du Belvédère  
Sainte-Anne-des-Monts (Québec)  
G4V 1X4  
Tél. : (418) 763-2261  
Télé. : (418) 763-7460  
Courriel : renaud.stlaurent.cssshg@ssss.gouv.qc.ca

## Spécificités

Le territoire du CSSS de La Haute-Gaspésie s'étend des municipalités de Cap-Chat à Rivière-Madeleine, et compte une population de 13 000 habitants.

## Mission CLSC

Localisation des services : Cap-Chat, Marsoui, Mont-Louis, Ste-Anne-des-Monts

## Mission hôpital

Localisé à Ste-Anne-des-Monts

- 29 lits de courte durée

## Mission hébergement

- 93 lits d'hébergement de longue durée

## Volume d'activités

- Hospitalisation : 1 600 admissions
- Clinique externe : 18 236 visites
- Services ambulatoires : 22 415 visites

## Service d'urgence

- Ste-Anne-des-Monts : 14 538 visites

## Budget annuel : 25 754 135 \$

## Équipe médicale

Médecin de famille (11 membres actifs)  
Médecin spécialiste (7 membres actifs)

## Formation médicale

Stages d'externat en médecine familiale en provenance de l'Université Laval. Comité de formation médicale très actif.

## Particularités sur place

Centre de réadaptation pour personnes toxicomanes. Un groupe de médecine de famille (GMF) est accrédité et implanté en Haute-Gaspésie depuis 2002.

- Primes d'installation de 10 000 \$ et primes de maintien annuelles de 5 000 \$ pour un maximum de 3 ans, offertes par l'Agence de la santé et des services sociaux.
- 4 déplacements payés par année, pour ressourcement.
- 20 jours de ressourcement payés par année, après un an d'exercice.
- Médecin spécialiste : Primes de revalorisation et primes de rétention.
- Prime d'installation exceptionnellement majorée à 15,000 \$ pour un effectif en chirurgie générale, en psychiatrie ainsi qu'un effectif en médecine interne.
- Tous les autres avantages de région « éloignée ».

<http://www.msss.gouv.qc.ca/sujets/organisation/medecine/medregion.html>



# Centre de santé et de services sociaux de La Haute Gaspésie

Nul doute, la Haute-Gaspésie est une terre de contrastes. Ici, les montagnes qui sont d'une hauteur vertigineuse chatouillent, de leurs pointes arrondies, un ciel trop heureux de s'y marier à un fleuve Saint-Laurent qui s'étend enfin à perte de vue. Ce fleuve qui avale goulûment des montagnes qu'on aurait pourtant juré immuables. Vivre en Haute-Gaspésie, c'est vivre les pieds dans la mer, et le dos bien appuyé sur des géants de roc qui dominant l'espace depuis des millions d'années. Les paysages d'ici ne manquent jamais de conquérir les visiteurs de passage. Français, Allemands comme Américains, tous sans exception aucune repartent pour mieux vanter notre terre aux leurs qui les jalouent de ne point avoir pu les accompagner. Pas grave, se disent-ils, un jour, ce sera notre tour... Mais la Haute-Gaspésie sait aussi charmer ses gens d'ici, eux qui ne veulent l'abandonner pour rien au monde.

# La vie en Haute-Gaspésie



Photo : Courtoisie parc national de la Gaspésie, Jean-Pierre Huard.

Par Patrick Bourgeois

À chaque nouveau jour qui naît, le même manège se répète: la Haute-Gaspésie ensorcelle ceux qui l'habitent, leur plantant dans le coeur un bonheur toujours grandissant.

Mais le contraste, ici, est aussi saisonnier. Établir demeure en Haute-Gaspésie, c'est comme vivre en quatre pays différents. Il n'y a en effet rien qui ressemble moins à l'automne gaspésien que le printemps gaspésien, rien qui ressemble moins à l'hiver gaspésien que l'été gaspésien. Étés qui sont certes trop courts, mais qui ne manquent jamais de pousser tout un chacun à déambuler nonchalamment sur les plages d'ici qu'on jurerait sans fin. Là où on ne manque jamais de vivre des rencontres qui pour être simples, sont toujours éblouissantes. Parfois, c'est un crabe qui s'escrime à grimper au sommet d'un caillou pour mieux contempler le monde dans sa plénitude. Un autre jour, c'est une étoile de mer qui vient nous dire adieu, prête qu'elle est à se laisser digérer par ces amoncellements d'algues aux mille textures qui nous donnent une petite idée du jardin extraordinaire qui vit sous les flots du fleuve, lui qui jadis berçait les vétustes péniches et qui aujourd'hui se déchire pour ainsi mieux laisser passer ces cargos qu'on dit modernes. Quand ce n'est pas un mystérieux

gibord qui cabriole furieusement dans les eaux glacées du Saint-Laurent, dans le but de s'empiffrer de ces harengs rapides comme l'éclair qui ne lui échappent pourtant jamais.

L'été, c'est aussi la saison où la mer garnit généreusement l'assiette des Hauts-Gaspésiens de ces homards et crabes aux pinces qui rappellent un étou, de ces moules au bleu surréaliste, de ces huîtres, pas jolies du tout, mais combien savoureuses, bref, de tous ces délices qui sont ici d'une fraîcheur inégalée et qui savent ravir les papilles des plus fins gourmets. Par bonheur, il est toujours aisé, ici, de brûler ces calories joyeusement accumulées lors de quelques moments d'excès. Certains s'y emploient en pourchassant une petite balle blanche qui a trop souvent la manie de se cacher dans les hautes herbes ou de s'enfouir dans une trappe de sable. Pourtant, c'est sur le vert qu'on la voulait. Alors que d'autres préfèrent prendre la rame et filer avec leur kayak sur l'onde azurée du fleuve, un beau soir d'été, direction coucher de soleil. L'air salin caresse alors les cheveux de ces navigateurs du moment et y imprègne une odeur agréable qui les bercera le moment venu de se laisser tomber dans les bras de Morphée.

Lorsque l'été se prépare à nous dire au revoir, on sent poindre l'automne, certain qu'il est d'occuper bientôt toute la place. De très loin on vient admirer les superbes couleurs que revêtent les arbres du Parc de la Gaspésie en cette période de l'année. Érables oranges, bouleaux jaunissant, et trembles rouges exercent un contraste saisissant avec les épinettes noires et les sapins baumiers qui, eux, peu importe la saison, conservent toujours leur vert conifère. C'est alors le moment idéal pour s'investir dans la cueillette des combien goûteux champignons sauvages qui parsèment nos sous-bois. Cèpes, trompettes de la mort et chanterelles parviennent admirablement à rehausser les plats réconfortants qu'il est toujours agréable de préparer au retour d'une excursion en nature et de déguster au coin d'un feu crépitant dont la chaleur a tôt fait de peser lourdement sur nos paupières.



bleu, jaune ou rouge que le pêcheur n'aura de cesse de faire virevolter au-dessus de sa tête, au chant des viréos et autres bruants à gorge blanche ? Ou est-ce que le saumon sera plutôt boudeur ? Après tout, aucune saison de pêche n'est ici semblable à la précédente !

En Haute-Gaspésie, le printemps c'est aussi l'époque où les gens d'ici, plus énergiques que jamais, se préparent à l'arrivée des milliers de touristes qui viendront bientôt leur rendre visite. Auberges, boutiques, restaurants, tout est alors en effervescence, et la tranquillité que certains croyaient alors éternelle prend abruptement fin. Les Hauts-Gaspésiens sont des gens fiers. Ils veulent toujours accueillir comme il se

**Photo :**  
**Courtoisie**  
**parc national**  
**de la Gaspésie,**  
**Jean-Pierre**  
**Huard.**

doit ceux qui viendront ici quérir des souvenirs de vacances qu'ils conserveront leur vie durant. Ce qui fait la beauté de ce coin de pays, c'est d'abord et avant tout ceux qui l'habitent et l'animent !

Évidemment, certains diront que l'urbanité a elle aussi ses charmes. Mais force est de constater qu'elle a aussi ses travers. Comme d'emplir nos poumons de CO<sub>2</sub> au quotidien et de mettre la patience de ceux qui y habitent à rude épreuve. En Haute-Gaspésie, finies les alertes au smog. Finis les embouteillages. Finies les files d'attente interminables. Finis les quêtes épiques au stationnement et le décodage des panneaux de signalisation pour savoir si on a le droit de laisser son automobile à cet endroit de 16h à 18h, ou de 8h à 23h, ou de 12h à 16h, ou de...à...et de revenir un peu plus tard et de trouver une petite contravention dans son pare-brise! On n'avait finalement pas compris le panneau...

En bref, la Haute-Gaspésie, c'est vivre là où chaque année des milliers de touristes viennent refaire le plein, alors que les gens d'ici, eux, ont l'immense chance d'être à plein régime toute l'année et de profiter d'un environnement de vie hors du commun. La Haute-Gaspésie, grosse de ses opportunités multiples, est ce que tout un chacun en fait. Il n'en tient qu'à ceux qui y vivent de faire preuve d'imagination et de persévérance pour que leurs rêves les plus fous se réalisent. Et dans le monde d'aujourd'hui, rêver, c'est un luxe que trop peu acceptent encore de se payer ■



**Photo :**  
**Courtoisie de**  
**Ghislain**  
**Deschênes.**

En hiver, la Haute-Gaspésie reprend son souffle. Tout tourne plus lentement. La neige a ici tôt fait de recouvrir le sol de son épais manteau, faisant ainsi la joie des enfants, mais aussi des plus grands. Le temps est alors venu de dévaler les pentes des différents centres de ski alpin de la région. Les plus frileux pourront toujours fuir la froidure hivernale en se réfugiant dans l'une des salles de spectacle de la région. Les artistes en vogue ne manquent jamais de faire un arrêt en Haute-Gaspésie.

C'est alors que le printemps vient briser le rythme que nous imposait l'hiver depuis plusieurs mois maintenant. Les rivières à saumon, toute gorgées qu'elles sont alors de l'eau des montagnes, nous rappellent que le temps de faire danser sa soie au gré du vent approche à grands pas. Est-ce que salmo salar, le roi de nos rivières, bien tapi dans l'une de ces fosses profondes aux eaux cristallines, se laissera tenter cette année par la grosse mouche verte,

# Les plaisirs de l'hiver, en Gaspésie et aux Îles

Magie des paysages ; montagnes ensevelies sous une neige immaculée, océan prisonnier de sculpture naturelle de glaces, couchers de soleil indescriptibles, lune offrant des spectacles féériques et soleil levant à couper le souffle des lève-tôt !



# Les plaisirs de l'hiver, en Gaspésie et aux Îles

Un climat maritime doux et confortable permet d'apprécier les plaisirs de l'hiver. Vous en doutez ? Comparer les différences de température dans les bulletins météo !!!

De nombreux athlètes professionnels de haut niveau, originaires de notre région se sont démarqués sur la scène nationale et internationale !

Quiétude des grands espaces, oxygène pur, rivière d'eau potable, observation des animaux dans leur habitat naturel, n'est-ce pas la vie rêvée de 2006 ?

## En famille, entre amis, tout est possible !

Glisser, patiner, faire du traîneau, marcher aux flambeaux, skier, pêcher sur la glace, participer aux festivals de neige, monter des feux de joie, faire de la raquette ou de la planche à neige, enfourcher une motoneige, faire du camping d'hiver... à vous de choisir...

Les plus compétitifs sont aussi servis ; ligue de hockey amicale ou semi-pro, ski et planche à neige, ski cerf-volant, plongée sous la glace, kayak d'hiver entre les banquises, escalade des falaises de glace, course de traîneaux à chiens ...



# Centre de santé et de services sociaux Baie-des- Chaleurs

Les médecins qui s'y installent ont l'opportunité de découvrir un milieu de vie sain où la beauté enveloppante de la nature invite à vivre au rythme des saisons. Situé en bordure de la Baie-des-Chaleurs, ce territoire séduit par ses grands espaces, ses paysages de rivières, de montagnes et de mer.

## Personnes ressources

M. Bernard Nadeau, directeur général  
direction de services professionnels et hospitaliers

Dr Sébastien Toussaint,  
chef de médecine générale

Dr François Dumas  
pédiatre, président du CMDP

## Coordonnées

419, boulevard Perron  
Maria (Québec)  
G0C 1Y0  
Tél. : (418) 759-3443  
Télec. : (418) 759-5063  
Courriel : monique.bujold.CHBC@ssss.gouv.qc.ca

## Spécificités

Le territoire desservi par le CSSS Baie-des-Chaleurs englobe les localités de Shigawake à l'Est jusqu'à L'Ascension-de-Patapédia à l'Ouest. Son territoire couvre deux MRC, soit celles de Bonaventure et Avignon, qui correspond à une population de 34 000 habitants.

## Mission CLSC

Localisation des services : Paspébiac, Caplan, Saint-Omer, Pointe-à-la-Croix, Matapédia

## Mission hôpital

Localisé à Maria

- 77 lits de courte durée et 9 lits de psychiatrie

## Mission hébergement

- 221 lits d'hébergement de longue durée

## Volume d'activités

- Hospitalisation : 3 817 admissions
- Cliniques externes : 26 160 visites
- Bloc opératoire : 2 896 visites
- Consultations médicales (CLSC) :  
Malauze : 6 280 usagers, Paspébiac : 9 994 usagers

## Service d'urgence

- Paspébiac : 26 174 visites
- Maria : 21 670 visites

## Budget annuel : 54 920 765 \$

## Équipe médicale

Médecin de famille (31 membres actifs et 8 membres associés)  
Médecin spécialiste (23 membres actifs)

## Formation médicale

Au chapitre de la formation décentralisée, le Centre de santé et de services sociaux Baie-des-Chaleurs est associé à l'Université de Montréal pour les stages d'immersion clinique, les stages d'externat et de résidence en médecine familiale. Ces stages seront bientôt structurés dans le cadre du développement d'une unité de médecine familiale (UMF). Le Centre accueille également des stagiaires dans certaines spécialités de base, soit en médecine interne et en pédiatrie, qui proviennent de l'Université Laval et de l'Université de Montréal.

## Particularités sur place

- Spécialités régionales et sous-régionales offertes : Chirurgie Orthopédique, Ophtalmologie, ORL, pédiatrie
- Accréditation comme centre de traumatologie.
- Primes d'installation de 10 000 \$ et primes de maintien annuelles de 5 000 \$ pour un maximum de 3 ans, offertes par l'Agence de la santé et des services sociaux.
- 4 déplacements payés par année, pour ressourcement.
- 20 jours de ressourcement payés par année après un an d'exercice.
- Médecin spécialiste : Primes de revalorisation et primes de rétention.
- Tous les autres avantages de région « éloignée ».

<http://www.msss.gouv.qc.ca/sujets/organisation/medecine/medregion.html>

# Pratiquer la médecine et vivre dans la Baie-des-Chaleurs

Par Alain Lavoie et Gilles Gagné

**Quatre ans après leur arrivée dans la Baie-des-Chaleurs, Marie-Hélène Basque et Simon Prévost affirment avoir déniché en Gaspésie ce qu'ils cherchaient quand ils ont terminé leur résidence en médecine familiale à Chicoutimi, à savoir une pratique en milieu rural, dans des institutions pouvant leur procurer un niveau élevé de décision et de responsabilité.**



En dehors de la médecine, ils ont également trouvé de grandes sources de satisfaction dans les activités de plein air, dans leur vie sociale et dans les événements culturels. Simon Prévost n'hésite d'ailleurs pas à dire qu'ils ont seulement effleuré le potentiel de la région, une situation qui s'explique aussi par la naissance de deux enfants, la venue prochaine d'un troisième et le parachèvement de leur nouvelle maison à New Richmond.

« En matière de pratique de la médecine, ce que j'ai retrouvé ici va au-delà de mes attentes. Je ne pensais

pas que ce serait aussi varié, avec le travail au Centre hospitalier de la Baie-des-Chaleurs à Maria et au CLSC de Paspébiac. J'ai fait de l'urgence, du bureau, du travail en centre d'accueil, de la clinique à l'école polyvalente avec les jeunes », raconte Marie-Hélène Basque, qui accouchera d'un troisième enfant en février.

Simon Prévost est tout aussi catégorique à propos de ce qu'il a trouvé dans la Baie-des-Chaleurs. « Ça répond absolument à ce que j'avais prévu. J'ai été plongé parmi les patients de la première ligne, des gens qui ont parfois des blessures sérieuses, qui ont bien besoin de nous. Je fais donc un peu d'urgence, je vais aux étages faire de l'hospitalisation, je fais un peu de bureau, un peu de soins à domicile, un peu de soins palliatifs », aborde-t-il.

« Comme travail, je me verrais mal d'aller à Québec, où le médecin de famille est entouré de plein de spécialistes. Il lui reste peu de place pour changer les choses, les améliorer. Mais ici, on essaie d'aller au bout de nos ressources (personnelles). Il faut connaître ses limites. Quand on y arrive, on va vers les spécialistes. Nous avons un solide groupe. Ils sont très occupés mais ils sont aussi très disponibles

quand on a besoin d'eux. Ce qui fait que cet endroit est plaisant, c'est qu'en cinq minutes, nous avons accès à un spécialiste qui nous connaît, et que nous connaissons. Ça nous laisse de beaux défis à réaliser, comme la grande polyvalence et le niveau de responsabilité. En ville, je n'aurais pas vécu cette expérience », explique le docteur Prévost.

Marie-Hélène Basque s'est quant à elle réconciliée avec la médecine de bureau depuis son arrivée dans la Baie-des-Chaleurs.

« Avant, je n'aimais pas faire du bureau; j'avais l'impression d'en avoir trop fait en résidence. Il faut dire que je faisais du bureau après mon quart à l'urgence. Je ne voulais pas en faire en pratique. Enceinte, il a fallu que je ralentisse un peu, et j'ai donc choisi de faire du bureau. J'aime ça maintenant. Je vois mes patients de 30 à 45 minutes. Je leur accorde du temps de qualité et nous avons le temps de faire le tour des problèmes. De cette façon, je vois généralement les patients deux fois par an au lieu de cinq fois à la course », analyse Mme Basque.

Native de Saint-Basile, au Nouveau-Brunswick, elle a pris goût aux sciences de la santé à l'école secondaire. Elle a fait deux ans d'études préparatoires près de chez elle, au campus Saint-Louis-Maillet d'Edmundston, une antenne de l'Université de Moncton, avant d'être acceptée en médecine à l'Université de Montréal. C'est en faisant ses deux ans de médecine familiale au programme de l'Université de Sherbrooke qu'elle a rencontré Simon Prévost. Tous deux étaient en résidence à Chicoutimi.

« Quand j'ai débuté la médecine, j'avais en tête de retourner pratiquer au Nouveau-Brunswick. Simon était boursier et devait pratiquer un certain nombre d'années en région désignée. Moi, si je restais au Québec, en tant qu'étudiante originaire de l'extérieur de la province, je devais aussi pratiquer en région désignée. Nous avons choisi un combiné, regroupant un milieu rural, avec le plein air à proximité et un endroit pas trop loin des parents », évoque Marie-Hélène.

Simon Prévost est entré en médecine à l'Université Laval après un baccalauréat en activité physique. Le domaine de la santé lui était familier depuis longtemps parce que son père était médecin de famille à Montmagny, sa ville d'origine.

« J'ai vraiment "tripé" sur ce que mon père a fait. Je suis donc entré en médecine avec l'idée d'aller plus tard travailler où les gens ont besoin de docteurs, où l'effet de ma pratique peut se faire le plus sentir. Je suis parti aux études avec cette idée claire, je les ai terminées avec une idée claire, et après quatre ans ici, mon idée est toujours claire », résume Simon.

Bien que Montmagny soit une petite ville, la proximité de Québec change un peu la pratique médicale qu'a pu réaliser son père, par rapport à la pratique qu'il exerce à Maria. « À Montmagny, on a l'impression d'être plus citadin et l'accès aux services médicaux est différent parce qu'on est près de Québec. Mais l'organisation de la vie globale est semblable. On ne fait pas face au trafic et on est proche de la nature ».

Sur le point d'avoir son troisième enfant en cinq ans, Marie-Hélène Basque a progressivement diminué sa charge de travail en se rapprochant de celle de la moyenne des gens. « Au début, on fonce ! Par exemple, on fait beaucoup d'urgence parce que c'est plus difficile à garder comme expertise. On apprend beaucoup. Puis on recherche la stabilité au niveau de l'horaire, pour la famille », dit-elle.

Simon Prévost avoue travailler encore 70 heures par semaine. « J'aime beaucoup de choses et je n'ai pas coupé encore. Je n'ai donc pas beaucoup de passe-temps; mais c'est par choix. Le temps libre, je le donne à la famille. La construction de notre maison a pris toute la place qu'il restait. Ah oui; j'ai essayé la pêche au saumon, j'ai fait le Raid transgaspésien de vélo de montagne une fois et je joue au hockey deux fois par semaine », lance-t-il en souriant.

Socialement, Marie-Hélène et Simon estiment mener une vie stimulante. « C'est certain qu'il nous reste peu de temps, mais il y a encore plein de choses que nous n'avons pas faites. Je n'ai pas mis le pied au centre de ski Pin rouge. L'offre de spectacles est bien suffisante pour nous. Notre vie sociale est composée de sorties chez des amis. C'est un côté de la vie qu'on apprécie beaucoup », précise Simon. « Ça n'a pas été long qu'on a fait un réseau, et pas seulement avec des médecins », enchaîne Marie-Hélène.

Et les enfants sont heureux. « Il est hors de question que j'élève mes enfants en ville. Il n'y a pas d'école privée? C'est vrai, mais donner à manger aux chevreuils derrière la maison, ça compense amplement », conclut-elle. ■

# Goûtez la Gaspésie et les Îles



## Médailon de cerf rouge poêlé au poivre d'érable et son fondant de fromage de chèvre

Cette recette a remporté le prix Coup de cœur des médias lors du Concours gourmand gaspésien 2005.



**Le chef Yan Lepage**  
Resto Pub La Basquaise  
70, route 132 Ouest, Caplan  
Tél. : (418) 388-1344

### INGRÉDIENTS

Confit d'oignon à l'érable

30 ml beurre  
1 oignon rouge émincé finement  
125 ml sirop d'érable biologique de l'Érablière de la Chouette coulée  
5 ml poivre vert mariné  
au goût sel et poivre

15 ml beurre  
15 ml huile d'olive  
4 médaillons (5 oz) de cerf rouge du Parc des Beaucerfs  
5 ml poivre d'érable biologique de l'Érablière de la Chouette coulée  
au goût sel  
4 tranches de fromage frais de chèvre

Sauce d'accompagnement

60 ml vin rouge  
1 échalote française  
125 ml Bouillon de veau  
125 ml crème 15 % champêtre  
au goût sel  
au goût poivre d'érable biologique de l'Érablière de la Chouette coulée

### PRÉPARATION

Dans une casserole, faire fondre le beurre et y déposer les oignons émincés. Faire cuire doucement sans coloration 5 minutes. Ajouter le sirop d'érable et cuire jusqu'à l'obtention d'une texture de confit (10 à 15 minutes). Ajouter le poivre vert et le sel. Réserver au chaud.

Dans une poêle, faire fondre le beurre et l'huile. Y déposer les médaillons de cerf et colorer sur les deux côtés. Assaisonner avec le poivre d'érable et le sel. Terminer la cuisson au four à 350° F, jusqu'à cuisson désirée.

Déglacer la poêle de cuisson avec le vin rouge et y déposer les échalotes. Réduire le liquide presque à sec. Ajouter le bouillon de veau et cuire 2 minutes. Ajouter la crème et laisser réduire la sauce quelques secondes. Rectifier l'assaisonnement avec le sel et le poivre d'érable.

Dans une assiette chaude, déposer le confit d'oignon et y mettre le médaillon de cerf. Déposer sur le médaillon chaud une tranche de fromage de chèvre. Napper le médaillon à demi de sauce. Accompagner d'un arrangement de légumes frais gaspésiens.



## Pot-au-feu de loup marin



**René Lapiere**  
100, Allée J. Gaudet  
Étang du Nord  
Îles-de-la-Madeleine

### INGRÉDIENTS

2 filets de loup marin  
2 oignons tranchés  
4 branches de céleri  
4 carottes  
1 poivron vert  
1 poivron rouge  
12 tranches de bacon  
2 brocolis en bouquets  
60 ml d'alcool à 40%  
Sel et poivre

### PRÉPARATION

Réchauffer le four à 350° F. Couper la viande et les légumes en gros morceaux. Bouillir la viande pendant une quinzaine de minutes dans une eau salée. Bien rincer à l'eau froide. Déposer 6 tranches de bacon dans le fond d'une rôtissoire. Ajouter le loup marin, l'oignon, le poivron vert et le rouge. Ajouter sel et poivre. recouvrir de 6 tranches de bacon. Arroser le tout avec l'alcool. Ajouter 500 ml d'eau. Mettre à couvert et placer au four pour environ 2 1/2 heures. Arroser régulièrement avec son jus pendant la cuisson.

## Pour en connaître plus...

[www.gaspesiegourmande.com](http://www.gaspesiegourmande.com)  
[www.ilesdelamadeleine.com/bongoutfrais](http://www.ilesdelamadeleine.com/bongoutfrais)

# Centre de santé et de services sociaux de La Côte- de-Gaspé

**Telle une marche sur un fil de fer, une démarche en médecine demande équilibre et concentration. Les résidents et externes en médecine familiale qui séjournent à l'Unité de médecine familiale du Centre de santé et de services sociaux de La Côte-de-Gaspé l'ont compris et ils semblent jouir pleinement de leur séjour actuel au berceau du Canada : Gaspé.**

## Personnes ressources :

Dr Martin Lamarre,  
directeur santé physique et services généraux  
M. Jean-François Sénéchal,  
directeur adjoint, services spécialisés

## Coordonnées

215, boulevard York Ouest  
Gaspé (Québec)  
G4X 2W2  
Tél. : (418) 368-3301, poste 3248 ou (418) 368-2546  
Télé. : (418) 368-7150

Courriels :  
martin.lamarre.chgaspe@ssss.gouv.qc.ca ou  
jean-francois.senechal.chgaspe@ssss.gouv.qc.ca

Sites web :  
www.chgaspe.qc.ca  
www.clscmeretmontagnes.com

## Spécificités

Le CSSS de La Côte-de-Gaspé dessert la population d'un grand territoire compris entre les localités de Rivière-Madeleine à Coin-du-Banc (Percé), incluant Murdochville. Il compte une population totale de 22 000 habitants.

## Mission CLSC

Localisation des services : Barachois, Rivière-au-Renard, Grande-Vallée, Murdochville

## Mission hôpital

Localisé à Gaspé

- 69 lits de courte durée

## Mission hébergement

- 126 lits d'hébergement de longue durée

## Volume d'activités

- Hospitalisation : 2 326 admissions
- Clinique externe : 32 229 visites
- Bloc opératoire : 2 696 visites
- Tous services en CLSC : 17 017 usagers

## Service d'urgence

- Grande-Vallée et Murdochville : 7 210 visites
- Gaspé : 26 815 visites

## Budget annuel : 44 millions \$

## Équipe médicale

Médecin de famille (31 membres actifs et 8 membres associés)  
Médecin spécialiste (18 membres actifs)

## Formation médicale

Une grande proportion de l'enseignement dispensé sur le territoire de l'établissement est réalisé à l'Unité de médecine familiale, qui est affiliée à l'Université Laval pour la réalisation de stages d'immersion, stages d'externat, stages de résidence en médecine familiale et en psychiatrie. Certains stages en médecine se font également par l'entremise de l'Université de Montréal à Grande-Vallée. Enfin, d'autres stages ont lieu sur le territoire, et ce, dans différents programmes de formation, soit en soins infirmiers (niveau collégial), en physiothérapie (internat), en pharmacie (internat) ainsi qu'en travail social (niveau collégial).

## Particularités sur place

Fonction régionale en anatomo-pathologie, en dermatologie, en pédopsychiatrie, psychiatrie légale et en planning familial, incluant IVG.

Autres spécialités régionales et sous-régionales offertes : Chirurgie orthopédique, Gastro-entérologie, Ophtalmologie, ORL, Pédiatrie

Le CSSS de La Côte de Gaspé a la responsabilité d'offrir le service Info-Santé pour l'ensemble de la région

- Primes d'installation de 10 000 \$ et primes de maintien annuelles de 5 000 \$ pour un maximum de 3 ans, offertes par l'Agence de la santé et des services sociaux.
- À l'exception des localités de Grande-Vallée et Murdochville pour lesquelles la prime de maintien s'élève à 10 000 \$.
- 4 déplacements payés par année, pour ressourcement.
- 20 jours de ressourcement payés par année après un an d'exercice.
- Médecin spécialiste : Primes de revalorisation et primes de rétention.
- Prime d'installation exceptionnellement majorée à 15,000 \$ pour un effectif en médecine interne ainsi qu'un effectif en radiologie diagnostique.
- Tous les autres avantages de région « éloignée ».

<http://www.msss.gouv.qc.ca/sujets/organisation/medecine/medregion.html>

# Équilibre et concentration

## pour un développement global

Par Andrée Deschênes

L'Unité de médecine familiale (UMF) du Centre de santé et de services sociaux de La Côte-de-Gaspé, affiliée au département de médecine de l'Université Laval depuis plus de 20 ans, est, selon son directeur, le docteur Guy Drouin, une vraie UMF de région aux allures d'un Groupe de médecine familiale (GMF). Une dizaine de médecins, soutenus par une équipe professionnelle composée d'un psychologue, de deux infirmières cliniciennes, d'une travailleuse sociale et d'une nutritionniste, sont disponibles pour l'apprentissage... Par la pratique. En effet, le Dr Guy Drouin, jeune médecin dynamique, est formel : « l'UMF de Gaspé permet aux résidents de se sentir comme le collègue de leur patron ».

Les étudiants qui séjournent actuellement à Gaspé dans le cadre de leurs études en médecine sont tout à fait convaincus de cette affirmation. Amos Kpogo, 42 ans, et Hélène Marion, 30 ans, sont tous deux résidents en médecine familiale et sont pour 12 mois, à Gaspé. Tous deux apprécient particulièrement la concentration et l'intensité que leur apporte leur environnement de résidence. « L'expérience en région apporte davantage d'occasions de pratiquer concrètement la médecine et le séjour permet de développer une



confiance en soi digne d'un finissant prêt à intégrer un milieu professionnel », explique Hélène Marion, les yeux grands et bleu océan. Anne Kulenkamp, 32 ans, se rappelle un stage à Québec : « J'étais en arrière de la parade, je devais presque me mettre sur la pointe des pieds lorsqu'un cas se présentait tellement il y avait de consultants sur place », dit-elle. « À Gaspé, une telle situation n'arrive pas ! Même étudiant, on fait partie de l'équipe de première ligne. On pratique vraiment puisqu'il y a peu de consultants qui agissent avant nous », conclue-t-elle.



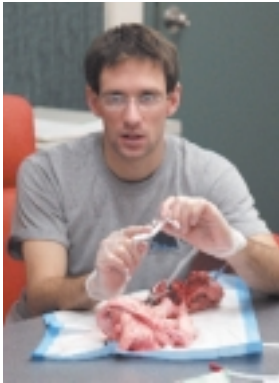
Hélène Marion précise qu'elle apprécie particulièrement l'organisation du séjour de résidence qui lui permet de se plonger dans l'ambiance de la médecine et ce, dans tout ce que ça comporte. « Ici, je vis la médecine », dit elle. « Je côtoie tous les jours des étudiants en médecine puisque je partage la maison des résidents avec les étudiants et aussi, je travaille avec eux. De plus, je côtoie tous les jours les mêmes médecins de l'hôpital puisqu'ils sont moins nombreux mais plus accessibles qu'en grand centre. Ainsi, je dialogue davantage avec eux. Cette proximité apporte la concentration des énergies, bref, je vis un " sprint final " qui me permettra d'entreprendre bientôt ma carrière d'omnipraticienne avec confiance et compétence », mentionne-t-elle.

En effet, tous les étudiants rencontrés s'entendent sur le fait que l'UMF Gaspé est un incubateur de médecins exceptionnel qui permet de développer, par la pratique, des connaissances variées et un sens de la débrouillardise qu'il est difficile d'atteindre par un stage en grand centre. « On développe des compétences personnelles globales, mais également, on a l'occasion de prendre soin des patients en les considérant comme des êtres humains et non juste comme des parties du corps », s'entendent pour dire Hélène Marion et Julie Genest.

Julie a 25 ans, elle a choisi de réaliser son externat d'un mois en Gaspésie justement parce qu'elle souhaitait développer son autonomie professionnelle. « Ailleurs on consulte, ici on se questionne », précise Julie, avec une belle conviction digne de son sourire. Hélène D'Astous, 24 ans, également externe, mentionne retrouver à Gaspé un équilibre souhaité et souhaitable. Elle précise qu'elle

sait pouvoir trouver cet équilibre ailleurs. Cependant, elle souligne que l'environnement naturel de Gaspé, autant en hiver qu'en été, offre une multitude d'opportunités uniques en leur genre. Jogging à l'air frais aux abords de la rivière York, marche de relaxation sur la plage Haldimand, équitation en forêt et kayak dans la

Baie de Gaspé sont quelques situations desquelles peuvent jouir pleinement les étudiants en médecine qui séjournent à l'UMF Gaspé.



« Gaspé est vraiment une destination privilégiée par les étudiants en médecine. La compétition est forte pour obtenir une résidence ou un externat ici », soulignent les plus jeunes du groupe, Julie Genest et Hélène D'Astous.

### « On n'impose pas Gaspé, on choisit Gaspé » .

La résidente Hélène Marion précise quant à elle que « l'équipe de Gaspé est vraiment exceptionnelle: la hiérarchie est moins écrasante qu'ailleurs alors que l'organisation est tout aussi efficace ». En somme, le directeur de l'UMF de Gaspé et les étudiants résidents et externes qui y séjournent s'entendent sur ce fait : « on n'impose pas Gaspé, on choisit Gaspé ».

Dès 2006, L'Unité de médecine familiale du Centre de santé et de services sociaux de La Côte-de-Gaspé aura le potentiel de recevoir en même temps, 8 résidents : 4 résidents de première année et 4 résidents de deuxième année et ce, respectivement pour des séjours de 3 et 12 mois. À ce groupe s'ajouteront des étudiants qui réalisent leur séjour en tant qu'externes et des résidents en stage région.

Julie Genest souligne que « l'attitude avec laquelle on se rend en Gaspésie est très déterminante au regard du séjour que l'on va réaliser ». L'ouverture à l'autre, le goût de découvrir les délices du coin et la volonté de vivre un défi global permettent de profiter pleinement de l'occasion et de se découvrir une passion pour un lieu plus éloigné, certes, mais tout aussi empli de richesses. « Je suis capable de trouver ici ce que j'aime dans les grandes villes », mentionne Hélène D'Astous qui considère Gaspé comme un lieu adéquat pour atteindre l'équilibre qu'elle priorise dans les derniers milles de ses études intenses. C'est donc un cadeau à se faire que de réaliser un séjour de formation en Gaspésie... À vous de choisir ! ■



## DANS NOTRE PROCHAIN NUMÉRO ...

Milieu scolaire et garderie.  
Nos artistes et la vie culturelle.

INVITATION À PARTICIPER  
À LA RÉDACTION DU MAGAZINE  
« L'ANTIDOTE »

**Parlez** de vos expériences,  
**suggérez** des sujets,  
**publiez** vos articles,  
**faites la promotion** de certains événements,  
**exprimez** vos talents,  
**présentez** vos photos, peintures, dessins, BD,  
poèmes et autres.

**Proposez votre matériel à :**

**L'Antidote**

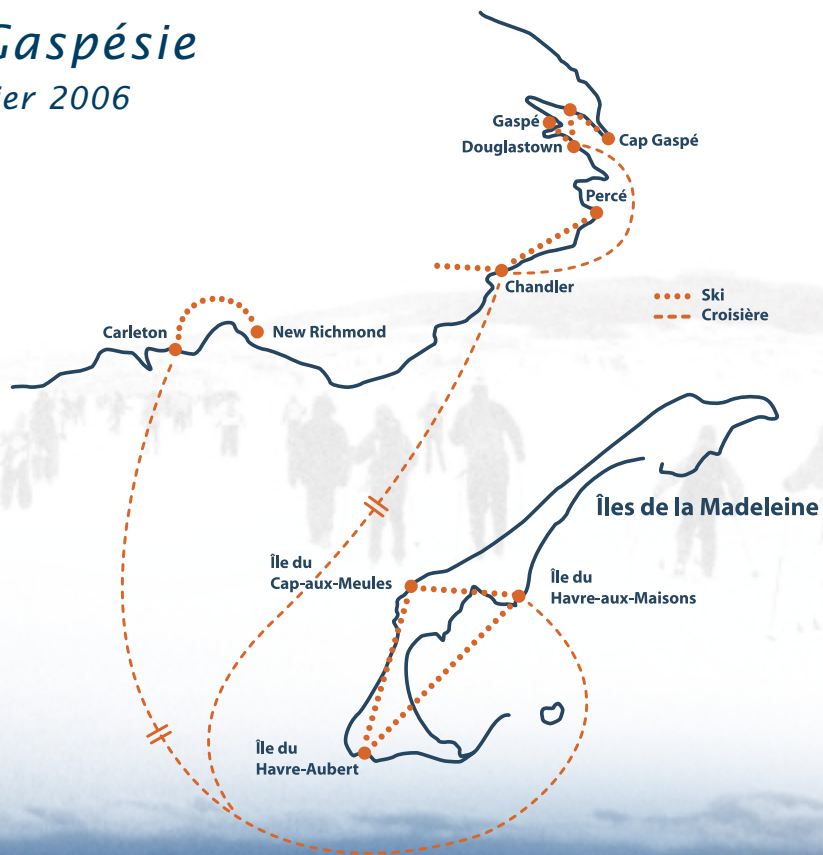
André Boudreau, coordonnateur  
Agence de la santé et des services sociaux de la Gaspésie-  
Îles-de-la-Madeleine  
144, boulevard Gaspé  
Gaspé (Québec) G4X 1A9  
Tél. (418) 782-2572  
Télé. (418) 782-5501  
Courriel : [andre.boudreau.pabok@ssss.gouv.qc.ca](mailto:andre.boudreau.pabok@ssss.gouv.qc.ca)

# Et si on allait en région!





*La grande Traversée De La Gaspésie*  
*du 18 au 25 février 2006*



**1000 km de glisse entre mer, dunes et montagnes...**

*En collaboration avec le Groupe C.T.M.A.*

*Suivez la trace des skieurs pendant la traversée via notre site:*

**[www.brisebise.ca/tdlg](http://www.brisebise.ca/tdlg)**