

292
BIBLIOTHEQUE NATIONALE DU QUEBEC
DEPARTEMENT DES PERIODIQUES
BUREAU DU DEPT LEGAL
1700 RUE ST-DENIS
MONTREAL 18, P.Q.
COMP.

L'ECHO DE LA TUQUE

15¢

VOTRE HEBDO AU SERVICE DE LA HAUTE-MAURICIE

Vol. 37 No. 23

Mercredi, 10 Juin 1970.

28 Pages

POUR UNE PERIODE DE 8 MOIS SEULEMENT

LE BUDGET DE LA VILLE DE LA TUQUE

(Voir page 3)



Les membres de la Caisse Populaire de St-Hyacinthe ont rendu visite à leurs homologues de La Tuque au cours de la dernière fin de semaine. En effet, un programme des plus intéressant avait été préparé à leur intention par les dirigeants de la Caisse locale. On reconnaît sur cette photo, MM. Yvon Riberdy membre de La Tuque, M. Marchesseault, organisateur de St-Hyacinthe, Omer Leclerc, assistant-gérant et Jos Duval, gérant de la Caisse locale.

LA SURVIE DE LA LIGUE SENIOR EST EN JEU

DEMISSIONS

- * LE COMMISSAIRE HARVEY
- * LE PUBLICISTE RENY
- * LE TRESORIER MARTEL
- * LES SAGUENEENS
- * LES AIGLES

(Voir page 24)

LA VILLE DE LA TUQUE ABSENTE DE LA DEUXIEME EDITION...

MONTREAL PRESENTE A L'EXPOSITION INDUSTRIELLE ET COMMERCIALE

(Voir page 6)

Dernière heure

Mme Fromentin, vainqueur

En dernière heure, voici le résultat des élections scolaires qui se tenaient lundi à la Commission Scolaire du haut St-Maurice;

- A Sanmaur, sur une possibilité de 80 voteurs, 5 se sont présentés: FROMAND 4, FROMENTIN 1
- A Parent, sur une possibilité de 50 voteurs, 3 se sont présentés: FROMAND 1, FROMENTIN 2
- A La Tuque, sur une possibilité de 5980 voteurs, 786 ont voté: FROMAND 317, FROMENTIN 461

Ce qui donne une avance de 142 voix à Mme Bernard Fromentin. Le dépouillement des votes s'est fait en l'auditorium de l'école Centrale de La Tuque. M. Henri Légaré, secrétaire de la Commission Scolaire, a déploré le fait que peu de gens se sont intéressés à cette élection.



Venez avec moi chez Allard

IL Y A VENTE DE LONGE DE JEUNE LARD FRAIS
ET C'EST DE LA VIANDE FRAICHE DE CHOIX

MACEDOINE aux legumes Raymond	6 btes 19oz	1.00
POIRES de choix moities Austral	2 btes 28oz	.89
SALADE de FRUITS de choix Austral	2 btes 28oz	.89
SOUPE TOMATES HEINZ	7 btes 10oz	1.00
SAVON DE TOILETTE en barre CASHMERE BOUQUET	2 barres gratuites avec l'achat de 4	.49

P & A ALLARD

688 ST-ANTOINE

TEL. 523-4596

SIROP pour le rhume LAMBERT	.59
SAUCE HOT CHICKEN ESTA	5 btes 14oz 1.00
MOUTARDE HEINZ	16oz .25
FROMAGE fondu CHEEZ WHIZ Kraft	16oz .79
RADIS frais No. 1	3 pqts .25
CONCOMBRES frais No. 1 ONT.	3 / .29
ORANGES SUNKIST	gr. 88 cello 12 .89
ECHALOTES fraiches No. 1	3 / .29
SALADE ICEBERG	gr. 24 2 pommes .49
SIROP de TABLE Habitant	16oz .25
BISCOTTES Grissol	2 pqts .79
GATEAUX blanc chocolat Duncan Hines	2 btes .89
SACS POUBELLES polythene pour ext. reg.	79c .59
JUS D'ORANGES Tang	4 env. .89
PAPIER CIRE Rap Rite	2 roul. 100' .75
CREME GLACEE vanille seulement LOWNEY'S	3 chop. .79
SAVON en POUDRE form. fam. TIDE XK	1.79
CIRE LIQUIDE sans frotage SUCCES	rég, 99c 27oz .79
PATATES CHIPS HUMPTY DUMPTY	sac de 24 a 5c reg. 1.15 .99

ROTI de LARD
BOUT des COTES
tendre et economique **.69**

ROTI de LARD
BOUT du FILET
tendre **.79**

COTELETTES de LARD
tendre et maigre **.89**

FOIE de LARD
jeune frais **.43**

VEAU & LARD HACHE
frais 2 lbs **1.39**

Au Conseil Municipal

17ième budget sans augmentation des taxes

PAR: CLAUD TREMBLAY

C'est en effet la semaine dernière, que l'on a procédé à la présentation du budget pour 1970, et il est à remarquer que ce même budget est pour une période de 8 mois contrairement à l'habitude, pour la simple raison que d'après la nouvelle loi des cités et villes, toutes ou presque toutes les municipalités doivent présenter leur budget pour l'année courante, le 31 décembre de chaque année.

Les chiffres sont donc plus réduits. Un autre fait marquant, c'est que le budget ne prévoit aucune augmentation du taux de la taxe foncière et du taux de la taxe locative. En conséquence, il est prévu que les taux de la taxe seront réduits proportionnellement à la durée de l'année foncière. C'est donc dire qu'au lieu de payer un taux d'un dollar par cent d'évaluation, les contribuables ne paieront que 70

cents par cent dollars pour la période de 8 mois sur laquelle s'étend le budget. Les citoyens recevront donc un compte de taxes beaucoup moins élevé que par les années passées.

Les revenus par ordre d'importance sont les suivants: industries: 52%; immeubles: 11.6%, récréation et tourisme: 10.8%, taxe de vente: 8.6%; taxe d'eau: 5.4%, taxe commerciale: 2.9%, taxe locative: 2.6%, divers: 5.3%. En ce qui concerne les revenus et dépenses, consultez plus loin, vous trouverez tous les détails du prochain budget.

Au Conseil Municipal, on a également discuté de la location de la piscine St-François. La ville de La Tuque s'est engagée à opérer la piscine St-François dans son état actuel durant la période des vacances estivales, et à défrayer en entier le coût d'opérations et les dépenses d'entretien annuelles, ainsi que toutes autres dépenses connexes, telles que conciergerie, surveillance, sécurité, assurances responsabilité, etc. Le prix de location pour la durée de l'entente, a été fixé à un dollar.

Il y eut lecture de la lettre de l'Hydro-Québec concernant le règlement No. 448, qui détermine comme étant immeubles et non taxables les effets de machinerie et accessoires. Par ce fait, les Compagnies St-Maurice Power Electricité de Shawinigan et l'Hydro-Québec s'engagent à verser les subventions suivantes à la ville de La Tuque:

a) Au cours de l'exercice financier du 1er mai au 31 décembre 70, une subvention de \$159,785.00.
b) Au cours des exercices financiers du 1er mai au 31 décembre 71, 72, 73 et 74, une subvention annuelle de \$159,600 00.

Il est ici un autre fait à remarquer, c'est que même si la période de l'année fiscale n'est que de 8 mois, les compagnies CIP et l'Hydro-Québec paieront le dû d'une année complète. C'est donc tout à l'honneur des négociateurs qui ont réussi à faire passer ce point auprès des compagnies en cause.

D'un autre côté, la ville de La Tuque a reçu une lettre du Ministère des Transports concernant l'achat de terrains qui sont situés tout près de l'aéroport local. Il fut entendu encore une fois, après des négociations très fructueuses, qu'un prix de \$43,000 sera payé pour une superficie de 523,600 pieds carrés de terrain. Les 100 lots de 50 par 100 pieds seront achetés pour le prix de 8 cents le pied carré.

M. le maire Lucien Filion a mentionné que la ville de La Tuque avait un service de la dette qui lui coûtait très peu cher. En effet, le service ne prend que 9.1% du budget total. Quand on considère que dans certaines municipalités, ce même pourcentage peut atteindre jusqu'à 25 ou 30%, nous pouvons être fiers de notre administration.

Lors de la présentation du budget, M. Léo Archambault, gérant-municipal a mentionné ce qui suit: "Nos obligations d'administrateurs municipaux nous rappellent que si nous devons nous préoccuper du bon état de la trésorerie et de la satisfaction générale de la population, nous avons le devoir de penser au petit propriétaire portant péniblement le fardeau d'impôts publics de toutes sortes, au locataire incapable de découvrir un logement

décent à un prix convenable pour les besoins de sa famille et aussi aux personnes sans travail qui par contre, ne trouvent encouragement que dans les grands travaux exécutés par la ville. Pour ne pas alourdir le fardeau fiscal de tout ce monde, tout en respectant les besoins urgents d'un grand nombre de nos familles, une administration très judicieuse doit s'exercer et être encouragée. Economie, efficacité et justice s'inscrivent donc comme nos véritables critères administratifs et ces objectifs devraient se retrouver dans l'orientation et la grande planification municipale à venir".

Pour leur part, les conseillers présents ont félicité M. Léo Archambault pour son administration toujours soucieuse du bien-être de tous et chacun et aussi pour son sens de l'intégrité.

En marge du budget

A la dernière assemblée du Conseil de Ville de La Tuque, M. Le Maire Lucien Filion a répondu à un contribuable qui lui demandait si il y avait des problèmes à construire des maisons à prix modique près d'une piste d'aviation? M. Filion a mentionné que si il y avait eu des problèmes, le gouvernement fédéral aurait été le premier à interdire la vente de son terrain. En fait, le gouvernement d'Ottawa est très sévère quant à la sécurité près des aéroports.

Le gérant-municipal a annoncé une réduction du taux de la taxe à 30% ceci s'explique par le fait même, que l'année fiscale 1970 n'a que 8 mois au lieu de 12 et par conséquent, les contribuables ne paieront que pour cette période.

Le service de police de La Tuque est considéré comme l'un des services primordial dans notre municipalité. En effet, 6 policiers sont déjà inscrits à l'Ecole de Police de Nicolet et des projets sont déjà faits pour inscrire d'autres policiers. D'ailleurs, un budget de \$12,000.00 sera consacré pour la formation de nos policiers.

A l'heure actuelle, le Conseil de Ville est à l'étude d'un règlement régissant la distribution d'œuvres à nos divers organismes et manifestations. On sait que ceux qui reçoivent des subventions statutaires sont les suivants: Club 4H de La Tuque, \$25.00, Club Latuquois Camping, \$250.00 La ligue de balle-lente \$200.

00, le Comité Socio-Culturel, \$1,600.00, l'Harmonie de La Tuque, \$1,700.00, les Scouts catholiques, \$50.00, les boys scouts, \$25.00 et le divers \$300.00, pour un total de \$4,150.00

Le Camping Municipal de La Tuque est très populaire. En effet, pour la seule journée du 23 juillet, il ne reste que 30 emplacements sur les 352 que compte le terrain. Prière donc de faire vos réservations très à l'avance.

Ce même terrain de camping n'aura coûté à la ville que \$179,663.34. Un montant de \$500,000.00 a été versé par ARDA Québec tandis que \$23,000.00 l'ont été par des subventions de travaux d'hiver pour un grand total de \$702,863.27

Il est prévu que tout l'aménagement du territoire sera parachevé avant le premier juillet prochain et que le coût total de tous les travaux exécutés au camping s'élèvera à quelque \$900,000.00. C'est donc une somme de \$200,000.00 qui fait présentement l'objet des préoccupations du Conseil.

Selon M. Léo Archambault, on ne connaît pas encore toute la portée que ce même terrain pourra avoir dans l'avenir. Comme le dit si bien M. Léo Archambault, "c'est un commerce nouveau pour nous que nous n'avons pas fini d'exploiter".



PROVINCE DE QUEBEC
COMTE LAVIOLETTE
VILLE DE LA TUQUE

AVIS PUBLIC est par le présent donné par le soussigné Noël Filion, Greffier de la Ville de La Tuque, que le Conseil Municipal, à sa séance régulière tenue le 2 juin 1970, a adopté le règlement suivant:

REGLEMENT NO. 555 - pourvoyant à l'imposition et au prélèvement par voie de taxation directe sur tous les biens imposables situés en la ville de La Tuque d'une taxe foncière de \$0.70 par \$100.00 d'évaluation, ainsi que d'une taxe locative de \$0.03 1/3 par \$1.00 de loyer payé ou estimé, telles que portées au rôle d'évaluation en vigueur.

CE règlement est maintenant déposé au bureau du greffier où toute personne intéressée peut en prendre communication.

DONNE A LA TUQUE, ce 4ième jour de juin 1970.

Noël Filion,
Greffier.

PROVINCE OF QUEBEC
LAVIOLETTE COUNTY
TOWN OF LA TUQUE

PUBLIC NOTICE is hereby given by the undersigned Noël Filion, Town-Clerk of the Town of La Tuque, that the municipal Council has adopted, at his regular meeting held on June 2nd, 1970 the following by-law:

BY-LAW NO. 555 - to levy and appropriate by way of direct taxation on all immovable properties located in the town of La Tuque, of an immovable tax of \$0.70 per \$100.00 of valuation, and of a rental tax of \$0.03 1/3 per \$1.00 of rent paid or estimated according to the valuation roll in force.

THIS by-law is now registered at the Town-Clerk's office where any interested person may take notice of it.

GIVEN at LA TUQUE, this 4th day of June 1970.

Noël Filion,
Town-Clerk.

DEVENEZ
MEMBRE DU

CLUB SPAIN

GAGNANT DE LA SEMAINE

ROMEO DUCHESNE
445 rue Joffre

EDITORIAL

CONTESTATAIRE A LA GOMME

Qui êtes-vous donc, vous qui sans vous préoccuper des conséquences, avez décidé de faire tout sauter dans la ville de Westmount récemment? Qui êtes-vous donc, vous qui n'hésitez pas à mettre des vies en danger? Qui êtes-vous donc, vous qui faites fi de tout? Vous vous en fichez bien qu'il y ait des morts, qu'il y ait des dégâts, des dépressions nerveuses. Qui êtes-vous donc, vous qui avez peur de vous montrer au soleil, vous qui désirez vous cacher derrière une bombe, vous qui nourrissez de noirs dessins?

Vous êtes sans doute de fins causeurs qui préférez faire parler vos bombes. Pour qui vous prenez-vous donc? Vous êtes de dangereux maniaques qu'il convient de ramasser tout de suite. Au nom de qui faites-vous sauter tout ce qui vous passe par la tête? La liberté peut-être, eh bien, la liberté messieurs, ne s'assure pas de cette façon. Vous êtes sans doute de preux chevaliers de l'époque moderne qui, vous voyant insatisfaits, avez décidé de faire votre justice vous-mêmes.

Nous devons douter des bonnes intentions de ces contestataires à la gomme. Que vous importe

qu'il y ait des morts ou des blessés, pourvu que votre petite constitution d'insatisfaits ait assouvi sa soif de dynamite et de bombes. Ça vous prend du spectaculaire, de l'imprévu, ça vous prend des blessés, des dégâts, et vous n'êtes contents qu'à ce prix. Vous n'êtes pas dignes de vivre dans notre société, vous en êtes les parias. Que l'on vous laisse le droit de circuler dans les villes en toute liberté, liberté que vous recherchez, est un luxe que vos concitoyens ne peuvent se payer.

Il faut donc mettre un terme à ce défi à l'ordre établi; il faut mettre un point final aux activités de ces gigolos à la bombe. Les citoyens du Québec ont tout de même le droit de dormir la nuit sans se préoccuper qu'il pourrait bien y avoir une bombe près de leur fenêtre. Le Ministre de la Justice a déjà fait quelque chose dans cette affaire, nous ne pouvons admettre que de dangereux bandits menacent la quiétude de notre population Québécoise, et un exemple devra être fait. Il est impensable que ce festival des horreurs puisse continuer sans que nos dirigeants prennent les mesures qui s'imposent.

Il n'y a pas de mots qualifiant de tels gestes. Porter atteinte à la sécurité du peuple est grave. Lorsqu'une poignée d'hommes en est rendue à faire sauter ce que bon lui semble, et à semer la terreur au Québec, il est devenu plus que temps d'agir et d'agir vite. Quoiqu'il en soit, ces maniaques pervers ne reconnaissent aucune autorité, et pour eux tout ce qui compte, c'est de provoquer la pagaille un peu partout. Que l'on nous débarrasse de ces BOMBISTES, nous avons d'autre chose à faire au Québec que de passer notre temps à désamorcer des bombes. Nous exigeons un exemple, et que prenne fin cette course aux désamorçages!

Germain Gagnon

Une pensée

Quand on a reçu un coup de pied dans le derrière, ça doit au moins vous servir à aller de l'avant.

(Auteur inconnu)

° réflexions

Cette semaine, Madame Christine Henderson donne son point de vue sur l'encyclique de "la pilule", le contrôle des naissances, et dans les semaines qui suivront, elle parlera des problèmes de la société moderne.

L'ENCYCLIQUE DE LA PILULE

"C'est fait par des hommes célibataires et par des vieux; comment voulez-vous qu'ils comprennent la femme?"

LE CONTROLE DES NAISSANCES

Moi, je n'ai pas de problème, mais je plains les petites femmes qui ont des enfants tous les ans. Ce n'était pas drôle à l'époque, ce n'est guère mieux aujourd'hui. La pilule, c'est la meilleure invention du siècle. Mais on en reparlera en l'an 2,000.

Le choc des idées

SITUATION TOUT A FAIT INTOLERABLE POUR LE CANADA

La province de Québec vient une fois de plus de remporter un bien triste championnat. Le dernier relevé du Bureau fédéral de la statistique et du Ministère de la Main d'Oeuvre et de l'Immigration démontre que sur les 544,000 chômeurs au pays, 203,000 résidaient au Québec, soit plus de 37 pour cent des chômeurs canadiens.

Ce dernier bilan prouve hors de tout doute que le nombre des chômeurs canadiens a continué d'augmenter en avril dernier. L'augmentation du nombre de chômeurs au Canada constitue un phénomène anormal, puisque habituellement au printemps, le chômage tend à diminuer.

Sans vouloir chercher des poux à personne, on peut, sans crainte de se tromper, déduire que cette vague de chômage qui a déferlé sur le Canada au cours du dernier mois, est attribuable en grande partie à la politique anti-inflationniste que le gouvernement fédéral a mis de l'avant.

Il serait tout à fait illogique de penser que cette politique restrictive n'ait pas joué un rôle prépondérant dans ce malheureux bilan. On en veut pour toute preuve le fait que le taux du chômage s'est accru considérablement dans toutes les provinces, au cours du mois d'avril, à l'exception du Québec où l'on a enregistré une légère baisse.

Si ce phénomène de hausse, du taux du chômage avait été enregistré dans une seule province et même dans deux, et qu'il soit demeuré stagnant dans les autres, on aurait certainement pu invoquer d'autres raisons. Mais, telle n'est pas la situation actuelle.

Ainsi, le taux rajusté de chômage, compte tenu des variations saisonnières, n'a cessé de s'accroître depuis le début de l'année 1970. Il était au Canada de 5 pour cent à l'automne. Il a ensuite légèrement descendu à 4.8 pour cent en décembre et à 4.5 pour cent en janvier avant de remonter successivement à 4.8 pour cent en février, à 5.1 pour cent en mars et à 5.6 pour cent en avril.

Cette situation est tout à fait intolérable, si l'on pense qu'avec la venue de la belle saison, le taux du chômage doit nécessairement descendre. Mais présentement, on observe un phénomène inverse. Au cours de l'hiver, le taux du chômage fut relativement bas et avec la venue du printemps, ce même taux s'est accru considérablement.

Réjean Lacombe,
LE NOUVELLISTE.

° Même si ça vous choque... °

IL FAUT METTRE DE COTE NOTRE ESPRIT DE CLOCHER

Il n'y a pas 10 ans, le tourisme était considéré comme quantité négligeable presque partout sauf certains endroits privilégiés et dotés d'attraits extraordinaires. Mais avec les années, la prospérité aidant et les semaines de travail étant moins longues, les vacances ont été allongées, et durant presque six mois, il y a des milliers de gens en vacances, en quête d'un endroit intéressant, pittoresque et accueillant où passer des vacances.

Le groupe de 50 hommes d'affaires et professionnels de la Mauricie et qui sont allés deux jours à 430 milles à North Bay, plus précisément afin de constater comment une ville bien ordinaire sait tirer partie de tout et posséder plus de 45 motels "occupés" toutes les fins de semaine eh, bien, il y a une raison...

D'abord on a compris qu'être loin des grands centres a des inconvénients, mais aussi des avantages. Il s'agit donc de "tabliser" sur tous les avantages possibles pour attirer le plus de gens possible et ainsi occasionner une circulation plus grande d'argent dans le milieu. On l'a dit et répété, mais une ville qui peut attirer 25 touristes par jour, lesquels dépensent au moins \$10 par jour, cela équivaut à une industrie ayant un bordereau de paie de plus de \$100,000 par an. Comme nos chiffres sont conservateurs, il est facile d'imaginer l'argent que des milliers de touristes peuvent dépenser dans un endroit valable.

Une publicité bien organisée, bien faite et surtout distribuée aux endroits stratégiques, faite en groupe, sur une base régionale, et les ré-

sultats ne seront pas longs à venir... Que l'on annonce que nos lacs regorgent de poissons, c'est bien, mais il faut savoir à qui s'adresser! De plus, combien d'hôteliers, de commerçants, et qui n'ont jamais vu de touristes, se contentant de la clientèle locale, laquelle cependant, a perdu en nombre, et on ne semble pas avoir l'ambition pour améliorer son sort. En Mauricie, nous avons des paysages grandioses, des milliers de lacs etc... mais personne ne semble s'occuper à promouvoir le tourisme. Il semble toutefois que nos Chambres de Commerce vont délaissier les petits détails, l'esprit de clocher, et vont tenter une grande offensive dans le sens du tourisme.

Il est temps de penser à ouvrir les mains pour amasser cette manne du tourisme, et ouvrir les yeux pour constater nos difficultés, avant que d'autres prennent des initiatives, et qu'après, on les envie et que nous disions "les chanceux"! Non, la chance appartient à ceux qui rendent les conditions favorables, la chance appartient aux audacieux, à ceux qui travaillent au bon moment, et avec discipline de concert avec d'autres. Le jour où nous cesserons nos querelles personnelles, où nous délaissierons l'esprit de clocher, et où nous oublierons notre gloriole personnelle, ce jour-là, nous pourrions penser à bâtir quelque chose de valable pour le tourisme en Mauricie.

Paul-E. Mollet,
LE NOUVELLISTE.

L'ECHO DE LA TUQUE



"Courrier de la deuxième classe - Enregistrement no. 1140".

Editeur:
RADIO LA TUQUE LTEE

Directeur:
JEAN TREPANIER

Rédacteur:
ANDRE COTE

Composition:
THERESE TREPANIER
DENYSE LECLERC

Collaborateurs:
GERMAIN GAGNON
G. OSCAR ROY

Montage:
JEAN ST-PIERRE
MONIQUE GINGRAS

Commercial:
JEAN TREPANIER
YVON BOUCHARD

Secrétariat adm:
LAURETTE LECLERC

Annonces classées:
CLAUDETTE GIRARD

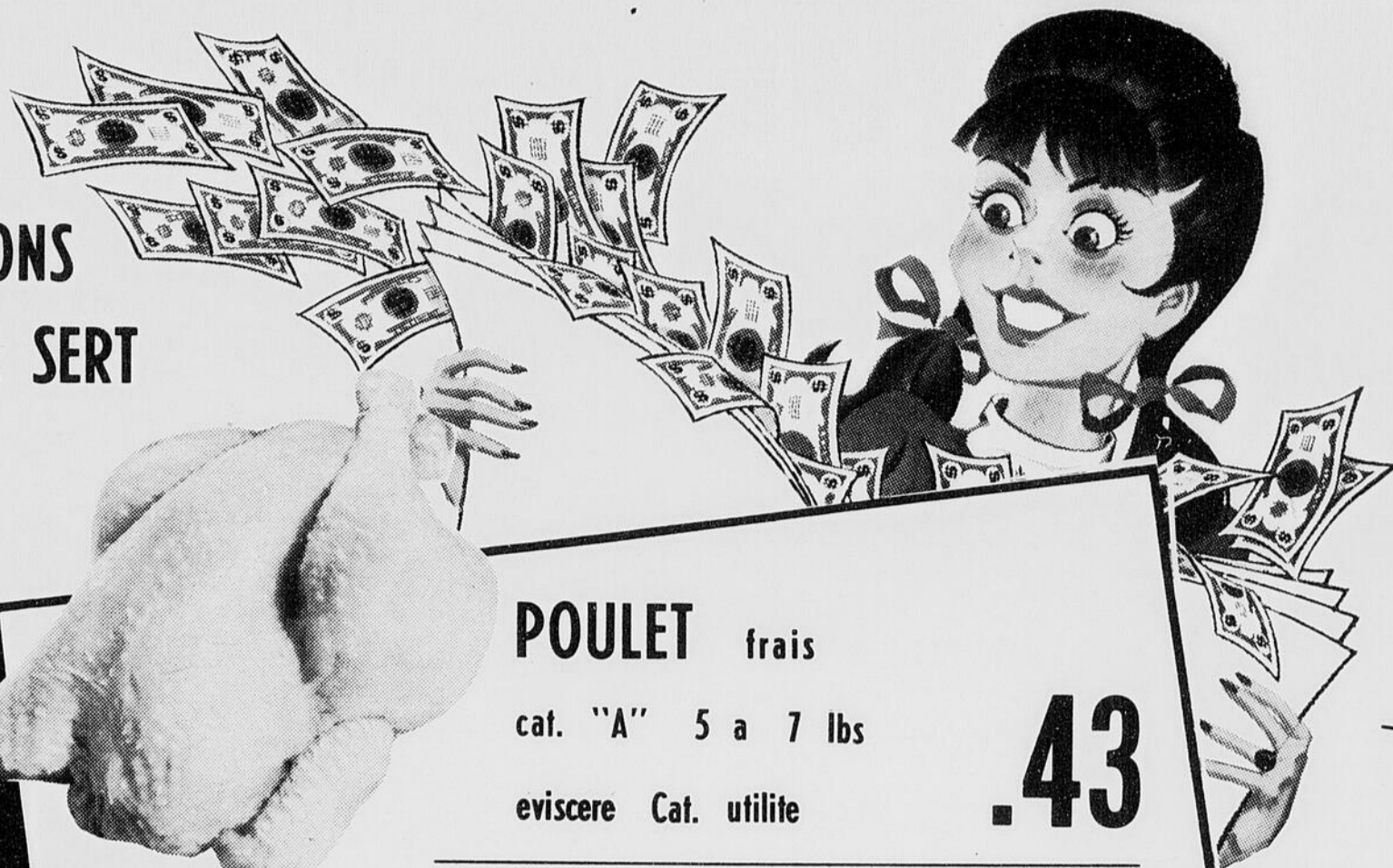
Abonnements:
ROGER DUCHENEAU

Adresse:
529 RUE ST-LOUIS
LA TUQUE

TEL: 523-4575 C.P. 310

Dépôt légal - Bibliothèque nationale du Québec

**QUALITE ET
BAS PRIX,
VOILA LES FACONS
QUE GRAVEL SE SERT
POUR VOUS
MIEUX SERVIR**



BISCUITS Dare
fantaisie
2 lbs **.95**

SALADE de fruits
Austral
28oz **2/.99**

PECHES en demies
Austral
28oz **2/.79**

KETCHUP
HEINZ
20oz **2/.79**

GRUAU
Ogilvie
5 lbs **.75**

BROSSES
a dents
PEPSODENT **2/.69**

RADIS
frais **3/.19**

SALADE
en feuilles **2/.19**

BANANES
Chiquita 2 lbs **.29**

BLE D'INDE en epis cello 4 **.49**

ECHALOTTES **3/.29**

CONCOMBRES **3/.29**

MARCHE GRAVEL LTEE

424 ST-JOSEPH

TEL: 523-2768

POULET frais
cat. "A" 5 a 7 lbs
eviscere Cat. utilite **.43**

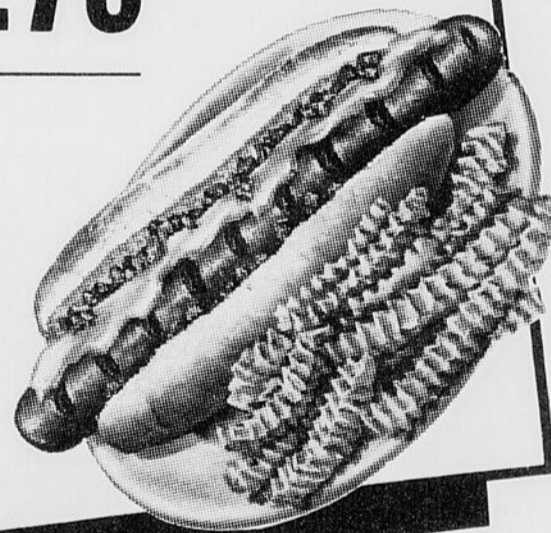
JAMBON Midget roule tres maigre
2½ a 3½ lbs **.79**

BACON a dejeuner sans couenne
Legrade **.77**

SMOKED MEAT
Maple Leaf pqt 2oz **4/.79**

PAINS A HOT DOG
12/.35

SAUCISSE
hot dog
Federal **.55**



NOURRITURE a chiens Ken-a-L ord. et ragout 7 btes 15 oz **.99**

PATES ALIM. spaghetti ou macaroni coupe 4 btes **.89**

CRISTAUX PRESIDENT orange ou raisin env. **.10**

MELANGES A GATEAUX Duncan Hines saveurs ass **2/.79**

BETTERAVES surees RAYMOND en jarre 24 oz **.29**

PATE A DENTS PEPSODENT for. geant **.59**

CREME GLACEE LOWNEY'S vanille, seulement 3 chop. **.79**

A la deuxième Exposition Industrielle

Participation de la ville de Montréal

C'est maintenant chose officielle, la ville de Montréal, rehaussera le prestige de l'exposition Industrielle et Commerciale, alors qu'un kiosque d'importance de cette ville sera aménagé au Colisée Municipal au cours du mois présent. On se souvient que l'an dernier cette exposition avait remporté un vif succès en nos murs. La ville de Montréal, toujours soucieuse de sa promotion touristique a donc décidé d'être représentée cette année.

D'autre part, nous avons appris en début de semaine, que la ville de La Tuque ne serait pas représentée comme l'an dernier par un kiosque touristique... L'an dernier, le Conseil de Ville avait porté son travail sur l'essor touristique de notre ville, c'est à se demander si cette année ils ont décidé de tout laisser tomber. Comment se fait-il que La Tuque ne soit pas représentée alors que Montréal le sera?

D'autre part, après avoir conversé par téléphone avec le maire de La Tuque, M. Lucien Filion, il se peut que la question soit reprise au cours de la prochaine séance du conseil, du moins que l'on étudie à nou-

veau la possibilité de la ville de La Tuque dans cette exposition.

Tout compte fait, cette deuxième édition s'amorce très bien, avec la participation de la ville de Montréal. Concernant la participation de notre ville, une aide est apportée dans les services au Colisée Municipal.

Plus de détails en rapport avec cette exposition vous seront donnés au cours des prochains jours.

Pour la St-Jean

Objectif atteint

La campagne organisée par le comité de la St-Jean-Baptiste afin d'amasser l'argent nécessaire au feu de la St-Jean a eu beaucoup de succès. Rappelons que c'est la semaine dernière que plusieurs bénévoles se sont présentés aux portes des résidents de La Tuque afin de vendre des tablettes de chocolat.

De cette façon, le groupe a

La pollution

Un problème constant à La Tuque

PAR: CLAUD TREMBLAY

Lors de la dernière séance du Conseil de Ville de La Tuque le problème toujours croissant de la pollution, est venu sur le tapis. M. Lucien Filion, maire, a expliqué que présentement le Conseil de Ville est très conscient de ce problème, mais qu'il ne faut pas trop pousser dans le dos de la compagnie responsable. Le conseil a pris une position très sage, celle d'attendre la décision du gouvernement avant d'entreprendre des pourparlers avec les dirigeants de la CIP.

En effet, la Compagnie Internationale de Papier est le gagne-pain de la population et il faut y aller prudemment tout en gardant une position très ferme sur le sujet. La pollution de nos cours d'eau est une lacune dont nous sommes conscients.

Pour la chasse au faisan

Le Ministre Casgrain serait dans notre région?

Le Ministre Casgrain serait dans notre région pour la chasse

pu amasser au-delà de \$533.00 ce qui représente près de la moitié de l'argent que nécessitera le feu de 1970.

et depuis quelques mois, le gouvernement fédéral procède à des analyses tous les matins, afin de déterminer le degré de pollution de l'eau dans notre secteur.

"La ville est prête à construire une usine d'épuration, mais à la condition que les principaux responsables fassent leur part, car la ville n'est pas la seule responsable de la chose", a déclaré M. Lucien Filion.

Le gouvernement fédéral s'inquiète de plus en plus de ce problème, mais ce sont surtout les villes comme Montréal, Toronto, Québec, et les autres grands centres, qui sont les plus concernés.

En terminant, M. Filion a mentionné que la ville de La Tuque est prête à collaborer à la solution de ce problème, aussitôt que le gouvernement aura fait connaître sa décision.

au faisan? C'est ce qu'annonçait le président du Festival de Chasse Laurentide dernièrement. M. Gerry Bouchard, lors de leur assemblée.

(suite à la page 8)



**Grenier,
Ruel & Cie Inc.**

Membres de l'Association Canadienne
des Courtiers en Valeurs Mobilières

2 AV. CHAUVEAU / QUÉBEC 4
TEL.: 522-5251

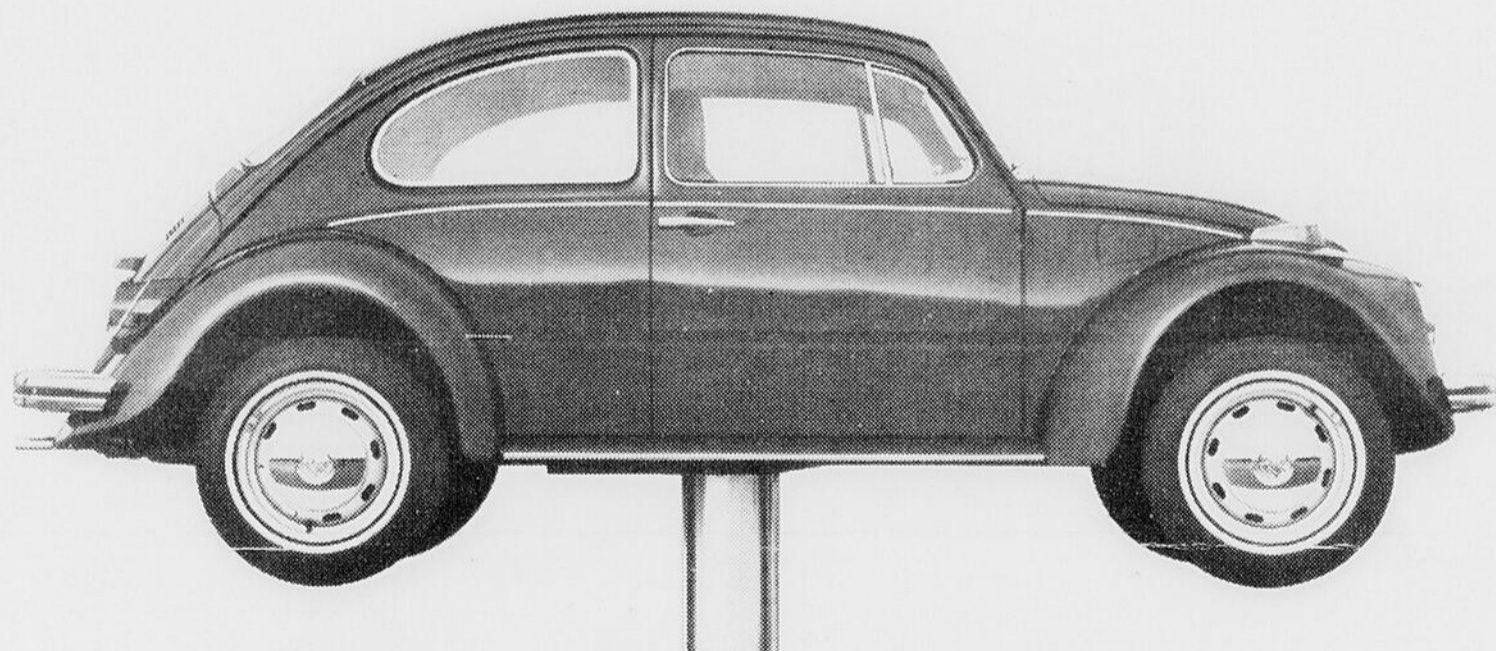
à
capital
égal

revenus
sans
égal

consultez

Jean Lambert

633, RUE ROY, LA TUQUE
TEL.: 523-2107



Même si elle vous lâche, elle vous coûtera peu.

C'est bien connu, nous n'apportons pas, d'une année à l'autre, beaucoup de changements à la petite Volks. (Et comme nous faisons des économies sur les nouvelles pièces, vous en ferez sur les pièces de rechange.)

Aussi, la façon dont nous nous y prenons pour réparer la Volks vous fera économiser des sous. Car, tous les mécaniciens au service de chaque concessionnaire VW détiennent le diplôme VW; ils

sont tous passés par l'école technique VW.

De plus, comme les Volks se ressemblent tant d'une année à l'autre, ces mécaniciens s'y font la main une fois pour toutes. Alors, ils travaillent plus vite et les réparations coûtent moins cher.

Et si notre mécanicien voit qu'il peut poser une pièce de rechange remise à neuf au lieu d'une pièce toute neuve, il le fera et vous économiserez encore plus de sous. (Les pièces remises à neuf vous

reviennent à presque moitié prix.)

Enfin, tous les concessionnaires VW ont maintenant le parfait instrument d'économies: le fameux régime de diagnostics Volkswagen.

Grâce à ses appareils de détection électronique, nous pouvons souvent surprendre les ennuis mécaniques bien avant qu'ils ne vous surprennent.

Et vous n'aurez pas à payer pour les pots non cassés.



Avec Belvedere, ça coule à flot.



**\$25,000, \$2,500
et nouveaux prix
de \$250 et \$25.**

**Voici ceux qui ont eu
leur part du déluge.**

St-Bonaventure	M. Sylvio Mercier	gagne \$ 25.00
St-Pie	Mme Cécile Beaudoin	gagne \$ 25.00
Beloil	J. Roland Marceau	gagne \$250.00
Varennes	M. Léo Lalande	gagne \$ 25.00
St-Guillaume	Mme Andrée Ponton	gagne \$ 25.00
St-Zéphirin	M. Lorenzo Jutras	gagne \$ 25.00
Pierreville	Mme Rosie Laforce	gagne \$ 25.00
Pierreville	M. Michel Descôteaux	gagne \$ 25.00
St-Donat	Mme Armand Aubin	gagne \$ 25.00
St-Christine	Mme Alexis Nadeau	gagne \$ 25.00
St-David	M. Donat Charland	gagne \$ 25.00
St-Paul L'Ermite	M. Guy Foucher	gagne \$ 25.00
Vil St-Gabriel	M. Normand Tellier	gagne \$ 25.00
St-Roch L'Achigan	M. Ruben Allard	gagne \$ 25.00
L'Assomption	M. Serge Parent	gagne \$250.00
Lachenaie	M. Raymond Lefebvre	gagne \$ 25.00
St-Roch L'Achigan	M. Napoléon Meunier	gagne \$ 25.00
Baieville	Mme Léopold Vallée	gagne \$ 25.00



**Filtre
ou menthol**

Pour gagner, vous devez donner la bonne réponse à une question d'arithmétique élémentaire.



PALMARES
1240

DENYS ROBICHAUD
ANDRÉ CÔTÉ

HIT PARADE AMERICAIN
PALMARES FRANCAIS

TOUS LES JOURS DE LA SEMAINE A CFLM

PALMARES CFLM-RADIO

- 1.- Quand t'auras vingt ans: Pierre Lalonde-1;
- 2.- Reste près de moi: Ginette Reno-4;
- 3.- Comme j'ai toujours envie d'aimer: Marc Hamilton-2;
- 4.- Hosanna: Donald Lautrec-3;
- 5.- Montréal/C'est si haut: Eric Charden-5;
- 6.- Ce que tu veux je l'ai: Céline Lomez-8;
- 7.- Le début d'un temps nouveau: Renée Claude-6;
- 8.- Tzeinerlin: Les Compagnons de la Chanson-7;
- 9.- A toi (ton nom): Le Choeur d'une Génération-10;
- 10.- Mon pays bleu: Roger Whitteker-S.P.;
- 11.- Laisse-moi t'aimer: Mike Brant-S.J.;
- 12.- La vie c'est comme ci, comme ça: F.R. David-11;
- 13.- L'amour est là: Claire Lepage et Compagnie-9;
- 14.- Du fond du cœur: Jean-François Michael-18;
- 15.- Je t'ai dit au revoir: S.S.;
- 16.- Ce soir je vais prier pour toi: Chantal Pary-16;
- 17.- Senorita Rita: Simon-15;
- 18.- Tes yeux: Nada-19;
- 19.- Un homme libre: Claude François-12;
- 20.- Hey ma, ma: Martin Koby-20;

SUCCES SMASH CETTE SEMAINE: UNE PETITE LARME M'A TRAHI: CLAUDE FRANCOIS

SUCCES JUNIOR CETTE SEMAINE: JE T'AIME PROFONDEMENT: CLAUDE GAUTHIER

SUCCES PREDICTION CETTE SEMAINE: LAISSE "THANKS": HERBERT LEONARD

Compilation: André Côté.

HIT-PARADE AMERICAIN

- 1.- Up around the bend: Creedence Clearwater Revival-1;
- 2.- Little green bag: George Baker Selection-2;
- 3.- Make me smile: Chicago-13;
- 4.- Woodstock: Crosby, Stills, Nash and Young-3;
- 5.- Reach out (and touch somebody's hand): Diana Ross-11;
- 6.- Get it together: The Grass Roots-15;
- 7.- Love looks so good on you: Pierre Lalonde-12;
- 8.- Love goes (where my Rosemary goes): Edison Lighthouse-4;
- 9.- American woman/no sugar tonight: The Guess Who-5;
- 10.- Instant Karma: John Ono Lennon-6;
- 11.- Mighty Joe: Shocking Blue-9;
- 12.- Yeah!: Zager & Evans-14;
- 13.- Puppet man: The Fifth Dimension-18;
- 14.- Turn back the hands of time: Tyrone Davis-20;
- 15.- Hey! Mister sun: Bobby Sherman-21;
- 16.- The long and winding road: The Beatles-22;
- 17.- It's all in the game: The Four Tops-23;
- 18.- Mama told me (not to come): Three Dog Night-25;
- 19.- The wonder of you: Elvis "The King" Presley-24;
- 20.- Gi'me rock: Brutus-S.S.;

LE SUPER SUCCES SMASH: COME TO ME: TOMMY JAMES & THE SHONDELLS

LE SUPER SUCCES PREDICTION: WHAT AM I GONNA DO: SMITH

Compilation: Denys Robichaud.

LA RADIO DE L'ETE,
C'EST LA RADIO DE C.F.L.M.

Pour la construction de logements a La Tuque

Prêt de \$204,600. consenti par la SCHL

La Société Centrale D'Hypothèques et de Logements vient de consentir un prêt de \$204,600.00 à la Société de Développement et d'Habitation de La Tuque, propriété de MM. Yvon Riberty, Claude Desmarais et Denis Lambert.

Le prêt a été accordé pour la construction d'un immeuble de logements à prix modique. Pour occuper ces logements, les locataires devront avoir un revenu maximal de \$6,020.00 et \$7,000.00 par année.

Le terme du prêt est de 50 ans et à un intérêt de 7 7/8% par an. Le gouvernement fédéral accorde ces prêts conformément à l'article 16 de la Loi na-

tionale sur l'habitation qui dit que ces logements seront destinés aux familles ou aux particuliers dont le revenu ne leur permet pas de trouver un logement aux loyers actuels, mais qui ne sont pas assez démunis pour bé-

néficier de logements à loyer subventionné.

Les logements en question seront situés sur la rue Bostonnais et auront des dimensions de 5, 4 et 3 1/2 pièces.

Le ministre...

(suite de la page 6)

En effet, c'est dans les projets de ce groupe que le ministre du Tourisme de la Chasse et de la Pêche, Mme Claire Casgrain vient participer à la chasse au faisan lors du prochain festival annuel. On sait que ce festival sera repensé pour lui donner encore plus de couleur et d'enver-

gure.

Le Festival de Chasse Laurentide sera présenté encore cette année, tout de suite après la chasse à l'original. Plusieurs cours seront donnés dans le cadre de ces manifestations.

Nous souhaitons donc bonne chance aux organisateurs pour obtenir la visite du ministre.

A SURVEILLER TRES BIENTOT:

Une
GIGANTESQUE
par
J.-P. BOISVERT
MEUBLES

LES REPRESENTANTS DE PLUSIEURS
MANUFACTURIERS SERONT SUR
LES LIEUX AVEC J.P. BOISVERT
POUR MIEUX VOUS SERVIR.

ATTENDEZ CES AUBAINES ET VOUS NE SEREZ PAS DECUS

POUR TOUTES AUTRES
INFORMATIONS,
N'HESITEZ PAS A
VISITER

J.-P. BOISVERT MEUBLES

568 St-Antoine

Tel: 523-2755

A LA DEMANDE GENERALE

"PIANO BAR"

au "GOBELET"

DE 9.30 hres à 2 hres a.m.,
jusqu'à samedi soir inclusivement

1100 BL. DUCHARME

Jean-Loup CHAUBY

DEMEURERA UNE AUTRE SEMAINE

MOTEL "LE GITE"

TEL: 523-9501

A L'OCCASION DE LA FETE DES PERES



VOILA L'OCCASION REVEE
POUR OFFRIR A VOTRE PERE,
UN CADEAU
EN MARGE D'APPRECIATION



SPAIN VOUS OFFRE EN GRAND SPECIAL

RASOIR PHILIP'S

Reg. \$27.95

PRIX "FETE DES PERES" **\$19⁹⁹**



LE PLUS GRAND MAGASIN A RAYONS A LA TUQUE

MAISON SPAIN LIMITEE



VENTE de B

RÔTI DE PALETTE
 POUR RAGOUT OU POT-AU-FEU
 LE MEILLEUR BOEUF DE CHOIX AU CANADA
 MARQUE ROUGE

COUPE ORDINAIRE
 LA LB **59¢**

BOEUF

RÔTI

LE MEILLEUR BOEUF AU CANADA,

LA LB **95¢**

COUPES EN CUBES

COCKTAILS DE FRUITS Reg. 43¢
 Del Monte DE FANTAISIE 3 boîtes 19oz **\$1.39**

BISCUITS
 feuilles d'érable VIAU **39¢**

HARICOTS JAUNES EPARGNEZ
 coupes Lachine reg. 7 **1.00**

POIS VERTS
 de choix OAK LEAF 19oz 5 **1.00**

 **CORN FLAKES KELLOGG**
 12 oz reg. 39¢
 Faites-en provision **2.59**

Chocolat en poudre instantané



bte 2 lb 6 oz **92¢**

BISCUITS SODA VIAU

bte 1 lb **39¢**

SIROP de MAIS Crown Brand 2 lbs **.43**

START A L'ORANGE 7oz rég. 49¢ **.37**

MINI CHIPS Christie reg. ou vinaigre 5 oz. **2.79**

LAIT EVAPORE Carnation 16 oz **5.89**

FROMAGE VELVEETA bte 2 lbs **1.39**

PATE a DENTS Colgate reg. 45¢ format regulier **.25**

SPAGHETTI CUIT HEINZ

PAPIER ALU roui. 12"

RELISH SUC HABITANT P

OLIVES FAR McLARENS p

BRIOCHES canelle et m

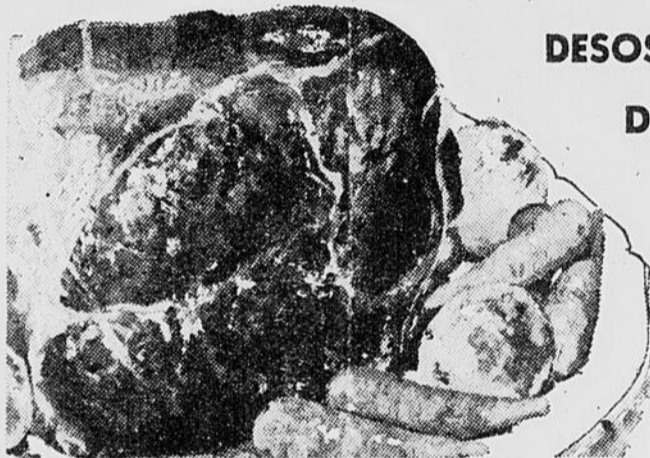
CREME GL Lowney's 3 a la vanille

BOEUF de MARQUE ROUGE!

BOEUF DE MARQUE ROUGE

**INSPECTÉE PAR
LE GOUVERNEMENT FÉDÉRAL**

RÔTI DE HAUT DE CÔTE



DESOSSE, LE MEILLEUR BOEUF
DE CHOIX AU CANADA,
DE MARQUE ROUGE

LA LB **89¢**

Petits
GATEAUX

ROSETTES

BTES 12 1.00



DE COTES
CROISEES
CANADA, DE MARQUE ROUGE

5¢
SAVOUREUX
NOURRISSANT

BOEUF À RAGOÛT

LA LB

89¢

MAIGRE et SAVOUREUSE
LE MEILLEUR BOEUF
DE MARQUE ROUGE AU CANADA

BIFTECKS de PALERON

excellent
pour braiser
lb. **79¢**

LE MEILLEUR BOEUF
DE MARQUE ROUGE AU CANADA

ROTI de HAUT de COTE



lb **69¢**

AGHETTI
T HEINZ 19oz **2/.45**

PIER ALUMINIUM **2/.69**
i. 12"

ISH SUCREE **.39**
BITANT POT 16oz

VES FARCIES **.79**
ARENS pot 15oz

CHES fraiches **.33**
elle et miel 9 mrx

EME GLACEE **.79**
ney's 3 CHOP.
a vanille

CAFE INSTANTANE

pot 6oz **1.19**

SACS de THE ORANGE PEKOE SALADA

PAQUET DE 60 **79¢**



CERISES "BING"
Etats-Unis, Catégorie No 1
Californie
lb. **.59**

ASPERGES FRAICHES
Canada, Catégorie No 1
du Québec
lb **.39**

RADIS FRAIS
croquants,
gros
3 PQTS **.19**

CITRONS
Etats-Unis, Catégorie No 1,
Californie, gros
6 pour **.35**

Petits GATEAU **.55**
MAE WEST
DEMIE LUNE 12

5/45¢
LBS

POMMES DE TERRE

nouvelles, longues et blanches
Etats-Unis, Catégorie No 1
Californie

J.A. BERTRAND

328 ST-JOSEPH

TEL. 523-2771

★
Pour vous Madame

Tapioca crémeux au chocolat

Un dessert simple à réaliser, pouvant être préparé à l'avance. Ce dessert à base de tapioca et de Cacao est léger et délicieux, il plaira aux jeunes comme aux vieux.

TAPIOCA CREMEUX AU CHOCOLAT

3 c. à table de tapioca à cuisson rapide
1/3 tasse de sucre

1/4 tasse de Cacao
1/8 c. à thé de sel
1 jaune d'oeuf
1/2 c. à thé de vanille
1 blanc d'oeuf
1 c. à table de sucre
Mesurer les 6 premiers ingrédients dans une casserole, mélanger. Cuire sur un feu moyen en remuant constamment, jusqu'à ce que le mélange bouille, environ 5 minutes. Retirer du feu, ajouter la vanille. Battre le blanc d'oeuf et le sucre qui reste en neige molle. Incorporer légèrement et parfaitement le blanc d'oeuf battu dans la crème au tapioca. Verser dans le plat de service. Servir chaud ou froid avec de la crème, si désiré. Rendement: 4 à 6 portions.

PETITS TRUCS

Les oeufs cuits durs, tels quels ou farcis, sont un aliment populaire de la boîte à lunch de l'écolier ou du travailleur. Pour celui ou celle des vôtres qui a peu ou pas déjeuné, un oeuf dur écalé, prêt à manger constitue une excellente collation au cours de la matinée. Glissez-le dans la boîte à lunch ou faites un petit paquet contenant l'oeuf dur, du sel "poivré" et une mince tranche de pain ou deux craquelins beurrés.

Un oeuf moyen procure un apport nutritif qui compense largement ses quelques calories (moins que dans 6 onces d'eau gazeuse). Sous ce rapport, il est de beaucoup plus avantageux que la plupart des aliments populaires au goûter, lesquels fournissent aussi des calories mais pratiquement rien d'autre en termes de vitamines, minéraux ou protéines, ces éléments essentiels à la réparation des tissus de l'organisme, et que l'oeuf procure en abondance.

A une époque où chacun est soucieux du problème de la pollution, l'esprit inventif et l'ingéniosité s'imposent! C'est pourquoi notre distributeur d'adoucesseur de tissus (S.P. 1.-7534896) constitue un parfait distributeur d'agents adoucesseurs liquides (ammoniac) ou dilués.

Ce distributeur n'étant conçu que pour les liquides, les ménagères peuvent préparer une solution qu'elles auront toujours sous la main. Nous suggérons les proportions suivantes: environ 1/2 livre de bicarbonate de soude ou de borax pour 1 pinte d'eau. Une tasse de la solution ainsi formée, est suffisante pour adoucir presque tous les types d'eau.

Pour la plupart, les agents adoucesseurs mentionnés ici, adoucissant l'eau en précipitant les minéraux qui, bien que non solubles,

Conseils frigidaires

n'entravent pas le lavage. Pour débarrasser les tissus de toute trace de ces minéraux pouvant demeurer dans la laveuse, un rinçage supplémentaire à l'eau claire est nécessaire.

l'eau est chaude, plus le linge est blanc" est très juste - en fait elle est presque absolue! L'eau employée pour le lavage ne devrait pas être inférieure à 140F. dans la cuve.

TEMPERATURE DE L'EAU

Le lavage à l'eau froide n'est pas compatible quand on utilise du savon comme produit lessiviel.

Le rinçage à l'eau chaude assure également de meilleurs résultats.

EN OBSERVANT TOUS CES CONSEILS VOUS OBTIENDREZ DES RESULTATS MERVEILLEUX AVEC LE SAVON!

La règle commune "plus



PHARMACIE MARCHAND

JACQUES MARCHAND, B.A., B.Ph., L.P.H.
LA SEULE PHARMACIE REXALL
A LA TUQUE

VICKS VAPORUB 6 ONCES REG. \$1.75 SPECIAL **1.59**

AGAROL 16 ONCES REG. \$1.45 SPECIAL **.97**

ABSORBINE Jr 12 ONCES REG. \$2.50 SPECIAL **1.99**

MACHINE POUR GROSSIR ET AFFERMIR LE BUSTE REG. \$26.95 SPECIAL **24.95**

LEVURE DE BIÈRE BOUTEILLE DE 250 REG. \$2.67 SPECIAL **1.95**

GANTS de CAOUTCHOUC KLENZO (LES MEILLEURS) REG. \$1.49 SPECIAL **.99**

SHAMPOING EL TORO A LA MOELLE DE BOEUF REG. \$3.25 SPECIAL **2.49**

LAIT DEMAQUILLANT DU BARRY REG. \$3.75 SPECIAL **2.80**

SERVICE DE LIVRAISON GRATUIT LE PLUS RAPIDE EN VILLE.

PHARMACIE MARCHAND

332 ST-JOSEPH

TEL: 523-4501

THEATRE EMPIRE

Mer. a Sam.

10 au 13 juin

STEVE EDWARD G ANN
MCQUEEN ROBINSON MARGRET
KARL MALDEN TUESDAY WELD
"LE KID DE CINCINNATI"
THE CINCINNATI KID
#605 OFV



14 ANS

Couleur 105 min

AUSSI

ROBERT VAUGHN
DAVID McCALLUM

L'ESPION
AU
CHAPEAU
VERT

EN COULEURS



Dim. A Mar.

14, 15, 16 juin

CANONNIERE DU YANG-TSE

CINEMASCOPE COULEUR

STEVE MCQUEEN

CANDICE BERGEN

Adm: \$1.50

TOUS

ECOLE SPECIALE BOUDREAU JARDIN D'ENFANTS'

Petits de 3½ a 6 ans - Garçons et fillettes

AUSSI

COURS DE PREMIERE ANNEE

Le Programme et les examens sont les mêmes que ceux des Ecoles sous contrôle de la Commission Scolaire de La Tuque.

Français: Méthode du Sablier

Renseignements et inscription:

MILLES BOUDREAU

Tél.: 3-3101

676, rue Roy

"Membre de la Fédération des Ecoles Privées de la Province de Québec Inc."

Kindergarten Welcome to English-speaking children

From 3½ to 6 years old

French Diction, Singing, Drawing,

Gymnastics, etc.

For information see:

MISS BOUDREAU

Tel.: 3-3101

Special School

676, rue Roy



**Miroir,
Dis-moi?**

pératures extrêmes, chaudes ou froides, mais elle sait s'y adapter continuellement pour en atténuer les effets: sans elle, aussi fragiles que des fleurs de serre, nous nous fanerions et nous péririons à tout écart dépassant cinq à six degrés.

Malheureusement, nous prenons que très rarement conscience de l'importance du travail ininterrompu de notre peau, parce que celle-ci s'acquitte de ses multiples fonctions vitales de façon peu spectaculaire et fort discrète.

SON FONCTIONNEMENT

Disons un mot de son fonctionnement...

1.- LA SENSIBILITE: Si vous placez votre main près du feu, vous la retirez aussitôt, car vous ressentez une sensation de brûlure. La peau est donc le siège du toucher transmettant au cerveau les différentes sensations.

2.- LA SECRETION: Par les glandes sébacées, la peau sécrète une huile qu'on appelle sébum. Cette sécrétion est normale puisqu'elle assouplit et protège la peau.

3.- EXCRETION: Par les glandes sudoripares, la peau transpire pour permettre l'élimination des déchets.

4.- LA THERMO-REGULATION: La peau régularise la température du corps par contraction des vaisseaux sanguins: elle protège ainsi l'organisme contre les variations de température.

5.- FABRICATION DES VITAMINES "D": La peau est le siège de production de la vitamine "D" qui est anti-rachitique. Sous l'influence des rayons ultra-violet du soleil, l'ergostérol que contient la peau se transforme en vitamine "D".

6.- LA PIGMENTATION: Par son pigment, la peau est plus ou moins colorée, selon les races. Le bronzage est une

oxydation du pigment qu'on appelle "mélanine" par les rayons ultra-violet. Elle protège, enfin, l'organisme contre les infections microbiennes, grâce à son manteau protecteur acide.

7.- LA PROTECTION: La peau protège l'organisme contre les agents mécaniques par son élasticité et sa résistance. Elle le protège aussi vis-à-vis certains agents chimiques, comme son imperméabilité à l'eau...etc.

Toutes ces explications, mesdames, peuvent vous sembler un peu complexes, mais

nous pouvons admettre que nous connaissons maintenant quelques éléments concernant les fonctions propres à cet organe qu'est LA PEAU.

Dans notre chronique subséquente, nous étudierons le traitement approprié que nous devons apporter à notre peau.

Je vous dis donc, Mesdames, à la semaine prochaine, et, d'ici là, soyez belles et heureuses.

Pauline Lévesque,
Cosméticienne.

**PRENEZ
UN BAIN D'ETE,
ECOUTEZ
LA RADIO
DE C.F.L.M.**

Bonjour chères lectrices!

Avec votre permission, je vais tenter, cette semaine de vous expliquer la structure de la peau; car, à mon humble avis, avant de vous maquiller ou même de traiter la peau, il est nécessaire, tout d'abord d'en connaître le fonctionnement.

Donnons, en premier lieu, la définition de la peau. "Celle-ci, qui forme le revêtement du corps et en assume la protection, est l'organe le plus étendu. On peut considérer que l'épaisseur de la peau, chez l'adulte, est en moyenne de 1/16 de pouce, sauf aux endroits où s'exercent des frottements, par exemple, la plante des pieds et la paume des mains, où elle est plus épaisse".

LA STRUCTURE DE LA PEAU

Qui d'entre nous, mesdames, ne souhaiterait habiter un palais à air climatisé offrant une protection efficace contre les intempéries et contre l'invasion des microbes et autres visiteurs importuns?...

Pour comble de bien-être, qui ne voudrait amener en tous lieux ce confort avec soi, ayant ainsi l'assurance que toute pièce défectueuse ou usée soit automatiquement réparée ou remplacée? Bien que nous n'y prêtions guère attention, nous vivons tous dans cette pareille enveloppe: notre peau. Elle souffre, certes, exposée à des tem-

NOS SPECIAUX

SALADE DE FRUITS

**SONT
LES PLUS
BEAUX**



Austral
28oz

.43

PATE A DENTS Colgate for. reg.	5/1.00
TOAST MELBA OLD LONDON	.53
PAPIER DE TOILETTE FACELLE ROYALE 6 rlx	.89
NETTOYEUR à vitres Ajax en spray 20oz	.49
PECHES Austral 28oz	.37
MARINADES sucrées McLARENS 24oz	.39
RELISH sucre McLARENS 24 oz	.39
HUILE CRISCO 38oz	.93
SAVON DRIVE	.73
BREUVAGE PRESIDENT orange ou raisin 64oz	.39
BANANES CHIQUITA 2 lbs	.27
SALADE en feuilles	3/.21
RADIS frais	3/.15
DETERGENT vaisselle IVORY 24oz	.67
COMET gros format	3/1.00
FEVES au LARD CLARK 8oz	4/.55
BISCUI TS tartes fraises, David	.37

SPECTACLE ST LOUIS

JAMAIS DE FRAIS D'ENTREE

8 au 13 JUIN

MAGICIENS

Du lundi au jeudi 10.30 et 12.30
Vend. & Sam. 9.30, 11.00 et 12.30

HOTEL ST-LOUIS

ENDROIT PAR EXCELLENCE

ESDRAS TOUSIGNANT

679 REAL

TEL. 523-3946

Dans les exploitations forestières

Augmentation du salaire minimum

Depuis le 1er mai, l'ordonnance de salaire minimum relative aux exploitations forestières, mieux connue comme l'ordonnance No. 9, a été modifiée considérablement.

Les principaux changements ont trait aux taux de salaire et à la durée des heures de travail ce qui a pour effet d'influer sur le paiement des heures supplémentaires. Il y a aussi quelques autres modifications qu'il est important de signaler.

On sait que, dans les exploitations forestières, la plupart des salariés travaillent à forfait, c'est-à-dire qu'ils reçoivent un montant par corde de bois abattu, tronçonné, empilé, etc.

Le taux minimum fixé est cependant un taux à la journée.

C'est ainsi que le taux minimum pour les salariés affectés à la coupe du bois et payés aux pièces, est passé de \$16.00 à \$17.00 par jour depuis le 1er mai 1970. Il sera augmenté de \$1.00 par jour le 1er mai 1971, ce qui le portera à \$18.00.

En matière de salaire, il y a aussi d'autres modifications pour les catégories d'emplois auxiliaires ou de soutien: cuisiniers, aides-cuisiniers, garde-feu, gardiens.

Dans l'ordonnance expirée le 30 avril dernier, le taux de salaire minimum de ces catégories était de \$13.50 par jour.

La Commission a jugé à propos de fixer le taux suivant pour les cuisiniers, les aides-

cuisiniers et les garde-feu; au 1er mai 1970: \$14.50; au 1er mai 1971: \$16.00. Quant aux différentes catégories de gardiens, le salaire fixé est de \$13.50 par jour à compter du 1er mai 1970 et de \$14.50 le 1er mai 1971.

Pour les salariés, autres que ceux qui travaillent aux pièces et qui appartiennent aux catégories précédentes, le taux de salaire à l'heure passe de \$1.50 qu'il était à \$1.60 le 1er mai 1970 et sera fixé le 1er mai 1971, à \$1.75.

D'autre part, la semaine normale de travail est réduite de 54 à 48 heures par semaine.

Cette disposition ne s'applique pas cependant à toutes les catégories. Notons d'abord que, comme par le passé, elle ne touche pas les salariés qui travaillent aux pièces. Elle ne s'applique pas non plus aux gardiens, aux cuisiniers et à leurs aides non plus qu'aux garde-feu.

Deux autres points sont à signaler. Il y a d'abord le cas des salariés qui sont à l'emploi d'une personne ou d'une société qui est locataire d'une partie d'un territoire du domaine public (ce qu'on appelle communément les Terres de la Couronne) qui a obtenu à bail des droits exclusifs de chasse et de pêche. Les salariés de ces services étaient jusqu'au 30 avril, régis par l'ordonnance No. 5 relative aux Etablissements de Service. Depuis le 1er mai, ils sont régis par l'ordonnance concernant les exploitations forestières.

Un autre point important doit être noté: la disposition relative à l'indemnité de congés payés disparaît de l'ordonnance amendée. C'est dire que, doré-

navant, les salariés des exploitations forestières seront assujettis à l'ordonnance No. 3 générale touchant les congés payés.

La CROIX-ROUGE
est toujours
à l'oeuvre



Bonne Nouvelle!

LE RESTAURANT EMPIRE BAR-B.-Q. VOUS PERMET
DE FAIRE PLAISIR A VOTRE FEMME,
ET SURTOUT
A VOS ENFANTS



LE DIMANCHE SEULEMENT

AMENEZ VOTRE FAMILLE,
ET PAYEZ MOITIE PRIX POUR VOS ENFANTS
DE 12 ANS ET MOINS
DURANT LES MOIS DE MAI ET JUIN

L'ENDROIT POUR TOUTE LA FAMILLE,
C'EST SANS AUCUN DOUTE LE...

RESTAURANT



TEL: 523-3771

523 COMMERCIALE

EMPIRE

BAR-B.-Q.

AGS

VENTE ETE

COMPOSANTS
STEREOPHONIQUES
HAUTE FIDELITE

RADIO



52-WT AM/FM
AC TABLE RADIO

REDUIT 10%



MS-201X AM/FM MULTIPLEX STEREO
RADIO-PHONOGRAPH ENSEMBLE

REDUIT 10%

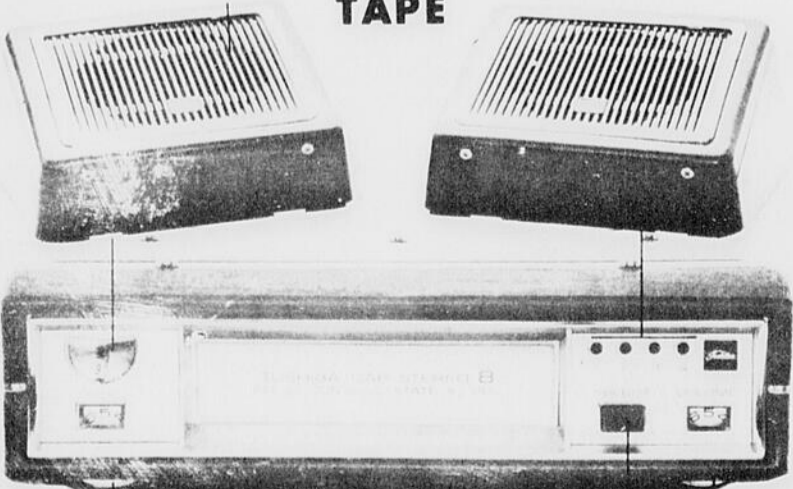
STEREO AM-FM

TK-202 AM FM STEREO
RECEIVER ENSEMBLE



REDUIT A \$100⁰⁰

LE FAMEUX CAR STEREO TAPE

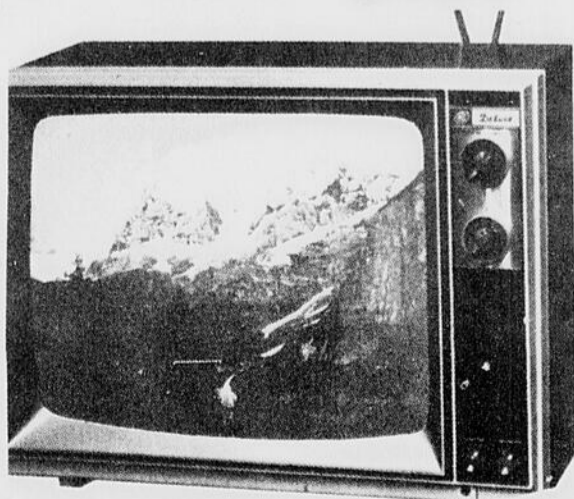


TOSHIBA

\$129⁹⁵

TELEVISION AGS

Rég: 199.95 REDUIT \$159⁹⁵



VENDU A
TERMES FACILES

Quincaillerie

ARTHUR
HARVEY

LA TUQUE



IL Y A DE BONNS PRIX ET DE BONNS PRODUITS L'EPICIER IGA

VOICI UNE NOUVELLE FACON D'ECONOMISER AVEC LES TIMBRES GOLD STAR PROFITEZ DES SPECIAUX

SUPER ESCOMPTE

VOUS DEVEZ AVOIR UN LIVRET SUPER ESCOMPTE COMPLET POUR CHAQUE ITEM. REMPLISSEZ VOTRE LIVRET AVEC 6 TIMBRES GOLD STAR DE 50 OU 30 TIMBRES GOLD STAR DE "10". VOUS POUVEZ AINSI REALISER DES ECONOMIES FANTASTIQUES. VOUS POUVEZ AUSSI VOUS SERVIR DE CES LIVRETS COMME ECHANGES POUR DE MAGNIFIQUES PRIMES.

"KELLOGG"

CORN FLAKES

PQT 12oz

1¢

AVEC UN LIVRET COMPLET DE TIMBRES GOLD STAR SUPER ESCOMPTE VALABLE JUSQU'AU 13 JUIN 1970

FROMAGE

KRAFT

ENVELOPE INDIVIDUELLEMENT PQT 8oz

9¢

AVEC UN LIVRET COMPLET DE TIMBRES GOLD STAR SUPER ESCOMPTE VALABLE JUSQU'AU 13 JUIN 1970

SYLVANIA

AMPOULES ELECTRIQUES REGULIERES PAQUET 2 AMPOULES

14¢

AVEC UN LIVRET COMPLET DE TIMBRES GOLD STAR SUPER ESCOMPTE VALABLE JUSQU'AU 13 JUIN 1970

BISCUITS SODA

CHRISTIE PREMIUM PQT 1 lb

9¢

AVEC UN LIVRET COMPLET DE TIMBRES GOLD STAR SUPER ESCOMPTE VALABLE JUSQU'AU 13 JUIN 1970

PRIX EN VIGUEUR JUSQU'AU 13 JUIN 1970.

NOUS NOUS RESERVONS LE DROIT DE LIMITER LES QUANTITES.

SOUPE LIPTON

POULET ET NOUILLES PQT 2 ENV

25¢

CHEEZ-WHIZ

"KRAFT" PQT 16 ONCES

72¢

SACS de THE SALADA ORANGE PEKOE

PAQUET 60 S

79¢

PAIN BUDGET

BLANC TRANCHE PAIN 20 ONCES

18¢

ROTI DE PALETTE TABLERITE

OS DE PALETTE ET TENDON DORSAL ENLEVES

BOEUF DE MARQUE ROUGE LB

ROTI de COTES CROISEES

TABLERITE TENDRE ET SAVOUREUX

LB **79¢**

STEAK DE PALETTE

TABLERITE DELICIEUX CUIT SUR

CHARBON DE BOIS LB

79¢



PATES A LA DINDE

2 PATES 12 ONCES **89¢**

TOURTIERES

RECHAUFFEZ ET SERVEZ

TOURTIERE 16 ONCES

69¢

FOIE GRAS

AVEC LES MEILLEURS INGREDIENTS

89¢

LIQUEURS IGA

DOUCES EN CANETTE CANETTE 10 ONCES

8¢

BEURRE ELITE

DE CREMERIE CANADA PREMIERE CATEGORIE LB

67¢

CIGARETTES

CARTON 200 TOUTES MARQUES POPULAIRES

COMPACT 20 ET 25 REGULIERES 20 ET 25 KING SIZE 20 ET 25

4.45 4.65 4.75

TARTES IGA

POMMES - RAISINS SUCRE - NOIX CITRON CHACUNE

39¢

FRUITS & LEGUMES RECUS FRAIS TOUS LES JOURS

BANANES

Importees no: 1

JAUNES DOREES

MURES ET FERMES GROSSES OU PETITES

14¢ LB

IMPORTEES NO. 1 TRES JUTEUSES

ORANGES OUTSPAN

NOUVELLE RECOLTE

D'AFRIQUE DU SUD

GROSSEUR 138 DOZ.

49¢

ETATS-UNIS NO. 1

ECHALOTES FRAICHES

JEUNES ET TENDRES

3 PQT

29¢

CULTURE LOCALE

SALADE EN FEUILLE

CROQUANTES

ET 2 PQT

23¢

MELONS

D'EAU COUPES ROUGES

ETATS-UNIS NO. 1

SUCRES ET JUTEUX

GROSSEUR MOYENNE CH.

99¢

CHAQUE SEMAINE OBTENEZ JUSQU'A

500 TIMBRES **Gold Star** EXTRA

PRESENTEZ VOTRE CARTE MYSTERE AU MAGASIN IGA LE PLUS PRES DE CHEZ VOUS, LA CAISSIERE EFFACERA LE SCEAU ET VOUS POURREZ OBTENIR DE 50 A 500 TIMBRES GOLD STAR EXTRA, AVEC CHAQUE ACHAT DE \$5.00 OU PLUS. 1 PAR FAMILLE.

SERVICE DE VAISSELLE

BLANCHE "PINK ROSE"

CETTE SEMAINE:

BOL A SOUPE & CEREALES MORCEAUX A COMPLETER 99¢

19¢ AVEC CHAQUE ACHAT DE \$3.00

ENCYCLOPEDIE UNIVERSELLE ILLUSTREE

VOL. NO. 19 CH. **1.99** VOL. NO. 1 **49¢**

ACHETEZ & EPARGNEZ 547 ST-LOUIS LA TUQUE

PETITES

ANNONCES

TEL: 523-4575

a louer

GARCONNIERE 3½ appartements, chauffée, éclairée, libre immédiatement. Pour informations tél: 3-5181 entre 6 et 8 heures le soir.

DEUX CHAMBRES avec possibilité de faire la cuisine, libre pour le 28 juin. Pour informations tél: 3-5834 du lundi au vendredi soir à 5 heures.

CHAMBRES avec cuisinette et salon, entrée privée. S'adresser au 318 rue Lamarche tél: 3-5459.

CHAMBRE à louer, entrée privée, chambre de bain et permission de faire la cuisine. S'adresser au 412 rue Gouin, tél: 3-2920.

CHAMBRE à louer. Pour informations tél: 3-5514.

CHAMBRE à louer. S'adresser à M. Robert Jobin, 521 rue Commerciale, tél: 3-4189.

CHAMBRE avec salon et cuisinette entièrement meublée, pour célibataire. Pour informations tél: 3-5430.

LOYER 2 appartements meublés, chauffés, éclairés, eau chaude fournie, situé à 534A rue Bostonnais. S'adresser à 315 Ave. du Coteau, tél: 3-3505.

APPARTEMENT 3 pièces, meublé, chauffé, éclairé, libre immédiatement. Pour informations tél: 3-2347.

LOYER 3 appartements plus chambre de bain. Pour informations tél: 3-3255.

LOYER 4 appartements plus salle de bain, installation laveuse et sècheuse, libre le 1er août. Pour informations tél: 3-5442 après 5 heures.

LOYER 4 appartements, chauffé, pour couple sans enfant et porte persienne verni naturel à vendre. Pour informations tél: 3-5341.

DEUX LOYERS meublés, chauffés, 5 appartements chacun, libre le 1er juillet. Pour informations tél: 3-2334 après 4 heures.

a vendre

MAISON située au 366 de la rue St-Louis. Pour informations tél: 3-3139.

MAISON neuve, 5 pièces, système de chauffage à eau chaude, car-port dans quartier résidentiel. Pour informations tél: 3-2142 après 5 heures.

MAISON à vendre, située à Carignan. Pour informations s'adresser à M. Normand ou Gaston Demers, tél: 3-9341.

MAISON avec revenus, conditions faciles. Pour informations s'adresser à 645 rue Castelnau.

PROPRIETE de 2 logements donnant de bons revenus, et très bien située, en ville. Pour informations tél: 3-3401.

DEUX TERRAINS défrichés 50 x 100, situés près du Motel Filion, site idéal près de l'eau. Pour informations tél: 3-4917 après 6 hrs.

DEUX TERRAINS situés rue Joffre. Pour informations s'adresser à 619 rue Kitchener tél: 3-9284.

DEUX TERRAINS 65 x 120, situés rue Roberval. Pour informations tél: 3-5180.

SET DE SALON, 1 divan peut servir de lit, 1 chaise, idéal pour chalet, set de cuisine, lit d'enfant. Pour informations tél: 3-4946 après 5 heures.

LAVEUSE semi automatique, sècheuse automatique de marque Frigidaire; pièces usagées pour Chevrolet, telles que transmission, différentiel, etc.; banc et chaufferette pour autobus; le tout en parfaite condition. S'adresser à M. Roger Gaudreault, tél: 3-9100.

LAVEUSE automatique Westinghouse, laveuse Connor, en parfait ordre réservoir à l'huile 45 gallons, portes et châssis vitrés 15 pieds. Pour informations tél: 3-3359.

MOBILIER DE SALON comprenant chesterfield 3 morceaux, table de salon, lampes, châssis avec vitrine et porte, en très bonne condition. Pour informations tél: 3-4829.

PORTE ET FENETRE, table et chaises, banc géant de sport, cage d'oiseaux, porte-journaux, pot à fleurs, oreillers, fer à repasser, chaudron, vaisselle, rôtissoire, râteau, grappe, hache, cadre de route, dimensions, en parfaite condition. Pour informations tél: 3-2166.

SET DE CUISINE: \$5.00; lit 39 pouces: \$25.00; poêle électrique avec fourneau, 110 volts: \$35.00; divan: \$5.00; bar avec évier fini en arborite: \$30.00. Pour informations tél: 3-4871.

CONGELATEUR 22 p.c.: \$150.00; fournaise Bélanger annexe: \$100.00; bureau brun: \$15.00; set de cuisine 4 chaises: \$30.00; chaufferette électrique: \$30.00. S'adresser à M. P.A. Morin, R.R. 14, La Tuque, tél: 3-2534.

POUR FILLETTE: chaise bergante, 4 chaises et table fini chromé, lit, chaise haute, planche à repasser et fer, le tout en parfaite condition. Pour informations tél: 3-4377.

ARTICLES DE BEBE, en très bon état comprenant set de bouteilles playtex avec extenseur: \$4.00; chaise haute: \$6.00; balance: \$3.00; bain: \$1.50; siège d'auto: \$2.00; lit d'auto: \$8.00; linge de bébé; habits d'hiver grandeur 1 an, 2 ans et 3 ans plus souliers de même grandeur et plusieurs morceaux de linge. Le tout: \$15.00. Pour informations s'adresser à 709 rue Roy, tél: 3-5406.

BATEAU tout équipé, 15 pieds avec trailer, ainsi que moteur de 75 forces de marque McCulloch. Pour informations tél: 3-9443.

CHALET meublé 20 x 30, situé près de la rivière Bostonnais, comprenant 2 chambres à coucher, cuisinette, salle à diner, salon, chambre de bain avec lavabo et toilette, intérieur finition bois, extérieur bardoux d'amiante avec garage et grand terrain. Pour informations tél: 3-5344.

HILLMAN '60, moteur en bon état; set de chambre complet, 3 morceaux beige, lit 54" avec sommier à lames et matelas, télévision 21", 2 tables de salon, balance pour bébé avec pesée jusqu'à 30 lbs bleue, ainsi que parc pliant avec matelas réversible; le tout en parfaite condition. Pour informations tél: 3-5344.

TOURBE DE GAZON, cultivée, mélange Kentucky Blue et Miryon Blue semence Canada No. 1. Pour informations s'adresser à M. Raymond Guillemette tél: 3-3717.

BICYCLE pour garçon et fille; scie mécanique, moteur hors-bord. Pour informations tél: 3-5181 entre 6 et 8 heures le soir.

CAGE DE PERRUCHE toute équipée. Pour informations tél: 3-5834 du lundi au vendredi soir à 5 heures.

MOTOCYLETTE Yamaha 305 cc en très bonne condition; aussi petit tracteur, Case 442. Pour informations tél: 3-5175 après 7 heures 3-3665.

CARTES D'IDENTITE à vendre. Pour informations tél: 3-5074.

MOTEUR 35 forces. Pour informations tél: 3-5061.

CHALET à vendre au Lac à Beauce. Pour informations tél: 3-5963.

CHALET fini bois rond, situé à une vingtaine de milles de La Tuque. Acheteur sérieux seulement. Pour informations tél: 3-2566.

Divers

VILLE DE LA TUQUE
DEMANDE DE SOUMISSIONS
FOURNITURE - 2 CAMIONS ¾ TONNE

La Ville de La Tuque désire recevoir des soumissions pour la fourniture de 2 camions ¾ tonne.

Le soumissionnaire peut se procurer les formules de soumissions au bureau du géant-municipal.

Seules les soumissions préparées sur les formules municipales et retournées dans une enveloppe cachetée, au bureau du soussigné, à l'Hôtel de Ville, avant le 18 juin 1970 à 4 heures de l'après-midi, seront considérées.

Noël Filion, Greffier.

MÉNAGE NEUF

AYANT SERVI POUR L'EXPOSITION DU MEUBLE
CES MEUBLES SONT NEUFS ET GARANTIS

COMPRENANT: Poêle de luxe McClary 1970, Réfrigérateur 2 portes Zéro Zone 14 pieds cubes 1969. Mobilier salon Espagnol table de centre, table de coin, avec lampe espagnol, 1 mobilier de chambre espagnol 3 morceaux, 2 lampes de bureau Terre des Hommes. 1 sommier caisse garantie 20 ans, 1 matelas garanti 20 ans. 1 mobilier de cuisine espagnol 5 morceaux. 1 pot à fleurs. Téléviseur Admiral 23 pouces, 2 haut-parleurs, 1 lessiveuse McClary, 1 sècheuse McClary, Valeur de \$2,835.00, laissée pour
Entreposage gratuit \$1,795. aucun comptant
536-4609 SHAWINIGAN

COURTIER en IMMEUBLES



- * ACHAT
- * VENTE

Evaluation et Prêts

A VENDRE

* RUE JOFFRE

Terrain commercial à vendre 85 x 100. Bonnes conditions.

* BOULEVARD DUCHARME

Entrepôt et 26,700' de terrain. Voir pour conditions.

* RUE ST-JOSEPH ET JACQUES BUTEUX

Maison 1½ étage, construite sur 2 terrains, coin de rue, fini brique, chauffage central, garage pour 3 autos.

* ROUTE DU BEAUMONT

2 chalets, garage, entrée électrique avec eau courante. Très bonnes conditions prix de vente.

Prêts S.C.H.L. pour maisons neuves toujours disponibles. Achat ou vente de maisons déjà existantes disponibles maintenant. Taux 9½%.

VOUS DESIREZ VENDRE, LOUER
VOTRE PROPRIETE RAPIDEMENT! CONSULTEZ:

YVON RIBERDY
COURTIER EN IMMEUBLES

290 Ave. du Coteau 3-4521



À VOTRE SERVICE

PROCÉDÉ ANTI-MITE

Dans le nettoyage de vos vêtements sans aucune charge supplémentaire.

C'EST GRATUITEMENT
QUE NOUS PROLONGEONS
LA DURÉE DE VOTRE LINGE!

Le meilleur ami de vos vêtements
VOTRE NETTOYEUR

CONFIEZ VOTRE NETTOYAGE,

REPARATION ET

LAVAGE DE CHEMISES A:

NETTOYEUR DROLET
TAILLEUR ENR.

408 ST-JOSEPH

Tel: 523-4518



LA FETE



DES PERES

LA MAISON CROTEAU

VOUS SUGGERE

CE QUE VOUS POUVEZ

LUI OFFRIR,

ET QUI FERA

SUREMENT PLAISIR

**LOT DE
GILETS
&
CHEMISES
EN SPECIAL
198**

- JACKETS
- PANTALONS
- GILETS
- BAS
- CRAVATTES
- ROBES DE CHAMBRE
- ETC.

**LA MAISON
CLAUDE CROTEAU**

276 ST-JOSEPH

TEL: 523-4124

REPONSE A UN LECTEUR

Le présent papier répond à l'article paru sous la rubrique "Tribune Libre", dont le signataire est M. Jean-Marie Provencher de la rue Kitchener. Je me réfère ici à l'article que j'ai fait sur l'affaire Lavoie-Filion, paru dans l'édition du 3 juin dernier.

En tout premier lieu, M. Provencher, ce sera ici, en ce qui me concerne, le dernier papier que je ferai sur cette affaire. Je prendrai donc paragraphe par paragraphe de votre missive et je dirai ce que j'en pense.

Vous dites que je parle à travers mon chapeau lorsque je dis qu'il y a eu des bagarres à coup de paroles galantes. Vous ajoutez qu'il n'y a point eu de paroles à l'eau de rose, surtout qu'il a été question d'hypocrisie de mensonges et de léchage de bottes. Il ne faut pas être très intelligent, M. Provencher, pour deviner que j'ai emprunté une figure de style et une tournure de phrase, façon de faire très courante chez les journalistes. Vous mettez aussi en doute le fait que je n'ai été que très peu au courant de toute cette histoire. Affirmation gratuite, car M. Jacques Lavoie (concerné dans cette affaire), vous dira que nous avons eu ensemble, plus d'une conversations à ce sujet. J'irai donc jusqu'à dire que je le connaissais bien et le qualifie BIEN, est loin de l'épithète que je devrais employer

ici.

Je poursuis. J'ai dit que je n'étais pas d'accord avec M. Lavoie, parce qu'il a publié l'entretien qu'il avait eu avec le maire Filion. Je maintiens ces dires, car il est ridicule de s'abaisser à ce point. Vous dites aussi: "Cela voudrait dire qu'il faudrait se laisser attaquer, bafouer, sans jamais répliquer". Il faut savoir se montrer homme M. Provencher, et savoir distinguer des paroles, aussi acerbes soient-elles, quand elles sont dites privément ou publiquement. C'est là, M. Provencher, toute l'histoire. Il est certain par ailleurs, que je reconnais à M. Lavoie le droit de représenter ses concitoyens et de les prévenir d'un changement de conduite du maire, par exemple. Il faut aussi qu'un politicien sache attendre le moment le plus propice à une action quelconque, c'est à cela qu'on le reconnaît.

Vous faites ensuite allusion à l'ordre du jour lors de l'assemblée spéciale convoquée par trois conseillers. Vous affirmez que je n'ai point saisi le but de l'assemblée, et vous dites aussi que "Laver le conseiller Lavoie des accusations lancées par le maire Filion, était l'ordre du jour". M. Provencher, qui mieux que le maire Filion aurait pu laver le conseiller Lavoie? Je ne reconnais pas

aux autres conseillers, le droit de laver leur collègue. C'est M. Filion qui aurait insulté le conseiller Lavoie, c'était donc à lui de le laver et à personne d'autre.

Plus loin, vous faites mention d'un de mes articles, et vous me citez: "Celui qui ne donne pas son appréciation des

faits en 70, risque fort de se retrouver loin derrière les autres, etc., etc." Vous considérez donc que M. Lavoie a tout à fait ce que je préconisais dans ce même article. Je ne vois pas quel rapport il y a avec toute cette histoire, puisque je n'ai rien à redire au fait que M. Lavoie ait décidé de faire état de cette querelle. Il a décidé d'agir, et c'est de son affaire. Si moi, en tant que journaliste, je ne suis pas d'accord avec la façon dont il s'est pris et que j'en fais un papier; c'est

tout juste ce que j'ai fait d'ailleurs. Et puis, M. Provencher, je suis obligé de vous décevoir encore, car je ne considère pas que M. Lavoie a donné l'appréciation des faits, puisqu'il était de mauvais aloi, à mon sens, de publier l'entrevue qu'il a eue avec M. Filion. Vous citez aussi un autre paragraphe de mon article: "Quelques-uns durant la campagne électorale (pas tous), ont crié je me tiendrai debout, dans ce cas, permettez que moi, je me tienne de-

(suite à la page 19)

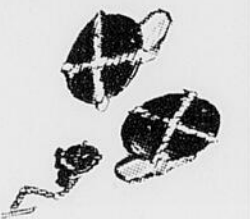


Fête à Papa

VOUS AVEZ LE PERE...

NOUS AVONS
LE CADEAU

- RASOIR
- MONTRE
- BAGUE
- BRIQUETS
- BOUTONS de MANCHETTES
- TROUSSE de VOYAGE
- SIGNE du ZODIAQUE
- BRACELET, etc...



BIJOUTERIE R. PILON

588 ST-ANTOINE

TEL: 523-3911

MARTIN TESSIER

389 St-Joseph

Tel: 523-3400

émail
fini velours



VELOURS-OPAC

(114-111) blanc pour l'intérieur

SPÉCIAL \$9.49 le gallon

prix rég. \$14.49
rabais \$5.00

SPÉCIAL

émail
semi lustré



SICOVEL

(130-110) blanc pour l'intérieur

SPÉCIAL \$8.49 le gallon

prix rég. \$12.35
rabais \$3.86

SPÉCIAL

peinture
d'extérieur



SICOPAC

(140-111) blanc pour l'extérieur

SPÉCIAL \$9.49 le gallon

prix rég. \$14.49
rabais \$5.00

SPÉCIAL

latex super
résistant



SICO-TEX

(260-110) blanc pour l'extérieur

SPÉCIAL \$8.49 le gallon

prix rég. \$12.35
rabais \$3.86

SPÉCIAL

PRIX RÉG. \$12.35
RABAIS \$3.86

SPÉCIAL \$8.49 le gallon

APPRÊT A L'HUILE nouvelle formule améliorée (145-110)

SICOPRIM blanc pour le bois à l'extérieur

FLEXICO EMAIL A PLANCHER (151-617) gris pour l'intérieur et l'extérieur

Premier pour les hors-bord Evinrude

Un produit d'OUTBOARD MARINE CORPORATION OF CANADA LTD., PETERBOROUGH, CANADA
Manufacturiers des moteurs semi-hors-bord OMC, des tondeuses à gazon Lawn-Boy, des autos-neige Snow Cruiser et des scies à chaîne Pioneer.



L'ELEGANCE

DU

EVINRUDE

N'EST

QU'UN DETAIL

COMPARATIVEMENT A SA CONFECTION TRES SOIGNEE
CES FAMEUX HORS-BORD SONT EN VENTE
AU DEPARTEMENT DU SPORT LE PLUS COMPLET DE LA REGION

J.O. LEJEUNE LTEE

549 Commerciale

Tel: 523-2728

REPONSE...

(suite de la page 18)

bout, pendant que vous êtes encore assis". Vous terminez en affirmant que je branle. C'est là M. Provencher, une bien jolie figure de style. Je n'ai pas l'impression de branler, dans ce métier d'ailleurs, nous nous en gardons bien. Comment expliquer qu'après la toute récente séance du Conseil Municipal, MM. Tousignant et Lavoie m'aient fait mention du même article que vous citez. Ceci affirme donc qu'il y a eu concertation de part et d'autre. Dans ce cas, M. Lavoie aurait dû écrire la lettre ouverte que vous nous avez fait parvenir. Pourquoi croyez-vous qu'il ne l'a pas fait? Vous affirmez plus loin que je n'avais fait que jeter de l'huile sur le feu, sachant à l'avance que les deux parties s'étaient réconciliées, et que l'éditorial avait tout de même paru. M. Provencher, il n'y a pas eu de communiqué ou affirmation des concernés, que tout était rentré dans l'ordre. De plus, nous publions une fois par semaine. Mon éditorial a donc pris le chemin de l'imprimerie à Val d'Or, et pendant ce temps, les parties en cause se sont, semble-t-il serrées la main. Je me suis informé de cette histoire à un conseiller municipal qui a dit tout ignorer de la reprise de la collaboration au moment où j'ai écrit l'éditorial.

Vous affirmez que je serais désireux de prendre la vedette, me créer un capital intéressant. Je vous dirai en toute modestie, M. Provencher, que je suis intéressé à ce que ma carrière prenne un tournant intéressant, et je n'ai pas besoin de me le cacher, je ne suis pas non plus du genre "Lisez-moi, c'est moi qui écrit". L'article Filion-Lavoie n'est pas une recherche d'un mieux-être, à ce prix, M. Provencher, j'aurais très bien pu écrire à une date bien choisie, à un moment bien orchestré, et à une période électorale déterminée qu'un certain fonctionnaire municipal avait décidé de tout faire pour avoir ma tête, et pour ce, tous les moyens étaient bons. Qu'il suffise de dire que l'organisme qui régit les stations a été saisi de mon cas, et on n'a pas manqué de recommander la disparition de mes services à Radio La Tuque Limitée. Qui croyez-vous m'a informé de ces démarches? Je vous le donne en mille.

Vous terminez votre lettre en disant que vous aviez décidé de ne point blâmer le conseiller Lavoie et de tourner la page. C'est donc que vous considérez le conseiller Lavoie fautif, M. Provencher. Alors, nous sommes d'accord, je le trouvais aussi dans l'erreur. Donc, pourquoi la missive? Et lorsque vous dites que vous ne manquez pas de me faire savoir ce que pense une bonne

partie de la population, vous ne m'en voudrez pas si j'enlève le qualificatif BONNE tout simplement parce que je ne suis pas d'accord. Quant à votre dernier paragraphe, je le laisserai sans commentaire.

Vous avez appuyé votre conseiller, M. Provencher, c'était votre droit, je le respecte. Je vous ai répondu, c'était le mien. Et si le présent article n'est pas suffisamment clair, relisez le papier publié dans l'édition du mercredi, 20 mai, et qui s'intitule: "Capital politique, bataille dans un verre d'eau ou le bien du peuple".

Germain Gagnon.

M. l'abbé Jean-Noël Montour de St-Thomas de Caxton a été nommé curé de la paroisse d'Yamachiche. Il remplace le Chanoine Ernest Jacob, démissionnaire.

M. l'abbé Camille Desjarlais de La Croche devient curé de St-Jacques-des-Piles.

M. l'abbé François Trudel,

Nominations dans le diocèse de Trois-Rivières

de St-Jacques-des-Piles, a été nommé assistant de M. le curé Jean-Noël Trudel à St-Lazare du Cap de la Madeleine.

**SUR L'EAU —
DANS L'EAU
A-T-T-E-N-T-I-O-N**



VALEUR \$13.95 LE GALLON

RABAIS \$3.00

SPECIAL

\$10⁹⁵

le gallon

Bonjour cher client.

Permettez-moi de me présenter: on m'appelle Perlater, je suis le dernier-né de la grande famille des produits Sico et j'appartiens à la branche des émaux à base de later. Mes aînés, tous de bonne race, remportent de grands succès, mais moi il paraît que je suis promis à un plus bel avenir encore! Il est vrai que j'ai mon diplôme de later 100% acrylique. . . Mon apparence est nette, joliment semi-lustrée, fraîche et je sais plaire aux dames. . . (je me lave et me relave sans problème. . . et d'ailleurs j'adore ça!).

Comme je ne suis pas modeste (c'est là mon seul défaut!) je vais vous citer mes principales qualités. Tenez, par exemple, j'ai bon caractère: je m'entends très bien avec mes amis les colorants du système Décorama. Avec moi, pas de tracas: les instruments, pinceau ou rouleau, se lavent à l'eau. Je sèche vite, vite, vite, pour ne pas créer d'embaras. Je suis très soigneur et quand je m'habille en blanc, je reste toujours aussi blanc sans jamais jaunir! Et puis, je vous le garantis, je n'ai pas de mauvaise fréquentation et la saleté m'évite car elle sait que je ne la retiens pas.

On me dit également gentil car, comme je ne suis pas toxique, je ne fais jamais de mal aux enfants: mais je suis aussi très fort et rien ne peut me décoller d'un endroit, même si c'est une pièce humide comme une cuisine, une salle de bains ou une salle de lavage.

Malgré toutes ces qualités, j'ai aussi un autre défaut, je dois l'avouer: je suis turbulent, je ne peux pas rester enfermé dans mon contenant et j'ai hâte de me montrer sur un mur. C'est pourquoi je n'arrive pas à dormir sur une étagère! Un petit clin d'oeil aux clients et me voilà parti chez eux!

À bientôt

PERLATEX

MARTIN TESSIER

PEINTURES

389 ST-JOSEPH

TEL 523-3400

EPILATION RADICALE

FATIGUEE D'EPILER L'APPARITION

DE VOS POILS SUPERFLUS?

CONFIEZ-LES A LA CLINIQUE D'ELECTROLYSE

Mme JACQUELINE MOISAN

RENDEZ-VOUS: Tel: 523-4787 461 du Coteau


 DEMANDEZ-LE
CHEZ VOTRE EPICIER

FAVORI, OU A VOTRE LIVREUR DE LAIT

 EN VENTE AUSSI: PICHET
DE COULEURS DIFFERENTES
POUR LE JUS DE RAISIN

LAITERIE LA TUQUE Ltee

ADONIAS MARCHAND PROP.

647 ST-LOUIS

TEL: 523-4555

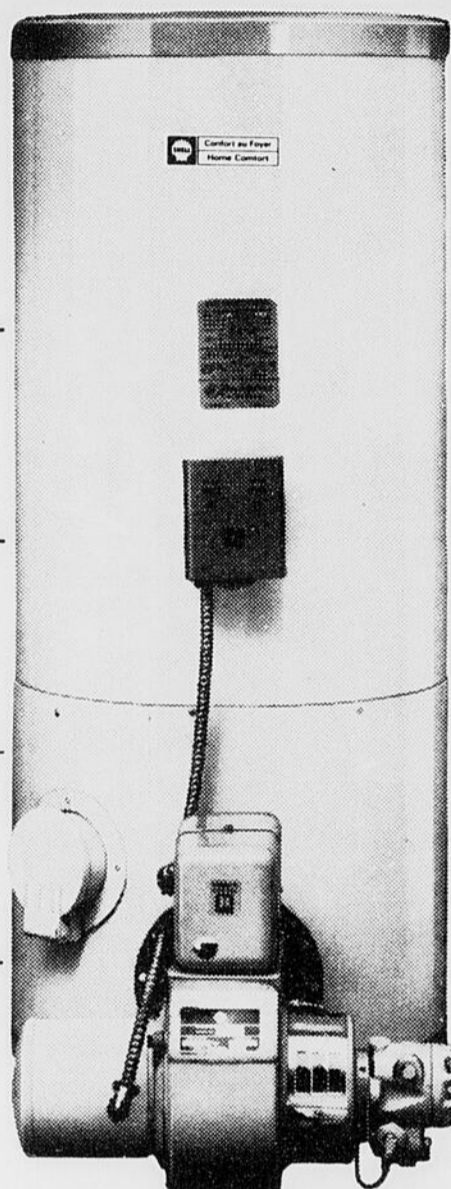
Eau chaude à bon marché

De l'eau chaude pour
la douche et le rasage.

De l'eau chaude pour
la vaisselle du déjeuner.

De l'eau chaude pour
4 lavages—sans avoir à
attendre entre chacun.

De l'eau chaude pour
la vaisselle du lunch.



De l'eau chaude pour
les shampooings.

De l'eau chaude pour
le bain des enfants—
4 grands bains en moins
d'une heure.

De l'eau chaude pour
vous délasser avant
de vous coucher.

**"Vous pouvez louer ce chauffe-eau
à raison de \$3.49 par mois. Il produit
plus d'eau chaude à moindres frais."**

Vous pouvez désormais avoir de l'eau chaude à volonté. Ce chauffe-eau à l'huile du Confort au foyer Shell produit de l'eau chaude 3 fois plus vite qu'un chauffe-eau au gaz et 7 fois plus vite qu'un chauffe-eau électrique.

Nous pouvons vous démontrer qu'avec l'huile, chaque gallon d'eau chaude vous revient moins cher qu'avec le gaz ou l'électricité.

Rendez-vous compte: de l'eau chaude pour faire quatre lavages complets, sans avoir à attendre que l'eau veuille bien chauffer... De l'eau chaude pour le bain de chacun de vos enfants—même s'il y en a quatre qui doivent prendre leur bain à l'heure du coucher! De l'eau chaude pour laver la vaisselle du déjeuner, prendre une douche, laver etc...!

Combien économiserez-vous?

Au cours des années vous pourriez réaliser bien des économies. Téléphonez-nous. L'un de nos experts peut vous montrer, chiffres en main, exactement combien.

Il comparera en toute objectivité le prix de l'eau chaude avec le chauffe-eau Shell, et avec des chauffe-eau électriques et à gaz.

Notre expert pourra vous prouver que le chauffe-

eau Shell peut produire plus d'eau chaude—sans que vous receviez pour cela des factures astronomiques.

Pourquoi cela revient-il moins cher?

Le chauffe-eau à l'huile Shell est l'un des plus efficaces qui n'ait jamais été conçu. Au lieu de chauffer uniquement le réservoir à la base, la flamme parvient jusqu'au centre. Ce procédé unique et breveté permet de produire 90 gallons d'eau chaude à l'heure.

Ce chauffe-eau fonctionne à l'huile de chauffage Shell—une huile propre et sûre. Dans toutes les régions que nous desservons, nous avons pu constater que l'huile libérait plus d'énergie par dollar que le gaz ou l'électricité.

Pose et service compris

Le chauffe-eau à l'huile sera installé et raccordé aux conduites d'huile déjà en place en moins d'une journée. En outre, le Confort au foyer Shell s'occupe du service (pose et pièces comprises).

Le montant ci-dessus, c'est tout ce que vous payez. Mensuellement. Plus votre facture d'huile,

bien entendu. Les deux montants figurent sur la même facture. Vous n'écrivez qu'un chèque par mois.

Pour plus de renseignements au sujet du chauffe-eau Shell et pour savoir comment il peut vous aider à réduire le coût de l'eau chaude, téléphonez au numéro ci-dessous.

BERNARD RUEL, agent

Tél: 523-4900

LA TUQUE



*Prix pour un chauffe-eau de 32 gallons—installation standard, raccordement aux conduites d'huile déjà en place.

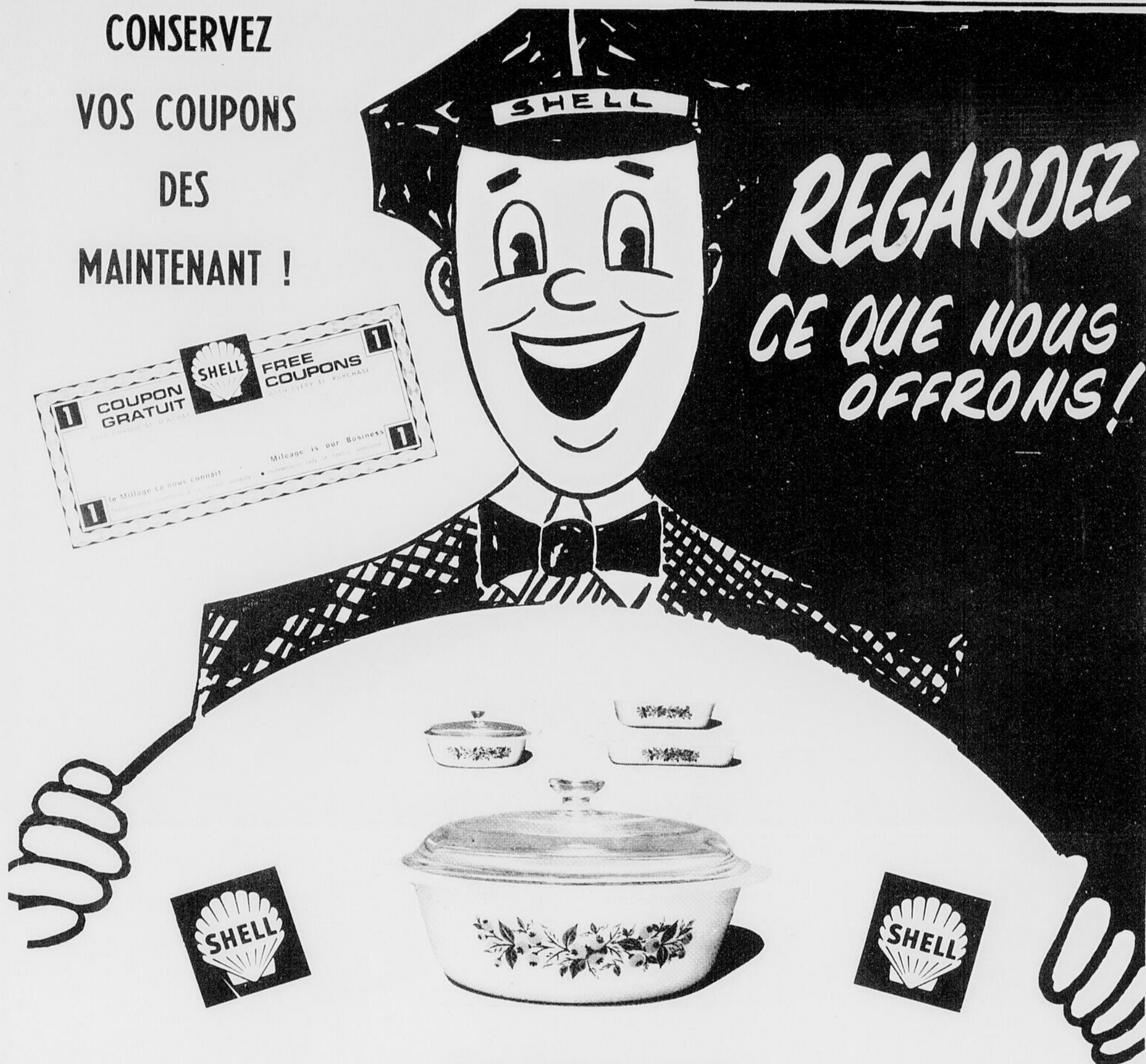
* Région de La Tuque seulement

* Taxe de vente provinciale en plus

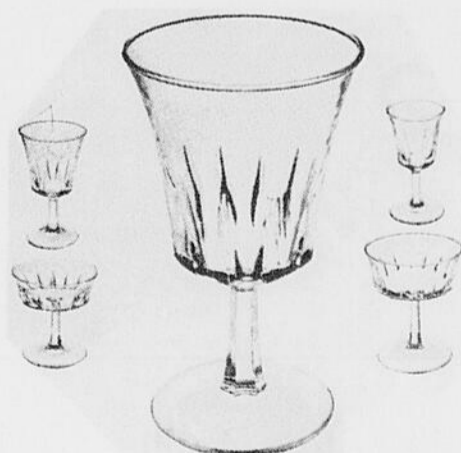
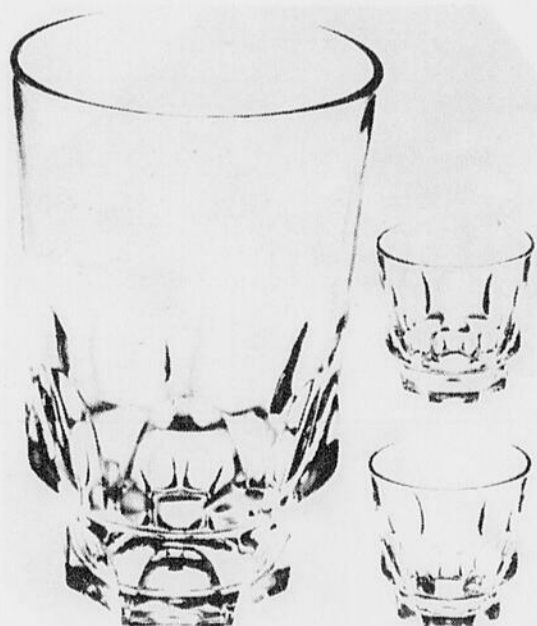
PARTICIPEZ AU 24 HEURES AVEC NOUS

CONSERVEZ
VOS COUPONS
DES
MAINTENANT !

REGARDEZ
CE QUE NOUS
OFFRONS!



CES MAGNIFIQUES CADEAUX
EN ECHANGE,
CONTRE LES COUPONS
QUE VOUS AVEZ ACCUMULES



VOUS POUVEZ OBTENIR CES COUPONS AUX "STATIONS SHELL" SUIVANTES...

LAVOIE AUTOMOBILE ENRG. _____

50 BOSTONNAIS (DATSUN) TEL: 523-4929

J.-F. KEENAN LTEE _____

573 TESSIER (G.M.) TEL: 523-2743

NADEAU AUTOMOBILE ENRG. _____

1085 BI. DUCHARME (FORD) TEL: 523-9595

Un été de succès à CFLM

La nouvelle programmation

PAR: CLAUD TREMBLAY

Radio La Tuque débutait la semaine dernière, sa nouvelle programmation d'été. Je dois dire que mon confrère Germain Gagnon, Directeur des Programmes à CFLM, a réellement bien agencé ses émissions, car sa programmation respire l'été et la joie de vivre, et je suis assuré que les auditeurs assidus passeront un été charmant à l'antenne de leur poste local. Comme on le dit si bien: "C'est le début d'un temps nouveau". Voici quelques détails de cette nouvelle programmation:

De 7 à 8 heures le matin, on vous sort du lit avec l'émission "HEY! REVEILLEZ-VOUS C'EST L'ETE LA". Cette série pleine de blagues et de musique variée vous suivra pendant tout l'été.

De 8.15 à 9 heures, "PLEIN FEU L'ETE", qui débutera le 21 juin prochain. C'est une émission de musique tendre qui vous fera passer un moment romantique à l'antenne de CFLM-Radio.

De 9.30 à 11 heures "LA CHANSON DE L'ETE", émission variée qui comprend de la musique instrumentale, chansons canadiennes, françaises, américaines, westerns, reels et même quelques succès de palmarès.

De 11 heures à midi: "ETE PALMARES" qui contient uniquement de la musique de palmarès.

A l'heure de votre repas, vous pourrez entendre "L'ETE DE LA MUSIQUE" qui est composée de musique douce pour votre détente.

De 1.30 à 3 heures, c'est le "SPECIAL PM", émission de musique de tous les genres.

De 3 à 6 heures "FEU VERT". Cette série est consacrée uniquement au palmarès.

De 6.35 à 7 heures "EN VEDETTE AUJOURD'HUI" consacrée à un chanteur et ses succès.

De 7 à 9.30 heures, c'est le réseau de Radio-Canada qui agrémentera votre début de soirée avec "UN INSTANT DE VACANCES" animée par Yves Corbeil.

De 9 à 10.30 heures "JEUNESSE EN LIBERTE" prend la vedette avec de la musique variée.

Pour terminer la journée, de 11

à 2 heures de la nuit, "LE SPECIAL DE NUIT". Cette émission est laissée au choix de l'annonceur qui vous fera entendre de la musique de variété.

Les bulletins d'information sont cédulés à 7.30 heures, 8 heures, 9 heures, 10 heures, 11 heures et midi. A 1 heure, "C'est le monde maintenant" de Radio-Canada et entre temps ne manquez pas les informations locales à 12.15 heures. En après-midi, vous pourrez être informés à 2, 3, 4, 5 et 6 heures. Les nouvelles locales et celles

du sport seront présentées à 6.20 heures. Radio-Canada présente sa demi-heure d'information à tous les soirs. Ceux qui auront le plaisir d'animer ces émissions seront André Côté, Denys Robichaud, Denis Leclerc et

Germain Gagnon, directeur de la programmation.

L'Echo de La Tuque souhaite aux auditeurs de Radio-CFLM, un bel été.

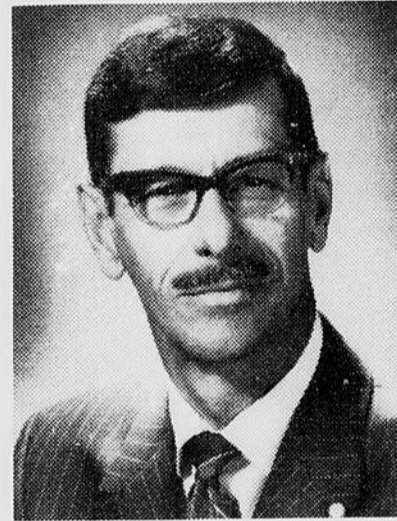
La résolution no: 8743, rescindée

Afin de ne pas créer d'ambiguïté à personne et pour chasser toute équivoque possible, les fêtes civiques proclamées récemment par le Conseil municipal pour les lundis 22 et 29 juin n'ont plus leur raison d'être en raison de l'adoption récente du Bill 24 par l'Assemblée Nationale régissant ces fêtes de la St-Jean-Baptiste et de la Confédération, les 24 juin et 1er juillet.

Le Conseil municipal, dans son désir de collaborer avec nos commerçants et hommes d'affaires, rescindera sa résolution numéro 8743 lors de son assemblée du 16 juin, quoiqu'il est de son pouvoir de proclamer "FETES CIVIQUES" certains jours de l'année.

En résumé, la résolution numéro 8743 sera rescindée, le Bill 24 légiférant dans ce domaine.

D'APRÈS VIC DESORMEAUX



La Tuque

7 3/4%

Venez me voir et je vous ferai connaître les Dépôts à Terme. Il ne vous faut que \$1,000, que vous laissez à la Banque Royale, pendant plus de deux ans. Nous vous garantissons alors 7 3/4% d'intérêt. A la Banque Royale vous pouvez retirer vos Dépôts à Terme quand vous le voulez. Mais notre intérêt ne se limite pas à votre argent. L'intérêt qui nous tient le plus à cœur est l'intérêt que nous vous portons. Venez nous voir.

Vous serez très bien reçu à la BANQUE ROYALE

La Tuque - Tel: 523-2741

Me ROGER GOUDREAU NOTAIRE

COSSIONNAIRE DES GREFFES DE ME GREGOIRE, TREMBLAY,
LIBERDY

Bureau: 559 COMMERCIALE Res:
523-5484 en haut de l'édifice Champoux. 523-9346

SERVICE DE SECRETAIRE

TRAVAIL DE DACTYLOGRAPHIE - IMPRESSION
XEROX - GESTETNER

SERVICE DE STENOGRAPHE (DICTAPHONE PAR TELEPHONE)
TRAVAIL A CARACTERE CONFIDENTIEL

Service de Secrétaire Enrg.

Prop. Madeleine Dufour-Ménard et Elizabeth Renald.

540 St-Antoine (haut Club Alimentaire) Tel: 523-3351

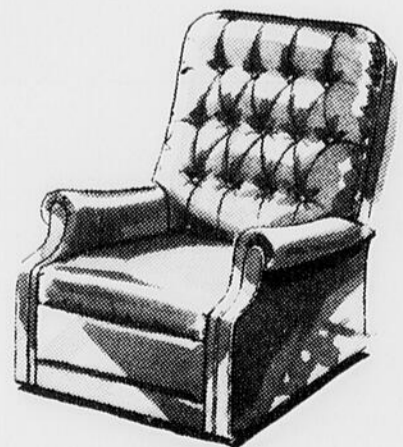
POUR LA FETE DES PERES



**A LA DEMANDE
GENERALE,
NOTRE VENTE
25e ANNIVERSAIRE
SE CONTINUE**

SUGGESTIONS DE CADEAUX:

- FAUTEUIL LAZY-BOY ◦ FAUTEUIL BERCAANT
- RADIO TRANSISTOR SONY
- RADIO STEREO PHILIP'S et LLOYD'S
- STEREO et ENREGISTREUSE D'AUTO



ALLARD ELECTRIQUE LTEE

580 rue ST-ANTOINE

523-4549

Au sujet de la piscine St-François

Entente de dix ans

Une entente avait lieu dernièrement entre la ville de La Tuque et la Commission Scolaire Régionale de la Mauricie, concernant la location de la piscine du Parc St-François.

La ville de La Tuque est consentante à opérer la piscine dans son état actuel durant la période des vacances d'été et à en défrayer en entier le coût d'opérations et les dépenses d'entretien annuelles.

Advenant que la construction de l'école polyvalente entraînerait la relocalisation de la chambre des filtres et des pompes en tout ou en partie, la Régionale devra reconstruire le tout à ses frais. En somme, la Régionale se tient responsable de l'entretien du matériel utilisé.

Advenant que le chalet actuel soit démoli, la Régionale mettra à la disposition de la ville, des locaux convenables

pour y accueillir les baigneurs et l'utilisation de ces locaux sera subordonnée aux règlements de la Régionale régissant cette école.

Cette entente est valide pour une période de dix ans et sera automatiquement renouvelée pour une autre période similaire à moins que l'une ou l'autre des parties avise l'autre par écrit, de son intention de modifier ou de mettre fin à la présente entente. Le prix de location pour les fins de cette entente est fixé à un dollar pour toute

la durée.

C'est le président Honoré Cossette et le secrétaire-trésorier, M. Jean-Louis Cloutier qui sont autorisés à signer cette entente pour la Commission Scolaire de la Mauricie.

La ville de La Tuque a tout de suite accepté tous les termes de cette entente et a autorisé le maire et le greffier à ratifier l'entente.

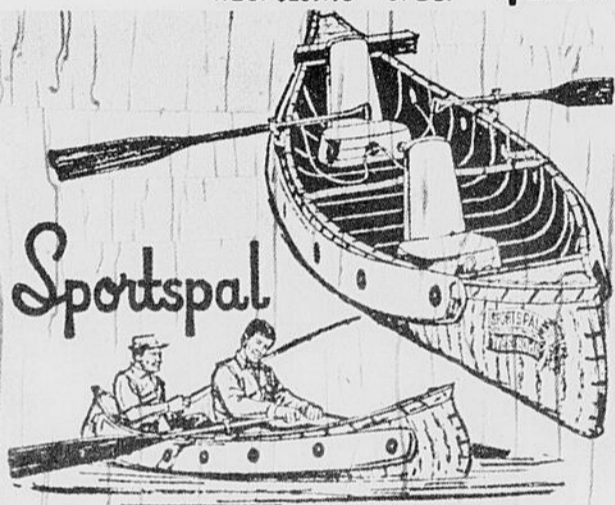
REFAITES LE PLEIN CET ETE,
ECOUTEZ LA RADIO DE C.F.L.M.

POUR LA "FETE des PERES"

CANOTS SPORTSPAL 29½ LBS.

COMPLET AVEC RAMES, SIEGES
FLOTTEURS EN FOAM FOND EN FOAM
REG. \$269.95 SPEC.

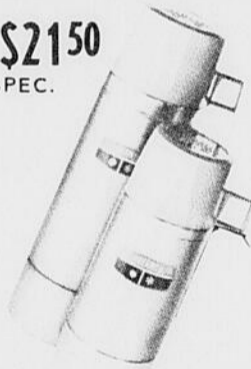
\$239.95



THERMOS 30 OZ. STAINLESS STEEL
GARANTIE DE 5 ANS
INCASSABLES REG. \$29.95 SPEC. **\$21.50**

CANNES A PECHER MAJOR ROD
30% REDUCTION

MOULINETS ET ARTICLES DE PECHE
30% REDUCTION



F.-X. LAMONTAGNE

LTEE

273 ST-JOSEPH

TEL: 523-2721



MERVEILLEUSE NOUVELLE PEINTURE QUI VOUS TRANSFORME EN SPÉCIALISTE!

Reg. 10.95 **\$8.75**



CENTRE DE DECORATION enr.

Claude Simard, prop.

460 TESSIER

TEL: 523-5115



LA MERCERIE
de la
"FETE des PERES"

C'EST Chez:

MERCERIE ROY ENR.

501 rue COMMERCIALE

Tel: 523-2488

N'oubliez pas les enfants!

PAPA NE VEUT PAS N'IMPORTE QUOI
POUR SON CADEAU

a la: **"FETE des PERES"**

IL VEUT QUELQUE CHOSE QUI LUI PLAIRA,
ET LE SEUL ENDROIT POUR LE TROUVER,

Démissions au sein de la direction

La Ligue Senior en danger...

L'avenir de la Ligue Senior est vraiment compromis, c'est le cas de le dire, surtout après la réunion du bureau de direction qui a eu lieu au cours de la dernière fin de semaine à Alma.

A cette occasion, les dirigeants du circuit ont fait

une rétrospective sur la dernière saison de la ligue et ils en sont venus à la conclusion que si la ligue devait poursuivre ses activités dans la même optique que l'an dernier, ce ne serait pas viable, et qu'il faut trouver une nouvelle formule pour la prochaine saison sinon... La discussion a aussi porté sur le fi-

nancement des équipes qui est de plus en plus difficile par la suite des exigences des joueurs et le peu d'intérêt de la part des spectateurs à l'égard du hockey senior régional.

A cette réunion tous les dirigeants d'équipes étaient présents à l'exception des

Tigres de Victoriaville et des Loups de La Tuque. Pour ce qui est de l'absence des représentants de la Haute-Mauricie, elle est due à une mauvaise communication de la part du commissaire Me Réal Harvey.

D'autre part, à cette assemblée spéciale de la Ligue Senior, la direction des Aigles d'Alma et des Saguenéens de Chicoutimi a annoncé que leur équipe ne serait plus dans la lutte l'an prochain. Pour ce qui est des Aigles d'Alma cette nouvelle n'est pas une surprise puisqu'ils ont connu une mauvaise saison l'an dernier. D'autre part, les Sags ont causé une surprise en démissionnant. La cause première serait, du moins, c'est ce qu'a déclaré le président de l'équipe de Chicoutimi, la suite d'un lourd déficit.

Quant au commissaire, Me Réal Harvey, il ne reviendra définitivement pas l'an prochain. Il a déclaré à cette réunion, que l'expérience avait été difficile en 69-70, et que face à la critique, il a-

vait eu l'avantage de s'éprouver.

Le trésorier Alfred Martel de même que le publiciste Claude Rény, ont fait également part de leur démission.

Au niveau des Tigres de Victoriaville, on sait depuis longtemps que cette formation ne sera pas de retour l'an prochain. Donc, la Ligue Senior est passablement démembrée à l'heure actuelle. Quant à la possibilité de voir revenir les Aigles d'Alma, elle est conditionnée en grande partie à la tournure que prendra le hockey junior dans cette région. D'autre part, cette question se reflète à La Tuque, puisque présentement un comité provisoire tente d'adhérer à la Ligue Junior "B" Provinciale.

Il est encore trop tôt, pour faire le procès de cette Ligue Senior Régionale. Chose certaine la direction des Loups de La Tuque se réunira cette semaine afin d'étudier le problème plus à fond et peut-être également les possibilités d'adhérer à un circuit Senior "A"...

Dizaine Olympique "70"

JEUDI, 9 juillet:

5.00 p.m. - Campagne éclair "FONDS";
7.30 p.m. - Ouverture officielle;
8.00 p.m. - Ski nautique.

VENDREDI, 10 juillet:

7.30 p.m. - Gymnastique, Lac St-Louis;
9.30 p.m. - Films.

SAMEDI, 11 juillet:

1.00 p.m. - Volley-ball et basketball (Colisée) La Tuque VS Alma;
7.00 p.m. - Mini trail (cross country).

DIMANCHE, 12 juillet:

12.00 p.m. - Briefing "amateur"
12.30 p.m. - 5 milles amateur APNALD;
4.30 p.m. - Remise des trophées
5.30 p.m. - Briefing "Course à pied";
6.30 p.m. - Départ 24 KM. (16

milles) Provincial-Course à pied
7.30 p.m. - Arrivée du 24 KM;
8.30 p.m. - Sprint professionnel.

LUNDI, 13 juillet:

6.30 p.m. - Course de canots;
7.00 p.m. - Natation ¼- 1/3 de mille;
7.45 p.m. - Fin de la course de canots;
8.30 p.m. - Sprint professionnel.

MARDI, 14 juillet:

1.00 p.m. - Tennis et badminton (Colisée);
6.00 p.m. - Boîtes à savon - rue Tessier;
7.30 p.m. - Course à pied local;
8.30 p.m. - Sprint professionnel.

MERCREDI, 15 juillet:

1.00 p.m. - Tennis (finale) ou Hand Ball - Colisée;
7.00 p.m. - 25 milles cyclisme-centre-ville;

8.30 p.m. - Sprint professionnel.

JEUDI, 16 juillet:

5.00 p.m. - Tournoi Golf "Monkey";
6.00 p.m. - Soirée magasinage;
8.30 p.m. - Sprint professionnel.

VENDREDI, 17 juillet:

12.30 p.m. - Vin d'honneur au Chalet Municipal;
Dîner des nageurs;
Briefing professionnel;
7.30 p.m. - Grande parade - fin Colisée;
9.30 p.m. - "Arts Gymnastica" Colisée;

SAMEDI, 18 juillet:

3.00 p.m. - Départ du 6e marathon '70.

DIMANCHE, 19 juillet:

3.00 p.m. - Arrivée du 6e marathon mondial de nage par équipe;
4.00 p.m. - Remise des trophées Lac St-Louis;
6.45 p.m. - Souper des champions et remise des bourses.

C'est tout un numéro!

50

Partout au Canada

Labatt

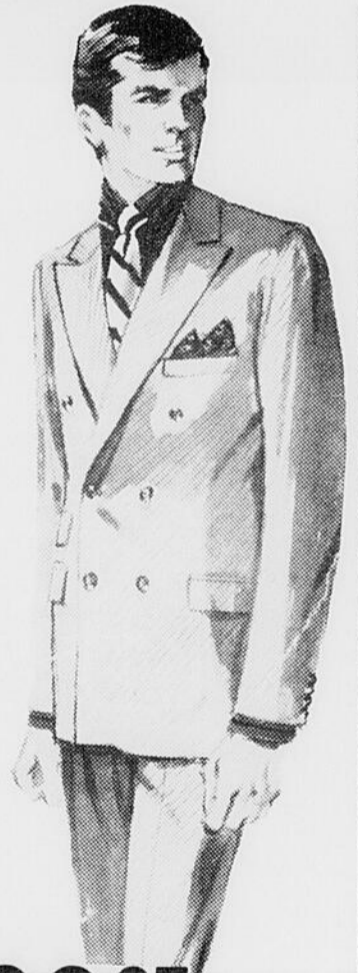
Y a rien qui la batte!

Brassée au Québec par La Brasserie Labatt Limitée

La cinquantité ça swing!

GRAND SPECIAL D'HABITS

LOT DE
150 HABITS
QU'IL FAUT
LIQUIDER
EN BAS DU PRIX
DE LA
MANUFACTURE



PRIX
à partir de **\$29⁹⁵**

H.-R. HILLIER & FILS LTEE

533 COMMERCIALE

Tel: 523-3377

INSCRIVEZ-VOUS
à notre CLUB

\$1⁰⁰

M. JEAN-PAUL TREMBLAY

320 rue de la Plage

501 Commerciale

Mercerie Roy enr.

523-2488

et GAGNEZ
\$50⁰⁰
par semaine

Depuis 1968...

Les Expos nos amours

L'année dernière, quand tout a commencé pour de bon et que les miracles favorables ou pas se produisaient quotidiennement nos amours d'Expos, nous en ont fait voir de toutes les couleurs. Ils ont eu le don, dès leurs débuts, de créer des situations de suspense que le public partisan a vécues avec eux. Rappelons brièvement ces événements si proches encore: Le stade serait-il prêt à temps? Aurions-nous une équipe valable? Le public répondrait-il? Trois questions qu'on se posait alors et qu'on s'est posées encore cette année et qui ont reçu, comme chacun sait, une réponse affirmative.

Au matin du 8 avril, jour de l'ouverture à 5.30 heures a.m., Barbara Bronfman, l'épouse de Charles, ne peut plus dormir. Elle se lève, court à la fenêtre, en tire le rideau et constate avec stupéfaction qu'il neige!

Elle s'empresse d'éveiller son mari. "Charles, dit-elle, c'est terrible, il neige". Charles, qui en a vu bien d'autres, depuis qu'il s'est lancé dans cette merveilleuse aventure, se contente de répondre en se retournant dans son lit: "Chérie, reviens te coucher; rester debout n'arrêtera pas la neige de tomber. Dors tranquille, à midi il fera beau". Ce qui effectivement arriva. La saison locale fut inaugurée telle que prévue et le terrain était prêt et la foule (21,173 spectateurs) était là et... nous avons magnifiquement perdu aux mains des Cards.

Pourtant, cette année, la "magie-Expo" s'amplifie. Il faut dire que l'organisation y est pour quelque chose. Au cours de ce long hiver qui n'a même pas daigné s'achever pour la partie d'ouverture, les Expos, Rusty Staub en tête, ont sillonné

la province. La réalité Expo est demeurée vivante durant les 12 mois. L'esprit, l'enthousiasme indéfinissables qu'on perçoit dans les gradins du stade, nous les avons maintenus vifs et chauds au cours de la morte et froide saison" déclare Pierre Jérôme, l'infatigable préposé aux relations extérieures. "Aussi était-ce tout naturel, qu'aux approches de l'ouverture, nous soyions prêts sur toute la ligne". Lou Martin, le préposé au terrain s'est avéré l'homme de l'heure quand, la neige pelletée, la paille enlevée, les estrades nettoyées, les petits drapeaux posés, Claude Mouton, présenté aux milliers de spectateurs l'édition Expo '70, alignée devant l'abri des joueurs le dos tourné à un terrain impeccable. Personne n'en croyait ses yeux, surtout quand, avant d'entrer dans le stade, on apercevait les immenses montagnes de neige accumulées aux abords et le reste du Parc Jarry, encore revêtu de sa blancheur hivernale. D'ailleurs, la partie terminée, les partisans qui avaient joué le jeu avec leurs favoris, n'étaient pas au bout de leur peine. Canaliser

quelque 25.000 personnes à travers un parc inondé s'avérait un exploit que tous n'ont pas accompli sans incident. Deux jeunes spectatrices s'essayant sans succès à franchir une grande flaque d'eau, ont complété leur première participation sportive par un bain printanier forcé et prématuré. Et que dire des "mordus", qui dans leur hâte d'envahir leur sanctuaire préféré, s'étaient stationnés un peu n'importe où en bordure du parc et qui ont vu s'ajouter à leurs dépenses un beau ticket de stationnement gracieuseté de la police de Montréal. Tout cela pour dire que l'emballage de l'an passé n'a pas été un feu de paille. Cette année, non seulement ça continue mais ça prend de l'envergure.

TOUT LE MONDE TIRE DANS LE MEME SENS

Au niveau de la haute administration, on ne lésine sur rien. John McHale, Jim Fanning, Charles Bronfman, les frères Paul et Charlemagne Beaudry y mettent le paquet. La recette du succès: la détermination et la certitude

de réaliser quelque chose avec, comme ingrédient indispensable, le "dosage intelligent de billets verts".

Cette recette, chacun peut l'appliquer au secteur d'activité qui le concerne depuis le simple individu en passant par le monde

(suite à la page 27)

A LOUER
LOCAL COMMERCIAL
à
573 rue COMMERCIALE
centre-ville, chauffé et
eau chaude fournie
Aussi:
GARCONNIERE
ENDROIT PAISIBLE
LIBRE IMMEDIATEMENT
S'adresser à
523-2144

LE PICKUP DATSUN 1600 se prend-il pour un autre?



Le pickup Datsun est un dur à cuire. Parce que nous l'avons fait solide. Il est infatigable à l'ouvrage. Un tas de gens l'achètent juste pour cette raison. Cependant, beaucoup d'autres ne l'achètent pas pour travailler. Ils l'emploient pour s'amuser!

Nous l'avons pourtant équipé d'un vigoureux moteur de 96 cv parce qu'un camion a besoin de puissance. Nous l'avons construit pour charrier une tonne, parce qu'un camion doit pouvoir supporter de lourdes charges. Il fait même

jusqu'à 30 milles au gallon, parce qu'un camion ne doit pas être dispendieux à l'usage. Et il est aussi maniable qu'une petite voiture, parce que rien n'exige qu'un camion aussi solide qu'un tracteur soit aussi peu manoeuvrable qu'un tracteur.

Le pickup importé le plus vendu en Amérique du Nord était construit pour travailler fort... et pourtant, beaucoup d'entre eux ne songent qu'à se la couler douce.

Est-ce de notre faute?

\$2175
À PARTIR DE

le plus avantageux de tous

PRIX DE DÉTAIL SUGGÉRÉ,
PORT D'ENTRÉE, MONTRÉAL,
VANCOUVER, HALIFAX,
PLUS TAXES, PLAQUES,
TRANSPORT, S'IL Y A LIEU.



Choisissez votre Datsun: Sedans de luxe 2 et 4 portes 1000; Sedans de luxe 2 et 4 portes et station-wagon 1600; Sport 240-Z, 1600 et 2000, Pickup 1600.
Plus de 800 concessionnaires Datsun en Amérique du Nord. Nissan Automobile Co. (Canada) Ltd. bureaux, pièces et dépôts à: Vancouver, Toronto, Montréal, Halifax.

Plus de 230 concessionnaires Datsun au Canada. Venez essayer une Datsun chez:

LAVOIE AUTOMOBILES

50 BOSTONNAIS

LA TUQUE

TEL: 3-4929

ESTAMPES DE
CAOUTCHOUC



QUALITE
BAS PRIX
SERVICE 24 HEURES
FABRICATION LOCALE

LIBRAIRIE
LA TUQUE ENR,
MARIO PARADIS, PROP.
523-5242

AVIS

Les abonnés de l'Hydro-Québec à La Tuque voudront bien noter qu'à compter du 15 juin, les bureaux de cette entreprise seront ouverts de 8 h 30 à 12 heures, et de 13 h 30 à 17 heures.

L'Hydro-Québec annonce donc par le fait même la fermeture de ses bureaux de 12 heures à 13 h 30, cela afin de réaliser la normalisation des heures de travail à l'échelle provinciale.

La Direction
Région Mauricie.



Hydro-Québec

CHASSE ET PECHE P.G.

LA CARPE, POISSON INDESIRABLE

A tous les printemps, les vulgaires carpes se rapprochent instinctivement des ruisseaux de charge, afin d'y déposer une énorme quantité d'oeufs et de laitance dont elles sont remplies. Ce poisson qualifié d'indésirable par bon nombre d'amateurs de pêche, a donc commencé cette migration naturelle. Comment localiser les frayères? C'est facile, rendez-vous aux charges de lacs et rivières. Ce sont tous des endroits susceptibles de les trouver; je vous conseille cependant de vous approcher à pas de loup, afin de ne pas effrayer le poisson. Vous aurez alors l'occasion de constater que nombre de ruisseaux sont pleins à craquer.

Comme vous savez, une foule de déprédateurs comme l'ours, la loutre, le vison et certains oiseaux aquatiques, se nourrissent durant cette période d'abondance, presque exclusivement de ce poisson. Tout de même, si une énorme quantité est anéantie, cela n'est pas suffisant et si l'on veut éviter un surpeuplement, je suis d'avis que chacun de nous devrait faire sa quote-part en tentant de réduire à son plus bas niveau, la population de la carpe qui malheureusement infeste de nombreux lacs et rivières dans la région de La Tuque.

Je comprends bien qu'il est plus agréable de pêcher la truite, le doré, le brochet ou l'achigan; par contre, c'est la seule période de l'année où il vous sera facile de vous en donner à coeur joie et vous aurez contribué à votre manière, à mieux équilibrer nos lacs. D'autant plus qu'en pêchant sur les frayères, vous pourrez par la même occasion, capturer de la belle truite ou d'autres poissons sportifs puisque ces derniers en quête de nourriture, sont attirés par cette manne vulnérable.

Croyez-le ou non, il m'est déjà arrivé de voir certains pêcheurs peu consciencieux rejetés à l'eau innocemment des carpes bourrées d'oeufs et qui avaient été pêchées sur les frayères, ça se passe de commentaire! Qu'en pensez-vous? comme dirait mon ami Germain Gagnon.

Somme toute, autant devons-nous prendre soin des frayères de poissons d'ordre sportif, autant devons-nous débarrasser celles qui infestent nos lacs et rivières de poissons indésirables. C'est la raison pour laquelle on ne saurait trop insister sur l'importance et l'utilité d'un tel effort commun.

Dans un autre ordre d'idées, j'ai constaté en voyageant en forêt, la présence d'un grand nombre de perdrix et de lièvres, ce qui veut dire que l'on peut anticiper une excellente saison de chasse aux petits gibiers l'automne prochain. J'aurai sans aucun doute l'occasion de revenir sur ce sujet dans les chroniques à venir.

A la semaine prochaine...

Votre chroniqueur.

André Croteau, conférencier au Club de Tir La Jolie Tuque

A l'occasion de l'ouverture du champ de tir extérieur, la direction du Club de Tir La Jolie Tuque Inc. en a profité pour inviter M. André Croteau. Comme vous savez, ce dernier est chroniqueur de Chasse et Pêche au Petit Journal.

Rejoint ce matin par téléphone, M. Croteau m'informa que le contenu de sa conférence traitera sur un sujet de conservation jamais abordé au Québec. Le tout sera suivi d'une période de questions, et il y aura également projection de diapositives sur son récent voyage dans l'Ouest Américain.

Il convient de souligner que l'ami André n'est pas un inconnu dans la région, puisqu'il a déjà prononcé quelques conférences qui furent fort goûtées à plusieurs occasions. Son journal a loué souvent la région du St-Maurice.

Je suis convaincu que tous les membres du Club de Tir La Jolie Tuque Inc. en profitera pour venir entendre le susdit et il va sans dire que tous les amis chasseurs et pêcheurs de la région sont aussi invités. La semaine prochaine je vous ferai connaître l'endroit et l'heure où sera tenu la dite conférence.

PERMIS DE CHASSE A L'OURS

Le prix du permis pour chasser l'ours est de \$5.00. Ce permis vous donne droit d'abattre cette bête du 1er avril au 31 juillet 1970. Du 1er août à l'ouverture de la chasse à l'orignal, il est défendu de tuer l'ours. De l'ouverture de la chasse à l'orignal et du chevreuil, il est permis de recommencer à en faire la chasse. La seule occasion qui vous donne droit d'abattre

un ours en temps défendu, c'est le trouble qu'il peut occasionner aux alentours des camps et en cas d'attaque. Pour de plus am-

ples renseignements vous pouvez communiquer avec le garde-chasse M. Clément Fortin. Celui-ci se fera un plaisir de vous rendre service.

Jacques Rioux.

AUX AMATEURS D'EQUITATION

12 NOUVEAUX CHEVAUX UN TOTAL DE 22
A VOTRE DISPOSITION
BIENVENUE A TOUS
RESERVEZ A L'AVANCE EN TELEPHONANT
A 523-2688

JEAN-PAUL MIGNEAULT

CARIGNAN

MEMBRE ACCRÉDITÉ

LA CORPORATION DES
Comptables Industriels, Commerciaux & Institutionnels

MARCEL LENGHAN, I.C.I.A.

Comptable Licencie

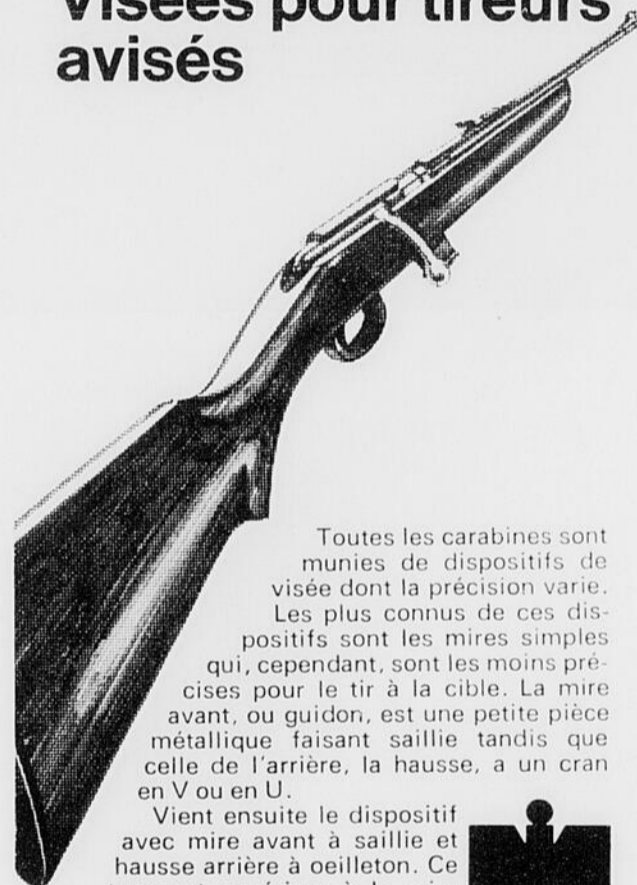
ACCREDITED MEMBER

THE GUILD OF

Industrial, Commercial & Institutional Accountants

332 B Elisabeth La Tuque, Que. Tel. 523-4327

Visées pour tireurs avisés



Toutes les carabines sont munies de dispositifs de visée dont la précision varie. Les plus connus de ces dispositifs sont les mires simples qui, cependant, sont les moins précises pour le tir à la cible. La mire avant, ou guidon, est une petite pièce métallique faisant saillie tandis que celle de l'arrière, la hausse, a un cran en V ou en U.

Vient ensuite le dispositif avec mire avant à saillie et hausse arrière à oeillet. Ce type est supérieur à la mire simple. Etant donné que le regard tend naturellement à se concentrer dans un cercle, la mire arrière permet automatiquement à l'oeil de se placer sur la ligne de tir.

Les mires à oeillet à l'avant et à l'arrière sont certainement les plus précises. Dans ces dispositifs de visée, la mire avant, la mire arrière et la mouche de la cible, lorsqu'elles sont correctement alignées, apparaissent comme une série de cercles concentriques. Toute erreur de visée peut être facilement décelée et corrigée.

Si vous désirez vous joindre aux nombreux Canadiens qui prennent plaisir au tir, renseignez-vous sur le Programme de tir de la CIL en écrivant à la CIL, B.P. 10, Montréal 101 (Qué.).

Carabine CIL, modèle 125. Excellente pour le tir d'exercice et la chasse aux petits animaux nuisibles. Mécanisme à verrou et magasin à pince, chambrée pour cartouches 22 longues ou courtes, crosse Monte Carle de riche fini noyer, mire avant spéciale couverte, boîte de culasse à rainures pour montage d'une lunette.



Munitions et armes de sport

MARCEL ROY

COURTIER EN IMMEUBLES

286 ST-JOSEPH

TEL: 523-4281

BUNGALOW

RUE RADISSON (Quartier Bel Air) MAISONS MODELES
PRETES A HABITER IMMEDIATEMENT

COIN BOSTONNAIS-ROBERVAL

RUE BOSTONNAIS 80 X 100 BRIQUE GARAGE \$13.000.

LA CROCHE (COTTAGE) 32 X 42 TERRAIN 60 X 180 6 APPT.

NOUS POUVONS VOUS OBTENIR DES PRETS DE LA SOCIETE
CENTRALE D'HYPOTHEQUE DE LOGEMENTS POUR MAISONS EXISTANTES OU NEUVES.

MAISONS A LOGEMENTS MULTIPLES

RUE ROY 5 LOGEMENTS FINI BRIQUE

RUE ELIZABETH 2 LOGEMENTS INT. 8%

TERRAINS

RUE JOFFRE 85' X 100'

COIN LAVIOLETTE-RADISSON

CHALET habitable à l'année longue 23 milles de la ville
150X200 RTE 19

AU SERVICE DE LA POPULATION
A TITRE DE COURTIER EN IMMEUBLE

Les Expos...

(suite de la page 25)

des entreprises pour rejoindre, au sommet, l'administration gouvernementale. En ce sens, l'organisation des Expos fait école au Québec. Dans tous les domaines, mais surtout au domaine sportif. Déjà Sam Berger, Red O'Quinn, Sam Etcheverry et Jack

Albrecht des Alouettes ont saisi le message. Ils étaient tous là, lors du banquet d'ouverture. Par sympathie, bien sûr, mais aussi pour apprendre. Même la solide organisation des Canadiens de Montréal était là. Le télégramme de David Molson, que nous a lu Charles Bronfman, était des plus significatifs à cet égard. Il disait substantiellement ceci: "Aux Expos 70, à qui nous sou-

haitons pour l'avenir d'être ce que nous avons toujours été, cette année exceptée, c'est-à-dire premiers".

JEUNESSE ET C.F.L.M. VONT DE PAIR



VENTE SURPLUS D'INVENTAIRE

NOUS DEVONS TOUT LIQUIDER

ESCOMPTE
50 %

- * ARTICLES DE PECHE
- * LOTS D'HABITS (Hommes & Garçons)
- * LOTS COMPLETS SPORT (HOMMES ET GARÇONS)
- * LOTS CHEMISES SPORT (HOMMES ET GARÇONS)
- * LOTS PANTALONS D'ETE (HOMMES ET GARÇONS)
- * LOTS JACKETS D'ETE (HOMMES ET GARÇONS)
- * LOTS SOULIERS (Hommes & Garçons)
- * CADEAUX

IL NOUS FAUT FERMER NOTRE DEPARTEMENT D'ARTICLES DE SPORT
POUR FAIRE PLACE A UN NOUVEAU DEPARTEMENT

H.-R. HILLIER & FILS LTEE

533 Commerciale

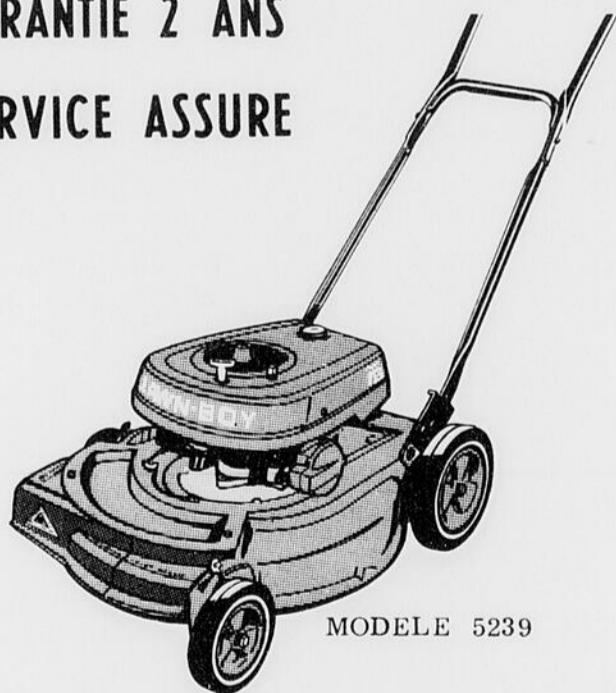
Tel: 523-3377

LA MEILLEURE TONDEUSE AU MONDE

LAWN-BOY

GARANTIE 2 ANS

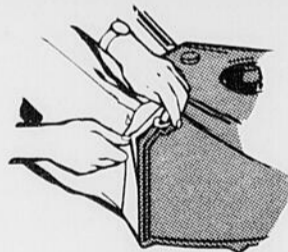
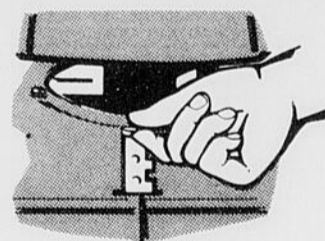
SERVICE ASSURE



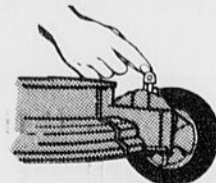
MODELE 5239

MAINTENANT!

Ces avantages sans
SUPPLEMENT DE PRIX

ATTACHE DU SAC
DU BOUT DES DOIGTSDEMARRAGE DU
BOUT DES DOIGTSREGLAGE DE LA ROUE ARRIERE
DU BOUT DES DOIGTSMANIABLE DU BOUT
DES DOIGTS

Mais n'avez-vous
pas toujours eu
plus avec les

REGLAGE DE LA COUPE
DU BOUT DES DOIGTS

DEMANDEZ UNE DEMONSTRATION
VENDU A TERMES FACILES

LAWN-BOY

Quincaillerie ARTHUR HARVEY

539 ST-ANTOINE

LA TUQUE, QUE.

TEL: 523-2774

CAFE	MAXWELL	sac 1 lb	.99
JUS TOMATES	LIBBY	48oz	3/1.00
FEVES JAUNES	IDEAL	19oz	5/.99
POIS VERTS	Metro	19oz	5/.99
SAVON MIR	liquide	24 oz	2/.67

**PARTONS EN PICNIC
AVEC
DES SPECIAUX
MAGNIFIQUE**



POULET cry-o-vac
CHAPONS FLAMINGO cat. "A" lb **.45**

LONGE DE PORC JEUNE
desosse un bout ou l'autre lb **.89** coupe du centre lb **.99**

COTELETTES de PORC
jeune desosse lb **1.09**

BOLOGNA MAPLE LEAF
entier ou morceau de 2 lbs lb **.35**

SMOKED MEAT
c.15oz 4 2oz **.89**

SAUCISSE fume
Coorsh 1 lb **.59**

SALAMI ROULE
Coorsh 12oz **.65**

SAUCISSE Maple Leaf
Mere Michele 1 lb **.65**

ORANGES OUTSPAN
sans pepin gr. 112 doz **.59**

TOMATES
savoureuses Floride Cat. "A" 2 lbs **.59**

LAITUE
en feuilles du QUEBEC gr.24 **2/.19**

CONCOMBRES
frais Caroline Cat. "A" 3 **.35**

MELON D'EAU
Floride lb **.10**

CERISES "BING"
sucrees CALIFORNIE grosses lb **.58**

OLIVES GATTUSO combinees **.49**

PAPIER TOILETTE Soft Rite blanc ou couleur 8 rlx **.99**

NOURRITURE POUR CHIENS ass. Dr Ballard **5/.69**

CHS.-EUG. GAGNON

640 rue Real

Tel: 523-2777

