



# MONTOIT

Chic et  
unique

Page 4

Primevères  
d'hiver

Page 19



CAHIER J | LA PRESSE | MONTRÉAL | SAMEDI 2 MARS 2002

La Presse



1

SALON NATIONAL DE L'HABITATION

## NOUVEAU PROPRIÉTAIRE,

# NOUVEAU SALON

LUCIE LAVIGNE

« Trop long à parcourir », se plaignaient les visiteurs. « Chaque année, c'est toujours la même chose: même salon, mêmes exposants, même emplacement », disaient-ils. « Vous pourriez changer la formule, faire différent? » demandaient les exposants.

Pas le choix. Le 23<sup>e</sup> Salon national de l'habitation de Montréal devait être rénové. Sans compter que le nouveau propriétaire du Salon depuis 1999, la société britannique Média mondial dmg, désirait elle aussi du changement après le départ de Pierre Parent, l'automne dernier. Autre argument, la baisse d'affluence enregistrée en 2001. En l'an 2000, 235 000 personnes ont ratissé le Salon. L'an dernier, ils étaient seulement 183 500 à le faire.

Solution: d'abord, épargner les pieds des visiteurs. Environ 25% moins de marche. Dorénavant réparti sur trois niveaux, le Salon peut être ratissé en trois heures plutôt que quatre, estime Carol Bell, vice-présidente pour l'Amérique du Nord chez Média mondial dmg. Les gens pourront aussi repérer plus facilement les produits recherchés. « Le public désire vraiment que les produits semblables se retrouvent dans une même section du salon. Comme chez Rona. Ainsi ils peuvent mieux comparer, mieux magasiner », explique Carol Bell.

Voir SALON en page J2



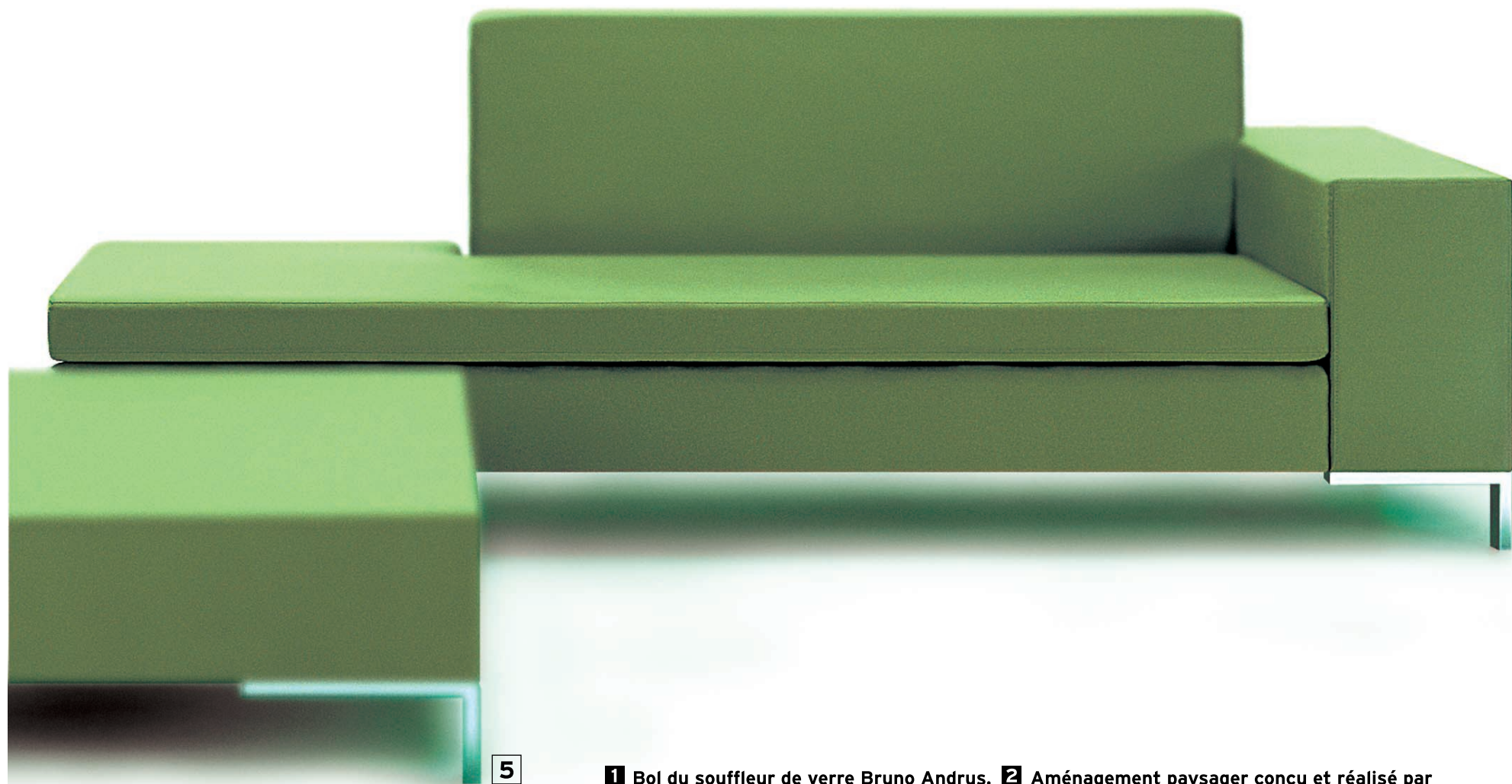
2



4



3



5

1 Bol du souffleur de verre Bruno Andrus. 2 Aménagement paysager conçu et réalisé par Aménagement Denis & fils. 3 Maison témoin de Spiral Mode de Vie. 4 Écran à cristaux liquides de Sharp. 5 Canapé de la collection Martini de Periphère. Tous ces produits et exposants sont au 23<sup>e</sup> Salon national de l'habitation au Stade olympique jusqu'au 10 mars.

## BIENVENUE

dans la  
nouvelle génération de quartiers !

Pourquoi vous contenter d'une nouvelle maison alors que la nouvelle ville de Terrebonne vous offre un nouveau cadre de vie, que ce soit dans les secteurs de Lachenaie, de Terrebonne ou de La Plaine ?

[www.ville.terrebonne.qc.ca](http://www.ville.terrebonne.qc.ca)



Génération  
TERREBONNE

Appelez-nous  
dès maintenant !

Cette semaine, visitez le  
**SECTEUR LACHENAIE**

DOMAINE DES MOULINS  
(450) 964-1165

CROISSANT DU VALLON  
(450) 474-2042

CROISSANT DE LA SOURCE  
(450) 961-3081

GOLF DU BOISÉ  
(450) 471-7777

LA CHANTERELLE  
(450) 471-7777

HÉRITAGE  
(514) 910-4408

LE HAVRE DES CHESNAYE  
(514) 642-2000

LES JARDINS DE LA  
MONTÉE DUMAIS  
(450) 492-5830

DOMAINE DES MILLE-ÎLES  
(450) 585-9004

AUX TOURNANTS DES RIVES  
(450) 589-4657

LES BERGES DE LACHENAIE  
(450) 585-3554

(514) 942-9909

**SALON NATIONAL DE L'HABITATION**

**SALON**

Suite de la page J1

Résultat : l'actuel Salon national de l'habitation — qui a lieu encore cette année au Stade olympique de Montréal — offre quatre « salons » en un. D'abord, le salon rénovation et construction, celui du décor et style, qui rassemblera les spécialistes de la décoration, le salon cour et jardin pour l'aménagement extérieur ainsi que le salon électronique et nouvelles technologies pour les adeptes du high-tech et des nouveautés.

« On devait s'adapter aux besoins des consommateurs », justifie Francine Bissonnette, directrice générale du Salon. L'ère de la petite famille idéale qui habite une maison unifamiliale est révolue. « Maintenant, il y a tellement de modes de vie différents, enchaîne-t-elle. Il y a des gens qui vivent en loft et qui ont une maison à la campagne, d'autres qui ont un condo, d'autres habitent avec des colocataires, d'autres désirent une maison intergénérationnelle, sans oublier les besoins des familles reconstituées. »

Cette réorganisation en quatre secteurs d'habitation est donc la clé du nouveau positionnement marketing du Salon national de l'habitation. Comme n'importe quel produit de consommation, les foires commerciales doivent aussi se renouveler pour demeurer concurrentielles.

Du parcours du Salon à la publicité, tout a été structuré et la même information est véhiculée. Difficile de louper le changement. Jusqu'à la couleur du tapis qui indiquera dans quelle section le visiteur a mis les pieds. Tapis bleu pour le salon rénovation et construction, vert pour cour et jardin, jaune pour le décor et style et, enfin, un tapis rouge pour le salon électronique et nouvelles technologies.

Théoriquement, il est donc impossible de s'égarer au Salon. Cette année, le nombre de postes d'information a presque triplé, passant de trois à huit. Les encombrements et les pertes de temps (à tourner en rond) devraient également être évitées. Le visiteur qui n'a pas nécessairement envie de passer la

journée à trotter parmi les 500 stands d'exposant peut dorénavant foncer vers le type de produits recherchés en suivant la bonne couleur de tapis....

Autre changement : le Salon n'a pas de porte-parole. On se souvient de Dominique Michel associée à l'événement pendant 10 ans ainsi que de Reine Malo et de Marie-Lise Pilote. Pourquoi l'absence de porte-parole ? « Cette année, il fallait clairement communiquer le nouveau positionnement des quatre salons. En ajoutant un nouveau porte-parole, ça faisait beaucoup trop. Les gens risquaient de ne pas saisir le message », précise Francine Bissonnette.

Sylvain Labarre, cofondateur et président de LG2, l'agence de communication embauchée par le Salon, rappelle aussi que le titre de l'événement a été raccourci. Autrefois intitulé Salon national de l'habitation et Salon de l'aménagement extérieur, l'événement n'a gardé que la première partie de son nom.

« C'est un titre très descriptif, très évocateur. Salon national de l'habitation, c'est une marque qu'on se doit de respecter », précise Sylvain Labarre.

Le Salon tente aussi de rajeunir sa clientèle. Cette dernière affiche, en moyenne, 42 ans. Un des pôles d'attraction qui pourrait intéresser les jeunes mordus de nouveautés est le salon électronique et nouvelles technologies, prédit Carol Bell de Média mondial dmg.

Lucie Beauchamp, vice-présidente du magazine Québec Audio-Vidéo, a réalisé la vitrine Technomania du salon consacré à l'électronique. « On peut y voir un four à micro-ondes qui se transforme en réfrigérateur et qui est contrôlable à distance. On montre aussi un écran ultramince à cristaux liquides, le baladeur iPod MP3 et le disque dur Sound Server d'Imerge qui peut stocker 64 heures de musique non compressée. »

Facilité d'accès, meilleure orientation, nouvelle image, offre plus diversifiée et branchée, reste à savoir si toutes les belles promesses du 23<sup>e</sup> Salon seront tenues. Les visiteurs ont jusqu'au 10 mars pour le vérifier.



Ces enceintes acoustiques sont de Totem, entreprise québécoise de réputation mondiale dont les produits sont exposés au Salon.



La nouvelle hotte de Miele est dotée de lampes à halogène et affiche un style contemporain. Cette nouveauté est montrée au Salon national de l'habitation.

**58 condos** Occupation juillet 2003  
**"AU COEUR DE LA PETITE ITALIE"**  
 Visitez notre Condo Modèle

place delacroix  
 PIAZZA DELLA CROCE

3028250

3030757

Conceptions Rachel-Julien inc.  
 www.racheljulien.com

Boul. Saint-Laurent (angle St-Zotique)  
 Tél.: (514) 274-2574

Horaires:  
 Lun. - mer.: 14 h à 20 h  
 Sam. - dim.: 13 h à 17 h

**Nouveau projet au coeur d'Outremont**

LES CONDOS QUERBES

CONSTRUCTION HAUT DE GAMME

- TERRASSE
- STATIONNEMENT INTÉRIEUR
- CONSTRUCTION EN BÉTON
- INSONORISATION SUPÉRIEURE

ÉGALEMENT DISPONIBLES : MAISONS EN RANGÉES SUR LE TOIT

À PARTIR DE 159 000 \$

BUREAU DES VENTES  
 1109, VAN HORNE  
 LUN. AU MERC. 13 h à 20 h • JEU. AU DIM. 13 h à 17 h  
 TÉL. : (514) 277-4542

www.habitationslaurendeau.com

**2 NOUVEAUX PROJETS DE CONDOMINIUM**

**Le 2215 Hogan**

4 condominiums  
 2 pas du métro Frontenac  
 Spécial prévente  
 Bois franc  
 Livraison juillet 2002  
 4 1/2 et 5 1/2

**Les Terrasses des Érables**

28 condominiums  
 5635, rue des Érables (angle Dandurand)  
 Métro Rosemont  
 Livraison automne 2002  
 4 1/2 et 5 1/2

Bureau d'informations : 2215, rue Hogan  
 (514) 252-5271 (514) 354-7687

HABITATIONS LAURENDEAU INC.

Centre-ville de Montréal

Secteur en pleine effervescence

- Unité de coin très lumineuse
- 3 ch/2 salles de bain, 1 566 pi car. habitables
- Stationnement intérieur
- Plancher de bois, foyer
- Climatiseur central

5 électroménagers inclus

Le 500 de la Montagne  
 (514) 990-8373

INVESTISSEMENTS IMMOBILIERS KEVLAR INC.  
 COURTIER IMMOBILIER AGRÉÉ

**UN CADRE DE VIE À VOTRE IMAGE**

Proment gagnant du prix



Constructeur de l'année



Heures d'ouverture :  
 Lundi au vendredi 11 h à 19 h  
 Samedi et dimanche 11 h à 17 h

PROMENT

Bientôt !  
 Maisons unifamiliales personnalisées

Le Domaine de la Pointe

www.proment.com  
 (514) 762-3450

Faites vite, venez nous voir à notre nouveau pavillon des ventes situé à l'entrée de l'Île des Sœurs : 50, Place du Commerce

| SALON NATIONAL DE L'HABITATION |

# Petites maisons dans la prairie

DANIELLE TURGEON

LA PETITE maison de campagne de vos rêves n'existe pas ? Une visite au Salon national de l'habitation pourra peut-être vous redonner espoir !

Déjà sur le marché de l'exportation, les manufacturiers québécois ont conçu des maisons usinées, faciles à transporter et même complètement repliables. Certains modèles peuvent donc servir de chalet ou de pied-à-terre à la campagne.

« Chaque fois que nous exportons nos maisons à l'étranger, il fallait du personnel sur place pour les installer, explique Daniel Laprise, président de Maisons Laprise de Montmagny. Nous en sommes venus à concevoir le modèle Habiflex ([www.habiflex.com](http://www.habiflex.com)) qui se remonte en une journée et peut être remorquée par une camionnette. » Certaines maisons sont exportées en France, en Pologne et dans le Grand Nord canadien.

L'an dernier, Maisons Laprise a présenté Habiflex au Salon pour



Une maison usinée peut très bien servir de maison de campagne.

y recueillir les commentaires des visiteurs et débuté la mise en marché au Québec. « Les visiteurs vou-

laient davantage de placards. Nous avons fait les modifications. » Ceux qui n'envisagent pas le no-

madisme trouveront au Salon d'autres possibilités de se réfugier à la campagne, voire sur le bord de l'eau.

Le groupe Spiral, de Boisbriand, y lance son concept de Club spiral. Il s'agit en fait de centres de villégiature, constitués des résidences du fabricant, où se trouve un chalet central avec spa, piscine, tennis, des services électriques et sanitaires, des résidences motels en location et des chalets privés.

« Nous avons les permis pour lancer notre concept à l'Ascension, au bord de la rivière Rouge dit Gabriel Gaertner, président de Spiral. Nous offrirons 240 terrains de 5000 pieds carrés. Les chalets au bord de l'eau coûteront 65 000 \$ et les autres 60 000 \$. »

Spiral offrira également de gérer la location des résidences lorsque les acheteurs ne les occuperont pas. Il y aura éventuellement un réseau de centres au Québec. Gabriel Gaertner est en pourparlers pour des terrains au lac Memphrémagog et à Saint-Faustin. Évidemment, les membres du Club Spiral doivent

acheter une maison du fabricant ([www.spiralmv.com](http://www.spiralmv.com)).

Il existe un autre choix, peu cher, pour ceux qui ont eu le bonheur de trouver un lopin de terre à la campagne ; y installer une maison usinée. À ce chapitre, Profab, de Beauce, est le deuxième fabricant en importance au Québec (après Les industries Bonneville) avec plus de 450 maisons usinées chaque année.

« À partir du moment où vous choisissez le modèle, il faut compter trois ou quatre semaines pour que la maison soit terminée, estime René Giguère, directeur des ventes et du marketing de Profab. Certains de nos modèles coûtent 65 000 \$. Lors de l'installation, nous pouvons aussi nous occuper des travaux d'électricité et de plomberie. »

Les maisons sont fabriquées en usine, transportées jusqu'au terrain de l'acheteur et assemblées sur les fondations.

Voyez qu'il existe quelques possibilités pour avoir droit à son petit coin de paradis !

## Inventeur cherche investisseur

RAYMOND BERNATCHEZ

LES HABITUÉS du Salon national de l'habitation de Montréal visitent rituellement, depuis une dizaine d'années, le kiosque de l'Association des inventeurs du Québec. En pénétrant cette année à l'intérieur du périmètre de 9,7 m sur 12 m (32 pi sur 40 pi), ils ne tarderont à réaliser que des choses ont changé.

Alors qu'auparavant on y présentait des produits finis à vendre sur place, la proportion de ce type de marchandises est de 20 % à peine en 2002. L'accent est mis cette fois sur des prototypes aux fins de susciter l'intérêt des investisseurs et des manufacturiers en quête « d'occasions d'affaires ».

Ce virage coïncide avec la venue d'un

nouveau partenaire, la Société généralement de financement du Québec, qui assume officiellement le parrainage de l'opération.

Fort de cet appui, Daniel Paquette, l'initiateur de l'Association des inventeurs, entend favoriser l'arrimage de ceux qui dépensent inconsidérément parfois pour donner corps à leurs visions, alors que ceux qui ont la possibilité de les commercialiser ignorent généralement tout du résultat de leurs efforts.

Ainsi pourrons-nous faire connaissance avec Paul Boisvert, un banlieusard de 88 ans, qui a consacré une partie de sa vie à la mise au point de toilettes capables de fonctionner, fort efficacement dit-on, avec 2,5 litres d'eau. Au Canada, les cuvettes usuelles utilisent 3,2 gallons par chasse d'eau. Celles de 1,6 gallon, standardisées

au États-Unis, seraient non fonctionnelles au « coup par coup ».

Marcel Bergevin, de Repentigny, fera valoir les mérites de ses fausses pierres et briques décoratives SIMAX, pour utilisation intérieure. Un produit qui semble effectivement d'un grand intérêt, compte tenu de la vraisemblance du « clonage », de son faible poids (3,3 kilos au mètre carré), et de l'aisance avec laquelle on le coupe avec un couteau à fines lames amovibles, de type Exacto.

Des balises ayant pour effet de protéger les haies et plantations des méfaits des chenillettes pour trottoirs — et de leur résister surtout —, sont du nombre. Un séparateur pour cordes à linge qui n'aurait pas son pareil, ainsi qu'un produit permettant d'appliquer un film de protection plutôt résistant sur des vitres fraîchement lavées, parviendront-ils à séduire les investisseurs ? Nous ne pouvons malheureusement pas inventer la fin de l'histoire.

Chaque année, les inventeurs du Québec donnent rendez-vous aux visiteurs du Salon de l'habitation



PHOTO ROBERT MAILLOUX, La Presse ©

Marcel Bergevin démontre avec quelle aisance le premier venu peut effectuer une coupe à « l'Exacto » dans sa plaque de « pierre ».

**COUVENT OUTREMONT**  
HABITATIONS EXCLUSIVES SUR LA MONTAGNE. VENDU À 75% À PARTIR DE 319 000\$ INCLUANT LES TAXES ET GARAGE

**Le Caverhill**  
2 PENTHOUSES SUR 2 NIVEAUX  
TERRASSE PRIVÉE, STATIONNEMENT  
OCCUPATION IMMÉDIATE  
455 St-Pierre, Vieux-Montréal

Bureau des ventes sur place  
1025 ave Mont-Royal, Outremont  
Ouvert sam & dim 12-17h  
mer au ven 12-19h

Benoit Rivest  
T. 514.592.7891  
Groupe Sutton Immobilia inc.  
Courtier immobilier agréé

## Domaine Charleroi

Un site exceptionnel

Parc intégré - Accès unique au site privé - Infrastructures à 100% incluses

Cottages de prestige jumelés 18' x 35' avec garage individuel en façade

Maisons de ville à partir de 139 000 \$ taxes incluses

- ceinturés d'arbres
- garage inclus

À quelques pas à visiter

- piscine
- aréna
- bibliothèque
- écoles primaire et secondaire

Maisons modèles à visiter

**Beau-Design**  
11130, rue Armand-Lavergne  
(à l'angle de la rue Charleroi, 4 rues à l'est du boul. Pie IX)  
(514) 327-1333

[www.beau-design.com](http://www.beau-design.com)

## Gagnant du Samcon

Redéveloppement urbain

**CRÉDIT DE TAXES FONCIÈRES** (MONTREAL) | **Maître constructeur GARANTIE MAISONS NEUVES APCHQ** (PLATINE)

**DOMUS**  
Constructeur de l'année 2001

**DOMUS 1999**  
CONSTRUCTEUR DE L'ANNÉE 1999

**DOMUS 1999**  
100 000\$ À 175 000\$

**DOMUS 2000**  
100 000\$ À 175 000\$

**DOMUS 2000**  
125 000\$ ET MOINS

**Occupation à partir de mai 2002**

**Le Laurier**  
plateau  
CONDOMINIUM

Bureau des ventes (ouvert 7 jours) 5115, rue de Gaspé (coin Laurier) (514) 495-9009

De **172 000\$ à 525 000\$**  
Taxes incluses  
1112 pi car. à 2 332 pi car.

**Immeuble de 8 étages**  
73 condominiums  
2ch., 3ch., 4ch., ou 5 ch.  
3 ascenseurs

Map: Saint-Laurent, H-Julien, Saint-Denis, Laurier

**Manoirs Guy St-Jacques**  
CONDOMINIUMS

3 1/2 - 4 1/2  
4 1/2 avec mezzanine

Bureau des ventes 731, rue Guy (514) 934-2515

De **115 000\$ à 215 000\$**  
Taxes incluses  
875 pi car. à 1 330 pi car.

**Projet de 105 condos**

- Cour arrière paysagée
- Garage int. optionnel
- Grandes terrasses

Map: Lucien-Lallier, Saint-Antoine, Aviver, Guy, St-Jacques, Lucrignan

**Le Château ST-HUBERT**

Studio  
3 1/2 - 4 1/2 - 5 1/2  
Béton, 2 ascenseurs

Bureau des ventes (ouvert 7 jours) 855, boul. René-Lévesque Est (514) 596-0944

De **90 333\$ à 363 230\$**  
Taxes incluses  
500 pi car. à 1 476 pi car.

- 5 app. électros inclus
- Hauts plafonds 9 et 10 pi
- Stationnement int. en option

Map: BELLERIVE, BERRI-UQAM, RENÉ-LÉVESQUE, SCHENKEL

**Palais BLEURY**

En construction Livraison juin 2002

3 1/2 - 4 1/2  
Près du Palais des Congrès  
Bureau des ventes 1077, rue Bleury (514) 397-1997

À partir de **134 000\$** garage optionnel  
Taxes incluses  
892 pi car. à 1 063 pi car.

**Promotion pour un temps limité**  
5 app. électros inclus

Map: Place D'Armes, BLEURY, LA GAUCHÈTTE, BELLERIVE, BERRI-UQAM

**Les Jardins DU PARC JARRY**  
CONDOMINIUMS

4 1/2 - 5 1/2  
En face du stade de tennis  
Bureau des ventes 184, rue Faillon Ouest (514) 490-0008

De **129 900\$ à 169 900\$**  
Taxes incluses  
950 pi car. à 1 300 pi car.

- Piscine
- Grande terrasse
- Ascenseurs

Map: De Castelnau, Metropolitan, Parc Jarry, 184 Faillon O., De Castelnau, Jean-Talon

Visitez NOTRE SITE [www.samcon.ca](http://www.samcon.ca)

LES TROUVAILLES DE LUCIE

# Chic et unique



Avec son image érotique, cette horloge nommée «L'espoir de compréhension» donne l'heure et peut-être même des idées... Le tout a été réalisé par Geneviève Oligny, artiste connue pour ses lanternes sexy. Prix: 60\$.



LUCIE LAVIGNE

Pièces uniques ou série limitée, impossible de trouver leurs produits sur les tablettes des grandes surfaces. Leur griffe fait encore partie de l'underground et leur style – artisanal, artistique parfois poétique – permet de personnaliser son univers. Bref, ces artisans font partie de la relève et c'est pour cette raison que leurs objets sont exposés. Ouverte depuis quatre mois et dirigée par deux designers et architectes de formation – Régine Lafata et René-Luc Desjardins –, la boutique-galerie Les Interférences permet de flairer les tendances et, surtout, de découvrir de jeunes concepteurs d'avant-garde «qui désirent véhiculer leur culture à travers la création de produits en marge des gros circuits de consommation», précise Régine Lafata. On y trouve quantité de petits meubles, d'objets de table, de disques, de vêtements stylisés et d'accessoires. En voici quelques exemples.

Où tout trouver?

Les Interférences:  
4933, rue de Grand-Pré, Montréal,  
(514) 499-1777.



Des ronds de serviette en verre soufflé bouche. En version mauve ou verte, ils sont signés Trois femmes & un coussin. Prix: 40\$ pour quatre ronds de serviette.



En petites touches, le rose est la couleur tendance du printemps. On met donc un peu de gaieté au dîner avec les verres à eau griffés Trois femmes et un coussin. Prix: 32\$ chacun.



Ce plat à sushis (32\$) et cette l'assiette à soja (16\$) ont été peints à la main. Quant aux baguettes en acrylique (15\$ la paire), elles renferment une mini branche de bambou. Tous portent la marque Trois femmes & un coussin.

Grâce au collage, ce buste est devenu une oeuvre unique et poétique qui met du style dans un appartement sans attrait. Il a été conçu par Frédéric Gauthier et Isabelle Arsenault qui signent Fred et Isa. Prix: entre 130\$ et 175\$.



Photos: MARTIN CHAMBERLAND, La Presse © / Recherche et stylisme: Claude Grégoire.

## VIVRE EN LOFT OU CONDO AU CŒUR DE L'ACTION



soft lofts  
le confort

### Lofts St-James

Un succès exceptionnel!  
60 lofts vendus  
en 3 mois

MAINTENANT EN CONSTRUCTION

À partir de 103 900 \$ taxes en sus  
de 650 à 3 225 pi. ca.

- gardien de sécurité
- salle de réunion
- salle d'exercice
- terrasse sur le toit
- trois ascenseurs
- hauteur de plafond 10 pi. 6 po.
- grande fenestration
- édifice en béton armé
- insonorisation supérieure
- plancher en lattes de bois franc
- armoires en thermoplastique fini bois
- foyer & air climatisé dans certaines unités

[www.lofts-st-james.ca](http://www.lofts-st-james.ca)

Place des Arts

VENEZ VIVRE L'EXPÉRIENCE D'UN SOFT LOFT :

Visitez notre unité modèle du mardi au vendredi de 11 h à 19 h, samedi et dimanche de 12 h à 17 h.  
Bureau de vente : 1461, rue Saint-Alexandre, coin Mayor • Téléphone : (514) 849-4444



Photothèque La Presse ©

La valeur des maisons voisines aura un impact sur la valeur de votre maison.

IMMOBILIER

# Quelle est la juste valeur de votre maison?

YVES PERRIER  
collaboration spéciale

LES PROPRIÉTAIRES d'une maison qui désirent la mettre en vente auraient avantage à faire évaluer la valeur de leur propriété par un évaluateur agréé avant d'en déterminer le montant demandé.

La grande majorité des propriétaires se fient à la compétence de leur agent immobilier pour évaluer la valeur marchande de leur maison, mais selon l'évaluateur agréé André Couture de la firme Boivin, Couture, Jutras, l'évaluateur agréé est le seul professionnel de l'immobilier qui n'a aucun intérêt dans l'établissement de la juste valeur marchande d'une propriété. L'évaluateur est impartial, il établit la valeur selon le prix de vente d'immeubles comparables, mais en tenant compte de l'état apparent, des spécifications propres à l'immeuble évalué ainsi que de l'environnement immédiat.

L'état de l'immeuble et l'environnement sont deux facteurs importants pour déterminer la valeur d'un immeuble. En ce sens, l'expérience de l'évaluateur et sa connaissance du quartier sont certainement des atouts en sa faveur. L'évaluateur n'est pas un expert en construction, mais

dans son évaluation il doit tenir compte des problèmes apparents comme les parements lézardés, les planchers dénivélés, de la qualité des finis et des fenêtres, etc. Même lorsqu'il s'agit d'un simple terrain dans une nouvelle quartier l'évaluateur se doit d'aller sur place pour vérifier la présence d'irritants ou d'éléments positifs qui pourraient influencer le prix d'une propriété.

Pour un immeuble existant, la valeur des propriétés voisines influence fortement sa propre valeur. Si les maisons voisines ont une valeur supérieure, elles auront une influence à la hausse sur le prix de l'immeuble alors que si ces maisons valent nettement moins cher que l'immeuble, sa valeur en sera dévaluée.

**La valeur ajoutée par vos travaux**

Aujourd'hui, plusieurs travaux de rénovation sont partiellement rentabilisés lors de la revente. Le plein montant de l'investissement réalisé n'est pas toujours récupéré, mais permet aussi d'améliorer notre qualité de vie. M. Couture rappelle qu'on doit tenir compte de la valeur de la maison avant de réaliser de gros travaux de rénovation. Il n'est certainement pas rentable de mettre 15 000 \$ de rénovation pour remettre au goût du jour la salle de

bains d'une maison de 125 000 \$. Dans ce cas, l'ajout d'une deuxième salle de bains sans prétention peut être plus approprié. Il faut surtout faire des travaux d'entretien peu coûteux qui mettent la maison en valeur. La peinture, le vernissage des planchers et la réparation des joints de maçonnerie demeurent souvent les travaux les plus rentables. Lorsque la situation l'exige, la réfection du toit, le remplacement des portes et fenêtres et la rénovation de la cuisine représentent aussi des travaux qui redonnent une bonne partie de leur valeur au moment de la revente.

**Autres fonctions de l'évaluation**

Une évaluation immobilière peut servir à de nombreuses fins. La valeur exacte d'un immeuble peut servir de base de négociation lors de la vente ou de l'achat d'une propriété, à l'obtention d'un prêt hypothécaire, pour des fins d'assurance pour la reconstruction et dans les cas d'expropriation.

Elle est aussi utile pour contester une hausse d'impôts fonciers, pour le partage d'un patrimoine familial, pour une mise à jour du portefeuille immobilier ou le règlement d'une succession.

# La grande porte ouverte de la Ville

DANIELLE TURGEON

CE WEEK-END, et le week-end prochain, auront lieu les 6<sup>es</sup> Visites libres à Montréal, une très grande porte ouverte chez plus de 30 promoteurs.

En tout, plus de 40 projets immobiliers seront accessibles aux visiteurs de 12 h à 17 h, les 2 et 3, 9 et 10 mars. Lofts, appartements en copropriété, maisons de ville, cottages et résidences de prestige, tous les styles sont représentés. Il y aura sur place, dans la plupart des projets, des re-

présentants des promoteurs, de l'Association des constructeurs du Québec, de la Compagnie mutuelle d'assurances Wawanesa et du programme d'efficacité énergétique Novoclimat, tous partenaires de l'événement.

L'an dernier, Visites libres à Montréal a attiré plus de 10 000 visiteurs. Les 50 premiers acheteurs avaient eu droit à des prix et tous les visiteurs étaient admissibles à un tirage. Il en sera de même cette année. La valeur des prix atteindra 20 000 \$.

On peut obtenir des renseignements en

composant le (514) 872-5837 ou en consultant le site de la Ville ([www.ville.montreal.qc.ca/habiter](http://www.ville.montreal.qc.ca/habiter)).

Compte tenu du dynamisme du marché immobilier et de la faiblesse des taux d'intérêt, le service d'habitation de la Ville de Montréal s'attend à ce que la participation soit encore plus forte cette année. Fait à signaler : ce ne sont pas tous les projets immobiliers de Montréal qui font partie de cette opération. Seuls les promoteurs qui s'associent à l'événement et paient une cotisation sont inscrits dans le dépliant. Bonne visite!

ÉTÉ 2002

# Le Port des arts : les artisans amarrés

ANNE RICHER

À DEUX PAS du fleuve dans une atmosphère de vacances, du 12 au 21 juillet 2002, le Vieux-Port de Montréal sera l'hôte d'environ 250 artisans de toutes disciplines, venus des quatre coins du pays.

Le Port des arts Montréal « One of a kind » offrira aux centaines de milliers de citoyens et de visiteurs du reste du pays et bien au-delà, la vision de la diversité et de la richesse du talent de nos artisans.

Cette nouvelle qui n'a pas encore été annoncée officiellement, suscite déjà un enthousiasme grandissant chez tous les intervenants, notamment ceux de la Ville de Montréal, de la Société du Vieux-Port de Montréal, mais aussi du Conseil des métiers d'art qui a offert jusqu'ici une collaboration étroite dont se réjouit le directeur du Port des arts, Gordon Bernstein.

« Cet événement sera une vitrine inespérée pour des artisans talentueux qui trouveront à l'occasion rêvée d'un vaste public », assure-t-il. Le calcul est simple, à cette période des vacances, le Vieux-Port est parcouru par une moyenne approximative de 175 000 visiteurs par jour.

Les promoteurs de « One of a kind Show » dont le siège social est à Toronto ont déjà une vaste expérience de salons à succès. La décoration, arts et design : Toronto, Chicago, Los Angeles et bientôt Montréal. La date choisie pour la tenue de l'événement n'est peut-être pas le fruit du hasard : en même temps se tiendra le festival Juste pour rire. Pour Gordon Bernstein, les hôtels, les transporteurs aériens, toute l'industrie touristique en général bénéficiera d'une conjonction d'événements plus passionnants les uns que les autres.

Les petits toits pointus des tentes blanches donneront au quai Jacques-Cartier, l'illusion d'un village. « Nous souhaitons créer un site magique, une expérience de dépaysement, la sensation d'être ailleurs. » C'est dire que l'esthétisme revêt une grande importance à ses yeux, une certaine cohérence dans la présentation des stands, mais on s'assure surtout de la grande qualité de produits d'artisans. Un jury voit à cette tâche ingrate.



Vous voulez y participer comme exposant, le temps presse, ou pour des renseignements : (514) 286-1021. [www.oneofakindshow.com](http://www.oneofakindshow.com)

**les vues**  
accès et corridors tout en verre

un des plus beaux sites du Vieux-Montréal

la souplesse  
appartements personnalisés,  
aménagement exclusif.

**EUROPA**  
quatre prix d'excellence  
en architecture

Phase Nord déjà 80% vendu!  
Maintenant en construction

**bureau de vente**  
tous les jours de 12h à 17h sauf vendredi, ferme  
367 Rue d'Youville, Montréal. **982 9991**  
[www.projetseuropa.com](http://www.projetseuropa.com)

**Nouveau projet**  
**Le Président Kennedy**

24  
condos  
à partir de  
778 pi car.

2051, rue De Bleury • Tél.: (514) 842-8115  
À 30 sec. du Place-des-Arts

LUN., MAR., MER., 12H À 19H • JEU., VEN., SUR RENDEZ-VOUS • SAM., DIM., 12H À 17H

**À VOIR! CONDO DÉCORÉ**

**Vos samedis matins**  
**au Cœur de la cité**

À partir de **124 900\$**  
(taxes en sus) **5 000\$**

- Condominium de 815 pi<sup>2</sup> à 1749 pi<sup>2</sup>
- 1, 2 ou 3 chambres à coucher
- Rez-de-chaussée sur 2 niveaux • Penthouse avec toit-terrasse
- Garage intérieur • 2 ascenseurs • Piscine extérieure

**Le Cœur de la Cité**  
MONTRÉAL @ CENTRE-VILLE

À l'angle des rues Notre-Dame et de la Montagne  
Bureau des ventes : (514) 989-8665  
Heures de visite : Lundi au jeudi: 13h à 20h  
Samedi et dimanche: 12h à 17h

**EXCEL** **LUCIEN-LACELLIER**

3020112  
**MAINTENANT EN CONSTRUCTION**

**On fête nos 25 ans!**

**LES FENÊTRES VIMAT** Profitez des **bas prix** à couper le souffle

**Qui d'autre vous offre une garantie de 10 ans sur toutes ses installations!?**

**Portes d'acier**  
32" ou 34", peinture blanche des 2 côtés garantie 20 ans. Munies d'un double coupe-froid. Cadre 1" x 7" recouvert de vinyle blanc à l'extérieur.

**Fenêtre à battant**  
À partir de 146,41\$  
16" x 22" PVC blanc, garanti 20 ans. Moustiquaire inclus, Intercalaire non conducteur de froid inclus.

Dimensions L X H	Modèle régulier		Modèle haut de gamme	
	Prête à installer	Avec installation <sup>1</sup> garantie 10 ans	Prête à installer	Avec installation <sup>1</sup> garantie 10 ans
33 7/8" X 37 1/8"	259 30\$	390 30\$	279 88\$	410 88\$
37 1/8" X 45 1/8"	280 47\$	411 47\$	302 23\$	433 23\$
45 1/8" X 45 1/8"	301 05\$	432 05\$	324 57\$	455 57\$
53 1/8" X 53 1/8"	340 45\$	471 45\$	366 91\$	497 91\$

Cadre épais pour mur de 7" à 9" au même prix. 1 ouvrant. Carrelage en sus.

**Fenêtre Couli-Battant**  
Fenêtre haut de gamme en PVC blanc garanti 20 ans, munie d'un battant qui coulisse. Moustiquaire inclus, Intercalaire non conducteur de froid inclus.

Dimensions L X H	Modèle haut de gamme	
	Prête à installer	Avec installation <sup>1</sup> garantie 10 ans
33 7/8" X 37 1/8"	221 08\$	352 08\$
37 1/8" X 45 1/8"	238 72\$	369 72\$
45 1/8" X 45 1/8"	254 01\$	385 01\$
53 1/8" X 53 1/8"	286 94\$	417 94\$

Cadre épais pour mur de 7" à 9" au même prix. 1 ouvrant. Carrelage en sus.

**Laiton #3805** 379\$  
**Vitrail laiton #816** 419\$  
**Vitrail laiton #9102** 454\$

\*Jusqu'à épuisement de la marchandise. <sup>1</sup>Remplacement standard pour deux items et plus.

**Terrehonne** 1035, ch. du Côteau (450) 471-1141  
**Ville St-Laurent** 195, Graveline (514) 342-6191  
**St-Hubert** 3631, boul. Taschereau (450) 445-2780  
**Lavaltrie** 200, ch. des Industries (450) 586-3362  
**St-Canut** 13500, route 158 (450) 431-0940

**1 800 567-1141** E-mail : [vente@vimat.qc.ca](mailto:vente@vimat.qc.ca)

RÉNOVATIONS

# Une technique pour stabiliser les sols argileux



**YVES PERRIER**  
collaboration spéciale

LA FIRME Groupe Levitech G.L. de Beauce a mis au point une nouvelle technique de stabilisation des fondations sur les sols argileux qui semble plus complète et moins coûteuse que la méthode traditionnelle des pieux d'acier. Depuis 1994, elle a permis de stabiliser une quarantaine d'immeubles. La technique consiste à irriguer le sol argileux sous le niveau des fondations afin de maintenir l'argile humide et d'éviter sa contraction. Après plusieurs années de suivi sur les techniques de stabilisation dans les sols argileux, l'Association des consommateurs pour la qualité dans la construction (ACQC) considère l'irrigation comme étant une façon préventive et curative pour régler le problème à la source.

**Le problème des sols argileux**

Depuis 1983, le Québec reçoit moins de précipitations durant l'été. Les sols argileux du grand Montréal sont régulièrement en déficit d'eau à partir de la mi-mai jusqu'à la mi-septembre. Lorsque le sol argileux situé sous les fondations des maisons est asséché, il subit un retrait qui cause l'affaissement des fondations.

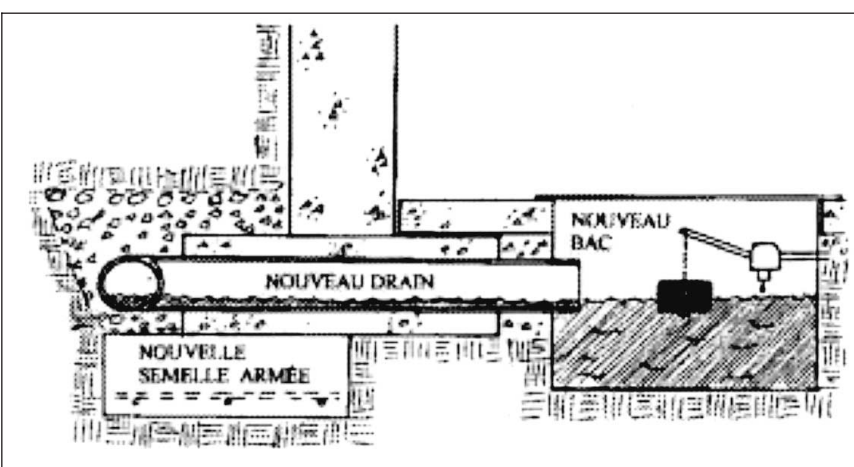
M. Daniel Leblanc, de l'ACQC, rappelle que dans la majorité des

sols argileux, un arrosage régulier en surface permet de contrôler les affaissements. Pour permettre à l'eau d'humidifier l'argile en profondeur, il est recommandé d'arroser le sol près des fondations, deux fois par semaine. Lorsque le dommage se produit près d'un arbre à croissance rapide comme un saule, un peuplier, un orme ou un érable, il est possible que l'arbre contribue au problème. Il est alors conseillé d'arroser d'avantage dans la région de l'arbre et de tailler ses branches pour réduire ses besoins d'eau.

Malheureusement, l'irrigation en surface n'est pas toujours suffisante et elle demande un suivi exigeant. Dans certains cas, l'eau de surface ne pénètre pas assez profondément dans le sol car l'argile peut faire une barrière à la pénétration de l'eau. De plus, l'arrosage de vieilles fondations cause parfois des problèmes d'humidité et d'infiltrations d'eau à l'intérieur.

**La limite des pieux**

Depuis les années 80, on utilise régulièrement les pieux d'acier pour stabiliser les immeubles. Les pieux sont enfoncés profondément dans le sol jusqu'à ce qu'ils trouvent un appui ferme; ils supportent le dessous des fondations à l'aide de consoles d'acier. Cette technique est toutefois très coûteuse et elle a ses limites. En effet, même lorsqu'on stabilise toute la fondation d'un immeuble, les terrasses extérieures ainsi que la dalle de béton du sous-sol peuvent continuer à s'affaisser. Ces affaissements peuvent ensuite causer des



Ce système d'arrosage automatique évite l'assèchement de l'argile et stabilise les fondations.

problèmes récurrents aux finis de planchers ainsi qu'aux canalisations de plomberie et de gaz situées sous les dalles.

**L'irrigation en profondeur**

Cette technique utilise le drain de fondation situé autour des immeubles pour arroser le sol sous le niveau des semelles. En maintenant durant tout l'été le bas du drain mouillé, on maintient sur tout le périmètre un taux d'humidité suffisant pour empêcher le retrait de l'argile. Comme le drain doit toujours être situé sous le niveau du plancher du sous-sol, la présence d'eau à cet endroit ne crée pas de dommage aux sous-sols. Cette technique fonctionne simplement en maintenant un niveau d'eau minimal dans un bac d'eau intérieur, actionné par un flotteur de haute précision. Un détecteur d'eau peut être installé près du bac

comme mesure de sécurité additionnelle au cas où le flotteur ferait défaut. Le détecteur d'eau couperait alors l'alimentation d'eau de l'immeuble.

Lors de la première irrigation, au début du mois de juin, il faut parfois jusqu'à huit heures avant de saturer le sol. Ensuite l'apport d'eau nécessaire au maintien de l'humidité est minime, car à cette profondeur l'évaporation est très faible et le sol argileux est très peu perméable. Parmi les autres avantages, le drain conserve aussi sa fonction principale de drainage pour enlever la pression d'eau dans le sol. On peut même souvent utiliser le drain existant, ou une partie du drain, pour distribuer l'eau. Il suffit qu'il soit à une hauteur normale, horizontal et dégagé.

Lorsque la fondation s'est affaïssée, il est possible de la soulever pour la remettre de niveau. Il faut

ensuite la consolider en coulant simplement du béton sous la semelle pour remplir le vide ou en insérant une nouvelle semelle de béton armé sous la semelle existante.

**Une solution économique**

La stabilisation complète d'une maison unifamiliale détachée coûte de 12 000 à 15 000 \$ lorsque l'on a recours à l'irrigation alors qu'elle coûte de 25 000 à 30 000 \$ si l'on utilise des pieux. Pour un immeuble avec des murs mitoyens, les coûts sont plus variables. On peut, entre autres, réaliser l'irrigation en installant un drain intérieur afin d'éviter de démolir des terrasses, escaliers ou autres aménagements extérieurs.

**Les limites de l'irrigation**

La stabilisation par pieux s'avère encore la seule solution acceptable pour contrer l'affaissement des sols organiques ou de trop faible capacité portante. L'irrigation en profondeur s'applique parfaitement aux immeubles détachés ou semi-détachés, mais pour les immeubles en rangée, il faut que les immeubles contigus aient des fondations de la même profondeur. Dans ce cas, si l'immeuble voisin a un sous-sol plus profond, l'irrigation en profondeur pourrait causer des infiltrations d'eau ou des problèmes d'humidité dans cet immeuble.

Pour plus d'information : Groupe Levitech G.L. (450) 446-2288, ACQC (514) 384-2013

Yves Perrier est membre de l'Ordre des architectes du Québec.

**LES** AU COEUR DU SECTEUR **HARMONIE**  
**CONDOMINIUMS DU PROJET DE LA BRUÈRE**  
DANS LES JARDINS DE PROVENCE ET DE FLORIMONT

POSSIBILITÉ DE VÉRANDA À L'ARRIÈRE

MAGNIFIQUES DÉTAILS ARCHITECTURAUX

LUMIÈRE... BEAUCOUP DE LUMIÈRE

1300 PC. SUR UN SEUL PLANCHER  
2 CHAMBRES  
SALLE D'ORDINATEUR

GARAGE DOUBLE PRIVÉ SUR LES CÔTÉS

PAYSAGEMENT COMPLET

RAPPORT QUALITÉ/PRIX IMBATTABLE

SITE EXCEPTIONNEL  
BASE DE PLEIN AIR  
PASSAGES PIÉTONNIERS  
PARCS ET PETIT LAC

TOUTES LES ENTRÉES SONT PRIVÉES

à partir de seulement **137 800\$**

Une autre réalisation de

**HABITATION CLASSIQUE** 2000  
No RBQ : 8260-2269

Maison modèle : 654-1, Jean-Deslauriers, Boucherville  
**(450) 449-0444**

Nouveau projet au cœur du **PLATEAU** maintenant en pré-vente

**Les Cours Rachel**  
310 rue Rachel Est

Un cadre historique des espaces repensés

Bureau des ventes temporairement:  
1179 Bleury, suite 4  
Montréal  
lun - ven 13 - 18:00  
sam & dim 12 - 17:00

**www.lescoursrachel.com**

habitations exclusives: garages, hauts plafonds, cours et jardins intérieurs

[514] 866 - 5555

**LOFTS** 100 ans d'histoire

55, rue Charlevoix, Montréal  
Lundi au jeudi de 11 h à 19 h  
Samedi et dimanche de 12 h à 17 h

Près du Canal-de-Lachine et du marché Atwater

80 unités de 760 à 2 200 pieds carrés  
Penthouses sur 2 étages avec terrasses

- Édifice restauré en maçonnerie
- Plafonds de 9 à 13 pieds de hauteur
- Planchers de bois franc
- Ascenseurs
- Climatisation centrale
- Stationnement intérieur
- À proximité des pistes cyclables
- À 2 pas du centre-ville

**(514) 937-5656** **www.lesclusiers.com**

**A partir de 141 000 \$ taxes incluses**

**Transformer la nature de la vie au centre-ville.**

Venez visiter dès aujourd'hui notre magnifique **RÉSIDENCE MODÈLE/BUREAU DES VENTES.** Le début de la construction est prévu pour le printemps 2002 et l'occupation au printemps 2003 !



Soyez parmi les privilégiés qui ont déjà réservé leur résidence de luxe à la Closerie.

- Un emplacement de choix au centre-ville de Montréal adjacent à la rue Sainte-Catherine, Le Faubourg, le Centre Molson et La Cité du Multimédia.
- Une gamme de services et d'installations parmi les plus complètes dans le centre de Montréal.
- Des vues uniques des tours du centre-ville, du fleuve Saint-Laurent, des jardins du Couvent des Sœurs grises (la maison de mère d'Youville) et du Mont-Royal.
- Un souci du détail avec une attention toute particulière à la qualité de la finition des aires communes et de chaque résidence.
- Une valeur incomparable dans le centre-ville de Montréal : aucun autre projet de condominiums ne vous offre autant de luxe à un prix aussi abordable. À partir de 190 000 \$ jusqu'à plus de 900 000 \$ pour un achat effectué avant la construction. Les prix comprennent un espace de stationnement par propriété ainsi que les taxes de vente.

**LA CLOSERIE**

1700, boul. René-Lévesque Ouest, juste à l'ouest de la rue Guy. Un eden dans le centre-ville de Montréal. Pour obtenir plus d'informations et notre brochure exclusive, veuillez communiquer avec Esti Jedeikin ou Karen Karpman au

**(514) 931-9069**



**www.lacloserie.ca**

**RE/MAX** RE/MAX WESTMOUNT INC. Courtier immobilier agréé. Franchisé indépendant et autonome. Courtiers protégés.

**HEURES DE BUREAU**  
Lundi à mercredi : 11 h à 17 h • Jeudi : 11 h à 21 h  
Vendredi : 11 h à 17 h • Samedi et dimanche : 12 h à 17 h  
Stationnement gratuit disponible au coin de René-Lévesque et Amesbury.



TENDANCE

# Le « génie » de la lampe

ANNE RICHER

DEUX LAMPES brisées accidentellement sont à l'origine de sa vocation. Les lampes appartenant à sa femme. Il a promis de les lui remplacer. Cependant, au lieu du verre fragile il lui a remis une lampe de bois. Il semble bien que la substitution n'a pas déplu. Au contraire.

C'est un artisan de salon. Charles Valcourt n'a pas de boutique, il n'est pas présent sur le marché en quantités industrielles. Il préfère se faire reconnaître et aimer dans les grandes expositions, par des oeuvres originales qui, petit à petit, éclairent les amoureux du design et d'oeuvres vivantes.

Les salons lui donnent ce qu'il privilégie, le contact avec le public ; il peut raconter son processus de créativité et parler de ses lampes qui tournent entre ses mains avant d'aller briller ailleurs.

Ses lampes toutes simples, sur

table ou suspendues en placages de frêne blanc, de merisier, de cerisier, de sapin, de chêne soyeux, jettent un éclairage nouveau sur l'utilisation du placage. Le beau bois tranché ou déroulé donne à Charles Valcourt la matière première de lampes d'atmosphère et même sensuelles, selon ses termes. C'est du bois d'ici. Et le placage est une façon détournée de se sentir moins coupable face à la déforestation. « Être économe des forêts c'est important. »

Une fois la forme donnée, cercles ou ellipses, les veinures du bois jamais pareilles, l'ampoule installée (une faible de type chandelier), l'artisan s'émerveille. « C'est la surprise. C'est à cause de l'atmosphère qui s'en dégage lorsqu'on les allume. C'est ça que j'aime ».

Le designer de 34 ans, après un baccalauréat en design et une formation en ébénisterie a choisi d'entrer en production et en atelier. Il a

fait du meuble, et il continue d'en créer du reste, en édition limitée. Mais il ne pense pas avoir fait le tour de sa création encore avec les lampes. Il travaille actuellement une idée originale : une espèce de carquois de carton solide qui pourrait contenir trois lampes imbriquées l'une dans l'autre sur le principe des poupées russes. À garder pour soi ou pour offrir.

La simplicité d'une lampe finie et le décor est planté. « Ce n'est pas seulement une verticale, c'est aussi la subtilité des jeux d'ombre et de lumière sur le mur. Deux ou trois lampes accrochées à divers niveaux, ou disséminées dans une pièce, à cause de l'âme qui les anime, peuvent se marier à n'importe quel décor ».

Ses lampes sont intemporelles.

Charles Valcourt sera la vedette, avec d'autres artisans, de la vitrine création, que leur réserve le Salon de l'habitation de Montréal.

Photos MARTIN CHAMBERLAND, La Presse

Les suspensions de Charles Valcourt offrent une autre vision du placage ambré de chêne soyeux ou de merisier (à gauche); colonnes incandescentes ? Trois lampes superposées peuvent aussi se séparer. Heureux mariage du placage et de la lumière. Le designer, Charles Valcourt (à droite).



## Le grand solde avant saison de portes et fenêtres

Jusqu'à **30%** de rabais



Profitez de **rabais exceptionnels** sur les portes et fenêtres portant la griffe de qualité ARCON.

- ⊕ **Gratuit!** Verre énergétique super isolant CALOREFLEX R 4.2
- ⊕ **Rabais de 30 %** sur le prix régulier des fenêtres OVATION 2150
- ⊕ **100 \$ de rabais** sur modèles sélectionnés de portes d'entrées

Contactez-nous pour une estimation gratuite

**1 877 ARCON-50**  
1 877 272-6650

**ARCON**  
*Une valeur qui demeure!*

La promotion se termine le 25 mars 2002.

12345, boul. Métropolitain Est, Montréal QC, H1B 5R3

3021153

Prix préconstruction

Occupation à l'automne 2002

**Les Cours St-Louis II**  
VIEUX SAINT-LAURENT

1 chambre à compter de **80 972\$**

2 chambres à compter de **115 802\$**  
(TPS et TVQ en sus)

Près des magasins et face au métro Du Collège

Paie mensuel tout compris à compter de seulement **598\$**

Bureau des ventes: 387, rue Quinnet (angle rue Saint-Louis)

Les Propriétés Belcourt inc.

Lundi au jeudi, 15 h à 20 h  
Samedi et dimanche, 13 h à 17 h  
**(514) 747-0538**

OUTREMONT  
CONDOS PHASE IV

À PARTIR DE **161 000 \$** (T.T.L.)  
VISITEZ NOTRE UNITÉ MODÈLE  
INCLUS STATIONNEMENT INT.

LATTES DE BOIS  
ASCENSEURS/GICLEURS  
2 OU 3 CH. À COUCHER  
2 SALLES DE BAINS

OCCUPATION LE 1<sup>ER</sup> MAI 2002

514 495-1613  
BUREAU DES VENTES  
50, RUE BATES  
LUN. À MER. DE 14 H À 20 H  
SAM. ET DIM. DE 13 H À 17 H

Outremont  
L'Allée Glendale Alley

Un pied à terre au centre-ville de Montréal ou une résidence permanente... Pourquoi pas !

BUREAU DES VENTES SUR LE SITE  
coin Docteur Penfield et Côte-des-Neiges (entrée par Côte-des-Neiges)

**Royal Penfield**

34 condominiums

- prestigieux et luxueux
- Maintenant en construction
- Prix à partir de **250 000\$** (taxes et stationnement inclus)

**(514) 932-6600**

La distinction et l'élégance que vous méritez !

CONDOMINIUMS DE PRESTIGE À L'ÎLE-DES-SOEURS

*Vues imprenables, disponibles maintenant!*

UN PROJET GAGNANT!  
Récipiendaire du Projet résidentiel de l'année 2000

UNE DISPONIBILITÉ IMMÉDIATE!

UN VASTE CHOIX DE MODÈLES!

• Construction terminée  
• Jardins magnifiques  
• Prise de possession rapide  
• 3 unités décorées

**VENDU À PLUS DE 85%**

• Piscine extérieure, billard, sauna, bains à remous, gym, cinéma maison, ...

Réalisation de: LSR En collaboration avec: LANDRY PAPPIN Gaz Métropolitain

201 chemin du Golf, Île-des-Soeurs  
tél [514] 762.3589  
www.lepanorama.com

Heures d'accueil : 13h à 20h lundi au mercredi / 12h à 17h les week-ends

TENDANCE

# L'ère est au verre



LUCIE LAVIGNE

Les vases aux couleurs vitamines ont été vu sur les affiches et à un stand du récent Salon des métiers d'art de Montréal. Ils ont aussi été exposés au dernier Salon international du design d'intérieur de Montréal (SIDIM) et à la une du magazine *Intérieurs*.

Bruno Andrus a 28 ans, il fabrique des vases, des bols, des assiettes et il partage avec, entre autres, Annie Michaud, la réputation d'être une étoile montante du verre au Québec. L'ère est au verre en décoration (armoires, tables, douches, etc.) et le verre soufflé bouche n'y échappe pas.

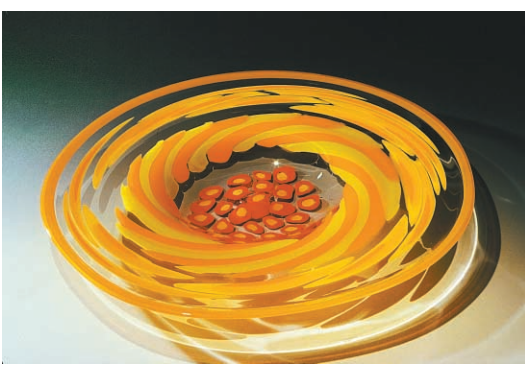
« Ce sont nos deux petites stars », constate le designer d'intérieur Jean-Daniel Pilon au sujet d'Annie Michaud et de Bruno Andrus.

Jean-Daniel Pilon, organisateur de l'événement Signature design qui se tient actuellement au Salon national de l'habitation, n'a donc pas hésité à faire une bonne place aux pièces de Bruno Andrus parmi des vases de Murano et des pièces rétro de la boutique Jack's.

Le designer d'intérieur ne cache pas son coup de foudre. « C'est vrai que j'adore les presse-agrumes (en verre) d'Annie Michaud, mais j'ai un penchant pour Bruno, confie-t-il. Les couleurs et les formes de ses vases me fascinent. C'est lumineux, c'est beau, ça a du punch, ça frappe, c'est génial ! »

Au pays, les souffleurs de verre qui vivent de leur art sont rares. Bruno Andrus s'est intéressé au verre en visitant une galerie à Amsterdam. Pas de mentor du Québec ? « Quand je suis sorti du cégep, il n'y avait même pas un souffleur de verre pour m'engager comme assistant. »

L'artisan rappelle toutefois que l'artiste verrier Ronald Labelle, un de nos premiers souffleurs de verre, a cofondé Espace Verre/ Centre des métiers du verre du Québec, « le seul atelier public, donc moins cher où l'on peut travailler », confie le jeune souffleur de



Cette assiette de la série Pastorale est signée Bruno Andrus et est exposée au Salon national de l'habitation.



Ces vases « Cyclopes » aux couleurs vives sont de Bruno Andrus.

verre. Couleurs toniques, formes surprenantes et noms évocateurs pour ses séries de vases (Poulets, Lutins) et de bols (Soleils, Poissons), l'oeuvre de Bruno Andrus est teintée des univers des peintres Kandinsky, Klee, Miro et Picasso.

Connu pour son utilisation des couleurs primaires, l'artisan a dorénavant envie d'explorer la translucidité. Envie normale d'évoluer... « Je réédite aussi mes classiques. » Les Québécois sont donc prêts à payer pour du verre d'ici ? Celui de Bruno Andrus se détaille, grosso modo, entre 25 \$ et 600 \$. « Au début, c'était difficile de justifier mes prix, explique-t-il. Au Québec, on avait surtout du verre de production industrielle. Mais aujourd'hui, le marché a changé. Il y a une ou-



Photo ROBERT MAILLOUX, La Presse ©

Bruno Andrus est en train de souffler du verre à l'Espace Verre. Le résultat sera un poisson décoratif.

verture et le public estime mieux la valeur d'un objet. » Bandana sur le front, chaleur intense, Bruno Andrus a le geste précis malgré la chaleur suffocante de son four (entre 800 et 1000 degrés Celsius). Cette rapidité doublée de minutie est nécessaire. Sinon ? La pièce peut craquer ou même se casser. « Avant j'avais peut-être 50 % de perte. Maintenant, je perds seulement une pièce

sur cinq », avoue celui qui adore souffler du verre à haute température. Question de rentabilité ? « Oui, comme ça je peux faire plus d'objets. » Question aussi de défi. « Lorsqu'on travaille à haute température, on peut toujours perdre le contrôle et perdre la pièce. C'est plus risqué qu'à basse température, mais c'est plus trippant, le kick est plus fort », confie-t-il en souriant.

3030415

## Vous avez manqué

notre cahier spécial **CHEZ SOI 2002** de mercredi dernier?  
grands constructeurs

### Réjouissez-vous!

Vous pouvez le consulter sur notre site **cyberpresse.ca**

ou en obtenir une copie en composant le 285-6931



Liste des participants à cette publication

<b>Anjou sur le Lac</b> Groupe Montclair 7044, croissant de la Berge Anjou (514) 351-9580	<b>L'Héritage du Plateau</b> DIII Habitations 6650, rue de Terrebonne Montréal (514) 482-1953	<b>Le Jardin en Ville</b> Le Jardin en Ville inc. 5410, rue Garnier Montréal (514) 526-2220	<b>Les Condos Querbes</b> 9098 2091 Québec inc. 1109, av. Van Horne Montréal (514) 277-4542	<b>Les Manoirs du Lac-Vaudreuil-sur-le-Lac</b> Groupe Immobilier Farand inc. 64, boul. Harwood Vaudreuil, Dorion (450) 424-1515	<b>Projet les Lofts Redpath</b> Société Immobilière Gueymard Ass. Itée 1715, rue Saint-Patrick Montréal (514) 849-5638	<b>Ville de Candiac</b> BDL Développement 44, rue Deauville (514) 570-2001 Développement Titan Avenue Charlemagne (450) 444-1322 Groupe Excel Rue Daguerre (450) 444-5142 Groupe Lagacé Habitation 69, rue Chantilly (514) 830-5333 Habitations Majo 116, boul. Jean-Leman (450) 444-6256 Les Constructeurs Montérégiens Ltée (450) 619-0715 Les Constructions Marie inc. 270, rue Deauville Sud (450) 638-5733 Les Entreprises Laroche & Leblanc 75, boul. Jean-Leman (450) 619-0103 Les Habitations Luc Normandeau 92, boul. Jean-Leman (514) 983-8576 Les Habitations Supérieures inc. 11, rue Dijon (450) 444-9094 Les Maisons Dominus 2, rue Dali (450) 444-2122
<b>Boiseries Raymond</b> Escaliers, rampes, boiseriers, moules, etc. 11880, 56e Avenue Montréal (514) 494-1141	<b>La Lisière de la Montagne</b> Reza Sarsoghhi 4560, avenue du Parc Montréal (514) 270-4490	<b>Le Laurier du Plateau</b> Samcon 5115, rue de Gaspé Montréal (514) 495-9009	<b>Les Cours du Parc Laurier</b> Habitat Chambord inc. 5410, rue Garnier Montréal (514) 526-2220	<b>Les Sommets sur le Fleuve</b> Corporation Proment 50, Place du Commerce Île-des-Sœurs (514) 762-3450	<b>Projet Marianne</b> Projet Le Darling Construction DLA inc. 1426, rue Beaudry Montréal (514) 522-5522	<b>Royal Penfield</b> Gestion Tri coin Docteur Penfield et Côte-des-Neiges Montréal (514) 932-6600
<b>Bois-Franc à Saint-Laurent</b> Bombardier inc Services immobiliers, promoteur du plan, directeur 2700, boul. Poirier Saint-Laurent (514) 333-3066	<b>Le Bourg de la Rive</b> Groupe Fairway Boul. Gouin (angle Norwood) Montréal (514) 331-0025	<b>Le Littoral</b> 1200, rue Principale Ouest Magog 1 800 567-2727	<b>Les Cours Pierre-Baillargeon</b> St-Luc Habitation inc. 8820, av. Joliot-Curie Rivière-des-Prairies (514) 494-6908	<b>Les Terrasses du lac</b> Groupe Alta 8550, boul. Marie-Victorin Brossard (450) 466-3266	<b>Le Village du Souvenir</b> Groupe Huit B 530, rue de Périgueux Bureau 4 Laval (450) 669-5670	<b>Villas de Saint-Philippe</b> Sima Construction 96, rue Perron Saint-Philippe-de-Laprairie (450) 444-7779
<b>Brossard sur le Golf</b> 4250, boul. Lapinière Brossard Constructions Cholette (514) 386-1576 Jean Houde inc. Construction (450) 678-4594 La Maison Bond (450) 466-4795 Le Groupe Beaumont (450) 656-4537 Les Jardins de la Gare (514) 242-8335	<b>Le Bourg du Vieux-Montréal</b> St-Luc Habitation Centre-ville inc. 800, rue Saint-André Montréal (514) 398-9988	<b>Le Mirage sur le Fleuve</b> Développements 8200, boul. Saint-Laurent Brossard (450) 466-2223	<b>Les Cours Rachel</b> Les Cours Rachel inc. 1179, rue de Bleury, Bureau 4 Montréal (514) 866-5555	<b>Manoirs Guy St-Jacques</b> 731, rue Guy Montréal (514) 934-2515	<b>Nouvel Europa</b> Projets Europa 367, rue d'Youville Montréal (514) 982-9991	<b>Place de la Colline</b> L'immobilière Versant III inc. 40, chemin Bates Bureau 140 Outremont (514) 274-4004
<b>Château Mont Saint-Bruno</b> Habitations Avantage 2255, rue Armand-Frappier Sainte-Julie (450) 649-8339	<b>Le Caverhill</b> Développements McGill 455, rue Saint-Pierre Montréal (514) 592-7891	<b>Le Palais Bleury</b> Samcon 1077, rue Bleury Montréal (514) 397-1997	<b>Les Fleurons de Rosemont</b> DIII Habitations 4984, rue Beaubien Est Montréal (514) 252-8810	<b>Panorama sur l'Île</b> L.S.R. inc. 201, chemin du Golf Île-des-Sœurs (514) 762-3589	<b>Place Fleury</b> DIII Habitations 880, rue Fleury Est Montréal (514) 383-8535	<b>Place Stravinski</b> Les Entreprises Réal Maurice inc. 1125, rue Romaine Brossard (514) 990-6616
<b>Cité Paul Sauvé</b> St-Luc Habitation inc. 6361, 20e avenue Montréal (514) 722-0094	<b>Le Château St-Hubert</b> Samcon 855, boul. René-Lévesque Est Montréal (514) 596-0944	<b>Le Parc Angus</b> St-Luc Habitation inc. 3347, av. du Mont-Royal 3110, rue Rina-Lasnier Montréal (514) 529-1234	<b>Les Jardins Versailles</b> Les Constructions Beau Design 7805, rue Sherbrooke Est Montréal (514) 355-2000	<b>Point Zéro sur le lac</b> Groupe MK rue des Lotus Blainville Construction Louis-XVI (450) 419-4773 Le Groupe Beaumont (450) 434-0929	<b>Place Stravinski</b> Les Entreprises Réal Maurice inc. 1125, rue Romaine Brossard (514) 990-6616	<b>Point Zéro sur le lac</b> Groupe MK rue des Lotus Blainville Construction Louis-XVI (450) 419-4773 Le Groupe Beaumont (450) 434-0929
<b>Château Mont Saint-Bruno</b> Habitations Avantage 2255, rue Armand-Frappier Sainte-Julie (450) 649-8339	<b>Le Cœur de la Cité</b> Groupe Excel Angle des rues Notre-Dame et de la Montagne Montréal (514) 989-8665	<b>Le Parcours du Cerf</b> Habitat Classique 2000 2122, rue des Iris Longueuil (450) 448-1661 Sotadec 2110, rue des Iris Longueuil (450) 448-2525	<b>Les Lofts du Quartier Latin</b> DIII Habitations 1667, rue Sanguinet Montréal (514) 843-4017	<b>Place Stravinski</b> Les Entreprises Réal Maurice inc. 1125, rue Romaine Brossard (514) 990-6616	<b>Place Stravinski</b> Les Entreprises Réal Maurice inc. 1125, rue Romaine Brossard (514) 990-6616	<b>Place Stravinski</b> Les Entreprises Réal Maurice inc. 1125, rue Romaine Brossard (514) 990-6616
<b>Domaine Charleroi</b> Les Constructions Beau Design 11130, rue Armand-Lavergne Montréal (514) 327-1333	<b>Le Domaine de la Pointe</b> Corporation Proment 50, Place du Commerce Île-des-Sœurs (514) 762-3450	<b>Le Square des Gouverneurs</b> J.J. Jacobs Realty inc. 4361, boul. Décarie Montréal (514) 482-1902	<b>Les Lofts St-James</b> Les Immeubles Le Mayor inc. 1461, rue Saint-Alexandre, coin Mayor (514) 849-4444	<b>Place Stravinski</b> Les Entreprises Réal Maurice inc. 1125, rue Romaine Brossard (514) 990-6616	<b>Place Stravinski</b> Les Entreprises Réal Maurice inc. 1125, rue Romaine Brossard (514) 990-6616	<b>Place Stravinski</b> Les Entreprises Réal Maurice inc. 1125, rue Romaine Brossard (514) 990-6616
<b>L'Héritage du Domaine Garth</b> Groupe Dargis 100, chemin Grande-Côte Lorraine (450) 621-2269	<b>Le Domaine Georges-Etienne Cartier</b> Les Cours du Marché inc. 4400, rue Saint-Ambroise Montréal (514) 935-6922	<b>Les Châteaux Champêtres</b> Génar Construction 270, rue Vimy Saint-Bruno (450) 441-0343	<b>Les Maisons de Ville Laurentiennes</b> Les Maisons de Ville Laurentiennes inc. 7030, boul. Henri-Bourassa O. Montréal (514) 832-0494	<b>Place Stravinski</b> Les Entreprises Réal Maurice inc. 1125, rue Romaine Brossard (514) 990-6616	<b>Place Stravinski</b> Les Entreprises Réal Maurice inc. 1125, rue Romaine Brossard (514) 990-6616	<b>Place Stravinski</b> Les Entreprises Réal Maurice inc. 1125, rue Romaine Brossard (514) 990-6616
		<b>Les Condos</b> <b>Château Charlemagne</b> Les Constructions Galco 2700, rue Charlemagne Montréal (514) 254-3122				

La Presse

cyberpresse.ca



Les  
Jardins

ersailles

CONDOMINIUMS DE LUXE



Condominiums

3 1/2, 4 1/2, 5 1/2

de 105 000 \$

à 222 000 \$\*

\* Taxes, stationnement intérieur,  
système de chauffage et  
de climatisation inclus

Situé dans l'est de Montréal,  
sur la rue Sherbrooke,  
à proximité de la Place Versailles,  
un projet immobilier intégré alliant  
charme, élégance  
et raffinement.



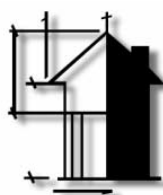
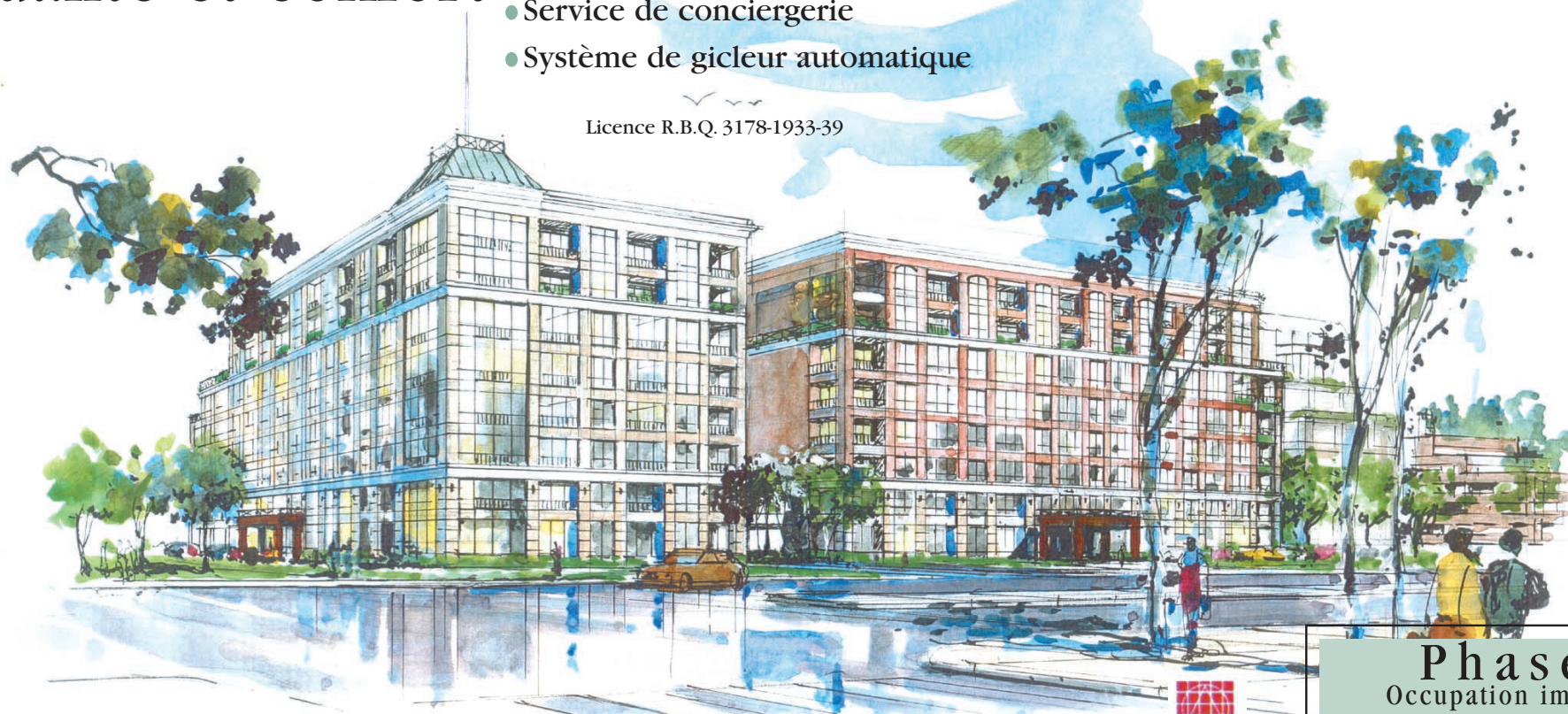
Site de choix à quelques pas  
de tous les services :

- Place Versailles • Métro • Cinéma • Clinique médicale • Pharmacie
- Loblaws • Maxi • Autoroute • Accès rapide au centre-ville

Qualité et confort

- Accès unique au site • Jardin et promenade piétonnière • Piscine et spa intérieurs
- 2 ascenseurs • Atelier de bricolage • Salle d'exercice • Salle communautaire
- Service de conciergerie
- Système de gicleur automatique

Licence R.B.Q. 3178-1933-39



Les Constructions  
**Beau-Design**

Bureau des ventes : 7805 Sherbrooke est, Montréal

Renseignements : (514) 355-2000

Desmarais Cousineau Yaghjian St-Jean Marchand  
ARCHITECTURE + DESIGN



Phase I  
Occupation immédiate  
100% VENDU

Phase II  
Occupation juillet 2002  
(en construction)  
80% VENDU

Phase III  
Occupation décembre 2002  
10% VENDU

# MONTOIT

## Pleins feux sur les robinets

MICHEL BEAUNOYER  
collaboration spéciale

LE TEMPS EST venu de rénover la cuisine ou la salle de bains ? Ou encore, vos vieux robinets sont sur le point de rendre l'âme ? Le marché de la robinetterie a beaucoup changé au cours des dernières années et plutôt que de remplacer vos robinets par le premier accessoire en solde, pourquoi ne pas chercher quelque chose de plus original ?

« Regardez, comparez et vous trouverez certainement une robinetterie qui viendra compléter à merveille votre décor, recommande Richard Fraser, directeur des ventes chez Duraco-Noiseux. Le choix est tel qu'il est impossible de ne pas trouver un fini, un design ou une touche de couleur qui rehausseront votre aménagement. » La tendance est en effet au mariage des détails, aux clins d'oeil entre les finis.

« Le grand plaisir des rénovateurs est de trouver un robinet, des poignées ou une tête de douche qui vont s'harmoniser avec le porte-serviettes, ou tout simplement avec la couleur et le style de la pièce, explique Julie Schmidt, gérante de la plomberie chez Rona à Ville d'Anjou. On constate le même phénomène dans la cuisine. Les gens veulent que le fini du robinet se marie avec les poignées des armoires et l'évier en acier inoxydable. Avec la grande variété de produits, il n'est pas impossible de réussir à trouver ce qu'on souhaite. »

Ce sont donc les finis métalliques, souvent composés de deux alliages, qui ont la cote. Le nickel brossé, le laiton, le chrome et les finis satinés tiennent le haut du pavé. Des touches de verre givré et de porcelaine donnent également à la robinetterie une touche de fantaisie.

En fait, la robinetterie prend de plus en plus de place dans le décor. Il n'est pas étonnant de constater que les robinets et les poignées, aussi bien pour la baignoire que pour l'évier de cuisine, ont tendance à prendre une taille plus imposante. On constate aussi, dans les salles de bains, une percée de la robinetterie murale. De conception tout à fait différente, cette robinetterie ancrée au mur permet de choisir des éviens en forme de vasque. Elle nécessite toutefois une modification de la plomberie existante.

Dans les magasins de grande surface, on peut dénicher des pièces de remplacement pour la salle de bains, incluant robinet, poignées et pomme de douche pour un montant variant de 100 à 375 \$. Il faut ajouter de 75 à 300 \$ pour le remplacement du robinet de l'évier. Dans la cuisine, on pourra remplacer un robinet pour une somme allant de 80 à 400 \$. Pour ce prix, il est possible d'obtenir une qualité très respectable et une garantie d'une vingtaine d'années. On paiera évidemment plus cher pour des modèles originaux ou dotés d'une nouvelle technologie.

À cause justement de leur durabilité, il est important de bien peser ses choix en matière de robinetterie et d'opter pour des modèles plus classiques, qui vieilliront mieux.

Question installation, soulignons que tous les manufacturiers proposent des modèles aux dimensions standards. On doit donc être en mesure de remplacer aisément un robinet. Toutefois, il est bon de vérifier, avant l'achat d'une nouvelle robinetterie, l'emplacement de l'ancienne. La tuyauterie est-elle difficile d'accès, l'installation nécessite-t-elle l'enlèvement d'une partie de la céramique de la salle de bains ? La pose de certains appareils (par exemple les systèmes de douche nécessitant plusieurs sorties d'eau ou l'installation d'un équipement de contrôle thermostatique) vous obligera à faire appel à un plombier.



Ci-dessus, la pomme de douche Cascadia de Water Pik promet une agréable pluie intérieure. Ci-contre, des modèles originaux ajoutent une touche personnelle à la cuisine.

## Jeux d'eau dans la salle de bains

MICHEL BEAUNOYER  
collaboration spéciale

APRÈS le bain romain, la baignoire à remous et celle sur pattes, ce sont maintenant les douches qui attirent l'attention. Les pommes de douches de massage ont été détrônées par un duo dévastateur : les jets de corps et la douche marguerite.

« La douche, toujours associée à un lavage rapide et revigorant, change d'image, constate Richard Fraser, directeur des ventes chez Duraco-Noiseux. Maintenant, les utilisateurs veulent vivre un éveil des sens, avec une pluie tropicale, des massages dorsaux ou encore des jets horizontaux. » Certains nouveaux modèles de douches moulées prévoient même un banc pour profiter du moment. Évidemment, pour en bénéficier pleinement, il faut encore que la douche soit de bonnes dimensions.

Le seul inconvénient avec une pomme de douche à effet de pluie, c'est sa grande surface qui réduit de beaucoup la pression. En fait, l'eau tombe davantage par simple gravité que poussée par la pression. Pour certains, ce manque de puissance est un irritant. Cela explique que l'on retrouve sur le marché des ensembles pour douche comprenant à la fois une pomme de douche large et une douche conventionnelle, accrochée au mur ou à l'extrémité d'un tuyau. Les mordus de jeux d'eau pourront compléter l'ensemble avec quelques jets horizontaux.

Le contrôle de pression équilibrée est maintenant un système exigé dans les bâtiments neufs. Cela évite au doucheur de se faire ébouillanter ou de subir une douche froide si quelqu'un ouvre un robinet ailleurs dans la maison. La pression va chuter, mais la température sera constante.

Ce qui est plus nouveau, c'est le contrôle thermostatique. Ce système permet d'ajuster la température souhaitée dans la douche est d'être ainsi assuré d'obtenir le degré souhaité. On peut aussi se servir de ce contrôle, qui peut être installé à l'extérieur de la douche, pour établir la température de l'eau du robinet du lavabo. Le seul inconvénient avec ce système, c'est que ce ne sont pas tous les membres de la famille qui aiment prendre leur douche à la même température. Il faut alors ajuster le système, comme on le fait dans une douche normale. C'est donc une option qui a ses revers.



## Lofts Redpath

espaces de vie

Un site historique prestigieux  
sur le Canal Lachine

À partir de 175 000 \$  
Occupation : printemps 2003

1715, St-Patrick

VISITES : lundi à jeudi de 12h à 18h  
samedi et dimanche de 13h à 17h  
et sur rendez-vous

Vue sublime sur Montréal

Quai privé sur le bassin

Lofts résidentiels exclusifs

Espaces pour restaurants, boutiques,  
bureaux et ateliers d'artistes

514.849.LOFT

www.loftsredpath.com

R.B.Q. : 8007 3190 75

3030968

Venez constater...



crescendo

memoria



rainforest

Venez constater...

JL  
CENTRE DE PLOMBERIE  
JEAN LEPINE

MAAX  
COLLECTION

5855, boul. Taschereau, Brossard • Tél. : (450) 676-1322

| RÉNOVATIONS |

# Gadgets et innovations

MICHEL BEAUNOYER  
collaboration spéciale

MÊME SI LES évier de cuisine sont maintenant dotés d'un distributeur d'eau chaude, de savon ou d'eau purifiée, c'est sans contredit le robinet électronique qui fait le plus tourner les têtes.

Le lancement du robinet électronique pour lavabo de salle de bains par le manufacturier Delta a été le fait marquant de la dernière saison. Nous sommes habitués à voir ces robinetteries à déclenchement automatique dans les salles de bains de restaurants. Le manufacturier américain a donc tenté sa chance sur le marché résidentiel, avec des résultats assez peu convaincants, nous apprend-on.

« Une fois passé l'effet de nouveauté, les gens semblent se lasser de ce modèle, constate Richard Fraser, directeur des ventes chez Duraco-Noiseux. Il faut ajuster la température souhaitée séparément et, sur certains modèles, avec l'aide d'une clé. C'est très innovateur et hygiénique, puisqu'on n'a pas à toucher à la robinetterie pour se laver les mains, mais pas très commode. » Et malgré une réduction graduelle du prix, il faudra verser environ 450 \$ pour en acquérir un exemplaire.

Pour sa part, la robinetterie de cuisine peut maintenant être agrémentée de systèmes complémentaires qui peuvent aussi se révéler plus ou moins utiles et bien conçus. On retrouve ainsi sur le marché un robinet doté d'une cartouche filtrante. En appuyant sur un bouton sur la tête de la chantepleure, on obtient un filet d'eau purifié. Évidemment, il faut changer la cartouche filtrante régulièrement, et l'eau n'est pas aussi froide que celle purifiée par une carafe placée dans le réfrigérateur.

On peut aussi ajouter, à côté du robinet principal, un plus petit distributeur d'eau chaude tirée d'un chauffe-eau compact placé sous le comptoir. Très pratique pour les gens pressés, mais, autrement, un peu superflu.

Certains détaillants proposent aussi des distributeurs à savon liquide, dont le fini se marie à celui du robinet et des poignées. Là aussi, à environ 500 \$, il faut savoir jusqu'à quel point cette option est vraiment utile.

Par contre, le rince-légumes a fait ses preuves et pas seulement pour rincer les légumes. Du chien à la tête du petit dernier, tout y passe ! La douchette est désormais rétractable dans la tête même du robinet. Un bouton permet même de passer d'un jet concentré à une douche. Tout aussi efficace que le rince-légume autonome, ce système est beaucoup plus discret.



Révolutionnaire, le robinet e-Flow de Delta (en haut) n'enthousiasme pas les consommateurs. En bas : Ce robinet de cuisine Maax, avec ses lignes épurées et sa douchette intégrée, combine efficacité et élégance.



# Le prix de la qualité

« En robinetterie, le prix est davantage lié au design qu'à la qualité du produit. Il faut se méfier des produits très dispendieux qui n'offriront pas de durabilité, explique Jocelyn Joly, du service marketing du manufacturier québécois Les Robi-nets Bélanger. Il faut aussi faire attention aux au-bains, car on risque alors d'acheter des équipements peu durables ou pour lesquels il sera impossible de trouver des pièces de rechange. » Il ne recommande à personne, par exemple, de payer moins de 200 \$ pour un robinet de cuisine avec douchette. Sous ce prix, on risque d'acheter des problèmes à court ou moyen termes.

La grande différence de qualité entre les robinets est liée à la cartouche de fermeture. C'est cette pièce qui subit toute la pression lorsqu'on tourne la poignée ou lorsqu'on abaisse le manche de fermeture d'un modèle à monocommande. On en retrouve sur le marché, dotée d'un anneau de caoutchouc, qui tend à s'écraser et à fuir rapidement, en laiton, plus résistant, et en porcelaine, nettement supérieur.

« Présentement, seuls nos modèles haut de gamme sont munis d'une cartouche en porcelaine, témoigne M.Joly. Toutes nos nouvelles gammes seront dorénavant équipées de ce mécanisme. » Il faut donc savoir, lors de l'achat d'une pièce de robinetterie, que les composantes intérieures sont aussi importantes que le design.

Marcel Dumontet, plombier de Saint-Hubert possède une longue expérience, va plus loin : « Informez-vous avant d'acheter pour ne pas vous retrouver avec un équipement qui va briser en moins d'un mois et pour lequel il faudra aller chercher les pièces de rechange dans une petite usine du fin fond de la Corée. » Le plombier ne jure que par les grandes marques nord-américaines, se méfiant des importations au design trop délicat.

Il est vrai que la robinetterie est mise à rude épreuve dans la maison. Mais la plupart des détaillants nous assurent que mise à part certaines importations à prix ridiculement bas, il est habituellement facile d'obtenir des pièces de remplacement pour un robinet importé. La recherche risque seulement d'être un peu plus longue.

**Au bord du lac Memphrémagog**  
CONDOMINIUMS HAUT DE GAMME AVEC SERVICES D'HÔTELLERIE. À 1 HEURE DE MONTRÉAL. SORTIE 115 DE L'AUTOROUTE 10

**Le Littoral**

- 2 chambres, 2 salles de bains
- Ascenseurs semi-privés desservant 2 condos par étage • Foyer
- Garage intérieur (optionnel)
- Climatisation centrale
- Structure en béton armé
- Insonorisation supérieure

Au cœur d'activités sportives : voile, plage, piscine, vélo, golf, randonnée pédestre, ski, etc. A distance de marche des services de la Ville de Magog

à partir de **214,900\$** + taxes

*Brique d'or décerné par Yves Perrier La Presse, octobre 2000*

Bureau ouvert 7 jours : Place L'Étoile-sur-le-lac  
**1200, rue Principale Ouest, Magog J1X 2B6 • 1-800-567-2727**

Donnez un coeur à votre résidence

**CARDIO** rend votre domicile

- ✓ plus sécuritaire
- ✓ plus économique
- ✓ plus pratique
- ✓ plus confortable

à partir de **2949\$**

Installation incluse et réalisée par des professionnels agréés

CARDIO donne vie à votre habitation et intègre ses fonctions vitales.

Éclairage - Chauffage - Climatisation  
Alarme - Contrôle téléphonique

**1-800-823-3126** [www.secant.ca](http://www.secant.ca)



## La dernière trouvaille

LE FREEHANDER du manufacturier allemand Grohe propose, en un seul appareil facile à installer, une douche à jets doubles qui peut pivoter et se faire jets pour le corps. Proposé en plusieurs finis, cet appareil s'installe directement sur la sortie de douche, évitant ainsi les travaux de plomberie nécessaires pour les jets de corps conventionnels. Le Freehander (environ 600 \$) sera bientôt en vente chez Doraco-Noiseux.

16 prestigieux condominiums  
48 magnifiques villas urbaines

**Square des Gouverneurs**

Bureau des ventes  
**514.482.1902**  
[www.squaredesgouverneurs.com](http://www.squaredesgouverneurs.com)

Heures d'ouverture: Lundi au jeudi 13h à 17h  
ou sur rendez-vous Samedi et dimanche 13h à 17h

4361, Boul. Décarie ~ Montréal  
(Au coeur du village Monkland, adjacent à Westmount)

J.J. Jacobs Realty inc.  
Courtier Exclusif  
Courtier immobilier agréé

**LES JARDINS DU PARC CARON**

PRÉVENTE PHASE IV PARTIR DE **99 500\$**

Livraison : juillet 2002

- Train de banlieu (station Montpellier)
- Métro Côte-Vertu • près de l'aut. 15

Bureau des ventes  
520, boul. Côte-Vertu, Saint-Laurent  
Tél. : (514) 747-1153

Groupe Immobilier Scala inc. Lun. au jeu. : midi à 19 h 30  
Constructeur depuis 35 ans Ven. : midi à 18 h  
R.B.Q. 2548-1599 Sam. et dim. : midi à 17 h

LE NOUVEAU **SQUARE BÉLANGER**

Modèles à visiter

À partir de 175 900 \$  
Maisons de ville et condominiums

Coin Bélanger et 35<sup>e</sup> Ave.  
Rosemont 514 376-3319

**CONDOS Place Stravinski**

6 condos, garage et ascenseur  
À partir de **100 760 \$** + taxes  
1125, rue Romaine, Brossard  
**(514) 990-6616**

LITERIE

# Être dans de beaux draps

MARIE-CHRISTINE BLAIS  
collaboration spéciale

UN DES véritables petits bonheurs quotidiens, c'est d'être littéralement dans de beaux draps, soir après soir. Mais dans le domaine de la literie comme partout ailleurs, les étiquettes abondent, les catégories se multiplient, les qualités foisonnent, bref on ne s'y retrouve plus. Or, comme le dit si bien le proverbe, comme on fait son lit, on se couche ! Alors, on le fait comment, son lit, aujourd'hui ?

Pendant des siècles, il n'y eut pratiquement que deux sortes de draps : ceux en chanvre, de qualité très discutable, et ceux en lin, quasi inusables. Puis, l'émergence du coton au XIX<sup>e</sup> siècle bouleversa la donne, et les draps de coton entrèrent dans toutes les maisons. Enfin, il y a près d'un demi-siècle, nées presque en même temps que le drap-contour et la literie de couleur, les fibres synthétiques allaient à leur tour donner du fil à retordre au coton.

Si la facilité d'entretien est votre priorité en matière de literie, les draps 50 % coton, 50 % polyester sont imbattables : ils ne froissent pas, ne rétrécissent pas, ne nécessitent aucun soin particulier au moment du lavage ni aucun repassage. Question confort, toutefois, la fibre



Photo ROBERT NADON, La Presse

**Un peu plus froissants peut-être, mais tellement plus confortables, les draps 100 % coton ! Les essayer, c'est les adopter, comme l'a d'ailleurs fait la boutique Qui dort dîne, rue Saint-Denis, qui ne tient en magasin que des draps et taies d'oreiller 100 % coton.**

naturelle leur est supérieure, en particulier celle du coton, nettement moins chère que le lin, le satin ou la soie. Encore faut-il s'y retrouver dans les différentes qualités de « drap 100 % coton » !

D'abord, le nombre de fils. Plus la fibre de coton est longue, plus on peut l'étirer, l'affiner et l'épurer.

Et plus le fil de coton est fin et solide, plus on peut multiplier le nombre de fils au centimètre (ou au pouce) carré. Un drap 100 % coton 300 fils est donc plus fin, plus doux et plus résistant qu'un « 185 fils ». C'est également l'explication de la mention « coton longues fibres » (ou fibres longues) : quand le plant de coton éclate de maturité,

on trouve à l'intérieur ce qu'on appelle les « soies », c'est-à-dire les filaments soyeux plus ou moins longs qui seront ensuite traités et tissés pour donner le tissu de coton. Plus les soies (les fibres) sont longues, plus la qualité du coton est grande.

En la matière, le plus beau des cotons est le coton égyptien. Non, ce coton ne pousse pas en Égypte. En fait, il n'y pousse plus, mais il y est né. Le coton égyptien Jumel désigne en fait une sorte de plant de coton dont les soies sont particulièrement longues, soit environ 45 cm ! Frais en été, chaud en hiver, le coton égyptien se distingue par son bel aspect satiné... de même que par son prix, assez élevé (une trentaine de dollars pour une taie d'oreiller), et son entretien, qui doit s'apparenter à celui d'un beau chemisier, pour reprendre les mots d'une experte en la matière. On peut pousser le goût du beau drap jusqu'à choisir une étoffe de méris (50 % coton, 50 % lin) ou carrément du lin. Celui-ci exige toutefois bien des petits soins (il faut notamment le repasser quand il est humide) et sa texture un peu rêche s'assouplit à mesure qu'on le lave. Il est toujours blanc et à peu près inusable.

Mais revenons aux mentions figurant sur une étiquette de drap de coton. Qu'est-ce que le « coton pei-

gné », par exemple ? Eh bien, le nec plus ultra dans le coton, c'est de « peigner » ses fibres à l'aide de fines lames mécaniques, qui les épurent et les affinent. Il est résulte un drap plus soyeux et plus solide.

Qu'en est-il de l'expression « percale » ? La percale est un coton qu'on a en quelque sorte rasé, afin d'éviter la formation de bouloches, qu'on appelle aussi peluches ou « chiffes », c'est-à-dire ces petites boules de fibres en surface des draps, si inconfortables ! C'est également pour prévenir ce problème que le coton est peigné.

La percale peignée est en fait l'exact contraire du drap de finette (qu'on appelle au Québec la flanelle ou la « flanellette ») : la finette est une étoffe de coton (ou de fibres mélangées) qui est broyée de telle manière que son envers est pelucheux et plus doux. Il est donc nécessairement porté à boulocher puisqu'il est plus épais. On peut, paraît-il, réduire ce phénomène en ajoutant du vinaigre à l'eau de lavage, en faisant sécher les draps si possible sur la corde et, si on utilise la sècheuse, en évitant le cycle chaud.

On soulignera enfin l'apparition récente d'un nouveau produit, le drap en jersey de coton. Bien que 100 % coton, il est extensible... et donne l'impression de dormir dans un gigantesque t-shirt !

**Assurez votre avenir ! • Achetez au lieu de louer.**

*Le Domaine Georges-Étienne-Cartier*

*Les Fleurons de Rosemont*

**Le groupe**

**Sur le canal Lachine CONDOS**

**MAISONS DE VILLE**

**DU NOUVEAU À ROSEMONT**



- À côté du parc Georges-Étienne-Cartier
- Près du centre-ville
- Près du marché Atwater
- Stationnement intérieur
- Plafond de 9 pi • 2 balcons
- Terrasse sur le toit disponible
- Planchers en lattes de bois

- Centre-ville
- Superbes maisons de ville 20 pi
- À côté du parc et du canal Lachine
- Garage double inclus
- Modèle de 2 et 3 étages
- Crédit de taxes municipales

- Condominiums
- 1 ou 2 chambres
- Ascenseur
- Lattes de bois et garage disponible

à partir de **128 900\$** taxes en sus **840\$**/mois

à partir de **189 900\$** taxes en sus

à partir de **79 900\$** taxes en sus

**LES COURS DU MARCHÉ INC.**  
4400, rue Saint-Ambroise, Montréal  
**(514) 935-6922**

**BUREAU DES VENTES**  
4984, rue Beaubien Est, Montréal  
**(514) 252-8810**

**LES LOFTS DU QUARTIER LATIN**

*Place Fleury*

*L'Héritage du Plateau*

**60% DE VENDU - HÂTEZ-VOUS!**

**19 Condos NOUVEAU PROJET!**

**DANS LE COEUR DU PLATEAU MONT-ROYAL**



- 40 lofts ou condos, garage en option, au coeur du Quartier Latin
- Construction en béton
- Studios et condos jusqu'à 3 000 pi car.
- Bois franc • Plafond de 9 pi
- Appartements avec terrasse
- Système de sécurité à circuit fermé
- À une rue de Saint-Denis, près des restaurants et du métro

- Studio
- 1, 2 et 3 chambres
- Planchers de bois
- Garages disponibles
- Ascenseur
- Grands balcons

- Planchers en latte de bois
- Stationnement disponible
- Près du métro
- Foyer disponible

à partir de **80 500\$** taxes en sus **626\$**/mois

à partir de **65 500\$** taxes en sus **564\$**/mois

à partir de **69 900\$** taxes en sus

**BUREAU DES VENTES**  
1667, rue Sanguinet, Montréal  
**(514) 843-4017**

**BUREAU DES VENTES**  
880, rue Fleury Est, Montréal  
**(514) 383-8535**

**BUREAU DES VENTES**  
6650, rue de Terrebonne, Mtl.  
**(514) 482-1953**

**D3 HABITATIONS**

**VOUS OFFRE**

**6**

**sites**

**à Montréal**

*Les taux les plus BAS depuis plusieurs années*

**www.d3habitations.com**

\* Incluant : capital et intérêts, taxes et frais de condo

DESIGN

# Le monde célèbre le centenaire de Jacobsen

LUCIE LAVIGNE

LE 11 FÉVRIER dernier, Arne Jacobsen aurait eu 100 ans. Si vous ne connaissez pas l'homme — le plus célèbre styliste et architecte danois —, vous connaissez ses chaises et ses fauteuils des années cinquante farouchement indémodables et plus que jamais dans l'air du temps.

Pour l'occasion, plusieurs expositions dans le monde célèbreront l'oeuvre de cette peinture du design. Et justement, après un bref séjour à Toronto, la présentation intitulée *Arne Jacobsen (1902-1971) Icones architecturales et objets quotidiens* s'installe au Centre de design de

l'UQAM du 7 mars au 7 avril. Elle retrace la vie et l'oeuvre de ce maître du modernisme scandinave et met en vedette les meubles culte du créateur, lesquels sont toujours fabriqués par Fritz Hansen.

La chaise Série 7 (modèle No 3107) communément appelée la «Sept» ou «Seven» est une des plus vendues et des plus... copiées dans le monde. Idem pour sa chaise *Ant*, elle aussi en contreplaqué et à piètement en tube d'acier. Ses fauteuils *Egg* et *Swan* ainsi que ses accessoires en acier inoxydable pour Stelton sont également très recherchés par les branchés argentés et font rêver les aficionados du design.

Arne Jacobsen est mort en 1971. Il ne s'est donc jamais douté qu'un jour, ses meubles à l'élégance minimaliste et biomorphique redevenaient furieusement à la mode. Il ne se serait jamais douté non plus qu'un magazine nommé *Wallpaper* provoquerait un engouement pour sa production. «C'est sûr qu'avec la *wallpaperisation* de la planète, c'est-à-dire, le retour vers des univers esthétiques des années 1950, Jacobsen s'impose comme une figure à la mode, explique Georges Labrecque, chargé de projets au Centre de design de l'UQAM. Sans compter que Jacobsen est aussi associé à une certaine image de vie facile et à une période fabuleuse de croissance économique et de design.»

Cette exposition permet aussi d'admirer de visu les modèles originaux conçus par Jacobsen et fabriqués par Fritz Hansen. Des modèles que l'on voit des milliers de fois dans les magazines sans avoir les moyens de les apprécier dans la réalité... À titre d'exemple, une chaise série 7 fabriquée par Fritz Hansen vaut 520\$ contre 79\$ pour une réplique dans un magasin du centre-ville de Montréal. Enfin, l'une des pièces les plus réputées de Jacobsen qui sera montrée au Centre de design de l'UQAM est sans contredit le fauteuil *Egg*. Ce siège accueillant en forme de sein maternel a été conçu pour L'hôtel Royal à Copenhague. Cet hôtel (aujourd'hui mondialement connu et appelé Radisson SAS Royal Hotel) demeure le bâtiment le plus célèbre du designer danois et tous les aménagements ainsi que tous les meubles et accessoires (jusqu'aux cendriers!) de cet édifice ont été réalisés par Arne Jacobsen lui-même, rappellent les auteurs de *Design 1950-2000* (Flammarion).

L'exposition « Arne Jacobsen (1902-1971) Icones architecturales et objets quotidiens » est présentée au Centre de design de l'UQAM: 1440, rue Sanguinet, Montréal, (514) 987-3395. L'entrée est libre. Les fans de Jacobsen peuvent naviguer sur le site qui lui est consacré: [www.arne-jacobsen.com](http://www.arne-jacobsen.com)



Cette chaise de la série 7 (modèle No 3107) est l'une des plus vendues dans le monde. Elle sera exposée au Centre de design de l'UQAM pour souligner le centenaire de naissance de son créateur, Arne Jacobsen.



Bien que d'autres chaises aient déjà été réalisées auparavant en contreplaqué, la *Ant* de Jacobsen (conçue en 1951-1952) remporta un succès retentissant.



L'une des pièces les plus réputées de Jacobsen qui sera montrée au Centre de design de l'UQAM est sans contredit le fauteuil *Egg*. Ce siège accueillant en forme de sein maternel a été conçu en 1957 pour l'hôtel Royal à Copenhague.

**AUVENTS RAMPES SUPREME BALCONS ESCALIERS**

Fabrication sur mesure :

- Auvents en polycarbonate, fibre de verre ou en aluminium
- Rampes en aluminium
- Balcons en fibre de verre

Directement du fabricant depuis 1969

- Financement bancaire disponible à 4,9 % sur approbation de crédit

Certaines conditions s'appliquent.

Brochure disponible

Estimation à domicile gratuite

(514) 648-1100  
1 800 361-1026  
[www.psaluminium.com](http://www.psaluminium.com)

LES PRODUITS ALUMINIUM INC.  
8055 Marco-Polo  
Montréal, QC H1E 5V8

À partir de 189 000\$  
Garage et taxes inclus.

Phase II  
Construction débutant mars 2002

*Au bord de l'eau pour la vue et le prestige*

- Directement au bord de l'eau
- Surface spacieuse de 1 400 à plus de 3 000 pi car.
- Plafonds de 9 pieds de hauteur
- Stationnement intérieur
- Chauffage à air chaud, climatisation centrale
- Ascenseurs

8550, boul. Marie-Victorin • Brossard.  
Tél. : (450) 466-3266

2 km à l'ouest du pont Champlain, voie de service "boul. Marie-Victorin" côté fleuve.

Une autre réalisation du Groupe Alta

Bureaux des ventes: Lundi au jeudi 12 h à 18 h • Samedi et dimanche : 13 h à 17

N  
O E  
S

Croix-Rouge canadienne  
Division du Québec

En tout lieu.  
En tout temps.

1 800 592-7649  
[www.croixrouge.ca](http://www.croixrouge.ca)

LE PLUS IMPORTANT CONSTRUCTEUR IMMOBILIER À MONTRÉAL **ST-LUC HABITATION inc.** • Voir : [stluchabitation.com](http://stluchabitation.com)

*Le Parc Angus* Immensité d'une ville... dans la ville

UN MAGNIFIQUE PROJET INTÉGRÉ COMPRENANT 9 PARCS DE VILLÉGIATURE

Maisons de ville de qualité supérieure  
2 062 pi car. construits

- À 10 minutes du centre-ville
- MUR MITOYEN EN BÉTON
- Aménagement paysager inclus
- Grande terrasse arrière
- Entrées individuelles
- Projet clés en main

À partir de **159 000\$**  
taxes incluses (514) 529-1234

*Cité Paul Sauvé*

Un projet d'ensemble et d'envergure

- Condos avec ascenseur face au parc
- Maison de ville de qualité supérieure avec cour intérieure
- Fils électriques souterrains
- MUR MITOYEN EN BÉTON
- Terrasse arrière 15 pi x 20 pi

1ère étage 2 chambres

À partir de **125 900\$**  
(514) 722-0094

2 CONDOS MODÈLES À VISITER

Aut. 40	Pier-X
Beaubien	Pier-X
Bellechasse	
Sherbrooke	
	Stade

**Super projet à Rivière-des-Prairies**

- Près des autobus, parc, aréna et école

nouveaux modèles semi-détachés  
24 pi x 34 pi

À partir de **129 900\$**  
(taxes en sus)

«PRIX INCROYABLE»

Les Cours Pierre-Baillargeon

R.B.Q. 8004-8945-00 (514) 494-6908

**LE BOURG DU Vieux Montréal** 2 MODÈLES À VISITER

Congé de taxes foncières de 5 000\$

Condos et maisons de ville de 995 à 1840 pi car. (514) 398-9988

à partir de **139 900\$** taxes incluses  
OCCUPATION PRINTEMPS ÉTÉ 2002  
800 St-André

Caractéristiques :

- lattes de bois franc
- cuisine en céramique
- grande terrasse
- infras. 100 %
- murs mitoyens et planchers en béton
- fils électriques souterrains

Métro Champ de Mars

Lundi au mercredi 13 h à 20 h  
Jeudi au dimanche 13 h à 17 h

**Plateau Mont-Royal**

Les Cours du Parc Laurier  
OCCUPATION printemps / été 2002  
entre Garnier et Marquette

Dernière unité

- Dernier étage avec mezzanine
- 1368 pi. car. bâties
- Très grande terrasse privée
- Stationnement optionnel

**189 900\$** (taxes incluses)

CRÉDIT DE TAXES | APCHA | Gaz Métropolitain | Laurier Parc Laurier

Bureau des ventes : 5410, rue Garnier, Montréal (514) 526-2220  
[habitatchambord.com](http://habitatchambord.com) Lun. à mer. : 13 h à 20 h - jeu. à dim. : 13 h à 17 h

Le Jardin en Ville  
NOUVEAU Occupation été 2002  
entre St-Denis et St-Hubert

- De 1 057 à 1 587 pi car. bâtis
- 2 c. à c. et plus
- Mezzanine
- Terrasse
- SDB : Bains et douche séparés
- Planchers de bois franc (sauf exception)
- Insonorisation supérieure
- Stationnement ou garage

À partir de **131 900\$** (taxes incluses)  
Stationnement inclus

| LOISIRS |

# Le bois dans le sang

ANNE RICHER

De Trois-Pistoles où il a vu le jour, à Sainte-Agathe où il a jeté l'ancre, sa vie est consacrée aux métiers du bois, sous toutes leurs formes. Avec les bateaux de son père qu'il construisait à Trois-Pistoles, il a appris à aimer et travailler le bois.

Initiation précoce qui l'a mené à oeuvrer dans la construction, de la Gaspésie à Montréal, puis inévitablement au désir de diriger sa propre affaire.

Thomas Lévesque fondateur de Thomas Industrie située à Sainte-Agathe-des-Monts, fabrique depuis huit ans, ce que bien des gens recherchent. Des objets en bois qui servent de support à la créativité. « Notre clientèle principale, c'est effectivement les baby-boomers qui consacrent leurs loisirs à des activités ludiques ».

La peinture sur bois est très populaire aux États-Unis et est en plein essor ici ; elle peut quelquefois être si simple à réaliser que même ceux qui pensent n'avoir aucun talent en dessin s'émerveillent de leurs réalisations.

La couleur, le dessin, c'est effectivement le plaisir de l'objet terminé qui anime les artisans en herbe. Mais il faut une base neutre, solide, vierge qui les inspirera. C'est là que Thomas Lévesque intervient avec ses objets

le plus souvent domestiques, en tilleul ou en merisier. Horloges, coffrets, cintres, plaques d'interrupteurs, chandeliers, plateaux, etc. Chacun de ces objets a d'abord été dessiné et pensé en fonction de sa transformation finale en véritable tableau d'art naïf ou de nature morte. Le chandelier est bien tourné ; le fond du plateau se dévisse pour faciliter le travail de l'artiste. L'oeuvre dessinée offre un sentiment de fierté unique : une façon concrète de laisser un témoignage de son savoir-faire.

« J'écoute beaucoup ce que les gens ont à me dire, leurs désirs. Chaque idée est longuement étudiée avant d'être réalisée ».

On vient de partout, même des États Unis, car il a développé un produit d'une qualité très intéressante versus son prix. Son équipement acquis au cours des années difficiles au début de la mise en place d'une entreprise, lui permettent maintenant une production en série.

Tout a commencé avec le courage du battant : les marchés aux puces, le bouche à oreilles, la publicité locale. Aujourd'hui plus de 800 clients fidèles s'alimentent directement chez lui, à l'usine, trouvant du même coup des accessoires de peinture, des livres et des vernis spécialisés qu'il a lui-même mis au point.

Pour plus de détails : Thomas Lévesque, (819) 321-2221.



Bois tourné pour des chandeliers à illuminer soi-même de couleurs. Objets de petits bonheurs quotidiens.



Un peu de son imaginaire imprimé sur un objet tout simple, mais bien tourné, dans les ateliers de Thomas Lévesque.

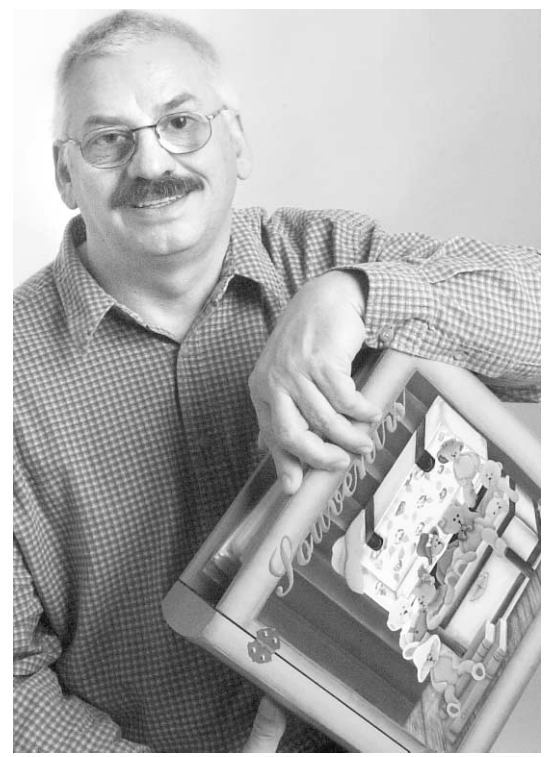


Photo ROBERT NADON, La Presse ©

Horloge porte-plume à finir selon sa créativité sans perdre de temps. Cadeau corporatif où on met du sien.

**L'ALTERNATIF**  
2251, rue Aird  
**80% VENDU**

Heures d'ouverture  
Sam. et Dim.  
12h @ 17h  
Lun. au Jeu.  
16h @ 20h

EN CONSTRUCTION

Apploft CONDOS  
287-0707  
www.loft.ca



Les maisons de ville Laurentiennes  
PLACE ADAGIO, NOUVEAU ST-LAURENT  
ARCHITECTURE ORIGINALE,  
ÉLÉGANTES ET CHALEUREUSES

Plusieurs modèles, 1 380 à 2 025 pi car., 2, 3 ou 4 chambres, immenses salons éclairés, cuisines et salles de bain spacieuses, garages doubles et terrains privés aménagés inclus, possibilité de grandes mezzanines.

À partir de 169 000 \$ taxes incluses.  
Tous les jours de 13 h 30 à 17 h 30  
7030 boul. Henri-Bourassa O. / www.rodimax.com  
(514) 832-0494/336-1811

... Et si vous payez plus de 900 \$ de loyer, nous avons une très belle propriété pour vous!



CONDOMINIUMS

à St-Bruno

à partir de  
130 000 \$  
Taxes incluses

(450) 441-0343

Occupation immédiate

270, rue de Vimy • Saint-Bruno

- Édifice de très grande distinction dans un boisé
- Insonorisation de qualité supérieure
- Revêtement de pierre et large fenestration
- Ascenseur • Structure d'acier, planchers de béton
- Piscine extérieure chauffée

NOUVEAU! Penthouse disponible

Les Châteaux Champêtres  
www.chateauxchampêtres.com



## Choisir une propriété? Montréal, plus que jamais

Les Visites libres à Montréal  
Les 2, 3, 9 et 10 mars 2002, de 12 h à 17 h

### Faites votre choix parmi les projets suivants

#### AHUNTSIC-CARTIERVILLE

Domaine Forêt Saraguay	8000, boul. Gouin Ouest	○	(514) 331-8853
L'Espace Berri	10637, rue Berri	■	(514) 990-2121
Place Fleury	881, rue Fleury Est	■	(514) 383-8535

#### CÔTE-DES-NEIGES — NOTRE-DAME-DE-GRÂCE

Le Petit Sanctuaire Linton	3070, rue Linton	■	(514) 806-5568 (514) 731-8841
L'Ambiance d'N.D.G.	5269, chemin de la Côte-Saint-Antoine	■	(514) 340-1141
Square des Gouverneurs	4361, boul. Décarie	■ □	(514) 482-1902
Terrasses Westover	1, chemin Westover, par la rue Robert-Burns	■ □ ●	(514) 485-2225
Les Manoirs de Terrebonne	6650, avenue de Terrebonne	■	(514) 482-1953

#### CÔTE-SAINT-LUC — HAMPSTEAD — MONTRÉAL-OUEST

Les Cours Chelsea Court	6630, Wallenberg, angle rue Freud	□	(514) 486-8611
Les Villas sur le Parc Rembrandt	5657, boul. Cavendish, angle chemin Heywood	□	(514) 486-8848 (514) 247-0015

#### DOLLARD-DES-ORMEAUX — ROXBORO

Domaine Roxboro-Construction Voyer	89, 10 <sup>e</sup> Avenue, par le boul. des Sources et la 14 <sup>e</sup> Rue	● ○ ☺	(514) 684-0990
------------------------------------	--	-------	----------------

#### LASALLE

Les Ailes du Parc Angrignon	7014, rue Marie-Rollet, par le boul. Newman et la rue Guy-Bouchard	■ □ ●	(514) 364-9163 (514) 364-1114
-----------------------------	--	-------	----------------------------------

#### MERCIER — HOCHELAGA-MAISONNEUVE

Les Jardins Versailles	7805, rue Sherbrooke Est	■ ☺	(514) 355-2000
Les Cours Charlemagne	2688, avenue Charlemagne	■ □	(514) 251-4873

#### MONTRÉAL-NORD

Les Cours Charleroi	4411, rue De Charleroi	□ ☺	(514) 327-1333
---------------------	------------------------	-----	----------------

#### OUTREMONT

Allée Glendale Alley	50, chemin Bates, bureau 103, angle rue Pratt	■ □	(514) 495-1613
----------------------	---	-----	----------------

#### PLATEAU-MONT-ROYAL

Le Jardin des Carmélites	5410, rue Garnier, près de l'avenue Laurier	■	(514) 526-2220
Le Laurier du Plateau	5115, avenue De Gaspé, angle avenue Laurier	■	(514) 495-9009

#### RIVIÈRE-DES-PRAIRIES — POINTE-AUX-TREMBLES — MONTRÉAL-EST

Le Domaine du Ruisseau Pinel	10695, rue Émilie-Du Châtelet	● ○	(514) 881-2753
Domaine Allogio	10570, rue Concorde, au sud-ouest du boul. Perras et du boul. Saint-Jean-Baptiste	● ○	(514) 968-8150 (514) 352-1370
Le Club de Golf de l'Île de Montréal, Golf et résidences	3425, rue Damien-Gauthier, angle rue Sherbrooke Est, près de la 81 <sup>e</sup> Avenue	■ ● ○	(514) 642-7111

#### ROSEMONT — PETITE-PATRIE

Nouveau Square Bélanger	6970, 35 <sup>e</sup> Avenue, angle rue Bélanger	■ □	(514) 376-3319
Cité Paul Sauvé	6381, 20 <sup>e</sup> Avenue, bureau 101	■ □	(514) 722-0094
Parc Angus	3110, rue Rina-Lasnier, par l'avenue du Mont-Royal Est	□ ●	(514) 529-1234

#### SAINT-LAURENT

Les Maisons de Ville Laurentiennes	7030, boul. Henri-Bourassa Ouest, angle avenue Félix-Leclerc	□ ○ ☺	(514) 832-0494
Les Jardins du Parc Caron	520, boul. de la Côte-Vertu, angle rue Muir	■	(514) 747-1153

#### SAINT-LÉONARD

Baron Royal, Phase 2	7630, rue Du Mans, au nord-est du boul. Jean-Talon et du boul. Lacordaire	■	(514) 992-1930 (514) 254-3232
----------------------	---	---	----------------------------------

#### SUD-OUEST

Les Lofts Redpath	1701, rue Saint-Patrick	▲	(514) 849-LOFT
-------------------	-------------------------	---	----------------

#### VERDUN

Le Domaine de la Pointe de l'Île-des-Sœurs	50, place du Commerce, Île-des-Sœurs	■ □ ● ○ ☺	(514) 762-3450
Panorama sur l'Île-des-Sœurs	201, chemin du Golf, Île-des-Sœurs	■	(514) 762-3589

#### VILLE-MARIE (CENTRE-VILLE — VIEUX-MONTRÉAL — CENTRE-SUD)

Les Cours Versailles	1402, rue Notre-Dame Ouest	■ □	(514) 935-6499
Le Cœur de la Cité	angle rue Notre-Dame Ouest et rue de la Montagne	■	(514) 989-8665

Le Palais Bleu	1077, rue De Bleu, angle boul. René-Lévesque	■	(514) 397-1997
----------------	--	---	----------------

Les Lofts du Quartier Latin	331, rue Émery, angle rue Sanguinet	▲	(514) 843-4017
-----------------------------	-------------------------------------	---	----------------

Le Cartier	1706, rue de la Visitation, près de la rue Logan	■ ▲	(514) 843-0200 (514) 946-0033
------------	--	-----	----------------------------------

Les Lofts du Pont	1801, boul. Saint-Joseph Est	■ □ ▲	(514) 596-1492
-------------------	------------------------------	-------	----------------

Le 2215 Hogan	2215, rue Hogan	■ □	(514) 252-5271
---------------	-----------------	-----	----------------

Le Bourg du Vieux	800, rue Saint-André, angle rue Saint-Antoine Est	■ □	(514) 398-9988
-------------------	---	-----	----------------

1, Avenue du Port	Quai Victoria, face à l'horloge, Vieux-Port	■	(514) 288-7222
-------------------	---	---	----------------

Quai de la Commune	12, rue des Sœurs-Grises, angle rue de la Commune	□ ▲	(514) 848-0711
--------------------	---	-----	----------------

Le Nouvel Europa	50, rue McGill, entre la rue de la Commune et la rue D'Youville	■	(514) 982-9991
------------------	---	---	----------------

Manoirs Guy Saint-Jacques	731, rue Guy	■	(514) 934-2515
---------------------------	--------------	---	----------------

#### VILLERAY — SAINT-MICHEL — PARC-EXTENSION

Les Jardins du parc Jarry, Phase 2	184, rue Faillon Ouest	■	(514) 490-0008
------------------------------------	------------------------	---	----------------

#### Types de propriété

- Appartements en copropriété
- Cottages détachés ou semi-détachés
- ▲ Lofts
- Maisons de ville et en rangée
- Résidences de prestige ou personnalisées
- ☺ Bureau de ventes hors du site du projet

Note: Il est possible que certains des projets n'aient pas reçu toutes les autorisations municipales requises pour être mis en chantier. Les acheteurs sont donc invités à vérifier auprès du constructeur s'il détient les permis nécessaires.

### Cadeaux aux premiers acheteurs!\*

Soyez parmi les acheteurs d'une unité d'habitation neuve à Montréal et obtenez un abonnement de trois mois au *Journal de Montréal*, une paire de billets pour un spectacle de la compagnie Jean-Duceppe et pour un spectacle de l'Orchestre Symphonique de Montréal. De plus, vous obtiendrez une paire de billets pour un spectacle de L'Opéra de Montréal ou des Grands Ballets Canadiens.

\*certaines conditions s'appliquent. Quantité limitée à 50 cadeaux.

Renseignements : (514) 872-5837  
www.ville.montreal.qc.ca/habiter



Ville de Montréal



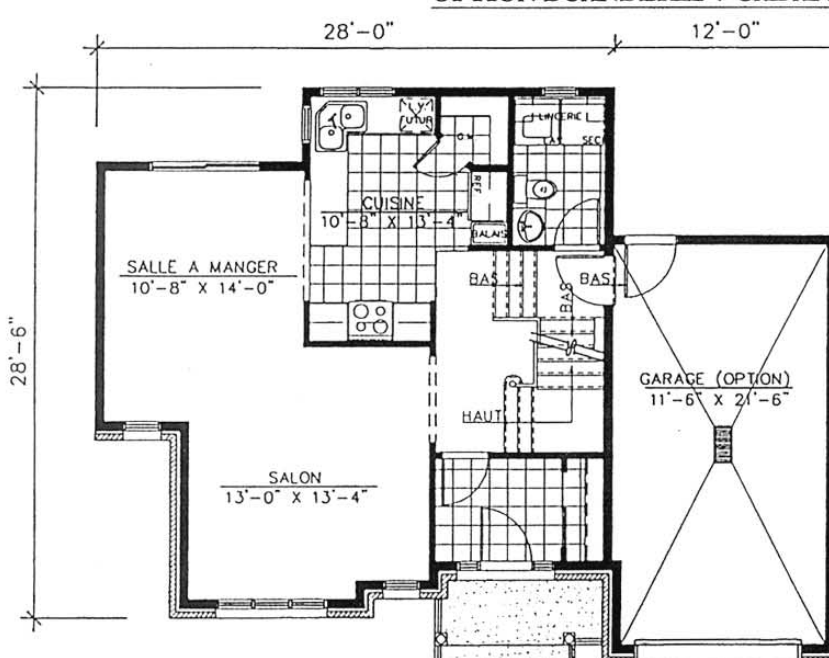
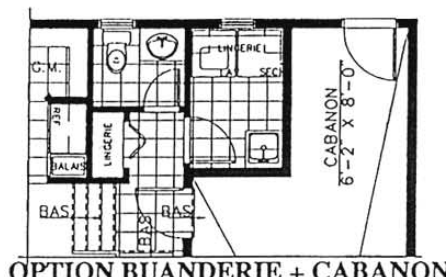
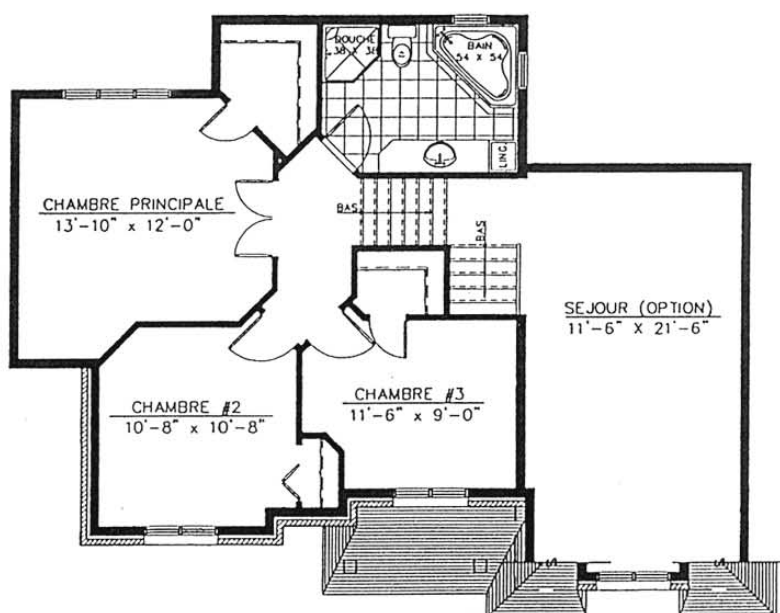
LA MAISON DE LA SEMAINE



Le Goéland (1061)

Bien d'aujourd'hui, ce joli cottage propose différentes options qui vous permettront de mieux l'adapter à vos besoins. Aux pièces de base, ajoutez un séjour ou encore faites l'ajout d'une buanderie et d'une remise et/ou d'un garage. Une petite maison qui voit grand ! Le coût de construction approximatif de ce modèle est de 99 000 \$ ou plus, terrain, taxes et options en sus. Prix communiqué à titre indicatif seulement.

Pour plus de renseignements ou pour commander le plan, communiquez avec Plans Design au (450) 652-7359 / ligne Montréal : (514) 941-0404. Adresse Internet : [www.plansdesign.qc.ca](http://www.plansdesign.qc.ca)



**Condos LAVAL**    Accès facile au centre-ville par le train de banlieue. À deux pas du futur métro

*Village du Souvenir*

**Livraison immédiate**

Phase III • 156 unités  
40% vendu

à partir de **78 900\$**

4 1/2 (1 040 pi car.)  
5 1/2 (1 400 pi car.)  
de plain-pied

- Facilité de financement
- Insonorisation supérieure
- Système d'alarme préfilé
- Intercom
- Foyer au gaz inclus

Aussi Maisons de ville 127 900\$

Bureau des ventes :  
530, rue de Périgueux no 4  
Chomedey,  
(450) 669-5670

Heures d'accueil :  
Lun. au mer. : 8 h 30 à 17 h et 18 h 30 à 21 h  
Jeu. : 8 h 30 à 17 h • Ven. : Sur rendez-vous  
Sam. et dim. : 13 h à 17 h

Une autre réalisation du Groupe Huit B inc.

PLUS PRÈS DE VOUS

Du lundi au vendredi dans **La Presse**

**MONTREAL PLUS**

**EN CONSTRUCTION**    60% VENDU

302-29544    Apploft CONDOS    302-29587

**Le Ste-Hélène**    Heures d'ouverture Lun. au Dim. 12h @ 17h

446, RUE STE-HÉLÈNE    www.apploft.com 287-1262

Quartier Jardins à l'Assomption

**Le DOMAINE**  
Chemin du golf à l'Assomption

4 1/2 à partir de 79,900 \$ avant taxes  
2 stationnements et qualité de vie inclus  
www.beauprojet.com 514 952 88 94

**Le Saint-Christophe**  
16 unités de condos

5700 Christophe Colomb  
• Superficie de 1 350 pi car.  
• 3 ch. à coucher  
• Stationnement disponible

À partir de **133 000 \$**  
à **172 000 \$**  
Taxes incluses.

**CONSTRUCTION MALTAIS**

Incluant : • Foyer • planchers de bois • finition luxueuse  
• ass. A.P.C.H.Q. • Congé de taxes municipales

50% VENDU!

Informations : 5700 Christophe Colomb (entre Le Parc Laurier et boul. Rosemont)  
(514) 705-2121/(514) 705-2345  
Heures de visite : Sam./dim. 13 h à 17 h • Semaine sur rendez-vous

**CONCEPTIONS RACHEL JULIEN INC.**  
www.racheljulien.com

**Le Carrefour du Marché**  
Occupation Hiver 2002

- 4 1/2 à partir de 83 900\$ + tx
- 1 086 pi<sup>2</sup> à 1 320 pi<sup>2</sup>
- Planchers de bois franc
- Mezzanine, terrasse sur le toit

2070, Aird, MH (514) 256-3975

**Promenade Tillemont**  
Occupation Hiver 2002

- 4 1/2 à partir de 96 200\$ + tx
- Balcon et terrasse

1440 rue Tillemont, MH (514) 277-7629

Horaire des bureaux de vente : Lun. au mer. 14 h à 20 h Sam. et dim. 13 h à 17 h

**Un milieu de vie conçu pour les 50 ans et plus**

sur le fleuve!  
condos-appartements  
maisons unifamiliales

Un environnement de villégiature offert par la présence du fleuve de la voile, du canot...  
Une libération des tâches d'entretien pas de peinture extérieure, pas de fonte de gazon...  
Un Club House à partir duquel s'organise excursions en montagne, conditionnement physique, natation...

450.923.9891  
145, rue Saint-Maurice, angle Saint-Laurent à Brossard

**Prével**  
www.prevel.ca

VIVRE À L'EUROPÉENNE dans un loft de quartier

nouveau!  
dans le Vieux-Montréal

Une rue située hors du temps, un petit coin d'Europe. Une forme raffinée de cocooning urbain.

514.284.9333  
433, rue Sainte-Hélène

**loft ABSOLU**

dernier penthouse du Quai

Des penthouses avec une vue remarquable sur le centre-ville et le Vieux-Port de Montréal. Des lofts d'espace et de lumière.

514.848.0711  
12, rue des Sœurs-Grises

certainement **loft**

nouveau!  
au Quai de la Commune

Un espace polyvalent, un chez-soi comme vous l'avez toujours imaginé.

[ 134 500 \$ ]

514.848.0711  
12, rue des Sœurs-Grises

**Village Liberté SUR BERGES**

Lundi au jeudi, de 11 h à 19 h. Samedi et dimanche, de 13 h à 17 h.

**ÉPOQUES**  
Loft de quartier au caractère européen

**QUAI #3**

Lundi au jeudi, de 16 h à 21 h. Samedi et dimanche, de 13 h à 17 h.

**QUAI de la COMMUNE PHASES**

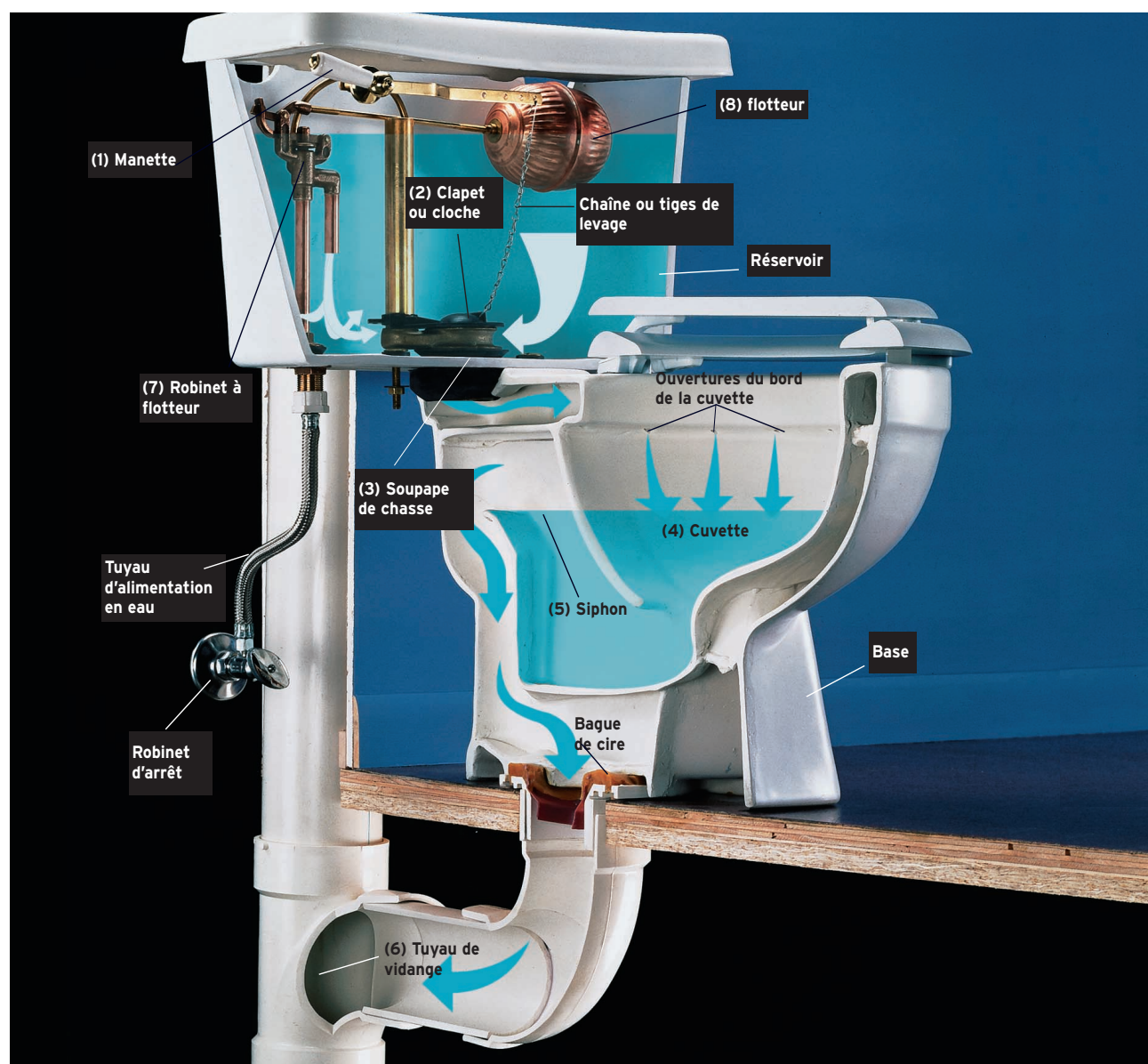
302/041A

303/0209

# LA PLOMBERIE



## 45. Défectuosités courantes des toilettes



L'engorgement est la cause la plus fréquente des défectuosités d'une toilette. Si la cuvette déborde ou ne se vide que difficilement, débouchez-la à l'aide d'un débouchoir ou d'un dégorgeoir à cuvette. Si le problème persiste, c'est probablement que l'obstruction se produit dans la colonne de chute.





La plupart des autres défectuosités se corrigent facilement par des réglages mineurs, sans démontage ni remplacement de pièces. Vous pouvez effectuer ces réglages en quelques minutes, au moyen d'outils courants.

Si des réglages mineurs ne corrigent pas la situation, des réparations sont nécessaires. Les pièces d'une toilette ordinaire sont faciles à démonter, et la plupart des réparations s'effectuent en moins d'une heure.

Une flaque d'eau permanente autour de la toilette peut être causée par une fissure dans la cuvette ou dans le réservoir. Une toilette endommagée doit être remplacée. L'installation d'une nouvelle toilette est un projet simple qui se réalise en trois ou quatre heures.

Une toilette ordinaire est composée d'un réservoir boulonné à la cuvette, et la chasse fonctionne par gravité. Vous la réparerez facilement en suivant les instructions des pages suivantes. Certaines toilettes monobloc font appel à un système de chasse haute pression compliqué. Vous pouvez procéder vous-même au réglage de ces toilettes, mais le remplacement des soupapes doit être confié à un plombier.

**Fonctionnement d'une toilette :** Lorsque vous poussez sur la manette (1), la chaîne de levage soulève un clapet ou une cloche (2). L'eau du réservoir se déverse rapidement dans la cuvette (4) par la soupape de chasse (3) située au fond du réservoir. Le contenu de la cuvette est alors chassé dans le siphon (5), jusque dans le tuyau de vidange (6). Une fois le réservoir vide, le clapet retombe sur son siège et en scelle l'ouverture. Un robinet d'alimentation en eau, appelé robinet à flotteur (7), remplit alors le réservoir. Le flotteur (8) commandant ce robinet repose sur la surface de l'eau. Une fois le réservoir rempli, le flotteur provoque automatiquement la fermeture du robinet à flotteur.

Défectuosité	Réparation
 <p>La manette de chasse grippe ou est difficile à actionner.</p> <p>La manette de chasse est lâche.</p> <p>La chasse ne fonctionne pas du tout.</p> <p>La cuvette ne se vide pas complètement.</p>	<p>1. Réglez les tiges de levage (page 216).</p> <p>2. Nettoyez et réglez la manette (page 216).</p> <p>1. Réglez la manette (page 216).</p> <p>2. Rattachez au levier la chaîne ou les tiges de levage (page 216).</p> <p>1. Vérifiez si l'alimentation en eau n'aurait pas été coupée.</p> <p>2. Réglez la chaîne ou les tiges de levage (page 216).</p> <p>1. Réglez la chaîne ou les tiges de levage (page 216).</p> <p>2. Réglez le niveau d'eau dans le réservoir (page 218).</p> <p>3. Augmentez la pression de la toilette à pression de renfort (page 224).</p>
 <p>La cuvette déborde ou la chasse se fait lentement.</p>	<p>1. Dégorgez la cuvette (page 232).</p> <p>2. Dégorgez la colonne de chute (page 239).</p>
 <p>L'eau s'écoule continuellement dans la cuvette.</p>	<p>1. Réglez la chaîne ou les tiges de levage (page 216).</p> <p>2. Remplacez le flotteur non étanche (page 217).</p> <p>3. Réglez le niveau de l'eau dans le réservoir (page 218).</p> <p>4. Réglez et nettoyez la soupape de chasse (page 221).</p> <p>5. Remplacez la soupape de chasse (page 221).</p> <p>6. Réparez ou remplacez le robinet à flotteur (pages 218-219).</p> <p>7. Faites l'entretien de la soupape de la toilette à pression de renfort (page 225).</p>
 <p>Il y a de l'eau sur le sol près de la cuvette.</p>	<p>1. Resserrez les boulons du réservoir et les raccords des tuyaux (page 222).</p> <p>2. Isolez le réservoir pour prévenir la condensation (page 222).</p> <p>3. Remplacez la bague de cire (page 223).</p> <p>4. Remplacez le réservoir ou la cuvette fissurés (pages 222-223).</p>

Extrait du  
GUIDE COMPLET  
DU BRICOLEUR  
LA PLOMBERIE  
©2001  
LES ÉDITIONS DE  
L'HOMME  
www.edhomme.com

### Attention à l'eau trop chaude

L'eau chaude du robinet peut parfois occasionner des brûlures. Quand sa température devient-elle trop élevée? À 54° C, l'eau peut brûler la peau d'un enfant ou d'une personne âgée en quelques secondes.

Dans les maisons, la température du chauffe-eau devrait être réglée à 49° C. Pour éviter de brûler bébé, l'eau de son bain ne devrait pas dépasser 38° C. Il est bon de faire couler l'eau froide en premier lieu et d'ajouter de l'eau chaude par la suite, en testant la température avec le coude.

Enfin, il est recommandé de refroidir le robinet en l'arrosant d'eau froide, une fois la baignoire remplie.



Photo ROBERT SKINNER, La Presse

## Vous souhaitez acheter une maison neuve ?

# Visitez nos bonnes adresses !

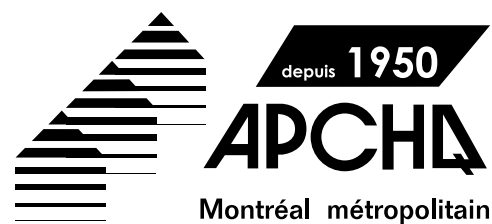
Entre le 20 février et le 21 avril, La Garantie des maisons neuves de l'APCHQ vous accueille dans les maisons modèles de ses entrepreneurs. Venez nous rendre visite et profitez de l'occasion pour connaître les avantages de notre garantie.

Pour connaître nos adresses composez le **1 877 427-2684** poste 180 ou cliquez sur





La bonne adresse près de chez vous

Visitez Le Salon National de l'habitation du 1 au 10 mars.



## GALA DOMUS 2001

Sous la présidence d'honneur de :  et 

En collaboration avec :



Depuis 19 ans, les prix Domus récompensent chaque année les meilleures réalisations dans le domaine de la construction et de la rénovation résidentielles de la grande région de Montréal.

Le concours, organisé par l'Association provinciale des constructeurs d'habitations du Québec (APCHQ) - Région du Montréal métropolitain se veut la reconnaissance d'un travail exceptionnel et un encouragement à poursuivre l'excellence en ce domaine.

Le samedi 23 février dernier, l'APCHQ - Montréal dévoilait le nom des entreprises qui ont su se distinguer par l'excellence de leur travail au cours de l'année 2001. La remise des trophées Domus s'est déroulée dans le cadre d'une soirée Gala réunissant plus de 390 personnes.

L'APCHQ - Montréal métropolitain et ses partenaires tiennent à féliciter chaleureusement les finalistes et les lauréats de cette 19e édition du Concours Domus et leur donnent rendez-vous pour l'édition 2002 qui soulignera le 20e anniversaire de l'événement.

### Et les gagnants sont :



**Excellence du concept**  
« **Unité d'habitation neuve de 125 000 \$ et moins** » :  
M. Yves Lalonde, co-président d'honneur du concours et directeur, publicité de détail (au centre de la photo) remet le trophée à MM. Jocelyn Duff et Alain Richer de Développements Mas inc.



**Excellence du concept**  
« **Unité d'habitation neuve de plus de 125 000 \$ et de moins de 200 000 \$** »  
M. Charles Scalia de Les Développements Héritage reçoit le trophée de M. Jocelyn Boivin, président de l'APCHQ.



**Excellence du concept** « **Unité d'habitation neuve de 200 000 \$ et plus** »  
M. Lionel Gauvin, vice-président régional, est de Montréal à la Fédération des caisses Desjardins du Québec remet le trophée à M. Sylvain Ménard de Les Habitations Sylvain Ménard inc.



**Excellence du concept**  
« **Rénovation résidentielle cuisine et/ou salle de bain** »  
M. Jean-Paul Filion, vice-président exécutif à l'APCHQ - Montréal (au centre de la photo) remet le trophée à MM. Alexandre Paquin et Jean-François Poulin de Les Réalisation Pop Design inc.



**Excellence du concept**  
« **Rénovation résidentielle transformation et/ou agrandissement** »  
M. Guy Pérusse de Ascimbec inc. reçoit le trophée de Mme Sylvie Cryspo, directrice régionale, souscription à la Société canadienne d'hypothèques et de logement.



**Excellence du concept**  
« **Rénovation résidentielle intérieure et/ou extérieure** »  
M. Robert Gamache de construction Robert Gamache inc. reçoit le trophée de M. Yves Poirier, vice-président des stratégies d'affaires et de soutien à la Société d'habitation du Québec.



**Excellence du concept** « **Promoteur - Rénovation - Conversion et/ou transformation** »  
Mme Guylaine Lehoux, directrice marketing et support commercial chez Gaz Métropolitain remet le trophée à MM. Stéphane Côté, Christian Du Sablon et Philippe Boisclair de Développements McGill pour le projet Le Caverhill.



**Excellence du concept** « **Efficacité énergétique - Construction et/ou rénovation résidentielles** »  
M. Henri Desmeules, président du Conseil d'administration à l'Agence de l'efficacité énergétique du Québec remet le trophée à M. Guido Di Zazzo de N.S.L. inc.



**Excellence du concept** « **Projet et/ou développement domiciliaire au gaz** »  
M. Luc Guénier, directeur ventes et développement de marché chez Gaz Métropolitain (deuxième sur la photo) remet le trophée à MM. Bruno Rossi, Paul Rossi et Robert Rossi de Les Constructions Rossi & fils 2000 inc.



**Excellence du concept**  
« **Projet et/ou développement résidentiel de l'année** »  
M. André Boulanger, vice-président, ventes marketing et services à la clientèle chez Gaz Métropolitain remet le trophée à MM. Jean Lachapelle, Langis Fortin, Guimond Fortin, Louis-Philippe Dupuis, Serge Fortin et André Bouffard de Groupe d'Assigny Construction et Corporation de développement immobilier Intersite pour leur projet Cap Tremblant.



**Excellence du concept**  
« **Constructeur / Rénovateur de l'année** » **Par pointage ex-aequo**  
M. Michel Cholette, Constructeur de l'année 2000 et M. Jean-Paul Filion, vice-président exécutif de l'APCHQ - Montréal (avant-dernier sur la photo), remettent les trophées à MM. Samuel Gewurz, Jules Poitras et Louis-Joseph Papineau de la Corporation Proment inc. et à M. Sam Scalia de Samcon inc. (dernier sur la photo).

**L'APCHQ - Région du Montréal métropolitain remercie chaleureusement ses autres partenaires pour leur précieuse contribution à la réalisation de cette soirée :**

Gaz Métropolitain • Agence de l'efficacité énergétique du Québec • Société canadienne d'hypothèques et de logement (S.C.H.L.)  
• Société d'habitation du Québec (S.H.Q.) • Hydro-Québec • Crochetière, Pétrin, avocats • Ernst & Young, s.r.l.

### Merci à tous!

Dans le cadre du Salon National de l'Habitation, qui se tiendra du 1er au 10 mars prochain, l'APCHQ - Région du Montréal métropolitain vous invite à passer au stand de la Garantie des Maisons neuves de l'APCHQ pour admirer les photos des projets gagnants.

| JARDINER |

# Arbre idéal recherché



PIERRE GINGRAS

PAS FACILE de dénicher l'arbre idéal pour un terrain. Les questions à ce sujet sont nombreuses et il est toujours compliqué d'y répondre. D'autant plus que les espèces et les variétés d'arbres et d'arbustes se comptent par centaines.

Hélène Daniel, de Repentigny, veut se débarrasser de son bouleau gris qui agonise comme tous les autres spécimens de son coin, écrit-elle. Son terrain mesure environ 10 mètres par 10 mètres et l'arbre qui remplacera le bouleau sera situé devant la maison, dans un sol argileux, compacté, légèrement en pente, non loin d'une prise d'eau. Sa lettre laisse entendre qu'elle préfère un feuillu.

J'ai consulté Pierre Paquette, de la Pépinière Abbotsford, un des plus importants producteurs d'arbres et d'arbustes au Québec (vente en gros seulement, sauf au centre jardin). C'est avant tout la composition du sol qui a été retenue comme critère principal en vue des suggestions.

Parmi les arbres à grand déploiement (8 mètres et plus) qui feraient l'affaire, notons l'olivier de Bohème aux fleurs jaunes si parfumées, le tilleul, le frêne et le sorbier. Plusieurs espèces de pommiers peuvent aussi convenir et ils sont d'une taille plus modeste. C'est aussi le cas du magnifique *Prunus schubertii* au feuillage rouge très prisé par certaines villes. Les feuilles de la nouvelle pousse sont vertes durant un certain temps avant de tourner au rouge. M. Paquette conseille aussi l'érable de l'Amur, une espèce à croissance lente qui atteint environ 7 mètres de hauteur, ou encore le lilas japonais « Ivory Silk », de dimensions similaires, qui produit à la fin juin de grosses panicules de fleurs blanches, très compactes et très odorantes.

Dans la catégorie des grands arbustes, il suggère le sorbier de Koehne, aux feuilles rouges et aux fruits blancs (3 mètres de haut), le *Cornus racemosa* (4 mètres) et le viorne lentago sur tige (3 mètres) dont le feuillage tourne au rouge l'automne. Il va sans dire que la liste pourrait s'allonger beaucoup plus.

## Primevères d'hiver

Une lectrice de Boucherville demande si la primevère qu'elle a achetée en pleine floraison au début de février pouvait être transplantée au jardin au mois de mai.

Pourquoi pas ! Le hic, c'est que les primevères vendues en plein hiver sont des hybrides de plusieurs origines dont la rusticité est souvent douteuse. Mais je n'ai jamais tenté l'expérience. Il n'en reste pas moins qu'au moment de la transplantation, la floraison sera terminée et votre plant ne sera probablement pas aussi en forme que



Photo Jardin botanique de Montréal, collaboration spéciale

**Le lilas japonais « Ivory Silk » produit à la fin de juin de grosses panicules de fleurs blanches, très odorantes. Il peut atteindre 7 mètres de hauteur et il est résistant en zone 2.**

lorsque vous l'avez acheté. *Primula acaulis*, l'ancien nom de *Primula vulgaris*, (présentée à la une du cahier Mon Toit) et les *Primula x polyantha* sont cultivées dans des conditions optimales, sous un éclairage et une fertilisation très contrôlés. Comme toutes les autres primevères, elles aiment une température fraîche (entre 15 et 18 degrés), ce qui n'est pas toujours facile à obtenir à la maison en hiver.

Ce goût pour la fraîcheur est souvent un problème quand on cultive ces plantes au jardin, du moins dans la grande région métropolitaine. Il faut se rappeler aussi que plusieurs sont des vivaces de courte durée. Elles fleurissent moins avec le temps et ont parfois tendance à disparaître. Par contre, les primevères sont assez faciles à faire pousser à partir de semis. C'est souvent d'ailleurs la seule façon d'obtenir des espèces ou des variétés originales.

## Les expositions du printemps

Si les Floralies de Québec prennent beaucoup de place actuellement dans l'actualité horticole, il faut rappeler qu'il ne s'agit pas de la seule exposition florale qui aura lieu au cours des prochaines semaines.

Comme par le passé, le premier rendez-vous de l'année aura lieu à Toronto, du 13 au 17 mars (du mercredi au dimanche). C'est le Canada Blooms, qui reste la plus importante exposition florale au pays. Les cinq dernières versions de l'événement ont été un ravissement pour les yeux et tout indique que la prochaine sera du même calibre. On parle de 34 jardins, d'une exposition d'arrangements floraux,

de dizaines de présentations et du concours de plantes du Toronto Garden Club, qui nous offre toujours des arrangements intéressants.

Quant à l'aspect commercial, on y trouve de tout pour le jardin, sans oublier des centaines de variétés de plantes. Les frais d'entrée au Metro Toronto Convention Center sont de 15 \$ (12 \$ pour les étudiants et les aînés). Le meilleur moment pour le visiter est l'heure du souper et la soirée. C'est désert. Tél. : (416) 447-8655.

Plus près de nous, au Collège de Maisonneuve, le samedi 16 mars, de 12 à 18 h, et le dimanche 17 mars, de 9 à 17 h, c'est l'OrchidExpo 2002, des Orchidophiles de Montréal, un événement dont la réputation n'est plus à faire. Des centaines d'orchidées en fleurs, toutes plus belles les unes que les autres, sans oublier la présence de plusieurs commerçants spécialisés qui offrent non seulement des produits de qualité, mais souvent à des prix plus abordables qu'ailleurs. Frais d'entrée : 6 \$ (5 \$ pour les aînés). On entre par le 2700, rue Bourbonnière, à deux pas du métro Pie-IX. Le meilleur moment pour visiter les lieux : tôt le dimanche matin. Tél. : (450) 653-9590.

Par ailleurs, le salon Fleurs Plantes et Jardins et le salon Vacances et Loisirs d'été auront lieu simultanément à la Place Bonaventure les 12, 13 et 14 avril, c'est-à-dire en même temps que les Floralies de Québec (du 5 au 14 avril). Plusieurs jardins, de nombreuses conférences, beaucoup de fleurs et plusieurs associations horticoles attendent les visiteurs. *La Presse* sera aussi sur place puisque je ré-

pondrai à vos questions sur les plantes et les oiseaux de 12 h à 16 h, durant les trois jours. On se donne rendez-vous au stand *La Presse*-Les orchidophiles de Montréal, un stand haut en couleur. Les frais d'entrée sont de 9 \$ (7 \$ pour les étudiants et les aînés). Tél. : (514) 527-9221. Les deux salons se

tiendront ensuite au Centre de foires ExpoCité de Québec du 26 au 28 avril (frais d'entrée : 8 \$). Signalons par ailleurs que l'exposition l'Effleure-printemps qui a lieu habituellement en avril à Laval a été annulée cette année faute de locaux.



Photo PIERRE MCCANN, La Presse ©

## Une orchidée qui se met au parfum

Toute une surprise, il y a un mois, à la suite de l'achat d'un *Phalaenopsis*. J'avais acheté l'orchidée pour son coloris inusité. Mais quelques jours plus tard, voilà que les fleurs se mettent à dégager un délicat et délicieux parfum, perceptible à un mètre de distance. Pourtant, la très grande majorité des hybrides de *Phalaenopsis*, et il en existe des milliers, n'émet pas d'odeur particulière. Moins de 1 % d'entre eux sont odorants. Chez les plants parfumés, il arrive que les effluves se manifestent seulement après l'épanouissement des fleurs, comme ce fut le cas de ma plante. Mais le parfum persiste habituellement plusieurs semaines. L'orchidée en question, *Phalaenopsis venosa x Miva* Granny « September », est en vente un peu partout, notamment dans certaines grandes surfaces.

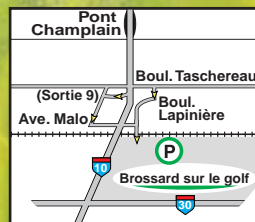
# Imaginez vivre si près...

- Condos
- Maisons de ville
- Maisons unifamiliales
- Golf 18 trous

## Brossard sur le golf

www.brossardsurlegolf.com • (450) 445-8321

4250, boul Lapinière, Brossard  
Face au stationnement Chevrier



### Modèles à visiter

**Le groupe Beaumont**

(450) 656-4537  
RBQ: 8224-2546-46

### Condos de luxe en construction



**Les Jardins de la Gare**

(514) 242-8335  
RBQ: 8272-6704-22

### Modèle à visiter



**JEAN HOUDE INC.**

(450) 678-4594  
RBQ: 2625-8632-60

### Bâtir des rêves



**LA MAISON BOND**

(450) 466-4795  
RBQ: 8006-4942

### Condo modèle à visiter



**CONSTRUCTIONS CHOLETTE**

(514) 386-1576  
RBQ: 2430-4461-38

# golf de ville



PHASE II  
c'est encore mieux!



À l'origine, le golf se pratiquait à la campagne, à travers les longues herbes et le fétuque. C'est pour recréer cette ambiance que Le Challenger, le golf du projet Bois-Franc, est un golf de type Lynks... en plein coeur de la ville, avec vue imprenable du Mont-Royal.



Ouverture  
été 2002

## Maison jumelée

À PARTIR DE 298 900 \$



## L'infopub Bois-Franc

Regardez l'infopub Bois-Franc sur le canal TVAchats et courez la chance de gagner un laissez-passer pour 4 au club de golf Le Challenger de Bois-Franc, durant la saison 2002.



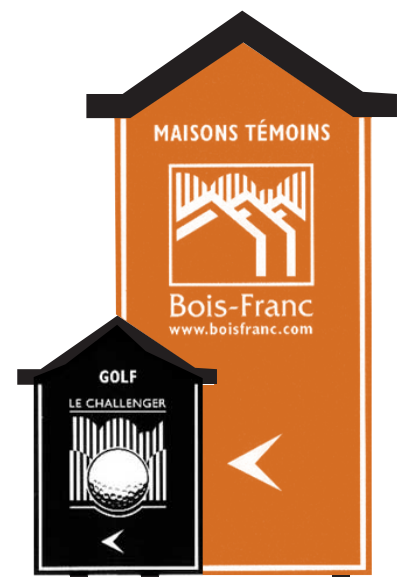
Cette émission publicitaire est diffusée à heures fixes sur le canal TVAchats le mercredi à 20 h et le samedi à 11 h, du 11 février au 21 avril 2002. Elle est également diffusée les jeudis et dimanches.

Gagnez un laissez-passer pour 4: une valeur de 300 \$ !



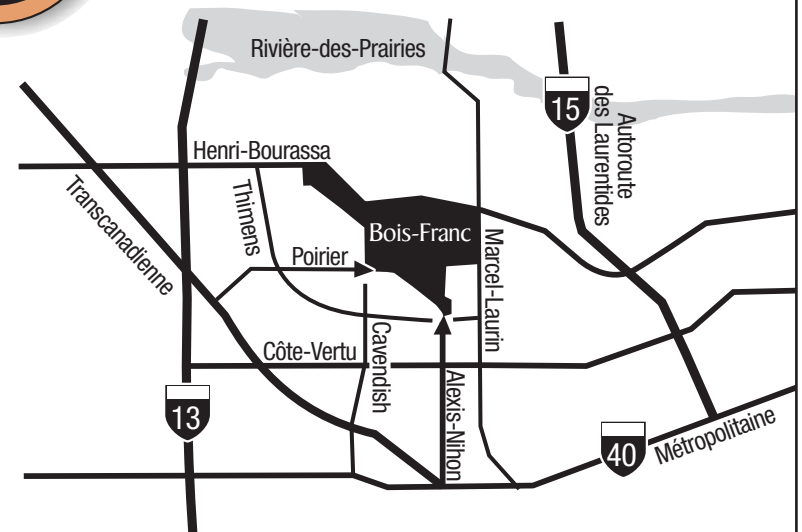
## Maison de ville

À PARTIR DE 169 900 \$



## Maison de ville

À PARTIR DE 249 000 \$



514.333.3066

WWW.BOISFRANC.COM  
2505, RUE DES NATIONS, BUREAU 100  
SAINT-LAURENT

### Condominium

À PARTIR DE 111 900 \$  
(NON ILLUSTRÉ)

### Maison unifamiliale

À PARTIR DE 348 900 \$  
(NON ILLUSTRÉE)



Bombardier inc., Services Immobiliers,  
promoteur du plan directeur

[www.boisfranc.com](http://www.boisfranc.com)

Visitez nos  
**5** maisons  
témoins

Passez au centre  
Info Bois-Franc,  
remplissez la fiche visiteur  
et recevez GRATUITEMENT  
la vidéocassette Bois-Franc 2001.



Ouverture de la Grand-Place printemps 2002