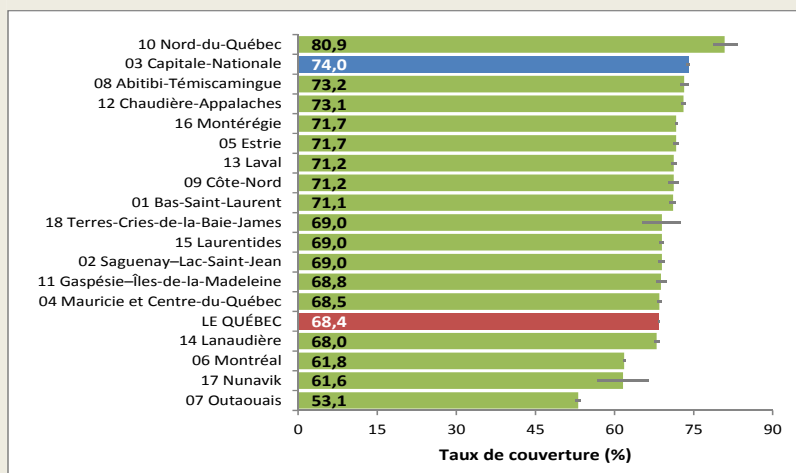


Le taux de couverture relatif à la mammographie représente la proportion de femmes ayant passé au moins une mammographie bilatérale, qu'elle soit de dépistage ou diagnostique, au cours d'une période de 24 mois. L'indicateur est aussi appelé la « proportion de femmes ayant passé une mammographie ».

Cet indicateur, calculé à partir des données issues du fichier des services rémunérés à l'acte de la Régie de l'assurance maladie du Québec (RAMQ), regroupe les mammographies de dépistage, que les femmes acceptent ou non de participer au programme québécois de dépistage du cancer du sein (PQDCS), ainsi que les mammographies diagnostiques bilatérales.

### Taux de couverture à la mammographie des femmes de 50 à 69 ans selon la région sociosanitaire Québec, 2011-2012



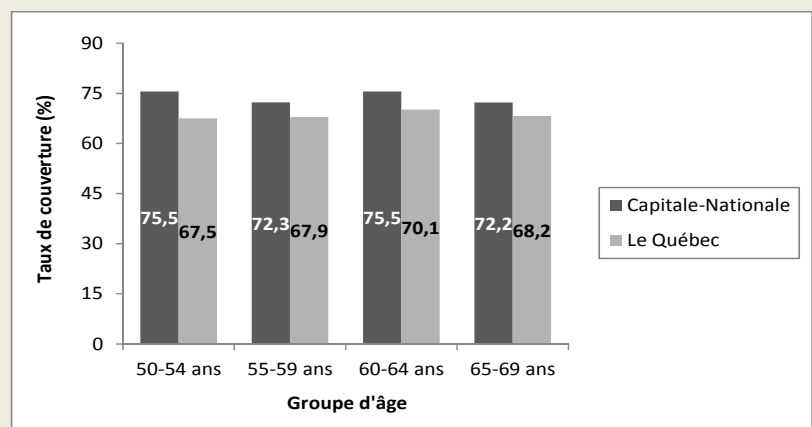
Sources : RAMQ et MSSS (Infocentre, INSPQ, décembre 2013).  
Les lignes correspondent aux intervalles de confiance à 99 %.

Le taux de couverture relatif à la mammographie atteint 74 % chez les femmes de 50 à 69 ans de la région de la Capitale-Nationale. Ainsi, près de 3 femmes sur 4 ont eu une mammographie bilatérale au cours des deux dernières années. Cette proportion place la région au 2<sup>e</sup> rang parmi les 18 régions sociosanitaires du Québec.

En 2011 et 2012, environ 76 000 femmes de la région ont passé une mammographie bilatérale de dépistage ou de diagnostic.

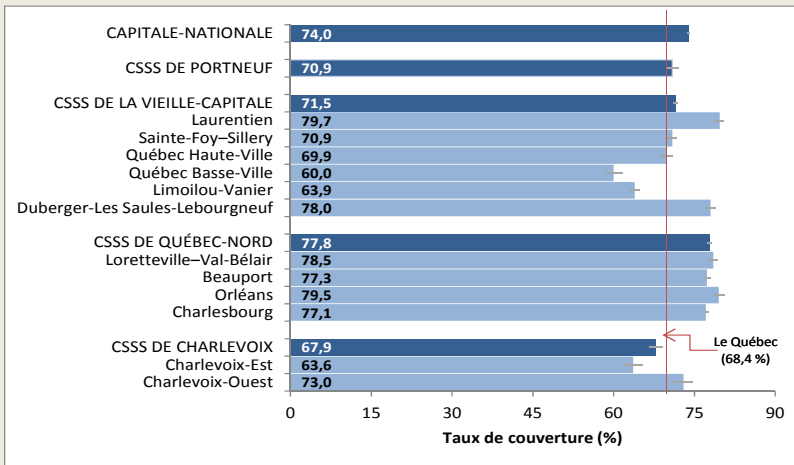
### Taux de couverture à la mammographie des femmes de 50 à 69 ans selon le groupe d'âge Capitale-Nationale et Québec

Le taux de couverture varie de 72 % à 76 % selon le groupe d'âge quinquennal des femmes de 50 à 69 ans. Il est plus élevé dans la région que dans l'ensemble du Québec, quel que soit le groupe d'âge.



Sources : RAMQ et MSSS (Infocentre, INSPQ, décembre 2013).

## Taux de couverture à la mammographie des femmes de 50 à 69 ans, CSSS et districts de CLSC Capitale-Nationale, 2011-2012



En 2011 et 2012, le taux de couverture dans les 13 districts de CLSC varie de 60 % à 80 %.

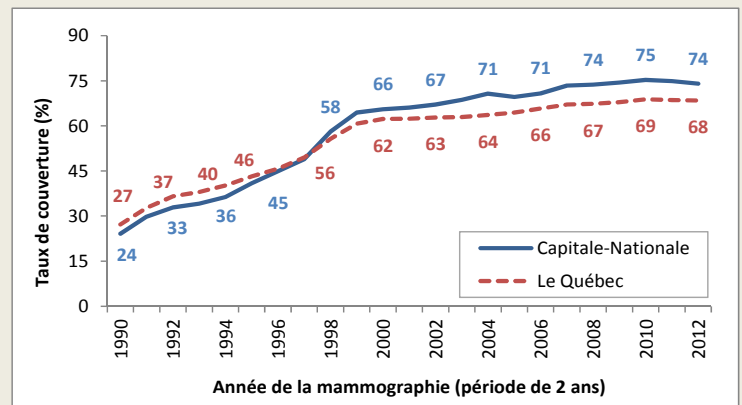
Dans tous les districts de CLSC, à l'exception de Basse-Ville, de Limoilou-Vanier et de Charlevoix-Est, le taux de couverture est supérieur à celui de l'ensemble du Québec. Il en est ainsi pour chacun des territoires de CSSS (Portneuf, la Vieille-Capitale et Québec-Nord), à l'exception de Charlevoix dont le taux se situe à la moyenne provinciale.

Sources : RAMQ et MSSS (Infocentre, INSPQ, décembre 2013).  
Les lignes correspondent aux intervalles de confiance à 95 %.

## Taux de couverture à la mammographie des femmes de 50 à 69 ans Capitale-Nationale et Québec 2011-2012

L'utilisation de la mammographie s'est accrue rapidement au cours des années 1990. Par la suite, le taux a continué de progresser jusqu'à 75 %, mais semble se stabiliser à ce niveau.

Depuis le début du programme en 1998, le taux de couverture relatif à la mammographie s'est maintenu au-dessus de la valeur de l'ensemble du Québec.

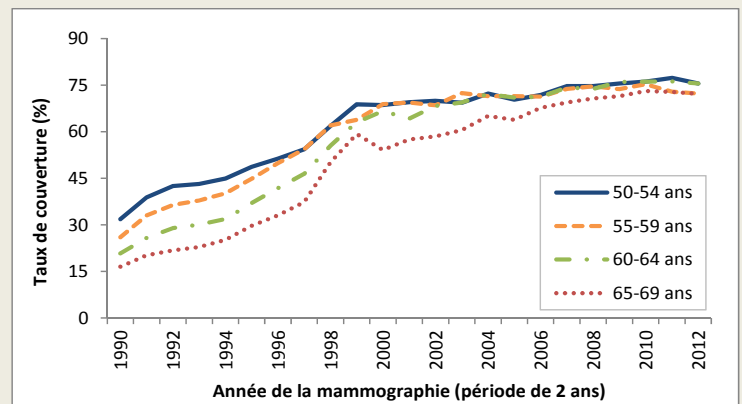


Sources : RAMQ et MSSS (Infocentre, INSPQ, décembre 2013).  
Les lignes correspondent aux intervalles de confiance à 99 %.

## Taux de couverture à la mammographie selon le groupe d'âge des femmes de 50 à 69 ans Capitale-Nationale

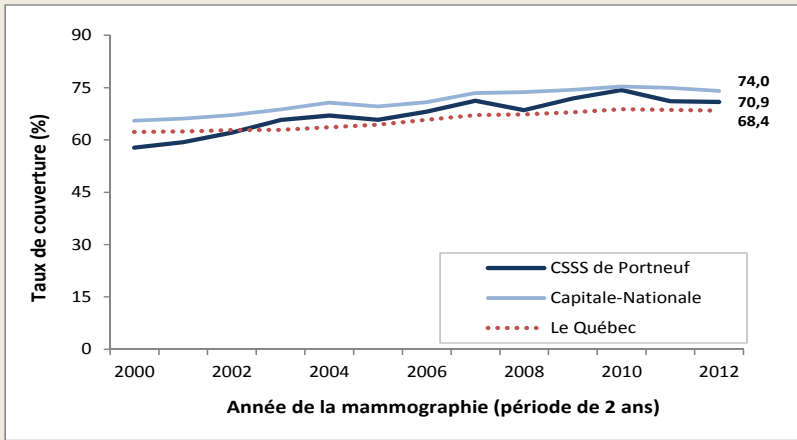
Le taux de couverture a augmenté dans tous les groupes d'âge, mais l'écart entre les groupes d'âge a diminué.

De 2000 à 2012, le taux de couverture à la mammographie des femmes de 50-54 ans est passé de 68,6 % à 75,5 %, alors que celui des femmes de 65-69 ans est passé de 54,1 % à 72,2 %. De 14,5 points de pourcentage en 2000, la différence entre les taux de couverture des femmes de ces deux groupes d'âge se chiffre à seulement 3,3 points de pourcentage en 2012.



Sources : RAMQ et MSSS (Infocentre, INSPQ, décembre 2013).

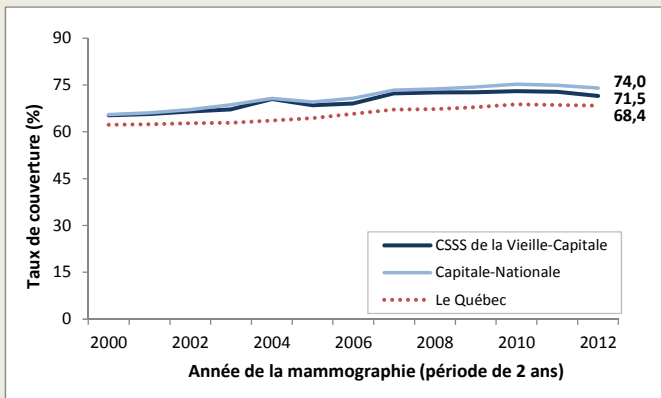
**Taux de couverture à la mammographie des femmes de 50 à 69 ans  
CSSS de Portneuf, Capitale-Nationale et Québec**



Sources : RAMQ et MSSS (Infocentre, INSPQ, décembre 2013).

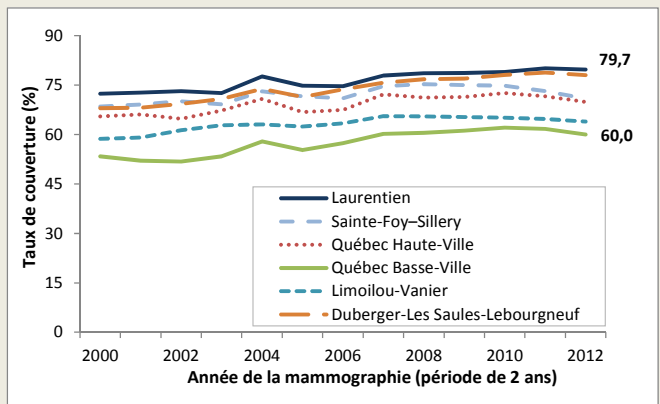
Le taux de couverture relatif à la mammographie a progressé dans tous les territoires de la région (CSSS et districts de CLSC). Les taux tendent à se stabiliser dans plusieurs territoires.

**Taux de couverture à la mammographie des femmes de 50 à 69 ans, CSSS de la Vieille-Capitale, Capitale-Nationale et Québec**



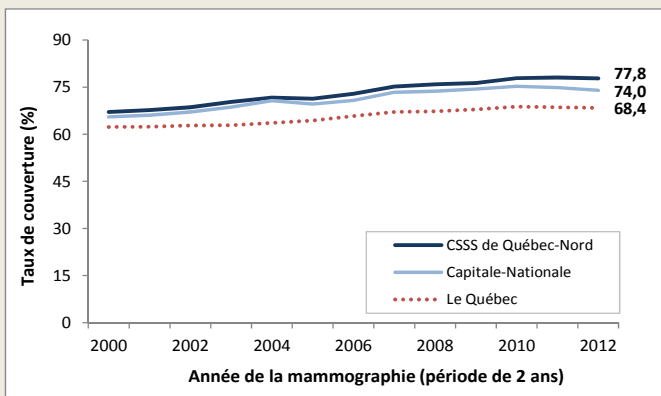
Sources : RAMQ et MSSS (Infocentre, INSPQ, décembre 2013).

**Taux de couverture à la mammographie des femmes de 50 à 69 ans selon le district de CLSC, CSSS de la Vieille-Capitale**



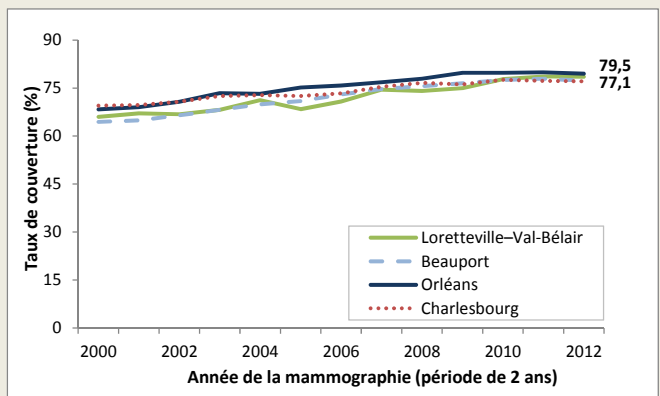
Sources : RAMQ et MSSS (Infocentre, INSPQ, décembre 2013).

**Taux de de couverture à la mammographie des femmes de 50 à 69 ans, CSSS de Québec-Nord, Capitale-Nationale et Québec**



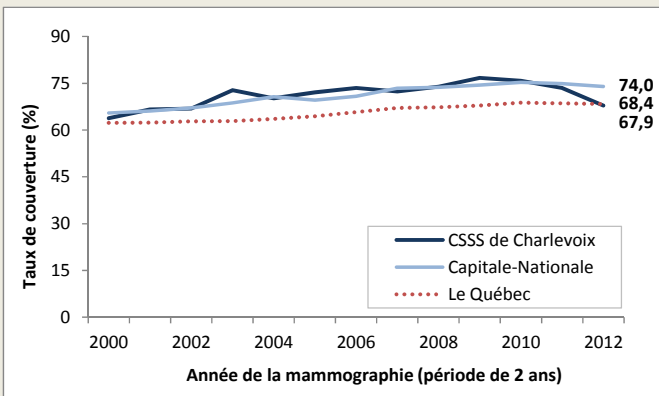
Sources : RAMQ et MSSS (Infocentre, INSPQ, décembre 2013).

**Taux de couverture à la mammographie des femmes de 50 à 69 ans selon le district de CLSC, CSSS de Québec-Nord**



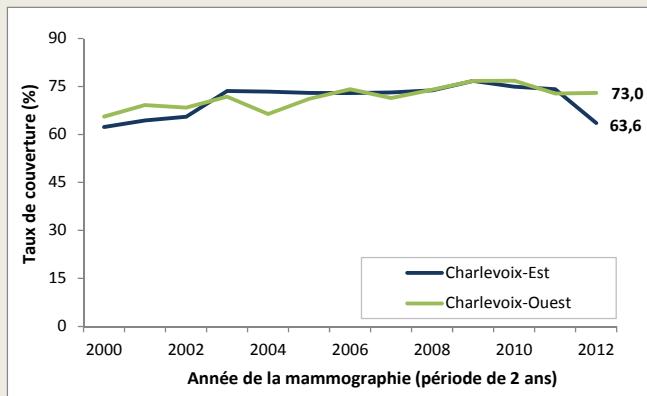
Sources : RAMQ et MSSS (Infocentre, INSPQ, décembre 2013).

### Taux de couverture à la mammographie des femmes de 50 à 69 ans, CSSS de Charlevoix, Capitale-Nationale et Québec



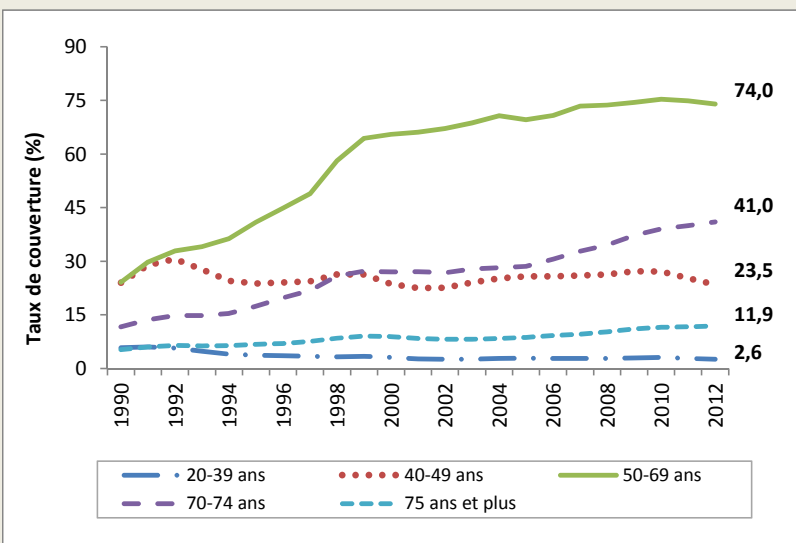
Sources : RAMQ et MSSS (Infocentre, INSPQ, décembre 2013).

### Taux de couverture à la mammographie selon le district de CLSC, CSSS de Charlevoix



Sources : RAMQ et MSSS (Infocentre, INSPQ, décembre 2013).

### Taux de couverture à la mammographie selon le groupe d'âge des femmes de 20 ans et plus Capitale-Nationale



Sources : RAMQ et MSSS (Infocentre, INSPQ, décembre 2013).

En 2012, moins de 3 % des femmes de 20 à 39 ans ont passé une mammographie, proportion ayant diminué quelque peu comparativement au début des années 1990 (5,8 %).

Chez les femmes de 40 à 49 ans, le plus haut taux de couverture atteint 31 % en 1992; par la suite il fluctue entre 23 % et 27 %. Au cours de la dernière période, 24 % des femmes de ce groupe d'âge ont passé une mammographie dont 16 % une mammographie de dépistage.

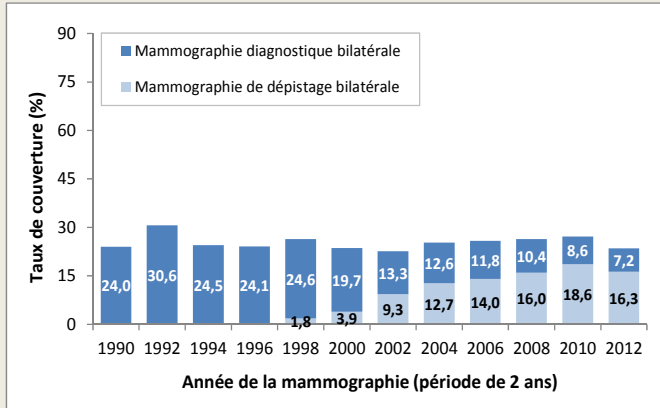
Les femmes de 50 à 69 ans, groupe cible du PQDCS, ont de plus en plus recours à la mammographie. En 1990, 24 % d'entre elles avaient passé une mammographie au cours des deux dernières années, vingt ans plus tard, elles sont près de 75 %. Évidemment, elles passent davantage une mammographie de dépistage (67 %) qu'une mammographie diagnostique (7 %).

Le taux de couverture à la mammographie des femmes de 70 à 74 ans est aussi à la hausse. Un certain nombre de femmes continue à être dépisté après la fin de leur participation au PQDCS. En 2012, 41 % des femmes de cet âge ont eu recours à la mammographie, dont 31 % ont passé une mammographie de dépistage.

Finalement, de 1990 à 2012, le taux de couverture à la mammographie des femmes de 75 ans et plus a augmenté, passant de 5 à 12 %. Cette augmentation est principalement attribuable à une plus grande utilisation de la mammographie de dépistage.

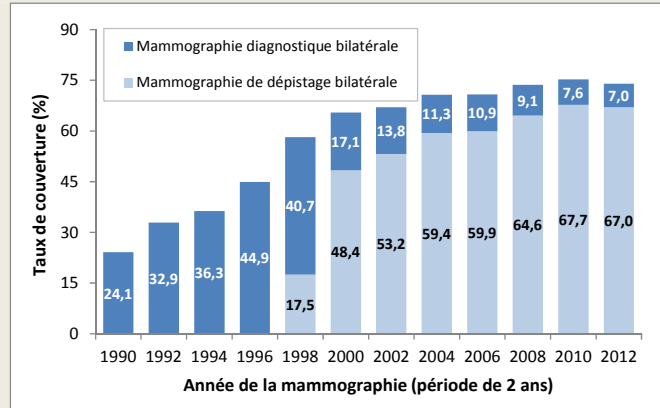
## Taux de couverture à la mammographie selon le type de mammographie, femmes de 40 ans et plus, Capitale-Nationale

### 40 à 49 ans



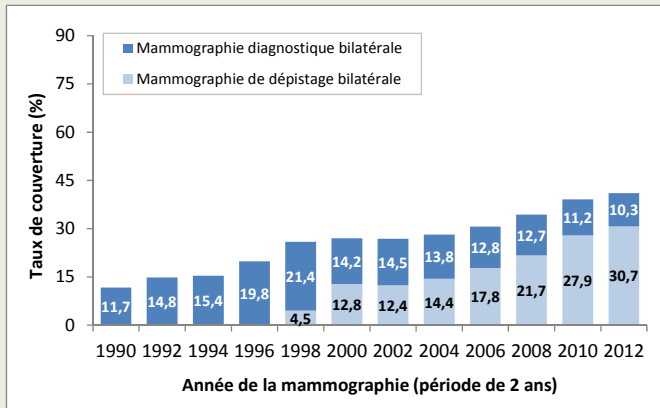
Sources : RAMQ et MSSS (Infocentre, INSPQ, décembre 2013).

### 50 à 69 ans



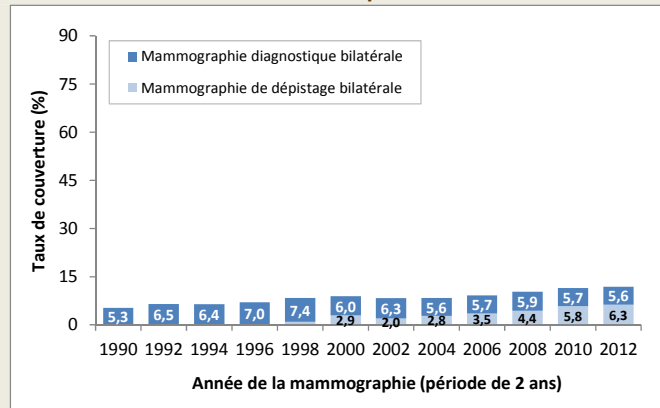
Sources : RAMQ et MSSS (Infocentre, INSPQ, décembre 2013).

### 70 à 74 ans



Sources : RAMQ et MSSS (Infocentre, INSPQ, décembre 2013).

### 75 ans et plus



Sources : RAMQ et MSSS (Infocentre, INSPQ, décembre 2013).

## NOTES MÉTHODOLOGIQUES

Lorsqu'une femme passe plus d'une mammographie au cours d'une période de deux ans, le dernier examen est pris en compte. Cependant, la mammographie de dépistage est privilégiée au détriment de la mammographie diagnostique.

Les dénominateurs utilisés dans le calcul du taux de participation au PQDCS et du taux de couverture à la mammographie ne sont pas les mêmes. La population admissible au PQDCS est extraite du fichier d'inscription des personnes assurées de la RAMQ et sert au calcul du taux de participation.

Quant au taux de couverture, le dénominateur provient des estimations et projections démographiques du ministère de la Santé et des Services sociaux.

Les projections démographiques utilisées pour la période de 2007 à 2012 sont basées sur le recensement de 2006. Or, il est possible, particulièrement pour de petits territoires, que la population ait été surestimée ou à l'inverse sous-estimée. À cet égard, les taux de couverture par district de CLSC, et plus particulièrement pour les dernières périodes, doivent être utilisés avec prudence. Ils seront recalculés lorsque les données de population issues du recensement de 2011 seront disponibles.

**Tableau 1 : Taux de couverture à la mammographie des femmes de 50 à 69 ans selon la région sociosanitaire Québec, 2011-2012**

Région sociosanitaire	Nombre de femmes <sup>1</sup>	Population <sup>2</sup>	Taux de couverture (%)	Intervalle de confiance à 99 %
01 Bas-Saint-Laurent	23 264	32 723	71,1	(70,4 - 71,7) (+)
02 Saguenay-Lac-Saint-Jean	28 974	41 976	69,0	(68,4 - 69,6) (+)
03 Capitale-Nationale	76 012	102 787	74,0	(73,6 - 74,3) (+)
04 Mauricie et Centre-du-Québec	51 898	75 790	68,5	(68,0 - 68,9)
05 Estrie	32 155	44 852	71,7	(71,1 - 72,2) (+)
06 Montréal	141 891	229 547	61,8	(61,6 - 62,1) (-)
07 Outaouais	26 501	49 866	53,1	(52,6 - 53,7) (-)
08 Abitibi-Témiscamingue	14 883	20 335	73,2	(72,4 - 74,0) (+)
09 Côte-Nord	9 132	12 830	71,2	(70,1 - 72,2) (+)
10 Nord-du-Québec	1 492	1 844	80,9	(78,6 - 83,3) (+)
11 Gaspésie-Îles-de-la-Madeleine	11 125	16 165	68,8	(67,9 - 69,8)
12 Chaudière-Appalaches	43 020	58 878	73,1	(72,6 - 73,5) (+)
13 Laval	36 124	50 701	71,2	(70,7 - 71,8) (+)
14 Lanaudière	45 156	66 421	68,0	(67,5 - 68,5)
15 Laurentides	54 481	79 003	69,0	(68,5 - 69,4) (+)
16 Montérégie	145 794	203 217	71,7	(71,5 - 72,0) (+)
17 Nunavik	406	660	61,6	(56,7 - 66,4) (-)
18 Terres-Cries-de-la-Baie-James	720	1 044	69,0	(65,3 - 72,7)
Région inconnue	1 147			
Le Québec	744 175	1 088 634	68,4	(68,2 - 68,5)

1. Nombre de femmes ayant passé au moins une mammographie bilatérale au cours de la période.  
2. Population moyenne des femmes pour la période.  
(+) Valeur significativement plus élevée que celle du reste du Québec, au seuil de 1 %.  
(-) Valeur significativement plus faible que celle du reste du Québec, au seuil de 1 %.

Sources : fichier des services rémunérés à l'acte (RAMQ) et estimations et projections démographiques (MSSS, avril 2012). Produit par l'Infocentre de santé publique de l'Institut national de santé publique du Québec, décembre 2013.

**Tableau 2 : Taux de couverture à la mammographie des femmes de 50 à 69 ans selon le groupe d'âge Capitale-Nationale et Québec**

Période de 24 mois	Groupe d'âge				
	50 à 54 ans	55 à 59 ans	60 à 64 ans	65 à 69 ans	50 à 69 ans
<b>Taux de couverture à la mammographie (%) (Intervalle de confiance à 99 %)</b>					
<b>Capitale-Nationale</b>					
1999-2000	68,6 (67,8 - 69,4)	68,9 (68,1 - 69,8)	66,6 (65,7 - 67,6)	54,1 (53,1 - 55,2)	65,5 (65,0 - 65,9)
2001-2002	69,9 (69,2 - 70,6)	68,5 (67,7 - 69,3)	68,3 (67,4 - 69,3)	58,5 (57,5 - 59,6)	67,1 (66,7 - 67,5)
2003-2004	72,3 (71,6 - 73,0)	71,4 (70,7 - 72,2)	72,1 (71,3 - 73,0)	65,0 (64,0 - 66,0)	70,7 (70,3 - 71,1)
2005-2006	71,8 (71,1 - 72,5)	71,3 (70,5 - 72,0)	71,2 (70,4 - 72,0)	67,7 (66,7 - 68,7)	70,8 (70,4 - 71,2)
2007-2008	74,7 (74,1 - 75,4)	74,6 (73,9 - 75,3)	73,8 (73,0 - 74,5)	70,7 (69,8 - 71,6)	73,7 (73,4 - 74,1)
2009-2010	76,1 (75,4 - 76,7)	75,3 (74,6 - 76,0)	76,1 (75,4 - 76,8)	73,1 (72,3 - 74,0)	75,3 (74,9 - 75,6)
2011-2012	75,5 (74,8 - 76,1)	72,3 (71,6 - 73,0)	75,5 (74,8 - 76,2)	72,2 (71,4 - 73,0)	74,0 (73,6 - 74,3)
<b>Le Québec</b>					
1999-2000	63,7 (63,4 - 63,9)	65,2 (65,0 - 65,5)	62,6 (62,3 - 62,9)	55,6 (55,3 - 55,9)	62,3 (62,1 - 62,4)
2001-2002	64,2 (63,9 - 64,4)	64,6 (64,3 - 64,9)	63,3 (63,0 - 63,6)	57,0 (56,6 - 57,3)	62,8 (62,6 - 62,9)
2003-2004	63,3 (63,1 - 63,5)	65,2 (65,0 - 65,5)	65,3 (65,0 - 65,6)	59,7 (59,4 - 60,0)	63,6 (63,5 - 63,8)
2005-2006	65,0 (64,7 - 65,2)	66,8 (66,6 - 67,1)	67,1 (66,8 - 67,3)	63,9 (63,5 - 64,2)	65,8 (65,7 - 65,9)
2007-2008	67,2 (67,0 - 67,4)	67,3 (67,1 - 67,5)	68,5 (68,2 - 68,7)	65,8 (65,5 - 66,1)	67,3 (67,2 - 67,4)
2009-2010	68,8 (68,6 - 69,0)	68,3 (68,1 - 68,6)	70,2 (70,0 - 70,5)	67,7 (67,4 - 68,0)	68,8 (68,7 - 68,9)
2011-2012	67,5 (67,3 - 67,7)	67,9 (67,6 - 68,1)	70,1 (69,9 - 70,3)	68,2 (68,0 - 68,5)	68,4 (68,2 - 68,5)
<b>Nombre de femmes<sup>1</sup></b>					
<b>Capitale-Nationale</b>					
1999-2000	17 011	14 021	10 339	7 949	49 320
2001-2002	18 157	15 216	11 514	8 552	53 439
2003-2004	19 383	17 033	13 579	9 487	59 482
2005-2006	19 930	17 835	14 873	10 380	63 018
2007-2008	21 531	19 311	16 608	12 163	69 613
2009-2010	21 876	20 426	18 200	14 122	74 624
2011-2012	21 384	20 386	18 946	15 296	76 012
<b>Population<sup>2</sup></b>					
<b>Capitale-Nationale</b>					
1999-2000	24 796	20 341	15 517	14 689	75 342
2001-2002	25 973	22 222	16 849	14 614	79 657
2003-2004	26 809	23 848	18 828	14 595	84 080
2005-2006	27 770	25 025	20 885	15 331	89 010
2007-2008	28 810	25 886	22 511	17 206	94 411
2009-2010	28 757	27 118	23 927	19 308	99 109
2011-2012	28 336	28 189	25 078	21 185	102 787

1. Nombre de femmes ayant passé au moins une mammographie bilatérale au cours de la période.  
2. Population moyenne des femmes pour la période.

Sources : fichier des services rémunérés à l'acte (RAMQ) et estimations et projections démographiques (MSSS, avril 2012). Produit par l'Infocentre de santé publique de l'Institut national de santé publique du Québec, décembre 2013.

**Tableau 3 : Taux de couverture à la mammographie des femmes de 50 à 69 ans, CSSS et districts de CLSC Capitale-Nationale et Québec**

Territoire	Période de 24 mois						
	1999-2000	2001-2002	2003-2004	2005-2006	2007-2008	2009-2010	2011-2012
<b>Taux de couverture à la mammographie (%)</b>							
<b>CSSS de Portneuf</b>	<b>57,8 (-)</b>	<b>62,1</b>	<b>67,0 (+)</b>	<b>68,1 (+)</b>	<b>68,5 (+)</b>	<b>74,3 (+)</b>	<b>70,9 (+)</b>
<b>CSSS de la Vieille-Capitale</b>	<b>65,3 (+)</b>	<b>66,5 (+)</b>	<b>70,5 (+)</b>	<b>69,1 (+)</b>	<b>72,6 (+)</b>	<b>73,0 (+)</b>	<b>71,5 (+)</b>
Laurentien	72,4 (+)	73,2 (+)	77,6 (+)	74,7 (+)	78,6 (+)	79,0 (+)	79,7 (+)
Sainte-Foy-Sillery	68,5 (+)	70,1 (+)	73,1 (+)	71,0 (+)	75,3 (+)	74,8 (+)	70,9 (+)
Québec Haute-Ville	65,5 (+)	64,8 (+)	70,8 (+)	67,5 (+)	71,2 (+)	72,6 (+)	69,9 (+)
Québec Basse-Ville	53,4 (-)	51,8 (-)	57,9 (-)	57,4 (-)	60,5 (-)	62,1 (-)	60,0 (-)
Limoilou-Vanier	58,7 (-)	61,3 (-)	63,1	63,4 (-)	65,5 (-)	65,1 (-)	63,9 (-)
Duburger-Les Saules-Lebourgneuf	68,0 (+)	69,3 (+)	73,8 (+)	73,7 (+)	76,8 (+)	78,1 (+)	78,0 (+)
<b>CSSS de Québec-Nord</b>	<b>67,1 (+)</b>	<b>68,6 (+)</b>	<b>71,7 (+)</b>	<b>72,9 (+)</b>	<b>75,9 (+)</b>	<b>77,9 (+)</b>	<b>77,8 (+)</b>
Loretteville-Val-Bélair	66,0 (+)	66,8 (+)	71,2 (+)	70,8 (+)	74,1 (+)	77,8 (+)	78,5 (+)
Beauport	64,4 (+)	66,5 (+)	69,9 (+)	73,0 (+)	75,6 (+)	77,5 (+)	77,3 (+)
Orléans	68,3 (+)	70,7 (+)	73,2 (+)	75,8 (+)	77,9 (+)	79,8 (+)	79,5 (+)
Charlesbourg	69,5 (+)	70,7 (+)	72,8 (+)	73,3 (+)	76,6 (+)	77,6 (+)	77,1 (+)
<b>CSSS de Charlevoix</b>	<b>63,8</b>	<b>66,9 (+)</b>	<b>70,2 (+)</b>	<b>73,5 (+)</b>	<b>73,9 (+)</b>	<b>75,8 (+)</b>	<b>67,9</b>
Charlevoix-Est	62,3	65,5 (+)	73,4 (+)	72,9 (+)	73,8 (+)	74,9 (+)	63,6 (-)
Charlevoix-Ouest	65,6 (+)	68,4 (+)	66,4 (+)	74,1 (+)	74,0 (+)	76,8 (+)	73,0 (+)
<b>Capitale-Nationale</b>	<b>65,5 (+)</b>	<b>67,1 (+)</b>	<b>70,7 (+)</b>	<b>70,8 (+)</b>	<b>73,7 (+)</b>	<b>75,3 (+)</b>	<b>74,0 (+)</b>
Le Québec	62,3	62,8	63,6	65,8	67,3	68,8	68,4
<b>Nombre de femmes<sup>1</sup></b>							
<b>CSSS de Portneuf</b>	<b>3 051</b>	<b>3 443</b>	<b>3 943</b>	<b>4 297</b>	<b>4 673</b>	<b>5 345</b>	<b>5 372</b>
<b>CSSS de la Vieille-Capitale</b>	<b>23 293</b>	<b>24 933</b>	<b>27 749</b>	<b>28 541</b>	<b>31 680</b>	<b>33 189</b>	<b>33 461</b>
Laurentien	4 177	4 755	5 600	6 029	6 957	7 419	7 864
Sainte-Foy-Sillery	7 149	7 482	8 071	7 913	8 678	8 869	8 551
Québec Haute-Ville	2 917	3 107	3 570	3 570	3 918	4 118	3 994
Québec Basse-Ville	1 634	1 604	1 826	1 906	2 061	2 171	2 140
Limoilou-Vanier	4 465	4 719	4 907	5 079	5 477	5 616	5 635
Duburger-Les Saules-Lebourgneuf	2 951	3 266	3 775	4 044	4 589	4 996	5 277
<b>CSSS de Québec-Nord</b>	<b>20 642</b>	<b>22 462</b>	<b>24 915</b>	<b>26 995</b>	<b>29 865</b>	<b>32 470</b>	<b>33 821</b>
Loretteville-Val-Bélair	4 915	5 410	6 169	6 523	7 264	8 162	8 678
Beauport	5 471	5 985	6 766	7 582	8 408	9 154	9 576
Orléans	2 305	2 522	2 801	3 111	3 425	3 773	3 932
Charlesbourg	7 951	8 545	9 179	9 779	10 768	11 381	11 635
<b>CSSS de Charlevoix</b>	<b>2 334</b>	<b>2 601</b>	<b>2 875</b>	<b>3 185</b>	<b>3 395</b>	<b>3 620</b>	<b>3 358</b>
Charlevoix-Est	1 234	1 372	1 628	1 721	1 846	1 949	1 710
Charlevoix-Ouest	1 100	1 229	1 247	1 464	1 549	1 671	1 648
<b>Capitale-Nationale</b>	<b>49 320</b>	<b>53 439</b>	<b>59 482</b>	<b>63 018</b>	<b>69 613</b>	<b>74 624</b>	<b>76 012</b>
Le Québec	489 800	518 811	554 330	608 359	661 236	714 897	744 175
<b>Population moyenne<sup>2</sup></b>							
<b>CSSS de Portneuf</b>	<b>5 278</b>	<b>5 543</b>	<b>5 882</b>	<b>6 306</b>	<b>6 820</b>	<b>7 198</b>	<b>7 574</b>
<b>CSSS de la Vieille-Capitale</b>	<b>35 651</b>	<b>37 472</b>	<b>39 335</b>	<b>41 314</b>	<b>43 623</b>	<b>45 436</b>	<b>46 788</b>
Laurentien	5 766	6 496	7 215	8 075	8 846	9 397	9 863
Sainte-Foy-Sillery	10 429	10 678	11 035	11 139	11 526	11 853	12 069
Québec Haute-Ville	4 454	4 796	5 044	5 285	5 506	5 671	5 711
Québec Basse-Ville	3 058	3 096	3 155	3 319	3 405	3 494	3 569
Limoilou-Vanier	7 608	7 696	7 774	8 008	8 363	8 624	8 814
Duburger-Les Saules-Lebourgneuf	4 337	4 712	5 113	5 489	5 977	6 398	6 762
<b>CSSS de Québec-Nord</b>	<b>30 756</b>	<b>32 753</b>	<b>34 769</b>	<b>37 054</b>	<b>39 374</b>	<b>41 697</b>	<b>43 478</b>
Loretteville-Val-Bélair	7 444	8 096	8 670	9 215	9 797	10 488	11 054
Beauport	8 499	9 000	9 674	10 391	11 122	11 808	12 381
Orléans	3 377	3 568	3 825	4 103	4 397	4 728	4 946
Charlesbourg	11 437	12 090	12 600	13 346	14 059	14 673	15 099
<b>CSSS de Charlevoix</b>	<b>3 658</b>	<b>3 890</b>	<b>4 095</b>	<b>4 336</b>	<b>4 596</b>	<b>4 778</b>	<b>4 948</b>
Charlevoix-Est	1 980	2 094	2 217	2 362	2 503	2 604	2 689
Charlevoix-Ouest	1 678	1 797	1 878	1 975	2 093	2 175	2 259
<b>Capitale-Nationale</b>	<b>75 342</b>	<b>79 657</b>	<b>84 080</b>	<b>89 010</b>	<b>94 411</b>	<b>99 109</b>	<b>102 787</b>
Le Québec	786 642	826 596	870 971	924 698	982 763	1 038 993	1 088 634

1. Nombre de femmes ayant passé au moins une mammographie bilatérale au cours de la période.

2. Population moyenne des femmes pour la période.

(+) Valeur significativement plus élevée que celle du reste du Québec, au seuil de 1 %.

(-) Valeur significativement plus faible que celle du reste du Québec, au seuil de 1 %.

Sources : fichier des services rémunérés à l'acte (RAMQ) et estimations et projections démographiques (MSSS, avril 2012). Produit par l'Infocentre de santé publique de l'Institut national de santé publique du Québec, décembre 2013.

**Tableau 4 : Taux de couverture à la mammographie selon le groupe d'âge  
Capitale-Nationale et Québec**

Période de 24 mois	Groupe d'âge					
	20-39 ans	40-49 ans	50-69 ans	70-74 ans	75 ans et plus	20 ans et plus
<b>Taux de couverture (%)</b>						
<b>Capitale-Nationale</b>						
1989-1990	5,8 (-)	24,0 (-)	24,1 (-)	11,7 (-)	5,3 (-)	13,9 (-)
1991-1992	5,7 (-)	30,6 (-)	32,9 (-)	14,8 (-)	6,5 (-)	17,9 (-)
1993-1994	4,0 (-)	24,5 (-)	36,3 (-)	15,4 (-)	6,4 (-)	17,1 (-)
1995-1996	3,6 (-)	24,1 (-)	44,9 (-)	19,8 (-)	7,0 (-)	19,9 (-)
1997-1998	3,3 (-)	26,3 (-)	58,1 (+)	25,9 (-)	8,5 (-)	25,0
1999-2000	3,1	23,6 (+)	65,5 (+)	27,0 (-)	8,9 (-)	27,2 (+)
2001-2002	2,6 (-)	22,6	67,1 (+)	26,8 (-)	8,2 (-)	27,9 (+)
2003-2004	2,8	25,2 (+)	70,7 (+)	28,2 (-)	8,4 (-)	30,4 (+)
2005-2006	2,8 (-)	25,8 (+)	70,8 (+)	30,6 (-)	9,2 (-)	31,5 (+)
2007-2008	2,8	26,3 (+)	73,7 (+)	34,5	10,3 (-)	33,6 (+)
2009-2010	3,1	27,1 (+)	75,3 (+)	39,1	11,5 (-)	35,3 (+)
2011-2012	2,6	23,5 (-)	74,0 (+)	41,0	11,9 (-)	34,5 (+)
<b>Le Québec</b>						
1989-1990	6,1	27,4	27,2	13,9	6,6	15,6
1991-1992	6,6	33,8	36,6	18,9	8,3	20,0
1993-1994	4,6	28,6	40,2	20,7	8,4	19,4
1995-1996	4,2	28,6	45,8	24,1	9,5	21,4
1997-1998	3,8	29,8	55,7	29,4	11,2	25,1
1999-2000	3,1	22,2	62,3	30,0	11,3	25,6
2001-2002	2,8	22,3	62,8	29,7	11,2	26,3
2003-2004	2,9	23,1	63,6	30,5	11,7	27,4
2005-2006	3,0	24,6	65,8	32,9	12,5	29,3
2007-2008	2,9	25,3	67,3	35,4	13,3	30,8
2009-2010	3,0	26,3	68,8	39,4	14,6	32,3
2011-2012	2,5	24,1	68,4	40,3	14,4	32,0
<b>Nombre de femmes<sup>1</sup></b>						
<b>Capitale-Nationale</b>						
1989-1990	6 309	10 989	14 592	1 274	947	34 111
1991-1992	6 144	15 030	20 591	1 711	1 282	44 758
1993-1994	4 193	12 638	23 488	1 867	1 340	43 526
1995-1996	3 595	12 901	30 323	2 520	1 559	50 898
1997-1998	3 140	14 527	41 472	3 393	2 022	64 554
1999-2000	2 813	13 260	49 320	3 670	2 282	71 345
2001-2002	2 362	12 822	53 439	3 739	2 254	74 616
2003-2004	2 437	14 283	59 482	3 919	2 453	82 574
2005-2006	2 438	14 224	63 018	4 186	2 805	86 671
2007-2008	2 470	13 779	69 613	4 690	3 312	93 864
2009-2010	2 682	13 342	74 624	5 538	3 849	100 035
2011-2012	2 313	10 803	76 012	6 322	4 112	99 562
<b>Population<sup>2</sup></b>						
<b>Capitale-Nationale</b>						
1989-1990	109 445	45 797	60 647	10 902	17 919	244 709
1991-1992	107 437	49 141	62 564	11 522	19 797	250 460
1993-1994	104 640	51 660	64 718	12 137	21 078	254 232
1995-1996	99 911	53 635	67 566	12 738	22 172	256 021
1997-1998	95 217	55 164	71 322	13 123	23 879	258 704
1999-2000	91 839	56 270	75 342	13 603	25 545	262 598
2001-2002	90 167	56 651	79 657	13 929	27 323	267 727
2003-2004	88 119	56 626	84 080	13 883	29 038	271 744
2005-2006	86 723	55 173	89 010	13 663	30 461	275 029
2007-2008	86 892	52 300	94 411	13 599	32 126	279 327
2009-2010	87 789	49 176	99 109	14 167	33 395	283 635
2011-2012	89 720	46 025	102 787	15 426	34 662	288 620

1. Nombre de femmes ayant passé au moins une mammographie bilatérale au cours de la période.
  2. Population moyenne des femmes pour la période.
- (+) Valeur significativement plus élevée que celle du reste du Québec, au seuil de 1 %.  
(-) Valeur significativement plus faible que celle du reste du Québec, au seuil de 1 %.

Sources : fichier des services rémunérés à l'acte (RAMQ) et estimations et projections démographiques (MSSS, avril 2012). Produit par l'Infocentre de santé publique de l'Institut national de santé publique du Québec, décembre 2013.

**Tableau 5 : Taux de couverture à la mammographie selon le type de mammographie, femmes de 40 ans et plus  
Capitale-Nationale et Québec**

Période de 24 mois	Mammographie de dépistage bilatérale				Mammographie diagnostique bilatérale			
	Groupe d'âge				Groupe d'âge			
	40-49 ans	50-69 ans	70-74 ans	75 ans et +	40-49 ans	50-69 ans	70-74 ans	75 ans et +
	Taux de couverture (%)				Taux de couverture (%)			
<b>Capitale-Nationale</b>								
1989-1990					24,0 (-)	24,1 (-)	11,7 (-)	5,3 (-)
1991-1992					30,6 (-)	32,9 (-)	14,8 (-)	6,5 (-)
1993-1994					24,5 (-)	36,3 (-)	15,4 (-)	6,4 (-)
1995-1996					24,1 (-)	44,9 (-)	19,8 (-)	7,0 (-)
1997-1998	1,8 (+)	17,5 (+)	4,5 (+)	1,0 (+)	24,6 (-)	40,7 (-)	21,4 (-)	7,4 (-)
1999-2000	3,9	48,4 (+)	12,8 (+)	2,9 (-)	19,7 (+)	17,1 (-)	14,2 (-)	6,0 (-)
2001-2002	9,3 (+)	53,2 (+)	12,4 (-)	2,0 (-)	13,3 (-)	13,8 (-)	14,5 (-)	6,3 (-)
2003-2004	12,7 (+)	59,4 (+)	14,4 (-)	2,8 (-)	12,6	11,3 (-)	13,8 (-)	5,6 (-)
2005-2006	14,0 (+)	59,9 (+)	17,8	3,5 (-)	11,8 (-)	10,9 (-)	12,8 (-)	5,7 (-)
2007-2008	16,0 (+)	64,6 (+)	21,7 (+)	4,4 (-)	10,4 (-)	9,1 (-)	12,7 (-)	5,9 (-)
2009-2010	18,6 (+)	67,7 (+)	27,9 (+)	5,8 (-)	8,6 (-)	7,6 (-)	11,2 (-)	5,7 (-)
2011-2012	16,3 (+)	67,0 (+)	30,7 (+)	6,3 (-)	7,2 (-)	7,0 (-)	10,3 (-)	5,6 (-)
<b>Le Québec</b>								
1989-1990					27,4	27,2	13,9	6,6
1991-1992					33,8	36,6	18,9	8,3
1993-1994					28,6	40,2	20,7	8,4
1995-1996					28,6	45,8	24,1	9,5
1997-1998	0,9	6,5	1,5	0,4	28,9	49,2	28,0	10,8
1999-2000	3,7	40,5	11,8	3,2	18,5	21,7	18,2	8,1
2001-2002	7,9	44,5	13,5	3,7	14,4	18,3	16,2	7,5
2003-2004	10,2	49,1	15,5	4,5	12,9	14,5	15,0	7,2
2005-2006	11,7	52,9	17,9	5,1	12,9	12,9	15,0	7,4
2007-2008	12,7	55,6	20,1	5,8	12,7	11,7	15,3	7,5
2009-2010	14,3	57,8	24,6	7,1	12,0	11,0	14,8	7,5
2011-2012	13,5	58,3	26,2	7,1	10,6	10,1	14,1	7,3
	Nombre de femmes <sup>1</sup>				Nombre de femmes <sup>1</sup>			
<b>Capitale-Nationale</b>								
1989-1990					10 989	14 592	1 274	947
1991-1992					15 030	20 591	1 711	1 282
1993-1994					12 638	23 488	1 867	1 340
1995-1996					12 901	30 323	2 520	1 559
1997-1998	982	12 479	588	245	13 545	28 993	2 805	1 777
1999-2000	2 185	36 440	1 745	742	11 075	12 880	1 925	1 540
2001-2002	5 273	42 416	1 721	545	7 549	11 023	2 018	1 709
2003-2004	7 164	49 948	2 001	825	7 119	9 534	1 918	1 628
2005-2006	7 739	53 359	2 433	1 057	6 485	9 659	1 753	1 748
2007-2008	8 348	61 030	2 957	1 429	5 431	8 583	1 733	1 883
2009-2010	9 136	67 094	3 950	1 935	4 206	7 530	1 588	1 914
2011-2012	7 505	68 853	4 735	2 174	3 298	7 159	1 587	1 938

1. Nombre de femmes ayant passé au moins une mammographie bilatérale au cours de la période.

(+) Valeur significativement plus élevée que celle du reste du Québec, au seuil de 1 %.

(-) Valeur significativement plus faible que celle du reste du Québec, au seuil de 1 %.

Sources : fichier des services rémunérés à l'acte (RAMQ) et estimations et projections démographiques (MSSS, avril 2012). Produit par l'Infocentre de santé publique de l'Institut national de santé publique du Québec, décembre 2013.

Louise Rochette, février 2014.

Équipe Évaluation et système de soins et de services