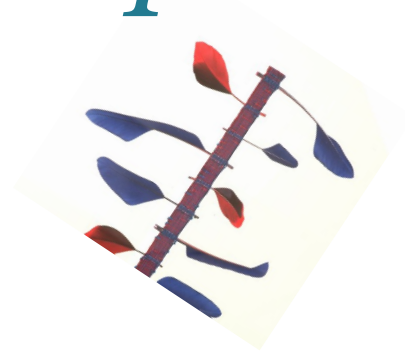


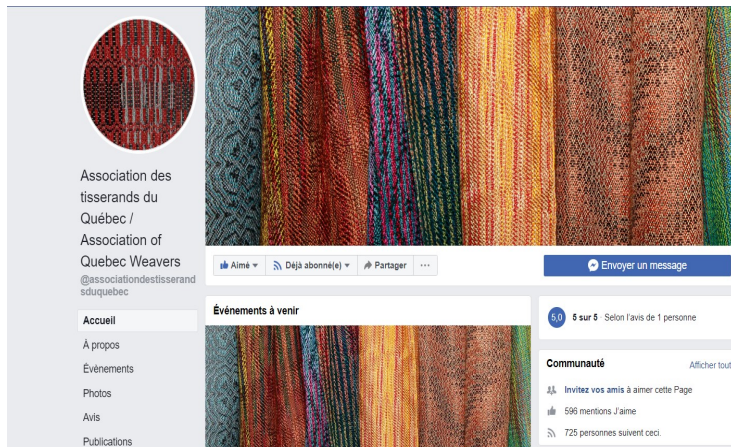
Au Fil du temps...



40 ans, ça se fête!

C'est un rendez-vous à Victoriaville!





Suivez-nous sur Facebook!

N.B. : L'utilisation du genre féminin a été adoptée afin de faciliter la lecture et n'a aucune intention discriminatoire.



**LES BELLES BOUCLETTES
MOHAIR**
bellesbouclettes.com





Au Fil du temps...

SOMMAIRE

4	<u>Éditorial</u>	32	<u>Congrès 2020 : un rendez-vous à ne pas manquer</u>
5	<u>Mot de la présidente: Lucie Gingras</u>	33	<u>Conférence vendredi soir : Coulisses et méandres d'une exposition</u>
6	<u>Membres du CA</u>	34	<u>Atelier-conférence Impressions végétales</u>
6	<u>Le nouveau logo de l'ATQ</u>	35	<u>Atelier-conférence Ourdir au plot</u>
7	<u>Lucienne Coifman : le Rep, Rips, Reps</u>	36	<u>Atelier conférence Indigo : de la semence à l'étoffe</u>
9	<u>Prix d'excellence</u>	37	<u>Atelier-conférence Le métier « Rigid Heddle » un métier à découvrir</u>
10	<u>Prix mixité (Louise Lemieux Bérubé)</u>	38	<u>Atelier-conférence La plume en tissage</u>
11	<u>Prix Nell Steedsman</u>	39	<u>Barbara J. Walker</u>
12	<u>Prix Nell Steedman (Michèle Lessard)</u>	40	<u>Atelier-conférence Technique de fractionnement des chaînes (Ply-Splitting : The Basics)</u>
13	<u>Complex Weavers Award et Prix de la Handweavers Guild of America (HGA)</u>	41	<u>Conférence dimanche : L'artiste de la fibre accidentelle</u>
14	<u>Complex Weavers Award et prix Coup de cœur (Marguerite Gingras)</u>	42	<u>Atelier de 3 jours : Technique de chaîne supplémentaire</u>
16	<u>Prix d'excellence HGA et prix Coup de cœur (Delia Coumanopoulos)</u>	44	<u>3-days workshop : Supplementary Warp Patterning</u>
17	<u>Prix Coup de coeur</u>	45	<u>Horaire provisoire du Congrès 2020</u>
18	<u>Retisser notre culture : un texte pour la paix</u>	46	<u>Nouvelles</u>
23	<u>Rappel pour le groupe de recherche</u>	47	<u>Convocation à l'Assemblée générale annuelle de l'ATQ</u>
24	<u>Des échantillons dans votre courrier</u>	48	<u>À la mémoire de Doreen Page</u>
24	<u>Pour bonifier sa bibliothèque</u>	49	<u>Bulletin « Printemps 2020 »</u>
25	<u>Une visite très appréciée chez Duvaltex</u>	50	<u>Tarifs de publication</u>
26	<u>Chronique de la voyageuse</u>		
28	<u>Densité de la chaîne</u>		
30	<u>Café Tissage des Bois-Francs</u>		
31	<u>Hébergement pendant le congrès</u>		

Annonces

- 2 [Les Belles Bouclettes](#)
- 5 [L'atelier weaving studio tissage](#)
- 17 [Unicorn Weaving Yarns](#)
- 29 [Métiers Séguin](#)

Éditorial

Merci à l'équipe du bulletin

Au Fil du temps...

Édition

Hiver 2020

Rédactrice

Chantal Fortin

Révision des textes

Lucie Gingras

Collaboratrices

Danyelle Brodeur

Delia Coumanopoulos

Thoma Ewen

Francine Allen Faucher

Sylvie Faucher

Maryse Giroux

Lucie Gingras

Marguerite Gingras

Diane Gonthier

Louise Lemieux Bérubé

Michèle Lessard

Antoinette Roy

Photographie

Denis Bouvier

Chantal Fortin

Maryse Giroux

Michèle Lessard

Lucie Moreau

Maud Morin

Moon Rain

L'Association des tisserandes du Québec fêtera son 40e, au congrès de juin : un beau moment pour se lancer vers de nouveaux projets et de nouvelles découvertes. Celles-ci seront nombreuses, car cette année, vous aurez à choisir quatre ateliers parmi les six qui seront offerts pour la journée du samedi.

Lors de votre lecture, vous découvrirez un texte de Thoma Ewen qui parle d'un tissage « de paix » qui a réuni des enfants de différentes cultures. Puis, Diane Gonthier nous dévoile son œuvre, créée en France lors de la *Journée Européenne du feutre*, en 2019.

Certaines participantes, au dernier congrès, ont reçu un prix pour la réalisation de leurs œuvres. Découvrez leur questionnement et leur hésitation avant d'arriver au produit final qui nous a tant ravies. Quant à Danyelle Brodeur, celle-ci nous relate l'atelier-conférence de Lucienne Coifman, soit le reps, qui est la technique abordée par le groupe de recherche de 2019-2020.

Finalement, lors du prochain congrès, dans un souci écoresponsable, vous devrez apporter vos propres sacs. Peut-être que certaines d'entre vous les tisseront, les feutreront, les broderont... ? J'aimerais publier vos créations dans un prochain numéro de *Au Fil du temps...*

Ce bulletin s'enrichit de vos troupes, de vos voyages, de vos idées, bref à vos crayons... ou votre ordinateur et envoyez-moi un article !

Quelques courriels me sont parvenus me demandant la marche à suivre pour retrouver le site Web de l'ATQ : taper simplement *Association des tisserandes du Québec* dans le moteur de recherche.

Bonne lecture,

Chantal Fortin

MOT DE LA PRÉSIDENTE

Lucie Gingras



Le congrès qui aura lieu à Victoriaville sera le 40^e de notre association. Quarante années au cours desquelles les membres qui se sont succédé au conseil d'administration et les guildes locales ont travaillé à préparer le plus beau des congrès pour vous accueillir des différentes régions du Québec et de l'extérieur. Cette année, avec l'aide du Café tissage des Bois-Francs, groupe hôte, votre conseil d'administration veut vous offrir un congrès qui, nous l'espérons, sera digne de notre 40^e anniversaire. Vous trouverez toutes les informations dans le bulletin.

À nouveau cette année, nous invitons les présidentes et responsables de groupes de tisserandes à un 5 à 7. Si vous souhaitez échanger avec d'autres sur le fonctionnement de votre groupe, vous êtes les bienvenues à 17 h le vendredi 5 juin. Afin de prévoir l'espace nécessaire pour cette rencontre, confirmez-moi votre présence à : atq.presidente@gmail.com.

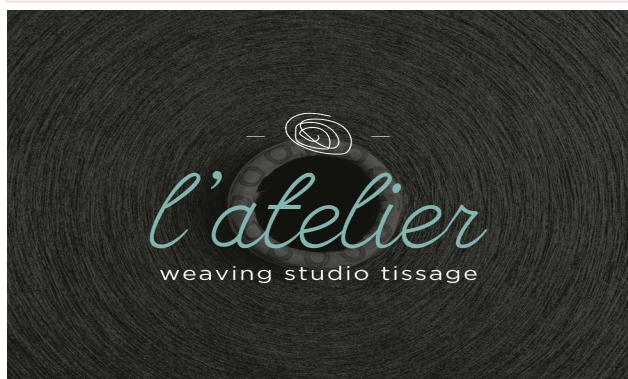
Les documents que vous recevrez au congrès vous seront remis dans une chemise et non dans un sac comme par les années passées. Nous vous invitons donc à apporter votre propre sac qui vous servira aussi pour les achats que vous ferez pendant le congrès. Profitez de l'occasion pour montrer vos sacs tissés.

Lors de l'assemblée générale, vous aurez à vous prononcer sur l'ajout au conseil d'administration d'un poste de responsable des communications. Les modifications proposées aux statuts et règlements vous seront envoyées plus tard au printemps.

En 1980, un comité provisoire formé de tisserandes francophones et anglophones a présenté un projet de constitution et des règlements qui furent adoptés par l'assemblée générale lors du premier congrès de mai 1981. Merci à ces pionnières qui ont jeté les bases de L'Association des tisserands du Québec/The Association of Quebec Weavers et à tous ceux et celles qui ont pris la relève depuis.

Merci aux membres du conseil d'administration et du Café tissage des Bois-Francs pour leur implication dans la préparation du prochain congrès. Nous vous attendons en grand nombre les 5, 6 et 7 juin pour fêter ensemble à Victoriaville.

Lucie Gingras



Marie-France Gosselin

Fournitures pour le tissage à la main.
Représentante de produits Ashford, Louet & Mirrix.

Ashford, Louet & Mirrix Dealer.
Weaving supplies.

latelierweavingstudio@gmail.com
613 - 882 - 6893

[f /latelierweavingstudiotissage](https://www.facebook.com/latelierweavingstudiotissage)

Conseil d'administration :

Lucie Gingras, présidente

atq.presidente@gmail.com

Francine Allen-Faucher, vice-présidente

Responsable du groupe de

recherche et du comité concours, évaluation et prix

atq.concours@gmail.com

Nicole Lachance, trésorière

atq.tresoriere@gmail.com

Sylvie Faucher

Secrétaire aux procès-verbaux

Responsable de l'exposition pour le congrès

atq.secretaire@gmail.com

Administratrices :

Louise Lemieux Bérubé

Responsable des personnes-ressources

atq.personnesressources@gmail.com

Aline Parent

Responsable des inscriptions

atq.inscriptionmembres@gmail.com

Louise Roussel

Responsable des archive et des fournisseurs

atq.fournisseurs@gmail.com

Chantal Fortin, rédactrice du bulletin

Responsable des communications (site Web et Facebook)

atq.bulletin@gmail.com



LE NOUVEAU LOGO DE L'ATQ

PAR LOUISE LEMIEUX BÉRUBÉ

Le nouveau logo de l'Association est le fruit d'une longue réflexion. Dans un premier temps, une demande avait été faite à des étudiantes en design graphique du Cégep de Sainte-Foy. Alors que leurs propositions pouvaient bien refléter l'identité de l'ATQ, le conseil d'administration a préféré confier ce travail à une graphiste d'expérience en lui transmettant les attentes et les recherches graphiques qui avaient été faites auparavant. Le nouveau logo devait exprimer les éléments suivants : le tissage, le mouvement et le regroupement. La couleur bleue devait égale-

ment être très présente afin de symboliser le Québec.

Voici en détail la signification symbolique du dessin choisi :

- ◇ Le cercle, dans son ensemble, par ses trois composantes distinctes et dynamiques, représente le regroupement lui-même et l'action des membres.
- ◇ On reconnaît certainement en bleu foncé une forme épurée de la navette, qui fait partie du quotidien de chacune des membres.
- ◇ Au haut, en jaune, c'est le mouvement, c'est la navette qui est lancée, et c'est également cette forme qui fait bouger les choses, qui permet d'avancer et de partager ses connaissances.
- ◇ Au bas, à droite, on peut distinguer un tissage délicat et bien contrôlé.

Ce nouveau logo rassembleur a amené le conseil d'administration à échanger sur l'appellation de l'ATQ qui devait refléter davantage qui nous sommes, individuellement, dans notre regroupement. C'est pourquoi *Association des tisserandes du Québec* a été choisi. Par ailleurs, *Au Fil du temps* étant distribué en ligne, la couleur devenait essentielle pour finaliser ce logo, d'autant plus que cela ne coûtait pas plus cher... alors on y va !

Finalement, lors du congrès 2019, une banderole a été dévoilée et des signets, avec le nouveau logo, ont été remis aux congressistes présentes.



Lucienne Coifman : le Rep, Rips, Reps

par Danyelle brodeur



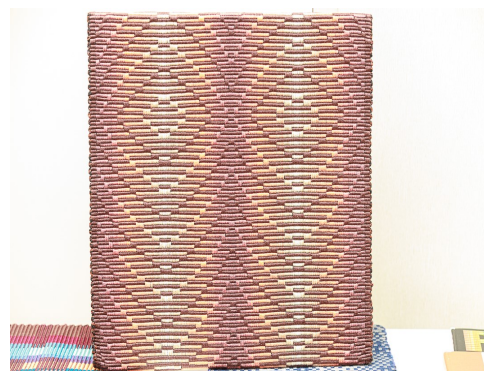
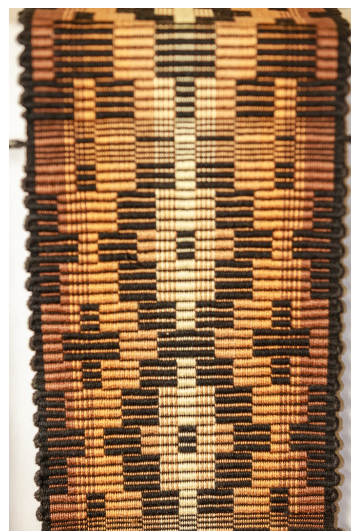
Lors du congrès de l'ATQ en juin dernier, notre animatrice, Lucienne Coifman, a présenté les rudiments du reps avec plusieurs pièces à l'appui. C'est une technique dite de chaîne dont la trame est entièrement couverte par la densité du montage.

Afin d'obtenir un résultat maximum, la tisserande a avantage à monter de 40 à 60 fils au pouce avec un fil 2/8 ou 2/10. En utilisant du tencel ou du coton mercerisé cela donnera un reflet lustré permettant de mieux suivre les ondulations. Le coton peut également être utilisé. Pour la trame, elle conseille une fibre de 8 à 10 brins qui a un bon maintien. Vous pouvez doubler ou tripler celle que vous avez en grande quantité.

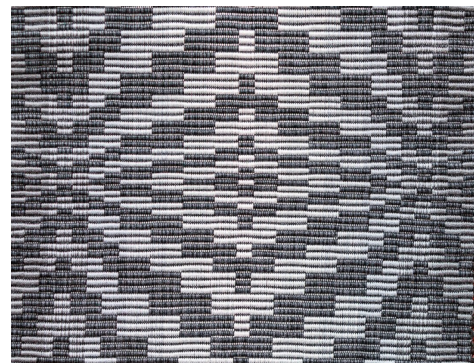
En employant des couleurs ou nuances de teintes différentes pour la chaîne, des effets intéressants en ressortiront. Par ailleurs, il est préférable que votre trame soit de la même couleur que les fils des extrémités de la chaîne afin de créer une continuité. Par exemple, pour un montage avec un pouce de fibre noire de chaque côté, vous pourriez tisser avec un fil noir. Une autre couleur procurerait également un résultat intéressant.

Habituellement, le reps se tisse avec un fil de liaison de la même teinte que la trame, mais

une deuxième couleur donnera un effet fort apprécié. En ayant recours à une navette-réglette, ceci permettra de mieux tasser la trame avant de battre la pièce. Le ros doit être stable pour avoir un tissage constant surtout si vous travaillez avec un métier de table.



Le résultat de ce tissage est assez épais et se tient bien. Le reps est principalement utilisé pour tisser des tapis, des napperons, des couvre-chaises, des tissus d'ameublement, des sacs, des boîtes, des reliures et plus encore.



Biographie :

Lucienne Coifman est originaire de Suisse et vit aux États-Unis.

Elle est l'auteure du livre « Rep Rips Reps Weave Projects, Instruction and inspiration ».

Elle participe en tant qu'institutrice à plusieurs conférences à travers l'Amérique.

En consultant son [site Web](#), vous obtiendrez plusieurs détails de ses œuvres et de sa carrière.



N.B. : Le reps est le thème du groupe de recherche de l'ATQ, pour l'année 2019-2020.

PRIX D'EXCELLENCE

Chaque année, trois ou quatre juges choisies à l'avance cherchent, parmi les pièces des membres exposants, celles qui répondent aux exigences des prix offerts par différentes associations de tisserands. L'Association des tisserandes du Québec a aussi le sien, le prix Mixité. À titre informatif, voici donc les critères du prix Mixité de l'ATQ, du Nell Steedsman Award (The Guild of Canadian Weavers), du HGA Award (Handweavers Guild of America) et du Complex Weavers Award. Notez qu'aucune inscription n'est requise.

PRIX MIXITÉ, offert par L'ATQ

Ce prix vise à souligner le travail créateur des membres qui s'intéressent à plusieurs techniques. Le travail final doit résulter de l'association et de l'intégration avec le tissage d'une autre matière ou d'une autre technique. Attention, ce concours n'est pas rattaché aux ateliers de l'ATQ, donc il n'y a pas de thème spécifique ou de technique précise à respecter. Le prix octroyé est une carte de membre d'un an de l'ATQ.

Critères de jugement

- La pièce comprend un minimum de 51 % de tissage.

- La pièce tissée intègre au moins une autre technique ou matière liées ou non au textile. Par exemple : teinture, filage, tricot, feutrage, broderie, perlage, frivolité, *kumihimo*, papier fait main, vannerie, dévoré, voire aussi du bois, du métal, etc.
- La pièce peut être un vêtement, un accessoire, un article décoratif ou une pièce sculpturale; elle peut être en 2D ou 3D.
- Originalité, nouveauté dans l'utilisation et la combinaison des techniques.
- Qualité de la fabrication, que ce soit pour le tissage ou la/les autres techniques.
- Harmonie du produit fini.

Pour participer, vous devez :

- Être membre individuel en règle de l'ATQ.
- Avoir une ou des pièces exposées au congrès en cours.



« Des prix pour honorer le talent de chacune. »

PRIX MIXITÉ



par Louise Lemieux Bérubé

Mon Œuvre, qui a reçu le prix Mixité, a été réalisée en tissage double avec une chaîne de fils de papier importés du Japon. Les fils noirs et blancs sont utilisés en alternance, en chaîne et en trame.

Le rentrage aurait pu être fait sur quatre lames seulement et j'aurais pu tisser un certain nombre de sections à fils relevés. Comme cette œuvre fait partie d'une série de quatorze petites pièces de 10 x 12 pouces environ et de trois grands panneaux de 10 x 40 pouces, je voulais me donner la possibilité de tisser certaines parties de ces œuvres à l'aide d'un rentrage par blocs. Les fils furent donc enfilés sur seize lames.

Par conséquent, j'ai tissé tout ce que l'on peut voir en noir et blanc : au bas, les fils noirs ont été appelés à tisser sur le dessus — avec quelques touches de blancs réalisées à l'aide de l'un des blocs du rentrage ; puis, en haut, ce fut le tour des fils blancs d'être tissés sur le dessus.

Une fois le tissage terminé, j'ai fait découper au laser différentes formes. Dans cette œuvre, c'est un cercle qui a été amputé d'une partie angulaire au haut à droite. Puis en noir, c'est une forme qui a été extraite d'une autre forme ronde, aussi découpée au laser.

À l'atelier Glypto, un atelier de gravure auquel j'appartiens, j'ai alors encre en rouge la forme arrondie et en noir la petite forme elliptique. J'ai d'abord placé mon tissage sur le lit de la presse, face vers le haut, puis les formes encrées face vers le bas, sur le tissage. La forme ronde fut placée en grande partie sur la partie noire du tissage, une autre partie, moins importante, sur la partie blanche du tissage, je voulais voir l'effet de l'encre rouge sur la partie noire. J'ai bien aimé le résultat. La presse a fait le travail d'impression, il suffisait de tourner la grande roue pour faire avancer l'œuvre et ses découpes d'impression.



Photo Denis Bouvier

Finalement, pour terminer mon projet, j'ai brodé à la main le contour de certaines parties des formes imprimées, en particulier la partie imprimée sur le tissage en noir.

PRIX NELL STEEDSMAN

Le Nell Steedsman Award honore l'excellence dans la qualité du tissage à la main. Ce prix est offert par The Guild of Canadian Weavers pour une pièce présentée dans une exposition régionale soumise à un jugement et incluant du tissage. Le gagnant ou la gagnante du prix recevra une carte de membre d'un an de la GCW et un certificat de reconnaissance. Le prix peut récompenser des tisserands membres ou non de la GCW.

Éligibilité

Le prix peut être décerné lors de toute exposition ou congrès tenu dans les cinq régions du Canada. L'article tissé à la main choisi pour recevoir le prix doit démontrer de l'originalité et de la créativité, doit, à travers son expression artistique, être conforme à l'utilisation et à la fonction auxquelles il est destiné et doit atteindre les plus hauts standards techniques.

Critères de jugement

Les critères sont basés sur les exigences des tests de la GCW et servent de grille d'évaluation pour les juges.

- Enfilage et piquage en ros : L'enfilage et le piquage en ros ne doivent comporter aucune erreur.
- Densité de la chaîne : Fil, ros et piquage en ros doivent s'harmoniser pour créer un tissu approprié à son usage.
- Tension de la chaîne : La tension de la chaîne doit être la même sur toute sa largeur.
- Lisières : Les lisières doivent être droites, sans boucles ni retrait excessif de la trame occasionnant le bris des fils.
- Couleur : La couleur est utilisée harmonieusement au profit de la créativité.
- Design : La forme doit convenir à l'utilisation projetée.
- Nœuds, raccords et rentrés de trame : Tous les joints de trame doivent être chevauchés avec soin ou repliés pour être placés juste à l'intérieur de la lisière. Les nœuds sont inacceptables dans la chaîne et dans la trame.
- Frappe : Doit être conforme à la fonction du tissu fini; compte carré pour la toile ou le sergé.
- Finition : Doit inclure blocage et pressage pour les tapisseries, lavage, ourlet, nouage des franges, ourlet à jour, tressage des franges, etc. La pièce doit être finie à la main si nécessaire; la couture à la machine est permise si dissimulée dans la présentation finale.
- Les pièces tissées sur des métiers assistés d'une ratière mécanique ou électroniques sont considérés comme étant tissées à la main.

« *L'exposition de vos pièces: un ravissement pour les yeux!* »

PRIX NELL STEEDSMAN



par Michèle Lessard

L'histoire de mon linge à vaisselle « Shadow Weave » débute avec le bulletin de l'ATQ, hiver 2016, page 18. Responsable d'un métier 4 cadres à mon cercle, je désirais montrer aux tisserandes plusieurs possibilités de marches faites avec cette technique.

Ayant exécuté quelques essais, je leur ai proposé plusieurs brefs de tissage afin qu'elles puissent choisir leur modèle.



Photo Michèle Lessard

Sur la photo, voyez l'importance de l'embuvage et du lavage sur 13,5 pouces de largeur.

L'expérience de ce montage m'a permis d'apprendre que le premier fil en lame doit être la première couleur qui débutera le tissage, sinon, gare aux résultats... Il faut aussi se souvenir que ce montage ne donne pas une toile parfaite.



Photo Denis Bouvier

Type d'armure : Shadow Weave 4 cadres
Chaîne : Coton 2/16 marine no 1425
Trame : Coton 2/16 blanchi no 101
Ros 15 (30 fils au pouce)

Quant à mon linge, je le mesurais à tous les pouces afin d'obtenir le même nombre de duites tramées.

Conjuguant différentes marches, le résultat m'a donné ce linge à vaisselle. En l'enseignant, cela m'a permis d'approfondir cette jolie technique et à ma grande surprise de gagner un prix. Merci aux juges pour leur travail.



Line Dufour et Michèle Lessard
Photo Denis Bouvier

COMPLEX WEAVERS AWARD

Marguerite Gingras, représentante

Le Complex Weavers Award est remis pour souligner l'excellence d'un tissage complexe dans une exposition jugée présentant des pièces tissées main. Le prix inclut un certificat, un ruban tissé main et un an d'adhésion aux Complex Weavers (nouveau membre ou renouvellement).

Ce prix récompense l'excellence d'une pièce tissée, originale à la fois par le design et l'exécution, avec un entrelacement de fils et de fibres plus complexe que la toile.

Les pièces prises directement dans des publications ne sont pas éligibles, de même que les kits, ainsi que les échantillons ou pièces tissées pendant un atelier ou sous supervision.

Il n'y a aucune exigence quant au nombre de lames ou au type de métier utilisé. Le juge doit être un tisserand compétent. Si aucune pièce ne correspond aux critères ci-dessus, le prix ne doit pas être décerné, mais retourné à Complex Weavers.

PRIX DE LA HANDWEAVERS GUILD OF AMERICA (HGA)

Cette récompense inclut un certificat et un ruban tissé. Le travail primé sera publié dans la revue SSD (Shuttle, Spindle and Dyepot) ce qui lui donne une visibilité internationale. Le prix est accordé à un travail à la main, de tissage, de filage, de teinture, de vannerie ou de feutrage.

Critères de jugement

Le travail sélectionné doit démontrer une approche nouvelle et personnelle en faisant preuve de créativité, à travers les expositions ou présentations de mode. Il doit démontrer une compréhension totale des considérations esthétiques et fonctionnelles, et faire preuve d'excellentes qualités techniques. Toutes les présentations doivent être ouvertes au public au minimum un jour et/ou faire partie d'un congrès sur les textiles.

Congrès 2019

Delia Courmanopoulos a reçu le prix HGA. À la page 16, elle vous raconte la démarche qu'elle a empruntée pour réaliser sa pièce.

Congrès 2019

Marguerite Gingras a reçu le prix Complex Weavers Award. À la page suivante, elle vous raconte son processus de création pour la réalisation de son jeté.

Complex Weavers Award et prix Coup de coeur

par Marguerite Gingras



L'histoire de ce jeté commence il y a trois ans, quand ma nièce m'a fait une demande accompagnée de photos de coussins dans deux pièces de sa maison. Les couleurs du premier coussin s'agençaient parfaitement avec celles de la laine suédoise 2/20 qu'une amie venait de me donner : bleu, marine, jaune, caramel. Et j'en avais suffisamment pour la chaîne de deux jetés. J'ai ourdi les quatre couleurs par paires, marine avec caramel, bleu avec jaune, en rayures d'un peu plus de trois pouces (8 cm) à 36 fils au pouce. J'ai inversé les couleurs une fois sur deux en les enfilant : marine et caramel, bleu et jaune, caramel et marine, jaune et bleu. La première couleur de chaque paire a été enfilée sur les lames 1 à 16, en alternance avec la deuxième couleur sur les lames 17 à 32, en deux lignes parallèles de sergé suivant une initiale de trois lames.

J'ai tissé un premier jeté en samit inversé, une technique où la chaîne domine, avec de la laine mérinos 2/32 bleue. Même en faisant très attention, plusieurs fils de chaîne sont restés accrochés. Donc... beaucoup de flottés à réparer, surtout dans les duites d'attache d'entrelacement 1/2 alternant avec les duites de dessin. Cet hi-

ver, plus de deux ans après la fin du tissage, le jeté a finalement été remis à ma nièce et à son mari.

Entretemps, un deuxième jeté avait été tissé sur la même chaîne, inspiré des couleurs vibrantes du deuxième coussin : des rouges, des verts, des bleus. J'ai choisi de le tisser en tissu double après avoir vu toutes les combinaisons possibles avec mes couleurs de chaîne si j'alternais une trame rouge et une trame verte (de la laine suédoise 2/20 aussi). Un enfilage de sergé trois lames peut produire deux nuances différentes avec une même combinaison chaîne/trame, selon que la chaîne domine en sergé 2/1, ou la trame en sergé 1/2. Les huit mélanges résultant de l'entrecroisement de chaque couleur de trame, rouge et vert, avec chaque couleur de chaîne, bleu, marine, jaune et caramel, donnent donc un total de 16 couleurs.

Un côté du jeté a des couleurs plutôt « été », l'autre est plutôt « automne ». Cette fois, peut-être parce que les nappes de fils se séparaient mieux avec le tissu double, il y avait beaucoup moins de longs flottés et les réparations ont pu être terminées juste à temps pour le congrès de Saint-Georges.

Je suis contente que mon jeté ait plu aux juges et aux membres qui l'ont choisi. Merci pour votre appréciation !



photo Denis Bouvier

Marguerite Gingras recevant le prix « Complex Weavers Award », présenté par Marianne Heggveit.

prix d'excellence HGA et prix Coup de coeur

par Delia Courmanopoulos



J'ai adhéré à la guilde des tisserands du Lakeshore depuis environ 16 ans et je suis très chanceuse d'avoir côtoyé des tisserandes expertes telle que Elizabeth Jones, Gwen Mandl, Yvette Lalonde, Suzanne Cossette et Pauline Bergeron. Celles-ci m'ont permis d'acquérir et de développer mes connaissances sur le tissage.

Cette année-là, la guilde a fait un montage sur un métier à tisser Clément de 12 cadres en utilisant la technique « Thick & Thin », tel que vu avec Pauline Bergeron. Celle-ci a sélectionné la chaîne et le motif. La chaîne était montée avec de la laine Tuffy, de Briggs & Little, et en coton mercerisé 2/20 de couleur lin.

À l'aide du logiciel Fiberworks, j'ai retravaillé le motif et Pauline nous encourageait à prendre des initiatives et à être créatives. Pour la trame, j'ai finalement opté pour la laine mauve chez Heritage de Briggs & Little et le fil de liaison était en coton mercerisé 2/16, également en mauve.

Je tiens à remercier les participants au congrès de l'ATQ d'avoir voté pour moi pour le prix coup de Cœur ainsi que les juges qui ont choisi ma pièce pour le prix d'excellence HGA. C'était la première fois que j'exposais à l'ATQ en tant que nouvelle membre, pour l'année 2019.

I would like to thank the ATQ members for their vote for the Coup du Coeur and the judges for selecting my piece for the HGA award of excellence. This was my first submission to the ATQ as a new member for 2019.

I have been a member of the Lakeshore Weavers Guild for about 16 years and most fortunate to have been taught and mentored by expert weavers: Elizabeth Jones, Gwen Mandl, Yvette Lalonde, Suzanne Cossette and Pauline Bergeron.

This piece was set up as a group project at our guild on a 12-s Clement loom for 'Thick & Thin' with Pauline Bergeron selecting the warp and pattern. The warp is Tuffy wool from Briggs & Little and mercerized cotton 2/16 in linen color. My weft chosen for this throw was Heritage wool from Briggs & Little in Grape color and the thin tabby weft was mercized cotton 2/16 from in purple. The pattern was re-developed with Fiberworks as Pauline encourages us to be take initiative and be creative.



photo Denis Bouvier

Ginette Reid et Delia Courmanopoulos

PRIX COUP DE COEUR

- Cette année, chaque guilde, ou regroupement, membre de l'ATQ, pourra exposer trois pièces additionnelles provenant des membres de leur guilde qui ne sont pas membres de l'ATQ. Ceci est un des avantages des regroupements d'adhérer à l'ATQ. Ces trois pièces seront éligibles au prix Coup de cœur.
- Vous pourrez voter pour le prix « Coup de cœur » parmi toutes les pièces qui seront exposées. Les trois pièces qui auront reçu le plus de votes se mériteront un prix en argent : 1er prix, 100 \$; 2e prix, 75 \$; et 3e prix, 50 \$.
- Pour aider à la compilation des votes, si vous avez plus d'une pièce exposée, il faudra numéroter vos pièces sur l'étiquette d'identification.
- Exposition IMPORTANT : Les membres pourront exposer jusqu'à trois pièces chacune, et ce, afin de permettre aux membres de voter pour les plus belles pièces dans le cadre du prix « Coup de cœur ».
- Cette année, nous encourageons toutes les membres à exposer leurs créations. Nous invitons les membres qui ne font pas partie d'un regroupement ainsi que les groupes de tisserandes (guildes, associations, cercles, ou regroupements) à réserver un espace

d'exposition.

- Pour les groupes très nombreux, le nombre de tables sera ajusté selon le nombre d'exposantes et la grandeur de la salle. Des tables seront disponibles pour les membres qui exposeront en solo.
- La salle d'exposition sera accessible seulement aux membres qui seront responsables de la mise en place des tables (vendredi, à compter de 15 h). Les portes n'ouvriront aux congressistes qu'à compter de 16 h.



« L'exposition de vos pièces: un ravissement pour les yeux! »



Photo Moon Rain

RETISSER NOTRE CULTURE : UN TEXTE POUR LA PAIX

par Thoma Ewen

Le tissage est présent et se pratique dans presque toutes les cultures de notre planète. Il s'agit donc d'un savoir ancré profondément en chacun de nous. Le peuple maya dit : lorsqu'une femme est liée à son métier à bras, elle est en contact avec le cosmos. Selon ce peuple, l'univers est une toile qui a été tissée. Les cultures indigènes entretiennent un lien sacré avec le tissage. Leurs étoffes sont leurs « textes ». Par leurs couleurs, leurs lignes et les symboles qu'elles portent,

celles-ci racontent les mythes, les légendes et les genèses de la création des différentes cultures. Le *tantra* (mot sanskrit pour métier à tisser) transmet l'énergie de la paix qui signifie une union mystique ou sacrée. Dans le tissage, l'union se fait entre la chaîne et la trame. Tisser est une voie sacrée dans plusieurs cultures indigènes. Les Navajos croient que tisser transmet l'énergie de la paix.

Selon un mythe navajo de la création, la femme araignée, l'esprit de la création, a créé la Terre, puis la première femme et le premier homme. Elle était tellement heureuse de ses créations qu'elle a accordé le don du tissage à la première femme. Le tissage n'a pas changé au fil des millénaires. La structure de base du tissage, souvent appelée armure, est la technique élémentaire du tissage tapisserie. Le *tantra*, ou l'union de la chaîne et de la trame...par-dessus et par-dessous, par-dessous et par-dessus...de la gauche à la droite, de la droite à la gauche...le mouvement du tissage...la technique de base du tissage est pratiquement la même partout, dans toutes les cultures de notre planète. Elle est universelle—un fil commun qui relie toutes les cultures et tous les humains.



Photo Moon Rain

L'ancien symbole tant pour l'eau que pour la vie est une ligne ondulante ressemblant à une série d'ondes sinusoïdales. Dans le tissage d'une tapisserie, cette ligne ondulante est la voie que la trame suit à travers les fils de chaîne. Elle coule. La structure tissée présente une fluidité subtile qui s'apparente à toute forme de vie.



Photo Moon Rain

La trame par-dessus et par-dessous la chaîne, de la droite vers la gauche, puis revient, passant par-dessous et par-dessus, de la gauche vers la droite, ainsi, chaque mouvement est suivi du mouvement opposé. En tissant, cette répétition constante d'un mouvement suivi de son opposé génère un équilibre des activités du cerveau gauche et du cerveau droit. Elle produit un effet d'harmonie chez la tisserande qui se transmet ensuite à l'observateur.

Selon les Navajos, cet effet d'harmonisation et d'équilibre s'insère dans « l'espace de la beauté » du tissage. C'est un lieu de paix. Celui-ci est visible de façon particulièrement étonnante lorsque l'on travaille avec les écoliers dans le cadre des projets *Artistes à l'école* du Centre Moon Rain. Quand on l'introduit brièvement aux métiers à tisser, à la chaîne de trame, une classe d'enfants hyperactifs se transforme en un groupe de tisserands appliqués et attentionnés. Quand on leur dit que tisser rejait sous forme de paix et de beauté sur

le monde, ils ne veulent plus s'arrêter. Ils tissent en ayant un but une mission à l'esprit, et ils le font avec intégrité. La paix et l'harmonie sont de nécessité on ne peut plus réelle. Et les enfants comprennent.

Il s'agit d'un présent unique du tissage. Bien sûr, il offre un attrait aux observateurs, mais plus encore, il nous donne un moyen de nous recentrer, de retrouver l'équilibre ou l'harmonie. Tisser nous met même en lien avec toutes les cultures et avec tous les humains qui, au fil du temps, ont tissé, porté et utilisé les étoffes. Tisser nous procure de la chaleur, celle que l'on perçoit dans la richesse d'une tapisserie qui orne un mur, ou celle que l'on ressent par la protection d'un châle, d'une couverture et d'un vêtement.



Photo Moon Rain

Le projet collectif, [*Tissage visionnaire*](#), a été réalisé par 150 élèves au printemps 2019, sous la direction de Thoma Ewen et Gabby Ewen, du Centre Moon Rain en Outaouais. Subventionnées par le Ministère de la Culture et des Communications du Québec, les bannières tissées sont installées en permanence dans une école primaire de Gatineau, revivifiant ainsi le mot « tissage », dans le vocabulaire des jeunes.

La paix et l'harmonie sont des nécessités vitales pour chacun sur cette planète. Cela m'amène à penser que le tissage consiste à entrer en soi de façon tout aussi vitale que contemporaine. Par conséquent, le rôle du tissage n'a jamais été si important et si nécessaire. La tisserande qui, à une époque, a été remplacée par des métiers et des fabriques mécanisées et a été presque expulsée du marché mondial, accomplit aujourd'hui une tâche des plus indispensables. Alors qu'on lui demandait auparavant de vêtir l'humanité, la tisserande s'adresse maintenant au cœur, à l'âme et à l'esprit de la personne, de la communauté et de la terre entière. Elle transmet le nouveau message, l'harmonie.

En cette période de précarité écologique et de reportages médiatiques traitant de la violence qui sévit quotidiennement, la beauté et l'harmonie de la tapisserie offrent un antidote à la négativité ambiante.

Partout au pays, dans nos villes et nos écoles, la tapisserie renaît en tant que véhicule contemporain vital de la paix et en



Photo Moon Rain

tant qu'instrument de création et de renforcement d'un sentiment harmonieux dans la communauté. Le *Tissage visionnaire* regroupe les gens de manière à ce qu'ils collaborent dans un esprit positif dynamique. Les personnes ressentent l'énergie inhérente au tissage, le courant qu'il produit et l'énergie de la paix. L'œuvre finale, la tapisserie, une fois installée dans un lieu public, continue de transmettre et d'amplifier les sentiments et les messages d'harmonie, de communauté, de beauté et de paix. Elle devient la représentation publique d'une communauté qui se rassemble pour « tisser ». Les tisserandes contemporaines partagent la sagesse ancestrale que recèlent cet art et ce savoir-faire.

Traduction Pierre Bernier.



Photo Chantal Fortin

RAPPEL POUR LE GROUPE DE RECHERCHE

par Francine Allen Faucher

Le groupe de recherche de l'ATQ est composé de membres en règle de l'Association qui sont désireuses d'approfondir leurs connaissances d'une technique ou d'un thème en tissage. La recherche s'effectue de façon autonome à la maison ou au sein d'une guilde membre en règle de l'Association. Le type de métier et le nombre de cadres sont laissés à la discrétion de chaque participante.

Chaque participante au groupe de recherche doit payer des frais de 5 \$ et s'engage à tisser un échantillon d'environ 4 x 4 po pour toutes les participantes plus deux pour l'Association. Noter que la dimension des échantillons peut varier selon le type de recherche.

Chaque participante (personne ou guilde) s'engage à :

a) finir les échantillons à la surjeteuse (fil de couleur appropriée) ou avec du ruban-cache afin qu'ils ne s'effilochent pas;

b) préparer autant de fiches techniques qu'il y a d'échantillons à tisser. Un modèle de fiche technique est proposé avec le numéro d'hiver du bulletin et sur le site Internet de l'ATQ. Son usage est facultatif, mais les informations demandées doivent apparaître sur un modèle de fiche personnel;

c) insérer chaque fiche technique et l'échantillon dans des protège-documents (pochettes en plastique transparent).

Francine Allen-Faucher, membre du conseil d'administration de l'ATQ est chargée de faire le lien entre le conseil d'administration et le groupe de recherche.

RAPPEL

Groupe de recherche de l'ATQ 2019-2020

Sujet : Repts effet de chaîne selon l'atelier de Lucienne Coifman

Vous devez poster vos échantillons entre le 1^{er} mars et le 15 avril 2020

à Pauline Bergeron
2223, rue Milan
Laval, (Québec) H7K 2H3

ATTENTION

- ◇ Les échantillons reçus après cette date seront refusés.
- ◇ Les frais d'inscriptions de 5 \$ ne seront pas remboursés.

RENCONTRE DES PARTICIPANTES AU GROUPE DE RECHERCHE

Une rencontre est prévue à l'horaire afin que les participantes puissent partager et échanger sur leur recherche personnelle. C'est une occasion pour nous toutes de parfaire et/ou de partager nos connaissances. Cette rencontre aura lieu le dimanche de 8h à 9h à la salle Notre-Dame.

En espérant toutes vous rencontrer,

*Francine Allen Faucher,
Responsable du groupe de recherche*

DES ÉCHANTILLONS DANS VOTRE COURRIER

Les membres en règle reçoivent par la poste un échantillon tissé avec un bref qui décrit la technique et les fibres utilisées pour le réaliser.

Connaissez-vous le cheminement de ces échantillons? Habituellement, c'est durant le congrès annuel qu'une des responsables des échantillons demande à certaines membres de l'ATQ de faire un échantillon. Des fois, ce sont les membres qui s'offrent pour tisser un échantillon, peu importe le temps de l'année. Quatre échantillons sont nécessaires annuellement pour assurer la continuité et le maintien de notre réserve. La technique, la fibre, les couleurs, la tendance sont des motivateurs qui guident un choix plutôt qu'un autre. Vous désirez tisser un échantillon? Manifestez votre intérêt auprès de l'une ou l'autre des responsable des échantillons soit mesdames Andrée Préfontaine et Danyelle Brodeur.

Pour ce faire, vous devez :

⇒Indiquer la technique que vous voulez faire.

⇒Présenter votre bref avant de commencer votre projet.

⇒Tisser 220 échantillons.

⇒Respecter les dimensions : 4 po x 4 po minimum ou 5 po x 5 po maximum.

⇒Faire la finition de chaque échantillon à la machine au point zigzag, ou avec un ruban-cache.

La rémunération est de 200 \$. Les membres associés (guildes et associations) sont également invitées à tisser des échantillons.

Pour plus d'informations ou pour nous faire part de vos suggestions : Communiquer avec

Danyelle Brodeur ou Andrée Préfontaine

danyelle.b@videotron.ca

POUR BONIFIER SA BIBLIOTHÈQUE



COIFMAN, Lucienne; [*Rep Rips Reps Weave*](#).

DIXON, Anne; *Tissage 600 diagrammes*; Édition Eyrolles.

EWEN, Thoma; [*La tapisserie vivante*](#); International Edition, 2016.

GRENON, Nicole; [*Le leno*](#); Édition Attitude Nord.

GRENON, Nicole; [*Les dentelles tissées*](#); Édition Attitude Nord.

JAMES, Carol; [*Le fléché démêlé*](#).

JAMES, Carol; [*Le sprang expliqué*](#).

MAGAZINE; [*Handwoven*](#).

LEMIEUX BÉRUBÉ, Louise; *Le tissage créateur*; Édition Saint-Martin.

MICHELIN, Yvette; [*Fléché traditionnel et actuel*](#); Édition Les Flécherands du St-Laurent.

Une visite textile très appréciée chez Duvaltex

par Antoinette Roy



Photo Denis Bouvier

À l'occasion du congrès de l'ATQ tenu en juin 2019 à Saint-Georges de Beauce, une visite chez Duvaltex, le plus grand fabricant de textile à usage commercial en Amérique du Nord, avait été organisée par des membres du Café Tissage, groupe hôte du congrès.

Merci à l'entreprise Duvaltex pour son accueil chaleureux. Une présentation de la part de son directeur monsieur François Chevarie fut très appréciée et instructive. On a pu constater l'importance de cette industrie dans le développement textile non seulement au Canada, mais aussi dans des pays qui font de la recherche dans ce domaine.



Photo Denis Bouvier

Le personnel sur place a répondu aux interrogations des visiteurs avec beaucoup de compétence et d'intérêt. Dans un laboratoire, on a même présenté des échantillons de fils et de tissus pour

faire des analyses poussées, entre autres au niveau de la couleur à l'aide d'appareils spécialisés.



Photo Denis Bouvier

Samedi soir, après une journée bien remplie, une surprise attendait chaque congressiste afin de choisir des bobines de fil offertes gracieusement par la compagnie Duvaltex, dans le but d'expérimenter le tissage avec des fils très fins. Ce geste d'offrir des fibres a incité plusieurs tisserandes à tenter une première expérience avec cette sorte de fil.

Une réponse dépassant toute attente de la part des congressistes a prouvé l'intérêt pour ce genre d'activité textile. Des occasions semblables pourraient être renouvelées lorsque le lieu de rencontre le permet.



Photo Denis Bouvier

Chronique de la voyageuse!

Allez quelque part

par Diane Gonthier



Tenture de feutre à Felletin

Photo Maud Morin

Du 15 au 26 avril 2019, lors d'une résidence d'artiste à l'atelier du Centre de formation textile Lainamac et avec le soutien de Felletin Patrimoine Environnement, j'ai été invitée à coordonner la réalisation d'une grande tenture de feutre. Le public présent pouvait y participer lors des 6^{es} [Journées Européennes du feutre](#), dans le village de Felletin, situé dans le centre de la France.

À travers cette œuvre, je raconte l'histoire de Felletin avec qui j'entretiens un lien de cœur depuis 2009. La matière première utilisée s'avère être la laine des races de moutons locaux du Limousin, lavée et teinte dans le Département de la Creuse. Le public de tout âge, enthousiaste et volontaire, a pu découvrir les rudiments de la transformation de la laine en feutre en réalisant des pré-feutres multi-couleurs. Par la suite, il s'est appliqué à dessiner des formes, à les découper et à agencer le tout!

Les récentes acquisitions d'une aiguilleteuse et d'une machine à feutrer par roulage, par Lainamac, furent aussi mises à profit pour mener à bon port l'expérience, sans compter quelques précieux bénévoles!

Une habituée aux médiations culturelles

Je n'en suis pas à mes premières folies textiles de procédés de feutrage tant traditionnels que contemporains, qui incluent la participation du public. En effet, j'ai réalisé une trentaine de murales de feutre géantes en 2D ou 3D, via le programme *la Culture à l'école* dans plusieurs régions du Québec, ainsi que plusieurs projets réalisés pour et avec de multiples collectivités, tant au Canada qu'en France.



Photo Maud Morin



Photo Maud Morin

Ma vision, ma compréhension et mon expérience du médium LAINE ne cesse de s'élargir et tout comme les fibres de laine finissent par se rassembler en feutre, mon travail n'est qu'un prétexte de rapprochement social chaleureux. En faisant écho aux qualités protectrices reconnues de la matière feutre, mes œuvres proposent un renouveau chaleureux de tous nos liens, et tentent d'atténuer le sentiment de vide sous nos pieds

Densité de la chaîne

par Maryse Giroux de Métiers Séguin

Lors de la préparation d'un nouveau montage, combien de fois vous êtes-vous demandé : combien de fils au pouce ? Moi, très souvent. Je vous partage mon expérience pour l'établir.

Tout d'abord, il y a deux facteurs importants dont il faut tenir compte : la grosseur du fil et la technique (armure) qui sera tissée. Rien ne remplacera l'échantillonnage, mais les informations suivantes vous aideront à établir un point de départ pour faire votre échantillon.

Par exemple, ici, il y a 16 fils sur un pouce :

Établir le compte de base en utilisant le nombre de fils divisé en deux. Ici, $16/2 = 8$ fils sur un pouce.

Voici ce que j'utilise comme référence :

Toile : Le compte de base (dans l'exemple : 8 fils au pouce).

Natté : Le compte de base plus 25 % (dans l'exemple : $8 \times 125 \% = 10$ fils).

Il est à noter que d'autres sources utilisent le compte de base, mais personnellement, je trouve que le retrait qui s'effectue permet de ressortir un meilleur résultat à 25 % d'ajout.

Technique à effet chaîne comme le Reps : Le compte de base $\times 2$ (dans l'exemple : $8 \times 2 = 16$ fils).

Faites un échantillon et sachez qu'il est toujours possible de renfiler le ros.

Photo Maryse Giroux



Enroulez côte à côte le fil de chaîne que vous désirez utiliser autour d'une règle. L'objectif est de recouvrir entièrement une surface d'un pouce de long. Il ne doit pas y avoir d'espace entre les fils. Compter le nombre de tours obtenus.

L'ajout au compte de base provient du fait que la trame croisera seulement à tous les deux, trois ou quatre fils de chaîne.

Sergé : Le compte de base plus 25 % (dans l'exemple : $8 \times 125 \% = 10$ fils).

Métiers Séguin

**Utilisez la technologie
pour réduire vos efforts
et laissez place à votre
créativité!**



**Moteur-ensouple pour ourdir vos
ensouples à crampe avec une
facilité accrue**

**Métier à tisser motorisé et assisté
par ordinateur**

**- deux largeurs disponibles :
15 3/4" et 24" de largeur**

- 16 ou 24 cadres

Chariot à roulettes disponible

Formation personnalisée

www.metiersseguin.com

Tél. : 450-848-9935

Tél. : 450-660-0440

 [/seguinlooms/](https://www.facebook.com/seguinlooms/)

CAFÉ TISSAGE DES BOIS-FRANCS

par Chantal Fortin

C'est avec bonheur que je vous présente nos hôtes pour le congrès 2020, qui aura lieu à l'hôtel Le Victorin de Victoriaville.

C'est un groupe de femmes chevronnées et passionnées qui ont relevé un grand défi : sou-

ligner le 40e anniversaire de l'Association des tisserandes du Québec. Pour ce faire, elles ont fouiné dans les documents de l'association, des débuts à nos jours et elles nous réservent de belles surprises pour ce congrès tant attendu !



Photo Lucie Moreau

Rangée du bas : Ginette Reid, Denise Provencher, Suzanne St-Pierre, Lucie Germain, Nicole Desrochers (présidente). Deuxième rangée : Andrée Campagna, Johanne Côté, Jacinthe Lord, Lucille Champigny, Louise Roussel, Ginette Blanchette. Troisième rangée : Henriette Belzile, Marie Goulet, Carole Chalifour, Danielle Laroche. Absente sur la photo : Micheline Vaillancourt.

HÉBERGEMENT PENDANT LE CONGRÈS



[Hôtel Le Victorin](#)
[19, boulevard Arthabaska Est](#)
[Victoriaville \(Québec\) G6T 0S4](#)
info@levictorin.com

Vous devez réserver au moins 30 jours avant le congrès, par téléphone, au numéro sans frais :

1-800-563-0533 ou 1-819-758-0533.

(Mentionnez l'Association des tisserandes du Québec pour obtenir le tarif préférentiel.)

Tarifs :

Chambre seulement :

128,00 \$ par chambre, par nuit (taxes en sus.)
(Occupation simple, double, triple et quadruple)

Petit déjeuner buffet américain : 16,00 \$

Chambre, petit déjeuner et pourboires :

- 145,00 \$ en occupation simple, par nuit (taxes en sus.)
- 82,00 \$ en occupation double, par personne, par nuit (taxes en sus.)
- 61,00 \$ en occupation triple, par personne, par nuit (taxes en sus.)
- 50,00 \$ en occupation quadruple, par personne, par nuit (taxes en sus.)

Si vous souhaitez souper au restaurant *Le Laurier* de l'hôtel le vendredi soir (à vos frais), il serait bon de réserver. Ainsi, le restaurant pourra prévoir le personnel nécessaire.

Inscription au congrès 2020

Tarification:

Inscription avant le 15 mars 2020 : 180 \$

Inscription après le 15 mars 2020 : 200 \$

Étudiante : 120 \$

L'inscription inclut le dîner du samedi et du dimanche ainsi que le souper du samedi.

Dîner additionnel : 40 \$

Souper additionnel : 60 \$

Pour vous inscrire au congrès annuel, visitez le site de l'ATQ et [remplissez le formulaire](#) .

Congrès 2020 : un rendez-vous à ne pas manquer!

par Chantal Fortin

Le congrès de l'Association des tisserandes du Québec se déroulera à Victoriaville à l'hôtel [Le Victorin](#) les 5-6 et 7 juin prochain.

Pour le 40^{ième} anniversaire de l'ATQ, toute une équipe de passionnées a travaillé d'arrache pied, afin de vous offrir quelques nouveautés pour ce congrès tant attendu. Tout d'abord, il y aura 6 ateliers d'offerts au lieu de 4, comme par les années passées.

Louise Lemieux Bérubé a déniché des sujets fort innovateurs et intéressants pour ces ateliers :

- ◆ Solange Bellemare : *Impressions végétales*
- ◆ Adrien Landry : *Ourdir au plot*
- ◆ Dahlia Milon : *Indigo : de la semence à l'étoffe*
- ◆ Marie-France Gosselin : *Le métier « Rigid Heddle » un métier à découvrir*
- ◆ Élyse De Lafontaine : *La plume en tissage*
- ◆ Barbara J. Walker : *Technique de tressage de brins croisés (Ply-Splitting)*

Pour cinq de ces ateliers, il y aura 25 places de disponibles et ils dureront 90 minutes. Barbara Walker donnera 2 fois un atelier de 3 heures (12 participantes maximum/atelier), un en avant-midi et un en après-midi.

Vous devrez faire vos choix sur la feuille d'inscription en cliquant sur le lien au bas de la page. Vous pourriez choisir 1 atelier de 3h et 2 ateliers de 90 minutes ou 4 ateliers de 90 minutes. Vous devrez inscrire votre premier choix, deuxième choix et ainsi de suite. Lorsque tous les ateliers seront comblés, vous recevrez une confirmation pour les ateliers auxquels vous assisterez lors du congrès.

Bien sûr, nous privilégierons vos premiers choix. Toutefois, compte tenu du nombre d'inscriptions pour tel ou tel atelier, il se pourrait que vous ayez votre deuxième ou troisième choix. Vous comprendrez que nous irons pas ordre d'inscriptions : premier arrivé, premier servi.

Vendredi soir, Anne-Marie Poulin entretiendra les congressistes sur les *Coulisses et méandres d'une exposition*, soit celle *Signé : Artisanes du textile*.

Dimanche matin, Barbara J. Walker donnera une conférence sur ses créations et sa carrière. Pour les groupes ou les individus intéressés à un atelier de 3 jours avec Barbara afin d'en apprendre davantage sur sa technique de chaîne supplémentaire vous trouverez des informations ici. Partez à la découverte de ces ateliers et de ces conférences en lisant les pages suivantes.

Finalement, merci à Louise Lemieux Bérubé qui a su trouver, encore une fois, une grande variété de sujets reliés au tissage et aux techniques associées.

[Inscription aux ateliers du congrès](#)

[Inscription à l'atelier de 3 jours](#)

Congrès 2020

Conférence vendredi soir : *Coulisses et méandres d'une exposition*

Anne-Marie Poulin, M.A.

Ethnologue-conseil

par Louise Lemieux Bérubé



D'abord enseignante en Ontario, ensuite interprète à Hydro-Québec, cette mère de trois garçons et grand-mère de 4 petits enfants retourne aux études à l'Université Laval en 1984. Après un baccalauréat en Arts et traditions populaires avec mineure en Histoire elle obtient, en 1992, une maîtrise en Ethnologie du Québec. En 1993, elle reçoit le Prix Simonne-Voyer pour le meilleur mémoire de maîtrise avec un sujet innovateur, l'iconographie actuelle du sacré au Québec. Depuis, elle a complété sa scolarité de doctorat en Ethnologie de l'Amérique française.

De 1991 à 1993, et à titre de première directrice générale du Centre franco-ontarien de folklore à Sudbury, elle implante un système de gestion en français et réalise, avec une vingtaine d'employés, le premier inventaire du patrimoine franco-ontarien. Parallè-

lement à l'administration du Centre, elle enseigne à l'université de Sudbury au département de folklore et d'ethnologie.

Ses recherches l'amènent à publier plus d'une vingtaine d'articles, de dossiers, de rapports et de comptes-rendus de lecture, à donner plus de trente communications scientifiques et conférences publiques et à fournir une douzaine de prestations à la radio et à la télévision tant en français qu'en anglais. Elle a également participé au documentaire récent sur les Cercles de Fermières du Québec comme aide à la recherche et comme figurante.

En 2016, elle élabore un état de la situation des lieux de cultes populaires pour la municipalité de Saint-Augustin-de-Desmaures. Et, en 2018-2019, elle est co-commissaire à l'exposition *Signé : artisanes du textile* parrainée par la Ville de Québec et tenue à la Villa Bagatelle du 4 juin au 25 août 2019.

Sur le plan social, elle a été quatre fois présidente du Cercle de Fermières de Cap-Rouge, 2 ans secrétaire et 4 ans présidente de l'ATQ et anime depuis 2003, un groupe d'étude en tissage à Québec.

« À l'aide de visuel, je vous invite à me suivre dans les coulisses et les méandres de la préparation de l'exposition intitulée Signé : artisanes du textile réalisée pour la Ville de Québec à l'été 2019. Comment cette dernière a-t-elle eu vent de ce projet fabuleux? Je vous en dévoilerai les diverses étapes franchies pour l'organiser et tout mettre en œuvre. Saviez-vous que cet événement a attiré tout près de 3 000 visiteurs? »

D'emblée, le travail d'équipe s'imposait. D'ailleurs, tout au long du projet, chaque personne s'est appliquée réellement à maintenir le cap sur l'objectif premier : dévoiler un pan méconnu de l'histoire des femmes au Québec, soit celui des artisanes du textile. Celles-ci ont œuvré dans l'ombre et l'anonymat, depuis le 17^e siècle jusqu'à l'aube du siècle présent. D'autres ont pris la relève et participent toujours aussi activement à l'évolution de la société par la transmission des divers savoirs et savoir-faire en art textile. Signé : artisanes du textile met en lumière certaines œuvres qui reflètent une certaine époque ».



Congrès 2020

Atelier-conférence *Impressions végétales*

Solange Bellemare

par Louise Lemieux Bérubé



Autodidacte, Solange Bellemare crée des œuvres murales dans lesquelles l'utilisation de médiums variés (tissus, argile, bois) lui permet de s'exprimer de façon très personnelle. Elle raffine ses connaissances durant les années 2000 en participant à de nombreux ateliers spécialisés. Suite à ces formations, avec des artistes reconnues comme Julie André (*Infuse*), sa création s'oriente résolument vers les teintures et les impressions végétales.

Depuis 2009, elle a participé à plusieurs événements reliés aux textiles, dont *FemmExpo* (2009-2017), *Festival de la fibre Twist* (2014), *Triennale Internationale des Arts Textiles en Outaouais* (2016). Les œuvres de sa collection *Impressions végétales* étant de plus en plus recherchées, elle

a l'occasion de faire plusieurs expositions en solo, entre autres au Centre d'action culturelle de la MRC de Papineau (2017), à la galerie Espace Pierre-Debain de Gatineau (2017) et en Provence en 2018.

Son enthousiasme pour toutes les formes d'art l'amène à collaborer avec des artistes de d'autres disciplines : le multimédia avec *Canadian Contemporary Art Quilts* from fine craft to fine art (Kitchener, 2017), l'opéra avec l'exposition de *Fantaisie dans tous les tons* lors de performances de la soprano Frédérique Drolet (2015 et 2017) et la céramique avec *Entre fleurs et fibres* en octobre 2017 à la Galerie 200 d'Ottawa, avec la céramiste Marie-Pierre Drolet.

Une résidence d'artiste avec Traces Arts Visuels en 2019 lui a permis d'obtenir une mention d'honneur grâce à une œuvre créée pour l'événement sous le thème « Le parcours des mots ».

« Une famille où couture et tissage étaient omniprésents, un intérêt marqué pour les arts, une grande affinité avec la nature, et

le souci de minimiser mon empreinte écologique sont les principales influences à l'origine de ma passion pour l'impression végétale et l'art que je pratique.

Aujourd'hui, les pigments colorants autant en art qu'en coloration des fibres sont pour la plupart issus de la chimie de synthèse. Je vous invite plutôt dans mon univers, à la découverte des mystérieux et fascinants pouvoirs des végétaux. Ma passion de travailler en complémentarité les tissus et les plantes constitue un terrain d'expérimentations infinies. Et, en me laissant inspirer par les tissus obtenus, je crée des œuvres très personnelles, mêlant tradition et modernité ».



Congrès 2020

Atelier-conférence *Ourdir au plot*

Adrien Landry

par Louise Lemieux Bérubé

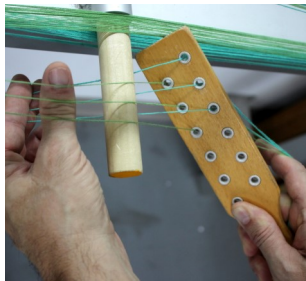


Adrien Landry enseigne au Centre des textiles contemporains de Montréal depuis plus de 25 ans. Passionné par la matière textile, les techniques de fabrication et les procédés de transformation qui lui sont associés, il enseigne la technologie des fibres et des textiles, la teinture et les armures fondamentales. Chef des ateliers de tissage, il coordonne les activités de l'atelier de Jacquard pour les étudiants et gère la production des commandes des artistes professionnels canadiens et étrangers.

Adrien Landry détient un diplôme du *College of Craft and Design* du Nouveau-Brunswick où il a enseigné le tissage pendant quelques années avant de compléter un baccalauréat en Art à l'Université Concordia. Fasciné par la vannerie, il en explore les différentes tech-

niques de fabrication et traditions à travers le monde, en particulier celles de l'est du Canada et de la Nouvelle-Angleterre.

Amoureux du lin, Adrien Landry fait partie des membres fondateurs de la Biennale internationale du lin de Portneuf et siège au conseil d'administration de l'organisme. Membre du comité de direction artistique de l'événement il agit à titre de co-commissaire des expositions. Il collabore à la gestion des échanges d'artistes en résidence de création qui ont lieu en alternance au Québec et au Portugal, dans le cadre du partenariat établi depuis 2016 avec *Contextile*, un organisme portugais qui fait la promotion des arts textiles contemporains. En 2018, Adrien Landry a participé à la première *Biennale du lin d'Irlande du Nord* à titre de conférencier invité au colloque international *Re-Call, Re Think, Re-Form*.



« Le plot à ourdir est un outil méconnu des tisserands d'aujourd'hui, même s'il a déjà fait partie des équipements de nos ancêtres. L'ourdissage au plot a plusieurs avantages. Il permet d'ourdir avec plusieurs fils à la fois ce qui accélère l'opération d'ourdissage. Le nombre de fils à utiliser pour ourdir doit être planifié en fonction de la densité en chaîne.

Pour le pliage de la chaîne, il y a une croisée par groupe de fils à un bout. Ce qui permet une répartition plus rapide dans le râteau, par croisée ou demie croisée. À l'autre bout de la chaîne il y a une croisée fil-à-fil, pour faciliter l'enfilage des aiguilles. Les points abordés à l'atelier seront : comment déterminer le nombre de fils à utiliser pour ourdir une chaîne en utilisant le plot, la technique d'ourdissage avec les deux modèles de plot et comment effectuer les opérations de pliage et d'enfilage de la chaîne.

Chacun pourra expérimenter l'ourdissage au plot et il y aura une démonstration des opérations au métier ».

Congrès 2020

Atelier-conférence Indigo : de la semence à l'étoffe

Dahlia Milon

par Louise Lemieux Bérubé



Diplômée du Centre des textiles contemporains de Montréal en 2007, Dahlia Milon nous dévoile un univers où le respect de la nature et de l'humain, ainsi qu'une recherche de l'esthétique, se côtoient avec audace.

Elle nous propose des œuvres textiles et des accessoires mode qui expriment une poésie toute féminine ainsi qu'une réflexion sur l'humain et son environnement.

Le rapport que l'on développe à son territoire nourrit un sentiment d'appartenance et construit notre identité. Dahlia explore particulièrement les situations et les moments où la frontière entre la force et la fragilité devient floue et que les repères se perdent. Le geste répétitif et l'implication physique dans la fabrication des textiles sont des moyens qui lui permettent de s'appropriier la réflexion. Depuis

2016 elle pousse plus loin son désir de travailler avec la nature et son territoire. Elle se familiarise avec les teintures végétales. La récolte et la culture de plantes sauvages deviennent un prétexte pour construire un sentiment d'appartenance avec le nouveau territoire qu'elle habite, le Kamouraska.

De 2009 à 2015, Dahlia a partagé sa passion de la maille comme enseignante au Centre des textiles contemporains de Montréal et depuis 2016 elle enseigne à la Maison des métiers d'art de Québec le cours d'œuvre complexe. Elle a donné plusieurs cours de tricot, de feutre, de tissage et d'initiation à la créativité avec le textile pour les étudiants du DEC, mais aussi pour le grand public.

Dahlia a été récipiendaire du *prix de la relève Jean-Cartier* pour l'excellence de sa production, de la *bourse au mérite de la Fondation du Cégep du Vieux Montréal*, et du *prix Lucien Desmarais*. Ce prix lui a permis de montrer ses œuvres lors d'une exposition solo, *Promenons-nous dans les bois*, qui a eu lieu à la galerie Trame en 2013.

Dahlia Milon a participé à plusieurs expositions collectives, dont *In Visu : Translations et espaces vécus*, *Maillage* au

Centre d'art de Kamouraska, une exposition de groupe organisée par la galerie Créa, Place Bonaventure à Montréal, l'exposition *Le Cabinet*, à la Galerie Art Mûr et à l'exposition de miniature *Small Talk* présentée à travers le Canada.

Après une courte introduction sur le parcours textile de Dahlia Milon, le projet de ferme d'indigo sera présenté aux participants. Un survol des étapes de production et de la gestion des récoltes sera expliqué et montré à l'aide de photos et d'objets didactiques. On y verra le séchage des feuilles et la fabrication du pigment d'indigo.

Par la suite, Dahlia expliquera différentes façons que l'on peut teindre avec la feuille d'indigo : teintures à froid ou par cuves seront présentées ainsi que des échantillons.



Une petite introduction sur l'histoire de l'indigo à travers le monde sera également abordée ainsi que différentes techniques de teinture pour le tissage.

Congrès 2020

Atelier-conférence *Le métier « Rigid Heddle »* *un métier à découvrir*

Marie-France Gosselin

par Louise Lemieux Bérubé



Née à Amos en Abitibi-Témiscamingue, Marie-France Gosselin habite la région d'Ottawa depuis 1975. Elle est diplômée de l'Université d'Ottawa en communication et détient une maîtrise en administration des affaires (MBA) de l'Université Athabasca.

Passionnée par la fibre et les arts textiles, elle s'intéresse d'abord à l'art de la courtepointe. Ses pièces ont été présentées dans plusieurs expositions en arts textiles au Canada, aux États-Unis et en Europe. À sa retraite, elle suit un cours de tissage sur un métier à tisser « Rigid Heddle ». Elle découvre alors le monde du tissage. Une de ses pièces a d'ailleurs été exposée au Mississippi Valley Textile Museum et a été sélectionnée pour une exposition à la Conference ANWG à Victoria en 2017. Cette oeuvre a aussi été pré-

sentée au Musée des beaux-arts du Canada dans le cadre d'un événement « Les jeudis créatifs » où Marie-France Gosselin a été invitée à initier le public au tissage.

Elle est propriétaire de l'Atelier Weaving Studio Tissage à Almonte en Ontario, où elle vend des métiers et des fils à tisser et où elle enseigne les techniques du tissage. Elle a été fournisseuse pour plusieurs congrès de l'Association des tisserandes du Québec (ATQ) dont elle est membre depuis plusieurs années.

Dans le cadre de cet atelier, Marie-France Gosselin vous fera découvrir le métier « Rigid Heddle ». Elle vous montrera une vue d'ensemble de ce type de métiers disponibles sur le marché, leur fonctionnement et certaines de leurs caractéristiques. Des échantillons de tissus produits à partir de ces métiers seront présentés et certaines techniques, comme le montage, seront démontrées. Quelques métiers « Rigid Heddle » seront disponibles pour essai sur place et des publications seront aussi disponibles pour consultation. Les participantes à l'atelier auront la chance de gagner un métier « Rigid Heddle », gracieusement offert par Harmonique Fibre Arts Supply Inc., distributeur des produits Ashford au Canada.



Congrès 2020

Atelier-conférence *La plume en tissage*

Élyse De Lafontaine

par Louise Lemieux Bérubé

Élyse De Lafontaine détient une Maîtrise en arts visuels - art avec la communauté de l'Université Laval. Au cours des vingt dernières années, elle a participé à plus d'une soixantaine d'expositions collectives au Canada, aux États-Unis et en Europe (France, Angleterre, Roumanie, Italie, Pologne, Belgique, Allemagne) et a présenté une quinzaine d'expositions solos.

Son travail fut sélectionné à maintes reprises dans le cadre de biennales et de triennales internationales d'art textile. Elle a reçu de nombreux prix et bourses. En 2006, elle fut la lauréate de la 5^e édition du concours *Œuvre d'art éphémère* organisé par la Place des Arts. À l'été 2008, elle était la seule nord-américaine participant aux Jardins Temporaires à Aachen en Allemagne.

Elle a conçu des trophées pour le Cirque du Soleil et L'Oréal. Ses œuvres figurent dans des collections privées tant ici qu'à l'étranger, dans des collections corporatives, mu-

séales et d'États. Au cœur de ses sculptures et de ses installations artistiques, les fibres sont les matériaux porteurs.

Cet atelier débute par une présentation du travail de l'artiste qui sera suivie d'une introduction au travail de la plume. Les participants apprendront des techniques de base pour parer et préparer la plume afin de l'utiliser en tissage. Par la suite, les participants expérimenteront de façon sommaire l'incorporation de plumes en tissage.



Congrès 2020

Barbara J. Walker : *Biographie (Biography)*

Barbara J. Walker

par Louise Lemieux Bérubé

Barbara J. Walker est fascinée par le tissage, le tressage de brins croisés, les entrelacements de fibres de toutes sortes et par le travail collaboratif.

Elle est un membre actif de *Northwest Designer Craftsmen*, détient le *Master Certificate of Excellence* en tissage de HGA et a dirigé des ateliers et des séminaires aux États-Unis, en Angleterre, au Japon et au Canada.

Son travail primé a été exposé à l'international, et deux de ses pièces sont les seuls exemples de tressage de brins croisés (Ply-Split Braiding) dans les 500 exemples décrits dans le livre *500 Baskets* aux Éditions Lark Books.

Elle est une enseignante enthousiaste et a publié de nombreux articles dans les principales publications de tissage et de tressage. Elle a publié *Ply-Splitting from Drawdowns : Interpreting Weave Structures in Ply-Split Braiding* en 2012, et *Supplementary Warp Patterning : Turned Drafts, Embellishments & Motifs* en 2016.

www.barbarajwalker.com



Barbara J. Walker

Fiber Artist

Author

H.G.A. Master Weaver

Barbara J. Walker is enthralled with weaving, ply-splitting, fiber interlacements of all sorts, and collaborative work.

She is an active member of Northwest Designer Craftsmen, holds HGA's Master Certificate of Excellence in Handweaving, and has conducted workshops and seminars in the US, England, Japan, and Canada.

Her award-winning work has been exhibited internationally, and two of her pieces are the only examples of ply-splitting in Lark Books' *500 Baskets*. She is an enthusiastic teacher and has had numerous articles published in major weaving and braiding publications. She published *Ply-Splitting from Drawdowns: Interpreting Weave Structures in Ply-Split Braiding* in 2012, and *Supplementary Warp Patterning: Turned Drafts, Embellishments & Motifs* in 2016.

www.barbarajwalker.com

Congrès 2020

Atelier-conférence *Technique de fractionnement des chaînes (Ply-Splitting : The Basics)*

Barbara J. Walker

par Louise Lemieux Bérubé



Le tressage à brins croisés est une technique indigène du nord-ouest de l'Inde. Son utilisation traditionnelle consiste à fabriquer des sangles solides, des sacs et d'autres accessoires pour les chameaux.

La séparation des brins captive les tisserands, les tresseurs, les vanniers et tous les passionnés de fibres. Au lieu que les éléments se déplacent au-dessus, en dessous ou autour les uns des autres, les cordons à quatre brins se séparent et se déplacent les uns dans les autres.

Dans cet atelier, vous apprendrez les bases du fractionnement des chaînes et créerez une bande étroite. Toutes celles qui veulent apprendre une nouvelle technique sont les bienvenues.

L'ATQ commandera pour les participants le « gripfid » dont le coût sera d'environ 12 \$ US.. De plus, les participantes devront déboursier environ 30\$ US pour les documents et cordons fournis par Barbara.

Veillez noter que cet atelier est d'une durée de 3 heures et qu'il sera offert en avant-midi et en après-midi. Seuls 12 participants/atelier pourront participer à l'un ou l'autre des deux ateliers.



3-Hour Ply-Splitting Workshop

Ply-Splitting: The Basics

Ply-split braiding is a technique indigenous to northwest India. Its traditional use is for making girths, sturdy straps, bags, and other accessories for camels.

Ply-splitting captivates weavers, braiders, basket makers and other fiber enthusiasts alike. Instead of elements moving over and under or around each other, in ply-splitting four-ply cords move *through* each other. In this workshop you will learn the basics of ply-splitting and create a narrow band. All who want to learn a new technique are welcome.

Materials fee: \$30 US — includes handouts and necessary cords.

The ATQ will order for the participants a gripfid which will cost approximately 12 USD.

Congrès 2020

Conférence dimanche: *L'artiste de la fibre accidentelle (The Accidental Fiber Artist)*

Barbara J. Walker

par Louise Lemieux Bérubé



L'artiste de la fibre accidentelle

Lors de la conférence de dimanche, Barbara J. Walker présentera son parcours professionnel allant de gardienne de parc national à celui d'enseignante de tissage et de tressage à brins croisés (Ply-Splitting*).

Elle parlera de ses premiers pas avec la fibre et sa progression vers son art actuel primé, avec de nombreux arrêts intéressants et humoristiques en cours de route. Finalement, Barbara expliquera son dernier projet collaboratif qu'elle a réalisé avec Lyn Christiansen. D'une durée de dix-huit mois, ce projet a abouti à une installation lors de l'exposition mondiale *Kumihimo and Fiber Arts Exhibition* à Iga au Japon.

**Traduit de l'anglais-La tresse plissée est une technique dans laquelle un cordon torsadé passe à travers un autre cordon torsadé ou des cordons séparant les plis de ces derniers. Ceci est différent du tissage ou de nombreuses formes de tressage où la toile est formée de fils entrelacés dans une séquence superposée. [Wikipédia \(anglais\)](#)*

The Accidental Fiber Artist

In this light-hearted program Barbara presents her journey from national park ranger to circuit rider teacher of weaving and ply-splitting. She shows her earliest fiber art and progresses to her present award-winning work, with a lot of interesting and humorous stops along the way. Barbara will also discuss her latest collaborative work, an eighteen month project with Lyn Christiansen that culminated in an installation for the World Kumihimo and Fiber Arts Exhibition in Iga, Japan.



Après le congrès, vous pouvez vous inscrire à :
Atelier de 3 jours : *Technique de chaîne supplémentaire*

Barbara J. Walker

par Louise Lemieux Bérubé

Une fois le congrès terminé, vous pouvez vous inscrire à un atelier de 3 jours avec Barbara J. Walker.

Date : 9-10-11 juin

Lieu : Québec et Montréal

Pourquoi se limiter à une seule chaîne ? L'utilisation de deux ou plusieurs chaînes ouvre de nouvelles possibilités intéressantes pour ajouter un motif au tissu.

Après avoir appris à préparer un métier à tisser avec plus d'une chaîne, les participants explorent de nombreuses techniques de tissage dont la plupart ne nécessitent qu'une seule navette. Les échantillons comprennent des motifs tournés, des motifs à grande échelle, des motifs à petite échelle, des embellissements contrôlés par un métier à tisser et combinant des motifs de chaîne et de trame.

Cet atelier sera offert après le congrès et se déroulera sur trois jours. Voici l'horaire prévu et le matériel nécessaire pour les groupes ou les participants individuels qui en feront la demande (Formulaire d'inscription).

Jour un :

Avant l'atelier, les participants auront préparé une chaîne. Ainsi, lors de l'atelier, chacun l'enfilera, la passera en ros et l'attachera ***selon la technique de chaîne supplémentaire***.

Jour deux :

- I. Présentation : motifs tournés, embellissements avec une chaîne supplémentaire, tension et tissage
- II. Feuilles de calcul : rotation des diagrammes d'un tissu, deux chaînes de motif

III. Tissage d'échantillons

Jour trois :

- I. Présentation : tissus commerciaux à motifs de chaîne
- II. Feuille de travail : analyse d'un motif en chaîne commerciale
- III. Tissage d'échantillons
- IV. Évaluation des échantillons

Critère d'admissibilité pour s'inscrire à cet atelier de 3 jours :

(Formulaire d'inscription)

Pour participer à cet atelier, les participants doivent posséder un niveau d'expertise d'intermédiaire à avancé, en tissage. Les membres inscrits doivent avoir accès au courrier électronique.

Nombre maximum d'étudiants : 18

Matériel nécessaire :

- ◆ un métier à tisser à 8 lames ou un métier à tisser avec deux ensouples;
- ◆ ros 10, 12 ou 15;
- ◆ râteau;
- ◆ deux ensembles de baguettes d'encroix
- ◆ sacs de plastique (type sandwich);
- ◆ deux tiges de tablier de chaîne,
- ◆ deux pinces en C et des poids pour la deuxième chaîne;
- ◆ navettes ;
- ◆ bobineur de canette ;
- ◆ fils appropriés pour l'échantillon enseigné ;
- ◆ crayons de couleur ;
- ◆ papier millimétré ;
- ◆ loupe ou compte-fils

Bien sûr, il faut de la patience pour apprendre cette technique.

Frais de matériel de 20 \$ US/participant en plus des frais d'inscription.

Matériel fourni par l'enseignante :

- ◆ des instructions pour le montage des métiers basées sur les réponses des participantes à un questionnaire préalable à l'atelier;
- ◆ des diagrammes de tissus et des documents d'atelier;
- ◆ des échantillons à visualiser.



After the congress, you can register for:
3-day workshop: Supplementary Warp Patterning

Barbara J. Walker

by Louise Lemieux Bérubé

Why confine yourself to only one warp? The use of two or more warps opens up new and exciting opportunities for adding pattern to cloth. After learning to dress a loom with more than one warp we will explore many patterning techniques, most of which require only one shuttle. Sample weaving includes turned drafts, large-scale patterns, small-scale motifs, loom-controlled embellishments, and combining warp and weft patterning.

Day one:

The warping process, begun before the workshop, will be completed. Sample weaving will begin when warping is completed.

Day Two:

- I. Lecture: turned drafts, supplementary warp embellishments, tension and weaving
- II. Worksheets: turning a draft, two pattern warps
- III. Sample weaving

Day Three:

- I. Lecture: commercial warp-patterned fabrics
- II. Worksheet: analysis of commercial warp pattern
- III. Sample weaving
- IV. Sample critiques

Level of weaving expertise: Intermediate to advanced; students must have email access.

Maximum number of students: 18

Students need:

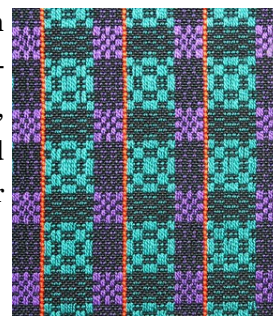
- ◆ 8-shaft loom; 10, 12, or 15 dent reed or a loom with two warp beams;
- ◆ raddle;
- ◆ two sets of lease sticks;
- ◆ sandwich bags (without sandwich);
- ◆ two warp apron rods;
- ◆ two C-clamps, and weights for the second warp;
- ◆ shuttles;
- ◆ bobbin winder;
- ◆ appropriate yarns for assigned sample;
- ◆ colored pencils;
- ◆ graph paper;
- ◆ magnifying or pick glass;
- ◆ \$20 US materials fee;
- ◆ patience.

Teacher provides:

Assigned drafts based on students' answers to a pre-workshop questionnaire, workshop drafts and handouts, samples for viewing.

Date : June 9-10-11

Location : Quebec and Montreal



HORAIRE PROVISOIRE DU CONGRÈS 2020

Vendredi 5 juin		
15 h - 20 h 30	Accueil et inscription	Hall d'entrée de l'hôtel
15 h - 18 h	Installation des exposants	Salle Expo 1
15 h - 20 h 30	Visite : fournisseurs (congressistes)	Salle Expo 2
17 h - 19 h	Rencontre des présidentes	Salle Notre-Dame
16 h - 21 h 30	Visite : exposition (congressistes)	Salle Expo 1
18h-21h30	Votation pour le prix Coup de coeur	Salle Expo 1
20 h 30	Conférence d'Anne-Marie Poulin	Salle Arthabaska
Samedi 6 juin		
7 h 45	Accueil et inscription	Hall d'entrée de l'hôtel
8 h	Mot de bienvenue	Salle Arthabaska
8 h - 17 h	Visite : exposition (congressistes + public)	Salle Expo 1
8 h - 18 h	Visite : fournisseurs (congressistes + public)	Salle Expo 2
8 h 30 - 10 h	Ateliers	
10 h - 10 h 30	Pause / Votation pour le prix Coup de cœur	Salle Expo 1
10 h 30 - 12 h	Ateliers	
12 h - 13 h 30	Dîner	Le Laurier
	Votation pour le prix Coup de cœur	Salle Expo 1
13 h 30 - 15 h	Ateliers	
15 h - 15 h 30	Pause / Dernière chance de voter pour le prix Coup de cœur	Salle Expo 1
15 h 30 - 17 h	Ateliers	
17 h - 18 h 30	Jugement des prix d'excellence Veillez noter que la salle d'exposition sera fermée	Salle Expo 1
18 h 30	Souper	Salle Arthabaska
	Présentation du groupe de recherche	Salle Arthabaska
	Animation	Salle Arthabaska
Dimanche 7 juin		
7 h - 9 h	Marché aux puces	Salle Expo 2
8 h - 9 h	Visite : exposition	Salle Expo 1
8 h - 9 h	Rencontre des participantes au groupe de recherche	Salle Notre-Dame
9 h - 10 h	Conférence de Barbara J. Walker	Salle Arthabaska
10 h - 10 h 30	Visite : exposition	Salle Expo 1
10 h 30	Remise des prix : Coup de cœur et Prix d'excellence ATQ/CW/ GCW/HGA Assemblée générale	Salle Arthabaska
12 h 30	Dîner	Salle Arthabaska
13 h	Démontage de la salle d'exposition	Salle Expo 1

Nouvelles

Veillez vous référer aux formulaires [sur le site Web](#) pour toutes les informations pertinentes .

RENOUVELLEMENT / ADHÉSION À L'ATQ

N'oubliez pas de renouveler votre adhésion à l'ATQ.

INSCRIPTION AU CONGRÈS

Pour assister au congrès, remplissez le formulaire et retournez-le avec votre chèque à Aline Parent. Prenez note que vous devez être membre de l'ATQ pour y assister. Faire un chèque séparé pour l'inscription au congrès.

EXPOSITION DE L'ATQ

Pour exposer vos pièces de tissage lors du congrès 2020, vous devez remplir un formulaire et le faire parvenir à Sylvie Faucher, atq.secretaire@gmail.com.

Pour exposer, vous devez être membre individuelle de l'ATQ. Seules les membres en règle pourront bénéficier d'une table à leur nom. Les guildes/ regroupements pourront exposer un maximum de 3 pièces sélectionnées parmi leurs membres associées.

FICHE D'IDENTIFICATION

Ce formulaire sert à identifier la personne qui a tissé les pièces ainsi que les fibres et la technique utilisées.

FICHE TECHNIQUE - GROUPE DE RECHERCHE

Ce formulaire sert à inscrire l'information relative aux échantillons (S.V.P. cochez l'une des cases placées au haut de la fiche technique).



MISE EN CANDIDATURE

Ce formulaire s'adresse aux membres en règle qui désirent se présenter aux élections annuelles ou pour celles qui veulent proposer la candidature d'un membre qui accepte que leur candidature soit soumise.

Dans les deux cas, vous devez avoir l'appui de deux membres en règle avant de le faire parvenir par courriel guy_reid@sympatico.ca ou par la poste à Ginette Reid.

SALLE D'EXPOSITION 2020

Nouveau en 2020 : table réservée à la technique SPRANG

Vous avez participé à l'atelier de Carol James sur le Sprang ou vous avez exploré cette technique en 2019, alors, partager vos créations en apportant vos pièces à la table réservée à la technique Sprang.

Table réservée : fils Duvaltex

Nos hôtes du congrès 2019, Café Tissage de la Beauce, nous ont choyé en nous offrant une profusion de fils Duvaltex. Nous espérons que vous les avez intégrés à vos projets et nous avons hâte de les voir. Apportez-les à la table Duvaltex pour le bonheur des yeux de toutes les congressistes.

*Vous êtes convoqués à l'Assemblée générale annuelle de
l'Association des tisserandes du Québec / Association of Québec Weavers
qui aura lieu le dimanche 7 juin 2020 à 10 h 30
Hôtel Le Victorin, 19 boul. Arthabaska Est, Victoriaville, G6T 0S4*

Projet d'ordre du jour

1. Ouverture de l'assemblée par la présidente
 - 1.1 Désignation d'une présidente et d'une secrétaire d'assemblée
 - 1.2 Lecture de l'avis de convocation et constatation du quorum
2. Lecture et adoption de l'ordre du jour
3. Lecture et adoption du procès-verbal de l'assemblée générale du 2 juin 2019
4. Rapport de madame Lucie Gingras, présidente
5. Rapport de madame Nicole Lachance, trésorière
 - 5.1 Dépôt et présentation des états financiers 2019-2020
 - 5.2 Nomination d'un vérificateur pour 2020-2021
6. Rapport de madame Francine Allen-Faucher, vice-présidente et responsable du groupe de recherche et du comité concours, évaluation et prix
7. Rapport de madame Aline Parent, responsable des inscriptions
8. Rapport de madame Louise Lemieux Bérubé, responsable des personnes-ressources
9. Rapport de madame Louise Roussel, responsable des archives et des fournisseurs
10. Rapport de madame Sylvie Faucher, secrétaire aux procès-verbaux
11. Rapport de madame Chantal Fortin, responsable des communications, rédactrice en chef du bulletin « *Au fil du temps...* » et webmestre
12. Ratification des faits et gestes des administratrices (Modification aux statuts et règlements)
13. Remerciements aux administratrices sortantes
14. Élections : madame Ginette Reid, présidente d'élection
15. Date et lieu du prochain congrès
16. Levée de l'assemblée

Sylvie Faucher, secrétaire aux procès-verbaux

À la mémoire de Doreen Page



Par Danyelle Brodeur

Les tisserands de Sutton sont éplorés par le décès de Doreen Page, présidente et fondatrice de la « *Guilde des Tisserands de la Vallée de Sutton Valley Weavers' Guild* ». Elle était membre du clergé de l'Église Anglicane Grâce Church à Sutton et elle devait lire les épîtres au service du dimanche 29 décembre 2019, mais cette nuit-là, elle décédait.

Doreen a fondé la Guilde des Tisserands de Sutton il y a 35 ans, dans son sous-sol avec un seul métier. Souvent, elle invitait des spécialistes du tissage provenant du Vermont, de Washington, de l'Ontario ou de la Colombie-Britannique. Elle savait comment réunir des gens qui partageaient le même intérêt. Elle a organisé plusieurs ateliers de week-end avec des sommités telles que Ted Carson, Anita Mayer, Karen Selk et plusieurs autres œuvrant dans des techniques aussi variées que la vannerie, le tissage, le tricot ou le filage.

L'an dernier, elle a quitté son poste de présidente à la Guilde des Tisserands de la Vallée de Sutton et se disait heureuse et confiante de sa relève. Elle était fière que la langue ne soit pas une barrière aux activités textiles du groupe qui a toujours fonctionné tantôt en français, tantôt en anglais.

Plusieurs parmi nous se souviendront de son implication au sein du CA de l'ATQ. Elle y a siégé à deux reprises. Elle a donné des ateliers lors de congrès organisés par l'ATQ : « *Comment monter seule son métier* », et le « *Name draft* ». Toutefois, comme son époux Hollis avait une santé fragile, elle n'a malheureusement pas assisté aux deux derniers congrès.



D'autre part, elle a eu un article et un patron publiés dans la revue *Handwoven*. De plus, chaque année, elle organisait et participait à des démonstrations de filage et de tissage durant les 4 jours de la foire agricole *Expo Brome Fair*.

Infatigable, elle était membre active du groupe de Square Dancing où elle siégeait également au conseil d'administration. Le 17 mai dernier, elle recevait du député fédéral Denis Paradis la « *Médaille du parlement fédéral* » pour son implication dans le milieu social et culturel dans sa communauté (photo). Elle a enseigné plusieurs années à Greenfield Park. À sa retraite, elle s'est installée dans les Cantons de l'Est où elle fut très active.



Des funérailles auront lieu au printemps 2020.

Danyelle Brodeur

Membre de la Guilde des Tisserands de la Vallée de Sutton Valley Weavers' Guild



Photo Chantal Fortin

Au Fil du temps...printemps 2020

À lire dans le bulletin de l'ATQ de printemps 2020 : un hommage aux fondatrices de l'ATQ par Nicole Lalancette. L'horaire final du congrès 2020.

De plus, si vous avez un article ou un bref de tissage à proposer, m'écrire à :

atq.bulletin@gmail.com

Chantal Fortin, rédactrice

Avantages d'être membre	Membre individuel	Membre associée ^B	Non-membre
Bulletin « Au Fil du Temps... » (accès en ligne, réservé aux membres)	*	*	Accès aux anciens bulletins, seulement
Trois échantillons avec bref/année (par la poste)	*	*	
Admissibilité au congrès annuel	*		
Participation gratuite à l'exposition annuelle du congrès ^A est maintenant permise aux membres associées (mais se limite à trois pièces par guilde/regroupement).	*	*	
Admissibilité à la Bourse d'études	*		
Admissibilité à la subvention des ateliers de formation en région	*		
Admissibilité aux ateliers de formation en région	*		
Publication gratuite dans le bulletin « <i>Au Fil du Temps...</i> »	*	*	
Devenir l'hôte du congrès annuel	*	*	
Publicité gratuite sur notre site Web	*	*	
Réseautage sur la page « Facebook » de l'ATQ	*	*	*

A : Il est permis d'exposer des pièces lors du congrès sans être sur place en autant que l'adhésion soit en règle.

B : L'adhésion des regroupements de tisserandes tels que les guildes, les Cercles de Fermières et autres groupes. Les guildes/regroupements pourront exposer un maximum de 3 pièces sélectionnées parmi leurs membres associées.

TARIFS DE PUBLICATION

Commercial et non-membres

	1 parution	3 parutions
1/4 pages	20\$	55\$
1/2 page	25\$	70\$
1 page	50\$	140\$

Membre de l'ATQ: Gratuit s'il s'agit d'une annonce non commerciale.

Au Fil du Temps... est publié trois fois l'an: printemps/été, automne, hiver : ISSN 1924-004X (imprimé) ISSN 2371-5626 (en ligne).

Société canadienne des postes : Envoi de publication canadienne, numéro de convention : 40657101.

Le contenu des articles est la seule responsabilité de leurs auteurs. Leur reproduction est permise à condition d'en indiquer la source.

« Aucune traduction d'articles ne sera faite dans le bulletin. Nous publierons désormais les articles dans la langue reçue. Les renseignements importants seront bilingues ». Extrait du procès-verbal de la réunion du Conseil d'administration tenue le 7 septembre 1996.