

théâtre d'aujourd'hui



Lyne Charlebois

Nuit de chasse

texte de **MICHELINE PARENT** mise en scène de **RENÉ RICHARD CYR**
ASSISTANCE À LA MISE EN SCÈNE ET RÉGIE **Suzanne Bouchard**

DISTRIBUTION

PAR ORDRE D'ENTRÉE EN SCÈNE

Sylvie Drapeau

BÉATRICE

Julien Poulin

ROGER

Jean Turcotte

GÉRARD

Guy Provost

FRANCIS

Stéphane Simard

BÉBERT

Chantal Baril

DOLORÈS

Robert Lalonde

JOE

ÉQUIPE DE PRODUCTION

SCÉNOGRAPHIE

Jean Bard

COSTUMES

Lyse Bédard

ÉCLAIRAGES

Michel Beaulieu

MUSIQUE

Michel Smith

DIRECTION TECHNIQUE
ET DE PRODUCTION
Harold Bergeron

MAQUILLAGES ET COIFFURES

Angelo Barsetti

PERRUQUES

Cybèle Perruques

COUPEUR

Bruno Morin

PATINE DES COSTUMES

André Valade

RÉALISATION DES DÉCORS

Les Productions

Yves Nicol Inc.

CHARGÉ DE PROJET

Martin Roberge

CHEF D'ATELIER

Gérard Dostie

ARTISANS

**Rémi Cloutier, Michel Ste-Marie,
Benoit Frenière, Rolland Brouillette**

CHEF PEINTRE

Jean Dufresne

ASSISTANT PEINTRE

Any Lemaitre

ÉQUIPE DE MONTAGE

**Bruno Desnos, Martin Dussault,
Hélène Élément, Eddy Massé,
Carl Pelletier, Serge Pelletier,
François Perrier, Martin Roy
Maxine Roy, Richard Tremblay**

TRANSPORT DU DÉCOR

Raymond Tremblay

théâtre d'aujourd'hui



théâtre d'aujourd'hui

Direction: René Richard Cyr, Jacques Vézina
DU 6 NOVEMBRE AU 5 DÉCEMBRE 1998

Lettre des DIRECTEURS

Nous avons ce privilège inouï de diriger un théâtre dont l'unique mission est de donner naissance à de nouvelles paroles, un théâtre où les vivants s'adressent aux vivants, un théâtre qui demeure pour les auteurs québécois la voie principale vers la scène et vers le public.

Un privilège et une responsabilité. Une responsabilité d'abord envers les premiers créateurs du théâtre que sont les auteurs dramatiques, dans la diversité de leurs préoccupations et de leurs esthétiques. Qu'ils soient connus ou pas, qu'ils dirigent leur compagnie ou pas, qu'ils s'appellent Parent et Tremblay ou Bouyoucas et Mouawad, le Théâtre d'Aujourd'hui ne leur est non seulement ouvert, il est leur théâtre. Notre engagement envers les paroles des auteurs d'ici est indéfectible.

Ce faisant, nous accomplissons le mandat que la société québécoise elle-même donne au Théâtre d'Aujourd'hui. Bien sûr, la naissance et la définition de cette compagnie sont dues à l'initiative de quelques uns. Mais après maintenant trente ans, après des années pendant lesquelles on a subventionné les activités de création du Théâtre, après l'investissement important consenti par la société pour bâtir, sur la rue Saint-Denis, un équipement digne de notre dramaturgie, n'est-il pas exact de penser que le Théâtre d'Aujourd'hui et son mandat appartiennent maintenant et désormais à nous tous? Et que nous n'en sommes, nous, les signataires de ce texte, que les animateurs et les directeurs temporaires? Nous croyons que si. Nous affirmons même que c'est en cela, justement, que le Théâtre d'Aujourd'hui est notre théâtre national.

Notre responsabilité est donc aussi envers vous. Elle est de faire en sorte que vous franchissiez les portes du Théâtre comme vous passez celle de votre maison; que vous soyez fiers de nos auteurs et de nos artistes, et que vous ressentiez comme nous le même enthousiasme et le même plaisir à participer à cette grande aventure de la création.

RENÉ RICHARD CYR et JACQUES VÉZINA

fauchois fleurs

... a le théâtre à fleur de peau

3933-A ST-DENIS
MONTREAL
QUÉBEC
H2W 2M4
514.844.4417

Entretien avec MICHELINE PARENT et RENÉ RICHARD CYR

MICHELINE PARENT a étudié en théâtre à l'UQAM avant de joindre Carbone 14, où elle contribue à la création des spectacles PAIN BLANC, VIES PRIVÉES et TENUE DE VILLE. Elle participe ensuite à la fondation de la compagnie de théâtre corporel Le Pool pour laquelle elle conçoit, met en scène et interprète COUPS DE VENT et joue dans LA GRANDEUR DU GESTE ET DES PASSIONS. En 1996, alors qu'elle travaille à Paris, elle reçoit une bourse de l'Association Beaumarchais pour écrire NUIT DE CHASSE.



Un an plus tard, Michelle Rossignol, qui souhaitait que RENÉ RICHARD CYR revienne travailler au Théâtre d'Aujourd'hui (il y avait mis en scène LES MUSES ORPHELINES de Michel Marc Bouchard), lui donne cinq pièces à lire. Il s'en va, ses lectures sous le bras, quand elle se ravise: « Prends celle-ci aussi... ». C'était NUIT DE CHASSE. Le « sixième texte » est vite devenu le premier à ses yeux.

Est-ce que NUIT DE CHASSE est vraiment votre premier texte?

MICHELINE PARENT – Oui, mais le geste de l'écriture ne m'était quand même pas complètement étranger... J'ai toujours écrit mon journal et j'avais ébauché une autre pièce avant celle-ci, mais elle n'a jamais abouti... NUIT DE CHASSE m'a été inspirée par mon séjour à Longpont, en banlieue de Paris. Je m'étais installée, avec un collègue que je connaissais à peine, dans une vieille maison située au milieu d'une forêt où l'on pratiquait la chasse à courre. Le fait de me retrouver seule avec cet individu-là, dans ce lieu froid et humide, m'a fait penser à cette histoire de femme séquestrée. J'avais juste ça à faire, m'inventer des histoires de peur! Quant à la chasse à l'original, l'idée de ce grand animal piégé par un désir qui va se solder par sa mort m'a toujours touchée. Et puis, écrire sur le Québec, c'était un moyen pour moi de reprendre pied. Parler de chez moi m'aidait à supporter un quotidien qui n'est pas plus facile à Paris qu'ailleurs...

À mon retour, j'ai reçu beaucoup d'aide des gens du CEAD. Ce sont eux qui m'ont encouragée à pousser jusqu'au bout le parallèle entre la chasse à l'original et l'histoire de Joe et Béatrice. C'est important de pouvoir échanger avec des gens qui ont un regard extérieur sur le texte. Pour ce qui est de la langue, je pense que le fait d'avoir déjà joué était un atout. Quand j'ai écrit le texte, j'essayais de le dire. Si je n'y arrivais pas je coupais. Je ne peux pas mettre dans la bouche des acteurs des mots que moi-même je ne pourrais pas dire.

RENÉ RICHARD CYR – Il y a effectivement dans NUIT DE CHASSE un souffle qui est celui de la parole. Depuis une semaine, je dis aux acteurs: « Laissez-vous porter par le texte, ne le portez pas. Ce flot d'images est assez fort pour vous entraîner ». C'est difficile pour eux de « résister » à la poésie du texte. Ils doivent être très vigilants, revenir constamment à l'urgence de la situation plutôt que de jouer littéralement ce qu'ils disent. Je veux qu'on crée, par le jeu comme par la scénographie, un univers aussi signifiant que le texte, sans passer par une représentation naturaliste du réel.

Avez-vous le trac?

MICHELINE PARENT – Pas trop... Je me sens très en confiance. J'aime beaucoup ce que René Richard propose. Il a réussi à trouver le lien entre chacune des scènes tout en conservant leur ambiance particulière. Le contact entre ces univers différents donne du relief au texte. Et puis, la pièce est portée par une équipe de comédiens fabuleux! C'est très excitant pour moi de voir ces personnages démesurés s'incarner.

RENÉ RICHARD CYR – Je tiens beaucoup à ce qu'il y ait une véritable rencontre entre le public et ce texte-là. Parce que j'y crois. Je sens une grande responsabilité comme metteur en scène quand je travaille sur des créations. Il y a une humilité qui doit entrer en ligne de compte: il faut être capable de porter une parole avant de porter une mise en scène. Les gens vont venir entendre Micheline Parent, ils vont venir voir NUIT DE CHASSE. Il ne faut pas couper les ailes au texte! Je suis très content de la distribution. Pour les acteurs aussi, c'est merveilleux de créer quelque chose, de travailler sur un objet neuf, de savoir le public « vierge ». Ce que les vivants veulent dire aux vivants, y a-t-il quelque chose de plus extraordinaire que ça?

Mot du METTEUR EN SCÈNE

Dès ma première lecture de NUIT DE CHASSE, j'ai été ébloui par l'ambiance nocturne de ce texte lyrique, mythique, en cohabitation parfaite avec un univers réaliste, violent, crédible; j'ai été subjugué par la véracité de la langue, la vérité des personnages et la force des enjeux, car il ne s'agit pas là d'un simple portrait univoque mais d'une histoire, d'un scénario... toutes ces qualités en font, à mes yeux, un texte théâtral vivant, singulier, audacieux et profond.



Monic Richard

J'ai été troublé par la crudité des enjeux inhérents à la chasse, troublé par cette violence envers les proies, qu'elles soient animales ou humaines, troublé par l'atmosphère hautement sexuelle qui se dégageait de ces appels à l'amour, de ces appels à la mort. J'ai été troublé par ces tromperies que la chasse utilise pour attirer sa proie, troublé par cette soif de possession, par ce désir d'abattre la beauté.

Je remercie Michelle Rossignol qui m'a fait découvrir ce texte; je remercie tous les collaborateurs qui font que ce texte puisse prendre vie ce soir devant vos yeux; je remercie tous les comédiens et comédiennes qui ont osé plonger dans ces eaux troubles. Merci aussi à Yves Bélanger, Roger La Rue, Pierre Lebeau, Loui Mauffette et Gilles Pelletier. Je vous remercie enfin d'être là ce soir pour oser la découverte, le dépaysement et le plaisir de la création.

RENÉ RICHARD CYR

Chantal Baril

Depuis sa sortie du Conservatoire d'art dramatique en 1981, Chantal Baril est de toutes les scènes. De 1985 à 1996, elle met son imagination au service de la Ligue nationale d'improvisation. Au théâtre, nous avons pu apprécier son talent dans *BEAUTÉ FÉROCE*, *THÉRÈSE TOM ET SIMON* et *MÉLO*, une pièce qu'elle a jouée en Suisse l'an dernier. Actuellement, à la télévision, elle incarne Roxanne dans l'émission *KM/H*. En 1997, son interprétation de Germaine dans le film *JOYEUX CALVAIRE* de Denys Arcand lui a valu une nomination pour le prix "Gémeaux" de la meilleure actrice pour un rôle de soutien.



André Panneton

« NUIT DE CHASSE EST UNE PIÈCE TRÈS EXIGEANTE POUR LES ACTEURS. LE TEXTE FAIT UNE GRANDE PART AU RITUEL, LES PERSONNAGES ÉNONCENT CE QU'ILS VIVENT, ILS NOMMENT LEURS SENTIMENTS. IL Y A PEU DE GESTES, IL FAUT DONC QU'ILS SOIENT TRÈS CHARGÉS ÉMOTIVEMENT. LE JEU DOIT ÊTRE À LA FOIS TRÈS ÉPURÉ ET TRÈS INCARNÉ POUR QUE LES SPECTATEURS REÇOIVENT L'HORREUR DE LA SITUATION SANS QU'ON LA REPRODUISE DE FAÇON NATURALISTE. C'EST IMPORTANT DE TRANSPOSER, DE THÉÂTRALISER CETTE HORREUR. SI ELLE ÉTAIT PLUS EXPLICITE, JE CROIS QUE CE SERAIT INSUPPORTABLE. ON S'EN DÉTOURNERAIT. »

Sylvie Drapeau

NUIT DE CHASSE réunit encore une fois les grands complices que sont Sylvie Drapeau et René Richard Cyr. Il lui a confié son premier rôle professionnel en 1986, et depuis, ils ont collaboré au succès des pièces *L'ÉVEIL DU PRINTEMPS*, *BONJOUR, LÀ, BONJOUR*, *LE TEMPS D'UNE VIE*, *EN PIÈCES DÉTACHÉES* et *LES HUIT PÉCHÉS CAPITAUX*. Au Théâtre d'Aujourd'hui, nous avons pu voir Sylvie Drapeau dans *LA TRILOGIE DES BRASSARD* de Michel Tremblay, et elle nous reviendra au printemps prochain dans *LES MAINS BLEUES*, une création de Larry Tremblay.



Monic Richard

« LE TEXTE EST MAGNIFIQUE, IL M'INSPIRE BEAUCOUP. IL ME TROUBLE AUSSI : C'EST UN TEXTE DE FEMME QUI DÉCRIT UN MONDE QUI N'AIME PAS LES FEMMES. BÉATRICE, AU DÉPART, DEVAIT ÊTRE OUVERTE, NAÏVE, AUTHENTIQUE, AIMANTE, INCAPABLE DU MOINDRE CYNISME. IL N'Y A PAS BEAUCOUP DE PLACE POUR LES ÊTRES COMME ELLE DANS NOTRE SOCIÉTÉ. ON L'A BRISÉE, ON EN A FAIT UNE PROIE CHASSÉE, MÉPRISÉE, JUGÉE... JE VOUDRAIS QU'IL Y AIT UNE RÉVOLTE QUI TRANSPARAISSE SOUS SA DÉTRESSE TOUT ANIMALE, SA FÉROCITÉ, SON INSTINCT DE SURVIE... »

Robert Lalonde

Depuis plus de vingt-cinq ans, Robert Lalonde pratique avec un égal bonheur les métiers d'écrivain et de comédien. Au théâtre, René Richard Cyr l'a dirigé dans *LE MISANTHROPE* de Molière et dans *LE MALENTENDU* de Camus. Nous l'avons également vu dans *ART*, *LES ESTIVANTS* et *LE LIBERTIN*. Comme auteur, on lui doit le recueil de nouvelles *OÙ VONT LES SIZERINS FLAMMÉS EN ÉTÉ ?*, *LE MONDE SUR LE FLANC DE LA TRUITE* et de nombreux romans dont *LE PETIT AIGLE À TÊTE BLANCHE*, prix du Gouverneur général 1994.

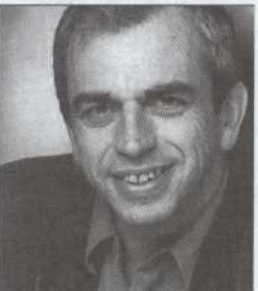


Ulf Andersen / Gamma

« LES PERSONNAGES DE NUIT DE CHASSE SONT PORTÉS PAR UN DÉSIR ET UN ATTRAIT POUR LA MORT QU'ILS NE COMPRENNENT PAS, QUI LES DÉPASSENT. LA PIÈCE PROPOSE UNE INTERROGATION SUR LE DÉSIR, SUR CE BESOIN DESTRUCTEUR DE POSSÉDER LA BEAUTÉ, MAIS ELLE N'ÉLUCLIDE RIEN. C'EST FORMIDABLE. C'EST TRÈS RARE QU'ON NOUS METTE EN FACE DE LA BRUTALITÉ SANS ESSAYER DE LA DÉCORTIQUER, DE L'ANALYSER, DE LA MOTIVER... CETTE ABSENCE D'EXPLICATION PSYCHOLOGIQUE PERMET AU TEXTE DE DÉPASSER LE "DRAME DE CHASSE" ET D'ATTEINDRE UNE DIMENSION TRAGIQUE. »

Julien Poulin

Julien Poulin partage son temps entre le théâtre, le cinéma et la télévision. Au petit écran, il participe aux émissions *LE RETOUR* et *LES ORPHELINS DE DUPLESSIS*. Au cinéma, nous avons pu le voir, entre autres, dans *ELVIS GRATTON* et *LE PARTY*, deux films de Pierre Falardeau avec qui il tourne actuellement *MIRACLE À MEMPHIS*. Au printemps prochain, il travaillera de nouveau avec Dominic Champagne dans la pièce *L'ASILE*, un spectacle qui fait suite à la pièce *KORSAKOV* que M. Poulin a jouée au Monument National l'an dernier.

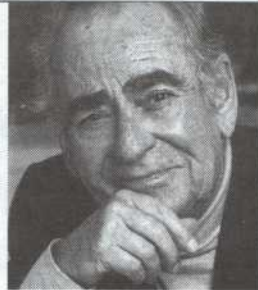


Stéphane Dumais

« QUAND RENÉ RICHARD M'A APPELÉ POUR JOUER DANS NUIT DE CHASSE, J'ÉTAIS TRÈS CONTENT. JE SUIS UN INCONDITIONNEL DE CE QU'IL FAIT, MAIS AUSSI DE CE QU'IL EST COMME INDIVIDU. IL ABORDE LE TRAVAIL AVEC SIMPLICITÉ, CLARTÉ ET DÉTENTE! JE SUIS À UNE PÉRIODE DE MA VIE OÙ J'APPRECIÉ ENORMÉMENT D'AVOIR DES GENS COMME LUI SUR MA ROUTE. JE SUIS AUSSI TRÈS HEUREUX DE POUVOIR PARTICIPER À LA NAISSANCE D'UN AUTEUR. LE THÉÂTRE DE CRÉATION NOUS DONNE LE POULS DE NOTRE SOCIÉTÉ, C'EST UN TÉMOIN. C'EST FRANC ET CRU LE THÉÂTRE. ÇA NE TROMPE PAS. »

Guy Provost

Depuis plus de cinquante ans, M. Provost met son immense talent au service du cinéma, de la télévision et du théâtre d'ici. Récemment, nous avons pu le voir dans *LES SORCIÈRES DE SALEM* au Théâtre du Nouveau Monde et dans *LE NOMBRIL DU MONDE*, une création d'Yves Desgagnés. En 1988, il reçoit le prix de la meilleure interprétation pour son rôle dans *BONJOUR, LÀ, BONJOUR*, une pièce que René Richard Cyr dirigeait. NUIT DE CHASSE l'amène pour la première fois sur la scène du Théâtre d'Aujourd'hui.



André Panneton

« LA CRÉATION EST UNE AVENTURE PASSIONNANTE. QUAND ON JOUE UN RÉPERTOIRE QUI A DÉJÀ CONNU LES FEUX DE LA RAMPE, ON A DES POINTS DE REPÈRE. LÀ, ON PLONGE DANS LE NOIR, C'EST RISQUÉ, DANGEREUX... NUIT DE CHASSE EST UN TEXTE D'UNE GRANDE DENSITÉ. PLUS ON LE TRAVAILLE, PLUS ON RÉALISE COMBIEN IL EST SIGNIFIANT. J'AIME BEAUCOUP LE PARALLÈLE QUE L'AUTEUR FAIT ENTRE LA CHASSE ET LE DÉSIR, CET "APPEL DE LA SIRÈNE" DONT PERSONNE NE SERT INDEMNÉ. C'EST UNE TRÈS BELLE ALLÉGORIE. »

Stéphane Simard

Comédien diplômé de l'École nationale de théâtre en 1993, Stéphane Simard en est à sa troisième collaboration avec René Richard Cyr, qui l'a dirigé dans *LE CHANT DU DIRE-DIRE* de Daniel Danis et dans *LES MUSES ORPHELINES* de Michel Marc Bouchard. Il était également de la création de *MESSE SOLENNELLE POUR UNE PLEINE LUNE D'ÉTÉ* de Michel Tremblay et de *38 (LES CONTES SHAKESPEARIENS)*, un collectif présenté au Théâtre d'Aujourd'hui en 1996. Au cinéma, on peut le voir dans *LE PRISONNIER* de Michel Brault et dans *C'T À TON TOUR*, *LAURA CADIEUX*.



Monic Richard

« C'EST FANTASTIQUE D'AVANCER SUR UN CHEMIN QUI N'EST PAS BALISÉ, D'ÊTRE LE PREMIER À FAIRE VIVRE UN PERSONNAGE, À DÉFINIR SES COULEURS. BÉBERT EST UN PERSONNAGE ENTIER ET COMPLEXE. C'EST IMPORTANT POUR MOI D'ALLER AU-DELÀ DU CLICHÉ, DE L'IMITATION DU "DÉBILE". JE CROIS QUE BÉBERT EST RESTÉ BLOQUÉ À CETTE ÉTAPE DE LA VIE OÙ LES PEURS, LES ATTACHEMENTS, LES PEINES ET LES JOIES REVÊTENT CHAQUE FOIS UN CARACTÈRE DÉFINITIF. JE DOIS RETROUVER CE MOMENT-LÀ EN MOI POUR L'INCARNER AVEC JUSTESSE ET VÉRITÉ. »

Jean Turcotte

NUIT DE CHASSE est la première pièce que Jean Turcotte joue au Théâtre d'Aujourd'hui, mais il connaît bien la dramaturgie québécoise contemporaine. Il a créé, entre autres, *EXODOS* de Michel Monty, *LES YEUX* de Martin Faucher et Claude Poissant, *CONSIDÉRATIONS SUR L'ALCOOL* ET *LA PONCTUALITÉ* de Pierre Gingras. Le public du théâtre La Veillée, qui l'a vu jouer dans *LE PROCÈS* en 1997, pourra le retrouver l'an prochain dans *LES NUITS DE LA LIBERTÉ*, où il incarnera Albert Camus.



Monic Richard

« DÈS LA PREMIÈRE LECTURE J'AI ÉTÉ SÉDUIT PAR NUIT DE CHASSE. J'AIME BEAUCOUP L'ENCHEVÊTEMENT DANS UN MÊME UNIVERS DU SAUVAGE ET DU CIVILISÉ, LES ENVOLÉES LYRIQUES DU TEXTE, LA DÉMESURE DES PERSONNAGES. L'ÉROTISME AUSSI, CETTE CHARGE TRÈS PRÉSENTE, QUI SUINTE ET GRINCE. IL Y A DANS CE TEXTE UN SOUFFLE TRAGIQUE. TOUS LES PERSONNAGES SONT SAISIS À UN MOMENT EXCESSIF DE LEUR VIE, ILS SONT CATAPULTÉS SUR UNE TRAJECTOIRE IMMuable. »

THÉÂTRE CINÉMA

LA CARTE QUI VOUS PERMET DE SORTIR MAIS QUI VOUS DÉFEND DE PAYER CHER.

Économisez, entre autres :

- au Centre Pierre-Péladeau
- à l'Orchestre symphonique de Montréal
- à l'Espace Go
- à la salle de concert Concordia
- à l'I Musici de Montréal
- au Théâtre Centaur
- à la Maison Théâtre
- au Théâtre d'Aujourd'hui
- à l'Opéra de Montréal
- au Théâtre Denise-Pelletier
- à l'Orchestre Métropolitain
- au Théâtre du Rideau Vert

Profitez d'une année de loisirs à rabais avec votre carte et ses 85 activités.

La carte Accès Montréal, seulement 5 \$, seulement pour les Montréalais et les Montréalaises. **Renseignez-vous au 87 ACCÈS, #610 ou procurez-vous le dépliant à votre bureau Accès Montréal ou à votre bibliothèque de quartier.**
www.ville.montreal.qc.ca/cam

MONTREAL
c'est toi *ma* ville!

SCIENTES MUSÉES

BISTRO

CONTINENTAL

4169, ST-DENIS

MONTRÉAL

845-6842

À deux pas du théâtre!

Mardi au samedi 18h à 1h et dimanche et lundi 18h à minuit

Prochains spectacles

DU 15 JANVIER AU 13 FÉVRIER 1999

Les Mains d'Edwidge au moment de la naissance

de **Wajdi Mouawad**
mise en scène de **André Brassard**
avec **Stéphane Brulotte, Jean-Pierre Chartrand, Violette Chauveau, Maude Guérin, Steve Laplante et Marthe Turgeon.**

DU 27 AU 31 JANVIER 1999 à 20h

En reprise à la salle Jean-Claude Germain
5 représentations seulement

The Dragonfly of Chicoutimi

texte et mise en scène de **Larry Tremblay**
avec **Jean-Louis Millette**



RÉSERVATIONS : (514) 282-3900

Le Théâtre d'Aujourd'hui est subventionné par le Conseil des arts et des lettres du Québec, le Conseil des Arts du Canada, le Conseil des arts de la Communauté urbaine de Montréal, le ministère de la Culture et des Communications ainsi que par la Ville de Montréal.
Le Théâtre d'Aujourd'hui est membre de Théâtres Associés (TAI).

théâtre d'aujourd'hui

Codirecteur général
et directeur artistique
René Richard Cyr

Codirecteur général
et directeur administratif
Jacques Vézina

Administration
Louis LeHoux

Directrice des communications
Jo-Anne Héroux

Directeur technique et de production
Harold Bergeron

Gérant
André Morissette

Responsable, vente aux groupes
et abonnements
Valérie Grig

Secrétaire-réceptionniste
Chantal Mathieu

Concierge
Hubert Fréchette

Guichetières
**Rachel Brault, Christine Chenard,
Béatrice Papatie**

Placeurs
**Capucine Baudet, Simon Banville,
Philippe Bergeron, Catja,
Valérie Chouinard, Soleil Guérin,
Vincent Pretty, Isabel Rodrigue**

Relations de presse
Les Communications Daniel Meyer

Rédaction du programme

Annick Charlebois

Conception du logo du Théâtre
Éric Godin

Conception graphique
Folio et Garetti

Photos du programme et de l'affiche
Lyne Charlebois

Photos de plateau
Yves Renaud

Réalisation et montage des
vidéos promotionnels

Alain deRoque

Imprimerie

Payette et Simms inc.

CONSEIL D'ADMINISTRATION

Madame Léa Cousineau
présidente

Monsieur Vincent Bilodeau
vice-président

Monsieur Benoit Gignac
trésorier

Madame Claire Brassard
administratrice

Monsieur René Richard Cyr
administrateur

Monsieur Jean Fugère
administrateur

Madame Sylvie Godin
administratrice

Madame Suzanne Laurin
administratrice

Madame Anita Ramacière
administratrice

Monsieur Jacques Vézina
administrateur



La Radio Libre!

Vézina, Dufault

Assurances et services financiers

Vézina, Dufault inc. **Vézina, Dufault et associés inc.**
Assurances générales Assurances collectives

4374, Pierre-de-Coubertin, bureau 220, Montréal (Québec) H1V 1A6
Télécopie : (514) 253-4453, Téléphone : (514) 253-5221

*Boire moins
Boire mieux*

UNIBROUÉ