

**ENQUÊTE SUR LES BESOINS DE MAIN-D'ŒUVRE ET DE COMPÉTENCES
DES ÉTABLISSEMENTS DE L'OUTAOUAIS**

**REGROUPEMENT SECTORIEL
SERVICES PROFESSIONNELS,
SCIENTIFIQUES ET TECHNIQUES**

Rapport préparé pour :

Emploi-Québec

Direction régionale de l'Outaouais

Février 2008

TABLE DES MATIÈRES

TABLE DES MATIÈRES.....	3
INTRODUCTION.....	7
1 – MÉTHODOLOGIE	9
TABLEAU 1.1 – REPRÉSENTATIVITÉ DES ÉTABLISSEMENTS	10
2 – DESCRIPTION DES ÉTABLISSEMENTS DE L'OUTAOUAIS	11
TABLEAU 2.1 - RÉPARTITION DES ÉTABLISSEMENTS SELON LE REGROUPEMENT SECTORIEL	12
TABLEAU 2.2 - RÉPARTITION DES ÉTABLISSEMENTS SELON LE NOMBRE DE TRAVAILLEURS (PROPORTIONS)	13
TABLEAU 2.3 - RÉPARTITION DES ÉTABLISSEMENTS SELON LA MRC.....	14
TABLEAU 2.4 – RÉPARTITION DES ÉTABLISSEMENTS SELON LA FORME JURIDIQUE	15
TABLEAU 2.5 – RÉPARTITION DES ÉTABLISSEMENTS SELON LA DÉPENDANCE	16
3 – ÉVOLUTION DE L'EMPLOI AU COURS DES DOUZE DERNIERS MOIS.....	17
TABLEAU 3.0 – RÉPARTITION DES ÉTABLISSEMENTS SELON LE NOMBRE DE TRAVAILLEURS RÉMUNÉRÉS (NOMBRES).....	18
TABLEAU 3.1.1 – NOMBRE MAXIMAL DE TRAVAILLEURS RÉMUNÉRÉS AU COURS DES DOUZE DERNIERS MOIS SELON LE REGROUPEMENT SECTORIEL, À TEMPS PLEIN OU À TEMPS PARTIEL	19
TABLEAU 3.1.1B – NOMBRE MAXIMAL DE TRAVAILLEURS RÉMUNÉRÉS DANS LE REGROUPEMENT SECTORIEL DES SERVICES PROFESSIONNELS, SCIENTIFIQUES ET TECHNIQUES AU COURS DES DOUZE DERNIERS MOIS, À TEMPS PLEIN OU À TEMPS PARTIEL, SELON LA MRC	20
TABLEAU 3.1.2 – ÉVOLUTION DU NOMBRE DE TRAVAILLEURS RÉMUNÉRÉS AU COURS DES DOUZE DERNIERS MOIS (EN DIMINUTION, STABLE OU EN AUGMENTATION).....	21
TABLEAU 3.2.1 – EMBAUCHE DE NOUVEAUX TRAVAILLEURS AU COURS DES DOUZE DERNIERS MOIS.....	22
TABLEAU 3.2.1B – EMBAUCHE DE NOUVEAUX TRAVAILLEURS DANS LE REGROUPEMENT SECTORIEL DES SERVICES PROFESSIONNELS, SCIENTIFIQUES ET TECHNIQUES AU COURS DES DOUZE DERNIERS MOIS, SELON LA MRC	23

TABLEAU 3.2.1C – CNP LES PLUS SOUVENT MENTIONNÉES CONCERNANT L'EMBAUCHE DE NOUVEAUX TRAVAILLEURS DANS LE REGROUPEMENT SECTORIEL DES SERVICES PROFESSIONNELS, SCIENTIFIQUES ET TECHNIQUES AU COURS DES DOUZE DERNIERS MOIS	24
TABLEAU 3.2.2 – RAISONS DE L'EMBAUCHE DES NOUVEAUX TRAVAILLEURS	25
TABLEAU 3.2.3 – NOMBRE DE TRAVAILLEURS EMBAUCHÉS AU COURS DES DOUZE DERNIERS MOIS SELON LA RAISON DE L'EMBAUCHE	26
TABLEAU 3.2.4 – SCOLARITÉ MINIMALE EXIGÉE À L'EMBAUCHE	27
TABLEAU 3.2.5 – EXPÉRIENCE MINIMALE EXIGÉE À L'EMBAUCHE	28
TABLEAU 3.2.6 – COMPÉTENCES ET CONNAISSANCES EXIGÉES À L'EMBAUCHE	29
TABLEAU 3.3 – EMBAUCHE DE TRAVAILLEURS IMMIGRANTS	30
TABLEAU 3.4.1 – DIFFICULTÉS DE RECRUTEMENT AU COURS DES DOUZE DERNIERS MOIS	31
TABLEAU 3.4.1B – DIFFICULTÉS DE RECRUTEMENT DANS LE REGROUPEMENT SECTORIEL SERVICES PROFESSIONNELS, SCIENTIFIQUES ET TECHNIQUES AU COURS DES DOUZE DERNIERS MOIS, SELON LA MRC	32
TABLEAU 3.4.1C – CNP LES PLUS SOUVENT MENTIONNÉES QUANT AUX DIFFICULTÉS DE RECRUTEMENT DANS LE REGROUPEMENT SECTORIEL DES SERVICES PROFESSIONNELS, SCIENTIFIQUES ET TECHNIQUES AU COURS DES DOUZE DERNIERS MOIS	33
TABLEAU 3.4.2 – CAUSES DES DIFFICULTÉS DE RECRUTEMENT RENCONTRÉES	34
4 – ÉVOLUTION DE L'EMPLOI AU COURS DES DOUZE PROCHAINS MOIS	35
TABLEAU 4.1 – PRÉVISIONS D'EMBAUCHE DE NOUVEAUX TRAVAILLEURS AU COURS DES DOUZE PROCHAINS MOIS	36
TABLEAU 4.1B – PRÉVISIONS D'EMBAUCHE DE NOUVEAUX TRAVAILLEURS DANS LE REGROUPEMENT SECTORIEL DES SERVICES PROFESSIONNELS, SCIENTIFIQUES ET TECHNIQUES AU COURS DES DOUZE PROCHAINS MOIS, SELON LA MRC	37
TABLEAU 4.1C – CNP LES PLUS SOUVENT MENTIONNÉES QUANT AUX PRÉVISIONS D'EMBAUCHE DE NOUVEAUX TRAVAILLEURS DANS LE REGROUPEMENT SECTORIEL DES SERVICES PROFESSIONNELS, SCIENTIFIQUES ET TECHNIQUES AU COURS DES DOUZE PROCHAINS MOIS	38
TABLEAU 4.2 – MISES À PIED PRÉVUES AU COURS DES DOUZE PROCHAINS MOIS	39
TABLEAU 4.3 – DÉPARTS À LA RETRAITE AU COURS DES DOUZE PROCHAINS MOIS	40
5 – GESTION DES RESSOURCES HUMAINES	42
TABLEAU 5.1 – RÉPARTITION DES ÉTABLISSEMENTS SELON LA PRÉSENCE D'UN RESPONSABLE DES RESSOURCES HUMAINES	43
TABLEAU 5.2 – POLITIQUES DE GESTION DES RESSOURCES HUMAINES	44
TABLEAU 5.3 – DIFFICULTÉS EN MATIÈRE DE GESTION DES RESSOURCES HUMAINES	45
TABLEAU 5.4 – STRATÉGIES D'AFFAIRES ENVISAGÉES POUR LES DOUZE PROCHAINS MOIS	46
TABLEAU 5.5 – MOYENS MIS EN PLACE POUR ASSURER LE REMPLACEMENT DES DÉPARTS À LA RETRAITE	47
6 – MESURES ET SERVICES D'EMPLOI-QUÉBEC	48

TABLEAU 6.1 - PROPORTION DES ÉTABLISSEMENTS QUI ONT EU RECOURS AUX MESURES ET SERVICES OFFERTS PAR EMPLOI-QUÉBEC AU COURS DES DOUZE DERNIERS MOIS	49
TABLEAU 6.2 - ÉTABLISSEMENTS INTÉRESSÉS À RECEVOIR DE L'INFORMATION SUR LES SERVICES OFFERTS PAR EMPLOI-QUÉBEC	50
ANNEXES.....	52
ANNEXE 1 - QUESTIONNAIRE	54
ANNEXE 2 - LA DESCRIPTION DES REGROUPEMENTS SECTORIELS	62

INTRODUCTION

Ce document présente les données recueillies dans le cadre de l'enquête sur les besoins de main-d'œuvre et de compétences des établissements de l'Outaouais, réalisée par le Centre National de Sondage, filiale de Jolicoeur et Associés, pour le compte de la Direction régionale d'Emploi-Québec de l'Outaouais. Tout au long de ce rapport, le genre masculin est utilisé dans le but d'alléger le texte. L'enquête a permis d'identifier 8047 établissements inscrits à la Liste des Industries et Commerces de l'Outaouais (LIC). De ce nombre, 6180 ont accepté de répondre aux questions qui leurs étaient posées, dont 2454 établissements de cinq travailleurs et plus.

Les données sont présentées en six (6) sections :

- Section 1 : Méthodologie ;
- Section 2 : Description des établissements de l'Outaouais ;
- Section 3 : Évolution de l'emploi au cours des douze **derniers** mois ;
- Section 4 : Évolution de l'emploi au cours des douze **prochains** mois ;
- Section 5 : Gestion des ressources humaines ;
- Section 6 : Mesures et services d'Emploi-Québec.

NOTE : LES REGROUPEMENTS SECTORIELS ONT ÉTÉ CONSTRUITS À L'AIDE DU SYSTÈME DE CLASSIFICATION DES INDUSTRIES DE L'AMÉRIQUE DU NORD (SCIAN). LE LECTEUR PEUT TROUVER À L'ANNEXE 2 LE DÉTAIL DES INDUSTRIES COMPOSANT CHACUN DE CES REGROUPEMENTS SECTORIELS.

NOTE : DANS LES SECTIONS 3 À 6, TOUS LES TABLEAUX CONTIENNENT UNIQUEMENT LES DONNÉES RÉCOLTÉES AUPRÈS DES ÉTABLISSEMENTS DE CINQ (5) TRAVAILLEURS ET PLUS.

1 – MÉTHODOLOGIE

L'enquête sur les besoins de main-d'œuvre et de compétences des établissements de l'Outaouais se compose de deux volets : la mise à jour de la Liste des Industries et Commerces (LIC) ainsi qu'une enquête approfondie sur les besoins de main-d'œuvre et de compétences des établissements de cinq travailleurs et plus de l'Outaouais.

Un pré-test du questionnaire français a été effectué les 9, 10 et 11 octobre 2007 auprès de 96 établissements dans le but de s'assurer du bon déroulement du questionnaire. De ce nombre, 63 questionnaires furent complétés auprès d'établissements de moins de cinq travailleurs et 33 auprès d'établissements de cinq travailleurs et plus. Un pré-test de la version anglaise du questionnaire a été effectué du 19 au 24 octobre 2007 auprès de 38 établissements. De ce nombre, 25 questionnaires furent complétés auprès d'établissements de moins de cinq travailleurs et 13 auprès d'établissements de cinq travailleurs et plus.

Le sondage téléphonique a été effectué du 12 octobre 2007 au 15 janvier 2008 auprès de tous les établissements inscrits à la Liste des Industries et Commerces (LIC) de l'Outaouais. Des 6180 entrevues téléphoniques complétées, 5634 ont été administrées en français et 546 en anglais. Le temps moyen d'entrevue s'est avéré être d'environ 14 minutes pour les entrevues menées auprès des établissements de cinq travailleurs et plus et de 5,25 minutes pour les entrevues menées auprès des établissements de moins de cinq travailleurs. Pour assurer la qualité des entrevues et des données recueillies, de l'écoute a été effectuée par les superviseurs tout au long de la collecte, en plus d'une validation d'au moins 10 % de toutes les entrevues.

L'échantillon a été pondéré pour corriger la non-réponse selon la région (quatre (4) MRC et une (1) ville), le nombre travailleurs (quatre (4) catégories) et le regroupement sectoriel (douze (12) regroupements sectoriels). Les données pondérées permettent de refléter l'importance relative de ces trois variables, elles représentent donc adéquatement la situation de l'emploi dans la région de l'Outaouais. Dans les tableaux, « N » représente le nombre pondéré d'établissements, de postes ou travailleurs concernés, tandis que « N non-pondéré » fait référence au nombre de répondants. Ces chiffres peuvent varier d'un tableau à l'autre en fonction des réponses manquantes à certaines questions. Les pourcentages présentés sont calculés sur la base des réponses valides à chacune des questions.

Tableau 1.1 – Représentativité des établissements

Le tableau ci-contre indique la part en pourcentage des établissements interrogés par rapport à la population cible constituée de tous les établissements inscrits à la Liste des Industries et Commerces (LIC) de l'Outaouais. Les résultats sont présentés pour le regroupement des services professionnels, scientifiques et techniques, pour les autres regroupements sectoriels ainsi que pour l'ensemble de la région de l'Outaouais selon les trois critères suivants : la municipalité régionale de comté, la taille des établissements ainsi que le regroupement sectoriel.

		Services professionnels, scientifiques et techniques		
		Services professionnels, scientifiques et techniques	Autres secteurs d'activités	Total
		Établissements	Établissements	Établissements
		%	%	%
Municipalité régionale de comté (MRC)	Papineau	78,8%	84,9%	84,6%
	Gatineau (ville)	74,1%	74,7%	74,6%
	Les-Collines-de-l'Outaouais	80,0%	73,6%	73,8%
	La Vallée-de-la-Gatineau	89,3%	81,8%	82,1%
	Pontiac	82,6%	81,8%	81,8%
	Établissements selon le nombre de travailleurs rémunérés	0 à 4 travailleur(s)	74,5%	78,6%
	5 à 19 travailleurs	78,1%	75,2%	75,4%
	20 à 49 travailleurs	74,3%	74,8%	74,7%
	50 travailleurs et plus	85,7%	70,8%	71,1%
Secteur d'activité	Agroalimentaire	---	85,5%	85,5%
	Forêt, bois et papier	---	77,5%	77,5%
	Fabrication et autres secteurs de fabrication	---	80,8%	80,8%
	Services publics et construction	---	78,4%	78,4%
	Commerce de gros et de détail	---	76,6%	76,6%
	Information	---	65,5%	65,5%
	Finances, assurances et services immobiliers	---	70,3%	70,3%
	Transport et entreposage	---	80,1%	80,1%
	Arts et spectacles, loisirs et hébergement, restauration	---	76,1%	76,1%
	Services professionnels, scientifiques et techniques	75,3%	---	75,3%
	Enseignement, santé, assistance sociale et administration publique	---	72,3%	72,3%
	Services administratifs, services de soutien et services de gestion, autres services	---	81,2%	81,2%
	Total	75,3%	77,0%	76,8%

2 – DESCRIPTION DES ÉTABLISSEMENTS DE L'OUTAOUAIS

Tous les tableaux présentés dans cette section sont produits à partir des données recueillies auprès de **tous** les établissements inscrits à la Liste des Industries et Commerces (LIC) de la région de l'Outaouais. La section contient les tableaux suivants :

- Les établissements selon le regroupement sectoriel (tableau 2.1) ;
- Les établissements selon le nombre de travailleurs (proportions) (tableau 2.2) ;
- Les établissements selon la MRC (tableau 2.3) ;
- Les établissements selon la forme juridique (tableau 2.4) ;
- Les établissements selon leur dépendance (tableau 2.5).

Note : Les douze regroupements sectoriels ont été construits à l'aide du Système de classification des industries de l'Amérique du Nord (SCIAN). Le lecteur peut trouver à l'annexe 2 le détail des industries composant chacun de ces regroupements.

Tableau 2.1 - Répartition des établissements selon le regroupement sectoriel

Le tableau 2.1 présente la répartition dans les MRC et selon le nombre de travailleurs ainsi que dans l'ensemble de la région de l'Outaouais des établissements œuvrant dans le regroupement des services professionnels, scientifiques et techniques et dans les autres regroupements sectoriels.

Des 8 047 établissements présents dans la région administrative de l'Outaouais, 9 % œuvrent dans le regroupement des services professionnels, scientifiques et techniques.

		Services professionnels, scientifiques et techniques			
		Services professionnels, scientifiques et techniques	Autres secteurs d'activités	Total	
		%	%	N	N (Non pondéré)
Municipalité régionale de comté (MRC)	Papineau	4,0%	96,0%	833	705
	Gatineau (ville)	11,6%	88,4%	5433	4053
	Les-Collines-de-l'Outaouais	3,2%	96,8%	462	341
	La Vallée-de-la-Gatineau	4,1%	95,9%	675	554
	Pontiac	3,6%	96,4%	644	527
Établissements selon le nombre de travailleurs rémunérés	0 à 4 travailleur(s)	11,5%	88,5%	4766	3725
	5 à 19 travailleurs	6,0%	94,0%	2266	1709
	20 à 49 travailleurs	5,2%	94,8%	669	500
	50 travailleurs et plus	2,0%	98,0%	346	246
	Total	9,0%	91,0%	8047	6180

Les établissements de ce regroupement sont sur-représentés dans la ville de Gatineau puisqu'ils y constituent 11,6 % de tous les établissements.

Tableau 2.2 - Répartition des établissements selon le nombre de travailleurs (proportions)

Le tableau 2.2 rend compte de la répartition des établissements selon le plus grand nombre de travailleurs au cours des douze derniers mois. Les données sont affichées pour le regroupement des services professionnels, scientifiques et techniques, pour les autres regroupements sectoriels ainsi que pour l'ensemble de la région de l'Outaouais.

		Établissements selon le nombre de travailleurs rémunérés					
		0 à 4 travailleur(s)	5 à 19 travailleurs	20 à 49 travailleurs	50 travailleurs et plus	Total	
		%	%	%	%	N	N (Non pondéré)
Services professionnels, scientifiques et techniques	Services professionnels, scientifiques et techniques	75,4%	18,8%	4,8%	1,0%	728	548
	Autres secteurs d'activités	57,6%	29,1%	8,7%	4,6%	7319	5632
	Total	59,2%	28,2%	8,3%	4,3%	8047	6180

La proportion des petits établissements (quatre travailleurs ou moins) est plus élevée dans le regroupement des services professionnels, scientifiques et techniques (75,4 %) que dans les autres regroupements (57,6 %).

Services professionnels, scientifiques et techniques

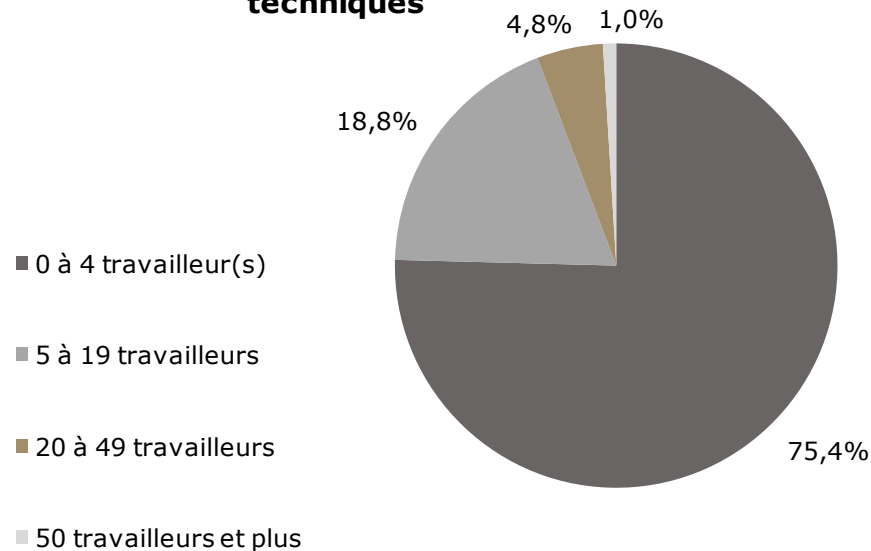


Tableau 2.3 - Répartition des établissements selon la MRC

Le tableau 2.3 présente la répartition des établissements selon la MRC. Les données sont affichées pour le regroupement des services professionnels, scientifiques et techniques, pour les autres regroupements ainsi que pour l'ensemble de la région de l'Outaouais. Le graphique quant à lui représente la proportion des établissements de l'Outaouais se trouvant dans chacune des MRC.

Plus de 86 % des établissements du regroupement des services professionnels, scientifiques et techniques sont situés dans la ville de Gatineau.

		Municipalité régionale de comté (MRC)						Total	N (Non pondéré)
		Papineau	Gatineau (ville)	Les-Collines-de-l'Outaouais	La Vallée-de-la-Gatineau	Pontiac			
		%	%	%	%	%	N		
Services professionnels, scientifiques et techniques	Services professionnels, scientifiques et techniques	4,5%	86,4%	2,1%	3,8%	3,2%	728	548	
	Autres secteurs d'activités	10,9%	65,6%	6,1%	8,8%	8,5%	7319	5632	
	Total	10,4%	67,5%	5,7%	8,4%	8,0%	8047	6180	

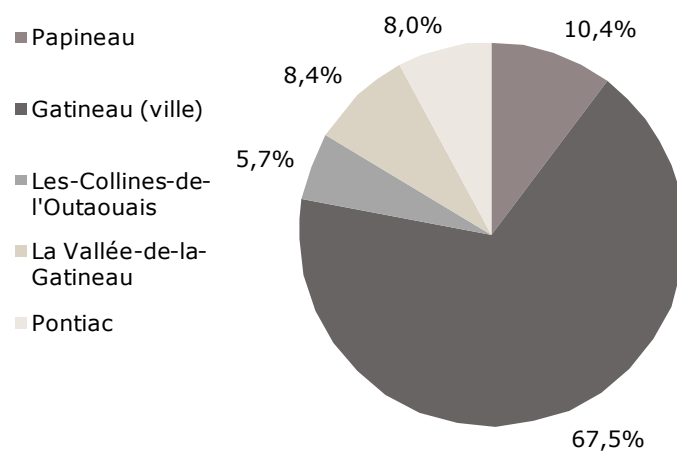
Répartition des établissements selon la MRC

Tableau 2.4 – Répartition des établissements selon la forme juridique

La répartition des établissements selon la forme juridique est présentée dans le tableau 2.4. Les données sont affichées pour le regroupement des services professionnels, scientifiques et techniques, pour les autres regroupements sectoriels ainsi que pour l'ensemble de la région de l'Outaouais.

Les formes juridiques des établissements que l'on trouve le plus fréquemment dans le regroupement des services professionnels, scientifiques et techniques sont celles de l'entreprise individuelle enregistrée au REQ (35,9 %) et de la compagnie (35,1 %).

		Type d'établissement (forme juridique)									Total	
		Une compagnie (société par actions ou personne morale à but lucratif)	Une coopérative	Une entreprise individuelle (enregistrée au REQ)	Une entreprise individuelle (non enregistrée: travailleur autonome ou indépendant)	Une personne morale à but non lucratif	Un établissement du gouvernement fédéral	Un établissement du gouvernement provincial	Un établissement du gouvernement municipal	Autre forme juridique	N	N (Non pondéré)
		%	%	%	%	%	%	%	%			
Services professionnels, scientifiques et techniques	Services professionnels, scientifiques et techniques	35,1%	,9%	35,9%	19,8%	2,4%	---	,9%	---	4,9%	728	548
	Autres secteurs d'activités	36,7%	1,5%	33,4%	8,3%	9,5%	,9%	4,5%	1,7%	3,5%	7319	5632
	Total	36,6%	1,5%	33,6%	9,3%	8,9%	,8%	4,1%	1,6%	3,7%	8047	6180

Tableau 2.5 – Répartition des établissements selon la dépendance

La répartition des établissements selon la dépendance est exposée au tableau 2.5. Les données sont affichées pour le regroupement des services professionnels, scientifiques et techniques, pour les autres regroupements sectoriels ainsi que pour l'ensemble de la région de l'Outaouais.

Comparé aux autres secteurs d'activités, le regroupement des services professionnels, scientifiques et techniques affiche une plus grande proportion d'établissements uniques (85,7 %). Le regroupement compte une plus faible proportion de succursales (7,7 %) que les autres regroupements (15,4 %).

		Type d'établissement (dépendance)					
		Établissement unique (sans succursale)	Siège social	Succursale	Filiale	Total	
		%	%	%	%	N	N (Non pondéré)
Services professionnels, scientifiques et techniques	Services professionnels, scientifiques et techniques	85,7%	5,7%	7,7%	,9%	728	548
	Autres secteurs d'activités	77,8%	4,7%	15,4%	2,1%	7319	5632
	Total	78,5%	4,8%	14,7%	2,0%	8047	6180

3 – ÉVOLUTION DE L'EMPLOI AU COURS DES DOUZE DERNIERS MOIS

NOTE : *DANS LES SECTIONS 3 ET SUIVANTES, TOUS LES TABLEAUX CONTIENNENT UNIQUEMENT LES DONNÉES RÉCOLTÉES AUPRÈS DES ÉTABLISSEMENTS DE CINQ TRAVAILLEURS ET PLUS. TOUS LES PROCHAINS TABLEAUX EXCLUENT DONC LES 4767 ÉTABLISSEMENTS DE MOINS DE CINQ TRAVAILLEURS RECENSÉS DANS LE CADRE DE CETTE ENQUÊTE.*

Cette section présente les tableaux concernant l'évolution de l'emploi dans les établissements de l'Outaouais au cours des douze **derniers** mois, elle contient les tableaux suivants :

- Répartition des établissements selon le nombre de travailleurs rémunérés (nombres) (tableau 3.0) ;
- Nombre maximal de travailleurs rémunérés (tableaux 3.1.1 et 3.1.1 b) ;
- Évolution du nombre de travailleurs rémunérés (diminution, stable ou en augmentation) (tableau 3.1.2) ;
- Embauche de nouveaux travailleurs (tableaux 3.2.1, 3.2.1 b et 3.2.1 c) ;
- Raisons de l'embauche de nouveaux travailleurs (tableau 3.2.2) ;
- Nombre de travailleurs embauchés selon la raison de l'embauche (tableau 3.2.3) ;
- Profils des candidats embauchés – scolarité exigée (tableau 3.2.4) ;
- Profils des candidats embauchés – expérience exigée (tableau 3.2.5) ;
- Profils des candidats embauchés – compétences et connaissances exigées (tableau 3.2.6) ;
- Embauche de travailleurs immigrants (tableau 3.3) ;
- Difficultés de recrutement (tableaux 3.4.1, 3.4.1 b et 3.4.1 c) ;
- Causes des difficultés de recrutement (tableau 3.4.2).

Tableau 3.0 – Répartition des établissements selon le nombre de travailleurs rémunérés (nombres)

Le tableau 3.0 indique le nombre d'établissements présents dans chacun des regroupements effectués en fonction du nombre de travailleurs.

Le regroupement compte 728 établissements dont 549 établissements embauchant quatre travailleurs ou moins. Seulement sept (7) établissements emploient cinquante travailleurs ou plus.

		Établissements selon le nombre de travailleurs rémunérés					Total
		0 à 4 travailleur(s)	5 à 19 travailleurs	20 à 49 travailleurs	50 travailleurs et plus		
		Nb d'établissements	Nb d'établissements	Nb d'établissements	Nb d'établissements	N	N (Non pondéré)
Services professionnels, scientifiques et techniques	Services professionnels, scientifiques et techniques	549	137	35	7	728	548
	Autres secteurs d'activités	4218	2129	634	338	7319	5632
	Total	4767	2266	669	345	8047	6180

Tableau 3.1.1 – Nombre maximal de travailleurs rémunérés au cours des douze derniers mois selon le regroupement sectoriel, à temps plein ou à temps partiel

Le tableau 3.1.1 fait état du nombre maximal de travailleurs rémunérés au cours des douze derniers mois. Le nombre de travailleurs est indiqué pour le regroupement des services professionnels, scientifiques et techniques, pour les autres regroupements sectoriels, puis pour l'ensemble des établissements de l'Outaouais.

Le regroupement des services professionnels, scientifiques et techniques embauche 2 809 travailleurs en Outaouais et la très grande majorité de ces travailleurs sont employés à temps plein.

		Nombre maximal de travailleurs rémunérés au cours des douze derniers mois		Nombre de travailleurs rémunérés à temps plein (30 hres ou plus/semaine)	Nombre de travailleurs rémunérés à temps partiel (moins de 30 hres/semaine)
		Nombre de travailleurs	Nombre de travailleurs non-pondéré	Nombre de travailleurs	Nombre de travailleurs
Services professionnels, scientifiques et techniques	Services professionnels, scientifiques et techniques	2809	2204	2257	289
	Autres secteurs d'activités	99505	69019	60515	24715
	Total	102314	71223	62772	25004

Note : Les nombres de travailleurs présentés dans le tableau 3.1.1 sont les meilleures estimations possibles à partir des données qui furent récoltées. Certains établissements n'ayant pas fourni l'information relative au nombre de travailleurs à temps plein ou à temps partiel, la somme des travailleurs à temps plein et à temps partiel ne correspond pas exactement au nombre total de travailleurs présenté.

Tableau 3.1.1b – Nombre maximal de travailleurs rémunérés dans le regroupement sectoriel des services professionnels, scientifiques et techniques au cours des douze derniers mois, à temps plein ou à temps partiel, selon la MRC

Le tableau 3.1.1b fait état du nombre maximal de travailleurs rémunérés au cours des douze derniers mois, pour le regroupement des services professionnels, scientifiques et techniques. Le nombre de travailleurs est indiqué pour le regroupement des services professionnels, scientifiques et techniques, pour les autres regroupements sectoriels, puis pour l'ensemble des établissements de l'Outaouais.

La ville de Gatineau emploie 2 592 travailleurs dans le regroupement des services professionnels, scientifiques et techniques. Soulignons que la MRC de Pontiac ne compte aucun travailleur dans ce regroupement.

		Nombre maximal de travailleurs rémunérés au cours des douze derniers mois		Nombre de travailleurs rémunérés à temps plein (30 hres ou plus/semaine)	Nombre de travailleurs rémunérés à temps partiel (moins de 30 hres/semaine)
		Nombre de travailleurs	Nombre de travailleurs non-pondéré	Nombre de travailleurs	Nombre de travailleurs
Municipalité régionale de comté (MRC)	Papineau	93	71	62	32
	Gatineau (ville)	2592	2047	2082	247
	Les-Collines-de-l'Outaouais	30	20	23	8
	La Vallée-de-la-Gatineau	94	66	91	3
	Pontiac	---	---	---	---
	Total	2809	2204	2257	289

Tableau 3.1.2 – Évolution du nombre de travailleurs rémunérés au cours des douze derniers mois (en diminution, stable ou en augmentation)

Le tableau 3.1.2 fait état de l'évolution du nombre de travailleurs au cours des douze derniers mois. Les données sont présentées pour le regroupement des services professionnels, scientifiques et techniques, pour les autres regroupements sectoriels ainsi que pour l'ensemble des établissements de l'Outaouais.

Dans près de la moitié (49,7 %) des établissements de services professionnels, scientifiques et techniques, le nombre de travailleurs s'est avéré stable au cours des douze derniers mois. On y dénombre quand même une plus forte croissance (38,5 %) que dans les autres secteurs d'activité (23,3 %).

		Évolution du nombre de travailleurs (au cours des douze derniers mois)				
		En croissance	Stable	En décroissance	Total	
		%	%	%	N	N (Non pondéré)
Services professionnels, scientifiques et techniques	Services professionnels, scientifiques et techniques	38,5%	49,7%	11,8%	179	139
	Autres secteurs d'activités	23,3%	65,9%	10,8%	3068	2291
	Total	24,1%	65,0%	10,9%	3247	2430

Services professionnels, scientifiques et techniques

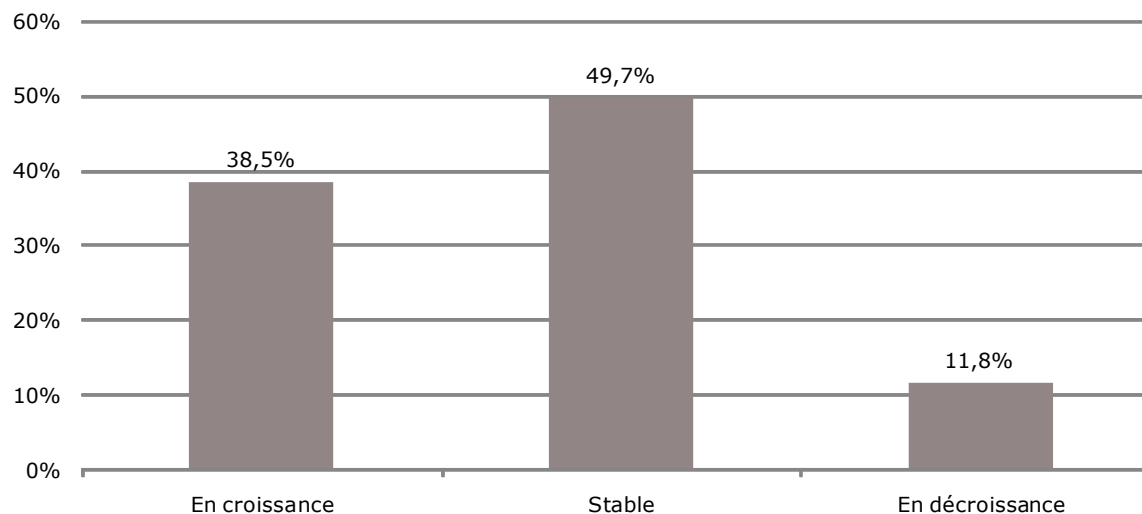


Tableau 3.2.1 – Embauche de nouveaux travailleurs au cours des douze derniers mois

Le tableau 3.2.1 présente la proportion d'établissements ayant embauché de nouveaux travailleurs au cours des douze derniers mois ainsi que le nombre de travailleurs embauchés. Les données sont affichées pour le regroupement des services professionnels, scientifiques et techniques, pour les autres regroupements sectoriels ainsi que pour l'ensemble de la région de l'Outaouais.

		Embauche de nouveaux travailleurs (au cours des douze derniers mois)		Embauche de nouveaux travailleurs (au cours des douze derniers mois)	
		Oui	Non	Nombre de travailleurs embauchés	Nombre de travailleurs embauchés non-pondéré
		%	%		
Services professionnels, scientifiques et techniques	Services professionnels, scientifiques et techniques	79,1%	20,9%	689	541
	Autres secteurs d'activités	79,6%	20,4%	17599	13039
	Total	79,6%	20,4%	18288	13580

La grande majorité des établissements de tous les regroupements, incluant celui des services professionnels, scientifiques et techniques (79,1 %), ont embauché de nouveaux travailleurs au cours des douze derniers mois.

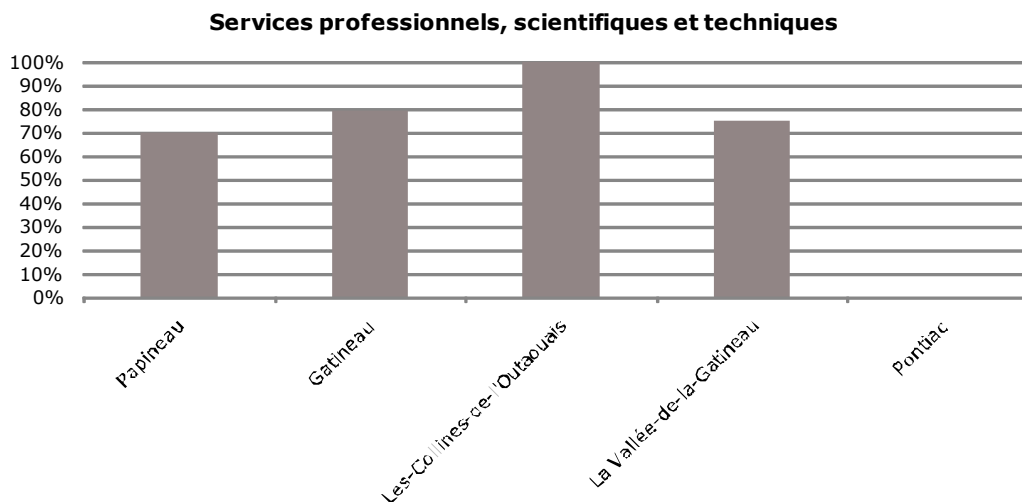


Tableau 3.2.1b – Embauche de nouveaux travailleurs dans le regroupement sectoriel des services professionnels, scientifiques et techniques au cours des douze derniers mois, selon la MRC

Le tableau 3.2.1b présente la proportion d'établissements ayant embauché de nouveaux travailleurs au cours des douze derniers mois ainsi que le nombre de travailleurs embauchés par les établissements œuvrant dans le regroupement des services professionnels, scientifiques et techniques. Les données sont affichées selon les différentes MRC de la région de l'Outaouais ainsi que pour l'ensemble du regroupement des services professionnels, scientifiques et techniques.

Tous les établissements de la MRC Les-Collines-de-l'Outaouais ont effectué de nouvelles embauches, au cours des douze derniers mois.

		Embauche de nouveaux travailleurs (au cours des douze derniers mois)		Embauche de nouveaux travailleurs (au cours des douze derniers mois)	
		Oui	Non	Nombre de travailleurs embauchés	Nombre de travailleurs embauchés non-pondéré
		%	%		
Municipalité régionale de comté (MRC)	Papineau	70,0%	30,0%	30	27
	Gatineau (ville)	79,5%	20,5%	636	498
	Les-Collines-de-l' Outaouais	100,0%	---	5	3
	La Vallée-de-la-Gatineau	75,0%	25,0%	19	13
	Pontiac	---	---	---	---
	Total	79,1%	20,9%	689	541

Tableau 3.2.1c – CNP les plus souvent mentionnées concernant l'embauche de nouveaux travailleurs dans le regroupement sectoriel des services professionnels, scientifiques et techniques au cours des douze derniers mois

Le tableau 3.2.1c présente les dix CNP les plus souvent mentionnées concernant l'embauche de nouveaux travailleurs au cours des douze derniers mois.

		Nombre de mentions du CNP
CNP	1431 Commis à la comptabilité et personnel assimilé	16
	1414 Réceptionnistes et standardistes	16
	1111 Vérificateurs/vérificatrices et comptables	13
	1411 Commis de bureau généraux/commis de bureau générales	12
	2253 Technologues et techniciens/techniciennes en dessin	9
	2231 Technologues et technicien(ne)s en génie civil	8
	5241 Designers graphiques et illustreurs/illustratrices	8
	7612 Autres manoeuvres et aides de soutien de métiers	8
	4112 Avocats/avocates (au Canada) et notaires (au Québec)	8
	1242 Secrétaires juridiques	8

Tableau 3.2.2 – Raisons de l'embauche des nouveaux travailleurs

Le tableau 3.2.2 présente les raisons de l'embauche de nouveaux travailleurs. Plusieurs raisons pouvant motiver l'embauche de nouveaux travailleurs qui occuperont un même poste, les totaux horizontaux peuvent être supérieurs à 100 %. Les données sont présentées pour le regroupement des services professionnels, scientifiques et techniques, pour les autres regroupements sectoriels ainsi que pour l'ensemble de la région de l'Outaouais.

		Raisons de l'embauche (choix multiples)			
		Roulement de personnel	Remplacement à la suite d'une prise de retraite	Création d'un nouveau poste	Autre raison
		%	%	%	%
Services professionnels, scientifiques et techniques	Services professionnels, scientifiques et techniques	49,3%	2,0%	45,5%	15,2%
	Autres secteurs d'activités	67,2%	3,8%	24,4%	14,9%
	Total	66,2%	3,7%	25,5%	14,9%

Le regroupement se distingue des autres regroupements de par l'importante proportion d'établissements embauchant en raison de la création de nouveaux postes (46 % contre 24 % pour les autres regroupements) et de par la plus faible part d'établissements recrutant à cause du roulement du personnel (49 % contre 67 % pour les autres regroupements).

Tableau 3.2.3 – Nombre de travailleurs embauchés au cours des douze derniers mois selon la raison de l'embauche

Le tableau 3.2.3 expose le nombre de travailleurs embauchés selon la raison de l'embauche. Les résultats sont présentés pour le regroupement des services professionnels, scientifiques et techniques, pour les autres regroupements sectoriels, ainsi que pour l'ensemble de la région de l'Outaouais.

Le regroupement des services professionnels, scientifiques et techniques se distingue des autres regroupements de par la raison de l'embauche de nouveaux travailleurs. En effet, un nombre plus important de travailleurs a été employé en raison de la création de nouveaux postes (309 travailleurs) qu'en raison du roulement du personnel (251 travailleurs).

		Roulement de personnel		Départs à la retraite		Nouveau poste	
		Nombre de travailleurs	Nombre de travailleurs non-pondéré	Nombre de travailleurs	Nombre de travailleurs non-pondéré	Nombre de travailleurs	Nombre de travailleurs non-pondéré
Services professionnels, scientifiques et techniques	Services professionnels, scientifiques et techniques	251	194	9	7	309	242
	Autres secteurs d'activités	14381	10748	287	195	2949	2166
	Total	14632	10942	296	202	3258	2408

Note : Certains établissements n'ayant pas fourni l'information relative aux raisons de l'embauche de certains travailleurs, la somme des travailleurs embauchés selon la raison de l'embauche ne correspond pas exactement au nombre total de travailleurs embauchés présenté au tableau 3.2.1.

Tableau 3.2.4 – Scolarité minimale exigée à l'embauche

Le tableau 3.2.4 affiche la répartition des niveaux de scolarité exigée à l'embauche au cours des douze derniers mois. Les résultats sont présentés pour le regroupement des services professionnels, scientifiques et techniques, pour les autres regroupements sectoriels, ainsi que pour l'ensemble de la région de l'Outaouais.

Dans le domaine des services professionnels, scientifiques et techniques, 31,9 % des établissements exigent une scolarité universitaire et 34,4 % un diplôme collégial. Ces exigences sont bien supérieures à celles des autres secteurs d'activités.

		Scolarité minimale exigée à l'embauche								
		Aucun diplôme	Secondaire III	DES	DEP	ASP	AEP	DEC/ général	DEC/ technique	Bacc. et plus
		%	%	%	%	%	%	%	%	%
Services professionnels, scientifiques et techniques	Services professionnels, scientifiques et techniques	6,6%	,6%	16,7%	8,8%	,5%	,5%	6,4%	28,0%	31,9%
	Autres secteurs d'activités	38,3%	4,7%	27,2%	7,2%	,5%	,2%	3,4%	8,6%	9,8%
	Total	36,6%	4,5%	26,7%	7,3%	,5%	,2%	3,6%	9,6%	10,9%

Tableau 3.2.5 – Expérience minimale exigée à l'embauche

Le tableau 3.2.5 apporte un éclairage sur l'expérience minimale exigée à l'embauche. Les pourcentages indiquent la proportion des établissements qui exige ou non de l'expérience. Les résultats sont présentés pour le regroupement des services professionnels, scientifiques et techniques, pour les autres regroupements sectoriels, ainsi que pour l'ensemble de la région de l'Outaouais.

Plus de la moitié (50,1 %) des établissements des services professionnels, scientifiques et techniques demandent une expérience d'au moins un an à l'embauche. Les établissements des autres secteurs d'activités se montrent moins exigeants à cet égard.

		Expérience minimale exigée à l'embauche			
		Aucune expérience	Moins d'un an	De 1 à 3 ans	Plus de 3 ans
		%	%	%	%
Services professionnels, scientifiques et techniques	Services professionnels, scientifiques et techniques	47,7%	2,1%	25,7%	24,4%
	Autres secteurs d'activités	62,4%	5,2%	21,5%	10,9%
	Total	61,6%	5,0%	21,8%	11,6%

Tableau 3.2.6 – Compétences et connaissances exigées à l'embauche

Le tableau 3.2.6 présente les compétences et connaissances exigées à l'embauche. Les pourcentages indiquent la proportion des établissements qui ont mentionné exiger ce type de compétence. Un employeur peut exiger plus d'une compétence ou connaissance à l'embauche pour un même poste, ainsi les totaux horizontaux peuvent être supérieurs à 100 %. Les données sont présentées pour le regroupement des services professionnels, scientifiques et techniques, pour les autres regroupements sectoriels, ainsi que pour l'ensemble de la région de l'Outaouais.

Les établissements des services professionnels, scientifiques et techniques exigent surtout des compétences techniques (39 %) et interpersonnelles (36,2 %) de leurs nouveaux travailleurs. Plusieurs demandent, en plus, des connaissances en informatique (27,9 %) et des connaissances linguistiques (24,1 %). Pour ces deux dernières compétences, le regroupement se distingue des autres secteurs d'activités.

		Compétences et connaissances exigées à l'embauche (choix multiples)						
		Aucune compétence	Compétences de base	Compétences techniques	Compétences interpersonnelles	Connaissances linguistiques	Connaissances en informatique	Connaissances en gestion
		%	%	%	%	%	%	%
Services professionnels, scientifiques et techniques	Services professionnels, scientifiques et techniques	10,9%	3,5%	39,0%	36,2%	24,1%	27,9%	4,6%
	Autres secteurs d'activités	12,6%	7,4%	39,1%	44,0%	11,4%	6,3%	2,2%
	Total	12,5%	7,2%	39,1%	43,6%	12,0%	7,4%	2,3%

Tableau 3.3 – Embauche de travailleurs immigrants

Le tableau 3.3 rend compte de l'embauche de travailleurs immigrants ainsi que du nombre de travailleurs embauchés. Les données sont affichées pour le regroupement des services professionnels, scientifiques et techniques, pour les autres regroupements sectoriels ainsi que pour l'ensemble de la région de l'Outaouais.

Un établissement sur cinq du regroupement des services professionnels, scientifiques et techniques (19,8 %) a embauché des travailleurs immigrants au cours des douze derniers mois. Cette proportion est plus élevée que dans les autres secteurs d'activités (15,3 %).

		Embauche de travailleurs immigrants (au cours des douze derniers mois)					
		Oui	Non	Total		Nombre de travailleurs immigrants	Nombre de travailleurs immigrants non-pondéré
		%	%	N	N (Non pondéré)		
Services professionnels, scientifiques et techniques	Services professionnels, scientifiques et techniques	19,8%	80,2%	176	137	69	53
	Autres secteurs d'activités	15,3%	84,7%	3027	2261	1245	881
	Total	15,5%	84,5%	3203	2398	1314	934

Tableau 3.4.1 – Difficultés de recrutement au cours des douze derniers mois

Le tableau 3.4.1 expose la proportion des établissements de l'Outaouais qui ont rencontré des difficultés de recrutement. Les résultats sont présentés pour le regroupement des services professionnels, scientifiques et techniques, pour les autres regroupements sectoriels, ainsi que pour l'ensemble de la région de l'Outaouais.

		Difficultés de recrutement (au cours des douze derniers mois)			
		Oui	Non	Total	
		%	%	N	N (Non pondéré)
Services professionnels, scientifiques et techniques	Services professionnels, scientifiques et techniques	37,2%	62,8%	175	136
	Autres secteurs d'activités	33,4%	66,6%	3074	2295
	Total	33,6%	66,4%	3249	2431

Plus de six établissements sur dix (63 %) n'ont pas rencontré de difficultés de recrutement au cours des douze derniers mois, dans le regroupement des services professionnels, scientifiques et techniques. Cette proportion est très similaire dans les autres secteurs d'activités (67 %).

Tableau 3.4.1b – Difficultés de recrutement dans le regroupement sectoriel services professionnels, scientifiques et techniques au cours des douze derniers mois, selon la MRC

Le tableau 3.4.1b expose la proportion des établissements de l'Outaouais qui ont rencontré des difficultés de recrutement parmi les établissements œuvrant dans le regroupement des services professionnels, scientifiques et techniques. Les résultats sont ventilés selon les différentes MRC de l'Outaouais ainsi que pour l'ensemble du regroupement des services professionnels, scientifiques et techniques.

Dans la MRC La-Vallée-de-la-Gatineau (87,5 %) plus qu'ailleurs, les établissements de services professionnels, scientifiques et techniques déclarent avoir eu des difficultés de recrutement au cours des douze derniers mois.

		Difficultés de recrutement (au cours des douze derniers mois)			
		Oui	Non	Total	
		%	%	N	N (Non pondéré)
Municipalité régionale de comté (MRC)	Papineau	40,0%	60,0%	10	7
	Gatineau (ville)	34,2%	65,8%	154	120
	Les-Collines-de-l' Outaouais	50,0%	50,0%	3	2
	La Vallée-de-la-Gatineau	87,5%	12,5%	8	7
	Pontiac	---	---	---	---
	Total	37,2%	62,8%	175	136

Tableau 3.4.1c – CNP les plus souvent mentionnées quant aux difficultés de recrutement dans le regroupement sectoriel des services professionnels, scientifiques et techniques au cours des douze derniers mois

Le tableau 3.4.1c présente les dix CNP les plus souvent mentionnées quant aux difficultés de recrutement de nouveaux travailleurs au cours des douze derniers mois.

		Nombre de mentions du CNP
CNP	1242 Secrétaires juridiques	12
	1111 Vérificateurs/vérificatrices et comptables	7
	2231 Technologues et technicien(ne)s en génie civil	7
	2254 Techniciens en arpentage et en techniques géodésiques	6
	2131 Ingénieurs civils/ingénieures civiles	4
	1431 Commis à la comptabilité et personnel assimilé	4
	4112 Avocats/avocates (au Canada) et notaires (au Québec)	4
	2253 Technologues et techniciens/techniciennes en dessin	3
	2171 Analystes et consultants/consultantes en informatique	3
	2154 Arpenteurs-géomètres/arpenteuses-géomètres	3

Tableau 3.4.2 – Causes des difficultés de recrutement rencontrées

Le tableau 3.4.2 rend compte des causes engendrant des difficultés de recrutement. Onze causes de difficultés ont été proposées lors de l'enquête et pour chacune, le tableau indique la proportion des établissements ayant rencontré chacune des difficultés lors du recrutement. Les résultats sont présentés pour le regroupement des services professionnels, scientifiques et techniques, pour les autres regroupements sectoriels, ainsi que pour l'ensemble de la région de l'Outaouais.

Dans le domaine des services professionnels, scientifiques et techniques, les raisons les plus souvent invoquées pour expliquer les difficultés de recrutement sont le manque de candidats qualifiés (75 %) et le manque de candidats expérimentés (32,5 %).

		Causes des difficultés de recrutement (choix multiples)										
		Durée du travail (saisonnier ou temporaire)	Lieu de travail (éloigné ou isolé)	Salaire	Milieu de travail	Horaire de travail	Manque de candidats qualifiés (formation)	Manque de candidats expérimentés (expérience)	Manque de candidats compétents (qualité du travail exécuté)	Lacunes dans les qualités personnelles	Connaissances linguistiques	Autres
		%	%	%	%	%	%	%	%	%	%	%
Services professionnels, scientifiques et techniques	Services professionnels, scientifiques et techniques	1,5%	9,9%	1,5%	1,1%	---	75,0%	32,5%	12,7%	---	5,8%	31,1%
	Autres secteurs d'activités	5,2%	10,9%	16,6%	1,2%	13,1%	37,0%	21,7%	17,9%	7,5%	2,6%	38,2%
	Total	4,9%	10,8%	15,7%	1,2%	12,3%	39,2%	22,3%	17,6%	7,1%	2,8%	37,8%

4 – ÉVOLUTION DE L'EMPLOI AU COURS DES DOUZE PROCHAINS MOIS

Cette section présente les tableaux concernant l'évolution de l'emploi dans les établissements du regroupement sectoriel des services professionnels, scientifiques et techniques au cours des douze **prochains** mois, cette section contient les tableaux suivants :

- Les prévisions d'embauche (tableaux 4.1, 4.1 b et 4.1 c) ;
- Les prévisions de mises à pied (tableau 4.2) ;
- Les prévisions de départs à la retraite (tableau 4.3).

Tableau 4.1 – Prévisions d'embauche de nouveaux travailleurs au cours des douze prochains mois

Le tableau 4.1 étale la proportion des établissements qui prévoient embaucher de nouveaux travailleurs au cours des douze prochains mois ainsi que le nombre de futurs travailleurs. Les données sont présentées pour le regroupement des services professionnels, scientifiques et techniques, pour les autres regroupements sectoriels ainsi que pour l'ensemble de l'Outaouais.

Près de six établissements sur dix (61 %) des services professionnels, scientifiques et techniques (61,3 %) prévoient embaucher de nouveaux travailleurs au cours des douze prochains mois, ce qui représenterait 216 nouveaux travailleurs dans les douze prochains mois.

		Embauche de nouveaux travailleurs (au cours des douze prochains mois)		Embauche de nouveaux travailleurs (au cours des douze prochains mois)	
		Oui	Non	Nombre de travailleurs à être embauchés	Nombre de travailleurs à être embauchés non-pondéré
		%	%		
Services professionnels, scientifiques et techniques	Services professionnels, scientifiques et techniques	61,3%	38,7%	216	165
	Autres secteurs d'activités	60,0%	40,0%	7796	5876
	Total	60,0%	40,0%	8012	6041

Tableau 4.1b – Prévisions d'embauche de nouveaux travailleurs dans le regroupement sectoriel des services professionnels, scientifiques et techniques au cours des douze prochains mois, selon la MRC

Le tableau 4.1b étale la proportion des établissements qui prévoient embaucher de nouveaux travailleurs au cours des douze prochains mois ainsi que le nombre de futurs travailleurs, dans le regroupement des services professionnels, scientifiques et techniques. Les données sont présentées en fonction des MRC de l'Outaouais.

Dans toutes les MRC sauf celle de Papineau, la majorité des établissements de services professionnels, scientifiques et techniques prévoit embaucher de nouveaux travailleurs au cours des douze prochains mois.

		Embauche de nouveaux travailleurs (au cours des douze prochains mois)		Embauche de nouveaux travailleurs (au cours des douze prochains mois)	
		Oui	Non	Nombre de travailleurs à être embauchés	Nombre de travailleurs à être embauchés non-pondéré
		%	%		
Municipalité régionale de comté (MRC)	Papineau	30,0%	70,0%	5	3
	Gatineau (ville)	63,1%	36,9%	197	152
	Les-Collines-de-l'Outaouais	50,0%	50,0%	5	3
	La Vallée-de-la-Gatineau	75,0%	25,0%	10	7
	Pontiac	---	---	---	---
	Total	61,3%	38,7%	216	165

Tableau 4.1c – CNP les plus souvent mentionnées quant aux prévisions d'embauche de nouveaux travailleurs dans le regroupement sectoriel des services professionnels, scientifiques et techniques au cours des douze prochains mois

Le tableau 4.1c présente les dix CNP les plus souvent mentionnées quant aux prévisions d'embauche de nouveaux travailleurs au cours des douze derniers mois.

		Nombre de mentions du CNP
CNP	1111 Vérificateurs/vérificatrices et comptables	16
	1242 Secrétaires juridiques	9
	2231 Technologues et technicien(ne)s en génie civil	8
	2173 Ingénieurs/ingénieures en logiciel	6
	2175 Concepteurs(trices) et développeur(e)s Web	5
	2131 Ingénieurs civils/ingénieures civiles	5
	5125 Traducteurs/traductrices, terminologues et interprètes	4
	0611 Directeur des ventes, du marketing et de la publicité	4
	4112 Avocats/avocates (au Canada) et notaires (au Québec)	4
	3213 Technologues et techniciens en santé animale	4

Tableau 4.2 – Mises à pied prévues au cours des douze prochains mois

Le tableau 4.2 présente la proportion des établissements ayant mentionné l'intention d'effectuer des mises à pied au cours des douze prochains mois ainsi que le nombre travailleurs visés par les mises à pied. Les données sont exposées pour le regroupement des services professionnels, scientifiques et techniques, pour les autres regroupements sectoriels ainsi que pour l'ensemble de l'Outaouais.

On observe que 11,5 % des établissements oeuvrant dans le domaine des services professionnels, scientifiques et techniques prévoient des mises à pied au cours des douze prochains mois. Ce pourcentage est légèrement plus bas dans les autres secteurs d'activités (9,7 %).

		Mises à pied (au cours des douze prochains mois)		Mises à pied (au cours des douze prochains mois)	
		Oui	Non	Nombre de mises à pied prévues	Nombre de mises à pied prévues non-pondéré
		%	%		
Services professionnels, scientifiques et techniques	Services professionnels, scientifiques et techniques	11,5%	88,5%	52	39
	Autres secteurs d'activités	9,7%	90,3%	1252	1007
	Total	9,8%	90,2%	1304	1046

Tableau 4.3 – Départs à la retraite au cours des douze prochains mois

Le tableau 4.3 rend compte de la proportion des établissements prévoyant que des travailleurs prendront leur retraite au cours des douze prochains mois ainsi que le nombre de départs à la retraite prévus et le nombre de travailleurs qui seront remplacés. Les données sont exposées pour le regroupement des services professionnels, scientifiques et techniques, pour les autres regroupements sectoriels ainsi que pour l'ensemble de l'Outaouais.

		Départs à la retraite (au cours des douze prochains mois)		Départs à la retraite (au cours des douze prochains mois)		Remplacements de départs à la retraite (au cours des douze prochains mois)	
		Oui	Non	Nombre de départs à la retraite prévus	Nombre de départs à la retraite prévus non-pondéré	Nombre de remplacements prévus	Nombre de remplacements prévus non-pondéré
		%	%				
Services professionnels, scientifiques et techniques	Services professionnels, scientifiques et techniques	5,8%	94,2%	11	9	23	18
	Autres secteurs d'activités	10,9%	89,1%	649	467	555	398
	Total	10,6%	89,4%	660	476	578	416

Seulement 5,8 % des établissements oeuvrant dans le domaine des services professionnels, scientifiques et techniques prévoient des départs à la retraite au cours des douze prochains mois. Ce pourcentage est beaucoup plus élevé dans les autres secteurs d'activités (10,9 %).

		Taux de remplacement
Services professionnels, scientifiques et techniques	Services professionnels, scientifiques et techniques	89,4%
	Autres secteurs d'activités	85,3%
	Total	85,4%

Note : Dû à la pondération, les taux de remplacement ne peuvent être retrouvés directement en faisant le ratio du nombre de remplacement par rapport au nombre de départ à la retraite prévus.

5 – GESTION DES RESSOURCES HUMAINES

Cette section présente les données concernant la gestion des ressources humaines au sein des établissements enquêtés, elle contient les tableaux suivants :

- La présence d'un responsable des ressources humaines (tableau 5.1) ;
- Les politiques de gestion des ressources humaines (tableau 5.2) ;
- Les difficultés en matière de gestion des ressources humaines (tableau 5.3) ;
- Les stratégies d'affaires envisagées au cours des douze prochains mois (tableau 5.4) ;
- Les moyens mis en place pour assurer le remplacement des départs à la retraite (tableau 5.5).

Tableau 5.1 - Répartition des établissements selon la présence d'un responsable des ressources humaines

Le tableau 5.1 montre la proportion des établissements ayant un responsable des ressources humaines ainsi que le pourcentage moyen de la tâche de ce responsable effectivement consacré à la gestion des ressources humaines. Les résultats sont présentés pour le regroupement des services professionnels, scientifiques et techniques, pour les autres regroupements sectoriels, ainsi que pour l'ensemble de la région de l'Outaouais.

		Employé responsable de la gestion des ressources humaines				Pourcentage moyen de la tâche du responsable des ressources humaines effectivement consacrée à la GRH
		Oui	Non	Total		
		%	%	N	N (Non pondéré)	
Services professionnels, scientifiques et techniques	Services professionnels, scientifiques et techniques	63%	37%	179	139	28,6%
	Autres secteurs d'activités	56%	44%	3094	2310	36,4%
	Total	56%	44%	3273	2449	35,9%

Dans les services professionnels, scientifiques et techniques, près des deux tiers des établissements (63 %) disposent d'un employé responsable de la gestion des ressources humaines. Cette proportion est plus élevée que dans les autres secteurs d'activités. Cependant, le responsable de la gestion des ressources humaines issu du regroupement des services professionnels, scientifiques et techniques consacre, en moyenne, 29 % de son temps à la gestion des ressources humaines contre 36 % pour les responsables des autres regroupements.

Tableau 5.2 – Politiques de gestion des ressources humaines

Le tableau 5.2 rend compte des politiques de gestion des ressources humaines appliquées dans les établissements enquêtés. Les pourcentages indiquent la proportion des établissements qui ont mentionné appliquer une politique de gestion des ressources humaines. Un employeur pouvant appliquer plus d'une politique au sein de son établissement, les totaux horizontaux peuvent être supérieurs à 100 %. Les données sont présentées pour le regroupement des services professionnels, scientifiques et techniques, pour les autres regroupements sectoriels, puis pour l'ensemble des établissements de l'Outaouais.

La plupart des établissements oeuvrant dans le domaine des services professionnels, scientifiques et techniques disposent de diverses politiques de gestion des ressources humaines. Les trois politiques les plus courantes sont la politique d'accueil et d'entraînement à la tâche (64 %), la politique d'évaluation des rendements des employés (63 %) et enfin, la politique des salaires et avantages sociaux (62 %).

		Politiques de gestion des ressources humaines (choix multiples)										Total	
		Programme d'aide aux employés	Politique de recrutement et de sélection	Politique d'accueil et d'entraînement à la tâche	Politique d'évaluation de rendement des employés	Politique des salaires et avantages sociaux	Politique de description des tâches	Politique de formation	Politique de mise à la retraite	Aucune	Autres	N	N (Non pondéré)
		%	%	%	%	%	%	%	%	%	%		
Services professionnels, scientifiques et techniques	Services professionnels, scientifiques et techniques	20,4%	41,4%	64,2%	63,2%	62,1%	53,1%	55,5%	8,9%	17,4%	2,7%	175	136
	Autres secteurs d'activités	33,1%	45,2%	66,8%	60,0%	58,4%	67,0%	61,7%	20,9%	17,6%	4,4%	3068	2290
	Total	32,4%	45,0%	66,7%	60,2%	58,6%	66,3%	61,3%	20,3%	17,6%	4,3%	3243	2426

Tableau 5.3 – Difficultés en matière de gestion des ressources humaines

Le tableau 5.3 affiche les données relatives aux difficultés en matière de gestion des ressources humaines rencontrées dans les établissements enquêtés. Les pourcentages indiquent la proportion des établissements qui ont mentionné faire face à une difficulté en matière de ressources humaines. Un employeur pouvant faire face à plus d'une difficulté au sein de son établissement, les totaux horizontaux peuvent être supérieurs à 100 %. Les données sont présentées pour le regroupement des services professionnels, scientifiques et techniques, pour les autres regroupements sectoriels, puis pour l'ensemble des établissements de l'Outaouais.

La difficulté de gestion des ressources humaines la plus souvent mise de l'avant dans tous les secteurs d'activités économiques, incluant les services professionnels, scientifiques et techniques, a trait au recrutement, à la sélection et à l'embauche du personnel.

		Difficultés en matière de gestion des ressources humaines (choix multiples)											
		Formation	Recrutement, sélection et embauche	Roulement et rétention	Motivation, mobilisation et reconnaissance	Mises à pied, licenciement et congédiement	Coaching, encadrement	Relations et climat de travail	Planification de la relève, gestion prévisionnelle des RH	Aucune	Autres	Total	
		%	%	%	%	%	%	%	%	%	%	N	N (Non pondéré)
Services professionnels, scientifiques et techniques	Services professionnels, scientifiques et techniques	7,4%	41,7%	21,2%	12,8%	2,0%	6,1%	4,6%	17,1%	45,3%	1,5%	175	136
	Autres secteurs d'activités	11,4%	40,3%	26,1%	17,2%	4,6%	10,1%	6,7%	15,7%	41,1%	3,1%	3054	2281
	Total	11,2%	40,4%	25,8%	16,9%	4,5%	9,9%	6,5%	15,8%	41,3%	3,0%	3229	2417

Tableau 5.4 – Stratégies d'affaires envisagées pour les douze prochains mois

Le tableau 5.4 rend compte des stratégies d'affaires envisagées pour les douze prochains mois dans les établissements enquêtés. Les pourcentages indiquent la proportion des établissements qui ont mentionné envisager une stratégie d'affaires. Un établissement pouvant appliquer plus d'une stratégie d'affaires, les totaux horizontaux peuvent être supérieurs à 100 %. Les données sont présentées pour le regroupement des services professionnels, scientifiques et techniques, pour les autres regroupements sectoriels, puis pour l'ensemble des établissements de l'Outaouais.

La stratégie d'affaires la plus souvent déclarée par les établissements de tous les secteurs d'activités économiques est celle de la croissance. Elle est envisagée par 55,5 % des établissements de services professionnels, scientifiques et techniques contre 46,7 % des établissements des autres regroupements.

		Stratégies d'affaires envisagées pour les douze prochains mois (choix multiples)							
		Restructuration et réorganisation	Croissance	Diversification	Rationalisation et/ou désinvestissement	Aucune	Autres	Total	
		%	%	%	%	%	%	N	N (Non pondéré)
Services professionnels, scientifiques et techniques	Services professionnels, scientifiques et techniques	25,2%	55,5%	18,6%	8,2%	29,3%	3,7%	173	134
	Autres secteurs d'activités	24,8%	46,7%	18,6%	9,6%	36,0%	5,4%	2981	2226
	Total	24,8%	47,2%	18,6%	9,5%	35,6%	5,3%	3153	2360

Tableau 5.5 – Moyens mis en place pour assurer le remplacement des départs à la retraite

Le tableau 5.5 présente les données relatives aux moyens mis en place pour assurer le remplacement des départs à la retraite dans les établissements enquêtés. Les pourcentages indiquent la proportion des établissements qui ont mentionné avoir en place les moyens suivants pour assurer le remplacement des départs à la retraite. Un établissement pouvant être doté de plus d'un moyen, les totaux horizontaux peuvent être supérieurs à 100 %. Les données sont présentées pour le regroupement des services professionnels, scientifiques et techniques, pour les autres regroupements sectoriels, puis pour l'ensemble des établissements de l'Outaouais.

La raison la plus souvent invoquée par les établissements de tous les secteurs d'activité comme moyen d'assurer le remplacement des départs à la retraite est de favoriser la transmission des connaissances. Cette stratégie est mise en place par 25,7 % des établissements du domaine des services professionnels, scientifiques et techniques ; ce pourcentage est moins élevé que dans les autres secteurs d'activités (34,4 %).

		Moyens mis en place pour assurer le remplacement des départs à la retraite (choix multiples)						
		Aucun	Plan de relève	Transmission des connaissances des plus vieux vers les jeunes travailleurs	Aménagement de l'organisation du travail	Autres	Total	
		%	%	%	%	%	N	N (Non pondéré)
Services professionnels, scientifiques et techniques	Services professionnels, scientifiques et techniques	25,1%	12,6%	25,7%	12,6%	36,6%	10	8
	Autres secteurs d'activités	21,7%	28,9%	34,4%	21,0%	29,2%	313	225
	Total	21,8%	28,4%	34,2%	20,7%	29,4%	323	233

6 – MESURES ET SERVICES D'EMPLOI-QUÉBEC

Cette section présente les données concernant l'utilisation des mesures et des services offerts par Emploi-Québec, elle contient les tableaux suivants :

- Les établissements qui ont eu recours aux services d'Emploi-Québec (tableau 6.1) ;
- Les établissements intéressés à recevoir de l'information sur les services d'Emploi-Québec (tableau 6.2).

Tableau 6.1 - Proportion des établissements qui ont eu recours aux mesures et services offerts par Emploi-Québec au cours des douze derniers mois

Le tableau 6.1 rend compte de la proportion des établissements qui ont eu recours aux services d'Emploi-Québec. Les données sont présentées pour le regroupement des services professionnels, scientifiques et techniques, pour les autres regroupements sectoriels, puis pour l'ensemble des établissements de l'Outaouais.

		Utilisation des services offerts par Emploi-Québec (au cours des douze derniers mois)			
		Oui	Non	Total	
		%	%	N	N (Non pondéré)
Services professionnels, scientifiques et techniques	Services professionnels, scientifiques et techniques	43,7%	56,3%	174	135
	Autres secteurs d'activités	39,1%	60,9%	3024	2260
	Total	39,4%	60,6%	3198	2395

Presque la moitié (43,7 %) des établissements oeuvrant dans le domaine des services professionnels, scientifiques et techniques, disent avoir utilisé les services offerts par Emploi-Québec au cours des douze derniers mois. Cette proportion est un peu plus élevée que dans les autres secteurs d'activités (39,1 %).

Tableau 6.2 - Établissements intéressés à recevoir de l'information sur les services offerts par Emploi-Québec

Le tableau 6.2 rend compte de la proportion des établissements qui sont intéressés à recevoir de l'information sur les services offerts par Emploi-Québec. Les données sont présentées pour le regroupement des services professionnels, scientifiques et techniques, les autres regroupements sectoriels, puis pour l'ensemble des établissements de l'Outaouais.

		Établissements intéressés à recevoir de l'information sur les services offerts par Emploi-Québec			
		Oui	Non	Total	
		%	%	N	N (Non pondéré)
Services professionnels, scientifiques et techniques	Services professionnels, scientifiques et techniques	67,7%	32,3%	177	137
	Autres secteurs d'activités	66,0%	34,0%	3056	2281
	Total	66,1%	33,9%	3232	2418

Dans tous les secteurs d'activités économiques, y compris celui des services professionnels, scientifiques et techniques, deux établissements sur trois disent être intéressés à recevoir de l'information sur les services offerts par Emploi-Québec.

ANNEXES

Annexe 1 - Questionnaire

Annexe 1 - Questionnaire

Questionnaire pour la mise à jour de la liste des industries et commerces (LIC) et pour l'enquête sur les besoins de main-d'œuvre et de compétences des établissements de cinq (5) travailleurs et plus

1. IDENTIFICATION DU REpondANT	
1.1 Nom et prénom de la personne répondant au recensement ou à l'enquête ↻	
2. IDENTIFICATION DE L'ÉTABLISSEMENT (Les champs marqués d'un astérisque sont obligatoires) <i>(L'établissement se définit comme étant une unité de production où se fait l'activité économique (produits fabriqués ou services offerts) et pour lequel il est possible d'obtenir un minimum de données en matière d'emploi (travailleur rémunéré ou pas, incluant le propriétaire, le cadre, l'actionnaire, le travailleur à commission, le locateur d'équipement, etc.))</i>	
2.1 * Le nom usuel de votre établissement est-il? ↻ <i>(Le nom usuel de l'établissement se définit comme étant le nom commercial sous lequel l'établissement se fait connaître de sa clientèle ou qu'il s'affiche ou que le public en général emploie. Ce nom se distingue dans bien des cas de la dénomination sociale ou de la raison sociale de l'établissement)</i>	
2.2 Le nom légal de votre établissement est-il? ↻ Le même <input type="checkbox"/> Précisez le nom légal de l'établissement si celui-ci est différent du nom usuel <i>(Le nom légal de l'établissement se définit comme étant la dénomination sociale ou la raison sociale qui a été enregistrée officiellement au Registre des entreprises du Québec ou à Corporation Canada ou à une série de chiffres (1234-5678 Québec inc. ou 12345678 Canada inc.))</i>	
3. COORDONNÉES DE L'ÉTABLISSEMENT (Les champs marqués d'un astérisque sont obligatoires)	
3.1 L'adresse municipale (physique) de l'établissement est-elle? * Numéro municipal ↻ * Rue, boulevard, chemin, etc. ↻ * Nom de la rue, du boulevard, etc. ↻ Le numéro du bureau ou du local, de l'unité, de l'étage est-il? Type d'unité (bureau, local, etc.) ↻ Unité (chiffre) ↻ Étage ↻ Le nom de l'édifice est-il? Édifice (si numérique entrez « le » avant le chiffre) ↻ Le nom de la ville est-il? * Ville ↻ Le code postal est-il? * Code postal ↻ Les informations à ajouter pour les envois postaux sont-ils? Succursale postale (nom de la succursale) ↻ Type de succursale (comptoir postal, succursale, etc.) ↻ Route rural ↻ Case postale ↻ <i>(Ensemble des indications qui permettent de situer un lieu dans une municipalité)</i>	3.2 L'adresse postale de votre établissement est-elle la même que l'adresse municipale (physique)? Oui <input type="checkbox"/> Passez à la question 3.4 Non <input type="checkbox"/> Passez à la question 3.3 Ne le sais pas <input type="checkbox"/> Passez à la question 3.4 3.3 L'adresse postale de l'établissement est-elle? * Numéro municipal et rue ↻ Étage ↻ Case postale ↻ * Ville, province et code postal ↻ <i>(Ensemble des indications qui permettent de situer un lieu utilisé pour la livraison de courrier)</i>
3.4 Le numéro de téléphone général de l'établissement est-il? * Numéro de téléphone ↻ <i>(Numéro de téléphone le plus utilisé ou en lien avec les informations générales lorsque l'établissement possède plusieurs numéros de téléphone (division, direction, département, etc.). Le numéro de téléphone des ambulanciers, policiers et/ou pompiers ne doit pas être celui de l'urgence.</i>	

3.5 Le numéro de télécopieur général de l'établissement est-il? Numéro de télécopieur ☺	
3.6 Le courriel général de l'établissement est-il? Courriel ☺ <i>(Courriel général de l'établissement et non celui d'un travailleur rémunéré sauf exception)</i>	
3.7 L'adresse Internet de l'établissement est-elle? Adresse Internet (site Web) ☺	
4. CONTACT PRINCIPAL DE L'ETABLISSEMENT	
4.1 Le nom du contact principal dans votre établissement est-il? <ul style="list-style-type: none"> * Civilité * Prénom * Nom * Fonction (titre) Numéro de téléphone Courriel ☺ Précisez le courriel si celui-ci est différent du courriel de l'établissement <i>(La personne contact n'est pas nécessairement celle qui a répondu au questionnaire, c'est principalement le propriétaire, gérant, président-directeur général)</i>	
5. FORME JURIDIQUE ET DÉPENDANCE (Un choix unique pour 5.1 et 5.2)	
5.1 Votre établissement est-il? (Forme juridique) Compagnie (société par actions ou personne morale à but lucratif) ☺ Coopérative ☺ Entreprise individuelle (enregistrée au REQ) ☺ Entreprise individuelle (non enregistrée = travailleur autonome ou indépendant) ☺ Personne morale à but non lucratif ☺ Autres, si différents des précédents ☺	
5.2 Votre établissement est-il? (Dépendance) Établissement unique (sans succursale) ☺ Siège social ☺ Succursale ☺ Filiale ☺	
6. ACTIVITÉ PRINCIPALE ET/OU SECONDAIRE	
6.1 L'activité principale de votre établissement est-elle? ☺ <i>(La production de biens ou de services qui génère le chiffre d'affaires le plus élevé à l'établissement)</i>	
6.2 L'activité secondaire de votre établissement est-elle? (S'il y a lieu seulement) ☺ <i>(La production de biens ou de services qui génère un chiffre d'affaires additionnel à l'établissement)</i>	
7. TRAVAILLEUR RÉMUNÉRÉ <i>(Le travailleur rémunéré se définit comme étant un employé ou un cadre qui travaille à un emploi principal ou unique moyennant un salaire, un traitement, une commission, une prime, un pourboire ou un propriétaire actif d'une entreprise constituée en société, d'une exploitation agricole ou d'un bureau professionnel (constitués ou non constitués en société) ou un travailleur autonome ou indépendant qui n'a pas d'entreprise. Lorsque le travailleur rémunéré a plus d'un emploi, l'emploi auquel il travaille habituellement le plus grand nombre d'heures est considéré comme étant son emploi principal. S'ajoute à cela l'actionnaire, le travailleur à commission (ex. : l'agent libre en immeuble) et le locateur d'équipement (ex. : chaise dans un salon de coiffure).</i> <i>Note : Le nombre de travailleurs rémunérés comptabilisés sont les travailleurs permanents, temporaires/occasionnels et saisonniers, oeuvrant à temps plein (30 heures et plus) ou à temps partiel (moins de 30 heures), durant la période la plus active de l'établissement et exclut les travailleurs familiaux non rémunérés. Ce n'est pas le nombre de professions exercées par un travailleur rémunéré qui est comptabilisé.</i>	

7.1 Au cours des 12 derniers mois, quel a été le nombre maximal de travailleurs rémunérés qui ont œuvré dans votre établissement?	
Temps plein (30 heures et plus par semaine)	
Temps partiel (moins de 30 heures par semaine)	
Total des travailleurs rémunérés durant la période la plus active de l'établissement	
<ul style="list-style-type: none"> ▪ Le travailleur rémunéré qui a un emploi, que les établissements qui l'embauchent sont différents, mais sont situés dans le même immeuble, est comptabilisé une seule fois et rattaché à n'importe quel des établissements. ▪ Le travailleur rémunéré qui a un emploi, que les établissements qui l'embauchent sont différents, mais sont répartis sur le territoire, est comptabilisé autant de fois qu'il y a d'établissements. ▪ Le travailleur rémunéré qui a plus d'un emploi, que les emplois sont différents, que l'établissement qui l'embauche est le même, est comptabilisé une seule fois. ▪ Le travailleur rémunéré qui a plus d'un emploi, que les emplois sont différents, que les établissements qui l'embauchent sont différents, est comptabilisé autant de fois qu'il y a d'établissements. 	
Les renseignements que vous nous transmettez pour les questions suivantes demeureront confidentiels et permettront d'offrir des services de main-d'œuvre adaptés aux besoins et aux réalités des entreprises de la région	

8. EVOLUTION DE L'EMPLOI (au cours des 12 derniers mois)		
8.1 Au cours des 12 derniers mois, le nombre maximal de travailleurs rémunérés dans votre établissement était-il en croissance, stable ou en décroissance?	En croissance	<input type="checkbox"/>
	Stable	<input type="checkbox"/>
	En décroissance	<input type="checkbox"/>
<i>(Référer à la définition « Travailleur rémunéré » au #7)</i>		

9. EMBAUCHE DE NOUVEAUX TRAVAILLEURS (au cours des 12 derniers mois)				
9.1 Au cours des 12 derniers mois, avez-vous embauché des nouveaux travailleurs?	Oui <input type="checkbox"/> Passez à la question 9.2			
	Non <input type="checkbox"/> Passez à la question 10.1			
	Ne le sais pas <input type="checkbox"/> Passez à la question 10.1			
9.2 Indiquez le titre de la profession et le nombre de travailleurs que vous avez embauché. Précisez la scolarité, l'expérience ainsi que les compétences et connaissances requises à l'embauche.				
	(1) COMPLÉTER	(2) COMPLÉTER	(3) COMPLÉTER	Exemple Programmeur
9.2.1 Titre de la profession CNP 4 (si nécessaire, précisez les principales fonctions pour des fins de classification)	(_____)	(_____)	(_____)	
9.2.2 Nombre de postes comblés par profession	(_____)	(_____)	(_____)	2
9.2.3 Raison(s) de l'embauche				
Roulement de personnel (précisez le nombre de postes à combler pour cette raison)	<input type="checkbox"/> (_____)	<input type="checkbox"/> (_____)	<input type="checkbox"/> (_____)	<input type="checkbox"/>
Remplacement à la suite d'une prise de retraite (précisez le nombre de postes à combler pour cette raison)	<input type="checkbox"/> (_____)	<input type="checkbox"/> (_____)	<input type="checkbox"/> (_____)	6
Nouveau poste (précisez le nombre de postes à combler pour cette raison)	<input type="checkbox"/> (_____)	<input type="checkbox"/> (_____)	<input type="checkbox"/> (_____)	<input type="checkbox"/>
9.2.4 Scolarité exigée à l'embauche				
Aucun diplôme	<input type="checkbox"/>	<input type="checkbox"/>	<input type="checkbox"/>	<input type="checkbox"/>
Diplôme d'études secondaires (DES)	<input type="checkbox"/>	<input type="checkbox"/>	<input type="checkbox"/>	<input type="checkbox"/>
Diplôme d'études professionnelles au secondaire (DEP)	<input type="checkbox"/> (_____)	<input type="checkbox"/> (_____)	<input type="checkbox"/> (_____)	<input type="checkbox"/> (_____)
Diplôme d'études collégiales (DEC général ou technique) (précisez la spécialisation)	<input type="checkbox"/> (_____)	<input type="checkbox"/> (_____)	<input type="checkbox"/> (_____)	6 (informatique)
Diplôme universitaire (certificat, baccalauréat ou plus) (précisez la spécialisation)	<input type="checkbox"/> (_____)	<input type="checkbox"/> (_____)	<input type="checkbox"/> (_____)	<input type="checkbox"/> (_____)
9.2.5 Expérience exigée à l'embauche				
Aucune expérience	<input type="checkbox"/>	<input type="checkbox"/>	<input type="checkbox"/>	<input type="checkbox"/>
Moins d'un an	<input type="checkbox"/>	<input type="checkbox"/>	<input type="checkbox"/>	6
De 1 à 3 ans	<input type="checkbox"/>	<input type="checkbox"/>	<input type="checkbox"/>	<input type="checkbox"/>
Plus de 3 ans	<input type="checkbox"/>	<input type="checkbox"/>	<input type="checkbox"/>	<input type="checkbox"/>

	(1) COMPLÉTER	(2) COMPLÉTER	(3) COMPLÉTER	Exemple
9.2.6 Compétences et connaissances exigées à l'embauche				
<i>Aucune</i>				
Compétences de base (<i>lire, écrire, compter</i>) (<i>précisez</i>)	<input type="checkbox"/> (_____)	<input type="checkbox"/> (_____)	<input type="checkbox"/> (_____)	<input type="checkbox"/>
Compétences techniques propres à l'exercice de la profession (<i>précisez</i>)	<input type="checkbox"/> (_____)	<input type="checkbox"/> (_____)	<input type="checkbox"/> (_____)	6 (réseautique)
Compétences interpersonnelles et personnelles (<i>précisez</i>)	<input type="checkbox"/> (_____)	<input type="checkbox"/> (_____)	<input type="checkbox"/> (_____)	<input type="checkbox"/> (autonomie)
Connaissances linguistiques (<i>précisez</i>)	<input type="checkbox"/> (_____)	<input type="checkbox"/> (_____)	<input type="checkbox"/> (_____)	6 (anglais)
Connaissances en informatique et en bureautique (<i>précisez</i>)	<input type="checkbox"/> (_____)	<input type="checkbox"/> (_____)	<input type="checkbox"/> (_____)	6 (Windows)
Connaissances en planification et en gestion (<i>précisez</i>)	<input type="checkbox"/> (_____)	<input type="checkbox"/> (_____)	<input type="checkbox"/> (_____)	<input type="checkbox"/> (_____)
Autres compétences et connaissances (<i>précisez</i>)	<input type="checkbox"/> (_____)	<input type="checkbox"/> (_____)	<input type="checkbox"/> (_____)	<input type="checkbox"/> (_____)

10. EMBAUCHE DE TRAVAILLEURS IMMIGRANTS (au cours des 12 derniers mois)	
10.1 Au cours des 12 derniers mois, avez-vous embauché des travailleurs immigrants dans votre établissement?	Oui <input type="checkbox"/> Passez à la question 11.1 Combien (_____) Non <input type="checkbox"/> Passez à la question 11.1 Ne le sais pas <input type="checkbox"/> Passez à la question 11.1

11. DIFFICULTÉS DE RECRUTEMENT (au cours des 12 derniers mois)				
11.1 Au cours des 12 derniers mois, avez-vous rencontré des difficultés de recrutement dans votre établissement?	Oui <input type="checkbox"/> Passez à la question 11.2 Non <input type="checkbox"/> Passez à la question 12.1 Ne le sais pas <input type="checkbox"/> Passez à la question 12.1			
<i>(Une difficulté de recrutement est observée lorsque, malgré les efforts de recrutement, un poste demeure ou est demeuré vacant pendant plus de 4 mois)</i>				
11.2 Indiquez le titre de la profession et les raisons pour lesquelles vous avez rencontré des difficultés de recrutement?				
	(1) COMPLÉTER	(2) COMPLÉTER	(3) COMPLÉTER	Exemple
11.2.1 Titre de la profession (<i>si nécessaire, préciser les principales fonctions pour des fins de classification</i>)	(_____)	(_____)	(_____)	Programmeur
11.2.2 Causes des difficultés de recrutement rencontrées				
Durée du travail irrégulière (saisonnier ou temporaire)	<input type="checkbox"/>	<input type="checkbox"/>	<input type="checkbox"/>	6
Lieu de travail (lieu éloigné ou isolé)	<input type="checkbox"/>	<input type="checkbox"/>	<input type="checkbox"/>	<input type="checkbox"/>
Conditions de travail (s: salaire; mt: milieu de travail; ht: horaire de travail)	s <input type="checkbox"/> mt <input type="checkbox"/> ht <input type="checkbox"/>	s <input type="checkbox"/> mt <input type="checkbox"/> ht <input type="checkbox"/>	s <input type="checkbox"/> mt <input type="checkbox"/> ht <input type="checkbox"/>	s <input type="checkbox"/> mt <input type="checkbox"/> ht <input type="checkbox"/>
Manque de candidats qualifiés (formation)	<input type="checkbox"/>	<input type="checkbox"/>	<input type="checkbox"/>	<input checked="" type="checkbox"/>
Manque de candidats expérimentés (expérience)	<input type="checkbox"/>	<input type="checkbox"/>	<input type="checkbox"/>	<input type="checkbox"/>
Manque de candidats compétents (qualité du travail exécuté)	<input type="checkbox"/>	<input type="checkbox"/>	<input type="checkbox"/>	<input type="checkbox"/>
Lacunes dans les qualités personnelles	<input type="checkbox"/>	<input type="checkbox"/>	<input type="checkbox"/>	<input type="checkbox"/>
Connaissances linguistiques	<input type="checkbox"/>	<input type="checkbox"/>	<input type="checkbox"/>	<input type="checkbox"/>
Autres (<i>précisez</i>)	<input type="checkbox"/> (_____)	<input type="checkbox"/> (_____)	<input type="checkbox"/> (_____)	<input type="checkbox"/> (_____)

12. INTENTIONS D'EMBAUCHE (au cours des 12 prochains mois)	
12.1 Au cours des 12 prochains mois, embaucherez-vous des nouveaux travailleurs dans votre établissement?	Oui <input type="checkbox"/> Passez à la question 12.2 Non <input type="checkbox"/> Passez à la question 13.1 Ne le sais pas <input type="checkbox"/> Passez à la question 13.1
12.2 Indiquez le titre de la profession et le nombre de nouveaux travailleurs que vous prévoyez embaucher au cours des 12 prochains mois.	
Titre de la profession (CNP 4)	Nombre d'intentions d'embauche (par profession)
Total des intentions d'embauche	

13. MISES À PIED (au cours des 12 prochains mois)	
13.1 Au cours des 12 prochains mois, prévoyez-vous effectuer des mises à pied permanentes ou à durée indéterminée dans votre établissement? (Référer à la définition « Travailleur rémunéré » au #7)	Oui <input type="checkbox"/> Passez à la question 13.2
	Non <input type="checkbox"/> Passez à la question 14.1
	Ne le sais pas <input type="checkbox"/> Passez à la question 14.1
13.2 Indiquez le titre de la profession et le nombre de travailleurs rémunérés que vous prévoyez mettre à pied au cours des 12 prochains mois.	
Titre de la profession (CNP 4)	Nombre de mises à pied prévues (par profession)
Total des mises à pied	

14. GESTION DES RESSOURCES HUMAINES

14.1 Avez-vous une personne responsable de la gestion des ressources humaines dans votre établissement?	Oui <input type="checkbox"/> Non <input type="checkbox"/>	Si oui, quel pourcentage de sa tâche y consacre-t-elle?	(____%)
14.2 Quelles politiques de gestion des ressources humaines avez-vous dans votre établissement?			(Choix multiple)
Programme d'aide aux employés			<input type="checkbox"/>
Politique de recrutement et de sélection			<input type="checkbox"/>
Politique d'accueil et d'entraînement à la tâche			<input type="checkbox"/>
Politique d'évaluation de rendement des employés			<input type="checkbox"/>
Politique des salaires et avantages sociaux			<input type="checkbox"/>
Politique de descriptions des tâches			<input type="checkbox"/>
Politique de plan de formation			<input type="checkbox"/>
Politique de mise à la retraite			<input type="checkbox"/>
Autres (précisez)			<input type="checkbox"/>
Aucune			<input type="checkbox"/>
14.3 Quelles difficultés éprouvez-vous en matière de gestion des ressources humaines dans votre établissement?			(Choix multiple)
Formation			<input type="checkbox"/>
Recrutement, sélection et embauche			<input type="checkbox"/>
Roulement et rétention			<input type="checkbox"/>
Motivation, mobilisation et reconnaissance			<input type="checkbox"/>
Mise à pied, licenciement et congédiement			<input type="checkbox"/>
Coaching, encadrement			<input type="checkbox"/>
Relations et climat de travail			<input type="checkbox"/>
Planification de la relève, gestion prévisionnelle des ressources humaines et succession d'entreprise			<input type="checkbox"/>
Autres (précisez)			<input type="checkbox"/>
Aucune			<input type="checkbox"/>
14.4 Quelle(s) stratégie(s) d'affaires envisagez-vous pour les 12 prochains mois dans votre établissement?			(Choix multiple)
Restructuration et réorganisation			<input type="checkbox"/>
Croissance			<input type="checkbox"/>
Diversification			<input type="checkbox"/>
Rationalisation et/ou désinvestissement			<input type="checkbox"/>
Autres (précisez)			<input type="checkbox"/>
Aucune			<input type="checkbox"/>

15. DEPARTS À LA RETRAITE (au cours des 12 prochains mois)			
15.1 Au cours des 12 prochains mois, prévoyez-vous que des travailleurs rémunérés prendront leur retraite dans votre établissement? (Référer à la définition « Travailleur rémunéré » au #7)	Oui <input type="checkbox"/> Passez à la question 15.2		
	Non <input type="checkbox"/> Passez à la question 16.1		
	Ne le sais pas <input type="checkbox"/> Passez à la question 16.1		
15.2 Indiquez le titre de la profession et le nombre de travailleurs rémunérés qui partiront à la retraite au cours des 12 prochains mois. (Commencez par les professions pour lesquelles vous prévoyez le plus grand nombre de départs à la retraite)			
Titre de la profession (CNP 4)	Nombre de départs à la retraite prévus (par profession)	Nombre de remplacements prévus (par profession)	Ne le sais pas
			<input type="checkbox"/>
			<input type="checkbox"/>
Total des départs à la retraite			<input type="checkbox"/>

15.3 Quels sont les moyens mis en place pour assurer le remplacement ou la relève des travailleurs rémunérés qui prendront leur retraite dans votre établissement?	Aucun	<input type="checkbox"/>
	Plan de relève	<input type="checkbox"/>
	Transmission des connaissances des plus vieux vers les jeunes travailleurs rémunérés	<input type="checkbox"/>
	Aménagement de l'organisation du travail (ex. : répartir les tâches autrement)	<input type="checkbox"/>
	Autre (précisez)	<input type="checkbox"/>
	Ne le sais pas	<input type="checkbox"/>

16. MESURES ET SERVICES D'EMPLOI-QUÉBEC		
16.1 Au cours des 12 derniers mois, avez-vous utilisé les mesures ou les services offerts aux entreprises par Emploi-Québec? (Placement en ligne, formation, coaching de gestion, programme d'apprentissage, etc.)	Oui <input type="checkbox"/>	Passez à la question 16.2
	Non <input type="checkbox"/>	Passez à la question 16.2
	Ne le sais pas <input type="checkbox"/>	Passez à la question 16.2
16.2 Êtes-vous intéressé à recevoir de l'information sur les mesures et services offerts aux entreprises par Emploi-Québec?	Oui <input type="checkbox"/>	
	Non <input type="checkbox"/>	
	Ne le sais pas <input type="checkbox"/>	

Annexe 2 – La description des regroupements sectoriels

Annexe 2 - Description des regroupements sectoriels

Agroalimentaire

111	Cultures agricoles
112	Élevage
311	Fabrication d'aliments
312	Fabrication de boissons et de produits du tabac

Forêt, bois et papier

113	Foresterie et exploitation forestière
1153	Activités de soutien à la foresterie
321	Fabrication de produits en bois
322	Fabrication du papier

Fabrication autres secteurs de fabrication

314	Usines de produits textiles
315	Fabrication de vêtements
323	Impression et activités connexes de soutien
324	Fabrication de produits du pétrole et du charbon
325	Fabrication de produits chimiques
327	Fabrication de produits minéraux non métalliques
332	Fabrication de produits métalliques
333	Fabrication de machines
334	Fabrication de produits informatiques et électroniques
336	Fabrication de matériel de transport
337	Fabrication de meubles et de produits connexes
339	Activités diverses de fabrication

Services publics et construction

221	Services publics
23	Construction

Commerce de gros et de détail

411	Grossistes-distributeurs de produits agricoles
412	Grossistes-distributeurs de produits pétroliers
413	Grossistes-distributeurs de produits alimentaires, de boissons et de tabac
414	Grossistes-distributeurs d'articles personnels et ménagers

415	Grossistes-distributeurs de véhicules automobiles et de leurs pièces
416	Grossistes-distributeurs de matériaux et fournitures de construction
417	Grossistes-distributeurs de machines, de matériel et de fournitures
418	Grossistes-distributeurs de produits divers
419	Agents et courtiers du commerce de gros
441	Marchands de véhicules automobiles et de leurs pièces
442	Magasins de meubles et d'accessoires de maisons
443	Magasins d'appareils électroniques et ménagers
444	Marchands de matériaux de construction et de matériel et fournitures de jardinage
445	Magasins d'alimentation
446	Magasins de produits de santé et de soins personnels
447	Stations services ÉU
448	Magasins de vêtements et d'accessoires vestimentaires
451	Magasins d'articles de sport, d'articles de passe-temps, d'articles de musique et de livres
452	Magasins de fournitures de tout genre
453	Magasins de détail divers
454	Détaillants hors magasins

Information

511	Édition (sauf par Internet)
512	Industrie du film et de l'enregistrement sonore
515	Radiotélévision (sauf par Internet)
517	Télécommunications
518	Fournisseurs de services Internet, sites portails de recherche et services de traitement de données
519	Autres services d'information

Finances, assurances et services immobiliers

522	Intermédiation financière et activités connexes
523	Valeurs mobilières, contrats de marchandises et autres activités d'investissement financier connexes
524	Sociétés d'assurance et activités connexes
526	Fonds et autres instruments financiers
531	Services immobiliers
532	Services de location et de location à bail

Transport et entreposage

481	Transport aérien
482	Transport ferroviaire
483	Transport par eau

484	Transport par camion
485	Transport en commun et transport terrestre de voyageurs
487	Transport de tourisme et d'agrément
488	Activités de soutien au transport
491	Services postaux
492	Messageries et services de messagers
493	Entreposage

Arts et spectacles, loisirs et hébergement, restauration

711	Arts d'interprétation, sports-spectacles et activités connexes
712	Établissements du patrimoine
713	Divertissement, loisirs et jeux de hasard et loterie
721	Services d'hébergement
722	Services de restauration et débits de boissons

Services professionnels, scientifiques et techniques, scientifiques et techniques

541	Services professionnels, scientifiques et techniques, scientifiques et techniques
-----	---

Enseignement, santé, assistance sociale et administration publique

611	Services d'enseignement
621	Services de soins ambulatoires
622	Hôpitaux
623	Établissements de soins infirmiers et de soins pour bénéficiaires internes
624	Assistance sociale
911	Administration publique fédérale
912	Administrations publiques provinciales et territoriales
913	Administrations publiques locales, municipales et régionales
914	Administration publique autochtone

Services administratifs, services de soutien et services de gestion, autres services

551	Gestion de sociétés et d'établissements
561	Services administratifs et services de soutien
562	Services de gestion des déchets et d'assainissement
811	Réparation et entretien
812	Services personnels et services de blanchissage
813	Organismes religieux, fondations, groupes de citoyens et organisations professionnelles et similaires