

Cet été, faites le tour des îles de la Madeleine

L'archipel des îles de la Madeleine est situé dans le golfe Saint-Laurent à environ 180 m. de Gaspé, 70 m. de l'île du Prince-Edouard et 55 m. du Cap-Breton. Il se compose d'une douzaine

bot, sieur de Brion, grand amiral de France. Le nom de l'archipel, que Champlain avait nommé îles Ramées à cause de l'abondance des ramures, est celui de Madeleine Fontaine,

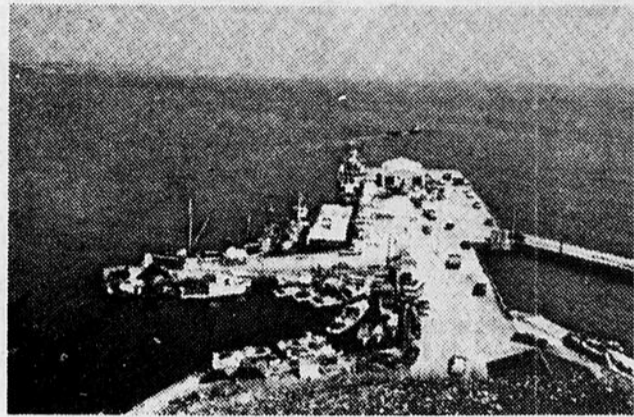
consève ou de congélation du poisson et quantité de fumoirs à hareng. Des

et favorisent les longs séjours sur les immenses plages de sable fin.

trouveront une eau fort accueillante à l'intérieur des havres et des baies.

Les oiseaux

Les îles sont situées sur



PORT — Le port de Cap-aux-Meules, centre névralgique pour l'économie des îles.

d'îles, dont 7 sont habitées, et de quelques îlots et récifs. Les principales sont: Havre-Aubert, Etang-du-Nord, Havre-aux-Maisons, Grande-Entrée, Grosse-Île, reliées par des routes (56 m.) courant sur les dunes, et l'île d'Entrée. On y trouve aussi l'île Brion, le rocher aux Oiseaux et l'île aux Cochons.

épouse de François Doublet, premier seigneur des îles.

La superficie totale de l'archipel est d'environ 55.000 acres.

La population, en grande partie d'origine acadienne, est de 13.000 habitants dont un millier sont d'ascendance

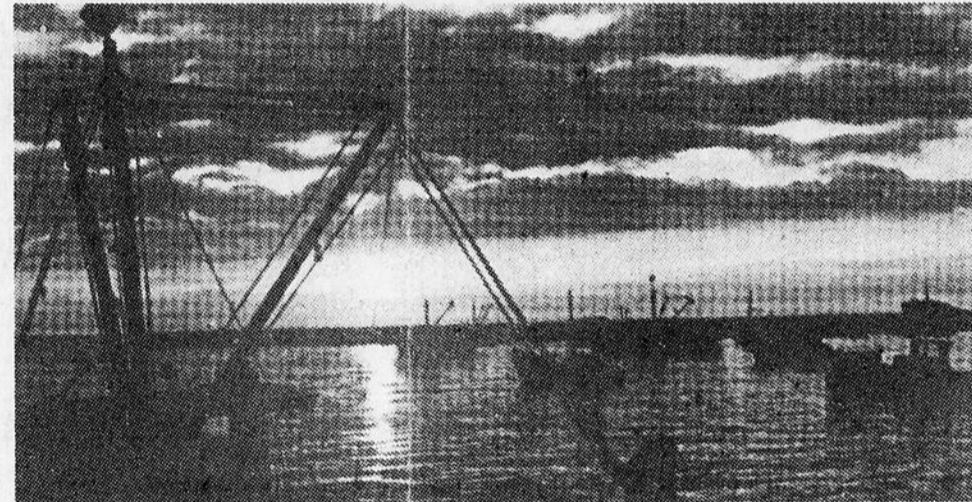


HAVRE-AUBERT — Pour le visiteur, la disposition des villages des îles est presque anarchique, mais elle obéit à des lois que les Madelinots lui expliqueront avec des

viviers gardent le homard vivant pour expédition aux grands restaurants du continent.

Que faire aux îles de la Madeleine

Vu de loin, le littoral ne semble pas très découpé mais l'impression change quand, de près, surgit un monde de fantaisie: piliers, tours, festons, encoffrements, entonnoirs, dents de scie, gouffres et marmites ravissent l'œil attentif. En général, cette falaise déchiquetée est taillée dans des grès rouges, mais la mer s'est aussi attaquée en certains endroits au grès de teinte grise, au gypse et aux rochers volcaniques. Partout ailleurs, ce sont des dunes de sable à perte de vue.



CALME — Aborder les îles, c'est se dépayser. Dès la première heure, on oublie le continent et on vit au rythme des Madelinots qui est celui de la mer.

Ce cadre enchanteur extrêmement vallonné est taillé en tous sens de routes et de sentiers, piqueté de maisons, de baraques et de bâtiments divers. La disposition des demeures forme un spectacle fort pittoresque. Bâties selon le caprice, sans souci d'orientation, elles semblent dispersées au gré des vents.

écossaise. Les Madelinots sont fort actifs. Ils vivent surtout de la pêche (homard, hareng, morue, plie, flétan, pétoncle, maquereau) et d'un peu d'agriculture. La chasse au loup marin (phoque) reste une importante source de revenus et se pratique en mars et avril. Les pêcheurs sont pour la plupart groupés en coopératives. Dans les nombreux ports de pêche, on trouve des usines de mise en

L'activité commerciale est surtout centrée à Cap-aux-Meules d'où l'on exporte le poisson aux quatre coins du monde. L'aéroport situé dans l'île de Havre-aux-Maisons est très fréquenté.

Le climat est maritime. Les températures y sont moins élevées en été et moins basses en hiver que celles du continent. Du début de juin à la fin d'août, elles varient de 50° à 80° F

Les plages

Les visiteurs qui reviennent des îles affirment que leurs plages sont les plus belles d'Amérique.

Elles sont si vastes que beaucoup y plantent leurs tentes.

Entrecoupées de rochers, on y trouve des coins et des recoins permettant de s'isoler. Aux îles, on peut se baigner jusqu'à vers la fin de septembre. Les frileux

gestes grands comme le large et des phrases truffées de termes marins.

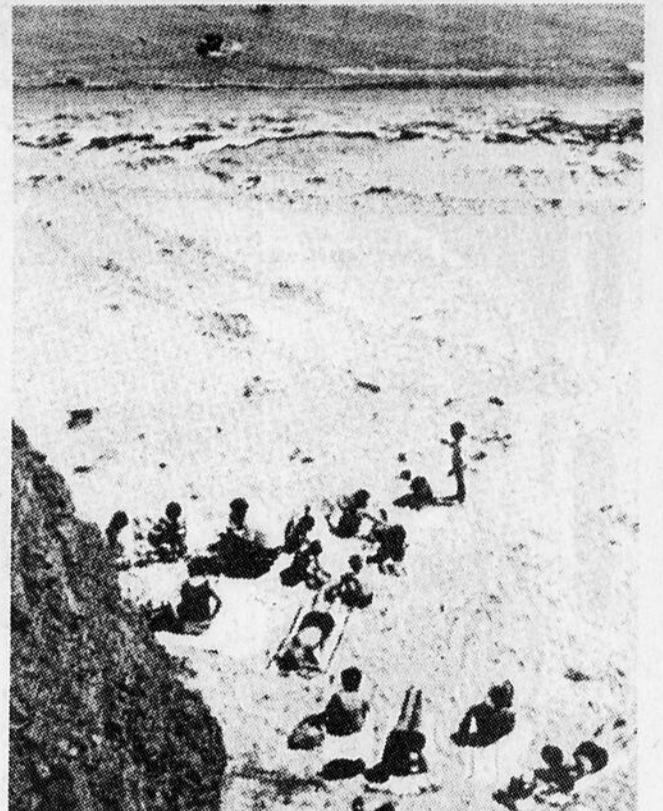
Les excursions de pêche

Beaucoup de pêcheurs mettent leurs barques à la disposition des touristes. Dans ces excursions de pêche côtière ou en haute mer, on pêche surtout le maquereau, poisson magnifique aussi nerveux que la truite. Invitation spéciale à pêcher les coques (moules, palourdes, clams), sur les dunes: on les fait cuire sur place et on les déguste avec du pain de ménage.

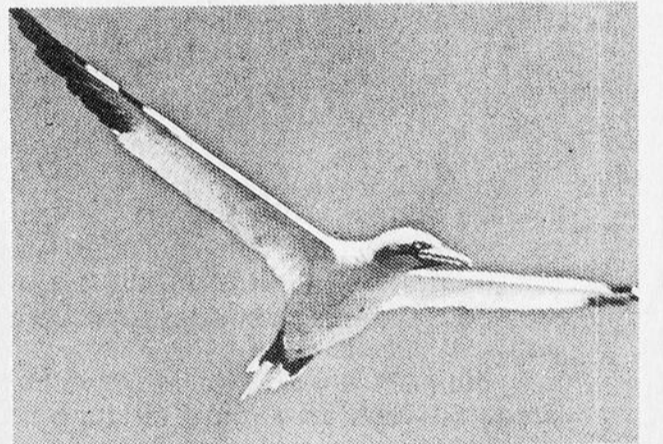
les grandes routes de migration des oiseaux.

En plus de nombreuses espèces terrestres, on y observe plus d'une cinquantaine d'espèces d'oiseaux aquatiques (échassiers, canards, alcidés, oiseaux de rivage).

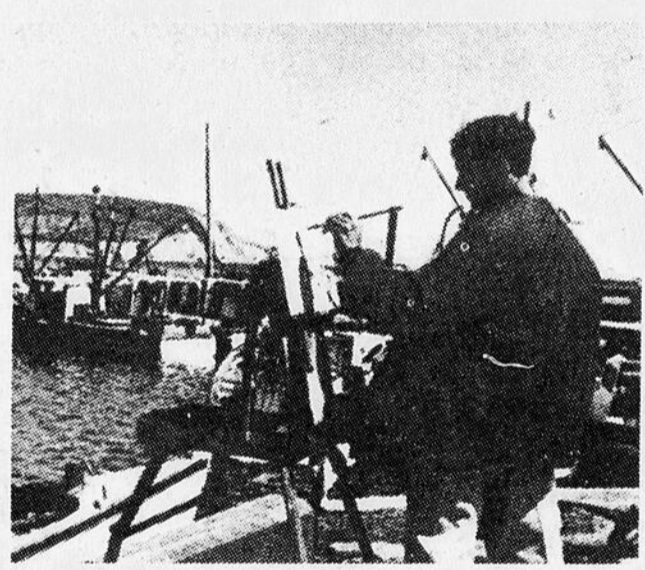
C'est un sanctuaire qui fait les délices des peintres et des photographes, un endroit idéal pour des vacances reposantes et de grand air, loin des sentiers battus.



PURETE — Le sable des îles est si cristallin qu'on le transporte sur la "grand' terre", comme on dit ici, pour en faire du verre.



OISEAUX — Les îles sont aussi un sanctuaire d'oiseaux aquatiques. On en trouve de nombreuses variétés.



FALAISES — Il faut du rouge, beaucoup de rouge pour peindre les falaises des îles.



TRAPPES OU CAGES A HOMARDS — Le homard des îles est le plus succulent d'Amérique. Dans l'archipel, la saison s'échelonne du 10 mai à la mi-juillet.

Vous perdez le Nord?

Vite! Les Laurentides!

au Nord de Montréal

Un véritable paradis de vacances de 2.700 milles carrés. Venez découvrir la chaleureuse hospitalité des Pays-d'En-Haut renommés comme centre gastronomique international qui vous offre un choix d'hébergements illimité ainsi qu'une pléiade d'activités sportives, artistiques et culturelles.

A moins d'une heure seulement de Montréal, via l'Autoroute 15 des Laurentides, vous êtes soudainement plongés dans une atmosphère de calme et de sérénité qui contribuera à vous éviter de perdre le nord à jamais.

Les Laurentides — un des plus charmant petit coin du monde vous attend.

Auberge de la Corniche	St-Donat	(819) 424-2714
Auberge du Coq de Montagne	Mont-Tremblant	(819) 425-3380
Auberge La Soupière	St-Adolphe d'Howard	(819) 327-2525
Camping Russel	St-Donat	(819) 424-3092
Camping Le Paradis Vert	Morin Heights	(514) 226-2142
Chalet des Chutes	Mont-Tremblant	(819) 425-2738
Chaudière du Lac	St-Adolphe d'Howard	(819) 327-2461
Cutler's Tremblant Club	Mont-Tremblant	(819) 425-2731
Gray Rock's Inn Ltd.	Mont-Tremblant	(819) 425-2771
Hôtel Carriage House	Morin Heights	(514) 226-3031
Hôtel La Sapinière	Val-David	(819) 322-2020
Hôtel L'Estérel	Ville d'Estérel	(514) 228-2571
Hôtel Sun Valley	St-Adèle	(514) 229-3511
Le Manoir Pinoteau	Mont-Tremblant	(819) 425-2795
Mont-Tremblant Lodge	Mont-Tremblant	(819) 425-2711
Mountain View Motel	St-Jovite	(819) 425-3429
Other Lake Haus	Huberdeau (Arundel)	(819) 687-2767
Villa Bellevue	Mont-Tremblant	(819) 425-2734

Percée

N'attendez pas! Percez, foncez, prenez votre vie en main. Soyez actifs et vivez mieux; vous découvrirez une nouvelle vie.

Être en forme, c'est donc plaisant!

Le Motel

Sol-Y-Mar

FORT LAUDERDALE, 2839, Vistamar Street, Fort Lauderdale, Florida, tél.: (305) 566-1023. A compter du 15 avril \$60.00. Une semaine pour 2 personnes, air conditionné, TV couleur, cuisinière, piscine, 5 minutes de la plage. Pour informations ou réservations, tél.: Longueuil 1-514-679-9354, Belœil 1-514-464-0057, ou écrire à 2560, Perron, Belœil 1-514-467-4416, Longueuil, J4L 2A9.

TUNISIE

A partir de \$829⁰⁰ Tout compris

SEJOUR-HÔTEL
Durée de 2 semaines
Vol nolisé, départ le dimanche

CIRCUIT-SEJOUR
Durée de 2 semaines
Vol nolisé, départ le dimanche

INCLUS:
Hôtel sur la plage
Trois repas par jour
Tous les transferts
Taxes et services

INCLUS:
Sejour à l'hôtel
Trois repas par jour
Circuit en autocar de 7 jours
Tous les transferts
Taxes et services

Choix de trois hôtels sur la plage de Nabeul
Départs du 7 mai au 24 septembre

MIRABELLE TOURS

Voyez votre agent de voyages pour obtenir une brochure détaillée.

Envoyez ce coupon à:

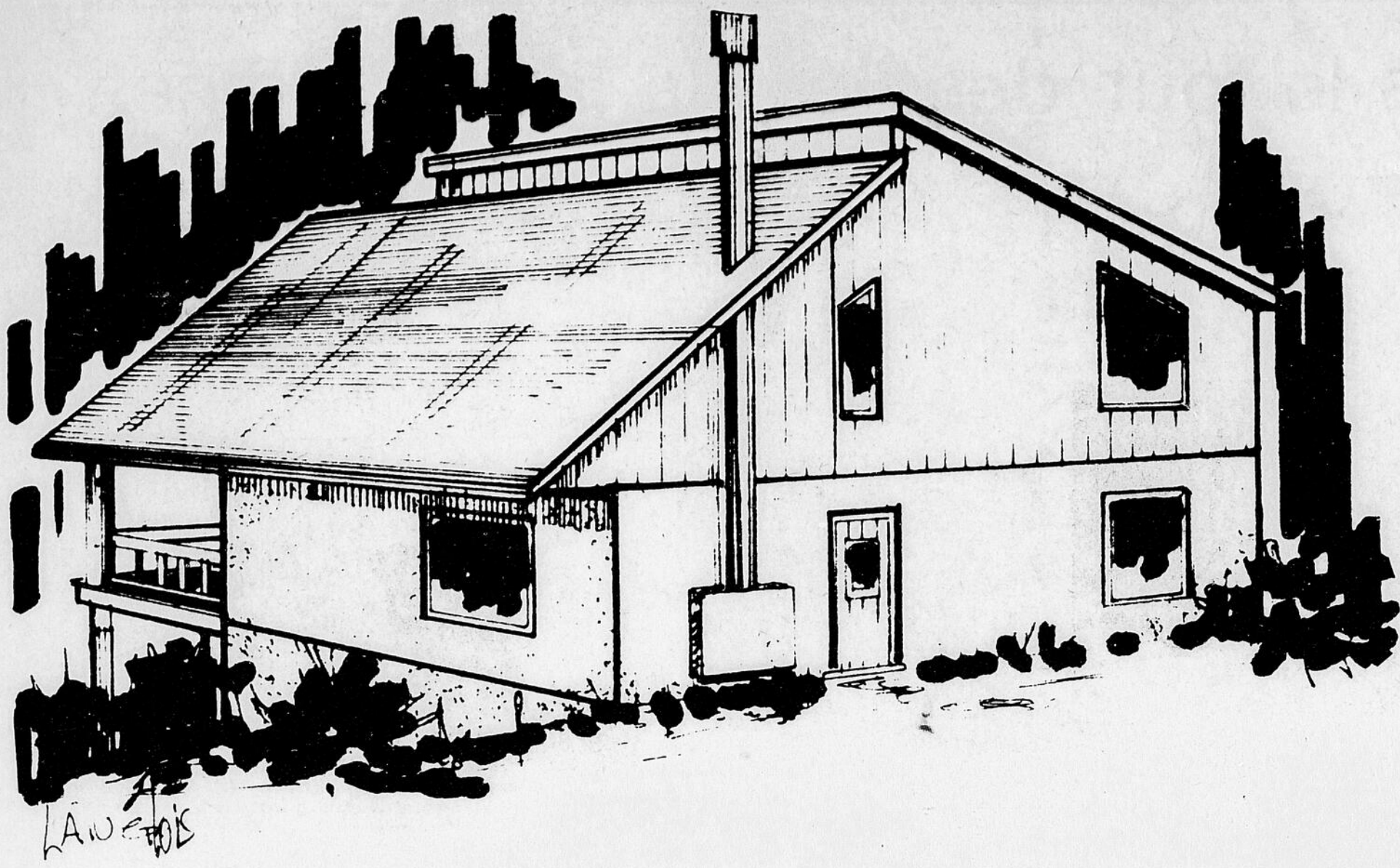
Association Touristique des Laurentides
1.000, boul. Labelle, Suite 200
St-Jérôme, Qué. J7Z 5N6
Tél. (514) 436-8532

Postez ce coupon à:

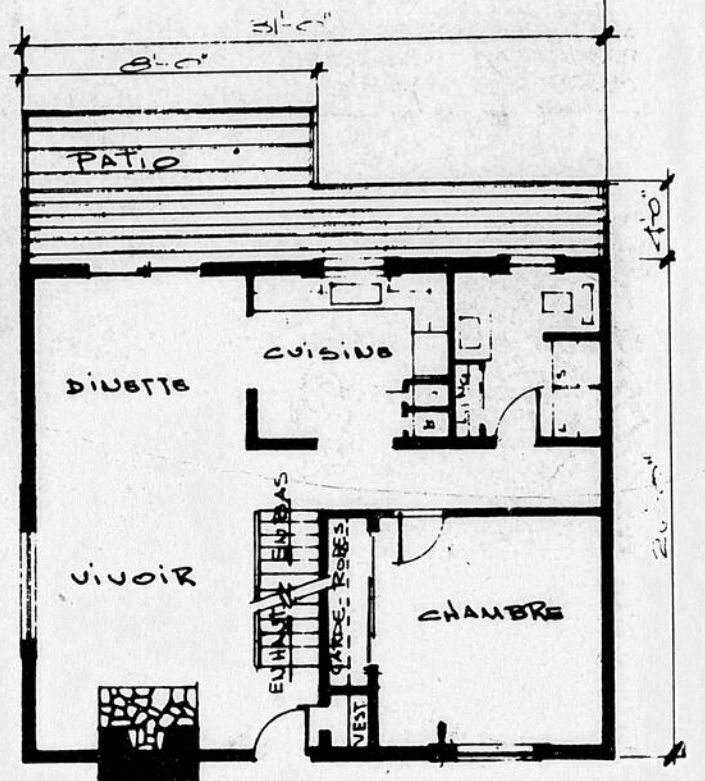
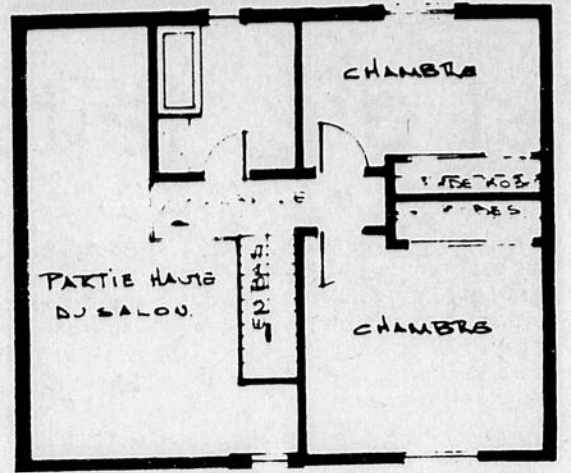
Nom _____ Ville _____
Rue _____ Code postal _____
Prov. _____

QT

LE BRICOLAGE



Plan no 108



Le plan no 108 est un de ceux qui "prennent" ces temps-ci. C'est un style moderne qui offre l'avantage d'une longue galerie (à l'arrière), qui s'ajoute au patio.

Le toit décalé est aussi une caractéristique de ces nouvelles maisons.

Plus attirant encore est le vivioir dont le plafond monte jusqu'au deuxième étage, ce qui permet de faire entrer l'originalité d'une mezzanine dans la décoration.

Une salle de bains complète a été placée au deuxième étage, en plus des chambres. Dans l'autre salle de toilette, au

rez-de-chaussée, près de la chambre du bas, on a placé la laveuse et la sècheuse.

La cuisine donne accès à la dinette d'un côté, à l'escalier menant au sous-sol de l'autre.

Le revêtement extérieur prévu est le stucco et la planche de cèdre.

Ce plan a été préparé par l'atelier Le Corbusier du Lac-Beauport. Il est disponible au prix de \$35 pour la première copie. Les autres copies coûtent \$5 chacune.

LE QUOTIDIEN,
316, Labrecque,
Chicoutimi,
Québec.

Veuillez me faire parvenir le plan de maison
Plan no 108 à \$35.00
.....copies à \$5.00.....

Ci-inclus mon chèque ou mandat-poste de \$...
fait à l'ordre du Quotidien.

Nom _____
Adresse _____
Ville _____

FAIS-LE TOI-MÊME

idées/pot-pourri

COIN GRAND-AIR

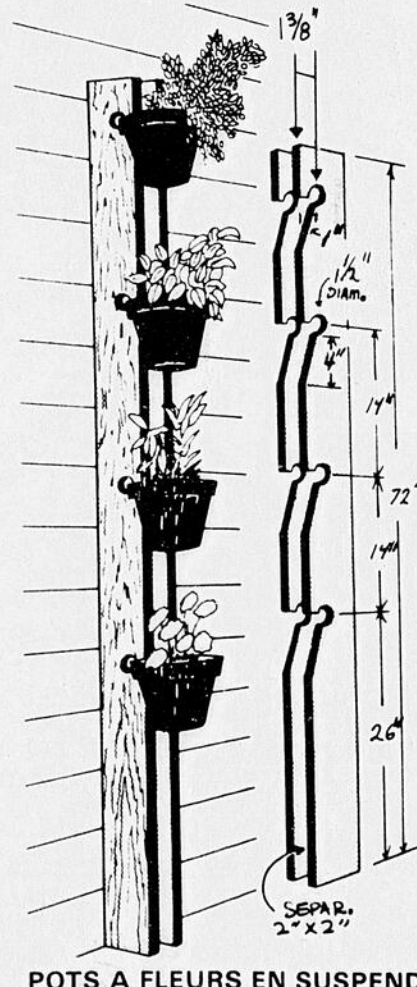
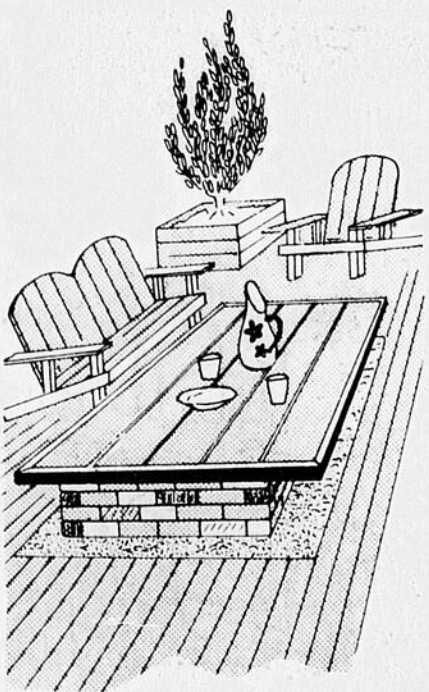
Vous pouvez, le plus facilement du monde, aménager ce coin grand-air dans votre cour. Le croquis vous donne une suggestion pas banale du tout.

Il s'agit, en fait, d'une "boîte" réalisée en briques pouvant servir d'endroit à faire un feu de joie. Pour la réaliser, enlevez quelques pouces de terre meuble, remplissez de pierre concassée, puis coulez une dalle de béton d'environ 4" d'épaisseur. La brique y est montée par la suite.

Pour ne pas que ce "foyer à feu" travaille par la gelée, le truc est simple: il faut que le tout soit en dehors ou sur le sol, et non pas enfoui, ne serait-ce que de quelques pouces.

Ceci fait, n'arrêtez pas là; réalisez une table amovible à l'aide de planches de cèdre de l'Ouest de 1 x 10 ou 12", posées sur un cadre de 2 x 4.

Vous aurez alors le plus beau coin grand-air qui soit, et à peu de frais.



POTS A FLEURS EN SUSPEND

Je ne sais si vous vous êtes déjà arrêté à penser aux multiples possibilités d'agencement que permettent les fleurs cultivées en pots, mais je vous assure qu'elles sont fort nombreuses.

Comme c'est plutôt à moi qu'à vous d'en suggérer, en voici une qui fonctionne à merveille. Ceci dit, je vous invite à me faire connaître votre idée sur le sujet... vous en avez peut-être trouvée une encore meilleure; il serait alors intéressant que je la connaisse afin d'en faire profiter les autres lecteurs.

Pour en revenir à celle qui nous intéresse actuellement, vous pouvez facilement la réaliser à l'aide d'outils ordinaires que vous avez sûrement: une égoïne, un vilebrequin et une mèche de 1 1/2", puis un marteau.

Les deux montants sont en planche de 1 x 4 x 6"; la longueur suggérée étant de 72". Voyez le tracé accompagnant le croquis pour les autres dimensions.

Coupez vos planches de longueur, puis tracez les emplacements des trous. Pratiquez ces derniers, puis coupez les entailles comme le montre le croquis. Ces entailles épouseront la forme des pots, tout en permettant au "collet" des pots de s'accrocher dans ce qui reste des trous de 1 1/2".

réunissez ensuite les montants en les clouant de chaque côté d'une tringle de 2 x 2", placée à l'arrière des montants.

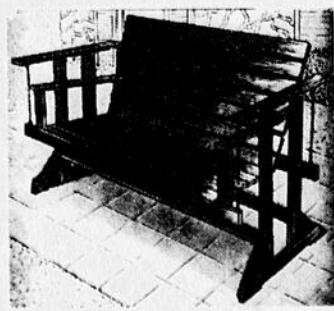
Quelques trous, pratiqués dans le 2 x 2, serviront à recevoir des vis de fixation.

Suivent quelques suggestions de bons plans de bricolage, que vous pouvez me commander à l'aide du coupon/commande mis à votre disposition. Chaque plan renferme : liste des matériaux requis, patrons à tracer, schémas de débitage et photos illustrant les différents stades de réalisation.



BANC AUTOUR D'UN ARBRE

Construit en deux sections, faciles à remiser, ce banc entoure un arbre comme les pétales d'une fleur géante. Mon plan donne les mesures permettant de le construire de trois dimensions différentes selon que votre arbre soit gros, moyen ou petit. **Plan no 762 ... \$3.24**



BALANCOIRE DE GALERIE

D'une solidité surprenante, elle est le complément parfait à l'ameublement du jardin ou du patio. Elle sera goûtée de toute la famille, tant à la ville qu'à la campagne. Vite et facile à réaliser. **Plan no 969 ... \$3.50**



GRANGE-REMISE

Mesurant 10' x 10' sur 8' de hauteur, elle revient, à un coût raisonnable. Les rabats latéraux du toit sont facultatifs; les omettre permet d'appareiller avec tout genre de maison. **Plan no 1665 ... \$3.24**

S.V.P. me faire parvenir les items marqués d'un "x".
 plan no 762 (banc autour arbre) à \$3.24
 plan no 969 (balancoire de galerie) à \$3.50
 plan no 1665 (grange-remise) à \$3.24
 abonnement 1 an (6 numéros) à mon magazine "Le Journal du Bricoleur" : \$12.00

coupon/commande

Jean-Marc Doré
562 rue Dollard, Québec, Qué., G1N 1P4

Nom : _____
No et rue : _____
Municipalité ou ville : _____
Comté ou province : _____
Code postal : _____

Montant inclus : \$ mandat poste chèque
Les prix incluent la taxe de vente s'il y a lieu.

l'araignée

STAN LEE + JOHN ROMITA



DANS LA FORTERESSE DU DOCTEUR DOOM, MONARQUE ABSOLU DE LATVÉRIE...

AS-TU ENTENDU... UN CRI!?

RESTE À TA PLACE! NOUS N'AVONS PAS LE DROIT D'INTERVENIR!

VOTRE MASQUE... AU NOM DU CIEL! REMETTEZ-LE!!

MAINTENANT DOCTEUR LAZLO... VOUS SAVEZ POURQUOI JE LE PORTE!

ET MAINTENANT PARLONS D'AUTRE CHOSE...

PENSONS À MA VICTOIRE PROCHAINE SUR L'ARAIGNÉE!

AU MEME INSTANT, A 3000 MILES DE DISTANCE...

COMMENT EST-CE POSSIBLE? JE VIENS TOUT JUSTE DE LAISSER JAMIESON AU BUREAU?

... APRÈS L'AVOIR VU SE NOYER DANS LES EAUX DE LA RIVIÈRE !!!

OU BIEN MON IMAGINATION TRAVAILLE TROP, OU BIEN...

JE DEVIENS FOU!

STAN LEE + JOHN ROMITA 5-7

HÉ! MAIS, IL VA TRAVERSER!!!

ARRÊTEZ ATTENTION!

JE L'AI VU POURTANT... ÇA NE POUVAIT ÊTRE QU'...

EUNHHH!!

...DÉSOLÉ! J'ÉTAIS DANS LA LUNE!

JE L'AI COGNÉ ASSEZ FORT POUR BRISER MA GRILLE... ET IL S'EN VA... EN MARCHANT!

EST-IL EN TRAIN DE M'ARRIVER CE QUE J'AI TOUJOURS CRAINT! MES POUVOIRS AFFECTERAIENT MON CERVEAU?

SUITE: "LE CHEMIN DE LA FOLIE..."

WALTER

VOTRE INDICATEUR D'ESSENCE DIT QUE LE RÉSERVOIR EST VIDE!

AH, MERCI! JE NE SAVAIS PAS QU'ELLE POUVAIT PARLER!

VIDE COMME UN CLOU SANS TÊTE!

LE CAMION NE VOULAIT PAS PARTIR! M. BLINK A RECONDUIT SLIM JUSQU'AU GARAGE!

M. BLINK?

LE NOUVEAU LOCATAIRE! C'EST UN INVENTEUR!

QU'EST-CE QUE TU PENSE DE ÇA, TOI, PETITE GRETCH? UN INVENTEUR, COMME VOISIN!

M. BLINK! VOUS ÊTES EN TRAIN DE METTRE DE L'EAU DANS VOTRE RÉSERVOIR!

ET PUIS APRÈS?

VENEZ! VOUS ALLEZ ÊTRE EN RETARD!

ÇA NE MARCHERA PAS!

Dick Moores © 1978 by The Chicago Tribune All Rights Reserved

ÇA A TOUJOURS MARCHÉ!

VER-ROOM!

ET ÇA FAIT TRENTE ANS QUE JE NE LUI DONNE QUE DE L'EAU!

PURRR-RORR

5/28

L'ÎLE AU TRÉSOR

SCÉNARIO DE MICHEL GRIS (D'APRÈS STEVENSON)



ENFONCEZ LA PORTE!

NOUS ON VEUT BIEN... MAIS ELLE N'EST MÊME PAS FERMÉE!



MAIS... COMMENT? ELLE L'ÉTAIT ENCORE IL Y A UN INSTANT! ...ON VIENT D'ENTRER!



NON! DE SORTIR!



HÉ PEW! BILLY EST MORT ICI-DEDAUS!



HÉ PEW! TOUT LE CONTENU DU COFFRE EST RÉPANDU PAR-TERRÉ!

CHERCHE DES PAPIERS, UN PLAN DES NOTES! LE TRÉSOR, QUOI!

VITE! REGARDE SI LA "CHOSE" EST TOUJOURS LÀ!



À PART DES PIÈCES D'OR, NE NE TROUVE RIEN, PEW!

IL FAUT ABSOLUMENT CE PLAN!



HÉ PEW! VEUX-TU PARLER QUE C'EST MOI QUI L'AI!



IL N'Y A RIEN D'AUTRE QU'UNE BOUGIE ALLUMÉE À CÔTÉ DU COFFRE!

MAIS ALORS, ILS VIENNENT DE SORTIR! CE SONT CES SALES AUBERGISTES! FOUILLEZ LES ENVIRONS ET VITE!



AI-JE BIEN ENTENDU? "SALES" AUBERGISTES...? JIMMY VA CORRIGER CE GROSSIER PERSONNAGE!

HEU... MAMAN! SOIS DISCRÈTE VEUX-TU?



TROP TARD!...

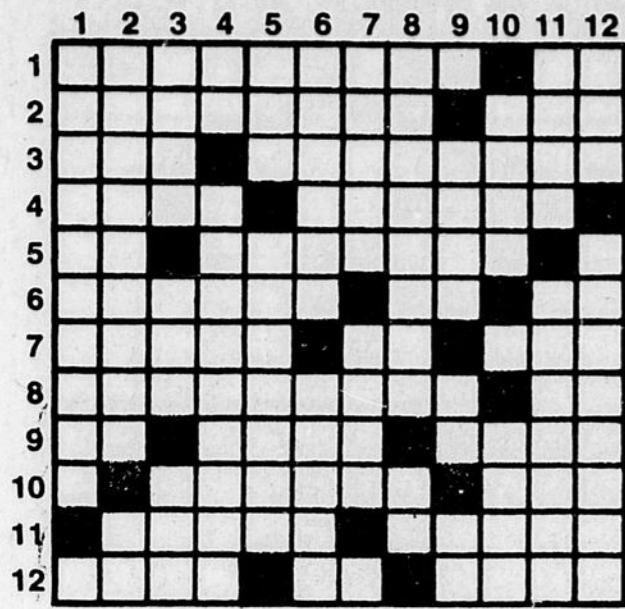
HÉ PEW! LÀ... UNE FEMME!

ATTRAPEZ-LÀ! ÇA NE PEUT ÊTRE QUE L'AUBERGISTE!

JIA SER

DETENTE

Problème no 1



HORIZONTAL

- Oiseau gallinacé à plumage roux. - Le premier en son genre.
- Rapport, ressemblance d'une chose avec une autre. - Rivière,

- Ouvrage de maçonnerie qui sert à enclore un espace. - Qui a le caractère d'un sifflement.
- Prénom masculin. - Ville d'Italie.

- Pron. pers. - Produire en envoyant au dehors.
- Rongés. - Huer, phonétiquement. - Symb. chim.
- De peu de volume, de peu d'étendue. - Term. d'inf. - Pièce de la charrue.
- Sous-classe d'araignées renfermant les araignées. - Patrie d'Abraham.
- Note de musique. - Avalé vivement et sans mâcher. - Exposé au grand air.
- Langue monosyllabique parlée en Corée. - Récréation, divertissement.
- Manquer à partir, en parlant d'une arme à feu. - Occlusion de l'intestin.
- Située. - Obtenue. - Exister.

VERTICAL

- Se dit d'une fleur aux sépales plus ou moins soudés entre eux.
- Un verbe énumérer. - D'un verbe gai.
- Nom des dieux protecteurs du foyer domestique, chez les Romains. - Enleva. - Ce qui arrive ou peut arriver.
- Pron. pers. - Vêtement masculin à basques qui se rejoignent par devant.
- Adj. poss. - Phénomène lumineux qui résulte de l'entrée dans l'atmosphère terrestre d'une particule solide venant de l'espace.
- Arcs diagonaux de renforts. - Qui est de l'ibérie.
- Région autonome de l'ouest de la Chine, au nord de l'Himalaya. - Notion que l'esprit se forme de quelque chose.
- Liquide tenant une matière colorante dont on imprègne les tissus ou les cheveux. - Neg.
- Unité monétaire principale de l'Italie. - Adj. poss. - Largeur d'une étoffe.
- Coupe court. - Objet de connaissance, par opposition au sujet de connaissance, par opposition au sujet connaissant.

MOTS CROISES

Solution du problème No 25



Le parallèle Mercure-Pluton vous permettra de vous mettre en valeur. Vous saurez exprimer vos idées et samedi sera un jour propice pour convaincre. Dimanche, vous jouerez d'un esprit clair et décidé et ne supporterez pas les incertitudes, les hésitations de votre entourage. Chance avec 3 et 98.

ANNIVERSAIRES: Ceux du samedi: Votre travail vous semblera plus facile et plus intéressant. Ceux du dimanche: Vous êtes à un moment important de votre existence.

NAISSANCES: Celles du samedi donneront des enfants gais, serviables, aimant la vie de groupe. Celles du dimanche donneront des enfants intelligents, vifs et curieux de tout.

BELIER (21 mars - 20 avril)
Généralités: Vous êtes à la merci d'un retard ou d'un incident désagréable. La chance: Ne cherchez pas la grosse cote, misez sur les favoris. Plaisirs: Echangez des idées avec des personnes originales. Santé: Dormez plus.

TAUREAU (21 avril - 20 mai)
Généralités: Il y aura des moments de tension, contrôlez-vous et gardez votre calme. La chance: N'attendez pas grand profit de votre jeu. Plaisirs: Prenez des initiatives pour animer l'ambiance. Santé: A ménager.

GEMEAUX (21 mai - 21 juin)
Généralités: Un projet risqué

d'être contrarié par de mauvaises conditions météorologiques. La chance: Choisissez les chevaux les mieux adaptés à l'état du terrain. Plaisirs: Joie au foyer. Santé: Faites de la marche.

CANCER (22 juin - 22 juillet)
Généralités: Un ami vous conseillera utilement pour la suite de vos projets. La chance: Préférez les entraîneurs bien connus. Plaisirs: Conservez votre bonne humeur quoi qu'il arrive. Santé: Surveillez votre ligne.

LION (23 juillet - 23 août)
Généralités: Abstenez-vous à résoudre des problèmes personnels qui vous compliquent l'existence. La chance: Misez sur un cheval qui vous a déjà fait gagner. Plaisirs: Vos amis vous reçoivent avec plaisir. Santé: Bonne.

VERGE (24 août - 22 sept.)
Généralités: Abstenez-vous de toute réflexion pouvant blesser une personne sensible. La chance: Cherchez à élargir le cercle de vos relations. Santé: Bonne.

BALANCE (23 sept. - 23 oct.)
Généralités: On risque de vous mal comprendre et de déformer votre pensée. La chance: Prenez conseil d'une personne avisée. Plaisirs: Participez à des activités culturelles. Santé: Ne vous surmenez pas.

SCORPION (24 oct. - 22 nov.)

Généralités: Vous aurez l'énergie nécessaire pour régler de nombreux problèmes. La chance: Faites confiance aux chevaux qui finissent bien. Plaisirs: Ne vous mélez pas des querelles de vos amis. Santé: Bonne.

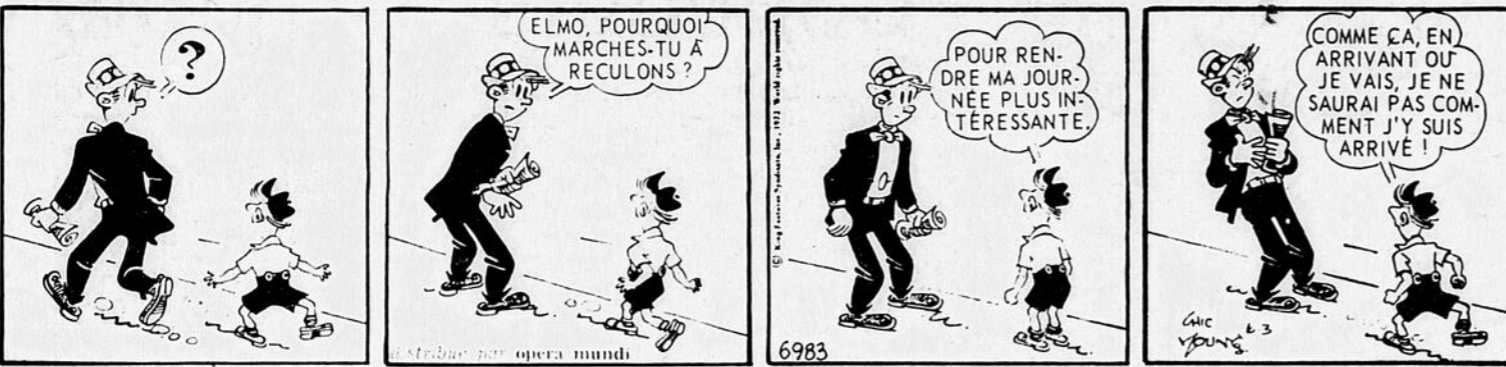
SAGITTAIRE (23 nov. - 21 déc.)
Généralités: Soyez tenace, vous serez appuyé par vos collaborateurs et vos supérieurs. La chance: Etudiez la forme des jockeys. Plaisirs: Vos rapports affectifs deviennent plus satisfaisants. Santé: Excellente.

CAPRICORNE (22 déc. - 20 janv.)
Généralités: Vos initiatives risquent de provoquer de violentes contestations. La chance: Faites plutôt des paris couplés. Plaisirs: Soyez à l'heure à vos rendez-vous et tenez vos promesses. Santé: Surveillez votre ligne.

VERSEAU (21 janv. - 19 fév.)
Généralités: Vous avez de nombreuses questions à reconsidérer avec votre famille. La chance: Etudiez votre jeu longtemps à l'avance. Plaisirs: Rapprochez-vous de vos amis. Santé: Évitez les aliments en conserve.

POISSONS (20 fév. - 20 mars)
Généralités: Ne cherchez pas trop l'aide de votre entourage, ne comptez que sur vous. La chance: Ne restez pas sur votre première impression. Plaisirs: Cherchez une évasion dans une distraction intelligente. Santé: Bonne vitalité.

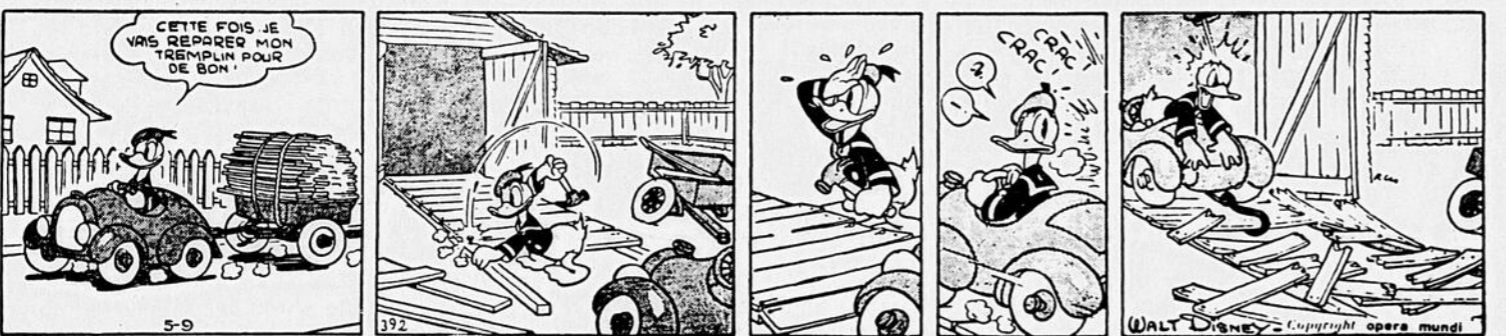
BLONDINETTE



SOURIS MIQUETTE



DONALD



LES AQUANAUTES



SCAMP



BRIDGE

LE RENVOI N'EST PAS TOUJOURS UN COUP DE FIN DE PARTIE B-77

Donneur: Sud
Vulnérables: Tous
Pi- R-V-6-4
Co- R-5-4-2
Ca- 10-4
Tr- 7-5-2
N

Pi- D-3
Co- 7-3
Ca- V-9-8-3
Tr- V-10-9-8-3
S
Pi- A-10-9-7-5-2
Co- A-V-8
Ca- R-D
Tr- R-6

Sud Ouet Nord Est
1-pique passe 2-piques passe
4-piques fin

Entame: l'As de carreau.
Il est une catégorie de joueurs que la chance ne poursuit pas: qu'ils jouent N.E.S.O., ils perdent; les impasses ne réussissent pas, ils sont malheureux, ils se comparent aux autres joueurs, adversaires ou partenaires, et c'en est fait d'eux, ils ne joueront plus. Ils sont oubliés des dieux: devine, guigne, tout leur convient, les pauvres. Dussent-ils connaître un jour les avantages consolants du renvoi!
Voici une des mains qu'un de ces bons amis eut à jouer lors d'une soirée où tout était sombre. Les enchères se déroulèrent très bien et ce bon ami fut le déclarant d'un contrat de 4 piques avec la

main fort enviable que voici en position Sud.
L'entame de l'As de carreau fut suivie d'un petit carreau. Prenant la main, il joua l'As de pique suivi du Roi de Nord. Sa figure s'illumina, tout allait si bien, il ne restait plus d'atout adverse. Dans sa main, l'As et le Valet de coeur présentaient une fourchette tellement classique pour prendre la Dame de coeur qu'il tenta l'impasse sans plus réfléchir et plaça le Valet. La Dame d'Ouest prit la levée et le 10 de coeur fut joué. Pauvre personnage, il eut à couper son quatrième coeur qui n'était pas affranchi et perdit 2 trèfles à l'As et à la Dame du joueur en position Ouest.

Quelle déconvenue, moi qui avais une si belle main", dit-il "jamais une chose semblable ne pourrait vous arriver à vous". Et les cartes furent mêlées, personne ne dit mot car en plus le personnage avait mauvais caractère. Ces gens, tout de même, ont quelque chose de bon, les remords ne les étouffent pas d'avoir mal fait.
Le bridge est un jeu de joie et de plaisir car il donne aux possesseurs de ces mains l'occasion de s'exprimer par des astuces et des passes où la logique et le raisonnement relèvent l'être humain. En effet, à la quatrième carte, lorsque la main était au mort avec le Roi de pique, un petit coeur aurait dû être joué et après que le défenseur Est eut joué petit, le 8 du Sud était la carte toute désignée à livrer à la main d'Ouest. C'était l'instant de vérité pour le déclarant, c'était la minute propice du renvoi. Alors un retour en coeur pour la défausse d'un trèfle sur le quatrième coeur du mort ou un retour en trèfle qui aurait affranchi le Roi de trèfle et le contrat serait tombé des nues dans les mains du dépourvu.
Charles-A. Durand.

MOT MYSTÈRE

SOLUTION

No PRECEDENT: LA IDEUR

1	E	L	I	O	V	O	I	S	I	N	O	S	I	A	S
2	C	A	V	O	I	N	E	T	N	E	T	N	E	B	O
3	A	N	C	D	O	Y	E	N	E	Y	O	H	I	R	S
4	P	I	R	I	E	R	T	U	O	L	I	L	E	S	I
5	S	T	E	R	N	J	A	U	N	E	L	L	W	U	E
6	E	I	T	E	P	U	N	U	T	E	O	B	A	N	F
7	P	E	I	C	E	R	S	T	T	B	I	L	G	A	E
8	A	N	H	T	E	L	E	E	N	A	G	R	O	R	L
9	R	O	J	I	N	E	R	I	U	S	A	G	E	N	U
10	E	B	A	T	I	R	C	O	V	A	L	E	U	R	N
11	R	A	C	G	E	M	D	L	T	E	C	E	I	N	O
12	E	D	O	E	I	R	E	N	E	E	V	I	G	O	T
13	I	I	R	C	R	O	C	H	E	T	F	A	I	M	A
14	R	N	A	E	D	U	A	L	C	G	N	E	R	A	H
15	P	E	N	E	G	A	V	I	R	L	U	C	L	A	C

6 LETTRES LE MOT CLEF EN AGE DE SE MARIER

A	D	Jaune	Rivage
Acinus	Direct	L	S
Adagio	Doyen	Loutre	Saison
Amitié	E	M	Séparer
Avoine	Entente	Naroc	Sosie
B	Espace	Miette	T
Badine	F	Moyen	Toile
Billet	Faim	N	U
Bolero	Félin	Nièce	Uranus
C	G	O	Usage
Calcul	Gendre	Ogive	V
Cercle	H	Organe	Valeur
Chemin	Hareng	P	Voile
Claude	I	Preuve	Voisin
Crétin	Imiter	Prière	W
Crochet	J	R	Wagon

CHRONIQUE D'ECHECS

Par: Michael Gallagher
George Gallagher

Les cotes FIDE 1978

La parution de la nouvelle liste des cotes internationales de la FIDE n'a surpris personne. Des 100 joueurs qui ont une cote de 2.500 et plus 70 proviennent des pays communistes et 30 des pays de l'Occident! La répartition est la suivante:

URSS	40
Yougoslavie	11
E.-U.	9
Hongrie	8
Allemagne de l'Ouest	6
Allemagne de l'Est	4
Tchécoslovaquie	3
Hollande	3
Argentine	2
Angleterre	2
Irlande	2
Israël	2
Bésil	1
Bulgarie	1
Cuba	1
Danemark	1
Pologne	1
Roumanie	1
Suède	1
?	1

Individuellement voici la fiche des dix meilleurs au monde:

1- Karpov (URSS)	2.725
2- Korchnoi (?)	2.665
3- Mecking (Bésil)	2.630
Portisch (Hongrie)	2.630
Spassky (URSS)	2.630
6- Tal (URSS)	2.625
7- Hort (Tchécoslovaquie)	2.620
Larsen (Danemark)	2.620
Petrosian (URSS)	2.620
Polugaevsky (URSS)	2.620

Ne pas oublier le tournoi de participation de La Baie, qui aura lieu les 27 et 28 mai prochain, au centre sportif, 100 rue Gravel. Les inscriptions auront lieu le samedi entre 8h00 et 9h30. Pour tout renseignement supplémentaire contacter Serge Tremblay, (544-6288).

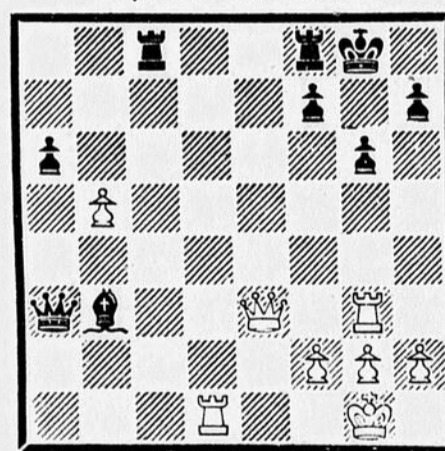
C'est en fin de semaine à Vancouver qu'a lieu le grand tournoi annuel Paul Keres. Lorsque nous aurons tous les détails concernant les résultats nous en ferons part à nos lecteurs.

La route du succès



6. Comment les Blancs montent-ils à l'assaut du roque noir?

Capital consolidé



5. Le clouage regagne-t-il le Fb3?

Solution aux problèmes de la semaine dernière.

1. e7+Rf8 2. Fxe5! dxe5 3. DXa8! abandonne. (Jacobsen Petersen, Copenhague 1968).
1. ...Cxd5? coûte une pièce: 2. cxd5Fxc3 3. Dd2!! (Robatsch-Jansa, Sotchi 1974).

Partie de la semaine

La partie de la semaine nous démontre ici, ce qu'une machine peut faire dans le domaine des échecs. Edward Lasker est un grand maître de l'ancienne génération. Dans la partie qu'il joue ici, il se sert d'une vieille variante qui n'est pas programmée dans le "robot" et Lasker perd quand même. Le programme a été conçu par un ordinateur russe par le grand maître et ancien champion du monde, Botvinnik.

"M-100". Russie, joue les Blancs et Edward Lasker, joue les Noirs.

1. e4, e4; 2. Cf3, Cc6; 3. Cb5, f5 (a); 4. Cc3, Cd5; 5. exf. Cf6, Cxc; 6. Ce2, c6; 7. Fc4? d5; 9. Fd3(b), Fd6(c); 10. Cxd, 0-0; 11. 0-0, c5; 12. Ce6, Fxc; 13. fxF, c4; 14. Ff5, g6; 15. Fh3, Ce4; 16. d3, Cxf; 17. Txc, Db6? (d); 18. d4! Fxa, ch; 19. Rf1, TxT, ch; 20. RxTch, Tf8, ch; 21. Re2, c3; 22. bxc, Dc7; 23. Fa3! Tf4; 24. Dd3, Te4, ch; 25. Rd1, Fg5; 26. Df3! (e), Te8, ch; 27. Rd2, Db8; 28. Df7, ch, Rh8; 29. Ff8, Df4, ch; 30. Dxd, abandonne.

(a) La défense "Schillermann"! Une défense rarement employée de nos jours et ce coup sort la "machine" de la mémoire du programmeur. Edward Lasker qui a environ soixante-quinze ans connaît très bien les anciennes variantes.

(b) Un humain aurait joué ce coup au mouvement précédent!!

(c) Lasker pense que c'est mieux de développer rapidement le jeu que de jouer 9...c5, pour protéger son pion. La machine lui démontre qu'il aurait dû défendre son pion.

(d) C'est beaucoup mieux 17...Fxxh, ch; 18. Rf1, TxT, ch; 19. RxT, Dh4, ch! Les Noirs n'ont pas vu les conséquences de 18...d4 suivi de 19...Fe3

(e) La machine aussi peut faire des combines!!

DE TOUT POUR TOUS

Les chiens timbres (2)

Somme toute, le Canada n'a pas émis beaucoup de timbres représentant la population canine.

La Hongrie est probablement le pays qui a été le plus prolifique sur ce thème.



Par exemple, dans la dernière série de 1967, on y retrouve un caniche noir, un collie, un pointer hongrois, des fox terriers, un berger allemand, un puli. Une autre série avait été offerte en 1956.

La Tchécoslovaquie, de son côté, a fait place au setter irlandais, au terrier



tchèque, au pointer allemand, au cocker et au teckel. Ce fut une série émise en 1973.

Vous trouverez nombre de chiens "timbrés" par la Libérie en 1974: fox terrier, boxer, chihuahua, beagle, golden retriever, collie, berger hongrois.

Ce sont parfois des occasions spéciales qui amènent les pays à faire une place



au chien sur leurs timbres. Ainsi, en 1957, la Roumanie a honoré "Laika", un husky, premier chien voyageur dans l'espace.

L'Australie, en 1966, a souligné le 120ième anniversaire de la Société humanitaire de Vienne en présentant sur timbre un chiot aux grandes oreilles.

Le Kenya, en 1973, a souligné le 50ième anniversaire de l'organisation internationale de police criminelle avec un



timbre où cofigurent un policier et un berger allemand.

L'Afghanistan a profité de la Journée de l'agriculture, en 1962, pour montrer son chien, l'afghan.

Le Luxembourg, en 1961, a choisi le teckel pour un timbre émis en 1961 pour souligner le travail de protection animale.

L'Union soviétique, en 1965, a émis une série de 10 timbres illustrant le chien au service de l'homme. On y voit, entre autres, un setter irlandais, un pointer, un barzoi, un collie, un husky.



La liste des pays qui ont choisi des chiens pour leurs timbres pourrait encore s'allonger: Albanie (1966), Finlande (1965), Japon (1953, 1969), Bulgarie (1964), Pologne (1963), Corée (1969), etc. Au collectionneur de collectionner!

BOURRU, notre premier gagnant



"A poil"

Concours de photos

Jean Lapointe (228, Taschereau, Arvida) nous a fait parvenir la photo gagnante de cette semaine. Il mérite le volume "Races de chiens, chiens de race", écrit par Christian D'Orangeville et publié par les Editions de l'Homme. André Laforest (422, rue Dequen, St-Gédéon), un autre participant à notre concours de photos "A poil", recevra, lui, le volume "Bien nourrir son chien" (du même auteur et du même éditeur).

A chaque semaine, Le Quotidien publie la photo qui lui semble la plus intéressante parmi celles que ses lecteurs lui ont fait parvenir. Le gagnant,

ainsi qu'un autre participant choisi au hasard, méritent un volume sur les chats ou sur les chiens (sujets privilégiés de ce concours de photos).

Pour participer au concours, il suffit d'envoyer vos photos (en noir et blanc de préférence) à: Concours "A poil", journal Le Quotidien, 316, ave. Labrecque, Chicoutimi. N'oubliez pas d'indiquer votre nom, votre adresse et votre numéro de téléphone. Toutes les photos reçues sont conservées par Le Quotidien. Si elles ne sont pas primées immédiatement, elles pourront l'être plus tard.

Bonne photo, bonne chance!

Dans le monde animal

Un oiseau préhistorique

Une expédition paléontologique soviétique a découvert dans des couches sédimentaires à l'est de la Mongolie, le squelette et les plumes d'un oiseau préhistorique. Ces ossements datent de 100 à 120 millions d'années. On suppose que l'oiseau s'abattit dans un marécage et s'enlisa dans la vase, ce qui a contribué à la bonne conservation de la dépouille.

Les paléontologues ont trouvé ses rémiges et ses rectrices qui, semble-t-il, ont conservé même leur couleur. Quoiqu'il appar-

tient encore aux spécialistes de dire s'il s'agit là du coloris naturel ou bien si c'est le résultat d'un long séjour sous terre. Malgré cette découverte, c'est toujours l'archéoptéryx, découvert au milieu du siècle dernier en Allemagne, qui est considéré comme le plus ancien oiseau du monde.

Youri Morozov qui est le chef de cette expédition, précise que 8.000 débris fossilisés de plantes et d'animaux ont été rassemblés. On a découvert notamment les ossements

d'un troupeau de dinosaures herbivores ou triceratops (dinosaures cornus) et leurs oeufs fossilisés. L'un recèle même les restes du squelette d'un embryon. Ces oeufs sont de dimensions différentes. Les uns ne sont pas plus grands que des oeufs de poule, d'autres atteignent la taille des oeufs des plus grandes autruches. Mais, même le plus grand d'entre eux semble infime en comparaison des "gabarits" des dinosaures adultes. Le poids de certains de ces oeufs fossilisés dépasse une dizaine de kilos.

PHILATELIE

(Par Raymond Dubé)

A l'occasion de l'exposition philatélique de Montréal, EXUP11, le premier ministre de la province a proclamé Semaine du Timbre, celle du 7 au 14 mai dernier. C'est croyons-nous, la première fois dans l'histoire du pays qu'un tel événement se produit. Encore a-t-il fallu que l'initiative vienne d'une province au lieu du gouvernement canadien responsable du Services des Postes, qui, contrairement à celui de plusieurs pays européens, ne met guère d'empressement à promouvoir la philatélie comme passe-temps. Il est certes bien heureux d'encaisser les profits de la vente de timbres aux philatélistes, mais à trop souvent donné, dans le passé, l'impression de se désintéresser d'eux totalement ou à peu près. La situation a commencé à s'améliorer avec le passage à la tête du ministère de M. Jean-Pierre Côté, notre nouveau lieutenant-gouverneur. Il restera maintenant au ministre actuel, M. Gilles Lamontagne, d'accroître les progrès qui ont été accomplis.

En viendra-t-on, comme cela est le cas pour plusieurs pays, la France, la Belgique, l'Italie, les deux Allemagne, le Japon, pour n'en nommer que quelques-uns à instituer la Journée du Timbre chaque année? Cette journée a une histoire relativement longue. Dans de vieux documents que possèdent bien peu de philatélistes, on trouve le récit d'une première Journée du Timbre, à Vienne, en Autriche, le premier décembre 1935. Quelques semaines plus tard, le 7 janvier 1936 fut organisée en Allemagne la première Journée du Timbre à l'occasion de la création du Reichsverband der Philatelie. C'est au cours de cette même année, soit le 29 août que l'Allemand Hans Von Rudolph proposa au bureau de la Fédération internationale de la philatélie qui tenait sa 11e session à Luxembourg l'organisation d'une Journée du Timbre. Cette proposition fut adoptée. En Belgique, la Journée du Timbre fut organisée pour une première fois en 1937, mais ce n'est que depuis 1957 que cette initiative fut reprise annuellement. En France, la Journée du Timbre existe sans interruption depuis 1944. Elle est marquée, comme dans tous les pays, où elle existe par l'émission d'un timbre. Pour la France, il s'agit d'un timbre avec surtaxe, le produit de la surtaxe depuis 1960 étant versé à la Croix-Rouge. La Belgique pour son timbre de 1978 a choisi la reproduction d'un timbre-poste émis il y a tout juste cent ans? Le timbre rouge-brun d'une valeur de 5 francs représentant le roi Léopold II, le profil orienté vers la gauche.

Quant à la France, le timbre de la Journée du Timbre, d'une valeur d'un franc plus 20 centimes représente un facteur parisien faisant le relevage du courrier en 1900. Il porte un dolman et un képi dont les allures militaires rappellent les uniformes d'alors. Muni d'un grand sac, à

ouverture originale, il procède au relevage des correspondances qui ont été déposées dans de nouvelles boîtes aux lettres, réparties dans les grandes voies parisiennes depuis 1894.

A la suite de l'augmentation considérable du trafic, surtout à Paris, à la fin du siècle dernier, on avait ouvert de nombreux bureaux auxiliaires et autorisé une société privée à placer sur les trottoirs des colonnes de bronze à publicité lumineuse. La base de ces colonnes était une borne creuse servant de boîtes aux lettres. Le public les adopta et les appela "colonnes Dufayel" du nom du commerçant qui en avait installé 410 en quelques années. A l'expiration de la concession en 1913, la société refusa d'en financer le déplacement. La ville fit démonter les lanternes et garda les colonnes. Les timbres émis à l'occasion de la Journée du Timbre offrent un intérêt particulier. Ils sont une évocation de l'évolution de la poste à travers les siècles.



OTTAWA (PC) — Le ministre des Postes a annoncé, mardi, qu'il allait mettre en circulation le 10 juin prochain les trois derniers timbres destinés à souligner l'exposition philatélique internationale du Canada de 1978. Le premier timbre, de 30 cents, a été publié en janvier dernier. Il fait voir une reproduction d'un timbre de un demi-penny de la reine Victoria. Les trois autres sont un timbre de 14 cents (reproduisant deux timbres de 10 cents de Jacques Cartier de 1854), un timbre de 30 cents (montrant deux timbres de un demi-penny de la reine Victoria de 1857) et un timbre de \$1.25 (montrant deux timbres de six pence du prince Albert de 1851).

Cette longue digression m'a éloigné du sujet que je voulais traiter dans cette chronique: les émissions des Postes belges depuis le début de l'année. Il y en eut cinq au cours des quatre premiers mois. On commença en février par la série philanthropique constituée de trois timbres dont la valeur variait entre 4.50 francs plus 1.50 et 10 plus cinq francs, consacrés à la Jeunesse abandonnée, au mois mondial de l'hypertension et à la lutte contre la tuberculose. Vint ensuite une série de quatre timbres, deux de dix francs et deux de quatorze, sous le thème de l'action européenne à l'occasion de la Conférence européenne des ministres des Transports, des premières élections directes au suffrage universel du Parlement européen et du vingtième anniversaire de la signature du Traité de Rome, point de départ de la CEE (Communauté économique européenne). Le dernier timbre était un hommage à M. Paul-Henri Spaak pour ses activités européennes.

En avril, trois émissions. La première, un grand timbre de 4.50 francs marquant les 850 ans de l'Abbaye des Prémontrés de Grimbergen, un autre de 8 francs pour le 150e anniversaire de la Chambre de Commerce et d'Industrie de l'arrondissement d'Ostende. Pour terminer, l'émission de la Journée du Timbre dont il est question plus haut.

Un peu de tout

Rien ne reflète mieux la montée spectaculaire des prix du timbre canadien que le nouveau catalogue d'été de Lyman's qui, comme Harris, dont il a été question ici dernièrement, a donné à son catalogue un caractère saisonnier. Intéressant de plus cette nouvelle publication de Lyman's à cause de sa présentation. Les prix qui sont indiqués reflètent le marché canadien du timbre pour le printemps et l'été. Ceux qui ont de belles pièces canadiennes ont intérêt à se le procurer. Il leur réserve d'agréables surprises.

Ce n'est pas souvent qu'on peut annoncer une publication philatélique canadienne en français. Vient de paraître aux Editions de l'Homme un livre qui s'intitule "Collectionner les timbres". Il a été écrit par Yves Taschereau, qui connaît bien les gens qui regardent régulièrement l'Heure de Pointe à la télévision de Radio-Canada. Il ne s'agit pas de l'oeuvre d'un spécialiste, mais d'un travail de vulgarisation, très bien présenté, qui se lit bien et qui sera utile à nombre de collectionneurs, surtout à ceux qui débutent car il leur permettra d'éviter bien des erreurs.

A été aussi récemment publié aux Etats-Unis, par Gilbert W. Noble, "L'Official Catalogue of Canada Precancels", un volume spécialisé sur les timbres canadiens préoblitérés, longtemps considérés comme quantité négligeable, mais très recherchés aujourd'hui.

MANDRAKE

PAR Lee Falk



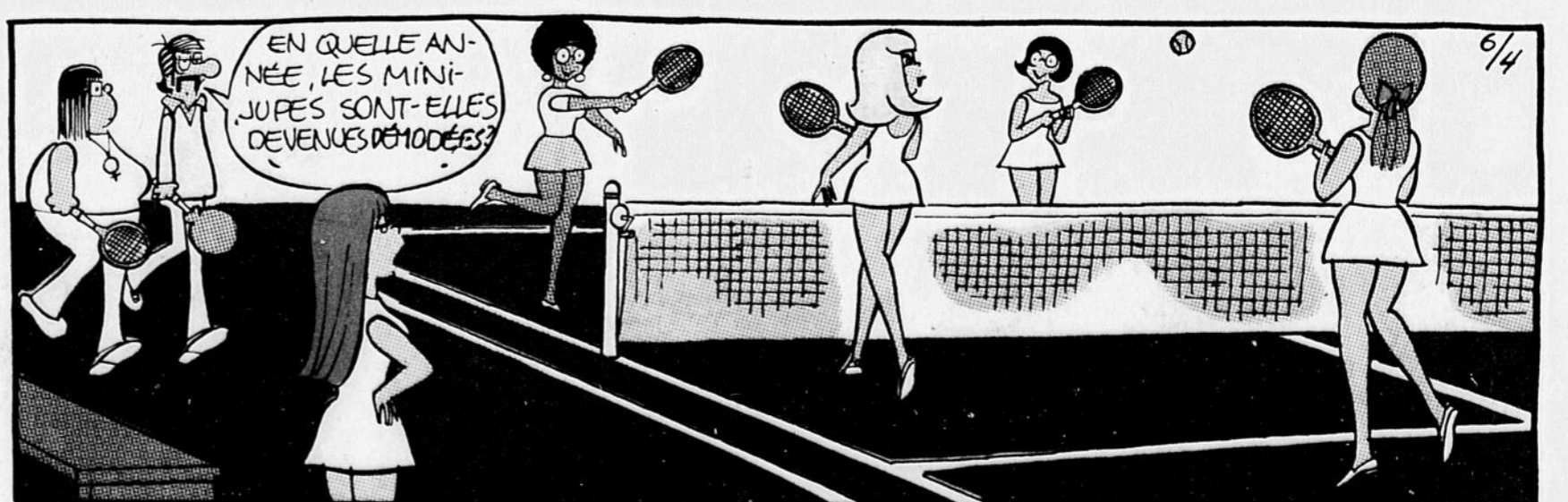
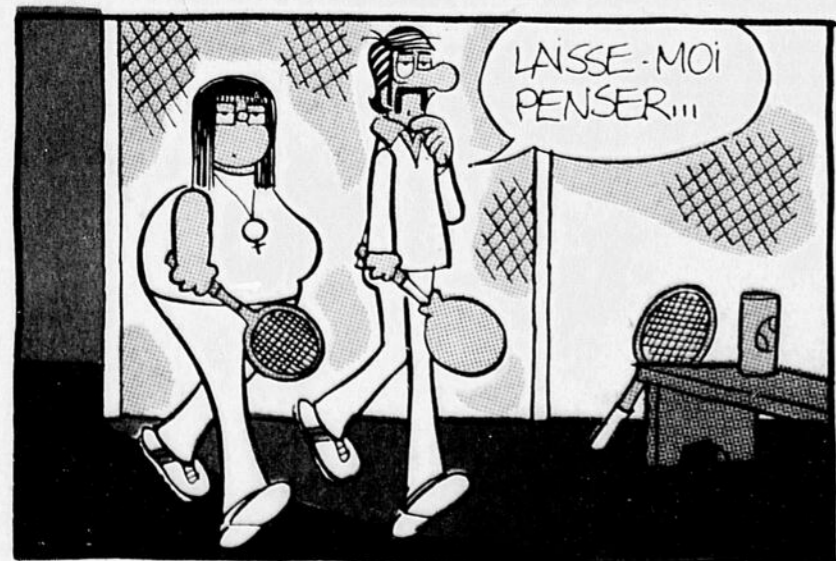
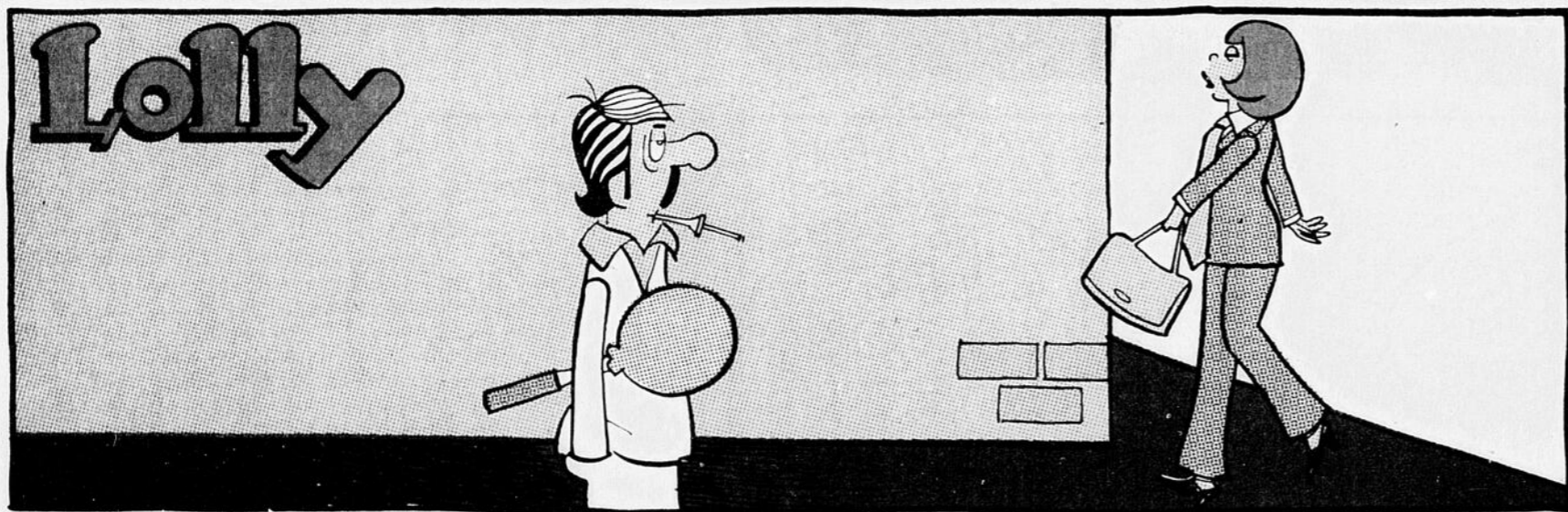
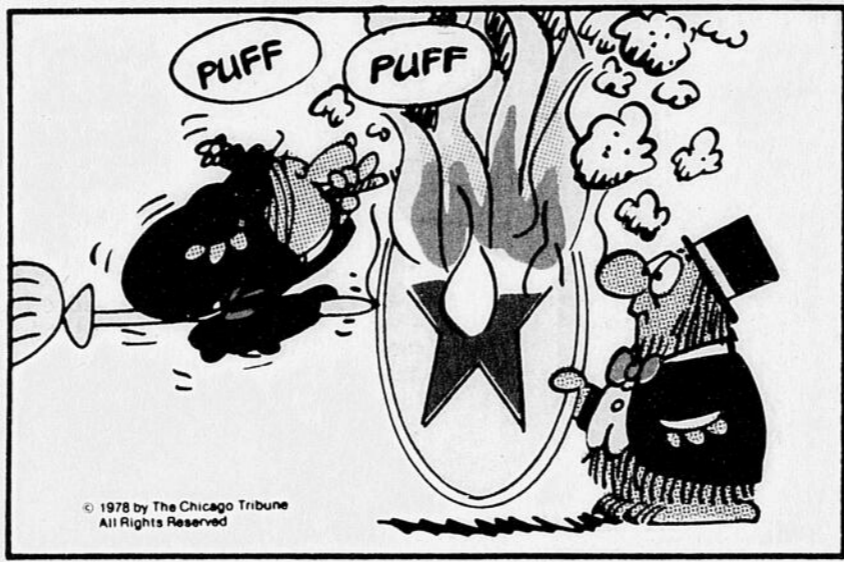
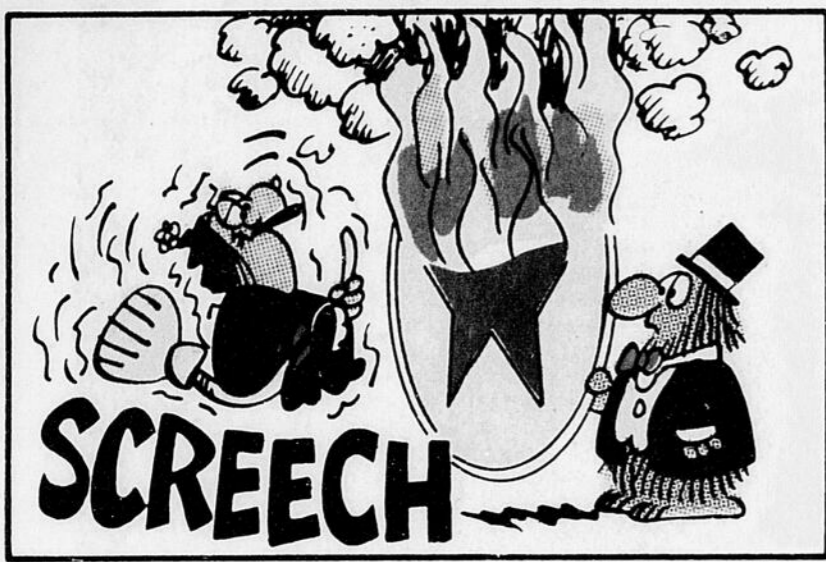
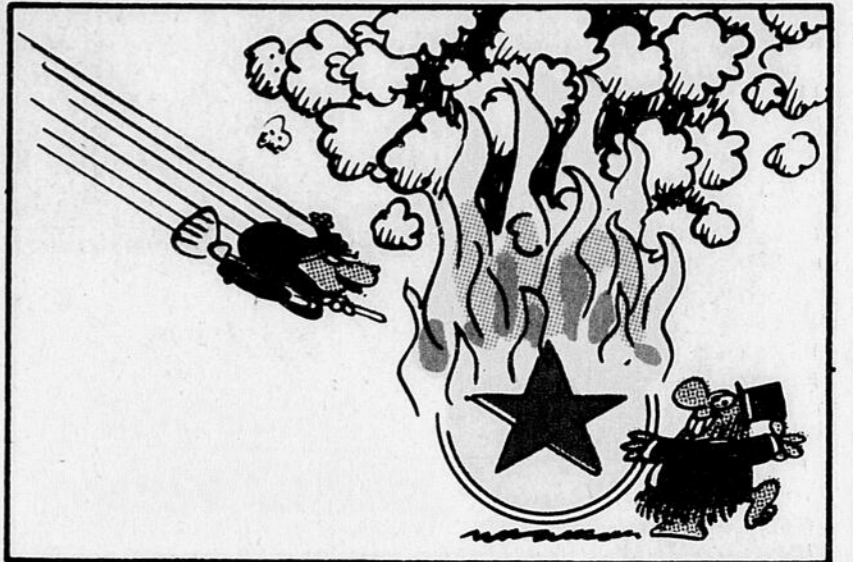
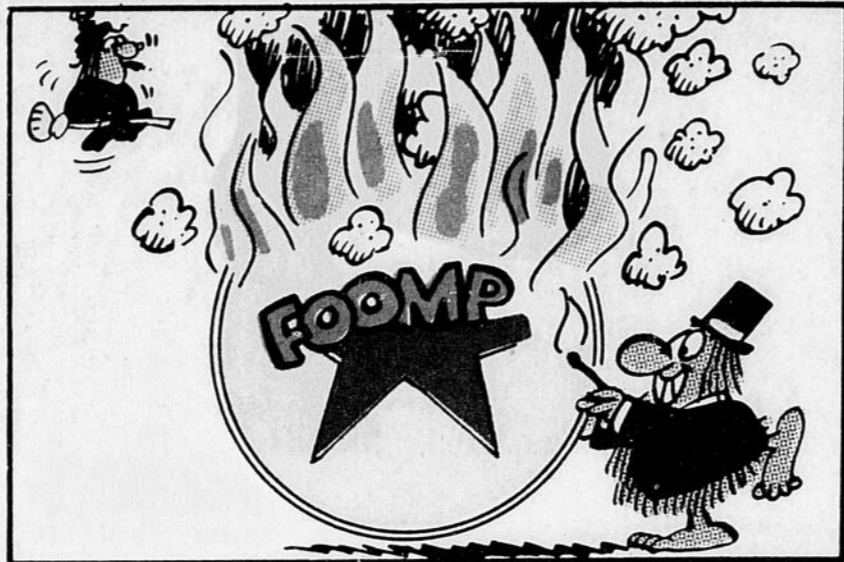
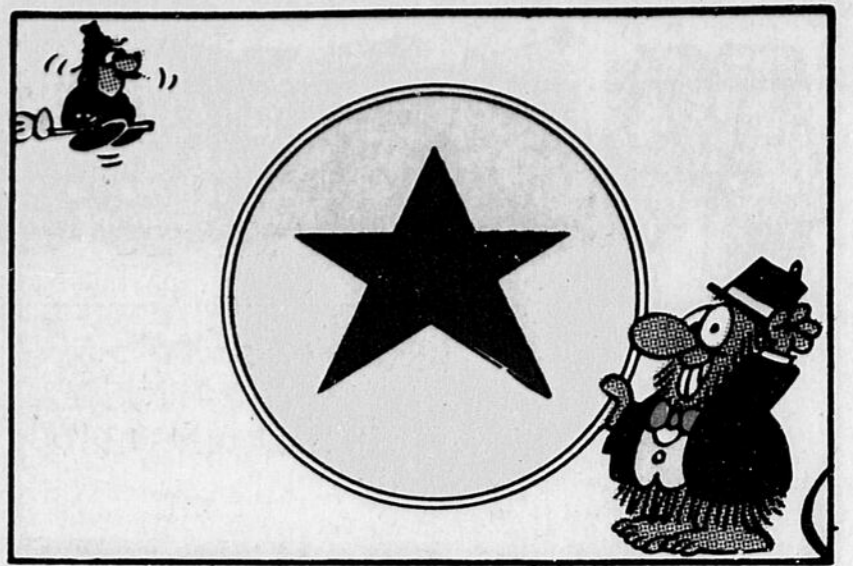
LE CERCLE FAMILIAL

PAR Bill Keane



D8

L'AVIELLE MILDA



6/4

EN FORME

Enjambant son bolide d'une cuisse légère, le mobilisant avec un léger et harmonieux déhanchement, ils sont arrivés... On les voit un peu partout, seul ou en file indienne. Un squelette à bicyclette, un gros à vélo, une madame et sa bécano, deux qui s'aiment avec leur tandem, un bébé qu'on a pas oublié, c'est la poésie du deux roues qui sillonne et nous emmène



CHRISTIANE BOUCHER

loin de la maison, des regards indiscrets, de la pollution ou simplement dans les quartiers environnants ou aller prendre un café chez une amie.

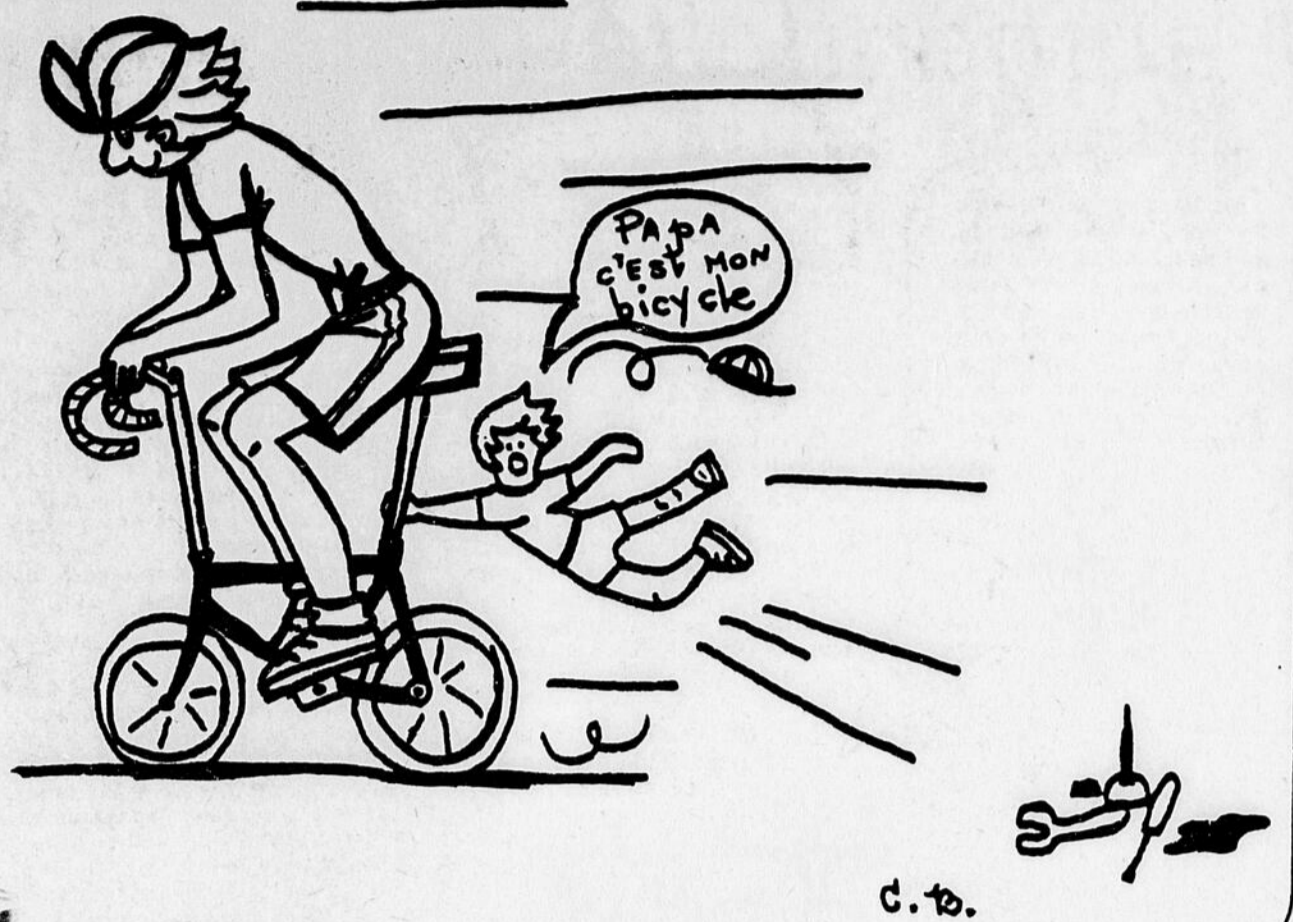
Que dire de ce moyen de transport pur et sain, si ce n'est qu'il est accessible à tous et permet de se garder en bonne condition physique sans difficulté ainsi que d'admirer sagement le paysage, le voisin ou la voisine... Tout cela en actionnant machinalement sa bicyclette en ayant l'air de rien. Rouler sans fin et sans douleur, si on a au préalable bien ajusté son vélo. Un bon ajustement, vous permettra de mieux apprécier votre bicyclette et d'en jouir plus longuement. "Papa, viens ajuster mon bicycle", et le papa ira l'ajuster au "pif", à l'oeil ou encore en suivant le guide du fabricant.

Je peux vous donner ces petits conseils! La hauteur du siège doit être réglée à la longueur de jambe du propriétaire. Talon sur la pédale d'en bas, ajuster le siège pour que la jambe soit légèrement tendue. Un siège trop haut, provoquera un déhanchement, une friction entre les deux jambes et vous devinez sans peine ou ça fera mal. Par contre, un siège trop bas n'est pas mieux, il aura vite fait de provoquer des douleurs musculaires aux cuisses, juste au-dessus des genoux. Si le devant du siège est surélevé, on constatera des douleurs aux mollets et à l'entrejambe. Un siège surélevé vers l'arrière, vous obligera à vous soutenir sur le guidon pour ne pas culbuter vers l'avant et vous donnera des douleurs et de la fatigue dans les bras. Une fois que le siège est bien ajusté, il est facile de régler le guidon à la bonne hauteur. Celui-ci doit être placé à la même hauteur que le siège, à l'horizontale, avec une légère inclinaison vers l'avant.

Monter sur sa bicyclette, il ne reste plus qu'à pédaler. Pour pédaler efficacement, il suffit de poser sur les pédales la paume du pied, la partie la plus large du pied juste un peu en arrière des orteils. La pose du bout des pieds sur les pédales vous donnera des douleurs aux mollets et si c'est le talon qui est sur les pédales, on est beaucoup moins efficace.

En enjambant votre bolide d'une cuisse légère, le mobilisant avec efficacité et prudence dans les rues de la ville, vous pourrez ainsi fredonner: "Et elle roule, elle fait au moins du quinze à l'heure, même si c'est un vieux modèle, on dirait qu'elle a des ailes..."

Elle fait au moins du quinze à l'heure



PLEIN AIR, CHASSE ET PÊCHE

Pour que la forêt reste verte

Je voulais traiter des moustiques cette semaine, mais je considère qu'il est beaucoup plus urgent et très important de vous entretenir de cette forêt qui est si belle lorsqu'elle est verte.

Avec le peu de neige tombée au cours de l'hiver et après sa rapide disparition, le sol forestier est en principe déjà sec et la verdure qui commence tout juste à poindre, sont autant d'éléments qui rendent la forêt vulnérable aux incendies.

A date, on a eu à déplorer 19 feux attribuables aux feux d'herbes et d'abattis allumés en bordure

lieu d'être varié et de soulever l'attention sur divers aspects de façon à faire réfléchir le public. Surtout, on doit lui rappeler les points essentiels pour favoriser la conservation de la forêt et de la faune.

La portée de la campagne publicitaire a eu à

date peu d'effet sur plusieurs individus qui ont commencé à fréquenter nos forêts depuis l'ouverture officielle de la saison de pêche, car certains lacs encore glacés ont été recouverts et décorés de bouteilles et de canettes vides, de boîtes de conserve, de cartons et de papiers. Tous ces objets

ou déchets reposent maintenant au fond de l'eau depuis la débâcle.

Mais il ne faut pas lâcher pour autant, car, vous qui lisez, veuillez avoir le courage et l'audace d'avertir ceux qui ne veulent pas lire les messages de prévention que le gouvernement et les organismes de protection publient, car j'imagine que ces gens-là, s'ils savaient, se comporteraient autrement en se conduisant comme des êtres intelligents, civilisés et responsables.

Le patrimoine forestier, comme son nom l'indique, est un bien collectif et nous devrions avoir aucune gêne pour mettre à la raison les gens inconséquents et négligents. Les égoïstes et les irresponsables doivent être mis au pas, sinon les bons paieront pour les méchants, car on aura tendance à fermer plus rapidement l'accès à nos forêts lorsque l'indice de danger d'incendie sera élevé.

Lorsque les forêts seront fermées à la circulation, on sera plus sévère qu'auparavant. Il n'y aura plus de tolérance et on appliquera rigoureusement la loi, de sorte que ceux qui manqueront ou se feront prendre à enfreindre les règlements, devront payer de fortes amendes.

En terminant, voici quelques conseils de base à titre de rappel. Ils ne sont pas nombreux, mais s'ils ne sont pas mis en pratique, ils peuvent être souvent la cause de gros incendies.

Lorsque l'on fait un petit feu de camp pour la cuisson des aliments, il faut que ce soit dans un endroit où le sol est dégagé de mousse et d'autres matières inflammables. Autant que possible, ce genre de feu doit être préparé sur le sable ou sur la pierre et sur le bord d'un lac ou d'un cours d'eau et surtout à l'abri du vent, afin de prévenir les étincelles de s'envoler.

Il va de soi que l'on doit arroser généreusement les cendres, car elles sont traitées, puisqu'elles couvrent longtemps des tisons qui peuvent s'attiser après le départ.

On ne doit jamais fumer en marchant en forêt. Il faut s'arrêter et ensuite, bien éteindre son mégot ou la cendre de sa pipe. Autrement dit, ne jouons pas avec le feu, et il ne détruira pas nos belles forêts vertes.



BENOIT DUGAL

des espaces boisés et 5 autres cette semaine pour causes diverses. Il est bon de préciser ici qu'il est interdit de faire des feux d'abattis sans permis, qui ne sont accordés qu'avec restriction, seulement aux endroits qui ne présentent aucun danger.

Les usagers de la forêt se feront plus nombreux depuis que l'accessibilité de nos territoires sauvages est rendue plus facile en raison de l'abolition des clubs privés. En effet, ce n'est pas partout que les territoires seront sous le contrôle de ZEC et d'aucuns auront peut-être tendance à pénétrer dans les secteurs non surveillés pour agir à leur guise.

Depuis la décision du ministre Duhaime de mettre, fin au régime des clubs privés, je n'ai jamais partagé l'optimisme du MTCP qui fait confiance à la collaboration du public pour protéger nos ressources naturelles tout en les utilisant sagement.

Ce n'est pas la campagne timide et naïve d'éducation populaire lancée dernièrement par le MTCP qui va réellement sensibiliser la masse des citoyens, car le message que l'on transmet est assez limité, au



HORTICULTURE

LES HAIES

Les haies peuvent faire un excellent décor comme limite de parterre tout en procurant de l'intimité. Une haie ne doit pas se terminer brusquement mais plutôt sembler conduire à un objet ou à un point quelconque.

CHOIX DE LA HAIE

Il faut tout d'abord décider s'il est préférable d'employer une haie à feuilles persistantes ou à feuilles caduques. Les haies à feuilles persistantes (cèdre, pin blanc et pin rouge, épinette blanche, pruche) sont plus exposées à subir des dommages au cours de l'hiver. La hauteur de la haie à maturité est également importante; pour assurer l'intimité, elle doit atteindre au moins 1 1/2 à 2 mètres (5-6 pieds). On doit aussi tenir compte du milieu, se demander si l'endroit est ensoleillé ou ombragé, sec ou humide.

ETABLISSEMENT

Les haies à feuilles caduques (caragana, groseillier alpin, cotoneaster, troène) se plantent tôt au printemps, avant l'éclatement des bourgeons ou en octobre, après la chute des feuilles. Les mois de mai et de septembre conviennent bien aux conifères. Les petites plantes sont préférables aux grandes.

Pour éviter des ennuis, à moins qu'il n'y ait entente entre deux voisins, la haie doit être placée à 1/2 ou 1 mètre (1 1/2-3 pieds) à l'intérieur des limites de la propriété. Il importe que la haie soit bien droite.

La plantation en un seul rang est préférable à celle en deux rangs. On plante à un niveau légèrement inférieur à celui qu'occupaient les plantes. Autant que possible, les racines sont placées dans une position naturelle et on les recouvre de sol de surface. Avant de tasser le sol à la main ou avec le pied,

on secoue légèrement la plante de haut en bas pour que les racines soient bien entourées de terre. Un arrosage copieux suit la plantation.

TAILLE

À la plantation, on rabat les arbres et les arbustes à feuilles caduques à 5 ou 8 centimètres (2-3 pouces) au-dessus du point de croissance de l'année précédente. Cette opération doit être répétée l'année suivante si l'on veut une haie dont les branches effleurent le sol. Par contre, les conifères ne font pas de nouvelles pousses sur le vieux bois; il ne faut jamais les rabattre à la base du point de croissance de l'année.

De la plantation à la maturité, le sommet et les côtés de la haie doivent être tondus au moins une fois l'an. Ce travail peut se faire à n'importe quel temps de l'année, sauf lorsque le bois est gelé ou durant les chaudes périodes du milieu de l'été. Pour les plantes à feuilles persistantes, l'opération s'effectue vers le milieu de juillet.

Dans le cas des haies florifères, la taille annuelle se pratique le plus tôt possible après la floraison. On coupe les branches un peu au-dessous des branches latérales qui ont porté des fleurs et au-dessus de l'endroit où croîtront les rameaux qui fleuriront l'année suivante.

FORME

La forme à donner à la haie est très importante. Une plus grande largeur à la base permet aux côtés de recevoir plus de lumière. Le sommet doit être arrondi ou pointu pour éviter les dommages que causent la glace et la neige. Pour une meilleure protection au cours de l'hiver, on peut relever les branches et les lier en faisceau. Des planches ou une clôture à neige soutenues par des piquets et placées de chaque côté et au-dessus de la haie aident à supporter le poids de la neige.

FERTILISATION ET PROTECTION

Une bonne fertilisation active la croissance des plantes. Lorsque la haie a atteint la hauteur désirée, on ne lui fournit que la quantité d'engrais nécessaire

pour la maintenir en santé. Différentes préparations commerciales permettent de contrôler les insectes et les maladies.



DOSSIER

Pointe-Bleue

L'authenticité indienne menacée de disparition

Etudiant en journalisme de l'Université de Yaoundé, au Cameroun, l'Africain Mawuko Akuetey, qui est de nationalité togolaise, termine un stage pratique de deux semaines au QUOTIDIEN. Durant cette période, il a accompagné des journalistes à différents événements et il s'est particulièrement intéressé à la situation montagnaise. Nous reproduisons le fruit de sa recherche.



MME CASAVANT: — "Préserver et développer l'art indien, c'est notre ambition".

Bel après-midi de printemps que celui de ce mardi, 9 mai. Splendide panorama que celui qu'offrent en une symbiose indescriptible le soleil et le lac Saint-Jean encore chargé de glace. Beau soleil qui n'est pas sans me rappeler l'Afrique... Nous sommes dans la réserve indienne de Pointe-Bleue. Point de tentes, pas de rumeurs, pas de haches. En somme, rien de spécifiquement indien. Cabanes bien alignées de part et d'autres des rues et ruelles, magnifiques pelouses...

Le village indien de Pointe-Bleue est situé sur le côté ouest du lac Saint-Jean, à six kilomètres environ au nord de Roberval. J'ai été quelque peu déçu en arrivant dans ce village. Car, sincèrement, je n'ai pas vu ce à quoi je m'attendais...

Pour beaucoup d'Africains, le souci de voir les Indiens se fait jour dès que l'on foule le sol canadien. Ce fut mon cas. Je voulais découvrir cet inconnu rouge. Pour en quelque sorte, faire recoupement de la fiction des bandes dessinées et des films westerns avec la réalité des faits vus et vécus. Déception. Ma curiosité - légitime d'ailleurs - est restée inassouvie. Les Indiens sont devenus des étrangers chez eux, sur leur propre terre. Triste réalité. Les Indiens et les Noirs, comme l'affirme ce responsable indien (il a beaucoup voyagé), "vivent la même situation, celle d'un peuple dominé, colonisé et exploité... L'Indien, aujourd'hui, se sent très frustré et se bat corps et âme contre l'injustice et l'assimilation pure et simple à une civilisation qui n'est pas sienne". N'est-ce pas le même combat que nous menons en Afrique?

Leçon d'ethnologie

La réserve indienne de Pointe-Bleue est dirigée par un chef de bande, aidé par un conseil de sept membres. L'actuel chef est M. Aurélien Gill. Il est en voyage. C'est en vain que nous avons essayé de rencontrer son adjoint, M. Harry Kurtz. Lui-même ancien chef de bande. Qu'à cela ne tienne! Nous allons vers la découverte de la réserve.

Notre voiture vient de s'immobiliser devant une cabane. "Le musée s'il vous plaît?" Avancez, nous répond évasivement notre interlocuteur qui semble être préoccupé par autre chose. Nous démarrons et atteignons en quelques minutes l'autre bout du village. On se tourne... Revenant sur nos pas, nous tombons sur trois jeunes Indiens en... "jeans", qui s'approprient à prendre place à bord d'une camionnette. Ils nous indiquent le musée, avec plus de précision.

Le musée loge dans une vieille bâtisse de quatre planchers, un ancien presbytère construit par les missionnaires Oblats de Marie-Immaculée en 1889. Ce bâtiment abrite incidemment, outre le musée sur un étage complet, la police amérindienne qui occupe un étage et demi, des bureaux administra-

tifs dépendant de la bande de Pointe-Bleue et du ministère des Affaires indiennes du Canada.

Mme Carmen Casavant est Indienne "pur sang". Elle dirige le musée depuis son ouverture le 5 juin 1977. C'est avec beaucoup de sourire et d'empressement qu'elle nous ouvre ses portes.

C'est une seule pièce, vaste toutefois et bien aménagée. "Ce musée, nous affirme Mme Casavant, propose une véritable leçon d'ethnologie, illustrant à grand renfort d'objets anciens et actuels, avec force documents photographiques, la vie montagnaise depuis les plus lointaines traces retrouvées jusqu'à nos jours."

C'est un musée jeune. Il est consacré particulièrement aux Montagnais, ce peuple nomade qui date de plusieurs milliers d'années avant Jésus-Christ, ce peuple dont la culture et la langue s'étendaient sur une superficie connue de 180.000 milles carrés du Québec au Labrador. Aujourd'hui, la réserve indienne de Pointe-Bleue ne couvre qu'une superficie de 36.000 milles carrés, comme me le disait ce responsable indien. "Cette situation est significative et dénote clairement l'exploitation dont sont victimes les Indiens".

"Animer la connaissance de l'histoire de Pointe-Bleue et conserver les artefacts: collectionner, étudier, exposer les objets servant à illustrer l'histoire des Indiens montagnais; préserver et développer l'héritage indien et promouvoir les recherches archéologiques", tels sont les buts que s'est fixé le musée amérindien de Pointe-Bleue.

"La chasse, ses éléments, son utilité", c'est l'exposition qui se taille la part de lion dans ce musée. Ceci "pour faire comprendre aux visiteurs tout le travail que demande le traitement des peaux comme les Montagnais le font encore", me confie Mme Casavant qui soutient: "Nous voulons conserver ces techniques et c'est justement pourquoi nous les illustrons ici".

Souci d'authenticité

Depuis la pointe de flèche en pierre jusqu'à la confection d'un havre-sac, les opérations sont nombreuses et longues: chacune d'elles est montrée par des objets et par de nombreuses et très loquaces photographies retrouvées dans les familles sur la réserve de Pointe-Bleue. Selon Mme Casavant, les objets anciens en exposition datent de 1.600, voire 1.400. Quant aux nombreux récents objets, ils ont été fabriqués pour le musée avec un rigoureux souci d'authenticité et selon les motifs traditionnels, signale Mme Casavant.

L'exposition "La chasse, ses éléments, son utilité" est d'autant plus intéressante qu'elle constitue un reflet fidèle du passé, le miroir d'un présent encore riche de la culture originale. On y voit des trappes, des pièges, des outils servant au traitement de peaux et des objets brodés ou décorés de perles servant à la vie montagnaise. Une magnifique paire de raquettes montagnaises avec un motif particulier dans le tissage en babiche retient l'attention de tout visiteur, si distrait soit-il.

Eu égard à l'absence de données archéologiques suffisantes, l'âge exact des premières migrations des peuples montagnais n'est pas connu. On peut tout de même supposer, selon les indices révélés dans les régions avoisinantes, que le peuplement du Saguenay-Lac-Saint-Jean par les Montagnais s'est fait il y a 6.000 ans.

A cet effet, le musée amérindien de Pointe-Bleue présente au visiteur une impressionnante carte géographique illustrant les différents endroits où étaient installés dans l'histoire et dans la préhistoire des peuples amérindiens, les postes de traite.

Bien que la région du Saguenay-Saint-Jean ait fait l'objet de très peu de recherches systématiques et que les connaissances acquises par les archéologues soient plutôt incomplètes, on connaît beaucoup de choses, on possède beaucoup d'objets. C'est bien cela qu'il m'a été donné de voir au musée amérindien de Pointe-Bleue.

L'artisanat est florissant

A Pointe-Bleue, l'artisanat est très florissant. Le fait que l'Indien jouit d'un grand prestige dans ce domaine y contribue beaucoup. Les comptoirs d'artisanat sont nombreux dans le coin. Plusieurs Indiens tirent des revenus intéressants de la confection de canots, des souliers pour la neige, des mitaines et des casques de fourrure de visons, de castors et de rats musqués. La principale industrie de la réserve est consacrée à la confection de raquettes "Tuk".

Le mot "Tuk" appartient à la langue montagnaise et signifie caribou. A la réserve indienne de Pointe-Bleue, ce mot, par-delà sa signification, est synonyme d'industrie, et caractérise le courage et la persévérance indiennes, dans ce qu'ils ont de plus authentique.

Le procédé de construction des "Tuk" a été légué par une tradition qui se perd dans le temps. Aujourd'hui, on utilise les scies pour couper le bois plutôt que de le faire avec la hache. C'est la seule différence.

Je choisis par hasard un comptoir d'artisanat. Son propriétaire, un homme d'une soixantaine d'années à l'entrée de sa boutique. Tout sourire, Tommy Nepton, c'est son nom, est propriétaire de plusieurs comptoirs à Pointe-Bleue. Vingt-deux employés travaillent sous sa dépendance. Je suis encore en train de m'extasier devant les magnifiques objets d'art montagnais quand M. Nepton s'exclame derrière moi: "Tout ça, c'est l'art montagnais... et les artisans montagnais ne sont pas rares sur la réserve de Pointe-Bleue".

Il allume une cigarette, tire une bouffée. Mon attention reste toujours attirée par des raquettes rangées dans un coin de la boutique. C'est dans ce coin que M. Nepton me parle des normes de fabrication de "Tuk". "La scie à ruban joue un rôle important dans la fabrication des raquettes. Mais les vieilles traditions ne sont pas pour autant délaissées. Et si la mécanisation semble quelque peu poussée dans certaines opérations, les principes de base qui prévalaient il y a un ou deux siècles sont toujours conservés."

Silence. Une autre bouffée de cigarette, puis, il poursuit: "D'abord, le bois est coupé suivant son propre lit, ce qui facilite l'opération de pliage. Après ce découpage, le frêne est déposé dans une cuve d'eau bouillante pour vingt minutes à une heure de temps suivant l'âge du résineux. Après quoi, on place le morceau dans un moule où il deviendra le fût. S'ajoute même de la raquette. Les fûts terminés passent à la chambre de laçage où la peau de la vache découpée en lanières est tressée sur le carcan de chêne. Cela constitue la dernière opération."

Et le prix d'une paire de raquettes? Entre vingt et vingt-cinq dollars.

Les traditions se perdent

A Pointe-Bleue, les artisans ne sont pas rares. Loin s'en faut. Ce qui est rare, ce sont ceux qui travaillent encore suivant les vrais procédés employés par leurs ancêtres. "Cette situation, m'explique M. Nepton, est due au fait que le cuir et les peaux n'abondent plus comme auparavant. Quelques Indiens voudraient bien conserver les traditions de l'artisanat montagnais, mais ils achoppent sur le manque du cuir. Nous voulons bien conserver nos traditions, poursuit-il, mais cela relève de beaucoup de courage et de ténacité. Et puis, ce n'est pas rentable."

Les fourrures ne se vendent plus à bon prix. L'Indien a donc délaissé peu à peu la chasse, le trapage et la vie des bois. M. Nepton n'a rien contre l'évolution et le modernisme, il croit que "face à ce manque de disponibilité en fourrures et en peaux, l'art indien authentique est menacé de disparition et laissera la place à un art "indien-canadien", c'est-à-dire un travail exécuté par des Indiens sur du matériel japonais ou américain".

A Pointe-Bleue, on peut encore se procurer des objets d'art montagnais authentiques. Avec un peu d'effort et de recherches. Evidemment, eu égard au coût des fourrures, du temps - souvent très long - nécessaire pour fabriquer ou façonner un objet d'art, le coût



M. TOMMY NEPTON — "Nous ne pouvons rien contre la technologie que nous apporte l'homme blanc... mais nous devons sauver notre culture, nos traditions".

de l'artisanat authentique est plus élevé que le produit manufacturé.

La nation indienne, pour peu qu'on veuille lui donner la chance de valoriser ses talents et son ingéniosité - deux aspects étroitement liés à une civilisation et une culture méconnues - serait en mesure de se créer une économie de base. Ce qui l'aiderait énormément à conserver ses traditions tout en lui donnant la chance de vivre l'industrialisation du monde contemporain. Au lieu de vouloir systématiquement faire table rase de sa civilisation. La fabrique de raquettes, on s'en doute, est l'exemple typique de ce que les Indiens savent et peuvent bien faire.

Tout en restant fidèles à la chasse, à la pêche et au service de guides (août, septembre, octobre), les Montagnais de la réserve de Pointe-Bleue s'aventurent dans le domaine de l'industrie et de la construction.

Comme me le disait Mgr Victor Tremblay, historien et membre de la Société historique à l'Université du Québec à Chicoutimi, "l'Indien est très employé dans le domaine de la construction ou il s'est fait une remarquable renommée: il travaille à des hauteurs inaccessibles au commun des mortels."

"Cela s'explique par l'habileté de l'Indien et le fait que celui-ci n'a jamais le vertige", affirme-t-il.

Citoyens de seconde zone

Les Indiens - les jeunes surtout - ne paraissent pas être chez eux dans leur réserve. Malédiction! Guidés par un sentiment de frustration du fait de n'avoir pu conserver intactes les habitudes ancestrales, les Indiens de Pointe-Bleue - comme sur la plupart des autres réserves - ont rétabli dans leur réserve la vieille tradition qui consiste à se mesurer entre hommes forts de différentes tribus: courses de canots, tir à l'arc, fer à cheval... Ce rendez-vous annuel est désigné sous le nom de "Pow Wow indien". Ces manifestations se déroulent en juillet. Malheureusement pour moi!

Citoyens de seconde zone, les Indiens sont victimes d'un certain paternalisme qui les a toujours gardés dans un monde de retrait où ils n'ont jamais pu être eux-mêmes. On tient à les garder dans une sphère de soumission. Sans leur permettre de s'affranchir et de voler de leurs propres ailes. L'injustice sans cesse se manifeste à leur égard et rarement pense-t-on à leur donner ce qui leur revient."

Ces propos tenus par cet étudiant blanc à l'Université de Montréal quelques jours avant mon arrivée à Pointe-Bleue, me reviennent à l'esprit. Plus que jamais, les Indiens se trouvent aujourd'hui à un tournant de leur histoire. Ils se débattent. Pour sauver au moins leurs traditions. "Nous ne pouvons rien contre la technologie que nous apporte l'homme blanc. Moi, personnellement, je ne suis pas contre cet apport technologique. Tout ce que nous pouvons faire,

c'est de sauver notre culture, nos traditions et les adapter si possible à notre monde d'aujourd'hui". Cette phrase de M. Nepton résonne encore dans mes oreilles.

Cette douloureuse réalité n'est pas du tout différente de ce que nous vivons en Afrique. Car, qu'il s'agisse du Noir du Zimbabwe (Rhodésie), de Soweto ou de l'Indien de Pointe-Bleue voire de tout le Canada, le sentiment de domi-

nation, d'exploitation, d'assimilation et d'asservissement est le même. C'est le résultat de la domination d'une culture par une autre, qu'il s'agisse de la culture noire ou indienne. Les termes ne diffèrent guère. Les moyens non plus.

L'Indien pourra-t-il utiliser ses croyances, ses valeurs, ses talents traditionnels, quitte à les adapter, pour survivre dans la société moderne? L'avenir nous le dira...

Ni défaitisme, ni suivisme

Un commentaire de Mawuko Akuetey

L'alcool et... la drogue, deux gangrènes qui rongent la société moderne, deux fléaux de la société indienne. Je me rappelle encore cet Indien que j'ai rencontré à Pointe-Bleue. Très ivre, il puait l'alcool. Il m'appelait "frère", mais se disait tantôt Allemand, tantôt Belge. Il parlait de ses misères et de celles de ses frères...

L'Indien a beaucoup d'énergie. Bloqué dans sa personnalité, tiraillé entre son monde et celui du Blanc, enfermé sur ses réserves, il sent le besoin d'épuiser ses puissantes énergies inemployées. Il cherche à se divertir et tombe souvent sur de mauvais loisirs. Dans cette volonté d'affirmation, l'alcool et la drogue deviennent un support moral.

L'exercice et l'expression corporelle sont de la nature indienne. Un peu comme chez moi au TOGO, en Afrique. Pour s'en convaincre, il suffit de voir les Indiens danser. Cette passion secrète et cette flamme d'une danse frénétique sautent aux yeux.

En effet, l'Indien sent un vide autour de lui, un vide psychocorporel. Pour remplir ce vide, il boit, il se drogue. La bouteille hélas! agit comme une "béquille morale" pour combler cette nostalgie des passions d'antan.

Au lieu de l'aider, on le confine dans des réserves. On ne vient vers lui que pour prendre ses terres ou fouler du pied sa culture. Mieux, il est devenu un cliché commercial et romantique de tête d'affiche. Le cinéma et la télévision présentent une cruelle et fautive image de lui... Tout cela ne contribue certainement pas à une efficace intégration de l'Indien.

L'Indien, aujourd'hui, flotte et oscille entre deux mondes: l'ère moderne et la fierté flegmatique du visage indien. Il a même brisé les étapes de l'adaptation et précipité son évolution déclenchée par des influences plus raffinées et plus exigeantes que les lois naturelles qu'il avait conservées.

Aujourd'hui encore, l'Indien, s'il est presque assimilé, reste secoué par le souvenir-fantôme de son monde et de son visage d'hier. Il se débat dans sa situation précipitée et veut aplanir les difficultés qui sont siennes. Aussi, cherche-t-il des options pour améliorer son sort. Car, il a quelques "difficultés" d'être Indien, cet Indien avec une personnalité.

La plupart des Indiens - jeunes surtout - prennent une option de facilité, option que d'aucuns qualifieront de lâche: renier leur personnalité. Comme si un peuple ne peut pas évoluer dans notre monde d'aujourd'hui tout en gardant son identité culturelle. Cette situation est de toute façon produite par un sentiment d'infériorité d'un peuple "démoté et déchu". Ces Indiens assimilés prennent position et affichent un snobisme qui renie toute qualité et raison d'être au peuple indien. Ils copient et affichent des clichés empruntés aux Blancs.

Cette situation est en tout cas significative. Révélatrice aussi. Elle constitue une position sécuritaire et dévoile une psychologie malade de tout juger par la simple apparence. Elle présente les symptômes d'une obsession ou d'une maladie psychologique.

Il y a encore des Indiens qui désirent "être Indiens". Fort heureusement! Ceux-là ont un visage doublement sympathique.

En effet, l'Indien avertit, voit et analyse la réalité de son monde et profite des avantages des autres. Intelligemment et dignement. Aujourd'hui, l'instruction est préconisée aux populations indiennes. C'est une bonne chose. Tout Indien peut se porter candidat pour acquérir une culture qui lui donnera "fierté et courage". Pour cet Indien cultivé, cet Indien qui n'a pas honte d'être Indien, la race indienne connaîtra un destin meilleur dans l'ère moderne. Il sera le levain dans le développement tous azimuts de la société indienne.

Alors et alors seulement, l'Indien deviendra "Indien" et suivra la marche du progrès social et technique. Il s'adaptera au lieu de s'assimiler purement et simplement. Comme me le disait si bien cet étudiant indien à Chicoutimi, "on retrouvera l'Indien fier et digne non pas sur les sentiers de la forêt mais sur les sentiers de son évolution collective et individuelle, souple et adapté".

C'est un combat de tous les jours, un combat contre l'exploitation, l'injustice, l'asservissement et l'assimilation pure et simple. Ce combat est celui de l'Indien au Canada. C'est aussi le nôtre en Afrique. La victoire n'est ni dans le défaitisme, ni dans le suivisme; encore moins dans l'alcool et la drogue... Loin s'en faut. Elle est dans une prise de conscience tous azimuts.