

**Lock-out contre les fonctionnaires**

**Le ministre De Belleval démontre son sérieux**



Le Soleil, Jacques Deschênes

Un an, jour pour jour, après le retour au travail des journalistes syndiqués du SOLEIL, de nouveaux porteurs de pancartes défilent devant l'édifice du quotidien de la rue Saint-Vallier. Les fonctionnaires du SFPQ, sous le coup d'un lock-out, se rendaient à une conférence de presse de leur président, M. Jean-Louis Harguindeguy.

par J.-Jacques SAMSON

"Il ne faut jamais prendre ça à la légère quand le ministre de la Fonction publique parle", a sentencieusement commenté le chef de cabinet du ministre Denis De Belleval, Mme Madeleine Quesnel, qui a par ailleurs révélé en soirée hier que le nombre de fonctionnaires du gouvernement du Québec, sous le coup de lock-out jusqu'à 8h, lundi 9 juillet, était passé, au cours de la journée, de 430 à environ 800.

Mme Quesnel a refusé de dévoiler les dessous de cette prise de décision par le ministre De Belleval et les réactions des autres membres du cabinet du gouvernement Lévésque au recours à un premier lock-out contre des fonctionnaires depuis l'adoption de la loi de la fonction publique, en 1966.

Le bilan de la journée d'hier, dressé par le ministère de la Fonction publique, s'établit à 759 fonctionnaires en grève et à environ 800 sous le coup de lock-out. Les arrêts de travail touchent principalement les services d'informatique des ministères des Finances, de l'Éducation, des Transports, des Communications, des Revenus et la Régie d'assurance-maladie.

Le président du Syndicat des fonctionnaires provinciaux du Québec, M. Jean-Louis Harguindeguy, a pour sa part confirmé l'escalade des moyens de pression annoncée hier: une soixantaine de fonctionnaires des services de l'informatique de la Régie d'assurance-maladie (RAMQ) ont débrayé mardi soir pour retarder l'émission des chèques aux médecins et dentistes, affiliés au régime d'assurance publique. M. Harguindeguy a narquoisement soutenu que les médecins et dentistes pourraient encaisser ces délais imprévus. Une centaine d'autres commis de l'État, du ministère du Revenu, ont aussi emboîté le pas hier matin.

M. Harguindeguy a précisé que toute consultation des 36,000 membres du syndicat sur la possibilité de déclencher une grève générale était écartée. "Ce serait favoriser le gouvernement qui légiférerait aussitôt pour nous faire rentrer au travail. En décrétant des lock-out, a ajouté M. Harguindeguy, il porte l'odieux de ce geste et agit comme une multinationale".

Le président du SFPQ soutient que les moyens de pression actuels (grèves

selectives, fermetures des postes de péage des autoroutes, etc.) se sont avérés efficaces; que d'autres secteurs clés de l'administration gouvernementale n'ont pas encore été touchés et que les arrêts de travail en cours ont des conséquences insoupçonnées: "D'autres fonctionnaires sont sans travail, ce sera au gouvernement de les trouver".

Les débrayages des employés des services d'informatique et de courrier externe et interne du gouvernement ont pour effet de priver des milliers d'autres fonctionnaires de travail.

Les comités de négociations des deux parties seront mis en présence mardi, pour une première fois depuis le recours aux moyens de pression et le droit à la grève légale, le 22 juin.

M. Harguindeguy a continué à nier que les débrayages pouvaient causer des ennuis majeurs à la population. Le président du SFPQ a même reproché au ministère de la Fonction publique d'avoir mis à pied neuf fonctionnaires du ministère des Transports dont les noms figurent sur les listes des services essentiels déposées en mars dernier.

**Rencontre des peuples francophones**

**Lévésque nie avoir imposé un rôle politique**

(PC) — Le premier ministre québécois, M. René Lévésque a mis fin hier à la deuxième rencontre des peuples francophones à Québec, un événement qui deviendra permanent, en insistant sur le fait que son gouvernement n'a pas tenté par cette manifestation d'arracher des appuis politiques à d'autres nations de la francophonie.

La situation au Québec, a-t-il dit dans son discours à la fin de cette rencontre de deux jours et demi, s'approche d'un point tournant et décisif mais "nous n'avons pas essayé de vous arracher un engagement quelconque, comme on dit chez nous, nous n'avons pas fait de tordage de bras".

M. Lévésque a fait référence à un article publié dans Le Soleil selon lequel un Louisianais aurait déclaré aux journalistes qu'il était Américain et qu'il ne désirait pas servir de caution au gouvernement du Québec dans sa démarche politique.

Le premier ministre a souligné

que les propos attribués à cet individu non-identifié sont incorrects et a ajouté qu'il fut le seul chef d'État québécois à parcourir la Louisiane.

"Les Cajuns sont Américains et désirent le rester, nous ne cherchons pas d'appui ou de béquille, tout ce que

nous désirons c'est de la compréhension. Je crois que les Québécois sont assez grands garçons pour se tenir debout tout seuls", d'affirmer avec force M. Lévésque.

Par la même occasion M. Lévésque a livré un message très clair aux Acadiens: "Le peuple du Québec prendra librement une décision qu'il a mûrie en fonction de son avenir à lui". Le premier ministre réferait ainsi à un discours prononcé au cours de cette rencontre par M. Michel Bastarache.

professeur de droit à l'Université de Moncton, qui a soutenu que l'accession à l'indépendance du Québec porterait un dur coup à l'Acadie et affaiblirait son influence politique.

D'ailleurs, selon le premier ministre québécois, ce dynamisme ne pourrait que rejazzir sur l'ensemble du monde francophone et sur le voisinage immédiat. "Santé et maladie", a affirmé ce dernier "ne sont pas exportables mais sont très contagieux".

**Gaudet aurait souhaité répliquer**

par Raymond GIROUX

"On a laissé entendre que la rencontre était apolitique, mais au moins la moitié du discours de M. Michel Bastarache était politique, ce qui n'a donné qu'un côté de la médaille."

C'est le père Donatien Gaudet, président du Parti acadien, qui exprimait ainsi au SOLEIL, hier, sa déception de ne pas avoir été invité comme participant à la rencontre des peuples francophones qui s'est terminée en soirée, à Québec.

Son statut d'observateur qu'il avait dû solliciter lui-même après avoir constaté qu'aucune invitation officielle ne lui parvenait, lui enlevait tout droit de parole, et donc de réplique, aux propos de M. Bastarache, qui avait notamment déclaré, la veille, que l'Acadie subirait le contrecoup de l'indépendance du Québec.

Se plaignant de ce que "c'est presque le seul endroit au Canada où je n'ai pas le droit de parole", M. Gaudet paraissait fort amer, dans le contexte de cette rencontre officiellement culturelle, mais d'où la politique transpirait de tout côté des micros étaient fermés!

Le Parti acadien de M. Gaudet préconise le droit à l'autodétermination pour les

300,000 francophones du Nouveau-Brunswick, de même que la création d'une province particulière, ce à quoi M. Bastarache, qui enseigne le droit à l'université de Moncton, s'oppose vigoureusement.

Le PA considère comme inacceptable, à long terme, la position constitutionnelle de M. Bastarache, qui exige le maintien du Québec à l'intérieur de la Confédération canadienne.

Pour M. Gaudet, il n'est pas question d'empêcher M. Bastarache d'exprimer ses opinions. Mais comme "on ne peut plus être neutre dans ce débat, comment se fait-il que je suis exclu", demande-t-il.

Le ministre d'État au développement culturel, M. Camille Laurin, a indirectement donné raison à M. Gaudet, d'ailleurs, en répondant à M. Bastarache, dans son discours de clôture, qu'il n'était pas sûr que le sort de l'Acadie soit directement lié aux efforts faits par certains pour garder le Québec à l'intérieur du Canada.

M. Laurin, qui avait ajouté ce thème au texte préparé à l'avance qu'il avait remis à la presse, a insisté sur le fait qu'il n'était pas certain que la souveraineté-association entraîne nécessairement des problèmes pour la survie du peuple acadien.

Plus tôt, en entrevue, M. Laurin avait affirmé au SOLEIL que "l'identité française, c'est politique", signifiant ainsi qu'il est impossible d'exclure la "grande" politique de tels débats sur l'avenir de la langue et des communautés francophones.

Sans tomber dans la partisanerie, a-t-il précisé, M. Laurin croit que M. Bastarache "a des angoisses qui exigent une réponse", et il serait le dernier à lui reprocher une interprétation politique de la situation.

Louisianais

Par ailleurs, des délégués de la Louisiane ont tenu à donner, en conférence de presse, une autre version de la rencontre que celle qu'un de leurs collègues avait rendue au SOLEIL, mardi.

Selon MM. Paul Tate et Barry Ancelet, "la politique ne nous effarouche pas", même si, d'après eux, la rencon-

tre des peuples francophones n'a pas un but politique.

La veille, un autre délégué louisianais, qui avait demandé à conserver l'anonymat, avait déclaré qu'il croyait que le Québec recherchait un appui politique de la Louisiane, mais qu'il se trompait.

Cette déclaration a vite fait son petit tour d'honneur parmi les délégués, e plus de servir de thème au discours de clôture du premier ministre, M. René Lévésque, comme le rapporte la Presse Canadienne dans un autre article.

M. Tate, qui représentait le Conseil pour le développement du français en Louisiane (CODOPIL), a affirmé que

la Louisiane ne se mêlait pas des questions politiques québécoises, tout comme l'inverse était aussi vrai.

Quant à M. Ancelet, qui se veut un représentant de la "relève" et qui était venu à Québec, a-t-il dit, même s'il venait tout juste de "tomber en amour", cette rencontre est essentielle pour les minorités, qui peuvent ainsi sentir qu'elles ne sont pas seules au monde.

Les vrais échanges d'idées, croit-il, se font autant sinon plus dans les corridors que dans les conférences officielles. Il a ainsi discuté avec le poète Michèle Lalonde de l'organisation d'un spectacle de chanson et de poésie qui serait présentable à la fois au Québec, en Nouvelle-Angleterre et en Louisiane.

**HORAIRE**

MARDI	8 1/2 à 5
MERCREDI	8 1/2 à 6
JEUDI	8 1/2 à 9
VENDREDI	8 1/2 à 9
SAMEDI	8 1/2 à 5

LARD SALÉ ENTRELARDÉ	1.62
JAMBON FESSE DE 3 à 16 LB	1.90
POULET BARBECUE CHAUD	2.20
STEAK CLUB DÉOSSÉ	6.75
ROSBIF GROUPE DÉOSSÉ 2 à 6 LB	3.70
ROSBIF FRANÇAIS 2 à 8 LB	5.80

PARKING PAR 535, RUE DE LA REINE OU PAR 520, RUE DE LA SALLE, À ST-ROCH

FAUBOURG ST-JEAN-BAPTISTE, 500, RUE ST-JEAN

LA BOUCHERIE **W. E. BÉGIN** INC.

**STORES**  
VERTICAL 10%  
HORIZONTAL 15%  
CHOIX DE COULEURS  
• GRATUIT! •  
MESURES ET ESTIMATION  
• CONSEILLERS EN DÉCORATION  
**DECOR. GUY FORTIN**  
2908, BOUL. PÈRE-LELIEVRE  
**872-5403**

**BANQUETS**  
DE TOUS GENRES  
DE 10 A 1,000 PERSONNES  
• SALLES DE RECEPTION  
• LIVRAISON À DOMICILE  
• LOCATION DE VAISSELLE ET VERRERIE  
TRAITEUR  
**LE CHAMBERTIN INC.**  
901, 4e Rue, Limoilou  
**529-6919**

**Docteur Baignoire**  
Réemallage de:  
Baignoires, lavabos, toilettes  
Choix de 30 couleurs  
Réparation d'écaillés  
628-3823  
263, boul. St-Joseph, Charlesbourg ouest, G2K 1K5

**CORRECTION**  
Dans les journaux et la circulaire RICHELIEU, pour la semaine se terminant le 7 juillet 1979, le prix du BOEUF HACHE mi-maigre aurait dû se lire:  
**1.88 lb**  
**RICHELIEU**

invitation  
**FOURRURES**  
**1980**  
Soyez les premières à choisir vos fourrures dès juillet et à économiser de **10 à 20%**  
Toutes les plus belles fourrures, d'une suprême élégance, vous sont offertes:  
Ocelot, pékan, kolinski, swakara  
Lynx, chat lynx, bobcat  
Vison sauvage, visons blackglama, dark ranch, demi-buff, pastel violet, perle, lavande  
Renard argente, norvégien roux, gris, bleu, ombre  
Chats sauvages, naturel, tanuki, claret  
Loutres, castors  
Rats musqués, naturels et teints  
**MERVEILLEUSES COLLECTIONS**  
Gratuit: un an d'assurance et d'entreposage  
Notre garantie de qualité vous est assurée depuis 35 ans  
**Jeanne Hardy**  
Mail St-Roch — 451 av. St-Joseph, Québec — 529-5756  
STATIONNEMENT GRATUIT  
CARTE CHARGEUR • AMERICAN EXPRESS • MASTER CHARGE

# Québec et sa banlieue Cap-Rouge · Sillery · Beauport · Sainte-Foy

## Kiosques itinérants montrant le rôle des "policiers de la mer"

par Florent PLANTE

QUEBEC — La pêche, une ressource à protéger.

C'est le thème choisi cette année par la Direction générale des pêches maritimes du Québec pour mieux faire connaître et apprécier le travail des 80 agents de conservation que l'on pourrait aussi nommer les policiers de la mer.

Deux roulettes acquises récemment par le MIC, division des Pêches maritimes, ont été transformées en kiosques itinérants et parcourront cet été une bonne partie du Québec, particulièrement les régions maritimes.

La première roulotte, qui est déjà rendue à Matane, fera la rive sud, particulièrement Rivière-au-Renard, Bonaventure, Percé, Anse-au-Griffon, New-Richmond, Saint-Pascal, Grande-Rivière, etc.

La deuxième roulotte s'est rendue à Baie-Saint-Paul, sur la rive nord. D'ici la fin de l'été, elle aura visité Sept-Îles, Havre-Saint-Pierre, Haute-Rivière, La Tabatière, sur la Basse-Côte-Nord, et traversera à Rimouski pour

l'Exposition agricole et commerciale du 7 au 12 août.

Peu de gens savent que le service de la protection des Pêches maritimes du Québec, de qui relèvent les 80 agents de conservation, s'occupe essentiellement de la pêche commerciale dans les eaux à marées du Québec, c'est-à-dire depuis Trois-Rivières jusqu'au golfe du Saint-Laurent.

Au Québec, une vingtaine d'espèces de poissons sont pêchées commercialement et l'exploitation de chaque espèce est régie par des lois et des règlements qui ont pour but d'empêcher la surexploitation, mais aussi le braconnage.

Les agents de conservation veillent au respect de ces lois et enquêtent sur les délits, en plus d'informer les pêcheurs professionnels de leurs droits comme de leurs obligations.

### Rôle des agents

Le diaporama présenté dans les roulettes d'information explique que les agents de conservation ou de pêcheries sont des fonctionnaires ayant un statut juridique d'agents de

la paix, dotés de pouvoirs de perquisition et de saisie. Ces pouvoirs leur permettent d'effectuer des travaux de surveillance, d'inspection et d'enquête, tout en s'assurant de l'observation des lois et règlements régissant la pêche commerciale dans les eaux à marées.

Plus précisément, la tâche des agents de conservation consiste tout d'abord à patrouiller les lieux de pêche, à inspecter sur terre ou sur mer le travail des pêcheurs, à émettre et à contrôler les permis de pêche ainsi que l'enregistrement et l'équipement des embarcations.

Les agents doivent aussi s'assurer que les opérations de pêche s'effectuent à l'intérieur des limites territoriales permises et dans les délais prévus. En plus de vérifier l'utilisation ainsi que les caractéristiques de fabrication des engins de pêche, ils s'assurent de la légalité des captures, les espèces exploitables, le poids ou la taille des poissons ou crustacés.

Finalement, en plus d'autres travaux comme l'assistance en mer, les agents de conservation des Pêches maritimes secondent fréquemment les

scientifiques en recueillant des données ainsi que des échantillons de poissons pour fin d'analyse. Ils doivent bien connaître les rouages administratifs afin d'aider les pêcheurs et de les informer de leurs droits, surtout s'ils sont éligibles à divers programmes d'aide gouvernementale.

Le service de la protection possède actuellement une dizaine de bateaux patrouilleurs dont la longueur varie de 35 à 89 pieds et d'une quinzaine de bateaux de moindre importance. Ils comptent aussi sur plusieurs véhicules tout-terrain, des motoneiges, et, prochainement, d'un hélicoptère, tel que le suggère le plan quinquennal des pêches du Québec.

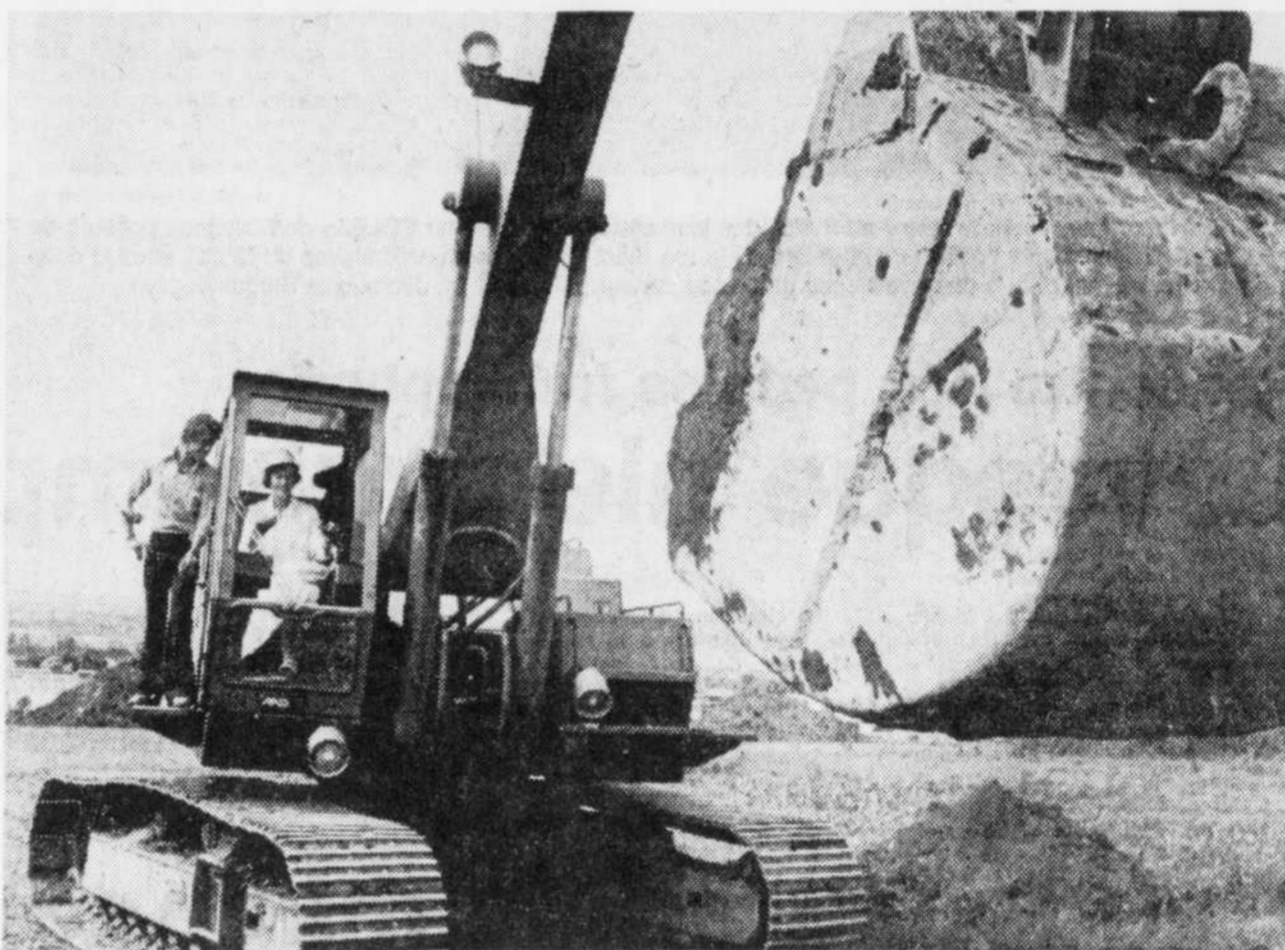
## dans nos régions

### La 40 dans Portneuf

SAINT-BASILE — Tel que LE SOLEIL l'annonçait le 13 mai dernier, il y aura d'importantes modifications d'apportées au plan original de construction de l'autoroute de la rive nord, entre Saint-Augustin et Trois-Rivières, concernant les voies d'accès. A la suite de cette déclaration, un comité régional des voies d'accès à l'autoroute 40 a été formé, pour prendre en main le dossier complet de cette voie rapide qui traversera le comté de Portneuf. C'est le député Michel Pagé qui a confirmé la décision du ministre des Transports de supprimer plusieurs voies d'accès le long de cette autoroute.

### Pas avant cinq ans

THETFORD MINES — Advenant le cas où le gouvernement québécois acquiescerait à la requête demandant une voie rapide entre Theftford Mines et la route transcanadienne, le projet ne pourrait être achevé avant 1984. Selon les participants au récent colloque économique, cette voie rapide qui ne serait pas nécessairement une autoroute est prioritaire pour le développement de la région mais, malgré l'appui "en principe" des ministres Parizeau et Bérubé, l'affaire n'est pas encore dans le sac. Le sous-ministre aux Transports, M. Hughes Morisset, favorise plutôt la réfection de la route 265, au coût de \$10 à \$12 millions, au lieu de \$45 à \$75 millions pour une nouvelle route.



Le Soleil, Reynald Lavoie

### Début des travaux

La présidente du conseil d'administration du collège François-Xavier Gameau, Mme Yvonne Masson, procède à l'inauguration, sous le regard amusé de l'opérateur de la pelle mécanique, M. Jean Fougère, des travaux d'agrandissement de l'institution d'enseignement. Ceux-ci exigeront un déboursé de \$750.000.



Le Soleil, Jean Vallières

L'une des deux roulettes qui parcourront le Québec, cet été.

## avis légaux

**AVIS**  
CHRISTIANE BELANGER  
AVIS est, par les présentes, donné que CHRISTIANE BELANGER, domiciliée et résidant au 487, avenue Plante, à Ville-Vanier, district de Québec, s'adressera au ministre de la Justice pour changer son nom en celui de CHRISTIANE SIMARD.  
Aucune personne ne verra son nom changé suite au changement de nom de Christiane Bélanger.  
QUEBEC, ce 22 juin 1979.  
Les procureurs de la requérante  
**DION, COTE & LAMONTAGNE**  
VRAIE COPIE  
DION, COTE & LAMONTAGNE  
PROCUREURS DE LA  
REQUERANTE

**AVIS**  
AVIS est, par les présentes, donné conformément à l'article 1571-D du code civil de la province de Québec, que  
**TRIMPAC INC**  
dont la principale place d'affaires dans la province de Québec est située dans le district judiciaire de QUÉBEC a transporté toutes ses créances et comptes de livres actuels et futurs à La Banque Provinciale du Canada à titre de garantie, par acte portant la date du 21e jour du mois de janvier 1977 et enregistré au Bureau de la division d'enregistrement de Québec le 18e jour du mois de février 1977 sous le numéro 864156.  
Daté à Québec ce 28e jour du mois de juin 1979.  
LA BANQUE PROVINCIALE DU CANADA  
DIVISION DE QUÉBEC (III)  
150, boul. St-Cyrille est  
Québec, P.Q.  
965B Rev. 67  
Québec seulement

Consommation et Corporations Canada / Consumer and Corporate Affairs Canada  
**AVIS**  
AVIS est, par la présente, donné de ma décision de dissoudre les sociétés suivantes:  
80285 CANADA LTÉE  
80285 CANADA LTD  
REVÊTEMENT GRENU FAB LTÉE  
en vertu de l'article 205 de la Loi sur les sociétés commerciales canadiennes. En l'absence d'une opposition justifiée et reçue avant le 15 octobre 1979, un certificat de dissolution sera émis prononçant la dissolution des sociétés ci-haut mentionnées.  
**F.H. Sparling**  
Directeur  
Direction des Corporations  
Place du Portage  
Ottawa/Hull  
K1A 0G9

**COMMISSION SCOLAIRE CHUTES-MONTMORENCY**  
2233, AVENUE ROYALE, COURVILLE, QUÉBEC 5 P.O. - 667-2466

**APPEL D'OFFRES 1979-1980-02**

**LES ORGANISMES CI-APRÈS ÉNUMÉRÉS:**  
COMMISSION SCOLAIRE RÉGIONALE ORLÉANS  
COMMISSION SCOLAIRE CHUTES-MONTMORENCY  
COMMISSION SCOLAIRE BEAUPORT  
VILLE DE BEAUPORT  
MUNICIPALITÉ DE STE-PÉTRONILLE  
MUNICIPALITÉ DE STE-FAMILLE  
FABRIQUE DE ST-GREGOIRE  
FABRIQUE DE VILLENEUVE  
FABRIQUE DE BOISCHATEL  
FABRIQUE DE ST-IGNACE-DE-LOYOLA  
FABRIQUE DE BEAUPORT  
FABRIQUE DE STE-THERESE  
CHEVALIERS DE COLOMB DE MONTMORENCY

recevront jusqu'à 14:00 heures (heure locale) le 1er août 1979, au Centre Administratif de la Commission Scolaire Chutes-Montmorency, des offres sous enveloppes scellées pour:  
La fourniture de 365.000 gallons (environ) d'huile à chauffage numéro 2. Chaque soumissionnaire remettra son offre sur le "BORDEREAU DE SOUMISSION" préparé à cette fin. Cette offre sera remise dans l'enveloppe fournie à cet effet.  
Les soumissionnaires pourront se procurer tous les documents à compter de 9:00 heures a.m. le trois (3) juillet et jusqu'au treize (13) juillet, auprès du Directeur des Services de l'Équipement, Monsieur Gérard Mathieu, au Centre Administratif 2233, avenue Royale, Beauport G1C 1P9 (téléphone: 667-2466).  
Les soumissionnaires sont invités à l'ouverture des offres en public qui aura lieu à 14:00 heures, (heure locale), le 1er août 1979, à 2233, avenue Royale, Beauport.  
Les organismes concernés ne s'engagent à accepter ni la plus basse, ni aucune des offres reçues et ouvertes; ils se réservent le droit également d'accepter toute soumission en tout ou en partie.  
La Compagnie est responsable jusqu'à la parfaite exécution du contrat.  
**GERARD MATHIEU**  
DIRECTEUR DES SERVICES DE L'EQUIPEMENT

**APPEL D'OFFRES**  
DEMANDE DE SOUMISSIONS PUBLIQUES POUR DES TRANSFORMATIONS AU CENTRE RECREATIF DE PORT-CARTIER, PROPRIÉTAIRE: VILLE DE PORT-CARTIER, 40, av. Parent, Port-Cartier, P.Q.

**ARCHITECTE:**  
LA ROCHE & DERY  
49, rue des Remparts  
Québec, P.Q.

433, av. Brochu  
Sept-Îles, P.Q.

**GROUPE-CONSEIL EN CHARPENTE, MÉCANIQUE ET ÉLECTRICITÉ:**  
LEMIEUX, MORIN, BOURDAGES, DOUCET, SIMARD & ASS.  
525, boul. Harvey  
Jonquière, P.Q.

**ENTREPRENEUR GENERAL:**  
Seuls sont autorisés à soumissionner les entrepreneurs ayant leur principale place d'affaires dans la Province de Québec.  
Les soumissionnaires (entrepreneur général) pourront se procurer en (1) copie complète des plans, devis et documents contractuels, ainsi que trois (3) copies de la formule de soumission aux bureaux des architectes La Roche & Dery, 49, rue des Remparts, Québec et à 433, av. Brochu, Sept-Îles, à compter du mercredi 4 juillet 1979, de 10:00 heures à 17:00 heures.  
Un dépôt de cent dollars (\$100) par chèque ordinaire sera exigé pour chaque copie complète des plans et devis. Ce dépôt sera remis, dans les trente (30) jours suivant l'ouverture des soumissions, à chaque entrepreneur qui aura retourné les documents au complet et en parfait ordre au bureau de l'architecte. Aucun remboursement dans le cas de copie supplémentaire ou dans le cas d'entrepreneur qui n'aura pas présenté de soumission.  
La soumission de chaque entrepreneur devra être accompagnée, soit d'un cautionnement de soumission au montant de 10% de la valeur de la soumission et valide pour une période de quatre-vingt-dix (90) jours de la date d'ouverture des soumissions, soit d'un chèque visé d'une banque à charte canadienne ou d'une caisse populaire au montant de 10% de la soumission. Ce cautionnement ou ce chèque visé sera fait à l'ordre du propriétaire.  
Ce cautionnement devra être accompagné d'une lettre d'intention de la caution garantissant au propriétaire l'émission d'un cautionnement de fidèle exécution du contrat (performance bond) pour cinquante pour cent (50%) et d'un second cautionnement garantissant le paiement de la main-d'oeuvre et des matériaux, également pour cinquante pour cent (50%), lesquels seront émis par cette compagnie au nom de l'entrepreneur général et au bénéfice du propriétaire.  
Si le soumissionnaire est une compagnie ou corporation, sa soumission doit être accompagnée d'une résolution de la compagnie ou corporation autorisant une personne désignée à signer, pour et au nom de la compagnie ou corporation, la soumission et les documents qui y sont annexés, ainsi que le contrat, le cas échéant.  
Les soumissions (l'original et deux copies) dans des enveloppes cachetées et adressées à la Ville de Port-Cartier, compétence de Monsieur Jean-Luc Julien, seront reçues pas plus tard que le six (6) août 1979, à 10 heures dix-neuf (19) heures (heure en vigueur localement), pour être ouvertes publiquement au même endroit, le même jour, à la même heure.  
Le propriétaire ne s'engage à accepter ni la plus basse ni aucune des soumissions reçues.  
Les sous-traitants dans les spécialités ci-dessous mentionnées devront déposer leur soumission au Bureau des Soumissions Déposées, pas plus tard que le jeudi deux (2) août 1979, à 10 heures dix-neuf (19) heures (heure en vigueur localement) accompagnée d'un cautionnement de soumission valide pour cent vingt (20) jours de la date d'ouverture des soumissions, au montant égal à 10% de la valeur de la soumission.  
**Spécialités:**  
Plomberie-chauffage  
Ventilation  
Électricité  
**SOUS-TRAITANTS:**  
Copie des plans et devis en mécanique et/ou en électricité pourra être obtenue au bureau de l'ingénieur en mécanique contre un dépôt de \$30 fait au nom de l'ingénieur suivant préavis téléphonique. La moitié du montant du dépôt sera remboursé sur remise des documents en bon état au plus tard trente (30) jours après la date d'ouverture des soumissions.  
Des séries complètes de plans et devis seront à la disposition des sous-traitants et fournisseurs aux fins de consultation aux bureaux de:  
**L'ASSOCIATION DE LA CONSTRUCTION DE QUÉBEC**  
375, rue Verdun  
Québec  
tél. 687-4121  
**L'ASSOCIATION DE LA CONSTRUCTION DE SEPT-ÎLES**  
456, avenue Arnaud  
Sept-Îles  
tél. 968-5421  
Donné à Québec, ce 28e jour de juin 1979.

**APPEL D'OFFRES**  
**PROJET:** Hôtel de Ville de Notre-Dame-du-Lac  
Rue St-Viateur  
Notre-Dame-du-Lac  
Cité Temiscouata, P. Qué.  
Tél. 418-899-6743

**ARCHITECTE:** Charles Ross, M. Arch.  
304, rue St-Germain est  
C.P. 273, Rimouski, P. Qué.  
Tél. 418-722-7535

**INGÉNIEUR EN STRUCTURE ET MÉCANIQUE:** Lajoie, Pellerin & Associés Ltée  
635, Marguerite-Bourgeois  
Québec  
Tél. 418-683-1987

La municipalité de Notre-Dame-du-Lac agissant comme entrepreneur général demande des soumissions aux sous-traitants concernés pour chacune des spécialités décrites ci-après.

**OBJETION DES DOCUMENTS:**  
Les plans de mécanique, cahier des charges et documents de soumission pourront être obtenus à partir du mardi 3 juillet 1979 au bureau des ingénieurs Lajoie, Pellerin & Associés Ltée, de Québec, contre un montant de \$100 payable par chèque visé à l'ordre de la municipalité. Les plans d'architecture, cahier des charges et documents de soumission pourront être obtenus à partir de la même date et aux mêmes conditions que mentionnées ci-haut au bureau de la municipalité de Notre-Dame-du-Lac ou à celui de l'architecte.  
Ce dépôt sera retourné au soumissionnaire selon les conditions stipulées au cahier des charges si ce dernier remet une soumission.  
Les soumissions assujetties au B.S.D.Q. devront être présentées sur les formules officielles.

**SPECIALITÉS:**  
— Plomberie  
— Ventilation et climatisation  
— Électricité  
— Equipement et installation solaire  
— Porte, verre et cadres extérieurs, verre intérieur, cadre et verre de la serre  
— Dômes  
— Miroir, verre trempé  
— Couverture de cinq (5) pils  
— Recouvrement de plancher  
— Peinture et plâtrage  
— Escalier, rampe  
— Recouvrement extérieur et tout le matériel connexe  
— Quincaillerie

**GARANTIE DE SOUMISSION:**  
Les soumissions devront être accompagnées d'un chèque visé au montant de 10% de la soumission à l'ordre du propriétaire ou d'un cautionnement de soumission établi au même montant valide pour une période de soixante (60) jours de la date d'ouverture en échange d'un cautionnement d'exécution et d'un cautionnement des obligations pour gages, matériaux et services chacun égal à 50% du montant du contrat.  
Les soumissions devront être reçues à la municipalité de Notre-Dame-du-Lac avant seize (16) heures, le lundi 8 août 1979 et seront ouvertes à cette même heure.

**Charles-Alain Bélanger, secrétaire**  
Municipalité de Notre-Dame-du-Lac  
C.P. 158, 9, rue de la Fabrique  
Notre-Dame-du-Lac, Cité Temiscouata

**SOCIÉTÉ DES ALCOOLS DU QUÉBEC**

**appel d'offres**

**PROJET:** MODULE DE MÉMOIRE ADDITIONNEL DE 1 1/2 MÉGA-OCTET  
**DOSSIER: SP-222**

Des soumissions pour la location pour trente et un mois, l'entretien et l'installation ou l'achat avec service d'entretien et installation d'un module de mémoire additionnel de 1 1/2 méga-octet seront reçues au plus tard à 15:00 heures (heure locale), le 25 juillet 1979 par la Société des alcools du Québec, tel que stipulé au document d'appel d'offres.

Le document complet d'appel d'offres est disponible du lundi au jeudi (inclusivement) de 8:30 heures à 17:00 heures et le vendredi de 8:30 heures à 13:00 heures aux adresses suivantes:

**SIÈGE SOCIAL**  
905, rue Delormier  
Montréal, Qué.  
H2K 3V9

**CENTRE DE DISTRIBUTION DE MONTRÉAL**  
7500, rue Tellier  
Montréal, Qué.  
H1N 3M7

**CENTRE DE DISTRIBUTION DE QUÉBEC**  
2900, rue Einstein  
Ste-Foy, Qué.  
G1X3X4

Seules les personnes, sociétés, compagnies et corporations ayant leur place d'affaires au Québec et qui auront obtenu le document d'appel d'offres directement de la Société des alcools du Québec sont admises à soumissionner.

La Société des alcools du Québec se réserve le droit d'accepter en tout ou en partie toute soumission reçue. De plus, elle ne s'engage à accepter ni la plus basse, ni aucune des soumissions reçues et le soumissionnaire ne pourra prétendre à aucune indemnité ou compensation.

**ville de SAINTE-FOY**

**VENTE À L'ENCHÈRE**

Avis est par les présentes donné que la Ville de Sainte-Foy vendra par enchère publique, le samedi 14 juillet 1979 à 10:00 heures, dans la cour de l'Édifice des travaux publics, 715 De Lestre, Sainte-Foy:

— 3 tondeuses 19" LAWN BOY	année 1978
— 9 tondeuses 21" LAWN BOY	année 1978
— 1 camion 10 roues avec benne basculante	année 1966
— 1 plaque vibrante lourde	année 1966
— 1 chargeur Houghco 4 verges?	année 1965
— 1 tracteur cheurque avec pelle rétro	année 1970
— 2 fourgonnettes 6.200 livres	année 1972
— 2 fourgonnettes 6.400 livres	année 1974
— 3 Ford Maverick	années 1974-1975
— 3 Ford Custom 500	années 1973-1976
— 1 Ford Torino	année 1976
— 1 Ford LTD II S	année 1977
— 1 moteur à gaz V12 avec transmission	
— 1 moteur à gaz 6 cylindres	
— 1 charrie 8 pieds	
— 1 charrie 9 pieds	

L'adjudicataire devra payer comptant, au moment de la vente, la taxe provinciale sur les ventes à l'enchère, il devra payer, en outre, toutes les autres taxes et droits imposables selon la Loi.  
Il est entendu que ces articles sont vendus dans l'état où ils se trouvent actuellement, sans aucune garantie et sans aucun droit de recours contre la Ville.  
Pour de plus amples informations, veuillez vous adresser au directeur du service des travaux publics, division mécanique, 715 De Lestre, Sainte-Foy.  
Fait et donné à Sainte-Foy, ce 26e jour du mois de juin 1979.  
**Le greffier-adjoint de la Ville, René Dampousse**

Foy · Charlesbourg · Loretteville · L'Ancienne-Lorette · Lac-Saint-Charles · Lac Beauport · Saint-Emile · Stoneham

# Parke, c'est un rendez-vous avec la nature

par Réal LABERGE

**SAINT-ALEXANDRE DE KAMOURASKA** — Situé sur le territoire de la station forestière de Parke, à environ 16 kilomètres au sud de Saint-Alexandre et en bordure de la route 289 qui conduit à Pohénégamook, le centre d'interprétation de la nature de Parke a débuté ces jours derniers sa sixième saison estivale, qui se poursuivra jusqu'à la fin d'octobre.

Ouvert au grand public, tout comme aux groupements scolaires et d'adultes, le centre d'une superficie de 600 acres, à la topographie représentative de l'ensemble de cette région, et qui englobe notamment trois lacs, se présente aux visiteurs comme un endroit favorisant une meilleure compréhension des phénomènes naturels de ce sanctuaire protégé par la réserve de Parke.

Un groupe de six interprètes-naturalistes est également disponible pour aider les amateurs de la nature à se familiariser plus facilement avec les différentes composantes de ce milieu forestier, ainsi qu'avec des éléments d'environnement susceptibles de faire ressortir le lieu qui unit les êtres vivants et leur milieu naturel.

### Accueil chaleureux

Au poste d'accueil, Renée Caron, naturaliste en chef, ou Raymond Ouellet, responsable des lieux, vous font faire la tournée d'un pavillon tout récemment renové et dont ils sont très fiers.

Les panneaux éducatifs d'une salle d'exposition vous permettent un premier contact avec le geai gris, ou le hibou grand duc; vous pouvez encore vérifier vos capacités d'identification des arbres touffus et résineux ou de certaines plantes que vous auriez tout avantage à mieux connaître.

Puis, c'est une courte projection filmée dans un magnifique local voisin, qui vous initie un petit peu plus au comportement de toute cette vie que vous allez voir, entendre et sentir, sur les sentiers de la nature.

Suivra un briefing vous expliquant quant se offrent deux options de visite: soit de vous promener seul, en toute liberté, ou d'être accompagné d'un guide.

D'une part, on vous fournira de brochures de direction et d'interprétation. Il devient ainsi possible de reconnaître les principaux points d'intérêt, le long des parcours, ou d'identifier et d'apprécier certaines espèces animales et végétales.

### C'est gratuit

Bon! Avec mon groupe des journalistes de la région, je choisis la tournée avec guide.

A signaler que c'est absolument gratuit, d'une façon comme de l'autre!

Et suivez donc les guides, nous lançant Martine Carré et Linda Simard, qui nous informent que quatre sentiers totalisant 10 kilomètres ont été conçus et aménagés de

manière à favoriser un accès facile aux secteurs naturels complètement conservés intacts.

Les noms de ces sentiers, qui vous conduisent aux lacs Parke, Marais et Castor et à la rivière Fourchu sont évocateurs: le Lacustre, le Forestier, le Marais et le Fourchu.

### Contact visuel

C'est un départ! Mais on ne va pas loin! Nos gentils guides nous placent bientôt debout dans une clairière, face au lac, pour mesurer votre champ visuel et vous vider d'un relent de stress.

Et hop! C'est de nouveau la marche sur un sentier propre, bien gravé, où vous ne salirez même pas vos souliers du dimanche.

Aux triolets des oiseaux, à la découverte d'un joyau de fleur inconnue, Martine ou Linda joindront une observation pertinente, ou l'appellation scientifique. Bien entendu, seulement pour vous rafraîchir la mémoire...

Et c'est un premier relai, près d'une digue qui a relevé le niveau du lac "Marais", favorisant notamment la création d'une petite île faite de tourbe flottante. C'est tout à fait le temps d'une photo qui fera choc!

### Aussi le contact physique

Puis c'est de nouveau la file indienne: Mais cette fois, les souliers à l'épaule, le bandeau aux yeux, et en faisant la chaîne.

Il s'agit d'expérimenter un nouveau moyen d'entrer en contact avec la forêt: le contact physique.

Il y a d'abord la marche pieds nus, dans le sable, le lichen et les feuilles, qui vous font passer du chaud au froid ou du doux duvet au martyre de la rocaillie.

Et c'est une bonne façon, paraît-il, de vous libérer un peu de l'attaque incessante des brûlots et des maringouins! Si vous aidez également de la lotion antimoustiques de votre voisine!

Il y a aussi le "goûter" du piquant, du goût acre ou de la saveur de certaines herbes de la flore régionale, vous fiant au "fairplay" de monitrices qui viennent tout justement de vous démontrer la friabilité de la crotte de lièvre!

### Et ça continue!

Bon! A ce rythme d'aveugles, on ne fait pas grand chemin. Il faut accélérer le pas. Mais on s'attarde au passage à vouloir faire croasser un ouaouaron, à admirer une orchidée offrant toutes les teintes du rose, à s'étonner des formes d'un cèdre particulièrement crochu, ou à pointer le nez au jeu du feuillage dans les percées de soleil.

Et cela, toujours les pieds bien au sec! Sauf si vous entrez de nouveau dans le jeu d'ôter vos chaussures, pour risquer la trempe de vos pieds quelque peu endoloris dans la cascade glaciale que surplombe une passerelle.

Et bientôt, déjà, surgira le pavillon d'accueil et le terme d'une journée trop courte, que vous vous

promettez bien de revivre, avant la fin de l'été, dans cet endroit de découvertes et de paix reposante

que sont les sentiers du centre d'interprétation de la nature de Parke.

## En quatre ans, le nombre de visiteurs a plus que quadruplé

par Réal LABERGE

**SAINT-ALEXANDRE DE KAMOURASKA** — A l'instar de quatre autres centres d'interprétation de la nature existant au Québec, le centre de Parke est né d'une préoccupation du ministère des Terres et Forêts, entre les années 1970 à 1972, de sensibiliser les personnes séjournant en forêt à la nécessité de la conservation du milieu forestier, aussi bien dans sa flore que dans sa faune.

A la suite de deux années d'organisation et d'aménagement, le centre d'interprétation de Parke a été ouvert au public en 1974, d'abord pour la saison estivale, puis à partir de 1977, pour offrir des services prolongés à l'hiver.

On a voulu, comme dans les quatre autres centres de Duchesnay, Lac Berry (Amos), Les Palissades (Saint-Siméon) et baie des Chaleurs (New Richmond), mettre en valeur des éléments d'environnement représentatifs d'une région, ou d'une vocation particulière.

Le centre d'interprétation de Parke, c'est un milieu de concentration des aspects caractéristiques de la région boisée, montagnaise et giboyeuse du Témiscouata.

Le nombre des visiteurs dit bien l'appréciation de la population régionale et du tourisme de passage à l'égard de cette formule de contact avec la nature.

Depuis l'ouverture du centre, l'affluence n'a pas cessé d'augmenter, passant de 3.500 visites en 1974 à plus de 15.000, en 1978.

### Objectifs

A Parke, a précisé Josee Caron, naturaliste en chef d'une équipe de cinq interprètes de la nature, on s'est fixé comme objectif, d'ici à 1983, de rejoindre tous les jeunes du second cycle de l'élémentaire (de 9 à 12 ans), et non seulement pour les initier au milieu forestier, à ses merveilles et à ses bienfaits, mais aussi dans le but de les inciter à le conserver.

Les naturalistes de Parke veulent encore insuffler chez les adultes, même chez l'indifférent, l'amour de la nature et le respect de l'environnement. Et à cette fin, on cherche à rejoindre la population dans ses associations, ou dans ses endroits de refuge comme le camping, pour les amener à un "petit tour de Parke".

Toujours aux mêmes fins d'uti-

lisation des installations existantes, le centre offre notamment à la population de son territoire-cible (trayon de 80 km), des services d'éducation à la conservation comme des classes de nature, des tournées guidées de groupe, des stages-films et autres.

Les naturalistes de Parke servent également de personnes ressources auprès des agents multiplicateurs que sont les moniteurs des clubs 4-H, des bases de plein air, et bien sûr, les professeurs et moniteurs du milieu scolaire.

### L'équipement

Outre les 10 km de sentiers d'interprétation répartis entre quatre tournées principales, qui permettent un accès facile aux phénomènes naturels les plus intéressants des 240 hectares du centre, l'équipement comporte des plaquettes d'identification des plantes, et des brochures auto-guidées, qui permettent une exploration personnelle.

On y retrouve encore un pavillon d'interprétation comprenant une salle d'exposition, un atelier de travail, une salle de projection avec films et montages audio-visuels, ainsi qu'un kiosque d'accueil et d'information ouvert tous les jours, de 9 à 17 heures.

### Programmation

La programmation estivale a été divisée en trois parties dont la première, pendant les mois de mai et juin, consistait en une période intense d'activités scolaires. Ce sont des classes de nature et des rencontres avec divers groupes.

Puis en juillet et août, la clientèle se diversifie sensiblement. Pour soutenir l'intérêt, les naturalistes ont élaboré divers projets spéciaux, entre autres des tournées d'information dans les campings de la région (un parc provincial est situé à un mille du centre d'interprétation) ainsi que de promotion dans les villages environnants.

A l'intention du visiteur adulte seul ou accompagné de sa famille, le centre offre un outil innovateur, celui d'une brochure auto-guidée du sentier "Le Lacustre", qui favorise une participation active à la découverte du milieu forestier.

Enfin, la troisième partie de la saison estivale survient à l'automne, avec les mois de septembre et d'octobre, auxquels on s'efforce d'apporter un nouvel aspect particu-



Le Soleil, Réal Laberge

Après avoir parcouru une partie des sentiers d'interprétation de la nature, à Parke, on vous invite à laisser tomber votre surplus de stress, ou la fatigue de pieds trop peu habitués à la marche, en vous promenant nu-pieds, puis en vous les laissant tempérer bien sagement dans la fraîcheur d'un ruisseau.

## avis légaux.

**AVIS**  
Première publication  
Prenez avis que le soussigné Taxis Jaunes Limitée s'adressera à la Commission des Transports du Québec pour obtenir l'autorisation de transférer son permis de taxis No Q 201163-009 à Leopold Lachance.  
Tout intéressé à la dite requête peut porter opposition dans les cinq (5) jours de la troisième publication dans ce journal à: Commission des Transports du Québec, 585, boul. Charest Est, Québec G1K 7W5.  
**TAXIS JAUNES LIMITEE**  
par: Edouard Grenier

**AVIS**  
Nouvelle demande de permis  
Le requérant s'adresse à la Commission des transports du Québec afin d'être autorisé à donner le service de transport suivant:  
Transport restreint - longue distance - rayon - contrat.  
De Baie St-Paul à tous les endroits situés dans un rayon de 50 milles de ladite municipalité pour le transport de nourriture à vison utilisée par les éleveurs de vison pour le compte de la Société Coopérative de Charlevoix.  
Transport restreint - longue distance - route restreinte contrat.  
De la Malbaie à Baie St-Paul pour le transport de déchets de volaille servant d'ingrédient pour la préparation de nourriture pour les animaux pour le compte de la Société Coopérative de Charlevoix.  
Le texte ci-dessus a été préparé en collaboration avec un chercheur de la Commission et, en conséquence, n'engage en rien pour cause cette dernière.  
Denis Pierre Simard  
C.P. 888  
10, Côte St-Ours, Baie St-Paul  
Québec  
Date: 27 juin 1979

**AVIS**  
Demande de Permis Saisonnier  
PRENEZ AVIS que la compagnie Transport Marc Juneau Inc., ayant son siège social au 4, rue Maumont, rue Ste-Catherine Cte de Portneuf fera une demande à la Commission des Transports du Québec pour obtenir un permis spécial de transport saisonnier de catégorie économique pour le transport d'élevés fréquentant la station forestière de Duchesnay au Campus Notre-Dame de Foy dans la Municipalité de Cap-Rouge, et retour, pour le compte du ministère du Tourisme de la Chasse et de la Pêche, permis valide jusqu'au 1er juin 1980.  
Tout intéressé peut y faire opposition dans les cinq (5) jours qui suivent la date de la troisième publication dans ce journal.  
**ME ROBERT DE BLOIS**  
Procureur de Transport  
Marc Juneau Inc.

**AVIS**  
Nouvelle demande de permis  
Le requérant s'adresse à la Commission des transports du Québec afin d'être autorisé à donner le service de transport suivant:  
Transport restreint - longue distance - route restreinte contrat.  
De la Malbaie à Baie St-Paul pour le transport de déchets de volaille servant d'ingrédient pour la préparation de nourriture pour les animaux pour le compte de la Société Coopérative de Charlevoix.  
Le texte ci-dessus a été préparé en collaboration avec un chercheur de la Commission et, en conséquence, n'engage en rien pour cause cette dernière.  
Denis Pierre Simard  
C.P. 888  
10, Côte St-Ours, Baie St-Paul  
Québec  
Date: 27 juin 1979

**Hydro-Québec**

**APPELS D'OFFRES**  
Pour 10h30, heure de Montréal, aux dates indiquées

<b>OCC.90974.F</b> 24 juillet 1979 <b>10.740 PAIRES DE GANTS DE CUIR ET 5.750 PAIRES DE GANTS DE VINYL</b> Garantie de soumission: \$10.000	<b>LAE.90174.F</b> 24 juillet 1979 <b>1 CHROMATOGRAPHE EN PHASE GAZEUSE POUR ANALYSER L'HUILE DE TRANSFORMATEUR</b> Garantie de soumission: \$3.000
--	--

Toutes les conditions de chacun des appels d'offres sont contenues dans le document qui peut être obtenu gratuitement, du lundi au vendredi inclusivement, entre 8h30 et 16h30 à l'endroit suivant:

**HYDRO-QUÉBEC**  
DIRECTION ACHATS  
BUREAU N° 700  
75 OUEST, BOUL. DORCHESTER  
MONTREAL, QUÉ., CANADA H2Z 1A4  
Pour renseignements, téléphone (514) 285-1711, poste 1863.

La garantie de soumission doit être d'un montant égal à au moins 10 % de la somme totale de la soumission jusqu'à concurrence du montant susmentionné; elle doit être donnée sous forme de chèque visé ou de cautionnement de soumission.  
Sauf s'il est contrairement indiqué, une soumission partielle est acceptable.  
Seules les personnes, sociétés et corporations ayant leur place d'affaires au Québec et qui auront obtenu le document d'appel d'offres directement du bureau sus-indiqué sont admises à soumissionner.  
L'Hydro-Québec se réserve le droit de rejeter l'une quelconque, ou toutes les soumissions reçues.  
Le secrétaire, M.-A. DEMERS

Société d'énergie de la Baie James

**APPELS D'OFFRES**  
Aménagement de la Grande Rivière  
Heure limite: 15 h 30, heure de Montréal, aux dates indiquées

<b>LE JEUDI 26 JUILLET 1979</b> SERJ 79-1334 <b>FOURNITURE DE TRANSFORMATEURS DE TENSION POUR L'EXTERIEUR</b> Cinq (5) - 120 Kv. Un (1) - 69 Kv. Six (6) - 25 Kv. Un (1) - 12,47 Kv. Pour centrale diesel de LG-1, postes Brisson et Chissasibi <b>GARANTIE DE SOUMISSION: \$3.800</b> <b>PRIX DE VENTE DU DOCUMENT: \$19</b>	<b>LE JEUDI 26 JUILLET 1979</b> SERJ 79-1215 <b>DISJONCTEURS A L'HUILE 69 Kv.</b> <b>DISJONCTEURS REINCLINQUEURS 25,9 ET 14,4 Kv.</b> <b>CONCEPTION ET FOURNITURE</b> Poste 120-25 Kv., Chissasibi Poste 120-22,47 Kv., Centrale diesel LG-1 Poste 69-120 Kv., Brisson <b>GARANTIE DE SOUMISSION: \$10.000</b> <b>PRIX DE VENTE DU DOCUMENT: \$10</b>
--	--

**LE JEUDI 26 JUILLET 1979**  
SERJ 79-1173  
**FOURNITURE DES SECTIONNEURS POUR L'EXTERIEUR**  
Poste Chissasibi, Poste Brisson, Poste Centrale diesel LG-1  
**GARANTIE DE SOUMISSION: \$6.000**  
**PRIX DE VENTE DU DOCUMENT: \$10**

Les documents d'appels d'offres peuvent être achetés ou consultés sur place, du lundi au vendredi inclusivement, de 8h30 à 16h30, à l'endroit suivant:

Société d'énergie de la Baie James  
Direction Approvisionnement  
800, boul. de Maisonneuve est  
19e Etage  
Montréal, (Québec)  
H2L 4M8.

Le paiement des documents s'effectue par chèque visé ou mandat fait à l'ordre de la Société d'énergie de la Baie James et n'est pas remboursable.  
Une garantie de soumission au montant indiqué plus haut est exigée de tout soumissionnaire, conformément aux stipulations du document d'appel d'offres.  
Seules les personnes, sociétés, corporations ou entreprises en coparticipation ayant leur principal établissement d'affaires au Québec et qui ont acheté le document d'appel d'offres de la Société d'énergie de la Baie James peuvent soumissionner. Cette dernière se réserve le droit de rejeter n'importe quelle soumission ou toutes les soumissions reçues.

Pour renseignements, A. Rousseau  
Tél.: 844-3741, poste 333  
Directeur, Approvisionnement

ville de **SAINTE-FOY**

**avis public PROMULGATION**

Avis public est, par les présentes, donné que, lors de la séance du 4 juin 1979, le Conseil a adopté son règlement numéro 2297, amendant l'article 4.3, du règlement de zonage 190 afin de créer une nouvelle zone RA/B-123 à même une partie de la zone E-101 (Quartier Laurentien).

Le règlement a été approuvé par les contribuables intéressés lors de la période d'enregistrement tenue à cette fin, les 27 et 28 juin 1979.

Une copie de ce règlement a été déposée au bureau du soussigné où tous les intéressés peuvent en prendre connaissance. Et ledit règlement sera en vigueur conformément à la Loi.

Fait et donné à Sainte-Foy, ce 3e jour du mois de juillet 1979.

Le greffier-adjoint de la Ville  
René Dampousse

**appels d'offres**

Des soumissions seront reçues au bureau du greffier de la Ville de Sainte-Foy, jusqu'à 15:00 heures, le mercredi 18 juillet 1979, pour la fourniture d'un camion diesel avec benne basculante 10.886 KG PTC modèle 1980.

Ces soumissions devront être placées dans des enveloppes spéciales fournies à cet effet, et porter une soumission indiquant l'objet de la soumission ainsi que le nom du soumissionnaire. Ces dernières seront ouvertes publiquement le même jour, en la salle du conseil de l'Edifice Place de Ville, 1000, Route de l'Eglise, Sainte-Foy, à 15:30 heures, en présence des intéressés.

Les formulaires de soumission seront disponibles à la section des achats, 2e étage, à l'adresse mentionnée ci-haut.

Toute soumission doit être accompagnée du dépôt de garantie mentionné dans la formule.

Le conseil ne s'engage à accepter ni la plus basse ni aucune des soumissions reçues.

Fait et donné à Sainte-Foy, ce 3e jour du mois de juillet 1979.

L'assistant-greffier de la Ville  
Jean-Pierre Morrow

# économie

## INCO LIMITED



John McCreedy Donald J. Phillips

Le conseil d'administration a élu M. John McCreedy au poste de vice-président du conseil de Inco Limited. Il a aussi élu M. Donald J. Phillips au poste de chef de la direction de Inco Metals Company, une division de Inco Limited qui administre l'exploitation des métaux de première fusion de la Société.

M. McCreedy était auparavant président et chef de la direction de Inco Metals Company et il est administrateur de Inco Limited depuis janvier 1974. Il a aussi été premier vice-président de Inco Limited de mars 1973 jusqu'à avril 1977. M. McCreedy est entré au service d'Inco en 1949, à Copper Cliff, Ontario, et a occupé différents postes qui entraînaient des responsabilités croissantes dans l'exploitation minière. En 1962, il devint directeur des mines de la division Ontario et en 1967, il fut nommé directeur général de la division (Manitoba). Il fut nommé vice-président adjoint de la Société en 1969 et vice-président en 1970. En décembre 1970, il fut aussi nommé directeur général de la division Ontario. Il occupa le poste de président de la division Ontario depuis avril 1972 jusqu'en 1973.

M. Phillips, qui demeure président de Inco Metals, a été président et chef de l'exploitation de Inco Metals Company depuis le 1er avril 1977. Avant d'occuper ce poste, il était président du conseil et chef de la direction de Inco Europe Limited, la filiale de Inco Limited au Royaume-Uni.

M. Phillips entra au service de Inco Europe Limited en 1956, comme technicien en métallurgie. Il fut nommé assistant du directeur des ventes en 1967, directeur des ventes au cours de la même année, et directeur général de la commercialisation en 1969. En 1970, il devint directeur général adjoint; en 1971, directeur général et en 1972, président du conseil et chef de la direction.

## céréales

WINNIPEG (PC) — Les cours des céréales ont maintenu leur tendance à la hausse, hier, à la Bourse des denrées de Winnipeg.

Le jour précédent, mardi, le volume des affaires comprenait 55,180 tonnes d'orge, 52,300 t de seigle, 42,020 t de grain de provende, 32,640 t de colza, 9,600 t de lin et 2,520 t d'avoine.

## monnaies

MONTREAL (PC) — Voici les taux des devises tels qu'ils sont fournis par la Banque de Montréal. Les cotes sont en monnaie canadienne.

Afrique du Sud (rand)	1.3825
All. de l'Ouest (mark)	63.50
Arabie saoudite (rial)	34.60
Australie (dollar)	1.3085
Autriche (schilling)	0.8650
Bahamas (dollar)	1.1925
Barbade (dollar)	0.5975
Belgique (franc convert.)	0.3950
Bermudes (dollar)	1.1925
Bésil (cruzeiro)	0.654
Bulgarie (lev)	1.3290
Caribes (dollar)	0.4535
Chine (renminbi)	0.7575
Colombie (peso)	0.362
Danemark (couronne)	0.2195
Espagne (peseta)	0.1775
Etats-Unis (dollar)	1.1853
France (franc)	0.2740
Grèce (drachme)	0.0350
Hong Kong (dollar)	0.2298
Inde (roupie)	0.1520
Italie (lire)	0.01410
Jamaïque (dollar)	0.6725
Japon (yen)	0.00345
Koweït (dinar)	4.2225
Mexique (peso)	0.0330
Norvège (couronne)	0.2295
Nouv.-Zélande (dollar)	1.1800
Pays-Bas (florin)	0.3755
Pologne (zloty)	0.0382
Portugal (escudo)	0.0290
Roumanie (leu)	0.2576
Royaume-Uni (livre)	2.5690
Singapour (dollar)	0.3375
Suède (couronne)	0.2735
Suisse (franc)	0.7085

## UNION DES CARRIERES & PAVAGES LIMITEE



M. Pierre Thibault

Monsieur Paul Savard, Ing., Président, Directeur général de l'Union des Carrières & Pavages Limitée, a le plaisir d'annoncer que Monsieur Pierre Thibault, Ingénieur, s'est joint au personnel de la Compagnie.

Monsieur Thibault, qui a une vaste expérience des travaux municipaux et de voirie, prendra charge du département d'ingénierie.

## dividendes

par la Presse Canadienne

Dividendes des sociétés déclarés hier, trimestriels, sauf indication contraire.

Carling O'Keefe Ltd. 2.5 cents; \$2.20 priv., série A, 55 cents; \$2.65 priv., série B, 66.25 cents; tous payables le 1er oct., inscr. le 7 sept.
District Trust, classe A, 0.75 cent, classe B, 0.75 cent; les deux payables le 27 juin, inscr. le 13 juillet.

## obligations

Canada 7 1/2 Jun 1 1980 97.60 10.37 --
Canada 8 Oct 15 1982 95.00 9.81 --
Canada 4 1/2 Sep 1 1983 84.14 9.15 --
Canada 10 Jun 1-84 101.14 9.54 --
Canada 9 1/2 Jun 15 1994 97.75 9.82 --
Canada 10 Oct 1 1995 100.75 9.92 -1/4
Canada 9 1/4 May 15 1979 94.75 9.91 -1/4
Canada 9 Oct 15 1999 91.14 9.95 -1/4
Canada 10 May 1 2002 99.14 10.04 --
Canada 10 1/4 Feb 1 2004 101.14 10.07 +1/4
Albanie 7.275 Oct 15 1991 80.14 9.75 --
BC Hyd 10 Jun 2 2000 99.14 10.19 --
Man Hyd 5 1/4 Sep 15 1981 90.14 10.10 --
Manitoba 10 Dec 5 1999 99.14 10.16 --
NB Elc 10 1/4 Dec 21 2003 99.00 10.26 --
Nfld 10 Jun 10 2003 95.14 10.52 --
NS Pur 9.375 Jun 10 2003 92.14 10.25 --
Ontario 5 1/4 Dec 1 1983 84.14 9.58 --
Ont 8 Aug 1 1997 119.00 9.75 10.47 --
Ont 9 Jul 1 1998 97.75 9.78 9.73 --
Ont 10 1/2 Jul 15 1990 95.14 10.42 --
Ont 10 Jun 1 2009 98.14 10.16 +1/4
Ont 10 1/4 Jun 1 2004 92.14 10.08 +1/4
Ont 10 1/4 Apr 4 2009 100.14 10.19 +1/4
Ont 10 1/2 Aug 30 2008 94.14 10.10 -1/4
PEI 10.025 Apr 15 2004 101.14 10.48 --
Que 9 1/4 Mar 22 82 97.97 9.81 9.99 --
Que 10 1/4 May 4 2001 98.14 10.45 --
Que 10 1/4 May 1 2003 98.14 10.45 --
Que 10 May 1 2004 98.14 10.15 +1/4
Mer Tor 9.75 Jun 30 1998 96.14 10.15 --
Amoco 10.45 Feb 15 1984 101.00 10.17 --
Shell 9.275 Feb 15 2009 98.14 10.28 --
Shell 9.85 Oct 15 2005 95.14 10.37 --
Cons gas 10.45 May 1 1999 99.14 10.52 -1/4
Can Unl 10.40 Jul 15 1999 99.14 10.43 --
Dobson 9.275 Feb 15 1997 92.00 10.24 --
HudBay 10 Mar 15 1998 96.14 10.43 --
Imperial 10 Jun 4 1984 99.14 10.10 --
Imperial 9.75 Feb 15 1995 96.14 10.20 --
Imperial 9 1/4 Oct 1 1990 92.14 10.35 --
TD Bk 10.45 Mar 15 1989 101.14 10.20 --
Shelco 10 1/4 Apr 30 1996 99.00 10.37 --
Unicarb 10.75 Jun 15 1995 101.14 10.55 --
Shell C 9.375 May 15 2003 92.14 10.17 --
Westcoast 8 May 15 1991 94.14 10.28 --



M. Gabriel Fontaine

Monsieur Gabriel Couture, président de "Portes Garaga Ltée" est heureux d'annoncer la nomination de Monsieur Gabriel Fontaine, Adm. A., au conseil d'administration de l'entreprise.

"Portes Garaga Ltée" est un fabricant de portes de garage en aluminium ou en métal isolées pour l'industrie ou la résidence.

Cette nomination fait suite à un investissement de la SODEQ Beauce-Appalaches.

(418) 228-1107 (ANN.)

## bestiaux

MONTREAL (PC) — Les prix des bouvillons et des taureaux étaient stables mercredi au marché aux bestiaux de Montréal. Les arrivages comprenaient 497 bovins, 876 veaux et 69 agneaux.

Les prix s'établissaient ainsi:

Bouvillons: A1, A2: \$76-80; B: \$72-74.50

Genisses: commercial: \$64.50-70

Vaches: D1, D2: \$65.50-67.25; D3: \$61.50-65.75; D5: \$55-61.50

Taureaux: \$68-78.25

Veaux: bons: \$108-116; moyens: \$99-107; communs: \$80-98

Veaux de remplacement: bons: \$120-180; moyens et communs: \$100-119.

Agneaux de moins de 80 lb: \$95-104 les cent livres.

Prix moyen du porc ontarien, mardi: \$61.95

## ASSOCIATION DES CENTRES DE SERVICES SOCIAUX DU QUEBEC



M. Gilles Lacroix

Monsieur Gilles Lacroix a été élu président de l'Association des Centres de services sociaux du Québec lors de l'assemblée générale annuelle de cette association qui a eu lieu en mai dernier.

L'Association des Centres de services sociaux du Québec, dont le siège social est à Montréal, regroupe les quatorze centres de services sociaux desservant le Québec. Directeur général du Centre de services sociaux du Centre du Québec (Trois-Rivières) depuis 1973, monsieur Lacroix oeuvre dans le domaine social depuis plusieurs années. Membre de plusieurs associations provinciales, nationales et internationales dont l'Association canadienne des écoles de service sociale, la Commission internationale pour l'étude scientifique de la famille.

Monsieur Lacroix est également auteur de nombreuses communications et travaux qui ont été présentés à différentes conférences nationales et provinciales. (ANN.)

## Pétrofina saurait déjouer le boycottage de l'Irak

MONTREAL (PC) — La société Pétrofina du Canada a laissé entendre, mercredi, qu'elle attend que soit confirmée la nouvelle d'un boycottage pétrolier du Canada par l'Irak. Ce pays arabe protesterait ainsi contre le ventuel déménagement à Jérusalem de l'ambassade canadienne en Israël.

qui alimente ses raffineries canadiennes de brut irakien dans une mesure de 15 pour 100, a fait savoir qu'un navire pétrolier a déchargé du pétrole destiné à Montréal, à Portland (Maine), lundi, deux jours après l'annonce de la suspension des livraisons irakiennes au Canada.

M. Roger Lhoumeau, porte-parole de Pétrofina, considère que "la situation est con-

fuse en ce qui a trait à l'embargo," mais que pour le moment, "nous ne prévoyons pas en être affectés."

La compagnie suppléerait par des approvisionnements d'autres sources, si la coupure était sérieuse, a-t-il ajouté.

Le secrétariat d'Etat aux affaires extérieures attend des précisions des autorités irakiennes.

La transnationale belge,

# Construction: le plus bas niveau depuis 1972

par Pierre MARTEL

Au cours du premier trimestre de 1979, l'activité de l'industrie de la construction a atteint son plus bas niveau depuis 1972 pour la même période.

Selon les dernières statistiques publiées par l'Office de la construction du Québec (OCQ), les salariés assujettis au décret de la construction n'ont travaillé que 19.6 millions d'heures pendant les trois premiers mois de l'année en cours, soit une baisse de 13 pour 100 par rapport à la même période de 1978.

Le niveau d'activité enregistré en janvier, février et mars 1979 accuse une diminution de 30 pour 100 comparativement à la moyenne des sept dernières années.

C'est dans le secteur de la construction domiciliaire que le ralentissement est le plus dramatique. Le volume de mises en chantier a atteint son plus bas niveau depuis 1967. Pour l'ensemble du Québec, le nombre de logements mis en chantier, au premier trimestre, s'est élevé à 5,479 unités comparativement à 9,043 unités pendant les trois premiers mois de 1978.

Au niveau régional, les endroits les plus touchés par la baisse de la construction domiciliaire sont Montréal et Québec avec des diminutions respectives de 45 et 60 pour 100. A l'inverse, la région de Chicoutimi n'enregistre qu'une faible diminution alors que la région de Hull indique une légère hausse dans les mises en chantier de logements.

Par ailleurs, l'OCQ estime que le creux de la vague devrait être atteint vers le milieu de l'année en cours. L'Office prévoit un léger redressement pour la fin de 1979.

Cependant, l'organisme souligne que les niveaux d'activités prévisibles pour la fin de 1979 et le début de 1980 seront nettement inférieurs à ce que l'industrie a connus depuis 1972.

## Confirmation

Un autre organisme spécialisé dans la collecte de données relatives à l'industrie de la construction, CanaData, un service d'information des Communications Southam Limitée, est venu confirmer en quelque sorte les statistiques de l'Office de la construction du Québec.

En effet, CanaData, qui s'intéresse à la valeur des mises en chantier au pays, signale que, pour les cinq premiers mois de 1979, la valeur des mises en chantier au Québec a régressé de 7 pour 100 par rapport à la même période de 1978.

Dans les autres grandes régions du pays, la valeur des mises en chantier a augmenté de 9 pour 100 en Colombie-Britannique et de 4 pour 100 dans les prairies. En Ontario, elle est demeurée stable pendant qu'elle diminuait de 7 pour 100 dans les Maritimes.

Dans les cinq grandes régions métropolitaines du Canada celle de Montréal est la seule à avoir enregistré une baisse dans la valeur des mises en chantier, soit une régression de 2 pour 100.

En volume, les mises en chantier dans les grandes régions métropolitaines, pendant les cinq premiers mois de l'année en cours, ont été de \$670 millions à Toronto, de \$500 millions à Edmonton, de \$495 millions à Calgary, de \$402 millions à Vancouver et de \$349 millions à Montréal.

## Canadair moussera une version de son Challenger

par Pierre PELCHAT

Canadair se lancera dans la fabrication et la vente d'un nouvel avion réacteur destiné pour le milieu des affaires. Il s'agit d'une version allongée du Challenger, un petit réacteur pouvant transporter six passagers dont la commercialisation a généré d'importantes commandes pour l'avionnerie de Montréal.

Le nouvel appareil qui portera le nom de Challenger E coûtera \$8.25 millions en dollars américains. La livraison du premier Challenger E est prévu vers le milieu de 1979.

Le président de la société aérospatiale, M. Frederick Kearns, a indiqué, hier, dans un communiqué,

que ce "nouveau modèle de Challenger est mis au point pour répondre aux besoins des sociétés internationales qui sont à la recherche d'un avion dont le rayon d'action et la superficie de la cabine sont plus grands que ceux du Challenger ordinaire".

Le dernier rejeton de Canadair aura un fuselage de 2.66 mètres plus long que son prédécesseur. Il pourra transporter une charge utile plus lourde et compter sur une plus grande réserve de carburant.

Le Challenger E sera muni de turbosoufflantes General Electric CF-34. Ces groupes moteurs seront adaptés au nouvel avion à réaction.

Parmi les autres caractéristi-

ques du Challenger E, on note que sa vitesse de croisière se situera entre Mach 0.78 et Mach 0.80. A la vitesse de Mach 0.83, sa distance franchissable sera de 7,130 kilomètres avec six passagers à bord ou 544 kg.

Par ailleurs, Canadair a fait savoir, hier, qu'elle avait abandonné son option sur l'aéronef d'affaires Lear Fan 2100 de la société Learavia.

"Nous avons procédé à une étude approfondie de Lear Fan et, malgré les perspectives très intéressantes qu'il présente, nous en sommes arrivés à la conclusion qu'il n'était par opportun pour nous d'entreprendre la construction de cet avion", a expliqué M. Kearns.

## Rodrigue Métal achète la firme J.P. Ruel Inc.

par Pierre PELCHAT

Rodrigue Métal Ltée de Sainte-Foy vient de faire l'acquisition de J.P. Ruel Inc., un manufacturier de machine-outils de Saint-Romuald, au coût de \$550,000.

L'entreprise de la Rive-Sud qui était la propriété du groupe américain Sandwick-Disston sera relocalisée cet automne dans le parc industriel de la Communauté urbaine de Québec à Saint-Augustin.

"On prévoit débiter la production à Saint-Augustin vers la mi-novembre", a indiqué au SOLEIL, le président et principal actionnaire de Rodrigue Métal, M. Claude Rodrigue. Cette entreprise a déjà deux usines dans le parc industriel de la CUQ.

Selon M. Rodrigue, l'achat de J.P. Ruel permettra de relancer cette PME tout en consolidant les 36 mois existants. "On a déjà engagé d'autres employés", a-t-il dit. On envisage d'augmenter le nombre de travailleurs à l'usine à 45 dans un avenir rapproché.

D'autre part, avec la dernière acquisition de Rodrigue Métal, on entend regarder de plus près les possibilités des ventes à l'exportation, notamment sur les marchés américain et européen.

"Nous vendons déjà des charpentiers d'acier dans la région de Baltimore au Maryland", a indiqué M. Rodrigue.

J.P. Ruel se spécialise dans la

fabrication de scies à dents carbures, de fraiseuses à bois, de coupeurs spéciaux et dans la réparation de ces équipements. Les autres usines de Rodrigue Métal se spécialisent dans les métaux ouvrés, la fabrication de charpentiers d'acier et d'équipements industriels pour filtrer l'air et comportent aussi un atelier de mécanique.

On estime que le chiffre d'affaires de Rodrigue Métal qui compte quelque 235 employés devrait dépasser les \$10 millions.

J.P. Ruel avait été achetée en 1968 par H.K. Porter, une entreprise américaine de l'état du Delaware. Par la suite, l'entreprise de Saint-Romuald passait en 1972 aux mains de Disston qui se fusionna avec Sandwick en 1976.

# Vins: les ventes des épiciers montent en flèche

par Eric HAMOVITCH

MONTREAL (PC) — Les grèves tournantes et les lock-outs qui tiennent la plupart des 350 débits de la Société des alcools du Québec fermés depuis six semaines font tout de même des heureux: les épiciers détenteurs de permis de vente de vins.

Depuis septembre dernier, quelque 8,450 épiciers indépendants peuvent vendre le vin, outre

la bière et le cidre. Leurs ventes sont montées en flèche depuis que les commis de la SAQ ont délégué les débrayages pour obtenir un meilleur contrat de travail.

"Nous plaçons notre commande hebdomadaire de vins sur les tablettes et avant de nous retourner, tout est déjà parti, a confié l'épicier montréalais Constantin Despotopoulos.

"Chaque semaine, nous ven-

dons tous nos vins et nous commandons davantage la semaine suivante".

Les épiciers se procurent le vin et le cidre chez 42 grossistes approvisionnés par la région provinciale. Ils peuvent y mettre leurs prix, pourvu que ceux-ci ne soient pas inférieurs à ceux exigés par la SAQ dans ses magasins.

Les statistiques de la SAQ indiquent que les épicieries ont vendu pour \$25.4 millions de vin durant la

période de neuf mois et demi depuis que ces ventes sont permises, soit une moyenne de quelque \$2.7 millions par mois. Par comparaison, les magasins de la Société des alcools ont vendu en moyenne pour \$15.8 millions de vin par mois, au cours de l'exercice financier terminé le 31 mars.

M. Maurice Chouinard, de Proviso Inc., de Montréal, l'une des grandes chaînes d'épicerie, a révélé que les ventes de vin sont en hausse de 30 pour cent depuis le

début des débrayages sporadiques à la SAQ.

Les vins importés ont marqué les plus fortes hausses. Certains vins produits au Québec de concentrés importés deviennent rares parce que les fabricants ont peine à répondre à la demande accrue, selon M. Chouinard.

Les épiciers ont le choix d'une trentaine de vins, produits ou embouteillés au Québec, et de dix

cidres québécois. La Société des alcools du Québec importe des vins en vrac de France et d'ailleurs; elle en embouteille une quantité appréciable pour les épiciers et ses propres débits.

Certains connaisseurs déplorent l'assortiment offert dans les épicerie et conseillent aux consommateurs d'acheter leurs vins dans les magasins de la SAQ, ce qui n'est évidemment pas possible durant les arrêts de travail.

COMPAGNIE PÉTROLIÈRE IMPÉRIALE LTÉE AVIS



J. G. Livingstone

J. G. Livingstone a été élu président de la Compagnie Pétrolière Impériale Ltée.

Après avoir obtenu un B.Sc. de l'Université de Toronto, en 1942, il entra au service de l'Impériale à la raffinerie de Sarnia. En plus d'avoir travaillé au service de la fabrication de la Compagnie, de même qu'aux services de la Coordination économique et à celui de l'Expansion, il fut détaché pendant deux ans, en qualité de conseiller en raffinage pour le Royaume-Uni, la République d'Irlande, la France et l'Italie au service de ce qui est devenu l'Exxon Corporation. Il fut élu vice-président et administrateur de l'Impériale en 1969, vice-président senior en 1971 et vice-président à la direction générale en 1975, poste qu'il occupait au moment de sa récente élection au poste de président.

bénéfices

par la Presse Canadienne

Acklands Ltd, semestre clos le 31 mai: 1979, \$1,194,324, 43 cents par action; 1978, \$544,637, 18 cents.

J. D. Carrier Shoe Co. Ltd, semestre clos le 30 avr.: 1979, \$81,895, 14 cents par action; 1978, \$72,674, 12 cents.

Coseka Resources Ltd, neuf mois clos le 30 avr.: 1979, \$2,266,837, 22 cents par action; 1978, \$2,787,000, 32 cents.

Scotia Covenants Ltd, semestre clos le 30 avr.: 1979, \$1,088,116, \$1.46 par action; 1978, \$1,053,891, \$1.57.

Tonecraft Ltd, exercice clos le 31 déc.: 1978, \$203,000, 14 cents par action; \$1,254,000, 89 cents.

l'or

WINNPEG (PC) — Cours de l'or à terme, en dollars américains, à la Bourse des dérivés de Winnipeg.

Table with columns: Contrats de 400 onces, Ouz, Haut, Bas, Ferm.

Table with columns: Contrats de 100 onces, Ouz, Haut, Bas, Ferm.

Table with columns: Contrats de 100 onces, Ouz, Haut, Bas, Ferm.

PARIS (PC) — Valeur de l'or en devises américaines, telle que publiée hier par les principaux marchés mondiaux.

Table with columns: Londres, Paris, Francfort, Zurich, Hong Kong.



M. J.H. Spicer



M. R.R. Latimer



M. C.F. Armstrong



Dr M. LeClair



M. K.E. Hunt



M. J. Gratiwick

Dans le cadre d'une refonte dont le but principal est de renforcer et de simplifier, à l'intention de la haute direction et du conseil d'administration, la gestion de la société et le contrôle de ses activités, le président et directeur général, M. R.A. Bauden, annonce les nominations suivantes: M. J.H. Spicer, vice-président, affaires générales, devient vice-président exécutif, de qui relèveront le vice-président général, planification et finances, le vice-président général, administration, le président, investissements du CN, et les vice-présidents, immeubles et programmes et réalisations d'ensemble; M. R.R. Latimer, vice-président et directeur général, CN Rail, est promu président de la même division, dont il est le directeur; M. C.F. Armstrong, vice-président, région des Montagnes, Edmonton, est promu président, Divisions CN; il lui est confiée la responsabilité des Messageries, dont il conserve l'entière direction; M. Dr Maurice LeClair, secrétaire du Conseil du Trésor, de l'Ottawa, occupera le poste de vice-président général, planification et finances, qui englobera la planification générale, les études économiques, l'expansion commerciale, la trésorerie, la comptabilité générale et la vérification interne; M. K.E. Hunt, vice-président, relations industrielles et organisation, devient vice-président général, administration, ses nouvelles fonctions englobant les relations syndicales, le personnel et l'organisation, le service médical et le service linguistique, les services de gestion et ceux de la police. M. J. Gratiwick, président, CN Marine, devient vice-président, programmes et réalisations d'ensemble.

fruits et légumes

MONTREAL (PC) — Prix payés au marché Central métropolitain tels que fournis par le ministère de l'Agriculture du Québec.

Pommes AC conservées sous atmosphère contrôlée: prix minimaux, vendus livrés aux détaillants, en vigueur à compter du 10 juin à l'écoulement des stocks. Cortland et McIntosh (cell pack), \$15,00 pour grosseau 96 et plus, \$14,00 pour grosseurs 120 et 125, \$13,00 pour grosseurs

135, 140 et plus petits, \$10,50 pour 8 cellos de 5 lb, \$10,25 pour 12 cellos de 3 lb, \$10,25 pour 9 cellos de 4 lb; variété Masters, 4 X 4, pintes, \$7,00, 6 X 3 litres expérimental \$6,75; \$9,00 pour 40 lb en vrac. Variété Délicieuses rouges, \$1,20 de plus que pour la McIntosh.

Les prix ci-contre, sont fournis par le Plan conjoint des Producteurs de Pommes du Québec.

Betteraves: \$1,00 à \$1,25 la botte de 6 paquets. Beltes à carder: \$6,00 la caisse de 12 paquets. Brocoli: glacé, \$10,00 à \$11,00 pour 14. Carottes: \$3,00 la botte de 12 paquets; mini-carottes, \$9,50 à \$10,00 la caisse de 20 sachets de 12 onces.

options (transigées)

Cours de clôture de toutes les options. Un contrat d'option représente 100 actions. Le titre sous-jacent inclut le prix d'exercice.

Table with columns: Symbole, Prix, etc. listing various stock options.

denrées

MONTREAL (PC) — Cours des denrées transmis à Montréal par le ministère fédéral de l'Agriculture.

Beurre: Commission canadienne de l'industrie laitière, prix d'achat, no 92, \$1,36; prix de vente \$1,37; no 93, prix de vente \$1,37; prix de gros moyen aux détaillants, \$1,44 9-10.

Fromage cheddar: blanc, \$1,37 6-10; coloré, \$1,37 9-10.

Poudre de lait écrémé: no 1, sacs de 50 lb, \$0,81 à \$0,83. Lait évaporé: \$2,05 pour 48 sachets de 385 ml.

Oeufs: prix moyens des grossistes aux détaillants, en boîtes d'une douzaine, A-extra-gros, \$1,04 3-10; A-gros

\$0,98 3-10; A-moyens \$0,92 2-10; A-petits, \$0,68 1-10.

Prix de gros aux distributeurs, établis par la Fédération des producteurs avicoles du Québec: A-extra gros, \$1,02; A-gros, \$0,96; A-moyens, \$0,90; A-petits, \$0,66; A-peewee, \$0,36.

Pommes de terre, prix de

gros: Québec, \$2,50 à \$2,55 pour 50 lb; \$1,10 à \$1,20 pour 20 lb; \$0,60 à \$0,65 pour 10 lb, nouvelles, \$5,00 à \$5,25 le 50 lb; IPE, \$2,75 à \$2,90 pour 50 lb; \$1,25 à \$1,40 pour 20 lb; \$0,67 à \$0,70 pour 10 lb; Nouveau-Brunswick, \$2,55 à \$2,60 pour 50 lb; \$1,10 à \$1,15 pour 20 lb; \$0,60 à \$0,64 pour 10 lb.

135, 140 et plus petits, \$10,50 pour 8 cellos de 5 lb, \$10,25 pour 12 cellos de 3 lb, \$10,25 pour 9 cellos de 4 lb; variété Masters, 4 X 4, pintes, \$7,00, 6 X 3 litres expérimental \$6,75; \$9,00 pour 40 lb en vrac. Variété Délicieuses rouges, \$1,20 de plus que pour la McIntosh.

12 sachets de 10 onces; \$4,00 à \$4,25 le boisseau. Escarole: \$4,00 la caisse de 12 à 16 unités. Fraises: \$2,75 à \$3,50 pour 12 chopines. Haricots jaunes: \$18,00 à \$20,00 le 20 lb. Haricots verts: \$15,00 à \$18,00 le 20 lb. Laitue: frisée, \$2,00 à \$2,50 la caisse de 24; Boston, \$3,50 à \$4,00 la caisse de 16 unités; Romaine, \$3,50 à \$6,00 la caisse de 16; Iceberg, \$3,00 à \$4,00 la caisse de 18; Iceberg, pre-refroidi, \$4,00 à \$4,50 la caisse de 18. Menthe verte: \$3,00 pour 12 paquets. Oignons: jaunes gros, \$8,00 pour 50 lb; jaunes moyens, \$9,00 pour 24 cellos de 2 lb ou 10 cellos de 5 lb; \$7,00 à \$7,50 le sac de 50 lb. Persil: \$3,00 à \$3,50 pour 12 paquets. Rabiole (navet blanc): \$2,00 le paquet de 6; \$5,00 à \$6,00 le 25 lb. Radis: \$2,50 à \$2,75 la caisse de 30 sachets de 6 onces; \$2,50 à \$2,75 la caisse de 12 sachets de 16 onces; \$3,50 à \$4,00 pour une caisse de 3 douzaines de paquets. Rhubarbe: \$1,25 à \$1,50 pour une botte de 12 paquets; géante, \$2,50 à \$3,00 la botte de 12 paquets. Rutabaga: \$1,10 pour 50 lb; nouveau, \$1,10 à \$1,20 le sac de 50 lb. Tomates de serre: rose, \$7,50 à \$8,00 la caisse de 8 livres. Zucchini: \$8,00 à \$8,50 pour 20 lb. Pommes de terre: \$2,00 à \$2,50 le 50 lb; \$1,00 à \$1,10 le 20 lb; \$0,50 à \$0,55 le 10 lb; nouvelles, \$8,00 à \$9,00 le boisseau, \$5,00 le 50 lb. Arrivages: 5,440 sacs de 50 lb. Epinards: \$4,50 la caisse de

clin d'oeil

La Banque Royale transfère ses services américains à New York

La Banque Royale du Canada a l'intention de transférer la majorité de ses services américains de Montréal à New York, au cours des prochains mois, afin de renforcer sa position aux États-Unis. C'est ce qu'a révélé hier le porte-parole de cet organisme, Mlle Rae Turley, qui a précisé que ce déplacement touchera quelque 10 administrateurs de la division américaine de cette banque. La banque poursuit actuellement un programme de décentralisation de plusieurs années. Mlle Turley a invité la population à "n'y voir rien de plus". La banque avait déjà transféré ses opérations européennes à Londres en 1972. Mlle Turley a qualifié de prématurées les rumeurs voulant que la banque transfère de Montréal à Miami ses divisions Caraïbes et Amérique latine, mais a admis que cette possibilité est actuellement envisagée.

gouvernement fédéral va les protéger des hausses du prix du pétrole à coup de subventions, a déclaré, hier, le premier ministre du Nouveau-Brunswick, M. Richard Hatfield. Dans une entrevue, M. Hatfield a déclaré que les subventions fédérales destinées à amortir les hausses du prix du pétrole dans l'Est du Canada seront graduellement éliminées. "Le pétrole coûtera plus cher, mais nous devons faire face à cette nouvelle réalité," Je crois que nous devons trouver d'autres sources d'approvisionnement en énergie. Il y a plusieurs façons de suppléer aux subventions accordées à l'est, et l'une d'elles consiste à accroître les arrivages de pétrole en provenance de l'ouest."

Carrière. Ce dernier a démissionné pour des raisons personnelles. M. Michel Côté, le nouveau propriétaire, entend diversifier les activités de la compagnie tout en améliorant la qualité des services actuels, avec l'aide d'une nouvelle équipe de collaborateurs. La maison René T. Leclerc Inc., qui possède une importante succursale dans notre ville, est membre des Bourses de Montréal et de Toronto et de l'Association canadienne des courtiers en valeurs mobilières. Elle est très active dans le secteur des finances municipales et scolaires, et compte environ 125 employés dans ses différents bureaux à travers la province.

Le CN investira \$55 millions

Le CN investira \$55 millions en 1979 pour la révision générale de 8,000 wagons de marchandises, soit 1,500 wagons de plus qu'en 1978. Pour l'exécution de ces travaux, le CN a ajouté 800 nouveaux employés à son équipe habituelle. La révision générale des wagons sera effectuée dans les trois ateliers principaux de Moncton, Montréal et Winnipeg.

René T. Leclerc a un nouveau président

La firme René T. Leclerc Inc., de Montréal, une des plus vieilles maisons de valeurs de placement à travers le pays — a son nouveau président en la personne de M. Michel Côté lequel a acquis les intérêts majoritaires détenus dans la compagnie par M. Marc Carrière, qui a démissionné comme président et membre du conseil d'administration. Le montant de la transaction n'a pas été révélé. M. Côté était précédemment vice-président et administrateur de la firme. La Commission des valeurs mobilières du Québec a approuvé hier la transaction, aux termes de laquelle le nouveau propriétaire a acquis la participation de 93 pour 100 détenue dans la compagnie par M.

L'intégration continue à La Financière Laurentide

La Financière Laurentide Ltée, qui est devenue, en février, une filiale à part entière de la Banque Provinciale du Canada, souligne dans son premier rapport à ses actionnaires pour l'exercice 1979, rapport qui couvre la période de quatre mois se terminant le 30 avril 1979, que l'intégration des affaires de la compagnie avec celles de la Banque Provinciale se poursuit de façon satisfaisante et elle s'attend à ce que des économies soient réalisées dans les secteurs de l'emprunt, des crédits bancaires de soutien, ainsi que dans diverses fonctions opérationnelles. La compagnie, dont le siège social est situé à Vancouver, a mis au point un nouveau calendrier de rapports trimestriels suite à la décision de fixer, au 31 octobre, la fin de son exercice, en vue de le faire coïncider avec celui de la société mère, la Banque Provinciale. En raison des modifications apportées à la structure du capital et des ajustements entraînés par la fusion, quelques chiffres de 1979 et 1978 mentionnés dans le rapport intermédiaire des quatre premiers mois ne sont pas comparables. La compagnie révèle que certains employés ont été mutés à la Banque Provinciale et précise que les objectifs communs deviennent plus clairs et plus réalisables à mesure que le temps passe.

Papier journal: la production a baissé de six pour 100

La production de papier journal a chuté de 6 pour 100 au Canada au cours du mois de mai, s'établissant à 720,000 tonnes métriques, comparativement à la période correspondante l'an dernier. Pour les cinq premiers mois de 1979, il s'agit d'une baisse de 2 pour 100, selon les données fournies par l'Association canadienne des producteurs de pâtes et papiers dans son relevé mensuel de la production canadienne. On attribue en partie ce ralentissement de la production de papier journal à des conflits de travail qui ont paralysé deux moulins. Les expéditions sur le marché américain ont diminué de 13 pour 100 en mai au regard de la même période en 1978. Toutefois, les inventaires de papier journal en Amérique du Nord sont inférieurs à ce qu'ils étaient l'an dernier.

Les provinces de l'Atlantique doivent s'attendre au pire

Les provinces de l'Atlantique ne doivent plus croire que le

fonds mutuels

Cours transmis par la Presse Canadienne. Ces cours représentent la valeur de l'actif net par action (VANPA) de chaque fonds.

Table listing mutual funds with columns: Nom, VANPA, etc.

Advertisement for Rendement 10 1/2% with text: Interêt versé une fois l'an (taux minimal: \$1,000). Certificates of placement guaranteed for 1 year. Includes Montreal Trust logo and contact information.

# toronto

Volume des transactions: 4,873,000 actions — 300 titres: 1,591.40 en baisse de 11.39.

## La bourse flanche encore à Toronto

La Bourse de Toronto a flanché pour la deuxième journée de suite, hier. L'indice composé recule de 11.39 et se replie à 1,591.40. Les actionnaires sont déçus par la sombre perspective de l'économie américaine. Des encaissements de bénéfices ont été observés dans tous les secteurs du marché. Douze des 14 groupes de valeurs boursières ont perdu des plumes, celui des transports subissant les plus lourdes pertes. Seuls, l'immobilier et l'or ont réussi une percée. À la fin de la séance, on dénombrait 272 titres en baisse, 184 en hausse et 209 stationnaires. Le volume des affaires s'est dégonflé par suite de la fermeture du marché new-yorkais, à l'occasion de la Fête nationale américaine. Les transactions sur **Maplex Management**, qui étaient suspendues depuis vendredi, ont repris dans le courant de la matinée. Le titre clôture en hausse de 1-2 à \$12.40.

**Cours transmis par la Presse Canadienne**  
**Ventes Haut Bas Chang.**

**A et B**

AGM	1500	255	230	250
Alcan	100	55 1/2	54 1/2	55 1/2
Alcan 7/16	174 1/2	18 1/4	18 1/4	18 1/4
Alcan 10	214	53 1/2	52 1/2	53 1/2
Alcan 12 1/2	240	49	49	49
Alcan 15	270	45 1/2	45 1/2	45 1/2
Alcan 18	300	42 1/2	42 1/2	42 1/2
Alcan 21	330	39 1/2	39 1/2	39 1/2
Alcan 24	360	36 1/2	36 1/2	36 1/2
Alcan 27	390	33 1/2	33 1/2	33 1/2
Alcan 30	420	30 1/2	30 1/2	30 1/2
Alcan 33	450	27 1/2	27 1/2	27 1/2
Alcan 36	480	24 1/2	24 1/2	24 1/2
Alcan 39	510	21 1/2	21 1/2	21 1/2
Alcan 42	540	18 1/2	18 1/2	18 1/2
Alcan 45	570	15 1/2	15 1/2	15 1/2
Alcan 48	600	12 1/2	12 1/2	12 1/2
Alcan 51	630	9 1/2	9 1/2	9 1/2
Alcan 54	660	6 1/2	6 1/2	6 1/2
Alcan 57	690	3 1/2	3 1/2	3 1/2
Alcan 60	720	0 1/2	0 1/2	0 1/2
Alcan 63	750	0	0	0
Alcan 66	780	0	0	0
Alcan 69	810	0	0	0
Alcan 72	840	0	0	0
Alcan 75	870	0	0	0
Alcan 78	900	0	0	0
Alcan 81	930	0	0	0
Alcan 84	960	0	0	0
Alcan 87	990	0	0	0
Alcan 90	1020	0	0	0
Alcan 93	1050	0	0	0
Alcan 96	1080	0	0	0
Alcan 99	1110	0	0	0
Alcan 102	1140	0	0	0
Alcan 105	1170	0	0	0
Alcan 108	1200	0	0	0
Alcan 111	1230	0	0	0
Alcan 114	1260	0	0	0
Alcan 117	1290	0	0	0
Alcan 120	1320	0	0	0
Alcan 123	1350	0	0	0
Alcan 126	1380	0	0	0
Alcan 129	1410	0	0	0
Alcan 132	1440	0	0	0
Alcan 135	1470	0	0	0
Alcan 138	1500	0	0	0
Alcan 141	1530	0	0	0
Alcan 144	1560	0	0	0
Alcan 147	1590	0	0	0
Alcan 150	1620	0	0	0
Alcan 153	1650	0	0	0
Alcan 156	1680	0	0	0
Alcan 159	1710	0	0	0
Alcan 162	1740	0	0	0
Alcan 165	1770	0	0	0
Alcan 168	1800	0	0	0
Alcan 171	1830	0	0	0
Alcan 174	1860	0	0	0
Alcan 177	1890	0	0	0
Alcan 180	1920	0	0	0
Alcan 183	1950	0	0	0
Alcan 186	1980	0	0	0
Alcan 189	2010	0	0	0
Alcan 192	2040	0	0	0
Alcan 195	2070	0	0	0
Alcan 198	2100	0	0	0
Alcan 201	2130	0	0	0
Alcan 204	2160	0	0	0
Alcan 207	2190	0	0	0
Alcan 210	2220	0	0	0
Alcan 213	2250	0	0	0
Alcan 216	2280	0	0	0
Alcan 219	2310	0	0	0
Alcan 222	2340	0	0	0
Alcan 225	2370	0	0	0
Alcan 228	2400	0	0	0
Alcan 231	2430	0	0	0
Alcan 234	2460	0	0	0
Alcan 237	2490	0	0	0
Alcan 240	2520	0	0	0
Alcan 243	2550	0	0	0
Alcan 246	2580	0	0	0
Alcan 249	2610	0	0	0
Alcan 252	2640	0	0	0
Alcan 255	2670	0	0	0
Alcan 258	2700	0	0	0
Alcan 261	2730	0	0	0
Alcan 264	2760	0	0	0
Alcan 267	2790	0	0	0
Alcan 270	2820	0	0	0
Alcan 273	2850	0	0	0
Alcan 276	2880	0	0	0
Alcan 279	2910	0	0	0
Alcan 282	2940	0	0	0
Alcan 285	2970	0	0	0
Alcan 288	3000	0	0	0
Alcan 291	3030	0	0	0
Alcan 294	3060	0	0	0
Alcan 297	3090	0	0	0
Alcan 300	3120	0	0	0
Alcan 303	3150	0	0	0
Alcan 306	3180	0	0	0
Alcan 309	3210	0	0	0
Alcan 312	3240	0	0	0
Alcan 315	3270	0	0	0
Alcan 318	3300	0	0	0
Alcan 321	3330	0	0	0
Alcan 324	3360	0	0	0
Alcan 327	3390	0	0	0
Alcan 330	3420	0	0	0
Alcan 333	3450	0	0	0
Alcan 336	3480	0	0	0
Alcan 339	3510	0	0	0
Alcan 342	3540	0	0	0
Alcan 345	3570	0	0	0
Alcan 348	3600	0	0	0
Alcan 351	3630	0	0	0
Alcan 354	3660	0	0	0
Alcan 357	3690	0	0	0
Alcan 360	3720	0	0	0
Alcan 363	3750	0	0	0
Alcan 366	3780	0	0	0
Alcan 369	3810	0	0	0
Alcan 372	3840	0	0	0
Alcan 375	3870	0	0	0
Alcan 378	3900	0	0	0
Alcan 381	3930	0	0	0
Alcan 384	3960	0	0	0
Alcan 387	3990	0	0	0
Alcan 390	4020	0	0	0
Alcan 393	4050	0	0	0
Alcan 396	4080	0	0	0
Alcan 399	4110	0	0	0
Alcan 402	4140	0	0	0
Alcan 405	4170	0	0	0
Alcan 408	4200	0	0	0
Alcan 411	4230	0	0	0
Alcan 414	4260	0	0	0
Alcan 417	4290	0	0	0
Alcan 420	4320	0	0	0
Alcan 423	4350	0	0	0
Alcan 426	4380	0	0	0
Alcan 429	4410	0	0	0
Alcan 432	4440	0	0	0
Alcan 435	4470	0	0	0
Alcan 438	4500	0	0	0
Alcan 441	4530	0	0	0
Alcan 444	4560	0	0	0
Alcan 447	4590	0	0	0
Alcan 450	4620	0	0	0
Alcan 453	4650	0	0	0
Alcan 456	4680	0	0	0
Alcan 459	4710	0	0	0
Alcan 462	4740	0	0	0
Alcan 465	4770	0	0	0
Alcan 468	4800	0	0	0
Alcan 471	4830	0	0	0
Alcan 474	4860	0	0	0
Alcan 477	4890	0	0	0
Alcan 480	4920	0	0	0
Alcan 483	4950	0	0	0
Alcan 486	4980	0	0	0
Alcan 489	5010	0	0	0
Alcan 492	5040	0	0	0
Alcan 495	5070	0	0	0
Alcan 498	5100	0	0	0
Alcan 501	5130	0	0	0
Alcan 504	5160	0	0	0
Alcan 507	5190	0	0	0
Alcan 510	5220	0	0	0
Alcan 513	5250	0	0	0
Alcan 516	5280	0	0	0
Alcan 519	5310	0	0	0
Alcan 522	5340	0	0	0
Alcan 525	5370	0	0	0
Alcan 528	5400	0	0	0
Alcan 531	5430	0	0	0
Alcan 534	5460	0	0	0
Alcan 537	5490	0	0	0
Alcan 540	5520	0	0	0
Alcan 543	5550	0	0	0
Alcan 546	5580	0	0	0
Alcan 549	5610	0	0	0
Alcan 552	5640	0	0	0
Alcan 555	5670	0	0	0
Alcan 558	5700	0	0	0
Alcan 561	5730	0	0	0
Alcan 564	5760	0	0	0
Alcan 567	5790	0	0	0
Alcan 570	5820	0	0	0
Alcan 573	5850	0	0	0
Alcan 576	5880	0	0	0
Alcan 579	5910	0	0	0
Alcan 582	5940	0	0	0
Alcan 585	5970	0	0	0
Alcan 588	6000	0	0	0
Alcan 591	6030	0	0	0
Alcan 594	6060	0	0	0
Alcan 597	6090	0	0	0
Alcan 600	6120	0	0	0
Alcan 603	6150	0	0	0
Alcan 606	6180	0	0	0
Alcan 609	6210	0	0	0
Alcan 612	6240	0	0	0
Alcan 615	6270	0	0	0
Alcan 618	6300	0	0	0
Alcan 621	6330	0	0	0
Alcan 624	6360	0	0	0
Alcan 627	6390	0	0	0
Alcan 630	6420	0	0	0
Alcan 633	6450	0	0	0
Alcan 636	6480	0	0	0
Alcan 639	6510	0	0	0
Alcan 642	6540	0	0	0
Alcan 645	6570	0	0	0
Alcan 648	6600	0	0	0
Alcan 651	6630	0	0	0
Alcan 654	6660	0	0	0
Alcan 657	6690	0	0	0
Alcan 660	6720	0	0	0
Alcan 663	6750	0	0	0
Alcan 666	6780	0	0	0
Alcan 669	6810	0	0	0
Alcan 672	6840	0	0	0
Alcan 675	6870	0	0	0
Alcan 678	6900	0	0	0
Alcan 681	6930	0	0	0
Alcan 684	6960	0	0	0
Alcan 687	6990	0	0	0
Alcan 690	7020	0	0	0
Alcan 693	7050	0	0	0
Alcan 696	7080	0	0	0
Alcan 699	7110	0	0	0
Alcan 702	7140	0	0	0
Alcan 705	7170	0	0	0
Alcan 708	7200	0	0	0
Alcan 711	7230	0	0	0
Alcan 714	7260	0	0	0
Alcan 717	7290	0	0	0
Alcan 720	7320	0	0	0
Alcan 723	7350	0	0	0
Alcan 726	7380	0	0	0
Alcan 729	7410	0	0	0
Alcan 732	7440	0	0	0
Alcan 735	7470	0	0	0
Alcan 738	7500	0	0	0
Alcan 741	7530	0	0	0
Alcan 744	7560	0	0	0
Alcan 747	7590	0	0	0
Alcan 750	7620	0	0	0
Alcan 753	7650	0	0	0
Alcan 756	7680	0	0	0
Alcan 759	7710	0	0	0
Alcan 762	7740	0	0	0
Alcan 765	7770	0	0	0
Alcan 768	7800	0	0	0
Alcan 771	7830	0	0	0
Alcan 774	7860	0	0	0
Alcan 777	7890	0	0	0
Alcan 780	7920	0	0	0
Alcan 783	7950	0	0	0
Alcan 786	7980	0	0	0
Alcan 789	8010	0	0	0
Alcan 792	8040	0	0	0
Alcan 795	8070	0	0	0
Alcan 798	8100	0	0	0
Alcan 801	8130	0	0	0
Alcan 804	8160	0	0	0
Alcan				

# Le prix des maisons a peu augmenté à Québec au cours des huit derniers mois

par Pierre MARTEL

Le prix des maisons n'a augmenté que légèrement au cours des huit derniers mois dans la région de Québec. A Sherbrooke, il est demeuré stable alors qu'à Trois-Rivières et Shawinigan, le prix a accusé une légère baisse.

Pendant ce temps, à Rimouski, le prix des maisons grimpeait de plus de 14 pour 100. Dans la région montréalaise, les hausses de prix ont varié entre 12,5 et 23,5 selon les endroits.

C'est ce que révèle la dernière étude réalisée à travers le Canada par les 157 bureaux immobiliers du Trust Royal. L'étude a été faite en juin.

D'octobre 1978 à juin 1979, c'est dans la région de Windsor qu'on a enregistré le plus fort pourcentage de hausse, soit 31,4 pour 100. Une maison en brique de deux étages et de quatre chambres à coucher se vendait \$87.500 en octobre 1978.

En juin, le prix payé pour ce type de maison s'est élevé à \$115.000.

L'étude du Trust Royal indique que c'est dans le quartier Mount-Royal, à Calgary, que les maisons sont les plus chères. Une maison de quatre chambres à coucher s'y vend \$179.000. Une maison comparable se vend \$169.500 à Vancouver, \$152.000 à Edmonton et \$145.000 au centre-ville de Toronto.

Dans son étude, publiée trois fois par année, le Trust Royal tient compte de deux catégories de maisons. Ainsi, la première catégorie appelée "première maison", est une maison rez-de-chaussée individuelle, comptant trois chambres à coucher et un garage annexe.

Le prix de cette catégorie de maison varie de façon quasi invariable à travers le Canada. Elle coûte \$120.000 à Calgary, \$110.000 à Edmonton et \$107.500 à Vancouver. Au bas de l'échelle, la

même maison se vend \$32.000 à Châteauguay, \$32.500 à Chambly et \$33.500 à St-Luc.

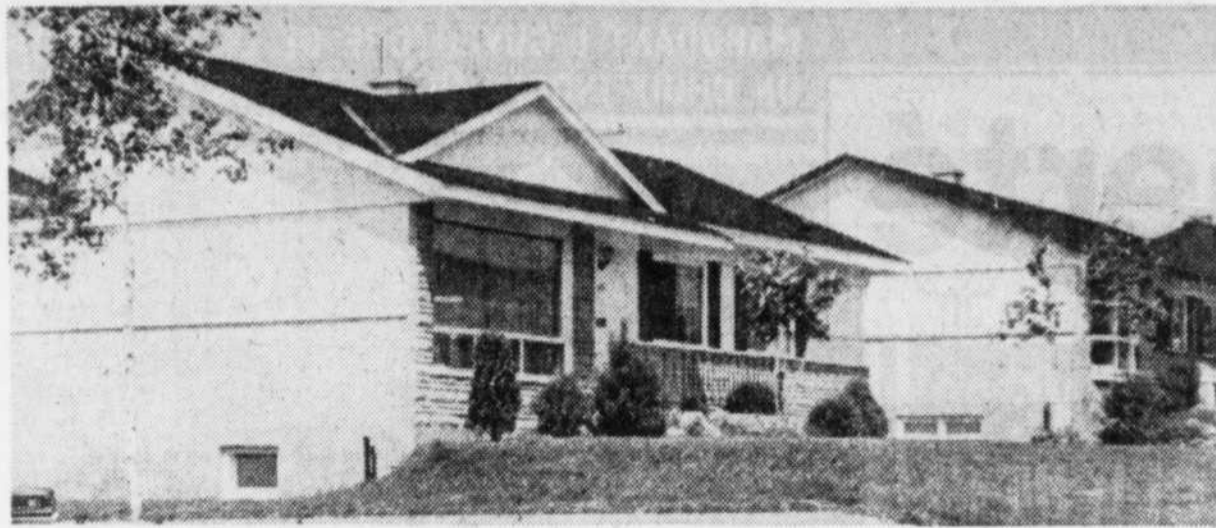
Le même phénomène s'observe dans la deuxième catégorie (la deuxième maison est une maison individuelle à deux étages, comptant quatre chambres à coucher, et un garage annexe pour deux voitures). Le prix varie de \$178.000 à Calgary à \$48.000 à Chambly.

## Au Québec

Si on se limite au Québec, le prix d'une première maison variait de \$56.500 à Sainte-Foy à \$32.000 à Châteauguay.

Quant au prix du deuxième type de maison, l'écart est presque du triple entre Mount-Royal (\$112.000) et Chambly (\$48.000).

Il est à noter, au passage, que la ville de Sainte-Foy continue à avoir le plus haut niveau de taxation dans les endroits visés par l'étude sur le prix des maisons.



Une hausse légère au cours des huit derniers mois.

Prix d'une maison rez-de-chaussée individuelle en brique, construite il y a cinq ou huit ans. Elle compte trois chambres à coucher, une salle de bains et demie, un garage annexe pour une voiture et un sous-sol pleine hauteur.

VILLE	JUIN 1979	TAXES	Octobre 1978	Hausse entre juin et octobre
Sainte-Foy	\$56.500	\$1.425	\$52.500	7,8%
St-Lambert	\$55.000	\$ 900	\$48.500	13,4%
Charlesbourg	\$50.000	\$1.000	\$46.500	7,5%

Longueuil	\$50.000	\$1.250	\$40.500	23,5%
Boucherville	\$47.000	\$1.200	\$40.000	17,5%
Rimouski	\$44.000	\$ 700	\$38.500	14,3%
Iberville	\$44.000	\$1.000	\$42.000	4,8%
Sherbrooke	\$42.500	\$1.350	\$42.000	1,2%
Chomedey, Laval	\$40.000	\$1.200	\$35.000	14,3%
Trois-Rivières	\$37.000	\$ 900	\$37.000	-
Chambly	\$32.500	\$ 900	\$32.000	1,6%
Châteauguay	\$32.000	\$1.150	\$28.500	12,3%

SOURCE: Etude du Trust Royal sur le prix des maisons au Canada en date du premier juin 1979.

## NOMINATION RESEAU DE TELEVISION TVA



Claude Blain

Le Conseil des Associés du réseau de télévision TVA a le plaisir d'annoncer la nomination de monsieur Claude Blain au poste de vice-président exécutif. Ancien président de l'ACRTF et coordinateur du réseau TVA depuis 1977, monsieur Blain œuvre dans l'industrie de la télévision depuis 25 ans et il était, avant ses fonctions au réseau TVA, directeur général de CJPM-TV à Chicoutimi. Monsieur Blain apporte à ses nouvelles fonctions une vaste expérience dans le domaine de la télédiffusion au Québec. (ANN.)

Désirez-vous recevoir

## LE SOLEIL

tous les jours à votre porte, à heure fixe ? CE SOIR, VOUS AVEZ JUSQU'À 19:30 POUR VOUS ABONNER. COMPOSEZ 647-3333 NOUS NOUS OCCUPERONS DU RESTE!

## carrières et professions

Toutes les annonces publiées dans ces pages sous la Rubrique Carrières et Professions sont assujetties à la loi numéro 30. Les emplois annoncés s'adressent donc aux hommes et aux femmes.

pour faire parvenir vos annonces dans cette page, composez 647-3266

### BIOLOGISTE

Un poste est disponible au sein d'une équipe polyvalente pour un ou une jeune biologiste, sensibilisé(e) aux questions environnementales. Des qualités d'imagination, d'autonomie et de responsabilité dans le travail sont requises. Notre personnel a été avisé de cette demande.

Ecrire Dépt 9566, Le Soleil Limitée 390, St-Vallier est, Québec, Qué. G1K 7J6

### REPRESENTANT DEMANDE

Compagnie se spécialisant dans la vente de machinerie de construction et industrielle demande représentant avec expérience. S'adresser à:

Dépt 9564, Le Soleil Ltée 390 St-Vallier est Québec, Qué. G1K 7J6

### CONSEILLER(ère) en DECORATION INTERIEURE

Expérience absolument nécessaire. Salaire intéressant. Plan complet d'avantages sociaux. Automobile nécessaire. Faire parvenir curriculum vitae au:

Dépt 9561, Le Soleil Ltée, 390, St-Vallier est, Québec, G1K 7J6

### AGENT DE RECLAMATIONS

Les Prévoyants du Canada - Assurance générale - sont à la recherche d'un agent de réclamations.

Le candidat devra posséder un minimum de 3 ans d'expérience pertinente. Salaire selon expérience. Lieu de travail: Roberval.

S.V.P. faire parvenir votre curriculum vitae à:

LES PREVOYANTS DU CANADA 801, rue Sherbrooke est Montréal, Qué. H2L 1K8 Att.: Mlle Roisithier

### COMPTABLES AGREES

Notre cabinet est à la recherche de comptables agréés pour le développement de ses bureaux:

Postes offerts:

a) 6 candidats pour la vérification et les travaux spéciaux. b) 1 candidat pour le contrôle de la qualité.

Expérience: de 1 à 8 ans.

Salaires et avantages sociaux intéressants. Possibilité d'avancement rapide et de carrière. Confidentialité assurée.

Faire parvenir votre curriculum vitae et demandez une entrevue pour plus de renseignements.

Directeur du personnel, Roy, Lachance, Marotte & Associés, 3350, de la Péraide, Ste-Foy, Qué. ou bien 70, Trans-Canada Ouest, Lévis, Qué. G1X 2L7 ou 66V 428

### INGENIEUR

#### Poste à Québec

Compagnie à la recherche d'un ingénieur civil, membre de l'Ordre des ingénieurs du Québec et possédant un minimum de 3 années d'expérience pratique dans le domaine de la construction commerciale, industrielle et institutionnelle.

Faire parvenir curriculum vitae à:

Dépt 9558, Le Soleil Ltée 390 St-Vallier est, Québec G1K 7J6

### HYGIENISTE DENTAIRE

Avec ou sans expérience, pour clinique dentaire sur la Rivière-Sud. Dépt 9565, Le Soleil 390, St-Vallier est Québec, Qué. G1K 7J6

### EMPLOYE(E) DEMANDE(E)

Pour comptabilité générale de bureau. Expérience d'un an requise. Contacter Claudette Durand à 687-2021

### PHARMACIEN(NE) demandé(e)

Temps partiel, bonne rémunération, 20 milles de Québec. Ecrire au Dépt 9563 Le Soleil Ltée 390, St-Vallier est Québec G1K 7J6

### SECRETAIRES JURIDIQUES

Nous recherchons deux (2) sténodactylos bilingues avec expérience.

692-1511

### COMPTABLES-VERIFICATEURS DEMANDES

Avec expérience. Salaire selon expérience. Semaine de 4 jours. Communiquer avec: M. Lucien Dion, C.A.

*Bessette Dion Langlois & Co ASSOCIÉS*

2727, rue King ouest Suite 300 Sherbrooke, Qué. J1L 1G2 TEL: (819) 569-5141

### DIRECTEUR GENERAL DEUXIEME CONCOURS

L'EMPLOYEUR: Un centre d'accueil qui offre des services en milieu ouvert à des jeunes de 12 à 18 ans rencontrant des difficultés d'adaptation. RESPONSABILITE:

Mandaté par le Conseil d'administration, le directeur général est responsable de l'administration de l'établissement, de l'élaboration et de la direction des programmes et des services en conformité avec les politiques et directives émises par le Conseil d'administration et le ministère des Affaires sociales.

QUALIFICATIONS: Connaissance du réseau des Affaires sociales. Diplôme universitaire ou l'équivalent. Expérience pertinente.

REMUNERATION: Selon les normes et politiques du ministère des Affaires sociales pour la rémunération des cadres supérieurs. (Entre \$28,592 et \$40,303, sujet à révision au 1er juillet 1979). Les candidat(e)s doivent faire parvenir leur curriculum vitae d'ici le 5 août 1979 à:

Concours du Directeur général a/s Dr J.-Y. Frappier Président du Conseil d'administration Habitat-Soleil 2675, rue Masson Montréal, Québec H1Y 1W3

### UNIVERSITE DE MONCTON L'université sollicite des candidatures de PROFESSEURS en Biologie Comptabilité

Les candidatures seront considérées dès leur réception. Les candidats doivent maîtriser la langue française, tant orale qu'écrite. Toute candidature doit comporter un curriculum vitae détaillé avec le nom de trois répondants et être transmise au directeur du département concerné à l'adresse suivante:

Université de Moncton Moncton, Nouveau-Brunswick E1A 3E9

### BIOLOGIE

Fonctions: Poste régulier de professeur de biologie spécialisé en écologie aquatique. Le candidat doit être prêt à enseigner des cours du 2e cycle.

Qualifications: Les candidats détenant un doctorat auront la préférence. Une expérience pertinente dans le domaine de l'enseignement et de la recherche serait avantageuse. Date limite de réception des candidatures: Le 15 août 1979.

Communiquer avec: Le Directeur Département de biologie Faculté des sciences et de génie

### COMPTABILITE

Fonctions: Enseignement de la comptabilité aux niveaux 1er cycle et 2e cycle.

Qualifications: Ph.D. ou maîtrise avec expérience professionnelle. La préférence sera donnée aux candidats détenant une qualification professionnelle en comptabilité. Durée: Un an seulement à compter du 1er juillet 1979.

Communiquer avec: Le Doyen Faculté d'administration

### CARROSSIERS ET MECANICIENS DEMANDES

Denis Pépin Autos recherche carrossiers et mécaniciens.

Travail de nuit.

Salaire selon qualifications.

Pour de plus amples informations, communiquer à: 653-2861

### centre universitaire saint-louis-maillet

Centre universitaire Saint-Louis-Maillet (un campus de l'Université de Moncton) Edmundston, Nouveau-Brunswick

### ECONOMIE

Professeur: enseignement en français. Durée: 12 mois à partir du 1er septembre 1979. Qualifications: la maîtrise. Traitements et avantages marginaux: selon la convention collective.

Faire parvenir le curriculum vitae et le dossier académique au:

DIRECTEUR DES SERVICES PEDAGOGIQUES Centre universitaire Saint-Louis-Maillet Edmundston, Nouveau-Brunswick E3V 2S8 Fin du concours: 1er août 1979

### LA COMMISSION SCOLAIRE REGIONALE DE LA PENINSULE OFFRE D'EMPLOI

## PRINCIPAL ADJOINT

NATURE DU TRAVAIL: L'emploi du principal adjoint (PA-2) comporte principalement l'assistance au directeur d'école dans la gestion des effectifs et des programmes d'une unité administrative (famille: enseignement professionnel). Sous l'autorité du directeur d'école, ce principal adjoint est le premier responsable d'une unité constituée de l'ensemble des enseignants de plusieurs disciplines ainsi que l'ensemble des étudiants de niveaux donnés. Le PA-2 doit orienter son action vers la réalisation du projet éducatif de l'école.

QUALIFICATIONS REQUISES: — Formation exigeant 14 années de scolarité dans un champ de spécialisation technique; — Autorisation personnelle permanente d'enseigner décernée par le ministère de l'Éducation; — Cinq (5) années d'expérience dans l'enseignement d'une matière du secteur professionnel. Les années de scolarité ou d'expérience supérieures à celles requises peuvent suppléer à la scolarité et/ou l'expérience.

LIEU DE TRAVAIL: Ecole polyvalente C.E. Pouliot, Gaspé.

TRAITEMENT: Selon l'arrêté en conseil 2902-77 (politique administrative et salariale).

Minimum: \$18,881 Maximum: \$30,881

Les candidats intéressés sont priés de faire parvenir leur offre de services en incluant leur curriculum vitae de façon à ce qu'il soit reçu au plus tard le 18 juillet 1979, à 16.00 heures, au:

Directeur, Services de Personnel C.S.R. de la Péninsule C.P. 2003, Gaspé, P. Qué. G0C 1R0 Concours no 01-790

### PROTECTION DES MEULES inc.

### UNE PREMIERE A QUEBEC

Programme d'expansion (franchise) P.D. Inc.

A l'heure où le feu et le vol ainsi que la pollution de l'eau sont un fléau.

Protection Desmeules Inc., maintenant établi à deux endroits bien situés à Québec, offre franchise à temps plein et partiel à des personnes désireuses d'opérer leur propre commerce.

Les personnes choisies bénéficieront de toute l'aide nécessaire pour bâtir leur commerce.

Léger capital requis.

Pour plus d'informations:

DEMANDEZ CLAUDE TURCOTTE Tél.: 653-3334

### la commission des écoles catholiques de québec

### DEMANDE DES PROFESSEURS AU SECONDAIRE

MATIERES:

Réfrigération Cuisine professionnelle Coiffure pour homme Coiffure pour dame Esthétique

EXIGENCES:

1. Posséder: soit un brevet d'enseignement soit un diplôme d'études collégiales soit un certificat d'écoles de métiers soit une compétence reconnue

2. Avoir une expérience industrielle d'au moins trois (3) ans

Ecrire à: Service du personnel, 1480, Chemin Ste-Foy, Québec, G1S 2N9. Tél.: 688-7853

# Vente Géante de Fourrure

MARQUANT L'OUVERTURE DE LA SAISON CHEZ LES PLUS GRANDS SPECIALISTES AU QUEBEC!  
UN CHOIX INCOMPARABLE! PLUS DE 2000 FOURRURES AUX PRIX LES PLUS AVANTAGEUX!

## laliberté

AU COEUR DU MAIL ST-ROCH



**CADEAU DE REVE  
A CHAQUE CLIENT  
JUSQU'AU 31 JUILLET**



Superbe  
bague à  
diamant  
pour dame  
et pour  
monsieur!



### GRATUITE

avec l'achat de votre  
nouvelle fourrure

Un choix éblouissant de mo-  
deles valant de \$200 à  
\$350, selon le prix de votre  
manteau de fourrure.

### BAGUE DE \$200 GRATUITE

avec l'achat d'une fourrure  
valant de \$499 à \$999

### BAGUE DE \$250 GRATUITE

avec l'achat d'une fourrure  
valant de \$1,000 à \$1,999

### BAGUE DE \$300 GRATUITE

avec l'achat d'une fourrure  
valant \$2,000 à \$2,999

### BAGUE DE \$350 GRATUITE

avec l'achat d'une fourrure  
valant \$3,000 et plus

Cette offre extraordinaire  
se termine le 31 juillet.  
Hâtez-vous d'en profiter  
et réservez maintenant la  
fourrure de vos rêves!

### CONDITION

Pour réclamer votre ba-  
gue à diamant, vous de-  
vez déposer un acompte  
représentant le tiers du  
prix de votre fourrure,  
avant le 31 juillet '79.



<b>LAPIN</b> Manteaux en Lapin na- turel blanc ou multico- lore. Prix Laliberté: <b>\$299</b>	<b>AGNEAU</b> Manteaux en Agneau rasé teint brun. Prix Laliberté: <b>\$399</b>
<b>CHAT</b> Manteaux en Têtes de Chat sauvage avec col de Chat sauvage. Prix Laliberté: <b>\$599</b>	<b>LOUP</b> Manteaux en Sections de Loup naturel. Prix Laliberté: <b>\$799</b>
<b>VISCACHA</b> Manteaux en Viscacha naturel ou teint ambre doré. Prix Laliberté: <b>\$799</b>	<b>RAT</b> Manteaux en Rat musqué naturel ou teint. Couleurs et grandeurs variées. Prix Laliberté: <b>\$999</b>
<b>CHAT</b> Manteaux en Chat sau- vage, peaux entières. Prix Laliberté: <b>\$999</b>	<b>CASTOR</b> Manteaux en Castor à long poil lustré foncé. Prix Laliberté: <b>\$999</b>
<b>BORREGO</b> Manteaux en Borrego (Broadtail Américain) teint noir, cognac, cacao, sable, ornés de Castor rasé teint. Prix Laliberté: <b>\$999</b>	<b>VISON</b> Manteaux en Queue de Vison naturel demi- buff, brun ou noir. Prix Laliberté: <b>\$1099</b>
<b>CASTOR</b> Manteaux en Castor rasé et lustré. Prix Laliberté: <b>\$1499</b>	<b>LOUP</b> Manteaux en Loup na- turel, peaux chevron- nées. Prix Laliberté: <b>\$1699</b>
<b>VISON</b> Manteaux en Vison na- turel pastel, brun ou noir, peaux allongées. Prix Laliberté: <b>\$1899</b>	<b>RENARD</b> Manteaux en Renard des Prairies naturel, peaux allongées. Prix Laliberté: <b>\$1999</b>
<b>POUR HOMMES</b>	
Paletots en Agneau rasé teint brun. Prix Laliberté: <b>\$399</b>	Paletots en Têtes de Chat sauvage. Prix Laliberté: <b>\$599</b>
Paletots en Chat sauvage, peaux entières. Prix Laliberté: <b>\$1199</b>	

Plan mise de côté et conditions faciles. - Corrections d'ajustage gratuites. - Entreposage gratuit la première année. - Garantie d'un an avec police d'assurance.