



ROUSSILLONRS

RAPPORT D'ACTIVITÉS 2025



Candiac • Châteauguay • Delson • La Prairie • Léry • Mercier • Saint-Constant
Saint-Isidore • Saint-Mathieu • Saint-Philippe • Sainte-Catherine



Document publié par la MRC de Roussillon
et réalisé par le Service des communications

Dépôt légal - Bibliothèque et Archives nationales du Québec, 2026
ISBN - 978-2-9807880-5-5

Mot de la préfète



L'année 2025 aura été marquée par des réalisations porteuses pour notre territoire, mais aussi par des moments forts qui témoignent de la capacité de notre milieu à se mobiliser autour de projets ambitieux.

Je tiens d'abord à saluer l'engagement du préfet sortant, monsieur Christian Ouellette, maire de Delson, qui a su porter avec détermination plusieurs dossiers structurants pour la MRC. Son leadership aura contribué à faire avancer des projets d'envergure, dont le Pré ferré – La véloroute de Roussillon RS.

Après plus de 20 ans d'attente, ce projet a finalement vu le jour. Au-delà de l'infrastructure, le Pré ferré est l'illustration concrète de ce que peut accomplir une vision politique partagée. Sa réalisation a nécessité la collaboration de nombreux partenaires municipaux, gouvernementaux et du milieu, dans un effort constant pour doter notre territoire d'un axe structurant, identitaire et durable.

Cette volonté d'agir collectivement s'est également traduite dans d'autres dossiers majeurs. Qu'il s'agisse de l'avancement du plan climat, de la mise en œuvre d'initiatives en développement économique pour soutenir nos entreprises ou encore des actions déployées en gestion des matières résiduelles pour adapter nos services aux nouvelles réalités, la MRC continue d'exercer un rôle de leadership au bénéfice de ses municipalités et de sa population. Cette approche est axée sur l'accompagnement des villes, une gestion responsable et le respect de la capacité de payer des municipalités et des citoyennes et citoyens.

Je souhaite également souligner l'apport exceptionnel de deux élues qui ont marqué notre organisation : madame Jocelyne Bates, mairesse sortante de Sainte-Catherine, et madame Lise Poissant, mairesse sortante de Saint-Mathieu. Leur engagement au fil des années a contribué à façonner le Roussillon d'aujourd'hui, et nous leur exprimons toute notre reconnaissance.

Plus que jamais, la MRC de Roussillon démontre sa capacité à agir, à rassembler et à porter des projets qui répondent aux besoins de sa population. Ensemble, nous continuerons de bâtir un territoire dynamique, solidaire et tourné vers l'avenir.

Lise Michaud
Mairesse de Mercier

”
La MRC assure un rôle de leadership rassembleur au service des municipalités, des entreprises et de la population.

Merci aux membres du Conseil de la MRC de Roussillon 2021 – 2025



Christian Ouellette

Maire de Delson
Préfet



Éric Allard

Maire de Châteauguay



Jocelyne Bates

Mairesse
de Sainte-Catherine



Jean-Claude Boyer

Maire de Saint-Constant



Kevin Boyle

Maire de Léry



Normand Dyotte

Maire de Candiac



Frédéric Galantai

Maire de La Prairie



Christian Marin

Maire de Saint-Philippe



Lise Michaud

Mairesse de Mercier



Sylvain Payant

Maire de Saint-Isidore
Préfet suppléant



Lise Poissant

Mairesse de Saint-Mathieu

Comités



Comité d'aménagement du territoire 3 rencontres

- Kevin Boyle
- Normand Dyotte
- Lise Michaud
- Camille Aublé, directeur

Sujets

- Modifications du schéma d'aménagement
- Révision du Plan métropolitain d'aménagement et de développement
- Suivi des projets en cours



Comité de gestion des matières résiduelles 4 rencontres

- Jean-Claude Boyer
- Sylvain Payant
- Lise Poissant
- Nicolas Chaput, directeur

Sujets

- Programme régional de vidange des installations septiques
- Stratégie régionale du Plan métropolitain de gestion des matières résiduelles
- Niveaux de services pour les déchets et les matières organiques
- Modernisation de la collecte sélective
- Collectes par conteneur
- Révision réglementaire



Comité des affaires autochtones 3 rencontres

- Éric Allard
- Jocelyne Bates
- Jean-Claude Boyer
- Christian Ouellette
- Gilles Marcoux, directeur général
- Anne-Louise Milot, directrice

Sujets

- Démarche de rapprochement et projets d'intérêt commun
- Suivis des rencontres avec Kahnawake
- Suivis du processus de consultation de Logement, Infrastructures, Collectivités Canada



Comité culture, patrimoine et musée 2 rencontres

- Éric Allard
- Frédéric Galantai
- Christian Marin
- Julie Poulin, directrice

Sujets

- Expérience immersive dans les musées de Roussillon
- Haltes vélo culturelles du Pré ferré
- Circuits culturels régionaux
- Salon du livre de Roussillon 2025
- Fonds culturel régional
- Nomad, laboratoire numérique
- Passeurs culturels du CSSDGS
- Nouveau comité régional – loisirs culturels municipaux



Comité développement économique 2 rencontres

- Jocelyne Bates
- Jean-Claude Boyer
- Frédéric Galantai
- Josyane Desjardins, directrice

Sujets

- Suivi du Plan d'intervention et d'affectation des ressources (PIAR) – Accès Entreprise Québec maintenant Réseau Accès PME
- Plan d'action Soutien Économie 2025
- Plan de revitalisation des espaces industriels



Comité de consultation publique 2 rencontres

- Kevin Boyle
- Jocelyne Bates
- Christian Ouellette
- Camille Aublé, directeur

Sujet

- Projet de règlement 268 sur les activités d'extraction des nouvelles sablières et gravières
- Projet de règlement 262 sur l'orientation gouvernementale en matière d'habitation



Comité de sécurité publique 8 rencontres

- Éric Allard
- Jocelyne Bates
- Lise Michaud
- Gilles Marcoux, directeur général

Sujets

- Révision du schéma de sécurité incendie
- Nouvelles orientations en matière de sécurité incendie



Comité consultatif de révision 1 rencontre

- Éric Allard
- Kevin Boyle
- Normand Dyotte
- Lise Michaud
- Christian Ouellette
- Gilles Marcoux, directeur général

Sujet

- Avancement de la révision du schéma d'aménagement



Comité de gestion du parc linéaire 5 rencontres

- Jean-Claude Boyer
- Lise Michaud
- Sylvain Payant
- Camille Aublé, directeur
- Sam Michaud, directeur

Sujets

- Avancement du projet de passerelle pour vélo
- Image de marque de la Route verte



Projet Signature innovation 3 rencontres

- Éric Allard
- Jocelyne Bates
- Christian Ouellette
- Sam Michaud, directeur

Sujets

- Adoption du plan d'action préliminaire et du cadre de gestion du projet signature
- Étude de potentiel touristique et de clientèle
- Étude sur la régionalisation des attraits

Conseil de la MRC de Roussillon 2025 – 2029

La MRC est gouvernée par un conseil formé des 11 maires et mairesses des municipalités qui la composent. La personne à la préfecture est élue par les membres du Conseil des maires. Le mandat du préfet ou de la préfète est de quatre ans. Son rôle consiste à agir en tant de chef ou cheffe du Conseil en présidant les séances.



Lise Michaud
Mairesse de Mercier
Préfète



Christian Ouellette
Maire de Delson
Préfet suppléant



Éric Allard
Maire de Châteauguay



Sylvain Bouchard
Maire de Sainte-Catherine



Jean-Claude Boyer
Maire de Saint-Constant



Jean-Luc Dulude
Maire de Saint-Mathieu



Normand Dyotte
Maire de Candiac



Frédéric Galantai
Maire de La Prairie



Walter Letham
Maire de Léry



Christian Marin
Maire de Saint-Philippe



Sylvain Payant
Maire de Saint-Isidore

Mot du directeur général



”

**Mobiliser
les talents
pour transformer
les ambitions
en réalisations.**

L'année 2025 témoigne une fois de plus de la capacité de la MRC de Roussillon à livrer de grands projets grâce à une collaboration étroite entre ses équipes, les municipalités et ses nombreux partenaires.

L'inauguration de la phase I du parachèvement de la Route verte en est un exemple marquant. Réalisé sur une ancienne emprise ferroviaire, ce projet d'envergure illustre la force d'une mobilisation interne et partenariale soutenue. De la planification territoriale à la coordination des travaux, en passant par la conception de l'expérience et le déploiement de l'image de marque, plusieurs expertises de la MRC ont été mises à contribution de façon complémentaire. Le Pré ferré propose aujourd'hui un aménagement intégré, structuré autour d'une vision cohérente, où mobilité, culture et identité territoriale se renforcent mutuellement.

Sur le plan administratif, l'année a été marquée par des avancées significatives dans plusieurs domaines.

En aménagement, des étapes clés ont été franchies avec l'adoption de règlements et l'évolution du schéma d'aménagement et de développement durable, en parallèle des travaux liés au plan climat.

En développement économique, la MRC a renforcé son rôle de coordination et d'accompagnement auprès des entreprises, avec une hausse des interventions et la mise en place d'initiatives favorisant la concertation et la résilience du milieu.

Du côté de la gestion des matières résiduelles, le déploiement de nouveaux services, dont la collecte par conteneur, ainsi que l'adaptation aux nouvelles modalités provinciales, ont permis d'optimiser l'offre de services sur le territoire.

Le développement culturel a également contribué au dynamisme régional, notamment par l'appui aux talents d'ici, la tenue du Salon du livre de Roussillon et de diverses initiatives de médiation. L'ArchéoMusée a, pour sa part, renforcé son rôle éducatif et culturel, en proposant une programmation diversifiée.

Enfin, les services administratifs et de soutien ont assuré une gestion rigoureuse et un appui constant aux équipes et aux municipalités.

Ces réalisations reposent avant tout sur l'engagement du personnel de la MRC. Je tiens à souligner leur professionnalisme et leur contribution essentielle à l'atteinte de nos objectifs collectifs.

Gilles Marcoux
Directeur général

Équipe



Direction générale

Gilles Marcoux
Directeur général
Greffier-trésorier



Administration et finances

Colette Tessier
Directrice générale adjointe
Greffière-trésorière adjointe

Nolwen Gouas
Adjointe administrative
en service partagé

Édith Graveline
Technicienne comptable

Nathalie L'écuyer
Coordonnatrice aux finances

Martine Lavallée
Adjointe administrative
à la direction et au greffe

Josée Raymond
Technicienne en administration
et aux archives



Programmes et projets – Technologies de l'information

Sam Michaud
Directeur

Julie Payeur
Chargée de projet
en tourisme

Aimé Zoutounou
Technicien en informatique



Communications et relations gouvernementales

Anne-Louise Milot
Directrice

Francine Laporte
Graphiste

Laurence Lécuyer
Conseillère

Pascale Levasseur
Coordonnatrice

Julie Rochon
Conseillère

La MRC de Roussillon remercie celles et ceux qui ont contribué aux réalisations de l'année, mais qui ont quitté leurs fonctions :

Yves Bitama
Conseiller aux entreprises et à l'innovation

Jessica Cadieux
Technicienne en géomatique

Isabelle Coupal
Archéologue et responsable des collections

Pierre Laprise
Conseiller à la gestion des cours d'eau et aux ressources naturelles

Geneviève Marsan
Conseillère aux communications



Aménagement du territoire et de l'environnement

Camille Aublé
Directeur

Jean-Christophe Beaulne-Côté
Conseiller en aménagement du territoire

Francesca Corneli
Conseillère en aménagement du territoire

Éric Déziel
Conseiller à la gestion des cours d'eau et aux ressources naturelles

Jean-François Déziel
Coordonnateur à l'aménagement et à l'environnement

Alexey Malyshev
Chargé de projet en environnement

Mariana Tiné
Coordonnatrice à la géomatique

Zili Yan
Technicien en géomatique



Développement économique

Josyane Desjardins
Directrice

Nicolas Arseneau
Conseiller en développement commercial

Mélody J. Rodrigue
Conseillère en développement social

Sophie Legault
Conseillère en développement économique

Frédéric Paré
Conseiller au développement agroalimentaire



Gestion des matières résiduelles et du développement durable

Nicolas Chaput
Directeur

Hélène Bourgeois
Adjointe administrative

Mario Dénomée
Inspecteur

Gabrielle Dupuis
Conseillère en environnement

Yannick Kouassi
Inspecteur-technicien

Ériane Labbé-Faille
Coordonnatrice

Vincent Liang
Inspecteur-technicien

Émilie Paré
Agente au service à la clientèle

Jonathan Therrien
Technicien terrain

Yan Tremblay
Inspecteur-technicien



Développement culturel et ArchéoMusée Roussillon RS

Julie Poulin
Directrice

Développement culturel
Mathieu Hébert
Conseiller

ArchéoMusée Roussillon RS
Anne-Sophie Desbiens
Médiatrice

Mélody Gadoury
Médiatrice

Catherine Gagné
Responsable des services aux visiteurs et de la médiation

Léa Martinet
Médiatrice

Mathieu Michel-Paumard
Responsable de la médiation et des services au public

Geneviève Pothier-Bouchard
Archéologue et responsable des collections

Une grande réalisation partagée

pré-ferre

La véloroute de Roussillon RS



Après 20 ans d'attente, le Pré ferré – La véloroute de Roussillon RS a été inauguré le 28 août 2025, lors d'un événement mobilisateur réunissant partenaires, médias, personnel de la MRC et représentants gouvernementaux.

Aménagée sur une ancienne emprise ferroviaire de la Route verte, cette piste cyclable asphaltée d'environ 18 km relie Saint-Constant, Saint-Isidore et Mercier. Le projet comprend aussi 9 km de voie agricole et la réhabilitation de deux ponts, consolidant une mobilité active et durable au cœur du territoire.

Le Pré ferré puise son identité dans la rencontre entre terres agricoles et héritage ferroviaire. Son image, à la fois sobre et évocatrice, traduit un projet ancré dans son paysage et porteur d'attractivité.

Trois haltes culturelles, conçues par la firme Merlicht autour des thèmes de l'air, de l'eau et de la terre, enrichissent le parcours et en font une expérience à ciel ouvert, reliant milieux, usages et histoire du territoire.



Photo de couverture : Inauguration en présence de membres des milieux municipal, provincial et agricole, ainsi que des partenaires.

PROJET PRIMÉ

Le Pré ferré et les haltes culturelles du Pré ferré ont valu à la MRC de Roussillon le prix Accueil et expérience visiteurs remis par Tourisme Montérégie. Une reconnaissance qui souligne la qualité de l'expérience offerte et la force de ce projet structurant pour le territoire.



Aménagement du territoire



Le Service de l'aménagement du territoire planifie le développement régional et met en valeur le territoire dans une perspective de développement durable. Il veille à la révision du schéma d'aménagement et de développement pour répondre aux besoins évolutifs des municipalités en assurant sa conformité avec les exigences métropolitaines et nationales.

Le service est responsable de la gestion des cours d'eau, des milieux humides et hydriques, participe à l'élaboration de plans régionaux et veille à la protection de l'environnement. Il pilote par ailleurs l'élaboration du premier plan climat de la MRC.

Enfin, l'équipe accompagne les services municipaux dans la réalisation de leurs projets de développement en leur offrant une expertise spécialisée en géomatique.

Schéma d'aménagement révisé (SAR)

Le schéma d'aménagement révisé est un document vivant, devant être modifié pour répondre aux besoins évolutifs des municipalités.

- Entrée en vigueur du règlement 254 visant à intégrer les dispositions de la demande à portée collective numéro 423433.
- Entrée en vigueur du règlement 262 visant à intégrer les dispositions de l'orientation gouvernementale en aménagement du territoire en matière d'habitation.
- Délivrance de 97 certificats de conformité pour la réglementation des municipalités.

Schéma d'aménagement et de développement durable (SADD)

Adoption du premier projet de schéma d'aménagement et de développement durable.

Plan régional des milieux humides et hydriques (PRMHH)

Le PRMHH est un document stratégique élaboré par la MRC qui établit le portrait des milieux humides et hydriques du territoire pour ensuite définir les actions et les engagements qui devront être pris pour en assurer la conservation.

- Réception d'une lettre confirmant la recevabilité du projet de PRMHH par le ministère de l'Environnement, de la Lutte contre les changements climatiques, de la Faune et des Parcs.
- Signature d'une convention d'aide financière pour la mise en œuvre des plans régionaux des milieux humides et hydriques avec le ministère de l'Environnement, de la Lutte contre les changements climatiques, de la Faune et des Parcs.

Plan métropolitain d'aménagement et de développement (PMAD)

Dépôt d'un mémoire dans le cadre de la révision du PMAD.

Cours d'eau et environnement

- Refonte du nouveau règlement de cours d'eau en conformité avec le nouveau régime de zones inondables.
- Soutien technique aux MRC des Maskoutains et de Rouville.
- Participation au projet visant à régler les problématiques d'érosion et de qualité de l'eau du bassin versant de la rivière Saint-Régis.
- Participation à l'analyse des zones inondables produites par la CMM.
- Participation au projet Re-Source visant l'acquisition et le transfert de connaissances sur la recharge des eaux souterraines en Montérégie.
- Appui pour le dépôt du projet de la Ville de Candiac au volet 2 du Programme de restauration et de création de milieux humides et hydriques du ministère de l'Environnement, de la Lutte contre les changements climatiques, de la Faune et des Parcs.



Plan climat

Le plan climat de la MRC de Roussillon, réalisé dans le cadre du programme Accélérer la transition climatique locale (ATCL), vise à mobiliser les acteurs du territoire autour d'une réponse collective aux changements climatiques. En cohérence avec le Plan pour une économie verte 2030, il permettra de renforcer la résilience du territoire et de planifier des actions concrètes.



Déployé de 2024 à 2026 selon une approche participative, il sera complété d'ici mars 2027.

- Signature d'une convention d'aide financière dans le cadre du programme Accélérer la transition climatique locale (ATCL) volet 2 : Planification et mise en œuvre de projets issus des plans climat avec le ministère des Affaires municipales et de l'Habitation;
- Signature d'une convention de collaboration avec la Ville de Candiac relativement à la réalisation des projets sélectionnés dans le cadre du volet 2 du programme ATCL;
- Octroi d'un contrat à la firme COOP SSG pour la réalisation d'un plan d'adaptation aux changements climatiques et l'accompagnement de l'élaboration du plan climat;
- Sondage et consultation publique réalisés auprès de la population roussillonnaise.

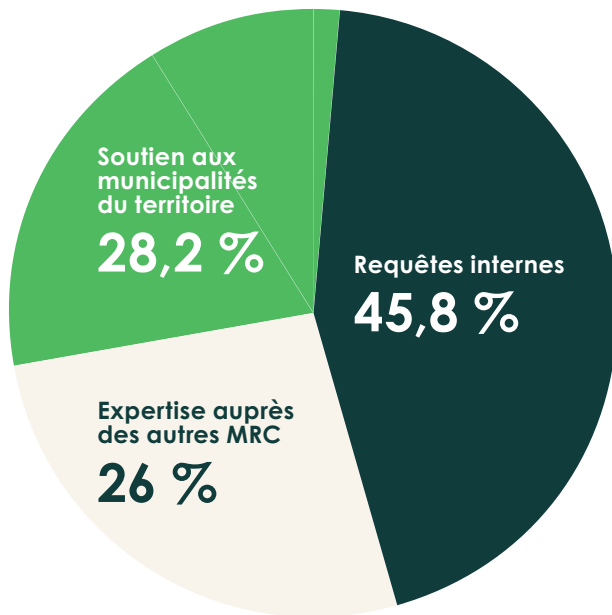
Consultation publique pour le Plan climat, octobre 2025.



Géomatique

L'expertise et le savoir-faire de la MRC en matière de géomatique transcendent ses murs et ses frontières. En 2025, le service de géomatique a mis son expertise au service de six municipalités du territoire ainsi que des MRC des Jardins-de-Napierville et d'Acton.

Répartition des requêtes traitées



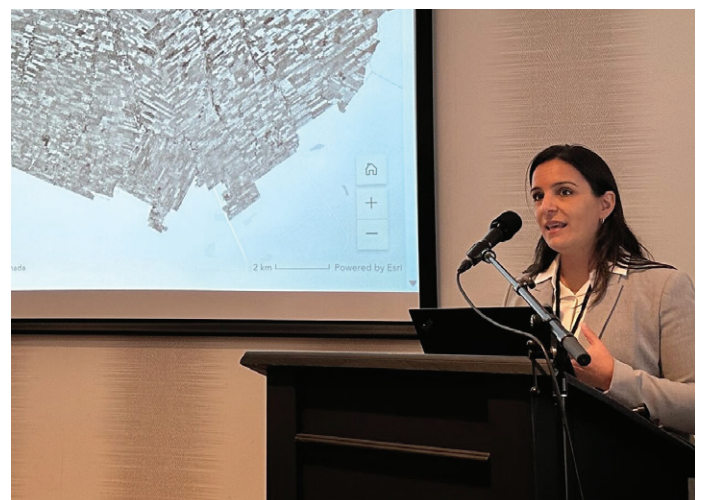
Un comité de géomatique, rassemblant les représentantes et représentants de toutes les municipalités de la MRC, a aussi été mis sur pied afin d'assurer une concertation en matière de gouvernance des données géospatiales et de partage de l'information géographique. Le comité s'est rencontré à quatre reprises au cours de la dernière année.

Optimisation et évolution continue du système de cartographie

- Bonification et mise à jour continue des cartographies interactives en ligne destinées aux intervenants municipaux;
- Amélioration et maintien de la carte interactive publique du calendrier de vidange des fosses septiques sur le site d'Info-collectes;
- Mise en place d'applications internes dédiées à l'équipe d'aménagement, visant à faciliter l'analyse territoriale et la gestion de l'information.



Notre équipe au Congrès GéoMTL 2025.



Mariana Tiné, coordonnatrice en géomatique, en conférence au congrès GéoMTL 2025.

Développement économique

Du développement agricole et agroalimentaire au développement social et communautaire, en passant par le développement économique régional et le soutien aux entreprises, la MRC de Roussillon joue un rôle de premier plan dans l'essor du territoire.

Par son expertise, son leadership et ses connaissances de l'écosystème entrepreneurial, l'équipe de développement économique joue un rôle d'aiguilleur pour une variété de services : démarrage, mentorat, financement, croissance, commerce international, formation, réseautage, maillage, soutien à l'innovation et à la transformation numérique, etc.

La MRC de Roussillon est partenaire du programme Réseau accès PME, une initiative du gouvernement du Québec.



Initiatives structurantes et mobilisation du milieu

L'année 2025 a été marquée par des initiatives visant à renforcer la résilience et la compétitivité de l'économie locale.

En mars, la MRC a tenu *Destination prospérité*, son premier grand rendez-vous dédié au commerce régional, ayant rassemblé près de 200 entreprises, partenaires et acteurs du milieu. Cet événement s'inscrivait dans une volonté de soutenir les entreprises face aux défis économiques actuels et de stimuler la collaboration, l'innovation et la croissance à l'échelle du territoire, notamment par une programmation axée sur des enjeux concrets et des échanges entre les personnes participantes.

Cet événement a également marqué le lancement officiel de **Prospérer RS**, la nouvelle identité stratégique du service de développement économique de la MRC. Ce positionnement vise à renforcer la visibilité et la reconnaissance des services aux entreprises, à affirmer le leadership de la MRC et à structurer l'offre de services à l'échelle du territoire.

À cette occasion, la ministre de l'Économie, de l'Innovation et de l'Énergie, Christine Fréchette, a annoncé un investissement de plus de 3,5 M\$ visant à structurer et développer le potentiel touristique de la région. Cette initiative contribue à diversifier l'économie locale et à renforcer l'attractivité du territoire en misant sur ses atouts naturels, récréatifs et culturels.

Le Plan d'action pour l'économie 2025 – Roussillon résiliente et solidaire s'est concrétisé par des actions ciblées auprès des entreprises, notamment une campagne de démarchage ayant rejoint plus de 1 100 entreprises. Ces actions ont permis d'améliorer la connaissance des besoins et enjeux des entreprises, de favoriser l'approvisionnement local, dont la réalisation d'un bottin B2B, et de soutenir le développement économique grâce à de nouveaux outils, dont un fonds dédié à la diversification des marchés.

 1 192 appels

 257 échanges

 46 rencontres

MRC

PROSPÉRER **RS**
DÉVELOPPEMENT ÉCONOMIQUE ROUSSILLON

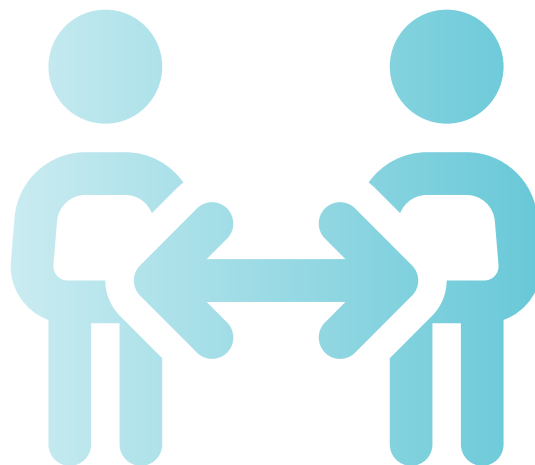


Christine Fréchette, députée de Sanguinet, lors de son allocution et panéliste à notre événement *Destination prospérité*, le 17 mars 2025.

Partenariats et rayonnement

En 2025, la MRC a renforcé son rôle de coordination et de mobilisation sur le territoire. L'équipe de Prospérer RS a réalisé plus de 360 activités avec les partenaires économiques, municipaux et communautaires, dont près de 185 en concertation et en gouvernance.

Cette présence soutenue a permis de consolider les liens entre les acteurs du milieu, d'assurer une meilleure cohérence des actions et de soutenir activement le développement économique. Plus de 100 000 \$ ont été investis en partenariats, appuyant des initiatives porteuses pour l'entrepreneuriat et la vitalité du territoire.



Nicolas Arseneau, conseiller en développement commercial; Josyane Desjardins, directrice du développement économique; Mélody J. Rodrigue, conseillère en développement social et Frédéric Paré, conseiller au développement agroalimentaire.



Services aux entreprises

En 2025, l'accompagnement aux entreprises a connu une croissance marquée. L'équipe a réalisé 158 interventions auprès de 123 entreprises, répondant à des besoins variés : accompagnement stratégique, financement, maillage, virage numérique et information.

Cette approche s'appuie sur une présence accrue sur le terrain et une posture plus proactive. En parallèle, l'entente avec le Centre d'entrepreneuriat des Grandes-Seigneuries a généré plus de 100 interventions auprès de près de 90 entreprises, principalement en prédémarrage et en démarrage, renforçant le soutien à la relève entrepreneuriale.



Près de 50 %

plus d'interventions qu'en 2024 pour des services-conseils et du financement



Près de 50 %

plus d'interventions en démarrage d'entreprise

En collaboration avec le Centre d'entrepreneuriat des Grandes-Seigneuries



157 interventions auprès de 137 entreprises en 2025

Accompagnement	84
Financement	14
Soutien immobilier	3
Informations générales	33
Parcours	3
Référencement, aiguillage et maillage	20

Interventions par stade de vie d'entreprise

Prédémarrage

2

Démarrage

25

Croissance

61

Consolidation

63

Relève

6

Entente de service avec le Centre d'entrepreneuriat des Grandes-Seigneuries



88

interventions

Prédémarrage

44

Démarrage

31

Croissance

9

Autres non précisé

4

Financement

Un accompagnement de proximité en matière de financement a été offert à 15 projets d'entreprises, notamment dans la structuration et la concrétisation de leurs investissements, incluant le montage financier et l'identification des sources de financement, en complément de l'analyse de 7 demandes d'aide financière, contribuant ainsi à la réalisation de projets porteurs pour le territoire et à l'optimisation de l'effet levier des interventions publiques.

En parallèle, une somme de 1 177 150 \$ a été allouée aux 11 municipalités par le biais du Fonds de développement des communautés, soutenant la réalisation de projets contribuant à la qualité de vie et au dynamisme des milieux.

Économie sociale

L'économie sociale a poursuivi son développement en favorisant l'émergence de projets collectifs et en renforçant l'accompagnement offert aux entreprises. La mise en place d'un continuum de soutien a permis de mieux structurer les interventions, notamment par l'accompagnement de 6 projets, totalisant 16 suivis auprès d'entreprises et de groupes promoteurs.

La MRC a aussi soutenu les Bourses d'initiatives en entrepreneuriat collectif (BIEC). Voici les récipiendaires de Roussillon :

Cultivons Châteauguay | 16 000 \$ **Cultivons Ensemble!**

Le projet vise à élargir les initiatives éducatives et communautaires en agriculture urbaine afin de renforcer la sécurité et l'autonomie alimentaires, tout en augmentant le rayonnement et les services offerts à la communauté.

Héritage Saint-Bernard | 4 000 \$ **Terrasse-Nature au Pavillon de l'île**

Le projet vise à améliorer l'expérience client en réaménageant un espace de jardin en une terrasse quatre saisons durable et intégrée à l'environnement naturel, afin de renforcer l'attrait et le rayonnement régional du site.

Développement social

En 2025, l'élaboration d'un cadre de référence en développement social a grandement avancé. Ce cadre vise à établir le fondement de l'action de la MRC en développement social, dans le respect de ses compétences régionales. Il définit ce que recouvre le développement social à l'échelle de Roussillon et propose des repères communs pour orienter les décisions, les projets et les collaborations avec les municipalités et les partenaires du territoire.

La MRC est aussi venue soutenir le milieu notamment en participant activement à la coordination, avec la CDC Roussillon, du Collectif en immigration et l'organisation d'un Grand Rendez-vous qui a mené à l'adoption d'un plan d'action régional concerté. Elle a aussi soutenu le programme Accueillir en français de la Fédération des municipalités du Québec, au bénéfice de 8 bibliothèques de notre territoire et rejoint 199 personnes participantes.

Ainsi, le développement social s'est consolidé comme un levier structurant pour le territoire, soutenant une action concertée et durable au bénéfice de la qualité de vie de la population. Au-delà de l'immigration, l'intervention de la MRC s'est principalement articulée autour du logement, de l'aménagement du territoire, de l'appui au Plan climat et de la gestion des matières résiduelles, en cohérence avec les initiatives locales.



Grand Rendez-vous ayant réuni 130 participants.

Développement agroalimentaire

Le secteur agroalimentaire poursuit son positionnement comme moteur d'innovation et de collaboration sur le territoire. Les initiatives mises en place ont permis de favoriser l'approvisionnement de proximité et l'économie circulaire, notamment grâce au projet Maillage Montérégie-Ouest, qui a connu une croissance de 30 % de son chiffre d'affaires par rapport à la saison 2024. D'ailleurs, le projet s'est distingué lors de la remise des Prix Conscientia 2025 en plus d'être mis en lumière dans l'une des émissions de Zone économie à Radio-Canada.

Le déploiement de la Symbiose agroalimentaire Montérégie a mobilisé plus de 30 organisations et généré 17 mises en relation concrètes entre entreprises, tandis que les travaux entourant le hub agroalimentaire ont progressé, tant sur le plan de la gouvernance que du développement du concept. Parallèlement, la MRC a amorcé les démarches de révision du Plan de développement de la zone agricole et a intégré les services de l'Arterre en formant son conseiller en développement agroalimentaire comme agent de maillage. Cette démarche a permis de soutenir le jumelage entre aspirants-agriculteurs et propriétaires, avec 7 demandes d'aspirants-agriculteurs et 3 demandes de propriétaires en cours d'année.



Frédéric Paré, conseiller en développement agroalimentaire en compagnie de Christian Ouellette, maire de Delson, lors des Prix Conscientia 2025.



Développement touristique – La plus grande cour en ville

Le développement touristique s'est poursuivi avec l'ambition de structurer une offre distinctive et compétitive à l'échelle régionale. Le projet signature La plus grande cour en ville a continué de mobiliser les partenaires, tandis que de nouvelles initiatives ont été amorcées.

L'année a permis de renforcer la connaissance du territoire grâce à des inventaires des attraits et des infrastructures, ainsi qu'à des exercices d'étalonnage visant à améliorer la compétitivité de la destination. Ces démarches s'accompagnent du lancement d'études structurantes dont les résultats sont attendus en 2026, de même que du développement de circuits touristiques en vue de leur mise en marché.

Parallèlement, la MRC a poursuivi sa présence active dans l'industrie par une tournée du territoire et la participation à différents événements, tout en consolidant les collaborations inter-MRC. Le déploiement du visuel et de la signalisation de la Route verte vient également soutenir l'attractivité et la cohérence de l'offre touristique.



Photo (de gauche à droite) : Éric Allard, maire de Châteauguay; Julie Poulin, directrice du développement culturel à la MRC de Roussillon; Sylvain Payant, maire de Saint-Isidore; Lise Michaud, préfète et mairesse de Mercier; Sam Michaud, directeur aux programmes et aux projets à la MRC de Roussillon; Julie Payeur, chargée de projet en tourisme à la MRC de Roussillon et Camille Aublé, directeur en aménagement du territoire à la MRC de Roussillon.

Gestion des matières résiduelles et du développement durable

Le Service de gestion des matières résiduelles a pour principale responsabilité la planification et la mise en œuvre du plan de gestion des matières résiduelles en collaboration avec les 11 municipalités de son territoire. Il s'occupe de la collecte, du transport et du traitement des matières résiduelles.

Le service déploie également des programmes de subvention pour encourager l'achat de produits écoresponsables et mène des actions de sensibilisation à la réduction des déchets et à la consommation responsable. Il accompagne les organisations, institutions et entreprises dans l'implantation des collectes et la mise en place des bonnes pratiques de tri, en plus de traiter les requêtes citoyennes. Depuis trois ans, il est aussi responsable de la vidange des installations septiques et du traitement des boues.

En 2025, un nouveau service de collecte par conteneur a été offert aux immeubles résidentiels ainsi qu'aux institutions, commerces et industries, afin d'adapter l'offre aux besoins du milieu.

Changement de fréquence de la collecte des matières recyclables

En 2025, la MRC de Roussillon a déployé les nouvelles modalités provinciales liées à Bac Impact, mises en œuvre par Éco Entreprises Québec, entraînant le passage de la collecte du bac bleu aux deux semaines à compter du 1er décembre.

À l'automne, les équipes des matières résiduelles et des communications ont déployé une campagne d'information pour rassurer la population face à ce changement de fréquence. Les messages mettaient l'accent sur des gestes simples pour alléger le bac et démontrer que sa capacité demeure suffisante, notamment par le remplacement des couvercles avec séparateur.

Allège ton BAC



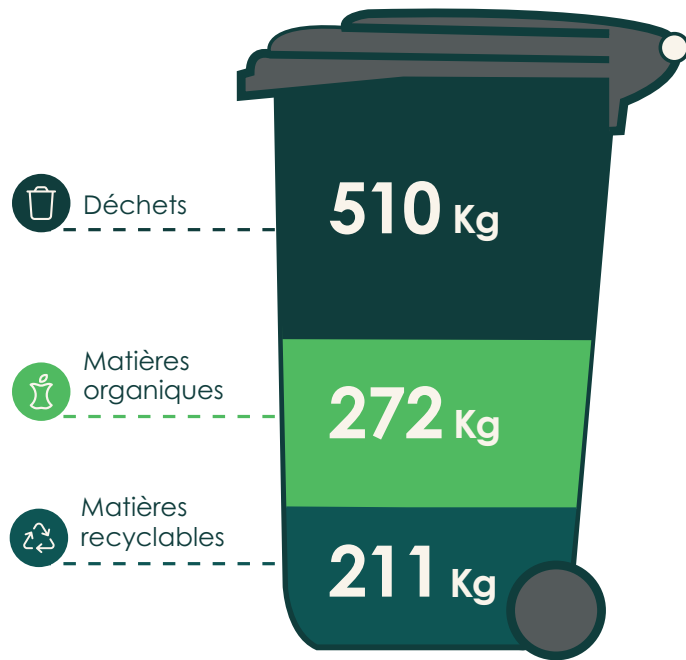
Plus de **7 800** couvercles avec séparateur remplacés par des couvercles simples

2 600 bacs supplémentaires livrés dans les multilogements

736 000 impressions générées par la campagne numérique en 3 semaines

Le service en quelques chiffres

Représentation moyenne des matières résiduelles collectées par porte en 2025



52 % des matières résiduelles maintenant valorisées (recyclées ou compostées)

Diminution constante de la quantité de déchets collectés depuis 2013

-11 % de la quantité de matières résiduelles collectées par porte depuis 5 ans

+ de **10 500** bacs bleus et bruns ont été livrés, remplacés ou réparés

16 événements soutenus en 2025 avec un prêt de vaisselle de la MRC

11 prêts de la station d'eau mobile aux organisateurs d'événements du territoire

Subventions offertes à l'achat de produits écoresponsables

	16 subventions Couches lavables	2 204 \$
	49 subventions Lames pour tondeuse déchiqueteuse	2 425 \$

	288 subventions Produits d'hygiène féminine	17 567 \$
	8 subventions Compostières	375 \$



Près de **17 000** requêtes reçues et traitées sur les services de gestion des matières résiduelles

Nouveau service de collecte par conteneur

Afin de mieux répondre aux besoins de gestion des matières résiduelles sur son territoire, la MRC de Roussillon propose un service de location de conteneurs et de collecte pour les matières recyclables, organiques et les déchets. Cette solution centralisée vise à simplifier les opérations pour une clientèle variée, incluant les immeubles résidentiels ainsi que les commerces, les institutions et les industries.

Le service est en cours de déploiement auprès des commerces, des institutions et des industries, selon leur admissibilité. Différents types de conteneurs sont offerts, avec des services complémentaires sur demande (remplacement, déplacement, nettoyage, levées additionnelles, etc.) pour une gestion flexible et efficace.

- 273 immeubles ont transité du bac bleu au conteneur à la suite du changement de fréquence du bac bleu
- 345 conteneurs, couvrant les 3 types de collectes, sont maintenant collectés par la MRC
- Nouveau service de collecte des déchets et des matières organiques depuis le 1^{er} juin 2025

Vidange des installations septiques

Pour sa troisième année, le service de vidange obligatoire des installations septiques couvre maintenant l'ensemble de la MRC avec l'intégration de la Ville de Saint-Philippe.

- 1 041 vidanges effectuées
- 464 inspections réalisées



Équipe verte



Une équipe a sillonné le territoire durant l'été afin de faire de la sensibilisation au bon tri.

- Plus de 12 000 résidences ont été visitées au cours de l'été 2025
- Plus de 4 000 personnes ont été sensibilisées aux bonnes pratiques de tri
- 19 activités de formation et d'éducation ont eu lieu dans les événements locaux et auprès de membres d'organismes du territoire

Régie intermunicipale de valorisation des matières organiques | RIVMO

Le projet de la RIVMO, porté conjointement par les MRC de Roussillon et de Beauharnois-Salaberry, vise la mise en place d'un complexe de compostage à aire ouverte pour traiter localement les matières organiques.

Cette initiative permettra de valoriser jusqu'à 45 000 tonnes de matières par année, au bénéfice de près de 269 000 citoyens répartis dans 18 municipalités. En plus de réduire les coûts de transport, le projet contribuera à diminuer l'empreinte environnementale du territoire.

Après plusieurs étapes clés franchies, le projet poursuit son déploiement.

- Préparation du terrain pour accueillir les infrastructures
- Début des travaux en juin 2025
- Début de la construction des cellules aérées, l'édifice des bureaux et du garage
- Préparation des opérations pour une mise en service prévue à l'automne 2026



Lancement officiel des travaux de construction du complexe de compostage de la RIVMO, 18 août 2025.

Développement culturel et ArchéoMusée Roussillon RS

Le Service du développement culturel et patrimonial veille au soutien, à la reconnaissance et à la valorisation du milieu culturel et patrimonial de Roussillon. Il analyse les enjeux dans ces domaines et développe des projets structurants et innovants qui contribuent au dynamisme et au rayonnement de la culture régionale.

Le service veille au rayonnement des autrices et auteurs locaux par l'organisation du Salon du livre de Roussillon et offre des programmes de subvention pour la relève et la professionnalisation des artistes et organismes culturels.

Le service gère aussi l'ArchéoMusée Roussillon RS, fondé en 2013 au cœur du site patrimonial du Vieux-La Prairie. Il met ainsi en valeur le riche patrimoine archéologique de Roussillon.



Ententes gouvernementales

Entente de partenariat territorial 2023-2026 entre le Conseil des arts et des lettres du Québec, le ministère des Affaires municipales et de l'Habitation et les MRC de la Montérégie-Ouest.

Remise de 5 bourses

18 000\$

Sébastien Cossette-Masse | Danse | La Prairie
Marie Neige Lavigne | Musique | Châteauguay
Priska Poirier | Littérature | Candiac

26 000\$

Gueulart | Arts visuels | Saint-Isidore
Meute Monde | Arts de la scène | Delson

Valeur des bourses	106 000 \$
Investissement MRC	10 000 \$

Entente de développement culturel 2023-2025 entre la MRC et le ministère de la Culture et des Communications : **363 000 \$**

- Aménagement culturel des haltes vélo de la Route verte
- Formations avancées en arts numériques du laboratoire technologique et créatif NOMAD
- Étude sur le patrimoine archéologique régional

NOMAD

NOMAD : Laboratoire mobile technologique et créatif

- Coréalisation de 11 ateliers numériques avec les villes
- Création de formations avancées pour les super-usagers des laboratoires numériques
- Production d'outils d'autoformations continues spécialisés

Salon du livre de Roussillon 2025

Ce rendez-vous littéraire s'est tenu du 3 au 6 avril au Centre municipal de Saint-Constant. Le Salon a connu un achalandage record de plus de 3000 visiteuses et visiteurs.

Avec une image renouvelée, le Salon du livre 2025 a offert une programmation riche en diversité de genres littéraires, ainsi que de belles activités.

- Plus de 50 activités – conférences, causeries, animations et ateliers
- Présence de 56 autrices et auteurs, dont 34 issus de la région
- Participation de 3 musées régionaux : ArchéoMusée Roussillon RS, Exporail, le Musée ferroviaire canadien et Maison LePailleur
- Têtes d'affiche : Jean-Philippe Pleau, Michel Rabagliati, Éric Chacour, Priska Poirier, Catherine Ethier et Marthe Laverdière
- Invitée d'honneur : Amélie Dubois

Pour compléter la programmation, trois activités ont eu lieu hors les murs du salon, mettant en vedette les autrices France Lorrain, Anne-Marie Dupras et Louise Tremblay D'Essiambre.



TRACE 2024-2025

En partenariat avec le Conseil des arts et de la culture de Vaudreuil-Soulanges, le programme TRACE a soutenu 2 artistes de Roussillon pour une valeur totale de 10000 \$.

- Artiste : **Marie-Pier Gamache**, peinture, Châteauguay
Exposition à la Maison LePailleur du 19 mars au 25 mai 2025
Création d'œuvres abstraites audacieuses mêlant couleurs vibrantes et récits introspectifs.
- Artiste : **Jean-Philippe Vachon**, peinture, Mercier
Exposition au Gueulart du 21 mars au 18 mai 2025
Création de tableaux réalistes inspirés de la musique, du cinéma et de la culture populaire.



Fonds culturel régional 2025

En partenariat avec Desjardins

50 000 \$

En subventions et en bourses

Réциpiendaires d'une subvention de 10 000 \$:

- **Centre multifonctionnel Horizon | Projet Horizon sans limites** | Réalisation d'une œuvre d'art collective avec des participants et participantes en situation de handicap
- **Jean-Félix Mailloux | Projet Concerts de Cordâme en duo dans la MRC** | Concerts interactifs de musique classique présentés à des élèves et des personnes âgées afin de renforcer le lien intergénérationnel
- **Action Jeunesse Roussillon | Projet Balade sonore** | Création de pièces musicales mêlant sons naturels et sonorités culturelles par des jeunes, accompagnés de professionnels
- **Sébastien Cossette-Masse | Projet Danser : Donner** | Activité de médiation culturelle destinée aux aînés en CHSLD : création de bouquets de fleurs de soie, duo de danse et discussion

Réциpiendaires d'une bourse de 5 000 \$ remise par Desjardins :

- **Héritage Saint-Bernard | Projet Le Codex du Tertre de l'île Saint-Bernard** | Création d'un jeu d'évasion en plein air sous forme de parcours immersif
- **L'Élan des jeunes | Projet À travers les années** | Création d'une œuvre collective extérieure réalisée avec d'anciens jeunes en situation d'itinérance et avec ceux qui la vivent aujourd'hui



L'ArchéoMusée se distingue aux Prix Archéo-Québec

L'équipe du musée s'est vu remettre le Prix Excellence « valorisation » pour la qualité, l'originalité et l'impact auprès du public de son exposition itinérante Archéologie : une aventure scientifique.

Son archéologue et responsable des collections, Geneviève Pothier-Bouchard, a, quant à elle, obtenu le Prix Relève pour son dynamisme et la qualité de son travail de vulgarisation auprès du grand public.



Expositions et programmation culturelle

L'année 2025 a été rythmée par une programmation culturelle et éducative arrimée aux deux expositions temporaires présentées au musée, Drave et dédrave (janvier à juin) et Paléomission : à la recherche du paresseux préhistorique (juin à décembre). Tout au long de l'année, ces expositions ont servi de fil conducteur à une série d'activités familiales, éducatives et scientifiques destinées à enrichir l'expérience de visite et à rejoindre des publics variés. La programmation s'est poursuivie avec le Mois de l'archéologie, marqué par plusieurs activités phares, dont le grand rassemblement de maîtres tailleurs de pierre (knap-in), des ateliers spécialisés et des visites de la réserve.

La programmation s'est également déployée lors des Journées de la culture et à travers des activités saisonnières comme Halloween et les fêtes de fin d'année. Au total, 14 activités spéciales ont rejoint plus de 1 500 personnes.

En parallèle, les expositions itinérantes ont poursuivi leur diffusion dans différents lieux, permettant de rejoindre un public élargi et de faire rayonner l'expertise de l'ArchéoMusée au-delà du territoire.

Une vitrine archéologique a aussi vu le jour à la bibliothèque de Châteauguay. Piloté par l'équipe de l'ArchéoMusée, ce projet est le fruit d'une collaboration entre la Ville de Châteauguay, la MRC de Roussillon et la Maison LePailleur. *Plaisirs partagés* met en valeur des objets du patrimoine local tout en favorisant la découverte de l'histoire collective et les échanges entre générations autour des loisirs d'autrefois.

Clientèles scolaires et activités éducatives

L'ArchéoMusée a poursuivi son rôle éducatif en rejoignant un nombre croissant de groupes scolaires et organisés. Au total, 37 groupes, représentant plus de 2 300 participantes et participants, ont pris part aux activités offertes, dont 24 groupes scolaires. Une part importante de ces activités s'est déroulée directement au musée, tandis que d'autres ont été offertes en mode hors les murs, permettant d'élargir la portée des interventions sur le territoire.

Cette progression témoigne de l'intérêt soutenu pour les activités éducatives du musée, qui ont été bonifiées par de nouvelles offres, notamment en archéologie et en bioarchéologie humaine, en archéologie sous-marine et en animation scientifique. Ces initiatives contribuent à renforcer le rôle du musée comme acteur clé en éducation et en médiation culturelle.



Support aux services et administration

MRC

ROUSSILLON **RS**

Communications et relations gouvernementales



Le Service des communications participe à l'organisation des événements, gère les relations publiques et assure la diffusion de l'information auprès des différents publics.

Le service veille au rayonnement de Roussillon et de ses différents projets en étant le gardien de l'image de marque. Il est responsable des communications de l'ArchéoMusée Roussillon RS et fait la promotion de ses expositions et de ses différents projets ou initiatives.

Prosperer RS

Lancement d'une nouvelle identité du service de développement économique afin de renforcer la notoriété de ses services auprès des entreprises. Cette nouvelle image s'accompagne aussi d'un site Web dédié au développement économique : roussillon.ca/prosperer.

Encore plus de visibilité sur les médias sociaux

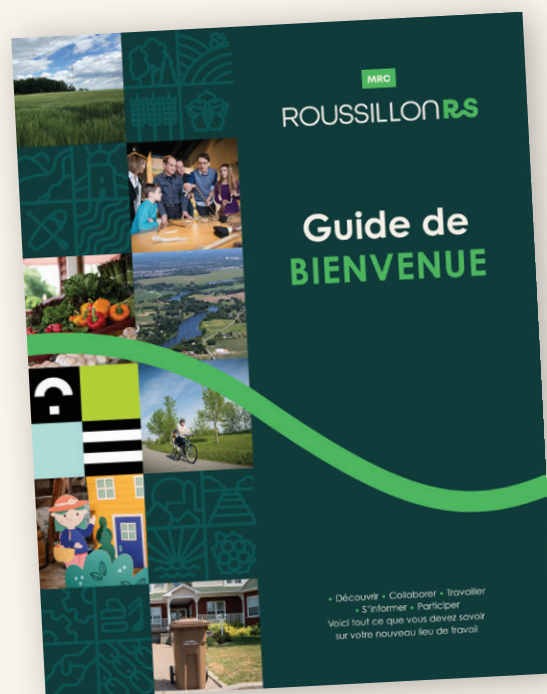
La visibilité sur les médias sociaux a été renforcée grâce à des actions ciblées. Pour Prospérer RS, une utilisation plus stratégique de LinkedIn, combinée à une augmentation du volume de contenus a permis d'atteindre près de 2 000 personnes abonnées et de générer près de 90 000 impressions en 2025.

Du côté de l'ArchéoMusée, l'augmentation et la diversification des contenus, notamment par l'intégration de vidéos courtes, ainsi que la création de comptes Instagram et LinkedIn, ont contribué à une forte progression de la portée et de l'engagement, avec plus de 663 000 vues sur Facebook. Ces initiatives ont permis de rejoindre de nouveaux publics et d'amplifier significativement la portée des communications.

Technologie de l'information



La MRC a désormais une ressource à temps plein pour répondre aux besoins en technologies de l'information, qui offre également un soutien à la municipalité de Saint-Mathieu, dans un contexte où la cybersécurité constitue une priorité.



Un guide de bienvenue

Un tout nouveau guide d'accueil du nouveau personnel a été créé en collaboration avec les services administratifs. Ce guide offre un tour rapide de la MRC : découverte du territoire et de l'organisation, présentation des services et des informations pratiques pour les membres du personnel.

Administration et finances



Le Service administration et finances veille à une gestion optimale des ressources humaines, financières, immobilières et matérielles ainsi que des technologies de l'information. Il est aussi responsable des tâches relatives au service du greffe et aux aspects légaux de l'administration, comme la préparation des documents du Conseil, l'accès à l'information, les appels d'offres et divers règlements de l'organisation.

Deux nouvelles politiques

En conformité avec les lois en vigueur, la MRC a adopté sa Politique linguistique et sa Politique de gouvernance et de gestion des renseignements personnels dans laquelle s'inscrit aussi la Politique de confidentialité et de protection des renseignements personnels. Pour cette dernière, un long travail de préparation et d'analyse a été nécessaire pour la mise en place de la politique et de la gestion des renseignements personnels dans les opérations courantes.

MRC

ROUSSILLON **RS**

