

Portrait statistique de l'éducation

Région administrative
du Nord-du-Québec (10)

2004



Le présent portrait statistique de l'éducation
a été préparé par la Direction générale des régions,
avec la collaboration de la Direction de la recherche,
des statistiques et des indicateurs.

Bruno Faucher, responsable du projet
Direction générale des régions

Luc Beauchesne, production des statistiques
Direction de la recherche, des statistiques et des indicateurs

Jean-Pierre Dufort, coordination de la production des statistiques
Direction de la recherche, des statistiques et des indicateurs

Véronique Giroux, révision linguistique
Direction des communications

Décembre 2004

Note

Le portrait statistique de l'éducation est fait par région administrative. Certaines commissions scolaires anglophones ont des établissements dans plus d'une région administrative. Lorsque des données sont présentées par commission scolaire, tous les élèves des commissions scolaires anglophones ont été attribués à la région où se situe le siège social de la commission scolaire pour l'ensemble des tableaux statistiques. Ainsi, toutes les données statistiques d'une commission scolaire anglophone se retrouvent dans sa région d'attribution.

L'attribution des commissions scolaires anglophones à une région est la suivante :

Commission scolaire	Région d'attribution
CS Central Québec	Capitale-Nationale
CS Eastern Townships	Estrie
CS English-Montréal	Montréal
CS Lester-B.-Pearson	Montréal
CS Western Québec	Outaouais
CS Eastern Shores	Gaspésie-Îles-de-la-Madeleine
CS Sir-Wilfrid-Laurier	Laval
CS Riverside	Montréal
CS New Frontiers	Montréal

Préface

Le présent portrait statistique de l'éducation de la région du Nord-du-Québec constitue un outil de référence qui vise à alimenter la réflexion et à soutenir la planification des activités éducatives dans un contexte de collaboration, de partenariat et de concertation. Il s'adresse à toute personne ou à tout organisme intéressé par l'éducation.

Le document est divisé en cinq sections :

1^{re} section : La démographie régionale

2^e section : Le nombre d'établissements d'enseignement

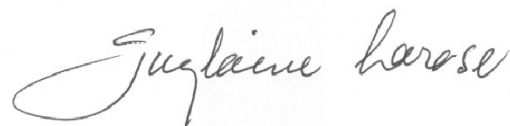
3^e section : Les effectifs scolaires

4^e section : L'intégration des élèves handicapés

5^e section : La réussite éducative et la diplomation

Pour tout renseignement au sujet des statistiques contenues dans le présent document ou sur l'éducation dans la région du Nord-du-Québec, n'hésitez pas à communiquer avec nous.

Direction régionale de l'Abitibi-Témiscamingue
et du Nord-du-Québec
215, boulevard Rideau, 1^{er} étage
Rouyn-Noranda (Québec) J9X 5Y6
Téléphone : (819) 763-3001
Télécopie : (819) 763-3017
Courriel : dr-08@meq.gouv.qc.ca



Guylaine Larose
Directrice régionale

Table des matières

Région du Nord-du-Québec

1^{re} section : La démographie régionale

- Tableau 1.1 :** Population de la région du Nord-du-Québec, selon le groupe d'âge et le sexe, de 1991 à 2021 : évolution et prévisions
- Tableau 1.2 :** Niveau de scolarité de la population de la région du Nord-du-Québec, selon le groupe d'âge et le sexe, en 2001
- Tableau 1.3 :** Taux de scolarité de la population de la région du Nord-du-Québec, selon le groupe d'âge et le sexe, en 2001
- Tableau 1.4 :** Proportion des familles avec enfants, par territoire des commissions scolaires de la région du Nord-du-Québec, dont la mère n'a pas de diplôme et dont les parents sont économiquement inactifs, en 2001

2^e section : Le nombre d'établissements d'enseignement

- Tableau 2.1 :** Nombre d'établissements d'enseignement dans la région du Nord-du-Québec, selon le réseau, l'ordre et la langue d'enseignement, en 2003-2004

3^e section : Les effectifs scolaires

- Tableau 3.1 :** Évolution de l'effectif en formation générale des jeunes des écoles publiques de la région du Nord-du-Québec, selon la langue, l'ordre d'enseignement et le sexe, de 1999-2000 à 2003-2004
- Graphique 3.1 :** Évolution de l'effectif en formation générale des jeunes des écoles publiques de la région du Nord-du-Québec, selon l'ordre d'enseignement, de 1999-2000 à 2003-2004
- Tableau 3.2 :** Évolution de l'effectif en formation générale des jeunes des commissions scolaires de la région du Nord-du-Québec, selon l'ordre d'enseignement et le sexe, de 1999-2000 à 2003-2004
- Tableau 3.3 :** Prévisions à long terme de l'effectif en formation générale des jeunes des commissions scolaires de la région du Nord-du-Québec, de 2002-2003 à 2018-2019
- Graphique 3.3 :** Prévisions à long terme de l'effectif en formation générale des jeunes des commissions scolaires de la région du Nord-du-Québec, de 1999-2000 à 2018-2019

3^e section : Les effectifs scolaires (Suite)

- Tableau 3.4 :** Évolution de l'effectif en formation générale des jeunes du réseau privé de la région du Nord-du-Québec, selon l'ordre d'enseignement et le sexe, de 1999-2000 à 2003-2004 **(Ce tableau n'est pas inclus car il n'y a pas d'école privé dans cette région.)**
- Tableau 3.5 :** Évolution de l'effectif déclaré en formation générale des jeunes par les écoles gouvernementales de la région du Nord-du-Québec, selon l'ordre d'enseignement et le sexe, de 1999-2000 à 2003-2004 **(Ce tableau n'est pas inclus car il n'y a pas d'école gouvernementale dans cette région.)**
- Tableau 3.6 :** Évolution de l'effectif en formation générale des jeunes du réseau public de la région du Nord-du-Québec, selon l'ordre d'enseignement et le sexe, de 1999-2000 à 2003-2004
- Graphique 3.6 :** Évolution de l'effectif en formation générale des jeunes du réseau public de la région du Nord-du-Québec, selon l'ordre d'enseignement, de 1998-1999 à 2003-2004
- Tableau 3.7 :** Évolution de l'effectif des élèves inscrits en formation professionnelle dans les commissions scolaires de la région du Nord-du-Québec, selon le sexe, de 1998-1999 à 2002-2003
- Graphique 3.7 :** Évolution de l'effectif des élèves inscrits en formation professionnelle dans les commissions scolaires de la région du Nord-du-Québec, selon le sexe, de 1998-1999 à 2002-2003
- Tableau 3.8 :** Évolution de l'effectif des nouveaux inscrits en formation professionnelle dans les commissions scolaires de la région du Nord-du-Québec, selon le groupe d'âge et le sexe, de 1999-2000 à 2002-2003
- Graphique 3.8 :** Évolution de l'effectif des nouveaux inscrits de tous âges et de celui des 24 ans et moins en formation professionnelle dans les commissions scolaires de la région du Nord-du-Québec, de 1998-1999 à 2002-2003
- Tableau 3.9 :** Répartition de l'effectif des nouveaux inscrits à un programme de formation professionnelle dans les commissions scolaires de la région du Nord-du-Québec, qui étaient inscrits l'année précédente au secondaire, selon le sexe, en 2001-2002 et 2002-2003
- Tableau 3.10 :** Évolution de l'effectif en formation générale des adultes dans les commissions scolaires de la région du Nord-du-Québec, selon le sexe, de 1998-1999 à 2002-2003
- Graphique 3.10 :** Évolution de l'effectif en formation générale des adultes dans les commissions scolaires de la région du Nord-du-Québec, selon le sexe, de 1998-1999 à 2002-2003

3^e section : Les effectifs scolaires (Suite)

- Tableau 3.11 :** Évolution de l'effectif des nouveaux inscrits en formation générale des adultes dans les commissions scolaires de la région du Nord-du-Québec, selon le groupe d'âge et le sexe, de 2000-2001 à 2002-2003
- Graphique 3.11 :** Évolution de l'effectif des nouveaux inscrits de tous âges et de celui des 24 ans et moins en formation générale des adultes dans les commissions scolaires de la région du Nord-du-Québec, de 1999-2000 à 2002-2003
- Tableau 3.12 :** Évolution du nombre d'inscriptions et de nouvelles inscriptions en alphabétisation dans les commissions scolaires de la région du Nord-du-Québec, selon le sexe, de 2000-2001 à 2002-2003
- Graphique 3.12 :** Évolution du nombre d'inscriptions et de nouvelles inscriptions en alphabétisation dans les commissions scolaires de la région du Nord-du-Québec, de 1999-2000 à 2002-2003
- Tableau 3.13 :** Évolution de l'effectif des nouveaux inscrits à l'enseignement ordinaire dans les établissements d'enseignement collégial de la région du Nord-du-Québec, selon le réseau, le type de formation et le sexe, de 1998 à 2003, session d'automne
- Graphique 3.13 :** Évolution de l'effectif des nouveaux inscrits à l'enseignement ordinaire dans les établissements d'enseignement collégial de la région du Nord-du-Québec, selon le type de formation, de 1997 à 2003, session d'automne
- Tableau 3.14 :** Répartition du total des nouveaux inscrits au collégial, à l'enseignement ordinaire, à temps plein, dans un établissement collégial de la région du Nord-du-Québec et de ceux provenant de cette même région, selon le type de formation collégiale choisie et le sexe, de 2000 à 2003
- Graphique 3.14 :** Pourcentage du total des nouveaux inscrits au collégial, à l'enseignement ordinaire, à temps plein, dans un établissement collégial de la région du Nord-du-Québec, qui proviennent de cette même région, selon le type de formation collégiale choisie, de 1999 à 2003
- Tableau 3.15 :** Prévisions à long terme de l'effectif à temps plein, à l'enseignement ordinaire, des collèges du réseau public de la région du Nord-du-Québec, de 2002 à 2013, session d'automne
- Graphique 3.15 :** Prévisions à long terme de l'effectif à temps plein, à l'enseignement ordinaire, des collèges du réseau public de la région du Nord-du-Québec, de 1997 à 2013, session d'automne
- Tableau 3.16 :** Évolution de l'effectif étudiant de l'université de la région du Nord-du-Québec, selon le type de sanction et le sexe, de 1999 à 2003, session d'automne **(Ce tableau n'est pas inclus car il n'y a pas d'université dans cette région.)**
- Graphique 3.16 :** Évolution de l'effectif étudiant de l'université de la région du Nord-du-Québec, selon le type de sanction et le sexe, de 1998 à 2003, session d'automne **(Ce graphique n'est pas inclus car il n'y a pas d'université dans cette région.)**

4^e section : L'intégration des élèves handicapés

Tableau 4.1 : Taux d'intégration en classe ordinaire des élèves handicapés en formation générale des jeunes dans les commissions scolaires de la région du Nord-du-Québec, selon l'ordre d'enseignement et le sexe, de 2001-2002 à 2003-2004

5^e section : La réussite éducative et la diplomation

Tableau 5.1 : Évolution du nombre d'élèves d'écoles primaires des commissions scolaires de la région du Nord-du-Québec, qui passent au secondaire avec retard, selon le sexe, de 2001-2002 à 2003-2004

Graphique 5.1 : Évolution du nombre d'élèves d'écoles primaires des commissions scolaires de la région du Nord-du-Québec, qui passent au secondaire avec retard, de 2000-2001 à 2003-2004

Tableau 5.2 : Évolution du taux de décrochage (ou sortie sans diplôme) des élèves du secteur des jeunes, en formation générale, dans les commissions scolaires de la région du Nord-du-Québec, selon le sexe, de 2000-2001 à 2002-2003

Graphique 5.2 : Évolution du taux de décrochage (ou sortie sans diplôme) des élèves du secteur des jeunes, en formation générale, dans les commissions scolaires de la région du Nord-du-Québec, de 1999-2000 à 2002-2003

Tableau 5.3 : Taux de réussite aux épreuves uniques, toutes sessions d'examen confondues, à l'ensemble des épreuves uniques du secondaire, dans les commissions scolaires de la région du Nord-du-Québec, selon le sexe, de 2000-2001 à 2002-2003

Graphique 5.3 : Taux de réussite aux épreuves uniques, toutes sessions d'examen confondues, à l'ensemble des épreuves uniques du secondaire, dans les commissions scolaires de la région du Nord-du-Québec, de 1999-2000 à 2002-2003

Tableau 5.4 : Taux de réussite aux épreuves uniques, toutes sessions d'examen confondues, à l'épreuve de français, langue d'enseignement, dans les commissions scolaires de la région du Nord-du-Québec, selon le sexe, de 2000-2001 à 2002-2003

Graphique 5.4 : Taux de réussite aux épreuves uniques, toutes sessions d'examen confondues, à l'épreuve de français, langue d'enseignement, dans les commissions scolaires de la région du Nord-du-Québec, de 1999-2000 à 2002-2003

5^e section : La réussite éducative et la diplomation (Suite)

- Tableau 5.5 :** Taux de réussite aux épreuves uniques, toutes sessions d'examen confondues, à l'épreuve d'anglais, langue d'enseignement, dans les commissions scolaires de la région du Nord-du-Québec, selon le sexe, de 2000-2001 à 2002-2003
- Graphique 5.5 :** Taux de réussite aux épreuves uniques, toutes sessions d'examen confondues, à l'épreuve d'anglais, langue d'enseignement, dans les commissions scolaires de la région du Nord-du-Québec, de 1999-2000 à 2002-2003
- Tableau 5.6 :** Taux d'obtention du diplôme, après trois années, des nouveaux inscrits de 1998-1999 à 2000-2001 à un programme de formation professionnelle dans les commissions scolaires de la région du Nord-du-Québec, selon le sexe
- Graphique 5.6 :** Taux d'obtention du diplôme, après trois années, des nouveaux inscrits de 1998-1999 à 2000-2001 à un programme de formation professionnelle dans les commissions scolaires de la région du Nord-du-Québec
- Tableau 5.7 :** Taux d'obtention d'un DEC, d'une AEC ou d'un DEP par les nouveaux inscrits à l'enseignement ordinaire, dans l'ensemble du réseau collégial de la région du Nord-du-Québec, selon la durée prévue et deux ans après la durée prévue et selon le type de formation et le sexe, de 1997 à 2000
- Graphique 5.7 :** Taux d'obtention d'un DEC et d'une AEC par les nouveaux inscrits, à l'enseignement ordinaire, dans l'ensemble du réseau collégial de la région du Nord-du-Québec, selon la durée prévue et deux ans après la durée prévue, le type de formation et le sexe, de 1993 à 2000
- Tableau 5.8 :** Taux de passage à l'université, à l'automne 2002, des titulaires d'un DEC obtenu en 2001-2002 dans un cégep de la région du Nord-du-Québec et qui fréquentent une université québécoise à temps plein comme étudiants réguliers, selon le type de formation et le sexe **(Ce tableau n'est pas inclus, car les titulaires d'un DEC du Centre d'études collégiales à Chibougamau sont attribués au Cégep de Saint-Félicien, dans la région du Saguenay-Lac-Saint-Jean.)**

TABLEAU 1.1

Population de la région du Nord-du-Québec,
selon le groupe d'âge et le sexe, de 1991 à 2021 : évolution et prévisions¹

Âge et sexe	1991	1996	2001	2006	2011	2016	2021
0-4 ans	4 145	4 419	3 840	3 485	3 352	3 262	3 132
Masculin	2 163	2 245	1 991	1 779	1 713	1 667	1 601
Féminin	1 982	2 174	1 849	1 706	1 639	1 595	1 531
5-9 ans	3 920	3 942	4 030	3 561	3 201	3 090	3 013
Masculin	1 976	2 086	2 007	1 834	1 627	1 571	1 532
Féminin	1 944	1 856	2 023	1 727	1 574	1 519	1 481
10-14 ans	3 788	3 629	3 771	3 768	3 280	2 958	2 865
Masculin	1 946	1 806	1 967	1 883	1 694	1 508	1 462
Féminin	1 842	1 823	1 804	1 885	1 586	1 450	1 403
15-19 ans	3 427	3 600	3 393	3 490	3 448	3 000	2 715
Masculin	1 730	1 866	1 728	1 831	1 740	1 562	1 398
Féminin	1 697	1 734	1 665	1 659	1 708	1 438	1 317
20-24 ans	3 090	3 422	3 193	3 127	3 141	3 104	2 693
Masculin	1 591	1 748	1 655	1 605	1 658	1 585	1 416
Féminin	1 499	1 674	1 538	1 522	1 483	1 519	1 277
25-29 ans	3 686	3 459	3 386	3 161	3 021	3 021	2 986
Masculin	1 875	1 818	1 706	1 645	1 563	1 600	1 537
Féminin	1 811	1 641	1 680	1 516	1 458	1 421	1 449
30-34 ans	3 598	3 628	3 119	3 164	2 962	2 834	2 831
Masculin	1 935	1 884	1 655	1 597	1 540	1 468	1 495
Féminin	1 663	1 744	1 464	1 567	1 422	1 366	1 336
35-39 ans	2 911	3 200	3 199	2 815	2 799	2 659	2 547
Masculin	1 528	1 723	1 665	1 491	1 419	1 385	1 323
Féminin	1 383	1 477	1 534	1 324	1 380	1 274	1 224
40-44 ans	2 352	2 584	2 935	2 917	2 509	2 488	2 392
Masculin	1 262	1 379	1 594	1 522	1 329	1 264	1 249
Féminin	1 090	1 205	1 341	1 395	1 180	1 224	1 143
45-49 ans	1 856	2 130	2 399	2 734	2 671	2 282	2 261
Masculin	988	1 144	1 272	1 489	1 401	1 214	1 157
Féminin	868	986	1 127	1 245	1 270	1 068	1 104
50 ans et +	4 430	5 220	6 184	7 393	8 666	9 702	10 196
Masculin	2 361	2 767	3 231	3 834	4 510	5 007	5 240
Féminin	2 069	2 453	2 953	3 559	4 156	4 695	4 956
Total	37 203	39 233	39 449	39 615	39 050	38 400	37 631
Masculin	19 355	20 466	20 471	20 510	20 194	19 831	19 410
Féminin	17 848	18 767	18 978	19 105	18 856	18 569	18 221

1. Les données de 2006 à 2021 sont des prévisions faites à partir des données du recensement de 2001.

Sources : Statistique Canada, pour les données de 1991 et 1996. Données reçues de l'ISQ le 28 novembre 2001.

Institut de la statistique du Québec. Perspectives démographiques, Québec et régions, 2001-2051, édition 2003, [En ligne] :

http://www.stat.gouv.qc.ca/donstat/societe/demographie/persp_poplt/pers2001-2051/index.htm (page consultée le 11 novembre 2004).

TABLEAU 1.2

Niveau de scolarité de la population du Nord-du-Québec,
selon le groupe d'âge et le sexe, en 2001

Âge et sexe	Moins de 9 ans d'études	De 9 à 13 ans d'études sans diplôme	De 9 à 13 ans d'études avec diplôme ¹	Études postsecondaires sans diplôme ²	Études postsecondaires (non universitaires) avec diplôme	Études universitaires avec diplôme ³	Total
15-19 ans	820	1 770	275	300	145	15	3 320
Masculin	440	885	135	150	60	0	1 680
Féminin	385	880	140	145	85	10	1 640
20-24 ans	500	865	510	435	480	175	2 975
Masculin	285	450	265	195	290	60	1 535
Féminin	215	415	250	255	190	120	1 440
25-29 ans	450	715	460	435	660	420	3 140
Masculin	265	350	255	170	315	140	1 495
Féminin	190	365	210	255	345	280	1 645
30-34 ans	445	740	465	275	640	415	2 975
Masculin	235	385	265	120	360	205	1 560
Féminin	210	355	200	160	285	210	1 415
35-39 ans	480	735	665	195	625	420	3 125
Masculin	245	375	330	110	330	200	1 585
Féminin	230	355	340	95	290	220	1 540
40-44 ans	515	650	700	225	475	305	2 860
Masculin	290	360	345	120	295	160	1 575
Féminin	225	295	355	95	175	130	1 285
45-49 ans	390	515	590	165	365	335	2 365
Masculin	210	295	290	100	205	145	1 245
Féminin	180	225	305	70	160	185	1 115
50 ans et +	3 240	695	910	210	515	515	6 095
Masculin	1 635	400	480	120	255	230	3 155
Féminin	1 590	285	440	85	280	270	2 940
Total 15 ans et +	6 845	6 685	4 580	2 245	3 910	2 575	26 850
Masculin	3 610	3 505	2 375	1 075	2 100	1 160	13 820
Féminin	3 235	3 180	2 220	1 170	1 805	1 420	13 025

Il faut noter que tous les nombres cités sont arrondis à 0 ou 5. C'est une pratique courante de Statistique Canada pour la diffusion de ses données. En conséquence, il peut arriver que la sommation des données pour les hommes et pour les femmes ne corresponde pas aux données pour l'ensemble de la population. Cela peut se reproduire pour toute sommation.

Regroupement des niveaux de scolarité :

1. De 9 à 13 ans avec diplôme : comprend les personnes ayant un diplôme d'une école de métiers
2. Études postsecondaires sans diplôme : regroupe les personnes ayant fait des études collégiales ou universitaires sans obtenir un diplôme
3. Études universitaires avec diplôme : regroupe les personnes ayant un diplôme inférieur au baccalauréat, un baccalauréat ou un diplôme supérieur au baccalauréat

Source : Statistique Canada, recensement de 2001, compilations spéciales.

TABLEAU 1.3

Taux de scolarité de la population de la région de la Nord-du-Québec,
selon le groupe d'âge et le sexe, en 2001

Âge et sexe	Moins de 9 ans d'études	De 9 à 13 ans d'études sans diplôme	De 9 à 13 ans d'études avec diplôme ¹	Études postsecondaires sans diplôme ²	Études postsecondaires (non universitaires) avec diplôme ³	Études universitaires avec diplôme	Total
15-19 ans	24,7	53,3	8,3	9,0	4,4	0,5	100,0
Masculin	26,2	52,7	8,0	8,9	3,6	0,0	100,0
Féminin	23,5	53,7	8,5	8,8	5,2	0,6	100,0
20-24 ans	16,8	29,1	17,1	14,6	16,1	5,9	100,0
Masculin	18,6	29,3	17,3	12,7	18,9	3,9	100,0
Féminin	14,9	28,8	17,4	17,7	13,2	8,3	100,0
25-29 ans	14,3	22,8	14,6	13,9	21,0	13,4	100,0
Masculin	17,7	23,4	17,1	11,4	21,1	9,4	100,0
Féminin	11,6	22,2	12,8	15,5	21,0	17,0	100,0
30-34 ans	15,0	24,9	15,6	9,2	21,5	13,9	100,0
Masculin	15,1	24,7	17,0	7,7	23,1	13,1	100,0
Féminin	14,8	25,1	14,1	11,3	20,1	14,8	100,0
35-39 ans	15,4	23,5	21,3	6,2	20,0	13,4	100,0
Masculin	15,5	23,7	20,8	6,9	20,8	12,6	100,0
Féminin	14,9	23,1	22,1	6,2	18,8	14,3	100,0
40-44 ans	18,0	22,7	24,5	7,9	16,6	10,7	100,0
Masculin	18,4	22,9	21,9	7,6	18,7	10,2	100,0
Féminin	17,5	23,0	27,6	7,4	13,6	10,1	100,0
45-49 ans	16,5	21,8	24,9	7,0	15,4	14,2	100,0
Masculin	16,9	23,7	23,3	8,0	16,5	11,6	100,0
Féminin	16,1	20,2	27,4	6,3	14,3	16,6	100,0
50 ans et +	53,2	11,4	14,9	3,4	8,4	8,4	100,0
Masculin	51,8	12,7	15,2	3,8	8,1	7,3	100,0
Féminin	54,1	9,7	15,0	2,9	9,5	9,2	100,0
Total 15 ans et +	25,5	24,9	17,1	8,4	14,6	9,6	100,0
Masculin	26,1	25,4	17,2	7,8	15,2	8,4	100,0
Féminin	24,8	24,4	17,0	9,0	13,9	10,9	100,0

Pour le calcul des pourcentages, les nombres utilisés sont ceux du tableau 1.2. Il faut noter que tous ces nombres sont arrondis à 0 ou 5. C'est une pratique courante de Statistique Canada pour la diffusion de ses données. En conséquence, il peut arriver que la sommation des données pour les hommes et pour les femmes ne corresponde pas aux données pour l'ensemble de la population. Cela peut se reproduire pour toute sommation.

Regroupement des niveaux de scolarité :

1. De 9 à 13 ans avec diplôme : comprend les personnes ayant un diplôme d'une école de métiers
2. Études postsecondaires sans diplôme : regroupe les personnes ayant fait des études collégiales ou universitaires sans obtenir un diplôme
3. Études universitaires avec diplôme : regroupe les personnes ayant un diplôme inférieur au baccalauréat, un baccalauréat ou un diplôme supérieur au baccalauréat

Source : Statistique Canada, recensement de 2001, compilations spéciales.

TABLEAU 1.4

Proportion des familles avec enfants, par territoire des commissions scolaires de la région du Nord-du-Québec, dont la mère n'a pas de diplôme¹ et dont les parents sont économiquement inactifs², en 2001

	Familles avec enfants de 0 à 17 ans (sauf familles monoparentales hommes)			Familles avec enfants de 0 à 17 ans		
	Total	Parmi ces familles, celles dont la mère n'a pas de diplôme ¹	Proportion des familles dont la mère n'a pas de diplôme (%) ¹	Total	Parmi ces familles, celles dont les parents sont inactifs ²	Proportion des familles dont les parents sont inactifs (%) ²
CS Crie	2 085	1 065	51,1	2 235	595	26,6
CS Kativik	1 545	955	61,8	1 695	415	24,5
CS de la Baie-James	2 390	620	25,9	2 485	290	11,7
Nord-du-Québec³	6 020	2 640	43,9	6 415	1 300	20,3
Ensemble du Québec⁴	893 815	173 315	19,4	936 285	113 920	12,2

1. La proportion des mères sans diplôme correspond aux mères ayant déclaré n'avoir obtenu aucun diplôme, au recensement de 2001. Dans le calcul de la proportion des familles dont la mère n'a pas de diplôme du secondaire, les familles monoparentales dont le chef de famille est un homme sont évidemment exclues. Dans le calcul de la proportion des familles dont les parents sont économiquement actifs, toutes les familles sont prises en considération. Ceci explique la différence entre le nombre de familles retenues dans chaque cas; la différence (936 285 - 893 815) correspond aux 42 470 familles monoparentales dont le chef de famille est un homme.
2. La proportion des familles dont les parents sont économiquement inactifs correspond aux familles où les deux parents ont déclaré ne pas avoir travaillé durant l'année précédant le recensement, soit 2000.
3. Une famille avec enfants appartient à la fois au territoire d'une commission scolaire francophone et au territoire d'une commission scolaire anglophone. Par exemple, une famille située sur le territoire de la Commission scolaire des Monts-et-Marées est également située sur le territoire de la Commission scolaire Eastern Shores. Seules les familles résidant sur le territoire des commissions scolaires à statut particulier (Littoral, Crie, Kativik) ne se trouvent que dans une seule commission scolaire. Par conséquent, les données par région administrative correspondent à la somme des commissions scolaires francophones et des commissions scolaires à statut particulier.
4. Les données pour l'ensemble du Québec ne comprennent que les élèves du réseau public.

Source : Statistique Canada, recensement de 2001, compilations spéciales.

TABLEAU 2.1

Nombre d'établissements d'enseignement dans la région du Nord-du-Québec, selon le réseau, l'ordre et la langue d'enseignement en 2003-2004

Ordre d'enseignement	Français	Anglais	Français et anglais	Total
Établissement primaire				
CS Crie	0	0	0	0
CS Kativik	0	0	0	0
CS de la Baie-James	7	0	0	7
Total	7	0	0	7
Établissement secondaire				
CS Crie	0	0	0	0
CS Kativik	0	0	0	0
CS de la Baie-James	4	0	0	4
Total	4	0	0	4
Établissements primaires et secondaires				
CS Crie	0	0	9	9
CS Kativik	0	0	14	14
CS de la Baie-James	1	0	0	1
Total	1	0	23	24
Centres de formation professionnelle				
CS Crie	0	0	2	2
CS Kativik	0	0	2	2
CS de la Baie-James	1	0	0	1
Total	1	0	4	5
Centres d'éducation des adultes				
CS Crie	0	0	2	2
CS Kativik	0	0	14	14
CS de la Baie-James	3	0	0	3
Total	3	0	16	19
Total des commissions scolaires				
CS Crie	0	0	13	13
CS Kativik	0	0	30	30
CS de la Baie-James	16	0	0	16
Total	16	0	43	59

Source : Système d'information sur les organismes scolaires (REFSIO).

TABLEAU 3.1

Évolution de l'effectif en formation générale des jeunes
des écoles publiques de la région du Nord-du-Québec¹,
selon la langue, l'ordre d'enseignement et le sexe,
de 1999-2000 à 2003-2004

Français	1999-2000	2000-2001	2001-2002	2002-2003	2003-2004
Préscolaire 4 ans	0	0	8	22	13
Masculin	0	0	**	13	**
Féminin	0	0	**	9	**
Préscolaire 5 ans	239	225	207	203	184
Masculin	119	120	102	102	94
Féminin	120	105	105	101	90
Primaire	2 570	2 505	2 453	2 343	2 320
Masculin	1 315	1 259	1 217	1 160	1 152
Féminin	1 255	1 246	1 236	1 183	1 168
Secondaire	2 115	2 092	1 989	1 992	1 915
Masculin	1 030	1 031	1 001	1 004	991
Féminin	1 085	1 061	988	988	924
Total	4 924	4 822	4 657	4 560	4 432
Masculin	2 464	2 410	2 323	2 279	2 239
Féminin	2 460	2 412	2 334	2 281	2 193

Anglais	1999-2000	2000-2001	2001-2002	2002-2003	2003-2004
Préscolaire 4 ans	**	0	0	0	0
Masculin	**	0	0	0	0
Féminin	0	0	0	0	0
Préscolaire 5 ans	10	17	15	17	12
Masculin	**	**	7	10	5
Féminin	**	**	8	7	7
Primaire	1 060	1 199	1 316	1 346	1 455
Masculin	591	653	704	722	795
Féminin	469	546	612	624	660
Secondaire	1 063	1 048	1 101	1 188	1 278
Masculin	570	542	580	625	657
Féminin	493	506	521	563	621
Total	2 134	2 264	2 432	2 551	2 745
Masculin	1 166	1 208	1 291	1 357	1 457
Féminin	968	1 056	1 141	1 194	1 288

Amérindien	1999-2000	2000-2001	2001-2002	2002-2003	2003-2004
Préscolaire 4 ans	278	268	256	257	288
Masculin	139	126	126	128	141
Féminin	139	142	130	129	147
Préscolaire 5 ans	580	563	504	513	518
Masculin	301	274	245	272	267
Féminin	279	289	259	241	251
Primaire	1 480	1 431	1 408	1 409	1 276
Masculin	764	749	739	723	666
Féminin	716	682	669	686	610
Secondaire	**	**	**	0	0
Masculin	**	**	0	0	0
Féminin	0	**	**	0	0
Total	2 339	2 264	2 169	2 179	2 082
Masculin	1 205	1 150	1 110	1 123	1 074
Féminin	1 134	1 114	1 059	1 056	1 008

** Remplace une valeur inférieure à cinq ou sa complémentaire

1. Ces données correspondent à la somme des effectifs des secteurs francophone et anglophone. Ce tableau est produit à partir des effectifs des écoles publiques de la région administrative, comparativement aux autres tableaux où l'effectif est calculé par commission scolaire à partir de la région administrative du siège social de la commission scolaire. Une commission scolaire peut couvrir plus d'une région administrative, ce qui peut expliquer des différences entre les données contenues dans le présent tableau (données par école) et celles qui figurent dans les autres tableaux (données par commission scolaire).

Source : Déclaration des clientèles scolaires (DCS).

TABLEAU 3.1 (Suite)

Évolution de l'effectif en formation générale des jeunes
des écoles publiques de la région du Nord-du-Québec¹,
selon la langue, l'ordre d'enseignement et le sexe,
de 1999-2000 à 2003-2004

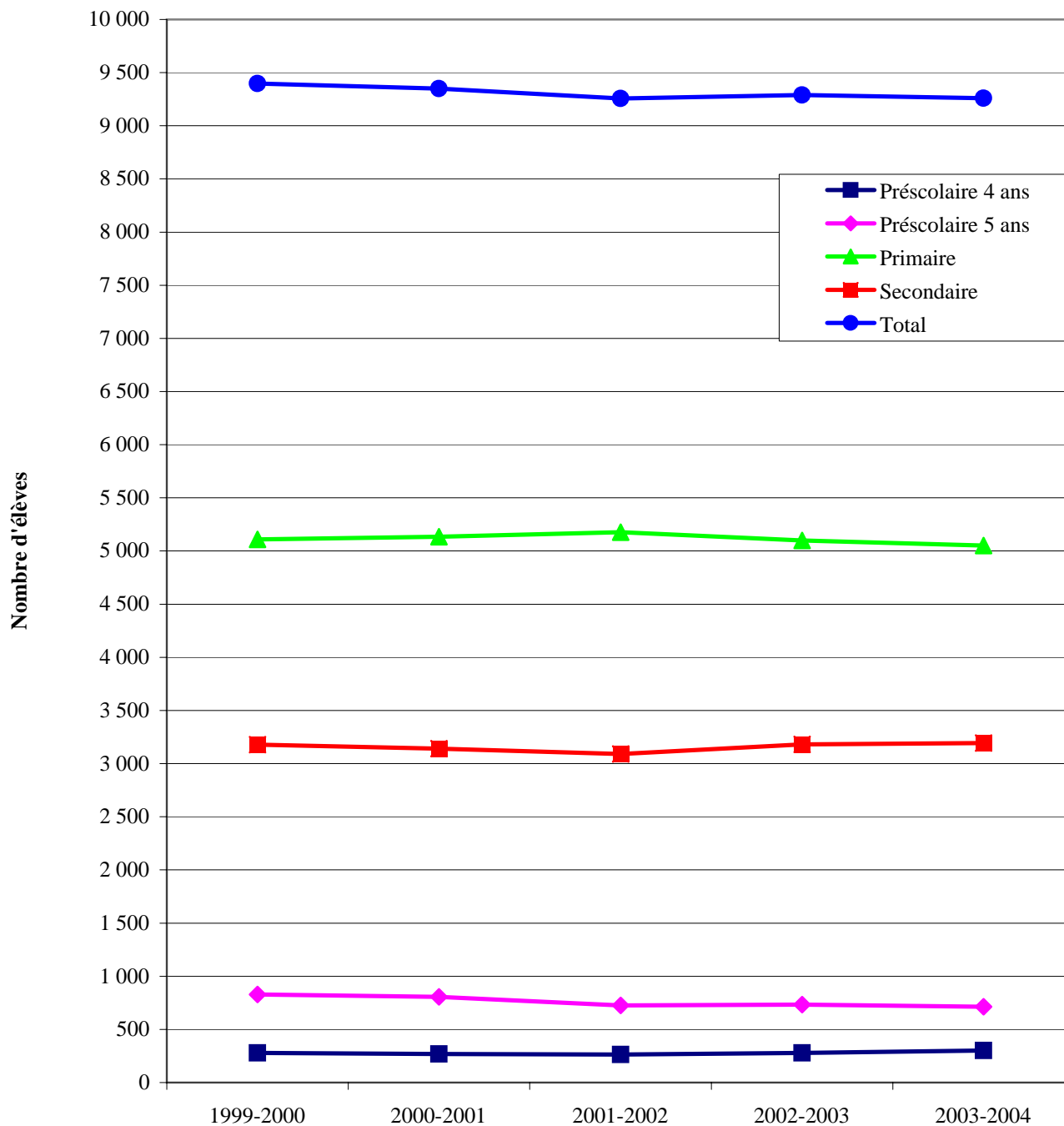
Nord-du-Québec¹	1999-2000	2000-2001	2001-2002	2002-2003	2003-2004
Précolaire 4 ans	279	268	264	279	301
Masculin	140	126	129	141	143
Féminin	139	142	135	138	158
Précolaire 5 ans	829	805	726	733	714
Masculin	424	407	354	384	366
Féminin	405	398	372	349	348
Primaire	5 110	5 135	5 177	5 098	5 051
Masculin	2 670	2 661	2 660	2 605	2 613
Féminin	2 440	2 474	2 517	2 493	2 438
Secondaire	3 179	3 142	3 091	3 180	3 193
Masculin	1 601	1 574	1 581	1 629	1 648
Féminin	1 578	1 568	1 510	1 551	1 545
Total	9 397	9 350	9 258	9 290	9 259
Masculin	4 835	4 768	4 724	4 759	4 770
Féminin	4 562	4 582	4 534	4 531	4 489

1. Ces données correspondent à la somme des effectifs des secteurs francophone et anglophone. Ce tableau est produit à partir des effectifs des écoles publiques de la région administrative, comparativement aux autres tableaux où l'effectif est calculé par commission scolaire à partir de la région administrative du siège social de la commission scolaire. Une commission scolaire peut couvrir plus d'une région administrative, ce qui peut expliquer des différences entre les données contenues dans le présent tableau (données par école) et celles qui figurent dans les autres tableaux (données par commission scolaire).

Source : Déclaration des clientèles scolaires (DCS).

GRAPHIQUE 3.1

Évolution de l'effectif en formation générale des jeunes des écoles publiques de la région du Nord-du-Québec¹, selon l'ordre d'enseignement, de 1999-2000 à 2003-2004



1. Ces données correspondent à la somme des effectifs des secteurs francophone et anglophone. Ce tableau est produit à partir des effectifs des écoles publiques de la région administrative, comparativement aux autres tableaux où l'effectif est calculé par commission scolaire à partir de la région administrative du siège social de la commission scolaire. Une commission scolaire peut couvrir plus d'une région administrative, ce qui peut expliquer des différences entre les données contenues dans le présent tableau (données par école) et celles qui figurent dans les autres tableaux (données par commission scolaire).

TABLEAU 3.2

Évolution de l'effectif en formation générale des jeunes
des commissions scolaires de la région du Nord-du-Québec,
selon l'ordre d'enseignement et le sexe, de 1999-2000 à 2003-2004

CS Crie	1999-2000	2000-2001	2001-2002	2002-2003	2003-2004
Préscolaire 4 ans	271	268	256	251	287
Masculin	138	126	126	125	141
Féminin	133	142	130	126	146
Préscolaire 5 ans	319	296	277	268	267
Masculin	167	153	130	134	130
Féminin	152	143	147	134	137
Primaire	1 690	1 741	1 802	1 822	1 799
Masculin	882	894	934	935	924
Féminin	808	847	868	887	875
Secondaire	1 099	1 098	1 102	1 208	1 240
Masculin	521	537	549	601	624
Féminin	578	561	553	607	616
Total	3 379	3 403	3 437	3 549	3 593
Masculin	1 708	1 710	1 739	1 795	1 819
Féminin	1 671	1 693	1 698	1 754	1 774

CS Kativik	1999-2000	2000-2001	2001-2002	2002-2003	2003-2004
Préscolaire 4 ans	8	0	0	6	**
Masculin	**	0	0	**	0
Féminin	**	0	0	**	**
Préscolaire 5 ans	261	271	227	246	251
Masculin	134	125	115	139	137
Féminin	127	146	112	107	114
Primaire	1 799	1 841	1 867	1 854	1 866
Masculin	944	968	947	941	973
Féminin	855	873	920	913	893
Secondaire	866	840	834	855	895
Masculin	437	407	415	434	456
Féminin	429	433	419	421	439
Total	2 934	2 952	2 928	2 961	3 013
Masculin	1 517	1 500	1 477	1 517	1 566
Féminin	1 417	1 452	1 451	1 444	1 447

CS de la Baie-James	1999-2000	2000-2001	2001-2002	2002-2003	2003-2004
Préscolaire 4 ans	0	0	8	22	13
Masculin	0	0	**	13	**
Féminin	0	0	**	9	**
Préscolaire 5 ans	239	224	207	202	184
Masculin	119	119	102	101	94
Féminin	120	105	105	101	90
Primaire	1 559	1 480	1 429	1 340	1 292
Masculin	813	761	738	688	671
Féminin	746	719	691	652	621
Secondaire	1 166	1 163	1 114	1 065	1 006
Masculin	609	605	597	570	541
Féminin	557	558	517	495	465
Total	2 964	2 867	2 758	2 629	2 495
Masculin	1 541	1 485	1 440	1 372	1 308
Féminin	1 423	1 382	1 318	1 257	1 187

** Remplace une valeur inférieure à 5 ou sa complémentaire.

Source : Déclaration des clientèles scolaires (DCS).

TABLEAU 3.2 (Suite)

Évolution de l'effectif en formation générale des jeunes
des commissions scolaires de la région du Nord-du-Québec,
selon l'ordre d'enseignement et le sexe, de 1999-2000 à 2003-2004

Nord-du-Québec¹	1999-2000	2000-2001	2001-2002	2002-2003	2003-2004
Préscolaire 4 ans	279	268	264	279	301
Masculin	140	126	129	141	143
Féminin	139	142	135	138	158
Préscolaire 5 ans	819	791	711	716	702
Masculin	420	397	347	374	361
Féminin	399	394	364	342	341
Primaire	5 048	5 062	5 098	5 016	4 957
Masculin	2 639	2 623	2 619	2 564	2 568
Féminin	2 409	2 439	2 479	2 452	2 389
Secondaire	3 131	3 101	3 050	3 128	3 141
Masculin	1 567	1 549	1 561	1 605	1 621
Féminin	1 564	1 552	1 489	1 523	1 520
Total	9 277	9 222	9 123	9 139	9 101
Masculin	4 766	4 695	4 656	4 684	4 693
Féminin	4 511	4 527	4 467	4 455	4 408

1. Ces données correspondent à la somme des effectifs des commissions scolaires.

Source : Déclaration des clientèles scolaires (DCS).

TABLEAU 3.3

Prévisions¹ à long terme de l'effectif en formation générale des jeunes
des commissions scolaires de la région du Nord-du-Québec,
de 2002-2003 à 2018-2019

Ordre d'enseignement	Observations		Prévisions						
	2002-2003	2003-2004	2004-2005	2005-2006	2006-2007	2009-2010	2012-2013	2015-2016	2018-2019
Préscolaire 4 ans ²	0	0	0	0	0	0	0	0	0
Préscolaire 5 ans	202	184	163	160	160	159	152	147	139
Primaire	1 340	1 292	1 214	1 132	1 060	928	896	861	825
Secondaire	1 047	1 000	983	963	927	800	655	589	577
Total	2 589	2 476	2 360	2 255	2 147	1 887	1 703	1 597	1 541
Taux de variation (%)		-4,4	-4,7	-4,4	-4,8	-12,1	-9,8	-6,2	-3,5

1. Ces prévisions d'effectifs scolaires sont réalisées à l'aide de la méthode des taux de scolarisation. Elles sont basées sur les plus récentes projections démographiques établies par l'Institut de la statistique du Québec (ISQ), sur la base du recensement de 1996, selon la région administrative. Parmi l'ensemble des scénarios disponibles, nous en avons retenu trois qui se différencient par les hypothèses de fécondité et de migration. Dans ce document, nous présentons les résultats du scénario de référence recommandé par l'ISQ. Dans ce scénario, la fécondité régionale varie pour atteindre une moyenne de 1,5 enfant par femme en 2000. Le solde migratoire externe se stabilise à +12 000 personnes en 2002. La mortalité diminue régulièrement sur tout le territoire jusqu'à la fin de la période de projection. Nos prévisions découlent de l'utilisation de l'évolution de taux fixes pour chacune des commissions scolaires. Les taux observés en 2001-2002 sont appliqués à la projection de population des trois scénarios retenus. On a voulu, d'une part, être prudent, d'où l'hypothèse de taux fixes et, d'autre part, traiter les commissions scolaires selon une approche commune. Le choix d'une seule hypothèse se justifie aisément par le fait que cette prévision veut montrer les grandes tendances de l'évolution des effectifs scolaires, à long terme, si aucune modification n'est apportée aux structures actuelles du système d'éducation.
2. Le préscolaire 4 ans comprend trois volets : la maternelle temps plein (5 demi-journées par semaine); l'animation Passe-Partout et les groupes de maternelle multiâgés. Dans ce tableau, les effectifs de l'animation Passe-Partout ne sont pas inclus, car cette mesure s'adresse plus particulièrement aux parents des enfants de 4 ans. Puisque ces enfants ne fréquentent pas l'école, ils ne sont pas retenus dans le calcul des prévisions des effectifs.

Source : Déclaration des clientèles scolaires (DCS).

GRAPHIQUE 3.3

Prévisions à long terme de l'effectif en formation générale des jeunes
des commissions scolaires de la région du Nord-du-Québec,
de 1999-2000 à 2018-2019

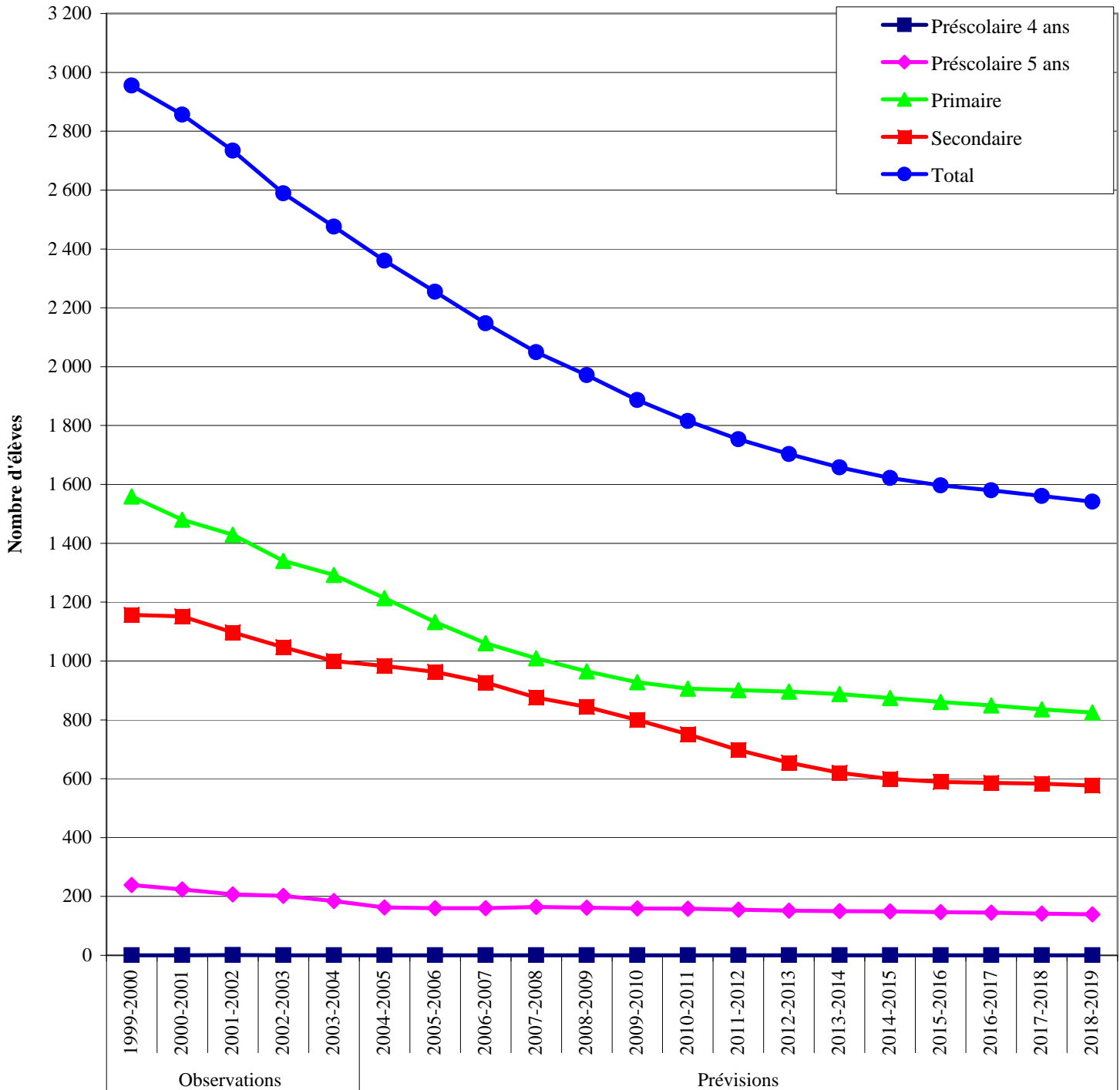


TABLEAU 3.6

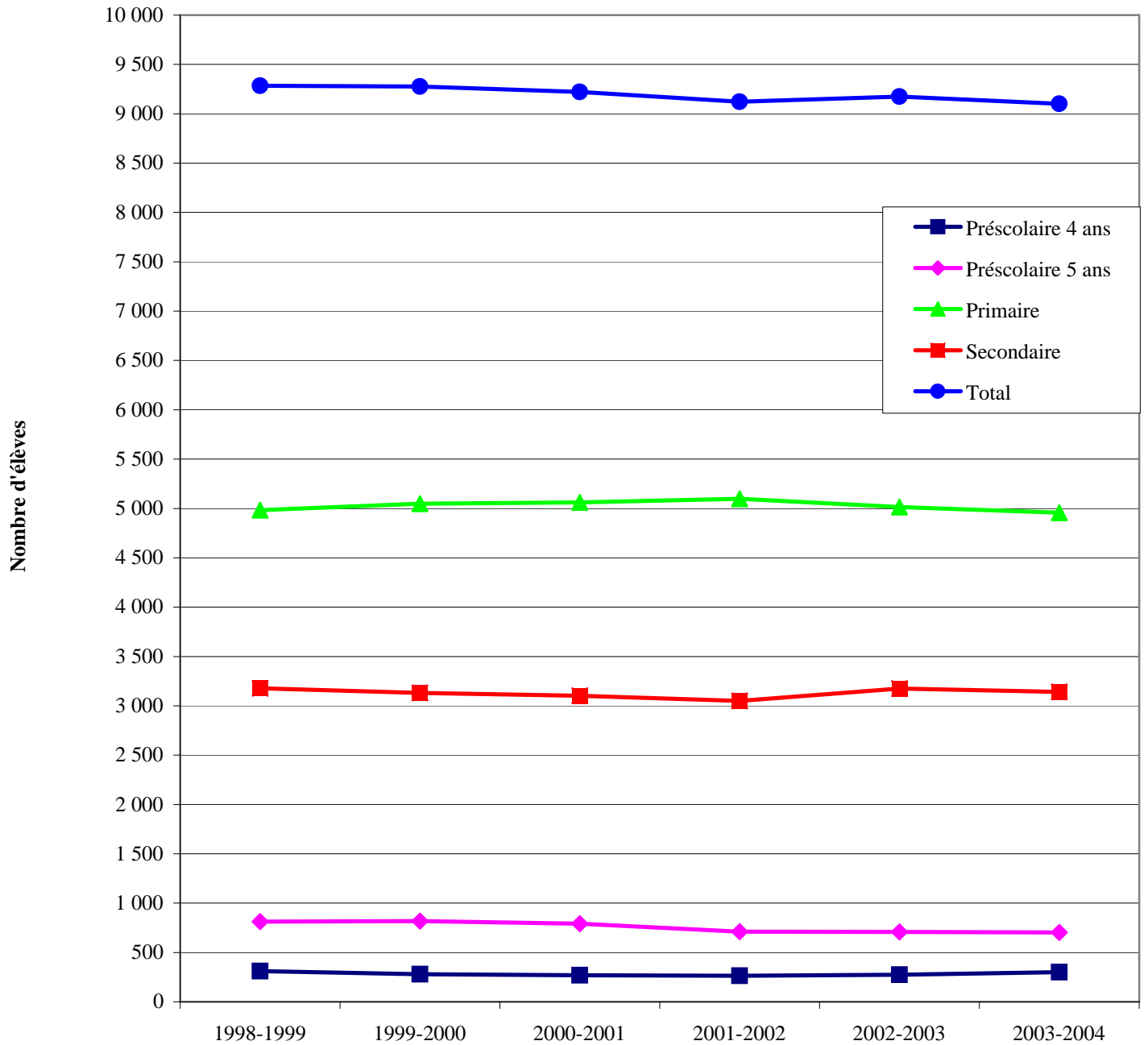
Évolution de l'effectif en formation générale des jeunes des réseaux public, privé et gouvernemental de la région du Nord-du-Québec, selon l'ordre d'enseignement et le sexe, de 1999-2000 à 2003-2004

	1999-2000	2000-2001	2001-2002	2002-2003	2003-2004
Préscolaire 4 ans	279	268	264	279	301
Masculin	140	126	129	141	143
Féminin	139	142	135	138	158
Préscolaire 5 ans	819	791	711	716	702
Masculin	420	397	347	374	361
Féminin	399	394	364	342	341
Primaire	5 048	5 062	5 098	5 016	4 957
Masculin	2 639	2 623	2 619	2 564	2 568
Féminin	2 409	2 439	2 479	2 452	2 389
Secondaire	3 131	3 101	3 050	3 128	3 141
Masculin	1 567	1 549	1 561	1 605	1 621
Féminin	1 564	1 552	1 489	1 523	1 520
Total	9 277	9 222	9 123	9 139	9 101
Masculin	4 766	4 695	4 656	4 684	4 693
Féminin	4 511	4 527	4 467	4 455	4 408

Source : Déclaration des clientèles scolaires (DCS).

GRAPHIQUE 3.6

Évolution de l'effectif en formation générale des jeunes
des réseaux public, privé et gouvernemental de la région du Nord-du-Québec,
selon l'ordre d'enseignement, de 1998-1999 à 2003-2004



Source : Déclaration des clientèles scolaires (DCS).

TABLEAU 3.7

Évolution de l'effectif des élèves inscrits¹ en formation professionnelle dans les commissions scolaires de la région du Nord-du-Québec, selon le sexe, de 1998-1999 à 2002-2003

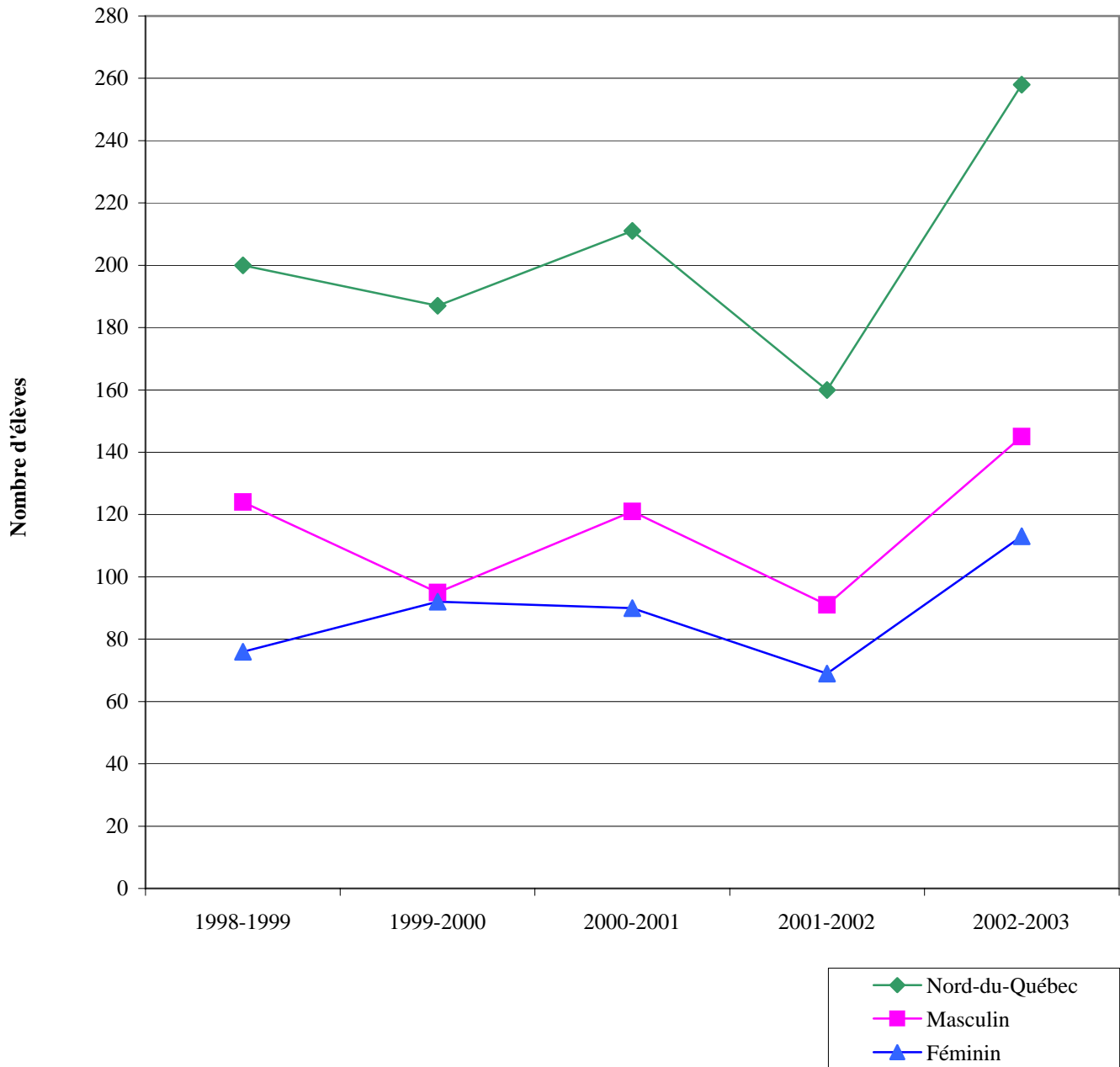
	Élèves inscrits dans un programme de formation professionnelle ¹				
	1998-1999	1999-2000	2000-2001	2001-2002	2002-2003
CS Crie	80	67	88	45	94
Masculin	58	40	50	28	56
Féminin	22	27	38	17	38
CS Kativik	67	54	51	58	53
Masculin	44	39	33	39	42
Féminin	23	15	18	19	11
CS de la Baie-James	53	66	72	57	111
Masculin	22	16	38	24	47
Féminin	31	50	34	33	64
Nord-du-Québec²	200	187	211	160	258
Masculin	124	95	121	91	145
Féminin	76	92	90	69	113
Réseau public (72 CS)	62 173	59 617	59 176	60 654	62 288
Masculin	34 941	33 620	33 916	34 981	36 148
Féminin	27 232	25 997	25 260	25 673	26 140
Ensemble du Québec³	64 643	61 959	61 633	63 205	63 202
Masculin	35 973	34 750	35 126	36 218	36 252
Féminin	28 670	27 209	26 507	26 987	26 950

1. Les élèves inscrits sont ceux qui étudient à temps plein (0,3 ETP). Par exemple, pour un programme d'une durée de 900 heures, un élève est considéré à temps plein s'il a fait au moins 270 heures durant l'année. Un élève inscrit à plus d'un programme dans la même année est compté pour chacun des programmes. Un élève inscrit plus d'une fois au même programme dans la même année n'est compté qu'une fois.
2. Ces données correspondent à la somme des effectifs des commissions scolaires.
3. Ces données correspondent à la somme des effectifs des réseaux public, privé et gouvernemental.

Source : Banque de cheminement scolaire (BCS).

GRAPHIQUE 3.7

Évolution de l'effectif des élèves inscrits¹ en formation professionnelle dans les commissions scolaires de la région du Nord-du-Québec², selon le sexe, de 1998-1999 à 2002-2003



1. Les élèves inscrits sont ceux qui étudient à temps plein (0,3 ETP). Par exemple, pour un programme d'une durée de 900 heures, un élève est considéré à temps plein s'il a fait au moins 270 heures durant l'année. Un élève inscrit à plus d'un programme dans la même année est compté pour chacun des programmes. Un élève inscrit plus d'une fois au même programme dans la même année n'est compté qu'une fois.
2. Ces données correspondent à la somme des effectifs des commissions scolaires.

Source : Banque de cheminement scolaire (BCS).

TABLEAU 3.8

Évolution de l'effectif des nouveaux inscrits¹ en formation professionnelle dans les commissions scolaires de la région du Nord-du-Québec, selon le groupe d'âge et le sexe, de 1999-2000 à 2002-2003

	1999-2000			2000-2001			2001-2002			2002-2003		
	Total	24 ans et moins		Total	24 ans et moins		Total	24 ans et moins		Total	24 ans et moins	
	N	N	%	N	N	%	N	N	%	N	N	%
CS Crie	34	13	38,2	70	21	30,0	22	13	59,1	51	16	31,4
Masculin	23	**	**	38	16	42,1	**	**	**	37	**	**
Féminin	11	**	**	32	5	15,6	**	**	**	14	**	**
CS Kativik	22	13	59,1	20	10	50,0	30	13	43,3	26	13	50,0
Masculin	15	8	53,3	12	5	41,7	21	**	**	**	**	**
Féminin	7	5	71,4	8	5	62,5	9	**	**	**	**	**
CS de la Baie-James	39	21	53,8	43	29	67,4	35	19	54,3	74	35	47,3
Masculin	14	9	64,3	28	16	57,1	7	6	85,7	33	20	60,6
Féminin	25	12	48,0	15	13	86,7	28	13	46,4	41	15	36,6
Nord-du-Québec²	95	47	49,5	133	60	45,1	87	45	51,7	151	64	42,4
Masculin	52	26	50,0	78	37	47,4	46	25	54,3	92	46	50,0
Féminin	43	21	48,8	55	23	41,8	41	20	48,8	59	18	30,5
Réseau public (72 CS)	35 197	23 428	66,6	36 753	23 706	64,5	36 821	23 422	63,6	37 907	22 905	60,4
Masculin	19 326	13 868	71,8	20 388	14 245	69,9	20 907	14 357	68,7	21 488	14 107	65,7
Féminin	15 871	9 560	60,2	16 365	9 461	57,8	15 914	9 065	57,0	16 419	8 798	53,6
Ensemble du Québec³	36 658	24 289	66,3	38 326	24 591	64,2	38 360	24 278	63,3	38 397	23 196	60,4
Masculin	19 988	14 239	71,2	21 162	14 640	69,2	21 703	14 770	68,1	21 573	14 174	65,7
Féminin	16 670	10 050	60,3	17 164	9 951	58,0	16 657	9 508	57,1	16 824	9 022	53,6

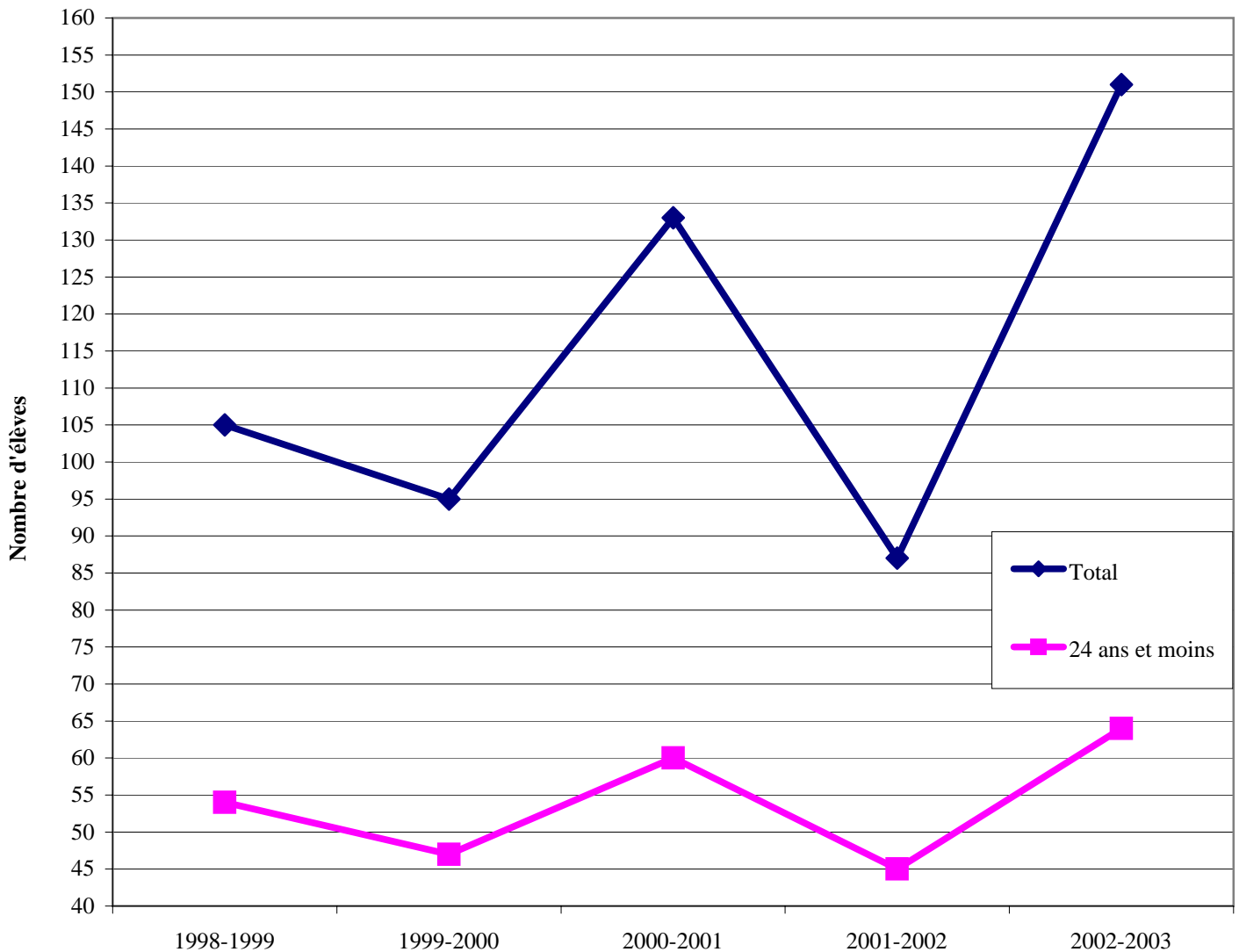
** Remplace une valeur inférieure à 5 ou sa complémentaire.

1. Dans ce tableau, les nouveaux inscrits sont ceux qui sont inscrits à un programme pour la première fois depuis 1990-1991. Par exemple, un élève inscrit en comptabilité peut avoir été inscrit, l'année précédente, à un autre programme en formation professionnelle et être considéré comme un nouvel inscrit.
2. Ces données correspondent à la somme des effectifs des commissions scolaires.
3. Ces données correspondent à la somme des effectifs des réseaux public, privé et gouvernemental.

Source : Banque de cheminement scolaire (BCS).

GRAPHIQUE 3.8

Évolution de l'effectif des nouveaux inscrits¹ de tous âges et de celui des 24 ans et moins en formation professionnelle dans les commissions scolaires de la région du Nord-du-Québec², de 1998-1999 à 2002-2003



1. Dans ce tableau, les nouveaux inscrits sont ceux qui sont inscrits à un programme pour la première fois depuis 1990-1991. Par exemple, un élève inscrit en comptabilité peut avoir été inscrit, l'année précédente, à un autre programme en formation professionnelle et être considéré comme un nouvel inscrit.
2. Ces données correspondent à la somme des effectifs des commissions scolaires.

Source : Banque de cheminement scolaire (BCS).

TABLEAU 3.9

Répartition de l'effectif des nouveaux inscrits¹ à un programme de formation professionnelle dans les commissions scolaires de la région du Nord-du-Québec, qui étaient inscrits l'année précédente au secondaire, selon le sexe, en 2001-2002 et 2002-2003

	Nouveaux inscrits en formation professionnelle en 2001-2002 ¹				Nouveaux inscrits en formation professionnelle en 2002-2003 ¹			
	Total	Inscrits au secondaire en 2000-2001			Total	Inscrits au secondaire en 2001-2002		
		Total	Même région	Même région		Total	Même région	Même région
N	N	N	%	N	N	N	%	
CS Crie	22	9	7	77,8	51	13	9	69,2
Masculin	**	**	**	**	37	**	**	**
Féminin	**	**	**	**	14	**	**	**
CS Kativik	30	6	6	100,0	26	9	9	100,0
Masculin	21	**	**	**	**	**	**	**
Féminin	9	**	**	**	**	**	**	**
CS de la Baie-James	35	19	18	94,7	74	34	33	97,1
Masculin	7	6	6	100,0	33	18	18	100,0
Féminin	28	13	12	92,3	41	16	15	93,8
Nord-du-Québec²	87	34	31	91,2	151	56	51	91,1
Masculin	46	15	13	86,7	92	36	32	88,9
Féminin	41	19	18	94,7	59	20	19	95,0
Ensemble du Québec³	36 821	17 009	13 240	77,8	37 907	17 016	13 447	79,0
Masculin	20 907	10 213	7 706	75,5	21 488	10 356	7 929	76,6
Féminin	15 914	6 796	5 534	81,4	16 419	6 660	5 518	82,9

** Remplace une valeur inférieure à 5 ou sa complémentaire.

1. Un nouvel inscrit à un programme est un élève qui n'a jamais été inscrit, depuis 1990-1991, à un programme particulier. Toutefois, il peut déjà avoir été inscrit à un autre programme de formation professionnelle. Si un élève est inscrit à plus d'un programme de formation professionnelle durant la même année, seule la première inscription est considérée. C'est cette première inscription qui permet de déterminer s'il s'agit ou non d'une nouvelle inscription. Seuls les élèves à temps plein sont considérés. Ils doivent être inscrits durant l'année, pour l'équivalent de 0,3 de la durée du programme, par exemple 270 heures pour un programme de 900 heures.
2. Ces données correspondent à la somme des effectifs des commissions scolaires.
3. Ces données correspondent à la somme des effectifs du réseau public.

Source : Banque de cheminement scolaire (BCS).

TABLEAU 3.10

Évolution de l'effectif¹ en formation générale des adultes
dans les commissions scolaires de la région du Nord-du-Québec,
selon le sexe, de 1998-1999 à 2002-2003

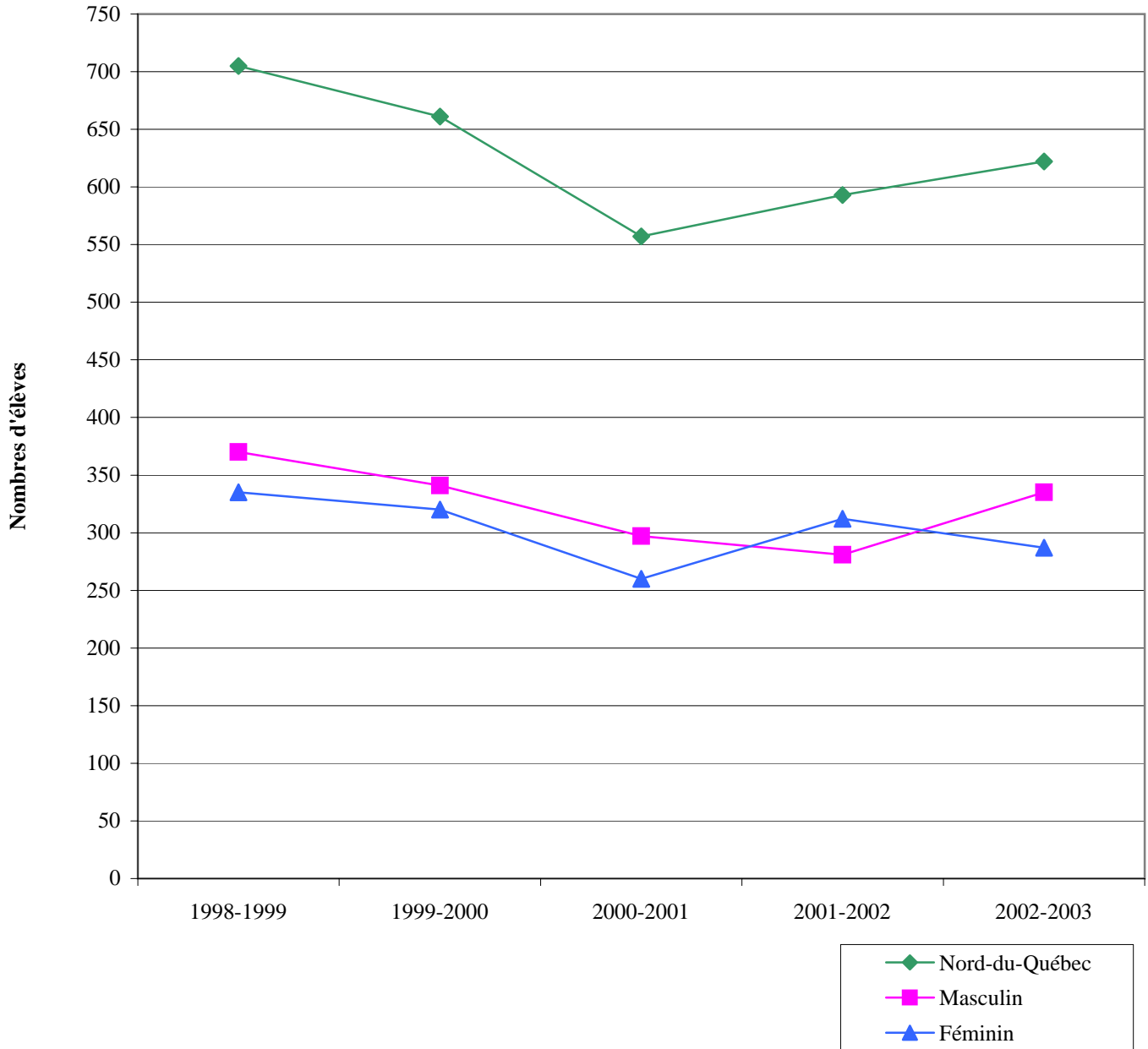
	Élèves inscrits en formation générale des adultes ¹				
	1998-1999	1999-2000	2000-2001	2001-2002	2002-2003
CS Crie	0	0	0	0	0
Masculin	0	0	0	0	0
Féminin	0	0	0	0	0
CS Kativik	379	284	232	239	281
Masculin	206	151	138	108	157
Féminin	173	133	94	131	124
CS de la Baie-James	326	377	325	354	341
Masculin	164	190	159	173	178
Féminin	162	187	166	181	163
Nord-du-Québec²	705	661	557	593	622
Masculin	370	341	297	281	335
Féminin	335	320	260	312	287
Ensemble du Québec³	148 405	144 074	150 457	164 204	169 639
Masculin	76 023	73 871	77 206	82 448	86 008
Féminin	72 382	70 203	73 251	81 756	83 631

1. L'effectif comprend les inscriptions à temps plein et à temps partiel. Un élève inscrit à plus d'un service durant la même année est compté pour chacun d'eux. Un élève inscrit plus d'une fois à un même service durant la même année n'a été compté qu'une seule fois.
2. Ces données correspondent à la somme des effectifs des commissions scolaires.
3. Ces données correspondent à la somme des effectifs du réseau public.

Source : Banque de cheminement scolaire (BCS).

GRAPHIQUE 3.10

Évolution de l'effectif¹ en formation générale des adultes dans les commissions scolaires de la région du Nord-du-Québec², selon le sexe, de 1998-1999 à 2002-2003



1. L'effectif comprend les inscriptions à temps plein et à temps partiel. Un élève inscrit à plus d'un service durant la même année est compté pour chacun d'eux. Un élève inscrit plus d'une fois à un même service durant la même année n'est compté qu'une seule fois.
2. Ces données correspondent à la somme des effectifs des commissions scolaires.

Source : Banque de cheminement scolaire (BCS).

TABLEAU 3.11

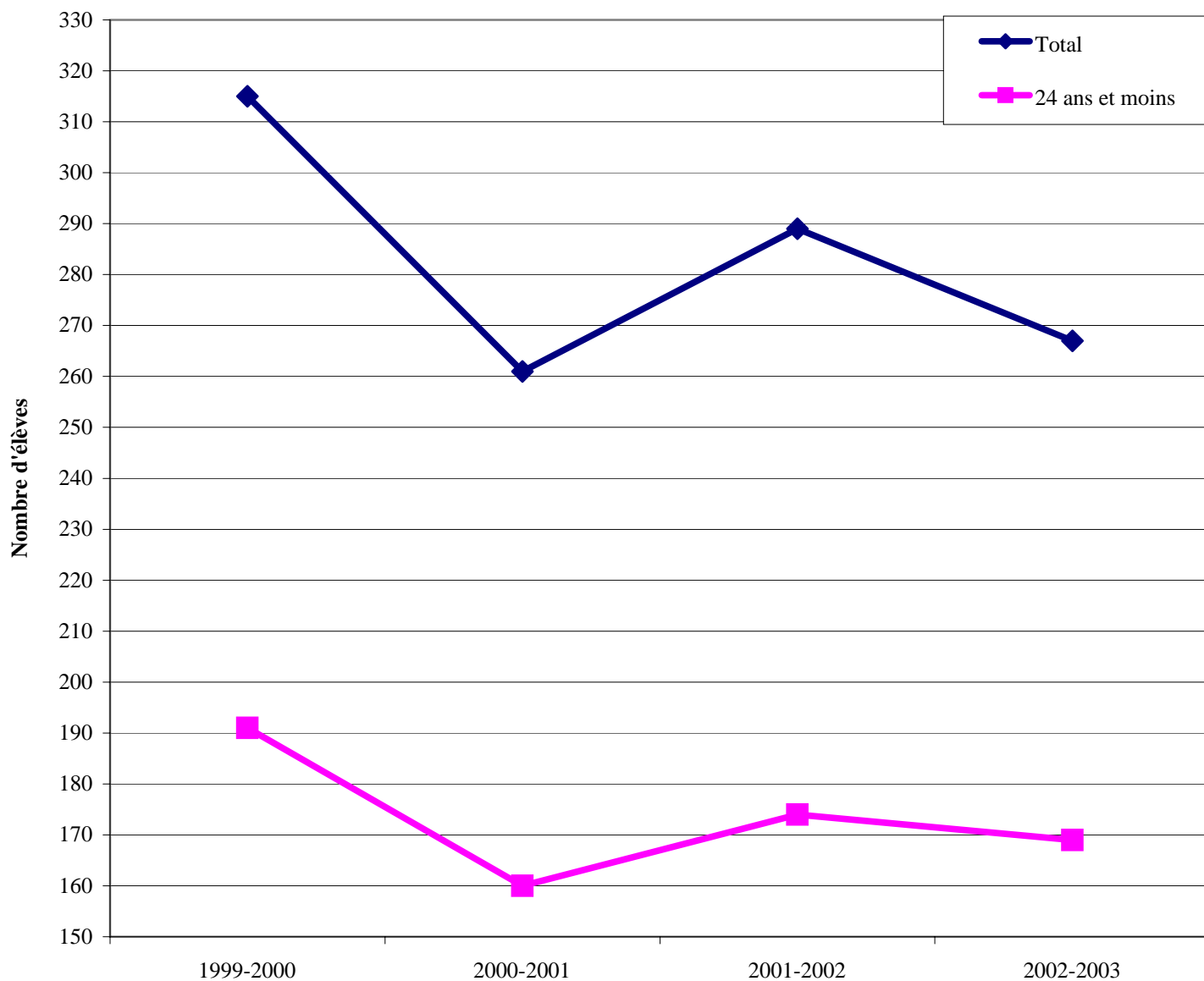
Évolution de l'effectif des nouveaux inscrits¹ en formation générale des adultes dans les commissions scolaires de la région du Nord-du-Québec, selon le groupe d'âge et le sexe, de 2000-2001 à 2002-2003

	2000-2001			2001-2002			2002-2003		
	Total	24 ans et moins		Total	24 ans et moins		Total	24 ans et moins	
	N	N	%	N	N	%	N	N	%
CS Crie	0	0	0,0	0	0	0,0	0	0	0,0
Masculin	0	0	0,0	0	0	0,0	0	0	0,0
Féminin	0	0	0,0	0	0	0,0	0	0	0,0
CS Kativik	128	81	63,3	149	90	60,4	143	75	52,4
Masculin	74	42	56,8	69	48	69,6	64	32	50,0
Féminin	54	39	72,2	80	42	52,5	79	43	54,4
CS de la Baie-James	133	79	59,4	140	84	60,0	124	94	75,8
Masculin	66	45	68,2	78	53	67,9	63	52	82,5
Féminin	67	34	50,7	62	31	50,0	61	42	68,9
Nord-du-Québec²	261	160	61,3	289	174	60,2	267	169	63,3
Masculin	140	87	62,1	147	101	68,7	127	84	66,1
Féminin	121	73	60,3	142	73	51,4	140	85	60,7
Ensemble du Québec³	61 087	31 682	51,9	65 972	33 789	51,2	55 667	31 735	57,0
Masculin	32 232	18 585	57,7	34 158	19 468	57,0	28 847	17 953	62,2
Féminin	28 855	13 097	45,4	31 814	14 321	45,0	26 820	13 782	51,4

1. Un nouvel inscrit en formation générale des adultes, dans un service, est un élève qui n'y a jamais été inscrit, au cours des deux dernières années. Toutefois, il peut avoir déjà été inscrit dans un autre service de formation générale des adultes. Si un élève est inscrit à plus d'un service en formation générale des adultes durant la même année, seule la première inscription est considérée. C'est cette première inscription qui permet de déterminer s'il s'agit ou non d'une nouvelle inscription.
2. Ces données correspondent à la somme des effectifs des commissions scolaires.
3. Les données pour l'ensemble du Québec correspondent à la somme du réseau public.

Source : Banque de cheminement scolaire (BCS).

Évolution de l'effectif des nouveaux inscrits¹ de tous âges et de celui des 24 ans et moins en formation générale des adultes dans les commissions scolaires de la région du Nord-du-Québec², de 1999-2000 à 2002-2003



1. Un nouvel inscrit en formation générale des adultes, à un service, est un élève qui n'y a jamais été inscrit au cours des deux dernières années. Toutefois, il peut avoir déjà été inscrit à un autre service de formation générale des adultes. Si un élève est inscrit à plus d'un service en formation générale des adultes durant la même année, seule la première inscription est considérée. C'est cette première inscription qui permet de déterminer s'il s'agit ou non d'une nouvelle inscription.
2. Ces données correspondent à la somme des effectifs des commissions scolaires.

Source : Banque de cheminement scolaire (BCS).

TABLEAU 3.12

Évolution du nombre d'inscriptions¹ et de nouvelles inscriptions² en alphabétisation dans les commissions scolaires de la région du Nord-du-Québec, selon le sexe, de 2000-2001 à 2002-2003

	2000-2001			2001-2002			2002-2003		
	Total ¹	Nouvelles inscriptions ²		Total ¹	Nouvelles inscriptions ²		Total ¹	Nouvelles inscriptions ²	
	N	N	%	N	N	%	N	N	%
CS crie	0	0	0,0	0	0	0,0	0	0	0,0
Masculin	0	0	0,0	0	0	0,0	0	0	0,0
Féminin	0	0	0,0	0	0	0,0	0	0	0,0
CS Kativik	62	42	67,7	46	33	71,7	17	10	58,8
Masculin	47	30	63,8	23	15	65,2	11	**	**
Féminin	15	12	80,0	23	18	78,3	6	**	**
CS de la Baie-James	0	0	0,0	5	**	**	**	**	100,0
Masculin	0	0	0,0	**	**	**	0	0	0,0
Féminin	0	0	0,0	**	**	**	**	**	100,0
Nord-du-Québec³	62	42	67,7	51	37	72,5	18	11	61,1
Masculin	47	30	63,8	26	18	69,2	11	**	**
Féminin	15	12	80,0	25	19	76,0	7	**	**
Ensemble du Québec⁴	12 069	6 738	55,8	13 645	7 380	54,1	13 877	6 944	50,0
Masculin	5 674	3 329	58,7	6 293	3 602	57,2	6 262	3 361	53,7
Féminin	6 395	3 409	53,3	7 352	3 778	51,4	7 615	3 583	47,1

** Remplace une valeur inférieure à 5 ou sa complémentaire.

1. Tous les élèves inscrits une année en alphabétisation sont inclus dans les inscriptions totales même s'ils peuvent avoir été inscrits, durant cette même année, à un autre service en formation générale des adultes.
2. Un nouvel inscrit en alphabétisation est un élève qui n'a jamais été inscrit à ce service au cours des deux dernières années. Toutefois, il peut avoir déjà été inscrit à un autre service de formation générale des adultes. Si un élève est inscrit à plus d'un service en formation générale des adultes durant la même année, il sera considéré comme un nouvel inscrit en alphabétisation s'il répond au critère précédent et que son inscription en alphabétisation est la première durant cette année.
3. Ces données correspondent à la somme des effectifs des commissions scolaires.
4. Les données pour l'ensemble du Québec correspondent à la somme du réseau public.

Source : Banque de cheminement scolaire (BCS).

Évolution du nombre d'inscriptions¹ et de nouvelles inscriptions² en alphabétisation dans les commissions scolaires de la région du Nord-du-Québec³, de 1999-2000 à 2002-2003



1. Tous les élèves inscrits en alphabétisation sont inclus dans les inscriptions totales même s'ils peuvent avoir été inscrits, durant l'année, à un autre service en formation générale des adultes.
2. Un nouvel inscrit en alphabétisation est un élève qui n'a jamais été inscrit à ce service au cours des deux dernières années. Toutefois, il peut déjà avoir été inscrit à un autre service de formation générale des adultes. Si un élève est inscrit dans plus d'un service en formation générale des adultes durant la même année, il sera considéré comme un nouvel inscrit en alphabétisation s'il répond au critère précédent et que son inscription en alphabétisation est la première durant cette année.
3. Ces données correspondent à la somme des effectifs des commissions scolaires.

Source : Banque de cheminement scolaire (BCS).

TABLEAU 3.13

Évolution de l'effectif des nouveaux inscrits¹ à l'enseignement ordinaire dans les établissements d'enseignement collégial de la région du Nord-du-Québec, selon le réseau, le type de formation et le sexe, de 1998 à 2003, session d'automne

ÉTABLISSEMENTS PUBLICS

**CÉGEP DE SAINT-FÉLICIEN, CENTRE D'ÉTUDES
COLLÉGIALES À CHIBOUGAMAU**

	1998	1999	2000	2001	2002	2003
PRÉUNIVERSITAIRE	29	31	26	21	15	20
Masculin	14	13	6	8	**	**
Féminin	15	18	20	13	**	**
TECHNIQUE	**	8	**	0	7	10
Masculin	**	**	0	0	**	**
Féminin	**	**	**	0	**	**
AUTRES²	31	22	22	23	15	17
Masculin	14	16	14	14	5	11
Féminin	17	6	8	9	10	6
TOTAL	64	61	52	44	37	47
Masculin	31	33	20	22	10	16
Féminin	33	28	32	22	27	31

**TOTAL DE TOUS LES RÉSEAUX
NORD-DU-QUÉBEC**

	1998	1999	2000	2001	2002	2003
PRÉUNIVERSITAIRE	29	31	26	21	15	20
Masculin	14	13	6	8	**	**
Féminin	15	18	20	13	**	**
TECHNIQUE	**	8	**	0	7	10
Masculin	**	**	0	0	**	**
Féminin	**	**	**	0	**	**
AUTRES²	31	22	22	23	15	17
Masculin	14	16	14	14	5	11
Féminin	17	6	8	9	10	6
TOTAL	64	61	52	44	37	47
Masculin	31	33	20	22	10	16
Féminin	33	28	32	22	27	31

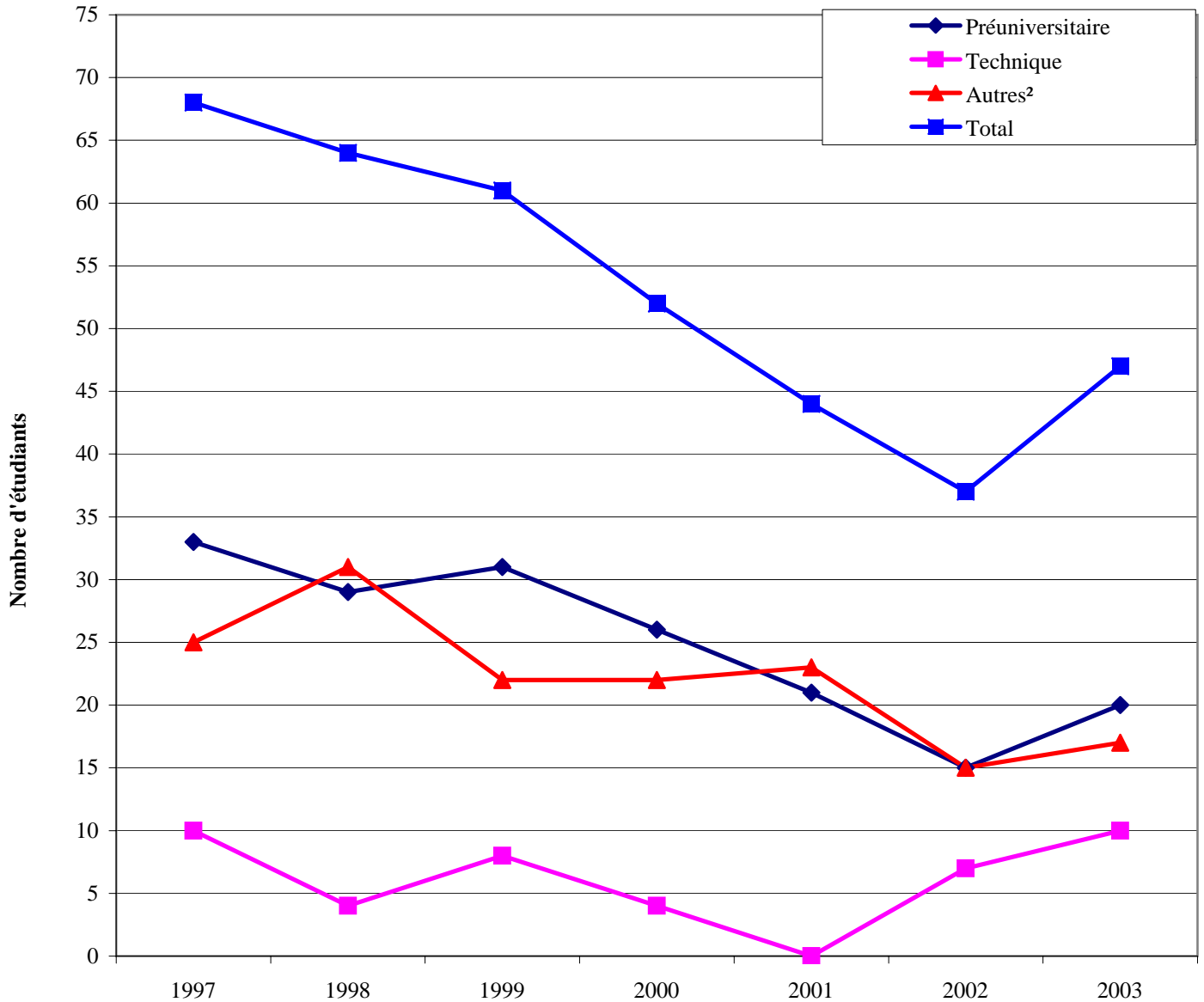
** Remplace une valeur inférieure à 5 ou sa complémentaire.

1. Un nouvel inscrit au collégial, à l'enseignement ordinaire à temps plein, est un élève qui arrive directement de la 5^e secondaire, formation générale à temps plein. Il fréquentait donc une école secondaire publique, privée ou gouvernementale un an avant l'entrée au collégial. Cet élève peut fréquenter un établissement collégial public, un collège privé subventionné ou une école gouvernementale et poursuivent des études dans un programmes menant à un diplôme d'études collégiales (DEC).
2. Regroupe les programmes Accueil et transition et Hors programme.

Source : Système d'information et de gestion des données sur l'effectif collégial (BIC 2004-03-17).

GRAPHIQUE 3.13

Évolution de l'effectif des nouveaux inscrits¹ à l'enseignement ordinaire dans les établissements d'enseignement collégial de la région du Nord-du-Québec, selon le type de formation, de 1997 à 2003, session d'automne



1. Un nouvel inscrit au collégial, à l'enseignement ordinaire à temps plein, est un élève qui arrive directement de la 5^e secondaire (formation générale à temps plein). Il fréquentait une école secondaire publique, privée ou gouvernementale l'année précédant son entrée au collégial. Cet élève fréquente un établissement collégial public, un collège privé subventionné ou une école gouvernementale et poursuit des études dans un programmes menant à un diplôme d'études collégiales (DEC).

2. Regroupe les programmes Accueil et transition et Hors programme.

Source : Système d'information et de gestion des données sur l'effectif collégial (BIC 2004-03-17).

TABLEAU 3.14

Répartition du total des nouveaux inscrits¹ au collégial, à l'enseignement ordinaire, à temps plein, dans un établissement collégial de la région du Nord-du-Québec et de ceux provenant de cette même région, selon le type de formation collégiale choisie et le sexe, de 2000 à 2003

Type de formation	Automne 2000			Automne 2001			Automne 2002			Automne 2003		
	Total	Même région	% même région	Total	Même région	% même région	Total	Même région	% même région	Total	Même région	% même région
PRÉUNIVERSITAIRE	23	23	100,0	20	20	100,0	15	15	100,0	20	20	100,0
Homme	5	5	100,0	7	7	100,0	**	**	100,0	**	**	100,0
Femme	18	18	100,0	13	13	100,0	**	**	100,0	**	**	100,0
ACCUEIL ET TRANSITION	21	21	100,0	21	21	100,0	12	11	91,7	15	13	86,7
Homme	14	14	100,0	12	12	100,0	5	5	100,0	9	8	88,9
Femme	7	7	100,0	9	9	100,0	7	6	85,7	6	5	83,3
TECHNIQUE	**	**	**	0	0	0	**	**	**	**	**	100,0
Homme	0	0	0	0	0	0	**	**	**	0	0	100,0
Femme	**	**	**	0	0	0	**	**	**	**	**	100,0
TOTAL	46	46	100,0	41	41	100,0	30	29	96,7	38	36	94,7
Homme	19	19	100,0	19	19	100,0	10	10	100,0	13	12	92,3
Femme	27	27	100,0	22	22	100,0	20	19	95,0	25	24	96,0

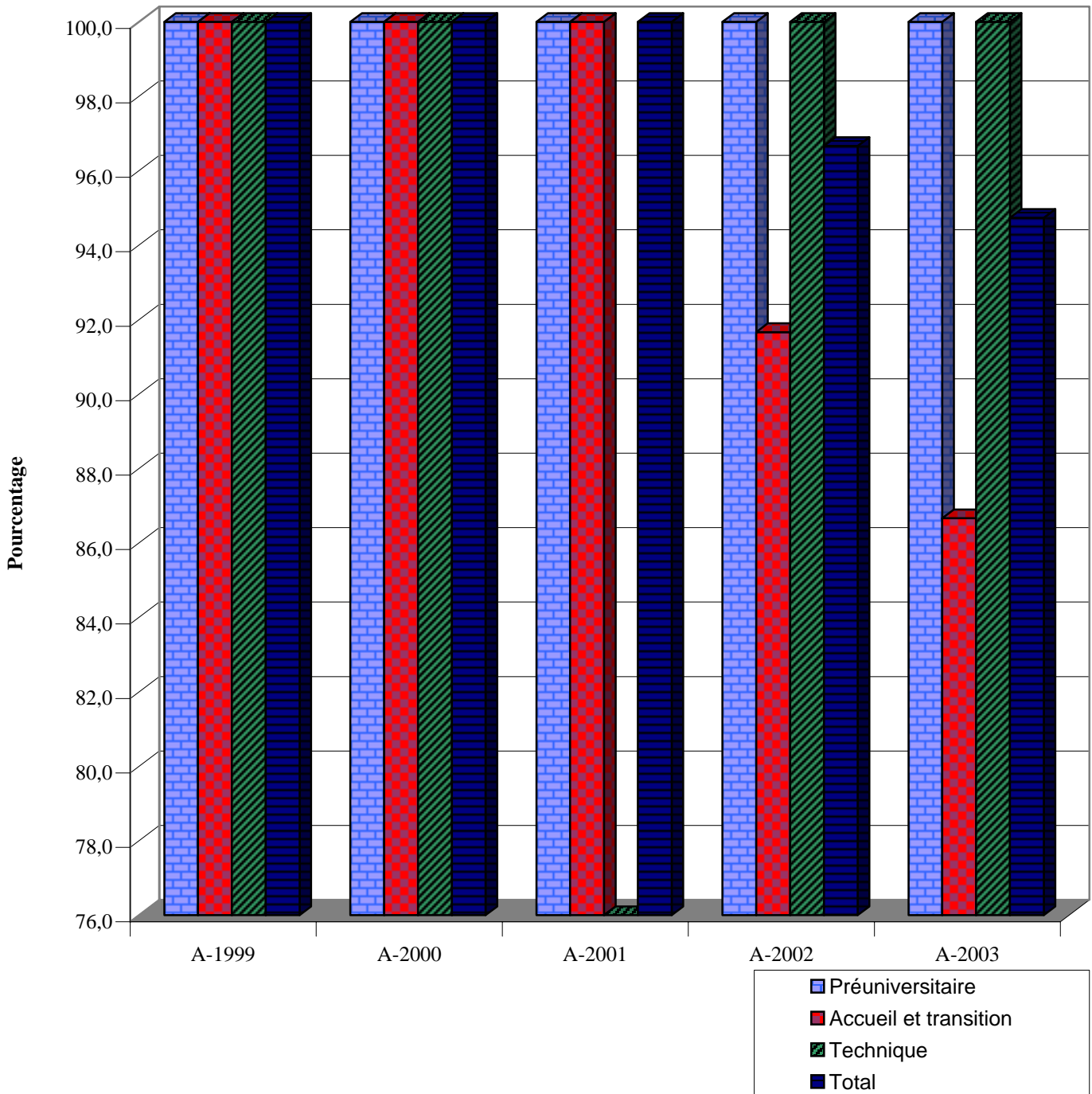
** Remplace une valeur inférieure à 5 ou sa complémentaire.

1. Un nouvel inscrit au collégial, à l'enseignement ordinaire à temps plein, est un élève qui arrive directement de la 5^e secondaire (formation générale à temps plein). Il fréquentait une école secondaire publique, privée ou gouvernementale l'année précédant son entrée au collégial. Cet élève fréquente un établissement collégial public, un collège privé subventionné ou une école gouvernementale et poursuit des études dans un programme menant à un diplôme d'études collégiales (DEC).

Source : MEQ, DRSI, fichier « Distribution des nouvelles inscriptions », version SIPEEC 2003, 17 mars 2004.

GRAPHIQUE 3.14

Pourcentage du total des nouveaux inscrits¹ au collégial, à l'enseignement ordinaire, à temps plein, dans un établissement collégial de la région du Nord-du-Québec, qui proviennent de cette même région, selon le type de formation collégiale choisie, de 1999 à 2003



1. Un nouvel inscrit au collégial, à l'enseignement ordinaire à temps plein, est un élève qui arrive directement de la 5^e secondaire (formation générale à temps plein). Il fréquentait une école secondaire publique, privée ou gouvernementale l'année précédant son entrée au collégial. Cet élève fréquente un établissement collégial public, un collège privé subventionné ou une école gouvernementale et poursuit des études dans un programme menant à un diplôme d'études collégiales (DEC).

Source : MEQ, DRSI, fichier « Distribution des nouvelles inscriptions », version SIPEEC 2003, 17 mars 2004.

TABLEAU 3.15

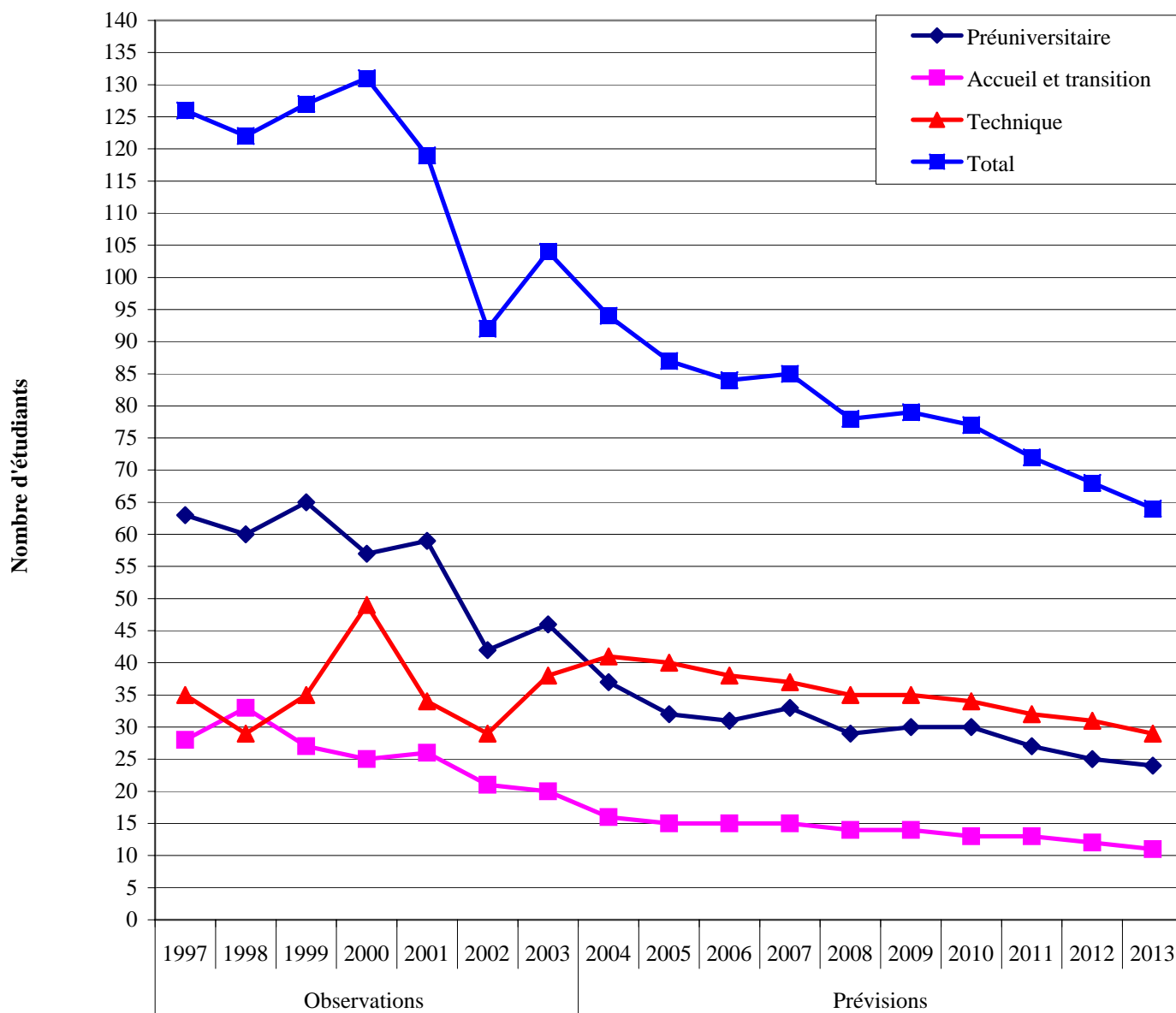
Prévisions¹ à long terme de l'effectif à temps plein, à l'enseignement ordinaire, des collèges du réseau public de la région du Nord-du-Québec, de 2002 à 2013, session d'automne

	Observations		Prévisions					
	2002	2003	2004	2005	2006	2009	2011	2013
PRÉUNIVERSITAIRE	42	46	37	32	31	30	27	24
ACCUEIL ET TRANSITION	21	20	16	15	15	14	13	11
TECHNIQUE	29	38	41	40	38	35	32	29
TOTAL	92	104	94	87	84	79	72	64
TAUX DE VARIATION (%)		13,0	-9,6	-7,4	-3,4	-6,0	-8,9	-11,1

1. La méthode qui soutient les prévisions présentées dans ce tableau repose principalement sur la zone principale de recrutement de chaque établissement collégial. Cette zone est formée des territoires des commissions scolaires (regroupant toutes les catégories d'organismes) d'où proviennent chaque année 85 % des nouveaux inscrits de l'établissement. Ces nouveaux inscrits ont effectué un passage direct des études secondaires à temps plein (secteur des jeunes) à l'enseignement ordinaire à temps plein, dans un programme menant au diplôme d'études collégiales. L'effectif à prévoir, pour les dix automnes suivant l'automne de la dernière observation, est obtenu entre autres en appliquant les hypothèses sur le taux de passage du secondaire au collégial des élèves de la zone principale de recrutement, afin d'obtenir une prévision du nombre de nouveaux inscrits au collégial.

Source : MEQ, DRSI, SIPEEC, avril 2004 (SIGDEC filtré fixe, version du 4 mars 2004).

Prévisions¹ à long terme de l'effectif à temps plein, à l'enseignement ordinaire, des collèges du réseau public de la région du Nord-du-Québec, de 1997 à 2013, session d'automne



1. La méthode qui soutient les prévisions présentées dans ce tableau repose principalement sur la zone principale de recrutement de chaque établissement collégial. Cette zone est formée des territoires des commissions scolaires (regroupant toutes les catégories d'organismes) d'où proviennent chaque année 85 % des nouveaux inscrits de l'établissement. Ces nouveaux inscrits ont effectué un passage direct des études secondaires à temps plein (secteur des jeunes) à l'enseignement ordinaire à temps plein, dans un programme menant au diplôme d'études collégiales. L'effectif à prévoir, pour les dix automnes suivant l'automne de la dernière observation, est obtenu entre autres en appliquant les hypothèses sur le taux de passage du secondaire au collégial des élèves de la zone principale de recrutement, afin d'obtenir une prévision du nombre de nouveaux inscrits au collégial.

TABLEAU 4.1

Taux d'intégration en classe ordinaire des élèves handicapés en formation générale des jeunes dans les commissions scolaires de la région du Nord-du-Québec, selon l'ordre d'enseignement et le sexe¹, de 2001-2002 à 2003-2004

	2001-2002			2002-2003			2003-2004		
	TOTAL	ÉLÈVES INTÉGRÉS		TOTAL	ÉLÈVES INTÉGRÉS		TOTAL	ÉLÈVES INTÉGRÉS	
	HANDICAPÉS	N	%	HANDICAPÉS	N	%	HANDICAPÉS	N	%
CS Crie									
PRÉSCOLAIRE ET PRIMAIRE	**	**	**	**	**	**	22	17	77,0
SECONDAIRE	**	**	**	**	**	**	9	6	67,0
TOTAL	8	**	**	13	9	69,0	31	23	74,0

	2001-2002			2002-2003			2003-2004		
	TOTAL	ÉLÈVES INTÉGRÉS		TOTAL	ÉLÈVES INTÉGRÉS		TOTAL	ÉLÈVES INTÉGRÉS	
	HANDICAPÉS	N	%	HANDICAPÉS	N	%	HANDICAPÉS	N	%
CS Kativik									
PRÉSCOLAIRE ET PRIMAIRE	118	**	**	100	**	**	87	**	**
SECONDAIRE	80	**	**	54	**	**	39	0	0,0
TOTAL	198	6	3,0	154	**	**	126	**	**

	2001-2002			2002-2003			2003-2004		
	TOTAL	ÉLÈVES INTÉGRÉS		TOTAL	ÉLÈVES INTÉGRÉS		TOTAL	ÉLÈVES INTÉGRÉS	
	HANDICAPÉS	N	%	HANDICAPÉS	N	%	HANDICAPÉS	N	%
CS de la Baie-James									
PRÉSCOLAIRE ET PRIMAIRE	22	19	86,0	21	**	**	14	**	**
SECONDAIRE	12	7	58,0	12	**	**	15	**	**
TOTAL	34	26	76,0	33	24	73,0	29	18	62,0

	2001-2002			2002-2003			2003-2004		
	TOTAL	ÉLÈVES INTÉGRÉS		TOTAL	ÉLÈVES INTÉGRÉS		TOTAL	ÉLÈVES INTÉGRÉS	
	HANDICAPÉS	N	%	HANDICAPÉS	N	%	HANDICAPÉS	N	%
Nord-du-Québec²									
PRÉSCOLAIRE ET PRIMAIRE	144	25	17,0	132	30	23,0	123	34	28,0
Masculin	74	12	16,0	69	15	22,0	68	19	28,0
Féminin	70	13	19,0	63	15	24,0	55	15	27,0
SECONDAIRE	96	11	11,0	68	6	9,0	63	10	16,0
Masculin	64	5	8,0	42	**	**	36	**	**
Féminin	32	6	19,0	26	**	**	27	**	**
TOTAL	240	36	15,0	200	36	18,0	186	44	24,0
Masculin	138	17	12,0	111	16	14,0	104	23	22,0
Féminin	102	19	19,0	89	20	22,0	82	21	26,0

	2001-2002			2002-2003			2003-2004		
	TOTAL	ÉLÈVES INTÉGRÉS		TOTAL	ÉLÈVES INTÉGRÉS		TOTAL	ÉLÈVES INTÉGRÉS	
	HANDICAPÉS	N	%	HANDICAPÉS	N	%	HANDICAPÉS	N	%
Ensemble du Québec³									
PRÉSCOLAIRE ET PRIMAIRE	10 340	4 460	43,0	11 604	5 084	44,0	12 917	5 941	46,0
Masculin	6 882	2 816	41,0	7 881	3 317	42,0	8 874	3 979	45,0
Féminin	3 458	1 644	48,0	3 723	1 767	47,0	4 043	1 962	49,0
SECONDAIRE	5 912	1 406	24,0	6 394	1 597	25,0	7 065	1 845	26,0
Masculin	3 533	818	23,0	3 869	949	25,0	4 406	1 146	26,0
Féminin	2 379	588	25,0	2 525	648	26,0	2 659	699	26,0
TOTAL	16 252	5 866	36,0	17 998	6 681	37,0	19 982	7 786	39,0
Masculin	10 415	3 634	35,0	11 750	4 266	36,0	13 280	5 125	39,0
Féminin	5 837	2 232	38,0	6 248	2 415	39,0	6 702	2 661	40,0

** Remplace une valeur inférieure à 5 ou sa complémentaire.

1. La sexisation des données des commissions scolaires n'est pas diffusée en raison des petits nombres et de la protection des renseignements nominatifs.

2. Ces données correspondent à la somme des effectifs des commissions scolaires.

3. Ces données correspondent à la somme des effectifs du réseau public.

Source : Déclaration des clientèles scolaires (DCS).

TABLEAU 5.1

Évolution du nombre d'élèves d'écoles primaires des commissions scolaires de la région du Nord-du-Québec, qui passent au secondaire avec retard¹, selon le sexe, de 2001-2002 à 2003-2004

	Élèves au primaire en 2000-2001 qui passent au secondaire en 2001-2002				Élèves au primaire en 2001-2002 qui passent au secondaire en 2002-2003				Élèves au primaire en 2002-2003 qui passent au secondaire en 2003-2004			
	Total	Sans retard	Avec retard ¹		Total	Sans retard	Avec retard ¹		Total	Sans retard	Avec retard ¹	
	N	N	N	%	N	N	N	%	N	N	N	%
CS Crie	224	144	80	35,7	263	168	95	36,1	281	195	86	30,6
Masculin	124	75	49	39,5	132	73	59	44,7	142	87	55	38,7
Féminin	100	69	31	31,0	131	95	36	27,5	139	108	31	22,3
CS Kativik	201	15	186	92,5	223	16	207	92,8	229	19	210	91,7
Masculin	118	10	108	91,5	118	10	108	91,5	113	6	107	94,7
Féminin	83	5	78	94,0	105	6	99	94,3	116	13	103	88,8
CS de la Baie-James	233	182	51	21,9	247	212	35	14,2	231	205	26	11,3
Masculin	132	93	39	29,5	130	107	23	17,7	119	104	15	12,6
Féminin	101	89	12	11,9	117	105	12	10,3	112	101	11	9,8
Nord-du-Québec²	658	341	317	48,2	733	396	337	46,0	741	419	322	43,5
Masculin	374	178	196	52,4	380	190	190	50,0	374	197	177	47,3
Féminin	284	163	121	42,6	353	206	147	41,6	367	222	145	39,5
Réseau public (72 CS)	84 881	68 852	16 029	18,9	90 811	74 570	16 241	17,9	92 459	76 162	16 297	17,6
Masculin	43 184	33 540	9 644	22,3	46 565	36 614	9 951	21,4	47 409	37 460	9 949	21,0
Féminin	41 697	35 312	6 385	15,3	44 246	37 956	6 290	14,2	45 050	38 702	6 348	14,1
Ensemble du Québec³	89 436	72 816	16 620	18,6	95 891	78 986	16 905	17,6	97 652	80 748	16 904	17,3
Masculin	45 383	35 379	10 004	22,0	48 976	38 603	10 373	21,2	49 872	39 544	10 328	20,7
Féminin	44 053	37 437	6 616	15,0	46 915	40 383	6 532	13,9	47 780	41 204	6 576	13,8

1. Le retard scolaire est calculé en fonction de l'âge au 30 septembre. Par exemple, dans ce tableau, un élève qui est inscrit au primaire le 30 septembre 2001 et qui passe au secondaire à l'âge de 13 ans, au 30 septembre 2002, est considéré comme passant en retard du primaire au secondaire.

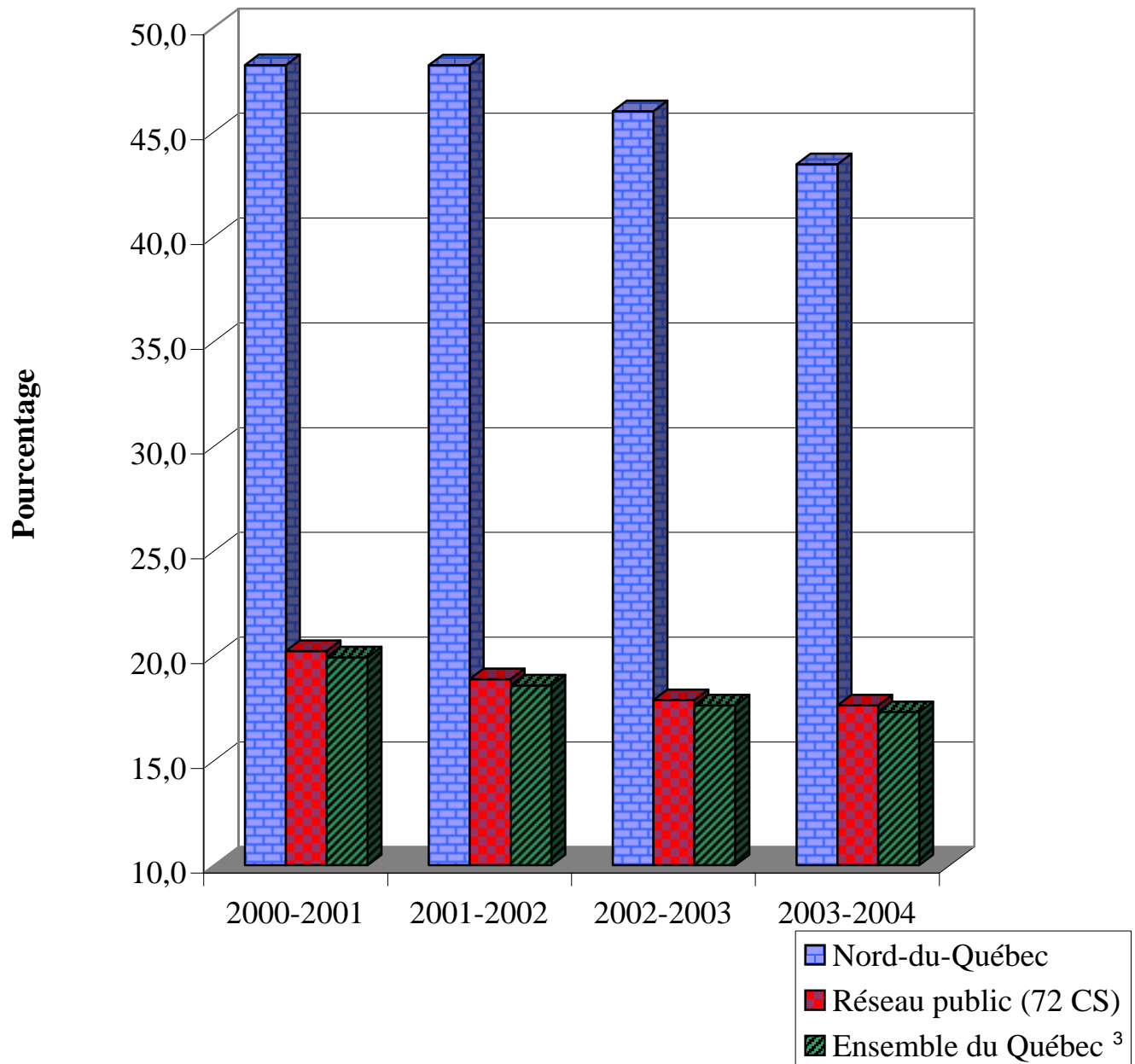
2. Ces données correspondent à la somme des effectifs des commissions scolaires.

3. Ces données correspondent à la somme des effectifs des réseaux public, privé et gouvernemental.

Source : Banque de cheminement scolaire (BCS).

GRAPHIQUE 5.1

Évolution du nombre d'élèves d'écoles primaires des commissions scolaires de la région du Nord-du-Québec¹, qui passent au secondaire avec retard², de 2000-2001 à 2003-2004



1. Ces données correspondent à la somme des effectifs des commissions scolaires.

2. Le retard scolaire est calculé en fonction de l'âge au 30 septembre. Par exemple, dans ce tableau, un élève qui est inscrit au primaire le 30 septembre 2001 et qui passe au secondaire à l'âge de 13 ans, au 30 septembre 2002, est considéré comme passant en retard du primaire au secondaire.

3. Ces données correspondent à la somme des effectifs des réseaux public, privé et gouvernemental.

TABLEAU 5.2

Évolution du taux de décrochage (ou sortie sans diplôme)¹ des élèves du secteur des jeunes, en formation générale, dans les commissions scolaires de la région du Nord-du-Québec, selon le sexe, de 2000-2001 à 2002-2003

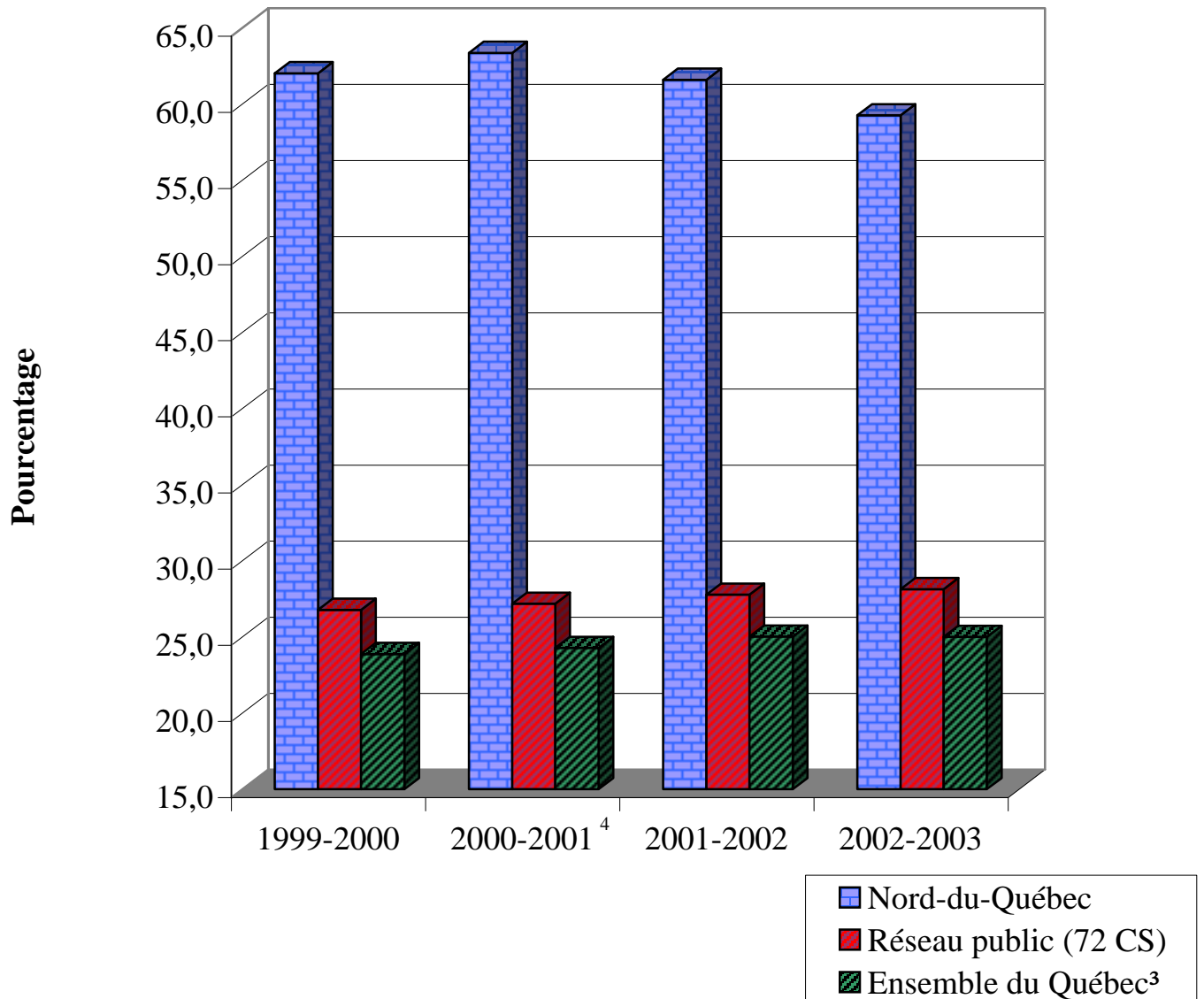
	Élèves du secondaire inscrits en 2000-2001 ² et sortants				Élèves du secondaire inscrits en 2001-2002 et sortants				Élèves du secondaire inscrits en 2002-2003 et sortants			
	Total des sortants	Parmi ces élèves, ceux qui sont sortants			Total des sortants	Parmi ces élèves, ceux qui sont sortants			Total des sortants	Parmi ces élèves, ceux qui sont sortants		
		avec diplôme	sans diplôme	sans diplôme		avec diplôme	sans diplôme	sans diplôme		avec diplôme	sans diplôme	sans diplôme
	N	N	N	%	N	N	N	%	N	N	N	%
CS Crie	254	65	189	74,4	209	57	152	72,7	246	80	166	67,5
Masculin	124	25	99	79,8	111	29	82	73,9	116	21	95	81,9
Féminin	130	40	90	69,2	98	28	70	71,4	130	59	71	54,6
CS Kativik	226	30	196	86,7	202	44	158	78,2	207	40	167	80,7
Masculin	117	18	99	84,6	99	18	81	81,8	97	16	81	83,5
Féminin	109	12	97	89,0	103	26	77	74,8	110	24	86	78,2
CS de la Baie-James	175	145	30	17,1	167	121	46	27,5	163	131	32	19,6
Masculin	87	67	20	23,0	81	52	29	35,8	78	56	22	28,2
Féminin	88	78	10	11,4	86	69	17	19,8	85	75	10	11,8
Nord-du-Québec³	655	240	415	63,4	578	222	356	61,6	616	251	365	59,3
Masculin	328	110	218	66,5	291	99	192	66,0	291	93	198	68,0
Féminin	327	130	197	60,2	287	123	164	57,1	325	158	167	51,4
Réseau public (72 CS)	66 450	48 391	18 059	27,2	62 286	44 986	17 300	27,8	59 803	42 974	16 829	28,1
Masculin	33 150	21 842	11 308	34,1	30 901	20 008	10 893	35,3	29 424	18 845	10 579	36,0
Féminin	33 300	26 549	6 751	20,3	31 385	24 978	6 407	20,4	30 379	24 129	6 250	20,6
Ensemble du Québec⁴	79 867	60 475	19 392	24,3	75 428	56 559	18 869	25,0	72 730	54 543	18 187	25,0
Masculin	39 455	27 445	12 010	30,4	37 067	25 327	11 740	31,7	35 402	24 134	11 268	31,8
Féminin	40 412	33 030	7 382	18,3	38 361	31 232	7 129	18,6	37 328	30 409	6 919	18,5

- Le décrocheur, ou sortant sans diplôme ni qualification, est un élève qui est inscrit une année donnée et qui répond aux deux critères suivants :
 - il n'obtient ni diplôme ni qualification durant l'année considérée. Les diplômes retenus sont les suivants : DES, DEP, AFP, ASP. Les qualifications retenues sont les suivantes : CFER, ISPJ;
 - il n'est inscrit, durant l'année suivante, ni en formation générale (jeunes ou adultes), ni en formation professionnelle, ni au collégial, dans un établissement d'enseignement au Québec.
- En 2000-2001, environ 300 qualifications ont été décernées. Pour l'ensemble du Québec, le taux de décrochage est de 24,3 p. 100. Si on avait ignoré ces qualifications, ce taux aurait été de 24,7 p. 100.
- Ces données correspondent à la somme des effectifs des commissions scolaires.
- Ces données correspondent à la somme des effectifs des réseaux public, privé et gouvernemental.

Source : Banque de cheminement scolaire (BCS).

GRAPHIQUE 5.2

Évolution du taux de décrochage (ou sortie sans diplôme)¹ des élèves du secteur des jeunes, en formation générale, dans les commissions scolaires de la région du Nord-du-Québec², de 1999-2000 à 2002-2003



1. Le décrocheur, ou sortant sans diplôme ni qualification, est un élève qui est inscrit une année donnée et qui répond aux deux critères suivants :

a) il n'obtient ni diplôme ni qualification durant l'année considérée. Les diplômes retenus sont les suivants : DES, DEP, AFP, ASP.

Les qualifications retenues sont les suivantes : CFER, ISPJ;

b) il n'est inscrit, durant l'année suivante, ni en formation générale (jeunes ou adultes), ni en formation professionnelle, ni au collégial, dans un établissement d'enseignement au Québec.

2. Ces données correspondent à la somme des effectifs des commissions scolaires.

3. Ces données correspondent à la somme des effectifs des réseaux public, privé et gouvernemental.

4. En 2000-2001, environ 300 qualifications ont été décernées. Pour l'ensemble du Québec, le taux de décrochage est de 24,3 p. 100. Si on avait ignoré ces qualifications, ce taux aurait été de 24,7 p. 100.

Source : Banque de cheminement scolaire (BCS).

TABLEAU 5.3

Taux de réussite aux épreuves uniques¹, toutes sessions d'examen confondues,
à l'ensemble des épreuves uniques du secondaire,
dans les commissions scolaires de la région du Nord-du-Québec,
selon le sexe, de 2000-2001 à 2002-2003

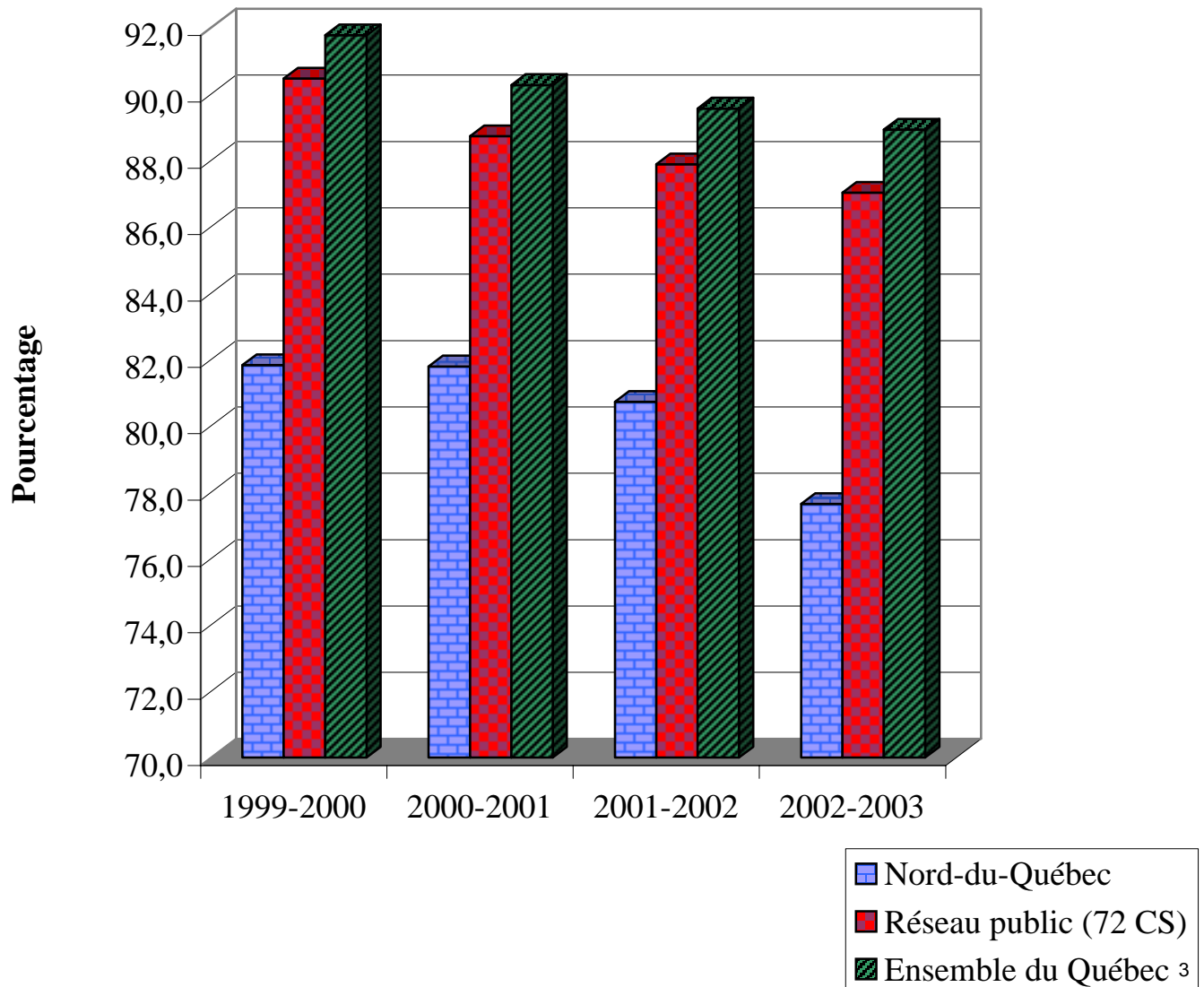
	Ensemble des épreuves 2000-2001			Ensemble des épreuves 2001-2002			Ensemble des épreuves 2002-2003		
	Présences	Réussites	Réussite %	Présences	Réussites	Réussite %	Présences	Réussites	Réussite %
CS Crie	248	175	70,6	314	216	68,8	363	202	55,6
Masculin	114	77	67,5	138	93	67,4	124	58	46,8
Féminin	134	98	73,1	176	123	69,9	239	144	60,3
CS Kativik	138	112	81,2	269	229	85,1	213	152	71,4
Masculin	67	54	80,6	113	92	81,4	95	66	69,5
Féminin	71	58	81,7	156	137	87,8	118	86	72,9
CS de la Baie-James	1 058	894	84,5	1 025	853	83,2	976	851	87,2
Masculin	519	445	85,7	464	382	82,3	455	399	87,7
Féminin	539	449	83,3	561	471	84,0	521	452	86,8
Nord-du-Québec²	1 444	1 181	81,8	1 608	1 298	80,7	1 552	1 205	77,6
Masculin	700	576	82,3	715	567	79,3	674	523	77,6
Féminin	744	605	81,3	893	731	81,9	878	682	77,7
Réseau public (72 CS)	321 801	285 525	88,7	325 403	285 961	87,9	322 373	280 544	87,0
Masculin	153 310	134 574	87,8	153 281	132 742	86,6	152 766	131 131	85,8
Féminin	168 491	150 951	89,6	172 122	153 219	89,0	169 607	149 413	88,1
Ensemble du Québec³	393 675	355 363	90,3	398 573	356 961	89,6	397 338	353 337	88,9
Masculin	186 973	167 185	89,4	187 579	165 871	88,4	187 950	165 190	87,9
Féminin	206 702	188 178	91,0	210 994	191 090	90,6	209 388	188 147	89,9

1. La réussite aux épreuves uniques est calculée en fonction de toutes les sessions d'examen d'une année scolaire. Ainsi, pour 2001-2002, les sessions suivantes sont prises en considération : janvier 2002, pour les élèves en situation de semestrialisation (seulement); juin 2002; août 2002 et janvier 2003 pour les élèves en situation de reprise (seulement). Une seule présence pour une épreuve est calculée pour un élève, même s'il s'est présenté à plus d'une session. Une seule réussite, s'il y a réussite, pour une épreuve, est calculée pour un élève, même s'il a réussi à plus d'une session.
2. Les données par région administrative ne comprennent que les élèves des commissions scolaires, donc les élèves du réseau public.
3. Les données pour l'ensemble du Québec correspondent à la somme des données des réseaux public, privé et gouvernemental.

Sources : Banque de cheminement scolaire (BCS) et Système de sanction des études appliquées au ministère de l'Éducation (SESAME).

GRAPHIQUE 5.3

Taux de réussite aux épreuves uniques¹, toutes sessions d'examen confondues,
à l'ensemble des épreuves uniques du secondaire,
dans les commissions scolaires de la région du Nord-du-Québec²,
de 1999-2000 à 2002-2003



1. La réussite aux épreuves uniques est calculée en fonction de toutes les sessions d'examen d'une année scolaire. Ainsi, pour 2001-2002, les sessions suivantes sont prises en considération : janvier 2002, pour les élèves en situation de semestrialisation (seulement); juin 2002; août 2002 et janvier 2003 pour les élèves en situation de reprise (seulement). Une seule présence pour une épreuve est calculée pour un élève, même s'il s'est présenté à plus d'une session. Une seule réussite, s'il y a réussite, pour une épreuve, est calculée pour un élève, même s'il a réussi à plus d'une session.
2. Les données par région administrative ne comprennent que les élèves des commissions scolaires, donc les élèves du réseau public.
3. Les données pour l'ensemble du Québec correspondent à la somme des données des réseaux public, privé et gouvernemental.

Sources : Banque de cheminement scolaire (BCS) et Système de sanction des études appliquées au ministère de l'Éducation (SESAME).

TABLEAU 5.4

Taux de réussite aux épreuves uniques¹, toutes sessions d'examen confondues, à l'épreuve de français, langue d'enseignement, dans les commissions scolaires de la région du Nord-du-Québec, selon le sexe, de 2000-2001 à 2002-2003

	Épreuve de français, langue d'enseignement								
	2000-2001			2001-2002			2002-2003		
	Présences	Réussites	Réussite %	Présences	Réussites	Réussite %	Présences	Réussites	Réussite %
CS Crie	35	32	91,4	19	15	78,9	13	0	0,0
Masculin	12	10	83,3	5	**	**	**	0	0,0
Féminin	23	22	95,7	14	**	**	**	0	0,0
CS Kativik	22	20	90,9	31	30	96,8	20	0	0,0
Masculin	12	11	91,7	10	9	90,0	6	0	0,0
Féminin	10	9	90,0	21	21	100,0	14	0	0,0
CS de la Baie-James	177	159	89,8	146	126	86,3	165	136	82,4
Masculin	85	74	87,1	65	51	78,5	71	52	73,2
Féminin	92	85	92,4	81	75	92,6	94	84	89,4
Nord-du-Québec²	234	211	90,2	196	171	87,2	198	136	68,7
Masculin	109	95	87,2	80	64	80,0	81	52	64,2
Féminin	125	116	92,8	116	107	92,2	117	84	71,8
Réseau public (72 CS)	50 400	46 672	92,6	45 168	41 688	92,3	45 216	39 641	87,7
Masculin	23 226	20 780	89,5	20 289	17 968	88,6	20 389	16 872	82,8
Féminin	27 174	25 892	95,3	24 879	23 720	95,3	24 827	22 769	91,7
Ensemble du Québec³	61 628	57 745	93,7	55 840	52 167	93,4	55 914	50 037	89,5
Masculin	28 456	25 897	91,0	25 195	22 740	90,3	25 279	21 576	85,4
Féminin	33 172	31 848	96,0	30 645	29 427	96,0	30 635	28 461	92,9

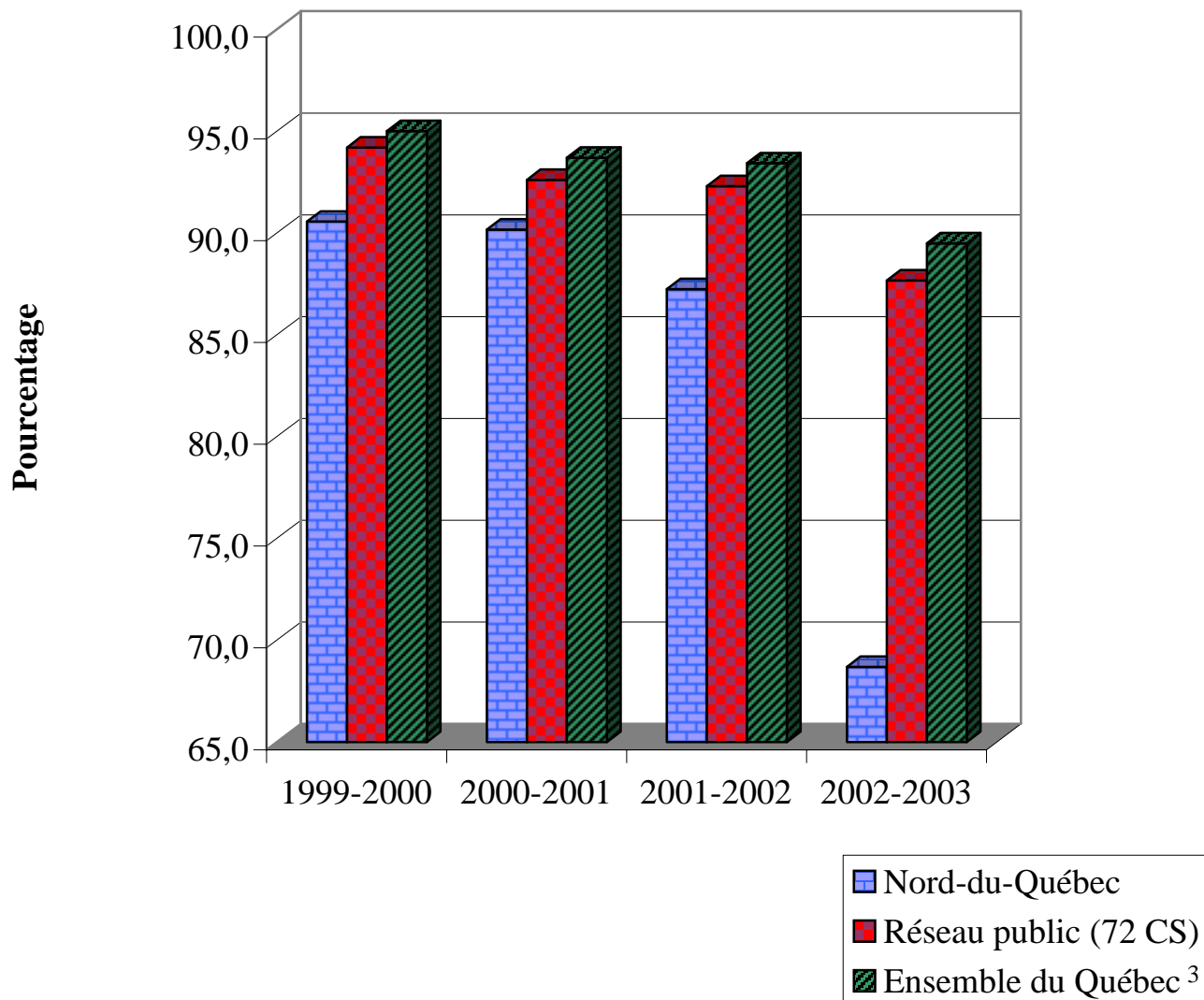
** Remplace une valeur inférieure à 5 ou sa complémentaire.

1. La réussite aux épreuves uniques est calculée en fonction de toutes les sessions d'examen d'une année scolaire. Ainsi, pour 2001-2002, les sessions suivantes sont prises en considération : janvier 2002, pour les élèves en situation de semestrialisation (seulement); juin 2002; août 2002 et janvier 2003 pour les élèves en situation de reprise (seulement). Une seule présence pour une épreuve est calculée pour un élève, même s'il s'est présenté à plus d'une session. Une seule réussite, s'il y a réussite, pour une épreuve, est calculée pour un élève, même s'il a réussi à plus d'une session.
2. Ces données correspondent à la somme des effectifs des commissions scolaires.
3. Ces données correspondent à la somme des effectifs des réseaux public, privé et gouvernemental.

Sources : Banque de cheminement scolaire (BCS) et Système de sanction des études appliquées au ministère de l'Éducation (SESAME).

GRAPHIQUE 5.4

Taux de réussite aux épreuves uniques¹, toutes sessions d'examen confondues, à l'épreuve de français, langue d'enseignement, dans les commissions scolaires de la région du Nord-du-Québec², de 1999-2000 à 2002-2003



1. La réussite aux épreuves uniques est calculée en fonction de toutes les sessions d'examen d'une année scolaire. Ainsi, pour 2001-2002, les sessions suivantes sont prises en considération : janvier 2002, pour les élèves en situation de semestrialisation (seulement); juin 2002; août 2002 et janvier 2003 pour les élèves en situation de reprise (seulement). Une seule présence pour une épreuve est calculée pour un élève, même s'il s'est présenté à plus d'une session. Une seule réussite, s'il y a réussite, pour une épreuve, est calculée pour un élève, même s'il a réussi à plus d'une session.

2. Ces données correspondent à la somme des effectifs des commissions scolaires.

3. Ces données correspondent à la somme des effectifs des réseaux public, privé et gouvernemental.

Sources : Banque de cheminement scolaire (BCS) et Système de sanction des études appliquées au ministère de l'Éducation (SESAME).

TABLEAU 5.5

Taux de réussite aux épreuves uniques¹, toutes sessions d'examen confondues, à l'épreuve d'anglais, langue d'enseignement, dans les commissions scolaires de la région du Nord-du-Québec, selon le sexe, de 2000-2001 à 2002-2003

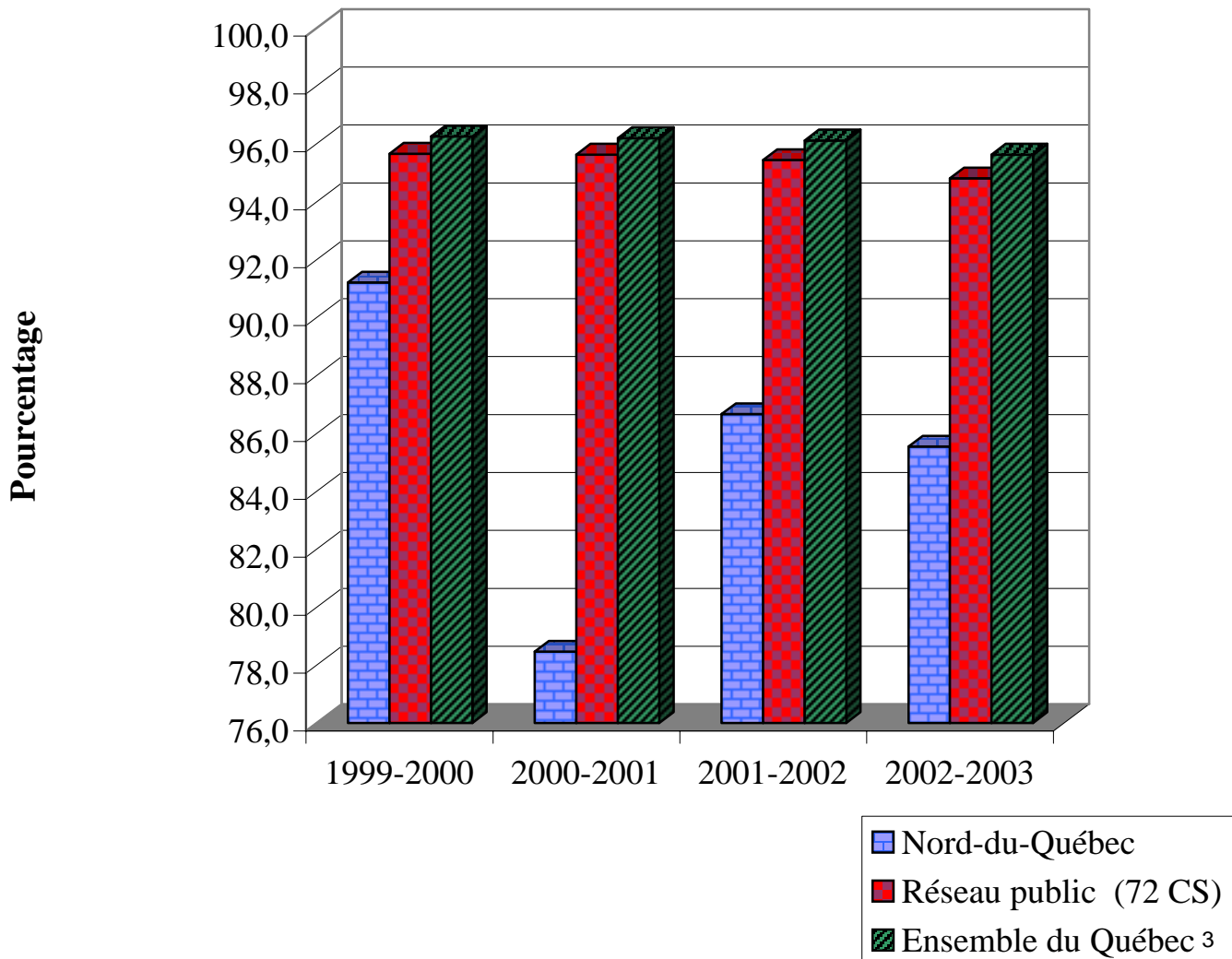
	Épreuve d'anglais, langue d'enseignement								
	2000-2001			2001-2002			2002-2003		
	Présences	Réussites	Réussite %	Présences	Réussites	Réussite %	Présences	Réussites	Réussite %
CS Crie	50	37	74,0	57	48	84,2	67	56	83,6
Masculin	27	18	66,7	34	27	79,4	22	16	72,7
Féminin	23	19	82,6	23	21	91,3	45	40	88,9
CS Kativik	15	14	93,3	18	17	94,4	16	15	93,8
Masculin	7	6	85,7	12	11	91,7	8	7	87,5
Féminin	8	8	100,0	6	6	100,0	8	8	100,0
CS de la Baie-James	0	0	0,0	0	0	0,0	0	0	0,0
Masculin	0	0	0,0	0	0	0,0	0	0	0,0
Féminin	0	0	0,0	0	0	0,0	0	0	0,0
Nord-du-Québec²	65	51	78,5	75	65	86,7	83	71	85,5
Masculin	34	24	70,6	46	38	82,6	30	23	76,7
Féminin	31	27	87,1	29	27	93,1	53	48	90,6
Réseau public (72 CS)	6 493	6 209	95,6	6 754	6 446	95,4	6 679	6 332	94,8
Masculin	3 128	2 938	93,9	3 375	3 155	93,5	3 192	2 962	92,8
Féminin	3 365	3 271	97,2	3 379	3 291	97,4	3 487	3 370	96,6
Ensemble du Québec³	8 157	7 847	96,2	8 391	8 065	96,1	8 396	8 029	95,6
Masculin	3 894	3 688	94,7	4 151	3 921	94,5	3 994	3 750	93,9
Féminin	4 263	4 159	97,6	4 240	4 144	97,7	4 402	4 279	97,2

1. La réussite aux épreuves uniques est calculée en fonction de toutes les sessions d'examen d'une année scolaire. Ainsi, pour 2001-2002, les sessions suivantes sont prises en considération : janvier 2002, pour les élèves en situation de semestrialisation (seulement); juin 2002; août 2002 et janvier 2003 pour les élèves en situation de reprise (seulement). Une seule présence pour une épreuve est calculée pour un élève, même s'il s'est présenté à plus d'une session. Une seule réussite, s'il y a réussite, à une épreuve, est calculée pour un élève, même s'il a réussi à plus d'une session.
2. Ces données correspondent à la somme des effectifs des commissions scolaires.
3. Ces données correspondent à la somme des effectifs des réseaux public, privé et gouvernemental.

Sources : Banque de cheminement scolaire (BCS) et Système de sanction des études appliquées au ministère de l'Éducation (SESAME).

GRAPHIQUE 5.5

Taux de réussite aux épreuves uniques¹, toutes sessions d'examen confondues, à l'épreuve d'anglais, langue d'enseignement, dans les commissions scolaires de la région du Nord-du-Québec², de 1999-2000 à 2002-2003



1. La réussite aux épreuves uniques est calculée en fonction de toutes les sessions d'examen d'une année scolaire. Ainsi, pour 2001-2002, les sessions suivantes sont prises en considération : janvier 2002, pour les élèves en situation de semestrialisation (seulement); juin 2002; août 2002 et janvier 2003 pour les élèves en situation de reprise (seulement). Une seule présence pour une épreuve est calculée pour un élève, même s'il s'est présenté à plus d'une session. Une seule réussite, s'il y a réussite, à une épreuve, est calculée pour un élève, même s'il a réussi à plus d'une session.
2. Ces données correspondent à la somme des effectifs des commissions scolaires.
3. Ces données correspondent à la somme des effectifs des réseaux public, privé et gouvernemental.

Sources : Banque de cheminement scolaire (BCS) et Système de sanction des études appliquées au ministère de l'Éducation (SESAME).

TABLEAU 5.6

Taux d'obtention du diplôme¹,
après trois années, des nouveaux inscrits² de 1998-1999 à 2000-2001
à un programme de formation professionnelle dans les commissions scolaires
de la région du Nord-du-Québec, selon le sexe

	Nouveaux inscrits dans un programme en formation professionnelle											
	en 1998-1999 ¹				en 1999-2000 ¹				en 2000-2001 ¹			
	Total	Parmi ces nouveaux inscrits ² , ceux qui ont obtenu un diplôme			Total	Parmi ces nouveaux inscrits ² , ceux qui ont obtenu un diplôme			Total	Parmi ces nouveaux inscrits ² , ceux qui ont obtenu un diplôme		
		Même progr.	Autre progr. de FP	Total		Même progr.	Autre progr. de FP	Total		Même progr.	Autre progr. de FP	Total
N	N	N	%	N	N	N	%	N	N	N	%	
CS Crie	33	30	0	90,9	34	21	0	61,8	70	54	0	77,1
Masculin	22	19	0	86,4	23	14	0	60,9	38	28	0	73,7
Féminin	11	11	0	100,0	11	7	0	63,6	32	26	0	81,3
CS Kativik	33	16	0	48,5	22	9	0	40,9	20	6	**	**
Masculin	23	**	0	**	15	9	0	60,0	12	**	0	**
Féminin	10	**	0	**	7	0	0	0,0	8	**	**	**
CS de la Baie-James	39	20	0	51,3	39	24	0	61,5	43	27	0	62,8
Masculin	9	**	0	**	14	8	0	57,1	28	22	0	78,6
Féminin	30	**	0	**	25	16	0	64,0	15	5	0	33,3
Nord-du-Québec³	105	66	0	62,9	95	54	0	56,8	133	87	**	**
Masculin	54	32	0	59,3	52	31	0	59,6	78	53	0	**
Féminin	51	34	0	66,7	43	23	0	53,5	55	34	**	**
Ensemble du Québec⁴	39 753	27 842	1 456	73,7	36 658	26 259	653	73,4	38 326	27 586	491	73,3
Masculin	21 441	15 182	621	73,7	19 988	14 320	313	73,2	21 162	15 036	287	72,4
Féminin	18 312	12 660	835	73,7	16 670	11 939	340	73,7	17 164	12 550	204	74,3

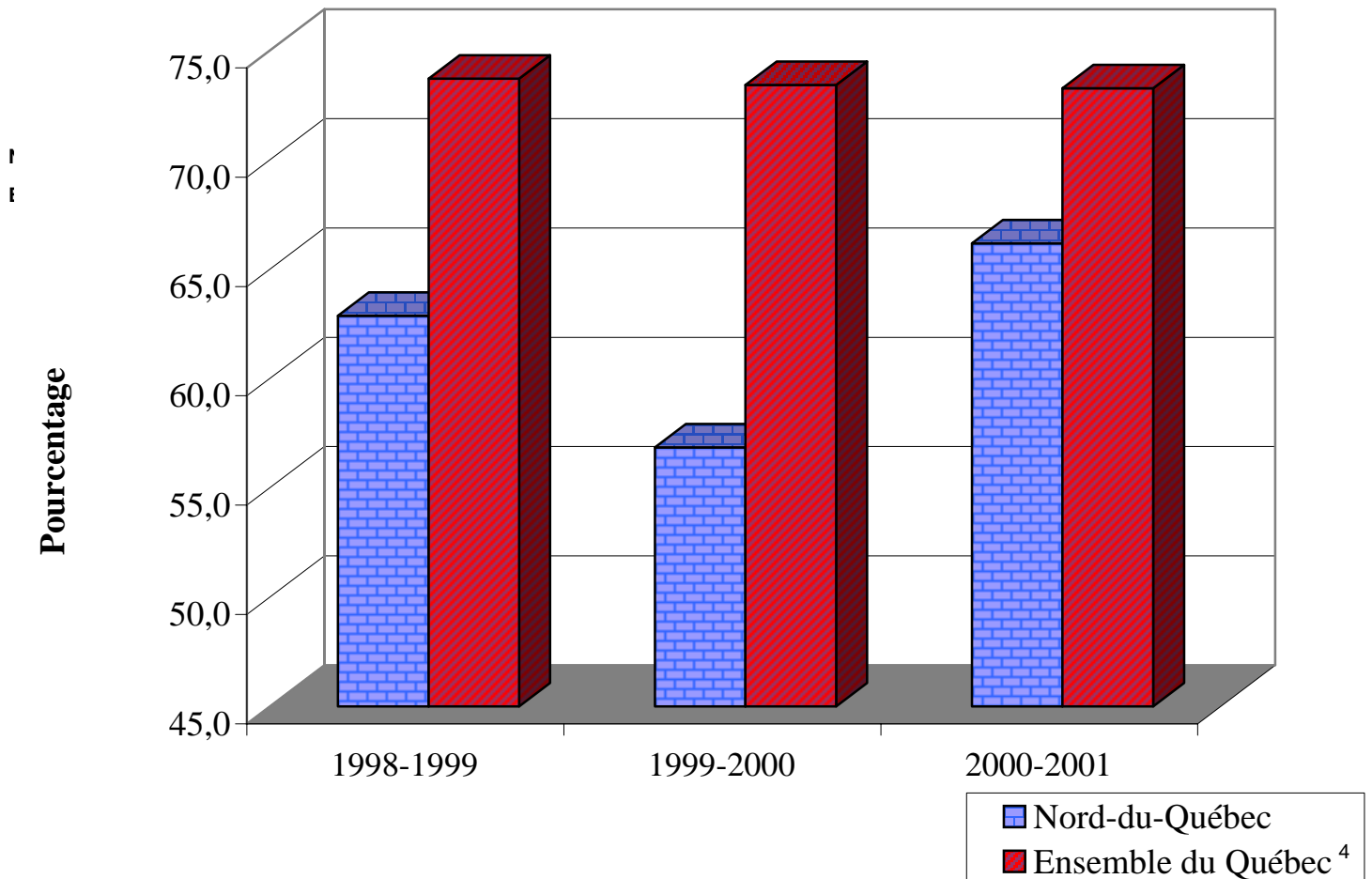
** Remplace une valeur inférieure à 5 ou sa complémentaire.

1. Pour les nouveaux inscrits des trois cohortes, l'obtention d'un diplôme a été observée sur une période de trois ans. Par exemple, pour les élèves de la cohorte de 1998-1999, les diplômes ont été obtenus en 1998-1999, en 1999-2000 et en 2000-2001 et, pour les élèves de la cohorte de 1999-2000, les diplômes ont été obtenus en 1999-2000, en 2000-2001 et en 2001-2002.
2. Un nouvel inscrit à un programme est un élève qui n'a jamais été inscrit, depuis 1990-1991, à ce même programme. Toutefois, il peut déjà avoir été inscrit à un autre programme de formation professionnelle. Si un élève est inscrit à plus d'un programme de formation professionnelle durant la même année, seule la première inscription est alors considérée. Seuls les élèves à temps plein sont considérés. Ils doivent être inscrits durant l'année, pour l'équivalent de 0,3 de la durée du programme, par exemple 270 heures pour un programme de 900 heures.
3. Ces données correspondent à la somme des effectifs des commissions scolaires.
4. Ces données correspondent à la somme des effectifs des réseaux public et privé.

Source : Banque de cheminement scolaire (BCS).

GRAPHIQUE 5.6

Taux d'obtention du diplôme¹,
après trois années, des nouveaux inscrits² de 1998-1999 à 2000-2001
à un programme de formation professionnelle
dans les commissions scolaires de la région du Nord-du-Québec³



1. Pour les nouveaux inscrits des trois cohortes, l'obtention d'un diplôme a été observée sur une période de trois ans. Par exemple, pour les élèves de la cohorte de 1998-1999, les diplômes ont été obtenus en 1998-1999, en 1999-2000 et en 2000-2001 et, pour les élèves de la cohorte de 1999-2000, les diplômes ont été obtenus en 1999-2000, en 2000-2001 et en 2001-2002.
2. Un nouvel inscrit à un programme est un élève qui n'a jamais été inscrit, depuis 1990-1991, à ce même programme. Toutefois, il peut déjà avoir été inscrit à un autre programme de formation professionnelle. Si un élève est inscrit à plus d'un programme de formation professionnelle durant la même année, seule la première inscription est alors considérée. Seuls les élèves à temps plein sont considérés. Ils doivent être inscrits durant l'année, pour l'équivalent de 0,3 de la durée du programme, par exemple 270 heures pour un programme de 900 heures.
3. Ces données correspondent à la somme des effectifs des commissions scolaires.
4. Ces données correspondent à la somme des effectifs des réseaux public et privé.

Source : Banque de cheminement scolaire (BCS).

TABLEAU 5.7

Taux d'obtention d'un DEC, d'une AEC ou d'un DEP
par les nouveaux inscrits à l'enseignement ordinaire, dans l'ensemble
du réseau collégial¹ de la région du Nord-du-Québec²,
selon la durée prévue et deux ans après la durée prévue et selon
le type de formation et le sexe, de 1997 à 2000

Cohorte d'automne ³	Type de formation ⁴	Sexe	Nouveaux inscrits au collégial ⁵	Taux global d'obtention d'un DEC ou d'une AEC ⁶		Taux d'obtention d'un DEP ⁷	
				Durée prévue ⁶ (%)	2 ans après la durée prévue ⁶ (%)	Durée prévue ⁶ (%)	2 ans après la durée prévue ⁶ (%)
1997	Préuniversitaire	Total	33	57,5	69,7	0,0	0,0
		Masculin	5	60,0	60,0	0,0	0,0
		Féminin	28	57,2	71,4	0,0	0,0
	Technique	Total	10	40,0	70,0	10,0	10,0
		Masculin	**	n.d.	n.d.	n.d.	n.d.
		Féminin	**	33,3	66,6	11,1	11,1
	Accueil ou transition	Total	25	8,0	40,0	8,0	12,0
		Masculin	11	9,1	36,4	9,1	9,1
		Féminin	14	7,1	42,8	7,1	14,3
	Total	Total	68	36,7	58,9	4,4	5,9
Masculin		17	29,4	47,0	5,9	5,9	
Féminin		51	39,3	62,7	3,9	5,9	
1998	Préuniversitaire	Total	29	58,6	79,3	0,0	10,3
		Masculin	14	85,7	92,8	0,0	7,1
		Féminin	15	33,3	66,6	0,0	13,3
	Technique	Total	**	n.d.		n.d.	
		Masculin	**	n.d.		n.d.	
		Féminin	**	n.d.		n.d.	
	Accueil ou transition	Total	31	6,4		6,5	
		Masculin	14	7,1		14,3	
		Féminin	17	5,9		0,0	
	Total	Total	64	32,9		3,1	
Masculin		31	45,1		6,5		
Féminin		33	21,2		0,0		

n.d. Donnée non disponible.

** Remplace une valeur inférieure à 5 ou sa complémentaire

1. L'ensemble du réseau collégial regroupe les cégeps, les collèges privés subventionnés et les écoles gouvernementales de la région.
2. Il s'agit de la région administrative où se situe l'établissement collégial auquel l'élève a fait sa première inscription au collégial.
3. Il s'agit de l'ensemble des élèves inscrits pour la première fois au collégial.
4. Il s'agit du type de formation collégiale à laquelle l'élève s'est inscrit à sa première inscription au collégial.
5. Les résultats obtenus dans un type de formation collégiale regroupant moins de 30 nouveaux inscrits doivent être utilisés avec prudence puisque le « poids » d'un individu exprimé en pourcentage est relativement plus important dans un petit groupe que dans un grand groupe.
6. Pour chacune des périodes d'observation (durée prévue et deux ans après), la mesure indique la somme des DEC et des AEC obtenus par les élèves de la cohorte. Seule la première sanction des études collégiales obtenue par l'élève est considérée dans le calcul. En formation préuniversitaire, la durée prévue des études est de deux ans et, en formation technique, elle est de trois ans. Bien que la notion de durée prévue des études ne s'applique pas à la session d'accueil et à la session de transition, on indique le taux d'obtention d'une sanction d'études collégiales enregistré trois ans après le début des études collégiales. Le taux d'obtention d'une sanction d'études collégiales est calculé deux ans après la durée prévue des études, c'est-à-dire quatre ans pour les programmes de formation préuniversitaire et cinq ans pour les programmes de formation technique et pour la session d'accueil et la session de transition.
7. Le taux d'obtention d'un DEP précise la proportion d'élèves de la cohorte qui n'ont pas obtenu une sanction d'études collégiales (DEC ou AEC) au cours de la période d'observation indiquée mais plutôt un diplôme d'études professionnelles au secondaire (DEP) au cours de cette même période. Les taux d'obtention d'un DEP ne sont pas cumulatifs d'une période d'observation à la suivante; ils sont propres à chacune des deux périodes d'observation.

Source : Système CHESCO, version 2004.

TABLEAU 5.7 (Suite)

Taux d'obtention d'un DEC, d'une AEC ou d'un DEP
par les nouveaux inscrits à l'enseignement ordinaire, dans l'ensemble
du réseau collégial¹ de la région du Nord-du-Québec²,
selon la durée prévue et deux ans après la durée prévue et selon
le type de formation et le sexe, de 1997 à 2000

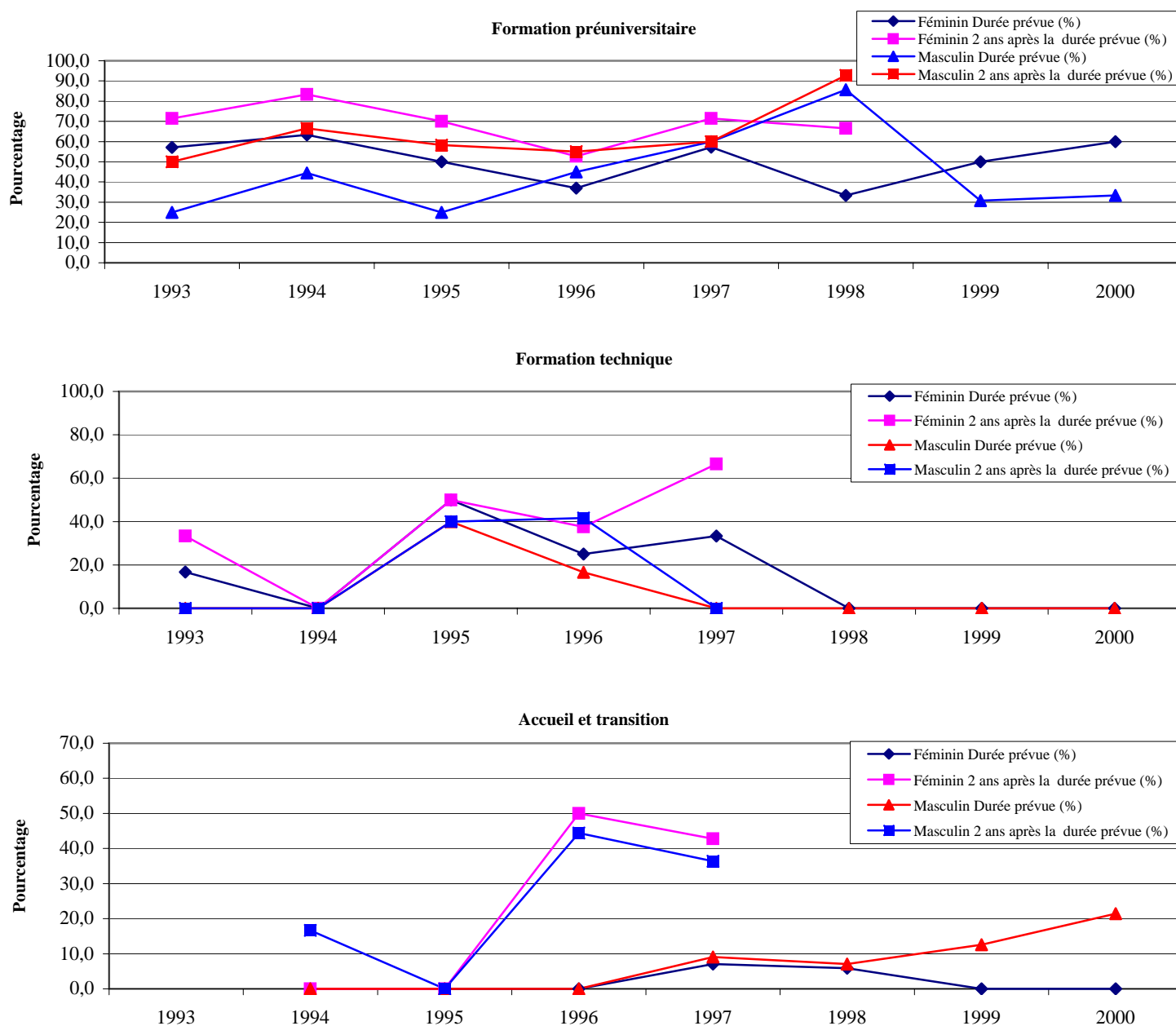
Cohorte d'automne ³	Type de formation ⁴	Sexe	Nouveaux inscrits au collégial ⁵	Taux global d'obtention d'un DEC ou d'une AEC ⁶		Taux d'obtention d'un DEP ⁷	
				Durée prévue ⁶ (%)	2 ans après la durée prévue ⁶ (%)	Durée prévue ⁶ (%)	2 ans après la durée prévue ⁶ (%)
1999	Préuniversitaire	Total	31	41,9		3,2	
		Masculin	13	30,8		0,0	
		Féminin	18	50,0		5,6	
	Technique	Total	8	75,0		0,0	
		Masculin	**	n.d.		n.d.	
		Féminin	**	n.d.		n.d.	
	Accueil ou transition	Total	22	9,0		4,5	
		Masculin	16	12,6		6,3	
		Féminin	6	0,0		0,0	
	Total	Total	61	34,3		3,3	
Masculin		33	24,2		3,0		
Féminin		28	46,4		3,6		
2000	Préuniversitaire	Total	26	53,8		0,0	
		Masculin	6	33,3		0,0	
		Féminin	20	60,0		0,0	
	Technique	Total	8	0,0		12,5	
		Masculin	**	n.d.		n.d.	
		Féminin	**	n.d.		n.d.	
	Accueil ou transition	Total	22	13,6		9,1	
		Masculin	14	21,4		7,1	
		Féminin	8	0,0		12,5	
	Total	Total	52	38,5		3,8	
Masculin		20	25,0		5,0		
Féminin		32	46,9		3,1		

1. L'ensemble du réseau collégial regroupe les cégeps, les collèges privés subventionnés et les écoles gouvernementales de la région.
2. Il s'agit de la région administrative où se situe l'établissement collégial auquel l'élève a fait sa première inscription au collégial.
3. Il s'agit de l'ensemble des élèves inscrits pour la première fois au collégial.
4. Il s'agit du type de formation collégiale à laquelle l'élève s'est inscrit à sa première inscription au collégial.
5. Les résultats obtenus dans un type de formation collégiale regroupant moins de 30 nouveaux inscrits doivent être utilisés avec prudence puisque le « poids » d'un individu exprimé en pourcentage est relativement plus important dans un petit groupe que dans un grand groupe.
6. Pour chacune des périodes d'observation (durée prévue et deux ans après), la mesure indique la somme des DEC et des AEC obtenus par les élèves de la cohorte. Seule la première sanction des études collégiales obtenue par l'élève est considérée dans le calcul. En formation préuniversitaire, la durée prévue des études est de deux ans et, en formation technique, elle est de trois ans. Bien que la notion de durée prévue des études ne s'applique pas à la session d'accueil et à la session de transition, on indique le taux d'obtention d'une sanction d'études collégiales enregistré trois ans après le début des études collégiales. Le taux d'obtention d'une sanction d'études collégiales est calculé deux ans après la durée prévue des études, c'est-à-dire quatre ans pour les programmes de formation préuniversitaire et cinq ans pour les programmes de formation technique et pour la session d'accueil et la session de transition.
7. Le taux d'obtention d'un DEP précise la proportion d'élèves de la cohorte qui n'ont pas obtenu une sanction d'études collégiales (DEC ou AEC) au cours de la période d'observation indiquée mais plutôt un diplôme d'études professionnelles au secondaire (DEP) au cours de cette même période. Les taux d'obtention d'un DEP ne sont pas cumulatifs d'une période d'observation à la suivante; ils sont propres à chacune des deux périodes d'observation.

Source : Système CHESCO, version 2004.

GRAPHIQUE 5.7

Taux d'obtention d'un DEC et d'une AEC par les nouveaux inscrits¹
à l'enseignement ordinaire, dans l'ensemble du réseau collégial²
de la région du Nord-du-Québec³, selon la durée prévue et deux ans après
la durée prévue⁴, le type de formation⁵ et le sexe, de 1993 à 2000



1. Il s'agit de l'ensemble des élèves inscrits pour la première fois au collégial.
2. L'ensemble du réseau collégial regroupe les cégeps, les collèges privés subventionnés et les écoles gouvernementales de la région.
3. Il s'agit de la région administrative où se situe l'établissement collégial auquel l'élève a fait sa première inscription au collégial.
4. Pour chacune des périodes d'observation (durée prévue et deux ans après), la mesure indique la somme des DEC et des AEC obtenus par les élèves de la cohorte. Seule la première sanction des études collégiales obtenue par l'élève est considérée dans le calcul. En formation préuniversitaire, la durée prévue des études est de deux ans et, en formation technique, elle est de trois ans. Bien que la notion de durée prévue des études ne s'applique pas à la session d'accueil et à la session de transition, on indique le taux d'obtention d'une sanction d'études collégiales enregistré trois ans après le début des études collégiales. Le taux d'obtention d'une sanction d'études collégiales est calculé deux ans après la durée prévue des études, c'est-à-dire quatre ans pour les programmes de formation préuniversitaire et cinq ans pour les programmes de formation technique et pour la session d'accueil et la session de transition.
5. Il s'agit du type de formation collégiale à laquelle l'élève s'est inscrit à sa première inscription au collégial. Les résultats obtenus dans un type de formation collégiale regroupant moins de 30 nouveaux inscrits doivent être utilisés avec prudence puisque le « poids » d'un individu exprimé en pourcentage est relativement plus important dans un petit groupe que dans un grand groupe.

Source : Système CHESCO, version 2004.