

## TOUT EN AGGRAVANT LA CRISE AU MEXIQUE

# La Grande-Bretagne pourrait porter un coup mortel à l'Opep

■ La décision de la Grande-Bretagne d'abaisser le prix du pétrole de la Mer du Nord de \$3.50 à \$30.50 le baril pourrait porter un coup mortel à l'Organisation des pays exportateurs de pétrole et aggraver la crise économique au Mexique.

### FREDERIC WAGNIERE

Bien que la Grande-Bretagne se soit toujours tenue à l'écart de l'OPEP, elle en a suivi les augmentations de prix. Maintenant que le prix officiel de l'OPEP ne tient plus, la Grande-Bretagne a décidé de définir son propre prix de référence. Elle semble vouloir ajuster le prix du pétrole de la Mer du Nord en fonction des marchés européens et de la côte est des États-Unis afin de mieux suivre la demande de produits raffinés dans les pays industrialisés.

La Norvège, l'autre producteur de la mer du Nord a tout de suite suivi la baisse du prix décidée par Londres et il semblerait que la Nigéria, dont le prix était jusqu'à présent d'un ou deux dollars plus élevé que le brut de la mer du Nord, suivra le prix de Londres. Le Nigéria n'aurait, sem-

ble-t-il pas de choix étant donné que c'est un concurrent direct des producteurs européens.

### Initiative suivie

Deux pays du golfe persique auraient aussi décidé de suivre l'initiative de Londres et les observateurs estiment que le Mexique devra aussi se résigner à baisser son prix s'il veut écouler sa production en Amérique du nord.

Pour l'Arabie Saoudite, cette baisse des prix représente une victoire, car elle avait recommandé une baisse du prix il y a un mois lors de la dernière réunion de l'OPEP. Toutefois, si la Nigéria et d'autres pays membres suivent la baisse décidée par la Grande-Bretagne, il s'agira d'une importante brèche dans la solidarité de l'OPEP. En effet, l'organisation n'a jamais sanctionné une baisse de prix. Si de nombreux pays membres s'étaient mis à écouler une partie de leur production au rabais sur le marché mondial, aucun d'eux n'était encore sorti du rang en proclamant ouvertement un nouveau prix.

Le Gouvernement britannique a cependant souligné qu'il n'avait

aucune intention d'être un meneur dans le marché et qu'il n'a fait que suivre l'évolution de la demande de pétrole. En effet, Londres aurait préféré attendre que l'OPEP décide de baisser le prix et de ne pas avoir à prendre une initiative qui pourrait être interprétée comme une intention de briser le cartel. Ce n'est qu'une fois que la pression du marché est devenue trop forte à cause des réductions de prix et des rabais consentis par d'autres producteurs, que le gouvernement anglais a décidé d'agir ouvertement.

### Prix encore trop élevé

Selon la plupart des observateurs, le prix de \$30.50 le baril affichés par la Grande-Bretagne et la Norvège serait encore trop élevé par rapport à l'état du marché des produits raffinés. La décision britannique pourra ainsi stabiliser les marchés pendant quelques semaines ou quelques mois, mais ne pourra pas le faire à plus long terme.

Le Venezuela aurait décidé de réduire le prix de son pétrole de \$2 le baril à moins de \$28. Le brut vénézuélien n'est toutefois pas de

la même qualité que celui de la mer du Nord ou du Nigéria.

Quant au Mexique, qui n'est pas membre de l'OPEP, comme la Grande-Bretagne et la Norvège, il n'a pas encore décidé d'abaisser son prix, mais il n'y a aucun doute qu'il devra s'y résigner, ce qui va aggraver la crise financière. Le Mexique a toute la peine du monde à payer l'intérêt sur sa dette extérieure qui est de plus de \$80 milliards. Avec une baisse des revenus pétroliers, le problème ne peut devenir que plus aigu.

Le problème qui se pose maintenant pour l'OPEP, c'est de fixer des limites de production plus réalistes pour chacun des pays. S'ils y parviennent et que tous les pays membres s'y tiennent, ils pourront freiner la chute du prix du pétrole et s'imposer une nouvelle structure de prix. Cependant, l'influence de la Grande-Bretagne dans la détermination des prix internationaux est maintenant manifeste et l'OPEP ne pourra plus décider du prix en vase clos sans tenir compte des producteurs qui ne sont pas membres du cartel.

# Le syndicat de l'automobile craint la gestion « à la japonaise » chez GM

■ WASHINGTON (AFP) — Après avoir applaudi l'association de General Motors et de Toyota pour construire une petite voiture en Californie, le syndicat américain de l'automobile s'alarme de l'introduction de la gestion « à la japonaise » aux États-Unis.

Au lendemain de la signature de cet accord historique, il apparaît en effet que l'organisation syndicale américaine des travailleurs de l'automobile, la United Auto Workers of America (UAW), risque d'être le gros perdant de l'adoption des méthodes de production qui ont permis aux Japonais de s'imposer sur le marché mondial.

M. Eiji Toyoda, président de la société Toyota, a provoqué l'inquiétude et la colère des responsables syndicaux américains lorsqu'il a fermement déclaré que la nouvelle société mixte, créée pour produire 200 000

petites voitures par an pendant 12 ans, n'embaucherait pas en priorité les anciens ouvriers mis à pied par GM.

« Cette société est entièrement nouvelle, a-t-il dit. Nous allons repartir à zéro et nous allons embaucher des gens nouveaux. Ce seront peut-être en partie d'anciens adhérents de l'UAW, et peut-être pas. Nous n'avons aucun engagement pour embaucher qui que ce soit. »

C'était traduit du japonais, mais en clair cela voulait dire que les ouvriers syndiqués habitués depuis longtemps aux méthodes de travail en vigueur dans les usines américaines ne seraient pas tous jugés récupérables par les nouveaux « managers » japonais.

Lorsque General Motors ferma son usine de Fremont, dans la banlieue de San Francisco, en mars 1982, elle prit l'engagement

de traiter avec l'UAW pour reprendre progressivement les 6 800 ouvriers licenciés lorsque des circonstances meilleures le permettraient.

Les gens de Toyota, ayant obtenu la présidence de la nouvelle compagnie qui va reprendre l'usine de Fremont, ne se considèrent manifestement pas liés par cet engagement antérieur de leur partenaire américain.

Pour l'instant, M. Douglas Fraser, le président du syndicat, reste sur une prudente réserve. Dans une déclaration faite à Détroit au moment de la signature de l'accord GM-Toyota, il s'est efforcé de paraître confiant. « Nous avons un réservoir local de travailleurs qui ont l'expérience de l'industrie automobile et qui sont à votre disposition. Nous sommes sûrs que nous pourrions construire ensemble des voitures de qualité. »

Mais les ouvriers en chômage de Fremont sont beaucoup moins rassurés. « Il y a gros à gagner pour tout le monde dans cet accord à condition que nous ne soyons pas sacrifiés », a dit Raymond Lill, un militant de l'UAW qui travaillait à l'usine de Fremont depuis plus de 20 ans. « Si nous le sommes, il y aura du grabuge. »

« Ils vont devoir reprendre certains d'entre nous, sinon ils auront des piquets de grève », a dit de son côté Mme Nancy Austin, une ancienne de 10 ans dont le mari travaillait aussi à l'usine de Fremont.

La situation entièrement nouvelle créée par l'accord GM-Toyota est considérée par les analystes de l'industrie automobile comme un symbole ironique de la victoire des méthodes japonaises sur celles des États-Unis moins de quarante ans après la Deuxième guerre mondiale.

## A SURVEILLER

### FREDERIC WAGNIERE

# Un dollar américain plus favorable

■ La relance économique aux États-Unis devrait faire baisser le dollar américain sur le marché des changes cette année. Étant donné qu'il n'y a que peu de chances que le dollar canadien soit beaucoup plus fort, les exportateurs canadiens devraient pouvoir tirer profit de cette baisse de la devise américaine. Cela représente un changement important par rapport à 1982, quand la faiblesse du dollar canadien n'a pas empêché qu'il grimpe par rapport à la plupart des autres monnaies.

La force du dollar américain au cours des deux dernières années venait surtout du fait que les taux d'intérêt aux États-Unis avaient atteint des niveaux records ce qui attirait les capitaux flottants en quête des taux les plus élevés. Le déficit commercial de l'ordre de \$40 milliards aux États-Unis l'année dernière n'a pas pu empêcher cette hausse et ce n'est que quand les taux d'intérêt ont commencé à baisser sérieusement l'automne dernier que le dollar est revenu à des niveaux plus acceptables pour les exportateurs.

### Un frein aux exportations américaines

En effet, la force du dollar ajoutée à la récession dans les autres pays a sérieusement freiné les exportations américaines. Le taux de change a également défavorisé les industriels qui font la concurrence aux importations. Le même phénomène a été ressenti au Canada, quoique la chute du dollar canadien ait davantage freiné les importations et le marché à l'exportation soit resté soutenu pour de nombreux produits d'exportation. C'est ainsi que le Canada a eu un excédent de la balance commerciale de presque \$18 milliards. Néanmoins, les importations, en provenance du Japon notamment, se sont révélées une concurrence irrésistible dans bien des domaines.

La situation devrait maintenant s'améliorer. Les taux d'intérêt américains ne sont plus à des niveaux records et ils pourraient baisser encore légèrement au cours des prochains mois et la grande peur au sujet des dettes des pays du tiers monde s'est quelque peu estompée. Il n'y a donc plus la même raison pour placer des capitaux à long terme aux États-Unis. Par ailleurs, la relance qui s'amorce risque d'augmenter la demande de produits étrangers, des matières premières notamment. Le déficit commercial pourrait même dépasser \$60 milliards cette année, ce qui ne manquerait pas d'affaiblir encore le dollar, surtout si la relance est forte et sert à alimenter la relance des autres pays industriels.

### Baisse du prix du pétrole

Une forte baisse du prix du pétrole devrait diminuer le coût des importations et ainsi diminuer le déficit commercial. Toutefois, l'effet des prix pétroliers plus bas serait encore beaucoup plus fort au Japon qui doit importer la totalité de son pétrole. Comme ce sont les importations de pétrole qui ont empêché le yen de monter sur le marché des changes aussi fortement qu'il aurait dû si l'on tient compte de la compétitivité des produits japonais à l'étranger, une baisse du prix du pétrole pourrait faire monter le yen en flèche. Du coup, les produits japonais seraient moins avantageux aux États-Unis et au Canada et il serait plus facile de vendre des produits nord-américains au Japon. La modeste baisse des dollars américain et canadien par rapport à toutes les monnaies serait donc surtout le résultat d'une forte baisse par rapport au yen. Pour autant que les exportateurs et les commerçants sachent tirer parti de ce renversement, le déséquilibre commercial avec le Japon serait en partie réglé sans qu'on ait à recourir à plus de mesures protectionnistes.

### Le mark perd de la valeur

La baisse du dollar américain contre les monnaies des autres grands pays industrialisés paraît moins certaine. La livre sterling risque de subir les contre-coups de la baisse du prix du pétrole et la perspective d'élections générales ajoute un élément d'incertitude. Les élections allemandes de mars sont en train de déprimer la valeur du mark et cette faiblesse pourrait être passagère, car les deux partis les plus importants sont en faveur d'une politique fiscale modérée. Toutefois, une participation au parlement du nouveau parti « vert » pourrait prolonger cette faiblesse, surtout s'il tient la balance du pouvoir.

Quant à la France, on estime que ce n'est que l'approche des élections municipales qui a empêché le gouvernement de faire la troisième dévaluation depuis l'élection de M. Mitterrand. L'inflation d'environ 12 pour cent et un déficit commercial record en 1982 sont les deux raisons qui sont généralement invoquées pour prédire que le franc baissera encore cette année.

### Un danger certain

Il y a toutefois un danger certain que le dollar américain ne baisse pas par rapport à l'ensemble des autres monnaies et reprenne même un peu du terrain perdu depuis novembre dernier. Si le déficit budgétaire de plus de \$200 milliards est perçu comme une cause éventuelle d'une inflation plus forte et si les taux d'intérêt se mettent à grimper en conséquence, les capitaux flottants pourraient de nouveau être attirés et le dollar serait sans doute aussi fort que l'an dernier.

L'évolution des monnaies nord-américaines devrait être favorable pour les exportateurs canadiens dans son ensemble, mais tous les pays ne présenteront pas les mêmes occasions et il y a encore bien des aléas qui peuvent empêcher un essor des exportations manufacturées.

# Année satisfaisante pour La Confédération

■ TORONTO — Les bénéfices d'exploitation de la compagnie d'assurance-vie La Confédération sont passés d'un peu plus de \$21 millions en 1981 à \$30.4 millions l'an dernier, les revenus globaux se sont accrus de \$303.8 millions à \$1.5 milliard et, pour la première fois dans l'histoire de cette société, les actifs ont dépassé les \$4 milliards.

C'est pourquoi Patrick Burns, président de la compagnie, a pu se dire « fort satisfait » de l'exercice 1982, en dépit d'une baisse des ventes d'assurance individuelle aux USA.

À eux seuls, les revenus de primes ont augmenté de \$62.7

millions à \$1.01 milliard. Les placements, déficitaires de \$56.8 millions en 1981, ont rapporté \$131.9 millions l'an dernier. Les ventes d'assurance-groupe étaient en hausse de \$55.5 millions à \$200.2 millions; celles d'assurance-individuelle ont rapporté \$37.1 millions contre \$40.9 millions en 1981. En raison de modifications à l'impôt canadien, les rentes individuelles n'ont rapporté que \$110.1 millions, comparativement à \$134.9 millions l'année précédente.

Au 31 décembre dernier, l'assurance-vie en vigueur valait \$46.8 milliards, \$1.8 milliard de plus qu'en 1981.

de Dominion Securities; et, Thomas A. Law de Nesbitt Thomson.

### JEUDI

Montréal — Assemblée générale annuelle du Trust General.  
— Assemblée générale annuelle de la Coopérative fédérée du Québec.  
Québec — Ouverture du congrès de l'Association des constructeurs de routes et grands travaux du Québec.

## À NOTER

**AUJOURD'HUI**  
Montréal — Déjeuner-causerie du Cercle canadien de Montréal. Invité: Kenneth Harrigan, président de Ford Canada.

**MERCREDI**  
Montréal — Déjeuner-causerie des H.E.C. Invité: Robert Bouchard, sécurité et santé, FTQ.  
— Déjeuner-causerie de l'Association des analystes financiers de Montréal. Invités: John L. Drolet de Loewen, Ondaatje, McCutcheon; Charles E. Coupal

**Économisez pour demain en payant moins d'impôts aujourd'hui**

avec un **REÉR** de la Banque Royale.

Il n'est jamais trop tôt ou trop tard pour commencer à économiser en prévision de ses vieux jours. Rien de mieux pour s'aider en cela qu'un régime d'épargne-retraite de la Banque Royale, parce qu'en plus d'économiser pour demain, vous économisez aujourd'hui. Les contributions étant déductibles d'impôts.

**UN PLUS GRAND CHOIX D'OPTIONS POUR MIEUX RÉPONDRE À VOS BESOINS.**  
C'est très personnel, le choix d'un régime d'épargne-retraite. C'est pourquoi nous offrons maintenant un grand choix d'options et de combinaisons pour vraiment vous aider à atteindre l'objectif également personnel que vous vous êtes fixé. Nous avons les dépôts-retraite de la Banque Royale à taux variable, les dépôts à termes garantis de retraite et un tas d'autres possibilités conçues sur mesure pour vous, toutes avec l'énorme avantage d'être déductibles d'impôts.

**DU NOUVEAU: VOUS COMMENCEZ À GAGNER DE L'INTÉRÊT DES LE JOUR DE VOTRE DÉPÔT.**  
Contrairement à la plupart des autres banques et caisses, la Banque Royale n'attend pas au 1<sup>er</sup> du mois suivant le dépôt pour vous compter de l'intérêt. Avec un REÉR, dépôt-retraite de la Banque Royale, à taux variable, vous gagnez de l'intérêt à partir du jour même où vous faites votre dépôt. Gagner de l'intérêt tous les jours est important pour qui veut voir son régime d'épargne-retraite croître vite, ce qui se produit d'autant plus si on fait ses contributions tout au long de l'année.

**LE MEILLEUR CHEMIN: LA VOIE ROYALE**  
Pour vous aider à mieux surveiller la croissance de vos économies, nous avons une règle de calcul de REÉR. Elle est gratuite. Pour tout savoir des REÉR, demandez notre brochure "Guide du Régime Enregistré d'Épargne-Retraite" de la Banque Royale. Et pour tout conseil, allez voir le spécialiste de REÉR de votre succursale Royale. Parlez-lui.

**"Pour faire son chemin, parlez-moi d'une voie... Royale!"**

**BANQUE ROYALE**

# PLUS QU'UN COURS DU SOIR, UN COURS D'AVENIR.



Vous aimeriez avoir une carrière d'avenir?

Vous n'êtes pas obligé d'abandonner votre emploi pour autant.

Suivez un cours du soir à l'Institut Control Data.

En moins de sept mois, vous pourriez faire carrière en informatique.\*

Nous offrons des cours de technicien, de programmeur et d'opérateur d'ordinateur.

Vous recevrez une formation théorique et pratique complète sans compter que nous vous préparerons à votre nouvelle carrière.

Vous vous voyez déjà en informatique?

Appelez-nous au

**285-8585**

**VOTRE AVENIR COMMENCE ICI.**

**CD INSTITUT CONTROL DATA**

300, Léo Pariseau, Bureau 400, Montréal H2W 2N1

\*Durée du cours d'opérateur. Les cours de technicien et de programmeur durent dix-sept et quatorze mois respectivement.

Tous les cours sont de type professionnel. Le cours d'opérateur est de niveau secondaire, ceux de programmeur et de technicien, de niveau collégial. N. de permis du Ministère de l'éducation, 749-747.

© 1982 Institut Control Data

# ENFIN, AU HILTON, VOUS N'AVEZ PLUS À VOUS CACHER.

## SURPRISE !

La prochaine fois que vous ouvrirez la porte de votre chambre dans l'un de nos hôtels, vous trouverez un emballage cadeau contenant une grande, moelleuse, e-n-r-o-b-a-n-t-e serviette de bain greffée du monogramme HILTON. Prenez-la ; glissez-la dans vos bagages. Elle est à vous!

Et lorsque vous la rapporterez à la maison, n'ayez crainte de la montrer. On y a apposé discrètement une étiquette indiquant qu'elle n'a pas été subtilisée de notre hôtel.

## OFFRE SPÉCIALE

Vous obtiendrez une serviette de bain Hilton à chacun de vos séjours, jusqu'au 12 mai prochain à moins d'une extension (une serviette, par chambre, par séjour).

Cette promotion exclusive est offerte dans tous les hôtels Hilton du Canada.

- Le Reine Elizabeth, Montréal\*
- Montréal Aéroport Hilton International
- Hilton International Québec
- Toronto Hilton Harbour Castle
- Toronto Airport Hilton International
- Hôtel Vancouver\*
- Hôtel Charlottetown

\*Un hôtel CN

**ENFIN, UNE LUXUEUSE SERVIETTE DE BAIN HILTON, POUR APPORTER !**

## ÉCONOMIE ET FINANCE

SELON LE PRÉSIDENT DE GM-CANADA

# Il faudrait inclure les japonaises dans le Pacte de l'auto US/Canada

**TORONTO (PC)** — Le Pacte de l'automobile entre les États-Unis et le Canada devrait être modifié afin d'y inclure la production automobile japonaise, a déclaré dans le Ville-reine le président de General Motors du Canada, M. Donald Hackworth.

Lors d'une conférence de presse, ce dernier a signalé que l'entente de libre échange avait bien servi le Canada et les

États-Unis depuis sa signature, en 1965, mais qu'elle devait être remise à jour afin de tenir compte des manufacturiers d'outre-continent.

Le directeur canadien du syndicat des Travailleurs unis de l'automobile, M. Robert White, avait fait une déclaration dans le même sens une semaine auparavant.

M. Hackworth, un Américain, a noté que GM avait pu satisfaire aux quotas qui lui

sont imposés par l'entente, mais a souligné que les Japonais devraient être soumis aux mêmes obligations que les manufacturiers domestiques s'ils veulent vendre leurs produits ici.

### Usines au Canada

Selon lui, les Japonais devraient non seulement incorporer des pièces fabriquées au Canada dans les véhicules vendus ici, mais devraient enco-

re être tenus de construire des usines dans le pays.

« Si vous voulez faire des affaires dans ce pays, il serait normal que vous investissiez », a-t-il affirmé.

M. Hackworth estime que les quotas de six mois, signés récemment entre le Japon et le Canada, sont insuffisants.

Le président de GM-Canada et le directeur des Travailleurs unis de l'automobile sont

membres d'un nouveau comité conjoint sur l'industrie canadienne de l'auto. Le groupe s'est rencontré à huis clos à Toronto.

Les participants à la réunion devaient tenter de trouver un consensus et en faire des recommandations au gouvernement fédéral. La réunion de Toronto doit conduire à l'élaboration d'un programme afin de transmettre ces recommandations.

# Fragmentation profitable aux quotidiens

**WASHINGTON (AP)** — Parce que les divers services offerts sur les écrans de télévision et communications, soit la télé-

vision payante, la cablodistribution et le marché des cassettes provoqueront immanquablement une fragmentation des auditoires visés, les reve-

nus publicitaires des grandes chaînes de télévision subiront de cette situation un impact négatif et ce sont les quotidiens qui en fin de compte en bé-

néficieront.

Telle est l'opinion qu'a émise cette semaine la maison américaine de courtage Lynch, Jones and Ryan, de Washington.

Selon une étude de cette maison, les quotidiens demeurent et demeureront les véhicules par excellence d'approche de la clientèle que cherchent à atteindre les annonceurs nationaux. La croissance du volume publicitaire dans les quotidiens devrait être plus forte que cette même croissance à la télévision, parce que les journaux sont plus souples et plus aptes à in-

fluencer une clientèle plus précise, ont affirmé les analystes John Morton et Bruce Thorp.

Ces experts ont en outre noté que les journaux, avec une diffusion assez soutenue en dehors de la ville même où ils sont publiés, atteignent une clientèle plus évoluée et ayant un statut social plus élevé.

Avant la télé, la publicité nationale représentait 10 p. cent à 15 p. cent du volume publicitaire des journaux contre la moitié seulement aujourd'hui. Les analystes prévoient toutefois une forte remontée pour les quotidiens.

# La France, un gros emprunteur

**PARIS (AFP)** — La France est avec les États-Unis, en janvier, au premier rang des emprunteurs sur les marchés financiers internationaux avec, respectivement, un total de 1,64 et 1,67 milliard de dollars, devant la Suède (1,57 md) et le Canada (950 millions), selon les statistiques de l'Organisation de coopération et de développement économiques (OCDE).

En 1982, la France avait levé

sur ces marchés le montant record de 14,5 milliards de dollars (6,7 milliards en 1981), ce qui la plaçait derrière les États-Unis (26,5 milliards de dollars) et le Canada (15,3 milliards), toujours selon les chiffres de l'OCDE.

Le premier ministre français, M. Pierre Mauroy, avait «formellement démenti» que l'endettement de la France ait augmenté de 25 milliards l'an dernier.

## COMMENT RÉUSSIR UNE VENTE

### Séminaire pour représentants-vendeurs

- Les 25 et 26 février 1983
- Séminaire d'une durée de dix heures, le vendredi de 18h à 21h et le samedi de 8h à 17h
- Maximum de 30 participants par groupe
- Animé par des professionnels de la vente

- Quelques sujets traités
- comment mettre tous les atouts dans son jeu
  - les attitudes à développer
  - les erreurs à éviter
  - les occasions idéales
  - la présentation et l'offre de conclusion

Trois autres séminaires complémentaires sont offerts.

Réservez votre place dès maintenant au:

CENTRE DE FORMATION DES PROFESSIONNELS DE LA VENTE du Collège Marie-Victorin



7125, rue Marie-Victorin  
Montréal (Québec) H1G 2J7  
Tél.: 325-4414

APPRENEZ L'**ANGLAIS SPÉCIAUX INTENSIVES** ou **RÉGULIÈRES**

4 semaines **INTENSIVES** ou 10 semaines **RÉGULIÈRES**

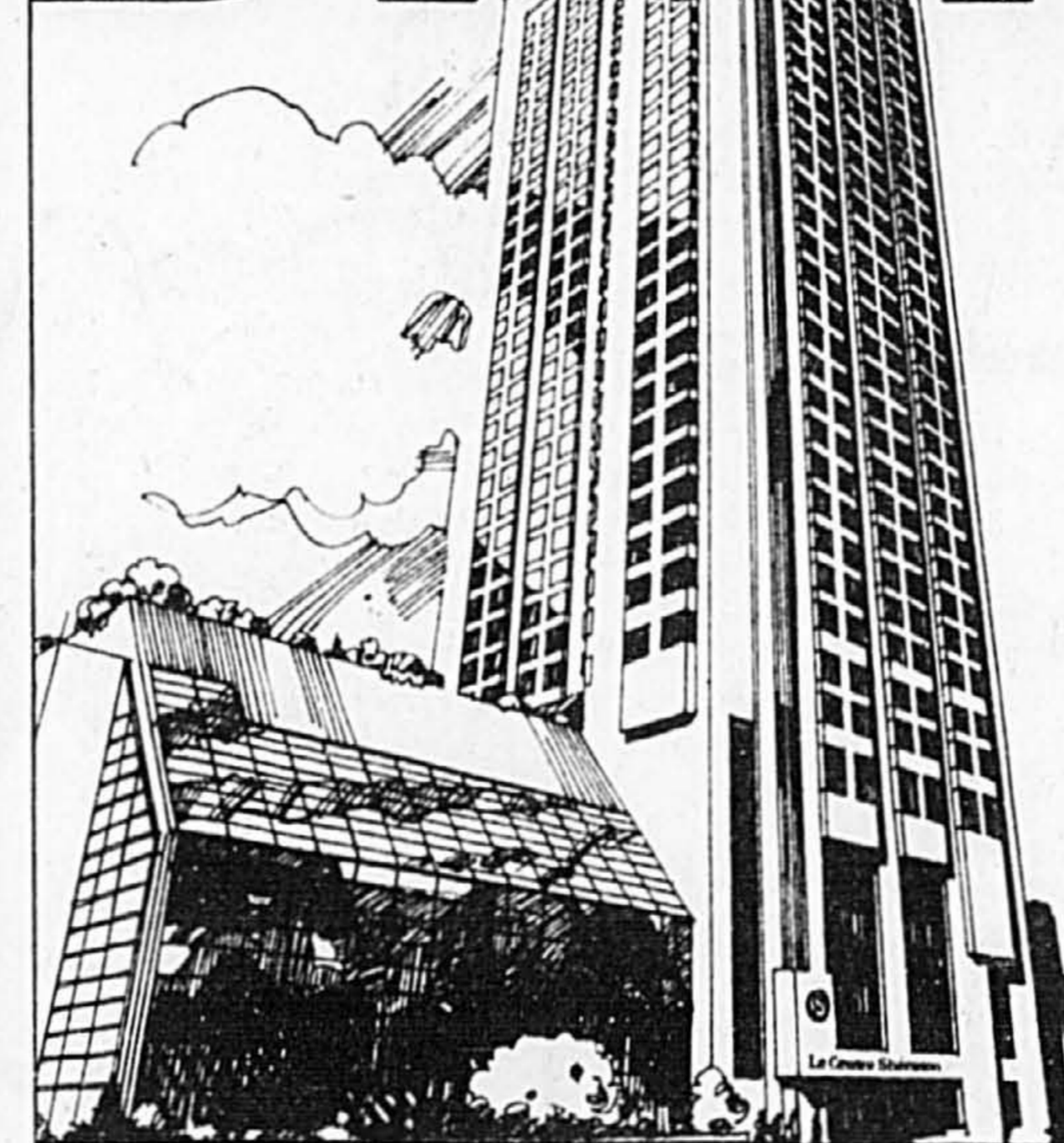
Pour une démonstration et un test gratuits, appelez

**GALOIS**®

844-5060  
Depuis 1965

1410, rue Stanley, métro Peel Permis 749-755

# CENTRE D'AFFAIRES



- Vous cherchez un pied-à-terre central, pratique.
  - Avec installations complètes pour réunions et congrès.
  - Personnel attentif et prévenant.
  - Choix de six bars et restaurants.
  - Pour accueillir vos invités de l'extérieur
  - Vous exigez un hôtel de grande classe.
  - Avec piscine intérieure et gymnase.
  - Aux tarifs les plus avantageux.
  - Service à l'étage 24 heures par jour.
  - Chambre impeccable, moderne et confortable... ou appartement au Sommet de la tour.
- Demandez... et vous recevrez, au centre d'affaires par excellence de Montréal.

Est du Canada **800-268-9393**  
Ouest du Canada et T.-N. **800-268-9330**

**Le Centre Sheraton Montréal**  
HÔTELS ET AUBERGES SHERATON INTERNATIONAUX  
1201, BOULEVARD DORCHESTER OUEST, MONTRÉAL, QUÉBEC H3B 2L7  
514-878-2000

## LES OFFRES D'AFFAIRES

<p><b>705 HYPOTHÈQUES</b></p> <p>ABAISSEMENT: 1ère-deuxième hypothèque. Jour, soir, 729-4332.</p> <p>ARGENT À PRÊTER sur hypothèque, 1ère et 2e. Cont. dentiel. Notaire, 497-5361</p> <p>AVONS: 2e, 1ère hyp. Taux flexible. AII et extérieur. Société Actifivos, semaine et fin semaine, 525-2661.</p> <p>FINANCEMENT D'ENTREPRISES Prêts hypothécaires 1re-2e, résidentiel et commercial, prêts commerciaux.</p> <p>TEL: 845-1232</p> <p>LES SERVICES FINANCIERS ANDRÉ RICHARD &amp; ASS. INC.</p> <p>L'HOMME à connaître, 1ère, 2e, achats balance de vente, 733-4214, Claude St-Onge Crr.</p> <p>MONTRÉAL: 420,000, 2e hypothèque desiré, 17%, 497-3357</p> <p>PREMIÈRE ou deuxième hypothèque, refinancement hypothécaire, service rapide. Caisse Populaire Pointmain, 563-4020</p>	<p><b>705 HYPOTHÈQUES</b></p> <p>PRÊTS 1re et 2e et temporaire, ville, banlieue, 254-3464.</p> <p>RAPIDEMENT: 1ère, 2e, consolidation dettes, jour, soir, 387-1696.</p> <p><b>710 OCCASIONS D'AFFAIRES</b></p> <p>A.A. Services télécommunications, TELEX - Télécopieur, poste électronique, etc., \$12-50 mois. TELEPUBLIC: 861-2841, 861-1729</p> <p><b>IMPOT RAPIDE</b></p> <p>Franchise d'impôt disponible dans plusieurs secteurs, investissement minime. Disponible à Joliette, St-Hyacinthe, St-Jérôme, Côte Vertu, Plaza Ontario. S'adresser à: Dominic Pittarelli: (514)353-1880</p> <p>INVESTISSEUR désireux de financer une affaire comme bailleur de fonds ou associé. C.P. 475, succursale Beaubien, Montréal H2G 2E2.</p>	<p><b>710 OCCASIONS D'AFFAIRES</b></p> <p>ATTENTION INVESTISSEURS! Investissement sûr (titre dans nouveau concept immobilier, rentabilité 25% annuel et plus garanti). Possibilité abat. fiscal, 468-2521</p> <p>BLANDIERIE complet à vendre ou à louer ou équipement à vendre, seulement, 527-3848</p> <p>HOTEL, concession restauration et banquet, C.P. 2166, Succ. Dorval H9S 3K4.</p> <p>VENDEURS (ES) ITINÉRANTS PERSONNES LIBRES pour une mise de fonds de \$410, nous offrons merveilleux gain et exclusivité au Canada. Revenu très intéressant. Acceptons distributeurs à travers le Canada. Appeler (514) 631-7885-7886, entre 10h30 et 16h, soir: 733-6095, 739-5789.</p> <p>VIDEO ENTREPRISE: Cassettes, disques, prise de liquidation, 738-8448</p>	<p><b>715 SERVICES FINANCIERS</b></p> <p>Ai besoin de \$15,000 pour 2 ans, paliers intérêt de 25%. 327-1061.</p> <p>AVONS besoin argent à prêter sur hypothèque, notaire, 497-5361.</p> <p>PROBLÈMES FINANCIERS Pre-faillite, DR, saisie, consolidation de dettes, Montréal et provinces.</p> <p>LES SERVICES FINANCIERS LABBE &amp; ASSOCIÉS 722-2345</p> <p><b>712 ASSOCIÉS DEMANDES</b></p> <p>POUR exploitation d'une érablière, association avec léger capital requis, 819-564-0871</p>	<p><b>725 TENUE DE LIVRES, DÉCLARATIONS D'IMPÔT</b></p> <p>EX-TRAVAILLANT Ministère revenu, commerce, impôt propriétaire, vendeur, taxi, etc. Gain capital. Va à domicile, 352-9603.</p> <p>R. GALIPEAU &amp; ASSOCIÉS Impôts, Tenue Livres, Succession, 722-1759, 722-5904</p> <p>SERVICE complet de comptabilité. Poitras Leroux &amp; Ass., 276-8146.</p>
--	---	---	--	--

LES ANNONCES CLASSÉES **285-7111**

Les gens d'affaires avisés font confiance à la rubrique des OFFRES D'AFFAIRES de LA PRESSE pour obtenir les MEILLEURS RÉSULTATS. **285-7111** ANNONCES ENCADRÉES **285-7000**

**ÉCONOMIE ET FINANCE**

**VU D'OTTAWA**

**Mao à la rescousse de Marc Lalonde**

La Chambre des Communes a été le théâtre jeudi dernier d'échanges plutôt rares entre les parlementaires.

ses experts n'avaient osé imaginer.

**Reprise**

«Selon les données actuelles, soutient M.

mais le président Mao n'a pas dû être cité tellement souvent dans les murs mêmes du Parlement canadien.

L'opposition conservatrice n'a pas été longue à réagir à la référence de M. Lalonde au dirigeant communiste. « Le gouvernement canadien est dirigé à la façon du président Mao », a dit un député tory, signifiant par là que la Chine n'était pas un modèle de démocratie.

Ce qui enrage l'opposition cette fois-ci, tant conservatrice que néo-démocrate, c'est la deuxième partie du bill C-143.

Que le gouvernement veuille emprunter un montant supplémentaire pour terminer son exercice financier n'est pas exceptionnel. Le scénario se répète à tous les ans. Bien que, cette année, la somme de \$5 milliards est plutôt élevée.

Mais qu'Ottawa demande le pouvoir d'emprunter \$14 milliards pour la prochaine année fiscale, sans qu'il dévoile ses recettes, ses dépenses et la façon dont il entend dépenser cette somme. L'opposition n'est pas d'accord.

**Chèque en blanc**  
Pour Pat Carny, du parti Conservateur, le

gouvernement demande tout simplement un chèque en blanc que son groupe n'est pas prêt à signer.

De son côté, Nelson Riis du NPD s'exclame: « Les ministériels nous prennent-ils pour des imbéciles? Pensez-vous que nous allons tranquillement leur donner une telle autorisation? ».

Pour M. Riis, le gouvernement agit comme quelqu'un qui va voir son gérant de banque pour emprunter de l'argent. Et quand le banquier lui demande: « qu'allez-vous faire avec l'argent? quels sont vos revenus? », l'emprunteur répond qu'il ne sait pas, mais demande à son gérant de lui « faire confiance », dit-il à son gérant.

**Discours du budget**

Le ministre des Finances dit que toutes ces précisions seront fournies lors du discours du budget.

Discours qu'il aimerait bien présenter avant le premier avril, date où commence l'exercice financier du gouvernement. Mais, selon des haut-fonctionnaires du ministère des Finances, le budget sera présenté plus tard.

C'est en raison de ce retard que M. Lalonde voudrait obtenir immédiatement l'autorisation d'emprunter à l'avance pour la prochaine année.

M. Lalonde a tout de même indiqué que les dépenses totales du gouvernement pour l'année fiscale 1983-84 avaient été fixées à \$89 milliards, ce qui représente une hausse de dix pour cent par rapport à cette année. Plusieurs ne manqueront pas de souligner que ce chiffre dépasse les propres normes du gouvernement, celles du six et cinq pour cent.

**Estimés des dépenses**

On connaît le plan complet de dépenses fédérales demain, alors que le président du Conseil du Trésor, Herb Gray, déposera les estimés de dépenses pour 1983-84.

Comme pour tous les documents importants du fédéral, les journalistes seront enfermés à huis clos pour toute la journée, afin de passer à travers le gros livre bleu.

Il sera intéressant de voir le montant que le fédéral aura déboursé pour le service de la dette publique. Entre le premier avril 1982 et le 31 mars 1983, Ottawa aura emprunté \$26.1 milliards. Avec le niveau que les taux d'intérêt ont atteint durant les six premiers mois de l'année, le loyer de l'argent payé par le fédéral s'élèvera à une forte somme.

**COMMUNICATION DES SERVICES FINANCIERS EATON BAIE**



**HÉLÈNE BRONSARD**

Les Services financiers Eaton Baie sont fiers de Hélène Bronsard. Membre du centre financier Eaton du Carrefour Laval, Hélène, grâce à son rendement exceptionnel, a fait parti du Cercle du Président pour la deuxième année consécutive en 1982. Les Services financiers Eaton Baie, grâce à diverses ententes, vous offrent de l'assurance-vie, des fonds de placement, des régimes enregistrés d'épargne-retraite divers, des certificats de placement garanti et de l'assurance générale partout au Canada.

**Le cycle de la vente**

**POUR CEUX QUI VEULENT ACCROÎTRE LEUR EFFICACITÉ... ET LEURS VENTES**

- Cours de 40 heures
- 5 mercredis consécutifs de 13h à 22h
- débutant le mercredi 2 février
- maximum de 24 personnes par groupe
- animé par des professionnels de la vente

**QUELQUES SUJETS TRAITÉS:**

- le rôle du vendeur
- les besoins du client
- la réponse aux objections
- l'organisation d'une présentation
- la conclusion d'une vente

**Réservez votre place dès maintenant au:**

CENTRE DE FORMATION DES PROFESSIONNELS DE LA VENTE du Collège Marie-Victorin

7125, rue Marie-Victorin  
Montréal (Québec) H1G 2J7  
Tél.: 325-4414



**MAURICE JANNARD**

(de notre bureau d'Ottawa)

Dans l'avant-midi, les politiciens ont montré qu'ils avaient de la culture, lorsqu'ils ont discuté d'un projet de loi permettant au gouvernement d'emprunter \$19 milliards au cours des prochains mois.

Lalonde, la reprise n'a pas démarré vers la fin de 1982 comme je l'espérais. Le ministre a consulté une nouvelle fois ses experts et ceux-ci prédisent maintenant une très légère croissance de l'économie pour cette année.

Les économistes du ministère des Finances n'ont pas tellement de succès avec leurs puissants ordinateurs. En l'espace de quinze mois, il se sont trompés quatre fois sur l'ampleur du déficit du gouvernement.

Le président Mao a la réputation de ne pas avoir fait telle confiance aux soi-disants spécialistes de l'économie et le ministre Lalonde a cru bon de faire référence au grand dirigeant chinois pour se justifier.

**Comme disait Mao**

« Comme l'a dit le président Mao, ceux qui font des prévisions doivent le faire fréquemment », a déclaré le ministre des Finances du Canada. Il n'y a pas de statistique là-dessus.

Puis, dans l'après-midi, le ton a changé: le premier ministre Trudeau et le nouveau chef de l'Opposition, Erik Nielsen, se sont lancés des insultes sur leur vie passée.

Mais revenons à ce projet d'emprunt du gouvernement fédéral. Ottawa veut avoir \$5 milliards pour compléter l'année financière qui se termine à la fin de mars. Et il a besoin aussi d'une somme de \$14 milliards pour faire face à ses dépenses pour la période allant d'avril à l'été prochain.

Le ministre des Finances, Marc Lalonde, veut emprunter davantage parce que les revenus de l'État sont moins importants que prévus. La récession s'est prolongée, une chose que ni le ministre ni

**Une caisse populaire en difficultés**

**PLESSISVILLE (PC)** — Implantée dans un milieu où près de la moitié de la main-d'œuvre active est en chômage, la Caisse populaire de Plessisville, dans les Bois-Francs, éprouve de sérieuses difficultés financières.

La réserve de la caisse locale est à sec. Elle s'élevait à \$1,224,152 en 1980. C'est cette année-là que la situation a commencé à se détériorer alors que l'institution obtenait un déficit de \$39,000 en comparaison d'un surplus de \$250,000 l'année précédente. En 1981, le déficit augmenta à \$225,199 puis fit un

bond magistral à \$2.5 millions en 1982. Le dernier déficit est imputable aux créances douteuses dont la valeur s'est chiffrée à plus de \$3 millions, ce qui représente 4.5 fois plus de pertes que 1981.

Le président réélu du conseil d'administration, M. Raymond Hainse, a reconnu que la valeur des mauvaises créances potentielles avait été sous-évaluée.

La situation n'est pas facile pour la caisse qui est implantée dans un milieu où le taux de chômage est de 44 p. cent, ou 95 p. cent des maisons sont financées par elle, et où la presque totalité des 287 commerçants font des affaires avec elle.

Cette coopérative d'épargne et de cré-

La réserve de la

**Moins de marchandise transportée par rail**

**OTTAWA (CDJ)** — Le volume de marchandises transportées par chemins de fer a diminué d'environ 5.3 p. cent au Canada, durant la période de sept jours qui a pris fin le 7 février.

C'est ce que vient d'annoncer Statistique Canada, en précisant qu'au cours de cette période les compagnies canadiennes de chemins de fer n'ont convoyé que 3.6 millions de tonnes métriques, comparativement à 3.8 millions de tonnes l'an dernier.

Depuis le début de l'année, 17.3 millions de tonnes métriques ont été transportées par voie ferrée, 7.5 p. cent de moins que l'an dernier du 1er janvier au 7 février.

**Baisse de taux**

La Banque royale du Canada a annoncé hier qu'elle réduit d'un demi-point à 7.25 p. cent l'intérêt qu'elle paie sur les comptes d'épargne sans privilège de chèques et d'un demi-point à 6.50 p. cent celui qu'elle paie sur les comptes à intérêt quotidien.

Pour sa part, la banque Toronto-Dominion abaisse d'un demi-point à 7 p. cent l'intérêt payé sur les comptes d'épargne sans privilège de chèques et d'un demi-point à 6.50 p. cent l'intérêt sur les comptes à intérêt quotidien.

**LA COMPAGNIE FINANCIAL TRUST**

**NOMINATION**

**Hélène Latreille**

Gerald N. Pencer, président du Conseil d'administration de la compagnie Financial Trust est heureux d'annoncer la nomination de Mme Hélène Latreille au poste de directrice de la succursale de Montréal. La nomination entre en vigueur immédiatement.

La Compagnie Financial Trust, dont le siège social se trouve à Calgary, possède également des succursales à Vancouver, Lethbridge, Medicine Hat, Red Deer, Edmonton et Toronto.

La Compagnie Financial Trust est une filiale à part entière de Turner Valley Financial, une compagnie publique inscrite à la Bourse d'Alberta.

**DEVENEZ PLUS CONFIANT EN VOUS-MÊME**

**GRÂCE AU COURS DALE CARNEGIE**

**DALE CARNEGIE®**  
«Comment se faire des amis»  
Fondateur et auteur du livre

**HOMMES et FEMMES**

- Sachez parler en public
- Ayez une conversation plus intéressante
- Améliorez vos relations humaines
- Communiquez efficacement
- Apprenez à contrôler la tension et les soucis
- Augmentez votre revenu et méritez un meilleur emploi.

Assistez à une **PREMIÈRE SÉANCE GRATUITE**

**JEUDI 24 FÉVRIER à 18 h 30**

**POUR RÉSERVER: 285-1287**

**HÔTEL MONT-ROYAL**

Approuvé par le ministère de l'Éducation du Québec Permis 749749

Cours déductible d'impôt CULTURE PERSONNELLE  
Présenté par E.J. Glowka & Ass. 285-1287

**caisse desjardins de financement de longueuil**

90 Ste-Foy, Longueuil, Qué. J4J 1W4 - 670-7030

L'Université Al Fateh de Tripoli cherche des candidats pour divers postes dans l'enseignement universitaire: (professeurs, professeurs adjoints, titulaires d'une chaire, conférenciers) pour la session 1982-1983 dans les champs de spécialisation ci-dessous:

**Département du génie aéronautique**

1. Structures légères
2. Entretien d'avions (cellules et structures)
3. Aérodynamique
4. Structures d'avions
5. Avionique
6. Instrumentation

Les candidats devront détenir une maîtrise, un doctorat ou un titre universitaire équivalent; ils auront en outre acquis l'expérience de l'enseignement et de la recherche en milieu universitaire.

Échelle de salaires:

Titulaire d'une chaire: 8640 DLY  
Professeur associé: 7560 DLY  
Professeurs adjoint: 6840 DLY  
Chargé de cours: 6240 DLY  
Chargé de cours adjoint: 5265 DLY

Trajet aérien aller-retour annuellement pour le membre du personnel, l'époux(se) et 4 enfants âgés de moins de 18 ans; allocation de bagages pouvant atteindre 25% du prix du billet d'avion, allocations pour enfants en devises libyennes: 500 DLY par enfant de moins de 18 ans, élève d'une école privée à l'étranger. Prestation de logement meublé — équivalent de deux mois de salaire pour les deux premières années de service et de trois mois de salaire pour les années de service subséquentes; 45 jours de congés payés par année. Soins médicaux gratuits.

Les demandes, accompagnées de photocopies d'attestations d'études et d'expérience (qui ne seront pas retournées) seront adressées à:

Permanent Mission of The People's LIBYAN/ARAB/JAMAHIRIYA to The United Nations, 866 United Nations Plaza, New York, New York, USA. 10017

**LE REER SANS FRAIS**

**11 3/4% | 12 1/2%**

31 MOIS | 5 ANS

■ ANNUÉLLEMENT ■ GARANTI ■ AUTRES TERMES OFFERTS

Montréal - Heures d'affaires prolongées 23-25 fév. - 9:00-18:00 / 26 fév. & 1<sup>er</sup> mars - 9:00-18:00

■ Montréal: 612, rue Saint-Jacques (514) 282-1880  
■ Québec: (418) 681-0277 ■ Ottawa: (613) 238-6084

**Crédit Foncier**  
FIDUCIE CRÉDIT FONCIER

MEMBRE SOCIÉTÉ D'ASSURANCE-DEPÔTS DU CANADA

Le code secret des meilleurs échanges

**Les annonces classées**

**285-7111**

**• ARCHITECTES**

Les candidats doivent posséder 5 années d'expérience minimale pertinente de préférence dans un bureau privé canadien.

Les demandes seront confidentielles et doivent être envoyées à:

**BLAIS ET BÉLANGER / ARCHITECTES**  
c/s Mme Ginette Leclair  
8000, rue St-Denis  
Montréal, Québec H2R 2G1

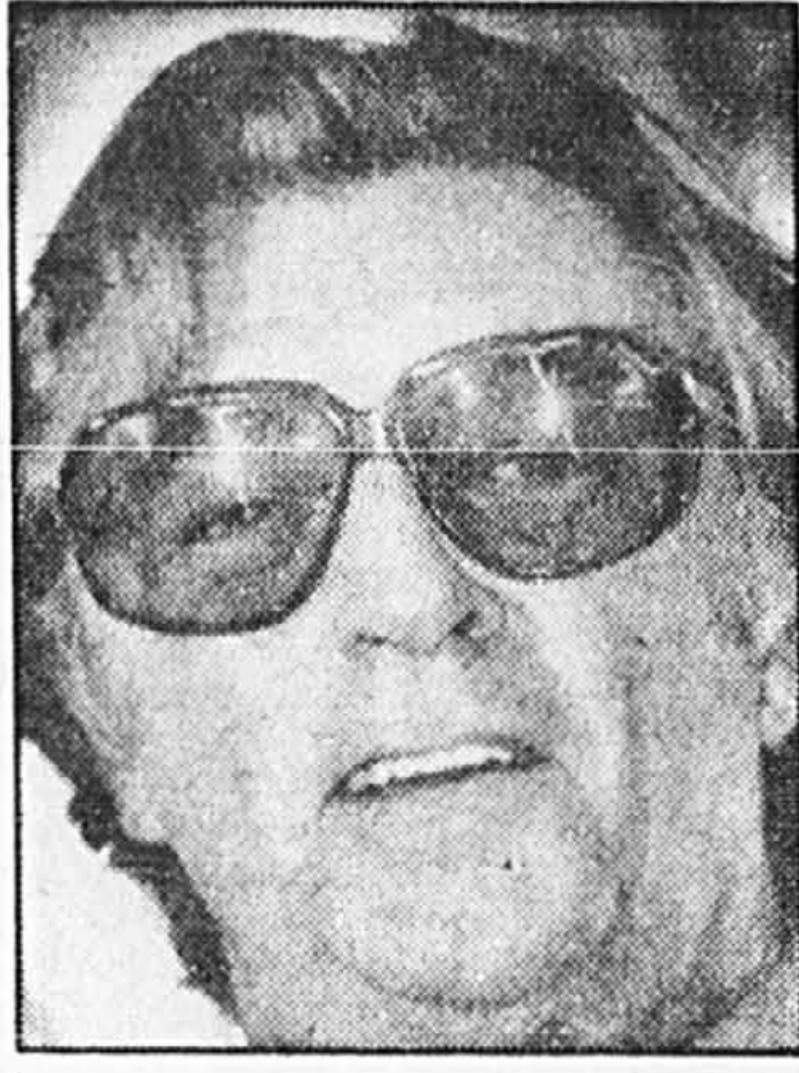


ARTS ET SPECTACLES

EN VEDETTE

Une petite attention de Robert Mitchum

■ Robert Mitchum a accordé beaucoup d'attention à sa partenaire du film *Winds of war*, l'actrice britannique Victoria Tennant, et l'a entendu se flatter de savoir jouer du piano. Victoria a démenté récemment sur la Côte Ouest. Quand le moment de pendre la crémaillère est arrivé, elle a reçu un cadeau de Bob: un piano.



THÉÂTRE

« ADDOLORATA » Un enchantement pour tous les sens

ADDOLORATA de Marco Micone. Mise en scène: Lorraine Pintal. Scénographie et régie: Claude Pelletier. Maquillage: Joan Isaacson. Musique pour « La reine du foyer »: Lorraine Pintal. Avec Linda Sorgini, Franco Desjarlais, Guy Thauvette, Alain F. Zouli. Production du Théâtre de la Manufacture. Jeudi soir dernier, à La Licorne (2075, Boul. St-Laurent). Jusqu'au 13 mars.



JEAN-PAUL BROUSSEAU

Il n'y a pas que deux solitudes au Québec. Qui n'a ressenti, au cours du débat référendaire, l'étrange absence de ceux qu'on regroupe en « allophones »? Il y a entre autres celle des Québécois d'origine italienne, et c'est le sujet de la seconde pièce de Marco Micone, à l'affiche depuis quelques jours au café-théâtre La Licorne.

Et quel petit bijou que cette réalisation! C'est certainement un exemple que les moyens limités des cafés-théâtres ne sont pas pour ceux de cette production un empêchement à l'excellence.

Tout l'espace y est utilisé, de l'avant vers l'arrière y compris le comptoir du bar. Tout, des éclairages à la scénographie en passant par les costumes, les maquillages et le jeu des comé-

diens, y est un délice. Les éléments matériels sont si relevés qu'ils ont l'air de disparaître dans le tout. Les éclairages sont à eux seuls créateurs de merveilleux.

Micone aborde le sujet de façon impressionniste. La trame est libre, dans une série de petites vignettes. « Les jobs dangereuses, les jobs pas payantes, c'est pas nous autres qui les perdons », de s'exclamer soudain le mari d'Addolorata, jouée ici par deux comédiennes: Linda Sorgini quand elle a 19 ans et France Desjarlais quand elle a atteint 29 ans. Celle-ci a en plus ses propres problèmes de femme, mais Giovanni-Johnny, qui a décidé de s'acheter une salle de billard, a les siens sous forme de la question de son père: « C'est quoi, un vrai travail d'homme? »

Les problèmes de langue? Addolorata renvoie le bilinguisme anglais-français devant derrière, car elle est... quadrilingue (italien et espagnol en plus). Un jeu de mot: « On va se débarrasser de tous les drapreaux... » Une exclamation: « Si c'est pas nous autres les immigrants qui prenons les décisions, on sera encore immigrants dans 40 ans ».

Un sujet important traité avec humour et tendresse, en musique, comédie, mime. Plus que du bon travail: un enchantement!

VARIÉTÉS

Raoul Duguay vers... l'intimité

Raoul Duguay présentait en fin de semaine dernière à l'Auberge Nationale de St-Jean, un tout nouveau spectacle. Un spectacle intime, si neuf qu'il ne pouvait être présenté ailleurs qu'en famille dans cette petite salle chaleureuse de l'auberge de St-Jean.



JEAN BEAUNOYER

Raoul Duguay porte toujours le même message d'unité et de paix mais on sait que depuis quelques années, ses moyens d'expression ont beaucoup changé. Le chanteur de *Pommes*, nous a fait connaître un artiste plus accessible, beaucoup plus près des gens du quotidien et Duguay poursuit sa démarche avec ce nouveau show intime.

Accompagné par Serge Locas, devenu l'homme-orchestre aux claviers, à l'éclairage et aux arrangements, Duguay présente deux ou trois nouvelles chansons dont *Paix* qui est peut-être l'une des plus belles réussites au niveau de l'écriture. Il a conservé pour la majeure partie de son spectacle les meilleures pièces du show du théâtre St-Denis présenté l'automne der-

nier mais agencées cette fois-ci pour le circuit des boîtes.

Il serait fort impertinent à ce stade-ci de porter un jugement sur un spectacle qui a manifestement besoin de rodage mais retenons qu'il s'agit d'une expérience intéressante dans la carrière de Duguay qui pourrait porter bientôt ses fruits. Duguay privilégie la communication, parle et chante l'amour quotidien et devient avec les années un « entertainer » dans le sens américain du terme.

Il joue de la guitare, des blues à la trompette, il siffle, il fait rire, il fait penser et il joue surtout avec grande facilité sur la gamme des émotions. Il chante *Je t'aime* aux femmes, il reprend son *Chanteur de pommes* et il fait danser sur la musique de son éternel *Abitibi*.

Il gazouille toujours, déforme des mots, invente des sons et comme d'habitude on finit par se comprendre. Duguay a une façon bien personnelle de communiquer, on le sait. Fondamentalement Duguay ne changera jamais mais *La vérité* qu'il chante, il pourrait maintenant la chanter dans les clubs, les petits bars et sa philosophie pourrait se faire entendre avec une grosse « molla » autant qu'avec le champagne. Duguay voulait que le monde fasse un tout et il finira bien par rejoindre tout le monde, tous et chacun.

L'Irak sur le front du cinéma

Le réalisateur d'un film iraquien racontant l'histoire d'une révolte tribale contre la domination britannique en 1920, Mohammed Shukri, compte bien attirer avec cette production, l'attention des cinéphiles du monde entier sur l'industrie cinématographique d'Irak. L'acteur britannique Oliver Reed tient dans ce film, *The great cause*, son rôle traditionnel de méchant. Ce film produit au coût de \$5 millions a été présenté en première à Bagdad le mois dernier.

To be or note to be

Le tournage du remake de *To be or note to be* (Jeux dangereux), la comédie classique d'Ernst Lubitsch, a commencé à Hollywood. Le film, réalisé par Alan Johnson, aura comme acteurs principaux Mel Brooks, Ann Bancroft et Charles Durning. Le film, qui se déroule pendant la dernière guerre mondiale en Pologne, raconte les démêlés comiques d'une troupe théâtrale avec les occupants allemands.

Où sont les chefs-d'oeuvre?

Tous les dix ans, la célèbre revue *Sight and Sound* demande à 200 critiques à travers le monde d'établir la liste des dix meilleurs films de l'histoire du cinéma, et à en juger par celle qui a été publiée dans son dernier numéro, les chefs-d'oeuvre se font rares depuis 20 ans. En effet, aucun film postérieur à 1963 (il s'agit en l'occurrence de *Huit et demi*) n'est cité dans cette liste. Selon ces critiques, le meilleur film de tous les temps reste *Citizen Kane*, d'Orson Welles, suivi dans l'ordre par *La règle du jeu*, de Jean Renoir, les *Sept Samouraï*, d'Akiro Kurosawa, *Singin' in the rain*, de Gene Kelly et Stanley Donen, et *Huit et demi*, de Federico Fellini.

Lee Marvin en Bear Bryant?

Le producteur Larry Spangler a hâte de sortir le film qu'il prépare sur le célèbre coach de l'Université d'Alabama, Bear Bryant, qui vient de mourir. Lee Marvin pourrait jouer le rôle du légendaire Bear, avec Burt Lancaster et George C. Scott. Le choix sera arrêté d'ici une semaine ou deux. Larry avait parlé à Bryant avant sa mort, et ils avaient préparé une conférence de presse qui n'a évidemment pas eu lieu. Le tournage doit quand même débuter en mars.



Bear Bryant

23 films en compétition à Berlin

BERLIN (AFP) — Jeanne Moreau et « Tootsie », le dernier film de l'Américain Sidney Pollack, ont ouvert en début de weekend le 33ème Festival du film de Berlin, qui s'achèvera le 1er mars.

Avec pour interprète principal Dustin Hoffman, « Tootsie » est actuellement en tête du box office américain.

La soirée d'inauguration avait commencé sur une note nostalgique avec Jeanne Moreau — présidente du jury — interprétant la chanson de « Querelle », le dernier film de Fassbinder (décédé en juin 1982), tourné à Berlin même il y a juste un an. Le maire de Berlin, le Dr Richard Von Weizsacker, a ensuite officiellement ouvert le 33ème Festival de Berlin.

Environ 350 films doivent être présentés au cours de cette manifestation dans différentes sections: compétition, forum du jeune cinéma, information, rétrospective, festival pour enfants.

Premier Concerts Ltée présente

# MONTJOYA

BILLETTS EN VENTE AUJOURD'HUI

LUNDI 21 MARS À 8:30 P.M.

BILLETTS \$12.50, \$15, \$17.50

EN VENTE AUX GUICHETS DE LA PDA ET AU MTL TRUST\* \*FRAIS DE SERVICE

LE GUITARISTE FLAMENCO DE RENOMMÉE MONDIALE

THEATRE MAISONNEUVE PLACE DES ARTS

Les Cinémas Odéon

CAROLE LAURE 14 ANS  
UN ASSASSIN QUI PASSE  
Berri 2 288-2115 12:50 2:55 5:00 7:05 9:05

LE RETOUR DE MARTIN GUERRE  
Dauphin 1 724-6060 7:00 9:30

LE QUART D'HEURE AMÉRICAIN  
Berri 1 288-2115 12:30 2:25 4:15 6:05 8:00 9:50

LES CHARIOTS DE FEU  
Crémazie 388-4210 7:15 9:30

Le Beau Mariage  
Dauphin 2 724-6060 7:30 9:30

Fitzcarraldo  
Berri 3 288-2115 12:10 3:00 5:55 8:45

DIVA  
Berri 5 288-2115 12:35 2:50 5:05 7:25 9:40

LE PASSAGER DE LA PLUIE  
Jean-Talon 725-7000 / Brossard 2 465-5906

MEURTRES À LA S. VALENTIN  
Marclair 255-6224 / Montréal 2 521-7870

L'OEIL DU TIGRE  
Berri 4 Odéon 2 Laval Verdun Montréal 1 288-2115 687-5207 768-2092 521-7870

ET? L'EXTRA-TERRÊTRE  
Champlain 1 524-1685 388-5577 687-5207 679-7451

MERYL STREEP  
Alexis Nihon 1 935-4246 6:30 9:15

GANDHI  
Place du Canada 861-4595 2:00 4:00 8:00

DUSTIN HOFFMAN  
Brossard 3 Côte-des-Neiges 2 Bonaventure 1 465-5906 735-5527 861-2726

THE VERDICT  
Alexis Nihon 2 675-1882 341-3190 645-5906

THE STING II  
Paris 1 20 3:20 5:20 7:25 9:30

Andres Segovia honoré

NORTHBRIDGE, Californie (AFP) — Le guitariste classique Andres Segovia, qui a fêté cette fois de semaine son 90ème anniversaire, a été nommé docteur honoris causa de l'université d'Etat de Californie, à Northridge.

La cérémonie de remise à Andres Segovia (acclamé comme « principal promoteur de la compréhension et de l'appréciation de la guitare classique dans le monde ») du diplôme de docteur ex-sciences humaines a suivi un concert qu'il a donné au profit des bourses d'études musicales de l'université Northridge. Depuis 1967, il supervise chaque année dans cette université l'enseignement de la guitare classique.

Quand il n'est pas aux Etats-Unis, Andres Segovia habite son pays natal, l'Espagne, ou la Suisse.

OUI OU NON  
le 15 avril un choix à faire

Hot Legs  
Tous les dessous de la mode féminine!!!

VOTRE GUIDE DES MEILLEURS SPECTACLES EN VILLE

## CINÉMAS UNIS

EN NOMINATION POUR 1 OSCAR

MY FAVORITE YEAR  
LOEWS 2 954 ST-CATHERINE O. 861-7437 PEEL  
KENT 1 6100 SHERBROOKE O. 489-9703  
LOEWS: 12.05, 4.30, 6.30, KENT: Sem. 6.50.

EN NOMINATION POUR 7 OSCARS

THE MISS NUDE AMERICA CONTEST  
1.50, 3.25, 5.00, 6.35, 8.10, 9.45.  
PALACE 3 698 ST-CATHERINE O. 866-6991 MCGILL

THE YEAR OF LIVING DANGEROUSLY  
LOEWS 1 954 ST-CATHERINE O. 861-7437 PEEL  
CLAREMONT: Sem. 7.00, 9.10. LOEWS: 12.25, 2.40, 5.00, 7.15, 9.35.

INDEPENDENCE DAY  
12.10, 2.30, 4.50, 7.10, 9.20.  
LOEWS 3 954 ST-CATHERINE O. 861-7437 PEEL

WITHOUT A TRACE  
P.V.-MARIE: 12.10, 2.25, 4.45, 7.00, 9.20. LE CINÉMA: Sem. 7.05, 9.20. DORVAL: Sem. 6.55, 9.10.  
LE CINÉMA WESTMOUNT SQUARE 931-2477  
PLACE VILLE-MARIE DORVAL-2 CINÉMA-2 866-0689 260 AVE DORVAL 631-8586

AIRPLANE II THE SEQUEL  
12.10, 2.05, 4.00, 6.00, 7.50, 9.45.  
LOEWS 5 954 ST-CATHERINE O. 861-7437 PEEL

FIRST BLOOD  
12.40, 2.25, 4.10, 5.55, 7.40, 9.25.  
PALACE 5 698 ST-CATHERINE O. 866-6991 MCGILL

Pink Foot the Wall  
14 ANS STEREO DOLBY ADULTS: \$5.50 JUVENILES: \$3.50  
YORK 1487 ST-CATHERINE O. 937-8978 GUY 12.30, 2.20, 4.10, 6.00, 7.50, 9.40. AUCUN LAISSEZ-PASSER

EN NOMINATION POUR 6 OSCARS

Le Bateau  
Un voyage aux limites de l'enfer.  
IMPERIAL: 1.30, 4.00, 6.30, 9.05. LAVAL: Sem. 6.15, 8.40.  
IMPERIAL 1430 BUREAU 288-7102 PHMA CENTRE LAVAL 688-7776

LE MANOIR DE LA TERREUR  
CHATEAU 1 1.20, 4.40, 8.00. GREENFIELD: Sem. 6.35, 8.10. VERSAILLES: Sem. 6.15, 7.50.  
ST-DENIS & BELANGER 271-0209  
GREENFIELD PARK 3 PL. GREENFIELD PARK 671-6129  
VERSAILLES 3 PLACE VERSAILLES 353-7880 RADISSON

LE LAC DES MORTS VIVANTS  
VOICI UN FILM TELLEMENT CONTROVERSE QU'IL FUT INTERDIT DANS LE PAYS MEME OU ON LE CREA.  
12.30, 2.40, 4.55, 7.05, 9.15  
Le PARISIEN 5 480 ST-CATHERINE O. 866-3856

LA VENGEANCE DES FANTÔMES  
V.F. de POLTERGEIST  
VERSAILLES 2 PLACE VERSAILLES 353-7880 RADISSON  
SEM.: 7:10, 9:10.

INVITATION AU VOYAGE  
14 ANS  
ELYSEE 2 35 MILTON 842-6053

LES ROUGES  
12.45, 4.25, 8.15.  
Le PARISIEN 3 480 ST-CATHERINE O. 866-3856

qu'est-ce qu'on attend pour être heureux!  
UN FILM ÉCRIT ET RÉALISÉ PAR COLINE SERREAU  
LaCité 1 3575 AV DU PARC 844-9470 SEM.: 6:05, 7:50, 9:35.

THE ENTITY  
Based on a true story.  
PALACE 1: 12.50, 3.00, 5.10, 7.20, 9.30. PALACE 2: 12.30, 2.40, 4.50, 7.00, 9.10. FAIRVIEW: Sem. 7.15, 9.25. GREENFIELD: Sem. 7.15, 9.20. LAVAL: Sem. 7.00, 9.10.  
698 ST-CATHERINE O. 866-6991 MCGILL CENTRE LAVAL 688-7776  
PALACE FAIRVIEW 2 TRANS-CAN. 52 697-8095 PL. GREENFIELD PARK 671-6129

OFFICIER ET GENTLEMAN  
14 ANS  
EN NOMINATION POUR 6 OSCARS  
incluant MEILLEURE ACTRICE — Debra WINGER  
PARIS: 12.10, 2.30, 4.50, 7.10, 9.35. GREENFIELD: Sem. 7.00, 9.15. LAVAL: Sem. 7.00, 9.20.  
480 ST-CATHERINE O. 866-3856  
LAVAL 1 CENTRE LAVAL 688-7776 GREENFIELD PARK 1 PL. GREENFIELD PARK 671-6129

Les Folies d'Élodie  
Élodie fête les 17 ans de Philippe en s'entraînant à lui.  
SPECTACLE COMPLET  
CHATEAU 1 1.10, 4.30, 7.50. VERSAILLES: Sem. 6.20, 7.55. LAVAL: Sem. 6.35, 8.15.  
ST-DENIS & BELANGER 271-0209  
LAVAL 2 CENTRE LAVAL 688-7776 VERSAILLES 1 PLACE VERSAILLES 353-7880 RADISSON

porté disparu  
V.F. de MISSIRIC COSTA GAVRANIS  
EN NOMINATION POUR 3 OSCARS  
LA CITE: Sem. 7.00, 9.15. LAVAL: Sem. 7.10.  
3575 AV DU PARC 844-9470  
LAVAL 4 PLUS AU L'AVAL SEULEMENT «CHICANO» CENTRE LAVAL 688-7776

Le film à voir aujourd'hui c'est  
UNE CHAMBRE EN VILLE  
SEM.: 7:30, 9:30.  
ÉLYSÉE 1 35 MILTON 842-6053

LA CITE: Sem. 7.05, 9.05  
EN FRANÇAIS  
LaCité 3 3575 AV DU PARC 844-9470  
LE SECRET de VERONIKA VOSS  
Allemand avec sous-titres anglais  
KENT 2 6100 SHERBROOKE O. 489-9703

LINO VENTURA  
LES MISÉRABLES  
réalisé par Robert Hossein  
ADULTES: \$5.50 ADOLESCENTS (14-17 ans): \$3.00 ENFANTS (12 ans et moins): 1.00, 2.00, 4.00  
Le PARISIEN 4 480 ST-CATHERINE O. 866-3856 1:10, 4:45, 8:30

LES UNS ET LES AUTRES  
UN FILM DE CLAUDE LÉLOUCH  
Le PARISIEN 2 480 ST-CATHERINE O. 866-3856 1:00, 4:30, 8:00.

48 HRS.  
Nick Nolte Eddie Murphy  
18 ANS  
PALACE: 12.30, 2.20, 4.10, 6.00, 7.50, 9.40. DORVAL: Sem. 7.40, 9.30.  
698 ST-CATHERINE O. 866-6991 MCGILL 260 AVE DORVAL 631-8586

Les Cinémas Odéon

CAROLE LAURE 14 ANS  
UN ASSASSIN QUI PASSE  
Berri 2 288-2115 12:50 2:55 5:00 7:05 9:05

LE RETOUR DE MARTIN GUERRE  
Dauphin 1 724-6060 7:00 9:30

LE QUART D'HEURE AMÉRICAIN  
Berri 1 288-2115 12:30 2:25 4:15 6:05 8:00 9:50

LES CHARIOTS DE FEU  
Crémazie 388-4210 7:15 9:30

Le Beau Mariage  
Dauphin 2 724-6060 7:30 9:30

Fitzcarraldo  
Berri 3 288-2115 12:10 3:00 5:55 8:45

DIVA  
Berri 5 288-2115 12:35 2:50 5:05 7:25 9:40

LE PASSAGER DE LA PLUIE  
Jean-Talon 725-7000 / Brossard 2 465-5906

MEURTRES À LA S. VALENTIN  
Marclair 255-6224 / Montréal 2 521-7870

L'OEIL DU TIGRE  
Berri 4 Odéon 2 Laval Verdun Montréal 1 288-2115 687-5207 768-2092 521-7870

ET? L'EXTRA-TERRÊTRE  
Champlain 1 524-1685 388-5577 687-5207 679-7451

MERYL STREEP  
Alexis Nihon 1 935-4246 6:30 9:15

GANDHI  
Place du Canada 861-4595 2:00 4:00 8:00

DUSTIN HOFFMAN  
Brossard 3 Côte-des-Neiges 2 Bonaventure 1 465-5906 735-5527 861-2726

THE VERDICT  
Alexis Nihon 2 675-1882 341-3190 645-5906

THE STING II  
Paris 1 20 3:20 5:20 7:25 9:30

# QUOI FAIRE AUJOURD'HUI

POUR CETTE CHRONIQUE, VEUILLEZ ADRESSER VOS LETTRES COMME SUIT:  
«QUOI FAIRE AUJOURD'HUI» LA PRESSE, 7 RUE ST-JACQUES, MONTRÉAL H2Y 1K9

### COLLECTES DE SANG

■ Aujourd'hui : à Lachine, chez Rolls Royce, cafétéria, 9 500, Côte-de-Liesse, de 9h à 11h30 et de 13h à 16h.

Le 22 février : à Montréal, Banque de Commerce Canadienne Impériale, 1 155 ouest, boulevard Dorchester, premier sous-sol, de 9h30 à 16h; à Sainte-Thérèse de Blainville, salle paroissiale, 10, rue de l'Église, de 13h à 20h30.

Le 23 février : à Beaconsfield, gymnase du High School, 84, Beaconsfield Court, de 14h30 à 20h30.

Le 24 février : à Longueuil, Auditorium de l'école Gérard-Filion, 1 530 ouest, boulevard Curé-Poirier, de 14h30 à 20h30.

Le 25 février : à Saint-Hubert, Foyer des Galeries Cousineau, 5 245, boulevard Cousineau, de 14h30 à 20h30; à Montréal, centre commercial Place-Versailles, 7 275 est, rue Sherbrooke, de 14h30 à 20h30.

### CONFÉRENCES

■ Les Programmes de culture canadienne présentent une conférence de Mme Elaine Kraut intitulée « **Montreal Women Artists** », le 21 février, à 13h30, à la mezzanine 2 de l'auditorium de la Banque Royale, 1, place Ville-Marie. La conférence sera donnée en anglais. Entrée libre.

■ L'Association des parents et amis des malades mentaux et émotionnels présente une conférence (en anglais) de Me John McDougall intitulée « **Le patient psychiatrique et la loi** », le 21 février, à 19h30, au 4 333, chemin de la Côte-Sainte-Catherine.

■ Dans le cadre des conférences Pfizer, l'Université de Montréal présente une conférence de M. David Hon intitulée « **L'enseignement interactif des manoeuvres de réanimation** » (étapes de développement d'un système intégrant le vidéodisque, le micro-ordinateur et un mannequin électronique), le 21 février, à 11h30, à l'Institut de recherches cliniques, 110 ouest, avenue des Pins.

### RÉUNIONS

■ Le Centre d'information et de référence pour femmes organise une rencontre portant sur les programmes de la Société d'habitation du Québec (aide à l'accession à la propriété, Corvée Habitation, aide aux coopératives), le 21 février, à 14h30, au 3 585, rue Saint-Urbain. Renseignements complémentaires : 842-4780 ou 842-8781.

■ L'Université du Québec offre aux femmes désirant poursuivre des études de niveau universitaire des cours donnés par l'intermédiaire de Télé-Université. Deux réunions d'information sont organisées à ce sujet : le 21 février, à 19h30, au Centre Pierre-Charbonneau, 3 000, rue Viau; le 24 février, à 19h30, au Manoir Notre-Dame-de-Grâce, 5 319, avenue Notre-Dame-de-Grâce. Renseignements complémentaires : 935-7401.

■ La deuxième soirée de lectures multiculturelles de « Pluriel » se tient le 21 février, à 20h, à la Galerie 2013, 2 013, boulevard Saint-Laurent, avec Janou Saint-Denis et Fraser Sutherland. Entrée libre.

■ L'Union des pacifistes du Québec tient une réunion le 21 février, à 19h30, au local 4 240 du pavillon Read de l'Université du Québec à Montréal, 420 ouest, rue de La Gauthière. Renseignements complémentaires : 649-1956.

■ 12 organismes, dont une dizaine d'associations de locataires, invitent le public à une réunion d'information touchant la cessation de subventions de Contrace parce qu'elles n'ont pas le statut d'oeuvres de charité selon les normes de Revenu Canada. La réunion se tient le 21 février, à 20h, au pavillon Lafontaine de l'UQAM, 1 301 est, rue Sherbrooke.

■ Plexus Inter-Ezo, en collaboration avec Multimondial tient une soirée d'information sur le psychisme humain, le 21 février, à 20h, sur le thème « **Parlons du principe de Constance** ». Renseignements complémentaires : Claude Desgrosjeillers, 255-5087, 727-0789 ou 632-1850. Entrée libre.

■ La Bibliothèque Municipale de Beaconsfield, 303, boulevard Beaconsfield, invite les enfants à « **L'heure du conte** », le lundi, en anglais, de 9h30 à 10h et de 13h15 à 13h45; le mardi, en français, de 13h15 à 13h45; le mercredi, en anglais, de 13h15 à 13h45.

■ La communauté homophile chrétienne (hommes et femmes), organise une rencontre tous les lundis, au 3 484, rue Peel, à 19h30. Le 21 février : messe et discussion sur le thème « **Le carême c'est quoi** ».

■ L'association Uniseul, organisme à but non-lucratif pour personnes sé-

parées ou divorcées, organise une table-ronde sur des sujets variés, le lundi, à 19h30, au 5 751, rue Pierre-de-Coubertin. Participation gratuite. Renseignements complémentaires : 254-8125.

■ Ano-Sep, association de femmes séparées ou divorcées, se réunit une fois la semaine pour discuter de leurs problèmes et y faire face. Renseignements complémentaires : 890 est, rue Dorchester, suite 2 322, téléphone 849-5339 entre 9h30 et 17h du lundi au vendredi.

### ACTIVITÉS PHYSIQUES

■ La Ville de Saint-Laurent organise des randonnées de ski en groupes au clair de lune, avec lampe frontale, sous la direction d'un moniteur, tous les lundis, à 19h, au Carrefour du parc Marcel-Laurin, du 31 janvier au 21 février (inscriptions sur place). D'autre part, la Ville organise des cliniques de ski de randonnée tous les lundis de janvier, de 19h à 21h, à l'école polyvalente Emile-Legault (inscriptions sur place 15 minutes avant le début de la clinique); des cliniques de fartage tous les mardis à 19h, du 4 janvier au 22 février, à la cafétéria de l'école Emile-Legault (inscriptions sur place 15 minutes avant la clinique). Toutes ces activités sont gratuites.

■ Le Centre Immaculée-Conception, 4 265, rue Papineau, offre des périodes de badminton libre les lundis et jeudis, en soirée. Renseignements complémentaires : 527-1256.

■ La Ville de Saint-Laurent offre des périodes de bain libre et gratuit pour tous, à l'école polyvalente Emile-Legault, 2 395, boulevard Timens, le vendredi, de 19h30 à 21h30; les samedis et dimanches, de 15h à 17h; à l'école polyvalente Father-McDonald, 3 355, rue Decelles, le vendredi, de 19h30 à 21h30; pour adultes (18 ans et plus), à l'école Father-McDonald, du lundi au jeudi, de 20h à 22h.

■ Le Centre Immaculée-Conception, 4 265, rue Papineau coin Rachel, offre des cours de danse aérobie ou danse-aérobic tous les lundis et mercredis de 19h à 19h. Renseignements complémentaires et inscriptions : 527-1256.

■ L'Association des locataires de Villeray tient une séance d'information sur les augmentations de loyers, le 22 février, à 13h30 et le 23 février, à 19h30, au 326, rue Gounod. Renseignements complémentaires : 270-3379.

■ L'Association québécoise pour la défense des droits des retraités et pré-retraités tient ses assemblées régulières tous les mardis à 13h30 au CLSC Rosemont, 3 245 est, boulevard Saint-Joseph. Renseignements complémentaires : Gabrielle Lapalme, 729-1094.

■ « Personnaide », un nouveau réseau d'entraide de Dollard-des-Ormeaux, tiendra trois réunions d'information à l'intention des gens de cette ville : le 22 février, à 13h30, à l'amphithéâtre du Centre civique, 12 001, rue de Salaberry; le 23 février, à 13h, au chalet du parc Westminster, 531, rue Westminster; le 28 février, à 10h30, au 105, place Angora. Renseignements complémentaires : 694-2055, poste 28.

■ L'Association québécoise pour la défense des droits des retraités et pré-retraités tient ses assemblées régulières tous les mardis à 13h30 au CLSC Rosemont, 3 245 est, boulevard Saint-Joseph. Renseignements complémentaires : Gabrielle Lapalme, 729-1094.

### DÉVELOPPEMENT PERSONNEL

■ La Fédération québécoise du loisir littéraire organise une session d'initiation aux activités d'écriture pour les 9-12 ans, les 26 février et 5 mars. Les inscriptions doivent se faire par écrit ou en personne au 1 415 est, rue Jarry, Montréal H2E 2Z7. Renseignements complémentaires : 374-4700, postes 405 ou 407.

■ Des cours d'ontologie sont offerts par l'Unité francophone métaphysique, à 19h30, du mardi au vendredi ainsi que le mardi à 11h, au 5 110 ouest, rue Sherbrooke, appartement 2 (station de métro Vendôme). Ces cours visent au développement en soi des dons de prospérité, de santé et d'amour. Contribution volontaire. Renseignements complémentaires : 489-9925.

■ Le CLSC Pierrefonds tiendra une série de 10 rencontres pré-retraite les jeudis, à 19h30, à compter du 10 mars, au Centre d'accueil Denis-Benjamin Viger, 3 292, rue Cherrier à l'île Bizard. Les personnes âgées de plus de 45 ans sont invitées à s'inscrire avant le 18 février. Il en coûtera 5 \$ pour la documentation. Renseignements complémentaires et inscriptions : René Saint-Germain au 620-2074.

■ L'Institut de formation et de rééducation de Montréal offre un programme gratuit de formation à l'intention des personnes désireuses de s'engager bénévolement dans leur milieu au près des personnes âgées. Les cours débutent en mars, au 55 ouest, boulevard Gouin. Renseignements complémentaires : 331-6861.

■ Une série de 15 rencontres sur le développement émotivo-rationnel ou le développement de ses ressources personnelles, avec accent sur la présence en soi d'idées et d'émotions appropriées, est offerte le lundi, à 19h30, au 5 055, rue Gatineau, à partir du 21 février. C'est gratuit. Renseignements complémentaires : Noëlla Rousseau, 737-8642, entre 18h et 20h.

■ Le Centre Eckankar de Laval est ouvert tous les jours, y compris le dimanche, de 13h à 16h et de 18h30 à 21h30. On y donne des séances d'introduction, des mini-causeries, des conférences. C'est au 215, boulevard des Laurentides, quartier Pont-Viau. Renseignements complémentaires : 669-0358.

■ L'Ordre du Temple du Québec invite le public à sa prochaine réunion qui se tiendra au 2 295, rue Saint-Marc, salle 305, le 22 février, à 19h30.

■ Le Projet Changement (services pour personnes âgées) tient un bazar le 21 février, de 10h30 à 16h30, au 3 553, rue Saint-Urbain, 2e étage, salle 303.

■ Le Planétarium Dow de la Ville de Montréal, 1 000, rue Saint-Jacques, offre tous les lundis soirs un spectacle dramatique intitulé « **Le ciel ce soir** ». Le ciel tel qu'on peut le voir à l'œil nu, le soir même du spectacle, fait l'objet d'une présentation de 20 minutes. Suit une période de questions. Commentaires anglais, à 20h; commentaires français, à 21h15. Renseignements complémentaires : 872-4530.

■ Le mouvement Action-Chômage de Longueuil tient des séances de dépannage pour les personnes ayant des problèmes avec l'assurance-chômage, les mardis et jeudis, à 13h30, au Carrefour oupulaire de la Rivé-Sud, 885, rue Sainte-Hélène, à Longueuil. Renseignements complémentaires, ACEF-Rivé-Sud, 677-6334.

■ Le YMCA de Saint-Laurent, 1 745, boulevard Décarie offre un cours de photographie avancée commençant le 26 février. Le YMCA offre également un cours d'artisanat pour les enfants de 4 à 10 ans, le samedi matin, à 9h30. Renseignements complémentaires : 747-9801.

■ L'Association des étudiants en sciences infirmières des universités du Canada organise un colloque qui se tiendra à l'Université de Montréal du 24 au 27 février. Renseignements complémentaires : M. Mario Bouchard, 738-9039, après 16h.

■ Le Service des sports et loisirs de la Ville de Montréal aménage cet hiver 34 patinoires décoratives dans divers parcs. De forme irrégulière, ces surfaces glacées sont agrémentées d'éléments décoratifs (cônes lumineux, lumières, sapins et autres). Une musique

d'ambiance est diffusée pour accompagner les évolutions des patineurs, tous les jours, de 15h à 22h, sauf le dimanche. Pour les patinoires décoratives situées dans les grands parcs, l'horaire de la musique est différent. Dans les parcs Angrignon, Mont-Royal, Lafontaine, Maisonneuve et Île Notre-Dame, la musique se fera entendre à partir de 10h30 tous les jours, sauf le dimanche (de 12h à 20h).

■ La Ville de Montréal offre cet hiver 69,3 km de sentiers de ski. La plupart des endroits où se trouvent ces sentiers on trouve des installations sanitaires, des relais et des terrains de stationnement. Les principales pistes se trouvent aux endroits suivants : Île Notre-Dame, parc Maisonneuve, parc Mont-Royal, parc Angrignon, Île Sainte-Hélène, parc Lafontaine, parc Thomas-Chapais, le long de la rivière des Prairies, Île de la Visitation, le long du canal de l'Aqueduc, dans le parc régional du Bois de l'Héritage. D'autre part, on peut pratiquer le ski alpin ou

le toboggan sur diverses pentes situées au cœur de la ville (certaines sont munies de remonte-pente que l'on peut utiliser gratuitement de 9h à 22h jusqu'au 4 janvier, puis de 14h à 22h pour le reste de la saison) : les pentes de Cabrini, Des Hirondelles, Ignace-Bourget, Mont-Royal, parcs Ahuntsic, Joseph-Paré, Le Pélican, parc Lafond, parc Angrignon (glissoire), abords de l'étang du parc Lafontaine.

■ Le Service des sports et loisirs de la Ville de Montréal invite les Montréalais à patiner dans ses arènes, gratuitement, de 16h à 17h, du lundi au vendredi. Il y a également patinage libre dans les arènes les samedis et dimanches moyennant un coût d'entrée minime.

■ Les Montréalais pourront pratiquer la raquette dans tous les parcs de Montréal, cet hiver. Quelques parcs offrent des étendues assez vastes ainsi que des installations sanitaires, des relais, des restaurants et des tables à pique-nique, notamment l'Île Notre-

Dame, l'Île Sainte-Hélène, les parcs Maisonneuve, Lafontaine, Mont-Royal, Thomas-Chapais, Angrignon, Ahuntsic et Jarry.

■ L'Association de baseball mineur de Saint-Léonard est à la recherche d'entraîneurs bénévoles afin d'entraîner 30 équipes de baseball l'été prochain. Les intéressés sont invités à communiquer avec le Service des loisirs communautaires de Saint-Léonard (Mme Madeline Cullen) : 321-7630, poste 253.

■ Une séance d'information sur le programme « **Santé-Danse** » du Service des sports et loisirs de la Ville de Montréal se tiendra le 21 février, de 9h à 12h, au centre communautaire Masson, 2 705, rue Masson. Cette séance est réservée aux responsables ou aux délégués des clubs de l'âge d'or et de tout organisme concerné par les loisirs et la condition physique des personnes du 3e âge. Renseignements complémentaires : Monique Rivard, 725-2441.

■ L'Association des locataires de Villeray tient une séance d'information sur les augmentations de loyers, le 22 février, à 13h30 et le 23 février, à 19h30, au 326, rue Gounod. Renseignements complémentaires : 270-3379.

■ L'Association québécoise pour la défense des droits des retraités et pré-retraités tient ses assemblées régulières tous les mardis à 13h30 au CLSC Rosemont, 3 245 est, boulevard Saint-Joseph. Renseignements complémentaires : Gabrielle Lapalme, 729-1094.

■ « Personnaide », un nouveau réseau d'entraide de Dollard-des-Ormeaux, tiendra trois réunions d'information à l'intention des gens de cette ville : le 22 février, à 13h30, à l'amphithéâtre du Centre civique, 12 001, rue de Salaberry; le 23 février, à 13h, au chalet du parc Westminster, 531, rue Westminster; le 28 février, à 10h30, au 105, place Angora. Renseignements complémentaires : 694-2055, poste 28.

■ L'Association québécoise pour la défense des droits des retraités et pré-retraités tient ses assemblées régulières tous les mardis à 13h30 au CLSC Rosemont, 3 245 est, boulevard Saint-Joseph. Renseignements complémentaires : Gabrielle Lapalme, 729-1094.

■ « Personnaide », un nouveau réseau d'entraide de Dollard-des-Ormeaux, tiendra trois réunions d'information à l'intention des gens de cette ville : le 22 février, à 13h30, à l'amphithéâtre du Centre civique, 12 001, rue de Salaberry; le 23 février, à 13h, au chalet du parc Westminster, 531, rue Westminster; le 28 février, à 10h30, au 105, place Angora. Renseignements complémentaires : 694-2055, poste 28.

■ Dans le cadre de son Festival de cinéma japonais, l'Université de Montréal présente le film « **Bichido zankoku monogatari** », de Imai Tadashi (avec sous-titre en français), le 21 février, à 19h30, au 6e étage du Centre communautaire.

■ Le CLSC Centre-Sud offre un service de renseignements sur les déclarations d'impôt, avec la collaboration de M. Claude Laferrrière, professeur à l'Université du Québec à Montréal, à partir du début du mois de mars. On peut s'y inscrire à partir du 21 février. Renseignements complémentaires : 527-9565, pour les personnes de 60 ans et plus; 527-2361, pour les autres.

■ Dans le cadre de son Festival de cinéma japonais, l'Université de Montréal présente le film « **Bichido zankoku monogatari** », de Imai Tadashi (avec sous-titre en français), le 21 février, à 19h30, au 6e étage du Centre communautaire.

■ Le CLSC Centre-Sud offre un service de renseignements sur les déclarations d'impôt, avec la collaboration de M. Claude Laferrrière, professeur à l'Université du Québec à Montréal, à partir du début du mois de mars. On peut s'y inscrire à partir du 21 février. Renseignements complémentaires : 527-9565, pour les personnes de 60 ans et plus; 527-2361, pour les autres.

### DIVERS

■ Dans le cadre de son Festival de cinéma japonais, l'Université de Montréal présente le film « **Bichido zankoku monogatari** », de Imai Tadashi (avec sous-titre en français), le 21 février, à 19h30, au 6e étage du Centre communautaire.

■ Le CLSC Centre-Sud offre un service de renseignements sur les déclarations d'impôt, avec la collaboration de M. Claude Laferrrière, professeur à l'Université du Québec à Montréal, à partir du début du mois de mars. On peut s'y inscrire à partir du 21 février. Renseignements complémentaires : 527-9565, pour les personnes de 60 ans et plus; 527-2361, pour les autres.

■ Dans le cadre de son Festival de cinéma japonais, l'Université de Montréal présente le film « **Bichido zankoku monogatari** », de Imai Tadashi (avec sous-titre en français), le 21 février, à 19h30, au 6e étage du Centre communautaire.

■ Le CLSC Centre-Sud offre un service de renseignements sur les déclarations d'impôt, avec la collaboration de M. Claude Laferrrière, professeur à l'Université du Québec à Montréal, à partir du début du mois de mars. On peut s'y inscrire à partir du 21 février. Renseignements complémentaires : 527-9565, pour les personnes de 60 ans et plus; 527-2361, pour les autres.

■ Dans le cadre de son Festival de cinéma japonais, l'Université de Montréal présente le film « **Bichido zankoku monogatari** », de Imai Tadashi (avec sous-titre en français), le 21 février, à 19h30, au 6e étage du Centre communautaire.

■ Le CLSC Centre-Sud offre un service de renseignements sur les déclarations d'impôt, avec la collaboration de M. Claude Laferrrière, professeur à l'Université du Québec à Montréal, à partir du début du mois de mars. On peut s'y inscrire à partir du 21 février. Renseignements complémentaires : 527-9565, pour les personnes de 60 ans et plus; 527-2361, pour les autres.

■ Dans le cadre de son Festival de cinéma japonais, l'Université de Montréal présente le film « **Bichido zankoku monogatari** », de Imai Tadashi (avec sous-titre en français), le 21 février, à 19h30, au 6e étage du Centre communautaire.

■ Le CLSC Centre-Sud offre un service de renseignements sur les déclarations d'impôt, avec la collaboration de M. Claude Laferrrière, professeur à l'Université du Québec à Montréal, à partir du début du mois de mars. On peut s'y inscrire à partir du 21 février. Renseignements complémentaires : 527-9565, pour les personnes de 60 ans et plus; 527-2361, pour les autres.

■ Dans le cadre de son Festival de cinéma japonais, l'Université de Montréal présente le film « **Bichido zankoku monogatari** », de Imai Tadashi (avec sous-titre en français), le 21 février, à 19h30, au 6e étage du Centre communautaire.

■ Le CLSC Centre-Sud offre un service de renseignements sur les déclarations d'impôt, avec la collaboration de M. Claude Laferrrière, professeur à l'Université du Québec à Montréal, à partir du début du mois de mars. On peut s'y inscrire à partir du 21 février. Renseignements complémentaires : 527-9565, pour les personnes de 60 ans et plus; 527-2361, pour les autres.

■ Dans le cadre de son Festival de cinéma japonais, l'Université de Montréal présente le film « **Bichido zankoku monogatari** », de Imai Tadashi (avec sous-titre en français), le 21 février, à 19h30, au 6e étage du Centre communautaire.

■ Le CLSC Centre-Sud offre un service de renseignements sur les déclarations d'impôt, avec la collaboration de M. Claude Laferrrière, professeur à l'Université du Québec à Montréal, à partir du début du mois de mars. On peut s'y inscrire à partir du 21 février. Renseignements complémentaires : 527-9565, pour les personnes de 60 ans et plus; 527-2361, pour les autres.

■ Dans le cadre de son Festival de cinéma japonais, l'Université de Montréal présente le film « **Bichido zankoku monogatari** », de Imai Tadashi (avec sous-titre en français), le 21 février, à 19h30, au 6e étage du Centre communautaire.

■ Le CLSC Centre-Sud offre un service de renseignements sur les déclarations d'impôt, avec la collaboration de M. Claude Laferrrière, professeur à l'Université du Québec à Montréal, à partir du début du mois de mars. On peut s'y inscrire à partir du 21 février. Renseignements complémentaires : 527-9565, pour les personnes de 60 ans et plus; 527-2361, pour les autres.

■ Dans le cadre de son Festival de cinéma japonais, l'Université de Montréal présente le film « **Bichido zankoku monogatari** », de Imai Tadashi (avec sous-titre en français), le 21 février, à 19h30, au 6e étage du Centre communautaire.

■ Le CLSC Centre-Sud offre un service de renseignements sur les déclarations d'impôt, avec la collaboration de M. Claude Laferrrière, professeur à l'Université du Québec à Montréal, à partir du début du mois de mars. On peut s'y inscrire à partir du 21 février. Renseignements complémentaires : 527-9565, pour les personnes de 60 ans et plus; 527-2361, pour les autres.

■ Dans le cadre de son Festival de cinéma japonais, l'Université de Montréal présente le film « **Bichido zankoku monogatari** », de Imai Tadashi (avec sous-titre en français), le 21 février, à 19h30, au 6e étage du Centre communautaire.

■ Le CLSC Centre-Sud offre un service de renseignements sur les déclarations d'impôt, avec la collaboration de M. Claude Laferrrière, professeur à l'Université du Québec à Montréal, à partir du début du mois de mars. On peut s'y inscrire à partir du 21 février. Renseignements complémentaires : 527-9565, pour les personnes de 60 ans et plus; 527-2361, pour les autres.

■ Dans le cadre de son Festival de cinéma japonais, l'Université de Montréal présente le film « **Bichido zankoku monogatari** », de Imai Tadashi (avec sous-titre en français), le 21 février, à 19h30, au 6e étage du Centre communautaire.

■ Le CLSC Centre-Sud offre un service de renseignements sur les déclarations d'impôt, avec la collaboration de M. Claude Laferrrière, professeur à l'Université du Québec à Montréal, à partir du début du mois de mars. On peut s'y inscrire à partir du 21 février. Renseignements complémentaires : 527-9565, pour les personnes de 60 ans et plus; 527-2361, pour les autres.

■ Dans le cadre de son Festival de cinéma japonais, l'Université de Montréal présente le film « **Bichido zankoku monogatari** », de Imai Tadashi (avec sous-titre en français), le 21 février, à 19h30, au 6e étage du Centre communautaire.

■ Le CLSC Centre-Sud offre un service de renseignements sur les déclarations d'impôt, avec la collaboration de M. Claude Laferrrière, professeur à l'Université du Québec à Montréal, à partir du début du mois de mars. On peut s'y inscrire à partir du 21 février. Renseignements complémentaires : 527-9565, pour les personnes de 60 ans et plus; 527-2361, pour les autres.

■ Dans le cadre de son Festival de cinéma japonais, l'Université de Montréal présente le film « **Bichido zankoku monogatari** », de Imai Tadashi (avec sous-titre en français), le 21 février, à 19h30, au 6e étage du Centre communautaire.

■ Le CLSC Centre-Sud offre un service de renseignements sur les déclarations d'impôt, avec la collaboration de M. Claude Laferrrière, professeur à l'Université du Québec à Montréal, à partir du début du mois de mars. On peut s'y inscrire à partir du 21 février. Renseignements complémentaires : 527-9565, pour les personnes de 60 ans et plus; 527-2361, pour les autres.

d'ambiance est diffusée pour accompagner les évolutions des patineurs, tous les jours, de 15h à 22h, sauf le dimanche. Pour les patinoires décoratives situées dans les grands parcs, l'horaire de la musique est différent. Dans les parcs Angrignon, Mont-Royal, Lafontaine, Maisonneuve et Île Notre-Dame, la musique se fera entendre à partir de 10h30 tous les jours, sauf le dimanche (de 12h à 20h).

■ La Ville de Montréal offre cet hiver 69,3 km de sentiers de ski. La plupart des endroits où se trouvent ces sentiers on trouve des installations sanitaires, des relais et des terrains de stationnement. Les principales pistes se trouvent aux endroits suivants : Île Notre-Dame, parc Maisonneuve, parc Mont-Royal, parc Angrignon, Île Sainte-Hélène, parc Lafontaine, parc Thomas-Chapais, le long de la rivière des Prairies, Île de la Visitation, le long du canal de l'Aqueduc, dans le parc régional du Bois de l'Héritage. D'autre part, on peut pratiquer le ski alpin ou

le toboggan sur diverses pentes situées au cœur de la ville (certaines sont munies de remonte-pente que l'on peut utiliser gratuitement de 9h à 22h jusqu'au 4 janvier, puis de 14h à 22h pour le reste de la saison) : les pentes de Cabrini, Des Hirondelles, Ignace-Bourget, Mont-Royal, parcs Ahuntsic, Joseph-Paré, Le Pélican, parc Lafond, parc Angrignon (glissoire), abords de l'étang du parc Lafontaine.

■ Le Service des sports et loisirs de la Ville de Montréal invite les Montréalais à patiner dans ses arènes, gratuitement, de 16h à 17h, du lundi au vendredi. Il y a également patinage libre dans les arènes les samedis et dimanches moyennant un coût d'entrée minime.

■ Les Montréalais pourront pratiquer la raquette dans tous les parcs de Montréal, cet hiver. Quelques parcs offrent des étendues assez vastes ainsi que des installations sanitaires, des relais, des restaurants et des tables à pique-nique, notamment l'Île Notre-

Dame, l'Île Sainte-Hélène, les parcs Maisonneuve, Lafontaine, Mont-Royal, Thomas-Chapais, Angrignon, Ahuntsic et Jarry.

■ L'Association de baseball mineur de Saint-Léonard est à la recherche d'entraîneurs bénévoles afin d'entraîner 30 équipes de baseball l'été prochain. Les intéressés sont invités à communiquer avec le Service des loisirs communautaires de Saint-Léonard (Mme Madeline Cullen) : 321-7630, poste 253.

■ Une séance d'information sur le programme « **Santé-Danse** » du Service des sports et loisirs de la Ville de Montréal se tiendra le 21 février, de 9h à 12h, au centre communautaire Masson, 2 705, rue Masson. Cette séance est réservée aux responsables ou aux délégués des clubs de l'âge d'or et de tout organisme concerné par les loisirs et la condition physique des personnes du 3e âge. Renseignements complémentaires : Monique Rivard, 725-2441.

■ L'Association des locataires de Villeray tient une séance d'information sur les augmentations de loyers, le 22 février, à 13h30 et le 23 février, à 19h30, au 326, rue Gounod. Renseignements complémentaires : 270-3379.

■ L'Association québécoise pour la défense des droits des retraités et pré-retraités tient ses assemblées régulières tous les mardis à 13h30 au CLSC Rosemont, 3 245 est, boulevard Saint-Joseph. Renseignements complémentaires : Gabrielle Lapalme, 729-1094.

■ « Personnaide », un nouveau réseau d'entraide de Dollard-des-Ormeaux, tiendra trois réunions d'information à l'intention des gens de cette ville : le 22 février, à 13h30, à l'amphithéâtre du Centre civique, 12 001, rue de Salaberry; le 23 février, à 13h, au chalet du parc Westminster, 531, rue Westminster; le 28 février, à 10h30, au 105, place Angora. Renseignements complémentaires : 694-2055, poste 28.

■ Dans le cadre de son Festival de cinéma japonais, l'Université de Montréal présente le film « **Bichido zankoku monogatari** », de Imai Tadashi (avec sous-titre en français), le 21 février, à 19h30, au 6e étage du Centre communautaire.

■ Le CLSC Centre-Sud offre un service de renseignements sur les déclarations d'impôt, avec la collaboration de M. Claude Laferrrière, professeur à l'Université du Québec à Montréal, à partir du début du mois de mars. On peut s'y inscrire à partir du 21 février. Renseignements complémentaires : 527-9565, pour les personnes de 60 ans et plus; 527-2361, pour les autres.

■ Dans le cadre de son Festival de cinéma japonais, l'Université de Montréal présente le film « **Bichido zankoku monogatari** », de Imai Tadashi (avec sous-titre en français), le 21 février, à 19h30, au 6e étage du Centre communautaire.

■ Le CLSC Centre-Sud offre un service de renseignements sur les déclarations d'impôt, avec la collaboration de M. Claude Laferrrière, professeur à l'Université du Québec à Montréal, à partir du début du mois de mars. On peut s'y inscrire à partir du 21 février. Renseignements complémentaires : 527-9565, pour les personnes de 60 ans et plus; 527-2361, pour les autres.

■ Dans le cadre de son Festival de cinéma japonais, l'Université de Montréal présente le film « **Bichido zankoku monogatari** », de Imai Tadashi (avec sous-titre en français), le 21 février, à 19h30, au 6e étage du Centre communautaire.

■ Le CLSC Centre-Sud offre un service de renseignements sur les déclarations d'impôt, avec la collaboration de M. Claude Laferrrière, professeur à l'Université du Québec à Montréal, à partir du début du mois de mars. On peut s'y inscrire à partir du 21 février. Renseignements complémentaires : 527-9565, pour les personnes de 60 ans et plus; 527-2361, pour les autres.

■ Dans le cadre de son Festival de cinéma japonais, l'Université de Montréal présente le film « **Bichido zankoku monogatari** », de Imai Tadashi (avec sous-titre en français), le 21 février, à 19h30, au 6e étage du Centre communautaire.

■ Le CLSC Centre-Sud offre un service de renseignements sur les déclarations d'impôt, avec la collaboration de M. Claude Laferrrière, professeur à l'Université du Québec à Montréal, à partir du début du mois de mars. On peut s'y inscrire à partir du 21 février. Renseignements complémentaires : 527-9565, pour les personnes de 60 ans et plus; 527-2361, pour les autres.

■ Dans le cadre de son Festival de cinéma japonais, l'Université de Montréal présente le film « **Bichido zankoku monogatari** », de Imai Tadashi (avec sous-titre en français), le 21 février, à 19h30, au 6e étage du Centre communautaire.

■ Le CLSC Centre-Sud offre un service de renseignements sur les déclarations d'impôt, avec la collaboration de M. Claude Laferrrière, professeur à l'Université du Québec à Montréal, à partir du début du mois de mars. On peut s'y inscrire à partir du 21 février. Renseignements complémentaires : 527-9565, pour les personnes de 60 ans et plus; 527-2361, pour les autres.

■ Dans le cadre de son Festival de cinéma japonais, l'Université de Montréal présente le film « **Bichido zankoku monogatari** », de Imai Tadashi (avec sous-titre en français), le 21 février, à 19h30, au 6e étage du Centre communautaire.

■ Le CLSC Centre-Sud offre un service de renseignements sur les déclarations d'impôt, avec la collaboration de M. Claude Laferrrière, professeur à l'Université du Québec à Montréal, à partir du début du mois de mars. On peut s'y inscrire à partir du 21 février. Renseignements complémentaires : 527-9565, pour les personnes de 60 ans et plus; 527-2361, pour les autres.

■ Dans le cadre de son Festival de cinéma japonais, l'Université de Montréal présente le film « **Bichido zankoku monogatari** », de Imai Tadashi (avec sous-titre en français), le 21 février, à 19h30, au 6e étage du Centre communautaire.

■ Le CLSC Centre-Sud offre un service de renseignements sur les déclarations d'impôt, avec la collaboration de M. Claude Laferrrière, professeur à l'Université du Québec à Montréal, à partir du début du mois de mars. On peut s'y inscrire à partir du 21 février. Renseignements complémentaires : 527-9565, pour les personnes de 60 ans et plus; 527-2361, pour les autres.

■ Dans le cadre de son Festival de cinéma japonais, l'Université de Montréal présente le film « **Bichido zankoku monogatari** », de Imai Tadashi (avec sous-titre en français), le 21 février, à 19h30, au 6e étage du Centre communautaire.

■ Le CLSC Centre-Sud offre un service de renseignements sur les déclarations d'impôt, avec la collaboration de M. Claude Laferrrière, professeur à l'Université du Québec à Montréal, à partir du début du mois de mars. On peut s'y inscrire à partir du 21 février. Renseignements complémentaires : 527-9565, pour les personnes de 60 ans et plus; 5

# Sharon continuera de dominer la Défense et le sort du Liban

## UNE « COLOMBE » PALESTINIENNE DÉMISSIONNE DU CNP

d'après AFP, UPI, AP et Reuter

Privé de tout portefeuille il y a une semaine, l'ancien ministre israélien de la Défense Ariel Sharon a réintégré hier deux commissions ministérielles clés, celle de la Défense et celle des négociations avec le Liban, ce qui a provoqué une levée de boucliers dans les rangs de l'opposition où la décision du cabinet Begin a été qualifiée de « nouvel affront à la Commission Kahan » sur les massacres de Sabra et Chatila.

À Alger entre-temps, où le Conseil national palestinien (CNP-Parlement en exil) a abordé hier à huis clos la phase finale de ses travaux, Issam Sartouï, l'une des principales « colombes » de l'OLP, remettait sa démission en protestant contre « l'absence de démocratie » régnant, selon lui, au sein du CNP, où il n'a pu prendre la parole lors du débat général pour plaider en faveur d'un dialogue entre l'OLP et le Mouvement pour la paix en Israël.

La véritable surprise est que cette démission ait été accueillie sans émotion par la hiérarchie palestinienne, et le porte-parole officiel du CNP, Ahmed Abderrahman, a affirmé que « Sartouï a bien fait de démissionner », car il a fait des déclarations « ne reflétant ni la position du Fatah ni celle de l'OLP, mais uniquement ses vues personnelles ».

Le maire Elias Freij, de Bethléem, en Cisjordanie occupée, a regretté la démission de Sartouï, « que je respecte beaucoup et avec qui je partage une certaine approche des moyens à mettre en oeuvre pour parvenir à un État palestinien ». Freij a estimé que cet événement « montre qu'à Alger, les choses ne vont pas comme elles devraient aller ». Uri Avneri, « colombe » israélienne, a pour sa part dit espérer que la démission de Sartouï ne serait pas acceptée « car elle



Yasser Arafat donnant la démonstration d'un coup de karaté lors d'une visite, samedi, à un camp de l'OLP en Algérie.

constituerait un coup très grave pour le mouvement palestinien ». Sartouï a toutefois réaffirmé son attachement à l'OLP, et le débat opposant Ahmad Jibril et Abou Iyad, vendredi soir, démontre bien, par ailleurs, que la Résistance palestinienne maintient

son engagement envers « des solutions réalistes, loin des slogans », et notamment son ouverture en direction de l'opinion israélienne modérée.

Quant au retour en force d'Ariel Sharon, le porte-parole du

cabinet israélien a annoncé que la décision, « entérinée en quelques minutes », avait été prise sur proposition personnelle du premier ministre Menachem Begin. Le Parti Shinoui (centre) a aussitôt annoncé qu'il réclamerait un débat d'urgence sur cette question à la Knesset. Yossi Sarid, « colombe » travailliste, a qualifié cette décision de « seconde giflée administrée à la Commission Kahan, la première ayant été le maintien de Sharon dans le cabinet ».

Au Liban entre-temps, où l'on affirme que la souveraineté de l'État sur le Sud-Liban constitue la principale pierre d'achoppement des négociations avec Israël et les États-Unis, le procureur militaire Assad Germanos a affirmé hier que la commission d'enquête libanaise sur les massacres de Sabra et Chatila rendra ses conclusions dans un mois et demi, expliquant que le retard était imputable à l'occupation israélienne du territoire libanais, et ajoutant que, pour la première fois depuis 10 ans, les auteurs des attentats allaient être jugés lors de procès publics.

Enfin, un député communiste israélien, Toufic Toubi, a mis en garde hier le gouvernement Begin contre « toute attaque des bases de missiles Sam en Syrie, car elle provoquerait une réaction immédiate de l'Union soviétique ». Cette thèse était reprise à Washington par l'influent sénateur démocrate et pro-israélien Henry Jackson, qui a estimé, sur les ondes du réseau CBS, que « la pire menace à la paix au Proche-Orient est celle d'une confrontation entre Israël et l'URSS au sujet des missiles soviétiques en Syrie », car, a-t-il dit, « nos Services de renseignements nous indiquent que ces batteries de missiles sont présentement tenues par des experts soviétiques, décidés à les défendre eux-mêmes, désormais, contre toute attaque israélienne ».

# L'ARRESTATION DE JOSHUA NKOMO Harare estime qu'il s'en allait en Afrique du Sud

HARARE (Reuter et AFP) — Joshua Nkomo, chef de l'opposition du Zimbabwe, a été interpellé samedi alors qu'il allait quitter le pays parce qu'il voyageait sous une fausse identité, rapporte l'agence nationale Ziana.

Lors d'une interview, le ministre de la sécurité de l'État, Emmerson Munangagwa, a également dit ne pas croire que Nkomo ait eu l'intention de se rendre à Prague pour y assister à une conférence comme il l'a déclaré, indique Ziana.

« Nous ne disposons d'aucun renseignement indiquant qu'il se rendait à Prague », a dit le ministre. « Nos recherches montrent en fait qu'il allait en Afrique du Sud ».

Contacté par Reuter hier soir à son domicile de Bulawayo, Nkomo a déclaré avec colère à l'annonce de ces allégations: « Tout cela est un tas de mensonges. Ses propos sont absurdes, cet homme est un âne. Quelle sorte de gouvernement est-ce là, qui s'appuie sur les mensonges, la suspicion et l'absurdité? »

Nkomo, qui a passé huit heures en garde à vue samedi et a reçu l'ordre de se présenter à nouveau ce matin à la police, a déclaré que celle-ci détenait toujours son passeport et ses billets d'avion, ajoutant que ces derniers étaient à son nom.

Il a dit que ses bagages avaient été contrôlés et étiquetés pour Londres via Johannesburg et qu'il devait assister à Prague à une conférence du Conseil mondial pour la paix, dont il est vice-président.

Selon Munangagwa, qui est chargé de la sécurité au bureau du premier ministre Robert Mugabe, Nkomo a utilisé un faux nom afin de se rendre en Afrique du Sud et en a été empêché au nom de l'intérêt national.

Il a ajouté que l'on poursui-



Joshua Nkomo téléphoto AP

vait l'enquête sur les raisons ayant amené Nkomo à vouloir quitter le pays sous de faux prétextes.

Quelque 2,000 personnes ont manifesté hier leur soutien à Joshua Nkomo en se rassemblant devant son domicile de Bulawayo.

Le chef de l'opposition est sorti de sa maison de Pelandaba pour saluer ses partisans. Il a déclaré à la presse qu'il considérait son interpellation comme une mesure « très, très sotte », ajoutant que trois de ses collaborateurs étaient encore détenus.

À Bonn, l'hebdomadaire Der Spiegel publie dans son dernier numéro une interview de Nkomo dans laquelle celui-ci laisse entendre qu'il n'a pas renoncé à devenir chef du gouvernement Zimbabwe à la faveur de « véritables élections » qui restent, selon lui, à organiser.

# Les chrétiens-démocrates en tête à 15 jours des élections générales en RFA

BONN (AFP) — À quinze jours des élections générales du 6 mars, les chrétiens-démocrates (CDU) du chancelier Helmut Kohl continuent d'être donnés en tête par tous les sondages, devant les sociaux-démocrates (SPD) de Hans-Jochen Vogel, alors que la campagne se durcit considérablement, constatent les milieux politiques à Bonn.

Selon le plus récent de ces sondages, réalisé entre le 22 janvier et le 6 février, 49,7 p. cent des Allemands voteraient pour les chrétiens-démocrates, 41 p. cent seulement pour les sociaux-démocrates, 5,2 p. cent pour les écologistes, tandis que les libéraux du ministre des Affaires étrangères Hans-Dietrich Genscher n'obtiennent que 3,5 p. cent des suffrages et, de ce fait, ne seraient plus représentés au Bundestag.

Hans-Jochen Vogel, dont la haut silhouette de professeur, en

bras de chemise, cravate dénouée, parlant à une ménagère, fait concurrence sur les innombrables panneaux électoraux au chancelier Kohl, conventionnel et sérieux, paraît conscient du handicap des sondages.

A raison de quatre à six meetings par jour, Vogel, 57 ans, ancien maire de Munich, ancien ministre de la Justice du chancelier Schmidt, quelques mois maire de Berlin-Ouest en 1981, tente de remonter ce handicap, mêlant dans sa campagne le sarcasme aux accusations.

Je condamne les sondages qui « influencent l'opinion », se porte en « défenseur des intérêts allemands » contre le chancelier Kohl « qui veut un mandat pour déployer les fusées de l'OTAN », et blâme le gouvernement « qui ne fait pas assez pour lutter contre le chômage » (2,5 millions actuellement, record de l'après-guerre en RFA).

Les chrétiens-démocrates mènent peut-être une campagne plus virulente encore, accusant les sociaux-démocrates de « 13 années de gestion économique catastrophique », de vouloir faire basculer la RFA hors de l'Alliance atlantique dans le neutralisme, d'affaiblir la position de l'OTAN aux négociations de Genève en faisant campagne contre le déploiement des fusées Pershing.

Le ministre des Finances Gerhard Stoltenberg a mis en garde l'électorat contre le « mauvais choix » le 6 mars, qui se traduirait par « la plus grosse fuite de capitaux de l'après-guerre ». Les sociaux-démocrates, par la voix du président du parti, Willy Brandt, ont de leur côté condamné « la campagne de peur » de la CDU.

Le ministre du Travail Norbert Blum se veut rassurant: l'effet conjugué de la baisse des taux

d'intérêts, de l'inflation (3,9 p. cent) ainsi que la reprise économique escomptée dans la seconde moitié de 1983 devrait permettre d'enrayer la montée du chômage.

De l'avis des observateurs, l'enjeu de la bataille électorale, au-delà du discours, est clair: pour Vogel, il s'agit de prendre le plus de voix possible aux « verts » et leur barrer l'entrée du Bundestag tout en faisant « le plein » des voix SPD.

Si les libéraux de Genscher, alliés du chancelier Kohl, ne réussissent pas non plus à entrer au Bundestag, la lutte entre Kohl et Vogel pourrait être très serrée.

Pour le chancelier Helmut Kohl, au contraire, il s'agit d'obtenir la majorité des sièges au Bundestag (sans les libéraux ou, évidemment beaucoup mieux, avec eux), ce qui implique que les « verts » n'entrent pas au parlement fédéral.

## DÉPÊCHES

**ÉTATS-UNIS:** Une enquête de l'agence UPI indique que 24 des 50 États américains accusent des déficits (dépassant \$100 millions pour 15 d'entre eux), que cinq États ont déjà augmenté les taxes et que 16 autres envisagent d'en faire autant. La récession et le chômage, entraînant une forte baisse des revenus fiscaux (chute de \$8 milliards par rapport aux prévisions dans 41 États), ont mis fin au mouvement des années 1970 en faveur des réductions d'impôts, conclut UPI.

**URSS:** L'Union soviétique entretient dans 85 pays des représentations commerciales, dont les responsables bénéficient du statut diplomatique, ce qui les autorise notamment à utiliser des messages chiffrés, indique dans son dernier numéro la revue Commerce extérieur, organe du ministère soviétique du Commerce. Dans 18 autres pays, les intérêts commerciaux de l'URSS sont représentés par le département commercial de son ambassade, ajoute la revue.

**GRÈCE:** Le premier ministre soviétique Nikolai Tikhonov est attendu aujourd'hui à Athènes pour une visite officielle de trois jours, au moment où les relations sont tendues entre la Grèce et ses alliés traditionnels de l'OTAN. Dans un discours prononcé hier à l'occasion de l'anniversaire de la libération en 1913 de Yannina (Épire, nord-ouest du pays), le premier ministre Andreas Papanou a affirmé que la Grèce n'abandonnera jamais ses droits à la souveraineté.

**NAMIBIE:** L'armée sud-afri-

caine a annoncé hier avoir tué 96 maquisards de la SWAPO qui s'étaient infiltrés dans une vaste zone du nord de la Namibie à partir de l'Angola, précisant que d'importantes opérations anti-guérilla étaient en cours dans le territoire occupé. Réunis hier à Harare, capitale du Zimbabwe, les dirigeants des six États africains de la « ligne de front » exigeaient entre-temps le retrait immédiat des troupes sud-africaines d'Angola.

**LIBYE:** Les États-Unis et l'Égypte faisaient état hier d'une nette réduction de « la menace libyenne » contre le Soudan, mais celui-ci affirmait que la Libye continuait de masser des troupes à leur frontière commune tandis que Tripoli dénonçait, dans un message au Conseil de sécurité de l'ONU, « les menaces et provocations militaires des États-Unis » contre son territoire. Après l'envoi de radars volants Awacs en Égypte, une mission militaire américaine est arrivée hier au Caire.

**ULSTER:** Des activistes irlandais ont tué hier un policier et jeté une grenade dans un commissariat de Warrenpoint, près de la frontière avec la République d'Irlande. L'Armée républicaine irlandaise (IRA) revendiquait entre-temps l'attentat qui a coûté la vie samedi à un facteur à Arney, dans le comté de Fermanagh. En Irlande par ailleurs, la police a arrêté trois individus à la suite de l'assassinat, samedi à Bray, d'un militant du Parti socialiste républicain, proche de l'INLA.

## LA COMPAGNIE FINANCIAL TRUST

### Ouverture de succursale

Gérald N. Pencer, président du Conseil d'administration de la Compagnie Financial Trust, est heureux d'annoncer l'ouverture d'une succursale de la compagnie à Montréal. Incorporée en vertu du « Loan and Trust Corporation Act of Ontario », en 1977, la compagnie possède le permis visant les services de fiduciaire au Québec, en Ontario en Alberta et en Colombie-Britannique.

En plus des opérations de prêts hypothécaires ordinaires, la compagnie offre une vaste gamme de services d'administration des hypothèques, de dépôts à terme, de certificats d'investissements garantis et de R.E.E.R.

Au cours des neuf mois se terminant le 30 septembre 1982, la Compagnie Financial Trust a enregistré un profit net de 4 004 054,74 \$ (non vérifié) sur un revenu total de 16 929 692 \$. L'actif pour cette période s'est élevé à 163 567 097 \$.

La Compagnie Financial Trust fait partie de la Société d'assurance-dépôts du Canada.

288-4866

902 - 1140, boulevard de Maisonneuve ouest

**SECOND DÉBUT**  
Service de rencontre Inc. VOUS

JEUNE ..... OU MOINS JEUNE  
RICHES ..... OU MOINS RICHES  
TIMIDE ..... OU HÉSITANT

Donnez-vous une seconde chance. Nous ferons le reste. Service professionnel et personnel avec un seul but: répondre à vos besoins et vos espoirs.

SECOND DÉBUT VOUS OFFRE UNE CONSULTATION GRATUITE, DISCRÈTE ET CONFIDENTIELLE

Appelez en toute confiance **288-1288**  
2055, RUE PEEL, SUITE 1100 (Métro Peel)  
PERSONNES RETRAITÉES BIENVENUES  
(LUN. A VEN. 10H A 7H, SAM. 10H A 7H)

**Résultats** logo-quebec

**6/36 Prochain GROS LOT** 100 000,00 \$ approx.

Date 18-02-83	5	24	26	27	32	34	no compt. membre	13		
6/6	3	74 574,30 \$					MISE-TÔT			
5/6+	10	13 423,40 \$					10	21	33	36
5/6	144	1 398,20 \$					Gagnants			328
4/6	7 189	77,80 \$					Lot			152,40 \$
Ventes totales									2 434 619,00 \$	

**Mini Loto** 549030 50 000 \$

49030	5 000 \$	030	50 \$
9030	250 \$	30	5 \$

**Provincial** 4714055 500 000 \$

Date 18-02-83	4055	100 \$	
714055	50 000 \$	055	25 \$
14055	1 000 \$	55	10 \$

**Inter Loto** Gros lots de 25 000 \$ 038594 250 000 \$

38594	2 500 \$	858984	NUMÉROS MOBILES	
8594	250 \$	332192	65352	2 500 \$
594	50 \$	530153	8695	250 \$
94	10 \$	Numéros non décomposables		
			430	50 \$

**La Quotidienne** Semaine du 14 fév. 83

Numéros décomposables					
L	M	M	J	V	S
4891	7007	1878	1628	1989	9152
Numéros bonis					7 777 \$
Non décomposables					
051115	153590	561083	024081	387550	903609

**Lotto 6/49 Prochain GROS LOT** 550 000 \$ approx.

Date 19-02-83	11	13	15	16	24	31	no compt. membre	9
6/6	1	1 111 743,00 \$					Ventes totales	
5/6+	0	230 311,90 \$					4 624 564 \$	
5/6	98	1 405,70 \$						
4/6	6062	58,40 \$						
3/6	100 483	10,00 \$						

Prochain tirage de l'INTER: 525 000 \$ en lots bonis

Les modalités d'acquisition des lots prennent en compte les taxes et les frais de collection. En cas de départ entre cette liste de numéros gagnants et la liste officielle, cette dernière a priorité.

# La tempête de neige se poursuit au Proche-Orient

(D'après AFP, AP, UPI) — La violente tempête de neige qui sévit depuis trois jours au Proche-Orient et en Turquie, et qui se poursuivait hier, a déjà fait au moins 36 morts au Liban, trois en Turquie et paralysé la vie en Syrie et en Jordanie.

Au Liban, les secours continuaient hier sur la route Beyrouth-Damas, coupée par la neige au col de Badyar où 30 personnes sont mortes de froid et des centaines d'autres étaient toujours bloquées.

La force multinationale des Nations-Unies participe aux opérations de secours. D'autre part, les pourparlers sur le retrait des troupes étrangères du Liban ont dû être interrompues à cause de cette tempête.

Par ailleurs, une tempête de neige accompagnée du tonnerre et des éclairs, s'est abattue sur le nord-est du Nouveau-Mexique hier et sur une partie du Colorado, laissant plus d'un pied de neige à certains endroits et forçant des centaines de touristes à trouver refuge dans les écoles, les églises et les maisons privées.

Le vent, soufflant à 45 milles à l'heure a provoqué la formation de congères atteignant une hauteur de douze pieds à certains endroits et entraînant la fermeture des routes.

La tempête s'est calmée en soirée et certains voyageurs ont pu reprendre la route.

Au Brésil, les pluies torrentielles et les inondations dans 200 villes du pays ces derniers jours ont fait 93 morts et 26 000 sans abri. La partie sud de Brasilia a été durement touchée. Selon la presse brésilienne, la pluie tombe sans arrêt depuis le 14 février dans trois Etats au sud du pays.

**OUI** le 15 avril  
**OU**  
**NON** un choix à faire

LOUISIANE et NOUVELLE-ORLÉANS par avion de Montréal 16 jrs \$959  
VOYAGES TRAVELAIDE  
LA PREMIÈRE AGENCE DES QUÉBÉCOIS  
273-7755 (Montréal) - 672-5353 (Brossard) - 472-6634 (St-Eustache)  
Pavé de Québec

**CLINIQUE D'OPTOMÉTRIE**  
DR JACQUES TARDY, o.d.  
DR LIONEL RENAUD, o.d.  
DR JACQUELINE TARDY, o.d.  
EXAMEN DE LA VUE - VERRES DE CONTACT  
1411, rue AMHERST, angle Sainte-Catherine  
**527-8978**

**IMPORTANT REER EXPRESS**  
**NOUVEAU: L'OPTION-BONI.**  
Vous pouvez désormais obtenir un rendement encore plus élevé sur votre REER à la Banque Nationale. STOP.  
Contribution par paiement unique, versements successifs, chèques pré-autorisés et prêt épargne. STOP.  
Plusieurs types de placement: taux fixe rachetable ou non, ou taux variable. STOP.  
Préparez votre avenir, réduisez vos impôts et investissez à des taux très concurrentiels, avec un REER de la Banque Nationale. STOP.  
Renseignez-vous à notre plus proche succursale. STOP.  
Votre avenir, nous, on s'en occupe.  
**BANQUE NATIONALE**  
Nous, on s'en occupe.

# Australie : les grands feux sous contrôle

MELBOURNE, Australie (Reuter) — De petits feux de brousse brûlaient toujours hier au nord d'Adelaide, mais les grands incendies qui ont dévasté le sud de l'Australie sont maintenant circonscrits et le pays mesure l'ampleur de la catastrophe et cherche à en déterminer les causes.

12 000 bovins ont été perdus. La région était déjà victime d'une des sécheresses les plus sévères de l'histoire de l'Australie et maintenant, plus de 200 000 kilomètres carrés de bonne terre arable sont noirs de cendres.

Les services de lutte contre l'incendie pensent que les derniers foyers sont le fait d'un pyromane et fouillent les décombres en quête de preuves, comme des bidons d'essence. Plusieurs incendies ont été allumés délibérément selon un responsable de la police de Melbourne.

Le premier ministre, Malcolm Fraser, qui fait actuellement campagne en vue d'élections législatives, s'est rendu hier dans une église de Melbourne pour conduire une journée de prière et de deuil national.

Les destructions de maisons sont évaluées à environ \$230 millions et les agriculteurs cherchent actuellement à évaluer leurs pertes. Dix mille personnes sont sans abri.

**Problèmes avec l'alcool ?**  
  
**(514) 288-2611**  
Écrivez à:  
**LA MAISON JEAN LAPOINTE**  
111, rue Normand  
Montréal QC  
H2Y 2K6

**Pas encore une nouvelle formule!**  
  
Détendez-vous... H&R Block connaît déjà très bien la nouvelle déclaration provinciale.  
Pour H&R Block, une nouvelle formule n'est pas un mystère. Passez nous voir entre 9h et 21h en semaine ou entre 9h et 17h le samedi; vous verrez, chez H&R Block... on l'a la formule!  
**La solution H&R BLOCK pour votre impôt**  
Plus de 60 bureaux dans le grand Montréal. Pour une liste complète des endroits, consultez page 569 de l'annuaire des Pages Jaunes.  
9h à 21h SUR SEMAINE — 9h à 17h LE SAMEDI  
RENDEZ-VOUS DISPONIBLE  
Aussi à ces endroits aux heures des magasins  
   
**AUTRES BUREAUX**  
Beloeil LaPrairie Saint-Jean  
Chambly Lachute Sainte-Agathe  
Châteauguay Repentigny Saint-Jérôme  
Dorion Rosemère Terrebonne  
Iberville St-Hyacinthe Valleyfield  
Île Perrot Saint-Eustache Marieville

la Baie

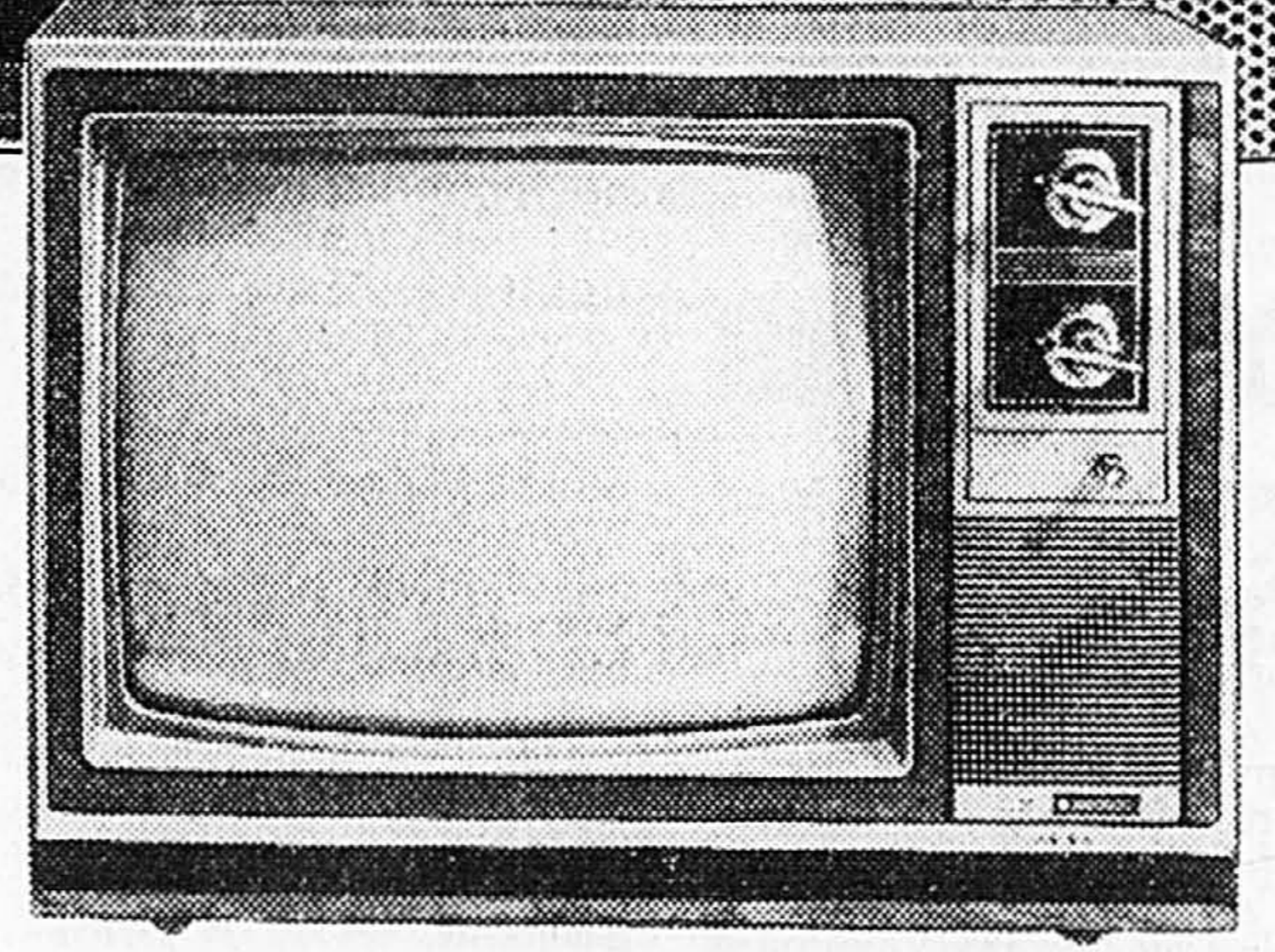
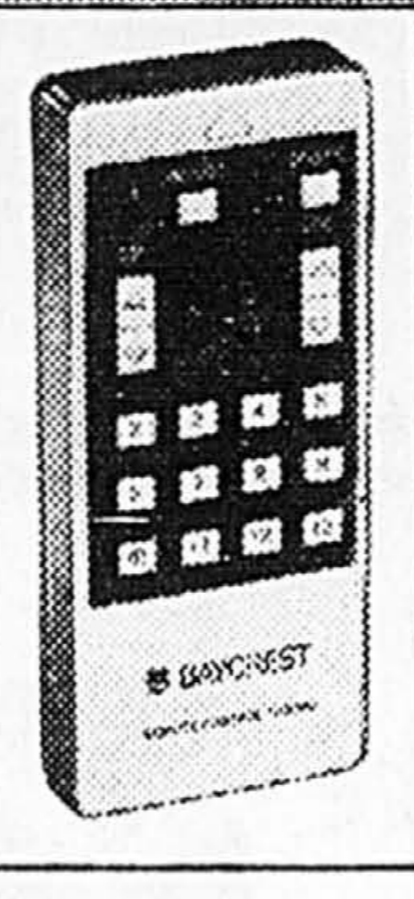
**Rabais de \$30 sur ces télécouleurs Baycrest!**

**Télécouleur portatif 35 cm (14") avec télécommande**

A. En plus de vous donner une image précise et des couleurs magnifiques, ce modèle vous est offert avec une télécommande à 16 fonctions! Autres caractéristiques: châssis tout transistorisé, lampe-écran à matrice noire, prise pour écouteurs, commandes sur l'appareil au toucher du doigt et superbe boîtier fini noyer grenu.  
**Garantie de 3 ans sur pièces et main-d'oeuvre.**  
Modèle HB14O4R.  
La Baie, ord. 529.95

**499<sup>00</sup> ch.**

Téléviseurs, rayon 681. En vigueur jusqu'au 26 février.



**Télécouleur portatif 51 cm (20")**

B. Châssis tout transistorisé, lampe-écran à matrice noire pour des couleurs riches, syntonisation distincte pour UHF et VHF.  
**Garantie de 3 ans sur pièces et main-d'oeuvre.**  
Modèle HB2O81.  
La Baie, ord. 579.95

**549<sup>00</sup> ch.**



**H&R BLOCK**  
Service d'impôt assuré par H & R Block dans tous les magasins de la Baie!  
**Rabais spécial de 20% pour gens de 65 ans et plus.**

**Magasiner? C'est aussi nous téléphoner!**  
**842-6261** (région de Montréal)  
Dans le cas de petits colis, il y aura des frais de livraison non remboursables.