

Instruire en intéressant.

LE

Une revue mensuelle pour l'homme qui cultive bien.

# JOURNAL D'AGRICULTURE

Directeur: A. Létourneau.

## Au Tableau du Nouveau Régime

Quelques formes de l'assistance aux Cultivateurs de la Province de Québec.



AIDER CEUX QUI SAIDERONT.

AIDER AUX GROUPEMENTS PLUTÔT QU'ÀUX INDIVIDUS.

HON. J.-L. PERRON



1 \$ 25. À CEUX QUI CONSTRUISSENT UNE REMISE À FUMIER.



2 SOMME SOUSCRITE ET SOMME PRÊTÉE À LA SOC. DES PR. DE SUCRE D'ÉRABLE.



3 RÉTABLISSEMENT DE LA PRIME SUR L'ABATAGE DES OURS.



4 ÉTABLISSEMENT D'UN BUREAU DE RENSEIGNEMENTS SUR LES FERMES À VENDRE.



5 FERME DE DÉMONSTRATION DE LA PRO. DE QUÉ.

ÉTABLISSEMENT DE SEPT NOUVELLES FERMES DE DÉMONSTRATION.



6 OCTROI ACCORDÉ À CEUX QUI ÉGOUTTERONT LEURS TERRES.



7 AIDE SUBSTANTIELLE AUX ÉLEVEURS DE MOUTONS.



8 ORGANISATION À MONTRÉAL D'UNE SEMAINE DE L'AGNEAU.

Et plusieurs autres mesures à l'étude.

POUR PLUS AMPLES RENSEIGNEMENTS, ÉCRIVEZ À VOTRE AGRICULTEUR.

# NOUS VOULONS UNE FERME ISOLEE AU TEN/TEST



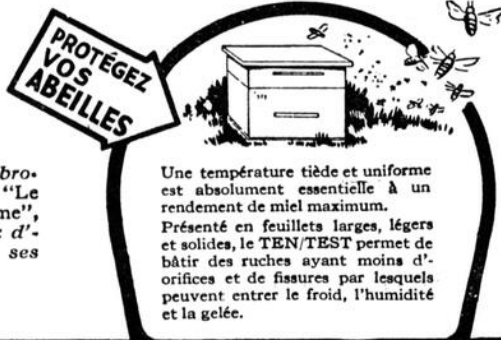
AU Canada, tous les cultivateurs soucieux de véritable progression se servent du Feuillelet de Construction Isolateur TEN/TEST pour améliorer les bâtiments de leurs fermes et loger de façon plus hygiénique leur bétail, leur volaille et leurs porcs.

Granges et laiteries, poulaillers et porcheries, bref, tous les édifices d'une ferme devraient être complètement isolés au TEN/TEST. Et, s'ils ont à être chauffés, l'emploi du TEN/TEST économisera plus de 30% sur les comptes de combustible en conservant la chaleur et prévenant l'entrée du froid. Pour les glaciers et tous les endroits où la chaleur ne doit pas pénétrer, le TEN/TEST est particulièrement indiqué. Les grands chemins de fer canadiens utilisent le TEN/TEST dans leurs wagons frigorifiques.

Le TEN/TEST est présenté sous forme de feuillets résistants et solides, en toutes épaisseurs de 7/16" à 2". On peut le scier et le clouer même plus facilement que du bois ordinaire. Le vent et les intempéries, la chaleur et le froid, l'humidité et les courants d'air ne peuvent pénétrer les fibres pressées et entrelacées du TEN/TEST.

INTERNATIONAL FIBRE BOARD LIMITED  
1111 Côte du "Beaver Hall", Montréal

Nous envoyons gratis une brochure illustrée, intitulée "Le TEN/TEST Améliore la Ferme", à tout cultivateur désireux d'économiser et d'accroître ses profits. Demandez-la.

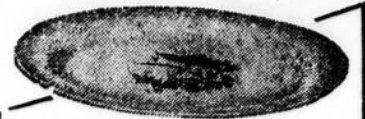


Une température tiède et uniforme est absolument essentielle à un rendement de miel maximum. Présenté en feuillets larges, légers et solides, le TEN/TEST permet de bâtir des ruches ayant moins d'orifices et de fissures par lesquels peuvent entrer le froid, l'humidité et la gelée.

TTF14F

# TEN/TEST

# GRATIS



Magnifique Plat à Viande de 12 pouces (Valeur \$1.25) donné gratis avec le

Thé et Café

# MIKADO

Meilleur que tout autre produit au même prix.  
En vente partout

Demandez-le à votre fournisseur

GLOBE TEA CO. MONTREAL

Une  
opération  
peut n'être pas  
nécessaire

LES petites maladies, si on les néglige, peuvent s'aggraver. Il y a des occasions où une opération devient inévitable. Il est sage de toujours garder votre santé. Le **Traitement Marlatt** est un nettoyeur de confiance et qui a fait ses preuves pour le système. Il remet le foie en condition, évite la stagnation de la bile et soulage la jaunisse, mal d'estomac chronique, gastrite, constipation et autres maladies. Si vous souffrez de quelque manière de ces symptômes vous trouverez Marlatt inappréciable.

Cinq Dollars par Traitement  
Vendu et recommandé par les principaux pharmaciens.  
**J. W. MARLATT & CO. Ltd.**  
Toronto, Ontario F26  
Ecrivez pour témoignages non sollicités

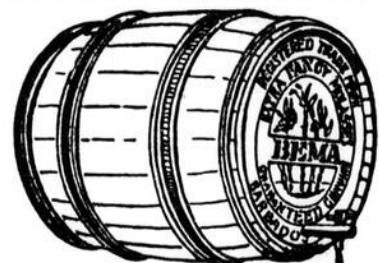
# La VERITABLE MELASSE

Extra Fancy

# des BARBADES

Riche en Vitamines et  
Sels Minéraux

CETTE marque de commerce sur chaque baril est votre garantie et la garantie de votre épicier que le contenu est bien la melasse la plus renommée du monde entier.



SERVEZ-EN SUR LA TABLE ET EMPLOYEZ-LA DANS LES ALIMENTS

# DÉJOUÉ, cette FOIS!



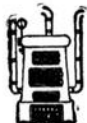
## Les Bardeaux d'Amiante **FLEXSTONE** Johns-Manville

sur les toits des maisons et des granges arrêteront le feu là où il se plaît à commencer. Il vous faut cette excellente sauvegarde contre les étincelles et la foudre.

La *Flexstone* de Johns-Manville ne peut brûler parce que c'est de la *roche flexible* faite de fibre d'amiante extraite de nos mines canadiennes. C'est pour cette même raison que la *Flexstone*, soit en bardeaux ou en rouleaux, est merveilleusement durable. Elle est, en outre, magnifique. Les effets de couleurs, des plus nouveaux, comprennent des mélanges de rouges bohémiens, mélanges bretons, rouge-tuile, vert foncé et plusieurs autres.

Et la *Flexstone* ne coûte pas cher. On peut l'acheter pour le même prix que n'importe quelle toiture "passablement bonne". Plus sûre, plus durable, de plus belle apparence. Pourquoi ne l'adopteriez-vous pas?

Votre couvreur, votre entrepreneur, votre marchand de bois ou de matériaux de construction devraient avoir en mains la *Flexstone*; sinon, ils peuvent vous l'obtenir à bref délai de nos distributeurs autorisés... donc, n'acceptez aucun substitut... Il y a aussi les célèbres bardeaux d'amiante rigides de *Johns-Manville*, d'un coût un peu plus élevé, mais beaux au delà de toute expression et qui durent toujours.



### Economisez sur le combustible

Les fournaies et tuyaux non couverts gaspillent terriblement de chaleur. Couvrez les vôtres avec l'Asbestocel Perfectionné de Johns-Manville. Envoyez toute la chaleur en haut. L'Asbestocel Perfectionné de Johns-Manville se paie généralement lui-même en une saison de chauffage.

Arrêtez!



### Rendez vos freins SÛRS

L'inspection quotidienne par la police se fait de plus en plus sévère. Mieux vaut sécurité que chagrin. Faites recouvrir vos freins de garniture d'amiante "J-M" à la plus proche STATION KEYSTONE. Elle adhère à la perfection par n'importe quelle température et est spécialement traitée pour durer plus longtemps.

### L'Amiante—minéral "mystérieux"



L'on découvre jadis des gisements d'amiante en Chine et dans l'ancienne Perse... mais l'amiante resta inconnu jusqu'à il y a 50 ans, alors que Johns-Manville en commença l'exploitation. Il y a maintenant des centaines de produits d'amiante utiles fournis au monde par "L'Autorité en Amiante"—Johns-Manville.

**Canadian Johns-Manville Co., Limited**  
L'AUTORITÉ EN AMIANTE

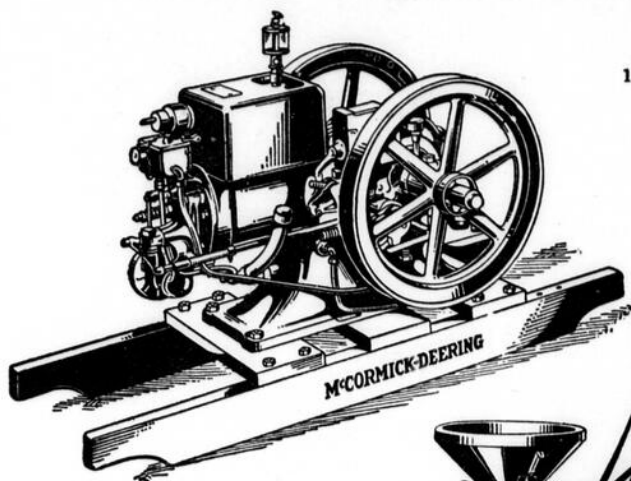
Mines d'amiante et usine: Asbestos, P.Q.

Bureaux de vente: Montréal, Toronto, Winnipeg, Vancouver.

Les produits de la Canadian Johns-Manville proviennent de mines d'amiante et d'usines canadiennes.

A-4F

## MOTEURS McCORMICK - DEERING et Moulanges Vessot



1 1/2, 3, 6 et  
10 c. v.



### Une combinaison primée

LES moulanges Vessot et les moteurs McCORMICK-DEERING travaillent de pair en parfaite harmonie. Les moulanges Vessot sont reconnues depuis longtemps comme les premières dans leur catégorie. On peut dire la même chose en toute justice des moteurs McCormick-Deering. Les moulanges Vessot sont faites en neuf grandeurs—plaques de 6 1/2 à 15 pouces—moudant de 5 à 130 minots à l'heure. Modèles à coussinets unis et à billes.

Plusieurs cultivateurs de l'Est du Canada ont résolu la question de force motrice et du moulage de leurs grains en achetant un moteur McCormick-Deering et une moulange Vessot. Vous constaterez que la combinaison de ces deux excellentes machines réalise un fort gain. L'agent local McCormick-Deering vous montrera les machines et vous fournira tous les renseignements voulus.

**INTERNATIONAL HARVESTER COMPANY**  
HAMILTON of Canada, Ltd. CANADA

### UN BON PLACEMENT

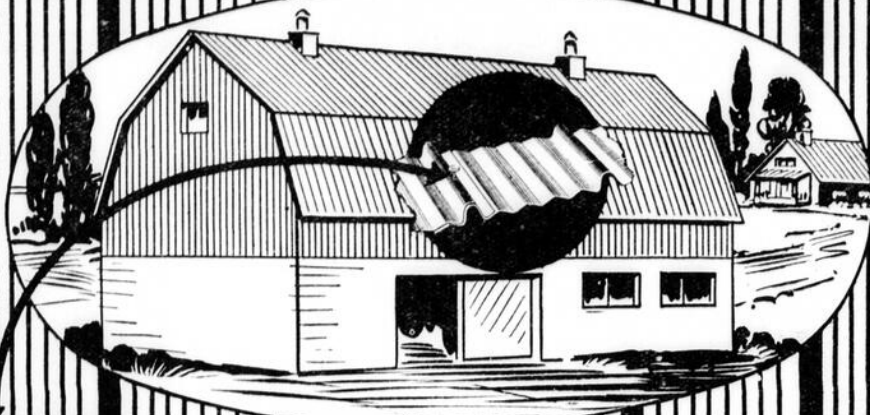
Vous êtes le plus intéressé dans l'augmentation de la production de votre ferme. Vous devez donc vous tenir de plus en plus au courant des moyens qu'il faut prendre pour y parvenir. Pourquoi ne pas vous abonner au Journal d'Agriculture? Le coût de l'abonnement est d'une piastre (\$1.00) par année, somme qu'il faut faire tenir à M. O. Lessard, secrétaire du Conseil d'Agriculture, Hôtel de la Législature, Québec, Qué. On envoie sur demande un numéro spécimen.

**CHAUSSURES SOLIDES  
DES PLUS CONFORTABLES**

DEPUIS soixante ans Sisman fabrique des chaussures recommandables pour les travaux extérieurs. Par tout le Canada elles sont reconnues pour le confort et la longue durée qu'elles donnent. Elles représentent le maximum en qualité de matériaux en main-d'œuvre et en valeur. N'acceptez pas de substituts. Si votre fournisseur ne peut vous les fournir, demandez-lui de voir son marchand de gros ou écrivez-nous directement.

**THE T. SISMAN SHOE CO., LIMITED**  
Aurora, Ontario.

## CHAUSSURES SISMAN



## Toiture ECONOMIE "Rib-Roll"

La plus grande valeur du Canada  
en fait de toiture

Augmentez la valeur de votre propriété. Embellissez-la avec la jolie, durable et permanente Toiture "Economie" Rib-Roll à l'épreuve du feu.

Fabriquée dans la marque "Council Standard" en feuilles de 5, 6, 7, 8, 9 et 10 pieds de longueur, avec sept côtes seulement. Ne coule pas. Facile de posage. Se recommande pour couvrir et lambrisser les maisons, granges, remises, garages, etc.

Nous fabriquons aussi la marque "Superior" à cinq et sept côtes.

En vente partout. Pour estimé gratuit donnez la longueur du faite et des chevrons. Mallez le coupon pour échantillons, etc.

**Quelques-uns de nos produits**

- MURS LATÉRAUX MÉTALLIQUES
- PLAFONDS MÉTALLIQUES
- GARAGES MÉTALLIQUES
- TOITURE "ECONOMIE"
- LATTES MÉTALLIQUES
- MOULURES D'ANGLE
- PLAQUES "CANADA"
- CORNICHES
- DALLES ET DALLOTS
- BARDEAUX MÉTALLIQUES
- TOLE ONDULÉE ET UNIE
- LAMBRIS MÉTALLIQUES
- PUITS DE LUMIÈRE
- CHASSIS D'ACIER
- VENTILATEURS
- RESERVOIRS



### Eastern Steel Products Limited

1335 Ave. Délorimier - Montréal

Autres usines à Preston et Toronto



Plafond Métallique. A l'épreuve du feu. Facile de posage. Jolis dessins.



Latte métallique "Economie". Est la seule qui puisse être fournie, posée et plâtrée aussi bon marché que la latte de bois.

Veillez m'envoyer des imprimés descriptifs ainsi que des échantillons de: Clou "Led-Hed" □; Toiture "Economie" □; Lattes "Economie" □; marquez les items désirés. Marquez aussi les produits qui vous intéressent sur la liste ci-jointe et attachez au coupon.

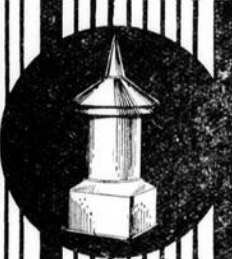
Nom.....

Bureau de Poste.....

Comté.....



Le Nouveau Clou "Led Hed". Scelle parfaitement le trou du clou. Ni rondelles, ni perte.



Équipez votre grange avec ces efficaces et durables ventilateurs.



## Le téléphone vous renseigne où les prix sont les plus élevés

Le téléphone vous fait obtenir les plus hauts prix pour vos céréales, vos volailles, vos fruits et autres produits. Quelques appels en quelques minutes et vous connaissez les plus hauts prix offerts par les acheteurs.

Si votre lieuse, votre semeuse ou votre faucheuse se brise, vous pouvez commander par téléphone une pièce de rechange qui pourra être expédiée le même jour.

Le téléphone vous évite de nombreux voyages, facilite vos transactions commerciales, sollicite l'aide nécessaire à la moisson et se rend utile une douzaine de fois par jour en général.

Et en cas d'incendie, d'accident, de maladie il est indispensable.

Chaque ferme devrait avoir le service téléphonique.



THE BELL TELEPHONE COMPANY OF CANADA

### Munissez votre poulailler

MUNISSEZ de véritables FLEX-O-GLASS pour cet hiver les fenêtres et les enclos d'exercice de votre poulailler. Elles laissent pénétrer les rayons Ultra-Violet; stimulent le troupeau et tiennent les poules vigoureuses et actives. Installées facilement, elles durent des années. Recommandées par l'American Medical Association. Prix, frais payés, 65c la verge carrée; 55c la verge carrée, par 5 verges; 50c par 10 verges. PERCY LEWIS, Long Branch, Ont.

**PRÊTE À RONDRONNER POUR VOUS**

La marque de qualité inusable en Bouilloires d'aluminium est en "Wear-Ever" dur, épais, pesant — fait pour durer une vie de temps. Une foule de femmes ont commencé leur collection "Wear-Ever" avec cette Bouilloire. En avez-vous une?

ALUMINIUM (VI) LIMITED  
MONTREAL TORONTO

# "Wear-Ever"

Ustensiles de Cuisine en Aluminium



**Tout fermier  
REQUIERT  
UNE MONTRE  
SOLIDE**



**LA MAPLE \$175  
LEAF**

Le travail de ferme n'est pas moins dur pour la montre que pour l'homme. C'est pour cela que la montre Maple Leaf Ingersoll—la montre la plus célèbre au Canada—est la favorite des hommes actifs et vigoureux. Elle résiste à toutes les épreuves qu'une montre délicate et coûteuse ne saurait supporter.

Il y a 35 ans que la Maple Leaf constitue une catégorie par elle-même—rendant chaque jour de l'année de fidèles services. \$1.75. Radiolite, \$2.50.

**ET LA NOUVELLE PETITE  
MITE**

... pour poignets actifs



**CADRAN UNI**

**\$6.00**

**RADIOLITE \$6.50**

Voici une montre qui peut subir tous les mouvements de votre très actif poignet. Forte, robuste, sûre et serviable. Très petite, avec mince boîtier fini chromium. Une montre-bracelet non seulement pour messieurs, mais aussi pour dames, fillettes et garçonnets. Cadran uni, \$6.00; Radiolite, \$6.50.

**INGERSOLL**

INGERSOLL WATCH CO., Inc.

209, rue Ste-Catherine Est,  
MONTREAL, P. Q.

**LOUANGÉ des DEUX CÔTÉS des LIGNES**



Mme WILLIAM HARDY  
70 rue Queen, Lindsay, Ont.

"Avant la naissance de mon bébé, j'avais mauvaise santé, et tous les jours, il fallait que je me couche deux heures. Ma mère me persuada d'essayer le Composé Végétal de Lydia E. Pinkham. Son effet a été merveilleux. Mon bébé n'est pas gros mais fort et en santé. Je recommande le Composé à toute femme qui se plaint. Je serai heureuse de répondre aux lettres."

—Mme William Hardy.



Mme JOHN FILER  
138 ave. Bickford, Buffalo, N.Y.

"J'ai pris le Composé Végétal de Lydia E. Pinkham pour la nervosité, la fatigue et maigreur et il a rétabli ma santé générale. Mes nerfs sont beaucoup mieux et je suis plus active, bon appétit, et me sens bien et forte. Je suis une ménagère et peux faire mon travail quotidien. Je suis prête à répondre à toutes les lettres de femmes au sujet du Composé Végétal."—Mme John Filer.

**Composé Végétal  
de Lydia E. Pinkham**

Lydia E. Pinkham Medecine Co., Lynn, Mass., E.-U.A.  
et Cobourg, Ont., Canada.



LAVEUSE  
CONNOR  
A GAZOLINE

**ESSAI GRATUIT**

— chez vous, sans obligation de votre part, de cette merveilleuse laveuse Connor, munie d'un moteur à gazoline. Impossible de vous rendre compte de ses perfections sans l'avoir essayée chez vous—sans l'avoir vue faire votre propre lavage—si vite—si blanc—sans aucune main-d'oeuvre. Elle lave une grosse brassée de linge dans sa grande cuve en cuivre nickelé en 10 minutes. Le moteur est fort, simple et fiable. Toute femme peut la faire marcher. Demandez livret et offre d'essai gratuit. En dedans de 5 ans, si l'électricité est effective dans votre district, sur demande, nous remplacerons le moteur à gazoline par un moteur électrique sans aucun frais.

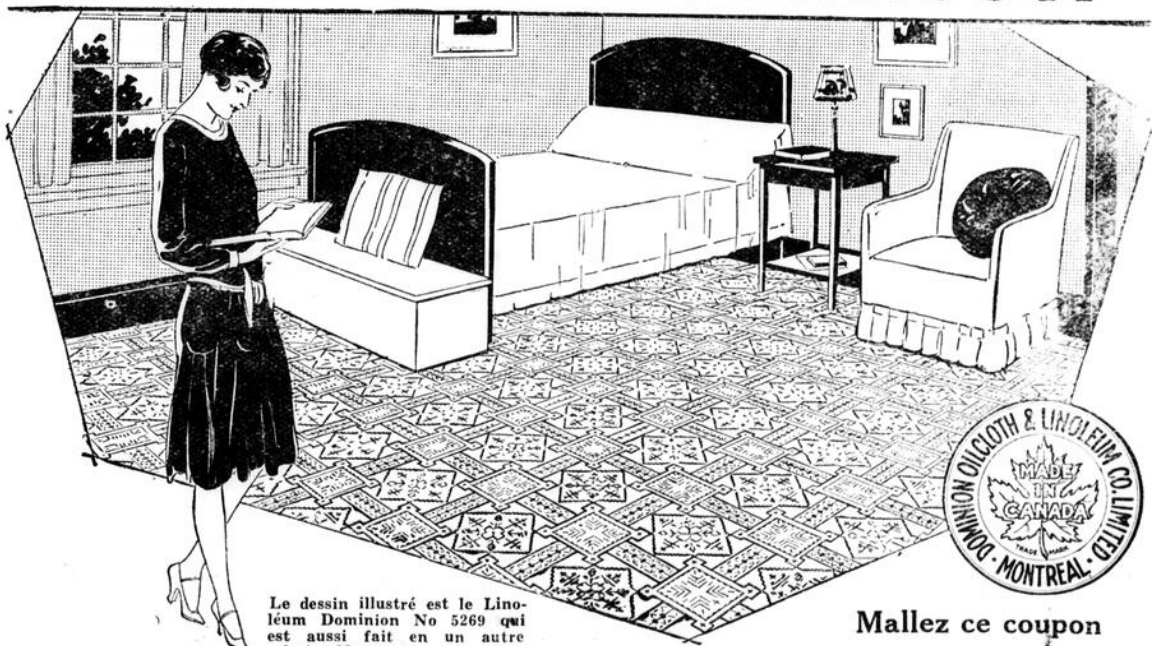
ON DEMANDE DES AGENTS

J. H. CONNOR & SON Ltée.

Fabricants,

18, rue Lloyd — Ottawa.

**LINOLEUM DOMINION**



Le dessin illustré est le Linoléum Dominion No 5269 qui est aussi fait en un autre coloris—No 5270.

**Ayez de jolis planchers  
à peu de frais**

Embellissez votre demeure pour l'automne. Placez de la beauté qui durera sur vos planchers. Vous pouvez le faire à très peu de frais en choisissant le Linoléum Dominion. Ce couvre-plancher facile à nettoyer et de longue durée est fait dans une grande variété de dessins appropriés pour chaque pièce.

Adressez-nous le coupon ci-joint et nous vous enverrons notre dépliant illustrant en couleurs les Carpettes en Linoléum Dominion.

Dans tous les magasins d'ameublement et à rayons.  
Dominion Oilcloth & Linoleum Co. Ltd.  
MONTREAL

Mallez ce coupon



Dominion Oilcloth & Linoleum Company  
Limited Montréal

Veuillez m'envoyer votre dépliant illustrant en couleurs les Carpettes en Linoléum Dominion.

Dépt. No 2

Nom.....  
Adresse.....

## Maintenez la production du lait à l'automne

### La ration Quaker pour vaches laitières est le meilleur supplément



Le livre du prof. J. A. McLean, "The Dairy Cow and Bacon Hog" vous sera envoyé gratis. Ecrit de façon pratique, il vous enseigne comment résoudre le problème de l'alimentation des vaches laitières et autres animaux. Ecrivez :

THE QUAKER OATS COMPANY  
DEPT. J. A. H.  
PETERBOROUGH, ONT.

La diminution de l'herbe dans les pâturages ou la mauvaise température ne sont pas des raisons pour faire diminuer le lait. Vous pouvez toujours en maintenir la production en donnant à vos vaches une nourriture équilibrée comme supplément.

La ration Quaker pour vaches laitières est le meilleur supplément au pacage. C'est un mélange exact de ces ingrédients dont les vaches, selon les experts en la matière, ont besoin pour produire le lait. Elle contribue à la supériorité des meilleures laitières parce qu'elle remplace ces éléments que les vaches convertissent en lait.

Contenant de la protéine à un haut pourcentage et des hydrates de carbone en abondance, la ration Quaker renferme aussi quantité de sels minéraux, y compris du sel d'iode. Elle contient en plus de la Mélasse en Poudre—une addition appréciable—parce qu'elle rend la ration plus appétissante, tient les vaches en meilleur état et les porte à boire davantage.

La Ration Quaker pour vaches laitières est une productrice infaillible de lait. Des milliers de laitiers prospères peuvent certifier de ses bons résultats. Plus économique parce qu'elle est la meilleure pour augmenter la lactation. Pas de perte et facile à préparer.

La Nourriture Sugared Schumacher Quaker est une ration soutenant pour bestiaux, porcs et chevaux et la Quaker Ful-O-Pep est idéale et économique sous tous rapports pour les volailles.

## Ration de vaches laitières Quaker

ACHETEZ LES NOURRITURES DANS LES SACS A RAYURES <sup>483</sup>

## SOUFFLERINE



Garantie pour la GOURME, la TOUX, le SOUFFLE de votre CHEVAL. Les certificats que nous détenons attestent le vrai mérite de "SOUFFLERINE". Ne négligez pas de vous renseigner, prenez le temps de nous écrire de suite.

Boîte de 5 lbs. \$4.80 — 10 lbs. \$9.00  
Livré par la poste C.O.D.

MAINLAPBERT, boîte postale 1597,  
MONTREAL

## La Magnésie est ce qu'il y a de mieux pour l'indigestion

Elle empêche d'abimer l'estomac avec des adjuvants digestifs artificiels.

La plupart des gens qui souffrent temporairement ou continuellement de gaz, d'acidité et d'indigestion, ont mis fin aux régimes désagréables, aux aliments brevetés et à l'usage de drogues dangereuses, de toniques stomachiques, de remèdes et d'adjuvants digestifs artificiels. Au lieu de prendre ces médicaments ils suivent les conseils si souvent donnés dans ces colonnes, et prennent avec un peu d'eau, après leur repas, une cuillerée à thé ou quatre pastilles de Magnésie Bisurattée. Le résultat en est que leur estomac ne les ennuie plus, qu'ils peuvent manger ce qu'ils veulent et qu'ils jouissent d'une meilleure santé. Ceux qui font usage de Magnésie Bisurattée ne redoutent jamais l'approche de l'heure des repas; c'est qu'ils savent que ce merveilleux anti-acide et correctif des aliments, qui se trouve chez tous les pharmaciens, neutralisera instantanément l'acidité de l'estomac, l'adoucira, empêchera la fermentation des aliments et rendra la digestion facile. Paites vous-même cet essai, mais soyez bien sûr que vous avez de la Magnésie Bisurattée, qui est spécialement préparée pour usage stomacal.

## LE MINISTRE FEDERAL DE L'AGRICULTURE

Les activités de ce Ministère sont nombreuses et variées, comme il est facile d'en juger par l'énumération des divers départements ci-dessous mentionnés. Ces départements ont juridiction sur les Fermes Expérimentales Fédérales: l'Hygiène Animale; l'Industrie Fruitière; les Bestiaux; les Graines de Semence; les Pâturages et Engrais Chimiques; les Laiteries et Entrepôts Frigorifiques; l'Entomologie et les Publications Périodiques.

### Le but du travail effectué

Le majeure partie du travail en voie d'exécution a pour but d'obtenir de renseignements ou de compiler des faits qui seront bénéficiaires aux fermiers de ce vaste Dominion, s'ils jugent à propos d'en faire leur profit.

L'espace plutôt restreint à notre disposition rend naturellement impossible une étude approfondie ou une mention détaillée des activités du Ministère, mais il ne serait sans doute pas hors de propos de signaler quelques points offrant un intérêt plus particulier.

#### L'INDUSTRIE LAITIERE

Comme on doit le présumer, notre Industrie Laitière, qui rapporte annuellement une somme de \$300,000,000 à nos fermiers, est l'objet d'une sollicitude particulière. A l'heure actuelle, cinq départements ont à coeur la prospérité de cette industrie vitale.

Les Fermes Expérimentales s'occupent de l'élevage, de l'alimentation et du logement des animaux.

Le Département des Bestiaux travaille n'épargne rien pour combattre la propagation des maladies contagieuses.

Le Département de l'Hygiène Animale à améliorer les types d'animaux et la capacité de reproduction des troupeaux commerciaux.

Le Département des Graines de Semence, des Pâturages et Engrais Chimiques voit à ce que les aliments vendus soient de toute première qualité.

Le Département des Laiteries et Entrepôts Frigorifiques s'intéresse à l'industrie pour fins de fabrication.

Le Département de l'Industrie Laitière a récemment contribué à une amélioration notable dans la qualité du beurre et du fromage. Des renseignements de la plus haute portée sont à la disposition de ceux qui sont intéressés dans cette branche de l'industrie.

#### L'AGNEAU

L'agneau est un autre animal qui est l'objet d'une attention toute particulière de la part du Département des Bestiaux. Grâce aux efforts de ce Département, on a récemment pu constater une amélioration sensible dans la qualité de nos agneaux en vente sur les marchés. L'agneau canadien de choix est une viande d'une saveur exquise et il se vend à des prix avantageux.

Tout fermier devrait fortement s'intéresser aux progrès du travail accompli jusqu'ici, car plus il se familiarisera avec toutes ses phases, plus cela comportera un accroissement de bénéfices dans la vente de ses sujets.

#### LES PARASITES

Plusieurs fermiers intéressés dans l'élevage des agneaux ont pu cependant constater, à leur grand désappointement, que bien souvent leurs troupeaux étaient pour eux une source de dépenses onéreuses. Cet état de choses est très fréquemment, sinon toujours, attribuable à l'intrusion de parasites quelconques dans leurs fermes et parmi leurs troupeaux. Le Département de l'Hygiène Animale a fait une étude approfondie du sujet et tout fermier, constatant que son troupeau ne progresse pas, devrait écrire sans retard à ce Département pour s'enquérir de la façon dont il pourrait obvier à cet état de choses.

#### PORCS A BACON

Des efforts ont été tentés, dans toutes les Fermes Expérimentales du Dominion, pour raffermir encore plus la situation de la grande industrie du bacon par l'élevage des porcs à bacon. Une phase du travail actuellement en cours, consiste à établir une plus grande uniformité des porcs à bacon, en étudiant de près le degré de fécondité et le type des truies à élever, qui se trouvent dans les Fermes Expérimentales, à en juger par leurs portées. Ce travail est effectué conformément au plan élaboré par le Département des Bestiaux et consiste dans la classification préalable des sujets.

Une fois l'uniformité établie dans les types de troupeaux de race pure, et une alimentation économique adoptée, le fermier sera l'un des premiers à bénéficier de cette politique.

Toutes demandes de renseignements sur les questions énumérées ci-dessus ou toutes autres questions agricoles, peuvent être transmises au Ministère de l'Agriculture, à Ottawa, Canada.

Honorable W. R. Motherwell,  
Ministre de l'Agriculture.

OTTAWA

J. H. Grisdale,  
Sous Ministre de l'Agriculture.

# LE JOURNAL D'AGRICULTURE



Volume 33

25 OCTOBRE 1929

Numéro 4

Pour tout ce qui concerne la rédaction, adresser :

**"JOURNAL D'AGRICULTURE"**

HOTEL DE LA LEGISLATURE - - - QUEBEC

Le secrétaire devra se hâter d'envoyer les plaintes reçues au secrétaire du Conseil d'Agriculture à Québec, en donnant le plus de détails possible, afin d'aider au redressement immédiat des griefs.

Nous répondons à toute demande de renseignements signée. Préférentiellement, on ne devra poser qu'une seule question à la fois

POUR LES ANNONCES,  
s'adresser à :

**LA CIE DE PUBLICATION DU "CANADA" Limitée,**  
33, rue St-Jacques Ouest, - - - MONTREAL

**CIRCULATION**

FRANÇAIS ..... 61,873 ANGLAIS ..... 7,680

Coût de l'abonnement : \$1.00 par année, Etats-Unis et étranger \$1.50. On doit faire tenir cette somme à M. Oscar Lessard, secrétaire du Conseil d'Agriculture, Ministère de l'Agriculture, Québec.

## Concours d'égouttement des terres



N vue de promouvoir un meilleur égouttement des terres dans tous les comtés de la province, l'honorable J.-L. Perron, ministre de l'agriculture, permet aux agronomes d'organiser un concours d'égouttement des terres dans leur district. Il leur sera loisible d'établir ce concours en suivant un ou plusieurs des plans qui suivent. Organisé sous les auspices du cercle agricole, chaque concours devra recruter ses membres dans les limites de la paroisse. Le nombre minimum des concurrents sera de 10 et le maximum de 20. Sont exclus de ces concours les régisseurs de fermes de démonstration.

### OCTROI

Un octroi de \$15.00 sera accordé à chaque concurrent qui aura conservé 60% des points alloués. Pour obtenir cet octroi, chaque concours devra posséder au moins 5 membres qui auront mérité 60% des points alloués.

**PLAN "A".**—Amélioration de l'égouttement en terrains plats (planches bombées à la pelle à cheval).

Ce plan comporte :

1.—L'épandage, sur le milieu du champ ou dans les parties basses, des levées accumulées sur les bords des fossés de ligne ou transversaux. Ces travaux seront faits à la pelle à cheval, ce qui permettra de donner à ces fossés des talus convenables qui en assureront une plus longue durée et faciliteront l'égouttement du champ par le "bombage" ou la convexité qui en résultera.

2.—L'approfondissement suffisant des fossés déjà existants et l'exécution de nouveaux fossés jugés nécessaires.

3.—Disparition des abouts (cintres) longeant les fossés transversaux aux champs, lorsqu'il y aura possibilité de les traverser en labourant une fois les levées enlevées et les talus travaillés de manière à présenter une inclinaison raisonnable.

4.—Le retaillage des planches de largeurs uniformes et en nombre pair pour le même champ. Les largeurs tolérées varieront de 45 à 65 pieds.

5.—La surélévation du niveau des planches par l'apport à la pelle à cheval de la terre des raies d'égout qui auront été exécutées à une profondeur suffisante avec des talus présentant une bonne inclinaison. (La différence minimum entre le milieu

des planches et le fond des raies sera de 20 pouces).

6.—L'amélioration des rigoles déjà existantes ou le creusage de nouvelles rigoles. Ces rigoles seront modifiées ou exécutées à la pelle à cheval à une profondeur suffisante pour amener l'eau des raies d'égout aux fossés avoisinants. Les talus devront présenter une inclinaison semblable à celle des raies d'égouttement.

7.—L'amélioration de l'égouttement sur une superficie minimum de 4 arpents.

8.—Ce concours sera jugé par l'agronome à la fin de l'automne si les travaux sont terminés, et au plus tard en mai ou juin de l'année suivante. Les expertises devront parvenir au Service de l'Economie Rurale le plus tard le 15 juin.

#### Echelle de pointage.

1—Superficie améliorée.....	15	points
2—Epannage des levées de fossé ..	20	"
3—Exécution de nouveaux fossés ou amélioration des fossés déjà existants.....	10	"
4—Bons talus donnés aux fossés et rigoles.....	10	"
5—Retaillage des planches et disparition des cintres longeant les fossés transversaux.....	10	"
6—Surélévation satisfaisante des planches.....	25	"
7—Efficacité apparente des travaux.	10	"
Total.....	100	"

**PLAN "B".**—Amélioration de l'égouttement en terrains plats. (Bombage des planches par système de labour Richard).

Ce plan comporte :

1—Même chose que le plan "A".  
2— " " " "  
3— " " " "  
4—Retaillage des planches de largeurs uniformes en nombre pair pour le même champ. Les largeurs tolérées varieront de 35 à 50 pieds.

5.—Les planches devront acquérir un bombage par labour successif en appliquant le système dit "labour Richard".

6—Même chose que le plan "A".

7.—L'amélioration de l'égouttement sur une superficie minimum de 10 arpents.

#### Echelle de pointage.

1—Superficie améliorée.....	20	points
2—Epannage des levées de fossé ..	25	"
3—Exécution de nouveaux fossés et amélioration des fossés déjà existants.....	15	"
4—Bons talus donnés aux fossés et rigoles.....	15	"
5—Retaillage des planches et disparition des cintres longeant les fossés		

transversaux.....	15	"
6—Efficacité apparente des travaux	10	"
Total.....	100	"

**PLAN "C".**—Amélioration de l'égouttement en terrains accidentés.

Ce plan comporte :

1.—L'exécution de fossés ou rigoles à la pelle à cheval, avec talus satisfaisants dans les terrains vallonnés ou situés dans les flancs de coteau ou de montagne

2.—La localisation et la profondeur de ces fossés ou rigoles devront être telles qu'elles retiennent les eaux venant des parties hautes, soit à la surface ou dans le sous-sol.

3.—La longueur totale d'un ou de plusieurs fossés ou rigoles devra former une longueur minimum de 1,800 pieds. Dans cette longueur, les fossés de ligne ou d'intérêt commun ne devront pas être compris.

#### Echelle de pointage.

1—Longueur totale des fossés exécutés	40	points
2—Bonne localisation et bonne profondeur des fossés.....	30	"
3—Bons talus des fossés.....	20	"
4—Efficacité apparente des travaux.....	10	"
Total.....	100	"

**PLAN "D".**—Amélioration de l'égouttement par drainage souterrain.

Ce plan comporte :

1.—L'exécution de drainage souterrain aux endroits appropriés à une profondeur minimum de 2 pieds 1/2.

2.—Le diamètre des tuiles devra être approprié à la quantité d'eau que recevront ces drains.

3.—La longueur minimum des drains devra être de 1,200 pieds.

#### Echelle de pointage.

1—Longueur totale des drains.....	40	points
2—Bonne localisation et bonne profondeur.....	30	"
3—Diamètre suffisant des tuiles et bonne qualité des débouchés.....	20	"
4—Efficacité apparente des travaux.....	10	"
Total.....	100	"

Le fret sur les tuyaux de drainage sera payé aux concurrents qui devront exécuter du drainage souterrain, du moment que les quantités achetées représenteront un char complet. Un maximum de \$150.00 pourra être octroyé à chaque concurrent pour payer les frais de transport sur production du reçu du chemin de fer.

**J.-ANTONIO GRENIER,**  
sous-ministre de l'agriculture.

# LE CRÉDIT AGRICOLE FÉDÉRAL

(Texte publié de nouveau à la demande d'un grand nombre d'abonnés.)

Quelles sont les qualifications exigées des emprunteurs et les conditions auxquelles seront consenties les avances de fonds ?

Afin de renseigner ceux qui désirent emprunter, nous avons groupé sous les titres ci-après mentionnés les qualifications que nous exigeons des emprunteurs et les conditions auxquelles seront consentis les prêts.

### Qualification.

Nul prêt ne sera consenti à moins que l'emprunteur qui le sollicite ne prouve à notre satisfaction :

- (a) Qu'il a une bonne conduite et une bonne réputation;
- (b) Qu'il est âgé d'au moins 21 ans;
- (c) Qu'il est cultivateur et qu'il possède actuellement une terre qu'il cultive ou qu'il se propose d'en acquérir et occuper une sans retard pour la cultiver;
- (d) Qu'il a une connaissance pratique de l'agriculture et une aptitude au moins ordinaire pour cet art.

### Destination des prêts.

Nul prêt ne peut être fait à moins que ce ne soit pour l'achat de terres à culture, d'engrais, de grains de semence, d'animaux ou d'instruments aratoires nécessaires à la bonne exploitation des terres à hypothéquer ou pour la construction de bâtisses ou d'autres améliorations permanentes ou pour le paiement d'hypothèques et de charges affectant actuellement ces terres.

Nul prêt ne peut être fait à moins que ce ne soit pour améliorer une terre à culture en vue d'en obtenir un plus grand rendement.

### Montant des prêts.

Nul prêt ne dépassera \$10,000.00 à la même personne et dans tous les cas n'excédera 50% de la valeur des bâtisses y érigées, lesquelles bâtisses devront être assurées contre le feu en faveur de la Commission pour leur pleine valeur assurable ou au moins pour couvrir le prêt.

### Evaluation.

L'évaluation des biens à hypothéquer sera faite pour les fins de tout prêt par un estimateur nommé par la Commission et la base de telle évaluation reposera sur la valeur productive de la terre.

### Garantie.

Nul prêt ne peut être fait à moins que ce ne soit sur première hypothèque sur une terre à culture avec les bâtisses y érigées.

### Loyaux coûts.

Une somme de \$10.00 pour frais d'inspection de sa terre sera payable par l'emprunteur lorsqu'il fera sa demande d'emprunt. Il aura à payer ensuite l'examen des titres et les frais d'acte et d'enregistrement plus un certificat du bureau d'enregistrement.

### Taux d'intérêt.

Le taux de l'intérêt est de 6½% par année et celui des arrérages de 7% par année.

### Remboursement.

Le montant prêté et l'inté-

On est prié de noter l'adresse suivante :

## Commission du prêt agricole Canadien.

2, AVENUE CHAUVEAU,  
QUEBEC.



C'est gratuit.

—Tu ne me dis pas que c'est gratuit !  
—Mais oui...  
—Répète-moi ça. Quand c'est gratuit, ça prend de suite avec moi.  
—Voilà. Tu adresses une lettre ou une carte au Ministère de la Voie, Parlement, Québec.  
—Et puis ?  
(Voir page 48)

## D

Les Danois sont instruits et les paysans possèdent des connaissances professionnelles bien approfondies. Cela explique tout. Le paysan danois obtient tout par son "association". Et c'est précisément parce que le paysan danois est instruit qu'il est membre fidèle et zélé de toute association agricole. Il sait, voit et sent qu'il ne peut rien sans association, et que par une bonne association il peut tout obtenir. Les deux forces qui portent si haut l'agriculture danoise sont donc "l'enseignement et l'association".

rêt sont remboursables en versements annuels, égaux et consécutifs ou, si l'emprunteur le préfère, en versements semi-annuels, égaux et consécutifs. Le montant annuellement payable sera, au choix de l'emprunteur, de 7½% ou de 8½% du montant de l'emprunt. Les plans de remboursement sont les suivants :

Plan No 1. — A 8½% par année, soit 6½% d'intérêt et 2% d'amortissement. L'emprunt en capital et intérêt est remboursable en 22 versements annuels et consécutifs de \$8.50 par chaque cent piastres empruntées et un 23ième versement final de \$8.31 par chaque cent piastres empruntées.

Plan No 2. — A 8½% par année, soit 6½% d'intérêt et 2% d'amortissement. L'emprunt en capital et intérêt est remboursable en 44 versements semi-annuels et consécutifs de \$4.25 par chaque cent piastres empruntées et un 45ième versement final de \$5.25 par chaque cent piastres empruntées.

Plan No 3. — A 7½% par année, soit 6½% d'intérêt et 1% d'amortissement. L'emprunt en capital et intérêt est remboursable en 31 versements annuels et consécutifs de \$7.50 par chaque cent piastres empruntées et un 32ième versement final de \$7.47 pour chaque cent piastres empruntées.

Plan No 4. — A 7½% par année, soit 6½% d'intérêt et 1% d'amortissement. L'emprunt en capital et intérêt est remboursable en 63 versements annuels et consécutifs de \$3.75 par chaque cent piastres empruntées.

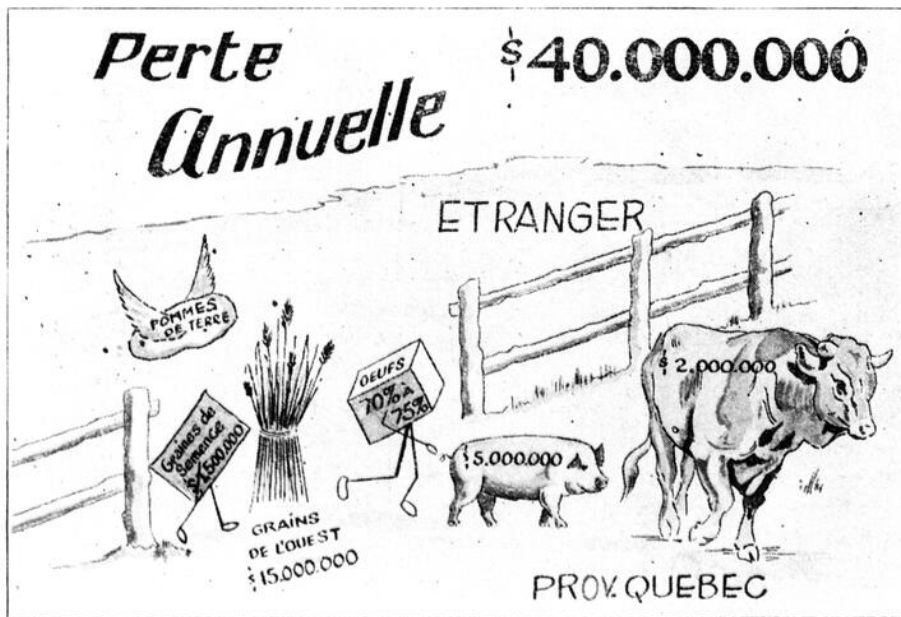
Toutefois, un emprunt pourra toujours être remboursé n'importe quand pourvu que ce soit à la date de l'échéance d'un versement. Mais la vente de la terre hypothéquée rend le prêt immédiatement exigible à moins que la Commission ne consente à le continuer.

### Souscription.

Tout emprunteur doit souscrire au fonds capital de la Commission un montant égal à 5% de la somme qu'il emprunte. Cette souscription est payée en argent au cours des procédés de l'emprunt ou la Commission la retient sur le montant prêté lorsqu'elle en fait le paiement. Par sa souscription, l'emprunteur devient actionnaire de la Commission et a droit de participer aux profits qu'elle fait. Tous les dividendes sur les actions d'un emprunteur restent en la possession de la Commission et s'accumulent au taux de 5% par an. Si, à un moment donné, la valeur de ses actions avec les dividendes et l'intérêt accumulé devient suffisante pour acquitter la balance restant due par l'emprunteur, le montant de cette valeur avec les dividendes et l'intérêt lui est crédité comme paiement final de son emprunt.

J.-B.-T. Lafrenière,

surintendant pour la province de Québec.



### QUELQUES-UNES DE NOS IMPORTATIONS.

Faits lamentables rendus plus saisissants par l'image. Nous les publions pour démontrer aux intéressés que, s'ils veulent bien s'entendre et s'aider, il y a un marché tel même pour nos produits.

# Dialogue sur l'agriculture au Danemark

— Deuxième partie. —

Nous avons commencé à prouver dans la première partie que le fermier danois était plus actif, plus laborieux, plus "travaillant" que le fermier canadien-français. Nous continuons ici la preuve de cet avancé.



Le Danemark est placé entre deux gros pays industriels à population intense. D'une main, on peut dire qu'il sert l'Angleterre et de l'autre il sert l'Allemagne. Situation géographique épataante, vous voyez. Ces deux pays sont surpeuplés d'abord, et ensuite plus versés dans l'industrie que dans l'agriculture. Cela fait donc deux merveilleux clients, l'Angleterre surtout, qui est encore plus "acheteuse" que l'Allemagne. Comment pensez-vous que le Danois raisonne son affaire en face de ces deux gros voisins ? Voilà ! Homme d'affaires avant tout, "déniaisé" par un système d'enseignement quasi parfait, en tous les cas, l'un des meilleurs de l'Europe, il se dit ceci : Oui, je suis tout petit, mais ça ne fait rien. Je suis placé entre deux voisins, gros mangeurs et incapables de se suffire. Ils n'achèteront pas ma marchandise pour me faire plaisir, mais bien parce qu'ils en ont besoin. Je vais donc étudier leurs besoins. Ils ne tiennent pas à acheter de moi plus que d'un autre, mais moi, je vais tellement leur donner satisfaction sous tous rapports qu'ils vont me préférer aux autres vendeurs. Ils ont besoin de mangeaille. Quelle mangeaille ? Du beurre, du bacon et des oeufs. Je vais donc spécialiser dans ces lignes. Je vais m'arranger pour leur en fournir toute l'année durant, car mes clients mangent toute l'année... En arrivant chaque semaine avec le même produit de haute qualité et présenté selon leurs exigences, ils s'habitueront à moi, aimeront traiter avec moi. Le commerce est simplifié quand l'acheteur peut compter sur une livraison fixe de la même marchandise toujours irréprochable quant à la qualité et uniforme quant à la quantité.

—Vous n'espérez toujours pas nous faire croire que les vaches vèlent là-bas deux fois par année et que les poules pondent sans arrêt pendant douze mois.

—Non, mais écoutez bien. Pour fournir le marché étranger de façon uniforme et continue, le Danois fait preuve d'une souplesse épataante. Les coopératives de vente le renseignent minutieusement sur les moindres exigences de l'acheteur étranger. Des revues spéciales sont publiées à cette fin. Le plus humble fermier danois sait à merveille ce que son client anglais ou allemand veut, comment et quand il le veut. D'autre part, ses agronomes avec lesquels il vit en contact presque quotidien, et qui sont là-bas le pivot de la vie rurale, lui apprennent que pour abaisser le prix de revient de ses produits, il faut répartir le travail uniformément pendant toute l'année.

—Je ne vous comprends pas très bien...

—Attendez. Vous savez que dans notre pays les pro-

ductions agricoles chôment pendant quatre à cinq mois par année. Poules et vaches, pour n'en citer que l'exemple le plus frappant, cessent pratiquement de produire à la fin de l'automne (précisément quand le lait et les oeufs renchérisent) pour reprendre au printemps. Les chevaux sont gardés pendant six mois à la fin d'être de service pendant les six autres mois. Ainsi de suite, sans parler du cultivateur lui-même qui se choque quand on lui dit qu'il perd beaucoup de temps l'hiver.

Vous avez l'air de croire que le "train" est un exercice sportif.

—Je ne dis pas cela. Je sais que c'est une corvée longue et souvent pénible, mais au point de vue où nous nous plaçons ici, il faut bien admettre que c'est plutôt une besogne d'entretien qu'une besogne de production. Mal nécessaire, dirons-nous. C'est avec ces trous dans la production, ces périodes de ralentissement sinon de chômage dans l'année agricole, avec ces hauts et ces bas de l'effort donné, qu'il devient si difficile de conclure le tout par un profit. C'est avec ce chômage et ce travail alternés que la comptabilité agricole nous révèle parfois des chiffres si déconcertants, si désespérants qu'on s'empresse en certains cas de fermer bien vite le livre de comptes, pour ne pas tomber dans le découragement. Or, cet aspect de la production discontinuée et mal répartie a frappé les agronomes danois. Ils cherchent à remédier à ce mal avec l'énergie studieuse et calculée, avec la concentration en apparence froide, mais si sympathique, qui caractérisent cet extraordinaire petit peuple du Nord.

—Vous les aimez tant que cela les Danois ?

—Oui, beaucoup. Je n'ai pas eu le temps de visiter le nord du Jutland, qu'au reste on m'a conseillé de négliger étant donné le but de mon voyage, mais j'ai parcouru du nord au sud et de l'est à l'ouest, en chemin de fer et surtout en auto-car, la Fionie, le Jutland méridional, Seeland, Laaland. J'ai survolé en avion ces deux dernières îles par un lumineux après-midi de juin. Tapis de

verdure et de fleurs, nappes chargées des plus riches moissons de la terre, entourées des eaux bleues de la mer Baltique et des "belts".

En quittant le Danemark, j'ai traversé de nouveau ces belles campagnes, mais, cette fois, c'était par une nuit claire et étoilée. En Europe, il n'y a que les richards à prendre des lits en chemin de fer et il faut traiter deux ou trois jours à l'avance. J'ai donc, pendant de longues heures, empli mes yeux du spectacle de ces heureuses campagnes endormies. Au Danemark, le paysage est nul parce que le pays est plat; toute la beauté vient de la richesse des moissons. Ces petites fermes toutes semblables les unes les autres sont groupées autour de petites églises également uniformes et modestes. La lune amie rayonnait sur ces paisibles hameaux. De temps en temps, une grosse station avec ces caractéristiques gros entrepôts coopératifs qu'on trouve partout au Danemark, monuments de l'activité commerciale agricole. Des appels jetés dans la nuit par les employés du train en cette curieuse langue étrangère, et l'on replonge dans la paix. Eh bien, on a beau être dans un siècle de fer, un âge d'impitoyable dureté, il n'en reste pas moins vrai que c'est encore dans les campagnes qu'on peut vivre le plus heureusement surtout si, à l'exemple des Danois, on appelle à son secours la science et la coopération... Mais revenons au point de départ. Je vous ai dit que le Danois s'arrangeait pour que sa ferme produise toute l'année ou presque toute l'année. Comment ça ? Voilà ! Sur les grandes fermes, le problème est résolu comme ceci : un troupeau d'été et un troupeau d'hiver. De cette façon, la production est maintenue toute l'année et tout marche à plein rendement. Sur les petites fermes, l'alimentation rationnelle et intensive permet de prolonger la période de lactation. Le petit fermier s'arrange en outre pour répartir à son avantage cette période de lactation. L'époque du vêlage est soigneusement réglée pour éviter les arrêts dans la production.

—Je vois que tout est organisé pour qu'il n'y ait pas de temps mort.

—Le moins possible. Les laiteries coopératives, dont je vous parlerai longuement plus tard, fonctionnent toute l'année. Même chose pour les abattoirs coopératifs qui, soit dit en passant, sont merveilleux. J'en ai visité quatre. Faudra qu'on cause de ça, pas vrai ? J'ai apporté avec moi les règlements qui régissent ces associations. Ce sont des modèles de sage administration. Je les publierai au complet.

—Dans votre nouveau journal hebdomadaire ?

—On verra.

—Vous n'avez pas hâte ?

—Oui et non, mais laissez-moi continuer à vous prouver que les Danois sont plus actifs que les fermiers de notre province. Et ne recommencez pas, comme l'autre jour, à prendre la

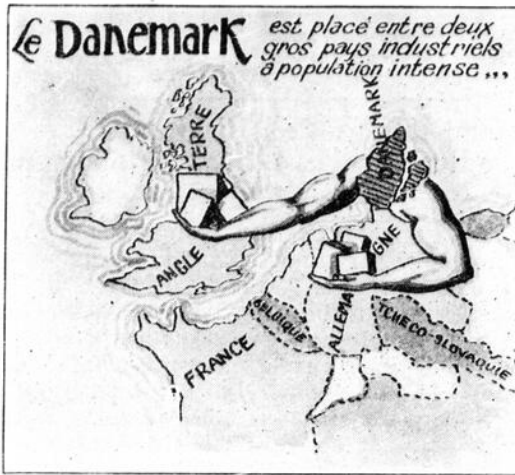


Ecole d'agriculture de Dalum, Danemark, l'une des plus célèbres de ce pays.

mouche. Je disais donc que l'industrie laitière est organisée pour subir le moins d'arrêts possible. C'est la même chose pour l'industrie porcine. Très nombreux sont les éleveurs qui obtiennent des portées d'automne et de printemps. Les porcheries sont plus chaudes que les nôtres, il est vrai. L'engraissement des porcs n'est pas comme ici poussé avec intensité à telle ou telle époque de l'année seulement. Là-bas, c'est pendant douze mois par année que le fermier danois élève, nourrit et vend du porc. Même chose en aviculture. L'alimentation d'hiver est servie de façon à tenir les poules dans les mêmes conditions qu'en été. Ah ! Jos Barbeau, si tu voyais cela ! Et vous, Frère Wilfrid ! J'ai pensé à vous deux là-bas. Je me suis dit : Quel riche butin à glaner ! Moi, je me suis occupé du côté commercial de l'aviculture. J'aurai un commentaire de deux pages de journal à ce sujet. Je ne dis que ceci pour le moment, mais c'est extraordinaire : ça marche pendant douze mois par année. C'est là la merveille de l'agriculture danoise. Quand on regarde chaque chose séparément, on n'est pas spécialement frappé. Ces vaches danoises que vous voyez attachées à des pieux dans de tout petits clos de fourrages verts, le long d'un chemin bordé de haies, ne vous frappent pas outre mesure, vous savez. Ce n'est pas du tout l'animal-phénomène, comme on l'aime aux États-Unis. Au premier abord, vous vous dites : Mais est-ce rien que cela ? L'homme qui ne ferait que traverser ce pays en chemin de fer en emporterait une impression assez quelconque. C'est beau, bien entendu, mais vous arrivez avec l'idée que ça va être extraordinaire et vous êtes déçu. Il n'y a rien comme une réputation faite à l'avance. Il y a des beaux sites qui déçoivent à première vue parce qu'on y arrive avec des idées préconçues, des idées toutes faites à l'avance—par d'autres. En mettant le pied sur le sol danois, au sortir du ferry-boat Warnemünde-Gjedser, on se dit : Enfin, m'y voilà dans ce fameux pays agricole ; ouvrons-nous les yeux et voyons-en les merveilles. Or, les merveilles n'apparaissent pas du tout les premiers jours.

—L'aspect des campagnes est-il plus beau que ce que l'on peut voir entre Montréal et Québec, par exemple ?

—C'est différent et même moins beau, si l'on se place au point de vue paysage. Il ne faut pas juger sur l'aspect extérieur des choses. Il faut aller à la racine des faits, aux chiffres, à la clé des choses. La merveille, c'est que cette succession ininterrompue de petits troupeaux dans de petits clos (avec, à de rares intervalles, une grande ferme, un grand domaine,) produise le flot de lait le plus colossal qui soit (la moyenne de production annuelle par vache est de 7,600 livres !) dans des conditions d'hygiène presque idéale et recherché par les plus grands consommateurs du monde. La merveille, c'est que cette production n'est pas réalisée par suite de conditions climatiques, agrobiologiques ou zootechniques particulières, (Oh ! les grands mots ! Voilà que je parle comme "une compétence" !) mais bien dans des conditions ordinaires, seules améliorées par la science et la coopération. La merveille, c'est que là où d'autres fermiers ne fabriquent que pendant six ou sept mois, le Danois, avec de l'organisation, fabrique pendant dix, onze et même douze mois par année dans certaines lignes. Tout cela se fait avec du travail, beaucoup de travail. Je reprends donc ce que j'ai pris le risque d'avancer le mois dernier : le Danois est plus "travaillant" que le Canadien-français. Je crois avoir prouvé la première partie de mon affirmation à savoir : le Danois travaille plus fort des bras, c'est-à-



Position géographique du Danemark.

dire plus fort physiquement. J'en viens maintenant à la deuxième partie de cette affirmation, à savoir : le Danois travaille plus fort du cerveau, c'est-à-dire plus fort mentalement. Et j'aurai prouvé l'une des trois supériorités danoises. Après cela, nous entrerons dans le détail de certaines choses, car il y a du pain sur la huche pour plusieurs mois, si M. Perron me le permet...

—Dites donc, ne trouvez-vous pas que...

—Quoi ?

—Gérez-vous pas pour le dire.

—Non, je suis votre invité.

—Bien, alors, ne trouvez-vous pas qu'il fait soif ?

—Terriblement, j'ai la gorge comme un petit Sahara.

Armand Létourneau.

(A suivre ainsi pendant six mois.)



Dernière heure.

### Nouveau plan de coopératives locales.

Dans un grand discours prononcé à Montréal, le 9 octobre au soir, l'honorable J.-L. Perron a exposé le plan de coopératives locales qu'il entend mettre dans les mains des agriculteurs pour leur protection.



Carte de la nature du sol danois.

### Coopératives locales.

D'après ce système, les cultivateurs seront appelés à former des coopératives locales. Ils s'engageront par contrat à acheter ou à vendre par l'entremise de leur société certains produits spécifiés. L'administration interne de ces coopératives sera soumise aux lois des sociétés coopératives dans la province de Québec. Chaque coopérative locale devra être affiliée à une coopérative centrale, les conditions de l'affiliation devant être définies plus tard.

Pour aider aux opérations de l'organisation locale, le gouvernement accordera un octroi de 1½% sur les ventes des produits agricoles jusqu'à concurrence de la somme de \$20,000.00. Le rôle de cette coopérative ne sera pas seulement commercial ; cette société servira de canal pour la distribution des offres du ministère pour l'encouragement à la production en général. C'est dire que les cercles agricoles seront remplacés et devront finalement disparaître.

### \$2.00 par année.

La contribution annuelle exigée du cultivateur sera de \$2.00 par année après que le membre aura payé son capital souscrit dans la société. Ces coopératives locales seront l'intermédiaire nécessaire entre le cultivateur et l'Etat.

Le groupement en coopératives régionales sera déterminé par le genre de culture de chaque district et les facilités de transport. Les coopérateurs seront libres de former ou de ne pas former de coopératives régionales dans leur district. Dans ce cas, elles seront affiliées directement à la coopérative centrale.

Subventionnées par l'Etat au taux de 1% sur leur chiffre d'affaires jusqu'à un total de \$400,000.00, ces coopératives locales serviront de bureaux d'achat et de vente pour les coopératives locales affiliées. Le bureau de direction sera composé de deux délégués de chacune des coopératives locales, et celles-ci devront souscrire chacune \$50.00 pour l'organisation régionale. Toutes les informations concernant la production et les marchés, de même que les commandes, seront centralisées. Les problèmes commerciaux et techniques, particuliers à la région, seront étudiés et discutés par l'assemblée générale. Tous les subsides de l'Etat parviendront aux cultivateurs par ce corps coopératif. Quand elles seront suffisamment établies, ces coopératives régionales pourront alors être substituées aux sociétés d'agriculture.

### Organisme central.

Pour faciliter la vente sur les grands marchés et coordonner les activités des coopératives régionales dans le domaine commercial, une organisation centrale sera créée. La *Coopérative Fédérée*, renouvelée et remodelée, pourrait remplir ce rôle. Les marchés locaux pourraient être alimentés par chacun des districts où ils se trouvent. L'organisation centrale aura pour mission de disposer du surplus, d'assurer une bonne distribution, et, au besoin, fournir ce qui manque. Toutes les commandes des sociétés régionales, portant sur des articles d'utilité exclusivement agricole, seront groupées en une seule à l'organisation centrale. Celle-ci bénéficiera d'un octroi de 1% sur son chiffre d'affaires jusqu'à ce que celui-ci soit de \$8,000,000.00.

Ce sont les grandes lignes de notre nouveau programme coopératif. On y voit que la coopération doit d'abord commencer par la base, c'est-à-dire que son succès repose d'abord sur le cultivateur. La multiplication des organisations locales permettra la formation de puissantes coopératives régionales.

# Messieurs les cultivateurs, ces jours-ci, il faut...

¶ Faire rentrer les animaux quand les nuits s'annoncent trop froides.

¶ Sevrer les petits poulains; les habituer au licou; surveiller la corne de leurs sabots.

¶ Faire vendre quelques choses à la criée, devant la porte de l'église, pour le repos des âmes du purgatoire.

¶ Faire demander, pour vos lectures de veillées d'automne, quelques bulletins agricoles distribués gratuitement par le gouvernement.

¶ Remiser soigneusement toutes les machines agricoles dont on n'a plus besoin. Petites choses à faire ici et là sur ces machines: serrer un boulon, faire couler quelques gouttes d'huile, donner un coup de pinceau, enlever la boue, plier les toiles de la lieuse, enlever les faux, nettoyer les boîtes à outils, etc., etc.

¶ Ne pas attendre trop tard pour arracher les choux de Siam.

¶ Organiser chez vous une épluchette de blé-d'Inde et mettre en demeure de faire son devoir—tout son devoir—celui qui découvrira un épi de blé-d'Inde rouge.

¶ Passer vous-même à l'école et régler directement avec l'institutrice ce petit différend que votre enfant vous a exagéré ou dénaturé.

¶ S'approvisionner de moulées avant les froids.

¶ Etudier attentivement le marché des engrais alimentaires afin de pouvoir acheter au bon moment.

¶ Faire les "battages" aussi de bonne heure que possible.

¶ Nettoyer proprement les carrés destinés à recevoir le grain nouveau; aérer; boucher les trous; se méfier des rats, etc.

¶ Nettoyer à fond les auges de l'étable.

¶ Renouveler si nécessaire le cuir des robinets dans l'étable et l'écurie.

¶ Acheter quelques vitres et les placer là où il en manque. Quoi qu'on dise, une vitre bouche mieux un trou qu'une vieille poche.

¶ Brûler les fanes de pommes de terre... cela embêtera les germes de maladies, et puis c'est plus propre.

¶ Aller de fois à autre à tel ou tel encan et s'y procurer à bon compte certains outils, certaines machines qui, bien que de seconde main, peuvent encore avantageusement faire l'affaire.

¶ En plus d'une région, c'est le temps de payer les rentes seigneuriales. Il n'est pas défendu d'espérer que dans deux cents ans ou plus nos descendants seront débarrassés de cet embêtement.

¶ "Renchausser" les bâtiments qui en ont besoin.

¶ Toujours hacher convenablement les choux de Siam avant de les servir aux vaches.

¶ Eviter, pour toutes les classes d'animaux, les changements de régime par trop brusques.

¶ Tondre les flancs, les fesses et l'arrière du pis de vos vaches.

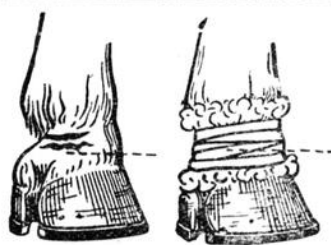


Passez le blanchissoir dans votre étable et dans votre poulailler pour chasser ces deux vieilles malfaisantes. C'est le temps avant l'hivernement.

¶ Faire la guerre dans les bâtiments aux toiles d'araignée et, en général, à toute la vermine.

¶ Préparer bien à l'avance du petit bois

CINQ DEFINITIONS PAR MOIS.—No 1



1. Crevasse du paturon chez le cheval; 2. Pansement des crevasses.

## Qu'est-ce que les crevasses ?

Les crevasses sont des fissures douloureuses qui se produisent dans la peau, au fond des plis du paturon du cheval, plus rarement dans les plis des genoux et des jarrets. Elles sont plus fréquentes par les temps froids et humides qu'en été, lorsque les animaux travaillent dans la boue, la neige ou la terre humide. Les chevaux à constitution nerveuse y sont plus sujets que les autres; certains en ont chaque année.

**SIGNES:**—Au début, boiterie, puis suintement sanguinolent ou purulent qui se produit sur la plaie.

**TRAITEMENT:**—On lave soigneusement et on sèche les pieds des chevaux avant la rentrée à l'écurie lorsqu'ils ont travaillé dans les conditions indiquées plus haut. On évite ainsi préventivement des accidents qui peuvent devenir graves. Les crevasses déclarées se guérissent par l'application de cataplasmes antiseptiques à l'eau phéniquée à 2%, pendant un jour ou deux; les parties mortes se détachent et la plaie prend un plus bel aspect. On applique alors des pansements cicatrisants: pansements à la glycérine iodée, à la glycérine phéniquée, à la pommade camphrée. Quand la plaie a pris une teinte rose uniforme, on détermine la cicatrisation par l'application d'un mélange pulvérulent à parties égales d'acide borique, de fleur de soufre et de tanin. Les malades doivent être tenus au repos.

Chez les vaches et les brebis, on constate parfois la présence de crevasses sur les trayons. Il convient d'en assurer le plus rapidement possible guérison pour éviter l'infection par le contact des litières. A cet effet, on fait des lavages antiseptiques fréquents (à l'eau phéniquée), suivis d'une application de glycérine iodée ou de pommade camphrée.

pour allumer le poêle.

¶ Un coup d'oeil de temps en temps aux pommes et aux patates. Enlever de suite celles qui commencent à donner des signes de pourriture.

¶ Tenir le fusil à portée—mais non chargé, bien entendu,—pour taquiner au passage un voilier d'outardes ou de canards...

¶ Etriller chaque soir les chevaux qui reviennent du labour.

¶ Ne pas aller porter le lait trop tard à la beurrerie afin d'avoir du meilleur lait écrémé.

¶ Donner aux poules, si on le peut, de la graine de soleil (hélianthe).

¶ Protéger les jeunes pommiers en enroulant au bas de leur tronc du papier à construction ou un grillage en fil de fer. Cela contre les souris, les lapins, etc. Dans deux mois d'ici, bien fouler la neige au pied du tronc.

¶ Dernier appel pour les fermières qui veulent encore faire des "cannages" !

¶ "Finir" les porcs qu'on se propose de tuer aux environs des fêtes.

¶ Faire déferrer certains chevaux qui ont fini les gros travaux.

¶ Nettoyer—et désinfecter—à fond le poulailler avant la saison d'hivernement.

¶ Voir à ce que vos pommes de terre d'approvisionnement prennent bien l'air de partout. Pour cela, placer un piquet au centre du tas. L'air prévient la pourriture.

¶ Faire brûler tous les déchets qui traînent dans la cour et derrière la maison.

¶ Acheter une meule de fromage pour la maisonnée.

¶ Brûler dans le parterre les feuilles mortes.

¶ Prendre des résolutions pour mieux faire l'automne prochain ce que vous avez négligé cet automne.

¶ Tirer soigneusement des plans pour vos prochains travaux de culture.

¶ Voir à mastiquer avec soin chaque carreau de fenêtre dans les bâtiments.

¶ Huiler les harnais.

¶ Donner un coup d'oeil aux clôtures.

¶ Séparer les coqs d'avec les poules.

¶ Bien surveiller le marché des dindes.

¶ Empêcher les animaux de piloter la prairie neuve trop tard cet automne.

¶ Mettre son livre de comptabilité à date.

¶ Fermer tous les soirs le hangar à clef.

¶ Prendre garde de ne pas faire manquer l'école aux enfants. Une année bien commencée se termine généralement bien.

Exactement au moment où nous fermons le journal s'ouvre l'Exposition d'Agneaux organisée par le Département d'Agriculture en collaboration avec les maisons de salaison montréalaises.

D

Quand on exhibe un taureau au Danemark, on est tenu d'imprimer les rendements en lait et en beurre de sa mère et de ses deux grand-mères. Les prix sont donnés en conséquence.

D

De bonnes écoles et de bons collègues ont purifié leur politique, ouvert le chemin à de saines méthodes de gouvernement, et tellement éclairé le peuple que ce qui intéresse ici 10% de nos cultivateurs en intéresse là-bas 90%.

# Choix des génisses et âge du premier vêlage

Par le Rév. Frère Isidore, professeur à Oka.



On doit choisir des génisses qui, arrivées à maturité, puissent faire de bonnes vaches laitières. On conçoit facilement l'importance de cette opération, si l'on juge que la valeur future du troupeau laitier dépend en grande partie du choix plus ou moins judicieux des génisses destinées soit à fonder un troupeau, soit à en augmenter l'effectif, soit à remplacer les vaches réformées.

Le choix des futures bêtes laitières est basé sur la constatation des caractères suivants :

- 1.—La vigueur de constitution.
- 2.—Le tempérament laitier.
- 3.—La finesse.

Il y aurait bien aussi à tenir compte du *record* des ancêtres. J'ometts ce point, car il est entendu que l'on n'élève que les génisses issues des meilleures laitières.

### Vigueur de constitution.

La vigueur de constitution est le premier point à considérer dans le choix des génisses.

La production du lait est une fonction épuisante pour la vache, nous l'avons dit; pour que cette production dure longtemps, il faut que la vache ait une forte santé. Une bête de constitution faible succombera probablement aux fatigues de la lactation et, si elle est bonne laitière, elle sera une proie facile pour la tuberculose.

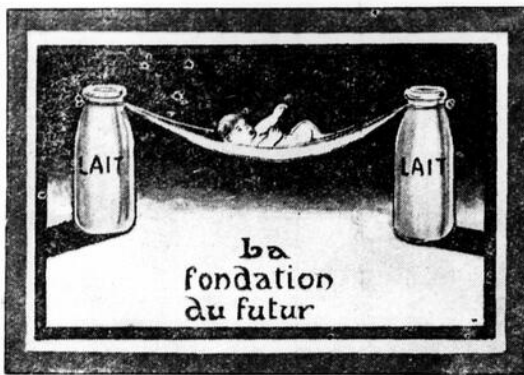
Pour résister à nos longs hivers, les bêtes bovines doivent être fortement constituées, car souvent elles sont logées dans des étables anti-hygiéniques, étables trop petites, sombres, malpropres, humides, non ventilées, véritables bouillons de culture pour les germes de maladies infectieuses. Et, généralement, le cultivateur qui garde ses animaux dans de tels milieux leur sert en même temps une nourriture insuffisante, une ration de disette. Ces conditions réunies altèrent la santé des animaux et les prédisposent aux maladies. Seules, les bêtes de constitution robuste peuvent y résister. Augmenter la production sans chercher à assurer une vigueur correspondante, c'est presque à coup sûr travailler à la déchéance du troupeau.

Souvent, dans le choix des génisses et des vaches, on attache une importance primordiale aux aptitudes laitières et on glisse sur les traits de conformation qui sont les critères de la santé, de l'endurance et de la vigueur.

La force de résistance chez la vache réside dans les organes vitaux logés dans la cage thoracique: coeur et poumons, et la puissance de production dans les organes digestifs contenus dans l'abdomen. La poitrine, les côtes et l'abdomen devront donc être bien constitués.

Pour fournir aux organes lactifères les matériaux d'une abondante sécrétion de lait, il faut à la vache un *laboratoire interne* spacieux et bien outillé, auquel l'éleveur devra fournir les matières premières, car l'élaboration du lait est proportionnelle à la quantité de nourriture consommée et digérée.

*Marques d'une bonne génisse.* Pour ces multiples raisons, on attachera une grande importance à la bonne conformation de l'avant-train chez les génisses: mufler gros, large, narines bien ouvertes, bouche grande, joues profondes, cou fin, dos rectiligne, bien soutenu, épaules bien fondues avec la poitrine; celle-ci doit être profonde, longue, large vis-à-vis le coeur. A cette fin, le système costal est long, arqué, large, à



côtes espacées surtout à l'endroit des dernières, qui seront dirigées en arrière. Entre une côte circulaire et courte et une côte longue et plate, on donnera la préférence à celle-ci. Une vache ainsi constituée sera probablement plus forte laitière et jouira d'une plus grande vigueur de constitution que la première.

Dans l'arrière-train, on recherche une croupe longue, large, horizontale, un bassin large; aussi il devra y avoir le moins de différence possible entre la largeur des hanches et celle des trochanters; de plus, ceux-ci seront situés haut pour assurer une croupe droite.

La longueur du tronc se mesure du garrot aux hanches. Le tronc chez la vache, comme chez la génisse laitière, doit être long en même temps que large et profond; mais un tronc *large* et *haut* sera préférable à un tronc étroit et long. La vigueur de constitution et la capacité d'ingestion y gagneront, partant la production du lait.

### Tempérament laitier.

Il ne suffit pas qu'une bête dont on attend du lait possède l'aptitude à consommer une grande quantité de nourriture, elle doit, de plus, tirer le meilleur profit de ces aliments en les convertissant en lait. L'animal de boucherie jouit aussi d'une grande capacité d'ingestion, mais il transforme la nourriture consommée en chair et en graisse. Des formes anguleuses constituent le principal indice d'un tempérament laitier. Une bête ainsi constituée ne fait pas de réserve de graisse pendant la majeure partie de la période de lactation. Cependant, la maigreur n'est pas un indice infaillible de l'aptitude laitière, car elle peut être due à l'insuffisance de nourriture ou à la maladie. Dans ce cas, la peau est adhérente aux tissus sous-jacents et manque de souplesse; au contraire, chez la bonne laitière, elle conserve son élasticité, malgré son état de maigreur.

Chez les génisses, les indices de tempérament laitier sont moins accentués que chez la vache; les formes se modifient peu à peu après quelques mois de lactation. Cependant, une génisse laitière diffère d'une génisse de boucherie. Chez la première, les



### Fais de la magie blanche !

III

—Achète-toi un blanchissoir et, dès le printemps prochain, blanchis soigneusement tes bâtisses. Cela va changer 100% l'aspect de ta ferme. C'est propre; c'est attrayant. Cela donne du ton et de la valeur à tes propriétés. Un blanchissage bien fait dure longtemps...

(Voir page 57)

saillies osseuses sont plus accusées, les côtes plus espacées, la poitrine plus descendue, le corps plus long et la peau plus mince.

Dans le choix d'une génisse, il y a à considérer la région du pis. Les trayons devront être espacés et bien développés. L'espacement des trayons permet de présumer que le pis sera symétrique et les quartiers réguliers. La peau sera détachée et souple, formant de nombreux plis après quelques mois. La souplesse de la peau indique la bonne texture que possèdera le pis, c'est-à-dire qu'il sera glanduleux. Les plis permettent de prévoir le développement que prendra cet organe à l'époque du vêlage; c'est un indice précieux dans le choix des génisses.

Les trayons surnuméraires sont un indice favorable; cependant, on les ampute quand les génisses sont encore jeunes, pour donner plus d'harmonie au pis.

Nous possédons donc trois moyens d'apprécier les organes lactifères de la future vache laitière: l'espacement des trayons, la texture de la peau et les plis que celle-ci présente.

### Finesse.

On entend par finesse la bonne texture des tissus en général; la finesse se décèle surtout par l'ossature, la peau et les poils. La tête est délicate, le cou long et grêle, l'ossature légère, la peau mince et détachée et les poils fins.

Des deux qualités: souplesse et finesse que révèle la peau, la souplesse a une signification beaucoup plus grande. Une peau souple, mobile, qui se détache par grandes plaques quand on la soulève avec les doigts, indique une grande aptitude laitière et une bonne santé. La finesse est plutôt un attribut de race et subit aussi l'influence du mode d'exploitation des animaux.

Chez la génisse, la finesse n'est pas aussi prononcée que chez la vache. Son squelette s'affine au cours de la première lactation, en même temps que ses formes deviennent plus laitières et plus triangulaires.

Ce sont là les points les plus importants à considérer dans la sélection d'une génisse, mais il est rare que l'on puisse faire un choix irréprochable dès le jeune âge de l'animal.

### Age du premier vêlage.

A quel âge une génisse doit-elle mettre bas pour la première fois ?

Si nombreuses sont les opinions sur ce sujet qu'il est extrêmement difficile de fixer un âge qui les concilie toutes. D'ailleurs, beaucoup de circonstances interviennent pour empêcher toute affirmation trop absolue, par exemple, la race, le poids, la taille, la précocité des génisses, etc.

De nos jours, le marché demande des vaches lourdes et de grande taille; or, l'âge du premier vêlage exerce un effet marqué sur le poids des génisses arrivées à la maturité.

La production du lait et la croissance de la génisse sont deux qualités qui se font échec, en ce sens que, pendant la lactation, la croissance est arrêtée ou du moins ralentie, c'est pourquoi, si l'on veut que les génisses atteignent le poids normal de la race à laquelle elles appartiennent, il faut attendre qu'elles possèdent un fort développement avant de les soumettre au joug de la lactation, soit environ les sept-huitièmes de leur poids total.

Ce n'est pas tant la gestation que la lactation qui retarde la croissance des jeunes bêtes; la gestation ne nuit pas à la croissance et n'épuise pas les bêtes; celles-ci ont

plutôt une tendance à prendre de l'embonpoint surtout dans les premiers mois qui suivent la fécondation; c'est même un signe qui sert à en faire le diagnostic. La production du lait, au contraire, est une fonction épuisante et pendant les cinq ou six premiers mois, la croissance est arrêtée, même lorsque les taures reçoivent une bonne nourriture.

Ne remarque-t-on pas que les vaches maigrissent au cours des premiers mois de la lactation, malgré la ration riche et abondante qu'elles reçoivent? Certaines vaches ont une telle aptitude à produire du lait qu'elles puisent dans leurs tissus mêmes les matériaux de cette sécrétion, d'où leur amaigrissement. Il en est de même chez les taures. Rien d'étonnant alors que leur croissance en souffre et qu'il y ait arrêt de développement et, conséquence naturelle, lorsque leur poids est inférieur à la normale lors du premier vêlage, ces taures arrivées à maturité auront une taille réduite, ces vaches resteront petites. Ainsi donc, la production du lait nuit au développement de la taille chez les génisses qui vêlent de bonne heure et a pour effet de diminuer leur poids.

**Effets de l'âge du premier vêlage sur la conformation et les aptitudes laitières.**

Si le vêlage hâtif, de vingt à vingt-quatre mois, diminue la taille des animaux, il leur assure, par contre, plus de finesse et une apparence plus délicate; le tempérament laitier s'accroît dans les régions autres que les organes lactifères; mais ces quali-

tés sont acquises au prix d'une diminution de la rusticité et de la vigueur de constitution.

Autrefois, on croyait favoriser le développement des aptitudes laitières en faisant vèler les taures vers l'âge de deux ans. Un certain nombre de cultivateurs et d'éleveurs partagent encore cette opinion. Je crois que c'est là une fausse conception de la transmission des qualités héréditaires.

Disons donc que, d'une façon générale, le cultivateur peut faire vèler les génisses vers deux ans et demi, si elles sont précoces, mais qu'il devra retarder le vêlage de quelques mois, voire même jusqu'à trois ans, si elles ont été médiocrement nourries et si elles sont chétives. Ce retard leur permettra peut-être d'atteindre une taille et un poids passables. Une nourriture parcimonieuse et un vêlage hâtif sont les plus sûrs moyens de réduire la taille des vaches laitières.

L'ossature ou la charpente osseuse doit être à peu près formée quand les génisses

mettent bas pour la première fois; leur capacité d'ingestion est ainsi plus grande et leurs aptitudes laitières plus fortes.

Je ne veux pas dire, cependant, que les génisses doivent atteindre leur plein développement avant d'entrer en lactation, car la croissance se continue jusqu'à quatre ans et demi ou cinq ans, et l'augmentation en poids s'accroît encore pendant un an ou deux. Une vache Holstein augmente en pesanteur jusqu'à sept ans et une vache Ayrshire jusqu'à six ans.

L'âge le plus propice pour le vêlage des génisses qui ont reçu de bonne heure une forte nourriture et qui en ont bien profité varie de vingt-huit à trente mois pour les génisses de grandes races, et de vingt-six à vingt-huit mois pour celles des races précoces. L'expérience démontre que la Holstein ne doit pas vèler avant trente mois; l'Ayrshire, vingt-huit; la Canadienne, trente; la Jersey et la Guernsey, vingt-six; et encore pour cette fixation suppose-t-on que les bêtes ont eu tous les soins voulus et que leur croissance a été rapide. Les génisses bien développées peuvent donc vèler entre vingt-six et trente mois.

Il y a aussi lieu de tenir compte de la saison et des aliments dont le cultivateur dispose. Quiconque n'est pas installé pour faire de l'industrie laitière pendant l'hiver devra forcément régler le vêlage de ses génisses, aussi bien que de ses vaches, de façon à ce qu'il coïncide avec l'approche de la belle saison.

CINQ DEFINITIONS PAR MOIS.—No 2

**Qu'est-ce que le coryza ?**

Le coryza est l'inflammation de la muqueuse tapissant l'intérieur du nez.

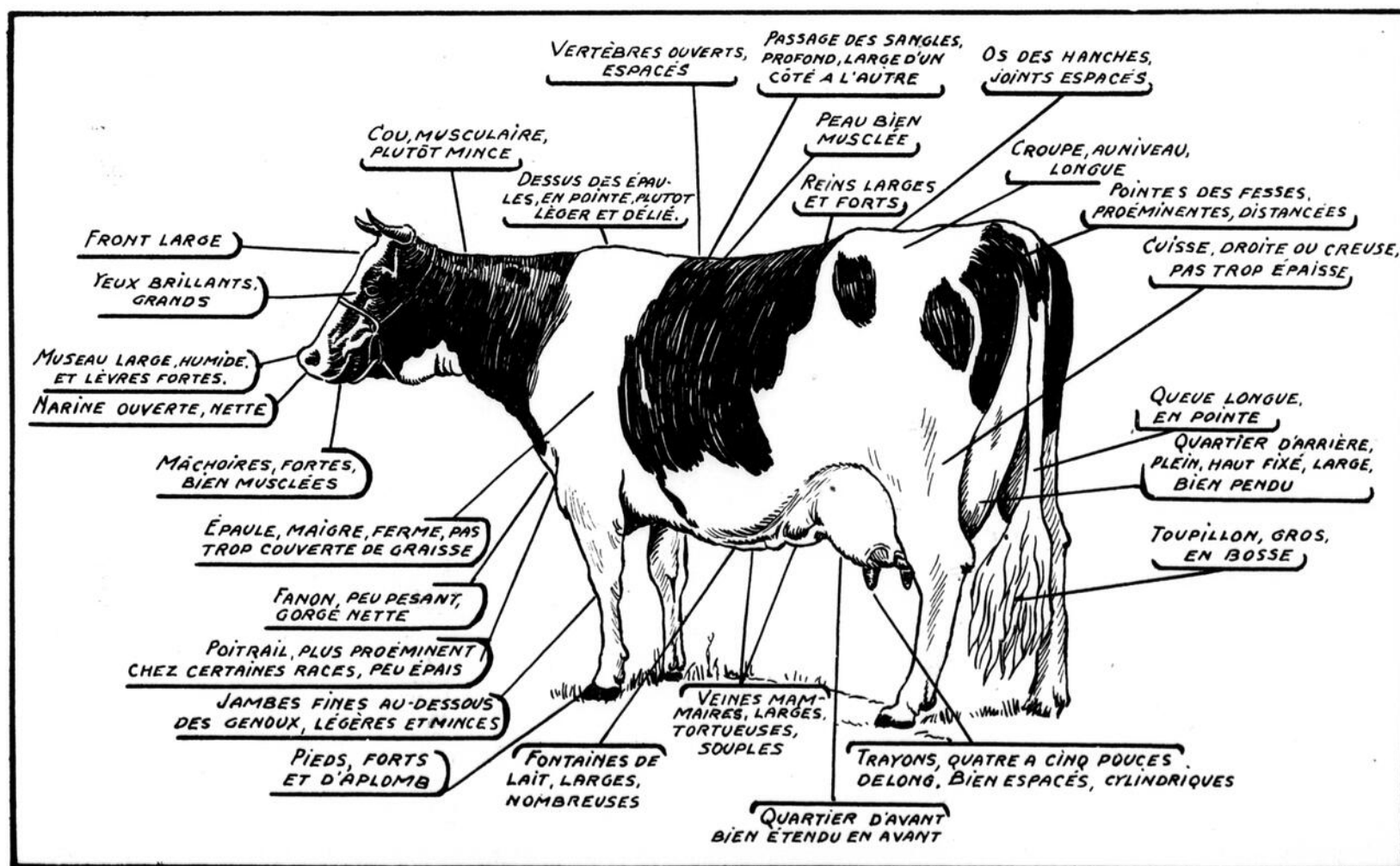
On en reconnaît trois formes, de gravité très variable:—le coryza simple, pouvant se montrer chez n'importe quel animal; le coryza gangréneux et le coryza croupal qui ne se voient que chez les bovins.

**L'ENSEIGNEMENT PAR L'IMAGE**

Le plus rapidement assimilable.—Le mieux adapté à toutes les catégories de lecteurs.—Celui dont on s'imprègne presque à son insu.—Celui qui s'apprend le plus vite et s'oublie le moins vite.

**Caractéristiques d'une bonne laitière**

**A FAIRE APPRENDRE PAR COEUR PAR LES ENFANTS.**



# Comment soigner vos animaux malades

## La "tête noire", maladie des dindes.

La tête noire est une maladie qui cause beaucoup de dommages aux éleveurs de dindes. Elle est très dangereuse chez les oiseaux au cours des premiers mois de leur existence, mais ils y résistent plus facilement à mesure qu'ils vieillissent. Elle s'attaque aussi aux poulets.

On a donné à cette maladie le nom de tête noire parce que la tête de l'animal qui en est atteint est supposée devenir de couleur bleue ou presque noire. Elle s'attaque principalement aux intestins et au foie. Son importance n'a pas besoin d'être rappelée. Elle est très répandue et tout éleveur de dindes en vient tôt ou tard à faire sa connaissance qui se traduit trop souvent par de lourdes pertes.

### Symptômes externes.

Tout d'abord les oiseaux ont l'air plus abattu que de coutume. Ils perdent l'appétit et recherchent moins activement leur nourriture. Puis vient une période d'insensibilité et de nonchalance. La diarrhée constitue un symptôme presque constant et les déchets sont de couleur vert-jaune. Les plumes deviennent sales et ébouriffées, puis l'animal a l'air tout penaud.

À mesure que la maladie fait des progrès, l'oiseau faiblit et maigrit. Il se maintient debout à l'aide des ailes et de la queue. La couleur bleue, voire même noire, apparaît sur la tête. Tous les sujets qui en sont atteints meurent le plus souvent. Dans les cas graves, la mort peut survenir au bout de deux ou trois semaines. Mais, dans les cas ordinaires, la maladie fait lentement des progrès et elle devient plus grave à mesure que l'oiseau vieillit.

### Découvertes post-mortem.

L'examen des organes internes permet d'établir un diagnostic très sûr. Les symptômes externes sont nécessairement révélateurs, mais l'autopsie donne une idée exacte des causes.

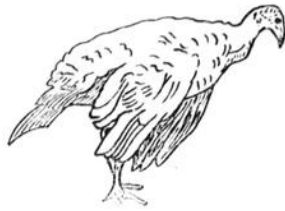
La tête noire est une maladie des intestins et du foie. C'est donc là qu'on en trouvera les principaux indices.

Les principaux ravages causés dans les intestins se confinent aux pochettes fermées qui se trouvent le long du canal par où passent les aliments. C'est là que la maladie a son lieu d'origine. Le mal envahit la paroi de ces pochettes et cause un abatement général des tissus environnants. Il se forme des dépôts dans les cavités et les pochettes s'agrandissent. Plusieurs peuvent être atteintes à la fois.

La maladie se transporte jusqu'au foie par les canaux du sang. Le foie présente alors des conditions très typiques. La gangrène apparaît et certaines parties du foie deviennent grises ou jaunes. Les parties gangrenées sont circulaires et de différentes grandeurs. Le fait de découvrir cet état de choses est suffisant pour établir un diagnostic de la maladie.

### Cause de la maladie.

La maladie de la tête noire est causée par un microbe. Elle peut se communiquer de différentes façons, et surtout directement d'un oiseau à l'autre lorsqu'il arrive que les déchets encore frais d'un oiseau infecté sont mangés par un autre. Ce microbe ne peut pas vivre plus de vingt-quatre heures après avoir été rejeté en dehors du corps. Mais la maladie se transmet le plus souvent au moyen du vers intestinal qui en contient le microbe, ainsi qu'au moyen des oeufs de vers intestinaux.



Infection par les poulets.

Les jeunes poulets peuvent attraper la maladie de la tête noire lorsqu'on leur donne à manger le foie des dindes qui ont été malades. Mais ils ne sont pas sujets à cette maladie et en reviennent ordinairement. La volaille ordinaire y résiste beaucoup mieux que les dindes et, dans la plupart des cas, se rétablit promptement.

Le vers intestinal est celui qu'on trouve le plus chez les poulets. Le rôle rempli par les vers intestinaux dans la transmission de la maladie de la tête noire a été soigneusement étudié et on le connaît parfaitement aujourd'hui. La volaille ordinaire est, sans aucun doute, le principal foyer d'infection de la tête noire et c'est là que se trouve le danger pour les dindes. Il en est ainsi du terrain que les volailles ont habité, car elles y ont certainement déposé des oeufs de vers intestinaux qui se sont logés partout dans le sol, avec les déchets.

### Recommandations.

Il faut éloigner du troupeau les oiseaux infectés aussitôt après la découverte de la maladie, car elle peut se transmettre directement d'un oiseau à l'autre au moyen des déchets encore frais, sans l'intervention du vers intestinal.

Il est souverainement important aussi de bien connaître le rôle du vers intestinal. Ne laissez pas vos dindes aller sur le même terrain que les volailles ordinaires occupent ou ont déjà occupé. Le fait d'avaler des oeufs de vers intestinaux provoque la maladie de la tête noire et le vers intestinal est très répandu chez les poulets. C'est pour cette raison qu'il faut toujours placer les dindes dans un endroit séparé et aussi loin que possible des autres troupeaux de volailles.

Il y a certaines drogues qu'on a employées pour essayer de guérir la maladie de la tête noire, mais, à l'heure actuelle, le traitement qui assure le plus de succès consiste à s'occuper davantage de ce qui peut communiquer la maladie aux autres; c'est par ce moyen seulement qu'on réussit le mieux. On dit que la térébenthine est bien recommandable ainsi que la tryparsamide.

## Le crapaud chez le cheval.

Sous le nom de "crapaud", on désigne une affection de la face inférieure du pied du cheval, probablement d'origine eczémateuse, et caractérisée par la destruction progressive de la corne.

Le crapaud débute par du suintement malodorant dans les lacunes de la fourchette notamment, puis par le décollement de la corne qui se désagrège, formant par places des sortes de touffes exhubérantes, les fics, et qui met à nu les tissus vifs sous la corne, eux-mêmes atteints d'inflamma-



CRAPAUD

Dans la partie droite du sabot, les tissus vifs sont à nu, offrant l'aspect de végétations ver-ruqueuses gris blanchâtre et fétides.

tion chronique. Les lésions sont envahissantes et elles gagnent progressivement toute l'étendue de la sole, déterminant à la longue de la boiterie; en outre, en raison de sa nature diathésique eczémateuse, le crapaud ne se limite d'ordinaire pas à un pied, et, successivement, les autres sabots sont atteints.

Il n'est peut-être pas en médecine vétérinaire d'affection aussi tenace que le crapaud, au point que l'on a pu écrire que le crapaud était l'opprobe de la médecine vétérinaire. L'incurabilité du crapaud a pu être presque érigée en dogme, et l'opinion accréditée chez la plupart des personnes qui ont eu à traiter cette maladie est que l'on peut parvenir, à force de soins, à "blanchir" les chevaux atteints de crapaud, mais non à les guérir complètement.

Le crapaud est tenace, soit, mais il est inexact de prétendre qu'il est incurable. Son traitement est long et minutieux, mais, quoi qu'on en dise, la guérison complète peut être obtenue.

Il n'entre pas dans le cadre de cet article de décrire les multiples médications successivement préconisées contre le crapaud; je me bornerai à dire que les médicaments utilisés valent surtout par la façon dont ils sont appliqués, et que les chances de guérison tiennent surtout à la bonne préparation de la région sur laquelle ils doivent agir: ce qu'il faut avant tout, c'est, en effet, par une opération chirurgicale préalable, débarrasser la sole malade non seulement des fics, des lambeaux de corne décollée et de mauvaise nature, mais encore des tissus en apparence sains, mais infectés en réalité; il faut faire table rase des moindres lésions du mal pour permettre aux topiques ultérieurement employés d'agir en tissus sains: la guérison définitive et rapide du crapaud dépend entièrement de l'opération préliminaire, laquelle doit être par conséquent confiée à une main experte.

Un autre facteur, non moins important de réussite, est dans la hâtivité de l'intervention. Or, malheureusement, lorsque le vétérinaire est appelé, il est souvent trop tard, et le mal a déjà insidieusement gagné les couches profondes du pied.

Nous ne saurions donc trop conseiller aux propriétaires de veiller au bon entretien des sabots, notamment pendant la saison hivernale, où le séjour prolongé dans la boue et le fumier constitue une cause favorisant des plus importantes d'apparition du crapaud; le moindre suintement du pied, surtout du fond des lacunes de la fourchette, la friabilité ou le décollement de la corne doivent être tenus pour suspects et motiver l'intervention du vétérinaire qui arrêtera plus facilement l'extension des lésions. Il est à remarquer que, dans la généralité des cas, on peut considérer l'hiver comme la période latente du crapaud, le printemps comme sa période d'éruption, l'été comme sa période d'épanouissement.

Autre observation non moins importante. Lorsque le crapaud se manifeste à l'un des sabots, le traitement ne doit pas se borner au pied malade; il est en outre nécessaire d'examiner attentivement les autres pieds, pour s'assurer qu'ils ne présentent pas de lésions débutantes, veiller au bon entretien de leur corne, notamment par la parure rationnelle de la sole et de la fourchette, faire reposer l'animal sur une litière toujours propre, de manière à diminuer les risques d'infection par les germes que renferme le fumier.

Enfin, lorsqu'on achète un cheval, l'examen minutieux du pied, que l'on néglige trop souvent, doit être pratiqué. Comme

nous le disions précédemment, on peut blanchir un cheval de crapaud, c'est-à-dire guérir momentanément les lésions; mais le mal n'est alors qu'endormi, et il ne tarde pas à se réveiller pour se montrer rapidement envahissant à nouveau.—*Fernand Espouy*, dans "Le Fermier", 25 février, 1929.

### Hématurie des bovidés ou pissement de sang.

La maladie que nous allons examiner est connue des éleveurs sous le nom de pissement de sang.

C'est une affection qui frappe les bêtes bovines des deux sexes, en toutes saisons, mais principalement au printemps, au moment où l'on commence à mettre les animaux au vert, qu'ils soient à l'étable aussi bien qu'à la prairie.

#### Causes de la maladie.

Scientifiquement, il est très difficile d'indiquer l'origine de l'hématurie, car plusieurs thèses se trouvent en présence et aucune n'est entièrement contrôlée par les faits. Mais au point de vue pratique, il y a certaines constatations qui paraissent se vérifier constamment.

Tout d'abord, l'affection frappe en général les adultes, aussi bien les boeufs que les vaches, de plus de deux ans; mais il n'est pas impossible qu'un animal plus jeune soit atteint. D'autre part, la maladie sévit presque toujours dans les régions basses et humides et dans les prairies qui renferment certaines plantes riches en acide oxalique. Ce qui paraît confirmer ce rôle du terrain, c'est que, lorsqu'on transporte les malades dans une autre contrée, les symptômes disparaissent et la guérison définitive survient.

#### Symptômes.

Au début, la maladie passe bien souvent inaperçue, les animaux ne paraissent manifester aucun trouble particulier. Cependant, si on les observe attentivement, on constate que les malades urinent fréquemment et qu'à la fin de chaque miction l'urine est rougeâtre, plus ou moins foncée, suivant les cas. Il arrive même, lorsque l'hématurie est déjà ancienne, que des caillots sanguins s'accumulent dans la vessie et qu'à certains moments ils soient rejetés avec l'urine. Ce phénomène présente un réel danger chez le boeuf où il peut occasionner une obstruction qui entraînera des conséquences très graves, presque toujours mortelles. Ces symptômes sont, néanmoins, assez rares.

Le plus souvent, la maladie est intermittente, c'est-à-dire qu'à certaines périodes l'animal paraît guéri, l'urine étant redevenue normale. Mais ce mieux n'est que temporaire et bientôt les signes caractéristiques réapparaissent.

On conçoit facilement qu'une telle maladie, avec perte de sang presque continue, affaiblisse les malades; c'est ce qui arrive au bout de quelque temps. Les animaux voient leur appétit diminuer, ils maigrissent, de la diarrhée apparaît et ils deviennent même cachectiques. Ils ne tardent pas alors à succomber dans un état d'épuisement total, sans aucune souffrance.

Ainsi le pissement de sang est, en général, une affection qui dure des mois et des années et se développe lentement jusqu'à la mort du sujet. Il est des cas où l'issue fatale survient plus rapidement, par exemple chez des animaux moins résistants ou chez ceux qui ont leur canal obstrué par des caillots et sont sujets à une rupture de la vessie. Enfin, exceptionnellement, la maladie guérit spontanément sans que l'on sache exactement pourquoi.

Quoi qu'il en soit, l'affection est très gra-



M. Alfred Labrecque, de St-Charles de Bellechasse, éleveur de bovins Canadiens.

ve, d'autant qu'elle sévit la plupart du temps sur un certain nombre d'animaux à la fois.

#### Traitement et moyens préventifs.

Si nous essayons de chercher un traitement pour mettre fin à un tel état de choses, nous nous heurtons à d'énormes difficultés. On a essayé de nombreux remèdes, dont on ne peut dire qu'ils sont inefficaces; mais, s'ils provoquent un mieux temporaire, s'ils prolongent la vie des malades, ils n'aboutissent pas à une guérison définitive. C'est ainsi que l'on peut administrer aux bovins des médicaments à base de fer, dont le plus simple est l'eau rouillée, ou bien on peut encore leur donner pendant quelque temps de la liqueur de Fowler, à la dose de  $\frac{1}{3}$  once environ par jour. Mais le mieux est, dès les premiers symptômes du mal, d'engraisser les animaux et de les livrer à la boucherie. Si on attend trop longtemps, cet engraissement deviendra impossible.

Au point de vue préventif, le résultat est tout aussi problématique, puisque les causes véritables de l'affection ne sont pas absolument connues. Cependant, on peut dire que l'on a obtenu un succès certain par

#### Remis au numéro de novembre.

*Faute d'espace, nous remettons au numéro de novembre un article d'une page intitulé : "Comment s'aider."*

## D

**Le nouveau Danemark, dont la renommée agricole s'étend dans le monde entier, est en réalité le résultat d'un grand mouvement patriotique de la population vers la liberté nationale. Ce mouvement se répandait sur tous les domaines: économique, politique, social, religieux. Dans le domaine économique, il y eut les anciennes réformes de la propriété terrienne qui libéra les petits agriculteurs du joug des puissants propriétaires fonciers. Cet événement provoqua de meilleures méthodes de culture, l'emploi des fertilisants chimiques, et, finalement, une évolution agricole complète. Par exemple, on abandonna la production des grandes cultures ou des céréales pour s'occuper davantage des produits animaux, comme le beurre, le fromage, le bacon et les œufs. Cette évolution radicale ouvrit la voie au commerce coopératif en agriculture. Dans le domaine politique, il y eut un mouvement en faveur de la représentation rurale dans le gouvernement, et l'on peut dire maintenant que les cultivateurs mènent le pays.**

l'amélioration des terres basses: drainage de toutes les prairies humides, suivi de phosphatage ou de chaulage de ces mêmes terres. Par ce moyen, on est arrivé, dans certaines régions, à faire disparaître presque complètement l'hématurie.

### Le picage ou arrachage des plumes

On appelle ainsi l'habitude malade que prennent les volailles de s'arracher les plumes. L'une commence, ses congénères s'acharnent sur la malheureuse dont elle a becqueté les plumes; la manie devient générale dans le poulailler, et c'est une véritable épidémie.

A quoi attribuer le picage ?

On en a donné diverses causes, et la multiplicité des explications prouve qu'en réalité on n'est pas fixé.

On a invoqué le manque de nourriture animale. Les poules recherchent une nourriture animalisée qu'elles trouvent dans la nature sous forme de vers ou d'insectes. Lorsqu'elles en manquent, elles sont portées à se dévorer réciproquement.

Que vaut l'explication ?

En supposant qu'elle soit vraie en partie, elle n'est pas suffisante, car le picage peut continuer après qu'on a introduit dans la ration des poules de la viande sous une forme quelconque; viande crue, déchets de cuisine, farines ou préparations à base de viande. On dira peut-être, il est vrai, que ce manque de nourriture animale est la cause première du picage, et qu'ensuite, passé à l'état de manie, il subsiste par lui-même.

On a supposé aussi qu'il pouvait provenir d'une sorte d'énerverment ou d'inquiétude, provoqué par une affection quelconque, et spécialement si les poules sont tourmentées par des vers intestinaux.

La cause la plus déterminante du picage paraît bien être, suivant les observations les plus exactes, une sorte d'ennui causé par le manque d'exercice.

Le picage ne commence pas chez des volailles laissées en pleine liberté. Il se produit chez celles qui sont tenues en parquet ou dans une basse-cour étroite.

Il se manifestera surtout si les volailles restent toujours dans un même parquet, si ce parquet, par suite du grand nombre de sujets qui y cohabitent, ou par la nature du sol, est dépourvu d'herbe ou de verdure que les oiseaux s'amuseraient à picorer, et en même temps de vers ou d'insectes qui disparaissent dans les lieux totalement dépourvus de végétation.

Le picage est facile à arrêter au début. Il est plus difficile à guérir quand il a passé à l'état d'habitude chez la plupart des sujets.

L'essentiel est de donner aux poules une occupation, de créer un dérivatif à leur funeste manie. Puisqu'il paraît être une maladie des poules trop sédentaires, trop civilisées, il faut les replacer dans des conditions plus conformes à leur tempérament qui est de courir, de picorer, de gratter, de se donner de la peine pour trouver leur nourriture.

On devra donc mettre les poules en liberté, on les mettra dans un parquet où elles trouveront plus aisément de la verdure, des vers, ou simplement leur jeter du grain dans une litière de paille, pour les obliger à le chercher. On leur donnera un tas de fumier, du terreau ou des mottes de gazon où elles chercheront des vers. On retournera à la bêche un coin de leur enclos. On suspendra des bottes de verdure (choux de préférence) par une ficelle à une hauteur qui les oblige à faire effort pour les atteindre.

On fera bien également de leur donner de la nourriture animale et de préférence sous forme de déchets de viande crue qui les occupent davantage à manger.

# Capture du rat musqué et commerce des peaux

(Article publié à la demande d'un grand nombre de cultivateurs.)

Le piégeage des rats musqués se pratique très souvent de manière trop rudimentaire et il en résulte des pertes considérables.

Un grand nombre de rats musqués qui réussissent à s'échapper des pièges sont estropiés, cependant que des petits sans valeur aïnsi que beaucoup de femelles sont tués. Un piégeage poursuivi à l'excès aurait pour résultat l'extermination de cette espèce d'animal à fourrure. Le piégeage à outrance est une menace pour l'approvisionnement futur; aussi certains trappeurs se guident-ils sur le nombre de rats musqués capturés pour cesser d'en prendre. Lorsque la prise a diminué de cinquante à quinze pendant la saison, il est temps de mettre fin au piégeage en cette localité.

Le rat musqué n'est pas difficile à capturer, mais il est moins facile de le retenir et, comme en toute autre industrie, plus le trappeur aura acquis d'expérience et mieux il réussira.

Les pièges spéciaux ont été inventés en vue de faciliter l'effort au piégeur. Il y a différentes espèces de trappes bien connues et tout commerçant d'articles de sport devrait pouvoir aider le piégeur à choisir. La supériorité de ces pièges spéciaux est due aux mâchoires hautes et doubles qui réduisent au minimum les chances d'évasion de l'animal. Ils devraient être munis de chaînes d'extension.

Il est beaucoup plus avantageux de prendre le rat musqué vif que mort; dans les petits terrains marécageux notamment, on pourrait très bien les capturer tous au moyen de pièges permettant de les prendre vivants. Les enclos, les boîtes-pièges, sur les radeaux, ainsi que les parcs, sur terre, sont des méthodes spécialement utiles en vue d'une sélection convenable de reproducteurs.

Le printemps est la meilleure saison pour capturer les rats-musqués, c'est alors que leur pelage est le plus beau; d'ailleurs, lors de la débâcle des glaces, ils deviennent très excités, et ils sont plus faciles à prendre. Le trappeur devrait étudier son métier; il devrait être observateur et fertile en ressources.

Certains piégeurs emploient des aromes comme appâts. Il y a une grande divergence d'opinions quant à l'efficacité de ces aromes; ils sont très utiles.

Le musc de l'animal est un des meilleurs appâts. Il est contenu dans une petite poche sous la peau du ventre de l'animal, en avant des pattes de derrière. On le presse dans une bouteille et on en utilise efficacement quelques gouttes dans chaque tendue où il est possible d'en mettre.

En ce qui concerne le musc comme appât, une autorité en la matière dit ce qui suit:

"Prenez les glandes contenant le musc de six ou douze rats musqués, au printemps. Pressez ce musc dans une bouteille et ajoutez un peu d'alcool pour empêcher qu'il ne se détériore. A cette quantité de musc, ajoutez environ six onces d'huile d'anis et vous aurez un des meilleurs appâts qu'il soit possible de trouver pour prendre les rats musqués."

Les pommes et les mangues, ainsi que les légumes tels que les carottes, les choux, constituent un autre excellent moyen de les attirer.

On tendra avec succès des pièges pour les rats musqués dans les endroits où ils vont manger et que l'on reconnaîtra par l'herbe ou quelque autre végétation flottante sur la surface des eaux peu profondes des étangs; les rats musqués abondent en ces



endroits. Ils suivent aussi tout particulièrement certaines pistes dans les marais. On obtient donc de bons résultats en plaçant des pièges aux endroits convenables sur ces pistes. On capture aussi les rats musqués au bas des glissoires où ils ont l'habitude de jouer.

Lorsque le piège est placé dans deux pouces d'eau, le rat musqué est généralement pris par la patte de devant; lorsque le piège est placé en eau plus profonde, l'animal se prend plutôt par la patte de derrière. Le piégeage réussit mieux dans un marais dont les eaux sont stagnantes que dans un marais dont les eaux montent et baissent, car ces "flux et reflux" ne sont pas sans importance.

Le rat musqué du printemps se vend à meilleur prix. On le capture en janvier, février ou mars, alors que le pelage est plus beau. Au Canada, il ne faut jamais prendre le rat-musqué en automne ou après avril, sauf dans les régions septentrionales.

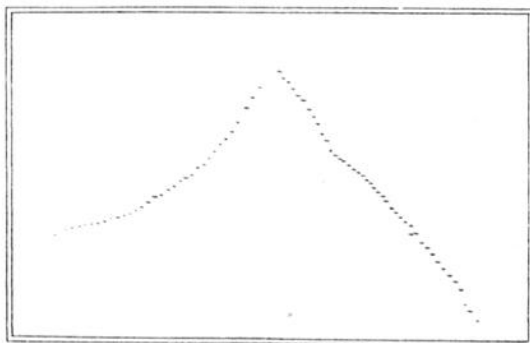
## Piégeage des rats musqués vivants.

Les pièges pour capturer vivants les rats musqués peuvent être fabriqués à la main par les personnes ayant des dispositions naturelles pour la mécanique; on peut aussi s'en procurer chez les commerçants se spécialisant dans les articles de piégeage.

Des pièges permettant de capturer vivants le rat musqué, le castor, le vison, etc., ont été offerts dernièrement aux commerçants. Les pièges à castor pèsent environ huit livres, dit-on. Les pièges à rats musqués pèsent à peu près une livre et trois-quarts.

Le département de l'agriculture des Etats-Unis, dans sa circulaire no 69 (traitant de divers sujets et que l'on peut obtenir en la demandant) donne une description détaillée d'un piège à castor inventé par Vernon Bailey, du Bureau de Recherches biologiques, des Etats-Unis, afin de capturer vivants les castors, en vue du contrôle et de la propagation, et n'importe qui peut en fabriquer, soit pour l'utiliser lui-même, soit pour le vendre. On dit que ce piège a été complètement examiné et essayé, puis qu'il a été trouvé satisfaisant.

Un piège de ce modèle, mais plus petit, conviendrait sans doute pour capturer les rats musqués ou d'autres plus petits animaux à fourrure.



Un vol de canards sauvages.

## Méthode de l'enclos.

C'est selon cette méthode que l'on prend le rat musqué sur les bords de l'eau. L'enclos a généralement dix pieds de diamètre et il est entouré d'un treillis fabriqué de fil métallique no 16, à mailles d'un pouce. Il devrait avoir trois pieds de haut au-dessus de la ligne d'eau et il devrait y avoir une porte du côté de l'étang. De solides piquets devraient supporter le treillis que l'on enterre jusqu'à peu près un pied de profondeur. Il devrait y avoir un rebord de douze pouces de treillis à l'intérieur, au haut. On place dans le piège de l'enclos une porte à coulisse de manière à ce que le ressort se détende facilement lorsque le rat musqué y entre.

Les mangeoires placées sur le terrain d'élevage où le rat musqué, alléché par sa nourriture favorite, vient manger, sont une autre forme de pièges que l'on peut placer dans les enclos.

On utilise aussi des boîtes-pièges en bois.

Les portes de bois ou de treillis métallique penchent vers l'intérieur de la boîte, afin que l'animal y glisse, les portes se fermant automatiquement aussitôt après, alors que l'angle auquel se trouvent ces portes empêche l'animal ainsi pris au piège de s'en évader. On place dans la boîte certains aliments préférés du rat musqué.

Un autre moyen de prendre vivants les rats musqués est d'enfoncer un baril dans le sol, sur les bords d'un cours d'eau, d'un étang ou d'un marais, où l'on sait qu'il y a des rats musqués. La partie supérieure du baril devrait être de niveau avec le sol, ce baril étant rempli d'eau jusqu'à la moitié. On met sur l'eau des carottes ou d'autres légumes préférés du rat musqué. On place aussi sur l'eau une planche de huit pouces carrés et quelques petits copeaux, afin de tromper l'animal et qu'il saute dans le baril pour y prendre de la nourriture. On se sert aussi de pièges d'acier, mais il faut que les mâchoires en soient bien enveloppées afin que l'animal ne s'y blesse pas.

## L'écorchement et la préparation des peaux.

Les rats musqués pris pour la fourrure devraient être capturés au piège et non pas tués au moyen d'une arme à feu, ou percés d'une lance. S'ils sont encore vivants, après avoir été capturés, il faut les tuer en les assommant d'un coup sec sur la tête.

Lorsque la peau du rat musqué est destinée au commerce, il faut l'écorcher "en fourreau", non pas la couper le long du ventre. Commencant au talon, on fendra la peau au milieu de la patte de derrière jusqu'à la queue, tout autour de la queue, puis le long de l'autre patte, jusqu'au talon, de la même manière. Il n'est pas nécessaire de couper la peau ailleurs. Il faut ensuite la retourner sur le corps. La peau s'enlève facilement jusqu'aux pattes de devant. On la coupe ensuite soigneusement autour du nez, des oreilles et des lèvres afin de ne pas la déchirer. La peau est ensuite étendue sur une planche mince ou un bardeau d'environ vingt pouces de longueur et six pouces de largeur, cette planche retrécissant sur une longueur de six pouces, à l'un des bouts, qui est arrondi. On y fixe la peau avec une ou deux brochettes. On emploie aussi des "planches d'étirage" en fil métallique galvanisé. La peau doit être séchée en plein air, jamais devant un feu ou au soleil. Il ne faut pas l'exposer à la pluie. Convenablement séchée, elle durera longtemps sans se détériorer.

## La ferme de la famille Piette, à Berthier

(Suite et fin)

La principale culture, comme nous le disions, le mois dernier, au début de cet article écrit rapidement au fil de la pensée, fut toujours celle du tabac depuis environ trente-cinq ans. Monsieur Piette s'est constamment astreint à améliorer la qualité du tabac qu'il produisait sur sa terre. Une année, il arriva deuxième dans un concours annuel et ne fut dépassé que par un concurrent disposant d'une superficie plus considérable. La qualité du tabac de la ferme Piette est aujourd'hui reconnue parmi les fabricants de cigares ou les détaillants de tabac à pipe de premier choix qui vont s'approvisionner en ce milieu. Cette culture est faite avec soin, madame Piette n'employant que des engrais chimiques de la meilleure qualité et maintenant le principe de la rotation si indispensable au succès de toute culture. Grâce à ce programme, elle a pu récolter, cette année, une quantité considérable de tabac, de chicorée, de choux de Siam, de foin, d'avoine, de sarrasin, etc. Toute cette culture est basée sur les méthodes les plus modernes et essentiellement scientifiques. C'est pourquoi les résultats sont si satisfaisants.

Madame Piette suit attentivement et avec un intérêt constant les efforts du ministre de l'agriculture pour venir en aide à la classe agricole. Elle nous confessait personnellement sa confiance dans ces efforts et approuvait beaucoup l'idée de grouper les cultivateurs dans les coopératives qui seront le gage du succès dans l'avenir. C'est par la coopération que les cultivateurs parviendront le mieux à surmonter les difficultés actuelles et à s'assurer une vie plus facile et plus honorable. Elle se développera dans Berthier aussi heureusement qu'ailleurs, car le gouvernement a pris les moyens de parvenir à ce résultat désirable.

Cette année, grâce aux conditions favorables de la température, les récoltes de tabac, de foin et de grain sont remarquables. Madame Piette se dit entièrement satisfaite du rendement et, devant les résultats obtenus, elle entrevoit déjà plus encore pour l'an prochain. C'est dire que la tâche ne l'effraie pas, pas plus que son optimisme ne saurait s'affaiblir pour quelque cause que ce soit.

Comme nous le disions précédemment, non seulement elle continue la tâche quotidienne, mais elle entreprendra, l'an prochain, la reconstruction d'un vieux bâtiment qu'elle agrandira de manière à renfermer, outre un immense grenier, un vaste compartiment pour les bestiaux, un autre pour les chevaux, une vaste remise à voitures, etc. Un plan est déjà tracé que nous avons eu occasion d'étudier et où nous avons relevé les améliorations les plus modernes. Ainsi, madame Piette enrichit la terre ancestrale de constructions modèles et solides, — le ciment tiendra une place prépondé-

rante dans le nouveau bâtiment; — elle veut léguer à celui qui devra recueillir l'héritage des aïeux un bien matériel de valeur. L'exemple qu'elle donne n'est-il pas digne des plus sincères éloges ?



Deux filles de madame Piette donnant un coup de main au nettoyage des récipients après la traite du matin.

En plus de cette terre qui se trouve à quelque distance de la ville même de Berthier, madame Piette possède aussi une soixantaine d'arpents de terre à un endroit qu'on appelle communément le "nord" ou les "îlets". C'est un peu plus bas que la ville de Berthier, dans des îles peu éloignées de la terre ferme. Cette terre des îlets est l'une des plus fécondes que l'on puisse trouver. Tous les ans, la récolte de foin y est abondante et, cette année, non seulement elle est considérable, mais le foin est d'une qualité supérieure.

Celui qui, profane pour le moins, voit madame Piette se multiplier ainsi à son âge, parfois sous le soleil brûlant de juillet, se demande quelle force d'énergie extraordinaire peut bien se trouver en elle. La Providence lui conserve sans doute la santé afin de pouvoir continuer jusqu'à l'heure où l'un de ses fils sera suffisamment mûri pour porter à son tour le fardeau de toute cette besogne formidable.

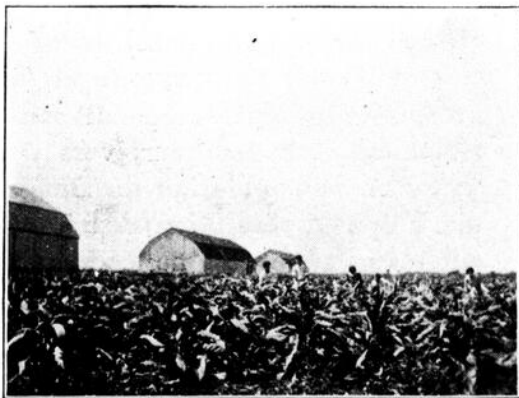
Nous n'avons pas l'intention de prolonger plus longuement cette monographie de la ferme Piette. Ce que nous en avons dit servira, espérons-le, à stimuler l'ardeur et le courage de nos gens de la campagne. Les familles nombreuses ont une main-d'œuvre facilement trouvée, comme dans le cas de madame Piette qui trouve dans ses enfants de précieux auxiliaires. C'est là la bénédiction accordée par la Providence à ces mères courageuses qui n'ont pas reculé devant le devoir, qui ont maintenu intactes des traditions chères à notre race et qui se dressent encore au milieu de notre siècle comme

une protestation éloquente aux idées trop modernes.

On parle beaucoup de l'attachement au sol. C'est très juste et nous avons besoin de développer la propagande entreprise dans ce but. C'est en faisant connaître des exemples comme celui de madame Piette, et bien d'autres auxquels on a déjà fait allusion, que l'on fera peut-être le mieux comprendre à nos cultivateurs que leur avenir est, en dépit de tout ce que l'on peut dire et prétendre, sur la terre nourricière. L'essentiel, naturellement, est de coordonner les efforts, d'agencer la culture, de pratiquer les méthodes prescrites par les autorités compétentes, suivre les conseils des agronomes mis à la disposition des cultivateurs par le ministère de l'agriculture, et qui, nous disait madame Piette elle-même, rendent de précieux services à l'industrie agricole.

L'un des succès de la ferme Piette, disons-le au moment où le ministère de l'agriculture accorde des subsides pour les travaux d'égouttement exécutés sur les terres, est qu'une bonne partie de cette terre est remarquablement bien drainée, et cela a été fait du temps même de monsieur Piette qui est considéré à bon droit comme un précurseur.

Plus de deux siècles et demi de labeur sur la terre ne doivent pas demeurer sans fruits. L'agriculture, dans la province de Québec, n'a évidemment rien à envier à ce qu'elle peut être ailleurs. Il est vrai que nous avons subi, comme dans les autres pays, la crise qui a suivi la guerre, mais nous pouvons facilement traverser cette période transitoire et surmonter le contretemps qu'elle a créé. Quand on considère ce qui se fait sur la terre de feu monsieur Piette, quand on songe aux récoltes qu'on y amasse, l'on ne peut qu'admettre que l'agriculture demeure encore l'une des industries les plus satisfaisantes auxquelles on puisse se livrer. Il faut y mettre, sans doute, de son âme et de son effort physique, mais il est certain que les résultats seront encourageants. Madame Piette trouve aujourd'hui, sur sa terre, la subsistance de sa nombreuse famille. Elle dispose d'une santé robuste et étonnante. Ses enfants la secondent courageusement et jovialement dans sa tâche et, à travers tous ses soucis, elle a trouvé le moyen de donner généreusement un futur prêtre au clergé de la province, son fils aîné se destinant au sacerdoce. Ses autres enfants fréquentent les études classiques et commerciales, tout comme ses filles plus âgées ont gradué dans nos meilleurs collèges et ont appris à devenir excellentes ménagères. N'avons-nous pas là un exemple de ce que le travail sincère et constant peut produire d'heureux et de rémunérateur ?



Tout le monde est occupé, même les enfants, sur la ferme Piette. On en distingue ici drageonnant le tabac.

CINQ DEFINITIONS PAR MOIS.—No 3

### Qu'est-ce que la créosote ?

La créosote est un liquide huileux extrait du goudron de bois et du goudron de houille. C'est un caustique coagulant, employé dans le traitement des plaies et des fistules; on s'en sert aussi en émulsion avec de l'huile, par la voie intestinale, pour le traitement de la tuberculose. L'industrie l'utilise pour imprégner les bois (traverses de chemins de fer notamment, silos, pieux, etc.) afin de leur assurer une plus longue durée.



M. René Piette, séminariste, avec un plan de tabac.— Fils aîné, il ne dédaigne pas les travaux de la terre durant les vacances.

Tribune libre.

L'opinion d'un cultivateur.

Comté de Champlain.

Monsieur le Directeur,

En arrivant à notre fabrique, je trouvais les patrons qui, tout en se chauffant au soleil, causaient du programme de M. Perron. Un petit accident survenu au centrifuge donna l'occasion de prolonger la conversation. Je pris place avec eux, et l'un d'eux me dit :—

"Nous étions à parler du nouveau programme. Ils nous disent que nous allons venir tous riches avec ça, qu'est-ce que tu en penses ?"

"Ça dépend... Pour ça, il faut deux choses :— d'abord le vouloir, ensuite le savoir, c'est-à-dire avoir confiance aux agronomes qui ont été chargés de nous diriger, puis suivre les directions. Etes-vous décidés à ça ?"

"Si ça paie... Mais qu'est-ce qu'ils veulent nous faire faire ? Par quoi veulent-ils nous faire commencer ?"

"Moi, je vous dirai bien ce que je pense. Vous savez, le succès en agriculture peut se résumer en deux mots :—bonne production et des marchés. Les marchés, pas besoin de s'en occuper. M. Perron dit qu'il s'en charge, pourvu qu'on produise la qualité qu'il nous demandera. Et la base de toute bonne production, c'est l'assainissement du sol, c'est-à-dire l'égouttement des terres. L'insuccès en grande culture est dû surtout à ce que nous avons cultivé les terres depuis longtemps de manière à former un bassin."

"Alors inutile d'acheter des engrais chimiques, de bien labourer, de bien herser, etc., si nous n'égouttons pas. Si nous voulons retrousser nos manches, mettre nos bottes et tomber dans les fossés, faire de belles planches rondes, et, avec une pelle à cheval, ôter nos levées de fossé : puis creuser nos rigoles que nous croyons assez profondes, en un mot, arranger ça pour que l'eau s'en aille immédiatement après la pluie, tout va bien aller. C'est la première chose à faire. Si nous ne voulons pas faire ça, ça veut dire que nous ne voulons pas."

Mais répartit le vieux :—

"J'ai trois ou quatre terres, je ne suis pas capable de faire ces améliorations. C'est trop d'ouvrage."

"Moi, je n'ai pas bien grand de terre et je les fais. L'an dernier, malgré une année excessivement pluvieuse, j'ai récolté de l'avoine comme de coutume."

"Bien oui, il paraît que tu en as vendu de l'avoine quand nous avons tous acheté notre semence."

"Si j'étais à votre place, si j'avais trois ou quatre terres, savez-vous ce que je ferais ? Je

commencerais par en égoutter une seule très bien, ensuite je clôturerais une partie d'une autre pour garder des moutons. C'est pas beaucoup d'ouvrage ça, puis ça ne coûte pas beaucoup d'argent. Avez-vous lu que le ministère de l'agriculture organise une grande exposition d'agneaux à Montréal,

cet automne? Savez-vous pourquoi? Je crois entrevoir que c'est pour choisir toutes les plus belles brebis pour vous les envoyer, si vous en voulez; il ne vous les donnera pas, mais j'ai cru voir au travers des branches que les conditions seront telles qu'il sera avantageux de les accepter; en tous les cas, demandez à votre agronome et je suis certain qu'il peut vous mettre au courant."

Le fabricant crie alors d'aller chercher le petit lait. Personne ne bouge; la conversation roule. Le fabricant se fâche.

"Veux-tu te taire, me dit-il, tu les empêches de venir charger leur lait."

"Toi, le fabricant, lui dis-je, sais-tu ce que tu devrais faire? Viens ici, je vais te le dire. Tous tes patrons sont décidés d'essayer à égoutter parfaitement au moins une partie de leurs terres, disons cinq arpents pour commencer. Il leur faudrait à chacun une tonne d'engrais chimiques pour appliquer sur cette terre améliorée. Tu es aussi intéressé que tes patrons à l'amélioration de leurs terres pour leur faire produire un package riche, du trèfle, du fourrage vert, des légumes, en un mot, tout ce qu'il faut pour soigner la vache en vue d'essayer de doubler la production de lait. Pourquoi ne prends-tu pas l'initiative de faire venir un char d'engrais chimiques pour tes patrons? Disons une tonne pour chacun d'eux à \$16.00 la tonne. A 400 livres à l'arpent, ceci couvrirait cinq arpents, Tu leur livreras ces engrais payables en retenant \$4.00 par mois sur leur paie de lait l'an prochain. Pas un de tes patrons ne refuserait d'essayer cela. Et moi, je suis convaincu qu'ils auraient des bénéfices suffisants pour te payer sans aucun risque. Qui sait si le ministère de l'agriculture ne serait pas disposé à vous aider, vous, les fabricants, si vous vous entendiez pour le lui demander. En achetant par grande quantité, la Coopérative Fédérée pourrait peut-être aussi faire quelque chose."

Le fabricant répondit :—

"Ça paraît avoir beaucoup de bon sens, car tous ceux de mes patrons qui s'en servent portent presque le double de lait d'il y a quelques années. Nous allons essayer ça. Nous allons en parler à l'agronome."

Un autre dit :—

"Pour les moutons, si tu en entends parler, tu me le diras."

"Voulez-vous le savoir? leur dis-je. Lisez ou faites-vous lire le "Journal d'Agriculture". Il est chargé de vous donner tous ces renseignements à mesure que ça va venir. Vous saurez alors quoi faire. Et si vous ne voulez pas lire pour savoir la direction à suivre, ça veut dire que vous ne voulez rien faire."

Et sur ce, je les quittai pour aller prendre mon lait, laissant les patrons méditer ces quelques réflexions.

Un ancien.

**L'enseignement par l'image.**

**UN BON TAUREAU C'EST LE TROUPEAU ENTIER**

**LE TAUREAU DE RACE PURE EST LE MOYEN DE PARVENIR A LA PROSPERITE**

**LE TAUREAU QUI NE L'EST PAS EST LE MOYEN DE S'EN ELOIGNER**

**ETUDIEZ SON HISTOIRE DE FAMILLE**

**LE FAIT D'EMPLOYER UN TAUREAU QUI N'EST PAS DE RACE PURE CONSTITUE UNE BRAVADE CONTRE L'EXPERIENCE**

**UNE RACE SEULEMENT**

**C'EST UN JEU DANGEREUX QUE D'ABANDONNER UNE RACE POUR UNE AUTRE**

**L'ETABLISSEMENT D'UN RECORD OFFICIEL COÛTE TRÈS CHER**

**L'EXPERIENCE**

**TAUREAU PAGE MUR**

**D**

Le Danemark était un pays dont l'agriculture était dans un état de dépression ruineuse et où régnaient la pauvreté et la mésentente. Le bien-être et la prospérité nationale s'en trouvaient dangereusement menacés. Mais aujourd'hui, il tient le premier rang parmi les pays agricoles du monde. C'est un pays de petits propriétaires ruraux. Il y a très peu de grosses fortunes et aucune pauvreté extrême. La richesse par tête est l'une des plus grandes en Europe. Pour constater l'importance de l'agriculture danoise, en regard des pays étrangers, on peut dire qu'avant la guerre elle fournit 27.8% du beurre sur le marché international, ainsi que 40% à 50% des importations totales de beurre, de bacon et d'oeufs en Angleterre. Elle vend aussi un surplus considérable de bétail, de chevaux et de grains de semence.

**D**

Il y a cent ans, le Danemark était un pays ruiné par la guerre et l'ignorance de ses fermiers. Les grosses banques et les maisons d'affaires de Copenhague tombèrent en banqueroute en 1813. La situation de l'agriculture était déplorable. Les gens ne se préoccupaient nullement d'améliorer leurs méthodes agricoles. La routine et les usages surannés avaient virtuellement épuisé le sol. L'agriculture n'était pas payante et la prospérité nationale déclinait sensiblement. Par bonheur, vers ce temps-là, la population du Danemark prit la résolution de régler elle-même ses problèmes économiques et nationaux. Elle se mit à la tâche dans le but de régénérer le sol et la nation elle-même. Faisons comme eux.

Petites notes de voyage.

**Les Danois ne sont pas "ratoureux".**

Parmi les causes de la prospérité du commerce agricole danois, il convient de signaler l'honnêteté foncière des fermiers de ce pays. Voulez-vous nous permettre de vous en dire un petit mot ? Quant à la leçon, vous la tirerez vous-même.

Au lendemain de mon arrivée à Copenhague, la première institution que je visitai fut le Collège Royal Vétérinaire Agronomique, fondé en 1858, célèbre par toute l'Europe. C'est une institution largement subventionnée par l'Etat et au reste très riche par elle-même. Elle est placée à la tête de tout l'enseignement agricole au Danemark. En ce pays, soit dit en passant, il y a unité de commandement dans les directives du haut enseignement agricole. Le Royal Vétérinaire Agronomique est au sommet de la hiérarchie et une harmonieuse graduation d'écoles générales et spécialisées met la science agricole à la portée du fermier le plus instruit jusqu'au plus humble valet de ferme. Tandis que dans notre province, il y a trois écoles qui..., mais ceci est une autre histoire.

Si je me permettais de relater tout ce que j'ai vu au Royal Vétérinaire Agronomique de Copenhague, cela couvrirait facilement deux pages de ce journal. Si jamais le "Journal d'Agriculture" vient à être publié toutes les semaines, on disposera probablement de l'espace voulu pour revenir sur certains sujets qui sont toujours d'actualité. Pour le moment, je veux noter ce qui m'y a le plus frappé.

En visitant l'immense bibliothèque du Royal,—près de 75,000 volumes—on a attiré mon attention sur le fait qu'un certain nombre de ces volumes sont couramment et gratuitement prêtés à qui en fait la demande au Danemark. Au mot gratuitement, j'ai prêté l'oreille.—Vous devez au moins exiger une garantie en retour ? demandai-je.—Aucune, me répondit-on. Nous en avons prêté au-delà de 4,000 l'an dernier par tout le Danemark.—Vous ne me dites pas que vous envoyez ainsi des livres aux quatre coins du pays, sur simple demande et sans l'assurance qu'on vous les retournera ?—Oui, me dit-on, nous connaissons nos gens; quand ils nous demandent un livre, c'est pour s'instruire, ce n'est pas pour nous le dérober, aussi nous revient-il toujours ! — Toujours ? interjetai-je, pris d'admiration.—Tenez, me dit mon interlocuteur, je vais vous montrer les chiffres de 1927. Nous en avons expédié 4,017 et on nous en a retourné 4,001. Il en manque donc 16, mais, vous savez, il peut nous en revenir encore sur ce nombre, car il y a des gens qui sont négligents.—En 1926, on en a perdu 9 en tout et partout.

Tout cela me fut dit sur un ton dénué d'emphase comme s'il s'agissait d'une chose très simple, banale même, et de nature à ne surprendre personne. On a prêté 4,017 volumes sans garantie de retour, sur la seule bonne foi des gens, et 4,001 sont revenus au bercail, cela paraissait tout naturel au bibliothécaire, mais, moi, je ne vous le cache pas, j'étais épaté, émerveillé.

Et vous ?

Armand Létourneau.

M. Thomas Tremblay, de St-Roch des Aulnaies, vient d'être nommé assistant-agronome pour les comtés de Beauce, Dorchester et Frontenac.

M. Nazaire Parent, B.S.A., comptable des fermes de démonstration, est allé faire un séjour de quelques semaines à l'Université de Cornell, N. Y., pour se mettre au courant des méthodes les plus modernes de comptabilité agricole.

**Prochaine convention.**

Le 48ème congrès annuel de la Société d'Industrie Laitière de la province de Québec aura lieu à Plessisville, comté de Mégantic, les 5 et 6 novembre prochain.

Les sommités religieuses et politiques de la région réhausseront ce congrès de leur présence; des experts en industrie laitière, tant du fédéral que du provincial, y donneront des conférences très instructives.

L'honorable J.-L. Perron, ministre de l'agriculture, et plusieurs ministres et députés seront présents.

Tout fait prévoir que ce congrès ne le cédera en rien aux congrès précédents, car Plessisville est un centre agricole bien réputé et les cultivateurs de la région sont des gens progressifs qui ne négligent jamais une occasion de se renseigner. Nous en parlerons.



De la bonne annonce.

IV

C'est de la grosse ouvrage ! — Pour ça oui, mais une fois finie, quel résultat ! Les passants se disent : "Voilà quelque chose de propre; ces constructions doivent appartenir à un homme propre dans son travail et propre dans sa conduite." C'est une annonce, mon vieux.

**Labour large ou étroit ?**

Si vous n'avez pas terminé vos labours, lisez cette note. Si vous les avez terminés, lisez-la quand même pour voir s'il n'y a rien à reprendre dans votre pratique.

On a découvert aujourd'hui que la vieille croyance qui veut qu'un sillon étroit contribue à augmenter la production est tout simplement une illusion.

Des recherches ont heureusement démontré que, dans la plupart des cas, le sillon large est aussi efficace, pourvu qu'il soit exécuté avec une égale perfection.

A la Ferme Expérimentale d'Ottawa, les sillons de 16 pouces de largeur ont pratiquement donné un rendement aussi élevé en blé-d'Inde et en avoine que les sillons de 8 pouces, dans un sol à la fois argileux et sablo-argileux. Dans un sol plutôt pesant et argileux, le rendement en blé-d'Inde d'ensilage fut aussi considérable après un labour large qu'un labour étroit. Pour ce qui est de l'avoine en particulier, le labour étroit a donné un rendement légèrement plus élevé.

Dans le rapport du directeur du Service de la Grande Culture, publié par le Département d'Agriculture, à Ottawa, il est déclaré que le blé-d'Inde fauché vert a rapporté 14.81 tonnes sur un sol pesant et argileux et 21.52 tonnes sur un sol sablo-argileux après un labour de 8 pouces de largeur, tandis qu'il a rapporté 14.27 tonnes sur un sol

argileux pesant et 20.48 tonnes sur un sol sablo-argileux après un labour de 16 pouces de largeur.

Le labour étroit a donné en avoine 57.2 minots à l'acre sur un sol argileux pesant et 66.9 minots sur un sol sablo-argileux, tandis que le labour de 16 pouces de largeur a donné 52.7 minots d'avoine sur un sol argileux pesant et 66.4 minots sur un sol sablo-argileux.

Ces rendements ont été calculés sur la moyenne des récoltes faites au cours de deux périodes de cinq et de six années.

Le fait de démontrer qu'il n'y a aucun avantage réel à faire du labour étroit causera une certaine surprise aux agriculteurs de l'Est du Canada, lesquels, à la suite de traditions immémoriales, mais aucunement motivées, ont toujours cru que le labour large ferait du tort à leurs cultures.

Il n'y a apparemment pas plus raison de croire que le labour large ne remplira pas les mêmes fins que le labour étroit qu'il y a eu raison de croire, au temps de l'apparition de la charrue d'acier, que celle-ci empoisonnerait le sol et endommagerait les cultures.

On croit, d'après les expériences du Département Fédéral d'Agriculture, que l'habitude de faire du labour étroit dans l'Est du Canada remonte à une époque lointaine et repose sur une tradition tout à fait illusoire et non sur des faits.

L'histoire de la race humaine est remplie de cas semblables. Nombre de pratiques routinières ont été établies—en agriculture comme d'ailleurs en toute autre industrie—qui sont non seulement inutiles, mais aussi désavantageuses. Elles ne se continuent que parce que personne n'a la témérité de les mettre en doute ou de les désapprouver. Il est souvent arrivé que de telles pratiques ont occasionné d'extravagantes pertes de temps, de travail et de matériel.

Ceci est particulièrement vrai en ce qui concerne le labour étroit.

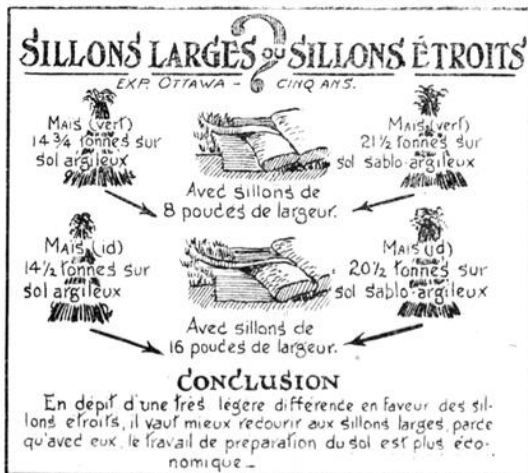
Il faut beaucoup plus de temps et de travail pour labourer 1 acre de terre en faisant des sillons de 8 ou 9 pouces de largeur qu'il n'en faut pour ouvrir des sillons de 14 ou 16 pouces. Même si les rendements étaient légèrement réduits par l'usage de la charrue large, il serait encore plus profitable d'employer cette dernière, parce que cela réduit les dépenses entraînées par les travaux de préparation à l'ensemencement.

Pendant, le problème ne se borne pas rien qu'à la plus grande somme de travail qu'exige le labourage; il faut envisager aussi le coût supplémentaire de l'équipement spécial que représente la charrue étroite, car les charrues, dans la plupart des cas, mesurent 14 pouces de largeur, et à cette dimension le cultivateur peut en avoir pour son argent.

Il faut espérer que ces expériences-là contribueront à faire adopter la charrue standard—c'est-à-dire de type uniforme, de même modèle, en vente partout—dans tous les districts où l'on employait auparavant la charrue étroite.

On comprend qu'il y va de l'intérêt individuel des cultivateurs de ces districts, autant que de celui des autres cultivateurs et de celui des manufacturiers de charrues, d'employer un équipement de ferme uniforme le plus possible. Cela signifie non seulement que les cultivateurs auront à leur disposition des moyens de production plus efficaces, mais aussi qu'ils pourront faire leurs réparations plus facilement et à meilleur marché.

Les cultivateurs eux-mêmes ont insisté pendant des années pour obtenir l'uniformisation, et la charrue large qu'on emploie actuellement a été plutôt faite à leur demande, et non par simple caprice des manufacturiers.



# Au poulailler, ces jours-ci...

## Comment sélectionner les reproducteurs.

1.—Choisissez ceux qui ont hérité des plus hautes qualités de production, tant du côté de leur père que du côté de leur mère, depuis le plus grand nombre de générations possible.

2.—Choisissez les oiseaux mâles qui proviennent des meilleures lignées de volailles.

3.—Choisissez des sujets provenant de familles qui parviennent de bonne heure à maturité, de races qui n'ont pas de tendance à couvrir et qui possèdent les plus hautes qualités de production.

4.—Tous les oiseaux de basse-cour doivent être exempts de défaut capital et d'incapacité de toutes sortes.

5.—Choisissez un jeune coq, bien conformé et vigoureux, ou bien un coq adulte très actif.

6.—La meilleure recommandation d'un jeune coq se trouve dans son livre de généalogie remontant à quatre générations et indiquant la production des oeufs de ses ancêtres. Il transmettra à sa progéniture femelle toutes les qualités qu'il a reçues en héritage.

7.—Le mâle constitue au moins la moitié du troupeau. Il ne faut donc rien ménager dans le choix de celui qui doit incarner le caractère du troupeau dont on désire faire l'élevage.

## Patates cuites aux poules.

Les patates cuites sont très bonnes pour les pondeuses d'hiver. Si l'on a des patates en quantité, on pourra en donner généreusement aux poules. On pourrait même réserver pour elles une bonne partie des petites patates.

Les patates crues ne sont pas recommandables pour les poulets. M. D.-C. Kennard, en charge des recherches sur les volailles à la Station Agricole Expérimentale de l'Ohio, déclare que pour obtenir les meilleurs résultats, il faut les faire passer à la vapeur ou les faire bouillir afin de pouvoir les écraser et les mélanger aux aliments quand elles sont encore chaudes. Cela produit une pâte humide et molle.

Ce mélange est administré comme pâte chaude, le midi ou le soir, en quantité suffisante pour que les poules puissent l'absorber en quinze ou vingt minutes. Il faudra pour cela de 6 à 10 livres de patates par jour pour chaque centaine de poules.

Les patates ne doivent pas être prises pour un aliment vert succulent, mais elles servent de substitut à la partie de grain qu'il faudrait ajouter à la nourriture. Les volailles les aiment beaucoup et quand on les donne en pâte chaude et humide, elles servent à stimuler la production des oeufs parce qu'elles fournissent une alimentation supplémentaire.

Il faut 4 à 5 livres de patates cuites pour équivaloir à 1 livre de grain dans la nourriture. Elles ont l'avantage d'apporter de la variété à la ration et elles procurent le bon moyen de donner aux poules une pâte appétissante, humide et chaude, au cours des mois d'hiver, alors que les poules ont particulièrement besoin de maintenir leur pesanteur corporelle et de continuer leur production d'oeufs.

## Pattes écaillées.

Les pattes écaillées chez les volailles ont pour cause une petite mite qui s'introduit sous les écailles des pattes et les fait grossir. Cela cause un ulcère, et par les résidus que la mite y apporte les écailles s'agrandissent.

## Une Grande Exposition Avicole Provinciale à Montréal.

Le Comité de l'Exposition Avicole provinciale, nommé par l'Association Avicole de cette province, s'est réuni à Montréal vendredi dernier et a réglé un bon nombre de points relatifs à la prochaine exposition de volailles qui aura lieu en janvier 1930.

Des remerciements furent adressés à l'honorable J.-L. Perron pour l'encouragement et l'appui financier qu'il a bien voulu accorder au projet d'une grande exposition avicole provinciale à Montréal.

Organisée par l'Association Avicole de la province,

cette exposition aura, en effet, un véritable caractère provincial et ne le cédera en rien aux expositions de genre dans les autres provinces.

Au cours de l'assemblée, M. A.-A. Lapointe, de Montréal, vice-président de l'Association Avicole provinciale, a été élu vice-président du Comité d'Exposition. C'est un heureux choix, car l'on sait les aptitudes et l'énergie que peut apporter à la cause M. Lapointe, qui fut le premier président de l'Association Avicole provinciale.

Des démarches sur le point d'aboutir assureront le stadium comme local pour le prochain concours auquel participeront tous les meilleurs aviculteurs.

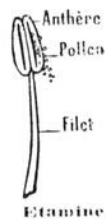
NOUS EN REPARLERONS.

## Le réveil agricole au poulailler.



Le Coq.—Écoute, Emilie, je ne veux pas critiquer, non, mais pourquoi ne te forces-tu pas pour pondre des oeufs gros comme ça? — Dessin de Lang, dans le "Country Gentleman".

## CINQ DEFINITIONS PAR MOIS.—No 4



## Qu'est-ce que l'étamine ?

L'étamine est l'organe sexuel mâle des végétaux à fleurs. L'ensemble des étamines constitue l'androcée. Une étamine complète comprend une partie inférieure, grêle et allongée, appelée filet, surmontée d'une partie renflée nommée anthère. L'anthère est divisée ordinairement en deux moitiés par un profond sillon vertical, ce qui leur donne l'apparence d'un pain fendu; mais elle peut revêtir des formes plus compliquées.

Le nombre des étamines est très variable: chez quelques plantes, il est égal à celui des sépales et des pétales, (pomme de terre, 5 étamines; lis, 3 étamines) ou un multiple (oeillet, 5 pétales, 10 étamines; fraisier, 5 pétales, 20 étamines).

Les étamines peuvent être égales entre elles ou inégales; chez la giroflée, par exemple, les deux étamines externes sont plus petites que les quatre étamines internes.

L'ouverture ou déhiscence de l'anthère, pour laisser sortir les grains de pollen, ne se fait pas toujours de la même manière: dans la pomme de terre, l'anthère s'ouvre par deux petits trous à son sommet; dans l'épine-vinette, il existe deux petites valves qui se soulèvent de bas en haut; dans le lis, la déhiscence se fait par une fente longitudinale dans chaque loge: c'est le cas le plus fréquent.

Les volailles qui habitent des poulaillers propres sont rarement attaquées par cette maladie, à moins d'être temporairement en compagnie d'oiseaux déjà infectés.

On peut guérir ce mal en plongeant les pattes des volailles dans de l'eau carbolique chaude et en nettoyant le dessous des écailles au moyen d'un cure-dent. Il faut ensuite graisser les pattes, deux fois par semaine, avec un mélange en égale partie de kérosène (pétrole), de lard et de soufre.

On peut aussi prendre une canistre creuse et étroite, la remplir de kérosène et y plonger les pattes des oiseaux et les y maintenir jusqu'à ce que le nettoyage soit complet. Il faut faire cela de bonne heure au commencement du jour, afin que lorsque les volailles montent sur le perchoir elles ne mettent point de kérosène sur leurs plumes.

## Nourriture des poules à l'époque de la mue.

Nous avons déjà parlé, dans ces colonnes, de la question de provoquer la mue et nous nous sommes prononcés contre cette pratique.

La mue tardive est celle qui se fait le plus vite et celle qui fait le plus de bien aux oiseaux. Le traitement que les poules reçoivent affecte dans une grande mesure le cours de la mue et la condition qui règle la chute des plumes.

On dit qu'à l'origine la poule commençait à muer probablement à la fin de la période de couaison et qu'elle ne finissait complètement de muer que très peu de temps avant la période d'accouplement suivante.

On ne sait que très peu de choses sur la question de la mue. Evidemment nous savons quoi faire pour provoquer la mue chez les poules ou les poulettes, mais il y a des choses qui causent une mue partielle ou complète et sur lesquelles nous ne connaissons rien. Il y a des gros éleveurs de poules qui considèrent la question de la mue comme valant la peine d'être l'objet de recherches spéciales.

Lorsque les poules muent, il faut les nourrir soigneusement et bien afin qu'elles traversent cette période en subissant le moins de dommage possible.

La production des plumes, tout comme celle des oeufs, requiert les mêmes éléments, c'est-à-dire un approvisionnement défini de protéine. Si, dans la ration, la quantité de protéine est insuffisante, la production des plumes aura lieu aux dépens de la chair et de la réserve de graisse, et la ponte des oeufs n'est pas supposée reprendre ou recommencer avant que ces déficits soient comblés.

Donnez aux poules qui muent une bonne ration complète, semblable à celle que vous donneriez pour la production des oeufs.

## Expériences en élevage.

A la Station Expérimentale de Washington, les 126 poules White Leghorn employées à l'élevage en 1928 ont donné environ 288.46 oeufs et plus de 66% d'entre elles ont donné 280 oeufs et plus. Les coqs reproducteurs furent choisis parmi ceux dont les mères avaient pondu de 285 à 337 oeufs. La production moyenne de 80 poules rouges Rhode Island fut de 241.85 oeufs et 41 d'entre elles ont pondu de 240 à 307 oeufs. Il y avait 83% de ces poules qui ne furent pas en état de couvrir. Les coqs reproducteurs provenaient de poules pondant 250 oeufs et plus.

# Glanures à travers la presse rurale

## Pour éviter des procès.

Si tous les hommes étaient honnêtes, si toujours ils étaient fidèles à la parole donnée, s'ils remplissaient bien leurs obligations, les conflits qui se multiplient actuellement à l'infini disparaîtraient, et sur la terre règnerait la paix entre les hommes de bonne volonté. Malheureusement, la situation n'est pas telle que nous désirerions la voir, et certains gens aiment à "procéder"; certains le font avec une facilité déplorable.

Dans ces conditions, que fait l'homme intelligent ? Tout d'abord, il prendra ses précautions, afin de se trouver le moins possible impliqué dans des procès; ensuite, pour le cas où un procès devient inévitable, il s'arrangera pour être armé de façon telle qu'il gagne le procès qui lui a été imposé.

Un premier moyen, c'est d'être soi-même, en toute circonstance, honnête et juste, et de ne pas vouloir s'approprier ce qui, en conscience, ne vous revient pas. "L'honnêteté est la meilleure des politiques", dit un proverbe anglais.

Mais être honnête ne signifie pas vouloir être... le dindon de la farce. L'honnêteté intelligente présuppose la prudence. Et si l'honnête homme ne cherche jamais à "mettre dedans" son prochain, il tient tout autant à ne pas être trompé lui-même. Il mettra son point d'honneur à être digne de la plus entière confiance..., et en même temps il agira comme s'il ne fallait pas se fier aux autres.

C'est pourquoi je vous indiquerai un moyen infaillible pour éviter les procès, ou pour les gagner s'ils sont devenus inévitables: Veillez à ce que toutes les conventions que vous concluez, locations, ventes, etc., soient consignées sur papier; veillez à avoir toujours en mains des preuves écrites dans toutes vos actions judiciaires.

Dans le cabinet d'un avocat, il arrive journellement des gens qui disent: "Monsieur, je ne puis perdre ce procès, je dois infailliblement le gagner." Et lorsque l'avocat leur répond: "Vous avez neuf chances sur dix de le perdre," alors ils lèvent les bras au ciel et s'écrient: "Il n'y a pas de justice en ce monde."

L'avocat leur répondra: "Mais si, il y a une justice, mais le bon droit demande à être prouvé, et celui qui ne peut le prouver doit perdre son procès."

Veillez donc à pouvoir toujours prouver votre droit, et le meilleur moyen d'y arriver, c'est d'avoir une preuve écrite.

Si vous achetez ou vendez n'importe quoi, mettez cette convention par écrit, en ayant soin de noter toutes les conditions. Faites ce papier en double, de façon à ce que chacune des parties puisse en conserver un exemplaire.

Faites de même si vous donnez en location ou prenez en location une terre, une maison, des animaux, des instruments. Si vous prêtez de l'argent, faites un acte de prêt. Si vous payez une dette, exigez une quittance. Il faut en agir ainsi pour toutes les conventions possibles qui se concluent journellement entre les gens. Dans ces conventions écrites, il faut prévoir toutes les stipulations particulières et conditions convenues entre les parties: prix, durée, objet, etc., de sorte qu'en cas de contestation éventuelle il suffise de consulter cet écrit, pour y trouver ce qu'ont voulu les parties.

"Oui, mais—disent les malins—que devons-nous faire de tout ce tas de papier ? Moi, quand je conclus une convention, j'ai toujours soin que ce soit en présence de témoins... je ne puis donc mal agir."

Une minute, mon ami ! Le Code civil en a pensé autrement, il accorde très peu de valeur à la force probante des témoignages. Certes, cela n'est pas très flatteur pour l'espèce humaine; mais n'oubliez pas que les rédacteurs du Code civil étaient hommes, eux aussi: ce n'est donc probablement pas sans raison qu'ils ont attaché si peu de valeur aux témoignages. Quoi qu'il en soit, le Code civil vous dit clairement de quelle aide pourront vous être vos témoins, lorsqu'il s'agit de prouver votre droit en matière de convention. L'article 1341 s'exprime comme suit: "Il doit être passé acte devant notaires ou sous signature privée, de toutes choses excédant la somme ou valeur de cent-cinquante francs." C'est-à-dire que si vous vous présentez devant les juges pour une contestation au sujet d'une convention dont la valeur dépasse cent-cinquante francs, et que vous dites: "J'ai bien dix témoins qui vous diront qu'ils ont vu et entendu que j'ai acheté, loué, payé, etc.," le juge vous répondra: "Mais ces témoins ne peuvent aucunement vous aider, car ils ne peuvent parler et je ne

puis les entendre, puisqu'il s'agit d'une contestation au sujet d'une affaire dont la valeur excède cent-cinquante francs."

Et si, dans ces conditions, vous n'avez pas d'autres moyens de preuve que ces témoins, vous perdrez tout simplement votre procès.

Donc, une preuve écrite est presque toujours une nécessité, et sans cette preuve vous risquez de perdre le bénéfice de votre droit. D'ailleurs, un pareil écrit est très facile à établir, et s'il est bien rédigé, il prévient bien des contestations et des difficultés en cas de procès; il vous permettra généralement de démontrer votre droit immédiatement et sans grands frais.

Peut-être objectera-t-on que, malgré l'article 1341, il existe encore d'autres moyens de preuve. Je vous répondrai: "Oui, dans certains cas particuliers, il y a d'autres moyens de preuve; par exemple, vis-à-vis de commerçants et devant le Tribunal de Commerce, on pourrait également faire entendre des témoins pour des affaires excédant cent-cinquante francs." Mais je m'empresse d'ajouter: "Les témoins peuvent se tromper, se laisser corrompre, ils peuvent mourir; la partie adverse peut opposer à vos témoins d'autres témoins; de sorte que finalement on se trouve toujours devant l'inconnu."

On peut aussi imposer le serment à l'adversaire. A cela je répondrai: "Le serment est une très belle chose... quand on a affaire à des gens conscien-

cieux. Malheureusement, parmi ceux qui, de propos délibéré, osent nier le bon droit, nombreux sont ceux qui n'hésiteront pas à greffer sur cette première injustice le crime de faux témoignage."

Les autres moyens de preuve prévus par le Code civil offrent encore moins de garanties que les témoins et le serment.

On peut donc dire que la preuve écrite offre le plus de sécurité et de certitude, prévient beaucoup de contestations longues et coûteuses, et qu'elle est éventuellement le meilleur moyen de prouver son droit devant les juges. Veillez donc, dans toutes les affaires, à demander, faire et donner une preuve écrite.

Mais il peut se faire que, par ignorance dans le passé, ou malgré mon bon conseil à l'avenir, vous soyez impliqués dans une contestation, sans disposer d'une preuve écrite. En ce cas, n'hésitez pas à consulter quelqu'un au courant des lois; il vous dira en quelle mesure vous pouvez, avec quelque chance de succès, prendre votre recours aux autres moyens de preuve prévus par la loi.

Et si vous vous trouvez devant une affaire, et que vous ne savez pas comment il faut établir la convention écrite, là encore ne négligez pas de vous adresser à un juriste expérimenté, qui vous procurera un projet de convention adapté au cas particulier qui se présente.—"Le Paysan", Louvain, Belgique, 4 mars 1929.

## Le paysan.

Ne vous fiez pas trop au gouvernement.

Très belle étude sur "le paysan" donnée à l'Echo de Paris par M. Roger Grand, sénateur du Morbihan, président de la Fédération des associations rurales de la Bretagne méridionale.

Citons-en d'excellents conseils :

Si le paysan recevait les satisfactions matérielles auxquelles son dur labeur lui permet de légitimement prétendre, il en apprécierait mieux l'intérêt; et s'il était moins isolé, s'il savait comprendre d'une façon plus générale l'utilité du groupe corporatif, il obtiendrait par une action tenace liée à une organisation rationnelle, non pas des privilèges, non pas une place quelconque au soleil, mais celle qui doit lui revenir en toute justice dans une société qui ne peut vivre sans lui : la première.

Pour cela, qu'il n'attende pas la manne céleste d'un Etat providentiel; qu'il s'organise lui-même avec ses camarades, en créant ou développant, pour le bien commun, les institutions économiques et sociales que le syndicalisme, la mutualité et la coopération agricoles mettent à sa disposition, et qui lui permettront de multiplier son faible pouvoir individuel de protection ou d'action. L'initiative privée s'exerçant sur le terrain connu et solide de la profession est seule fertile en résultats. L'Etat est un Minotaure qui fait payer trop cher les services de sa lourde machine et de ses agents quand même il consent à ne pas dévorer ses propres enfants !

## Pour agrémenter la vie rurale.

Quiconque a voyagé à l'étranger est frappé du soin qu'y met le paysan à essayer d'embellir sa demeure. Et cela n'exige pas grande dépense. Le sourire d'une fleur, la tache claire d'un rideau bien choisi derrière les vitres d'une fenêtre, suffisent à donner au logis je ne sais quelle grâce hospitalière. En substituant à de niais chromos quelques gravures populaires susceptibles d'élever le cœur ou d'orner l'esprit, vous aurez contribué à l'éducation de la famille. Jetez-moi au rebut ces fleurs artificielles, qui sont comme la caricature du jardin, et placez dans les vases un honnête bouquet cueilli dans la prairie. Enfin, que la propreté, la bonne et saine propreté, règne en souveraine dans la maison. L'enseignement ménager lui donnera la place qui lui convient. Favorisons sa diffusion. Répandons les notions d'hygiène. L'hygiène engendre la santé, et de la santé dépend l'avenir de la race.

Croyez bien qu'en parlant ainsi, je ne poursuis pas la réalisation de je ne sais quel rêve d'universel bonheur. Mon seul but est de retenir le paysan dans sa maison, de la lui rendre attrayante et hospitalière, de développer enfin chez lui le goût de la vie familiale.

J'ajoute que pour rendre la vie rurale agréable, la radiophonie est aussi un bon auxiliaire.

CINQ DEFINITIONS PAR MOIS.—No 5

## Qu'est-ce que le foie ?

Le foie est l'organe sécréteur de la bile et du fiel, situé en arrière du diaphragme, dans l'hypocondre droit. Sur une coupe examinée au microscope, le foie paraît être constitué par de petites masses juxtaposées: les lobules hépatiques. Cet organe remplit une fonction très importante: c'est d'élaborer, avec les sucres glycosés venus de l'intestin, du glycogène (produit analogue à l'amidon) qui est mis en réserve dans le foie, et de solubiliser ce sucre au fur et à mesure des besoins de l'économie animale. C'est ce qu'on est convenu d'appeler la fonction glycogénique du foie. Or, les sucres sont les générateurs de chaleur et de force par excellence des producteurs de graisse.

Le foie a encore pour fonction d'éliminer du corps certains poisons ou toxines, soit en les détruisant, soit en les retenant dans ses tissus pour les éliminer peu à peu.

Le foie peut être le siège d'un grand nombre de maladies, (inflammation, congestion, apoplexie, lithiase, dégénérescence, tumeurs) ou être envahi par des parasites, (coccidies, distomes ou douves, cysticerques), etc.



Maintenant qu'on est à la veille de faire rentrer les vaches à l'étable, il faut redoubler de soin pour produire du lait rigoureusement sain. Le dessin ci-dessus illustre le fait que le lait impropre est par excellence le véhicule de la maladie et de la mort.

**Exigez LA VRAIE LESSIVE GILLETT**

Dégage les tuyaux bouchés,  
Nettoie et désinfecte,  
Enlève la Vieille Peinture,  
Fait du bon Savon.

Conserve toute chose propre et sanitaire.



Mange la saleté

## Soins à donner en attendant

## le médecin.

## Morsures.

Les morsures sont des plaies produites par la dent des animaux; elles sont toujours infectées par la salive de l'animal et si cet animal est un cheval, par exemple, on doit particulièrement redouter le tétanos.

Les morsures se traitent comme les autres plaies; certaines sont particulièrement dangereuses, celles des chiens enragés et celles des vipères.

Dans les deux cas, on devra, si l'on est mordu à un membre, faire une ligature du membre au-dessus de la morsure, afin d'empêcher, soit le microbe, soit le venin, de pénétrer dans la circulation. Puis il faudra élargir la plaie avec un instrument aseptique, la faire saigner.

Si l'on est mordu par un animal enragé, chien ou chat, il faut laver très abondamment la plaie avec de l'eau bouillie, de l'alcool ou bien un liquide antiseptique, eau de Javel, par exemple (deux cuillerées à soupe pour une chopine d'eau bouillie), on peut aussi la toucher à la teinture d'iode. On devra mener le malade chez le médecin, même si l'on n'est pas très sûr que l'animal soit enragé.

Le microbe de la rage a une évolution lente qui permet les délais suffisants pour se rendre chez le médecin; cependant, plus le traitement est rapide et plus il a de chance de succès.

Dans les morsures de vipères, au contraire, le venin agit très rapidement, à la façon d'un poison; il faut donc agir vite; on peut pratiquer la succion de la plaie, à condition de n'avoir pas d'écorchure aux lèvres ni dans la bouche, laver la plaie avec un antiseptique et pratiquer le plus tôt possible une injection de sérum antivenimeux.

En attendant le médecin, remonter le malade en lui faisant prendre du thé ou du café.

## Brûlures.

Les brûlures sont des plaies produites par la chaleur, certaines substances caustiques ou l'électricité.

On distingue trois degrés dans les brûlures.

Dans les brûlures au premier degré, la peau seule est atteinte, elle est rouge et donne une sensation de cuisson; dans les brûlures au second degré, l'épiderme est soulevée et forme des cloques ou phlyctènes remplies de liquide; enfin, au troisième degré, la peau et les tissus sont détruits ou carbonisés plus ou moins profondément.

Une brûlure profonde est toujours grave et une brûlure très

## Les plantations des régions élevées produisent ce thé savoureux

## LE THÉ "SALADA"

## Tout frais des plantations

étendue est très grave aussi, quand même elle n'est pas profonde; elle produit une sorte d'empoisonnement qui se manifeste par la rapidité du pouls et la diminution de l'urine.

Lorsque, par imprudence, on met le feu à ses vêtements, il ne faut pas courir, ce qui avive les flammes, il faut le plus vite possible se rouler dans une couverture, un manteau, un tapis, une étoffe épaisse; le feu ne pouvant brûler sans air sera rapidement étouffé; on doit aussi se coucher par terre, car les flammes ont tendance à monter, et on évite ainsi d'avoir la figure atteinte.

Lorsque l'on se trouve en présence d'un brûlé, il faut enlever ses vêtements avec beaucoup de soin, les découdre ou les couper, s'ils adhèrent à la peau, et procéder très lentement, avec douceur et patience, afin de ne pas arracher l'épiderme.

Les brûlures s'infectent très facilement, il faut donc les désinfecter avec beaucoup de soin, mais il ne faut jamais employer d'antiseptique; on se contentera d'eau bouillie et de savon.

Pour les brûlures au premier degré, on appliquera un corps gras, par exemple de la vaseline stérilisée ou de l'huile goméno-

lée; les corps gras ont pour but de préserver du contact de l'air.

Pour les brûlures au deuxième degré, on les nettoiera avec soin en évitant de déchirer les ampoules que l'on percera à la base avec une aiguille flambée pour faire écouler la sérosité, afin que l'épiderme puisse se recoller. On mettra ensuite un corps gras aseptique et un pansement sec.

Dans les brûlures au troisième degré, on fera un pansement provisoire avec des compresses de gaze imbibées d'huile goménolée ou de vaseline, et, en attendant le médecin, on remontera le malade en lui donnant un cordial, des boissons chaudes, du café, etc.

## Gelures.

Les gelures sont des lésions assez analogues aux brûlures, mais produites par le froid; elles ne sont pas spontanées

## THE PERFECT HEMSTITCHER

ACCESSOIRE PARFAIT POUR POINT D'OURLET ET AUTRES TRAVAUX. PRIX \$1.25.

Garantie de remboursement. La plus grande invention connue pour la ménagère. S'adapte à toutes les machines à coudre. Se paie d'elle-même en dix minutes. Fait le point d'ourlet aussi parfait qu'une machine de \$275.00. Faites remise au postillon. Argent remboursé dans cinq jours si vous n'en êtes pas parfaitement satisfait. Hemstitcher Co., Casier P. Georgetown, Ont.

## L'élevage du chat sauvage est payant.

DEMANDE considérable. Elevage facile en enclos. Petit capital requis. Bons bénéfices. Ecrivez pour obtenir renseignements sur les enclos, chat sauvage, rat-musqué, vison. Sujets à vendre. FERME AVICOLE, Yamaska, St-Guillaume, Qué.

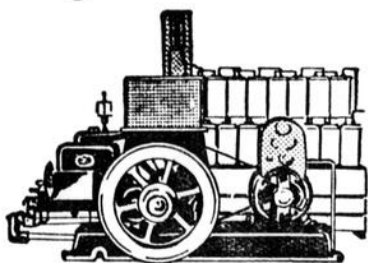
## Les symptômes certains

de troubles rénaux sont les douleurs dans le dos, la difficulté à uriner, les dépôts dans l'urine. Les Pills soulagent les troubles rénaux, en adoucissant et cicatrisant doucement les tissus enflammés. 50 cts la boîte dans toutes les pharmacies.



Sur réception de ce coupon par la poste, vous recevrez un échantillon gratuit de Gin Pills.  
National Drug & Chemical Co. of Canada, Limited  
240, rue Richmond Ouest, Toronto, Ontario  
Nom.....  
Rue.....  
Cité.....Province.....

## Ce système d'éclairage peu dispendieux



vous apporte

Le confort -- Les commodités -- La Sûreté absolue -- La force motrice aussi!

## Le système d'éclairage électrique Fairbanks - Morse

La valeur en dollars en rapport au confort, aux commodités et à la sûreté absolue de ce système est difficile à estimer, mais les commodités qu'il apporte ont prépondérance sur les quelques sous par jour qu'il en coûte pour son fonctionnement. De la lumière à profusion dans la maison, à la grange, à l'étable, au garage—la lumière dans les cas urgents au toucher d'un bouton—pas de temps perdu à chercher les allumettes pour allumer la lanterne. Cela veut dire: aucun risque de tomber à la noirceur—plus de danger d'allumer un incendie en renversant la lampe. Il fournit aussi la force motrice pour l'écrémeuse, la machine à laver, la meule à aiguiser ou pour l'atelier—de la force motrice qui sauve des heures de dur labeur. Un pamphlet illustré vous expliquant ce système dans tous ses détails vous sera envoyé gratuitement par notre succursale la plus rapprochée.

## The Canadian FAIRBANKS-MORSE Company Limited

ST-JEAN QUEBEC MONTREAL OTTA WA TORONTO WINDSOR WINNIPEG  
REGINA CALGARY EDMON TON VANCOUVER VICTORIA 253

comme les brûlures, mais ne se produisent qu'à la longue.

Il y a trois degrés dans les gelures.

Le premier degré est l'engelure qui n'est pas grave, mais difficile à guérir; on peut les éviter en recouvrant la peau d'un corps gras: huile, glycérine; comme traitement, on peut faire des lotions à l'alcool camphré.

Dans le deuxième degré, il y a de petites vésicules qui s'ulcèrent très facilement, sont très longues à cicatriser et s'infectent fréquemment.

On devra enduire les parties malades d'un corps gras stérilisé et les préserver du froid par un pansement ouaté.

Le troisième degré est la congélation locale entraînant la gangrène, le cas le plus connu

est celui des pieds gelés; cas grave, mais heureusement assez rare, qui se produit quand l'humidité est jointe au froid.

Dans les cas de gelures, il faut rétablir la circulation dans le membre atteint en le frottant avec de la neige ou avec de l'eau froide, réchauffer le malade progressivement et éviter de le mettre dans une pièce trop chaude en arrivant du froid extérieur; en attendant le médecin, on enveloppera le membre gelé de coton afin d'y ramener peu à peu la chaleur.

Si un malade est engourdi par le froid, on le réchauffera par des frictions, on lui donnera des boissons tièdes et ensuite chaudes, et on ne le mettra que progressivement dans une atmosphère chaude.

**Hémorragies.**

En face d'un accident on a souvent affaire à une hémorragie: l'hémorragie est un écoulement du sang en dehors des vaisseaux sanguins.

Le sang est le liquide nourricier du corps humain; il apporte l'oxygène et les éléments nutritifs nécessaires à la vie dans toutes les parties du corps humain et emmène les déchets de la combustion organique.

Le sang est mis en mouvement par une pompe aspirante et foulante: le coeur; il circule dans des vaisseaux, qui sont les artères, qui mènent le sang du coeur aux extrémités du corps, les veines qui ramènent le sang des extrémités du corps au coeur, et les vaisseaux capillaires qui font communiquer les artères et les veines.

Tout cet ensemble de phénomènes s'appellent la circulation. Le coeur envoie le sang dans les artères par une contraction régulière; ce battement du coeur est perceptible sur tout le trajet de l'artère; on appelle pouls la sensation de soulèvement perçue par le doigt lorsque l'on appuie légèrement sur une artère reposant sur un plan osseux.

**Ecchymoses et hémorragies**

**superficielles.**

Dans une chute ou un coup, il peut se produire une hémorragie sous la peau, c'est ce que l'on appelle ecchymose et que vous connaissez toutes sous le nom de "bleu".

Elle se traduit par la teinte bleu foncé de la peau qui, au bout de quelques jours, devient bleue verdâtre. Les ecchymoses en général se guérissent toutes seules au bout de quelques jours. On peut hâter leur guérison par l'application de compresses humides, trempées dans l'eau bouillie ou dans l'alcool.

Dans les blessures superficielles, il se produit des hémorragies capillaires, faciles à arrêter par la compression.

**Hémorragies violentes.**

Dans les blessures profondes, il peut se produire des hémorragies graves par suite de la rupture d'un vaisseau, artère ou veine. L'hémorragie artérielle est caractérisée par la sortie par saccade d'un sang rouge vif, abondant; l'hémorragie veineuse par la sortie, en nappe, d'un sang rouge foncé, qui s'écoule en bavant.

Quand on se trouve en présence d'une forte hémorragie, on doit l'arrêter au plus vite, soit par la compression directe, soit par la compression indirecte.

La compression directe se fait en appuyant fortement et longuement avec le doigt ou un linge aseptique sur le point qui saigne. La compression directe arrête en général les hémorragies veineuses.



**Cette Bande Bleue**  
est une garantie de qualité  
dans les chaussures en  
caoutchouc



**L**a marque BLUE BAR est aux chaussures en caoutchouc ce que la marque "sterling" est à l'argenterie.

Elle est synonyme de qualité supérieure non seulement dans l'apparence extérieure, mais aussi et tout particulièrement aux endroits invisibles. La semelle et le talon sont plus solides, plus durables et plus souples — la hausse et le coup-de-pied sont spécialement renforcés.

Demandez la qualité BLUE BAR chez votre marchand la prochaine fois que vous achèterez des chaussures en caoutchouc. Vous pouvez y avoir toute confiance.



Fabriquées au Canada  
PORTÉES DANS LE  
MONDE ENTIER

Un produit de la **DOMINION RUBBER COMPANY LIMITED**

Argent provenant  
de la crème . . .  
.. **De Laval**



**: Profit : : : Plaisir :**

**C**EST ce que vous avez... lorsque vous employez une écrémeuse De Laval... Une grandeur et un modèle pour répondre au besoin et à la bourse de chacun... Vendue par versements mensuels faciles... Remises libérales sur les vieilles écrémeuses... Voyez votre agent De Laval... ou écrivez au bureau ci-dessous le plus rapproché.

**The De Laval Separator Company**  
PETERBOROUGH WINNIPEG MONTREAL VANCOUVER

Quand l'hémorragie est très importante et la compression directe difficile, on a recours à la compression indirecte sur le trajet du vaisseau. S'il s'agit d'une hémorragie artérielle, on fera la compression entre le coeur et la plaie, puisque le sang de l'artère vient du coeur, s'il s'agit d'une hémorragie veineuse, on fera la compression entre l'extrémité du membre et la plaie, puisque le sang vient de l'extré-

mité du membre. La compression d'un membre se fera au moyen d'un garrot, c'est-à-dire d'un lien élastique, tube de caoutchouc, bretelles, etc., avec lequel on serrera fortement le membre. On placera sous ce lien et sur le trajet du vaisseau un tampon de coton, un bouchon de liège, un caillou enveloppé d'un linge, etc., et l'on serrera le lien à l'aide d'un tourniquet.

être que provisoire; elle arrête la circulation et peut être très dangereuse et amener la gangrène si on la prolongeait plus de trois-quarts d'heure ou une heure; elle ne doit donc se faire qu'en attendant le docteur qui procédera à une ligature du vaisseau.

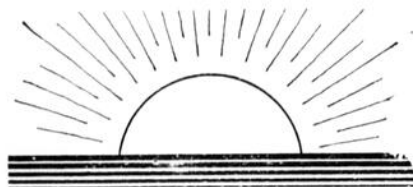
gnées qui sont pleines de poussières et chargées de microbes; on évitera aussi les liquides hémostatiques, le perchlorure de fer, par exemple, qui arrête le sang par la formation d'un caillot; ce caillot peut être entraîné dans la circulation du vaisseau et amener des embolies.

Dans les hémorragies graves, il faut agir vite, et, par conséquent, ne pas se préoccuper outre mesure de l'asepsie; cependant, il faut toujours appliquer sur la plaie un linge propre pour arrêter le sang. On devra proscrire tout objet souillé, par exemple les toiles d'arai-

L'eau oxygénée est employée avec succès et arrête assez rapidement le sang, tout en désinfectant la plaie.

On peut aussi se trouver en face d'hémorragies qui ne sont pas dues à des blessures, tels les épistaxis ou saignements de nez et les hémoptysies, crachements ou vomissements de sang.

# Le soleil de la nuit



L'OBSCURITE et les ténèbres disparaissent, les travaux de la maison sont plus faciles, les heures de la soirée plus gaies lorsque vous illuminez votre maison avec le Soleil de la nuit... la lumière claire et blanche d'une lampe Coleman!

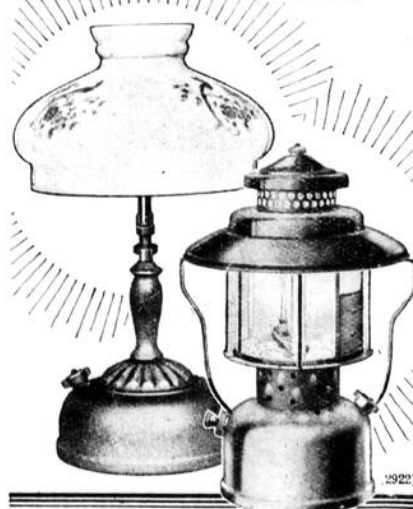
Et pour tous les travaux extérieurs, le soir, servez-vous de votre lanterne Coleman. Elle éclaire plus que 29 lanternes ordinaires au pétrole. Toujours prête... à l'épreuve de la pluie, du vent et des insectes.

Les Coleman font et brûlent leur propre gaz avec la gazoline claire et naturelle. Vous pouvez les transporter et vous en servir partout. Sûres... elles ne peuvent renverser même quand retournées sans dessus dessous.

Deux modèles. Les lampes et lanternes Quick-Lite s'allument avec une allumette. Les Instant-Lites ne demandent pas à être chauffées à l'avance. Elles éclairent à l'instant même. Demandez à votre vendeur de vous en donner une démonstration—et adressez-nous le coupon pour avoir tous les renseignements nécessaires.

The Coleman Lamp & Stove Co. Limited  
Rue Queen Est et Ave Davies,  
Toronto, Ontario

## Coleman LAMPS AND LANTERNS



The Coleman Lamp & Stove Company, Ltd.  
Toronto, Ontario, Dépt. 822

Messieurs: J'aimerais avoir plus de détails sur les lampes et lanternes Coleman. Veuillez m'envoyer la brochure avec illustrations en couleurs, tel qu'indiqué ci-dessus.

Lampes et lanternes Coleman Quick-Lite.  Lampes et lanternes Coleman Instant-Lite.

Nom.....  
Adresse.....  
Cité.....Prov.....



# l'Heure des Repas !

LORSQUE chaque soir les vaches se tiennent à la barrière, la tête tournée vers la grange... semblant attendre quelque chose... ce n'est pas pour rien... c'est pour elles l'heure du repas du soir... c'est qu'on va leur donner à manger une nourriture qu'elles affectionnent tout spécialement.

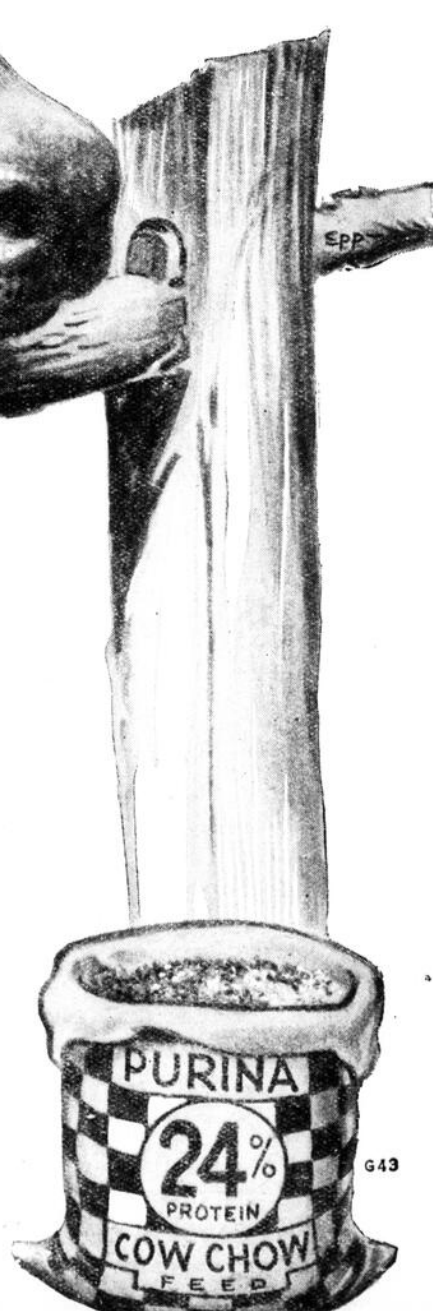
Et quelle est cette nourriture? Regardez ces vaches... les yeux clairs, le poil lisse et bien propre, l'allure allègre... regardez-les manger avec appétit... et surtout, observez leur production de lait... il ne peut s'agir que de la nourriture Purina pour les Vaches.

Ces vaches sont en bonne santé toute l'année durant. Il faut admettre, il est vrai, que la Nourriture Purina pour les vaches n'est pas une nourriture ordinaire. Quand vous en achetez, vous n'achetez pas seulement des livres de nourriture... ou une quantité de lait plus considérable, vous achetez aussi pour vos vaches de la "santé" durant les 365 jours de l'année.

Ce sont ces qualités cachées qui comptent le plus dans une nourriture. Elles doivent inciter l'éleveur à acheter ses nourritures en considérant d'abord ce qu'il peut en tirer, plutôt que l'apparence et le prix par tonne.

Il y a de la santé dans chaque sac de Nourriture Purina pour les Vaches (Cow Chow). Elle ne paraît pas à première vue, mais servez la nourriture à vos vaches et celles-ci vous la feront bien voir. Cette santé se traduit ensuite en dollars et sous par une plus grande quantité de lait dans la chaudière!

Ralston Purina Company, Limited  
Département L - - - - - Woodstock, Ontario



NOUVEAU! **MANUEL DE L'INVENTEUR** **GRATIS** AUX INVENTEURS SUR DEMANDE **ALBERT FOURNIER** 934 STE CATHERINE EST MONTREAL

**Saignements de nez.**

Les saignements de nez ne sont pas très graves en général et passent tout seuls au bout d'un moment.

On devra mettre le malade à l'ombre dans un endroit aéré; le plus souvent il suffira de lui faire comprimer l'aile du nez contre la cloison avec le pouce; si le saignement de nez se prolonge, ou est très abondant, on peut tamponner en introduisant dans la narine un tampon de coton hydrophile imbibé d'eau oxygénée ou d'un peu d'antipyrine dissoute dans de l'eau bouillie. Pour tamponner, il faut se



**"J'ai fait \$30,000.00 avec un capital de \$2,000.00 en trois ans—**

dans l'élevage des renards argentés enregistrés"—dit un cultivateur bien connu. "J'ai commencé avec \$2,000.00 pour deux couples; dès la première année ces derniers me donnèrent dix jeunes. "Depuis trois ans j'ai vendu pour au-delà de \$6,000.00 de renards vivants et en peau, et je possède aujourd'hui un stock que je ne vendrais pas pour \$24,000.00. Achez des Renards Argentés Enregistrés et faites de l'argent. Pour renseignements, s'adresser aux éleveurs suivants — allez visiter leurs fermes.

- DONNACONA SILVER FOX RANCHES, R. E. Studor, Gér. Gén., Ste-Dorothée, Qué.
- RENARDIERE DE LAVAL DES RAPIDES, Inc Parc Laurier, J. Drolet, Prés., Laval des Rapides.
- RENARDIERE DE ST-CESAIRE, INC. J. E. Lanoix, Prés., St-Hyacinthe, Qué.
- RENARDIERE DE MONTREAL, LTEE. B. Vinet, Prés., Tétreaultville, Montréal.
- RENARDIERE CO-OPERATIVE ROYALE, Inc W. Lorrain, Prés., Abord-à-Plouffe, Qué.
- RENARDIERE FORTIER, R. Fortier, Prop., 3951, St-Denis, Montréal.
- RENARDIERE PASTEUR, LTEE. A. D. Tremblay, Prés., Laval des Rapides, Qué.
- RENARDS ARGENTES BEETZ LTEE. J. Beetz, Prés., 954, Ave. Hartland, Montréal.
- J. A. BRABANT & E. CHEVRIER, Vaudreuil Station, Qué.
- RENARDIERE RIVIERE-DES-PRAIRIES, H. J. Laverdure, Prop., Riv. des Prairies, Qué.
- RENARDIERE L'ASSOMPTION, J. Miron, Prop., L'Assomption, Qué.
- RENARDIERE BELMONT, LTEE. L. Boivin, Prop., 5328, St-Denis, Montréal.
- LAURENDEAU & LANGEVIN, St-Gabriel de Brandon, Qué.
- RENARDIERE MONTCALM, S. Simard, Prop., Ste-Julienne, Qué.
- RENARDIERE MODERNE, ENRG. T. J. Hamel, Prop., Abord-à-Plouffe, Qué.
- RENARDIERE BELLERIVE, N. Legault, Prop., Valleyfield, Qué.
- RENARDIERE ST-POLYCARPE, A. Grenier, Prop., St-Polycarpe, Qué.
- RENARDIERE SOULANGES, "PARC RIVERAIN" R. Laurin, Prop., Coteau Landing, Qué.

souvenir que la cavité du nez va d'avant en arrière et non de haut en bas, il faudra tamponner assez profondément pour que le sang ne continue pas à couler dans la gorge au lieu de couler par le nez, car il serait avalé et pourrait provoquer des vomissements.

Si les saignements de nez sont très fréquents ou très abondants, ils dénotent un mauvais état général et l'on doit consulter le médecin.

**Crachements ou vomissements de sang.**

L'hémoptysie est un crachement ou un vomissement de sang qui peut être dû soit à un accident atteignant la poitrine, soit à une maladie et plus spécialement à la tuberculose.

Dans les cas de vomissement de sang, il faut faire coucher le

malade le buste élevé par des oreillers, lui interdire tout mouvement, l'empêcher de parler; en attendant le médecin, on lui fera sucer de petits morceaux de glace, si on peut s'en procurer, ou bien boire de petites gorgées d'un liquide très froid, quelques gouttes d'éther dans de l'eau sucrée, par exemple, et lui mettre des sinapismes aux jambes.

**Des nominations.**

Par suite de l'établissement d'un nouveau district d'agronomes, le ministre de l'agriculture a fait les nominations suivantes: M. J.-N. Albert, instructeur spécial pour la culture des patates, dans le bas de Québec, est nommé inspecteur des agronomes pour le district du bas de Québec, comprenant tous les comtés du bas de Québec jusqu'à Montmagny, inclusivement. Il aura

**SAUVEZ cet ANIMAL MALADE**

Même si vous avez employé maints autres remèdes sans résultat, essayez

**DR. BELL'S Veterinary Medical Wonder**

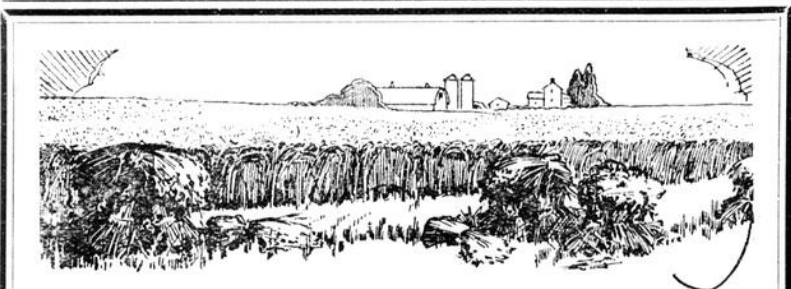
Traitement merveilleux de toutes les sortes de douleurs, coliques, fièvres, frissons, toux, dérangements, rétention d'urine, indigestion, dysenterie, épouement, ou comme tonique.

**\$1. la bouteille chez les marchands ou directement de**

The DR. BELL Wonder Medicine Co., Kingston, Ont., Canada.  
35 années de succès. 1,000,000 de clients

**GRATIS!** LIVRES DE COMPTES POUR FERMES ET BESTIAUX

Ce précieux livre fut composé dans le but d'annoncer les SALOPETTES (overalls) CARHARTT — les meilleures salopettes de fermiers dans tout l'univers. Un fermier écrit qu'il n'accepterait pas dix dollars pour son livre. Ecrivez aujourd'hui pour le vôtre. Plus de vingt mille agences, HAMILTON CARHARTT, Manufacturer, Ltd. Toronto



**L'histoire que la récolte raconte**

Vous pouvez la relire dans chaque moisson — la vieille leçon que les bonnes semences, confiées avec soin à un sol bien préparé, rapporteront d'abondantes récoltes... que des méthodes routinières jointes aux risques d'une température défavorable rapportent rarement quelque chose qui en vaille la peine.

Il en sera de même pour vos économies. Les économies placées en assurance-vie rapporteront certainement des fruits... confort pour vos vieux jours ou protection pour les êtres aimés que vous laisserez après vous. Nulle autre forme de placement n'offre cette garantie.



Le premier pas à faire pour obtenir une garantie financière est l'assurance-vie et les polices de la Great-West Life vous rapporteront des bénéfices au minimum de coût.

**THE Great-West ASSURANCE Life COMPANY**  
SIEGE SOCIAL — WINNIPEG

**Les Muffins pour être aussi bons que ceux-ci... demandent des raisins aussi bons que ceux-ci.**



La jeune fille Sun-Maid est la marque de produits alimentaires de haute qualité par le monde entier.



Faites venir un nouveau traité de délicieuses recettes intitulé "New Interest in Simple Menus". Il est gratuit et vous le trouverez bourré de suggestions intéressantes. Les muffins illustrés ici sont le résultat de l'une de ces recettes. Adressez une note ou une carte à Sun-Maid Raisin Growers Association, Fresno, Californie.

LES cuisinières de nos jours et les mères de famille savent que les raisins qui donnent tant de saveur aux muffins, petits gâteaux, desserts, etc., ne sont pas de "simples raisins".

Leur usage a double but: comme ingrédient succulent et comme aliment tonifiant. C'est pourquoi la qualité supérieure des raisins Sun-Maid est doublement importante dans l'art culinaire.

Il y a deux variétés favorites de Sun-Maid, toutes deux préparées selon des procédés secrets exclusifs qui en font une catégorie à part des raisins ordinaires.

Les Nectars Sun-Maid sont des raisins tendres, juteux et sans grains. Vous en remarquerez aussitôt la forme ronde et la saveur supérieure. Ils sont incomparables pour les petits gâteaux,

les muffins, les poudings, les desserts, — et surtout pour les collations saines entre les repas des enfants.

Les Muscatis soufflés Sun-Maid sont gros, pleins de chair, sans grains et non pâteux. Car le procédé secret Sun-Maid pour enlever les grains, garde le jus et la saveur à l'intérieur. Ils sont toujours prêts à servir dès que vous ouvrez la boîte. C'est l'idéal pour les gâteaux, le pain aux amandes, le pain au raisin, le plum pouding et autres pâtisseries.

Ces raisins sont cultivés, emballés et vendus exclusivement par les milliers de vigneronnes de la Californie réunies en association. Ils vendent leurs meilleurs raisins sous la célèbre marque de commerce Sun-Maid Girl. Elle est une garantie pour vous que seuls les raisins de la meilleure qualité choisis et préparés avec soin seront emballés sous cette marque.



L'étiquette Sun-Maid vous garantit la qualité supérieure de ces produits.

**RAISINS SUN-MAID**

ses quartiers à Rimouski.

M. Florient Champagne, qui était inspecteur pour le district du bas du fleuve, est transféré à Québec.

Le district de Trois-Rivières reste donc sous la direction de M. Elphège Marseille.

M. Henri Lauzière, agronome d'Arthabaska, est nommé inspecteur pour le district des cantons de l'Est. Il succède à M. L. C. Roy, qui est entré au bureau

de colonisation du C.N.R. Le district de Montréal continuera d'être sous la direction de M. J.-A. Leclerc.

M. Domina Fortin, agronome de Témiscouata, est transféré à Arthabaska.

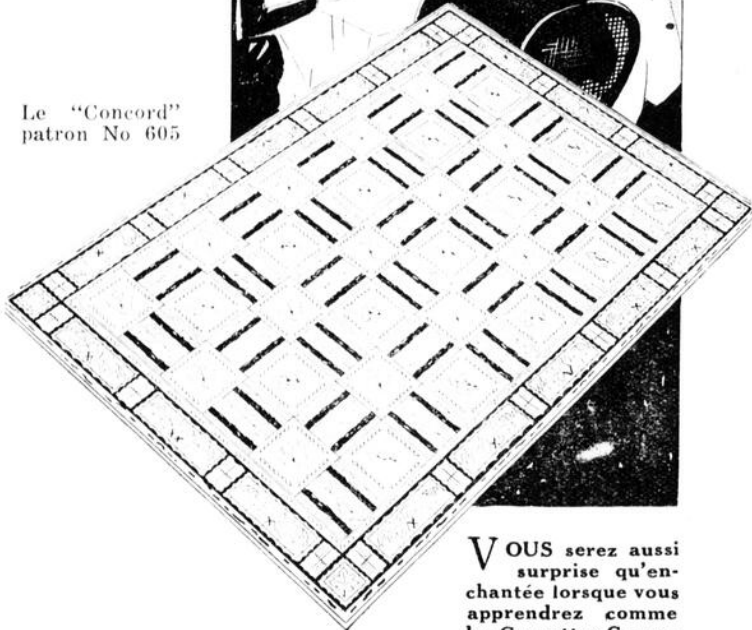
M. Adrien Martin, de Gaspé, est transféré à Témiscouata.

M. Antonio Besner, sous-agronome de Matane, est transféré à Gaspé.

## VOUS POUVEZ VOUS PAYER UNE CARPETTE COMME CELLE-CI



Le "Concord" patron No 605



VOUS serez aussi surprise qu'enchantée lorsque vous apprendrez comme les Carpettes Congo-

leum sont peu dispendieuses. Et les pièces d'une maison sont si gaies lorsqu'elles sont garnies de ces superbes couvre-planchers ! Mais ayez soin d'exiger les Carpettes Congo-leum Sceau d'Or authentiques. Elles sont les seules à posséder l'exclusive surface "Multicote" qui ajoute des années de service à leur durée. Elles sont aussi les seules à vous offrir une aussi grande variété de splendides dessins.

Toutes les Carpettes Congo-leum Sceau d'Or authentiques sont garanties sans condition. Elles sont faciles à nettoyer (il suffit d'en essuyer la surface avec une vadrouille humide) : elles sont en outre imperméables et adhèrent bien au plancher.

Dans les magasins de meubles et à rayons—dans les grandeurs pour toutes pièces.



Ce Sceau d'Or de Garantie à la surface est votre protection contre les substitutions.

## CARPETTES CONGOLEUM SCEAU D'OR

CONGOLEUM CANADA LIMITED — MONTREAL

### A-LA-VERGE

Le Congo-leum authentique est aussi vendu à la verge, en largeurs de deux ou trois verges. Jolis patrons avec la même garantie.

114

Congo-leum Canada Limited,  
3700, rue St-Patrick, Montréal.

Veuillez m'envoyer, sans frais ni obligation de ma part, votre dernière brochure de patrons intitulée "Embellissez votre Demeure à peu de Frais."

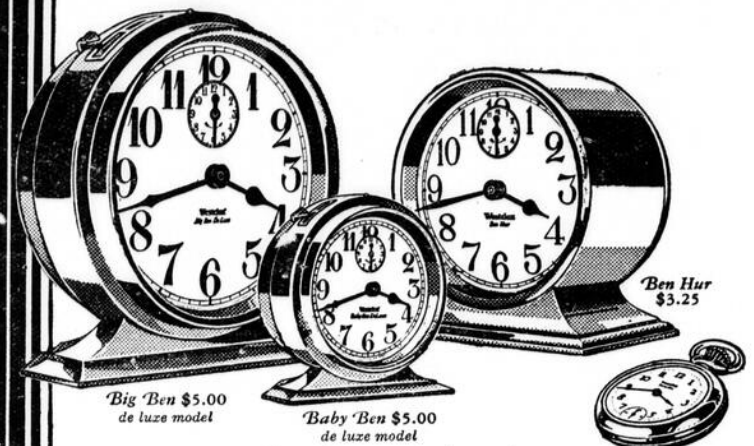
Nom.....

Adresse.....

J. A. Ville.....Prov.....

IL N'EXISTE QU'UN SEUL CONGOLEUM — GARANTI PAR LE SCEAU D'OR

## Vraie économie



'Big Ben' \$5.00 de luze model

'Baby Ben' \$5.00 de luze model

'Ben Hur' \$3.25



'Pocket Ben' \$1.75

Le prix payé ne détermine pas toujours la valeur réelle de l'article acheté. C'est l'usure, le service et la satisfaction obtenus qui comptent.

Tous les Westclox sont bons, sûrs et durables; ils donnent un service long et efficace. Comme chronomètres, ils sont incomparables et de la plus haute valeur. En un mot, ils réalisent une véritable économie.

Vous pouvez choisir un Westclox quelconque — un réveille-matin pour la maison, une montre de poche, un cadran-auto pour votre machine avec l'assurance positive d'avoir la pleine valeur de votre argent. Ils sont fabriqués en plusieurs différents modèles et grandeurs à votre choix. Les uns, avec cadran simple, d'autres avec cadran lumineux, ce qui permet de voir l'heure en pleine nuit. Les prix varient de \$1.75 à \$6.25. Il y a des réveille-matin Westclox en de jolies teintes aux mêmes prix que les nickelés.



Cadran d'Auto \$3.00

WESTERN CLOCK CO., Limited, Peterborough, Ont.

Attachés rapidement au tablier ou au pare-brise. S'adaptent à tous les autos.

## Westclox

Réveille-matin — montres de poche — cadrans d'auto.  
Fabrication canadienne.

## Tout propriétaire de cheval a besoin de cette bouteille

AUCUN propriétaire de cheval ne saurait se passer d'Absorbine dans son écurie. Il n'existe pas de remède aussi précieux dans une aussi grande diversité d'occasions que ce fameux liniment et antiseptique.

Pour le traitement des enfures et inflammations de toute sorte: jades, vesigons chevillés, suros, courbes, gonflements, tumeurs, tension des ligaments et des tendons, Absorbine n'a pas son pareil. Elle adoucit et apaise la douleur, réduit l'enfure sans causer d'ampoules ni faire tomber le poil, et vous pouvez faire travailler le cheval pendant qu'il est sous traitement. Absorbine est aussi un puissant antiseptique et germicide exceptionnellement efficace pour le soulagement des coupures, éraflures, gales, plaies et lacérations.

Gardez toujours sous la main une bouteille de cet excellent spécifique. \$2.50 chez tous les pharmaciens ou marchands généraux, ou envoyée directement.

Demandez par lettre notre brochure gratuite sur les chevaux.

W. F. Young, Inc.,  
Immeuble Lyman, Montréal.



9217

# ABSORBINE

Soulage les Coupures et les Plaies

## Bougies d'allumage CHAMPION donnent le maximum de rendement et de sécurité

ON ne pourra jamais trop appuyer sur l'importance des bougies d'allumage dans les moteurs modernes de tous genres et grandeurs. Pour les travaux de la ferme surtout où les autos, les camions, les tracteurs et les moteurs stationnaires doivent toujours être d'une infaillibilité parfaite, il est plus que nécessaire d'employer les meilleures bougies.

Les bougies d'allumage Champion sont le choix général de la grande majorité.

Par des recherches constantes, des essais et des épreuves multiples, Champion a toujours prévenu les exigences des ingénieurs. La demande universelle dont jouit la Champion est le résultat d'une supériorité si prononcée qu'elle est naturellement considérée comme la meilleure bougie pour n'importe quel moteur.

L'isolateur en Sillimanite tout à fait exclusif à Champion est reconnu par la science céramique comme le meilleur sur le marché. Champion possède et contrôle la seule mine connue de Sillimanite, le matériel isolant supérieur à tous les autres. Des électrodes d'une analyse spéciale qui résistent à la carbonisation à l'extrême, assurent une étincelle vive d'une intensité uniforme pour toutes les vitesses des moteurs. La garniture en cuivre solide retient les multiples avantages que présente la construction en deux morceaux de la Champion et d'autres dus à son imperméabilité parfaite de la gazoline.

Les Bougies d'allumage Champion assurent le maximum de rendement et la sécurité de tous les moteurs de ferme. Votre fournisseur a en mains les Champions de tous les modèles et grandeurs spécialement dessinés pour faire rendre à votre moteur toute la force et l'économie quelle qu'en soit la marque.

## Bougies d'allumage CHAMPION

WINDSOR, ONT.



UN PRODUIT DE FABRICATION  
CANADIENNE

# Guidez - vous sur le Tableau Mobiloil

--- et vous économiserez toute l'année sur  
toutes vos machines agricoles

Avec la venue de la Nouvelle Mobiloil, le fameux Tableau de Graissage Mobiloil devient plus que jamais le guide par excellence pour tous les besoins de graissage sur la ferme.

### Meilleur marché pour auto et camion.

Nombre d'épreuves sur routes et sur pistes ont démontré d'une façon concluante que la Nouvelle Mobiloil dure plus longtemps que toutes les autres huiles de qualité de consistance semblable. Et c'est un fait reconnu en génie mécanique que l'huile qui résiste le mieux et se consomme le plus lentement en grande vitesse est celle qui lubrifie le mieux à n'importe quelle vitesse.

La Nouvelle Mobiloil conservera à votre moteur sa souplesse de la première année, sur une distance totale d'au moins 30,000 milles.

182 des principaux fabricants d'autos et de camions  
approuvent le Tableau de Graissage Mobiloil.

### Meilleur marché pour votre tracteur.

Le carburant est l'item le plus important dans l'opération d'un tracteur. L'usage régulier de la Nouvelle Mobiloil contribuera à réduire chaque jour vos frais de combustible. Nos épreuves ont démontré maintes et maintes fois que la Nouvelle Mobiloil réduit couramment la consommation de carburant de 15 à 25% et qu'elle augmente d'au moins 20% la durée de service de l'huile.

33 fabricants de tracteurs agricoles recommandent  
spécifiquement l'usage de Mobiloil.

90% des fabricants de tracteurs dont les machines ont été soumises aux dures épreuves de l'Etat du Nebraska ne voudraient pour cela employer une autre huile que la Mobiloil—c'est qu'ils ne voulaient pas s'exposer à des réparations inutiles ni à une haute consommation de carburant.

Tous les dépositaires de Mobiloil peuvent maintenant vous fournir la Nouvelle Mobiloil dans tous les types et sans augmentation de prix.



Make	Model	Capacity	Grade	Oil	Quantity
Ford	Model A	4	City	Motor Oil	1
				Motor Oil	1
				Motor Oil	1
				Motor Oil	1

Make	Model	Capacity	Grade	Oil	Quantity
Ford	Model A	4	City	Motor Oil	1
				Motor Oil	1
				Motor Oil	1
				Motor Oil	1

Make	Model	Capacity	Grade	Oil	Quantity
Ford	Model A	4	City	Motor Oil	1
				Motor Oil	1
				Motor Oil	1
				Motor Oil	1

Demandez à votre plus proche dépositaire de Mobiloil de consulter ce Tableau de Graissage complet pour trouver quel est le type exact de la Nouvelle Mobiloil que vous devez utiliser.  
NOTA: Pour l'approvisionnement de toute une saison, nous recommandons le baril d'acier de 55 gallons.

la Nouvelle



# Mobiloil

IMPERIAL OIL LIMITED  
Distributrice de GARGOYLE MOBILLOIL  
au Canada.

Fabriquée par la  
VACUUM OIL COMPANY

**HOMMES ET FEMMES.**—Si vous aimez les arbres d'ornement, pourquoi ne pas en vendre? Vous devriez en faire un commerce temporaire ou permanent. 900 variétés éprouvées. Etiquettes Rouges. Paie hebdomadaire. Equipement et conseils gratuits. Adresser: LA CIE PEPINIERE DOMINION, Montréal.

### AGENTS DEMANDES.

ON demande des représentants (hommes et femmes) dans toutes les villes du Canada pour prendre les commandes pour cartes personnelles canadiennes de Noël. Forte demande. Faites venir maintenant un joli livret d'échantillons gratuits et faites de l'argent immédiatement. Commission libérale. Premier Art Guild, Colledge & Spadina, Toronto.

VOUS POUVEZ faire tanner ou vous procurer des robes de voitures en peaux de mouton brun seal à la tannerie W. ROBERT, Papi-neauville, P. Q.

**HOMMES ET FEMMES.** Occupation permanente, lucrative, paye hebdomadaire. Produits de renommée mondiale, comprenant des arbres et arbrisseaux de toutes sortes. Les meilleures et plus récentes variétés. Faites-en votre profit. Equipement complet illustré. Coopération réelle de notre part. S'adresser: LUKE FRERES LIMITEE, Montréal, P. Q.

### 73 têtes de bétail avec belle ferme dans Ontario.

COMTE de beaux animaux laitiers. 20 minutes d'une ville active et d'un collège d'agriculture. La succession d'un mort doit être fermée, tout, animaux, instruments, outils offerts à un prix très bas. Ample détails "Bulletin Extra" publié récemment. Copie gratuite. NATIONAL FARM AGENCY, Toronto.

**TRAPPEURS.** Prenez les visons et les rats musqués vivants. Obtenez les hauts prix. Servez-vous de trappes plantes pour les prendre en vie. Les meilleures de l'univers. Prix \$2.50 S. ROBERTS, 531 Manning Ave., Toronto.

1 livre de grands carrés de guingon à couvrepieds: 75¢; 4 livres: \$2.00; 1 livre de coupons de guingon: 90¢; 8 livres: \$2.00. A. McCREERY, Chatham, Ont.

**LAPINS GEANTS DES FLANDRES** gris-blanc, avec pedigree, provenant de mes lapins qui ont remporté les lers prix aux grandes expositions. Aussi cochets Plymouth Rock barrés, Leghorn Blancs, Wyandotte blancs. Pour prix, écrire à JEAN D. LACHAPPELLE, St-Paul l'Ermite.

A VENDRE.—Agneaux mâles et femelles Shropshires. S'adresser aux RR. PP. Trappistes, La Trappe, P. Q.

### Demandez UN ECHANTILLON GRATUIT de Graines Brock pour Oiseaux

Les Graines Brock sont des graines soigneusement préparées, choisies parmi les meilleures variétés et scientifiquement mélangées pour fournir, dans des proportions voulues, un régime parfaitement équilibré. A tous ceux qui ont des oiseaux, nous offrons un généreux échantillon de Graines Brock pour oiseaux et un gâteau de "Régal" Brock, ce merveilleux tonique pour oiseaux — Vous n'avez qu'à les demander.

**COUPON D'ECHANTILLON GRATUIT**  
Cher Monsieur: Veuillez m'envoyer gratis, un paquet-échantillon de Graines et de "Régal" Brock pour les oiseaux. D-7  
Nom.....  
Adresse.....  
Nicholson & Brock, Ltd., 125, rue George  
Toronto 2. 49

### La finance des exploitations agricoles

DANS tout le pays la Banque de Montréal fait quotidiennement des prêts aux agriculteurs responsables qui ont besoin de son concours pour leurs entreprises.

Notre banque est toujours disposée à faire des avances pourvu qu'elles n'aillent pas à l'encontre des principes reconnus de la pratique bancaire.

## Banque de Montréal

Fondée en 1817

L'actif dépasse \$900,000,000

## GRANDE EXPOSITION DE RENARDS

à Charlottetown, Ile du Prince Edouard  
des 29, 30, 31 Octobre et 1er Novembre

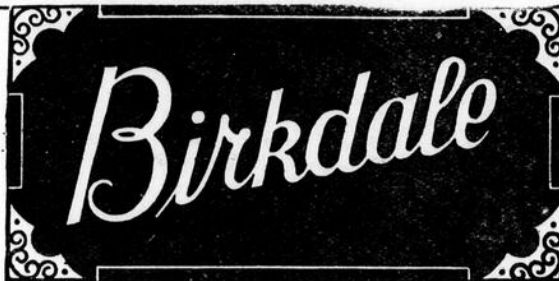
OUVERTE AU CANADA ET AUX ETATS-UNIS

Pour liste de prix et autres renseignements, écrire ou télégraphier à W. R. Shaw, secrétaire, Fox Exhibitors' Association, Charlottetown, Ile du Prince Edward.

UN BON PLACEMENT.—Vous êtes le plus intéressé dans l'augmentation de la production de votre ferme. Vous devez donc vous tenir de plus en plus au courant des moyens qu'il faut prendre pour y parvenir.

Pourquoi ne pas vous abonner de suite au Journal d'Agriculture ? Le coût de l'abonnement est d'une piastre (\$1.00) par année, somme qu'il faut faire tenir à M. O. Lessard, secrétaire du Conseil d'Agriculture, Hôtel de la Législature, Québec, Qué.

# Le Choix des Hommes Exigeants



Cet homme que vous voyez ressortir dans tout groupe d'élégants en est un qui, invariablement, possède de l'aplomb et de la confiance en soi. Il exige le style, la qualité et le fini pour ses habits et ses accessoires. Dans les articles "Birkdale", il trouve tout cela avec, en plus, l'avantage très désirable d'une valeur frappante. Les marchandises portant cette marque offrent une qualité supérieure de tissu et de confection. Les articles "Birkdale" sont le choix des hommes exigeants. Voyez-les aux rayons des articles pour hommes et jeunes gens, dans le catalogue Eaton, et voyez aussi les "Birkdale" Junior pour garçonnets.

### Le Complet Birkdale

Voici un modèle "Birkdale" spécifié pour hommes et jeunes gens. Il lui faut être conforme aux spécifications rigoureuses, exact quant aux détails et au fini. Ce modèle est fait de serge Botany bleue tout laine, le devant est de coupe élégante et les lignes indiquent le soin apporté à la confection. Le gilet est de style régulier, le pantalon fini avec brides pour la ceinture, revers et cinq poches. Tailles de 34 à 40 pouces, mesure de poitrine. Longueur de la jambe, de 28 à 32 pouces. Prix, livré \$35.00

### Paletots Birkdale pour Hommes

Ils assurent tant de confort et offrent une telle élégance qu'ils s'imposent tout de suite à l'attention des hommes exigeants. Faits de drap lainé bleu, ces beaux paletots sont du populaire style à parements doubles avec ceinture à l'arrière. Le collet est convertible et muni d'une ganse pour protéger la gorge. Les poches rapportées sont à revers et le paletot est pourvu d'une demi-doublure de bonne qualité lustrée. Tailles 36, 37, 38, 39, 40, 42, 44, 46 pouces de poitrine. Prix, livré \$35.00



Pour Connaître une plus Grande Variété de Spécialités Birkdale Voir le Catalogue EATON d'Automne et d'Hiver

### Chaussures Birkdale pour Hommes

Assurent confort, longue durée, santé du pied, à peu de frais. Les cuirs sont soigneusement choisis et d'excellente qualité, la fabrication laborieuse et soignée, le fini et l'apparence conformes aux types en demande. Vous pouvez choisir des Oxfords en chevreau noir ou en veau brun ou noir, ou d'élégantes bottines en veau noir ou en chevreau dongola noir. Pointures de 6 à 11 (y compris les demi-points). La paire, livrée... \$7.00



### Montres Birkdale

Si votre montre est une "Birkdale", vous pouvez être sûr d'avoir l'heure exacte. Vous pouvez les obtenir dans les styles bracelet ou de poche tels qu'illustrés ici ainsi qu'aux pages 272 et 273 de notre catalogue automne-hiver. La montre-bracelet est de forme carrée, avec boîtier or-vert de 14 carats, mouvement à 17 pierres, cadran lumineux et courroie cousue à même. La montre de poche a un magnifique boîtier uni ou de fantaisie, en doublé-or de 14 carats avec dos articulé. Le mouvement est à 21 pierres, et l'un et l'autre styles sont magnifiquement finis et s'offrent en une jolie boîte.

Montre-bracelet, Prix, livrée... \$25.00  
Montre de poche, Prix, livrée... \$25.00



### Valiserie Birkdale

Vous avez la garantie de belle apparence et de bons services quand vous vous pourvoyez des articles et accessoires de voyage "Birkdale". Le catalogue automne-hiver en illustre une belle variété, en page 280. La mallette et le Club Bag illustrés ici représentent bien le type "Birkdale". Ils sont en peau de vache unie tan ou brun pâle, joliment doublés et muris de serrures et de fermoirs solides. La mallette a deux lourdes courroies comme surcroît de sécurité.

THE T. EATON CO LIMITED  
CANADA