

## Les femmes et les arts

Jamais autant de femmes n'auront été au pouvoir à la télévision. Mais dans le milieu, constate Louise Cousineau, leurs promotions sont parfois perçues comme un cadeau empoisonné à un moment de conjoncture déprimante: subventions gouvernementales réduites, budgets publicitaires à partager entre plus de joueurs, concurrence accrue, la récession qui fait peur au monde...

«On confie souvent aux femmes des missions impossibles que bien peu d'hommes accepteraient. Les femmes acceptent, parce qu'elles n'ont pas le choix.» Voilà une opinion entendue souvent dans des conversations de femmes.

D'autre part, on voit aussi plus de femmes au petit écran qu'il y a 10 ans, notamment dans le sérieux domaine de l'information et des affaires publiques où la crédibilité est essentielle à la survie.

Au cinéma, les femmes ont opéré une percée importante dans les techniques de plateau, observe Huguette Roberge. Quelques-unes d'entre elles lui ont raconté en riant leur itinéraire de pionnières.

Derrière la caméra, les Québécoises ressentent encore le besoin de «se» dire. Alors que leurs aînées des années 70 portaient d'un point de vue résolument féministe, les jeunes cinéastes veulent se dire autrement.

Des films québécois récents proposaient certaines scènes osées (le massage spécial du *Déclin de l'empire américain* de Denys Arcand, l'amour violent d'*Un zoo la nuit* de Jean-Claude Lauzon, les stripteases du *Party* de Pierre Falardeau) qui auraient jadis été accueillies par des hauts cris, mais ne font plus broncher personne.

«Le temps du puritanisme est dépassé, dit Ginette Busque, vice-présidente du Conseil consultatif sur la situation de la femme. Depuis longtemps, ce n'est pas contre le caractère explicite des scènes d'amour que les femmes se battent, mais contre la violence sexuelle présentée comme un divertissement.»

Le Québec a sa part de grandes chanteuses qui donnent plus souvent dans la ballade que dans le rock. Alain Brunet a discuté avec deux jeunes femmes, Marie-Denise Pelletier et Laurence Jalbert qui ont fait leurs classes dans des groupes de gars. Laurence Jalbert reconnaît que ce n'était pas facile. Mais si peu de rockeuses percent le marché québécois, affirme-t-elle, c'est qu'elles ne sont «pas assez têtues».

«Elles finissent toujours par succomber à l'envie du succès rapide et désamorcent ainsi leur image rock. J'ai connu d'excellentes chanteuses dans le réseau des clubs, mais la plupart ont fini par lâcher.»

Le théâtre est un milieu plus libéral, ouvert et avant-gardiste, estime Lorraine Pintal, metteuse en scène des *Femmes savantes* de Molière qui a pris l'affiche du théâtre Denise-Pelletier le 8 mars. Mais il y a là aussi des ghettos, des cercles fermés qui ne sont pas sans la troubler, confie-t-elle à Jean Beauvoier.

«Je suis sûrement arrivée au bon moment. Très peu de femmes faisaient de la mise en scène et j'ai été bien reçue, mais il n'en demeure pas moins qu'il faut le double d'énergie pour s'affirmer au théâtre lorsqu'on est une femme.»

A l'occasion de la Journée internationale des femmes, un dossier à lire. Dans les trois cahiers culturels de *La Presse*, samedi.



Nelligan, l'opéra de Michel Tremblay et André Gagnon, remporte un succès que n'osaient espérer ses auteurs. Des supplémentaires seraient d'ailleurs annoncés bientôt.

PHOTO LA PRESSE

## Nelligan / le bonheur

LUCIE CÔTÉ

Bernard Uzan, le directeur général et artistique de l'Opéra de Montréal, a annoncé hier à *La Presse* qu'il y aura probablement cinq représentations supplémentaires pour l'opéra romantique *Nelligan*, présenté à la salle Maisonneuve de la Place des Arts depuis le 1er mars dernier.

M. Uzan a rappelé qu'une des missions de l'Opéra de Montréal était de créer et de faire connaître des oeuvres nouvelles, écrites ici et jouées par des Québécois ou des Canadiens. «J'avais entendu parler du travail d'André Gagnon et de Michel Tremblay sur *Nelligan*. Lorsque j'ai lu le livret de Michel Tremblay, que je connaissais de réputation, je l'ai trouvé très intéressant, très beau, très poétique. On m'apportait sur un plateau d'argent ce que j'avais envie de faire. Quand le metteur en scène André Brassard s'est joint à l'équipe, j'avais un trio gagnant», raconte M. Uzan.

«L'Opéra de Montréal a donc produit, structure, supervisé le spectacle, signale le directeur général et artistique. Je suis très heureux de l'avoir fait. *Nelligan* est un succès critique et public qui attirera sans doute des gens qui n'ont jamais mis les pieds à l'opéra», se réjouit-il.

Après Montréal, *Nelligan* se transporte à Ottawa à la fin du mois et M. Uzan n'écarte pas la possibilité d'éventuelles représentations en France.

André Gagnon

Le compositeur de *Nelligan*, André Gagnon, assiste à presque toutes les représentations de son opéra. «Vraiment c'est le bonheur. Chaque soir nous avons une très belle réaction du public. En circulant dans la salle, je peux constater l'émotion des gens. La vie de *Nelligan* a été dramatique et mon projet tournait justement autour de l'émotion. Si les gens n'avaient pas été touchés par le spectacle, nous n'aurions pas réussi», estime-t-il.

Le compositeur a écrit la musique d'après le livret, alors que c'est habituellement l'inverse qui se produit pour un opéra, donnant ainsi le ton à l'opéra *Nelligan*. Il loue le travail des musiciens et des chanteurs qui ont répété tous les jours pendant qua-

tre mois. «Nous avons exigé énormément des chanteurs. Je suis content de les voir jouer tous les soirs avec tellement de plaisir».

M. Gagnon apprécie beaucoup l'esprit de famille, la complicité qui s'est développée au cours des mois de préparation de l'opéra. «Maintenant il ne s'agit plus du projet de Gagnon et Tremblay seulement, les musiciens et chanteurs sont aussi impliqués. Et tous ensemble, nous avons l'impression de rendre des gens heureux».

«Finalement, c'est peut-être le plus beau projet auquel j'ai travaillé, en ce sens que je n'étais pas seul. Le travail avec Michel Tremblay a été merveilleux et j'ai eu un très grand plaisir à partager avec les autres collaborateurs».

L'atmosphère musicale

Scott Price a accepté avec enthousiasme d'être le chef d'orchestre de *Nelligan* et de travailler aux arrangements musicaux avec André Gagnon. «C'était un très gros projet, sortant de l'ordinaire et qui me permettait de travailler dans le domaine classique», explique-t-il.

Dans l'ensemble, il est satisfait du résultat de son travail. «Je pense que ça reste fidèle à la vision d'André Gagnon». Pour créer une ambiance romantique ou mystérieuse, suggérer une atmosphère d'étrangeté ou de folie, les musiciens utilisent cinq synthétiseurs. «Nous essayons aussi de donner l'impression d'un grand orchestre symphonique. J'ai tellement aimé travailler sur ce projet, je recommencerais n'importe quand», conclut le musicien.

Michel Tremblay

Michel Tremblay vit «magnifiquement» la réussite de *Nelligan*. «L'existe officiellement depuis 22 ans, mais c'est le spectacle dont je suis le plus fier, tant pour son esthétique que pour son contenu», s'exclame l'auteur du livret. Présent à toutes les représentations, le dramaturge s'émue de voir les spectateurs réagir au seul opéra qui parle des gens d'ici. «C'est extraordinaire, s'émue-t-il, de voir à l'opéra des gens pleurer parce que le texte les concerne, lorsqu'ils entendent la rue Laval rimer avec Montréal. C'est un public très équilibré, très diversifié, forme des habitudes de l'opéra, de mes lecteurs et des admirateurs d'André Gagnon», apprécie-t-il.

## Deux femmes et deux gays

Oppenheim, Mapplethorpe, Ferron, Abramovic et Ulay au Festival du film sur l'art

JOCELYNE LEPAGE

Dans un festival de films sur l'art, composé en grande majorité de documentaires, c'est d'abord le sujet qui attire, d'autant plus que la majorité des réalisateurs nous sont inconnus. C'est un peu dommage, car on risque de rater de grands moments. *The Great Wall of China - Lovers at the Brink*, est un de ceux-là. C'est un film d'une qualité exceptionnelle signé Murray Grigor qui enregistre «live» sur pellicule une des plus belles performances des années quatre-vingts, celle de Marina Abramovic et Ulay, un couple d'artistes qui consomment leur rupture réelle après s'être donné rendez-vous au milieu de la Grande Muraille de Chine sur laquelle chacun a marché un millier de kilomètres à la rencontre de l'autre.

*Imago: Meret Oppenheim*, est un autre grand moment, un peu long peut-être, mais dont la sensibilité est en symbiose parfaite avec le personnage qui nous est présenté. De Meret Oppenheim, à qui le surréalisme allait comme un gant, on ne connaît qu'une chose: sa tasse en fourrure que le Museum of Modern Art a achetée peu de temps après sa confection, en 1936, ce qui était un exploit pour la jeune artiste. Puis, Mme Oppenheim est un peu tombée dans l'oubli.

Dans le film de Pamela Robertson-Pearce et Anselm Spoerri, c'est Glenda Jackson qui prête sa voix troublante à Meret Oppenheim, morte en 1972, et c'est la seule voix que l'on entend. Elle nous raconte sa vie, ses rêves très jungiens, ses combats y compris son combat féministe, ses amours, la nature. Et nous découvrons une oeuvre étonnante, intimement liée à la vie d'un être très sensible branché sur les forces souterraines de l'inconscient.

Ferron, une boule d'énergie

Il y a une certaine ressemblance entre la Suisse Meret Oppenheim et la Québécoise Marcelle Ferron. Toutes deux ont connu une enfance heureuse, entourées d'êtres ouverts et étonnamment libres. Toutes deux ont eu du mal à vivre à la fois femmes et artistes, et l'une et l'autre ont été marquées par le surréalisme.

Mais Marcelle Ferron, la première femme peintre québécoise à être aussi bien considérée qu'un homme, est non seulement encore bien vivante, c'est une véritable boule d'énergie. Et c'est la personnalité de cette femme attachante, drôle, dynamique, intelligente, qui fait tout l'intérêt de *Ferron, Marcelle*, un film de Monique Crouillière. La réalisatrice est pour sa part tellement discrète que c'est à peine si on entend les questions qu'elle pose à Mme Ferron. Voilà un petit film sur une grande femme qui «passerait» très bien à la télévision et que l'on pourra voir aussi après le Festival au Cinéma ONF du Complexe Guy-Favreau (du 13 au 17 mars).

Mapplethorpe et Warhol

Robert Mapplethorpe, de Nigel Finch, et Warhol's *Cinema* 1965-



Meret Oppenheim

PHOTO MAN RAY



Robert Mapplethorpe



Marcelle Ferron

68, de Keith Griffiths, ont quelque chose en commun. Les deux artistes sont des produits typiquement new-yorkais et ils représentent une époque de liberté sexuelle et de liberté (tout court aujourd'hui disparue). Et tous deux sont disparus ces dernières années.

Mapplethorpe est un photographe qui s'est intéressé au monde gay de New York et que ses photos de nus noirs hyper-esthétiques ont rendu célèbre. Le documentaire nous fait entrer dans l'uni-

vers artistique de Mapplethorpe par l'intermédiaire du photographe lui-même (il mourra peu de temps après victime du Sida) et de gens qui lui ont servi de modèles, aussi bien des gays que des femmes et des hommes connus. On y découvre un artiste authentique dont certaines oeuvres dans le film ont dû être cachées derrière les écrans pour cause de censure.

Tout le monde connaît Warhol, mais peu de gens ont vu ses films. C'est normal. Qui serait as-

sez fou pour se taper la même image de l'Empire State Building pendant six heures, d'un couple qui s'embrasse pendant une heure, de gens qui mangent des bananes pendant quarante minutes ou d'un gars qui dort huit heures de suite? *Warhol's Cinema* nous présente des extraits des films de Warhol commentés par des critiques d'art et par des gens qui en furent les vedettes. Un documentaire fort intéressant traité un peu à la manière dont Warhol faisait lui-même ses films.

FESTIVAL INTERNATIONAL DU FILM SUR L'ART

AUJOURD'HUI

18 h  
CINÉMATHEQUE  
(1) L'HOMME AUX NERFS MODERNES  
Autriche / Body Minck, Stefan Stratil / 1988  
/ 8 mn / sd

(1) THE HAPPINESS OF STILL LIFE - SCENES FROM THE AUSTRIAN BIEDERMEIER  
1815-1848  
États-Unis / Andrea Simon / 1989 / 27 mn / A

(1) GENÈSE (ARMANDO, VISSER, VAN MANEN, DE LEEUW, GERHARDT)  
Pays-Bas / Cherry Dunys / 1988 / 57 mn / F

GOETHE-INSTITUT  
(2) LEONARDO BERNSTEIN IN A SALZAU: WHEN HE'S STANDING THERE AT THE FRONT  
RFA / Horant H. Hohfeld / 198  
/ 53 mn / All A st A

(5) MADEMOISELLE: A PORTRAIT OF NADIA BOULANGER  
États-Unis / Dominique Parent-Altier / 1988 / 56 mn / A

CINÉMA PARALLÈLE  
(2) JEAN LARIVIERE EN INDE  
France / Christian Hirou / 1988 / 13 mn / F

(2) GIORGIO STREHLER  
LA TENTATION FAUSTIENNE  
France / Marco Motta / 1989 / 30 mn / F

(1) PIERRE BOULEZ, NAISSANCE D'UN GESTE  
France / Olivier Mille / 1989 / 55 mn / F, A

MUSÉE DES BEAUX-ARTS  
(2) BÉRENICE ABBOTT - AMERICAN PHOTOGRAPHER  
Suisse / Erwin Leiser / 1989 / 30 mn / A

(2) FERRON, MARCELLE  
Canada / Monique Crouillière / 1989 / 58 mn / F

20 h  
CINÉMATHEQUE  
(1) LE SUJET DU TABLEAU  
Suisse / Georges Schwizgebel / 1989 / 6 mn / sd

(1) LE MANTEAU DE PAPIER (PAUL BLOAS)  
France / Olivier Bourbeillon / 1988  
/ 26 mn / F sd A

(1) LE TABLEAU NOIR  
Canada / Jacques Giraldeau / 1989 / 72 mn / F

GOETHE-INSTITUT  
(2) LA FEMME A LA CAFETIERE, DE PAUL CEZANNE  
France / Robert Wilson / 1989 / 6 mn / sd

(1) IMAGO: MERET OPPENHEIM  
Suisse / Pamela Robertson-Pearce, Anselm Spoerri / 1988 / 90 mn / A st F

CINÉMA PARALLÈLE  
(6) 100 ANS VINCENT  
Canada / Sylvie Madore / 1989 / 54 mn / F

(2) 1989 GRAND LOUVRE  
France / Didier Martiny / 1989  
/ 58 mn / F, A st F

MUSÉE DES BEAUX-ARTS  
(1) ABSTRACTION  
(KANDISKY, POLLOCK, NEWMAN, STELLA)  
États-Unis / Judith Wechsler / 1989 / 27 mn / F

(1) CANAL ZAP CANAL  
(MICHEL GOULET, ROLAND BRENER)  
Canada / Marie Decary / 1989 / 59 mn / F

22 h  
CINÉMATHEQUE  
(3) EUGENE O'NEILL - A GLORY OF THOSTS  
États-Unis / Perry Miller Adato / 1985  
/ 150 mn / A

GOETHE-INSTITUT  
(2) DELIRIUM (GROUPE H3)  
Canada / Yves Langlois / 1990 / 10 mn / sd

(2) ADOLPHE APPIA  
LE VISIONNAIRE DE L'INVISIBLE  
Suisse / Louis Mouchet / 1989 / 40 mn / F

(2) PIERRE GUYOTAT, 52 MINUTES DANS LA LANGUE  
France / Ludwig Trovato / 1989 / 52 mn / F

CINÉMA PARALLÈLE  
(2) LA VOIE DU SILENCE (GROUPE TEMPS)  
Canada / Céline Bissonnette / 1989 / 9 mn / st

(1) MICHELANGELO PISTOLETTO: I HAVE A MIRROR, YOU HAVE A MIRROR  
Italie / Gianfranco Barbieri, Marco di Castri / 1989 / 30 mn / 1 st A

(5) RUSSELL ON RUSSELL  
Grande-Bretagne / Ken Russell / 1989  
/ 55 mn / A

# 3<sup>ÈME</sup> FESTIVAL INTERNATIONAL DU SON DE MONTRÉAL

- Plus de 200 marques prestigieuses représentées.
- Des présentations en primeur.
- 3 étages complets d'exposition. Salons particuliers et chambres d'écoute privées.

**ÉMOTIONS HI-FI et PERFORMANCES HI-TECH GARANTIES!!!**

**Le rendez-vous audio de l'excellence**  
**HÔTEL DELTA, 475, av. Président-Kennedy (Centre-ville)**  
 Vendredi 9: de 17 h à 21 h  
 Samedi 10: de 9 h à 21 h  
 Dimanche 11: de 10 h à 18 h

Métro Place-des-Arts et/ou McGill

## Radio télévision

# Première ligne a tiré de gros poissons



DANIEL LEMAY

Pierre Pascau veut « briser les chaînes » de l'ignorance. Ses grands chevaux de bataille: le « racisme endémique des Québécois », l'avortement, l'euthanasie, la drogue. CKAC lui donne-t-elle carte blanche? « O mon Dieu, oui. Les patrons qui ont essayé de me contrôler ne sont plus ici. »

Gilles Proulx, un « amant du passé » qui se consacrera à l'histoire après sa carrière radiophonique, s'attaque à la tricherie sous toutes ses formes, avec un faible pour celle touchant les questions linguistiques. Seul ou avec CJMS, il a déjà fait face à 1 135 000 \$ de poursuites en libelle, intentées par des « profiteurs ». Utilisant « le langage *Lance et compte* », il avait par ailleurs commencé son discours d'appui à la loi 101 en s'adressant directement au Commissaire au langues officielles: « Mange de la marde, D'lberville Fortrier! »

Quand André Arthur réfère à Jean Garon, l'ex-ministre de l'Agriculture, en l'appelant « le gros alimentaire », il dit employer le même vocabulaire que ses auditeurs pour faire une « caricature ». « Je dis tout haut ce que les gens

pensent tout bas. »

Pascau, Proulx, Arthur. Les trois noms de la radio québécoise qui attirent le plus d'attention, d'auditeurs et de dollars. Trois artistes de l'information-spectacle, admirés par certains, méprisés par d'autres et craints par le Pouvoir.

**Première ligne** — lundi soir à Radio-Québec et en reprise demain à 23 h — a tracé un rapide portrait des trois hommes, dans le premier segment de son émission consacrée à « La guerre des ondes ». Réflexe journalistique autant que commercial: on commence toujours avec les aspects les plus « vendeurs ». Mais les séquences filmées au micro montraient beaucoup de retenue de la part d'animateurs capables des plus spectaculaires égarements. La télé déforme, c'est connu.

Le réalisateur André Poirier nous a néanmoins offert une vue assez complète de la radio québécoise. Les radios communautaires en région par exemple; prises entre le bingo et le changement social, elles ont peu en commun avec leurs cousines « alternatives » des grands centres urbains. Quand il y a deux radios, dont une communautaire, on parle plus de « compétition ».

Compétition pour les dollars des annonceurs et l'oreille des auditeurs, mieux informés selon les régions. En Gaspésie, « le tiers-monde de la radio », les auditeurs de Radio-Canada sont tenus au

fait à la minute des difficultés de circulation sur le pont Jacques-Cartier... à 900 kilomètres de là. Quelle belle jambe ça leur fait, les braves Gaspésiens! Et puis il est une heure plus tard aux Îles; avec ce trafic-là sur le pont, les Madeleinois pourraient rater CTYVON. A moins qu'ils n'écourent C1FM 92,7, « le son de la mer » qui lui, se concentre plus sur les Îles.

**Première ligne** aura aussi mis en relief le rôle majeur de la promotion dans le succès des stations et l'extrême ciblage des marchés dans les marchés compétitifs. A Québec, CJMF (le Zoo du 93) et CHRC, la station d'André Arthur, se partagent plus de 75 p.cent de l'écoute; les autres s'arrachent le reste à coups de promo. Rappelons-nous le stunt de CHIK; le FM de Radiomutuel avait annoncé le langage de dindes d'un hélicoptère. La SPCA s'est indignée jusqu'à Londres et, le jour venu devant des milliers de curieux à Ste-Foy, CHIK a largué ses dindes de papier. Tel que dûment autorisé par la Régie des courses et loteries.

Les radios « à personnalités » jouent moins là-dedans, confiantes que la violence verbale de leurs vedettes est encore la meilleure recette. La question de l'heure est: y a-t-il, doit-il y avoir

une limite? Si oui, où et fixée par qui?

Le quotidien *Le Soleil*, de Québec, vient de demander au CRTC de ne pas renouveler la licence de CHRC, les « excès » répétés d'André Arthur étant bien sûr au centre de son argumentation. Chacune des parties a tenté des poursuites au civil contre l'autre; les journaux suivent l'affaire depuis des semaines.

Florian Sauvageau, professeur de journalisme à l'université Laval, a abordé l'aspect éthique du problème avec Dominique Payette, l'animatrice de *Première ligne*. Sans se « prononcer ex cathedra », M.Sauvageau a expliqué que l'incapacité des patrons de presse de se policer pourrait éventuellement mener à l'adoption de lois plus rigides. « Par la faute de ceux qui se drapent de la liberté d'expression pour faire n'importe quoi ».

La presse « terne et grise » a peu d'attrait à côté de l'information-spectacle. A partir du moment où des gens « se retrouvent » dans ce style de radio, l'aspect éthique du problème mérite « une réflexion collective ».

C'est là une partie du programme du CRTC pour ses audiences de la semaine prochaine à Montréal.

## COPIES CONFORMES

DE DAVID HARE

TRADUCTION: MARYSE PELLETIER  
 MISE EN SCÈNE: GILBERT LEPAGE ASSISTÉ DE: CLAUDE PLANTE  
 AVEC: ESTHER LEWIS, MARIE MICHAUD, ISABELLE MIQUELON, CHRISTIANE PASQUIER, DENIS BERNARD, CLAUDE LAROCHE

DÉCOR: MICHEL CRÊTE • COSTUMES: MÉRÉDITH CARON  
 ÉCLAIRAGES: LYSANNE DESMARIS • MUSIQUE: CHRISTIAN THOMAS

à l'affiche jusqu'au 17 mars 20 h 30  
 à la maison de la Culture Frontenac  
 2550, rue Ontario est • Frontenac 598-5810

## THEATRE DU RIDEAU VERT

SAISON 89/90

MAR. AU VEN. 20 H. SAM. 16 H ET 21 H. DIM. 15 H.

# O'NEILL

d'ANNE LEGAULT  
 création québécoise

mise en scène: RENÉ RICHARD CYR

BENOÎT GIRARD  
 GÉRARD POIRIER  
 HÉLÈNE LOISELLE - GUY NADON  
 MICHÈLE MAGNY - ANNE DORVAL  
 PIERRE ROCHETTE LEFEVRE - LUC PICARD

Décor: Michel Demers • Éclairages: Manon Choinière • Costumes: François Barbeau • Musique: Michel Smith

Coproduction du Théâtre du Rideau Vert et du Théâtre français du Centre national des Arts.

4664, rue St-Denis • Réservations de 12h à 19h  
 Métro Laurier, sortie Gifford • 844-1793

## DUCEPPE

DU 21 FÉVRIER AU 31 MARS

# PYGMALION

de GEORGE BERNARD SHAW  
 Mise en scène de PAUL HÉBERT

En vedette: SYLVIE LÉONARD MICHEL DUMONT  
 AUBERT PALLASCIO BEATRICE PICARD  
 GUY PROVOST FRANÇOISE GRATON

La Presse • CJMS 128

Théâtre Port-Royal Place des Arts

# Ce soir, 18h 30

# COUP DE Foudre

**La Roue Chanceuse 18h**  
avec Donald Lautrec

**24/24 19h**  
avec Claude Poirier

**CINÉMA**  
**Une femme libérée 20h**  
(The Women's Room)  
avec Lee Remick

Ensemble Télévision Quatre Saisons MONTREAL 35.5 CFJP-TV

## Votre soirée de télévision

La Presse

|     | 18 h 00  | 18 h 30                    | 19 h 00                     | 19 h 30  | 20 h 00  | 20 h 30                                      | 21 h 00                             | 21 h 30           | 22 h 00                                     | 22 h 30                                   | 23 h 00                 | 23 h 30                 |
|-----|--|----------------------------|-----------------------------|--|--|--|-------------------------------------|-------------------|---|---|-------------------------|-------------------------|
| 2   | Montréal ce soir                               | CTYVON                     | La Cour en direct           | Lance et compte III (6e de 13)                                 | Les Cyniques à l'Université de l'humour (2e)                   | Le Téléjournal                               | Le Point (22h25)                    | Météo/Sports      | Patinage... (23h20)                         |   |                         |                         |
| 3   | The News                                       | CBS News                   | Family Feud                 | 48 Hours   | Island Son   | Knol's Landing                               |                                     | The News          | Pat Sajak Show                              |   |                         |                         |
| 5   | News 5   | Nightly News               | Jeopardy!                   | Cheers   | The Cosby Show   | Family Ties                                  | Cheers                              | Grand             | L.A. Law                                    |   | News 5                  | The Tonight Show        |
| 6   | Newswatch                                      |                            | On the Road Again           | Empty Nest   | World Figure Skating Championships                             |  |                                     |                   | The National                                | The Journal (22h22)                       | Newswatch               | Newhart                 |
| 7   | Le Monde                                       | Charivari                  | Vie gens riches...          | Chambres en ville  | Minisérie: Le Prétendant (1re de 3, suite jeudi 15 mars, 20h). |  |                                     |                   | Ad Lib                                      | Quotidienne(22h58)                        | Nouvelles TVA           | Mongrain de sel (23h45) |
| 8   | Le Monde                                       | Charivari                  | Vie gens riches...          | Chambres en ville  | Minisérie: Le Prétendant (1re de 3, suite jeudi 15 mars, 20h). |  |                                     |                   | Ad Lib                                      | Quotidienne(22h58)                        | Nouvelles TVA           | Mongrain de sel (23h45) |
| 8   | Newsline                                       |                            | Entertainment Tonight       | My Secret Identity   | The Cosby Show   | A Different World                            | The Young Riders                    |                   | E.N.G.                                      |   | CTV National News       | Nightline               |
| 8   | Eyewitness News                                | ABC World News             | A Current Affair            | Who's The Boss   | Father Dowling Mysteries                                       |  | The Young Riders                    |                   | Primetime Live                              |   | News Nightbeat          | ABC News Nightline      |
| 9   | En Estrie ce soir                              |                            | CTYVON                      | La Cour en direct  | Lance et compte III (6e de 13)                                 | Les Cyniques à l'Université de l'humour (2e) | Le Téléjournal                      | Le Point (22h25)  | Météo/Sports                                | Patinage... (23h20)                       |                         |                         |
| 10  | Ici Montréal                                   | Charivari                  | Blondie et Dagwood          | Chambres en ville  | Minisérie: Le Prétendant (1re de 3, suite jeudi 15 mars, 20h). |  |                                     |                   | Ad Lib                                      | Quotidienne(22h58)                        | Nouvelles TVA           | Ciné-nuit (23h45)       |
| 12  | Pulse  |                            | Entertainment Tonight       | My Secret Identity   | The Cosby Show   | A Different World                            | Cheers                              | Anything But Love | L.A. Law                                    |   | CTV National News       | Pulse                   |
| 15  | En Mauricie ce soir                            |                            | CTYVON                      | La Cour en direct  | Lance et compte III (6e de 13)                                 | Les Cyniques à l'Université de l'humour (2e) | Le Téléjournal                      | Le Point (22h25)  | Météo/Sports                                | Patinage... (23h20)                       |                         |                         |
| 17  | Passé-Partout                                  | Début de soirée            |                             | Degrassi   | Lumières   | Questions d'argent                           | Points de vue: My Lai.              |                   | C'est la vie: Vie de femmes & vie publique. |   | Profession prof         |                         |
| 22  | Newscenter 22                                  | ABC World News             | Wheel of Fortune            | A Current Affair   | Father Dowling: Mysteries                                      |  | The Young Riders                    |                   | Primetime Live                              |   | Newscenter 22           | ABC News Nightline      |
| 24  | Polka Dot Door                                 | Today's Special            | Espana Viva                 | Learning English   | Exploration: Icebreaker: Life Soviet Union.                    | Speaking Out                                 |                                     |                   | Better Writing                              | Pick3/Rock(23h10)                         | Question Period         |                         |
| 33  | The MacNeil/Lehrer Newshour                    |                            | Business Report             | Bradshaw On: Healing The Shame That Binds You                  |  | Fulghum's After Dinner                       |                                     |                   | Vermont Report(22h50)                       | Movie: "The Ghost and Mrs. Muir" (23h25). |                         |                         |
| 35  | La Roue chanceuse                              | Coup de foudre             | 24/24                       | Elle et nous   | Cinéma: "Une femme libérée".                                   |  |                                     |                   | Dem. Edition (22h58)                        | Sports Plus (23h04)                       | Sports en ligne (23h40) |                         |
| 57  | 3-2-1 Contact                                  | Business Report            | The MacNeil/Lehrer Newshour |  | Great Moments from The Mel                                     |  | Pavarotti in China: Distant Harmony |                   |   |   | Newshour (23h50)        |                         |
| 15  | Chance aux chansons                            | Chiffres et lettres        | Le Journal télévisé         | L'Info-5 (2e édition)  | Ex Libris  | Portrait d'un exorciste                      |                                     | Arts magazine     | Vues d'Afrique (6e de 9)                    |   | Carabine FM             |                         |
| 20  | Musique Vidéo                                  | Fax: l'InfoPlus            | Solidrok                    |  | Musique Vidéo  | Rock en bulle                                | Musique Vidéo(21h15)                | Musique Vidéo     |   | Fax: l'InfoPlus                           | Musique Vidéo           |                         |
| FC  | The Outside Chance of Maximilian Gluck (18h15) |                            |                             |  | Biloxi Blues   |  |                                     | Powwow Highway    |   |   | Clean & Sober (23h45)   |                         |
| RDS | Autour du monde (17h30)                        | Sports 30                  | Série autosport             | Hockey: les Maple Leafs de Toronto vs les Whalers de Hartford. |  |  |                                     |                   | Le Monde des courses                        | Sports 30                                 | Tournoi de curling      |                         |
| SE  | Bill et Ted (17h)                              | Les Princes de la gachette |                             |  | Comment faire l'amour avec un Nègre sans se fatiguer (22h20)   |  |                                     | Cayenne Palace    |   |   | Action Jackson(23h45)   |                         |

• Changement de demi-heure.

# Disques: record canadien pour le Québec

Sept artistes ont mérité 15 disques d'or ou de platine au cours de la dernière année

DENIS LAVOIE

dont le ministère est le principal bailleur de fond de Musicaction.

Nos artistes ont de quoi être fiers de ces succès, car ils surpassent ceux des anglo-canadiens. Musicaction dispose de 1,5 million \$ du fédéral (40 pour cent de l'octroi annuel), et obtient de meilleurs succès que son pendant anglo-canadien, Factor, pour un marché qui ne représente pourtant que 25 pour cent de la population canadienne. Il en va de même pour les partenaires privés de Musicaction, les stations de radio et de télévision, qui sont proportionnellement plus généreux

au Québec, avec une participation de 500 000\$, précise le directeur de Musicaction.

«C'est au-delà de mes espoirs les plus fous. Je n'espérais pas un tel rendement aussi rapidement. ni des remboursements si rapides», précise Michel Gélinas. Les remboursements des prêts consentis par Musicaction atteignent cette année 30 pour cent, ce qui est très bon si l'on considère que 70 pour cent des microsillons ne font pas leurs frais (les producteurs devant assumer des pertes importantes qu'ils ne peuvent espérer récupérer que sur un autre produit, un deuxième disque de l'artiste.)

Parmi les succès les plus impressionnants, mentionnons Roch Voisine, bien entendu, absent pour présenter ses disques d'or, de platine et double-platine pour l'album *Hélène*, et le duo Kashtin (or et platine), également absent hier. Il s'agit dans ce dernier cas, comme pour Mitsou (disque platine), de microsillons qui n'ont pas nécessité un important investissement.

Deux autres artistes devaient remettre un disque platine au ministre: Gerry Boulet (absent hier) et Richard Séguin, pour des ventes de plus de 100 000 exemplaires de leur plus récent disque.

Pour des ventes de plus de 50 000 exemplaires, deux artistes étaient présentes pour la deuxième

fois à cette cérémonie annuelle, les chanteuses Pier Béland et Johanne Blouin, les autres bons vendeurs étant Paul Piché, Joe Bocan, Mario Pelchat, Roland Hi! Ha! Tremblay et Rock et Belles Oreilles.

L'impact de Musicaction dans le financement de disques permet d'accroître la qualité du produit québécois, raconte Gélinas, qui espère que le Québec en arrivera à gruger la part du disque international qui occupe 70 pour cent du marché canadien (500 à 600 millions \$ par an.)

À travers différents programmes, comme les bourses à la relève et une nouvelle aide aux auteurs et compositeurs, Musicaction stimule la production de chansons québécoises, mais vise d'abord à consolider l'industrie québécoise du disque.

«Nous visons un effet structurant sur l'industrie locale, nos programmes visant à former de gros ensembles. Nous finançons donc davantage les compagnies reconnues, à la condition qu'elles soient canadiennes», de préciser Michel Gélinas.

D'autres microsillons se sont très bien vendus au cours de la dernière année, comme ceux de Pierre Flynn (ventes de plus de 40 000 exemplaires), de Marie Philippe (plus de 30 000) et de Luc de Larochelière (près de 30 000).



Mitsou, Johanne Blouin, Michel (Hi-Ha) Barrette et Joe Bocan, entourant le ministre Marcel Masse.

PHOTO MICHEL GRAVEL, La Presse

**Les 50 heures du féminisme**

**Forum prospectives**

Accourez vivre 50 heures de passion, de rencontres, d'émotion et d'intelligence.

Venez célébrer les acquis des femmes depuis 50 ans!

Plus de 250 activités... ateliers, spectacles, tables rondes, conférences, vidéos, expositions...

Surveillez le programme du Forum, inséré dans La Presse du samedi 10 mars.

Entrée: 20\$ - 50 heures; 10\$ - 1 journée. Entrée libre à la soirée d'ouverture, vendredi 27 avril.

Billets en vente aux comptoirs Ticketron (plus frais). Téléphone: 288-2525 (En région, auprès des déléguées de F en T).

À l'Université du Québec à Montréal.

Réserve aux femmes.

**La Presse**

**CKAC 73**  
LA SUPER STATION DE MONTRÉAL

**FEMMES EN TÊTE**  
UNE **FORCE** DÉTERMINANTE



Aujourd'hui 8 mars bonne fête à toutes!

11<sup>e</sup> SALON INTERNATIONAL DE

## ÉSOTÉRISME ET DES ARTS DIVINATOIRES DE MONTRÉAL

LIVRES, MÉDIUMS, ASTROLOGIE, SANTE, HEALING, AURAS, TAROT

Prix d'entrée: 9 mars 16 h-23 h  
Adultes: 6\$ 10 mars 11 h-23 h  
Aine(e): 4\$ 11 mars 11 h-19 h

• Conférences et démonstrations continues •  
**PLACE BONAVENTURE**

# LAMBADA

Venez nous joindre au rythme extraordinaire de la troupe de danseurs Brésiliens par excellence.

Le Bar NUANCES à l'Hôtel Ramada Aéroport est le seul à l'Ouest de Montréal qui a l'avantage à vous présenter cette troupe avant-garde.

Participer et jouir d'un spectacle sans précédent de l'authentique groupe de danseurs Brésiliens.

LES DANSEURS SONT ANXIEUX DE VOUS MONTRER ET DE VOUS INITIER PERSONNELLEMENT À LEURS MOUVEMENTS PÉTILLANTS!!

**BAR NUANCES**  
HÔTEL RAMADA AÉROPORT  
6600, Côte de Liesse, St-Laurent  
342-2262

**SPECTACLES À 22h00**  
Tous les samedis à partir du 10 mars

## LES GRANDS BALLETS CANADIENS

**HOMMAGE A FERNAND NAULT**

GALA BÉNÉFICE INFORMATION 849-8681

PLUS DE 150 ARTISTES!

CHORÉGRAPHE  
25 ANS AVEC LES GRANDS BALLETS CANADIENS

extraits de:  
SYMPHONIE DE PSAUMES / Stravinsky • QUINTESSENCE / Mahler  
PAS D'ÉPOQUE / Percussion • CÉRÉMONIE / Spooky Tooth - Henry  
INCOHÉRENCE / Flynn • LIBERTÉ TEMPÉRÉE / Mercure  
LE TEMPS APRÈS / Debussy • LA SCOUINE / Tremblay  
et la version intégrale de

# CARMINA BURANA

musique de Carl Orff

AVEC L'ENSEMBLE VOCAL TUDOR DE MONTRÉAL, DES SOLISTES ET L'ORCHESTRE DES GRANDS BALLETS CANADIENS DIRIGÉ PAR ROLF BERTSCH

**16-17-22-23-24 MARS • 20 H**

PDA: 842-2112 • INFO TICKETRON: 288-3651 • COMMANDES TELETRON: 288-2525  
BILLETS: 105 - 225 - 305 - 445 • ÉTUDIANTS ET 3e ÂGE: 225 (PIÈCE D'IDENTITÉ REQUISE À L'ENTRÉE)

Hydro-Québec, Hydro-Québec, Holiday Inn, SunLife, Bull

Salle Wilfrid-Pelletier, Place des Arts

CKOI 96.9 FM présente

## LE CALENDRIER DES ÉVÉNEMENTS

La Presse

BILLETS EN VENTE AU SPECTRUM (TOUS LES JOURS DE 10H00 À 22H00) ET À TOUS LES COMPTOIRS TICKETRON. FRAIS DE SERVICE \* INFO 861-5851

318, RUE STE-CATHERINE OUEST  
METRO PLACE DES ARTS

Ce soir à 20h30

# sugar cubes

Paul Piché

VENDREDI 9 MARS 20h (COMPLÈT)  
SAMEDI 10 MARS 19h00  
\*pour tous les 30ans sans service d'alcool\*  
\*Autour par la Hôpital des permes d'alcool\*

SAMEDI 10 MARS 22h (COMPLÈT)  
**SUPPLÉMENTAIRES**  
SAMEDI 24 MARS 19h00 et 22h00

12 mars 20h30

## THE JESUS AND MARY CHAIN

CINQ FM 102.1

## «ÇA JAZZ POUR CINQ»

SPECTACLE BÉNÉFICE pour le 15<sup>e</sup> anniversaire de RADIO CENTRE VILLE, avec entre autres:  
Jeudi 15 mars 20h00  
OLIVER JONES, VIC VOGUEL, RANEE LEE et LE BERNARD PRIMEAU JAZZ ENSEMBLE

Spectacles à venir:

(Billets en vente)

LES AARON 18 mars  
THE WALLERS 17 mars  
LIBRI ÉCHANGE (ACRO) 16 mars  
DAVE EDWARDS ROCKN ROLL REVUE 15 mars  
LAURIE ANDERSON 21 mars  
IAN MCGILLOCK 20 mars  
TESTAMENT 2 avril  
Les 40 ans Label'd Blues 2 avril  
J.J. CALE 6 avril  
TANGIETTE 9 avril  
DANSEUR POUR DANSEUR 12 avril  
BRASIL BRAZIL avec Eberto Giamontti et Hermelo Pascoal 20 avril  
MAURANE 27 et 28 avril

LE SPECTACLE Bud DU MOIS

## LES TACHES

Découpez cette annonce et écoutez CKOI-FM tous les soirs à 19h pour savoir où l'échanger pour obtenir un véritable billet gratuit.

CKOI 96.9 FM

La Presse Budweiser

Mardi 27 mars 20h30

À L'Escapade, savourez les nuances ensoleillées de la cuisine mexicaine. Ensalada de nopales, guacamole, des plats fins bien relevés, un buffet gastronomique coloré. Fuyez la saison frileuse, rapprochez-vous du soleil, tout en haut du Château Champlain.

Du 2 au 25 mars 1990. Renseignements : 878-9000

*L'Escapade*

# Du Mexique, un grand goût de soleil

Hôtels et Villégiatures Canadien Pacifique

**Le Château Champlain**

IBERIA, Krash, Sanka, Corona

OFFICE DU TOURISME DU GOUVERNEMENT MEXICAIN

Laurentide Rock

CE SOIR

## the sugar cubes

ARTISTE INVITÉ: THE PRIMITIVES  
JEUDI, 8 MARS - 20H30  
SPECTRUM - BILLETS 22.50\$

BILLETS EN VENTE AU QUICHET DU SPECTRUM ET À TOUS LES COMPTOIRS TICKETRON (FRAIS DE SERVICE)

SPECTRUM

318 STE-CATHERINE OUEST  
METRO PLACE DES ARTS  
1000 3E ET

## Un Newman de 1,8 million \$ au Musée national

Presse Canadienne  
OTTAWA

Le Musée national du Canada a acheté au coût de 1,8 million \$

— soit presque les deux tiers de son budget annuel alloué aux acquisitions — une toile géante de l'expressionniste abstrait américain Barnett Newman.

Ceux qui ont visité le Musée

national connaissent la toile immense de 5,4 mètres par 2,4 mètres, intitulée *Voice of Fire*, que la veuve de l'artiste avait prêtée à l'institution. L'oeuvre avait été également exposée au pavillon

des Etats-Unis, lors de l'Exposition internationale de Montréal, en 1967.

Newman, décédé en 1970 à l'âge de 65 ans, n'a terminé que 125 toiles, dont cinq d'une grandeur hors de l'ordinaire. Les autres se trouvent au Musée d'art moderne de New York et au Musée d'Etat de Hollande, à Amsterdam.

« De nos jours, nous avons rarement l'occasion, sur le marché compétitif des oeuvres d'art, de pouvoir acquérir des oeuvres de la dimension et d'une valeur historique aussi importante que *Voice of Fire* », a déclaré hier la directrice du musée, Mme Shirley Thomson, en annonçant l'achat.

Mme Thomson a ajouté que des directeurs de musée, des critiques et des professeurs d'arts visuels lui avaient tous exprimé leur appui en faveur de l'achat.

Le musée possède une autre toile de Newman, *The Way I*, ainsi qu'une sculpture, *Here II*. Newman a fait partie du mouvement de l'expressionnisme abstrait né à New York dans les années 1940 et dont le plus célèbre représentant a été Jackson Pollock.

En avril de l'an dernier, le budget du musée pour les acquisitions a été porté de 1,5 million \$ à 3 millions \$.

## Pavarotti... 40 kg en moins

Agence France-Presse  
LONDRES

Le ténor italien Luciano Pavarotti a affirmé hier à Londres avoir perdu 40 kg mais il s'est refusé à révéler son poids actuel.

Sa recette: « Très simple. Je ne prends plus d'alcool, de sucre, ni de graisse », a-t-il dit lors d'une conférence de presse à l'hôtel Savoy en précisant que son dîner serait composé « d'un beau morceau de saumon avec des légumes, un bout de pain et de l'eau minérale. Que demander de mieux ? ».

Luciano Pavarotti qui était accompagné du directeur général de l'Opéra Royal, Jeremy Isaacs, fêta son retour à Covent Garden après six ans d'absence pour incompatibilité d'humeur avec l'ancien chef d'orchestre de l'Opéra Royal, Sir John Tooley. Il chantera pendant cinq représentations, à partir du 13 mars, le rôle de Nemorino dans *L'Élixir d'Amour* de Donizetti.

Lundi prochain, Luciano Pavarotti dévoilera son image de cire au musée Tussaud, où il est le premier chanteur d'opéra à être ainsi immortalisé.



Luciano Pavarotti

# Meech

## LA DERNIÈRE CHANCE?

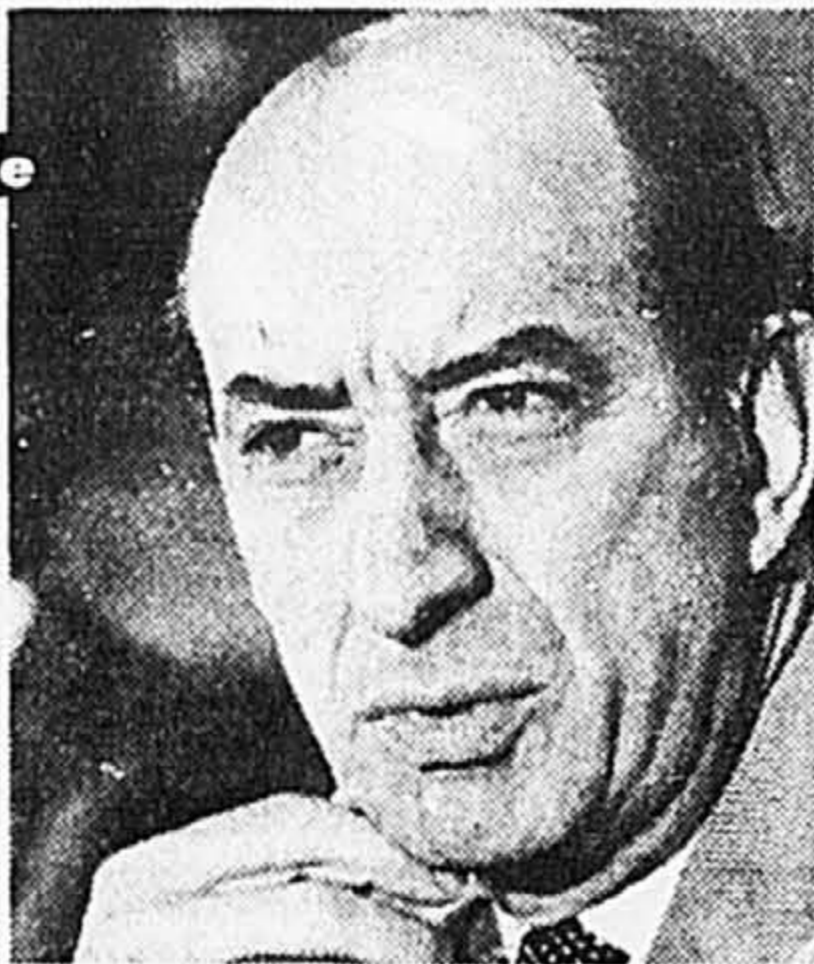
Le Canada se dirige vers l'une des plus importantes crises constitutionnelles de son histoire. L'entente du lac Meech sera-t-elle adoptée ou rejetée ? À 104 jours de l'échéance historique, les tenants du pour et du contre confrontent leur point de vue.

Au centre de ce débat : la reconnaissance du Québec comme société distincte.

Marc Lalonde

Ex-ministre fédéral

Comme son allié de la première heure, Pierre Elliott Trudeau, il défend la thèse d'un gouvernement central fort. Selon lui, l'accord du lac Meech tel que proposé devrait être rejeté.



Claude Ryan

Ministre de l'Éducation du Québec

Il défendra la position du gouvernement libéral de Robert Bourassa : Meech présente les conditions minimales qui permettraient au Québec d'apposer sa signature à la constitution de 1982.



Brian Peckford

Ex-premier ministre de Terre-Neuve

L'un des signataires de l'accord. Son successeur à la tête du gouvernement de cette province, Clyde Wells, menace de retirer son appui à l'accord.



Sharon Carstairs

Leader de l'opposition libérale au Manitoba

À l'instar de Gary Filmon, chef du gouvernement conservateur minoritaire de cette province, elle s'oppose à l'entente dans sa forme actuelle.



Deux émissions spéciales coproduites par les réseaux français et anglais de Radio-Canada et animées par Barbara Fromm et Simon Durivage.

Option Canada  
Le Point / The Journal

Ce soir  
et demain  
22h20

Réalisation:  
Kristina Van Ibatky

POUR  
VOUS  
AVANT TOUT



Radio-Canada  
Télévision

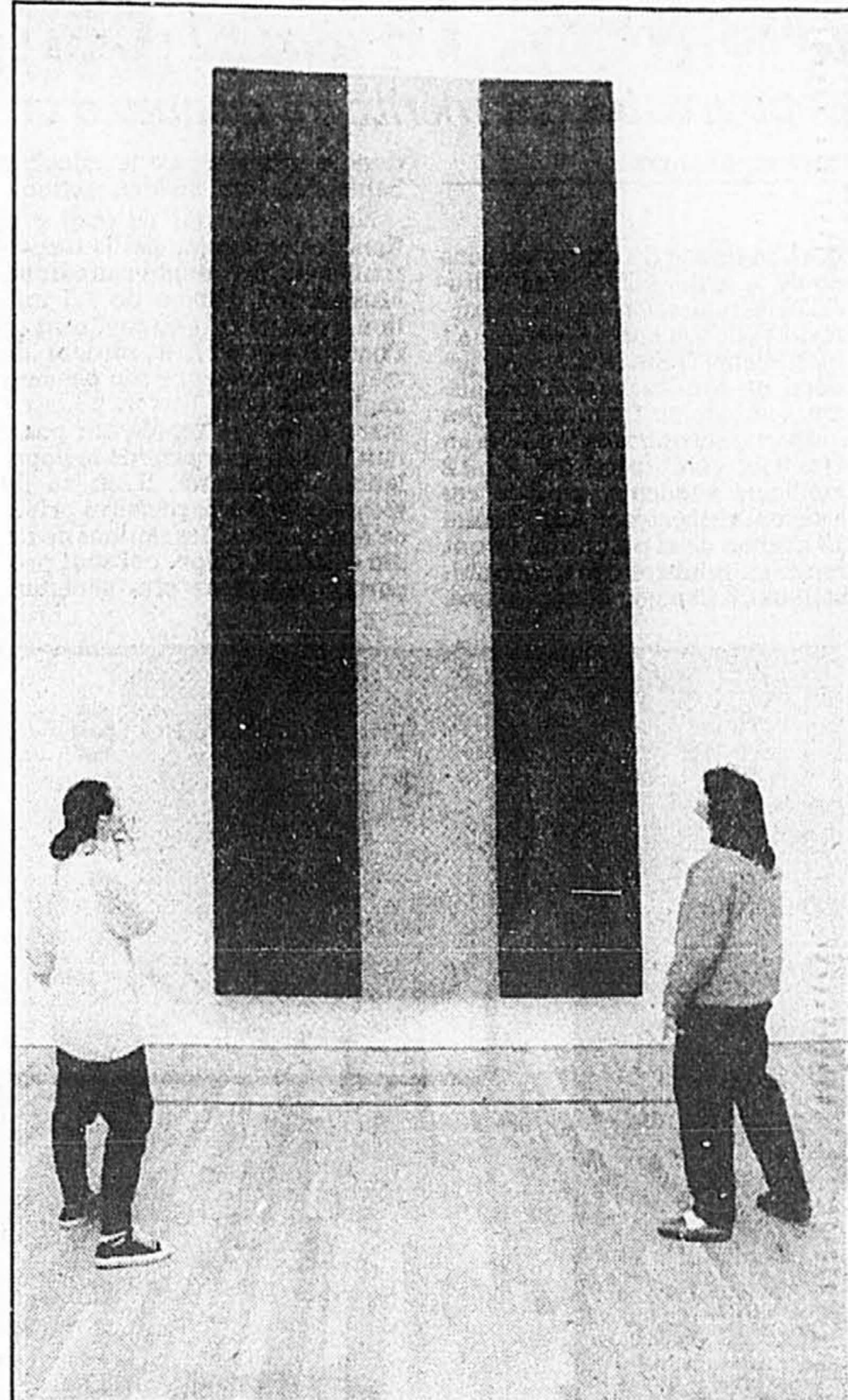


PHOTO CP

Le Musée national d'Ottawa a annoncé hier l'acquisition d'une toile du peintre américain Barnett Newman, au coût de 1,8 million \$.

## Serge Turbide: pas très drôle

DENIS LAVOIE

À son meilleur en deuxième partie du spectacle qu'il présente à La Butte Saint-Jacques (50 Saint-Jacques ouest), du 8 au 10 et du 15 au 17 mars, l'humoriste Serge Turbide nous a d'abord quelque peu déçu en reprenant des numéros mis au point depuis quelques années.

Chanteur raté, ainsi qu'il se présente d'entrée en scène, ce fantaisiste québécois, fin conteur quand il parle de ses oncles et tantes, et assez habile monologueur, fait moins bonne figure en *stand up comic* et ne s'avère finalement être qu'un bon artiste de cabaret. Le contexte de la petite salle qu'il occupe pour les deux prochains week-ends lui convient donc.

Mais je m'attendais à mieux de la part d'un artiste qui a longue expérience du public (Turbide a fait de l'animation dans des boîtes comme le *Saint-Vincent* à l'époque où il arborait une longue crinière), et qui a participé aux Lundis Juste pour rire.

Pour ceux qui ne l'ont jamais vu, c'est l'occasion de le découvrir. Un peu froid d'entrée de jeu, sa chanson sur le triste métier de clown a meilleure allure en fin de spectacle.

Une seule bonne imitation, de Gilles Vigneault, une bien mauvaise longue chanson rap, beaucoup de rigolade sur le machisme, de bonnes répliques sur les chanteurs de charme, un folichon rappel des salles de danse des années 60, quelques sujets tabous, des propos qui vont du coq à l'âne, composent la première partie de la prestation de l'humoriste qui pourrait polir, raffiner et élaguer dans ce matériel, pour mieux faire rire.

La deuxième partie du spectacle de Turbide est d'ailleurs plus brève et exploite la création de personnages, dont son truculent et triste *Ovide Paiement*. C'est le clou du spectacle, introduit par l'histoire de personnages aussi authentiquement caricaturaux que la tante Gemma et l'oncle Roger.

## Deuxième anniversaire de l'Orchestre américano-soviétique

Agence France-Presse  
WASHINGTON

L'Orchestre américano-soviétique de la jeunesse marquera sa

deuxième année d'existence par une tournée dans 17 villes d'URSS, d'Europe et des Etats-Unis, ont annoncé ses organisateurs au cours d'une réception à Washington.

Cet orchestre, créé dans la foulée de la spectaculaire amélioration des relations entre les deux pays, comprend 50 jeunes musiciens américains (moins de 24 ans) et autant de Soviétiques et il vient d'être placé sous la présidence honoraire de Mmes Barbara Bush et Raïssa Gorbatchev, les épouses des leaders de chacun des deux pays.

## Décès de Gina Pane

Agence France-Presse  
PARIS

L'artiste française d'origine italienne Gina Pane, considérée comme l'un des leaders de l'avant-garde picturale dans les années 70, est décédée lundi à l'âge de 54 ans à Paris, a-t-on appris hier auprès de la galerie d'art Isy Brachot où elle avait exposé.

Pionnière de l'« art corporel », elle avait fait scandale par des « performances » violentes dans les années 70, se coupant la langue ou l'oreille, en affirmant « la blessure est un geste d'ouverture aux autres ». Depuis, elle était revenue à une expression plus classique, la sculpture, à base de matériaux de fer, rouille, verre.

Elle avait fait de nombreuses expositions en France, à la galerie Isy Brachot à Paris, au centre Georges-Pompidou, au Musée d'Art moderne de Villeneuve d'Asq et à l'étranger, notamment à Documenta VI de Cassel, à Milan et à la Biennale de Venise.

Le fondateur de l'orchestre, M. Frederick Starr, lui-même président du collège Oberlin, l'une des écoles de musique les plus renommées des Etats-Unis, a déclaré que « cette coopération avait abouti à la naissance d'un orchestre qu'aucune nation ne pourrait mettre (toute seule) sur pied » et aussi que « cet ensemble est au niveau des plus grands orchestres du monde ».

L'orchestre sera conduit alternativement par le chef de l'orchestre symphonique de Saint-Louis, Leonard Slatkin, et par celui du Bolchoï de Moscou, Alexandre Lazarev. Entre une tournée en URSS en juillet et une autre aux Etats-Unis, à partir de la mi-août, l'Orchestre américano-soviétique se produira notamment en Sicile, aux festivals de Sion (Suisse) et de Schleswig-Holstein (RFA), à Copenhague et à Amsterdam.

752 763

...PERSONNES  
RAFFOLENT  
DU CURLING  
AU CANADA



Pour tout le monde  
pour la vie!

PARTICIPATION

# Radio-Québec confirme la fermeture de son bureau gaspésien

Presse Canadienne

Radio-Québec a confirmé, hier, qu'elle fermera en juin son bureau de Saint-Omer, dans la Baie des Chaleurs, pour concentrer à Rimouski ses activités pour la région du Bas Saint-Laurent-Gaspésie.

Les deux employés permanents du bureau de Saint-Omer se verront offrir une relocalisation au sein des effectifs de la société.

Le directeur des communications de Radio-Québec, M. André Beaudet, a déclaré dans un communiqué que cette décision a été prise à la suite d'une analyse des mandats et responsabilités des bureaux régionaux et ne doit pas être interprétée comme une volonté de Radio-Québec de réduire son implication régionale dans la production télévisuelle hors des grands centres.

«Les autres bureaux régionaux situés à Alma, Val-d'Or, Sept-Îles

et Rimouski et la direction de la production régionale continueront donc de jouer le rôle qui est leur», a-t-il précisé.

Ce n'est cependant pas l'avis de certains éléments de la communauté gaspésienne.

Le Conseil populaire des communications de l'est du Québec voit dans la fermeture du bureau de Saint-Omer une décision administrative qui vient diminuer le pouvoir d'une région qui a déjà peu de prise sur ses propres moyens de communications.

De plus, le Conseil estime que la décision de la société va à l'encontre du courant politique actuel qui tend vers la séparation de la région 01 en deux régions administratives distinctes.

Le conseil municipal de Saint-Omer ainsi que le Syndicat des techniciens de Radio-Québec ont également fait connaître leur opposition à la décision de Radio-Québec.

## Cinéma: les femmes gagnent 75% du salaire des hommes

Presse Canadienne  
TORONTO

Les femmes sont sous-représentées dans l'industrie canadienne du cinéma et de la télévision. Elles sont moins bien payées que les hommes et elles ont, là comme ailleurs, leur ghetto d'emplois.

C'est ce que démontre une étude statistique réalisée pour le compte du groupe torontois «Les femmes dans le cinéma et la vidéo» organisme à but non lucratif qui préconise l'embauche d'un plus grand nombre de femmes dans l'industrie du cinéma, de la radio et de la télévision. Les données de l'étude, réalisée au coût de 108 000 \$, ont été dévoilées récemment.

Toutes catégories confondues, les femmes qui travaillaient dans le secteur de l'audiovisuel en 1987 ont gagné environ 75 pour cent du salaire des hommes. Petite consolation, c'est davanta-

ge que la moyenne du salaire versé aux femmes dans les autres domaines de travail, soit environ 66 pour cent du salaire moyen des hommes.

L'étude révèle que la main-d'oeuvre féminine employée par les entreprises indépendantes de cinéma et de télévision est majoritaire dans la tenue de livres, les costumes, le maquillage, la coiffure et le poste de scripte. Mais elles sont sous-représentées à la production, la réalisation ou la direction artistique.

En 1988, les femmes représentaient un peu moins de la moitié de la main-d'oeuvre à l'Office national du film, mais elles occupaient 92 pour cent des emplois de bureau, contre seulement 36 pour cent des emplois directement reliés à la production de films. A Radio-Canada, constate le rapport, un producteur gagnait en moyenne environ 10 pour cent de plus qu'une consœur assurant les mêmes fonctions.

## Ottawa accorde 1 million \$ à l'École nationale de théâtre

Presse Canadienne

Le ministre fédéral des Communications, Marcel Masse, a annoncé l'octroi de subventions de secours à deux institutions en difficulté.

Eu égard à une «situation de faillite imminente», indique M. Masse dans un communiqué, l'École nationale de ballet, de Toronto, recevra 2 338 000 \$ et l'École nationale de théâtre (ENT), de Montréal, 1 011 000 \$.

Pour l'ENT, ce montant corres-

pond à son déficit accumulé; l'institution compte quelque 20 employés permanents et des professeurs engagés à contrat.

M. Masse entend aussi verser 500 000 \$ à l'École nationale de cirque, de Montréal, pour qu'elle étende ses programmes d'auditions et de formation à la grandeur du Canada.

Il a aussi nommé un comité consultatif sur la formation professionnelle dans les arts, formé des coprésidents Peter White et Michelle Rossignol ainsi que de cinq commissaires de différentes régions.

**Quand Harry Rencontre Sally...**  
(When Harry Met Sally...)  
MALOFILM DISTRIBUTION  
DES DEMAIN!  
CRÉMAZIE (G)  
ST-DENIS & CRÉMAZIE 7:15 - 9:30

**bad influence**  
rob lowe james spader  
DES DEMAIN!  
TRUMP  
RELISING CORPORATION

VERSION ORIGINALE ANGLAISE  
ALEXIS-NIHON (G) POINTE-CLAIRE (G)  
NIVEAU DU METRO ATWATER 6341, TRANSCANADIENNE  
ASTRE (G) DÉCARIE (G) CARREFOUR LAVAL (G)  
9400, BOUL. LACORDAIRE DÉCARIE SUD DE JEAN-TALON 2330, BOUL. LE CARREFOUR

AVANT-PREMIERE DEMAIN A 7h30 P.M.  
UNE COMÉDIE DANS LE STYLE DE  
"UN ANGE DÉNOMMÉ WANDA"

**RECHERCHÉES**  
Soeur Euphémie des Cinq Douleurs Soeur Inviolée de l'Immaculée Conception

**NUNS on the RUN**  
L'HISTOIRE DE L'IMMACULÉE DÉCEPTION.  
HANDMADE FILMS Presents A JONATHAN LYNN Film - ERIC IDLE ROBBIE COLTRANE  
NUNS ON THE RUN JANET SUZMAN Music by YELLO and HIDDEN FACES Co-Producer SIMON BOSANQUET  
Executive Producers GEORGE HARRISON and DENIS O'BRIEN Produced by MICHAEL WHITE  
Written and Directed by JONATHAN LYNN

"UNE COMÉDIE DIVINE...  
UNE CASCADE DE RIRES."  
VERSION ORIGINALE ANGLAISE  
CINÉPLEX ODÉON LE FAUBOURG (G)  
1616, RUE STE-CATHERINE O  
DEMAIN, APRES L'AVANT-PREMIERE DE "NUNS ON THE RUN", RESTEZ POUR VOIR "THE WAR OF THE ROSES" LES 2 FILMS POUR LE PRIX D'UN!

**FAMOUS PLAYERS**  
5 nominations aux prix GÉNIES  
• meilleur film • meilleur acteur • meilleure actrice  
• meilleure musique • meilleur scénario (adaptation)  
«Un thriller extrêmement efficace. OASIS GLACIAL plonge le spectateur dans une tension qui progresse constamment.»  
— H. Robergo, La Presse  
MAURY CHAYKIN MARGARET LANGRICK et PAUL GROSS  
**OASIS GLACIAL**  
version française de COLD COMFORT  
NORSTAR ENTERTAINMENT INC. Presents COLD COMFORT Drama MAURY CHAYKIN MARGARET LANGRICK et PAUL GROSS  
Directeur de production PETER SIMPSON et DAN JOHNSON Scénario de JEFF DANNA et MICHAEL DANNA et NICK RITUNDO et DANIEL JAMES GARRARD  
Montage de RICHARD BEATTIE et L. ELLIOTT SIMMS Production de JULIANA FRANK et RAY SAGER Réalisateur NICK RITUNDO

À L'AFFICHE DÈS DEMAIN! Le PARISIEN (G)  
400 ST. CATHERINE O. 866-3056

«JOE VERSUS THE VOLCANO est une comédie romantique classique. Tom Hanks et Meg Ryan donnent leur performance de leur carrière dans un des films les plus fantastiques et enchanteurs depuis des années.»  
— J. Whaley, PBS SYNDICATED

TOM HANKS MEG RYAN  
**JOE VERSUS THE VOLCANO**  
AMBLIN ENTERTAINMENT Presents A ROB MARSHALL Film - TOM HANKS MEG RYAN  
Produit par JERRY BRUCKHEIMER et ROB MARSHALL Écrit par JERRY BRUCKHEIMER et ROB MARSHALL Réalisé par ROB MARSHALL  
version o.anglaise  
LOEWS (G) DORVAL (G) LAVAL (G)  
504 STE CATHERINE O. 881-7837 3605 Ave. DORVAL 631-8506 CENTRE LAVAL 646-7776  
GREENFIELD PARK (G) cinéma PINE (G)  
570 BOUL. TACHEMÉRIE ALI 879-8207 214 RUE MORIN 229-7655  
À L'AFFICHE DÈS DEMAIN! CIAD 800 STEREO

**1800000\$** APPROX.  
**SAMEDI**  
**S.E.L.E.C.T.**  
**C'EST JUSTE AU QUÉBEC QUE ÇA SE GAGNE!**  
loto-québec

Spectacles

CINÉMA

APRÈS LA GUERRE

Parisien (3): 13 h 30, 16 h, 18 h 45, 21 h 15, Versailles (3): Du ven. au dim., 15 h 15, 19 h 20, du lun. au jeu., 19 h 20.

ASTÉRIX ET LE COUP DU MÈNHIR
Cinéma Capitol (3, Drummondville). Ven., sam., dim., 13 h 30, 15 h 30, 21 h 30.

AUSTRALIA
Cinécplex centre-ville (3): 13 h 20, 16 h, 19 h, 21 h 15.

BACK TO THE FUTURE (2)
Bonaventure (2): 19 h 10, 21 h 20. Pointe-Claire (6): 19 h, 21 h 15.

BELLE A CONFESSE
Bijou: 10 h, 12 h 50, 15 h 40, 18 h 30, 21 h 20.

BORN ON THE 4TH OF JULY
Bonaventure (1): 19 h, 21 h 35. Carrefour Laval (4): 19 h 05, 21 h 45.

CINÉMA PARADISO
Beri (5): 13 h 30, 16 h, 19 h, 21 h 30. Cinéma Paris: 15 h, 19 h.

CONFESSIONS PROVOCANTES
Eve: 12 h 55, 17 h 15, 21 h 35.

COURAGE MOUNTAIN
Faubourg Sainte-Catherine (4): 13 h 20.

CRIMES ET DÉLITS
Cinécplex centre-ville (4): 13 h 10, 15 h 15, 17 h 20, 19 h 25, 21 h 30.

CRUISING BAR
Carrefour Laval (1): 19 h, 21 h. Cinécplex centre-ville (1): 13 h 05, 15 h 05, 17 h 05, 19 h 05, 21 h 05.

DEAD POETS SOCIETY
Palace (5): 13 h 05, 15 h 40, 18 h 20, 21 h, merc., 13 h 05, 15 h 40.

DE QUOI JE ME MELE
Versailles (3): Du ven. au dim., 13 h 10, 17 h 30, 21 h 35; du lun. au jeu., 21 h 35.

DESIR SAUVAGE
Eve: 10 h, 14 h 15, 18 h 35.

DRIVING MISS DAISY
Cinéma V (1): 19 h 15, 21 h 35. Du Parc (2): Ven., 19 h 10, 21 h 20.

ENEMIES: A LOVE STORY
Faubourg Sainte-Catherine (3): 13 h 40, 16 h 20, 19 h 10, 21 h 30.

ENQUÊTES INTERNES
Greenfield (2): Du ven. au dim., 14 h 20, 16 h 45, 19 h 10, 21 h 35; du lun. au jeu., 19 h 10, 21 h 35.

Laval (1): Du ven. au dim., 12 h 10, 14 h 20, 16 h 40, 19 h 20, 21 h 40; du lun. au jeu., 19 h 20, 21 h 40.

Parisien (6): 12 h, 16 h 20, 18 h 50, 21 h 15. Rex (1, Saint-Jérôme): 19 h 15, 21 h 30.

Versailles (1): Du ven. au dim., 13 h 30, 16 h, 18 h 30, 21 h, 23 h.

18 h 30, 21 h; du lun. au jeu., 18 h 30, 21 h, 23 h.

ERIK THE VIKING
Cinéma Paris: 17 h 45, 21 h 30.

ESCAPADES D'UN PHOTOGRAPHE
Carré Saint-Louis: 13 h 52, 17 h 47, 21 h 34.

FLESHDANCE FEVER
Guy: 10 h 15, 12 h 55, 15 h 25, 18 h 15, 21 h 55.

FORCE MAJEURE
Beri (2): 13 h 15, 15 h 15, 17 h 30, 21 h 30, 23 h 30.

GUERRE DES ROSES (LA)
Brossard (2): 19 h, 21 h 30. Carrefour Laval (2): 19 h 10, 21 h 40.

Cinécplex centre-ville (7): 13 h 30, 16 h 10, 19 h 10, 21 h 30. Crémaise: 19 h, 21 h 40.

HANDMAID'S TALE
Cinéma Égyptien (3): Jeu., 13 h, 15 h 10, 17 h 20, 19 h 30, 21 h 40.

HARDIESSE
Carré Saint-Louis: 12 h 45, 16 h 36, 20 h 26.

HARD TO KILL
Dorval (1): 18 h 15, 21 h 30. Du Parc (2): Du lun. au jeu., 19 h, 21 h 05.

Fairview (1): 19 h 20, 21 h 30. Palace (1): 12 h, 14 h 15, 16 h 30, 19 h, 21 h 30.

HEIDI, LE SENTIER DU COURAGE
Laval (3): Du ven. au dim., 12 h 40, 15 h, 19 h 10; du lun. au jeu., 19 h 10.

Omega (2, Longueuil): Du ven. au dim., 13 h, 15 h, 17 h; du lun. au jeu., 19 h 15. Université: 19 h 05, 21 h 10.

Versailles (4): Du ven. au dim., 13 h, 15 h, 17 h.

HIVER 54
Parisien (7): 12 h 05, 14 h 20, 16 h 45, 19 h, 21 h 25. Versailles (4): 19 h, 21 h.

HUNT FOR RED OCTOBER (THE)
Du Parc (1): 18 h 30, 21 h 15. Fairview (2): Du ven. au dim., 12 h 30, 15 h 20, 18 h 10, 21 h; du lun. au jeu., 18 h 10, 21 h.

Imperial: 12 h 30, 15 h 20, 18 h 20, 21 h 10.

IMAX — GRAND CANYON AND THE DEEPEST GARDEN
Vieux-Port: Du mar. au dim., 12 h, 20 h 45.

IMAX — GRAND CANYON ET BENTHOS (v.f.)
Vieux-Port: Du mar. au ven., 10 h 15, 13 h 45, 15 h 30, 19 h. Sam., dim., 13 h 45, 15 h 30, 17 h 15, 19 h. Dernier spectacle ven., sam., 22 h 30.

INTERNAL AFFAIRS
Dorval (3): 18 h 45, 21 h 15. Palace (2): 13 h 10, 15 h 50, 18 h 30, 21 h.

JESUS DE MONTREAL
Cinécplex centre-ville (8): 13 h, 16 h, 19 h, 21 h 25. Place Alexis-Nihon (3): 13 h, 16 h, 19 h, 21 h 40; merc., 13 h, 16 h, 21 h 40.

LA BAULE LES PINS
Complexe Desjardins (1): 13 h 30, 15 h 35, 17 h 30, 19 h 20, 21 h 15.

LEFT FOOT (MY)
Laval 2000 (1): 19 h, 21 h 45. Longueuil (1): 19 h, 21 h 50.

Complexe Desjardins (3): 12 h 30, 14 h 45, 17 h, 19 h 20, 21 h 25.

Faubourg Sainte-Catherine (2): 13 h 10, 15 h 15, 17 h 20, 19 h 30, 21 h 40.

Pointe-Claire (6): 19 h, 21 h 05. LITTLE MERMAID (THE)
Dorval (3): Sam., dim., 13 h.

Fairview (1): Du ven. au dim., 13 h 30, 15 h 15, 17 h. Palace (3): 13 h, 15 h. LOOSE CANNONS
Loew's (4): 13 h, 15 h 05, 17 h 10, 19 h 15, 21 h 30.

MADHOUSE
Astre (4): 19 h 15, 21 h 10. Carrefour Laval (5): 19 h 20, 21 h 15.

Cinéma Égyptien (3): 13 h 20, 15 h 20, 17 h 20, 19 h 20, 21 h 20, sauf jeu.

Place Alexis-Nihon (2): 13 h 15, 15 h 15, 17 h 15, 19 h 15, 21 h 15. Pointe-Claire (5): 19 h 10, 21 h 10.

MEN DON'T LEAVE
Dorval (2): 18 h 40, 21 h 20. Loew's (1): 13 h 30, 16 h, 18 h 30, 21 h 05.

MILOU EN MAI
Complexe Desjardins (2): 12 h 45, 15 h, 17 h 15, 19 h 30, 21 h 45.

MONDE SANS PITIE (UN)
Cinécplex centre-ville (5): 13 h 20, 15 h 20, 17 h 20, 19 h 20, 21 h 20.

MUSIC BOX
Cinéma V (2): 18 h 45, 21 h 30. Palace (4): 13 h, 15 h 50, 18 h 35, 21 h 10.

Pine (1, Sainte-Adèle): 20 h 15. MUSIC BOX (v.f.)
Du Plateau (2): 19 h, 21 h 25.

Omega (1, Longueuil): Du ven. au dim., 15 h, 21 h 30; du lun. au jeu., 21 h 30.

NAUGHTY LADY
Guy: 11 h 44, 14 h 24, 17 h 04, 19 h 44.

NE UN 4 JUILLET
Astre (3): 19 h, 21 h 50. Beri (3): 14 h, 16 h 30, 19 h, 21 h 30.

Carrefour du Nord (1, Saint-Jérôme): 19 h, 21 h 50. Cinéma Capitol (2): Ven., 19 h, 21 h 45; du lun. au jeu., 19 h 30.

Laval 2000 (1): 19 h, 21 h 45. Longueuil (1): 19 h, 21 h 50.

NIGHT BREED
Astre (2): 19 h, 21 h. Décarie (2): 19 h 30, 21 h 30.

Place Alexis-Nihon (1): 13 h 30, 15 h 30, 17 h 30, 19 h 30, 21 h 30.

NOUS NE SOMMES PAS DES ANGES
Jean-Talon: 19 h 10, 21 h 15. Laval (3): Du ven. au dim., 17 h, 21 h 40; du lun. au jeu., 21 h 40.

Omega (1, Longueuil): Du ven. au dim., 13 h, 17 h 30, 19 h 30; du lun. au jeu., 19 h 15.

Parisien (2): 16 h 20, 18 h 45. NUITS D'HARLEM
Cinéma Capitol (1, Drummondville): 19 h, 21 h 30.

OTAGES DU DESIR
Carré Saint-Louis: 11 h 30, 15 h 20, 19 h 10.

OURS (LA)
Du Plateau (1): 13 h, 15 h, 17 h.

PARTY (LE)
Laval (5): Du ven. au dim., 14 h 45, 16 h 50, 19 h 10, 21 h 30; du lun. au jeu., 19 h 10, 21 h 30.

Omega (2, Longueuil): Du ven. au dim., 19 h 15, 21 h 15, du lun. au jeu., 21 h 15.

Parisien (4): 12 h 10, 14 h 20, 16 h 45, 19 h 10, 21 h 30. Pine (2, Sainte-Adèle): 20 h 30.

Versailles (2): Du ven. au dim., 15 h, 17 h 20, 19 h 10, 21 h 25; du lun. au jeu., 19 h, 21 h 25.

PATROUILLE EN FOLIE (LA)
Cinéma Capitol (4, Drummondville): Ven., sam., dim., 13 h 30, 15 h 30.

Greenfield (1): Du ven. au dim., 12 h 50, 15 h, 17 h 10, 19 h 20, 21 h 30; du lun. au jeu., 19 h 20, 21 h 30.

Laval (2): Du ven. au dim., 12 h 40, 14 h 40, 16 h 50, 19 h 10, 21 h 10; du lun. au jeu., 19 h, 21 h 10.

Le Paris (3, Saint-Hyacinthe): Du ven. au dim., 13 h 10, 15 h 10, 19 h 10, 21 h 10; du lun. au jeu., 19 h 10, 21 h 10.

Versailles (6): Du ven. au dim., 13 h, 15 h 10, 17 h 20, 19 h 20, 21 h 30; du lun. au jeu., 19 h 20, 21 h 30.

PEEPING TOM
L'Amour: 10 h 55, 13 h 55, 16 h 55, 19 h 55.

PETITE SIRENE (LA)
Greenfield (2): Du ven. au dim., 12 h 30. Laval (5): Du ven. au dim., 13 h.

Parisien (6): 14 h 30. Versailles (2): Du ven. au dim., 13 h.

POUR TOUJOURS
Beri (4): 13 h, 17 h 15, 19 h 30, 21 h 45. Brossard (3): 19 h, 21 h 35.

Carrefour Laval (3): 19 h, 21 h 35. Cinéma Capitol (4, Drummondville): 19 h, 21 h 30.

Paradis (1): 19 h, 21 h 30. PUBLICITE 89
Parisien (2): 12 h 20, 14 h 20, 21 h 20, 21 h 10.

RETOUR VERS LE FUTUR (2)
Beri (3): 12 h 15, 15 h 15. Cinécplex centre-ville (6): 13 h 15, 15 h 20, 17 h 25, 19 h 30, 21 h 35.

Laval 2000 (2): 19 h 15, 21 h 20. Longueuil (2): 19 h 10, 21 h 30.

Paradis (3): 19 h, 21 h. REVENGE
Astre (1): 19 h, 21 h 20.

Décarie (1): 19 h, 21 h 30. Faubourg Sainte-Catherine (1): 13 h 30, 16 h 10, 19 h, 21 h 25.

Pointe-Claire (4): 19 h, 21 h 30. RIPOUX CONTRE RIPOUX
Beri (1): 13 h, 15 h 10, 17 h 20, 19 h 30, 21 h 40.

Brossard (1): 19 h 10, 21 h 30. Carrefour du Nord (2, Saint-Jérôme): 19 h 30, 21 h 40.

Commodore (Cartierville): 19 h, 21 h 15. Dauphin (1): 19 h, 21 h 15.

ROGER & ME
Du Parc (3): 19 h 30, 21 h 30. ROMEX
Complexe Desjardins (4): 13 h, 15 h 10, 17 h 20, 19 h 30, 21 h 40.

ROYAUME OU L'ASILE (LE)
Parisien (1): 13 h 15, 15 h 10, 17 h 05, 19 h, 21 h 25.

SEXES EN VACANCES
Eve: 11 h 25, 15 h 45, 20 h. SOCIÉTÉ DES POÈTES DISPARUS (LA)
Du Plateau (1): 14 h, 16 h 30, 19 h, 21 h 20.

STANLEY & IRIS
Dorval (4): 19 h 20, 21 h 30. Loew's (4): 13 h, 15 h 05, 17 h 10, 19 h 15, 21 h 25.

STANLEY & IRIS
Cinéma Capitol (3, Drummondville): 19 h, 21 h 30.

Greenfield (3): Du ven. au dim., 12 h 30, 14 h 45, 17 h, 19 h 05, 21 h 20; du lun. au jeu., 19 h 05, 21 h 20.

Laval (4): Du ven. au dim., 12 h 20, 14 h 30, 17 h 10, 19 h 20, 21 h 40; du lun. au jeu., 19 h 20, 21 h 40.

Parisien (5): 12 h, 14 h 10, 16 h 30, 19 h, 21 h 20.

Rex (2, Saint-Jérôme): 19 h 30, 21 h 30. Versailles (5): Du ven. au dim., 12 h 45, 15 n, 17 h 10, 19 h 20, 21 h 30; du lun. au jeu., 19 h 20, 21 h 30.

STELLA
Loew's (5): 13 h 45, 16 h 10, 18 h 35, 21 h 15; merc., 13 h 45, 16 h 10, 21 h 30.

Pine (4, Sainte-Adèle): 20 h. TANGO & CASH
Carrefour Laval (6): 19 h 05, 21 h 25.

Cinécplex centre-ville (9): 13 h 05, 15 h 10, 17 h 15, 19 h 25, 21 h 40. Palace (3): 16 h 55, 19 h 15, 21 h 30.

Paradis (2): 19 h 15, 21 h 20. TOLERANCE
Cinécplex centre-ville (2): 13 h, 15 h 05, 17 h 10, 19 h 15, 21 h 20.

TOO BEAUTIFUL FOR YOU
Palace (6): 12 h 55, 15 h, 17 h 05, 19 h 10, 21 h 20.

VALMONT (v.f.)
Dauphin (2): 19 h, 21 h 30. VILLA DES PLAISIRS
Bijou: 11 h 25, 14 h 15, 17 h 05, 19 h 55.

VOYEUR
L'Amour: 12 h 30, 15 h 30, 18 h 30, 21 h 30. WAR OF THE ROSES
Faubourg Sainte-Catherine (4): 16 h 30, 19 h, 21 h 20.

Pointe-Claire (2): 19 h 20, 21 h 40. SALES DE RÉPERTOIRE
AU-DELA DU BIEN ET DU MAL
Oumettesque: 21 h 15.

BYE BYE CHAPERON ROUGE
Rex (Sainte-Anne-de-Bellevue): 19 h 30. CRIMES & MISDEMEANORS
Rex (Sainte-Anne-de-Bellevue): 19 h 30.

ENFANTS TERRIBLES (LES)
Oumettesque: 19 h 30. ERASERHEAD
Oumettesque: 19 h 15.

LITTLE DEVIL (THE)
Rialto: 19 h 15. MYSTERY TRAIN
Rialto: 21 h 30.

PARIS TEXAS
The McGill Film Society: 19 h 30. VARIÉTÉS
THÉÂTRE OLYMPIA (1004, Sainte-Catherine E.) — Daniel Lemire, 20 h; sam., 19 h.

« La Puce à l'oreille », de Feydeau. Du mar. au ven., 20 h; sam., 16 h, 21 h.

THÉÂTRE DENISE-PELLETIER (4353, Sainte-Catherine E.) — « Les Femmes savantes », de Molière. Mise en scène de Lorraine Pintal. Ven., sam., 20 h 30.

SALLE FRED-BARRY (4353, Sainte-Catherine E.) — « La Preuve », d'après le roman d'Agota Kristof. Adapt. théâtrale d'Odette Guimond et Jacques Rossi. Du mar. au sam., 20 h 30.

THÉÂTRE D'AUJOURD'HUI (1297, Papineau) — « La compagnie des animaux », de René Girard, 20 h.

THÉÂTRE LA LICORNE (4559, Papineau) — « Le baiser de la femme araignée », de Manuel Puig. Du mar. au ven., 20 h 30; sam., 16 h, 20 h 30.

CONSERVATOIRE (Studio Jean-Valcour, 100, Notre-Dame E.) — « Le chant du loup au plaisir... Dracula », Création collective, 20 h.

MUSÉE D'ART CONTEMPORAIN (Cité du Havre) — « Rivage à l'abandon », d'Heiner Müller. Du mar. au sam., 20 h; dim., 15 h.

MAISON DE LA CULTURE FRONTENAC (2550, Ontario E.) — « Copies conformes », de David Hare, 20 h 30.

CENTRAU (453, Saint-François-Xavier) — « Fire Sale », de James Nadler. Du mar. au sam., 20 h; dim., 19 h; mat., sam., 14 h.

THÉÂTRE OLYMPIA (1004, Sainte-Catherine E.) — Daniel Lemire, 20 h; sam., 19 h.

SPECTRUM (318, Sainte-Catherine O.) — The Sugar Cubes: 20 h 30.

CLUB SODA (5240, av. du Parc) — Crash Vegas, 21 h.

FOUFOUNÉS ELECTRIQUES (87, Sainte-Catherine E.) — Lerocry, Chronicle Disturbance et Machiavelian Regression: 21 h.

LA BUTTE SAINT-JACQUES (50, Saint-Jacques O.) — Serge Turbide: 20 h 30.

BIDDLE'S (2060, Aymer) — Quatuor de Johnny Scott et Geoffrey Lapp: de 18 h à 22 h. Trio de Charlie Biddle. Du mar. au ven., de 22 h à la fermeture; sam., de 21 h 30 à la fermeture.

LE PIERROT (114, Saint-Paul E.) — Michel Duchrocher et Beaugard: 20 h.

LA MANSARDE (3225, boul. Gouin E.) — Groupe Graveyard: 21 h.

LE SOLEIL LEVANT (286, Sainte-Catherine O.) — Mango: des 21 h.

L'AIR DU TEMPS (191, Saint-Paul O.) — Street Level: 22 h 15.

THÉÂTRE DE LA CHAPELLE (3700, Saint-Dominique) — Groupe Tuvo, 21 h.

LES BEAUX ESPRITS (2073, Saint-Denis) — Rick Weston: des 21 h 30.

DICÉBEL D'XCALIBUR (289, Mont-Royal O.) — Lady Rose: 21 h.

LE TYCOON (96, Sherbrooke O.) — Funkel Nagel New et Algo Mass: des 21 h.

MONTREAL AEROPORT PILTON (12505, Côte-de-Liesse) — La Barrière: Hieron Vermeil. Du mar. au sam., de 20 h 30 à 2 h.

PLACE DES ARTS (Salle Port-Royal) — « Pygmalion », de George Bernard Shaw. Du mar. au ven., 20 h; sam., 16 h 30, 21 h.

THÉÂTRE DU RIDEAU VERT (4664, Saint-De-

...PERSONNES JOUENT AU TENNIS EN FAUTEUIL ROULANT AU CANADA

Advertisement for tennis and Pampalpacation, featuring a tennis player and the text 'Pour tout le monde, pour la vie!'.

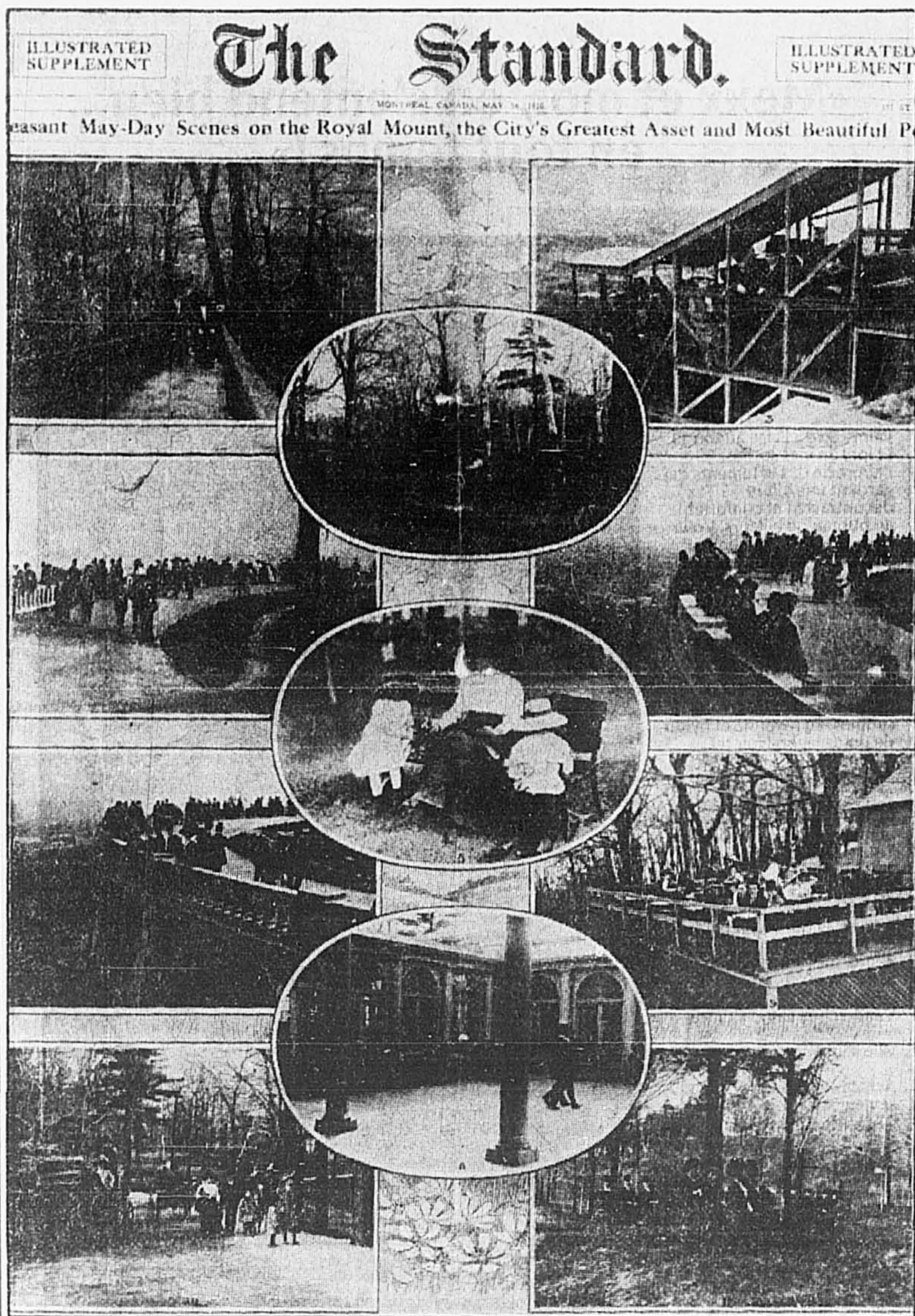
Large advertisement for Cinéma Cinéplex Odeon, listing various movies and showtimes across multiple theaters.

Advertisement for the movie 'Milou en Mai' by Michel Piccoli, listing showtimes at various theaters.

Large advertisement for 'FAMOUS PLAYERS' featuring a grid of movie listings with titles like 'L'OURS', 'APRÈS LA GUERRE', 'LE ROYAUME OU L'ASILE', etc.

Advertisement for the movie 'Handmaid's Tale' (Le conte de la servante au pouvoir), listing showtimes and special features.

Advertisement for the movie 'Men Don't Leave' (Les hommes n'ont pas peur de partir), listing showtimes and special features.



The Standard publiait, le 14 mai 1910, ces photos qui montrent comment, de tout temps les Montréalais ont voulu utiliser le mont Royal comme un lieu de promenade sans infrastructures lourdes.

# Les Montréalais ont toujours su protéger le mont Royal contre les visionnaires

JEAN-PIERRE BONHOMME

Le parc du mont Royal et ses trois sommets, dont le réaménagement devrait commencer l'automne prochain — du moins on l'espère — a toujours été et demeure encore un lieu de détente privilégié.

Cette grande superficie du centre-ville, qui en est le poumon, comme le dit le maire Jean Doré, a été singulièrement amochée, grugée au cours des ans: les artisans de la voirie et les designers du parking l'ont défigurée par endroits.

Les Montréalais, néanmoins, l'ont instinctivement protégé leur parc contre les visionnaires qui ont imaginé de grands projets mirobolants, les constructeurs de tours de Babel qui, périodiquement, ont voulu détourner l'intention plus ou moins formulée de son créateur, l'architecte Frederick Law Olmsted.

Les plans du mont Royal dessinés par le célèbre aménagiste du Central Park de New York, n'ont pas tous été réalisés, peu s'en faut. Mais l'architecte a manifestement favorisé une vocation de promenade pour les gens ordinaires. Et c'est sa promenade, le chemin Olmsted, justement, qui a été conservée fidèlement jusqu'à aujourd'hui.

La promenade Olmsted se trouvera au centre critique du réaménagement envisagé. Cette voie piétonne, qui part de la lisière de l'université McGill, au pied du mont, se prolongera jusqu'à l'Université de Montréal, en passant par les cimetières des paroisses catholiques et protestantes qui devront modérer leurs entreprises d'implantations immobilières en dur.

Nos anciens n'ont jamais permis que la montagne soit blessée par des infrastructures plus lourdes que des funiculaires... et quelques «chalets». Ces équipements devaient, selon les intentions d'origine, permettre aux gens ordinaires d'avoir un meilleur accès à la nature et aux points de vue que procurent les sommets, tout simplement.

La proposition municipale de réaménagement ne prévoit pas d'implantation plus lourde. Elle imagine qu'un funiculaire transportera les piétons vers le sommet d'Outremont, soit sur l'autre versant.

Elle élimine le parking — un peu, mais pas assez au goût de certains —; elle ne rétablit pas l'agréable réseau de tramways «panoramiques» de l'ère Camilien-Houde, et c'est dommage pour certains; le maire, parait-il, s'y oppose.

Et c'est à peu près tout. Les

megalomanes devront trouver un autre terrain d'exercice; nous l'avons échappé belle. Le mont Royal restera un refuge, un lieu de tranquillité.

Comme rien n'est parfait, il faudra s'interroger, par contre, sur la sagesse de la décision qui consiste à laisser l'université McGill continuer à construire au pied du mont, dans l'environnement du monument George-Etienne Cartier, comme c'est son intention.

Cette institution s'est étendue jusque sur le parterre principal, ce qui privatise le sud du mont et on ne voit pas pourquoi cela ne serait pas contesté. La meilleure proposition serait, selon nous, d'obliger l'université à déménager en ville son affreux arena noir qui dépare la terrasse principale. Et encore le parc Jeanne-Mance doit-il rester le stade lourd qu'il est devenu?

Ces choses contestables d'exception pourront être débattues devant le Bureau municipal de consultation qui devrait siéger dans un mois environ.

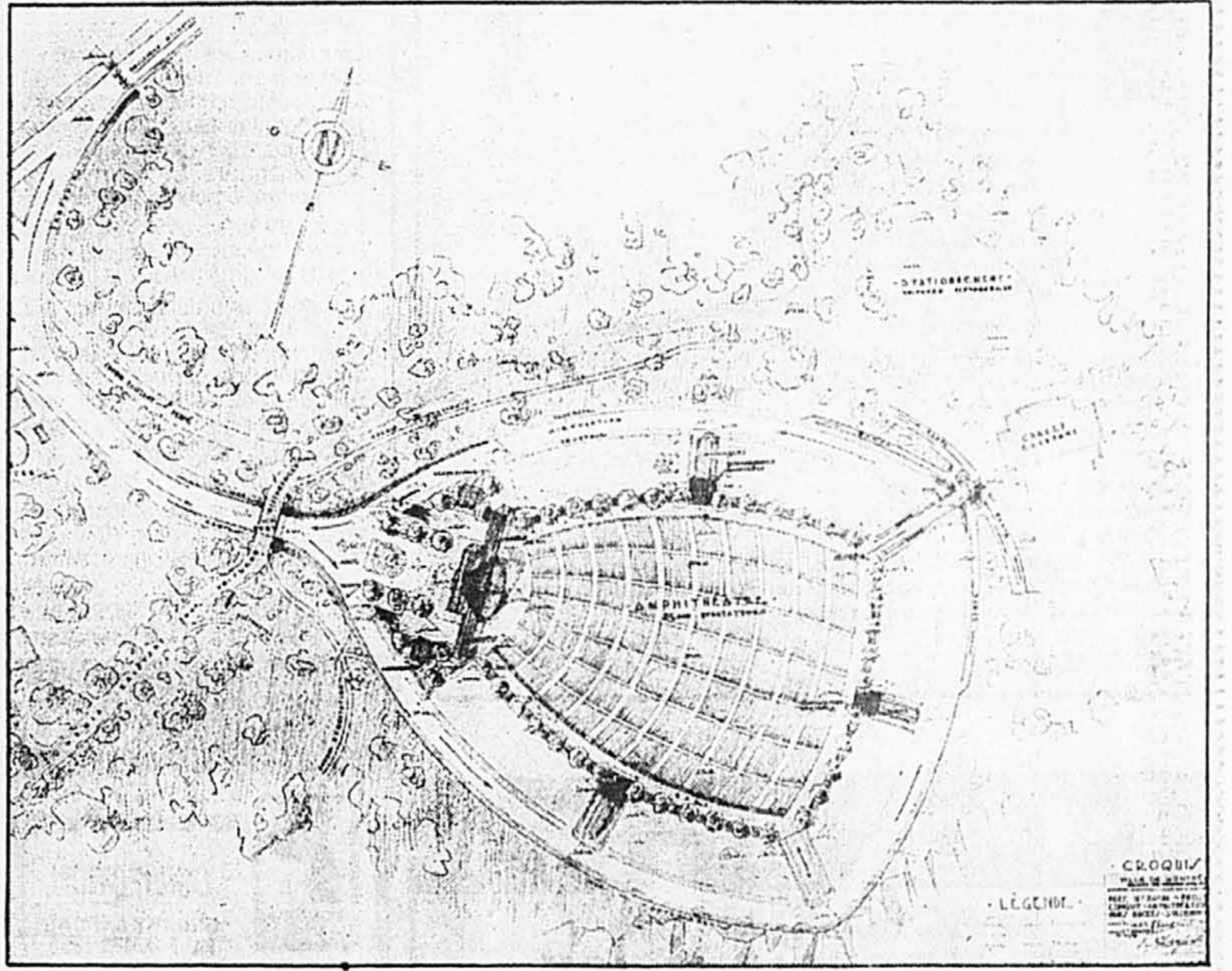
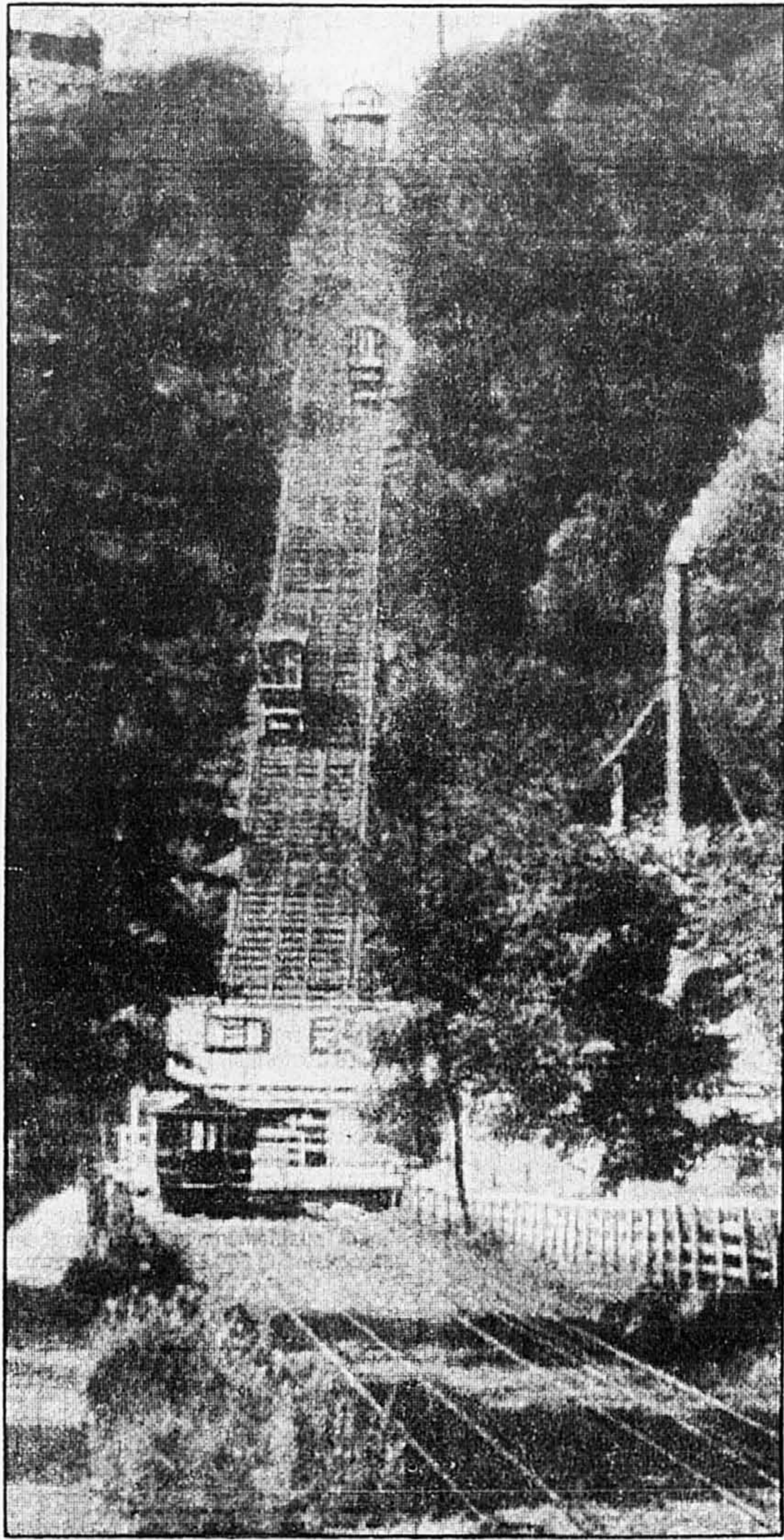
Pour le moment, rappelons-nous, au moyen de ces anciennes photos, que le mont Royal a été aménagé pour l'agrément qu'il apporte un lieu paisible, et non pas pour consommer des loisirs intensifs. Cette fonction devrait suffire au bonheur des citoyens.

Voilà le genre d'activité douce que les Montréalais se sont permis sur le sommet de la montagne dans les années 40.

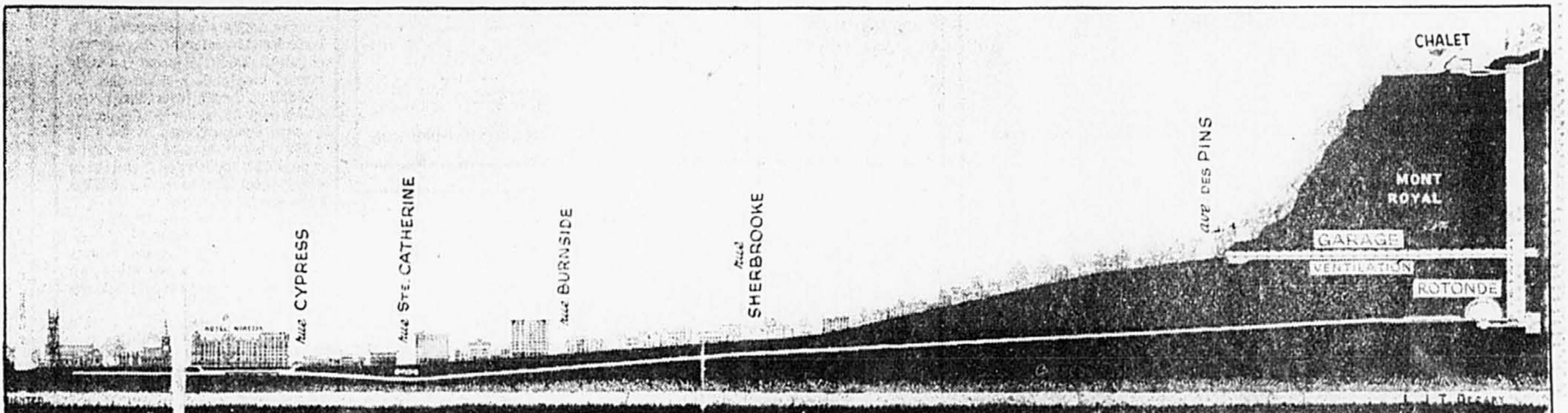


Montréal a failli, en 1948, implanter cet amphithéâtre, avec parking, près du Chalet du belvédère. Le maire Houde, disaient les journaux, était sympathique à l'idée. Mais les Montréalais n'en voulaient pas et le projet est resté lettre morte.


On voit ici le funiculaire que la Ville avait jadis installé sur le versant sud de la montagne pour donner aux piétons un accès facile au belvédère.



Ici c'est le projet «montmétro» de l'architecte L.J.T. Decary, lequel, bien que grandiose, ne déparait pas trop le mont. Il s'agissait, pendant la guerre, de créer un abri contre les raids et un garage.



## AVIS LÉGAUX — APPELS D'OFFRES — SOUMISSIONS — ENCANS


**Ville de Montréal**
**Service des loisirs et du  
développement communautaire  
APPELS D'OFFRES**

Des soumissions seront reçues de la Ville de Montréal, aux notes ci-après énoncées, au Bureau du greffier de la Ville de Montréal, 275, rue Notre-Dame Est, bureau 15, Montréal H2Y 1C6.

| SOUMISSIONS  | CAUTIONNEMENT | DATE D'OUVERTURE |
|--|---------------|------------------|
| 6242 Parc Lafontaine<br>Refectoire des courts de tennis, phase II                      | 45 000 \$     | 19 mars 1990     |
| 6249 Zone Tampon de l'Espérance<br>Aménagement phase II                                | 25 000 \$     | 19 mars 1990     |
| 6279 Jardin botanique / Insectarium<br>Aménagement paysager                            | 18 000 \$     | 19 mars 1990     |
| 6290 Axe Rachel / Mont-Royal, aménagement<br>Entre le viaduc Rachel et le boul. Pie-IX | 16 000 \$     | 19 mars 1990     |
| 6315 Parc Benny<br>Aménagement aire de repos   | 6 000 \$      | 19 mars 1990     |

Les personnes intéressées peuvent se procurer les documents relatifs à ces appels d'offres, en s'adressant à compter du 09-03-90 au pavillon administratif du Jardin botanique, 4101, rue Sherbrooke Est, bureau 116, contre un paiement de 25 dollars (non-reimboursable) en argent comptant ou chèque visé à l'ordre du Directeur des finances de la Ville de Montréal. Information: 872-1473.

Pour être considérée, toute soumission devra être présentée sur les formulaires spécialement préparés à cette fin dans une enveloppe clairement identifiée fournie par la Ville à cet effet.

Les soumissions reçues seront ouvertes publiquement, dans le hall d'honneur de l'Hôtel de Ville immédiatement après l'expiration du délai pour leur présentation. La Ville de Montréal ne s'engage à accepter ni la plus basse, ni aucune des soumissions reçues et n'assume aucune obligation de quelque nature que ce soit envers le ou les soumissionnaires.

Le greffier de la Ville  
Léon Laberge

Hôtel de Ville  
Montréal, le 6 mars 1990

**CENTRE HOSPITALIER FLEURY  
RÉNOVATION DES ASCENSEURS 1, 2, 3  
APPEL D'OFFRES**

Le Centre hospitalier Fleury, propriétaire au 2180, rue Fleury est à Montréal, demande des soumissions pour le projet de rénovation des ascenseurs 1, 2, 3.

Les devis, documents contractuels et autres renseignements doivent être obtenus au Centre hospitalier Fleury, au 2180 est, rue Fleury, Montréal, au bureau du directeur des services technologiques contre un chèque visé non remboursable de cinquante (50\$) dollars à l'ordre du propriétaire, à compter du 9 mars 1990.

Les soumissions doivent être accompagnées soit d'un cautionnement de soumission établi au montant de trente mille (30000\$) dollars valide pour une période de quarante-cinq (45) jours de la date d'ouverture des soumissions, soit d'un chèque visé au montant de quinze mille (15000\$) dollars, fait à l'ordre du propriétaire.

Les soumissions seront remplies sur le formulaire préparé à cette fin et remises (un original et deux copies) dans une enveloppe cachetée portant la mention:

**SOUMISSION  
PROJET**

**CENTRE HOSPITALIER FLEURY  
RÉNOVATION DES ASCENSEURS 1, 2, 3**

adressée à: M. Denis Poirier, MBA  
Directeur des services technologiques  
2180 est, rue Fleury  
Montréal (Québec) H2B 1K3

Les soumissions seront reçues à l'adresse ci-haut mentionnée jusqu'à 14 h en vigueur localement, le 2e jour du mois d'avril 1990, pour être ouvertes publiquement au même endroit, le même jour et à la même heure.

Seuls sont admis à soumissionner les entrepreneurs ayant leur principale place d'affaires au Québec, et détenant une licence en vertu de la Loi sur la qualification professionnelle des entrepreneurs en construction.

Les entrepreneurs soumissionnaires sont responsables du choix des sous-traitants, tant pour leur solvabilité que pour le contenu de leur soumission et doivent les informer des conditions qu'ils entendent leur imposer et s'assurer qu'ils détiennent les licences et permis requis.

Une visite obligatoire pour tous les soumissionnaires et leurs sous-traitants aura lieu le 16 mars 1990 à 13 h en présence de l'ingénieur ou de son représentant.

Le point de rencontre de cette visite sera l'entrée principale du Centre hospitalier, rue Fleury. Toutes les soumissions devront être faites conformément aux dispositions du plan des constructions d'immeubles des établissements, des conseils régionaux et de la Corporation d'hébergement du Québec (C.T. 148143).

Le propriétaire ne s'engage pas à accepter la plus basse ou quelque autre des soumissions reçues.

Lucien Hervieux, Directeur général

**APPEL D'OFFRES**

La Ville de LaSalle requiert des soumissions pour:

**ACHAT DE VÉHICULES**

Un camion 6 x 4, benne basculante,  
soumission no 15663.

Un camion chassis et cabine d'équipe,  
soumission no 15526.

Un camion fourgon, soumission no 15710.

Un camion cutaway, soumission no 15714.

Trois camions chassis et cabine d'équipe,  
soumission no 15527.

Une automobile à traction avant,  
soumission no 15871.

Un chargeur, soumission no 16080.

Date d'ouverture: 21 mars 1990.

Reception des soumissions avant 10h30 au Bureau de la greffière. Ouverture des soumissions à 11h00 dans la salle du Conseil, Hôtel de ville, 55 avenue Dupras, LaSalle.

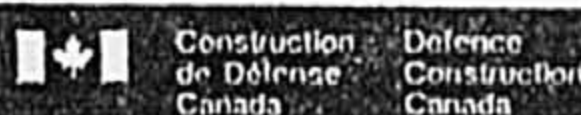
Les personnes intéressées peuvent se procurer les documents relatifs à cet appel d'offres en s'adressant à l'Hôtel de ville à compter de ce jour.

Pour être considérée, toute soumission devra être présentée sur les formulaires spécialement préparés à cette fin dans une enveloppe clairement identifiée fournie par la Ville à cet effet.

La Ville de LaSalle ne s'engage à accepter ni la plus basse, ni aucune des soumissions reçues et n'assume aucune obligation de quelque nature que ce soit envers le ou les soumissionnaires.

Nicole Herby  
Greffière

LaSalle, le 8 mars 1990



DOSSIER: ML09902  
bfc Montréal (Québec)  
Peinture intérieure des logements  
familiaux  
Garnison St-Hubert

DATE DE FERMETURE:  
MERCREDI, le 28 mars 1990  
DÉPÔT POUR DOCUMENTS: \$50

Les soumissions, sous pli cacheté, pour le(s) projet(s) indiqué(s) ci-haut, seront reçues jusqu'à 3:00 p.m., heure locale adressées au Gestionnaire régional Politique et admin. des contrats, Travaux publics Canada — Complexe Guy-Favreau, 200 ouest, boul. René-Lévesque, Tour Est, 6ième étage, MONTREAL (Québec) H2Z 1X4.

Les intéressés pourront se procurer les documents de soumission en s'adressant à notre Service des plans à Ottawa à l'adresse suivante: Construction de Défense (1951) Limitée, Immeuble Sir Charles Tupper, Promenade Riverside, aile «A», 3ième étage, Ottawa (Ontario) K1A 0K3 (téléphone 613-998-9549, fax: 613-998-1061 ou numéro du télex 053-3726), et en déposant le montant indiqué.

Les plans, le devis et les documents de soumission peuvent être examinés aux bureaux de l'Association des entrepreneurs à: Montréal, Québec, Sherbrooke, Trois-Rivières, Granby, notre bureau régional à Montréal ainsi qu'à l'Office des travaux Publics Canada à Montréal.

Canada


**AVIS**

AVIS PUBLIC est par les présentes donné de la Comité exécutif de la Communauté urbaine de Montréal, à sa séance tenue le 22 février 1990, a adopté l'ordonnance CE-1.1 intitulée:

"Ordonnance imposant le traitement des boues de fosses septiques et de toilettes chimiques".

Ladite ordonnance peut être consultée au secrétariat de la Communauté, 2, Complexe Desjardins, bureau 2104, Montréal, ainsi qu'au bureau de chaque municipalité faisant partie du territoire de la Communauté urbaine de Montréal.

Montréal, Québec  
Le 8 mars 1990

La secrétaire,  
Nicole Lafond



Transports  
Canada

Groupe de gestion  
des aéroports



Transport  
Canada  
Airports  
Authority Group

**APPEL D'OFFRES**

Transports Canada lance un appel d'offres pour le projet suivant:

Projet: Exploitation d'un Service régulier d'autobus entre l'Aéroport de Montréal (Mirabel) et l'Aéroport de Montréal (Dorval); L'Aéroport de Montréal (Mirabel) et le centre-ville de Montréal (Projet QCR-7002)

Transports Canada offre l'exploitation d'un service d'autobus entre l'Aéroport de Montréal (Mirabel) et l'Aéroport de Montréal (Dorval); ainsi qu'entre le centre-ville de Montréal et l'Aéroport de Montréal (Mirabel).

Le permis sera accordé pour une période de cinq (5) ans à compter du 1er mars 1991. L'appel d'offres comportera une seule étape où les soumissionnaires devront démontrer qu'ils possèdent l'expérience, les capacités financières et de gestion pour offrir ce service. Les soumissionnaires seront ainsi invités à soumettre une offre financière. Le permis sera accordé sur la base de la meilleure offre globale pour la Couronne.

Pour être prise en considération, la soumission doit être présentée sur les formulaires fournis par le Ministère et accompagnée du dépôt de sécurité précisé dans les documents de soumission.

Les soumissions cachetées et adressées au Directeur, Gestion du Matériel et 2121 Nord, route Transcanadienne, Les Aéroports de Montréal, 421 Nord, route Transcanadienne, comptoir de réception, 3e étage, Dorval, Québec, H9P 1J3 (téléphone (514) 421-4341, fax: (514) 421-4363) seront reçues jusqu'à 15:00 heures, heure locale, le 26 avril 1990, à l'adresse mentionnée ci-dessus.

Les parties intéressées peuvent se procurer les documents de soumission relatifs à cet appel d'offres à l'adresse susmentionnée.

Une réunion d'information précédant la fermeture d'appel d'offres sera tenue le 21 mars 1990 à 14:00 heures, heure locale, à la «Salle de Presse» de l'Aérogare, Aéroport de Mirabel.

Jean-Marc Labelle  
Directeur général des  
aéroports de Montréal

Canada



CORRECTION  
ENCART PASCAL  
DU 7 MARS 1990

«Y'a du Pascal dans l'air»

À la page 7:

Lustre à 4 lumières aurait dû de lire: notre prix 89,95 au lieu de notre prix 119,95.

Nous nous excusons  
auprès de notre clientèle  
pour cet inconvénient

**AVIS**

Avis est par les présentes donné conformément à l'article 1571d du Code civil du Bas-Canada que Cronin Fire Equipment Limited dont la principale place d'affaires est située dans le district judiciaire de Montréal, province de Québec, a transporté et cédé toutes ses créances et comptes de livres actuels et futurs à la Banque Toronto-Dominion au 20, Milverton Drive, Mississauga, Ontario, par acte intervenu le 20 décembre 1989 et enregistré au bureau d'enregistrement de la division d'enregistrement de Montréal, le 21 décembre 1989, sous le numéro 4233134.

BANQUE TORONTO-DOMINION  
le 8 mars 1990.

Ensemble  
on peut  
vaincre le cancer

SOCIÉTÉ  
CANADIENNE  
DU CANCER  
CANADIAN  
CANCER  
SOCIETY

DONNEZ GÉNÉREUSEMENT

«Mexx et moi, on s'entend bien...  
en tout temps!»

**Collection  
printanière  
Mexx chez  
Timothy E.**

J'aime être à l'aise au travail et lors de mes sorties. J'apprécie des vêtements qui gardent une allure décontractée et confortable au bureau ou ailleurs. Voilà pourquoi les vêtements Mexx sont exactement ce qu'il me faut. Venez voir la nouvelle collection masculine Mexx pour le printemps. Elle est en vedette à la boutique Timothy E. chez Eaton.

1. Veste droite décontractée, aux rayures subtiles. En rayonne et nylon de poids léger. Noir ou marine. Tailles: petite, moyenne, grande. 219,00 ch.  
2. Pantalon à pinces, à rayures sobres, en rayonne et nylon. Noir ou marine. Tours de taille: 28 à 36. 119,00 ch.  
3. Chemise à manches longues en rayonne, à rayures et pois. Noir et blanc ou marine et blanc. Tailles: petite, moyenne, grande ou forte. 75,00 ch.

Vendu chez Eaton Centre-ville seulement. Rayon 329.

Achats en personne  
seulement.

Timothy E.


**CORRECTION**

Encart Eaton «Printemps» dans La Presse du mercredi 7 mars 1990.  
36 C- Devrait être: Mini-turbine à brosse offerte à 32,99 ch., à l'achat de tout aspirateur central.

EATON

Nous sommes... le grand magasin du Canada

## AVIS LÉGAUX — APPELS D'OFFRES — SOUMISSIONS — ENCANS



Société d'énergie de la Baie James

**PROJET — SIÈGE SOCIAL ET CHANTIERS  
APPEL D'OFFRES 90-0144**

COMMANDE OUVERTE POUR LA LOCATION,  
LES FRAIS DE SERVICES,  
L'ENTRETIEN DE PHOTOCOPIERS AU SIÈGE SOCIAL  
ET LES CHANTIERS

Prix du document: 25\$

Garantie de soumission: 100 000 \$

Date et heure limites de réception des soumissions:  
le 27 mars 1990 à 15 h 30

Les documents d'appels d'offres peuvent être achetés ou consultés sur place, du lundi au vendredi inclusivement, de 9 h à 12 h et de 13 h à 16 h 30 à l'endroit suivant:

**SOCIÉTÉ D'ÉNERGIE DE LA BAIE JAMES**  
Service approvisionnement et services  
19e étage, local 1904  
800, boul. de Maisonneuve est  
Montréal (Québec)  
H2L 4M8

Le paiement des documents s'effectue par chèque visé ou mandat fait à l'ordre de la Société d'Énergie de la Baie James et n'est pas remboursable.

Une garantie de soumission au montant mentionné ci-haut est requise conformément aux exigences du document d'appel d'offres. Seules les personnes, sociétés, compagnies ou sociétés en coparticipation ayant une place d'affaires au Québec et qui ont acheté le document d'appel d'offres de la Société d'Énergie de la Baie James peuvent soumissionner. Cette dernière n'est pas tenue d'accepter la plus basse ni aucune des autres soumissions.

Pour obtenir le document d'appel d'offres ou pour tout renseignement supplémentaire concernant le document d'appel d'offres, composez le 289-5938.

Marc Chabot  
Chef de service Approvisionnement et Services



Travaux publics  
Canada  
Public Works  
Canada

**PROLONGATION  
DÉLAI DE SOUMISSION  
ENTREPRISE**

Appel d'offres no 3901-207-1  
Projet no 602671

Pour: Transports Canada  
(Garde côtière canadienne)  
Construction d'un tour de radar incluant les travaux mécaniques et électriques

Phase II  
ÎLE CHARRON (LONGUEUIL) (Québec)

Veillez noter que la date limite de réception des soumissions précédemment fixée au 15 mars 1990 est reportée au jeudi 29 mars 1990 à 15:00 (heure de Montréal).

Informations générales:  
Tél.: (514) 283-2497/6554

Canada

PROVINCE DE QUÉBEC  
M.R.C. DE MATAWINNE  
CORPORATION MUNICIPALE  
DU VILLAGE  
DE SAINT-FÉLIX-DE-VALOIS

**DEMANDE DE SOUMISSIONS  
ASSURANCES GÉNÉRALES**

La corporation municipale du village de SAINT-FÉLIX-DE-VALOIS demande des soumissions concernant les assurances générales.

Les documents de soumissions sont disponibles au bureau de la corporation, 4881, rue Principale, à SAINT-FÉLIX-DE-VALOIS à compter du 27 février 1990.

Les soumissions devront être cachetées et porter la mention «SOUMISSION ASSURANCES GÉNÉRALES» et être remises au bureau de la corporation avant 10 h 55 le 22 mars 1990, pour être ouvertes le même jour à 11 h.

La municipalité du village de SAINT-FÉLIX-DE-VALOIS ne s'engage à accepter ni la plus basse ni aucune des soumissions reçues et ce sans obligation d'aucune sorte envers le ou les soumissionnaires(s).

Le secrétaire-trésorier,  
Suzanne RICARD

HÔTEL DE VILLE DE  
SAINT-FÉLIX-DE-VALOIS (VILLAGE)  
4881, rue Principale, C.P. 69  
SAINT-FÉLIX-DE-VALOIS  
(Québec) J0K 2M0  
TEL.: (514) 889-5581

**MISE AU POINT**

Dans la circulaire «Soldes Sears de la quincaillerie» avec encart «Ni paiement, ni frais de crédit» et encart «La mode chic et bien plus...» inséré dans LA PRESSE du 6 mars 1990, veuillez noter qu'à la page C9, les prix rég. des bavoirs en tissu éponge doivent se lire 3,49-8,99\$ et le prix de vente 2,99-6,99\$; à la page C8 il pourrait y avoir un délai de livraison pour la chaise haute à 69,99\$ et nous acceptons les commandes. À la page C2, les chaussures Brutini habillées pour hommes ne sont pas disponibles. À la page B5, l'ensemble matelas Sear 1er choix de la série no 71980 n'est pas offert en mousse mais à ressorts seulement.

Nous nous excusons  
de ce contretemps.

SEARS