



# L'ARDOISE

le bulletin d'information de la Commission scolaire du Pays-des-Bleuets

## DANS CE NUMÉRO :

Ils se démarquent	2
Des nouvelles du Conseil	3
Ça s'est passé ici...	4
Souvenirs du tournoi de golf	6
En direct de vos CFP	7
Place à la relève	8
Les subtilités de la langue française	9
Info-toxico	10
Vous connaissez-vous ?	11
À vos agendas	11

Chers lecteurs,

Nous voici arrivés à la troisième saison d'édition de ce bulletin d'information de la commission scolaire. Ce septième numéro continue à faire honneur à la volonté de L'ARDOISE, soit de reconnaître et partager les projets et réalisations de nos 37 écoles primaires et secondaires ainsi que de nos centres d'éducation des adultes et de formation professionnelle.

Bien que chargé en termes d'actualités, le dernier automne a été un moment privilégié pour les élèves jeunes et adultes qui fréquentent l'un de nos établissements. La passion, le goût du dépassement de soi et la persévérance ont une fois de plus, été au rendez-vous. Accompagnés par vos enseignants et d'autres membres du personnel, nos élèves ont fait la démonstration que l'école publique est un milieu où il est possible d'aller toujours plus loin et ainsi de développer davantage nos compétences. Je vous invite à lire le présent

numéro afin de découvrir les projets, les réalisations et les performances qui rendent nos élèves uniques.

Grâce à leur potentiel, à la Commission scolaire du Pays-des-Bleuets, le mot réussite a plusieurs visages!

À quelques jours du temps des fêtes, permettez-moi de vous offrir mes vœux les plus chers:

**« Chers parents, élèves, enseignants, membres des directions et du personnel, nous vous souhaitons un temps de réjouissance empreint de paix, d'amour et de partage. Que la beauté que vous portez en vous vous permette de terminer l'année en douceur et d'accueillir la prochaine avec sérénité ».**



# ILS SE DÉMARQUENT

David ASSELIN



David Asselin de La Doré a été honoré lors de la cérémonie Hommage au civisme qui s'est tenue à l'Assemblée nationale. Le 9 avril 2007, le jeune homme, alors âgé de six ans, a sauvé la vie de sa petite sœur Mégan qui avait chuté dans les eaux du lac Rond.

Il s'agit d'un nouvel honneur pour David Asselin, lui qui a déjà reçu le certificat d'honneur de la gouverneure générale du Canada pour son geste héroïque.

Polyvalente de NORMANDIN



La région a décerné son Prix Essor 2009 au projet « Et toi? » de la Polyvalente de Normandin. Rappelons que le projet prenant la forme d'une pièce de théâtre, scénarisée et mise en scène par une soixantaine de jeunes, qui traitait des conséquences de conduire avec les facultés affaiblies,

*Sur la photo de gauche à droite : Cindy Lapointe, enseignante en arts visuels, Annick Boily EPT, Danielle Simard enseignante en français, Brian Perro écrivain, Jacques Boivin directeur, Jean-François Verreault, conseiller en communication du MELS.*

Alain TALBOT



Directeur adjoint au 2<sup>e</sup> cycle de la Polyvalente des Quatre-Vents, Alain Talbot a été l'artiste d'une exposition solo au Note café de Dolbeau-Mistassini du 13 novembre au 5 décembre dernier. Sous le thème « Renouance », il a présenté ses œuvres inspirées des paysages de la région.

Renouance, veut dire renouer avec soi-même, les autres et son environnement.

Nathalie CÔTÉ



C'est avec deux idées en tête que cette enseignante en réanimation et premiers soins a parcouru à la course les 10 km du marathon Oasis organisé dans le cadre du grand Marathon de Montréal: se dépasser et amasser des fonds pour une cause qui lui tient à cœur: la sclérose en plaque. Avec un chrono de 56 minutes, elle a remis 490 \$ à la Société canadienne pour la sclérose en plaque (SCSEP).

C'est bien connu que le responsable de l'approvisionnement au CFP Dolbeau-Mistassini, Daniel Bilodeau, est un passionné de hockey. Sa passion l'a notamment conduit à la présidence du Club de hockey junior AA, les Éperviers de Normandin.

Francis CÔTÉ



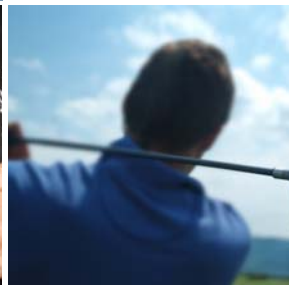
Il se pourrait que vous reconnaissiez sous le casque d'un des sapeurs-pompiers qui combattent un brasier, le visage du directeur des écoles primaires Maria-Goretti (La Doré) et Carrefour étudiant (secteur Saint-Méthode). En effet, Francis Côté est depuis quatre ans, pompier volontaire à temps partiel dans le secteur de Dolbeau-Mistassini, Vauvert, Saint-Eugène, Péribonka et Saint-Augustin.

Frédéric BEAUPRÉ



Impliqué dans l'organisation de la Traversée internationale du lac Saint-Jean, depuis trois ans, il s'occupe du volet des communications et de l'informatique. Depuis deux ans, il cumule la fonction d'officier. Le rôle d'officier consiste à assister le directeur général dans les décisions et à donner des orientations. Rappelons que cette année il y aura la présentation de la coupe du monde de nage en eau libre. D'entraîneur à président de ligue en passant par organisateur d'événements, ce conseiller pédagogique est également très impliqué dans le hockey.

Adam GIRARD-TREMBLAY



Cet élève de la Polyvalente des Quatre-Vents a remporté la deuxième édition du tournoi régional de golf scolaire qui a eu lieu au Club de Golf du Lac-Saint-Jean. Soixante-sept jeunes ont participé à cette compétition qui se déroulait sur le parcours du club de Saint-Gédéon. La performance d'Adam lui a assuré une place parmi les huit golfeurs sélectionnés pour participer au championnat provincial qui a eu lieu au Club de golf Stoneham de Québec.

Prix François-Maurais



Le Comité de sécurité en transport scolaire du secteur Roberval de la commission scolaire s'est mérité le prix François-Maurais, dans la catégorie «Meilleure campagne de sécurité». Le comité a reçu ce prix remis à l'échelle de la province pour l'ensemble des activités organisées en partenariat avec le milieu et leur impact positif sur le comportement des écoliers, des usagers de la route et de la population en général.

Tommy HÉBERT-LEMIEUX



Tommy est un athlète de haut niveau qui a remporté en juillet dernier la médaille de bronze au championnat canadien de judo dans sa catégorie. Sportif accompli, ce joueur de ligne défensive a également été repêché par l'équipe de football Les Dragons de Beauce-Etchemin. Tommy étudie présentement en deuxième secondaire à l'école secondaire Des Chutes.

## DES NOUVELLES DU CONSEIL

## LES PRINCIPAUX SUJETS QUI ONT RETENU L'ATTENTION DU CONSEIL LORS DES SÉANCES TENUES EN AOÛT, SEPTEMBRE, OCTOBRE, NOVEMBRE ET DÉCEMBRE.

## • Engagement

- *Janique Saint-Jean, enseignante en coiffure, CFP de Roberval—Saint-Félicien;*
- *Marie Côté, enseignante en administration, commerce et secrétariat, CFP de Roberval—Saint-Félicien;*
- *Marie-Hélène Leclerc, enseignante multidisciplinaire, CÉA Le Parcours;*
- *Annie Simard, enseignante en français, CÉA Le Retour;*
- *Claudie Lapointe, technicienne en travaux pratiques, Cité étudiante;*
- *Éric Gagné, technicien en informatique, classe principale, Service des ressources informatiques;*
- *Anne-Marie Leclerc, technicienne-interprète, Benoît-Duhamel;*
- *Nancy Fortin, préposée aux élèves handicapés, Sainte-Thérèse;*
- *Hélène Taillon, agente de bureau classe principale, CÉA Le Retour;*
- *Mireille Villeneuve, aide générale de cuisine, Cité étudiante;*
- *Isabelle Laprise, secrétaire, CFP Dolbeau-Mistassini;*
- *Lise Genest, secrétaire d'école, Sainte-Thérèse;*
- 

## • Nomination

- *Joël Tremblay, directeur adjoint, Polyvalente Jean-Dolbeau/Le Tournant;*
- *Stéphane Nadeau, directeur adjoint, Polyvalente Jean-Dolbeau/Le Tournant;*

## • Confirmation de réussite de la période probatoire

- *Pauline Bouchard, agente d'administration, Secrétariat général et des communications;*
- *Louis-Albert Routhier, directeur, CÉA Le Retour et L'Envol;*

- Location de locaux au Syndicat des producteurs de bleuets du Québec de Dolbeau-Mistassini, soit une superficie d'environ 735,82 pi 2, à l'école Notre-Dame-des-Anges pour une période de cinq ans;
- Location de locaux au Club conseil bleuets de Dolbeau-Mistassini, soit une superficie d'environ 1 175,39 pi 2, à l'école Notre-Dame-des-Anges pour une période de cinq ans;
- Location de locaux à la Corporation de l'activité pêche Lac-Saint-Jean de Dolbeau-Mistassini, soit une superficie d'environ 783,78 pi 2, à l'école Notre-Dame-des-Anges pour une période de cinq ans;
- Le conseil des commissaires donne son appui à la mise en application de ce plan de valorisation de l'enseignement musical et demande que chaque conseil d'établissement, dans le respect des pouvoirs que leur confie la LIP, soit informé de l'existence de ce plan et des objectifs qu'il poursuit;
- La politique « Frais de déplacement, de séjour et de représentation, indemnités et allocations » soit révisée à compter du 1<sup>er</sup> janvier 2010 selon la tarification suivante :
  - de 0,40 \$ du kilomètre;
  - de 0,49 \$ du kilomètre (routes non asphaltées).
- La commission scolaire a retenu la proposition de la firme Les Services Énergétiques Ecosystem Inc. pour réaliser une étude de faisabilité qui permettra a priori d'implanter des mesures d'économie d'énergie suffisantes pour atteindre la cible fixée par le MELS, tout en garantissant leur autofinancement sur une période ne dépassant pas 15 ans;
- Les commissaires ont accordé au directeur général un boni forfaitaire de 6 %;
- la Commission scolaire du Pays-des-Bleuets procède au remplacement de chaudières à la Cité étudiante de Roberval en accordant le contrat au plus bas soumissionnaire conforme, soit Pro Combustion Inc. de Chicoutimi, au montant de 91 500,00 \$, plus les taxes applicables;
- Assermentation des commissaires-parents: Nathalie Ouellet (secondaire) et Brigitte Gagné (primaire).

## « NOUVELLES EN BREF... »

... À titre d'ancien directeur et initiateur de l'école Le Tournant, André Boudreault a offert un atelier dans le cadre des activités de l'Université rurale québécoise, qui se sont tenues du 14 au 18 septembre, sous le thème « Ensemble vers une collectivité durable ».

... Les machineries forestières du CFP Dolbeau-Mistassini ont une fois de plus fait fureur auprès des jeunes de 3<sup>e</sup>, 4<sup>e</sup> et 5<sup>e</sup> secondaire qui ont participé à l'activité Viens vivre la forêt, qui se déroulait à Larouche.

... L'entreprise Chrysler Canada a fait un don de 75 000 \$ au CFP de Roberval—Saint-Félicien. Les élèves inscrits au DEP en mécanique automobile peuvent s'exercer sur des transmissions neuves.



## ÇA S'EST PASSÉ ICI...

### Fondation des maladies de l'œil

À la mi-octobre, dans le cadre de sa tournée « Participe pour voir », la Fondation des maladies de l'œil a visité trois écoles primaires de notre territoire: Benoît-Duhamel, Notre-Dame-des-Anges et Sainte-Thérèse. Sur place, des optométristes et des infirmières scolaires ont fait passer des tests pour la vue à des centaines de jeunes. Les dépistages ont permis d'inviter 40 % des jeunes à aller rencontrer un optométriste d'ici les prochains mois.



### CAHIER « CONTES ET CHANTS DE NOËL » DU JOURNAL LE QUOTIDIEN

Les dessins des élèves qui seront à l'honneur dans le traditionnel Cahier de contes et de chansons de Noël publié par le journal Le Quotidien sont ceux de l'école Jolivent/L'arbrisseau. Afin de sélectionner les œuvres qui seront publiées, un concours avait été organisé, voici les gagnants et leur prix :

1<sup>er</sup> prix: Jennifer-Alisann Paquet, 4<sup>e</sup> année (100 \$)

2<sup>e</sup> prix: Noémie Tremblay, 6<sup>e</sup> année (75 \$)

3<sup>e</sup> prix: Ann-Sara Fortin, 1<sup>re</sup> année (50 \$)

4<sup>e</sup> prix: Émie Lapointe, préscolaire (25 \$)

5<sup>e</sup> prix: Ève-Katryne Dion, 2<sup>e</sup> année (25 \$)

6<sup>e</sup> prix: Jérémie Gagnon, 5<sup>e</sup> année (25 \$)

7<sup>e</sup> prix: Léandre Lachance, 3<sup>e</sup> année (25 \$)



### Le CFP de Roberval—Saint-Félicien prend de l'expansion

Le centre administratif félicinois de la Commission scolaire du Pays-des-Bleuets ne sera pas demeuré vacant longtemps. Moins de deux semaines après l'arrêt des services administratifs, en juillet, le Centre de formation professionnelle de Roberval—Saint-Félicien est devenu le nouveau propriétaire. Sous un même toit, on y offre de la formation sur mesure pour les organisations, des programmes de formation professionnelle et continue ainsi que de l'aide à l'employabilité. Le SARCA, l'ICTA, le Centre Alpha et le Service aux entreprises et aux collectivités du Cégep de Saint-Félicien ainsi que quelques conseillers du Service aux entreprises de la commission scolaire cohabitent à la même adresse.



### LE PASSAGE DE LA FLAMME OLYMPIQUE

Anne Voyer, Monia Fleury, Sara Fournier et Alex Bussières, des élèves de la Polyvalente Jean-Dolbeau ainsi que l'enseignant d'histoire de la Cité étudiante, Éric Pelletier, ont fait partie des heureux élus qui ont eu l'honneur de porter la flamme olympique lors de son passage dans la région, le 2 décembre dernier. Sur une distance de 500 m, tour à tour, ils auront chacun la chance de porter le flambeau de l'excellence sportive, qui a fait escale dans notre coin de pays.



## ÇA S'EST PASSÉ ICI...



## Lancement du projet « Prêt à lire »

Parce que nous ne sommes jamais trop petit pour les livres, à l'initiative du comité PAÉLÉ de la MRC Maria-Chapdelaine, pas moins de 600 livres destinés aux enfants de 0 à 5 ans feront leur entrée dans les maisons des jeunes familles.

Lancé, en novembre, le projet « Prêt à lire » prendra la forme d'une bibliothèque roulante où le livre viendra à l'enfant. Unique et réservé au territoire de la MRC Maria-Chapdelaine, 150 sacs à dos contenant chacun quatre livres neufs et une fiche éducative pour les parents, voyageront de famille en famille. Des centaines de jeunes pourront ainsi découvrir, en compagnie de leurs parents, le plaisir de se plonger le nez dans le monde fantastique des livres.

Sur la photo, des membres du comité PAÉLÉ présentent les sacs. On reconnaît Carl Gauthier, directeur du CÉA Le Parcours/Henri-Bourassa, Sonia St-Gelais, conseillère pédagogique en français, Carole Boentges, orthophoniste au CSSS Maria-Chapdelaine et Chantale Leclerc, conseillère en éducation préscolaire.



## Rendez-vous de la FORMATION PROFESSIONNELLE

Souvent indécis devant leur choix de carrière, 900 jeunes du secondaire en ont appris plus à propos de 65 programmes de l'éventail des programmes de formation professionnelle offerts dans la région, dans le cadre du Rendez-vous de la formation professionnelle. L'événement qui en est à sa 8<sup>e</sup> édition et qui regroupe les quatre commissions scolaires et cégeps de la région, est organisé par la Commission scolaire du Pays-des-Bleuets. Les différents intervenants du salon, qui avait pignon sur rue à l'Hôtel du Jardin, ont proposé aux élèves de 3<sup>e</sup>, 4<sup>e</sup> et 5<sup>e</sup> secondaire des écoles secondaires du secteur, différentes pistes d'orientation afin de les guider dans le choix qu'ils auront à faire face à leur avenir.

Sur la photo: Michel Tremblay, directeur de l'éducation des adultes, de la formation professionnelle et du Service aux entreprises ainsi que le conseiller pédagogique Nick St-Pierre et le directeur du CFP de Roberval—Saint-Félicien, Carol Martel, sont venus faire leur tour.

## MÉDAILLE DU GOUVERNEUR GÉNÉRAL DU CANADA

FÉLICITATIONS  
aux quatre récipiendaires!

POLYVALENTE JEAN-DOLBEAU

**Victor Lavoie**

Le lauréat reçoit la médaille des mains du directeur de son école secondaire, Pierre Côté.



CITÉ ÉTUDIANTE

**Laurence Simard**

La lauréate reçoit la médaille des mains du directeur de son école secondaire, Sylvain Bouchard.



POLYVALENTE DE NORMANDIN

**Thelma Huard-Girard**

La lauréate reçoit la médaille des mains de directeur de son école secondaire, Jacques Boivin.



POLYVALENTE DES QUATRE-VENTS

**Pascal Demers-Laprise**

La lauréate reçoit la médaille des mains du directeur de son école secondaire, Patrice Boivin.

Attribuée pour la première fois en 1873 par le comte de Dufferin, la médaille est devenue l'une des plus prestigieuses distinctions offertes aux élèves canadiens. Ces anciens élèves, qui poursuivent désormais des études collégiales, sont de fiers ambassadeurs et modèles de réussite de l'école publique.

COMMISSION SCOLAIRE  
du Pays-des-Bleuets

# SOUVENIRS DU TOURNOI DE GOLF

Samedi, le 12 septembre dernier, vous avez été près d'une centaine à avoir participé, en jouant ou en vous impliquant, au traditionnel tournoi de golf de la commission scolaire. Cette année, les profits ont été remis à la Fondation ÉQUINOXE Point d'équilibre. Merci d'avoir contribué au succès de l'événement!

## Nos joueurs



## Nos bénévoles



## EN DIRECT DE VOS CFP



## Des élèves inscrits au DEP en Soudage-montage remportent les honneurs

Désireux de développer sa vocation entrepreneuriale auprès des élèves, voilà déjà plus d'un an que le Centre de formation professionnelle Dolbeau-Mistassini a fondé son premier Club entrepreneurs étudiants « Les tisserandes », composé d'élèves inscrits au DEP en Soudage-montage.

Depuis le printemps dernier, les membres de ce club accumulent les victoires. Tout d'abord, les créateurs d'un casier en aluminium pour vélo ont été couronnés gagnants, dans la catégorie formation professionnelle et éducation des adultes, pour le prix local et régional de la 11<sup>e</sup> finale du Concours québécois en entrepreneuriat. Le 30 octobre dernier, ils ont raflé les honneurs en remportant trois bourses au congrès de l'Association des clubs d'entrepreneurs étudiants (ACEE) du Québec dont le grand prix du jury d'une valeur de 3 000 \$.

Monsieur Jimmy Ouellet, président du club, souligne que ces réussites n'auraient pas été possibles sans la collaboration de ses pairs.

C'est avec fierté que le Centre de formation professionnelle Dolbeau-Mistassini tient à souligner la victoire des membres de son Club entrepreneurs étudiants « Les tisserandes ». Un fait à souligner, notre CFP est le seul à offrir le programme de Soudage-montage en alternance travail-études dans la région.



De gauche à droite : Lawrence Langlais, Jimmy Ouellet, François Ouellet (enseignant), Patrick St-Pierre et Jacky Dion.



**Félicitations et bon succès dans vos projets futurs.**



[www.toncfp.com](http://www.toncfp.com)

### Conversion d'un véhicule à essence en voiture 100 % électrique

Douze élèves inscrits au DEP en mécanique automobile au Centre de formation professionnelle de Roberval—Saint-Félicien réalisent ce qu'aucun avant eux n'avait réalisé dans le cadre de leurs études, la conversion d'une camionnette à essence en véhicule 100 % électrique. En quatre mois, les apprentis mécaniciens ont réussi à transformer un Chevrolet S10 2002 conventionnel en véhicule propulsé uniquement par une source électrique.

Le choix des composantes et du véhicule a été fait dans le souci de rencontrer des objectifs de performance recherchés. La conversion de la transmission qui était initialement automatique en transmission manuelle a également permis de minimiser les pertes d'énergie. Les mises à l'essai du véhicule électrique ont permis d'évaluer la performance et l'autonomie du véhicule ainsi que son impact environnemental. Muni de 24 batteries totalisant 152 volts, le Chevrolet S10 est en mesure de parcourir, en ville avec une vitesse de croisière de 60 km/h, une distance de 100 km. Un premier essai routier a permis d'établir qu'une distance de 50 km a généré des coûts d'électricité de 0,191 \$. Les performances sont donc égales au moteur d'origine du Chevrolet S10.



## PLACE À LA RELÈVE



## ... Colloque sur l'entrepreneuriat

Près de 300 jeunes des MRC Maria-Chapdelaine et du Domaine-du-Roy ont été sensibilisés à l'entrepreneuriat, les 25 et 26 novembre dernier, à l'occasion du Colloque sur l'entrepreneuriat qui a eu lieu dans les centres de formation professionnelle de Roberval-Saint-Félicien et de Dolbeau-Mistassini.

L'événement, qui en était à sa deuxième édition, a été un véritable succès. En effet, lors des deux demi-journées d'activités, les étudiants et les enseignants ont eu droit à un programme chargé débutant par une conférence de la femme d'affaires, Anne Marcotte, qui est elle-même issue de la formation professionnelle.

Mme Marcotte a lancé tout un message d'espoir, de détermination et d'audace aux jeunes présents. Secrétaire de formation, celle qui allait devenir, selon le magazine Clin d'œil, l'une des 25 femmes les plus allumées du Québec, a raconté son parcours difficile et rempli d'embûches. À travers de nombreuses anecdotes, elle a aussi relaté comment, en moins d'une décennie, elle a pu avoir sa propre entreprise et réussir sa carrière dans les technologies Internet. « Dans les moments les plus difficiles et les plus sombres, il y a toujours quelque chose d'extraordinaire qui nous attend », a-t-elle lancé.

Par la suite, les participants ont pris part à un atelier sur la créativité et un forum de discussions sur les enjeux et le potentiel du Saguenay—Lac-Saint-Jean.

Dans le secteur Roberval, les jeunes ont également pu participer au concours « Soyez créatifs », dont l'objectif était, en deux heures, de construire une piscine pour enfants à l'aide d'un logiciel de blocs Lego. Les projets étaient ensuite jugés et un prix était remis à la fin à l'équipe gagnante.

Le Colloque sur l'entrepreneuriat a été rendu possible grâce à la participation de Service Canada, des centres de formation professionnelle de Roberval-Saint-Félicien et de Dolbeau-Mistassini, des Caisses Desjardins, du Carrefour jeunesse-emploi comté Roberval, des SADC Lac-Saint-Jean-Ouest et Maria-Chapdelaine, des CLD Domaine-du-Roy et Maria-Chapdelaine, du Cégep de Saint-Félicien, de la SDEI, du député du comté Roberval, Denis Trottier et de l'honorable Denis Lebel, ministre d'État de l'Agence de développement économique du Canada pour les régions du Québec et député du comté Roberval – Lac-Saint-Jean.



## ... Concours « Soyez créatifs »

Trois équipes se sont affrontées lors du concours «Soyez créatifs en équipe » qui se déroulait dans le cadre du Colloque en entrepreneuriat à la formation professionnelle. Les équipes avaient pour objectif de construire une piscine pour enfants avec l'aide d'un logiciel de blocs Lego. Plusieurs critères étaient analysés par les juges, dont l'originalité, le travail et la sécurité de la piscine. Les élèves ont disposé de deux heures pour créer leur projet. Ensuite, chaque équipe est montée sur la scène pour présenter leur piscine à tous les élèves du CFP. L'équipe gagnante est composée de Marc Simard, Isabelle Duchesne et Édith Nepton.



Sur la photo, les juges du concours, Jérôme Fillion de Desjardins et Alain Demers du CFP de Roberval—Saint-Félicien remettent le trophée aux gagnants: Marc Simard, Isabelle Duchesne et Édith Nepton.

## LES SUBTILITÉS DE LA LANGUE FRANÇAISE

C'est le propre de la langue française de nous proposer une variété de termes pour nommer la même réalité avec plus ou moins de précision. Synonymes, quasi-synonymes, termes génériques ou spécifiques se côtoient dans les dictionnaires, prêts à nous tirer d'affaire lorsque l'inspiration n'est pas au rendez-vous. C'est d'ailleurs ce qui fait la richesse de notre langue, mais aussi sa complexité.

### *La légende des chevaux*

*Une véritable légende galope depuis quelques années au Québec : il serait désormais permis, voire obligatoire, d'utiliser la forme chevaux au lieu de chevaux comme pluriel du mot cheval. Les différentes versions de la légende attribuent cette décision à tel ou tel organisme ou autorité linguistique de France ou du Québec. C'est habituellement le mot cheval qui est donné en exemple, mais on laisse souvent entendre que la nouvelle prescription s'étendrait à tous les noms et adjectifs en -al. Ceux qui invoquent cette prétendue décision le font soit pour justifier un pluriel « simplifié », soit au contraire pour dénoncer le laxisme grammatical de notre époque.*

*On sait qu'en français le pluriel se forme habituellement par ajout d'un s à la fin du mot. Mais, comme nous le rappelle la grammaire d'Antidote, la règle traditionnelle enseigne que les mots en -al font généralement -aux au pluriel (maux, bocaux, nationaux, etc.) avec quelques exceptions (bals, carnivals, fatals, etc.) et quelques cas où les deux formes sont permises (finaux ou finals). Cheval ne fait pas partie des exceptions : son pluriel est chevaux dans toutes les acceptions du mot. Le pluriel chevaux est donc incorrect, même si on l'entend parfois dans la bouche d'enfants qui apprennent à parler par analogie : « Une vache, deux vaches; un cheval, deux chevaux! »*

*Mais, quelle autorité linguistique aurait récemment permis ce pluriel chevaux? D'où part la légende?*

*Certains font remonter cette légende au début des années 1980 quand, affirment-ils, l'Académie française aurait brièvement accepté le pluriel -als pour tous les mots en -al. Nous n'avons pas trouvé trace de cette proposition. La plus récente édition du dictionnaire de l'Académie, dont le premier tome est paru en 1994, n'autorise toujours que le pluriel chevaux. On pourra le vérifier en consultant la [version en ligne](#) du dictionnaire.*

*D'autres assurent que les chevaux sont des créations de la réforme de l'orthographe proposée en France en 1990 par le Conseil supérieur de la langue française, projet qui avait soulevé des débats passionnés à l'époque. Mais le pluriel des mots en -al n'était nullement touché par les rectifications orthographiques envisagées, comme on peut le constater en consultant le [texte officiel](#) des propositions.*

*Quant aux dictionnaires les plus connus en France, comme ceux des maisons Robert, Larousse et Hachette, ils s'en tiennent toujours aux chevaux dans leurs récentes éditions.*

*Comme c'est surtout au Québec que la légende des chevaux semble vivace, plusieurs pensent que c'est une autorité québécoise qui en serait à l'origine. L'Office québécois de la langue française aurait-il recommandé quelque chose en ce sens? En fait, l'Office a plutôt senti le besoin de rappeler explicitement dans un [petit article](#) que le pluriel de cheval est bien chevaux et rien d'autre.*

*La légende des chevaux est souvent associée au ministère de l'Éducation, du Loisir et du Sport (MELS) du Québec, qui aurait autorisé ce pluriel dans tel ou tel « nouveau programme ». Mais les preuves manquent cruellement. La rumeur a peut-être été renforcée à la suite de l'[épreuve de français écrit de 1998](#) supervisée par ce ministère. Cette année-là, parmi les textes sur lesquels les candidats devaient rédiger une dissertation, figurait un poème de Michel Garneau tiré du recueil Les petits chevaux amoureux, publié en 1977. Dans ce poème apparaissent à plusieurs reprises les pluriels chevaux et animaux, que l'on peut considérer dans ce contexte comme des licences poétiques (le pluriel chevaux figure également dans le poème). Certains auront peut-être conclu un peu vite que ces pluriels étaient dorénavant permis par le MELS.*

*Bref, ces insaisissables chevaux semblent bien relever du domaine de la fable. Continuons à écrire chevaux, ça vaut mieux!*

Source: Points de langue du [www.druide.com](http://www.druide.com)

## INFO-TOXICO

## La définition d'une drogue...

« Une drogue est toute substance modifiant le fonctionnement électrique et chimique du cerveau! »

Elle peut être de *source naturelle* quand elle est *produite par le cerveau* lui-même et vient alors donner un coup de pouce quand on en a besoin. Notre cerveau en contrôle la quantité, la qualité et la durée de l'effet (endorphine, dopamine...).

Elle peut être *artificielle* dans le sens que c'est une substance extérieure que l'on absorbe et qu'elle imite l'action de nos drogues naturelles. Il n'y a aucun contrôle sur la quantité, la qualité et la durée de l'effet sinon celui de connaître les taux de concentration (prescription médicale).

Son effet agit selon trois modes d'action possibles :

Dépresseur →	ralentissement...	}	...du fonctionnement électrique et chimique du cerveau qui contrôle nos organes vitaux du corps et ses fonctions, nos cinq sens et est le siège de nos émotions.
Stimulant →	accélération...		
Perturbateur →	accélération ou ralentissement...		

Donc, quand le cerveau est perturbé, nos organes vitaux, nos sens et nos émotions le sont aussi.

## CAPSULES INFO-SUBSTANCES

Cannabis

Le cannabis se présente sous la forme de marijuana, haschisch ou huile de haschisch. La marijuana ou « pot » est environ 6 à 8 fois plus forte que dans les années 70. Cette substance à effet perturbateur demeure dans les graisses environ un mois et est difficile à éliminer pour le foie.

Les effets les plus fréquemment signalés sont la désinhibition, la relaxation, la réduction de l'anxiété, l'hilarité, la fatigue et le sommeil. À long terme, on remarque des difficultés d'attention, de concentration, de mémoire et de motivation, ce qui amène éventuellement des baisses de résultats scolaires avec le temps. Il n'y a pas de dépendance physique, mais on remarque une dépendance psychologique et sociale.

Elle modifie les sens, les perceptions, peut causer des hallucinations à fortes doses et est encore illégale...

Colle et solvants

Colle, vernis, butane, essence entrent dans cette catégorie et sont des substances légales à effet déprimeur. Le fait de respirer les **vapeurs toxiques** de ces produits affecte la santé à long terme. D'ailleurs, la première chose à faire lorsque l'on vernit son plancher de bois est de s'assurer de bien ventiler et d'éloigner les occupants jusqu'au chat et poisson rouge pour éviter l'intoxication.

Très difficile à éliminer pour le foie, qui est l'organe du corps qui s'occupe des toxines, ce type de drogue peut causer des dommages irréparables aux neurones du cerveau en diminuant la quantité d'oxygène à celui-ci. Toute l'énergie de la personne se centre sur le processus d'élimination. Contactez les **services santé de toute urgence** si vous retrouvez une personne sans connaissance en contact avec ces produits. Il y a quatre étapes suivies par ce type de drogue : le ralentissement du fonctionnement du cerveau, le sommeil, le coma et la mort.

*En pièce jointe, vous trouverez un dépliant pour les parents, adultes significatifs et personnel. Vous pouvez l'imprimer et l'utiliser comme outil d'information lors de rencontres de parents individuelles, aux bulletins, lors d'assemblée ou le faire parvenir aux parents par les élèves.*



Dépliant -  
Toxicomanie.pdf (15...

## VOUS CONNAISSEZ-VOUS ?

**Julie GAGNON***Technicienne en documentation*

Responsable du service des archives du Secrétariat général, Julie Gagnon a intégré notre organisation en mai 2007.

Tout en alliant l'autonomie, à la débrouillardise et à la polyvalence, Julie est l'unique responsable de l'ensemble de la gestion des documents administratifs et des dossiers scolaires de la commission scolaire. Au quotidien, elle doit s'assurer de la conservation des documents afin que le temps n'altère pas leur durée de vie, elle offre aussi du support pour l'application du plan de classification et répond à toutes les demandes de relevé de notes. À titre d'exemple, elle possède les dossiers d'élèves qui ont fréquenté, au début des années 30, un établissement d'enseignement qui avait pignon sur rue sur le territoire de notre commission scolaire. Elle voit à conserver tous les dossiers des anciens élèves, jusqu'à ce que ceux-ci atteignent 75 ans d'âge.

Si Julie supervise le classement de tous les dossiers papier, bientôt elle verra à la gestion de la documentation électronique.

**Stéphanie ADAMS***Enseignante en français au secondaire*

Si Stéphanie enseigne désormais les particularités de notre langue maternelle aux élèves de deuxième secondaire de la Polyvalente de Normandin, elle a, depuis 13 ans relevé de nombreux défis. En passant par l'enseignement religieux et par les arts, Stéphanie Adams a également assuré la portion pédagogique du séjour des jeunes qui ont fréquenté le Centre de jour L'ÉQUINOXE, l'an dernier.

Très impliquée dans son milieu, notamment au sein du Noté Café et du Festival du Bleuets, cette enseignante pratique le dépassement de soi. Sa soif de relever de nouveaux défis, l'a également amenée à aller enseigner six ans en Suisse.

Celle qui habite le secteur de Mistassini considère que l'enseignement requiert une bonne dose de patience.

**Isabelle TREMBLAY***Orthophoniste*

En poste depuis août 2005, le rôle d'Isabelle Tremblay est d'évaluer et de traiter les difficultés de langage des jeunes. À chaque jour, elle rencontre des jeunes afin de les aider à pallier à leurs faiblesses de vocabulaire, leurs difficultés à s'exprimer, à formuler des phrases, à leurs problèmes en lecture et en écriture. Elle voit également à outiller les intervenants scolaires et les parents, afin qu'ils accompagnent le jeune dans ses efforts et ainsi favoriser ses apprentissages scolaires.

Étant donné qu'elle interagit souvent par le jeu, Isabelle doit être créative. La patience et le sens de l'écoute et de l'observation sont des qualités qu'elle possède aussi.

Récemment de retour d'un congé de maternité, Isabelle couvre présentement tous les secteurs de la commission scolaire. Habituellement, elle est affectée au secteur dolmissois.

**Guylaine FRIGON***Régisseuse au transport scolaire*

Les mains sur le gouvernail du service du transport scolaire depuis août 2007, Guylaine Frigon a eu la chance, tout au long de sa carrière, d'être active au sein de plusieurs services de la commission scolaire. Depuis 1978, elle a assumé des tâches administratives et de secrétariat auprès du Service des ressources humaines, du Service de l'équipement, de la direction générale et du Service du secrétariat général et des communications.

Aujourd'hui, son travail consiste à organiser de façon sécuritaire le transport scolaire des élèves du secteur jeune, qui y ont droit (78 % de la clientèle). Son organisation doit tenir compte des ressources allouées et des contraintes. Elle voit donc à coordonner les différents parcours qui comptent plus de 600 circuits sillonnés par une centaine d'autobus scolaires à chaque jour. Guylaine doit faire preuve de diplomatie lorsqu'elle traite équitablement des demandes particulières des parents. Son poste requiert également de la disponibilité, un bon esprit de synthèse et une bonne gestion du stress.

En dehors du travail, Guylaine est une amante de la chasse, elle a d'ailleurs un gibier à sa fiche de chasseuse.

## À VOS AGENDAS !

22 décembre	Début du congé des Fêtes
6 janvier	Retour au travail
18 au 22 janvier	Inscription pour la Passe-Partout
24 janvier	Fête des retraités et des 25 ans de service
19 janvier	Conseil des commissaires
21 janvier	Fête du drapeau du Québec
Février	Mois de la culture à l'école
1 <sup>er</sup> au 5 février	Semaine des enseignantes et enseignants
1 <sup>er</sup> au 12 février	Campagne de sécurité dans le transport scolaire
9 février	Conseil des commissaires
15 au 19 février	Les Journées de la persévérance scolaire
15 au 21 février	Tournoi midjet CFP Dolbeau-Mistassini
19 février	Vernissage de l'exposition des employés au Note Café
21 février	Journée internationale de la langue maternelle
23 février	Conseil des commissaires



Retrouvez-nous  
sur le web:  
[www.espaysbleuets.qc.ca](http://www.espaysbleuets.qc.ca)

- Rédaction et mise en page:  
Marie-Claude Parent
- Révision des textes:  
Pauline Bouchard

Prochaine parution: Avant la relâche  
Date de tombée: 15 février 2010