

L'ECHO

DU

BAS ST-LAURENT

24e ANNEE — No 44

RIMOUSKI, 3 JANVIER 1957

ABONNEMENT : \$2.00 par année — Le numéro : .05

15-3-56-57-
BI LIOTHEC DE U
L. J. SKI
C. M. T. I. H. E.

SON EXC. MGR GERARD. COUTURIER sera sacré à Rimouski, le 28 février

Nommé évêque du diocèse du Golfe St-Laurent. — Il succède à Son Exc. Mgr N.-A. Labrie. — Biographie du nouvel évêque. — Notes sur le diocèse du Golfe St-Laurent.



Le nouvel évêque du diocèse du Golfe St-Laurent, Son Excellence Mgr Gérard Couturier, qui agit encore comme curé de la paroisse St-Germain, de Rimouski, recevra la consécration épiscopale en sa cathédrale de Rimouski, le jeudi, 28 février 1957. On ne connaît pas encore officiellement le consécrateur de Mgr Couturier, mais il est probable que ce soit le Délégué Apostolique au Canada, Son Ex. Mgr Panico.

La nomination de Son Ex. Mgr Couturier comme évêque du Golfe St-Laurent a été annoncée vendredi dernier par la Délégation apostolique au Canada. Le nouvel évêque succède à Son Ex. Mgr Napoléon-Alexandre Labrie, qui était évêque du Golfe St-Laurent depuis le 22 décembre 1945, après avoir agi comme Vicaire Apostolique à partir du 17 juillet 1938. Le diocèse du Golfe St-Laurent existe comme tel depuis le 24 novembre 1945. Ce territoire avait été érigé en Vicariat Apostolique le 12 septembre 1905 et en Préfecture Apostolique le 29 mai 1882.

Biographie de Son Ex. Mgr Gérard Couturier

Né à St-Louis du Ha! Ha!, le 11 janvier 1913; fils d'Alphonse Couturier, industriel à Marsoui (Gaspé), député à l'Assemblée législative pour le comté de Gaspé.

Nord, et d'Odélie Slight.

Etudes classiques à Rimouski (1927-32) et au Séminaire de philosophie de Montréal (1932-34). Bachelier-ès-Arts. Etudes théologiques à Montréal (1934-36) et à Rimouski (1936-38).

Ordonné prêtre le 25 mars 1938, par S.E. Mgr Georges Courchesne; vicaire à Cacouna en avril 1938; à Cabano, en mars 1939; à St-Anaclet, en mai 1940; à Matane (1940-41); assistant-procureur à l'Evêché et aumônier d'Action catholique (1941-42); aumônier militaire au Canada et outre-mer (1942-46). Deux années d'études à la Faculté de Psychologie Appliquée de l'Université Catholique de Louvain et sessions d'études à l'Université Catholique de Washington, à l'Institut Catholique de Paris et à St-Gall (Suisse) 1946-48. Trois ans directeur spirituel du Grand Séminaire de Rimouski et professeur de pédagogie cathédristique et de spiritualité (1948-51). Aumônier de l'Ecole de Marine et professeur au Grand Séminaire (1951-52). Curé de la Cathédrale de Rimouski depuis octobre 1952. Nommé Vicaire Urbain en 1952, puis chanoine titulaire (théologal). Il était aussi curé consultant et membre du Comité de Coopération missionnaire.

Le diocèse du Golfe St-Laurent

Le diocèse de Son Ex. Mgr Cou-

turier comptait, d'après le Canada Ecclésiastique de 1955: 44,546 âmes dont 40,210 Français; 600 Anglais et 2,236 Montagnais catholiques et 1,500 non-catholiques.

Le nombre des prêtres séculiers était de 33 et les prêtres réguliers étaient au nombre de 31 comprenant surtout des Pères Eudistes et quelques Oblats. Les statistiques paroissiales étaient les suivantes: 29 paroisses avec curé résidant, 1 sans curé; 2 dessertes avec curé et 2 sans curé; 13 missions sans prêtre et une avec prêtre. Les églises étaient au nombre de 25, les chapelles 20 et les couvents 20.

L'évêché du diocèse se trouve à Hauterive où l'a fait construire Son Ex. Mgr Labrie. On sait que, récemment, une souscription de \$1,000,000 a été lancée et qu'on a recueilli l'argent nécessaire à la construction d'un collège classique à Hauterive.

L'archidiocèse de Rimouski comprend trois diocèses: celui de Rimouski, dont l'évêque est Son Ex. Mgr C.-E. Parent; celui de Gaspé, dont l'évêque est Son Ex. Mgr Albin Leblanc, et celui du Golfe St-Laurent, dont le nouvel évêque est Son Ex. Mgr Gérard Couturier, et le Vicariat Apostolique du Labrador, dont le vicaire apostolique est Mgr Lionel Scheffer.

En la fête de la Circoncision Son Ex. Mgr C.-E. Parent a rendu hommage au nouvel Evêque, dans son sermon de la grand-messe. Son Ex. Mgr Couturier a, pour sa part, annoncé lui-même, aux autres messes, sa nomination au Golfe St-Laurent. L'émotion était vive, chez tous les fidèles, qui avaient pour leur pasteur le plus grand attachement.

Son Ex. Mgr Couturier porte dès maintenant les vêtements de l'Evêque, excepté la croix pectorale et l'anneau, de même que la mitre et la crosse qu'il portera après sa consécration épiscopale du 28 février.

Lire en page 4 notre éditorial qui rend hommage au nouvel Evêque.

Fête à M. Albert Michaud

En la veille du jour de l'an, les employés des entreprises dirigées par M. Albert Michaud se sont rendus à sa maison privée pour lui offrir leurs vœux et lui présenter un cadeau à l'occasion de son anniversaire de naissance.

Retour au beau temps

Depuis dimanche, nos régions ont été balayées par de violentes tempêtes accompagnées d'un froid intense. La circulation a été immobilisée à plusieurs reprises sur nos routes régionales. Aujourd'hui, jeudi, toutefois, le thermomètre est monté au-dessus de zéro et le soleil était radieux.

CA BOUGE, A RIMOUSKI

La vie sociale, à Rimouski, est particulièrement active. Souvent on s'étonne du nombre d'associations qui exercent leurs activités aussi bien dans notre ville que notre région.

Il faut sans doute voir une autre preuve de cette intense activité sociale qui se déploie dans le fait que plusieurs nouveaux groupements ont vu le jour au cours de la dernière année.

Ainsi, au nombre des nouveaux groupements il faut signaler: la Commission des Sports qui remplace le Comité Sportif et qui s'occupe particulièrement du hockey; le Corps des Cadets de la Marine, qui groupe les jeunes pour leur donner un premier entraînement marin; le Club Nautique, dont le président provisoire est M. Réal Hébert; le Cercle Jeanne Mance, qui groupe les demoiselles; le Club

de Tir, dont l'initiateur est M. Ls-Paul Lavoie; l'organisme diocésain des Cercles d'Economie Domestique; le Conseil d'Orientation Economique, présidé par le maire de Mont-Joli, M. Benoit Gaboury, dont la demande d'incorporation est rendue à Québec; le Club des Eleveurs de Bovins Holstein; la Société Dentaire de la Rive Sud, présidée par le Dr Marc Blanchet, de Rimouski.

Par contre, une association semble avoir suspendu ses activités. Il s'agit de l'Ecole des Parents.

Nous n'avons cité de mémoire que quelques-unes des nouvelles associations. D'autres sans doute ont vu le jour. A toutes, nous souhaitons de fructueuses activités en 1957 et longue vie.

Dans le domaine paroissial on pourrait signaler la fondation de deux nouvelles paroisses dans Rimouski: Ste-Agnès et St-Pie X.



Le Carnaval d'hiver de Québec ne débute que le 13 janvier, mais déjà des monuments de neige ou de glace surgissent en ville. Celui que nous reproduisons ci-dessus, érigé rue d'Auteuil, devant les bureaux de l'Office Municipal du Tourisme, est dans l'esprit du thème du Carnaval: la Chanson. Il illustre le "Tango de l'Éléphant", où il est dit que "le petit éléphant ayant été méchant,

sur son petit derrière sa maman a fait pan! pan!

Les monuments doivent autant que possible s'inspirer du thème du Carnaval: la Chanson; mais tous les sujets sont permis: personnages, animaux, constructions de tous genres, etc. Ce qui compte, c'est que Québec se couvre d'oeuvres belles autant qu'éphémères.

A NOS LECTEURS
A NOS ANNONCEURS
nous souhaitons

UNE BONNE ANNEE



VOTRE HOROSCOPE

Pour la semaine du 6 au 13 janvier 1957,

pour vous qui êtes né sous le signe :

DU BELIER (21 mars-20 avril) Vous avez tendance à surestimer un peu vos capacités de réalisations et à vous lancer dans des entreprises dangereuses : méfiez-vous de vos mouvements d'humeur et d'impatience, afin d'éviter des conflits avec le proche entourage.

TAUREAU (21 avril-20 mai) Vous êtes capable de fournir des efforts considérables pour réaliser vos plans et vos projets professionnels et financiers : montrez beaucoup de souplesse et de compréhension dans vos rapports affectifs et familiaux.

GEMEAUX (21 mai-21 juin) C'est surtout dans le cadre de votre vie affective et sentimentale que cette semaine peut vous apporter des joies et des satisfactions : moment propice à de petits voyages d'affaires ou d'agrément.

CANCER (22 juin-23 juillet) Vous avez tendance à vous exagérer l'importance de petites difficultés du moment et à vous faire des tracés à propos de tout et de rien : votre santé s'en ressent et vos digestions sont plus difficiles. Soyez prudent dans vos écrits.

LION (24 juillet-23 août) Vous avez raison de déployer des efforts considérables dans vos affaires et dans votre travail : vous pourrez ainsi réaliser des plans et des projets depuis longtemps établis. Joies affectives ou déplacements agréables.

VIERGE (24 août-23 septembre) Vous pourrez recevoir des nouvelles encourageantes et qui vous feront plaisir, non seulement dans vos affaires, mais dans votre vie privée aussi : persévérez dans la voie suivie jusqu'ici, vous êtes sur le bon chemin.

BALANCE (24 septembre-22 octobre) Vous vous inquiétez beaucoup trop des difficultés que vous rencontrez en ce moment : soyez plus souple, plus conciliant, moins "soupe au lait" et tout ira mieux dans vos affaires comme dans vos relations avec autrui. Soyez prudent dans vos déplacements.

SCORPION (23 octobre-21 novembre) Vous savez faire les démarches opportunes et prendre les décisions utiles pour vaincre les retards et le stationnement qui tendaient à se manifester dans vos affaires, et vous obtenez ainsi des résultats appréciables.

SAGITTAIRE (22 novembre-20 décembre) C'est surtout dans vos affaires affectives, sentimentales, dans vos relations familiales que cette semaine peut vous apporter de petites surprises agréables : vous savez vous entendre mieux avec votre entourage. Démarches utiles.

CAPRICORNE (21 décembre-20 janvier) Une semaine importante pour vous, et durant laquelle vous aurez avantage à vous abstenir de voyages et de déplacements importants. Dans les affaires, ce n'est pas en montrant de la nervosité et de la mauvaise humeur que vous parviendrez à résoudre les problèmes qui se posent à vous : sachez montrer de la patience.

VERSEAU (21 janvier-19 février) Ne ralentissez pas vos efforts, multipliez vos démarches, dépensez-vous, voyez du monde, c'est ainsi que vous pourrez donner une impulsion nouvelle à vos affaires et à réaliser des opérations saines et constructives.

POISSONS (20 février-20 mars) Certains amis ou parents en difficultés peuvent solliciter votre aide : faites-le, dans la mesure de vos moyens, mais sans perdre de vue vos propres responsabilités et vos propres engagements : démarches, entretiens et rencontres qui vous ouvrent de nouvelles perspectives professionnelles ou financières.

W.-H. HIRSIG

Réunion des professeurs de l'école Dubé, de St-Robert

Lundi dernier, se réunissaient, en la salle du couvent, les 43 professeurs

2 grandes versions françaises
en primeur

à l'Auditorium Rimouski

SUR LES QUAIS
(On the Waterfront)

avec Marlon Brando

FORT-TI

En primeur

avec George Montgomery

Admission : 0.75

de l'école Saint-Robert et de l'école Dubé. M. l'abbé R. Labrie et M. Aurèle Laplante, directeur des études, assistaient comme invités. Différentes questions furent mises à l'étude au cours de cette réunion. Il fut suggéré et accepté unanimement qu'une soirée groupe le personnel enseignant au cours de janvier.

Mlle Evelyne Burton, présidente, se fit le porte-parole des membres pour offrir les voeux d'un gai Noël et d'une heureuse année. Mlle la présidente émit le souhait que tous ses hommages soient le trait d'union entre les professeurs au cours de l'an 1957.

BONS SOUHAITS

Les cartes de Nouvel An à travers l'histoire

par Monique de Faucon,
du Fonds des Nations Unies
pour l'Enfance

"Paix sur la terre et des cartes de voeux pour tout le monde". Le chiffre total des cartes expédiées dans les pays qui observent les fêtes du 25 décembre et du 1er janvier dépassera, estime-t-on, trois milliards.

Il s'agit pourtant d'une coutume relativement récente car les mille premières cartes de voeux ont été imprimées et vendues à Londres en 1846. Certains puristes soutiendraient sans doute que la tradition est beaucoup plus ancienne, puisque l'usage des "strenae" (étrennes) était établi à Rome dès la plus haute antiquité et que ces présents, qui revêtaient souvent la forme de tablettes d'argile décorées, portaient des inscriptions telles que "Voeux de bonheur pour l'Année nouvelle". Aux dires de certains historiens, ce seraient les ancêtres de nos cartes du Jour de l'An.

Plus près de nous, les "Andachtsbilder" allemands — gravures sur bois ou en taille douce — ont connu un grand succès au XVe et au XVIe siècle. Plus tard — c'est-à-dire vers la fin du XVIIIe siècle — la coutume des cartes de visite décorées à la main a reparu en France, en Allemagne et en Autriche. Conservées aujourd'hui comme pièces de collection, ces cartes de soie ou de dentelle, finement gravées, étaient souvent agrémentées de personnages mobiles qui ouvraient une fenêtre ou déroulaient un parchemin pour révéler le message de l'expéditeur. Une initiative du Prince Albert?

Quoi qu'il en soit, la carte de voeux sous sa forme actuelle est essentiellement un produit de l'Angleterre victorienne — ce serait peut-être même une idée du Prince Albert qui, d'ailleurs, aurait importé d'Allemagne la tradition de l'Arbre de Noël. En tout cas, c'est un ami du Prince — M. Henry Cole, fondateur-directeur du Musée Victoria et Albert — qui a commandé la première carte de voeux. Dessinée sur son ordre par John Calcott Horsley, membre de l'Académie royale de Peinture, cette carte a été tirée à mille exemplaires et mise en vente à Londres, en 1846.

La généralisation de l'imprimerie en couleurs — une quinzaine d'années plus tard — allait développer énormément la vente des cartes de voeux. L'élan était donné, et l'introduction de l'affranchissement à deux sous, le déluge des cartes et des motifs importés des presses chromolithographiques d'Allemagne n'ont fait que hâter le mouvement. D'Angleterre, ces cartes partaient vers toutes les régions du monde et la coutume a pris racine même dans les pays non-chrétiens où ces vignettes servent à commémorer des fêtes qui figurent sur différents calendriers.

Aux Etats-Unis, plus de deux milliards de cartes ont été imprimées cette année. Au Royaume-Uni, elles constituent un article d'exportation non négligeable qui a rapporté, selon les estimations, un bénéfice net de 400,000 livres sterling au cours de la saison 1954. En France, où la coutume s'est implantée beaucoup plus tard, on fabrique tous les ans près de dix millions de cartes de voeux.

Cette production occupe des usines et des maisons de commerce fort nombreuses. Certains spécialistes se consacrent toute l'année

à la composition de textes et de vers pour les cartes de voeux. On raconte que Lord Alfred Tennyson, poète lauréat d'Angleterre, avait refusé un cachet de mille guinées pour une poésie de douze vers qui, selon son propre aveu, "serait parvenue jusque dans les régions reculées du globe où je ne puis me flatter que mon nom même soit connu".

Douze ans de litige à cause d'une carte de Noël signée Rembrandt...

Selon la mode, et selon le goût de l'expéditeur, les cartes de voeux revêtent les formes les plus diverses. Les plus petites ont la dimension d'un timbre-poste, les plus grandes sont sans doute les affiches de trois mètres sur sept, qu'un "bienfaiteur" anonyme fit apposer sur les panneaux-réclame de plusieurs villes du Nord de l'Angleterre, au prix de 30 shillings (1,500 francs français) l'exemplaire.

On connaît aussi des cartes de voeux célèbres — tels ce dessin de Rembrandt, représentant la Famille Sainte dans l'étable de Bethléem. Son propriétaire — un industriel de la Ruhr nommé Hollinger — en ignorait la valeur jusqu'au jour où il eut l'idée de l'envoyer à un ami avec l'inscription "Froliche Weihnachten, lieber Freund" (Joyeux Noël, cher ami). Cette amitié d'ailleurs se termina

brusquement avec la découverte que le dessin était en réalité un Rembrandt, et un litige de douze ans — qui coûta douze millions de francs en honoraires d'avocats — ne réussit pas à rendre le dessin au malheureux industriel.

Aujourd'hui, de grands musées comme le Louvre, la National Gallery of Arts de Washington, le Metropolitan Museum de New-York, le Musée Victoria et Albert de Londres rivalisent dans la production de magnifiques cartes de voeux qui reproduisent certains chefs-d'oeuvre de leurs collections.

Depuis 1950, les cartes de voeux sont entrées dans le domaine international grâce à la campagne de souscription lancée par le Fonds des Nations Unies pour l'Enfance (UNICEF). La vente d'une boîte de cartes UNICEF permet de fournir du lait à dix enfants nécessiteux pendant un an ou de vacciner dix écoliers contre la tuberculose. Les cartes elles-mêmes sont dues à des artistes célèbres parmi lesquels figurent Henri Matisse et Raoul Dufy.

Un message qui s'exprime dans toutes les langues de la terre...

Mais que fait-on des cartes de voeux une fois que les fêtes sont passées? C'est un mystère. Certains les collectionnent, tel cet Anglais — Jonathan King — qui

(Suite à la page 11)

RIV-DU-LOUP
60 Ste-Anne
Tél. 2304

RIMOUSKI
382 St-Germain
Tél. 4417

Bertin

& FILS ENR.

MATELAS MEDICAL
Manufacturier de

TAPIS — REMBOURRAGE — DRAPERIES
MEUBLES EXCLUSIFS

NE MANQUEZ PAS

LA PLUS GRANDE VENTE DANS
L'HISTOIRE DE

TALON LTEE

GRAND BALAYAGE DE JANVIER

(Voir pages 6-7-20)

Pour l'achat d'un bon char usagé, téléphonez à RA 3-2237

MICHAUD & FILS AUTO INC.

ECHOS MONDAINS

— Mlles Cécile et Odile Theriault, de Montréal, étaient de passage en notre ville, chez des amies, pour le jour de l'An.

— Mme Denis Roy et sa fille Mimi ont visité des parents à Caussapal.

— M. et Mme Eugène Banville et leurs fillettes Micheline et Renée, d'Edmundston, sont en promenade chez M. et Mme L.-A. Marcoux.

— M. Paul Ratté, réalisateur à CJBR-TV, est allé dans sa famille, à LaSarre, à l'occasion des fêtes.

— Mlle Marguerite Raymond, du collège Notre-Dame de l'Acadie, de Montcon, est en vacances chez ses parents, M. et Mme Arthur Raymond.

— A l'occasion de leur 5e anniversaire de mariage, lundi le 31 décembre, M. et Mme Germain Leblond ont reçu quelques amis à leur demeure.

— M. et Mme Léopold Boucher, de Moncton, ont passé la fête de Noël chez M. et Mme Léo Boucher, de Rivière-du-Loup, et le Jour de l'An chez M. et Mme Raoul Bouillon, de Rimouski.

— M. Gilles Turcotte, fils de M. et Mme G. Turcotte, de Ste-Odile, était de passage chez ses parents pour le temps des fêtes.

— Le lieutenant Jacques Pineau et Mme Pineau (Jacqueline Desrosiers) et leur bébé sont les invités de M. et Mme Charles Desrosiers et autres parents.

— Le 27 décembre, avait lieu, à l' Arsenal de Rimouski, le party des employés de la Compagnie Mitis.

— M. Guy Landry, de l'Armée canadienne, de Picton, Ont., est présentement chez ses parents, M. et Mme Amédée Landry, pour le congé des fêtes.

— M. et Mme Henri Harris, de Montréal, sont venus dans leur famille pour la période des fêtes.

— M. Riger Bertrand est parti, le 28 décembre, pour Montréal, assister à une réunion de la Cie McCormick.

— M. et Mme Camille Rioux ont passé le Jour de l'An à Québec.

— M. et Mme Jean-Louis Ruest et leur bébé sont revenus de Rivière-du-Loup.

— M. Jean-Paul Duchesne, du CARC, a visité ses parents, M. et Mme Léo Duchesne.

— M. et Mme Fernand Leblond et leur jeune fille Lorraine sont les invités de M. et Mme Ludger Pinel, de Rivière-Trois-Pistoles.

— MM. Antoine Tremblay et Laval Emond sont revenus dans leurs familles après avoir navigué tout l'été.

— Mlle Denise Deschênes, nouvelle à notre journal, a passé le Jour de l'An dans sa famille, à Les Hauteurs.

— M. Jean Couture, de Thetford-Mines, était de passage, pour le temps des fêtes, chez des amis de Rimouski.

FIANÇAILES

A Noël eurent lieu les fiançailles de Mlle Elisabeth Rousseau, fille de M. et Mme Irénée Rousseau, avec M. Désiré Fournier, fils de M. et Mme Joseph Fournier, tous de Nazareth.

— M. et Mme Omer Dionne annoncent les fiançailles de leur fille Louise avec M. Laurent Dumais fils de M. et Mme Arthur Dumais, de Ste-Florence.

REMERCIEMENTS

Les membres de la famille Parent, de Bic, remercient sincèrement tous les parents et amis qui leur ont témoigné des marques de sympathie soit par offrandes de messes, bouquets spirituels, tributs floraux, visites ou assistance aux funérailles lors du décès de Mme J.-Adélaïde Parent, de Bic.

LA SECURITE POUR L'ANNEE NOUVELLE

L'année 1956 vient de se terminer. Ce fut une année funeste pour le nombre des accidents et nous ne pouvons pas en être fiers, nous dit la Ligue de Sécurité de la province de Québec.

BELLES HISTOIRES DES PAYS D'EN HAUT



ANDREE CHAMPAGNE incarne la douce Donalda dans le téléroman de Claude-Henri Grigon, les Belles Histoires des pays d'en haut, que l'on peut voir à la télévision le lundi soir, à 9 heures. Ne dirait-on pas, à la voir si rêveuse au rouet, qu'elle se demande de quoi la nouvelle année qui commence sera faite ?

L'ENFANT CONNAIT-IL LA VALEUR DE L'ARGENT ?

Les réflexions d'une certaine madame Léveillée, mère de famille, feuilletant distraitemment une revue chez la coiffeuse, serviront de point de départ au prochain débat des "Idées en Marche".

Cette émission rompra en effet avec sa forme habituelle alors que sera discuté le problème: "L'enfant connaît-il la valeur de l'argent ?"

Un sketch, d'une durée de quelques minutes et signé Pauline Lamy, précédera ce forum hebdomadaire auquel des parents et éducateurs ont été invités à participer.

Madame Léveillée, qui attend sous le séchoir, a deux fils que ne se ressemblent guère — du moins en ce qui concerne l' "argent de poche". Pour Jean, ce ne fut pas un problème: "Papa, ou maman, voulez-vous me donner des sous ?" Et la discussion que l'on devine... Avec Paul, le cadet, ce fut un peu différent. Il décida vite de s'affranchir de cette servitude, descendit chez la voisine pour lui offrir ses services... moyennant 25 cents.

Mais, confrontée au problème: mes enfants connaissent-ils la valeur de l'argent ?, madame Léveillée se rend vite compte que la question n'est réglée ni pour l'un ni pour l'autre.

Quatre personnes ont été invitées à lui venir en aide, à elle et à tous ceux et celles que préoccupe l'éducation de leurs enfants vis-à-vis l'argent.

Les enfants savent-ils administrer leur argent de poche ? Comment leur apprendre à le faire ? Peuvent-ils plus généralement participer à leur manière aux décisions économiques de la famille ? Doit-on les mettre au courant du budget de la maison ? Comment s'y prendre pour leur inculquer l'attitude vraie en face de l'argent ?

Se donneront la réplique madame Benoit Baril, MM. Walter Delaney et Edouard Gratton, et un quatrième invité. L'animateur sera Gérard Pelletier.

"Les Idées en Marche", un forum de libre discussion, passe simultanément à la radio et à la télévision, tous les lundis soir, à 10 h. 30. C'est une production de Radio-Canada en collaboration avec l'Institut Canadien d'Education des Adultes.



S. Ex. Mgr Gérard Couturier, nouvel évêque du Golfe St-Laurent, alors qu'il était aumônier militaire.

Les forces policières et les organismes de sécurité font tout en leur pouvoir pour prévenir un tel désastre en 1957. Mais ils ont besoin de votre aide. Accordez leur votre collaboration afin de libérer nos routes des chauffeurs irresponsables. Aidez activement la Ligue de Sécurité de la province de Québec dans son travail et surtout soyez plus prudent que jamais au volant de votre voiture. Attaquons le fléau des accidents de la route en 1957 !

Vente illégale du gibier sportif

Malgré la surveillance incessante des gardes-chasse du département de la Chasse et de la Pêche, les recommandations des organismes désireux de protéger notre faune contre les déprédateurs et la bonne volonté, de milliers de chasseurs soucieux d'observer la loi, bien des braconniers réussissent à l'occasion du brouhaha des fêtes à mettre sur le marché de la viande de chevreuil, d'original ou de caribou, de la perdrix grise ou de la perdrix de savane, de même que des oiseaux migrateurs considérés comme gibier, tels le canard, l'oie, l'outarde. Cependant les ménagères pourront présenter à la table de famille le traditionnel civet de lièvre et des pâtés composés de la viande de cet animal puisque la chasse au lièvre est permise jusqu'au 31 janvier et que la loi permet l'achat ou la vente du lièvre jusqu'au 15 février.

A ce sujet, le ministre de la Chasse et des Pêcheries, l'honorable Camille-E. Pouliot, m.d., désire mettre en garde les particuliers, les marchands et toute la population contre le marché illégal des espèces précitées et rappelle que la de la Chasse défend d'acheter, de vendre ou de revendre de la viande de chevreuil, d'original ou de caribou, de la perdrix grise ou

de savane, des oiseaux migrateurs considérés comme gibier, et que les acheteurs éventuels, tout comme les marchands, s'exposent aux rigueurs de la loi.

La richesse de notre faune repose sur la coopération des chasseurs et des consommateurs et sur l'intérêt de toute la population afin que les lois de protection de notre faune soient observées.

LE FACTEUR TEMPS

Le cancer est l'une des causes principales de décès au Canada. Et pourtant, dans beaucoup de cas, le cancer pourrait être enravé s'il était découvert et traité à temps. Ce qui importe, c'est le traitement au début de la maladie. Et ce traitement dépend de la consultation avec le médecin, dès que l'on croit qu'il y a des symptômes de cancer.

2 grandes versions françaises en primeur

à l'Auditorium Rimouski

SUR LES QUAIS
(ON the Waterfront)

avec Marlon Brando

FORT-TI
avec George Montgomery

Admission : 0.75

NE MANQUEZ PAS

LA PLUS GRANDE VENTE DANS L'HISTOIRE DE

TALON LTEE

GRAND BALAYAGE DE JANVIER

(Voir pages 6-7-20)

AVEZ-VOUS FAIT VOTRE

INVENTAIRE?

L'inventaire de votre marchandise est important.

Celui de votre papeterie l'est aussi.

S'il vous manquait de la papeterie imprimée au nom

de votre entreprise, commandez vos impressions avant

qu'il soit trop tard à

L'IMPRIMERIE GENERALE

160-B, rue St-Germain — RIMOUSKI — Tél. RA 3-4231



L'ÉCHO DU BAS ST-LAURENT

Journal régional hebdomadaire publié par
L'IMPRIMERIE GÉNÉRALE DE RIMOUSKI Ltée
222 rue St-Germain RIMOUSKI Téléphone RA 3-4231



Membre de l'Association des journaux
hebdomadaires canadiens-français
Autorisé comme envoi postal de deuxième
classe par le Ministère des Postes, Ottawa.
Membre de "Audit Bureau of Circulation".
Membre de "Class 'A' Weekly Newspaper
Association".
ABONNEMENT: \$2.00 par année



Hommages à S. E. Mgr G. Couturier

La nouvelle de la nomination de M. le chanoine Gérard Couturier, curé de la paroisse de la cathédrale St-Germain de Rimouski, au rang d'évêque résidentiel du diocèse du Golfe St-Laurent a été accueillie à la fois avec joie et tristesse. Les paroissiens de St-Germain perdent un pasteur aimé et qui sera très regretté; par contre, les diocésains du Golfe St-Laurent accueilleront un second évêque qui saura certainement rivaliser de zèle et de dévouement avec son prédécesseur immédiat, Son Ex. Mgr Napoléon-Alexandre Labrie.

Pour surprenante qu'elle fut, la lettre apostolique annonçant la nomination de Mgr Gérard Couturier était toutefois attendue. En effet, ceux qui connaissaient bien M. le chanoine Couturier devinaient que l'Eglise avait les yeux sur lui et qu'un jour ou l'autre il serait revêtu de la plénitude du sacerdoce. Cet homme de Dieu, sincère, zélé, savant et saint voit s'ouvrir devant lui un large champ d'apostolat.

L'Eglise ne connaît pas de frontière mais la circonscription diocésaine assignée à Son Ex. Mgr Couturier offre des particularités que l'on ne trouve pas souvent. C'est d'abord un immense territoire habité déjà par environ 50,000 âmes; un empire industriel où abondent trois des plus importantes ressources naturelles: la forêt, la houille blanche et les mines. Cet aspect matériel du diocèse du Golfe St-Laurent a quelque chose qui séduit; mais nous ne pouvons oublier que de l'évêché de Haute-Rive veille un homme de Dieu: l'Evêque qui a charge des âmes de ce territoire. Prendre charge d'âmes, voilà la première responsabilité de l'Evêque. Le savoir-faire avec lequel il a assumé cette responsabilité dans les diverses fonctions qui lui ont été confiées nous donne l'assurance que Mgr Couturier saura mener à bien les destinées du diocèse qui lui sont maintenant confiées.

Il ne sera sans doute pas superflu de souligner que les excellentes relations qui ont toujours existé entre les deux rives du Bas St-Laurent et du Golfe seront en quelque sorte cimentées par la présence à Haute-Rive d'un fils de St-Louis du Ha! Ha! La province ecclésiastique de Rimouski verra sans doute s'accroître son unité. L'interdépendance de toutes les régions de l'archidiocèse de Rimouski se manifeste aussi bien dans le domaine économique que dans le domaine religieux.

Si l'on suit le cheminement de la carrière ecclésiastique de Mgr Gérard Couturier on devine une main providentielle le prédestinant à ses nouvelles et hautes fonctions. En effet, on l'a vu tour à tour vicaire paroissial, directeur spirituel au Grand Séminaire de Rimouski, aumônier de l'Armée canadienne puis d'une école de Marine, puis curé de la paroisse-mère du diocèse de Rimouski, la paroisse St-Germain. Dans toutes ces fonctions, l'abbé, puis le chanoine Couturier a mis à profit sa grande psychologie, sa haute spiritualité, sa culture universitaire, ses dons d'administrateur, son éloquence convaincante et son zèle incomparable.

A St-Germain de Rimouski, ses paroissiens qui avaient appris à le connaître et qui s'étaient attachés à lui le voient partir la larme à l'oeil. Le chagrin que cause son départ était particulièrement visible, aux messes de dimanche dernier, alors que toute la cathédrale semblait envahie d'une profonde émotion. On regrettera, à St-Germain, ses bonnes relations, ses sermons enrichissants, sa présence à toutes les manifestations paroissiales et l'on sait qu'aucun domaine de la vie sociale ne lui était indifférent.

Les innovations dont M. le chanoine Couturier s'est fait la cheville ouvrière ne se comptent plus, de l'église aux oeuvres paroissiales. Il avait l'oeil sur tout. Mais la grande oeuvre qui restera attachée à son nom, c'est le Centre des Loisirs St-Germain. Dès son arrivée à la cure St-Germain, il s'était attaché à cette oeuvre des loisirs et il doit la quitter au moment où il pouvait jouir un peu de son oeuvre. Il emportera toutefois la consolation de savoir que ce monument contribue puissamment à régler le problème des loisirs à Rimouski.

Mgr Couturier restera encore quelque temps au milieu de ses paroissiens avant sa consécration épiscopale qui doit avoir lieu le 28 février. Ses ouailles auront donc l'occasion de lui exprimer leurs voeux. Pour notre part, nous avons voulu lui rendre immédiatement notre hommage et celui de tous nos lecteurs.

Ad multos annos!

Jean-Paul LEGARE

La Sainte-Famille

En ce début d'année, l'Eglise nous ramène la si belle fête de la Sainte-Famille. Jamais peut-être dans l'Histoire l'homme n'a davantage ressenti l'impérieux besoin de sauver la famille battue de toutes parts par les rafales des propagandes pernicieuses. Certains oseront rire même de ces appels en faveur de la protection du foyer, cellule vive des nations fortes.

Il n'est rien de plus urgent cependant que ce problème de la famille. La vie moderne a été extrêmement dure pour la vie familiale, divisant de tant de façons le foyer dont l'unité était jadis la plus riche parure. Il ne peut être question de regretter des époques révolues. Le fleuve qui coule vers la mer ne remonte pas vers sa source. C'est le grand voyage: il faut accepter les beautés, les paysages changeants, les heurts, s'adapter pour être vraiment soi-même en plénitude, réaliser tout son être.

Le XXe siècle, par ses inventions magnifiques, a porté à la fois des coups brutaux à la famille, comme il lui a aussi apporté des cargaisons de joies jusqu'alors insoupçonnées. Aujourd'hui, la télévision, la radio font partie de la vie d'une famille. Par cette fenêtre ouverte sur le monde, c'est tout l'extérieur qui pénètre dans le foyer, en modifie la physiologie. Il ne faut pas boudier ce qui peut déverser tant de bonheur, de saines distractions dans un foyer, réunir autour d'une même feu ceux que la vie, à l'extérieur, avait séparés. Mais alors, que chacun prenne ses responsabilités: les parents, les promoteurs de spectacles, les artistes.

Ce n'est pas en préconisant sous prétexte de liberté, tous les libertinages, qu'on ajoutera une seule once de véritable liberté dans le monde des âmes. Tant et tant qui crient sur tous les toits qu'il faut une entière liberté à tous, et qui se sont donné une philosophie matérialiste, n'ont même pas une lueur de pensée philosophique... L'éducation n'appartient, de droit naturel, aux parents. Cela, jamais personne pourra le mettre en doute. Aujourd'hui, en trop de foyers, hélas! on a tout laissé entrer: mauvais films, publications infectes. Et l'on fait l'étonné devant les ravages accumulés dans une jeunesse que l'on critique. Mais quand il en était temps, qu'ont fait les parents pour empêcher que les digues sautent, et que les eaux emportent tout sur leur passage?

Le triste spectacle de tant et tant de familles ésumées, où les jeunes sont devenus des vieillards prématurés, qu'il est effarant à contempler! Plus que jamais, portons nos regards vers la Sainte-Famille de Nazareth: Jésus, Marie et Joseph. Les leçons de Nazareth n'ont point changé: le monde, aujourd'hui comme hier, a besoin de simplicité, d'humilité, de vérité, de pureté, d'obéissance. Un arbre pousse comme on l'a planté. Les lois naturelles suivent leur cours. Ainsi, ne poussons pas l'hypocrisie jusqu'à feindre de ne pas comprendre pourquoi une si forte partie de notre jeunesse est perdue irrémédiablement... Les forces vives d'une nation sont dans sa jeunesse, et une jeunesse vicieuse, impure, libertine, n'accomplira jamais les tâches essentielles qui seules grandissent un peuple. Demandons à Jésus, Marie, Joseph, de protéger notre pays contre le matérialisme universel. Qu'attendons-nous pour ouvrir les yeux? Qu'il soit trop tard? tant de peuples l'ont appris dans les camps de concentration, sous les vagues marchantes du matérialisme athée. Qu'attendons-nous pour bien faire notre choix, un choix d'adulte et de chrétien? On ne compose pas avec le mal. Voulons-nous le salut de nos familles, leur développement normal dans la paix de Dieu? Regardons vers Nazareth: rien n'est changé!

Roger BRIEN,
président du Centre Mar-
rial Canadien, Nicolet.

La publicité dans les journaux, facteur dominant de l'augmentation des ventes à \$575,000,000 Les 2/3 du budget de publicité doivent aller aux journaux

"La publicité dans les journaux a fait grandir notre entreprise", déclarait M. H. V. McNamara, président de la National Tea Company, la cinquième parmi les plus importantes chaînes d'alimentation en Amérique. Au cours d'un récent discours devant les représentants des quotidiens d'Illinois, M. McNamara a clairement laissé entendre que "la publicité dans les journaux a été le facteur dominant de l'augmentation de nos ventes... de \$99,000,000 en 1944, à \$575,000,000 en 1955".

Les journaux donnent des résultats

"La publicité nationale et locale publiée dans les journaux apporte des résultats, le genre de résultats qui se mesurent sur la caisse enregistreuse, le débit de marchandise, des résultats positifs de vente, non pas la semaine ou l'année prochaine, mais aussitôt que le journal atteint la rue. C'est vraiment de la PUBLICITE ACTIVE. C'est le genre d'impact qui donne des résultats—si c'est le genre de publicité dans lequel nous aimons investir notre argent".

Les deux tiers pour la publicité active

Depuis 1944, la National Tea Company a dépensé plus de \$30,000,000 pour sa publicité et promotion de ventes... et au moins 66 2-3 pour cent de ces dollars de publicité ont été investis dans le journal.

"Jusqu'à ce qu'on invente un autre medium qui fera un meilleur travail pour distribuer notre annonce avec les nouvelles, illustrations et articles d'intérêt général et éducatif, et un médium pénétrant encore plus profondément dans les maisons, je continuerai à recommander que nous investissions dans les journaux au moins les deux tiers de tous nos dollars de publicité. La publicité dans les journaux est une PUBLICITE ACTIVE capable de l'impact qui provoque des résultats immédiats".

Rien ne vend comme les journaux

Dans tous les champs d'action, les annonceurs partagent l'opinion de M. McNamara. Ils savent que édifier un commerce, malgré la compétition actuelle, c'est un travail de géant... un travail pour les journaux. C'est pourquoi durant l'année 1955, tous les annonceurs ont investi dans les journaux, plus que les dépenses combinées à la radio, à la télévision, dans les magazines et affiches. Pour édifier une entreprise, mettez le géant au travail.

Les hommes d'affaires doivent coopérer avec les journaux

Les journaux qui renseignent le public méritent la considération des hommes d'affaires et des chefs d'entreprises qui ont besoin d'eux pour promouvoir leur commerce et annoncer leurs produits. LA TRIBUNE écrit à ce sujet:

"Comme la presse rend chaque jour des services incontestables aux individus et à la collectivité, il est raisonnable qu'en retour elle reçoive et l'appui et la sympathie de tous ceux qui, de quelque manière, peuvent l'aider à accomplir au mieux son travail difficile et à remplir efficacement ses fonctions. C'est la vérité qu'a bien voulu exprimer, à Stratford, Ontario, M. Ira G. Needles, président de la compagnie B.F. Goodrich Canada, Limited, à l'assemblée annuelle de la Chambre de Commerce de cette ville. S'adressant directement à son auditoire, M. Needles a dé-

claré, entre autres choses: "Les hommes d'affaires doivent apprendre à faire confiance, à respecter la presse et coopérer avec elle, car c'est là le point de départ de meilleures relations sociales dans une ville". M. Needles est convaincu que les journaux, la radio et la télévision sont en quelque sorte les centres nerveux d'une ville ou d'une région et qu'à ce titre ils ont droit à l'appui sympathique des chefs de file du monde de l'industrie et du commerce. M. Needles va plus loin dans ses commentaires, et il invite les hommes d'affaires à faciliter, en autant que cela leur est possible, la tâche des journalistes qui sont chargés, de par leurs fonctions, de renseigner le public aussi exactement et aussi rapidement que possible sur tous les événements qui se produisent et qui méritent d'être portés à l'attention du grand nombre".

Le Bonheur, cet Inconnu

par le R.P. Marcel-M. Desmarais, o.p.

Il n'existe pas de formule magique pour atteindre le bonheur, mais il existe mille moyens pratiques qui permettent, non seulement de trouver cette chose qu'on dit si rare, mais encore de la conserver.

Ces moyens pratiques, le Père Desmarais nous les présente tout au long de ces pages écrites dans un style alerte et savoureux. Ce recueil toutefois n'est pas un simple livre de recettes: il renferme la théorie traditionnelle sur le bonheur, adaptée à notre époque.

Chacun des six chapitres dont se compose cet ouvrage est riche d'une doctrine nuancée et souriante qui sait mettre à contribution les petits secrets de la psychologie expérimentale et l'efficacité de l'au-

tosuggestion. Par ailleurs, le Père Desmarais — il nous l'a montré dans ses autres ouvrages et dans ses causeries à la radio — sait qu'une théorie ne s'assimile bien qu'en autant qu'elle est émaillée d'anecdotes, d'exemples concrets, vivants et pittoresques. "Le Bonheur, cet Inconnu" n'en manque pas et, tout en enrichissant, donne l'occasion de faire une véritable cure d'optimisme.

LE BONHEUR, CET INCONNU, par le R.P. Marcel-M. Desmarais, o.p., aux Editions Fides, 25 est. rue Saint-Jacques, Montréal, Qué. — 152 p., édition 1956 — \$1.75 (par la poste \$1.85).

• La Conférence Canadienne de Sécurité Routière signale le fait qu'un Canadien perd la vie à toutes les trois heures dans des accidents de circulation. La Semaine de Sécurité Routière qui se tient du 1er au 7 décembre est destinée à réduire le nombre des accidents mortels.

PROMU BRIGADIER



● Paul TRIQUET, originaire de Cabano, héros de la dernière guerre, qui vient d'être élevé au rang de Brigadier de l'Armée Canadienne.

AUDITORIUM RIMOUSKI

Ave Michaud — Tél. RA 3-3646

Représentation continue, dimanche, de 1 h. 30 à minuit.
Sur semaine : de 7 heures à 11 h. 30.

SAMEDI, DIMANCHE, LUNDI, MARDI, MERCREDI
les 5-6-7-8-9 janvier

Deux grandes versions françaises en PRIMEUR

SUR LES QUAIS

(On the Waterfront)

Primé à plusieurs festivals
Drame social d'Elia Kazan
qui fait accourir des foules
avec Marlon Brando.

FORT-TI

George Montgomery
Film d'aventures spectaculaires en PRIMEUR à Rimouski. Un film qui fera époque!

Admission : 0.75

JEUDI, VENDREDI — les 10-11 janvier

Comédie éteincelante

BIEN FAIRE... LA SEDUIRE

Une heure et demie de rigolade avec Red Skelton et Janet Blair.

Drame en primeur

DUEL OF THE MISSISSIPI

Patricia Medina, Lex Baxter
Très mouvementé. La poudre parle, l'astuce a force de loi. Idylle contée avec une poésie vigoureuse.

SAMEDI, DIMANCHE, LUNDI, MARDI, MERCREDI
les 12-13-14-15-16 janvier
Deux films sensationnels

Godzilla, King of the Monsters

Film japonais récent à succès retentissant. 45 millions de personnes l'ont vu aux Etats-Unis en 2 mois.

Cinémascopie, en français

Gens de la nuit

Rita Gam, Gregory Peck

Admission : 0.75

La Rédemption

Va-et-vient.— M. Bertrand Loof, étudiant à l'Ecole de Commerce de Rimouski, est en vacances chez Mme Edouard Loof.

— M. Jean-Marc Morin, étudiant au Séminaire de Rimouski, passe les vacances des fêtes chez son grand-père, M. Etienne Morin.

— M. Jacques Girard, étudiant au Séminaire de Rimouski, passe les vacances chez ses parents, M. et Mme Auguste Girard.

— M. Maurice Bouillon, étudiant chez les Clercs de St-Viateur, à Ste-Luce, passe les vacances chez ses parents, M. et Mme Edmond Bouillon.

— M. Valmont Parent, étudiant chez les Clercs de St-Viateur, à Ste-Luce, est en vacance chez ses parents, M. et Mme J.-B. Parent.

— M. Armand Boucher, étudiant chez les Clercs de St-Viateur, à Ste-Luce, passe les vacances chez sa mère, Mme Aimé Boucher.

— M. Denis Plante, des Frères de l'Instruction Chrétienne, a passé le Jour de l'An chez ses parents, M. et Mme Alphonse Plante.

— M. Wilfrid Gagnon, des Frères de l'Instruction Chrétienne, est en vacance chez ses parents, M. et Mme Robert Gagnon.

— M. Donald Joubert, étudiant à l'Ecole d'Agriculture de Rimouski, passe les vacances chez ses parents, M. et Mme Alphonse Joubert.

— M. Jean-Baptiste Morin, de l'Aviation Royale Canadienne et membre de la Air Force Police, est venu passer le congé de Noël chez ses parents, M. et Mme Etienne Morin. Il étudie présentement à Aylmer, Ont.

— M. Jean-Marie Girard, du sanatorium de Mont-Joli, est en vacance chez M. et Mme Auguste Girard.

— MM. J.-Marc et J.-Hugues Morin ont passé le jour de l'An chez leurs parents, M. et Mme Maurice Morin, de Laval-des-Rapides, Montréal.

— En visite chez Mme Georges Lantagne, M. et Mme J.-Marc Thériault et leurs enfants, de Montréal.

Faites fructifier les timbres

Cela peut paraître étrange, mais bon nombre de garçons et filles se sont réjouis davantage cette année à Noël parce que la Croix-Rouge de la Jeunesse a l'habitude de collectionner et vendre des timbres usagés. Ces timbres sont vendus au poids et éventuellement aux collectionneurs. L'argent est déposé au Fonds des Enfants Infirmes et sert à acheter des lunettes à des enfants nécessiteux. Ne déchirez pas les timbres de vos cartes de Noël, mais découpez-les en laissant une bordure d'environ un quart de pouce. Ces timbres semeront la joie une deuxième fois, si vous les envoyez à la Croix-Rouge de la Jeunesse, 2170 ouest, rue Dorchester, à Montréal.

● Les pertes matérielles encourues au Canada dans les accidents de la route s'élèvent à \$200 la minute. La Conférence Canadienne de Sécurité Routière a consacré une semaine entière, du 1er au 7 décembre, à la prévention des accidents.

JOUETS DANGEREUX

Les jouets jouent un rôle important dans la célébration des fêtes de Noël et du Jour de l'An. En achetant des jouets aux jeunes, il faut toujours se mettre dans la tête qu'ils sont donnés aux enfants pour qu'ils s'amuse et non pas pour qu'ils se fassent mal. Choisissez vos jouets avec discernement, vous recommandez la Ligue de Sécurité de la province de Québec, selon l'âge et les capacités de s'en servir des enfants à qui ils sont destinés. Rappelez-vous qu'un objet inoffensif entre les mains d'un enfant de sept ans peut le devenir si c'est un bébé de deux ou trois ans qui s'en sert.

Le Cinéma DU CENTRE DES LOISIRS St-Germain

UN PROGRAMME DOUBLE COMMENCANT A 8 HRES

JEUDI, VENDREDI, SAMEDI
3, 4, 5 JANVIER

"Film de cape et d'épée en cinécolor réalisé par Leslie Selander"

Chevalier au masque de dentelle

CHARLES COBURN, WANDA HENDRIX et PHILIP FRIEND

ET

Gendarmes et voleurs Toto et A. Fabrizzi

"Prix du meilleur scénario, au festival de Cannes en 1952.

Comédie de mœurs réalisés par Steno et Monicelli

"Bien construit et réalisé dans une veine allègre et savoureuse, ce film sympathique est souvent émouvant sans jamais cesser d'être drôle. Les personnages secondaires, dessinés avec soin, évoluent avec une sincérité pleine de charme dans un milieu de petites gens dépeint avec une psychologie pleine d'humour et de finesse".

UN FILM A VOIR

Jeudi, vendredi, samedi, dimanche
LES 10-11-12 et 13 JANVIER

CALAMITY JANE

(EN FRANCAIS)

"Grande Comédie Musicale en Technicolor"

réalisée par DAVID BUTLER

mettant en vedettes

Doris Day, Howard Keel, Phil. Carey

AU MEME PROGRAMME

Midi, Gare Centrale

Drame policier réalisé par Rudolph Mate.

AVEC

Wm Holden, N. Olson, B. Fitzgerald

BIENTOT :

THE BENNY GOODMAN STORY

En première à Rimouski

\$63,000.00
de marchandises

FORMIDABLE BALAYAGE D'HIVER

à la **GRANDEUR**
JEUDI 10 JAN
Liquidation complète c

Confections pour Dames et Fourrures



147 MANTEAUX DE FOURRURE

A ECOULER A DES PRIX JAMAIS OFFERTS DANS LA REGION

Pattes de moutons de Perse	139.00
Seal noir (lapin teint)	119.00
Dos de rat musqué, 1ère qualité	239.00
Dos de rat musqué, 2e qualité	179.00
Mouton de Perse noir, garni de vison. Rég. \$595.00	395.00

ET PLUSIEURS AUTRES FOURRURES NON MENTIONNEES ICI.



396 ROBES DE TOILETTE

A LIQUIDER SANS EGARD AU PRIX COUTANT

1er lot	Spécial	4.75
2e lot	Spécial	6.75
3e lot	Spécial	8.75
4e lot	Spécial	10.75
5e lot	Spécial	14.95
6e lot	Spécial	17.75



148 MANTEAUX DE DRAP

1er lot	Val. rég.	29.50	...	\$18.75
2e lot	Val. rég.	34.50	...	\$24.75
3e lot	Val. rég.	39.50	...	\$28.75
4e lot	Val. rég.	49.50	...	\$38.75
5e lot	Garnis de vison, mouton de Perse, etc.	Val. rég.		
		59.00 à 89.00.	Spécial	\$49.50

210 CHAPEAUX

Prix extra spécial

4.95 - 6.50 - 7.50 - 10.50 - 12.50 - 14.50

DES CENTAINES D'AUTRES ARTICLES POUR DAMES NON ENUMERES ICI.

\$63,000.00
DE MARCHANDISES

Meubles et Access

Mobiliers de salon Davenport

Divan-lit avec 2 fauteuils
Valeur régulière \$189.00
119.50

Mobiliers de salon à sections

3 morceaux
Caoutchouc mousse. Valeur régulière \$289.00
EXTRA SPECIAL
189.00



Mobilier de chambre à coucher

Tel qu'illustré
Valeur régulière \$239.00

Mobilier de cuisine chromé

Table et 4 chaises
Valeur régulière \$79.50
49.50

Mobilier de cuisine chromé

Table, 4 chaises et une chaise berçante
Valeur régulière \$169.50
SPECIAL
119.50

TALC

228 RUE

LEUR du MAGASIN
JANVIER 1957

TALON *Limitée*

223 RUE ST-GERMAIN, RIMOUSKI

\$63,000.00
de marchandises

Préparation de toutes nos marchandises en magasin avant l'inventaire

Accessoires électriques

Appareils électriques

TELEVISIONS, RADIOS, TOURNE-DISQUES,
RASOIRS ELECTRIQUES, BOUILLIRES,
FER A VAPEUR, GRILLE-PAIN
tous réduits à des prix exceptionnels

Davenports seuls

Divan-lit
Valeur régulière \$79.50
59.50



Spécial **\$149.50**

Réfrigérateurs modèles '56

NORGE De Luxe
249.50

48 lessiveuses

Modèles 1956 De Luxe
Simplicity, Leonard, Easy, General Electric
\$139.50

Confections pour hommes et jeunes gens

- 109** PALETOTS D'HIVER Valeur régulière 29.50 **19.95**
- 86** PALETOTS D'HIVER Valeur régulière 49.95 **29.95**
- 56** PALETOTS D'HIVER Valeur régulière 59.00 **39.50**
- 68** PALETOTS D'HIVER comprenant les fameux ALPACA, CALAMAR CASHMERE. Des valeurs de \$69.00 et \$79.50. Spécial **49.50**
- 123** COMPLETS pour hommes et jeunes gens. Valeur de 39.50. SPECIAL **19.50**
- 92** COMPLETS, val. rég. 49.50 - Spécial **29.50**
- 156** COMPLETS, val. rég. 59.50 - Spécial **39.50**
- 82** COMPLETS, val. rég. 69.50 - Spécial **49.50**
- 219** paires de SOULIERS. Je toilette, toutes les teintes et grandeurs. Valeur régulière \$14.50 SPECIAL **7.95**
- 143** paires de SOULIERS de marques "GALE", "EAGLE SHOE", "SLATER SHOE". Valeur rég. \$14.50 à \$19.50. SPECIAL **11.95**
- 358** CHEMISES de toilette. Val. rég. 2.95 - Spécial **1.99**



Visitez le rayon de lingerie de travail

- 143** chemises travail. Spécial **1.49**
- 98** frocs de travail. Valeur rég. 14.50 - Spécial **5.95**
- 42** frocs de travail, doublés en véritable peau de mouton **14.50**
- 22** canadiennes pour hommes **10.95**
- Gants, bas, chaussures, etc., etc.

TALON *Limitée*

RUE ST-GERMAIN, RIMOUSKI

A VENDRE

Rue St-Laurent, belle propriété, grise de 26 x 28, 2 étages 1/2, 8 appts, cave en ciment, terrain 75 x 90.
Ave de l'Évêché, maison 30 x 32, 2 étages, cave en ciment, 8 appartements, ralonge de 16 x 20, autre bâtisse 20 x 35. Terrain 72 x 112.
Rue Ste-Marie, maison à appartements 51 x 48, 3 étages avec le sous-sol, 6 logements, système de chauffage, eau chaude, à l'huile. Terrain 80 x 70.

COMMERCES
Grand restaurant des plus modernes, situé dans la paroisse de Rimouski-Est, avec la bâtisse et tout l'ameublement. Restaurant 27 x 50, système de chauffage central à l'huile, cave en ciment. Gros chiffre d'affaires.
ENTREPOT—Situé sur l'Avenue de la Cathédrale, 30 x 60, terrain 50 x 95, zone commerciale.

JACQUES MARTIN

COURTIER EN IMMEUBLES
143, Cathédrale Tél. RA 3-2426
RIMOUSKI

A VENDRE

Propriétés

A VENDRE: maison 9 pièces, finie moderne, garage, chauffage à eau chaude, terrain 87 x 100. S'adresser à 34 Fiset, Rimouski, ou tél. RA 3-3778. (1)

A VENDRE: maison située à proximité du couvent du St-Rosaire et de la gare; 10 pièces. S'adresser à Mlle Jeanne Côté, 135 St-Joseph, Rimouski. Tél. RA 3-2660. (1)

A VENDRE: maison de deux étages, 28 x 30, avec chauffage à eau chaude, garage; située rue St-François, Nazareth. S'adresser par téléphone à RA 3-4568. (1)

A VENDRE: maison neuve, à Luceville, finie à l'extérieur, pouvant faire 5 appartements. Bonnes conditions de paiement. S'adresser à M. Lionel Desrosiers, Luceville. Tél. REgent 9-4631. (1)

A VENDRE: maison de 8 appartements située près de l'église et du couvent des Hautsurs. Libre immédiatement. Pour informations, s'adresser à REgent 2-4342. (1)

Terrains

A VENDRE: auto-neige en très bonne condition. S'adresser à tél. 24-s-4, Esprit-Saint. (2)

Divers

POUR AUBAINES DE COUPONS, rendez-vous chez "RENA", à 110, 2e rue, Rimouski. Vous trouverez là tout le choix voulu pour la couture. Les prix sont plus que raisonnables. Tél. RA 3-2439. (3)

A VENDRE: petit set de salon à sections ainsi que tapis 9 x 9. A très bonnes conditions. S'adresser à tél. RA 3-5264. (3)

POELES A VENDRE: choix considérable de poêles émaillés usagés mais en bon état. Marques Findlay, Bélanger, L'Islet, Beach, etc., etc. Tous genres et tous prix chez J-ADELARD GARON, 104, rue St-Germain, Rimouski, téléphone RA 3-3410. (3)

A VENDRE: sleigh en bonne condition. Aussi parc, chaise haute, pousse-pousse, siège de toilette. S'adresser à 143A, St-Pierre. Tél. RA 3-3088. (3)

A VENDRE: manteaux de fourrure. Bon marché. Directement du manufacturier. La meilleure qualité au plus bas prix possible. Appelez RA 3-3733. (3)

A VENDRE: bois de chauffage mêlé, bois franc et bois mou. S'adresser chez Adélarde Garon, 104, St-Germain, tél. RA 3-3410, Rimouski. (3)

A VENDRE: grande variété de lessiveuses Connor, L'Islet et Beaty. Usagées mais remises à neuf. A voir chez J-Adélarde Garon, 104, rue St-Germain, Rimouski, tél. RA 3-3410. (3)

PETITES ANNONCES

A VENDRE: planeur avec moteur 1 1/2 force, couteau 10 pouces. S'adresser à tél. RA 3-4350. (3)

ACHETONS AU COMPTANT meubles, articles divers usagés. Réparons et vendons à des prix très raisonnables. Adressez-vous au Magasin Sylvio Bellavance, 381, St-Germain, Rimouski. Tél. RA 3-3796.

A VENDRE: lot de poêles émaillés de seconde main, en parfait état: L'Islet, Bélanger, Renfrew, etc., etc. L'assortiment est très bon. Venez faire votre choix chez Robert Dessureault, 322, rue St-Germain, Rimouski. Tél. RA 3-3216.

A VENDRE: lot de laveuses électriques: Blackstone, L'Islet, Connor, etc., etc., usagées mais en bon état de service. Chez Robert Dessureault, marchand de meubles, 322 rue St-Germain, Rimouski, tél. RA 3-3216. (3)

A VENDRE: poêle de cuisine à l'huile, en très bonne condition. S'adresser le jour à RA 3-5638, et le soir à RA 3-3824. (3)

A LOUER Chambres

A LOUER: grande chambre meublée; usage du téléphone et de la chambre de bain. S'adresser à 6, rue Lavoie, tél. RA 3-4482. (4)

A LOUER: trois grandes chambres, avec lavabo, eau chaude et eau froide. S'adresser à 168, Evêché. (4)

CHAMBRES ET PENSION offertes à 26, St-Paul. Bon chez-soi, confort, tranquillité, radiateurs, télévision, usage du téléphone. S'adresser à Mme Laura-D. Beaulieu, 26 St-Paul, tél. RA 3-3359, Rimouski. (4)

A LOUER: chambre. S'adresser à Mme J-Bte Côté, 109, rue Notre-Dame, tél. RA 3-4106, Rimouski. (4)

A LOUER: "Au Bosquet Fleuri", toilettes de mariées (gerbes et livre d'heure), de filles d'honneur et de bouquetière. Chaque mariée recevra un cadeau-souvenir. Choix de capes de fourrure. Aussi, toilettes de premières communiantes. S'adresser au Bosquet Fleuri, 179 rue Notre-Dame, tél. RA 3-2379, Rimouski. (3)

A LOUER: chambres avec entrée privée. S'adresser à tél. RA 3-5218. (4)

A LOUER: chambre et cuisine, meublées et chauffées; endroit tranquille; conviendrait pour deux personnes. Pour information, s'adresser à 108, Cathédrale. Tél. RA 3-3219. (4)

BUREAU A LOUER: 890 pieds, très moderne. Edifice à l'épreuve du feu. Situé au centre des affaires, rue St-Germain. Pour occupation immédiate. S'adresser 168 St-Germain, ou téléphoner à RA 3-2452. (4)

A LOUER: grande chambre avec toilette et lavabo. Pour plus de renseignements, téléphoner à RA 3-5323. (4)

A LOUER: chambre à deux lits pour monsieur. 5 ave St-Edmond, face à l'hôtel St-Louis. (4)

A LOUER: chambre à 15 St-Louis. Tél. RA 3-4881. (4)

A LOUER: chambre pouvant servir de cuisine, eau chaude et froide; située au centre de la ville. Pension si désirée. S'adresser à tél. RA 3-5078. (4)

CHAMBRE A LOUER: pension si désiré; lavage compris. S'adresser à 65, St-Pierre, ou téléphoner à RA 3-3794. (4)

CHAMBRE A LOUER, chauffée et meublée. S'adresser à Mme Paul Perreault, 218B, St-Germain, tél. RA 3-3653. (4)

PAYABLE D'AVANCE

Minimum 0.25 pour 25 mots et 0.02 le mot pour les mots additionnels — 0.03 le mot en dehors de la région.

Les petites annonces doivent nous parvenir avant 5 h. p.m., le mardi.
Tél. RA 3-4231

A LOUER: deux grandes chambres avec chambre de toilette. S'adresser à 349 St-Germain, tél. RA 3-3441. (4)

Logements

A LOUER: logement de 4 pièces. S'adresser à tél. RA 3-3201, 87 rue de l'Évêché, Rimouski. (5)

A LOUER: deux appartements meublés pour couple sans enfant. Electricité, chauffage. S'adresser par tél. RA 3-2091. (5)

A LOUER: bureau 3 pièces, libre immédiatement. S'adresser à Mme Arthur Pelletier, 87 de l'Évêché. Tél. RA 3-3201. (5)

A LOUER: 3 appartements meublés, chauffés et éclairés; conviendrait pour couple. S'adresser à 385 St-Germain. Tél. RA 3-5243. (5)

A LOUER: logement de 8 pièces. S'adresser à M. Willie Goulet, 7 rue Goulet, Rimouski. (5)

A LOUER: deux très grands appartements meublés, des plus modernes, comprenant en plus cuisine; chauffés, électricité fournie, téléphone, lavabo, eau chaude et froide, toilette privée. S'adresser à tél. RA 3-3261, le soir seulement. (5)

A LOUER: grand appartement meublé, chauffé avec radiateur. Lit fermant au mur. Poêle électrique automatique avec fourneau pour cuisine. Chambre de bain privée, sortie privée. Convientrait pour couple sans enfant ou deux jeunes filles. S'adresser à 7, rue Ste-Anne. Tél. RA 3-4126. (5)

A LOUER: deux logements de 4 et 5 pièces. S'adresser à RA 3-3694. (5)

A LOUER: appartement avec cuisinette dans maison à appartements, à 127 Evêché. Tél. RA 3-5175 heures de bureau, et 3-3983 le soir. Demandez Mme Jean-Paul Roy. (5)

A LOUER: deux appartements non meublés. Signaler RA 3-5070, Rimouski. (5)

ON DEMANDE

LE RESTAURANT "AU GOURMET" demande une jeune fille pour ouvrage général. S'adresser AU GOURMET, 282, St-Germain. Tél. 3800, Rimouski. (6)

ON DEMANDE: le restaurant Monaco, Rimouski, demande jeunes filles pour service de table. S'adresser au tél. RA 3-5202. (6)

ON DEMANDE: fille pour ouvrage général dans hôtel. S'adresser à l'hôtel Collin, 113 St-Jean-Baptiste, Rimouski. (6)

BONNE DEMANDEE pour l'après-midi seulement. S'adresser à RA 3-2620. (6)

LETTREGE: TOUS GENRES DE LETTRAGE COMMERCIAL ET AU SCOTCHLITE. ADRESSEZ-VOUS A EMLIEN ALAIN, 83 rue St-Robert. Tél. RA 3-3277. (6)

AUBAINE: meubles neufs ou usagés. Vente et service télévision "Electrohome". Vendons et échangeons meubles de toutes sortes. Occasion exceptionnelle de vous procurer de bons meubles à très bon marché, aux Échères Chérier, 105, St-Germain. Tél. RA 3-4373.

HOMME DEMANDE pour servir les marchands-pêcheurs. Le représentant doit avoir sa voiture et posséder un petit capital. Expérience non nécessaire. Ecrire en mentionnant âge et numéro de téléphone, si possible, à C. P. 110, Dépt. M, Rimouski. (6)

COMMERCE RAWLEIGH maintenant vacant dans Rimouski. Commerce bien établi. Excellente occasion. Plein temps. Ecrire immédiatement. Rawleigh's, Dépt. A-597-189, Montréal, P. Q. (6)

DIVERS

HOROSCOPE — Une vieille Indienne peut vous dire, par votre écriture, votre caractère et vos chances en amour, travail, affaires, avenir. Envoyez votre âge, 6 questions et \$1.00. Mme Marguerite Bailly, Indian Reserve, Pointe-Bleu, Lac-St-Jean.

PUITS ARTESIENS, de 6 et 8 pouces de diamètre. Eau garantie. Prix défiant toute compétition. Consultez F. Marcheterre fils, 597 rue St-Germain, Rimouski-Est. Tél. RA 3-5828. (7)

PLOMBIER — Pour tous vos travaux de plomberie en général, adressez-vous avec confiance à Jean Yockell, entrepreneur en plomberie, 22, rue Tessier, Rimouski. Tél. RA 3-3769. (7)

ATTENTION! ATTENTION! Amateurs de chasse et de pêche! Pour rembourrage de têtes d'originaux et de chevreuils, tous genres d'oiseaux et de poissons, s'adresser à Hervé Pineault, taxidermiste, Notre-Dame du Sacré-Coeur, Rimouski. Tél. RA 3-3939. (7)

PUITS ARTESIENS, 5 à 12 pouces de diamètre. Prix défiant toute compétition. Aussi nous assurons votre puits contre avaries pour huit saisons. Consultez Willie D'A-mours, 258 Notre-Dame ouest, Trois-Pistoles. Tél. 232. (7)

ON DEMANDE à acheter un bungalow ou maison à deux ou trois logements, située au centre de la ville, à prix raisonnable. Pour informations, s'adresser à M. Wilfrid Drapeau, Pointe-au-Père. (6)

ON DEMANDEoyer pour couple sans enfant. Téléphoner, entre 6 et 8 heures, à Mme René Bouliane. Tél. RA 3-5766. (6)

ON DEMANDE: logement de 7 ou 8 pièces, chauffe, dans Rimouski, pour le début de janvier. Tél. RA 3-3092. (6)

INSPECTEUR ADJOINT
DES DRAGUES
\$5,190 — \$5,640
Service civil du Canada
Rimouski, P. Q.

Etre chargé de l'exploitation, de l'entretien et de la réparation des dragues, remorqueurs et autre matériel flottant. Bon nombre d'années d'expérience dans des fonctions semblables; bonne connaissance des appareils de dragage. Une connaissance du français et de l'anglais, suffisante pour remplir les fonctions de l'emploi, est requise.

S'il ne se présente pas de candidat réunissant toutes les qualités exigibles, l'emploi pourra être offert au plus apte, à un échelon inférieur.

Les formulaires de demande d'emploi, qui s'obtiennent au bureau de la Commission du service civil ou des Postes, doivent parvenir à la Commission du service civil, suite 800, 685, rue Cathcart, Montréal, au plus tard le 11 janvier 1957.

Mentionner le numéro 57-M532 pour ce concours.

LES SPORTS D'HIVER

Une personne active qui aime les sports d'hiver aura plus de plaisir l'hiver que l'été, surtout si elle est allergique aux pollens, sensible aux morsures d'insectes, et victime de l'herbe à la puce. Le ski, le patin et le traîneau sont de salubres formes d'exercice, et les paysages d'hiver sont si beaux au Canada. Que l'on prenne de l'air pur vivifiant en dévalant des collines enneigées ou en faisant à pied le tour d'un pâté de maisons, personne ne saurait s'en passer. Au Canada, les vacances d'hiver sont très agréables.

HAUTE PRESSION ARTERIELLE

Entre autres choses, le médecin conseille à ceux qui souffrent de haute tension artérielle d'éviter les excès de table. Etant donné que l'obésité cause souvent la haute tension, on conseille au malade de surveiller son régime, de prendre des repas équilibrés et de ne pas faire d'excès de table.

2 grandes versions françaises en primeur

à l'Auditorium Rimouski

SUR LES QUAIS
(ON the Waterfront)
En primeur
avec Marlon Brando

FORT-TI
En primeur

avec George Montgomery

Admission: 0.75

LA PRESSE

ABONNEMENT

de tous les jours
\$6.00 par année
\$3.00 pour 6 mois
\$1.75 pour 3 mois
MARCEL PARENT
Tél. RA 3-3580 — C. P. 621
RIMOUSKI

A VENDRE

Bureau avec logement en haut, 30 x 40, entrepôts 35 x 70 et un autre 25 x 40, garage avec outillage de 50 x 60 situés dans la ville de Rimouski, le tout sur un terrain de 210 x 110, bonnes conditions pour acheteur sérieux.

S'adresser à:

Jacques Martin Enr.

143, Ave Cathédrale, RIMOUSKI Tél: RA 3-2426

La Ville de Rimouski reçoit deux soumissions pour l'entretien des rues cet hiver

Lundi, le 17 décembre 1956, à une séance régulière du conseil de ville de Rimouski, tenue à l'hôtel de ville, à 8 h. 30 p.m., sont présents: Son Honneur le maire Elzéar Côté, MM. les conseillers Albert Dionne, Hormisdas Trépanier, Christophe Bérubé, Louis-Ernest St-Pierre et Albert Labbé, formant quorum sous la présidence de Son Honneur le Maire.

La séance est ouverte par la récitation de la prière.

Le Conseil prend ensuite connaissance des communications suivantes:

Comptes payables

La liste des comptes payables pour le mois de novembre 1956, au montant de \$99,901.22, lesquels comptes sont approuvés à l'unanimité pour paiement.

Recettes et dépenses

Le rapport des recettes pour le mois de novembre 1956, au montant de \$80,075.01, et des dépenses pour le même mois, au montant de \$67,586.59, lesquelles recettes et dépenses sont approuvées à l'unanimité.

L'état financier de l'emprunt effectué pour les sinistrés de Rimouski, arrêté le 30 novembre 1956, lequel accuse un déficit de \$78,605.76.

L'eau est bonne

Le rapport de l'analyse des échantillons d'eau prélevés le 27 novembre 1956, lequel démontre que l'eau de l'aqueduc municipal est de bonne qualité.

Construction pour \$33,000 en novembre

Le rapport de l'inspecteur des bâtiments pour le mois de novembre 1956, lequel indique que 7 permis de construction ont été sollicités durant ce mois, représentant une valeur totale de \$33,000.

Service aérien jusqu'à Montréal

Lettres de l'hon. C.D. Howe, du secrétaire de l'hon. George C. Marler et du secrétaire du très honorable Louis St-Laurent, accusant réception de copies d'une résolution de ce conseil en date du 3 décembre 1956, pour demander à la commission des Transports aériens de bien vouloir permettre à la compagnie Québecair Inc. de prolonger son service aérien direct jusqu'à Montréal.

Lettre du secrétaire particulier de l'hon. Antoine Rivard accusant réception de copies d'une résolution de ce conseil en date du 3 décembre 1956 demandant que l'illumination, chaque soir, de la façade du Palais de Justice de Rimouski, soit autorisée.

Avis de motion et première lecture du règlement numéro 515 pour amender le règlement numéro 401 de cette municipalité, concernant les taux de service pour l'enlèvement et la disposition des vidanges.

Règlement de circulation

Il est proposé par le conseiller Christophe Bérubé, secondé par le conseiller Hormisdas Trépanier et résolu à l'unanimité qu'un règlement soit adopté et, par les présentes, un règlement portant le numéro 514 est adopté en dernière lecture pour amender le règlement numéro 508 de cette municipalité, comme suit:

1.—L'article 33 dudit règlement 508 est abrogé et remplacé par le suivant:

"33 — Dans une zone-hôpital, tout véhicule devra être conduit silencieusement, afin de ne pas incommoder les malades.

Dans une zone-école, tout véhicule devra, lorsqu'un signal d'arrêt aura été mis en place pour la rentrée ou la sortie des écoliers faire un arrêt complet avant de pénétrer dans telle zone-école. Durant les jours où les écoliers fré-

quentent l'école la limite maxima de vitesse permise dans une zone-école est de 10 milles à l'heure de 7 h. 30 a.m. à 5 h. 30 p.m. En tout autre temps la limite maxima de vitesse est de 20 milles à l'heure".

Entretien des rues l'hiver

Ouverture par Son Honneur le

Maire des soumissions reçues pour l'entretien des rues de la ville durant la présente saison d'hiver, lesquelles soumissions se lisent comme suit: Roméo Doucet, \$66,000; Jacques Mercier, \$44,989.

Il est résolu à l'unanimité de référer ces soumissions au Comité pour étude.

Sympathies

Il est proposé par le conseiller Albert Labbé et résolu à l'unanimité que l'ordre du jour suivant soit adopté:

Les membres de ce Conseil s'associent à l'échevin Albert Dionne dans le deuil où il se trouve par le décès de madame Gonzague Dionne, de St-Matthieu. Et la séance est levée.

Deux récidivistes condamnés au pénitencier

Classement Equipes et joueurs Ligue du Bas St-Laurent

7 PREMIERS COMPTEURS

	B	A	Pts
Suy Lepage, T-P.	19	8	18
Y. Tremblay, M.	9	7	16
G. Bernier, M.	7	8	15
P. Brillant, R.	8	4	12
R. Bilodeau, M.	6	5	11
R. Leclerc, A.	5	5	10
Y. Lévesque, A.	1	8	9

GARDIENS DE BUTS

	Moy.
D. Laurain, A.	2.50
G. Daignault, R.	3.33
P. Bouchard, M.	3.75
R. Larouche, T-P.	4.13
R. Pearson, M-J.	4.66

POSITION DES EQUIPES

	J	G	N	P	Pts
Rimouski	6	4	1	1	9
Amqui	6	3	2	1	8
Matane	8	3	1	4	7
Trois-Pistoles	8	3	1	4	7
Mont-Joli	5	0	3	2	3

Semaine du 24 au 29 décembre

Un récidiviste, de Mont-Joli, a été condamné au pénitencier St-Vincent de Paul pour une période de deux années pour un vol commis à Sacré-Coeur, pour avoir complété pour commettre un vol et aussi pour un vol avec effraction à Rimouski.

Un individu de St-Hyacinthe, ayant déjà fait du pénitencier, a été retourné à cet endroit pour deux années, après s'être avoué coupable de deux vols commis à Amqui.

Son compagnon, le propriétaire du camion qui a transporté les fruits des vols, un père de famille de St-Hyacinthe, a été condamné à deux mois de prison pour les mêmes offenses.

Pour avoir négligé l'envoi de son rapport d'impôt pour 1955, un résident de Ste-Odile a payé \$25 d'amende et les frais.

Un propriétaire d'automobile, de Rivière-Verte, coupable d'avoir conduit son véhicule à Rimouski alors que sa capacité de conduire était affaiblie par l'alcool, a été condamné à \$50 d'amende et aux frais. Il lui a été interdit de conduire avant trois mois.

● Les Canadiens mangent en moyenne plus de 5 livres de dinde par année.

Hygiène et Santé

VOTRE UNITE SANITAIRE

présente

les activités de la semaine

par M.-A. Dion, E.-H.

Clinique de périculture et immunisation:

Nazareth: jeudi 10 janvier, à 10 heures a.m.
St-Robert: jeudi 10 janvier, de 2 à 3 heures p.m.
Ste-Odile: vendredi 11 janvier, à 10 heures a.m.
Rimouski (U.S.): vendredi 11 janvier, de 2 à 4 heures p.m.

Clinique antituberculeuse:

Rimouski (U.S.): mardi 8 janvier, de 2 à 4 heures p.m.
Mont-Joli (sous-sol de l'église): mercredi 9 janvier, de 2 à 4 p.m.

Clinique dentaire (sur rendez-vous):

Rimouski (U.S.): mercredi 9 et samedi 12 janvier, à 9 heures.

Presque toutes les semaines, surtout en hiver, de petits enfants perdent la vie dans des maisons ravagées par le feu. Il arrive parfois qu'un brave sauveteur soit blessé ou tué. D'habitude, un incendie éclate par suite de la négligence de quelqu'un. Mal installer un poêle à charbon ou à bois, s'en servir sans attention, allumer le feu avec du pétrole, négliger de remplacer les tuyaux de poêle brisés, présentent tous des risques d'incendie. Le poêle installé trop près des murs allume vite un incendie, s'il est surchauffé. Une canalisation électrique posée par un amateur peut aussi mettre le feu, de même que des cordons ou des fils d'appareils usés. Mais l'imprudence la plus tragique, c'est de laisser de jeunes enfants seuls dans la maison. Il n'est jamais prudent de laisser de jeunes enfants seuls dans une maison, ne serait-ce que quelques minutes, surtout si ces enfants sont trop jeunes pour savoir comment se sauver eux-mêmes. Toute maison devrait posséder des extincteurs d'incendie et l'on devrait montrer aux grands enfants comment s'en servir. Un exercice de sauvetage à domicile apprendra aux enfants ce qu'ils doivent faire en cas de feu, à se sauver par les portes, par les fenêtres ou par le balcon. Des exercices fréquents rendront la réaction au danger automatique.

NE MANQUEZ PAS

LA PLUS GRANDE VENTE DANS L'HISTOIRE DE

TALON LTEE

GRAND BALAYAGE DE JANVIER

(Voir pages 6-7-20)



CHERS PARENTS...

La Compagnie d'assurance NORTH AMERICA INS. CO. a autorisé le bureau de MARTIN & D'ANJOU INC. pour l'enrôlement des écoliers de la Commission Scolaire de Rimouski dans le PLAN D'ASSURANCE GROUPE ACCIDENTS — pour une période PROLONGÉE, c'est-à-dire du 7 au 18 JANVIER 1957.

Les écoliers intéressés devront demander à leur professeur l'enveloppe-retours de primes qui contient tous les détails sur cette assurance.

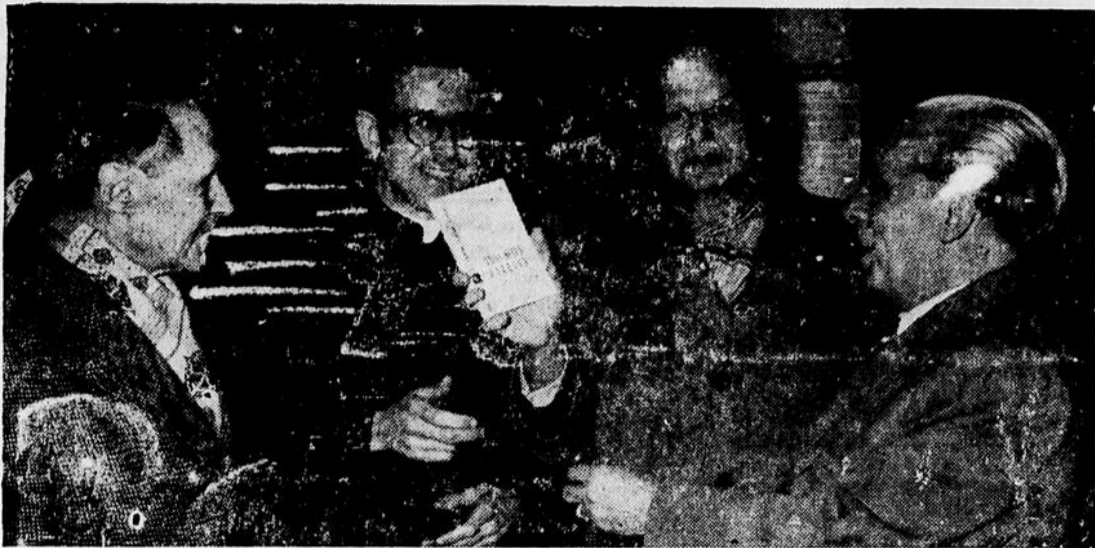
Paul Martin, C. d'A. A.

MARTIN & D'ANJOU Inc.

152-A DE L'ÉVÊCHE

RIMOUSKI

TEL.: RA 3-2344



LE RAYONNEMENT DU DU CANADA A L'ETRANGER

Les Editions Fides viennent de procéder au lancement, à Paris, des "Classiques Canadiens", nouvelle collection destinée à faire mieux connaître les textes les meilleurs et les plus caractéristiques de nos écrivains.

Le Canada était évidemment représenté et bien représenté : Son Exc. M. Jean Désy, notre ambassa-

deur à Paris, avait tenu à honorer de sa présence cette manifestation unique dans l'histoire des lettres canadiennes-françaises. Y assistaient également, entre autres, le R.P. Eugène Ruel, c.s.c., supérieur des Pères de Sainte-Croix à Paris, M. Léo-Paul Desrosiers, l'auteur canadien bien connu, et Mme Desrosiers, M. Brouillette, de la Banque Canadienne Nationale, le directeur de la Maison du Livre ca-

nadien et M. Gabriel Raymond, président du Comité de la Survivance.

Le R.P. Paul-A. Martin, c.s.c., directeur général de Fides, s'entretenant avec, à sa droite, M. Maurice Genevoix, de l'Académie Française, et à sa gauche, M. André Rousseau, critique littéraire au Figaro, et Son Exc. M. Jean Désy, ambassadeur du Canada à Paris.

La Gaspésie connaîtra-t-elle le plus grand essor industriel de son histoire

Quel avenir attend Forestville — Baie Comeau en transformation — Que fait-on de notre forêt en Gaspésie ?

N.D.L.R.—A la suite d'une visite des Chambres de Commerce sur la Côte Nord, en Gaspésie et dans le Bas-du-Fleuve, le directeur général-adjoint de la Chambre provinciale nous donne ses impressions sur la situation économique en général de ces régions.

Forestville

Il règne actuellement dans cette ville une activité très intense; cependant, l'on s'aperçoit vite que cette activité n'est qu'un va-et-vient de personnel et de matériel. Forestville n'est que le port d'entrée des énormes travaux qui se font à l'arrière, soit pour une large part la construction du barrage de la Bersimis et de plus les chantiers de l'Anglo Pulp.

Alors, lorsque le fameux barrage sera terminé, qu'arrivera-t-il? Aucune industrie locale, rien qui puisse soutenir comme auparavant le rythme des activités dans le commerce, les entreprises de service, le port de mer, l'aéroport, etc.

Les gens de la nouvelle Chambre de Commerce locale, conscients de cette situation, se sont, dès le début, mis en frais d'étudier le problème. On s'aperçoit vite que la situation n'est pas si mauvaise, étant donné l'abondance d'énergie électrique disponible sur place et les facilités spéciales du port de mer bien aménagé. De plus, la forêt à proximité fournit une matière première facile d'accès et de ce fait beaucoup moins dispendieuse.

Le Comité de promotion industrielle de la Chambre de Forestville peut donc faire beaucoup pour amener de l'industrie dans sa localité, s'il fonctionne selon le programme qu'il s'est tracé et nous lui souhaitons les meilleurs succès.

Baie Comeau

Ce petit centre d'environ 4,500 âmes est en train de se transformer en une ville deux fois plus importante. C'est réellement étonnant de constater la présence, où il y a quelques années il n'existait que des rochers et du bois, d'une petite ville bien organisée et pourvue de tous les services que l'on rencontre dans nos grandes villes modernes.

Après la Québec North Shore et ses filiales, c'est maintenant la Ca-

nadian British Aluminium qui vient s'installer à Baie Comeau. La main-d'oeuvre nécessaire pour le fonctionnement de cette aluminerie provoquera, prévoit-on, le doublement de la population actuelle de l'endroit, et ceci d'ici deux ans.

C'est donc dire qu'il y a beaucoup d'avenir dans ce coin-là. Mais attention! Si vous désirez aller vous y installer, sachez que les logements y sont rares et dispendieux.

La Gaspésie et sa forêt

Que fait-on de notre forêt en Gaspésie? Voilà la question que se posent beaucoup de Gaspésiens et que beaucoup d'autres gens devraient se poser, si l'on en juge par la situation actuelle.

Ce problème est celui, en général, de l'exploitation de la forêt. Lors de notre dernier congrès, la région de la Gaspésie avait une excellente résolution à présenter à la Chambre provinciale en ce sens, mais malheureusement, le document ne nous est parvenu qu'après nos assises annuelles.

Toutefois, qu'il nous soit permis de décrire en quelques mots la situation telle que constatée en particulier tout le long de la Baie des Chaleurs. Le problème se pose sous trois aspects :

- 1—La distribution des limites forestières;
- 2—Le manque d'industries locales de transformation du bois;
- 3—L'exportation du bois à l'état brut.

En effet, les réserves de bois sont actuellement presque entièrement concédées à de grandes compagnies qui, dans certains cas, ruinent leur territoire pour des dizaines d'années à venir, et qui, dans d'autres cas prétend-on, ne coupent même pas suffisamment pour empêcher la perte naturelle. Il n'y a par ailleurs, pas un seul moulin de bois de sciage qui fonctionne à l'année dans tout le comté de Bonaventure et ceci parce qu'il n'y a pas de limites forestières disponibles pour en assurer le fonctionnement.

Quelles sont les possibilités dans ce sens? Est-ce que les affirmations concernant la sous-exploitation de certaines réserves sont justifiées? Bien peu peuvent le dire tant qu'un inventaire complet de la forêt n'aura pas été fait. La chose s'impose donc à la base de toute discussion et surtout de tout programme d'exploitation sylvicole.

Le marasme industriel dans lequel se trouve la côte sud de la Gaspésie pourrait se comprendre dans une région aussi éloignée et où l'énergie électrique est aussi rare et dispendieuse, s'il n'y avait pas l'exploitation de cette richesse naturelle si précieuse qu'est la forêt. De plus cette énergie électrique est maintenant disponible en abondante quantité à moins de 70 milles de là, plus précisément à Murdochville.

Il est difficilement concevable alors qu'il n'existe là qu'une seule usine de transformation du bois et encore, ce n'est qu'un produit semi-fini qu'on transforme ce bois. Il s'agit ici de l'usine de pâte à papier de Chandler qui, de plus, ne s'approvisionne de matière première dans la Gaspésie que dans la proportion de 35%.

Il s'ensuit donc que la plus grande partie de cette richesse naturelle est ouverte au Nouveau-Brunswick, aux Etats-Unis ou outre-mer où elle est transformée en produit fini. On prive ainsi une population, qui se dissémine chaque jour de plus en plus, faute d'industrie locale, de la possibilité de gagner sa vie sur place. Ces gens n'ont comme résidu de cette énorme source de travail qu'est la forêt, que le salaire de bûcheron et les hauts salaires industriels sont pour d'autres.

Cette situation est pitoyable et elle l'est d'autant plus que la région concernée est éloignée des grands centres et d'autres marchés du travail. Toutefois elle ne se fait pas moins sentir dans la vallée de la Matapédia et dans le Bas-du-Fleuve où l'on achève de ruiner la forêt. Au rythme où vont les choses, on est en droit de se demander ce qui attend Cabano et N.-D.-du-Lac par exemple, qui sont des centres qui dépendent uniquement de l'exploitation de la forêt.

Faire l'inventaire forestier, assurer une coupe sylvicole qui permette la permanence de l'exploitation d'une part, et empêche les pertes inutiles d'autre part, mettre en vigueur la législation qui défend l'exportation de cette richesse naturelle à l'état brut, telles sont les mesures qui devraient être prises pour aider à la solution de ce problème.

Facteurs nouveaux

Toutefois la situation économique de la Gaspésie en général, offre actuellement des perspectives qui nous semblent beaucoup plus

optimistes en ce qui concerne le développement minier. En effet, il apparaît fort probable que des terrains qui seraient très riches en minerais soient exploités bientôt et que l'on dépense pour ce faire des sommes fabuleuses. Le fait que Murdochville se soit établi au coût approximatif de \$60,000,000 nous porte à croire que la richesse du sol en minerai doit être très forte dans les environs pour justifier de telles dépenses.

Par ailleurs, plusieurs facteurs nouveaux nous amènent à prévoir un développement minier d'envergure en Gaspésie. Ces facteurs sont les suivants :

1.—La construction de la route trans-gaspésienne de Ste-Anne-des-Monts à New-Richmond. Cette route a certainement été établie là pour d'autres besoins que celui de relier les deux côtes de la Gaspésie pour fin touristique ou simplement commerciale.

2.—Une nouvelle route reliant Murdochville à la trans-gaspésienne est en parachèvement et cette route longe une série de terrains miniers déjà concédés et prêts à être exploités.

3.—Il est fortement question à Murdochville de l'avènement d'un chemin de fer d'ici un an ou deux.

4.—L'on a construit à Murdochville un moulin de raffinage de minerai ou "smelter" qui semble être loin de fonctionner à sa pleine capacité, laissant par là supposer que l'on s'attend éventuellement à y traiter du minerai en provenance de champs d'extraction probablement à proximité.

5.—Une activité de plus en plus fébrile se fait sentir autour des terrains miniers de la Gaspésie centrale. Avec une cadence et un optimisme toujours croissant l'on émet des communiqués et des rapports sur leur richesse, etc., etc.

En somme, on semble être en voie d'ériger dans cette région un réseau de communication de plus en plus adéquat et dans la province un climat psychologique de plus en plus favorable, conditions qui rendront d'autant plus facile,

le moment venu, la récupération et l'investissement de forts capitaux pour le développement prévu.

La Gaspésie serait donc appelée à changer de visage d'ici peu. On ne fera certes pas des mineurs avec les pêcheurs et les bûcherons de la Gaspésie, mais il est à souhaiter que l'exploitation intensive des richesses naturelles enfouies sous ce sol apporte le développement industriel et commercial connexe, auquel l'on peut normalement s'attendre, et qu'ainsi, cette population soit enfin reliée au développement général de notre province.

Jean-Paul Létourneau

"Faits et Tendances"

Couvent de l'Imm.-Conception

Premiers de classe aux concours de décembre :

1ère année : Robert Paradis, Denis Ouellet, Marie Gauvreau, Michel Gagné.

2e année A : Francine Dechamplain, Thérèse Santerre, Denise Roy, Jacques Corbin.

2e année B : Ronald Forbes, Michel Legendre, Robert Forbes, Jean-Pierre Boudreau.

3e année : Denis Lebel, Monique Duperré, Serge Alary, Michèle Dubé.

4e année : Marie Pérusse, Michel Boucher, Donald Loiselle, Louise St-Amand.

5e année : Ginette Hériault, Sylvia Cleary, Lise Santerre, François Blanchard.

● Pendant plus d'un demi-siècle, le tissage du coton a occupé une place d'importance dans l'industrie canadienne. Encore aujourd'hui, c'est le principal segment de l'industrie textile de base au Canada.

● La population du Yukon, en 1951, ne formait que le tiers de ce qu'elle était en 1901.

● Le salaire hebdomadaire moyen dans l'industrie canadienne est passé de \$23.44 en 1939 à quelque \$60 en 1955.

"MUSIC-HALL"



Ce charmant trio de danseuses illustre bien la haute fantaisie qui fait de Music-Hall une des émissions de variétés les plus populaires de la télévision. Chaque dimanche soir, durant une heure, les téléspectateurs peuvent applaudir à Music-Hall les plus grandes vedettes de la chanson ou de la scène, les danseurs et l'orchestre. L'hôtesse attirée de la

série, Michelle Tisseyre, présentera, dans un prochain programme, trois artistes invités dont la réputation n'est plus à faire : le soprano Claude Gagnier, le ténor Jean-Paul Jeannotte et enfin le chansonnier Raymond Lévesque, récemment rentré d'un long séjour en Europe. Cette émission de Music-Hall sera réalisée par Denys Gagnon.

NE MANQUEZ PAS

LA PLUS GRANDE VENTE DANS
L'HISTOIRE DE

TALON LTEE

GRAND BALAYAGE DE JANVIER

(Voir pages 6-7-20)

Val-Brillant

Hockey.—Dimanche, le 23 décembre, l'équipe de St-Léon a subi une défaite sur la glace locale, contre l'équipe de Val-Brillant.

— Le 25 décembre, Val-Brillant a remporté une deuxième victoire contre St-Léon, au compte de 14 à 3. Victorien Côté, Laurent Ouellet, Gaston Brochu et Maurice Roy furent les compteurs.

Va-et-vient.— M. Albert Côté est de retour de l'hôpital de Rimouski où il a subi une intervention chirurgicale.

— Mme Marcel Santerre est également de retour après avoir été hospitalisée quelque temps.

— M. et Mme Marcel Grenier ont passé la fête de Noël chez leurs parents, M. et Mme Ph. Guy.

— M. et Mme Irénée Morin ont passé la fête de Noël à Montréal.

— Mlle M.-A. Malenfant, de Montréal, a passé la fête de Noël dans sa paroisse.

— Mme Germain Piché et sa fille, Joëlle, ont fait un séjour à Val-Brillant.

Vente de tabliers.— Les Dames Fermières de Val-Brillant ont eu l'idée d'organiser une vente de tabliers, dimanche le 23 décembre. Ces tabliers avaient été confectionnés par les dames et demoiselles du cercle. Les recettes seront employées pour les enfants moins favorisés.

Distribution de bonbons aux enfants.— La Société St-Jean-Baptiste a organisé une distribution de bonbons aux enfants de la paroisse et du village.

PLEURS DE JOIE

La période des fêtes de Noël et du Jour de l'An est une belle occasion de faire revivre nos traditions joyeuses et partout, malgré les nuages sombres qui planent sur le monde, règne une atmosphère de gaité. Sans vouloir faire entendre de note discordante, la Ligue de Sécurité de la province de Québec rappelle à tous qu'un malheureux accident sur la rue, dans un foyer, un incendie, une asphyxie, une chute, peuvent changer cette joie en tristesse. Que dans toute notre exubérance nous n'oublions pas d'avoir une certaine pensée de prudence.

Lac-des-Aigles

Va-et-vient.— M. Roland Morin, de Montréal, MM. Gérard et Ferdinand Bélanger, M. Claude Guillemette, M. et Mme Bertrand Roy, tous de Montréal, ont passé la fête de Noël dans leur famille respective.

— MM. Henri Rioux, Gaétan Caron, Marcel Therriault, Onil Boucher passent la période des fêtes dans leurs familles.

Bons souhaits...

(Suite de la page 2)

en avait réuni 163,000 spécimens, de quoi remplir 700 volumes. Il a charitablement offert sa collection au British Museum, mais le conservateur s'est vu obligé de refuser ce "don généreux" de sept tonnes, faute de place.

Les plus grands collectionneurs sans doute les hôpitaux d'enfants qui demandent chaque année des cartes usagées pour les découpages de leurs petits malades. D'autres cartes — celles dont l'intérieur est détachable — sont pourvues d'une nouvelle page centrale et remises en vente au profit de l'hôpital.

Mais qu'il s'agisse d'une vignette "remise à neuf" ou d'un coûteux dessin exécuté à la main, toutes ces cartes portent le même message — Paix sur la terre et bonne volonté parmi les hommes — un message qui s'exprime dans toutes les langues du monde.

(Unesco)

L'ARBRE DE NOEL

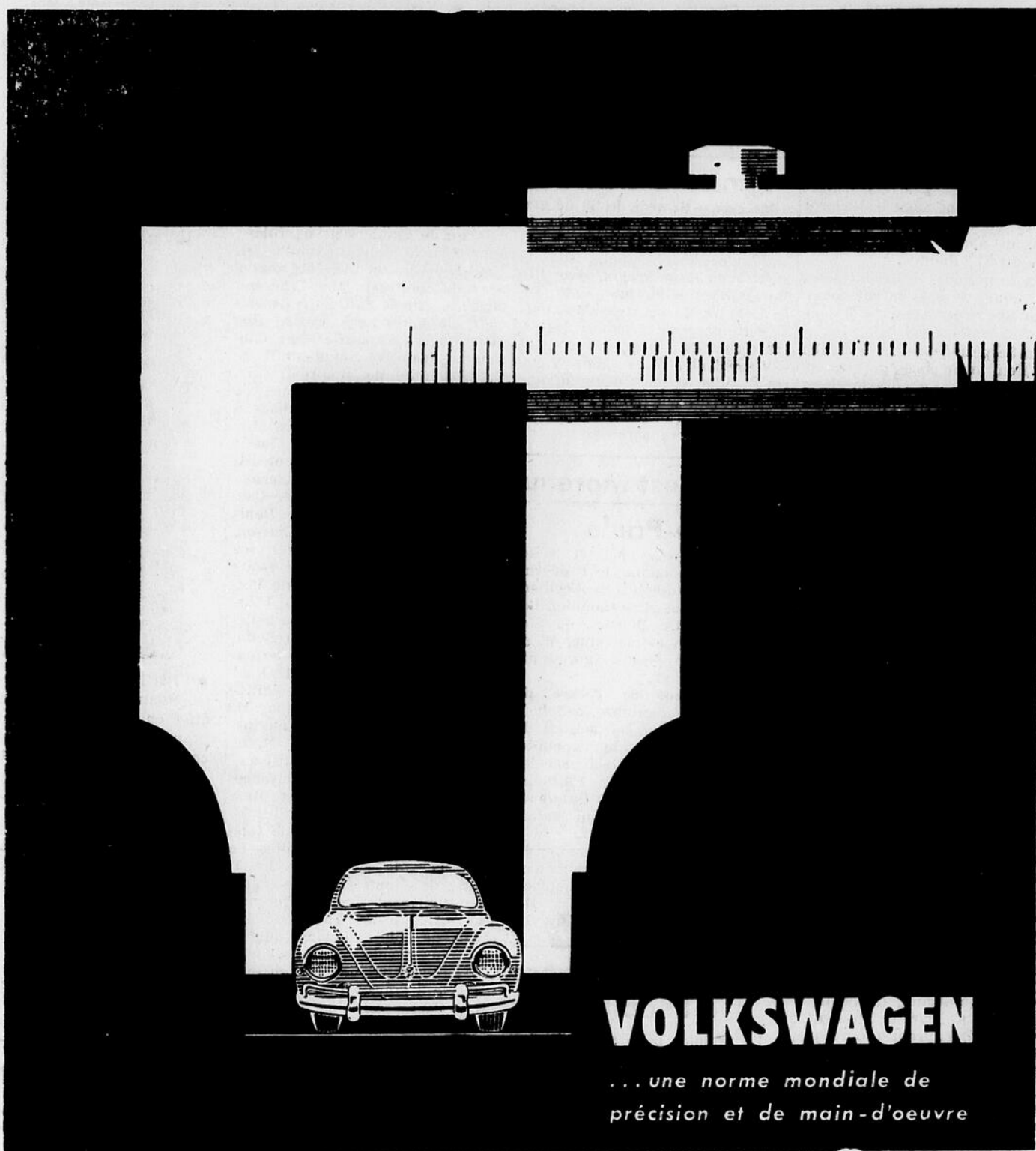
Vous monterez un arbre de Noël dans votre foyer. Avez-vous choisi

à quel endroit, vous demande la Ligue de Sécurité de la province de Québec. La prudence demande qu'on ne place pas cet arbre près

d'une source de chaleur, comme un radiateur, un poêle, une fournaise. Il ne faut pas le placer non plus devant une porte de sortie,

même temporaire. On ne sait jamais si on ne devra pas se servir de cette porte en cas de feu. Pour garder l'arbre vert plus longtemps,

que l'on garde sa base dans un récipient d'eau. Ce sont là autant de précautions auxquelles il faut penser.



DANS 104 PAYS, LA TECHNIQUE ET LA CONSTRUCTION SOIGNÉE DE LA VOLKSWAGEN ONT FAIT L'OBJET D'UNE ACCEPTATION ENTHOUSIASTE

Dans ce pays-ci également, la Volkswagen a été chaleureusement accueillie par les Canadiens, qui savent toujours apprécier les produits de la meilleure qualité. Mais malgré sa régularité de marche éprouvée et ses caractéristiques uniques qui tiennent si bien aux conditions de roulement au Canada, cette auto n'aurait pu remporter un tel succès si Volkswagen ne mettait pas un point d'honneur à toujours offrir un service très efficace.

Maintenant, au seuil de la Nouvelle Année, nous nous engageons tous, chez Volkswagen Canada Ltd. et dans notre organisation nationale de dépositaires, à étendre continuellement ce service de façon que le fait de posséder une Volkswagen apporte une satisfaction encore plus grande à nos clients au cours des années à venir.



VOLKSWAGEN CANADA LTD.

DISTRIBUTEUR POUR L'EST DU QUEBEC

Jos. Lahoud Automobiles Limitée

40, rue Dorchester

Téléphone : 4-7696

QUEBEC, P. Q.

VENDEUR :

Lamontagne & Fils Enr.

RIMOUSKI, P. Q.

Téléphone : RA3-3325

Gain de St-Fabien sur Bic, au hockey, 9 à 7

Vendredi, le 28 décembre, devant une belle assistance, le club de hockey de St-Fabien jouait sa première joute de la saison, aux dépens des Braves, de Bic, qui s'avouèrent vaincus par 9 à 7.

La partie débuta rapidement pour les deux clubs; en moins de deux minutes chaque club avait réussi un but. Cette première période se termina 4-3 en faveur de Bic, mais leur gardien de buts dut effectuer plusieurs arrêts dangereux, notamment contre Richard Cloutier et Gaston Michaud, qui réussirent quand même 2 des 3 points du St-Fabien.

A la 2e période, le jeu fut assez bien partagé, 3 buts furent comptés par St-Fabien et 2 par Bic pour porter le compte 6-6.

A la 3e période, les gars du Bic semblaient avoir perdu de leur entraînement du début. Le club local en profita pour enfilier 3 buts contre 1 par Bic pour porter le compte final à 9 à 7.

Les compteurs pour St-Fabien ont été Gaston Michaud et Richard Cloutier, 2 buts chacun, Pierre Théberge, Clément Jean, Jean Bellavance, Marius Roussel et Yvon Vaillancourt, 1 chacun.

Les partisans sont cordialement invités à venir nombreux encourager leur club lors des prochaines joutes.

Trinité-des-Monts

Mariage.— Samedi, le 29 décembre 1956, eut lieu, en l'église de Trinité-des-Monts, le mariage de M. André-Albert Proulx, fils de M. et Mme Josué Proulx, avec Mlle Marie-Gilberte-Glorianne Côté, fille de M. et Mme Aurèle Côté, tous de cette paroisse. Témoins: les pères respectifs.

Va-et-vient.— M. et Mme Victorin Bouillon et leurs deux enfants, de Montréal, sont venus passer les vacances de Noël et du Jour de l'An avec leurs parents.

Funérailles de M. l'abbé Ernest Moreau

A l'hôpital Maisonneuve, de Montréal, est décédé, le 27 décembre, à l'âge de 55 ans, M. l'abbé Ernest Moreau, fils de feu M. et Mme Alphonse Moreau, de Rimouski.

Ses funérailles eurent lieu à la cathédrale de Rimouski, lundi, le 31 décembre. Mgr Eudore Desbiens chanta le service assisté de MM. les abbés Roland Belzile, aumônier des Ursulines, et Patrice Gallant, curé de St-Robert. Assistèrent au chœur, Mgr Louis Martin, P.D., supérieur du Séminaire, Mgr Maurice Michaud, p.m.e., v.g., MM. les chanoines René Roy, de l'archevêché; Augustin Bélanger, aumônier de l'hôpital; Ph. St-Onge, de la direction de l'Action catholique; MM. les abbés Ls-D. D'Auteuil, curé de N-D. du Sacré-Coeur; Adhémar Gagnon, retiré au Séminaire; J.-M. Roussel, aumônier de l'Institut Mgr Courchesne; Emile Goulet, Raoul Thibault, Emile St-Pierre, Guillaume Dionne, Léo Lebel, Simon Amiot, du Séminaire; Alcide Côté, curé de Ste-Agnès; Marius Côté, Laurentin Lévesque, de l'archevêché; Martin Proulx, du Séminaire; Bernard Martin, aumônier militaire, Léopold Desrosiers, Jean-Marc Pelletier, du Grand Séminaire de Québec, Roger Lebel, vicaire à St-Gabriel.

M. l'abbé Moreau laisse dans le deuil une soeur, Mme Adélaïde Thibault (Marie-Anne), de St-Narcisse; trois frères, MM. Jean-Baptiste, Joseph et Gérard Moreau, de Rimouski.

Ste-Paule

Baptême.— A l'hôpital St-Rédempteur de Matane, le 8 décembre, est né Joseph-Marie-Cécilien, enfant de M. et Mme Camilien Bérubé (Georgette Doiron), de Ste-Paule. Parrain et marraine, M. et Mme Auguste Doiron, grands-parents de l'enfant.

Dépouillement de l'arbre de Noël.— Le 25 décembre, à 3 heures p.m., eut lieu, au sous-sol de l'école du village, le dépouillement de l'arbre de Noël pour les enfants de la paroisse. Plusieurs sacs de friandises furent distribués à tous ceux et celles qui étaient présents.

Nouveau marguillier.— Le 30 décembre, eut lieu l'élection d'un nouveau marguillier en remplacement de M. François-Xavier Dumont. M. Jos.-Emile urgeon fut élu.

Première naissance à l'hôpital

Le premier bébé né à l'hôpital St-Joseph de Rimouski, en 1957, est le fils de M. et Mme Alcide Ross (Cécile Lavoie), domiciliés à 23-A, Notre-Dame, Rimouski. L'enfant est né à 12 h. 30 a.m.

ECHOS MONDAINS

— M. et Mme Mathieu Ferron, de Montréal, ont assisté au mariage de M. et Mme Jean Marquis. Ils étaient les invités de M. et Mme Charles Marquis.

Décès de M. Naz. Bernatchez

Est décédé à sa résidence, à Causapsal, à l'âge de 53 ans et 3 mois, M. Nazaire Bernatchez, marchand général. III était l'époux de Mme Jeanne Gagnon.

Citoyen très estimé et avantageusement connu dans notre localité et dans la région, il faisait partie de diverses associations paroissiales de notre localité et ses activités au sein de ces organismes étaient nombreuses.

Il laisse pour pleurer sa perte, outre son épouse, Mme Jeanne Gagnon, sa mère, Mme Louis-N. Bernatchez, de Causapsal; six filles: Mme Claude Morin (Antoinette), Mme Léo Giasson (Angela), toutes deux de Montréal; Mlles Thérèse, Michelle, Nicole et Odette Bernatchez, de Causapsal; quatre fils, MM. Roger Bernatchez, de Causapsal; Jean-Yves, étudiant H. E. C., Université de Montréal; Guy, étudiant au collège Ste-Anne de la Pocatière; Jacques, étudiant à St-Dunstan's University, Charlottetown; ses gendres: MM. Claude Morin et Léo Giasson, de Montréal; sa belle-fille, Mme Roger Bernatchez (Huguette Gauthier), de Causapsal; ses petits-enfants: Denis et Ginette Morin, Monique Giasson, Claude et Louise Bernatchez; ses soeurs, Mme Alexandre Lévesque (Marie), de Causapsal, Mme Philippe Verreault (Elmire), de L'Ascension; son beau-père et sa belle-mère, M. et Mme Augustin Bellavance, de Causapsal; ses beaux-frères et belles-soeurs, M. Réal Bérubé, de St-Damase; M. Philippe Verreault, de L'Ascension; M. Alexandre Lévesque, de Causapsal; M. André Bellavance, M. et Mme Euclide Bellavance ainsi que M. et Mme Richard Bellavance, tous de Causapsal, M. et Mme André Lamarre, d'Alberville, M. et Mme Adolphe Gagnon, de Québec, M. et Mme Oscar Beaulieu, de St-Alexis, M. et Mme Jos.-T. Rioux, de Montréal, M. et Mme Omer Bellavance, de Ste-Florence, Mlles Annette et Thérèse Bellavance, de Montréal, ainsi que de nombreux neveux et nièces.

Ses funérailles ont eu lieu mercredi, le 2 janvier 1957, à 10 heures, à Causapsal. Une foule nombreuse de parents et d'amis qui avaient tenu à rendre un dernier hommage au regretté disparu assistaient au service dont des personnalités religieuses et civiles.

ECHO MONDAIN

— M. et Mme Louis-P. Landry, de St-Valérien, sont allés passer la fête de Noël à Sudbury, chez leur fille, Mme Robert Gagnon, ainsi que chez d'autres parents et amis de Chapeau, Montréal et Drummondville.



● Raffinement d'élégance, cet ensemble de skieuse, signé Irving, de Montréal, est garni de vison. Le col et les moufles sont en effet en vison de teinte pastel royal en parfaite harmonie avec le brun riche du tissu "Terylene" et laine. La blouse est à devant croisé et le pantalon effilé porte un pli permanent que la skieuse doit au contenu de "Terylene".

Mlle Hospitalité à l'Exposition nationale des hôtels, restaurants et institutions

Mlle Noëlline Dionne, Mademoiselle Hospitalité 1956, sera présente à l'Exposition nationale des Hôtels, Restaurants et Institutions, au Palais du Commerce, de Montréal, les 29, 30 et 31 janvier ainsi que

le 1er février. Les manifestations comprendront entre autres la plus importante exposition gastronomique du continent, une réunion de restaurateurs, chefs, maîtres d'hôtels et associations.

Conférence sur la révolution hongroise au club Richelieu

Bulletin météorologique

Station de Trois-Pistoles
Décembre 1956

Température maximum: 42 degrés; température minimum: 12 degrés au-dessous.

Côté dominant des vents, S.-O.; vitesse maximum des vents: 30 milles à l'heure.

Nébulosité moyenne, 80%.
Précipitation de la neige: 32 pouces.

La température la plus élevée a été enregistrée le 11; la plus basse, le 31.

La précipitation de la neige, depuis l'automne, a été de 43 pouces. Durant la même période, l'an dernier, elle avait été de 25 pouces. Durant la même période, il y a deux ans, elle avait été de 56 pouces.

La chute de pluie durant l'année 1956 a été de 14.62 pouces; en 1955, elle avait été de 20.08 pouces; en 1954, elle avait été de 30.55 pouces.

FIANÇAILES

A Matane, à l'issue de la réception qui suivit la messe de minuit, eurent lieu les fiançailles de Mlle Pierrette Tremblay, fille de M. et Mme Armand Tremblay, de Matane, à M. David Guy, fils de M. et Mme William Guy, de Nazareth.

Le club Richelieu Rimouski tiendra un banquet mixte le 10 janvier pour marquer l'intronisation du nouveau président du club, Me Ronaldo Raboin.

A cette occasion, le conférencier invité sera M. Milivoj Mostovac, juge de Croatie, ex-documentaire de l'Ecole Diplomatique du Collège d'Europe et ex-professeur de l'Institut Technique d'Ostende, Belgique. M. Mostovac viendra à Rimouski en compagnie de son épouse. Le conférencier parlera de la récente révolution hongroise en regard de la paix mondiale.

On prévoit une forte assistance des membres Richelieu et de leurs épouses pour ce banquet d'intronisation, à l'hôtel St-Louis, jeudi, le 10 janvier, à 6 h. 30 p.m.

OFFRE DE SERVICES — Une secrétaire bilingue accepterait travail de dactylographie ou de comptabilité chez elle. S'adresser à tél. RA 3-4892.

2 grandes versions françaises

en primeur

à l'Auditorium Rimouski

SUR LES QUAIS
(ON the Waterfront)

avec Marlon Brando

FORT-TI

En primeur

avec George Montgomery



FORMIDABLE!

La conversation qui suit a été saisie au lendemain du Jour de l'An. C'était Arthur et Jos. qui échangeaient leurs vœux et qui jassaient de choses et d'autres.



ARTHUR — Nous avons passé de bonnes fêtes chez-nous. Nous sommes bien contents de reprendre le travail maintenant en 1957 qui s'annonce très bonne pour nous. Janvier, ce sera le temps des aubaines et des grandes ventes. Il y en aura beaucoup à Rimouski.

JOS. — Oui, il y en aura beaucoup, paraît-il, mais IL Y EN A UNE SPECIALEMENT qu'il ne faudra pas manquer. C'est CELLE du FORMIDABLE BALAYAGE DE JANVIER que prépare le populaire magasin TALON Ltée.

ARTHUR — En tout cas, Jos., j'en ai justement entendu parler. On en parle déjà beaucoup, tu sais. C'est que la direction de Talon Ltée annonce cette vente une semaine à l'avance afin de permettre aux gens de comparer ses prix extraordinaires offerts durant cette grande vente.

JOS. — Pour ma part, Arthur, il est certain que je profiterai comme beaucoup d'autres de cette vente pour me procurer bien des choses à des prix d'aubaines.

Voeux aux Brigades Ambulancières St-Jean

Mon titre d'officier d'état-major des Brigades Ambulancières St-Jean me vaut le plaisir de venir offrir à nos Ambulanciers et Infirmières de St-Germain, St-Robert, Tros-Pistoles, Bic, Price, Matane et Causapscal, mes meilleurs souhaits de Bonne et Heureuse Année.

Je les remercie pour les services rendus à notre population et j'ap-



M. Lucien Deschênes

précie le support moral et l'appui financier que le public apporte à notre organisation bénévole et si humanitaire.

Lucien Deschênes, officier d'Etat-major rég.

● Les puits de Norman sur le fleuve Mackenzie produisent du pétrole depuis 1933.

● Les industries manufacturières ont dépensé en 1954 pour la publicité 1.07 pour cent de leur chiffre total de ventes.

La chorale féminine St-Germain



La paroisse de la cathédrale compte une troisième chorale : la chorale féminine dirigée par M. René Desroches. Elle est entrée en action à la messe de minuit célébrée au Centre des Loisirs St-Germain. Dix-sept dames et demoiselles la composent. Mlle

Ruth Pineau en est la présidente, Mlle Denise Pelletier, la secrétaire, Mlle Carmen Tremblay, la vice-présidente, et Mlle Claudette Lauzier, la secrétaire, que l'on aperçoit au premier rang avec M. le chanoine Gérard Couturier et M. René Desroches. Les trois di-

rectrices sont Mlles Jacqueline Fortier, Edith Gagnon et Charlotte Rioux. Les autres choristes sont Mmes Jacques Tremblay, Jacqueline Potvin, Mlles Lorraine Fortier, Martine Sénéchal, Nicole Sénéchal, Annette Dubé, Monique Lévesque, Janine La-

voie, Madeleine Bernier, organiste, Madeleine Lebel.

La chorale féminine St-Germain se partagera le chant aux exercices religieux qui se dérouleront à la cathédrale, avec la Chorale St-Germain et la Petite Maîtrise.

Fête de Noël à l'Institut Rheault, de Mont-Joli

Jedii soir, le 20 décembre, les élèves de l'Institut Rheault, de Mont-Joli, se réunissaient à cet endroit pour célébrer leur fête de Noël, avant les vacances des fêtes.

Au début de la soirée, le Père Noël, représenté par M. Charles-

Edouard Chartier, gérant de la Caisse Populaire de Mont-Joli, s'amena avec deux gros sacs de toile remplis de cadeaux à l'intention des élèves : c'était des cadeaux réciproques de leur part ainsi que des cadeaux-surprises destinés à la taquinerie. Disons que le

tout fut accepté de bonne grâce et avec moult plaisirs.

Puis, ce fut la période des divertissements. Il y eut une séance de "Chacun son métier" et de "Clé des Champs", calquées sur les émissions télévisées du même nom. M. Gilles Gagné y alla ensuite d'un jeu spécial d'allumettes et M. Claude Lebel imita Normand Hudon dans des caricatures donnant à deviner, par des indices humoristiques, l'élève au blanc. D'autres

élèves racontèrent de petites histoires qui eurent un grand succès.

La partie musicale et artistique ne fut pas non plus à dédaigner. Mlles Henriette St-Onge et Colette Collin prouvèrent leur savoir-faire sur le piano, Mlle Andrée Rheault exécuta également des soli de piano et de violon. Il faut mentionner aussi M. Benoît St-Onge dont la voix chaude nous ravit, Mlle Jeanne d'Arc Normand dont "Le petit chaperon rouge" sut nous déridier, et Mlle Noëlla Boutet dont le discours politique et le sermon firent fuser les rires. Un chœur d'élèves, dirigés par Mlle Marie-Paule Corriveau et accompagné successivement par Mlle Henriette St-Onge et Mlle Andrée Rheault, nous charma par des beaux cantiques de Noël. A l'issue de ce programme, Me Gérard-H. Rheault, principal, chanta une chanson de sa composition dans laquelle chaque élève passait en revue...

Suivit un succulent goûter préparé par Mme Gérard-H. Rheault, lequel sut faire les délices de tous. Pendant le goûter, l'on pouvait admirer à loisir les décorations originales de Noël dues à la main de Mme Rheault et l'exquise musique d'orgue admirablement exécutée par Mlle Andrée Rheault) MM. Yvon Chartier et Michel Rheault en profitèrent pour intéresser l'auditoire à leur façon.

Comme la nuit avançait, il fallut, hélas ! songer au départ et chacun et chacune s'en retourna, heureux d'avoir passé une si belle soirée et d'entrer si joyeusement en vacances.

Un témoin oculaire

(Photo M.-L. Pelletier)

St-Nicolas rencontre les enfants



C'est pour la joie d'un millier d'enfants que St-Nicolas a été invité, encore cette année, par

les Lacordaire. On le voit ci-dessus entouré d'officiers Lacordaire : de g. à d., le Dr Napoléon

Langis, M. Emile Thibault, président; M. le chanoine Gérard Couturier, St-Nicolas, M. Lucien

Bertin, M. André-Albert Ross et M. Gérard Langlais.



Cette scène nous montre le grand St-Nicolas remettant des friandises à une fillette ravie

de cette rencontre.

(Photo M.-L. Pelletier)

● Il y a trente ans, on libérait quelque 3 douzaines de faisans sur l'île Pelée, dans le lac Erié. Sept années plus tard, au cours d'une seule saison de chasse, on captura plus de 10,00 faisans.

2 grandes versions françaises en primeur

SUR LES QUAIS
(ON the Waterfront)

avec Marlon Brando

FORT-TI

En primeur

avec George Montgomery

Admission : 0.75

NE MANQUEZ PAS

LA PLUS GRANDE VENTE DANS L'HISTOIRE DE

TALON LTEE
GRAND BALAYAGE
DE JANVIER

(Voir pages 6-7-20)

Le Père Noël à l'école du village de Lac-Humqui

Vendredi le 21 décembre, une fête fut donnée à l'école du village de Lac-Humqui. Cette fête était due à l'initiative des institutrices, Mlles Antoinette Perron, Madeleine Chamberland, Mme Gérard Roussel, et du professeur, M. Gérard Michaud.

Le Père Noël arriva vers 1 h. 30, attendu à l'extérieur de l'école par tous les élèves qui entonnèrent un chant à son arrivée. Il était accompagné de M. l'abbé J.-M. Michaud, curé de la paroisse, qui fit la lecture des bulletins du mois.

Chaque classe était magnifiquement décorée pour la circonstance.

Etes-vous un mauvais père?

"Comment a-t-il pu en arriver là?" demandait le père d'un jeune délinquant. "Nous l'avons envoyé dans les meilleures écoles, nous lui avons tout donné." — "Tout, sauf vous-même" répliqua un ami.

Dans SÉLECTION du Reader's Digest de janvier, un écrivain américain vous dit pourquoi rien ne peut remplacer la présence du père au foyer, et pourquoi un père trouve sa plus grande récompense à vivre avec et pour ses enfants. Achetez votre SÉLECTION de janvier aujourd'hui: 28 articles d'intérêt durable tirés des meilleures publications, et condensés pour vous épargner du temps.

ce; chacune avait son arbre de Noël au bas duquel étaient disposés les cadeaux achetés par les institutrices et le professeur. Après la lecture des bulletins, le Père Noël adressa la parole aux élèves et leur recommanda d'être toujours obéissants et sages. Il fit ensuite la distribution des cadeaux, après quoi il se retira, pendant que les élèves entonnaient un chant approprié.

Après cette distribution, tous se réunirent dans la grande salle où les élèves offrirent à leur curé un cadeau-souvenir. Une fillette récita un compliment à l'adresse de M. le curé, après quoi le Père Noël se fit l'interprète de tous pour lui dire "combien ses chers élèves étaient heureux en ce jour, de pouvoir lui témoigner leur reconnaissance, et que c'était de grand cœur qu'ils le priaient d'accepter leur cadeau (trousse de voyage) en signe d'amour et de reconnaissance".

En termes émus, M. le curé exprima ses remerciements et assura que cette belle fête restera longtemps gravée dans son cœur. Par la même occasion, il reçut quelques autres cadeaux de M. le maire, de M. le professeur et du Père Noël (personnifié par M. J.-H. Tremblay).

FIANÇAILLES

Le 25 décembre eurent lieu les fiançailles de Mlle Louise Dionne, de Rimouski, avec M. Laurent Dumais, de St-Robert.

Départ de M. l'abbé Antoine Tremblay, de Bic

Jeudi, le 13 décembre, au centre paroissial de Bic, eut lieu une soirée d'adieu à l'occasion du départ de M. l'abbé Antoine Tremblay, vicaire de la paroisse.

M. l'abbé Tremblay a été nommé dernièrement par S. E. Mgr l'Archevêque curé de St-Godard de Lejeune.

Pour débiter, la chorale des jeunes filles de la paroisse interpréta un chant qui fut suivi d'une opérette. M. le notaire Emile Gagnon prit la parole pour remercier M. l'abbé Tremblay pour le travail immense qu'il a accompli depuis son arrivée dans la paroisse et lui présenta une bourse offerte par les paroissiens.

D'une voix émue, M. l'abbé Tremblay fit ensuite une allocution. M. le chanoine Soucy, curé de la paroisse, monta sur la scène pour adresser, au nom de tous,

ses meilleurs vœux de bonheur à M. l'abbé Tremblay, à sa première cure.

Le premier livre d'or de la paroisse fut présenté par M. le notaire Gagnon qui invita les personnes présentes à apposer leur signature à la suite de celles de M. Alcide Gagnon, maire du village, de M. Ls-Jacques Chénard, maire de la paroisse, et de M. le chanoine Zénon Soucy, curé.

Lutte contre la brucellose

L'hon. James G. Garrdiner, ministre de l'Agriculture, a annoncé que son ministère doit adopter un plan de lutte contre la brucellose, maladie des bovins, les essais s'effectuant par zones.

La brucellose, ou maladie du sang, est une maladie bactérienne qui cause l'avortement et des troubles de reproduction chez les bêtes à cornes. On estime que les pertes que subissent les éleveurs chaque année par suite de cette maladie s'élèvent à neuf millions de dollars. L'infection brucellose chez les bovins cause aussi la fièvre ondulante chez les humains, les deux maladies ayant le même organisme pathogène.

Le plan à suivre sera le même que celui qui a été appliqué avec succès pour la répression virtuelle de la tuberculose chez les bovins canadiens. Les zones seront acceptées en vertu d'un programme déterminé, à la suite de la recommandation d'un ministère provincial d'agriculture. Tous les animaux soupçonnés d'infection dans la zone subiront l'épreuve et les animaux infectés abattus; une indemnité sera versée aux propriétaires.

Un programme conjoint fédéral-provincial de vaccination antibrucellose des veaux est en vigueur depuis 1950. Ce plan, ajouté à divers programmes provinciaux destinés à la même fin, a réduit l'incidence de la maladie au point où il est présentement jugé pratique d'établir un programme national d'épreuve et de lutte contre cette maladie.

En plus de réduire les pertes attribuables à la brucellose, ce mouvement raffermira la position des exportateurs de bétail canadien sur les marchés étrangers, lesquels exigent de plus en plus des bovins exempts de brucellose.

Le ministère est en voie de faire les arrangements nécessaires afin que le programme puisse entrer en vigueur en 1957.

LA PREVENTION DES INCENDIES

Les incendies beaucoup trop fréquents pourraient, avec un peu de prudence, être empêchés la plupart du temps. Les incendies sont souvent dus à la négligence avec laquelle on manipule les allumettes, le pétrole et les mégots de cigarettes. Les installations d'appareils électriques ou des canalisations faites par des amateurs sont souvent des causes d'incendie. Seuls des électriciens compétents devraient entreprendre ces tâches délicates. L'emploi de fils ou d'autres matériaux usagés peut aussi provoquer des incendies.

NAISSANCE

A l'hôpital St-Joseph de Rimouski est née, le 8 décembre, Suzanne-Anne, fille de M. et Mme Raymond Dubé (Rita Cloutier), de Rimouski. Parrain et marraine, M. et Mme J.-Bte Cloutier, grands-parents de l'enfant. Porteuse, Mme Philippe Dubé, grand-mère de l'enfant.

● En 1954, on a dépensé au Canada plus de \$400,000,000 en publicité, soit plus de quatre fois ce qui fut dépensé en 1944.

CROUTES A VENDRE

Nous faisons la livraison de croutes au voyage sur le parcours de Rimouski à Matane durant tout l'hiver. Nos camions ont une capacité de 8 à 9 cordes simples par camion. \$20.00 du camion. S'il vous plaît donner vos commandes comme suit:

Rosaire Dumais, industriel

Metis Beach ou Rimouski. Tél: RA 3-4118

BUREAU A LOUER

Grandeur: 683 pieds carrés de plancher, plus une voûte de 90 pieds de plancher également. Dans Edifice à l'épreuve du feu. Deux salles d'échantillons également à l'épreuve du feu.

S'adresser à

Case postale 53, Rimouski, P. Q., ou tél. RA 3-2340

BUREAUX A LOUER

Deux bureaux de 2 pièces chacun, situés au coin des rues de l'Evêché et Rouleau. Convient pour professionnels ou bureau d'assurance. A proximité de l'hôpital. Pour informations, s'adresser à

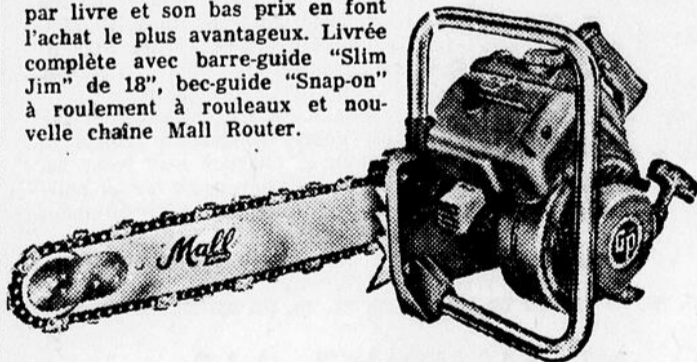
La Ferronnerie Bérubé

62, Evêché RIMOUSKI Tél. RA 3-2157

MALL ANNONCE LA SCIE A CHAINE LA PLUS LEGERE ET LA PLUS PUISSANTE DE SA CATEGORIE

La toute nouvelle scie GP Direct Drive

La prise directe (direct drive) donne une coupe plus douce, augmente la vitesse. De ce fait, la scie Mall GP tout usage est idéale pour le bois de pulpe et les billots. Sa conception réduit au minimum les frais d'entretien. Sa plus grande puissance par livre et son bas prix en font l'achat le plus avantageux. Livrée complète avec barre-guide "Slim Jim" de 18", bec-guide "Snap-on" à roulement à rouleaux et nouvelle chaîne Mall Router.



avec barre-guide de 18" **PRIX \$259.00**

NOUVEAU BEC-GUIDE MALL A ROULEMENT A ROULEAUX

Jusqu'à 20% plus de puissance de coupe. Libre rotation de la chaîne. Plus grandes vitesses de coupe. Aucun étouffement par frottement.

NOUVELLE CHAINE MALL ROUTER

Dents arrondies à alimentation automatique. Dents doubles pour coupe plus efficace et élimination plus rapide de la sciure. Pas de coincement. Les dents en acier au chrome très dur coupent mieux, plus longtemps.

J.-ADELARD GARON

104, ST-GERMAIN. TEL: RA3-3410



Venez nous voir!
Apprenez pourquoi il est préférable...

D'INSTALLER CHEZ VOUS UN



MODERNE
AUTOMATIQUE
SILENCIEUX
ECONOMIQUE

Sur rendez-vous,
DEMONSTRATION
LE SOIR A NOTRE
SALLE DE VENTE

Conçu pour économiser du combustible, le brûleur à flamme murale "Timken" s'est révélé être le plus économique et le plus silencieux des chauffages modernes.

Voyez le démonstrateur "TIMKEN" en opération à notre magasin

CONDITIONS FACILES

Vous ne payez pas plus cher et vous obtenez plus cher:

**POUR VOTRE
HUILE A CHAUFFAGE
appelez également
YVON DESJARDINS**

125, 6e Rue RIMOUSKI Tél.: RA 3-2226
Distributeur d'Huile à Chauffage

Entretien des routes Les Hauteurs-Mont-Joli, Les Hauteurs-Rimouski

Après maintes discussions, les membres des comités de l'ouverture des chemins d'hiver des Hauteurs et de St-Gabriel ont finalement trouvé une solution à leur problème. Grâce à la généreuse collaboration du maire, M. Benoît Gaboury, et de la Ville de Mont-Joli, la route Les Hauteurs-Mont-Joli sera accessible aux automobiles pendant toute la durée de l'hiver. On sait que le maire Benoît Gaboury a fait de nombreuses démarches auprès du gouvernement et des intéressés, afin d'aider à la réalisation de ce projet.

La route Les Hauteurs-Rimouski sera également entretenue cet hiver. Le maire, M. Elzéar Côté, et la Ville de Rimouski ont également apporté leur collaboration à

l'ouverture de cette route.

Ces routes seront entretenues grâce à la coopération de plusieurs marchands et industriels des paroisses se trouvant sur leur parcours. Sur le parcours Les Hauteurs-Mont-Joli, ce sont les paroisses des Hauteurs, St-Gabriel, Ste-Angèle et la Ville de Mont-Joli. Sur le parcours Les Hauteurs-Rimouski, ce sont les paroisses des Hauteurs, St-Gabriel, St-Donat, Luceville et la Ville de Rimouski. Plusieurs cultivateurs demeurant le long de ces routes ont également contribué aux fonds nécessaires pour assurer l'entretien de ces chemins.

On sait que le gouvernement assure lui-même l'entretien des routes principales, mais pour les

routes secondaires, les revenus de la province ne sont pas suffisants et le gouvernement ne peut que fournir un octroi. C'est pourquoi les intéressés ont dû se cotiser pour assurer l'ouverture de ces chemins.

Les Hauteurs

Naissance.— A l'hôpital St-Joseph de Rimouski, mardi 11 décembre, est né Hermann-Manuel, fils de M. et Mme Emmanuel Deschênes (Brigitte Proulx), des Hauteurs. Parrain et marraine, M. et Mme A.-A. Deschênes, grands-parents de l'enfant.

St-Médard

Baptêmes.— Le 15 décembre, a été baptisée Marie-Jeanne-Pierrette, enfant de M. et Mme Laurent Dumont (Jeannette Chamberland). Parrain et marraine, M. et Mme Joseph Sirois.

— Le 19 décembre, a été baptisé Joseph Patrice, enfant de M. et Mme Camille Gagnon (Jeanne d'Arc Sirois). Parrain et marraine, M. et Mme Réal Ouellet.

Gratification.— La R.S. Madeleine, du couvent de St-Médard, a obtenu du département de l'Instruction publique, par l'entremise de M. l'inspecteur Jean Thériault, une gratification de \$20 pour succès dans l'enseignement. Toutes nos félicitations.

LA REGLE D'OR

N'oubliez pas que c'est dans la période des fêtes que surviennent le plus grand nombre d'accidents et, en conséquence, vous demandez la Ligue de Sécurité de la province de Québec, êtes-vous décidé à vous comporter prudemment sur la rue? Est-ce que votre voiture est munie de pneus à neige ou de chaînes? Si les chemins sont glissants, êtes-vous décidé à modérer de vitesse afin de n'être pas une cause d'accident pour les autres et vous-même? Enfin, vous connaissez la règle d'or: si vous conduisez, ne buvez pas, et, si vous buvez, ne conduisez pas.

Cartes professionnelles

AVOCATS

CASGRAIN & CASGRAIN
Perrault Casgrain, C.R.
André-P. Casgrain, B.C.L.

Edifice Banque Canadienne Nationale
Tél. RA 3-3303-3304 RIMOUSKI

GAGNON & GAGNON
AVOCATS

P.-E. Gagnon, C.R.
Gilles Gagnon, C.R.
J.-Claude Gagnon
Bureau:
EDIFICE CIE DE POUVOIR
Tél. RA 3-3179 RIMOUSKI

GENDREAU & BEAULIEU
AVOCATS ET PROCUREURS

Bureau à 160, de l'Evêché
RIMOUSKI
BUREAU A TROIS-PISTOLES
les 1er et 3e samedis de chaque mois, à l'HOTEL DESBIENS

ALPHONSE CHASSE, C. R.
AVOCAT

Téléphone: RA 3-2354
148, boul. de l'Evêché
RIMOUSKI, Qué.

MAURICE TESSIER, L. L. L.
AVOCAT ET PROCUREUR

Téléphone: RA 3-4861-4862
76, avenue de la Cathédrale
RIMOUSKI

ROSAIRE BERUBE, L. L. L.
AVOCAT ET PROCUREUR

152-A, boulevard de l'Evêché
Téléphone: RA 3-4715
C. P. 515 — RIMOUSKI

CHARLES H. D'ANJOU
AVOCAT

54, Cathédrale Tél.: RA 3-2080
RIMOUSKI

ASSURANCES

R. Gendreau

Courtier d'assurances générales
Automobile, feu, vie, accident, responsabilité
160, Evêché Tél. RA 3-5388
Rés.: 510, Jessop Tél. RA 3-3898
C. d'A. A. RIMOUSKI

J.-A. Drapeau

Courtier d'assurances générales
Vie, feu, automobile, accidents, maladie
BUREAU: 6 avenue Lepage
près du garage Dionne
Tél. RA 3-3775 — RIMOUSKI

Roland Heppell

Courtier d'assurances agréé
Téléphone:
Bur.: RA 3-3570; rés.: RA 3-5474
C. P. 246
Bureau: 54 ave de la Cathédrale
Feu, automobile, vie, accident, maladie
Tous services d'assurance en général

SYNDIC

Henri-A. Martin
SYNDIC LICENCIÉ

152-A, de l'Evêché — RIMOUSKI
Téléphone:
Bur.: RA 3-2344; rés.: RA 3-3456

MEDECINS

Jean Morisset

M.D., C.S.
Spécialité:
Maladies des enfants
Ex-interne hôpital Ste-Justine

Heures de bureau:
2 à 4 h. 30 p.m.
Soir: 7 h. 30 à 8 h. 30
313 St-Germain Tél. RA 3-2729
RIMOUSKI

DOCTEUR

Benoît Michaud

CHIRURGIEN-DENTISTE

154, de l'Evêché Tél. RA 3-4320

Dr J. Bellavance

CHIRURGIEN-DENTISTE

141, de l'Evêché Tél. RA 3-3839
RIMOUSKI

CHIROPRACTICIENS

J.-M. Guay, D.C.

CHIROPRACTICIEN

14, Cathédrale Tél. RA 3-3655
RIMOUSKI

Benoît Boisvert

CHIROPRACTICIEN

8, ave St-Edmond
en haut du Magasin Général
(Immeuble D'Anjou)
Tél. RA 3-4886 — RIMOUSKI

NOTAIRES

Joseph Bérubé

NOTAIRE

Cessionnaire du greffe du notaire
Eudore Couture
160, de l'Evêché Tél. RA 3-2342
RIMOUSKI

Albert Goulet

NOTAIRE

Bureau à 114, boul. de l'Evêché
(édifice Gilbert)
Tél. RA 3-3485 RIMOUSKI
Bureau à Luceville à chaque soir,
du lundi au samedi, à sa résidence.
Téléphone: RE 9-241.

Ronaldo Raboin

NOTAIRE

Edifice Banque Canadienne
Nationale
RIMOUSKI, Qué.

COMPTABLE

Henri-A. Martin

COMPTABLE PUBLIC ENR.

151-A, de l'Evêché RIMOUSKI
Téléphone:
Bur.: RA 3-2344; rés.: RA 3-3456

"AUTO CONCOURS"
Gagnez votre auto
en magasinant chez Verreault
INSCRIVEZ-VOUS

ATLANTIC DRY KILN LIMITED

Atelier de mécanique ajustage
"MACHINE SHOP"

REPARATIONS GENERALES
53, rue Fiset - RIMOUSKI - Tél: RA3-3779

J.-Wilfrid Deschênes, C.d'A.A. Guy D'Anjou, B.A., L.L.L.

J.-W. Deschênes & D'Anjou Enr.

Vie — Feu — Automobile — Responsabilité — Vol
Bijoux — Fourrures, etc
125, rue Landry Tél: Pr. 5-4774
MONT-JOLI.

Chartré, Samson, Beauvais, Belair & Cie

COMPTABLES AGREES

Montréal—Québec—Rouyn—Rimouski—Val d'Or
54, ave. Cathédrale — Edifice Michaud — Rimouski

Henri-A. Martin, C.d'A.A.

Emmanuel D'Anjou

Paül Martin, C.D'A.A.

Martin & D'Anjou Inc.

COURTIERS EN ASSURANCE

Téléphone: RA-3 2344—Case Postale 129

BUREAU: 152-A de l'Evêché

RIMOUSKI.

Spécialité: Assurance automobile

à des prix défiant toute compétition

Aussi: Assurance Feu, Vie, Accident et Moladie

Maurice de Champlain Inc.

Case Postale 429 — Téléphone: RA3 - 4841

Bureau: 135, Ave de l'Evêché

Rimouski, Qué.

Assurances Feu, Vie, Vol, Marine, Fidélité, Garantie.
Accidents, Attelages, Ascenseurs, Plate-Glass, Auto-
mobiles, Bouilloires, Cautionnement, Responsabilité
publique, Responsabilité des Patrons, Garantie d'Exécution
de contrats etc.

Avant de confier votre risque, faites une visite à mon
bureau ou appelez RA3 - 4841.

L'ECHO DU BAS ST-LAURENT

\$2.00 par année
représentant

ARMAND ARGUIN
46, rue Léonard
Tél. RA 3-5804 RIMOUSKI

ARPENTEURS

Is-Léo Doyon

ARPENTEUR-GEOMETRE
INGENIEUR FORESTIER
CONSEIL

6, rue St-Jean — RIMOUSKI

Téléphone:

Bur.: RA 3-4324; rés.: RA 3-2640

Guy Leblanc

ARPENTEUR-GEOMETRE
INGENIEUR FORESTIER

160, de l'Evêché — C. P. 385

Téléphone:

Bur.: RA 3-3836; rés.: RA 3-4905

INGENIEURS

Leroux et Marquis

INGENIEURS-CONSEIL

Structures d'acier et béton armé
Aqueducs et égouts — Plomberie

Chauffage — Ventilation

Electricité — Travaux maritimes

15, rue Rouleau

Rimouski, P. Q. Tél. RA 3-5027

Geo.-A. Santerre

INGENIEUR PROFESSIONNEL

Electricité, Plomberie, Génie municipal,
Chauffage, Ventilation,
Aqueducs et Egouts

310, St-Germain Tél. RA 3-4954
RIMOUSKI



Campagne du Timbre de Noël

(5e bulletin)

Recettes totales de \$17,303.91

Le club Rotary, de Mont-Joli, souscrit \$50.00 — Les élèves du Séminaire de Rimouski, \$34.87 — MM. René et Raymond Bissonnette, de Rimouski, La Compagnie d'Équipement et Construction, de Rimouski, le Conseil de Comté de Rimouski, la Municipalité de la Ville de Rimouski souscrivent chacun \$25.00 — M. Lorne P. Astle, de Metis Beach, souscrit \$20.00.

Oui, nous tenons à rappeler à tous que la campagne du Timbre de Noël se continue. Au temps des Fêtes, les activités familiales et sociales sont nombreuses; la joie règne dans les foyers, surtout au sein de ceux qui n'ont pas de malades à secourir. Ils jouissent d'un bonheur inestimable parce qu'ils sont en santé, mais n'oublie-t-on pas trop facilement en certains cas le sort de ceux que la maladie retient loin de leurs foyers et les prive de toutes ces joies légitimes auxquelles chacun aspire.

Le meilleur moyen de penser aux tuberculeux dans ce temps de réjouissance n'est-il pas d'acheter

des timbres de Noël afin qu'un dépistage intensif et hâtif prévienne l'hospitalisation prolongée qui devient un drame au triple point de vue économique, social et psychologique. Le dépistage de la tuberculose contribue au bonheur de tout le monde, et nous le croyons nécessaire afin que la maman soit près des siens à Noël, que le père ne manque pas au repas de famille traditionnel du Jour de l'An, que l'enfant profite pleinement de cette vie qui monte en lui, que le malade réintègre sa place dans la société. Ce sont là des sentiments légitimes et réalisables dans le domaine de la tuberculose si

l'on veut bien fournir à tous ceux qui combattent cette maladie les armes dont ils ont besoin pour lutter efficacement.

Au cours des années passées, la population du Bas St-Laurent et de la Côte Nord a compris son devoir et elle a toujours sursouscrit l'objectif fixé, mais nous sommes inquiets cette année, car nous n'avons que 69.2% de l'objectif atteint. Nous avons commencé à envoyer des cartes de rappel à ceux qui n'ont pas encore souscrit. Nous en enverrons d'autres dans les premiers jours de janvier, et nous aimerions que ces cartes de rappel soient bien accueillies, car nous voulons assurer la continuation d'un dépistage intensif qui a rapporté de si grands succès jusqu'à présent.

Un appel spécial est fait à tous ceux qui n'ont pas encore souscrit, car nous devons constater avec regret que sur 31,000 lettres envoyées, seulement 9,350 ont répondu favorablement à notre appel, ce qui ne représente que 30% de ceux qui ont été sollicités. Nous demandons donc à tous ceux qui n'ont pas encore souscrit de jeter un coup d'oeil sur les réalisations de la Ligue Antituberculeuse au cours de 1956 afin de se rendre compte de l'importance de l'oeuvre à laquelle travaillent bénévolement des centaines de personnes pour le bien-être de la société.

Voici la liste des souscripteurs de \$5.00 et plus depuis la publication de notre dernier communiqué :

Ont souscrit \$15.00

Les élèves de l'Ecole Technique de Rimouski; M. P. Goyard, Amqui.

ONT SOUSCRIT \$10.00

The Bell Telephone Co. of Canada, Riv-du-Loup; M. et Mme Lorenzo Bernard, Dugal; Alphonse Deschênes, Ste-Flavie; Adélaré Desrosiers et Fils, Matane; Marcel Gagnon, Mont-Joli; Octave Gagnon, Mont-Joli; Gaz Propane Pino Ltée, Mont-Joli; Au Gourmet Enr., Rimouski; Louis-Philippe Lajoie, St-Parcal; Henri Larue, notaire, Amqui; Maison William Enr., Matane; Maurice Martin, Rimouski; Michaud et Fils Automobile Enr., Rimouski; Municipalité de Ste-Félicité; Municipalité de St-François d'Assise; Municipalité du Village de Bic; Alphonse Pineault, St-Anaclet; Dr Maurice Piuze, Matane; Rimouski Ready-Mix Co., Rimouski.

ONT SOUSCRIT \$5.00

François Banville, Mont-Joli; Bernard Baribeau, Ste-Anne de la Pocatière; abbé Emile-T. Bélanger, curé, St-Guy; Mme Johnny Bélanger, Riv-Verte; Dr J.-A. Bergeron, Causapsal; Nazaire Bernatchez, Causapsal; Armand Bernier, Matane; Mme Ernest Bérubé, St-André de Matapédia; Joseph Boucher, St-Fabien; Caisse Populaire, Ste-Odile; Mrs Oswald Campbell, Metis Beach; Rosario Carrier et Frères, Mont-Joli; Chevaliers de Colomb, Rimouski; abbé Albert Dastous, curé, Albertville; Antoine Desrosiers, Ste-Flavie; Desrosiers et Fils Enr., Matane; Gérard Desrosiers, Trois-Pistoles; Maurice Dionne, Matane; East Lake Lumber Co. Ltd, St-Pacôme; Filature de l'Isle-Verte Ltée, Isle-Verte; Dr Gérard Forbes, Rimouski; Antonin Fortin, Price; Mlle Aline Gagnon, Matane; Armand Gagnon, Mont-Joli; Antonio Garon, Causapsal; Victor Gauthier, Matane; Irénée Gauvin, Rimouski; Jos. Gendron, Mont-Joli; Pierre Girard, Matane; J.-E. Guité, New-Richmond; Chs-Auguste Langlois, Ste-Flavie; El-

zéar Langlois, Mont-Joli; Auguste Lavoie, Rimouski; J.-A. Lavoie, Causapsal; Dr J.-E. Lavoie, Mont-Joli; Romuald Lavoie, Notre-Dame de Rimouski; M.-A. Lévesque, Mont-Joli; O.-J. Lévesque Enr., St-Alexis de Matapédia; L.S. Lister, Matane; Albert Michaud, Rimouski; Municipalité d'Albertville; Municipalité Scolaire de la paroisse Ste-Odile-sur-Rimouski; Municipalité de St-Jean-Baptiste, Mont-Joli; Municipalité de St-Joseph; Plourde et Frères Limitée, St-Pacôme; Alfred Quimper, Price; Ludger Ouellet, St-Jean de Dieu; abbé Lucien Pageau, St-Onésime; Paul Paradis, mouski; Dr Michel-A. Pineau, Ste-Anne de la Pocatière; Hector Rioux et Fils Enr., Trois-Pistoles; Ross et Frères Ltée, Rimouski; Jude Ross, Mont-Joli; C.-Maurice Ross, Mont-Joli; André-A. Roy, Mont-Joli; abbé Herménégilde Roy, St-Ulric; abbé Joseph Roy, Lac-au-Saumon; Walter Ruest, Price; J.R. Tennet, Rimouski; Frs-Régis Thériault, Mont-Joli; Ethelbert Thibault, Ste-Anne-des-Monts;

(Suite à la page 17)

Ecole Sacré-Coeur

(Les trois premiers pour le bulletin et le progrès, en décembre)

11e: Roger Desrosiers, Gilles Lechasseur, Benoît Moreault, Raymond Bélanger, Denis Tremblay, Jean-Marc Langis.

10A: Yvon Boulanger, Jean-Marc Thériault, Pierre Boutet, Gilbert Young, Yvan Garneau, Gilles Dionne.

10B: Emile LeBars, Pierre Burgess, Jean-Hugues Lavoie, Pierre Burgess, Gilles Lavoie, Carol Girard.

9A: Gabriel Bélanger, Marcel Thériault, Robert Alain, Roger Gagnon, Gilles Lorrain, Benoît Lacasse.

9B: Luc Duquette, Robert Beaulieu, Marc-André Gosselin, Jacques St-Pierre, Maurice Gagnon, Serge Proulx.

8A: Jacques Lévesque, André Bissonnette, Jacques Pinault, Réal D'Astous, Benoît Bégin, Marcel Canuel.

8B: Alexandre Charron, Alphonse Lechasseur, Gilbert D'Anjou, Yvan Tremblay, Georges Bégin, Bertrand Goulet.

7A: Maurice Langlais, Jacques Côté, Réal Charest, Mario Canuel, Pierre Lévesque, Maurice Gendron.

7B: Luc Caron, Claude St-Amand, Marcel Pelletier, Michel Gendron, André Girardin, Jean Bernier.

7C: Guy Fournier, Gilles Landry, Réal Morency, Hugues Langlois, Guy Fournier, Réal Rouleau.

6A: Marc Caron, Jacques Langlais, Marc-André Rioux, Marcel Arbour, Laval Bélanger, Jean Langlois.

6B: Jean-Yves Vézina, Jean-Emile Michaud, André Clavet, Raymond Leblond, Claude Caron, Mario Boulanger.

5A: Réal St-Laurent, Jacques Couillard, Raymond Lavoie, Jean Lebel, Hugues Lévesque, Normand Thibault.

5B: Louis Lavoie, Aubert Simard, Gilles Desroches, Gilles Moreau, Conrad Caron, Gilles Moreau, Germain Michaud.

5C: Gilles Giasson, Claude Marois, Raymond Côté, Denis Morin, Raymond Côté, Denis Marois.

SANTÉ ET FORCE

(pour hommes)
1 an (abonnement) 2.50
Beauté et Santé
(pour dames)
1 an 2.50

Adressez à:
Studio Santé, Beauté et Force Enr.

206, St-Germain RIMOUSKI
Signalez RA 3-3079 pour louer HALTERES

4A: Claude Garneau, Guy Bélanger, Marie-Louis St-Pierre, Donald Proulx, Roger Rousseau, Marie-Louis St-Pierre.

4B: Luc Vézina, Marcel Doucet, Jean LeRossignol, Serge Thériault, Gaston Rioux, Jean-Claude Drapeau.

3e: Donald Chouinard, Jean-Pierre Michaud, Jacques D'Amours, Gérald Poirier, Michel St-Pierre, Carol Slater.

2e: Marc Bérubé, Jean-Jacques Côté, Jacques Michaud, Alain Perreault, Michel Deschênes, Yvan Roy.

1ère: Gaston Tremblay, André Emond, Guy Coulombe, Michel Belzile, Jacques Ouellet, Paul Bélanger.

DEVENEZ COPROPRIÉTAIRE DANS L'INDUSTRIE CANADIENNE

PAR UN SEUL PLACEMENT d'argent vous pouvez obtenir tous les avantages d'un groupe de valeurs bien réparties et comportant des garanties de tout repos dans les plus grandes entreprises canadiennes. Pour plus de renseignements, VOYEZ ou TELEPHONEZ au plus proche représentant de INVESTORS SYNDICATE.

J.-E. ALLARD,
gérant de district

140, Notre-Dame ouest
C. P. 399 — Tél. 396
TROIS-PISTOLES

J.-A. BELANGER
403-B St-Germain
Tél. RA 3-2077
RIMOUSKI



NE MANQUEZ PAS

LA PLUS GRANDE VENTE DANS
L'HISTOIRE DE
TALON LTEE
GRAND BALAYAGE
DE JANVIER

(Voir pages 6-7-20)

Economisez du temps et de l'argent

VOYAGEZ par AUTOBUS

à
Sacré-Coeur
Pte-au-Père
Nazareth
Ste-Odile
Rimouski-Est
Rimouski

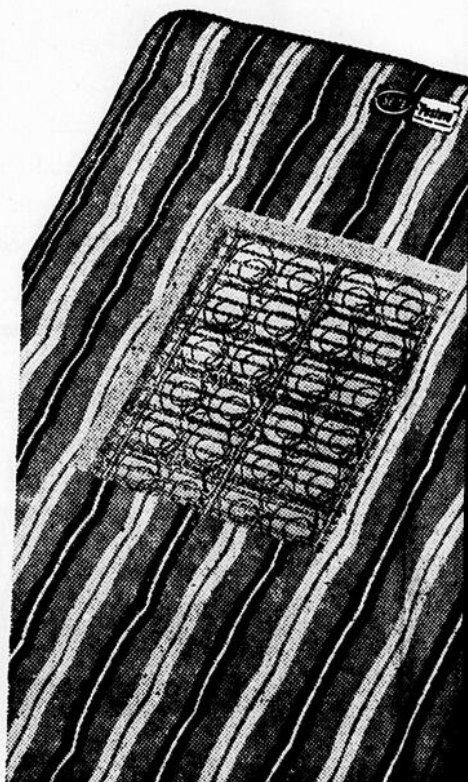


LA CIE D'AUTOBUS RIMOUSKI LTEE
271 rue St-Germain - RIMOUSKI - Tél.: 4041



Seagram's V.O. • Seagram's Golden Gin

Pour un
temps limité
seulement!



THE BLUE RIBBON BE

Etude géologique d'une région au Sud de Gaspé

La région de New-Carlisle, située le long de la partie Sud centrale de la péninsule de Gaspé, est décrite dans un nouveau rapport géologique (R.G. No 70) dont l'hon. W.M. Cottingham, ministre des Mines de Québec, vient d'autoriser la publication. Cette étude a été préparée par Peter C. Badgley pour le service de la Carte Géologique du ministère.

La région ainsi décrite, profonde de huit à dix-sept milles à l'intérieur des terres, s'étend de la baie des Chaleurs entre les villages de Bonaventure et Port-Daniel. Le territoire exploré mesure en tout 325 milles carrés dans le district électoral de Bonaventure.

Les roches sous-jacentes de la région sont presque toutes des formations sédimentaires paléozoïques variant de l'Ordovicien au Carbonifère. Un bon nombre de dykes et des petits culots de roches intrusives recoupent les roches sédimentaires près de New-Carlisle.

Le rapport étudie la possibilité de la présence d'huile et de gaz dans la région, de même que l'emploi économique de certaines roches calcaires et autres.

Ce rapport est accompagné d'une

carte géologique en couleurs, à l'échelle d'un mille au pouce. Pour en obtenir des copies, on doit s'adresser au ministère des Mines à Québec, ou aux autres bureaux du ministère situés ailleurs dans la province.

Campagne...

(Suite de la page 16)

Israël Tremblay, Mont-Joli; Louis-Paul Voyer, Rimouski.

Voici la position des diverses sections en date du 27 décembre 1956 :

Rimouski et environs	4,735.21
Mont-Joli et vallée de Matapédia	4,580.20
Riv-du-Loup et Témis	2,990.10
Matane et environs	1,717.47
Kamouraska	1,552.85
Bonaventure	1,300.37
Gaspé	334.61
Sollicitation personnelle	93.10

\$17,303.91

Si par hasard certaines personnes n'ont pas reçu d'appel de notre Comité et qu'elles désireraient souscrire, elles sont les bienvenues et leurs souscriptions seront reçues avec d'autant plus de reconnaissance par notre Comité. Il suffit d'adresser vos souscriptions au Comité Régional du Timbre de Noël, au soin du Sanatorium St-Georges de Mont-Joli, et toute souscription, selon son lieu d'origine, sera créditée à la section à laquelle la souscription appartient. Une fiche sera faite aux noms de ces personnes pour que dans l'avenir l'appel leur parvienn avec fidélité et leur souscription sera pla-

cée au Comité de la région. Les directeurs et les membres de la Ligue Antituberculeuse, du Comité du Timbre de Noël et tous les tuberculeux hospitalisés souhaitent à tous les souscripteurs de la campagne du Timbre de Noël une Bonne, Heureuse et Sainte Année remplie de joie, de paix et de santé.

Achetez des petits oeufs VOUS Y GAGNEREZ

En ce moment, les ménagères canadiennes seraient bien avisées de suivre attentivement le prix des oeufs de première qualité. Tel est le conseil que donne M. S.L. Rodway, gérant général de l'Institut canadien des produits avicoles. Dans plusieurs régions du pays, les oeufs de la catégorie A moyens se vendent à des prix sensiblement inférieurs à ceux des A gros. Comme le fait remarquer notre expert, tous les oeufs de la catégorie A sont de qualité égale, le qualificatif "moyen" et "petit" ne se rapportant qu'à la grosseur.

Comme la différence de grossueur, pour les oeufs de la catégorie A, soit gros sols moyens, soit faible, M. Rodway souligne qu'il peut y avoir là matière à sérieuse économie pour la ménagère, sans qu'elle perde quoi que ce soit sur le nombre ou sur la qualité des oeufs qu'elle servira à sa famille. Pour établir un prix comparatif sur la base du poids, elle n'a, simplement qu'à soustraire du prix des oeufs de catégorie A un huitième du prix de vente : si les oeufs A Moyens se vendent à un prix inférieur au chiffre obtenu, cela vaudra la peine de les acheter. Par exemple, si les oeufs A gros se détaillent à 48c la douzaine, soustrayez 1-8 (6c) ce qui voudra dire que, à 42 c les oeufs A moyens se vendront à un prix comparable, poids pour poids. Si donc le prix de détail est inférieur à 42c, il vaudra la peine d'acheter les oeufs moyens.

Pour établir la comparaison avec les oeufs A petits, soustrayez 1-4. Par exemple si les A gros valent 48c, soustrayez 1-4 (12c) et si les A petits se détaillent à moins de 36c la douzaine, ils seront plus avantageux que les A gros.

NE MANQUEZ PAS

LA PLUS GRANDE VENTE DANS L'HISTOIRE DE

TALON LTEE GRAND BALAYAGE DE JANVIER

(Voir pages 6-7-20)

Une réputation digne de la confiance de l'emprunteur



Pour des centaines de milliers de familles canadiennes l'emblème rond HFC est synonyme de confiance. Si vous avez besoin d'un prêt jusqu'à \$1000 pour résoudre vos problèmes d'argent, vous aussi pouvez emprunter en toute confiance à HFC—la maison de prêts domestiques la plus ancienne et la plus importante du Canada. Téléphonnez ou écrivez à HFC dès aujourd'hui.

HOUSEHOLD FINANCE Corporation of Canada

I.-R. Valin, gérant

52 avenue de la Cathédrale, deuxième étage, tél. RA 3-4818 RIMOUSKI, P.Q.

MAISON A VENDRE OU A LOUER
S'adresser à **HERVE GAGNE**
29, St-Jean-Baptiste
Tél: RA3 - 2482

Vendeur demandé

Pour maison bien établie dans le commerce de marchandises sèches en gros. L'applicant devra posséder une automobile. Ecrire en mentionnant expérience.

Max Weiser Ltd

2044 Blvd. St-Laurent
MONTREAL, P. Q.

BELLE OPPORTUNITE POUR JEUNE COUPLE

Pour faire ouvrage général dans un restaurant français. Salaire \$225.00 par mois, logé et nourri. Dépenses de voyages payées. Faire application à

L'AUBERGE FRENCH RESTAURANT

3712 East Colonial Drive
ORLANDO, Florida.

Serta "Posture"

MATELAS EXTRA-FERME

Fabriqué par Serta Associates

Comparez avec n'importe quel matelas se vendant même jusqu'à... **\$59⁹⁵!**

- Ressorts en spirale extra forts pour un confort ferme et souple!
- Un coussin niveleur supplémentaire vous protège et protège aussi le matelas.
- Les deux côtés entièrement coussinés avec de la bourrure de première qualité.
- Recouvert à la perfection avec des tissus beaux et durables.
- Sommier rembourré et matelas assortis. Confort et durée.
- Fabriqué par les fabricants du fameux matelas "Perfect Sleeper"® Serta.

• Plus un laçage spécial qui remplace les traditionnels boutons.



MAL AUX REINS, MAL PARTOUT... Quand vous vous éveillez fourbu, le dos et les reins endoloris, c'est tout simplement que le sommeil ne vous a pas reposé... Et vous vous en sentirez toute la journée.

Mais si vous vous éveillez **BIEN REPOSÉ, LES REINS DÉTENDUS**, quelle différence! Sortir du lit en devient presque agréable. Alertes et dispos, c'est avec l'impression de dominer le monde que vous commencerez la journée.



MATELAS EXTRA-FERME

VENTE

\$39⁹⁵

DOUBLE OU SIMPLE
Sommiers rembourrés assortis, même bas prix.

CHEZ LES PRINCIPAUX MARCHANDS DE MEUBLES

C'est maintenant le temps d'acheter un matelas Serta-"Posture". Obtenez le support ferme qui repose votre dos... votre épine dorsale, tel que recommandé par les médecins! Obtenez un nouveau sommeil reposant "de la tête aux pieds"... cette sensation d'être "complètement détendu" au réveil. Comparez le Serta-"Posture" avec n'importe quel autre matelas — sans considération de prix. Comparez sa fermeté, sa couverture de qualité, ses bordures indéformables. Vous admettez que c'est là... la plus grande valeur.

Ce matelas est annoncé dans le Journal of the American Medical Association.



FABRICANTS DU FAMEUX **Serta** "Perfect Sleeper"®!

BON BEDDING COMPANY OF CANADA LTD. — 700 - 8ième AVENUE — MONTREAL 5, P. Q.

ON GELE

par la faute du détroit de Belle-Isle

Monsieur le Rédacteur, c'est le mot, la phrase que l'on entend de partout et durant des mois... l'espace de trois saisons de l'année! Et ce cri, cette plainte serait plus déchirante et angoissante si l'on n'avait des abris, des maisons, du bois, du charbon, de l'huile et de l'électricité pour chauffer nos bâtisses et nos édifices publics avec en plus des habits lourds et chauds qui nous protègent contre la froidure et les intempéries de toutes sortes.

Ce froid, qui est le grand problème du Canada et du nord des Etats-Unis, et de nos belles provinces du Québec et des Maritimes, pourrait, si on veut en croire certains savants, être atténué ou diminué en barrant le détroit de Belle-Isle.

Barrage dispendieux, considérable mais faisable... c'est l'opinion à laquelle nous en sommes venus après avoir lu les rapports d'hommes s'y connaissant et ayant visité les lieux, notamment MM. le commandant Beaugé, Bernard Baril marin amateur, et André Briand, ancien armateur de la grande pêche pour le gouvernement français.

D'ailleurs, nous demandons à tous ceux qui ont la carte géographique du Canada, publiée par Ottawa et que nous avons recommandée, de constater de visu que le fleuve St-Laurent coule du sud-ouest au nord-est et la différence entre le sud et le nord est telle qu'il est impossible de nier le transport de chaleur par les masses d'eau réchauffées au sud et transportées au nord.

Mais par opposition nous avons, à l'extrême nord, ce détroit de Belle-Isle, large de dix milles dans sa moindre largeur et profond de cent quatre-vingts pieds en moyenne à la largeur de seize milles, qui nous apporte à l'année longue une eau glacée, excessivement froide qui refroidit les eaux du golfe et du fleuve St-Laurent jusqu'à la hauteur de l'île d'Orléans. Et, si on veut se rendre compte de son importance, comparons ce qu'un tuyau d'eau chaude de dix pouces de diamètre fait pour la température d'un édifice public avec ce que peut faire un tel courant glacial, coulant à son entrée dans le golfe à une vitesse de dix milles à l'heure.

Cette comparaison nous dépasse et pour la connaître dans tous ses détails il faudrait lire le manuscrit que le commandant Beaugé est à corriger pour l'éditeur. Monsieur Beaugé est un savant français océanographe de réputation mondiale et ancien professeur de l'école de Ste-Anne de la Pocatière; il a écrit tout ce qu'il fallait dire sur le sujet avec photographies à l'appui: son ouvrage sur le détroit de Belle-Isle vaut son pesant d'or et doit être lu par tout Canadien qui aime sa province.

Le barrage du détroit de Belle-Isle remonterait la température de la majeure partie du Québec de un à cinq degrés, ce qui représen-

Un fonctionnaire d'Ottawa échappe à la mort en Malaisie

"Il s'en est fallu de peu que je ne tue ce policier malais. Personne n'aurait pu me le reprocher; j'aurais été considéré comme ayant agi en état de légitime défense. Mais si je l'avais tué... serais-je encore vivant aujourd'hui?"

Dans SÉLECTION du Reader's Digest de janvier, un homme maintenant fonctionnaire à Ottawa révèle pourquoi cette question l'obsède toujours. Le récit de ce drame vécu qu'il a intitulé "Le poignard de Yousouf Hussein" lui a mérité le prix de \$2,500 du Reader's Digest. Achetez votre SÉLECTION de janvier aujourd'hui: 28 articles d'intérêt durable.

rait un déménagement pour nous, suivant les localités, de cent jusqu'à deux cent quarante milles vers le sud.

Est-ce possible? Cependant on l'affirme!

En plus, Terre-Neuve deviendrait partie du continent, nos pêcheries en seraient de beaucoup améliorées et enrichies, la navigation d'hiver pourrait se réaliser et avec moins de frais, l'agriculture plus abondante pour tout le bas du Québec et les provinces maritimes, etc., etc.

Militairement pour notre défense le passage des sous-marins sera in-

terdit et le touriste, cet amateur de beaux paysages, aura à visiter sur la côte nord, entre la Baie-des-Loups et St-Modeste, des sites champêtres et marins dont la beauté féerique l'enchantera.

Aussi, pour un chacun de nous, quel privilège énorme que de pouvoir se déplacer avec nos terres, nos maisons et tous nos biens vers un ciel plus tempéré sans qu'il nous en coûte un sou pour le déménagement!

Actuellement ce travail du commandant Beaugé doit entrer à l'imprimerie; mais vos souscriptions pour son volume à trois dollars

l'unité aideront les déboursés de dernières heures et permettront de commander la quantité nécessaire: ce maître étant comme tous ceux de sa catégorie plus riche de savoir que de dollars.

Personnellement, nous sommes à votre disposition pour réaliser le désir que nous souhaitons avoir fait naître chez un chacun de nos chers lecteurs et lectrices et nous nous engageons à remettre à qui de droit les sommes reçues si la publication, pour une raison ou une autre, n'avait pas lieu.

Sans tarder, allons à l'assaut de la plainte "ON GELE" et préparons nos esprits par l'étude des données scientifiques qu'il faut connaître pour juger le projet et voir ensuite à sa réalisation si on l'accepte; car la construction de ce barrage peut avoir pour nous autant d'importance que furent celles des canaux de Suez et de Panama pour les pays d'Europe et des Amériques.

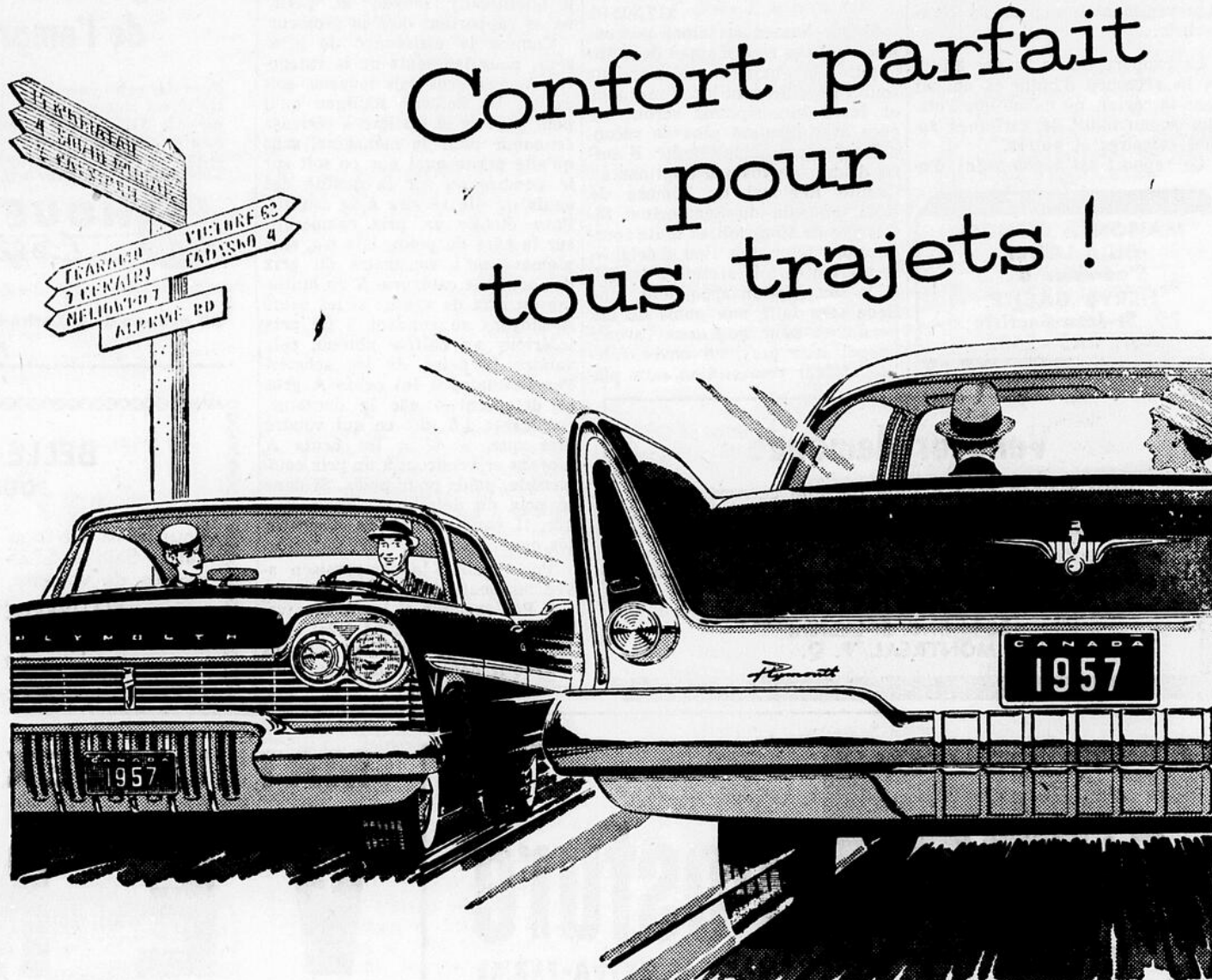
Démétrius Baris, c.r.,
418, rue St-Sulpice,
Montréal, P. Q.

"AUTO CONCOURS"

Gagnez votre auto

en magasinant chez Verreault

INSCRIVEZ-VOUS



Plymouth THRILL-POWER '57

avec sensationnelle suspension Torsion-Aire

Jamais nouvelle voiture n'a suscité autant d'enthousiasme parmi les automobilistes, et il n'y a rien d'étonnant à cela, puisque la nouvelle Plymouth est la grâce même et tout aussi agréable à conduire qu'à regarder. C'est un véritable plaisir que de conduire une Plymouth Thrill-Power à suspension Torsion-Aire.

Torsion-Aire vous assure une maîtrise comparable à celle que permettent les voitures sport. Grâce à Torsion-Aire, votre Plymouth est

exempte de secousses sur les chemins cahoteux, adhère à la route dans les courbes où le roulis se trouve supprimé, et freine sans piquer du nez. Même les arrêts d'urgence se font "de niveau".

La nouvelle suspension Torsion-Aire... une exclusivité de Chrysler Corporation... n'est qu'une des nombreuses innovations apportées à la Plymouth. Faites l'essai de cette voiture. Conduisez dès aujourd'hui une nouvelle Plymouth Thrill-Power

Plymouth, l'auto la moins coûteuse offrant:

- Nouvelle silhouette surbaissée Flight-Sweep
- Nouvelle puissance Thrill-Power 6 ou V-8.
- Nouveaux freins à contact total, ultra-sûrs.
- Nouvelle suspension Torsion-Aire.



... et nouvelle transmission automatique Torque-Flite à boutons-poussoirs

ESSAYEZ DÈS AUJOURD'HUI LA NOUVELLE PLYMOUTH THRILL-POWER

Construite par Chrysler Corporation of Canada, Limited

VOUS ÊTES TOUJOURS À L'AVANT-GARDE DANS LES VOITURES AU STYLE ÉLANCÉ ➔

MICHAUD & FILS AUTO INC.

58, EVECHE,

RIMOUSKI

TEL: RA 3-2237

Voyez "C'EST LA VIE" tous les mardis soir à 10h., CJBR-TV canal 3

Chez M. P.-A. Bouchard, à Luceville Une ferme moyenne de la région de Rimouski qui fait bien vivre son homme

(Par Bernard Bérubé)

Nous vous présentons cette semaine une autre ferme moyenne du Bas St-Laurent, cette fois de la région de Rimouski.

Cette ferme, située à Luceville, à une vingtaine de milles à l'est de Rimouski, est dans la bonne moyenne des terres de la région du Bas St-Laurent. Il y en a peut-être de meilleures, mais aussi probablement de pires au point de vue rendement et efficacité. En somme, une ferme typique du Bas St-Laurent, en ce sens qu'on ne cultive pas de spécialités, mais la culture mixte qui est la règle générale dans tout le Bas St-Laurent.

Compte tenu de la distance qui sépare la région des grands marchés — Luceville est à deux cents milles de Québec et à plus de 350 milles de Montréal — du climat assez rigoureux et de la qualité du sol, il est surprenant de trouver des cultivateurs qui réussissent non seulement à se tirer d'affaires sans autre apport que le revenu de la ferme, mais même à prospérer si l'on en juge par la qualité du troupeau, l'outillage de ferme, la maison et les vastes bâtiments de ferme, qui respirent tout autant l'aisance que si l'on était dans le comté de Champlain.

La ferme Bouchard

Sans plus de préambule, nous vous invitons à nous suivre pendant quelques minutes sur la ferme Bouchard, à Luceville, comté de Rimouski.

La ferme de M. Philippe-Auguste Bouchard a l'avantage d'être située en bordure du village de Luceville. La maison et les bâtiments de ferme sont presque au cœur du village. Légèrement accidentée, elle a une superficie de 240 arpents, presque entièrement en culture, quatre ou cinq arpents seulement étant en petit bois.

La topographie

Il faut dire que les terres de Luceville, comme celles de la plupart des paroisses des environs de Rimouski, ne sont pas aussi "valonneuses" que celles des Cantons de l'Est. Elles ne sont pas non plus ce qu'on appelle des terres "planches", comme dans la grande plaine des environs de Montréal. Sauf en quelques cas, le problème de l'égouttement est inexistant. Ce sont des terrasses généralement sablonneuses qui s'élèvent graduellement à mesure qu'on s'éloigne du fleuve qui coule à quatre ou cinq milles de Luceville, un village de rentiers dont la population ne varie guère puisque, com-

me c'est encore le cas de la plupart des villages du Bas St-Laurent, il n'y a d'autres industries que la petite ou la moyenne, surtout celle du bois.

Belles récoltes

Même si le sol convient très bien à la culture des pommes de terre — en fait, on trouve de beaux champs de patates dans cette région — il ne faudrait pas croire que c'est la seule culture possible. Dans les années pluvieuses, les céréales viennent bien et donnent un rendement qui doit se rapprocher des meilleures terres de la province avec les engrais et les amendements suffisants. J'ai vu, au moment de ma visite à Luceville, des champs de grains qui pouvaient facilement rivaliser avec ce qu'il y a de mieux dans les comtés de St-Hyacinthe, Richelieu ou Napierville. Malheureusement, la saison de végétation est plus courte et le grain semé tard le printemps n'a guère la chance de mûrir.

Le troupeau

Sans être la région des gros troupeaux, le Bas St-Laurent compte un bon nombre de fermes où l'industrie laitière reste encore l'occupation essentielle et aussi la plus payante. La ferme Bouchard en est un exemple entre des centaines d'autres. Elle compte une quarantaine de têtes de bétail de race canadienne, dont 21 vaches laitières en production. Le taureau, assez âgé puisqu'il a huit ans, pèse 1,400 livres et est lui aussi de race canadienne pur-sang. C'est un taureau du ministère de l'Agriculture. Il a fait son temps et M. Bouchard veut s'en débarrasser.

Le reste du troupeau de M. Bouchard comprenait, lors de notre visite, 6 génisses de deux ans, 6 génisses et un petit taureau de un an, et 7 veaux du printemps. M. Bouchard élève en outre de 25 à 40 porcs par année, dont deux truies portières, et une dizaine de moutons de race Leicester améliorée.

Le rendement

Le rendement du troupeau n'est pas très élevé, mais M. Bouchard soutient que ses vaches lui rapportent plus que bien d'autres dans la paroisse, en argent sinon en volume de lait. Quand il a été du contrôle laitier, le rendement moyen par vache a été de plus de 5,000 livres. Il l'évalue actuellement entre quatre et 5,000 livres. En juillet, par exemple, il a retiré \$420. Il envoie son lait à la fabrique locale de fromage. L'hiver, M. Bouchard vend un peu de crème.

Il faut dire que ses vaches, M. Bouchard en prend bien soin. "Il n'y a rien qui paie plus que de bien soigner les vaches", dit-il. C'est avec ça que je me suis maintenu". La plus grosse production se fait évidemment en été, mais elle reste encore bonne, au point de rapporter jusqu'à \$400, en novembre et en décembre. Les vaches vêlent généralement à partir du 15 février.

Les cultures

La ferme Bouchard pratique la culture mixte, comme la très grande majorité des cultivateurs du Bas St-Laurent. Environ 50 arpents en grains et cultures sarclées. Cette année, M. Bouchard avait cinq arpents en patates. Il en a déjà cultivé 6, 7 et jusqu'à dix arpents. Mais cette culture étant sujette à trop de variations de prix, il a réduit la superficie cultivée.

M. Bouchard achète de 7 à 8 tonnes d'engrais chimiques : du 5-10-13 pour les patates, et du 2-16-6 pour les céréales. Le pâturage permanent, d'une superficie de 8 à 9 arpents, est de sol mi-argileux, mi-sablonneux. Chaque printemps

il applique de 250 à 300 livres d'engrais chimiques par acre.

Normalement, M. Bouchard sème un arpent de blé d'Inde fourrage qui'il fait manger à ses vaches, les trois-quarts sur pied. Il coupe le reste avant les premières gelées, car ensuite il n'y a plus rien à faire avec. Les cochons à l'engrais, selon M. Bouchard, mangent le blé d'Inde aussi bien que les vaches.

Autres récoltes

Outre la récolte de grains — avoine mélangée avec orge — qui a un rendement moyen d'environ 36 minots à l'arpent (le rendement a déjà été de 50 minots), M. Bouchard récolte du foin en grande partie (80 p.c.) mêlé de luzerne. C'est, d'après lui, le meilleur foin à donner aux vaches.

"L'hiver dernier, dit-il, on a soigné avec de la luzerne et jamais on n'a eu autant de plaisir : les vaches mangent ça comme n'importe quelle moulée et donnent beaucoup de lait".

M. Bouchard récolte le foin sec qu'il presse sur le champ. Même si ça coûte de 2,000 à \$2,500 pour s'outiller, il est d'avis qu'on économise sur le personnel. Soulignons ici que M. Bouchard n'a qu'un garçon de 21 ans avec lui pour faire l'ouvrage. Une bonne partie de l'année, il lui faut engager un autre homme.

Les patates

Comme il est dit précédemment, M. Bouchard cultive environ 5 arpents de pommes de terre. Il récolte normalement environ 1,000 poches par année. Il a déjà récolté 250 poches à l'arpent. Ce n'est pas ce qui rapporte le plus, mais il s'agit d'une récolte-argent qui constitue un bon revenu d'appoint.

La famille

M. Bouchard est marié depuis 36

ans et a huit enfants, dont sept ont encore vivants. Il a trois garçons, dont deux sont mariés et établis, et quatre filles. Trois des filles et un garçon restent encore avec lui.

La dernière année qu'il a participé au concours du Mérite agricole tenu dans la région, il est arrivé troisième dans le comté de Rimouski pour la médaille d'argent. Il n'a jamais cherché de revenu ailleurs que sur sa ferme et, conclut-il philosophiquement, "ou a vécu comme on a pu".

(La Terre de Chez Nous)



EXPORT

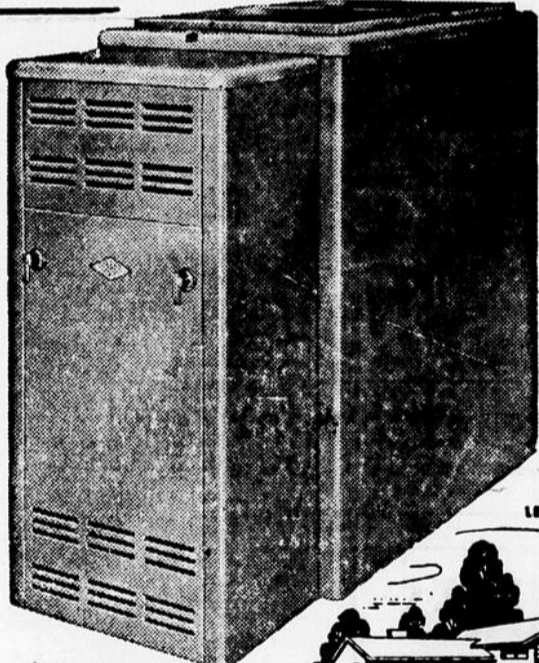
LA MEILLEURE

CIGARETTE AU CANADA

LES SYSTÈMES DE CHAUFFAGE

L'ISLET

sont appréciés depuis 40 ans!



MODÈLE ILLUSTRÉ LE SAGUENAY

- HYGIÉNIQUES . . .
- ÉCONOMIQUES . . .
- PRATIQUES . . .

Les systèmes de chauffage l'islet ont été conçus spécialement pour le climat canadien. Conçus selon des spécifications rigides, ils durent indéfiniment. Silencieux, modernes, faciles à installer, ils sont une source d'épargne et de confort l'année durant. Ce sont les systèmes les plus répandus dans la province. Il y a un système de chauffage l'islet pour chaque besoin.

AVANT D'ACHETER, CONSULTEZ-NOUS OU ÉCRIVEZ-NOUS.

Nous finançons nous-mêmes

VENTE et ECHANGE

ROBERT DESSUREAULT LTEE

322, ST-GERMAIN RIMOUSKI TEL. : RA 3-3216

VENDEURS

des fameux camions
INTERNATIONAL

GARAGE ALBERT COTE

37, de l'Évêché,

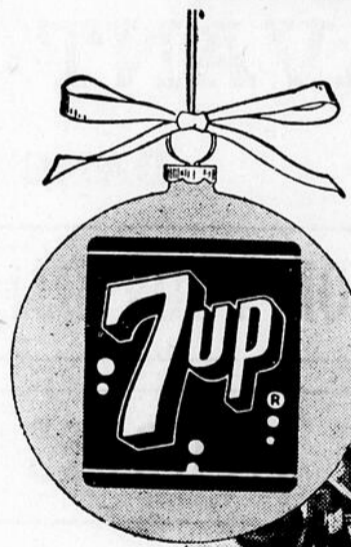
RIMOUSKI

TEL: RA 3-3726

Camions

neufs et usagés
toujours en mains

Durant la période des fêtes...



Pour plaire à vos invités,
faites ample provision de
7-Up. Achetez la
caisse de 24 bouteilles!



Rien de meilleur

que Seven-Up!

FORMIDABLE Balayage

chez **Talon Limitée**

COMMENCANT JEUDI 10 JANVIER 1957

\$63,000.00

**de MARCHANDISE à LIQUIDER
AVANT L'INVENTAIRE**

DANS TOUS NOS RAYONS

CONFECTION POUR DAMES

ACCESSOIRES ELECTRIQUES

MEUBLES

FOURRURES

CONFECTION POUR HOMMES

TALON LTEE vous annonce cette formidable vente à l'avance, afin de vous permettre de comparer ses prix insurpassables. Pour plus d'information, voyez les pages 6 et 7 de ce journal et suivez les annonces à la radio et à la télévision.

LE MAGASIN A RAYONS LE PLUS PROGRESSIF DU BAS ST-LAURENT

TALON LIMITEE